

SUOMEN
OSUUSKAUPPOJEN
KESKUSKUNTA

SOK-YHTYMÄ



TOIMINTAKERTOMUS 1994

SISÄLTÖ



*Dora Jungin tekstiiliteos "Brasilia-verhot", v.1974,
Ässäkeskuksen Gebhard-salissa*

S-ryhmän toiminta-ajatus.....	4
S-ryhmän kuvaus.....	5
SOK-yhtymä lyhyesti.....	6
Pääjohtajan katsaus.....	7
Hallituksen toimintakertomus.....	8
SOK-yhtymän organisaatio 1.1.1995.....	10
SOK:n ja SOK-yhtymän tilinpäätökset.....	11
SOK-yhtymän konsernituloslaskelma.....	11
SOK-yhtymän konsernitase.....	12
SOK-yhtymän konsernirahoituslaskelma.....	14
SOK:n tuloslaskelma.....	15
SOK:n tase.....	16
SOK:n rahoituslaskelma.....	18
Tilinpäätöksen laadintaperiaatteet.....	19
Tilinpäätöksen liitetiedot.....	21
SOK:n tilikauden tulos ja oma pääoma.....	28
Tilintarkastuskertomus.....	29
Hallintoneuvoston lausunto.....	29
Kenttäryhmä.....	30
Erikoisliikeryhmä.....	34
Hallintoryhmä.....	37
Kehitystoiminnot.....	39
Hankkija-Maatalous Oy.....	40
Osakkuusyhtiöt.....	41
S-ryhmä 1994.....	42
SOK:n hallintoneuvosto.....	44
SOK:n hallitus.....	44
Tilintarkastajat.....	44
S-ryhmä numeroin.....	45
Tilastoja.....	46

S-RYHMÄN TOIMINTA-AJATUS



S-ryhmän tehtävänä on tuottaa etuja sitoutuneille asiakasomistajilleen.

S-ryhmän muodostavat osuuskauat ja Suomen Osuuskauppojen Keskuskunta (SOK) tytäryhtiöineen.

SOK-yhtymän muodostavat Suomen Osuuskauppojen Keskuskunta (SOK) ja sen tytäryhtiöt.



S-RYHMÄN KUVAUS

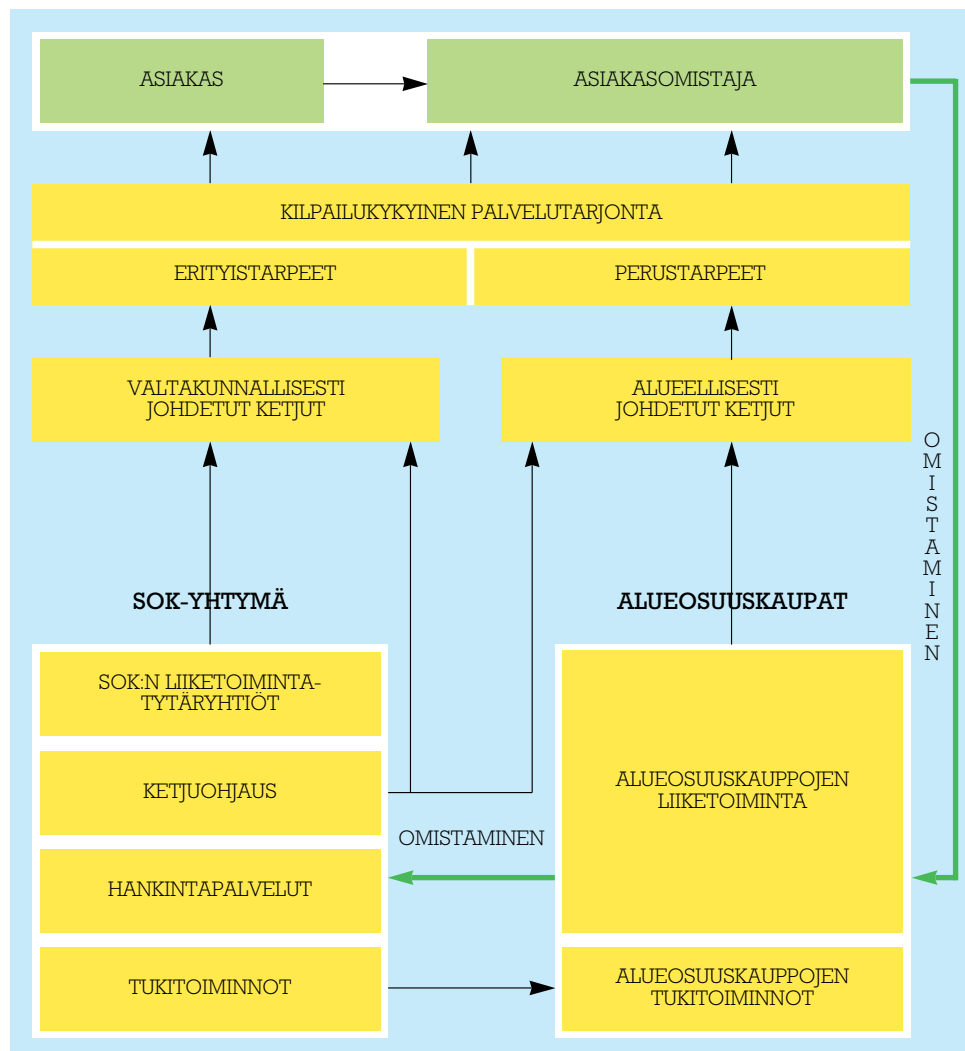
S-ryhmä toimii aluerakenteella, jonka perustoimintayksiköitä ovat alueosuuskaupat ja SOK-yhtymä.

Alueosuuskaupan omistavat sen jäsenet eli asiakasomistajat. Alueosuuskaupan tehtävänä on tuottaa perustarpeita tyydyttäviä palveluja asiakasomistajilleen alueellisesti johdetuissa ketjuyksiköissä omilla toiminta-alueil-

laan. Tällaisia ketjuyksiköitä ovat erityisesti Prismat, S-marketit, Salet, Alepat, huoltamat ja ravintolat.

SOK-yhtymä koostuu osuuskauppojen omistamasta toisen asteen osuuskunnasta SOK:sta ja sen tytäryhtiöistä. SOK-yhtymän tehtävänä on tuottaa alueosuuskauppojen tarvitsemat tukija palvelutoiminnot. Lisäksi SOK-yhty-

mä vahvistaa S-ryhmän kilpailukykyä omalla liiketoiminnallaan. Se tuottaa osuuskauppojen asiakasomistajille erityistarpeita tyydyttäviä palveluja valtakunnallisesti johdetuissa ketjuissa. Näitä ovat erityisesti Citysokokset, erikoisliikkeet, Sokos-hotellit ja Agrimarketit.



SOK-YHTYMÄ LYHYESTI

	1994	1993
Liikevaihto mmk	11 206	10 327
Liikevoitto mmk	307	229
Tulos rahoituserien jälkeen mmk	73	- 145
Investoinnit mmk	254	206
Taseen summa mmk	6 349	6 535
Sijoitetun pääoman tuotto %	8,8	7,2
Omavaraisuusaste %	19,6	17,6
Henkilöstö	4 864	5 179

PÄÄJOHTAJAN KATSAUS



Jere Lahti

Suomen kansantalouden supistumiskierre päättyi vuonna 1994. Edellisten vuosien aikana kokonais-tuotanto väheni 13 prosenttia ja vähittäiskaupan määrä 25 prosenttia. Laman seuraukset tuntuvat vielä kuitenkin pitkään. Jos tuotanto tänä ja ensi vuonna kasvaa 4-5 prosentin vauhtia, vuonna 1996 se saavuttaa seitsemän vuoden takaisen eli vuoden 1989 tason. Kaupan osalta lamakuopan täyttämiseen tarvittaneen koko 1990-luku.

S-ryhmän liiketoiminta menestyi vuonna 1994 selvästi edellisiä vuosia paremmin. SOK-yhtymän liikevaihto oli 11,2 mrd. markkaa ja se kasvoi 8,5 prosenttia. Koko S-ryhmän vähittäismyynti oli 24,7 mrd. markkaa. Siinä oli lisäystä 6,6 prosenttia eli selvästi enemmän kuin maamme koko vähittäiskaupassa. Erityisesti market-ketjut jatkoivat voimakasta kasvuaan.

Asiakasomistajien palvelujärjestelmä laajeni valtakunnalliseksi ja toimi menestyksellisesti. Bonusasiakastalouksia oli 350 000, bonusmyynti kasvoi yli puolitoistakertaiseksi ja asiakasomistajille jaettu bonus oli yhteensä 110 milj. markkaa. Tämä on erittäin merkittävä tuki kotitalouksille, kun otetaan lisäksi huomioon S-ryhmän hyvä hintakilpailukyky. Toiminnan tehokkuudesta kertoo se, että edullisista

hinnoista ja jaetusta bonuksesta huolimatta kannattavuustaso kohosi merkittävästi.

SOK-yhtymän liikevoitto oli 307 milj. markkaa (edellisenä vuonna 229 milj. markkaa). Toiminnan tulos oli 73 milj. markkaa voitollinen, kun edellisen vuoden vertailukelpoinen tulos oli 145 milj. markkaa tappiollinen. Investoinnit olivat 254 milj. markkaa ja realisoinnit kirja-arvoin 375 milj. markkaa. Maksuvalmius säilyi hyvänä koko vuoden. Myös osuuskauppojen tulostaso koheni huomattavasti. Alueosuuskauppojen yhteenlaskettu toiminnan tulos oli noin 250 milj. markkaa voitollinen, kun edellisenä vuonna vastaava tulos oli 36 milj. markkaa.

Vuonna 1995 kaupan sekä hotelli- ja ravintolatoiminnan näkymät ovat aikaisempaa valoisimmat.

Lisääntyvän ostovoiman ja kaksien veronpalautusten johdosta myynnin määrän odotetaan kasvavan jopa 4 prosenttia. Elintarvikekauppa ja maatalouskauppa sopeutuvat uusiin EU-olosuhteisiin. Tehdyt työmarkkinaratkaisut lisäävät kustannuksia, mutta toisaalta tuottavuuden parantamiseen on edelleen mahdollisuuksia. Kansantalouden kehitys on edelleen veitsenterällä. Valtion velka kasvaa jyrkästi, työttömyys jatkuu suurena, positiivinen vaihtotase on

vientihintojen nousun varassa, korkeat reaalkorot hidastavat investointeja ja kustannuspaineet sysäyvät inflaatiota liikkeelle. Näitä taustoja vasten eduskuntavaalien jälkeisen hallituksen ohjelman tulee painottua valtiontalouden tervehdyttämiseen ja nopeaan työllisyyden kohentamiseen orastavan talouskasvun varmistamiseksi.

Kiitän S-ryhmän asiakasomistajia, hallintohenkilöstöä, osuuskauppoja sekä kaikkia sidosryhmiä tuloksellisesta yhteistyöstä vuoden 1994 aikana. Samoin lausun parhaat kiitokseni osuuskauppojen ja SOK-yhtymän henkilöstölle tuloksellisesta työskentelystä.

Helsinki 9.3.1995

A handwritten signature in blue ink, which appears to read 'Jere Lahti'. The signature is stylized and fluid.

Jere Lahti

Talousvuosi 1994

Vuonna 1994 Suomi oli Euroopan talousalueen (ETA) jäsen. Vuoden lopulla eduskunta teki neuvoa antavan kansanäänestyksen jälkeen päätöksen Suomen liittymisestä Euroopan unionin (EU) täysjäseneksi vuoden 1995 alusta lukien. Liittymispäätös varmisti Suomen integroitumisen vakaisiin länsimarkkinoihin ja edesauttoi osaltaan lamakierteen katkaisussa.

Kokonaistuotanto on kasvanut marraskuusta 1993 alkaen. Ennakkotietojen mukaan vuoden 1994 tuotannon kasvuksi tuli 3,9 prosenttia. Voimakkaasti kasvavia aloja olivat metsätalous, vienniteollisuus, energiantuotanto ja liikenne. Myös yksityiset palvelualat kääntyivät nousuun. Sen sijaan tuotanto julkisella sektorilla supistui odotusten mukaisesti. Tänä vuonna tuotannon kasvuvauhdin arvioidaan edelleen nopeutuvan. Tämä onkin perusedellytys työllisyyden vähittäiselle paranemiselle.

Vienti jatkoi voimakasta kasvuaan hyvän kilpailukyvyn ansiosta. Myös tuonti alkoi vauhdittua. Kauppatase muodostui voimakkaasti ylijäämäiseksi ja vaihtotase oli positiivinen alentaen hieinan Suomen ulkomaista nettovelkaa.

Kotimaisen kysynnän kasvu oli yksityisen kulutuksen sekä kone- ja laiteinvestointien kasvun varassa. Yksityiset kulutusmenot kasvoivat lähes kaksi prosenttia supistuttuaan 12 prosenttia kolmen edellisen vuoden aikana. Voimakkainta kasvu oli kestokulutustavaroilla, mutta myös puolikestävien ja lyhytikäisten tavaroiden sekä palvelusten kysyntä kääntyi lievään nousuun. Kulutuksen kasvu perustui siihen, että

luottamus tulevaisuuteen lisääntyi ja säästöjä alettiin purkaa tyydyttämään patoutunutta kysyntää.

Kauppa sekä hotelli- ja ravintolatuotinta kääntyivät kasvuun laman jälkeiseltä matalalta lähtötasoltaan. Teollisuustuotannon ja investointien vauhdittama tukkukauppa kasvoi määrältään 6,6 prosenttia. Vähittäiskaupan volyyymi lisääntyi 2,1 prosenttia. Eniten lisääntyi auto- ja huoltamokauppa sekä kodintekniikan kauppa, mutta myös apteekkien, tavaratalojen ja supermarketien myynti kasvoi selvästi. Alkoholi-juomien ja sisustustarvikkeiden kauppa supistui edelleen. Vähittäiskaupan arvon lisäykseksi muodostui 4,4 prosenttia.

Kuluttajahinnat nousivat keskimäärin vain 1,1 prosenttia. Erityisesti ennen arvonlisäveron voimaantuloa hintojen nousu oli lähes pysähdyksissä. Asumismenot laskivat 1,3 prosenttia, ravintomien säilyivät edellisen vuoden tasolla, vaatetuksen ja jalkineiden hinnat nousivat 2 prosenttia. Eniten inflaatiota lisäsivät terveydenhoidon menojen 3 prosentin ja liikennemenojen 4 prosentin kasvu.

Konsernirakenteen muutokset

SOK:n ja Helsingin Osuuskaupan (HOK) kesken sovitun yhteistyöjärjestelyn mukaisesti SOK:n tytäryhtiö Helsingin Hotels Oy osti vuoden lopulla HOK:lta pääkaupunkiseudun hotelliliiketoiminnan ja vastaavasti SOK:n tytäryhtiö Ässä Partners Oy myi marketliiketoiminnan HOK:n tytäryhtiölle Uusi Ässä Partners Oy:lle. Samoin vuoden lopulla SOK:n tytäryhtiö Hämeenmaan Hotellit Oy (aikaisemmin SOK-Project Oy) osti Osuuskauppa Hämeenmaan

tytäryhtiöltä hotelliliiketoiminnan ja SOK osti Hämeenmaan Auto Oy:n osakekannan sekä vuoden 1995 alussa Hämeenmaan Maatalous Oy:n osakkeet.

SOK-yhtymään tuli hankinnan kautta kolme ja diffuusiolla muodostettiin viisi kiinteistötytäryhtiötä. Yhtymästä poistui myynnin kautta Helsingissä Oy Ässäkeskus Ab, Järvenpäässä Kiinteistö Oy Sibeliuksenkatu 12 ja Tampereella Kaiharin Kulma Kiinteistöosakeyhtiö.

Vuoden lopulla Sokotel Oy fuusioitiin Ässäravintolat Oy:öön, joka muutti nimensä Sokotel Oy:ksi. Kiinteistö Oy Lahden Aleksanterinkatu 19 fuusioitiin Kiinteistö Oy Lahden Aleksanterinkatu 21:een.

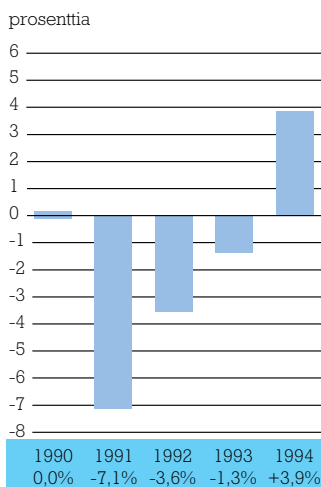
Konsernitilinpäätökseen on yhdistetty ensimmäisen kerran uudistetun kirjapitolain mukaisesti osakkuusyhtiöt lukuun ottamatta aravasäännösten alaisia asunto-osakeyhtiöitä.

Liikevaihto

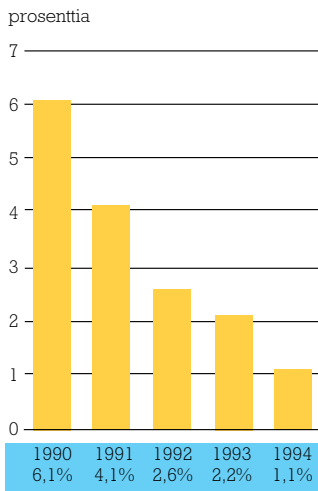
Yksityisen kulutuksen ja vähittäiskaupan kasvu vaikuttivat myönteisesti SOK-yhtymän liikevaihdon kasvuun. Liikevaihto lisääntyi selvästi enemmän kuin koko maan vähittäiskauppa keskimäärin. SOK-yhtymän liikevaihto oli 11 206 milj. markkaa, jossa oli lisäystä edelliseen vuoteen verrattuna 8,5 prosenttia.

SOK:n liikevaihto oli 5 134 milj. markkaa, jossa oli lisäystä 1,2 prosenttia. Liikevaihdon vertailukelpoinen lisäys oli 10,2 prosenttia, kun huomioidaan SOK:n käyttötavaroiden hankinnan siirtyminen 1.9.1993 Intrade Partners Oy:lle.

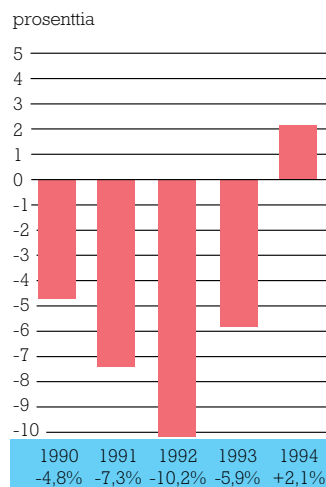
KOKONAISTUOTANTO 1990-1994
(volyymin muutos)



KULUTTAJAHINNAT 1990-1994
(kehitys)



VÄHITTÄISKAUPPA 1990-1994
(volyymin muutos)



SOK-yhtymän harjoittaman päivittäistavarakaupan liikevaihto kehittyi myönteisesti. Liikevaihto lisääntyi 18,5 prosenttia. S-marketit, Alepa-laatikko-myyvälät ja Prisma-automarketit lisäsivät markkinaosuuksiaan pääkaupunkiseudun päivittäistavarakaupassa. Käyttötavaroiden hankintayhtiön Intrade Partners Oy:n vertailukelpoinen liikevaihto lisääntyi edellisestä vuodesta. Kotimaisen kysynnän kasvu ja tavarataloissa toteutetut kehitysohjelmat pirsivät tavaratalokauppaa. Citysokoryhmän liikevaihdon väheneminen pysähtyi ja kääntyi vuoden loppupuolella kasvuun jäaden kuitenkin koko vuoden osalta edellisen vuoden tasolle.

Uusien autojen kysyntä kääntyi vuonna 1994 jälleen nousuun. Uusia henkilöautoja rekisteröitiin yli 20 prosenttia enemmän kuin edellisellä vuonna. SOK-yhtymän autojen maahantuonti ja vähittäismyynti kasvoivat. Uusien Peugeot-henkilöautojen markkinaosuus kasvoi edellisestä vuodesta. Hotelli- ja ravintolapalvelujen kysynnän kasvupiristi toimialan myyntiä. SOK-yhtymän hotelli- ja ravintolatoimintaa harjoittavan tytäryhtiön Oy Sokoteria Ab:n liikevaihto lisääntyi 8 prosenttia.

Epätietoisuus EU-ratkaisun vaikutuksista maatalouteen häiritsevi maatalouskauppaa. SOK-yhtymän rauta- ja maatalouskauppaa harjoittavan tytäryhtiön Hankkija-Maatalous Oy:n liikevaihto kuitenkin lisääntyi 4 prosenttia edelliseen vuoteen verrattuna. Markkinaosuudet kasvoivat keskeisissä tuoteryhmissä.

S-ryhmän vähittäismyynti lisääntyi 6,6 prosenttia ja oli 24 724 milj. markkaa. Osuuskauppojen vähittäismyynti oli 16 630 milj. markkaa, jossa oli lisäystä 6,7 prosenttia. S-ryhmän vähittäismyynnistä osuuskauppojen ja niiden tytäryhtiöiden osuus oli 67 prosenttia.

Tulos

SOK-yhtymän toiminnan tulos eli tulos ennen satunnaiseriä, varauksia ja veroja oli 73 milj. markkaa voitollinen. Edellisenä vuonna vastaava tulos oli 145 milj. markkaa tappiollinen. Tulosparannus oli siten 218 milj. markkaa. Toiminnan tulos sisältää liiketoiminnan muut tuotot ja kulut, osuuden osakkuusyhtiöiden tuloksista, kertaluonteiset poistot ja poistot sijoituksista sekä pakollisten varausten lisäyksen. Ilman näitä eriä tulos on 117 milj. markkaa voitollinen. Edellisenä vuonna vastaava tulos oli 39 milj. markkaa tappiollinen.

Kertaluonteisissa poistoissa on poistot ja rakennuksista, ennakkomaksuista ja keskeneräisistä hankinnoista. Poistot sijoituksista sisältävät arvonalennuksia Polar-yhtymä Oy:n osakkeista 37 milj. markkaa, konkurssiin menneen Konehivox Oy:n osakkeista ja lainasaamisista 14 milj. markkaa, kiinteistö- ja asunto-osakeyhtiöiden sekä muista osakkeista 28 milj. markkaa. Lisäksi Konehivox Oy:n osalta kirjattiin satunnaisiin kuluihin takauksia 10 milj. markkaa.

Myyntikate kasvoi markkamääräisesti ja sen suhteellinen taso liikevaihdosta mitattuna ilman liiketoiminnan muita tuottoja säilyi lähes ennallaan. Kiinteät kulut supistuivat ja niiden osuus liikevaihdosta laski, vaikka tarkastelun ulkopuolelle jätetäänkin liiketoiminnan muut kulut. Suunnitelmapoistot supistuivat nettoinvestointien vähäisyydestä johtuen.

Rahoitustuotot ja -kulut supistuivat edellisestä vuodesta 139 milj. markkaa, josta nettokorkojen osuus oli 98 milj. markkaa. Korkokulut alenivat alentuneen korkotason ja positiivisen kassavirran ansiosta.

Poistoeron vähennys 96 milj. markkaa johtui pääosin käyttöomaisuuden myyntien yhteydessä purkautuneista kertyneistä poistoeroista.

Kaikki liiketoimintayksiköt paransivat tulostaan edellisestä vuodesta lukuun ottamatta käyttötavarahankintaa, jonka toimintatapaa on muutettu. Muodostetun käyttötavarayhtiön tulos oli kuitenkin voitollinen ja ennakoitua parempi.

Liiketoimintaryhmien katsauksissa on tarkemmin käsitelty yksikkökohtaisia tuloksia.

Investoinnit ja desinvestoinnit

SOK-yhtymän investoinnit olivat 254 milj. markkaa. Investoinnit sisältävät vuoden lopulla tehtyjen rakennejärjestelyjen käyttöomaisuuden lisäykset. Muut investoinnit painottuivat vähittäiskauppayksiköiden kone-, kalusto- ja tietojärjestelmäinvestointeihin.

SOK-yhtymän desinvestoinnit olivat kirja-arvoon 375 milj. markkaa. SOK myi Oy Ässäkeskus Ab:n osakkeet Eläke-Varmalle ja teki samalla kiinteistöistä pitkäaikaisen vuokrasopimuksen. Desinvestoinnit sisältävät myös vuoden lopulla tapahtuneen SOK:n markketliiketoiminnan myynnin Uusi Ässä Partners Oy:lle.

Rahoitus

SOK-yhtymän kassavirta ennen rahoituseriä oli 603 milj. markkaa positiivinen. Maksuvalmius säilyi hyvänä koko vuoden. Likvidit sijoitukset ja rahavarat olivat vuoden lopussa yhteensä 1 695 milj. markkaa. Nettokorkokulut olivat 155 milj. markkaa, jossa oli vähennystä edellisestä vuodesta 98 milj. markkaa. Nettokorkokulut liikevaihdosta laskivat 2,45 prosentista 1,38 prosenttiin.

Kotimaiset pitkät korot nousivat ja markkan arvo vahvistui vuoden aikana voimakkaasti. Pitkien korkojen nousua vastaan yhtymän korkoriski suojattiin. Valuuttaluotot olivat koko vuoden suojattuina.

Henkilöstö

SOK-yhtymän henkilömäärä oli vuoden lopussa 4 864, josta SOK:n henkilöstöä oli 2 068 (43 %) ja tytäryhtiöiden henkilöstöä 2 796 (57 %). Yhtymän henkilömäärä väheni edellisen vuoden vastaavasta ajankohdasta 315 henkilöllä.

Vuoden lopussa tehdyt toimialajärjestelyt SOK:n ja Helsingin Osuuskaupan sekä SOK:n ja Osuuskauppa Hämeenmaan kesken vähensivät yhtymän henkilömäärää lisäksi 610 henkilöllä.

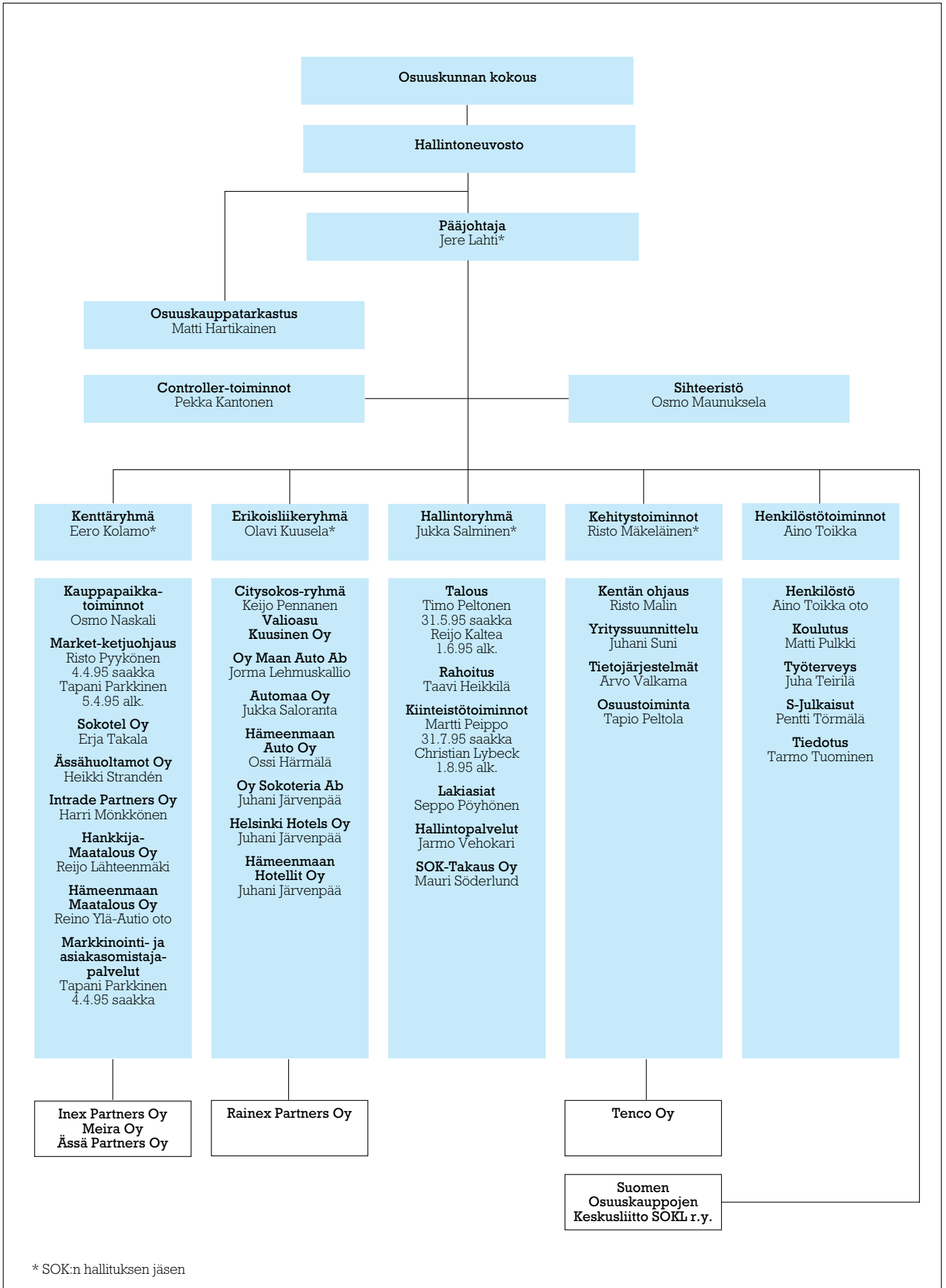
Alkaneen vuoden näkymät

Vuonna 1995 maamme yksityisen kulutuksen ja vähittäiskaupan ennakoituaan kasvavan noin 4 prosenttia. Kulluttajahintojen nousu nopeutuu noin 2-3 prosenttiin, sillä työvoimakustannukset ja tuontiraaka-aineiden hinnat ovat nousussa. Toisaalta elintarvikkeiden EU-hintataso hidastaa inflaatiota. Kaupan alan palkkaratkaisu nostaa työvoimakustannuksia runsaat 4 prosenttia. Kun huomioidaan palveluvuosiryhmämuutokset ja henkilösivukulujen nousu, kaupan työvoimakustannukset kasvavat yhteensä noin 6 prosenttia.

SOK-yhtymän tuloksen odotetaan säilyvän alkaneena vuonna edellisen vuoden tasolla. Suoritetut liiketoimintojen rakennejärjestelyt heikentävät muutostavaiheessa tulosta, mutta vastaavasti arvonalennusten ja pakollisten varausten kirjaustarpeen väheneminen parantaa tulosta.

Kassavirran odotetaan edelleen olevan positiivisen ja vahvistavan yhtymän rahoitusasemaa.

SOK-YHTYMÄN ORGANISAATIO 1.1.1995



* SOK:n hallituksen jäsen

SOK-YHTYMÄN JA SOK:N TILINPÄÄTÖKSET

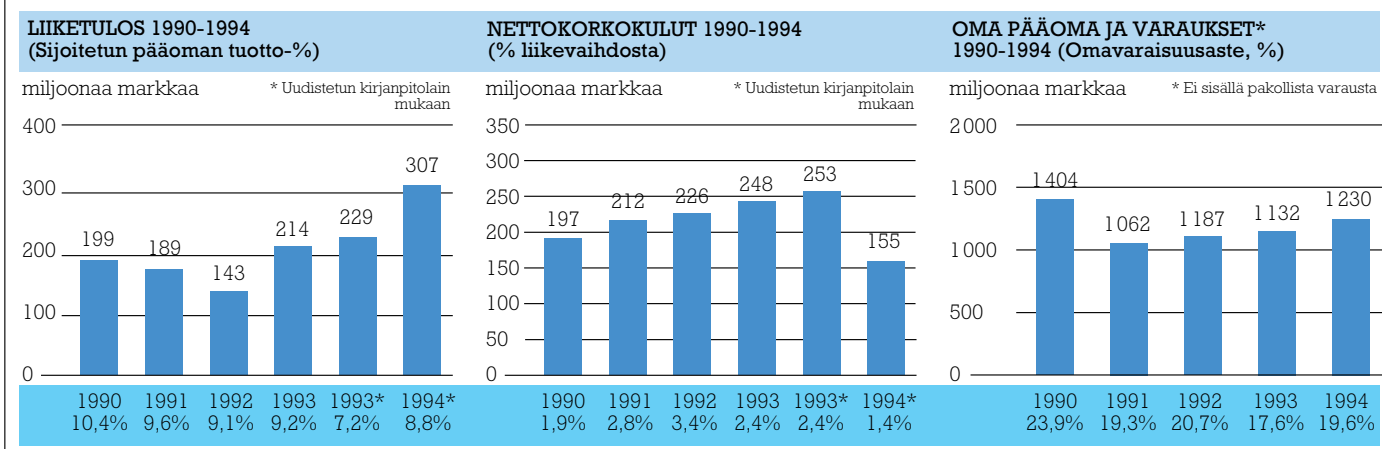
SOK-YHTYMÄN KONSERNITULOSLASKELMA

Milj. markkaa	1.1. - 31.12.1994		1.1. - 31.12.1993	
		%		%
Liikevaihto (1)	11 205,7	100,0	10 327,0	100,0
Liiketoiminnan muut tuotot (2)	92,6	0,8	166,0	1,6
Muuttuvat kulut				
Aineet, tarvikkeet ja tavarat				
Ostot tilikauden aikana	9 170,0		8 428,6	
Varastojen vähennys	153,7		151,4	
Henkilöstökulut (3)	16,0		15,2	
Muut muuttuvat kulut	30,2	-9 369,9	14,9	-8 610,1
		83,6		83,4
Myyntikate	1 928,4	17,2	1 882,9	18,2
Kiinteät kulut				
Henkilöstökulut (3)	724,8		725,2	
Vuokrat	213,0		205,5	
Muut kiinteät kulut	462,0		436,4	
Liiketoiminnan muut kulut (2)	5,3	-1 405,1	36,2	-1 403,3
		12,5		13,6
Käyttökate	523,3	4,7	479,6	4,6
Poistot käyttöomaisuudesta ja muista pitkävaikutteisista menoista (4)				
Suunnitelman mukaiset poistot	179,3		195,5	
Kertaluonteiset poistot	30,0		51,7	
Konserniliikearvon poisto	6,6	-215,9	3,5	-250,7
		1,9		2,4
Liikelylijäämä	307,4	2,8	228,9	2,2
Rahoitustuotot ja -kulut (5)				
Osinkotuotot	1,4		0,8	
Korkotuotot pitkäaikaisista sijoituksista	94,4		176,5*	
Muut korkotuotot	92,6		73,2*	
Muut rahoitustuotot	9,2		2,3	
Kurssierot	-1,5		6,4	
Osuus osakkuusyritysten tuloksista	6,2			
Korkokulut	342,1		502,4	
Muut rahoituskulut	14,9		14,4	
Poistot sijoituksista	79,4	-234,1	116,0	-373,6
		2,1		3,6
Yli-/alijäämä ennen satunnaiseriä, varauksia ja veroja	73,3	0,7	-144,7	1,4
Satunnaiset tuotot ja kulut (6)				
Satunnaiset tuotot	3,4		3,1	
Satunnaiset kulut	13,1	-9,7	129,6	-126,5
		0,1		1,2
Yli-/alijäämä ennen varauksia ja veroja	63,6	0,6	-271,2	2,6
Rahastoitu käyttöomaisuuden myyntivoittoja	-36,5	0,3		
Poistoeron vähennys (4)	95,7	0,8	36,1	0,3
Vapaaehtoisten varausten vähennys (8)	7,5	0,1	205,1	2,0
Välittömät verot (9)	-0,6		-0,8	
Vähemmistön osuus			0,1	
Tilikauden ylijäämä/tappio	129,7	1,2	-30,7	0,3

*Luvut eivät ole vertailukelpoisia

SOK-YHTYMÄN KONSERNITASE

VASTAAVAA (Milj. markkaa)	31.12.1994		31.12.1993	
KÄYTTÖMAISUUS JA MUUT PITKÄAIKAISET SIOITUKSET				
Aineettomat hyödykkeet (10)				
Aineettomat oikeudet	37,4		43,1	
Liikearvo	34,7		34,6	
Konserniliikearvo	27,1		31,1	
Muut pitkävaikutteiset menot	40,1		51,0	
Ennakkomaksut ja keskeneräiset hankinnat	21,9	161,2	6,7	166,5
Aineelliset hyödykkeet (10)				
Maa- ja vesialueet	497,0		490,0	
Rakennukset ja rakennelmat	1 421,4		1 563,0	
Koneet ja kalusto	220,6		242,2	
Muut aineelliset hyödykkeet	4,1		5,8	
Ennakkomaksut ja keskeneräiset hankinnat	58,1	2 201,2	66,3	2 367,3
Käyttöomaisuusarvopaperit ja muut pitkäaikaiset sijoitukset				
Osakkuusyritysosakkeet (11-12)	336,4		448,3	
Osakkeet ja osuudet (11-12)	165,2		200,5	
Lainasaamiset	123,2	624,8	185,8	834,6
VAIHTO- JA RAHOITUSMAISUUS				
Vaihto-omaisuus				
Tavarat	634,1		740,0	
Muu vaihto-omaisuus	15,2		54,2	
Ennakkomaksut	5,6	654,9	0,9	795,1
Saamiset				
Myyntisaamiset	846,7		783,3	
Lainasaamiset	8,9		23,6	
Siirtosaamiset	145,9		112,5	
Muut saamiset	8,0	1 009,5	39,0	958,4
Rahoitusomaisuusarvopaperit				
Muut arvopaperit		1 552,8		1 288,2
Muut lyhytaikaiset sijoitukset		6,1		17,5
Rahat ja pankkisaamiset		138,0		107,1
		6 348,5		6 534,7



VASTATTAVAA (Milj. markkaa)

31.12.1994

31.12.1993

OMA PÄÄOMA (17)

Sidottu oma pääoma

Osuuspääoma

161,8

161,5

Vararahasto

65,1

65,1

Arvonkorotusrahasto

623,3

850,2

624,2

850,8

Vapaa oma pääoma

Kertyneet voittovarot

1,6

83,6

Tilikauden ylijäämä/tappio

129,7

131,3

-30,7

52,9

VÄHEMMISTÖOSUUS

85,2

29,6

VARAUKSET (18)

Kertynyt poistoero

98,3

123,4

Vapaaehtoiset varaukset

Siirtymävaraus

65,5

72,6

Muut varaukset

65,5

2,2

74,8

Pakolliset varaukset

101,0

98,6

VIERAS PÄÄOMA

Pitkäaikainen

Joukkovelkakirjalainat

48,5

48,5

Lainat rahoituslaitoksilta

788,9

1 338,1

Eläkelainat

624,1

671,1

Muut pitkäaikaiset velat

187,6

1 649,1

227,9

2 285,6

Lyhytaikainen

Lainat rahoituslaitoksilta

762,2

428,1

Eläkelainat

47,4

51,0

Saadut ennakot

78,4

119,3

Ostovelat

1 046,7

926,1

Siirtovelat

389,0

389,6

Muut lyhytaikaiset velat

1 044,2

3 367,9

1 104,9

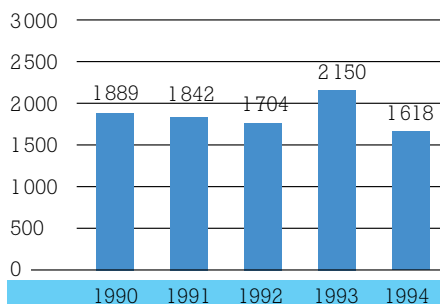
3 019,0

6 348,5

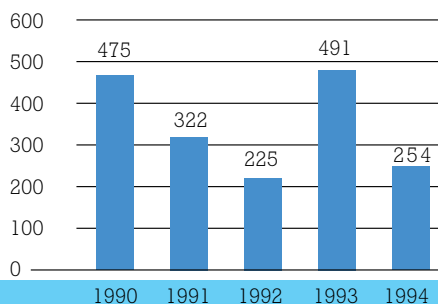
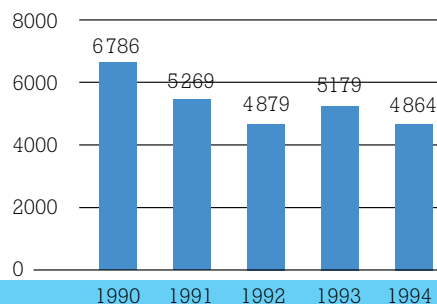
6 534,7

**KOROLLISET NETTOVELAT 31.12.
1990-1994**

miljoonaa markkaa

**KÄYTTÖOMAISUUDEN LISÄYS
1990-1994**

miljoonaa markkaa

**HENKILÖSTÖ 31.12.
1990-1994**

SOK-YHTYMÄN KONSERNIRAAHOITUSLASKELMA

Milj. markkaa	1.1.-31.12.1994	1.1.-31.12.1993
Liiketoiminta		
Tulorahoitus		
Käyttökate	523,3	479,6
Rahoitustuotot ja -kulut	- 160,9	- 257,6
Satunnaiset erät	- 9,7	- 126,5
Verot	- 0,6	- 0,8
Yhteensä	352,1	94,7
Käyttöpääoman muutos		
Vaihto-omaisuuden vähennys	149,0	150,6
Lyhytaikaisten liikesaamisten lisäys(-)/vähennys(+)	- 95,3	172,2
Korottomien lyhytaikaisten velkojen lisäys*	76,7	47,9
Yhteensä	130,4	370,7
Liiketoiminnan kassavirta	482,5	465,4
Investoinnit		
Käyttöomaisuuden lisäys	254,4	490,7
Käyttöomaisuuden vähennys	374,6	321,1
Yhteensä	120,2	- 169,6
Kassavirta ennen rahoitusta	602,7	295,8
Rahoitus		
Pitkäaikaisten saamisten vähennys	55,3	483,1
Pitkäaikaisten lainojen lisäys	51,4	363,5
Pitkäaikaisten lainojen vähennykset	715,9	589,0
Lyhytaikaisten saamisten vähennys (+)/lisäys (-)	45,7	- 23,6
Lyhytaikaisten velkojen lisäys(+)/ vähennys(-)	235,0	- 452,3
Maksettu osuuspääoman korko		19,1
Osuuspääoman lisäys	0,3	
Oman pääoman vähennys	0,1	0,2
Vähemmistöosuuden lisäys	55,6	12,6
Yhteensä	- 272,7	- 225,0
Konsernirakenteen muutokset		
Käyttöpääoma	- 5,6	- 159,6
Käyttöomaisuus	- 111,2	- 619,8
Rahoitus	70,8	1 104,4
Likvidit varat	- 2,2	- 453,7
	- 48,2	- 128,7
Laskelman mukainen likvidien varojen lisäys (+)/vähennys (-)	281,8	- 57,9
Likvidien varojen lisäys (+)/vähennys (-)		
Likvidit varat tilikauden lopussa	1 694,7	959,1
Likvidit varat tilikauden alussa	-1 412,9	-1 017,0
Yhteensä	281,8	- 57,9

* Sisältää pakollisten varausten muutoksen

SOK:N TULOSLASKELMA

Milj. markkaa	1.1. - 31.12.1994		1.1. - 31.12.1993	
		%		%
Liikevaihto (1)	5 133,6	100,0	5 071,2	100,0
Liiketoiminnan muut tuotot (2)	69,2	1,4	103,7	2,1
Muuttuvat kulut				
Aineet, tarvikkeet ja tavarat				
Ostot tilikauden aikana	4 273,7		4 230,8	
Varastojen vähennys	26,4		99,4	
Henkilöstökulut (3)	1,8		1,0	
Muut muuttuvat kulut	102,2	-4 404,1	17,8	-4 349,0
		85,8		85,8
Myyntikate	798,7	15,6	825,9	16,3
Kiinteät kulut				
Henkilöstökulut (3)	305,0		333,7	
Vuokrat	198,5		258,9	
Muut kiinteät kulut	228,4		213,6	
Liiketoiminnan muut kulut (2)	1,4	-733,3	35,3	-841,5
		14,3		16,6
Käyttökate	65,4	1,3	-15,6	0,3
Poistot käyttöomaisuudesta ja muista pitkävaikutteisista menoista (4)				
Suunnitelman mukaiset poistot	53,4		58,0	
Kertaluonteiset poistot	22,5	-75,9	37,1	-95,1
		1,5		1,9
Liikealijäämä	-10,5	0,2	-110,7	2,2
Rahoitustuotot ja -kulut (5)				
Osinkotuotot	1,4		0,7	
Korkotuotot pitkäaikaisista sijoituksista	251,4		413,6*	
Muut korkotuotot	73,9		36,7*	
Muut rahoitustuotot	11,3		4,0	
Kurssivoitot	0,6		6,0	
Korkokulut	318,5		461,7	
Muut rahoituskulut	9,5		8,1	
Poistot sijoituksista	75,1	-64,5	264,1	-272,9
		1,3		5,4
Alijäämä ennen satunnaiseriä, varauksia ja veroja	-75,0	1,5	-383,6	7,6
Satunnaiset tuotot ja kulut (6)				
Satunnaiset tuotot	195,4		446,0	
Satunnaiset kulut	16,8	178,6	435,8	10,2
		3,5		0,2
Yli- /alijäämä ennen varauksia ja veroja	103,6	2,0	-373,4	7,4
Rahastoitu käyttöomaisuuden myyntivoittoa	-64,3	1,2		
Poistoeron vähennys (4)	58,6	1,1	31,2	0,6
Vapaaehtoisten varausten vähennys (8)			87,7	1,8
Välittömät verot (9)			0,3	
Tilikauden ylijäämä/tappio	97,9	1,9	-254,2	5,0

*Luvut eivät ole vertailukelpoisia

SOK:N TASE

VASTAAVAA (Milj. markkaa)	31.12.1994		31.12.1993	
KÄYTTÖOMAISUUS JA MUUT PITKÄAIKAISET SijoITUKSET				
Aineettomat hyödykkeet (10)				
Aineettomat oikeudet	20,1		23,4	
Liikearvo	6,8		10,1	
Muut pitkävaikutteiset menot	5,3		24,2	
Ennakkomaksut ja keskeneräiset hankinnat	21,5	53,7	6,7	64,4
Aineelliset hyödykkeet (10)				
Maa- ja vesialueet	90,5		129,1	
Rakennukset ja rakennelmat	41,3		197,4	
Koneet ja kalusto	76,0		74,9	
Muut aineelliset hyödykkeet	0,6		0,9	
Ennakkomaksut ja keskeneräiset hankinnat	39,4	247,8	59,9	462,2
Käyttöomaisuusarvopaperit ja muut pitkäaikaiset sijoitukset				
Osakkeet ja osuudet (11-12)	1 560,7		1 376,8	
Lainasaamiset	1 645,6	3 206,3	1 850,1	3 226,9
VAIHTO- JA RAHOITUSOMAISUUS				
Vaihto-omaisuus				
Tavarat	285,0		290,3	
Muu vaihto-omaisuus	53,3		74,5	
Ennakkomaksut	0,2	338,5	0,1	364,9
Saamiset				
Myyntisaamiset	479,8		444,8	
Lainasaamiset	8,4		9,0	
Siirtosaamiset	89,8		84,9	
Muut saamiset	7,5	585,5	33,9	572,6
Rahoitusomaisuusarvopaperit				
Muut arvopaperit		1 552,7		1 245,8
Muut lyhytaikaiset sijoitukset		83,2		58,5
Rahat ja pankkisaamiset		24,9		21,3
		6 092,6		6 016,6

VASTATTAVAA (Milj. markkaa)

31.12.1994

31.12.1993

OMA PÄÄOMA (17)

Sidottu oma pääoma

Osuuspääoma	161,8		161,5	
Vararahasto	65,1		65,1	
Arvonkorotusrahasto	72,8	299,7	73,3	299,9

Vapaa oma pääoma

Muut rahastot	1 254,6		1 327,3	
Edellisten tilikausien ylijäämä			117,3	
Tilikauden ylijäämä/tappio	97,9	1 352,5	-254,2	1 190,4

VARAUKSET (18)

Kertynyt poistoero		41,0		79,9
Pakolliset varaukset		73,2		92,7

VIERAS PÄÄOMA

Pitkäaikainen

Joukkovelkakirjalainat	48,5		48,5	
Lainat rahoituslaitoksilta	571,4		1 035,7	
Eläkelainat	492,9		530,1	
Muut pitkäaikaiset velat	162,7	1 275,5	213,7	1 828,0

Lyhytaikainen

Lainat rahoituslaitoksilta	624,4		211,4	
Eläkelainat	37,1		39,9	
Saadut ennakot	10,6		9,6	
Ostovelat	574,3		508,6	
Siirtovelat	218,2		212,4	
Muut lyhytaikaiset velat	1 586,1	3 050,7	1 543,8	2 525,7

6 092,6

6 016,6

SOK:N RAHOITUSLASKELMA

Milj. markkaa	1.1.-31.12.1994	1.1.-31.12.1993
Liiketoiminta		
Tulorahoitus		
Käyttökate	65,4	-15,6
Rahoitustuotot ja -kulut	10,6	-8,8
Satunnaiset erät	178,6	10,2
Verot		0,3
Yhteensä	254,6	-13,9
Käyttöpääoman muutos		
Vaihto-omaisuuden vähennys(+)/lisäys (-)	26,4	-30,9
Lyhytaikaisten liikesaamisten lisäys(-)/vähennys(+)	-40,0	87,8
Korottomien lyhytaikaisten velkojen lisäys(+)/vähennys (-)*	53,0	-45,9
Yhteensä	39,4	11,0
Liiketoiminnan kassavirta	294,0	-2,9
Investoinnit		
Käyttöomaisuuden lisäys	346,8	439,7
Fuusiossa vastaanotettu käyttöomaisuus		585,7
Käyttöomaisuuden vähennys	259,3	275,7
Yhteensä	-87,5	-749,7
Kassavirta ennen rahoitusta	206,5	-752,6
Rahoitus		
Pitkäaikaisten saamisten vähennys	201,5	373,3
Pitkäaikaisten lainojen lisäys	199,3	373,6
Pitkäaikaisten lainojen vähennykset	487,2	264,4
Lyhytaikaisten saamisten vähennys (+)/lisäys (-)	27,0	-29,7
Lyhytaikaisten velkojen lisäys	187,8	236,4
Maksettu osuuspääoman korko		19,1
Osuuspääoman lisäys	0,3	
Oman pääoman vähennys	0,1	0,2
Varausten lisäys fuusioista		4,8
Yhteensä	128,6	674,7
Laskelman mukainen likvidien varojen lisäys (+)/vähennys(-)	335,1	-77,9
Likvidien varojen lisäys (+)/vähennys (-)		
Likvidit varat tilikauden lopussa	1 660,8	1 325,7
Likvidit varat tilikauden alussa	-1 325,7	-1 403,6
Yhteensä	335,1	-77,9

* Sisältää pakollisten varausten muutoksen

TILINPÄÄTÖKSEN LAADINTAPERIAATTEET

Kirjanpitolain muuttumisen huomiointi

SOK-yhtymän konsernitilinpäätös on laadittu noudattaen uudistettua kirjanpitolainsäädäntöä. Olemaiset poikkeamat aiemmin noudatettuun tilinpäätöskäytäntöön ovat:

- Liikevaihtoon on sisällytetty aikaisemmin kiinteiden kulujen oikaisuina esitettyjä palvelutuottoja ja vastaavasti kiinteät kulut esitetään nyt bruttona.
- "Liiketoiminnan muut tuotot" ja "liiketoiminnan muut kulut" -riveillä esitetään eriä, jotka aiemmin olivat satunnaisissa erissä.
- Arvonlennukset käyttöomaisuuteen kuuluvien osakkeiden ja muiden sellaisten pitkäaikaisten sijoitusten hankintamenoista, jotka eivät ole suunnitelman mukaisten poistojen kohteena, esitetään rahoitustuottojen ja -kulujen ryhmässä kohdassa "Poistot sijoituksista".
- Osuus osakkuusyhtiöiden tuloksista on esitetty rahoitustuotoissa ja -kuluissa ja osuus hankinnan jälkeen kertyneestä nettovarallisuudesta konsernin taseessa kertyneissä voittovaroissa.
- Tiedossa olevat menot, joista ei enää arvioida kertyvän vastaavaa tuottoa, on huomioitu tuloslaskelmassa tulosta rasittaen ja kirjattu taseen ryhmään "pakolliset varaukset". Aikaisemmin vastaavat erät käsiteltiin tuloslaskelman satunnaisina kuluina.
- Tase on ryhmitelty uudestaan.
- Edellisen vuoden tilinpäätösryhmitely ja konsernirakenteen muutos on muunnettu vertailukelpoisiksi.
- Liitetiedot on esitetty aikaisempaa laajemmin.

Konsernitilinpäätöksen laajuus

Konsernitilinpäätökseen sisältyvät emo-osuuskunnan lisäksi kaikki ne yhtiöt, joissa emo-osuuskunnalla on omistuksensa perusteella suoraan tai tytäryhtiöidensä kanssa enemmän kuin puolet osakkeiden tuottamista äänistä. Tytäryhtiöistä on jätetty konsernitilinpäätöksen ulkopuolelle 12 aravasäänösten alaista asunto-osakeyhtiötä ja 16 liiketoimintaa harjoittamatonta yhtiötä. Näiden yhteinen kirjanpitoarvo emo-osuuskunnan taseessa on 5,0 milj. markkaa. Tytäryhtiöt luetellaan liitetiedoissa.

Osakkuusyhtiöt, joissa konsernin omistusosuus on 20-50 %, on yhdistelty ensimmäisen kerran konsernitilinpäätökseen lukuunottamatta 9 aravasäänösten alaista asunto-osakeyhtiötä. Viime mainittujen yhteinen kirjanpitoarvo on emo-osuuskunnan taseessa 1,0 milj. markkaa. Osakkuusyhtiöt luetellaan liitetiedoissa.

Edellä mainittujen tytäryhtiöiden ja osakkuusyhtiöiden poisjättämisellä ei ole olennaista vaikutusta konsernin vapaaseen omaan pääomaan. Konserniin kuuluu yksi ulkomainen osakkuusyhtiö.

Konsernisuhteissa tapahtuneet muutokset

Tilikauden aikana muodostettiin diffuusiolla 5 kiinteistöyhtiötä, hankittiin 5 tytäryhtiötä, 1 osakkuusyhtiö muuttui tytäryhtiöksi ja 3 tytäryhtiön osakkeet myytiin konsernin ulkopuolelle sekä 4 tytäryhtiötä yhdistettiin fuusion avulla 2 tytäryhtiöksi. Lisäksi pääkaupunkiseudun hotellitoimintaa varten perustettiin uusi yhtiö ja 1 edellisen tilikauden lopussa hankittu tytäryhtiö konsolidoitiin ensi kerran konsernitilinpäätökseen.

Tilikauden aikana hankittiin 1 osak-

kuusyhtiö ja myytiin 6 kiinteistöosakkuusyhtiön osakkeet.

Konserniyhtiöiden yhdistelyperiaate

Konserniyhtiöiden tilinpäätökset ovat ajalta 1.1. - 31.12.1994. Tilivuoden aikana hankitut yhtiöt on sisällytetty konsernitilinpäätökseen hankinta-ajankohdasta alkaen ja perustetut yhtiöt perustamishetkestä lähtien. Myydyt tytäryhtiöt ja osakkuusyhtiöt sisältyvät konsernitilinpäätökseen myyntihetkeen saakka.

Keskinäinen osakkeenomistus

Konsernin sisäinen osakeomistus on tilinpäätöksessä eliminoitu hankintamenomenetelmän mukaan, jolloin tytäryhtiöosakkeiden hankintameno on eliminoitu tytäryhtiöiden hankintahetken omia pääomia vastaan. Eliminoinneissa syntyneet erot siltä osin kuin ne ovat johtuneet kiinteistöjen käypien ja kirjanpitoarvojen erosta on jaettu ao. käyttöomaisuuserille ja muu osa on esitetty konserniliikearvona. Niiden tytäryhtiöiden osalta, joissa edellä mainittua jakoa ei ole suoritettu, eliminointierot käsitellään yhtenä eränä eli konserniliikearvona konsernitaseessa.

Rakennuksiin kohdistetuista eliminointieroista tehdään ao. rakennuksen suunnitelman mukaiset poistot ao. tytäryhtiöiden osakkeiden hankintahetkestä alkaen. Tytäryhtiöiden liikearvot ja yhtenä eränä käsitellyt konserniliikearvot poistetaan suunnitelman mukaan todennäköisenä vaikutusaikanaan 5-10 vuodessa.

Sisäiset liike-tapahtumat ja katteet

Konsernitilinpäätöstä laadittaessa on eliminoitu konsernin sisäinen liikevaihto, sisäiset tuotot ja kulut, sisäinen

voitonjako, vaihto-omaisuuden sisäinen kate, käyttöomaisuuden sisäiset myyntivoitot ja -tappiot sekä keskinäiset saamiset ja velat.

Vähemmistöosuudet

Vähemmistöosuudet on erotettu tuloslaskelmassa osuutena tilikauden tuloksesta ja taseessa osuutena omasta pääomasta sen jälkeen kun konsernin sisäiset katteet on vähennetty.

Osakkuusyhtiöt

Osakkuusyhtiöt on yhdistelty pääomaosuusmenetelmällä. Konsernin omistussuosuuden mukainen osuus osakkuusyhtiöiden tilikauden tuloksesta on esitetty omalla rivillä rahoitustuottojen ja -kulojen ryhmässä.

Osakkuusyhtiöiden konsolidointi on suoritettu osakkuusyhtiön hankinta-ajankohtaa edeltävän viimeksi vahvistetun tilinpäätöksen oman pääoman perusteella. Osakkuusyhtiöiden ja SOK-konserniyritysten välisiä sisäisiä katteita aikaisemmilta tilivuosilta on jätetty vähentämättä 59 milj. markkaa sellaisten yhtiöiden osalta, joissa konsernin nykyisen yli 20 %:n omistusosuuden ei arvioida olevan pysyvän. Osakkuusyhtiöiden varauksia ja kertynyttä poistoeroa yht. 54 milj. markkaa ei ole myöskään lisätty konsernin omaan pääomaan.

Ulkomaanrahan määräiset saamiset ja velat

Ulkomaanrahan määräiset saamiset ja velat on muutettu Suomen rahaksi Suomen Pankin tilinpäätöspäivän keskikurssiin. Johdannaissopimuksilla on katettu suojattujen tase-erien kurssitappiot. Muutoin toteutumattomia kurssivoittoja ei ole kirjattu. Johdannaissopimuksista aiheutuneet kulut on jaksotettu sopimusten voimassaoloajalle. Tilinpäätösajankohtana olivat ulkomaanrahan määräisten velkojen suojaamiseksi tehdyt termiinisopimukset yhteisarvoltaan 617 milj. markkaa. Koronvaihtosopimuksia pankkien kanssa oli nettopääoma-arvoltaan 97 milj. markkaa.

Vaihto-omaisuus

Vaihto-omaisuus on fifo-periaatteen mukaisesti merkitty taseeseen hankinnasta aiheutuneiden muuttuvien menojen tai jälleenhankintamenojen tai todennäköisen myyntihinnan määräisenä alinta arvoa käyttäen. Konsernin vaihto-omaisuuteen sisältyvä sisäinen kate on eliminoitu.

Käyttöomaisuus ja poistot

Käyttöomaisuus on taseessa arvostettu hankinnasta aiheutuneiden muuttuvien menojen mukaiseen hankintamenoon vähennettynä kertyneillä suunnitelman mukaisilla poistoilla. Suunnitelman mukaisien poistojen ja kirjattujen poistojen erotus esitetään tuloslaskelmassa tilinpäätössiirtona. Taseessa mainittujen poistojen kertynyt erotus esitetään yhtenä eränä varauksissa. Konsernin käyttöomaisuuteen sisältyvät arvonorotukset 628 milj. markkaa (edellisenä vuonna 631 milj. markkaa) on esitetty tilinpäätöksen liitetiedoissa. Varovaisuusperiaatetta noudattaen tilikaudella ja aikaisempina vuosina yhtiöitettyjen kiinteistöjen luovutuksista syntyneistä konsernin sisäisistä myyntivoitoista, tilikauden lopussa olevasta yhteismäärästä 1 119 milj. markasta, jotka on eliminoitu konsernitilinpäätöksessä, on käsitelty 500 milj. markan arvonorotuksena konsernitilinpäätöksessä. Muut arvonorotukset 128 milj. markkaa on tehty ao. yhtiöissä. Edellä mainitut arvonorotuksetkin huomioonottaen konsernin taseen käyttöomaisuuden yhteisarvo alittaa selvästi käyvän arvon.

Suunnitelman mukaiset poistot on laskettu ennalta laaditun poistosuunnitelman mukaan tasapoistona käyttöomaisuuden alkuperäisestä hankintamenoista. Poistoajat, jotka perustuvat arvioituihin taloudellisiin pitoaikoihin ovat seuraavat:

	Vuosia
Rakennekset	30 -35
Kevyet rakennelmat ja rakennusten laitteet	10-15
Konttori- ja varastokalusto	10
Varasto-, huolto- ja jalostuskoneet	7
Ravintola- ja hotellikalusto	5-10
Myymäläkalusto	5-7
Moottoriajoneuvot ja tietokoneet (muut kuin mikrotietokoneet)	5
Muut aineelliset ja aineettomat hyödykkeet	verolain sallimissa rajoissa

Varovaisuuden periaatetta noudattaen huomioonottaen markkinatilanne ja ao. kohteiden realistiset tulo-odotukset tulevina vuosina on eräiden kohteiden poistosuunnitelmaa tarkistettu ja tehty kertaluonteisia poistoja sekä kirjattu

käyttöomaisuudesta ja muista pitkäaikaisista sijoituksista pysyviä arvonalennuksia, jotka on esitetty rahoituserien kohdassa "poistot sijoituksista".

Eläkejärjestelyt

SOK-yhtymällä on lakisääteisen eläkevakuutuksen lisäksi ollut yhdessä lähinnä S-ryhmään kuuluvien muiden yritysten kanssa Eläkekassa Elonvaran avulla vapaaehtoinen eläkejärjestely.

Vuoden 1991 aikana Eläkekassa Elonvara päätettiin purkaa ja Elonvaran eläkevastuu sen sääntöjen mukaisista eläke-etuuksista siirrettiin Keskinäinen Eläkevakuutusyhtiö Tapiolan vastattavaksi siihen määrään asti, johon Eläkekassan varat riittivät. Eläkekassan purku on saatettu loppuun edustajiston kokouksessa 14.3.1994.

Siltä osin kuin siirtohetkellä Elonvaran sääntöjen mukaiset, ansaitut eläke-edut eivät tulleet katetuiksi purkautuneen Elonvaran varoilla, otti kukin eläkekassan osakas tätä kattamatonta eläkevastuuta vastaavan lisäeläkevakuutuksen Eläke-Tapiolasta sitoutumalla sen maksamiseen kymmenen vuoden kuluessa. Samalla osakkaat antoivat omavelkaisen takauksen muiden Elonvaran osakkaiden ottamien ko. vakuutusten maksamisesta.

SOK-yhtymän palveluksessa oleville entisen Elonvaran jäsenille on myös otettu lisäeläkevakuutus Eläke-Tapiolasta, jolla turvataan eläkekassan sääntöjä vastaavat ansaitut ja tulevat eläke-edut. Eläke-Tapiola on siirtänyt tilivuonna lisäeläkevakuutuksen Tapiolayhtiöiden omistamalle Yritysten henkivakuutus Oy Tapiolalle.

Henkilösivukuluihin on suoriteperiaatteen mukaan kirjattu tilivuonna ansaitut eläkemenot. SOK-yhtymä on kattanut koko eläkevastuunsa.

TILINPÄÄTÖKSEN LIITETIEDOT

SOK-YHTYMÄN JA SOK:N TULOSLASKELMAN JA TASEEN LIITETIEDOT

Milj. markkaa

	SOK-YHTYMÄ		SOK	
	1994	1993	1994	1993
1. Liikevaihto toimialoittain				
Päivittäistavarakauppa	1 605,8	1 355,5		
Käyttötavarahankinta	698,9	584,9		411,0
Tavaratalokauppa	1 345,8	1 345,5	1 345,8	1 345,5
Autokauppa	578,6	498,0		
Ravitsemus- ja majoitustoiminta	335,5	309,2		
Rauta- ja maatalouskauppa	3 470,5	3 341,2		
OVT-laskutus	3 404,6	3 083,5	3 404,6	3 083,5
Kiinteistö- ja vuokraustoiminta	473,7	468,0	182,9	89,9
Muu palvelutoiminta	289,3	216,6	200,3	141,3
Eliminoinnit	-997,0	-875,4		
Yhteensä	11 205,7	10 327,0	5 133,6	5 071,2
2. Liiketoiminnan muut tuotot ja kulut				
Liiketoiminnan muut tuotot				
Käyttöomaisuuden myyntivoitot	64,9	162,3	69,0	103,7
Goodwill-tuotot	27,6			
Liiketoiminnan muut tuotot	0,1	3,7	0,2	
Yhteensä	92,6	166,0	69,2	103,7
Liiketoiminnan muut kulut				
Käyttöomaisuuden myyntitappiot	4,0	35,6	1,4	34,7
Liiketoiminnan muut kulut	1,3	0,6		0,6
Yhteensä	5,3	36,2	1,4	35,3
3. Henkilöstökulut				
Palkat	562,3	562,3	236,5	251,6
Eläkekulut	82,0	95,7	31,9	46,8
Muut henkilösivukulut	96,5	82,4	38,4	36,3
Yhteensä	740,8	740,4	306,8	334,7
Luontoisetujen yhteenlasketut raha-arvot	8,0	8,5	3,1	3,1
4. Poistot				
Suunnitelman mukaiset poistot				
Aineettomat oikeudet	16,4	12,0	11,2	11,0
Liikearvo	13,0	18,6	3,3	8,9
Muut pitkävaikutteiset menot	10,4	11,7	4,7	1,7
Rakennukset ja rakennelmat	57,1	65,5	5,4	3,6
Koneet ja kalusto	82,0	87,1	28,8	32,8
Muut aineelliset hyödykkeet	0,4	0,6		
Yhteensä	179,3	195,5	53,4	58,0
Kertaluonteiset poistot				
Maa-alueet	1,0	5,3		
Aineettomat oikeudet		0,4		0,4
Liikearvo		15,6		14,8
Muut pitkävaikutteiset menot	0,1	0,2		
Rakennukset ja rakennelmat	6,9	28,0	3,6	19,3
Koneet ja kalusto	1,1	2,2	0,6	2,6
Keskeneräiset hankinnat	20,9		18,3	
Yhteensä	30,0	51,7	22,5	37,1
Konserniliikearvon poisto				
	6,6	3,5		
Poistot käyttöomaisuudesta ja muista pitkävaikutteisista menoista yhteensä				
	215,9	250,7	75,9	95,1
Poistoeron lisäys (-) tai vähennys(+)				
Aineettomat oikeudet	0,8	-1,2	0,9	
Liikearvo	-0,1		-0,1	
Muut pitkävaikutteiset menot	5,9	-2,0	4,9	-1,7
Rakennukset ja rakennelmat	46,5	21,6	40,0	17,4
Koneet ja kalusto	42,5	17,7	12,8	15,5
Muut aineelliset hyödykkeet	0,1		0,1	
Yhteensä	95,7	36,1	58,6	31,2

Milj. markkaa	SOK-YHTYMÄ		SOK	
	1994	1993	1994	1993
5. Konsernin sisäiset rahoitustuotot ja -kulut				
Korkotuotot pitkäaikaisista sijoituksista			157,0	210,3
Muut korkotuotot			4,5	27,1
Muut rahoitustuotot			4,5	2,6
Kurssierot			6,7	-19,8
Korkokulut			-27,2	-46,8
Muut rahoituskulut			-0,6	-1,4
Yhteensä			144,9	172,0
6. Satunnaiset tuotot ja kulut				
Satunnaiset tuotot				
Saadut konserniavustukset			192,1	152,0
Fuusiovoitto				292,5
Muut tuotot	3,4	3,1	3,3	1,5
Yhteensä	3,4	3,1	195,4	446,0
Satunnaiset kulut				
Eläkevastuun kattaminen		125,6		124,1
Annetut konserniavustukset			4,0	15,0
Fuusiotappio				294,3
Takaustappio	10,0		10,0	
Muut kulut	3,1	4,0	2,8	2,4
Yhteensä	13,1	129,6	16,8	435,8
Satunnaiset tuotot ja kulut yhteensä	-9,7	-126,5	178,6	10,2
7. Pakollisten varausten lisäys(-) tai vähennys (+)				
Tyhjien toimitilojen vastaisten vuokramenojen lisäys	-26,9	-61,2	-1,8	-67,3
Tyhjien toimitilojen vastaisten vuokramenojen vähennys	23,5	50,6	21,5	41,6
Muiden vastaisten menojen ja menetysten lisäys	-2,1	-3,9	-0,2	
Muiden vastaisten menojen ja menetysten vähennys	3,1	0,9		
Yhteensä	-2,4	-13,6	19,5	-25,7
8. Vapaaehtoisten varausten lisäys(-) tai vähennys (+)				
Varastovaraus		140,4		58,8
Siirtymävaraus	7,2	-72,6		
Muut varaukset	0,3	137,3		28,9
Yhteensä	7,5	205,1	-	87,7
9. Välittömät verot				
Tilikauden verot				
Verot aikaisemmilta vuosilta	0,6	0,6		+0,3
Yhteensä	0,6	0,8	-	+0,3
10. Aineettomat ja aineelliset hyödykkeet				
Aineettomat hyödykkeet				
Aineettomat oikeudet				
Hankintameno 1.1.	53,7 *	37,6	53,5 *	48,7
Lisäykset 1.1. -31.12.	9,6	21,0	6,7	9,3
Vähennykset 1.1. -31.12.	-0,1	-8,5		-8,3
Hankintameno 31.12.	63,2	50,1	60,2	49,7
Kertyneet suunnitelmapoistot 31.12.	-25,8 *	-7,0	-40,1	-26,3
Kirjanpitoarvo 31.12.	37,4	43,1	20,1	23,4
Kertynyt poistoero 1.1.	6,8 *	3,4	4,4 *	3,2
Kertyneen poistoeron lisäys 1.1. - 31.12.	0,1	2,1		
Kertyneen poistoeron vähennys 1.1. - 31.12.	-0,9		-0,9	
Kertynyt poistoero 31.12.	6,0	5,5	3,5	3,2
Liikearvo				
Hankintameno 1.1.	89,2	141,7	34,7	87,2
Lisäykset 1.1. -31.12.	13,1			
Vähennykset 1.1. -31.12.		-52,5		-52,5
Hankintameno 31.12.	102,3	89,2	34,7	34,7
Kertyneet suunnitelmapoistot 31.12.	-67,6	-54,6	-27,9	-24,6
Kirjanpitoarvo 31.12.	34,7	34,6	6,8	10,1
Kertynyt poistoero 1.1.	2,7	2,7		
Kertyneen poistoeron lisäys 1.1. - 31.12.	0,1		0,1	
Kertynyt poistoero 31.12.	2,8	2,7	0,1	

Milj. markkaa

SOK-YHTYMÄ

SOK

	1994	1993	1994	1993
Konserniliikearvo				
Hankintameno 1.1.	161,8	127,5		
Lisäykset 1.1. -31.12.	15,7	34,7		
Vähennykset 1.1. -31.12.	-13,1	-0,4		
Hankintameno 31.12.	164,4	161,8		
Kertyneet suunnitelmapoistot 31.12.	-137,3	-130,7		
Kirjanpitoarvo 31.12.	27,1	31,1		
Konsernireservi				
Lisäykset 1.1. -31.12.	4,0			
Vähennykset 1.1. -31.12.	-0,1			
Kirjanpitoarvo 31.12.	3,9	-		
Konsernireservi sisältyy konserniliikearvolukuihin				
Muut pitkävaikutteiset menot				
Hankintameno 1.1.	84,4 *	81,1	36,3 *	9,6
Lisäykset 1.1. -31.12.	21,0	26,7	0,5	24,8
Vähennykset 1.1. -31.12.	-31,8	-25,1	-25,1	
Hankintameno 31.12.	73,6	82,7	11,7	34,4
Kertyneet suunnitelmapoistot 31.12.	-33,5 *	-31,7	-6,4 *	-10,2
Kirjanpitoarvo 31.12.	40,1	51,0	5,3	24,2
Kertynyt poistoero 1.1.	7,8 *	3,5	5,8 *	0,5
Kertyneen poistoeron lisäys 1.1. - 31.12.		4,1		3,4
Kertyneen poistoeron vähennys 1.1. - 31.12.	-5,9	-1,7	-4,9	
Kertynyt poistoero 31.12.	1,9	5,9	0,9	3,9
Aineettomien hyödykkeiden ennakkomaksut ja keskeneräiset hankinnat				
Hankintameno 1.1.	6,7	3,7	6,7	3,7
Lisäykset 1.1. - 31.12.	19,0	6,5	18,6	6,5
Vähennykset 1.1. - 31.12.	-3,8	-3,5	-3,8	-3,5
Kirjanpitoarvo 31.12.	21,9	6,7	21,5	6,7
Aineelliset hyödykkeet				
Maa- ja vesialueet				
Hankintameno 1.1.	479,6 *	402,8	129,1	90,8
Lisäykset 1.1. -31.12.	63,3	145,4	0,8	43,6
Vähennykset 1.1. -31.12.	-39,6	-52,9	-39,4	-5,3
Hankintameno 31.12.	503,3	495,3	90,5	129,1
Kertyneet poistot 31.12.	-6,3	-5,3		
Kirjanpitoarvo 31.12.	497,0	490,0	90,5	129,1
Maa-alueiden hankintamenoön sisältyvät arvonorotukset				
Arvonorotukset 1.1.	261,7 *	175,2	72,7	73,1
Lisäys 1.1. - 31.12.		87,0		
Vähennys 1.1. - 31.12.	-0,2	-0,4	-0,2	-0,4
Arvonorotukset 31.12.	261,5	261,8	72,5	72,7
Rakennukset ja rakennelmat				
Hankintameno 1.1.	1 714,1 *	1 668,9	278,9 *	58,6
Lisäykset 1.1. -31.12.	184,3	597,0	1,4	342,4
Vähennykset 1.1. -31.12.	-189,4	-471,6	-188,6	-118,7
Hankintameno 31.12.	1 709,0	1 794,3	91,7	282,3
Kertyneet suunnitelmapoistot 31.12.	-287,6 *	-231,3	-50,4 *	-84,9
Kirjanpitoarvo 31.12.	1 421,4	1 563,0	41,3	197,4
Kertynyt poistoero 1.1.	30,6 *	24,9	40,3 *	9,6
Kertyneen poistoeron lisäys 1.1. - 31.12.	12,9	52,4		33,7
Kertyneen poistoeron vähennys 1.1. - 31.12.	-28,0	-63,5	-40,0	
Kertynyt poistoero 31.12.	15,5	13,8	0,3	43,3
Rakennusten hankintamenoön sisältyvät arvonorotukset				
Arvonorotukset 1.1.	366,0 *	209,5		
Lisäys 1.1. - 31.12.		163,0		
Vähennys 1.1. - 31.12.		-4,0		
Arvonorotukset 31.12.	366,0	368,5		

Milj. markkaa	SOK-YHTYMÄ		SOK	
	1994	1993	1994	1993
Koneet ja kalusto				
Hankintameno 1.1.	628,0 *	614,6	260,0 *	237,5
Lisäykset 1.1. -31.12.	98,1	66,2	12,1	17,3
Vähennykset 1.1. -31.12.	-60,7	-66,4	-2,6	-9,8
Hankintameno 31.12.	665,4	614,4	269,5	245,0
Kertyneet suunnitelmapoistot 31.12.	-444,8 *	-372,2	-193,5 *	-170,1
Kirjanpitoarvo 31.12.	220,6	242,2	76,0	74,9
Kertynyt poistoero 1.1.	114,6 *	129,1	49,0 *	51,0
Kertyneen poistoeron lisäys 1.1. - 31.12.	1,2	10,3		
Kertyneen poistoeron vähennys 1.1. - 31.12.	-43,8	-44,1	-12,8	-21,6
Kertynyt poistoero 31.12.	72,0	95,3	36,2	29,4
Koneiden ja kaluston kirjanpitoarvosta 31.12. koneiden ja laitteiden osuus				
	13,0	20,6		
Muut aineelliset hyödykkeet				
Hankintameno 1.1.	5,2 *	7,0	1,1	0,6
Lisäykset 1.1. -31.12.	0,6	1,1	0,1	0,6
Vähennykset 1.1. -31.12.	-0,4	-0,5	-0,5	-0,1
Hankintameno 31.12.	5,4	7,6	0,7	1,1
Kertyneet suunnitelmapoistot 31.12.	-1,3 *	-1,8	-0,1 *	-0,2
Kirjanpitoarvo 31.12.	4,1	5,8	0,6	0,9
Kertynyt poistoero 1.1.	0,2 *	0,1	0,1	
Kertyneen poistoeron lisäys 1.1. - 31.12.		0,1		0,1
Kertyneen poistoeron vähennys 1.1. - 31.12.	-0,1		-0,1	
Kertynyt poistoero 31.12.	0,1	0,2	0,0	0,1
Ennakkomaksut ja keskeneräiset hankinnat				
Hankintameno 1.1.	66,9	59,5	59,9	50,7
Lisäykset 1.1. -31.12.	24,3	16,3	3,4	9,3
Vähennykset 1.1. -31.12.	-33,1	-9,5	-23,9	-0,1
Kirjanpitoarvo 31.12.	58,1	66,3	39,4	59,9
11. Käyttöomaisuusarvopaperit				
Osakkuusyrittösoyakkeet				
Hankintameno 1.1.	514,7	275,5	489,2	250,4
Lisäykset 1.1. -31.12.	14,0	332,5	14,0	332,1
Vähennykset 1.1. -31.12.	-130,9	-93,3	-49,3	-93,3
Hankintameno 31.12.	397,8	514,7	453,9	489,2
Kertyneet poistot 31.12.	-61,4	-66,4	-54,3	-59,3
Kirjanpitoarvo 31.12.	336,4	448,3	399,6	429,9
Konserniyritysosakkeet				
Hankintameno 1.1.			737,1	496,1
Lisäykset 1.1. -31.12.			304,7	491,9
Vähennykset 1.1. -31.12.			-23,3	-250,9
Hankintameno 31.12.			1 018,5	737,1
Kertyneet poistot 31.12.			-31,9	
Kirjanpitoarvo 31.12.			986,6	737,1
Osakkeet ja osuudet				
Hankintameno 1.1.	269,8 *	193,9	279,4	216,8
Lisäykset 1.1. -31.12.	38,4	125,3	36,9	118,7
Vähennykset 1.1. -31.12.	-31,2	-83,1	-30,0	-56,1
Hankintameno 31.12.	277,0	236,1	286,3	279,4
Kertyneet poistot 31.12.	-111,8 *	-35,6	-111,8	-69,6
Kirjanpitoarvo 31.12.	165,2	200,5	174,5	209,8
Osakkeiden hankintamenoön sisältyvät arvonorotukset				
Arvonorotukset 1.1.	0,7	1,6	0,7	1,5
Vähennys 1.1. - 31.12.	-0,4	-0,9	-0,4	-0,8
Arvonorotukset 31.12.	0,3	0,7	0,3	0,7

* Konsermirakenteen muutoksista aiheutuva epäjatkuvuus ja uudistetun kirjanpitolain mukaiseen kirjaustapaan siirtyminen

12. Konsernin ja emoyhtiön omistamat yritykset 31.12.1994	Konsernin omistus-osuus-%	Konsernin ääni-osuus-%	Konsernin osuus omasta pääomasta tmk	SOK:n omistus-osuus-%	SOK:n omistamien osakkeiden			Voitto/tappio* tmk
					Kpl	Nimellis-arvo tmk	Kirjanpito-arvo tmk	
Konserniyritykset								
Automaa Oy	100,0	100,0	6 919	100,0	6 000	6 000	6 367	4 539
Hankkija-Maatalous Oy	100,0	100,0	144 778	100,0	150 000	150 000	160 960	7 471
Helsinki Hotels Oy	60,0	60,0	17 886	60,0	18 000	18 000	18 000	-190
Hämeenmaan Auto Oy	100,0	100,0	7 353	100,0	2 000	1 000	10 973	0
Hämeenmaan Hotellit Oy	100,0	100,0	-22 504	100,0	2 500	2 500	2 500	-25 001
Intrade Partners Oy	100,0	100,0	25 007	100,0	16 660	24 990	24 995	21
Jollas-Opisto Oy	100,0	100,0	23 411	100,0	24 000	24 000	24 000	-596
Kuusinen Oy	100,0	100,0	3 006	100,0	7 500	1 500	3 075	1 576
Oy Maan Auto Ab	100,0	100,0	88 534	100,0	8 000 000	80 000	102 825	3 977
Sokotel Oy	57,9	57,9	2 501	9,0	394	394	400	910
Oy Sokoteria Ab	100,0	100,0	71 188	100,0	18 000	36 000	58 248	1 633
SOK-Takaus Oy	99,9	99,9	26 234	99,9	249 760	24 976	26 977	4
Ässä Partners Oy	100,0	100,0	57 351	100,0	38 000	38 000	75 563	3 834
Ässähuoltamo Oy	90,8	90,8	1 831	90,8	18 158	1 816	1 816	11
Muut palveluyhtiöt (3 kpl)	100,0	100,0	306	100,0	2 175	230	388	-39
Paperi- ja aravayhtiöt (28 kpl)			5 369		10 751	5 012	5 012	483
Kiinteistöyhtiöt (29 kpl)			532 140		779 743	310 294	469 545	-12 816
Käyttöomaisuusosakkeet yhteensä			991 310		9 343 641	724 712	991 644	-14 183
Vaihto-omaisuuskiinteistöyhtiöt (78 kpl)			31 738		797 216	23 447	38 058	-1 713
Osakkuusyrietykset								
As. Oy Hämeenkatu 29	25,1	25,1	28	25,1	377	38	4 975	26
Finn-Match Oy	33,3	33,3	613	33,3	5	500	500	121
Inex Partners Oy	50,0	50,0	30 980	50,0	40 000	40 000	40 000	17 471
Graanin Liikekeskus Oy	50,0	50,0	1 438	50,0	10 500	11	3 765	-1
Kiinteistö Oy Pysäköintiveturi	49,7	40,2	10 323	49,7	293	29	9 013	-1 226
Kiinteistö Oy Tullintorni	40,0	40,0	19 385	40,0	21 403	21	10 151	-558
Kiinteistö Oy Valkeakosken Liikekeskus	48,8	48,8	16 091	48,8	585 650	586	16 620	91
Kiinteistö Oy Vilhonk. 5	50,0	50,0	42 006	50,0	50 000	18 000	31 695	-4 974
Kiinteistofokus Oy	50,0	50,0	501	50,0	501	501	432	0
Malmintorin Kiinteistö Oy	41,0	41,0	62 569	41,0	4 214	6 321	74 749	0
Oy Realinvest Ab	21,9	21,9	191 959	21,9	7 520 000	188 000	188 000	3 035
Tenco Oy	50,0	50,0	999	50,0	1 000	1 000	1 000	0
Tullin Parkki Oy	45,1	30,0	11 937	45,1	246	25	5 448	-763
Uusi Ässä Partners Oy	40,0	40,0	2 080	40,0	12 000	12 000	12 000	-24 800
Muut kiinteistöyhtiöt (5 kpl)			275		100 150	271	271	17
Aravayhtiöt (9 kpl)					10 007	252	966	
Yhteensä			391 184		8 356 346	267 555	399 585	-11 561
Vaihto-omaisuusosakkuusyrietykset (3 kpl)			2 542		15 000	1 021	4 538	20
Emoyhtiön omistamat muut osakkeet ja osuudet								
Keskus-Sato Oy				10,4	131 110	1 311	18 648	
Polar-Yhtymä Oy				10,4	5 305 272	53 053	68 968	
YIT-Yhtymä Oy				1,9	473 700	4 737	15 050	
Muut yhtiöt					14 031 262	35 259	66 754	
Yhteensä					19 941 344	94 360	169 420	
Käyttöomaisuusosakkeet ja osuudet yhteensä					37 641 331	1 086 627	1 560 649	
Vaihto-omaisuusosakkeet yhteensä					812 216	24 468	42 596	
*tilikauden tulos tilinpäätössiirtojen jälkeen								
Milj. markkaa			SOK-YHTYMÄ				SOK	
			1994	1993		1994	1993	
13. Käyttöomaisuuden verotusarvot								
Maa- ja vesialueet			419,3	471,4		87,4	119,1	
Rakennukset			780,8	1 012,3		34,5	73,5	
Osakkuusyrietysosakkeet			280,3	484,4		280,2	466,4	
Konserniyrietysosakkeet						747,3	601,7	
Osakkeet ja osuudet			191,5	147,2		179,5	141,6	
14. Pitkäaikaiset sijoitukset ja lainasaamiset								
Konserniyrietykset								
Osakkeet ja osuudet						986,6	737,1	
Lainasaamiset						1 522,7	1 664,3	
Yhteensä						2 509,3	2 401,4	
Sitoumukset konserniyrietyslainojen vakauttamiseksi						433,3		
Osakkuusyrietykset								
Osakkeet ja osuudet			336,4	448,3		399,6	429,9	
Lainasaamiset			56,0	120,0		55,9	120,0	
Yhteensä			392,4	568,3		455,5	549,9	

Milj. markkaa	SOK-YHTYMÄ		SOK	
	1994	1993	1994	1993
15. Arvostuserät				
Kattamaton eläkevastuu 1.1.		129,9		128,0
Vähennys 1.1. - 31.12.		-129,9		-128,0
Kattamaton eläkevastuu 31.12.		0,0		0,0
16. Vaihto- ja rahoitusomaisuus				
Saamiset, jotka erääntyvät maksettavaksi yhden vuoden tai sitä pitemmän ajan kuluttua				
Myyntisaamiset	39,5	41,0		
Siirtosaamiset	0,5	2,6	0,4	2,5
Muut saamiset	2,5	0,2	2,5	0,2
Yhteensä	42,5	43,8	2,9	2,7
Saamiset konserniyrityksiltä				
Myyntisaamiset			64,2	50,0
Siirtosaamiset			18,2	12,3
Lyhytaikaiset sijoitukset			77,0	41,0
Yhteensä			159,4	103,3
Saamiset osakkuusyrittäyksiltä				
Myyntisaamiset	4,3	11,9	4,0	11,9
Siirtosaamiset	6,3	4,0	6,3	4,0
Lyhytaikaiset sijoitukset	3,1	11,1	3,1	11,1
Yhteensä	13,7	27,0	13,4	27,0
17. Oma pääoma				
Sidottu oma pääoma				
Osuuspääoma 1.1.	161,5	161,7	161,5	161,7
Lisäys	0,3		0,3	
Vähennys		-0,2		-0,2
Osuuspääoma 31.12.*	161,8	161,5	161,8	161,5
*josta irtisanottuja	4,6		4,6	
Vararahasto 1.1.	65,1	65,1	65,1	65,1
Vararahasto 31.12.	65,1	65,1	65,1	65,1
Arvonkorotusrahasto 1.1.	624,2	379,4	73,3	74,5
Käyttöomaisuuden arvonnkorotus		250,0		
Vähennys käyttöomaisuus-				
myyntien yhteydessä	-0,9	-5,2	-0,5	-1,2
Arvonkorotusrahasto 31.12.	623,3	624,2	72,8	73,3
Vapaa oma pääoma				
Vapaa oma pääoma 1.1.	52,9	132,8	1 190,4	1 463,7
Osuuspääoman korko		-19,1		-19,1
Osakkuusyhtiöiden vaikutus	-58,4			
Käyttöomaisuusmyyntivoittoja rahastoon	36,5		64,3	
Yleishyödyllisiin tarkoituksiin	-0,1	-0,1	-0,1	
Muu muutos	-29,3	-30,0		
Kertyneet voittovarot 31.12.	1,6	83,6	1 254,6	1 444,6
Tilikauden tulos	129,7	-30,7	97,9	-254,2
Vapaa oma pääoma yhteensä	131,3	52,9	1 352,5	1 190,4
18. Varaukset				
Kertynyt poistoero				
Aineettomat oikeudet	6,0	5,5	3,5	3,2
Liikearvo	2,8	2,7	0,1	
Muut pitkävaikutteiset menot	1,9	5,9	0,9	3,9
Rakennukset ja rakennelmat	15,5	13,8	0,3	43,3
Koneet ja kalusto	72,0	95,3	36,2	29,4
Muut aineelliset hyödykkeet	0,1	0,2		0,1
Yhteensä	98,3	123,4	41,0	79,9
Vapaaehtoiset varaukset				
Siirtymävaraus	65,5	72,6		
Toimintavaraus		0,3		
Asuintalovaraus		1,9		
Yhteensä	65,5	74,8		
Vapaaehtoisia varauksia vastaavat verovelat	16,4	18,7		
Pakolliset varaukset				
Tyhjien toimitilojen vastaiset vuokramenot	99,7	95,6	73,0	92,7
Muut vastaiset menot	1,3	3,0	0,2	
Yhteensä	101,0	98,6	73,2	92,7

Milj. markkaa	SOK-YHTYMÄ		SOK	
	1994	1993	1994	1993
19. Vieras pääoma				
Velat, jotka eräännyvät viiden vuoden tai sitä pitemmän ajan kuluttua				
Lainat rahoituslaitoksilta	87,2	150,0	86,2	138,8
Eläkelainat	427,1	486,7	368,4	396,7
Muut pitkäaikaiset velat	23,0	26,0	18,8	25,0
Yhteensä	537,3	662,7	473,4	560,5
Velat konserniyrityksille				
Muut pitkäaikaiset velat			7,5	
Ostovelat			95,8	55,5
Siirtovelat			12,5	4,3
Muut lyhytaikaiset velat			624,4	550,7
Yhteensä			740,2	610,5
Velat osakkuusyrityksille				
Ostovelat	25,3	33,5	22,2	31,9
Siirtovelat	4,0	0,9	3,8	0,5
Muut lyhytaikaiset velat	55,1	47,1	55,1	47,2
Yhteensä	84,4	81,5	81,1	79,6
Joukkovelkakirjalainat				
Muu joukkovelkakirjalaina vaihtuvakorkeinen, lyhennys v. 1996-1998	48,5	48,5	48,5	48,5
20. Vastuositoumukset				
Eläkesitoumukset				
Vapaaehtoisista eläkesitoumuksista johtuva kattamaton eläkevastuu 342,9 (ed.v. 409,5), josta yhtymän osuus	0,0	0,0	0,0	0,0
Yhtymän muu eläkevastuu	0,0	0,0	0,0	0,0
Annetut pantit ja vastuositoumukset				
Omasta velasta				
Pantit	549,3	615,9	511,8	517,7
Kiinnitykset	483,6	635,9	37,8	131,1
Yhteensä	1 032,9	1 251,8	549,6	648,8
Konserniyritysten velasta				
Pantit	64,0	64,0	64,0	64,0
Kiinnitykset	1 348,4	1 297,2	30,2	25,2
Takaukset			690,0 *	504,4
Yhteensä	1 412,4	1 361,2	784,2	593,6
Osakkuusyritysten velasta				
Kiinnitykset	34,2	51,0	7,2	18,1
Takaukset	103,7	115,7	41,8 *	28,9
Yhteensä	137,9	166,7	49,0	47,0
* sisältää sitoumukset konserniyrityksille kiinnevakuuksien lunastamiseksi				
Osuuskauppojen velasta				
Pantit	3,8		3,8	
Kiinnitykset		18,0		
Takaukset	263,7	233,3	25,3	0,4
Yhteensä	267,5	251,3	29,1	0,4
Muiden velasta				
Kiinnitykset		7,5		
Takaukset	2,5	13,1	2,5	2,6
Yhteensä	2,5	20,6	2,5	2,6
Muut (omat) vastuut				
Leasingvastuut	20,0	27,3	5,3	6,4
Takaisinostovastuut	91,2	87,5		
Osamaksuvastuut	90,6	103,8		
Muut vastuut	0,8	1,2		
Yhteensä	202,6	219,8	5,3	6,4

SOK:N TILIKAUDEN TULOS JA OMA PÄÄOMA

Hallitus ehdottaa, että tilinpäätöksen yhteydessä tehdyt rahastosiirot hyväksytään ja että tilikauden ylijäämä 97 932 960,81 mk käytetään seuraavasti:

- Jaetaan osuusmaksun korkona tilikauden alkuun mennessä osuuskauppojen suorittamille osuusmaksuille 8 % 12 917 040,00 mk
- Jätetään ylijäämättilille 85 015 920,81 mk

SOK:n omat pääomat tulevat olemaan, jos osuuskunnan kokous hyväksyy ylläolevan ehdotuksen

Osuuspääoma	161 763 000,00 mk
Vararahasto	65 081 200,00 mk
Arvonkorotusrahasto	72 783 549,77 mk
Käyttörahaso	1 254 275 860,08 mk
Hallintoneuvoston käyttörahaso	337 161,20 mk
Ylijäämättili	<u>85 015 920,81 mk</u>
Yhteensä	1 639 256 691,86 mk

Helsingissä 9. päivänä maaliskuuta 1995



Jere Lahti



Eero Kolamo



Jukka Salminen



Risto Mäkeläinen



Olavi Kuusela

TILINTARKASTUSKERTOMUS

Suomen Osuuskauppojen Keskuskunnan jäsenille

Olemme tarkastaneet Suomen Osuuskauppojen Keskuskunnan kirjanpidon, tilinpäätöksen, toimintakertomuksen ja hallinnon tilikaudelta 1.1. - 31.12.1994. Hallituksen laatima tilinpäätös sisältää konsernin ja osuuskunnan tuloslaskelman, taseen, rahoituslaskelman ja liitetiedot. Suorittamamme tarkastuksen perusteella annamme lausunnon tilinpäätöksestä ja hallinnosta.

Tilintarkastus on suoritettu hyvän tilintarkastustavan mukaisesti. Olemme perehtyneet osuuskunnan sisäisen tarkastuksen suorittamaan yksiköiden jatkuvaan kirjanpidon ja omaisuuden hoi-

don tarkastustyöhön. Kirjanpitoa sekä tilinpäätöksen laatimisperiaatteita, sisältöä ja esittämistapaa on tarkastettu riittävässä laajuudessa sen toteamiseksi, ettei tilinpäätös sisällä olennaisia virheitä tai puutteita. Hallinnon tarkastuksessa on selvitetty hallintoneuvoston ja hallituksen jäsenten toiminnan lainmukaisuutta osuuskuntalain säännösten perusteella.

Lausuntonamme esitämme, että tilinpäätös, joka osoittaa ylijäämää 97 932 960,81 markkaa sekä konsernitilinpäätöksen osalta vapaata omaa pääomaa 131 291 746,00 markkaa, on laadittu kirjanpitolaisten sekä tilinpäätöksen laatimista koskevien muiden säännösten ja määräysten mukaisesti. Tilin-

päätös antaa kirjanpitolaissa tarkoitetulla tavalla oikeat ja riittävät tiedot konsernin ja osuuskunnan toiminnan tuloksesta ja taloudellisesta asemasta. Tarkastuksessa emme ole havainneet syytä muistutuksen tekemiseen tilinpäätöksen, kirjanpidon tai muutoin osuuskunnan asioiden hoidon johdosta. Tilinpäätös konsernitilinpäätökseen voidaan vahvistaa sekä vastuuvapaus myöntää hallintoneuvoston ja hallituksen jäsenille tarkastamaltamme tilikaudelta. Hallituksen esitys ylijäämän käyttämisestä rahastosiirtoineen on osuuskuntalain ja osuuskunnan sääntöjen mukainen.

Helsingissä, maaliskuun 31. päivänä 1995

Erkki Linturi

Tapani Rotola-Pukkila
KHT

Jaakko Ukkonen
HTM

Matti Virranniemi

Jorma Jäske
KHT

HALLINTONEUVOSTON LAUSUNTO

Suomen Osuuskauppojen Keskuskunnan sääntöjen 17 §:n 1 momentin 2. kohdan mukaisesti hallintoneuvosto on tänään tarkastanut hallituksen toimintakertomuksen vuodelta 1994, siihen liittyvän tilinpäätöksen ja konsernitilinpäätöksen sekä ehdotuksen ylijäämän käyttämisestä ynnä tutustunut sanotun vuoden tilintarkastajien antamaan tilintarkastuskertomukseen. Antaessaan varsinaiselle osuuskunnan kokoukselle hallituksen toimintakertomuksen ja tilintarkastajien kertomuksen hallinto-

neuvosto ehdottaa, että tilinpäätös ja konsernitilinpäätös vahvistettaisiin ja että tilivuoden tulostaja omaa pääomaa koskeva ehdotus hyväksyttäisiin.

Hallintoneuvostosta ovat erovuorossa jäsenet Veikko Lehikoinen, Kari Salmi, Kalevi Liukkonen, Kalle Lähdesmäki, Veikko Autio, Tuomo Saloniemi, Jouko Vehmas ja Håkan Smeds. Heidän tilalleen on varsinaisen osuuskunnan kokouksen valittava jäsenet seuraavaksi kolmeksi vuodeksi. Lisäksi hal-

lintoneuvoston jäsenet Raimo Jaakkola, Pentti Pasuri ja Seppo Toivonen ovat osuuskunnan kokoukselle osoitetuilla kirjeillä pyytäneet eroa hallintoneuvoston jäsenyydestä. Hallintoneuvostosta ovat erovuorossa myös molemmat SOK:n henkilöstön edustajat. Heidän tilalleen SOK:n henkilöstö valitsee jäsenet erikseen sovitulla, hallintoedustuslain mukaisella tavalla.

Helsingissä 3. päivänä huhtikuuta 1995

SUOMEN OSUUSKAUPPOJEN
KESKUSKUNTA

Hallintoneuvoston puolesta

Kari Neilimo
puheenjohtaja

Osmo Maunuksela
sihteeri



Eero Kolamo

Kenttäryhmään kuuluivat SOK-yhtiön oman liiketoiminnan yksiköt Ässä Partners Oy ja Intrade Partners Oy sekä alueosuuskauppojen perusliiketoimintojen ketju- ja ohjauspalvelut marketkaupan, hotelli- ja ravintolatoiminnan ja huoltamatoiminnan osalta. Lisäksi ryhmään kuuluivat kauppapaikkojen hankintaan liittyvät toiminnot, markkinointipalvelut, koulutus ja julkaisutoiminta. Kenttäryhmän johtajana toimi kauppaneuvos, ekonomi Eero Kolamo.

S-ryhmän päivittäistavara-kauppa kehittyi erittäin hyvin kasvattaen myyntiään 9,7 prosenttia. Kun maamme päivittäistavara-kaupan arvon ennakoidaan kasvaneen noin 2 prosenttia, on S-ryhmä lisännyt selvästi markkinaosuuttaan, jo neljäntenä vuonna peräkkäin. S-ryhmän päivittäistavara-kaupan markkinaosuuden arvioidaan nousseen yli 20 prosenttiin. Kaikki päivittäistavara-kaupan strategiset ketjut, S-marketit, Prismat, Salet ja Alepat kasvattivat markkinaosuuttaan. S-ryhmän päivittäistavara-kaupan toimipaikkojen luku väheni 16:lla, mutta myyntineliöt kasvoivat selvästi.

Maamme hotelli- ja ravintolatoiminta kääntyi kasvuun laman jälkeiseltä matalalta tasoltaan. Alan myynnin volyyymi kasvoi kaksi prosenttia. Hotellien käyttöaste kohosi 43,5 prosenttiin. Majoitusmyyntiä nosti varsinkin ulkomaisten matkailijoiden lisääntyminen. S-ryhmä on edelleen markkinajohtaja sekä majoitus- että ammiskeluravintolatoiminnassa edellisessä 24 ja jälkimmäisessä 17 prosentin markkinaosuudellaan.

Polttonestekaupassa kulunut vuosi oli maassamme voimakasta rakennemuutoksen aikaa. Automaattiasemien lukumäärä kasvoi voimakkaasti, kun taas huolto- ja jakeluasemien määrä väheni. Oljytuotteiden myynti kasvoi viime vuonna ensimmäisen kerran kahdeksaan vuoteen. Moottoribensiinin määrällinen kulutus kasvoi 2,5 ja dieselöljyn 4,6 prosenttia.

Ässä Partners Oy

Ässä Partners Oy harjoittaa päivittäis- ja käyttötavara-kauppaa pääkaupunki-

seudulla. Yhtiön myynti oli vuonna 1994 yhteensä 1 888 milj. markkaa. Myynnin kasvu edelliseen vuoteen verrattuna oli 14 prosenttia. Päivittäistavara-kaupan kasvu oli 235 milj. markkaa ja yhtiö lisäsi markkinaosuuttaan pääkaupunkiseudulla runsaalla 2 prosenttiyksiköllä yli 16 prosenttiin.

Ässä Partners toimii kolmella myymäläketjulla: S-marketeilla, Alepa-laatikomyymälöillä ja Prisma-automarketeilla. S-market-keijun myynti oli 938 milj. markkaa, jossa oli kasvua 17 prosenttia. Alepa-keijun myynti kasvoi 14 prosentilla 675 milj. markkaan. Malmin ja Tikkurilan Prismojen yhteinen myynti oli 275 milj. markkaa. Siinä oli kasvua 3 prosenttia.

Alepa-keijussa oli myymälöitä vuoden päättyessä 44, S-market-keijussa 23 ja Prisma-keijussa 2 kappaletta eli yhteensä Ässä Partnersilla oli 69 toimipaikkaa. Vuoden aikana avattiin 7 uutta Alepa-myymälää, Munkkivuoren Alepa puolestaan muutettiin S-marketiksi. Malmin ja Jakomäen S-marketeja laajennettiin. Lisäksi merkittäviä toimipaikkauudistuksia tehtiin Järvenpään S-marketissa ja lukuisissa Alepa-myymälöissä. Yhtään toimipaikkaa ei suljettu.

Vuoden toiminnallisia painopistealueita olivat yhtiön ketjuohjaukseen liittyvän tietotekniikan kehittäminen ja toimipaikkojen toiminnallisen organisoimisen uudistukset. Yhtiön palveluksessa vakinaisessa työsuhteessa oli vuoden lopussa 1 123 henkilöä, joista kokoaikaisia oli 544 henkilöä.

Milj. mk	1994	± ed.v.
Liikevaihto	1 605	+ 250
Käyttökate	59,3	+ 13,7
Liiketulos	39,4	+ 12,6
Toiminnan tulos	39,5	+ 6,9

Intrade Partners Oy

Intrade Partners Oy on SOK:n omistama tytäryhtiö, joka vastaa asiakasketjujensa käyttötavaroiden hankinnasta. Liiketoiminta käsittää pääasiassa asunon, vapaa-ajan ja pukeutumisen tuotteiden hankinnan S-ryhmän market-keijuille. Suurimmat asiakkaat ovat Prisma- ja S-market-keijut.

Yhtiön toimintaperiaatteena on hankkia asiakasketjujensa valikoimapäätösten mukaiset tuotteet mahdollisimman kilpailukykyisesti ja kattaa toiminnan kulut ennalta sovituin komissioin. Toiminnan tavoitteena on parantaa asiakasketjujen kannattavuutta ja tuottaa omistajalle ennalta sovitun tuotto sijoitetulle pääomalle.

Premium Trading -aputoiminnalla harjoitetaan liikekalusteiden ja -varusteiden hankintaa sekä laitostekstiilien ja taloustavaroiden suurtalouskauppaa.

Intrade Partners Oy:n liikevaihto oli 699 milj. markkaa, jossa oli lisäystä 23,5 prosenttia edelliseen vuoteen. Henkilökuntaa yhtiön palveluksessa oli vuoden lopussa 106 henkilöä.

Milj. mk	1994	± ed.v.
Liikevaihto	699	+ 133
Käyttökate	9,7	- 4,9
Liiketulos	7,3	- 5,4
Toiminnan tulos	6,5	- 9,4

Market-keijuhjaus

Market-keijuhjauksen toimintakenttään kuuluu S-marketien, Prismojen, Sale-myymälöiden sekä S-ryhmän päivittäistavara-kaupan ohjaus.

S-ryhmän päivittäis- ja erikoistavara-kaupan myynti oli 13 588 milj. markkaa, jossa oli kasvua 8,3 prosenttia. Päivittäistavara-kauppa kasvoi 9,7 prosenttia nousten 10 756 milj. markkaan. Myös tuloksellisesti S-ryhmän market-kauppa menestyi erinomaisesti. Tulospurannus oli 140 milj. markkaa.



Sale

alepa

MARKET

PRISMA

S-marketit muodostavat edelleen ryhmän suurimman päivittäistavaraketjun. Siihen kuului vuoden lopussa 236 yksikköä eli yksi enemmän kuin vuotta aikaisemmin. Ketjun kokonaisymyynti oli 5 729 milj. markkaa, jossa oli lisäystä 8,2 prosenttia. Ketjun päätavara-alan päivittäistavaroiden myynti kasvoi 10,7 prosenttia.

Prisma-automarketien kokonaisymyynti oli 3 974 milj. markkaa, jossa oli lisäystä 13,6 prosenttia. Vuoden aikana avattiin neljä uutta Prismaa ja yksi muutettiin S-marketiksi, joten Prismojen lukumäärä kasvoi kolmella ja oli yhteensä 29.

Sale-ketjun toimipaikkojen lukumäärä kasvoi 31:llä ja oli vuoden lopussa 168. Ketjun myynti oli 990 milj. markkaa, joka on 7,5 prosenttia edellisestä vuodesta suurempi.

Vuoden alussa valmistui uudistettu Prisma-konsepti, jonka mukaisena avattiin syksyllä uudet Prismat Jyväskylään, Mikkeliin ja Kajaaniin. Lisäksi keväällä avattiin uusi Prisma Rovaniemellä. Desco-messujen yhteydessä valittiin vuoden myymäläksi Nivalan S-market. Ketjuohjauksen suunnittelun kohteena oli kaikkiaan 122 yksikköä.

Tietotekniikan osalta ketjun market-järjestelmän asennukset jatkuivat suunnitellusti. Ketjuohjauksen järjestelmä testattiin ja käyttö aloitettiin ketjuohjauksen lisäksi kuudessa alueosuuskaupassa. EAN-tilaaminen laajennettiin kaikkiin market-toimipaikkoihin.

Market-kaupassa lisättiin valikoimien ja hintatietojen välitystä linjasiirtoina sekä laajennettiin hyllytilan allokointijärjestelmä kaikkiin market-yksiköihin. Käyttötavara-kaupassa jatkuvasti tilattavan valikoiman osuus Prisma-ketjun käyttötavaramyynnistä ylitti 60 prosenttia.

Sokotel Oy

Sokotel Oy on S-ryhmän hotelli- ja ravintolatoiminnan kehitys- ja markkinointiyhtiö, jonka tehtävänä on kehittää hotelli- ja ravintolaliiketoimintaa, ketjuttaa niitä sekä ohjata ketjujen toimintaa. Yhtiö vastaa myös ketjujen markkinoinnista ja hotelliketjun myynnin ohjauksesta sekä koko toimialan logistiikan ja järjestelmien kehittämisestä. Yhtiö aloitti toimintansa 1.12.1994 kun S-ryhmän ketjuravintoloiden kehitys-yhtiö Ässäravintolat Oy, Sokos Hotels -merkkimarkkinointi sekä hotelliketjun myyntiyksikkö yhdistettiin Sokotel Oy:ksi.

S-ryhmän hotelli- ja ravintolatoimialan liikevaihto oli 1 870 milj. markkaa, jossa oli lisäystä 1,3 prosenttia. Ryhmän markkinaosuus oli 20 prosenttia. Toimiala paransi tulostaan merkittävästi. Kaikkiaan S-ryhmässä oli 268 hotelli- ja ravintola-alan toimipaikkaa.

S-ryhmän hotelleista kuului vuoden vaihteessa Sokos Hotels -ketjuun Suomessa 42 hotellia ja Virossa hotelli Viru. Ketjun uusin yksikkö on tammikuussa 1995 avattu Sokos Hotel Vaakuna Mikkelissä. S-ryhmällä on lisäksi kotimaassa kahdeksan pienempää hotellia.

Sokos Hotels -ketjun hyvä tunnettuus ja luotettavuus sekä sijainti keskeisimmillä paikkakunnilla takaavat sille johtavan hotelliketjun aseman Suomessa. Ketjun liikevaihto oli 980 milj. markkaa, jossa oli kasvua edelliseen vuoteen verrattuna 5,5 prosenttia. Sokos Hotels -ketjun käyttöaste oli 49,2 prosenttia eli selvästi yli valtakunnan keskiarvon.

S-ryhmän ravintolaketjuihin kuului 107 ravintolaa. Ketjuista suurin ja samalla koko Suomen suurin ravintolaketju oli Rosso, joka käsitti 44 kodikasta koko perheen ravintolaa. Muita koko maassa tunnettuja ketjuja ovat mm. Sokos-hotellien yhteydessä toimiva Fransmanni-ketju sekä ruoka- ja seurustelu-

ravintolaketju Sevilla. Ketjuravintoloiden liikevaihto oli 520 milj. markkaa ja siinä oli lisäystä 10,8 prosenttia. Ravintolaketjujen kannattavuus säilytti hyvän tasonsa.

Sokotel Oy:n liikevaihto oli 17,2 milj. markkaa. Yhtiön henkilömäärä oli vuoden lopussa 17 henkilöä.

Ässähuoltamot Oy

Ässähuoltamot Oy on S-ryhmän huoltamoalan kehitys-yhtiö. Sen keskeisenä tehtävänä on alueosuuskauppojen avustaminen ja ohjaus alan liiketoiminnan kehittämisessä.

Osuuskaupoilla oli polttonesteitä myyviä yksiköitä vuoden vaihteessa kaikkiaan 172 kappaletta. Näistä oli liikennemyymälöitä 101 ja muita, mm. automaattiasemia, 71 yksikköä. Toimialan yhteenlaskettu myynti oli 1 423 milj. markkaa, jossa oli kasvua 3,2 prosenttia.

Ässähuoltamot Oy:n toiminta keskittyi liikeideoiden kehitysohjelmaan, S-ryhmän huoltamoiden järjestelmien kehittämiseen, liikepaikkahankintaan sekä kahden uuden liikennemyymälän suunnitteluun. Tämän lisäksi toteutettiin lukuisia ketjukonseptien mukaisia uudistuksia vanhoissa toimipisteissä.

Ässähuoltamot Oy:n liikevaihto, joka muodostuu huoltamoilta perittävistä ketju- ja avausmaksuista, oli 2,0 milj. markkaa. Henkilökunnan määrä oli neljä.

Kauppapaikkatoiminnot

Kauppapaikkatoiminnot-yksikön tehtävänä on vahvistetun strategian mukaisen tavoiteverkoston määrittelyyn ja kauppapaikkahankintaan liittyvät asiat sekä kauppakeskuskehittäminen.

Vuoden aikana toteutettiin yhteistyössä alueosuuskauppojen ja ketjujen kanssa S-ryhmän kilpailustrategiaan pohjautuvaa tavoiteverkostosuunnitel-



maa. Samoin tehtiin verkostosuunnitelman toteutukseen liittyviä vaikutusalue- ja toimintaedellytystutkimuksia.

Vuoden lopulla käynnistettiin tavoiteverkostosuunnitelman tarkistaminen tavoitteena S-ryhmän markkina-aseman vahvistaminen eteläisessä Suomessa.

Markkinointipalvelut

Markkinointipalvelut-yksikkö muodostuu asiakasomistaja- ja mainospalveluista.

Asiakasomistajapalvelut tuottaa ja kehittää S-ryhmän toiminta-ajatuksen mukaista asiakasomistajien palvelujärjestelmää ja siihen liittyvää keskeistä kilpailuvahvuutta, asiakassuhdemarkkinointia.

Vuoden aikana kaikkien alueosuuskauppojen jäsenet tulivat bonusjärjestelmän piiriin ja toiminta laajeni siten, että alueosuuskauppojen asiakasomistajat voivat kerryttää Bonusta myös muiden alueosuuskauppojen toimialueilta. Lisäksi bonusjärjestelmä laajeni koskemaan myös hotelli- ja ravintolapalveluja.

Bonusta saavia asiakasomistajatalouksia oli vuoden lopussa yli 350 000 ja heidän tekemänsä bonusostot 4,9 mrd. markkaa. Bonusta (ostohyvitystä) alueosuuskaupat maksoivat asiakasomistajilleen 110 milj. markkaa. Vuoden aikana asiakasomistajien ostouskollisuus parani merkittävästi.

Asiakasomistajat saivat kuukausittain henkilökohtaisen omistajapostin, joka käsitti omistajaposti-kirjeen, bonuslaskelman, S-Tilin tiliotteen, kuukausietutiedot ja S-ryhmän asiakaslehden Yhteishyvän.

Vuoden 1993 aikana aloitetun uuden luotto- ja säästökassojen S-Tili-ominaisuuksilla olevien S-Etukorttien käyttöönotto eteni siten, että vuoden lopussa 18 alueosuuskaupan asiakasomista-

jilla oli kortin uudet ominaisuudet käytettävissä. S-Etukortti kerryttää Bonusta ja toimii maksuvälineenä kaikkien alueosuuskauppojen toimialueilla.

S-Markkinointipalvelut on S-ryhmän auktorisoitu mainostoimisto, joka suunnittelee ja toteuttaa S-ryhmän, sen eri ketjujen ja tytäryhtiöiden mainontaa yhteistyössä asiakkaidensa kanssa monipuolista tietotekniikkaa ja yhteistyöverkkoja hyväksikäyttäen.

Vuonna 1994 toteutettiin mm. kuvasto- ja Citysokos- ja Prisma-ketjulle, Aja Hyvin -lehteä Maan Autolle, päivälehti-ilmoittelua valtakunnallisissa lehdissä sekä ilmoittelua, suoramainontaa ja TV-mainontaa eri asiakasryhmille. Sinun Etusi Suomessa -kampanja toteutettiin suunnitellussa muodossa, sisältäen suoramarkkinointia, ilmoittelua ja TV-mainontaa.

Markkinointipalvelujen yksikkö tuotti myös markkinointitutkimukseen liittyviä keskitettyjä palveluja.

Jollas Instituutti

Jollas Instituutti on S-ryhmän koulutuskeskus. Vuoden 1994 koulutustoiminta painottui yrityskohtaisiin projekteihin ja prosesseihin, mm. muutosvalmennukseen, avauskoulutukseen, rakenne- ja toimintatapakoulutukseen sekä laatu-koulutukseen. Koulutus siirtyi yhä enemmän asiakkaiden luona tapahtuvaksi. Pitkistä koulutusohjelmista käynnistyivät uudet ryhmät markkapaällikkökoulutuksessa, opistopohjaisessa kenttäkoulutuksessa, kaupallisessa esimiestutkinnossa ja Sokos-hotellien korkeakoulupohjaisessa kenttäkoulutuksessa. Tietotekniikkakoulutus painottui työkaluohjelmien ja kassajärjestelmien koulutukseen.

Koulutuspäiviä oli yhteensä yli 25 000. Siinä oli lisäystä edelliseen vuoteen 10 000 päivää. Sinulle Asiakas -monimuotokoulutukseen osallistui 4 000 henkilöä.

Suuri osa Instituutin koulutusohjelmista on uusia tai uusittuja. Niissä painotetaan uusia opetusmenetelmiä ja luovaa ryhmätyömenetelmää sekä korostetaan oppimiskeskeisyyttä. Koulutusohjelmien ja -materiaalin kehittämisen pohjaksi Jollas Instituutissa tehtiin useita tutkimuksia. Kouluttajien ammattitaidon kehittämiseen tähtäävä pedagoginen valmennus aloitettiin yhteistyössä Jyväskylän yliopiston kanssa.

Ulkomaiset yhteydet olivat edelleen tiiviitä. Yhteistyötä tehtiin useiden yliopistojen kanssa. Ulkomaista harjoittelua tuettiin Jollas-säätiön stipendein.

Jollas Instituutin liikevaihto oli 12,5 milj. markkaa. Se muodostui koulutuspalveluiden sekä ravintola- ja majoituspalveluiden myynnistä sekä valtion tuesta. Instituutin palveluksessa oli vuoden aikana keskimäärin 19 henkilöä, joiden lisäksi käytettiin 80 ulkopuolista luennoitsijaa. Jollas Instituutti on Jollas-Opisto Oy:n aputoiminimi.

S-julkaisut

S-ryhmän omat lehdet Yhteishyvä ja Samarbete ilmestyivät 11 kertaa. Yhteishyvän virallinen tarkistettu levikki oli 366 516 ja Samarbeten 17 400. Jäsenlehtien mukana asiakasomistajat saivat kuukausittain alueosuuskauppaan henkilökohtaisen omistajapostin.

S-ryhmän henkilöstölle tarkoitettu ammattilehti Ässä ilmestyi 11 kertaa. Ässän virallinen tarkistettu levikki oli 15 140. Sen sisällössä painottui S-ryhmän liiketoiminnan kehittäminen ja toimintaympäristön seuranta. SOK-yhtymän tiedotuslehti S-viesti ilmestyi 21 kertaa.





Christian Lybeck



Olavi Kuusela

Erikoisliikeryhmän muodostivat Citysokos-ryhmä, Oy Sokoteria Ab, Oy Maan Auto Ab ja Automaa Oy. Citysokos-ryhmään puolestaan kuuluivat Citysokos-ketju, Valioasu-ketju ja Kuusinen Oy. Erikoisliikeryhmän johtajana toimi dipl. ekonomi Christian Lybeck. Vuoden 1995 alusta ryhmän johtajaksi valittiin agronomi Olavi Kuusela.

Kansantalouden käänne näkyi myös erikoistavarakaupassa. Kasvu oli voimakkainta kestokulutustuotteiden kaupassa, mutta myös pukeutumiskaupan tuoteryhmien myynti alkoi kasvaa. Näiden myynnin määrä lisääntyi 1-2 prosenttia, jonka lisäksi hinnat nousivat keskimäärin 2 prosenttia. S-ryhmän erikoistavarakauppa kasvoi 3,6 prosenttia eli markkinoiden tahdissa. Prisma-ketjun hyvän menestyksen johdosta S-ryhmä kuitenkin lisäsi hieman osuuttaan koko maan tavaratalokaupassa.

Autokaupan vuonna 1989 alkanut lasku taittui ja kääntyi vuonna 1994 jälleen nousuun. Uusia henkilöautoja rekisteröitiin maassamme 67 201 kappaletta, joka oli 20,4 prosenttia edellisvuotta enemmän.

Citysokos-ryhmä

Citysokos-ketjuun kuului vuoden lopussa 23 tavarataloa, joista 18 oli SOK:n omistuksessa. Valioasu-ketjun myymälämäärä oli 5 ja Kuusinen Oy:llä oli Helsingissä miesten pukeutumiseen, naisten pukeutumiseen sekä jalkine- myyntiin erikoistuneet myymälät.

Citysokos-ketjun vertailukelpoinen myynti kasvoi 2,7 prosenttia. Myönteinen käänne oli seurausta käynnistettyä kolmivuotisesta kehitysohjelmasta, jonka ensimmäisessä vaiheessa paneuduttiin erityisesti kosmetiikan ja pukeutumisen tuotealueiden valikoimien kehittämiseen sekä asiakkaan ostamista helpottavien esillepano- ja opastusratkaisujen toteutukseen. Valikoimien, ostamisen, tavaravirran ja laskukäsittelyrutiinien hallinnan tehostamiseen hankitun uuden tietojärjestelmän toteutuksessa siirryttiin vuoden lopulla käynnistysvaiheeseen ja täysimittainen käyttöönotto tapahtui helmikuussa 1995.

Kansainvälisessä yhteistyössä merkittävien yhteistyökumppani oli edelleen saksalainen Horten AG.

SOK:n Citysokos-tavaratalojen liikevaihto oli viime vuonna 1 320 milj. markkaa, jossa vertailukelpoista kasvua oli 1,6 prosenttia. Citysokosten palveluksessa oli vuoden lopussa 1 731 henkilöä. Koko S-ryhmän Citysokos-ketjun liikevaihto oli 1 858 milj. markkaa.

Valioasu-ketjun myymälöissä jatkettiin muutostöitä, joiden tavoitteena oli yhtenäistää ketjun yksiköitten valikoimat, esillepanot ja myymälärakenteen uuden liikeidean mukaisiksi. Valikoimarakenteen muutoksista johtuen ketjun myynti laski 6,6 prosenttia. Liikevaihdoksi muodostui 26 milj. markkaa, jossa vertailukelpoista kasvua oli 4,2 prosenttia. Valioasu-ketjun palveluksessa oli vuoden vaihteessa 40 henkilöä.

Kuusinen Oy kehittyi vuoden aikana voimakkaasti kaikilla tuotealueilla. Yhtiön liikevaihto oli 41 milj. markkaa, jossa oli lisäystä 24,1 prosenttia. Kuusisen toiminta laajeni merkittävästi vuoden lopulla, kun se osti muodikkaitten jalkineiden kauppaan erikoistuneen Oldenburg Oy:n liiketoiminnan ja vuokrasi sen liiketilat Helsingin Aleksanterinkadun varrelta. Vuoden lopulla Kuusisen palveluksessa oli 41 henkilöä.

Milj. mk.	1994	± ed.v.
Liikevaihto	1387	+ 8
Käyttökate	20,6	+ 26,3
Liiketulos	- 3,6	+ 29,8
Toiminnan tulos	- 28,9	+ 33,2

Oy Sokoteria Ab

Oy Sokoteria Ab on SOK:n hotelli- ja ravintolatoimintaa harjoittava tytäryhtiö, jolla on 11 hotellia eri puolilla maata. Yhtiön hotellien myynnin ja huonemäärän osuus koko Sokos Hotels -ketjusta on noin kolmannes.

Maaliskuussa avattiin hotelli Royal Waasassa uusi ketjuravintola, irlantilaisyyppinen Pub O'Malley's. Toukuussa suoritettiin Vaasan hotellien keskinäisen asemoinnin tarkistus ja hotelli Waskian nimi muutettiin Sokos Hotel Tropiclandiaksi. Lokakuussa laajeni Vaasassa Sokos Hotel Vaakunan Mr. Pickwick-pub 60 asiakaspaikalla. Ravintola on nyt yhteydessä Citysokos-tavarataloon. Tampereella Sokos Hotel



CITYSOKOS

 **KUUSINEN**
LAATU ON AINA MUOTIA

valioasu

Ilveksen FreeTime-ravintola myytiin huhtikuussa.

Vuoden aikana keskityttiin erityisesti myynti- ja laatutehokkuuden nostamiseen. Muodostettiin myynnin kasvattamis- ja laadun kehittämissuunnitelmat, jotka ovat jo johtaneet käytännön toimenpiteisiin. Lisäksi vuoden aikana panostettiin voimakkaasti koko henkilöstön koulutukseen.

Oy Sokoteria Ab:n liikevaihto oli 334 milj. markkaa, jossa oli kasvua 8 prosenttia. Yhtiön henkilöstön määrä oli vuoden lopussa 545 henkilöä.

Milj. mk	1994	± ed.v.
Liikevaihto	334	+ 25
Käyttökate	37,7	+ 7,5
Liiketulos	17,7	+ 9,7
Toiminnan tulos	17,7	+ 5,8

Oy Maan Auto Ab

Oy Maan Auto Ab tuo maahan ja markkinoi piirimyyjäverkostonsa välityksellä Peugeot-autoja ja -varaosia. Verkostoon kuului vuoden lopussa 39 myyntipistettä, joista kolme oli yhtiön omia autoliikkeitä pääkaupunkiseudulla ja kaksi SOK:n tytäryhtiön Automaa Oy:n toimipaikkoja Tampereella ja Jyväskylässä. Yhdeksällä alueosuuskaupalla oli Peugeot-edustus.

Yhtiön toiminnan kehittäminen kohdistui piirimyyjäverkoston vahvistamiseen ja oman kustannustehokkuuden lisäämiseen. Yhtiö luopui keväällä Vaasan sivuliikkeestä ja solmi piirimyyjä-sopimuksen Automaa Oy:n kanssa Jyväskylän talousalueen hoitamisesta vuoden 1994 alussa.

Yhtiö laski uusien autojen hintoja alkuvuonna, mistä johtuen Peugeot-autojen

kilpailukyky parani olennaisesti. Myös huolto- ja varaosapuolella toteutettiin merkittävä veloitushintojen alentaminen.

Peugeot-autoja rekisteröitiin 3 695 kappaletta, joka oli 31,2 prosenttia enemmän kuin edellisellä vuonna. Henkilöautojen markkinaosuus kasvoi 5,0 prosentista 5,5 prosenttiin.

Oy Maan Auto Ab:n liikevaihto oli 493 milj. markkaa, jossa oli lisäystä 2,1 prosenttia. Kasvun pienuus johtui osin Vaasan sivuliikkeen lopettamisesta sekä vuonna 1993 tapahtuneesta leasing-kannan myynnistä, joka kasvatti merkittävästi ao. vuoden myyntiä. Yhtiön henkilöstön määrä oli vuoden lopussa 178 henkilöä.

Milj. mk	1994	± ed.v.
Liikevaihto	493	+ 10
Käyttökate	29,3	+ 5,1
Liiketulos	23,8	+ 6,6
Toiminnan tulos	23,2	+ 8,1

Automaa Oy

Automaa Oy on SOK:n autojen ja niihin liittyvien palvelujen vähittäiskauppa-toimintaa harjoittava tytäryhtiö. Yhtiön toiminta uudessa muodossa alkoi Tampereella 1.9.1993 Maan Auton luovuttua siellä omasta vähittäiskaupastaan.

Automaa Oy:n toiminta laajeni helmikuussa sen otettua vastuulle Peugeot-autojen myynnin ja huollon Jyväskylän talousalueella. FSO-autojen varaosien maahantuonti ja myynti lopetettiin kesäkuussa.

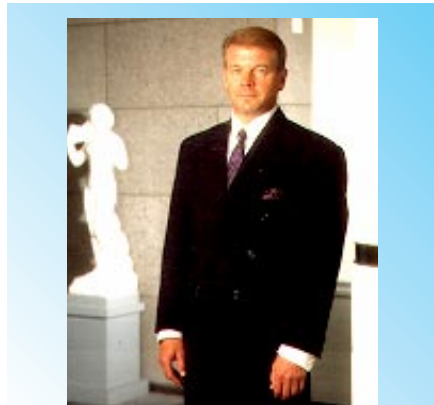
Markkinoiden kasvu ja Peugeot-tuotteiden hyvä menekki mahdollisti yhtiön tavoitteiden ylittymisen. Automaan lii-

kevaihto kasvoi lähes kuusinkertaiseksi ja oli 86 milj. markkaa. Yhtiön henkilöstön määrä vuoden lopussa oli 38.

Osana yhtiön kehittämistä sille siirrettiin vastuu Oy Maan Auto Ab:n vähittäiskauppa-toiminnasta pääkaupunkiseudulla 1.1.1995 lähtien.

Milj. mk	1994	± ed.v.
Liikevaihto	86	+ 70
Käyttökate	1,5	+ 1,8
Liiketulos	1,0	+ 1,6
Toiminnan tulos	0,9	+ 2,2





Jukka Salminen

Hallintoryhmä vastasi SOK-yhtymän taloudesta, rahoituksesta, kiinteistötoiminnoista, lakiasioista, hallintopalveluista sekä controller-toiminnoista. Ryhmän johtajana toimi taloustieteiden maisteri Jukka Salminen.

Talous

Talousyksikön toiminta ja tehtävät painottuivat yhä enemmän koko S-ryhmän talouden ohjaukseen ja ryhmälle tarpeellisten yhteisten talouspalvelujen tuottamiseen.

SOK-yhtymän ja SOK:n talouden ohjauksessa kehitettiin edelleen toiminnan ja investointien suunnittelua ja valvontaa sekä tavoiteasettelua, budjetoimintia ja johdon raportointia. Tämä tapahtui nopeuttamalla sekä keventämällä prosesseja ja menettelytapoja. Lisäksi suunniteltiin ja toteutettiin erilaisia rakenne- ja omistusjärjestelyjä. Osavuosikatsaus laadittiin ensimmäisen kerran. SOK-yhtymän ja SOK:n tilijärjestelmä uusittiin ja tilinpäätösmenttelyä kehitettiin uudistetun kirjanpitolainsäädännön mukaisesti. Yhtymässä otettiin käyttöön uusi käyttöomaisuusjärjestelmä ja SOK:n talouden perusjärjestelmät yhdistettiin ja uusittiin.

S-ryhmän kirjanpito- ja tilinpäätösohjeistus uusittiin ja yhtenäistettiin uudistetun kirjanpitolain mukaisesti. Arvonlisäverolainsäädännön voimaantumisen ja muiden verolakimuutosten johdosta lisättiin ja täydennettiin verotuksen ohjeistusta. Muutoksiin liittyen annettiin ryhmän henkilöstölle runsaasti erilaista koulutusta, ohjausta ja neuvontaa. S-ryhmän operatiivisen laskennan periaatteet täsmennettiin tulosyksiköiden yhteismitallisuuden ja vertailukelpoisuuden varmistamiseksi. Ketjujen ja yksiköiden myynnin ja tulosten seurantarjestelmän uusiminen aloitettiin.

Ryhmän palvelutoiminnassa OVT-laskutuspalvelun käyttö laajeni. Maksuliikennepalvelussa otettiin käyttöön tositetton tiliote- ja pankkien turvajärjestelmästandardi. Osuuskauppojen talouden tietojärjestelmien ajanmukaisuutta varmistettiin pienkehittämisellä. Ryhmän palvelutoiminnan tehokkuuden ja toimivuuden parantamiseksi käynnistettiin kehitysohjelma uudistetun talouden palvelumallin ja tietohallintostrategian pohjalta. Kehitysohjelman kohteena ovat ostolaskukäsittely, myynnin käsittely, talouden perusjärjestelmät sekä johdon järjestelmät.

Rahoitus

Rahoitusyksikkö vastasi keskitetyksi SOK-yhtymän rahoituksesta. Rahoituksen yhtymäpankki hyödynsi rahoitusmarkkinoiden muutoksia sekä palveli yhtymän yksiköitä ja osuuskauppoja.

Yhtymän luotot olivat pääosin sidottu lyhyisiin markkinakorkoihin. Vaihtuvakorkoiset luotot suojattiin korkojen nousua vastaan vuoden alussa. Valuuttaluotot pidettiin suojattuna koko vuoden. Yhtymän nettorahoituskulut alenivat 98 milj. markkaa edellisestä vuodesta.

SOK-Takaus Oy myönsi takauksia pääsääntöisesti osuuskaupoille. Takauskanta oli vuoden lopussa 739 milj. markkaa. Takausvastuut vähenivät 133 milj. markkaa. Vastavakuudet ja omat varat olivat 818 milj. markkaa.

Controller-toiminnot

Controller-toiminnot on SOK-yhtymän ylimmän johdon riippumaton, liiketoimintalähtöinen seuranta- ja valvonta-

yksikkö, jonka tarkoituksena on SOK-yhtymän edun ja varallisuuden valvonta.

Toiminto keskittyi SOK-yhtymän liiketoimintaryhmien toimintasuunnitelmien arviointiin ja tulospoikkeamien analysointiin sekä strategian mukaisten päätösten varmistamiseen ennen kaikkea investointien osalta. Seurannan piiriin kuuluivat myös osakkuusyhtiöt.

Controller-toiminnot laati sisäisen tarkkailun toimintamallin ja hyväksymiskäytännön, joiden periaatteiden pohjalta kehitettiin yhdessä yksiköiden kanssa sisäisen tarkkailun toimivuutta. Controller-toiminnot avusti ulkoista tilintarkastusta tilinpäätös- ja valvontatarkastuksissa.

Hallintopalvelut

Hallintopalvelut vastasi keskitettyjen hallintopalvelujen tuottamisesta Ässäkeskuksessa toimiville yksiköille. Palvelutoiminta kattoi seuraavat palvelualueet: Ässäkeskuksen ja vapaa-aikatiilojen vuokraaminen, kalustot, konttoritarvikkeet, puhelinvaihte, vastaanotto, palkkakonttori, postitus, monistus, lukitus, kulunvalvonta, arkisto, siivous ja henkilöstöravintolatoiminta, jota harjoitti SOK:n omistama Sokrest Oy.

Vuoden aikana toiminta painottui edelleen Ässäkeskuksen tilojen käytön tehostamiseen ja hallintopalvelujen mahdollisimman tehokkaaseen tuottamiseen. Toiminnan tehokkuudelle asetetut tavoitteet toteutuivat ennakoitua parempina.

Älyverkkotekniikkaa hyödyntäen toteutettiin Ässäkeskuksen ja pääkaupunkiseudun ketjuyksiköiden välille sisäinen puhelinverkko. Hallintopalvelut osallistui lisäksi yhtymän palkkahallinnon järjestelmien toteuttamiseen luomalla valmiudet palkkahallinnon raportointiin yhtymätasolla.

Taidenäyttelytilan osalta päätettiin kuu-kausittain vaihtuvan näyttelytoiminnan toteuttamisesta tarjoamalla näyttelytila uraansa aloittavien taiteilijoiden käyttöön. Muilta osin toiminta painottui erilaisten tiloja, kalustoja, tuottavuutta ja palvelua parantavien pienkehittämissankkeiden toteuttamiseen.

Kiinteistötoiminnot

Kiinteistötoiminnot-yksikkö vastasi kiinteistöjen, toimitilojen ja kiinteistöomaisuuteen sidotun pääoman käytöstä. Erityisesti kehitettiin kiinteistöomaisuuden käyttökelpoisuutta S-ryhmän ja SOK-yhtymän verkostostrategian toteuttamiseen.

SOK-yhtymän investointiohjelman mukaisesti toteutettiin tonttihankintoja, uudisrakentamis- ja peruskorjaustöitä 37 milj. markalla. Tulevia kauppapaikkoja varten hankittiin tontit Espoon Kuitinmäestä ja Lahdenväylältä Vantaan Koivukylästä yhteistyössä Helsingin Osuuskaupan kanssa sekä Hämeenlinnan Tiiriöstä yhteistyössä Osuuskauppa Hämeenmaan kanssa. Merkittävin peruskorjaus- ja uudisrakentamistyö aloitettiin Helsingin Citysokoksen ja Sokos Hotel Vaakunan tiloissa. Täysin uudistuva liikepaikka on valmis vuonna 1997. Muut investointikohteet olivat Joensuun Citysokokseen sijoittuva S-market-hanke yhdessä Pohjois-Karjalan Osuuskaupan kanssa sekä julkisivuremontit Turun ja Jyväskylän Citysokoksissa.

Vapaiden tilojen kokonaismäärä pysyi keskimäärin edellisen vuoden tasolla ollen vuoden vaihteessa 86 000 neliömetriä. Tiloista valtaosa eli 70 000 neliömetriä varasto-, toimisto- ja teollisuustilaa on perua rakennemuutoksista. Yhtymän ulkopuolelta vuokrattujen vapaiden tilojen määrä pieneni 5 000 neliöllä. Vuoden 1994 loppupuolella vapaiden tilojen kysyntä kasvoi ja vuoden 1995 aikana tyhjen tilojen vuokraaminen on kiinteistötoimintojen avaintehtäviä.

SOK-yhtymä myi kiinteistöjä 390 milj. markan arvosta. Suurimmat kohteet oli-

vat Helsingissä sijaitseva Ässäkeskus, joka vakuutusyhtiö- ja rahoituksen vakuuttamisjärjestelyjen yhteydessä myytiin Eläke-Varmalle ja Tampereella sijaitseva Sammonkadun Prisma, joka myytiin Pirkanmaan Osuuskaupalle.

Erityisenä painopistealueena nähdään Citysokos-kiinteistöjen ja -liiketoiminnan kehitysohjelman läpivienti, jossa kiinteistöjen mukautuminen uusien liikeideavaatimusten tasolle on kiinteistötoimintojen merkittävimpiä haasteita lähitulevaisuudessa.

Liiketoimintojen muutokset, mm. Ässä Partners Oy:n siirtyminen yhtymän osakkuusyhtiöksi, merkitsivät sitä, että kiinteistötoimintojen vuokratuotoista yli 50 prosenttia tulee vuonna 1995 SOK-yhtymän ulkopuolelta. Vuonna 1994 kiinteistötoiminnot paransi tulostaan 18 milj. markkaa, mikä johtui pääasiassa taserakenteen muutoksista ja kustannussäästöistä.

Lakiasiat

Yksikkö vastasi lakiasian hoidosta ja konsultoinnista SOK-yhtymässä ja sen toiminnassa painottui erityisesti erilaisten sopimusten valmistelu. Merkittäviä toimeksiantoja vuoden 1994 aikana olivat pääkaupunkiseudun rakennejärjestelyt Helsingin Osuuskaupan kanssa market-kaupassa ja hoteliliiketoiminnassa, kiinteistötoimintojen eri projektit, edunvalvonta saneerausmenettelyissä ja konkurssissa sekä Osuuskauppa Hämeenmaan ja SOK:n välinen toimialajärjestely. Lisäksi osallistuttiin tietojenkäsittelyyn ja tietoliikenteeseen liittyviin projekteihin sekä SOK:n sääntöjen kokonaisuudistuksen ja osuuskuntalain säästökassoja koskevan muutoksen valmisteluun.

Kehitystoiminnot koostui vuonna 1994 kentän ohjauksesta, yrityssuunnittelusta, tietohallinnosta, osuustoiminta-yksiköstä sekä osakkuusyhtiö Tenco Oy:stä. Kehitystoimintojen johtajana toimi ekonomi Risto Mäkeläinen.

Kentän ohjaus

Kentän ohjauksen painopisteitä olivat alueosuuskauppojen ja SOK-yhtymän väliset strategiset yhteistyösopimukset, liiketoimintarakenteiden ja investointien hionta yhdessä alueosuuskauppojen johdon kanssa sekä uuden säästökassalakiesityksen valmistelu.

Merkittävimmät projektit olivat toimialajärjestelyt pääkaupunkiseudulla Helsingin Osuuskaupan ja SOK:n kesken sekä eteläisessä Hämeessä Osuuskauppa Hämeenmaan ja SOK:n kesken. Nämä toimialajärjestelyt suunniteltiin vuoden 1994 kuluessa ja toteutettiin vuodenvaihteessa 1994-95.

Yrityssuunnittelu

Yrityssuunnittelu-yksikön toiminnan painopisteinä olivat johtamis- ja suunnittelujärjestelmän kehittäminen sekä kilpailustrategioiden tarkistaminen.

Johtamisjärjestelmien osalta toteutettiin suunnitteluprosessin kehittämiss-projekti, jonka tuloksena yhtymätason vuoden 1995 suunnittelu sujui selvästi aiempaa tehokkaammin ja myös laadullisesti paremmin.

Kotikauppa-nimisenä toteutettu postimyyntikokeilu päättyi kesällä 1994. Kokeilusta saatiin paljon arvokasta kokemusta harkittaessa asiakasomistajille suunnatun tarjonnan laajentamista tulevaisuudessa postimyyntitoiminnaksi.

Yhtymän palkkahallinnon järjestelmien yhtenäistäminen toteutettiin yhteistyössä TT Personnel Systems Oy:n kanssa.

Muita merkittäviä projekteja olivat pääkaupunkiseudun työnjakomuutokset, joilla SOK:n ja Helsingin Osuuskaupan välinen työnjako muutettiin vastaa-



Risto Mäkeläinen

maan ryhmän rakennestrategiaa, sekä S-ryhmän rakennestrategian tarkistukset, joiden tavoitteena on täsmentää ryhmän sisäistä rakennetta, työnjakoa ja strategisia painotuksia. Lisäksi osallistuttiin kodintekniikkakaupan selvitystyöhön.

Tietohallinto

Tietojärjestelmien kehittämisen painopisteitä olivat ohjausjärjestelmät, verkottaminen ja kustannustehokkuuden nosto. Valikoimien ja tavaravirtojen ohjausjärjestelmiä kehitettiin ja käyttö laajennettiin sekä valtakunnallisella että alueellisella tasolla. Ketjuyksiköiden tavaratilausjärjestelmä uusittiin EAN-kooditusta ja OVT/EDI-standardeja soveltaen. Uusien ohjaus- ja tilausjärjestelmien käyttöönotto painottui markettajuihin.

Tietoliikenteen kehittäminen eteni oman S-Net-konseptin mukaisesti. Lähiverkkojen hankinnat jatkuivat tieto- ja toimistojärjestelmien käyttöönottojen yhteydessä. Eri järjestelmien ja toimipaikkojen välisiä yhteyksiä kehitettiin ketjutoiminnan edellyttämällä tavalla. Liiketoimintojen erilliset dataliikenneverkot uudistettiin yhtenäiseen S-Net-rakenteeseen. Dataverkkopalvelujen toimittamisesta solmittiin yhteistyösopimus Telecom Finland Oy:n kanssa.

Tietohallinnon kustannustehokkuuden nostossa saavutettiin olennaisilta osin aikaisemmin asetetut tavoitteet. Keskeisiksi tekijöiksi muodostuivat siirtyminen ulkoisiin atk-palveluihin, hajautus, linjaorganisaation vastuunotto omista tietojärjestelmistään sekä S-Net-verkkokonseptiin sisältyvät eri liiketoimintoja palvelevat synergiset tekijät.

Tenco Oy

Tenco Oy on SOK:n ja saksalaisen tavarataloyhtiö Horten AG:n tasaomistainen kehitysyhtiö. Yhtiö kartoitti ja tutki vuoden aikana useita erikoisliike- ja tavaratalovaihtoehtoja Baltiassa ja Pietarin alueella.

Suomen Osuuskauppojen Keskusliitto SOKL r.y.

Suomen Osuuskauppojen Keskusliitto SOKL r.y:n toiminnasta vastasi SOK:n osuustoimintaosasto. Liiton keskeisenä tehtävänä on ylläpitää ja kehittää S-ryhmän osuustoiminta-asioita, kuten alueosuuskauppojen sääntötyötä ja hallinnon kehittämistä.

SOKL:n hallitukseen kuuluivat puheenjohtajana varatuomari Matti Vanto, varapuheenjohtajana sivistystoimenjohtaja Anna-Maija Kujala sekä jäsenenä maanviljelijä Pekka Havukainen, varatuomari Jukka Huiskonen, kulttuuriministeri Tytti Isohookana-Asunmaa, rehtori Pekka Kivimäki, lehtori Ulla Kurvinen, pääjohtaja Jere Lahti, varatuomari Marja Lehtiranta, toimitusjohtaja Tauno Riekkö, toimitusjohtaja Eero Saukonen ja osastonjohtaja Tapio Peltola.

Osuuskauppojen hallintoneuvostojen ja hallitusten jäsenten koulutusta toteutettiin entiseen tapaan yhteistyössä Jolas Instituutin kanssa. Näille hallintohenkilöille tarkoitettua "Hallinnon käsikirjan" uudistamistyö käynnistettiin. Kirja valmistuu vuoden 1995 keväällä. Osuuskauppakohtaisesti järjestettiin paikallisia hallinnon koulutustilaisuuksia. Edustajiston vaalit pidettiin neljässä alueosuuskaupassa. Vaaleissa äänioikeutta käytti keskimäärin 28 prosenttia asiakasomistajista.

SOKL:n näkyvin aktiviteetti kertomusvuoden aikana oli "S-ryhmä 90 vuotta"-tapahtumapäivän järjestäminen Tampereella 7.5.1994. Tampere-talossa toteutettu juhlapäivä sisälsi vuosikokoukset, kauppiaapäivän tilaisuuden, pääjuhlan sekä hallinnon ja kauppiaapäivän osanottajien yhteisen illanvieron. Juhlapäivän tilaisuuksiin osallis-

tui yhteensä 1 300 S-ryhmän luottamus- ja toimihenkilöä.

Osuustoimintaliike täytti kertomusvuoden aikana 150 vuotta. Joulukuun 13. päivänä järjestettiin Ässäkeskuksessa yhdessä Pellervo-Seuran kanssa "Rochdale 150 vuotta"-seminaari osuustoiminnan keskeisille luottamus- ja johtohenkilöille.

Sekä "S-ryhmä 90 vuotta"-juhlassa että "Rochdale 150 vuotta"-seminaarissa valtiiovallan tervehdyksen esitti pääministeri Esko Aho.

SOKL r.y. erosi Pellervo-Seuran jäsenyydestä ja S-ryhmän jäsenyys seuraan kanavoitiin Hankkija-Maatalous Oy:n kautta.

Suomen Kuluttajaosuustoiminnan Liitto ry:n toimintaa organisoitiin vuoden aikana uudella tavalla lähinnä Eka-Yhtymän saneerausohjelman johdosta.

Alueosuuskauppojen hallinnossa toimi keskimäärin 1 600 luottamushenkilöä, joista hallituksen jäsenenä 75 henkilöä, hallintoneuvostoissa 440 henkilöä ja edustajiston jäsenenä 1 100 henkilöä.

Hankkija-Maatalous-markkinointiketjun muodostivat Hankkija-Maatalous Oy sekä Etelä-Pohjanmaan Osuuskaupan, Salon Seudun Osuuskaupan, Osuuskauppa Osla Handelslagin, Osuuskauppa Seudun, Andelslaget Varubodenin, Osuuskauppa Ympäristön ja Osuuskauppa Hämeenmaan tytäryhtiö Hämeenmaan Maatalous Oy:n maatalouskaupat. Etelä-Karjalan Osuuskaupan maatalous- ja rautakaupan liiketoiminta siirtyi Hankkija-Maatalous Oy:lle kertomusvuoden alusta. Hämeenmaan Maatalous Oy:n osakekanta siirtyi SOK:lle vuoden 1995 alusta.

Yhtiössä toteutettiin vuoden alussa organisaatiomuutos, jolla myyntiyksiköt organisoitiin Agrimarket- ja Rauta-Hankkija-ketjuihin tulosityksiköiksi. Agrimarket-ketjuun kuului 22 maatalouden täyden palvelun Agrimarketia ja 41 Agrimyymlää, jotka tarjoavat maatalouskaupan peruspalvelut, mutta eivät varastokoneita eivätkä varaosia. Myymälöiden ketjuvalikoimiin kuuluvat myös rautakaupan perustuotteet.

Osuuskauppojen toimipaikkaverkostosta Agrimarket-ketjuun kuului 6 Agrimarketia ja 18 Agrimyymlää. Vuoden 1995 alussa Ok Osla Hlg otti toisena osuuskauppana kokonaisvastuun maatalouskaupasta, kun raskaat maatalouskoneet ja varaosat siirtyivät liikkeenluovutuksella osuuskaupan myyntiin.

Rauta-Hankkija-ketjuun kuului vuoden lopulla 42 yhtiön ja 14 osuuskauppojen myymälää. Osuuskaupoista viimeksi liittyi ketjuun Ok Osla Hlg:n kaksi rauta-maatalousmyymälää. Ketjun myymälät vastasivat toimialueillaan rautakaupan peruspalvelujen ohella myös maataloustarvikkeiden myynnistä.

Vuoden aikana uudelleen käynnistetty puutarhakaupan Multasormi-ketju osoittautui menestyksekkääksi ja tuki selvästi ketjuyksiköiden toimintaa. Multasormi-ketjuun kuului 67 myymälää, joista 27 oli yhtiön ja 40 osuuskauppojen omistamaa.

Yhtiössä jatkettiin vuoden aikana ketjujen tuotelajitelmien ja -valikoimien sekä ketjuilmeen ja toimintamallin kehittämisen ohella myös ketjukonseptien ja -markkinoinnin toteuttamista. Erityistä huomiota kiinnitettiin tietojärjestelmien ja -yhteyksien kehittämiseen. Vuoden lopulla 75 ketjuyksikköä toimi yhtiön tietoverkossa.

Myynti ja markkinaosuudet

Epätietoisuus EU-ratkaisun vaikutuksista maatalouteen sekä siihen liittyvistä järjestelyistä haittasivat koko vuoden normaalia maatalouskauppaa. Samaan suuntaan vaikuttivat kesken vuotta käyttöön otettu arvonnäisäverojärjestelmä sekä useaan otteeseen toteutetut keskeisten tuoteryhmien hintamuutokset.

Hankkija-Maatalous Oy:n liikevaihto oli 3 470 milj. markkaa, jossa oli kasvua 4 prosenttia. Hankkija-Maatalous-markkinointiketjun liikevaihto oli 4,7 mrd. markkaa.

Hankkija-Maatalous Oy:n kasviravinteiden myynti oli 759 milj. markkaa, jossa hintojen laskusta johtuen oli vähennystä edelliseen vuoteen 5 prosenttia. Markkinointiketju kasvatti markkinaosuuttaan 3,3 prosenttiyksikköä 54,3 prosenttiin. Maatalouskemikaalien kokonaisynti oli 159 milj. markkaa. Säilöntäainekauppa laski 10 prosentilla jäädessä valtakunnallisesti 29 milj. kiloon. Hankkija-Maatalous-markkinointiketjun välittämä säilöntäainemäärä nousi lähes puolella, johtuen onnistuneesta yhteistyöstä meijerien kanssa.

Rehujen kokonaismarkkinat kasvoivat noin 5 prosenttia. Markkinointiketjun markkinaosuus laski muutamalla prosentilla johtuen pienvalmistajien valmistuksen määrän noususta. Ketju myi rehuja 800 milj. markalla. Markkinaosuus maatilarehuissa on hieman yli 40 prosenttia.

Viljakauppa perustui valtaosin sopimus pohjaiseen tuotantoon. Syksyllä korjattiin keskimääräinen viljasato, jonka markkinoinnissa valmistauduttiin siirtymään uuteen EU:n mukaiseen markkinahintajärjestelmään. Markkinointiketjun osuus maan viljakaupasta on 50 prosenttia.

Siemenen hinnan aleneminen viljan hinnan laskun mukaisesti sekä viljelijöiden mahdollisuus arvonnäisäverovähennykseen vuodenvaihteen jälkeen tapahtuneissa hankinnoissa pysäytti syyskauden siemenkaupan täysin. Tästä johtuen vuoden kokonaisvolyyymi laski 10 prosenttia. Hankkija-Maatalous-markkinointiketju myi siemeniä yhteensä 112 milj. markalla.

Traktoreiden kysyntä elpyi kymmenisen prosenttia. Vuoden aikana rekisteröitiin 2 936 uutta traktoria. Yhtiön traktori- ja puimurilaskutus kasvoi edellisvuodesta peräti neljänneksen. Erityisesti vaihtotraktorikaupassa onnistuttiin yli odotusten. Vuoden aikana vie-

tiin vaihtotraktoreita Keski-Eurooppaan.

Massey-Ferguson säilytti asemansa myyntivolyymin pysyessä viime vuoden tasolla. John Deere -traktoreiden myynti kaksinkertaistui edelliseen vuoteen verrattuna. Yhtiön traktorimerkit säilyttivät asemansa kokonaismarkkinoilla. Epätietoisuus EU-ratkaisuista heijastui puimureiden kysyntään. Kuitenkin maassa myytiin 206 uutta puimuria, 10 prosenttia vähemmän kuin edellisellä vuonna. Yhtiön puimurimerkkien, Sampon ja Massey Fergusonin asema on edelleenkin vahva, markkinaosuus 76 prosenttia. Yhtiön työkonemyynti oli 186 milj. markkaa.

Varaosamyynti jäi jonkin verran jälkeä edellisestä vuodesta. Erityisesti puimuriosien myynti jäi alhaiselle tasolle suotuisista puintiolosuhteista johtuen. Sopimushuoltajista muodostettiin vuoden aikana Agrihuolto-ketju. Yhteinen perustuotevalikoima ja keskitetyt markkinointitoimenpiteet tukevat asentajien huoltotoimintaa ja erityisesti tarvekauppaa.

Karjataloustarvikemyynnin Alfa Shopit kasvattivat kaikissa tuoteryhmissä markkinaosuuttaan. Hyvään lopputulokseen ovat vaikuttaneet ketjutoiminnan tehostuminen ja sen mukainen hinnoittelu.

Rautakaupan kokonaisvolyyymi kasvoi lievästi edelliseen vuoteen verrattuna. Kysyntää lisäsivät korjausrakentamisen ja saneeramisen elpyminen. Markkinointiketjun rautakaupan myynti kasvoi enemmän kuin alalla keskimäärin. Kasvua oli 21 prosenttia.

Puutarhakaupassa volyymit olivat edellisen vuoden tasolla. Ensimmäistä vuotta Hankkija-Maatalouden ohjauksessa ollut Multasormi-ketju onnistui kevään puutarhakaupassa hyvin.

Yhtiön palveluksessa oli vuoden lopussa 709 henkilöä. Henkilökunta supistui edellisestä vuodesta kolmella henkilöllä.

Milj. mk	1994	± ed.v.
Liikevaihto	3 470	+ 129
Käyttökate	81,6	+ 1,5
Liiketulos	43,1	- 2,3
Toiminnan tulos	32,5*	+ 20,9

* Sisältää kertaluonteisia poistoja ja käyttöomaisuuden myyntitappioita yhteensä 4,5 mmm.

Inex-konserni

Inex-konsernin muodostavat päivittäistavaroiden hankintaa ja jakelua harjoittava emoyhtiö Inex Partners Oy, kahvi- ja mausteteollisuutta harjoittava Meira Oy ja sen tytäryhtiö, suurtalouskauppaa harjoittava Meira Nova Oy sekä rauta-alan hankintaa ja jakelua harjoittava Rainex Partners Oy ja sen tytäryhtiö Rainex Yrityspalvelu Oy.

Inex Partners Oy

Inex Partners Oy:n toiminnan peruslinjauksena pidettyä kevyttä toimintarakennetta ja asiakaslähtöistä palvelua kehitettiin edelleen kuluneena toimintavuonna. Asiakasketjujen hyvä menestys päivittäistavarakaupassa jatkui edellisen vuoden tapaan. Ketjujen markkinaosuuksien kasvu ja ostojen keskittäminen kasvatti toimitusvolyymin huomattavasti. Syntynyt lisäarvo suunnattiin edelleen suoraan päivittäistavaraketjujen kilpailukykyyn parantamiseksi.

Logistiikkapalvelujen toimitusmäärissä alkoi näkyä erikoistavarakaupan käänne parempaan. Tosin terminaalin käyttöä lisänneet ja muutenkin uudistuneet toimintamallit mahdollistivat resurssien vähentämisen edelleen.

Päivittäistavaramyynti verottomin hinnoin oli 4 554 milj. markkaa, jossa oli kasvua edelliseen vuoteen 8 prosenttia. Logistiikkapalvelujen myynti, 292 milj. markkaa, oli edellisen vuoden tasolla. Myynnistä S-ryhmän osuus oli 64 prosenttia. Myynti kasvoi edelleen eniten Prisma- ja S-market -ketjuille.

Inex Partners Oy:n liikevaihto oli 4 714 milj. markkaa. Yhtiön maksuvalmius oli koko vuoden hyvä. Toiminnan tulos oli voitollinen ja budjetoidun mukainen.

Inex Partners Oy:n vakinaisen henkilöstön määrä oli vuoden lopussa 716 henkilöä. Yhtiön toimitusjohtajana toimi vuoden loppuun asti Reijo Lähteenmäki, joka siirtyi vuoden 1995 alusta Hankkija-Maatalous Oy:n toimitusjohtajaksi.

Meira Oy

Meira-konserni menestyi vuonna 1994 tavoitteita paremmin. Mittavat kehittä-

mishankkeet yhdessä asiakkaiden hyvän markkinamenestyksen kanssa ovat tuottaneet tulosta. Tiukassa kilpailutilanteessa markkina-asetat vahvistivat suurtalouskaupassa ja maustekaupassa. Kahvikaupassa asetat säilytettiin.

Konsernin keskeisin kehittämishanke oli suurtalouskaupan kilpailukykyyn parantaminen. Muu kehittäminen kohdistui EU-jäsenyyteen valmistautumiseen, asiakastyöskentelyyn, tuotteistoon, logistiikkaan, henkilöstöön ja laatuun.

Meira Oy:n kahvin ja mausteiden myynti kehittyi tavoitteita paremmin. Vientikauppa kehittyi erittäin hyvin. Merkittävin kehittämishanke ja investointi oli Meira-kahvien pakkausten uusiminen. Vuosi oli Meiran kahvi- ja maustekaupan juhluvuosi. Juhlavuoden sanoma tiivistettiin tunnusinettiin: 80 vuotta laatua ja nautintoa.

Suurtalouskauppaan erikoistuneen Meira Nova Oy:n kehitys oli erittäin myönteinen. Kireässä kilpailutilanteessa se vahvisti markkina-asemiaan ja kilpailukykyään. Yhtiön taloudellinen asema parani merkittävästi.

Pikaruokakaupan yksiköt myytiin alan yrittäjille ja Pisteli Oy fuusioitiin Meira Oy:öön.

Meira-konsernin liikevaihto oli 1 305 milj. markkaa. Tulos oli voitollinen ja edellisvuotta parempi. Henkilöstön määrä oli vuoden lopussa 337. Toimitusjohtajana oli Martti Haaman.

Rainex Partners Oy

Rautakaupan toimialan rakennemuutos jatkui vuonna 1994. Sekä yritysasiakkaissa että vähittäismyymäläverkostossa tapahtui suuria muutoksia. Vuosi oli Rainex-konsernin toinen täysi toimintavuosi. Asiakasketjujen menestyminen ja ostovoiman keskittäminen antoivat hyvän pohjan hankintayhtiölle. Vuodelle 1994 asetetut kustannustehokkuustavoitteet saavutettiin ja tulostavoitteet ylitettiin.

Emoyhtiö, hankintayhtiö Rainex Partners Oy teki tytäryhtiölle ja omistajaasiakkaille hankintasopimuksia rautakauppatuotteista 620 milj. markalla. Rainex Partners Oy on myös kehittänyt

tuotteittensa tehokasta jakelua sekä osallistunut asiakasketjujensa valikoima- ja markkinointityöhön.

Konsernin liikevaihto oli 349 milj. markkaa. Tästä oli emoyhtiön varastotoimintuksia omistaja-asiakkaille 49 milj. markkaa ja Rainex Yrityspalvelu Oy:n varasto- ja tehdastoimintuksia suurkuluttaja-asiakkaille 300 milj. markkaa. Rainex Yrityspalvelu Oy:llä oli viisi myyntipistettä.

Rainex-konsernin tulos oli voitollinen ja parempi kuin edellisena vuonna. Vuoden lopussa konsernin palveluksessa oli 36 henkilöä. Yhtiön toimitusjohtaja oli Jari Helenius.

Konehirvox Oy

SOK:n, Tukon ja Elannon tasaomistaminen, vuonna 1992 perustettu kodintekniikkakauppaa 44 liikkeessä Häme-heikki-nimellä harjoittaneen Konehirvox Oy:n tulos ei kehittynyt tavoitteiden mukaisesti, vaikka yhtiössä toteutettiin merkittävät saneeraus- ja kehittämis-toimenpiteet. Koska yhtiön toiminnan jatkaminen kävi oman pääoman ja rahoituksen riittämättömyyden vuoksi mahdottomaksi, haki yhtiön hallitus yrityksen konkurssiin 25.11.1994.

Liikevaihtoa kertyi yhtiölle ennen konkurssia 239 milj. markkaa. Henkilömäärä oli 165, missä oli vähennystä 95 henkilöä. Yhtiön toimitusjohtajana toimi Matti Kauppinen. S-ryhmän kodintekniikkakaupan painopiste siirtyi jatkossa Prisma- ja Citysokos-ketjuihin.



S-ryhmän muodostavat SOK-yhtymä ja osuuskaupat tytäryhtiöineen. S-ryhmän vähittäismyynti vuonna 1994 oli 24 724 milj. markkaa. Siinä oli lisäystä edelliseen vuoteen 6,6 prosenttia.

S-ryhmällä oli vuoden lopussa 1 190 vähittäismyyntitoimipaikkaa. Niiden määrä väheni 32 yksiköllä. Suurin poistuma oli lähimyyvälöissä.

Toimipaikkaverkon merkittävimmät investoinnit olivat neljä uutta Prisma-automarketia. Ne avattiin Rovaniemellä, Jyväskylässä, Mikkelissä ja Kajaanissa. S-ryhmän investoinnit yhteenlaskettuna olivat 670 milj. markkaa. Ne lisääntyivät edellisestä vuodesta 100 milj. markalla.

S-ryhmän henkilöstön määrä oli vuoden vaihteessa 16 197. Siinä oli vähenystä 1 119 henkilöä.

Osuuskaupat

S-ryhmän strategian mukaisia alueosuuskauppoja oli vuoden lopussa 23. Paikallisosuuskauppojen määrä oli myös 23. Yhteensä osuuskauppoja oli 46 eli sama määrä kuin vuotta aiemmin.

Osuuskauppojen ja niiden tytäryhtiöiden myynti oli 16 630 milj. markkaa, jossa oli kasvua 6,7 prosenttia. Paikallisosuuskauppojen osuus osuuskauppojen myynnistä oli 4,7 prosenttia. Myynti kasvoi kaikilla toimialoilla, eniten autokaupassa ja päivittäistavara-kaupassa.

Osuuskauppojen yhteenlaskettu tulos rahoituserien jälkeen ennen satunnaiseriä, varauksia ja veroja oli 250 milj. markkaa voitollinen. Se oli 214 milj. markkaa edellisvuotta parempi. Lähes kaikkien alueosuuskauppojen tulos parani.

Osuuskauppojen investoinnit olivat 480 milj. markkaa, joka oli 120 milj. markkaa edellisvuotta enemmän. Asiakasomistajien säästökassasijoituksia osuuskaupoilla oli vuoden lopussa 1 014 milj. markkaa. Siinä oli lisäystä 141 milj. markkaa.

Vuoden lopussa osuuskauppojen jäsenmäärä oli 429 325, jossa oli lisäystä 25 694 jäsentä. Alueosuuskauppojen asiakasomistajien määrä oli 405 782 ja siinä oli lisäystä 26 562. Henkilöstöä osuuskaupoilla ja niiden tytäryhtiöillä oli vuoden lopussa 11 333, joka oli 804 edellisvuotta vähemmän. Vuosien 1994-95 vaihteessa tehdyt toimialajärjestelyt SOK:n ja Helsingin Osuuskaupan sekä SOK:n ja Osuuskauppa Hämeenmaan välillä lisäsivät osuuskauppojen henkilömäärää lisäksi 610 henkilöllä.

S-ryhmän alueosuuskaupat

Andelslaget Varuboden,
Kirkkonummi

Etelä-Karjalan Osuuskauppa,
Lappeenranta

Etelä-Pohjanmaan Osuuskauppa,
Seinäjoki

Helsingin Osuuskauppa, Helsinki

Jukolan Osuuskauppa, Nurmes

Keski-Pohjanmaan Osuuskauppa,
Kokkola

Koillismaan Osuuskauppa, Kuusamo

Osuuskauppa Arina, Oulu

Osuuskauppa Hämeenmaa, Lahti

Osuuskauppa Keskimaa, Jyväskylä

Osuuskauppa Keula, Rauma

Osuuskauppa Maakunta, Kajaani

Osuuskauppa Osla Handelslag,
Porvoo

Osuuskauppa PeeÄssä, Kuopio

Osuuskauppa Seutu, Lohja

Osuuskauppa Suur-Savo, Mikkelä

Osuuskauppa Ympyrä, Hamina

Osuuskauppa Ympäristö, Kouvola

Pirkanmaan Osuuskauppa, Tampere

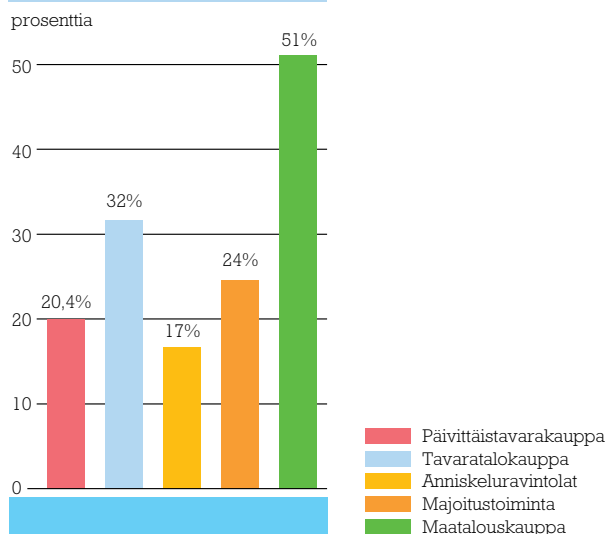
Pohjois-Karjalan Osuuskauppa,
Joensuu

Salon Seudun Osuuskauppa, Salo

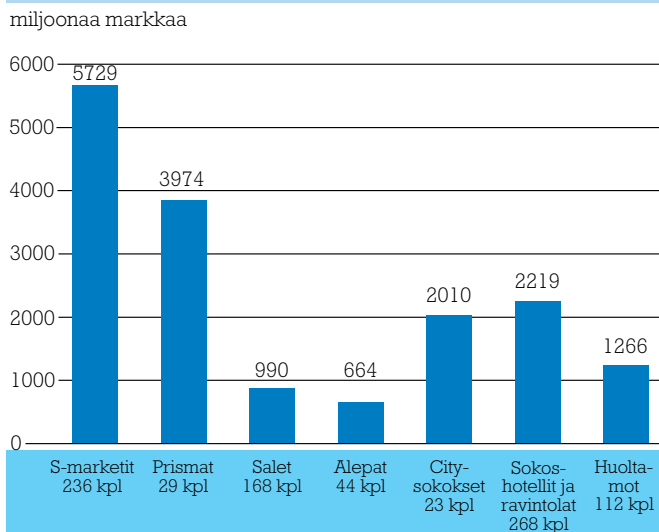
Satakunnan Osuuskauppa, Pori

Turun Osuuskauppa, Turku

S-RYHMÄN MARKKINAOSUUKSIA



S-RYHMÄN VÄHITTÄISMYYNTI KETJUITTAIN



TAPAHTUMIA



Osuustoiminnan täyttäessä 150 vuotta järjestettiin Ässäkeskuksessa joulukuussa Rochdale 150 vuotta -seminaari. SOK:n pääjohtaja Jere Lahden (oik.) seurassa seminaarissa juhlapuheen pitänyt Eurocoopin puheenjohtaja, pääjohtaja Ivano Barberini Italiasta.



Rochdale-seminaarin cocktail-tilaisuudessa Pellervo-Seuran lakiasian johtaja Raimo Vuori, Salon Seudun Osuuskaupan toimitusjohtaja Arto Arvonen ja Osuuskauppa Seudun toimitusjohtaja Pentti Sevon.



SOK:n 90-vuotistapahtumapäivää vietettiin Tampere-talossa toukokuussa.



Kummassakin juhlatilaisuudessa valtiohallan tervehdyksen esitti pääministeri Esko Aho.



90-vuotispäivän päätti iloinen iltajuhla, johon mm. Porin Citysokoksen ryhmä oli pukeutunut SOK:n perustamisajan asuihin.



Tapahtumapäivän yhteydessä pidetyillä viidensillä kauppaspäivillä palkittiin vuoden 1994 Ässäkauppiaat.

SOK:N HALLINTONEUVOSTO 1994

Kari Neilimo
puheenjohtaja
taloustieteiden
tohtori,
professori
Kangasala

Jorma Niiniaho
ensimmäinen
varapuheenjohtaja
toimitusjohtaja
kauppatiet. maisteri
Hamina

Arto Arvonen
toinen
varapuheenjohtaja
toimitusjohtaja
Salo

Silvo Ahtiainen
toimitusjohtaja
kauppaneuvos
Kouvola
7.5.1994 saakka

Mauno Alatalo
Asiakasomistaja-
palvelukeskuksen
päällikkö
SOK

Veikko Autio
toimitusjohtaja
ekonomi
Turku

Tuomo Herrala
toimitusjohtaja
kauppaneuvos
Lappeenranta

Heikki Ikonen
maanviljelijä
Nurmes

Raimo Jaakkola
toimitusjohtaja
kauppaneuvos
Ulvila

Pekka Kangasmäki
toimitusjohtaja
ekonomi
Porvoo
7.5.1994 alkaen

Jorma Koistinen
toimitusjohtaja
valtiotiet. maisteri
Kajaani

Tapani Kortejärvi
maanviljelijä
insinööri
Askola
7.5.1994 saakka

Leo Laukkanen
toimitusjohtaja
Mikkeli

Veikko Lehikoinen
koulutoimenjohtaja
talousneuvos
Polvijärvi

Kalevi Liukkonen
toimitusjohtaja
kauppaneuvos
kauppatiet. maisteri
Jyväskylän mlk

Kalle Lähdesmäki
toimitusjohtaja
kauppatiet. maisteri
Seinäjoki

Pentti Pasuri
toimitusjohtaja
kauppaneuvos
Helsinki

Tauno Riekki
toimitusjohtaja
fil. maisteri
Kuusamo

Kari Salminen
toimitusjohtaja
ekonomi
Oulu

Tuomo Saloniemi
agronomi
Nummi-Pusula

Jorma Sieviläinen
toimitusjohtaja
Rauma

Riitta Sinisalo
reskontranhoitaja
SOK

Håkan Smeds
toimitusjohtaja
Helsinki

Timo Sonninen
maanviljelijä
Iisalmi

Antero Taanila
hallintojohtaja
Kokkola

Seppo Toivonen
toimitusjohtaja
ekonomi
Lahti

Jouko Vehmas
toimitusjohtaja
ekonomi
Kouvola
7.5.1994 alkaen

SOK:N HALLITUS 1994

Jere Lahti
pääjohtaja
ekonomi

Eero Kolamo
pääjohtajan
varamies
kauppaneuvos
ekonomi
kenttäryhmä

Jukka Salminen
johtaja
taloustiet.
maisteri
hallintoryhmä

Christian Lybeck
johtaja
dipl. ekonomi
erikoisliikeryhmä
31.12.1994
saakka

Risto Mäkeläinen
johtaja
ekonomi
kehitystoiminnot
1.1.1995 alkaen

Olavi Kuusela
johtaja
agronomi
erikoisliikeryhmä
1.1.1995 alkaen

SOK:N TILINTARKASTAJAT 1994

VARSINAISET

Jorma Jäske
kauppat. maisteri,
KHT

Erkki Linturi
varatuomari
kanslianeuvos

Jaakko Ukkonen
ekonomi, HTM

**Tapani Rotola-
Pukkila**
toimitusjohtaja,
taloust. maisteri, KHT

Matti Virranniemi
metsäpäällikkö

VARAMIEHET

Kristina Dufholm
varatuomari
hallintojohtaja

Markku Rönkkö
toimitusjohtaja,
taloustiet. maisteri,
KHT

S-RYHMÄ NUMEROIN 1990-1994

Milj. markkaa	1990	1991	1992	1993	1993*	1994*	+/- %
SOK-YHTYMÄ							
Liikevaihto	10 542	7 526	6 739	10 251	10 327	11 206	8,5
Myyntikate	1 797	1 502	1 358	1 642	1 883	1 928	2,4
Kiinteät kulut	1 408	1 143	1 052	1 231	1 403	1 405	0,1
Käyttökate	389	359	306	411	480	523	9,0
Poistot	190	170	163	197	251	216	-13,9
Liiketulos	199	189	143	214	229	307	34,1
Rahoitustuotot ja -kulut	118	211	210	253	374	234	-37,4
Tulos ennen satunnaisia eriä, varauksia ja veroja	81	- 22	- 67	- 39	- 145	73	+ 218 mmk
Rahoitustulos	240	135	86	157	221	367	+ 146 mmk
Tilikauden tulos	8	2	- 40	- 36	- 31	130	+ 161 mmk
Taseen summa	5 924	5 522	5 754	6 533	6 535	6 349	-2,8
Käyttöomaisuus ja muut pitkävaikuttaiset sijoitukset	2 535	2 427	2 516	3 181	3 369	2 987	-11,3
Vaihto-omaisuus	982	689	669	794	795	655	-17,6
Rahoitusomaisuus	2 407	2 246	2 439	2 558	2 371	2 707	14,2
Oma pääoma	657	567	739	904	904	982	8,6
Vähemmistön osuus	8	9	17	30	30	85	183,3
Kertynyt poistoero	193	254	174	122	123	98	-20,3
Vapaaehtoiset varaukset	546	233	257	75	75	65	-13,3
Pakolliset varaukset	25	66	86	99	99	101	2,0
Vieras pääoma	4 495	4 393	4 481	5 303	5 304	5 018	-5,4
Käyttöomaisuuden lisäys	475	322	225	497	491	254	-48,3
Käyttöomaisuuden myynti /vähennys	272	175	203	454	321	375	16,8
Korolliset velat	3 282	3 301	3 429	3 772	3 772	3 447	-8,6
Rahoitusvarat	1 393	1 459	1 725	1 622	1 622	1 829	12,8
Korolliset nettovelat	1 889	1 842	1 704	2 150	2 150	1 618	-24,7
Sijoitetun pääoman tuotto-%	10,4	9,6	9,1	9,2	7,2	8,8	1,6 %-yks.
Omavaraisuusaste % *	23,9	19,3	20,7	17,6	17,6	19,6	2,0 %-yks.
Henkilökunta 31.12.	6 786	5 269	4 879	5 179	5 179	4 864	-6,1
SOK							
Myynti (lvv 0 %)	7 369	5 251	4 950	4 982	4 982	5 257	5,5
Myynti osuuskaupoille	5 810	3 697	3 669	3 608	3 608	2 983	-17,3
Tulos ennen satunnaisia eriä, varauksia ja veroja	186	10	-15	-86	-384	-75	+ 309 mmk
Tilikauden tulos	120	-23	64	-254	-254	98	+ 352 mmk
Henkilökunta 31.12.	3 889	3 045	2 934	2 414	2 414	2 068	-14,3
OSUUSKAUPAT + TYTÄRYHTIÖT							
Myynti	17 605	16 212	15 209	15 584	15 584	16 628	6,7
Osuuskauppojen määrä	67	57	47	46	46	46	
Jäsenmäärä	542 455	459 247	418 990	403 631	403 631	429 325	6,4
Henkilökunta 31.12.	17 326	14 944	13 291	12 137	12 137	11 333	-6,6
S-RYHMÄ							
Vähittäismyynti	21 732	20 147	19 156	23 204	23 204	24 724	6,6
Toimipaikat	1 389	1 219	1 138	1 222	1 222	1 190	-2,6
Henkilökunta 31.12.	24 112	20 213	18 170	17 316	17 316	16 197	-6,5

* uudistetun kirjanpitolain mukaan

TUNNUSLUKUIEN LASKENTAKAAVAT

$$\text{Sijoitetun pääoman tuotto-\%} = \frac{\text{tulos ennen satunnaisia eriä} + \text{korko- ja muut rahoituskulut}}{\text{taseen summa} \text{ / . korottomat velat, keskim.}} \times 100$$

$$\text{Omavaraisuusaste \%} = \frac{\text{oma pääoma} + \text{vähemmistön osuus} + \text{tilinpäätössiirtojen kertymä}}{\text{taseen summa} \text{ / . saadut ennakot}} \times 100$$

Rahoitustulos = käyttökate / . rahoitustuotot ja -kulut + poistot sijoituksista / . verot

Rahoitusvarat = rahat ja pankkisaamiset + lainasaamiset + muut arvopaperit + muut lyhytaikaiset sijoitukset

TILASTOJA

SOK-YHTYMÄN HENKILÖSTÖ 31.12.1994

	Määrä	Jakauma %	Muutos
SOK-yhtymä			
Kenttäryhmä	1 362	28,0	+96
Erikoisliikeryhmä	2 565	52,7	-389
Hallintoryhmä	176	3,6	-18
Osuuskauppatarkastus	7	0,2	±0
Päjohtajan vastuualue	754	15,5	-4
SOK-yhtymä yhteensä	4 864	100,0	-315
Tytäryhtiöt	2 796	57,5	+31
SOK	2 068	42,5	-346

S-RYHMÄN VÄHITTÄISMYYNTITOIMIPAIKAT 31.12.1994

Toimipaikka	Määrä	Muutos
Citysokokset	23	-
Prismat	29	+3
Tavaratalot	52	+3
S-marketit	236	+1
Alepat	44	+6
Salet	168	+31
Muut market-toimipaikat	29	-19
Market-toimipaikat	477	+19
Lähimyyvälät	74	-38
Erikoismyyvälät	14	-1
Hotellit	52	-1
Ravintolat	203	-10
Kahvilat	13	-7
Hotelli- ja ravintolatoimipaikat	268	-18
Rauta-maatalousmyymälät	143	+1
Autokaupat	35	+4
Huoltamot	112	-2
Tuotantolaitokset	6	-1
Muu palvelutoiminta	9	+1
YHTEENSÄ	1 190	-32

TIETOJA OSUUSKAUPOISTA JA S-RYHMÄSTÄ VUOSILTA 1930-1994

Vuosi	Osuus- kauppoja	Jäsen- määrä	S-ryhmän toimipaikat			Yhteensä
			Myymä- löitä	Palvelu- toiminta ¹	Tuotanto- laitokset	
1930	423	225 367	2 406	79	85	2 570
1940	368	295 224	2 999	186	146	3 331
1950	376	484 011	4 074	273	165	4 512
1960	364	488 268	5 483	355	125	5 963
1970	274	572 610	4 220	557	70	4 847
1975	220	674 701	3 476	644	58	4 178
1980	202	682 651	2 801	504	38	3 343
1981	193	666 957	2 548	464	35	3 047
1982	183	661 295	2 405	436	34	2 875
1983	178	645 564	2 316	422	30	2 768
1984	92	636 354	2 208	325	30	2 563 ²
1985	82	637 248	1 790	277	26	2 093
1986	81	616 262	1 586	274	26	1 886
1987	79	610 638	1 453	273	24	1 750
1988	77	591 345	1 340	276	19	1 635
1989	76	573 642	1 228	288	17	1 533
1990	67	542 455	1 071	302	16	1 389
1991	57	459 247	908	296	15	1 219
1992	47	418 990	838	288	12	1 138
1993	46	403 631	929	286	7	1 222
1994	46	429 325	916	268	6	1 190

¹Vuodesta 1980 vain ravitsemus- ja majoitustoiminta. ²Luokitus muuttui vuonna 1984. Vertailukelpoinen vähennys 136.



SUOMEN OSUUSKAUPPOJEN KESKUSKUNTA (SOK)
Fleminginkatu 34
PL 171, 00511 Helsinki
Puh. (90) 1881, Telefax (90) 188 2332