

STARCKJOHANN

Vuosikertomus 1994

## Tietoja osakkeenomistajille

### YHTIÖKOKOUS

Starckjohann Oy:n varsinainen yhtiökokous pidetään torstaina 27.04.1995 klo 13.00 yhtiön pääkonttorissa Lahdessa, Neljänkaivonkatu 28, Lahti. Kokouksessa käsitellään sanomalehdessä julkaistussa kokouskutsussa mainitut asiat. Ilmoituksessa todetaan myös miten yhtiökokouksen on ilmoitettava.

### OSAKASLUETTELO

Yhtiön osakkeista ja niiden omistajista pidetään Osakekeskusrekisterissä osakasluetteloa.

### ARVO-OSUUSJÄRJESTELMÄ

Starckjohann Oy:n osakkeet siirrettiin arvo-osuusjärjestelmään 05.-30.09.1994.

### TALOUDELLINEN INFORMAATIO

Starckjohann julkaisee vuosikertomuksen lisäksi vuonna 1995 kaksi osavuositilainta, jotka ilmestyvät seuraavasti:

osavuositilainta ajalta 1.1.-30.4.1995 20.6.

osavuositilainta ajalta 1.1.-31.8.1995 19.10.

Julkaisut ovat tilattavissa postitse osoitteesta Starckjohann Oy, Viestintä, PL 54, 15101 Lahti tai puhelimitse puh. 918-811 911.

### KONSERNIN AVAINLUVUT

(milj. mk)	1994	1993	1992	1991	1990
LIKEVAIHTO	2981,2	3457,2	3581,0	3301,5	4140,2
muutos-%	-13,8 %	-3,5 %	8,5 %	-20,3 %	18,6 %
TULOS ENNEN SATUNNAISIA ERIÄ	62,0	-452,9	-220,1	-89,3	-6,3
TASEEN LOPPUSUMMA	1621,9	1943,5	2607,6	2401,5	2329,0
HENKILÖSTÖ KESKIMÄÄRIN	1621	2114	2413	2133	2325
INVESTOINNIT	10,0	21,0	48,9	93,3	173,4

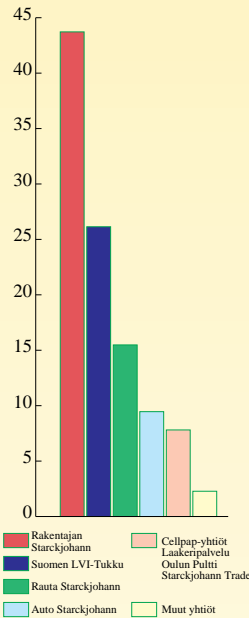
Vuoden 1993 tulos ennen satunnaisia eriä on muutettu vastaamaan uuden tuloslaskelmakaavan muotoa sekä vuosikertomuksessa julkaistuja lukuja.

## **Sisältö:**

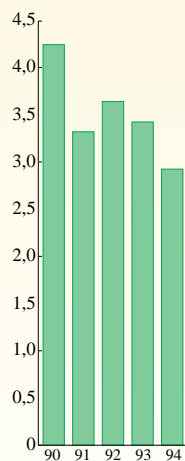
<b>2</b>	<b>Tietoja osakkeenomistajille</b>
<b>4</b>	<b>Kaupan monialayritys</b>
<b>5</b>	<b>Toimitusjohtajan katsaus</b>
<b>6</b>	<b>Hallitus ja tilintarkastajat</b>
<b>7</b>	<b>Hallituksen toimintakertomus</b>
<b>13</b>	<b>Konsernin tuloslaskelma</b>
<b>14</b>	<b>Konsernin tase</b>
<b>16</b>	<b>Konsernin rahoituslaskelma</b>
<b>17</b>	<b>Emoyhtiön tuloslaskelma</b>
<b>18</b>	<b>Emoyhtiön tase</b>
<b>19</b>	<b>Emoyhtiön rahoituslaskelma</b>
<b>20</b>	<b>Tilinpäätöksen liitetiedot</b>
<b>28</b>	<b>Hallituksen ehdotus</b>
<b>29</b>	<b>Tilintarkastuskertomus</b>
<b>30</b>	<b>Toimialakatsaukset</b>
<b>30</b>	<b>Rakentajan Starckjohann</b>
<b>32</b>	<b>Suomen LVI-Tukku</b>
<b>34</b>	<b>Rauta Starckjohann</b>
<b>36</b>	<b>Auto Starckjohann</b>
<b>38</b>	<b>Laakeripalvelu</b>
<b>38</b>	<b>Oulun Pultti</b>
<b>38</b>	<b>Starckjohann Trade</b>
<b>40</b>	<b>Toimintaorganisaatio 1995</b>
<b>41</b>	<b>Tietoja Starckjohann Oy:n osakkeista</b>
<b>43</b>	<b>Konsernin taloudellinen kehitys 1990–1994</b>
<b>46</b>	<b>Yhteystiedot</b>

## Kaupan monialaryitys

### Liikevaihdon jakauma



### Liikevaihdon kehitys 1000 milj. mk



## STARCKJOHANN-KONSERNI

### Starckjohann Oy

- Perustettu 1868
- Pörssi-yhtiö vuodesta 1989
- Toimipaikka Lahti
- Toimiala Kaupan monialakonserni
- Liikevaihto 2.981,2 mmk
- Henkilöstö 1.566

### PÄÄTOIMIALAT

#### Rakentajan Starckjohann Oy

- Toimiala Rakennustarvikkeiden tukku- ja vähittäiskauppa (Starkki-ketju) sekä sisustustarvikkeiden kauppa (sisustusryhmä)

- Liikevaihto 1.303,3 mmk

- (sis. sisustusryhmä)

- Osuus konsernin liikevaihdosta 43,72 %

- Henkilöstö 757

- Toimipaikat Hamina, Helsinki, Hyvinkää, Hämeenlinna, Imatra, Joensuu, Jyväskylä, Kajaani, Kotka, Lahti, Lappeenranta, Oulu, Pori, Rovaniemi, Seinäjoki, Tampere, Turku, Vantaa, Pietari

- Tytäryhtiöt Sisustusalan erikoisliikkeet Aninkaisten Tapetti ja Väri Oy, Mattoyhtymä Oy, Oulun Sisustajat Oy, Rova-Sisustus Oy, Kajaanin Sisustajat Oy ja Tampereen Lattiatyö Oy, jotka muodostavat yhtiön sisustusryhmän

#### Suomen LVI-Tukku Oy

- Toimiala LVI-alan tukkukauppa ja projektivienti (Böge Larsen Projects)

- Liikevaihto 779,2 mmk

- Osuus konsernin liikevaihdosta 26,14 %

- Henkilöstö 288

- Toimipaikat Hämeenlinna, Iisalmi, Jyväskylä, Kuopio, Lahti, Lappeenranta, Oulu, Pori,

- Rovaniemi, Seinäjoki, Tampere, Turku, Vaasa, Vantaa, Böge Larsen Projects -osasto Helsinki, Moskova, Pietari, Riika, Surgut

#### Rauta Starckjohann Oy

- Toimiala Terästen ja metallien kauppa sekä terästen esikäsittely-palvelu

- Liikevaihto 461,4 mmk

- Osuus konsernin liikevaihdosta 15,48 %

- Henkilöstö 180

- Toimipaikat Helsinki, Joensuu, Jyväskylä, Lahti, Lappeenranta, Oulu, Pori, Seinäjoki, Tampere, Turku

#### Auto Starckjohann Oy

- Toimiala Autojen piirimyynti ja jälkimarkkinointi (Opel, Saab, Nissan (1.5.1995), Mercedes-Benz, Honda, BMW)

- Liikevaihto 282,1 mmk

- Osuus konsernin liikevaihdosta 9,46 %

- Henkilöstö 120

- Toimipaikat Heinola, Hämeenlinna, Lahti, Tampere

### MUUT KONSERNIYHTIÖT

- Liikevaihto yhteensä 232,9 mmk

- Osuus konsernin liikevaihdosta 7,81 %

- Liikevoitto yhteensä 8,6 mmk

- Henkilöstö yhteensä 221

#### Laakeripalvelu Oy

- Toimiala Laakereiden ja tehon-siirtotuotteiden kauppa

- Toimipaikat Helsinki, Lahti, Tampere

#### Oulun Pultti Oy

- Toimiala Kiinnitystarvikekauppa

- Toimipaikat Kemi, Oulu, Rovaniemi

#### Starckjohann Trade Oy

- Toimiala Vienti- ja tuontikauppa

- Toimipaikat Helsinki, Bukarest, Moskova, Praha, Tallinna

Starckjohann-konserni lähti vuoteen 1994 ehkä historiansa vaikeimmista lähtöasetelmistä. Rakennusalan pitkäaikaisen laman, toiminnan voimakkaan laajentamisen ja ylivelkaantumisen seurauksena kannattavuus- ja rahoituskriisiin joutunut konsernin emoyhtiö ja neljä muuta konserniyhtiötä oli lokakuussa 1993 haettu yrityssaneeraukseen.

Rahoittajien, velkojien ja omistajien tahdonilmaus Starckjohann-konsernin toiminnan jatkamisesta merkitsi sitä, että usko perinteikkään kauppatalon liiketoiminnan terveeseen ytimeen oli olemassa. Ytimen löytymiseksi oli kuitenkin laadittu tervehdyttämisohjelman mukaisesti toteutettava konsernin rakenteeseen ja toimintaan kohdistuvia syvällisiä muutoksia.

Konsernin omistusrakenne muuttui ohjelman mukaisen keväällä 1994 tapahtuneen oman pääoman vahvistamisen yhteydessä niin, että rahoittajien omistusosuus konsernissa kasvoi oleellisesti. Oman pääoman selkeä vahvistuminen ja toteutetut velkojen uudelleen järjestelyt antavat jatkossa vahvan pohjan konsernin liiketoimintojen pitkäjänteiselle kehittämiselle.

Taserakenteen tervehdyttämisen yhteydessä karsittiin konsernista kannattamattomia liiketoimintoja, leikattiin kustannuksia sekä yksinkertaistettiin konsernin rakennetta. Samalla uusi hallitus vahvisti liiketoimintojen uudet strategiset linjaukset, joiden mukaiset kehittämistoimenpiteet on aloitettu konsernin neljällä päätoimialueella, rakennustarvike- ja puutuotekaupassa, terästen ja metallien kaupassa, LVI-tukkukaupassa sekä autokaupassa.

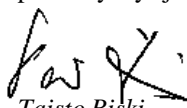
Toiminnallinen tulos vuodelta 1994 osoittaa, että liiketoimintojen terve ydin on konsernin yhtiöissä olemassa. Tuloskehitys kääntyi kerralla ja toiminnan tulos parani merkittävästi.

Kuluvan vuoden näkymät ovat Starckjohann-konsernin pääliiketoiminta-alueilla vähintäänkin kohtuulliset. Kotimarkkinoilla tapahtunut lievä kysynnän elpyminen jatkunee ja erityisesti viennin elvyttämä terästen ja

metallien kauppa sekä autokauppa tulevat kasvamaan edelleen. Konsernin pääomarakenne ja rahoitus ovat kunnossa, liiketoiminnan peruslinjaukset on tehty ja kehittämissuunnitelmat aloitettu. Taloudellinen tulos on myös kääntynyt nousuun ja kun alkuvuoden 1995 kehitys on asetettujen tavoitteiden mukainen, on konsernissa vahva eteenpäinmenon henki.

Muutoksen tekemisen ja suunnan kääntämisen on mahdollistanut se pitkäaikainen luottamus, jota kaikki yhteistyökumppanimme, asiakkaat, tavarantoimittajat, rahoittajat sekä entiset ja uudet omistajat ovat meitä kohtaan osoittaneet. Esitän parhaat kiitokseni sidosryhmillemme sen perustan rakentamisesta, jonka avulla tuleamme suoriutumaan saneerausohjelman mukaisista velvoitteistamme. Keskeisenä tavoitteenamme on myös jatkossa pörssinoteerattuna yhtiönä kehittää toimintaamme niin, että emoyhtiömme osakkeiden markkina-arvo ja tätä kautta omistajiemme sijoituksen arvo nousevat.

Erityisen kiitoksen ansaitsee Starckjohann-yhtiöiden koko henkilöstö, joka on muutosten myllerryksessä joutunut venymään kohtuuttomastikin. Urakka ei ole ohi, mutta hyvän lähdön jälkeen tehtävämme on näyttää, että 126-vuotias viipurilainen kauppakonserni on nimensä arvoinen ja maineensa veroinen palveluyritys jatkossakin.

  
Taisto Riski  
toimitusjohtaja

# Hallitus ja tilintarkastajat

*Hallituksen kokous 23.3.1995. Edessä vasemmalta hallituksen puheenjohtaja Leo Vatanen ja hallituksen jäsen Hannu Anttila. Takana vasemmalta yrityssaneerauslain mukainen valvoja Pekka Jaatinen, hallituksen jäsen Sisko Kanervaara, toimitusjohtaja Taisto Riski ja hallituksen jäsen Matti Elovaara. Kuvasta puuttuu hallituksen jäsen Kari Kolu.*

## **HALLITUS**

### **Puheenjohtaja**

Ekon., oikeust. kand. Leo Vatanen

### **Jäsenet**

Talousjohtaja Hannu Anttila

Toimitusjohtaja Matti Elovaara

Varatuomari Sisko Kanervaara

Toimitusjohtaja Kari Kolu

## **TOIMITUSJOHTAJA**

Ekonomi, KHT Taisto Riski

## **TILINTARKASTAJAT**

### **Varsinaiset**

Mauri Palvi, KHT

Reino Tikkanen, KHT

### **Varatilintarkastaja**

KPMG Wideri Oy Ab

## YLEISKATSAUS

Starckjohann-konserni oli ajautunut pitkäaikaisen laman, toiminnan voimakkaan laajentamisen ja osaksi epäonnistuneiden yritysostojen sekä viivästyneiden tervehdyttämistoimenpiteiden johdosta vakaviin kannattavuus- ja rahoitusongelmiin. Näiden seurauksena konsernin emoyhtiö Starckjohann Oy ja neljä muuta konserniyhtiötä asetettiin yrityssaneeraukseen 27.10.1993.

Konsernissa on vuoden 1994 aikana keskitytty liiketoiminnan tervehdyttämiseen sekä muihin yrityssaneerausmenettelyyn liittyvien uudelleenjärjestelyjen toteuttamiseen. Konsernin liiketoiminta ja yrityssaneeraus ovat sujuneet suunnitelmien mukaisesti.

Yrityssaneerausmenettelyn aikana ohjelmaa laadittaessa keskityttiin ensi vaiheessa konsernin oman pääoman ja rahoitusrakenteen vahvistamiseen. Yrityssaneerausohjelman vahvistamisen yhteydessä konsernin velkoja konvertoitiin omaksi pääomaksi, leikattiin osittain velkoja, tarkistettiin velkojen korkotasoa ja pidennettiin maksuaikoja. Näiden toimenpiteiden rinnalla panostettiin voimakkaasti konsernin operatiivisen liiketoiminnan tervehdyttämiseen ja kehittämiseen. Kannattamattomia liiketoimintoja on karsittu, kustannusrakennetta kevennetty ja uudistettu konsernirakennetta ja organisaatiota.

Ensimmäisenä tavoitteena liiketoiminnan kehittämisessä oli turvata yrityssaneerauksen onnistuminen ja liiketoiminnan jatkuminen ja kehittyminen lyhyellä tähtäyksellä, jotta konsernille ja sen pääliiketoiminnoille voitiin luoda riittävät toimintaedellytykset ja kehitysmahdollisuudet myös pitkällä aikavälillä. Kauden aikana tehtiin liiketoiminnan strategiset linjaukset ja aloitettiin linjausten mukaiset kehittämistoimenpiteet.

Helsingin käräjäoikeus vahvisti 31.8.1994

konsernin emoyhtiön Starckjohann Oy:n, Rakentajan Starckjohann Oy:n ja sen tytäryhtiön Lappeenrannan Rautakauppa Oy:n sekä Starckjohann Palvelut Oy:n ja Vahva-Jussi Oy:n yritys-saneerausohjelmat. Starckjohann Oy:n, Lappeenrannan Rautakauppa Oy:n ja Vahva-Jussi Oy:n saneerausohjelmat kestävät vuoteen 2002 ja Rakentajan Starckjohann Oy:n ja Starckjohann Palvelut Oy:n saneerausohjelmat vuoteen 1998.

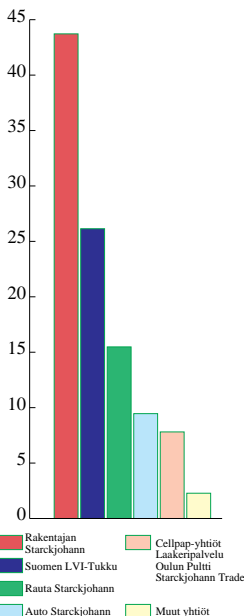
Yrityssaneerauksessa olevia yhtiöitä koskeva osingonjakokiello on voimassa saneerausohjelmien kestoajan.

Yrityssaneerausohjelmien mukaisesti Starckjohann-konsernissa on keskitytty neljälle pääliiketoiminta-alueelle, joista vastaavat niihin erikoistuneet tytäryhtiöt. Niistä osa muodostaa omat alakonserninsa. Konsernin päätoimialat ovat rakennustarvike-, rauta- ja puutuotekauppa (Rakentajan Starckjohann Oy), terästen ja metallien kauppa (Rauta Starckjohann Oy), LVI-tuotteiden tukkukauppa (Suomen LVI-Tukku Oy) ja autokauppa (Auto Starckjohann Oy).

Näiden päätoimialojen ulkopuolella olevia liiketoimintoja on konsernissa kauden aikana karsittu. Päätoimialojen lisäksi konsernissa säilytetään vain ne liiketoiminnot, jotka tuovat lisäarvoa päätoimialoille ja toimivat kannattavasti. Tällä hetkellä tärkeimpiä muita toimialoja konsernissa edustavat Laakeripalvelu Oy, Oulun Pultti Oy, Starckjohann Trade Oy sekä Suomen LVI-Tukku Oy:n osastona toimiva Böge Larsen Projects.

Markkinatilanne on vuoden 1994 aikana selvästi parantunut erityisesti vientiteollisuutta palvelevilla konsernin toimialoilla kuten teräskaupassa ja teknisessä tukkukaupassa. Myös rauta- ja rakennustarvikkeiden kysyntä on kasvanut lievästi ja autokauppa vilkastunut.

## Liikevaihdon jakauma



Varovainen kasvu on jatkunut myös LVI-alan tukkukaupassa.

Toteutettujen saneeraustoimenpiteiden ja suhdanteiden parantumisen ansiosta liiketoiminta on kauden aikana kehittynyt myönteisesti ja konsernin toiminnallinen tulos rahoituserien jälkeen on positiivinen.

Yrityssaneerauksen kustannukset, konsernin omaisuuteen tehdyt huomattavat alaskirjaukset ja lisäpoistot sekä saneerausvelkoihin tehdyt leikkaukset sisältyvät satunnaisiin tuottoihin ja kuluihin, joiden jälkeen konsernin tulos ennen tilinpäätössiirtoja ja veroja muodostui vielä tappiolliseksi.

Liiketoiminnan tuloksen oleellinen paraneminen sekä vuoden 1994 aikana toteutetut emoyhtiön ja konsernin taserakennetta ja omavaraisuutta vahvistavat toimenpiteet mahdollistavat sen, että Starckjohann Oy jatkaa toimintaansa pörssinoteerattuna konsernin emoyhtiönä ja konsernin yhtiöt pystyvät suoriutumaan velvoitteistaan sekä jatkamaan ja kehittämään liiketoimintaansa kannattavasti. Konsernin tavoitteena on pitkällä aikavälillä kasvaa hallitusti, parantaa edelleen konsernin kustannustehokkuutta, kannattavuutta, pääomien hallintaa, omavaraisuutta ja sijoitetun pääoman tuottoa.

## LIKEVAIHTO

Starckjohann-konsernin liikevaihto oli tilikaudella 1994 2.981,2 miljoonaa markkaa (v. 1993: 3.457,2 milj. mk). Liikevaihto laski 13,8 prosenttia.

Liikevaihdon lasku johtui pääosin konsernin eräiden liiketoimintojen myynneistä ja alasajoista sekä myynnin rakenteen tietoisesta ohjaamisesta volyympainotteisesta välityskaupasta kannattavampaan varastokauppaan.

Konsernin liikevaihto (1.000 mk) jakautui liiketoiminta-alueittain 1994 seuraavasti:

Liikevaihto Osuus-% Muutos-%  
v. 1993

### Päätoimialat:

Rakent. Starckjohann	1.303.345	43,72	-20,2
Suomen LVI-Tukku	779.232	26,14	0,6
Rauta Starckjohann	461.433	15,48	29,8
Auto Starckjohann	282.087	9,46	11,9
<b>Muut konserniyhtiöt:</b>			
Cellpap-yhtiöt	232.876	7,81	8,9
Laakeripalvelu			
Oulun Pultti Starckjohann Trade			
Muut yhtiöt	68.089	2,28	-85,5
Sisäinen laskutus	-145.828	-4,89	

### Konsernin liikevaihto

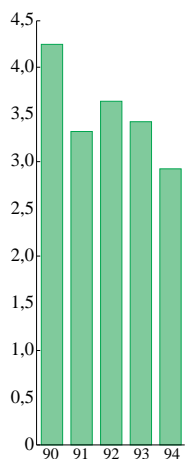
yhteensä	2.981.234	100,00	-13,8
----------	-----------	--------	-------

## TALOUDELLINEN TULOS

Konsernin toiminnallinen tulos parani merkittävästi. Käyttökate oli 157,2 miljoonaa markkaa ja 5,3 prosenttia liikevaihdosta (v. 1993: -10,7 milj. mk ja -0,3 %). Liikevoittoa konsernille kertyi 75,2 miljoonaa markkaa eli 2,5 prosenttia liikevaihdosta (v. 1993: -162,7 milj. mk ja -4,7 %). Kaikkien konsernin päätoimialoja edustavien yhtiöiden liikevoitto kasvoi.

Rakentajan Starckjohannin liikevoitto oli 19,4 miljoonaa markkaa eli 1,5 prosenttia liikevaihdosta (v. 1993: -76,1 milj. mk ja -4,7 %). Liikevoitto kasvoi merkittävästi vuoden 1994 aikana tehtyjen uudelleenjärjestelyjen johdosta. Liiketoiminnan tehostamiseksi yhtiöön muodostetut liiketoimintaryhmät, tukkuryhmä ja vähittäisryhmä, toimivat keskitetysti ohjattuina ketjuina. Yhtiön logistiikkaa parannettiin käynnistämällä keskusvarastotoiminta. Kaupan painopistettä siirrettiin varasto- ja vähittäiskauppaan samalla vähentäen tuntuvasti pienikatteista kauttalaskutusta kaupaa. Kannattamattomia myymälöitä lopetettiin.

## Liikevaihdon kehitys 1000 milj. mk





Rauta Starckjohannin liikevoitto oli 22,1 miljoonaa markkaa ja 4,8 prosenttia liikevaihdosta (v. 1993: 5,4 milj. mk ja 1,5 %). Teräs- ja metallikaupan kannattavuus parani suotuisan suhdannekehityksen ja erityisesti metalliteollisuuden hyvän vientikehityksen ansiosta.

Tulosparannukseen vaikutti myönteisesti myös terästen esikäsitteilypalvelujen kysynnän kasvu.

Suomen LVI-Tukun liikevoitto parani myös merkittävästi. Liikevoitto oli 47,3 miljoonaa markkaa eli 6,1 prosenttia liikevaihdosta (v. 1993: 15,4 milj. mk ja 1,9 %). LVI-alan tukkukaupan kannattavuutta paransivat alan markkinatilanteessa tapahtuneet muutokset, jotka yhtiö pystyi hyvin toimivan asiakaspalvelukonseptinsa ansiosta tehokkaasti hyödyntämään. Merkittävän lisän tulokseen toivat Böge Larsen Projectsin vuoden 1994 aikana tuloutuneet vientiprojektit.

Auto Starckjohannin liikevoitto oli 3,7 miljoonaa markkaa ja 1,4 prosenttia liikevaihdosta (v. 1993: -2,4 milj. mk ja -1,0 %). Autokaupan kannattavuus kohentui suhdannetilanteen paranemisen myötä lisääntyneen autojen kysynnän ansiosta. Yhtiön tulosta rasittivat kuitenkin vielä mm. lopetetun moottorikelkkojen maahan tuonnin aiheuttamat luottotappiot.

Konsernin poistot olivat 82,0 miljoonaa markkaa (v. 1993: 151,9 milj. mk). Tulos rahoituserien jälkeen oli 62,1 miljoonaa markkaa (v. 1993: -452,8 milj. mk). Satunnaiset tuotot, satunnaiset kulut sekä lisäpoistot, joista pääosa on tehty saneerausohjelmien vahvistamisen seurauksena, olivat nettovaikutukseltaan -127,9 miljoonaa markkaa. Konsernin tulos ennen tilinpäätössiirtoja ja veroja oli -65,9 miljoonaa markkaa (v. 1993: -485,1 milj. mk).

Konsernitilinpäätös osoittaa tappiota 50.244.422,94 markkaa (v. 1993: tappiota 415.618.208,82 mk).

Yrityssaneerausmenettelyn yhteydessä tiukennettiin konsernin kirjauskäytäntöä jo vuoden 1993 tilinpäätöksessä. Tällöin tilinpäätökseen kirjattiin mm. korkoja ja arvonalennuksia, joiden peruste on osin useammalta vuodelta.

Vuoden 1994 tilinpäätöksessä näkyvät saneerausmenettelyn ja -ohjelman vaikutukset useassa eri kohdassa, pääosin kuitenkin rahoituskuluissa ja satunnaisissa erissä. Näistä seikoista johtuen tilikaudet 1993 ja 1994 eivät ole keskenään vertailukelpoisia.

## RAHOITUS

Yrityssaneerausmenettelyn ja -ohjelman aikana on konsernin rahoitus hoidettu tulo-rahoituksella sekä saneerausohjelmien mukaisten velkojen takaisinmaksusuunnitelmien mukaisesti. Saneerauksessa olleiden yhtiöiden osalta on maksettu korkoa koko vuoden aikana vakuusveloille ja ohjelman vahvistamisesta lähtien myös konsernivastuuveloille.

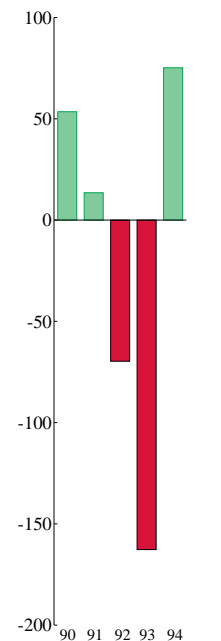
Konsernin maksuvalmius on ollut koko vuoden hyvä.

Vuoden 1994 aikana on maksettu saneerausohjelman mukaisia velkoja 133,5 miljoonaa markkaa sekä konvertoitu omaan pääomaan velkoja yhteensä 588,6 miljoonaa markkaa.

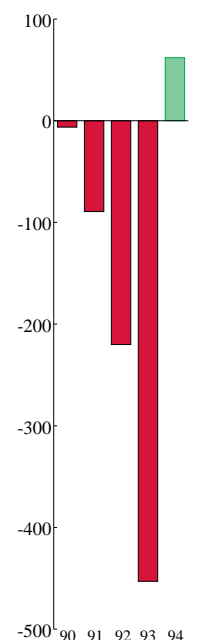
Konsernin velkoihin 31.12.1994 sisältyy saneerausohjelmissa vahvistettuja velkoja yhteensä 796,7 miljoonaa markkaa, jotka jakautuvat seuraavasti:

Saneerausostovelat 69,0 mmk, ei korkoa, takaisinmaksu 30.6.1995 mennessä; Saneerausvelat 203,3 mmk, ei korkoa, takaisinmaksuaika 4-8 vuotta; Vakuusvelat 226,9 mmk, korko 6 % menettelyn alkamisesta lukien, takaisinmaksuaika 4-8 vuotta; Konsernivastuuvelat eli emoyhtiön velat, joista konserniyhtiöt ovat antaneet takauksen 257,3 mmk, korko vuonna

**Liikevoiton kehitys** milj. mk



**Tulos rahoituserien jälkeen** milj. mk



1994 vahvistamisesta lukien 1 % nousten asteittain 6 %:iin, takaisinmaksuaika 4-8 vuotta; Eläkesäätiövelat 40,3 mmk, korko vuonna 1994 8 %, takaisinmaksuaika 4-8 vuotta. Konsernin omavaraisuusaste oli 18,8 prosenttia (v. 1993: neg.).

## **INVESTOINNIT**

Konsernin investoinnit olivat vähäiset ja ne kohdistuivat pääosin rakennustarvikekaupan myymäläverkoston kehittämiseen.

## **KONSERNIRAKENNE**

Konsernirakenteessa tapahtui kauden aikana seuraavat muutokset:

– Starckjohann Oy:n ja Starckjohann Tekniikka Oy:n omistaman TMT Malinen Oy:n ja sen muodostaman konsernin koko osakekanta myytiin 01.01.1994 TMT Malinen Oy:n toimivalle johdolle.

– Starckjohann Oy:n tytäryhtiö Penope Oy siirtyi 30.04.1994 konsernin ulkopuolelle Starckjohann Oy:n myytyä yhtiön osakkeita toimivalle johdolle. Kaupan jälkeen Starckjohann Oy:n osuus yhtiön osakkeista on 45,9 % ja äänistä 49,1 %.

– Kauden aikana saatiin päätökseen Starckjohann Tekniikka Oy:n ja Suomen Startools Oy:n liiketoiminnan alasajoon liittyvät toimenpiteet. Osa Suomen Startools Oy:n liiketoiminnasta siirrettiin Penope Oy:lle.

– Lappeenrannan Rautakauppa Oy ja Haminan Vanha Rautakauppa Oy fuusioituivat Rakentajan Starckjohann Oy:öön 31.12.1994.

– Konsernin hallinnolliset toiminnat siirrettiin emoyhtiöön Starckjohann Palvelut Oy:ltä.

– STJ-Yritysllogistiikka Oy:n toiminnot hajautettiin Rakentajan Starckjohann Oy:lle, Rauta Starckjohann Oy:lle ja emoyhtiölle.

– Kymen Tekniikka Oy, Keskustan Laakeripiste Oy ja Laakeriketju Oy fuusioitiin 31.12.1994 Laakeripalvelu Oy:öön.

– Cellpap Oy:n ja sen muodostaman konsernin liiketoiminta myytiin 30.12.1994 ruotsalaiselle Bim-Kemi AB:lle ja Cellpap-yhtiöiden toimivalle johdolle.

## **OMISTUS LISTAUTUNEISSA YHTIÖISSÄ**

Starckjohann Oy omisti vuoden lopussa OTC-listalla noteeratun Penope Oy:n osakkeita seuraavasti: A-sarja 188.254 kpl ja K-sarja 197.600 kpl eli yhteensä 45,9 prosenttia yhtiön osakkeista ja 49,1 prosenttia äänistä.

Penope Oy:n lisäksi Starckjohann Oy:llä ei ole tilikauden aikana ollut yli 5 prosentin omistusosuutta muiden pörssiyhtiöiden tai sopimusmarkkinayhtiöiden osakepääomasta tai äänivallasta.

## **OSAKKEET JA OSAKEPÄÄOMA**

Starckjohann Oy:n saneerausohjelmaan liittyen ja konsernin emoyhtiön Starckjohann Oy:n varsinaisen yhtiökokouksen 17.05.1994 päätöksen mukaisesti yhtiön osakepääoma on ensin alennettu 12,0 mmk:aan muuttamalla osakkeen nimellisarvo 5 markasta 1 markkaan. Samalla on yhdistetty osakesarjat, minkä jälkeen kaikki yhtiön osakkeet tuottavat yhtäläiset oikeudet. Nämä muutokset on merkitty kaupparekisteriin 15.06.1994.

Samassa yhteydessä yhtiökokous päätti edelleen korottaa yhtiön osakepääomaa yrityssaneerauksen vahvistamisen jälkeen vähintään 60,0

mmk ja enintään 150,0 mmk määräisellä, yleisölle suunnattavalla uusmerkinnällä. Uusmerkinnän merkintäaika oli 14.09.-12.10.1994 ja merkintähinta 5 mk / osake. Merkintöjen yhteismäärä oli 589,2 mmk. Emoyhtiön velkoja konvertoitiin omaksi pääomaksi 588,6 mmk, lisäksi yhtiölle suoritettiin merkintämaksuja rahana 0,6 mmk.

Merkintöjen jälkeen yhtiön osakepääoma kasvoi 12,0 mmk:sta 117,8 mmk:lla ja on 19.10.1994 tapahtuneen rekisteröinnin jälkeen 129,8 mmk. Vararahastoon kirjattiin emissiovoittona 471,4 mmk.

Starckjohann Oy:n osakkeet siirrettiin arvo-osuusjärjestelmään 05.-30.09.1994 ja uudet osakkeet on kirjattu suoraan arvo-osuuksiksi. Osakepääoman korotuksen tultua rekisteröidyksi 19.10.1994 on osakeannissa annetut osakkeet otettu 25.10.1994 alkaen vanhoina osakkeina Helsingin Arvopaperipörssin pörssilistalle.

Yhtiön hallituksen jäsenet ja toimitusjohtaja omistivat osakerekisterin mukaan vuoden lopussa yhteensä 677.283 osaketta, joiden osuus osakepääomasta oli 0,5 prosenttia ja äänivallasta 0,5 prosenttia.

Vuoden 1994 aikana Starckjohann Oy:n osakkeen kurssikehitys ja vaihto oli seuraava:

1.1.-15.6.1994 B-osakkeen alin kurssi oli 7,00 mk ja ylin 12,00 mk keskipurssin ollessa 9,80 mk, osakkeita vaihdettiin 348.245 kpl yhteensä 3.413.000,20 markan arvosta.

Osakesarjojen yhdistämisen jälkeen 16.6.-31.12.1994 osakkeen alin kurssi oli 5,00 mk ja ylin 9,70 mk keskipurssin ollessa 8,78 mk, osakkeita vaihdettiin 680.349 kpl yhteensä 5.975.523,53 markan arvosta.

## SUURIMMAT OSAKKEENOMISTAJAT 31.12.1994

<i>Nimi</i>	<i>Määrä</i>	<i>Osuus-% osakkeista ja äänistä</i>
Suomen Yhdyspankki Oy	68.713.417	52,9
SKOP	27.000.568	20,8
Metsä-Serla Oy	6.000.000	4,6
Kansallis-Osake-Pankki	3.895.297	3,0
Starckjohann-Säätiö	3.156.128	2,4
Vakuutusosakeyhtiö Pohjola	2.486.437	1,9
Starckjohann Solveig	1.538.629	1,2
Penope Oy	1.404.802	1,1

Suomen Yhdyspankki Oy on Starckjohann Oy:n emoyhtiö. Suomen Yhdyspankki Oy:n ja Starckjohann Oy:n tilinpäätöksiä ei ole yhdistetty.

## HALLITUS

Yhtiön hallituksen muodostivat 1.1. - 17.05.1994 puheenjohtajana Bernt Starckjohann ja jäseninä Pertti Berg, Thelma Bruun, Liisa Kanervaara, Juhani Salminen (15.04.1994 asti), Gerdt Starckjohann ja Solveig Starckjohann. 17.05.1994 alkaen puheenjohtajana ekon., oikeust.kand. Leo Vatanen ja jäseninä talousjohtaja Hannu Anttila, toimitusjohtaja Matti Elovaara, varatuomari Sisko Kanervaara ja toimitusjohtaja Kari Kolu.

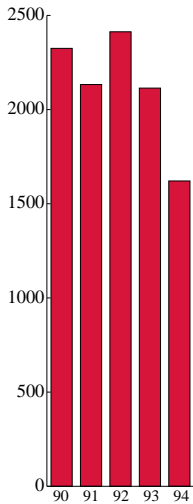
## TOIMITUSJOHTAJA

Yhtiön toimitusjohtajana on toiminut 01.01.-30.04.1994 ekonomi, vuorineuvos Pertti Berg ja 01.05.1994 lähtien ekonomi, KHT Taisto Riski.

## TILINTARKASTAJAT

Yhtiön varsinaisina tilintarkastajina ovat toimineet 01.01.-17.05.1994 Reino Hyytiäinen KHT (Tilintarkastustoimisto Kihlman Oy, KHT-yhteisö) ja Esa Hietala KHT (Tilintarkastus Oy

### Henkilöstö keskimäärin



Hietala, Paul & Tuominen, KHT-yhteisö) ja varatilintarkastajina Kari Manner KHT (Tilintarkastustoimisto Kihlman Oy, KHT-yhteisö) ja Kalervo Virtanen KHT (Helsingin Kauppakorkeakoulu) sekä 17.05.1994 lähtien varsinaisina tilintarkastajina Mauri Palvi, KHT ja Reino Tikkanen, KHT ja varatilintarkastajana KPMG Wideri Oy Ab.

### YRITYSSANEERAUSLAIN MUKAINEN VALVOJA

Helsingin käräjäoikeus määräsi 31.08.1994 yrityssaneerausohjelmien seurantaan varten valvojaksi asianajaja Pekka Jaatisen.

### HENKILÖSTÖT JA PALKAT

Konsernin keskimääräinen henkilöstön lukumäärä oli 1.621 henkilöä (v. 1993: 2.114) ja emoyhtiön 29 henkilöä (v. 1993: 33). Tilikauden alussa konsernin henkilökunnan lukumäärä oli 1.914 ja tilikauden lopussa 1.566 henkilöä.

Konsernin maksetut palkat ja palkkiot olivat 207.309.898,25 markkaa (v. 1993: 254.259.672,69 mk), josta hallituksille ja toimitusjohtajille maksettujen palkkojen osuus oli 9.747.841,81 markkaa (v. 1993: 10.588.541,46 mk). Emoyhtiön maksetut palkat ja palkkiot olivat 5.107.493,00 markkaa (v. 1993: 5.979.230,78 mk), josta emoyhtiön toimitusjohtajalle ja hallituksen jäsenille maksettujen palkkojen osuus oli 1.447.618,52 markkaa (v. 1993: 1.073.032,00 mk).

### TILIKAUDEN JÄLKEISET TAPAHTUMAT

Välimiesoikeus velvoitti 25.01.1995 Suomen LVI-Tukku Oy:n ja sen takaajana toimineen emoyhtiö Starckjohann Oy:n yhteisvastuullisesti korvaamaan Aspoyhtymä Oy:lle vuonna 1989 sovittuun Venäjän vientiprojektiin liittyen 9,0 milj. markkaa korkoineen ja oikeudenkäyntikuluineen 24.02.1995 lukien.

Välimiesoikeuden päätöksen mukaiset korvaukset korkoineen ja kuluineen on kirjattu kokonaisuudessaan Suomen LVI-Tukku Oy:n vuoden 1994 kuluksi.

Kilpailu Suomen LVI-tukkukaupassa kiristyy tänä vuonna uuden kilpailijan myötä. Suomen LVI-Tukku Oy:ssä on vuoden 1995 alussa tapahtuneen avainhenkilöiden irtisanoutumisen jälkeen nimitetty uusi johto, uusittu organisaatio ja vakiinnutettu toiminta siten, että yhtiö pystyy täysipainoisesti ja entisessä laajuudessaan vastaamaan alan kasvavaan kilpailuun.

### UUDEEN 1995 NÄKYMÄT

Konsernirakenteen selkiyttämistä jatketaan edelleen. Konsernin maksuvalmiuden arvioidaan säilyvän hyvänä. Yrityssaneerausohjelman mukaisten velkojen lyhennykset arvioidaan katettavan tulorahoituksella. Myönteisen kehityksen ennakoitaan jatkuvan tänä vuonna Starckjohann-konsernin pääliiketoiminta-aloilla. Konsernin liikevaihdon arvioidaan nousevan noin 3,2 miljardiin markkaan.

# Starckjohann-konserni tuloslaskelma

(1000 mk)	1.1.1994—31.12.1994		1.1.1993—31.12.1993	
<b>LIKEVAIHTO</b>	2.981.234		3.457.236	
Osuus osakkuusyhtiöiden voitoista	641		0	
Liiketoiminnan muut tuotot	10.546		5.950	
Liiketoiminnan muut kulut	-5.249		-3.760	
<b>KULUT</b>				
Aineet, tarvikkeet ja tavarat:				
Ostot tilikauden aikana	2.421.869		2.703.813	
Varastojen muutos	-43.886		284.637	
Ulkopuoliset palvelut	65.164		0	
Henkilöstökulut	266.662		315.426	
Vuokrat	23.293		38.288	
Muut kulut	96.837	2.829.939	128.010	3.470.174
<b>KÄYTTÖKATE</b>	157.233		-10.748	
<b>POISTOT KÄYTTÖOMAISUUDESTA JA MUISTA PITKÄVAIKUTTEISISTA MENOISTA</b>				
Aineettomista hyödykkeistä	19.358		47.134	
Rakennuksista ja rakennelmista	15.780		19.148	
Koneista ja kalustosta	34.518		43.033	
Muista aineellisista hyödykkeistä	1.167		0	
Käyttöomaisuusarvopapereista ja muista pitkäaik. sijoituksista	831		1.881	
Muista aineellisista hyödykkeistä	10.389	82.043	40.740	151.936
<b>LIKEVOITTO/-TAPPIO</b>	75.190		-162.684	
<b>RAHOITUSTUOTOT JA -KULUT</b>				
Osinkotuotot	287		67	
Korkotuotot pitkäaik. sijoituksista	1.129		0	
Korkotuotot lyhytaik. sijoituksista	8.961		16.179	
Muut rahoitustuotot	7.684		0	
Kurssivoitot	8.060		0	
Korkokulut	-34.850		-142.767	
Muut rahoituskulut	-1.738		-163.639	
Kurssitappiot	-2.672	-13.139	0	-290.160
<b>VOITTO/TAPPIO ENNEN SATUNNAISIA ERIÄ, VARAUKSIA JA VEROJA</b>	62.051		-452.844	
<b>SATUNNAISET TUOTOT JA KULUT</b>				
Satunnaiset tuotot	97.684		9.889	
Satunnaiset kulut	-46.228		-42.184	
Lisäpoistot	-179.361	-127.905	0	-32.295
<b>VOITTO/TAPPIO ENNEN VARAUKSIA JA VEROJA</b>	-65.854		-485.139	
Poistoeron lisäys/vähennys	9.831		-3.013	
Vapaaeht. varausten lisäys/vähennys	7.308		48.151	
<b>Välittömät verot:</b>				
Tilikauden verot	681		2.827	
Aikaisempien tilikausien verot	222	903	19	2.846
<b>VOITTO/TAPPIO ENNEN VÄHEMMISTÖOSUUTTA</b>	-49.618		-442.847	
Vähemmistön osuus tilikauden tuloksesta	627		-27.228	
<b>TILIKAUDEN VOITTO/TAPPIO</b>	<b>-50.245</b>		<b>-415.619</b>	

## Starckjohann-konserni tase

(1000 mk)

### VASTAAVAA

#### Käyttöomaisuus ja muut

#### pitkäaikaiset sijoitukset

#### Aineettomat hyödykkeet

Aineettomat oikeudet	1.581		775	
Liikearvo	1.350		0	
Konserniaktiiva	38.245		108.921	
Muut pitkävaikutteiset menot	72.073	113.249	144.615	254.311

#### Aineelliset hyödykkeet

Maa- ja vesialueet	47.421		63.511	
Rakennukset ja rakennelmat	331.587		504.584	
Koneet ja kalusto	87.002		129.042	
Muut aineelliset hyödykkeet	3.249		0	
Enn.maksut ja kesk.er.hank.	2.344	471.603	2.174	699.311

#### Käyttöomaisuusarvopaperit ja muut

#### pitkäaikaiset sijoitukset

Osakkuusyhtiöosakkeet	11.801		0	
Muut osakkeet ja osuudet	32.189	43.990	40.986	40.986

#### ARVOSTUSERÄT

22.659 26.367

#### VAIHTO- JA RAHOITUSOMAISUUS

#### Vaihto-omaisuus

Aineet ja tarvikkeet	335.067		328.554	
Keskeneräiset tuotteet	1.424		0	
Muu vaihto-omaisuus	71.825		56.458	
Aineet ja tarvikkeet	1.126	409.442	0	385.012

#### Saamiset

Myyntisaamiset	271.946		332.248	
Lainasaamiset	22.154		4.823	
Siirtosaamiset	75.149		17.108	
Muut saamiset	55.329	424.578	137.883	492.062

#### Rahat ja pankkisaamiset

136.338 43.440

#### VASTAAVAA YHTEENSÄ

1.621.859 1.941.489

## Starckjohann-konserni tase

(1000 mk)

	31.12.1994		31.12.1993	
<b>VASTATTAVAA</b>				
<b>OMA PÄÄOMA</b>				
<b>Sidottu oma pääoma</b>				
Osakepääoma	129.842		60.000	
Vararahasto	593.419		74.091	
Arvonkorotusrahasto	<u>7.422</u>	730.683	<u>16.031</u>	150.122
<b>Vapaa oma pääoma</b>				
Ed. tilik. voitto/tappio	-467.347		-13.286	
Tilikauden voitto/tappio	<u>-50.245</u>	-517.592	<u>-415.619</u>	-428.905
VAKAUTETUT LAINAT		39.625		1.911
VÄHEMMISTÖN OSUUS		1.343		42.104
VARAUKSET				
<b>Kertynyt poistoero</b>		22.470		61.703
<b>Vapaaehtoiset varaukset:</b>				
Siirtymävaraus	33.745		44.461	
Investointivaraus	1.471		1.471	
Luottotappiovaraus	<u>0</u>	35.216	<u>2.971</u>	48.903
Pakollinen varaus		19.214		0
VIERAS PÄÄOMA				
<b>Pitkäaikainen</b>				
Lainat rahoituslaitoksilta	29.489		463.532	
Eläkelainat	45.018		206.558	
Muut pitkäaikaiset velat	<u>674</u>	75.181	<u>86.869</u>	756.959
<b>Lyhytaikainen</b>				
Lainat rahoituslaitoksilta	23.013		648.353	
Eläkelainat	8.754		0	
Saadut ennakot	73.657		31.900	
Ostovelat	217.868		344.039	
Siirtovelat	71.191		101.177	
Muut lyhytaikaiset velat	<u>24.538</u>	419.021	<u>183.223</u>	1.308.692
<b>Saneerausvelat</b>				
Saneerausostovelat	68.958		0	
Vakuudettomat saneerausvelat	203.296		0	
Vakuusvelat	226.860		0	
Konsernivastuuvelat	257.262		0	
Eläkesäätövelat	<u>40.322</u>	796.698	<u>0</u>	0
<b>VASTATTAVAA YHT.</b>		<u>1.621.859</u>		<u>1.941.489</u>

# Starckjohann-konserni rahoituslaskelma

1000 mk	31.12.1994	31.12.1993
<b>VAROJEN HANKINTA</b>		
<b>Tulorahoitus</b>		
Käyttökate	157.233	-10.748
Satunnaiset tuotot ja kulut	-127.905	-32.295
Rahoitustuotot ja -kulut	-13.139	-290.160
Verot	-902	-2.845
<b>Tulorahoitus yhteensä</b>	15.287	-336.048
Osakeanti	69.842	0
Vararahaston muutos	519.328	0
Pakollisen varauksen lisäykseen	19.214	0
Pitkäaikaisesta rahoitusomaisuudesta	65.223	0
Saneerausvelkojen lisäyksestä	796.698	-
Arvostuserien muutoksesta	3.708	108.363
Käyttöomaisuuden vähennyksestä	283.721	12.862
	<u>1.773.021</u>	<u>-214.823</u>
<b>VAROJEN KÄYTTÖ</b>		
Arvonkorotusten purkaminen	47.013	0
Kumulatiivisen poistoeron muutos	39.233	0
Pitkäaikaisten velkojen vähennykseen	644.064	632.574
Pitkäaikaiseen rahoitusomaisuuteen	0	95.396
Vähemmistöosuuden vähennyksestä	40.761	27.671
Muut muutokset	-2.789	-4.450
	768.282	751.191
<b>Nettokäyttöpääoman muutos</b>	<u>1.004.739</u>	<u>-966.014</u>
	<u>1.773.021</u>	<u>-214.823</u>
<b>NETTOKÄYTTÖPÄÄOMAN MUUTOS</b>		
Rahat ja pankkisaamiset	92.898	1.477
Lyhytaikainen rahoitusomaisuus	-2.260	-190.908
Vaihto-omaisuus	24.430	-276.893
Lyhytaikainen vieras pääoma	889.671	-499.690
	<u>1.004.739</u>	<u>-966.014</u>



# Starckjohann Oy tuloslaskelma

(1000 mk)	1.1.1994—31.12.1994		1.1.1993—31.12.1993	
<b>LIIKEVAIHTO</b>		9.901		10.065
Liiketoiminnan muut tuotot		0		5.616
Liiketoiminnan muut kulut		-3.233		-184
<b>KULUT</b>				
Henkilöstökulut	6.958		7.514	
Vuokrat	721		762	
Muut kulut	7.028	14.707	4.858	13.134
<b>KÄYTTÖKATE</b>		-8.039		2.363
<b>POISTOT KÄYTTÖOMAISUUDESTA JA MUISTA PITKÄVAIKUTTEISISTA MENOISTA</b>				
Rakennuksista ja rakennelmista	2.331		1.568	
Koneista ja kalustosta	829		1.371	
Muista aineellisista hyödykkeistä	504		11.210	
Käyttöomaisuusarvopapereista ja muista pitkäaik. sijoituksista	0	3.664	31.187	45.336
<b>LIIKEVOITTO/-TAPPIO</b>		-11.703		-42.973
<b>RAHOITUSTUOTOT JA -KULUT</b>				
Osinkotuotot	57		33	
Korkotuotot lyhytaik. sijoituksista	14.491		63.998	
Kurssivoitot	3.155		0	
Korkokulut	-17.288		-101.196	
Muut rahoituskulut	0		-130.979	
Kurssitappiot	-1	414	0	-168.144
<b>VOITTO/TAPPIO ENNEN SATUNNAISIA ERIÄ, VARAUKSIA JA VEROJA</b>		-11.289		-211.117
<b>SATUNNAISET TUOTOT JA KULUT</b>				
Satunnaiset tuotot	106.786		5.617	
Satunnaiset kulut	-290.765		-24.765	
Lisäpoistot	-108.584	-292.563	0	-19.148
<b>VOITTO/TAPPIO ENNEN VARAUKSIA JA VEROJA</b>		-303.852		-230.265
Poistoeron lisäys/vähennys		783		-1.019
Vapaaeht. varausten lisäys/vähennys		0		0
<b>Välittömät verot:</b>				
Tilikauden verot	0		220	
Aikaisempien tilikausien verot	56	56	0	220
<b>TILIKAUDEN VOITTO/TAPPIO</b>		<u>-303.125</u>		<u>-231.504</u>

# Starckjohann Oy tase

(1000 mk)

## VASTAAVAA

31.12.1994

31.12.1993

### Käyttöomaisuus ja

### muut pitkäaikaiset sijoitukset

#### Aineettomat hyödykkeet

Aineettomat oikeudet

57

948

Muut pitkävaikutteiset menot

759

816

926

1 874

#### Aineelliset hyödykkeet

Maa- ja vesialueet

21.584

26.036

Rakennukset ja rakennelmat

67.125

127.494

Koneet ja kalusto

2.731

6.355

Muut aineelliset hyödykkeet

1.088

92.528

0

159.885

### Käyttöomaisuusarvopaperit ja

### muut pitkäaikaiset sijoitukset

Tytäryhtiösakkeet

162.140

249.456

Osakkuusyhtiösakkeet

11.807

0

Muut osakkeet ja osuudet

13.934

187.881

10.741

260.197

### ARVOSTUSERÄT

5.358

5.358

### RAHOITUSOMAISUUS

#### Saamiset

Myyntisaamiset

1.967

5.602

Lainasaamiset

78.480

360.000

Siirtosaamiset

2.010

15.866

Muut saamiset

401.849

484.306

225.656

607.124

#### Rahat ja pankkisaamiset

4.294

599

### VASTAAVAA YHTEENSÄ

775.183

1.035.037

## VASTATTAVAA

### OMA PÄÄOMA

#### Sidottu oma pääoma

Osakepääoma

129.842

60.000

Vararahasto

593.367

74.000

Arvonkorotusrahasto

6.800

730.009

15.031

149.031

#### Vapaa oma pääoma

Ed. tilik. voitto/tappio

-158.042

111.866

Tilikauden voitto/tappio

-303.125

-461.167

-231.504

-119.638

### VARAUKSET

Kertynyt poistoero

0

9.862

Pakollinen varaus

9.250

0

### VIERAS PÄÄOMA

#### Pitkäaikainen

Lainat rahoituslaitoksilta

3.230

271.417

Eläkelainat

5.358

8.588

115.587

387.004

#### Lyhytaikainen

Lainat rahoituslaitoksilta

0

553.794

Eläkelainat

0

6.967

Ostovelat

115

1.689

Siirtovelat

3.892

23.260

Muut lyhytaikaiset velat

74

4.081

23.068

608.778

#### Saneerausvelat

Vakuudettomat saneerausvelat

35.327

0

Vakuusvelat

153.952

0

Konsernisaneerausvelat

28

0

Konsernivastuuvelat

257.262

0

Eläkesäätiövelat

37.853

484.422

0

0

### VASTATTAVAA YHT.

775.183

1.035.037

## Starckjohann Oy rahoituslaskelma

1000 mk

VAROJEN HANKINTA	31.12.1994	31.12.1993
<b>Tulorahoitus</b>		
Käyttökate	-8.040	-3.069
Satunnaiset tuotot ja kulut	-292.563	-13.715
Rahoitustuotot ja -kulut	414	-80.072
Verot	-56	-220
Tulorahoitus yhteensä	-300.245	-97.076
Pakollisen varauksen lisäykseen	9.250	-
Saneerausvelkojen lisäyksestä	484.422	-
Pitkäaikaisesta rahoitusomaisuudesta	105.327	263.257
Osakeanti	69.842	-
Vararahaston muutos	519.367	-
Käyttöomaisuuden myyneistä	137.068	-
	<u>1.025.031</u>	<u>166.181</u>
<b>VAROJEN KÄYTTÖ</b>		
Käyttöomaisuuden hankintoihin	0	203
Pitkäaikaisten velkojen vähennykseen	378.417	549.157
Käyttöomaisuuden arvonalennus kumulatiivisen poistoeron kautta	9.079	-
Arvonkorotusten purkamiseen	46.635	-
Pitkäaikaiseen rahoitusomaisuuteen	-	-
	434.131	549.360
Nettokäyttöpääoman muutos	<u>590.900</u>	<u>-383.179</u>
	<u>1.025.031</u>	<u>166.181</u>
<b>NETTOKÄYTTÖPÄÄOMAN MUUTOS</b>		
Rahat ja pankkisaamiset	3.695	-39
Lyhytaikainen rahoitusomaisuus	-17.492	-36.199
Lyhytaikainen vieras pääoma	604.697	-346.941
	<u>590.900</u>	<u>-383.179</u>

## 1. KONSERNITILINPÄÄTÖKSEN LAATIMISPERIAATTEET

Konsernitilinpäätökseen on sisällytetty ne yhtiöt, joista konsernin omistusosuus on yli 50 %. Toimimattomat tytäryhtiöt sekä Asunto-osakeyhtiö Lahdenkatu 14 eivät sisälly laadittuun konsernitilinpäätökseen. Myös VJ-Kiinteistöt Oy:n vaihtomaisuuteen sisältyvät tytäryhtiöosakkeet on jätetty konsolidoimatta konsernitilinpäätökseen.

Osakkuusyhtiöistä konsernitilinpäätökseen on yhdistelty vain Penope Oy sekä sen tytäryhtiö Kiinteistö Oy Tupalankatu 9, jotka yhdessä muodostavat Penope-konsernin. Muiden konsernin osakkuusyhtiöiden merkitys sekä liittäminen Starckjohann-konsernin liiketoimintaan on todettu niin vähäiseksi, ettei niitä ole huomioitu konsernitilinpäätöstä laadittaessa. Näiden yhtiöiden poisjätöllä konsernitilinpäätöksestä ei ole oleellista merkitystä konsernin oman pääoman kannalta. Osakkuusyhtiöiden osuus tuloksesta on laskettu pääomaosuusmenetelmällä ja se on esitetty liiketoimintaan liittyvien erien joukossa omalla rivillään.

Tilikauden lopussa konsernissa toteutettujen fuusioiden synnyttämät fuusiotulokset on käsitelty seuraavasti: Laakeripalvelu Oy:ön fuusioituneista yhtiöistä syntyneet fuusiotappiot yhteensä 2,6 milj. markkaa on vastaanottavassa yhtiössä kirjattu kokonaisuudessaan kuluksi kertapoistona. Lappeenrannan Rautakauppa Oy:ön fuusioituneesta Haminan Vanha Rautakauppa Oy:stä syntyneestä fuusiotappiosta (kokonaisuudessaan 12,4 milj. mk) on 9,5 milj. markkaa kirjattu kertapoistona kuluksi ja loppuosaa eli 2,9 milj. markkaa on allokoitu fuusiossa siirtyneisiin kiinteistöihin. Lappeenrannan Rautakauppa Oy:n fuusiosta syntynyt 40,2 milj. markan fuusiotappio on käsitelty konsernitilinpäätöksessä konserniaktiivan jatkuvuutta noudattaen ja jäljelle jäävä aktiiva on 13,7 milj. markkaa konsernitilinpäätöksessä.

Keskinäisen osakeomistuksen eliminoinnissa on käytetty hankintamenomenetelmää. Suurin osa aiemmin käyttöomaisuuteen allokoituista konserniaktiivoista on poistettu kokonaisuudessaan tekemällä kyseisiin käyttöomaisuusryhmiin lisäpoistoja. Myös allokoimattomiin, suoraan konserniaktiivana esitettyihin aktiivoihin on tehty tarpeen mukaan lisäpoistoja. Konserniaktiivan poistoaikaa on muutettu vastaamaan Starckjohann Oy:n saneerausohjelman kestoaikaa – tämänhetkiset konserniaktiivat tullaan poistamaan kokonaisuudessaan siis

vuoteen 2002 mennessä.

Tytäryhtiöissä jäljelle jäänyt goodwill-arvo poistetaan 10 vuoden aikana tasapoistoin ja muu käyttöomaisuus sen taloudelliseen käyttöaikaan perustuvina suunnitelman mukaisina poistoina. Käyttöomaisuuden poistosuunnitelma tarkennettiin vuoden lopulla ja näin yhdenmukaistettiin poistosuunnitelmat koko Starckjohann-konsernissa. Uudet poistoajat ovat aiemmin käytössä olleisiin verrattuna pääsääntöisesti lyhyempiä. Uusia poistoajoja on noudatettu vuoden 1994 alusta. Poistosuunnitelman muutos ei merkinnyt oleellista muutosta konsernin poistoihin. Poistosuunnitelma esitetään tarkemmin liitetietojen poistoja käsittelevässä osuudessa.

Konsernitilinpäätöksen yhdistelylaskelmissa on ulkomaisten tytäryhtiöiden tilinpäätökset muunnettu Suomen rahaksi tilinpäätöspäivän Suomen Pankin keskikurssiin. Syntyneet kurssierot on kirjattu konsernin vapaaseen omaan pääomaan. Konsernin sisäiset saamis- ja velkasuhteet sekä keskinäiset liiketapahtumat on konsernitilinpäätöksessä eliminoitu. Vähemmistöosuudet on erotettu konsernin omasta pääomasta ja tuloksesta sekä esitetty omana eränään taseen vastattavissa.

## 2. SATUNNAISET TUOTOT JA KULUT

Konsernin uusi poistosuunnitelma on huomioitu tilivuoden alusta ja normaalien sumupoistojen esittämistapa on samanlainen kuin edellisissäkin tilinpäätöksissä. Normaalipoistojen lisäksi tilinpäätöksessä on kuitenkin tehty konsernitasolla yhteensä 179,4 milj. markan edestä lisäpoistoja, jotka ovat jakaantuneet seuraaville tase-erille:

	<i>1000 mk:</i>
– Rakennukset ja rakennelmat	31.997
– Maa-alueet	4.452
– Osakkeet (joita ei eliminoitu konsernitilinpäätöksessä)	2.277
– Pitkävaikutteiset menot	56.006
– Konserniaktiiva	32.686
– Allokoidut konserniaktiivat	14.699
– Ennakkomaksut ja keskeneräiset hankinnat	1.972
– Koneet ja kalusto	7.470
– Fuusiotappioiden kertapoistot	27.803
	<b>179.361</b>

Lisäpoistot perustuvat konsernin kiinteistöihin, osakkeisiin, pitkävaikutteisiin menoihin sekä koneisiin ja kalustoon tehtyihin avonalennuksiin ja -tarkistuksiin sekä vuodenvaihteessa toteutuneiden

fuusioiden yhteydessä kirjattuihin kertapoistoihin. Lisäksi sekä tavallisiin että allokoituihin konserniaktiivoihin on tehty arvontarkistuksia ja näiden perusteella konserniaktiivoihin on tehty tarvittavat lisäpoistot. Taulukossa esitettyjen lisäpoistojen lisäksi konsernin eri yhtiöissä on tehty arvonalennuksia tytäryhtiöosakkeisiin yhteensä 467,7 milj. markalla. Kyseiset erät eivät ilmene konsernitilinpäätöksestä, sillä niiden vaikutus eliminoituu konsernitilinpäätöksen laatimisen yhteydessä.

Tehdyt lisäpoistot on esitetty konsernituloslaskelmassa satunnaisten erien ryhmässä omalla rivillään. Näin ollen suunnitelmapoistot ovat suuruusluokaltaan oikeassa suhteessa 12 kuukauden ajanjaksoon, eivätkä lisäpoistot vaikeuta tuloslaskelman erien vertailukelpoisuutta edelliseen tilinpäätökseen.

Konsernissa satunnaisten erien ryhmässä on esitetty 97,7 milj. markan suuruiset satunnaiset tuotot, jotka koostuvat pääasiassa konsernin viiden yrityssaneerauksessa olevan yhtiön velkojen leikkauksista sekä vuoden 1993 korkotuottojen ja -kulujen oikaisukirjauksista. Merkittävä erä satunnaisten tuottojen ryhmässä on myöskin liiketoimintojen myynnistä syntyneet myyntivoitot 19,3 milj. markkaa.

Konsernin satunnaisten kulujen 46,2 milj. markan suuruinen erä koostuu pääasiassa yrityssaneerauksen kuluista, saamisten arvonalennuksista, realisointitappioista sekä Suomen LVI-Tukku Oy:n Aspoyhitymälle maksamasta korvauksesta.

Emoyhtiön satunnaiset tuotot 106,8 milj. markkaa muodostuvat pääosin saaduista konserniavustuksista 98,2 milj. markkaa. Emoyhtiön satunnaisista kuluista 290,8 milj. markkaa merkittävimmät erät ovat ohjelmanmukaiset konserniyhtiöiden saamisten leikkaukset 201,1 milj. markkaa, tytäryhtiöille annettujen takausten perusteella maksettaviksi tulevat erät 49,0 milj. markkaa sekä tytäryhtiöille annetut akordit 25,0 milj. markkaa.

## 7. HENKILÖSTÖKULUT JA LUONTOISEDUT

	Konserni		Emoyhtiö	
	1994 1000 mk	1993 1000 mk	1994 1000 mk	1993 1000 mk
Palkat	208.313	238.010	4.719	5.862
Luontoisedut	3.728	4.538	204	228
Eläkekulut	11.130	8.734	161	117
Muut henkilösivukulut	47.219	61.166	2.078	1.534
<b>Yhteensä</b>	<b>270.390</b>	<b>312.448</b>	<b>7.162</b>	<b>7.741</b>

Vuoden 1993 henkilöstökulut eivät ole täysin johdettavissa tuloslaskelmasta ryhmittelymuutosten vuoksi.

## 3. KÄYTTÖMAISUUDEN ARVOSTUS

Käyttöomaisuus on taseessa esitetty hankintahinnan ja kumulatiivisten poistojen erotuksena. Käyttöomaisuuteen liittyvät tuloslaskelman poistot on ilmoitettu taloudelliseen käyttöaikaan perustuvina suunnitelman mukaisina poistoina. Joidenkin kiinteistöjen kohdalla hankintahintaa on korjattu purkamalla arvonkorotuksia. Vuoden 1994 aikana käyttöomaisuuteen liittyviä arvonkorotuksia purettiin yhteensä 47,0 milj. markkaa.

## 4. VAIHTO-OMAISUUDEN ARVOSTUS

Vaihto-omaisuus on arvostettu välittömään hankintamenoon tai sitä alempaan todennäköiseen luovutushintaan.

## 5. VALUUTTAMÄÄRÄISET ERÄT

Tilikauden aikana toteutuneiden myyntisaamisten ja ostovelkojen kurssierot on kirjattu tuloslaskelmaan myynnin ja ostojen oikaisueriksi. Rahoituserien kurssierot näkyvät tuloslaskelmassa omilla riveillä rahoitustuottojen ja -kulujen ryhmässä.

## 6. LIIKEVAIHDON JAKAUMA

Liikevaihto jakaantui päätoimialoittain seuraavalla tavalla tilinpäätöksessä 31.12.1994:

Päätoimialat:	1000 mk	osuus-%
Rakentajan Starckohann	1.303.345	43,72 %
Suomen LVI-Tukku	779.232	26,14 %
Rauta Starckjohann Oy	461.433	15,48 %
Auto Starckjohann	282.087	9,46 %
<i>Muut konserniyhtiöt:</i>		
Cellpap-yhtiöt	232.876	7,81 %
Laakeripalvelu Oy		
Oulun Pultti Oy		
Starckjohann Trade		
Muut yhtiöt	68.089	2,28 %
Sisäinen laskutus	-145.828	-4,89 %
<b>Konserni yhteensä</b>	<b>2.981.234</b>	<b>100,00 %</b>

## 8. POISTOT

Poistot on tuloslaskelmassa esitetty suunnitelman mukaisina poistoina sekä poistoeron muutoksena, joka osoittaa kirjanpidon poistojen suuruusluokan verrattuna suunnitelman mukaisiin poistoihin. Poistoeron muutosta esiintyy joillain konserniyrityksillä myös siitä johtuen, että rakennusten arvonalennusten yhteydessä on mahdollista poistoeroa pienennetty tai poistettu kohteeseen liittyvä poistoero kokonaan. Starckjohann-konsernissa käytettävät, taloudelliseen käyttöikänsä perustuvat ja vuoden 1994 aikana tarkennetut poistoajat ovat seuraavat:

– Rakennukset	tasapoisto 20–30 vuotta rakennuksen käyttötarkoituksesta riippuen
– Kevyet rakennelmat	tasapoisto 5 vuotta
– Koneet ja kalusto	tasapoisto 5–7 vuotta
– Trukit ja nosturit	tasapoisto 12 vuotta
– Tuotantokoneet	tasapoisto 12 vuotta
– Rakennusten aineosat	tasapoisto 10 vuotta
– Atk-ohjelmat	tasapoisto 5 vuotta
– Muut pitkävaikutteiset menot	tasapoisto 5 vuotta
– Goodwill-arvot	tasapoisto 5–10 vuotta

### Poistot eriteltyinä:

	Konserni		Emoyhtiö	
	1994	1993	1994	1993
	1 000 mk	1 000 mk	1 000 mk	1 000 mk
<i>Suunnitelman mukaiset poistot</i>				
Muut pitkävaikutteiset menot	19.358	47.134	504	11.210
Rakennukset ja rakennelmat	15.780	19.148	2.331	1.568
Koneet ja kalusto	34.518	43.033	829	1.371
<b>Yhteensä</b>	<b>69.656</b>	<b>109.315</b>	<b>3.664</b>	<b>14.149</b>
<i>Kirjanpidon poistot</i>				
Muut pitkävaikutteiset menot	19 358	47.134	504	11.210
Rakennukset ja rakennelmat	11.433	21.148	2.331	1.568
Koneet ja kalusto	29.034	44.364	46	2.390
<b>Yhteensä</b>	<b>59.825</b>	<b>112.646</b>	<b>2.881</b>	<b>15.168</b>
<i>Poistoeron muutos</i>				
Rakennukset ja rakennelmat	4.347	–1.682	0	0
Koneet ja kalusto	5.484	–1.331	783	–1.019
<b>Yhteensä</b>	<b>9.831</b>	<b>-3.013</b>	<b>783</b>	<b>–1.019</b>
<i>Kumulatiivinen poistoero</i>				
Rakennukset ja rakennelmat	12.893	54.557	0	9.079
Koneet ja kalusto	9.578	7.146	0	783
<b>Yhteensä</b>	<b>22.471</b>	<b>61.703</b>	<b>0</b>	<b>9.862</b>

Rakennusten arvonalennusten kautta kirjanpidon ja suunnitelman mukaisten poistojen kumulatiivinen erotus pienentyi konsernin osalta 19,8 milj. markkaa ja Starckjohann Oy:n osalta 9,1 milj. markkaa.

## 9. KONSERNIAVUSTUKSET

Konserniavustuksen antaja:	Konserniavustuksen saaja:	1000 mk:
Ingman Oy Ab	Kiinteistö Oy Vihiojantie 1	915
Jyväskylän Kaukorahti Oy	Kiinteistö Oy Vihiojantie 1	74
Aninkaisten Tapetti ja Väri Oy	Starckjohann Oy	2.490
Oulun Pultti Oy	Starckjohann Oy	1.220
Rauta Starckjohann Oy	Starckjohann Oy	20.270
Auto Starckjohann Oy	Starckjohann Oy	2.550
Suomen LVI-Tukku Oy	Starckjohann Oy	52.290
Laakeripalvelu Oy	Starckjohann Oy	390
Cellkem-Tuotteet Oy	Starckjohann Oy	2.932
Cellkem-Service Oy	Starckjohann Oy	16.056
Cellkem-Service Oy	Starckjohann Tekniikka Oy	3.000
<b>Yhteensä</b>		<b>102.187</b>

Emoyhtiö Starckjohann Oy sai konserniavustuksia yhteensä 98,2 milj. markkaa.

## 10. KONSERNIN SISÄISET RAHOITUSTUOTOT JA -KULUT

	Emoyhtiö	
	1994	1993
	1000 mk	1000 mk
Konserniyhtiöiltä		
saadut rahoitustuotot		
Korkotuotot		
pitkäaikaisista sijoituksista	0	0
Korkotuotot lyhytaikaisista sijoituksista	14.077	54.343
Konserniyhtiöille		
suoritetut rahoituskulut		
Korkokulut	1	10.098
Muut rahoituskulut	0	0

## 12. KONSERNIN JA EMOYHTIÖN OMISTAMAT OSAKKEET

KONSERNIYRITYKSET	Konsernin omistus- osuus %	Konsernin äänivalta- osuus %	Konsernin osuus omasta pääomasta 1000 mk	Emoyhtiö omistus osuus %	Emon omist. osakk. kpl	Kons. omist. osakk. kpl	Nimellisarvo 1000 mk	Kirjanpitoarvo 1000 mk	Viimeksi laaditun tilinp. voitto/tappio 1000 mk
Oy Allstrap Ab	100	100	11	-	-	200000	-	0	-1.990
Aninkaisten Tapetti ja Väri Oy	100	100	835	-	-	205	205	7.000	149
* Asunto Oy Lahdenkatu 14	70	70	1.374	70	1982	1982	59	4.557	-26
Auto Starckjohann Oy	100	100	18.360	100	1700	1700	17.000	20.513	-1.824
C & SG a.s.	56	56	549	56	67	67	-	96	517
Cellkem Converting Oy	100	100	-346	-	-	10	15	15	-357
Cellkem-Tuotteet Oy	100	100	3.017	-	-	2925	2.925	2.925	-4
Cellkem-Service Oy	100	100	5.982	-	-	110	110	2.000	-101
Cellmaster Scandinavia Ab	95	95	-22	-	-	503	34	36	-82
Cellpap Oy	100	100	-2.749	-	-	200	20	4.000	-5.080
Entesrem Oy	100	100	166	-	-	200	200	1.000	-3
Heinolan Auto Stj Oy	70	70	221	-	-	350	350	350	-146
Ingman Oy Ab	100	100	8.555	-	-	600	300	14.234	2
* Jussi-Invest Oy	100	100	9	100	50	-	100	150	-151
Jyväskylän Kaukorahti Oy	100	100	59	-	-	240	60	1.934	1
Kajaanin Sisustajat Oy	85	85	291	-	-	170	170	185	58
Kehä-Lattia Oy	73,33	73,33	-1	-	-	378	15	0	769
Kiinteistö Oy Vihiojantie 1	100	100	5.635	-	-	15	15	4.295	-5.858
Kiinteistö Oy Linkokuva 4	100	100	998	-	-	150	15	1.000	1
Kiinteistö Oy Linkokuva 6-8	100	100	896	-	-	838	838	1.000	11
Kiinteistö Oy Saksalankatu 4	100	100	-904	-	-	100	100	0	-582
Laakeripalvelu Oy	100	100	1.524	-	-	2960	1.500	6.400	-893
* A/O Lapra, Pietari	100	100	-	-	-	-	-	8	-
* LVI-Starckjohann Oy	100	100	-71	100	300	-	30	0	0
Mattoyhymä Oy	100	100	-176	-	-	3000	15	0	-283
Nummelan Omakoti Oy	100	100	-1.560	-	-	10	15	160	8.656
Nummelan Rauta Oy	100	100	20	-	-	100	15	0	-33
Oulun Laattakeskus Oy	100	100	31	-	-	100	30	0	-4
Oulun Pultti Oy	100	100	351	-	-	160	160	2.400	-52
Oulun Sisustajat Oy	100	100	169	-	-	100	100	1.500	18
Rakentajan Starckjohann Oy	100	100	93.096	25	80000	320000	75.200	80.480	-48.002
Rauta Starckjohann Oy	100	100	49.243	-	-	-	50.000	50.000	-222
Rova-Sisustus Oy	78,48	78,48	873	-	-	259	259	264	420
Starck-Irbis	62	62	-624	62	62	62	-	49	-1.028
Starckjohann Palvelu Oy	100	100	82.475	100	9000	9000	60.003	75.000	-5.222
Starckjohann Tekniikka Oy	100	100	-12.386	100	2000	2000	100	0	-27.885
Starckjohann Trade Oy	100	100	-6.668	25	1000	4000	4.000	4.000	-6.598
Starckrom (Ltd) S.R.L.	60	60	122	-	-	-	-	164	203
Stavax Finland Oy & Co Ltd	100	100	-192	-	-	-	15	15	-11
* A. S. Starckjohann Balti	100	100	-	-	-	-	-	4	-
* Starckjohann & Co Pietari	100	100	-	-	-	-	-	22	-
* STJ-Trade (Pty) Ltd	100	100	-	-	-	100	0,1	0	-
STJ-Yritysllogistiikka Oy	100	100	-757	20	3	15	15	0	-699
Suomen Kiinteistöväkkipi Oy	100	100	-12	-	-	15	15	4	-1
Suomen LVI-Tukku Oy	100	100	-9.108	100	1500	1500	3.000	35.000	-30.316
Suomen Startools Oy	90	90	2.906	-	-	7994	2.000	0	574
Tampereen Lattiatyö Oy	100	100	51	-	-	450	45	300	-47
* Top-Levy Oy	66	66	-1.960	66	-	-	99	13	3.366
Uudenmaan Tapetti ja Väri Oy	100	100	55	-	-	25	100	2.857	104
Vahva-Jussi Oy	100	100	-6.436	100	17000	17000	20.009	0	-26.379
VJ-Kiinteistöt Oy	100	100	43.848	-	-	50000	50.000	44.000	-1.871
<b>Yhteensä</b>							<b>367.938</b>	<b>-150.909</b>	

\* Ei sisällytetty konsernitilinpäätökseen 31.12.1994

## 11. PAKOLLISTEN VARAUSTEN MUUTOS

Tilikauden 1.1.-31.12.1994 konsernin menoksi ja pakollisten varausten lisäykseksi on kirjattu 19,2 milj. markkaa. Pakollinen varaus koostuu pääasiassa todennäköisiä luottotappioita aiheuttavista epävarmoista saatavista.

**OSAKKUUSYRITYKSET**

	<i>Konsernin omistus- osuus %</i>	<i>Konsernin äänivalta- osuus %</i>	<i>Emoyhtiön omistus- osuus %</i>	<i>Emon omist. osakk. kpl</i>	<i>Kons. omist. osakk. kpl</i>	<i>Nimellisarvo 1000 mk</i>	<i>Kirjanpitoarvo 1000 mk</i>
As. Oy Vasikkahaantie15 Lappeenrannan	20	20	20	50	50	50	944
Laakerikeskus Oy	50	50	-	-	150	15	50
Penope Oy	45,9	49,1	45,9	385.854	385.854	1.929	11.074
Rautakauppojen Hankinta Oy	50	50	50	1.000	1.000	-	53
RT-Kauppan Kehitys Oy	42	42	42	60	60	-	21
Oy Stalko Ab	37,5	37,5	37,5	1.470	1.870	3.250	263
Yhteisyritys Eastway	25	25	-	-	4.994	-	29
						<i>Yhteensä</i>	<u>12.435</u>

Penope-konsernin tulos oli 1.586.300,11 mk ja osuus omasta pääomasta 8.646.516,97 mk.

Muiden osakkuusyritysten vastaavat luvut eivät ole tiedossa.

<b>YHTIÖT, JOISSA OMISTUS YLI 100.000,00 MK</b>	<i>Konsernin omistus osuus %</i>	<i>Emoyhtiön omistus osuus %</i>	<i>Emoyhtiön omistamien osakkeiden kpl-määrä</i>	<i>Konsernin omistamien osakkeiden kpl-määrä</i>	<i>Nimellisarvo 1000 mk</i>	<i>Kirjanpitoarvo 1000 mk</i>
A-rakennusmies Oy	-	-	-	3.500	3	1.828
Asunto Oy Alppilan Aho	-	-	-	831	41	1.453
Asunto Oy Haagan Pappilantie 1	9,5	-	-	8	0,08	677
Asunto Oy Leivonhovi	5,5	-	-	190	19	409
Asunto Oy Lokkisaarentie 3	-	-	-	505	23	150
Asunto Oy Pyynikintie 5	0,5	-	-	1.575	49	280
Asunto Oy Aurorankatu 9	9,05	9,05	130	130	5	1.320
Asunto Oy Itälähdenkatu 10	1,32	1,32	10590	10.590	105	132
Asunto Oy Lahden Citylinna	11,28	11,28	267	267	267	372
Asunto Oy Lahden Citytorni	10,7	10,7	307	307	245	459
Asunto Oy Mäkitorpantie 34-36	-	-	2	2	0,02	576
Asunto Oy Puu-Tammelanraitti	-	-	-	120	-	1.117
Asunto Oy Rantapuisto	-	-	-	363	-	236
Asunto Oy Tempelikatku 6	-	-	3	3	0,03	3.098
Asunto Oy Torivuodintie 13	1,39	1,39	51	51	7	361
Byggnads AB Store Kyrkogatan 17	37	-	-	44	19	520
DM-Tulosjärjestelmät Oy	13	13	1300	1.300	65	136
Helsingin Puhelinyhdistys	-	-	3	382	1.346	1.419
Isko Oy	-	-	-	59.500	595	102
Kaunispään Kuntorinne	9,2	9,2	92	92	2	715
Keski-Suomen Puhelin Oy	-	-	-	69	60	279
Kiinteistö Oy Jyväskylän	-	-	-	-	-	-
Aholaidan Kauppakeskus II	-	-	-	1.639	-	2.868
Kiinteistö Oy Kauppakartanonkatu 14	-	-	-	4	-	364
Kiinteistö Oy Parolanhovi	-	-	-	5	-	107
Kiinteistö Oy Saimaan Ruori	-	-	-	20.559	205	241
Lahden Seurahuoneen Kiinteistö Oy	-	-	-	3	150	150
Liikepankki Unitas Oy	-	-	30688	31.628	316	307
Lawfor Ky	-	-	-	100	-	365
Messilä Golf Oy	-	-	2	2	0,02	104
Oulun Puhelin Oy	-	-	-	55	182	186
Putkiyhtymä Oy	-	-	-	129	19	109
Päijät-Hämeen Puhelinyhdistys	-	-	16	219	832	802
Oy Servanc Ab	10,1	10,1	525	525	527	527
Suomen Osakekeskusrekisteri OK	-	-	2	2	140	140
Tampereen Puhelinosuuskunta	-	-	-	107	374	423
Teräs Taive Oy	10,0	-	-	30	30	1.072
Tieto-Tukku Oy	-	-	-	-	-	100
Tukkukauppojen Oy	-	-	450	10.193	101	1.414
Vaasan Läänin Puhelin Oy	-	-	-	41	-	154
Vakuutusosakeyhtiö Sampo	-	-	12	865	17	177
Väritukku Oy	6,5	-	-	471	471	541

**25.808**

YHTIÖT, JOISSA OMISTUS ALLE 100.000,00 MK

EMOYHTIÖ

624

MUUT

1.141

**YHTEENSÄ**

**27.573**



### 13. AINEETTOMAT JA AINEELLISET HYÖDYKKEET

	Konserni		Emoyhtiö	
	1994 1000 mk	1993 1000 mk	1994 1000 mk	1993 1000 mk
<b>Aineettomat oikeudet</b>				
Hankintameno 1.1.	2.336	1.238	72	959
Lisäykset	207	206	11	0
Vähennykset	-295	-462	0	0
Hankintameno 31.12.	2.248	982	83	959
Kertyneet sumupoistot 31.12.	-667	-207	-26	-11
Kirjanpitoarvo 31.12.	1.581	775	57	948
<b>Konserniaktiiva</b>				
Hankintameno 1.1.	179.063	173.053		
Lisäykset	5.703	6.026		
Vähennykset	-33.304	-16		
Hankintameno 31.12.	151.462	179.063		
Kertyneet sumupoistot 31.12.	-80.531	-70.142		
Lisäpoistot	-32.686	0		
Kirjanpitoarvo 31.12.	38.245	108.921		
<b>Muut pitkävaikutteiset menot</b>				
Hankintameno 1.1.	241.955	233.166	29.913	26.903
Lisäykset	26.888	13.995	522	2.123
Vähennykset	-17.289	-2.668	0	0
Hankintameno 31.12.	251.554	244.493	30.435	29.026
Kertyneet sumupoistot	-119.874	-99.126	-28.589	-28.100
Lisäpoistot	-55.008	-752	0	0
Kirjanpitoarvo 31.12.	76.672	144.615	1.846	926
<b>Rakennukset ja rakennelmat</b>				
Hankintameno 1.1.	500.650	574.177	143.526	180.350
Lisäykset	22.474	34.521	34	0
Vähennykset	-61.745	-44.453	-46.635	-37.385
Hankintameno 31.12.	461.379	564.245	96.925	142.965
Kertyneet sumupoistot	-75.381	-20.457	-17.803	-15.471
Lisäpoistot	-39.104	-39.204	-2.918	0
Poistoeron muutokset	-18.749	0	-9.079	0
Fuusiotappion allokoinnit	1.560	0	0	0
Konserniaktiivan allokoinnit	1.882	0	0	0
Kirjanpitoarvo 31.12.	331.587	504.584	67.125	127.494
<b>Kokonais- ja suunnitelmapoistojen kertynyt erotus 1.1.</b>				
	18.431	35.987	9.079	8.060
Poistoeron lisäys 1.1.—31.12.	0	1.384	0	1.019
Poistoeron vähennys 1.1.—31.12.	-7.531	-3.373	-9.079	0
Kokonais- ja suunnitelmapoistojen kertynyt erotus 31.12.	10.900	33.998	0	9.079
<b>Rakennusten hankintamenoön sisältyvät arvonkorotukset</b>				
Arvonkorotukset 1.1.	87.745	127.330	80.045	117.430
Lisäys 1.1.—31.12.	0	770	0	0
Vähennys 1.1.—31.12.	-55.792	-39.585	-46.635	-37.385
Arvonkorotukset 31.12.	31.953	88.515	33.410	80.045
<b>Koneet ja kalusto</b>				
Hankintameno 1.1.	245.233	239.630	10.102	7.979
Lisäykset	8.434	55.105	30	2.262
Vähennykset	-13.787	-47.161	-204	-139
Hankintameno 31.12.	239.880	247.574	9.928	10.102
Kertyneet sumupoistot	-150.735	-118.532	-5.053	-3.748
Lisäpoistot	-2.144	0	-2.144	0
Kirjanpitoarvo 31.12.	87.001	129.042	2.731	6.354
<b>Kokonais- ja suunnitelmapoistojen kertynyt erotus 1.1.</b>				
	13.870	28.729	783	783
Poistoeron lisäys 1.1.—31.12.	3.862	2.828	0	0
Poistoeron vähennys 1.1.—31.12.	-6.161	-3.852	-783	0
Kokonais- ja suunnitelmapoistojen kertynyt erotus 31.12.	11.571	27.705	0	783

## 14. KÄYTTÖMAISUUDEN VEROTUSARVOT

	Konserni		Emoyhtiö	
	1994 1000 mk	1993 1000 mk	1994 1000 mk	1993 1000 mk
Verotusarvot				
Maa-alueet	18.499	19.782	9.951	9.892
Rakennukset	202.312	219.400	57.753	60.752
Osakkeet ja osuudet	407.296	546.200	158.202	151.036
Mikäli verotusarvoa ei ole ollut käytettävissä, on esitetty kirjanpitoarvo.				

## 15. KONSERNISAAMISET JA -VELAT

	Emoyhtiö	
	1994 1000 mk	1993 1000 mk
Saamiset konserniyhtiöiltä		
Myyntisaamiset	1.576	3.932
Lainasaamiset	78.400	360.000
Siirtosaamiset	1.175	14.898
Muut saamiset	<u>379.169</u>	<u>203.509</u>
Saamiset yhteensä	<u>460.320</u>	<u>582.339</u>
Velat konserniyhtiöille		
Pitkäaikaiset velat	0	0
Ostovelat	84	1.183
Siirtovelat	10	2.222
Muut lyhytaikaiset velat	11	21.985
Konsernisaneerausvelat	27	0
Velat yhteensä	<u>132</u>	<u>25.390</u>

## 19. OMA PÄÄOMA

	Konserni		Emoyhtiö	
	1994 1000 mk	1993 1000 mk	1994 1000 mk	1993 1000 mk
Osakepääoma 1.1.	60.000	60.000	60.000	60.000
Siirto vararahastoon	-48.000	0	-48.000	0
Uusmerkintä	117.842	0	117.842	0
Osakepääoma 31.12.	<u>129.842</u>	<u>60.000</u>	<u>129.842</u>	<u>60.000</u>
Vararahasto 1.1.	74.091	74.104	74.000	74.000
Siirto osakepääomasta	48.000	0	48.000	0
Emissiovoitto	471.367	0	471.367	0
Voittovarojen siirto	72	0	0	0
Vahva-Jussin omistamien Stj Oy:n osakkeiden eliminointi	-142	0	0	0
Muut konsernieliminoinnit	31	-13	0	0
Vararahasto 31.12.	<u>593.419</u>	<u>74.091</u>	<u>593.367</u>	<u>74.000</u>
Arvonkorotusrahalisto 1.1.	16.031	56.116	15.031	52.416
Vähennykset	-400	-40.085	0	-37.385
Vähennys käyttöomaisuuden alennuksen yhteydessä	-8.231	0	-8.231	0
Lisäykset	22	0	0	0
Arvonkorotusrahalisto 31.12.	<u>7.422</u>	<u>16.031</u>	<u>6.800</u>	<u>15.031</u>
Vapaa oma pääoma 1.1.	-428.905	-16.400	-119.638	111.866
Veroja aik. tilikausilta	0	-118	0	0
Vanhon arvonkorotusten purkaminen	-38.404	0	-38.404	0
Osingonjako	-237	0	0	0
Tytäryhtiöiden opo:n muuntoerojen muutos	-447	1.683	0	0
Voittovarojen siirto vararahastoon	-72	0	0	0
Konsernirakenteen muutokset	717	1.548	0	0
Tilikauden tappio	-50.244	-415.618	-303.125	-231.504
Vapaa oma pääoma 31.12.	<u>-517.592</u>	<u>-428.905</u>	<u>-461.167</u>	<u>-119.638</u>

## 17. JOHDON ELÄKESITOUKUKSET JA JOHDOLLE TAI OSAKKEENOMISTAJILLE MYÖNNETTY LAINAT

Emoyhtiön toimitusjohtajan ja eräiden konserniin kuuluvien yhtiöiden toimitusjohtajien eläkeiksi on sovittu 60 vuotta. Lainat johdolle ja osakkeenomistajille:

	Konserni		Emoyhtiö	
	1994 1000 mk	1993 1000 mk	1994 1000 mk	1993 1000 mk
Johdolle	150	1.004	150	150
Osakkeenomistajille	599	696	0	0
	<u>749</u>	<u>1.700</u>	<u>150</u>	<u>150</u>

## 18. VELAT, JOTKA ERÄÄNTYVÄT VIIDEN VUODEN TAI SITÄ PITEMMÄN AJAN KULUTTUA

	Konserni		Emoyhtiö	
	1994 1000 mk	1993 1000 mk	1994 1000 mk	1993 1000 mk
Rahalaitoslainat	0	*)	0	*)
Eläkelainat	<u>22.058</u>		<u>22.058</u>	
Yhteensä	<u>22.058</u>		<u>22.058</u>	
Saneerausvelat	40.367		13.244	
Vakuusvelat	61.599		57.732	
Konserni-saneerausvelat	11.981		14	
Konsernivastuuvelat	128.631		128.631	
Eläkesäätiövelat	14.124		14.124	
Yhteensä	<u>256.702</u>		<u>213.745</u>	

\*) Saneerausohjelman vuoksi vertailuluvut 1993 puuttuvat.

## 16. ELÄKEJÄRJESTELYT JA ELÄKEMENOJEN JAKSOTUS

Henkilöstön lakisääteinen eläketurva on hoidettu eläkevakuutuksilla ulkopuolisessa eläkevakuutusosakeyhtiössä. Lisäksi osa konsernin palveluksessa olevista pitkäaikaisista työntekijöistä kuuluu Starckjohann Oy:n Eläkesäätiö s.r.:n ja Lappeenrannan Rautakauppa Oy:n Eläkesäätiö s.r.:n piiriin.

Starckjohann Oy:n Eläkesäätiön s.r. on yhteiseläkesäätiö, johon kuuluvat työnantajina Starckjohann Oy, Starckjohann Palvelut Oy, Rauta Starckjohann Oy ja Auto Starckjohann Oy. Eläkesäätiö on muodoltaan suljettu vapaaehtoinen lisäeläkesäätiö. Eläkesäätiön vastuuvaajaus 31.12.1994: 22.751.946,97 mk (1993: 22.751.946,97 mk) on esitetty konsernitilinpäätök-

sessä arvostuserissä ja eläkelainoissa. Emoyhtiön osuus vastuuvaajauksesta 5.357.579,97 mk (1993: 5.357.579,97 mk) on esitetty vastaavalla tavalla arvostuserissä.

Lappeenrannan Rautakauppa Oy:n Eläkesäätiö s.r. on muodoltaan suljettu vapaaehtoinen lisäeläkesäätiö, jossa työnantajayhtiönä 31.12. 1994 alkaen on Rakentajan Starckjohann Oy. Eläkesäätiöllä ei ollut vastuuvaajasta 31.12.1994.

Starckjohann Tekniikka Oy:n vapaaehtoisista lisäeläkkeistä johtuva vastuu oli 31.12.1994 2.908.594,00 mk (1993: 3.414.103,00 mk). Eläkevastuut kirjataan kuluksi vuoteen 2000 mennessä.

## 20. ANNETUT PANTIT JA VASTUUSITOUKSET 31.12.1994

	Konserni		Emoyhtiö	
	31.12.1994	31.12.1993	31.12.1994	31.12.1993
	1000 mk	1000 mk	1000 mk	1000 mk
Omasta velasta				
Pantit	163.517	524.410	9.489	3.626
Kiinnitykset maa-alueisiin ja rakennuksiin	251.480	338.380	97.108	123.096
Yrityskiinnitykset	637.550	652.850	-	-
Konserniyhtiön velasta				
Pantit	-	-	3.099	87.189
Kiinnitykset maa-alueisiin ja rakennuksiin	-	-	-	-
Yrityskiinnitykset	-	-	183.800	183.800
Takaukset	-	-	164.149 *)	272.748 *)
Osakkuusyhtiöiden puolesta				
Takaukset	2.353	8.708	873 *)	583 *)
Muiden puolesta				
Takaukset	218	16.440	207 *)	16.376 *)
Muut omat vastuut				
Leasingvastuut	4.363	-	-	-
Takaisinnostovastuut	10.586	-	-	-
Osamaksurahoitulimiitti	177	-	-	-
Eläkevastuu	68.873	67.657	46.671	44.186
Muut vastuut	30.710	284	19.456	-
<b>Yhteensä</b>				
Pantit	163.517	524.410	12.588	90.815
Kiinnitykset maa-alueisiin ja rakennuksiin	251.480	338.380	97.108	123.096
Yrityskiinnitykset	637.550	652.850	183.800	183.800
Takaukset	2.571	25.149	176.483 *)	289.707 *)
Leasingvastuut	4.363	-	-	-
Takaisinnostovastuut	10.586	-	-	-
Osamaksurahoitulimiitti	177	-	-	-
Eläkevastuu	68.873	67.657	46.671	44.186
Muut vastuut	30.710	284	19.456	-

\*) Mikäli päävelan peruste on syntynyt 27.10.1993 tai sitä ennen ja takausvastuusta muodostuu siten saneerausvelkaa, velkojille suoritetaan Starckjohann Oy:n vahvistetun saneerausohjelman kohdan 2.5.7. mukaisesti 6 % saatavan määrästä.

## Hallituksen ehdotus

### OMA PÄÄOMA

	<i>Emoyhtiö</i>	<i>Konserni</i>
Sidottu oma pääoma		
Osakepääoma	129.841.733,00	129.841.733,00
Vararahasto	593.366.932,00	593.418.546,18
Arvonkorotusrahasto	6.800.000,00	7.422.475,67
	<u>730.008.665,00</u>	<u>730.682.754,85</u>
Vapaa oma pääoma		
Edellisten tilikausien		
tappio	-158.042.163,32	-467.347.830,71
Tilikauden tappio	-303.124.572,22	-50.244.422,94
	<u>-461.166.735,54</u>	<u>-517.592.253,65</u>

### TILIVUODEN TULOS JA SEN KÄSITTELY

Konsernin kertyneet tappiot 31.12.1994 ovat -517.592.253,65 markkaa. Emoyhtiön kertyneet tappiot 31.12.1994 ovat -461.166.735,54 markkaa.

Hallitus ehdottaa, että osinkoa ei jaeta ja että emoyhtiön negatiivinen vapaa oma pääoma -461.166.735,54 markkaa kokonaisuudessaan katetaan alentamalla vararahastoa. Tämän jälkeen oma pääoma on seuraava:

	<i>Emoyhtiö</i>
Sidottu oma pääoma	
Osakepääoma	129.841.733,00
Vararahasto	132.200.196,46
Arvonkorotusrahasto	6.800.000,00
	<u>268.841.929,46</u>
Vapaa oma pääoma	<u>0,00</u>

Helsingissä 23. maaliskuuta 1995

Leo Vatanen  
Hallituksen puheenjohtaja

Matti Elovaara

Hannu Anttila

Kari Kolu

Sisko Kanervaara

Taisto Riski  
Toimitusjohtaja

## **STARCKJOHANN OY:N OSAKKEENOMISTAJILLE**

Olemme tarkastaneet Starckjohann Oy:n kirjanpidon, tilinpäätöksen ja hallinnon tilivuodelta 1994. Hallituksen ja toimitusjohtajan laatima tilinpäätös sisältää toimintakertomuksen sekä konsernin ja emoyhtiön tuloslaskelman, taseen ja liitetiedot. Suorittamamme tarkastuksen perusteella annamme lausunnon tilinpäätöksestä ja hallinnosta.

Olemme suorittaneet tilintarkastuksen hyvän tilintarkastustavan mukaisesti. Kirjanpitoa sekä tilinpäätöksen laatimisperiaatteita, sisältöä ja esittämistapaa on tällöin tarkastettu riittävässä laajuudessa sen toteamiseksi, ettei tilinpäätös sisällä olennaisia virheitä tai puutteita. Hallinnon tarkastuksessa on selvitetty emoyhtiön hallituksen ja toimitusjohtajan toiminnan lainmukaisuutta osakeyhtiölain säännösten perusteella.

Yhtiön yrityssaneerausohjelma on vahvistettu

31.8.1994. Saneerausohjelman vaikutusta tilinpäätöksen sisältöön on selostettu toimintakertomuksessa ja liitetiedoissa.

Lausuntonamme esitämme, että tilinpäätös on laadittu kirjanpitolaisten sekä tilinpäätöksen laatimista koskevien muiden säännösten ja määräysten mukaisesti. Tilinpäätös antaa kirjanpitolaissa tarkoitettulla tavalla oikeat ja riittävät tiedot konsernin sekä emoyhtiön toiminnan tuloksesta ja taloudellisesta asemasta. Tilinpäätös konsernitilinpäätöksineen voidaan vahvistaa sekä vastuuvapaus myöntää emoyhtiön hallituksen jäsenille ja toimitusjohtajalle tarkastamaltamme tilivuodelta. Hallituksen esitys tuloksen käsittelystä on osakeyhtiölain mukainen.

Olemme perehtyneet tilivuoden aikana julkistettuihin osavuositarkastuksiin. Käsitksemme mukaan osavuositarkastukset on laadittu niitä koskevien säännösten mukaisesti.

Lahdessa 29. päivänä maaliskuuta 1995

Mauri Palvi  
KHT

Reino Tikkanen  
KHT



### RAKENTAJAN STARCKJOHANN

Rakentajan Starckjohann Oy harjoittaa rauta- ja rakennustarvikkeiden sekä puu- ja sisustustuotteiden kauppaa. Sen pääasiakasryhmiä ovat rakennusteollisuus, puusepänteollisuus, jälleenmyyjät, omakotirakentajat, remontoijat ja kuluttajat.

Yhtiön valtakunnallisen jakeluverkoston muodostavat tukkukeskukset, Starkki-myymlät ja sisustusryhmä. Sillä on yhteensä 26 toimipaikkaa 18 eri paikkakunnalla Suomessa. Lisäksi yhtiö harjoittaa rakennustarvikkeiden vientiä Venäjälle ja Baltian maihin.

Rakentajan Starckjohann Oy:n muodostamaan alakonserniin kuuluivat vuonna 1994 Lappeenrannan Rautakauppa Oy ja Haminan Vanha Rautakauppa Oy, jotka fuusioitiin 31.12.1994 emoyhtiönsä. Toiminnallisesti Rakentajan Starckjohann-konserniin kuuluvat lisäksi sisustusalan erikoisliikkeet Aninkaisten Tapetti ja Väri Oy, Oulun Sisustajat Oy, Kajaanin Sisustajat Oy, Rova-Sisustus Oy, Mattoyhtymä Oy sekä Tampereen Lattiatyö Oy, jotka yhdessä muodostavat yhtiön sisustusryhmän.

Rakentajan Starckjohann -konsernin liikevaihto sisustusryhmä mukaan lukien oli vuonna 1994 1.303,3 milj. markkaa eli 43,7 % Starckjohann-konsernin liikevaihdosta (v. 1993: 1.633,8 milj. mk ja 47,3 %). Liikevaihto laski 20,2 %, mikä johtui edelleen vuonna 1994 jatkuneesta rakennustarvikkeiden kokonaiskysynnän laskusta, jakeluverkoston supistamisesta sekä myynnin painopisteen siirtämisestä suorasta kauttamyyntistä kannattavampaan varasto- ja vähittäiskauppaan. Konsernin liikevoitto oli 19,4 milj. markkaa eli 1,5 % liikevaihdosta (v. 1993: -76,1 milj. mk ja -4,7 %) ja sen palveluksessa oli vuoden 1994 lopussa yhteensä 757 henkilöä (v. 1993: 1.054). Henkilöstömäärä laski myymälöiden lopettamisen ja muiden saneeraustoimenpiteiden johdosta.

Rakentajan Starckjohann -konsernissa keskitettiin vuoden 1994 aikana yhtiön liiketoiminnan tervehdyttämiseen sekä yrityssaneerausmenettelyn ja -ohjelman toteuttamiseen liittyviin toimenpiteisiin. Helsingin käräjäoikeus vahvisti 31.8.1994 Rakentajan Starckjohann Oy:tä ja sen tytäryhtiötä Lappeenrannan Rautakauppa Oy:tä

koskevat yrityssaneerausohjelmat, jotka kestävät vuoteen 1998 asti.

Konsernin liiketoiminta on riippuvainen teollisuuden ja erityisesti Suomen rakennustuotannon kysynnästä. Rakennustuotannon kokonaismäärä laski edelleen vuoden 1994 aikana. Korjausrakentaminen ja asuntojen kunnostaminen sen sijaan jatkuivat kohtuullisella tasolla.

Konsernin toimintamallia muutettiin keskittämällä markkinointi- ja ostotoimintoja ja siirtämällä vähittäiskaupassa ja tukkukaupassa ketjumaiseen toimintaan. Näiden toimenpiteiden seurauksena lopetettiin kannattamattomia myymälöitä ja vähennettiin henkilökuntaa. Rakentajan Starckjohannin kaikki toimipaikat kuuluvat samaan konserniin, mikä on ketjuttoiminnan kehittämisen ja ohjauksen kannalta merkittävä etu. Myös tuotevalikoimaltaan konsernin toimipisteet ovat kilpailukykyisiä: Rakentajan Starckjohann on ensimmäinen valtakunnallisesti toimiva rakennustarvikeliike, jonka tuotevalikoimaan kuuluvat sisustus-, rauta- ja rakennustarvikkeiden lisäksi myös kaikki puutuotteet.

Uuden toimintamallin mukaisiksi pilottimyymälöiksi muutettiin vuoden 1994 aikana Helsingin ja Kotkan toimipisteet. Asiakaspalvelun parantamiseksi jatkettiin myös uusien palvelukokonaisuuksien kehittämistä. Lisää kustannustehokkuutta konsernin toimintaan toi myös keskusvarastoinnin käynnistäminen Lahdessa, minkä ansiosta pääomien käyttöä on tehostettu pienentämällä varastopääomia ja lisäämällä kiertonopeutta.

Vuoden 1994 aikana toteutettujen uudelleenjärjestelyjen ja saneeraustoimenpiteiden ansiosta Rakentajan Starckjohann -konsernin liikevoitto parani tuntuvasti edellisvuodesta.

Talonrakennustuotannon arvioidaan kokonaisuudessaan pysyvän vuonna 1995 viime vuoden tasolla. Asuntotuotanto saattaa jopa laskea. Korjausrakentamisessa ja pienimuotoisessa asuntojen kunnostamisessa on sen sijaan odotettavissa kasvua, mikä tuo lisämyyntiä myös rakennus- ja sisustustarvikekauppaan. Rakentajan Starckjohann -konsernin liikevoiton ennakoidaan paranevan edelleen kuluvana vuonna.





## SUOMEN LVI-TUKKU

Suomen LVI-Tukku Oy harjoittaa lämpö-, vesi- ja ilmastointituotteiden tukkukauppaa sekä ATK- ja muiden erikoistilojen rakentamiseen ja teknologian toimittamiseen liittyvää projektivientitoimintaa, josta vastaa Böge Larsen Projects -aputoiminimellä toimiva yhtiön osasto. LVI-alan tukkukaupassa yhtiö palvelee erityisesti LVI-asennusliikkeitä, prosessiteollisuuden kunnossapitoa sekä kunnallisia lämpö-, vesi- ja kaukolämpölaitoksia. Böge Larsen Projects -osasto harjoittaa projektitoimintaa pääasiassa Venäjällä ja Latviassa. Kotimaassa Suomen LVI-Tukulla on 14 toimipistettä eri puolilla Suomea. Lisäksi Böge Larsen Projects -osastolla on edustusto Moskovassa.

Suomen LVI-Tukku Oy:n liikevaihto vuonna 1994 oli 779,2 milj. markkaa eli 26,1 % Starckjohann-konsernin liikevaihdosta. LVI-alan tukkukaupan osuus yhtiön liikevaihdosta oli 682,0 milj. markkaa ja projektivientikaupan (Böge Larsen Projects) 97,1 milj. markkaa. Yhtiön kokonaisliikevaihto kasvoi 0,6 % (v. 1993: 774,5 milj. mk). LVI-tukkukaupan liikevaihto kasvoi noin 12,6 % ja projektivientikaupan laski noin 42,5 %. LVI-tukkukaupassa yhtiö kasvatti vuoden 1994 aikana markkinaosuuttaan. Projektiviennin suuri liikevaihdon lasku johtui edellisvuodelle tuloutuneista suurista Venäjän projekteista. Suomen LVI-Tukku Oy:n liikevoitto parani merkittävästi. Liikevoittoa kertyi 47,3 milj. markkaa eli 6,1 % liikevaihdosta (v. 1993: 15,4 milj. mk ja 1,9 %). Yhtiön palveluksessa oli vuoden 1994 lopussa 288 henkilöä (v. 1993: 245), josta LVI-tukkukaupassa toimi 213 ja projektiviennissä 54 henkilöä.

Suomen LVI-Tukku Oy:n liiketoiminta kehittyi vuoden 1994 aikana myönteisesti. Pitkään jatkunut LVI-alan tuotteiden kysynnän lasku taittui vuoden aikana. Uusia markkinoita yhtiölle avasi myös merkittävän kilpailijan poistuminen markkinoilta. Suomen LVI-Tukku Oy vahvisti edelleen asemaansa ja lisäsi markkinaosuuttaan Suomen LVI-markkinoilla, jossa se on alan toiseksi suurin tukkuliike.

Suomen LVI-Tukku Oy on keskittynyt vain LVI-tukkukaupaan eikä harjoita lainkaan alan

asennustoimintaa. Yhtiön toiminta perustuu varastopalveluun ja erityisesti noutomyyntiin, jonka toimintaa parannettiin edelleen vuonna 1994. Panostaminen kauttalaskutusta kannattavampaan varastokauppaan ja noutopalveluun, kustannustehokkuuden parantaminen sekä pääomien käytön tehostaminen varmistivat LVI-tukkukaupan liikevoiton kasvun. Myös Böge Larsen Projects -osaston liiketoiminnan tulos oli hyvä.

Tilikauden jälkeen vuoden 1995 alussa Suomen LVI-Tukku Oy:n toimitusjohtaja, talousjohtaja ja kolme piirihohtajaa sekä osa yhtiön muusta henkilökunnasta irtisanoutui yhtiön palveluksesta. Sen jälkeen yhtiölle on nimitetty uusi johto, uudistettu organisaatio, täytetty avoimet työpaikat ja vakiinnutettu toiminta siten, että Suomen LVI-Tukku Oy voi jatkaa toimintaansa täysipainoisesti ja entisessä laajuudessaan.

LVI-tukkukaupan varovaisen kasvun arvioidaan jatkuvan edelleen kuluvana vuonna. Kilpailu alalla kuitenkin kiristyy uuden Suomen LVI-markkinoille tulleen kilpailijan myötä. Hyvän ja toimivan palvelukonseptinsa sekä kustannustehokkuutensa ansiosta Suomen LVI-Tukku Oy:llä on hyvät mahdollisuudet vastata alan kasvavaan kilpailuun. Myös Böge Larsen Projects -osaston tilauskanta vuosille 1995-1996 ylittää kaudelle budjetoidut tavoitteet.







## RAUTA STARCKJOHANN

Rauta Starckjohann Oy harjoittaa terästen ja metallien kauppaa ja terästen esikäsittelytoimintaa. Yhtiö palvelee erityisesti konepajateollisuutta. Sen toiminta perustuu laajaan terästen varastovalikoimaan ja terästen esikäsittelypalveluun sekä näiden tehokkaaseen hyödyntämiseen teräksen tuottajan ja loppukäyttäjän välisessä materiaali-ketjussa. Yhtiön jakeluverkosto kattaa koko Suomen. Pääteräsvarastot ja esikäsittelykeskukset sijaitsevat Lahdessa ja Turussa, aluevarastot Tampereella ja Oulussa. Yhteensä yhtiöllä on myyntiyksiköt 10 paikkakunnalla Suomessa. Palvelun laadun takeena on yhtiön vuonna 1992 sertifioitu ISO 9002 -standardin mukainen laatujärjestelmä.

Rauta Starckjohann Oy:n liikevaihto vuonna 1994 oli 461,4 milj. markkaa eli 15,5 % Starckjohann-konsernin liikevaihdosta (v. 1993: 355,5 milj. mk ja 10,3 %). Liikevaihto kasvoi 29,8 % johtuen metalliteollisuuden voimakkaan viennin kasvun aiheuttamasta terästen ja metallien kysynnän lisäyksestä ja sen mukaisesta hintakehityksestä. Esikäsiteltyjen terästen myynti kasvoi noin 33,0 % ja varastomyynti noin 20,0 %. Sen sijaan välitysmyynti laski suunnitelmien mukaisesti. Rauta Starckjohann Oy:n liikevoitto oli 22,1 milj. markkaa ja 4,8 % liikevaihdosta (v. 1993: 5,4 milj. mk ja 1,5 %). Teräs- ja metallikaupan kannattavuus parani terästen ja metallien yleisen kysynnän ja erityisesti konepajateollisuuden korkeasta käyttöasteesta johtuneen esikäsittely- ja varastokaupan kasvun ansiosta. Yhtiön esikäsittelykeskukset pyörivät vuoden 1994 lopussa täydellä teholla. Sekä esikäsittelyssä että varastoissa lisättiin vuoden aikana työvuoroja, minkä johdosta yhtiön henkilöstömäärä kasvoi. Yhtiön palveluksessa oli vuoden 1994 lopussa 180 henkilöä (v. 1993: 149).

Rauta Starckjohann Oy:n edellisinä vuosina tekemät investoinnit esikäsittelykeskuksiin ja automaattivarastoihin osoittivat erityisesti vuoden 1994 aikana tarpeellisuutensa. Merkittäviä investointeja varastotiloihin tai koneisiin ja laitteisiin ei voimakkaasta kysynnän kasvusta huolimatta vuoden aikana tarvinnut tehdä lukuunottamatta Lahden teräsvarastoa, jota

laajennettiin vuoden lopulla. Laajennus parantaa lähinnä yhtiön Itä-Suomen alueen asiakkaiden palvelua.

Myös panostukset ISO 9002 -standardin mukaiseen laatujärjestelmään tuottivat tulosta vuoden 1994 aikana. Toimitusten määrän merkittävästä kasvusta huolimatta esikäsittelytuotannon ja varastotoimitusten ja muun toiminnan virheet vähenivät edellisvuodesta. Laatujärjestelmää hienosäädettiin ja panostettiin edelleen henkilöstön laatu- ja myyntikoulutukseen. Rauta Starckjohann Oy:n vuoden 1995 näkymät ovat hyvät. Konepajateollisuuden tuotannon arvioidaan kasvavan tänä vuonna 10-12 % ja käyttöasteen nousevan vielä nykyistä 85 %:n tasoa korkeammalle. Tämä edellyttää terästukku-kaupalta entistä parempaa kilpailukykyä ja toimitusvarmuutta tilanteessa, jossa hintojen nousun ennakoitaan jatkuvan ja terästehtaiden toimitusaikojen pitenevän.

Terästen kysyntää lisäävät tänä vuonna myös teollisuusinvestoinnit, joiden arvioidaan esim. metsäteollisuudessa nousevan noin 30-40 %. Myös telakoiden tilauskanta on hyvä. Rauta Starckjohann Oy:llä on esikäsittelypalvelunsa, varastotilojensa, laatujärjestelmänsä ja laajan tuotevalikoimansa ansiosta hyvät valmiudet vastata alan kasvavaan kysyntään ja kehittää edelleen tänä vuonna liiketoimintaansa kannattavasti.





## AUTO STARCKJOHANN

Auto Starckjohann Oy harjoittaa henkilöauto- ja varaosakauppaa sekä huolto- ja korjaamotoimintaa Lahdessa, Tampereella, Hämeenlinnassa ja Heinolassa, jossa toiminnasta vastaa yhtiön 70 %:sti omistama tytäryhtiö Heinolan Auto STJ Oy. Auto Starckjohann Oy on ns. megadiileri, joka edustaa useita automerkkejä. Yhtiön myymiä merkkejä ovat Opel, Saab, Mazda, Mercedes-Benz, Honda, BMW ja GM-USA-autot. Päämerkki on Opel, jota yhtiö edustaa kaikilla toimipaikkakunnillaan. Lisäksi Auto Starckjohann Oy hoitaa Lahdessa, Tampereella ja Hämeenlinnassa myös kuorma-autojen varaosa-, huolto- ja korjaamopalveluja.

Auto Starckjohann Oy:n liikevaihto vuonna 1994 oli 282,0 milj. markkaa eli 9,5 % Starckjohann-konsernin liikevaihdosta (v. 1993: 251,9 milj. mk ja 7,3 %). Liikevaihto kasvoi 11,9 %, mikä johtui pääosin henkilöautojen kysynnän vilkastumisesta sekä varaosakaupan ja huolto- ja korjaamotoiminnan myynnin kasvusta. Yhtiön liikevoitto oli 3,7 milj. markkaa ja 1,4 % liikevaihdosta (v. 1993: -2,4 milj. mk ja -1,0 %). Autokaupan kasvu paransi yhtiön kannattavuutta. Sitä kuitenkin rasittivat aiemmin lopetetun moottorikelkkakaupan ja lopetettujen muiden maahantuontien vuodelle 1994 kirjatut luottotappiot. Yhtiön henkilöstömäärä oli vuoden 1994 lopussa 120 (v. 1993: 129). Henkilöstö väheni pääosin maahantuontien lopettamisesta johtuen.

Vuonna 1994 tapahtui maamme autokaupassa selvä käänne. Pitkään jatkunut myynnin lasku pysähtyi ja autokauppa kääntyi vihdoon nousuun. Vuoden aikana rekisteröitiin Suomessa yhteensä noin 68.000 uutta henkilöautoa, mikä oli 20,4 % enemmän kuin edellisellä vuonna. Myös Auto Starckjohann Oy:n automyynti kehittyi kappalemääräisesti valtakunnalliseen tapaan ja markkamääräisesti ylitti valtakunnallisen keskiarvon. Yhtiö myi vuoden aikana yhteensä 1.154 uutta henkilöautoa ja noin 2.500 vaihtoautoa. Tärkein merkki oli Opel, joka nousi vuoden 1994 valtakunnallisen myyntitilaston kärkeen.

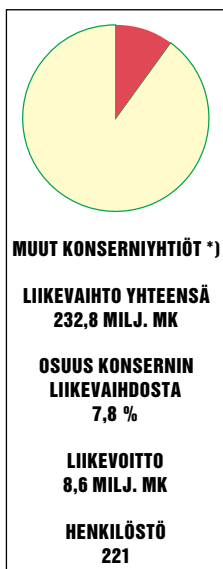
Myös varaosakaupan sekä huolto- ja korjaamotoiminnan volyymin lasku pysähtyi vuoden 1994

aikana. Tähän vaikuttivat erityisesti merkkiliikkeiden omat markkinointitoimenpiteet. Varaosakaupan kannattavuutta paransi Auto Starckjohann Oy:ssä myös varaosien keskusvarastointi, joka vähentää varaosiin sitoutuneita pääomia ja lisää kiertoa. Huolto- ja korjaamotoimintansa yhtiö hoitaa lähes kokonaan yhteistyösopimuksilla yhtiön tiloissa toimivien itsenäisten korjaamoyrittäjien kanssa, mikä parantaa palvelun joustavuutta ja lisää kilpailukykyä.

Vuoden 1994 aikana lopetettiin loputkin yhtiön maahantuonnit ja keskityttiin autokauppaliiketoimintaan. Hämeenlinnan autoliikkeen kiinteistön peruskorjaus- ja lisärakentamistyöt saatiin valmiiksi. Muut investoinnit kohdistuivat varaosamyynnin ATK-järjestelmien kehittämiseen, joka jatkuu edelleen kuluvana vuonna.

Megadiilerinä Auto Starckjohann Oy voi laajan ja monipuolisen merkkivalikoimansa ansiosta hyödyntää tehokkaasti henkilöautojen kasvavan kysynnän, joka on jatkunut edelleen kuluvana vuonna. Tänä vuonna arvioidaan Suomessa myytävän noin 80.000 uutta henkilöautoa, jossa on kasvua viime vuoteen verrattuna runsaat 25 %. Auto Starckjohann Oy:n markkina-asema on vahva ja Opelin myötä se on markkinajohtajan asemassa kaikilla toimipaikkakunnillaan. Merkittävän lisän yhtiön automyyntiin tuo Nissan, jonka uutena piirimyyjänä yhtiö aloittaa toukokuun alusta Lahden myyntipiirissä. Tänä vuonna huomiota kiinnitetään myös vaihtoauto-kaupan kehittämiseen ja kannattavuuden parantamiseen. Myös varaosakaupan sekä huolto- ja korjaamopalvelujen kysynnän arvioidaan edelleen kasvavan niin henkilöautojen kuin hyötyajoneuvojenkin osalta.





\*) sisältää myös  
31.12.1994 myydyin  
Cellpap-konsernin luvut

## LAAKERIPALVELU

Laakeripalvelu Oy harjoittaa laakerien ja tehonsiirtotuotteiden maahantuontia ja kauppaa. Sen pääasiakkaita ovat konepajat ja jälleenmyyjät, jotka palvelevat mm. paperi- ja muuta prosessiteollisuutta. Tytäryhtiöt Keskustan Laakeripiste Oy, Laakeriketju Oy ja Kymen Tekniikka Oy fuusioitiin Laakeripalvelu Oy:öön vuoden 1994 lopussa. Yhtiö toimii Helsingissä, minkä lisäksi sillä on toimipisteet Lahdessa ja Tampereella.

Laakeripalvelu-konsernin liikevaihto oli vuonna 1994 54,7 miljoonaa markkaa (v. 1993: 41,4 milj. mk). Liikevaihto kasvoi 32,0 prosenttia. Kasvu johtui laakerien ja tehonsiirtotuotteiden voimakkaasta kysynnän kasvusta, jonka ansiosta yhtiön liikevoitto kasvoi selvästi edellisvuodesta. Konsernin palveluksessa oli vuoden 1994 lopussa 34 henkilöä (v. 1993: 30). Kuluvan vuoden näkymät ovat yhtiössä hyvät.

## OULUN PULTTI

Oulun Pultti Oy harjoittaa kiinnittimien maahantuontia ja kauppaa. Se toimittaa kiinnittimiä teollisuudelle ja jälleenmyyjille. Yhtiöllä on Oulun lisäksi toimipisteet Kemissä ja Rovaniemellä.

Oulun Pultti Oy:n liikevaihto vuonna 1994 oli 19,0 miljoonaa markkaa (v. 1993: 17,0 milj. mk). Liikevaihto kasvoi 11,9 %. Myös liikevoittoa kertyi enemmän kuin edellisvuonna. Yhtiön palveluksessa oli vuoden 1994 lopussa yhteensä 27 henkilöä (v. 1993: 24). Liiketoiminnan myönteisen kehityksen arvioidaan jatkuvan yhtiössä edelleen kuluvana vuonna.

## STARCKJOHANN TRADE

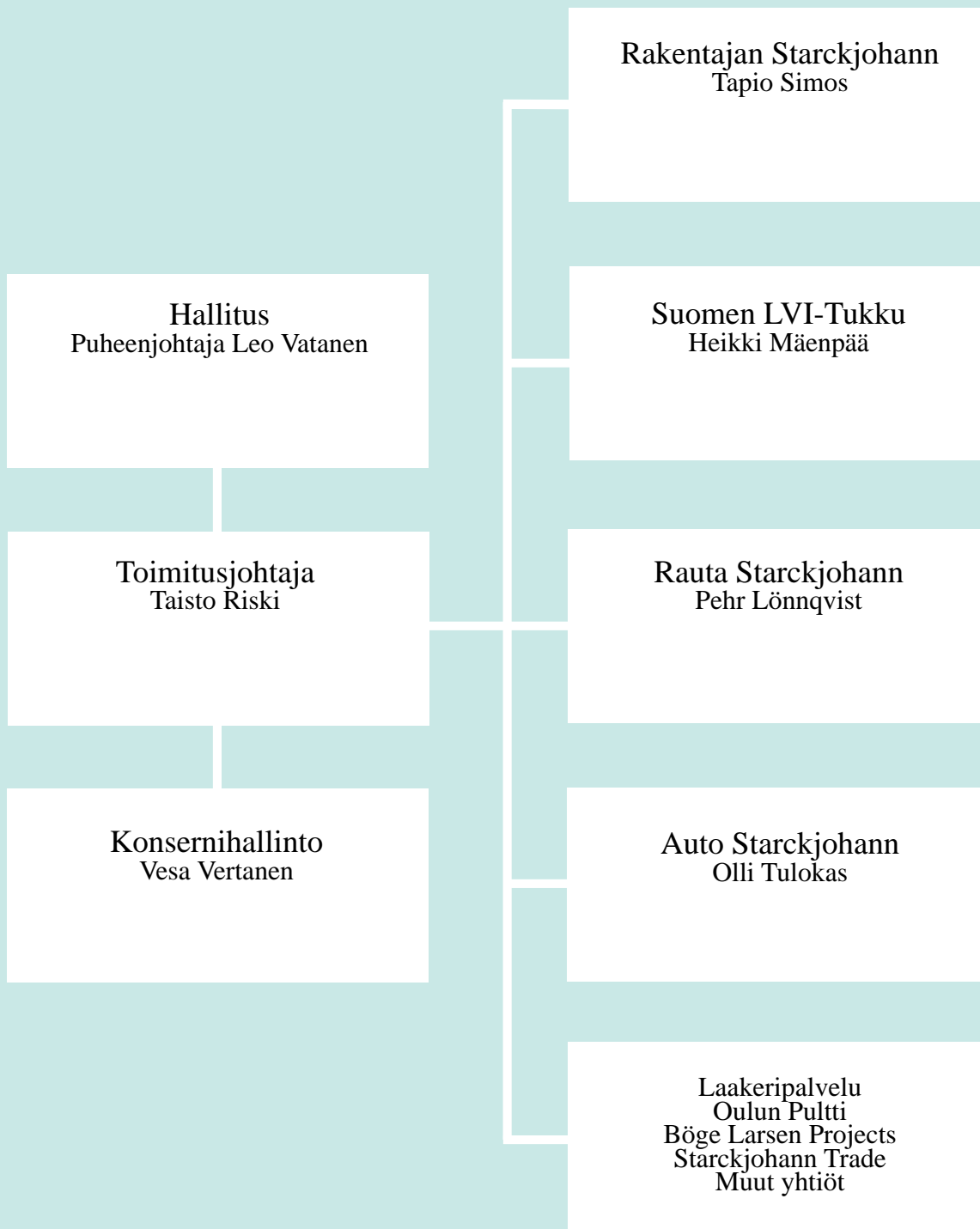
Starckjohann Trade Oy on erikoistunut länsi-itäkauppaan. Yhtiön tarkoituksena on hyödyntää Starckjohann-konsernin päätoimialojen tavaran-toimittaja- ja asiakassuhteita avaamalla näille uusia jakelukanavia. Yhtiön kohdemaita ovat Itä-Euroopan maat, Venäjä, Baltian maat ja IVY-maat. Yhtiön muodostamaan konserniin kuuluivat 1994 C & SG a.s. (Praha), Starckrom (Ltd) S.R.L. (Bukarest) ja Starck-Irbis Co (Ltd.) (Moskova).

Starckjohann Trade -konsernin liikevaihto vuonna 1994 oli 91,8 miljoonaa markkaa (v. 1993: 92,6 milj. mk). Liikevaihto laski 0,9 prosenttia. Kaupallisen toiminnan vaikeuduttua ja kilpailun kiristyttyä yhtiön liiketulos jäi negatiiviseksi.

Konserni työllisti vuoden 1994 lopussa 23 henkilöä (v. 1993: 36). Henkilöstömäärä väheni Starckjohann Trade Oy:n myyntiosastojen lopettamisesta johtuen. Yhtiön päämarkkina-alueiden epävarmuudesta johtuen kuluvan vuoden näkymät ovat viime vuotta heikommat.



## Toimintaorganisaatio 1995





## Tietoja Starckjohann Oy:n osakkeista

Starckjohann Oy:n osakkeita, osakepääomaa, johdon omistusta ja kurssikehitystä vuonna 1994 on käsitelty tarkemmin hallituksen toimintakertomuksessa.

### OSAKEPÄÄOMA

Vuoden 1994 lopussa Starckjohann Oy:n osakkeiden määrä oli 129.841.733 kpl ja yhtiön maksettu ja kaupparekisteriin merkitty osakepääoma oli 129,8 miljoonaa markkaa. Yhtiöjärjestyksen mukaan vähimmäispääoma oli 72 miljoonaa markkaa ja enimmäispääoma 288 miljoonaa markkaa, joissa rajoissa osakepääomaa voidaan korottaa tai alentaa yhtiöjärjestyksestä muuttamatta. Tilikauden päättyessä hallituksella ei ollut voimassa olevia osakeantivaltuuksia.

### OSAKKEET JA ÄÄNIOIKEUS

Vuoden 1994 lopussa Starckjohann Oy:llä on yksi nimellisarvoltaan ja äänioikeudeltaan yhtenäinen osakesarja. Osakkeen nimellisarvo on yksi (1) markka. Osake oikeuttaa yhtiökokouksessa yhteen (1) ääneen.

### OSAKKEEN NOTEERAUS

Starckjohann Oy:n osakkeet noteerataan Helsingin Arvopaperipörssissä.

### OSINGONJAKO

Saneerausohjelman vahvistamisen ja päättymisen välisenä aikana on voimassa osingonmaksukiello. Maksukiello on voimassa vuoden 2002 loppuun, mihin asti Starckjohann Oy:n saneerausohjelma kestää.

### SUURIMMAT OSAKKEENOMISTAJAT

	<i>Osakkeita kpl</i>	<i>Osuus-% osakkeista ja äänistä</i>
Suomen Yhdyspankki Oy	68.713.417	52,9
SKOP	27.000.568	20,8
Metsä-Serla Oy	6.000.000	4,6
Kansallis-Osake-Pankki	3.895.297	3,0
Starckjohann-Säätiö	3.156.128	2,4
Vakuutusosakeyhtiö Pohjola	2.486.437	1,9
Starckjohann Solveig	1.538.629	1,2
Penope Oy	1.404.802	1,1
STJ-Invest Oy Ab	1.088.738	0,8
Starckjohann-Bruun Thelma Säätiö	986.302	0,8

### OSAKEOMISTUKSEN JAKAUMA OSAKEMÄÄRÄN SUHTEESSA

<i>Osakkeiden määrä</i>	<i>Omistuksia</i>	<i>Osakelumäärä</i>
1-100	310	21.560
101-1.000	333	149.481
1.001-10.000	151	524.210
10.001-100.000	8	337.907
100.001-1.000.000	25	13.333.589
1.000.001-99.999.999	9	115.264.016

### OSAKKEENOMISTAJARYHMÄT

	<i>Omistuksia</i>	<i>Osakelumäärä</i>	<i>Osuus-% osakkeista</i>
Julkisyhteisöt	2	114.735	0,1
Kotitaloudet ja yksityishenkilöt	745	13.481.622	10,4
Rahoituslaitokset	19	102.721.885	79,2
Ulkomaat	2	1.150	-
Voittoa tavoittelemattomat	3	4.666.241	3,6
Yhtiöt	65	8.645.130	6,7
Yhteensä	836	129.630.763 <sup>*)</sup>	100,0

<sup>\*)</sup> Arvo-osuusjärjestelmään siirtyneet osakkeenomistajat

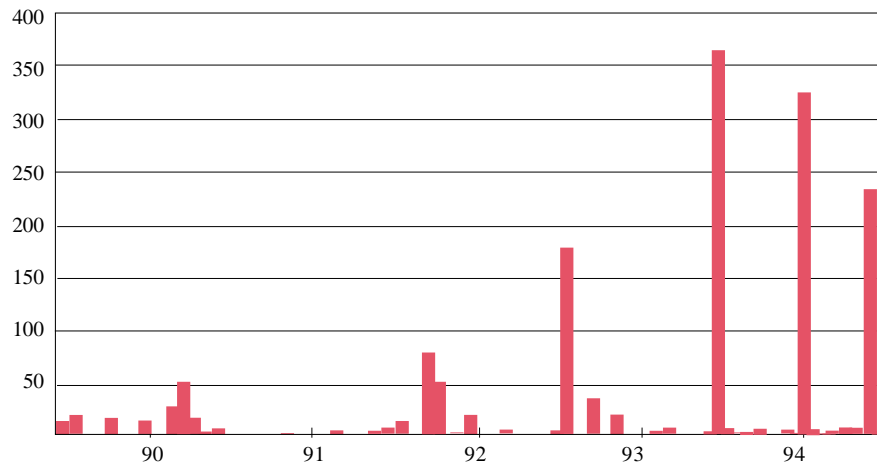
### Osakkeen kurssikehitys 1990–1994

mk



### Osakkeen vaihto 1990–1994

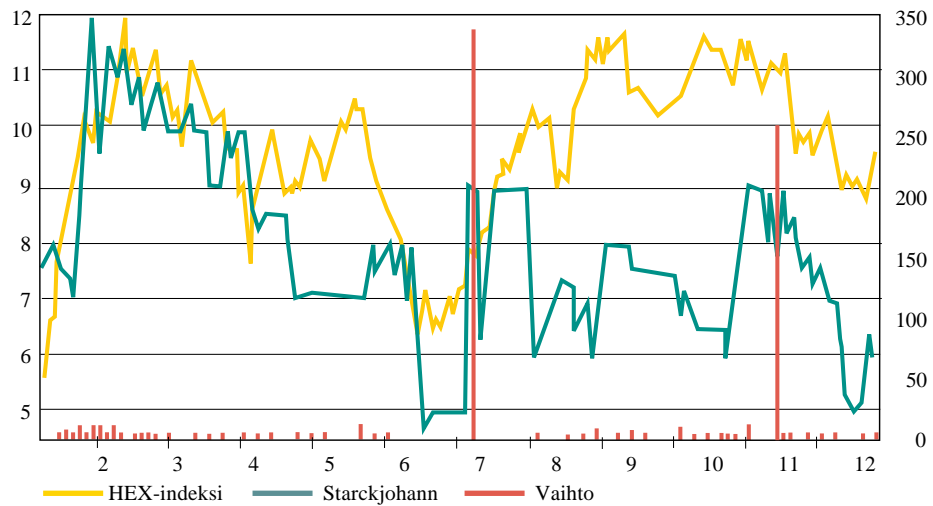
1000 kpl



### Osakkeen kurssikehitys ja vaihto 1994

mk

1000 kpl



## KONSERNIN TULOSKEHITYS 1990-1994

(milj. mk)	1994	1993	1992	1991	1990
LIIKEVAIHTO	2981,2	3457,2	3581,0	3301,5	4140,2
muutos-%	-13,8 %	-3,5 %	8,5 %	-20,3 %	18,6 %
KÄYTTÖKATE	157,2	-10,7	12,6	65,6	106,0
käyttökate-%	5,3 %	-0,3 %	0,4 %	2,0 %	2,6 %
Poistot suunnitelman mukaan	-82,0	-151,9	-82,3	-52,1	-52,5
LIIKEVOITTO-/TAPPIO	75,2	-162,7	-69,7	13,5	53,5
Rahoitustuotot	26,1	16,2	27,5	28,3	38,8
Rahoituskulut	-39,3	-306,4	-177,9	-131,1	-98,6
VOITTO/TAPPIO ENNEN SATUNNAISIA ERIÄ, VARAUKSIA JA VEROJA	62,0	-452,9	-220,1	-89,3	-6,3
Satunnaiset tuotot	97,7	9,9	5,8	50,7	22,7
Satunnaiset kulut	-46,2	-42,2	-19,8	-51,5	-20,8
Lisäpoistot	-179,4	0,0	0,0	0,0	0,0
TULOS ENNEN VEROJA	-65,9	-485,2	-234,1	-90,1	-4,4
Verot	-0,9	-2,8	5,0	-7,0	-17,7
Vähemmistön osuus	0,6	-27,2	-18,1	-1,0	0,4
TULOS ENNEN TILINPÄÄTÖSSIIRTOJA	-67,4	-460,8	-211,0	-96,1	-22,5

Aikaisempien tilikausien lukuja on olennaisimmilta osiltaan muutettu vastaamaan uutta tuloslaskelmakaavaa.

## TUNNUSLUKUJEN LASKENTAPERIAATTEET

Tulos/osake =	$\frac{\text{Tulos ennen satunnaisia eriä +/- vähemmistöosuus} \\ \text{tilikauden voitosta} - \text{tilikauden verot}}{\text{Osakkeiden osakeantikorjattu keskimääräinen kappalemäärä}}$
Osinko/osake =	$\frac{\text{Tilikaudelta jaettu osinko}}{\text{Osakkeiden osakeantikorjattu lkm tilikauden lopussa}}$
Oma pääoma/osake =	$\frac{\text{Oma pääoma} + \text{kertynyt poistoero} + \text{vapaaehtoiset varaukset}}{\text{Osakkeiden osakeantikorjattu lkm tilikauden lopussa}}$
Osakeantikorjattu pörssikurssi =	$\frac{\text{Osakeantia edeltänyt pörssikurssi}}{\text{Osakeantikerroin}}$
P/E-luku =	$\frac{\text{Pörssikurssi tilinpäätöspäivänä}}{\text{Tulos/osake}}$
Osakekannan markkina-arvo =	Osakkeiden lkm x Pörssikurssi 31.12.
Oman pääoman tuotto-% (ROE) =	$\frac{\text{Tulos ennen satunnaisia eriä} - \text{tilikauden verot}}{\text{Oma pääoma} + \text{vähemmistöosuus} + \text{kertynyt poistoero} + \\ \text{vapaaehtoiset varaukset (keskimäärin vuoden aikana)}} \times 100$
Sijoitetun pääoman tuotto-% (ROI) =	$\frac{\text{Tulos ennen satunnaisia eriä} + \text{korkokulut ja muut rahoituskulut}}{\text{Taseen loppusumma} - \text{korottomat velat keskim. vuoden aikana}} \times 100$
Omavaraisuusaste =	$\frac{\text{Oma pääoma} + \text{vähemmistöosuus} + \\ \text{kertynyt poistoero} + \text{vapaaehtoiset varaukset}}{\text{Taseen loppusumma} - \text{saadut ennakot}} \times 100$

## KONSERNIN TASEKEHITYS 1990-1994

(milj. mk)	1994	1993	1992	1991	1990
<b>VASTAAVAA</b>					
Käyttöomaisuus ja muut pitkäaikaiset sijoitukset					
Aineettomat hyödykkeet					
Konserniaktiiva	38,2	108,9	148,8	133,4	177,5
Muut pitkävaikutteiset menot	72,1	144,6	179,4	107,6	24,1
Muut aineettomat hyödykkeet	3,0	0,8	0,8	1,5	0,3
Aineelliset hyödykkeet					
Maa- ja vesialueet	47,4	63,5	68,0	47,3	31,1
Rakennukset ja rakennelmat	331,6	504,6	543,9	440,1	377,3
Koneet ja kalusto	87,0	129,0	190,6	167,3	160,5
Muut aineelliset hyödykkeet	3,2	0,0	0,0	0,0	0,0
Ennakkomaksut ja keskeneräiset hankinnat	2,3	2,2	8,2	4,0	11,3
Käyttöomaisuusarvopaperit ja muut pitkäaikaiset sijoitukset	44,0	41,0	41,7	120,9	73,4
Arvostuserät	22,7	26,4	134,7	27,9	11,7
Vaihto- ja rahoitusomaisuus					
Vaihto-omaisuus	409,4	385,0	661,9	620,4	631,7
Saamiset	424,6	492,0	587,6	684,8	764,6
Rahat ja pankkisaamiset	136,4	43,5	42,0	46,3	65,5
	1621,9	1941,5	2607,6	2401,5	2329,0
<b>VASTATTAVAA</b>					
Oma pääoma					
Sidottu oma pääoma	730,7	150,1	190,2	214,9	213,7
Vapaa oma pääoma	-517,6	-428,9	-16,4	94,8	141,3
Vakautetut lainat	39,6	1,9	0,0	0,0	0,0
Vähemmistön osuus	1,4	42,1	69,8	10,9	1,5
Varaukset					
Kertynyt poistoero	22,5	61,7	66,5	52,3	4,6
Vapaaehtoiset varaukset	35,2	48,9	97,1	163,3	217,5
Pakolliset varaukset	19,2	0,0	0,0	0,0	0,0
Vieras pääoma					
Pitkäaikainen	75,2	757,0	1391,4	1073,0	817,6
Lyhytaikainen	419,0	1308,7	809,0	792,3	932,8
Saneerausvelat	796,7	0,0	0,0	0,0	0,0
	1621,9	1941,5	2607,6	2401,5	2329,0

## KONSERNIN LIIKETOIMINNAN TUNNUSLUKUJA 1990—1994

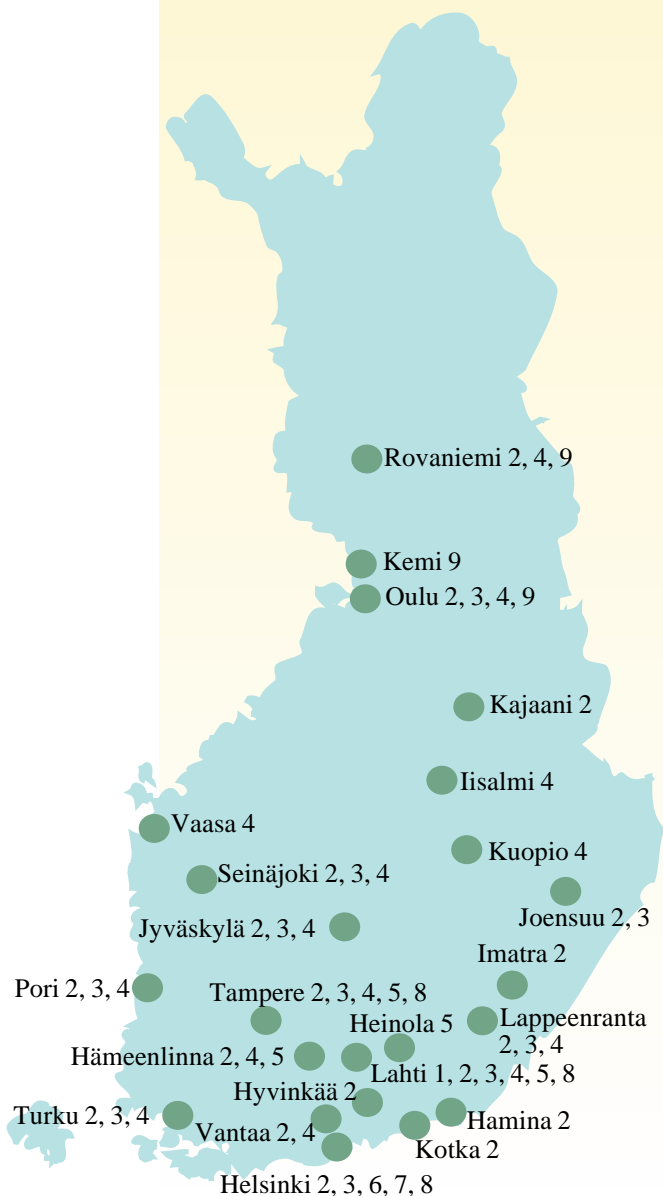
	1994	1993	1992	1991	1990
<b>1. Osakekohtaiset tunnusluvut</b>					
Tulos/osake, mk *)	1,44	neg.	neg.	neg.	neg.
Nimellisosinko/osake, mk	–	–	–	–	0,50
Osakeantikorjattu osinko/osake, mk	–	–	–	–	0,34
Osinkosuhde, %	–	–	–	–	neg.
Efektiivinen osinkotuotto, %	–	–	–	–	2,7 %
Oma pääoma/osake, mk *)	2,09	neg.	23,40	30,81	33,25
Osakeantikorjattu pörssikurssi, mk	6,00	5,17	4,14	6,21	12,76
P/E-luku	4,17	neg.	neg.	neg.	neg.
Osakekannan markkina-arvo (ei oikaistu)tilinpäätöspäivänä, Mmk	779	90	72	108	222
Osingonjako, tmk	–	–	–	–	6 000
Osakeantioikaistu osakemäärä tilinpäätöspäivänä, 1000 kpl	129.842	8.274	8.274	8.274	8.274
Osakeantioikaistu osakemäärä keskimäärin, 1000 kpl	42.048	8.274	8.274	8.274	8.274
Pörssikurssit, mk					
tilikauden alin	5,00	3,45	3,45	6,55	12,41
tilikauden ylin	12,00	8,83	10,34	13,79	22,75
tilikauden keskimäärin	9,29	4,63	6,90	10,28	15,83
<b>2. Taloudellista kehitystä kuvaavat tunnusluvut</b>					
<i>Toiminnan laajuus</i>					
Liikevaihto, Mmk	2981,2	3457,2	3581,0	3301,5	4140,2
Muutos, %	–13,8 %	–3,5 %	8,5 %	–20,3 %	18,6 %
Investoinnit, Mmk	10,0	21,0	48,9	93,3	173,4
Henkilöstö keskimäärin	1 621	2 114	2 413	2 133	2 325
Liikevaihto/henkilö, Tmk	1.839	1.635	1.484	1.548	1.781
<i>Kannattavuus</i>					
Käyttökate, Mmk	157,2	–10,7	12,4	28,0	101,5
% liikevaihdosta	5,3 %	–0,3 %	0,3 %	0,8 %	2,5 %
Liiketulos, Mmk	75,2	–162,7	–70,0	–24,1	49,0
% liikevaihdosta	2,5 %	–4,7 %	–2,0 %	–0,7 %	1,2 %
Tulos ennen satunn. eriä, Mmk	62,1	–452,8	–220,1	–89,3	–6,1
% liikevaihdosta	2,1 %	–13,1 %	–6,1 %	–2,7 %	–0,1 %
Tulos ennen tp-siirtoja ja veroja, Mmk	–66,5	–458,0	–234,1	–90,1	–4,2
% liikevaihdosta	–2,2 %	–13,2 %	–6,5 %	–2,7 %	–0,1 %
Osuus osakkuusyhtiöiden tuloksesta, Mmk	0,6	0,0	0,0	0,0	0,0
Kokonaistulos, Mmk	–50,2	–415,6	–114,3	–53,6	–44,5
% liikevaihdosta	–1,7 %	–12,0 %	–3,2 %	–1,6 %	–1,1 %
Oman pääoman tuotto-% (ROE)	22,5 %	neg.	neg.	neg.	neg.
Sijoitetun pääoman tuotto-% (ROI) *)	5,9 %	neg.	neg.	2,1 %	4,8 %
<i>Rahoitus ja taloudellinen asema</i>					
Maksuvalmius (current ratio)	2,32	0,70	1,60	1,25	1,57
Omavaraisuusaste, % *)	17,6 %	neg.	20,2 %	25,2 %	28,1 %
Korollinen vieras pääoma, Mmk	655,9	1.588,5	1.659,0	1.306,7	1.237,8

\*) Tunnusluvut on laskettu Helsingin Arvopaperipörssin ohjeiden mukaan. Osakekohtaisia tietoja koskevat luvut perustuvat osakeantioikaistuihin lukumääriin. Tulos/osake laskettuna tilinpäätöshetken osakkeiden lukumäärän mukaan on 0,47 mk. Tunnuslukujen laskennassa ei ole otettu huomioon varauksiin ja satunnaisiin eriin sisältyvää laskennallista verovelkaa.

## Yhteystiedot

### Kotimaan toimipisteet

- 1 Starckjohann Oy
- 2 Rakentajan Starckjohann Oy
- 3 Rauta Starckjohann Oy
- 4 Suomen LVI-Tukku Oy
- 5 Auto Starckjohann Oy
- 6 Starckjohann Trade Oy
- 7 Böge Larsen Projects
- 8 Laakeripalvelu Oy
- 9 Oulun Pultti Oy
- 10 Vahva-Jussi Oy



### STARCKJOHANN OY

Lahti  
Neljänkaivonkatu 28,  
15100 LAHTI  
PL 54, 15101 LAHTI  
puhelin 918-811 911  
teleksi 16142 stj fi  
telekopio 918-811 9508  
918-811 9555

### RAKENTAJAN STARCKJOHANN OY

Helsinki  
Sahaajankatu 6,  
00810 HELSINKI  
PL 60, 00811 HELSINKI  
puhelin 90-759 859  
telekopio 90-785 427  
90-755 6258  
90-759 85844

### TOIMIPISTEET:

Hamina (myymälä)  
Kadettikoulunkatu 2,  
49400 HAMINA  
puhelin 952-344 0500  
telekopio 952-344 0268

Helsinki (myymälä,  
tukkukeskus)  
Sahaajankatu 6,  
00810 HELSINKI  
PL 60, 00811 HELSINKI  
puhelin 90-759 859  
telekopio 90-759 85859  
90-759 85855

Hyvinkää (myymälä)  
Sillankorvankatu 3,  
05800 HYVINKÄÄ  
puhelin 914-453 900  
telekopio 914-451 607

Hämeenlinna  
(puutuoteyksikkö)  
Kantolankatu 3,  
13110 HÄMEENLINNA  
puhelin 917-675 9661  
telekopio 917-616 5050

Imatra (myymälä)  
Karhumäenkatu 4,  
55120 IMATRA  
puhelin 954-682 211  
telekopio 954-472 6004

Joensuu (myymälä,  
tukkumyynti)  
Kaltimontie 9,  
80100 JOENSUU  
PL 27,  
80101 JOENSUU  
puhelin 973-224 211  
telekopio 973-120 554

Jyväskylä (myymälä,  
puutuoteyksikkö)  
Aholaidantie 10,  
40320 JYVÄSKYLÄ  
PL 114,  
40101 JYVÄSKYLÄ  
puhelin 941-695 611  
telekopio 941-695 639  
941-695 699

Kotka (myymälä,  
tukkumyynti)  
Huumantie 1,  
48230 KOTKA  
puhelin 952-228 5411  
telekopio 952-228 5177

Lahti (puutuoteyksikkö)  
Laatikkotehtaankatu 3,  
15240 LAHTI  
PL 44, 15141 LAHTI  
puhelin 918-811 911  
telekopio 918-811 9581

Lahti (myymälä,  
tukkukeskus)  
Neljänkaivonkatu 28,  
15100 LAHTI  
PL 54, 15101 LAHTI  
puhelin 918-811 911  
telekopio 918-811 9507  
918-811 9700

Lappeenranta (myymälä,  
tukkukeskus)  
Puhakankatu 3-7,  
53100 LAPPEENRANTA  
PL 1,  
53101 LAPPEENRANTA  
puhelin 953-67 811  
telekopio 953-678 1600

Lappeenranta  
(puutuotemyynti)  
Ruukintie 10, 53500  
LAPPEENRANTA  
puhelin 953-678 1500  
telekopio 953-678 1503

Oulu (myymälä,  
tukkukeskus)  
Krouvintie 9,  
90400 OULU  
PL 19, 90401 OULU  
puhelin 981-372 133  
telekopio 981-373 852

Pori (myymälä,  
tukkumyynti)  
Murskatie 4, 28100 PORI  
puhelin 939-841 200  
telekopio 939-635 2107

Seinäjoki  
(puutuoteyksikkö)  
Päivöläkatu 38,  
60100 SEINÄJOKI  
puhelin 964-414 3322  
telekopio 964-414 2250

Tampere (myymälä,  
tukkukeskus)  
Kuoppamäentie 4,  
33800 TAMPERE  
PL 15, 33801 TAMPERE  
puhelin 931-240 0111  
telekopio 931-240 0205

Turku (myymälä)  
Pläkkikaupunginkatu 25,  
20320 TURKU  
PL 399, 20101 TURKU  
puhelin 921-271 300  
telekopio 921-271 3301

Turku (tukkukeskus)  
Tillerinkatu 4,  
20240 TURKU  
PL 13, 20241 TURKU  
puhelin 921-271 300  
telekopio 921-271 3200

Vantaa (myymälä)  
Osmankäämintie 7,  
01300 VANTAA  
puhelin 90-857 1700  
telekopio 90-873 1356

#### **SISUSTUSYHTIÖT:**

ANINKAISTEN  
TAPETTI JA VÄRI OY  
Kärsämäentie 1,  
20300 TURKU  
PL 23, 20321 TURKU  
puhelin 921-383 000  
telekopio 921-383 478

Yliopistonkatu 9,  
20110 TURKU  
puhelin 921-383 000  
telekopio 921-383 478

KAJAANIN  
SISUSTAJAT OY  
Lönnotinkatu 10,  
87100 KAJAANI  
puhelin 986-612 0111  
telekopio 986-612 0109

MATTOYHTYMÄ OY  
Neljänkaivonkatu 28,  
15100 LAHTI  
puhelin 918-811 913  
telekopio 918-811 9369

OULUN SISUSTAJAT  
OY  
Paljetie 10,  
90150 OULU  
puhelin 981-338 211  
telekopio 981-337 444

ROVA-SISUSTUS OY  
Vapaudenkatu 1-5,  
96100 ROVANIEMI  
puhelin 960-344 979  
telekopio 960-344 354

TAMPEREEN  
LATTIATYÖ OY  
Sellukatu 4,  
33400 TAMPERE  
puhelin 931-345 3555  
telekopio 931-345 3855

#### **MUUT YHTIÖT:**

A/O LAPRA  
Sofiskaja UL 6,  
ST. PETERSBURG  
RUSSIA  
puhelin/telekopio  
+7812-268 5719  
+7812-850 1716  
+7812-108 6011 /  
varasto fax  
+7812-108 6624 /  
kirjanpito

STARCKJOHANN & CO  
Sofiskaja UL 6,  
ST. PETERSBURG  
RUSSIA  
puhelin +7812-108 6630  
puhelin/telekopio  
+7812-108 6631

#### **RAUTA STARCKJOHANN OY**

Lahti  
Neljänkaivonkatu 28,  
15100 LAHTI  
PL 54, 15101 LAHTI  
puhelin 918-811 911  
telekopio 918-811 9503

#### **TERÄSPALVELU- KESKUKSET:**

Lahti  
Neljänkaivonkatu 28,  
15100 LAHTI  
PL 54, 15101 LAHTI  
puhelin 918-811 911  
telekopio 918-811 9519

Turku  
Paakarlantie 3,  
20240 TURKU  
PL 23, 20241 TURKU  
puhelin 921-271 300  
telekopio 921-271 3201

#### **MYYNTIYKSIKÖT:**

##### **Etelä- ja Itä-Suomen alue:**

Lahti  
Neljänkaivonkatu 28,  
15100 LAHTI  
PL 54, 15101 LAHTI  
puhelin 918-811 911  
9800-72 882  
(Palvelukeskus)  
telekopio 918-811 9514  
918-811 9505

Helsinki  
Hitsaajankatu 9 A,  
00810 HELSINKI  
PL 102,  
00811 HELSINKI  
puhelin 90-75 501  
telekopio 90-755 0333

Joensuu  
Kaltimontie 9,  
80100 JOENSUU  
PL 27,  
80101 JOENSUU  
puhelin 973-224 217  
telekopio 973-120 553

Jyväskylä  
Aholaidantie 10,  
40320 JYVÄSKYLÄ  
PL 114,  
40101 JYVÄSKYLÄ  
puhelin 941-695 611  
telekopio 941-620 888

Lappeenranta  
Raatimiehenkatu 20 B,  
53100 LAPPEENRANTA  
puhelin 953-411 7810  
telekopio 953-411 7809

##### **Länsi- ja Pohjois- Suomen alue:**

Turku  
Paakarlantie 3,  
20240 TURKU  
PL 23, 20241 TURKU  
puhelin 921-271 300  
telekopio 921-271 3290

Pori  
Murskatie 4,  
28100 PORI  
puhelin 939-841 200  
telekopio 939-635 9933

Oulu  
Krouvintie 9,  
90400 OULU  
PL 19, 90401 OULU  
puhelin 981-372 133  
telekopio 981-377 797

Seinäjoki  
Päivöläkatu 38,  
60100 SEINÄJOKI  
puhelin 964-414 3294  
telekopio 964-414 2250

Tampere  
Vihiojantie 1,  
33800 TAMPERE  
PL 15,  
33801 TAMPERE  
puhelin 931-240 0111  
telekopio 931-212 4390

#### **SUOMEN LVI-TUKKU OY**

Vantaa  
Virkatie 1,  
01510 VANTAA  
PL 100,  
00701 HELSINKI  
puhelin 90-82 991  
telekopio 90-870 3787

**Etelä-Suomen piiri:**  
Hämeenlinna  
Luukkaantie 7, 13110  
HÄMEENLINNA  
PL 501,  
13111 HÄMEEN-  
LINNA  
puhelin 917-653 2222  
telekopio 917-612 2127

Pori  
Murskatie 4,  
28100 PORI  
PL 152, 28101 PORI  
puhelin 939-635 0166  
telekopio 939-635 0303

Turku  
Kuormakatu 12,  
20380 TURKU  
puhelin 921-386 144  
telekopio 921-389 002

Vantaa  
Virkatie 1,  
01510 VANTAA  
PL 100, 00701 HELSINKI  
puhelin 90-82 991  
telekopio 90-870 3787

**Itä-Suomen piiri:**  
Iisalmi  
Yrittäjätie 21,  
74130 IISALMI  
puhelin 977-12 979  
telekopio 977-23 762

Jyväskylä  
Yritystie 5,  
40320 JYVÄSKYLÄ  
puhelin 941-281 144  
telekopio 941-284 200

Kuopio  
Volltikatu 6,  
70700 KUOPIO  
puhelin 971-282 3433  
telekopio 971-282 3287

Lahti  
Vipusenkatu 3,  
15230 LAHTI  
puhelin 918-332 511  
telekopio 918-332 181

Lappeenranta  
Valtakatu 45,  
53100 LAPPEENRANTA  
PL 307,  
53101 LAPPEENRANTA  
puhelin 953-415 3110  
telekopio 953-415 3143

**Pohjois-Suomen piiri:**

Oulu  
Nuottasaarentie 1,  
90400 OULU  
puhelin 981-376 811  
telekopio 981-372 460

Rovaniemi  
Pappilantie 121,  
96300 ROVANIEMI  
puhelin 960-311 553  
telekopio 960-315 640

Seinäjäki  
Oppipojantie 8,  
60100 SEINÄJOKI  
puhelin 964-414 3030  
telekopio 964-414 7174

Tampere  
Vihiojantie 1,  
33800 TAMPERE  
puhelin 931-222 0008  
telekopio 931-222 0848

Vaasa  
Muuntajaportti 4,  
65320 VAASA  
puhelin 961-315 5868  
telekopio 961-155 865

**AUTO  
STARCKJOHANN OY**

Lahti  
Pohjoisen Liipolankatu 3,  
15500 LAHTI  
PL 63, 15101 LAHTI  
puhelin 918-751 5515  
telekopio 918-751 5587  
918-751 5542  
(varaosat, korjaamo)

Hämeenlinna  
Uhrikivenkatu 18,  
13130 HÄMEENLINNA  
puhelin 917-647 171  
telekopio 917-647 1772

Tampere  
Lakalaivankatu 10,  
33840 TAMPERE  
PL 39,  
33101 TAMPERE  
puhelin 931-244 3333  
telekopio 931-244 3800

**TYTÄRYHTIÖT:**

HEINOLAN  
AUTO STJ OY  
Vuohkalliontie 8,  
18200 HEINOLA  
puhelin 918-883 4661  
telekopio 918-883 4665

**STARCKJOHANN  
TRADE OY**

Helsinki  
Hitsaajankatu 9 A,  
00810 HELSINKI  
PL 42, 00811 HELSINKI  
puhelin 90-75 501  
teleksi 124455 stjtr fi  
telekopio 90-755 5193

**MUUT YHTIÖT:**

C & SG a.s.  
Nemanicka 14/440  
CZ-370 04 CESKE  
BUDEJOVICE  
CZECH REPUBLIC  
puhelin +42-38-24 291  
telekopio +42-38-24 291

STARCK-IRBIS Co. Ltd.  
Marshal Birjuzova Str. 2  
Bl. 1  
123298 MOSCOW  
RUSSIA  
puhelin +7-095-198 6111  
telekopio +7-095-198 4019

STARCKJOHANN  
TRADE OY  
c/o STARCKJOHANN  
BALTI AS  
Pärnu mnt. 158  
EE0100 TALLINN  
ESTONIA  
puhelin +372-2-556 341  
telekopio +372-2-556 341

STARCKKROM (LTD.)  
S.R.L.  
21-25 Mendeleev Street  
BUCHAREST  
ROMANIA  
puhelin +40-1-211 0246  
teleksi 10923 menef r  
telekopio +40-1-211 0245

**BÖGE LARSEN  
PROJECTS**

Helsinki  
Hitsaajankatu 9 A,  
00810 HELSINKI  
PL 17,  
00811 HELSINKI  
puhelin 90-755 6211  
teleksi 123180 boege  
telekopio 90-755 7710

Varasto:  
Sorvaajankatu 1-5,  
00810 HELSINKI  
puhelin 90-755 0585  
telekopio 90-755 6411

Moscow Accredited  
Representation  
Ul. Konyushkovskaya, 28,  
Office 6,  
123242 MOSCOW,  
RUSSIA  
puhelin/telekopio (via  
Satellite) +7-502-224 1084  
puhelin +7-095-253 9671  
telekopio +7-095-253 9211  
teleksi 413575 filar su

St. Petersburg Office  
Altayskaya 26, kv. 43,  
196135  
ST. PETERSBURG  
RUSSIA  
puhelin +7-812-291 2139

Surgut Office  
Ul. Lenina 55, 626400  
SURGUT, RUSSIA  
puhelin 33-1474 (tilattava)  
telekopio  
+7-34622-336 803 (Impex)

Riga Office  
Riga International  
Airport, RIGA LV-1053  
LATVIA  
puhelin +3712-207 708  
puhelin/telekopio  
(+358)-49-375 110 (NMT,  
telekopio/operator)

**LAAKERIPALVELU OY**

Helsinki  
Hitsaajankatu 9 A,  
00810 HELSINKI  
PL 36,  
00811 HELSINKI  
puhelin 90-755 7355  
telekopio 90-755 5285

Lahti  
Saksalankatu 4,  
15100 LAHTI  
puhelin 918-752 2422  
telekopio 918-783 1631

Tampere  
Kuokkamaantie 4 A,  
33800 TAMPERE  
PL 736,  
33101 TAMPERE  
puhelin 931-211 0588  
telekopio 931-211 0599

**OULUN PULTTI OY**

Oulu  
Karhunkedontie 2,  
90420 OULU  
PL 36, 90401 OULU  
puhelin 981-321 2200  
telekopio 981-321 2222

Kemi  
Huoltajankatu 7,  
94600 KEMI  
PL 184, 94101 KEMI  
puhelin 9698-223 601  
telekopio 9698-223 603

Rovaniemi  
Alakorkalontie 8,  
96300 ROVANIEMI  
puhelin 960-311 431  
telekopio 960-312 442

**VAHVA-JUSSI OY  
VJ-KIINTEISTÖT OY**

Kerava  
Jäspilänkatu 18,  
04250 KERAVA  
PL 26, 04251 KERAVA  
puhelin 90-294 4183  
telekopio 90-294 4212









