

V U O S I K E R T O M U S



CULTOR

1995





SISÄLTÖ

CULTOR 1995

Tulos lyhyesti	3
Konsernijohtajan katsaus	4-5
Cultor-konsernin rakenne	6-7
Osakepääoma ja osakkeet	8-11
Pörssi- ja lehdistötiedotteet	12-13

LIIKETOIMINNOT

Eläinravinto	14-17
Makeutus	18-21
Leivonta	22-25
Teollisuusentsyymit	26
Genencor ja Teknologiateollisuuskeskus	27
Tuotteita ja tuotemerkkejä	28-29
Cultor Food Science	30-31

TILINPÄÄTÖS

Hallituksen toimintakertomus ...	32-38
Konsernin tuloslaskelma	39
Konsernin tase	40-41
Konsernin rahoituslaskelma	42
Laadintaperiaatteet	43-44
Konsernitilinpäätöksen liitetiedot	45-49
Konsernin tytär- ja osakkuusyhtiöt	50-51
Emoyhtiön tuloslaskelma	52
Emoyhtiön rahoituslaskelma	52
Emoyhtiön tase	53
Emoyhtiön tilinpäätöksen liitetiedot	54-56
Tilintarkastuskertomus	56

MUUT TIEDOT

Proforma 1995	57
10 vuotta numeroin	58
Tunnuslukujen laskentakaavat	59
Konsernihallinto	60-61
Toimipisteet	62-63
Osoitteet	63-66
Tietoja osakkeenomistajille	67
Lisätietoja Cultorista	68

TULOS LYHYESTI

	1995 1.1. - 31.12.	1994 1.1.-31.12.	1993 1.12 - 30.11.	1992 1.12 - 30.11.
Liikevaihto, Mmk	5 767	6 016	6 359	6 015
josta ulkomailta, Mmk	2 943	3 015	3 075	2 734
Liikevoitto, Mmk	513	505	531	415
Voitto rahoituserien jälkeen, Mmk	491	467	421	302
Voitto ennen veroja, Mmk	482	445	382	262
Tulos/osake, mk	14,91	14,84	14,75	10,81
Kassavirta/osake, mk	27,32	28,20	27,72	23,53
Osinko/osake, mk	5,00*	4,50	2,50	1,80
Sijoitetun pääoman tuotto, ROI, %	16,1	15,5	14,8	12,0
Oman pääoman tuotto, ROE, %	13,9	15,7	15,3	10,3
Taseen loppusumma, Mmk	5 364	5 374	5 962	6 315
Omavaraisuusaste, %	51,7	47,4	37,3	41,4
Henkilöstö keskimäärin	5 227	5 304	5 159	5 640
Henkilöstö vuoden lopussa	5 156	4 857	4 962	5 539

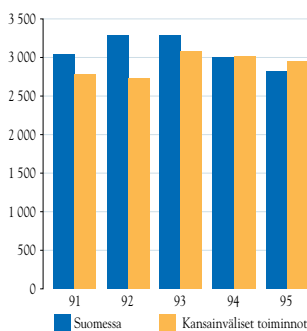
* hallituksen ehdotus

Vuoden 1992 laskentaperiaatteet eroavat osin vuosien 1993-1995 vastaavista kirjanpitolain uudistuksen johdosta.

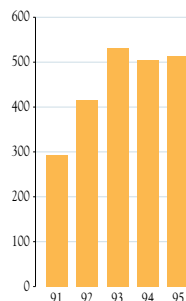
Vuosien 1992 ja 1993 tuloslaskelmat konsolidoitu tilinpäätöspäivän valuuttakursseilla.

Vuosien 1994 ja 1995 tuloslaskelmat konsolidoitu keskimääräisillä valuuttakursseilla.

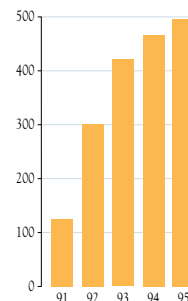
LIIVEVAIHTO, MMK



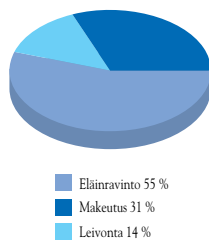
LIIVEVOITTO, MMK



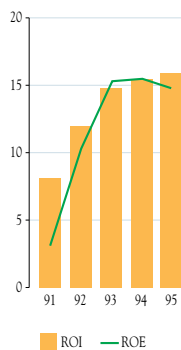
VOITTO
RAHOITUSERIEN
JÄLKEEN, MMK



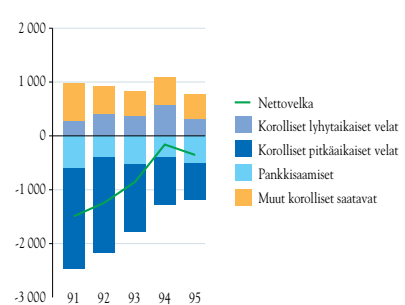
LIIVEVAIHTO
LIIKETOIMINTA-ALUEITTAIN



SIOJITETUN JA OMAN
PÄÄOMAN TUOTTO,
ROI JA ROE %



RAHOITUSASEMA,
MMK



VALMIINA JÄTTIHARPPAUKSEEN



"Pidän varsin mahdollisena, että konsernimme liikevaihto voisi jopa kaksinkertaistua vuosikymmenen loppuun mennessä."

Viiden peräkkäisen vuoden ajan Cultor on tehnyt edellisen vuoden tulosta paremman tuloksen. Samanaikaisesti konsernin liiketoiminnot ovat siirtyneet suuresti muuttuneeseen toimintaympäristöön, mikä on edellyttänyt merkittäviä rakenteiden ja toimintatapojen muutoksia.

Suomen liittyminen Euroopan Unionin jäseneksi vuoden 1995 alusta muutti oleellisesti varsinkin niiden liiketoimintojen toimintapuitteita, joiden merkittävät markkinat ovat kotimaiset.

Cultor-konsernin 1990-luvun kehitys on ollut strategioiden ohjaama prosessi, jonka alussa luotiin konsernirakenteen järjestelyin ja kustannusleikkauksin pohjaa ja valmiuksia uudelle kasvulle. Tänäpäin Cultorin kaikki liiketoiminnot ovat tavalla tai toisella alansa kärkeä ja kaikilla niillä on keskipitkän tai lyhyen aikavälin tavoitteena olla alansa merkittävien.

KASVUN KYNNYKSELLÄ

Yrityksen elinkaarella Cultor on strategisissa ratkaisuisaan vahvan kasvun kynnyksellä. Vuosista 1996-2000 käyttäisinkin mielellään englanninkielistä termiä Quantum Leap, jättiharppaus. Muutos näkyy jo vuonna 1996, kun konsolidoimme konserniin joulukuussa 1995 ostetun FSG:n sekä 50 prosenttia puoliksi omistamastamme Genencorista. Pidän varsin mahdollisena, että konsernimme liikevaihto voisi jopa kaksinkertaistua vuosikymmenen loppuun mennessä.

Tasainen, suhteellisen muuttumaton toimintaympäristö antaa yritykselle mahdollisuuden kohtuullisen tulostason saavuttamiseen, kun keskitytään kustannusrakenteeseen ja

tuottavuuteen. Näin saatu tulos on kuitenkin kestävä vain staattisessa toimintaympäristössä.

Pysyvä arvonmuodostus on mahdollista vain pätevyyttä kehittämällä, motivoituneen ja kehittyvän henkilöstön avulla. Kun opitaan oivaltamaan oikein asiakkaiden tarpeet ja näkemään, miten voimme toimia paremmin, pystymme luomaan asiakkaillemme entistä enemmän arvoa sisältäviä tuotteita. Olen vakuuttunut siitä, että tähän arvoprosessiin sijoittaminen on yhtä merkittävä investointina kuin tuotantoprosesseihin sijoittaminen ja oleellinen tekijä Cultorin nykyisessä kehitysvaiheessa.

Vuosi 1996 on meille vakaannuttamisen vuosi ja tasaisen, hieman hitaamman tuloskasvun vaihe, jolla luodaan pohja seuraavalle nopean tuloskasvun jaksolle.

OSAAMINEN ARVOSSA

Food Science Groupin hankinta oli mittava yritysosto; konsernin liikevaihto kasvaa kerralla viidenneksen. Haluan korostaa, että ruokaparaneliiketoiminnan valinta konsernimme laajentumisen kohteeksi rehuvaranteiden ohella on pitkäjänteisen strategian toteuttamista.

Se siirtää liiketoimintamme painopistettä suurempaa lisäarvoa edustaviin ruoka- ja rehu-tuotteisiin ja vahvistaa asemaamme niillä markkinoilla ja aloilla, joiden osaaminen on hallussamme ja joilla olemme jo pitkään olleet merkittävä tekijä.

USA:n markkinoilla meillä on ollut omaa tuotantoa jo vuodesta 1981, jolloin erikoisma-keuttajatuotantomme Illinoisin osavaltiossa Thomsonissa alkoi. Olemme keränneet kokemusta vuodesta 1990 lähtien yhteisyrityksessämme Genencorissa amerikkalaisen Eastman Chemicalsin kanssa, ja ruokaparanealalla olemme oman huipputeknologian ja prosessi-osaamisen ansiosta maailmanlaajuisesti vahva tekijä. Usean tuotteen kohdalla olemme edelläkävijä tai markkinajohtaja.

VAHVA VAKAVARAISSUUS

Rahoitusasemamme on terveellä pohjalla. Olimme varautuneet yrityskauppoihin vahvistamalla viime vuosien ajan vakavaraisuuttamme 52 prosenttiin. Vaikka vakavaraisuus nyt laskee Food Science -kaupan myötä, se pysyy

edelleen kohtuullisella lähes 40 prosentin tasolla.

Yrityskauppa rahoitettiin omista kassavaroista ja väliaikaisella pankkilainalla. Helmikuussa 1996 allekirjoitimme kansainvälisen pankkiryhmittymän kanssa 270 miljoonan dollarin syndikoidun luottolimitin, josta osa on käytetty yritysoston rahoitukseen. Kevään aikana on tarkoitus tehdä velkakirjaemissio niin sanotuilla private placement -markkinoilla Yhdysvalloissa. Tämän pitkäaikaisen lainan määrä on vajaat 200 miljoonaa US dollaria ja se käytetään kokonaisuudessaan FSG:n yritysoston rahoitukseen.

HUOMIO RISKIEN HALLINTAAN

Vahvuksistamme huolimatta kiinnitämme erityistä huomiota uuden liiketoimintamme mukanaan tuomiin riskeihin. Raportointi- ja riskienhallintajärjestelmäämme on kehitetty monen vuoden ajan vastaamaan nopeiden tilannemuutosten tarpeita. Olen vakuuttunut, että se täyttää vaativan tehtävänsä riskien välttämässä sekä jatkuvan ja nopean päätöksenteon tukena.

KAKSI KIVIJALKAA

Konsernimme liiketoiminnot muodostavat tasapainoisen kahtiajaon, jossa vahvana kivi-jalkana ovat kassavirtaa tuovat sokeri-, rehu- ja leivontatoiminnot. Ne ovat Suomesta johdettuja ja toimivat lähinnä Itämeren ympäristön markkinoilla.

Kasvuliiketoiminnoiksi määritellyt ruoka- ja rehuparanteet, kalanrehutoiminta ja entsyymiteollisuus toimivat maailmanlaajuisilla markkinoilla ja niiden pääkonttorit ovat USA:ssa, Britanniassa ja Ruotsissa. Lähivuosi- näiden liiketoimintojen osuus Cultorin liikevaihdesta ja tuloksesta kasvaa hallitsevaksi ja konsernin profiilissa korostuu ravintoalan bioteknologiseen erikoistumiseen ja huippulaatuun pohjaava toiminta, joka kykenee antamaan asiakkaalleen ainutlaatuista lisäarvoa tuotteissaan ja palveluissaan.

Vuoden 1995 tulos oli hyvä ja ylitti odotuksemme. Markan vahvistuminen alensi sekä liikevaihtoa että liikevoittoa. Liikevaihtoa alentava vaikutus oli myös Euroopan Unionin raaka-ainehintoihin aiheuttamalla alennuksilla, jotka siirsimme sellaisinaan hinnanalennuk-

sina asiakkaittemme hyödyksi. Silti liiketoiminnan tulos ja tulos rahoituserien jälkeen ylittivät vuoden 1994 vertailukelpoisen tuloksen.

Ulkomaisten omistajiemme määrä kasvoi vuoden 1995 aikana 50,7 prosenttiin. Kasvu oli jatkuvaa ja tasaista ja osoittaa ammattimaisten institutionaalisten sijoittajien luottamusta Cultoriin sijoituskohteena.

OSINKONA KOLMANNES TULOKSESTA

Tärkeä tavoitteemme on varmistaa Cultorin osakkeen oikea arvo sen omistajille ja siihen sisältyy myös omistajaystävällinen osinkopoliittikka. Hallituksen osinkoesitys yhtiökokoukselle on maksaa osinkona noin kolmannes tilivuoden osakekohtaisesta tuloksesta. Pyrimme jatkossakin vaikuttamaan tämän osinkotason ylläpitämiseksi.

Toivon, että institutionaalisten sijoittajiemme lisäksi suomalaisten piensijoittajien omistajakuntamme vahvistuu edelleen. Heidän osuutensa omistajakunnassamme muodostaa samanlaisen toivotun tasapainon kuin liiketoimintojemme kassavirta- ja kasvutoiminnot.

Olemme asettaneet uudessa organisaatiokenteessamme keskeiset arvoprosessit huomion kohteeksi. Jo mainitun osakeomistuksen arvon lisäksi erityisen painotuksen saavat pätevyys ja kyvyt, asiakaskeskeisyys, sekä kestävä kehityksen toteuttaminen kaikessa toiminnassamme. Tiedän, että koko henkilöstömme on sitoutunut näiden arvoprosessien toteutumiseen.

Haluan kiittää asiakkaitamme ja tavaran-toimittajiamme hyvästä yhteistyöstä, joka mahdollistaa kaikkien yhteisen menestymisen. Kiitän henkilöstöä työpanoksesta ja omistajiamme luottamuksesta. Olen vakuuttunut siitä, että valitsemamme strategiat vievät konsernimme kehitystä oikeaan suuntaan kaikkien sidosryhmien sitoutumisen voimalla.



Björn Mattsson
Konsernijohtaja



"Pysyvä arvomuodostus on mahdollista vain pätevyyttä kehittämällä, motivoituneen ja kehittyvän henkilöstön avulla."

CULTOR ON

RAVITSEMUKSEN ASiantuntija

Cultor on maailmanlaajuisesti toimiva ravitsemusalan teollisuusyhtiö, jonka tuotteiden ja palvelujen menestystekijänä on korkea teknologiaosaaminen. Konsernin keskeisiä tuotteita ovat sokeri, makeutusaineet, makuaromit, ruokaparanteet, leipä sekä kala- ja eläinrehut, rehuparanteet, erikoisrehut ja entsyymit. Pääraaka-aineita ovat sokerijuurikas, vilja ja kalajauhot. Cultorin tuotteet ovat korkealaatuisia, luonnollisista raaka-aineista valmistettuja, tuotettu kustannustehokkaasti ja uusinta elintarviketeknologiaa soveltaen. Valitsemillaan aloilla Cultor kuuluu maailman johtaviin yrityksiin.

EDELLÄKÄVIJÄ

Cultor-konserni muodostuu 11 divisioonasta, jotka on ryhmitelty neljään sektoriin: Cultor Ravinto, Cultor Food Science, Cultor Leivonta, Cultor Rehuparanteet. Viidentenä sektorina on Cultorin 50-prosenttisesti omistama Genencor International. Lisäksi konserniin kuuluu avainteknologioita kehittäviä tutkimus- ja tuotekehityksiköitä. Cultorin pitkäaikainen panostus tutkimus- ja tuotekehitystöihin on tuonut markkinoille merkittäviä uusia tuotteita ja sovelluksia, joiden avulla on kehitetty ja parannettu elintarviketeollisuuden tuotteita ja eläinten ravintoa.

CULTOR-KONSERNI VUONNA 1995

LIIKETOIMINTA-ALUE ELÄINRAVINTO	LIIKETOIMINTA-ALUE MAKEUTUS	LIIKETOIMINTA-ALUE LEIVONTA	MUUT
 <p>Tom Weyman</p> <p>Suomen Rehu Svenska Foder Ewos Rehuparanteet</p>	 <p>Håkan Laurén</p> <p>Finnsugar Xyrofin Flavoring</p>	 <p>Juha Järvinen</p> <p>Vaasan Leipomot Vaasanmylly</p>	 <p>Teknologiakeskus</p> <p>Genencor International</p>
			Konsernijohtaja <i>Björn Mattsson</i>
	Talous & Rahoitus <i>Filip Frankenhaeuser</i>	PR & Viestintä <i>Esko Lindstedt</i>	Lakiasiat <i>Juha Kurkinen</i>
KONSERNIESIKUNTA			
	Henkilöstökehitys <i>Riitta Vasara</i>	Idänkauppa <i>Theo van Assendelft</i>	Kiinteistöt <i>Olavi Hemelahti</i>

KANSAINVÄLINEN

Cultorin laskutuksesta yli puolet tulee viennistä ja ulkomaantoiminnoista. Konsernilla on toimintaa kaikilla maailman päämarkkina-alueilla, tuotantoyksiköitä 14 maassa. Henkilöstön määrä oli vuoden 1995 lopussa 5 156, joista EU:n alueella 3 648, ja siitä Suomessa työskentelevien määrä oli 3 046. EU:n ulkopuolella työskenteli 1 508 henkilöä.

Helmikuun alusta 1996 Cultor-konserniin on kuulunut Pfizer Inc:iltä ostettu maailmanlaajuinen elintarvikkeiden ainesosia valmistava Food Science Group. Yksikön liikevaihto oli vuonna 1995 noin 1,4 miljardia markkaa. Mikäli se sekä Genencorin suhteellisesti yhdis-

tetty liikevaihto lasketaan mukaan, Cultor-konsernin 1995 liikevaihto olisi ollut 7,6 miljardia markkaa.

PÖRSSIYHTIÖ

Cultor Oy:n osakkeet noteerataan Helsingin Arvopaperipörsissä, jossa noteeraus aloitettiin jo vuonna 1919 Suomen Sokerin nimellä. Cultoriksi yhtiön nimi muutettiin vuonna 1989. Osakesarjoja on kaksi ja osakkeenomistajia oli vuoden 1995 lopussa 11 566. Ulkomaismuistuksessa oli 50,7 % osakkeista ja 43,2 % niiden äänivallasta. Vuodesta 1987 lähtien Cultorilla on ollut ADR-ohjelma (American Depositary Receipt) Yhdysvalloissa.

CULTOR-KONSERNI VUONNA 1996

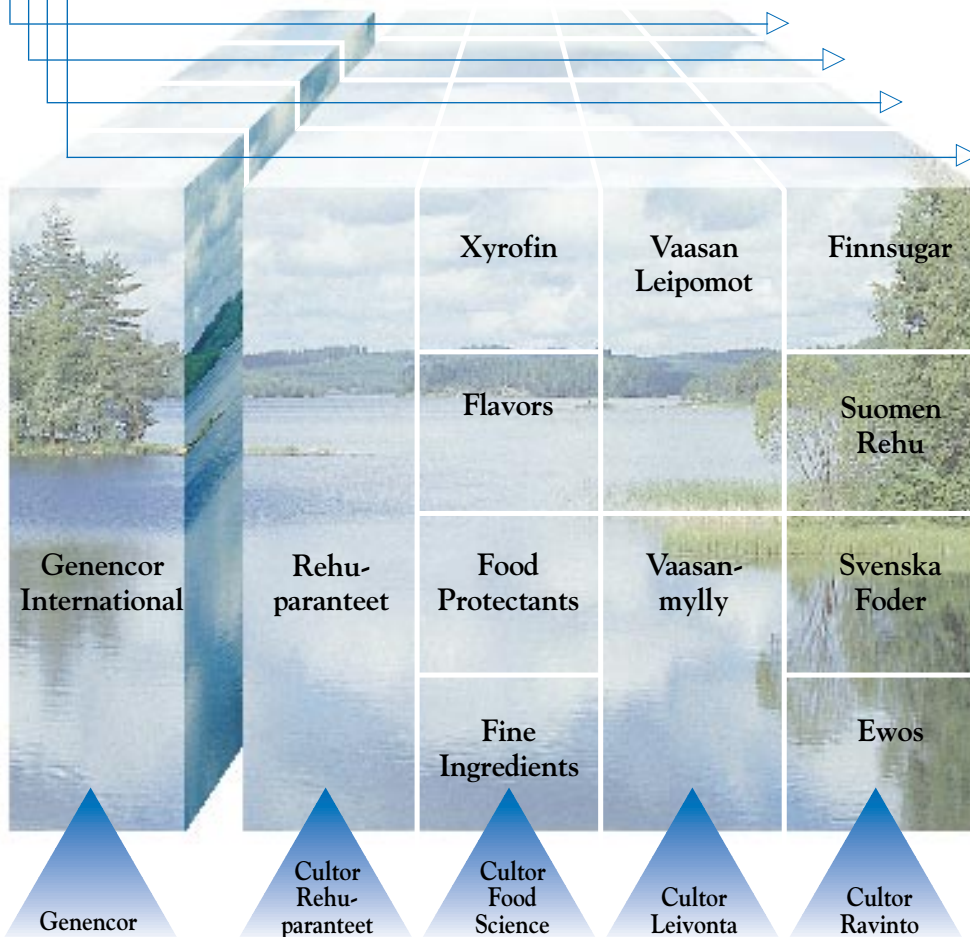
ARVOPROSESSIVASTUU

Osakeomistuksen arvon muodostus, *Filip Frankenhaeuser*

Asiakaskeskeisyys, *Juha Järvinen*

Kestävä kehitys, *Juha Kurkinen*

Pätevyys ja kyvyt, *Tom Weyman*



KONSERNIJOHTO

Björn Mattsson (puh. joht)

Tom Weyman

Richard Cooper

Filip Frankenhaeuser

Juha Järvinen

Juha Kurkinen

Håkan Laurén

Esko Lindstedt

KONSERNIESIKUNTA

Talous
Filip Frankenhaeuser

Lakiasiat
Juha Kurkinen

Kauppapolitiikka
Esko Lindstedt

Konserniviestintä
Raija Kariola

Cultor Teknologiakeskus
Matti Leisola

Henkilöstökehitys
Riitta Vasara

Uudet markkinat
Theo van Assendelft

Kiinteistöt
Olavi Hernelahti

Teknologia
(Avoim)

OSAKEPÄÄOMA JA OSAKKEET

OSAKEPÄÄOMA

Cultor Oy:n yhtiöjärjestyksen mukaan yhtiön vähimmäisosakepääoma on 252 000 000 markkaa ja enimmäisosakepääoma 1 008 000 000 markkaa. Yhtiön maksettu ja rekisteröity osakepääoma 31.12.1995 oli 276 570 000 markkaa.

OSAKESARJAT

Cultor Oy:n osakkeen nimellisarvo on 12 markkaa. Osakepääoma jakautui 31.12.1995 kahteen osakesarjaan:

Sarja I	15 180 000 kpl
Sarja II	7 867 500 kpl
Yhteensä	23 047 500 kpl

Yhtiökokouksessa I-sarjan osakkeilla on 10 ääntä ja II-sarjan osakkeilla 1 ääni. Kaikki osakkeet oikeuttavat samansuuruiseen osinkoon.

Osakkeenomistajien kokonaismäärä arvo-osuusjärjestelmässä tilikauden päättyessä oli 11 566 kpl. Ulkomaisten osakkeenomistajien osuus Cultor Oy:n osakkeista oli 50,7 % osakkeiden kokonaismäärästä ja 43,2 % osakkeiden äänivallasta.

HALLITUKSEN VALTUUTUS

Yhtiökokous valtuutti 6.4.1995 hallituksen korottamaan osakepääomaa sekä/tai ottamaan vaihtovelkakirja- ja/tai optiolainoja. Uusmerkinnällä tai uusmerkinnöillä annettavien, vaihtovelkakirjoja vastaan vaihdettavien ja/tai optiolainan perusteella merkittävien nimellisarvoltaan 12 mk olevien I-sarjaan kuuluvien osakkeiden määrä saa olla enintään 2 000 000 kpl eli yhteensä nimellisarvoltaan enintään 24 000 000 markkaa. II-sarjaan kuuluvien

osakkeiden määrä saa olla enintään 2 000 000 kpl eli yhteensä nimellisarvoltaan enintään 24 000 000 markkaa. Valtuutus on voimassa vuoden ajan yhtiökokouksesta lukien. Perusteluna etuoikeudesta poikkeamiseen on mahdollista käyttää yhtiön osakkeita välittömästi tai välillisesti yrityshankintojen rahoittamiseksi, yhteistoimintajärjestelyjen mahdollistamiseksi tai muun yhtiön kannalta painavan taloudellisen syyn sitä vaatiessa. Valtuutusta ei ole käytetty.

OMISTUKSET

Hallituksen jäsenten, toimitusjohtajan ja varatoimitusjohtajan omistamien osakkeiden lukumäärä on 1 143 kpl ja äänimäärä 9 675 ääntä. Toimitusjohtajan, varatoimitusjohtajan ja muiden konsernijohtoon kuuluvien henkilöiden omistamien osakkeiden lukumäärä on 2 930 kpl ja äänimäärä 28 580 ääntä. Lisäksi konsernijohtoon kuuluvat henkilöt omistavat yhtiön vuonna 1992 ottamaa optiolainaa yhteensä 177 000 markan pääoma-arvosta. Hallituksen antamaa kirjallista lupaa velkakirjojen siirtämiseksi ei ole käytetty. Seikkaperäinen selvitys johdon optiolainoista on konsernitilinpäätöksen liitetiedoissa sivulla 49.

Henkilöstörahaston omistamien osakkeiden lukumäärä on kasvanut. Vuoden 1995 lopussa se oli 80 200 kpl ja äänimäärä 802 000 ääntä.

PÖRSSINOTEERAUS

Cultor Oy:n osakkeet noteerataan Helsingin Arvopaperipörssissä. Noteerattujen osakkeiden kansainvälisen numerointijärjestelmän mukaiset ISIN-koodit ovat: sarja I FI0009002844, sarja II FI0009002869.

Cultor Oy:n osakkeet on 22.10.1993 liitetty arvo-osuusjärjestelmään. Tilikauden päättyessä oli arvo-osuusjärjestelmään merkitty 99,86 % osakkeista.

Hallintarekisteröityjen osakkeiden osuus Cultor Oy:n osakepääomasta 31.12.1995 oli 35,2 % ja äänimäärästä 20,7 %.

Osakepääoma ja osakkeet, Mmk	1995	1994	1993	1992	1991
Osakepääoma	276,57	276,57	276,57	276,57	276,57
Sarja I sidotut	-	-	-	153,63	153,63
vapaat	182,16	182,16	182,16	28,53	28,53
Sarja II sidotut	-	-	-	38,03	38,03
vapaat	94,41	94,41	94,41	56,38	56,38
Osakekannan markkina-arvo	4 148,55	2 950,08	3 218,78	1 823,73	1 075,15

Osakeannit, Mmk

Uusmerkintä, sidotut
Uusmerkintä, vapaat
Emissiovoitto

Osakkeiden määrä, milj. kpl	23,05	23,05	23,05	23,05	23,05
Sarja I sidotut	-	-	-	12,80	12,80
vapaat	15,18	15,18	15,18	2,38	2,38
Sarja II sidotut	-	-	-	3,17	3,17
vapaat	7,87	7,87	7,87	4,70	4,70
Osakkeiden oikaistu lukumäärä keskimäärin	23,00	23,00	23,00	23,00	23,00

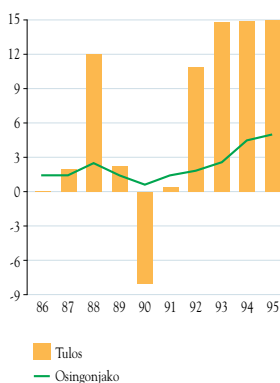
Tulos ja osinko

Osingon jako, Mmk	115,24*	103,71	57,62	41,49	33,19
Tulos/osake, mk	14,91	14,84	14,75	10,81	0,35
Tulos/osake, optiolainojen vaikutus huomioitu	14,71	14,63			
Osinko/osake, mk	5,00*	4,50	2,50	1,80	1,44
Osinko/tulos-%	33,53	30,32	16,95	16,86	203,92
Osinkotuotto-%					
Sarja I	2,78	3,52	1,79	2,20	2,58
Sarja II sidotut	-	-	-	2,52	5,24
Sarja II vapaat	2,78	3,52	1,80	2,40	4,80
Hinta/voitto-suhde (P/E)					
Sarja I	12,07	8,62	9,49	7,59	157,66
Sarja II sidotut	-	-	-	6,61	77,70
Sarja II vapaat	12,07	8,62	9,42	6,94	84,76
Oma pääoma/osake, mk	108,52	99,45	86,91	107,08	100,45

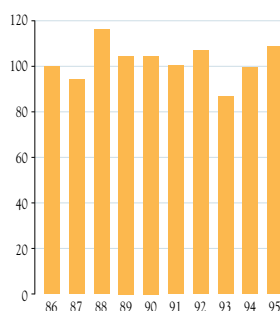
Osakkuusyhtiöiden tulokset sisältyvät osakekohtaiseen tulokseen. Tunnuslukujen laskentakaavat ovat sivulla 59.

* Hallituksen esitys. Antikorjattua lukua ei esitetä erikseen, koska ajanjaksolla ei ole ollut anteja.

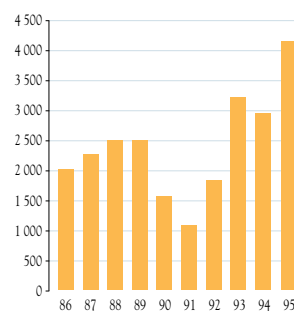
TULOS JA OSINKO
OSAKETTA KOHDEN, MK



OMA PÄÄOMA
OSAKETTA KOHDEN, MK



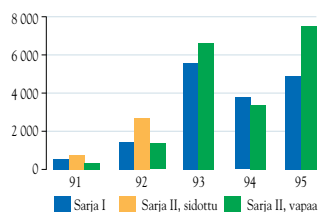
OSAKEKANNAN
MARKKINA-ARVO,
MMK



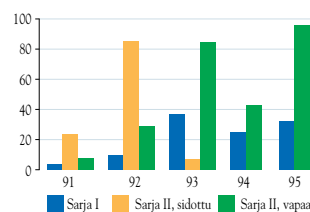
OSAKEPÄÄOMA JA OSAKKEET

Osakkeen arvo, mk		1995	1994	1993	1992	1991	
Nimellisarvo		12,00	12,00	12,00	12,00	12,00	
Oikaistu kurssi	Sarja I	180,00	128,00	140,00	82,00	55,80	
	Sarja II sidotut	-	-	-	71,50	27,50	
	vapaat	180,00	128,00	139,00	75,00	30,00	
Pörssikurssi	Sarja I	tilikauden lopussa	180,00	128,00	140,00	82,00	55,80
		keskimäärin	148,82	143,95	120,95	58,27	71,30
		verotusarvo	125,00	90,00	99,00	56,00	32,00
	Sarja II	sidotut	-	-	-	-	-
		tilikauden lopussa	-	-	-	71,50	27,50
		keskimäärin	-	-	73,20	48,36	27,38
	verotusarvo	-	-	-	52,00	20,00	
	Sarja II	vapaat	-	-	-	-	-
		tilikauden lopussa	180,00	128,00	139,00	75,00	30,00
keskimäärin		147,64	142,51	111,82	51,43	38,93	
verotusarvo	125,00	90,00	98,00	53,00	21,00		
Osakkeiden vaihtomäärät		1995	1994	1993	1992	1991	
Keskimääräinen vaihto per pörssipäivä							
Sarja I	kpl	19 647	15 017	22 144	5 818	2 262	
	mk	2 971 999	2 161 693	2 678 352	338 998	161 288	
Sarja II sidotut	kpl	-	-	10 948	10 853	2 973	
	mk	-	-	63 854	524 809	81 385	
Sarja II vapaat	kpl	30 117	13 369	26 471	5 452	1 394	
	mk	4 678 928	1 905 180	2 959 860	280 377	54 278	
Vuoden pörssivaihto, yhteensä Mmk		1 905	1 021	1 431	285	74	
Osakkeiden vaihtuvuus 1 000 kpl							
Sarja I		4 892	3 769	5 558	1 449	561	
Sarja II	sidotut	-	-	-	2 702	737	
	vapaat	7 499	3 356	6 644	1 357	346	
Osakkeenomistajia, kpl		11 566	12 819	12 736	16 797	16 629	
Osakkeenomistajat							
Osakkeet kpl		Lukumäärä	% osakkaista	% osakkeista	% äänistä		
1	- 30	2 667	23,1	0,2	0,2		
31	- 100	4 030	34,8	1,2	1,3		
101	- 500	3 434	29,7	3,5	4,0		
501	- 1 000	771	6,7	2,4	2,7		
1 001	- 5 000	528	4,6	4,6	5,3		
5 001	- 10 000	61	0,5	1,9	2,1		
yli	10 000	75	0,7	86,0	84,4		
Yhteensä		11 566	100,0	99,9	99,9		
Yhteistilillä				0,1	0,2		
Liikkeeseen laskettu määrä			100,0	100,0	100,0		

OSAKKEIDEN VAIHTOMÄÄRÄ,
1 000 KPL



OSAKESARJOJEN
SUHTEELLINEN VAIHTO, %

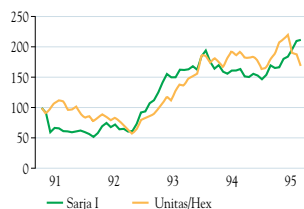


20 SUURINTA

OSAKKEENOMISTAJAA 29.12.1995

Osakas	Osakkeiden lukumäärä		yht.	% koko lukum.	Osakkeiden äänimäärä	% koko äänim.
	I - sarja	II - sarja				
Groupe Sucrier S.A.	2 157 600	2 400	2 160 000	9,37	21 578 400	13,51
Finasucre S.A.	1 100 000		1 100 000	4,77	11 000 000	6,89
SOPAGRI	220 000		220 000	0,95	2 200 000	1,38
Soreas S.A.	89 446		89 446	0,39	894 460	0,56
1. Finasucre S.A.	3 567 046	2 400	3 569 446	15,49	35 672 860	22,34
Turengin Juurikkaantuottajat Oy	807 645		807 645	3,50	8 076 450	5,06
Naantalin Juurikkaantuottajat Oy	540 162		540 162	2,34	5 401 620	3,38
Salon Juurikkaantuottajat Oy	499 838		499 838	2,17	4 998 380	3,13
Maa- ja Metsätaloustuottajain Keskusliitto MTK ry	441 299		441 299	1,91	4 412 990	2,76
Svenska Lantbruksproducenternas Centralförbund	8 146		8 146	0,04	81 460	0,05
Maataloustuottajain Keskusliiton Säätiö	7 588		7 588	0,03	75 880	0,05
2. Tuottajayhteisöt	2 304 678		2 304 678	10,00	23 046 780	14,43
Keskinäinen Vakuutusyhtiö Eläke-Varma	1 316 402		1 316 402	5,71	13 164 020	8,24
Henkivakuutusosakeyhtiö Nova	310 368		310 368	1,35	3 103 680	1,94
3. Eläke-Varma	1 626 770		1 626 770	7,06	16 267 700	10,19
Teollisuusvakuutus Oy	670 000	157 984	827 984	3,59	6 857 984	4,30
Vakuutusosakeyhtiö Sampo	110 000	40 000	150 000	0,65	1 140 000	0,71
Keskinäinen vakuutusyhtiö Kaleva	50 000	100 000	150 000	0,65	600 000	0,38
Keskeytysvakuutusosakeyhtiö Orso		25 000	25 000	0,11	25 000	0,02
4. Sampo-ryhmä	830 000	322 984	1 152 984	5,00	8 622 984	5,40
Eläkevakuutusosakeyhtiö Ilmarinen		435 000	435 000	1,89	435 000	0,27
Keskinäinen henkivakuutusyhtiö Suomi		140 000	140 000	0,61	140 000	0,09
Henkivakuutusosakeyhtiö Salama	1 400	31 300	32 700	0,14	45 300	0,03
5. Pohjola-Yhtiöt	1 400	606 300	607 700	2,64	620 300	0,39
6. Eläkesäätiö Polaris	375 000	75 000	450 000	1,95	3 825 000	2,40
Keskinäinen Vakuutusyhtiö Tapiola	143 000		143 000	0,62	1 430 000	0,90
Keskinäinen Eläkevakuutusyhtiö Tapiola	44 200	9 000	53 200	0,23	451 000	0,28
Keskinäinen Henkivakuutusyhtiö Tapiola	20 000		20 000	0,09	200 000	0,13
7. Tapiola-konserni	187 200	9 000	196 200	0,85	2 081 000	1,18
Osuuspankkien eläkekassa	51 800	100 600	152 400	0,66	618 600	0,39
Osuuspankkien eläkesäätiö S.R.		35 400	35 400	0,15	35 400	0,02
8. Osuuspankki-ryhmä	51 800	136 000	187 800	0,81	654 000	0,41
9. Instrumentariumin Yhteiseläkesäätiö S.R.	155 000		155 000	0,67	1 550 000	0,97
10. SYP-Invest Oy		155 000	155 000	0,67	155 000	0,10
11. Sijoitusrahasto Kasvu-SYP	146 000		146 000	0,63	1 460 000	0,91
12. Kuntien eläkevakuutus		144 200	144 200	0,63	144 200	0,09
13. Alfred Berg Finland sijoitusrahasto	79 700	22 450	102 150	0,44	819 450	0,51
14. Cultor konsernin henkilöstörahasto hr	80 200		80 200	0,35	802 000	0,50
15. William ja Ester Otsakorven säätiö	65 000	5 000	70 000	0,30	655 000	0,41
16. Blomberg Anne-Sofie	55 297	2 950	58 247	0,25	555 920	0,35
17. Sijoitusrahasto Kansallis-Kasvu	46 400		46 400	0,20	464 000	0,29
18. Bonsdorff Veikko Olavi		33 801	33 801	0,15	33 801	0,02
19. Stiftelsen för Åbo Akademi		33 200	33 200	0,14	33 200	0,02
20. Tekniikan edistämissäätiö	19 992	12 038	32 030	0,14	211 958	0,13
Hallintarekisteröityjä osakkeita, (100 suurinta)	2 779 191	5 326 383	8 105 574		33 118 293	

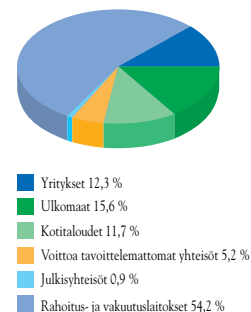
KURSSIKEHITYS, SARJA I



KURSSIKEHITYS, SARJA II



OSAKEKANNAN JAKAUMA



PÖRSSI- JA LEHDISTÖTIEDOTTEET

17.1.1995

Kymmenen vuotta ORS-tuotantoa Cultorissa. Tuote on sokerin ja kolmen eri suolan seos. Erityisesti UNICEF käyttää sitä akuutin ripulin hoitoon kehitysmaissa.



7.4.1995

6.2.1995

Cultor-konserniin kuuluva Xyrofin Oy sai englantilaisen luokituslaitoksen Lloyd's Register Quality Assurance Ltd:n myöntämän ISO 9002 -sertifikaatin.

14.2.1995

Marraskuussa päättyneen 12 kuukauden jakson tulos/osake oli 15,36 mk (14,75). 13 kuukauden mittaisen tilivuoden tulos/osake oli 16,01. Osinkoesitys 4,50 mk (2,50). Vuoden 1994 tulos oli Cultorin kaikkien aikojen paras ja sitä voitaneen luonnehtia hyväksi.



7.4.1995

14.2.1995

Cultor on päättänyt investoida kuluvana vuonna noin 10 milj. mk hiivapohjaisten makuaromien tuotantoon. Cultorin investointien kokonaismäärän Mattsson arvioi nousevan 450 miljoonaan markkaan.

23.2.1995

Ewos on tehnyt Norjassa maan kaikkien aikojen suurimman kalanrehun toimitussopimuksen. Leroy Quality Group ostaa kahden vuoden aikana 40 000 tonnia lohenrehua. Toimitusten kokonaisarvo on lähes 300 milj. mk.

7.3.1995

Cultor vahvistaa 14.2. julkistetut ennakkotiedot tilinpäätöstiedotteeksi.

9.3.1995

Cultor on saanut päätökseen kaksi merkittävää investointia Skotlannissa. Ewos Technology Centre toimii Ewoksen kansainvälisenä tutkimus- ja kehityskeskukseksi. Uusi nykyaikainen kalanrehutehdas kaksinkertaistaa Ewoksen tuotantokapasiteetin Skotlannissa.

16.3.1995

Cultor ostaa Chilen kalanrehuteollisuuden markkinajohtajan. Cultor on ostanut noin 70 % Mainstream-nimisen yhtiön osakkeista. Yhtiön liikevaihto oli 170 milj. mk 1994. Kauppasumma on noin 100 milj. mk.

30.3.1995

Ewos Aqua A.S. ja maailman johtaviin lohentuottajiin lukeutuva norjalainen Stolt Sea Farm ovat

solmineet laaja-alaisen yhteistyösopimuksen. Yritykset ovat sopineet läheisestä yhteistyöstä kalan rehun, ruokinnan ja laadunohjauksen kehittämiseksi.

6.4.1995

Investointi kalajauhon laadun parantamiseen. Cultor on perustanut Chileen tasaomisteisen yhteisyrityksen Pacific Fisheries S.A. Tarkoituksena on varustaa kaksi kalastusalusta Chilen vesille. Alukset pyytävät raaka-ainetta Cultorin chileläiselle kalajauhotehtaalle, Pacific Protein S.A:lle.

6.4.1995

Cultor Oy:n varsinainen yhtiökokous: tilinpäätös vahvistettu, vastuuvapaus johdolle myönnetty, osingoksi 4,50 markkaa osakkeelta, valtuutus hallitukselle osakepääoman korottamiseen, yhtiöjärjestykseen lähinnä teknisiä muutoksia, päätös henkilöstörahaston voittopalkkiojärjestelmän soveltamisesta.

7.4.1995

Suomen Rehulle yhteisyritys Latviaan: Cultor on perustanut SIA Baltic Feed -nimisen yhteisyrityksen latvialaisen Straume-rehuyhtiön kanssa. Yhteisyritys rakentaa rehujen esiseostuotantoa varten tehdään Tukumsin alueelle Kuurinmaalle.

12.4.1995

Suomen tuontikiintiötä EU:n sokerijärjestelmässä nostetaan vuoden 1996 alusta. Suomen sokerin tuontikiintiö nousee 20 000 tonnilla. Cultorille lisäys merkitsee raaka-ainemäärän kasvua ja puhdistamokapasiteetin käyttöasteen paranemista.

19.4.1995

Maailman entsyymimarkkinoita vakautetaan yrityskaupoin. Cultorin 50-prosenttisesti omistama Genencor International Inc. on solminut esisopimuksen entsyymialalla toimivan Royal Gist-brocades N.V:n kanssa. Kaupan toteutuessa Cultorin vaikutus bioteknologian osaajana voimistuu.

24.5.1995

Cultorin tilikausi oli 1994 marraskuusta marraskuuhun, mutta muuttui kalenterivuodeksi vuonna 1995. Vertailuluvut kalenterivuoden 1994 ensimmäiseltä kolmannekselta julkistetaan.

31.5.1995

Osavuositarkastus 1.1.-30.4.1995. Cultor-konsernin taloudellinen kehitys jatkui odotetusti. Konsernin tulos rahoituserien jälkeen oli sama kuin edellisenä vuonna eli 98 Mmk. Liikevaihto pieneni 11 % ja oli 1 727 Mmk. Liikevoitto oli 102 Mmk. Tulos/osake oli 2,86 mk.

6.6.1995

Cultor on myynyt Rintekno Oy:n osakekannasta 21,5 % Neste Oy:lle. Kaupan jälkeen Cultorille jää 7 %:n osuus.

27.6.1995

Kaikki juurikassokeritehtaat jatkavat: Suomen Sokeri Oy:n hallitus on päättänyt jatkaa juurikassokerin tuotantoa nykyisellä tuotantorakenteella tehtaissaan Salossa, Turengissa ja Säskylässä. Mikäli ulkoiset toimintaedellytykset muuttuvat, asia otetaan uudelleen tarkasteltavaksi.

14.8.1995

Tietoomme on tullut, että Volvon tytäryhtiö AB Fortos on myynyt omistamansa (10 % Cultorin osakkeista) Cultorin osakkeet 150,50 markan kappalehintaan. Osakkeet siirtyvät useammalle ostajalle.

20.9.1995

Cultor on laajentanut Yhdysvaltain Thomsonissa sijaitsevaa ksyloositehdastaan valmistamaan myös ksylytolia. Kyseessä on 110 miljoonan markan investointi.

28.9.1995

Cultorin vertailuluvut 8 kk/1994 julkaistaan uuden tilikauden lukuihin vertaamiseksi.

4.10.1995

Cultorin uusi liiketoimintayksikkö, Cultarom, käynnisti teollisen tuotantonsa Nastolassa. Yksikkö on Pohjois-Euroopan ainoa aromivahventeiden tuottaja. Käytettävä teknologia on kehitetty Cultorin Teknologiakeskuksessa soveltaen entsyymi- ja erotustekniikkaa.

5.10.1995

Osavuositarkastus 1.1. - 31.8.1995. Tulos rahoituserien jälkeen oli 24 Mmk parempi kuin edellisenä vuonna eli 336 Mmk. Tulos osaketta kohden parani ja oli 10,24 mk. Konsernin vakavaraisuus nousi 51,6 prosenttiin.

5.10.1995

Cultorin suurin osakkeenomistaja Finasucre S.A. on ilmoittanut ostaneensa 126 246 Cultorin I-sarjan osaketta ja omistaa Cultorin osakkeista 15,49 % ja äänistä 20,04 %.

24.10.1995

Cultor Oy ja amerikkalainen Pfizer Inc. ovat allekirjoittaneet esisopimuksen, jonka mukaan Cultor neuvottelee yksinoikeudella Pfizerin Food Science

Groupin ostamisesta. Neuvottelujen arvioidaan jatkuvan kuluvan vuoden loppuun.

27.10.1995

Cultor on päättänyt ksyloositehtaan rakentamisesta Itävaltaan Lenzing AG:n tehtaan yhteyteen. Investointi on vajaat 300 miljoonaa markkaa, ja se sisältyy vuoden 1994 lopussa julkistettuun 500 miljoonan markan investointiohjelmaan erikoismakeuttajatuotannon lisäämiseksi. Xyrofinin Itävallan tehtaan tuotannon arvioidaan käynnistyvän 1997.

28.11.1995

Cultorin ja Eastman Chemical Co:n puoliksi omistama Genencor International, Inc. on solminut belgialaisen Solvay S.A:n kanssa esisopimuksen kaupasta, jonka mukaan Genencor ostaa Solvayn teollisuusentsyymeihin liittyvän liiketoiminnan. Yhtiöt uskovat saavansa kaupan päätökseen keväen 1996 aikana.

14.12.1995

Cultorin osakkeen kaupankäynnin keskeytyks: Cultor on pyytänyt Helsingin Arvopaperipörssiä olemaan 14.12.1995 aloittamatta Cultorin osakkeen noteerausta, kunnes Cultorin pörssitiedote julkistetaan. Tiedote liittyy Cultorin käymiin neuvotteluihin Pfizer Inc:n kanssa.

14.12.1995

Cultor ja Pfizer Inc. ovat tehneet sopimuksen, jonka mukaan Cultor ostaa Pfizerin Food Science Groupin liiketoiminnot. Kauppahinta on 352,5 miljoonaa dollaria (noin 1,5 miljardia markkaa) ja kauppa toteutuu tammikuun 1996 loppuun mennessä.

29.1.1996

Pfizerin kanssa solmitun yrityskaupan ehdot ovat täyttyneet ja Food Science Group liitetään Cultor-konserniin 29.1.96 alkaen.

31.1.1996

Cultor on sopinut Osuusliike Elannon kanssa Helsingin Hämeentiellä sijaitsevan leipätehtaan siirtämisestä henkilöstöineen Vaasan Leipomoille. Kauppa tuo Vaasan Leipomoille sen tarvitsemää lisäkapasiteettia Helsingin alueella.



20.9.1995



4.10.1995



27.10.1995

Maailman kalasaaliit pienenevät ja kalankasvatuksen merkitys kasvaa kalan kulutuksen lisääntyessä. Nykyisin noin 15 % maailman kalan kulutuksesta tyydytetään kasvatetulla kalalla ja 37 % lohikulutuksesta kasvatetulla lohella. Noin puolet maailman kasvatetusta lohesta tuotetaan Norjassa. Toiseksi tärkein lohikalan tuottajamaa on Chile 20 % markkinaosuudellaan. Norjan lohi päättyy 80-prosenttisesti EU:n markkinoille, kun Chilen lohen päämarkkinat ovat Yhdysvalloissa ja Japanissa. Kasvatetun lohen kokonaismarkkinat laajenivat 20 % vuonna 1995. hinnat ovat laskevia, mikä lisää edelleen viljelyn lohikalan kysyntää vaihtoehtona broilerille tai lihalle. Samalla kalankasvatus keskittyy entistä harvempiin ja suurempiin tuotantolaitoksiin.

Kalanrehun osuus on kalankasvatuksen kokonaiskustannuksista merkittävä ja sen osuus kustannuksista korostuu entisestään. Rehuteollisuuden haasteena on kehittää jatkuvasti tuotteensa suorituskykyä ottaen huomioon raaka-aineiden hinnat, saantivaikutukset ja ympäristönäkökohdat. Ewos on maailman toiseksi suurin lohirehujen valmistaja, jonka tuotteita myydään 15 maassa päätös lohen ja taimenen kasvattamiseen. Ewoksella on rehuuotantoa seitsemässä maassa ja kalankasvatusta harjoittavat yhteisyritykset Kanadassa ja Chilessä.

Suomen Rehu on Suomen johtava teollisten rehujen tuottaja. Divisioonaan kuuluu myös Erikoisrehut-yksikkö, jolla on toimintaa Pohjoismaissa, Itämeren ympäryksissä ja Venäjällä. Svenska Foder harjoittaa viljan ja kasvinviljelytuotteiden kauppaa, ja se valmistaa ja markkinoi rehuseoksia Ruotsissa. Ewos on maailman toiseksi suurin lohirehujen kehittäjä ja valmistaja, jolla on tuotantolaitoksia seitsemässä maassa. Rehuparanteet-divisioona on maailman johtava rehuentsyymien valmistaja ja tuottaja (Finnfeeds International). Muita tuotteita ovat betaiini (Finnugar Bioproducts) sekä kala- ja kalalaöljy (Pacific Protein).

NÄKYMÄT

Suomessa teollisten rehujen markkinat lähtivät kasvuun viime vuonna ja kasvun arvioidaan jatkuvan lähivuosina. Ruotsin markkinoilla Svenska Foderin kasvumahdollisuudet ovat lähinnä viljatuotteissa. Tuotteidemme hygieniä ja laatu sekä koko arvoketjun kilpailukyky nousevat pitkällä tähtäimellä maatilarehujen keskeisiksi menestystekijöiksi.

Suomen Rehun Erikoisrehut hakee kasvunsa etenkin Itä-Euroopasta, mihin tehtaamme Puolassa ja Latviassa antavat hyvät mahdollisuudet.

Kasvatetun lohikalan kysyntä jatkaa lähivuosina voimakasta kasvuaan, ja Ewoksen tavoitteena on kasvaa markkinoiden vauhdissa. Ewoksen tutkimustoimintaa ohjaavia tekijöitä ovat raaka-ainehinnat, tarve laajentaa raaka-ainepohjaa sekä ympäristönäkökohdat.

Rehuteollisuuden entsyymikäyttö laajenee,



“Eläinten aineenvaihdunnan ymmärtäminen sekä siihen liittyvä tutkimustoiminta ovat Eläinravinnon keskeisiä menestystekijöitä.”

Tom Weymann

TUNNUSLUVUT

	1995	1994
Liikevaihto, Mmk	3 249	3 352
-josta vienti ja ulkomaan toiminta	2 154	2 165
Liikevoitto, Mmk	206	186
RONA, % *	15,0	14,3
Investoinnit, Mmk	275	104
Henkilöstö keskimäärin	1 663	1 367

* Laskentakaavat ovat sivulla 59

LIIKEVAIHTO

Divisioonat, Mmk	1995	1994
Suomen Rehu	1 150	1 253
Svenska Foder	764	883
Ewos	1 070	918
Rehuparanteet	341	351
Divisioonien väl. liikevaihto	-76	-53
Yhteensä	3 249	3 352

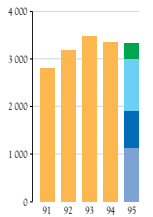
INVESTOINNIT JA HENKILÖSTÖ

Divisioonat	1995 Mmk	1994 Mmk	1995 Henkilöstö
Suomen Rehu	21	12	469
Svenska Foder	16	5	285
Ewos	69	61	585
Rehuparanteet	169	26	324
Yhteensä	275	104	1 663

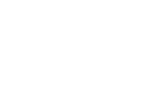
LIIKEVAIHTO MARKKINA -ALUEITTAIN

Markkina-alue, Mmk	1995	1994
Suomi	1 095	1 187
EU	1 179	1 302
Muut maat	975	863
Yhteensä	3 249	3 352

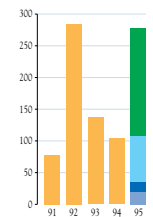
LIIKEVAIHTO, Mmk



LIIKEVAIHTO, Mmk (Divisioonat)



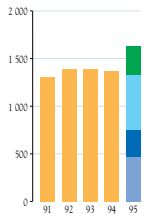
INVESTOINNIT, Mmk



INVESTOINNIT, Mmk (Divisioonat)



HENKILÖSTÖ



HENKILÖSTÖ (Divisioonat)



ja betaiinisovellukset monipuolistuvat. Tämä luo Rehuparanteet-divisioonalle merkittävät kasvumahdollisuudet maailmanlaajuisilla markkinoilla, joilla markkina-asemamme on jo vahva. Kalajauhotoimintamme Chilessä hyöttyy lähivuosina korkeana pysyvistä kalajauhon ja -öljyn hintatasosta.

SUOMEN REHU

Suomen Rehu on Suomen suurin kotieläinrehujen valmistaja ja markkinoija 54 % markkinaosuudella; sen tuotantomäärä oli yli 650 000 tonnia vuonna 1995. Itämeren ympäryksissä sijaitsevat erikoisrehuihin keskittyneet yritykset muodostavat Suomen Rehun Erikoisrehut-liiketoimintayksikön, jonka tehtaot toimittavat tuotteitaan paikallisille markkinoille.

Teollisten rehujen markkinat kasvoivat Suomessa noin 10 % vuonna 1995. Tärkein kasvutekijä oli sian ja siipikarjan kulutuksen lisääntyminen, jota kiihdytti lihan hinnan huomattava lasku, kun Suomi omaksui EU:n maatalouspolitiikan.

Suomen Rehun asema Suomen markkinoilla on vahvistunut tuotteiden oikean hintalaatusuhteen ansiosta, ja se on saavuttanut kilpailukykyisen toiminnan tason tehokkailla kustannusleikkauksilla. Suomen Rehulla on nyt Suomessa kolme volyymirehutehdasta, jotka toimivat kaikki lähes täydellä teholla.

Erikoisrehut-yksikön tavoite, kaikki Itämeren ympärillä olevat maat kattava myynti- ja

tuotantoverkosto, on saavutettu, ja yksikön kasvu oli vuonna 1995 merkittävää. Tämä rakenne tarjoaa perustan huomattavalle myynnin kasvulle, ei ainoastaan Puolassa ja Latviassa, vaan myös Venäjällä, Valkovenäjällä ja Ukrainassa.

Suomen Rehussa käyttöön otettu ISO 9001 -laatujärjestelmä on nostanut entisestään tuotteiden

laatutasoa ja palvelujen tehokkuutta. Tiiviissä yhteistyössä kotimaisen lihateollisuuden kanssa Suomen Rehu on kehittänyt pilottimallin laatu-lihan tuotannolle. Mallissa tuotantoketjun osat sitoutuvat tiukkoja laatuvaatimuksia sisältäviin sopimusehtoihin, ja lopputuotteena on kuluttajamerkkituote, jonka

tuotannon koko arvoketju on sertifioitu. Tämän ohjelmaan liittyen Suomen Rehu toi markkinoille ympäristöystävälliset, lisäaineettomat kotieläinrehut.

Suomen Rehun tulos parani vuonna 1995 edelliseen vuoteen verrattuna.

SVENSKA FODER

Svenska Foder on Ruotsissa lähinnä paikallisten osuustoimintaliikkeiden kanssa kilpaileva kauppa- ja tuotantoyhtiö. Sen rehut tuotannon määrä oli noin 350 000 tonnia vuonna 1995. Kauppaa käytiin viljalla, siemenillä, lannoitteilla ja kasvinuojeluvälineillä.

Viljanviljelyn mahdollisuudet paranivat Ruotsissa, kun maa siirtyi soveltamaan EU:n maatalouspoliittista linjaa. Sen seurauksena kesantopeltojen pinta-ala pieneni ja viljelyala kasvoi. Kotieläintuotannossa ainoastaan broilerin tuotantomäärät kasvoivat. Ulkomailta tuleva kilpailu lisääntyi.

Kehitys vie kohti suurempia ja harvalukuisempia maatiloja, ja maanviljelijä on entistä koulutetumpi ja vaatii ammatillista osaamista tavarantoimittajiltaan.

Svenska Foderin strategiana on keskittyä niille toiminnan alueille, joilla sen markkinaosuudet vaihtelevat 25-35 %:n välillä. Tehokkuuden parantamiseksi organisaatiota uudistettiin kohdistamalla voimavaroja ydinliiketoimintaan. Toiminnot hajautettiin ja myyntiorganisaatio jaettiin itseohjautuviksi tulosvastuullisiksi ryhmiksi. Svenska Foderin toimitukset tapahtuvat yhä useammin suorina suunkuljetuksina, mikä pienentää käyttöpääomaa ja lisää tehokkuutta.

Kotieläinrehujen liiketoiminnassa menestyminen edellyttää suuria volyymejä ja ns. kriittisen massan saavuttamista. Erittäin tärkeä menestystekijä on myös korkea hygienian taso koko ruoan tuotantoketjussa. Laatujohtaminen on Svenska Foderin perustyökalu, ja tavoitteena on sertifioida (ISO 9001) koko toimintaketju vuoden 1996 aikana.

Svenska Foderin tulos parani vuonna 1995 edelliseen vuoteen verrattuna.

EWOS

Kasvatetun lohien volyymi kasvoi vuonna 1995 noin 20 %. Lohikalalan hintataso oli aleneva, ja



kilpailu kiristyi lohenviljelymaiden kesken. Joulukuussa 1995 EU asetti Norjasta tuodulle lohikalalle minimihinnat. Samanaikaisesti norjalaiset lohiviljelijät päättivät ruokintarajoitteista, jotka poistivat osan lohenviljelymaiden ylitarjonnan. Molempien toimenpiteiden oletetaan vaikuttavan markkinatilanteeseen vielä alkuvuonna 1996. Lohenkasvatus keskittyy entistä suurempiin maailmanlaajuisesti toimiiviin tuotantolaitoksiin. Globaaliin palveluun kykenevä Ewos hyötyy tästä kehityksestä.

Ewoksen markkina-asema vahvistui. Lisäkasvua saatiin myös Chilen tärkeällä ja nopeasti kasvavalla markkina-alueella ostamalla 70 % Mainstream Salmones y Alimentosista, joka on Chilen johtavia kalanrehutoimittajia.

Ewos lisäsi tuotantokapasiteettiaan Norjassa ja Skotlannissa. Länsi-Kanadassa olleesta siipikarjan rehuliiketoiminnasta luovuttiin. Vuoden 1995 kalanrehumyynti nousi 250 000 tonniin.

Ewoksen strategiana on kasvaa lohenkasvatusteollisuuden vauhdissa ja tarjota tehokkaita, lisäarvoa sisältäviä rehuotteita, jotka perustuvat teknologiseen osaamiseen ja asiakaspalveluun.

Kalanrehun hinta on suoraan sidoksissa perusraaka-aineiden (kalajauho ja kalaöljy) hintaan. Vuoden 1995 aikana näistä raaka-aineista oli niukkuutta, mikä nosti niiden hintoja. Hinnankorotustarvetta ei kuitenkaan pystytty kokonaan siirtämään lopputuotteeseen. Näin ollen rehuntuottajien katteet laskivat, ja Ewoksen vuoden 1995 tulos jäi edellisvuotta heikommaksi.

REHUPARANTEET

Finnfeeds International (FFI) on maailman johtava rehuentsyymituotteiden kehittäjä, valmistaja ja markkinoija. Rehuentsyymit parantavat luonnollisella tavalla eläinrehun ravintoarvoa. Ne edistävät eläinten terveyttä ja ruoansulatusta sekä tehostavat rehusta saatavan energian ja proteiinin hyväksikäyttöä. Näin entsyymit lisäävät myös lihan- ja kananmunatuotannon tehokkuutta.

Rehuentsyymimarkkinoiden kasvu oli vuonna 1995 noin 20 %. EU:n alueella rehuentsyymien käyttö lisääntyi vehnään pohjautuvissa sovelluksissa. EU:n ulkopuolella vallinnut vehnän alitarjonta ja korkea hinta vaikuttivat

kasvuun hidastavasti. FFI:n myynti kasvoi samassa tahdissa markkinoiden kasvun kanssa, ja markkinaosuus säilyi 50 %:n tasolla.

FFI laajensi markkinoitaan Kiinaan, Etelä-Amerikkaan ja Venäjälle investoimalla myynti- ja markkinointiorganisaatioihin näillä alueilla.

FFI:n strategiana on vahvistaa edelleen maailmanlaajuisesti johtavaa asemaansa rehuentsyymeissä tukeutuen tutkimukseen ja tuotekehitykseen sekä teollisoikeuksien hyödyntämiseen.

Yhtiön vahvuuksia ovat kyky kaupallistaa keksintöjä ja löytää sovellusmahdollisuuksia. Kaikessa FFI:n toiminnassa noudatettavaa ISO 9001 -laatuja järjestelmää laajennetaan myös ympäristönsuojelun käsittäväksi.

Finnsugar Bioproductsin (FSB) merkittävimmän asiakaskunnan muodostavat edelleen eläinrehujen valmistajat. Etenkin sellaiset erikoisovellukset lisääntyvät, joissa betaiinin ainutlaatuiset ominaisuudet korostuvat. Vuoden 1995 aikana myynti kehittyi erityisen hyvin Tyynenmeren Aasian alueilla. Betaiinin myynti sekä kalanrehu- että fermentointiteollisuudelle kasvoi tuntuvasti. Myös kosmetiikkateollisuus on tuomassa markkinoille uutuuksia, joissa betaiini on tärkeä ainesosa.

Kalajauhon ja kalaöljyn kysyntä oli vuoden 1995 aikana erityisen voimakasta. Tuotteiden hinnat nousivat ja Pacific Proteinin kannattavuus parani. Kalastuslaivastoa uusittiin, ja tehtaalla toteutetut investoinnit lisäsivät tuotantoprosessin tehokkuutta ja paransivat tuotetun kalajauhon laatua. Tehtaan ilmanpäästöjä on vähennetty merkittävästi, ja jätevesipäästöjen minimoimiseksi toteutetaan erillistä ohjelmaa.

Rehuparanteiden vuoden 1995 tulos oli samaa tasoa kuin edellisenä vuotena.



Sokeri vaikuttaa makeuden lisäksi monin eri tavoin elintarvikkeiden ominaisuuksiin ja makukokonaisuuteen. Maun lisäksi sokeri muokkaa elintarvikkeiden aistittavia ominaisuuksia, kuten rakennetta, säilyvyyttä ja suutuntumaa.

Luonnon raaka-aineista valmistetut ksylitoli, laktitoli, sorbitoli ja maltitoli ovat polyoleja eli sokerialkoholeja. Varsinkin ksylitolilla on hampaiden reikiintymistä ehkäisevä vaikutus.

Fruktosia eli hedelmäsokeria valmistetaan erottamalla tavallisen sokerin

sisältämä glukoosi ja fruktoosi toisistaan. Sitä on luonnostaan miltei kaikissa marjoissa, hedelmissä ja vihanneksissa. Fruktosin hyvä ja täyteläinen maku korostaa esimerkiksi marjojen ja hedelmien luontaisia aromeja.

Flavoringin makeat aromit antavat makua meijeri-, mehu- ja virvoitusjuomateollisuuden tuotteille.

Cultaromin hiivapohjaiset aromit on tarkoitettu valmisruokateollisuuden käyttöön.



Finnsugar-divisioona valmistaa sokerituotteita kotimaisesta sokerijuurikkaasta ja tärkkelyksestä sekä maahantuotavasta ruokoraakasokerista. Divisioonaan kuuluvat markkinointiyksikkö Suomen Sokeri sekä tuotantoa harjoittavat Sucros Oy, Neson Oy ja Porkkalan Sokeripuhdistamo Oy.

Xyrofin-divisioonan toimiala on luonnon raaka-aineista tuotettavien erikoismakeuttajien valmistus ja markkinointi. Divisioonan pääkonttori on Englannissa ja sillä on tuotantoyksiköt Suomessa ja Yhdysvalloissa sekä rakenteilla Itävaltaan.

Flavoring-divisioona kehittää, valmistaa ja markkinoi makuaineita, makuaromeja ja aromivahventeita. Divisioonan osia ovat Flavoring AB Ruotsissa ja Cultarom Suomessa.

Finnsugar Development toimii Cultorin sisäisenä kehitysyksikkönä, jonka tehtävänä on Cultorin tekniseen erityisosaamiseen kuuluvien tuotantoteknologioiden kehittäminen.

NÄKYMÄT

Suomen sokerituotanto liitettiin siirtymäsäädöksiin Euroopan Unionin sokerijärjestelmään 1.1.1995. Siirtymäkausi päättyi syyskuun lopussa, jonka jälkeen olemme toimineet puhtaassa EU:n sokerijärjestelmässä. Liittymisen vaikutukset ovat olleet arvioitimmme mukaisia. Osa ennakoituista tulosta rasittavista vaikutuksista siirtyy vuoden 1996 puolelle. Nyt määritelty sokerijärjestelmä kiintiöineen ja säädöksineen on voimassa vuoteen 2001 asti, ja se antaa lähivuosien sokeritoiminnalle reunaehdot.

Xyrofin-divisioonan erikoismakeuttajamarkkinoilla ksylitolin ja laktitolin kysynnän kasvun arvioidaan jatkuvan, ja syksyllä 1997



“EU:n markkina- ja kilpailuympäristö on haastanut uusien asiakkaita palveleviin toimintatapoihin ja tuotesovelluksiin.”

Håkan Laurén

TUNNUSLUVUT

	1995	1994
Liikevaihto, Mmk	1 816	1 770
-josta vienti ja ulkomaan toiminta	727	601
Liikevoitto, Mmk	256	293
RONA, % *	20,1	24,8
Investoinnit, Mmk	111	127
Henkilöstö keskimäärin	1 171	1 216

*Laskentakaaavat ovat sivulla 59

LIIKEVAIHTO

Divisioonat, Mmk	1995	1994
Finnsugar	1 237	1 198
Xyrofin	580	569
Flavoring	55	61
Finnsugar Development	15	30
Divisioonien välinen	-71	-88
Yhteensä	1 816	1 770

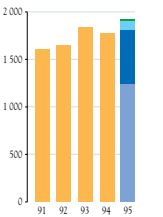
INVESTOINNIT JA HENKILÖSTÖ

Divisioonat	1995 Mmk	1994 Mmk	1995 Henkilöstö
Finnsugar	59	32	748
Xyrofin	45	91	314
Flavoring	5	2	60
Finnsugar Development	2	2	49
Yhteensä	111	127	1 171

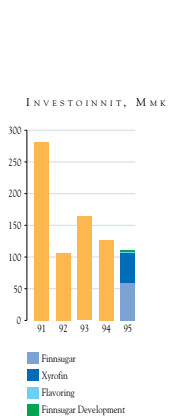
LIIKEVAIHTO MARKKINA - ALUEITTAIN

Markkina-alue, Mmk	1995	1994
Suomi	1 089	1 170
EU	428	418
Muut maat	299	182
Yhteensä	1 816	1 770

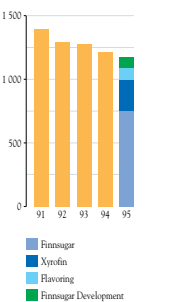
LIIKEVAIHTO, Mmk



INVESTOINNIT, Mmk



HENKILÖSTÖ



toimintansa aloittava, nyt rakennusvaiheessa oleva ksyloositehtaamme Itävallassa antaa tarvittavaa lisäkapasiteettia kasvavaan kysyntään.

EU-järjestelmän vaikutus fruktoositointaan vastasi ennakoarvioitejamme, mutta ennen kaikkea Euroopan Unionin ulkopuolelta tullut kysyntä ylitti odotukset. Fruktoosimarkkinoilla toimintamallimme on varmistaa vahva asema valikoiduissa tuotesegmenteissä.

Flavoring-divisioonan tuotteista laajennettiin, ja syksyllä 1995 toimintansa aloittaneen Cultarom-tehtaan uudet tuotteet hyötyvät kansainvälisestä trendistä, joka kohdistaa kysyntää luonnollisista aineista valmistettujen aromien suuntaan.

FINNSUGAR

EU:n sokeriasetus uusittiin vuoden 1995 aikana. Tässä yhteydessä Suomi sai aiemmin liittymissopimuksessa sovitun 40 000 tonnin ruokoraakasokerin vuosittaiseen tuontikiintiöön lisää 20 000 tonnia vuodessa. Tuotantokiintiö ja tuontioikeus ovat tämän jälkeen yhteensä noin 207 000 tonnia sakkaroosia, mikä vastaa suurin piirtein Suomen markkinoiden volyyymiä.

Vuonna 1995 Suomen sakkaroosimarkkinat pienenevät runsaat 9 % noin 202 miljoonaa kiloon. Tuonnin volyyymi kasvoi merkittävästi, mutta sen markkinaosuus jäi vähäiseksi. Tärkkelysmakeuttajien (isoglukoosi) myynti kasvoi EU-järjestelmän myötä 33 % runsaaseen 10 miljoonaa kiloon. Kasvaneen tuonnin aiheuttamassa kilpailutilanteessa Finnsugarin tärkkelyssiirappien myynti pie-

neni; nimenomaan tärkkelyssiirapeissa EU:n vaikutus on näkynyt voimakkaana hintakilpailuna.

Finnsugar jatkoi toimintansa sopeuttamista EU-sokerijärjestelmään. Siirtymäkauden säädöksistä johtuen maahan tuotiin sokeria sekä EU:n "vanhoista" jäsenmaista että EU:n ulkopuolelta. Tuonneilla Finnsugar pyrki

osaltaan turvaamaan sokeria käyttävän teollisuuden mahdollisuudet toimia vientimarkkinoilla kilpailukykyisesti siirtymäsäännöksestä huolimatta.

Porkkalan Sokeripuhdistamon laatujärjestelmien kehittämisessä saavutettiin välitavoite:

ISO 9002 -sertifikaatti. Parempaan toimintaan tähtäävänä toimenpiteenä aloitettiin koko divisioonan kattava kehittämisprojekti, jossa toiminnot analysoidaan prosesseina ja kutakin prosessia kehitetään järjestelmällisesti erityisesti asiakkaiden tarpeet ja näkemykset huomioonottaen.

Vuoden juurikassato oli 1 109 931 tonnia (1994: 1 124 773). Virosta tuotiin lisäksi 8 889 tonnia juurikkaita (1994: 8 788). Sokerisaanto oli odotettua parempi johtuen juurikkaan hyvästä laadusta. Sokeria tuotettiin 154,4 miljoonaa kiloa (1994: 152,1), mistä määrästä 1,3 miljoonaa kiloa siirrettiin (carry over) vuodelle 1996. Virolaisista juurikkaista tehty 1 267 tonnia sokeria menivät vientiin. Keskimääräinen juurikassokeritehtaiden käyntikausi jäi 69 päivään (1994: 73).

Sokerijuurikasviljelijöiden ja Finnsugarin kesken solmittiin alkuvuodesta EU-lainsäädännön mukainen toimialasopimus. Sokerijuurikkaan viljelijälle maksettu tilityshinta laski vuodesta 1994 noin 25 %, mutta kun otetaan huomioon vuonna 1995 liittymissopimuksen mukaisesti sadosta maksettu 4,9 pennin lisäkilohinta lasku jäi noin 15 %:iin. Osittain tämä korvautui viljelijöille vuoden aikana maksetuilla suorilla tuilla (ympäristötuki, LFA-tuki, pohjoinen tuki). Näiden vaikutus vaihteli mm. viljelysmaan sijainnista riippuen.

Kesällä 1995 tehtiin päätös jatkaa tuotantoa kaikilla kolmella juurikassokeritehtaalla toistaiseksi. Finnsugar-divisioonan vuoden aikana tekemät investoinnit olivat lähinnä korvausinvestointeja. Sen lisäksi investoitiin ympäristöä säästäviin toimenpiteisiin. Säkylän tehtaalla asennettiin voimalaitokseen sähkösuodin, joka vähentää hiukkas päästöjä.

Turengin kaukolämpöverkon myynnistä Janakkalan Lämmölle tehtiin sopimus. Toiminnan selkeyttämiseksi luovuttiin keväällä ulkopuolisiin päämiehiin nojautuneesta trading-toiminnasta. Finnsugar osallistui Latviassa Liepajan sokeritehdasta koskevaan tarjouskilpailuun, mutta sittemmin tehdyt selvitykset johtivat hankkeesta luopumiseen.

XYROFIN

Erikoismakeuttajatuotantoon kohdistuvan 500 miljoonan markan investointiohjelman mukaisesti Xyrofinin Yhdysvaltain Thomsonin teh-



taalla otettiin syksyllä 1995 käyttöön laajenus, jonka ansiosta tehdas tuottaa ksyloosin lisäksi nyt myös ksylytolia. Kotkan tehtaalla käynnistettiin hydrolyysiprosessi ja otettiin näin uudestaan käyttöön ksylytolin alkuperäinen raaka-aine, koivuhake. Syksyllä tehtiin päätös uuden ksyloositehtaan rakentamisesta Lenzingiin Itävaltaan, ja rakennustyöt aloitettiin tammikuussa 1996. Valmistuttuaan 1997 tehdas toimittaa ksylytolin raaka-ainetta Kotkaan.

Xyrofinin erikoismakeuttajien markkinat kasvavat maailmanlaajuisesti. Kasvua vahvistaa osaltaan yleinen kehitys kohti vähäkalorisia, sokerittomia tai hammasystävällisiä tuotteita. Xyrofin vastaa lisääntyvään kysyntään kehittämällä tuotantoaan ja laajentamalla tuotevalikoimaansa. Sen toimintatapana on löytää ja kehittää tuotteisiinsa perustuvia uusia sovelluksia ja niiden muunnelmia yhdessä asiakkaina olevien elintarvikeyritysten kanssa.

Ksylytolin myynti lisääntyi vuonna 1995 edelleen voimakkaasti huolimatta erikoismakeuttajien kovasta kilpailusta. Tietoisuus ksylytolin hammasterveyttä edistävästä ominaisuudesta on levinnyt, mikä vauhdittaa ksylytolin käyttöä makeuttajana. Xyrofin lisää määrätietoisesti tuotantokapasiteettiaan sekä kehittää edelleen ksyloosin ja ksylytolin tuotamiseen tarvittavaa teknologiaa. Ksylytolin markkinoiden odotetaan edelleen kasvavan.

Fruktoosin myynti sujui vuonna 1995 hyvin, ja erityisesti Kaukoidässä markkinat kasvasivat nopeasti. Kannattavuus sen sijaan heikkeni EU-säädöksistä johtuvien kohonneiden raaka-ainehintojen takia. Tuotteella on kuitenkin hyvät näkymät tietyillä tuotealoilla, ja Xyrofin pyrkii varmistamaan fruktoosinsa aseman valikoituissa tuotesegmenteissä.

Laktitolia ja sen tarjoamia mahdollisuuksia tehtiin tunnetuksi asiakaskunnan keskuudessa, ja työtä laktitolin elintarvike- ja lääkealan sovellusten kehittämiseksi jatkettiin yhteistyössä asiakkaiden kanssa. Näin saatu kokemus antaa Xyrofinille hyvät näkymät myynnin tulevalle kehitykselle.

Kotkan tehtaalla yhdistetään ympäristön-suojelu osaksi ISO 9002 -laatujärjestelmää. Ympäristöauditoinnit on jo tehty Kotkassa sekä USA:n Thomsonin tehtaalla. Lenzingin uudesta tehtaasta tulee suljettu kiertojärjes-

telmä, jossa ei synny juuri lainkaan vesistöjä ja ilmaa kuormittavia päästöjä.

Xyrofin myi vuoden aikana Kotkan voimalaitoksensa Kotkan Energia Oy:lle.

FLAVORING

Flavoring AB:n asiakasyritysten vienti Itä-Eurooppaan väheni voimakkaasti, mikä vaikutti myös Flavoringin myynnin määrään vuonna 1995 eikä se kehittynyt suunnitelmien mukaisesti. Yritys vahvisti asemaansa Venäjän markkinoilla perustamalla yhteisen myyntitoimiston Moskovaan ruotsalaisen Axel Johnson Internationalin kanssa. Myös Puolassa kartoitettiin mahdollisuuksia paikallisen toiminnan aloittamiseksi.

Makuaineiden kysyntä kohdistui etenkin luonnollisista raaka-aineista valmistettuihin uusiin makuihin, joita kehitettiin ja tuotiin markkinoille asiakkaiden toivomuksesta. Tämän perusteella Flavoring uskoo myyntinsä kehittyvän positiivisesti vuonna 1996. Flavoring AB otti käyttöön uusia tuotantolinjoja Norrköpingin tehtaallaan. Yritykselle myönnettiin vuoden aikana ISO 9002 -sertifikaatti.

Cultarom on uusi liiketoimintayksikkö, joka kehittää, valmistaa ja markkinoi valmisruokiin tarkoitettuja hiivaekstrakteja ja makuaromeja. Cultaromin tehdas aloitti toimintansa syksyllä Nastolassa. Kansainvälinen elintarviketeollisuus on ottanut tuotteet vastaan myönteisesti ja on jo tuonut markkinoille yhdessä Cultaromin kanssa kehitettyjä elintarvikkeita.

FINNSUGAR DEVELOPMENT

Finnsugar Development kehittää Cultarin tuotantoyksiköiden teknologista osaamista. Mm. Xyrofinille, Finnsugar Bioproductsille ja Sucrokselle annettu tuki on auttanut näitä yksiköitä parantamaan tuotantonsa tehokkuutta ja siten myös toiminnan kannattavuutta.



Lenzingiin Itävaltaan rakennettava ksyloositehdas antaa tarvittavaa lisäkapasiteettia kasvavaan ksylytolin kysyntään.



LEIVONTA

Vaasan leipä, joka maistuu leivältä. Vaasan Ruispalat on Suomen ylivoimaisesti eniten myyty leipätuote. Sen merkittävien menekitekijä on mehevän rukiin maku, jonka antaa Vaasan Leipomoiden oma taikinajuuri ja resepti. Vaasan Ruispaloja valmistetaan joka päivä kahdessa kymmenessä Vaasan lähileipomossa eri puolilla maata, joten kuluttajat saavat ne kaupasta aina tuoreina.

Vaasan Ruispalojen kuitupitoisuus on 10 %. Uusimmat kuitututkimukset viittaavat siihen, että kuidulla on huomattava merkitys vakavien sairauksien ehkäisyssä. Tämän lisäksi on selvinnyt, että etenkin ruisjyvän kuori-kerroksen alla on fytoestrogeneja, jotka vaikuttavat edullisesti hormoni- ja sappihappoaineenvaihduntaan. Leipälajien keskinäisessä vertailussa hapankorpuissa ja näkkileivissä on eniten painoonsa nähden kuitua.



”Perusteellinen leivontaprosessin tunteminen varmistaa tuotteiden korkean laadun.”

Juha Järvinen
Juha Järvinen

Vaasan Leipomot -divisioonaan kuuluu Vaasan Leipomot Oy ja sen 23 eri puolilla Suomea olevaa lähileipomoa ja raakapakastetehdas sekä AS Leibur Virossa ja yhteisyritys A/S Hanzas Maiznica Latviassa. Vuoden 1996 alussa Vaasan Leipomoihin liitettiin Elannon Helsingissä sijaitseva leipätehdas.

Vaasanmylly-divisioonan yrityksiä ovat Vaasanmylly Oy ja Ruotsissa sijaitseva Siljans Knäcke AB, joka ostettiin vuoden 1995 alussa.

NÄKYMÄT

Kuluttajahintojen laskun myötä on Suomessa edelleen odotettavissa leipomotuotteiden kysynnän lievää kasvua. Elannon leipomotuotannon osto helmikuussa 1996 vaihtoehtona oman tuotantokapasiteetin lisäämiselle vahvistaa Vaasan Leipomoiden markkina-asemaa Etelä-Suomessa. Virossa leivän kulutus on laskussa, mutta asemamme on säilynyt vahvana. Kasvunäkymät Latviassa ovat hyvät, ja enemmistö yhteisyrityksestämme siirtyy meille ensi kesänä.

Vuonna 1996 yli puolet liiketoiminta-alueen tuotannon määrästä arvioidaan myytävän Suomen ulkopuolella, pääasiassa Virossa ja Latviassa, mutta myös muualla Euroopassa.

Näkkileivän ravinto- ja terveysvaikutukset on todettu tutkimuksissa hyviksi, ja tutkimustuloksia voidaan tulevaisuudessa hyödyntää ruistuotteiden kysynnän lisäämiseksi maailmanlaajuisestikin.

Vaasanmylly on korvannut laskeneen hintatason vaikutukset tuotannon keskittämisellä ja rationalisoinnilla. Divisioonalla on nyt valmiudet parantaa asemaansa ulkomailla kotimaan vahvan aseman säilyessä ennallaan.

TUNNUSLUVUT

	1995	1994
Liikevaihto, Mmk	833	798
-josta vienti ja ulkomaan toiminta	120	125
Liikevoitto, Mmk	54	48
RONA, % *	12,9	13,2
Investoinnit, Mmk	61	128
Henkilöstö keskimäärin	2 231	2 313

* Laskentakavat ovat sivulla 59

LIIKEVAIHTO

Divisioonat, Mmk	1995	1994
Vaasan Leipomot	664	629
Vaasanmylly	169	169
Yhteensä	833	798

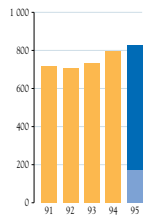
INVESTOINNIT JA HENKILÖSTÖ

Divisioonat	1995	1994	1995
	Mmk	Mmk	Henkilöstö
Vaasan Leipomot	36	96	1 956
Vaasanmylly	25	32	275
Yhteensä	61	128	2 231

LIIKEVAIHTO MARKKINA-ALUEITTAIN

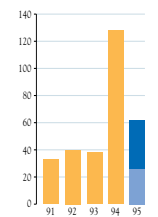
Markkina-alue, Mmk	1995	1994
Suomi	713	673
EU	47	56
Muut maat	73	69
Yhteensä	833	798

LIIKEVAIHTO, Mmk



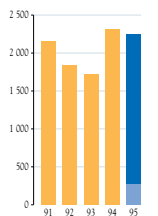
■ Vaasan Leipomot
■ Vaasanmylly

INVESTOINNIT, Mmk



■ Vaasan Leipomot
■ Vaasanmylly

HENKILÖSTÖ



■ Vaasan Leipomot
■ Vaasanmylly

LEIVONNAN KUSTANNUSTEHOKKUUS TUOTTI TULOSTA

Vuonna 1995 Liiketoiminta-alue Leivonnan markkina-asema Itämeren ympäröivillä markkina-alueilla vakiintui. Tulos parani kotimaan hyvän volyyminkehityksen ja Vaasan Leipomoiden kilpailukykyisen toimintakonseptin ansiosta. Organisaatiota pelkistettiin ja toimintaa kehitettiin kustannustehokkaammaksi. Yhteisyrityksen perustaminen Latviaan ja näkkileipäliiketoiminnan aloittaminen Ruotsissa kasvattivat myyntivolyyymiä ulkomailla.

Tuotteiden ja palveluiden laadun parantamiseen tähtäävät toimenpiteet jatkuivat kaikissa liiketoiminta-alueen yksiköissä. Asiakkaiden tyytyväisyyttä ja organisaatioilmaston mitaamista varten on kehitetty asianmukaiset



mittarit. Vaasanmyllylle on myönnetty ISO 9001 -laatu-todistus. Raaka-pakastetehdas Joutsenolainen on aloittanut työn vastaavan laatu-todistuksen saamiseksi. Vaasan Leipomoilla oli ensimmäinen oma sisäinen laatu-kilpailunsa, jonka voitti Kokkolassa toimi-

miva Mesileipä.

Kotimaisen raaka-aineen, erityisesti rukiin, saatavuus on Leivonnalle tärkeää. Maanviljelijöiden kanssa aloitettu yhteisprojekti suomalaisen rukiin tuottamiseksi puhtaalla ja ympäristöystävällisellä menetelmällä jatkuu. Tällä pyritään takaamaan puhtaan raaka-aineen saatavuus kilpailukykyiseen hintaan.

VAASAN LEIPOMOT

Vaasan Leipomot -divisioonan tulos parani merkittävästi. Hyvään tulokseen vaikutti pääasiassa vuoden 1994 loppuun mennessä toteutettu toimialarakenteen tervehdyttäminen sekä lisääntynyt myyntivolyyymi.

Suomessa leivän hinnan lasku johti leipomotuotteiden kysynnän kasvuun monen vuoden laskun jälkeen. Vaasan Leipomot siirsi laskeneet EU:n raaka-ainehinnat kuluttajille täysimääräisinä. Erilaistetun ja hyvänmakuisen tuotteiston sekä vahvan Vaasan merkkituotteen ansiosta Vaasan Leipomoiden volyyymi



lisääntyi selvästi nostaen markkina-osuuden vähittäiskaupassa 27 %:iin. Tämä merkitsi markkinoiden selvän kakkosarjan vakiintumista Suomessa.

Leipomotuotteiden tuoreus nousee kuluttajien vaatimuksesta yhä merkittävämmäksi menekkiin vaikuttavaksi tekijäksi. Ulkomailta tulevien uusien vaihtoehtojen lisääntyvä tarjonta tekee kuluttajat vielä entistä laatu-tietoisemmiksi. Vähittäiskauppojen paistopisteiden yleistymisen kuvastaa tätä kehitystä. Vaasan Leipomoiden toimintatapa pystyy täysimääräisesti hyödyntämään asiakkaiden, sekä kaupan että kuluttajien, korkeammat vaatimukset. Pakasteleivontatehtaalla ja pakasteleivontateknologiaan tehtävät uudet investoinnit pitävät Vaasan Leipomot kehityksen kärjessä ja avaavat uusia mahdollisuuksia sekä tuotteiston että markkinoiden suhteen.

Vaasan Leipomot -divisioonalla on toimintatapansa ja markkinajohtajuutensa ansiosta hallitseva asema leipomotoiminnassa sille strategisesti tärkeissä Baltian maissa. Vaikka Virossa leivän nouseva hintataso vaikuttaakin leipomotuotteiden kysyntään, ovat pitkän tähtäyksen kasvumahdollisuudet juuri Baltian maissa, erityisesti Latviassa, hyvät. Divisioonalla on jo vankka kokemus Baltian markkinoiden varsin erilaisista toimintatavoista. Lisääntynyt markkinatuntemus ja johdonmukaiset investoinnit ja kehityspanostukset antavat selvän kilpailuedun, joka parantaa liiketoimintayksiköiden kannattavuutta pitkällä aikavälillä.

VAASANMYLLY

Vaasanmylly-divisioonassa vuoden 1995 aikana tehdyt merkittävät uudelleenjärjestelyt aiheuttivat kertaluonteisia kustannuksia ja divisioonan tulos heikkeni selvästi.

Näkkileivän kulutus maailmassa on keskitynyt pääasiassa Pohjoismaihin ja Saksaan. Kansainvälisillä markkinoilla näkkileivän kysyntä pysyi ennallaan, mutta Suomessa kysyntä kasvoi ilahduttavasti 3-4 %. Tähän vaikuttivat raaka-ainehintojen laskusta johtunut hinnanalennus, lisääntynyt kilpailu sekä rukiin positiivisista terveysvaikutuksista julkaistut tutkimustulokset. Kaupan merkien edelleen yleistyessä kuluttajahintojen uskotaan vielä laskevan Euroopan markkinoilla.

Lisääntyneestä kilpailusta huolimatta Vaasanmyllyn vahva markkina-asema Suomessa säilyi, ja sen koko tuotesarja lanseerattiin uu-

delleen Vaasan-tuotemerkin alla. Markkina-asema Ruotsissa parani Siljansin oston ja jakelun uudelleenjärjestelyn johdosta. Vaasanmylyn osuus on nyt 10 % Ruotsissa, maailman suurimmilla näkkileipämarkkinoilla, joilla koko tuotesarjaa myydään Siljansin tuotemerkin alla. Saksassa ankara hintakilpailu esti kasvutavoitteiden saavuttamisen.

Sopeutuminen uuteen kilpailutilanteeseen ja alentuneeseen hintatasoon merkitsi suuria uudelleenjärjestelyjä Kotkan tehtaalla sekä Suomen ja Ruotsin tuotantoyksiköiden välillä.

Näihin toimenpiteisiin liittyvät kustannukset vaikuttivat viime vuoden tulokseen laskevasti, mutta vuosi 1996 voidaan aloittaa huomattavasti alemmalta kustannustasolta.

Kuluttajien kiinnostus ruisleipään, erityisesti näkkileipään, on huomattavasti lisääntynyt leivän erinomaisten terveysominaisuuksien vuoksi. Uusia todisteita rukiin edullisesta vaikutuksesta fytoestrogeeneihin on tulossa, mikä avaa uusia mahdollisuuksia tuotekehitykselle ja markkinoinnille.

RUISKUITU KIINNOSTAA TUTKIJOITA

Kaikki kuitu on ihmiselle hyväksi, mutta ruis-kuidusta on löydetty erityisiä terveysominaisuuksia. Kuuluisa suomalainen hormoni- ja syöpätutkija Herman Adlercreutz on todennut, että ruisleivän kuidut vaikuttavat edullisesti hormoni- ja sappihappoaineenvaihduntaan. On todettu, että kuitujen mukana ihminen saa suoja-aineita, joiden epidemiologisten ja lääketieteellisten tutkimusten perusteella uskotaan hidastavan tai estävän hormonivälitteisten syöpien, kuten rinta- ja eturauhassyövän sekä paksusuolensyövän kasvua.

Näitä suoja-aineita ja niiden esiasteita, fytoestrogeeneja on viljanjyvän ja etenkin rukiin jyvän kuorikerroksen alla. Fytoestrogenit muistuttavat rakenteeltaan ihmisen hormoneja. Paksusuolen mikrobit muuttavat ne syövältä suojaaviksi aineiksi. Lisäksi nämä aineet saattavat suojata viruksilta ja sairauksia aiheuttavilta bakteereilta ja sieniltä.

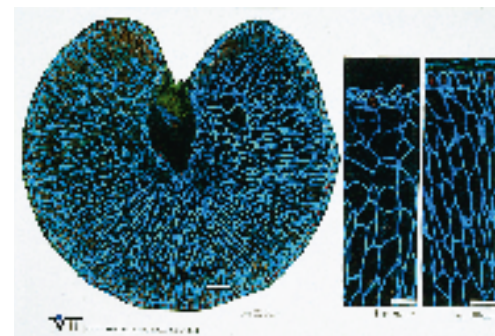
Suosittelusten mukaan kuitua pitäisi syödä päivässä 30-35 g, jotta suolisto voisi hyvin ja jotta kuidun terveyttä edistävät vaikutukset tuntuisivat. Ilman leipää on melko mahdotonta saada kylliksi kuitua päivässä.

Leipätuotteiden kuitupitoisuuksia per 30 g leipää

Vaasan Rapeat hapankorput	4,8 g
Ruisnäkkileipä	4,5 g
Vaasan Ruispalat	3,0 g
Ruislimppu	3,0 g
Vaasan Täyshyvät	3,0 g
Vaasan Rouhepalat	2,1 g
Tosikauranen	1,9 g
Ranskanleipä	1,1 g

Leivän käyttö eri maissa henkilöä kohti vuodessa

Egypti	180 kg
Puola	97 kg
Saksa	80 kg
Norja	68 kg
Italia	67 kg
Viro	65 kg
Latvia	60 kg
Ranska	59 kg
Ruotsi	53 kg
Suomi	48 kg
Englanti	43 kg



Rukiin jyvän pökkileikkaus.
Kuvassa olevat janat ovat
pituudeltaan 0,25mm.

TEOLLISUUSENTSYYMIT

Entsyymit ovat aminohapoista muodostuneita orgaanisia kemikaaleja, proteiineja. Ne ovat nopeita ja tehokkaita katalyyttejä ja nopeuttavat kemiallisia reaktioita ilman, että ne itse muuntuvat näissä reaktioissa. Jokainen entsyymi vaikuttaa tietyllä tavalla. Esimerkiksi sellulaasi pilkkoo selluloosaa, proteaasi proteiinia ja ksylanaasi ksylaania. Entsyymejä tuotetaan teollisesti mikrobin (homeet, bakteerit) avulla bioteknisessä prosessissa.

Cultorin eri liiketoimintayksiköt käyttävät entsyymejä tuotteiden tai tuotantoprosessien laadun parantamiseen:

- Amylaasi- tai ksylanaasi-entsyymit parantavat leivän ominaisuuksia ja pitävät sen kauemmin tuoreena.
- Sellulaasi, ksylanaasi ja proteaasi edistävät rehuun lisätynä kotieläinten ja kalojen terveyttä ja ruoansulatusta sekä eläinten rehusta saaman energian ja proteiinin hyödyntämistä niiden elimistössä.
- Tärkkelystä pilkkovia amylaaseja käytetään siirappien valmistuksessa.
- Invertaasi- sekä glukoosi-isomeraasi-entsyymejä käytetään hedelmäsokerin ja rypälesokerin valmistukseen.

Entsyyttiset reaktiot ovat luonnon omia pehmeitä prosesseja. Koska entsyymit toimivat tarkasti, niitä voidaan käyttää täsmävälineinä tekemään teollisessa prosessissa juuri sitä, mitä entsyymi tekee luonnossakin. Kun hiiva syö sokeria, se pilkkoo invertaasi-entsyymin avulla tavallisen sokerin kahteen osaan. Samaa menetelmää voidaan hyödyntää hedelmäsokerin valmistuksessa.

Geenitekniikka on nykyaikaisen bioteknisen teollisuuden tärkeä työväline. Teollisten entsyymien valmistuksessa geenitekniikkaa käytetään tehostamaan mikro-organismien entsyymituotantoa. Lisäämällä esimerkiksi homeeseen useita kopioita sen luonnollista sellulaasi-entsyymiä vastaavaa geeniä saadaan home tuottamaan tätä entsyymiä moninkertaisesti. Näin tuotettu entsyymi on täysin luonnollisen kaltainen. Geenitekniikkaa voidaan myös käyttää muuttamaan entsyymin rakennetta halutulla tavalla. Näin saadaan esimerkiksi pesuaineessa käytetty proteaasi-entsyymi säilymään toimintakelpoisena eri pesuolosuhteissa.

Cultor on kehittänyt elävien solujen immobilisointi- eli sitomistekniikkaa usean vuoden ajan ja on teollisen mitan ratkaisuisissa johtavassa asemassa maailmanlaajuisesti. Tässä tekniikassa mikrobisolut kiinnitetään kantajamateriaalin pinnalle. Näin saadaan mikrobin lukumäärä tilavuusyksikköä kohden huomattavan suureksi. Panimoteollisuudessa on käytetty tällä tavoin sidottua hiivaa teollisessa mitassa jo vuodesta 1988. Teknologiaa sovelletaan myös maitohappobakteerin sitomiseen, ja kehitteillä on joukko muita elävien solujen bioreaktoriratkaisuja, joissa solu tällä tavoin sidottuna on valjastettu tehokkaaseen 'tuotantotyöhön'.

GENENCOR

Genencor International on toiminut vuoden 1990 alusta, kun Cultorin entsyymitoiminta ja Eastman Kodakin biotuoteryhmä yhdistettiin. Cultor omistaa yhtiön puoliksi Eastman Chemical Co:n kanssa.

Teollisten entsyymien ja mikro-organismien avulla valmistettavien biokemikaalien alalla toimiva Genencor toimittaa tuotteitaan useille teollisuuden aloille, joista suurin on pesuaineteollisuus. Pesuaineissa entsyymit esimerkiksi parantavat puhdistustehoa, poistavat tahroja ja säästävät ympäristöä syrjäyttämällä fosfaattipohjaisia pesuaineita. Yhä tärkeämmäksi tulevia entsyymien käyttäjiä ovat mm. rehu-, elintarvike-, tärkkelys- ja tekstiiliteollisuus. Entsyymit ovat luonnontuotteita, joiden vahvin kilpailuvaltti on niiden selektiivisyys. Pehmeän teknologian tuotteina niiden perusominaisuutena on ympäristöystävällisyys.

Genencor International on noin 25 %:n markkinaosuudella maailman toiseksi suurin valmistaja teollisuusentsyymien tasaisesti kasvavilla markkinoilla. Yhtiön tuotantolaitokset sijaitsevat Suomessa, Yhdysvalloissa sekä Belgiassa, ja sen pääkonttori on Rochesterissa New Yorkissa.

Genencorin liikevaihto oli USD 215 miljoonaa vuonna 1995. Yhtiön omistukseen hankitun hollantilaisen Gist-brocadesin teollisuusentsyymi-liiketoiminta kasvatti liikevaihtoa 50 %:lla kesäkuusta 1995 lähtien. Belgialaisen Solvayn teollisuusentsyymi-liiketoiminnan ostamisesta tehtiin esisopimus syksyllä 1995, ja kaupan arvioidaan toteutuvan keväällä 1996.

Vuonna 1995 Genencor Europen pääkonttori siirtyi Helsingistä Hollannin Delftiin, missä sijaitsee myös yhtiön Euroopan tutkimuslaitos. San Franciscon tutkimus- ja kehityskeskus päätettiin siirtää Kalifornian Palo Altoon, Stanfordin yliopiston läheisyyteen, ja uusi keskus valmistuu elokuussa 1996.

Parantaakseen kilpailukykyään ja tehostaakseen toimintaansa Genencor on hankkinut ISO 9002 -standardin mukaisen laatusertifikaatin. Lloyd's Register Quality Assurance myönsi sertifikaatin marraskuussa 1994 Hangon ja Jämsänkosken tehtaille. Yhdysvalloissa Cedar Rapidsissa ja Rochesterissa sijaitsevat tehtaat saivat sertifikaatit vuonna 1995.

Korkeatasoisella tutkimustoiminnalla saadaan luontoa säästäviä sovelluksia. Rehuissa käytettävä entsyymi vähentää tarvittavan rehun määrää ja pienentää siten ympäristökuormaa. Säilörehun entsyymipohjaisilla valmistusmenetelmillä voidaan korvata syövyttävät hapot.

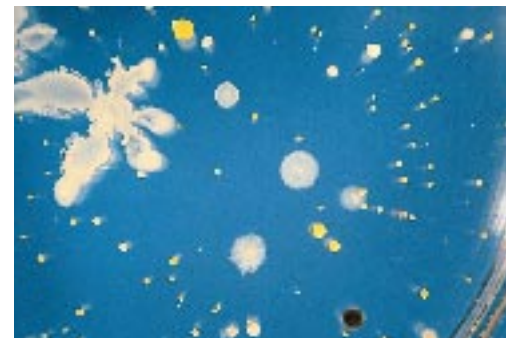


TEKNOLOGIAKESKUS

Luonnosta saatavien raaka-aineiden ja luonnollisten prosessien teolliseen hyödyntämiseen tähtäävä tutkimus on Cultorin Teknologikeskuksen toiminnan painopiste. Tämä tukee erityisesti Cultorin ruokaparanne- ja rehuparanne-liiketoimintaa. Cultorin eri liiketoimintayksiköt vastaavat omasta teknologiastaan ja erikoisosaamisestaan liittyvästä tuotekehityksestä ja tutkimustyöstä, mutta synergiahyödyt pyritään varmistamaan keskittämällä tietty osaaminen Cultorin Teknologikeskukseen kriittisen massan saavuttamiseksi. Kokoamalla ja hyödyntämällä synergiat muodostuu tutkimustoiminnasta koko konsernin tärkeä menestystekijä.

Teknologikeskuksen tutkimustyö perustuu syvälliseen ja laajaan eri tieteenalojen erikoisosaamiseen. Tärkeisiin asiantuntija-alueisiin kuuluvat mm. mikrobiologia, entsyymiteknikka, bioprosessiteknikka, geeniteknikka, eläinfysiologia, kemia ja erikoisanalytiikka. Teknologikeskus seuraa aktiivisesti konsernille tärkeiden alojen tieteellisteknistä kehitystä ja kehittää myös itse uusia teknologisia ratkaisuja.

Merkittävä osa Teknologikeskuksen työstä tapahtuu projekteissa, joiden sisältö ja tavoitteet sovitaan liiketoimintayksiköiden kanssa. Näin varmistetaan se, että tutkimustoiminta liittyy läheisesti asiakkaiden tarpeisiin.



Vahva entsyymiosaaminen lisää Cultorin mahdollisuuksia kehittää ja valmistaa uusia luontoystävällisiä sovelluksia eri käyttötarkoituksiin.

TUOTTEITA JA TUOTEMERKKEJÄ



ELÄIN- JA KALANREHUT

<i>Kiri-Maikki</i>	Lypsykarjanrehu, nurmirehujen täydentäjä
<i>Krossi</i>	Väkirehuvaltaiseen tavoiteruokintaan lypsykarjalle
<i>Puna-Heltti</i>	Siipikarjanrehu kannattavaan kananmunan tuotantoon
<i>Pekoni</i>	Tehokas sianrehu nopeaan kasvuun
<i>Nasu</i>	Turvallinen sianrehu terveeseen kasvuun
<i>Hertha muro ja</i>	
<i>Minera muro</i>	Maittavat täyskivennäiset
<i>Xylitol-vitamiinit</i>	Patentoidulla menetelmällä valmistetut liuosvitamiinit kotieläimille
<i>Asetona</i>	Lypsykarjan terveysrehuja
<i>Racing</i>	Rehusarja hevosten ruokintaan varsasta kilpa- tai harrastehevoseksi
<i>Ensimax, Säilömax</i>	Nurmirehun säilöntään
<i>Maja / Rosa</i>	Tiiviste / valmisrehu lypsykarjalle
<i>Tor / Frej</i>	Tiiviste / valmisrehu teurassioille
<i>Vextra</i>	Kansainvälisen lohirehun tuotemerkki
<i>Vextra Omega</i>	Lohen korkeaenerginen rehu, kansainvälinen tuotemerkki



REHUPARANTEET

<i>Avizyme</i>	Siipikarjarehujen ravintoarvoa parantava multientsyymituote
<i>Porzyme</i>	Sianrehujen ravintoarvoa parantava multientsyymituote
<i>Fiskemel</i>	Korkealaatuinen kalajauho
<i>Heptex</i>	Rehuraaka-aineen entsyymaattinen käsittelymenetelmä
<i>Betafin</i>	Betaiinituotteita eri sovelluksiin
<i>Finnstim</i>	Lisäraavinne kalanrehuihin



SOKERIT

<i>Tumma Kide</i>	Erikoissokerit	<i>Siirappi</i>	
<i>Fariinisokeri</i>		<i>Melli-siirappi</i>	
<i>Raesokeri</i>		<i>Sirkku</i>	Palasokerit
<i>Tomusokeri</i>		<i>Pulmu</i>	
<i>Väriäe</i>		<i>Black & White</i>	
<i>Kanelisokeri</i>		<i>Talous</i>	Kidesokerit
<i>Hillosokeri</i>		<i>Kisa</i>	
<i>Hyytelösokeri</i>		<i>Siro</i>	

ERIKOISMAKEUTTAJAT

<i>Ksylitoli</i>	Hammasystävällistä makeutta
<i>Hedelmäsokeri</i>	Tavallista sokeria makeampi
<i>Laktitoli</i>	Vähäkalorinen makeuttaja
<i>Sorbitoli</i>	Makeuttaa ja sitoo kosteutta
<i>Finnmalt L</i>	Maltitolisiirappi
<i>Rypälesokeri</i>	Antaa energiaa ja sitoo makua
<i>Ksyloosi</i>	Erikoissokeriaromi teollisuudelle
<i>Xylitab</i>	Suorapuristeinen ksylitoli



AROMIT

<i>SavouCult</i>	Hiivauutteita, jotka antavat ruoalle herkullista makua
<i>UmaCult</i>	Hiivauutteita, jotka antavat umami-makua ja toimivat luonnollisina aromivahventeina
<i>CultaMeat & CultaChick</i>	Makuaromivalikoima
<i>Konsentraatteja virvoitusjuomiin</i>	Virvoitusjuomissa käytettyjä konsentraatteja hiilihapposiin, hiilihapottomiin ja laimennettaviin virvoitusjuomiin, nektareihin ja mehuihin. Konsentraatti sisältää virvoitusjuomien kaikki olennaiset ainekset lukuunottamatta vettä, sokeria ja hiilidioksidia.

Konsentraatit ja aromit meijeri- ja jäätelötuotteisiin



TUOREET LEIPOMOTUOTTEET

<i>Vaasan</i>	Ruispalat, Rouhepalat, Halkaistu Jälkiuunileipä, Revitty Rukiinen, Iso, Iso-G, Iso-M, Jumpulat, Vimpulat, Jumbot, Täyshyvät, Tosirukiinen, Tosikauranen, Tosiviljanen, Tosimuheva, Läheltä Lämmintä -tuotesarja, Uunituore-tuotesarja
<i>Hanna-Tädin</i>	rullatortut, pitkot, pussipullat, viinerit
<i>MrMoon</i>	Fast Food -tuotesarja

Suomalaisilla lähileipomoilla on lukuisa määrä erilaisia omia tuotteita.

<i>Leibur</i>	Madise, Talupoja, Viljaveski, Kirde sai, Annika tort
<i>Hanzas</i>	Borons a/l, Senču, Hanzas Saldskäbmaize, Lauces



NÄKKILEIVÄT JA HAPANKORPUT

<i>Vaasan</i>	Pieni Pyöreä, Maukas, Koulunäkki, Voima, Kunto, Maitonäkki, Pieni Ruutu, Pieni Vehnä, Velmu, Elonäkkäri, Rapeat
<i>Ylhäisten</i>	Näkkileivät
<i>Finn Crisp</i>	Rapea hapankorppu vientiin
<i>Siljans</i>	Tuotemerkki Ruotsissa valmistetuille näkkileiville



GENENCOR-TUOTTEITA

<i>Multifect</i>	Entsyymejä elintarviketeollisuudelle
<i>Spezyme</i>	Entsyymejä tärkkelyssiirappien valmistukseen
<i>Purafect</i>	Entsyymejä pesuaineteollisuudelle
<i>Lumafast</i>	_____ ” _____
<i>Primafast</i>	Entsyymejä tekstiiliteollisuuden eri käyttötarkoituksiin
<i>IndiAge</i>	_____ ” _____



CULTOR FOOD SCIENCE

Cultor Food Science -liiketoimintasektoriin on ryhmitetty neljä divisioonaa:

Xyrofin (erikoismakeuttajat ja rasvaa tai soke-
ria korvaavat valmisteet)

Flavors (aromit)

Food Protectants (ruoan säilyvyystuotteet)

Fine Ingredients (erikoisainesosat).

Cultor Food Science on muodostettu Cultorin Xyrofin- ja Flavoring-divisioonista sekä Pfizer Inc:ltä ostetusta Food Science Groupista. Uudella Cultorin liiketoimintasektorilla on yhteensä viisi tuotantolaitosta USA:ssa ja viisi Euroopassa. Itävaltaan rakenteilla oleva ksyloositehdas aloittaa toimintansa vuoden 1997 syksyllä. Cultor Food Sciencen pääkonttori on New Yorkissa. Henkilöstön määrä on yhteensä 950.

NÄKYMÄT

Laaja teknologiapohja sekä maailmanlaajuinen markkinointi- ja myyntiverkosto tuovat Cultor Food Sciencen (CFS) maailman johtavien ruokaparannetuottajien joukkoon. Cultor Food Science on merkittävä elintarvikkeiden ainesosien valmistaja ja markkinoija kaikilla tärkeimmillä markkinoilla maailmassa. Sen tuotteita käytetään erityisesti makeisteollisuudessa, purukumeissa, virvoitejuomateollisuudessa, lihatuotteissa sekä meijerituotteiden sovelluksissa.

CFS:n vahvuutena on tuotteiden rakenteen kokonaisvaltainen osaaminen. Toimintaperiaatteena on läheinen yhteistyö asiakasyritysten kanssa tavoitteena löytää yhdessä parhaat mahdolliset tavat hyödyntää ruokaparanteita ja paranejärjestelmiä asiakkaiden tuottamissa elintarvikkeissa. Cultor Food Science keskittyy toiminnassaan sekä kasvuun että kannattavuuteen.

Cultor Food Sciencen tavoite on olla maailman johtava korkeatasoisten ruokaparanteiden ja paranejärjestelmien tuottaja, joka tarjoaa asiakkailleen mahdollisuuden vahvistaa ja parantaa tuotteidensa laatua.

SYNTYI YRITYSOSTON MYÖTÄ

Cultor on pitkäjänteisen strategiansa mukaisesti pyrkinyt vahvistamaan asemaansa liiketoiminnassa, joka täydentää Cultorin erityisosaamista ja joka perustuu kansainväliseen huipputeknologiaan. Elokuussa aloitettiin neuvottelut Pfizer Inc:n kanssa sen Food Science Groupin (FSG) ostamisesta. Yrityskaupasta

sovittiin joulukuussa ja Food Science Group siirtyi Cultor-konserniin tammikuussa 1996.

Yrityskauppa toteutti Cultorin strategiaa siirtää liiketoimintojensa painopistettä arvoketjujen alkupään tuotteista korkean jalostusarvon tuotteisiin. Samalla se korosti merkittävästi Cultorin asemaa erikoismakeuttajien, ruokaparanteiden ja elintarvikkeiden ainesosien kehittäjänä ja valmistajana.

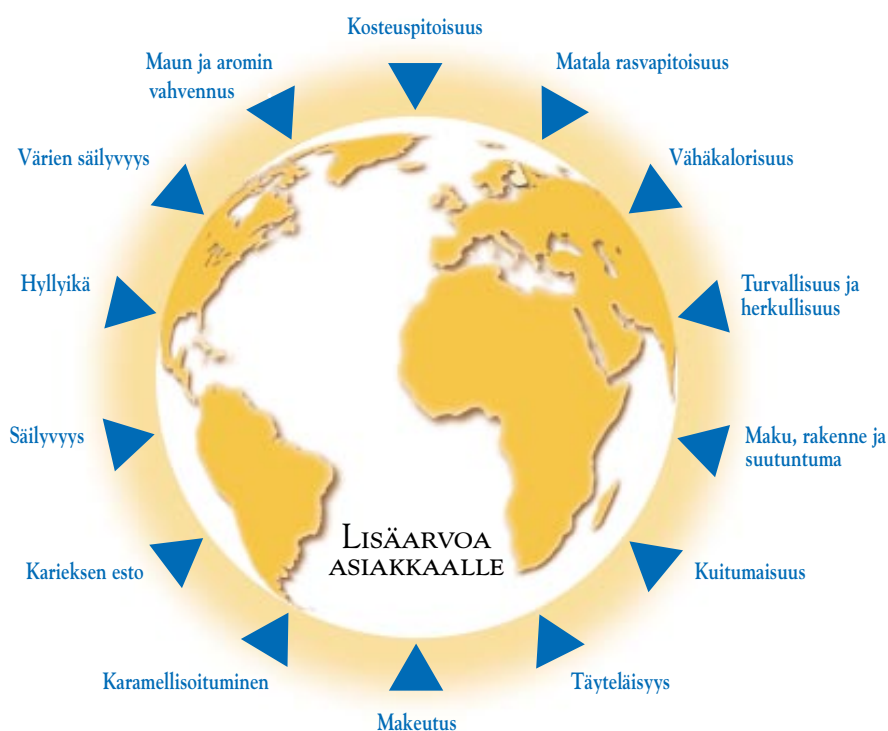
Ostettu liiketoiminta tuottaa elintarviketeollisuudelle ruokaparanteita, joilla voidaan vähentää elintarvikkeiden kaloripitoisuutta ja parantaa makua, säilyvyyttä ja muita ominaisuuksia. Erityisiä vahvuusalueita ovat uusien tuotteiden kehittäminen elintarviketeollisuuden kevyisiin ja vähän rasvaa sisältäviin tuotesovelluksiin. Xyrofinin erikoismakeuttajat sekä Flavoringin ja Cultaromin makuaromit ovat samoille asiakaskunnille valmistettuja ja markkinoituja ruokaparanteita, joten liiketoimintojen yhdistäminen oli luonnollista.

Cultorin vahvoja osaamisen alueita ovat mikrobiologia, mikrobien aineenvaihdunnan muokkaaminen, entsyymiteknologia ja erotusteknologia sekä siihen liittyen kiteytysteknologia. FSG:n erityisiä vahvuusalueita ovat puolestaan orgaaninen kemia, erotusteknologiat sekä alaan kuuluvien tuotteiden ja tuoteideoiden kehittäminen ja kaupallistaminen.

FSG-yrityskaupassa Cultorille siirtyvä liikevaihto oli USD 314 miljoonaa vuonna 1995, jossa oli 8 % kasvua edellisen vuoden vastaavaan liikevaihtoon nähden.

CULTOR FOOD SCIENCEN LIIKEVAIHTO

Cultor Food Sciencen yhteenlaskettu liikevaihto 1995 olisi ollut noin 2 miljardia markkaa. Liikevaihdosta kertyi noin 41 % Euroopan markkinoilta, 35 % Pohjois-Amerikasta ja 24 % muualta maailmasta.



Cultor Food Science tarjoaa asiakkailleen kokonaisvaltaisen ratkaisun tuotteiden kehittämissä.

TUOTTEITA JA TUOTEMERKKEJÄ

RASVAA TAI SOKERIA KORVAAVAT

Ksylitoli on viileänmakuinen erikoismakeuttaja; käytetään etenkin makeisissa sekä purukumeissa ja suuhygienian tuotteissa sen hammasterveyttä edistävien ominaisuuksien vuoksi.

Litesse® on vähäkalorinen, sokeria tai rasvaa korvaava valmiste, jota käytetään jäätelöissä, makeisissa, pakastejälkiruoissa ja leivonnaisissa.

Laktolia käytetään korvaamaan sokeria makeisissa, leipomotuotteissa ja jäädytetyissä jälkiruoissa.

Fruktoosi on hyvänmakuinen erikoissokeri, joka soveltuu myös diabeetikoille sekä kevytruokiin ja -juomiin.

Dairy-Lo® on heraproteiiniainvalmiste; käytetään pakastejälkiruoissa, juustoissa ja leivonnaisissa korvaamaan rasvaa.

Benefat on vähäkaloristen rasvojen tuoteperhe.

Aclame, kuumuutta kestävä uusi intensiivimakeuttaja on hyväksytty käyttöön mm. Australiassa ja Meksikossa.

Sorbestin on kaikkiin ruoanvalmistuslämpötiloihin soveltuva vähäkalorinen rasvan korvike.

AROMIT

Luonnolliset makuaineet, makuaromit ja hiivaekstraktit on suunnattu mauste- ja elintarviketeollisuuden käyttöön.

Humalaekstraktit ovat panimoteollisuudessa käymisprosessissa käytettäviä tiivisteitä, joilla parannetaan oluen aromia ja säilyvyyttä.

Velto®-tuotteet ovat virvoitusjuomissa, makeisissa ja maitotaloustuotteissa käytettäviä aromivahventeita.

SÄILYVYYSTUOTTEET

Isoaskorbiinihapto ja sen suolat sekä hapettumisenestoaineet, joita käytetään virvoitusjuomissa, hedelmissä, vihanneksissa sekä teollisuuden eri soveluksissa.

Natamax® torjuu homeita, hiivoja ja sieniä; käytetään juustoissa, makkarankeuorissa ja viinipullon korkeissa.

Everfresh® on entsyymi katkarapujen säilyvyyden parantamiseen.

HALLITUKSEN TOIMINTAKERTOMUS

YLEISKATSAUS

Tilikauden 1995 tulos ylitti edellisen vuoden vastaavan kauden tuloksen. Markan vahvistuminen pienensi sekä liikevaihtoa että liikevoittoa. Liiketoiminnan tulos oli edellisen vuoden tasoa ja yhä pienevien rahoituskustannusten ansiosta tulos rahoituserien jälkeen ylitti vuoden 1994 vertailukelpoisen tuloksen.

Konserni sai vuonna 1994 päätökseen keskittymisensä ydinliiketoimintoihin. Vuoden 1995 aikana vahvistettiin Eläinravinto liiketoiminta-alueetta ostamalla kalanrehumarkkinoilla toimivasta chileläisestä Mainstream-yhtiöistä enemmistö (73 %). Kanadassa ja Chilessä myytiin rakenteeseen sopimattomia liiketoimintoja 30 miljoonalla markalla sekä Sareko Agron torjunta-aine-liiketoiminta Suomessa. Latviaan perustettiin länsimaisella teknologialla toimiva erikoisrehutehdas SIA Baltic Feed, josta Cultorin omistusosuus on 75 %.

Liiketoiminta-alue Leivontaan hankittiin ruotsalainen Siljans Knäcke AB, johon myös liitettiin vuonna 1994 Raisiolta hankittu näkkileipälinja. Liiketoiminta-alue Makeutuksessa käynnistettiin Pohjois-Euroopan ainoa aromivahventeita valmistava Cultarom-yksikkö ja myytiin sekä Kotkassa voimalaitos että Turengissa kaukolämmön jakelutoiminta (yhteensä 20 Mmk). Tilikauden aikana Cultor myi omistamansa Rintekno Oy:n osakkeet Neste Oy:lle sekä luopui 30 % osuudestaan Strömsby-Invest Oy:ssä sekä sen tytäryhtiöstä, Kantvikin Satama Oy:stä.

Cultorin puoleksi omistama Genencor International Inc. osti hollantilaisen Gist-brocadesin teollisuusentymiliiketoiminnan. Genencor vahvisti kaupan yhteydessä osakepääomaansa ja Cultorin osuus tästä oli 128 miljoonaa markkaa. Marraskuussa 1995 Genencor International Inc. ja belgialainen Solvay S.A. allekirjoittivat esisopimuksen, jonka mukaan Genencor ostaa Solvayn teollisuusentymiliiketoiminnan. Kauppa on suunniteltu toteutuvaksi maaliskuussa 1996.

Tilikauden aikana on emoyhtiön fuusioitu Rehu-Sampo Oy sekä 8 muuta liiketoimintaa harjoittamatonta yhtiötä.

Cultor ja Pfizer Inc tekivät joulukuussa so-

pimuksen, jonka mukaan Cultor ostaa Pfizer Food Science Groupin liiketoiminnot. Kauppa toteutui 29.1.1996. Kauppasumma on n. USD 360 miljoonaa ja oston vaikutus Cultorin liikevaihtoon on vuositasolla 1,4 miljardia markkaa.

KONSERNIN TULOS

Cultorin tilikausi 1995 oli kalenterivuosi, vuoden 1994 tilikausi oli 13 kuukautta. Vertailukautena käytetään kalenterivuoden 1994 proformalukuja.

Cultor siirtyi vuonna 1995 käyttämään konsolidoinnissa keskimääräisiä valuuttakursseja ja vertailukauden tuloslaskelman luvut on konsolidoitu vastaavan jakson keskipursseilla.

Konsernin liikevaihto tilikaudella 1995 oli 5 767 miljoonaa markkaa ja vähennystä oli 249 miljoonaa markkaa (4 %). Markan vahvistuminen pienensi konsolidoitua liikevaihtoa 270 miljoonaa markkaa (4 %). Yritysmyyneillä ei ollut vaikutusta konsernin liikevaihtoon.

Kansainvälisen toiminnan liikevaihto oli 2 943 miljoonaa markkaa ja sen osuus liikevaihdosta oli 51 %.

Konsernin liikevoitto oli 513 miljoonaa markkaa ja siinä on lisäystä edelliseen vuoteen 8 miljoonaa markkaa eli 2 %. Suomen markan vahvistuminen pienensi liikevoittoa 23 miljoonaa markkaa eli 5 %. Osakkuusyhtiöiden osuus liikevoitosta oli 14 miljoonaa markkaa eli 3 % ja Genencorin osuus oli 5 miljoonaa markkaa. Kansainvälisen toiminnan osuus liikevoitosta oli 205 miljoonaa markkaa eli 40 %.

Konsernin korollinen nettovelka oli tilikauden lopussa 350 miljoonaa markkaa ja vuotuiset nettorahoituskulut olivat 22 miljoonaa markkaa eli 0,4 % liikevaihdosta. Nettorahoituskustannukset laskivat 42 % edellisestä vuodesta (1994: 38 Mmk).

Konsernin tulos rahoituserien jälkeen oli 491 miljoonaa markkaa eli 8,5 % liikevaihdosta ja 24 miljoonaa markkaa yli vertailukauden (1994: 467 Mmk).

Satunnaiset erät olivat -9 miljoonaa markkaa (1994: -22 Mmk). Satunnaisiin eriin sisältyy kiinteistöjen myyntivoittoa 10 miljoonaa markkaa. Kirjauskäytännön muutoksesta johtuen satunnaisiin eriin on kirjattu tuleviin

työttömyyseläkemaksuihin liittyviä sitoumuksia 13 miljoonalla markalla ja aikaisempien vuosien tulospalkkaukseen liittyviä veloitteita 6 miljoonalla markalla.

Konsernin tuloslaskelman mukaiset verot olivat 122 miljoonaa markkaa (1994: 93 Mmk), joten lisäystä edelliseen vuoteen oli 29 miljoonaa markkaa. Lukuihin sisältyy laskennallisen verovelan 32 miljoonan markan kasvu Suomen verokannan noustessa 25 prosentista 28 prosenttiin. Konsernin maksetut verot olivat 115 miljoonaa markkaa.

Vähemmistön osuus tilikauden tuloksesta oli 25 miljoonaa markkaa ja siinä on vähennystä vertailukauteen 7 miljoonaa markkaa (1994: 32 Mmk).

Tilikauden nettotulos oli 335 miljoonaa markkaa eli 15 miljoonaa markkaa suurempi kuin edellisen vuoden nettotulos (1994: 320 Mmk).

Konsernin sijoitetun pääoman tuotto oli tilikaudella 16,1 % (1994: 15,5 %). Oman pääoman tuotto oli 13,9 % (1994: 15,7 %). Tilikauden tulos osaketta kohti kasvoi hieman 14,91 markkaan (1994: 14,84 mk).

LIIKETOIMINTA-ALUEET

ELÄINRAVINTO PARANSI LIIKEVOITTOAAN

Liiketoiminta-alue Eläinravinto paransi liikevoittoaan 11 % viime vuodesta. Liikevoitto oli 206 miljoonaa markkaa (1994: 186 Mmk). Eläinravinnon liikevaihto, 3 249 miljoonaa markkaa, oli lähes edellisvuoden tasolla siitä huolimatta, että eläinrehujen hinnat EU:n vaikutuksesta laskivat ja Suomen markka vahvistui. Näiden tekijöiden liikevaihtoa alentava vaikutus oli yhteensä 280 miljoonaa markkaa.

Useimpien maataloustuotteiden hinnat laskivat merkittävästi Suomen liittyessä Euroopan Unioniin vuoden 1995 alussa. Eläinrehuun käytettävän viljan hinta laski 40 %, mikä paransi teollisten rehujen kilpailuasemaa. Niiden markkinat kasvoivat Suomessa noin 10 % vuonna 1995. Suomen Rehu on vahvistanut

markkina-asemaansa kustannustehokkuuden ja kilpailukykyisen hinta-laatusuhteen ansiosta. Divisioonan kolme volyymirehutehdasta toimivat kaikki lähes täydellä teholla. Ruotsissa EU:n vaikutus rehumarkkinoihin oli paljon pienempi kuin Suomessa, koska siellä viljan hinta on ollut jopa alhaisempi kuin EU:ssa. Sekä Suomen Rehun että Svenska Foderin tulokset paranivat.

Kasvatetun lohien markkinat kasvoivat edelleen. Lisäys oli 20 % vuoteen 1994 verrattuna. Ewos vahvisti edelleen markkina-asemaansa ja lisäsi tuotantokapasiteettiaan Norjassa ja Skotlannissa. Lisäkasvua saatiin myös Chilen tärkeällä ja nopeasti kasvavalla markkina-alueella, kun Cultor osti maaliskuussa 73 prosentin enemmistöosuuden Chilen johtaviin kalanrehutoimittajiin kuuluvasta Mainstream Salmones y Alimentos -yhtiöstä. Ewos toimii nyt maailman kaikilla lohienkasvatuksen päämarkkina-alueilla. Ewoksen tärkeimpien raaka-aineiden, kalajauhon ja kalaöljyn, hinnat kohosivat merkittävästi, mikä yhdessä markkinoilla vallinneen kovan kilpailun kanssa heikensi kalanrehutuottajien kannattavuutta. Ewoksen tulos jäi hieman vuoden 1994 tasosta.

Rehuentsyymien markkinat käynnistyivät hitaasti vuonna 1995 vehnän korkean maailmanmarkkinahinnan vuoksi. Vuoden jälkipuoliskolla markkinat kasvoivat kuitenkin huomattavasti ja vuoden kokonaisvolyyymi oli 20 % edellisvuotista korkeampi. Finnfeeds International säilytti 50 % osuutensa rehuparanteiden markkinoista. Finnsugar Bioproducts toi markkinoille uusia betaiinin sovelluksia, mikä lisäsi myyntiä toisella vuosipuoliskolla. Rehuparanteet-divisioona säilytti tulostasonsa.

MAKEUTUKSEN LIIKEVAIHTO KASVOI

Liiketoiminta-alue Makeutuksen liikevoitto pieneni ja oli 256 miljoonaa markkaa (1994: 293 Mmk). Liikevaihto kasvoi 3 % ja oli 1 816 miljoonaa markkaa.

Finnsugar keskittyi Euroopan Unionin toimintaympäristöön ja uudenlaiseen kilpailutilanteeseen sopeutumiseen. EU:n sokerijärjes-

telmän tuomat muuttuneet toimintaolosuhteet vaikuttivat aiemmin esittämämme arvion mukaisesti Finnsugarin tulosta heikentävästi. Suurin osa vaikutuksista ajoittui vuodelle 1995, mutta siirtymäjärjestelyistä johtuen sokerijärjestelmän kokonaisvaikutukset ulottuvat vuoden 1996 puolelle rasittaen jonkin verran sen tuloskehitystä.

Kun EU:n sokeriasetus uusittiin 1995, Suomi sai lisätyksi ruokoraakasokerin tuontikiintiötään 40 000 tonnista 60 000 tonniin vuodesta 1996 alkaen. Suomen sokerituotantokiintiö on nyt 207 000 tonnia, mikä antaa Finnsugarille mahdollisuuden vastata Suomen markkinoiden kysyntään.

Suomen sokerijuurikassato oli 1,1 miljoonaa tonnia vuonna 1995, ja sokerisaanto oli 154,4 miljoonaa kiloa sokeria (1994: 152,1). Tämä ylitti sokerijuurikaskiintiöt (A+B) 1,3 miljoonalla kilolla, mikä siirrettiin vuodelle 1996. Sokerin kokonaiskysyntä laski Suomen markkinoilla 9 % vuodesta 1994 ja oli 202 miljoonaa kiloa. Sokerijärjestelmän kustannusvaikutusten ja Suomen markan vahvistumisen takia Finnsugarin tulos oli alhaisempi kuin 1994.

Xyrofin sai kaipaamaansa lisäkapasiteettia ksylitolituotannolleen, kun Thomsonin tehdaslaajennus syyskuussa otettiin käyttöön. Investoinnit jatkuvat Itävallassa, jossa Lenzingin tehtaan kapasiteetti vastaa syksystä 1997 lähtien markkinoiden jatkuvaan kasvuun. Fruktoosin myyntiä vilkastutti erityisesti Kaukoidän markkinoiden nopea kasvu, mutta kannattavuus heikkeni EU-säädöksistä johtuvien kohonneiden raaka-ainehintojen takia. Siten Xyrofinin tulos jäi alhaisemmaksi kuin vuonna 1994.

Makeiden aromien markkinat olivat vaakaat. Flavoring-divisioona tuli myös ruokaaromien markkinoille itse kehittämillään tuotteilla. Tätä toimintaa varten käynnistettiin Nastolassa uusi tehdas syksyllä 1995. Ruokaaromien kehityskustannusten vuoksi divisioonan tulos oli alhaisempi kuin 1994.

LEIVONNAN TULOS PARANI

Liiketoiminta-alue Leivonnan liikevoitto kasvoi 13 % ja oli 54 miljoonaa markkaa. Liikevaihdossa oli kasvua 4 % ja se oli 833 miljoonaa markkaa.

Leivontatuotteiden markkinat kasvoivat Suomessa osittain EU-jäsenyyden aiheuttaman leivän hinnan alenemisen ansiosta. Vaasan Leipomot vahvistivat asemaansa markkinoilla ja divisioonan markkinaosuus kohosi 27 prosenttiin. Virossa leivän hinnan nousu johti markkinoiden supistumiseen. Latviassa Vaasan Leipomot -divisioona hankki 49 prosentin omistusosuuden Hanzas Maiznica -nimisestä, maan suurimmasta leivontayrityksestä. Vuoden vaihteen jälkeen, tammikuussa 1996 Vaasan Leipomot osti Elannon leipätehtaan, mikä vahvistaa edelleen divisioonan asemaa etenkin pääkaupunkiseudulla. Vaasan Leipomoiden tulos oli edellisvuoden tulosta parempi.

Näkkileivän kulutus maailmassa on keskitynyt Pohjoismaihin ja Saksaan. Suomessa kulutus kasvoi 3-4 prosentin verran, mutta muilla markkinoilla kysyntä pysyi ennallaan. Suurimmilla vientimarkkinoilla suoritettujen ja -kelukanavien muutokset sekä samoilla markkinoilla vallinnut kova kilpailu laskivat Vaasanmyllyn viennin määrää, kun taas asema kotimarkkinoilla pysyi vahvana. Vaasanmyllyn Kotkan tehtaalla tehtiin kustannusrakennetta keventäviä uudelleenjärjestelyjä, jotka aiheuttivat kertaluonteisia kustannuksia. Vuoden 1995 tammikuussa yhtiö osti ruotsalaisen näkkileipätehtaan, Siljans Knäcke AB:n. Vaasanmyllyn tulos jäi alhaisemmaksi kuin vuonna 1994.

GENENCOR LAAJENSI TOIMINTAANSA

Osakkuusyhtiö Genencor kasvatti liikevaihtoaan yli 50 prosentilla. Sen liikevaihto oli USD 215 miljoonaa eli 933 miljoonaa markkaa. Yrityksen nettotulos oli positiivinen ja tavoitteiden mukainen. Genencor osti kesäkuussa 1995 hollantilaisen Gist-brocadesin teollisuus-

entsyymiliiketoiminnan ja saavutti runsaan 20 prosentin markkinaosuuden. Lisäksi Genencor on tehnyt esisopimuksen Solvayn teollisuusentsyymiliiketoiminnan ostamisesta. Kaupan arvioidaan toteutuvan kevään aikana. Yritys-kaupat kasvattavat Genencorin lukuja vuonna 1996. Cultorin investoinnit Genencoriin olivat 128 miljoonaa markkaa.

Cultor-konsernin tilinpäätökseen konsolidoidaan vuoden 1996 alusta lähtien Genencor-konsernin luvut käyttäen suhteellista yhdistelymenetelmää. Tällöin kultakin tulos-, tase-, ja liitetietoriviltä otetaan mukaan Cultor-konsernin 50-prosentin omistusosuutta vastaava osuus konsernitilinpäätökseen.

TUTKIMUS- JA KEHITYSTOIMINTA

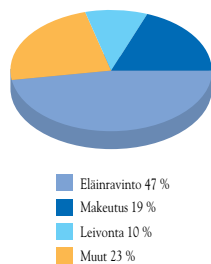
Tutkimus- ja tuotekehitysmenot, 83 miljoonaa markkaa olivat kalenterivuoden 1994 tasolla.

INVESTOINNIT JA POISTOT

Konsernin bruttoinvestoinnit olivat 581 miljoonaa markkaa (1994: 376). Investoinnit jakaantuivat liiketoiminta-alueittain seuraavasti:

Mmk	1995	1994
Eläinravinto	275	104
Makeutus	111	127
Leivonta	61	128
Muut ja konsernin yhteiset	134	17
Yhteensä	581	376

INVESTOINNIT LIIKETOIMINTA-ALUEITTAIN

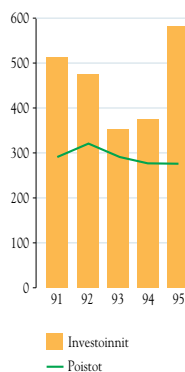


Konsernin merkittävimmät investoinnit jakaantuivat kaikille liiketoiminta-alueille. Niitä olivat pääomapanostus Genencoriin sen ostaessa Gist-brocadesin teollisuusentsyymiliiketoiminnan, chileläisen Mainstream yhtiön hankinta Ewos-divisioonaan, Xyrofinin USA:n tehtaan laajennus ja Ewoksen tutkimuskeskuksen perustaminen Skotlantiin. Cultor hankki tilivuoden alussa myös ruotsalaisen Siljans Knäcke AB:n. Yhteensä yritysostojen osuus kokonaisinvestoinneista oli 129 miljoonaa markkaa.

Tilivuoden päättymisen jälkeen konserniin liitettiin 29.1.1996 Pfizerilta ostettu Food Science -liiketoiminta, mikä vaikuttaa konsernin lukuihin vuodesta 1996 alkaen. Tammi-kuussa 1996 ostettiin Elannolta sen Helsingissä toimiva leipomo. Tämä kasvatti Vaasan Leipomoiden markkinaosuuden pääkaupunkiseudulla 27 prosenttiin.

Käyttöomaisuutta myytiin 86 miljoonalla markalla ja konsernin nettoinvestoinnit olivat 495 miljoonaa markkaa. Käyttöomaisuudesta tehtiin poistoja 277 miljoonalla markalla (1994: 277 Mmk).

INVESTOINNIT JA POISTOT, Mmk



RAHOITUS

Konsernin korollinen nettovelka oli tilikauden lopussa 350 miljoonaa markkaa (1994: 175 Mmk) ja vuotuiset nettorahoituskulut olivat 22 miljoonaa markkaa eli 0,4 % liikevaihdosta. Nettorahoituskulut laskivat edellisvuodesta (1994: 38 Mmk). Lasku johtui tilikauden keskimääräisen nettovelan alhaisemmasta tasosta vuoteen 1994 verrattuna. Korollisten nettovelkojen suhde omaan pääomaan (net gearing) oli 14 %.

HENKILÖSTÖ

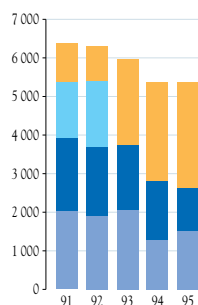
Konsernin henkilöstön määrä oli tilikauden lopussa 5 156 (1994: 4 857). Keskimääräinen henkilöstövahvuus pieneni yhdellä prosentilla ja oli 5 227. Yritysostot lisäsivät keskimääräistä henkilöstöä 279 henkilöllä.

Emoyhtiön palveluksessa oli tilikauden päättyessä 261 henkilöä. Edellisen tilikauden päättyessä vastaava määrä oli 234. Emoyhtiön keskimääräinen henkilöstö oli 265 (1994: 227).

Henkilöstö liiketoiminta-alueittain tilikauden lopussa :

Divisioonat	31.12.1995	31.12.1994
Eläinravinto	1 715	1 356
Makeutus	1 107	1 141
Leivonta	2 175	2 212
Yhteiset ja muut	159	148
Yhteensä	5 156	4 857
Keskimäärin	5 227	5 276

RAHOITUSRAKENNE, M M K



■ Lyhytaikainen vieras pääoma
■ Pitkäaikainen vieras pääoma
■ Varaukset
■ Oma pääoma ja vähemmistöosuus

HENKILÖSTÖRAHASTO

Tilikaudelta 1995 on henkilöstörahaston voittopalkkion määrä 11,6 miljoonaa markkaa (1994: 10,3 Mmk).

PALKAT JA PALKKIOT

Konsernin palkat luontoisetuineen ja henkilösivukuluineen tilikaudelta olivat 906 miljoonaa markkaa (1994 (13 kk): 948 Mmk). Emoyhtiön vastaavat luvut olivat 76 miljoonaa markkaa (1994 (13 kk): 65 Mmk).

Tuloslaskelmaan kirjatut suoriteperusteiset palkat ja palkkiot olivat:

PALKAT JA PALKKIOT

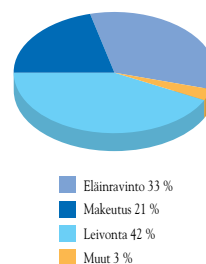
Mmk	Konserni		Emoyhtiö	
	1995	1994	1995	1994
	(13 kk)		(13 kk)	
Hallitus ja toimitusjohtajat	23	22	4	4
Muut palkat	646	681	52	44
Palkat tuloslaskelmassa	669	703	56	48

Vuoden 1994 13 kuukauden luvut on laskettu tilinpäätöspäivän kurssin mukaan.

OSAKEPÄÄOMA

Cultor Oy:n osakepääoma on yhtiöjärjestyksen mukaan vähintään 252 000 000 markkaa ja enintään 1 008 000 000 markkaa. Kokonaan maksettu osakepääoma oli sekä tilikauden alussa että lopussa 276 570 000 markkaa ja osak-

HENKILÖSTÖ LIIKETOIMINTA-ALUEITTAIN



keiden lukumäärä oli 23 047 500.

Yhtiökokous valtuutti 6.4.1995 hallituksen vuoden ajaksi yhtiökokouksesta lukien yhdessä tai useammassa erässä osakkeenomistajien etuoikeudesta poiketen ja/tai apportiomaisuutta vastaan ja/tai muutoin tietyin ehdoin hallituksen tarkoin määrittelemissä tapauksissa välittömästi tai välillisesti yrityshankintojen rahoittamiseksi, yhteistoimintajärjestelyjen mahdollistamiseksi tai muun yhtiön kannalta painavan taloudellisen syyn sitä vaatiessa antamaan uusmerkinnällä tai uusmerkinnöillä hallituksen päätöksen mukaisesti I- ja/tai II-sarjaan kuuluvia osakkeita sekä päättämään kaikista merkintäehdoista siltä osin kuin niitä ei valtuutus päätöksessä ole määrätty; ja/tai päättämään velkakirjalainojen ottamisesta ehdoin, että lainantajilla on oikeus vaihtaa velkakirjansa joko kokonaan tai osittain hallituksen päätöksen mukaisesti yhtiön I- ja/tai II-sarjan osakkeisiin tai oikeus merkitä hallituksen päätöksen mukaisesti maksullisia uusia I- ja/tai II-sarjan osakkeita sekä päättämään kaikista lainan, vaihdon ja/tai merkinnän ehdoista siltä osin kuin niitä ei valtuutus päätöksessä ole määrätty.

Uusmerkinnällä tai uusmerkinnöillä annettavien, vaihtovelkakirjoja vastaan vaihdettavien ja/tai optiolainojen perusteella merkittävien nimellisarvoltaan 12 mk olevien I-sarjaan kuuluvien osakkeiden määrä saa olla enintään 2 000 000 kpl eli yhteensä nimellisarvoltaan enintään 24 000 000 markkaa ja II-sarjaan kuuluvien osakkeiden määrä saa olla enintään 2 000 000 kpl eli yhteensä enintään 24 000 000 markkaa.

Uusmerkinnällä tai uusmerkinnöillä annettavien, vaihtovelkakirjoja vastaan vaihdetta-

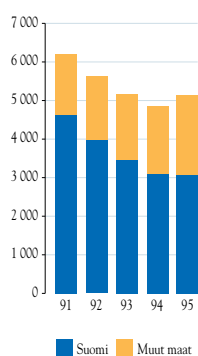
vien osakkeiden ja optiolainojen perusteella merkittävien osakkeiden merkintähinta ei saa alittaa osakkeen osinkoerolla korjattua hintaa Helsingin Arvopaperipörsissä hallituksen päätöstä edeltäneen kolmenkymmenen (30) päivän keskimurssilla laskettuna, kuitenkin niin, että annettaessa uusmerkintää tai uusmerkintöjä hintataso voidaan alittaa markkinatilanteen sitä vaatiessa, ei kuitenkaan enemmällä kuin kymmenellä (10) prosentilla.

Tätä valtuutusta ei ole tilikauden aikana käytetty eikä hallituksella ole muita voimassa olevia valtuutuksia suorittaa osakeanteja tai laskea liikkeelle uusia vaihtovelkakirjoja tai optiolainoja.

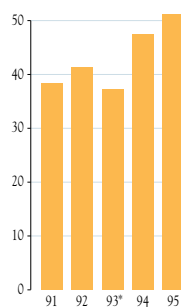
HALLITUS JA TOIMITUSJOHTAJA

Varsinaisessa yhtiökokouksessa 6.4.1995 hallituksen jäsenten lukumääräksi vahvistettiin yhdeksän. Hallitukseen valittiin vuorineuvos Eero Utter, joka on toiminut hallituksen puheenjohtajana, agrobiologi Sakari Heikkilä, toimitusjohtaja Carl-Olaf Homén, toimitusjohtaja ja Ralf Lehtonen, toimitusjohtaja Göran Lindén, toimitusjohtaja Olivier Lippens, toimitusjohtaja Paul Lippens, agronomi Pekka Rinne ja konsernijohtaja Björn Mattsson. Yhtiön konsernijohtajana toimi koko tilikauden ajan vuorineuvos Björn Mattsson.

HENKILÖSTÖ



OMAVARAISUUSASTE



*Laskentaperiaatteiden muutos

TULEVAISUUDEN NÄKYMÄT

Cultor-konsernin tulos kehittyi vuonna 1995 ennakoitua paremmin. Ennakolta arvioitiin tuloskehityksen kärsivän Euroopan Unioniin sopeutumisesta, mutta tuloskasvun arvioitiin kompensoivan EU:n ylimenokauden vaikutuksia. Sokerijärjestelmään liittymisen tulosvaikutukset siirtyvät osittain vuoden 1996 puolelle. Konsernin kansainväliset divisioonat toimivat kaikki kasvavilla tai voimakkaasti kasvavilla markkinoilla. Kustannustehokkuuteen ja korkeaan laatutasoon on panostettu ja liiketoimintojen strategiana on keskittyminen osaamisen vahvuusalueille.

Vuoden 1996 alussa hankittu FSG toteuttaa tavoitettamme liiketoimintojen painopisteen siirtämiseksi sinne, missä jalostusarvo on korkea. FSG:n yritystoston vaikutuksen arvioidaan olevan vuonna 1996 Cultorin osakekoh- taista tulosta lievästi alentava. Muilta osin Cultor-konsernin tuloskehityksen arvioidaan jatkuvan vakaana vuonna 1996, joskin vuoden 1996 ensimmäisen kolmanneksen tuloskehitys on edellisvuotista heikompi.

Cultorin viime vuosina tekemillä uusilla investoinneilla arvioidaan olevan selvästi positiivinen vaikutus vuoden 1997 tulokseen.

VOITONJAKOEHDOTUS

Konsernin vapaa oma pääoma on konsernita- seen 31.12.1995 mukaan 1 709 831 000 mark- kaa, josta jakokelpoisia varoja on 1 027 051 000 markkaa. Emoyhtiön voittovarot taseen 31.12.1995 mukaan ovat:

edellisiltä tilikausilta	1 630 328 971,79 mk
tilikaudelta 1995	261 707 902,63 mk
yhteensä	1 892 036 874,42 mk

Hallitus ehdottaa voittovarojen käytölle seuraavaa:

osinkona jaetaan	
5,00 mk osakkeelta	115 237 500,00 mk
voittovarot	
tilille jätetään	1 776 799 374,42 mk
yhteensä	1 892 036 874,42 mk

Helsingissä maaliskuun 12. päivänä 1996

Eero Utter

Sakari Heikkilä

Carl-Olaf Homén

Ralf Lehtonen

Göran Lindén

Olivier Lippens

Paul Lippens

Pekka Rinne

Björn Mattsson
toimitusjohtaja

KONSERNIN TULOSLASKELMA *)

	1.1 - 31.12.		1.12.93-31.12.94	
	1995	%	1994	%
Liikevaihto (1)	5 767 282	100,0	6 395 256	100,0
Hankinnan ja valmistuksen kulut	-4 547 039		-4 991 941	
Bruttokate	1 220 243	21,2	1 403 315	21,9
Myyntin ja markkinoinnin kulut	-350 969		-400 965	
Hallinnon kulut	-318 785		-330 431	
Liiketoiminnan muut kulut	-139 686		-143 581	
Liiketoiminnan muut tuotot	87 506		19 155	
Osuus osakkuusyhtiöiden tuloksesta	14 447		3 301	
Liikevoitto (2), (3), (4)	512 756	8,9	550 794	8,6
Rahoitustuotot ja -kulut (5)				
Osinkotuotot	6 038		1 423	
Korkotuotot pitkäaikaisista sijoituksista	37 493		26 896	
Muut rahoitustuotot	66 261		77 584	
Korkokulut	-91 805		-104 424	
Muut rahoituskulut	-39 526		-44 035	
	-21 539	-0,4	-42 556	-0,7
Voitto rahoituserien jälkeen	491 217	8,5	508 238	7,9
Satunnaiset tuotot ja kulut (6)	-9 010	-0,2	-21 835	-0,3
Voitto ennen veroja ja vähemmistöosuutta	482 207	8,4	486 403	7,6
Välittömät verot (7)	-122 070	-2,1	-97 893	-1,5
Vähemmistöosuus tuloksesta	-25 435	-0,4	-41 479	-0,6
Tilikauden voitto	334 702	5,8	347 031	5,4

*) 1995: 12 kuukautta, tuloslaskelma konsolidoitu tilikauden kuukausikohtaisilla keskimääräisillä valuuttakursseilla.

1994: 13 kuukautta, tuloslaskelma konsolidoitu tilinpäätöspäivän valuuttakursseilla.

KONSERNIN TASE

VASTAAVA	31.12.1995	%	31.12.1994	%
Käyttöomaisuus ja muut pitkäaikaiset sijoitukset (8)				
Aineettomat hyödykkeet				
Aineettomat oikeudet	21 250		16 489	
Liikearvo	20 212		23 518	
Konserniliikearvo	154 767		114 667	
Muut pitkävaikutteiset menot	30 600		28 390	
	226 829	4,2	183 064	3,4
Aineelliset hyödykkeet				
Maa- ja vesialueet	97 095		87 597	
Rakennukset ja rakennelmat	627 607		613 508	
Koneet ja kalusto	1 121 181		1 039 076	
Muut aineelliset hyödykkeet	16 397		13 441	
Ennakkomaksut ja keskeneräiset hankinnat	48 742		111 076	
	1 911 022	35,6	1 864 698	34,7
Käyttöomaisuusarvopaperit ja muut pitkäaikaiset sijoitukset				
Osakkuusyritysosakkeet	563 919		425 848	
Muut osakkeet ja osuudet	49 226		57 825	
Muut sijoitukset	100 000		100 000	
	713 145	13,3	583 673	10,9
Vaihto- ja rahoitusomaisuus				
Vaihto-omaisuus				
Aineet ja tarvikkeet	453 067		375 695	
Keskeneräiset tuotteet	67 427		72 102	
Valmiit tuotteet	429 151		390 627	
Muu vaihto-omaisuus	28 490		14 650	
	978 135	18,2	853 074	15,9
Saamiset (9)				
Myyntisaamiset	788 982		667 508	
Lainasaamiset	93 988		117 343	
Siirtosaamiset	125 270		136 665	
Muut saamiset	112 403		201 594	
	1 120 643	20,9	1 123 110	20,9
Rahoitusomaisuusarvopaperit				
Muut arvopaperit	104 511	1,9	188 423	3,5
Rahat ja pankkisaamiset	310 117	5,8	577 742	10,8
	5 364 402	100,0	5 373 784	100,0

Luvut tuhansina markkoina.
Suluissa olevat luvut viittaavat tilinpäätöksen liitetietoihin.

VASTATTAVAA	31.12.1995	%	31.12.1994	%
Oma pääoma				
Sidottu oma pääoma (10)				
Osakepääoma	276 570		276 570	
Vararahasto	478 845		478 702	
Arvonkorotusrahasto	36 000		36 000	
	791 415	14,8	791 272	14,7
Vapaa oma pääoma (11)				
Käyttörahassto	58 677		58 677	
Kertyneet voittovarat	1 316 452		1 095 162	
Tilikauden voitto	334 702		347 031	
	1 709 831	31,9	1 500 870	27,9
Vähemmistöosuus	265 689	5,0	250 833	4,7
Vieras pääoma (12)				
Pitkäaikainen				
Joukkovelkakirjalainat	614		647	
Lainat rahoituslaitoksilta	243 427		437 592	
Eläkelainat	442 452		424 151	
Laskennallinen verovelka	386 106		377 225	
Muut pitkäaikaiset velat	35 286		36 953	
	1 107 885	20,7	1 276 568	23,8
Lyhytaikainen				
Lainat rahoituslaitoksilta	234 946		231 980	
Eläkelainat	32 412		30 544	
Saadut ennakot	7 324		7 137	
Ostovelat	610 355		717 335	
Siirtovelat	323 090		307 270	
Muut lyhytaikaiset velat	281 455		259 975	
	1 489 582	27,8	1 554 241	28,9
	5 364 402	100,0	5 373 784	100,0

Luvut tuhansina markkoina.
Suluissa olevat luvut viittaavat tilinpäätöksen liitetietoihin.

KONSERNIN RAHOITUSLASKELMA

	1.1. - 31.12.1995	1.12.93-31.12.94
Toiminnasta saadut varat		
Liikevoitto	512 756	550 794
Osuus osakkuusyhtiöiden tuloksesta	-14 447	-3 301
Poistot	277 271	290 279
Rahoituksen tuotot ja kulut	-21 539	-42 556
Satunnaiset erät	-9 010	0
Välittömät verot	-115 317	-130 656
Tulorahoitus	629 714	664 560
Lyhytaikaiset liikesaamiset, muutos	-29 502	334 821
Vaihto-omaisuus, muutos	-131 412	-4 594
Korottomat lyhytaikaiset velat, muutos	-51 654	-331 151
Nettokäyttöpääoman muutos	-212 568	-924
Liiketoiminnan kassavirta	417 146	663 636
Käyttöomaisuusinvestoinnit	-581 029	-415 324
Käyttöomaisuuden myynti	86 526	152 035
Nettoinvestoinnit	-494 503	-263 289
Kassavirta investointien jälkeen	-77 357	400 347
Pitkäaikaiset lainasaamiset, muutos	-10 113	63 497
Pitkäaikaiset velat, muutos	-170 108	-305 406
Lyhytaikaiset saamiset, muutos	35 201	194 095
Lyhytaikaiset velat, muutos	-13 641	-103 732
Lainojen lisäys (+)/vähennys (-)	-158 661	-151 546
Muut erät		
Osingonjako	-103 714	-57 619
Vähemmistöosuuden muutos	-11 805	-11 084
Likvidit varat tilikauden alussa	766 165	586 067
Likvidit varat tilikauden lopussa	414 628	766 165
Likvidien varojen lisäys (-)/vähennys (+)	351 537	-180 098
	0	0
Investointien tulorahoitusaste	71,79%	159,79%

Luvut tuhansina markkoina.

KONSERNITILINPÄÄTÖKSEN LAADINTAPERIAATTEET 1995

Vertailutilikautena on toteutettu tilikauden ja laskentaperiaatteiden muutos.

Yhtiökokous päätti 10.3.1994 muuttaa konsernin tilikauden vastaamaan kalenterivuotta, joten vertailutilikauden 1994 pituus on 13 kuukautta (1.12.1993-31.12.1994).

Suomen uudistetun kirjanpitolain säännöksiä on sovellettu tilikauden 1994 alusta. Lakiuudistuksen pohjalta laadittuja konsernin yhdenmukaisia laskentaperiaatteita noudatetaan kaikissa konserniyhtiöissä.

LAAJUUS JA LAATIMISPERIAATTEET

Konsernitilinpäätökseen on sisällytetty merkitykseltään vähäisiä, oikeiden ja riittävien tietojen antamiseen vaikuttamattomia nimenkanto- ja kiinteistöyhtiöitä lukuun ottamatta Cultor Oy:n lisäksi yhtiöt, joissa Cultor Oy:llä on suoraan tai tytäryhtiöiden kautta enemmän kuin puolet äänimäärästä. Konsernitilinpäätös on laadittu hankintamenomenetelmän mukaisesti. Konserniyhtiöiden erillistilinpäätökset on ennen konsernitilinpäätökseen yhdistelemistä oikaistu konsernin yhtenäisten laskentaperiaatteiden mukaisiksi. Tilikauden aikana hankitut tytäryhtiöt on sisällytetty konsernitilinpäätökseen hankinta-ajankohdasta lähtien ja myydyt tytäryhtiöt myyntiajankohtaan asti. Yhtiöt, joissa konsernilla on huomattava vaikutusvalta (osuus äänivallasta on 20- 50%) ja merkittävä omistusosuus (yli 20 %), eli osakkuusyhtiöt, on sisällytetty konsernitilinpäätökseen pääomaosuusmenetelmän mukaisesti.

Konserniyhtiöiden keskinäinen osakkeenomistus ja niiden väliset olennaiset sisäiset katteet, voitonjako, liiketapahtumat sekä saatavat ja velat on eliminoitu. Tytäryhtiöiden osakkeista maksetut konserniliikearvot on laskettu siten, että tytäryhtiön hankintahetken verottomat varaukset laskennallisella verovelalla vähennettynä on sisällytetty omaan pääomaan.

Tytäryhtiöosakkeiden eliminoinnissa syntyneet erot on osittain kohdistettu käyttöomai-

suuserille ja osittain esitetty erillisenä konserniliikearvona taseessa. Eliminointieroa on kohdistettu taseessa 31.12.1995 maa-alueisiin 5,9 Mmk ja rakennuksiin 5,6 Mmk. Ennen 1.12.1993 yhdistetyt konserniliikearvot poistetaan 10 vuoden pitoajan mukaan ja tämän jälkeen syntyneet uudistetun kirjanpitolain ja osakeyhtiölain mukaan.

Liikevaihtoa laskettaessa myyntituotoista vähennetään myynnin välilliset verot, myyjien tuotteiden toimituskulut, luottotappiot ja muut myynnin oikaisuerät. Suoritteiden myynti on tuloutettu niiden luovutuksen yhteydessä. Tutkimus- ja kehityksenot kirjataan sen tilikauden kuluksi, jolloin ne syntyvät.

Konsernitilinpäätöksessä konserniyhtiöiden kumulatiivinen poistoero ja vapaaehtoiset varaukset on jaettu kauden tulokseen ja omiin pääomiin sekä laskennallisen verovelan muutokseen ja laskennalliseen verovelkaan. Muilta osin kauden verot esitetään konsernitilinpäätöksessä paikallisen käytännön mukaan laadittuihin erillistilinpäätöksiin merkittyjen verojen yhdistelmänä. Verot on laskettu suoriteperusteisesti. Konserniyhtiöiden toiselta konserniyhtiöltä tai osakkuusyhtiöltä saatuihin osinkoihin sisältyvä yhtiöveron hyvitys on eliminoitu konsernin tilikauden veroja vastaan.

Myös konsernin eläkejärjestelyt noudattavat eri maiden paikallisen lainsäädännön edellyttämää tapaa ja käytäntöä. Paikallisten viranomaisten laatiin ja säännöllisesti tarkistettaviin eläkelaskelmiin perustuvat eläkemenot kirjataan tilikauden kuluksi. Emoyhtiön omalla vastuulla on eläkevastuita 2 miljoonaa markkaa, jotka on otettu huomioon taseessa pitkäaikaisena velkana.

Ne vastaiset menetykset, joiden toteutumisesta pidetään ilmeisenä ja joiden määrä on arvioitavissa riittävällä tarkkuudella esitetään taseen velkaerissä.

Vähemmistön osuus konsernin omasta pääomasta, verovelalla vähennetyistä vapaaehtoisista varauksista ja kumulatiivisesta poistoerosista sekä tilikauden tuloksesta on laskettu ennen keskinäisten liiketapahtumien eliminointia.

Kaikkien konserniyhtiöiden vaihto-omaisuus on merkitty taseeseen arvostettuna muuttuviin kustannuksiin hankintamenon, sitä alemman jälleenhankintamenon tai todennäköisen myyntihinnan määräisenä fifo-periaatteen mukaisesti.

Käyttöomaisuus on aktivoitu välittömien hankinta- tai valmistusmenojen suuruisena. Suunnitelman mukaiset poistot on laskettu tasapoistoina käyttöomaisuusesineiden taloudellisen käyttöajan perusteella.

Sijoitukset, jotka luokitellaan rahoitusomaisuudeksi, arvostetaan pääsääntöisesti hankintamenon tai sitä alemman, tilinpäätöspäivän todennäköisen luovutushinnan määräisiksi (markkina-arvoon). Markkina-arvojen muutokset kirjataan kuluiksi tai tuotoiksi. Rahoitusomaisuusarvopaperihankintojen yhteydessä maksetut preemiot kirjataan kuluksi arvopapereiden juoksuajana.

Pitkäaikaiset sijoitukset arvostetaan hankintamenoon. Pysyvät arvonalennukset vähennetään hankintamenoista. Sijoitukset osakkuusyhtiöihin arvostetaan pääomaosuusmenettelyn mukaisesti.

Ulkomaisten konserniyhtiöiden tuloslaskelmat on muunnettu Suomen markkoiksi käyttäen kuukauden lopun kurssien perusteella laskettuja ja vuoden keskipurseja ja taseet tilinpäätöspäivän Suomen Pankin virallisen kurssin mukaan.

Ulkomaanrahan määräiset liiketapahtumat kirjataan tapahtumapäivän kurssiin. Ulkomaanrahan määräiset saamiset ja velat on muunnettu markkoiksi tilinpäätöspäivän Suomen Pankin noteeraamaan kurssiin. Varsinaiseen liiketoimintaan liittyvät kurssivoitot ja -tappiot käsitellään myyntien ja ostojen oikaisuena. Rahoituksen kurssivoitot ja -tappiot kirjataan nettomääräisinä rahoituksen tuottoihin ja kuluihin. Valuuttamääräiset saamiset ja velat, jotka on suojattu termiinisopimuksin on arvostettu terminikurssiin ja termiininkorkosuus on jaksotettu suoriteperiaatteen mukaisesti. Eräiden konserniyhtiöiden tulevaa tai menevää valuuttamääräistä kassavirtaa on enimmillään suojattu 12 kuukauden ajalta. Näiden termiinisopimuksin tehtyjen suojausten tulosvaikutus kirjataan vasta niiden eräantyyssä eli suojattavaa erää vastaan (hedge accounting).

Sekä tytäryhtiöiden omien pääomien eliminoinnissa syntyneet muuntoerot että osakkuusyhtiöiden aloittavan taseen oman pääoman muuntoerot on kirjattu voittovaroihin. Näitä muuntoeroja vastaan on kirjattu suojaamistaroituksessa tehtyjen termiinien ja lainojen kurssierot.

KONSERNITILINPÄÄTÖKSEN LIITETIEDOT

Vertailukausi 1994 (13kk): 1.12.1993 - 31.12.1994 (tuloslaskelman erät konsolidoitu tilinpäätöspäivän kurssiin)
Proforma 1994 (12kk): 1.1.1994 - 31.12.1994 (tuloslaskelman erät konsolidoitu kauden keskipäivän kurssiin)

1. Segmenttitiedot

Liiketoiminta-alueet	Liikevaihto, Mmk					
	1995	%	1994 ^(12kk)	%	1994 ^(13kk)	%
Eläinravinto	3 249	55	3 352	54	3 514	53
Makeutus	1 816	31	1 770	28	1 974	30
Leivonta	833	14	798	13	866	13
Muut *)	29	0	293	5	300	4
Sisäinen laskutus	-160		-197		-259	
	5 767	100	6 016	100	6 395	100

Liiketoiminta-alueet	Liikevoitto, Mmk					
	1995	%	1994 ^(12kk)	%	1994 ^(13kk)	%
Eläinravinto	206	40	186	35	200	33
Makeutus	256	49	293	56	340	57
Leivonta	54	11	48	9	58	10
Muut *)	-3		-22		-47	
	513	100	505	100	551	100

*) Muut sisältää konsernieliminoinnit, konserniesikunnan sekä muun toiminnan

Markkina-alueet	Liikevaihto, Mmk				Liikevoitto, Mmk			
	1995	%	1994 ^(12kk)	%	1995	%	1994 ^(12kk)	%
Suomi	2 824	49	3 001	50	308	60	287	57
EU	1 650	29	1 848	31	64	13	84	16
Muut maat	1 293	22	1 167	19	141	27	134	27
	5 767	100	6 016	100	513	100	505	100

2. Henkilöstö ja palkat

Liiketoiminta-alueittain	Henkilöstö tilikauden lopussa				Keskimäärin			
	1995	%	1994	%	1995	%	1994 ^(13kk)	%
Eläinravinto	1 715	33	1 356	28	1 663	32	1 391	26
Makeutus	1 107	21	1 141	23	1 171	22	1 217	23
Leivonta	2 175	42	2 212	46	2 231	43	2 260	43
Muut	159	3	148	3	162	3	408	8
	5 156	100	4 857	100	5 227	100	5 276	100

Alueittain	Henkilöstö tilikauden lopussa				Tuloslaskelman palkat			
	1995	%	1994	%	1995	%	1994 ^(13kk)	%
Suomi	3 046	59	3 107	64	483 829	72	504 704	72
EU	602	12	501	10	112 407	17	137 232	19
Muut maat	1 508	29	1 249	26	72 740	11	61 066	9
	5 156	100	4 857	100	668 976	100	703 002	100

Henkilöstökulut	1995				1994 ^(13kk)			
		%		%		%		%
Tilikauden palkat luontoisetuineen	678 950	75	714 062	75				
Eläkekulut	109 641	12	96 411	10				
Muut henkilöstökulut	117 181	13	137 517	15				
	905 772	100	947 990	100				

Emoyhtiön toimitusjohtajan ja varatoimitusjohtajan sekä liiketoiminta-alueista vastaavien toimitusjohtajien eläkeiäksi on sovittu 60 vuotta. Muiden kotimaisten sekä ulkomaisten tytäryhtiöiden johdon eläke-edut määräytyvät paikallisen lainsäädännön mukaisesti.

Luvut tuhansina markkoina.

3. Liiketoiminnan muut kulut	1995	1994 (13kk)
Tutkimus - ja tuotekehitysmenot (kirjattu aiheutusvuoden kuluksi)	83 382	88 223

4. Poistot

Kuluva käyttöomaisuus poistetaan ennalta laaditun, käyttöomaisuushyödykkeiden teknis-taloudellisiin pitoaikoihin perustuvan poistosuunnitelman mukaisesti. Arvonkorotuksia ei poisteta.

Poistot ja pääsääntöiset poistoajat tase-erittäin		1995	1994 ^(13kk)
Aineettomat oikeudet	5-10 vuotta	2 066	2 235
Liikearvo	5-10 vuotta	3 234	3 387
Konserniliikearvo	5-10 vuotta	23 864	26 857
Muut pitkävaikutteiset menot	5-10 vuotta	6 694	8 610
Rakennukset ja rakennelmat	25 vuotta	37 196	37 905
Koneet ja kalusto	5-10 vuotta	202 814	210 088
Muut aineelliset hyödykkeet	10 vuotta	1 403	1 197
Yhteensä		277 271	290 279

Toimintokohtaiset poistot

Hankinta ja valmistus	215 825	221 552
Myynti ja markkinointi	7 253	9 070
Hallinto	22 722	24 462
Muut toiminnot ja konserniliikearvo	31 471	35 195
Yhteensä	277 271	290 279

5. Rahoitustuotot ja -kulut

	1995	1994 ^(13kk)
Korkotuotot lyhytaikaisista sijoituksista	39 404	52 459
Yhtiöveron hyvitystuotot	1 979	474
Kurssierot, netto	-16 010	-19 384
Nettokorot liikevaihdosta %	-0,3	-0,4
Nettokorot keskimääräisistä nettovelosta %	7,0	5,4

6. Satunnaiset erät

	1995	1994 ^(13kk)
Käyttöomaisuuden myyntivoitot	10 185	15 867
Käyttöomaisuuden myyntitappiot	0	-37 702
Työttömyyseläkevakuutusmaksut	-12 625	0
Voittopalkkiojärjestelmän varaus	-6 570	0
	-9 010	-21 835

7. Välittömät verot

	1995	1994 ^(13kk)
Tilikauden verot	123 189	117 546
Edellisten tilikausien verot	-7 872	13 110
Laskennallisen verovelan muutos	6 753	-32 763
	122 070	97 893

Tytär- ja osakkuusyhtiöiden maksamiin osinkoihin sisältyvä yhtiöveron hyvitys 34,6 miljoonaa markkaa (-94: 21,7 Mmk) on konsernissa eliminoitu tilikauden veroista.

8. Käyttöomaisuus ja muut pitkäaikaiset sijoitukset

	Hankintameno alussa	Tilikauden muutos	Lisäykset	Vähennykset	Hankintameno lopussa	Arvonkorotukset alussa	Tilikauden muutos	Lisäykset	Vähennykset	Arvonkorotukset lopussa	Kertyneet summat poistot lopussa	Kirjanpitoarvo tilikauden lopussa
1995												
Aineettomat oikeudet	37 593	-156	6 972	-8 015	36 394						-15 144	21 250
Liikearvo	32 369	-56	0	0	32 313						-12 101	20 212
Konserniliikearvo *	207 857	-4 886	64 544	-3 537	263 978						-109 211	154 767
Muut pitkävaik.menot	47 554	-1 071	10 699	-2 356	54 826						-24 226	30 600
Maa- ja vesialueet	54 642	-413	10 649	-1 447	63 431	33 995	0	0	-331	33 664		97 095
Rakennukset ja rakenn.	857 480	-1 783	45 141	-56 459	844 379	81 064	-250	0	0	80 814	-297 586	627 607
Koneet ja kalusto	2 726 596	-28 031	322 146	-262 621	2 758 090						-1 636 909	1 121 181
Muut aineelliset	26 396	-108	4 302	-1 159	29 431						-13 034	16 397
Yhteensä	3 990 487	-36 504	464 453	-335 594	4 082 842	115 059	-250	0	-331	114 478	-2 108 211	2 089 109
1994												
Aineettomat oikeudet	30 240	-930	3 987	-3 597	29 700						-13 211	16 489
Liikearvo	17 921	-4 498	18 946	0	32 369						-8 851	23 518
Konserniliikearvo *	276 330	-18 174	0	-53 970	204 186						-89 519	114 667
Muut pitkävaik.menot	38 233	-11	14 644	-5 312	47 554						-19 164	28 390
Maa- ja vesialueet	82 773	-6 568	3 654	-26 257	53 602	39 507	-806	0	-4 706	33 995		87 597
Rakennukset ja rakenn.	965 724	-34 832	36 036	-123 510	843 418	84 311	-511	250	-2 986	81 064	-310 974	613 508
Koneet ja kalusto	2 717 637	-132 451	319 595	-211 873	2 692 908						-1 653 832	1 039 076
Muut aineelliset	22 793	-850	5 630	-2 126	25 447						-12 006	13 441
Yhteensä	4 151 651	-198 314	402 492	-426 645	3 929 184	123 818	-1 317	250	-7 692	115 059	-2 107 557	1 936 686

*)Konserniliikearvo

Tuloslaskelman poistot sisältävät konserniliikearvon poistoja 27,4 Mmk (-94: 30,6 Mmk) ja konsernireservin tuloutusta 3,5 Mmk (-94: 3,7 Mmk). Konserniliikearvon kirjanpitoarvo on 155,8 Mmk (-94: 118,6 Mmk) ja konsernireservin kirjanpitoarvo on 1,0 Mmk (-94: 4,0 Mmk).

Koneiden ja laitteiden tasearvo tilikauden lopussa 1 011,6 Mmk(-94: 942,3 Mmk).

Vertailuvuoden lopettavat poistamattomat hankintahinnat saattavat konsernirakenteen muutosten seurauksena poiketa tilikauden vastaavista aloittavista arvoista.

Verotusarvot	1995	1994
Osakkeet ja osuudet	499 916	261 266
Maa- ja vesialueet	37 654	56 404
Rakennukset ja rakennelmat	347 557	405 798
Yhteensä	885 127	723 468

9. Rahoitusomaisuus	1995	1994
Likvidit varat	414 628	766 165
Korottomat liikesaamiset	822 714	792 636
Korolliset saamiset	297 929	330 474
Yhteensä	1 535 271	1 889 275

Saamiset osakkuusyhtiöiltä	22 026	66 405
----------------------------	--------	--------

Lainasaamiset yhtiöiden johdolta	247	268
----------------------------------	-----	-----

Lainasaamiset konserniyhtiöiden hallitusten jäseniltä ja toimitusjohtajilta ovat pääsääntöisesti markkinaehtoisia.

Rahoitusomaisuuteen sisältyvät saamiset, jotka erääntyvät maksettaviksi 1 vuoden tai sitä pidemmän ajan kuluessa:

Myyntisaamiset	0	1 041
Lainasaamiset	44 371	33 399
Muut saamiset	4 759	4 677
Yhteensä	49 130	39 117

10. Sidottu oma pääoma

	1995	1994
Osakepääoma tilikauden alussa		
Sarja I	182 160	182 160
Sarja II	94 410	94 410
Yhteensä	276 570	276 570
Osakepääoma tilikauden lopussa		
Sarja I	182 160	182 160
Sarja II	94 410	94 410
Yhteensä	276 570	276 570
Arvonkorotusrahasasto		
Tilikauden alussa	36 000	38 422
- vähennys	0	-2 422
Tilikauden lopussa	36 000	36 000
Vararahasto		
Tilikauden alussa	478 702	478 702
- lisäys	143	0
Tilikauden lopussa	478 845	478 702

11. Vapaa oma pääoma

Käyttörahasasto	58 677	58 677
Voittovarot		
Tilikauden alussa	1 442 193	1 150 559
Tilikauden tulos	334 702	347 031
Maksetut osingot	-103 714	-57 619
Lunastamattomat osingot	293	0
Oman pääoman muuntoerot:		
Osakkuusyhtiöt	-6 856	-17 341
Tytäryhtiöt	-15 464	19 563
Tilikauden lopussa	1 651 154	1 442 193
Vapaasta omasta pääomasta jakokelpoisia varoja:	1 027 051	742 023

12. Pitkäaikainen vieras pääoma

Konsernin pitkäaikaisen vieraan pääoman valuuttajakauma vuosilyhennyksineen per 31.12.1995 oli:

	FIM	USD	DEM	SEK	DKK	MUUT
%	54	16	10	6	6	8

Velat, jotka erääntyvät viiden vuoden tai pidemmän ajan kuluessa sekä pitkäaikaisten lainojen takaisinmaksuajaksi

	Lainat		Takaisinmaksut			2001 tai jälkeen
	31.12.1995	1996	1997	1998-2000		
Lainat rahoituslaitoksilta	478 373	234 946	82 300	161 127	0	
Eläkelainat	474 864	32 412	30 972	80 503	330 977	
Johdon optiolainat *	614	0	0	182	432	
Muut korolliset pitkäaikaiset velat	12 832	3 527	2 240	2 328	4 737	
	966 683	270 885	115 512	244 140	336 146	

*)Optiolaina (1992) on otettu konsernijohtoon kuuluilta henkilöiltä ja sen emissiokurssi oli 100 %, laina-aika kuusi vuotta ja vuotuinen korko 11 %. Kuhunkin 1 000 markan määräiseen velkakirjaan liittyy optiotodistus, joka oikeuttaa merkitsemään joko 1 000 kpl I-sarjan osaketta merkintähintaan 89 mk/osake tai 1 500 kpl II -sarjan osaketta merkintähintaan 80 mk/osake. Optiotodistus oikeuttaa merkitsemään osakkeita 1.12.1997 - 1.12.1998 välisenä aikana. Merkittävien osakkeiden määrä saa kaikkiaan olla enintään 300 000 kpl ja merkinnän nojalla osakepääomaa voidaan korottaa enintään 3 600 000 markalla.

Optiolaina (1994) on otettu konsernin eri yksiköiden johtoon kuuluilta henkilöiltä ja sen emissiokurssi oli 100%, laina-aika seitsemän vuotta ja vuotuinen korko 12 kuukauden Helibor-korko. Kuhunkin 1 500 markan määräiseen velkakirjaan liittyy kolme optiotodistusta (A,B,C), jotka oikeuttavat merkitsemään II-sarjan osakkeita siten, että kullakin optiotodistuksella voi merkitä 500 kpl II-sarjan osaketta seuraavasti:

Optiotodistus A: oikeuttaa merkitsemään ajalla 3.5-29.8.1997 osakkeita merkintähintaan, joka on Helsingin Arvopaperipörssissä ajalla 8.2-10.3.1994 yhtiön II-sarjan osakkeella päätettyjen kauppajen keskiarvo, kuitenkin vähintään 2.5.1994 päätettyjen kauppajen keskiarvo. Näin merkintähinnaksi määräytyi 160,50 markkaa.

Optiotodistus B: oikeuttaa merkitsemään ajalla 3.5-31.8.1999 osakkeita merkintähintaan, joka on Helsingin Arvopaperipörssissä ajalla 1.11.1995-31.10.1996 yhtiön II-sarjan osakkeella päätettyjen kauppajen keskiarvo. Merkintähinnan on kuitenkin oltava vähintään yhtä korkea kuin optiotodistus A:lla merkittävien osakkeiden merkintähinta.

Optiotodistus C: oikeuttaa merkitsemään ajalla 2.5-31.8.2001 osakkeita merkintähintaan, joka on Helsingin Arvopaperipörssissä ajalla 3.11.1997-2.11.1998 yhtiön II-sarjan osakkeella päätettyjen kauppajen keskiarvo. Merkintähinnan on kuitenkin oltava vähintään yhtä korkea kuin optiotodistus A:lla merkittävien osakkeiden merkintähinta.

Osakkeiden merkinnän johdosta osakepääomaa voidaan korottaa enintään 5 184 000 markalla ja osakelukumäärää 432 000 kappaleella.

Vieras pääoma yhteensä	1995	1994
Koroton vieras pääoma	1 434 485	1 559 390
Korollinen vieras pääoma	1 162 982	1 271 419
	<u>2 597 467</u>	<u>2 830 809</u>

Velat osakkuusyhtiöille	14 971	926
-------------------------	--------	-----

Konsernin ja emoyhtiön vastuut	Konserni		Emoyhtiö	
	1995	1994	1995	1994
Omasta velasta				
Pantatut arvopaperit	129 306	77 028	80 000	63 000
Kiinnitykset	581 276	712 444	154 250	154 250
	<u>710 582</u>	<u>789 472</u>	<u>234 250</u>	<u>217 250</u>
Konserniyhtiöiden velasta				
Takausvastuut	-	-	238 868	272 647
Yhtiön johdon puolesta				
Takausvastuut	0	0	0	0
Osakkuusyhtiöiden puolesta				
Takausvastuut	290 772	181 396	290 772	181 396
Pantatut arvopaperit	7 780	6 389	0	0
	<u>298 552</u>	<u>187 785</u>	<u>290 772</u>	<u>181 396</u>
Muiden puolesta				
Takausvastuut	25 981	11 753	16 139	1 235
Leasing-vastuut, jotka eivät sisälly velkoihin				
Seuraavan vuoden erääntyvä osuus	7 007	5 568	0	0
Jäljellä oleva määrä	21 977	14 625	0	0
Muut vastuut	40 779	31 493	-	-

	Konsernin omistusosuus %	Konsernin äänivaltaosuus %	Konsernin pääomaosa T/mk	Emoyhtiön omistamien osakkeiden ja osuuksien		Kpl	Nimellisarvo (1 000)	Valuutta	Kirjapitoarvo T/mk	Viimeksi laadittu tilinpäätöksen mukainen voitto/l tappio T/mk	Tilikauden prius-kk
				Emoyhtiön omistusosuus %	Emoyhtiön omistamien osakkeiden ja osuuksien						

LIIKETOIMINTA-ALUE ELÄINRAVINTO

Konserniyhtiöt

Baltic Feed Ltd., Latvia	75	75	3 833	75	5 199				4 422	-767	
Ewos AB, Ruotsi	100	100	5 586							2 138	
Ewos Aqua A.S., Norja	100	100	66 993							29 504	
Ewos Aqua A/S, Tanska	100	100	13 111							-8 669	
Ewos Canada Ltd., Kanada	100	100	57 362							14 328	
Ewos U.K. Ltd., Iso-Britannia	100	100	35 330							6 116	
Ewos Polfarm Ltd., Puola	75	75	3 262	75	147	176 400	PLZ	4 396		863	
Ewos S.A., Espanja	100	100	6 632							-2 570	
Finnewos Agri A.S., Norja	100	100	34							349	
Finnewos Aqua Oy, Helsinki	100	100	466							-78	
Finnfeeds Group, Iso-Britannia	60	60	35 783							17 970	
Finnsugar Bioproducts Inc., USA	100	100	-2 933							-2 366	
Mainstream Salmones y Alimentos S.A., Chile	73	73	7 226							6 474	
Pacific Protein Group, Chile	100	100	154 717							6 107	
Sareko Agro Oy, Turku	100	100	7 254							-121	
Suomen Rehu Oy, Vaasa	100	100	396 279	100	1 473 684	147 368	FIM	408 344		27 493	
Svenska Foder Group, Ruotsi	54	54	120 546	0,48	401	40	SEK	949		10 609	

Osakkuusyhtiöt

Especialidades Tecnicas y Marinas S.A., Chile	33	33								-22	31.12.95	9
Maintec S.A., Chile	50	50	9 679							-709	31.12.95	9
Pacific Aqua Salmon Farming Partnership, Kanada	48	48	26 399							4 090	25.11.95	12
Pacific Fisheries S.A., Chile	50	50	0							2 344	31.12.95	12
Pesquera Cojinova S.A., Chile	49	49	19 566							3 880	31.12.95	12
Rastex Oy, Helsinki	50	50	1 831							33	31.05.95	12
Salmones Huillinco S.A., Chile	37	37								5 744	31.12.95	9
SSV-Säilöntä Oy, Helsinki	50	50	3 461	50	5 000		FIM	2 157		1 575	31.12.95	12

LIIKETOIMINTA-ALUE MAKEUTUS

Konserniyhtiöt

American Xyrofin Inc., USA	100	100	50 895							27 875	
Finnsugar GmbH, Saksa	51	51	1 903	50,5			DEM	464		2 341	
Flavoring AB, Ruotsi	100	100	13 486	100	40 000		SEK	61 974		-43	
Neson Oy, Jokioinen	92	92	27 881							3	
Porkkalan Sokeripuhdistamo Oy, Helsinki	80	80	184 106							133	
Sucros Oy, Salo	80	80	357 518	23	800 000	80 000	FIM	80 000		96 468	
Suomen Sokeri Oy, Helsinki	100	100	268 790	100	269 000	269 000	FIM	269 000		3 576	
Xyrofin AG, Sveitsi	100	100	25 909	100	3 500	3 500	CHF	7 131		5 752	
Xyrofin Far East KK, Japani	100	100	1 324							15	
Xyrofin France S.A., Ranska	100	100	8 234	93	48 844	4 884	FRF	4 488		3 423	
Xyrofin GmbH, Saksa	100	100	262							27	
Xyrofin Oy, Kotka	100	100	93 712	100	107 000	107 000	FIM	120 670		-9 309	
Xyrofin UK Ltd., Iso-Britannia	100	100	5 137							845	

Osakkuusyhtiöt

Nissin Sweeteners Co.Ltd., Japani	50	50	2 541	50	10 000	5 000	JPY	73	5 913	31.12.95	12
-----------------------------------	----	----	-------	----	--------	-------	-----	----	-------	----------	----

	Konsernin omistusosuus %	Konsernin äänivaltaosuus %	Konsernin omistusosuus % pääomasta T/mk	Emoyhtiön omistusosuus % Emoyhtiön omista	Kpl	Nimellisarvo (1 000)	Väluutta	Kirjanpitoarvo T/mk	Viihdeksi laadittu tilinpäätöksen mukainen voiro/leppö T/mk	Tilinpäätösberki	Tilikauden pituus kk
LIIKETOIMINTA-ALUE LEIVONTA											
Konserniyhtiöt											
Joutsenolainen Oy, Joutseno	100	100	-39						-9		
Leibur AS, Eesti	75	75	18 035	75	750		EEK	12 056	5 671		
Siljans Knäcke AB, Ruotsi	100	100	51	100	20 000		SEK	9 326	-5 853		
Vaasan Leipomot Oy, Helsinki	100	100	114 851	100	115 000	115 000	FIM	115 320	-16 098		
Vaasanmylly Oy, Helsinki	100	100	153 686	100	155 000	155 000	FIM	155 000	-471		
Osakkuusyhtiöt											
Hanzas Maiznica Group, Latvia	51	48	40 893	48	526 619	47 027	FIM	29 622	-	31.12.95	12
Villähteen Leipä Oy, Nastola	40	40	762						261	30.4.95	12
YHTEISET											
Konserniyhtiöt											
Cultor U.K. Ltd., Iso-Britannia	100	100	69 122	100	10 000	1 000	GBP	64 441	8 906		
Cultor U.S. Inc., USA	100	100	32 942	100	100	100	USD	0	-10 673		
Finnsugar Cultor Sverige AB, Ruotsi	100	100	58 127	100	1 000 000	101 000	SEK	165 643	3 766		
Osakkuusyhtiöt											
Genencor International Inc., USA	50,0	50,0	458 562	50,0	485		USD	411 703	16 550	31.12.95	12
Metropolitan Port Oy Ab	33,3	33,3	225	33,3	250	250	FIM	250	75	31.12.95	12

KONSERNIN MUUT OSAKKEET

	Konsernin om.osuus-%	Kpl	Nimellisarvo, T/mk	Kirjanpitoarvo, T/mk
Lännen Tehtaat Oy, Säskylä	2,1	125 843	1 258	8 223
MTV Oy, Helsinki	2,2	640	320	1 238
Raisio Tehtaat Oy Ab, Raisio	0,1	7 915	79	566
Asunto- ja kiinteistöosakkuudet				8 046
Muut osakkeet ja osuudet				31 154
YHTEENSÄ				49 226
Liiketoiminta-alueiden osakkuusyhtiöt:				
Eläinravinto				60 936
Makeutus				2 541
Leivonta				41 655
Yhteiset				458 787
				563 919

Konsernitaseen osakkeet ja osuudet yhteensä

613 145

Luettelo kaikista osakkeista ja osuuksista säilytetään täydellisenä Cultor Oy:n pääkonttorin laskentaosastolla.

EMOYHTIÖN TULOSLASKELMA

	1.1.1995- 31.12.1995	%	1.12.1993- 31.12.1994	%
Liikevaihto	115 663	100,0	129 883	100,0
Hankinnan ja valmistuksen kulut	-69 912		-81 889	
Bruttokate	45 751	39,6	47 994	37,0
Myyntin ja markkinoinnin kulut	-8 834		-7 995	
Hallinnon kulut	-76 626		-59 152	
Liiketoiminnan muut kulut	-29 484		-27 426	
Liiketoiminnan muut tuotot	8 865		3 263	
Liikevoitto (1), (2), (3)	-60 328	-52,2	-43 316	-33,3
Rahoitustuotot ja -kulut (4)				
Osinkotuotot	100 343		104 002	
Korkotuotot pitkäaikaisista sijoituksista	104 384		122 650	
Muut rahoitustuotot	38 388		43 437	
Korkokulut	-110 960		-111 796	
Muut rahoituskulut	-17 096		-1 133	
	115 059	99,5	157 160	121,0
Voitto rahoituserien jälkeen	54 731	47,3	113 844	87,7
Satunnaiset tuotot ja kulut (5)	289 254	250,1	205 086	157,9
Voitto ennen varauksia ja veroja	343 985	297,4	318 930	245,6
Poistoeron lisäys (-) tai vähennys (+)	-171		-510	
Vapaaehtoisten varausten lisäys (-) tai vähennys (+)	0		0	
Välittömät verot (6)	-82 106	-71,0	-79 122	-60,9
Tilikauden voitto	261 708	226,3	239 298	184,2

EMOYHTIÖN RAHOITUSLASKELMA

	1.1.1995- 31.12.1995	1.12.1993- 31.12.1994
Toiminnasta saadut varat		
Liikevoitto	-60 328	-43 316
Poistot	18 531	18 733
Rahoituksen tuotot ja kulut	115 059	157 159
Satunnaiset erät	310 104	359 934
Välittömät verot	-82 106	-79 123
Tulorahoitus	301 260	413 387
Lyhytaikaiset liikesaamiset, muutos	-14 062	-87 467
Vaihto-omaisuus, muutos	-10 570	-12 386
Korottomat lyhytaikaiset velat, muutos	-14 559	14 107
Nettokäyttöpääoman muutos	-39 191	-85 746
Liiketoiminnan kassavirta	262 069	327 641
Käyttöomaisuusinvestoinnit	-390 562	-127 747
Käyttöomaisuuden myynti	18 392	5 099
Nettoinvestoinnit	-372 170	-122 648
Kassavirta investointien jälkeen	-110 101	204 993
Pitkäaikaisen lainasaamisten muutos	31 333	199 448
Pitkäaikaisen velkojen muutos	-113 370	-219 065
Lyhytaikaisen saamisten muutos	120 014	98 758
Lyhytaikaisen velkojen muutos	-122 154	5 096
Lainojen lisäys (+)/vähennys (-)	-84 177	84 237
Muut erät		
Osingonjako	-103 714	-57 619
Likvidit varat tilikauden alussa	569 763	338 152
Likvidit varat tilikauden lopussa	271 771	569 763
Likvidien varojen lisäys (-)/vähennys (+)	297 992	-231 611
	0	0

Luvut tuhansina markkoina. Suluissa olevat luvut viittaavat tilinpäätöksen liitetietoihin.

EMOYHTIÖN TASE

VASTAAVAA	31.12.1995	%	31.12.1994	%
Käyttöomaisuus ja muut pitkäaikaiset sijoitukset				
Aineettomat hyödykkeet (7)				
Aineettomat oikeudet	8 578		7 057	
Liikearvo	292		2 225	
Muut pitkävaikutteiset menot	2 055		2 400	
	10 925	0,2	11 682	0,2
Aineelliset hyödykkeet (7)				
Maa- ja vesialueet	55 915		45 751	
Rakennukset ja rakennelmat	136 804		140 242	
Koneet ja kalusto	53 998		45 954	
Muut aineelliset hyödykkeet	2 975		3 526	
Ennakkomaksut ja keskeneräiset hankinnat	1 308		5 704	
	251 000	5,5	241 177	5,2
Käyttöomaisuusarvopaperit ja muut pitkäaikaiset sijoitukset (8)				
Osakkeet ja osuudet	485 999		357 852	
Tytäryhtiöosakkeet	1 772 585		1 576 196	
Muut sijoitukset	289 846		321 179	
	2 548 430	55,6	2 255 227	48,2
Vaihto- ja rahoitusomaisuus				
Vaihto-omaisuus				
Aineet ja tarvikkeet	11 136		4 306	
Keskeneräiset tuotteet	2 300		1 758	
Valmiit tuotteet	7 936		6 344	
Muu vaihto-omaisuus	1 605		0	
	22 977	0,5	12 408	0,3
Saamiset (9)				
Myyntisaamiset	23 020		25 435	
Lainasaamiset	1 072 050		1 023 644	
Siirtosaamiset	365 949		349 472	
Muut saamiset	19 004		187 424	
	1 480 023	32,3	1 585 975	33,9
Rahoitusomaisuusarvopaperit				
Muut arvopaperit	100 588	2,2	188 423	4,0
Rahat ja pankkisaamiset	171 183	3,7	381 340	8,2
	4 585 126	100,0	4 676 232	100,0

VASTATTAVAA	31.12.1995	%	31.12.1994	%
Oma pääoma				
Sidottu oma pääoma (10)				
Osakepääoma	276 570		276 570	
Vararahasto	451 367		451 367	
Arvonkorotusrahasto	36 000		36 000	
	763 937	16,7	763 937	16,3
Vapaa oma pääoma (11)				
Käyttörahaso	58 112		58 112	
Kertyneet voittovarot	1 630 329		1 494 451	
Tilikauden voitto	261 708		239 298	
	1 950 149	42,5	1 791 861	38,3
Varaukset (12)				
Kertynyt poistoero	75 546		75 191	
Vapaaehtoiset varaukset				
Muut varaukset	11 359		11 025	
	86 905	1,9	86 216	1,8
Vieras pääoma (13)				
Pitkäaikainen				
Joukkovelkakirjalainat	614		647	
Lainat rahoituslaitoksilta	210 924		321 516	
Eläkelainat	125 059		127 610	
Muut pitkäaikaiset velat	41 009		41 203	
	377 606	8,2	490 976	10,5
Lyhytaikainen				
Lainat rahoituslaitoksilta	101 297		152 117	
Eläkelainat	9 413		9 605	
Saadut ennakot	0		50	
Ostovelat	35 357		17 028	
Siirtovelat	29 135		30 732	
Muut lyhytaikaiset velat	1 231 327		1 333 710	
	1 406 529	30,7	1 543 242	33,0
	4 585 126	100,0	4 676 232	100,0

EMOYHTIÖN TILINPÄÄTÖKSEN LIITETIEDOT

1. Henkilöstökulut	1995	%	1994	%
Tilikauden palkat luontoisetuineen	57 197	75,7	49 050	80,4
Eläkekulut	10 626	14,0	4 961	8,1
Muut henkilösivukulut	7 763	10,3	7 034	11,5
	75 586	100,0	61 045	100,0

2. Kulut

Tutkimus - ja tuotekehityksenmenot (kirjattu aiheutumivuoden kuluiksi)	23 987		25 129	
- % liikevaihdosta	18,5		19,3	

3. Poistot

Kuluva käyttöomaisuus poistetaan ennalta laaditun, käyttöomaisuushyödykkeiden teknis-taloudellisiin pitoaikoihin perustuvan poistosuunnitelman mukaisesti. Poistot lasketaan tasapoistoina.

		Suunnitelmapoistot		Poistoeron muutos	
Poistot ja poistoajat tase-erittäin		1995	1994	1995	1994
Aineettomat oikeudet	5-10 vuotta	638	531	176	31
Liikearvo	5-10 vuotta	1 933	2 275	167	-175
Muut pitkävaikutteiset menot	5-10 vuotta	767	823	75	-4
Rakennukset ja rakennelmat	25 vuotta	4 650	4 980	-3 213	-3 241
Koneet ja kalusto	5-10 vuotta	10 325	9 871	2 858	3 750
Muut aineelliset hyödykkeet	10 vuotta	218	254	1	-3
Myydyn käyttöomaisuuden poistoero		0	0	107	152
Yhteensä		18 531	18 733	171	510
Toimintokohtaiset poistot					
Hankinta ja valmistus		5 294	4 757		
Myynti ja markkinointi		0	0		
Hallinto		9 670	10 303		
Muut		3 567	3 674		
Yhteensä		18 531	18 733		

4. Rahoitustuotot ja -kulut	1995	1994
Korkotuotot pitkäaikaisista sijoituksista	104 383	122 650
Korkotuotot lyhytaikaisista sijoituksista	17 632	21 416

Konsernin sisäiset rahoitustuotot ja -kulut:

Osinkotuotot konserniyhtiöiltä	97 293	100 361
Korkotuotot pitkäaikaisista sijoituksista konserniyhtiöiltä	71 334	76 326
Muut korkotuotot konserniyhtiöiltä	6 604	12 024
Muut rahoitustuotot konserniyhtiöiltä	2 430	786
Konserniyhtiöille suoritetut korkokulut	-68 406	-71 404

5. Satunnaiset erät

Käyttöomaisuuden myyntivoitot ja -tappiot	0	0
Konserniavustukset	314 553	289 848
Tytäryhtiöiden fuusiot ja purut	-25 299	-46 862
Tytäryhtiöosakkeiden arvonalennukset	0	-37 900
	289 254	205 086

6. Välittömät verot

Tilikauden verot	-75 224	-69 532
Edellisten tilikausien verot	-6 882	-9 590
	-82 106	-79 122

Luvut tuhansina markkoina.

7. Käyttöomaisuus ja muut pitkäaikaiset sijoitukset

	Hankinta- meno alussa	lisäykset	vähennykset	Hankinta- meno lopussa	Arvon- korotukset	Kertyneet suunnitelma- poistot lopussa	Kirjan- pitoarvo tilikauden lopussa	Kertynyt poistoero tilikauden lopussa
1995								
Aineettomat oikeudet	9 723	2 169	0	11 892		-3 314	8 578	217
Liikearvo	4 500	0	0	4 500		-4 208	292	-8
Muut pitkävaik.menot	5 068	412	0	5 480		-3 425	2 055	410
Maa- ja vesialueet	15 754	10 691	-526	25 919	29 996		55 915	
Rakennukset ja rakenn.	115 160	1 028	0	116 188	57 321	-36 705	136 804	50346
Koneet ja kalusto	144 391	18 698	-435	162 653		-108 655	53 998	24583
Muut aineelliset hyödykkeet	9 360	315	-649	9 027		-6 052	2 975	-2
Yhteensä	303 956	33 313	-1 610	335 659	87 317	-162 360	260 616	75546

1994

Aineettomat oikeudet	8 461	1 262	0	9 723		-2 666	7 057	41
Liikearvo	0	4 500	0	4 500		-2 275	2 225	-175
Muut pitkävaik.menot	4 764	304	0	5 068		-2 668	2 400	335
Maa- ja vesialueet	16 873	61	-1 179	15 755	29 996		45 751	
Rakennukset ja rakenn.	114 516	644	0	115 160	57 321	-32 239	140 242	53375
Koneet ja kalusto	119 419	37 360	-12 388	144 391		-98 437	45 954	21618
Muut aineelliset hyödykkeet	9 360	0	0	9 360		-5 834	3 526	-3
Yhteensä	273 393	44 131	-13 567	303 957	87 317	-144 119	247 155	75191

1995 1994

Koneiden ja laitteiden tasearvo tilikauden lopussa 37 156 27 597

Verotusarvot	1995	1994
Osakkeet ja osuudet	2 340 524	1 567 388
Maa- ja vesialueet	22 312	14 574
Rakennukset ja rakennelmat	63 472	63 524
Yhteensä	2 426 308	1 645 486

8. Käyttöomaisuusarvopaperit ja muut pitkäaikaiset sijoitukset

Pitkäaikaiset sijoitukset	1995	1994
Konserniyritykset		
Muut sijoitukset	189 846	221 179

9. Rahoitusomaisuus

Rahoitusomaisuuteen sisältyvät saamiset, jotka erääntyvät maksettaviksi yhtä vuotta pidemmän ajan kuluessa:

Myyntisaamiset	0	3 561
Lainasaamiset	709 811	607 588
Muut saamiset	0	7 035
	709 811	618 183

Saamiset konserni- ja osakkuusyrityksiltä

Myyntisaamiset/konserniyritykset	6 671	15 532
Myyntisaamiset/osakkuusyritykset	11	261
Siirtosaamiset/konserniyritykset	343 808	329 744
Lainasaamiset/konserniyritykset	1 043 585	989 281
Lainasaamiset/osakkuusyritykset	0	1 680
Muut saamiset/konserniyritykset	8	104 159
	1 394 083	1 440 656

Lainasaamiset 1995 1994

Lainasaamiset yhtiön hallituksen jäseniltä ja toimitusjohtajalta	55	55
--	----	----

10. Oman pääoman muutokset

Sidottu oma pääoma	1995	1994
Osakepääoma tilikauden alussa		
Sarja I	182 160	182 160
Sarja II	94 410	94 410
Yhteensä	276 570	276 570
Osakepääoma tilikauden lopussa		
Sarja I	182 160	182 160
Sarja II	94 410	94 410
Yhteensä	276 570	276 570

Arvonkorotusrahasto		
Tilikauden alussa	36 000	36 000
Tilikauden muutokset	0	0
Tilikauden lopussa	36 000	36 000

Vararahasto		
Tilikauden alussa	451 367	451 367
Tilikauden muutokset	0	0
Tilikauden lopussa	451 367	451 367

Luvut tuhansina markkoina.

11. Vapaa oma pääoma	1995	1994
Käyttöraho tilikauden alussa	58 112	58 112
Käyttöraho tilikauden lopussa	58 112	58 112
Voittovarot		
Tilikauden alussa	1 733 749	1 552 070
Tilikauden voitto	261 708	239 298
Maksetut osingot	-103 714	-57 619
Lunastamattomat osingot	293	0
Tilikauden lopussa	1 892 036	1 733 749

12. Vapaaehtoiset varaukset

Kokonais- ja suunnitelmajohtajien kertynyt erotus tilikauden alussa *)	75 375	74 681
muutos tuloslaskelmassa	171	510
Kokonais- ja suunnitelmajohtajien kertynyt erotus tilikauden lopussa	75 546	75 191
Siirtymävaraus tilikauden alussa *)	11 359	11 025
muutos tuloslaskelmassa	0	0
Siirtymävaraus tilikauden lopussa	11 359	11 025

*) Alkuarvojen epäjatkuvuus johtuu tytäryhtiöiden fuusioista.

13. Vieras pääoma

Pitkäaikainen

Velat, jotka erääntyvät viiden vuoden tai pidemmän ajan kuluessa:	1995	1994
Lainat rahoituslaitoksilta	0	4 100
Eläkelainat	94 000	96 000
Joukkovelkakirjalainat *)	432	647
	94 432	100 747

*) Lainaehdot esitetään konsernitilinpäätöksen liitetietojen kohdassa 12.

Velat konserni- ja osakkuusyrittäyksille

Ostovelat/konserniyritykset	21 156	5 944
Ostovelat/osakkuusyrittäykset	168	0
Siirtovelat/konserniyritykset	4 394	16 866
Velat /konserniyritykset	1 112 636	1 163 281
Muut pitkäaikaiset velat/konserniyritykset	39 569	39 803
	1 177 923	1 225 893

Luvut tuhansina markkoina.

TILINTARKASTUSKERTOMUS

CULTOR OY:N OSAKKEENOMISTAJILLE

Olen tarkastanut Cultor Oy:n kirjanpidon, tilinpäätöksen ja hallinnon tilikaudelta 1.1. - 31.12.1995. Hallituksen ja toimitusjohtajan laatima tilinpäätös sisältää toimintakertomuksen sekä konsernin ja emoyhtiön tuloslaskelman, taseen ja liitetiedot. Suorittamani tarkastuksen perusteella annan lausunnon tilinpäätöksestä ja hallinnosta.

Tilintarkastus on suoritettu hyvän tilintarkastustavan mukaisesti. Kirjanpitoa sekä tilinpäätöksen laatimisperiaatteita, sisältöä ja esittämistapaa on tällöin tarkastettu riittävässä laajuudessa sen toteamiseksi, että tilinpäätös on olennaisilta osin oikein laadittu. Hallinnon tarkastuksessa on selvitetty hallituksen jäsenten ja toimitusjohtajan toiminnan lainmukaisuutta osakeyhtiölain säännösten perusteella.

Lausuntonani esitän, että tilinpäätös on laadittu kirjanpitolaisten sekä tilinpäätöksen laatimista koske-

vien muiden säännösten ja määräysten mukaisesti. Tilinpäätös antaa kirjanpitolaisten tarkoitetulla tavalla oikeat ja riittävät tiedot konsernin sekä emoyhtiön toiminnan tuloksesta ja taloudellisesta asemasta. Tilinpäätös konsernitilinpäätöksineen voidaan vahvistaa sekä vastuuvapaus myöntää hallituksen jäsenille ja toimitusjohtajalle tarkastamaltani tilikaudelta. Hallituksen esitys tuloksen käsittelystä on osakeyhtiölain mukainen.

Olen tutustunut tilivuoden aikana julkistettuihin osavuositarkastuksiin. Käsitykseni mukaan ne on laadittu niitä koskevien säännösten mukaisesti.

Helsingissä 12. päivänä maaliskuuta 1996

Tauno Haataja
KHT

PROFORMA GENENCOR

GENENCOR-KONSERNIN SUHTEELLINEN YHDISTELY KONSERNITILINPÄÄTÖKSEEN

Cultor-konsernin tilinpäätökseen konsolidoidaan vuoden 1996 alusta lähtien puoliksi omistetun Genencor-konsernin luvut käyttäen suhteellista yhdistelymenetelmää. Tällöin kultakin tulos-, tase-, ja liitetietoriviltä otetaan mukaan Cultor-konsernin omistusosuutta (50 %) vastaava osuus konsernitilin-

päätökseen. Oheisessa taulukossa on esitetty vaikutus, mikäli näin olisi menetelty jo tilikautena 1995 (proforma 1995).

Konsolidointi perustuu Genencor International Inc.:n konsernitilinpäätökseen, joka noudattaa US GAAP periaatteita.

Konsernin tuloslaskelma

	Proforma	
	1.1-31.12.95	1.1-31.12.95
	Mmk	Mmk
Liikevaihto	5 767	6 201
Kulut	-5 269	-5 666
Rationalisointi- ja kertaluontoiset kulut	0	-16
Osuus osakkuusyhtiöiden tuloksesta	14	9
Liikevoitto	513	528
Nettorahoituserät	-22	-34
Voitto rahoituserien jälkeen	491	494
Satunnaiset erät	-9	-9
Voitto ennen veroja	482	485
Verot	-122	-125
Vähemmistöosuus	-25	-25
Tilikauden voitto	335	335
Tulos / osake, mk	14,91	14,91
(Tilikauden voitto - satunnaiset erät / osakkeiden lukumäärä)		

Konsernin tase

	Proforma	
	1.1-31.12.95	1.1-31.12.95
	Mmk	Mmk
Käyttö- ja muu omaisuus	2 850	3 016
Vaihto-omaisuus	978	1 075
Rahoitusomaisuus		
Koroton	823	930
Korollinen	713	774
Vastaavaa yhteensä	5 364	5 795
Oma pääoma + vähemmistöosuus	2 767	2 767
Vieras pääoma		
Koroton	1 434	1 632
Korollinen	1 163	1 396
Vastattavaa yhteensä	5 364	5 795
Oma pääoma / osake, mk	108,52	108,52
Omavaraisuusaste, %	51,7	47,8
Sijoitetun pääoman tuotto, % (ROI)	16,1	15,8

10 VUOTTA NUMEROIN

	1995	1994	1993*	1992	1991	1990	1989	1988	1987	1986
Kannattavuus										
Oman pääoman tuotto-% (ROE)	13,9	15,7	15,3	10,3	3,1	-7,5	-0,2	11,1	4,2	1,4
Sijoitetun pääoman tuotto-% (ROI)	16,1	15,5	14,8	12,0	8,1	3,6	4,6	10,9	6,1	5,9
Liikevoitto %	8,9	8,4	8,3	6,9	5,0	1,8	2,5	7,0	3,9	3,4
Rahoitus										
Quick ratio	1,0	1,2	1,1	1,0	1,0	1,0	1,1	1,5	1,3	0,9
Current ratio	1,7	1,8	1,5	1,5	1,4	1,4	1,5	2,2	2,1	1,9
Velkaantumisaste	0,8	1,0	1,5	1,4	1,6	1,9	1,5	1,1	1,0	1,2
Nettovelkaantumisaste %	14,0	7,6	47,0	60,4	74,9	99,6				
Omavaraisuusaste %	51,7	47,4	37,3	41,4	38,3	34,5	39,3	47,2	49,8	46,7
Tuloslaskelmatiedot (Mmk)										
Liikevaihto	5 767	6 016	6 359	6 015	5 823	5 009	4 599	4 051	3 591	3 551
Kansainväliset toiminnot (a)	2 943	3 015	3 075	2 734	2 785	2 190	1 489	1 133	629	571
Vienti Suomesta	589	610	646	446	392	354	426	333	216	162
Palkat	669	660	719	750	762	615	538	454	390	386
Suunnitelman mukaiset poistot	277	277	291	321	291	245	219	186	155	167
Liikevoitto	513	505	531	415	293	89	117	285	141	121
Rahoituskulut (netto)	22	38	110	113	167	201	86	5	40	76
Voitto rahoituserien jälkeen	491	467	421	302	125	-112	31	280	97	45
Voitto ennen veroja ja vähemmistöosuutta	482	445	382	262	-40	95	-69	389	165	183
Tasetiedot (Mmk)										
Käyttöomaisuus	2 851	2 531	2 790	3 277	3 144	3 356	2 990	2 020	1 659	1 695
Vaihto-omaisuus	978	853	882	893	897	1 115	933	975	929	1 462
Rahoitusomaisuus	1 535	1 889	2 190	1 959	1 967	2 791	2 173	2 262	1 461	1 291
Oma pääoma	2 501	2 292	2 003	761	872	835	999	1 049	980	871
Jakokelpoiset varat	1 027	742	336	76	187	142	213	438	394	260
Vieras pääoma	2 597	2 830	3 739	3 704	3 942	4 830	3 756	2 828	2 093	2 415
Laskennallinen verovelka	386	377	415							
Taseen loppusumma	5 364	5 374	5 962	6 315	6 380	7 356	6 182	5 353	4 172	4 517
Muut tiedot										
Investoinnit (Mmk)	581	376	353	475	513	921	1 446	462	309	281
Jalostusarvo (Mmk)	1 696	1 672	1 768	1 759	1 618	1 145	1 047	1 103	825	829
Henkilöstö, keskim.	5 227	5 304	5 159	5 640	6 193	5 317	4 636	4 226	3 955	4 415
Jalostusarvo/henkilö (Tmk)	324	315	343	312	261	215	226	261	209	188
Osingonjako (hallituksen esitys -95,Tmk)	115 238	103 714	57 619	41 485	33 188	13 828	31 172	51 954	31 172	31 172
Voittopalkkio henkilöstörahasolle (Tmk)	11 567	10 373	5 845	2 118						

* Vuosi 1993 on muutettu vastaamaan uusia laskentaperiaatteita. Edeltävien vuosien tunnusluvut ja tilastotiedot eivät ole täysin vertailukelpoisia vuosien 1993 - 1995 tietojen kanssa. Vuoden 1995 ja 1994 proforma 12kk tuloslaskelmat on konsolidoitu kauden keskimääräisillä valuuttakursseilla.

(a) Sisältää viennin ja ulkomaiset tytäryhtiöt

TUNNUSLUKUJEN LASKENTAKAAVAT

Vuosikertomuksen tunnusluvut 12kk ellei toisin mainita

$$\text{ROE} = \frac{\text{Tulos rahoituserien jälkeen} - \text{tilikauden verot} \times 100 \%}{\text{Oma pääoma} + \text{vähemmistöosuus}}$$

$$\text{ROI} = \frac{\text{Tulos rahoituserien jälkeen} + \text{korko- ja muut rahoituskulut} \times 100 \%}{\text{Taseen loppusumma} - \text{korottomat velat}}$$

ROE - ja ROI -kaavoissa on jakajana käytetty vuoden keskimääräisiä lukuja

$$\text{Quick ratio} = \frac{\text{Rahoitusomaisuus}}{\text{Lyhytaikaiset velat} - \text{ennakkomaksut}}$$

$$\text{Current ratio} = \frac{\text{Rahoitusomaisuus} + \text{vaihto-omaisuus}}{\text{Lyhytaikaiset velat}}$$

$$\text{Velkaantumisaste} = \frac{\text{Velat} - \text{laskennallinen verovelka}}{\text{Oma pääoma} + \text{arvostuserät} + \text{vähemmistöosuus}}$$

$$\text{Nettovelkaantumisaste \%} = \frac{\text{Korolliset nettovelat} \times 100 \%}{\text{Oma pääoma}}$$

$$\text{Korolliset nettovelat} = \text{Korolliset velat} - \text{korolliset talletukset ja saamiset}$$

$$\text{Omavaraisuusaste \%} = \frac{\text{Oma pääoma} + \text{vähemmistöosuus} \times 100 \%}{\text{Taseen loppusumma} - \text{saadut ennakot}}$$

$$\text{Jalostusarvo} = \text{Liikevoitto} + \text{toimintokohtaiset poistot} + \text{henkilöstökulut}$$

$$\text{RONA} = \frac{\text{Liikevoitto} \times 100 \%}{\text{Sijoitetun pääoman keskiarvo}}$$

$$\text{Tulos/osake} = \frac{\text{Tilikauden tulos} + \text{satunnaiset erät}}{\text{Osakkeiden lukumäärä}}$$

$$\text{Kassavirta/osake} = \frac{\text{Tulorahoitus}}{\text{Osakkeiden lukumäärä}}$$

$$\text{Oma pääoma/osake} = \frac{\text{Oma pääoma}}{\text{Osakkeiden lukumäärä}}$$

$$\text{Osinko/osake} = \frac{\text{Jaettu osinko}}{\text{Osakkeiden lukumäärä}}$$

$$\text{Osinko/tulos} = \frac{\text{Jaettu osinko}}{\text{Tilikauden tulos} + \text{satunnaiset erät}}$$

$$\text{Osinkotuotto-\%} = \frac{\text{Osinko/osake} \times 100 \%}{\text{Tilinpäätöspäivän pörssikurssi}}$$

$$\text{Hinta/voitto-suhde(P/E)} = \frac{\text{Tilinpäätöspäivän pörssikurssi}}{\text{Tulos/osake}}$$

$$\text{Osakekannan markkina-arvo} = \text{Osakkeiden lukumäärä} \times \text{tilinpäätöspäivän pörssikurssi osakelajeittain}$$

KONSERNIHALLINTO



Eturivi vasemmalta: Eero Utter, (puheenjohtaja), Pekka Rinne, Olivier Lippens, Björn Mattsson, Sakari Heikkilä ja Paul Lippens. Takarivi vasemmalta: Ralf Lehtonen, Carl-Olaf Homén ja Göran Lindén.

HALLITUS

6.4.1995 - 11.4.1996

Eero Utter (*1933)

puheenjohtaja, vuorineuvos

Sakari Heikkilä (*1936)

agrologi

Carl-Olaf Homén (*1936)

Teollisuusvakuutus Oy:n toimitusjohtaja

Ralf Lehtonen (*1937)

Henkivakuutusosakeyhtiö

Novan toimitusjohtaja

Göran Lindén (*1944)

AB Fortos, toimitusjohtaja

Olivier Lippens (*1953)

Finasucre S.A:n toimitusjohtaja

Paul Lippens (*1952)

Groupe Sucrier S.A:n toimitusjohtaja

Björn Mattsson (*1941)

vuorineuvos, Cultor Oy:n konsernijohtaja

Pekka Rinne (*1944)

Agronomiliiton toiminnanjohtaja

TILINTARKASTAJAT

Varsinainen tilintarkastaja:

Tauno Haataja

kauppat.maist., KHT

Varatilintarkastaja:

KHT-yhteisö

SVH Coopers & Lybrand Oy



Vasemmalta Juha Kurkinen, Juha Järvinen, Filip Frankenhaeuser, Esko Lindstedt, Håkan Laurén, Richard Cooper.
Istumassa vasemmalta Björn Mattsson ja Tom Weymarn.

KONSERNIJOHTO

Björn Mattsson (*1941), fil.lis.

Konsernijohtaja, Cultorin konsernijohtajan puheenjohtaja
Puheenjohtaja, Cultor Food Sciencen divisioonahallitus
Hallituksen puheenjohtaja, Genencor International Inc.

Tom Weymarn (*1944), dipl.ins.

Varatoimitusjohtaja
Puheenjohtaja, divisioonahallitukset:
Finnsugar, Suomen Rehu, Svenska Foder, Ewos, Rehuparanteet
Arvoprosessivastuu: pätevyys ja kyvyt

Richard Cooper (*1958), Bsc, MAg Sc (15.1.1996 lähtien)

Johtaja, Rehuparanteet
Toimitusjohtaja, Finnfeeds International Ltd.

Filip Frankenhaeuser (*1951), kauppat.maist.

Johtaja, talous ja rahoitus
Arvoprosessivastuu: osakeomistuksen arvon muodostus

Juha Järvinen (*1946), ekonomi

Johtaja, Leivonta
Puheenjohtaja, divisioonahallitukset: Vaasan Leipomot, Vaasanmylly
Arvoprosessivastuu: asiakaskeskeisyys

Juha Kurkinen (*1953), varatuomari, ekonomi

Johtaja, lakiasiat
Arvoprosessivastuu: kestävä kehitys

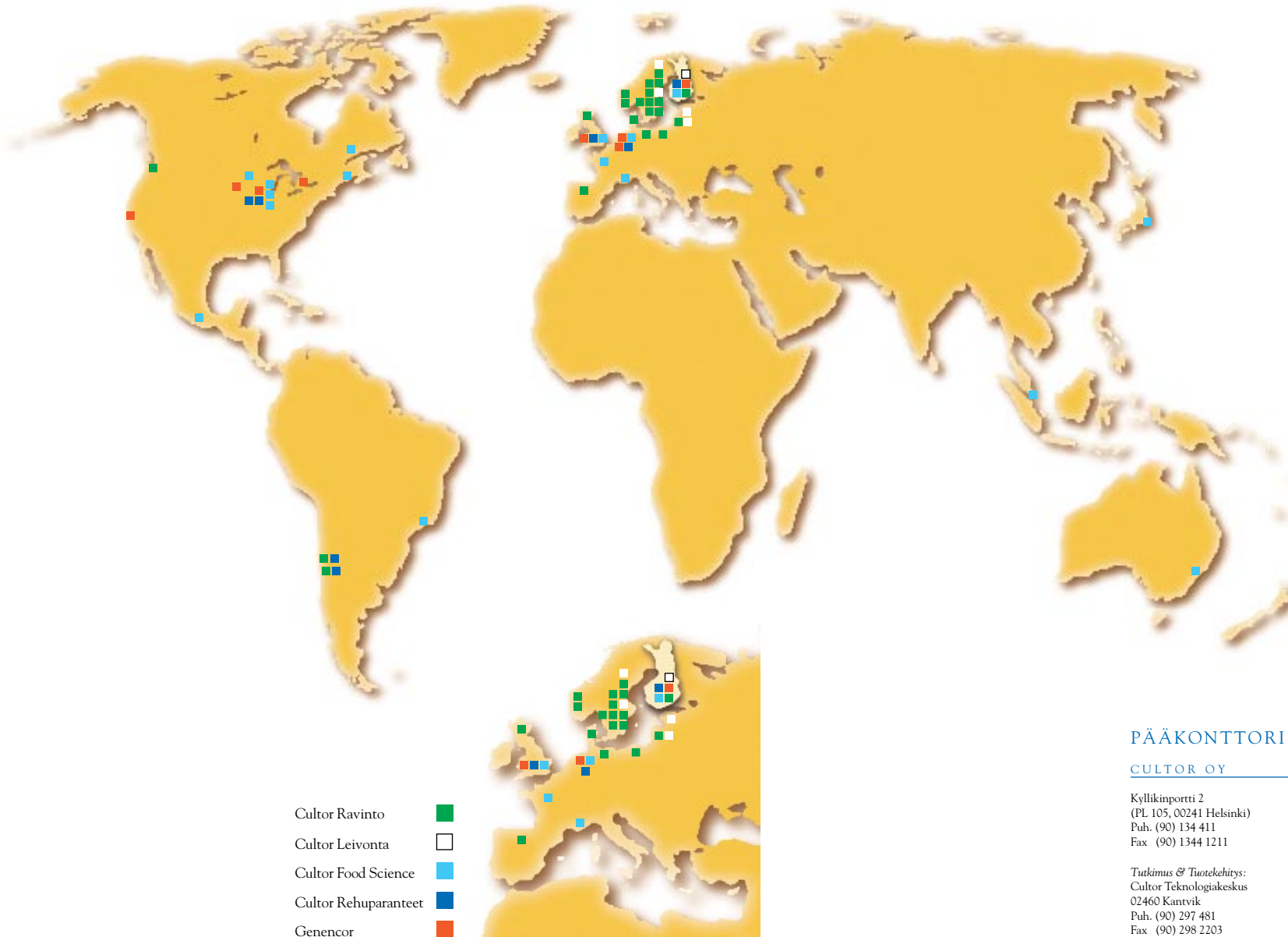
Håkan Laurén (*1941), kauppat.maist.

Johtaja, Cultor Food Science
Toimitusjohtaja, Cultor Food Science Inc.

Esko Lindstedt (*1943), agronomi, M.Sc.

Johtaja, kansainvälinen kauppapolitiikka

KANSAINVÄLINEN CULTOR



OSOITTEET

CULTOR RAVINTO

FINNSUGAR-DIVISIOONA
Matti Suokas



Pääkonttori:
Suomen Sokeri Oy
Toimitusjohtaja Matti Suokas
02460 Kantvik
Puh. (90) 297 484
Fax (90) 2974 744



Sucros Oy
Toimitusjohtaja Juhani O. Kuusisto
Sokerikatu 1
24100 Salo
Puh. (924) 774 21
Fax (924) 774 2287



Tuotanto:
Porkkalan Sokeripuhdistamo Oy
02460 Kantvik
Puh. (90) 297 41
Fax (90) 298 5262

Sucros Oy
Salon tehdas
Sokerikatu 1
24100 Salo
Puh. (924) 774 21
Fax (924) 774 2287

Sucros Oy
Turenin tehdas
Harvialantie 13
(PL 4, 14201 Turenki)
Puh. (917) 685 11
Fax (917) 6851 230

Sucros Oy
Säkylän tehdas
(PL 210, 27821 Iso-Vimma)
Puh. (938) 3974 100
Fax (938) 3974 122

Neson Oy
Jokioisten tehdas
Myllytie 4
(PL 23, 31601 Jokioinen)
Puh. (916) 418 91
Fax (916) 4383 022

Myyntikonttori:
Finnsugar GmbH (Hampur, Saksa)

Tutkimus & Tuotekehitys:
Sokerijuurikkaan tutkimuskeskus
(Kotalato)

PÄÄKONTTORI

CULTOR OY

Kyllikinportti 2
(PL 105, 00241 Helsinki)
Puh. (90) 134 411
Fax (90) 1344 1211

Tutkimus & Tuotekehitys:
Cultor Teknologiakeskus
02460 Kantvik
Puh. (90) 297 481
Fax (90) 298 2203

SUOMEN REHU
-DIVISIOONA
Antero Nyssönen

Pääkonttori:

Suomen Rehu Oy

Toimitusjohtaja Antero Nyssönen
Kyllikinportti 2
(PL 105, 00241 Helsinki)
Puh. (90) 134 411
Fax (90) 1344 1522

Tuotanto:

Suomen Rehu Oy

Kotkan tehdas ja myyntikonttori
Suursaarenkatu 1
(PL 15, 48101 Kotka)
Puh. (952) 2207 555
Fax (952) 2207 509

Suomen Rehu Oy

Turun tehdas ja myyntikonttori
Rydönnotko 4
(PL 689, 20361 Turku)
Puh. (921) 270 270
Fax (921) 2538 058

Suomen Rehu Oy

Seinäjoen tehdas ja myyntikonttori
Varastotie 13, tehdas
Päivölänkatu 40, hall. & markk.
(PL 76, 60101 Seinäjoki)
Puh. (964) 4161 111
Fax (964) 4161 117

Suomen Rehu Oy

Kärsämäen tehdas ja myyntikonttori
Tengströminkatu 6
(PL 239, 20101 Turku)
Puh. (921) 270 700
Fax (921) 2707 277

Suomen Rehu Oy

Vaasan tehdas ja myyntikonttori
Myllärinkatu 1-3
(PL 420, 65101 Vaasa)
Puh. (961) 212 3444
Fax (961) 4161 403

Ewos Polfarm Ltd.

ul. Swieza
05-825 Grodzisk Mazowiecki
Skr. pocztowa 55R
Poland
Puh. + 48 3912 3230
Fax + 48 9022 3864

Teknosan AB

Industrigatan 9
S-462 38 Vänersborg
Sverige
Puh. +46 521 12075
Fax +46 521 62398

SIA Baltic Feed

P.O. Box 194
LV-3101 Tukums
Latvia
Puh. +371 78 93127
Fax +371 31 22004

Myyntikonttori:

Suomen Rehu Oy (Oulu)

SVENSKA FODER
-DIVISIOONA

Sten Andersson

Pääkonttori:

Svenska Foder AB

Toimitusjohtaja Sten Andersson
Kinneгатan 23
(Box 673, S-531 16 Lidköping)
Sverige
Puh. +46 510 828 00
Fax +46 510 828 44

Aluekonttorit:

Svenska Foder AB

Steffen Sohstgatan
S-296 32 Åhus
Sverige
Puh. +46 44 289 850
Fax +46 44 289 879

Svenska Foder AB

Västerlösa
(Box 7, S-590 50 Vikingstad)
Sverige
Puh. +46 13 209 600
Fax +46 13 209 610

Svenska Foder AB

Erik Järnåkersgatan 3
(Box, 234, Skara S-532 23)
Sverige
Puh. +46 511 132 40
Fax +46 511 107 77

EWOS-DIVISIOONA

Matts Hertsberg

Pääkonttori:

Ewos AB

Toimitusjohtaja Matts Hertsberg
Hammarbacken 14
(Box 431, S-191 04 Sollentuna)
Sverige
Puh. +46 8 444 5250
Fax +46 8 444 5268

Muut toimipisteet:

Ewos Aqua A.S.

Luhrtoppen 2, N-1470 Lørenskog
(Postboks 424, N-1471 Skårer)
Norge
Puh. +47 67 970 100
Fax +47 67 972 244

Ewos Aqua A.S Florø

Gunhildvågen
(Postboks 153, N-6901 Florø)
Norge
Puh. +47 577 402 00
Fax +47 56 309 860

Ewos Chile S.A.

Avda Pedro de Valdivia 0193,
office 92
Santiago
Chile
Puh. +56 2 231 7213
Fax +56 2 232 4686

Ewos Chile S.A.

Parque Industrial Escuadron
Km 20 Camino a Concepcion
Coronel
Chile
Puh. +56 41 751 075
Fax +56 41 751 033

Ewos Aqua A/S

Fabriksvej 1
DK-7000 Fredericia
Danmark
Puh. +45 75 926 111
Fax +45 75 912 141

Finnewos Aqua Oy

Rydönnotko 4
(PL 679, 20361 Turku)
Puh. (921) 270 270
Fax (921) 2538 353

Ewos Ltd.

Westfield
Bathgate
West Lothian,
Scotland EH48 3BP
United Kingdom
Puh. +44 1 506 633 966
Fax +44 1 506 632 730

Ewos S.A.

(Ctra Burgos a Portugal Km 98,7)
Apartado de Correos 16
34210 Dueñas, Palencia
Spain
Puh. +34 79 780 515
Fax +34 79 780 337

Ewos Hellas S.A. (Ateena, Kreikka)

Ewos Aqua France S.A.R.L. (Anglet, Ranska)

Ewos Canada Ltd.

7721 - 132nd Street
Surrey, BC
V3W 4M8,
Canada
Puh. +1 604 591 6368
Fax +1 604 591 7232

SUOMEN REHU

SVENSKA FODER



VAASAN LEIPOMOT

VAASANMYLLY

CULTOR
Food Science

Tutkimus & Tuotekehitys:
Ewos Technology Centre
(Livingston, Skotlantia)
Laxforsen Forskningsstation
(Kungsbacka, Ruotsi)
Ewos Forskningsstasjon Lønningdal
(Lønningdal, Norja)

CULTOR LEIVONTA

VAASAN LEIPOMOT -DIVISIOONA

Matti Lappalainen

Pääkonttori:
Vaasan Leipomot Oy
Toimitusjohtaja Matti Lappalainen
Kyllikinportti 2
(PL 112, 00241 Helsinki)
Puh. (90) 134 418
Fax (90) 1344 1611

Tuotanto:
Eteläalue
Leipomo Karin Nyberg (Espoo)
Leipomo Riihipekka (Riihimäki)

Länsialue
Leipomo Iso-Heikkilä (Turku)
Uskelan Leipä (Salo)
Leipori (Pori)

Häme-Pirkanmaan alue
Jussilan Leipomo (Tampere)
Leipomo Nelo (Lahti)
Nylanderin Leipomo
(Hämeenlinna)

Kymenlaakson alue
Joutsenolainen (Joutseno)
Kymen Pakari (Kouvola)
Meripakari (Kotka)
Joutsenolainen Oy,
Raakapakastetehdas (Joutseno)

Pohjanmaan alue
Leipomo Päijätapakari (Jyväskylä)
Maijalan Leipomo (Seinäjäoki)
Vaasan Varras (Vaasa)
Mesileipä (Kokkola)

Itäalue
Puijon Pakari (Kuopio)
Jokipakari (Joensuu)
Linnaleipä (Savonlinna)

Pohjoisalue
Lapin Pakari (Rovaniemi)
Ivalon Pakari (Ivalo)
Koillis-Leipä (Kemijärvi)
Joukon Leipä (Keminmaa)
Oulun Pakari (Oulu)

AS Leibur
Kadaka tee 76 A
EE 0026 Tallinn
Estonia
Puh. +372 6 504 777
Fax +372 6 543 078

A/S Hanzas Maiznica
Mukusalas iela 51
LV-1004, RIGA
Latvia
Puh. +371 2 627 220
Fax +371 2 613 733

VAASANMYLLY -DIVISIOONA

Karsten Slotte

Pääkonttori:
Vaasanmylly Oy
Toimitusjohtaja Karsten Slotte
Kyllikinportti 2
(PL 105, 00241 Helsinki)
Puh. (90) 134 411
Fax (90) 1344 1366

Tuotanto:
Vaasanmylly Oy
Kotkan tehdas
Suursaarenkatu
(PL 15, 48101 Kotka)
Puh. (952) 2207 111
Fax (952) 2207 399

Siljans Knäcke AB
Stora Industriområdet
(Box 73, S-795 21 Rättvik)
Sverige
Puh. +46 248 510 75
Fax +46 248 129 41

CULTOR FOOD SCIENCE

Pääkonttori:
Cultor Food Science Inc
Toimitusjohtaja Håkan Laurén
205 East 42 Street
New York, NY 10017-5706
USA
Puh. +1 212 573 1179
Fax +1 212 573 1176

FLAVORS-DIVISIOONA

Carlo Colesanti

**FOOD PROTECTANTS
-DIVISIOONA**
Richard Green

**FINE INGREDIENTS
-DIVISIOONA**
Mark Braman

Tuotanto:
Cultor Food Science
Vigo Plant
100 Pfizer Drive
Terre Haute, IN 47802
USA
Puh. +1 812 299 2121
Fax +1 812 299 2980

Cultor Food Science
Brewery Ingredients Group
4215 North Port Washington
Avenue
Milwaukee, WI 53212
USA
Puh. +1 414 332 3545
Fax +1 414 332 6045

Cultor Food Science
Dairy Ingredients Group
4215 North Port Washington
Avenue
Milwaukee, WI 53212
USA
Puh. +1 414 332 3545
Fax +1 414 332 6045

Cultor Food Science
Sidney Plant
844 Greenwoos Road
Sidney, NE 69162
USA
Puh. +1 308 254 5533
Fax +1 308 254 5348

Cultor Food Science
20 Lake Drive & Flavor Lane
East Windsor, NJ 08520-5398
USA
Puh. +1 609 443 0600
Fax +1 609 443 0664

C.A.L. S.A.
Cultor Food Science
27, Avenue Sainte-Lorette/ B.P. 94
06333 Grasse Cedex
France
Puh. +33 9 242 3300
Fax +33 9 242 3320

Tutkimus & Tuotekehitys:
**Cultor Food Science Research &
Development**
Mail Box #77
Eastern Point Road
Groton, CT 06340
USA
Puh. +1 860 441 8360
Fax +1 860 441 4289

XYROFIN-DIVISIOONA

Pekka Sorsa

Pääkonttori:

Xyrofin (UK) Ltd.
Toimitusjohtaja Pekka Sorsa
41-51 Brighton Road
Redhill
Surrey RH1 6YS
United Kingdom
Puh. +44 1 737 773 732
Fax +44 1 737 773 117



flavoring

American Xyrofin Inc.
1101 Perimeter Drive, Suite 475
Schaumburg, Illinois 60173-5008
USA
Puh. +1 708 413 8200
Fax +1 708 413 8282



Tuotanto:

Xyrofin Oy
Sokeritehtaantie
(PL 213, 48101 Kotka)
Puh. (952) 2203 111
Fax (952) 2203 235

FINNSUGAR BIOPRODUCTS



American Xyrofin Inc.
Thomson Plant
West 3 - Mile Road
(P.O. Box 488)
Illinois 61285
USA
Puh. +1 815 259 3311
Fax +1 815 259 3153



Myyntikonttori:

Xyrofin France S.A.
(Pariisi, Ranska)
Xyrofin GmbH (Hampuri, Saksa)
Xyrofin Far East KK
(Tokio, Japani)
Nissin Sweeteners Co. Ltd.
(Tokio, Japani)

FLAVORS-DIVISIOONA

Flavoring AB
Koppargatan 10
(Box 956, S-610 19 Norrköping)
Sverige
Puh. +46 11 196 700
Fax +46 11 112 947

Cultarom
Nastolan tehdas
Maitotie 4
15560 Nastola
Puh. (918) 811 2278
Fax (918) 811 2279

Cultarom, asiakaspalvelu

02460 Kantvik
Puh. (90) 297 482
Fax (90) 2974 765

Myyntikonttori:

Cultarom Holland
(Soest, Alankomaat)

CULTOR REHUPARANTEET

Pääkonttori:

Finnfeeds International Ltd.
Toimitusjohtaja Richard Cooper
(P.O. Box 777)
Marlborough
Wiltshire SN8 1AA
United Kingdom
Puh. +44 1672 517777
Fax +44 1672 517778

Finnsugar Bioproducts

Toimitusjohtaja Seppo Ruikka
Kyllikinportti 2
(PL 105, 00241 Helsinki)
Puh. (90) 134 411
Fax (90) 1344 1333

Tuotanto:

FFI Production Oy
Myllykatu 20
(PL 461, 65101 Vaasa)
Puh. (961) 212 3555
Fax (961) 4161 500

Finnsugar Bioproducts

Naantalin tehdas
Satamatie 2
21100 Naantali
Puh. (921) 4393 300
Fax (921) 4393 333

Pacific Protein S.A.

Pacific Fisheries S.A.
Avenida Pedro Aguirre Cerda S/N°
Sitio 7, Lo Rojas
(P.O. Box A-4)
Coronel
Chile
Puh. +56 41 71 1051
Fax +56 41 71 1549

Myyntikonttori:

Zymers Oy (Helsinki)
Finnfeeds International Pte Ltd
(Singapore)
FFI Netherlands
(Den Bosch, Alankomaat)
FFI USA (Illinois, USA)
Finnsugar Bioproducts Inc.
(Illinois, USA)
Pacific Protein S.A.
(Santiago, Chile)
Suomen Vilja Oy (Helsinki)

GENENCOR

Pääkonttori:

Genencor International, Inc.
Toimitusjohtaja
W. Thomas Mitchell
4 Cambridge Place
1870 South Winton Road
Rochester, NY 14618-3916
USA
Puh. +1 716 256 5200
Fax +1 716 244 9988

Genencor International B.V.
A. Fleminglaan1
(P.O. Box 642) 2600 AP Delft
The Netherlands
Puh. +31 15 279 9222
Fax +31 15 279 4040

Tuotanto:

Genencor International Europe Oy
Jämsänkosken tehdas
Teollisuustie 15
(PL 13, 42301 Jämsänkoski)
Puh. (942) 749 411
Fax (942) 749 4210

Genencor International Europe Oy

Hangan tehdas
Orioninkatu
(PL 34, 10901 Hanko)
Puh. (911) 28041
Fax (911) 2804 307

Genencor International, Inc.

1000 41st Avenue Drive S.W.
Cedar Rapids, IA 52404
USA
Puh. +1 319 363 9601
Fax +1 319 363 9446

Genencor International N.V

Komvest 43
8000 Bruges
Belgium
Puh. +32 50 449 111
Fax +32 50 336 849

Tutkimus & Tuotekehitys:

Genencor International, Inc.
(San Francisco, USA)

TIETOJA OSAKKEENOMISTAJILLE

YHTIÖKOKOUS

Cultor Oy:n varsinainen yhtiökokous pidetään torstaina 11. huhtikuuta 1996 klo 14.00 Helsingin Messukeskuksessa salissa C-1, osoite Rautatieläisenkatu 3, Itä-Pasila, 00520 Helsinki.

Yhtiökokoukseen pyydetään ilmoittautumaan kirjeitse tai puhelimitse viimeistään tiistaihin 9. huhtikuuta 1996 klo 14.00 mennessä.

Cultor Oy
Kyllikinportti 2
(PL 105, 00241 Helsinki)
Puh. (90) 1344 1225

Tuloksen ennakkotiedot 1995 14.2.1996

Tilinpäätöstiedote 1995 12.3.1996

Vuosikertomus 1995 25.3.1996

Osavuosikatsaus

1.1.1996 - 30.4.1996 7.6.1996

Osavuosikatsaus

1.1.1996 - 31.8.1996 9.10.1996

Julkaistaan suomeksi, ruotsiksi ja englanniksi

Cultor Oy
Sijoittajasuhteet ja konserniviestintä
palvelunumero (90) 1483 894
PL 105, 00241 Helsinki
Fax (90) 1344 1242

Osakkeenomistajien osoitteenmuutokset pyydämme ystävällisesti ilmoittamaan pankkiin tai Osakekeskusrekisteriin riippuen siitä, missä osakkeenomistajalla on arvo-osuustili.

LISÄTIETOJA CULTORISTA

ALLA OLEVAT YRITYKSET ANTAVAT SIJOITTAJILLE
LISÄTIETOJA CULTOR OY:STÄ SIJOITUSKOHTENA:

ABB Aros Pankkiiriliike Oy
Puh. (90) 173 371
Fax (90) 622 1511

**ABN Amro Hoare Govett
Securities Ltd.**
Puh. +44 171 374 7159
Fax +44 171 374 4887

AG Pankkiiriliike
Puh. (90) 131 551
Fax (90) 1315 5222

Aktia Pankkiiriliike
Puh. (90) 60921
Fax (90) 6092 6376

Alfred Berg Pankkiiriliike Oy
Puh. (90) 228 321
Fax (90) 2283 2283

**Carnegie Suomi Oy
Pankkiiriliike**
Puh. (90) 661 766
Fax (90) 622 2068

Cazenove & Co.
Puh. +44 171 588 2828
Fax +44 171 606 9205

CS First Boston Limited
Puh. +44 171 516 1380
Fax +44 171 516 3479

Enskilda Securities
Puh. +44 171 329 3707
Fax +44 171 329 3898

Oy Erik Selin Ab Pankkiiriliike
Puh. (90) 6186 204
Fax (90) 602 102

Evli Oy Pankkiiriliike
Puh. (90) 176 690
Fax (90) 634 382

Fiba Nordic Securities (UK) Ltd.
Puh. +44 171 929 3000
Fax +44 171 929 3196

**Handelsbanken Markets
Equity Research**
Puh. +46 8 701 2144
Fax +46 8 611 1180

James Capel & Co. Ltd.
Puh. +44 171 336 2737
Fax +44 171 621 0639

Kleinwort Benson Securities Ltd.
Puh. +44 171 623 8000
Fax +44 171 929 7941

Merita Pankkiiriliike Oy
Puh. (90) 12 341
Fax (90) 1234 0310

NatWest Markets
Puh. +44 171 375 6586
Fax +44 171 375 4003

Opstock Pankkiiriliike Oy
Puh. (90) 40 465
Fax (90) 404 2703

Postipankki Oy
Puh. (90) 164 5478
Fax (90) 164 3649

Protos Oy Pankkiiriliike
Puh. (90) 1733 9244
Fax (90) 651 086

S.G. Warburg Securities
Puh. +44 171 382 4841
Fax +44 171 382 4955

 CULTOR

