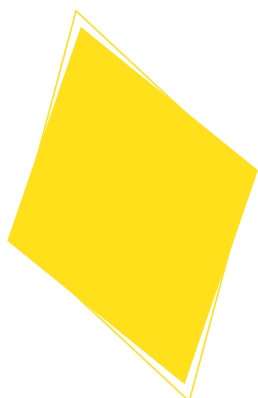
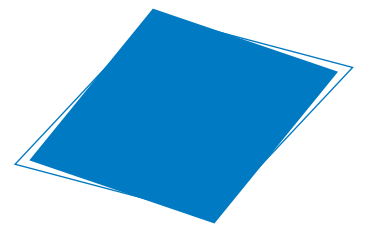


TOIMINTAKERTOMUS  
1995





## SISÄLTÖ

### INGMAN FOODS

Ingman Foods on suomalainen elintarviketeollisuuskonserni, joka keskittyy maidon jalostamiseen. Tuotevalikoimaan kuuluvat kylmätuotteet, nestemäiset maitotuotteet, jäätelöt, juustot ja voi.

Ingman-tuotteita myydään kaikkialla Suomessa. Lisäksi niitä viedään mm. Venäjälle ja Ruotsiin. Ingman Foods on Suomen suurin jäätelönviejä.

Yhtiön A-osakkeet noteerataan Helsingin Arvopaperipörssissä meklarilistalla.

Tilivuonna 3.1.1995 – 2.1.1996:

Liikevaihto	995,6 milj. mk
Käyttökate	40,2 milj. mk
Tulos ennen tilinpäätössiirtoja ja veroja	32,7 milj. mk
Taseen loppusumma	1299,7 milj. mk
Henkilöstö keskimäärin	615 henkilöä

Toimitusjohtajan katsaus	2
Ingman Foods lyhyesti	4
Osakepääoma, osakkaat ja johdon omistus	5
Hallituksen toimintakertomus	6
Konsernituloslaskelma	13
Konsernitase	14
Rahoituslaskelmat	16
Emoyhtiön tuloslaskelma	17
Emoyhtiön tase	18
Tilinpäätöksen liitetiedot	20
Ehdotus yhtiökokoukselle	22
Tilintarkastuskertomus	23
Yhtiön taloudellista kehitystä kuvaavat tunnusluvut	24



## TOIMITUS- JOHTAJAN

### KATSAUS

Ensimmäinen vuosi EU:n jäsenenä muodostui meijeriteollisuudelle odotettua vaikeammaksi. Tottumattomuus avoimessa markkinataloudessa toimimiseen johti usein tarpeettomiin ja taloudellisesti arveluttaviin toimenpiteisiin. Kamppailu markkinaosuuksista johti siihen, että alalla oltiin valmiit jopa kokonaisten tuoteryhmien hintatason rajuun pudottamiseen. Esimerkiksi juustojen kohdalla hinnat eivät riittäneet kattamaan edes tuotantokustannuksia. Kaikkeen tähän ei kuitenkaan tuonnilla ollut merkittävää vaikutusta. Markkinatilanteen muutos näkyi voimakkaasti Ingman Foods Oy Ab:n taloudellisessa tuloksessa. Valtion lupaama varastokorvaus ei kattanut kuin vajaat puolet todellisesta varastorvojen laskusta. Heikentyneeseen tulokseen vaikutti merkittävästi myös se, että jäätelöviennissä Venäjälle tapahtui vir-

hearviointeja. Vientiluvut laskivat alle puoleen. EU-alueen kilpailu tuntui lähinnä jogurttituotteissa. Tuontijogurttien voimakas tunkeutuminen markkinoille kasvatti volyyymiä epätyydyttävillä hinnoilla. Jäätelötuotteissa ulkomaisen kilpailun vaikutukset tuntuivat jo vuosi sitten. Vuoden 1995 aikana Ingman Foodsin jäätelömyynti elpyi selvästi.

Vuonna 1995 toteutettiin merkittäviä rakennemuutoksia. Apetit-pakasteryhmä myytiin Lännen Tehtaat Oy:lle. Mehujen ja juomien markkinointi siirrettiin Chymos Juomat Oy:lle. Samalla Ingman Foodsista tuli Chymos Juomien omistaja 11 %:n osuudella. Näillä toimenpiteillä saavutettiin pitkän ajan tavoite: Ingman Foods keskittyi selkeästi meijerisektorille pääraaka-aineenaan maito.

Sipoon tehtaan investiointiohjelma saatettiin loppuun. Tulevina vuosina toteutetaan pääasiallisesti korvausinvestointeja, joiden kokonaismäärä jää merkittävästi alle 90-luvun tason.

Ingman Foodsin asema kotimarkkinoilla kehittyi pääasiassa myönteisesti. Nestemäiset maitotuotteet tehtiin uudelleen tunnetuiksi siinä laajuudessa kuin Hämeenlinnan Osuusmeijerin ja Sipoon elintarviketehtaan pakkauskapasiteetit toistaiseksi sallivat. Muiden kylmätuotteiden myynti laski 6 % tuonnin aiheuttaman kilpailun vuoksi.

Juustoryhmän markkinaosuus nousi 14 %:iin. Varaston taso oli vuoden lopussa normaalia alhaisempi. Voita valmistettiin vain rajoitettu määrä. Se suunnattiin ensisijaisesti vientimarkkinoille, joilta saatiin korkeampi hinta.

Jäätelömarkkinoiden volyyymi jatkoi kasvuaan ja nousi yli seitsemän prosenttia. Kilpailutilanne vakiintui vuoden aikana ja kannattavuus oli tyydyttävä. Markkinaosuutemme nousi yhden prosentin.

Tytäryhtiöiden osalta tulos jäi edellisvuotta heikommaksi. Meijeritytärtyhtiöiden tuloksista heijastuvat suoraan juuston, voin ja maitojauheen hinnat, jotka eivät kattaneet tuotantokustannuksia. Konserniavustus oli välttämätön kaikille kolmelle yhtiölle.



Pörssikurssit laskivat yritysten yleisistä hyvistä tulosodotuksista huolimatta, ja tämä aiheutti odottamattoman tappion Oy Leimark Invest Ab:lle.

Konsernin taloudellinen tulos oli epätydyttävä. Liikevaihto laski 995,6 miljoonaan markkaan, mikä johtui pääasiassa pakaste- ja mehuryhmistä luopumisesta sekä aikaisempaa pienemmistä vientiluvuista. Käyttökate oli 40,2 mmk ja tulos rahoituserien jälkeen osoitti tappiota 1,9 milj. mk. Tilikauden voitoksi muodostui 14,6 milj. mk.

Kuluvan vuoden näkymät ovat jonkin verran paremmat. Juuston hintakehitys kotimarkkinoilla on vielä epävarma ja sisältää merkittävän tappioriskin tuloskehityksen kannalta. Muiden tuoteryhmien osalta

odotetaan lievää parannusta. Vientimäärät ovat nousemassa ja viennin kannattavuus paranemassa, minkä vuoksi kokonaistuloksen odotetaan muodostuvan voitolliseksi.

Kiitän henkilökuntaa vaikeissa olosuhteissa tehdystä hyvästä työstä ja toivon hyvää yhteistyötä tämän vuoden tavoitteiden saavuttamiseksi. Haluan myös kiittää asiakkaitamme, maidontuottajiamme ja muita sidosryhmiämme kuluneesta vuodesta.

C-G Ingman



Ingman Foods on suomalainen elintarviketeollisuus konserni, jonka toimintaympäristö on muuttunut nopeasti. Suomi on liittynyt EU:n jäseneksi, ja yhtiö toimii nyt avoimilla markkinoilla. Yhtiössä on samassa yhteydessä tehty strateginen päätös keskittyä maitopohjaisiin tuotteisiin, ja sen mukaisesti muut tuoteryhmät on myyty.

Ingman Foods -konsernilla on tuotantoa Sipoossa, Lapinjärvellä, Ranualla, Kiteellä ja Urjalassa. Sen lisäksi yhteistyömeijerit valmistavat merkittävän osan tuotannosta.

Ingman Foodsilla on seuraavat tuoteryhmät:

- kylmätuotteet: jogurtti, viili, vanukkaat, ruokakerma, tuorejuusto ja mehut
- maitotuotteet: maito, piimä ja kerma
- jäätelötuotteet
- meijerituotteet: juusto, voi ja maitojauhe

Konsernin liikevaihto tilivuoden 3.1.1995 – 2.1.1996 aikana oli 995,6 miljoonaa markkaa. Henkilökunnan lukumäärä oli keskimäärin 615 henkilöä.

### INGMAN FOODS -KONSERNI

Ingman Foods -konsernin toiminnalliseen osaan kuuluvat emoyhtiön lisäksi meijeritytärtyhtiöt Halkivahan Meijeri Oy, Kiteen Meijeri Oy ja Ranuan Meijeri Oy. Tytäryhtiö Oy Leimark Invest Ab harjoittaa arvopaperikauppaa ja Pietarissa toimii A/O Ingman myynti- ja jakelukonttorina. Tytäryhtiötä Kiinteistö Oy Helsingin Hämeentie 109-111 ei ole liitetty konsernitilinpäätökseen, koska yhtiöstä tuli konserniyhtiö vasta vuoden lopussa.

Ingman Foods Oy Ab:n omistusosuudet toiminnallisissa tytäryhtiöissä ovat seuraavat:

Halkivahan Meijeri Oy	97,0%
Kiteen Meijeri Oy	98,5%
Ranuan Meijeri Oy	98,5%
Oy Leimark Invest Ab	100,0%
A/O Ingman	80,0%
Kiinteistö Oy Helsingin Hämeentie 109-111	98,0%



### HALLITUS, JOHTO JA TILINTARKASTAJAT

#### Ingman Foodsin hallituksen kokoonpano on seuraava:

Eero Durchman, puheenjohtaja  
Hakon Borup  
Göran J. Ehrnrooth  
C-G Ingman  
Hans Ingman  
Lars Ingman  
Robert Ingman  
Ralf Karell  
Klaus Olsson  
Magnus Westerholm

#### Yhtiön johdon muodostavat:

Toimitusjohtaja  
C-G Ingman  
Myyntijohtaja  
Leif Hellman  
Tehtaanjohtaja  
Hans Ingman  
Markkinointijohtaja  
Marika Ingman  
Talousjohtaja  
Robert Ingman  
Vientijohtaja  
Eino Lindfors  
Vientijohtaja  
Vesa Mars

#### Yhtiön tilintarkastajat ovat:

Jukka Reimi, KHT  
Olli Wesamaa, HTM

## OSAKEPÄÄOMA, OSAKKEENOMISTAJAT JA JOHDON OMISTUS

### OSAKEPÄÄOMA

Yhtiöjärjestyksen mukaan Ingman Foods Oy Ab:n vähimmäispääoma on 12.000.000 mk ja enimmäispääoma 48.000.000 mk. Näissä rajoissa osakepääomaa voidaan korottaa tai alentaa yhtiöjärjestyksestä muuttamatta. Kaupparekisterissä 2.1.1995 merkittynä oleva maksettu osakepääoma on 28.035.975 mk. Osakkeen nimellisarvo on 25 mk.

Osakepääoma jakaantuu A- ja B-osakkeisiin. A-osakkeilla on kaksikymmentä ääntä ja B-osakkeilla yksi ääni. Molemmilla osakesarjoilla on yhtäläiset oikeudet osinkoon.

### OSAKEPÄÄOMAN JAKAUMA OSAKESARJOITTAIN

	Osakkeita	%	Ääniä	%
A-sarja	990.439	88,3	19.808.780	99,3
B-sarja	131.000	11,7	131.000	0,7
<b>Yhteensä</b>	<b>1.121.439</b>	<b>100,0</b>	<b>19.939.780</b>	<b>100,0</b>

### OSAKKEEN NOTEERAUS JA OMISTUSTA KOSKEVA RAJOITUS

Ingman Foodsin A-osake noteerataan meklariliistalla, mutta B-osakkeita ei noteerata julkisesti.

Yhtiöjärjestyksen 18 §:n mukaan muiden kuin entisten osakkaiden on yhtiön osakkeita hankkiessaan haettava kirjallisesti suostumus omistukselle yhtiön hallitukselta. Hallitus voi käsitellä hakemuksen ennen luovutusta.

### JOHDON OMISTUS

Ingman Foodsin hallituksen jäsenet ja toimitusjohtaja omistavat 609.368 A-osaketta ja 131.000 B-osaketta, mikä vastaa 66,0 % osakkeiden kokonaismäärästä ja 61,8 % kokonaäänimäärästä.

### Ingman Foodsin 10 suurinta osakkeenomistajaa 2.1.1996 arvo-osuusrekisterin mukaan

	A-osakkeita kpl	B-osakkeita kpl	Yhteensä kpl	%	Äänimäärästä kpl	%
C-G Ingman	227.816	43.666	271.482	24,2	4.599.986	23,1
Hans Ingman	179.982	43.668	223.650	19,9	3.643.308	18,3
Robert Ingman	113.400	24.016	137.416	12,3	2.292.016	11,5
Lars Ingman	83.018	19.650	102.668	9,2	1.680.010	8,4
Ing-Stock Oy Ltd.	43.351		43.351	3,9	802.920	4,3
Oy Karl Fazer Ab	37.566		37.566	3,3	751.320	3,8
Nova Henkivakuutus Oy	14.000		14.000	1,2	280.000	1,4
Oy Holding Company Ab	12.604		12.604	1,1	252.080	1,3
Cecilia Rydbeck	11.632		11.632	1,0	232.640	1,2
AB Svenska Småbruk och Egnahem	9.720		9.720	0,9	194.400	1,0

Arvo-osuusrekisterin mukaan Ingman Foodsilla oli 893 osakkeenomistajaa 2.1.1996.

### Osakkeenomistuksen jakautuminen 2.1.1996

Osakkeiden lukumäärä	Osakkeita		Osakkeita		Ääniä	
	kpl	%	kpl	%	kpl	%
1-100	527	58,5	20.630	1,8	412.600	2,1
101-500	249	28,0	57.691	5,1	1.153.820	5,8
501-1000	55	6,2	38.517	3,4	770.340	3,9
1001-	62	7,3	994.885	88,7	17.408.700	87,3
<b>Yhteensä</b>	<b>893</b>	<b>100,0</b>	<b>1.111.723*</b>	<b>99,1</b>	<b>19.745.460</b>	<b>99,0</b>

\*) Lisäksi arvo-osuukseksi siirtämättömiä osakkeita oli 7.882 kappaletta ja odotuslistalla olevia rekisteröimättömiä arvo-osuuksia 1.834 kappaletta.

## TOIMINTAKERTOMUS

Suomen ensimmäinen vuosi EU:n jäsenenä muodostui meijeriteollisuudelle odotettua vaikeammaksi. Voimakas kotimainen kilpailu laski useimpien tuoteryhmien hintoja enemmän kuin EU-jäsenyyden seurauksena oli odotettu. Tämä johti myös suuriin varastotappioihin, jotka valtion varastokorvaus kompensoi vain osittain. Samanaikaisesti jäätelön vienti Venäjälle väheni voimakkaasti. Koska suunnitelmissa oli varauduttu merkittävästi suurempaan vientiin, olivat viennin laskun seuraukset erittäin kielteiset ja näkyivät mm. lomautuksina ja varastotappioina. Uusi tilanne aiheutti konsernissa ajoittain suuria maitoja rasvaylijäämiä, jotka täytyi jalostaa voiksi, maitojauheeksi ja juustoksi. Näiden tuotteiden hinnat olivat kuitenkin selvästi tuotantokustannuksia alemmat. Nämä tekijät vaikuttivat suurimmaksi osaksi siihen, että Ingman Foodsin tulos heikkeni merkittävästi vuonna 1995.

Yhtiön selvä strateginen tavoite keskittyä maitopohjaisiin tuotteisiin toteutettiin vuoden aikana. Pakastetuoteryhmä, johon kuuluvat pakastevihannekset, -marjat, -ruoat ja -kala, myytiin Lännen Tehtaat Oy:lle ja luovutettiin 1. toukokuuta 1995. Osa mehunvalmistuksesta myytiin kesäkuussa Chymos Juomat Oy:lle, jonka kanssa solmittiin samalla yhteistyösopimus tuotteiden valmistuksesta.

Venäjän viennin ongelmien lisäksi vaikeudet jatkuivat myös Ruotsin markkinoilla. Toimintaa Ruotsissa muutettiin vielä kerran vuoden loppupuolella siten, että myynti osittain omistetun Mejerikompaniet Foo-

dorama AB:n kautta lopetettiin. Uuden organisaatiomallin mukaan Ruotsin myyntiä johdetaan vastaisuudessa suoraan Suomesta.

Vuoden lopulla ilmeni rahoituseriin vaikuttavia tekijöitä. Mahdollisten takaustappioiden pienentämiseksi yhtiö nosti omistussuuttaan kiinteistöyhtiössä Kiinteistö Oy Helsingin Hämeentie 109-111 osalta 49 %:sta 98%:iin. Kiinteistöyhtiö omistaa Helsingissä yhtiön vanhan meijerikiinteistön. Osakeomistuksesta kirjattiin tilinpäätöksessä arvonalennus. Kiinteistöyhtiön arvioidaan rasittavan konsernin tulosta vuodesta 1996 alkaen n. 2 miljoonalla markalla vuodessa.

## TALOUDELLINEN TULOS

Konsernin liikevaihto laski voimakkaasti supistuneen viennin ja pakastetuoteryhmän myynnin seurauksena. Juuston ja voinin lisääntyminen, vaikkakin kannattamaton myynti korvasi kotimaan markkinoilla hintojen laskun vaikutuksen liikevaihtoon, ja myynnin markkamäärä kasvoi. Toiminnan tehostamisella pystyttiin vain pieneltä osin jarruttamaan tuloksen heikkenemistä, joka johtui katteiden voimakkaasta pienentymisestä ja liikevaihdon laskusta. Tämän seurauksena liiketoiminnan tulos muodostui tappiolliseksi. Myyntivoitot nostivat kuitenkin kokonaistuloksen voitolliseksi. Positiivisesta kokonaistuloksesta huolimatta on vuoden taloudellinen tulos erittäin epätydyttävä.

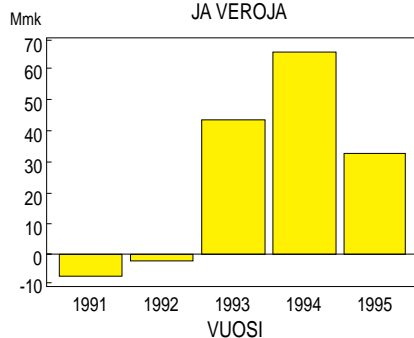
Konsernin liikevaihto laski vuoden 1994 1133,2 milj. markasta 995,6 milj. markkaan vuonna 1995 eli 137,6 milj. markkaa. Viennin arvo laski 282,1 milj. markasta 146,1 milj. markkaan eli 138,0 milj. markkaa. Pakastetuoteryhmän myynnin vaikutus liikevaihdon laskuun oli n. 75 milj. mk.

Käyttökate laski 134,9 milj. markasta 40,2 milj. markkaan. Lasku johtui pääasiassa edellä kuvatuista ongelmista. Käyttökateen osuus liikevaihdosta oli 4,0 %.

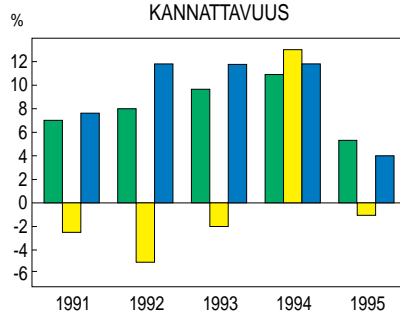
Satunnaiset tuotot ja kulut nousivat nettomääräisinä +25,7 milj. markkaan, kun vastaava luku vuonna 1994 oli -20,3 milj. mk. Satunnaiset tuotot, joiden määrä on 49,4 milj. mk, olivat lähinnä pakastetuoteryhmän myynnistä saatuja myyntivoittoja. Satunnaiset kulut nousivat 25,7 milj. markkaan ja muodostuivat pääasiassa takauskustannuksista, Ruotsin toiminnan uudelleenjärjestelystä ja Kiinteistö Oy Helsingin Hämeentie 109-111:n osakeomistuksen arvonalennuksesta.

Tilinpäätöksessä kirjattiin suunnitelman mukaiset poistot 34,5 miljoonaa markkaa.

TULOS ENNEN TILINPÄÄTÖSSIIRTOJA JA VEROJA



KANNATTAVUUS



■ SIOJITETUN PÄÄOMAN TUOTTO  
■ OMAN PÄÄOMAN TUOTTO  
■ KÄYTTÖKATEPROSENTTI



Siirtymävarauksesta käytettiin 10,0 miljoonaa markkaa vuoden aikana tehtyjen investointien kattamiseen.

Suomen marka vahvistui alkuvuodesta, mutta spekulatio valuuttamarkkinoilla heikensi markan kurssia vuoden lopulla. Keskeisten valuuttojen kurssit olivat alemmat kuin edellisenä vuonna. Koska osa rahoituksesta oli otettu vahvoissa ulkomaisissa valuutoissa, olivat nettokurssitappiot hieman alle 5 miljoonaa markkaa. Tappioissa on otettu huomioon viime vuonna taaseen arvostuseriin kirjattujen aikaisempien vuosien 11,1 miljoonan kurssivoittojen purkaminen. Korkokulut nousivat jonkin verran, koska liiketoiminnan ongelmat vuoden alkupuolella edellyttivät aikaisempaa enemmän lyhytaikaista rahoitusta.

## MAIDON HANKINTA

Maidon vastaanotto konsernissa kasvoi 3,0 %. Kasvu oli voimakkainta vuoden alussa. Kiintiöjärjestelmästä vallitseva epävarmuus ja monen toimittajan luopu-

minen maidontuotannosta johtivat maidon vastaanoton tosiasialliseen supistumiseen vuoden viimeisten kuukausien aikana. Yhteensä 29 maidontuottajaa luopui maidon tuotannosta vuoden aikana, mutta konserni sai myös yhdeksän uutta toimittajaa. Maidon vastaanoton kokonaiskasvu näkyy alla olevasta taulukosta:

	1995 litraa	1994 litraa	Muutos +-%
Kotisaari-Ingman	21.108.149	20.747.238	+1,74
Halkivahan Meijeri Oy	2.228.699	2.252.148	-1,04
Kiteen Meijeri Oy	13.473.647	12.491.105	+7,87
Ranuan Meijeri Oy	24.365.817	23.913.785	+1,89
Yhteensä	61.176.312	59.404.276	+2,98

## TYTÄRYHTIÖT

### Meijerit

Meijeritytäryhtiöiden tulos heikkeni huomattavasti vuoden 1995 aikana. Juuston ja voion hinnat laskivat EU-hintatasoon sopeutumisen johdosta. Erityisen voimakkaasti heikkeni Ranuan Meijeri Oy:n tulos. Myös Kiteen Meijeri Oy:n tulos heikkeni. Halkivahan Meijeri Oy:n tulos parani jonkin verran erikoistuneen tuotannon ansiosta. Vaikka vuoden lopulla hinnat nousivat vähän, ovat tulonäkymät epävarmat ja meijerien odotetaan olevan tappiollisia myös vuonna 1996.

### Sijoitusyhtiöt

Helsingin Arvopaperipörssin kurssikehitys oli heikko. Yleisindeksi laski 8,5 %. Jos Nokian vaikutus yleisindeksiin eliminoidaan, oli kurssien lasku peräti 11,0 %. Näin ollen myös Oy Leimark Invest Ab:n tulos oli selvästi tappiollinen.

Tappiollisen tuloksen vuoksi emoyhtiön oli annettava 6,75 milj. mk:n konserniavustus. Pörssin odotetaan kehittyvän viimevuotisesta suotuisammin vuonna 1996. Leimark Investin alkuvuoden tulos on hyvä, ja kuluvan vuoden tuloksen odotetaan olevan voitollinen.



## TUOTTEET JA

## TUOTEMERKIT

Kylmätuotteet  
Jäätelötuotteet  
Maitotuotteet  
Meijerituotteet  
Pakasteet

Ingman Foodsin tuotevalikoimaa muutettiin vuonna 1995 erittäin merkittävästi. Muutoksilla haluttiin vastata kiristyneeseen kilpailuun. Liian laajaa valikoimaa karsittiin ja samanaikaisesti vahvoille tuotemerkeille annettiin merkittävämpi asema.

Tuotteet jaettiin kahteen ryhmään: perustuotteisiin ja itsenäisiin merkkituotteisiin. Laajalle kohderyhmälle suunnatuista perustuotteista rakennettiin yhtenäinen tuoteperhe. Näitä tuotteita markkinoidaan Ingman-nimen alla, yhteisenä tunnusmerkinään erityinen timanttisymboli. Tähän tuoteperheeseen kuuluu tuotteita kaikista tuoteryhmistä: jogurtti, viili, ruokakerma, juusto, voi, maito, piimä ja kerma sekä kermajäätelön kotipakkaukset, tuutit ja puikot.

Uutta tuotesarjaa rakennetaan myös mediamainonnan avulla. Myös Ingman-jäätelön myyntipisteet saavat uuden ilmeen. Uusi Timantti-tuotesarja valmistuu lopullisesti kesällä 1996 ja jo nyt on nähtävissä, että se saa hyvän vastaanoton sekä kauppiailta että kuluttajilta.

Toinen ryhmä tehdään tunnetuksi itsenäisinä merkkituotteina. Näille rakennetaan tietoisesti oma selkeä profiili, joka muotoutuu tuotteen asiakaskohderyhmän mukaisesti. Tällaisia tuotemerkkejä ovat mm. Duo, Kalinka, Susette, Crème Fraiche, Mövenpick, Kingis, Jättis ja Ville Vallaton.

## KYLMÄTUOTTEET

Kylmätuotteiden kotimaan myynti pysyi suunnilleen vuoden 1994 tasolla. Jogurtin kokonaismarkkinat kasvoivat lähes 15 %. Tärkein syy kasvuun oli EU-jäsenyytemme mukanaan tuoma lisääntynyt ulkomainen kilpailu. Ingman Foodsin markkinaosuus jogurteissa oli 25 %.





Viilin kokonaismarkkinat sen sijaan laskivat noin 4 %. Tässä ryhmässä Ingman Foodsin markkinaosuus oli 22 %.

Vuoden aikana oli havaittavissa, että kiinnostus erilaisiin erikoistuotteisiin ja jälkiruokiin lisääntyi. Ingman Foods toi markkinoille Duo-jogurtin ja Duo-viilin ja samalla kokonaan uudenlaisen pakkaustyypin. Markkinat reagoivat erittäin myönteisesti ja myynti ylitti odotukset.

Kylmätuotteiden vienti laski vuonna 1995. Tämä koski kaikkia vientimarkkinoita: Venäjää, Baltian maita ja Ruotsia.

## JÄÄTELÖTUOTTEET

Jäätelön kotimaiset kokonaismarkkinat kasvoivat 6,4 %, runsaaseen 72 miljoonaan litraan vuonna 1995. Tuontijäätelön osalta oli kuitenkin havaittavissa lievää laskua. Jopa jäätelön vienti laski merkittävästi ja jäi 7 miljoonaan litraan vuonna 1995. Pääsyyinä laskuun oli Venäjän heikko taloudellinen kehitys.

Ingman Foods säilytti asemansa kotimarkkinoilla. Markkinaosuus oli 29,3 %. Alentuneista luvuista huolimatta Ingman Foods



kykeni myös säilyttämään asemansa suurimpana suomalaisena jäätelönviejänä.

Kotimarkkinoiden jäätelömyynnissä monipakkausten osuus kasvoi merkittävästi vuoden aikana. Ingman Foodsin osalta panostus vahvoihin tuotemerkkeihin sekä uuden tuottimonipakkauksen tuonti markkinoille Timantti-tuotesarjaan olivat vuoden 1995 myönteisimpiä tapahtumia.

## MAITOTUOTTEET

Ingman Foodsin nestemäisten maitotuotteiden myynti kasvoi 23 miljoonaan litraan vuonna 1995, kun vastaava myynti vuonna 1994 oli 3 miljoonaa litraa. Näiden tuotteiden kokonaiskulutus sitä vastoin laski noin 3 %. Tämä tuoteryhmä vahvistaa Ingman Foodsin kokonaisvalikoimaa hyvin myönteisesti.

## MEIJERITUOTTEET

Meijerituoteryhmään kuuluvat juustot, voi ja maitojauhe. Näistä merkittävin on juusto. Juuston kulutus jatkoi kasvuaan, ja suomalaiset söivät vuonna 1995 yli 14,5 kg juustoa henkeä kohden. Ingman Foodsin meijeriryhmän liikevaihto kasvoi 39 % vuoteen 1994 verrattuna. Kasvu johtui yhteistyömeijerien tuotantomäärien noususta. Ingman Foodsin juuston markkinaosuus kotimaassa nousi yli 14 %:iin. Noin viidesosa Ingman Foodsin juustotuotannosta meni vientiin.

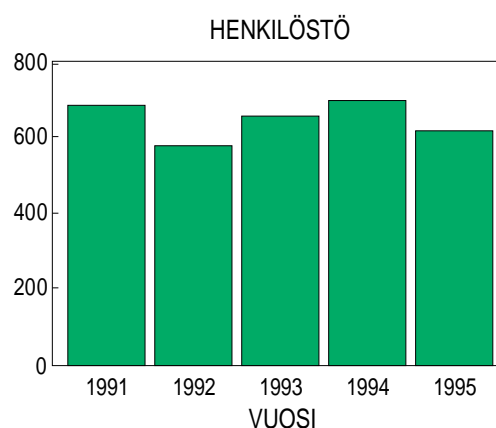
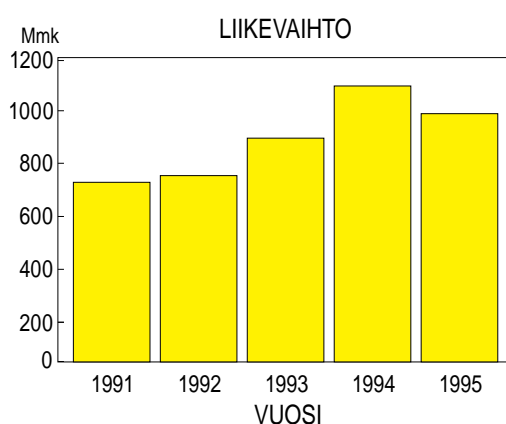
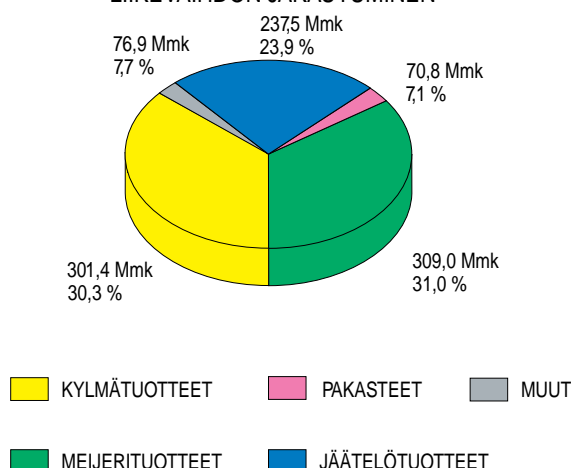
Hintatason voimakas lasku heikensi koko ryhmän kannattavuutta. Myönteistä kehitystä tapahtui ainoastaan sulatejuustojen kohdalla.

## PAKASTEET

Pakastetuoteryhmä koostui pakastevihanneksista ja -marjoista sekä pakastekalasta ja -ruoista. Ryhmä sisältyy liikevaihtoon huhtikuun loppuun asti, jolloin tuoteryhmä siirtyi Lännen Tehtaat Oy:lle. Tuoteryhmän myynti vuoden neljän ensimmäisen kuukauden aikana ylsi samalle tasolle kuin vuonna 1994.



## LIKEVAIHDON JAKAUTUMINEN



## LIKEVAIHTO

Konsernin liikevaihto jakautui tuoteryhmittäin seuraavasti (miljoonaa mk):

	1995	1994	Muutos %
Kylmä tuotteet	301,4	265,5	+13,5
Jäätelö tuotteet	237,5	407,5	-41,7
Meijeri tuotteet	309,0	221,8	+39,3
Pakasteet	70,8	145,7	-51,4
Muut	76,9	92,7	-17,0
<b>Yhteensä</b>	<b>995,6</b>	<b>1133,2</b>	<b>-12,1</b>

## HENKILÖSTÖ JA PALKAT

Supistunut vienti ja pakasteliiketoiminnan myymisestä johtunut myyntihenkilöstön supistuminen johtivat henkilöstömäärän pienemiseen. Henkilöstön lukumäärä oli keskimäärin 615, kun edellisvuoden vastaava luku oli 684 henkilöä. Vuoden lopussa henkilökuntaa oli 574 verrattuna vuoden 1994 lopun 625 henkilöön. Lisäksi 38 henkilöä on ollut vuoden mittaan lomautettuna, lähinnä jäätelölinjalta.

Henkilöstö jakautui tilikauden lopussa toimintojen mukaan seuraavasti:

	1995	1994	Muutos +-
Kylmä tuotteiden valmistus	95	100	-5
Jäätelön valmistus	143	188	-45
Muut yksiköt	40	43	-3
Myymälät	0	4	-4
Markkinointi ja jakelu	180	193	-13
Hallinto ja palvelut	38	34	+4
Tytäryhtiöt	78	63	+15
<b>Yhteensä</b>	<b>574</b>	<b>625</b>	<b>-51</b>

Konsernin hallitusten jäsenten ja toimitusjohtajien palkat, luontaisedut ja palkkiot vuoden aikana olivat 1.516.069 mk ja muun henkilöstön 73.702.732 mk. Emoyhtiön palveluksessa oli keskimäärin 545 henkilöä, vuonna 1994 määrä oli 615 henkilöä. Emoyhtiön hallituksen jäsenten ja toimitusjohtajan palkat, luontaisedut ja palkkiot olivat 856.997 mk ja muun henkilöstön 66.851.996 mk.

## INVESTOINNIT JA RAHOITUS

Investoinnit kohdistuivat pääasiassa syksyllä 1994 aloitetun Sipoon tehtaan laajennukseen, joka saatettiin loppuun vuoden aikana. Investoinnin kokonaismäärä nousi 76,1 milj. markkaan. Pakastetuoteryhmän myynti pienensi kuitenkin nettoinvestointeja, joiden määrä jäi 24,7 milj. markkaan. Kokonaisinvestoinnit olivat käyttöomaisuusosakkeita lukuunottamatta 65,8 milj. mk eli 6,6 % liikevaihdosta. Maksuvalmius oli keväällä kireä, mutta parani selvästi syksyllä. Omavaraisuus pysyi lähes muuttumattomana ja on nyt 45,7 %. Pitkäaikainen vieras pääoma nousi 527,4 milj. markasta 565,5 milj. markkaan eli 38,1 milj. markalla. Vuonna 1996 lainojen lyhennykset ovat 189,7 milj. mk.

Konsernin käyttöpääomassa tapahtui seuraavat muutokset:

	1995	1994	Muutos milj.mk
Myyntisaamiset	78,8	86,8	- 8,0
Vaihto-omaisuus	145,6	194,4	-48,8
Ostovelat	64,1	90,6	+26,5
Käyttöpääoma	160,3	190,6	-30,3

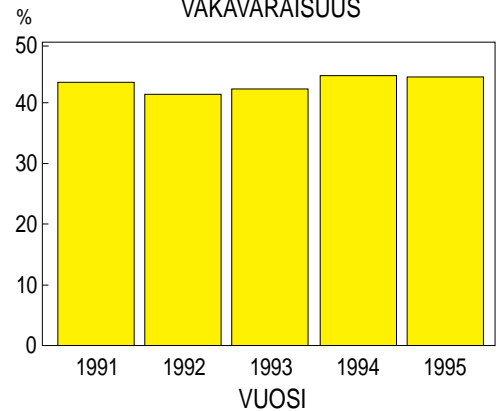
## STRATEGISET PÄÄTÖKSET

Yhtiön strateginen tavoite on keskittää toiminta ja osaaminen maitopohjaisiin tuotteisiin. Tämän tavoitteen toteutuksen jatkona sovittiin pakastetuotteiden, mm. Apetit-merkkisten pakasteiden myyntiin siirtymisestä Lännen Tehtaat Oy:lle. Samalla myytiin Ingman Foods Oy Ab:n osuus Lännen Pakaste Oy:stä. Lännen Pakaste Oy:n omistivat puoliksi Ingman Foods Oy Ab ja Lännen Tehtaat Oy. Sopimuksen mukaisesti pakasteiden myynti siirtyi uudelle omistajalle 1. toukokuuta. Luovutuksen myyntivoitto, yhteensä 40,8 milj. mk, on kirjattu satunnaisiin tuottoihin.

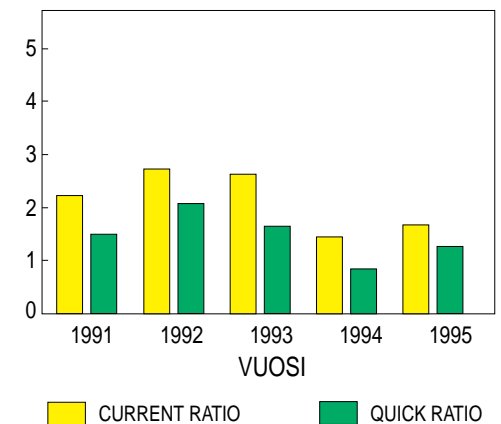
Yllämainitun strategian mukaisesti solmittiin Chymos Juomat Oy:n kanssa yhteistyösopimus, jonka mukaan mehujen ja juomien myynti ja tuotanto tapahtuu yhteistyössä Chymos Juomat Oy:n kanssa. Yhteistyösopimus astui voimaan kesäkuussa. Ingman Foodsin omistusosuus Chymos Juomat Oy:ssä on 11%. Yhteistyön vaikutukset vuoden 1995 tulokseen ovat vähäisiä.

Ruotsin toiminnan uudelleenjärjestelyt olivat välttämättömiä vuoden aikana, vaikka yhtiö hankki osuuden Mejerikompaniet Foodorama AB:sta Ruotsissa vasta syksyllä 1994. Taloudellisten vaikeuksien vuoksi Foodoraman hallitus päätti lopettaa

VAKAVARAISUUS



LIKVIDITEETTI



yhtiön toiminnan syksyllä 1995. Tästä syystä päätettiin, että Ingman Foodsin Ruotsin toimintaa johdetaan vastaisuudessa suoraan Suomesta, jolloin myynti tapahtuu emoyhtiön nimissä.

## TULEVAISUUDEN NÄKYMÄT

Kotimaan hintataso on useimmissa tuoteryhmissä epätydyttävä. Myös vientinäkymät ovat varsin epävarmat sekä itä- että länsiviennin osalta. Valuuttamarkkinoilla vallitseva epävarmuus pikemminkin vaikeuttaa vientiä kuin parantaa sen kannattavuutta. Valuuttojen heilahtelut voivat myös aiheuttaa kurssitappioita. Arvopaperimarkkinat kehittyvät kuitenkin suotuisasti ja sijoitustoiminnan tulos paranee. Epävarmuudesta huolimatta toiminnan kokonaistuloksen odotetaan paranevan ja muodostuvan lievästi voitolliseksi. Tulevan kesän jäätelömyynnillä on kuitenkin taas kerran ratkaiseva merkitys yhtiön tulokseen.

# KONSERNI- TULOSLASKELMA

	3.1.1995 – 2.1.1996		3.1.1994 – 2.1.1995	
Liikevaihto		995.553.268,61		1.133.190.562,87
Valmisteverastojen lisäys+ tai vähennys-		- 46.876.802,30		+ 47.020.297,20
Liiketoiminnan muut tuotot		13.117.716,38		3.629.736,02
Muuttuvat kulut:				
Aineet, tarvikkeet ja tavarat				
Ostot tilikauden aikana	703.126.722,37		802.900.597,19	
Varastojen lisäys- tai vähennys+	+ 1.947.106,37		+ 13.004.981,12	
Henkilöstökulut	58.641.731,69		68.743.647,93	
Muut muuttuvat kulut	40.142.897,25	- 803.858.457,68	38.701.074,58	- 923.350.300,82
Myyntikate		157.935.725,01		260.490.295,27
Kiinteät kulut:				
Henkilöstökulut	34.878.947,04		46.032.592,38	
Vuokrat	9.954.628,97		9.014.298,25	
Muut kiinteät kulut	72.944.004,17	- 117.777.580,18	70.586.514,55	- 125.633.405,18
Käyttökate		40.158.144,83		134.856.890,09
Poistot käyttöomaisuudesta ja muista pitkävaikutteisista menoista				
Muista pitkävaik. menoista	2.476.394,79		4.666.609,90	
Rakennuksista	7.539.656,34		7.495.313,58	
Koneista ja kalustosta	24.499.061,60	- 34.515.112,73	22.880.957,18	- 35.042.880,66
Liikevoitto		5.643.032,10		99.814.009,43
Rahoitustuotot ja kulut:				
Osinkotuotot	6.720.830,00		2.240.131,80	
Korkotuotot	15.477.808,75		18.542.931,61	
Muut rahoitustuotot	35.611.856,48		1.946.673,37	
Korkokulut	- 36.267.130,26		- 34.506.119,95	
Muut rahoituskulut	- 29.108.182,54	- 7.564.817,57	- 10.644.504,46	- 22.420.887,63
Voitto+/tappio- ennen satunnais- eriä, varauksia ja veroja		- 1.921.785,47		+ 77.393.121,80
Osuus osakkuusyhtiöiden tuloksista		8.937.741,83		10.451.849,45
Satunnaiset tuotot ja kulut:				
Satunnaiset tuotot	49.430.570,52		6.016.696,23	
Satunnaiset kulut	- 23.743.786,21	+ 25.686.784,31	- 26.293.068,92	- 20.276.372,69
Voitto ennen varauksia ja veroja		32.702.740,67		67.568.598,56
Poistoeron lisäys- tai vähennys+		- 16.817.496,71		- 27.339.245,65
Vapaaehtoisten varausten lisäys- tai vähennys+		-		+ 90.000,00
Välittömät verot		- 1.322.313,77		- 8.088.141,20
Vähemmistöosuus		21.836,17		122.760,52
Tilikauden voitto		14.584.766,36		32.353.972,23

# KONSERNI- TASE

VASTAAVAA	2.1.1996		2.1.1995	
KÄYTTÖOMAISUUS JA MUUT PITKÄAIKAISET SIJOITUKSET				
Aineettomat hyödykkeet Muut pitkävaikutteiset menot		11.276.335,25		22.120.659,56
Aineelliset hyödykkeet				
Maa- ja vesialueet	11.243.332,35		11.894.575,90	
Rakennukset ja rakennelmat	273.612.381,79		255.730.486,08	
Koneet ja kalusto	278.927.800,89		239.787.272,81	
Ennakkomaksut ja keskeneräiset hankinnat	<u>1.002.593,37</u>	564.786.108,40	<u>29.351.762,65</u>	536.764.097,44
Käyttöomaisuus- arvopaperit				
Osakkeet ja osuudet		155.114.905,99		180.969.453,75
VAIHTO- JA RAHOITUSOMAISUUS				
Vaihto-omaisuus				
Aineet ja tarvikkeet	24.786.263,33		29.886.125,75	
Valmiit tuotteet/tavarat	66.510.311,82		114.266.728,12	
Muu vaihto-omaisuus	<u>54.314.401,56</u>	145.610.976,71	<u>50.278.789,88</u>	194.431.643,75
Saamiset				
Myyntisaamiset	78.766.030,79		86.771.916,33	
Lainasaamiset	30.452.011,79		95.978.621,85	
Siirtosaamiset	13.772.467,48		25.740.555,91	
Muut saamiset	<u>67.195.835,97</u>	190.186.346,03	<u>71.137.036,10</u>	279.628.130,19
Rahat ja pankkisaamiset		<u>232.696.020,72</u>		<u>54.463.755,53</u>
		<u>1.299.670.693,10</u>		<u>1.268.377.740,22</u>

VASTATTAVAA		2.1.1996		2.1.1995
OMA PÄÄOMA				
Sidottu oma pääoma				
Osakepääoma	28.035.975,00		28.035.975,00	
Vararahasto	<u>1.528.815,75</u>	29.564.790,75	<u>1.528.815,75</u>	29.564.790,75
Vapaa oma pääoma				
Muu vapaa oma pääoma	207.999.445,87		193.840.090,70	
Tilikauden voitto	<u>14.584.766,36</u>	222.584.212,23	<u>32.353.972,23</u>	226.194.062,93
VÄHEMMISTÖOSUUS		313.957,70		51.939,64
VARAUKSET				
Kertynyt poistoero		338.818.617,28		312.001.120,57
Vapaaehtoiset varaukset				
Siirtymävaraus		2.680.000,00		12.680.000,00
ARVOSTUSERÄT		–		11.091.710,96
VIERAS PÄÄOMA				
Pitkäaikainen				
Lainat rahoituslaitoksilta	323.764.095,43		201.159.261,09	
Eläkelainat	<u>71.624.556,92</u>	395.388.652,35	<u>70.725.727,38</u>	271.884.988,47
Lyhytaikainen				
Ostovelat	64.088.885,42		90.628.361,37	
Siirtovelat	33.898.807,86		41.337.966,19	
Muut lyhytaikaiset velat	<u>212.332.769,51</u>	<u>310.320.462,79</u>	<u>272.942.799,34</u>	<u>404.909.126,90</u>
		<u>1.299.670.693,10</u>		<u>1.268.377.740,22</u>

# RAHOITUSLASKELMAT

## KONSERNIN RAHOITUSLASKELMA

VAROJEN HANKINTA	3.1.1995 – 2.1.1996 1000 mk	3.1.1994 – 2.1.1995 1000 mk
Tulorahoitus		
Oikaistu käyttökate	39.322	133.688
Muut tuotot ja kulut	+ 34.624	- 9.824
Rahoituserät, netto	- 7.565	- 22.421
Verot	- 1.322	- 9.816
	<u>65.059</u>	<u>91.627</u>
 Käyttöomaisuuden myynti	51.415	41.075
Pitkäaikaisten lainojen lisäys	<u>269.404</u>	<u>92.562</u>
Summa A	385.878	225.264

## VAROJEN KÄYTTÖ

Investoinnit	76.102	100.856
Pitkäaikaisten lainojen lyhennys	211.715	142.072
Arvostuserien muutokset	11.092	- 39.224
Osingonjako	11.189	11.189
Osakkuusyhtiöt	7.524	7.855
Muut konsernin muutokset	- 487	- 5.239
Summa B	<u>317.135</u>	<u>217.509</u>

## KÄYTTÖPÄÄOMAN MUUTOS

Vaihto-omaisuus	- 48.821	+ 35.505
Rahoitusomaisuus	+ 88.790	+ 15.745
Lyhytaikainen vieras pääoma	+ 28.774	- 43.495
Summa A – B	68.743	+ 7.755

## EMOYHTIÖN RAHOITUSLASKELMA

VAROJEN HANKINTA	3.1.1995 – 2.1.1996 1000 mk	3.1.1994 – 2.1.1995 1000 mk
Tulorahoitus		
Oikaistu käyttökate	43.717	125.576
Muut tuotot ja kulut	+ 15.014	- 21.018
Rahoituserät, netto	- 2.917	- 14.255
Verot	- 1.143	- 9.816
	<u>54.671</u>	<u>80.487</u>
 Käyttöomaisuuden myynti	47.920	23.538
Pitkäaikaisten lainojen lisäys	<u>263.404</u>	<u>92.562</u>
Summa A	365.995	196.587

## VAROJEN KÄYTTÖ

Investoinnit	74.294	99.133
Pitkäaikaisten lainojen lyhennys	204.466	117.579
Arvostuserien muutokset	10.869	- 34.532
Osingonjako	11.214	11.214
Summa B	<u>300.843</u>	<u>193.394</u>

## KÄYTTÖPÄÄOMAN MUUTOS

Vaihto-omaisuus	- 49.203	+ 34.691
Rahoitusomaisuus	+ 73.823	+ 13.093
Lyhytaikainen vieras pääoma	+ 40.532	- 44.591
Summa A – B	+ 65.152	+ 3.193



# EMOYHTIÖN TULOSLASKELMA

	3.1.1995 – 2.1.1996		3.1.1994 – 2.1.1995	
Liikevaihto		917.120.753,41		1.021.453.841,72
Valmisteverastojen lisäys+ tai vähennys-		- 44.000.015,00		+ 43.347.453,00
Liiketoiminnan muut tuotot		12.377.864,30		3.480.978,42
Muuttuvat kulut:				
Aineet, tarvikkeet ja tavarat				
Ostot tilikauden aikana	642.061.274,26		721.757.031,49	
Varastojen lisäys- tai vähennys+	+ 5.202.679,00		+ 8.656.828,00	
Henkilöstökulut	50.939.158,99		62.486.951,92	
Muut muuttuvat kulut	<u>32.489.911,55</u>	- 730.693.023,80	<u>31.872.099,83</u>	- 824.772.911,24
Myyntikate		154.805.578,91		243.509.361,90
Kiinteät kulut:				
Henkilöstökulut	32.781.537,76		42.059.289,16	
Vuokrat	9.690.871,17		8.900.769,33	
Muut kiinteät kulut	<u>67.779.586,30</u>	- 110.251.995,23	<u>65.804.113,60</u>	- 116.764.172,09
Käyttökate		44.553.583,68		126.745.189,81
Poistot käyttöomaisuudesta ja muista pitkävaikutteisista menoista				
Muista pitkävaik. menoista	2.464.106,68		4.732.928,83	
Rakennuksista	7.312.146,56		7.077.037,22	
Koneista ja kalustosta	<u>22.450.614,29</u>	- 32.226.867,53	<u>19.518.260,84</u>	- 31.328.226,89
Liikevoitto		12.326.716,15		95.416.962,92
Rahoitustuotot ja kulut:				
Osinkotuotot	8.933.038,60		5.790.111,79	
Korkotuotot	15.713.976,80		18.308.482,55	
Muut rahoitustuotot	35.077.611,67		1.946.673,37	
Korkokulut	- 34.606.845,59		- 31.943.303,59	
Muut rahoituskulut	<u>- 28.034.979,15</u>	- 2.917.197,67	<u>- 8.356.722,33</u>	- 14.254.758,21
Voitto ennen satunnaiseriä, varauksia ja veroja		9.409.518,48		81.162.204,71
Satunnaiset tuotot ja kulut:				
Satunnaiset tuotot	49.430.570,52		5.830.927,23	
Satunnaiset kulut	<u>- 34.416.161,21</u>	+ 15.014.409,31	<u>- 26.849.265,92</u>	- 21.018.338,69
Voitto ennen varauksia ja veroja		24.423.927,79		60.143.866,02
Poistoeron lisäys- tai vähennys+		- 16.718.312,81		- 27.179.792,87
Välittömät verot		<u>- 1.143.377,90</u>		<u>- 8.214.346,00</u>
Tilikauden voitto		<u>6.562.237,08</u>		<u>24.749.727,15</u>

# EMOYHTIÖN TASE

VASTAAVAA		2.1.1996		2.1.1995
KÄYTTÖOMAISUUS JA MUUT PITKÄAIKAISET SIJOITUKSET				
Aineettomat hyödykkeet Muut pitkävaikutteiset menot		11.097.385,98		22.412.460,81
Aineelliset hyödykkeet				
Maa- ja vesialueet	9.467.178,27		10.118.421,82	
Rakennukset ja rakennelmat	268.155.376,45		249.090.320,96	
Koneet ja kalusto	262.163.471,81		220.761.061,93	
Ennakkomaksut ja keskeneräiset hankinnat	<u>1.002.593,37</u>	540.788.619,90	<u>29.217.768,70</u>	509.187.573,41
Käyttöomaisuus- arvopaperit				
Tytäryhtiöosakkeet	42.490.324,07		14.126.167,07	
Muut osakkeet ja osuudet	<u>113.575.297,96</u>	156.065.622,03	<u>167.243.101,15</u>	181.369.268,22
VAIHTO- JA RAHOITUSOMAISUUS				
Vaihto-omaisuus				
Aineet ja tarvikkeet	22.807.002,00		28.009.681,00	
Valmiit tuotteet/tavarat	<u>60.850.683,00</u>	83.657.685,00	<u>104.850.698,00</u>	132.860.379,00
Saamiset				
Myyntisaamiset	89.123.495,87		101.264.751,91	
Lainasaamiset	38.844.845,71		114.452.141,66	
Siirtosaamiset	9.008.899,02		20.265.926,70	
Muut saamiset	<u>66.836.828,81</u>	203.814.069,41	<u>69.534.925,46</u>	305.517.745,73
Rahat ja pankkisaamiset		<u>223.045.781,73</u>		<u>47.518.790,12</u>
		<u>1.218.469.164,05</u>		<u>1.198.866.217,29</u>

VASTATTAVAA		2.1.1996		2.1.1995
OMA PÄÄOMA				
Sidottu oma pääoma				
Osakepääoma	28.035.975,00		28.035.975,00	
Vararahasto	<u>1.528.815,75</u>	29.564.790,75	<u>1.528.815,75</u>	29.564.790,75
Vapaa oma pääoma				
Käyttörahaso	1.135.011,55		1.135.011,55	
Edellisten tilikausien voitto	199.531.050,86		185.995.713,71	
Tilikauden voitto	<u>6.562.237,08</u>	207.228.299,49	<u>24.749.727,15</u>	211.880.452,41
VARAUKSET				
Kertynyt poistoero		324.078.224,11		297.359.911,30
Vapaaehtoiset varaukset				
Siirtymävaraus		–		10.000.000,00
ARVOSTUSERÄT		–		10.869.082,81
VIERAS PÄÄOMA				
Pitkäaikainen				
Lainat rahoituslaitoksilta	306.890.876,91		184.405.014,05	
Eläkelainat	<u>68.870.692,74</u>	375.761.569,65	<u>67.748.974,20</u>	252.153.988,25
Lyhytaikainen				
Ostovelat	51.665.469,60		80.597.593,71	
Siirtovelat	30.321.539,45		35.048.598,91	
Muut lyhytaikaiset velat	<u>199.849.271,00</u>	<u>281.836.280,05</u>	<u>271.391.799,15</u>	<u>387.037.991,77</u>
		<u>1.218.469.164,05</u>		<u>1.198.866.217,29</u>

# TILINPÄÄTÖKSEN LIITETIEDOT

2.1.1996

## TILINPÄÄTÖKSEN LAATIMISPERIAATTEET

Konsernitilinpäätös on laadittu hankintamenomenetelmää käyttäen. Konsernin sisäiset liiketapahtumat, saamiset ja velat on eliminoitu. Kotimaisten tytäryhtiöiden nettokonsernireservi on tuloutettu.

Osakkuusyhtiöt, joissa omistusosuus on 20-50 %:in välillä on yhdistetty konserniin pääomaosuusmenetelmää käyttäen.

Käyttöomaisuus on arvostettu hankintamenoa, josta on vähennetty vuosittaiset kirjanpidolliset poistot. Kirjanpidollisten ja suunnitelman mukaisten poistojen erotus esitetään erikseen varauksissa.

Tuloslaskelman suunnitelman mukaiset poistot perustuvat käyttöomaisuuskohteiden arvioituihin taloudellisiin käyttöaikoihin. Kirjanpidollisten ja suunnitelman mukaisten poistojen erotus esitetään tuloslaskelmassa tilinpäätössiirtona.

Suunnitelman mukaiset poistot on laskettu seuraavien arvioidujen taloudellisten käyttöaikojen mukaisesti:

rakennukset 20–50 vuotta  
koneet ja kalusto 5–30 vuotta  
muut pitkävaikutteiset menot 5–10 vuotta

## 1 POISTOT

Poistot	suunnitelman mukaiset	tehdyt	poistoero
<b>Emoyhtiö</b>			
Muista pitkävaikutteisista menoista	2.464.106,68	2.464.106,68	–
Rakennuksista ja rakennelmista	7.312.146,56	11.102.073,46	3.789.926,90
Koneista ja kalustosta	<u>22.450.614,29</u>	<u>34.543.310,28</u>	<u>12.092.695,99</u>
	32.226.867,53	48.109.490,42	15.882.622,89
Käyttöomaisuuden myyntien vaikutus poistoeroon			<u>835.689,92</u>
			16.718.312,81
<b>Konserni</b>			
Muista pitkävaikutteisista menoista	2.476.394,79	2.480.899,35	4.504,56
Rakennuksista ja rakennelmista	7.539.656,34	11.184.330,10	3.644.673,76
Koneista ja kalustosta	<u>24.499.061,60</u>	<u>36.831.690,07</u>	<u>12.332.628,47</u>
	34.515.112,73	50.496.919,52	15.981.806,79
Käyttöomaisuuden myyntien vaikutus poistoeroon			<u>835.689,92</u>
			16.817.496,71

## 2 HENKILÖSTÖKULUT

	emoyhtiö	konserni
Palkat ja luontoisedut	66.911.056,99	74.894.260,22
Eläkekulut	9.642.225,44	10.772.542,02
Muut henkilöstökulut	<u>7.986.786,32</u>	<u>8.677.317,49</u>
Yhteensä	84.540.068,75	94.344.119,73

## 3 RAHOITUSTUOTOT JA KULUT, KONSERNI

Emoyhtiö	
Osinkotuotot tytäryrityksistä	600.000,00
Korkotuotot tytäryrityksistä	1.231.569,96
Korkokulut tytäryrityslainoista	216.430,63

## 4 SATUNNAISET TUOTOT JA KULUT

	emoyhtiö	konserni
Osakkeiden myyntivoitto	8.661.993,77	8.661.993,77
Myyntivoitto "Pakasteet"-tuoteryhmästä	40.768.576,75	40.768.576,75
Käyttöomaisuuden myyntitappiot	1.497.153,32	1.497.153,32
Konserniavustus	10.180.000,00	–
Arvonlennukset ja lakkauttamisen kulut	22.739.007,89	22.739.007,89

## 5 KÄYTTÖOMAISUUS

### AINEETTOMAT HYÖDYKKEET

#### Muut pitkävaikutteiset menot

		emoyhtiö	konserni
Hankintameno	3.1.95	39.910.298,59	40.241.401,38
Lisäykset		+ 383.215,10	+ 416.796,76
Vähennykset		– 9.234.183,25	– 9.234.183,25
Hankintameno	2.1.96	31.059.330,44	31.424.014,89
Suunnitelman mukaiset kertyneet poistot		– 17.497.837,78	– 17.671.284,85
Suunnitelman mukaiset poistot		– 2.464.106,68	– 2.476.394,79
Kirjanpitoarvo	2.1.96	11.097.385,98	11.276.335,25
Kertynyt poistoero	3.1.95	–	18.588,83
Lisäys		–	+ 4.504,56
Kertynyt poistoero	2.1.96	–	23.093,39

### AINEELLISET HYÖDYKKEET

		emoyhtiö	konserni
<b>Rakennukset</b>			
Hankintameno	3.1.95	279.967.606,01	289.017.025,65
Lisäykset		+ 26.390.591,50	+ 26.390.591,50
Vähennykset		– 11.231,82	– 966.881,82
Hankintameno	2.1.96	306.346.965,69	314.440.735,33
Suunnitelman mukaiset kertyneet poistot		– 30.877.285,05	– 33.286.539,57
Myyntitappiot		– 2.157,63	– 2.157,63
Suunnitelman mukaiset poistot		– 7.312.146,56	– 7.539.656,34
Kirjanpitoarvo	2.1.96	268.155.376,45	273.612.381,79

Kertynyt poistoero	3.1.95	153.680.183,81	158.306.483,34
Lisäys		+ 3.787.769,27	+ 3.787.769,27
Lisäys siirtymävarauksen kattamisesta		+ 10.000.000,00	+ 10.000.000,00
Vähennys		-	- 145.253,14
Kertynyt poistoero	2.1.96	167.467.953,08	171.948.999,47
<b>Koneet ja kalusto</b>			
Hankintameno	3.1.95	288.191.488,99	317.936.560,15
Lisäykset		+ 65.408.048,62	+ 67.748.311,13
Vähennykset		- 2.392.872,00	- 4.946.569,00
Hankintameno	2.1.96	351.206.665,61	380.738.302,28
Suunnitelman mukaiset kertyneet poistot		- 67.430.427,06	- 78.149.287,34
Myyntivoitto		+ 837.847,55	+ 837.847,55
Suunnitelman mukaiset poistot		- 22.450.614,29	- 24.499.061,60
Kirjanpitoarvo		262.163.471,81	278.927.800,89
Kertynyt poistoero	3.1.95	143.679.727,49	153.676.048,40
Lisäys		+ 12.930.543,54	+ 13.170.476,02
Kertynyt poistoero	2.1.96	156.610.271,03	166.846.524,42

#### OSAKKEET JA OSUUDET

##### Emoyhtiö

Osakkeet tytäryrityksissä				
	kpl	%	nimellisarvo	kirjanpitoarvo
Kiteen Meijeri Oy	9.850	98,5	985.000,00	1.092.370,00
Halkivahan Meijeri Oy	7.761	97,0	388.050,00	151,00
Oy Leimark Invest Ab	5.000	100,0	5.000.000,00	4.989.660,00
Ranuan Meijeri Oy	433.567	98,5	4.335.670,00	5.335.353,65
Kiint. Oy Helsingin Hämeentie 109-111	6.370	98,0	63.700.000,00	28.324.880,00
Glassförsäljarna i Södertälje AB	9.000	100,0	SEK 900.000,00	573.390,00
Ingman Foods Sverige AB	500	100,0	SEK 50.000,00	31.855,00
Lännocks Glassförsäljning AB	10.000	100,0	SEK 1.000.000,00	637.100,00
A/O Ingman		80,0	RUR 1.200.000.000,00	1.475.564,12
Osakkeet muissa tytäryrityksissä		100,0		30.000,00

##### Muut osakkeet ja osuudet

	kpl	%	nimellisarvo	kirjanpitoarvo
Oy Ing-Stock Ltd	4	26,7	4.000,00	2.500.390,65
Oy Ing-Finance Ltd	4	26,7	4.000,00	155.478,76
Oy Ingman Invest Ab	4	26,7	4.000,00	208.774,80
Ingman Vega UAB, Liettua	120	45,1	LTN 1.500.000,00	11.066.702,49
Hjem-Is Europa A/S	36.932	24,5	DKK 3.693.200,00	32.267.456,88
Mejerikompaniet Foodorama AB	2.316	30,1	SEK 231.600,00	21.286,00
Chymos Juomat Oy	275.000	11,0	2.750.000,00	6.050.000,00
Kesko Oy	1.000.000		10.000.000,00	56.163.324,17
Merita B	796.300		7.963.000,00	9.506.618,15
Osakkeet asunto-osakeyhtiöissä				7.989.342,75
Osakkeet ja osuudet muissa yhtiöissä				320.505,39

##### Tytäryhtiöt

Merita B	32.640		326.400,00	330.416,00
Osakkeet ja osuudet muissa yhtiöissä				209.729,95

##### KIINTEÄN OMAISUUDEN VEROTUSARVO

		emoyhtiö	konserni
Maa-alueet		3.557.158,00	4.040.131,00
Rakennukset		64.859.908,00	67.605.370,00
Osakkeet		157.224.275,00	147.045.416,00

#### 6 SAAMISET JA VELAT, KONSERNIYHTIÖT

##### Emoyhtiö

Lainasaamiset	11.441.848,43
Myyntisaamiset	16.500.581,64
Ostovelat	1.453.736,45
Muut lyhytaikaiset velat	12.711.403,83

#### 7 SAAMISET JA VELAT, OSAKKUUSYHTIÖT

Lainasaamiset	26.348.795,06
Myyntisaamiset	630.568,00
Siirtovelat	630.568,00
Muut lyhytaikaiset velat	474.369,38

#### 8 PITKÄAIKAISET SAAMISET

Lainasaamiset	2.027.452,04
---------------	--------------

#### 9 OMAN PÄÄOMAN MUUTOKSET

##### Sidottu oma pääoma

Osakepääoma	2.1.96	1.121.439 osaketta	à 25 mk	28.035.975,00
Vararahasto	2.1.96			1.528.815,75
Sidottu oma pääoma yhteensä				29.564.790,75

##### Vapaa oma pääoma

Emoyhtiö			
Käyttöraho	2.1.96		1.135.011,55
Edellisten tilikausien voitto	3.1.95		210.745.440,86
Osingonjako			- 11.214.390,00
	2.1.96		199.531.050,86
Tilikauden voitto			6.562.237,08
Vapaa oma pääoma yhteensä			207.228.299,49

Konserni			
Muu vapaa oma pääoma 3.1.95			226.194.062,93
Osingonjako			- 11.189.230,00
Konsernirakenteen muutos ja muuntoero			+ 1.031.077,74
Osakkuusyritysten rakenteen muutos			- 8.036.464,80
2.1.96			207.999.445,87
Tilikauden voitto			14.584.766,36
Vapaa oma pääoma yhteensä			222.584.212,23
10 VARAUKSET			
		emoyhtiö	konserni
Siirtymävaraus	3.1.95	10.000.000,00	12.680.000,00
Katettu rakennusinvestointeja		-10.000.000,00	-10.000.000,00
	2.1.96	-	2.680.000,00
11 ARVOSTUSERÄT			
		emoyhtiö	konserni
Aktivoidut kurssivoitot	3.1.95	10.869.082,82	11.091.710,96
Muutos		-10.869.082,82	-11.091.710,96
Aktivoidut kurssivoitot	2.1.96	-	-
12 VIERAS PÄÄOMA			
		emoyhtiö	konserni
Pitkäaikainen			
Lainat rahoituslaitoksilta	2.1.96	423.601.562,54	430.175.562,54
Saldo viiden vuoden kuluttua		22.500.000,00	24.807.680,00
Eläkelainat	2.1.96	75.864.790,54	78.860.096,12
Saldo viiden vuoden kuluttua		51.518.859,80	53.638.658,60
13 KIINNITYKSET, PANTIT JA TAKAUSVASTUUT			
<b>Kiinnitykset ja pantit</b>			
		emoyhtiö	konserni
		tmk	tmk
Kiinteistökiinnitykset		43.800	46.845
Yrityskiinnitykset		-	4.200
Pantit		85.307	137.028
<b>Vastuuitoumukset</b>			
		emoyhtiö	konserni
		tmk	tmk
Osakkaiden lainoista		75	75
Tytäryhtiöiden lainoista		58.300	-
Eläkevastuut		106	106
Leasingvastuut		3.662	3.662
Muut vastuut		4.422	4.596

## EHDOTUS YHTIÖKOKOUKSELLE

Konsernin vapaa oma pääoma on 2.1.1996 taseen mukaan 222.584.212,23 mk, josta tilikauden voitto on 14.584.766,36 mk. Emoyhtiön vapaa oma pääoma on 207.228.299,49 mk. Tilikauden voitto on 6.562.237,08 mk.

Hallitus ehdottaa, että osinkoa jaetaan 9 mk osaketta kohden eli yhteensä 10.092.951 mk ja että loppuosaa, 197.135.348,49 mk kirjataan vapaaseen omaan pääomaan.

Sipoossa, huhtikuun 2. päivänä 1996

Ero Durchman

Hakon Borup

Göran J. Ehrnrooth

C-G Ingman  
toimitusjohtaja

Hans Ingman

Lars Ingman

Robert Ingman

Ralf Karell

Klaus Olsson

Magnus Westerholm

Tilinpäätös on laadittu hyvän kirjanpitolain mukaisesti.  
Olemme tänään antaneet tilintarkastuskertomuksen.

Sipoossa, huhtikuun 2. päivänä 1996

Jukka Reimi, KHT

Olli Wesamaa, HTM

## TILINTARKASTUSKERTOMUS

Olemme tarkastaneet Ingman Foods Oy Ab:n kirjanpidon, tilinpäätöksen ja konsernitilinpäätöksen sekä hallinnon tilikaudelta 3.1.1995 – 2.1.1996 tilintarkastuslakia noudattaen.

### Emoyhtiö

Tilinpäätös, joka osoittaa tilikaudelta voittoa 6.562.237,08 markkaa, on laadittu kirjanpitolain ja tilinpäätöksen laatimista koskevien muiden säännösten ja määräysten mukaisesti.

Tilinpäätös antaa kirjanpitolaissa tarkoitetulla tavalla oikeat ja riittävät tiedot yhtiön toiminnan tuloksesta ja taloudellisesta asemasta.

Puollamme

- tilinpäätöksen vahvistamista,
- tilikauden voiton käsittelyä hallituksen esittämällä tavalla, sekä
- vastuuvapauden myöntämistä hallituksen jäsenille ja toimitusjohtajalle.

Sipoossa, 2. huhtikuuta 1996

Jukka Reimi, KHT

### Konserni

Konsernitilinpäätös, joka osoittaa tilikaudelta voittoa 14.548.766,36 markkaa on laadittu kirjanpitolain ja konsernitilinpäätöksen laatimista koskevien muiden säännösten ja määräysten mukaisesti.

Konsernitilinpäätös antaa kirjanpitolaissa tarkoitetulla tavalla oikeat ja riittävät tiedot konsernin toiminnan tuloksesta ja taloudellisesta asemasta.

Puollamme konsernitilinpäätöksen vahvistamista.

Olemme perehtyneet tilikauden aikana julkistettuihin osavuosikatsauksiin. Käsitksemme mukaan ne on laadittu niitä koskevien säännösten mukaisesti.

Olli Wesamaa, HTM

# YHTIÖN TALOUDELLISTA KEHITYSTÄ KUVAAVAT TUNNUSLUVUT VUOSILTA 1991-1995

## Taloudellinen kehitys

	1991	1992	1993	1994	1995
Liikevaihto, Mmk	774,9	779,0	896,0	1133,2	995,6
Käyttökate, Mmk	60,1	92,3	106,8	134,9	40,2
% liikevaihdosta	7,8	11,9	11,9	11,9	4,0
Liikevoitto	31,1	62,3	73,1	99,8	5,6
% liikevaihdosta	4,0	8,0	8,2	8,8	0,6
Tulos rahoitusserien jälkeen, Mmk	-7,4	-23,6	-5,9	77,4	-1,9
Tulos ennen tilinpäätössiirtoja ja veroja, Mmk	-6,3	-1,6	43,3	67,6	32,7
Oman pääoman tuotto %	-2,2	-5,0	-2,0	12,6	-0,6
Sijoitetun pääoman tuotto %	7,2	8,0	9,7	10,9	5,4
Taseen loppusumma, Mmk	1112,7	1111,6	1206,1	1268,4	1299,7
Oma pääoma, Mmk	220,4	210,1	225,8	255,8	252,1
Kokonaisinvestoinnit, Mmk	184,2	52,3	113,7	100,9	76,1
Omavaraisuusaste %	44,2	42,8	43,4	45,8	45,7
Henkilöstö keskimäärin	662	589	652	684	615

## Osakekohtaiset tunnusluvut

	1991	1992	1993	1994	1995
Tulos/osake, mk	-14,36	-42,39	-17,74	61,80	-2,89
Oma pääoma/osake, mk	814,18	738,10	441,44	527,48	529,36
Osinko/osake, mk	10,00	10,00	10,00	10,00	9,00
Osinko/tulos, %	-80,2	-24,2	-189,2	14,5	-525,19
Efekttiivinen osinkotuotto, %	3,6	4,5	3,6	2,6	5,0
Hinta/voitto -suhde (P/E)	neg.	neg.	neg.	8,7	neg.

## A-osakkeen kurssikehitys ja vaihto

	1991	1992	1993	1994	1995
Kauden keskimääräinen kurssi	373,92	200,84	260,74	464,57	313,42
Kauden osakeantioikaistu keskimääräinen kurssi	198,64	106,70	154,93	464,57	313,42
Kauden ylin kurssi	550,00	280,00	400,00	580,00	400,00
Kauden alin kurssi	278,00	128,00	130,00	345,00	165,00
Osakekannan markkina-arvo, Mmk (B-osake sisällytetty A-osakkeen kurssilla)	157,7	125,2	314,0	426,1	201,9
Vaihto, kpl	1.180	3.083	6.296	40.114	18.395
% A-osakkeiden lukumäärästä	0,21	0,61	1,03	4,05	1,86
Osakkeiden lukumäärä					
- tilikaudella keskimäärin	617.093	569.187	569.187	1.121.439	1.121.439
- tilikauden lopussa	569.187	569.187	1.121.439	1.121.439	1.121.439

## Edellä esitetyt tunnusluvut on laskettu seuraavien kaavojen mukaisesti:

Oman pääoman tuotto =	$\frac{\text{Tulos ennen satunnaiseriä} - \text{verot}}{\text{Oma pääoma} + \text{vähemmistöosuus} + \text{varaukset} + \text{kertynyt poistoero}}$
Sijoitetun pääoman tuotto =	$\frac{\text{Tulos ennen satunnaiseriä} + \text{korot} + \text{rahoituskulut}}{\text{Taseen loppusumma} - \text{korottomat velat (keskimäärin tilikauden aikana)}}$
Omavaraisuusaste =	$\frac{\text{Oma pääoma} + \text{vähemmistöosuus} + \text{varaukset} + \text{kertynyt poistoero}}{\text{Taseen loppusumma}}$
Tulos/osake =	$\frac{\text{Tulos ennen satunnaiseriä} - \text{verot}}{\text{Osakkeiden lukumäärä keskimäärin tilikauden aikana}}$
Oma pääoma/osake =	$\frac{\text{Oma pääoma} + \text{varaukset} + \text{kertynyt poistoero} + / - \text{arvostuserät}}{\text{Osakkeiden lukumäärä tilikauden lopussa}}$
Osinko/tulos =	$\frac{\text{Maksettu osinko}}{\text{Tulos ennen satunnaiseriä}}$
Efekttiivinen osinkotuotto =	$\frac{\text{Osinko/osake}}{\text{Osakkeen kurssi meklarilistalla tilinpäätöspäivänä}}$
Hinta/voitto -suhde (P/E) =	$\frac{\text{Osakkeen kurssi meklarilistalla tilinpäätöspäivänä}}{\text{Tulos/osake}}$

Osakkeen keskimääräistä lukua lukuunottamatta ei yllä esitettyjä tunnuslukuja ja kursseja ole emissiokorjattu.



## **Tytäryhtiöt**

Halkivahan Meijeri Oy  
31830 Halkivaha  
puh. 937-546 4211

Kiteen Meijeri Oy  
Savikontie 35,  
82500 Kitee  
puh. 973-413 951

Ranuan Meijeri Oy  
Pekkalantie 2,  
97700 Ranua  
puh. 960-355 1441

Oy Leimark Invest Ab  
PL 33,  
01151 Söderkulla  
puh. 90-272 001

A/O Ingman  
Ul. Sofiiskaja D.6  
6. Etaz  
St. Petersburg  
Russia  
puh. +7-812-108 66 25

## **Aluekonttorit**

HELSINKI  
PL 33,  
01151 Söderkulla  
puh. 90-2720 0310

TAMPERE  
Rasulankatu 3,  
33730 Tampere  
puh. 931-358 4900

OULU  
Sumukellontie 3,  
90520 Oulu  
puh. 981-556 4888

## **Toimitustermiinaalit**

KOUVOLA  
Alakyläntie 27,  
45100 Kouvola  
puh. 951-375 3825

KUOPIO  
Ajajantie 4,  
70780 Kuopio  
puh. 971-361 3666

SEINÄJOKI  
Rengastie 23,  
60120 Seinäjoki  
puh. 964-414 1501

TURKU  
Radiomiehenkatu 2,  
20320 Turku  
puh. 921-239 2773



# **INGMAN**

Ingman Foods Oy Ab  
PL 33, 01151 Söderkulla  
puh. 90-272 001  
fax 90-272 1630

