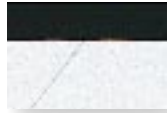




# *Vuosikertomus*

1 9 9 5



KT-TIETOKESKUS



## Sisältö

KT-Tietokeskus . . . . .	3
Toimitusjohtajan katsaus . . . . .	4
Tunnusluvut . . . . .	6
Vuoden 1995 tapahtumia . . . . .	7
KT-Tietokeskuksen palvelut . . . . .	8
Hallituksen toimintakertomus. . . . .	10
KT-Tietokeskus Oy:n tuloslaskelma . . . . .	12
KT-Tietokeskus-konsernin tuloslaskelma . . . . .	13
KT-Tietokeskus Oy:n tase. . . . .	14
KT-Tietokeskus-konsernin tase . . . . .	15
KT-Tietokeskus Oy:n rahoituslaskelma . . . . .	16
KT-Tietokeskus-konsernin rahoituslaskelma . . . . .	17
KT-Tietokeskus-konsernin tilinpäätöksen liitetiedot . . . . .	18
Tilintarkastuskertomus ja hallituksen lausunto . . . . .	25
Hallintoneuvosto, hallitus, neuvottelukunta, tilintarkastajat, johtoryhmä, osakkaat . . . . .	26
KT-Tietokeskus maailmalla . . . . .	27
Tuotekehitys, räätäliprojektit ja palvelut . . . . .	29
Toiminta yrityssectorilla . . . . .	33
Toiminta kuntasektorilla . . . . .	35
Toiminta valtionhallinnossa ja terveydenhuollon alueella . . . . .	37
Emoyhtiön toiminta: KT-Tietokeskus Oy . . . . .	39
Tytäryhtiöiden toiminta: Novosys Oy . . . . .	41
Tytäryhtiöiden toiminta: Tukiset Yhtiöt . . . . .	43
Suomi tietoyhteiskunnaksi . . . . .	45
Toimipisteet . . . . .	46

## KT-Tietokeskuksen liikeidea

KT-Tietokeskus tarjoaa palveluja yrityksille, kunnille ja valtion hallintoon.

KT-Tietokeskus pyrkii asiakkaiden toiminnan tuottavuuden ja kannattavuuden kehittämiseen tarjoamalla heille laadukkaita tietoteknisiä ratkaisuja.

*Yritys* on KT-Tietokeskus, tietotekniikan palveluyritys, jonka asiakkaita ovat yritykset sekä julkisen hallinnon

## Yritys, markkinat, *vuosi*

yksiköt. Toimintamme lähtökohtana ovat aina asiakkaan tarpeet. Vahvuutenamme on näihin tarpeisiin tehty palvelutarjonta. Tarjoamme ohjelmisto-, käyttö-, käyttöönotto- ja käytöntukipalveluja sekä tulostus-, konsultointi ja koulutuspalveluja.

Kokonaispalveluumme sisältyvät tarvittaessa myös laitteet, jotka toimittaa tytäryhtiömme Novosys Oy.

**Markkinat** ovat käymistilassa. Suomen atk-markkinoita 90-luvun alun talouslama koetteli paljon voimakkaammin kuin muualla Euroopassa. Tämän seurauksena Suomi jäi tietotekniikan hyödyntämisessä muista maista jälkeen. Vuonna 1994 markkinat lähtivät kasvuun, mutta vasta vuonna 1995 ylitettiin vuoden 1990 taso.

Markkinat ovat hyvin laitepainotteiset. Laitekaupan osuus lienee vuonna 1995 ollut kokonaismarkkinoista lähes puolet.

Laitekauppa on suhdanneherkkää ja vaihtelee taloudellisen tilanteen seurauksena hyvinkin rajusti. Ennusteiden mukaan laitekaupan kasvu taittuu alkaneena vuonna.

Laman aikana markkinoille syntyi patoutunutta kysyntää, joka nyt on purkautumassa. Järjestelmäinvestoinnit jatkuvat todennäköisesti voimakaina myös tulevina lähivuosina. Kotitaloudet ovat kasvaneet tärkeäksi atk-markkinoiden segmentiksi. Tästä ja laitekaupan suuresta osuudesta johtuu se, että markkinat ovat entistä herkemmit suhdanteiden vaihtelulle ja kehitys entistä vaikeammin ennustettavissa.

**Vuosi** 1995 oli meille menestyksellinen, kuten seuraaviin sivuihin tarkemmin perehtyvä lukija voi todeta.



## Toimitusjohtajan *katsaus*



Vuoden 1995 aikana tietotekniikka-alan suhdannekehitys jatkui myönteisenä. Palvelujen kysyntä kasvoi voimakkaammin kuin edellisenä vuonna. Kysynnän sektorikohtaisessa jakaumassa ei tapahtunut olennaista muutosta ja kasvu painottui edelleen pääasiassa yrityssektoriin.

Markkinoiden kasvusta huolimatta kilpailutilanne säilyi kireänä. Sen seurauksena toimialan sisäiset järjestelyt jatkuivat aikaisempien vuosien tapaan fuusioina sekä yritys- ja liiketoimintakauppoina. Tähän kehitykseen myös me osallistuimme: vuoden alkupuolella ostimme Aamulehti-konserniin kuuluvan Optimi-Ohjelmistot Oy:n liiketoiminnan, ja loppuvuodesta Tietosavo Oy:ltä terveydenhuollon tietojärjestelmäliiketoiminnan. Näin vahvistimme edelleen asemiamme talous-, henkilöstö-, palkka- ja materiaalihallinnon järjestelmätoimittajana.

Asetimme vuodelle 1995 tavoitteeksi voimakkaan kasvun ja kannattavuuden paranemisen. Nämä tavoitteet onnistuimme myös saavuttamaan. Konsernin liikevaihto nousi 816 miljoonaan markkaan. Kasvua edelliseen vuoteen verrattuna kertyi yli 100 miljoonaa markkaa. Samoin tuloparannus oli tuntuva.

Tukiset Yhtiöiden toiminta ei täysin täyttänyt sille asetettuja tavoitteita. Optimi-Ohjelmistot Oy sulautettiin Tukisetiin vuoden aikana ja Tukisetistä tuli yksi Suomen suurimmista pk-sektorin hal-

linnollisten sovellusten toimittajista.

Laitemarkkinat jatkoivat rajua kasvuaan, ja Novosysin myynti kasvoi aikaisempien vuosien tapaan voimakkaasti. Kotitaloudet ovat tulleet tietotekniikkamarkkinoilla merkittäväksi sektoriksi. Novosys avasi kuluttajamyyntiin tarkoitettua Novoshop-myymälät Helsingissä ja Turussa.

Kun kilpailu kiristyy, yrityksen menestys riippuu yhä enemmän sen myymien tuotteiden laadusta ja asiakkaiden tyytyväisyydestä. Tämän hyvin tiedostaen olemme kehittäneet laatua ja asiakastytyväisyyttä. Tärkeä merkkipaalu tällä tiellä on SFS-EN ISO 9001 -laatusertifikaatti, joka myönnettiin KT-Tietokeskukselle kesäkuussa. Poikkeuksellisen merkittävää tämä on siksi, että saamamme sertifikaatti on tietotekniikan toimialalla ensimmäinen, joka kattaa yrityksen kaikki palvelumuodot. Tämän vuoksi laatuajattelumme rakentaminen on ollut tavallista vaativampi tehtävä. Valinta on kuitenkin täysin tietoinen.

Jos olisimme jättäneet laatuajattelun ulkopuolelle osia palveluketjustamme, emme olisi voineet olla varmoja kokonaispalvelun hyvästä laadusta ja asiakkaiden tyytyväisyydestä.

Tytäryhtiömme ovat parhailaan rakentamassa omaa laatuajattelunsa. Tämä tulee olemaan yksi niiden sisäisen kehittämisen painopisteistä.

Asiakkaat ovat yhä enemmän riippuvaisia tietotekniikasta. Samalla omat tietojenkäsittely-ympäristöt yleistyvät. Nämä muutokset synnyttävät uusia palvelutarpeita. Jotta toiminta olisi tehokasta, mahdolliset tietojenkäsittely-ympäristön häiriöt on eliminoitava.

Käyttäjäkunta on entistä laajempi, eikä mahdollisesti lainkaan tunne tietotekniikkaa. Siksi on huolehdittava myös siitä, että käyttäjät saavat käyttökoulutuksen ja ongelmatilanteissa tarvittavan neuvonnan ja tuen nopeasti. Näitä tarpeita varten olemme kehittäneet uusia verkonvalvonta- ja tukipalveluja sekä koulutus- ja Help Desk -palveluja.

Kun toimintatavat ja -ympäristöt muuttuvat ja tekniikka kehittyy, myös ohjelmistoille asetetaan uusia vaatimuksia. Olemme vastanneet niihin kehittämällä uusia ohjelmistotuotteita.

Uudet ohjelmistot antavat asiakkaillemme hyvät mahdollisuudet uudistaa ja kehittää omaa toimintaansa niin, että siitä tulee entistä tehokkaampaa ja tuloksellisempaa.

Näkymät vuodelle 1996 vaikuttavat hyviltä. Odotamme liikevaihtomme kasvavan edelleen selvästi toimialan keskimääräistä kasvua nopeammin. Uskomme myös kannattavuutemme kehittävän edelleenkin positiivisesti. Keskeinen tavoitteemme on myös kehittää toimintaamme entistä asiakaslähtoisemmäksi.

Henkilöstölle haluan esittää parhaat kiitokseni hyvistä tuloksista. Kiitän lämpimästi myös kaikkia konsernin asiakkaita ja yhteistyökumppaneita hyvin sujuneesta yhteistyöstä.



Jorma Kielenniva  
toimitusjohtaja

**Konsernin taloudellista kehitystä kuvaavat luvut**

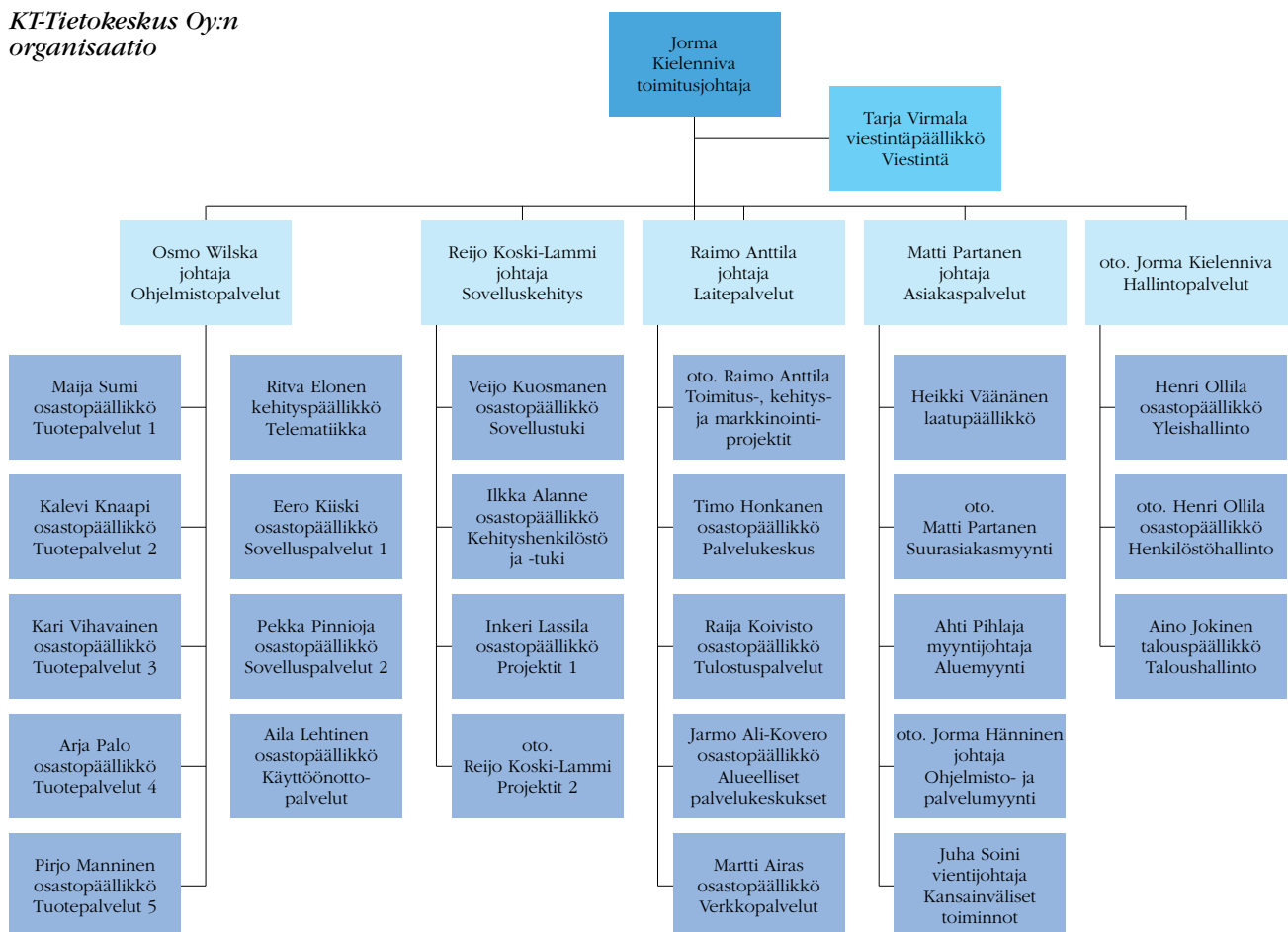
	1995	1994	1993
Liikevaihto mmk	816	697	548
Liikevaihdon kasvu-%	17	27	24
Käyttökate mmk	71	54	39
Kate-%	9	8	7
Liikevaihto/hlö 1 000 mk	968	971	788
Käyttökate/hlö 1 000 mk	84	75	56
Sijoitetun pääoman tuotto-%	16	7	1
Omavaraisuusaste	35	30	30
Henkilökunta	843	718	695

**Tunnuslukujen laskentaperusteet**

Sijoitetun pääoman tuotto-% (ROI) =  $\frac{\text{voitto ennen satunnaiseriä} + \text{rahoituskulut} - \text{verot}}{\text{oma pääoma} + (\text{vapaaehtoiset varaukset} - \text{laskennallinen verovelka}) + \text{korollinen vieras pääoma}} \times 100$

Omavaraisuusaste =  $\frac{\text{oma pääoma} + (\text{vapaaehtoiset varaukset} - \text{laskennallinen verovelka})}{100} \times 100$

**KTietokeskus Oy:n organisaatio**



# Vuoden 1995 *tapahutumia*

Tammikuun alussa Tukiset Yhtiöt osti Optimi-Ohjelmistot Oy:n liiketoiminnan Aamulehti-konsernilta. Kaupan myötä Tukiset kasvoi yhdeksi maan suurimmista pk-sektorin hallinnollisten sovellusten toimittajista.

Kesäkuussa Suomen Standardisoimisliitto myönsi KT-Tietokeskuksen laatujärjestelmälle laatusertifikaatin. Yhtiön toiminta täyttää SFS-EN ISO 9001 -standardin vaatimukset.

Kesäkuussa Vantaan Varistoon avattiin kuluttajamyynänti suunnattu Direktori-myymälä. Niimi vaihtui myöhemmin Novoshopiksi. Tästä alkoi Novosysin valtakunnallisen myymäläketjun rakentaminen.

Marraskuussa Turkuun avattiin ketjun ensimmäinen Novoshop-nimellä toimintansa aloittanut myymälä.

Syksyllä 1995 Viroon perustettiin yhteisyritys Eisdata Süsteemide AS. Eisdata toimittaa tietopalveluja ja niiden tuki- ja koulutuspalveluja kaikille toimialoille.

Tietosavon terveydenhuollon tietojärjestelmäliiketoiminnan ostolla saimme vahvan jalansijan terveydenhuollon talous- ja materiaalihallinnon markkinoilta.

Ensimmäistä Kunta 2000 -kokonaisuuteen kuuluvaa ohjelmistoa, integroituihin tietokantoihin perustuvaa Regis-paikkatietojärjestelmää, tehtiin Helsingin kaupungille.

Toinen vuoden suurimmista sovelluskehityshankkeista, sosiaali- ja terveydenhuollon uusi järjestelmä, eteni niin pitkälle, että ensimmäiset uudet Soster-projektin sovellukset otettiin käyttöön vuoden 1996 alussa.

Ipana-ohjelmisto toimitettiin Työministeriölle. Oliopohjainen Ipana on käytössä mm. työvoimatoimistojen itsepalvelupääätteissä.

Puolustuslaitoksen atk-toimistolle tehtiin Kirave-tietojärjestelmä; kiinteistö-, rakennus-, verkko- ja luonnonvaratiedoista koostuva integroitu paikkatietojärjestelmä.

Laitetoimituksissa Novosysin yl-

si uuteen omaan ennätykseensä: vuoden kahdeskymmenestuhannes PC toimitettiin joulukuussa.

Koska kunnat siirtyvät vuoden 1997 alusta liikekirjanpitoon, ne uusivat taloushallinnon ohjelmistojaan. Useat kymmenet julkishallinnon organisaatiot tekivät päätöksen AdeKo+ -järjestelmän hankkimisesta.

Saimme monia uusia yritysasiakkaita: mm. ABB Oy -konserni, Omaisuudenhoidtoyhtiö Arsenal Oy, Keskinäinen yhtiö Yrittäjänvakuutus-Fennia.

Myös valtionhallinnosta saimme uusia asiakkaita: mm. Svenska Handelshögskolan, Teatterikorkeakoulu, Maatalouden tutkimuskeskus, Autorekisterikeskus ja Ajoneuvohallinta.

KT-Tietokeskus sai kuluneen vuoden aikana 15 uutta kokonaisratkaisun tehnyttä kunnallista organisaatiota asiakkaakseen.

Avasimme kaksi uutta aluepalvelukeskusta: Ouluun ja Vaasaan. Kuusankosken aluepalvelukeskus muutti Kouvolaan.



*KT-Tietokeskuksen SFS-EN ISO 9001 -laatusertifikaatti on tietotekniikan toimialalla ensimmäinen, joka kattaa yrityksen kaikki palvelumuodot.*

# KT-Tietokeskus – ohjelmistotuotteet ja palvelut

## Toiminnot

*Asiakasballinto*

*Asiakaspalvelu*

*Henkilöstöballinto*

*Kiinteistöballinto*

*Materiaali-ballinto*

*Potilasballinto*

*Talousballinto*

*Tekninen ballinto*

*Tekninen suunnittelu*

*Viestintä*

*Yleisballinto*

## Ohjelmistotuotteet

*Sonet*

*Primas*

*Mediser*

*Status*

on laitteistoriippumaton client/server -pohjainen ratkaisu yrityksen kaikkien tiedonkäsittelytarpeeseen: myyntiin ja materiaalihallintoon, taloushallintoon, henkilöstöhallintoon, tuotannonohjaukseen ja kustannuslaskentaan.

on laaja tuotekokonaisuus, joka voidaan koota usealla vaihtoehtoisella tavalla – asiakkaan tarpeiden mukaisesti.

on terveydenhuollon tuote- ja palvelukonseptti. Se on avoin, luotettava kokonaisratkaisu, joka sisältää tuotteita ja palveluita asiakkaan tarpeisiin joustavasti mukautuvina yhdistelminä. Mediser-järjestelmä integroidaan siten, että kaikki osajärjestelmät käsittelevät tietoa samalla tavalla.

on julkishallinnon yhtenäinen tuotepaketti. Se on suunniteltu käytettäväksi julkishallinnollisen tietojenkäsittelyn eri tasoilla perustoiminnoista johtamiseen.

## Asiakas-kohtaiset ohjelmistot

Suunnittelemme ja toteutamme asiakkaalle yksilöllisiä tietojärjestelmäkokonaisuuksia tarvittaessa alusta alkaen. Liitämme yleisiin – esimerkiksi talous- ja henkilöstöhallinnon ohjelmistoihin – toimialakohtaisia ratkaisuja, jotka vaativat erikoisosaamista. Tai yhdistämme omiin ohjelmistotuotteisiimme valmiita yritys-ohjelmistoja ja asiakkaan vaatimia erikoispiirteitä.

KT-Tietokeskus on palveluyritys, jonka toiminnan lähtökohtana on asiakkaan tarpeet ja vahvuutena laaja palvelutarjonta.

Tarjoamme ohjelmisto-, käyt-

tö-, käyttöönotto- ja käytöntuki-palveluja sekä tulostus-, konsultointi- ja koulutuspalveluja. Kokonaispalveluumme sisältyvät tarvittaessa myös laitteet, jotka toimit-

taa tytäryhtiömme Novosys Oy.

Olemme kehittäneet ja toimitaneet satoja ohjelmistoja, joilla on tuhansia käyttäjiä. Tuotekehityksemme ohjenuoria ovat ennen



## Palvelut

### Koulutus

KT-Tietokeskus on atk-alan suurimpia kouluttajia. Tarjoamme asiakkaillemme sekä ohjelmistokohtaista koulutusta että ns. yleiskoulutusta: järjestämme atk:n perus- ja yleiskursseja sekä kysytyimpiin ohjelmitoihin liittyvää perus- ja jatkokoulutusta.

### Käyttöönotto- palvelut

Tietotekniikan hyödyntämisen varmistamiseksi teemme -ohjelmistotuotteita sekä valmisohjelmistoja käyttäville ja käyttöönottaville asiakkaille – tarvittaessa käyttöönottosuunnitelmat, selvitämme koulustarpeet sekä annamme tukea myös koulutuksen jälkeen.

### Laitteisto- tuki

Laitteistotukemme vastaa asiakkaan laitteistojen jatkuvasta ylläpidosta ja jouhevasta toiminnasta. Itse laitteisto voi sijaita joko asiakkaan omissa toimitiloissa tai KT-Tietokeskuksen palvelukeskuksessa.

### Help Desk -palvelu

Lähiverkkopalvelujen Help Desk auttaa tietoverkon ongelmatilanteiden selvittämisessä ja perinteiseen käyttöpalveluun kuuluva Help Desk tarjoaa puhelintukea ohjelmistojen ja yksittäisten laitteiden käyttöön liittyvissä kysymyksissä.

### Verkontuki- palvelut

Netcenter valvoo verkkoja, verkkoyhteyksiä ja verkkoihin kytkettyjä laitteita reaaliajassa. Internet-palvelumme sisältää Internet-yhteydet, yhteyksien ylläpidon, palomuurin -suojauksen sekä täydellisen WWW-palvelun.

### Käyttö- palvelut

Eri puolilla Suomea sijaitsevat palvelukeskuksemme tarjoavat edullista käyttöpalvelua. Tällöin asiakas käyttää palvelukeskuksen laitteistoja tarpeensa mukaan ja KT-Tietokeskus vastaa laitteiston toimivuudesta. Palvelukeskuslaitteistoilta voi myös varata tietokoneaikaa joustavasti asiakkaan omien ohjelmistojen käyttämiseen.

### Tulostus- ja postituspalvelut

Tulostus- ja postituspalvelumme vastaa kokonaispalveluna asiakkaiden kirjeiden, laskujen sekä tiedotteiden tulostamisesta ja lähettämisestä. Käytettävissämme on koko maan kattava verkko sekä uudenaikaiset, tehokkaat laitteistot. KT-Tietokeskus on myös suorapostituksen ammattilainen.

### Integrointi- palvelut

Omat tuotteemme ja palvelumme perustuvat avoimiin ratkaisuihin, riippumattomuuteen laiteympäristöstä. Siksi kykenemme luomaan myös asiakkaan erilaisista ohjelmistoista, palveluista ja laitteistoista toimivia kokonaisuuksia.

### Laitteet

KT-Tietokeskus-konserni on useiden merkittävien tietokoneiden, minikoneiden, mikrojen ja oheislaitteiden jälleenmyyjä. Asiantuntijana asiakkaan laitteistohankinnoissa toimii tytäryhtiö Novosys Oy. Huolehdimme myös käyttöjärjestelmien ja varusohjelmistojen tuesta ja ylläpidosta.

### Asennus

Luonnollisesti otamme kokonaisvastuun asiakkaan laitteistojen ja ohjelmistojen asennuksesta sekä niiden sujuvasta käyttöönotosta.

kaikkea avoimuus ja liitettävyyttä. Kehitämme ja ylläpidämme aktiivisesti ohjelmistotuotteita yritysten ja yhteisöjen kaikkiin keskeisiin tarpeisiin.

Osa ohjelmistoistamme muodostaa selkeitä tuoteperheitä. Ne ovat palvelukokonaisuuksia, joista asiakkaat voivat valita käyttötarkoituksensa sopivat tuotteet.

Lisäksi KT-Tietokeskuksella on runsaasti erikoistuotteita ja valmiudet myös aivan uusien järjestelmien rakentamiseen.

# Hallituksen *toimintakertomus*

## *Toimintaympäristön kehitys*

Taloudellinen kasvu jatkui. Sen seurauksena myös tietotekniikkainvestoinnit lisääntyivät. Hyvästä kysyntätilanteesta huolimatta kilpailutilanne säilyi kireänä.

Tietotekniikkatoimialalla tapahtui runsaasti yritys- ja liike-toimintakauppoja. Ostajat olivat pääasiassa alan suuryrityksiä. Jo vuosia kestänyt alan keskittymiskehitys sai siten jatkoa.

Hyvän kysyntätilanteen vuoksi alalla esiintyi työvoimapulaa. Laman aikana irtisanottuja oli kuitenkin samanaikaisesti edelleen runsaasti työttömänä. Ongelman muodostaa alan nopea tekninen kehitys. Sen seurauksena ammattitaito vanhenee nopeasti. Tämä asettaa uudelleenoulutukselle suuren haasteen.

Ensimmäinen EU-jäsenyysvuosi päättyi myönteisissä tunnelmissa. Monet suomalaiset tietotekniikkayritykset onnistuivat pääsemään mukaan EU:n rahoittamiin kehitysprojekteihin. Tämän myötä suomalaisten korkea tietotekninen osaaminen ja soveltaminen on jo lisännyt tunnettuuttaan Euroopassa. Osaltaan tästä on varmasti apua suomalaisten tietotekniikkayritysten kansainvälistymiskehityksessä.

## *Liikevaihdon kehitys*

Konsernin liikevaihdon kasvu jatkui voimakkaana ja ylitti selvästi alan keskimääräisen kasvun. Liikevaihto kasvoi edellisestä vuodesta 17 % ja nousi 816,0 milj. markkaan. Kasvu johtui osin alan yleisestä kasvusta ja

markkinaosuuksien kasvusta, osin liiketoimintaostoista. Eniten markkinaosuus kasvoi yrityssectorissa.

Emoyhtiön liikevaihto kasvoi edellisestä vuodesta 11,4 % ja nousi 299,3 milj. markkaan. Novosys Oy:n liikevaihto kasvoi 19,3 %. Tukiset Yhtiöiden liikevaihto kasvoi Optimi Ohjelmistot Oy:n liiketoiminnan oston myötä 73,8 %.

## *Tulos ja vakavaraisuus*

Konsernin tuloskehitys oli positiivinen. Käyttökate nousi 71,0 milj. markkaan ja parani edellisestä vuodesta 32 %. Voitto ennen varauksia ja veroja parani myös merkittävästi. Se nousi 26,9 milj. markkaan, kun se edellisenä vuonna oli 11,2 milj. markkaa.

Emoyhtiön käyttökate parani edellisestä vuodesta 39,1 % ja oli 42,2 milj. markkaa. Suhteellinen kannattavuus käyttökatteella mitattuna parani 11,3 %:sta 14,1 %:iin. Voitto ennen varauksia ja veroja nousi edellisen vuoden 7,0 milj. markasta 11,0 milj. markkaan.

Konsernin omavaraisuusaste parani 30 %:sta 35 %:iin.

## *Investoinnit ja tuotekehitys*

Konsernin nettoinvestoinnit olivat 45,7 milj. markkaa, josta emoyhtiön osuus oli 31,3 milj. markkaa. Konsernin tuotekehitysmenot olivat noin 3 % ja emoyhtiön noin 9 % liikevaihdosta. Tuotekehitys painottui sosiaali- ja terveydenhuollon, taloushallinnon sekä kiinteistönpidon järjestelmiin. Pääosa tuotekehityksestä on itse tehtyä. Se on rahoitettu

tulorahoituksella ja käsitelty vuosikuluna.

## *Konsernin rakenne ja sen keittäminen*

KT-Tietokeskus-konserniin kuuluvat KT-Tietokeskus Oy ja tytäryhtiöt Novosys Oy sekä Tukiset Yhtiöt, joka koostuu Tukiset Yhtiöt Oy:stä ja Ercin Oy:stä.

Tietotuki Oy fuusioitiin Ercin Oy:öön ja Novocenter Oy KT-Tietokeskus Oy:öön tilikauden aikana. Tukiset Yhtiöt osti Optimi Ohjelmistot Oy:n liiketoiminnot tammikuun alussa ja KT-Tietokeskus Oy osti Tietosavo Oy:n terveydenhuollon järjestelmien liiketoiminnot joulukuussa.

Novosys Oy osti tammikuussa 1996 VTKK-Toimistojärjestelmät Oy:n koko osakekannan.

## *Henkilöstö ja sen keittäminen*

KT-Tietokeskus-konsernin palveluksessa oli vuoden 1995 lopussa 877 henkilöä. Henkilökunnan määrä oli konsernissa keskimäärin 843 henkilöä. Vuoden lopussa emoyhtiössä oli 631 henkilöä ja keskimäärin 602 henkilöä.

Konsernin maksetut palkat luontoisetuineen olivat 151,1 milj. markkaa, josta hallintoneuvoston, hallituksen ja toimitusjohtajien osuus oli 1,8 milj. markkaa ja muun henkilökunnan 149,3 milj. markkaa.

Emoyhtiössä maksetut palkat luontoisetuineen olivat 110,2 milj. markkaa, josta hallintoneuvoston, hallituksen ja toimitusjohtajan osuus oli 0,9 milj. markkaa ja muun henkilökunnan 109,3 milj.

markkaa.

Henkilöstön koulutuksen pääpaino oli teknisen ammattitaidon ohella asiakaspalvelu-, yhteistyö- ja muiden henkilökohtaisten valmiuksien kehittämisessä.

#### *Vuoden 1996 näkymät*

Tietotekniikka-alan suhdanneodotukset ovat myönteiset. Neljä viidestä alan yrityksestä uskoo liikevaihtonsa kasvavan edellisestä vuodesta. Suurin ongelma tulee olemaan ammattitaitoisen työvoiman riittämättömyys.

Alan painopisteet ovat muuttumassa. Verkkojen ja tietoliikenteen merkitys kasvaa

nopeasti. Samalla työasema / palvelinratkaisut yleistyvät. Myös uudet ohjelmistosukupolvet ja oliopohjaisuus valtaavat alaa.

Organisaatiot ulkoistavat tietotekniikkatoimintojaan kiihtyvällä vauhdilla. Tekninen kehitys ja tietotekniikan käytön laajeneminen kattamaan entistä suuremman osan organisaatioiden henkilöstöstä lisää merkittävästi erilaisten tukipalvelujen kysyntää.

KT-Tietokeskus-konsernin tavoitteena on jatkaa voimakasta kasvua. Samalla tavoitteena on myös edelleen parantaa kannattavuutta. Näiden lisäksi keskeisiin tavoitteisiin kuuluu asiakaspalvelun ja laadun kehittäminen. Emoyhtiön

ensimmäisenä isona tietotekniikkapalvelutalona saama SFS-EN ISO 9001 -laatusertifikaatti on tarkoitus laajentaa kattamaan myös tytäryhtiöiden toiminta.

#### *KT-Tietokeskus Oy:n hallituksen esitys voittovarojen käytöstä*

Konsernitaseen mukainen vapaa pääoma on 39.371.189,76 markkaa. KT-Tietokeskus Oy:n taseen mukainen vapaa oma pääoma on

voitto edellisiltä tilikausilta	24.835.592,25 mk
tilikauden voitto	<u>9.679.407,58 mk</u>
	34.514.999,83 mk



# KT-Tietokeskus Oy:n tuloslaskelma (1 000 mk)

	1.1. – 31.12.1995	1.1. – 31.12.1994
<b>Liikevaihto</b>	299.302	268.497
<b>Liiketoiminnan muut tuotot</b>	2.321	741
<b>Kulut</b>		
Aineet ja tarvikkeet	7.389	5.985
Varaston muutos	77	591
Ulkopuoliset palvelut	18.776	14.541
Henkilöstökulut	142.944	124.107
Vuokrat	16.912	27.546
Muut kulut	73.282	66.100
	<u>259.380</u>	<u>238.870</u>
<b>Käyttökate</b>	42.243	30.368
Poistot käyttöomaisuudesta ja muista pitkävaikutteisista menoista	31.974	26.248
<b>Liikevoitto</b>	10.269	4.120
Rahoitustuotot ja -kulut		
Osinkotuotot	47	7
Korkotuotot	4.629	6.209
Korkokulut	- 3.213	- 3 815
Muut rahoituskulut	- 506	- 626
	<u>957</u>	<u>1.775</u>
<b>Voitto ennen satunnais- eriä, varauksia ja veroja</b>	11.226	5.895
Satunnaiset tuotot ja kulut		
Satunnaiset tuotot	640	1.067
Satunnaiset kulut	- 836	- 2
	<u>- 196</u>	<u>1.065</u>
<b>Voitto ennen varauksia ja veroja</b>	11.030	6.960
Poistoeron muutos	- 8.526	307
Vapaaehtoisten varausten vähennys	10.321	-
Välittömät verot		
Tilikaudelta	- 3.146	- 3.686
Aikaisemmilta tilikausilta	-	-
	<u>- 3.146</u>	<u>- 3.686</u>
<b>Tilikauden voitto</b>	<u>9.679</u>	<u>3.581</u>

# KT-Tietokeskus-konsernin tuloslaskelma (1 000 mk)

	1.1. - 31.12.1995	1.1. - 31.12.1994
<b>Liikevaihto</b>	815.971	697.197
<b>Liiketoiminnan muut tuotot</b>	7.033	701
<b>Kulut</b>		
Aineet ja tarvikkeet	449.864	363.221
Varaston muutos	- 16.051	- 458
Ulkopuoliset palvelut	19.301	14.924
Henkilöstökulut	195.780	163.370
Vuokrat	23.265	33.255
Muut kulut	79.870	69.876
	<u>752.029</u>	<u>644.188</u>
<b>Käyttökate</b>	70.975	53.710
<b>Poistot</b>		
Käyttöomaisuudesta ja muista pitkävaikutteisista menoista	35.528	33.769
Konserniliikearvon poisto	8.045	8.045
	<u>43.573</u>	<u>41.814</u>
<b>Liiketulos</b>	27.402	11.896
<b>Rahoitustuotot ja -kulut</b>		
Osinkotuotot	47	7
Korkotuotot	4.162	6.063
Muut rahoitustuotot	26	133
Osuus osakkuusyritysten tuloksista	132	- 170
Korkokulut	- 4.337	- 6.114
Muut rahoituskulut	- 890	- 810
	<u>- 860</u>	<u>- 891</u>
<b>Tulos ennen satunnaiseriä, varauksia ja veroja</b>	26.542	11.005
<b>Satunnaiset tuotot ja kulut</b>		
Satunnaiset tuotot	673	1.067
Osuus osakkuusyritysten tuloksista	- 110	- 801
Satunnaiset kulut	- 181	- 47
	<u>382</u>	<u>219</u>
<b>Tulos ennen varauksia ja veroja</b>	26.924	11.224
Poistoeron muutos	- 9.241	457
Vapaaehtoisten varausten muutos	10.321	-
<b>Välittömät verot</b>		
Tilikaudelta	- 6.464	- 5.756
Aikaisemmilta tilikausilta	75	- 72
	<u>- 6.389</u>	<u>- 5.828</u>
<b>Tilikauden tulos</b>	<u>21.615</u>	<u>5.853</u>

# KT-Tietokeskus Oy:n tase (1 000 mk)

Vastaavaa	31.12.1995	31.12.1994
<b>Käyttöomaisuus ja muut pitkäaikaiset sijoitukset</b>		
<b>Aineettomat hyödykkeet</b>		
Aineettomat oikeudet	11.912	13.689
Liikearvo	5.568	1.591
Muut pitkävaikutteiset menot	405	405
	<u>17.885</u>	<u>15.685</u>
<b>Aineelliset hyödykkeet</b>		
Maa-alueet	2.029	2.029
Rakennukset ja rakennelmat	34.515	35.950
Koneet ja kalusto	52.487	46.382
Muut aineelliset hyödykkeet	691	338
	<u>89.722</u>	<u>84.699</u>
<b>Käyttöomaisuusarvopaperit ja muut pitkäaikaiset sijoitukset</b>		
Osakkeet ja osuudet	14.421	21.631
Lainasaamiset	5.000	5.600
	<u>19.421</u>	<u>27.231</u>
	<u>127.028</u>	<u>127.615</u>
<b>Vaihto- ja rahoitusomaisuus</b>		
<b>Vaihto-omaisuus</b>		
Tavarat	818	895
<b>Saamiset</b>		
Myyntisaamiset	33.619	29.744
Lainasaamiset	24.932	18.880
Siirtosaamiset	9.096	13.126
	<u>67.647</u>	<u>61.750</u>
<b>Rahoitusomaisuusarvopaperit</b>		
Muut arvopaperit	13.036	18.824
<b>Rahat ja pankkisaamiset</b>	6.145	17.289
	<u>87.646</u>	<u>98.758</u>
	<u>214.674</u>	<u>226.373</u>
<b>Vastattavaa</b>		
<b>Oma pääoma</b>		
<b>Sidottu oma pääoma</b>		
Osakepääoma	15.584	15.584
Vararahasto	24.057	24.057
	<u>39.641</u>	<u>39.641</u>
<b>Vapaa oma pääoma</b>		
Kertyneet voittovarot	24.836	22.813
Tilikauden voitto	9.679	3.581
	<u>34.515</u>	<u>26.394</u>
	<u>74.156</u>	<u>66.035</u>
<b>Varaukset</b>		
Kertynyt poistoero	21.013	12.487
Vapaaehtoiset varaukset	20.642	30.963
Pakolliset varaukset	3.438	6.439
	<u>45.093</u>	<u>49.889</u>
<b>Vieras pääoma</b>		
<b>Pitkäaikainen</b>		
Vaihtovelkakirjalainat	3.997	7.994
Lainat rahoituslaitoksilta	100	200
Eläkelainat	33.561	36.087
Muut pitkäaikaiset velat	1.100	2.300
Seuraavan vuoden lyhennysosa	-7.546	-7.823
	<u>31.212</u>	<u>38.758</u>
<b>Lyhytaikainen</b>		
Lainat rahoituslaitoksilta	4.097	4.097
Eläkelainat	2.349	2.526
Saadut ennakot	973	3.166
Ostovelat	15.724	15.538
Siirtovelat	33.128	39.591
Muut lyhytaikaiset velat	7.942	6.773
	<u>64.213</u>	<u>71.691</u>
	<u>95.425</u>	<u>110.449</u>
	<u>214.674</u>	<u>226.373</u>

# KT-Tietokeskus-konsernin tase (1 000 mk)

	31.12.1995	31.12.1994
<b>Vastaavaa</b>		
<b>Käyttöomaisuus ja muut pitkäaikaiset sijoitukset</b>		
<b>Aineettomat hyödykkeet</b>		
Aineettomat oikeudet	11.453	13.869
Liikearvo	13.353	7.292
Konserniliikearvo	2.515	10.560
Muut pitkävaikutteiset menot	405	405
	<u>27.726</u>	<u>32.126</u>
<b>Aineelliset hyödykkeet</b>		
Maa-alueet	2.029	2.029
Rakennukset ja rakennelmat	34.515	35.950
Koneet ja kalusto	62.063	52.497
Muut aineelliset hyödykkeet	696	349
	<u>99.303</u>	<u>90.825</u>
<b>Käyttöomaisuusarvopaperit ja muut pitkäaikaiset sijoitukset</b>		
Osakkuusyrittösjakkeet ja -osuudet	2.554	3.074
Muut osakkeet ja osuudet	3.403	3.293
Lainasaamiset	-	600
	<u>5.957</u>	<u>6.967</u>
	<u>132.986</u>	<u>129.918</u>
<b>Vaihto- ja rahoitusomaisuus</b>		
<b>Vaihto-omaisuus</b>		
Tavarat	43.219	27.169
<b>Saamiset</b>		
Myyntisaamiset	109.088	90.946
Lainasaamiset	1.662	1.004
Siirtosaamiset	10.886	12.816
Muut saamiset	-	50
	<u>121.636</u>	<u>104.816</u>
<b>Rahoitusomaisuusarvopaperit</b>		
Muut arvopaperit	13.036	18.824
<b>Rahat ja pankkisaamiset</b>		
	11.001	27.752
	<u>188.892</u>	<u>178.561</u>
	<u>321.878</u>	<u>308.479</u>
<b>Vastattavaa</b>		
<b>Oma pääoma</b>		
<b>Sidottu oma pääoma</b>		
Osakepääoma	15.584	15.584
Vararahasto	24.057	24.057
	<u>39.641</u>	<u>39.641</u>
<b>Vapaa oma pääoma</b>		
Kertyneet voittovarot	17.756	13.462
Tilikauden tulos	21.615	5.853
	<u>39.371</u>	<u>19.315</u>
	<u>79.012</u>	<u>58.956</u>
<b>Varaukset</b>		
Kertynyt poistoero	21.824	12.583
Vapaaehtoiset varaukset	23.755	34.076
Pakolliset varaukset	3.438	6.439
	<u>49.017</u>	<u>53.098</u>
<b>Vieras pääoma</b>		
<b>Pitkäaikainen</b>		
Vaihtovelkakirjalainat	3.997	7.994
Lainat rahoituslaitoksilta	500	5.747
Eläkelainat	46.504	49.952
Muut pitkäaikaiset velat	1.100	2.300
Seuraavan vuoden lyhennysosa	-8.852	-9.254
	<u>43.249</u>	<u>56.739</u>
<b>Lyhytaikainen</b>		
Lainat rahoituslaitoksilta	4.497	4.509
Eläkelainat	3.255	3.545
Saadut ennakot	2.634	4.054
Ostovelat	76.685	55.432
Siirtovelat	50.208	59.730
Muut lyhytaikaiset velat	13.321	12.416
	<u>150.600</u>	<u>139.686</u>
	<u>193.849</u>	<u>196.425</u>
	<u>321.878</u>	<u>308.479</u>

## KT-Tietokeskus Oy:n rahoituslaskelma (1 000 mk)

	1.1. - 31.12.95	1.1. - 31.12.94
<b>Varojen lähteet</b>		
Tulorahoitus		
Käyttökate	42.243	30.368
Pakolliset varaukset	- 3.001	6.439
Rahoitustuotot	4.676	6.217
Käyttöomaisuuden luovutustuotot	365	6.536
Muu tulorahoitus (netto)	- 196	332
	<u>44.087</u>	<u>49.892</u>
Pääomarahoitus		
Pitkäaik.vieraan pääoman lisäys	-	-
	<u>44.087</u>	<u>49.892</u>
<b>Varojen käyttö</b>		
Voitonjako		
Vieraan pääoman korot	3.719	4.441
Verot	3.146	3.685
Osingot	1.558	1.247
Investoinnit		
Käyttöomaisuusinvestoinnit	32.353	29.367
Muut pitkäaikaiset sijoitukset	-	-
Arvostuserien muutos	-	- 175
Pääoman palautukset		
Pitkäaik.vieraan pääoman vähennys	7.823	8.091
	<u>48.599</u>	<u>46.656</u>
Rahoitusomaisuuden muutos	- 11.635	15.957
Vaihto-omaisuuden muutos	- 77	- 591
Lyhytaikaisen vieraan pääoman muutos	7.200	- 12.130
	<u>- 4.512</u>	<u>3.236</u>



# KT-Tietokeskus-konsernin rahoituslaskelma (1 000 mk)

	1.1. – 31.12.95	1.1. – 31.12.94
<b>Varojen lähteet</b>		
Tulorahoitus		
Käyttökate	70.974	53.710
Pakolliset varaukset	- 3.001	6.439
Rahoitustuotot	4.236	6.202
Käyttöomaisuuden luovutustuotot	1.028	8.219
Muu tulorahoitus (netto)	- 163	287
	<u>73.074</u>	<u>74.857</u>
Pääomarahoitus		
Pitkäaik.vieraan pääoman lisäys	-	1.391
	<u>73.074</u>	<u>76.248</u>
<b>Varojen käyttö</b>		
Voitonjako		
Vieraan pääoman korot	5.228	6.924
Verot	6.389	5.828
Osingot	1.558	1.247
Investoinnit		
Käyttöomaisuusinvestoinnit	47.591	33.196
Arvostuserien muutos	-	- 175
Pääoman palautukset		
Pitkäaik.vieraan pääoman vähennys	13.892	15.405
	<u>74.658</u>	<u>62.425</u>
Rahoitusomaisuuden muutos	- 6.319	28.107
Vaihto-omaisuuden muutos	16.050	458
Lyhytaikaisen vieraan pääoman muutos	- 11.315	- 14.742
	<u>- 1.584</u>	<u>13.823</u>

# Tilinpäätöksen liitetiedot (1 000 mk)

Konsernitilinpäätökseen on yhdistetty kaikki konserniyhtiöt ja kaikki osakkuusyhtiöt lukuunottamatta Kiinteistö Oy Rukavarria, joka ei harjoita varsinaista liiketoimintaa, ja jonka merkitys konsernin tulokseen on vähäinen.

Tukiset Yhtiöistä on laadittu erillinen alakonsernitilinpäätös.

Konsernitilinpäätös on laadittu hankintamenomenetelmällä. Tytäryhtiöiden osakkeista maksettu oman pääoman ylitävä hinta on esitetty konserniliikearvona.

Osakkuusyhtiöitä ovat Suomen Tietoverkkopalvelu Oy, Solid Information Technology Oy, Opti Inter-Consult Oy, Kiinteistö Oy Rukavarri ja Eisdata Süsteemide AS, joka perustettiin tilikauden aikana. Medici Data Oy:n osakkeet on myyty tilikauden aikana.

Osakkuusyhtiöt on yhdistetty pääomaosuusmenetelmällä. Konsernin omistusosuuden mukainen osuus osakkuusyhtiöiden tilikauden tuloksesta on esitetty rahoituserissä ja konsernin osuus osakkuusyhtiöiden aikaisempien vuosien tuloksista satunnaisissa erissä.

	Emoyhtiö 1995	Emoyhtiö 1994	Konserni 1995	Konserni 1994
<b>1. Liikevaihto toiminnoittain tmk</b>				
Ohjelmistopalvelut	180.757	152.548	233.131	183.229
Käyttöpalvelut	115.047	112.638	114.750	116.934
Laitemyynti	3.498	3.311	468.090	397.034
Yhteensä	299.302	268.497	815.971	697.197
<b>2. Suoriteperusteiset henkilöstökulut ja luontoisedut</b>				
Palkat	108.361	94.677	147.763	125.369
Eläkekulut	16.044	14.389	22.487	18.388
Lakisääteiset henkilöstökulut	13.183	11.930	17.103	15.155
Vapaaehtoiset henkilöstökulut	5.357	3.111	8.427	4.458
	142.945	124.107	195.780	163.370
Luontoisedut	1.407	1.425	3.894	3.650
	144.352	125.532	199.674	167.020
<b>3. Suunnitelman mukaiset poistot</b>				
Aineettomat oikeudet	6.344	6.114	6.689	7.076
Liikearvo	1.137	84	3.539	1.964
Kertaluonteinen poisto	2.666	-	-	-
Rakennukset	1.435	1.435	1.435	1.435
Koneet ja kalusto	20.278	18.527	23.745	23.198
Muut aineelliset hyödykkeet	115	88	120	96
Konserniliikearvo	-	-	8.044	8.044
	31.975	26.248	43.572	41.813

Käyttöomaisuus on aktivoitu välittömään hankintamenuun. Suunnitelman mukaiset poistot on laskettu tasa-poistoina käyttöomaisuuden taloudellisen pitoajan perusteella. Suunnitelman mukaiset poistoajat ovat seuraavat:

## Aineettomat oikeudet ja muut pitkävaikutteiset menot

	vuosia
Mikro-ohjelmistot	3
Ohjelmistot	5
Liikearvo	5
Muut pitkävaikutteiset menot	5
<b>Rakennukset</b>	
Rakennukset	35
Rakennusten ainesosat	15
Väestönsuojat	35
Asfaltointityöt	5
<b>Koneet ja kalusto</b>	
Tietokonelaitteet	5
Mikrot	3
Muu käyttöomaisuus	5
Autot	5
<b>Muut aineelliset hyödykkeet</b>	
Muut aineelliset hyödykkeet	5

# Tilinpäätöksen liitetiedot (1 000 mk)

	Emoyhtiö 1995	Emoyhtiö 1994
<b>4. Konsernin sisäiset rahoitustuotot ja -kulut</b>		
Konserniyhtiöiltä saadut rahoitustuotot		
Korkotuotot lyhytaikaisista sijoituksista	1.102	635
Konserniyhtiöille suoritetut rahoituskulut		
Korkokulut	22	9

## 5. Satunnaiset erät

Satunnaiset tuotot ovat liikevaihtoveron palautuksia vuosilta 1989–1992.

Satunnaiset kulut sisältävät osakkuusyhtiö Suomen Tietoverkkopalvelu Oy:n osakkeiden arvonalennuksen.

## 6. Pakolliset varaukset

Emoyhtiön tilikauden 1.1.–31.12.1995 pakollisten varausten vähennys on 3.001 tmk. Edellisen vuoden varauksesta tyhjen toimitilojen vastaisiin vuokramenoihin on purettu tulokseen 3.000 tmk, koska osa tiloista on otettu uudelleen omaan käyttöön.

Konsernin vapaaehtoisia varauksia vastaavat verovelat 31.12.95 ovat 12.762.154 mk ja 31.12.94 olivat 11.664.700 mk.

	Emoyhtiö 1995	Emoyhtiö 1994	Konserni 1995	Konserni 1994
<b>7. Aineettomat ja aineelliset hyödykkeet</b>				
<b>Aineettomat hyödykkeet</b>				
<b>Aineettomat oikeudet ja muut pitkävaikutteiset menot</b>				
Hankintameno 1.1.	29.902	27.877	33.977	32.120
Lisäykset	4.574	6.334	4.278	6.296
Vähennykset	- 31	-	- 31	-
Hankintameno 31.12.	34.445	34.211	38.224	38.416
Kertyneet poistot 1.1.	- 15.789	- 14.003	- 19.683	- 17.066
Vähennysten poistot 1.1.–31.12.	6	-	6	-
Poistot 1.1.–31.12.	- 6.344	- 6.114	- 6.689	- 7.075
Kirjanpitoarvo 31.12.	12.318	14.094	11.858	14.275
Kokonais- ja suunnitelma- poistojen kertynyt erotus 1.1.	3.206	2.571	3.204	2.567
Poistoeron lisäys 1.1.–31.12.	3.270	635	3.284	637
Kokonais- ja suunnitelma- poistojen kertynyt erotus 31.12.	6.476	3.206	6.488	3.204
	Emoyhtiö 1995	Emoyhtiö 1994	Konserni 1995	Konserni 1994
<b>Liikearvo</b>				
Hankintameno 1.1.	1.675	-	11.120	9.370
Lisäykset 1.1.–31.12.	7.779	1.675	9.600	1.750
Hankintameno 31.12.	9.454	1.675	20.720	11.120
Kertyneet poistot 1.1.	- 84	-	- 3.827	- 1.864
Poistot 1.1.–31.12.	- 3.803	- 84	- 3.539	- 1.964
Kirjanpitoarvo 31.12.	5.567	1.591	13.354	7.292
Kokonais- ja suunnitelma- poistojen kertynyt erotus 1.1.	251	-	270	10
Poistoeron lisäys 1.1.–31.12.	605	251	605	260
Poistoeron vähennys 1.1.–31.12.				
Kokonais- ja suunnitelma- poistojen kertynyt erotus 31.12.	856	251	875	270
			Konserni 1995	Konserni 1994
<b>Konserniliikearvo</b>				
Hankintameno 1.1.			34.614	32.581
Lisäykset 1.1.–31.12.			-	2.033
Hankintameno 31.12.			34.614	34.614
Kertyneet poistot 1.1.			- 24.055	- 16.010
Poistot 1.1.–31.12.			- 8.044	- 8.044
Kirjanpitoarvo 31.12.			2.515	10.560

## Tilinpäätöksen liitetiedot (1 000 mk)

	Emoyhtiö 1995	Emoyhtiö 1994	Konserni 1995	Konserni 1994
<b>Rakennukset ja rakennelmat</b>				
Hankintameno 1.1.	46.265	46.265	46.265	46.265
Hankintameno 31.12.	46.265	46.265	46.265	46.265
Kertyneet poistot 1.1.	- 10.315	- 8.880	- 10.315	- 8.880
Poistot 1.1.–31.12.	- 1.435	- 1.435	- 1.435	- 1.435
Kirjanpitoarvo 31.12.	34.515	35.950	34.515	35.950
	Emoyhtiö 1995	Emoyhtiö 1994	Konserni 1995	Konserni 1994
Kokonais- ja suunnitelma- poistojen kertynyt erotus	4.842	4.757	4.842	4.757
Poistoeron lisäys 1.1.–31.12.	-	85	-	85
Poistoeron vähennys 1.1.–31.12.	- 80	-	- 80	-
Kokonais- ja suunnitelma- poistojen kertynyt erotus 31.12.	4.762	4.842	4.762	4.842
	Emoyhtiö 1995	Emoyhtiö 1994	Konserni 1995	Konserni 1994
<b>Aineelliset hyödykkeet</b>				
<b>Koneet ja kalusto</b>				
Hankintameno 1.1.	85.329	81.288	103.222	97.683
Lisäykset	26.594	21.215	34.139	24.987
Vähennykset	- 2.522	- 3.735	- 3.364	- 4.250
Hankintameno 31.12.	109.401	98.768	133.997	118.420
Kertyneet poistot 1.1.	- 37.070	- 34.404	- 48.848	- 43.270
Vähennysten poistot 1.1.–31.12.	434	545	660	545
Poistot 1.1.–31.12.	- 20.278	- 18.527	- 23.745	- 23.198
Kirjanpitoarvo 31.12.	52.487	46.382	62.064	52.497
Kokonais- ja suunnitelma- poistojen kertynyt erotus 1.1.	4.115	5.342	4.269	5.666
Poistoeron lisäys 1.1.–31.12.	4.359	-	4.995	-
Poistoeron vähennys 1.1.–31.12.	-	- 1.227	-	- 1.397
Kokonais- ja suunnitelma- poistojen kertynyt erotus 31.12.	8.474	4.115	9.264	4.269
Kirjanpitoarvosta 31.12. koneiden ja laitteiden osuus	46.942	41.258	48.232	42.709
	Emoyhtiö 1995	Emoyhtiö 1994	Konserni 1995	Konserni 1994
<b>Muut aineelliset hyödykkeet</b>				
Hankintameno 1.1.	630	524	1.137	1.031
Lisäykset	467	106	467	106
Hankintameno 31.12.	1.097	630	1.604	1.137
Kertyneet poistot 1.1.	- 291	- 204	- 788	- 692
Poistot 1.1.–31.12.	- 115	- 88	- 120	- 96
Kirjanpitoarvo 31.12.	691	338	696	349
Kokonais- ja suunnitelma- poistojen kertynyt erotus 1.1.	72	124	- 3	40
Poistoeron lisäys 1.1.–31.12.	372	-	438	9
Poistoeron vähennys 1.1.–31.12.	-	- 52	-	- 52
Kokonais- ja suunnitelma- poistojen kertynyt erotus 31.12.	444	72	435	- 3

## Tilinpäätöksen liitetiedot (1 000 mk)

	Emoyhtiö 1995	Emoyhtiö 1994	Konserni 1995	Konserni 1994
<b>Osakkeet ja osuudet</b>				
Kirjanpitoarvo 1.1.	21.631	25.035	6.367	10.747
Lisäykset 1.1. – 31.12.	201	48	274	57
Vähennykset 1.1. – 31.12.	- 7.410	- 3.452	- 684	- 4.437
Kirjanpitoarvo 31.12.	14.422	21.631	5.957	6.367

Hankintamenot on esitetty vain käytössä olevista poistamattomista hyödykkeistä.

	Emoyhtiö 1995	Emoyhtiö 1994	Konserni 1995	Konserni 1994
<b>Poistoeron muutokset yht.</b>				
Kokonais- ja suunnitelma- poistojen kertynyt erotus 1.1.	12.487	12.794	12.583	13.040
Poistoeron lisäys 1.1. – 31.12.	8.605	971	9.321	992
Poistoeron vähennys 1.1. – 31.12.	- 80	- 1.278	- 80	- 1.449
Kokonais- ja suunnitelma- poistojen kertynyt erotus 31.12.	21.012	12.487	21.824	12.583

	Emoyhtiö 1995	Emoyhtiö 1994	Konserni 1995	Konserni 1994
<b>8. Käyttöomaisuuden verotusarvot</b>				
Maa-alueet	4.304	4.304	4.304	4.304
Rakennukset	18.085	18.485	18.085	18.485
Tytäryhtiöosakkeet	3.803	5.902	-	-
Osakkuusyhtiöosakkeet	1.419	1.403	1.419	1.403
Muut osakkeet ja osuudet	2.418	2.591	2.587	2.758
	30.029	32.685	26.395	26.950

	Emoyhtiö 1995	Emoyhtiö 1994	Konserni 1995	Konserni 1994
<b>9. Käyttö- ja vaihto-omaisuuden palovakuutusarvot tmk</b>				
	182.415	169.425	228.973	200.509

## Tilinpäätöksen liitetiedot (1 000 mk)

	Omistus/ äänivalta	Kpl	Osuus omasta pääomasta	Nimellisarvo	Kirjanpitoarvo	Viimeksi laaditun tilinp. mukainen voitto / tappio
<b>10. Osakkeet ja osuudet 31.12.1995</b>						
<b>Emoyhtiön omistamat</b>						
<b>konserniyhtiöt</b>						
Novosys Oy, Helsinki	100 %	15000	17 740	1 500	1 599	9 635
Tukiset Yhtiöt Oy, Raisio *)	100 %	2250	-3 202	23	7 073	6 267
<b>Emoyhtiön omistamat osakkuusyhtiöt</b>						
Suomen Tietoverkkopalvelu Oy, Helsinki	41 %	41	31	6	31	-189
Opti Inter-Consult Oy, Turku	31,5 %	315	425	315	508	224
Solid Information Technology Oy, Helsinki	20 %	35000	93	70	350	50
Kiinteistö Oy Rukavarri, Kuusamo	33 %	10	1 819	10	1 863	1
Eisdata Süsteemide AS, Viro	25 %	375		EEK 375	141	

Konserni- ja osakkuusyhtiöiden tilinpäätökset on laadittu 31.12.1995 ja ne perustuvat 12 kk pituisiin tilikausiin.

<b>Muut osakkeet ja osuudet</b>	Omistus- osuus	Kpl	Nimellisarvo	Kirjanpitoarvo
<b>Emoyhtiön omistamat</b>				
Kiinteistö Oy Kuusankosken Ostoskeskus, Kuusankoski	7 %	225	151	808
Kiinteistö Oy Satakunnankatu 19-21, Tampere	4 %	102	102	926
Tietovara Oy, Helsinki	10 %	42	42	42
Datatie Oy, Helsinki	1 %	10	50	117
Puhelinosakkeet		288		885
<b>Tytäryhtiöiden omistamat</b>				
<b>Muut osakkeet</b>				
Lupporinki Oy	17 %	14	98	341
Puhelinosakkeet		70		186

<b>11. Konsernisaamiset ja konsernivetat</b>	Emoyhtiö 1995	Emoyhtiö 1994
<b>Konsernisaamiset</b>		
Vakautettu laina	5.000	5.000
Myyntisaamiset	333	247
Lainasaamiset, lyhytaik.	23.300	18.000
Siirtosaamiset	1.036	1.990
	<u>29.669</u>	<u>25.237</u>
<b>Konsernivetat</b>		
Ostovelat	3.286	3.651
Siirtovelat	432	264
	<u>3.718</u>	<u>3.915</u>

## Tilinpäätöksen liitetiedot (1 000 mk)

	Emoyhtiö 1995	Emoyhtiö 1994	Konserni 1995	Konserni 1994
<b>12. Saamiset ja velat / osakkuusyhtiöt</b>				
<b>Saamiset</b>				
Lainasaamiset, pitkäaik.	-	600	-	600
Myyntisaamiset	5	53	39	54
Lainasaamiset, lyhytaik.	1.586	880	1.586	880
Siirtosaamiset	440	53	445	111
	2.031	1.586	2.070	1.645
<b>Velat</b>				
Ostovelat	51	126	88	297
Siirtovelat	7	374	7	374
	58	500	95	671
<b>13. Saamiset, jotka erääntyvät yhden vuoden tai sitä pidemmän ajan kuluttua</b>	Emoyhtiö 1995	Emoyhtiö 1994	Konserni 1995	Konserni 1994
Siirtosaamiset	388	402	388	402
Lainasaamiset	5.000	5.600	-	624
	5.388	6.002	388	1.026
<b>14. Maksamattomat ennakkomaksut</b>			Konserni 1995	Konserni 1994
Ennakkolaskut			19.322	19.976
<b>15. Velat, jotka erääntyvät viiden vuoden tai sitä pidemmän ajan kuluttua</b>	Emoyhtiö 1995	Emoyhtiö 1994	Konserni 1995	Konserni 1994
Eläkelainat	23.348	25.105	32.352	34.715
<b>16. Annetut pantit ja vastuusitoumukset</b>	Emoyhtiö 1995	Emoyhtiö 1994	Konserni 1995	Konserni 1994
<b>Omasta velasta</b>				
Pantit	8.038	14.149	9.038	15.199
Kiinnitykset maa-alueisiin ja rakennuksiin	41.000	41.000	42.000	41.000
Yrityskiinnitykset	-	-	14.000	14.000
<b>Konserniyhtiön velasta</b>				
Pantit	1.000	1.000	-	-
Takaukset	35.751	44.122	-	-
<b>Muut omat vastuut</b>				
Eläkesitoumuksista johtuva vastuu	365	391	365	391
<b>Leasing-vastuut</b>				
Leasingmaksut 1995 / 1994	4.417	608	5.082	1.619
Leasingmaksut 1996 / 1995	6.148	415	6.460	925
<b>Takaisinostovastuut</b>	17	21	17	21

## Tilinpäätöksen liitetiedot (1 000 mk)

	Emoyhtiö 1995	Emoyhtiö 1994	Konserni 1995	Konserni 1994
<b>17. Vaihtovelkakirjalainat</b>				
PSP vaihtovelkakirjalaina 4/86/104 31.12.1996 saakka, maksamatta oleva määrä	3.997	7.994	3.997	7.994
<b>18. Oman pääoman muutokset</b>				
<b>Sidottu oma pääoma</b>				
Osakepääoma 779.218 * 20,-	15.584	15.584	15.584	15.584
Vararahasto	24.057	24.057	24.057	24.057
Yhteensä	39.641	39.641	39.641	39.641
<b>Vapaa oma pääoma</b>				
Kertyneet voittovarot	26.394	24.060	19.315	14.709
Osingonjako	- 1.558	- 1.247	- 1.558	- 1.247
Tilikauden tulos	9.679	3.581	21.615	5.853
Yhteensä	34.515	26.394	39.372	19.315
<b>OMA PÄÄOMA YHTEENSÄ</b>	<b>74.156</b>	<b>66.035</b>	<b>79.013</b>	<b>58.956</b>

Helsingissä 7.3.1996

Lauri A. Manninen

Simo Lämsä

Ilkka Hallavo

Jouko Juppala

Christel von Martens

Marketta Nordman

Antti Salonen

Jorma Kielessiva  
toimitusjohtaja



# Tilintarkastuskertomus

KT-Tietokeskus Oy:n osakkeenomistajille

Olemme tarkastaneet KT-Tietokeskus Oy:n kirjanpidon, tilinpäätöksen ja hallinnon tilikaudelta 1.1. - 31.12.1995. Hallituksen ja toimitusjohtajan laatima tilinpäätös sisältää toimintakertomuksen sekä konsernin ja emoyhtiön tuloslaskelman, taseen ja liitetiedot. Suorittamamme tarkastuksen perusteella annamme lausunnon tilinpäätöksestä ja hallinnosta.

Tilintarkastus on suoritettu hyvän tilintarkastustavan

mukaisesti. Kirjanpitoa sekä tilinpäätöksen laatimisperiaatteita, sisältöä ja esittämistapaa on tällöin tarkastettu riittävässä laajuudessa sen toteamiseksi, ettei tilinpäätös sisällä olennaisia virheitä tai puutteita. Hallinnon tarkastuksessa on selvitetty hallintoneuvoston ja hallituksen jäsenten sekä toimitusjohtajan toiminnan lainmukaisuutta osakeyhtiölain säännösten perusteella.

Lausuntonamme esitämme, että tilinpäätös, joka osoittaa voittoa 9.679.407,58 mk emoyhtiössä ja vapaata omaa

pääomaa 39.371.189,76 mk konsernissa, on laadittu kirjanpitolain sekä tilinpäätöksen laatimista koskevien muiden säännösten ja määräysten mukaisesti. Tilinpäätös antaa kirjanpitolaissa tarkoitettulla tavalla oikeat ja riittävät tiedot konsernin ja emoyhtiön toiminnan tuloksesta ja taloudellisesta asemasta. Tilinpäätös konsernitilinpäätöksineen voidaan vahvistaa sekä vastuuvapaus myöntää emoyhtiön hallintoneuvoston ja hallituksen jäsenille sekä

Helsingissä 8. maaliskuuta 1996

TILINTARKASTAJIEN OY - ERNST & YOUNG KHT-yhteisö

Jorma Jäske KHT

Jan Rönnberg KHT

## Hallintoneuvoston lausunto

Hallintoneuvosto on tutustunut tilinpäätökseen vuodelta 1995 sekä tilintarkastuskertomukseen. Hallintoneuvosto puoltaa tuloslaskelman ja taseen sekä konsernituloslaskelman ja konsernitaseen vahvistamista sekä yhtyy hallituksen esitykseen vapaan oman pääoman käyttämisestä.

Helsingissä 25.3.1996

Timo Kietäväinen  
hallintoneuvoston puheenjohtaja

# KT-Tietokeskus Oy

## Hallintoneuvosto

Varatoimitusjohtaja Timo Kietäväinen, pj  
Suomen Kuntaliitto

Varatoimitusjohtaja Juhani Paloheimo, I vpj  
Postipankki Oy

Varatoimitusjohtaja Pekka Alanen, II vpj  
Suomen Kuntaliitto

Pääsuunnittelija Olli Ahovaara  
KT-Tietokeskus Oy

Kaupunginkamreeri Seppo Hakalin  
Kuusankosken kaupunki

Kaupunginjohtaja Esko Hanninen  
Riihimäen kaupunki

Toimialajohtaja Reijo Hautala  
Tampereen kaupunki

Apulaisyhteistyöjohtaja  
Anja Höök-Tiihonen  
Pääkaupunkiseudun yhteistyövaltuuskunta

Varatoimitusjohtaja Veijo Jalava  
Kuntien eläkevakuutus

Kaupunginsihteeri Erkki Laakkonen  
Vantaan kaupunki

Kunnallisneuvos Veikko Lehikoinen  
Hausjärvi

Kaupunginjohtaja Elina Lehto  
Hämeenlinnan kaupunki

Kehityspäällikkö Gunnar Lindberg  
Helsinki

Johtaja Berndt Långvik  
Suomen Kuntaliitto

Pääsuunnittelija Jouko Malinen  
KT-Tietokeskus Oy

Kaupunginjohtaja Hannes Manninen  
Tornion kaupunki

Rahoitusjohtaja Aulis Mattila  
Joensuun kaupunki

Toimitusjohtaja Pertti Mattila  
PSP-Kuntapankki Oy

Kaupunginjohtaja Jyrki Myllyvirta  
Mikkelin kaupunki

Pääsuunnittelija Juhani Nylund  
Helsinki

Kaupunginjohtaja Matti Peltari  
Rovaniemen kaupunki

Kaupunginjohtaja Rauno Saari  
Raision kaupunki

Projektsuunnittelija Jouko Sillanpää  
Helsinki

Taluspäällikkö Maarit Toveri  
Helsinki

Ryhmäpäällikkö Marja-Liisa Viherä  
Helsinki

Aluesihteeri Kim Zilliacus  
Vantaa

## Hallitus

Talusrviöpäällikkö Lauri A. Manninen  
Helsingin kaupunki

Pankinjohtaja Ilkka Hallavo  
Postipankki Oy

Hallintojohtaja Jouko Juppala  
Vantaan kaupunki

Toimitusjohtaja Simo Lämsä  
Kuntien eläkevakuutus

Kehittämispäällikkö Christel von Martens  
Suomen Kuntaliitto

Kehittämissihteeri Marketta Nordman  
Espoon kaupunki

Kunnanjohtaja Antti Salonen  
Kalvolan kunta

## Neuvottelukunta

Tietohallintopäällikkö Antero Anttonen  
Porin kaupunki

Kaupunginsihteeri Jouko Grönroos  
Riihimäen kaupunki

Atk-päällikkö Tapio Huttunen  
Vantaan kaupunki

Atk-päällikkö Jouko Ikonen  
Kuopion kaupunki

Kaupunginjohtaja Pekka Ikonen  
Kiteen kaupunki

Tietohallintopäällikkö Matti Jormakka  
Jyväskylän kaupunki

Atk-päällikkö Leena Jousjärvi  
Espoon kaupunki

Perusturvajohtaja Hannu Kallunki  
Kuusamon kunta

Atk-päällikkö Tuomo Karakorpi  
Helsingin kaupunki

Erityisasiantuntija Erkki Karimaa  
Suomen Kuntaliitto

Atk-päällikkö Jukka Kasvi  
Helsingin kaupunki

Atk-päällikkö Reijo Kemppainen  
Lappeenrannan kaupunki

Talusojohtaja Peter Kjällman  
Porvoon mlk

Atk-päällikkö Raimo Kokkonen  
Pääkaupunkiseudun yhteistyövaltuuskunta

Apulaisjohtaja Pauli Kruhse  
Kuntien eläkevakuutus

Tietotekniikkapäällikkö Heikki Kunnas  
Turun kaupunki

Erityisasiantuntija Heikki Lunnas  
Suomen Kuntaliitto

Yksikön johtaja Seppo Orjatsalo  
Postipankki

Suunnittelusihteeri Antero Peräkasari  
Anjalankosken kaupunki

Atk-päällikkö Esa Pulkkinen  
Joensuun kaupunki

Atk-päällikkö Martti Pysäys  
Keski-Suomen keskussairaala

Atk-päällikkö Seppo Pyykkö  
Oulun kaupunki

Tietojärjestelmäpäällikkö Juhani Romppanen  
Kemin kaupunki

Tietotekniikan johtaja Heikki Sinervo  
Tampereen kaupunki

Kaupunginkamreeri Pirkko Taina  
Kauniaisten kaupunki

Taloussihteeri Tuulikki Tiainen  
Savonlinnan kaupunki

Talusojohtaja Anders Wikholm  
Länsi-Uudenmaan aluesairaala

Järjestelypäällikkö Kalevi Vääänen  
Lahden kaupunki

## Tilintarkastajat

Tilintarkastajien Oy – Ernst & Young  
Kaivokatu 8, 00100 Helsinki

KTM Jan Rönnberg (KHT)

Matti Kalliolahti (KHT)  
Varatilintarkastaja

## Jobtorybmä

Toimitusjohtaja Jorma Kielenniva  
Johtaja Raimo Anttila  
Johtaja Aino Jokinen (1.4.96 alkaen)  
Johtaja Reijo Koski-Lammi  
Johtaja Matti Partanen  
Johtaja Osmo Wilska

## Osakkaat

Espoon kaupunki	12,1 %
Helsingin kaupunki	25,6 %
Kuntien eläkevakuutus	7,8 %
Postipankki Oy	15,1 %
PSP-rahoitus Oy	5,0 %
Suomen Kuntaliitto	14,4 %
Vantaan kaupunki	12,2 %
Muut	7,8 %

# KT-Tietokeskus *osallistuu* EU:n neljänteen puiteohjelmaan

Suomen liittyminen Euroopan Unioniin avasi suomalaisille yrityksille mahdollisuuden osallistua EU:n rahoittamiin tutkimus- ja kehittämishjelmiin. Kaikki EU:n rahoittamat TK-ohjelmat kuuluvat neljänteen puiteohjelmaan, joka toteutetaan vuosina 1994–98.

KT-Tietokeskuksen kannalta erityisen kiinnostavia ovat Telematiikkaohjelma (Telematics Applications Programme) sekä ESPIRIT 4 eli IT-ohjelma (Information Technologies Programme). Telematiikkaohjelman tavoitteena on kehittää uusia telemaattisia sovelluksia ja palveluja, kun taas IT-ohjelma pyrkii tietoteknisen osaamisen kehittämiseen ja alan perustutkimuksen edistämiseen.

## *Telematiikkaohjelma*

Telematiikalla tarkoitetaan sovelluksia, joissa yhdistyy tietojenkäsittely ja televiestintä.

Telematiikkaohjelman avulla komissio pyrkii Euroopan Unionin yleisen politiikan toteuttamiseen. Ohjelman päätavoitteet ovat eurooppalaisen teollisuuden kilpailukykyyn turvaaminen, julkisten palvelujen tehokkuuden edistäminen ja työpaikkojen lisääminen telemaattisin keinoin.

Telematiikkaohjelma on jaettu 14 tutkimussektoriin, joista valtaosa sivuaa KT-Tietokeskuksen palveluja.

KT-Tietokeskus osallistui vuoden 1995 aikana kuudella hakemuksella Telematiikkaohjelman hakukierroksille. Komissio on tehnyt kolmesta hankkeesta myönteisen rahoituspäätöksen.

## *Promise*

PROMISE-projekti on Nokian tutkimuskeskuksen koordinoima tut-

kimus- ja kehityshanke. Hankkeessa kehitetään yleiseurooppalainen palvelujärjestelmä, joka tarjoaa matkustajille helpon tavan sekä suunnitella että toteuttaa matkansa tehokkaasti. Palvelu tarjotaan uudentyypisille kannettaville ja autopäätteille olemassaolevia matkapuheluverkkoja hyväksikäyttäen. KT-Tietokeskuksen tehtävä on integroida tiedon ja palvelujen tuottajat Primas Media -ohjelmiston avulla PROMISE-järjestelmään.

KT-Tietokeskuksen ja Nokian tutkimuskeskuksen lisäksi Suomesta hankkeeseen osallistuvat Tielaitos ja Telecom Finland. Monikansallisessa konsortiossa ovat edustettuna Suomi, Ruotsi, Saksa, Hollanti, Ranska ja Iso-Britannia.

## *Watis*

WATIS-projekti on Belgian flaiminkielisen alueen työvoima- ja koulutusviranomaisen, Vlaamische Dienst Voor Arbeidsbemiddeling en Beroepsopleidingin koordinoima hanke, joka osallistuu Telematiikkaohjelman Informaatio suunnitteluohjelmaan. Tavoitteena on kehittää monikielinen asiakas- ja itsepalvelujärjestelmä, jonka avulla välitetään tietoa työ- ja koulutusmarkkinoista. Palvelujen tuottamisessa on tarkoitus käyttää multimediaa soveltuvin osin.

Suomesta hankkeessa on KT-Tietokeskuksen lisäksi mukana työministeriö. Projektiin osallistuu organisaatioita Belgiasta, Suomesta, Irlannista ja Espanjasta.

## *Equality*

Euroopan suurkaupungit perustivat Telecities-organisaation koordinoimaan ja edistämään Telematiikkaohjelmaan osallistu-

mista. Sen jäsenkaupungeista Haag, Newcastle, Leeds, Rooma, Livorno ja Helsinki jättivät yhdessä EQUALITY-projektiehdotuksen Telematiikkaohjelman Kaupunki- ja haja-asutusalueet-ohjelmaan. Ohjelman tavoitteena on elinolosuhteiden parantaminen niillä alueilla, joilla yhteiskunnalliset ja taloudelliset edellytykset ovat esimerkiksi rakennemuutoksen vuoksi heikentyneet. EQUALITY-projektissa on tarkoitus parantaa kaupunkilähiöiden palveluja telemaattisin keinoin.

KT-Tietokeskus osallistuu Suomessa toteutettavaan kehitystyöhön.

## *Espirit 4/IT-ohjelma*

Yksi Euroopan Unionin tavoitteista on tietoyhteiskunnan kehittäminen. Tietoyhteiskunnassa merkittävä osa tuotannosta ja palveluista tapahtuu tietotekniikkaa hyväksikäyttäen. Eräs IT-ohjelman tutkimusalueista on ohjelmistoteknologiat, jossa tavoitteena on ohjelmistotyömenetelmien, standardien ja välineitten kehittäminen ja soveltaminen.

Ohjelmistoteknologiat-ohjelma on jaettu toimenpideohjelmiin, joista KT-Tietokeskus osallistuu ESSI/Software Best Practise-ohjelmaan yhdellä hanke-ehdotuksella.

## *Kansainvälistä yhteistyötä läbi-alueella: yhteisyrittys Viroon*

KT-Tietokeskus, islantilainen SKYRR, Viron valtion tietojenkäsittelykeskus RAK sekä Viron kaupunkiliitto ELL perustivat syksyllä 1995 Eisdata Süsteemide AS -nimisen yhteisyrittäksen. Eisdata toimittaa tietopalveluja ja niiden tuki- ja koulutuspalveluja kaikille toimialoille.



# Uudet tuotteet parantavat asiakkaittemme palvelukykyä ja tehokkuutta

KT-Tietokeskus on toteuttanut työvoimatoimistoihin uuden itsepalvelujärjestelmän, Ipanan. Järjestelmän avulla työnhakija saa tietoja avoimista työpaikoista.

## *Primas - terveydenhuolto ja sosiaalitoimi*

KT-Tietokeskus tekee sosiaalitoimen ja terveydenhuollon uutta tietojärjestelmää. Yhtenäisen tietoteknisen kokonaisuuden tarkoituksena on parantaa alan organisaatioiden palvelukykyä ja tehokkuutta. Soster-projektissa syntyvät uudet Primas-tuotteet ovat asiakastietojen ylläpito, oman palveluorganisaation ja ulkopuolisten tuottajien tietojen, palvelutarjonnan ja resurssien ylläpito, hakeusten ja tilausten käsittely, ajan ja hoitovarausmaksut, käyntitietojen käsittely, asiakkaan palvelukokonaisuuden hallinta sekä laskutus- ja maksatusperusteiden käsittely ja raportointi. Soster-projekti on hanke, jossa sosiaalitoimen ja terveydenhuollon palveluja tarkastellaan yhtenä kokonaisuutena.

Vuoden aikana Soster-projektin kehitystyö edistyi hyvää vauhtia. Ensimmäiset sovellukset otettiin käyttöön vuoden 1996 alkupuolella.

## *Kunta 2000 -projekti - teknisen hallinnon uudet perusrekisterit*

KT-Tietokeskus uudistaa yhdessä

*Sosiaalitoimen ja terveydenhuollon uuden yhtenäisen tietojärjestelmän ensimmäiset sovellukset otetaan käyttöön vuonna 1996.*

lähes 30 kaupungin kanssa teknisen hallinnon perusrekisterit. Tietojärjestelmä antaa mahdollisuuden tietojen yhteiskäyttöön kunnan eri hallintokunnissa.

Järjestelmään kuuluvat kaavatiedot, kiinteistö tiedot, rakennusvalvonnan tiedot, rakennus- ja yritystiedot ja väestötiedot sekä karttaliittymä, jonka avulla rekisterijärjestelmä ja paikkatietojärjestelmä toimivat kokonaisuutena.

Lisätoimintoina siihen kuuluvat myös kiinteistötoimitukset, palvelunäytöt, tilastot, ulkopuolisen käyttäjän palveluosa sekä valtionhallinnon liittymät.

Järjestelmä on integroitu kokonaisuus, jossa eri osat hyödyntävät toistensa tietoja.

## *Primas-kiinteistönpidon järjestelmä*

KT-Tietokeskus on rakentamassa kiinteistönpidon tietojärjestelmäkokonaisuutta. Sen kehittäminen perustuu kymmenen vuoden kokemukseen kiinteistönpidon tietojärjestelmistä sekä nykyaikaiseen tekniikkaan.

Primas-kiinteistönpidolla hallitaan kiinteistönpidon ja tilahallinnan perusrekistereitä ja siihen liittyviä operatiivisia toimintoja. Ohjelmisto on riippumaton laitteistoista, käyttöjärjestelmistä tai tietokannoista. Siitä on yhteydet talous-, henkilöstö- ja materiaalihallinnon ohjelmistoihin sekä pankkeihin ja CAD-ohjelmiin.

## *Uusi taloussuunnitteluohjelmisto*

KT-Tietokeskus rakentaa uutta taloussuunnitteluohjelmistoa, joka voidaan liittää osaksi taloushallinnon kokonaisratkaisuja. Erityisen helppokäyttöiseksi suunniteltu tuote rakennetaan tukemaan teho-

kasta ja nykyaikaista budjetointia niin julkisessa hallinnossa kuin yrityksissäkin. Ohjelmisto voidaan ottaa tuotantokäyttöön keväällä 1996.

Taloussuunnitteluohjelmisto soveltuu monenlaisille asiakasorganisaatioille. Ohjelmiston tilikoodirakenne on joustava: asiakas itse määrää, mitä osia kirjaustunnisteessaan käyttää, sekä tunnisteen osien järjestyksen ja pituudet.

Asiakas voi hajauttaa budjetoinnin vastuuyksikkötasolle ja laatia budjeteista rajoittamattoman määrän vaihtoehtoja usealle vuodelle etukäteen itse määrittelemälään tunnisterakenteella. Budjetoinnin perustana voidaan käyttää tuotteistettuja palveluja. Taloussuunnittelu tukee budjetointia, jossa hyödynnetään palvelujen tuotteistamista.

## *Sairaalan johdon Info-Prima*

SairaalaPriman rinnalle rakennetaan Info-Prima -ohjelmaa. Siitä tulee johdon työkalu henkilöstö- ja taloudellisen tuloslaskelman tekoa varten.

Info-Prima on Priman tietokannasta erillinen ohjelma, jonka avulla saadaan henkilöstöön liittyviä raportteja ja tilastoja. Tietokannasta saadaan henkilöstötaloudellisia tunnuslukuja henkilöstön rakenteesta, vaihtuvuudesta, tehdyn työn hinnasta, poissaoloista ja niiden kustannuksista.

Kaikki yliopistolliset sairaalat ovat kiinteästi mukana Info-Priman kehitystyössä.

## *Telemaattiset osajärjestelmät*

KT-Tietokeskus ja Helsingin Puhelin Oy kehittävät ja markki-



noivat yhdessä puhelimen käyttöön ja tietoliikenteeseen pohjautuvia palveluja. Hankkeessa Helsingin Puhelin hoitaa ääniautomaatiikan ja KT-Tietokeskus sovellusten linkittämisen. Tavoitteena on yhteinen konsepti, jonka avulla voidaan kehittää uusia palveluja.

Puhelinpohjaiset palvelut antavat mahdollisuuden kehittää ajasta ja paikasta riippumattomia uusia palvelumuotoja, ja sen lisäksi kehittää palvelujen maksullisuutta.

Ensimmäiset konkreettiset hankkeet on jo aloitettu. Esimerkiksi Helsingin sosiaalivirasto on ottanut palvelun käyttöön viestipalveluna: kentällä liikkuvat kodinhoitajat saavat työnohjaustietonsa soittamalla tiettyyn numeroon.

Soittamalla tiettyyn palvelunumeroon asiakas voi esimerkiksi peruuttaa varaamansa lääkäriajan, ilmoittaa mittarilukemat tai varata kirjastosta materiaalia.

### *Räätäliprojektit*

Työvoimatoimistojen uusi itsepalvelujärjestelmä antaa mahdollisuuden lisätä työvoimatoimistojen itsepalvelutyöasemien määrää ja on nykyistä helppokäyttöisempi. KT-Tietokeskuksen toteuttama, *Ipana*-järjestelmä otettiin käyttöön syksyllä 1995.

Järjestelmän avulla työnhakija saa tietoja avoimista työpaikoista, jotka työnantaja on halunnut yleiseen tiedotukseen. Suomen työpaikkojen lisäksi järjestelmästä löytyvät myös Ruotsin ja Norjan

*Ipana-järjestelmän avulla työnhakijat saavat tietoja avoimista työpaikoista Suomessa, Ruotsissa ja Norjassa. Itsepalvelutyöasemia on jo suurimmissa työvoimatoimistoissa.*

avoimiksi ilmoitetut työpaikat. Itsepalvelujärjestelmällä voi hakea tietoa myös työvoimahallinnon tukemista koulutusmahdollisuuksista Suomessa.

Itsepalvelutyöasemia on käytössä suurimmissa työvoimatoimistoissa. Uusia työasemia tuodaan myös kirjastoihin, varuskuntiin ja muihin valvottuihin yleisötiloihin.

*Kirave* on paikkatietojärjestelmä Puolustusministeriön kiinteän omaisuuden hallintaan. Kirave koostuu integroiduista kiinteistö-, rakennus-, verkko- ja luonnonvaratietojärjestelmistä. Järjestelmässä pystytään liikkumaan joko kartalta ominaisuustietoihin tai päinvastoin.

Järjestelmä tehdään Puolustusministeriölle kokonaan alusta alkaen, sillä sen vaatimukset olivat ainutlaatuiset: kaikkien järjestelmän osien on toimittava yhdessä puolustusvoimien muiden järjestelmien kanssa. Ratkaisun on oltava riippumaton tietokannasta. Tietoturvan on oltava ehdoton. Koska järjestelmän on tarkoitus riittää pitkälle tulevaisuuteen, sen jatkuvuus on turvattava.

KT-Tietokeskus vastaa myös Kirave-projektin projektihallinnosta ja toimittajan laadunvarmistuksesta.

*Regis* on Helsingin kaupungille tehtävä paikkatieto- ja rekisterijärjestelmä. Integroituihin tietokantoihin perustuva Regis korvaa tähän asti käytetyt erilliset tietokannat.

Vuosina 1996–98 aikana vaihteittain toteutettavan järjestelmän tavoitteina ovat alemmat käyttökustannukset, joustava käyttö sekä nopeampi ja monipuolisempi asiakaspalvelu. Regis-järjestelmän pohjana ovat Kunta 2000-tuotekehitysprojektin tulokset.



*Tuotekehitys on jatkuva vuoropuhelua, johon osallistuvat niin KT-Tietokeskuksen asiantuntijat kuin asiakkaatkin.*

### *Palvelujen kehittäminen*

KT-Tietokeskus on kehittänyt uusia *Internet-palveluja* asiakkaille, jotka eivät halua sitoa omia resurssejaan maailmanverkon käytön hallintaan. KT-Net ja KT-Web-palvelujen käyttö ehkäisee verkkomurrot ja vapauttaa asiakkaan palvelinkapasiteetin muihin tehtäviin. Asiakas voi keskittyä palvelujen hyödyntämiseen, ei käytön vaatiman tekniikan osaamiseen.

KT-Tietokeskuksen ja Novosysin yhteinen *Help Desk -palvelu* perustettiin vuoden 1995 lopulla. Palvelulla pyritään ratkaisemaan asiakkaan järjestelmissä ja niiden käytössä ilmenevät ongelmat. Asiakkaalla on vain yksi puhelinnumero, josta löytyy apu kaikkiin teknisiin ongelmatilanteisiin. Kysymykset voivat liittyä laitteen huoltoon, verkon toimintaan ja tulostuksiin tai jopa ohjelman käyttöön.

Kysymykset kirjataan Help Deskin tietokantaan ja ne voidaan raportoida asiakkaalle esim. kuukausittain.





# Vahva kasvu *yrityssektorilla* jatkuu

## *Strategia yrityssektorilla:*

KT-Tietokeskus kasvaa sekä omilla tuotteillaan ja palveluillaan että kansainvälisillä tuotteillaan merkittäväksi ohjelmistointegraattoriksi, jonka kilpailukeinoja ovat palvelutaso ja laatu.

Novosys tarjoaa yrityksille laitteita ja ohjelmistoja, mutta myös merkeistä riippumatonta, syvällistä integrointiosaamista.

Tukiset operoi pääasiassa pk-sektorilla jälleenmyyntikanavan kautta.

KT-Tietokeskuksella on tarjottavana yrityssectorille painavia etuja. Tuntemme talous- ja henkilöstöhallinnon, logistiikan ja materiaalihallinnon. Toinen etu on se, että ohjelmamme muuntuvat helposti asiakkaan tarpeiden mukaisesti. Tämä osaamisen ja tuotevalikoiman yhdistelmä luo asiakkaille taloudellisen ja lisäarvoa tuottavan kokonaisuuden.

Valitsemamme strategia on osoittautunut oikeaksi. KT-Tietokeskuksen kasvu yrityssectorilla on ollut nopeaa: emoyhtiön liikevaihto tällä alueella kasvoi vuonna 1995 yli 60 %. Määrällisesti eniten uusia asiakkaita kirjattiin laitepalveluille, jossa uusia asiakasnimisiä olivat mm. ABB Oy -

*Maailmankuulujen Nauticat-moottoripurjehtijoiden rakentaja Siltala Yachts Pöytyällä hoitaa taloushallintonsa Sonet-ohjelmistolla.*

konserni, Omaisuudenhoitoyhtiö Arsenal Oy, Keskinäinen yhtiö Yrittäjänvakuutus-Fennia.

Tietojenkäsittelyn ulkoistaminen vaatii paljon yritykseltä, jonka käsiin toiminto uskotaan. Kun tietojärjestelmät hajautetaan, käyttäjät tarvitsevat enemmän tukipalveluja, eikä tarvittavia tukihenkilöitä kannata sijoittaa omaan organisaatioon. KT-Tietokeskuksella on osaamista monesta eri käyttöjärjestelmästä ja monesta eri käyttöympäristöstä, joten pystymme ottamaan suurenkin yrityksen tietohallinnosta kokonaisvastuun ja toimimaan integraattorina. Asiakas voi siis keskittyä omaan liiketoimintaansa.

## *Lisää jalansijaa yrityssektorilla*

Pk-yrityksille konsernilla on tarjotta kompakti tuotepaketti, Sonet-ohjelmisto. Tällä uuden sukupolven tuotteella voidaan hoitaa pk-yrityksen koko tietohallinto: ulkoinen ja sisäinen laskenta, reskontrat, palkat, materiaalihallinto, tuotannonohjaus jne. Sonet-ohjelmiston avulla odotamme saavamme entistä vahvemman aseman pk-sektorilta. Konsernin asiakaslistalla on jo nyt noin 3.000 pk-yritystä.

AdeEko+ on Sonetia järeämpi järjestelmä, joka antaa mahdollisuudet myös monipuoliseen kustannuslaskentaan sekä aktiiviseen taloudenohjaukseen. AdeEko+-järjestelmän on hankkinut mm. K-noutotukku Oy.

Finnairille toteutimme TaxTop-varastonhallintaohjelmiston. Client/server-järjestelmäympäristöön perustuvalla ohjelmistolla valvotaan tax free -tuotteiden varastoa ja ohjataan pakkaamaa. Myös Amica Yhtiöille toteuttamamme varastonohjausjärjestelmä



*"Ilman ruuvia ei mikään tuote pysy kasassa, eikä ilman hyvää partneria palvelubisnestä pystytä luomaan." KT-Tietokeskus suunnitteli ja toteutti Mercantile Pultille elektronisen tiedonsiirtojärjestelmän. EDI:n avulla oikeat ruuvit lähtevät varastosta oikeaan osoitteeseen.*

ja Oy Veho Ab:lle toimitettava autokaupan järjestelmä ovat Suomessa uutta tietohallinnon osaamista.

Vuonna 1994 ostimme SyPress Oy:ltä talous- ja henkilöstöhallinnon liiketoiminnan. Kaupan myötä KT-Tietokeskus sai paljon uusia asiakkaita graafisesta teollisuudesta. Näistä mm. Kangasalan Lehtipaino Oy, Pohjois-Karjalan Kirjapaino Oy ja Kirjapaino Kaleva ovat vaihtaneet Sonet-ohjelmistoon.

Kauppapaikka, KT-Tietokeskuksen ylläpitämä jatkuvasti päivittyvä tarjouspyyntötietokanta, jatkoi toimintaansa. Kauppapaikka toimii elektronisesti reaaliajassa.



# Tietohallinnon tuntemus ja osaaminen *kuntien* palveluksessa

## *Strategia kunnissa:*

Uudet ohjelmistot ja palvelut kehittävät kuntien hallinnollisia ratkaisuja. Ne tukevat kuntien toimintaa ja prosesseja sekä tehostavat niiden palvelua.

KT-Tietokeskuksella on laaja ohjelmisto- ja palveluvalikoima kunnallishallinnon monenlaisiin tarpeisiin, kunnan taloushallinnosta kirjastojärjestelmään saakka.

KT-Tietokeskuksella on pitkät perinteet kuntien tietohallinnon ongelmien ratkaisemisessa. Vuosien mittaan meille on kertynyt syvälinen toimialaosaaminen ja kuntien toiminnan tuntemus. Siksi pystymme toimimaan myös toiminnan muutoksen konsulttina.

Erityisen vahvan aseman olemme saaneet asukasluvultaan suurimman neljänneksen joukossa olevien kuntien atk-hankinnoista. Pienin neljännes on puolestaan ollut kilpailijoiden vahvaa aluetta.

Kunnallishallinnossa toimiville asiakkaille tarjoamme muuttuvissakin olosuhteissa turvallisen ja taloudellisen ohjelmisto- ja palvelukokonaisuuden. Kokonaisuuteen kuuluvat myös kilpailijoihin verrattuna ainutlaatuiset ylläpito- ja palvelut.

KT-Tietokeskuksella on kun-

*Primas-kirjastojärjestelmä on kirjastoalan ammattilaisten kanssa luotu kokonaisjärjestelmä, joka mahdollistaa mm. valtakunnallisesti verkottuneet yleisöpäätteet ja tosiaikaisen kirjastoauton.*

nallishallinnolle vahva ohjelmistotarjonta sen kaikkien hallintokuntien tarpeisiin. Asiakkaat ovat kiinteästi mukana ohjelmistojen kehitystyössä. Vuoden 1995 aikana kuntasektorin uusista tuoteprojekteista tärkeimmät olivat terveydenhuollon Primas-sovellukset sekä Kunta 2000 -projektin ohjelmistokokonaisuus. Yksi osa tästä kokonaisuudesta on integroituihin tietokantoihin perustuva Regis-paikkatietojärjestelmä, jota tehdään ensimmäisenä Helsingin kaupungille.

## *Uusi kirjantpito vuoden 1997 alusta*

Kunnat siirtyvät kirjantpitolain mukaiseen kirjantpitoon vuoden 1997 alusta. Muutokseen varautuen kunnat uudistavat taloushallintonsa tietojärjestelmiä. Uudistusprosessi alkoi vuonna 1995 ja jatkuu alkaneena vuonna edelleen. AdeEko+ on uusia tarpeita vastaava ohjelmisto, jonka hankkimisesta useat kunnat ja kunnalliset yhteisöt tekivät päätöksen kuluneen vuoden aikana.

Uusi kuntalaki määrittelee kunnille myös entistä suuremmat tiedotusvelvoitteet. Yksi väline näiden velvoitteiden täyttämiseen on kehittämämme uusi työasema/palvelin -pohjainen tiedotusjärjestelmä Primas-Media.

Valtionhallinnon tavoin kunnatkin ovat perustaneet yhteis- tai monipalvelupisteitä, joissa kuntalainen voi saada useamman hallintokunnan palvelua. Tämä helpottaa asiointia virastoissa ja vähentää turhia soittoja ja luukuilla jonottamista.

Edelläkävijäkunta kuntalaisien tietopalvelussa on Kuusamo. Primas-Media toimii niinkin arkisissa tehtävissä, että sen avulla



*Siirtyminen uuteen kirjantpitoon vuoden 1997 alusta merkitsee suurta kulttuuri-muutosta kunnissa.*

kiireinen perheenäiti voi tilata kotimikrolla perunat suoraan viljelijältä keittiöönsä.

Lisääntyvä palvelun tarve ja toisaalta supistuvat määrärahat voidaan Primas-Median avulla sovittaa yhteen. Kunnat voivat tuottaa enemmän palvelua pienemmällä voimavaroilla.



# Haastajan asemiin valtionhallinnon ja terveydenhuollon markkinoilla

## *Strategia*

### *valtionhallinnossa:*

KT-Tietokeskus nousee painopistealueilla kilpailukykyiseksi vaihtoehdoksi valtionhallinnon järjestelmien toimittajana.

## *Strategia*

### *terveydenhuollossa:*

KT-Tietokeskus tulee säilyttämään johtavan asemansa terveydenhuollon ohjelmistojen ja tietotekniikkapalvelujen kokonaistoimittajana.

Valtionhallinnon tietohallinnon markkinat ovat uusjaossa. VTKK:n valta-asema on ollut vahva, ja uuden kilpailijan TT-Tiedon syntymisen myötä kilpailutilanne muuttuu nyt ratkaisevasti.

Valtionhallinnon markkinoilla konsernillamme on nyt motivoiva haastajan asema. KT-Tietokeskuksen menestyksen eväät ovat talous- ja henkilöstöhallinnon syvälinen osaaminen sekä toimivat ja tarpeiden mukaan kehittyvät ohjelmistot. Niiden ansiosta voimme tarjota valtion virastoille ja laitoksille taloudellisen ja turvallisen palvelukokonaisuuden. Koska olemme laitemerkeistä ja varusohjelmistoista riippumaton toimittaja, olemme vaativissa informaatiotekniikan projekteissa turvallinen ja asiakasläheinen yhteistyökumppani.

*Puolustuslaitoksen KIRAVE-tietojärjestelmän taakse kätkeytyy kiinteistö-, rakennus-, verkko- ja luonnonvaratiedoista koostuva integroitu paikkatietojärjestelmä.*

## *Räätälöidyt ratkaisut*

KT-Tietokeskuksen vahvaa aluetta valtionhallinnossa ovat perinteisesti olleet valtion tilivirastojen taloushallinnon markkinat – noin 40 % virastoista on asiakkaitamme.

Vuoden 1995 aikana toimitimme valtionhallinnon käyttöön myös henkilöstöhallinnon järjestelmiä. Sonet-ohjelmiston pohjalta niitä on räätälöity mm. Merenkulkuhallitukselle.

Rajavartiolaitykselle toimitettiin räätälöity materiaalihallinto-ohjelmisto.

Suurin työn alla oleva soveluskehitysprojekti, puolustusministeriön asiakaskohtainen järjestelmä, jatkuu edelleen.

## *Integrointi-osaamisemme käytössä terveydenhuollossa*

Tietotekniikan käyttöalueet terveydenhuollossa ovat erittäin laajat, automaatiosta aina hallinnon informaatiojärjestelmiin saakka.

Olemme tuoneet terveydenhuollon markkinoille uuden palvelukonseptin, Mediserin, jossa hyödynnetään KT-Tietokeskuksen integraatio-osaamista.

Mediser on eri toimittajien ohjelmistoista ja palveluista muodostuva kokonaisuus.

KT-Tietokeskuksen osuus kokonaisuudesta on potilashallinnon ydinsovellus sekä henkilöstö- ja palkanlaskennan ja talous- ja materiaalihallinnon ohjelmistot.

Mediser-palvelukonseptin mukaan KT-Tietokeskus ottaa tietoteknisistä ratkaisuista kokonaisvastuun. Räätälöityyn kokonaisuuteen kuuluvat niin tarvittavat ohjelmistot, laitteet kuin palvelutkin – tarvittaessa myös koulutus ja ylläpito.



*Terveydenhuollon arkipäivää ovat suuret asiakasvirrat ja yhä pienemmät mahdollisuudet palvella asiakkaita. Tietotekniikka tuo osaltaan helpotusta tilanteeseen.*

## *Lisää osaamista terveydenhuollon taloushallintoon*

KT-Tietokeskus rakensi muutama vuosi sitten kunnille tarkoitetusta henkilöstöhallinnon järjestelmästä sairaaloille oman version. Nyt tämä järjestelmä, SairaalaPrima, on käytössä jo kaikissa yliopistollisissa keskussairaaloissa ja etenee hyvää vauhtia myös sairaanhoitopiireihin. SairaalaPriman ansiosta KT-Tietokeskus on hallinnut terveydenhuollon palkka- ja henkilöstöhallinnon markkinoita. Vuoden aikana ostimme Tietosavo Oy:n talous- ja materiaalihallinnon tietojärjestelmäliiketoiminnan ja saimme siten vahvan jalansijan myös näillä järjestelmämarkkinoilla.

Odotamme terveydenhuollon taloushallinnon markkinasektorilla alkaneena vuonna suurta kasvua. Tavoitteenamme on saada myös näistä markkinoista entistä suurempi osuus.



# KT-Tietokeskus Oy:n vuoden *suuri voitto* oli laatusertifikaatti

Millainen on KT-Tietokeskus vuonna 2000? Jatkuvan kasvun ja kannattavuuden avainsanoja ovat asiakashenkisyys ja laatuajattelu kaikessa toiminnassa.

Vuonna 1990 KT-Tietokeskus asetti itselleen tavoitteen, jonka mukaan vuonna 1995 liikevaihtomme olisi yli 700 mmk ja henkilökunnan määrä 900. Tätä visiota pidettiin silloin monella taholla perin utopistisena.

Nyt voimme todeta ennusteen jotakuinkin toteutuneen: konsernin liikevaihto toimintavuodelta 1995 oli 816 mmk ja henkilökunnan määrä 843.

Viime vuosien aikana kasvu on siis ollut voimakasta sekä liikevaihdon että henkilökunnan osalta. Vuonna 1995 Pitäjänmäen toimitilasta loppuivat työhuoneet, ja 50 henkilöä muutti takaisin vanhoihin toimitiloihin Itäkeskukseen, josta oli muutettu pois vuonna 1993.

Entä tästä eteenpäin? Vuonna 2000 liikevaihtomme voisi olla kaksinkertaistunut. Myös henkilöstön määrä on lähes kaksinkertainen nykyiseen verrattuna. Toimimme kansainvälisesti ja meillä on laatusertifikaatti. KT-Tietokeskus on haluttu työpaikka ja sen asiakaspalvelu on parempaa kuin kilpailijoiden.

*KT-Tietokeskuksen ajanmukaisessa pääkonttorissa Helsingin Pitäjänmäellä työskentelee yli 600 henkilöä. Tänne on keskitetty myös konsernin tietotekniikka-alan koulutus.*

## *Laatujärjestelmän kehittäminen jatkuu*

15.6.1995 Suomen Standardisointiliitto myönsi KT-Tietokeskuksen laatujärjestelmälle laatusertifikaatin. Yhtiön toiminta täyttää SFS-EN ISO 9001 -standardin vaatimukset. KT-Tietokeskus on maan suurista tietotekniikkataloista ensimmäinen, joka sertifioi kerralla koko toimintansa. Sertifikaatti on osoitus siitä, että yhtiö toimii järjestelmällisesti laadun suunnittelussa ja kehittämisessä. Samalla se asettaa yhtiön suuren haasteen eteen: asiakkaat ja muut yhteistyöryhmät odottavat hyvää laatua kaikessa toiminnassa.

Laatu on kokonaisuus ja laatuajattelun tavoitteena tyytyväinen asiakas. Tavoitteen saavuttamista seurataan yli 30 laatumittarilla, jotka kaikki ovat jatkuvasti koko henkilöstön seurattavissa.

Laatujärjestelmän kehittäminen jatkuu edelleen. Seuraavana vaiheena on laajentaa järjestelmä myös tytäryhtiöiden, Novosysin ja Tukisetin toimintaan.

## *Laatumielikuva alan parhaita*

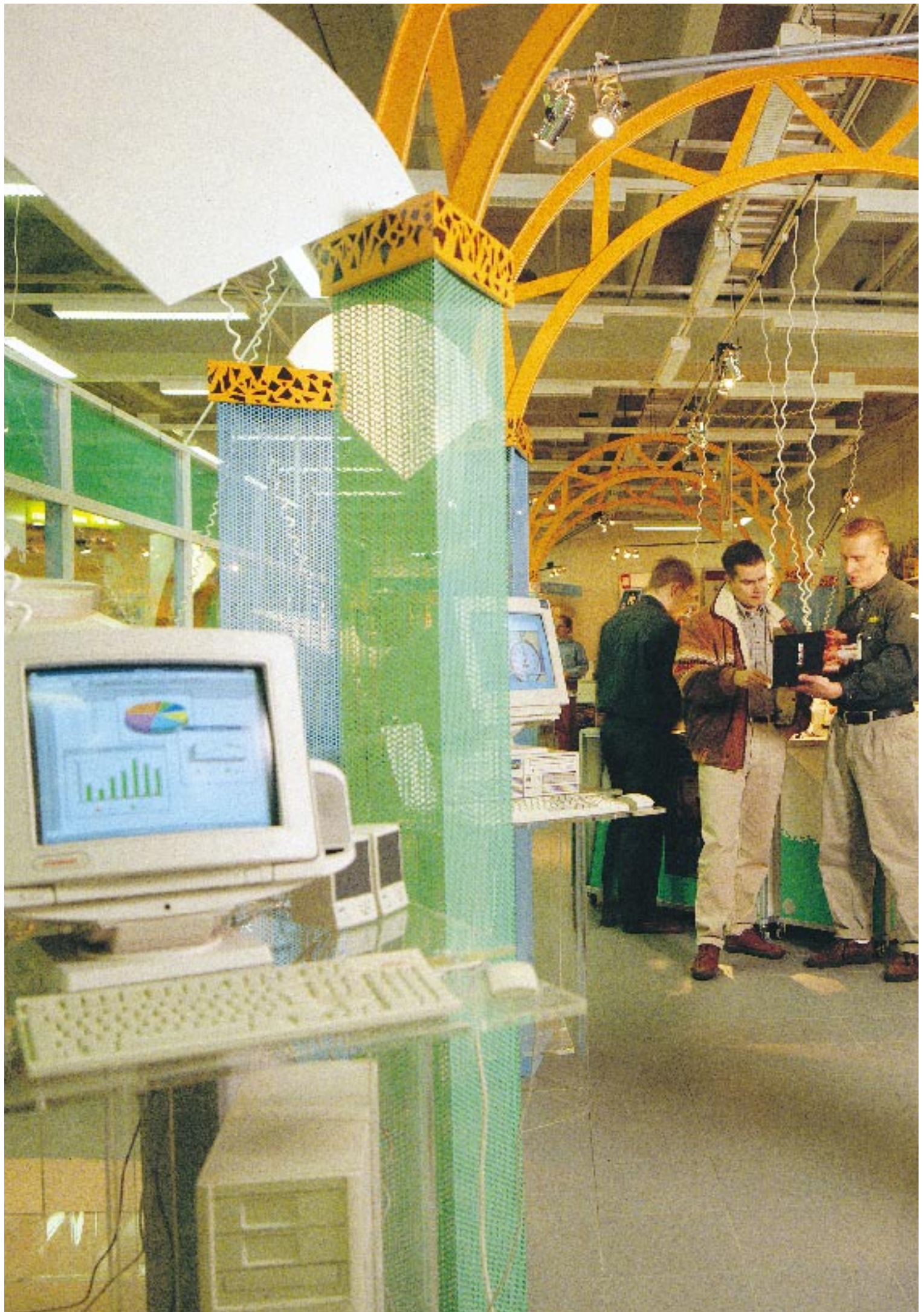
Keväällä 1995 valmistunut yrityskuvatutkimus (I.R.O. Research Oy) kertoo KT-Tietokeskuksen mielikuvasta markkinoilla ilahduttavia uutisia. Mielikuva on edelleen noussut ja on nyt hyvä. KT-Tietokeskus on tutkimuksessa mukana olleista tietotekniikan palvelutaloista tunnetuimpien ja arvostetuimpien joukossa. Erityisen hyvät arvosanat saadaan kaikista palvelu- ja asiakashenkisyyttä koskevista kohdista.

Kun samaa tutkimusta verrataan kymmenen vuoden takaiseen, kyse on kuin aivan eri yri-



*KT-Tietokeskuksen jobtoryhmä. Vasemmalta: Reijo Koski-Lammi, Matti Partanen, Jorma Kielenniva, Osmo Wilska ja Raimo Anttila.*

tyksestä. Vuonna 1985 silloinen Kunnallistieto ei kuulunut vakavasti otettavien atk-toimittajien ryhmään. Nyt voitimme kilpailijamme monissa kysytyissä kohdissa, ja lopuissakin jaoimme kärkisijan.





# Novosysin vuosi: *kasvu jatkui*, ketjuuntuminen alkoi

Tietotekniikan myynti on luottamuskauppaa. Siksi ketjun yhtenäinen ilme on tärkeä, samoin kuin sen myymät kansainväliset merkkituotteet.

Yhdessä konsernin muiden yritysten kanssa Novosys tarjoaa synergiaetuja: kun konsernin muut yritykset ovat erikoistuneet ohjelmistoihin ja palveluihin, meidän erikoisluettamme ovat laitteistot ja tietoliikenne, käyttöjärjestelmät ja valmisohjelmistot.

Novosysin edustamia merkkejä ovat mm. Compaq, Digital, Hewlett Packard, IBM, ICL ja Toshiba. Laitteiden lisäksi Novosys toimittaa asiakkailleen ohjelmistotuotteita, asennus-, tuki- ja konsultointipalveluja sekä verkko- ja tietoliikenneosaamista kautta maan.

Meillä on kokemusta ja asiantuntemusta ratkaista kulloinkin käsillä oleva haaste kokonaisuutena ja etsiä uusia näkökulmia ja vaihtoehtoisia ratkaisuja.

Novosysin ensimmäinen kuluttajille suunnattu myymälä avattiin huhtikuussa 1995 Direktori-nimellä Vantaan Varistossa. Marraskuussa 1995 Turkuun avattu Novoshop avaa Novosys Oy:n myymäläketjun, joka tarjoaa maailman johtavien valmistajien helposti ymmärrettäviä ja korkealuokkaisia vakioratkaisuja myös kuluttajille. Samalla Vantaan Varistossa sijaitsevan myymälän nimi muuttui myös

*Ensimmäinen kuluttajille suunnattu Novoshop-myymäälä avattiin Vantaan Varistossa.*

Novoshopiksi. Novoshop-myymälöitä avataan vuoden 1996 aikana useille paikkakunnille. Novosys tarjoaa palvelujaan 11 paikkakunnalla 12 toimipisteen ja 17 KT-Tietokeskuksen aluepalvelupisteen kautta.

## *Yhteistyötä alusta loppuun*

Käytännössä yhteistyö asiakkaamme kanssa alkaa siitä, että Novosys konsultoi etsittäessä sopivaa tietojärjestelmää. Tuloksena voi olla kaapelointisuunnitelma, ehdotus verkon komponenteiksi, laiteratkaisu, asennussuunnitelma tai vastaava.

Kun laitealusta on valittu, asennetaan käyttöjärjestelmät ja sovellusohjelmat. Help Desk -palvelu tarjoaa esim. vianselvityspalveluita sekä puhelintukea. Yrityksestä voi varata väliaikaisen mikro-tukihenkilön uuden järjestelmän sisäanajon ajaksi.

## *Vuoden 1995 saavutuksia*

Vuosi 1995 oli Novosysissä kehittymisen ja kasvamisen aikaa. 500 mmk:n liikevaihto ylitettiin. Tähän vuoteen osui myös toinen merkki-paalu: toimitimme lähes 22.000 PC:tä.

Palveluaikaa parannettiin niin, että aukioloaikamme (8–20 ma–pe) ovat markkinoiden parhaat sekä myymälöissä, puhelinmyynnissä että varaston noutopisteissä.

Yhtiössä käynnistettiin mittava projekti toiminnan laadun varmistamiseksi. Tavoitteenamme on saada toiminnallemme ISO 9001 -laatusertifikaatti.

Organisaatiomallin muuttaminen on toinen suuri vuonna 1995 käynnistetty hanke. Toimintamalleja on kehitetty asiakaslähtöisiksi prosessimalleiksi, jotka helpottavat



*Toimitusjohtaja Jarmo Kuusivuori*

asiakastytyväisyyden ja reagointiherkkyyden kehittämistä nopeasti muuttuvilla markkinoilla. Asiakastytyväisyyden jatkuva mittaaminen tulee olemaan pysyvä osa toimintaa.

Vuonna 1995 vahvistettiin osaamista ja palkattiin mm. uusia tuotepäälliköitä. Kuluttajamyyntiä kehitettiin, toimitusvalmiuksia parannettiin ja luotiin Help Desk -palvelu yhteistyössä emoyhtiön kanssa.

Uuden toimintavuoden tavoitteet liittyvät edelleen asiakashenkisyyden ja kilpailukykyyn kehittämiseen: asiakastytyväisyys, tulos, toimitusten laatu, organisaation ja yhteistyön toimivuus ja toimintamallien ja tuote- ja palveluvalikoiman kilpailukyky. Laitetoimittajana pyrimme kasvamaan edelleen.

Tärkeä kilpailuetu on myös Novosysin tarjoama integraatio-osaaminen: riippumattomana asiantuntijana osaamme yhdistää eri valmistajien tarjoamat komponentit. Vuonna 1996 panostamme tähän tekniseen osaamiseemme edelleen.



# Tukiset tähtää pk-yritysten ohjelmistojen *suurimmaksi* toimittajaksi

Vuonna 1995 Tukiset Yhtiöt osti Optimi-Ohjelmistot Oy:n liiketoiminnan ja selkiytti toimintaansa uudessa tilanteessa.

Sopimus Optimi-Ohjelmistot Oy:n liiketoiminnan ostamisesta allekirjoitettiin 2.1.1995. Optimi-Ohjelmistojen liikevaihto vuonna 1994 oli ollut noin 19 mmk. Ostohetkellä sen palveluksessa oli noin 55 henkeä, joten yritys oli näillä luvuilla mitattuna vähän Tukiset Yhtiöitä suurempi. Vuoden aikana purimme päällekkäisyyksiä ja suuntasimme toimintaa uudelleen. Tästä syystä Optimi-Ohjelmistojen henkilöstö väheni noin kahdeksankymmenellä.

Toiminta-ajatuksensa mukaan Tukiset Yhtiöiden tarkoituksena on olla selkeä markkinajohtaja Suomessa pk-sektorin tarvitsemien hallinnollisten valmisohjelmistojen kehittäjänä ja markkinoinajana. Markkinajohtajuuden mittari on asiakkaiden määrä. Vuoden 1995 aikana Optimi- ja Tukiset-tuotteita osti ja otti käyttöön lähes 200 uutta asiakasta. Tuotelinjauksessa tehtiin päätös siitä, että tuotekehityksen painopiste on yksityissektorilla Tukiset Sonet- ja julkishallinnossa Tukiset Status -tuoteperheissä.

*Ohjelmistojen kehitetään nykyaikaisilla ja tehokkailla välineillä, joita Tukiset luo myös itse.*

## *Toiminnan kehittämisen tavoitteena tyytyväinen asiakas*

Aloitimme toiminnallisten prosessien voimakkaan kehittämisen. Tämän tavoitteena on asiakastyytyväisyyden parantaminen toiminnan ja tuotteiden laatua nostamalla. Liiketoiminnalliset ydinprosessimme ovat tuotekehitys, versiokehitys, asiakaspalvelu ja toimitusprosessi.

Näistä tuotekehityksen tärkeimmät hankkeet ovat teollisuuden tuotannonsuunnittelu ja tuotantotietojen keruu, seurakuntasektorin jäsenrekisterin ja kuntasektorin elatusturvan kehittäminen.

Versiokehitysprosessin tarkoituksena on huolehtia siitä, että tuotteemme vastaavat jatkuvasti lakien ja työehtosopimusten vaatimuksia ja täyttävät sisällöltään ja käyttöominaisuuksiltaan asiakkaiden odotukset.

Asiakaspalveluprosessin tarkoituksena on huolehtia tuotteidemme käytön aikana tarvittavista palveluista. Vuonna 1995 kehitettiin erityisen voimakkaasti kuntasektorille tarjottavia tukipalveluita KT-Tietokeskuksen kanssa. Toimitusprosessin kehittämisessä painopisteemme oli verkoston valmiuksien parantamisessa Tukiset Sonetin osalta. Tuotepolitiikkamme mukaan ensisijaisesti kumppanimme kehittävät toimialakohtaisia lisäsovelluksia.

Suurten muutoksien ja kotimarkkinoilla toimivien pk-yritysten taloudellisen tilanteen vuoksi Tukiset Yhtiöt ei vuonna 1995 saavuttanut liikevaihto- ja kannattavuustavoitteitaan.

## *Vuosi 1996 - kobti omaa laatusertifikaattia*

Tukiset Yhtiöiden päätavoitteet



*Toimitusjohtaja Kari Kontula*

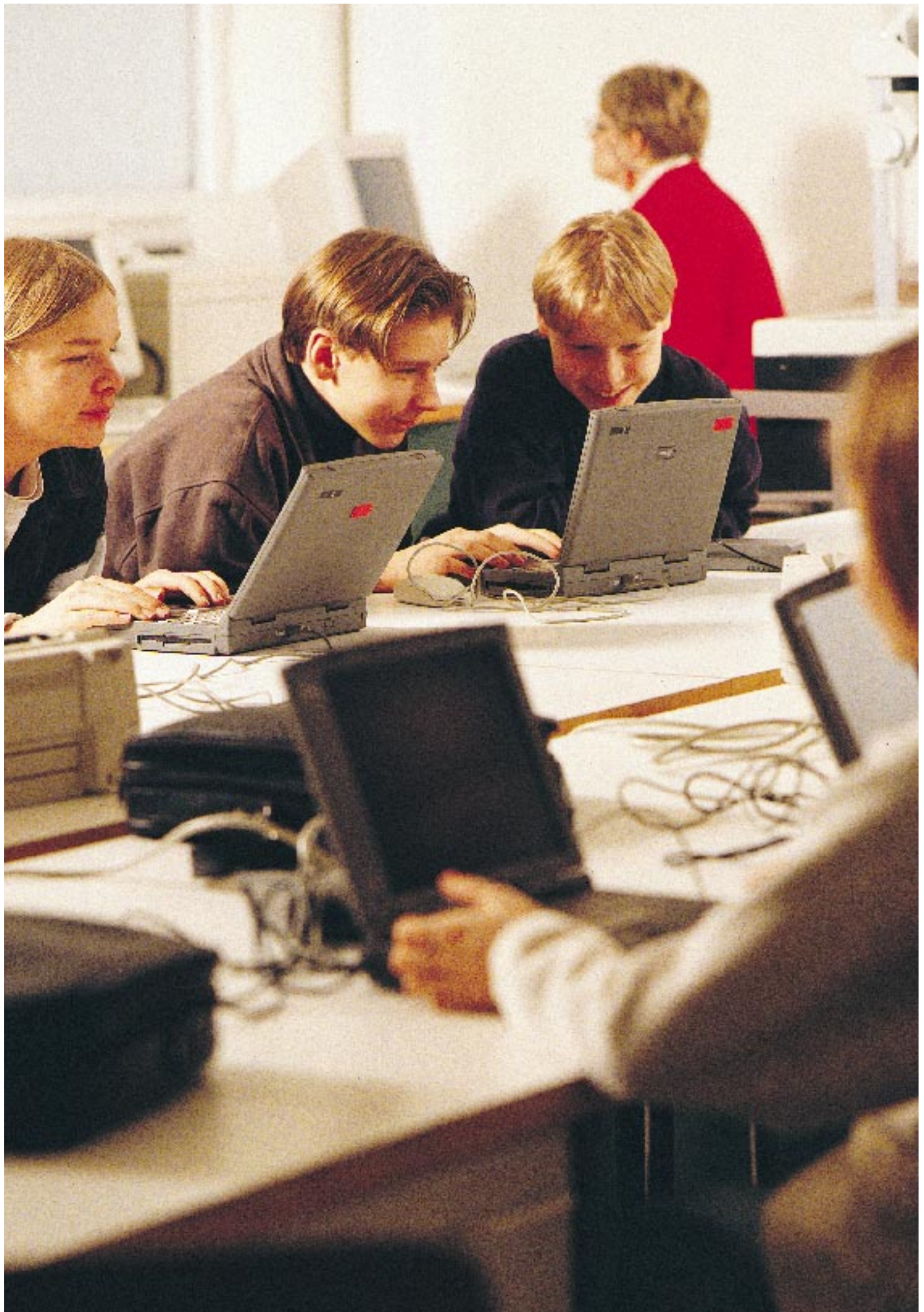
vuonna 1996 liittyvät kannattavuuteen, kasvuun ja asiakastyytyväisyyteen.

Kunnat siirtyvät kirjanpitolain mukaiseen kirjanpitoon 1.1.1997. Muutoksen luomille markkinoille kehitämme Sonet-ohjelmistosta uuden Status-version. Sen ja muiden uusien sovellusten käyttöönotosta huolehtivat ensisijassa kumppanimme.

Ennusteet eritoten kotimarkkinoilla toimivien pk-yritysten taloudellisen tilanteen kehittymisestä vuonna 1996 ja tämän vaikutuksesta ohjelmistohankintoihin ovat ristiriitaiset. Me uskomme markkinoiden piristyvän ja olemme verkostomme kanssa valmiita haasteisiin.

Toiminnallisten prosessiemme kehittäminen jatkuu edelleen. Tavoitteemme on läpäistä vuoden loppuun mennessä vähintään oma auditointi ja näin ainakin konsernin sisäisesti sertifioitua.

Verkostoomme pyrimme saamaan erityisesti kumppaneita, jotka kehittävät toimialakohtaisia lisäsovelluksia Sonet ja Status-tuoteperheisiimme.



# Suomi tietoyhteiskunnaksi

Vuonna 1994 valtioneuvosto antoi valtiovarainministeriön tehtäväksi kansallisen tietohallintostrategian valmistelun. Tehtävään nimettiin työryhmä, joka koottiin hallinnon ja elinkeinoelämän edustajista. Työryhmän jäseneksi nimitettiin myös toimitusjohtaja Jorma Kielenniva KT-Tietokeskuksesta.

Suomi tietoyhteiskunnaksi – kansalliset linjaukset -strategia on laadittu tukemaan Suomen uudistumista selviytymis- ja menestymiskykyisenä yhteiskuntana.

Uudistumistarve johtuu ennen kaikkea taloutemme yhdentymisestä avoimeen, muuttuvaan maailmantalouteen sekä suurtyöttömyydestä ja valtiontalouden kriisistä, mutta myös uusien tekniikoiden aiheuttamista muutospaineista.

Suomi tietoyhteiskunnaksi -strategia ei yksin ratkaise kansan- ja valtiontalouden ongelmia, mutta auttaa osaltaan yhteiskunnan ja sen jäsenten sopeutumista ongelman ratkaisemisen vaatimiin muutoksiin.

## ***Tietotekniikasta talouden kolmas tukijalka***

Tietoyhteiskuntastrategian vision mukaan

- Suomi on verkostomaisesti toimiva tietoyhteiskunta, ja
- Suomi kilpailee tieto- ja viestintätekniikan soveltamisessa ja tietoteollisuudessa maailman ykkössarjassa.

Vision, päämäärien ja strategian kokonaisidean jäsentämiseksi on

*Onko paljon puhuttu verkostotalous avain työttömyyden vähentämiseen? Onko tietotekniikka puolestaan avain verkostotalouteen? KT-Tietokeskus on mukana kansallisen tietotekniikkastrategian valmistelussa.*

tehty ohjaavat, kansalliset linjaukset. Ne toimivat samalla yksityiskohtaisten toimenpide-ehtotusten jäsentelyinä.

Linjaus 4 edellyttää tietoyhteiskunnan palvelujen käyttömahdollisuuksia ja perustaitoja kaikille kansalaisille.

Kehittyneessä yhteiskunnassa tietotekniikan sovellusten ja tietoverkkojen käyttäminen on perustaito luku- ja kirjoitustaidon tapaan. Lähes kaikissa työtehtävissä käytetään apuna tietojärjestelmiä. Monia palveluja tarjotaan käytettäväksi tietoverkkojen kautta kotona tai työpaikoilla, esimerkkinä pankki- ja matkapalvelut. Tietoverkot tulevat olemaan vaihtoehtoja useamman palvelun saatavuudelle.

## ***Tietotekniikka lisää kansalaisen vaikutusmahdollisuuksia***

2000-luvun alkaessa kansalaisille on tarjolla monenlaisia tietoyhteiskunnan uusia mahdollisuuksia:

- Jokaisella on mahdollisuus käyttää helposti ja edullisesti yleisen tietoverkon palveluja tiedonsaantiin, asiointiin ja omaehtoiseen viestintään. Hinta ei ole esteenä palvelujen käytön aloittamiselle.
- Suomen kaikki koulut on varustettu opetukseen sopivilla tietotekniikan laitteilla ja yhteyksin yleiseen tietoverkoon.
- Suomen kaikki yleiset kirjastot on varustettu yleisen tietoverkon työasemilla, jotka ovat kaikkien käytettävissä mm. itsepalveluja ja elinikäistä oppimista varten.
- Tietoverkoista on saatavilla maksutta tai kohtuulliseen hintaan laadukkaita ohjelmis-

toja ja tietoaineistoja oppilaitosten ja itsensäkehittämisen tarpeisiin.

- Suomessa on laajalti käytössä tietokoneen ajokortti todistuksena tietotekniikan käyttötaitoista. Ajokortista on kehitetty muunnelmia eri käyttötarkoituksiin.

## ***Uudistukseen yhteisvoimin***

Suomi tietoyhteiskunnaksi -strategian toteuttaminen on nähtävä ensisijaisesti Suomen uudistamisinvestointina.

Tähän on käytettävä normaalin kehittämis- ja käyttötoiminnan lisäksi vähintään 0,2 % bruttokansantuotteesta eli noin miljardi markkaa vuosittain. Valtaosa lisäinvestoinneista toteutuu liiketaloudellisin periaattein, kasvavaa kysyntää vastaavasti.

Valtion vastuulla on huolehtia uudistumiselle välttämättömien edellytysten luomisesta. Vuotuiset budjettivaikutukset riippuvat toteutuksen nopeudesta. Merkittävin julkisin varoin rahoitettava kustannuserä on kaikkien koulujen ja kirjastojen varustaminen riittävällä tietotekniikalla. Muilta osin toteutus voidaan rahoittaa pääosin tavanomaisten toimintamenojen määrärahoja kohdistamalla. Suuret kehittämishankkeet ja tiedotuskampanjat vaativat erillisrahoitusta.

## Toimipisteet

KT-Tietokeskus	Valimotie 17, PL 38, 00381 Helsinki. Puh. (90) 50 671, telefax (90) 5067 2370, Internet: <a href="http://www.ktt.fi/">http://www.ktt.fi/</a> Hämeenkatu 10, 11100 Riihimäki. Puh. (914) 7471, telefax (914) 721 421
Novosys	Valimotie 17, PL 5, 00381 Helsinki. Puh. (90) 506 731, telefax (90) 5067 3500
Tukiset	Lukkarlantie 2, 21200 Raisio. Puh. (921) 437 8400, telefax (921) 437 1645

Osoite	KT-Tieto-keskuksen myynti-konttori	KT-Tieto-keskuksen palvelu-keskus	Novosys	Tukiset
HELSINKI Valimotie 17, 00380 Helsinki	●	●	●	●
RIIHIMÄKI Hämeenkatu 10, 11100 Riihimäki	●	●	●	
FORSSA Wahreninkatu 11, 30100 Forssa		●		
HAAPAJÄRVI Kustaa Vaasan k. 2–4, 85800 Haapajärvi		●		
JOENSUU Kauppakatu 40 A, 80100 Joensuu	●	●		
KERAVA Paasikivenkatu 3 A, 04200 Kerava		●		
KOTKA Kirkkokatu 8, 48100 Kotka		●		
KOUVOLA Kauppalankatu 6–8, 45700 Kouvola	●	●	●	
KUOPIO Tulliportinkatu 33, 70100 Kuopio	●	●	●	
LAPPEENRANTA Kirkkokatu 1, 53100 Lappeenranta		●	●	
OULU Ahjotie 1 D, 90150 Oulu	●	●	●	
PORVOO Vuorikatu 2, 06100 Porvoo		●		
TAMPERE Satakunnank. 19 B 13, 33210 Tampere	●	●		
TAMPERE Kaskimäenkatu 1, 33900 Tampere			●	
RAAHE Rantakatu 8, 92100 Raahe		●		
RAISIO Lukkarlantie 2, 21200 Raisio	●	●		●
JYVÄSKYLÄN mlk Lepolantie 9, 40800 Vaajakoski	●	●		
PORI Antinkatu 25, 28100 Pori			●	●
TURKU Puutarhakatu 53, 20100 Turku			●	
TURKU Viilarinkatu 5, 20320 Turku/Novoshop			●	
VAASA Strömberginpuistotie, RR1, 65320 Vaasa	●	●	●	
VANTAA Martinkyläntie 48, 01720 Vantaa/Novoshop			●	

