

RAHA-AUTOMAATTIYHDISTYS 1995
PENNINGAUTOMATFÖRENINGEN 1995



RAHA–AUTOMAATTIYHDISTYKSEN tehtävänä on hankkia pelitoiminnalla varoja vapaaehtoisten sosiaali- ja terveysjärjestöjen työn tukemiseen. Tämä suomalainen auttamisen malli on toiminut ihmisten parhaaksi vuodesta 1938 lähtien.

RAY on julkisoikeudellinen yhdistys, jonka hallituksen muodostavat valtioneuvoston määräämät ja jäsenjärjestöjen valitsevat henkilöt.

PENNINGAUTOMATFÖRENINGENS uppgift är att med spelverksamheten anskaffa medel till stöd för de frivilliga social- och hälsovårdsorganisationernas arbete. Denna finländska stödform har fungerat väl sedan år 1938.

PAF är en offentligrättslig förening, vars styrelse består av statsrådet förordnade och av föreningsmötet

SISÄLLYSLUETTELO

INNEHÅLLSFÖRTECKNING

Puheenjohtajan katsaus	4
Ordförandens översikt	5
Organisaatio	6
Organisation	
Kehitystoiminta	8
Utvecklingsverksamhet	
Liiketoiminta	10
Affärsverksamhet	
Pelika RAY Oy	18
Avustustoiminta	20
Understödsverksamhet	
Henkilöstö	24
Personal	
Viestintä	25
Kommunikation	
Jäsenjärjestöt	27
Medlemsorganisationer	
Tuloslaskelma ja tase	28
Resultaträkning och balansräkning	

Liite: Avustuksensaajat 1996

Bilaga: Mottagare av understöd 1996



RAY



PAF

PUHEENJOHTAJAN KATSAUS

Suomalaisten rahapeleihin käyttämä markkamäärä kasvoi vuonna 1995 matalasuhdanteesta ja suurtyöttömyydestä huolimatta seitsemän prosenttia. Kolmen yksinoikeudella rahapelejä harjoittavan yhteisön liikevaihto ylitti ensimmäisen kerran seitsemän miljardin markan rajan. Raha-automaattiyhdistyksen tavoitteena on tuottojen hallittu kehitys, mutta asiakkaiden pelikäyttäytymisen ennakoitiin osoittautuneen vaikeaksi. Lisääntynyt vapaa-aika kasvattaa pelikertoja ja liikevaihtoa.

RAY:n hallitus ja johtokunta ovat vuoden aikana selvittäneet suomalaisen rahapelijärjestelmän etuja eurooppalaisen vertailun avulla. Suomessa raha-automaateilla pelaamisen kulttuuri on pitempi kuin keskimäärin Euroopan maissa ja siitä johtuen ihmisten pelaamisen hallinta on kehittynyt verrattuna vasta 1980-luvulla raha-automaatit salineisiin maihin. Pelitoiminta on luotettavaa ja valtaosin ongelmattomaa, minkä vuoksi suomalaiset suhtautuvat pelaamiseen myönteisemmin kuin useimpien maiden kansalaiset.

RAY:n yhteiskunnalle palauttama osuus pelituotosta on ylivoimainen verrattuna muihin Euroopan maihin. Verotukseen perustuvissa järjestelmissä jää yhteiskunnan kassaan suhteellisesti paljon vähemmän tuottoa kuin suomalaisessa mallissa. Esimerkiksi vuonna 1995 RAY:n pelituotosta 68,8 prosenttia on tilikauden voittoa, joka ohjautuu suoraan sosiaali- ja terveysjärjestöille. Myös automaatteja sijoittaville yrittäjille RAY on turvallinen yhteistyökumppani, jonka sijointuskorvaukset ovat eurooppalais-ta kärkitasoa.

Toiminnan tehokkuuden ja kilpailukykyyn jatkuva parantaminen ovat merkinneet RAY:ssä yhä nopeampitahtista kehittämistyötä. Asiakkaiden paremman palvelun ja toiminnan joustavuuden vuoksi liiketoiminta on organisoitunut uudelleen prosessin mukaisesti. Myös hallinnon tehtäviä ja palveluita on kehitetty vastaamaan uusia toimintamalleja. Henkilökunta on osoittanut uudistuksissa luovuutta, osaamista ja muutos-

valmiutta.

Toimintavuonna RAY:n hallitus valitsi uusia henkilöitä yhdistyksen johtoon. Kuluvan vuoden kesäkuun alusta yhdistyksen toimitusjohtajana on *Markku Ruuhonen* ja avustustoiminnan johtajana *Hannu Salokorpi*. Viime joulukuun alusta varatoimitusjohtajana on toiminut liiketoiminnan johtaja *Esko Romppainen* ja hallintojohtajana *Seppo Pyykkönen*.

RAY kiittää eläkkeelle jäänyttä varatoimitusjohtaja *Seppo Pekosta* pitkästä päivätyöstä ja kesäkuussa eläkkeelle siirtyvää toimitusjohtaja *Aarre Lepistöä*, joiden kaudella yhdistyksen liikevaihto on noussut 2,3 miljardiin markkaan ja tulos on parantunut ennätyslukemaan.

AVUSTUKSET TÄSMÄKOHTEISIIN

RAY:n jatkuva vuoropuhelu ja tavoitteiden asettelu järjestöjen ja toisaalta sosiaali- ja terveysministeriön kanssa tuottaa yhteisiä näkemyksiä ja yhä tarkemmin kohdennettuja avustuksia. Harkinnanvarainen, vuosittaisiin hakemuksiin perustuva avustaminen pitää huolen siitä, että hyvinkin pienten ryhmien tarpeet otetaan huomioon. Järjestöjen voima on niiden kansalaisyhteyksissä, jolloin puolestaan RAY:n avustukset toimivat sielläkin, mihin yhteiskunnan muut auttamisjärjestelmät eivät ulotu tai eivät ole vielä ehtineet.

Avustuspolitiikassa ei ole tapahtunut suuria muutoksia. Edelleen suurin yksittäinen avustuskohde vuonna 1995 oli vanhusten palveluasuminen, jossa RAY on tehnyt suunnittelu- ja toimintayhteistyötä järjestöjen, kuntien ja Valtion asuntorahaston kanssa. Toisen suuren avustettavien ryhmän muodostavat perinteiset kansanterveys- ja potilasjärjestöt. Yhä merkittävämmäksi nousi myös syrjäytyneiden ja syrjäytymisuhan alla olevien väestöryhmien auttaminen.

RAY on vapaaehtoisen järjestötoiminnan rahoittaja,

joka saa suoraan avustushakemusten perusteella tiedon ihmisten avun ja hoivan tarpeista. Tarpeisiin suhteutettuna jaettava summa on sittenkin pieni. Valtio on niukkuuden vuosina käyttänyt pelitoiminnan tuottoja omien säästöjensä kattamiseen, mikä on ollut mahdollista liikevaihdon jatkuvan kasvun oloissa. RAY:n voittovarojen muuntaminen valtion säästötarkoituksiin ei saa vaarantaa järjestöjen toimintaedellytyksiä tai leikata niiden mahdollisuuksia toimia nopeasti ja joustavasti myös uusien ongelmien ratkaisemiseksi.

Julius Viluvala



ORDFÖRANDES ÖVERSIKT

Det markbelopp som finländarna använder för att spela penningspel ökade med sju procent under år 1995, trots lågkonjunktur och massarbetslöshet.

Omsättningen för de tre organisationer som med ensamrätt bedriver penningspel översteg för första gången sju miljarder mark. Penningautomatförningens målsättning är en kontrollerad utveckling av avkastningen, men det har visat sig svårt att förutse kundernas spelbetende. Den tilltagande fritiden ökar omsättningen.

PAF:s styrelse och direktion har under året klargjort det finländska penningspelsystemets fördelar med hjälp av en europeisk jämförelse. Spelkulturen i Finland är längre kommen än det europeiska genomsnittet.

Därför är också det kontrollerade spelandet mer utvecklat i Finland än i länder där penningautomater tilläts först under 80-talet. Opinionsen i Finland är mer positivt inställd till spelandet än i de flesta andra länder, ty spelandet i Finland är tillförlitligt och till största delen problemfritt.

PAF återbördar en överlagset stor andel av spelvinsterna till samhället i jämförelse med övriga europeiska länder. I länder med system baserade på beskattning, tillfaller relativt sett mindre pengar samhällets kassa än fallet är med den finländska modellen. Så är fallet till exempel med år 1995, då hela räkenskapsperiodens vinst bestående av 68,8 procent av spelvinsterna direkt tillfaller social- och hälsoorganisationer. Även för företagen som utplaceras automater är PAF en tillförlitlig samarbetspartner, vars utplaceringsersättningar är bland de högsta i Europa.

Effektiveringen av verksamheten och det kontinuerliga förbättrandet av konkurrenskraften har inneburit ett allt mer snabbgående utvecklingsarbete för PAF. För att uppnå en förbättrad kundservice och en mer flexibel verksamhet har affärsverksamhe-

ten omorganiserats och anpassats enligt nya processer. Även administrativa uppgifter och tjänster har anpassats att motsvara nya handlingsmönster. De anställda har visat prov på kreativitet, kunnighet och innovation under reformarbetet.

PAF invalde under verksamhetsåret nya personer till PAF:s ledning. I början av juni innevarande år tillträdde *Markku Ruuhonen* som verkställande direktör och *Hannu Salokorpi* som direktör för understödsverksamheten. Direktören för affärsverksamheten, *Esko Romppainen*, har sedan december i fjol verkat som vice verkställande direktör och *Seppo Pyykkönen* som administrativ direktör.

PAF avtackar den pensionerade vice verkställande direktören *Seppo Pekonen* för ett långt dagsverke och verkställande direktör *Aarre Lepistö*, som avgår i pension i juni, under vilkas verksamhetsperioder föreningens omsättning uppstigit till 2,3 miljarder mark och lönsamheten framskridit i snabbare takt än omsättningen.

MÄLINRIKTAD

UNDERSTÖDSVERKSAMHET

Den fortgående dialogen och uppsättandet av nya mål i samarbete med å ena sidan organisationer, och å andra sidan med social- och hälsoministeriet resulterar i gemensamma aspekter och allt mer noggrannare utvalda understödsområden. Understödet, som grundar sig på ärligen återkommande ansökningar, ser till att även mycket små gruppers behov tillgodoses. Organisationernas styrka ligger i deras medborgarförankningar, varpå PAF understöder även grupper som inte får finansiellt stöd av samhällets andra understödssystem och grupper som inte ännu hunnit fångas upp av samhällets skyddsnet.

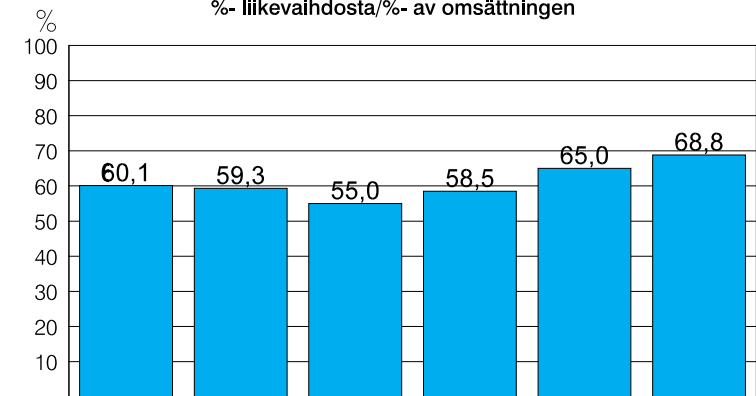
Det har inte skett större förändringar i understödspolicyn.

Det alljämt största understödsområdet år 1995 var de äldres serviceboende. PAF har i samarbete med organisationer, kommuner och Statens bostadsfond utarbetat ett planerings- och verksamhetsunderlag. En annan stor grupp av understödstagare bestod av traditionella folkhälso- och patientorganisationer. En allt mer betydelsefullt understödsområde var att tillfredställa de äldres och i riskzonen levande individers behov.

PAF är en finansiär av frivillig organisationsverksamhet, som med understödsansökningarna som grund får en bild av den hjälp och vård människor är i behov av. Den utdelade summan täcker endast en liten del av det behov som finns. Staten har under de ekonomiskt knappa åren använt en del av spelverksamhetens vinst till egna sparåtgärder, vilket den ökande omsättningen skapat förutsättningar för. Att överlåta en del av PAF:s vinst till statens sparåtgärder får inte riskera organisationernas verksamhetsbetingelser eller minska organisationernas förutsättningar att handla snabbt och vara flexibla även när det gäller att tillgodose nya behov och lösa uppkommande problem.

Julius Viluvala

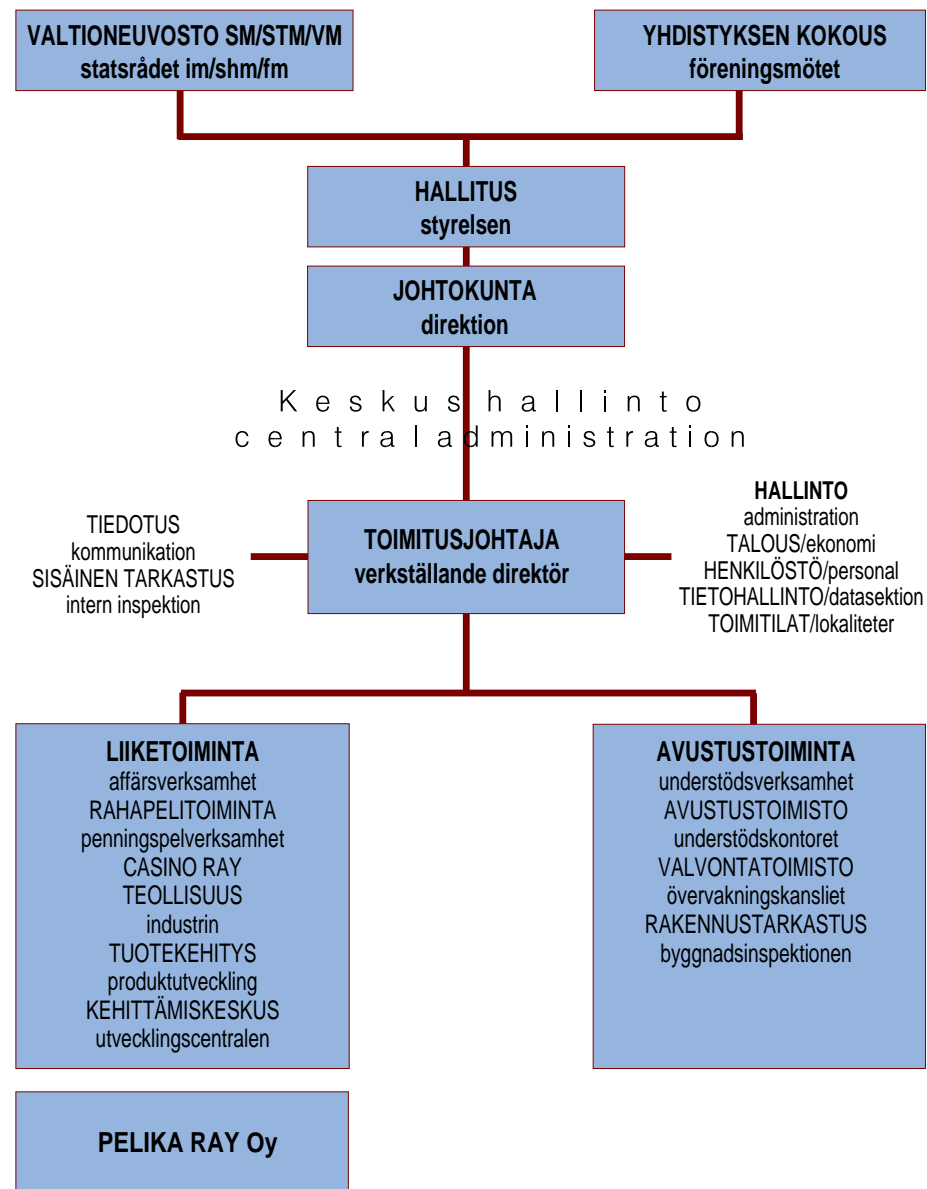
TILIKAUDEN VOITTO
Räkenskapsperiodens vinst
%- liikevaihdosta/%- av omsättningen



1990 - 1995

KONSERNIN ORGANISAATIO 1996

koncernens organisation



JOHTOKUNTA DIREKTION 1996

toimitusjohtaja/ verkställande direktör
AARRE LEPISTÖ
31.5.1996 saakka/ t.o.m. 31.5.1996

johtaja 31.5.1996 saakka/ direktör t.o.m. 31.5.1996
toimitusjohtaja 1.6.1996 alkaen/
verkställande direktör fr.o.m. 1.6.1996
MARKKU RUOHONEN

varatoimitusjohtaja/ vice verkställande direktör
ESKO ROMPPAINEN

johtaja/ direktör
SEPPO PYYKKÖNEN

johtaja 1.6.1996 alkaen/ direktör fr.o.m.1.6.1996
HANNU SALOKORPI

RAY:n johtokunta
1.6.1996 alkaen.
PAF:s direktion
fr.o.m. 1.6.1996.
Vasemmalta/från vänster
Seppo Pyykkönen,
Markku Ruohonen,
Esko Romppainen ja
Hannu Salokorpi.

RAY:N HALLITUS 1995 – 1997

PAF:S STYRELSE

VALTIONEUVOSTON MÄÄ-
RÄÄMÄT JÄSENET
AV STADSTRÄDET FÖRORD-
NADE LEDAMÖTER

JUKKA VIHRIÄLÄ
puheenjohtaja
kansanedustaja
ordförande
riksdagsman

MAUNU IHALAINEN
varapuheenjohtaja
hallintopäällikkö
vice ordförande
administrativ chef

EINO KEINÄNEN
valtiosihteeri
31.10.1995 saakka
statssekreterare
t.o.m. 31.10.1995

PEKKA KIVELÄ
ekonomi
ekonom

MARKKU LEHTO
kansliapäällikkö
kanslichef

MAIJA PERHO
kansanedustaja
riksdagsman

JUHANI PERTTUNEN
kansliapäällikkö
kanslichef

ERKKI VIRTANEN
budjettipäällikkö
2.11.1995 alkaen
budgetchef
fr.o.m. 2.11.1995

YHDISTYKSEN KOKOUKSEN
VALITSEMAT JÄSENET
AV FÖRENINGSMÖTET
UTSEDDA LEDAMÖTER

LIISA ELOVAINIO
II varapuheenjohtaja
pääsihteeri
II vice ordförande
generalsekreterare

SIRPA KERMAN
toiminnanajohtaja
verksamhetsledare

PIRKKO LAHTI
toiminnanajohtaja
verksamhetsledare

STINA ORIANDER
toiminnanajohtaja
verksamhetsledare

PERTTI PAAKKINEN
toiminnanajohtaja
verksamhetsledare

JUKKA SALMINEN
toiminnanjohtaja
verksamhetsledare

AIMO STRÖMBERG
toiminnanajohtaja
verksamhetsledare

HENKILÖSTÖN
EDUSTAJAT

AKI NURMI
pelinhoitaja
31.12.1995 saakka
croupier
t.o.m. 31.12.1995

OLLI JURVAINEN
pääluottamusmies
1.1.1996 alkaen
huvudförtroendeman
fr.o.m. 1.1.1996

SAKARI TIILIKAINEN
huoltoedustaja
serviceman



KEHITYSTOIMINTA UTVECKLINGSVERKSAMHET

RAY:n kehitystoiminnan painopisteenä oli kertomusvuonna prosessiajatteluun perustuvan organisaation sisäinen toiminta. Prosessien ja niiden sisällön määrittämiseksi yhdistyksessä tehtiin sisäinen toimintatapatutkimus, käynnistettiin laaja arvokeskustelu ja pohdittiin päämääriä sekä tulevaisuuden näkymiä. Liiketoiminnan viisi ydinprosessia ovat markkinointi-, pelipalvelu-, rahaliikenne-, kunnossapito- ja tuotekehitysprosessit. Lisäksi alkoi toiminnan ohjausprosessin ja henkilöstön kehittämisprosessin valmistelu.

Kehitystyön perustaksi RAY on tutkimuksin selvittänyt kansalaisten pelaamiskäyttäytymistä, pelaamiseen ja pelaajiin liittyviä mielipiteitä sekä yrityskuvaa. Lisäksi syksyllä valmistui selvitys yritysasiakkaiden asiakastytyväisyydestä.

Prosessien tavoitekuvauksia laadittaessa sekä tavoitteiden asettelussa ja suunnittelussa on hyödynnetty Suomen laatupalkintokriteereitä. Kullakin prosessilla on vastuuhenkilönsä ja käytännön työ perustuu tiimeihin. Asiakaspalvelun kannalta merkittävin on kentän yhteistyötiimi, johon kuuluvat eri prosessien edustajat.

Yrityskulttuurin kannalta toimintatavan muutos merkitsee liiketoiminnan kehittymistä jakeluorganisaatiosta selkeästi palveluorganisaatioksi, joka säilyttää monopolin hyvän arvostuksen ja lujittaa yhteistyötä asiakkaiden kanssa. Palveluiden laadun ja hinnan on oltava kilpailukykyisiä ja vertailukelpoisia minkä tahansa yrityksen palveluiden kanssa.

Kehitystyön näkyvänä seurauksena liiketoiminta on organisoitunut uudelleen. Rahapelitoiminta on kokonaisuus, johon kuuluvat sijoituspaikkoihin hajasijoitetut raha-automaatit, ravintolakasinoit ja RAY:n omat pelipaikat. Esikuntia ovat Tuotekehitys ja Kehittämiskeskus. Casino RAY ja Teollisuus muodostavat erilliset yksiköt ja viihdelaitetoiminta organisoitui kertomusvuonna Pelika RAY Oy:ksi.

RAY:n tietotekniikka-arkkitehtuurin uudistaminen käynnistyi kertomusvuoden alussa, koska toimintatavat muuttuvat prosessijohtamisen seurauksena ja toisaalta laite- ja ohjelmistoympäristöt vanhenevat tekniikaltaan. Tavoitteena on tukea ja ottaa huomioon liiketoiminnan ja prosessien visiot, vaatimukset ja tavoitteet sekä hyödyntää tekniikan kehittymisen suomia uusia mahdollisuuksia.

Vuoden 1995 aikana käynnistyi myös hanke, jonka tarkoituksena on selvittää automaattien ytkeminen tietoliikenneverkkoon. Toimintamallia kokeillaan yritysasiakkaiden kanssa. Tavoitteena on toiminnan tehokkuuden ja luotettavuuden parantaminen, kokemusten hankkiminen uudesta tekniikasta sekä mahdollisuuksien luominen uusien maksuvälineiden käytölle.

PAF:s utvecklingsenhet koncentrerade sig under redovisningsåret på utvecklandet av organisationens interna verksamhet med processstänkandet som grund. För att kunna definiera processerna och dess innehåll genomfördes en intern metodundersökning, igångsattes en utförlig värdediskussion samt dryftades mål och framtidsutsikter.

Som ett fundament i utvecklingsarbetet har PAF med en undersökning klargjort medborgarnas spelbeteende, opinioner om spelandet och spelare samt företagsbilden. Vidare färdigställdes i höstas en kundundersökning bland företagarkunderna.

För företagskulturens vidkommande betyder förändringen av metoderna en utveckling av verksamheten att man frångår en distributionsorganisation för en tydlig serviceorganisation, som bibehåller monopolens goda aktning och befäster samarbetet med kunderna. Kvaliteten och kostnaderna på tjänsterna skall vara konkurrenskraftiga och jämförbara med servicen hos andra företag.

Som en synbar följd av utvecklingsarbetet har affärsverksamheten omorganiserats. Penningspelsverksamheten är en helhet som inkluderar de utplacerade penningautomaterna, restaurangernas kasinospel och PAF:s egna spelställen. Produktutvecklingen och Utvecklingscentralen är staber. Casino RAY och Industrin utgör separata enheter och förströelsespelsverksamheten organiserades under redovisningsåret inom Pelika RAY Oy.

Under år 1995 påbörjades ett projekt som utreder möjligheten att koppla automaterna till ett telekommunikationsnät. Metoden provas för närvarande i samarbete med företagarkunderna. Målet är att förbättra verksamhetens effektivitet och tillförlitlighet, hämta erfarenheter av den nya tekniken samt skapa förutsättningar för nya betalningsmedel.

TUOTEKEHITYS PRODUKTUTVECKLING

Onnistunut tuotekehitys on RAY:n menestyksen ja laadukkaan pelitoiminnan kannalta keskeinen tekijä. Kertomusvuonna käynnistyi tuotekehitysprosessin uudelleensuunnittelu. Sen tavoitteena on valmistaa asiakkaiden mieltymyksiä paremmin vastaavia pelejä ja toisaalta tuottaa oikeanlaisia pelejä eri toimintaympäristöihin, jotta myös pelaamisen sosiaaliset haitat jäisivät mahdollisimman vähäisiksi.

RAY:n tuotekehityksen työn tuloksena valmistui kertomusvuonna poikkeuksellisen paljon uusia automaatteja. Asiakkaiden pelattavaksi tuotettiin yksitoista erilaista rahapelimallia.

Tyyliltään ja toiminnoltaan aivan uudenlainen raha-automaatti, Monipeli, valmistui koekäyttöön. Kosketusnäytön avulla pelaaja voi siinä valita haluamansa pelin useiden vaihtoehtojen joukosta.

PAF:s produktutveckling färdigställde ett exceptionellt stort antal nya automater under redovisningsåret. Enheten producerade elva olika penningspelsmodeller.

En penningautomat med ett helt nytt koncept, ett så kallat Multispel, färdigställdes för provdrift.

Spelaren kan med hjälp av en pekskärm välja ett spel av flera alternativ.



Pajatso tuli takaisin. RAY esitteli pelaajille loppuvuodesta perinteisen, kuitenkin toimintoiltaan uudistetun pajatson. Vuoden aikana tuotettiin asiakkaiden käyttöön runsaasti muitakin uusia automaatteja.

Pajazzo har kommit igen. Vid årets slut introducerade PAF en traditionell pajazzoapparat med moderniserade funktioner. Under året producerades flera nya automatspel för kundernas bruk.

LIIKETOIMINTA

AFFÄRSVERKSAMHET

RAY:n rahapelien tuotto nousi kertomusvuonna 2,3 miljardiin markkaan, missä on kasvua edellisestä vuodesta seitsemän prosenttia. Kuluvan vuoden kasvutavoite on pienempi. Sen sijaan tavoitteena on uusien pelien ja markkinointikeinojen avulla laajentaa asiakaskuntaa. Yhteistoiminta yritysasiakkaiden kanssa ja luottamuksen lujittaminen RAY:n toiminnan tehokkuuteen, kehityskykyyn ja eettisiin perusteisiin ovat edelleen keskeisellä sijalla.

Suomessa kaikkien rahapelien liikevaihdon kasvu jatkuu. Suomen Hippos ry aloitti kertomusvuonna radan ulkopuolisen vedonlyönnin ja Oy Veikkaus Ab:n uusi tuote oli keskiviikon valtakunnallinen ravi-vedonlyönti. Myös RAY uudisti pelimallistoaan. Yhdistys pyrkii pelipanosten ja voittojen sekä uusien automaattien suunnittelussa säilyttämään tilanteen, jossa kansalaisten asenne pelitoimintaan säilyisi sallivana ja pelaajien sosiaaliset haitat pysyisivät hallinnassa.

Keskustelu suomalaisten rahapelien yksinoikeus- asemasta jatkui edelleen. Sisäasiainministeriön vuonna 1993 asettama rahapelitoimikunta sai mietintönsä valmiiksi 28. helmikuuta 1995. Toimikunta haluaa säilyttää kolmen rahapeliyhteisön yksinoikeuden, koska rahapelien tuottojen halutaan jatkosakin kohdistuvan vain yleishyödyllisten tarkoitusten edistämiseen. Mietintö selkiinntää rahapelien järjestäjien työnjakoa, minkä toteutuminen on ensiarvoisen tärkeää Suomen liittyttyä Euroopan Unionin jäseneksi. Toimikunnassa pysyvänä asiantuntijana toimi RAY:n liiketoiminnan johtaja *Esko Romppainen*.

RAY menetti 17.2.1995 voimaan tulleen viihdelaitelain johdosta yksinoikeuden ajanvietteautomaattitoimintaan. Samana päivänä RAY perusti Pelika RAY Oy:n harjoittamaan vapaan kilpailun liiketoimintaa viihde- ja musiikkiautomaateilla.

Eräät ulkomaiset yrittäjät ovat valittaneet EU:n komissiolle Suomen arpajaislainsäädännön EU:n säännösten vastaisuudesta. Komissio joutuu ottamaan kantaa myös peruskirjan vapaan kilpailun ja Ranskan kansallisen säännösten eturistiriitaan erään toisen valituksen johdosta. Tähän mennessä EU:ssa tehtyjen poliittisten ja tuomioistuinpäätösten perusteella ei ole aihetta olettaa suomalaisen rahapelitoiminnan tulevan vapaaseen kilpailuun. RAY:n varojen pitäminen tiukasti sosiaali- ja terveysjärjestöjen käytössä tukee mahdollisuutta säilyttää yksinoikeus.

Penningspelens omsättning i Finland ökade alltjämt. Finlands Hippos rf påbörjade bedriva extern vadslagningsverksamhet utanför travbanorna och Oy Veikkaus Ab lanserade nyheten med den landsomfattande travvadslagningen varje onsdag. Även PAF förnyade spelutbudet. Föreningen eftersträvar i planeringen av spelinsatserna och vinsterna samt nya automater att den allmänna opinionen även fortsättningsvis skall ha en tolerant inställning till spelverksamheten och att spelarnas sociala olägenheter även fortsättningsvis hålls under kontroll.

Diskussionen om de finländska penningspelens monopol fortsatte alltjämt. Penningspelsskommittén, som tillsattes av inrikesministeriet år 1993, färdigställde sitt betänkande 28 februari

RAHA-AUTOMAATTIEN JA KASINOPELIIEN TUOTTO LÄÄNEITTÄIN milj. mk

Lääni	Raha- automaatit	Kasino- pelit
Uusimaa	539,5	89,1
Häme	344,6	17,1
Turun ja Porin	297,5	16,5
Vaasa	176,4	6,8
Kymi	169,2	7,0
Oulu	149,0	8,2
Keski-Suomi	112,3	5,5
Kuopio	97,5	5,4
Lappi	96,8	4,8
Mikkeli	92,5	2,2
Pohjois-Karjala	67,6	2,7
Yhteensä	2142,9	165,3

PENNINGAUTOMATERNAS OCH KASINOSPELENS AVKASTNING LÄNSVIS milj. mk

Län	Penning- automaterna	Kasino- spelen
Nylands	539,5	89,1
Tavastehus	344,6	17,1
Åbo och Björneborgs	297,5	16,5
Vasa	176,4	6,8
Kymmene	169,2	7,0
Uleåborgs	149,0	8,2
Mellersta Finlands	112,3	5,5
Kuopio	97,5	5,4
Lapplands	96,8	4,8
St Michels	92,5	2,2
Norra Karelens	67,6	2,7
Sammanlagt	2142,9	165,3

1995. Kommittén föreslår att de tre penningspel-samfundet får behålla monopolställningen. Man vill försäkra sig om att spelvinsterna även fortsättningsvis används för att befrämja allmännyttiga ändamål. Direktören för affärsverksamheten inom PAF, *Esko Romppainen*, var kommitténs ständige expert.

I och med att den nya lagen om förströelsespel trädde i kraft 17.2.1995, förlorade PAF ensamrätten att bedriva verksamhet med förströelsespel. Samma dag grundade PAF Pelika RAY Ab, som skall bedriva affärsverksamhet med förströelse- och musikautomater på den konkurrerande marknaden.

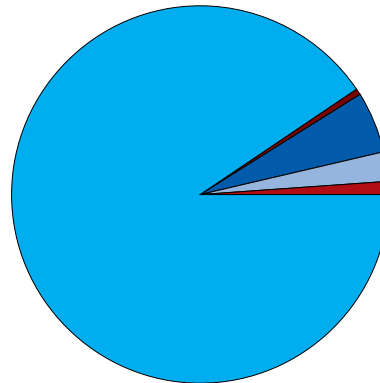
Vissa utländska företagare har klagat hos EU-kommissionen om att den finländska lotterilagstiftningen strider mot EU:s bestämmelser. Kommissionen är tvungen att på grund av ett annat klagomål ta ställning till intressekonflikten mellan urkunden om fri konkurrens och Frankrikes nationella bestämmelser. De politiska besluten och domstolsbesluten inom EU har hittills inte gett orsak till antagan om att den finländska penning-spelsverksamheten skulle försättas på den fria marknaden. Principen om att PAF:s medel endast tillfaller social- och hälsovårdsorganisationer stöder möjligheten att få behålla monopolställningen.

Avkastningen av PAF:s penningspel steg till 2,3 miljarder mark under verksamhetsåret. Detta innebär en ökning med 7 procent i jämförelse med det föregående året. Tillväxtmålet för innevarande år är blygsammare.

RAY:n LIIKEVAIHTO

Avkastning av verksamhet

YHTEENSÄ/sammanlagt 2 272,5 Mmk

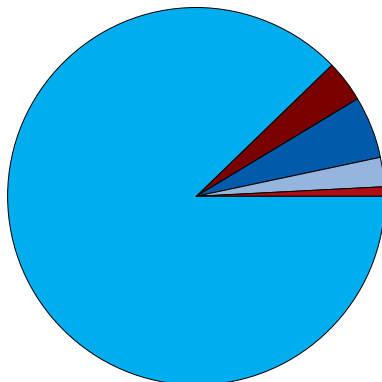


- RAHA-AUTOMAATIT 2 060,4 Mmk
Penningautomaterna
- MYYNNTI ja VUOKRAUS 22,7 Mmk
Försäljning och uthyrning
- CASINO RAY 56,7 Mmk
- KASINOPELIT 122,9 Mmk
Kasinospelen
- VIIHDEAUTOMAATIT 9,8 Mmk
Förströelseautomaterna (1.1. - 17.2.1995)

KONSERNIN LIIKEVAIHTO

Avkastning av koncernens verksamhet

YHTEENSÄ/sammanlagt 2 346,8 Mmk

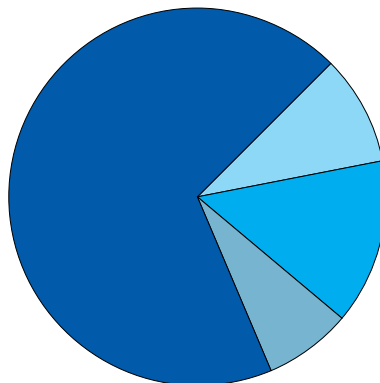


- RAHA-AUTOMAATIT 2 060,4 Mmk
Penningautomaterna
- MYYNNTI ja VUOKRAUS 22,2 Mmk
Försäljning och uthyrning
- CASINO RAY 56,7 Mmk
- KASINOPELIT 122,9 Mmk
Kasinospelen
- VIIHDEAUTOMAATIT 84,6 Mmk
Förströelseautomaterna

RAY:n LIIKEVAIHDON KÄYTTÖ

Användning av omsättningen

YHTEENSÄ/sammanlagt 2 272,5 Mmk



- AVUSTUKSIIN 1 563,0 Mmk
Tillgängligt för understöd
- MUUT TUOTOT ja KULUT 170,7 Mmk
Övriga intäkter och kostnader
- SIJOITUSPAIKKAMAKSUT 325,3 Mmk
Avgifter för placeringsställen
- PALKAT ja SOSIAALIKULUT 213,4 Mmk
Löne- och socialgifter

RAHAPELIT JA PELIPAIKAT PENNINGSPLEN OCH SPELSTÄLLEN

Johtajat/ direktörer

Risto Lehtinen, Marja-Riitta Lindén

RAY:n liiketoiminnan organisaatio uudistui kertomusvuonna. Rahapelitoiminnasta muodostettiin kokonaisuus, johon kuuluu kaksi liiketoimintayksikköä, Raha-automaatit sekä RAY-pelipaikat ja ravintolakasinopelit.

Raha-automaatteja oli sijoitettuna vuoden lopussa erilaisten yritysten ja toimipaikkojen tiloihin yhteensä 12 600 kappaletta. Niiden myynti oli RAY:n pelitoiminnan 2,3 miljardin liikevaihdosta lähes 1,9 miljardia markkaa eli 82 prosenttia. Kasvuja edelliseen vuoteen verrattuna on 8,2 prosenttia.

Ravintolakasinopelejä, lähinnä ruletteja ja blackjack-korttipelejä, on sijoitettu yhteistyössä ravintola- ja majoituselinkeinon harjoittajien kanssa eri puolille maata yhteensä 285 kappaletta. Pöytäpelien myynti nousi 86 miljoonaan markkaan, mikä on 17,7 prosenttia enemmän kuin vuosi sitten.

RAY:n omiin pelipaikkoihin kuuluu kolme erilaista pelitilaa, Club Ray, Täyspotti ja RAY-Potti. Jyväskylän ja Turun Club Rayt, jotka sijaitsevat ravintolan tarjoilualueella, ovat kasvattaneet suosiotaan niin, että niiden myynti nousi noin 15 miljoonaan markkaan eli niiden pelituotto lähes kaksinkertaistui edellisestä vuodesta.

Täyspotteja avattiin kertomusvuonna yksi lisää, joten niitä oli vuoden lopussa yhteensä 21 kappaletta. Täyspottien asiakasmäärä kasvoi edellisestä vuodesta yksitoista prosenttia, jolloin niissä vieraili päivittäin lähes 16 000 asiakasta. Täyspottien myynti nousi yli 209 miljoonan markan.

Toimintavuoden aikana avattiin neljä uutta RAY-Pottia, joissa yleisön pelattavana on ainoastaan raha-automaatteja. Kaikkiaan kahdentoista RAY-Potin yhteenlaskettu myynti oli 42,2 miljoonaa markkaa.

Vid årets slut var de utplacerade penningautomaternas antal 12 600. Automaternas andel av PAF:s omsättning på 2,3 miljarder, var 1,9 miljarder eller 82 procent. Detta innebär en tillväxt på 8,2 procent i jämförelse med föregående år.

Över hela landet finns sammanlagt 285 restaurangkasinospel, främst ruletter och blackjack-kortspel, utplacerade i samarbete med utövare av restaurang- och hotellverksamhet. Försäljningen vid spelborden steg till 86 miljoner mark, vilket är 17,7 procent mer än föregående år.

PAF bedriver spelverksamhet i tre olika spelhallskedjor; Club Ray, Täyspotti och RAY-Potti. Club Ray-spelställen i Jyväskylä och Åbo, vilka finns placerade inom restaurangernas utskänkningsområden, har blivit så populära att försäljningen ökat till inemot 15 miljoner mark.

Under verksamhetsåret öppnades ytterligare en Täyspotti-hall, varpå antalet steg till sammanlagt 21 hallar. Försäljningen i Täyspotti-hallarna ökade till drygt 209 miljoner mark.

Under verksamhetsåret öppnades fyra nya RAY-Potti-spelhallar. Spelutbudet i RAY-Potti-spelhallarna består endast av penningautomater. Den sammanlagda försäljningen var 42,2 miljoner mark.

MARKKINOINTI JA PELIPALVELU MARKNADSFÖRING OCH SPELSERVICE

Pelipalvelujen käyttäjien määrä on viime vuosina lievästi supistunut. Asiakaskunnan laajentaminen onkin ollut tuotekehityksen ja markkinoinnin yhteinen tavoite. Toisaalta pelitoiminnassa on kiinnitetty erityistä huomiota sosiaalisten seuraamusten hallintaan, jossa keinoina ovat kullekin asiakaskunnalle oikein suunnatut pelit, pelipanosten ja voittojen sääteily ja automaattien sijoittelu liiketiloissa valvonnan

kannalta parhaalla tavalla.

Luottamuksellinen yhteistoiminta yrittäjien kanssa on ollut kertomusvuonna erityisen huomion kohteena. Asiakkaan tarpeista ja toivomuksista lähtevä palvelu, tasapuolisuus ja perusteltavissa oleva toiminta ovat kaiken lähtökohdana. Pelilaitteiden markkinoinnin säännöstöä onkin täsmennetty. Yrittäjän nopea tuloksetarve ja RAY:n markkinointistrategia eivät välittömästi kohtaa, mutta pelaamisen pitkäjänteinen hallinta on ymmärrettävä sekä yhteiskunnan että yrittäjien edun mukaiseksi.

Yrittäjien ja RAY:n yhteyksien parantamiseksi otettiin vuoden aikana käyttöön aluekohtaiset asiakaspalvelunumerot. Palvelu on soittajalle maksuton ja se mahdollistaa puhelujen siirtymisen kulloinkin tavoitellulle henkilölle.

Vuoden aikana asiakkaiden käyttöön tuotettiin runsaasti uusia automaattipelejä, pääosin ne olivat tuttuja kortti- ja hedelmäpelien erilaisia versioita. RAY-Potteihin sijoitettujen seitsemän automaatin mallisarja edustaa kansainvälistä muotoilua. Loppuvuodesta asiakkaille esiteltiin perinteinen, kuitenkin toimintoiltaan modernisoitu pajatto.

Pelaajat ja tiedotusvälineet ottivat sen innostuneina vastaan.

Antalet kunder har minskat de senaste åren. Att bredda kundkretsen har också varit produktutvecklingens och marknadsföringens gemensamma mål. Å andra sidan har man inom spelverksamheten koncentrerat sig på att tygla de sociala konsekvenserna.

Under verksamhetsåret har man särskilt betonat det förtroliga samarbete med företagarna. Service med hänsyn till kundernas behov och önskemål, rättvisa och motiverad verksamhet utgör utgångspunkten. För att uppnå rättvisa har man preciserat bestämmelserna för marknadsföring av spelapparaterna.

Under året producerades flera nya automatspel för kundernas bruk. Dessa var i huvudsak olika versioner av de redan bekanta kort- och fruktspelen. Vid årets slut introducerades en traditionell pajazzoapparat med moderniserade funktioner.



Toimintavuoden aikana avattiin neljä uutta RAY-Pottia, joten niitä oli vuoden päättyessä yksitoista. Pelihalleissa on yleisön pelattavana ainoastaan raha-automaatteja.

Under verksamhetsåret öppnades fyra nya RAY-Potti-spelhallar, varigenom deras antal är elva. Spelutbytet i spelhallarna består endast av penningautomater.

RAHALIIKENNE, LUOTETTAVUUS JA TURVALLISUUS PENNINGRÖRELSE, TILLFÖRLIT- LIGHET OCH SÄKERHET

Rahaliikenteestä muodostettiin uuden toimintamallin mukainen ydinprosessi, jonka tehtävänä on huolehtia koko rahaliikenneketjun luotettavasta toiminnasta ja turvallisuudesta. Kenttätoiminnasta vastaa alueorganisaatio, jonka tarpeiden mukaan henkilöstöä ja toimintoja on keskitetty. Järjestelmiä ja ohjeistusta on kehitetty paitsi alueorganisaation myös vaihtorahan itsepalveluun perustuvan VIP-toiminnan tarpeista.

VIP-toimintatapa on merkittävä yrittäjien vaihtorahan saannin ja valtakunnallisen kolikkohuollon kannalta. Se yksinkertaistaa rahaliikennettä ja säästää kustannuksia. Vuoden lopussa järjestelmän parissa oli jo puolet raha-automaateista. Selvitystyö korttirahan käytön mahdollisuuksista pelien maksuvälineenä käynnistyi.

Rahaliikenteen kehittäminen keskittyi organisoimisen muutoksen hallintaan ja toimintaan verkotetuilla automaateilla.

Pelitoiminnan luotettavuus säilyi kaikilta osin myös organisaation muutoksen aiheuttaman siirtymäkauden ajan. Uusi toimintatapa vahvistaa luotettavuutta myös tulevaisuudessa.

Ennakoivaa työskentelyä henkilöstön turvallisuuden varmistamiseksi ja vahinkojen torjumiseksi on jatkettu. Paremmen valvonnan ja pelilaitteiden kestävien rakenteiden johdosta automaateihin kohdistuneet murrot ja niistä aiheutuneet vahingot vähenivät.

En kärnprocess, anpassad efter ett nytt handlingsmönster, skapades inom penningrörelsen. Processen sköter om hela penningrörelsekedjans tillförlitliga verksamhet och säkerhet. Regionorganisationen ansvarar för fältverksamheten. System och dataprogram har utvecklats utifrån förutom regionorganisationens även VIP-verksamhetens, som bygger på självbetjäningsteknik för myntväxling, behov.

VIP-metoden är anmärkningsvärd vad gäller företagarnas tillgång på växelmynt och den landsomfattande myntservicen. Metoden förenklar penningrörelsen och inbesparar utgifter. Vid årets slut var redan hälften av penningautomaterna i VIP-användning. Utredningen om möjligheten att använda myntkort som betalningsmedel påbörjades.

Det förebyggande arbetet med att garantera personalens säkerhet och förhindra olyckor fortsätter alltjämt. Till följd av övervakning och spelapparater- nas hållbara konstruktioner har inbrotten och skadegörelsen minskat.

KUNNOSSAPITO UNDERHÅLL

Kunnossapito on yksi rahapeli-toiminnan ydinprosessista. Kunnossapidon henkilöstö huolehtii pelien kuljettamisesta sijoituspaikkoihin, asentamisesta, automaattien toimivuudesta ja muutostöistä sovitun asiakaspalvelun mukaisesti.

Kunnossapito koskee yhtenäisesti koko rahapeli-toiminnan kenttää sijoituspaikasta riippumatta. Palvelun laadun parantamiseksi käynnistyi kunnossapidon henkilöstön oman työn arviointi itsearviointiprosessina.

Underhållet är en av penningpelsverksamhetens kärnprocesser. Underhållspersonalen ansvarar för transport av automaterna till placeringsställen, monteringen, automaternas funktionsduglighet och ombyggnadsarbeten i enlighet med överenskommen kundservice.

Underhållet täcker hela fältet av penningpelsverksamhet oberoende av placeringsstället. För att höja kvaliteten på servicen har personalen påbörjat en utvärdering av det egna arbetet i form av en självbedömningsprocess.

TEOLLISUUS INDUSTRIN

Teollisuuspäällikkö/ industrichef Matti Takala

RAY:n teollisuus valmisti raha-automaatteja yhdistyksen omaan käyttöön hieman enemmän kuin edellisellä vuonna, mutta viennin voimakkaan supistumisen vuoksi kokonaistuotanto pieneni. Teollisuuden toimitusten arvo oli 81 miljoonaa markkaa.

Vientiin meni neljäsnes valmistuneista automaateista, arvoltaan 20 miljoonaa markkaa. Merkittävin vientimaa on edelleen Norja, uutena kohteena tuli mukaan Sveitsi. Lontoon kansainvälisillä automaatti- ja viihdelaitemessuilla RAY esitteli yhden vuoden jälkeen omia tuotteitaan ja erityisesti suomalaista erikoisuutta, Pajatsoa.

Poikkeuksellista vuoden 1995 tuotannossa oli lukuisten uusien automaattimallien tulo valmistukseen. RAY:n tunnetuin imagotuote, Pajatso, palasi valmistukseen vuosien tauon jälkeen varustettuna uudella tekniikalla ja ulkonäöltään modernisoituna. Teollisuuteen kuuluva tuotesuunnittelu viimeisteli RAY-Potteihin seitsemän ulkonäöltään ja osittain myös peli-ideaaltaan uutta raha-automaattia. Sijoituspaikkoja varten yksikkö kehitti neljä ja vientiä

varten kolme uutta raha-automaattia. Näin sarjavalmistukseen tuotettujen automaattien määrä nousi kuuteentoista. Lisäksi tuotesuunnittelu toteutti yhdessä Helsingin Teknillisen Oppilaitoksen ja Taideteollisen Korkeakoulun kanssa Casino RAY:lle jättikokoisen Jumbo-automaatin.

RAY:n teollisuus on kehittänyt valmistuksessa edelleen ESD-suojauksia ja nyt koko raha-automaattien valmistus tapahtuu suojatulla alueella. Materiaalitoiminnoissa viihdepelien yhtiöittäminen Pelika RAY Oy:ksi on merkinnyt palveluiden myynnin käynnistämistä. Viivakoodien ja trukkipääteläisjärjestelmän käyttö materiaalitoiminnoissa on tehostanut toimintaa.

Teollisuuden palveluksessa oli vuoden lopussa lähes 90 henkilöä. Henkilöstön määrän supistuminen edellisestä vuodesta johtui osittain viihdepelien eriyttämisestä omaan yhtiönsä ja osittain organisaation uusimisesta.

Under 1995 producerade industrin något fler penningautomater för eget bruk jämfört med det föregående året, men på grund av den kraftiga minskningen av exporten minskade den totala produktionen. Värdet av industrins leveranser var 81 miljoner mark.

En fjärdedel av maskinerna exporterades. Värdet av exporten uppgick till 20 miljoner mark. Norge är alltjämt det mest betydelsefulla exportlandet. Schweiz var ett nytt ländskott i raden av exportländer. På den internationella automat- och förströelseapparattmässan i London presenterade PAF efter ett mellanår sina egna produkter och av dessa särskilt den finländska kuriositeten Pajazzon.

Exceptionellt för produktionen år 1995 var det stora antal nya automater i tillverkningen. PAF: s mest kända imageprodukt, Pajazzon, togs efter flera års uppehåll åter i produktion, utrustad med ny teknik och modernare utseende. Produktplaneringen inom industrin färdigställde sju till utseendet och delvis också till spelidén nya penningautomater till Ray-Potti spelhallar. I och med detta serietillverkas sexton olika automater. Vidare genomförde produktplaneringen i samarbete med Helsingin Teknillinen Oppilaitos och Konstindustriella Högskolan en gigantisk Jumbo-automat, som placerades i Casino RAY:s spelokal.

Vid årets slut uppgick industrins personalstyrka till cirka 90 personer. Nedskärningen i personalstyrkan berodde delvis på avskiljandet av förströelse-spelen till ett eget bolag och delvis på omstrukturering av organisationen.

Asiakaskunnan laajentaminen vaatii uusia mielenkiintoisia pelejä. Vuoden uutuuksiin kuuluu mm. Jokeripokeri.

Att bredda kundkretsen behöver PAF hela tiden nya, intresanta automater. En av årets nyheter är Jokeripokeri.





CASINO RAY

Johtaja/ direktör Hannu Jokipaltio

Suomen ensimmäisen ja ainoan kasinon neljäs toimintavuosi lunasti odotukset, jotka kasinon perustamisvaiheessa asetettiin. Asiakaskäyntien määrä ja liikevaihto ovat kehittyneet suotuisasti, ja toiminta on ollut häiriötöntä. Pelitoiminnan tuotto lisääntyi vuonna 1995 viidenkertainen edelliseen vuoteen verrattuna ja nousi lähes 60 miljoonaan markkaan. Myös kannattavuus parani liikevaihdon kasvun ja perustamisinvestointien takaisinmaksun päätyttyä.

Tietämys kasinon olemassaolosta on lisääntynyt erityisesti pääkaupunkiseudulla, mutta myös Helsingissä vieraillevien turistien keskuudessa. Kasinon tehtiin 177 000 vierailua, jolloin asiakas kävi vuoden aikana keskimäärin 3,5 kertaa kokeilemassa onneaan. Ulkomaalaisten osuus asiakaskäynneistä on noin 40 prosenttia. Merkittävimmät ulkomaalaisten joukot tulivat Yhdysvalloista, Venäjältä ja Ruotsista sekä Kaukoidän maista, Japanista, Kiinasta ja Thaimaasta.

Casino RAY on maan ainoa pelipaikka, jossa laki sallii uhkapelin. Korkeiden panostusmahdollisuuksien lisäksi kansainväliselle kasinolle ovat ominaisia suuret voitot ja pelien asiakkaille maksamat korkeat palautusprosentit. Helsingin kasinossa asiakkaat pelasivat käyntikerralla keskimäärin 335 markkaa, mikä on kansainvälistä keskitasoa.

Pelitarjonnaltaan Casino RAY on varsin monipuolinen. Uusimmat investoinnit ovat kohdistuneet erityisesti automaattisalin kehittämiseen. Uutuutena kasinossa otettiin käyttöön Mystery-jackpot -automaattivoitto, jonka yllätysarvontaan osallistuvat kasinon kaikki raha-automaatit. Uuden voiton ansioista asiakkaiden voittojen arvellaan lisääntyvän puolellatoista miljoonalla markalla vuodessa. Kasinon muita jackpot-voittoja maksettiin vuoden aikana noin 1,7 miljoonaa markkaa.

Vuoden toiminnassa ollut pokeritila on osoittautunut menestykseksi. Pokeria voi pelata kolmena eri

versiona, minkä lisäksi asiakkaat ovat pelanneet turnauksia. Viikkoturnausten lisäksi vuoden aikana pelattiin kaksi kansainvälistä suurturnausta, Spring Poker Festival maaliskuussa ja Helsinki Freezeout Poker Tournament joulukuussa.

Kertomusvuoden aikana kasinon toiminnassa on painotettu entistä enemmän viihdettä ja viihtyvyyttä. Markkinointi on kehittynyt erilaisia teemailtoja ja kasinoillanviettoja pelikouluineen. Myös markkinointiviestinnässä on kasinoa esitelty monipuolisena peli- ja illanviettopaikkana.

Vuoden päättyessä kasinon palveluksessa oli lähes 140 henkilöä. Vuonna 1995 päättyi englantilaisten kasinokonsulttien sopimuskausi ja Casino RAY:n kaikki tehtävät ovat nyt suomalaisen henkilökunnan johdossa. Koulutus- ja operointiyhteistyötä ja tietojen vaihtoa harjoitettiin erityisesti Holland Casinos'in kanssa.

Det fjärde verksamhetsåret för Finlands första och enda kasino infriade de förväntningar som sattes vid kasinots grundande. Kundbesöken och omsättningen har ökat tillfredställande och verksamheten har fortlöpt ostört. Omsättningen ökade år 1995 med en femtedel i jämförelse med året innan, och steg därmed till närapå 60 miljoner mark. Även lönsamheten förbättrades i och med den ökade omsättningen och efter att de återstående anläggningsinvesteringarna återbetalats.

Totalt gjordes 177 000 besök på kasinot. Den enskilde kunden prövade sin lycka i genomsnitt 3,5 gånger under året. Utlänningarnas andel av kundbesöken är 40 procent. De anmärkningsvärt största turistgrupperna kom från USA, Ryssland och Sverige samt länderna i Fjärran Östern. På kasinot Helsingfors spelade kunderna i genomsnitt för 335 mark per besök, vilket motsvarar den internationella genomsnittsnivån.

Casino RAY är synnerligen mångsidigt vad gäller utbudet av olika spel. De flesta investeringar har inriktats i synnerhet på att utveckla automatspelen. Automatvinsten Mystery-Jackpot, ett överraskningslotteri som samtliga automater är kopplade till, togs i bruk under året. I och med denna nya vinst förväntas kundernas vinster öka med en och en halv miljon mark per år. Under året utdelades ca 1,7 miljoner mark i övriga jackpot-vinster.

Pokerrummet, som varit i bruk under verksamhetsåret, har visat sig vara en succé. Poker kan spelas i tre olika versioner, därtill har kunderna beretts möjlighet att spela turneringar. Förutom de veckovis återkommande turneringarna, har två internationella storturneringar spelats; Spring Poker Festival i mars och Helsinki Freezeout Poker Tournament i december.

Vid årets slut hade kasinot nästan 140 anställda. Under år 1995 gick kontraktet ut för de engelska kasinokonsulterna och Casino RAY:s samtliga tjänster innehas nu av finländsk personal. Utbildnings- och opereringsamarbete och utbyte av information idkades främst med Holland Casinos.

Casino RAY:n asiakaskäyntien määrä nousi 177 000 vierailuun. Uusimmat investoinnit ovat parantaneet raha-automaattien suosiota. Uutuutena kasino otti käyttöön Mystery-jackpot -voiton.

Totalt gjordes 177 000 besök på kasinot under året. De flesta investeringar har inriktats i synnerhet på att utveckla automatspelen. Automatvinsten Mystery-jackpot togs i bruk under året.

PELIKA RAY OY

Toimitusjohtaja/ verkställande direktör
Jörgen Victorzon

Pelika RAY Oy perustettiin 17. päivänä helmikuuta 1995, jolloin tuli voimaan uusi viihdelaitelaki. Samalla päättyi RAY:n yksinoikeus ajanvietautomaateilla harjoitettavaan pelitoimintaan, josta säädettiin lailla vuonna 1976. Asiaa tarkentava viihdelaitelaitesetus on päivätty 15. kesäkuuta 1995.

Viihdelaitealan säättämiseen ja siten myös RAY:n ensimmäisen tytäryhtiön perustamiseen johtivat tulokset, joita eri tutkimukset ja sisäasiainministeriön asettama rahapeliteoimikunta tekivät Euroopan talousyhteisön ja Euroopan Unionin säädösten perusteella. Ajanvieta- ja musiikkiautomaatit olivat muodostaneet tulosyksikön jo edellisen vuoden keväästä.

Pelika RAY Oy osti perustamisen yhteydessä RAY:ltä kaikki sen omistuksessa olleet ajanvieta- ja musiikkiautomaatit varaosineen. Uuteen yhtiöön siirtyi yhdistyksestä myös 94 viihdelaittealan ammattilaista.

RAY:n erikoisasema ja Pelika RAY:n vapaan kilpailun tilanne asettavat poikkeuksellisen tiukat puitteet konsernitoiminnalle, jolloin yhteistoiminnossa ja konsernipalvelujen käytössä korostuu tarkka markkinointihintoittelun periaate. Myös Pelika RAY:n määräävä markkina-asema ohjasi yhtiötä alusta lähtien tiukasti kontrolloituun toimintaan, josta erilliset selvitykset on annettu Suomen kilpailuviranomaisille ja EU:n kilpailusta vastaavalle komissiolle.

Viihdelaitemarkkinoiden lisääntyvästä kilpailusta huolimatta kehittyi Pelika RAY:n liikevaihto kertomusvuoden aikana myönteisesti. Viihdepelien tuotto lisääntyi 23 prosenttia ja musiikkiautomaattien tuotto 4 prosenttia edelliseen vuoteen verrattuna. Kannattavuus parani, mikä näkyy muun muassa sijoitettujen viihdelaitteiden keskittuon kasvuna. Suosituimmat viihdepelit olivat flipperit, videopelit- ja simulaattorit sekä biljardit. Musiikkiautomaattien tuotoista jo neljä viidennestä tulee CD-jukebokseista.

Yrityskuvan ja liikevaihdon kehitykseen vaikutti voimakkaasti Pelika RAY:n oma Pelikaani-pelipaikkaketju. Uusia Pelikaaneja perustettiin Helsingin Itäkeskukseen, Helsingin keskustan asematunneliin ja Kaivopihalle, Espoon Tapiolaan sekä Jyväskylän uuteen Foorumiin. Yhteensä Pelikaaneja oli vuoden päättyessä neljätoista. Lisäksi prosenttivuokraisia Pelikaaneja muiden yrittäjien tiloissa oli yhteensä kaksitoista.

Pelika RAY investoi kertomusvuonna 19 miljoonaa markkaa uusiin viihde- ja musiikkilaitteisiin sekä 2,3 miljoonaa markkaa peliohjelmiin ja äänilevyihin. Vuoden keskiarvon mukaan toiminnassa oli 3 580 viihdepeliiä ja 1 190 musiikkiautomaattia. Pelikaanien määrän kasvu ja niihin sijoitetut pelilaitteet sitoivat pääomaa, mutta toiminta oli heti ensimmäisenä vuonna kannattavaa. Liiketoiminnan ylijäämä ohjataan RAY:n avustustoiminnan kautta sosiaali- ja terveysjärjestöjen työn tukemiseen.

Yhtiön vakituisessa palveluksessa oli vuoden lopussa 91 henkilöä ja Pelikaaneissa vuorotteli lisäksi 32 henkilöä osa-aikaisena.

Pelika RAY Oy perustettiin 17. päivänä helmikuuta 1995, jolloin tuli voimaan uusi viihdelaitelaki. Samalla päättyi RAY:n yksinoikeus ajanvietautomaateilla harjoitettavaan pelitoimintaan, josta säädettiin lailla vuonna 1976. Asiaa tarkentava viihdelaitelaitesetus on päivätty 15. kesäkuuta 1995.

Lagen om förströelsespel och därmed också grundandet av PAF:s första dotterbolag var en påföljd av de tolkningar som olika undersökningar och den av inrikesministeriet tillsatta penningspelkommittén kommit fram till på basen av direktiv från EES och EU. Förströelse- och musikautomaterna har sedan våren 1994 fungerat inom samma resultatenheter.

I samband med grundandet köpte Pelika RAY Oy samtliga av PAF:s förströelse- och musikautomater samt reservdelar. Det nya bolaget anställde 94 personer som tidigare varit verksamma inom PAF:s förströelseapparatverksamhet.

PAF:s särställning och Pelika RAY:s konkurrensituation medför exceptionellt knappa ramar för koncernens verksamhet, då marknadsanpassningen i mycket präglar samarbetet och tjänsterna

inom koncernen. Även Pelika RAY:s marknadsledande ställning ledde bolaget från första början till en strängt kontrollerad verksamhet, omvilken en särskild utredning har getts till konkurrensmyndigheterna i Finland och EU:s konkurrenskommission.

Trots den ökade konkurrensen inom förströelseapparatbranschen var Pelika RAY:s omsättning god under verksamhetsåret. Avkastningen av förströelsespelele ökade med 23 procent och musikautomaterna med 4 procent från föregående år. Lönsamheten förbättrades, vilket bland annat den ökade genomsnittsavkastningen av de utplacerade förströelseapparaterna påvisar. De populäraste förströelsespelele var flipper, videospel- och simulatorer samt biljard. CD-jukeboxarna står redan för fyra femtedelar av musikautomaternas avkastning.

Pelika RAY:s kedja av Pelikaani-spelställen inverkade på utvecklingen av verksamhetsimago och omsättningen. Nya Pelikaani-hallar grundades i Östra Centrum, stationstunneln och Brunnsgården i Helsingfors, i Hagalund i Esbo samt i Forum i Jyväskylä. Pelikaani-hallarna var vid årets slut fjorton till antalet. Ytterligare sammanlagt tolv Pelikaani-hallar verkar på licensavtal i utomstående företagares lokaliteter.

Pelika RAY investerade under året 19 miljoner mark på nya förströelse- och musikapparater samt

2,3 miljoner på spelprogram och musikskivor. Enligt årets medeltal fanns 3 580 förströelsespel och 1 190 musikautomater i bruk.

Det ökade antalet Pelikaani-hallar och investeringar i spelautomater band kapital, men trots detta var verksamheten lönsam redan det första verksamhetsåret. Affärsverksamhetens överskott används via PAF:s understödsverksamhet till stöd för social- och hälsoorganisationers verksamhet.

Vid årets slut bestod bolagets fast anställda personal av 91 personer samt 32 deltidsanställda verksamma i Pelikaani-hallarna.

PELIKA RAY OY 1995	%	milj.mrk
Musiikkiautomaatit		
Musikautomater	25,5	26,2
Viihdepelit		
Förströelsespel	74,5	76,6
		102,8 Mmk



Toimitusjohtaja Jörgen Victorzon. Taustalla Pelikaaneissa vuoden ylivoimaisesti suosituin viihdepelele, SEGA:n Rally Championship 1995.

Verkställande direktör Jörgen Victorzon. I bakgrunden årets överlägset populäraste förströelsespel, SEGA:s Rally Championship 1995.

AVUSTUSTOIMINTA UNDERSTÖDSVERKSAMHETEN

Yhteiskunnallinen tilanne heijastui monin tavoin järjestöjen avustushakemuksissa. Kuntien taloudellinen ahdinko sekä suurtyöttömyyden seuraukset leimasivat erityisesti uusia avustushakemuksia. Osana valtiontalouden tervehdyttämistoimia raha-automaattivaroja siirrettiin valtion tapaturmavirastolle rintamaveteraanien kuntoutukseen 165 milj. markkaa. Tämän lisäksi järjestöille myönnettiin 198 miljoonaa markkaa perinteisesti valtiolle kuuluviin menoihin.

Avustushakemuksia käsiteltiin vuonna 1995 ennätysmäärä, 1 509 kappaletta. Haettujen avustusten kokonaismäärä nousi 3,7 miljardiin markkaan. Myös jaettavaa oli poikkeuksellisen paljon, koska edellisen vuoden voittoa oli käyttämättä 152,5 milj. markkaa sekä sen lisäksi muita korjauksia noin 48,1 milj. markkaa. RAY:n hallitus esitti avustuksia myönnettäväksi 1 408,5 milj. markkaa 799 järjestölle, minkä valtioneuvosto vahvisti.

Avustustoiminnassa korostui edelleen sosiaali- ja terveydenhuollon rakenteellinen muutos eli avo- huollon kehittäminen sekä erilaisten omatoimisuutta kannustavien ratkaisujen tukeminen. Jakoehdotusta valmisteltaessa erityistä huomiota kiinnitettiin myös ehkäisevään toimintaan, jolla pyritään vähentämään sosiaalista syrjäytymistä sekä elämäntapoihin tai ravintotottumuksiin liittyvää sairastuvuutta ja vammaisuutta.

Järjestötyön tukemisella turvataan keskeisten tiedotus-, neuvonta-, koulutus- ja kehittämistoimintojen jatkuminen. Järjestötoiminnan avustukset kasvoivat edelliseen vuoteen verrattuna lähes 40 prosenttia, mikä oli seurausta suurelta osin valtiontalouden säästötoimista eli sotainvalidien sairaskotien käyttötalouksien myönnettiin ensimmäistä kertaa avustusta 130 miljoonaa markkaa.

Investointiavustusten suhteellinen osuus pieneni vuoden 1995 tasosta ja on nyt 36,4 prosenttia. Valtaosa avustuksista kohdistuu vanhustenhuoltoon, jossa jatketaan palvelutalojen ja -keskusten voimakasta rakentamista. Kaikkiaan avustusehdotus mahdollistaa 1 768 uuden palveluasunnon rakentamisen. Avustuksilla on siten myös merkittävä työllistävä vaikutus.

Myös kokeilu- ja kehittämishankkeiden suhteellinen osuus jaetuista avustuksista kasvoi edelliseen vuoteen verrattuna. Avustuksia kohdennettiin muun muassa mielenterveys- ja päihdeongelmaisten, vaikeavammaisten, nuorten työttömien ja vaikeuksissa olevien perheiden projekteihin.

Den samhälleliga situationen avspeglas på många sätt i organisationernas understödsansökningar. Kommunernas svåra ekonomiska läge samt massarbetslöshetens verkningar präglade särskilt nya understödsansökningar. Som ett led i statsfinansernas saneringsåtgärder överfördes 165 milj. mark av penningautomatmedel via statens olycksfallskansli till fromma för krigsveteranernas rehabilitering. Vidare beviljades organisationerna 198 miljoner mark till utgifter som staten tidigare

ansvarat för.

Ett rekordstort antal understödsansökningar behandlades år 1995, hela 1509 stycken. Den totala ansökta summan steg upp till 3,7 miljarder mark. Även den utdelade summan var stor. 152,5 miljoner mark av det föregående årets vinst samt 48, 1 miljoner i övriga korrektivposter återstod för utdelning. PAF:s styrelse beredde ett förslag om fördelning av 1.408,5 miljoner mark till 799 organisationer, vilket statsrådet fastställde.

Den strukturella förändringen i social- och hälsovården framhävdes alltså i understödsverksamheten, dvs utvecklingen av den öppna vården samt befrämjandet av olika lösningar som uppmuntrar egna aktiviteter. I beredandet av fördelningsförslaget lades även stor vikt vid förebyggande åtgärder som åsyftar förhindra social utstötthet samt morbiditet och invaliditet förknippade med matvanor.

Understödet till organisationsverksamhet ökade jämfört med föregående år med närapå 40 procent. Detta berodde till stor del på statens sparåtgärder och den driftsekonomiandel på 130 miljoner mark som beviljades krigsinvalidernas sjukhemsverksamhet. Understöden till investeringar minskade till 36,4 procent. Understöden möjliggjorde bland annat byggandet av 1768 servicelägenheter åt äldre.

Även andelen understöd till försöks- och utvecklingsprojekt ökade i jämförelse med föregående år. Understöd riktades till fromma för bland annat sinneshandikappade, missbrukare, höggradigt invaliderade, unga arbetslösa samt familjer i nöd.

VALVONTA ÖVERVAKNING

Ohjaus ja neuvonta on keskeinen osa avustusten käytön valvontaa. RAY:n järjestämiin koulutustilaisuuksiin osallistui lähes 200 projektiaavustusta saavaa järjestöä. Edellisvuonna koulutus kohdistui toiminta- ja investointiavustuksen saajiin. Kahden vuoden aikana noin 600 järjestöä on osallistunut koulutustilaisuuksiin. Avustuskäytännön ja taloudenhoidon ohjeistokansio toimitettiin kaikille avustuksensaajille.

Ensimmäistä kertaa pidetyn vuosikertomuskilpailun tavoitteena oli parantaa järjestöjen tilinpäätösformaatiota sekä edistää päämäärä- ja tavoitetietoista toimintatapaa. Kilpailuun osallistuneiden 137 vuosikertomuksen taso oli hyvä. Parhaana palkittiin Keuhkovammaliitto ry, joka voitti myös suurten valtakunnallisten järjestöjen sarjan. Pienten järjestöjen parhaana palkittiin Parasta Lapsille ry, alueellisista järjestöistä Kirsikoti ry ja vanhusten asumis- ja palvelujärjestöistä Lempäälän Ehtookoto ry.

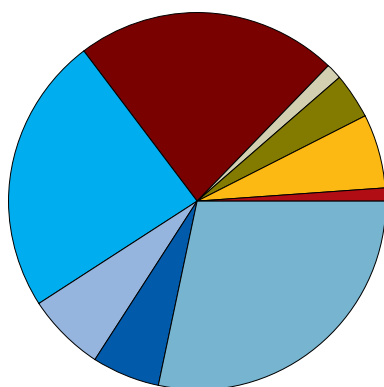
Avustusten oikeasta käytöstä varmistuttiin kaikkien järjestöjen vuosiselvitysten tarkastuksella, minkä lisäksi kirjanpidon tarkastuskäyntejä tehtiin 82 järjestöön. Projekti- ja investointiavustusten



AVUSTUKSET

Understöden

YHTEENSÄ/sammanlagt 1 408,6 Mmk



- VANHUSTENHUOLTO/äldringvården 334,8 Mmk
- AISTIVAMMAISET/sinneshandikappade 96,1 Mmk
- LASTENSUOJELU/barnskyddet 81,6 Mmk
- KANSANTERVEYS/folkhälsoarbetet 398,6 Mmk
- PELASTUSPALVELU/räddningstjänst 15,1 Mmk
- LOMANVIETTO/semesterverksamhet 89,9 Mmk
- PÄIHDEHUOLTO/vård av missbrukare 55,6 Mmk
- NUORISOKASVATUS/ungdomsfostran 21,1 Mmk
- INVALIDIHUOLTO/invalidvården 315,8 Mmk

Suurtyöttömyys on myös nuorten ongelma. RAY auttaa nuoria, jotta he olisivat elämässä mukana ja tuntisivat kuuluvansa yhteiskuntaan.

Massarbetslöshet är ett problem också för de unga. PAF hjälper unga människor så de kan leva vidare inom samhället.

käyttö tarkastetaan syntyneiden kustannusten tarkastuksella maksamisen yhteydessä.

Avustettavien järjestöjen yhteenlasketut kulut olivat noin 5 miljardia markkaa vuodessa. RAY:n toiminta-avustukset kattavat kustannuksista 12 prosenttia. Järjestöt tarjoavat vakituisen työpaikan noin 16 000 henkilölle.

Kertomusvuonna käynnistyi avustustoiminnan tiedon tarpeen ja tiedonhallinnan selvittely. Selvitys kattaa myös avustuksia saavien järjestöjen ja RAY:n välisen tiedonkulun.

Oulun yliopistossa valmistui RAY:n tilaamasta tutkimussarjasta iäkkäiden palvelutaloesukoiden terveyttä, toimintakykyä ja elämänlaatua selvittävä osaraportti. Sen mukaan palveluasuminen on kohdallisen hyvin onnistunut löytämään paikkansa kotona asumisen ja laitoshoidon välimuotona.

Handledning och rådgivning är centrala delar i övervakningen av understödets användning. Vid skolningsstillfällena, som arrangerats av PAF, deltog närmare 200 organisationer som åtnjuter projektstöd. Föregående år utgjorde mottagare av verksamhets- och investeringsunderstöd målgruppen

för skolning. Samtliga understödstagare får en informationspärm i understödsspraxis och ekonomi.

För första gången arrangerades en tävling för årsredovisningar. Målet var att förbättra organisationernas bokslutsinformation samt främja mål- och ambitionsmedvetna tillvägagångssätt. De 137 deltagande organisationernas årsredovisningar var på hög nivå.

Organisationernas årsredovisningar granskades för att garantera understödets ändamålsenliga användande. Besök för inspektion av bokföring och ekonomi företogs till 82 organisationer. Användandet av projekt- och investeringsunderstöd kontrollerades i samband med utbetalningarna av uppkomna kostnader.

De understödda organisationernas sammanlagda omkostnader var cirka 5 miljarder mark per år. PAF:s verksamhetsunderstöd täcker 12 procent av omkostnaderna. Organisationerna sysselsätter 16 000 personer.



RAY:n avustus mahdollistaa tänä vuonna lähes 1 800 uuden palveluasunnon rakentamisen vanhuksille. Kirsti Saarinen sai uuden kodin Miina Sillanpään Säätiön uudesta talosta.

Understöden möjliggjorde bl.a. byggandet av nästan 1 800 nya servicelägenheter för äldre. Kirsti Saarinen lever i sitt nya hem i ett hus som byggts för Miina Sillanpääs Stiftelsen.



RAKENNUSTARKASTUS BYGGNADSINSPEKTION

RAY:n rakennustarkastuksen tavoitteena on ohjata avustettavia rakennushankkeita toiminnan, talouden ja tekniikan kannalta hyvin ratkaisuihin.

Rakennustarkastuksen toimintatapaa on uudistettu siten, että hankesuunnitteluvaiheen käsittely sekä yhteistoiminta avustusten valmistelun ja valvonnan kanssa tehostuu. Varsinaisessa rakennustarkastusryhmässä käsiteltävien rakennushankkeiden lukumäärä on pudonnut noin puoleen edellisvuodesta, mutta vastaavasti toimihenkilöiden käsittelytyö on lisääntynyt. Asiat ovat edenneet joustavasti ja aikaisempaa nopeammin.

RAY:n rakennustarkastuksessa käsiteltävien hankkeiden määrä on säilynyt suunnilleen edellisen vuoden tasolla. Valtaosan kohteista muodostavat edelleen vanhusten palvelutalojen ja palveluasumisyksiköiden rakennushankkeet. Myös rakennusten peruskorjauksen ja laajennusten osuus on säilynyt korkeana. Palvelutalojen toisena rahoittajana on yleisesti Valtion asuntorahasto, jonka kanssa RAY:n rakennustarkastus on tehnyt tiivistä yhteistyötä.

Rakennushankkeiden urakkakustannustaso on pysynyt hyvin niille asetettujen tavoitteiden puitteissa ja kustannustason ennakoidaan säilyvän nykyisellään vuoden 1996 loppupuolelle.

Rakennushankkeiden suunnittelun ohjaus on yhä keskeisempi toiminta. Jo investoinnin suunnitteluvaiheessa on järjestöille korostettu hankkeen käyttökustannusten rahoitusta. Palvelujen kysynnästä, ostajasta ja toiminnan käyttökustannuksista tulee hakijalla olla realistinen suunnitelma.

Målet för PAF:s byggnadsinspektion är att leda understödda byggnadsprojekt mot bra lösningar vad gäller verksamhet, ekonomi och teknik.

Byggnadsinspektionens arbetsmetoder har förbättrats så att behandlingen av projektplaneringen samt samarbetet med understödets beredning och övervakning effektiviseras. Arbetet har fortlöpt smidigt och i snabbare takt än tidigare.

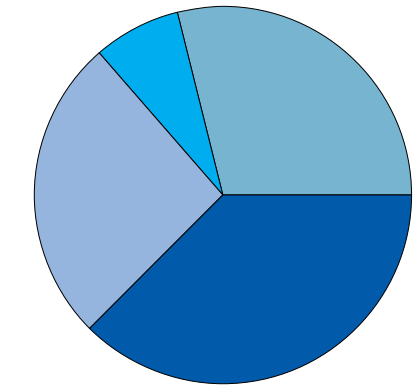
PAF:s byggnadsinspektion har behandlat ungefär ett lika stort antal ärenden som föregående år. Den största delen av projekten består alltså av byggnadsprojekt med servicehus för äldre och enheter med servicelägenheter. Även andelen grundrenoveringar och tillbyggnader av hus är alltså stor. Statens bostadsfond är i allmänhet den andra finansören av servicehus. PAF:s byggnadsinspektion har samarbetat intensivt med fonden.

Nivån för byggnadsprojektens entreprenadkostnader har hållits inom de uppsatta ramarna och kostadnivån förutspås förbli konstant till slutet av år 1996.

Oulunkylän kuntoutussairaalassa veteraanit voivat myös askarrella puuverstaalla. Kuvassa Eino Oksanen ja Lauri Toikkanen.

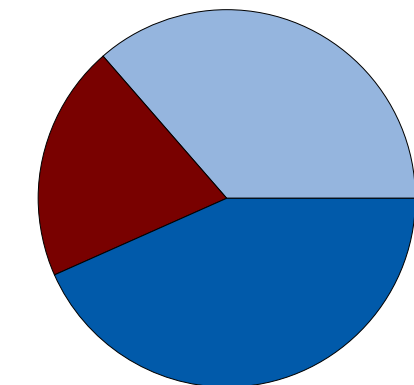
På Äggelbys rehabiliteringssjukhus finns också verkstad för terapiverksamhet. På bilden Eino Oksanen och Lauri Toikkanen.

AVUSTETTAVAT TOIMINNOT
Understöden enligt verksamhet
YHTEENSÄ/sammanlagt 1 408,6 Mmk



LOMA-, KURSSI- ja LEIRITOIMINTA 102,7 Mmk
Semester-, kurs- och lägerverksamhet
PALVELU- ja TUETTU ASUMINEN 367,2 Mmk
Stöd- och serviceboende
SOSIAALI- ja TERVEYSPALVELUT 530,0 Mmk
Social- och hälsovårdservice
JÄRJESTÖTOIMINTA 408,7 Mmk
Organisationsverksamhet

AVUSTUKSET LAJEITTAIN
Understöden enligt användning
YHTEENSÄ/sammanlagt 1 408,6 Mmk



TOIMINTA/verksamhet 608,8 Mmk
INVESTOINNIT/investeringar 512,1 Mmk
PROJEKTIT/projekt 287,7 Mmk

HENKILÖSTÖ

PERSONAL

Pelitoiminnan toimintaympäristön muutokset ja kehittyneet työmenetelmät vähensivät henkilöstön tarvetta. Henkilöstön kehittämisohjelma ja sen mukana vilkastuneet sisäiset työmarkkinat helpottivat henkilöstön uudelleensijoittumista RAY:n sisällä. Yksittäisissä tapauksissa työvoiman tarve ja aikaisemmasta työstään vapautunut henkilö eivät kohdanneet.

RAY:n henkilöstön määrä oli vuoden lopussa 1 538, joista päätoimisia oli 815 ja loput määräaikaisia tai osa-aikaisia. Ravintoloissa työskentelevät pelinhoitajat on suurin osa-aikaisten ryhmä. Pelika RAY Oy:n palvelukseen on siirtynyt yhdistyksen toimihenkilöitä ja työntekijöitä. Sisäisen tehtäväsiirron johdosta huolto- ja kunnossapidon tehtävistä 30 henkilöä on vaihtanut RAY:n omien pelipaikkojen valvonta- ja kassanhoitotehtäviin. Kehittämisrahan turvin 15 henkilöä on siirtynyt pois yhdistyksen palveluksesta.

RAY:n toimihenkilöiden ammattiyhdistys sekä huoltoedustajien ja pelinhoitajien ammattiyhdistykset solmivat yhdessä RAY:n kanssa uudentyypisen runkosopimuksen, jolla sovittiin yhtenäiset työsuhteen ehdot. Työehtosopimukseen liittyen henkilöstön palkkaus perustuu tehtävän vaativuusarviointiin ja henkilökohtaisen työmenestyksen arviointiin.

Tulosityksiköihin hajautettu työsuojelutoiminta merkitsi käytännönläheistä suojelutyötä. Työsuojelu keskittyi EU-säädösten edellyttämään työsuojelun toimintaohjelman toteuttamiseen.

Työterveydenhuollossa painopisteenä oli ammatillinen kuntoutus. Ryhmä huoltoedustajia osallistui ammattikohtaiseen lääketieteelliseen ASLAK-kuntoutukseen. Lisäksi yksittäisiä ryhmiä ja henkilöitä osallistui työkykyä ylläpitävään kuntoutukseen.

Tack vare utvecklingsprogrammet för Penningautomatföreningens personal, som efterföljts under tre år och den interna arbetsmarknaden lyckades man avvärja uppsägningar. Bakgrunden till personalutvecklingen är nedskärningarna av personalstyrkan. Nedskärningarna är föranledda av förändringar i spelverksamhetens yttre miljö och rationaliseringar av arbetsmetoderna.

Den totala personalstyrkan bestod vid årets slut av 1 538 personer. Av dessa var 815 heltidsanställda. Övriga var deltidsanställda eller hade tidsbundna kontrakt. Restaurangernas croupierer är den största deltidsarbetande gruppen. Under året har tjänstemän och andra arbetstagare inom PAF anställt av Pelika RAY.

PAF har tillsammans med PAF:s tjänstemannaförbund samt servicepersonalens och croupierernas fackförbund ingått ett nytt ramavtal som innehåller ömsesidiga villkor för arbetsförhållanden. Arbetarskyddsverksamheten splittrades på olika resultatenheter, vilket föranleder ett mer praktiskt inriktat arbetarskydd. Hälsovården satsade på professionell rehabilitering.

HENKILÖSTÖN KEHITTÄMINEN

PERSONALUTVECKLING

Vuoden 1995 suurin henkilöstön kehittämisprojekti oli esimiesvalmennus. Siihen osallistui kevään ja kesän aikana 140 henkilöä. Toisen merkittävän koulutustapahtuman muodostivat Muutos ja yhteistyö –seminaarit, joihin osallistui 80 rahapelitoiminnan asiantuntijatehtävissä toimivaa henkilöä.

Molempien kehittämisprojektien sisältö oli samansuuntainen. Niissä käsiteltiin RAY:n arvoja, visioita, toimintastrategiaa ja tutustuttiin prosessilähtöiseen toimintatapaan. Osallistujien palaute oli myönteistä ja kannustavaa.

Syksyllä perustettiin rahapelitoiminnan henkilöstön kehittämiseen ja kouluttamiseen keskittyvä tiimi, jonka tavoitteena on koota ja kirjata henkilöstön kehittämistarpeet ja laatia pitkän aikavälin strategiasuunnitelma. Vuoden lopussa tiimiin kuului neljä suunnittelijaa ja kouluttajaa.

Hallintotehtävissä olevan henkilöstön kehittäminen eteni omatoimisten koulutus- ja ammattikursien avulla. RAY tuki monin tavoin henkilöstön omia kehittymispyrkimyksiä. Sisäisen palvelun uudelleenorganisointi aloitettiin.

Det största personalutvecklingsprojektet år 1995 var skolningen av förmän. Under våren och sommaren deltog 140 personer i skolningen. Andra anmärkningsvärda skolningstillfällen var reform- och samarbetsseminarierna, som samlade 80 sakkunniga inom penningspelsverksamheten.

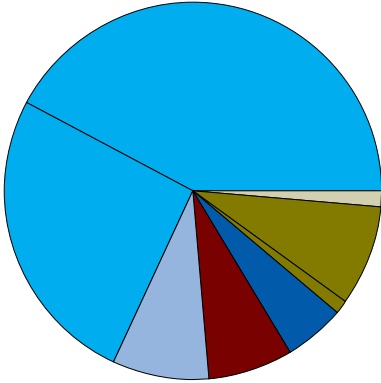
Under hösten inrättades ett team som skall arbeta med personalutveckling och -skolning. Gruppens uppgift är att samla och nedteckna personalens utvecklingsbehov och göra upp en långsiktig strategiplan. Vid årets slut bestod teamet av fyra planerare och utbildare.

Personalutvecklingen för den administrativa personalen framskred med hjälp av skolnings- och yrkeskurser. PAF stödde personalens egna utvecklingssträvanden på många sätt. Planeringen av utvecklingsprogrammet för intern service påbörjades.

VIESTINTÄ KOMMUNIKATION

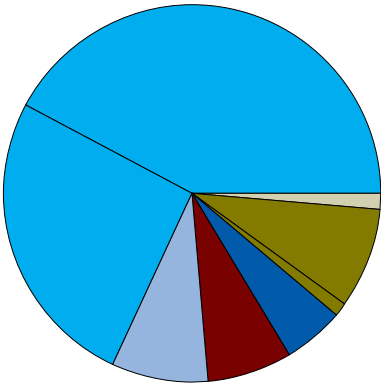
KONSERNIN HENKILÖKUNTA

Yhteensä 1 661



KONCERNENS PERSONAL

Totalt 1 661



RAY:n ulkoisen viestinnän tavoitteena oli vahvistaa yrityskuvaa ja tehdä tiettäväksi avustusten merkitys sosiaali- ja terveysalalle. Yrityskuvamainonta keskittyi televisioon, jossa vuoden aikana esitettiin kolmena jaksona tietoisuutyyppisiä mainoksia.

Edelleen lähes puolet suomalaisista, jopa sijoituspaikka-asiakkaista, arvelee RAY:n varoilla rahoitettavan myös urheilua ja kulttuuria. Siitäkin huolimatta, että RAY:n jokainen avustuskohde saa vuosittain julkisuutta joko valtakunnallisten, maakunta- tai paikallisten sanomalehtien sivuilla sekä järjestöjen julkaisuissa.

Viihdelaitealan yrittäjät jatkoivat keskustelua monopoleista, ja hyökkäyksen kohteena oli erityisesti RAY:n yksinoikeus. Tiedotusvälineet uutisoivat yrittäjien mielipiteitä, mutta eivät ottaneet kantaa yksityistämisen puolesta. Suhtautuminen osoittaa tiedotusvälineiden tuntevan RAY:n toiminnan perusteet ja hyväksyvän yleishyödyllisen tarkoituksen. Poliittiset päättäjät eivät ole osallistuneet julkiseen keskusteluun.

RAY:n omaan julkaisutoimintaan kuuluu asiakaslehti Pajatso, joka kertoo pelitoiminnasta ja avustamisesta. Oulun yliopiston julkaisusarjassa ilmestyi avustustoiminnan rahoittaman neliosaisen tutkimussarjan toinen osa, ”Iäkkäiden palvelutaloasukkaiden terveys, toimintakyky ja elämänlaatu”. Tutkijoiden *Elisa Karjalaisen* ja *Sirkka-Liisa Kivelän* työ sai myönteisen vastaanoton. Valtion asuntorahasto ja RAY julkaisivat kertomusvuonna kuvitetun teoksen viime vuosina suunnitelluista palvelutaloista ”Suomalaisia palvelutaloja 1992 – 1995”. Sini-nauhaliiton julkaisusarjassa Siniset vihkot ilmestyi RAY:n tukemana *Riitta Poterin* ja *Jouni Tourusen* tutkimus ”Asiakkaana ongelmapelaaja”.

Liiketoiminnan markkinointiviestintä vastasi viestinnästä ja tilaisuuksien järjestämisestä, kun kohteena olivat sijoitus- ja peliasiakkaat. Tiedottaminen keskittyi erityisesti uudistetun ja paljon kaivatuun Pajatso-pelin markkinoille tuloon. Pajatsoa tehtiin tunnetuksi pääkaupunkiseudun lisäksi kymmenessä kaupungissa. Rahapelitoimintaa esiteltiin Tampereella Finnresta-messuilla, ja peleistä muistutettiin myös Suomi juoksee tapahtumassa ja Naisten kymppillä. Casino RAY vastasi perinteisesti omasta markkinoinnistaan. Kansainvälisistä pokeriturnajaisista tuli mediatapahtuma, mutta muuten kasinon markkinointi keskittyi suoramainontaan ja paikallisradiomainontaan. Tiedotusyksikkö teki yhteistyötä kasinon kanssa tiedotustilaisuuksien järjestämisessä.

Sisäisen tiedotuksen parantamiseksi tiivistettiin yhtymän tiedotusryhmän SITI:n toimintaa. SITI:n tavoitteena on kaikin tavoin edistää tiedonkulkua ja siten parantaa asioiden tuntemusta ja henkilöstön viihtyvyyttä. Henkilöstölehti Hopperi ilmestyi neljä kertaa ja monistetiedote Käteinen yhdeksäntoista kertaa. Lisäksi RAY:n eri yksiköt julkaisivat omia henkilöstötiedotteitaan. Sähköpostin käyttö on yleistynyt pikatiedotteiden välittämisessä. Vuoden

lopulla käynnistyi RAY:n Internet-sivujen suunnittelu.

Målet för PAF:s externa information var att belysa företagsbilden och göra understödets betydelse för social- och hälsosektorn känd. Reklamkampanjen om företagsbilden genomfördes i huvudsak i televisionen. Under året visades tre omgångar av reklamfilmer i form av informationsnuttar.

Företagarna inom förströelseapparatbranschen diskuterade alltså monopolens ställning, och speciellt PAF:s ensamrätt. Med undantag av nyhetsförmedlingen tog massmedierna inte ställning för privatiseringen. I den offentliga diskussionen deltog inte heller de politiska beslutsfattarna.

PAF:s egna publikationsverksamhet ingår kundtidningen Pajatso som berättar om spelverksamheten och understöden. Understödsverksamheten finansierar en utredningsserie i fyra delar. Seriens andra del färdigställdes i slutet av året. I Uleåborg universitets publikationsserie utkom *Elisa Karjalainens* och *Sirkka-Liisa Kiveläs* undersökning "Iäkkäiden palvelutaloasukkaiden terveystoimintakyky ja elämälaatu" (Hälsa, funktionsduglighet och livskvalitet hos äldre boende i servicehus). Statens bostadsfond och PAF publicerade under redovisningsåret det illustrerade verket "Suomalaisia palvelutaloja 1992-1995" (Servicehus i Finland 1992-1995). I Blåbandsförbundets publikationsserie utkom med PAF:s stöd *Riitta Poteris* och *Jouni Tourunens* undersökning "Asiakkaana ongelmapelejä" (En problemspelare som kund).

Affärsverksamhetens marknadsinformation ansvarade för information och arrangemang av evenemang när målgruppen var placerings- och spelkunder. Informationen bestod främst av nyheten om den efterlängtrade Pajazzons återkomst på marknaden. Informationen om Pajazzon spreds förutom i huvudstadsregionen även i tio städer. Penningspelsverksamheten presenterades även på Finnresta-mässa i Tammerfors.

Casino RAY tar hand om sin egen marknadsföring. Den internationella pokerturneringen blev ett mediajippo, men övrig marknadsföring bestod av direktreklam och reklam i lokalradion. Informationsenheten samarbetade med kasinot i att arrangera informationstillfällen.

Ett led i att förbättra den interna informationen förbättrades under redovisningsåret en arbetsgrupp med namnet SITI. Arbetsgruppens uppgift är att på alla sätt främja informationsflödet för att på det sättet förbättra kännedomen i olika ärenden och därmed också personalens trivsel. Personaltidningen Hopperi utkom med fyra nummer och stencilpublikationen Käteinen utkom nitton gånger. Vid årets slut påbörjades planeringen av PAF:s Internetsidor.

JÄSENJÄRJESTÖT

MEDLEMSORGANISATIONER

A–Klinikkasäätiö
Aivohalvaus– ja afasialiitto ry
Allergia– ja astmaliitto ry
Barnavårdsföreningen i Finland rf
Eläkeliitto ry
Eläkeläiset ry
Eläkkeensaajien Keskusliitto ry
Ensi– ja turvakotien liitto ry
Epilepsialiitto ry
Epilepsiasäätiö
Förbundet De Utvecklingsstördas Väl rf
Förbundet Finlands Svenska Synskadade rf
Förbundet Hem och Skola i Finland rf
Huoltoliitto ry
Invalidiliitto ry
Invalidisäätiö
Kansallinen Eläkeläisliitto ry
Kehitysvammaisten Tukiliitto ry
Kehitysvammaliitto ry
Keuhkovammaliitto ry
Kotien Puolesta Keskusliitto ry
Koululaisten vanhempien liitto ry
Koulun Kerhokeskus ry
Kristillinen Eläkeliitto ry
Kuulonhuoltoliitto ry
Kuurojen Liitto ry
Kuurojen Palvelusäätiö
Kynnys ry
Lasten Kesä ry
Lasten Tuki ry
Lastensuojelun Keskusliitto ry
Lihastautiliitto ry
Lomakotien Liitto ry
Lomaliitto ry
Lomayhtymä ry
Maaseudun Terveys– ja Lomahuolto ry
Maito ja Terveys ry
Mannerheimin Lastensuojeluliitto ry
Mielenterveyden Keskusliitto ry
Miina Sillanpään Säätiö
Minijellonat ry
Munuais– ja Siirtopotilaiden Liitto ry
Mustalaislähetys ry
Nuorisosäätiö
Nuorten Kotkain Keskusliitto ry
Nuorten Palvelu ry
Nuorten Puolesta Keskusliitto ry
Nuorten Ystävät ry
Näkövammaisten Keskusliitto ry
Oikeutta Eläkeläisille ry
Parasta Lapsille ry
Pelastakaa Lapset ry
Perhehoitoliitto ry
Perhelomat ry
Pienviljelijäväen Lomakotisäätiö
Psoriasisliitto ry
Rintamamiesveteraanien liitto ry
Rintamanaisten Liitto ry
Samfundet Folkhälsan i svenska Finland rf
Solaris–Lomat ry
Sosiaaliturvan Keskusliitto ry
Sotainvalidien Veljesliitto ry
Suomen Ammattiliittojen Lomajärjestö SAL ry
Suomen CP–Liitto ry
Suomen Demokratian Pioneerien Liitto ry
Suomen Diabetesliitto ry
Suomen Kasvatusopillinen Yhdistys ry
Suomen Keliakialiitto ry
Suomen Kuurosokeat ry
Suomen Matkailuliitto ry
Suomen Meripelastusseura ry
Suomen Mielenterveysseura ry
Suomen MS–liitto – Finlands MS–förbund ry
Suomen Nuorisoyhteistyö–Allianssi ry
Suomen Parkinson–liitto ry
Suomen Pelastusalan Keskusjärjestö ry
Suomen Punainen Risti
Suomen Retkeilymajajärjestö ry
Suomen Reumaliitto ry
Suomen Ruskaliitto ry
Suomen Settlementiliitto ry
Suomen Sotaveteraaniliitto ry
Suomen Sydäntautiliitto ry
Suomen Syöpäyhdistys ry
Svenska Pensionärsförbundet rf
Tapaturma– ja Sairausinvalidien Liitto ry
Terveys–Hälsan ry
Terveyskasvatuksen Keskus ry
Terveyskylpyläliitto ry
Vanhus– ja lähimmäispalvelun liitto ry
Vanhustyön Keskusliitto ry
Vesaisten Keskusliitto ry
Virkistys– ja kylpylälomat ry
Väestöliitto ry
Ylioppilasterveys ry

TULOSLASKELMA / RESULTATRÄKNING 1.1. – 31.12.1995

1 000 mk	Konserni Koncernen	Raha-automatit yhdistys Penningautomatföreningen	
	1995	1995	1994
LIKEVAIHTO / OMSÄTTNING	2 346 809	2 272 522	2 121 899
Valmisteverastojen lisäys (+)/vähennys (-) ökning / minskning av produktlager	- 503	- 503	- 697
Valmistus omaan käyttöön tillverkning för eget bruk	29 028	29 028	23 200
Liiketoiminnan muut tuotot rörelsens övriga intäkter	5 618	7 646	2 196
	2 380 952	2 308 693	2 146 598
MUUTTUVAT KULUT / RÖRLIGA KOSTNADER			
Aineet, tarvikkeet ja tavarat / material, förnödenheter och varor	59 133	55 167	63 327
Varastojen lis(-)/väh(+) ökning / minskning av lager	- 7 653	- 5 991	- 615
Sijoituspaikkamaksut / utplaceringsavgifter	342 448	325 251	311 578
Ulkopuoliset palvelut / tjänster av utomstående	2 772	2 714	2 714
Henkilöstökulut / personalkostnader	119 352	107 567	122 010
Muut muuttuvat kulut / övriga rörliga kostnader	23 422	20 006	26 137
MYYNTEKATE / FÖRSÄLJNINGSBIDRAG	1 841 478	1 803 979	1 621 447
KIINTEÄT KULUT / FASTA KOSTNADER			
Henkilöstökulut / personalkostnader	110 479	105 878	100 302
Vuokrat / hyror	20 424	18 174	19 008
Muut kiinteät kulut / övriga fasta kostnader	76 741	72 853	70 251
KÄYTTÖKATE / DRIFTSBIDRAG	1 633 834	1 607 074	1 431 886
POISTOT KÄYTTÖMAISUUDESTA JA MUISTA PITKÄVAIKUTTEISISTA MENOISTA / ÅVSKRIVNINGAR PÅ ANLÄGGNINGSTILLGÅNGAR OCH ÖVRIGA UTGIFTER MED LÅNG VERKNINGSTID			
Käyttöomaisuudesta / driftsegendom	72 312	58 840	85 589
Liikearvosta / affärsvärde	77		
LIKEVOITTO / RÖRELSEVINST	1 561 445	1 548 234	1 346 297
RAHOITUSTUOTOT / FINANSIELLA INTÄKTER			
Korkotuotot / ränteintäkter	+ 19 927	+ 19 258	+ 16 832
VOITTO ENNEN TILINPÄÄTÖS- SIIRTOJA JA VEROJA / VINST FÖRE BOKSLUTSÖVERFÖRINGAR OCH SKATTER	1 581 372	1 567 492	1 363 129
KERTYNEEN POISTOERON lis(-)/väh(+) ÖKNING / MINSKNING AV ACKUMULERAD ÅVSKRIVNINGSDIFFERENS			
Hankintapäätöksen lis(-)/väh(+) ökning / minskning av anskaffningskapital	- 631	- 38 889	- 323
HANKINTAVARAUKSEN lis(-)/väh(+) ökning / minskning av anskaffningsreserv	+ 15 290	+ 15 290	- 0
VÄLITTÖMÄT VEROT / DIREKTA SKATTER	- 5 461	- 1 852	- 1 357
TILIKAUDEN VOITTO / RÄKENSKAPSPERIODENS VINST	1 611 622	1 563 093	1 378 621

TASE / BALANSRÄKNING 31.12.1995

1 000 mk	Konserni Koncernen	Raha-automaattiyhdistys Peningautomatföreningen	
	1995	1995	1994
VASTAAVAA / AKTIVA			
KÄYTTÖOMAISUUS / ANLÄGGNINGSTILLGÅNGAR			
AINEETTOMAT HYÖDYKKEET / IMMATERIELLA TILLGÅNGAR			
Aineettomat oikeudet / immateriella rättigheter	6 785	6 555	7 538
Konserniliiketoiminta / koncernens affärsvärde	1 472		
Muut pitkävaikutteiset menot / övriga utgifter med lång verkningstid	29 220	28 022	28 975
	37 477	34 577	36 513
AINEELLISET HYÖDYKKEET / MATERIELLA TILLGÅNGAR			
Maa- ja vesialueet / jord- och vattenområden	22 675	21 026	21 026
Rakennukset ja rakennelmat / byggnader och konstruktioner	189 299	184 892	188 212
Koneet ja kalusto / maskiner och inventarier	187 983	153 811	169 009
Muut aineelliset hyödykkeet / övriga materiella tillgångar	11 040	11 037	11 440
Rakennusten ennakkomaksut / förskottsbetalningar på byggnader	356	356	356
	411 353	371 122	390 043
KÄYTTÖOMAISUUSARVOPAPERIT VÄRDEPAPPER PÅ ANLÄGGNINGSTILLGÅNGAR			
Osakkeet ja osuudet / aktier och andelar	56 497	100 719	62 026
VAIHTO-JA RAHOITUSOMAISUUS / OMSÄTTNINGS- OCH FINANSIERINGSTILLGÅNGAR			
VAIHTO-OMAISUUS / OMSÄTTNINGSTILLGÅNGAR			
Aineet ja tarvikkeet / material och förnödenheter	27 285	25 623	19 632
Keskeneräiset tuotteet / halvfärdiga produkter	2 104	2 104	2 507
Valmiit tuotteet / färdiga produkter	570	570	670
	29 959	28 297	22 809
SAAMISET / FORDRINGAR			
Myyntisaamiset / försäljningsfordringar	10 972	10 714	11 935
Lainasaamiset / lånefordringar	6 944	9 006	6 864
Siirtosaamiset / resultatregleringar	9 221	8 704	13 610
Muut saamiset / övriga fordringar	28 118	28 118	13 505
Puhtaan tuoton ennakko / förskott på nettoöverskott	1 115 000	1 115 000	995 000
Avustukset / understöd	404 502	404 502	381 607
	1 574 757	1 576 044	1 422 521
RAHAT JA PANKKISAAMISET / KASSA OCH BANKTILLGODOHAVANDEN			
	507 236	485 131	463 007
	2 617 279	2 595 890	2 396 919

TASE / BALANSRÄKNING 31.12.1995

1 000 MK

	Konserni Koncernen 1995	Raha-automaattiyhdistys Peningautomatföreningen 1995	1994
VASTATTAVAA / PASSIVA			
OMA PÄÄOMA / EGET KAPITAL			
Hankintapääoma / anskaffningskapital	87 957	126 215	87 326
Kertyneet voittovarot / ackumulerade vinstmedel	81 080	81 306	62 883
Tilikauden voitto / räkenskapsperiodens vinst	1 611 622	1 563 093	1 378 621
	1 780 659	1 770 614	1 528 830
VÄHEMMISTÖOSUUS / MINORITETSANDEL			
	528		
VARAUKSET / RESERVERINGAR			
Kertynyt poistoero / ackumulerad avskrivningsdifferens	380 204	380 204	401 256
Hankintavaraus / anskaffningsreservering	30 000	30 000	45 290
	410 204	410 204	446 546
VIERAS PÄÄOMA / FRÄMMANDE KAPITAL			
LYHYTAIKAINEN / KORTFRISTIG			
Ostovelat / leverantörskulder	10 917	8 015	10 305
Siirtovelat / resultatregleringar	92 088	84 174	93 476
Maksamattomat avustukset / obetalda understöd	322 883	322 883	317 762
	425 888	415 072	421 543
	2 617 279	2 595 890	2 396 919

ESPOOSSA 27. HELMIKUUTA / ESBO, DEN 27 FEBRUARI 1996

JUKKA VIHRIÄLÄ
puheenjohtaja
ordförande

MAUNU IHALAINEN
varapuheenjohtaja
vice ordförande

LIISA ELOVAINIO
2. varapuheenjohtaja
2 vice ordförande

PEKKA KIVELÄ

MARKKU LEHTO

MAIJA PERHO

ERKKI VIRTANEN

SIRPA KERMAN

STINA ORIANDER

PERTTI PAAKKINEN

JUKKA SALMINEN

AIMO STRÖMBERG

AARRE LEPISTÖ
toimitusjohtaja
verkställande direktör

TILINPÄÄTÖKSEN LAADINTAPERIAATTEET

Tilin päätös on laadittu raha-automaattiasetuksen 26 §:n edellyttämällä tavalla voimassa olevaa kirjanpitolakia noudattaen. Konserniin on sisällytetty Raha-automaattiyhdistyksen lisäksi sen tytäryhtiöt Pelika RAY Oy, Asunto Oy Nilsin Eturessu ja Kiinteistö Oy Kymen Potti.

Pelika RAY Oy:n täysin omistama tytäryhtiö Yritysspektri Oy on yhdistelty konsernitilinpäätökseen hankinta-ajankohdasta 29.9.1995 alkaen. Osakkeiden hankintamenon ja hankintahetken mukaisen oman pääoman erotus on esitetty taseessa konserniliikearvona.

Tytäryhtiö Pelika RAY Oy on harjoittanut liiketoimintaa 18.2.1995 alkaen, jolloin toiminta siirtyi Raha-automaattiyhdistykseltä yhtiön hoidettavaksi.

Konsernin tilinpäätös on laadittu hankintamenomenetelmää noudattaen. Konserniyhteisöjen sisäinen omistus, keskinäiset saamiset ja velat sekä liike-tapahtumat on eliminoitu.

Pelika RAY Oy:n osakkeiden hankintaa varten tehty siirto hankintapääomiin on peruutettu konsernitilinpäätöksessä.

Konsernin henkilökunnan eläketurva on järjestetty eläkevakuutusyhtiöstä otetulla vakuutuksella.

Suoriteperusteisesti kirjatut arpajaisverot ovat raha-automaattien ja kasinopelien tuotosta kolme prosenttia ja Casino RAY:n tuotosta viisi prosenttia. Arpajaisverot on vähennetty pelitoiminnan tuotoista ennen liikevaihdon esittämistä.

Sijoituspaikkamaksut on jaksotettu automaattien tuoton ja sijoituspaikan haltijoiden kanssa tehtyjen sopimuksien perusteella.

Kuluvasta käyttöomaisuudesta tehty suunnitelman ylittävät poistot on esitetty taseen varauksiin sisältyvänä kertyneenä poistoerona. Vastaavasti taseen aktiivoissa suunnitelman ylittävät poistot on esitetty osana ao. käyttöomaisuuserän tasearvoa. Erittely suunnitelman ylittävistä poistoista on esitetty liitetiedoissa.

RAY:n tuloslaskelmassa esitetty siirto hankintapääomaan vastaa tilikauden aikaisia kulumattoman käyttöomaisuuden hankintamenoja.

RAY:n taseen hankintapääoma vastaa kulumattoman käyttöomaisuuden kumulatiivisia hankintamenoja.

Vuoden 1994 taseeseen sisältyvä hankintavaraus on muodostettu hallituksen päätöksen mukaisesti tulevia yksilöityjä investointihankkeita varten. Vuoden 1995 tilinpäätöksen laadintaperiaatteiden määrittelyn yhteydessä varauksen käyttökohteista on tarkennettu siten, että varaus käytetään automaattien verkottamisesta ja tietoteknisten järjestelmien hankinnasta aiheutuvien menojen kattamiseen.

Käyttö- ja vaihto-omaisuus on arvostettu välittömien hankintamenojen mukaisesti.

Käyttöomaisuudesta kirjatut suunnitelman mukaiset tasapoistot on laskettu seuraavien taloudellisten käyttöaikojen mukaan:

	Vuodet
Rakennukset	10 -30
Automaatit	3 -10
Koneet ja kalusto	3 - 7
Aineettomat oikeudet	5 -10
Aineelliset hyödykkeet	10
Muut pitkävaikutteiset menot	10
Konserniliikearvo	5

Ulkomaan rahan määräiset ostovelat ja myyntisaamiset on muutettu Suomen markkoiksi tilinpäätöspäivän Suomen Pankin noteeraamaan kurssiin.

Tilikauden voitosta raha-automaattiasetuksen 30 §:n mukaisesti sosiaali- ja terveysministeriölle tilitetyt tilikauden voiton ennakko on esitetty ennakkomaksuna. Tilikauden ja aikaisempien vuosien voittovaroista jaettavaksi päätetyt maksamattomat avustukset on esitetty lyhytaikaisena velkana.

TULOSLASKELMAN LIITETIEDOT

1000 MK

Konsernitilinpäätös on laadittu ensimmäisen kerran vuodelta 1995, joten konserniverailutietoja ei ole.

	Konserni	Raha-automaattiyhdistys	
	1995	1995	1994
LIKEVAIHTO TOIMIALOITTAIN			
Raha-automaatit	2 060 362	2 060 362	1 843 765
Viihdeautomaatit 1.1. – 17.2.1995 (Raha-automaattiyhdistys)	84 603	9 851	78 219
Kasinopelit	122 907	122 907	106 586
Casino RAY	56 714	56 714	46 320
Myynti ja vuokraus	22 200	22 688	47 009
Vastikkeet	23		
Yhteensä	2 346 809	2 272 522	2 121 899
HENKILÖSTÖKULUT			
Palkat ja palkkiot	168 367	155 807	164 270
Luontoisedut	1 848	1 686	1 836
Eläkekulut	29 424	27 543	26 592
Muut henkilöstösivukulut	32 040	30 094	31 449
Yhteensä	231 679	215 130	224 147
SUUNNITELMAN MUKAISET POISTOT			
Aineettomat hyödykkeet	8 266	8 090	7 857
Konserniliikearvo	77		
Rakennukset ja rakennelmat	9 186	8 948	8 722
Koneet ja kalusto	53 863	40 805	68 021
Muut aineelliset hyödykkeet	997	997	989
Yhteensä	72 389	58 840	85 589
TULOSLASKELMAN SISÄLTÄMÄT VEROT			
Arpajaisverot	70 439	70 434	62 907
Lupamaksut	58	58	143
Kiinteistöverot	754	745	789
Välittömät verot	5 461	1 852	1 357
Yhteensä	76 712	73 089	65 196

TASEEN LIITETIEDOT

1000 Mk

KÄYTTÖMAISUUS

	Konserni 1995	Raha-automaattiyhdistys 1995 1994	
AINEETTOMAT HYÖDYKKEET			
AINEETTOMAT OIKEUDET			
hankintameno 1.1.	33 864	33 864	32 410
lisäykset 1.1. – 31.12.	2 973	2 730	1 542
vähennykset 1.1. – 31.12.	– 600	– 600	– 88
hankintameno 31.12.	36 237	35 994	33 864
kertyneet poistot	– 29 452	– 29 439	– 26 326
kirjanpitoarvo 31.12.	6 785	6 555	7 538
KONSERNILIIKEARVO			
hankintameno 1.1.	0		
lisäykset 1.1. – 31.12.	1 549		
vähennykset 1.1. – 31.12.	0		
hankintameno 31.12.	1 549		
kertyneet poistot	– 77		
kirjanpitoarvo 31.12.	1 472		
MUUT PITKÄVAIKUTTEISET MENOT			
hankintameno 1.1.	46 454	46 454	41 366
lisäykset 1.1. – 31.12.	6 037	4 540	5 112
vähennykset 1.1. – 31.12.	– 1 541	– 1 541	– 25
hankintameno 31.12.	50 950	49 453	46 454
kertyneet poistot	– 21 730	– 21 431	– 17 479
kirjanpitoarvo 31.12.	29 220	28 022	28 975
AINEELLISET HYÖDYKKEET			
MAA- JA VESIALUEET			
hankintameno 1.1.	22 675	21 026	21 026
lisäykset 1.1. – 31.12.	0	0	0
vähennykset 1.1. – 31.12.	0	0	0
hankintameno 31.12.	22 675	21 026	21 026
kirjanpitoarvo 31.12.	22 675	21 026	21 026
RAKENNUKSET JA RAKENNELMAT			
hankintameno 1.1.	280 512	276 126	268 909
lisäykset 1.1. – 31.12.	5 997	5 628	7 217
vähennykset 1.1. – 31.12.	0	0	0
hankintameno 31.12.	286 509	281 754	276 126
kertyneet poistot	– 97 210	– 96 862	– 87 914
kirjanpitoarvo 31.12.	189 299	184 892	188 212
KONEET JA KALUSTO			
hankintameno 1.1.	546 038	545 830	489 791
lisäykset 1.1. – 31.12.	113 974	61 702	72 163
vähennykset 1.1. – 31.12.	– 134 575	– 129 427	– 16 124
hankintameno 31.12.	525 437	478 105	545 830
kertyneet poistot	– 337 454	– 324 294	– 376 821
kirjanpitoarvo 31.12.	187 983	153 811	169 009



	Konserni 1995	Raha-automaattiyhdistys 1995 1994	
MUUT AINEELLISET HYÖDYKKEET			
hankintameno 1.1.	15 353	15 353	15 006
lisäykset 1.1. – 31.12.	645	642	347
vähennykset 1.1. – 31.12.	– 47	– 47	0
hankintameno 31.12.	15 951	15 948	15 353
kertyneet poistot	– 4 911	– 4 911	– 3 913
kirjanpitoarvo 31.12.	11 040	11 037	11 440
KESKENERÄISET TYÖT			
hankintameno 1.1.	356	356	1 862
lisäykset 1.1. – 31.12.	0	0	3 628
vähennykset 1.1. – 31.12.	0	0	– 5 134
hankintameno 31.12.	356	356	356
kirjanpitoarvo 31.12.	356	356	356
KÄYTTÖMAISUUSARVOPAPERIT			
OSAKKEET JA OSUUDET			
hankintameno 1.1.	55 923	62 026	61 923
lisäykset 1.1. – 31.12.	754	38 873	284
vähennykset 1.1. – 31.12.	– 180	– 180	– 181
hankintameno 31.12.	56 497	100 719	62 026
kirjanpitoarvo 31.12.	56 497	100 719	62 026
OMA PÄÄOMA			
HANKINTAPÄÄOMA			
Kulumaton käyttöomaisuus 1.1.	87 326	87 326	87 003
Kauden muutos	631	38 889	323
Kulumaton käyttöomaisuus 31.12.	87 957	126 215	87 326
VOITTOVARAT			
Voittovarot 1.1.	1 441 278	1 441 504	1 178 936
Avustukset	– 1 360 198	– 1 360 198	– 1 116 053
Tilikauden voitto	1 611 622	1 563 093	1 378 621
Voittovarot 31.12.	1 692 702	1 644 399	1 441 504
OMA PÄÄOMA YHTEENSÄ	1 780 659	1 770 614	1 528 830

VARAUKSET

	Konserni 1995	Raha-automaattiyhdistys 1995	1994
KERTYNYT POISTOERO KULUVASTA KÄYTTÖOMAISUUDESTA			
Kertynyt poistoero 1.1.			
Rakennukset	93 506	93 506	97 697
Kiinteistö- ja huoneistohankinta	95 062	95 062	93 881
Kalusto	212 688	212 688	226 850
	401 256	401 256	418 428
 Kauden muutos			
Rakennukset	- 1 458	- 1 458	- 4 191
Kiinteistö- ja huoneistohankinta	- 1 862	- 1 862	1 181
Kalusto	- 17 732	17 732	- 14 162
	- 21 052	- 21 052	- 17 172
Kertynyt poistoero 31.12.			
Rakennukset	92 048	92 048	93 506
Kiinteistö- ja huoneistohankinta	93 200	93 200	95 062
Kalusto	194 956	194 956	212 688
	380 204	380 204	401 256
HANKINTAVARAUS			
Hankintavaraus 1.1.	45 290	45 290	45 290
Kauden muutos	- 15 290	- 15 290	0
Hankintavaraus 31.12.	30 000	30 000	45 290
VASTUUSITOUMUKSET			
Vuokrasopimuksen vakuudeksi - yrityskiinnitys	3 000		
 Muiden puolesta - talletus	19		

OSAKKEET JA OSUUDET

	Omistusosuus %	Nimellisarvo (mk)	Kpl	Kirjanpitoarvo (1 000 mk)
RAHA-AUTOMAATTIYHDISTYKSEN TYTÄRYHTIÖT				
Pelika RAY Oy	100	1 000	10 000	38 258
Asunto Oy Nilsiä Eturessu	100	500	2 200	5 130
Kiinteistö Oy Kymen Potti	58	1 500	485	982
PELIKA RAY OY TYTÄRYHTIÖT				
Yritysspektri Oy	100	150	4000	2 804
MUUT OSAKEOMISTUKSET (1 000 mk)				
Konserni 1995				RAY 1995
Asunto- ja kiinteistöyhtiöt		52 877		52 877
Puhelinosakkeet ja -osuudet		1 574		1 458
Liittymismaksut		1 093		1 062
Muut osakkeet		953		953
Osakkeet ja osuudet		56 497		56 350

TILINTARKASTUSKERTOMUS

Raha-automaattiyhdistyksen jäsenille

Olemme tarkastaneet RAY:n kirjanpidon, tilinpäätöksen sekä hallinnon tilivuodelta 1995. Hallituksen ja toimitusjohtajan laatima tilinpäätös sisältää yhdistyksen konsernin tuloslaskelman, taseen ja liitetiedot. Suorittamamme tarkastuksen perusteella annamme lausunnon tilinpäätöksestä ja yhdistyksen hallinnosta.

Olemme suorittaneet tilintarkastuksen hyvän tilintarkastustavan mukaisesti. Kirjanpitoa sekä tilinpäätöksen laatimisperiaatteita, sisältöä ja esittämistapaa on tällöin tarkastettu riittävässä laajuudessa sen toteamiseksi, ettei tilinpäätös sisällä olennaisia virheitä tai puutteita. Hallinnon tarkastuksessa on selvitetty hallituksen ja toimitusjohtajan toiminnan lainmukaisuutta Raha-automaattiasetuksen säännösten perusteella.

Lausuntonamme esitämme, että tilinpäätös konsernitilinpäätökseen on laadittu kirjanpitolain sekä tilinpäätöksen laatimista koskevien muiden säännösten ja määräysten mukaisesti.

Tilinpäätös konsernitilinpäätöksineen antaa kirjanpitolaissa tarkoitetulla tavalla oikeat ja riittävät tiedot yhdistyksen ja konsernin tilikauden toiminnan tuloksesta ja taloudellisesta asemasta tilikauden lopussa. Tilinpäätös voidaan vahvistaa sekä vastuuvapaus myöntää hallituksen jäsenille sekä toimitusjohtajalle tarkastamaltamme tilikaudelta.

Espoo 5. maaliskuuta 1996

Yhdistyksen kokouksen valitsevat:

Hilkka Nousiainen

Lasse Murto

Martti Putkiranta

Valtioneuvoston määräämät:

Hannu Mattila

Hannu Kupari, KHT

Mauri Palvi, KHT

RAY:N TILINTARKASTAJAT 1996

PAF:S REVISORER

Hannu Nieminen, JHTT
Valtiovarainministeriön nimeämä
av finansministeriet förordnad

KHT-yhteisö KPMG Wideri Oy Ab
Yhdistyksen kokouksen valitsema
av föreningsmötet vald.

RAHA—AUTOMAATTIYHDISTYS

PÄÄKONTTORI
Keilaranta 4, 02150 ESPOO
(90) 437 01, telefax (90) 437 0358
Internet: <http://www.ray.fi>

RAHA—AUTOMAATTIYHDISTYS

TEOLLISUUSTALO
Turuntie 42, 02600 ESPOO
(90) 437 01, telefax (90) 437 0458

PELIKA RAY OY

TEOLLISUUSTALO
Turuntie 42, 02600 ESPOO
(90) 437 091, telefax (90) 437 0548
Internet: <http://www.pelikaani.fi>

CASINO RAY

Eteläinen Rautatienkatu 4,
00100 HELSINKI
(90) 694 2922, telefax (90) 694 2922
Internet: <http://www.casino.ray.fi>

PENNINGAUTOMATFÖRENINGEN

HUVUDKONTORET
Kägelstranden 4, 02150 ESBO
(90) 437 01, telefax (90) 437 0358
Internet: <http://www.ray.fi>

PENNINGAUTOMATFÖRENINGEN

INDUSTRIHUSET
Åbovägen 42, 02600 ESBO
(90) 437 01, telefax 437 0458

PELIKA RAY OY

INDUSTRIHUSET
Åbovägen 42, 02600 ESBO
(90) 437 091, telefax (90) 437 0548
Internet: <http://www.pelikaani.fi>

CASINO RAY

Södra Järnvägsgatan 4,
00100 HELSINGFORS
(90) 694 2922, telefax (90) 694 2922



RAY

GRAAFINEN SUUNNITTELU TARJAMAIIJA SALO
KUVAT YRJÖ TUUNANEN
PAINOPAIKKA SÄVYPAINO



PAF

GRAFISK DESIGN TARJAMAIIJA SALO
BILDER YRJÖ TUUNANEN
TRYCK SÄVYPAINO

