

Vuosikertomus 1995



STARCKJOHANN

Tietoja osakkeenomistajille

Yhtiökokous

Starckjohann Oy:n varsinainen yhtiökokous pidetään torstaina 25.04.1996 klo 9.00 yhtiön pääkonttorissa Lahdessa, Neljänkainonkatu 28, Lahti. Kokouksessa käsitellään sanomalehdessä julkaistussa kokouskutsussa mainitut asiat. Ilmoituksessa todetaan myös, miten yhtiökokoukseen on ilmoitauduttava.

Osakerekisteri

Yhtiön osakkeista ja niiden omistajista pidetään Osakekeskusrekisterissä osakasluetteloa. Osakkaan tulee hoitaa osoitteenmuutokset yms. osakkeenomistukseen liittyvät asiat siinä arvo-osuusrekisterissä, jossa hänen arvo-osuustilinsä on.

Taloudellinen informaatio

Starckjohann julkaisee vuosikertomuksen lisäksi vuonna 1996 kaksi osavuosisikatsausta, jotka ilmestyvät seuraavasti:

Osavuosisikatsaus ajalta
01.01.-30.04.1996 19.06.

Osavuosisikatsaus ajalta
01.01.-31.08.1996 17.10.

Julkaisut ovat tilattavissa postitse osoitteesta Starckjohann Oy, Viestintä, PL 54, 15101 Lahti, puh. 918-811 911, fax 918-811 9555.

Vuosi 1995 lyhyesti

Liikevaihto	2.893,5 milj. mk	- 2,9 %
Liikevoitto	87,8 milj. mk	+ 16,8 %
Tulos rahoituserien jälkeen	78,7 milj. mk	+ 26,8 %
Tulos / osake	0,58 mk	0,47 mk
Omavaraisuusaste	21,0 %	17,6 %

Konsernin avainluvut 1991–1995

(milj, mk)	1995	1994	1993	1992	1991
Liikevaihto	2.893,5	2.981,2	3.457,2	3.581,0	3.301,5
muutos-%	-2,9 %	-13,8 %	-3,5 %	8,5 %	-20,3 %
Tulos ennen satunnaisia eriä	78,7	62,0	-452,9	-220,1	-89,3
Taseen loppusumma	1.428,2	1.621,9	1.943,5	2.607,6	2.401,5
Henkilöstö keskimäärin	1.565	1.621	2.114	2.413	2.133
Investoinnit	43,3	10,0	21,0	48,9	93,3

Sisältö:

<u>Tietoja osakkeenomistajille</u>	<u>2</u>
<u>Kaupan monialayritys</u>	<u>4</u>
<u>Toimitusjohtajan katsaus</u>	<u>5</u>
<u>Hallitus ja tilintarkastajat</u>	<u>6</u>
<u>Hallituksen toimintakertomus</u>	<u>7</u>
<u>Konsernin tuloslaskelma</u>	<u>13</u>
<u>Konsernin tase</u>	<u>14</u>
<u>Konsernin rahoituslaskelma</u>	<u>16</u>
<u>Emoyhtiön tuloslaskelma</u>	<u>17</u>
<u>Emoyhtiön tase</u>	<u>18</u>
<u>Emoyhtiön rahoituslaskelma</u>	<u>20</u>
<u>Tilinpäätöksen liitetiedot</u>	<u>21</u>
<u>Hallituksen ehdotus</u>	<u>33</u>
<u>Tilintarkastuskertomus</u>	<u>34</u>
<u>Toimintaorganisaatio 1996</u>	<u>35</u>
<u>Toimialakatsaukset</u>	
<u> Rakentajan Starckjohann</u>	<u>36</u>
<u> Rauta Starckjohann</u>	<u>38</u>
<u> Suomen LVI-Tukku</u>	<u>40</u>
<u> Auto Starckjohann</u>	<u>42</u>
<u> Laakeripalvelu</u>	<u>44</u>
<u> Oulun Pultti</u>	<u>44</u>
<u>Tietoja Starckjohann Oy:n osakkeista</u>	<u>45</u>
<u>Konsernin taloudellinen kehitys 1991-1995</u>	<u>46</u>
<u>Yhteystiedot</u>	<u>50</u>

Kaupan monialayritys

Starckjohann -konserni 1995

Starckjohann-konserni on vuonna 1868 perustettu kaupan monialayritys. Konsernin emoyhtiö on Starckjohann Oy, joka on ollut pörssiyhtiö vuodesta 1989 lähtien. Konsernin operatiivinen liiketoi-

minta on jaettu itsenäisiin tytäryhtiöihin.

Konsernin neljä päätoimialaa ovat rauta- ja rakennustarvikekauppa (Rakentajan Starckjohann Oy/Starkki-ketju), terästen ja metallien kauppa (Rauta Starckjohann Oy), LVI-alan tukkukauppa (Suomen LVI-Tukku Oy), sekä autokauppa (Auto Starckjohann Oy).

Muita toimialoja konsernissa edustivat vuonna 1995 teknistä tukkukauppaa harjoittavat Laakeripalvelu Oy ja Oulun Pultti Oy sekä vienti- ja tuontikaupassa toiminut Starckjohann Trade Oy.

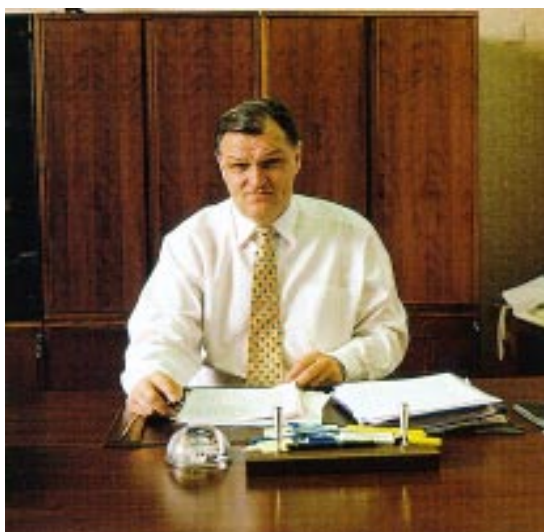
	Toimiala	Tuotteet	Liikevaihto milj. mk	Osuus (%) kons. lv:sta	Liikevoitto milj. mk	Henkilöstö 31.12.1995
Päätoimialat:						
Rakentajan Starckjohann -ryhmä	Rauta-, rakennustarvike- ja puutuotekauppa	Rakennustarvikkeet tukku- ja vähittäiskauppa (STARCKKI-ketju) sekä sisustustarvikkeiden myynti ja asennus (sisustusryhmä)	1.266,7	43,8%	30,4	776
Rauta Starckjohann Oy	Terästen ja metallien kauppa, terästen esikäsittelytoiminta	Teräokset ja metallit sekä niiden esikäsittely	627,8	21,7%	35,0	201
Suomen LVI-Tukku Oy	LVI-tuotteiden tukkukauppa, projektivienti (Bøge Larsen Projects)	LVI-tuotteet, projektivienti	637,3	22,0%	19,3	253
Auto Starckjohann Oy	Autojen piirimyynti ja jälkimarkkinointipalvelut	Opel, Nissan, Saab, MB, BMW, Honda, GM-USA ja varaosat	320,4	11,1%	8,6	117
Muut konserniyhtiöt:						
Laakeripalvelu Oy	Laakereiden ja tehonsiirtotuotteiden kauppa	Laakerit ja tehonsiirtotuotteet	124,6	4,3%	8,0	72
Oulun Pultti Oy	Kiinnitystarvikekauppa	Kiinnitystarvikkeet				
Starckjohann Trade Oy	Vienti- ja tuontikauppa	Päätoimialojen tuotteet, teollisuustarvikkeet				
Muut yhtiöt:			37,8	1,3%	-8,4	92
Konsernin sisäiset erät:			-121,1	-4,2%	-5,1	
Konserni yhteensä			2.893,5	100,0%	87,8	1.511

Toimitusjohtajan katsaus

Alkuvuoden 1995 kasvuvut hidastuivat selvästi vuoden lopulla Starckjohann-konsernin liiketoiminta-alueilla. Loppuvuoden markkinatilanteen heikentymisestä ja sen myötä hidastuneesta tuloskehityksestä huolimatta Starckjohann-konsernin tulos parani edellisvuodesta. Tulos rahoituserien jälkeen oli 78,7 mmk, mikä oli 27 % edellisvuotta parempi.

Aiemmin käynnistetyt yhtiökohtaiset kehittämistoimenpiteet näkyivät päätoimialoilla parantuneena kustannustehokkuutena ja näin ollen sekä Rakentajan, Raudan että Auton tulosluvat kohentuivat. LVI-Tukun selkeästi positiivisena pysynyt tulosta rasitti kysynnän supistumisen lisäksi uuden kilpailijan markkinoille tulo. Konsernin muut kuin päätoimialojen eli entisen ns. tekniikka-ryhmän yhtiöt paransivat myös tulostaan edellisvuodesta.

Kustannustehokkuuden ja tulostason nostamisen lisäksi oli vuoden 1995 erityistavoitteeksi asetettu pääomien hallinnan tehostaminen, jossa myös onnistuttiin. Kun tulorahoitus samalla parani, kasvaneesta kassavirrasta hoidettiin



tilivuoden kaikki lainojen lyhennykset ja investoinnit. Uusia luottoja ei vuoden aikana nostettu ja maksuvalmius oli koko kauden ajan hyvä.

Syksyn 1995 suunnittelu- ja kiertokierroksen yhteydessä on hallituksen aiemmat strategiset linjat täsmennetty sekä päätoimialojen että yhtymäkokoalaisuuden osalta. Täsmennästyön tuloksena on laadittu yhtiökohtaiset strategiat ja niihin liittyvät kehitysohjelmat vuoden 2000.

Konsernin eri yhtiöissä ja emoyhtiössä on strategiatarkastelun jatkoksi käynnistetty kuluvan vuoden alussa koko esimieskuntaa ja henkilöstöä koskeva johtamismallin ja henkilöstön kehitysprosessi. Sen avulla yhteisiin arvoihin perustuva johtaminen ja henkilöstön voimavarat suunnataan

strategioiden mukaisten tavoitteiden saavuttamiseen.

Kuluvan vuoden näkymiä konsernin eri liiketoiminta-alueilla leimaa epävarmuus kotimarkkinoiden kehityksestä. Varsinkaan rakennusala ei useista tukitoimenpideyrityksistä huolimatta näytä elpyvän.

Nykyisessäkin markkinatilanteessa Starckjohann-konserni on pystynyt kasvattamaan tulostaan ja vahvistamaan asemiaan. Toteutetut ja meneillään olevat kehitystoimet luovat lisäedellytyksiä kannattavuuden paranemiselle. Kysynnän mahdollisesti elpyessä panostukset voidaan jatkossa hyödyntää täysimääräisesti.

Starckjohann-yhtiöiden henkilöstölle kuuluu kiitos hyvin suoritetusta työstä vuodelta 1995. Tämän työn tuloksena olemme uskoakseni osoittautuneet asiakkaiden, tavarantovittäjien, rahoittajien sekä omistajien luottamuksen arvoisiksi, ja yhteistyötä on hyvä jatkaa.

Taisto Riski
toimitusjohtaja

Hallitus ja tilintarkastajat



Hallituksen kokous 13.3.96. Edessä vasemmalta Matti Elovaara, puheenjohtaja Risto Wartiovaara, Sisko Kanervaara. Takana vasemmalta Hannu Anttila, Kari Kolu, yrityssaneerauslain mukainen valvoja Pekka Jaatinen ja toimitusjohtaja Taisto Riski.

Hallitus

Puheenjohtaja

Ekon., oikeust.kand. Leo Vatanen
(1.1.-31.7.95)

Pankinjohtaja Risto Wartiovaara
(21.9.95 alkaen)

Jäsenet

Talusojohtaja Hannu Anttila
Toimitusjohtaja Matti Elovaara
Varatuomari Sisko Kanervaara
Toimitusjohtaja Kari Kolu

Toimitusjohtaja

Ekonomi, KHT Taisto Riski

Tilintarkastajat

Varsinaiset

Mauri Palvi, KHT
Reino Tikkanen, KHT

Varatilintarkastajat

KPMG Wideri Oy Ab

Hallituksen toimintakertomus

Yleiskatsaus

Markkinatilanteen kehitys Starckjohann-konsernin pääliiketoiminta-alueilla oli vuoden 1995 aikana vaihteleva. Rakennustuotanto ja erityisesti uudisrakentaminen oli edelleen erittäin alhaisella tasolla. Viime vuonna aloitettiin vain 19.000 asunnon rakentaminen, joka on pienin luku Suomessa sitten 1930-luvun. Valtaosa aloituksista, 15.000 kappaletta oli valtion osarahoitteisia asuntoja, joten muilta osin asuntorakentaminen oli lähes pysähtyksissä.

Uudisrakentamisen heikkoa tilannetta paikkasi kauden aikana edelleen vilkastunut korjausrakentaminen ja saneeraustoiminta, mikä vaikutti myönteisesti rautakauppa- ja sisustustuotteiden sekä rakennustarvikkeiden vähittäiskauppaan ja myös saneerauksessa tarvittavien LVI-tuotteiden tukkukauppaan.

Metalli- ja konepajateollisuuden tuotannon kasvu jatkui hyvän vientikehityksen ja kotimaisten investointien käynnistymisen ansiosta. Tuotantomäärät kasvoivat keskimäärin yli 20 prosenttia, mikä lisäsi terästen ja metallien sekä konepajateollisuuden alihankintana tehtävien esikäsittelypalvelujen kysyntää. Metallien jo edellisvuoden lopulla kiihtynyt hintojen nousu jatkui vuoden 1995 aikana kääntyen kuitenkin laskuun vuoden viimeisinä kuukausina.

Autokaupassa päästiin pitkästä ajasta kohtuullisiin kasvulukuihin. Vuoden aikana rekisteröitiin Suomessa 79.890 uutta henkilöautoa, mikä oli 18,9 prosenttia enemmän kuin edellisellä vuotena.

Teknisen tukkukaupan kasvuluvut olivat vuoden loppukuukausia lukuunottamatta erittäin hyvät.

Starckjohann-konsernissa keskityttiin kauden aikana neljän pääliiketoiminta-alueen eli rakennustarvike-, rauta- ja puutuotekauppaa harjoittavan Rakentajan Starckjohann Oy:n, terästen ja metallien kauppaa sekä terästen esikäsittelytoimintaa harjoittavan Rauta Starckjohann Oy:n, LVI-alan tukkukauppaa harjoittavan Suomen LVI-Tukku Oy:n ja autokauppaa harjoittavan Auto Starckjohann Oy:n strategioiden ja operatiivisen liiketoiminnan kehittämiseen.

Konsernin liiketoiminta kehittyi myönteisesti huolimatta rakennustarvike- ja LVI-kaupan vaikeasta markkinatilanteesta ja loppuvuoden odotettua heikommasta kysynnästä. Myönteiseen kehitykseen vaikuttivat erityisesti päätoimialoilla käynnistetyt yrityskohtaiset kehittämistoimenpiteet, kustannustehokkuuden parantaminen sekä pääomien hallinnan tehostaminen. Näiden toimenpiteiden ja hyvän kassavirran ansiosta konsernin kaikki investoinnit ja rahoitus pystyttiin hoitamaan tulorahoituksella. Konser-

nin maksuvalmius oli koko kauden ajan hyvä.

Konsernirakennetta selkeytettiin vastaamaan paremmin uuden konsernistrategian edellyttämiä toiminnan kehittämistarpeita. Kauden investoinnit kohdistuivat pääosin Rakentajan Starckjohann Oy:n Starkki-myymläverkoston uudistamiseen sekä kauden loppupuolella Rauta Starckjohann Oy:n teräspalvelukeskusten laajennuksiin.

Yrityssaneerauksessa olevat konsernin yhtiöt eli emoyhtiö Starckjohann Oy, Starckjohann Palvelut Oy, Rakentajan Starckjohann Oy sekä Vahva-Jussi Oy hoitivat kaikki kaudelle ajoittuneet yrityssaneerauksen edellyttämät velvoitteensa saneerausohjelmien mukaisesti. Yrityssaneerauksessa ollut Lappeenrannan Rautakauppa Oy fuusioitiin 31.12.1994 emoyhtiönsä Rakentajan Starckjohann Oy:öön.

Kauden lopulla käynnistettiin strategiatyöskentelyn ja keväällä 1995 tehdyn sisäisen henkilöstötutkimuksen pohjalta koko konsernia koskeva johtamisjärjestelmän ja henkilöstön kehittämisen prosessi, joka toteutetaan jatkuvana prosessina tämän ja seuraavien vuosien aikana. Kehittämisen tavoitteena on johtamisen ja henkilöstön voimavarojen suuntaaminen entistä tehokkaammin uusien strategioiden toteuttamiseen.

Liikevaihto

Starckjohann-konsernin liikevaihto oli tilikaudella 1995 2.893,5 miljoonaa markkaa (v. 1994: 2.981,2 milj. mk). Liikevaihto laski 2,9 prosenttia.

Liikevaihdon lasku johtui lähinnä LVI-tukkukaupan myynnin laskusta sekä konsernirakenteen muutoksista. Autokauppa sekä erityisesti terästen ja metallien kauppa kasvattivat liikevaihtoaan edellisvuoteen verrattuna.

Konsernin liikevaihto jatkautui liiketoiminta-alueittain 1995 seuraavasti:

	Liikevaihto 1.000 mk	Osuus-%	Muutos-% v. 1994
Päätoimialat:			
Rakentajan Starckjohann	1.266.734	43,8%	-2,8%
Rauta Starckjohann	627.798	21,7%	36,1%
Suomen LVI-Tukku	637.296	22,0%	-18,2%
Auto Starckjohann	320.408	11,1%	13,6%
Muut konserniyhtiöt:			
Laakeripalvelu	124.606	4,3%	-28,4%
Oulun Pultti			
Starckjohann Trade			
Muut yhtiöt	37.849	1,3%	-70,2%
Sisäinen laskutus	-121.187	-4,2%	-16,9%
Konsernin liikevaihto yhteensä	2.893.504	100,0%	-2,9%

Taloudellinen tulos

Konsernin toiminnallinen tulos parani edellisvuodesta. Alkuvuoden hyvä tuloskehitys hidastui kuitenkin vuoden viimeisellä kolmanneksella. Käyttökate oli 159,5 miljoonaa markkaa ja 5,5 prosenttia liikevaihdosta (v. 1994: 157,2 milj. mk ja 5,3 %). Liikevoittoa konsernille kertyi 87,8 miljoonaa markkaa eli 3,0 prosenttia liikevaihdosta (v. 1994: 75,2 milj. mk ja 2,5 %).

Rakentajan Starckjohann-ryhmän liikevoitto oli 30,4 miljoonaa markkaa eli 2,4 prosenttia liikevaihdosta (v. 1994: 19,4 milj. mk ja 1,5 %). Liikevaihdon lievästä laskusta huolimatta ryhmän liikevoitto parani selvästi. Liikevoiton paranemiseen vaikuttivat Starkki-ketjutoimintamallin mukaisten myymälöiden kehittäminen, matalakatteisen välityskau-

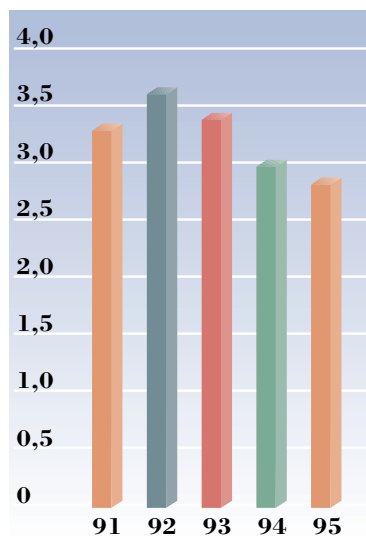
pan osuuden korvaaminen varastokauppaa kasvattamalla sekä ketjumainen toimintamalli, joka mahdollisti kustannusten ja pääomien paremman hallinnan.

Rauta Starckjohann Oy:n liikevoitto oli 35,0 miljoonaa markkaa ja 5,6 prosenttia liikevaihdosta (v. 1994: 22,1 milj. mk ja 4,8 %). Yhtiö kasvatti liikevaihtoaan jonkin verran alan kasvua enemmän. Liikevoiton selvä paranus oli seurausta kannattavasta volyyimikehityksestä. Yhtiön panostukset terästen esikäsitteilypalveluihin hyödynnettiin kasvavilla markkinoilla täysimääräisesti.

Suomen LVI-Tukku Oy:n liikevoitto oli 19,3 miljoonaa markkaa eli 3,0 prosenttia liikevaihdosta (v. 1994: 47,3 milj. mk ja 6,1 %). Yhtiön liikevoiton heikkenemiseen vaikuttivat volyymin pieneminen, LVI-alan ky-

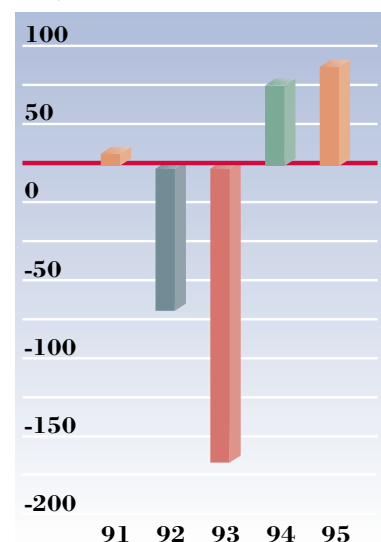
Liikevaihdon kehitys 1991-1995

1000 milj. mk



Liikevoiton kehitys 1991-1995

Milj. mk

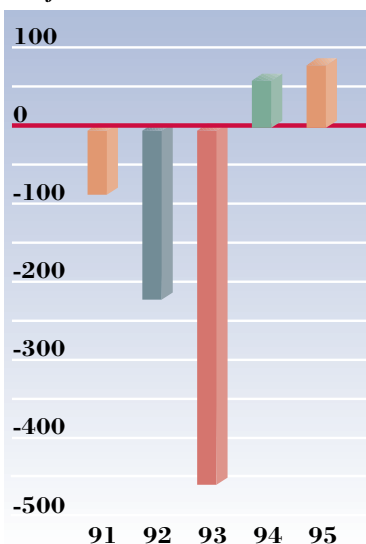


synnän supistuminen sekä uuden ruotsalaisen kilpailijan markkinoille tulo. Kiristynyt kilpailu laskevilla markkinoilla johti loppuvuotta kohti kiihtyvään hintakilpailuun, mikä heikensi alan kannattavuutta. Panostukset kaupan rakenteen uudistamiseen ja uusiin tuotealueisiin sekä toiminnan tehostamiseen varmistivat kuitenkin yhtiön LVI-tukkukaupan markkinaosuuden säilymisen ja positiivisen tuloksen. Yhtiön osastona toimineen Böge Larsen Projectsin tulos oli hyvä.

Auto Starckjohann Oy:n liikevoitto oli 8,6 miljoonaa markkaa eli 2,7 prosenttia liikevaihdosta (v. 1994: 3,7 milj. mk ja 1,4 %). Yhtiön edustama Opel oli Suomen eniten myyty automerkki. Liikevaihtoa lisäsi myös Lahden alueen uusi Nissan-edustus. Liikevaihdon kasvun myötä yhtiön liikevoitto parani.

Tulos rahoituserien jälkeen 1991-1995

Milj. mk



Konsernin muihin toimialoihin kuuluvien, teknistä tukkukauppaa edustavien Laakeripalvelu Oy:n ja Oulun Pultti Oy:n sekä vienti- ja tuontikauppaa harjoittavan Starckjohann Trade Oy:n yhteenlaskettu liikevoitto oli 8,0 miljoonaa markkaa (v. 1994: 3,3 milj. mk).

Konsernin poistot alenivat vuoden 1994 lopussa tehtyjen käyttöomaisuuden alaskirjausten johdosta ja olivat 71,7 miljoonaa markkaa (v. 1994: 82,0 milj. mk). Tulos rahoituserien jälkeen oli 78,7 miljoonaa markkaa (v. 1994: 62,1 milj. mk).

Satunnaisten kulujen, 52,8 miljoonaa markkaa, merkittävin erä on konsernissa tehty Suomen LVI-Tukku Oy:n aikaisempina vuosina syntyneiden fuusioaktiivoiden kertapoisto 44,8 miljoonaa markkaa. Konsernin tulos ennen tilinpäätössiirtoja ja veroja oli 25,9 miljoonaa markkaa (v. 1994: -65,9 milj. mk).

Konsernitilinpäätös osoittaa voittoa 30.606.779,22 markkaa (v. 1994: tappiota 50.244.422,94 mk).

Rahoitus ja rahoitusasema

Konsernin rahoitusasema parani vuonna 1995. Omavaraisuusaste oli vuoden päättyessä 21,0 % eli 3,4 prosenttiyksikköä korkeampi kuin vuotta aikaisemmin.

Parantuneen kannattavuuden lisäksi käyttöpääomien tehokas hallinta vaikutti myönteisesti rahoitusaseman kehittymiseen.

Vuoden 1995 aikana maksettiin saneerausvelkoja 128,0 miljoonaa markkaa ja muita luottoja 26,1 miljoonaa markkaa. Uusia luottoja ei tilikauden aikana nostettu.

Rahoitusasema: mmk	1995	1994
Korolliset velat		
Pitkäaikaiset saneerausvelat	441,4	483,0
Pitkäaikaiset lainat	42,7	51,8
Lyhytaikaiset saneerausvelat	41,6	41,4
Lyhytaikaiset lainat	15,6	32,6
Korolliset velat yhteensä	541,3	608,8
Korottomat saneerausvelat		
Pitkäaikaiset	169,9	187,5
Lyhytaikaiset	15,8	84,7
	185,7	272,2
Korolliset velat+korottomat saneerausvelat yhteensä	727,0	881,0
Rahat ja pankkisaamiset	99,3	136,3
Saneerausvelkojen maksua varten tehdyt talletukset	32,1	25,2
Rahat yhteensä	131,4	161,5
Nettovelka	595,6	719,5
Nettovelka liikevaihdosta (%)	20,6	24,1
Oma pääoma	242,5	213,1
Velkaantumisaste (%)	244,7	335,6
Omavaraisuusaste (%)	21,0	17,6
Liiketoiminnan kassavirta	194,5	-16,4
Nettorahoituskulut	9,1	13,1
Nettorahoituskulut liikevaihdosta (%)	0,3	0,4

Nettorahoituskulut olivat 9,1 miljoonaa markkaa (13,1 mmk). Kulujen laskuun vaikuttivat hyvästä kassalikviditeetistä johtuvat kasvaneet korkotuotot sekä velkojen lyhentämisestä aiheutunut korkokulujen lasku.

Liiketoiminnan kassavirta (Tulos ennen satunnaisia eriä + poistot - käyttö pääoman muutos) oli 194,5 miljoonaa markkaa.

Saneerausvelkojen korot ovat 1.1.1996 lähtien ohjelmien loppuun saakka kiinteitä. Rakentajan Starckjohann Oy:n ja Starckjohann Palvelut Oy:n saneerausohjelmat päättyvät vuonna 1998. Starckjohann Oy:n ja Vahva-Jussi Oy:n ohjelmat päättyvät vuonna 2002.

Saneerausvelat jakautuivat 31.12.1995 seuraavasti:

	milj. mk	takaisinmaksu
Korottomat saneerausvelat	185,7	3-7 vuotta
Saneerausvelat, korko 4,5%	1,8	3 vuotta
Saneerausvelat, korko 6%	444,5	3-7 vuotta
Saneerausvelat, korko 7,6%	3,5	7 vuotta
Saneerausvelat, korko 8%	33,2	3-7 vuotta

Konsernin maksuvalmius oli koko vuoden hyvä. Likvidejä varoja ja sijoituksia oli vuoden lopussa 99,3 miljoonaa markkaa (v. 1994: 136,3 mmk).

Investoinnit

Konsernin investoinnit olivat 43,3 miljoonaa markkaa edellisvuoden investointien oltua 10,0 miljoonaa markkaa. Suurin osa investoinneista kohdistui rauta- ja rakennustarvikekaupan myyntiverkoston kehittämiseen.

Vuoden vaihtuessa käynnissä olevista investoinneista tärkeimmät ovat Rauta Starckjohann Oy:n terästen esikäsittelykeskusten laajennukset Turussa ja Lahdessa sekä Rakentajan Starckjohann Oy:n puutavaramyymäläinvestointi Lahteen.

Konsernirakenne

Konsernirakenteen uudistamista ja selkeyttämistä jatkettiin edelleen. Kauden aikana fuusioitiin useita liiketoimintansa lopettaneita yhtiöitä sekä kiinteistöyhtiöitä emoyhtiöihinsä.

Kauden jälkeen tehtiin konsernirakenteessa seuraavat muutokset:

- Suomen LVI-Tukku Oy:n osastona toimineen, projektivientiä harjoittavan Böge Larsen Projectsin liiketoiminta eriytettiin 1.1.1996 alkaen omaksi yhtiökseen, joka jatkaa projektivientiä nimellä Böge Larsen Projects Oy.

- Terästen ja metallien kauppaa harjoittava Rauta Starckjohann Oy fuusioitiin 3.1.1996 aiemmin konsernin hallintopalveluista vastanneeseen

Starckjohann Palvelut Oy:öön, joka jatkaa terästen ja metallien kauppaa Rauta Starckjohann Oy:n nimellä.

- Vienti- ja tuontikauppaa harjoittaneen Starckjohann Trade Oy:n liiketoiminta lopetettiin ja sen harjoittama trading-toiminta siirrettiin Rakentajan Starckjohann Oy:lle ja muille konsernin tytäryhtiöille.

- Luovuttiin Starckjohann Trade Oy:n Romaniassa toimivan 60 prosenttisesti omistetun tytäryhtiön Starckkrom (Ltd) S.R.L:n osakkeista.

Omistus listautuneissa yhtiöissä

Starckjohann Oy omisti vuoden lopussa OTC-listalla noteeratun Penope Oy:n osakkeita seuraavasti: A-sarja 188.254 kpl ja K-sarja 197.600 kpl eli yhteensä 45,9 prosenttia yhtiön osakkeista ja 49,1 prosenttia äänistä.

Penope Oy:n lisäksi Starckjohann Oy:llä ei ole tilikauden aikana ollut yli 5 prosentin omistusosuutta muiden pörssi-yhtiöiden tai sopimusmarkkinayhtiöiden osakepääomasta tai äänivallasta.

Osakkeet ja osakepääoma

Starckjohann Oy:n osakepääoma oli vuoden 1995 lopussa 129,8 miljoonaa markkaa. Tilikauden

päättyessä hallituksella ei ollut voimassa olevia antivaltuuksia.

Yhtiön hallituksen jäsenet ja toimitusjohtaja omistivat osakerekisterin mukaan vuoden lopussa yhteensä 677.283 osaketta, joiden osuus osakepääomasta oli 0,5 prosenttia ja äänivallasta 0,5 prosenttia.

Vuoden 1995 aikana Starckjohann Oy:n osakkeen kurssikehitys ja vaihto oli seuraava:

Vuoden alin kurssi oli 4,00 markkaa ja ylin 7,35 markkaa keskimurssin ollessa 4,98 markkaa. Osakkeita vaihdettiin 2.263.549 kpl yhteensä 11.292.129,10 markan arvosta.

Suurimmat osakkeenomistajat 29.12.1995

Nimi	Määrä	Osuus-% osakkeista ja äänistä
Merita Pankki Oy	72.797.714	56,1
SKOP	27.000.568	20,8
Metsä-Serla Oy	6.000.000	4,6
Starckjohann-Säätiö	3.156.128	2,4
Vakuutusosakeyhtiö Pohjola	2.486.437	1,9
Penope Oy	1.928.613	1,5
Starckjohann Solveig	1.538.629	1,2
Merita Pankki Oy hallintarekisteröity	1.096.138	0,8
Starckjohann-Bruun		
Thelma Säätiö	986.302	0,8

Merita Pankki Oy on Starckjohann Oy:n emoyhtiö. Starckjohann Oy:n konsernitilinpäätöstä ei ole konsolidoitu Merita Pankki Oy:n tilinpäätökseen.

Hallitus

Yhtiön hallituksen muodostivat puheenjohtajana ekon., oikeust. kand. Leo Vatanen (1.1.-31.7.1995) sekä pankinjohtaja Risto Wartiovaara (21.9.1995 alkaen), ja jäseninä talousjohtaja Hannu Anttila, toimitusjohtaja Matti Elovaara, varatuomari Sisko Kanervaara ja toimitusjohtaja Kari Kolu.

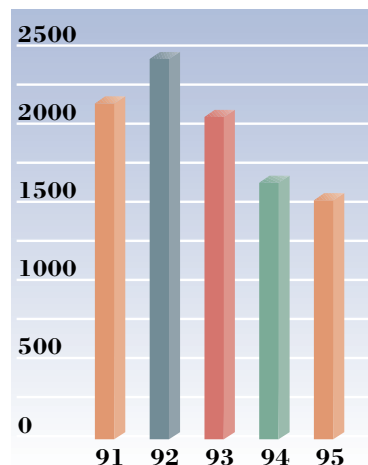
Toimitusjohtaja

Yhtiön toimitusjohtajana on toiminut ekonomi, KHT Taisto Riski.

Tilintarkastajat

Yhtiön varsinaisina tilintarkastajina ovat toimineet Mauri Palvi, KHT ja Reino Tikkanen, KHT sekä varatilintarkastajana KPMG Wideri Oy Ab.

Henkilöstö keskimäärin 1991-1995



Yrityssaneerauslain mukainen valvoja

Helsingin käräjäoikeuden määräämänä yrityssaneerausohjelmien valvojana on toiminut asianajaja Pekka Jaatinen.

Henkilöstö ja palkat

Konsernin keskimääräinen henkilöstön lukumäärä oli 1.565 henkilöä (v. 1994: 1.621) ja emoyhtiön 82 henkilöä (v. 1994: 29). Emoyhtiön henkilöstömäärä kasvoi, kun sille siirrettiin aiemmin Starckjohann Palvelut Oy:n hoitamat hallintopalvelutehtävät. Tilikauden alussa konsernin henkilökunnan lukumäärä oli 1.510 ja tilikauden lopussa 1.511 henkilöä.

Konsernin maksetut palkat ja palkkiot olivat 203.833.754,02 markkaa (v. 1994: 207.309.898,25 mk), josta hallituksille ja toimitusjohtajille maksettujen palkkojen osuus oli 6.160.780,20 markkaa (v. 1994: 9.747.841,81 mk). Emoyhtiön maksetut palkat ja palkkiot olivat 13.308.805,00 markkaa (v. 1994: 5.107.493,00 mk), josta emoyhtiön toimitusjohtajalle ja hallituksen jäsenille maksettujen palkkojen osuus oli 1.435.600,00 markkaa (v. 1994: 1.447.618,52 mk).

Vuoden 1996 näkymät

Näkymät Starckjohann-konsernin pääliiketoiminta-alueilla ovat aiempaa epävarmemmin ennustettavissa ja toimialojen erilaisuudesta johtuen epäyhtenäiset.

Rakennustoiminnan vähenemisestä johtuen rakennustarvikkeiden ja LVI-tuotteiden myynnin kasvu hidastui viime vuoden lopulla. Sama hidaskihti leimaa alkanutta vuotta. Valtion ja muiden julkisten rakennusten saneerauksen ja muun korjausrakentamisen kasvun odotetaan kuitenkin lisäävän alan tuotteiden kysyntää loppuvuonna.

Metalli- ja konepajateollisuuden tuotannon kasvun arvioidaan jatkuvan edelleen tänä vuonna, mutta tasaantuvan loppuvuotta kohti. Teräskaupan kannattavuutta heikentää viime vuoden lopulla alkanut terästen ja metallien hintojen lasku.

Autojen kysynnän ennakoidaan lisääntyvän ja autokaupan maltillisen kasvun jatkuvan. Uusien autojen kaupan myötä myös merkkiliikkeiden jälkimarkkinointipalvelujen kysyntä kasvaa.

Epävarmasta suhdannetilanteesta ja erityisesti rakennus-

toiminnan alhaisesta kysynnästä johtuen ennakoidaan konsernin liikevaihdon laskevan. Alkuvuoden tuloskehityksen arvioidaan olevan edellisvuotta heikompi. Vuosituloksen arvioidaan säilyvän kuitenkin edelleen selvästi voitollisena. Konsernin maksuvalmiuden ennakoidaan säilyvän hyvänä.

Starckjohann-konsernin tuloslaskelma

(1.000 mk)	1.1.1995–31.12.1995		1.1.1994–31.12.1994		Liitetieto
LIKEVAIHTO	2.893.504		2.981.234		6
Osuus osakkuusyhtiöiden voitoista	1.748		641		
Liiketoiminnan muut tuotot	14.325		10.546		
Liiketoiminnan muut kulut	-1.564		-5.249		
KULUT					
Aineet, tarvikkeet ja tavarat:					
Ostot tilikauden aikana	2.332.372		2.421.869		
Varastojen muutos	-12.028		-43.886		
Ulkopuoliset palvelut	45.014		65.164		
Henkilöstökulut	273.470		266.662		7
Vuokrat	19.351		23.293		
Muut kulut	90.365		96.837		
	2 748.544		2.829.939		
KÄYTTÖKATE	159.469		157.233		
POISTOT KÄYTTÖOMAISUUDESTA JA MUISTA PITKÄVAIKUTTEISISTA MENOISTA					8
Aineettomista hyödykkeistä	17.376		19.358		
Rakennuksista ja rakennelmista	18.380		15.780		
Koneista ja kalustosta	29.961		34.518		
Muista aineellisista hyödykkeistä	908		1.167		
Käyttöomaisuusarvopapereista ja muista pitkäaik. sijoituksista	13		831		
Konsernilikearvosta	5.024		10.389		
	71.662		82.043		
LIKEVOITTO/-TAPPIO	87.807		75.190		
RAHOITUSTUOTOT JA -KULUT					
Osinkotuotot	130		287		
Korkotuotot pitkäaik. sijoituksista	2.584		1.129		
Korkotuotot lyhytaik.sijoituksista	8.282		8.961		
Muut rahoitustuotot	9.368		7.684		
Kurssivoitot	417		8.060		
Korkokulut	-27.999		-34.850		
Muut rahoituskulut	-1.454		-1.738		
Kurssitappiot	-429		-2.672		
	-9.101		-13.139		
VOITTO/TAPPIO ENNEN SATUNNAISIA ERIÄ, VARAUKSIA JA VEROJA	78.706		62.051		
SATUNNAISET TUOTOT JA KULUT					
Satunnaiset tuotot	0		97.684		
Satunnaiset kulut	-52.773		-46.228		9
Lisäpoistot	0		-179.361		
	-52.773		-127.905		
VOITTO/TAPPIO ENNEN VARAUKSIA JA VEROJA	25.933		-65.854		
Poistoeron lisäys/vähennys	2.343		9.831		
Vapaaeht. varausten lisäys/vähennys	6.052		7.308		
Välittömät verot:					
Tilikauden verot	383		681		
Aikaisempien tilikausien verot	3.007		222		
	3.390		903		
VOITTO/TAPPIO ENNEN VÄHEMMISTÖOSUUTTA	30.938		-49.618		
Vähemmistön osuus tilikauden tuloksesta	331		627		
TILIKAUDEN VOITTO/TAPPIO	30.607		-50.245		

Starckjohann-konsernin tase

(1.000 mk)	31.12.1995		31.12.1994		Liitetieto
VASTAAVAA					
KÄYTTÖOMAISUUS JA MUUT PITKÄAIKAISET SIJOITUKSET					14
Aineettomat hyödykkeet					
Aineettomat oikeudet	1.862		1.581		
Liikearvo	1.164		1.350		
Konserniliikearvo	25.926		38.245		
Muut pitkävaikutteiset menot	13.532		72.073		
Ennakkomaksut	222	42.706	0	113.249	
Aineelliset hyödykkeet					
Maa- ja vesialueet	47.837		47.421		
Rakennukset ja rakennelmat	330.599		331.587		
Koneet ja kalusto	70.035		87.002		
Muut aineelliset hyödykkeet	2.775		3.249		
Enn.maksut ja kesk.er.hank.	4.646	455.892	2.344	471.603	
Käyttöomaisuusarvopaperit ja muut pitkäaikaiset sijoitukset					13
Osakkuusyhtiöosakkeet	12.729		11.801		
Muut osakkeet ja osuudet	28.572	41.301	32.189	43.990	
ARVOSTUSERÄT		21.279		22.659	17
VAIHTO- JA RAHOITUSOMAISUUS					
Vaihto-omaisuus					
Aineet ja tarvikkeet	340.210		335.067		
Keskeneräiset tuotteet	414		1.424		
Muu vaihto-omaisuus	79.238		71.825		
Ennakkomaksut	0	419.862	1.126	409.442	
Saamiset					20
Myyntisaamiset	229.448		271.946		
Lainasaamiset	6.820		22.154		
Siirtosaamiset	58.771		75.149		
Muut saamiset	52.765	347.804	55.329	424.578	
Rahat ja pankkisaamiset		99.327		136.338	
VASTAAVAA YHTEENSÄ		<u>1.428.171</u>		<u>1.621.859</u>	

Starckjohann-konsernin tase

(1.000 mk)	31.12.1995		31.12.1994		Liitetieto
VASTATTAVAA					
OMA PÄÄOMA					21
Sidottu oma pääoma					
Osakepääoma	129 842		129 842		
Vararahasto	132 145		593 419		
Arvonkorotusrahasto	7 443	269 430	7 422	730 683	
Vapaa oma pääoma					
Kertyneet voittovarot/tappiot	-57 549		-467 347		
Tilikauden voitto/tappio	30 607	-26 942	-50 245	-517 592	
VAKAUTETUT LAINAT		39 625		39 625	
VÄHEMMISTÖN OSUUS		921		1 343	
VARAUKSET					
Kertynyt poistoero		15 993		22 470	8
Vapaaehtoiset varaukset:					
Siirtymävaraus	28 977		33 745		
Investointivaraus	0	28 977	1 471	35 216	
Pakolliset varaukset		21 562		19 214	12
VIERAS PÄÄOMA					
Pitkäaikainen					
Lainat rahoituslaitoksilta	21 316		29 489		19
Eläkelainat	44 027		45 018		17,19
Muut pitkäaikaiset velat	699	66 042	674	75 181	
Lyhytaikainen					
Lainat rahoituslaitoksilta	13 789		23 013		
Eläkelainat	1 802		8 754		
Saadut ennakot	55 208		73 657		
Ostovelat	192 350		217 868		
Siirtovelat	73 788		71 191		
Muut lyhytaikaiset velat	6 885	343 822	24 538	419 021	
Saneerausvelat					19
Saneerausostovelat	0		68 958		
Vakuudettomat saneerausvelat	185 728		203 296		
Vakuusvelat	190 678		226 860		
Konsernivastuuvelat	257 262		257 262		
Eläkesäätiövelat	35 073	668 741	40 322	796 698	
VASTATTAVAA YHT.		<u>1 428 171</u>		<u>1 621 859</u>	

Starckjohann-konsernin rahoituslaskelma

1.000 mk

VAROJEN HANKINTA	31.12.1995	31.12.1994
Tulorahoitus		
Käyttökate	159.469	157.233
Satunnaiset tuotot ja kulut	-52.773	-127.905
Rahoitustuotot ja -kulut	-9.102	-13.139
Verot	-3.391	-902
	<hr/>	<hr/>
Tulorahoitus yhteensä	94.203	15.287
Osakeanti	0	69.842
Vararahaston muutos	0	519.328
Pakollisen varauksen lisäykseen	2.348	19.214
Pitkäaikaisesta rahoitusomaisuudesta	17.898	65.223
Saneerausvelkojen lisäyksestä	0	796.698
Arvostuserien muutoksesta	1.380	3.708
Käyttöomaisuuden vähennyksestä	17.281	283.721
	<hr/>	<hr/>
	mk 133.110	mk 1.773.021
	<hr/> <hr/>	<hr/> <hr/>
VAROJEN KÄYTTÖ		
Arvonkorotusten purkamiseen	0	47.013
Kumulatiivisen poistoeron muutos	6.477	39.233
Pitkäaikaisten velkojen vähennykseen	9.139	644.064
Saneerausvelkojen vähennykseen	127.957	0
Vähemmistöosuuden vähennyksestä	422	40.761
Muut muutokset	-618	-2.789
	<hr/>	<hr/>
	143.377	768.282
Nettokäyttöpääoman muutos	<hr/>	<hr/>
	-10.267	1.004.739
	<hr/>	<hr/>
	mk 133.110	mk 1.773.021
	<hr/> <hr/>	<hr/> <hr/>
NETTOKÄYTTÖPÄÄOMAN MUUTOS		
Rahat ja pankkisaamiset	-37.010	92.898
Lyhytaikainen rahoitusomaisuus	-58.876	-2.260
Vaihto-omaisuus	10.420	24.430
Lyhytaikainen vieras pääoma	75.199	889.671
	<hr/>	<hr/>
	mk -10.267	mk 1.004.739
	<hr/> <hr/>	<hr/> <hr/>

Starckjohann Oy:n tuloslaskelma

(1.000 mk)	1.1.1995-31.12.1995		1.1.1994-31.12.1994		Liitetieto
LIKEVAIHTO	29.865		9.901		
Liiketoiminnan muut tuotot	432		0		
Liiketoiminnan muut kulut	-110		-3.233		
KULUT					
Henkilöstökulut	19.492		6.958		2,7
Vuokrat	2.957		721		
Muut kulut	9.696	32.145	7.028	14.707	
KÄYTTÖKATE	-1.958		-8.039		
POISTOT KÄYTTÖMAISUUDESTA JA MUISTA PITKÄVAIKUTTEISISTA MENOISTA					2,3,8
Aineettomista hyödykkeistä	1.309		0		
Rakennuksista ja rakennelmista	2.698		2.331		
Koneista ja kalustosta	3.116		829		
Muista aineellisista hyödykkeistä	99	7.222	504	3.664	
LIKETAPPIO	-9.180		-11.703		
RAHOITUSTUOTOT JA -KULUT					11
Osinkotuotot	395		57		
Korkotuotot pitkäaik. sijoituksista	36		0		
Korkotuotot lyhytaik.sijoituksista	15.173		14.491		
Kurssivoitot	1		3.155		
Korkokulut	-17.728		-17.288		
Muut rahoituskulut	-84		0		
Kurssitappiot	0	-2.207	-1	414	
TAPPIO ENNEN SATUNNAISIA ERIÄ, VARAUKSIA JA VEROJA	-11.387		-11.289		
SATUNNAISET TUOTOT JA KULUT					10
Satunnaiset tuotot	17.744		106.786		
Satunnaiset kulut	-20.353		-290.765		
Lisäpoistot	0	-2.609	-108.584	-292.563	
TAPPIO ENNEN VARAUKSIA JA VEROJA	-13.996		-303.852		
Poistoeron lisäys/vähennys	0		783		
Välittömät verot: Aikaisempien tilikausien verot	56		56		
TILIKAUDEN TAPPIO	<u>-14.052</u>		<u>-303.125</u>		

Starckjohann Oy:n tase

(1.000 mk)	31.12.1995		31.12.1994		Liitetito
VASTAAVAA					
KÄYTTÖOMAISUUS JA MUUT PITKÄAIKAISET SIIJOITUKSET					2,14
Aineettomat hyödykkeet					
Aineettomat oikeudet	629		57		
Muut pitkävaikutteiset menot	944		759		
Ennakkomaksut	221	1.794	0	816	
Aineelliset hyödykkeet					
Maa- ja vesialueet	23.383		21.584		
Rakennukset ja rakennelmat	66.197		67.125		
Koneet ja kalusto	3.592		2.731		
Muut aineelliset hyödykkeet	833		1.088		
Ennakkomaksut ja kes.er.hank.	383	94.388	0	92.528	
Käyttöomaisuusarvopaperit ja muut pitkäaikaiset sijoitukset					13
Tytäryhtiöosakkeet	167.789		162.140		
Osakkuusyhtiöosakkeet	16.859		11.807		
Muut osakkeet ja osuudet	11.526	196.174	13.934	187.881	
ARVOSTUSERÄT		6.783		5.358	17
RAHOITUSOMAISUUS					16
Saamiset					
Myyntisaamiset	4.042		1.967		
Lainasaamiset	52.545		78.480		
Siirtosaamiset	6.082		2.010		
Muut saamiset	351.604	414.273	401.849	484.306	
Rahat ja pankkisaamiset		28.887		4.294	
VASTAAVAA YHTEENSÄ		742.299		775.183	

Starckjohann Oy:n tase

(1.000 mk)	31.12.1995		31.12.1994		Liitetieto
VASTATTAVAA					
OMA PÄÄOMA					21
Sidottu oma pääoma					
Osakepääoma	129.842		129.842		
Vararahasto	132.200		593.367		
Arvonkorotusrahasto	6.800	268.842	6.800	730.009	
Vapaa oma pääoma					
Kertyneet voittovarot/tappiot	0		-158.042		
Tilikauden voitto/tappio	-14.052	-14.052	-303.125	-461.167	
VARAUKSET					
Kertynyt poistoero		1.022		0	
Pakolliset varaukset		10.154		9.250	
VIERAS PÄÄOMA					
Pitkäaikainen					
Lainat rahoituslaitoksilta	3.230		3.230		
Eläkelainat	7.676	10.906	5.358	8.588	17
Lyhytaikainen					16
Ostovelat	939		115		
Siirtovelat	3.358		3.892		
Muut lyhytaikaiset velat	5.006	9.303	74	4.081	
Saneerausvelat					19
Vakuudettomat saneerausvelat	30.909		35.327		
Vakuusvelat	134.708		153.952		
Konsernisaneerausvelat	24		28		
Konsernivastuuvelat	257.262		257.262		
Eläkesäätiövelat	33.221	456.124	37.853	484.422	
VASTATTAVAA YHT.		742.299		775.183	

Starckjohann Oy:n rahoituslaskelma

1.000 mk

VAROJEN HANKINTA	31.12.1995	31.12.1994
Tulorahoitus		
Käyttökate	-1.958	-8.040
Satunnaiset tuotot ja kulut	-2.609	-292.563
Rahoitustuotot ja -kulut	-2.207	414
Verot	-56	-56
	<hr/>	<hr/>
Tulorahoitus yhteensä	-6.830	-300.245
Pakollisen varauksen lisäykseen	904	9.250
Saneerausvelkojen lisäyksestä	0	484.422
Pitkäaikaisten velkojen lisäyksestä	2.319	0
Pitkäaikaaisesta rahoitusomaisuudesta	76.180	105.327
Osakeanti	0	69.842
Vararahaston muutos	0	519.367
Käyttöomaisuuden myynneistä	0	137.068
	<hr/>	<hr/>
	mk 72.573	mk 1.025.031
	<hr/> <hr/>	<hr/> <hr/>
VAROJEN KÄYTTÖ		
Käyttöomaisuuden hankintoihin	17.333	0
Saneerausvelkojen vähennykseen	28.297	0
Arvostuserien muutoksesta	1.425	0
Pitkäaikaisten velkojen vähennykseen	0	378.417
Käyttöomaisuuden arvonalennus kumulatiivisen poistoeron kautta	0	9.079
Arvonkorotusten purkamiseen	0	46.635
	<hr/>	<hr/>
	47.055	434.131
Nettokäyttöpääoman muutos	<hr/>	<hr/>
	25.518	590.900
	<hr/>	<hr/>
	mk 72.573	mk 1.025.031
	<hr/> <hr/>	<hr/> <hr/>
NETTOKÄYTTÖPÄÄOMAN MUUTOS		
Rahat ja pankkisaamiset	24.593	3.695
Lyhytaikainen rahoitusomaisuus	6.148	-17.492
Lyhytaikainen vieras pääoma	-5.223	604.697
	<hr/>	<hr/>
	mk 25.518	mk 590.900
	<hr/> <hr/>	<hr/> <hr/>

Tilinpäätöksen 31.12.1995 liitetiedot

1. Konsernitilinpäätöksen laatimisperiaatteet

Konsernitilinpäätökseen on sisällytetty ne yhtiöt, joiden äänivallasta konsernilla on yli 50%. Toimimattomat tytäryhtiöt sekä Asunto-osakeyhtiö Lahdenkatu 14 eivät sisälly laadittuun konsernitilinpäätökseen. Myös VJ-Kiinteistöt Oy:n vaihto-omaisuuteen sisältyvät tytäryhtiöosakkeet on jätetty konsolidoimatta konsernitilinpäätökseen. Uusina yhtiöinä konsernitilinpäätökseen on sisällytetty kesällä 1995 Rakentajan Starckjohann Oy:n hankkimat kiinteistöyhtiöt Kiinteistö Oy Jyväskylän Aholaidan Kauppakeskus I sekä Kiinteistö Oy Jyväskylän Aholaidan Kauppakeskus II sekä Starckjohann Oy:n 75 %:sesti omistama nykyisin myöskin kiinteistöyhtiönä toimiva Top-Slit Oy.

Osakkuusyhtiöistä konsernitilinpäätökseen on yhdistelty Penope Oy:n ja sen tytäryhtiön Kiinteistö Oy Tupalankatu 9:n muodostama Penope-konserni sekä Lappeenrannan Laakerikeskus Oy. Muiden konsernin osakkuusyhtiöiden merkitys sekä liitännäisyys konsernin liiketoimintaan on todettu niin vähäiseksi, ettei niitä ole huomioitu yhdistelylaskelmissa. Osakkuusyhtiöiden osuus tuloksesta on laskettu pääomaosuusmenetelmällä ja se on esitetty liiketoimintaan liittyvien erien joukossa omalla rivillään. Edellä mainituilla konsernitilinpäätöksestä poisjätetyillä tytär- ja osakkuusyhtiöillä ei ole oleellista merkitystä konsernin tuloksen ja oman pääoman kannalta.

Tilikauden lopussa 31.12.1995 konsernissa saatettiin loppuun seuraavat tytäryhtiöfuusiot: Heinolan Auto Stj Oy fuusioitiin Auto Starckjohann Oy:öön, Jyväskylän Kaukorahti Oy fuusioitiin Rakentajan Starckjohann Oy:öön, Kiinteistö Oy Saksalankatu 4 fuusioitiin Starckjohann Palvelut Oy:öön, Oulun Laattakeskus Oy fuusioitiin Starckjohann Palvelut Oy:öön, Entesrem Oy fuusioitiin Starckjohann Palvelut Oy:öön, Stj Tarveaine Oy fuusioitiin Stj Eurokone Oy:öön, Stj Eurokone Oy fuusioitiin Stj Eurokemia Oy:öön, Stj Oro Oy fuusioitiin Stj Eurokemia Oy:öön, Stj Eurokemia Oy fuusioitiin Starckjohann Tekniikka Oy:öön, Oy Allstrap Ab fuusioitiin Starckjohann Tekniikka Oy:öön, Suomen Startools

Oy fuusioitiin Starckjohann Tekniikka Oy:öön, Starckjohann Tekniikka Oy fuusioitiin Starckjohann Oy:öön, Nummelan Omakoti Oy fuusioitiin Vahva-Jussi Oy:öön.

Fuusioista syntyneistä fuusioerotuksista on kiinteistöyhtiö Jyväskylän Kaukorahti Oy:stä muodostunut fuusiotappio 1,8 milj. markkaa aktivoitu maa-alueisiin. Kaikki muut fuusioerotukset on kirjattu vastaanottavien yhtiöiden kirjanpidoissa fuusioerotuksesta riippuen joko satunnaiseksi tuotoksi tai satunnaiseksi kuluksi. Nämä kirjaukset on konsernitasolla eliminoitu. Fuusioituneista yhtiöistä ei ollut jäljellä konserniaktiivaa, lukuunottamatta Stj-Eurokemia Oy:n jäljellä ollutta konserniaktiivaa, joka on poistettu fuusiokirjauksen jälkeen kertapoistona.

Keskinäisen osakeomistuksen eliminoinnissa on käytetty hankintamenomenetelmää. Suurin osa käyttöomaisuuteen allokoiduista konserniaktiivoista sekä myös allokoimattomista, suoraan konserniliiketoimintana esitetystä aktiivoista, on poistettu jo kokonaisuudessaan pääosin tilikaudella 1994 tehtyjen saneeraukseen liittyvien lisäpoistojen muodossa. Samassa yhteydessä jäljelle jäävien konserniliiketoimintojen poistoaika muutettiin vastaamaan Starckjohann Oy:n saneerausohjelman kestoajaa. Starckjohann Oy:n saneerausohjelma kestää vuoteen 2002, joka on myös Vahva-Jussi Oy:n saneerausohjelman kestoajaksi. Rakentajan Starckjohann Oy:n ja Starckjohann Palvelut Oy:n saneerausohjelmat päättyvät vuonna 1998.

Konsernitilinpäätöksen yhdistelylaskelmissa on ulkomaisten tytäryhtiöiden tilinpäätökset muunnettu Suomen rahaksi tilinpäätöspäivän Suomen Pankin keskikurssiin. Syntyneet kurssierot on kirjattu konsernin vapaaseen omaan pääomaan. Konsernin sisäiset saamis- ja velkasuhteet sekä keskinäiset liiketapahtumat on konsernitilinpäätöksessä eliminoitu. Vähemmistöosuudet on erotettu konsernin omasta pääomasta ja tuloksesta sekä esitetty omana eräänään taseen vastattavissa.

2. Tuloksen vertailukelpoisuus

Starckjohann Oy:n tuloksen vertailukelpoisuuteen vaikuttaa yhtiöön 1.1.1995 Starckjohann Palvelut Oy:ltä siirretyistä henkilökunnasta ja käyttöomaisuudesta syntyvät kuluerät.

3. Käyttöomaisuuden arvostus

Käyttöomaisuus on taseessa esitetty hankintahinnan ja kumulatiivisten suunnitelman mukaisten poistojen erotuksena. Käyttöomaisuuteen liittyvät tuloslaskelman poistot on ilmoitettu taloudelliseen käyttöaikaan perustuvina suunnitelman mukaisina poistoina.

4. Vaihto-omaisuuden arvostus

Vaihto-omaisuus on arvostettu välittömään hankintamenuun tai sitä alempaan todennäköiseen luovutushintaan.

5. Valuuttamääräiset erät

Tilikauden aikana toteutuneiden myyntisaamisten ja ostovelkojen kurssierot on kirjattu tulolaskelmaan myynnin ja ostojen oikaisueriksi. Rahoituserien kurssierot näkyvät tuloslaskelmassa omilla riveillään rahoitustuottojen ja -kulujen ryhmässä.

6. Liikevaihdon jakauma

Liikevaihto jakaantui päätoimialoittain seuraavalla tavalla:

1.000 mk	31.12.1995	osuus-%	31.12.1994	osuus-%
Päätoimialat:				
Rakentajan Starckjohann	1.266.734	43.78%	1.303.345	43.72%
Suomen LVI-Tukku	637.296	22.03%	779.232	26.14%
Rauta Starckjohann Oy	627.798	21.70%	461.433	15.48%
Auto Starckjohann	320.408	11.07%	282.087	9.46%
Muut konserniyhtiöt:				
Laakeripalvelu Oy	124.606	4.31%	174.061	5.84%
Oulun Pultti Oy				
Starckjohann Trade				
Muut yhtiöt	37.849	1.31%	126.904	4.26%
Sisäinen laskutus	-121.187	-4.19%	-145.828	-4.89%
<i>Konserni yhteensä</i>	<i>2.893.504</i>	<i>100.00%</i>	<i>2.981.234</i>	<i>100.00%</i>

Rakentajan Starckjohannin lukuihin sisältyy juridisen Rakentajan Starckjohann-alakonsernin lisäksi Starckjohann Palvelut -alakonserniin kuuluvien ns. sisustusryhmän yhtiöiden liikevaihdot. Sisustusryhmän muodostavat seuraavat yhtiöt: Aninkaisten Tapetti ja Väri Oy, Mattoyhtymä Oy, Oulun Sisustajat Oy, Kajaanin Sisustajat Oy, Rova-Sisustus Oy sekä Tampereen Lattiatyö Oy.

Vuonna 1994 muiden konserniyhtiöiden liikevaihtolukuun on sisältynyt Cellpap-alakonsernin lu-

vut. Kyseisen alakonsernin liiketoiminnot sekä toiminimet myytiin vuoden 1994 lopussa, joten vuoden 1995 liikevaihdossa ei muiden konserniyhtiöiden luovussa Cellpap-alakonsernin liikevaihtoa enää esiinny. Starckjohann-konserniin kyseisestä Cellpap-alakonsernista jäi liiketoimintojen myyntien jälkeen vain vähäistä kiinteistönvuokraustoimintaa. Entiset Cell-alakonsernin muodostaneet yhtiöt fuusioitiin emoyhtiönsä vuodenvaihteessa 31.12.1995.

7. Henkilöstökulut ja luontoisedut

	<i>Konserni</i>		<i>Emoyhtiö</i>	
	<i>1995</i>	<i>1994</i>	<i>1995</i>	<i>1994</i>
	<i>1.000 mk</i>	<i>1.000 mk</i>	<i>1.000 mk</i>	<i>1.000 mk</i>
Palkat	206.964	208.313	13.419	4.719
Luontoisedut	3.740	3.728	496	204
Eläkekulut	32.572	28.485	4.629	3.412
Muut henkilösivukulut	33.061	32.333	1.444	1.274
YHTEENSÄ	276.337	272.859	19.988	9.609

8. Poistot

Poistot on tuloslaskelmassa esitetty suunnitelman mukaisina poistoina sekä poistoeron muutoksena, joka osoittaa kirjanpidon poistojen suuruusluokan verrattuna suunnitelman mukaisiin poistoihin. Starckjohann-konsernissa käytettävät, taloudelliseen käyttöikään perustuvat, vuoden 1994 aikana tarkennetut poistoajat ovat seuraavat:

– Rakennukset	tasapoisto 20–30 vuotta rakennuksen käyttötarkoituksesta riippuen
– Kevyet rakennelmat	tasapoisto 5 vuotta
– Koneet ja kalusto	tasapoisto 5–7 vuotta
– Trukit ja nosturit	tasapoisto 12 vuotta
– Tuotantokoneet	tasapoisto 12 vuotta
– Rakennusten ainesosat	tasapoisto 10 vuotta
– Atk-ohjelmat	tasapoisto 5 vuotta
– Muut pitkävaikutteiset menot	tasapoisto 5 vuotta
– Goodwill-arvot	tasapoisto 5–10 vuotta

Poistot eriteltyinä:

	<i>Konserni</i>		<i>Emoyhtiö</i>	
	<i>1995</i>	<i>1994</i>	<i>1995</i>	<i>1994</i>
	<i>1.000 mk</i>	<i>1.000 mk</i>	<i>1.000 mk</i>	<i>1.000 mk</i>
Suunnitelman mukaiset poistot				
Muut pitkävaikutteiset menot	17.376	19.358	1.309	504
Rakennukset ja rakennelmat	18.380	15.780	2.698	2.331
Koneet ja kalusto	29.960	34.518	3.116	829
Yhteensä	65.716	69.656	7.123	3.664
Kirjanpidon poistot				
Muut pitkävaikutteiset menot	17.376	19.358	1.309	504
Rakennukset ja rakennelmat	19.043	11.433	2.698	2.331
Koneet ja kalusto	27.213	29.034	3.116	46
Yhteensä	63.632	59.825	7.123	2.881
Poistoeron muutos				
Rakennukset ja rakennelmat	-663	4.347	0	0
Koneet ja kalusto	2.747	5.484	0	783
Yhteensä	2.084	9.831	0	783
Kumulatiivinen poistoero				
Rakennukset ja rakennelmat	9.110	12.893	1.022	0
Koneet ja kalusto	6.883	9.578	0	0
Yhteensä	15.993	22.471	1.022	0

9. Satunnaiset tuotot ja kulut

Konsernin satunnaisista kuluista merkittävin on konsernitasolla tehty Suomen LVI-Tukku Oy:n jäljellä olevan fuusiotappion kertapoisto 44.794.535,96 markkaa. Satunnaisissa kuluissa on esitettyä myös 31.12.1995 fuusioiden Stj-Eurokemian Oy:n jäljellä olleen konserniliikkeen arvon (4 milj. mk) normaalipoiston lisäksi tehty lisäpoisto 3.500.000,00 markkaa. Muut satunnaiset kulut ovat pääosin jo liiketoimintansa lopettaneiden yhtiöiden vanhojen saamisten alaskirjauksia sekä osakkeiden alaskirjauksia. Starckjohann Oy:n satunnaiset tuotot muodostuvat lähes kokonaisuudessaan yhtiön saamista konserniavustuksista. Satunnaisten kulujen merkittävin erä on Starckjohann Tekniikka Oy:n fuusiosta muodostunut fuusiotappio 12,8 milj. markkaa.

10. Konserniavustukset

Konserniavustuksen antaja:	Konserniavustuksen saaja:	1.000 mk:
Kiinteistö Oy Vihiojantie 1	Rakentajan Starckjohann Oy	64
Uudenmaan Tapetti ja Väri Oy	Rakentajan Starckjohann Oy	178
Ingman Oy Ab	Rakentajan Starckjohann Oy	1.057
Aninkaisten Tapetti ja Väri Oy	Rakentajan Starckjohann Oy	4.965
Oulun Pultti Oy	Rakentajan Starckjohann Oy	2.000
Tampereen Lattiatyö Oy	Rakentajan Starckjohann Oy	472
Rauta Starckjohann Oy	Starckjohann Oy	9.087
Rauta Starckjohann Oy	Rakentajan Starckjohann Oy	25.943
Auto Starckjohann Oy	Rakentajan Starckjohann Oy	6.020
Suomen LVI-Tukku Oy	Starckjohann Oy	7.913
Laakeripalvelu Oy	Rakentajan Starckjohann Oy	5.220
YHTEENSÄ		62.919

Emoyhtiö Starckjohann Oy sai konserniavustuksia yhteensä 17,0 milj. markkaa.

11. Konsernin sisäiset rahoitustuotot ja -kulut

	Emoyhtiö	
	1995	1994
	1.000 mk	1.000 mk
Konserniyhtiöiltä saadut rahoitustuotot		
Korkotuotot lyhytaikaisista sijoituksista	13.825	14.077
Konserniyhtiöille suoritettavat rahoituskulut		
Korkokulut	0	1

12. Pakollisten varausten muutos

Tilikauden 1.1.-31.12.1995 aikana konsernin pakolliset varaukset lisääntyivät 2,3 milj. markkaa edellisestä tilikaudesta. Pakolliset varaukset koostuivat pääasiassa todennäköisiä luottotappioita aiheuttavista epävarmoista saatavista. Näiden lisäksi merkittävä pakollisiin varauksiin konsernissa kirjattu erä oli Starckjohann Oy:n Eläkesäätiö s.r.:lle erällä yhtiöllä olevan vastuuvajauksen kirjaus, konsernitasolla yhteensä 2,3 milj. markkaa. Tästä kirjauksesta emoyhtiön osuus oli 1,8 milj. markkaa.

13. Konsernin ja emoyhtiön omistamat osakkeet

KONSERNIYRITYKSET	Konsernin omistus- osuus %	Konsernin äänivalta- osuus %	Konsernin osuus omasta pääomasta 1.000 mk	Emoyhtiön omistus osuus %	Emon omist. osakk. kpl	Kons. omist. osakk. kpl	Nimellisarvo 1.000 mk	Kirjanpitoarvo 1.000 mk	Viimeksi laaditun tilinp. voitto/tappio 1.000 mk
Aninkaisten Tapetti ja Väri Oy	100	100	898	-	-	205	205	7.000	63
*Asunto Oy Lahdenkatu 14	70	70	-22	70	1.982	1.982	59	4.558	-27
Auto Starckjohann Oy	100	100	19.201	100	1.700	1.700	17.000	20.514	840
C & SG a.s.	56	56	720	56	67	67	0	97	506
Colza Aktiebolag	95	95	-	95	503	503	0	38	-64
Ingman Oy Ab	100	100	8.496	-	-	600	300	14.234	-60
*Jussi-Invest Oy	100	100	9	100	50	-	100	150	0
Kajaanin Sisustajat Oy	85	85	232	-	-	170	170	186	30
Kehä-Lattia Oy	73.33	73.33	-11	-	-	378	15	0	-14
Kiint.Oy Aholaidantie 1	100	100	9.029	100	50	50	0	8.128	-471
Kiint.Oy Aholaidantie 2	100	100	5.605	100	5.658	5.658	0	7.440	-263
Kiinteistö Oy Vihiojantie 1	100	100	5.661	-	-	15	15	4.295	25
Kiinteistö Oy Linkokuja 4	100	100	998	-	-	150	15	1.000	0
Kiinteistö Oy Linkokuja 6-8	100	100	900	-	-	838	838	1.000	4
Laakeripalvelu Oy	100	100	1.174	-	-	3.000	1.500	6.420	-351
*A/O Lapra, Pietari	100	100	-	-	-	-	0	9	0
*LVI-Starckjohann Oy	100	100	0	100	300	-	30	0	0
Mattoyhtymä Oy	100	100	73	-	-	3.000	15	0	250
Nummelan Rauta Oy	100	100	-964	-	-	100	15	0	-988
Oulun Pultti Oy	100	100	221	-	-	160	160	2.400	-130
Oulun Sisustajat Oy	100	100	126	-	-	100	100	1.500	-44
Rakentajan Starckjohann Oy	100	100	164.914	25	80.000	320.000	75.200	80.480	71.817
Rauta Starckjohann Oy	100	100	48.116	-	-	-	50.000	50.000	-1.128
Rova-Sisustus Oy	78.48	78.48	799	-	-	259	259	265	111
Starck-Irbis	62	62	-381	62	62	62	0	50	-404
Starckjohann Palvelut Oy	100	100	86.377	100	9.000	9.000	60.003	75.000	3.902
Starckjohann Trade Oy	100	100	-4.633	25	1.000	4.000	4.000	0	-1.965
Starckrom (Ltd) S.R.L.	60	60	269	-	-	-	0	160	208
Stavax Finland Oy & Co Ltd	100	100	-178	-	-	-	15	0	0
*A. S. Starckjohann Balti	100	100	-	-	-	-	0	4	-1
*Starckjohann & Co Pietari	100	100	-	-	-	-	0	23	0
*STJ-Trade (Pty) Ltd	100	100	-	-	-	100	0	0	0
STJ-Yritysllogistiikka Oy	100	100	-1.029	20	3	15	15	0	-286
Suomen Kiinteistöväkinkki Oy	100	100	2	-	-	15	15	4	0
Suomen LVI-Tukku Oy	100	100	-3.379	100	1.500	1.500	3.000	35.000	5.729
Tampereen Lattiatyö Oy	100	100	43	-	-	450	45	300	-9
Top-Slit Oy	75	75	-2.972	100	-	-	99	191	-992
Uudenmaan Tapetti ja Väri Oy	100	100	53	-	-	25	100	2.857	-2
Vahva-Jussi Oy	100	100	-5.310	100	17.000	17.000	20.009	0	1.126
VJ-Kiinteistöt Oy	100	100	42.747	-	-	50.000	50.000	44.000	-1.102

*ei sisällytetty konsernitilinpäätökseen 31.12.1995

YHTEENSÄ

367.302

OSAKKUUSYRITYKSET	<i>Konsernin omistus- osuus %</i>	<i>Konsernin äänivalta- osuus %</i>	<i>Emoyhtiön omistus osuus %</i>	<i>Emon omist. osakk. kpl</i>	<i>Kons. omist. osakk. kpl</i>	<i>Nimellisarvo 1.000 mk</i>	<i>Kirjanpitoarvo 1.000 mk</i>
As Oy Vasikkahaantie 15 Lappeenrannan	20	20	20	50	50	50	1.013
Laakerikeskus Oy	50	50	-	-	150	15	50
Penope Oy	45.9	49.1	45.9	385.854	385.854	1.929	11.074
Rautakauppojen Hankinta Oy	50	50	50	1.000	1.000	-	53
RT-Kauppan Kehitys Oy	42	42	42	60	60	-	21
Oy Stalko Ab	37.5	37.5	37.5	1.470	1.870	3.250	263
Yhteisyritys Eastway	25	25	-	-	4.994	-	29
						YHTEENSÄ	12.503

YHTIÖT, JOISSA OMISTUS YLI 100.000,00 MK	Konsernin omistus- osuus %	Emoyhtiön omistus- osuus %	Emoyhtiön omistamien osakkeiden kpl-määrä	Konsernin omistamien osakkeiden kpl-määrä	Nimellisarvo 1.000 mk	Kirjanpitoarvo 1.000 mk
A-Rakennusmies Oy	-	-	3.500	3.500	3.500	1.829
Asunto Oy Alppilan Aho	-	-	-	831	42	1.453
Asunto Oy Haagan Pappilantie 1	9.5	-	-	8	0	678
Asunto Oy Leivonhovi	5.5	-	-	190	19	409
Asunto Oy Lokkisaarentie 3	-	-	-	505	23	151
Asunto Oy Pyyrikintie 5	0.5	-	-	2.474	50	280
Asunto Oy Aurorankatu 9	9.05	9.05	130	130	5	1.321
Asunto Oy Itälahdenkatu 10	1.32	1.32	10.590	10.590	106	133
Asunto Oy Lahden Citylinna	11.28	11.28	267	267	267	372
Asunto Oy Lahden Citytorni	10.7	10.7	307	307	246	460
Asunto Oy Mäkitorpantie 34-36	-	-	2	2	0	576
Asunto Oy Puu-Tammelanraitti	-	-	-	120	0	1.118
Asunto Oy Rintinpolku	-	-	-	54	0	284
Asunto Oy Tempelikatu 6	-	-	3	3	0	3.099
Asunto Oy Torivuodintie 13	1.39	1.39	51	51	8	361
Byggnads AB Store Kyrkogatan 17	-	37	-	-	44	19
Gasstar Oy	-	-	-	-	0	1.000
Helsingin Puhelinyhdistys	-	-	104	385	1.347	1.425
Isko Oy	-	-	33.000	33.000	330	0
Kaunispuun Kuntorinne	9.2	9.2	92	92	3	716
Keski-Suomen Puhelin Oy	-	-	-	69	60	280
Kiinteistö Oy Kauppakartanonkatu 14	-	-	-	4	0	364
Kiinteistö Oy Parolanhovi	-	-	-	5	0	108
Kiint. Oy Riihimäen Yritystalo	-	-	-	45	0	260
Kiinteistö Oy Saimaan Ruori	-	-	-	20.559	206	242
Lahden Seurahuoneen Kiinteistö Oy	-	-	-	3	150	150
Merita Pankki Oy	-	-	37.798	38.997	0	350
Messilä Golf Oy	-	-	2	2	0	105
Oulun Puhelin Oy	-	-	-	54	183	184
Putkiyhtymä Oy	-	-	-	129	19	110
Päijät-Hämeen Puhelinyhdistys	-	-	16	219	832	797
Oy Servanc Ab	10.1	10.1	525	525	527	260
Suomen Osakekeskusrekisteri OK	-	-	2	2	140	140
Tampereen Puhelinosuuskuunta	-	-	-	107	375	424
Tieto-Tukku Oy	-	-	-	-	-	0
Tukkukauppojen Oy	-	-	2.025	25.987	102	1.414
Vaasan Läänin Puhelin Oy	-	-	-	41	0	155
Vakuutusosakeyhtiö Sampo	-	-	12	865	17	176
Väritukku Oy	6.5	-	-	471	471	541

22.343

YHTIÖT JOISSA OMISTUS

ALLE 100.000,00 MK

EMOYHTIÖ

MUUT

629

846

YHTEENSÄ

23.817

14. Aineettomat ja aineelliset hyödykkeet

	<i>Konserni</i>		<i>Emoyhtiö</i>	
	<i>1995</i>	<i>1994</i>	<i>1995</i>	<i>1994</i>
	<i>1.000 mk</i>	<i>1.000 mk</i>	<i>1.000 mk</i>	<i>1.000 mk</i>
Aineettomat oikeudet				
Hankintameno 1.1.	2.632	2.336	83	72
Lisäykset	941	207	712	11
Vähennykset	-799	-295	0	0
Hankintameno 31.12.	2.774	2.248	795	83
Kertyneet sumupoistot 31.12.	-913	-667	-167	-26
Kirjanpitoarvo 31.12.	1.861	1.581	628	57
Konserniliikearvo				
Hankintameno 1.1.	151.462	179.063		
Lisäykset	1.244	5.703		
Vähennykset	-4.043	-33.304		
Hankintameno 31.12.	148.663	151.462		
Kertyneet sumupoistot 31.12.	-118.590	-80.531		
Lisäpoistot	-4.147	-32.686		
Kirjanpitoarvo 31.12.	25.926	38.245		
Muut pitkävaikutteiset menot				
Hankintameno 1.1.	283.687	241.955	30.435	29.913
Lisäykset	3.186	26.888	1.354	522
Vähennykset	-1.461	-17.289	0	0
Hankintameno 31.12.	285.412	251.554	31.789	30.435
Kertyneet sumupoistot	-225.922	-119.874	-30.845	-28.589
Lisäpoistot	-44.795	-55.008	0	0
Kirjanpitoarvo 31.12.	14.695	76.672	944	1.846
Rakennukset ja rakennelmat				
Hankintameno 1.1.	475.877	500.650	96.925	143.526
Lisäykset	5.488	22.474	1.796	34
Vähennykset	-6.768	-61.745	-25	-46.635
Hankintameno 31.12.	474.597	461.379	98.696	96.925
Kertyneet sumupoistot	-145.994	-75.381	-32.499	-17.803
Lisäpoistot	0	-39.104	0	-2.918
Poistoeron muutokset	0	-18.749	0	-9.079
Fuusiotappion allokoinnit	0	1.560	0	0
Konserniaktiivan allokoinnit	1.996	1.882	0	0
Kirjanpitoarvo 31.12.	330.599	331.587	66.197	67.125
Kokonais- ja suunnitelma-				
poistojen kertynyt erotus 1.1.	9.931	18.431	0	9.079
Poistoeron lisäys 1.1.-31.12.	14	0	1.022	0
Poistoeron vähennys 1.1.-31.12.	-835	-7.531	0	-9.079
Kokonais- ja suunnitelma-				
poistojen kertynyt erotus 31.12.	9.110	10.900	1.022	0
Rakennusten hankintameno-				
sisältyvät arvonkorotukset				
Arvonkorotukset 1.1.	34.868	87.745	33.410	80.045
Lisäys 1.1.-31.12.	0	0	0	0
Vähennys 1.1.-31.12.	-1.458	-55.792	0	-46.635
Arvonkorotukset 31.12.	33.410	31.953	33.410	33.410

	<i>Konserni</i>		<i>Emoyhtiö</i>	
	<i>1995</i> <i>1.000 mk</i>	<i>1994</i> <i>1.000 mk</i>	<i>1995</i> <i>1.000 mk</i>	<i>1994</i> <i>1.000 mk</i>
Koneet ja kalusto				
Hankintameno 1.1.	244.084	245.233	9.928	10.102
Lisäykset	20.077	8.434	4.142	30
Vähennykset	-8.947	-13.787	-165	-204
Hankintameno 31.12.	255.214	239.880	13.905	9.928
Kertyneet sumupoistot	-185.180	-150.735	-10.313	-5.053
Lisäpoistot	0	-2.144	0	-2.144
Kirjanpitoarvo 31.12.	70.034	87.001	3.592	2.731
Kokonais- ja suunnitelma- poistojen kertynyt erotus 1.1.	9.630	13.870	0	783
Poistoeron lisäys 1.1.–31.12.	654	3.862	0	0
Poistoeron vähennys 1.1.–31.12.	-3.401	-6.161	0	-783
Kokonais- ja suunnitelma- poistojen kertynyt erotus 31.12.	6.883	11.571	0	0

15. Käyttöomaisuuden verotusarvot

	<i>Konserni</i>		<i>Emoyhtiö</i>	
	<i>1995</i> <i>1.000 mk</i>	<i>1994</i> <i>1.000 mk</i>	<i>1995</i> <i>1.000 mk</i>	<i>1994</i> <i>1.000 mk</i>
Verotusarvot				
Maa-alueet	32.249	18.499	12.034	9.951
Rakennukset	199.251	202.312	63.320	57.753
Osakkeet ja osuudet	524.970	407.296	232.417	158.202

Mikäli verotusarvoa ei ole ollut käytettävissä, on esitetty kirjanpitoarvo.

16. Konsernisaamiset ja -velat

	<i>Emoyhtiö</i>	
	<i>1995</i> <i>1.000 mk</i>	<i>1994</i> <i>1.000 mk</i>
Saamiset konserniyhtiöiltä		
Myyntisaamiset	3.576	1.576
Lainasaamiset	49.965	78.400
Siirtosaamiset	2.530	1.175
Muut saamiset	304.276	379.169
Saamiset yhteensä	<u>360.347</u>	<u>460.320</u>
Velat konserniyhtiöille		
Pitkäaikaiset velat	0	0
Ostovelat	98	84
Siirtovelat	0	10
Muut lyhytaikaiset velat	865	11
Konsernisaneerausvelat	24	27
Velat yhteensä	<u>987</u>	<u>132</u>

17. Eläkejärjestelyt ja eläkemenojen jaksotus

Henkilöstön lakisääteinen eläketurva on hoidettu eläkevakuutuksilla ulkopuolisessa eläkevakuutusosakeyhtiössä. Lisäksi osa konsernin palveluksessa olevista pitkäaikaisista työntekijöistä kuuluu Starckjohann Oy:n Eläkesäätiö s.r.:n ja Lappeenrannan Rautakauppa Oy:n Eläkesäätiö s.r.:n piiriin. Starckjohann Oy:n Eläkesäätiö s.r. on yhteiseläkesäätiö, johon kuuluvat työnantajina Starckjohann Oy, Starckjohann Palvelut Oy, Rauta Starckjohann Oy ja Auto Starckjohann Oy. Eläkesäätiö on muodoltaan suljettu vapaaehtoinen lisäeläkesäätiö. Eläkesäätiön vastuuvela 31.12.1995: 22.751.946,97 mk (1994: 22.751.946,97 mk) on esitetty konsernitilinpäätöksessä eläkelainoissa. Emoyhtiön osuus tästä vastuuvelasta on 7.122.606,53 mk (1994: 5.357.579,97 mk).

Starckjohann Oy:n Eläkesäätiö s.r.:lle olevat yhtiöiden vastuuvajaukset tullaan kirjaamaan kuluksi 31.12.2000 mennessä. Eläkevastuuta on näin ollen 31.12.1995 jaksotettu kuluksi säätiön piiriin kuuluvissa yhtiöissä yhteensä 1.458.511,53 markkaa. Vuoden 1995 aikana syntynyt eläkesäätiön vastuuvajauksen muutos on kirjattu yhtiöissä kuluksi.

Lappeenrannan Rautakauppa Oy:n Eläkesäätiö s.r. on muodoltaan suljettu vapaaehtoinen lisäeläkesäätiö, jossa työnantajayhtiönä 31.12.1994 alkaen on Rakentajan Starckjohann Oy. Eläkesäätiöllä ei ollut vastuuvajausta 31.12.1995.

Starckjohann Tekniikka Oy:n vapaaehtoisista lisäeläkkeistä johtuva vastuu oli 31.12.1995

2.318.575,00 markkaa (1994: 3.414.103,00 mk).

Vastuu on kirjattu taseen vastaavien arvostuseriin sekä vastattavien eläkelainoihin. Starckjohann Tekniikka Oy:n fuusion myötä erät ovat siirtyneet edelleen Starckjohann Oy:lle. Tätä vastuuta ei ole ryhdytty jaksottamaan kuluksi.

18. Johdon eläkesitoumukset ja johdolle tai osakkeenomistajille myönnetyt lainat

Emoyhtiön toimitusjohtajan ja eräiden konserniin kuuluvien yhtiöiden toimitusjohtajien eläkeiksi on sovittu 60 vuotta.

Lainat johdolle ja osakkeenomistajille: (1.000 mk)	Konserni		Emoyhtiö	
	1995	1994	1995	1994
Johdolle	127	150	127	150
Osakkeenomistajille	0	599	0	0
	127	749	127	150

19. Velat, jotka erääntyvät viiden vuoden tai sitä pitemmän ajan kuluttua

	Konserni		Emoyhtiö	
	1995	1994	1995	1994
(1.000 mk)				
Rahalaitoslainat	364	0	0	0
Eläkelainat	14.444	22.058	0	0
Yhteensä	14.808	22.058	0	0
Saneerausvelat	26.050	40.367	8.831	13.244
Vakuusvelat	41.065	61.599	38.488	57.732
Konsernisaneerausvelat	7.987	11.981	9	14
Konsernivastuuvelat	85.754	128.631	85.754	128.631
Eläkesäätiövelat	9.496	14.124	9.496	14.124
Yhteensä	170.352	256.702	142.578	213.745

20. Saamiset, jotka erääntyvät maksettavaksi yli vuoden kuluttua

	Konserni		Emoyhtiö	
	1995	1994	1995	1994
(1.000 mk)				
Myyntisaamiset (Auto Starckjohann Oy:n osamaksusaamiset)	8.887	15.253	0	0
Lainasaamiset	0	0	44.655	73.090
Muut saamiset (saneerausvelkojen maksua varten tehdyt talletukset)	32.092	14.692	32.092	0
Yhteensä	40.979	29.945	76.747	73.090

21. Oma pääoma

	<i>Konserni</i>		<i>Emoyhtiö</i>	
	<i>1995</i> <i>1.000 mk</i>	<i>1994</i> <i>1.000 mk</i>	<i>1995</i> <i>1.000 mk</i>	<i>1994</i> <i>1.000 mk</i>
Osakepääoma 1.1.	129.842	60.000	129.842	60.000
Siirto vararahastoon	0	-48.000	0	-48.000
Uusmerkintä	0	117.842	0	117.842
Osakepääoma 31.12.	129.842	129.842	129.842	129.842
Vararahasto 1.1.	593.419	74.091	593.367	74.000
Siirto osakepääomasta	0	48.000	0	48.000
Emissiovoitto	0	471.367	0	471.367
Siirto voittovaroihin	-461.167	0	-461.167	0
Ulkomaisen tytäryhtiön vararahaston muutos (Starekrom)	-107	0	0	0
Voittovarojen siirto	0	72	0	0
Vahva-Jussin omistamien Stj Oy:n osakkeiden eliminointi	0	-142	0	0
Muut konsernieliminoinnit	0	31	0	0
Vararahasto 31.12.	132.145	593.419	132.200	593.367
Arvonkorotusrahasto 1.1.	7.422	16.031	6.800	15.031
Vähennykset	0	-400	0	0
Vähennys käyttöomaisuuden alennuksen yhteydessä	0	-8.231	0	-8.231
Lisäykset	21	22	0	0
Arvonkorotusrahasto 31.12.	7.443	7.422	6.800	6.800
Vapaa oma pääoma 1.1.	-517.592	-428.905	-461.167	-119.638
Vanhojen arvonorotusten purkaminen	0	-38.404	0	-38.404
Osingonjako	-59	-237	0	0
Vähemmistöosuuden muutos	-37	0	0	0
Muuntoerojen muutos	927	-447	0	0
Siirto vararahastosta	461.167	0	461.167	0
Voittovarojen siirto vararahastoon	-200	-72	0	0
Konsernirakenteen muutokset	-1.755	717	0	0
Tilikauden voitto/tappio	30.607	-50.244	-14.052	-303.125
Vapaa oma pääoma 31.12.	-26.942	-517.592	-14.052	-461.167

22. Annetut pantit ja vastuusitoumukset

	<i>Konserni</i> 1995 1.000 mk	<i>Emoyhtiö</i> 1994 1.000 mk	1995 1.000 mk	1994 1.000 mk
Omasta velasta				
Pantit	153.373	163.517	6.205	9.489
Kiinnitykset maa-alueisiin ja rakennuksiin	237.980	251.480	92.025	97.108
Yrityskiinnitykset	633.100	637.550	–	–
Konserniyhtiön velasta				
Pantit	–	–	3.099	3.099
Kiinnitykset maa-alueisiin ja rakennuksiin	–	–	–	–
Yrityskiinnitykset	–	–	183.800	183.800
Takaukset	–	–	123.614	164.149
Osakkuusyhtiöiden puolesta				
Takaukset	1.404	2.353	–	873
Muiden puolesta				
Takaukset	33	218	33	207
Muut omat vastuut				
Leasingvastuut	7.343	4.363	–	–
Takaisinostovastuut	17.675	10.586	–	–
Osamaksurahoituslimiitti	25	177	–	–
Muut vastuut	–	30.710	–	19.456
Yhteensä				
Pantit	153.373	163.517	9.304	12.588
Kiinnitykset maa-alueisiin ja rakennuksiin	237.980	251.480	92.025	97.108
Yrityskiinnitykset	633.100	637.550	183.800	183.800
Takaukset	1.437	2.571	123.647	165.229
Leasingvastuut	7.343	4.363	–	–
Takaisinostovastuut	17.675	10.586	–	–
Osamaksurahoituslimiitti	25	177	–	–
Muut vastuut	–	30.710	–	19.456
Yhteensä	1.050.933	1.100.954	408.776	478.181

Hallituksen ehdotus

Emoyhtiön ja konsernin oma pääoma

	Emoyhtiö	Konserni
Sidottu oma pääoma		
Osakepääoma	129.841.733,00	129.841.733,00
Vararahasto	132.200.196,46	132.145.463,43
Arvonkorotusrahasto	6.800.000,00	7.442.509,06
	<u>268.841.929,46</u>	<u>269.429.705,49</u>
Vapaa oma pääoma		
Kertyneet voitto- varat/tappiot	0,00	-57.548.656,12
Tilikauden voitto/tappio	-14.052.299,66	30.606.779,22
	<u>-14.052.299,66</u>	<u>-26.941.876,90</u>

Hallituksen esitys voittovarojen käytöstä

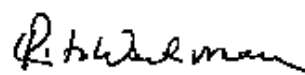
Konsernin kertyneet tappiot 31.12.1995 ovat 57.548.656,12 markkaa.
Emoyhtiön kertyneet tappiot 31.12.1995 ovat 14.052.299,66 markkaa.

Voitonjakokelpoisia varoja ei emoyhtiössä ole. Lisäksi yrityssaneerauslain mukainen osingonjakokielto on voimassa emoyhtiön saneerausohjelman kestoajan. Hallitus ehdottaa, että emoyhtiön kertyneet tappiot 14.052.299,66 markkaa katetaan vararahastosta. Tämän jälkeen emoyhtiön oma pääoma on seuraava:

Sidottu oma pääoma

Osakepääoma	129.841.733,00
Vararahasto	118.147.896,80
Arvonkorotusrahasto	6.800.000,00
	<u>254.789.689,80</u>
Vapaa oma pääoma	<u>0,00</u>

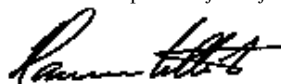
Lahdessa 13. maaliskuuta 1996



Risto Wartiovaara
Hallituksen puheenjohtaja



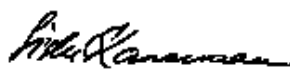
Matti Elovaara



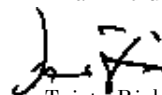
Hannu Anttila



Kari Kolu



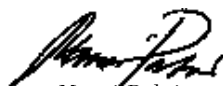
Sisko Kanervaara



Taisto Riski
Toimitusjohtaja

Tilinpäätös on laadittu hyvän kirjanpitoavan mukaisesti. Suoritetusta tilintarkastuksesta on tänään annettu tilintarkastuskertomus.

Lahdessa 18. maaliskuuta 1996



Mauri Palvi
KHT



Reino Tikkanen
KHT

Tilintarkastuskertomus

Starckjohann Oy:n osakkeenomistajille

Olemme tarkastaneet Starckjohann Oy:n kirjanpidon, tilinpäätöksen ja hallinnon tilivuodelta 1995. Hallituksen ja toimitusjohtajan laatima tilinpäätös sisältää toimintakertomuksen sekä konsernin ja emoyhtiön tuloslaskelman, taseen ja liitetiedot. Suorittamamme tarkastuksen perusteella annamme lausunnon tilinpäätöksestä ja hallinnosta.

Olemme suorittaneet tilintarkastuksen hyvän tilintarkastustavan mukaisesti. Kirjanpitoa sekä tilin-

päätöksen laatimisperiaatteita, sisältöä ja esittämistapaa on tällöin tarkastettu riittävässä laajuudessa sen toteamiseksi, ettei tilinpäätös sisällä olennaisia virheitä tai puutteita. Hallinnon tarkastuksessa on selvitetty emoyhtiön hallituksen ja toimitusjohtajan toiminnan lainmukaisuutta osakeyhtiölain säännösten perusteella.

Lausuntonamme esitämme, että tilinpäätös on laadittu kirjanpitolain sekä tilinpäätöksen laatimista koskevien muiden säännösten ja määräysten mukaisesti. Tilinpäätös antaa kirjanpitolaissa tarkoitetulla tavalla oikeat ja riittävät tie-

dot konsernin sekä emoyhtiön toiminnan tuloksesta ja taloudellisesta asemasta. Tilinpäätös konsernitalinpäätökseen voidaan vahvistaa sekä vastuuvapaus myöntää emoyhtiön hallituksen jäsenille ja toimitusjohtajalle tarkastamaltamme tilivuodelta. Hallituksen esitys tuloksen käsittelystä on osakeyhtiölain mukainen.

Olemme perehtyneet tilivuoden aikana julkistettuihin osavuosi-katsauksiin. Käsitksemme mukaan osavuosi-katsaukset on laadittu niitä koskevien säännösten mukaisesti.

Lahdessa 18. maaliskuuta 1996

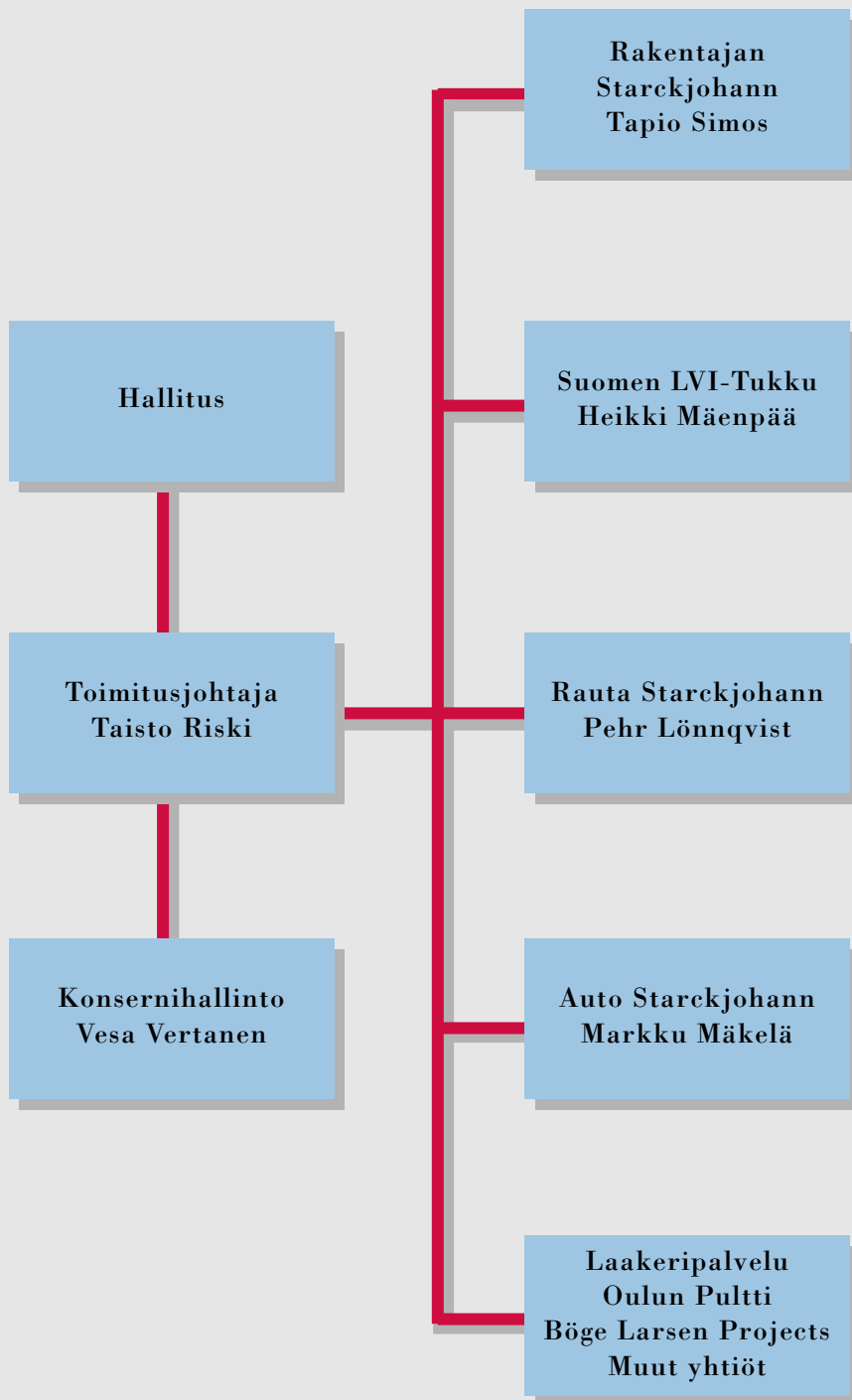


Mauri Palvi
KHT



Reino Tikkanen
KHT

Toimintaorganisaatio 1996



Rakentajan Starckjohann



Toimitusjohtaja Tapio Simos

Rakentajan Starckjohann Oy harjoittaa rauta- ja rakennustarvikkeiden sekä puu- ja sisustustuotteiden kauppaa. Sen pääasiakasryhmiä ovat rakennusteollisuus, puusepänteollisuus, jälleenmyyjät, omakotirakentajat, remonttijat ja kuluttajat. Yhtiön valtakunnallisen jakeluverkoston muodostavat tukku- ja vähittäiskauppaa harjoittavat Starkki-yksiköt ja sisustusryhmä. Sillä on yhteensä 24 toimipaikkaa 17 eri paikkakunnalla Suomessa. Lisäksi yhtiö harjoittaa rakennustarvikkeiden vientiä Venäjälle ja Baltian maihin.

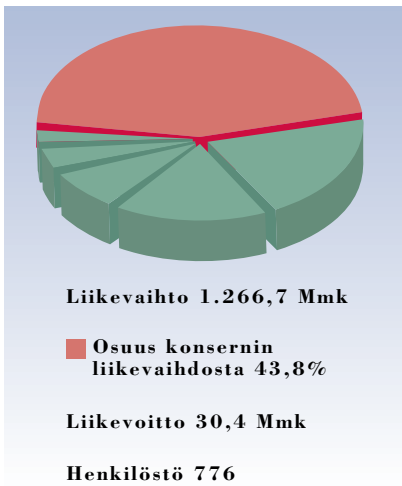
Toiminnallisesti Rakentajan Starckjohann -ryhmään kuuluvat sisustusalan erikoisliikkeet Aninkaisten Tapetti ja Väri Oy, Oulun Sisustajat Oy, Kajainin Sisustajat Oy, Rova-Sisustus Oy, Mattoyhtymä Oy sekä Tampereen Lattiatyö Oy, jotka yhdessä muodostavat yhtiön sisustusryhmän.

Liikevaihto ja liikevoitto

Rakentajan Starckjohann -ryhmän liikevaihto sisustusryhmä mukaan lukien oli vuonna 1995 1.266,7 milj. markkaa eli 43,8 % Starckjohann-konsernin liikevaihdosta (v. 1994: 1.303,3 milj. mk ja 43,7 %). Liikevaihto laski 2,8 %.

Ryhmän liikevoitto oli 30,4 milj. markkaa eli 2,4 % liikevaihdosta (v. 1994: 19,4 milj. mk ja 1,5 %). Liikevoiton paranemiseen vaikuttivat mm. Starkki-ketjutoimintamallin mukaisten yksiköiden kehittäminen, matlakatteisen välityskaupan osuuden korvaaminen varastokauppaa kasvatamalla sekä ketjumainen toimintamalli, joka mahdollisti kustannusten ja pääomien paremman hallinnan.

Ryhmän palveluksessa oli vuoden 1995 lopussa yhteensä 776 henkilöä (v. 1994: 757).



Toiminta

Rakentajan Starckjohann -ryhmän liiketoiminta on riippuvainen teollisuuden ja erityisesti Suomen rakennustuotannon kysynnästä. Rakennustuotannon kokonaismäärä laski edelleen vuoden 1995 aikana. Uusien asuntojen rakentaminen supistui, mutta korjausrakentaminen ja asuntojen kunnostaminen kasvoivat. Korjausrakentamisen osuus koko rakentamisesta on jo yli 40 %. Rakennuskustannusindeksi pysytteli vuoden 1994 tasolla, mutta asuntojen hintataso jopa laski edellisvuodesta.

Rauta- ja rakennustarvikekauppa noudatti pääpiirteissään rakentamisen kehitystä niin tukku- kuin vähittäiskaupassakin. Asuntojen korjaamistarve on aiheuttanut patoutuman, joka toteutuu myynnin kasvuna, kun maan taloudellinen tilanne elpyy. Rakennustarvikkeiden hinnoissa ei vuoden 1995 aikana tapahtunut oleellisia muutoksia lukuunottamatta puutavarahintojen voimakkaita vaihteluja.

Starkki-toimintamallia kehitettiin edelleen kauden aikana tiivistämällä ketjutoimintaa vähittäis- ja tukkukaupassa. Starkki-toimintamallin mukaisesti yksiköksi muutettiin yhtiön Joensuun toimipiste. Vuoden lopulla käynnistettiin Lahdessa puutuote- ja rautakaupan yhdistämisinvestointi, joka valmistui maaliskuussa 1996. Helsingin Starkki-yksikön kilpailukykyä ja asiakaspalvelua parannettiin edelleen laajentamalla tuotevalikoimia myymälässä. Tänä vuonna uudistetaan Porin, Seinäjoen ja Imatran yksiköt.

Rakentajan Starckjohannin kaikki toimipaikat ovat yhtiön omia, mikä on ketjutoiminnan kehittämisen ja ohjauksen kannalta merkittävä etu. Myös tuotevalikoimaltaan konsernin toimipisteet ovat kilpailukykyisiä: Rakentajan Starckjohann on ensimmäinen valtakunnallisesti toimiva rakennustarvikeliike, jonka tuotevalikoimaan kuuluvat sisustus-, rauta- ja rakennustarvikkeiden lisäksi myös kaikki puutuotteet.

Kaupan rakennetta muutettiin edelleen vuoden 1995 aikana varastokauppapainotteiseksi ja tehostettiin osto- ja materiaalitoimintoja mm. keskusvarastointia kehittämällä. Tämä paransi katetasoa ja vähensi luottotappioriskiä.

Näkymät

Rakennustoiminnan vähenemisestä johtuen rauta- ja rakennustarvikkeiden myynti hidastui vuoden 1995 loppulla. Sama kehitys jatkuu alkuvuoden aikana. Julkisten rakennusten saneerauksen ja muun korjausrakentamisen arvioidaan kuitenkin kasvavan loppuvuonna ja rakennustuotannon määrän hieman nousevan viime vuodesta.

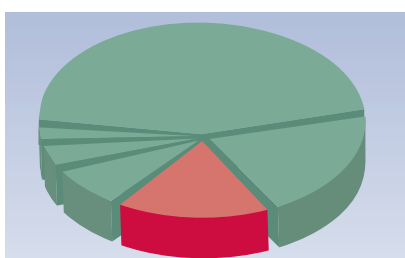
Rakentajan Starckjohann -ryhmässä panostetaan edelleen Starkki-toimintamallin kehittämiseen ja laajentamiseen sekä muuhun toiminnan tehostamiseen.



Rauta Starckjohann



Toimitusjohtaja Pehr Lönnqvist



Liikevaihto 627,8 Mmk

Osuus konsernin liikevaihdosta 21,7%

Liikevoitto 35,0 Mmk

Henkilöstö 201

Rauta Starckjohann Oy harjoittaa terästen ja metallien kauppaa ja terästen esikäsittelytoimintaa. Yhtiö palvelee erityisesti konepajateollisuutta. Sen toiminta perustuu laajaan terästen varastoalikoimaan ja terästen esikäsittelypalveluun sekä näiden tehokkaaseen hyödyntämiseen teräksen tuottajan ja loppukäyttäjän välisessä materiaaliketjussa. Yhtiön jakeluverkosto kattaa koko Suomen. Pääteräsvarastot ja esikäsittelykeskukset sijaitsevat Lahdessa ja Turussa, aluevarastot Tampereella ja Oulussa. Yhteensä yhtiöllä on myyntiyksiköt 10 paikkakunnalla Suomessa. Palvelun laadun takeena on yhtiön vuonna 1992 sertifioitu ISO 9002 -standardin mukainen laatujärjestelmä.

Liikevaihto ja liikevoitto

Rauta Starckjohann Oy:n liikevaihto vuonna 1995 oli 627,8 milj. markkaa eli 21,7 % Starckjohann-konsernin liikevaihdosta (v. 1994: 461,1 milj.

mk ja 15,5 %). Liikevaihto kasvoi 36,1 % alalla vallinneiden hyvien suhdanteiden ja suotuisan hintakehityksen ansiosta. Yhtiön liikevaihto kasvoi jonkin verran enemmän kuin alalla keskimäärin. Esikäsitteltyjen terästen myynti ja varastomyynti kasvoivat 37 % ja välitysmyynti 35 %.

Rauta Starckjohann Oy:n liikevoitto oli 35,0 milj. markkaa ja 5,6 % liikevaihdosta (v. 1994: 22,1 milj. mk ja 4,8 %). Liikevoitto parani selvästi kannattavasta myyntikehityksestä johtuen. Yhtiön panostukset terästen esikäsittelypalveluihin hyödynnettiin kasvavilla markkinoilla täysimääräisesti. Teräs- ja metallikaupan kannattavuus parani terästen ja metallien yleisen kysynnän ja erityisesti konepajateollisuuden korkeasta käyttöasteesta johtuneen esikäsittely- ja varastokaupan kasvun ansiosta.

Yhtiön palveluksessa oli vuoden 1995



lopussa 201 henkilöä (v. 1994: 180). Henkilöstömäärä kasvoi mm. esikäsittelyn työvuorojen lisäyksen johdosta.

Toiminta

Esikäsittelykeskukset pyörivät vuoden 1995 aikana täydellä teholla. Kaikki koneet toimivat arkisin kolmessa vuorossa - useimmat yhdessä tai kahdessa vuorossa myös viikonloppuisin.

Rauta Starckjohann Oy:n edellisinä vuosina tekemät investoinnit esikäsittelykeskuksiin ja automaattivarastoihin osoittautuivat vuoden 1995 aikana tarpeellisiksi, mutta kasvaneeseen kysyntään nähden riittämättömiksi.

Pääteräsvarastojen ja esikäsittelylaitosten kapasiteettien osoituttua liian pieniksi päätti yhtiö alkusyksystä n. 4700 m²:n laajennuksesta Turussa ja vastaavasti n. 2860 m²:n laajennuksesta Lahdessa. Lahden uusiin tiloihin sijoitetaan korkeavarasto pitkiä teräksiä varten, katkaisukoneet ja mm. teräslevyt, joiden varastokäsittely ja jatkojalostus paranevat nykyisestä. Laajennuksen jälkeen Lahden teräsvaras-

ton nimikkeiden määrä kasvaa n. 500:lla. Teräsvaraston laajennusosa oli täydessä käytössä helmikuun 1996 aikana. Turun uusiin tiloihin siirretään nykyisestä teräsvarastosta terästen polttokoneita ja vapautuvat tilat käytetään pitkien terästen varastointiin. Laajennuksen myötä lisätään myös terästen polttoleikkauskapasiteettia. Rakennustyöt käynnistettiin joulukuussa ja uudet tilat ovat käytössä huhtikuussa 1996.

Investoinnit nostavat suunnitelmien mukaisesti yhtiön jalostusastetta ja lisäävät teollisuuden tarvitsemää esikäsittelykapasiteettia samalla kun yhtiön sisäinen logistiikka tehostuu huomattavasti.

Panostukset ISO 9002 -standardin mukaiseen laatujärjestelmään vähensivät virheitä merkittävästi jo kolmantena vuonna peräkkäin toimitusten määrän kasvusta huolimatta. Laatujärjestelmää hienosäädettiin ja panostettiin edelleen henkilöstön laatukoulutukseen.

Rauta Starckjohann Oy kuuluu Starckjohann-konserniin emoyhtiönään Starckjohann Palvelut Oy. Vuoden 1996 alussa Rauta Starckjohann Oy fuusioitiin emoyhtiönsä. Fuusio merkittiin kaupparekisteriin 3.1.1996, jolloin yhtiö purkautui. Samassa yhteydessä Starckjohann Palvelut Oy muutti nimensä Rauta Starckjohann Oy:ksi.

Näkymät

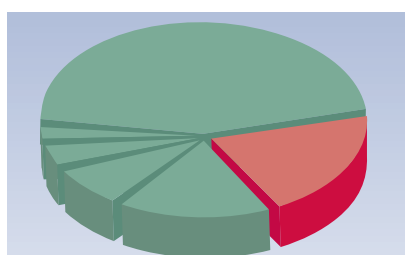
Huolimatta nähtävissä olevasta hintojen laskusta ja varsinkin loppuvuoden kehityksen ennustettavuuden vaikeudesta ovat vuoden 1996 näkymät metalliteollisuudessa kohtuullisen hyvät. Vaikka suhdannenousun odotetaan tasaantuvan, ennustetaan metalliteollisuuden tuotannon vielä kasvavan useimmilla toimialoilla. Terästen kysyntää lisäävät vuonna 1996 myös teollisuusinvestoinnit. Tehostuneen esikäsittely-, varasto- ja laatutoimintansa sekä laajan tuotevalikoimansa ansiosta Rauta Starckjohann Oy omaa hyvät valmiudet vastata kiristyvään kilpailuun tasaantuvilla markkinoilla.



Suomen LVI-Tukku



Toimitusjohtaja Heikki Mäenpää



Liikevaihto 637,3 Mmk

■ Osuus konsernin liikevaihdosta 22,0%

Liikevoitto 19,3 Mmk

Henkilöstö 253

Suomen LVI-Tukku Oy harjoittaa lämpö-, vesi- ja ilmastointituotteiden tukkukauppaa sekä ATK- ja muiden erikoistilojen rakentamiseen ja teknologian toimittamiseen liittyvää projektivientitoimintaa, josta vastaa Böge Larsen Projects -aputoiminimellä toimiva yhtiön osasto. Böge Larsen Projects yhtiöitettiin vuoden 1996 alusta omaksi yhtiökseen. Suomen LVI-Tukku palvelee erityisesti LVI-asennusliikkeitä, prosessiteollisuuden kunnossapitoa sekä kunnallisia lämpö-, vesi- ja kaukolämpölaitoksia. Suomen LVI-Tukulla on 14 toimipistettä eri puolilla Suomea. Böge Larsen Projects harjoittaa projektitoimintaa pääasiassa Venäjällä.

Liikevaihto ja liikevoitto

Suomen LVI-Tukku Oy:n liikevaihto vuonna 1995 oli 637,3 milj. markkaa eli 22,0 % Starckjohann-konsernin liikevaihdosta. LVI-alan tukkukaupan osuus yhtiön liikevaihdosta oli 558,6

milj. markkaa ja projektivientikaupan (Böge Larsen Projects) 78,7 milj. markkaa. Liikevaihto laski 18,0% (v. 1994: 779,2 milj. mk).

LVI-tukkukaupan toimintaympäristössä tapahtui vuoden aikana muutoksia, jotka vaikuttivat alentavasti yhtiön liikevaihtoon: LVI-tuotteiden kysyntä laski ja kilpailutilannetta kiristi uuden ruotsalaisen kilpailijan tulo Suomen laskeville markkinoille. LVI-tukkukaupassa yhtiö kuitenkin säilytti vuoden 1995 aikana vahvan asemansa ja yli 20 %:n markkinaosuuden.

Suomen LVI-Tukku Oy:n liikevoitto laski johtuen alan kysynnän pieneneemisestä, kilpailun kiristymisestä ja siitä seuranneesta kiihtyvistä hintakilpailusta. Liikevoittoa kertyi 19,4 milj. markkaa eli 3,0 % liikevaihdosta (v. 1994: 47,3 milj. mk ja 6,1 %). Panostukset kaupan rakenteen uudistamiseen, uusiin tuotealueisiin sekä



toiminnan tehostamiseen varmistivat positiivisen tuloksen.

Yhtiön palveluksessa oli vuoden 1995 lopussa 253 henkilöä (v. 1994: 288), josta LVI-tukkukaupassa toimi 209 ja projektiviennissä 44 henkilöä.

Toiminta

Suomen LVI-Tukku Oy panosti muutuneessa markkinatilanteessa varastokaupan ja noutomyynnin kehittämiseen sekä lisäsi tuotevalikoimiaan ja myyntiään ilmastointi-, kunta- ja teollisuussektorilla. Vuoden ensimmäisellä neljänneksellä kolmannes henkilöstöstä siirtyi uuden kilpailijan palvelukseen, mistä aiheutuneet aukot yhtiön organisaatiossa kyettiin nopeasti paikkaamaan ammattitaitoisella ja motivoituneella henkilökunnalla.

Suomen LVI-Tukku Oy on keskittynyt vain LVI-tukkukauppaan eikä harjoita lainkaan alan asennustoimintaa. Yh-

tiön toiminta perustuu varastopalveluun ja erityisesti noutomyyntiin, jonka toimintaa parannettiin edelleen vuonna 1995.

Böge Larsen Projects in liikevaihdosta suurin osa muodostuu projektiviennistä Venäjälle. Böge Larsen Projects onnistui erittäin epävakailta ja vaikeilta markkinoilta tekemään hyvän tuloksen. Vuoden vaihteessa toteutettu yhtiöitys parantaa yhtiön toimintaedellytyksiä markkinoilla, joiden ennustettavuus on jatkuvasti heikentynyt.

Näkymät

LVI-alan tukkukaupan kysynnän arvioidaan tänä vuonna säilyvän viimevuotisella tasolla. Alkuvuonna kysyntä hieman laskee alhaisesta uudisrakentamisesta johtuen. Loppuvuonna kasvava rakennusten saneeraustoiminta merkitsee kysynnän kasvua. Kilpailu alalla säilyy kireänä koko vuoden. Hy-

vän ja toimivan palvelukonseptinsa, viime vuonna käynnistettyjen kehityshankkeidensa sekä kustannustehokkuutensa ansiosta Suomen LVI-Tukku Oy:llä on hyvät mahdollisuudet säilyttää vahva markkina-asemansa kireässä kilpailussa.



Auto Starckjohann



Toimitusjohtaja Markku Mäkelä

Auto Starckjohann Oy harjoittaa henkilöauto- ja varaosakauppaa sekä huolto- ja korjaamotoimintaa Lahdessa, Tampereella, Hämeenlinnassa ja Heinolassa. Auto Starckjohann Oy on ns. megadiileri, joka edustaa useita automerkkejä. Yhtiön myymiä merkkejä ovat Opel, Saab, Nissan, Mercedes-Benz, Honda, BMW ja GM-USA-autot. Päämerkki on Opel, jota yhtiö edustaa kaikilla toimipaikkakunnillaan. Lisäksi Auto Starckjohann Oy hoitaa Lahdessa, Tampereella ja Hämeenlinnassa myös kuorma-autojen varaosa-, huolto- ja korjaamopalveluja.

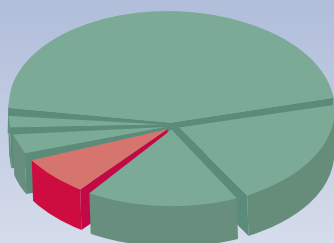
Yhtiön liikevoitto oli 8,6 milj. markkaa ja 2,7 % liikevaihdosta (v. 1994: 3,7 milj. mk ja 1,4 %). Autokaupan kasvu paransi yhtiön kannattavuutta.

Yhtiön henkilöstömäärä oli vuoden 1995 lopussa 117 (v. 1994: 120).

Toiminta

Markkinoiden kehitys henkilöauto-kaupassa oli vuonna 1995 myönteinen. Jo vuonna 1994 alkanut kasvu jatkui ja tilikauden aikana henkilöautorekisteröinnit nousivat 18,9 % edelliseen vuoteen verrattuna ollen valtakunnassa yhteensä 79890 kappaletta. Kasvu painottui yritysautomyyntiin. Autojen hintakehitys oli tilikauden aikana maltillinen. Jälkimarkkinointipuolella lievän kasvun toi lähinnä rasakan kaluston huolto- ja varaosakaupan lisääntyminen.

Auto Starckjohann Oy:n toiminta ke-



Liikevaihto 320,4 Mmk

Osuus konsernin liikevaihdosta 11,1%

Liikevoitto 8,6 Mmk

Henkilöstö 117

Liikevaihto ja liikevoitto

Auto Starckjohann Oy:n liikevaihto vuonna 1995 oli 320,4 milj. markkaa eli 11,1 % Starckjohann-konsernin liikevaihdosta (v. 1994: 282,0 milj. mk ja 9,5 %). Liikevaihto kasvoi 13,6 %, mikä johtui pääosin henkilöautojen kysynnän kasvusta.



hittyi markkinoiden yleisen kasvun mukaisesti. Valtakunnan myydyin henkilöautomerkki Opel vahvisti asemiaan myös yhtiön kaikilla toimipaikkakunnilla. Merkittävän lisän yhtiön automyyntiin toi Lahden myyntiyksikön Nissan-edustus 1.5.1995 lähtien. Yhtiössä tehostettiin niin automyyntiin kuin jälkimarkkinoinnin toimintoja investoimalla uusiin tietojärjestelmiin. Suurimpana hankintana oli Opelin uuden DCS2-ATK-järjestelmän käyttöönotto kaikissa toimipisteissä.

Varaosakaupan kannattavuutta paransi edelleen varaosien keskusvarastointi, joka vähentää varaosiin sitoutuneita pääomia ja lisää kiertoa. Huolto- ja korjaamotoimintansa yhtiö hoitaa lähes kokonaan yhteistyösopimuksilla yhtiön tiloissa toimivien itsenäisten korjaamoyrittäjien kanssa, mikä parantaa palvelun joustavuutta ja lisää kilpailukykyä.

Heinolassa toiminut tytäryhtiö Heinolan Auto STJ Oy fuusioitiin emoyhtiöönsä Auto Starckjohann Oy:öön vuoden 1995 lopussa.

Näkymät

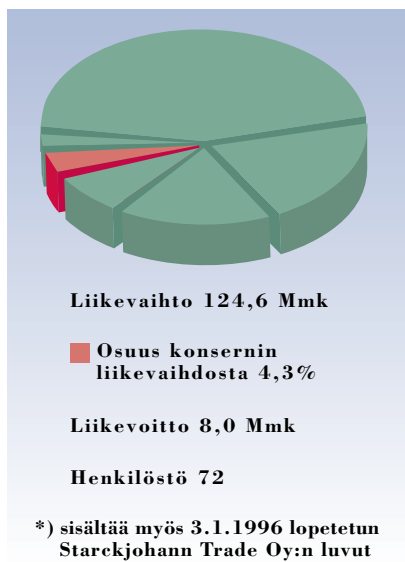
Megadiilerinä Auto Starckjohann Oy voi laajan ja monipuolisen merkkivalikoimansa ansiosta hyödyntää tehokkaasti henkilöautojen kasvavan kysynnän, joka on jatkunut edelleen kulluvana vuonna. Tänä vuonna arvioidaan Suomessa myytävän noin 87000 uutta henkilöautoa eli noin 9 % enemmän kuin viime vuonna.

Auto Starckjohann Oy:n markkina-asema on vahva ja Opelin myötä se on markkinajohtajan asemassa kaikilla toimipaikkakunnillaan. Varaosakaupan sekä huolto- ja korjaamopalvelujen kysynnän arvioidaan tänä vuonna kasvavan niin henkilöautojen kuin hyötyajoneuvojenkin osalta.



Muut konserniyhtiöt

Muut konserniyhtiöt*



LAAKERIPALVELU

Laakeripalvelu Oy harjoittaa laakerien ja tehonsiirtotuotteiden maahantuontia ja kauppaa. Sen pääasiakkaita ovat konepajat ja jälleenmyyjät, jotka palvelevat mm. paperi- ja muuta prosessiteollisuutta. Yhtiö toimii Helsingissä, minkä lisäksi sillä on toimipisteet Lahdessa ja Tampereella.

Laakeripalvelu Oy:n liikevaihto vuonna 1995 oli 61,3 milj. markkaa (v. 1994: 54,7 milj. mk). Liikevaihto kasvoi 19,9 %. Laakerien ja tehonsiirtotuotteiden kysyntä kasvoi kauden aikana, mutta tasaantui syksyllä. Laakerien ja osittain myös tehonsiirtotuotteiden kauppaa vaikeutti suurimman osan vuotta vallinnut tavarapula. Hyvän myyntikehityksen ansiosta yhtiön liikevoitto parani selvästi edellisvuodesta. Konsernin palveluksessa oli vuoden 1995 lopussa 39 henkilöä (v. 1994: 37). Kuluvan vuoden näkymät ovat yhtiössä edelleen hyvät.

OULUN PULTTI

Oulun Pultti Oy harjoittaa kiinnittimien maahantuontia ja kauppaa. Se toimittaa kiinnittimiä teollisuudelle ja jälleenmyyjille. Yhtiöllä on Oulun lisäksi toimipisteet Kemissä ja Rovaniemellä.

Oulun Pultti Oy:n liikevaihto vuonna 1995 oli 21,2 milj. markkaa (v. 1994: 19,0 milj. mk). Liikevaihto kasvoi 11,2 %. Myös liikevoittoa kertyi enemmän kuin edellisvuonna. Yhtiön palveluksessa oli vuoden 1995 lopussa yhteensä 27 henkilöä (v. 1994: 26). Liiketoiminnan myönteisen kehityksen arvioidaan jatkuvan yhtiössä edelleen kuluvana vuonna.



Tietoja Starckjohann Oy:n osakkeista

Starckjohann Oy:n osakkeita, osakepääomaa, johdon omistusta ja kurssikehitystä vuonna 1995 on käsitelty tarkemmin hallituksen toimintakertomuksessa.

OSAKEPÄÄOMA

Vuoden 1995 lopussa Starckjohann Oy:n osakkeiden määrä oli 129.841.733 kpl ja yhtiön maksettu ja kauppakisteriin merkitty osakepääoma oli 129,8 miljoonaa markkaa. Yhtiöjärjestyksen mukaan vähimmäispääoma oli 72 miljoonaa markkaa ja enimmäispääoma 288 miljoonaa markkaa, joissa rajoissa osakepääomaa voi-

daan korottaa tai alentaa yhtiöjärjestyksestä muuttamatta. Tilikauden päättyessä hallituksella ei ollut voimassa olevia osakeantivaltuuksia.

OSAKKEET JA ÄÄNIOIKEUS

Vuoden 1995 lopussa Starckjohann Oy:llä on yksi nimellisarvoltaan ja äänioikeudeltaan yhtenäinen osakesarja. Osakkeen nimellisarvo on yksi (1) markkaa. Osake oikeuttaa yhtiökokouksessa yhden (1) äänen.

OSAKKEEN NOTEERAUS

Starckjohann Oy:n osakkeet noteerataan Helsingin Arvopaperipörssissä.

OSINGONJAKO

Saneerausohjelman vahvistamisen ja päättymisen välisenä aikana on voimassa osingonmaksukielto. Maksukielto on voimassa vuoden 2002 loppuun, mihin asti Starckjohann Oy:n saneerausohjelma kestää.

SUURIMMAT OSAKKEENOMISTAJAT

	Osakkeita kpl	Osuus-% osakkeista ja äänistä
Merita Pankki Oy	72 797 714	56,1
SKOP	27 000 563	20,8
Metsä-Serla Oy	6 000 000	4,6
Starckjohann-Säätiö	3 156 128	2,4
Vakuutusosakeyhtiö		
Pohjola	2 486 437	1,9
Penope Oy	1 928 613	1,5
Starckjohann Solveig	1 538 629	1,2
Merita Pankki Oy hallintarekisteröity	1 096 138	0,8
Starckjohann-Bruun		
Thelma Säätiö	986 302	0,8

OSAKEOMISTUKSEN JAKAUMA OSAKEMÄÄRÄN SUHTEESSA

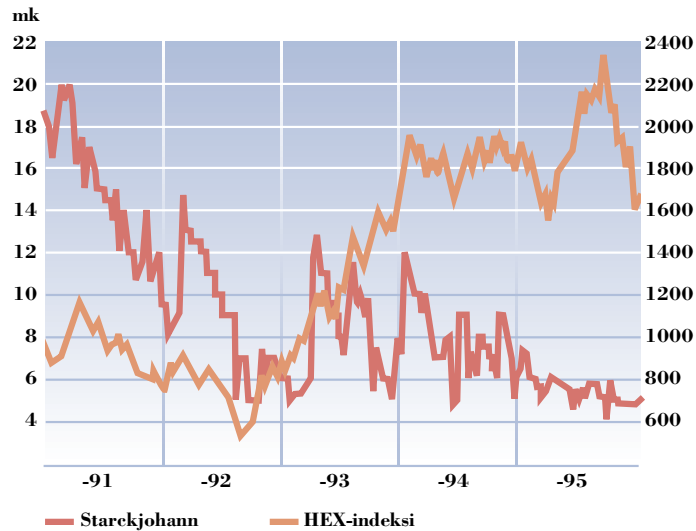
Osakkeiden määrä	Omistuksia	Osakelukumäärä
1-100	314	21 920
101-1 000	332	149 161
1 001-10 000	166	570 823
10 001-100 000	6	136 869
100 001-1 000 000	26	12 881 103
1 000 001-999 999 999 999	8	116 004 227

OSAKKEENOMISTAJARYHMÄT

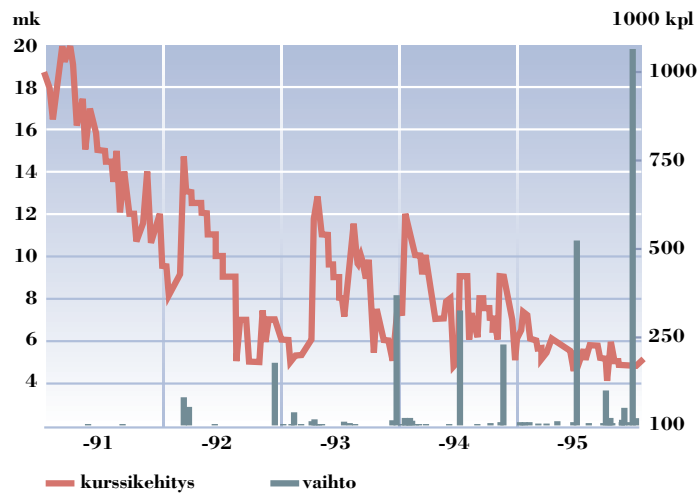
	Omistuksia	Osakeluku- määrä	Osuus-% osak- keista
Yhteisöryitykset	75	8.096.233	6,2
Rahoituslaitokset	9	104.212.823	80,3
Julkisyhteisöt	2	114.735	0,1
Voittoa tavoittelemattomat	2	4.142.430	3,2
Kotitaloudet	762	13.197.892	10,2

Osakkeen kurssikehitys

Osakkeen kurssikehitys 1991 -1995



Osakkeen kurssikehitys ja vaihto 1991 -1995



Osakkeen kurssikehitys ja vaihto 1995



Konsernin tuloskehitys 1991–1995

(milj. mk)	1995	1994	1993	1992	1991
LIIVEVAIHTO	2.893,5	2.981,2	3.457,2	3.581,0	3.301,5
muutos-%	-2,9%	-13,8%	-3,5%	8,5%	-20,3%
KÄYTTÖKATE	159,5	157,2	-10,7	12,6	65,6
käyttökate-%	5,5%	5,3%	-0,3%	0,4%	2,0%
Poistot suunnitelman mukaan	71,7	-82,0	-151,9	-82,3	-52,1
LIIKEVOITTO-/TAPPIO	87,8	75,2	-162,7	-69,7	13,5
Rahoitustuotot	20,8	26,1	16,2	27,5	28,3
Rahoituskulut	-29,9	-39,3	-306,4	-177,9	-131,1
VOITTO/TAPPIO ENNEN SATUNNAISIA ERIÄ, VARAUKSIA JA VEROJA	78,7	62,0	-452,9	-220,1	-89,3
Satunnaiset tuotot	0,0	97,7	9,9	5,8	50,7
Satunnaiset kulut	-52,8	-46,2	-42,2	-19,8	-51,5
Lisäpoistot	0,0	-179,4	0,0	0,0	0,0
TULOS ENNEN VEROJA	25,9	-65,9	-485,2	-234,1	-90,1
Verot	-3,4	-0,9	-2,8	5,0	-7,0
Vähemmistön osuus	0,3	0,6	-27,2	-18,1	-1,0
TULOS ENNEN TILINPÄÄTÖSSIIRTOJA	22,2	-67,4	-460,8	-211,0	-96,1

Aikaisempien tilikausien lukuja on olennaisimmilta osiltaan muutettu vastaamaan uutta tuloslaskelmakaavaa.

Tunnuslukujen laskentaperusteet

Tulos/osake =	$\frac{\text{Tulos ennen satunnaisia eriä +/- vähemmistöosuus} \\ \text{tilikauden voitosta - tilikauden verot}}{\text{Osakkeiden osakeantikorjattu keskimääräinen kappalemäärä}}$
Osinko/osake =	$\frac{\text{Tilikaudelta jaettu osinko}}{\text{Osakkeiden osakeantikorjattu lkm tilikauden lopussa}}$
Oma pääoma/osake =	$\frac{\text{Oma pääoma + kertynyt poistoero + vapaaehtoiset varaukset}}{\text{Osakkeiden osakeantikorjattu lukumäärä tilikauden lopussa}}$
Osakeantikorjattu pörssikurssi =	$\frac{\text{Osakeantia edeltänyt pörssikurssi}}{\text{Osakeantikerroin}}$
P/E -luku =	$\frac{\text{Pörssikurssi tilinpäätöspäivänä}}{\text{Tulos/osake}}$
Osakekannan markkina-arvo =	Osakkeiden lkm x Pörssikurssi 31.12.
Oman pääoman tuotto-% (ROE) =	$\frac{\text{Tulos ennen satunnaisia eriä - tilikauden verot}}{\text{Oma pääoma + vähemmistöosuus + kertynyt poistoero} \\ \text{+ vapaaehtoiset varaukset (keskimäärin vuoden aikana)}}$
Sijoitetun pääoman tuotto-% (ROI) =	$\frac{\text{Tulos ennen satunnaisia eriä} \\ \text{+ korkokulut ja muut rahoituskulut}}{\text{Taseen loppusumma - korottomat} \\ \text{velat keskim. vuoden aikana}} \times 100$
Omavaraisuusaste =	$\frac{\text{Oma pääoma + vähemmistöosuus} \\ \text{+ kertynyt poistoero + vapaaehtoiset varaukset}}{\text{Taseen loppusumma - saadut ennakot}} \times 100$

Konsernin tasekehitys 1991–1995

(milj. mk)	1995	1994	1993	1992	1991
VASTAAVAA					
Käyttöomaisuus ja muut pitkäaikaiset sijoitukset					
Aineettomat hyödykkeet					
Konserniliikearvo	25,9	38,2	108,9	148,8	133,4
Muut pitkävaikutteiset menot	13,5	72,1	144,6	179,4	107,6
Muut aineettomat hyödykkeet	3,3	3,0	0,8	0,8	1,5
Aineelliset hyödykkeet					
Maa- ja vesialueet	47,8	47,4	63,5	68,0	47,3
Rakennukset ja rakennelmat	330,6	331,6	504,6	543,9	440,1
Koneet ja kalusto	70,0	87,0	129,0	190,6	167,3
Muut aineelliset hyödykkeet	2,8	3,2	0,0	0,0	0,0
Ennakkomaksut ja keskeneräiset hankinnat	4,6	2,3	2,2	8,2	4,0
Käyttöomaisuusarvopaperit ja muut pitkäaikaiset sijoitukset	41,3	44,0	41,0	41,7	120,9
Arvostuserät	21,3	22,7	26,4	134,7	27,9
Vaihto- ja rahoitusomaisuus					
Vaihto-omaisuus	419,9	409,4	385,0	661,9	620,4
Saamiset	347,8	424,6	492,0	587,6	684,8
Rahat ja pankkisaamiset	99,3	136,4	43,5	42,0	46,3
	1.428,1	1.621,9	1.941,5	2.607,6	2.401,5
VASTATTAVAA					
Oma pääoma					
Sidottu oma pääoma	269,4	730,7	150,1	190,2	214,9
Vapaa oma pääoma	-26,9	-517,6	-428,9	-16,4	94,8
Vakautetut lainat	39,6	39,6	1,9	0,0	0,0
Vähemmistön osuus	0,9	1,4	42,1	69,8	10,9
Varaukset					
Kertynyt poistoero	16,0	22,5	61,7	66,5	52,3
Vapaaehtoiset varaukset	29,0	35,2	48,9	97,1	163,3
Pakolliset varaukset	21,6	19,2	0,0	0,0	0,0
Vieras pääoma					
Pitkäaikainen	66,0	75,2	757,0	1.391,4	1.073,0
Lyhytaikainen	343,8	419,0	1.308,7	809,0	792,3
Saneerausvelat	668,7	796,7	0,0	0,0	0,0
	1.428,1	1.621,9	1.941,5	2.607,6	2.401,5

Konsernin liiketoiminnan tunnuslukuja

	1995	1994	1993	1992	1991
1. Osakekohtaiset tunnusluvut					
Tulos/osake, mk	0,58	0,47	neg.	neg.	neg.
Nimellisosinko/osake, mk	-	-	-	-	-
Osakeantikorjattu osinko/osake, mk	-	-	-	-	-
Osinkosuhde, %	-	-	-	-	-
Efektiivinen osinkotuotto, %	-	-	-	-	-
Oma pääoma/osake, mk	2,21	2,09	neg	23,40	30,81
Osakeantikorjattu pörssikurssi, mk	4,90	6,00	5,17	4,14	6,21
P/E -luku	8,48	12,77	neg	neg	neg
Osakekannan markkina-arvo (ei oikaistu) tilinpäätöspäivänä, Mmk	636	779	90	72	108
Osingonjako, tmk	-	-	-	-	-
Osakeantioikaistu osakemäärä tilinpäätöspäivänä, 000 kpl	129.842	129.842	8.274	8.274	8.274
Osakeantioikaistu osakemäärä keskimäärin, 000 kpl	129.842	42.048	8.274	8.274	8.274
Pörssikurssit, mk					
tilikauden alin	4,00	5,00	3,45	3,45	6,55
tilikauden ylin	7,35	12,00	8,83	10,34	13,79
tilikauden keskimääräinen	4,98	9,29	4,63	6,90	10,28
2. Taloudellista kehitystä kuvaavat tunnusluvut					
Toiminnan laajuus					
Liikevaihto, Mmk	2.893,5	2.981,2	3.457,2	3.581,0	3.301,5
Muutos, %	-2,9%	-13,8%	-3,5 %	8,5 %	-20,3 %
Investoinnit, Mmk	43,3	10,0	21,0	48,9	93,3
Henkilöstö keskimäärin	1.565	1.621	2.114	2.413	2.133
Liikevaihto/henkilö, Tmk	1.849	1.839	1.635	1.484	1.548
Kannattavuus					
Käyttökate, Mmk	159,5	157,2	-10,7	12,4	28,0
% liikevaihdosta	5,5%	5,3%	-0,3%	0,3%	0,8%
Liiketulos, Mmk	87,8	75,2	-162,7	-70,0	-24,1
% liikevaihdosta	3,0%	2,5%	-4,7%	-2,0%	-0,7%
Tulos ennen satunn. eriä, Mmk	78,7	62,1	-452,8	-220,1	-89,3
% liikevaihdosta	2,7%	2,1%	-13,1%	-6,1%	-2,7%
Tulos ennen tp-siirtoja ja veroja, Mmk	25,6	-66,5	-458,0	-234,1	-90,1
% liikevaihdosta	0,9%	-2,2%	-13,2%	-6,5%	-2,7%
Osuus osakkuusyritysten tuloksesta, Mmk	1,7	0,6	0,0	0,0	0,0
Kokonaistulos, Mmk	30,6	-50,2	-415,6	-114,3	-53,6
% liikevaihdosta	1,1%	-1,7%	-12,0%	-3,2%	-1,6%
Oman pääoman tuotto-% (ROE)	26,9%	22,5%	neg.	neg.	neg.
Sijoitetun pääoman tuotto-% (ROI)	8,6%	5,9%	neg.	neg.	2,1 %
Rahoitus ja taloudellinen asema					
Maksuvalmius (current ratio)	2,52	2,32	0,70	1,60	1,25
Omavaraisuusaste, %	21,0%	17,6%	neg.	20,2 %	25,2 %
Korollinen vieras pääoma, Mmk	571,5	655,9	1 588,5	1 659,0	1 306,7

Yhteystiedot

STARCKJOHANN OY

Lahti
Neljänkaivonkatu 28,
15100 LAHTI
PL 54, 15101 LAHTI
puhelin 918-811 911
telekopio 918-811 9555

RAKENTAJAN STARCKJOHANN OY

Helsinki
Sahaajankatu 6,
00810 HELSINKI
PL 60, 00811 HELSINKI
puhelin 90-759 859
telekopio 90-759 858 44

RAUTA STARCKJOHANN OY

Lahti
Neljänkaivonkatu 28,
15100 LAHTI
PL 54, 15101 LAHTI
puhelin 918-811 911
telekopio 918-811 9503

SUOMEN LVI-TUKKU OY

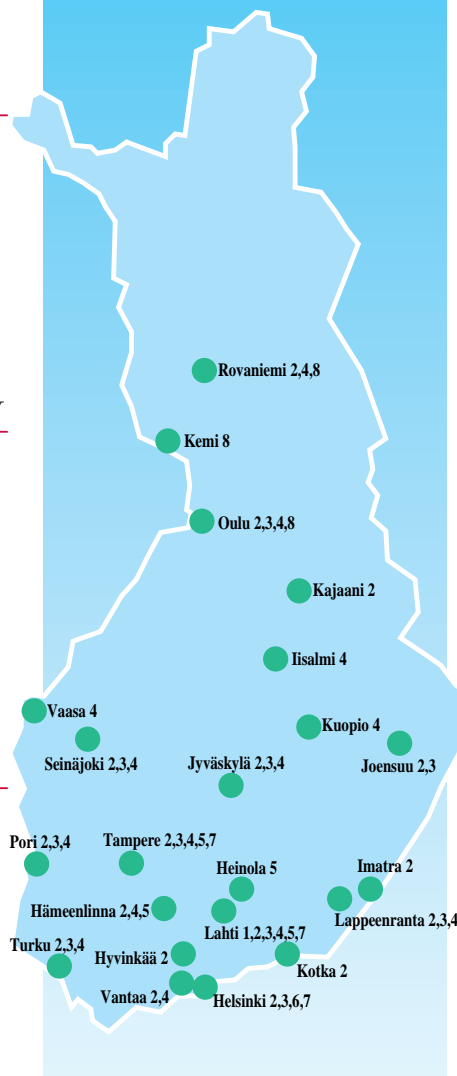
Vantaa
Virkatie 1,
01510 VANTAA
PL 100, 00701 HELSINKI
puhelin 90-82 991
telekopio 90-870 3681

AUTO STARCKJOHANN OY

Lahti
Pohjoinen Liipolankatu 3,
15500 LAHTI
PL 63, 15101 LAHTI
puhelin 918-751 5515
telekopio 918-751 5587
918-751 5542

Kotimaan toimipisteet

- 1 Starckjohann Oy
- 2 Rakentajan Starckjohann Oy
- 3 Rauta Starckjohann Oy
- 4 Suomen LVI-Tukku Oy
- 5 Auto Starckjohann Oy
- 6 Böge Larsen Projects Oy
- 7 Laakeripalvelu Oy
- 8 Oulun Pultti Oy
- 9 Vahva-Jussi Oy



BÖGE LARSEN PROJECTS OY

Helsinki
Hitsaajankatu 9 A,
00810 HELSINKI
PL 17, 00811 HELSINKI
puhelin 90-755 6211
teleksi 123180 boege
telekopio 90-755 7710

LAAKERIPALVELU OY

Helsinki
Hitsaajankatu 9 B,
00810 HELSINKI
PL 36, 00811 HELSINKI
puhelin 90-755 7355
telekopio 90-755 5285

OULUN PULTTI OY

Oulu
Karhunkedontie 2,
90420 OULU
PL 36, 90401 OULU
puhelin 981-321 2200
telekopio 981-321 2222

VAHVA-JUSSI OY VJ-KIINTEISTÖT OY

Lahti
Neljänkaivonkatu 28,
15100 LAHTI
PL 54, 15101 LAHTI
puhelin 918-811 911
telekopio 918-811 9555





STARCKJOHANN

Starckjohann Oy, Neljänkaivonkatu 28, PL 54, 15101 Lahti
Puhelin (918) 811 911, telekopio (918) 811 9508

