

VUOSIKERTOMUS 1996



 HOK
Y H T Y M Ä


Y H T Y M Ä
Day & Night

SISÄLLYSLUETTELO:

Toimitusjohtajan katsaus	4-5 s.
Konsernin rakenneselvitys.....	6-7 s.
Ässä Partners Oy:n katsaus.....	8-15 s.
Helsinki Ravintolat Oy:n katsaus.....	16-21 s.
Tuhat viisasta päätöstä kuukaudessa	22-23 s.
Henkilöstö.....	24-25 s.
Hallituksen toimintakertomus.....	26-28 s.
Tuloslaskelma, tase, rahoituslaskelma.....	29-32 s.
Tilinpäätösperiaatteet, liitetiedot.....	33-45 s.
Hallituksen ehdotus ylijäämän käyttämisestä.....	46 s.
Tilintarkastuskertomus.....	46 s.
Hallintoneuvoston lausunto	46 s.
Hallinto.....	48 s.
Hallintoelimet 1996	49 s.
Organisaatio.....	50-51 s.

EDELLÄKÄVIJYYS VAATII YHTEISTÄ SÄVELTÄ.



Vuosi 1996 oli HOK:lle monessa suhteessa hyvin haasteellinen. Olemme kehittäneet toimintojamme ja toimipaikkaverkostoaamme merkittävästi. Uusia yksiköitä on avattu ennätysellisen määrän. Markkinaosuutemme vahvistui selvästi sekä päivittäistavarakaupassa että ravintolatoimialalla.

Yhtymän tukitoimintojen yhdistäminen ja konttorien muutto Hopeatielle Pohjois-Haagaan toukokuun lopulla oli yksi suurimmista muutoksista vuoden aikana. Ässä Partners siirtyi uusiin toimitiloihin Ässäkeskuksesta ja muut toimistot Runeberginkadulta, jossa Helsingin Osuuskaupan konttori oli sijainnut vuodesta 1929 lähtien. Tukitoimintojen yhdistämisellä varmistamme ketjuillemme paremmat ja tehokkaammat palvelut.

Vuoden aikana avattiin 13 uutta ravintolaa, kaksi suurta S-marketiä ja kolme Alepaa. Lisäksi Sokoksen S-market uusittiin perusteellisesti ja Hyrylän S-marketille rakennettiin kokonaan uudet tilat. Prisma-hankkeista vahvimmin on etenemässä Prisma Järvenpää.

Helsingin Osuuskaupan asiakasomistajien määrä on edelleen voimakkaassa kasvussa ja 80 000 asiakasomistajan raja meni rikki lokakuussa. Bonusta on jaettu ennätyselliset 20 miljoonaa markkaa. Vuoden lopulla aloitimme myös S-Tilin myöntämisen asiakasomistajillemme.

Liiketoiminnan tulos oli hyvä. Käyttökatteeksi muodostui HOK:n historian ennätyselliset 125 miljoonaa markkaa. Toiminnan tulos ennen satunnaiseriä, varauksia ja veroja oli 46 miljoonaa markkaa voitollinen. HOK-konsernin investoinnit olivat päättyneenä vuonna 100 miljoonaa markkaa ja ne rahoitettiin kokonaan tulorahoituksella.

Maksuvalmius on kunnossa ja vakavaraisuus hyvä.

Myönteinen kehitys tulee jatkumaan HOK:ssa myös vuonna 1997. Tämä edellyttää yhteistä säveltä kaikilta sidosryhmiltämme. Kiitän osavaa henkilöstöämme aktiivisesta ja tuloksellisesta toiminnasta sekä asiakasomistajiamme ja HOK:n hallintoa hyvästä yhteistyöstä.

Helsingissä 18. päivänä maaliskuuta 1997



Esa Haapaniemi

Esa Haapaniemi

HOK-KONSERNIN RAKENNESELVITYS 1.4.1997



Emoyhtiö Helsingin Osuuskauppa

Helsingin Osuuskauppa on HOK-konsernin emoyhtiö. Se hoitaa konsernin rahoitus-, talous-, kiinteistö-, henkilöstö- ja jäsenhallintotehtävät. Lisäksi se harjoittaa liiketilojen, koneiden ja laitteiden omistusta, hallintaa ja leasing-vuokrausta tytä- ja osakkuusyhtiöilleen sekä konsernin ulkopuolisille asiakkaille.

Yhtiön omistuksessa on 14 kiinteistöosakeyhtiötä, joiden omistamat kiinteistöt on pääosin vuokrattu Ässä Partners Oy:lle.

Hallitukseen kuuluvat Esa Haapaniemi (pj), Tuula Entelä (vpj), Tapio Kiiskinen, Kimmo Manni ja Arto Hiltunen.

Hallintoneuvostoon kuuluvat Jouko K. Leskinen (pj), Eva-Riitta Siitonen (vpj), Carl Johan Adolfsson, Riitta Immonen, Päivi Järvinen, Heli Kuusela, Aini Laaksonen, Ritva Laurila, Hannu Leikola, Jaakko Leinonen, Markku Markkula, Sole Molander, Manu Ruski, Helena Sandberg, Seppo Seuna, Heikki Suomi, Juha Teirilä ja Ben Zyskowicz.

Liiketoimintaa harjoittavat tytäryhtiöt

Ässä Partners Oy

Ässä Partners Oy on HOK:n ja SOK:n yhteisesti omistama päivittäis- ja erikoistavarakauppaa harjoittava yhtiö. HOK omistaa siitä 90 % ja SOK 10 %. Yhtiö aloitti toimintansa 1.1.1995, jolloin sille siirtyi SOK:n harjoittama päivittäis- ja erikoistavarakauppa HOK:n toimialueella.

Yhtiön budjetoitu myynti vuodelle 1997 on 2 430 mmk. Henkilökuntaa sillä on 1 549.

Hallitukseen kuuluvat Esa Haapaniemi (pj), Tuula Entelä (vpj), Tapio Kiiskinen, Eero Kolamo, Kimmo Manni ja Arto Hiltunen. Yhtiön toimitusjohtaja on Arto Hiltunen.



Helsinki Ravintolat Oy

Helsinki Ravintolat Oy on vastannut 1.2.1995 alkaen HOK-konsernin ravintola- ja kahvilatoiminnasta. Sen omistuksessa on 62 toimipaikkaa.

Yhtiön budjetoitu myynti vuodelle 1997 on 366 mmk ja henkilökuntaa yhtiöllä on 788.

Hallitukseen kuuluvat Esa Haapaniemi (pj), Tuula Entelä (vpj), Tapio Kiiskinen, Kimmo Manni ja Arto Hiltunen. Yhtiön toimitusjohtaja on Jaakko Raito.

Expansif Oy

Expansif Oy omistaa ja vuokraa hotellikiinteistöjä. Expansif Oy omistaa Hotelli Pasilan ja Hotelli Hesperian kiinteistöt.

Hallitukseen kuuluvat Esa Haapaniemi (pj), Tuula Entelä, Tapio Kiiskinen, Kimmo Manni ja Matti Niemi. Yhtiön toimitusjohtaja on Matti Niemi.

Osakkuusyhtiöt

Etelä-Suomen Huoltamot Oy

Etelä-Suomen Huoltamot Oy on vastannut 1.9.1995 alkaen HOK:n, Ok Hämeenmaan ja Ok Oslan toimialueiden huoltamoliiketoiminnasta. Sen omistuksessa on 16 liikennemyymälää ja 6 automaattiasemaa.

Yhtiön budjetoitu liikevaihto vuodelle 1997 on 193 mmk ja henkilökuntaa sillä on 154.

Hallitukseen kuuluvat Esa Haapaniemi (pj), Pekka Kangasmäki, Erkki Niemi ja Tapani Parkkinen. Yhtiön toimitusjohtaja on Seppo Toivonen.

HOK-KONSERNI

Liikevaihto (LV) 2,3 mrd
Toimipaikkoja (TP) 137
Henkilöstö (HLO) 2412

Helsingin Osuuskauppa

Keskitytut tukitoiminnot, jäsenhallinto
HLÖ 75

Helsinki Ravintolat Oy

LV 302 mmk, HLÖ 788
62 TP

Ässä Partners Oy

(Päivittäistavarakauppa)
LV 2040 mmk, HLÖ 1549
75 TP

Expansif Oy

(Hotelli Hesperian ja
Hotelli Pasilan kiinteistöt)

Muut kiinteistöyhtiöt

14 kpl



Liikevaihtoluvut: Budjetti 1997

Henkilöstö- ja toimipaikkalukumäärä: Tilanne 31.12.1996



KASVAVAA JA KEHITTYVÄÄ, ASIAKASLÄHTÖISTÄ RUOKAKULTTUURIA.



Ässä Partners Oy 1996

Ässä Partners Oy on Helsingin Osuuskaupan 90 %:sti omistama tytäryhtiö. Se vastaa HOK:n päivittäis- ja käyttötavara-kaupasta.

Yhtiön myynti vuonna 1996 oli 2 155 mmk; kasvua oli edelliseen vuoteen 121 mmk, eli 6 %. Yhtiön päivittäistavara-kaupan markkinaosuus nousi vuoden loppuun mennessä 20 %:iin.

Yhtiön kaikki ketjut kasvattivat myyntiään. Eniten kasvoi Malmin ja Tikkurilan Prima-hypermarkettien myynti. Niiden yhteenlaskettu myynti oli 326 mmk ja kasvua edelliseen vuoteen oli 13 %. S-market-ketjun myynti oli 1 096 mmk ja kasvu 7 %. Alepa-ketju ylsi 2 % kasvuun 734 mmk myynnillään.

Vuoden päättyessä Alepa-myymälöitä oli 49, S-marketteja 24 ja Prismoja 2, joten toimipaikkojen yhteenlaskettu määrä oli 75 kappaletta.

Vuoden aikana panostettiin voimakkaasti sekä olemassaolevien toimipaikkojen uu-

distamiseen että uusavauksiin. Alepa-ketjuun avattiin uudet myymälät Helsinkiin Mannerheimintielle ja Helsinginkadulle sekä Vantaan Rekolaan. Lisäksi Espoon Laajalahden S-market muutettiin Alepaksi. Olarin ja Hyrylän Alepat suljettiin ennen uusien S-markettien avaamista paikkakunnille. Lisäksi suljettiin Myyrmäen ja Järvenpään Alepa-myymälät.

Uudet S-marketit avattiin Vuosaareen, Tuusulaan ja Helsingin Kasarmintorille. Lisäksi Helsingin keskustan Sokoksen S-market siirtyi elokuussa merkittävästi laajentuneena uudistetun tavaratalon pohjakerrokseen. Tavaratalon katutasossa ollut aikaisempi S-market jouduttiin sulkemaan saneeraustyön alta jo vuoden 1996 tammikuussa. Merkittävin laajennus tehtiin Vallilan S-markettiin, joka sai lisätilaa marketin viereisen kiinteistön muuttuessa asuinkerrostaloksi.

Vuoden toiminnan painopisteet olivat myymäläsaneerausten ja uusperustannan lisäksi ketjujen ohjausjärjestelmien kehittämisessä, henkilökunnan koulutus- ja kehitysohjelmassa sekä asiakasomistajamarkkinoinnin kehittämisessä.

Yhtiön bonusmyynti kasvoi vuoden loppuun mennessä 36 %:iin kokonaismyynnistä.

ÄSSÄ
PARTNERS



Olarin S-market syksy -96



JATKUVASTI UUDISTUVA, PALVELEVA RUOKAMARKET.



S-market on S-ryhmän suurin päivittäistavaraketju, jonka toiminnan kulmakiviä ovat pysyvästi edullinen hintataso ja paikkakunnan paras tuoretori. S-market on uuden ajan ruokakauppa, josta on helppo tehdä sekä arjen että viikonlopun ruokaostokset. S-marketit ovat sijainniltaan sekä henkilöautolla että julkisliikenteellä helposti tavoitettavissa. Ne sijaitsevat pääosin joko taajamien keskustoissa tai kauppakeskuksissa. Kaikissa S-marketeissa on asianmukaiset asiakaspysäköintipaikat.

S-markettien tuotevalikoimaan kuuluu n. 6 000 päivittäistavaratuotetta. Ässä Partners Oy:n ketjussa käyttötavaravalikoima rajoittuu vain välttämättömiin, joka päivä tarvittaviin tuotteisiin. Asiakkaiden odotuksista ja kansainvälisen tarjonnan kasvusta johtuen S-markettien tuotevalikoima on laajenemassa. Valikoiman laajenemisen painopisteet ovat pitkälle jalostetuissa tuoretuotteissa, valmisruuassa ja pakasteissa.

Ässä Partners Oy:n S-markettien koko on 600 - 2 500 m². Uusien S-markettien vähimmäiskoko on 1 000 m² ja painopiste uusperustannassa on yli 2 000 m² yksiköissä.

Ässä Partners Oy:llä oli v. 1996 yhteensä 24 S-markettia, joiden yhteenlaskettu myynti oli 1 096 mmk. Ketju työllisti yhteensä 863 henkilöä.





PIKKUISEN ENEMMÄN PERHEMARKET.



Prisma on autoilevan, suuren kertaostoksen ostavan asiakkaan kantaostopaikka. Prisman merkittävä kilpailukeino on pysyvästi edullinen hintataso. Tuotevalikoima käsittää n. 6 000 päivittäistavara tuotetta ja n. 20 000 käyttötavara tuotetta. Valikoimien painopistealueena on tuoreiden päivittäistavarojen lisäksi myydyimmät tuoteryhmät asumisen, pukeutumisen ja vapaa-ajan tuotteissa. Viimeisten vuosien aikana käyttötavara valikoimaa ja -lajitelmaa on merkittävästi laajennettu. Mukaan on otettu mm. RTV-tuotteet ja kodin remontointiin tarvittavat työkalut ja tarvikkeet.

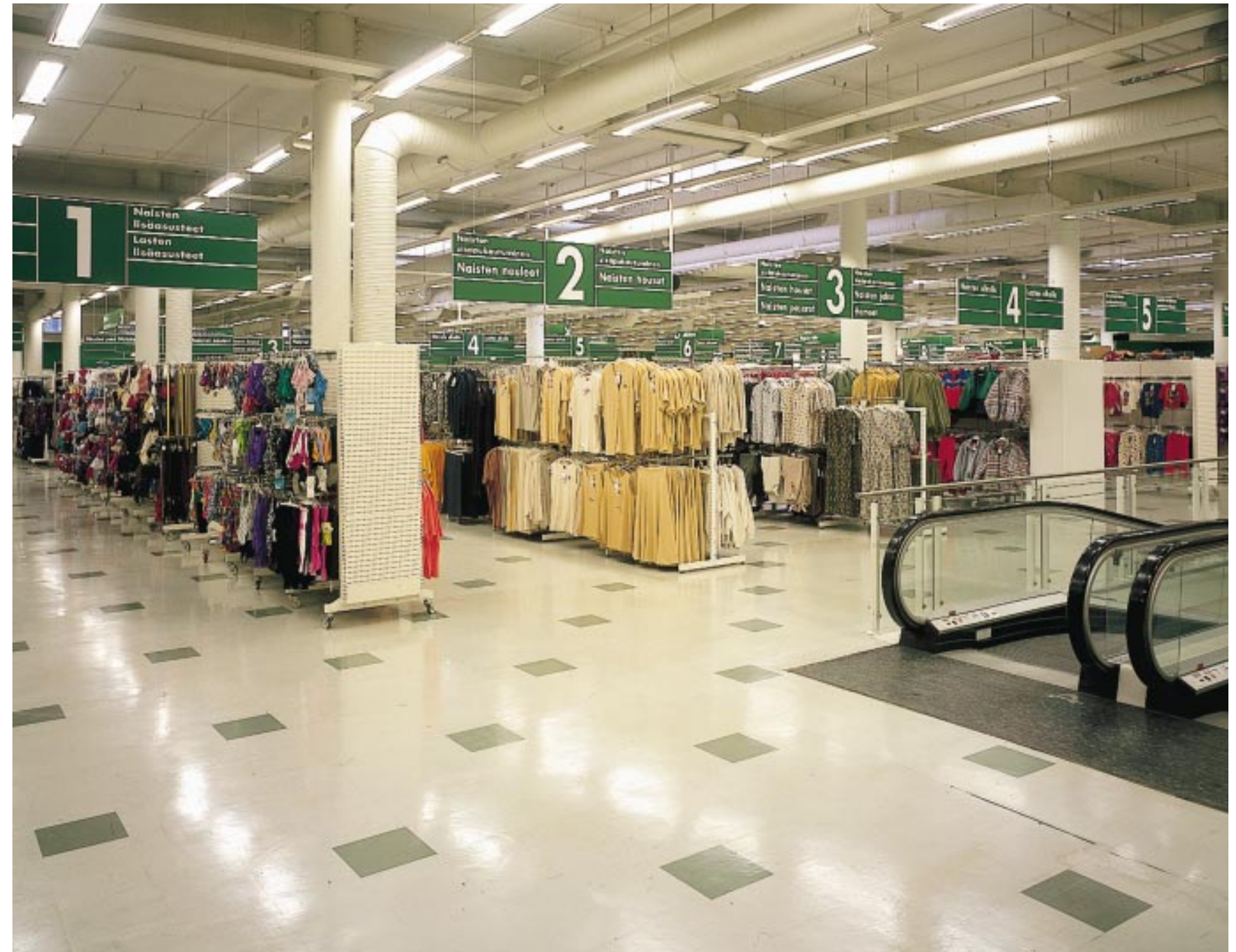


Ässä Partners Oy:n Prismat sijaitsevat Helsingin Malmilla ja Vantaan Tikkurilassa. Molemmat ovat osa S-ryhmän valtakunnallista Prisma-ketjua, mutta ne poikkeavat perusratkaisuiltaan jossain määrin ketjun muista yksiköistä. Kumpikin on rakennettu keskustasijaintinsa takia kahteen kerrokseen; päivittäistavarat sijaitsevat alakerrassa ja käyttötavarat yläkerrassa. Pysäköinti on kummassakin Prismassa järjestetty pysäköintitaloilla. Malmin Prismassa on lisäksi asiakaspysäköinnin paikkoja kellarikerroksessa. Ässä Partners Oy:n Prismat ovat osa kiinteistöissä toimivaa kauppakeskusta. Prismien roolina kauppakeskuksessa on toimia suurimpana yksikkönä ns. veturin roolissa. Uusia Prismoja Ässä Partners Oy:llä on suunnitteilla Vantaalle, Järvenpäähän ja Espooseen.



Keskeinen osa Prismojen palvelukokonaisuutta on Malmin Prismassa sijaitseva oma leipomo, joka valmistaa leipomotuotteet jauhoista alkaen ja toimittaa ne uunituoreina molempiin Prismoihin pitkin päivää. Kummassakin Prismassa on myös palveleva, monipuolinen kalapiste.

Ässä Partners Oy:n Prismojen yhteenlaskettu myynti v. 1996 oli 326 mmk ja ne työllistivät 185 henkilöä.



HALPA. NOPEA. LÄHELLÄ. AINA.



alepa



Alepa on Suomen ensimmäinen ns. laatikomyymäläketju. Alkuperäisen myymäläkonseptin lähtökohtaan kuului myydä suppeata tuotevalikoimaa ilman palvelua mahdollisimman pysyvään, halpaan hintaan. Alepan tuotevalikoimaa on 90-luvulla lisätty huomattavasti ja nykyään asiakas löytää sieltä kaikki jokapäiväiseen ruokailuun tarvittavat tuotteet. Valikoimissa on yhteensä 1 500 merkkituotetta, mukaan lukien mm. tuoret hedelmät ja vihannekset, liha sekä kala.

Alkuperäisestä myymäläkonseptista on säilytetty pysyvästi halvat hinnat, jotka Alepa edelleen julkistaa hinnastossa.

Alepa-myymälöiden sijainti on suunniteltu julkisliikenteellä liikkuvaa asiakasta silmällä pitäen. Myymälät sijoittuvat joukkoliikenteen solmukohtiin, joissa kulkiessaan asiakkaiden on helppo ja nopea poiketa päivittäistavaraostoksille Alepaan. Alepa-myymälöiden myyntipinta-ala on 200 - 500 m².

Alepa on Ässä Partners Oy:n oma konsepti, joten ketjuohjaus hoidetaan kokonaan yhtiön omin voimin. Ketjuun kuului v. 1996 yhteensä 49 myymälää, joiden myynti oli 734 mmk. Ketju työllisti 470 päivittäistavarakau-pan ammattilaista.





HELSINKI
RAVINTOLAT

LUOMME ASIAKKAILLEMME AINA UUTTA.

KATUKUVAN VÄRITTÄJÄ. YÖTÄ PÄIVÄÄ.



HELSINKI RAVINTOLAT OY 1996

Helsinki Ravintolat Oy vastaa HOK-konsernin ravintola-toiminnasta pääkaupunkiseudulla. Se on HOK:n 100 %:sti omistama tytäryhtiö.

Helsinki Ravintolat Oy:n myynti v. 1996 oli 353 mmk. Edelliseen vuoteen verrattuna myynti kasvoi 12 % ja ylitti budjetin. Vertailukelpoinen myynti oli edellisen vuoden tasoa. Käyttökate ja operatiivinen tulos ylittivät budjetin ja paranivat edellisestä vuodesta.

Vuoden vaihteessa Helsinki Ravintolat Oy:ssä työskenteli 788 henkilöä 62 ravintolassa. Asiakaspaiikkoja oli yhteensä 14 100 ja terrassipaikkoja 3 760.

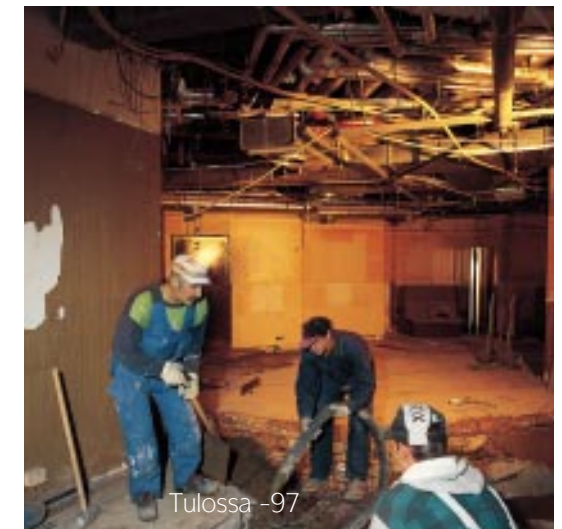
Markkinaosuus myynnillä mitattuna oli 9,5 % ja asiakaspaikoista 8,6 %. Helsinki Ravintolat Oy on toimialueensa suurin ravintolapalvelujen tuottaja.



Kulunut vuosi oli voimakkaan kehittämisen ja kasvun aikaa. Edellisenä vuonna aloitettu Mr. Pickwick Pub -ketjun (14 yksikköä) saneerausohjelma saatiin loppuun, uuden ruokaravintolakonseptin pilottiyksikkö ravintola Ines avattiin entisen Kolmen Kreivin tiloissa Mannerheimintielle ja Helsingin Sokos-tavaratalon kahvio siirtyi uusiin tiloihin.

Vuoden aikana avattiin 13 uutta yksikköä.

- Rosso-ketju laajeni kolmella yksiköllä: Malmi, Järvenpää ja Vuosaari
- Siipipyörä Oy:ltä ostettiin kolme yksikköä, jotka saneerattiin uusia liikeideoita vastaaviksi: urheiluravintola Sports Academy Kaivokadulla, Ale-Pub Soukassa ja Rockwells Myyrmäessä
- Kauppakorkeakoulun Ylioppilaskunnalta ostettu Bier Akademia muutettiin Ale-Pub Fredaksi
- Huhtikuun puolivälissä avattiin WTC-Plazalla, Keskuskadulla, italialainen ruokaravintola Papá Giovanni
- Marraskuun alussa Helsinki Ravintolat Oy osti Chico's All American Bistro -ravintolaketjun, johon kuului neljä yksikköä: Töölö, Espoonlahti, Tapiola ja Itäkeskus. Chico's-ketjua on tarkoitus laajentaa voimakkaasti lähivuosina
- Marraskuun puolivälissä avattiin Hyvinkäällä Teho-ravintoloiden yhteydessä 250-paikainen jazz- ja elävän musiikin ravintola Bottom Club



Tulossa -97



TARJOILEMME UUSIA ELÄMYKSIÄ.



World Trade Centerin sydän. Kulinaristinen ruokamatka aitoon italialaiseen ruokakulttuuriin. Tunnelmaa täydentävät hyvä palvelu, viettelevä viinivalikoima ja houkutteleva baari upeine drinkkeineen.



Hyvinkään johtavassa ravintolakeskityksessä uusi Bottom Club on aikuisten ilta- ja yöravintola. Bottom Club on aito kellariravintola, jossa on elävää musiikkia teemailtoina; swingiä, dixielandia, bluesia, soulia ja aikuispoppiä. Ruokalistalla tuoksuu herkullisesti "syvä etelä".



Chico's All-American Bistrot tarjoavat multikansallisia kokemuksia ja ruokaa sekä amerikkalaisenhenkistä ilmapiiriä etnisiin sävyin maustettuna. Chico's-ravintoloiden ruokamaailma edustaa laajasti ja aidosti koko Amerikan eri ruokakulttuureita ja tarjoaa parhaimpia paloja maailman mielenkiintoisimmista keittiöistä. Chico'sin listoilta löydät "perusjenkiläisten" pihvien, burgerien, Pan-pizzojen ja tulisten Buffalo-siipien lisäksi mm. erikoisuuksia syvän etelän Cajun ja Creole -keittiöistä, kalifornialaisen keittiön muutamia helmiä sekä ruokia rajan takaa Meksikosta ja Latinalaisesta Amerikasta.



Kaupungin vauhdikkain sporttiravintola: mahtavat screenit ja sporttista seuraa - unohtamatta hyvää juomavalikoimaa ja ruokahalun herättävää ruokalistaa. Kiihdytä itsesi mukavaan vauhtiin.





IKIMUISTOISEEN KOHTAAMISEEN.





Mr. Pickwick Pub on Dickensin romaani- maailmasta tunnelmansa ammentava englantilainen publi. Ilta toisensa jälkeen se koostuu tutut kanta-asiakkaat, Pickwick-kerholaiset, nauttimaan hyvästä seurasta ja mutkattomasta tunnelmasta oman nimikko-oluen, tumman ja pehmeän Pickwick-lagerin ääreen.



Ale-pub on moni-ilmeinen ja edullinen olut-ravintola, johon jokainen kokee olevansa tervetullut. Se tarjoaa monipuolista ajanvietettä pelien, tanssin ja hyvien ystävien parissa. Päiväasiakas tulee Aleen nauttimaan olutta ja tapaamaan tuttuja. Illalla ja viikonloppuna asiakaskunta nuortuu ja vanhempien tilalle tulevat nuoremmat bailaajat. Ale-pubeja on keväällä 1997 yhteensä 4.

ROSSO®

Rosso on koko perheen palveleva seurusteluokaravintola, jonka suosituimmat tuotteet ovat pizzat, pastat, pihvit ja palanpainikkeeksi, tietenkin, hurteinen olut. Rossossa on täydet anniskeluoikeudet ja hyvää seuraa.

Wienerwald

Rautatieasemaa vastapäätä, Makkaratalon toisessa kerroksessa sijaitseva Wienerwald on osa n. 250 yksikön eurooppalaista ravintolaketjua. Waldin menestys perustuu tasokkaan itävaltalaisen ruokatuotteen ja tunnelmallisen olutravintolan onnistuneeseen yhdistelmään. Miltä kuulostaisi Wiener-



waldin grillattu maustekananpoika ja suuri tuopillinen tummaa vaahtoavaa olutta?

VANHAN TANSSIKELLARI

Helsingin ytimessä sijaitseva Vanhan Kellari on mittavan liikeideamuutoksen jälkeen lunnastanut paikkansa niin lounas- kuin ilta-asiakkaiden sydämissä. Tyypillisenä arkipäivänä sen lounasta nauttii yli 300 asiakasta. Illalla aikuisväen suosion takaavat tasokkaat a' la carte -annokset ja kotimaiset huippusolistit. Vanhan Kellarin maankuululla tanssilattialla pyörähtelee vuosittain yli satatuhatta tanssijaa. Saanko luvan...



Rockwells, kotoisasti Rockari, on aitoon jenkkityyliin tehty nuorten aikuisten menopaikka, josta vauhti ei varmasti lopu kesken. Hyvän menon ja juoman lisäksi Rockari tarjoaa maukasta ruokaa pikkupurtavasta tuhtiin pihviin.



Wienerwald



YLI TUHAT VIISASTA PÄÄTÖSTÄ KUUKAUDESSA.



Joka kuukausi noin 1 000 ihmistä liittyy Helsingin Osuuskaupan asiakasomistajaksi. Asiakasomistaja on osuuskaupan jäsen, joka on oikeutettu saamaan etuja käyttäessään S-ryhmän palveluja. S-ryhmän muodostavat osuuskaupat ja Suomen Osuuskauppojen Keskuskunta SOK tytäryhtiöineen. Osuuskauppojen lukumäärä oli vuoden päättyessä 44, joista alueosuuskauppoja oli 23. S-ryhmän tehtävänä on tuottaa etuja ryhmään sitoutuneille asiakasomistajille.

ASIAKASOMISTAJAEDUT

Perusetuina asiakasomistajille ovat vetovoimaiset ja kilpailukykyiset toimipaikat. Asiakasomistajat palkitaan ostojen keskittämisestä S-ryhmään. Merkittävin etu on Bonus, joka kertyy kuukausittaisten ostojen suhteessa. Mitä enemmän keskittää ostojaan S-ryhmän bonustoimipaikkoihin, sitä suuremman edun saa.

Helsingin Osuuskaupan myöntämä Bonus on 1-3 % kuukausiostojen kokonaismäärästä, kun ostot ylittävät kuukausittain 500 mk. Bonuksen määrä lasketaan portaittain kasvavan taulukon mukaan. Bonus maksetaan kerran kuussa omistajapostin mukana bonusrahan muodossa tai suoraan asiakasomistajan S-Tiilille.

Bonus kertyy kaikista perheen ostoista, joten perheenjäsenille kannattaa hankkia rinnakkaiskortit. Bonusta kerryttäviä bonustoimipaikkoja ovat kaikki S-ryhmän myymäläketjut, erikoisliikkeet, bonushuoltamot, hotellit ja ravintolat ympäri Suomen, kaikkiaan yli 1 200 toimipaikkaa. Näistä yksistään pääkaupunkiseudulla on yli 160 toimipaikkaa.

Helsingin Osuuskaupan asiakasomistaja saa myös tuote- ja palveluetuja Sokokselta, Kuusiselta ja S-ryhmän ravintoloista. Sokos-hotelleista hän saa lisäksi yöpymisen edulliseen asiakasomistajahintaan.

Helsingin Osuuskaupan asiakasomistaja saa S-ryhmän asiakasomistajaperheiden hyötylehden, Yhteishyvän, kerran kuussa kotiin. Yhteishyvä postitetaan automaattisesti kaikille aktiivisesti S-Etukorttia käyttäville.

Asiakasomistajalla on äänioikeus HOK:n edustajiston vaaleissa. HOK:n edustajiston vaalit ovat joka 4. vuosi. Äänestämällä asiakasomistaja on mukana kehittämässä S-ryhmän pääkaupunkiseudun palvelutarjontaa.



**MEILTÄ SAAT
BONUSTA**



S-ETUKORTTI PALVELEE

Käteiskorttina

S-Etukortti varmistaa asiakasomistajaetujen saannin. Esittämällä S-Etukortin kassalla kirjautuvat Bonukset automaattisesti, maksutavasta riippumatta.

S-Tilin korttina

Helsingin Osuuskaupan asiakasomistajilla on mahdollisuus liittää hakemuksesta S-Etukorttiin kätevät maksuominaisuudet, S-Tili ja S-Etuluotto.

S-Tilillä varustetulla kortilla voi tilillä olevien varojen mukaisesti maksaa ostokset kaikissa S-ryhmän bonustoimipaikoissa kautta maan.

S-Etukortilla voi nostaa S-Tililtä käteistä ja tehdä sille tilillepanoja erikseen nimetyissä S-ryhmän säästökassatoimipisteissä.

Maksuaika- ja luottokorttina

Kun S-Etukortissa on S-Etuluotto, saa asiakasomistaja korotonta maksuaikaa keskimäärin 45 päivää tai voi tasata isojenkin hankintojen kustannukset pitkälle aikavälille käyttämällä luottoa.

Maksu- ja automaattikorttina

S-Etukortti käy maan kaikilla Shell- ja Teboil-huoltamoilla. Bonus kertyy vain osuuskauppojen omistamilta bonushuoltamoilta. Automaattikäyttöä varten asiakasomistaja tarvitsee salaisen tunnusluvun.



Kuvassa: 80 000:s asiakasomistaja Francisca Leiman-Suvisaari ja bonus-esittelijä Marke Lumme

OSAAMISESTA MENESTYKSEN AVAIN.



Työvoima

Vuoden 1996 aikana avattiin 18 uutta toimipaikkaa ja HOK-konsernin henkilöstömäärä kasvoi yli kahdella sadalla henkilöllä. Henkilöstöstä oli vuoden lopussa kokoaikaisia 40 % ja osa-aikaisia 60 %. Tukitoiminnot keskitettiin konsernin hallintoon, jonne siirtyi Ässä Partners Oy:stä 40 toimihenkilöä.

Henkilöstön kehittäminen

Vuonna 1996 toteutettiin HOK-konsernissa useita suuria koulutus- ja kehitysprojekteja. Henkilökunnan koulutukseen käytettiin vuoden aikana yli 40 000 työtuntia. Ässä Partners Oy:ssä koko henkilöstön Sinulle Asiakas -ohjelma vietiin loppuun kevään aikana, valmennukseen osallistui noin 1 200 henkilöä.

Syksyllä S-market -ketju aloitti johtotiimivalmennukset, jotka ovat osa monivuotista, työryhmien toimivuuden kehittämiseen tähtäävää tiimiytymisprosessia.

Prisma-ketju otti ensimmäisenä käyttöön multimediaohjelmat henkilöstön kehittämislähteenä; kaikki prismalaiset perehtyivät viisituntisen Potkua Prismaan -ohjelman, välikeskustelujen ja loppuenttien avulla yrityksen perusasioihin sekä työn laatuun ja tehokkuuteen. Lisäksi Prismat ottivat aktiiviseksi työkalukseen kuntotasomittarin, jonka avulla työryhmä itse seuraava ja kehittää oman työnsä laatua ja tavoitteita asiakkaan näkökulmasta.

Alepa-ketju jatkoi loogista ja tuloksellista linjaansa vastuuhenkilöiden valmennusohjelmissa. Myös Alepoissa etsittiin toiminnan kehittämiseen uusia näkökulmia kuntotasomittarin avulla.

Helsinki Ravintolat Oy:ssä työstettiin vaativaa ravintolapäälliköiden jatkovalmennusohjelmaa Pomo 96. Edellisten lisäksi koko yrityksessä toteutettiin erilaisia vastuuhenkilöiden valmennuspäiviä ja useat avaintoimihenkilöt osallistuivat laajempiin esimiesvalmennusohjelmiin.



Yhteistoiminta

Liikkeenjohdon ja henkilöstöryhmien välistä yhteistyötä varten on Helsinki Ravintolat Oy:ssä ja Ässä Partners Oy:ssä omat henkilöstöedustaja- ja luottamusmiehisorganisaatiot. Marraskuussa valittiin yksi toimihenkilöiden ja yksi esimiesten edustaja HOK:n hallintoneuvostoon toimikaudelle 1997-1998. Henkilöstöllä on omat edustajat myös Helsinki Ravintolat Oy:n, taloushallinnon ja Ässä Partners Oy:n ketjujen johtoryhmissä.

Työsuojelu ja työpaikkaterveydenhuolto

Konsernissa toimii kaksi työsuojelutoimikuntaa, jotka molemmat kokoontuivat vuoden 1996 aikana kolme kertaa. Työsuojelun painopiste vuoden 1996 aikana oli terveydellisten haittojen ennaltaehkäisessä ja työympäristöä kohentavassa toiminnassa sekä turvallisuuden kehittämisessä.

Konsernin työterveyshuollosta vastasi S-Työterveyspalvelut. Pääkaupunkiseudun ulkopuolella sijaitsevien toimipaikkojen työterveyspalvelut ostettiin paikallisilta lääkäriasemilta.

Harrastustoiminta

HOK-konserni lähti syksyllä mukaan pääkaupunkiseudun S-ryhmäläisten yhteisen urheilukerhon, Sokunnon toimintaan. Kerhon tarkoituksena on ylläpitää ja edistää liikuntaharrastusta jäsentensä keskuudessa. Koko HOK-väen iloista elorientoa vietettiin Olympiastadionilla elokuussa. Ässä Partners Oy:n henkilöstön pesispuulaaki pyöri kesän ajan. Henkilöstöllä on ollut mahdollisuus vuokrata lomamökkejä S-ryhmäläisten Inkoossa sijaitsevasta lomasaaresta.



HENKILÖSTÖTILASTO	Kokoaikaisia		Osa-aikaisia		Yhteensä	
	12/96	12/95	12/96	12/95	12/96	12/95
Helsinki Ravintolat Oy	388	316	400	349	788	665
Ässä Partners Oy	500	523	1049	979	1549	1502
Yhtymän hallinto	67	25	8	1	75	26
HOK-yhtymä yhteensä	955	864	1457	1329	2412	2193





HALLITUKSEN TOIMINTAKERTOMUS

TOIMINTAYMPÄRISTÖ

Vuoden 1995 lopulla alkanut minitaantuma piti talouden kasvun verkkaisena viime vuoden alkupuolella.

Yksityisen kulutuksen kasvu hidastui hieman edellisestä vuodesta, mutta vuositasolla lisäystä oli kuitenkin 3,5 prosenttia. Kestokulutustavaroiden myynti lisääntyi edelleen yli 10 prosentin vauhtia.

Kuluttajahintojen nousu jäi kolmantena vuotena peräkkäin vähäiseksi. Vuosikeskiarvoksi tuli 0,6 prosenttia. Ravintomenojen hintojen aleneminen päättyi joulukuussa, mutta keskimäärin ravintomenot laskivat vielä 2 prosenttia.

Vähittäiskauppa kasvoi ennakoitua ja edellistä vuotta nopeammin. Vähittäiskaupan määrä lisääntyi 4,1 prosenttia edellisestä vuodesta. Tämänkin jälkeen vähittäiskauppa on yli 15 prosenttia vuoden 1989 huipputasoa alapuolella. Vähittäiskaupan toimialoista kasvoivat nopeimmin autokauppa ja kodinkoneiden myynti sekä sisustustarvikekauppa. Tavaratalokauppa lisääntyi yli 4 prosenttia, mutta supermarketkauppa ja päivittäistavaramyymälöiden myynti polkivat paikoillaan. Anniskeluravintoloiden myynnin määrä nousi runsaat 3 prosenttia.

KEHITYS S-RYHMÄSSÄ 1996

S-ryhmän vähittäismyynti vuonna 1996 oli 26 372 milj. markkaa. Siinä oli lisäystä edelliseen vuoteen 9,7 prosenttia.

S-ryhmän päivittäistavarakauppa kehittyi edelleen vuonna 1996 erittäin hyvin kasvattaen myyntiään 7,8 prosenttia. S-ryhmän päivittäistavarakaupan markkinaosuuden arvioidaan nousseen 21,9 prosentista yli 23 prosentin.

Osuuskauppojen jäsenmäärä oli vuoden lopussa 543 521, jossa on lisäystä yli 13 %. Bonustalouksia alueosuuskaupoilla oli 481 000, joiden tekemät bonusostot olivat 9,3 mrd. markkaa. Bonusostot kasvoivat 26 % ja bonustalouksien määrä 77 000:lla. Bonusta alueosuuskaupat jakoivat asiakasomistajilleen 211 milj. markkaa, jossa oli 40 %:n lisäys.

Alueosuuskauppojen toiminnan tulos oli ennakkotietojen mukaan 446 milj. markkaa voitollinen.

Tulosparannus oli 58 milj. markkaa. SOK-yhtymän tulos heikkeni lähes saman verran ja oli 42 milj. markkaa.

HOK:N KONSERNIRAKENTEEN MUUTOKSET

Tilikauden aikana fuusioitiin liike-, konttori- ja muita kiinteistöjä sekä näiden hallinnoimiseen oikeuttavia osakkeita omistanut Kiinteistösi joitus ja -kehitys Oy Olympia Helsingin Osuuskauppaan. Lisäksi HOK nosti omistusosuutensa osakkuusyritys Etelä-Suomen Huoltamot Oy:stä 40 %:sta 48,5 %:iin ja myi kaikki omistamansa Hotelli City Vantaa Oy:n osakkeet SOK:lle. HOK:n omistusosuus yhtiöstä oli 45 %.

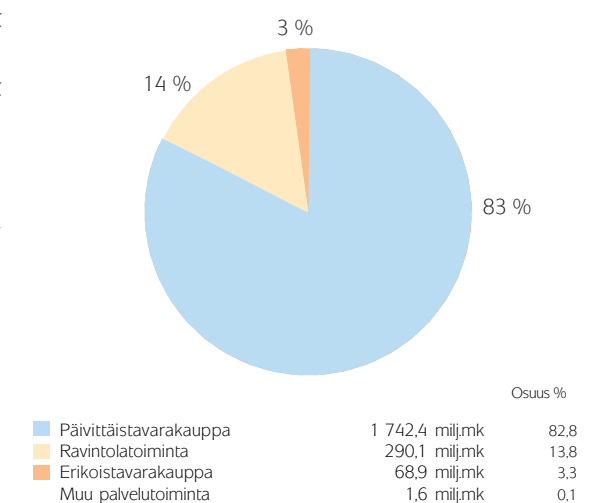
LIIVEVAIHDON KEHITYS

HOK-konsernin liikevaihto oli 2103 miljoonaa markkaa. Kasvua edellisvuoteen oli 5 %. Vertailukelpoiseen toimialarakenteeseen, jossa v. 1995 myydyin huoltamoliiketoiminnan osuus on eliminoitu, kasvua kertyi lähes 7 %.

Ässä Partners Oy:n liikevaihto kasvoi 6 %. Yhtiön markkinaosuus kasvoi 18 %:sta 20 %:iin. Helsinki Ravintolat Oy:n liikevaihto kasvoi 11 % ja sen markkinaosuus nousi 8,7 %:sta 9,5 %:iin.

Liikevaihdon hyvä kehitys johtui voimakkaasta uusperustannasta. Ässä Partners Oy perusti 2 täysin uutta S-markettia ja 3 Alepaa. Lisäksi Helsingin keskustan Sokoksen S-market uusittiin perusteellisesti ja Tuusulan S-marketille rakennettiin kokonaan uudet tilat. Helsinki Ravintolat Oy perusti tilivuoden aikana 13 uutta ravintolaa.

HOK-konsernin liikevaihdon jakauma toimialoittain 1996



TOIMINNAN TULOS

HOK-konsernin toiminnan tulos ennen satunnaiseriä, varauksia ja veroja oli 46,2 mmk, joka oli 0,2 mmk edellisvuotta 1995 parempi. Päivittäistavarakaupan operatiivinen toiminnan tulos oli 25,8 mmk ja ravintolaliiketoiminnan vastaavasti 15,1 mmk.

Konsernin myyntikate kehittyi 7 % eli liikevaihtoa paremmin. Kiinteät kulut kasvoivat kuitenkin myyntikatetta voimakkaammin, erityisesti henkilöstökulut, joissa kasvua oli 10 %. Voimakkaasta investointitahdistusta johtuen myös poistot kasvoivat tilikauden aikana merkittävästi (7 %). Konsernin nettorahoituskulut keventyivät tilikauden aikana selvästi.

INVESTOINNIT

Konsernin bruttoinvestoinnit olivat 100 mmk, jotka kyettiin rahoittamaan kokonaisuudessaan rahoitustuloksella. Merkittävien kohde uusperustantaan liittyvien käyttöomaisuushankintojen lisäksi oli Tuusulan uuden S-market -kiinteistön rakennuttaminen. Realisointeja tehtiin 7 mmk:lla, josta merkittävien oli Hotelli City Vantaa Oy:n osakkeiden myynti SOK:lle.

RAHOITUS

Likvidit varat olivat tilikauden lopussa 67 mmk (edellisenä vuonna 120 mmk). Konsernin maksuvalmius on ollut voimakkaasta uusperustannasta huolimatta hyvä.

Nettorahoituskulut sisältäen osuuden osakkuusyhtiöiden tulokista olivat 11,2 mmk, jossa on kevennystä edellisvuoteen nähden 2,3 mmk. Nettorahoituskulut ilman em. osuutta olivat puolestaan 11,8 mmk, eli n. 4,8 mmk edellisvuotta pienemmät. Parannus johtuu korkotason edullisesta kehityksestä ja tilivuoden aikana tehdystä rahoitusjärjestelystä, jossa vakuutusyhtiölainoja ja lyhytaikaisia rahalaitoslainoja muutettiin pitkäaikaisiksi pankkilainoiksi.

Korolliset nettovelat olivat 176 mmk, jonka kasvu 50,5 mmk edellisvuodesta johtui likvidien varojen vähentymisestä.

SÄÄSTÖKASSATOIMINTA

Helsingin Osuuskaupan jäsenarjoitusten määrä oli 31.12.1996 2,8 mmk, jossa on kasvua edellisvuodesta 0,3 mmk eli 11,5 %. Tästä avistaehtoisia eli vaadittaessa maksettavia jäsenarjoituksia oli 2,5 mmk (ed. v. 1,3 mmk). Niiden osuus jäsenarjoitusten määrästä oli 89,2 % (ed. v. 54,1 %).

Helsingin Osuuskaupan kassavaranto 31.12. 1996 oli osuuskuntalain ao. säännösten mukaan määriteltynä 19,8 mmk ja HOK-konsernin vastaava kassavarannon määrä samana ajankohtana puolestaan oli 54,4 mmk. Kassavarannon vähimmäisvaatimus oli 0,7 mmk.

Helsingin Osuuskauppa vastaa velastaan jäsenarjoittajilleen koko varallisuudellaan. Tämän lisäksi Helsingin Osuuskaupalla oli pantattuna 5,0 mmk:n määräinen talletus Suomen Osuuskauppojen Keskuskunnalle jäsenarjoittajien saamisten turvaamiseksi vuoden 1996 loppuun saakka. Vuoden 1997 alusta alkaen Helsingin Osuuskauppa ei ole järjestänyt erillistä vakuutusta jäsenarjoitus-saamisten turvaamiseksi.

HENKILÖSTÖ

Konsernin henkilöstön lukumäärä tilikauden lopussa oli 2 412 henkilöä, missä kasvua edellisvuoteen oli 219 työntekijää. Henkilöstön keskimääräinen lukumäärä tilikauden aikana oli 2 303 (edellisenä vuonna 2 150).

OSAKKUUSYHTIÖIDEN KEHITYS

Etelä-Suomen Huoltamot Oy oli tilivuoden päättyessä merkittävin liiketoimintaa harjoittava HOK:n osakkuusyhtiö. Yhtiön toiminnan tulos v. 1996 oli tappiollinen.

TILIKAUDEN 1997 NÄKYMÄT

Alkuvuoden 1997 myynti on ylittänyt budjetin, joten kaupallisesti vuosi on lähtenyt liikkeelle myönteisesti. Voimakas kasvu ja uusiutuminen jatkuu edelleen. Tammikuussa avattiin Kaivokadulle uusi Mr. Pickwick ja Leppävaaraan Alepa. Helmikuussa on avattu Espoon Olarissa uusi S-market ja Chico's-ravintola. World Trade Centerin Cafe Plaza siirtyi konsernille maaliskuun alussa.

Tytäryhtiö Ässä Partners Oy:n Alepa-myyväläketjuun tullaan loppuvuoden aikana liittämään 4-5 uutta yksikköä. Myös uusien S-market -yksiköiden etsintä ja kehittäminen on aktiivisesti käynnissä. Konalään avataan syksyllä 1997 uusi myyntipinta-alaltaan 2 500 m²:n suuruinen S-market. Yhtiöllä on suunnitelmassa myös Prisma-kauppakeskukset Järvenpäähän, Espoon Nihtisiltaan ja Vantaalle.

Ravintolatoiminnasta vastaava tytäryhtiö Helsinki Ravintolat Oy lisää ja uusii myös toimipaikkaverkostaan loppuvuoden aikana. Vuoden merkittävin hanke on Heart Breakers -ravintola, joka aukeaa Helsingin ydinkeskustassa huhtikuun alussa. Myös Chico's- ja Rosso-yksiköiden määrää tullaan määrätietoisesti lisäämään.

Päivittäistavarakaupan myyntibudjetti 1997 on 2 430 mmk, jossa on kasvua vuoteen 1996 verrattuna 13 %. Operatiivisen tuloksen ennustetaan olevan vuoden 1996 tasoa. Markkinaosuus tulee olemaan yli 20 %.

Ravintolatoiminnan myyntibudjetti vuodelle 1997 on 366 mmk (kasvu 4 %). Operatiivisen tuloksen arvioidaan säilyvän vuoden 1996 tasolla.

HOK-konsernin budjetoitu myynti vuodelle 1997 on 2 796 mmk (kasvu 11 %). Toiminnan tuloksen arvioidaan olevan vuoden 1996 tasolla.

TULOSLASKELMAT

	KONSERNI TMK		OSUUSKAUPPA TMK	
	1.1.-31.12.1996	1.1.-31.12.1995	1.1.-31.12.1996	1.1.-31.12.1995
Liikevaihto	2 103 008	2 007 274	22 424	40 643
Muuttuvat kulut:				
Aineet, tarvikkeet ja tavarat:				
Ostot tilikauden aikana	1 582 461	1 508 668	135	10 729
Varastojen lisäys (-)/vähennys (+)	-8 541	4 815	25	6 621
Henkilöstökulut	1 052	808	0	0
	<u>1 574 972</u>	<u>1 514 291</u>	<u>160</u>	<u>17 350</u>
Myyntikate	528 035	492 983	22 264	23 294
Kiinteät kulut:				
Palkat	198 232	183 038	8 700	10 180
Henkilösivukulut	63 872	54 810	4 877	2 946
Vuokrat	88 939	83 590	6 133	5 298
Muut kiinteät kulut	85 674	82 331	12 734	13 181
	<u>436 717</u>	<u>403 768</u>	<u>32 444</u>	<u>31 606</u>
Liiketoiminnan muut tuotot	33 204	32 730	10 657	7 408
Käyttökate	124 523	121 945	477	-904
Poistot käyttöomaisuudesta ja muista pitkävaikutteisista menoista	<u>67 166</u>	<u>62 502</u>	<u>10 224</u>	<u>13 985</u>
Liikevoitto/-tappio	57 357	59 442	-9 747	-14 889
Rahoitustuotot ja -kulut:				
Osinkotuotot	1 092	1 099	1 091	1 099
Korkotuotot pitkäaik. sijoituksista	0	150	8 855	12 463
Muut korkotuotot	3 263	6 291	17 354	12 790
Muut rahoitustuotot	15	0	2	0
Osuus osakkuusyritysten tuloksista	-527	2 027		
Korkokulut	-13 767	-22 318	-17 084	-18 168
Muut rahoituskulut	-1 243	-716	-1 242	-656
Poistot sijoituksista	0	0	0	-4 000
	<u>-11 168</u>	<u>-13 466</u>	<u>8 976</u>	<u>3 528</u>
Voitto/tappio ennen satunnaiseriä, varauksia ja veroja	46 189	45 976	-771	-11 361
Satunnaiset tuotot ja kulut:				
Satunnaiset tuotot	490	7 504	30 519	9 662
Satunnaiset kulut	-581	-1 519	-33 047	-1 519
	<u>-90</u>	<u>5 985</u>	<u>-2 528</u>	<u>8 143</u>
Voitto/tappio ennen varauksia ja veroja	46 099	51 961	-3 299	-3 218
Poistoeron lisäys (-) tai vähennys (+)	2 263	-13 796	7 672	-3 804
Vapaaehtoisten varausten vähennys				
Investointivaraukset	0	10 000	0	10 000
Siirtymävaraukset	6 875	6 100	0	6 100
	<u>6 875</u>	<u>16 100</u>	<u>0</u>	<u>16 100</u>
Välittömät verot				
Tilikaudelta	-7 519	-6 524	-2 805	-2 554
Aikaisemmilta tilikausilta	35	-5 079	62	-1 330
	<u>-7 484</u>	<u>-11 603</u>	<u>-2 743</u>	<u>-3 884</u>
Vähemmistön osuus	-384	-2 609		
Tilikauden voitto	47 369	40 053	1 630	5 194

TASEET

VASTAAVAA	KONSERNI TMK		OSUUSKAUPPA TMK	
	31.12.1996	31.12.1995	31.12.1996	31.12.1995
KÄYTTÖMAISUUS JA MUUT PITKÄAIKAISET SIIJOITUKSET				
Aineettomat hyödykkeet				
Perustamis- ja järjestelymenot	165	220	0	0
Aineettomat oikeudet	1 566	837	376	362
Liikearvo	59 096	73 640	0	140
Konserninliikearvo	6 085	8 114		
Muut pitkävaikutteiset menot	27 979	21 782	8 946	13 816
	94 892	104 593	9 322	14 317
Aineelliset hyödykkeet				
Maa- ja vesialueet	29 271	22 530	1 705	10 769
Rakennukset ja rakennelmat	212 218	203 867	3 414	3 683
Koneet ja kalusto	87 712	68 359	9 581	12 037
Muut aineelliset hyödykkeet	1 057	76	17	23
	330 257	294 830	14 717	26 512
Käyttöomaisuusarvopaperit ja muut pitkäaikaiset sijoitukset				
Osakkuusyritysosakkeet	17 969	24 370	27 202	20 340
Osakkeet ja osuudet	55 253	51 035	229 135	231 016
Lainasaamiset	0	0	236 744	217 000
	73 222	75 405	493 080	468 357
VAIHTO- JA RAHOITUSMAISUUS				
Vaihto-omaisuus				
Tavarat	75 014	66 473	0	25
Ennakkomaksut	0	0	0	0
	75 014	66 473	0	25
Saamiset				
Myyntisaamiset	43 480	38 229	3 040	5 474
Lainasaamiset	1 232	949	132 360	133 403
Siirtosaamiset	41 749	39 262	42 095	20 114
Muut saamiset	25 166	23 802	25 038	23 610
	111 627	102 243	202 534	182 601
Rahoitusomaisuusarvopaperit				
Muut arvopaperit	18	432	1	397
Lyhytaikaiset sijoitukset	25 539	80 550	18 818	59 874
Rahat ja pankkisaamiset	41 542	39 754	5 838	1 490
	752 112	764 279	744 310	753 572

TASEET

VASTATTAVAA	KONSERNI TMK		OSUUSKAUPPA TMK	
	31.12.1996	31.12.1995	31.12.1996	31.12.1995
OMA PÄÄOMA				
Sidottu oma pääoma				
Osuuspääoma	16 667	14 283	16 667	14 283
Vararahasto	7 667	7 426	19 356	19 056
Arvonkorotusrahasto	0	680	0	662
	<u>24 334</u>	<u>22 389</u>	<u>36 023</u>	<u>34 001</u>
Vapaa oma pääoma				
Muu vapaa oma pääoma	78 985	39 231	294 902	290 008
Tilikauden voitto	47 369	40 053	1 630	5 194
	<u>126 354</u>	<u>79 285</u>	<u>296 531</u>	<u>295 202</u>
VÄHEMMISTÖOSUUS	3 702	3 318		
VARAUKSET				
Kertynyt poistoero	89 076	91 339	22 694	30 366
Vapaaehtoiset varaukset				
Investointivaraukset	47 250	47 250	47 000	47 000
Muut varaukset	28 425	35 300	28 425	28 425
	<u>75 675</u>	<u>82 550</u>	<u>75 425</u>	<u>75 425</u>
VIERAS PÄÄOMA				
Pitkäaikainen				
Lainat rahoituslaitoksilta	151 925	38 901	151 875	16 091
Eläkelainat	68 878	141 186	68 878	136 948
Säästökassa	0	295	0	295
	<u>220 803</u>	<u>180 382</u>	<u>220 753</u>	<u>153 335</u>
Lyhytaikainen				
Lainat rahoituslaitoksilta	13 609	42 855	13 609	34 405
Eläkelainat	5 184	10 627	5 184	10 308
Säästökassa	2 772	2 192	2 772	2 192
Saadut ennakot	11	4	0	0
Ostovelat	97 797	154 049	2 448	3 236
Siirtovelat	92 096	85 104	14 585	10 870
Muut lyhytaikaiset velat	700	10 186	54 286	104 233
	<u>212 169</u>	<u>305 017</u>	<u>92 884</u>	<u>165 244</u>
	<u>752 112</u>	<u>764 279</u>	<u>744 310</u>	<u>753 572</u>

RAHOITUSLASKELMAT

	KONSERNI TMK		OSUUSKAUPPA TMK	
	1.1.-31.12.1996	1.1.-31.12.1995	1.1.-31.12.1996	1.1.-31.12.1995
Tulorahoitus				
Käyttökate	124 523	121 945	477	-904
Rahoitustuotot ja -kulut	-10 641	-15 494	8 976	7 528
Satunnaiset erät	4 997	699	30 457	8 143
Verot	-7 484	-11 603	-2 743	-3 884
Yhteensä	111 395	95 547	37 167	10 883
Käyttöpääoman muutos				
Vaihto-omaisuuden lis./väh.(+)	-8 541	5 872	25	7 567
Lyhytaik. liikesaam. lis./väh.(+)	-7 737	-42 065	-19 187	-251
Korottomien lyhytaik. velk. lis./väh.(-)	-49 254	107 926	1 882	-31 940
Yhteensä	-65 532	71 732	-17 280	-24 624
Liiketoiminnan kassavirta	45 863	167 280	19 886	-13 742
Investoinnit				
Käyttöomaisuuden lisäys	99 790	116 737	8 388	59 649
Käyttöomaisuuden vähennys	2 727	8 757	10 711	9 427
Yhteensä	-97 063	-107 979	2 324	-50 222
Kassavirta ennen rahoitusta	-51 200	59 300	22 210	-63 963
Rahoitus				
Pitkäaikaisten saamisten lis./väh(+)	0	28 563	-6 343	-2 237
Pitkäaikaisten lainojen lis./väh.(-)	40 421	-61 692	-10 861	-22 183
Lyhytaik. saamisten väh./lis.(-)	-1 647	4 911	5 490	-508
Lyhytaik. lainojen lis./väh.(-)	-43 595	9 448	-50 082	79 183
Osuuspääoman korot	0	-1 400	0	-1 400
Osuuspääoman lisäys	2 385	1 879	2 385	1 879
Oman pääoman vähennys	0	-10 067		
Vähemmistöosuuden lisäys	0	1 110		
Yhteensä	-2 436	-27 247	-59 412	54 734
Laskelman mukainen likvidien varojen lisäys (+)/vähennys(-)	-53 636	32 053	-37 201	-9 230
Likvidien varojen lisäys (+)/vähennys (-)				
Likvidit varat tilikauden lopussa	67 099	120 735	24 559	61 761
Likvidit varat tilikauden alussa	-120 735	-88 682	-61 761	-70 990
Yhteensä	-53 636	32 053	-37 201	-9 230

TILINPÄÄTÖKSEN LIITETIEDOT

TILINPÄÄTÖSPERIAATTEET

Konsernitilinpäätöksen laadintaperiaatteet

Konsernitilinpäätökseen sisällytetään Helsingin Osuuskaupan lisäksi kaikki tytäryhtiöt eli yritykset, joissa HOK:lla on välittömästi tai välillisesti enemmän kuin puolet osakkeiden tuottamista äänistä sekä kaikki osakkuusyrietykset, joissa HOK:lla on merkittävä, vähintään 20 %:n omistusosuus ja äänivalta. Konsernitilinpäätökseen sisältyvät yritykset konsernin omistusosuuksineen on esitetty taseen liitetiedoissa.

Hotel City Vantaa Oy ei sisälly enää osakkuusyrietyksenä konsernitilinpäätökseen, koska yhtiön kaikki osakkeet on tilivuoden aikana myyty. Osuus osakkuusyhtiön myyntihetkeen saakka kertyneestä tuloksesta sisältyy rahoituseriin. Myyntihetkellä laskettu konsernin myyntivoitto 0,3 mmk on kirjattu satunnaisiin tuottoihin. Vastaava osakkeiden myyntivoitto oli HOK:ssa 5,3 mmk.

Konsernin sisäinen osakeomistus on tilinpäätöksessä eliminoitu hankintamenomenetelmän mukaan, jolloin tytäryhtiöosakkeiden hankintameno on eliminoitu hankintahetken omia pääomia vastaan. Eliminointierät on Kiinteistö Oy Maistraatinportti 3:a lukuunottamatta käsitelty yhtenä eränä konserniliiketoimintoina. Niistä poistoja kertyy enää vain Ässä Partners Oy:n vuoden 1995 osakehankintaan liittyvästä konserniliiketoimintavasta, joka poistetaan 5 vuodessa. Kiinteistö Oy Maistraatinportti 3:n konserniaktiiva on kohdistettu rakennukseen, joka poistetaan suunnitelman mukaan 25 vuodessa.

Konsernitilinpäätöstä laadittaessa on eliminoitu konsernin sisäiset tuotot ja kulut, sisäinen voitonjako, käyttöomaisuuden sisäiset myyntivoitot sekä keskinäiset saamiset ja velat. Konserniin kuuluvien yhtiöiden vähäistä sisäistä liikevaihtoa (lähinnä ravintolapalveluja) ei ole eliminoitu. Konsernitilinpäätöksessä vaihto-omaisuuteen ei sisälly sisäistä katetta.

Osakkuusyhtiöt on yhdistetty pääomaosuusmenetelmällä. Konsernin omistusosuuden mukainen osuus osakkuusyhtiöiden tilikauden tuloksesta on esitetty rahoituserissä.

Ulkopuolisten vähemmistöjen osuudet konsernin omasta pääomasta ja tuloksesta on erotettu ja esitetty erikseen tilinpäätöksessä.

Ulkomaanrahan määräiset velat

Ulkomaan määräisiä saatavia ja velkoja ei tilinpäätöspäivänä konsernissa ollut.

Vaihto-omaisuus

Vaihto-omaisuus on kirjattu FIFO-periaatteella välittömään hankintahintaan tai jälleenhankintahintaan tai tätä alhaisempaan todennäköiseen luovutushintaan alinta arvoa käyttäen.

Käyttöomaisuus

Käyttöomaisuus on taseessa arvostettu välittömään hankintameno vähennettynä kertyneillä suunnitelman mukaisilla poistoilla. Suunnitelman mukaisten poistojen ja kirjattujen poistojen erotus

esitetään tuloslaskelmassa poistoeron muutoksena. Taseessa mainittujen poistojen kertynyt erotus esitetään yhtenä eränä varauksena. Käyttöomaisuuden poistamattoman hankintameno py-syvät arvonalennukset kirjataan kertaluontoisina poistoina. Käyttö-omaisuuteen liittyvät arvonorotukset on purettu.

Suunnitelman mukaiset poistot koko konsernissa perustuvat alkuperäiseen hankintameno ja käyttöomaisuushyödykkeen taloudelliseen pitoikään. Tilivuoden aikana lyhennettiin aktivoitujen ravintolahuoneistojen korjausten pitoikää 10 vuodesta 5 vuoteen. Suunnitelman mukaiset pitoajat olivat koko konsernissa seuraavat:

Rakennukset		
hotellirakennukset		40 v
muut rakennukset		25 v

Kalustot		
ravintolakalusto		5 v
päivittäis- ja erikoistavarakalusto		5 v
ATK-laitteistot, konttorikalusteet		5 v
kuljetuskalusto		5 v
rakennusten koneet ja laitteet		5 v

Aineettomat oikeudet		4 v
----------------------	--	-----

Liikearvot		5 v
------------	--	-----

Muut aineelliset hyödykkeet		10 v
-----------------------------	--	------

Muut pitkävaikutteiset menot		
aktivoitunut vuokrahuoneistojen korjaukset	5 v	
aktivoitunut omien osakehuoneistojen korjaukset	5 v	

Suunnitelman mukaiset poistot HOK-konsernissa olivat 67,2 mmk ja Helsingin Osuuskaupassa 10,2 mmk.

Edellisenä vuonna käytettiin HOK:ssa investointivarausta tytäryhtiöiden osakepääoman korotukseen 9,8 mmk ja vuokrahuoneistojen korjauksiin 0,2 mmk. Tytäryhtiöt käyttivät saamansa osakepääoman korotukset investointivarausta 10 §:n mukaisesti kulu- van käyttöomaisuuden hankintaan. Siirtymävarausta käytettiin 6,1 mmk leasing-kaluston ostoon. Edellämäinittujen varausten käyttö, yhteensä 16,1 mmk, kirjattiin ko. tilivuoden poistoeroon.

Eläkejärjestelyt

Konsernilla on lakisääteinen eläkevakuutus. Eläkekassa Elonvasta eroamiseen liittyen HOK:ssa aktiivipalveluksessa oleville eläkekassan jäsenille on otettu vapaaehtoinen eläkevakuutus. Jo eläkkeellä olevien osalta HOK on kattanut eläkevastuunsa kokonaan.

Satunnaiset tuotot ja kulut

Helsingin Osuuskaupan satunnaisiin tuloihin sisältyy Kiinteistösi- joitus ja -kehitys Oy Olympian fuusiotappio 32,9 mmk ja satunnai- siin tuottoihin Hotelli City Vantaa Oy:n osakkeiden myyntivoitto 5,3 mmk.

TULOSLASKELMAN JA TASEEN LIITETIEDOT

	KONSERNI 1996	TMK 1995	OSUUSKAUPPA 1996	TMK 1995
1. Liikevaihto toimialoittain				
Ravintolatoiminta	290 107	260 441	0	25 929
Huoltamatoiminta	0	34 121	0	5 051
Päivittäistavarakauppa	1 742 409	1 710 583	0	0
Muu palvelutoiminta	70 492	2 129	22 424	9 664
Liikevaihto yhteensä	2 103 008	2 007 274	22 424	40 643
2. Liiketoiminnan muut tuotot ja kulut				
Liiketoiminnan muut tuotot				
Kaluston myyntivoitot	258	719	82	540
Vuokratuotot	32 761	31 804	10 490	6 868
Liiketoiminnan muut tuotot	186	207	85	0
Tuotot yhteensä	33 204	32 730	10 657	7 408
Liiketoiminnan muut kulut				
Kaluston myyntitappiot	82	4	66	0
3. Henkilöstökulut				
Palkat	199 053	183 671	8 700	10 180
Eläkekulut	32 411	27 868	3 033	2 235
Muut henkilösivukulut	31 692	27 116	1 844	711
Yhteensä	263 156	238 655	13 577	13 126
Luontoisetujen yhteenlasketut raha-arvot	987	865	175	196
4. Poistot				
Suunnitelman mukaiset poistot				
Perustamis- ja järjestelymenot	55	43	0	0
Aineettomat oikeudet	237	281	214	281
Liikearvo	16 794	11 925	140	3 264
Muut pitkävaikuttaiset menot	9 309	5 147	4 805	2 949
Maa-alueet	0	2 727	0	0
Rakennukset ja rakennelmat	7 482	13 549	269	255
Koneet ja kalusto	31 225	26 773	4 791	7 219
Muut aineelliset hyödykkeet	34	29	6	17
Yhteensä	65 137	60 474	10 224	13 985

	KONSERNI	TMK	OSUUSKAUPPA	TMK
	1996	1995	1996	1995
Konserniliikkeen poisto	2 028	2 028		
Poistot käyttöomaisuudesta ja muista pitkävaikutteisista menoista yhteensä	67 166	62 502	10 224	13 985
Poistot sijoituksista				
Osakkeet ja osuudet	0	0	0	4 000
Poistoeron lisäys(-) tai vähennys(+)				
Perustamis- ja järjestelymenot	0	-10	0	0
Aineettomat oikeudet	114	271	145	271
Liiketarve	-336	-7 340	0	0
Muut pitkävaikutteiset menot	2 647	1 287	3 311	1 540
Rakennukset ja rakennelmat	-2 311	-9 509	67	-52
Koneet ja kalusto	2 232	1 506	4 149	853
Muut aineelliset hyödykkeet	-85	0	0	0
Osakkeet ja osuudet	0	0	0	-6 417
Yhteensä	2 263	-13 796	7 672	-3 804
Kokonaispoistot				
Perustamis- ja järjestelymenot	0	53	0	0
Aineettomat oikeudet	177	10	69	10
Liiketarve	17 130	19 265	140	3 264
Muut pitkävaikutteiset menot	6 662	3 860	1 494	1 409
Maa-alueet	0	2 727	0	0
Rakennukset ja rakennelmat	11 821	23 058	201	307
Koneet ja kalusto	28 993	25 267	642	6 366
Muut aineelliset hyödykkeet	119	29	6	17
Osakkeet ja osuudet	0	0	0	10 417
Konserniliiketarve	0	2 028		
Yhteensä	64 903	76 298	2 552	21 789
5. Konsernin sisäiset rahoitustuotot ja -kulut				
Korkotuotot pitkäaikaisista sijoituksista			8 855	12 313
Muut korkotuotot			14 827	7 978
Muut rahoitustuotot			0	0
Korkokulut			-4 442	-3 262
Muut rahoituskulut			0	0
Poistot sijoituksista			0	-4 000
Yhteensä			19 240	13 029

	KONSERNI 1996	TMK 1995	OSUUSKAUPPA 1996	TMK 1995
6. Satunnaiset tuotot ja kulut				
Satunnaiset tuotot				
Käyttöomaisuuden myyntivoitot	347	1 024	5 463	0
Osakkuusyhtiön myyntivoiton palautus	0	5 968		
Saadut konserniavustukset			25 000	9 255
Muut tuotot	143	512	55	407
Yhteensä	490	7 504	30 519	9 662
Satunnaiset kulut				
Käyttöomaisuuden myyntitappiot	555	1 519	36	1 519
Fuusiotappio			32 985	0
Muut kulut	25	0	25	0
Yhteensä	581	1 519	33 047	1 519
7. Aineettomat ja aineelliset hyödykkeet				
Aineettomat oikeudet				
Perustamis- ja järjestelymenot				
Hankintameno 1.1.	263	0		
Lisäykset 1.1. -31.12.	0	263		
Vähennykset 1.1. -31.12.	0	0		
Hankintameno 31.12.	263	263		
Kertyneet sumu-poistot 1.1.	43	0		
Kertyneet sumu-poistot 31.12.	98	43		
Kirjanpitoarvo 31.12.	165	220		
Kertynyt poistoero 1.1.	10	0		
Kertyneen poistoeron lisäys	0	10		
Kertyneen poistoeron vähennys	0	0		
Kertynyt poistoero 31.12.	9	10		
Aineettomat oikeudet				
Hankintameno 1.1.	1 624	1 286	1 149	1 110
Lisäykset 1.1. -31.12.	968	349	229	49
Vähennykset 1.1. -31.12.	4	10	5	10
Hankintameno 31.12.	2 587	1 624	1 373	1 149
Kertyneet sumu-poistot 1.1.	787	513	787	513
Kertyneet sumu-poistot 31.12.	1 021	787	997	787
Kirjanpitoarvo 31.12.	1 566	837	376	362
Kertynyt poistoero 1.1.	326	597	326	597
Kertyneen poistoeron lisäys	101	0	70	0
Kertyneen poistoeron vähennys	-215	-271	-215	-271
Kertynyt poistoero 31.12.	213	326	181	326

	KONSERNI		OSUUSKAUPPA	
	1996	TMK 1995	1996	TMK 1995
Liikearvo				
Hankintameno 1.1.	103 305	66 605	20 605	20 605
Lisäykset 1.1. -31.12.	2 250	36 700	0	0
Vähennykset 1.1. -31.12.	0	0	0	0
Hankintameno 31.12.	105 555	103 305	20 605	20 605
Kertyneet sumu-poistot 1.1.	29 665	17 740	20 465	17 201
Kertyneet sumu-poistot 31.12.	46 459	29 665	20 605	20 465
Kirjanpitoarvo 31.12.	59 096	73 640	0	140
Kertynyt poistoero 1.1.	16 540	9 200		
Kertyneen poistoeron lisäys	346	7 340		
Kertyneen poistoeron vähennys	10	0		
Kertynyt poistoero 31.12.	16 876	16 540		
Konserniliikearvo				
Hankintameno 1.1.	10 142	0		
Lisäykset 1.1. -31.12.	0	10 142		
Hankintameno 31.12.	10 142	10 142		
Kertyneet sumu-poistot 1.1.	2 028	0		
Kertyneet sumu-poistot 31.12.	4 057	2 028		
Kirjanpitoarvo 31.12.	6 085	8 114		
Muut pitkävaikutteiset menot				
Hankintameno 1.1.	37 936	33 633	27 772	27 606
Lisäykset 1.1. -31.12.	15 709	4 303	137	166
Vähennykset 1.1. -31.12.	460	0	460	0
Hankintameno 31.12.	53 185	37 936	27 449	27 772
Kertyneet sumu-poistot 1.1.	16 154	11 007	13 956	11 007
Kertyneet sumu-poistot 31.12.	25 205	16 154	18 503	13 956
Kirjanpitoarvo 31.12.	27 979	21 782	8 946	13 816
Kertynyt poistoero 1.1.	12 311	13 597	10 503	12 043
Kertyneen poistoeron lisäys	2 451	253	1 608	0
Kertyneen poistoeron vähennys	-5 098	-1 540	-4 919	-1 540
Kertynyt poistoero 31.12.	9 663	12 311	7 192	10 503
Aineelliset hyödykkeet				
Maa- ja vesialueet				
Hankintameno 1.1.	25 257	12 282	10 769	1 865
Lisäykset 1.1. -31.12.	7 417	14 564	0	8 904
Vähennykset 1.1. -31.12.	676	1 590	9 064	0
Hankintameno 31.12.	31 998	25 257	1 705	10 769
Kertyneet poistot 1.1.	2 727	0	0	0
Kertyneet poistot 31.12.	2 727	2 727	0	0
Kirjanpitoarvo 31.12.	29 271	22 530	1 705	10 769

	KONSERNI	TMK	OSUUSKAUPPA	TMK
	1996	1995	1996	1995
Maa-alueiden hankintamenoön sisältyvät arvonorotukset				
Arvonorotukset 1.1.	160	160	160	160
Vähennykset 1.1. - 31.12.	160	0	160	0
Arvonorotukset 31.12.	0	160	0	160
Rakennukset ja rakennelmat				
Hankintameno 1.1.	312 129	300 961	6 144	6 054
Lisäykset 1.1. -31.12.	15 834	11 168	0	91
Vähennykset 1.1. -31.12.	0	0	0	0
Hankintameno 31.12.	327 963	312 129	6 144	6 144
Kertyneet sumu-poistot 1.1.	108 262	94 713	2 461	2 206
Kertyneet sumu-poistot 31.12.	115 744	108 262	2 730	2 461
Kirjanpitoarvo 31.12.	212 218	203 867	3 414	3 683
Kertynyt poistoero 1.1.	36 190	26 681	653	601
Kertyneen poistoeron lisäys	4 372	9 509	201	52
Kertyneen poistoeron vähennys	-2 062	0	-269	0
Kertynyt poistoero 31.12.	38 501	36 190	586	653
Koneet ja kalusto				
Hankintameno 1.1.	114 905	81 340	39 374	34 172
Lisäykset 1.1. -31.12.	51 298	35 211	2 723	6 631
Vähennykset 1.1. -31.12.	1 283	1 643	806	1 426
Hankintameno 31.12.	164 920	114 908	41 291	39 377
Kertyneet sumu-poistot 1.1.	46 546	20 886	27 337	20 852
Kertyneet sumu-poistot 31.12.	77 209	46 549	31 710	27 340
Kirjanpitoarvo 31.12.	87 712	68 359	9 581	12 037
Kertynyt poistoero 1.1.	25 961	27 467	12 467	13 320
Kertyneen poistoeron lisäys	3 625	708	708	0
Kertyneen poistoeron vähennys	-4 857	-1 506	-4 857	-853
Kertynyt poistoero 31.12.	23 729	25 961	8 318	12 467

	KONSERNI 1996	TMK 1995	OSUUSKAUPPA 1996	TMK 1995
Muut aineelliset hyödykkeet				
Hankintameno 1.1.	360	360	253	253
Lisäykset 1.1. -31.12.	1 016	0	0	0
Vähennykset 1.1. -31.12.	0	0	0	0
Hankintameno 31.12.	1 375	360	253	253
Kertyneet sumu-poistot 1.1.	284	255	230	213
Kertyneet sumu-poistot 31.12.	319	284	236	230
Kirjanpitoarvo 31.12.	1 057	76	17	23
Kertynyt poistoero 1.1.	0	0	0	0
Kertyneen poistoeron lisäys	85	0	0	0
Kertynyt poistoero 31.12.	85	0	0	0
8. Käyttöomaisuusarvopaperit				
Osakkuusyrittösoyakkeet ja osuudet				
Hankintameno 1.1.	24 370	24 980	27 929	28 340
Lisäykset 1.1. -31.12.	864	4 406	864	4 000
Vähennykset 1.1. -31.12.	7 264	5 017	1 591	12 000
Hankintameno 31.12.	17 969	24 370	27 202	20 340
Kirjanpitoarvo 31.12.	17 969	24 370	27 202	20 340
Konserniyrittösoyakkeet				
Hankintameno 1.1.			227 509	148 821
Lisäykset 1.1. -31.12.			0	40 108
Vähennykset 1.1. -31.12.			40 141	0
Hankintameno 31.12.			187 368	188 929
Kertyneet poistot 31.12.			20 084	4 000
Kirjanpitoarvo 31.12.			167 284	184 929
Kertynyt poistoero 1.1.				
Kertyneen poistoeron lisäys			6 417	0
Kertynyt poistoero 31.12.			0	6 417
			6 417	6 417
Osakkeet ja osuudet				
Hankintameno 1.1.	51 035	48 047	57 544	43 115
Lisäykset 1.1. -31.12.	4 435	3 064	4 435	3 000
Vähennykset 1.1. -31.12.	217	76	128	28
Hankintameno 31.12.	55 253	51 035	61 851	46 087
Kirjanpitoarvo 31.12.	55 253	51 035	61 851	46 087
Osakkeiden hankintamenoön sisältyvät arvonorotukset				
Arvonorotukset 1.1.	520	520	502	502
Vähennykset 1.1. -31.12.	520	0	502	0
Arvonorotukset 31.12.	0	520	0	502

9. Yhtiön omistamat yritykset

Konserniyritykset	Konsernin omistus osuus%	Konsernin äänivalta osuus%	Konsernin osuus omasta pääomasta tmk	Helsingin Osuuskaupan omistus osuus%	Helsingin Osuuskaupan omistamien osakkeiden/osuuksien kpl	nimellisarvo	kirjanpitoarvo tmk	Viimeksi laaditun tilinpäätöksen mukainen tulos tmk
Expansif Oy	100	100	103 130	100	31 15625	20,00	89 995	6 451
Helsingin Hokki Oy	100	100	13	100	3	5,000.00	15	-1
Helsinki Huoltamot Oy	100	100	876	100	500	1,000.00	500	59
Helsinki Ravintolat Oy	100	100	18 075	100	3000	1,000.00	3 000	4 675
Hokki Hotels Oy	100	100	13	100	3	5,000.00	15	-1
Hokki Huoltamot Oy	100	100	13	100	3	5,000.00	15	-1
Hokki Ravintolat Oy	100	100	13	100	3	5,000.00	15	-1
Hotelli Wilhelm Oy	100	100	13	100	3	5,000.00	15	-1
Kiinteistö Oy Hyrylän Portti	100	100	1 999	100	20	100,000.00	2 000	260
Kiinteistö Oy Tehomarket	100	100	8 043	100	4149	2,000.00	8 298	-168
Kiinteistö Oy Väinölä	100	100	3 093	100	4912	2,000.00	3 824	-364
Lahdenväylän Kauppakeskus Oy	95	95	485	95	950	1,000.00	950	-489
Pilopaikka Oy	100	100	145	100	30	1,000.00	610	-4
Ässä Partners Oy	90	90	31 690	90	27000	1 000.00	39 758	4 072
Hokki Kiinteistöt Oy	100	100	1 701	100	62875	20,00	1 505	30
Kiinteistö Oy Jurkankulma	100	100	927	100	1000	1,000.00	1 000	33
Kiinteistö Oy Järvenpään Portti	100	100	907	100	750	2,000.00	1 500	-49
Kiinteistö Oy Kauppatie 1	100	100	1 524	100	783	2,000.00	1 566	0
Kiinteistö Oy Laivalahdenkatu 6	100	100	-8 386	100	3262	3,000.00	0	130
Kiinteistö Oy Rautaraja	100	100	198	100	200	1,000.00	200	0
Kiinteistö Oy Rautateho	100	100	-441	100	748	1,000.00	0	106
Kiinteistö Oy Syystie 19	100	100	-1 535	100	850	3,000.00	0	0
Kiinteistö Oy Teho	100	100	4 608	100	2346	2,000.00	4 692	-4
Korson Liiketalo Oy	76,2	76,2	564	76,2	2424	10,00	7 811	4
Kiinteistö Oy Maistraatinportti 3	100	100	82 311					-19
Yhteensä							167 284	
Osakkuusyrietykset								
Oy Scan Show Ab	25,0	25,0	263	25,0	25	600,00	15	1 224
As Oy Runeberginkatu 60	23,1	23,1	2 094	23,1	3285	5,00	10 627	0
As Oy Pihlajatie 34	42,2	42,2	281	42,2	57	10,00	271	-56
Kaivospuhos Oy	32,6	32,6	487	32,6	236	100,00	552	-7
Jakomäen Kauppakeskus Oy	26,7	26,7	634	26,7	570	700,00	3 607	75
Kiinteistö Oy Reki-Vatro	27,8	27,8	0	27,8	25	10,00	85	0
Etelä-Suomen Huoltamot Oy	48,5	48,5	3 168	48,5	4850	1,000.00	4 864	-2 748
Kiinteistö Oy Erätori	24,2	24,2	324	24,2	347	630,00	6 604	17
Kiinteistö Oy Kivi	30,2	30,2	264	30,2	139	2,000.00	278	-10
Luppola Oy	33,3	33,3	414	33,3	300	1,000.00	300	-74
Yhteensä							27 202	
Helsingin Osuuskaupan muut osakkeet ja osuudet							61 851	

	KONSERNI 1996	TMK 1995	OSUUSKAUPPA 1996	TMK 1995
10. Käyttöomaisuuden verotusarvot				
Maa- ja vesialueet	40 090	31 102	5 633	5 584
Rakennukset	194 291	178 982	4 011	4 229
Osakkuusyrittösoyakkeet	20 187	20 828	20 187	19 809
Konserniyrittösoyakkeet			127 470	102 163
Osakkeet ja osuudet	38 100	43 766	36 883	40 640
Yhteensä	292 669	274 678	194 184	172 425
11. Pitkäaikaiset sijoitukset ja lainasaamiset				
Konserniyrittöset				
Lainasaamiset			236 744	217 000
12. Vaihto- ja rahoitusomaisuus				
Saamiset, jotka erääntyvät maksettavaksi yhden vuoden tai sitä pitemmän ajan kuluttua				
Lainasaamiset			132 360	133 044
Saamiset konserniyrittöksiltä				
Myyntisaamiset			2 555	4 997
Lainasaamiset			132 360	133 044
Siirtosaamiset			25 878	9 454
Yhteensä			160 793	142 829
Saamiset osakkuusyrittöksiltä				
Myyntisaamiset	164	151	164	151
Lainasaamiset	0	830	0	241
Siirtosaamiset	16	122	16	0
Yhteensä	180	1 103	180	392
13. Oma pääoma				
Sidottu oma pääoma				
Osuuspääoma 1.1.	14 283	12 403	14 283	12 403
Lisäys	2 385	1 879	2 385	1 879
Osuuspääoma 31.12.	16 667	14 283	16 667	14 283
Vararahasto 1.1.	7 426	6 951	19 056	18 581
Voittovarojen siirto	300	475	300	475
Muu muutos	-59	0	0	0
Vararahasto 31.12.	7 667	7 426	19 356	19 056
Arvonkorotusrahasto 1.1.	680	680	662	662
Arvonkorotuksen peruutus	680	0	662	0
Arvonkorotusrahasto 31.12.	0	680	0	662
Sidottu oma pääoma yhteensä	24 334	22 389	36 023	34 001

	KONSERNI 1996	TMK 1995	OSUUSKAUPPA 1996	TMK 1995
Vapaa oma pääoma				
Muu vapaa oma pääoma				
Käyttörahassto 1.1.	23 174	15 674	290 464	282 964
Voittovarojen siirto	4 894	7 500	4 894	7 500
Käyttörahassto 31.12.	28 067	23 174	295 358	290 464
Voittovarot 1.1.	56 111	35 423	4 738	8 919
Siirto vararahastoon	-300	-475	-300	-475
Siirto käyttörahasstoon	-4 894	-7 500	-4 894	-7 500
Osuuspääoman korot	0	-1 400	0	-1 400
Konsernirakenteen muutos	0	-9 991		
Muu vapaa oma pääoma 31.12.	78 985	39 231	294 902	290 008
Tilikauden voitto	47 369	40 053	1 630	5 194
Vapaa oma pääoma yhteensä	126 354	79 285	296 531	295 202
14. Varaukset				
Kertyneet poistoerot				
Perustamis- ja järjestelymenot	9	10	0	0
Aineettomat oikeudet	213	326	181	326
Liikearvo	16 876	16 540	0	0
Muut pitkävaikutteiset menot	9 663	12 311	7 192	10 503
Rakennukset ja rakennelmat	38 501	36 190	586	653
Koneet ja kalusto	23 729	25 961	8 318	12 467
Muut aineelliset hyödykkeet	85	0	0	0
Osakkeet	0	0	6 417	6 417
Yhteensä	89 076	91 339	22 694	30 366
Vapaaehtoiset varaukset				
Investointivaraukset	47 250	47 250	47 000	47 000
Siirtymävaraukset	28 425	35 300	28 425	28 425
Yhteensä	75 675	82 550	75 425	75 425
15. Vieras pääoma				
Velat, jotka erääntyvät viiden vuoden tai sitä pitemmän ajan kuluttua				
Lainat rahoituslaitoksilta	45 485	4 281	45 455	4 281
Eläkelainat	50 467	104 478	50 467	101 308
Yhteensä	95 952	108 759	95 922	105 589
Velat konserniyrityksille				
Ostovelat			326	647
Siirtovelat			741	221
Muut lyhytaikaiset velat			53 591	94 047
Yhteensä			54 658	94 915
Velat osakkuusyrietyksille				
Ostovelat	220	351	43	0

	KONSERNI 1996	TMK 1995	OSUUSKAUPPA 1996	TMK 1995
16. Vastuositoumukset				
Eläkesitoumukset				
Vapaaehtoinen eläkevastuu	986	986	986	986
Muu eläkevastuu	66	69	66	69
Annetut pantit ja vastuositoumukset				
Omasta velasta				
Pantit	54 871	55 104	54 822	47 483
Kiinnitykset	7 826	54 148	0	0
Yhteensä	62 697	109 252	54 822	47 483
Konserniyritysten velasta				
Pantit	104 860	106 495	1 080	0
Kiinnitykset	203 565	166 265	0	0
Takaukset	12 720	50 885	4 957	42 537
Yhteensä	321 145	323 646	6 037	42 537
Osakkuusyritysten velasta				
Pantit	5 150	4 300	5 150	4 000
Kiinnitykset	0	0	0	0
Takaukset	7 410	135	7 410	135
Yhteensä	12 560	4 435	12 560	4 135
Muiden puolesta				
Takaukset	4 500	4 500	4 500	4 500
Yhteensä	4 500	4 500	4 500	4 500
Muut vastuut				
Leasingvastuut	122	234	30	19
Osuusmaksut SOK:lle	17 431	0	17 431	0
Muut vastuut	1 668	38	0	38
Yhteensä	19 221	272	17 461	56



HOK-KONSERNIN TUNNUSLUKUJA 1991-1996

HOK-KONSERNIN TUNNUSLUKUJA 1991-1996

	1991	1992	1993	1994	1995	1996
TOIMINNAN LAAJUUS						
Myynti, mmk	870,1	641,6	597,7	608,7	2391,0	2510,7
Bruttoinvestoinnit, mmk	40,4	24,7	22,6	123,0	117,3	99,8
Henkilöstö	1653	1527	1362	1173	2193	2412
KANNATTAVUUS						
Käyttökate, mmk	74,8	40,0	25,0	57,4	121,9	124,5
Toiminnan tulos, mmk	10,8	-19,0	-33,4	-10,3	46,0	46,2
Sijoitetun pääoman tuotto-% *)	8,3	2,7	-2,5	1,4	12,9	11,4
RAHOITUS JA TALOUDELLINEN ASEMA						
Maksuvalmius (Current Ratio)	1,2	1,6	1,3	1,2	1,0	1,2
Omavaraisuusaste (%) *)	36,8	39,4	36,7	36,7	36,5	42,4
Korollinen vieras pääoma, mmk	301,1	244,6	226,5	298,5	246,2	243,1
Nettorahoituskulut (%/LV)	2,43	2,83	2,99	2,51	0,67	0,56

TUNNUSLUKUJEN LASKUKAAVAT

Sijoitetun pääoman tuotto -% = $\frac{\text{Toiminnan tulos+korko- ja muut rahoituskulut} \times 100}{\text{Keskimääräinen sijoitettu pääoma}}$

Maksuvalmius (Current Ratio) = $\frac{\text{Rahoitusomaisuus+vaihto-omaisuus}}{\text{Lyhytaikainen vieras pääoma}}$

Omavaraisuusaste (%) = $\frac{\text{Oma pääoma+varaukset+vähemmistöosuus} \times 100}{\text{Taseen loppusumma}}$

*) Vuosien 1994, 1995 ja 1996 luvut eivät ole vertailukelpoisia aikaisempiin vuosiin verrattuna.

YLIJÄÄMÄ, TILINTARKASTUS, HALLINTONEUVOSTO

HALLITUKSEN EHDOTUS YLIJÄÄMÄN KÄYTTÄMISESTÄ

Helsingin Osuuskaupan hallitus ehdottaa, että vuoden 1996 ylijäämä 1.629.598, 06 mk käytetään seuraavasti:
siirretään tilikauden ylijäämästä sääntöjen 12 §:n mukaisesti vararahastoon 1.629.598,06 mk.

Mikäli hallituksen em. ehdotus hyväksytään, oma pääoma on:

Osuuspääoma	16.667.200,00 mk
Vararahasto	20.985.676,90 mk
Vapaa oma pääoma	294.901.565,12 mk
Oma pääoma yhteensä	332.554.442,02 mk

Helsingissä 18. päivänä maaliskuuta 1997

Tuula Entelä

Esa Haapaniemi

Arto Hiltunen

Tapio Kiiskinen

Kimmo Manni

TILINTARKASTUSKERTOMUS

Helsingin Osuuskaupan edustajiston kokoukselle

Olemme tarkastaneet Helsingin Osuuskaupan kirjanpidon, tilinpäätöksen ja hallinnon tilivuodelta 1996. Säästökassatarkastuksen on suorittanut 30.06.1996 saakka SOK ja 01.07.1996 alkaen allekirjoittanut KHT-yhteisö Tilintarkastusotava Oy, joka on myös suorittanut valvontatilintarkastuksen. Hallituksen ja toimitusjohtajan laatima tilinpäätös sisältää toimintakertomuksen sekä konsernin ja emo-osuuskunnan tuloslaskelman, taseen, rahoituslaskelman ja liitetiedot. Suorittamamme tarkastuksen perusteella annamme lausunnon tilinpäätöksestä ja hallinnosta.

Tilintarkastus on suoritettu hyvän tilintarkastustavan mukaisesti. Kirjanpitoa sekä tilinpäätöksen laatimisperiaatteita, sisältöä ja esitystapaa on tällöin tarkastettu riittävässä laajuudessa sen toteamiseksi, että tilinpäätös on olennaisilta osin oikein laadittu. Hallinnon tarkastuksessa on selvitetty hallintoneuvoston ja hallituksen jäsenten sekä toimitusjohtajan toiminnan lainmukaisuutta osuuskuntalain säännösten perusteella.

Lausuntonamme esitämme seuraavaa:

- tilinpäätös on laadittu kirjanpitolaisten ja tilinpäätöksen laatimista koskevien muiden säännösten ja määräysten mukaisesti
- tilinpäätös antaa kirjanpitolaisten tarkoitetulla tavalla oikeat ja riittävät tiedot konsernin ja emo-osuuskunnan toiminnan tuloksesta ja taloudellisesta asemasta
- tilinpäätös konsernitilinpäätöksineen voidaan vahvistaa
- vastuuvapaus voidaan myöntää hallintoneuvoston ja hallituksen jäsenille sekä toimitusjohtajalle tarkastamaltamme tilivuodelta
- hallituksen esitys ylijäämän käyttämisestä on osuuskuntalain ja osuuskunnan sääntöjen mukainen.

Tilivuoden aikana laadittu osavuosikatsaus on käsityksemme mukaan laadittu osavuosikatsausta koskevien osuuskuntalain säännösten mukaisesti.

Helsingissä 20. päivänä maaliskuuta 1997

Risto Järvinen
KHT

Tilintarkastusotava Oy
KHT-yhteisö
Matti Hartikainen
KHT

HALLINTONEUVOSTON LAUSUNTO

Olemme tarkastaneet Helsingin Osuuskaupan hallituksen kertomuksen tilivuodelta 1996 ja siihen sisältyvät tilinpäätöksen perusteet sekä tutustuneet tilintarkastuskertomukseen. Jätämme hallituksen kertomuk-

sen ja tilintarkastuskertomuksen edustajiston kokouksen käsiteltäviksi ja ehdotamme, että tilinpäätös vahvistetaan ja että hallituksen ehdotus ylijäämän käyttämisestä hyväksytään.

Helsingissä 3. päivänä huhtikuuta 1997

Hallintoneuvoston puolesta:

Jouko K. Leskinen
puheenjohtaja

Matti Niemi
sihteeri



HALLINTO

Helsingin Osuuskaupan edustajiston varsinainen kevätkokous pidettiin 25.4.1996. Kokouksessa käsiteltiin sääntöjen määräämät asiat ja valittiin nimeämistoimikuntaan vuodeksi 1996 seuraavat henkilöt: valtiotieteen maisteri Arne I. Välikangas, puheenjohtaja, filosofian maisteri Kaarina Heiska, pääluottamusmies Eila Hakanen, kotitalousopettaja Liisa Helin, maanviljelijä Matti Juhola ja kansanedustaja Matti Vanhanen.

Edustajiston varsinainen syyskokous pidettiin 28.11.1996. Kokouksessa käsiteltiin sääntömääräiset asiat, hyväksyttiin säästökassan uudet säännöt ja päätettiin sääntöjen 2, 3, 16, 20, 22 ja 26 §:ien muuttamisesta.

Helsingin Osuuskaupan hallintoneuvosto kokoontui seitsemän kertaa. Hallintoneuvoston puheenjohtajana vuonna 1996 toimi pääjohtaja Jouko K. Leskinen, varapuheenjohtajana kaupunginjohtaja Eva-Riitta Siitonen ja sihteerinä talousjohtaja Matti Niemi.

Hallintoneuvoston nimeäminä osuuskunnan edustajina ja varaedustajina osakkuusyhteisöjen kokouksissa vuonna 1996 toimivat:

Suomen Osuuskauppojen Keskuskunnan (SOK) kokouksissa
 Jouko K. Leskinen
 Tuula Entelä
 Seppo Seuna
 Jaakko Leinonen
 Carl Johan Adolfsson

Suomen Osuuskauppojen Keskusliitto SOKL ry:n kokouksissa

varsinainen edustaja Jaakko Leinonen
 varalla Carl Johan Adolfsson

Keskinäinen Henkivakuutusyhtiö Tapiolan, Keskinäinen Vakuutusyhtiö Tapiolan, Keskinäinen Eläkevakuutusyhtiö Tapiolan ja Yritysten Henkivakuutusyhtiö Oy Tapiolan kokouksissa

varsinainen edustaja Manu Ruski
 varalla Esa Haapaniemi
 Matti Niemi

Edustajiston valitsemina tilintarkastajina toimivat kauppateiden lisensiaatti KHT Risto Järvinen ja KHT-yhteisö Tilintarkastusotava Oy.

Helsingin Osuuskaupan hallitus piti yksitoista kokousta. Hallituksen kokoonpano vuonna 1996: puheenjohtajana toimitusjohtaja Esa Haapaniemi ja jäsenenä ekonomi, oik.kand. Tuula Entelä, toimitusjohtaja Arto Hiltunen, ekonomi Tapio Kiiskinen ja ekonomi Kimmo Manni. Hallituksen sihteerinä toimi talousjohtaja Matti Niemi.



HALLINTOELIMET 1996

Edustajisto

Mervi Ahola erikoissairaanhoitaja
 Kauko Ahtiainen markkettipäällikkö
 Eero Akaan-Penttilä yllätyksellisyys
 Mauno Alatalo AO-palveluiden päällikkö
 Harry Bogomoloff johtaja
 Kerttu Enroth emäntä
 Heimo Haapamäki agronomi
 Eila Hakanen pääluottamusmies
 Kirsti Handolin kauppat.maisteri
 Kaarina Heiska filosofian maisteri
 Liisa Helin kotitalousopettaja
 Anja Hinkkanen peruskoulunopettaja
 Esko Honkanen kirjailija
 Anja Huotari-Siimes erityisopettaja
 Ann-Sofie Högström oikeustieteen yo.
 Matti Juhola maanviljelijä
 Ulla Jääskeläinen kotitalousopettaja

Leena Kaarni talousjohtaja
 Seppo Kanerva kansanedustaja
 Martti Kiviranta taloustarkastaja
 Pentti Laamanen eversti evp.
 Hilikka Lahti myyjä
 Kaisa Laine kotitalousopettaja
 Vuokko Lappalainen palkanlaskentapäällikkö
 Annukka Larkio päiväkodinjohtaja
 Tarja Lehti toimitusjohtaja
 Leila Lehtovirta maat. ja metsät.kand.
 Irmeli Lemberg varatuomari
 Marjatta Lindqvist emäntä
 Leena Lindroos sihteerinä
 Ritva Mantere emäntä
 Martti Mustonen vuorineuvos
 Terhi Nieminen-Mäkynen valtiotieteen maisteri
 Siiri Nuutinen pääluottamusmies
 Markku Partinen dosentti, erikoislääkäri

Pirkko Pirilä ylitarkastaja
 Pekka Ryttilä tekniikan lisensiaatti
 Per-Erik Sandell eläinlääkäri
 Pekka Silvola valtiotieteen maisteri
 Elsa Stenroos apulaisjaostopäällikkö
 Arja Suutari apulaismarkkettipäällikkö
 Ulla-Maija Tolonen johtaja
 Liisa Tulenheimo ekonomi
 Matti Vanhanen kansanedustaja
 Maila Viro lehtori
 Kaarina Virolainen opetusneuvos
 Arne I. Välikangas valtiotieteen maisteri
 Esko Väyrynen rovasti
 Marjatta Väänänen ministeri
 Olof Wahlberg hammaslääkäri

Hallintoneuvosto

Toimikausi 1994-1996
 Carl Johan Adolfsson kauppat. maisteri
 Ritva Laurila filosofian maisteri
 Jaakko Leinonen lääninrovasti
 Jouko K. Leskinen pääjohtaja
 Ben Zyskovicz kansanedustaja

Toimikausi 1995-1996
 Helena Sandberg elintarvikemyyjä
 Erkki Sipilä markkettipäällikkö

Toimikausi 1995-1997
 Päivi Järvinen talouspäällikkö
 Manu Ruski asessori
 Eva-Riitta Siitonen kaupunginjohtaja
 Heikki Suomi maanviljelijä
 Juha Teirilä johtava lääkäri

Toimikausi 1996-1998
 Riitta Immonen sosiaalityöntekijä
 Heli Kuusela kotitalousopettaja
 Hannu Leikola toiminnanjohtaja

Markku Markkula kansanedustaja
 Sole Molander valtiotieteen lis.
 Seppo Seuna maanviljelijä

Hallintoneuvoston puheenjohtaja:
 Jouko K. Leskinen pääjohtaja

Hallintoneuvoston varapuheenjohtaja:
 Eva-Riitta Siitonen kaupunginjohtaja

Hallintoneuvoston sihteerinä:
 Matti Niemi talousjohtaja

Hallitus

Esa Haapaniemi toimitusjohtaja
 Tuula Entelä ekonomi,
 oikeust.kand.

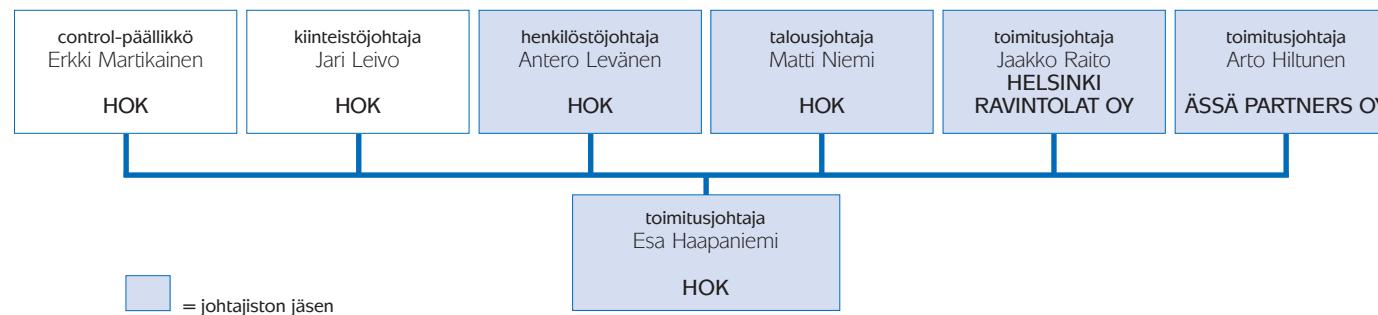
Arto Hiltunen toimitusjohtaja
 Tapio Kiiskinen ekonomi
 Kimmo Manni ekonomi

Hallituksen sihteerinä:
 Matti Niemi talousjohtaja





YÖTÄ PÄIVÄÄ SINUA VARTEN.





YÖTÄ PÄIVÄÄ SINUA VARTEN

KÄYNTIOSOITE: HOPEATIE 2
00440 HELSINKI
POSTIOSOITE: PL 53
00441 HELSINKI

PUH. 09-188 3000
FAX 09-188 3031

INTERNET:
<http://www.sok.fi/hok>