



INGMAN FOODS

Ingman Foods on suomalainen elintarviketeollisuuskonserni, joka keskittyy maidon jalostamiseen. Tuotevalikoimaan kuuluvat kylmätuotteet, nestemäiset maitotuotteet, jäätelöt, juustot ja voi.

Ingman-tuotteita myydään kaikkialla Suomessa. Lisäksi niitä viedään mm. Venäjälle ja Ruotsiin. Ingman Foods on Suomen suurin jäätelönviejä.

Yhtiön A-osakkeet noteerataan Helsingin Arvopaperipörssissä meklarilistalla.

Tilivuonna 3.1.1996 - 2.1.1997

Liikevaihto	1031,0 milj. mk
Käyttökate	76,8 milj. mk
Tulos ennen tilinpäätössiirtoja ja veroja	22,9 milj. mk
Taseen loppusumma	1164,9 milj. mk
Vakavaraisuus	48,5 %
Henkilöstö keskimäärin	546 henkilöä



SISÄLTÖ

Toimitusjohtajan katsaus	2
Ingman Foods lyhyesti	4
Osakepääoma, osakkaat ja johdon omistus	5
Hallituksen toimintakertomus:	
Taloudellinen tulos	6
Maidon hankinta	6
Tytäryhtiöt	7
Tuotteet ja tuotemerkit	8
Liikevaihto	11
Henkilöstö ja palkat	11
Investoinnit ja rahoitus	12
Strategiset päätökset	12
Tulevaisuuden näkymät	12
Keskiliite:	
Konsernituloslaskelma	
Konsernitase	
Rahoituslaskelmat	
Emoyhtiön tuloslaskelma	
Emoyhtiön tase	
Tilinpäätöksen liitetiedot	
Ehdotus yhtiökokoukselle	
Tilintarkastuskertomus	
Yhtiön taloudellista kehitystä kuvaavat tunnusluvut	

TOIMITUSJOHTAJAN KATSAUS



Vuoden alun vähäisen taantumun jälkeen kansantalous kääntyi voimakkaaseen taloudelliseen kasvuun. Matalan inflaation ja sen myötä alhaisen korkotason tuomat yleiset edellytykset muodostivat hyvän pohjan myönteiselle tuloskehitykselle. Meijerisektorilla kustannusten ja tuottojen epätasapainon aiheuttama epätydyttävä tilanne säilyi jotakuinkin ennallaan. Kaikissa tuoteryhmissä lisääntyi ulkomainen kilpailu.

Ingman Foodsissa jatkui toiminnan rakennemuutos paremman tasapainon aikaansaamiseksi tuoteryhmien välille. Jk Juusto Kaira Oy:n perustaminen yhdessä Kuumamon Osuusmeijerin (50%) ja Ranuan Meijeri Oy:n kanssa oli osa kehitysprosessia, jolla pyritään tehostamaan maitoraaka-aineen hyväksikäyttöä Pohjois-Suomessa.

Pyrkimykset tehostaa viennin avulla Sipoon tehtaan kapasiteetin hyväksikäyttöä eivät johtaneet vuoden aikana merkittäviin parannuksiin. Nestemäisten maitotuotteiden pakkauskapasiteetti oli Hämeenlinnan Osuusmeijerissä vuoden loppupuolella tehokkaasti käytössä. Vuoden lopulla solmittu yhteistyösopimus ylivieskalaisen Laaksojen Maitokunnan kanssa tähtää maitoraaka-aineen saannin varmistamiseen ja juustovalikoiman täydentämiseen. Maitoraaka-aineperusta, joka nyt nousee määrältään noin 200 miljoonaan litraan, vastaa tulevien lähimpien vuosien tarvetta.

Myynnille asetetut tavoitteet kotimaan osalta saavutettiin pääpiirteissään. Maidon myynti lisääntyi 60 %, ja jäätelön ja jogurtin markkinaosuudet palautuivat ennalleen. Juuston markkinaosuus laski, joskin suunnitelman

mukaisesti epätydyttävästä hintatasosta johtuen. Jäätelön vienti Venäjälle alkoi lupaavasti, mutta taantui jälleen presidentin vaalien jälkeen. Ruotsin viennin osalta ei vielä onnistuttu tekemään läpimurtoa, mutta eräitä vientisopimuksia muihin maihin allekirjoitettiin.

Kotimaiset meijerityritykset Ranuan Meijeri Oy ja Kiteen Meijeri Oy näyttivät aikaisempaa huonompaa tulosta ja tarvitsivat konserniavustusta. Halkivahan Meijeri Oy saavutti nollatulostason. Osakkuusyhtiö Jk Juusto Kaira Oy käynnistämiskustannuksineen näytti kolmen ensimmäisen toimintakuukauden osalta tappiota.

Oy Leimark Invest Ab:n tulos oli erinomainen johtuen osittain vuoden aikana tapahtuneesta pörssikurssien noususta. Pietarissa olevan tytäryhtiön A/O Ingmanin toiminta vakiintui ja sen tulos oli nollatasolla, kuten oli myös vastaperustetun Riikassa toimivan SIA Ingmanin tulos. Osakkuusyhtiöillä Hjem-Is Europalla ja Ingman Vegalla oli kummallakin menestyksellinen vuosi kannattavuuden parantuessa. Vuoden aikana toteutettujen investointien odotetaan parantavan niiden tulosta edelleen vuonna 1997.

Tilikauden tulos oli jonkin verran edellistä vuotta parempi. Konsernin liikevaihto nousi vaatimattomat 3,6 %. Liikevaihdon vaati-



maton kasvu johtui viennin pienenemisestä. Käyttökate parani 40,2 milj. mk:sta 76,8 milj. mk:aan ja tulos ennen satunnaiseriä oli 22,0 milj. mk.

Rahoitustilanne oli hyvä koko vuoden, ja omavaraisuus parani 45,8%:sta 48,5%:iin. Vastaisuudessa tullaan edelleen ponnistelemaan ongelmallisen kannattavuuden saamiseksi hyväksyttävälle tasolle. Emoyhtiön näkymät vuodelle 1997 ovat jonkin verran aikaisempaa paremmat lähinnä suoritettujen sisäisten järjestelyjen johdosta. Kotimaan markkinoiden levottomuus voi aiheuttaa ongelmia eikä hintatason odoteta paranevan merkittävästi. Vientimahdollisuuksia on vaikea ennustaa, joskin kokonaisviennin odotetaan pysyvän edellisen vuoden tasolla.

Kiitän henkilökuntaa yhteisistä vuosista ja toivotan kaikille menestyksellistä kuluva vuotta. Haluan myös kiittää kaikkia asiakkaitamme, maidontuottajiamme ja muita sidosryhmiämme monivuotisesta hyvästä yhteistyöstä.

C-G Ingman



INGMAN FOODS

Ingman Foods on suomalainen elintarviketeollisuuskonserni, jonka toimintaympäristö on muuttunut nopeasti. Suomi on liittynyt EU:n jäseneksi, ja yhtiö toimii nyt avoimilla markkinoilla. Yhtiö on myös tehnyt strategisen päätöksen keskittyä maitopohjaisiin tuotteisiin ja sen mukaisesti muut tuoteryhmät on myyty.

Ingman Foods -konsernilla on tuotantoa Sipoossa, Lapinjärvellä, Kiteellä ja Urjalassa. Osakkuusyhtiö Jk Juusto Kairalla, josta konserni omistaa 50 %, on tuotantoa Kuusamossa ja Ranualla. Liettuassa osakkuusyhtiö Ingman Vega, josta konserni omistaa 45 %, valmistaa jäätelöä. Lisäksi Ingman Foodsin yhteistyömeijerit valmistavat merkittävän osan kokonaistuotannosta.

Ingman Foodsilla on seuraavat tuoteryhmät:

- kylmätuotteet: jogurtit, viilit, vanukkaat, ruokakermat, tuorejuusto, maito, piimä ja kerma
- jäätelötuotteet
- meijerituotteet: juusto, voi, laktoosi ja maitoproteiini

Konsernin liikevaihto tilivuoden 3.1.1996 - 2.1.1997 aikana oli 1031,0 miljoonaa markkaa. Henkilökunnan lukumäärä oli keskimäärin 546 henkilöä.

INGMAN FOODS -KONSERNI

Ingman Foods -konsernin toiminnalliseen osaan kuuluvat emoyhtiön lisäksi meijeritytärtyhtiöt Halkivahan Meijeri Oy, Kiteen Meijeri Oy ja Ranuan Meijeri Oy. Tytäryhtiö Oy Leimark Invest Ab harjoittaa arvopaperikauppaa ja Pietarissa toimii A/O Ingman myynti- ja jakelukonttorina. Riikassa Latviassa on aloittanut toimintansa myyntiyhtiö SIA Ingman. Tytäryhtiö Kiinteistö Oy Helsingin Hämeentie 109-111 on liitetty konsernitilinpäätökseen, mutta se ei ole mukana vertailuluvuissa viime vuodelta.

Ingman Foods Oy Ab:n omistusosuudet toiminnallisissa tytäryhtiöissä ovat seuraavat:

Halkivahan Meijeri Oy	97,0 %
Kiteen Meijeri Oy	98,5 %
Ranuan Meijeri Oy	98,5 %
Oy Leimark Invest Ab	100,0 %
A/O Ingman	80,0 %
SIA Ingman	54,0 %
Kiinteistö Oy Helsingin Hämeentie 109-111	98,0 %



Konsernitulokseen on myös liitetty lakautettavien ruotsalaisten yhtiöiden Glassförsäljarna i Södertälje AB:n ja Lännocks Glassförsäljning AB:n tulokset.

Omistusosuudet konsernitilinpäätöksessä mukana olevissa osakkuusyhtiöissä ovat seuraavat:

Jk Juusto Kaira Oy	50,0 %
UAB Ingman Vega	45,1 %
Hjem-Is Europa A/S	24,5 %
Oy Ingman Invest Ab	26,7 %
Oy Ing-Finance Ltd	26,7 %
Oy Ing-Stock Ltd	26,7 %

HALLITUS, JOHTO JA TILINTARKASTAJAT

Ingman Foodsin hallituksen kokoonpano on seuraava:

Eero Durchman, puheenjohtaja
Göran J. Ehrnrooth
C-G Ingman
Hans Ingman
Lars Ingman
Robert Ingman
Cecilia Rydbeck
Teppo Taberman
Magnus Westerholm

Yhtiön johdon muodostavat:

Toimitusjohtaja
C-G Ingman
Myyntijohtaja
Leif Hellman
Tehtaanjohtaja
Hans Ingman
Markkinointijohtaja
Marika Ingman
Talousjohtaja
Robert Ingman
Vientijohtaja
Eino Lindfors

Yhtiön tilintarkastajat ovat:

Jukka Reimi, KHT
Olli Wesamaa, HTM

OSAKEPÄÄOMA, OSAKKEENOMISTAJAT JA JOHDON OMISTUS

OSAKEPÄÄOMA

Yhtiöjärjestyksen mukaan Ingman Foods Oy Ab:n vähimmäispääoma on 12.000.000 mk ja enimmäispääoma 48.000.000 mk. Näissä rajoissa osakepääomaa voidaan korottaa tai alentaa yhtiöjärjestyksestä muuttamatta. Kaupparekisterissä 2.1.1997 merkittynä oleva maksettu osakepääoma on 28.035.975 mk. Osakkeen nimellisarvo on 25 mk.

Osakepääoma jakaantuu A- ja B-osakkeisiin. A-osakkeilla on kaksikymmentä ääntä ja B-osakkeilla yksi ääni. Molemmilla osakesarjoilla on yhtäläiset oikeudet osinkoon.

Osakepääoman jakauma osakesarjoittain

	Osakkeita	%	Ääniä	%
A-sarja	990.439	88,3	19.808.780	99,3
B-sarja	131.000	11,7	131.000	0,7
Yhteensä	1.121.439	100,0	19.939.780	100,0

Ingman Foodsin 10 suurinta osakkeenomistajaa arvo-osuusrekisterin mukaan 2.1.97

	A-osakkeita kpl	B-osakkeita kpl	Yhteensä kpl	%	Äänimäärästä kpl	%
C-G Ingman	227.816	43.666	271.482	24,2	4.599.986	23,1
Hans Ingman	179.982	43.668	223.650	19,9	3.643.308	18,3
Robert Ingman	113.400	24.016	137.416	12,3	2.292.016	11,5
Lars Ingman	83.018	19.650	102.668	9,2	1.680.010	8,4
Ing-Stock Oy Ltd.	43.103		43.103	3,8	862.060	4,3
Oy Karl Fazer Ab	37.566		37.566	3,3	751.320	3,8
Nova Henkivakuutus Oy	14.000		14.000	1,2	280.000	1,4
Oy Holding Company Ab	12.604		12.604	1,1	252.080	1,3
Cecilia Rydbeck	11.632		11.632	1,0	232.640	1,2
AB Svenska Småbruk och Egnahem	9.720		9.720	0,9	194.400	1,0

Arvo-osuusrekisterin mukaan Ingman Foodsilla oli 893 osakkeenomistajaa 2.1.1997.

Osakkeenomistuksen jakautuminen 2.1.1997

Osakkeiden lukumäärä	Osakkeita		Osakkeita		Ääniä	
	kpl	%	kpl	%	kpl	%
1- 100	502	58,7	19.548	1,7	390.960	2,0
101- 500	244	28,5	56.736	5,1	1.134.720	5,8
501- 1000	49	5,7	34.340	3,1	686.800	3,5
1001-	61	7,1	991.028	88,4	17.331.560	88,7
Yhteensä	856	100,0	1.101.652*)	99,2	19.544.040	98,0

*) Lisäksi arvo-osuuksiksi siirtämättömiä osakkeita oli 7.301 kappaletta ja odotuslistalla olevia rekisteröimättömiä arvo-osuuksia 12.486 kappaletta.

OSAKKEEN NOTEERAUS JA OMISTUSTA KOSKEVA RAJOITUS

Ingman Foodsin A-osake noteerataan mek-larilistalla, mutta B-osakkeita ei noteerata julkisesti.

Yhtiöjärjestyksen 18 §:n mukaan muiden kuin entisten osakkaiden on yhtiön osakkeita hankkiessaan haettava kirjallisesti suostumus omistukselle yhtiön hallitukselta. Hallitus voi käsitellä hakemuksen ennen luovutusta.

JOHDON OMISTUS

Ingman Foodsin hallituksen jäsenet ja toimitusjohtaja omistavat 616.564 A-osaketta ja 131.000 B-osaketta, mikä vastaa 66,7 % osakkeiden kokonaismäärästä ja 62,5 % kokonaissäänimäärästä.

HALLITUKSEN TOIMINTAKERTOMUS

3.1.1996-2.1.1997



Tuloksellisesti raskaan vuoden 1995 jälkeen oli vuosi 1996 jonkin verran parempi. Kannattavuus parani, siitäkin huolimatta, että suuri osan tuoteryhmien hinnoista oli epätydyttävällä tasolla. Kannattavuuden paraneminen johtuu pääasiassa tehdyistä järjeistämistoimenpiteistä sekä kasvaneesta volyymista. Kun myös tytäryhtiö Oy Leimark Invest Ab:n harjoittama arvopaperikauppa oli erittäin kannattavaa, muodostui konsernin kokonaistulos voitolliseksi.

TALOUDELLINEN TULOS

Konsernin kokonaisliikevaihto nousi 3,6 % 1031,0 milj. mk:aan. Pakaste- ja jäätelötuoteryhmien liikevaihto kasvoi, kun taas meijerituoteryhmän liikevaihto laski. Meijerituoteryhmän liikevaihdon lasku johtui osittain pienentyneestä juuston tuotannosta sekä siitä, että raaka-ainetta ohjattiin kylmätuoteryhmään, pakatun maidon ja kerman tuotantoon.



Viennin ja ulkomaantoimintojen liikevaihto laski 11,6 % 129,2 milj. mk:aan. Niin Venäjän kuin Ruotsin viennissä oli vaikeuksia.

Käyttökate nousi 91,0 % 76,8 milj. mk:aan. Oy Leimark Invest Ab:n erinomainen tulos vastasi merkittävästä osasta käyttökateen kasvua. Myös varsinaisen liiketoiminnan käyttökate parani ja käyttökateen osuus liikevaihdosta on 7,5 %.

Rahoituserien nettovaikutus oli -15,4 milj. mk, kun se oli viime vuonna -7,6 milj. mk. Rahoitustuottojen osuus pieni, kun taas rahoituskulujen osuus kasvoi korkokulujen laskusta huolimatta. Rahoituseriin sisältyy edelleen kurssivoittoja.

Satunnaisten erien nettovaikutus oli -7,2 milj. mk. Satunnaiset kulut 15,2 milj. mk koostuvat pääosin toiminnan uudelleenjärjestelykuluista sekä takauskuluista mm. Ruotsin toiminnan seurauksena. Kaikki Ruotsin toiminnan uudelleenjärjestelykustannukset on nyt kulukirjattu.

Tilikauden poistot ovat 39,4 milj. mk ja ne on kirjattu suunnitelman mukaisina. Poistojen 4,9 milj. mk:n kasvu johtuu konsernirakenteen muutoksista, Kiinteistö Oy Helsingin Hämeentie 109-111 sisällytettiin ensimmäistä kertaa konsernilukuihin.

MAIDON HANKINTA

Maidon vastaanotto konsernissa laski 2,55 %. Rakennemuutos, jonka EU:n jäseneksi liittyminen aloitti, jatkui ja monet maidontuottajat luopuivat tuotannostaan. Maidontuottajien lukumäärä väheni yhteensä 70:llä, kun 82 tuottajaa lopetti ja kon-

serni sai 12 uutta tuottajaa. Maidontuottajien määrä vähenee myös jatkossa, kuitenkin nykyistä hitaammin. Koska monet tuottajat lisäävät maidontuotantoaan, kokonaisuusmuutos maidon vastaanotossa tulee olemaan pieni. Konsernin maidon vastaanoton kokonaisuusmuutos näkyy alla olevasta taulukosta:

	1996 litraa	1995 litraa	Muutos %
Hemholmen-Ingman	21.339.225	21.108.149	+1,09
Halkivahan Meijeri Oy	1.984.537	2.228.699	-10,96
Kiteen Meijeri Oy	13.133.031	13.473.647	-2,53
Ranuan Meijeri Oy	23.160.162	24.365.817	-4,95
Yhteensä	59.616.955	61.176.312	-2,55

Yhtiön maidon hankinta perustuu yhä enemmän täydennysmaidon ostoihin yhteistyömeijereiltä. Kun vuonna 1995 ostettiin 36,7 miljoonaa litraa, vuonna 1996 määrä nousi 48,2 miljoonaan litraan.

TYTÄRYHTIÖT

Meijerit

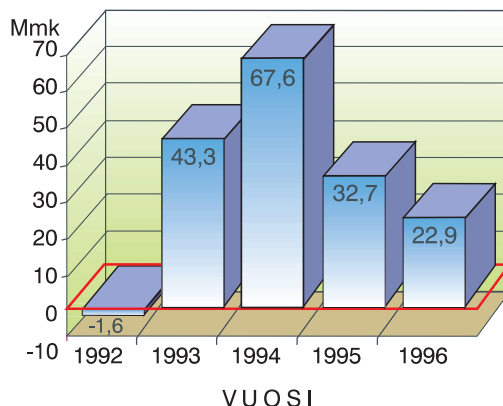
Meijeritytäryhtiöiden kokonaistulos laski jonkin verran vuonna 1996. Maidon korkeampi tiliyshinta yhdistettynä hitaasti nouseviin tuotehintoihin oli pääsyy heikentyneeseen tulokseen. Meijereiden kokonaisliikevaihto pysyi käytännössä samana. Ranuan Meijeri Oy:n liikevaihto laski huomattavasti, kun toiminta siirrettiin perustetulle Jk Juusto Kaira Oy:lle. Hintatason osalta on havaittavissa vähäistä nousua ja meijeritytäryhtiöiden tulos tulee paranemaan, joskin 1997 tuloksesta odotetaan vielä tappiollista.

Sijoitusyhtiö

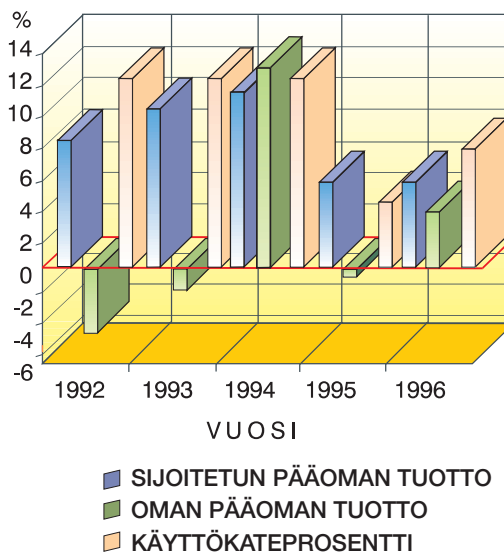
Helsingin Arvopaperipörssissä kurssikehitys oli erinomainen. Vuonna 1996 FOX indeksi nousi 38,4 % ja HEX portfolioindeksi 43,8 %. Täten myös Oy Leimark Invest Ab:n tulos muodostui erinomaiseksi.

Hyvä tulos mahdollisti 14,1 milj. mk:n konserniavustuksen antamisen muille konserniyhtiöille. Vaikka alkuvuoden 1997 kurssikehitys on jatkunut hyvänä, on kokonaiskurssikehityksestä odotettavissa huomattavasti edellisvuotta heikompaa. Oy Leimark Invest Ab:n tuloksesta odotetaan kuitenkin voitollista myös vuonna 1997.

TULOS ENNEN TILINPÄÄTÖSSIIRTOJA JA VEROJA



KANNATTAVUUS





TUOTTEET JA TUOTE- MERKIT

Kylmätuotteet

Jäätelötuotteet

Maitotuotteet

Meijerituotteet

Tuotevalikoiman karsiminen, joka aloitettiin edellisenä vuonna, saatettiin loppuun vuoden 1996 aikana. Tuotteita on nyt selvästi vähemmän kuin ennen työn aloittamista. Tämä merkitsee kustannussäästöjä ja tehokkuuden lisääntymistä, sillä nyt voidaan keskittyä parhaiten myyviin tuotteisiin.

Ingmanin volyymituotteet ovat kaikissa tuoteryhmissä saaneet uuden, niin kutsutun Timantti-ilmeen. Tämän lisäksi näiden tuotteiden mainonnalle on rakennettu uusi linja. Nuorekas ja humoristinen Herra Maito on tullut kuluttajille tutuksi TV:n kautta Ingmanin tuotteiden sanansaattajana. Uusi perusvalikoima, uudet pakkaukset ja uusi markkinointiviestintä ovat kokonaisuudessaan vaikuttaneet erittäin positiivisesti myyntiin.

Muiden merkkituotteiden kohdalla panostukset keskittyivät yhä harvempiin merkkeihin. Tärkeimmät tuotemerkit löytyvät jäätelöistä: Kingis, Jättis, Jazz ja Mövenpick. Kingiksen ja Jättiksen myyntiluvut olivat vuoden aikana erittäin hyvät. Kingiksen osalta voidaan mainita, että markkinoille tuotu uusi monipakkaus otettiin hyvin vastaan. Jättiksen uudesta suklaamausta tuli yksi kesän myyntimenestyksistä. Jazz-puikko oli myös myönteinen ilmiö premiumpuikkojen segmentissä. Mövenpick-valikoima sai uuden, ympäristöystävällisemmän litran pakkauksen.

Vuoden lopussa tutkittiin, kuinka hyvin markkinointiviestinnässä oli onnistuttu. Lyhyesti voidaan todeta, että Ingman Foodsin yrityskuva muuttui moderniin ja nuorekkaaseen suuntaan Timantti-tuotteiden uuden mainonnan ansiosta. Tärkeimpien jäätelömerkkien asema oli myös vahvistunut kilpailijoihin verrattuna.

KYLMÄTUOTTEET

Kylmätuotteiden kotimaan myynti nousi vuoden 1995 tasolta. Jogurtin kokonaismarkkinat kasvoivat edelleen noin 9 %:lla. Vuoden aikana yli puolet myynnistä oli kilon pakkauksia. Ingman Foodsin markkinaosuus jogurteissa oli 27 %.

Viilin kokonaismarkkinat laskivat noin yhdellä prosenttiyksiköllä. Kulutus suuntautui yhä enemmän maustamattomiin vaihtoehtoihin. Tässä ryhmässä Ingman Foodsin markkinaosuus oli 23 %.

Kiinnostus ruokakermoihin lisääntyi ja markkinat kasvoivat. Tämän lisäksi Crème Fraichen ja smetanan markkinaosuudet nousivat.

Kylmätuotteiden vienti laski vuonna 1996.

JÄÄTELÖTUOTTEET

Jäätelön kokonaismarkkinat kotimaassa laskivat 5 % edellisestä ennätysvuodesta 68,6 miljoonaan litraan. Yksi syy laskuun oli lyhyt kesä, joka alkoi vasta elokuussa. Jäätelön vienti nousi 11 miljoonaan litraan. Jäätelön tuonti lisääntyi voimakkaasti ja nousi lähes 15 miljoonaan litraan.

Vuonna 1996 Ingman Foods vahvisti selvästi asemaansa jäätelönvalmistajana. Vaikka kokonaismarkkinat laskivat, markkinaosuus nousi yli viidellä prosenttiyksiköllä 30,8 %:iin. Vuonna 1996 Ingman Foods lisäsi markkinaosuuttaan ylivoimaisesti eniten muihin valmistajiin verrattuna. Sen lisäksi Ingman Foods kykeni säilyttämään asemansa suurimpana suomalaisena jäätelönviejänä. Itävienti pysyi volyymissa mitattuna suunnilleen yhtä suurena kuin edellisenä vuonna huolimatta siitä, että asiakaspohja supistui.



Kotimaan markkinoilla Ingman Foodsin merkitys kotipakkausegmentissä vahvistui. Uudet pakkaukset osoittautuivat hyviksi ja nostivat myyntiä. Myös vahvat tuotemerkit Kingis, Jättis ja Ville Vallaton pitivät asemansa vuonna 1996.

MAITOTUOTTEET

Nestemäisten maitotuotteiden kokonaiskulutus on laskenut n. 2 % vuodesta 1995. Ingman Foodsin nestemäisten maitotuotteiden myynti kasvoi edellisvuoden 23 miljoonasta litrasta 38 miljoonaan litraan vuonna 1996.





MEIJERITUOTTEET

Meijerituoteryhmään kuuluvat juustot, voi sekä jauhetuotteet: maitojauhe, maitoproteiini ja laktoosi. Näistä tuotteista juusto on merkittävin.

Juuston kulutus jatkoi kasvuaan, ja suomalaiset söivät keskimäärin 14,8 kiloa juustoa henkeä kohden. Ingman Foodsin meijeriryhmän liikevaihto oli 257,1 milj. mk eli 12,6 % alhaisempi kuin vuonna 1995, jolloin se oli 294 milj. mk. Liikevaihdon lasku johtui muun muassa maitoraaka-aineen uudelleen jakamisesta eri tuoteryhmien kesken.

Ingman Foodsin kotimaan markkinaosuus juustoissa oli noin 12 % ja voissa noin 10 %. Ingman Foodsin juustotuotannosta meni vientiin noin 16 % ja voituotannosta noin 40 %.

Matala hintataso piti tuoteryhmän kannattavuuden edelleen alhaisena. Tästä huolimatta emmental- ja sulatejuustosegmenteissä markkinaosuuksien kehitys oli positiivinen. Sulatejuustojen ja jauhetuotteiden vienti kehittyi myös hyvin.

LIKEVAIHTO

Konsernin liikevaihto jakautui tuoteryhmittäin seuraavasti (miljoonaa mk):

	1996	1995	Muutos %
Kylmätuotteet	345,1	301,4	+14,5
Jäätelötuotteet	259,9	237,5	+9,4
Meijerituotteet	257,1	294,0	-12,6
Pakasteet	0,0	70,8	-100,0
Maitoraaka-aine	58,8	15,0	+392,0
Muut	110,1	76,9	+43,2
Yhteensä	1031,0	995,6	+3,6

Maitoraaka-aineen myynti konsernin ulkopuolisiin yksiköihin on lisääntynyt merkittävästi. Tämä tarkoittaa myyntiä Hämeenlinnan Osuusmeijerille tai Jk Juusto Kaira Oy:lle. Nämä yhtiöt valmistavat raaka-aineesta tuotteita, jotka myydään takaisin konsernille edelleen markkinoitaviksi.

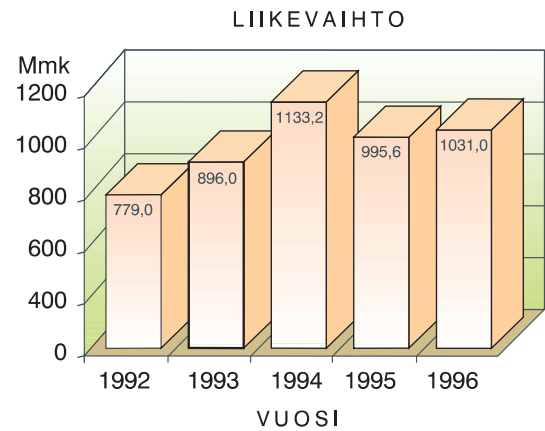
HENKILÖSTÖ JA PALKAT

Rationalisointitoimenpiteet johtivat siihen, että henkilöstön määrä väheni edelleen. Väheneminen oli tasaista ja koski kaikkia henkilöstöryhmiä, mutta pohjautui luonnolliseen poistumaan. Henkilöstön lukumäärä oli keskimäärin 546, kun edellisvuoden vastaava luku oli 615 henkilöä. Vuoden lopussa henkilökuntaa oli 500 verrattuna vuoden 1995 lopun 574 henkilöön.

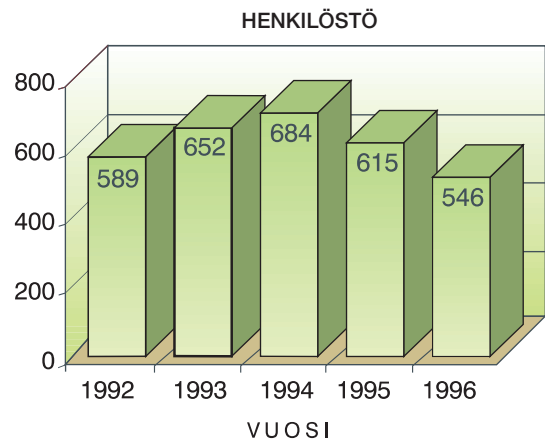
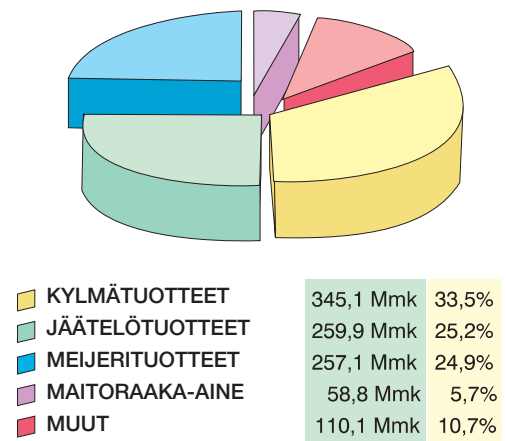
Henkilöstö jakautui tilikauden lopussa toimintojen mukaan seuraavasti:

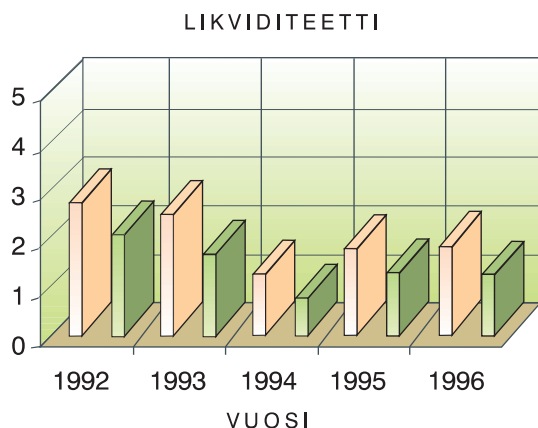
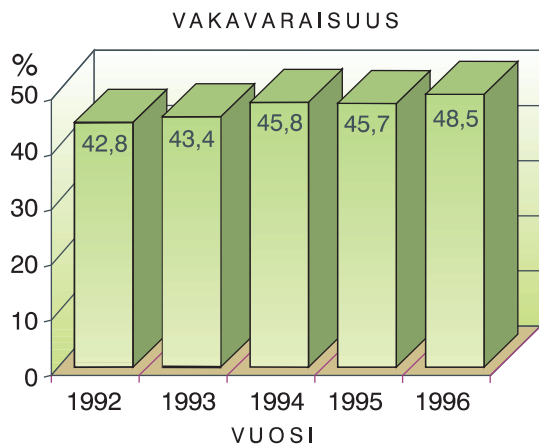
	1996	1995	Muutos
Kylmätuotteiden valmistus	83	95	-12
Jäätelön valmistus	131	143	-12
Muut yksiköt	31	40	-9
Myyvälät	0	0	-
Markkinointi ja jakelu	165	180	-15
Hallinto ja palvelu	28	38	-10
Tytäryhtiöt	62	78	-16
Yhteensä	500	574	-74

Konsernin hallitusten jäsenten ja toimitusjohtajien palkat, luontaisedut ja palkkiot vuoden aikana olivat 1.689.242 mk ja muun henkilöstön 70.988.881 mk. Emoyhtiön palveluksessa oli keskimäärin 468 henkilöä, vuonna 1995 määrä oli 545 henkilöä. Emoyhtiön hallituksen jäsenten ja toimitusjohtajan palkat, luontaisedut ja palkkiot olivat 846.453 mk ja muun henkilöstön 64.838.094 mk.



LIKEVAIHDON JAKAUTUMINEN





■ CURRENT RATIO
 ■ QUICK RATIO

INVESTOINNIT JA RAHOITUS

Käyttöomaisuusinvestoinnit olivat pieniä ja ne olivat lähinnä korvausinvestointeja tuotantokoneisiin. Investointien kokonaismäärä oli 97,6 milj. mk, kun se vuonna 1995 oli 76,1 milj. mk. Käyttöomaisuutta myytiin 2,3 milj. mk:lla. Sen lisäksi luovutettiin liiketoimintasiirtona 5,5 milj. mk:n arvosta käyttöomaisuutta perustetulle Jk Juusto Kaira Oy:lle. Käyttöomaisuusosakkeita myytiin nettovaikutukseltaan 27,3 milj. mk:n arvosta ja tämän ansiosta yhtiön rahoitustilanne pysyi koko tilikauden hyvänä. Yhtiön omaisuusaste nousi 45,7 %:sta 48,5 %:iin. Pitkäaikaisen vieraan pääoman määrä laski 565,5 milj. mk:sta 457,0 milj. mk:an. Vuonna 1997 ovat lainojen lyhennykset 100,2 milj. mk.

Konsernin käyttöpääomassa tapahtui seuraavat muutokset:

	1996	1995	Muutos milj. mk
Myyntisaamiset	84,5	78,8	+5,7
Vaihto-omaisuus	130,0	145,6	-15,6
Ostovelat	60,0	64,1	-4,1
Käyttöpääoma	154,5	160,3	- 5,8

STRATEGISET PÄÄTÖKSET

Meijeriryhmän kannattavuusongelmat jatkuivat. Juuston tuotannon järjeistämiseksi Pohjois-Suomessa päätettiin yhdistää Ranuan Meijeri Oy:n ja Kuusamon Osuusmeijerin toiminta perustettuun yhtiöön, Jk Juusto Kaira Oy:ön. Toiminta siirrettiin 16. syyskuuta alkaen Jk Juusto Kaira Oy:ön ja tämän jälkeen Ranuan Meijeri Oy:n toiminta jatkui maidonkeräily-yhtiönä. Jk Juusto Kairan Oy:n raskaista käynnistämiskustannuksista huolimatta odotetaan toiminnan paranevan vuonna 1997. Vuoden 1997 tulos jäänee kuitenkin selvästi tappiolliseksi.

Latvian myyntitoiminnan tehostamiseksi päätettiin syyskuussa perustaa jakeluyhtiö SIA Ingman. Yhtiö perustettiin yhdessä Edvard Pajunen Oy:n kanssa Ingman Foodsin omistusosuuden ollessa 54 %. Ingman Foodsin alkusijoituksen arvo on 0,3 milj. mk. Sijoituksella ei ole mainittavaa tulosvaikutusta kahden seuraavan vuoden aikana.

Raaka-aineen saannin turvaamiseksi solmittiin marraskuussa yhteistyösopimus ylivieskalaisen Laaksojen Maitokunnan kanssa. Sopimuksen mukaan Ingman Foods hoitaa Laaksojen Maitokunnan valmistaman emmentaljuuston markkinoinnin. Merkittävä osa yhteistyötä on Laaksojen Maitokunnan Ingman Foodsille toimittama täydennysmaito.

TULEVAISUUDEN NÄKYMÄT

Kotimainen hintataso on epätydyttävä ja alkuvuoden 1997 myynti on myös kehittynyt epäsuotuisasti. Kotimaisten kilpailijoiden määrä myös kasvaa, mikä osaltaan kiristää kilpailua. Odotuksiin niin itä- kuin länsiviennin suhteen sisältyy paljon epävarmuutta. Samanaikaisesti myös maitoraaka-aineen hinta nousee. Huolimatta alkuvuoden 1997 hyvästä kurssikehityksestä sisältyy arvopaperimarkkinoiden tulevaisuuden näkymin myös epävarmuutta. Pörssi-indeksikehitys jäänee selvästi vuotta 1996 heikommaksi ja tämä pienentää sijoitustoiminnan tuottoa. Toiminnan järjeistäminen jatkuu ja uusien kustannussäästöjen lisäksi on tavoitteena pienentää toimintaan sidottua pääomaa. Tulosodotukset sisältävät lukuisia epävarmuustekijöitä ja vuoden 1997 tulos jäänee tämän hetken tietojen perusteella vuoden 1996 tasolle.

KONSERNITULOSLASKELMA

	3.1.1996 - 2.1.1997		3.1.1995 - 2.1.1996	
Liikevaihto		1.031.048.913,84		995.553.268,61
Valmisteverastojen lisäys + ja vähennys -		- 15.366.443,19		- 46.876.802,30
Liiketoiminnan muut tuotot		13.212.748,74		13.117.716,38
Muuttuvat kulut:				
Aineet, tarvikkeet ja tavarat				
Ostot tilikauden aikana	743.882.501,27		703.126.722,37	
Varastojen lisäys - tai vähennys +	- 3.632.951,10		+ 1.947.106,37	
Henkilöstökulut	55.590.969,52		58.641.731,69	
Muut muuttuvat kulut	<u>33.129.940,29</u>	- 828.970.459,98	<u>40.142.897,25</u>	-803.858.457,68
Myyntikate		199.924.759,41		157.935.725,01
Kiinteät kulut:				
Henkilöstökulut	34.510.029,15		34.878.947,04	
Vuokrat	9.875.214,07		9.954.628,97	
Muut kiinteät kulut	<u>78.725.677,03</u>	- 123.110.920,25	<u>72.944.004,17</u>	-117.777.580,18
Käyttökate		76.813.839,16		40.158.144,83
Poistot käyttöomaisuudesta ja muista pitkävaikutteisista menoista				
Muista pitkävaikutteisista menoista	2.354.070,20		2.476.394,79	
Rakennuksista	10.934.872,36		7.539.656,34	
Koneista ja kalustosta	<u>26.142.131,75</u>	- 39.431.074,31	<u>24.499.061,60</u>	- 34.515.112,73
Liikevoitto		37.382.764,85		5.643.032,10
Rahoitustuotot ja kulut:				
Osinkotuotot	1.267.418,00		6.720.830,00	
Korkotuotot	9.726.047,34		15.477.808,75	
Muut rahoitustuotot	14.838.174,90		35.611.856,48	
Korkokulut	- 28.252.445,74		- 36.267.130,26	
Muut rahoituskulut	- 12.948.680,20	- 15.369.485,70	- 29.108.182,54	- 7.564.817,57
Voitto +/- tappio- ennen satunnaiseriä, varauksia ja veroja		22.013.279,15		- 1.921.785,47
Osuus osakkuusyhtiöiden tuloksista		8.083.173,32		8.937.741,83
Satunnaiset tuotot ja kulut:				
Satunnaiset tuotot	8.455.046,22		49.430.570,52	
Satunnaiset kulut	- 15.651.500,41	- 7.196.454,19	- 23.743.786,21	+ 25.686.784,31
Voitto ennen varauksia ja veroja		22.899.998,28		32.702.740,67
Poistoeron lisäys- ja vähennys + Vapaaehtoisten varausten lisäys- tai vähennys +		- 15.159.539,02		- 16.817.496,71
Välittömät verot		+ 724.948,00		-
Vähemmistöosuus		- 1.776.332,07		- 1.322.313,77
		<u>141.285,24</u>		<u>21.836,17</u>
Tilikauden voitto		<u>6.830.360,43</u>		<u>14.584.766,36</u>

KONSERNITASE

VASTAAVAA	2.1.1997		2.1.1996	
KÄYTTÖOMAISUUS JA MUUT PITKÄAIKAISET SIOITUKSET				
Aineettomat hyödykkeet				
Muut pitkävaikutteiset menot		9.285.581,26		11.276.335,25
Aineelliset hyödykkeet				
Maa- ja vesialueet	10.985.927,57		11.243.332,35	
Rakennukset ja rakennelmat	322.034.628,12		273.612.381,79	
Koneet ja kalusto	269.748.856,51		278.927.800,89	
Ennakkomaksut ja keskeneräiset hankinnat	<u>436.756,25</u>	603.206.168,45	<u>1.002.593,37</u>	564.786.108,40
Käyttöomaisuusarvopaperit				
Osakkeet ja osuudet		98.421.187,85		155.114.905,99
VAIHTO- JA RAHOITUSOMAISUUS				
Vaihto-omaisuus				
Aineet ja tarvikkeet	18.716.879,81		24.786.263,33	
Valmiit tuotteet/tavarat	48.343.104,45		66.510.311,82	
Muu vaihto-omaisuus	<u>62.943.224,91</u>	130.003.209,17	<u>54.314.401,56</u>	145.610.976,71
Saamiset				
Myyntisaamiset	84.462.110,17		78.766.030,79	
Lainasaamiset	55.834.427,83		30.452.011,79	
Siirtosaamiset	14.546.884,59		13.772.467,48	
Muut saamiset	<u>57.105.114,96</u>	211.948.537,55	<u>67.195.835,97</u>	190.186.346,03
Rahat ja pankkisaamiset		<u>112.057.915,97</u>		<u>232.696.020,72</u>
		<u>1.164.922.600,25</u>		<u>1.299.670.693,10</u>

VASTATTAVAA		2.1.1997		2.1.1996
OMA PÄÄOMA				
Sidottu oma pääoma				
Osakepääoma	28.035.975,00		28.035.975,00	
Vararahasto	<u>1.528.815,75</u>	29.564.790,75	<u>1.528.815,75</u>	29.564.790,75
Vapaa oma pääoma				
Muu vapaa oma pääoma	184.061.987,19		207.999.445,87	
Tilikauden voitto	<u>6.830.360,43</u>	190.892.347,62	<u>14.584.766,36</u>	222.584.212,23
VÄHEMMISTÖOSUUS		1.568.319,34		313.957,70
VARAUKSET				
Kertynyt poistoero		343.074.086,94		338.818.617,28
Vapaaehtoiset varaukset				
Siirtymävaraus		-		2.680.000,00
ARVOSTUSERÄT				-
VIERAS PÄÄOMA				
Pitkäaikainen				
Lainat rahoituslaitoksilta	344.793.068,26		323.764.095,43	
Eläkelainat	<u>12.010.876,66</u>	356.803.944,92	<u>71.624.556,92</u>	395.388.652,35
Lyhytaikainen				
Ostovelat	60.044.862,05		64.088.885,42	
Siirtovelat	31.991.602,20		33.898.807,86	
Muut lyhytaikaiset velat	<u>150.982.646,43</u>	<u>243.019.110,68</u>	<u>212.332.769,51</u>	<u>310.320.462,79</u>
		<u>1.164.922.600,25</u>		<u>1.299.670.693,10</u>

RAHOITUSLASKELMAT

KONSERNIN RAHOITUSLASKELMA

Tmk	3.1.1996 - 2.1.1997	3.1.1995 - 2.1.1996
LIIKETOIMINTA		
Tulorahoitus		
Liikevoitto	37.383	4.807
Poistot	39.431	34.515
Rahoitustuotot ja -kulut	- 15.369	- 7.565
Osuus osakkuusyhtiöiden tuloksista	8.083	8.937
Muut tuotot ja kulut	- 6.565	+ 25.687
Verot	- 1.776	- 1.322
	<u>61.187</u>	<u>65.059</u>
Nettokäyttöpääoman muutos		
Vaihto-omaisuuden, vähennys +	+ 15.608	+ 48.821
Lyhytaikaisten liikesaamisten lisäys-, vähennys+	- 21.762	+ 89.442
Lyhytaikaisten velkojen lisäys+, vähennys -	+ 22.237	- 28.774
	<u>16.083</u>	<u>109.489</u>
TOIMINNASTA SAADUT VARAT	77.270	174.548
Käyttöomaisuuden ja muiden investointien muutos		
Käyttöomaisuusinvestoinnit	- 97.620	- 76.102
Käyttöomaisuuden myynti	<u>68.179</u>	<u>51.415</u>
	- 29.441	- 24.687
RAHOITUSYLIJÄÄMÄ	47.829	149.861
RAHOITUS		
Pitkäaikaisten lainojen lisäys	+104.000	+269.404
Lyhytaikaisten lainojen vähennys	-232.122	-222.807
Osingonjako	- 10.070	- 11.189
Nostamattomat vanhat osingot	+ 130	-
Muuntoero ja muut muutokset	- 30.405	- 7.037
	<u>-168.467</u>	<u>+ 28.371</u>
LIKVIDIEN VAROJEN MUUTOS	-120.638	+178.232

EMOYHTIÖN RAHOITUSLASKELMA

Tmk	3.1.1996 - 2.1.1997	3.1.1995 - 2.1.1996
LIIKETOIMINTA		
Tulorahoitus		
Liikevoitto	24.848	11.490
Poistot	34.274	32.227
Rahoitustuotot ja -kulut	- 6.572	- 2.917
Muut tuotot ja kulut	+ 4.629	+ 15.014
Verot	- 1.655	- 1.143
	<u>55.524</u>	<u>54.671</u>
Nettokäyttöpääoman muutos		
Vaihto-omaisuuden, vähennys +	+ 18.436	+ 49.203
Lyhytaikaisten liikesaamisten lisäys-, vähennys+	- 52.137	- 44.677
Lyhytaikaisten velkojen lisäys+, vähennys -	+ 15.138	- 40.532
	<u>- 18.563</u>	<u>- 36.006</u>
TOIMINNASTA SAADUT VARAT	36.961	18.665
Käyttöomaisuuden ja muiden investointien muutos		
Käyttöomaisuusinvestoinnit	- 38.407	- 74.294
Käyttöomaisuuden myynti	<u>63.874</u>	<u>47.920</u>
	+ 25.467	- 26.374
RAHOITUSYLIJÄÄMÄ	62.428	- 7.709
RAHOITUS		
Pitkäaikaisten lainojen lisäys	+ 50.000	+263.404
Lyhytaikaisten lainojen vähennys	-217.881	-215.335
Osingonjako	- 10.093	- 11.214
Nostamattomat vanhat osingot	+ 130	-
	<u>-177.844</u>	<u>+ 36.855</u>
LIKVIDIEN VAROJEN MUUTOS	-115.416	+ 29.146

EMOYHTIÖN TULOSLASKELMA

	3.1.1996 - 2.1.1997	3.1.1995 - 2.1.1996
Liikevaihto	886.609.130,37	917.120.753,41
Valmisteverastojen lisäys + ja vähennys -	- 13.429.371,00	- 44.000.015,00
Liiketoiminnan muut tuotot	6.981.550,96	12.377.864,30
Muuttuvat kulut:		
Aineet, tarvikkeet ja tavarat		
Ostot tilikauden aikana	626.763.546,89	642.061.274,26
Varastojen lisäys - tai vähennys +	+ 5.006.814,00	+ 5.202.679,00
Henkilöstökulut	49.459.221,80	50.939.158,99
Muut muuttuvat kulut	<u>27.285.986,59</u>	<u>32.489.911,55</u>
Myyntikate	171.645.741,05	154.805.578,91
Kiinteät kulut:		
Henkilöstökulut	32.197.994,86	32.781.537,76
Vuokrat	9.908.892,62	9.690.871,17
Muut kiinteät kulut	<u>70.416.653,10</u>	<u>67.779.586,30</u>
Käyttökate	59.122.200,47	44.553.583,68
Poistot käyttöomaisuudesta ja muista pitkävaikutteisista menoista		
Muista pitkävaikutteisista menoista	2.343.426,66	2.464.106,68
Rakennuksista	7.616.297,40	7.312.146,56
Koneista ja kalustosta	<u>24.314.113,99</u>	<u>22.450.614,29</u>
Liikevoitto	24.848.362,42	12.326.716,15
Rahoitustuotot ja kulut:		
Osinkotuotot	3.870.895,56	8.933.038,60
Korkotuotot	10.967.232,83	15.713.976,80
Muut rahoitustuotot	14.582.740,03	35.077.611,67
Korkokulut	- 23.666.706,61	- 34.606.845,59
Muut rahoituskulut	<u>- 12.326.644,36</u>	<u>- 28.034.979,15</u>
Voitto +/-tappio- ennen satunnaiseriä, varauksia ja veroja	18.275.879,87	9.409.518,48
Satunnaiset tuotot ja kulut:		
Satunnaiset tuotot	19.555.046,22	49.430.570,52
Satunnaiset kulut	<u>- 14.295.358,63</u>	<u>- 34.416.161,21</u>
Voitto ennen varauksia ja veroja	23.535.567,46	24.423.927,79
Poistoeron lisäys- ja vähennys + Välittömät verot	- 15.999.253,18 - 1.654.871,30	- 16.718.312,81 - 1.143.377,90
Tilikauden voitto	<u>5.881.442,98</u>	<u>6.562.237,08</u>

EMOYHTIÖN TASE

VASTAAVAA		2.1.1997		2.1.1996
KÄYTTÖOMAISUUS JA MUUT PITKÄAIKAISET SJOITUKSET				
Aineettomat hyödykkeet				
Muut pitkävaikuttiset menot		9.225.457,84		11.097.385,98
Aineelliset hyödykkeet				
Maa- ja vesialueet	9.467.177,27		9.467.178,27	
Rakennukset ja rakennelmat	261.723.860,14		268.155.376,45	
Koneet ja kalusto	263.158.416,30		262.163.471,81	
Ennakkomaksut ja keskeneräiset hankinnat	<u>436.756,25</u>	534.786.209,96	<u>1.002.593,37</u>	540.788.619,90
Käyttöomaisuusarvopaperit				
Tytäryhtiöosakkeet	42.192.297,47		42.490.324,07	
Muut osakkeet ja osuudet	<u>62.637.819,92</u>	104.830.117,39	<u>113.575.297,96</u>	156.065.622,03
VAIHTO- JA RAHOITUSOMAISUUS				
Vaihto-omaisuus				
Aineet ja tarvikkeet	17.800.188,00		22.807.002,00	
Valmiit tuotteet/tavarat	<u>47.421.312,00</u>	65.221.500,00	<u>60.850.683,00</u>	83.657.685,00
Saamiset				
Myyntisaamiset	88.809.859,33		89.123.495,87	
Lainasaamiset	104.010.820,81		38.844.845,71	
Siirtosaamiset	6.784.541,61		9.008.899,02	
Muut saamiset	<u>56.346.403,37</u>	255.951.625,12	<u>66.836.828,81</u>	203.814.069,41
Rahat ja pankkisaamiset		<u>107.628.905,66</u>		<u>223.045.781,73</u>
		<u>1.077.643.815,97</u>		<u>1.218.469.164,05</u>

VASTATTAVAA		2.1.1997		2.1.1996
OMA PÄÄOMA				
Sidottu oma pääoma				
Osakepääoma	28.035.975,00		28.035.975,00	
Vararahasto	<u>1.528.815,75</u>	29.564.790,75	<u>1.528.815,75</u>	29.564.790,75
Vapaa oma pääoma				
Käyttöraho	1.135.011,55		1.135.011,55	
Edellisten tilikausien voitto	196.130.983,20		199.531.050,86	
Tilikauden voitto	<u>5.881.442,98</u>	203.147.437,73	<u>6.562.237,08</u>	207.228.299,49
VARAUKSET				
Kertynyt poistoero		340.077.477,30		324.078.224,11
VIERAS PÄÄOMA				
Pitkäaikainen				
Lainat rahoituslaitoksilta	290.153.023,61		306.890.876,91	
Eläkelainat	<u>11.077.169,68</u>	301.230.193,29	<u>68.870.692,74</u>	375.761.569,65
Lyhytaikainen				
Ostovelat	51.788.659,17		51.665.469,60	
Siirtovelat	27.954.212,79		30.321.539,45	
Muut lyhytaikaiset velat	<u>123.881.044,94</u>	<u>203.623.916,90</u>	<u>199.849.271,00</u>	<u>281.836.280,05</u>
		<u>1.077.643.815,97</u>		<u>1.218.469.164,05</u>

TILINPÄÄTÖKSEN LIITETIEDOT

2.1.1997

TILINPÄÄTÖKSEN LAATIMISPERIAATTEET

Konsernitilinpäätös on laadittu hankintamenukseen käyttäen. Konsernin sisäiset liiketapahtumat, saamiset ja velat on eliminoitu. Kotimaisten tytäryhtiöiden nettokonsernireservei on tuloutettu.

Osakkuusyhtiöt, joissa omistusosuus on 20-50%:in välillä on yhdistetty konserniin pääomaosuusmenetelmää käyttäen.

Käyttöomaisuus on arvostettu hankintamenukseen, josta on vähennetty vuosittaiset kirjanpidolliset poistot. Kirjanpidollisten ja suunnitelman mukaisten poistojen erotus esitetään erikseen varauksissa.

Tuloslaskelman suunnitelman mukaiset poistot perustuvat käyttöomaisuuskohteiden arvioituihin taloudellisiin käyttöaikoihin. Kirjanpidollisten ja suunnitelman mukaisten poistojen erotus esitetään tuloslaskelmasa tilinpäätössiirtona.

Suunnitelman mukaiset poistot on laskettu seuraavien arvioitujen taloudellisten käyttöaikojen mukaisesti:

rakennukset	20-50 vuotta
koneet ja kalusto	5-30 vuotta
muut pitkävaikutteiset menot	5-10 vuotta

1 POISTOT

Poistot	suunnitelman mukaiset	tehdyt	poistoero
Emoyhtiö			
Muista pitkävaikutteisista menoista	2.343.426,66	2.343.426,66	-
Rakennuksista ja rakennelmista	7.616.297,40	8.238.319,68	622.022,28
Koneista ja kalustosta	<u>24.314.113,99</u>	<u>39.059.929,80</u>	<u>14.745.815,81</u>
	34.273.838,05	49.641.676,14	15.367.838,09
Käyttöomaisuuden myyntien vaikutus poistoeroon			631.415,09
			15.999.253,18
Konserni			
Muista pitkävaikutteisista menoista	2.354.070,20	2.350.072,60	- 3.997,60
Rakennuksista ja rakennelmista	10.934.872,36	11.410.991,28	476.118,92
Koneista ja kalustosta	<u>26.142.131,75</u>	<u>40.198.134,36</u>	<u>14.056.002,61</u>
	39.431.074,31	53.959.198,24	14.528.123,93
Käyttöomaisuuden myyntien vaikutus poistoeroon			631.415,09
			15.159.593,02

2 HENKILÖSTÖKULUT

	emoyhtiö	konserni
Palkat ja luontoisedut	65.665.913,83	72.642.969,07
Eläkekulut	9.940.989,25	10.979.678,31
Muut henkilöstökulut	<u>6.877.474,58</u>	<u>7.316.064,29</u>
Yhteensä	82.484.377,66	90.938.711,67

3 RAHOITUSTUOTOT JA KULUT, KONSERNI

Emoyhtiö	
Osinkotuotot tytäryrityksistä	833.333,00
Korkotuotot tytäryrityksistä	1.898.501,03
Korkokulut tytäryrityslainoista	<u>263.913,29</u>

4 SATUNNAISET TUOTOT JA KULUT

	emoyhtiö	konserni
Osakkeiden myyntivoitto	7.440.120,99	7.440.120,99
Käyttöomaisuuden myyntivoitto	1.014.925,23	1.014.925,23
Konserniavustus	11.100.000,00	-
Osakkeiden myyntitappiot	720.611,00	726.611,00
Arvonlennukset ja lakkauttamisen kulut	<u>13.574.747,63</u>	<u>14.924.889,41</u>

5 KÄYTTÖMAISUUS

AINEETTOMAT HYÖDYKKEET

Muut pitkävaikutteiset menot

		emoyhtiö	konserni
Hankintamenu	3.1.96	31.059.330,44	31.424.014,89
Lisäykset		+ 472.488,52	+ 475.769,56
Vähennykset		- 990,00	- 112.453,35
Hankintamenu	2.1.97	31.530.828,96	31.787.331,10
Suunnitelman mukaiset kertyneet poistot		-19.961.944,46	-20.147.679,64
Suunnitelman mukaiset poistot		<u>- 2.343.426,66</u>	<u>- 2.354.070,20</u>
Kirjanpitoarvo	2.1.97	9.225.457,84	9.285.581,26
Kertynyt poistoero	3.1.96	-	23.093,39
Lisäys		-	- 23.093,39
Kertynyt poistoero	2.1.97	-	-

AINEELLISET HYÖDYKKEET

Rakennukset			
Hankintameno	3.1.96	306.346.965,69	314.440.735,33
Lisäykset		+ 1.252.861,97	+ 65.232.987,05
Vähennykset		- 36.988,86	- 5.844.776,34
Hankintameno	2.1.97	307.562.838,80	373.828.946,04
Suunnitelman mukaiset kertyneet poistot		- 38.191.589,24	- 40.828.353,54
Myyntitappiot		- 31.092,02	- 31.092,02
Suunnitelman mukaiset poistot		- 7.616.297,40	- 10.934.872,36
Kirjanpitoarvo	2.1.97	261.723.860,14	322.034.628,12
Kertynyt poistoero	3.1.96	167.467.953,08	171.948.999,47
Lisäys		+ 590.930,26	+ 445.026,90
Vähennys		-	- 3.932.257,69
Kertynyt poistoero	2.1.97	168.058.883,34	168.461.768,68
Koneet ja kalusto			
Hankintameno	3.1.96	351.206.665,61	380.738.302,28
Lisäykset		+ 26.490.751,06	+ 29.042.356,99
Vähennykset		- 1.844.199,70	- 12.741.676,74
Hankintameno	2.1.97	375.853.216,97	397.038.982,53
Suunnitelman mukaiset kertyneet poistot		- 89.043.193,80	-101.810.501,39
Myyntivoitto		+ 662.507,12	+ 662.507,12
Suunnitelman mukaiset poistot		- 24.314.113,99	- 26.142.131,75
Kirjanpitoarvo		263.158.416,30	269.748.856,51
Kertynyt poistoero	3.1.96	156.610.271,03	166.846.524,42
Lisäys		+ 15.408.322,93	+ 14.718.509,73
Vähennys		-	- 6.952.715,89
Kertynyt poistoero	2.1.97	172.018.593,96	174.612.318,26

OSAKKEET JA OSUUDET

Osakkeet tytäryrityksissä	kpl	%	nimellisarvo	kirjanpitoarvo
Kiteen Meijeri Oy	9.850	98,5	985.000,00	1.092.370,00
Halkivahan Meijeri Oy	7.761	97,0	388.050,00	151,00
Oy Leimark Invest Ab	5.000	100,0	5.000.000,00	4.989.660,00
Ranuan Meijeri Oy	434.119	98,6	4.341.190,00	5.393.585,65
Kiint. Oy Helsingin Hämeentie 109-111	6.370	98,0	63.700.000,00	28.324.880,00
Glassförsäljarna i Södertälje AB	9.000	100,0	SEK 900.000,00	573.390,00
Lännocks Glassförsäljning AB	10.000	100,0	SEK 1.000.000,00	1,00
Ingman Foods Sverige AB	500	100,0	SEK 50.000,00	31.855,00
A/O Ingman		80,0	RUR 1.200.000.000,00	1.475.564,42
SIA Ingman	34	54,0	LVL 34.000,00	280.840,40
Osakkeet muissa tytäryrityksissä		100,0		30.000,00

Muut osakkeet ja osuudet

	kpl	%	nimellisarvo	kirjanpitoarvo
Jk Juusto Kaira Oy	7.500	50,0	7.500.000,00	11.455.026,86
Oy Ing-Stock Ltd	4	26,7	4.000,00	3.330.342,10
Oy Ing-Finance Ltd	4	26,7	4.000,00	101.057,64
Oy Ingman Invest Ab	4	26,7	4.000,00	213.204,14
Ingman Vega UAB, Liettua	120	45,1	LTL 1.500.000,00	12.006.483,52
Hjem-Is Europa A/S	39.147	24,5	DKK 3.914.700,00	50.801.701,45
Chymos Juomat Oy	275.000	11,0	2.750.000,00	6.050.000,00
Merita B	532.640		5.326.400,00	6.036.394,05
Osakkeet asunto-osakeyhtiöissä				7.989.342,75
Osakkeet ja osuudet muissa yhtiöissä				437.635,34

KIINTEÄN OMAISUUDEN VEROTUSARVO

	emoyhtiö	konserni
Maa-alueet	3.425.257,00	3.457.993,00
Rakennukset	62.124.731,0	99.887.912,00
Osakkeet	129.824.673,00	65.210.536,00

6 SAAMISET JA VELAT, KONSERNIYHTIÖT

Emoyhtiö	
Lainasaamiset	51.562.108,98
Myyntisaamiset	15.221.531,66
Ostovelat	933.523,01
Siirtovelat	2.020.500,00
Muut lyhytaikaiset velat	30.258,00

7 SAAMISET JA VELAT, OSAKKUUSYHTIÖT

	emoyhtiö	konserni
Lainasaamiset	44.996.874,0	44.996.874,01
Myyntisaamiset	3.018.570,62	8.250.068,86
Siirtosaamiset	2.145.502,48	2.282.358,95
Muut lyhytaikaiset velat	480.433,44	480.433,44

8 OMAN PÄÄOMAN MUUTOKSET

Sidottu oma pääoma

Osakepääoma	2.1.97	1.121.439 osaketta	à 25 mk	28.035.975,00
Vararahasto	2.1.97			<u>1.528.815,75</u>
Sidottu oma pääoma yhteensä				29.564.790,75

Vapaa oma pääoma

Emoyhtiö				
Käyttörahaso	2.1.97			1.135.011,55
Edellisten tilikausien voitto	3.1.96			206.093.287,94
Maksetut osingot				- 10.092.951,00
Nostamattomat vanhat osingot	2.1.97			+ <u>130.646,26</u>
				196.130.983,20
Tilikauden voitto				<u>5.881.442,98</u>
Vapaa oma pääoma yhteensä				203.147.437,73
Konserni				
Muu vapaa oma pääoma	3.1.96			222.584.212,23
Maksetut osingot				- 10.070.307,00
Maksamattomat vanhat osingot				+ 130.646,26
Konsernirakenteen muutos ja muuntoero	2.1.97			- <u>28.582.564,30</u>
				184.061.987,19
Tilikauden voitto				<u>6.830.360,43</u>
Vapaa oma pääoma yhteensä				190.892.347,62

9 VARAUKSET

Siirtymävaraus	3.1.96		emoyhtiö	konserni
Vähennys	2.1.97		-	<u>-2.680.000,00</u>
				-

10 VIERAS PÄÄOMA

Pitkäaikainen			emoyhtiö	konserni
Lainat rahoituslaitoksilta	2.1.97		378.541.826,61	437.727.325,26
Saldo viiden vuoden kuluttua			12.500.000,00	25.590.000,00
Eläkelainat	2.1.97		13.042.978,68	14.065.341,66
Saldo viiden vuoden kuluttua			5.121.103,29	5.832.348,70

11 KIINNITYKSET, PANTIT JA TAKAUSVASTUUT

Kiinnitykset ja pantit

Kiinteistökiinnitykset			emoyhtiö	konserni
Pantit			tmk	tmk
			43.800	129.190
			26.024	86.056

Vastuuitoumukset

Tytäryhtiöiden lainoista			emoyhtiö	konserni
Eläkevastuut			tmk	tmk
Leasingvastuut			54.776	-
Muut vastuut			105	105
			1.807	1.807
			23.765	23.810

EHDOTUS YHTIÖKOKOUKSELLE

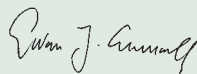
Konsernin vapaa oma pääoma on 2.1.1997 taseen mukaan 190.892.347,62 mk, josta tilikauden voitto on 6.830.360,43 mk. Emoyhtiön vapaa oma pääoma on 203.147.437,73 mk. Tilikauden voitto on 5.881.442,98 mk.

Hallitus ehdottaa, että osinkoa jaetaan 9,50 mk osaketta kohden eli yhteensä 10.653.670,50 mk ja että loppuosa, 192.493.767,23 mk kirjataan vapaaseen omaan pääomaan.

Sipoossa, huhtikuun 3. päivänä 1997



Eero Durchman



Göran J. Ehrnrooth


C-G Ingman
toimitusjohtaja


Hans Ingman



Lars Ingman



Robert Ingman

Cecilia Rydbeck

Teppo Taberman

Magnus
Westerholm

Tilinpäätös ja konsernitilinpäätös on laadittu hyvän kirjanpitotavan mukaisesti. Olemme tänään antaneet tilintarkastuskertomuksen.

Sipoossa, huhtikuun 3. päivänä 1997

Jukka Reimi, KHT

Olli Wesamaa, HTM

TILINTARKASTUSKERTOMUS

Olemme tarkastaneet Ingman Foods Oy Ab:n kirjanpidon, tilinpäätöksen ja konsernitilinpäätöksen sekä hallinnon tilikaudelta 3.1.1996 - 2.1.1997 tilintarkastuslakia noudattaen.

Emoyhtiö

Tilinpäätös, joka osoittaa tilikaudelta voittoa 5.881.442,98 markkaa, on laadittu kirjanpitolain ja tilinpäätöksen laatimista koskevien muiden säännösten ja määräysten mukaisesti.

Tilinpäätös antaa kirjanpitolaissa tarkoitetulla tavalla oikeat ja riittävät tiedot yhtiön toiminnan tuloksesta ja taloudellisesta asemasta.

Puollamme

- tilinpäätöksen vahvistamista,
- tilikauden voiton käsittelyä hallituksen esittämällä tavalla, sekä
- vastuuvapauden myöntämistä hallituksen jäsenille ja toimitusjohtajalle.

Konserni

Konsernitilinpäätös, joka osoittaa tilikaudelta voittoa 6.830.360,43 markkaa on laadittu kirjanpitolain ja konsernitilinpäätöksen laatimista koskevien muiden säännösten ja määräysten mukaisesti.

Konsernitilinpäätös antaa kirjanpitolaissa tarkoitetulla tavalla oikeat ja riittävät tiedot konsernin toiminnan tuloksesta ja taloudellisesta asemasta.

Puollamme konsernitilinpäätöksen vahvistamista.

Olemme perehtyneet tilikauden aikana julkistettuihin osavuosisikatsauksiin. Käsityksemme mukaan ne on laadittu niitä koskevien säännösten mukaisesti.

Sipoossa, huhtikuun 3. päivänä 1997

Jukka Reimi, KHT

Olli Wesamaa, HTM

YHTIÖN TALOUDELLISTA KEHITYSTÄ KUVAAVAT TUNNUSLUVUT VUOSILTA 1992-1996

Taloudellinen kehitys

	1992	1993	1994	1995	1996
Liikevaihto, Mmk	779,0	896,0	1133,2	995,6	1031,0
Käyttökate, Mmk	92,3	106,8	134,9	40,2	76,8
% liikevaihdosta	11,9	11,9	11,9	4,0	7,5
Liikevoitto	62,3	73,1	99,8	5,6	37,4
% liikevaihdosta	8,0	8,2	8,8	0,6	3,6
Tulos rahoituserien jälkeen, Mmk	-23,6	-5,9	77,4	-1,9	22,0
Tulos ennen tilinpäätössiirtoja ja veroja, Mmk	-1,6	43,3	67,6	32,7	22,9
Oman pääoman tuotto %	-5,0	-2,0	12,6	-0,6	3,5
Sijoitetun pääoman tuotto %	8,0	9,7	10,9	5,4	5,4
Taseen loppusumma, Mmk	1111,6	1206,1	1268,4	1299,7	1164,9
Oma pääoma (pl. varaukset), Mmk	210,1	225,8	255,8	252,1	220,5
Kokonaisinvestoinnit, Mmk	52,3	113,7	100,9	76,1	97,6
Omavaraisuusaste %	42,8	43,4	45,8	45,7	48,5
Henkilöstö keskimäärin	589	652	684	615	546

Osakekohtaiset tunnusluvut

	1992	1993	1994	1995	1996
Tulos/osake, mk	-42,39	-17,74	61,80	-2,89	18,05
Oma pääoma/osake, mk	645,84	381,41	452,62	444,10	416,85
Osinko/osake, mk	10,00	10,00	10,00	9,00	9,50
Osinko/tulos, %	-24,2	-189,2	14,5	-525,19	48,4
Efektiiivinen osinkotuotto, %	4,5	3,6	2,6	5,0	3,3
Hinta/voitto -suhde (P/E)	neg.	neg.	8,7	neg.	15,8

A-osakkeen kurssikehitys ja vaihto

	1992	1993	1994	1995	1996
Kauden keskipurssi	200,84	260,74	464,57	313,42	263,04
Kauden osakeantioikaistu keskipurssi	106,70	154,93	464,57	313,42	263,04
Kauden ylin kurssi	280,00	400,00	580,00	400,00	350,00
Kauden alin kurssi	128,00	130,00	345,00	165,00	165,00
Osakekannan markkina-arvo, Mmk	125,2	314,0	426,1	201,9	320,7
(B-osake sisällytetty A-osakkeen kurssilla)	3,083	6,296	40,114	18,395	15,690
% A-osakkeiden lukumäärästä	0,61	1,03	4,05	1,86	1,58
Osakkeiden lukumäärä tilikaudella					
- keskimäärin	569.187	569.187	1.121.439	1.121.439	1.121.439
- tilikauden lopussa	569.187	1.121.439	1.121.439	1.121.439	1.121.439

Oman pääoman tuotto =	$\frac{\text{Tulos ennen satunnaiseriä} - \text{verot}}{(\text{Oma pääoma} + \text{vähemmistöosuus} + \text{varaukset} + \text{kertynyt poistoero}) \text{ keskimäärin tilikauden aikana}}$
Sijoitetun pääoman tuotto =	$\frac{\text{Tulos ennen satunnaiseriä} + \text{korot} + \text{rahoituskulut}}{(\text{Taseen loppusumma} - \text{korottomat velat}) \text{ keskimäärin tilikauden aikana}}$
Omavaraisuusaste =	$\frac{\text{Oma pääoma} + \text{vähemmistöosuus} + \text{varaukset} + \text{kertynyt poistoero}}{\text{Taseen loppusumma}}$
Tulos/osake =	$\frac{\text{Tulos ennen satunnaiseriä} - \text{verot}}{\text{Osakkeiden lukumäärä keskimäärin tilikauden aikana}}$
Oma pääoma/osake =	$\frac{\text{Oma pääoma} + \text{varaukset} - \text{verovelka} + \text{kertynyt poistoero} + /- \text{arvostuserät}}{\text{Osakkeiden lukumäärä tilikauden lopussa}}$
Osinko/tulos =	$\frac{\text{Maksettu osinko}}{\text{Tulos ennen satunnaiseriä}}$
Efektiiivinen osinkotuotto =	$\frac{\text{Osinko/osake}}{\text{Osakkeen kurssi meklarilistalla tilinpäätöspäivänä}}$
Hinta/voitto -suhde =	$\frac{\text{Osakkeen kurssi meklarilistalla tilinpäätöspäivänä}}{\text{Tulos/osake}}$

Osakkeen keskipurssia lukuunottamatta ei yllä esitettyjä tunnuslukuja ja kurseja ole emissio- ja korjattu.

Tytäryhtiöt

Halkivahan Meijeri Oy
31830 Halkivaha
puh. 03-546 4211

Kiteen Meijeri Oy
Savikontie 35
82500 Kitee
puh. 013-413 951

Ranuan Meijeri Oy
Pekkalantie 2
97700 Ranua
puh. 016-355 1441

Oy Leimark Invest Ab
PL 33
01151 Söderkulla
puh. 09-272 001

A/O Ingman
Ul. Sofiskaja D.6
6. Etaz
St. Petersburg
Russia
puh. +7-812-108 66 25

SIA Ingman
Viskalu Iela 3
LV-1026 Riga
Latvia
puh. +371-2-367 721

Osakkuusyhtiö

Jk Juusto Kaira Oy
93600 Kuusamo
puh. 08-853 251

Jk Juusto Kaira Oy
97700 Ranua
puh. 016-355 1441

Aluekonttorit

HELSINKI
PL 33
01151 Söderkulla
puh. 09-2720 0310

OULU
Sumukellontie 3
90520 Oulu
puh. 08-556 4888

TAMPERE
Rasulankatu 3
33730 Tampere
puh. 03-358 4900

Toimitustermiinit

KOUVOLA
Alakyläntie 27
45100 Kouvola
puh. 05-375 1131

KUOPIO
Ajajantie 4
70780 Kuopio
puh. 017-361 3666

SEINÄJOKI
Rengastie 23
60120 Seinäjoki
puh. 06-414 1501

TURKU
Radiomiehenkatu 2
20320 Turku
puh. 02-239 2200



Ingman Foods Oy Ab
PL 33, 01151 Söderkulla
puh. 09-272 001
fax 09-272 1630
Internet: www.ingmanfoods.fi