

KONE-konsernin vuosikertomus 1996



Tietoja osakkeenomistajille

YHTIÖKOKOUS

KONE Oy:n varsinainen yhtiökokous pidetään Hotelli Kalastajatorpalla Helsingissä perjantaina, 28. helmikuuta 1997 alkaen kello 11.00. Osakkaiden, jotka haluavat osallistua yhtiökokoukseen, on oltava merkittyinä Suomen Ärvopaperikeskus Oy:ssä pidettävään osakasluetteloon viimeistään tiistaina, 18. päivänä helmikuuta 1997 ja ilmoittauduttava viimeistään maanantaina, 24. päivänä helmikuuta yhtiön pääkonttoriin puhelimitse 0204 75 4215 tai osoitteella KONE Oy, PL 8, 00331 Helsinki.

Myös osakkeenomistajalla, jonka osakkeita ei ole siirretty arvo-osuusjärjestelmään, on oikeus osallistua yhtiökokoukseen edellyttäen, että osakkeenomistaja oli rekisteröity yhtiön osakerekisteriin ennen syyskuun 4. päivää 1992. Tässä tapauksessa osakkeenomistajan on esitettävä yhtiökokouksessa osakekirjansa tai muu selvitys siitä, ettei osakkeiden omistusoikeutta vielä ole kirjattu arvo-osuustilille.

OSINKOJEN MAKSU

Hallituksen voitonjakoehdotus on sivulla 41. Oikeus osinkoon on vain sillä, joka osingonjaon täsmäytyspäivänä, keskiviikkona maaliskuun 5. päivänä 1997, on merkitty osakkeenomistajaksi Suomen Ärvopaperikeskus Oy:n pitämään omistajaluetteloon. Hallituksen ehdotuksen mukaan osingon maksupäivä on maanantaina, 10. maaliskuuta 1997.

Niille osakkeenomistajille, jotka eivät ole siirtäneet osakekirjoaan arvo-osuusjärjestelmään osingonjaon täsmäytyspäivään mennessä, osinko maksetaan osakkeiden arvo-osuusrekisteriin siirtämisen jälkeen.

TIEDOTUKSET OSAKKAILLE

Tiedonannot osakkeenomistajille toimitetaan yhtiöjärjestyksen mukaan julkaisemalla ne vähintään kahdessa Helsingin kaupungissa ilmestyvässä yhtiön hallituksen määräämässä päivälehdessä.

TALOUDELLINEN INFORMAATIO

KONE-konsermi julkaisee vuonna 1997 seuraavat taloudelliset raportit:

- vuosikertomus tilikaudelta 1996 suomeksi ja englanniksi (helmikuussa) sekä ruotsiksi, saksaksi, ranskaksi, venäjäksi ja kiinaksi (maaliskuussa);
- osavuositarkastus vuoden 1997 neljältä ensimmäiseltä kuukaudelta suomeksi, ruotsiksi ja englanniksi (6.6.1997);
- osavuositarkastus vuoden 1997 kahdeksalta ensimmäiseltä kuukaudelta suomeksi, ruotsiksi ja englanniksi (10.10.1997).

Edellämainitut raportit lähetetään kaikille osakasluetteloon merkityille KONE Oy:n osakkeenomistajille.

Tätä vuosikertomusta on saatavana suomen-, ruotsin-, englannin-, saksan-, ranskan-, venäjän- ja kiinan-kielisenä osoitteella KONE Oy Tiedotus, PL 8, 00331 Helsinki, puh. 0204 75 4348, fax 0204 75 4496.

KONE-konsernin vuosikertomus 1996

TIETOJA OSAKKEENOMISTAJILLE	II
KONE-KONSERNI	2
VUOSI LYHYESTI	3
HALLITUS JA TILINTARKASTAJAT	4
TOIMITUSJOHTAJAN PUHEENVUORO	5
KONSERNIJOHTO	6
MARKKINAKATSAUS	7
TOIMINTAKERTOMUS	13
LIIKEVAIHTO JA HENKILÖKUNTA MAITTAIN	14
TILINPÄÄTÖSPERIAATTEET	22
KONSERNITULOSLASKELMA	23
KONSERNITASE	24
KONSERNIN KASSAVIRTALASKELMA	26
KONSERNITILINPÄÄTÖKSEN LIITETIEDOT	27
TUNNUSLUKIJEN LASKENTAPERUSTEET	29
TALOUDELLINEN KEHITYS 1992-1996	30
EMOYHTIÖN TULOSLASKELMA	31
EMOYHTIÖN TASE	32
EMOYHTIÖN KASSAVIRTALASKELMA	34
EMOYHTIÖN TILINPÄÄTÖKSEN LIITETIEDOT	35
HALLITUKSEN EHDOTUS YHTIÖKOKOUKSELLE	41
TILINTARKASTUSKERTOMUS	41
OSAKKEET JA OSAKKAAT	42
OSOITETIETOJA	45

KONE-konserni

KONE-konserni on maailman johtavia hissi- ja liukuporrassalan yhtiöitä. Sen muodostavat KONE Oy emoyhtiönä sekä ne yhtiöt, joissa emoyhtiön välitön ja välillinen omistus ylitti 50 % vuoden 1996 lopussa. Tällaisia konserniyhtiöitä on 165 kpl 42 maassa.

Konsernin emoyhtiö KONE Oy on perustettu vuonna 1910. Yhtiön B-sarjan osakkeet on noteerattu Helsingin Arvopaperipörssissä vuodesta 1967 lähtien.

KONE-konsernin toimialana on hissien, liukuportaiden ja muiden vastaavien lähikuljetuslaitteiden kehittäminen, valmistaminen, asentaminen, uudistaminen ja kunnossapito. Tuotteita valmistetaan integroiduissa tuotantoyksiköissä Euroopassa, Pohjois- ja Etelä-Amerikassa sekä Aasiassa. Valtakunnalliset asennus- ja huoltoorganisaatiot kattavat kaikki merkittävimmät markkina-alueet eri puolilla maailmaa.

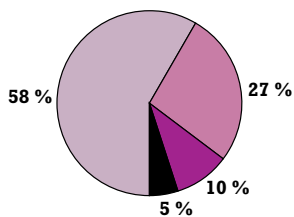
Omalla toimialallaan KONE tarjoaa asiakaskunnalleen tuotteita ja palveluja, joiden tarkoituksena on ylläpitää ja lisätä asiakkaiden kiinteistöjen arvoa ja toimivuutta. Asiakaskuntaan kuuluvat yksityisten ja julkisten kiinteistöjen suunnittelijat, rakennuttajat, rakentajat ja omistajat.

KONE-konsernin liiketoiminnan keskeisiä arvoja ovat tuotteiden ja palvelujen luotettavuus sekä henkilökunnan toiminnan laadukkuus. Vireällä tutkimus- ja tuotekehitystoiminnallaan KONE on kärkijoukossa viemässä alan kehitystä eteenpäin.

Tietotekniikan tukemat huoltopalvelut toivat kertomusvuonna puolet konsernin liikevaihdosta. Päivittäin yli 10.000 konelaista on kentällä huolehtimassa huoltokantaamme kuuluvan lähes 440.000 hissien ja liukuportaan turvallisesta ja häiriöttömästä toiminnasta. Tämän vuosikertomuksen kuvat ovat välähdyksiä tästä työstä yhtenä päivänä - 12. syyskuuta 1996 - eri puolilla maailmaa.

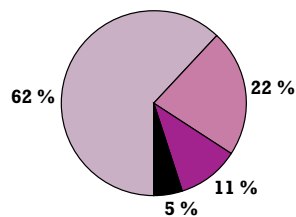
Liikevaihto markkina-alueittain 1996

	Mmk
Eurooppa	6.214
Pohjois-Amerikka	2.849
Aasia ja Australia	1.040
Muut	516



Henkilökunta alueittain 1996

Eurooppa	13.557
Pohjois-Amerikka	4.839
Aasia ja Australia	2.357
Muut	1.053



Vuosi lyhyesti

- Tulos muodostui pettymykseksi
- Suunnattu osakeanti Kruppille
- Huoltotoiminta puolet liikevaihdosta
- Uusi hissiratkaisu markkinoille
- Liukuporrastoiminnassa maailman kärkeen
- Kysyntä jatkui laimeana Euroopassa
- Myönteistä kehitystä Pohjois-Amerikassa
- Toiminta Aasiassa vahvistuu

		1996	1995
Liikevaihto	Mmk	10619	9523
Saadut tilaukset	Mmk	7674	6635
Tilaukanta 31.12.	Mmk	7224	5742
Liikevoitto	Mmk	228	274
Voitto ennen satunnaisia ja veroja	Mmk	124	202
Tilikauden voitto	Mmk	18	67
Taseen loppusumma	Mmk	8713	7542
Voitto/osake*	mk	2,79	13,67
Oma pääoma/osake*	mk	436	383
Oman pääoman tuotto*	%	0,7	3,5
Sijoitetun pääoman tuotto*	%	6,8	8,3
Omavaraisuusaste*	%	33,7	30,8
Gearing*	%	56	46
Henkilöstö 31.12.		21.806	20.869

*Tunnuslukujen laskentaperusteet on esitetty sivulla 29.

Hallitus ja tilintarkastajat



Pekka Herlin, 64

Kauppat.tri (h.c.)
Hallituksen puheenjohtaja 1987–
Hallituksen jäsen 1954 –
Toimitusjohtaja 1964 – 1986



Antti Herlin, 40

Hallituksen varapuheenjohtaja
1996 –
Hallituksen jäsen 1991 –



Ilkka Herlin, 38

Fil.tri
Hallituksen jäsen 1990 –



Gerhard Cromme, 54

Tri, pääjohtaja
Fried. Krupp AG Hoesch-Krupp
Hallituksen jäsen 1996 –



Jaakko Lassila, 69

Kauppat.tri
Hallituksen jäsen 1978 –



Gerhard Wendt, 62

Fil.tri
Toimitusjohtaja 1989 – 1994
Hallituksen jäsen 1979 –

Tilintarkastajat

Liisa Mononen, KHT
SVH Coopers & Lybrand Oy

Varatilintarkastajat
Antti Helenius, KHT
Tauno Haataja, KHT

Anssi Soila, 48

Toimitusjohtaja 1995 –
Hallituksen varajäsen 1995 –



Anssi Soila

Toimitusjohtajan puheenvuoro

Kuluvan vuosikymmenen aikana hissien ja liukuportaiden kysynnän painopiste on siirtynyt vuodelta enenevässä määrin Euroopasta ja Pohjois-Amerikasta Aasiaan. Nyt jo puolet maailman hissi- ja liukuporrasmarkkinoista on Aasiassa, missä kasvu jatkuu edelleen voimakkaana.

Kuluneena toimintavuonna tilauksemme Aasiassa kasvoivat 50 prosentilla. Siitä huolimatta Aasian osuus kokonaisvolyymistämme on vielä liian pieni. Meidän on edelleen vahvistettava toimintaamme kaikin mahdollisin keinoin näillä tärkeillä markkinoilla.

Merkittävä tämänsuuntainen askel on nyt otettu, kun olemme käynnistäneet tehdasinvestoinnin Kiinassa. Tehtaan rakentaminen merkitsee mukaanlähtöämme Kiinan sisämarkkinoille, joilla kasvunäkymät ovat erittäin hyvät.

Euroopassa jatkoimme jo edellisenä vuonna aloitettuja tuotannon ja toimitusprosessien uudelleenjärjestelyjä, jotka tähtäävät yleiseurooppalaisiin tuotteisiin, lisääntyviin volyymietuihin ja yhtenäistyviin toimintatapoihin. Tämä työ jatkuu myös kuluvana vuonna.

Koko hissialaa koskettava uutinen oli uusi vaihteeton ja konehuoneeton hissimme, jonka toimme keväällä Euroopan volyymihissimarkkinoille. Sen vastaanotto asiakaskunnan keskuudessa on ollut erittäin myönteinen. Lähiaikoina tämä tilaa ja energiaa säästävä hissiratkaisu viedään myös Euroopan ulkopuolisille markkinoille.

Italian tilanteen saaminen hallintaan on vaatinut arvioitua syvemmälle ulottuvia toimenpiteitä. Nämä toimenpiteet samoin kuin huonontuva markkinatilanne Italiassa ovat heikentäneet raskaasti tulostamme. Tulostaikutukset ulottuvat vielä pitkälle vuoteen 1997.

Yhdysvalloissa talouskasvun vaikutukset heijastuivat kertomusvuonna myös rakennustoimintaan ja tuotteittemme kysyntään. Kertomusvuoden aikana saatettiin päätökseen joulukuussa 1994 ostetun Montgomery Elevator Companyn ja KONEen Pohjois-Amerikan toimintojen yhdistäminen. Yhdistetty toiminta on ollut menestyksellistä ja tuloksellista.

Markkina-asemaamme vahvisti osakkuusyhtiömme O&K Rolltreppenin haltuunotto. Yrityskaupan seurauksena nousimme johtavaan asemaan maailman liukuporrasmarkkinoilla.

Emme voi olla tyytyväisiä päättyneen toimintavuotemme tulokseen. Tärkeintä on kuitenkin, että olemme selvittäneet juurta jaksain tuloskehityksemme syyt ja käynnistäneet päättäväisesti tarvittavat korjaustoimenpiteet. Niiden vaikutukset alkavat tulla näkyviin osittain jo kuluvana vuonna ja selvemmin vuonna 1998.

Toimintamme neljä tärkeintä menestystekijää ovat tyytyväiset asiakkaat, osaava ja laadukkaisiin työsuorituksiin sitoutunut henkilökunta, toimintaprosessiemme virheettömyys ja jatkuvasti parantuva tuottavuus. Panostamalla näihin menestystekijöihin, vahvistamalla läsnoloamme Aasiassa ja parantamalla toimintamme tuloksellisuutta perinteisillä markkina-alueillamme kohtaamme luottavaisin mielin entisestään kiristyvän kilpailun.

Henkilökuntamme on tehnyt hyvää työtä yrityksemme historian vaikeimpiin kuuluvan vuoden aikana. Kiitos teille!

Anssi Soila
Toimitusjohtaja

Konsernijohto



Vasemmalta Rönnholm, Mäkinen, Kemppainen, Rajahalme, Körnich, Soila, Padden, Paalanne (eronnut 28.2.97), Cawén, Joutsen, Itävuori, Chauvarie, Chartron ja Björklund.

ANSSI SOILA, toimitusjohtaja

J-P. CHAUVARIE, Eurooppa

HEIMO MÄKINEN, Pohjois- ja Etelä-Amerikka

NEIL PADDEN, Aasia ja Oseania

MICHEL CHARTRON, huolto ja modernisointi

RAINE-PETER JOUTSEN, uudet hissit

HEIKO KÖRNICH, liukuportaat ja -käytävät

LAURI BJÖRKLUND, ostot ja valmistus

KLAUS CAWÉN, lakiasiat

JUSSI ITÄVUORI, henkilöstö, laatu, viestintä

PEKKA KEMPPAINEN, teknologia

AIMO RAJAHALME, talous ja rahoitus

THOMAS RÖNNHOLM, liiketoiminnan kehitys ja informaatiojärjestelmät

Markkinakatsaus



J-P. Chauvarie
Euroopan aluejohtaja

EUROOPPA

Tilanne Euroopan rakennustoiminnassa ei muuttunut vuoden 1996 aikana. Syyt vähäiseen rakentamiseen ovat samat kuin aikaisemmin: julkisen talouden alijäämät, useiden maiden korkea työttömyysaste ja vapaana olevien toimistotilojen ja asuinhuoneistojen runsaus. Korkotason aleneva suunta on positiivinen muutossignaali, mutta sillä ei vielä ollut näkyvää vaikutusta kuluneen vuoden kehitykseen.

Saksassa markkinatilanne heikkeni rakennustoiminnan hiipuesssa itäisissä osavaltioissa. Myös Ranskassa ja Italiassa aleneva suuntaus jatkui. Venäjällä rakennustoiminnan kehitystä hidastaa poliittisen ilmapiirin epävarmuus. Hissien kysyntä on keskittynyt pitkälti Moskovan alueelle. Toimintavuoden suurimpia tilauksia oli 52 hissiä Moskovan yliopistolle.

Myönteistä kehitystä tapahtui Espanjassa, missä julkinen asuntorakentaminen lisääntyi, sekä Hollannissa ja Isossa-Britanniassa. Viimeksimainituissa maissa yleisen taloudellisen tilanteen kehityssuunta oli nouseva. Lontoo on tällä hetkellä Euroopassa lähes ainoa kaupunki, missä rakennetaan korkeita taloja.

Tässä harmaassa ilmapiirissä KONE toi Euroopan markkinoille merkittävän hissiuutuuden, konehuoneettoman MonoSpace™-hissin. Ensimmäiset uudet hissit otettiin käyttöön Hollannissa. Markkina-alue laajeni nopeasti kaikkiin EU-maihin lukuunottamatta Italiaa ja Espanjaa. Arkkitehtien ja rakentajien kiinnostus uutta hissiratkaisua kohtaan on ollut erittäin suuri, ja sen kysyntä on lähtenyt voimakkaasti liikkeelle.

Uusi KONE MonoSpace™-hissi on tullut täyttämään ilmeisen markkinaraon. Osoituksena tästä on sen nopeasti kasvava osuus tilauskannassa. Esimerkiksi Hollannissa MonoSpace™-hissien osuus nousi yli 60 prosenttiin uusista tilauksista. Hyväksymällä hissiuutuuden tavanomaista hissiä korkeamman hinnan asiakaskunta on ilmaissut tyytyväisyytensä uuteen hissiratkaisuun ja sillä saavutettaviin merkittäviin etuihin.

Hissien ja liukuportaiden modernisaatioiden kysynnän kasvu jatkui Euroopassa, ja modernisaatioliiketoiminnan volyyymi nousi lähes 50 prosenttiin uusien hissien myynnistä. Positiivisen kehityssuunnan jatkumista vahvistaa EU:n uusi hissidirektiivi ja käytössä olevia hissejä koskeva EU-komission suositus, jotka tähtäävät nykyistä tiukempien ja kaikissa EU-maissa yhtenäisten hissiturvallisuusmääräysten käyttöönottoon.

Yleinen epävarmuus talouden kehityssuunnasta Euroopassa heijastuu hissien ja liukuportaiden huoltotoimintaan. KONEen vastaus edelleen kiristyvään hintakilpailuun on huoltopalvelujen tuottavuuden ja toimintaprosessien laadun kehittäminen.

Uusien hissien liiketoiminnan uusi organisaatio otettiin käyttöön 1. heinäkuuta

1996. Koko liiketoiminnan uudelleen järjestely, joka ulottuu tuotteisiin, tuotantoon ja toimitusprosesseihin, merkitsee syvälekäypää toimintatapojen muutosta aikaisempiin verrattuna. Ratkaiseva vuosi uusien toimintatapojen omaksumisen kannalta on 1997.

POHJOIS- JA ETELÄ- AMERIKA

Pitkän suvantovaiheen jälkeen Pohjois-Amerikan rakennusmarkkinoilla tapahtunut käänne heijastui myös hissien ja liukuportaiden kysyntään.

Liittovaltion käynnistämät uudet projektit, rahamarkkinoiden ja korkotason keveys sekä tyhjien liiketilojen väheneminen vaikuttivat rakennustoiminnan nousuun sekä julkisella että yksityisellä sektorilla. Nousua vauhditti yritysten yleinen pyrkimys muuttaa kaupunkien keskustasta lähiöihin. Tämän kehityssuunnan odotetaan jatkuvan myös kuluvana vuonna.

Yritysten siirtyminen keskustan korkeista rakennuksista esikaupunkien matalampiin rakennuksiin on merkittävästi lisännyt hydraulihissien kysyntää. Montgomery KONE pyrkii edelleen vahvistamaan asemaansa hydraulihissien markkinoilla kuluvan vuoden aikana toteutettavilla, tuotekustannusten säästöihin tähtäävillä hankkeilla.

Toimintavuoden aikana merkittäviä hissi- ja liukuporrastilauksia saatiin mm. liittovaltion virasto- ja oikeustaloihin, lentokenttien ja lähiliikenneterminaalien laajennuksiin sekä toimistorakennuskohteisiin.

Montgomery KONEen tilauskannassa on liittovaltion uusiin virasto- ja oikeustaloihin yhteensä sata hissiä ja lentokenttien laajennuksiin lähes sata hissiä, sata liukuporrasta ja yli 30 liukukäytävää. Muita merkittäviä tilauksia toimintavuonna olivat 47 hissiä Microsoft Corporationin kampukselle Seattleen, 22 liukuporrasta ja 10 liukukäytävää kahteen hotelliin Las Vegasiin, 8 hissiä ja 18 liukuporrasta Ernest N. Morial Convention Centeriin New Orleansiin, 14 hissiä ja 8 liukuporrasta Phoenixin baseball-stadionille ja 17 hissiä ja 2 liukuporrasta osavaltion virastotaloon Oaklandiin.

Yhtiön historian suurin modernisaatiotilaus saatiin syksyllä Chicagosta: 35 hissien modernisointi Everett McKinley Dirksen -pilvenpiirtäjässä. Niinikään merkittävä modernisaatiotilaus oli 30 liukuportaan uusiminen Seattle-Tacoman lentokentällä. Modernisaatioiden kysyntä lisääntyi edelleen mm. liittovaltion toimeksiantojen ansiosta.

Huoltotoiminnan kasvu jatkui vakaana. Koko valtakunnan kattava jatkosopimus solmittiin J.C. Penneyn tavarataloketjun kanssa. Muita merkittäviä huoltoasiakkaita ovat Federated Department Stores, IBM, Philip Morris, Metropolitan Life, Entergy Energy Services ja Bell Atlantic. Uusia huoltoasiakkaita ovat mm. Philadelphian lentokenttä, Allen Bradley ja General Services Administrationin keskilännen alueyksikkö.

1 Hongkongissa solmittiin sopimus hissien toimittamisesta uuteen Convention & Exhibition Centreen.



Heimo Mäkinen
Amerikan aluejohtaja

2 Mexico Cityssä valmistui DINE-projektin kakkosvaihe, johon KONE toimitti 34 pikahissiiä.

3 Toimintavuonna KONE nousi maailman johtavaksi liukuportaiden ja -käytävien toimittajaksi ostamalla loput 60 % O&K Rolltreppenin osakekannasta.



1



2



3

Kanadassa rakennustoiminnan hiljaiselo jatkui ja volyymit jäivät vuoden 1995 tasolle.

Etelä-Amerikan uusien hissien markkinoista Brasilian osuus on noin puolet. Taloudellinen tilanne jatkui maassa vakaana ja inflaatio heikkeni. KONEen markkinaosuus Brasiliassa on vielä pienehkö, mutta sen odotetaan vahvistuvan konehuoneettoman MonoSpace[™]-hissin markkinoilletulon myötä.

Argentiinassa ja Chilessä talouskehitys on ollut positiivista ja markkinapotentiaali kasvanut. Mexico Cityssä luovutettiin DINE-projekti, jonka hissit edustavat parhaita laatutasoa koko maanosassa. Meksikon taloustilanne on hitaasti normalisoitumassa, kun taas Venezuelassa voimakas inflaatio jatkui.

A A S I A J A A U S T R A L I A

Itä-Aasiassa markkinatilanne oli 1996 pitkälti samanlainen kuin edellisellä vuonna. Kysyntä jatkoi voimakasta nousuaan Malesiassa ja Filippiineillä, kun taas Kiinassa, Hongkongissa, Singaporessa ja Indonesiassa kasvu oli vakaampaa. Kilpailu lisääntyi ja sen seurauksena hintapaineet voimistuivat Hongkongissa, Kiinassa ja Indonesiassa. Taiwanissa jatkui heikko kysyntätilanne. Uusi markkina-avaus tehtiin Vietnamissa, missä paikallinen hissiyhtiö Pacific Elevator Company ryhtyi myymään ja asentamaan KONE-hissejä.

Kiinan viranomaisilta on nyt saatu lupa yhteisyrityksen perustamiseen Jiangsun maakuntaan, mikä merkitsee KONEen mukaanlähtöä Kiinan yli 30.000 hissien kotimarkkinoille. Perustettu uusi yritys rakentaa Kunshaniin Shanghain länsipuolelle KONE-hissejä ja O&K/KONE-liukuportaita valmistavan tehtaan, josta ensimmäiset tuotteet toimitetaan markkinoille kesällä 1998. Tehtaan tuotantokapasiteetti on viiden vuoden kuluttua runsaat 1000 hissiä ja 500 liukuporrasta vuodessa. Tehtaan perustamisesta ja toiminnan käynnistämisestä aiheutuvat kustannukset ovat 29 miljoonaa dollaria.

Saadut tilaukset lisääntyivät Aasiassa lähes 50 prosentilla edellisestä vuodesta. Uudet tilausennätykset tehtiin Malesiassa, Singaporessa ja Filippiineillä. Merkittäviä tilauksia olivat Hong Kong North Point Government Office (18 hissiä, 4 liukuporrasta), Singapore Nanyang Polytechnic (43 hissiä), Taiwan Military Housing (50 hissiä), Wisma Mulian (28 hissiä) ja Hotel Senayanin (12 hissiä) pilvenpiirtäjät Jakartassa, ICEC Building (17 hissiä) ja Urban Bank (13 hissiä) Manilassa sekä Ampang Tower (18 hissiä ja 2 liukuporrasta), Westin Hotel (17 hissiä, 6 liukuporrasta), Phileo Avenue (30 hissiä) ja Kiapeng (21 hissiä) Kuala Lumpurissa.

Kiinassa viranomaiset näyttävät onnistuneen hillitsemään talouden ylikuumenemisen. Tilanne rakennusmarkkinoilla jatkunee kuluvana vuonna



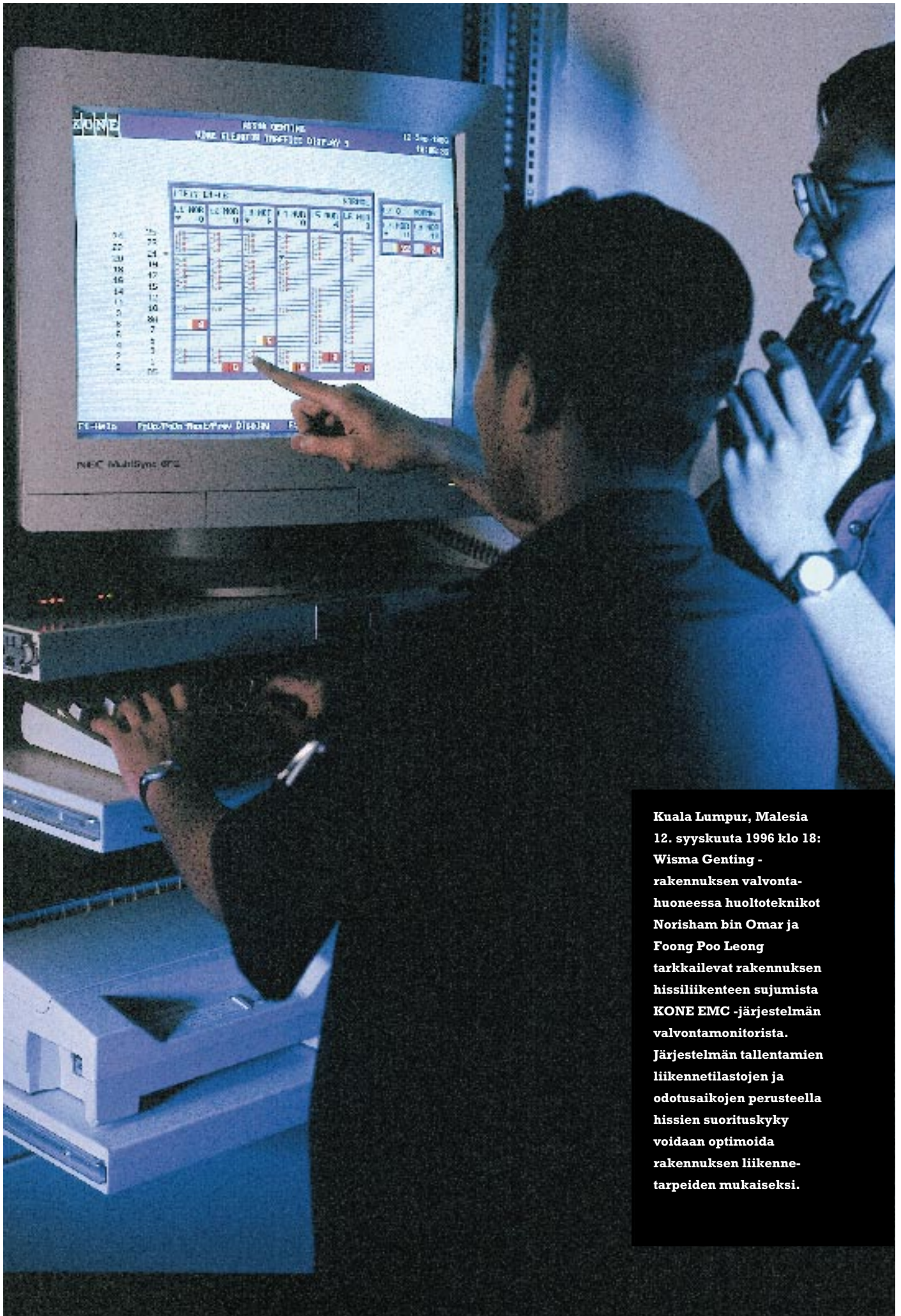
Neil Padden
Aasian ja Tyynen meren
alueen aluejohtaja

samanlaisena kuin 1996. Hongkongissa talouselämän mielialat ovat korkealla ja rakennustoiminnan lähivuosien näkymät hyvät. Kuala Lumpurissa ja Manilassa rakennusboomin ennustetaan tasaantuvan, kun taas Taiwanissa kysyntä näyttää saavuttaneen pohjansa ja kääntyvän nousuun. Muualla Itä-Aasiassa kysyntä jatkuu samalla tasolla kuin vuonna 1996.

Intiassa hissien kysyntä on kasvanut voimakkaasti viime vuosien aikana. Vuonna 1997 kokonaiskysyntä ylittää 5000 yksikköä. KONE Elevator India Ltd:n tuotantolaitosta laajennetaan parhaillaan Madrasissa. Vuonna 1997 valmistuvan laajennuksen jälkeen tehtaan kapasiteetti nousee yli tuhannen hissien vuodessa.

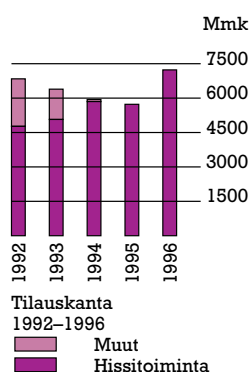
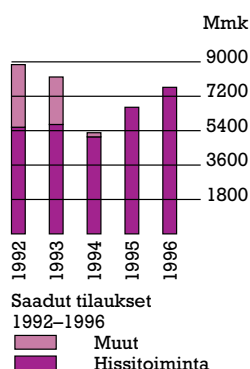
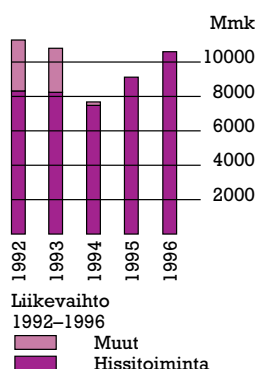
Lähi-idässä tilausten saanti kehittyi suotuisasti ja KONEen markkina-asema vahvistui erityisesti Arabiemiraattien liitossa ja Kuwaitissa.

Australiassa ja Uudessa Seelannissa tyhjien toimistotilojen määrä väheni ja uusien hissien ja liukuportaiden kysyntä lisääntyi varsinkin Australian itärannikon kaupungeissa. Uusia suuria rakennusprojekteja käynnistettiin ensimmäisen kerran vuoden 1990 jälkeen. Myös modernisaatioiden kysyntä elpyi; merkittäviä tilauksia olivat Nauru House Melbournessa (20 hissiä) ja Capita Building Perthissä (9 hissiä). Vuoden 1996 lopussa KONE Elevators Pty:n tilauskanta oli suurempi kuin vuotta aikaisemmin. Vuonna 1997 markkinatilanteen arvioidaan kehittyvän edelleen myönteisesti mm. lähestyvien Sydneyn olympialaisten johdosta.



**Kuala Lumpur, Malesia
12. syyskuuta 1996 klo 18:
Wisma Genting -
rakennuksen valvonta-
huoneessa huoltoteknikot
Norisham bin Omar ja
Foong Poo Leong
tarkkailevat rakennuksen
hissiliikenteen sujumista
KONE EMC -järjestelmän
valvontamonitorista.
Järjestelmän tallentamien
liikennetilastojen ja
odotusaikojen perusteella
hissien suorituskyky
voidaan optimoida
rakennuksen liikenne-
tarpeiden mukaiseksi.**

Toimintakertomus



KONE-konsernin liikevaihto oli kertomusvuonna 10.619 Mmk, kun se vuotta aikaisemmin oli 9.523 Mmk. Kasvusta lähes 600 Mmk johtuu konserniin liitetystä O&K Rolltreppen -ryhmästä, jonka luvut sisältyvät 1.7.1996 lähtien konsernin lukuihin. Ilman yritysostoa kasvu oli noin 500 Mmk.

Uusia tilauksia saatiin 7.674 Mmk:n arvosta, kun vastaava luku vuotta aikaisemmin oli 6.635 Mmk. Prosentuaalisesti uudet tilaukset kasvoivat 16 %, mihin O&K Rolltreppen vaikutti noin kuuden prosenttiyksikön osuudella. Tilauskanta oli vuoden 1996 lopussa 7.224 Mmk oltuaan vuotta aikaisemmin 5.742 Mmk. O&K Rolltreppen -ryhmä lisäsi tilauskantaa 700 Mmk:lla. Tilauskannan kasvu oli 26 %.

Koska O&K Rolltreppen -ryhmä on konsolidoitu konserniin 1. heinäkuuta lähtien, sekä volyymejä että tulosta koskevat luvut sisältävät yritysoston vaikutukset vain vuoden jälkimmäisen puoliskon osalta. Merkittävä osuus O&K Rolltreppen -ryhmän toimituksista on jo entuudestaan hoidettu muiden konserniyhtiöiden kautta. Siksi uuden konserniyhtiön vaikutus liikevaihtoon, saatuihin tilauksiin ja tilauskantaan jää vähäiseksi.

Fried. Krupp AG Hoesch-Krupp -nimisen saksalaisyhtiön kanssa allekirjoitettiin kesäkuun alkupuolella ehdollinen sopimus, jonka mukaan Kruppin omistama 60 prosentin osuus O&K Rolltreppen GmbH -nimisestä yhtiöstä siirtyy KONE-konsernille. Entuudestaan KONE omisti 40 prosenttia mainitun yhtiön osakekannasta.

Tehty sopimus vahvistettiin KONE Oy:n ylimääräisessä yhtiökokouksessa 24. kesäkuuta. Yhtiökokous hyväksyi hallituksen esityksen osakepääoman korottamisesta 33,6 Mmk:n suuruisella uusmerkinnällä ja uusien osakkeiden suunnatusta annista Kruppille. Uudet osakkeet, yhteensä 116.165 kpl A-sarjan osakkeita ja 555.653 kpl B-sarjan osakkeita, joiden merkintähinta oli 915 Suomen markkaa kappaleelta, oikeuttavat kymmenen prosentin äänivaltaan KONE Oy:ssä ja merkitsevät kymmenen prosentin osuutta molemmista osakelajeista ja kaikista osakkeista. Niiden merkintähinta, 614.713.470 mk, vastaa Kruppin omistaman 60 prosentin osuuden kauppahintaa O&K Rolltreppen GmbH:sta.

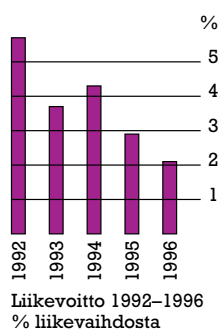
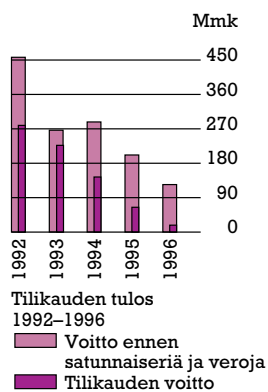
Osakeanti on merkitty ja maksettu kokonaisuudessaan ja korotus on merkitty kaupparekisteriin. Osakeannin jälkeen KONE Oy:n osakepääoma koostuu 6.718.180 osakkeesta, joista A-sarjan osakkeita on 1.161.647 kpl ja pörssinoteerattuja B-sarjan osakkeita 5.556.533 kpl. Suunnatussa annissa merkityt uudet B-sarjan osakkeet on otettu Helsingin Arvopaperipörssin pörssilistalle 9.7.1996. Uudet osakkeet oikeuttavat puoleen osinkoon tilivuodelta 1996.

KONE Oy:n hallitus nimitti 7. kesäkuuta pitämässään kokouksessa hallituksen jäsenen Antti Herlinin hallituksen varapuheenjohtajaksi. Konserniorganisaatiossa hänen tehtävänimikkeekseen vahvistettiin Deputy Chairman and Chief Executive Officer. Ylimääräisessä yhtiökokouksessa 24. kesäkuuta hallituksen uudeksi jäseneksi sen jäljelläolevaksi toimikaudeksi valittiin Krupp-konsernin hallituksen puheenjohtaja, tri Gerhard Cromme.

Koska vuoden jälkipuoliskolla ilmeni, että konsernin tulos jää arvioitua heikommaksi, KONE ilmoitti 19.9.1996 pörssitiedotteella tilikauden tuloksen jäävän lähelle nolaa. Tulos verojen jälkeen oli 18 Mmk. Tulosta rasittivat edelleen Italian

Liikevaihto ja henkilökunta maittain 1996

	Liikevaihto		Henkilökunta	
	Mmk	%	Lkm	%
USA	2670	22,0	4417	20,3
Italia	1375	11,4	2361	10,8
Ranska	1326	10,9	2468	11,3
Suomi	1181	9,7	1673	7,7
Saksa	1102	9,1	1608	7,4
Iso-Britannia	694	5,7	1112	5,1
Ruotsi	567	4,7	882	4,0
Alankomaat	448	3,7	646	3,0
Australia	393	3,2	715	3,3
Itävalta	378	3,1	478	2,2
Belgia	375	3,1	703	3,2
Hongkong	358	3,0	560	2,6
Kanada	227	1,9	422	1,9
Brasilia	183	1,5	614	2,8
Tanska	145	1,2	255	1,2
Norja	109	0,9	189	0,9
Espanja	107	0,9	259	1,2
Singapore	74	0,6	94	0,4
Taiwan	69	0,6	92	0,4
Tshekki	58	0,5	358	1,6
Malesia	54	0,4	164	0,8
Meksiko	52	0,4	241	1,1
Intia	47	0,4	742	3,4
Sveitsi	35	0,3	22	0,1
Venezuela	23	0,2	157	0,7
Venäjä	16	0,1	245	1,1
Turkki	14	0,1	119	0,5
Puola	7	0,1	18	0,1
Unkari	6	0,0	38	0,2
Argentina	5	0,0	29	0,1
Filippiinit	4	0,0	84	0,4
Muut	8	0,1	41	0,2
Yhteensä	12110	100,0	21806	100,0
Sisäinen myynti	-1491			
KONE-konserni	10619			



toimintojen tappiollisuus sekä uusien hissien alhaisena jatkunut hintataso Euroopassa, erityisesti Italiassa.

Konsernin liikevoitto oli 228 Mmk (1995: 274 Mmk). Voitto ennen satunnaiseriä ja veroja oli 124 Mmk (1995: 202 Mmk). Tilikauden voitto oli 18 Mmk. Voitto osaketta kohden oli 2,79 mk (1995: 13,67 mk).

KONE Oyn hallitus ehdottaa yhtiökokoukselle, että heikentyneestä tuloksesta huolimatta osinkoa vuodelta 1996 maksetaan 9 mk kutakin A-sarjan vanhaa osaketta kohden, 4,50 mk kutakin A-sarjan uutta osaketta kohden, 10 mk kutakin B-sarjan vanhaa osaketta kohden ja 5 mk kutakin B-sarjan uutta osaketta kohden.

TUOTTEET JA MARKKINAT

Hissien, liukuportaiden ja modernisaatioiden tilaukset ilman kunnossapitotoimintaa olivat yhteensä 7.674 Mmk, edellisenä vuonna 6.635 Mmk. Kasvua oli 16%. Reaalikasvua tapahtui lähinnä Aasiassa ja Pohjois-Amerikassa.

Euroopassa uusien tilausten arvo jäi jonkin verran edellistä vuotta pienemmäksi. Voimakkaimmin tilaukset supistuivat Italiassa. Sen sijaan Isossa-Britanniassa ja Hollannissa tilaukset lisääntyivät. Myös modernisaatioiden kysyntä lisääntyi jonkin verran.

Pohjois-Amerikassa Yhdysvaltojen talouskasvu heijastui viimein rakennusmarkkinoille. Rakentamisen vilkastumisen seurauksena hissien ja liukuportaiden kysyntä lähti nousuun ja Montgomery KONEen saamat tilaukset kasvoivat.

Aasiassa hissimarkkinoiden kasvu jatkui, joskin aikaisempaa jonkin verran hitaampana. Australiassa kysyntä kääntyi nousuun. Aasiassa ja Australiassa saadut tilaukset lisääntyivät lähes 50 prosentilla.

Vuoden 1996 alkupuolella KONE toi Euroopan markkinoille kokonaan uuden hissitekniikan ratkaisun, konehuoneettoman ja vaihteettoman MonoSpace™-hissin. Litteän kiekon muotoinen nostokoneisto on sijoitettu kuilun yläosaan ja sähkölaitekaappi ylimmälle kerrostasolle. Uusi ratkaisu säästää rakennuskustannuksia sekä energiankulutusta ja vähentää ympäristörasituksia. Hissiratkaisu sai markkinoilla erittäin hyvän vastaanoton. Tilauksia saatiin vuoden 1996 aikana yli 800 kpl, mikä ylitti selvästi ensimmäiselle vuodelle asetetut tavoitteet.

Uusien liukuportaiden ja -käytävien tilaukset koko vuodelta 1996 olivat noin miljardi markkaa. Eniten tilauksia kertyi Saksasta ja USA:sta. Yli puolet maailman liukuporrasmarkkinoista on Aasiassa. Tuotantokapasiteetin jatkuva lisääntyminen Aasian maissa on johtanut hintakilpailun kiristymiseen.

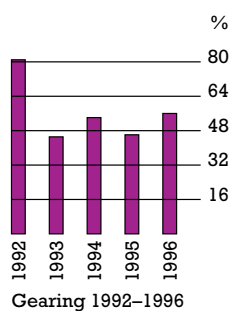
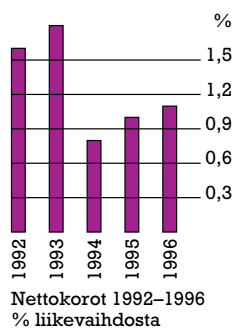
Vuosikertomuksen sivuilla 7-11 kohdassa "Markkinakatsaus" on tarkemmin selvitelty eri markkinoiden tilannetta ja näkymiä.

LIKEVAIHTO

KONE-konsernin liikevaihto oli 10.619 Mmk, kun se vuotta aikaisemmin oli 9.523 Mmk. Liikevaihto kasvoi lähes 12 %, mihin O&K Rolltreppen -ryhmän vaikutus oli noin kuusi prosenttiyksikköä.



Voorburg, Hollanti
12. syyskuuta 1996 klo 11:
Huoltomekaniikko Roelof
Pierik on tarkastamassa
toimintavuoden uutuus-
tuotteen, energiaa ja tilaa
säästävän kone-
huoneettoman hissini-
EcoDisc™-nostokoneistoa
kerrostalon hissikuilussa.
Vaivaton pääsy kone-
huoneettoman hissini-
huoltokohteisiin, kuten
koneistoon ja kojetauluun,
on eräs hissini käyttö-
varmuutta lisäävä tekijä.



Uusien hissien ja liukuportaiden toimitukset olivat arvoltaan 4.336 Mmk (1995: 3.686 Mmk) eli 41 % liikevaihdosta. Uusi konehuoneeton hissiratkaus ei vielä ehtinyt vaikuttaa liikevaihtolukuun.

Kunnossapito- ja modernisaatiotoiminnan liikevaihto oli 6.283 Mmk (1995: 5.837 Mmk). Huollossa olevien hissien ja liukuportaiden lukumäärä kasvoi vuoden 1996 aikana 13.000 kappaleella ja oli vuoden lopussa lähes 440.000 kpl.

Liikevaihto jakaantui markkina-alueittain seuraavasti:

	1996 Mmk	1996 %	1995 Mmk	1995 %
Eurooppa	6.214	58	5.424	57
Pohjois-Amerikka	2.849	27	2.772	29
Aasia ja Australia	1.040	10	954	10
Muut	516	5	373	4
Yhteensä	10.619	100	9.523	100

Liikevaihto ja henkilömäärät maittain 1996 ovat eriteltyinä vuosikertomuksen sivulla 14.

Konsernin emoyhtiön KONE Oy:n liikevaihto oli 1.272 Mmk (1995: 1.204 Mmk). Vienti Suomesta oli 828 Mmk (1995: 860 Mmk).

TULOS, TASE JA RAHOITUS

KONE-konsernin tulos vuodelta 1996 jäi heikoksi. Syynä huonoon tulokseen olivat Italian tytäryhtiöiden alunperin arvioitua huomattavasti suuremmat ongelmat sekä uusien hissien alhaisena jatkunut hintataso. Uusiin hisseihin liittyvän liiketoiminnan kannattavuus oli edelleen huono hinta- ja markkinaosuuskilpailun jatkuessa tiukkana. Tuotanto- ja toimitusprosessien virtaviivaistamiseen tähtäävät uudelleenjärjestelyt jatkuvat. Myös kunnossapitosektorilla hintakilpailu jatkui kireänä, mutta siihen on pystytty vastaamaan tuottavuutta lisäämällä.

Liikevoitto putosi 228 Mmk:aan (1995: 274 Mmk) ja voitto ennen satunnaiseriä ja veroja oli 124 Mmk (1995: 202 Mmk). Tilikauden tulos oli 18 Mmk (1995: 67 Mmk) ja tulos osaketta kohden 2.79 mk (1995: 13,67 mk).

Konsernitaseen loppusumma oli 8.713 Mmk. Kasvu edellisen vuoden 7.542 Mmk:sta johtuu yritysostosta. Omat pääomat kasvoivat 2.313 Mmk:sta 2.927 Mmk:aan pääosin osakeannin vaikutuksesta. Korollinen nettovelka oli 1.648 Mmk (1995: 1.067 Mmk). Yritysosto lisäsi velkaa noin 400 Mmk.

Solmitut kauppasopimukset on suojattu valuuttakurssiriskeiltä, ja arvioiduista valuuttatarpeista suojataan harkinnan mukaan seuraavien 6-12 kuukauden osuus.

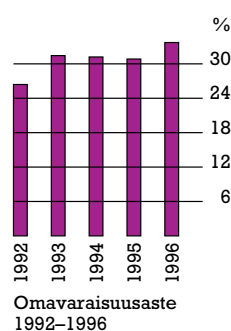
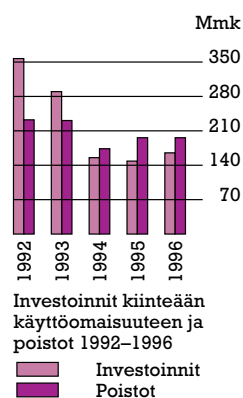
Syksyn 1996 kuluessa purettiin syndikoitu lainajärjestely, ja sen sijaan solmittiin uusia bilateraalaisia sopimuksia. Kokonaislainasummaa myös nostettiin aikaisemmasta. Uudet sopimukset ovat pääosin viiden vuoden pituisia muuttuvakorkoisia lainoja. Tytäryhtiöiden lainat on otettu ao. tytäryhtiöiden kotimaiden valuutoissa. Ulkomaisten tytäryhtiöiden omat pääomat on osin suojattu pitkällä valuutanvaihto- ja termiinisopimuksilla.

Konsernin jakokelpoinen vapaa oma pääoma on 1.910 Mmk. Emoyhtiön vapaa oma pääoma edellisiltä tilikausilta on 2.321 Mmk ja tilikauden tulos 481 Mmk.



Chicago, USA

**12. syyskuuta 1996 klo 12:
Huoltomekaanikko Bill
Allen on muuttamassa
hissin parametrejä
Montgomery Service
Toolin avulla 77 West
Wacker -rakennuksessa.
Laite toimii hissien käyttö-
liittymänä, jolla voidaan
tarvittaessa muuttaa
hissien toiminnallisia
ominaisuuksia
vastaamaan eri kerroksiin
suuntautuvassa
liikenteessä tapahtuvia
muutoksia.**



Hallitus ehdottaa, että yhtiökokouksen käytettävissä olevista voittovaroista jaetaan osinkoa 9 mk kutakin 1.045.482 A-sarjan vanhaa osaketta kohden, 4,50 mk kutakin 116.165 A-sarjan uutta osaketta kohden, 10 mk kutakin 5.000.880 B-sarjan vanhaa osaketta kohden ja 5 mk kutakin 555.653 B-sarjan uutta osaketta kohden. Osingonjaon täsmäytyspäivä on 5. maaliskuuta 1997 ja osinkojen maksupäiväksi ehdotetaan 10. maaliskuuta 1997. Mikäli 28. helmikuuta 1997 kokoontuva yhtiökokous hyväksyy hallituksen esityksen, osinkojen määrä tulee olemaan 62,7 Mmk (1995: 59,4 Mmk).

Toimintakertomukseen kuuluvat tunnusluvut, osake- ja osakastiedot löytyvät sivuilta 30 ja 42.

HENKILÖSTÖ

KONE-konsernin henkilökunnan määrä oli vuoden lopussa 21.806 oltuaan vuotta aikaisemmin 20.869. Yritystoje n vaikutus henkilökunnan lukumäärän kasvuun oli noin 1200 henkeä. Alueittain henkilöstö jakaantui seuraavasti:

	1996	%	1995	%
Eurooppa	13.557	62	12.546	60
Pohjois-Amerikka	4.839	22	4.836	23
Aasia ja Australia	2.357	11	2.241	11
Muut maat	1.053	5	1.246	6
Yhteensä	21.806	100	20.869	100

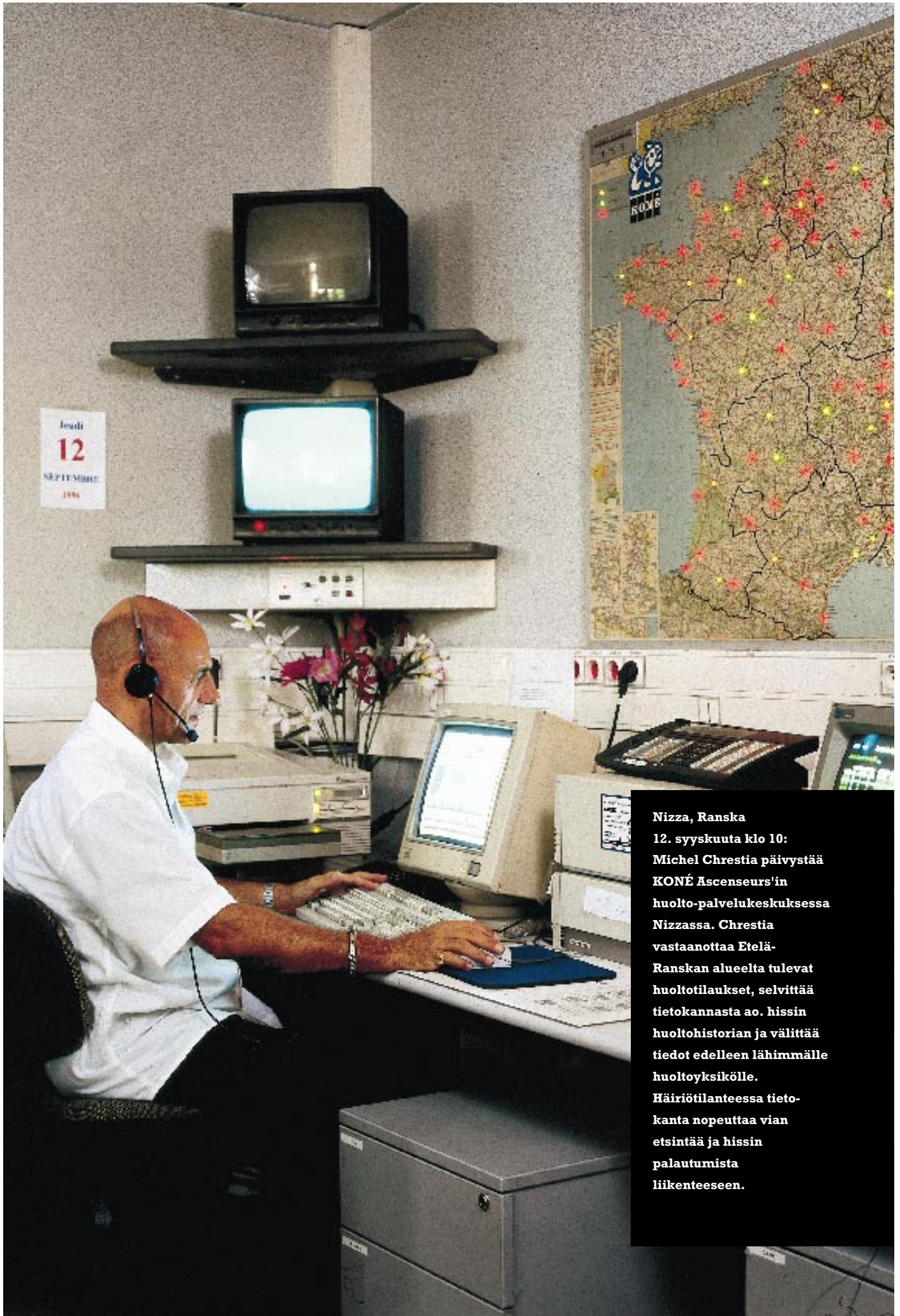
Henkilöstön lukumäärä Suomessa oli 1.673 (1995: 1.704) eli 7,7 % (1995: 8,2 %) kokonaishenkilömäärästä.

INVESTOINNIT, TUOTEKEHITYS JA KEHITYSOHJELMAT

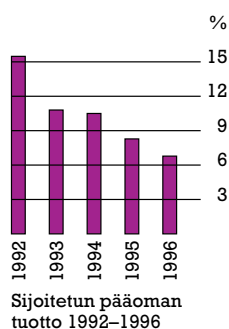
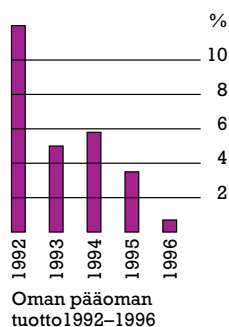
Investoinnit tuotantolaitoksiin, kenttätöimintaan, tietotekniikkaan ja tiedonsiirtoon olivat 165 Mmk (1995: 148 Mmk). Ne jakaantuivat seuraavasti: kiinteistöt 27 Mmk, koneet, laitteet ja kalusto 88 Mmk sekä tietojenkäsittely ja -siirto 50 Mmk.

Konsernin panostukset tutkimus- ja tuotekehitystoimintaan olivat kertomusvuonna 146 Mmk (1995: 141 Mmk). Hissiteknisesti merkittävin tapahtuma vuosikymmeniin oli konehuoneettoman KONE- MonoSpace™ -hissin julkistaminen maaliskuussa. Uuden hissiratkaisun etuina ovat tilansäästö, energiansäästö ja hyvä ajomukavuus. Kertomusvuonna tuotekehitystoiminnan painopistealueena oli MonoSpace™ -konseptin edelleen kehittäminen ja sen innovatiivisen EcoDisc™ -nostokoneistosarjan käyttöalueen laajentaminen. Lisäksi Aasian markkinoille tuotiin kaksi uutta tuotesarjaa: KONE 3000 ja KONE 7000.

Euroopan markkinoilla esiteltiin keväällä asuintalohissien modernisointiin tarkoitetut tuotepaketit, jotka merkitsevät yleisimpien modernisointiprosessien tuotteistamista. Hissinkäyttäjille lisääntyvää turvallisuudentunnetta tarjoaa hissien kaukovalvonta- ja tiedonsiirtojärjestelmä KoneXion™, joka mahdollistaa EU:n uusien hissisuosittelusten edellyttämän puheyhteyden hissinkorista huoltopäivystyskeskukseen.



Nizza, Ranska
12. syyskuuta klo 10:
Michel Chrestia päivystää
KONÉ Ascenseurs'in
huolto-palvelukeskuksessa
Nizzassa. Chrestia
vastaanottaa Etelä-
Ranskan alueelta tulevat
huoltotilaukset, selvittää
tietokannasta ao. hissien
huoltohistorian ja välittää
tiedot edelleen lähimmälle
huoltoyksikölle.
Häiriötilanteessa tieto-
kanta nopeuttaa vian
etsintää ja hissien
palautumista
liikenteeseen.



Toimintavuoden kehityshankkeista keskeisiä olivat toimintojen ohjaukseen liittyvän maailmanlaajuisen tietojärjestelmän kehitystyön samoin kuin liiketoimintaprosessien laadunparannustyön jatkaminen suunnitelmien mukaan. Kehityshankkeiden tavoitteena on sekä kustannustehokkuuden että asiakastytyvyyden lisääminen.

T U L E V A I S U U D E N N Ä K Y M Ä T

Yleinen tilanne Euroopan rakennusmarkkinoilla jatkui koko toimintavuoden ajan samanlaisena kuin 1995: uusien hissien kysyntä oli laimeaa ja hintataso huono. Muutosta tähän tilanteeseen ei ole näköpiirissä. EU-komission suositukset vauhdittanevat lähivuosien modernisaatioliiketoimintaa EU-maissa.

Parisen vuotta sitten Euroopan tuotanto-organisaatioissa aloitetut toimenpiteet kannattavuuden parantamiseksi ovat tässä vaiheessa voimakkaasti heikentäneet konsernin tulosta. Näitä tuotteisiin, tuotantoon ja toimintaprosesseihin kohdistuvia toimenpiteitä jatketaan edelleen, mutta niiden tulosta kohentavat vaikutukset eivät tule merkittävästi esille vielä alkaneena vuonna. Tilaukskannassa olevien hissien kannattavuustaso on edelleen huono. Uusia innovatiivisia tuotteita on tuotu markkinoille ja niiden kysyntä on lähtenyt lupaavasti liikkeelle. Uusien tuotteiden vaikutus tulokseen nähdään kuitenkin vasta jonkin ajan kuluttua.

Pohjois-Amerikassa tilausten saanti kehittyi alkuvuodesta 1996 ilahduttavasti, mutta tasaantui vuoden loppua kohden. Koko vuoden osalta tilaukskertymä oli hieman edellisvuotta parempi. Toimistojen muuttoliike kaupunkien keskusta-alueilta esikaupunkeihin jatkuu, mikä lisää erityisesti hydraulihissien kysyntää.

Toiminnan tuloksellisuus kehittyi Yhdysvalloissa myönteisesti, ja sama suunta jatkunee myös kuluvana vuonna. Goodwill-poistojen ja yritystoston mukanaan tuomien rahoituskulujen jälkeenkin Montgomery KONE Inc:in kokonaistulos on konsernia tukeva.

Aasiassa kasvu jatkui edelleen, ja uusia tilauksia saatiin lähes 50 % enemmän kuin edellisenä vuonna. Tehdasinvestointi Kiinassa on käynnistetty, ja ensimmäiset siellä valmistetut KONE-hissit otetaan käyttöön 1998. Myös Intian ja Thaimaan kasvavilla markkinoilla konsernin tuotteiden toimituskapasiteetti lisääntyy.

Italian tilanteen korjaaminen on kestänyt ennakoitua huomattavasti pidempään ja huonontanut koko konsernin tulosta merkittävästi. Kuluvan vuoden alkupuolella toiminta Italiassa on edelleen tappiollista, mutta nollaraja saavutettaneen vuoden loppupuolella.

Uusien laitteiden ja modernisaatioiden tilaukskanta ilman huoltotoimintaa oli vuoden lopussa 7.224 Mmk (1995: 5.742 Mmk). O&K Rolltreppenin tuoma lisäys tilaukskantaan oli 700 Mmk, joten kasvua ilman yritystostoa oli noin 14 %.

Huollossa olevien hissien ja liukuportaiden lukumäärä oli vuoden 1996 lopussa lähes 440.000 laitetta, kasvua edellisestä vuodesta oli noin 13.000 kpl. Kunnossapitotoiminnan tuottavuutta kehitetään edelleen ottamalla käyttöön uusinta tietotekniikkaa soveltavia työmenetelmiä ja työkaluja.

Edellä kuvattujen tekijöiden johdosta konsernin tuloksen arvioidaan parantuvan vuonna 1997 vain jonkin verran vuodesta 1996.

Tilinpäätösperiaatteet

KONSERNITILINPÄÄTÖKSEN LAATIMISPERIAATTEET

Konsernitilinpäätös sisältää emoyhtiön lisäksi ne yhtiöt, joissa emoyhtiöllä oli välittömästi tai välillisesti tilikauden lopussa yli 50 % osakkeiden tuottamasta äänimäärästä. Tilikauden aikana hankitut tytäryhtiöt on sisällytetty konsernitilinpäätökseen hankinta-ajankohdasta lähtien. Niitä asunto- ja kiinteistöyhtiöitä, joiden yhdisteleminen on tarpeetonta oikeiden ja riittävien tietojen antamiseksi konsernin toiminnan tuloksesta ja taloudellisesta asemasta, ei ole sisällytetty konsernitilinpäätökseen.

Osakkuusyhtiöiden tilinpäätöstiedot on yhdistelty konsernitilinpäätökseen pääomaosuus-menetelmää käyttäen. Osakkuusyhtiöiksi katsotaan yhtiöt, joissa konsernilla on 20-50 % osakkeiden tuottamasta äänimäärästä ja vähintään 20 %:n osakeomistus.

Sijoitukset muihin yhtiöihin on esitetty taseessa hankintameno suuruisena. Hankintameno perustuva kirjanpitoarvo on alennettu tarvittaessa käypää arvoa vastaavaksi.

Konserniyhtiöiden väliset liiketapahtumat on eliminoitu konsernitilinpäätöstä laadittaessa.

Konserniyhtiöiden keskinäinen osakkeenomistus on eliminoitu vähentämällä tytäryhtiöosakkeiden hankintahinnasta tytäryhtiön oman pääoman määrä hankintahetkellä. Ero hankintahinnan ja hankintahetken oman pääoman välillä on esitetty konserniliikearvona. Konserniliikearvoon sisältyy myös hankittujen hissihuoltokantojen arvo.

Konsernituloslaskelmaan sisältyy konsernin osuus osakkuusyhtiöiden tuloksista. Osakkuusyhtiöiden hankinnan yhteydessä syntyneistä liikearvoista tehdyt poistot sisältyvät konserniliikearvon poistoihin. Osakkuusyhtiöiltä saadut osingot eivät sisälly tulokseen. Konsernin omistusta vastaava osuus osakkuusyhtiön hankintahetken omasta pääomasta, oikaistuna osakkeiden hankinnan jälkeen tapahtuneilla oman pääoman muutoksilla, sisältyy taseen osakkeisiin ja osuuksiin. Osakkuusyhtiöiden hankinnan yhteydessä syntynyt liikearvo sisältyy konserniliikearvoon.

Eräissä maissa verolainsäädäntö antaa mahdollisuuden muodostaa verotuksessa vähennyskelpoisia varauksia edellyttäen, että vastaavat vähennykset on tehty myös kirjanpidossa.

Konsernitilinpäätöksessä tilikauden tilinpäätössiirrot - varaukset sekä suunnitelman mukaisten ja tilikauden kokonaispoistojen välinen erotus - on lisätty tilikauden tulokseen tilinpäätössiirroista määritetyn laskennallisen verovelan muutosta lukuunottamatta. Tilinpäätössiirtojen kertymä, vähennettynä laskennallisen verovelan määrällä, sisältyy omaan pääomaan.

Tuloslaskelmassa ja taseessa esitetään omina erinään vähemmistöosuudet. Tuloslaskelman vähemmistöosuus lasketaan tilikauden tuloksesta ennen tilinpäätössiirtoja, mutta laskennallisen verovelan muutoksella oikaistujen verojen jälkeen. Taseen vähemmistöosuus lasketaan oman pääoman ja tilinpäätössiirtojen kertymän yhteissummasta, josta on vähennetty laskennallisen verovelan määrä.

Ulkomaisten tytäryhtiöiden tilinpäätökset on muunnettu Suomen markkoiksi tilikauden päättämispäivän kurssien mukaan. Oman pääoman muuntamisesta syntyneet muuntoerot on kirjattu omaan pääomaan.

ULKOMAANRAHAN MÄÄRÄISET ERÄT

Valuuttamääräiset erät on arvostettu tilinpäätöspäivän kurssiin, samoin kuin valuutta- ja korkorisikien suojaamiseksi tehdyt johdannaisoimukset. Valuuttamääräisten erien arvonmuutokset on kirjattu tuloslaskelman korkoihin ja kurssieroihin suojattavan kohteen jaksotuksen mukaisesti. Kurssierot johdannaisoimuksista ja lainoista, joita on käytetty ulkomaisten tytäryhtiöiden valuuttamääräisen oman pääoman suojauksessa, on netotettu muuntoeron kanssa ja kirjattu omaan pääomaan.

TULOUTUSPERIAATE

Tuotteiden ja palvelujen myynti on tuloutettu niiden luovutuksen yhteydessä. Myös pitkäaikaiset projektit on tuloutettu loppuluovutusten yhteydessä.

TUTKIMUS- JA KEHITYSMENOT

Tutkimus- ja kehitysmenot on kirjattu vuosikuluiksi.

ELÄKEJÄRJESTELYT JA ELÄKEMENOT

Konserniyhtiöiden eläketurva on pääosin hoidettu ulkopuolisissa eläkevakuutusyhtiöissä. Eläkekulut ja eläkevastuun muutos on kirjattu tuloslaskelmaan.

LEASING

Leasingmaksut on kirjattu tuloslaskelman vuokratuloihin. Leasingoimusten jäljelläolevat vuokrat on esitetty liitetietojen vastuissa.

SATUNNAISET TUOTOT JA KULUT

Satunnaisiin tuottoihin ja kuluihin on kirjattu ne olennaiset erät, jotka ovat kertyneet muusta kuin varsinaisesta liiketoiminnasta ja jotka ovat kertaluonteisia.

VEROT

Veroihin sisältyvät paikallisten verosäännösten mukaiset verotettavan tulon perusteella lasketut verot ja laskennallisen verovelan tai -saamisen muutos, joka on laskettu verotuksen ja kirjanpidon välisille jaksotuseroille käyttäen tilinpäätöshetken verokantaa. Varovaisuuden periaatteen mukaisesti jaksotuseroista johtuva verovelka otetaan huomioon kokonaisuudessaan ja verosaaminen todennäköisesti toteutuvan verohyödyn suuruisena. Aikaisempien tilikausien verot ja yhtiöveron hyvitykset sisältyvät veroihin.

KÄYTTÖOMAISUUS JA POISTOT

Käyttöomaisuuden arvot perustuvat alkuperäisiin hankintamenoihin. Lisäksi maa-alueiden ja rakennusten arvoon voi sisältyä arvonorotuksia. Kuluvan käyttöomaisuuden poistojen määrittämiseen on käytetty ennalta laadittua poistosuunnitelmaa. Arvioituihin taloudellisiin käyttöaikoihin perustuvat poistoajat ovat seuraavat:

Rakennukset	5 - 40	vuotta
Koneet ja kalusto	4 - 10	"
Konserniliikearvo	5 - 20	"
Muut pitkävaikutteiset menot	4 - 5	"

Konserniliikearvo poistetaan pääsäännön mukaan 5 vuodessa. Mikäli huomattavan suuruinen konserniliikearvoera on syntynyt tytäryhtiö- tai osakkuusyhtiöhankinnasta, jonka avulla on hankittu merkittävä markkinaosuus, voi poisto-aika olla yli 5 vuotta, kuitenkin enintään 20 vuotta.

VAIHTO-OMAISUUS

Vaihto-omaisuus on arvostettu enintään todennäköiseen luovutushintaan FIFO-periaatteen mukaisesti, kuitenkin niin, että aineiden ja tarvikkeiden arvostuksessa on käytetty myös standardihintoja. Puolivalmisteet on arvostettu muuttuviin valmistuskustannuksiin. Keskenäiset työt sisältävät tilinpäätöspäivään mennessä kertyneet muuttuvat kustannukset sekä toille kohdistuvan osuuden valmistuksen ja asennuksen kiinteistä menoista.

PAKOLLISET VARAUKSET

Pakolliset varaukset ovat vastaisia menoja, joiden suorittamiseen konserniyhtiöt ovat sitoutuneet ja joista ei todennäköisesti kerry niitä vastaavaa tuloa, tai vastaisia menetyksiä, joiden toteutumista on pidettävä ilmeisenä.

Konsernituloslaskelma (1000 mk)

	1996	%	1995	%
LIKEVAIHTO	10.618.604		9.523.242	
Kulut	Viite 1 - 9.964.627		- 8.830.024	
Poistot	Viite 2 - 426.332		- 419.076	
LIKEVOITTO	227.645	2,1	274.142	2,9
Osuus osakkuusyhtiöiden tuloksista	+ 1.965		+ 15.759	
Rahoitustuotot ja -kulut	Viite 3 - 105.617		- 87.773	
VOITTO ENNEN SATUNNAISERÄÄ JA VEROJA	123.993	1,2	202.128	2,1
Satunnaiset tuotot ja kulut	0		- 15.719	
VOITTO ENNEN VEROJA	123.993	1,2	186.409	2,0
Verot	Viite 4 - 105.395		- 118.272	
Vähemmistöosuus	- 812		- 1.223	
TILIKAUDEN VOITTO	17.786	0,2	66.914	0,7

Konsernitase (1000 mk)

VASTAAVAA		31.12.1996	31.12.1995
KÄYTTÖOMAISUUS JA MUUT PITKÄAIKAISET SJOITUKSET			
Aineettomat hyödykkeet			
Konserniliikearvo	Viite 5	2.382.314	1.717.382
Muut pitkävaikutteiset menot	Viite 6	130.695	102.190
		2.513.009	1.819.572
Aineelliset hyödykkeet			
Maa-alueet	Viite 7	149.555	147.757
Rakennukset	Viite 8	656.101	615.133
Koneet ja kalusto	Viite 9	525.585	517.928
Osakkeet ja osuudet	Viite 10	71.979	95.518
Maksetut ennakot		14.523	18.322
		1.417.743	1.394.658
KÄYTTÖOMAISUUS JA MUUT PITKÄ- AIKAISET SJOITUKSET YHTEENSÄ		3.930.752	3.214.230
VAIHTO- JA RAHOITUSOMAISUUS			
Vaihto-omaisuus			
Aineet, tarvikkeet ja puolivalmisteet		505.385	402.464
Keskeneräiset työt		1.891.701	1.571.912
Maksetut ennakot		29.538	24.753
Saadut ennakot		-1.506.697	-1.244.356
		919.927	754.773
Saamiset			
Myyntisaamiset		2.583.487	2.092.358
Lainasaamiset		25.468	22.954
Siirtosaamiset		680.435	602.067
Muut saamiset		77.554	68.285
	Viite 11	3.366.944	2.785.664
Lyhytaikaiset sijoitukset	Viite 12	287.441	432.089
Rahat ja pankkisaamiset		207.742	355.148
		495.183	787.237
VAIHTO- JA RAHOITUSOMAISUUS YHTEENSÄ		4.782.054	4.327.674
VASTAAVAA YHTEENSÄ		8.712.806	7.541.904

VASTATTAVAA		31.12.1996	31.12.1995
OMA PÄÄOMA			
Osakepääoma		336.021	302.431
Muu sidottu oma pääoma		620.577	45.739
Muuntoero		-226.058	-273.478
Kertyneet voittovarot		2.178.893	2.171.397
Tilikauden voitto		17.786	66.914
	Viite 13	2.927.219	2.313.003
VÄHEMMISTÖOSUUDET		6.827	10.242
VIERAS PÄÄOMA			
Pakolliset varaukset	Viite 14	733.221	716.038
Laskennallinen verovelka	Viite 15	141.071	173.897
Pitkäaikainen velka			
Lainat rahoituslaitoksilta	Viite 16	1.041.035	1.031.267
Lyhytaikainen velka			
Pitkäaikaisten lainojen lyhennykset		188.646	58.698
Ostovelat		715.519	716.118
Siirtovelat		2.019.797	1.735.164
Muut lyhytaikaiset velat		939.471	787.477
		3.863.433	3.297.457
VIERAS PÄÄOMA YHTEENSÄ		5.778.760	5.218.659
VASTATTAVAA YHTEENSÄ		8.712.806	7.541.904

Konsernin kassavirtalaskelma (Mmk)

	1996	1995
Myyntitulot	10.612	9.455
Ostot, palkat ja muut menot	-10.135	-8.823
Rahoitustulot ja -menot	- 96	- 85
Verot ja muut erät	- 249	- 196
KASSAVIRTA LIKETOIMINNASTA	+ 132	+ 351
Käyttöomaisuushankinnat	- 212	- 207
Käyttöomaisuusmyynnit	+ 27	+ 36
Uusien tytäryhtiöiden käyttöomaisuus	- 822	- 2
Myytyjen tytäryhtiöiden käyttöomaisuus	0	+ 27
KASSAVIRTA INVESTOINNEISTA	- 1007	- 146
KASSAVIRTA INVESTOINTIEN JÄLKEEN	- 875	+ 205
Lyhytaikaisten velkojen nettomuutos	+ 38	+ 47
Pitkäaikaisen velkojen nettomuutos	- 15	- 262
Osakeanti	+ 615	0
Maksetut osingot	- 59	- 59
Muut rahoitustoiminnan erät	+ 139	+ 237
KASSAVIRTA RAHOITUSTOIMINNASTA	+ 718	- 37
RAHAVAROJEN MUUTOS	- 157	+ 168
Rahat ja pankkisaamiset 31.12.	208	355
Valuuttakurssimuutosten vaikutus	- 10	+ 9
Rahat ja pankkisaamiset 1.1.	355	196
RAHAVAROJEN MUUTOS	- 157	+ 168
TILIKAUDEN VOITON YHTEYS LIKETOIMINNAN KASSAVIRTAAN		
TILIKAUDEN VOITTO	18	67
Poistot	426	419
Muut oikaisut	+ 1	+ 2
TULO ENNEN KÄYTTÖPÄÄOMAERIEN MUUTOSTA	445	488
Saamisten muutos	- 249	- 266
Velkojen muutos	+ 300	+ 75
Vaihto-omaisuuden muutos	- 364	+ 54
KASSAVIRTA LIKETOIMINNASTA	132	351

Valuuttakurssimuutosten vaikutus on eliminoitu kassavirtalaskelmaa laadittaessa muuntamalla alkava tase tilikauden päättymispäivän kurssien mukaan.

Konsernitilinpäätöksen liitetiedot

TULOSLASKELMA

1. Kulut

	1996	1995
Ainekäyttö	Mmk 3.023,7	2.322,6
Ulkopuoliset palvelut	" 457,2	439,2
Hallitusten ja toimitus- johtajien palkat	" 49,6	48,7
Muut palkat	" 3.021,4	2.741,5
Eläkekulut	" 534,1	484,1
Muut henkilösivukulut	" 1.189,7	1.213,1
Keskeneräisten töiden muutos	" -115,5	- 1,9
Muut kulut	" 1.852,4	1.633,6
Liiketoiminnan muut tuotot	" - 48,0	- 50,9
Yhteensä	Mmk 9.964,6	8.830,0

2. Poistot

	1996	1995
Konserniliikearvo	Mmk 185,4	184,0
Muut pitkävaikutteiset menot	" 39,4	39,4
Rakennukset	" 32,4	29,8
Koneet ja kalusto	" 169,1	165,8
Yhteensä	Mmk 426,3	419,0

3. Rahoitustuotot ja -kulut

	1996	1995
Osinkotuotot	Mmk 1,6	2,9
Korkotuotot	" 83,5	79,5
Korkokulut	" -200,3	-178,9
Muut rahoitustuotot ja -kulut	" 9,6	8,8
Yhteensä	Mmk -105,6	-87,7

4. Verot

	1996	1995
Tilikauden suorite- perusteiset verot	Mmk 215,5	164,8
Laskennallisen verovelan ja -saamisen muutos	" -109,8	-36,3
Yhtiöveron hyvitykset	" -0,3	-10,2
Yhteensä	Mmk 105,4	118,3

TASE

5. Konserniliikearvo

	1996	1995
Alkuperäinen hankintameno		
vuoden alussa	Mmk 2.621,5	2.654,5
Lisäykset	" 788,6	3,9
Vähennykset	" -	-8,5
Kertyneet poistot	" -1.027,8	-932,5
Tasearvo vuoden lopussa	Mmk 2.382,3	1.717,4

6. Muut pitkävaikutteiset menot

	1996	1995
Alkuperäinen hankintameno		
vuoden alussa	Mmk 219,6	216,5
Lisäykset	" 62,7	23,8
Vähennykset	" -9,0	- 0,6
Kertyneet poistot	" -142,6	-137,5
Tasearvo vuoden lopussa	Mmk 130,7	102,2

7. Maa-alueet

	1996	1995
Alkuperäinen hankintameno		
vuoden alussa	Mmk 150,2	144,7
Kertyneet arvonorotukset	" 4,9	4,9
Lisäykset	" 3,3	0,4
Vähennykset	" -8,8	-2,2
Tasearvo vuoden lopussa	Mmk 149,6	147,8

8. Rakennukset

	1996	1995
Alkuperäinen hankintameno		
vuoden alussa	Mmk 892,2	845,4
Kertyneet arvonorotukset	" 75,4	75,4
Lisäykset	" 50,9	36,6
Vähennykset	" - 4,8	- 6,0
Kertyneet poistot	" -357,6	-336,3
Tasearvo vuoden lopussa	Mmk 656,1	615,1

9. Koneet ja kalusto

	1996	1995
Alkuperäinen hankintameno		
vuoden alussa	Mmk 1.527,7	1.572,8
Lisäykset	" 180,1	111,2
Vähennykset	" -20,3	- 41,1
Kertyneet poistot	" -1.161,9	-1.124,9
Tasearvo vuoden lopussa	Mmk 525,6	518,0

10. Osakkeet ja osuudet

		1996	1995
Tasearvo vuoden alussa	Mmk	95,5	94,5
Muutos osakkuusyhtiö-			
osuuksissa	"	-12,9	5,9
Lisäykset	"	7,1	13,5
Vähennykset	"	-17,7	-18,4
Tasearvo vuoden lopussa	Mmk	72,0	95,5

Osakkuusyhtiöosakkeiden tasearvo muodostuu konsernin osuudesta hankintahetken omasta pääomasta oikaistuna hankintahetken jälkeen tapahtuneilla muutoksilla osakkuusyhtiön omassa pääomassa.

11. Saamiset

Yhden vuoden tai sitä pitemmän ajan kuluttua maksettavaksi erääntyvät saamiset:

		1996	1995
Myyntisaamiset	Mmk	25,5	1,7
Lainasaamiset	"	17,3	21,9
Siirtosaamiset	"	-	11,7
Muut saamiset	"	0,4	62,3
Yhteensä	Mmk	43,2	97,6

Saamiset osakkuusyhtiöiltä:

		1996	1995
Myyntisaamiset	Mmk	5,5	10,1
Lainasaamiset	"	4,7	1,0
Siirtosaamiset	"	-	13,5
Yhteensä	Mmk	10,2	24,6

12. Lyhytaikaiset sijoitukset

		1996	1995
Lyhytaikaiset talletukset	Mmk	22,5	68,9
Joukkovelkakirjat	"	229,0	286,8
Muut	"	35,9	76,4
Yhteensä	Mmk	287,4	432,1

13. Oma pääoma ja sen muutokset, Mmk

	Osake- pääoma	Muu sid. oma pääoma	Muunto- ero	Kerty- neet voittov.	Tilik. voitto	Yhteensä
Vuoden alussa	302,4	45,7	-273,4	2.238,3		2.313,0
Osakeanti	33,6	581,1				614,7
Arvonkorotukset		-6,2				-6,2
Muuntoero			47,4			47,4
Osingot				-59,4		-59,4
Tilikauden voitto					17,8	17,8
Vuoden lopussa	336,0	620,6	-226,0	2.178,9	17,8	2.927,3

Voittovaroihin sisältyvä tilinpäätössiirtojen kertymä vähennettynä verovelalla oli yhteensä 286,5 Mmk (375,0 Mmk). Se ei ole jakokelpoista vapaata omaa pääomaa.

14. Pakolliset varaukset

		1996	1995
Takuuvaraukset	Mmk	81,5	54,6
Varaus toiminta- ja tuotevastuille	"	355,0	261,2
Saneerausvaraukset	"	27,5	126,2
Varaus tappiollisille tilauksille	"	51,5	60,0
Muut varaukset	"	217,7	214,0
Yhteensä	Mmk	733,2	716,0

15. Laskennallinen verovelka ja -saaminen

Konsernin laskennalliset verot koostuvat seuraavista verotuksen ja kirjanpidon välisten jaksotuserojen verovaikutuksista:

		1996	1995
Laskennalliset verosaamiset			
Kuluvaraukset	Mmk	77,0	0
Laskennalliset verovelat			
Poistoero	"	62,2	83,3
Vapaaehtoiset varaukset	"	72,9	82,6
Vaihto-omaisuuden arvostus	"	6,0	8,0
Laskennalliset verovelat, yht.	Mmk	141,1	173,9

Verojen laskentaperiaatteita on muutettu siten, että laskennallinen verosaaminen on otettu huomioon vuoden 1996 veroja laskettaessa. Taseessa laskennallinen verovelka on esitetty omana eränään ja laskennallinen verosaaminen sisältyy siirtosaamisiin.

16. Pitkäaikainen vieras pääoma

Pitkäaikainen vieras pääoma erääntyy maksettavaksi seuraavasti:

Vuosi	Mmk	1996	1995
1998	133,3	12,8 %	
1999	13,4	1,3 %	
2000	7,4	0,7 %	
2001	675,6	64,9 %	
Myöhemmin	211,3	20,3 %	

17. Velat osakkuusyhtiöille

	Mmk	1996	1995
Ostovelat	1,0	9,2	
Muut lyhytaikaiset velat	8,5	5,1	
Yhteensä	9,5	14,3	

18. Vastuut

	Mmk	Konserni		Emoyhtiö	
		1996	1995	1996	1995
Kiinnitykset					
Omien velkojen vakuudeksi	"	10,9	129,8	3,6	106,0
Tytäryhtiöiden puolesta	"	-	-	-	13,0
Muiden puolesta	"	-	0,8	-	0,8
Pantit omasta puolesta	"	88,6	353,2	13,0	235,0
Takaukset					
Tytäryhtiöiden puolesta	"	-	-	3.432,7	2.008,2
Osakkuusyhtiöiden puolesta	"	23,5	22,8	23,5	22,8
Muiden puolesta	"	40,6	40,3	11,5	22,7
Leasingvastuut					
Seuraavana vuonna	"	102,4	81,3	5,9	3,7
Yli vuoden kuluttua	"	251,1	155,0	8,4	5,7
Vastuut yhteensä		517,1	783,2	3.498,6	2.417,9

Tunnuslukujen laskentaperusteet

Henkilöstö keskimäärin	=	Tilikauden alun ja lopun henkilöstömäärien keskiarvo	Oman pääoman tuotto (%)	= 100 x	$\frac{\text{Voitto ennen satunnaiseriä ja veroja} - \text{verot}}{\text{Oma pääoma} + \text{vähemmistöosuus (keskimäärin vuoden aikana)}}$
Sijoitetun pääoman tuotto (%)	= 100 x	$\frac{\text{Voitto ennen satunnaiseriä ja veroja} + \text{korko- ja muut rahoituskulut}}{\text{Taseen loppusumma} - \text{korottomat velat (keskimäärin vuoden aikana)}}$	Oman pääoman tuotto (%)	= 100 x	$\frac{\text{Oma pääoma} + \text{vähemmistöosuudet}}{\text{Taseen loppusumma}}$
Gearing (%)	= 100 x	$\frac{\text{Korolliset velat} - \text{rahavarat} - \text{lainasaamiset}}{\text{Oma pääoma} + \text{vähemmistöosuudet}}$	Voitto / osake	=	$\frac{\text{Voitto ennen satunnaiseriä ja veroja} - \text{verot} - \text{vähemmistöosuus}}{\text{Osakkeiden osakeantikorjattu lukumäärä keskimäärin}}$
Oma pääoma / osake	=	$\frac{\text{Oma pääoma}}{\text{Osakkeiden osakeantikorjattu lukumäärä}}$	Osinko / osake	=	$\frac{\text{Tilikaudelta jaettava osinko}}{\text{Osakkeiden osakeantikorjattu lukumäärä}}$
Osinko / voitto (%)	= 100 x	$\frac{\text{Osinko / osake}}{\text{Voitto / osake}}$	Efektiivinen osinkotuotto (%)	= 100 x	$\frac{\text{Osinko / osake}}{\text{B-osakkeen pörssi kurssi tilikauden lopussa}}$
Hinta / voitto	=	$\frac{\text{B-osakkeen pörssi kurssi tilikauden lopussa}}{\text{Voitto / osake}}$	Keskikurssi	=	$\frac{\text{B-osakkeen markkamääräinen kokonaisvaihto}}{\text{Vaihdetun B-osakkeiden keskimääräinen lukumäärä tilikaudella}}$
Osakekannan markkina-arvo	=	$\frac{\text{Tilikauden lopun osakkeiden määrä kerrottuna B-osakkeen pörssi kurssilla tilikauden lopussa}}{\text{B-osakkeen vaihtomäärä}}$	Osakevaihto	=	$\frac{\text{Tilikauden aikana vaihdettujen B-osakkeiden lukumäärä}}{\text{B-osakkeiden lukumäärä}}$
Osakevaihto (%)	=	$\frac{\text{B-osakkeiden lukumäärän painotettu keskiarvo}}{\text{B-osakkeiden lukumäärän painotettu keskiarvo}}$			

Taloudellista kehitystä kuvaavia lukuja 1992 - 1996

TULOSLASKELMA	1996	1995	1994	1993	1992
Liikevaihto, Mmk	10.619	9.523	7.638	10.801	11.277
- siitä ulkomaiset toimitukset, Mmk	10.275	9.184	7.244	10.308	10.583
Poistot, Mmk	426	419	345	414	401
Liikevoitto, Mmk	228	274	326	402	638
- prosenttia liikevaihdesta, %	2,1	2,9	4,3	3,7	5,7
Voitto ennen satunnaisia ja veroja, Mmk	124	202	288	266	451
- prosenttia liikevaihdesta, %	1,2	2,1	3,8	2,5	4,0
Voitto ennen veroja, Mmk	124	186	288	368	451
- prosenttia liikevaihdesta, %	1,2	2,0	3,8	3,4	4,0
Tilikauden voitto, Mmk	17,8	66,9	143,0	225,0	273,0
TASE	1996	1995	1994	1993	1992
Käyttöomaisuus, Mmk	3.931	3.214	3.556	3.339	3.548
Vaihto-omaisuus, Mmk	920	755	720	606	829
Rahoitusomaisuus, Mmk	3.862	3.573	3.568	4.227	4.745
Oma pääoma + vähemmistöosuudet, Mmk	2.934	2.323	2.446	2.576	2.410
Pitkäaikaiset velat, Mmk	1.041	1.031	1.295	1.238	1.381
Varaukset ja verovelka, Mmk	874	890	864	697	657
Lyhytaikaiset velat, Mmk	3.863	3.298	3.239	3.661	4.674
Taseen loppusumma, Mmk	8.713	7.542	7.844	8.172	9.122
MUITA TILASTOJA	1996	1995	1994	1993	1992
Saadut tilaukset, Mmk	7.674	6.635	5.281	8.182	8.835
Tilaukanta, Mmk	7.223	5.742	5.874	6.384	6.822
Investoinnit käyttöomaisuuteen, Mmk	165	148	155	281	357
- prosenttia liikevaihdesta, %	1,55	1,55	2,03	2,60	3,17
Tutkimus- ja kehitysmenot, Mmk	146	141	137	145	156
- prosenttia liikevaihdesta, %	1,37	1,48	1,79	1,34	1,38
Henkilöstö keskimäärin	21.338	21.211	21.132	21.068	21.855
TUNNUSLUKUJA	1996	1995	1994	1993	1992
Oman pääoman tuotto, %	0,7	3,5	5,8	5,0	12,0
Sijoitetun pääoman tuotto, %	6,8	8,3	10,5	10,8	15,5
Omavaraisuus, %	33,7	30,8	31,2	31,5	26,4
Gearing, %	56	46	53	45	81
OSAKEKOHTAISIA TUNNUSLUKUJA	1996	1995	1994	1993	1992
Voitto/osake, mk	2.79	13.67	23.65	20.34	45.15
Oma pääoma/osake, mk	436	383	403	421	395
Osinko/osake, B-osake, mk	10 *	10	10	10	10
- B uudet, mk	5 *	-	-	-	-
Osinko/osake, A-osake, mk	9 *	9	9	9	9
- A uudet, mk	4.5 *	-	-	-	-
Osinko/voitto, B-osake %	358,82 *	73,17	42,28	49,15	22,15
Osinko/voitto, A-osake, %	322,94 *	65,85	38,05	44,24	19,93
Efekttiivinen osinkotuotto, B-osake %	1,97	2,75	1,85	1,75	2,33
Hinta/voitto, B-osake, %	182,28	26,56	22,83	28,02	9,52
B-osakkeen keskipurssi mk	448	480	593	498	416
- vuoden ylin, mk	600	560	705	591	455
- vuoden alin, mk	320	295	502	432	340
- 31.12., mk	508	363	540	570	430
Osakekannan markkina-arvo 31.12., Mmk	3.413	2.195	3.265	3.446	2.600
Osakevaihto, B-osake kpl	1.666.715	1.509.093	1.339.592	1.699.729	1.160.105
Osakevaihto, B-osake %	31,57	30,18	26,79	33,99	23,20
A-osakkeiden painotettu keskiarvo, 1000 kpl	1.103	1.045	1.045	1.045	1.045
A-osakkeiden lukumäärä 31.12., 1000 kpl	1.161	1.045	1.045	1.045	1.045
B-osakkeiden painotettu keskiarvo, 1000 kpl	5.279	5.001	5.001	5.001	5.001
B-osakkeiden lukumäärä 31.12., 1000 kpl	5.557	5.001	5.001	5.001	5.001

*) Hallituksen ehdotus

Emoyhtiön tuloslaskelma (1000 mk)

		1996	%	1995	%
LIIVEVAIHTO	Viite 1	1.272.276		1.203.895	
Kulut	Viite 2	- 1.221.934		- 1.172.673	
Varastojen muutos		+ 22.894		- 44.809	
Poistot	Viite 3	- 48.951		- 32.601	
LIIVEVOITTO / -TAPPIO		24.285	1,9	- 46.188	-3,8
Rahoitustuotot ja -kulut	Viite 4	+ 455.308		+ 693.333	
VOITTO ENNEN SATUNNAISERÄÄ, VARAUKSIA JA VEROJA		479.593	37,7	647.145	53,8
Satunnaiset tuotot ja kulut	Viite 5	- 62.651		+ 25.196	
VOITTO ENNEN VARAUKSIA JA VEROJA		416.942	32,8	672.341	55,8
Poistoeron muutos	Viite 6	+ 49.382		+ 20.344	
Vapaaehtoisten varausten muutos	Viite 7	+ 31.564		+ 68.758	
Välittömät verot		- 17.355	-	20.686	
TILIKAUDEN VOITTO		480.533	37,8	740.757	61,5

Emoyhtiön tase (1000 mk)

VASTAAVAA		31.12.1996	31.12.1995
KÄYTTÖOMAISUUS JA MUUT PITKÄAIKAISET SJOITUKSET			
Aineettomat hyödykkeet			
Aineettomat oikeudet	Viite 8	150.609	151.250
Muut pitkävaikutteiset menot	Viite 9	4.973	4.079
		155.582	155.329
Aineelliset hyödykkeet			
Maa-alueet	Viite 10	9.085	9.181
Rakennukset	Viite 11	82.117	84.344
Koneet ja kalusto	Viite 12	87.323	98.684
Tytäryhtiöosakkeet	Viite 13	2.174.887	2.222.098
Osakkeet ja osuudet	Viite 14	28.167	34.526
		2.381.579	2.448.833
KÄYTTÖOMAISUUS JA MUUT PITKÄ- AIKAISET SJOITUKSET YHTEENSÄ		2.537.161	2.604.162
VAIHTO- JA RAHOITUSOMAISUUS			
Vaihto-omaisuus			
Aineet, tarvikkeet ja puolivalmisteet		37.653	36.301
Keskeneräiset työt		160.761	139.219
Ennakkomaksut		372	1.046
		198.786	176.566
Saamiset			
	Viite 15		
Myyntisaamiset		403.791	241.951
Lainasaamiset		1.919.286	950.577
Siirtosaamiset		334.323	100.357
		2.657.400	1.292.885
Lyhytaikaiset sijoitukset	Viite 16	225.436	296.678
Rahat ja pankkisaamiset		15.512	32.634
		240.948	329.312
VAIHTO- JA RAHOITUSOMAISUUS YHTEENSÄ		3.097.134	1.798.763
VASTAAVAA YHTEENSÄ		5.634.295	4.402.925

VASTATTAVAA		31.12.1996	31.12.1995
OMA PÄÄOMA	Viite 17		
Osakepääoma		336.021	302.431
Muu sidottu pääoma		594.067	12.945
Kertyneet voittovarot		2.321.345	1.640.006
Tilikauden voitto		480.533	740.757
		3.731.966	2.696.139
VAPAAEHTOISET VARAUKSET	Viite 18	126.863	207.809
VIERAS PÄÄOMA	Viite 19		
Pakolliset varaukset	Viite 20	29.800	17.276
Pitkäaikainen velka	Viite 21		
Lainat rahoituslaitoksilta		196.702	18.272
Eläkelainat		-	237.997
Muut pitkäaikaiset velat		860.241	631.770
		1.056.943	888.039
Lyhytaikainen velka			
Lainat rahoituslaitoksilta		5.887	8.309
Eläkelainat		-	17.914
Saadut ennakot		114.762	112.648
Ostovelat		102.829	302.546
Siirtovelat		128.790	106.046
Muut lyhytaikaiset velat		336.455	46.199
		688.723	593.662
VIERAS PÄÄOMA YHTEENSÄ		1.775.466	1.498.977
VASTATTAVAA YHTEENSÄ		5.634.295	4.402.925

Emoyhtiön kassavirtalaskelma (Mmk)

	1996	1995
Myyntitulot	1112	1122
Ostot, palkat ja muut menot	- 1381	- 1021
Rahoitustulot ja -menot	+ 226	+ 697
Verot ja muut erät	- 15	- -
KASSAVIRTA LIKETOIMINNASTA	- 58	798
Käyttöomaisuushankinnat	- 843	- 338
Käyttöomaisuusmyynnit	+ 787	+ 23
KASSAVIRTA INVESTOINNEISTA	- 56	- 315
KASSAVIRTA INVESTOINTIEN JÄLKEEN	- 114	483
Lyhytaikaisten velkojen nettomuutos	+ 270	- 311
Pitkäaikaisten velkojen nettomuutos	+ 169	+ 93
Maksetut osingot	- 59	- 59
Osakeanti	+ 615	
Muut rahoitustoiminnan erät	- 898	- 180
KASSAVIRTA RAHOITUSTOIMINNASTA	97	- 457
RAHAVAROJEN MUUTOS	- 17	26
Rahat ja pankkisaamiset 31.12.	15	32
Rahat ja pankkisaamiset 1.1.	32	6
RAHAVAROJEN MUUTOS	- 17	26
TILIKAUDEN VOITON YHTEYS LIKETOIMINNAN KASSAVIRTAAN		
TILIKAUDEN VOITTO	480	741
Poistot	+ 49	+ 33
Muut oikaisut	- 7	- 89
TULO ENNEN KÄYTTÖPÄÄOMAERIEN MUUTOSTA	522	685
Saamisten muutos	- 395	+ 18
Velkojen muutos	- 162	+ 50
Vaihto-omaisuuden muutos	- 23	+ 45
KASSAVIRTA LIKETOIMINNASTA	- 58	798

Emoyhtiön tilinpäätöksen liitetiedot

TULOSLASKELMA

1. Liikevaihto

Myynti tytäryhtiöille oli 604,4 Mmk (611,3 Mmk) vastaten 47,5 %:n (51 %) osuutta liikevaihdosta.

2. Kulut

	1996	1995
Ainekäyttö Mmk	605,6	495,3
Ulkopuoliset palvelut "	74,8	61,0
Hallituksen ja toimitusjohtajan palkat "	4,0	3,3
Muut palkat "	215,6	212,5
Eläkekulut "	49,8	44,5
Muut henkilösivukulut loma-ajan palkkoiheen "	79,0	86,3
Muut kulut "	224,7	280,3
Liiketoiminnan muut tuotot "	-31,6	-10,5
Yhteensä Mmk	1.221,9	1.172,7

Luontoisetujen arvo oli 4,3 Mmk (4,5 Mmk).

3. Poistot

	1996	1995
Aineettomat oikeudet Mmk	16,0	
Muut pitkävaikutteiset menot "	1,8	1,4
Rakennukset "	3,4	3,0
Koneet ja kalusto "	27,3	27,7
Osakkeet ja osuudet "	0,4	0,5
Yhteensä Mmk	48,9	32,6

4. Rahoitustuotot ja -kulut

	1996	1995
Osinkotuotot tytäryhtiöiltä Mmk	454,8	684,4
Muut osinkotuotot "	1,0	1,0
Korkotuotot tytäryhtiöiltä "	67,1	55,7
Korkotuotot muilta "	25,9	43,1
Korkokulut tytäryhtiöille "	-56,5	-41,3
Korkokulut muille "	-56,9	-43,7
Muut rahoitustuotot ja -kulut "	19,9	-5,9
Yhteensä Mmk	455,3	693,3

5. Satunnaiset tuotot ja kulut

	1996	1995
Käyttöomaisuuden myyntivoitot Mmk	18,9	3,7
Tytäryhtiön fuusiotappio "	-67,6	-
Tytäryhtiön osakepääoman palautus "	-25,3	-
Saadut konserniavustukset "	14,7	22,8
Annetut konserniavustukset "	-3,3	-0,6
Muut kulut "	-	-0,7
Yhteensä Mmk	-62,6	25,2

6. Poistoeron muutos

	1996	1995
Aineettomat oikeudet	16,0	-
Muut pitkävaikutteiset menot	2,1	-
Rakennukset ja rakennelmat Mmk	3,3	0,8
Koneet ja kalusto "	28,0	19,5
Yhteensä Mmk	49,4	20,3

7. Vapaaehtoisten varausten muutos

	1996	1995
Siirtymävarauksen muutos Mmk	26,5	63,1
Takuuvarauksen muutos "	5,1	2,3
Hankintamenojen muutosvarauksen muutos "	-	3,3
Yhteensä Mmk	31,6	68,7

TASE

8. Aineettomat oikeudet

	1996	1995
Alkuperäinen hankintameno		
vuoden alussa Mmk	151,2	-
Lisäykset (konsernin sisäinen) "	15,4	151,2
Kertyneet poistot "	-16,0	-
Tasearvo vuoden lopussa Mmk	150,6	151,2

9. Muut pitkävaikutteiset menot

	1996	1995
Alkuperäinen hankintameno		
vuoden alussa	Mmk 10,5	8,9
Lisäykset	" 2,8	1,5
Vähennykset	" -0,1	-
Kertyneet poistot	" -8,2	-6,3
Tasearvo vuoden lopussa	Mmk 5,0	4,1

10. Maa-alueet

	1996	1995
Alkuperäinen hankintameno		
vuoden alussa	Mmk 4,3	4,3
Kertyneet arvonkorotukset	" 4,9	4,9
Vähennykset	" -0,1	-
Tasearvo vuoden lopussa	Mmk 9,1	9,2

11. Rakennukset

	1996	1995
Alkuperäinen hankintameno		
vuoden alussa	Mmk 90,5	86,1
Kertyneet arvonkorotukset	" 69,6	69,6
Lisäykset	" 1,2	8,6
Vähennykset	" -0,1	-0,8
Kertyneet suunnitelman mukaiset poistot	" -79,1	-79,2
Tasearvo vuoden lopussa	Mmk 82,1	84,3

12. Koneet ja kalusto

	1996	1995
Alkuperäinen hankintameno		
vuoden alussa	Mmk 319,9	299,3
Lisäykset	" 19,5	24,2
Vähennykset	" -3,5	-3,5
Kertyneet poistot	" -248,6	-221,3
Tasearvo vuoden lopussa	Mmk 87,3	98,7

13. Tytäryhtiöosakkeet

	1996	1995
Tasearvo vuoden alussa	Mmk 2.222,1	2.081,0
Lisäykset	" 789,1	147,7
Vähennykset	" -836,3	-6,6
Tasearvo vuoden lopussa	Mmk 2.174,9	2.222,1

14. Muut osakkeet ja osuudet

	1996	1995
Tasearvo vuoden alussa	Mmk 34,5	42,8
Lisäykset	" 16,1	4,6
Vähennykset	" -22,5	-12,4
Poistot	" -	-0,5
Tasearvo vuoden lopussa	Mmk 28,1	34,5

15. Saamiset

Yhden vuoden tai sitä pitemmän ajan kuluttua maksettavaksi erääntyvät saamiset:

	1996	1995
Lainasaamiset	Mmk 15,9	19,6
Siirtosaamiset	" -	11,7
Yhteensä	Mmk 15,9	31,3

Lainasaamiset sisältää vakautetun lainan 10,0 Mmk.

Saamiset konserniyhtiöiltä:

	1996	1995
Myyntisaamiset	Mmk 302,9	177,2
Lainasaamiset	" 1.883,5	929,7
Siirtosaamiset	" 224,2	23,7
Yhteensä	Mmk 2.410,6	1.130,6

Saamiset osakkuusyhtiöiltä:

	1996	1995
Myyntisaamiset	Mmk 2,9	4,9
Lainasaamiset	" 0,9	1,0
Yhteensä	Mmk 3,8	5,9

16. Lyhytaikaiset sijoitukset

	1996	1995
Joukkovelkakirjat	Mmk 213,9	286,8
Muut	" 11,5	9,9
Yhteensä	Mmk 225,4	296,7

17. Oma pääoma ja sen muutokset, Mmk:

	Osakepää- oma	Muu sidot- tu pääoma	Kertyneet voittov.	Tilik. voitto	Yht.
Vuoden alussa	302,4	13,0	2.380,7	-	2.696,1
Osakepääoman korotus	33,6	581,1			614,7
Osingot			-59,4		-59,4
Tilikauden voitto				480,5	480,5
Vuoden lopussa	336,0	594,1	2.321,3	480,5	3.731,9

Muu sidottu oma pääoma on vararahasto. Emoyhtiön osakkeen nimellisarvo on 50 mk ja osakkailla on yhteensä 6.718.180 osaketta, joista 1.161.647 kpl on A-sarjan osakkeita ja 5.556.533 kpl B-sarjan osakkeita. Yhtiö on lunastanut ja mitätöinyt 2.250 osaketta nimellisarvoltaan 112.500 mk osakepääomaa alentamatta.

18. Vapaaehtoiset varaukset

18.1 Kertyneet poistoerot

		1996	1995
Aineettomat oikeudet	Mmk	-16,0	-
Muut pitkävaikuttiset menot	"	0,8	2,8
Rakennukset	"	-22,7	-19,4
Koneet ja kalusto	"	57,3	85,3
Yhteensä	Mmk	19,4	68,7

18.2 Muut vapaaehtoiset varaukset

		1996	1995
Siirtymävaraus	Mmk	107,5	134,0
Takuuvaraus	"	-	5,1
Yhteensä	Mmk	107,5	139,1

19. Velat konserni- ja osakkuusyhtiöille

Velat konserniyhtiöille:

		1996	1995
Muut pitkäaikaiset velat	Mmk	860,2	631,8
Saadut ennakot	"	5,6	16,1
Ostovelat	"	43,0	227,8
Siirtovelat	"	32,6	2,4
Yhteensä	Mmk	941,4	878,1

Velat osakkuusyhtiöille:

		1996	1995
Saadut ennakot	"	2,2	0,4
Ostovelat	"	0,3	1,1
Yhteensä	Mmk	2,5	1,5

20. Pakolliset varaukset

		1996	1995
Takuuvaraukset	Mmk	8,7	7,9
Muut varaukset	"	21,1	9,4
Yhteensä	Mmk	29,8	17,3

21. Pitkäaikainen vieras pääoma

Viiden vuoden tai sitä pitemmän ajan kuluttua erääntyvät pitkäaikaiset lainat:

		1996	1995
Lainat rahoituslaitoksilta	Mmk	186,1	3,9
Eläkelainat	"	-	178,0
Yhteensä	Mmk	186,1	181,9

22. Tiedot tytäryhtiöistä ja osakkuusyrittysistä 31.12.1996 (1000 mk)

		Kirjan- pitoarvo konsernissa	Omistussuudet (%)		Tilikauden tulos
			Emoyhtiön	Konsernin	
22.1. TYTÄRYHTIÖT					
Emoyhtiön omistamat tytäryhtiöosakkeet					
NL	KONE B.V.	925,638	53.2	100.0	157,938
NL	KoMont Investment B.V.	424,646	31.5	100.0	47,359
AU	KONE Elevators Pty Ltd.	393,591	30.0	100.0	10,950
BE	KONE Belgium S.A.	43,024	99.9	99.9	9,759
BE	KONE Elevators (Europe) S.A.	182	0.8	100.0	136
BR	KONE Participacoes e Importacoes Ltda	41,254	100.0	100.0	0
HK	KONE Far East Limited	2,617	100.0	100.0	38,585
IN	KONE Elevator India Ltd.	14,226	70.0	70.0	1,982
GB	KONE (UK) Ltd.	140,114	100.0	100.0	1,708
JP	KONE Japan Co. Ltd	313	100.0	100.0	105
AT	KONE Sowitsch AG	6,793	90.0	100.0	29,722
CA	KONE Holdings (Canada) Inc.	59,918	100.0	100.0	-34
NO	KONE Aksjeselskap	15,502	100.0	100.0	4,622
FR	KONE France S.A.	742,397	35.5	100.0	-3,733
SE	KONE AB	108,614	100.0	100.0	18,178
SE	Måsbo AB	52,792	100.0	100.0	630
FI	Antinkoski Oy	11,176	100.0	100.0	0
FI	Elebon Oy	15	100.0	100.0	0
FI	Hissi-Ala Oy	4,726	100.0	100.0	0
FI	Kone Elevators Oy	15	100.0	100.0	2,209
FI	Kone Finance Oy	285,993	100.0	100.0	0
FI	Ruukintien Instrumentti- ja Anturiteknikka Oy	15,000	100.0	100.0	62
FI	KOy Natus	9,021	100.0	100.0	19
FI	KOy Heves	400	100.0	100.0	86
FI	KOy Sturenkatu 21	16,228	100.0	100.0	1
TR	KONE Asansor Sanayi ve Ticaret A.S.	25,464	83.9	91.7	-8,064
VE	Kone Ascensores C.A.	7,076	100.0	100.0	-2,279
		Kirjan- pitoarvo konsernissa	Konsernin omistussuus (%)		
Muut tytäryhtiöosakkeet					
NL	Compressor Schippers B.V.	3142		100.0	
NL	Kone Liften B.V.	162,682		100.0	
NL	KONE Nederland N.V.	38,192		100.0	
NL	KONE Starlift B.V.	309,187		100.0	
AR	Kone Ascensores S.A.	2,179		100.0	
AU	KONE Elevators (A/NZ) Pty Ltd.	3,698		100.0	
AU	KONE Holdings (Australia) Limited	80,418		100.0	
BE	ARW Liften. N.V.	5,072		100.0	
BE	KONE Elevators Enterprises S.A.	1,521		100.0	
BE	KONE International S.A.	54,338		100.0	
BE	Marelli Technical Service S.A.	608		100.0	
BE	Technical Services S.A.	2,898		100.0	
BE	Legros-Mons S.A.	449		100.0	
BM	Finsurance Ltd	17,099		100.0	
ES	KONE Elevadore, S.A.	218,131		100.0	
PH	KPI Elevators Inc.	2,082		100.0	
HK	KONE Elevator (HK) Limited	47,417		100.0	
GB	Bennie Lifts Ltd.	59,789		100.0	
GB	Elecomp Ltd	94		100.0	
GB	Ellis & McDougall Lifts Ltd.	10,104		100.0	
GB	Escalator Holding Ltd	0		100.0	
GB	Kone Lifts Ltd	33,050		100.0	
GB	Leonard Lifts Ltd.	41,297		100.0	
GB	O & K Escalators Ltd	150,817		100.0	
IT	Aster S.r.l.	301		100.0	
IT	Elecomp S.r.l.	362		100.0	
IT	Kone Ascensori S.p.A.	23,964		100.0	
IT	Kone Elevators Overseas S.r.l.	3,040		100.0	
IT	KONE Italia S.p.A.	1,221,390		100.0	
IT	Kone Universal S.r.l.	15,200		100.0	
IT	Sabim S.p.A.	66,880		100.0	

		Kirjan- pitoarvo konsernissa	Konsernin omistusosuus (%)
Muut tytäryhtiöosakkeet			
IT	Slimpa S.p.A.	304	100.0
CA	Drolet Kone Elevators Inc.	3,390	100.0
CA	Montgomery KONE Elevator Co. Ltd.	22,885	100.0
CN	KONE Elevator (Shenzhen) Co. Ltd.	841	100.0
LV	SIA Kone Lifti Latvija	17	100.0
LT	UAB KONE Lifts	11	100.0
LU	KONE Finance S.A.	4,926	100.0
LU	KONE Investissements S.A.	945	100.0
LU	KONE Luxembourg S.A.R.L.	580	99.7
MY	KONE Elevator (M) Sdn. Bhd.	2,242	70.0
MX	Elevadores KONE-Sabim S.A. de C.V.	16,259	100.0
PA	Indusmar S.A.	1,000	100.0
PA	International Maritime Industries Inc	1,050	100.0
PL	KONE Elevators. Poland S.p.z.o.o.	455	100.0
FR	Ascier S.A.R.L.	3,766	99.9
FR	Demma Ascenseurs S.A.	222	99.7
FR	ETRA S.N.C.	2,722	99.8
FR	Konematic S.A.	5,899	99.9
FR	O & K Escalators S.A.	46,198	100.0
FR	Riviera Electro Service S.N.C.	5,324	99.9
FR	S.A. Hydromatic	7,576	99.9
FR	S.A. Sotoma	6,646	99.9
FR	S.N.C. Ascensud	1,298	99.8
FR	S.A.R.L. Ascenseurs Ringuelet	1,950	99.5
FR	S.N.C. KONE International	310,169	99.9
FR	S.N.C. Prokodis	222	99.9
FR	Société de Materiel Industriel et Technique S.N.C.	1,367	100.0
FR	Société Francaise des Ascenseurs KONE	1,114,953	99.9
FR	SARL Sorelec	3,429	99.9
FR	S.A.R.L. Spemi	7,097	99.9
FR	S.N.C. Stigler Sabiem	6,469	99.9
SE	Bauer Hiss AB	135	100.0
SE	Ekman's Hiss AB	1,889	100.0
SE	EleComp AB	412	100.0
SE	Galantus AB	2,107	100.0
SE	G K Hiss AB	722	100.0
SE	Hissbyrån Mellansvenska AB	34	100.0
SE	Hissjouren Unilift AB	1,620	100.0
SE	Inliftor AB	1,201	100.0
SE	KONE Hissar AB	49,309	100.0
SE	KONE Rulltrappor AB	2,220	100.0
SE	Leif Nylander Hissmekano AB	578	100.0
SE	Motala Hissar AB	3,023	100.0
SE	AB Stanleys Hisservice	634	100.0
SE	Sodertälje Hisservice Ab	1,161	100.0
SE	TNV-Portar AB	88	100.0
DE	Aupperle Aufzüge GmbH	149	100.0
DE	Dipl.Ing. Selzer Aufzüge GmbH	2,241	75.0
DE	Friedheim Kunze Rolltreppen Service GmbH	896	100.0
DE	KONE GmbH	122,404	100.0
DE	KONE Aufzug GmbH Berlin	149	100.0
DE	KONE Aufzug GmbH & Co KG	51,633	100.0
DE	KONE Aufzug Verwaltungs GmbH	149	100.0
DE	KONE Sander Aufzug GmbH	359	60.0
DE	KONE Holding Deutschland GmbH	30,029	100.0
DE	O & K Rolltreppen GmbH & Co. KG	706,671	100.0
DE	O & K Rolltreppen Beteiligung GmbH	149	100.0
SG	KONE Elevator Pte. Ltd.	22,452	100.0
SK	KONE Lifts s.r.o	314	100.0
FI	Elecomp Oy	15	100.0
FI	Fole-Service Oy	15	100.0
FI	Hissi-ja Automaattiorakennus Trimatic Oy	605	100.0
FI	Kehähissi Oy	2,320	100.0
FI	Koneovet Oy Suomi	51	100.0
FI	Insinöörtoimisto Geijer-Hissi Oy	15,768	100.0
FI	Koneportaati Oy	15	100.0
FI	Tampereen Hissityö Oy	2	100.0
FI	Tekioset OY	4,120	97.0

		Kirjan- pitoarvo konsernissa	Konsernin omistussuus (%)
Muut tytäryhtiöosakkeet			
FI	Turun Hissihuolto Oy	2,160	100.0
CH	KONE Elevator GmbH	112	100
CH	MBA-Kone AG	21,751	100.0
TW	C & N Products Corporation	55,833	100.0
DK	KONE Elevator A/S	68,799	100.0
CZ	Druzstvo Konekta	1,020	93.5
CZ	KONE Lifts a.s.	14,149	93.5
CZ	Kolda & Krömer Vytahy s.r.o.	1,071	93.5
CZ	Kovopodnik Vytahy s.r.o.	2,862	93.5
US	C.E.Elevators Corp.	0	100.0
US	FHE Services, Inc.	30,185	100.0
US	KONE Holdings Inc	530,273	100.0
US	Montgomery KONE Inc.	568,692	100.0
US	O & K Escalators Inc.	76,116	100.0
HU	KONE Felnovo KFT	431	100.0
HU	KONE M-Lift RT	1,600	76.0
RU	ZAO Kone Lifts	3,949	100.0
RU	ZAO Kone Lifts St.Petersburg	2,415	100.0

	Kirjan- pitoarvo konsernissa	Omistussuudet (%) Emoyhtiön	Konsernin	Tilikauden tulos
--	------------------------------------	--------------------------------	-----------	---------------------

22.2 OSAKKUUSYHTIÖT

Emoyhtiön omistamat osakkuusyhtiöiden osakkeet

FI	ARD-Technology Oy	72	25.7	25.7	84
CL	Fabrimetal S.A.	3,621	40.0	40.00	148
PH	Amorsolo Machineries Inc.	295	40.0	40.00	-1,036
EG	Marryat & Scott Egypt-SAE	3,478	49.0	49.00	505

		Kirjan- pitoarvo konsernissa	Konsernin omistussuus (%)
Muut osakkuusyhtiöt			
AD	KONE Ascensores I Escalas S.A.	0	33.0
AT	Ternitz Druckguss Ges.mmbH	9,917	20.0
EE	A/S Kandur	464	34.2
DE	Kone Garant Aufzug GmbH	1,978	49.0
ID	PT KONE Indo Elevator	18,397	46.0
HK	Shan on Engineering Company Ltd	2,074	30.0
MY	United Elevator Co. (M) Sdn. Bhd.	1,084	30.0
PH	Elevators Philippines Construction Inc.	7	40.0
ZA	Sabiem Elevators Pty Ltd	4,406	25.0

23. Tiedot muista osakkeista ja osuuksista 31.12.1996 (1000 mk)

		Kirjan- pitoarvo konsernissa	Omistussuudet (%) Emoyhtiön	Konsernin
SA	Arabian Elevator & Escalator Co. Ltd	759	10.0	
FI	Kone Instruments Oy	2,735	19.6	
FI	Keskus-Sato Oy	7,654	1.7	
TH	Thai Lift Industries	10,325		10.0
	Emoyhtiön omistamat asunto- ja kiinteistöyhtiöt. 27 yhtiötä	5,954		
	Muut	18,629		

Hallituksen ehdotus yhtiökokoukselle

Konsernin jakokelpoinen vapaa oma pääoma 31.12.1996 on 1.910,2 Mmk. Emoyhtiön vapaa oma pääoma 31.12.1996 on 2.801.877.786,16 mk, josta tilikauden voitto on 480.532,638,03 mk.

Hallitus ehdottaa, että yhtiökokouksen käytettävissä olevista voittovaroista

- maksetaan vanhoille A-osakkeille, 1.045.482 kpl,	9.409.338,00
osinkoa 9 mk/osake	
- maksetaan uusille A-osakkeille, 116.165 kpl,	522.742,50
osinkoa 4,50 mk/osake	
- maksetaan vanhoille B-osakkeille, 5.000.880 kpl,	50.008.800,00
osinkoa 10 mk/osake	
- maksetaan uusille B-osakkeille, 555.653 kpl,	2.778.265,00
osinkoa 5 mk/osake	
- jätetään vapaaseen omaan pääomaan	<u>2.739.158.640,66</u>
	2.801.877.786,16

Hallitus ehdottaa, että osinko maksettaisiin 10.3.1997. Niille osakkeenomistajille, jotka eivät ole siirtäneet osakkeitaan arvo-osuusjärjestelmään osingonjaon täsmäytyspäivään 5.3.1997 mennessä, osinko maksetaan osakkeiden arvo-osuusjärjestelmään siirtämisen jälkeen.

Helsingissä, 7. päivänä helmikuuta 1997

Pekka Herlin
Gerhard Cromme
Jaakko Lassila

Antti Herlin
Ilkka Herlin
Gerhard Wendt

Anssi Soila
Toimitusjohtaja

Tilintarkastuskertomus

Kone Oy:n osakkeenomistajille

Olemme tarkastaneet Kone Oy:n kirjanpidon, tilinpäätöksen ja hallinnon tilikaudelta 1.1. - 31.12.1996. Hallituksen ja toimitusjohtajan laatima tilinpäätös sisältää toimintakertomuksen sekä konsernin ja emoyhtiön tuloslaskelman, taseen ja liitetiedot. Suorittamamme tarkastuksen perusteella annamme lausunnon tilinpäätöksestä ja hallinnosta.

Tilintarkastus on suoritettu hyvän tilintarkastustavan mukaisesti. Kirjanpitoa sekä tilinpäätöksen laatimisperiaatteita, sisältöä ja esittämistapaa on tällöin tarkastettu riittävässä laajuudessa sen toteamiseksi, että tilinpäätös on olennaisilta osin oikein laadittu.

Lausuntonamme esitämme, että tilinpäätös on laadittu kirjanpitolaisten ja tilinpäätöksen laatimista koskevien muiden säännösten ja määräysten mukaisesti ja se antaa kirjanpitolaisten tarkoitetulla tavalla oikeat ja riittävät tiedot konsernin ja emoyhtiön toiminnan tuloksesta ja taloudellisesta asemasta. Tilinpäätös konsernitilinpäätöksineen voidaan vahvistaa sekä vastuuvapaus myöntää emoyhtiön hallituksen jäsenille ja toimitusjohtajalle tarkastamaltamme tilikaudelta. Hallituksen esitys taseen mukaisen vapaan pääoman käsittelystä on osakeyhtiölain mukainen.

Olemme tutustuneet tilikauden aikana julkistettuihin osavuositarkastuksiin. Käsityksemme mukaan osavuositarkastukset on laadittu niitä koskevien säännösten mukaisesti.

Helsingissä, 7. päivänä helmikuuta 1997

SVH Coopers & Lybrand Oy
KHT-yhteisö

Liisa Mononen, KHT

Jukka Ala-Mello, KHT

Osakkeet ja osakkaat

OSAKKEET JA ÄÄNIOIKEUS

Kesäkuun 24. päivänä 1996 pidetyssä ylimääräisessä yhtiökokouksessa päätettiin korottaa osakepääomaa 33,6 milj. markan määräisellä uusmerkinnällä ja suunnata tämä osakeanti saksalaiselle Fried. Krupp AG Hoesch-Kruppille, joka merkitsi ja maksoi kaikki annetut 116.165 A-sarjan osaketta ja 555.653 B-sarjan osaketta. Uudet osakkeet oikeuttavat puoleen osinkoon tilivuodelta 1996.

Korotuksen jälkeen KONE Oy:n osakepääoma oli 336.021.500 markkaa ja 50 markan nimellisarvoisia osakkeita osakkailla yhteensä 6.718.180 kappaletta. Niistä 1.161.647 on A-sarjan ja 5.556.533 B-sarjan osakkeita. 2250 osaketta on aikoinaan lunastettu yhtiölle ja mitätöity osakepääomaa alentamatta.

A-sarjan osakkeilla on kullakin yksi ääni. Kymmenen B-sarjan osaketta oikeuttaa yhteen ääneen kuitenkin siten, että kullakin osakkeenomistajalla on vähintään yksi ääni. B-sarjan osakkeilla on yhtiöjärjestyksen mukaan oikeus vähintään 1,00 ja enintään 2,50 markkaa korkeampaan osinkoon kuin A-sarjaan kuuluvilla osakkeilla.

Kone Oy:n osakkeet kuuluvat arvo-osuusjärjestelmään. Omistuksen vaihto rekisteröidään heti pörssikaupan yhteydessä. Ulkomaalaisten omistamat osakkeet voidaan rekisteröidä hallintarekisteriin. Vain osakkeenomistajien omiin nimiin rekisteröidyt osakkeet oikeuttavat käyttämään äänioikeutta yhtiökokouksessa.

VALTUUTUKSET, OPTIO- JA VAIHTOVELKAKIRJALAINAT

Tilikauden päättyessä KONE Oy:n hallituksella ei ollut voimassaolevaa valtuutusta osakepääoman korottamiseen eikä vaihtovelkakirja- tai optiolainan ottamiseen.

Yhtiö ei ole laskenut liikkeelle optio- tai vaihtovelkakirjalainoja ennen vuoden 1996 tilikauden päättymistä.

ARVOPAPERIPÖRSSI

KONE Oy:n B-osakkeet noteerataan Helsingin Arvopaperipörssin pörssilistalla. Osakkeita vaihdettiin kertomusvuonna 1.666.715 kpl, edellisenä vuonna 1.509.093 kpl. Vastaavat rahamääräiset vaihtomäärät olivat 747 Mmk vuonna 1996 ja 725 Mmk vuonna 1995. Yliin maksettu kurssi oli 600 mk, alin 320 mk ja vuoden viimeisen pörssipäivän kurssi 508 mk.

SUURIMMAT OSAKKEENOMISTAJAT

31.12.1996

	Kpl	Osuus osakkeista %	Osuus äänimäärästä %
Security Trading Oy	1.409.039	21,0	14,6
Holding Manutas Oy	766.496	11,4	43,8
Fried. Krupp AG			
Hoesch-Krupp	671.818	10,0	10,0
Vakuutusosakeyhtiö			
Pohjola	500.715	7,5	2,9
Koneen Säätio	181.598	2,7	5,2
Eläkevakuutusosakeyhtiö			
Ilmarinen	172.000	2,6	1,0
Keskinäinen Henkivakuutus-			
yhtiö Suomi	170.300	2,5	1,0
Herlin Pekka	119.579	1,8	5,7
OmaisuuDENHOIToyhtiö			
Arsenal-SSP Oy	90.023	1,3	0,5
Kuntien Eläkevakuutus	84.950	1,2	0,5

HALLINTAREKISTERÖIDYT OSAKKEET

Hallintarekisteröityjä osakkeita oli yhteensä 1.120.417 kappaletta (16,7 % osakkeista ja 6,5 % äänistä).

JOHDON OSAKKEENOMISTUS

KONE Oy:n hallituksen jäsenet ja toimitusjohtaja omistivat 31.12.1996 yhteensä 95.526 A-sarjan ja 44.813 B-sarjan osaketta. Osakkeiden osuus kokonaisuäänimäärästä oli 5,8 %.

OSAKKEENOMISTUKSEN JAKAUMA

31.12.1996

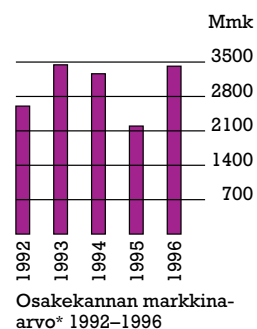
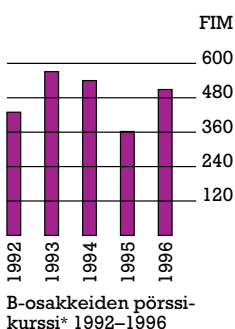
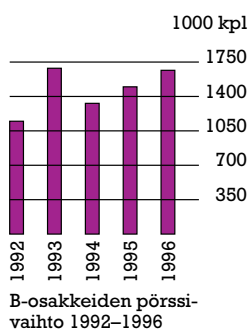
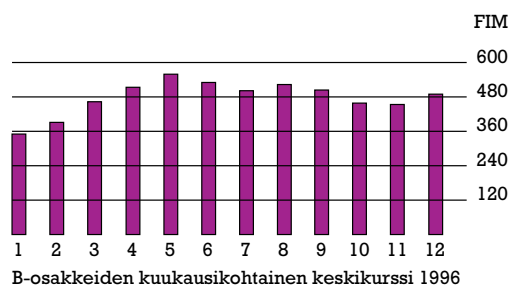
Omistusmäärän mukaan

Osakkeita	Omistuksia	% omistajista	Osake määrä	% osake kannasta
1 -	10.969	19,3	6.580	0,1
11 -	100.2907	58,0	131.226	2,0
101 -	1.000.993	19,8	309.491	4,6
1001 -	10.000.103	2,1	318.374	4,7
10.001 - 100.000	27	0,6	839.928	12,5
100.001 -	8	0,2	3.991.545	59,4
Yhteensä	5007	100,0	5.597.144	83,3
Hallintarekisteröidyt osakkeet			1.120.417	16,7
Odotusluettelolla ja yhteistilillä			157	0
Yhteensä			6.717.718	100,0

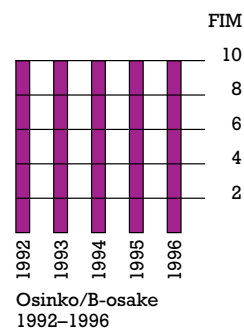
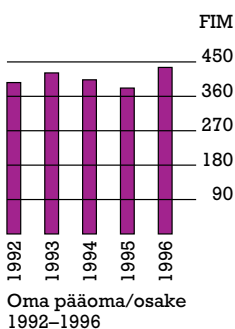
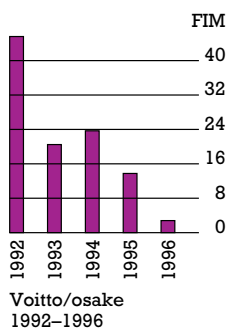
Omistajaryhmittäin, %

	A-osakkeet	B-osakkeet	Yhteensä
1. Yksityiset yritykset	75,0	26,9	35,2
2. Ulkomaat*	10,0	30,2	26,7
3. Rahoitus- ja vakuutuslaitokset	0,0	19,1	15,8
4. Kotitaloudet	8,2	10,2	9,8
5. Julkisyhteisöt	0,0	9,7	8,1
6. Voittoa tavoittelemattomat yhteisöt	6,8	3,9	4,4
Yhteensä	100,0	100,0	100,0

*Sisältää myös hallintarekisteröidyt osakkeet.



*Pörssikurssi Helsingin Arvopaperipörssissä 31.12.





Berliini, Saksa
12. syyskuuta 1996 klo 15:
Huoltoteknikko Falk Krebs
avaa Elecard™-muisti-
kortilla Berliinin
Friedrichstrassella
Metropol-hotellin KONE
7000 SerTrans™ -hissien
käyttöliittymän. KONE
7000 SerTrans -hissit
voidaan mukauttaa
joustavasti asiakkaan
muuttuviin tarpeisiin
ohjelmoimalla käyttö-
liittymän kautta hissien
hajautettuja älytoimintoja.

Osoitetietoja

KONE-konsernin tytär- ja osakkuusyhtiöiden osoitetiedot:
(Numero maan nimen perässä on maannumero puhelinliikenteessä.)

■ Tytäryhtiö ▼ Osakkuusyhtiö ● Muu yksikkö

PÄÄKONTTORI

KONE Oy
Kartanontie 1
PL 8
00331 Helsinki
☎0204751
Tfx 0204 75 4309

EUROOPPA

BELGIA (32-):

■ KONE Belgium S.A.
Rue de Bruxelles, 174
B-4340 Awans
☎(0)42399211
Tfx (0)42 39 92 22
Laurent Gielis

■ KONE International S.A.
Avenue E. Van Nieuwenhuysse, 6
B-1160 Bruxelles
☎(0)26769211
Tfx (0)2 67 69 391

ESPANJA (34-):

■ KONE Elevadores, S.A.
C/ Enrique Larreta, 5-1°
28036 Madrid
☎(9)13144181
Tfx (9)1 314 99 25
Sergio Neira

HOLLANTI (31-):

■ KONE Starlift B.V.
Rijn 10
2267 DB Leidschendam
(P.O. Box 430, 2260 AK
Leidschendam)
☎(0)703171000
Tfx (0)70 317 1400
Jan-Willem Hoving

ISO-BRITANNIA (44-):

■ Ellis & McDougall Lifts Ltd.
86 Broad Street
Glasgow G40 2PX
☎(0)1415547604
Tfx (0)141 554 6762
Kenneth McDougall

■ KONE Lifts Ltd.
168-170 Wellington Road South
Hounslow, Middlesex TW4 5JN
☎(0)1815728000
Tfx (0)181 572 83 89
William H. Orchard

■ O&K Escalators Ltd.
Worth Bridge Road
Keighley,
West Yorkshire BD21 4YA
☎(0)1535662841
Tfx (0)1535 680 498
Robert P. Chapman

ITALIA (39-):

■ KONE Ascensori S.p.A.
Via Figino, 41
I-20016 Pero (Milano)
☎(0)2339231
Tfx (0)2 339 0752
Roberto Pecchioli

● KONE Ascensori S.p.A.
BU1/Peron tehtaat
Via Figino, 41
I-20016 Pero (Milano)
☎(0)2339231
Tfx (0)2 339 102 75
Franco Bergamini

■ KONE Elevators Overseas S.r.l.
Via Emilia Ponente, 129
I-40133 Bologna
☎(0)516470111
Tfx (0)51 311 854
Franco Lercari

■ KONE Italia S.p.A.
Via Emilia Ponente, 129
I-40133 Bologna
☎(0)516470111
Tfx (0)51 311 645
Roberto Pecchioli

■ Sabiem S.r.l.
Via Emilia Ponente, 129
I-40133 Bologna
(P.O. Box 3164,
I-40100 Bologna)
☎(0)516470111
Tfx (0)51 388 782
Tx (43) 510046 sabiem i
Gino Farina

ITÄVALTA (43-):

■ KONE Sowitsch AG
Forchheimergasse 34
Postfach 140
A-1231 Wien
☎(0)186367-0
Tfx (0)1 86 367-221
Harald Lyon

LATVIA (371-):

■ SIA KONE Lifti Latvija
Dzērbenes iela 27 a
LV-1006 Rīga
☎(0)7554268
Tfx (0)7 542 528
Andrejs Livanovičs

LUXEMBURG (352-):

■ KONE Luxembourg S.á.r.l.
Rue du Kiem 128
L-8030 Strassen
☎(0)455160
Tfx (0)455 029
Victor Daenen

NORJIA (47-):

■ KONE Aksjeselskap
Frysjaveien 40
N-0883 Oslo
(P.O. Box 163 Kjelsås
N-0411 Oslo)
☎22233188
Tfx 22 181 294
Knut Hovind

PUOLA (48-):

■ KONE Elevators Poland
Sp.zo.o.
Ul. Cybernetyki 13
02-677 Warszawa
☎(0)22432893
Tfx (0)22 43 78 96
Esko Kilpinen

- RANSKA (33-):**
- O&K Escalators S.A.
Zone Industrielle de la
Martinerie
F-36130 Diors
☎(0)25422 1377
Tfx (0)2 5422 2112
José Auclerc
 - Société Française des
Ascenseurs KONE
Centre d'Affaires Objectif 2
2, rue Louis Armand
F-92661 Asnières Cedex
☎(0)1 41 32 1250
Tfx (0)1 47 93 51 81
Eric Maziol
- RUOTSI (46-):**
- KONE Hissar AB
Haukadalsgatan 3
S-164 96 Kista
☎(0)8752.3500
Tfx (0)8 751 23 80
Sten Alfredsson
- SAKSA (49-):**
- KONE Aufzug GmbH & Co KG
Südfeldstrasse 20
D-30453 Hannover
(Postfach 910409,
D-30424 Hannover)
☎(0)511 21480
Tfx (0)511 2148 250
Manfred Eiden
 - O&K Rolltreppen GmbH & Co. KG
Nierenhofer Strasse 10
D-45525 Hattingen
(Postfach 800647,
D-45506 Hattingen)
☎(0)2324 20500
Tfx (0)2324 205 215
Tx (41) 8229971 okh d
Horst Marks
- SLOVAKIA (421-):**
- KONE Lifts s.r.o.
Puchovská 16
83505 Bratislava
☎(0)7289784
tai (0)7 28 73 81
Tfx (0)7 28 45 36
Lubos Lopatka
- SUOMI:**
- EleComp
Munkkiniemen puistotie 25
00330 Helsinki
☎0204754429
Tfx 0204 75 3097
Carl-Göran Karlsson
 - KONE Corporation
Export & Joint Venture
Operations
Munkkiniemen puistotie 25
00330 Helsinki
☎0204751
Tfx 0204 75 4319
Kari Malmström
 - KONE Finance Oy
Munkkiniemen puistotie 25
00330 Helsinki
☎0204751
Tfx 0204 75 4432
Helga Lavonen-Ronkainen
 - KONE-konserni
Munkkiniemen puistotie 25
00330 Helsinki
☎0204751
Tfx 0204 75 4496
 - KONE Oy Hissit
Sturenkatu 21
00510 Helsinki
☎02047551
Tfx 0204 75 5751
Tor-Erik Sandelin
 - KONE Oy
BU2/Hyvinkään tehtaat
Kuumulankatu 1
PL 670
05801 Hyvinkää
☎0204751
Tfx 0204 75 3290
Teppo Raitis
- SVEITSI (41-):**
- KONE Elevator GmbH
Rathausstrasse 1
CH-6340 Baar
☎(0)41 761 4435
Tfx (0)41 761 71 53
Tx (45) 865415 elev ch
Ernst A. Brandenburg
 - MBA-KONE AG
Zürichstrasse 46
(Postfach 368)
CH-8303 Bassersdorf
☎(0)1 838 38 38
Tfx (0)1 838 38 88
Heinz Büttler
- TANSKA (45-):**
- KONE Elevator A/S
Lygten 37
DK-2400 København NV
☎3587 8000
Tfx 35 87 80 01
Bjame Lynge Pedersen
- TSHEKKI (420-):**
- KONE Lifts a.s.
Pod šancemi 196
CS-18074 Praha 9
☎(0)26600 41 11
Tfx (0)2 68 44 919
Veikko Sainio
- TURKKI (90-):**
- KONE Asansör Sanayi
ve Ticaret A.S.
Bulgurlu Cad 32
81190 Kisikli/Üsküdar
İstanbul
☎(0)216326 18 48
Tfx (0)216 339 3179
Aybars Ertun
- UKRAINA (380-):**
- KONE Representative Office
Ul. Akademika Koroleva,
2-a, kv 162
252148 Kiev
☎(0)44 477 67 88
Tfx (0)44 477 67 88
Erkka Mäkelä
- UNKARI (36-):**
- KONE Felvono Kft
Hollán Ernő utca 24-26
H-1136 Budapest
☎(0)1 153 0804
Tfx (0)1 153 0829
Ferenc Dobos
 - KONE M-Lift Rt
Hollán Ernő utca 24-26
H-1136 Budapest
☎(0)1 153 0062
Tfx (0)1 153 0829
Gabor Vashegyi
- VENÄJÄ (7-):**
- ZAO KONE Lifts
Ul. Giljarovskogo, 4
129090 Moskova
☎0952088578
Tfx 095 208 3288
Jukka Kylmä
 - ZAO KONE Lifts St. Petersburg
Lisichanskaja ul. 19
197342 Pietari
☎8122469075
Tfx 812 327 8769
Veikko Holmström
 - KONE Oy:n edustusto
Chisty Pereulok 11/7
119034 Moskova
☎095241 05 66
Tfx 095 230 24 22
Tx (64) 413003 kone su
Georgi Shonov
- VIRO (372-):**
- ▼ AS Kandur
Mustamäe tee 18A
EE-0006 Tallinna
☎(2)6200 701
Tfx (2)6 200 702
Arvo Kost
- POHJOIS-AMERIKKA**
- KANADA (1-):**
- Ascenseurs Drolet KONE Inc.
1730, Ave. Newton
Québec, Québec G1P 4J4
☎4188772183
Tfx 418 877 1493
Pierre Laforte
- Montgomery KONE
Elevator Co. Ltd.**
80 Horner Avenue
Toronto, Ontario M8Z 4X8
☎4162526151
Tfx 416 252 3624
David McFadden
- U.S.A. (1-):**
- FHE Services, Inc.
47-36 36th Street
Long Island City,
NY 11101-1800
☎718361 7200
Tfx 718 361 0074
Jay Arntzen

■ Montgomery KONE Inc.
One Montgomery Court
Moline, IL 61265
☎ 309 764 6771
Tfx 309 757 5623
Heimo Mäkinen

■ Moline Accessories Company
325 19th Street
Moline, IL 61265-1395
☎ 309 762 6888
Tfx 309 762 7475
John Mann

■ O&K Escalators, Inc.
182 Enterprise Drive
Newport News, VA
☎ 804 888 6666
Tfx 804 888 2540
Bernd Dengs

KESKI- JA
ETELÄ-AMERIKA

ARGENTINA (54-):

■ KONE Ascensores S.A.
Ciudad de la Paz 123
1426 Capital Federal
Buenos Aires
☎ (0) 1 771 6788
Tfx (0) 1 777 90 40
Antonio Luis Pettine

BRASILIA (55-):

■ KONE Elevadores Ltda
Av. Dr. João Batista de Souza
Soares 4009
Jardim Colônia Paraiso
12236-660 São José dos
Campos - SP
☎ (0) 12 331 2966
Tfx (0) 12 331 48 59
Wagner Barbosa

CHILE (56-):

▼ Fabrimetal S.A.
San Gerardo, 1125
Recoleta, Santiago
☎ (0) 2 621 6052
Tfx (0) 2 621 8935
Rodolfo Schaub

MEKSIKO (52-):

■ Elevadores KONE-Sabim
S.A. de C.V.
Calle Clavel No. 227
Col. Atlampa, Delegación
Cuauhtémoc
06450 México, D.F.
☎ (0) 5 547 0278
Tfx (0) 5 541 51 28
Roberto Demaria

VENEZUELA (58-):

■ KONE Ascensores C.A.
4ta. Transversal de Horizonte
Avenida Romulo Gallegos
Caracas 1060 A
(Apartado de Correos 60093,
Chacao, Caracas)
☎ (0) 2 238 4561
Tfx (0) 2 238 37 85
Orlando Alcantara

AASIA

ARABIEMIRAATTIEN LIITTO
(971-):

● KONE Middle East
Gibca Ltd. KONE Lift Division
(P.O. Box 21474, Dubai)
B.M.T.C. Bldg, 1st Floor
Murraqabat Road, Port Said
Dubai
☎ (0) 4 69 31 98
Tfx (0) 4 68 17 87
Paavo Pelkonen

FILIPPIINIT (63-):

■ KPI Elevators, Inc.
Suite 903,
King's Court 1 Building
2129 Pasong Tamo corner De
La Rosa Streets
1275 Makati City
(P.O. Box 3558, Makati Central
Post Office, Metro Manila)
☎ (0) 2 811 2929
Tfx (0) 2 811 24 66
Steve Ponman

HONGKONG (852-):

■ KONE Elevator (H.K.) Ltd.
9/F Tower II,
Cheung Sha Wan Plaza
833 Cheung Sha Wan Road
Kowloon
☎ 2 786 6500
Tfx 2 786 31 25
Tx (802) 36274 kone hx
Mats Norin

INDONESIA (62-):

▼ PT. KONE Indo Elevator
Jl. Berbek Industri I/23
Waru Sidoarjo 61256,
East Java
☎ 31 849 1946
Tfx 31 849 1950
Rahardjo Budialim

INTIA (91-):

■ KONE Elevator India Ltd
50 Vanagaram Road,
Ayanambakkam
Madras 602 102
☎ (0) 44 625 7419
Tfx (0) 44 625 72 35
Tx (81) 4122023 beko in
A. Sankarakrishnan

JAPANI (81-):

■ KONE Japan Co. Ltd.
Yz Building 7F
4-4-12 Iidabashi,
Chiyoda-ku,
Tokyo 102
☎ (0) 3 3237 9500
Tfx (0) 3 3237 9355
Stefan Björkman

KIINA (86-):

■ KONE Elevator
(Shenzhen) Co. Ltd.
Room 1608-C,
Shenzhen Tian An
International Building
South Renmin Road
518005 Shenzhen
☎ 755 229 5251
Tfx 755 229 90 97
Guo Jin Zhi James

MALESIA (60-):

■ KONE Elevator (M) Sdn. Bhd.
122-124, 3/F
Taman Sri Setapak
Jalan Gombak
53000 Kuala Lumpur
☎ (0) 3 42 42 855
Tfx (0) 3 42 48 842
A. K. Tan

SAUDI ARABIA (966-):

▼ Arabian Elevator &
Escalator Co. Ltd.
(P.O.Box 14326, Jeddah 21424)
Villa No. 36 Near Sands Hotel
Al-Andalus District,
Jeddah
☎ (0) 2 660 8806
Tfx (0) 2 661 0373
Tx (495) 607 431 areeco sj
Fahad I. Mira

SINGAPORE (65-):

■ KONE Elevator Pte. Ltd.
510 Thomson Road
#09-02 SLF Building
298135 Singapore
☎ 258 5622
Tfx 258 87 34
Johnson See

TAIWAN (886-):

■ C&N Products Corporation
3/F No.7 Sec.2 Nanking East Rd.
Taipei
☎ (0) 2 523 3882
Tfx (0) 2 563 77 01
Randall Leu

THAIMAA (66-):

▼ Thai Lift Industries
Public Co. Ltd.
Thai Lift Building
239 Rimklongprapa Road
Bangsue, Bangkok 10800
☎ (0) 2 913 3370..86
Tfx (0) 2 913 3391...93
Yuth Tuangtong

AFRIKKA

EGYPTI (20-):

- ▼ Marryat & Scott Egypt S.A.E.
(P.O. Box 104, Dokki, Cairo 2)
20 Abu Bakr El Sedik Street
Mohandessien/Dokki, Giza
☎ (0)2 337 32 26
Tfx (0)2 335 56 34
Tx (91) 92198 ramse un
Mostafa El Nahas

ETELÄ-AFRIKKA (27-):

- ▼ Sabiem Elevators (Pty) Ltd.
Cor. Hilliard & Earp Streets,
Ophirton
Johannesburg 2091
☎ 11-493 7539
Tfx 11-493 77 08
Jack L. Ligeti

OSEANIA

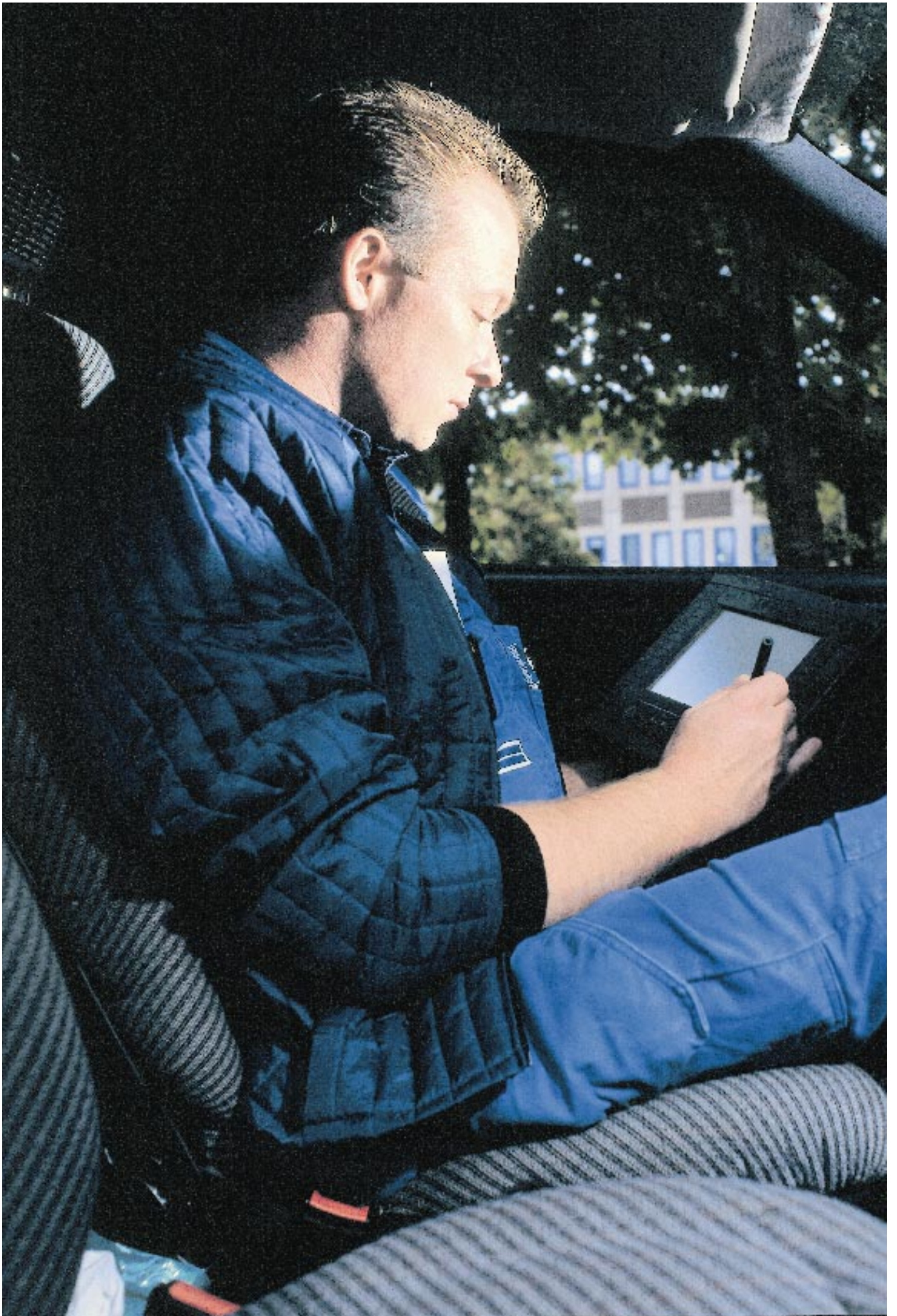
AUSTRALIA (61-):

- KONE Elevators Pty. Ltd.
Level 2, 60 Pacific Highway
St. Leonards, NSW 2065
☎ (0)2 9906 9800
Tfx (0)2 9906 4229
Trevor Nink

UUSI SEELANTI (64-):

- KONE Elevators Pty. Ltd.,
N.Z. Region
81 Union Street
Auckland
☎ (0)9 303 9600
Tfx (0)9 309 3882
Martin Shepherd

Kööpenhamina, Tanska
12. syyskuuta 1996 klo 16:
Sören Grandt Jakobsen
laatii raporttia huolto-
käynnistä huolto-
mekaanikon uusimman
työkalun, ns. 'field
terminalin' avulla. Laitteen
kosketusnäyttö tekee sen
kannettavaa tietokonetta
kevyemmäksi ja
kätevämmäksi huolto-
mekaanikon liikkuvassa
työssä. Huoltokäynnin
yhteydessä laadittava
raportti voidaan toimittaa
myös asiakkaalle.





KONE Oy
Munkkiniemen puistotie 25
00330 Helsinki
Vaihde 0204 751
Fax 0204 75 4496
Internet: <http://www.kone.com>