

Tiedonhallinta – tulevaisuuden kilpailutekijä

Yhteiskunnassa tapahtuva teknologian ja toimintatapojen kehittyminen tuo esiin yhä suuremmat vaatimukset informaation kululle ja hallinnalle. Yksi tulevaisuuden keskeisimpiä kilpailutekijöitä on informaation hallinta.

Liiketoiminnan verkottumisen ja kansainvälistymisen kautta tieto nousee yhä merkittävämmäksi tuotannontekijäksi ja vaihdannanvälineeksi.

Puhelinverkoissa liikkuvan informaation määrä moninkertaistuu teknologian kehittymisen myötä. Verkot eivät siirrä enää pelkästään puhetta vaan dataa, grafiikkaa ja elävää kuvaa.

Suomen hallitus on vahvistanut ”Suomi tietoyhteiskunnaksi - kansalliset linjaukset” -strategian. Sillä tuetaan Suomen uudistumista selviytymis- ja menestymiskykyisenä yhteiskuntana. Vaikka me olemme tietoliikenteessä edellä mm. muuta Eurooppaa, näkee valtiotalta, että tietoliikenne tulee olemaan jatkossakin tärkeä kilpailuetumme ja kansallinen tukijalkamme perinteisen metalli- ja puunjalostusteollisuuden rinnalla.

Suomen teleliikenne on yksi maailman kilpailluimmista. Sen jäljellä olevilla luvanvaraisilla osa-alueilla on kaikkialla Suomessa vähintään kaksi kilpailevaa operaattoria. Siitä huolimatta kilpailua ollaan viemässä vielä pidemmälle.

Finnet-yhtiöt ovat toinen maamme merkittävistä teletoiminnan harjoittajista. 46 Finnet-yhtiötä ja niiden osakkuusyhtiöt, erityisesti Radiolinja Oy, Datatie Oy, Kaukoverkko Ysi Oy ja Finnet International Oy tuovat markkinoille merkittävän yksityisen vaihtoehdon valtiomisteisen Telecom Finlandin rinnalle.

Finnet-yhtiöt pyrkivät jatkossakin varmistamaan yksityiseen omistukseen pohjaavan palvelutarjonnan menestyksen. Siksi niillä on tarve kehittää rakenteitaan sopeuttamaan ympäristön ja liiketoiminnan muutoksiin. Selvitykset ja käytännön suunnitelmat yhtiörakenteiden tiivistämiseksi ja osaamiskeskusten muodostamiseksi rakentuvat kaiken aikaa.

Keskisuomalaisena Finnet-yhtiönä KSP:n strategiana on rakentaa yhtä valtakunnallisesti keskeistä osaamiskeskusta Keski-Suomeen.



KSP-yhtiöt – keskisuomalainen tietoliikenteen osaaja

Konsernin yhtiöistä ainoastaan **Keski-Suomen Puhelin Osakeyhtiö (KSP)** harjoittaa toimiluvan varaista teletoimintaa rakentamalla televerkkoa.

KSP tarjoaa modernissa puhelinverkossaan, jonka keskuskeskus on 100 %:sti digitalisoitu, puhelin- ja datayhteyksiä sekä nykyaikaisia tietoliikenteen palveluita kuluttajien käyttöön sekä osakasliittymillä että vuokra- ja Finnet-vaihtoliittymillä. Sen Finnet-myyvälät ja -taskut ovat Radiolinjan GSM 050 -liittymien merkittävin myyntiketju Keski-Suomessa.

KSP oli vielä viime vuonna 1996 kokonaan käyttäjiensä omistama yhtiö. Lokakuussa alkaneen osakeantinsa myötä se on kuitenkin ensimmäisenä teleyhtiönä Suomessa tuonut mahdollisuuden laajaan liittymästä irralliseen omistukseen. Verkon rakennus on KSP:ssä eriytetty eri yksikköön kuin liittymien ja palvelujen tarjonta. Näin yhtiön toiminta noudattelee myös tulevan telemarkkinalain henkeä.

KSP:n yrityspalvelu **Kestel Oy** tarjoaa yrityksille ja yhteisöille tietoliikenteen kaikki palvelut erityisesti Keski-Suomen alueella, mutta myös laajemmin koko maassa. Omaksi yhtiöksi vuonna 1992 eriytetty Kestel on tulosvastuussa KSP-konsernille koko yrityspalvelusektorista. Se on myös orientoitunut datatoiminnan harjoittamiseen ja on mm. tehnyt siitä teletoimintailmoituksen liikenneministeriölle. Vuoden 1996 alussa perustettu Kestel Oy:n tytäryhtiö **Yomi Media Oy** on inter- ja intranet -ratkaisuihin erikoistunut multimedian palveluyhtiö, jonka toiminta-ajatuksena on tehostaa asiakkaiden liiketoimintaa tietoliikenteen ja digitaalisen median keinoin. Yomi Media Oy:n toiminta on valtakunnallista ja sillä on toimipiste myös Helsingissä.

Jyväsviestintä Oy harjoittaa ohjelma- ja verkko-operaattorina kaapelitelevisiotoimintaa Jyväskylän seudulla. Jyväsviestintä on kokonaisuudessaan KSP:n omistama yhtiö.



KSP-yhtiöt

Vuosi 1996 lyhyesti

Liikevaihto, Mmk	146,1	Maksuvalmius	1,7
Liikevaihto/henkilö/1000 mk	568	rahoitusomaisuus/lyhytaikaiset velat	
Käyttökate, Mmk	49,8	Omavaraisuusaste, %	80,4
Käyttökate/liikevaihto, %	34,1	Investoinnit käyttöomaisuuteen, Mmk	32,4
Rahoituskulut, Mmk	1,8	Puhelinliittymät, kpl	63 139
Rahoituskulut/liikevaihto, %	1,2	Keskimääräinen henkilöstö	257
Rahoitustuotot, Mmk	1,0		



Toimitusjohtaja
Erkki Kytönen

Kuluttajapalvelut
Seppo Heikkilä

Liikennepalvelut
Markku Häkkinen

Verkonrakennus
Erkki Nurminen

Tukipalvelut
Erkki Kytönen



Yrityspalvelut
Esko Miikkulainen

Suurasiakasmyynti PK-yritysmyynti Asennus ja huolto

Puhelin- ja datajärjestelmät



Markku Häkkinen

Kaapelitelevisiotoiminta



Olli Väätäinen

Internet / Intranet Hypermedia Multimedia

Toimitusjohtajan katsaus

Yhtiömme 112. toimintavuosi oli vahvan kasvun ja uudistumisen vuosi. Yleinen taloudellinen kasvu jatkui suotuisana ja erityisesti yritystoiminta vilkastui edelleen. Ne antoivat mahdollisuuden myös oman toimialamme kasvulle.

Käyttöön otetut uudet asiakaskeskeiset toimintatavat auttoivat yhtiötämme säilyttämään asemansa maakunnallisena käyttäjien omana puhelinyhtiönä ja saavuttamaan merkittävän yli 18 prosentin kasvun liikevaihtoonsa. Tehostettu toiminta merkitsi kasvun ohella myös kannattavuuden huomattavaa paranemista. Käyttökate kasvoi edellisestä vuodesta yli 27 prosenttia.



Uusi teletoimintalaki tuli voimaan 1.8.1996. Se merkitsi toimilupapolitiikan vapautumista ja kilpailumahdollisuuksien lisääntymistä. Laissa tuotiin alalle uusi *palvelun tarjoaja* -käsite. Telepalvelujen tarjoamiseen ei enää tarvita toimilupaa, se tarvitaan vain verkon rakentamiseen. Näin teletoiminta on eriytyvässä verkko-operaattoritoiminnaksi ja palveluoperaattoritoiminnaksi. Eduskuntaan tuotiin syksyllä lakiesitys, joka muuttaa teletoimintalain telemarkkinalaksi ja joka edelleen vapauttaa toimilupapolitiikkaa. Uuden lain arvioidaan tulevan voimaan kesällä 1997.

Yhtiömme omistusrakennetta uudistettiin perustamalla osinkoon etuoikeutettu A-osakesarja ja toteuttamalla siihen liittyvä osakeanti.

Ennakkoluulottomalla toiminnallaan yhtiömme on ensimmäisenä Suomessa avannut sijoittajille mahdollisuuden panostaa maakunnallisen puhelinyhtiön toimintaan. Loka-kuussa alkanut osakeanti sai osakkailta myönteisen vastaanoton. Vuoden vaihteeseen mennessä A-osakkeita merkittiin rahastoannin ja uusmerkinnän kautta yhteensä 69.843 kappaletta. Anti jatkui 15.3.1997 saakka, johon mennessä osakkeita merkittiin noin 205.000 kappaletta.

Tulevina vuosina yhtiöllämme on edessään monia haasteita voidakseen kehittyä tietoliikennealan veturiksi Keski-Suomessa. Haluamme kehittää yhdessä asiakkaiden kanssa heidän mahdollisuuksiaan käyttää hyväkseen tietoliikenteen keinoja oman liiketoimintansa edistämiseen. Yhtiömme on viime vuoden aikana panostanut uusiin asiakasratkaisuihin. Kestel Oy:n perustama Yomi Media Oy on internet-pohjaisia palveluratkaisuja toteuttava yritys. Sen päätuotteita ovat internet- ja intranet-sovellukset ja verkottumispalvelut. Näistä esimerkkeinä asiakas kohtaisten ratkaisujen ohella ovat Keski-Suomen yritysten KesNet- verkko ja siihen tukeutuva eri osapuolien perustama Keski-Suomen Apaja -niminen elektroninen markkinapaikka verkossa. Mm. nämä sekä kotipuhelimen ja matkapuhelimen yhdistävä kuluttajien Pluslinja ovat saaneet hyvän vastaanoton.

Finnet-yhtiöt tiivistivät toimintavuoden aikana yhteistyötään ja kävivät vilkasta keskustelua valtakunnallisten toimintojen yhdistämisestä. Yhteinen esiintyminen ja

kehitystoiminta toivat merkittävää etua puhelin-yhtiöiden asiakkaille. Tätä kehittämistoimintaa tultaneen jatkossa laajentamaan.

Yhtiömme asiakkaat ja omistajat ovat osoittaneet merkittävää luottamusta niin palvelujen käytössä kuin osakkeiden merkinnässä. Lausun tästä parhaat kiitokset. Tällä pohjalla on helppo jatkaa tulevaisuuteen. Ansaitut kiitokset kuuluvat myös yhtiömme henkilökunnalle, joka hyvällä

osaamisellaan ja palvelutahdolla on tehnyt töitä asiakkaiden luottamuksen saamiseksi.



Erkki Kytönen
Toimitusjohtaja
Keski-Suomen Puhelin Osakeyhtiö

KSP toteutti onnistuneen osakeannin

Telealan voimakas kehittyminen luo KSP-yhtiöille investointitarpeita, joita tullaan rahoittamaan markkinaehtoisesti. Siksi KSP laski 21.10.1996 liikkeelle uuden A-osakesarjan, joka ei ole sidoksissa puhelimen käyttämiseen. Uuden osakesarjan osakkeita saattoivat tässä osakeannissa merkitä ensisijaisesti nykyiset KSP:n puhelinosaakkeenomistajat. Puhelinliittymästä irralliset, osingonjaossa etuoikeutetut A-osakkeet mahdollistavat myös sijoittajia kiinnostavat jälkimarkkinat.

Rahastoannissa varmistettiin, että jokaisesta KSP:n osakkaasta tuli myös A-osakkeen omistaja. Jokaista puhelinosaaketta kohti annettiin ilmaiseksi yksi A-osake sekä korotettiin K-osakkeen nimellisarvo 100 markkaan. Anti suoritettiin vapaalla omalla pääomalla, joka on paljon nykyistä osakepääomaa suurempi. Rahastoannilla osakepääoma saatiin tällä järjestelyllä 11 728 400 markkaan, joka vastaa yhtiön nykyistä toimintatasoa. Uusmerkintä mukaanlukien osakepääoma nousi 25 miljoonaan markkaan.

Uusmerkinnässä osakkeenomistajilla oli oikeus merkitä jokaista K-osaketta kohti enintään 6 kpl 100 markan nimellisarvoisia A-osakkeita 500 markan osakekohtaisella emissiohinnalla. Tavoitteena oli saada mahdollisimman moni johtosopimus vaihdetuksi A-osakkeisiin.

Annin oli tarkoitus päättyä 31.1.1997, mihin mennessä mm. yritysasiakkaista merkittävä osa oli suorittanut merkintänsä. Tammikuussa merkintäpaikkojen jonot

kuitenkin kasvoivat ja odotusajat venyivät pitkiksi. Antia jatkettiin 15.3.1997 asti. Näin haluttiin varmistua siitä, että kaikki halukkaat ehtisivät käyttää oikeuttaan. Jatkoajasta huolimatta jonot merkintäpaikalla venyivät viimeisinä päivinä ennätysmäisiksi.

Osakeannissa merkittiin rahastoanti mukaanlukien A-osakkeita 205 000 kappaletta 73 miljoonalla markalla, josta johtosopimusten saatavan osuus oli 72 miljoonaa markkaa. Annin onnistumiselle asetettu 70 miljoonan markan tavoite ylittyi selvästi ja yhtiön vakavaraisuusaste nousi noin 70 prosenttiin. Yhtiön hallitus päätti pian annin päättymisen jälkeen A-osakkeen viemisestä pörssin meklarilistalle.



Viimeisin tekniikka tuo nykyaikaiset palvelut kaikkien eduksi

Verkon käyttäjälle tekniikka ilmenee toimivina yhteyksinä ja entistä paremmin arkipäivää helpottavina palveluina ja tuotteina. KSP oli saanut valmiiksi keskustensa 100 prosenttisen digitalisoinnin jo edellisellä vuonna. 1996 oli vuorossa ISDN-palvelun valmiuksien luominen ja valokaapeliverkon laajentaminen.

Nopeita yhteyksiä

Keskuksiin hankitut ISDN-valmiudet mahdollistavat päästä päähän digitaaliset entistä puhelinliittymää huomattavasti nopeammat yhteydet. Tämä 2 x 64 kbit/s nopeuksinen ISDN-palvelu helpottaa asiakkaan yhteyksiä tietoverkkoihin ja mahdollistaa esim. etätyöskentelyn toteuttamisen ja kuvapuhelujen välittämisen. Se tarjoaa kaksi yhtäaikaista yhteyttä samaan liittymään. Toista voidaan käyttää vaikka internet-surfailuun toisen yhteyden säilyessä vapaana normaaliin puhelinliikenteeseen. ISDN mahdollistaa myös usean päätelaitteen kytkemisen liittymään ja kolmen puhelinnumeron käyttöönoton.

Päätös Jyväskylän koulujen tietoliikenneverkon CygNetin rakentamisesta laajensi valokaapelilla toteutettua

ATM-verkkoa. Verkon avulla kaikkien kaupungin koulujen työasemat tulevat saamaan nopeat nykyaikaiset yhteydet, jolla ne pystyvät keskustelemaan keskenään tai olemaan yhteydessä maailmanlaajuisiin verkkoihin. 1997 käyttöön otettava CygNet mahdollistaa multimedian välittämisen työasemille, ja siksi opetusta voidaan toteuttaa erittäin monipuolisesti. Kaupunki teki verkon käytöstä pitkäaikaisen sopimuksen Kestel Oy:n kanssa. KSP-yhtiöt vastaavat verkon toimivuudesta ja tekniikasta.

KSP laajentaa Keski-Suomessa

Sekä valokaapeliverkkoa ja muita yhteyksiä laajennettiin KSP-yhtiöiden uusille painopistealueille Keski-Suomen paikallispuhelualueella; Jämsään, Keuruulle, Laukaasen, Saarijärvelle, Suolahteen ja Äänekoskelle. Näillä alueilla otettiin käyttöön myös AXE:n keskittimet, jotka mahdollistavat liittymissä nykyaikaiset lisäpalvelut kuten digitaalisen ISDN-yhteyden, Kotivastaajan, soitonsiirrot ja Pluslinjan. Paitsi tekemällä kotiliittymistä entistä monipuolisempia, generoivat Plus-palvelut myös lisää liikennettä puhelinverkkoon. Plus-palveluiden käyttö kasvoi huomattavasti vuoden aikana.

Tihenevä GSM-peitto kasvattaa kännyköiden kysyntää

KSP on rakentanut merkittävästi lisää GSM-verkkoa Keski-Suomeen. Radiolinjan GSM-verkon suunnittelussa on huomioitu niin yleispeitto kuin ihmisten liikkuminen ja asiointi määrättyillä alueilla. Tukiasemia on rakennettu kattamaan maantieverkosto ja Jyväskylässä kapasiteettia on lisätty erityisesti yliopiston alueella. Samoin on keskustan kauppakeskuksissa ja parkkihalleissa parannettu kuuluvuutta ja lisätty kanavia. Vuoden 1996 lopulla tukiasemia oli käytössä 100. Rakentaminen jatkuu vilkkaana myös vuonna 1997.



Kasvanut Radiolinjan GSM 050:n peitto piti matkapuhelimien kysynnän korkealla FINNET-myymlöissä ja voimisti KSP:n asemaa GSM-kauppiaana. FINNET-myymlä on valtuutettu Nokia ja Ericsson -kauppiaa ja -data-asiantuntija.

Puhelinkioskiinkin voi soittaa

Korteilla ja kolikoilla toimivat Avat-puhelimet tulivat Jyväskylässä käyttöön jo aivan rahakorttien käyttöönoton alkuvaiheessa. Nykyisin Avant-kortteja saa myös useampaan kertaan ladattavina. Avant-puhelimia löytyy KSP:n toimialueelta jo yli 500. KSP:n yleisöpuheliniiin voi soittaa 010-alkuisilla puhelinnumeroilla.

Puhelinlaskuun lisää erittelyjä

Puhelimenkäyttäjillä on entistä paremmat mahdollisuudet saada tarkempaa tietoa puhelinlaskustaan. KSP:n puhelinlaskussa on maaliskuusta 1996 lähtien ryhmitelty kaikki puhelut puhelulajeittain palvelun tuottajan mukaan. Laskussa näkyvät mm. puhutut paikallis-, kauko-, ulkomaan-, ja matkapuhelut sekä soitot palvelunumeroihin.

Vuoden 1997 aikana KSP tulee siirtymään sekuntipohjaiseen veloitukseen, jolloin puhelinlaskun luottavuus ja tietosisältö paranee entisestään.

Suuntanumerouudistus läpi kommelluksitta

Paljon lisätyötä aiheuttanut ja pelätty lokakuulle ajoittunut suuntanumerouudistus vietiin Keski-Suomessa läpi ilman kommelluksia. Uudistuksen jälkeen on koko 014-paikkalispuhelualueen sisällä voinut soittaa ilman suuntanumeroa. Uudistus vähensi maan suuntanumerot lankaverkossa kolmeentoista, myös matkapuhelinten suuntanumerot vaihtuivat.

Ulkomaille soitettaessa otettiin entisten suuntanumeroiden lisäksi käyttöön uusi yleiseurooppalainen ulkomaansuunta 00. Suomessa ovat operaattorikohtaiset suunnat, kuten 999, olleet sitä käytetympiä.



Liikenneministeriö ei sallinut suuntanumerouudistuksen yhteydessä ulkomaanliikenteelle odotettua kotimaan kaukopuheluiden kaltaista ennaltaohjausta. Näin sopimuksia 999-ulkomaanpuheluiden automaattisesta ohjauksesta ei päästy tekemään. Yritysten kanssa on kuitenkin pystytty solmimaan sopimuksia, jotka takaavat käyttäjille mm. volyymialennusta puheluiden hinnasta. Kotitalouksille volyymialennuksia korvaa normaalia edullisempi 999 Ystävä lähellä -palvelu. Sen lyhytvalintoihin voidaan ohjelmoida kolme valittua ulkomaannumeroa. Matkapuhelinliikenteen ohella ulkomaanpuhelut ovat yksi alan kilpailuimmista tuotteista.

Lisää tietoa tarjolla

Toimialan tuotteiden monipuolistuessa ja tarjonnan kasvaessa, on asiakkaiden tiedon tarve lisääntynyt. Puhelinluettelon, painettujen asiakaslehtien ja Kuulumiset - tiedotteen rinnalle otettiin 1996 alussa käyttöön omat kotisivut internetissä. Ne ovat osoittautuneet tarpeelliseksi kanavaksi asiakkaille paitsi palveluihin tutustumiseen myös lisätiedon hankintaan, palautteen antamiseen ja palveluiden tilaukseen. Kotimikrojen ja nopeampien tietoliikenneyhteyksien käytön yleistyessä sähköisen median merkitys myös KSP:n viestinnässä kasvaa.



Turvallisesti tulevaisuuteen

Pyöräilykypärät yli 1600 koululaiselle

KSP järjesti elokuussa 1996 tempauksen, jolla hankittiin pyöräilykypärät kaikille Jyväskylän ympäristön kuntien (Jyväskylä, Jyväskylän mlk, Laukaa ja Muurame) alueella asuville 1996 syksyllä koulutiensä aloittaneille lapsille. Opintiansä aloittavia oli kaikkiaan yli 1600 oppilasta.

KSP ohjasi kahden viikon ajan iltaisin kello 20-22 välisenä aikana soitetuista paikallispuheluista kertyneet varat pyöräilykypärien hankintaan.

Kypärän käytön opettelu alusta asti luo pohjaa turvallisemmille tuleville koulumatkoille. Samoin on puhelimen laita. Sen oikea käyttö helpottaa elämää kaikissa vaiheissa ja antaa turvaa moniin tilanteisiin.





Asiakkaat kehittävät liiketoimintaansa

Liiketoimintaprosessien virtaviivaistaminen on noussut erittäin keskeiseen asemaan kilpailukykyään kehittävien asiakkaiden keskuudessa. Yksikään liiketoimintansa kehittäjä ei voi olla törmäämättä tietotekniikan ja tietoliikenteen todella merkittävään rooliin tässä työssä.

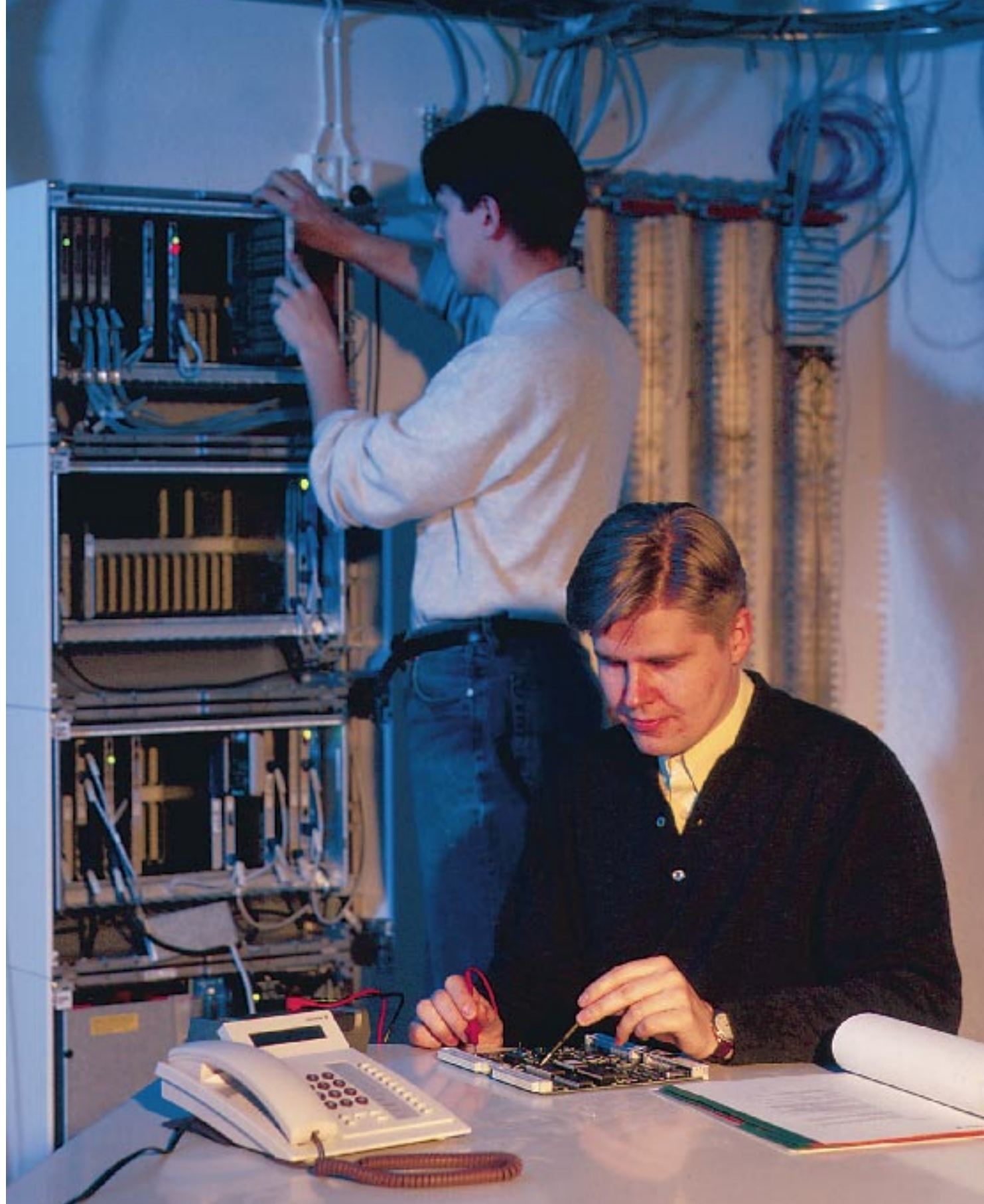
Muun muassa yritysten verkottuminen etenee voimakkaasti. Se edellyttää entistä tehokkaampia yhteyksiä ja parempia palveluja ensiksi yritysten sisällä ja nyt myös laajamittaisesti yritysten välillä. Erityisesti internet ja intranet mahdollistavat uusia ratkaisuja yritysten väliseen yhteydenpitoon ja kaupankäynnin tukeen.

Uusien ratkaisujen käyttöönotto riippuu jatkossa erityisesti käyttäjien osaamisen kehittymisestä. Osana tätä prosessia asiakkaiden asiantuntijat keskittyvät oman liiketoimintansa ratkaisuihin ja ovat siksi valmiita ostamaan entistä vaativampia kokonaisuuksia ulkopuolisena palveluna.

Yritysten lama on selvästi ohi ja painopiste on toiminnan kehittämisessä. Vuonna 1996 yritykset loivat hyviä perusverkoja, joiden pohjalta niillä on mahdollisuus toimintansa tehokkaaseen uudelleenarviointiin ja kehittämiseen. Paineet verkkojen hyväksikäyttöön näkyvät myös PK-yrityksissä, joissa siirryttiin voimakkaasti ISDN-yhteyksien käyttäjiksi.



Esko Miikkulainen
toimitusjohtaja
Kestel Oy



Tuloksellinen vuosi 1996

Kestel laajensi toimintaansa voimakkaasti Keski-Suomessa. Kestelin palvelutarjonnan uusia kohde-alueita olivat Jämsä, Laukaa, Keuruu, Suolahti ja Saarijärvi. Mielenkiinto yksityisen operaattorin nykyaikaisia ja yritysten verkottumisen huomioonottavia palveluita kohtaan oli näillä alueilla hyvä. Asiakkaita saatiin niin uuden teknologian yrityksistä, valtakunnallisten yritysten maakunnallisista toimipisteistä kuin paikallisista pk-yrityksistäkin. Kun lisäksi KSP-yhtiöiden perinteisellä toimialueella Jyväskylän seudulla pystyttiin kilpailun avauduttua asiakkaat pitämään merkittävästi, päästiin vuoden 1997 aikana yrityksen historian parhaaseen tulokseen. Kestel Oy:n oman pääoman tuotto saavutti 20 %.

Tulevaisuuden tietoklusteri syntyy eri alojen lähtemistä. Puhelin-, tietokone- ja media-ala toimivat entistä enemmän samalla kentällä, hyödyntäen samaa teknologiaa. Kestel Oy onkin panostanut uusien teknologioiden osaamiseen. Helmikuussa 1996 toimintansa aloittanut Kestelin tytäryhtiö Yomi Media Oy on digitaaliseen mediaan, inter- ja intranettiin, erikoistunut valtakunnallisesti toimiva palveluyhtiö. Vaikka sen toiminta ei vielä ensimmäisenä toimintavuote-

na taloudellisesti ollut merkittävää konsernin tuloksen kannalta, osoitti se kykynsä verkkoviestinnän asiantuntijana. Mm. Jyväskylän Yrittäjät ry. palkitsi sen ”vuoden teknologia-yritys” -kunniamaininnalla maaliskuussa 1997.

Yhteistyössä keskisuomalaisen liiketoiminnan kehittämiseksi

Liiketoiminnan kehittämiseen verkottumista hyödytään tähtäävät kehityshankkeet vauhdittuivat vuonna 1996. Kestel ja Yomi Media toteuttivat yrittäjien kanssa yhteistyössä Keski-Suomen elinkeinoelämän tietoverkon KesNetin. Jyväskylän yliopiston ja Keskisuomalaisen sekä yrittäjäjärjestöjen kanssa valmistauduttiin sähköiseen kaupankäyntiin ja perustettiin elektroninen kauppapaikka Keski-Suomen Apaja.

Julkinen sektori. Vuoden aikana tehtiin runsaasti julkisen sektorin liikennesopimuksia. Jyväskylän maalaiskunnan vaihdeverkko toteutettiin ja Jyväskylän kaupungin dataverkkoa kehitettiin. Kaupungin kanssa solmittiin pitkäaikainen sopimus Jyväskylän koulut yhdistävän CygNet-verkon toteutuksesta, jonka avulla kaupunki tähtää huomattavaan koulutuksen kehitykseen. Yliopistolle toteutettiin laaja internet-soittosarja ja Muurameen toteutettiin kouluverkko. Jyväskylän seudun ulkopuolella mm. Äänekosken seurakunta liitettiin KSP:n verkkoon.

Pankki ja vakuutussektori. Finnet-yhtiöt uudisti vuoden 1996 aikana usean suuren valtakunnallisen yrityksen liikennesopimukset. Nämä johtivat useimmissa tapauksissa myös yritysten tietoliikenneverkkojen uudistamiseen. Keski-Suomessa ratkaisut toteuttaa Kestel.

Teollisuus. Teollisuuden osalla merkittävä uusi sopimus syntyi kuluvan vuoden aikana, kun Metsäliitto-yhtymä valitsi Finnet-yhtiöt yhteistyökumppanikseen tietoliikenteessä. Tämä merkitsee Kestelin roolin merkittävää kasvua teollisuuden palveluissa ja erityisesti Äänekoskella.

Yrittäjäjhteistyö. Helmikuussa 1996 solmittiin Keski-Suomen Yrittäjät ry:n kanssa sopimus, jonka tavoitteena oli lisätä yrittäjien kiinnostusta verkottumiseen ja luoda yrityksil-



Myös Metsä-Serlan Äänekosken tehtaitten tietoliikenne ja tuotannon ohjaus tukeutuu kokonaisuudessaan Finnet-yhtiöiden tietoliikenneverkkoihin.

le aiempaa paremmat edellytykset hyödyntää tietoliikennettä liiketoiminnassa. Sopimukseen sisältyi myös uuden teletointimintalain voimaantultua volyymihinnoittelusopimus, joka takaa pienillekin yrityksille suurkäyttäjän volyymiedun puhelukustannuksista.

Muun yhteistyön rinnalla Kestel on ollut yhtenä pääyhteistyökumppaneista viime syksystä alkaen mukana suunnittelemassa Jyväskylässä lokakuussa 1997 pidettäviä Suomen Yrittäjien valtakunnallisia yrittäjäpäiviä ja niiden oheistapahtumia.

Finnet yhteistyö

Yksityisten Finnet-yhtiöiden yhteistyö merkitsee asiakkaille yhtenäisiä valtakunnallisesti toteutettavia tuotteita, kansainvälisten tietoliikenneryritysten palveluita, kattavaa kehitystoimintaa sekä luotettavia ja varmistettuja tietoliikenneyhteyksiä ja koulutuspalveluita. Finnet-ryhmän yhteistyötä tiivistetään

edelleen. Kuluvana vuonna ajankohtaista on erityisesti yrityspalvelujen yhteistyön merkittävä laajentaminen.

Finnet-laatua

Kestel helpotti asiakkaiden tietoliikennetarpeitten kartoitusta Finnet-palvelusopimuksella, joka kokoaa kaikki erilliset tuotteet ja palvelut yhdeksi kokonaisuudeksi. Sopimus, joka laajimmillaan kattaa koko yrityksen kaikki tietoliikennepalvelut vaihtehoidon palveluita myöten, tuo selvää säästöä esim. volyymialennuksina.

Palvelun laadun kohentaminen oli Kestelissä yksi vuoden 1996 merkittäviä tavoitteita. Sen saavuttamiseksi käytettiin apuna mm. pk-myyntin asiakkaista koostuva asiakasraatia ja otettiin käyttöön asiakastytyväisyyden jatkuva mittaus. Raati kokoontui vuoden aikana useita kertoja. Sen toiminnasta saatu palaute oli rohkaisevaa ja kuluvana vuonna toimintaa on tarkoitus laajentaa muihinkin asiakasryhmiin.

Kaupungin kanssa solmittiin pitkäaikainen sopimus Jyväskylän koulut yhdistävän CygNet-verkon toteutuksesta, jonka avulla kaupunki tähtää huomattavaan koulutuksen kehitykseen.



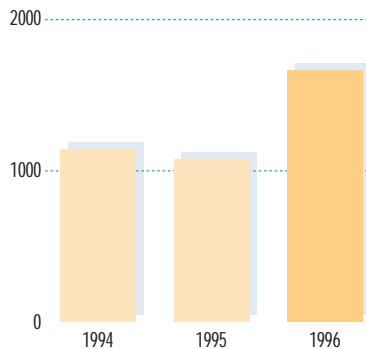
Ohjelmatarjonta

Kahdeksan Ula-radiokanavan sekä tv-kanavien TV1, TV2, MTV3, TV-Jyväskylä, NBC Super Channel, Eurosport, Ranskan TV5, MTV Europe, PTV4 ja Deutsche Welle lisäksi tarjolla oli 18 tilaaja-tv -kanavaa. Uusia maksu-tv -kanavia olivat Supersport, Scifi ja elokuvakanavat TV1000 ja TV1000 Cinema.

Paikallisojelmien

TV-Jyväskylän paikalliskanavalla voitiin seurata mm. ajankohtaisohjelma JyväStudiota, yliopiston opiskelijoiden tekemää ohjelmaa sekä raviurheilua ja hengellistä ohjelmaa. Syyskaudella uusia ohjelmia oli runsaasti ja ohjelma-aika lisääntyi yhdellä tunnilla illassa. Uudet ohjelmat käsittelivät mm. kuntoilua, elokuvia, menovinkejä ja ajankohtaisia aiheita.

Talvikaudella ohjelmaa lähetettiin säännöllisesti viitenä iltana viikossa. Kesä-elokuussa nähtiin kolmesti viikossa erilaisia tapahtumia esitteleviä ohjelmia. Säännöllisen ohjelma-ajan ulkopuolella TV-Jyväskylä -kanavalla on mahdollista seurata paikallista ruutukehää ja teksti-TV:tä sekä kuunnella Sky-radion musiikkia.



Tilaaja-TV-liittymien kehitys 1994 – 1996

Verkon laajentuminen

Jyväviestinnän kaapeli-tv -verkko laajeni pääasiassa uudisalueilla: Lutakossa, Kortesuolla, Nenäinniemi V:ssä sekä Nuutissa, joka liitetään vuoden 1997 aikana valokaapelilla Vesilinnan päävahvistimeen.



Talous

Tilivuosi on KSP-yhtiöiden viides konsernimuotoisena. Konserniin kuuluivat Keski-Suomen Puhelin Osakeyhtiö emoyhtiönä, Kestel Oy sekä Jyväsviestintä Oy. Vuoden 1996 alussa Kestel Oy oli perustamassa Yomi-Media Oy:tä ja omisti sen osakepääomasta vuoden loppuun mennessä 95 %. Näin konserniin muodostui tytäryhtiön alikonserni.

KSP-yhtiöiden liikevaihto kasvoi 18,1 %. Emoyhtiön liikevaihto kasvoi 21,1 %, Kestel Oy:n liikevaihto kasvoi 17,2

% ja Jyväsviestintä Oy:n liikevaihto laski 7,5 %. Henkeä kohti liikevaihtoa kertyi konsernissa 568 tmk.

KSP-yhtiöiden käyttökate kasvoi 10,6 mmk eli 27,1 %. Käyttökateprosentiksi tuli emoyhtiöllä 38,7 ja konsernissa 34,1. Käyttökate henkilöä kohti oli 194 tmk.

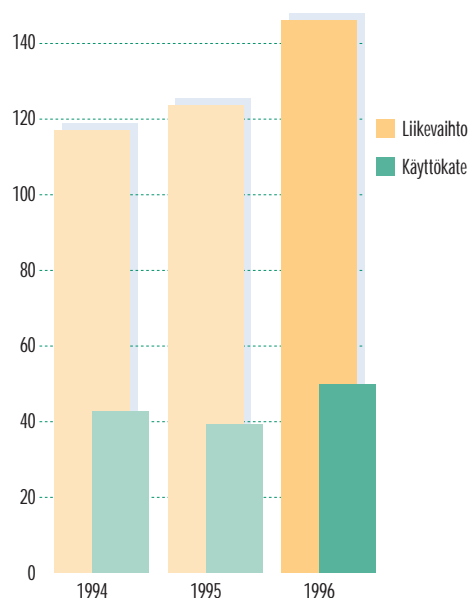
Käyttöomaisuusinvestoinnit olivat 32,7 mmk ja ne rahoitettiin omalla rahoituksella. Poistot tehtiin konsernissa suunnitelman mukaisina ja poistoeron lisäys oli 14,1 mmk. Poistot olivat 97,3 % EVL:n enimmäispoistoista. Pääomarahoitus osake- ja liittymismaksujen osalta oli 33,0 mmk, josta suuri osa tuli tilaajalainojen konvertoinnista omaan pääomaan.

Keski-Suomen Puhelin Osakeyhtiön ylimääräinen yhtiökokous päätti korottaa yhtiön osakepääomaa järjestämällä osakeannin, jonka merkintäaika oli 21.10.1996-31.1.1997. 31.12.1996 mennessä rahastoannissa tehtiin 15.420 merkintää ja uusmerkintöjä tehtiin 54.423 kappaletta. Myöhemmin merkintäaikaa jatkettiin 15.3.1997 saakka.



KSP-yhtiöt

Liikevaihto ja käyttökate 1994 – 1996 vuoden 1996 rahana (mmk)



Taloudellinen informaatio vuodelta 1996

Taloudelliset tunnusluvut 1993–1996

	Keski-Suomen Puhelin Osakeyhtiö				Ksp-Yhtiöt			
	1993	1994	1995	1996	1993	1994	1995	1996
Liikevaihto, Mmk	80,5	89,6	88,7	107,4	102,5	116,8	123,7	146,1
Liikevaihdon muutos, %	-0,9	11,4	-1,1	21,1	3,9	14,0	5,9	18,1
Liikevaihto henkilöä kohti, tmk	348	455	450	548	367	477	505	568
Palkat, Mmk	28,8	25,9	27,1	30,0	35,0	33,0	35,8	40,2
Henkilöstömenot, Mmk	39,0	35,2	37,8	40,9	47,2	44,6	48,1	54,8
Kokonaiskulut, Mmk	51,5	54,9	55,6	68,7	69,9	77,4	85,9	98,4
Käyttökate, Mmk	29,0	38,0	34,9	41,6	34,7	42,7	39,2	49,8
Käyttökate liikevaihdosta, %	36,0	42,4	39,3	38,7	33,8	36,5	31,6	34,1
Käyttökate henkilöä kohti, tmk	125	193	177	212	124	174	160	194
Kirjanpidolliset poistot, Mmk	32,3	38,0	33,8	41,0	35,3	44,0	38,1	46,2
Poistot elinkeinoverolain mukaisista enimmäispoistoista, %	91,6	96,9	78,3	100,0	85,4	96,6	77,3	97,3
Maksuvalmius								
rahoitusomaisuus / lyhytaikaiset velat	2,2	2,0	1,4	2,1	1,8	1,6	1,1	1,7
Omavaraisuusaste								
Oma pääoma / koko pääoma, %	74,4	79,2	75,8	81,5	74,4	78,9	74,5	80,4
Oma pääoma, Mmk	54,2	59,5	73,2	106,6	61,1	61,7	76,8	112,3
Taseen loppusumma, Mmk	255	255	272	273	258	260	281	283

Kestel-yhtiöt

Tuloslaskelma lyhyesti

	1995	1996
Liikevaihto	32 157	43 446
Myyntikate	13 751	20 648
Käyttökate	2 838	6 862

Jyväskylän viestintä oy

Tuloslaskelma lyhyesti

	1995	1996
Liikevaihto	6 086	5 629
Myyntikate	4 468	4 461
Käyttökate	1 475	1 359

Toimintakertomus 1996

Tilivuosi on emoyhtiön 112. toimintavuosi ja konsernin viides vuosi KSP-yhtiönä. Vuosi on ollut merkittävän kasvun vuosi, sillä KSP-yhtiöiden liikevaihto kasvoi 18,1 % edellisestä vuodesta. KSP päätti laajentaa omistuspohjaansa perustamalla yhtiöjärjestyksessään uuden etuoikeutetun A-osakesarjan, johon perustuva osakeanti nostaa osakepääoman uudelle tasolle parantaen yhtiön kilpailukykyä ja vakavaraisuutta. Osakeanti jatkuu vuoden 1997 puolelle. Tilivuoden investoinnit vähenivät 16,3 milj. markkaa edellisestä vuodesta, koska Oy Radiolinja Ab rahoitti osan GSM-verkkoinvestoinneista. Kestel Oy:n tytäryhtiö Yomi Media Oy aloitti toimintansa 7.2.1996. Kestel Oy:n osuus yhtiöstä oli perustettaessa 85 %. Vuoden lopulla Yomi Media Oy:n osakepääoma korotettiin yhteen miljoonaan markkaan, jolloin Kestel Oy:n osuus siitä nousi 95 prosenttiin. Kestel Oy:n osakepääoma korotettiin 6 miljoonaan markkaan ja lisäksi rahastettiin 2 miljoonaa markkaa. Korotuksen merkitsi kokonaan emoyhtiö. Em. osakepääoman korotuksia ei ole vielä rekisteröity.

Vuoden 1997 odotukset

Vuoden 1997 aikana odotetaan liikevaihdon kasvun olevan noin 10 prosenttia. Toiminnallisesti panostetaan yritysten tietoliikenne- ja palvelu- ja muihin uusiin palveluihin sekä langattoman liikenteen kasvattamiseen.

Tulevan vuoden aikana odotetaan myös Finnet-yhtiöiden yhteistyömuotojen uudistuvan.

Liikevaihto

Emoyhtiön liikevaihto oli 107.395.269,64 mk ja lisäys edelliseen vuoteen 18.736.048,80 mk eli 21,1 %. Konsernin liikevaihto oli 146.069.653,46 mk ja sen kasvu edelliseen vuoteen verrattuna oli 22.375.673,40 mk eli 18,1 %. Konsernilukuihin sisältyy ensimmäisen kerran Yomi Media Oy.

Tulos

Emoyhtiön tilinpäätös osoittaa 2.434.441,15 mk:n voittoa. Kestel Oy:n voitto oli 283.319,48 mk. Jyväsviestintä Oy:n voitto oli 482.663,14 mk ja Yomi Media Oy:n tappio oli 420.686,38. Emoyhtiön käyttökate oli 41.565.150,54 mk eli 38,7 % liikevaihdosta. Kestel Oy:n käyttökate oli 7.075.198,85 mk, Jyväsviestintä Oy:n käyttökate oli 1.358.540,25 ja Yomi Media Oy:n käyttökate oli 212.606,45 mk negatiivinen. Konsernin kokonaiskäyttökate oli 49.786.283,19 mk eli 34,1 % liikevaihdosta.

Investoinnit

Tilivuoden investoinnit olivat yhteensä 30.935.848,05 mk ja vähenystä edelliseen vuoteen oli 16.270.167,53 mk. Investointien painopisteet olivat GSM-verkon rakentamisessa, toimialueen laajennusinvestoinneissa ja perusverkon uusinvestoinneissa.

Rahoitus

Tulorahoitus oli 43.393.708,15 mk ja se kasvoi 9.351.568,60 mk edelliseen vuoteen verrattuna. Lainoja lyhennettiin 31.945.957,24 mk, josta 28.866.020,24 mk oli tilaajalainan muuntoa omaksi pääomaksi. Rahoituskulut olivat 1.901.523,35 mk ja rahoitustuotot 1.778.319,16 mk.

Yhtiön omavaraisuusaste oli 80,2 %, kun omaan pääomaan lasketaan myös palautettavat tilaajamaksut ja varaukset. Ilman palautettavia tilaajamaksuja omavaraisuusaste oli 59,8 %.

Yhtiön maksuvalmius parani tilivuoden aikana. Quick ratio oli 2,1 kun se edellisessä tilinpäätöksessä oli 1,4.

Henkilöstö

Emoyhtiön henkilöstön keskimääräinen lukumäärä vuoden aikana määräaikainen työvoima mukaanlukien oli 196, joista toimihenkilöitä oli 122 ja työntekijöitä 74. Lisäystä edelliseen vuoteen oli kaikkiaan 3 henkilöä. Vakituksia työsuhteita vuoden lopussa oli 173, kun edellisen vuoden vastaava luku oli 175. Vähenys oli kaikkiaan 2 henkilöä.

Emoyhtiön suoriteperusteisten kokonaispalkkojen määrä oli 30.792.361,62 mk, josta toimitusjohtajan ja hallituksen osuus oli 558.730,87 mk. Kokonaishenkilöstömenot olivat 40.926.889,07 mk, joka on 38,1 % liikevaihdosta. Henkilöstökuluista aktivoitiin 12,4 %, edellisenä vuonna 13,9 %. Konsernin vakituinen henkilöstömäärä vuoden lopussa oli 230.

Konserni

Konsernin palveluksessa oli vuoden aikana keskimäärin 257 henkilöä. Konserniyhtiöiden suoriteperusteisten kokonaispalkkojen määrä oli 41.636.764,96 mk, josta toimitusjohtajan ja hallitusten osuus oli 1.289.446,98 mk. Kokonaishenkilöstömenot olivat 54.776.216,55 mk.

Organisaatio

Konserni muodostuu Keski-Suomen Puhelin Osakeyhtiöstä, Kestel Oy:stä, Jyväsviestintä Oy:stä ja Yomi Media Oy:stä. Keski-Suomen Puhelin Osakeyhtiö omistaa Kestel Oy:n ja Jyväsviestintä Oy:n 100 prosenttisesti. Kestel Oy omistaa 95 % Yomi Media Oy:stä ja ne muodostavat alikonsernin.

Hallinto

Yhtiöjärjestyksen mukaan varsinaiset yhtiökokoukset pidettiin huhtikuun 16. päivänä ja marraskuun 28. päivänä. Ylimääräiset yhtiökokoukset pidettiin kesäkuun 6. päivänä ja elokuun 8. päivänä. Ylimääräisissä yhtiökokouksissa päätettiin yksimielisesti muuttaa yhtiöjärjestystä siten, että yhtiön vähimmäisosakepääoma on 11.728.400 markkaa ja enimmäisosakepääoma 46.913.600 markkaa, että osakkeen nimellisarvo on 100 markkaa, että yhtiössä on K-osakesarja ja A-osakesarja, joiden osakkeiden enimmäismäärät ovat 65.000 K-osaketta ja 410.494 A-osaketta, että A-osakkeilla on etuoikeus osinkoon 8 %:iin asti nimellisarvosta ja että K-osakkeella on yhtiökokouksessa 1 ääni osaketta kohti ja A-osakkeella 1/20 ääntä osaketta kohti. Elokuun ylimääräisessä yhtiökokouksessa päätettiin lisäksi laskea liikkeelle osakeanti, jossa rahastoannilla korotettiin osakkeen nimellisarvo 100 markkaan ja päätettiin antaa jokaiselle osakkaalle yksi A-osake kutakin K-osaketta kohti sekä uusmerkinnässä antaa jokaiselle osakkaalle oikeus merkitä 6 A-osaketta jokaista K-osaketta kohti 500 markan emissiohintaan ja antaa osakkaalle mahdollisuus

maksaa merkintä johtosopimukseen liittyvällä saatavalla.

Varsinaisessa syysyhtiökokouksessa 1996 ja tammikuun 30. päivänä 1997 pidetyssä ylimääräisessä yhtiökokouksessa päätettiin yksimielisesti tehdä yhtiöjärjestyksen rekisteriviranomaisen edellyttämä muutos siten, että jokaisella osakkaalla on yhtiökokouksessa yksi ääni kutakin A-osaketta kohti ja 20 ääntä kutakin K-osaketta kohti ja että kukaan osakas ei saa yhtiökokouksessa äänestää enemmällä kuin 300 äänellä.

Yhtiön hallitukseen kuuluivat vuonna 1996 konsuli Klaus Sohlberg puheenjohtajana, kaupunginjohtaja Pekka Kettunen varapuheenjohtajana, talousjohtaja Anneli Arkko, varatuomari Markku Lumio, talouspäällikkö Aimo Paananen, toimitusjohtaja Eino Petäjaniemi ja apulaiskunnanjohtaja Erkki Talvitie.

Varsinaisessa syysyhtiökokouksessa valittiin hallituksen varsinaisiksi jäseniksi kolmivuotiskaudeksi 1997-1999 talousjohtaja Anneli Arkko ja hallituksen puheenjohtaja Heikki Salmenkangas. Yhtiön tilintarkastajana oli vuonna 1996 Tilintarkastusyhteisö KPMG Wideri Oy Ab. Yhtiön johtoryhmään kuuluivat toimitusjohtaja Erkki Kytönen, johtaja Seppo Heikkilä, johtaja Markku Häkkinen, Kestel Oy:n toimitusjohtaja Esko Miikkulainen, verkkopäällikkö Erkki Nurminen ja henkilöstön edustajana työnjohtaja Risto Göös.

Vuosituloksen käyttö

Yhtiön hallitus esittää yhtiökokoukselle, että osinkoa ei jaeta ja että voitto 2.434.441,15 mk jätetään tulostilille.

Jyväskylässä 20. maaliskuuta 1997



Klaus Sohlberg



Anneli Arkko



Erkki Talvitie



Pekka Kettunen



Markku Lumio



Erkki Kytönen

Tilinpäätösmerkintä

Edellä oleva tilinpäätös on laadittu hyvän kirjanpitoavan mukaisesti. Suoritetusta tilintarkastuksesta on tänään annettu kertomus.

Jyväskylässä 24. maaliskuuta 1997

KPMG Wideri Oy Ab



Paavo Tuukkanen, KHT

KSP-YHTIÖT

Tuloslaskelma (1000 mk)

	1996	1995
Liikevaihto	146 070	123 694
Muut liiketoiminnan tuotot	2 139	1 365
Kulut:		
Aineet, tarvikkeet, tavarat		
Ostot tilikauden aikana	19 439	17 392
Varastojen lisäys (-), vähennys (+)	-159	-351
Ulkopuoliset palvelut	6 708	5 098
Henkilöstökulut	49 218	42 569
Vuokrat	3 748	3 994
Muut kulut	19 469	17 188
Kulut yhteensä	98 423	85 890
Käyttökate	49 786	39 170
Poistot käyttöomaisuudesta ja muista pitkävaikutteisista menoista	34 303	33 414
Liikevoitto (-tappio)	15 483	5 756
Rahoitustuotot ja -kulut		
Osinkotuotot	401	316
Korkotuotot	589	683
Korkokulut	-1 809	-1 743
Yhteensä	-818	-744
Voitto (tappio) ennen satunnaisia varauksia ja veroja	14 665	5 012
Satunnaiset tuotot ja kulut:		
Satunnaiset tuotot	0	0
Satunnaiset kulut	0	0
Yhteensä	0	0
Voitto (tappio) ennen varauksia ja veroja	14 665	5 012
Poistoeron lisäys (-) tai vähennys (+)	-14 086	-4 700
Vapaaehtoisten varausten lisäys (-) tai vähennys (+)	2 200	2 000
Valittomat verot	0	0
Tilikauden voitto (-tappio)	2 780	2 312

Tase (1000 mk)

	1996	1995
VASTAAVAA		
KÄYTTÖOMAISUUS JA MUUT PITKÄAIKAISET SUIJITUKSET		
Aineettomat hyödykkeet		
Aineettomat oikeudet	2 159	1 760
Muut pitkävaikutteiset menot	3 386	3 925
	5 546	5 685
Aineelliset hyödykkeet		
Maa- ja vesialueet	3 391	2 779
Rakennukset ja rakennelmat	51 659	54 252
Koneet ja kalusto	148 903	144 766
Keskeneräiset työt	7 798	13 624
	211 751	215 421
Käyttöomaisuusarvopaperit	8 475	7 636
VAIHTO- JA RAHOITUSOMAISUUS		
Vaihto-omaisuus		
Aineet ja tarvikkeet	3 164	3 775
Saamiset		
Myyntisaamiset	30 634	28 442
Lainasaamiset	457	730
Siirtosaamiset	4 614	16 225
	35 706	45 397
Rahat ja pankkisaamiset	17 884	3 094
	282 525	281 007
VASTATTAVAA		
OMA PÄÄOMA		
Sidottu oma pääoma		
Osakepääoma	636	586
Vararahasto	73 243	34 889
	73 879	35 476
Vapaa oma pääoma		
Liittymismaksurahasto	34 425	40 089
Kertyneet voittovarot (-tappiot)	1 225	-1 087
Tilikauden voitto (-tappio)	2 780	2 312
	38 430	41 313
	112 309	76 789
VARAUKSET		
Kertynyt poistoero	54 814	40 728
Vapaaehtoiset varaukset	2 220	4 420
VIERAS PÄÄOMA		
Pitkäaikainen		
Lainat rahoituslaitoksilta	3 000	4 000
Eläkelainat	21 191	23 052
Tilajalainat	57 833	88 322
	82 024	115 374
Lyhytaikainen		
Lainat rahoituslaitoksilta	1 000	1 250
Eläkelainat	1 766	1 735
Ostovelat	9 723	13 965
Siirtovelat	17 832	9 319
Muut lyhytaikaiset velat	836	17 426
	31 157	43 696
	282 525	281 007

Keski-Suomen Puhelin Osakeyhtiö

Tuloslaskelma (1000 mk)

	1996	1995
Liikevaihto	107 395	88 659
Muut liiketoiminnan tuotot	2 828	1 771
Kulut:		
Aineet, tarvikkeet, tavarat		
Ostot tilikauden aikana	13 942	5 414
Varastojen lisäys(-), vähennys(+)	-1 367	223
Ulkopuoliset palvelut	2 679	1 951
Henkilöstökulut	35 818	32 540
Vuokrat	3 838	4 139
Muut kulut	13 749	11 306
Kulut yhteensä	68 658	55 574
Käyttökate	41 565	34 856
Poistot käyttöomaisuudesta ja muista pitkävaikutteisista menoista	28 790	29 069
Liikevoitto (-tappio)	12 775	5 787
Rahoitustuotot ja -kulut		
Osinkotuotot	401	316
Korkotuotot	1 377	1 584
Korkokulut	-1 902	-1 899
Yhteensä	-123	1
Voitto (tappio) ennen satunnaisia varauksia ja veroja	12 652	5 788
Satunnaiset tuotot ja kulut:		
Satunnaiset tuotot	1 952	0
Satunnaiset kulut	0	-815
Yhteensä	1 952	-815
Voitto (tappio) ennen varauksia ja veroja	14 603	4 973
Poistoeron lisäys (-) tai vähennys (+)	-14 369	-4 700
Vapaaehtoisten varausten lisäys (-) tai vähennys (+)	2 200	2 000
Välittömät verot	0	0
Tilikauden voitto (tappio)	2 434	2 273

Tase (1000 mk)

	1996	1995
VASTAAVAA		
KÄYTTÖOMAISUUS JA MUUT PITKÄAIKAISET SUIJUTUKSET		
Aineettomat hyödykkeet		
Aineettomat oikeudet	2 035	1 760
Muut pitkävaikutteiset menot	2 928	3 588
	4 963	5 348
Aineelliset hyödykkeet		
Maa- ja vesialueet	3 391	2 779
Rakennukset ja rakennelmat	51 659	54 252
Koneet ja kalusto	131 407	128 053
Keskeneräiset hankinnat	7 752	13 624
	194 209	198 708
Käyttöomaisuusarvopaperit	18 866	12 036
VAIHTO- JA RAHOITUSOMAISUUS		
Vaihto-omaisuus		
Aineet ja tarvikkeet	1 051	453
Saamiset		
Myyntisaamiset	26 748	23 296
Lainasaamiset	2 765	17 115
Siirtosaamiset	6 720	12 445
	36 233	52 856
Rahat ja pankkisaamiset	17 700	2 341
	273 022	271 742
VASTATTAVAA		
OMA PÄÄOMA		
Sidottu oma pääoma		
Osakepääoma	586	586
Vararahasto ja osakemaksutilli	73 549	35 195
	74 135	35 781
Vapaa oma pääoma		
Liittymismaksurahasto	25 643	33 119
Kertyneet voittovarot (-tappiot)	4 342	2 069
Tilikauden voitto (-tappio)	2 434	2 273
	32 419	37 461
	106 554	73 243
VARAUKSET		
Kertynyt poistoero	54 620	40 251
Vapaaehtoiset varaukset	2 220	4 420
VIERAS PÄÄOMA		
Pitkäaikainen		
Lainat rahoituslaitoksilta	3 000	4 000
Eläkelainat	21 191	23 052
Tilajalainat	59 237	88 322
	83 428	115 374
Lyhytaikainen		
Lainat rahoituslaitoksilta	1 000	1 250
Eläkelainat	1 766	1 735
Ostovelat	7 683	12 269
Siirtovelat	14 587	9 568
Muut lyhytaikaiset velat	1 163	13 632
	26 199	38 454
	273 022	271 742

KSP-YHTIÖT

Rahoituslaskelma (1000 mk)

	1996	1995
Varojen hankinta		
Tulorahoitus		
Käyttökate	49 786	39 170
Rahoitustuotot ja -kulut	-818	-744
Satunnaiset erät	0	0
Verot	0	0
	48 968	38 426
Pääomarahoitus		
Osake- ja liittymismaksut	32 740	12 779
Käyttöomaisuuden myynti	801	331
Pitkäaikaisten velkojen lisäys	0	4 000
	33 541	17 110
	82 510	55 536
Varojen käyttö		
Käyttöomaisuusinvestoinnit	32 134	53 249
Arvostuserien muutos	0	0
Pitkäaikaisten velkojen vähennys	33 350	14 441
	65 484	67 691
Nettokäyttöpääoman muutos	17 026	-12 155
	82 510	55 536
Nettokäyttöpääoman muutos		
Rahoitusomaisuus:		
lisäys + / vähennys -	5 098	1 485
Vaihto-omaisuus:		
lisäys + / vähennys -	-611	454
Lyhytaikainen vieras pääoma:		
vähennys + / lisäys -	12 538	-14 093
	17 026	-12 155

KSP Oy

Rahoituslaskelma (1000 mk)

	1996	1995
Varojen hankinta		
Tulorahoitus		
Käyttökate	41 565	34 856
Rahoitustuotot ja -kulut	-123	1
Satunnaiset erät	1 952	-815
Verot	0	0
	43 394	34 042
Pääomarahoitus		
Osake- ja liittymismaksut	30 877	11 432
Käyttöomaisuuden myynti	200	291
Pitkäaikaisten velkojen lisäys	0	4 000
	31 077	15 723
	74 471	49 765
Varojen käyttö		
Käyttöomaisuusinvestoinnit	30 936	47 206
Arvostuserien muutos	0	0
Pitkäaikaisten velkojen vähennys	31 946	14 441
	62 882	61 647
Nettokäyttöpääoman muutos	11 589	-11 882
	74 471	49 765
Nettokäyttöpääoman muutos		
Rahoitusomaisuus:		
lisäys + / vähennys -	-1 264	-1 324
Vaihto-omaisuus:		
lisäys + / vähennys -	598	-120
Lyhytaikainen vieras pääoma:		
vähennys + / lisäys -	12 255	-10 438
	11 589	-11 882

Tuloslaskelman ja taseen liitetiedot

(1000 mk)

Liikevaihto toimialoittain	1996	1995		
Peruspuhelinpalvelut (Emoyhtiö)	107 395	88 659		
Lisäarvopalvelut (Kestel Oy)	42 106	32 157		
Kaapelitelevisio (Jyväsviestintä Oy)	5 629	6 086		
Internet ja multimedia (Yomi Media Oy)	1 800	0		
Liikevaihto markkina-alueittain				
Päämarkkina-alue on Jyvässeutu sekä Keski-Suomi				
Henkilöstökulut		Konserni		Emoyhtiö
	1996	1995	1996	1995
Palkat	40 159	34 569	30 046	27 140
Hallitus ja toimitusjohtaja	1 289	985	559	521
Eläkekulut	188	184	188	184
Muut henkilöstösivukulut	13 140	12 387	10 135	9 976
Yhteensä	54 776	48 124	40 927	37 820
Aktivoitu	5 558	5 556	5 109	5 280
Tuloslaskelmassa	49 218	42 569	35 818	32 540
Luontoisedut	563	508	280	292
Palkat ja luontoisedut yhteensä	49 781	43 077	36 098	32 833
Suunnitelman mukaiset poistoajat ovat:				
Rakennukset	25 vuotta			
Muut pitkävaikutteiset menot	5 vuotta			
Verkko ja keskuslaitteet	10 vuotta			
Koneet ja kalusto	5 vuotta			
Käyttöomaisuus ja muut pitkäaikaiset sijoitukset sekä suunnitelmapoistot				
			Emoyhtiö	
MUUT PITKÄVAIKUTTEISET MENOT	1996	1995		
Hankintameno 1.1.	10 596	9 381		
Lisäykset	411	1 215		
Vähennykset				
Hankintameno	11 007	10 596		
Kertynyt sumupoisto 1.1.	7 009	5 749		
Luovutusten kertynyt sumupoisto	0	0		
Sumupoisto	1 071	1 259		
Kertynyt sumupoisto	8 079	7 009		
Kirjanpitoarvo 31.12.	2 928	3 588		
Kokonais- ja suunnitelmapoistojen erotus 1.1.	-1 645	-1 539		
Poistoeron lisäys 1.1.-31.12.	11	0		
Poistoeron vähennys 1.1.-31.12.	0	-106		
Kokonais- ja suunnitelmapoistojen kertynyt erotus 31.12.	-1 633	-1 645		
RAKENNUKSET JA RAKENNELMAT				
Hankintameno 1.1.	105 759	102 793		
Lisäykset	818	2 966		
Vähennykset	0	0		
Hankintameno	106 577	105 759		
Kertynyt sumupoisto 1.1.	51 508	48 075		
Luovutusten kertynyt sumupoisto	0	0		
Sumupoisto	3 411	3 433		
Kertynyt sumupoisto	54 918	51 508		
Kirjanpitoarvo 31.12.	51 659	54 252		
Kokonais- ja suunnitelmapoistojen erotus 1.1.	14 858	14 632		
Poistoeron lisäys 1.1.-31.12.	0	225		
Poistoeron vähennys 1.1.-31.12.	602	0		
Kokonais- ja suunnitelmapoistojen kertynyt erotus 31.12.	14 256	14 858		

KONEET JA KALUSTO				
Hankintameno 1.1.	499 434	459 009		
Lisäykset	27 663	40 425		
Vähennykset	0	0		
Hankintameno	527 096	499 434		
Kertynyt sumupoisto 1.1.	371 380	347 009		
Luovutusten kertynyt sumupoisto	0	0		
Sumupoisto	24 309	24 371		
Kertynyt sumupoisto	395 690	371 380		
Kirjanpitoarvo 31.12.	131 407	128 053		
Kokonais- ja suunnitelmapoistojen erotus 1.1.	27 038	22 458		
Poistoeron lisäys 1.1.-31.12.	14 960	4 581		
Poistoeron vähennys 1.1.-31.12.	0	0		
Kokonais- ja suunnitelmapoistojen kertynyt erotus 31.12.	41 998	27 038		
Kirjanpitoarvot yhteensä	185 994	185 892		
Poistoero yhteensä				
Kokonais- ja suunnitelmapoistojen erotus 1.1.	40 251	35 551		
Poistoeron lisäys 1.1.-31.12.	14 971	4 806		
Poistoeron vähennys 1.1.-31.12.	602	-106		
Kokonais- ja suunnitelmapoistojen kertynyt erotus 31.12.	54 620	40 251		
Konsernin sisäiset rahoitustuotot ja -kulut				
	Emoyhtio			
	1996	1995		
Konserniyhtiöiltä saadut rahoitustuotot				
Osinkotuotot	0	0		
Korkotuotot	821	929		
	821	929		
Konserniyhtiöille suoritettavat rahoituskulut				
Korkokulut	95	164		
Muut rahoituskulut	0	0		
	95	164		
Satunnaiset tuotot ja kulut				
	Konserni		Emoyhtio	
	1996	1995	1996	1995
Satunnaiset tuotot				
Konserniavustus	1 952	815	1 952	0
Satunnaiset kulut				
Konserniavustus	1 952	815	0	815
Varaukset				
	Konserni		Emoyhtio	
	1996	1995	1996	1995
Vapaaehtoiset varaukset	2 220	4 420	2 220	4 420
Varaukseen sisältyvä verovelka	622	1 238	622	1 238
Konsernin ja emoyhtiön omistamat osakkeet ja osuudet				
Ulkopuolinen omistus	kpl	osuus %	nimellisarvo	kirjanpitoarvo
Asunto Oy Emännäntie, JKL	1 600	3,9	80	81
Finnet-Media Oy	94	3,1	94	94
Huhtakeskus Oy, JKL	564	5,6	56	951
Jyväskylän Teknologiatyökeskus, JKL	10	1,8	100	100
Kaukoverkko Ysi Oy, HKI	29	2,9	29	29
Luottokunta, HKI	1	0,0	1	1
Osakeyhtiö Harjutalo 10	2	0,3	0	1
Oy Datatie Ab, HKI	17	1,5	85	290
Oy Finnet International Ab, HKI	56	1,6	560	560
Oy Hettel Ab, HKI	7	2,2	70	105
Oy Omnitele Ab, HKI	29	2,4	29	29
Oy Radiolinja Ab, HKI	1 111	2,1	5 555	5 555
Paikallisradio Oy	250	12,7	100	100
Finnet Logistiikka Oy	46	3,0	51	52
Suomen Keltaiset Sivut Oy, HKI	4	0,7	20	35
Yhteensä			6 830	7 983

Tytäryhtiösakkeet				
Kestel Oy, JKL	600	100	8 000	8 000
Jyväsviestintä Oy, JKL	2400	100	2 400	2 883
Yhteensä			10 400	10 883
Kaikki yhteensä			17 230	18 866

Konsernin vähäinen ristiinmistus on muodostunut siksi, että puhelimen käyttö tytäryhtiöissä ei olisi muuten mahdollista kuin omistuksen kautta.

Käyttöomaisuuden verotusarvot

	Konserni	Emoyhtiö
Maa-alueet	7 877	7 877
Rakennukset ja rakennelmat	36 075	36 075
	43 953	43 953

Pitkäaikaiset sijoitukset ja lainasaamiset konsernissa

	Emoyhtiö	
	1996	1995
Konserniyritykset		
Osakkeet ja osakemerkinnät	10 400	4 400
Lainasaamiset	2 318	16 385
	12 718	20 785

Konsernisaamiset ja velat

	Konserni		Emoyhtiö	
	1996	1995	1996	1995
Konsernisaamiset	8 965	21 626	5 722	17 957
Konsernivetat				
Lyhytaikainen	3 798	13 030	307	2 790
Pitkäaikainen	5 167	8 596	2 127	727
	8 965	21 626	2 433	3 517

Emoyhtiön saamiset ja velat konserniyhtiöiltä

	Emoyhtiö	
	1996	1995
Myyntisaamiset	617	263
Siirtosaamiset	2 787	1 309
Lainasaatavat	2 318	16 385
	5 722	17 957
Tilivelat	190	1 170
Siirtovelat	117	1 620
Muut lyhytaikaiset velat	0	727
Laina	2 127	0
	2 433	3 517

Oma pääoma

Oman pääoman erittely

	Konserni	Emoyhtiö
Sidottu pääoma		
Tilikauden alussa 1.1.	35 476	35 781
Tilikauden lopussa 31.12.	0	0
Osakepääoma	636	586
Vararahasto	73 243	73 549
Osakemaksutili	0	0
Sidottu yhteensä	73 879	74 135
Muutos	38 403	38 353
Vapaa oma pääoma		
Tilikauden alussa 1.1.	41 313	37 461
Tilikauden lopussa 31.12.		
Liittymismaksurahasto	34 425	25 643
Voitto aikaisemmilta vuosilta	1 225	4 342
Tilikauden voitto	2 780	2 434
Vapaa yhteensä	38 430	32 419
Muutos	-2 883	-5 042
OMA PÄÄOMA YHTEENSÄ	112 309	106 554
YHTEENVETO		
Oma pääoma tilikauden alussa 1.1.	76 789	72 243
Oma pääoma tilikauden lopussa 31.12.	112 309	106 554
Muutos	35 520	33 311

Emoyhtiön oman pääoman muutokset

SIDOTTU OMA PÄÄOMA:

Osakepääoma tilikauden alussa	586
Osakkeita 58.642 kpl 10 mk kpl	
Osakepääoma tilikauden lopussa	
Lunastettu 114 kpl	
Osakkailla 58.528 kpl	
Osakepääoma tilikauden lopussa	586
Vararahasto ja osakeantitili tilikauden alussa	35 195
Osakeanti	
Uusmerkintä 54.423 kpl 100 mk kpl	5 442
Emissiovoitto 54.423 kpl 400 mk kpl	21 769
Rahastoanti 58.642 kpl 100 mk kpl	5 864
Nimellisarvon korotus 58.642 kpl 90 mk kpl	5 278
	38 353
Vararahasto yhteensä	73 549
Sidottu pääoma yhteensä	74 135
Vapaa oma pääoma	
Liittymismaksurahasto tilikauden alussa	
Liittymismaksurahasto	12 898
Johtomaksut	7 435
Perusliit. liit. maksut	23
Vuokraliit. liit. maksut	1 726
Tilaajalainasiirto	11 038
Yhteensä	33 119
Muutokset:	
Johtomaksut	147
Vuokraliittymän liittymismaksut	-3
Perusliittymän liittymismaksut	-20
Tilaajalainasiirto	2 800
Rahastoanti	-5 864
Nimellisarvon korotus	-5 278
Annissa käyttämätön tilaajalaina	741
Muutokset yhteensä	-7 476
Liittymismaksurahasto tilikauden lopussa	25 643
Voitto edellisiltä vuosilta tilikauden alussa	
Edellisten vuosien voiton siirto	4 342
Tilikauden voitto	2 434
Vapaa oma pääoma tilikauden lopussa	32 419
OMA PÄÄOMA YHTEENSÄ	106 554

Vastuusitoumukset	Konserni	Emoyhtiö
Eläkesitoutusvastuu	1 352	891
Leasing-sopimus	3 879	3 879
Työttömyyseläkevastuu, joka jakautuu usealle tulevalle vuodelle	1 200	1 200
Velan vakuudeksi annetut kiinnitykset ja takaukset	Konserni	Emoyhtiö
Emoyhtiön kiinnitykset ja takaukset	36 220	32 420
Tytäryhtiöiden puolesta annetut	0	0

TILINPÄÄTÖKSEN LIITETIEDOT

Konsernitilinpäätöksen laadintaperiaatteet

- Konsernitilinpäätökseen on sisällytetty kaikki konserniyhtiöt: Keski-Suomen Puhelin Osa-
keyhtiö (emo) ja tytäryhtiöt Jyväsviestintä Oy ja Kestel Oy sekä Kestel Oy:n tytäryhtiö
Yomi Media Oy (Kestel Oy:n omistus on 95 %)
- Kestel Oy on ollut konsernissa emoyhtiön perustamana vuodesta 1990, Jyväsviestintä Oy
vuodesta 1992 ja Yomi Media Oy vuodesta 1996.

KSP-yhtiöt käsittävät kaksi konsernia, joista on tehty erilliset konsernitilinpäätökset.

- Sisäiset liiketapahtumat on vähennetty. Sisäinen kate suhteessa konsernin vapaaseen
pääomaan on niin vähäinen, että olennaisuusperiaatteen mukaisesti ei katteen elimi-
nointeja ole suoritettu. Yomi Media Oy:stä tulevaa Kestel-konsernin vähemmistöosuuden
tappiota 28.965,68 mk ei ole huomioitu konsernitilinpäätöksessä.
- Keskinäinen osakkeenomistus on eliminoitu hankintamenomenetelmää käyttäen.

Vaihto- ja käyttöomaisuusvarasto

Vaihto-omaisuuteen on aktivoitu verottomana niiden tilaajalaitteiden ja tarvikkeiden hankin-
tamenon, jotka tulevat liiketoiminnan yhteydessä luovutettavaksi asiakkaan käyttöön sellaise-
naan tai välittömästi kulutettavaksi tele- ja muun liiketoiminnan yhteydessä.

Käyttöomaisuusvarastoon on aktivoitu siirtoverkoston ja keskuslaitteiden ym. kiinteän käyttö-
omaisuuden rakentamiseen ja ylläpitoon käytettävät laitteet ja tarvikkeet hankintamenon
suuruusena.

Käyttöomaisuuden arvostus

Käyttöomaisuus on aktivoitu välittömään hankintamenuon. Suunnitelman mukaiset poistot on
laskettu tasapoistoina käyttöomaisuusesineiden taloudellisen pitoajan perusteella.

Tilintarkastuskertomus

Keski-Suomen Puhelin Osakeyhtiön osakkeenomistajille

Olemme tarkastaneet Keski-Suomen Puhelin Osakeyhtiön kirjanpidon, tilinpäätöksen ja hallinnon tilikaudelta 1.1. – 31.12.1996. Hallituksen ja toimitusjohtajan laatima tilinpäätös sisältää toimintakertomuksen sekä konsernin ja emoyhtiön tuloslaskelman, taseen ja liitetiedot. Tarkastuksemme perusteella annamme lausunnon tilinpäätöksestä ja hallinnosta.

Tilintarkastus on suoritettu hyvän tilintarkastustavan mukaisesti. Kirjanpitoa sekä tilinpäätöksen laatimisperiaatteita, sisältöä ja esittämistapaa on tällöin tarkastettu riittävässä laajuudessa sen toteamiseksi, ettei tilinpäätös sisällä olennaisia virheitä tai puutteita. Hallinnon tarkastuksessa on selvitetty hallituksen jäsenten ja toimitusjohtajan toiminnan lainmukaisuutta osakeyhtiölain säännösten perusteella.

Lausuntonamme esitämme, että emoyhtiön tilinpäätös, joka osoittaa voittoa 2.434.441,15 mk ja konsernitilinpäätös, joka osoittaa voittoa 2.779.737,39 mk, on laadittu kirjanpitolain sekä tilinpäätöksen laatimista koskevien muiden

säännösten ja määräysten mukaisesti. Tilinpäätös antaa kirjanpitolaissa tarkoitetulla tavalla oikeat ja riittävät tiedot konsernin ja emoyhtiön toiminnan tuloksesta sekä taloudellisesta asemasta.

Tilinpäätös konsernitilinpäätöksineen voidaan vahvistaa sekä vastuuvapaus myöntää emoyhtiön hallituksen jäsenille ja toimitusjohtajalle tarkastamaltamme tilikaudelta. Hallituksen esitys taseen mukaisen vapaan oman pääoman käsittelystä on osakeyhtiölain mukainen.

Jyväskylä 24. maaliskuuta 1997

KPMG WIDERI OY AB



Paavo Tuukkanen

KHT

Toiminnalliset tunnusluvut 1993–1996

		1993	1994	1995	1996
Puhelinliittymät	kpl	61 852	63 143	62 211 *)	63 139
100 asukasta kohden	kpl	54,0	54,4	52,9 *)	52,9
Yleisopuhelimit	kpl	650	669	691	681
Rakennetut numerot	kpl	74 736	75 702	69 168 **)	70 400
ISDN-liittymät	kpl	–	39	144	435
SYJ/KTV-liittymät	taloutta	12 432	13 908	15 548	17 042
Henkilöstö (KSP-yhtiöt)	kpl	236	224	225	230
100 liittymää kohti	kpl	3,8	3,5	3,6	3,6
nettolahtovaihtuvuus	%	0,0	0,0	1,3	1,3

*) muutos johtuu laskentatavasta **) muutos johtuu uuden tekniikan käyttööntotosta

Henkilöstö 31.12.1996

Henkilöstöryhmä	Keski-Suomen Puhelin Oy		Kestel Oy		Yomi Media Oy		Jyväskylän yhteensä		KSP-yhtiöt	
	31.12.96	muutos	31.12.96	muutos	31.12.96	muutos	31.12.96	muutos	31.12.96	muutos
Johto ja ylemmät toimihenkilöt	20	+1	14	+1	7	+7	2	0	43	+9
Konttoritoimihenkilöt	48	+1	4	-1	1	+1	1	-2	54	-1
Tekniset toimihenkilöt	36	0	7	+1	0	0	1	0	44	+1
Työntekijät	69	-4	17	0	0	0	3	0	89	-4
KSP-yhtiöiden vakainainen henkilöstö	173	-2	42	+1	8	+8	7	-2	230	+5
KSP-yhtiöiden keskim. henkilöstö 1996	196	+3	41	0	9	+9	11	+1	257	+13