



Annual Report 1996

Martela

Sisällysluettelo

Tietoja osakkeenomistajille	1
Martelan vuosi lyhyesti	1
Toimitusjohtajan katsaus	2
Tailor-made Offices	4
Martela Oy:n ympäristöpolitiikka	5
Martela-konsernin toiminta	6
Hallituksen toimintakertomus	10
Tuloslaskelma	13
Tase	14
Rahoituslaskelma	16
Tilinpäätöksen liitetiedot	16
Tilintarkastuskertomus	23
Tietoja Martela Oy:n osakkeista	23
Martela-konsernin tunnusluvut	27
Laskentakaavat	28
Konsernin hallinto	28
Martela-konsernin osoitteet	29

Martelan liikeidea

Martelan tuote on toimistojen ja julkisten tilojen kalustamisen kokonaispalvelu valituilla markkinoilla.

Täydellinen tuotevalikoima ja laajat tukipalvelut mahdollistavat asiakkaan yksilöllisten tarpeiden huomiointamisen sekä lisäarvon tuottamisen.

Kansainvälinen tuotekehitys perustuu asiakastarpeiden syvälliseen tuntemiseen.

Myynti ja jakelu hoidetaan oman suoran myyntikanavan, paikallisten partnereiden tai jälleenmyyjien kautta.

Logistisen toimitusketjun hallinta perustuu keskitettyyn, nopeaan JOT-periaatteella tapahtuvaan toimintaan.

Oman tuotannon rinnalla käytetään joustavasti alihankintaa.

Tietoja osakkeenomistajille

Yhtiökokous

Martela Oy:n yhtiökokous pidetään perjantaina 4.4.1997 alkaen klo 16.30 osoitteessa: Strömbergintie 5, 00380 Helsinki. Osakkaiden, jotka haluavat osallistua yhtiökokoukseen, on oltava merkittyinä Arvopaperikeskuksessa pidettävään osakasluetteloon viimeistään keskiviikkona 26.3.1997 ja ilmoitauduttava viimeistään tiistaina 1.4.1997 yhtiön pääkonttoriin puh. (09) 56031, fax (09) 565 3695 tai osoitteella: Martela Oy, PL 7, 00381 Helsinki. Myös osakkeenomistajalla, jonka osakkeita ei ole siirretty arvo-osuusjärjestelmään, on oikeus osallistua yhtiökokoukseen edellyttäen, että osakkeenomistaja oli rekisteröity yhtiön osakerekisteriin ennen 10.2.1995.

Osinkojen maksu

Oikeus hallituksen ehdotuksen mukaiseen osinkoon on vain sillä, joka osingonjaon täsmäytyspäivänä, keskiviikkona 9.4.1997, on merkitty osakkeenomistajaksi Arvopaperikeskuksen ylläpitämään omistajaluetteloon. Osingon maksupäivä on maanantai 14.4.1997. Niille osakkeenomistajille, jotka eivät ole siirtäneet osakekirjojaan arvo-osuusjärjestelmään osingonjaon täsmäytyspäivään mennessä, osinko maksetaan osakkeiden arvo-osuusjärjestelmään siirtämisen jälkeen.

Yhtiö julkaisee tilivuoden aikana yhden osavuositilauksen ensimmäiseltä vuosipuoliskolta (29.8.1997).

Vuosi lyhyesti

		1996	1995
Liikevaihto	Mmk	606,0	548,5
Liikevaihdon kasvu	%	10,5	29,0
Liiketulos	Mmk	34,3	58,9
– suhteessa liikevaihtoon	%	5,7	10,7
Tulos ennen satunnaisia eriä varauksia ja veroja	Mmk	26,1	50,1
– suhteessa liikevaihtoon	%	4,3	9,4
Sijoitetun pääoman tuotto	%	12,6	22,6
Taseen loppusumma	Mmk	403,8	360,6
Omavaraisuusaste	%	39,8	39,7
Tulos/osake	mk	7,3	18,2
Oma pääoma/osake	mk	76,8	72,3
Osinko/osake	mk	3,0^{*)}	5,0
Investoinnit	Mmk	27,3	21,5
Henkilöstö keskimäärin		760	716

^{*)} hallituksen ehdotus

Toimitusjohtajan katsaus

Voimakkaan kehittämisen ja tulevaisuuteen panostamisen vuosi

Konsernin liikevaihto kasvoi kolmantena peräkkäisenä vuotena. Vuosina 1994 ja 1995 kasvu johtui pääosin toimistokalustemarkkinoiden elpymisestä laman jälkeisestä tasosta ja Itä-Euroopan markkinoiden avautumisesta. Vuoden 1996 liikevaihdon kasvu johtui vuoden 1995 loppupuolella tehdystä liiketoimintakaupasta, minkä seurauksena valtaosa Tua-malliston tuotanto-oikeuksista siirtyi konsernin ruotsalaiselle tytäryhtiölle, Martela AB:lle. Tämän johdosta Martela AB:n liikevaihto kasvoi huomattavasti vahvistaen samalla merkittävästi konsernin asemaa Ruotsissa, Norjassa ja Tanskassa. Strateginen tavoitteemme päästä Ruotsissa alan merkittävien yritysten joukkoon toteutui. Koko Skandinaviassa olemme nyt toiseksi suurin toimistokalustetoimittaja. Kotimaassa Martela säilytti kiistattoman markkinajohtajan asemansa.

Vuoden 1996 alkupuolella kysynnän kehitys erityisesti kotimaassa ei vastannut odotuksiamme. Ensimmäisen vuosipuoliskon kotimaan laskutus jäi 8 % alle edellisvuoden ja konsernitulos oli vaatimattomat 6 mmk. Tähän tulosheikennykseen vaikutti myös laskenut kate-taso. Tua-tuotannon siirto ja mittavat uudelleenjärjestelyt Ruotsin Bodaforsin tehtailla aiheuttivat kertaluonteisia lisäkustannuksia. Merkittäväksi kasvanut Venäjän laskutuksemme onnistuttiin ylläpitämään edellisvuosien hyvällä tasolla. Loppuvuoden laskutuksen kasvu sekä Martela AB:n uusi rakenne loppuvuonna nostivat kuitenkin konsernituloksen vuositasolla 26 mmk:aan. Sijoitetulle pääomalle tulos antaa 12,6 % tuoton.

Lean-toiminta ja asiakaspalvelu

Martela perustaa toimintansa differointistrategiaan, jonka keskeinen elementti on erinomainen asiakaspalvelu. Palvelun kehittäminen ja samanaikaisesti merkittävä kustannustehokkuuden nostaminen toteutetaan mittavan lean-projektin avulla. Viime vuoden aikana saimme päätökseen ensimmäiset projektit, joissa myös Tekes oli osarahoittaja. Niiden tulokset kannustavat jatkamaan. Lopputuloksena odotamme parin vuoden sisällä sekä kustannustehokkaampaa että entistä parempaan asiakaspalveluun pystyvää organisaatiota. Vastuu ja päätöksenteko siirtyy vaiheittain funktionaaliselta organisaatiolta horisontaalisesti toimiville prosesseille, jolloin uudet joustavat toimintatavat mahdollistuvat. Lean-toiminnan avulla vastaamme kovenevan kilpailutilanteen tuomaan haasteeseen.

Ympäristöseloste Tangentille

Ympäristöasioissa Martela jatkaa vähemmän luontoa raskittavien tuotteiden ja prosessien kehittämistä. Vuonna 1996 Martela osallistui kehitysprojektiin, joka toteutettiin yhdessä VTT:n ja muiden pohjoismaisten tutkimuskeskusten kanssa. Siinä selvitettiin tieteellisesti Martelan osalta Tangent-tuoteryhmän ympäristövaikutukset koko valmistusketjussa tuotteen elinkaaren aikana. Tulokset on koottu konkreettiseen muotoon ympäristöselosteeksi. Myös muista tuoteryhmistä tehdään ympäristöseloste.

Tavoitteena palvelujohtajuus

Martela selvitti kotimaassa asiakastyytyväisyyttä mittaavassa syvähaastatteluihin perustuvassa tutkimuksessa keväällä 1996. Tutkimuksessa mitattiin toimistokalustehankinnan onnistumista alusta loppuun. Tutkimustulosten perusteella on käynnistetty useita hankkeita, jotka tähtäävät asiakaspalvelun parantamiseen entisestään.

Taloustutkimuksen TEP-suuryritystutkimuksessa 1996 Martela sijoittui asiakaspalvelussa toimialansa selväksi ykköseksi. Kaikkien toimialojen joukossa Martela sijoittui sijalle 15, kahdensadan merkittävän suomalaisen palveluyrityksen joukossa – ainoana toimialaltaan. Haluankin tässä yhteydessä kiittää asiakkaita saavuttamastamme luottamuksesta. Tämä kannustaa jokaista martelalaista entistä suurempiin ponnistuksiin asiakkaittemme parhaaksi.

Uudet kalusteratkaisut tukevat liiketoiminnan kehitysprosesseja

Kokonaisvaltainen toimintatapojen muuttaminen ja tiimiytyminen vaatii kalusteratkaisuilta erityistä joustavuutta ja uudenlaista toimivuutta. Martela esitteli loka-kuussa Kölnissä pidetyillä Orgatec-messuilla uusia ratkaisuja kaikille toimistokalustamisen osa-alueille.

Toinen tuotekehityksen painopistealue viime toimintavuoden aikana oli ergonomiset ratkaisut nykyvaatimusten mukaiseen päätetyöskentelyyn. Martela lanseerasi markkinoille kaikkiin päätuoteryhmiin Joker-laitepöytä-ratkaisut.

Kansainvälisen tuotekehitysyhteistyön tuloksena saatettiin markkinointivalmiiksi Forma-työtuolisarja yhteistyössä sveitsiläisen Lista AG:n kanssa.

Rahoitusreservi suhdannevaihteluiden varalle

Alalle tyypillisten voimakkaiden suhdannevaihteluiden varalle muodostettiin konsernille normaalin rahoitus-tarpeen yli menevä rahoitusreservi. Sen suuruus on

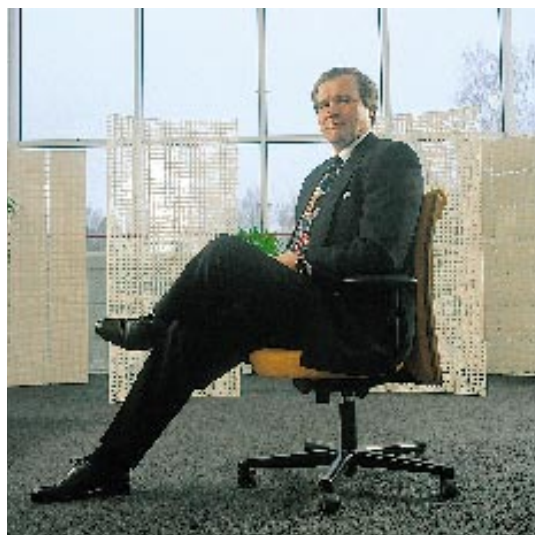
30 mmk. Huomattava osa konsernin lainoista konvertoitiin ehdoiltaan edullisemmiksi sekä pitkäaikaisemmiksi.

Tulevaisuuden näkymät

Kotimarkkinoilla odotetaan kysynnän jatkuvan vähintään sillä tasolla, jonne se loppuvuonna nousi. Kansantalouden yleiset kehitysodotukset ja yritysten tulosodotukset tukevat tätä näkemystä. Norjassa ja Tanskassa kehitys on samansuuntainen. Ruotsin markkinoilla ei nähdä kasvuodotuksia, mutta ei merkittävää kysynnän heikennystä.

Itä-Euroopassa ensimmäinen vaihe markkinoiden avautumisessa on ohitettu. Siellä kysyntä ja toiminta paikallistuu yhä enenevässä määrin. Tosin projektikauppaa sinne, erityisesti Venäjälle, voidaan varmasti vielä pitkään hoitaa vientitoimintana Suomesta ja Ruotsista. Suuria kasvuodotuksia projektiviennille ei ole realistista asettaa.

Konsernituloksen odotetaan paranevan vuoden 1996 tasosta. Perusteena sille on lievä volyymin kasvu ja Ruotsin liiketoiminnan hyvät kannattavuusedellytykset rakennemuutoksen jälkeen. Myös emoyhtiön panostukset lean-toimintaan vaikuttavat positiivisesti asiakaspalveluun ja kustannustehokkuuteen ja sitä kautta tuloskehitykseen. Odotamme myös, että konsernin omavaraisuusaste paranee edelleen ja lähestyy 50 %:n tavoitetasoa.



Risto Koskimäki
Toimitusjohtaja

Tärkeimmät tapahtumat

- Martelan teettämää asiakastyytyväisyystutkimusta varten kehitimme oman mittarin, joka mittaa tyytyväisyyttä myynnin toimintaan, toimitusprosessiin ja tuotteisiin. Tutkimuksessa toimintaamme verrattiin pääkilpailijoihin. Tutkimukseen vastanneista 90 % oli erittäin tyytyväisiä tai tyytyväisiä Martelan toimintaan kokonaisuutena.
- Martela kirkasti ulkoista kuvaansa julkaisemalla uuden graafisen ohjeiston. Samassa yhteydessä julkaistiin Tailor-made Offices -niminen palvelukonsepti.
- Orgatec-messut ovat maailman tärkeimmät tällä alalla. Martela osallistui messuille osastolla, joka herätti huomiota kansainvälisessä lehdistössä future office -ratkaisullaan. Samoilla messuilla lanseerattiin mm. täysin uusi Forma-työtuolisarja sekä Stacks-seinäkejärjestelmä.
- Martela AB:n rooli johtavana future office -tyyppisten tulevaisuuden toimistoratkaisujen toimittajana vakiintui Ruotsissa. Toimitettujen KIFE-työpisteiden lukumäärä ylitti 10.000 kappaleen rajan.
- Tua-malliston valmistus siirtyi Tua AB:n Tibron tehtailta Martela AB:n omille tehtaille Bodaforssiin.
- Martela Oy otti käyttöönsä myyjien toiminnan tueksi Office Maker -ohjelman, jolla myyjä voi suunnitella, tarjota ja havainnollistaa muutamassa minuutissa asiakkaalle yksilöllisesti suunnitellun kalusteratkaisun. Tarjouksen liitteeksi asiakas voi saada tavallisen pohjapiirroksen lisäksi 3-ulotteisen, värillisen kuvan.
- Työpiste-ergonomiaa käsitteleviä seminaareja järjestettiin ympäri Suomea yhteistyössä työterveysalan, näkemisen ja valaistuksen asiantuntijoiden kanssa. Kuulijoina oli runsaasti aiheista kiinnostuneita asiakkaita, työterveyshenkilöstöä ja suunnittelijoita. Tilaisuuksissa esiteltiin Martelan kehittämää uusia ratkaisuja.
- Puolan myyntitoiminnan tueksi käynnisti tytäryhtiömme Martela Polska Sp. z o.o. paikallisen kokoonpanon Varsovassa.
- Ulkomaalaisten sijoittajien kiinnostus Martelaa kohtaan kasvoi edelleen ja näiden omistusosuus oli vuoden vaihteessa 43 %.

Martela Tailor-made Offices – asiakaslähtöinen palvelukonsepti

Asiakaslähtöinen toimintamallimme antaa jokaiselle asiakkaalle mahdollisuuden räätälöityyn kalusteratkaisuun tavallisen hinnalla – sovitussa aikataulussa. Ei ole olemassa kahta samanlaista yritystä tai työntekijää. Kaikki toimivat ja työskentelevät omalla tavallaan. Siksi kalusteratkaisujenkin on aina palveltava haluttuja päämääriä. Se edellyttää paitsi asiakkaiden tarpeiden kokonaisvaltaista ymmärtämistä, myös ratkaisuja, jotka joustavat erilaisten tarpeiden edellyttämällä tavalla. Tähän joustonäkökohtaan olemme erityisellä huolella paneutuneet.

Tavoitteenamme on luoda vaativille asiakkaillemme ergonomisesti toimivia ja kovaa käyttöä kestäviä kalusteita, jotka ovat lisäksi hyvän näköisiä. Suunnittelijamme ovat kehittäneet sarjan vakio-osia, joita yhdistelemällä voimme valmistaa lähes rajattoman määrän erilaisia ja eri hintaisia työpisteitä. Näitä osia valmistavat sekä Martela että huolella valitut yhteistyökumppanimme. Koska vakio-osat ovat tehtaissamme juuri oikeaan aikaan, niiden varastointikaan ei ole enää välttämätöntä. Tämä on

yksi selitys sille, että voimme tarjota räätälöidyn ratkaisun tavallisen hinnalla.

Käytössämme on Office Maker -tietokoneohjelma, jota käyttäen jokainen myyjämme voi suunnitella asiakkaalleen sekä yksilöllisten tarpeiden, että yksilöllisen budjetin mukaisen kalusteratkaisun. Office Maker tukee tarjouksen tekoa tulostaen 3-ulotteisen kuvan kalusteratkaisusta. Tämä helpottaa asiakasta suunnitelman havainnollistamisessa ja helpottaa tarjoukseen tutustumista. Martela ei valmista vakiokalusteita varastoon. Suunnittelemme jokaiselle asiakkaalle oman räätälöidyn työpisteen ja valmistamme sen heti, kun tarjous on hyväksytty.

Asiakkaan kannalta palvelukonseptimme takaa täsmällisen tarpeenmukaisen korkealaatuisen kalusteratkaisun ja silti kohtuulliseen hintaan – sekä toimitusaikaan, joka ennen riitti hädin tuskin tarjouksen tekemiseen. Myös vientimaissamme asiakkaita palvelevat osaavat myyjät, joilla on käytössään samat tehokkaat ja nykyaikaiset työvälineet kuin kotimaassa.





Martela Oy:n laatu- ja ympäristöpolitiikka

Martela kantaa huolta tulevaisuudesta ja ympäristön tilasta arvioimalla jatkuvasti tuotteittensa ja toimintansa ekologisia vaikutuksia sekä sitoutuu edistämään ympäristön suojelua. Tavoitteena on tarjota asiakkaille kestävä ja työympäristön laadun turvaavat tuotteet, joiden ympäristörasitus koko elinkaarensa aikana on mahdollisimman vähäinen.

Toiminnassamme

- suunnittelemme tuotteet pitkäikäisiksi ja turvallisiksi
- huolehdimme siitä, etteivät kalusteiden käyttäjät eivätkä niiden valmistajat joudu alttiiksi epäterveellisille aineille
- käyttämämme puumateriaalit ovat peräisin talousmetsistä
- valitsemme raaka-aineet ottamalla huomioon niiden ympäristövaikutukset sekä arvioimme etukäteen niiden uusiokäytön mahdollisuudet
- kehitämme valmistusprosessejamme niin, että voimme vähentää energian käyttöä ja minimoida päästöjä
- pyrimme vähentämään jätteiden määrää, lajittelemaan syntyvät jätteet ja ohjaamaan ne tarkoituksenmukaiseen käyttöön – ongelmajätteet toimitamme ongelmajätelaitokselle
- pyrimme tavaratoimituksissa valitsemaan kuljetustavat niin, että pakkaaminen voidaan minimoida ja käyttää pakkausmateriaalia useita kertoja
- ylläpidämme henkilöstön ympäristötietoutta ja edellytämme vastuullista ympäristöasioiden hoitoa sekä ympäristölakien, -asetusten ja -sopimusten noudattamista

Martela-konsernin toiminta

MARTELA SUOMESSA

Martela Oy

Martela Oy on konsernin emoyhtiö. Yhtiön tuotantolaitokset sijaitsevat Nummelassa ja Kiteellä. Toimistokalusteiden valmistaminen perustuu laajaan alihankintatoimintaan.

Kiteen tehtaalla valmistetaan lastulevyistä puukomponentteja kaappeja ja laatikostoja varten sekä pöydänkansia. Tuotantolinjat Kiteellä on pitkälle automatisoitu ja tehtaalla palveluksessa on 128 henkilöä. Nummelassa sijaitsee tuolitehdas, pintakäsittelylaitos ja keskusvarasto. Kaappien, laatikostojen, pöytien ja seinäkkeiden kokoonpanotoiminta sekä logistiikkatoimintojen ohjaus on keskitetty keskusvaraston yhteyteen. Tuotantoprosessi on tilausohjattu. Nummelan tehtaiden ja keskusvaraston palveluksessa on 243 henkilöä.

Yhtiön tuotekehitystoiminta on keskitetty Nummelassa sijaitsevaan tutkimuskeskukseen. Tuotekehityksen tavoitteena on olla edelläkävijänä toimistojen ja työympäristöjen kehittämisessä. Pitkän tähtäyksen tuotekehitysprojehtien lisäksi tehdään myös nopeatahtisempia, vaativiin asiakassovelluksiin liittyviä kehitystehtäviä. Tutkimuskeskuksessa tutkitaan ja testataan kaikki yhtiön käyttämät raaka-aineet, komponentit ja valmiiden tuotteiden rakenteet kansainvälisten laatu normien mukaan. Tutkimuskeskuksen palveluksessa on 13 henkilöä.

Kotimaassa Martelalla on selkeä markkinajohtajuus n. 45 %:n markkinaosuudella. Tuotteita myydään suurimmissa kaupungeissa sijaitsevien seitsemän aluekeskuksen välityksellä. Palveluverkostoa täydentävät yhdeksän ns. Martela-keskusta, jotka ovat yrittäjävetoisia ainoastaan Martelan tuotteita edustavia palvelupisteitä. Vienti tapahtuu omien tytäryhtiöiden ja paikallisten jälleenmyyjien kautta sekä suoraan projektikauppana. Martelan myynnillä sekä Martela-keskuksilla on käytössään kehittyneet tietojärjestelmät, joiden avulla voidaan nopeasti laatia asiakkaille vaihtoehtoisia räätälöityjä kalusteratkaisuja.

Yhtiön pääkonttori näyttelytiloineen sijaitsee Helsingissä.

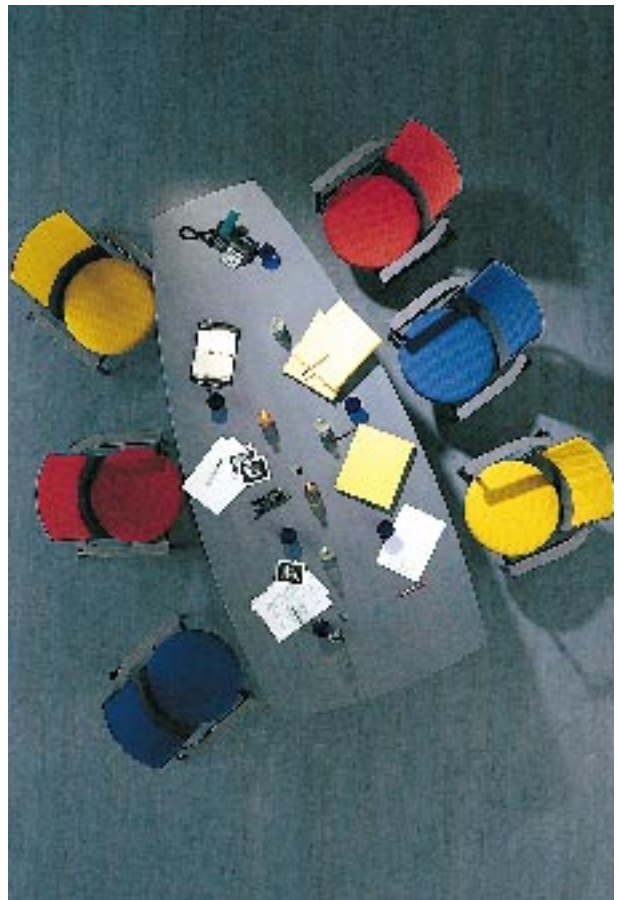
	1996	1995	muutos %
Liikevaihto, milj. FIM	410,3	408,9	+ 0,3
Henkilöstö keskimäärin	521	510	+ 2,1

P.O. Korhonen Oy

Yhtiö on Martela Oy:n tytäryhtiö ja se sijaitsee Raisiossa. Sen tehtaalla valmistetaan muotopuristeteknologiaan perustuvia puukalusteita. Pääasialliset raaka-aineet ovat koivu ja pyökkiviilu. P.O. Korhosen valmistamilla kalusteilla sisustetaan lähinnä kokous- ja kerhotiloja, juhlasaleja, lastentarhoja, päiväkotia, vanhainkoteja ja palvelutaloja sekä koulutustiloja kaikenikäisille opiskelijoille.

Kotimaan myynti tapahtuu emoyhtiön Martela Oy:n sekä Martela-keskusten kautta. Yhtiön vienti on noin 40 % liikevaihdosta.

	1996	1995	muutos %
Liikevaihto, milj. FIM	23,6	22,1	+6,8 %
Henkilöstö keskimäärin	59	58	+1,7 %



MARTELA RUOTSISSA

Martela AB

Martela AB on emoyhtiönsä Martela Oy:n tapaan toimistojen ja julkisten tilojen kalusteita markkinoiva, suunnitteleva ja valmistava yhtiö. Alihankinnan merkitys on suuri. Tuotantolaitos sijaitsee Smoolannissa Bodaforsissa, jossa tehdään palveluksessa on 104 henkilöä. Päätuotteet ovat työpistekalusteet, koulukalusteet ja sisäseinäelementit. Yhtiö kehittää vahvasti tulevaisuuden joustavia toimistoratkaisuja ja tarjoaa näihin tarpeisiin erilaisia kokonaisratkaisuja. Yhtiön markkina-asema vahvistui huomattavasti kesällä 1996, jolloin Bodaforsissa ryhdyttiin valmistamaan Tua AB:lta vuonna 1995 ostettua mallistoa. Tua AB:n jälleenmyyjät Ruotsissa, Norjassa ja Tanskassa siirtyivät lähes kaikki Martela AB:n jälleenmyyjiksi. Valmistuksen käynnistyksen yhteydessä investoitiin merkittävästi uusiin tuotantolinjoihin ja tietojärjestelmiin.

Myynti Ruotsissa, Norjassa ja Tanskassa tapahtuu pääosin jälleenmyyjien kautta. Tukholmassa on myös oma suoramyyntiosasto sekä näyttelytilat.

Yhtiön nimi muuttui Martela AB:ksi (aikaisemmin Martela Morgana AB). Nimenmuutos liittyi tavoitteisiin luoda konsernille yhtenäinen, vahva ja selkeä profiili toimistokalustemarkkinoilla. Syksyllä 1995 toteutetun Tua-liiketoimintakaupan seurauksena Martela AB kuuluu Ruotsin kolmen suurimman toimistokalustevalmistajan joukkoon.

	1996	1995	muutos %
Liikevaihto, milj. FIM	158,7	102,5	+ 54,8
Henkilöstö keskimäärin	124	98	+ 26,5

Aski Inredningscenter AB

Aski Inredningscenter AB on Etelä-Ruotsin markkinoihin keskittyvä myyntiyhtiö. Toimipisteet sijaitsevat Malmössä ja Helsingborgissa. Yhtiön tuotevalikoima koostuu konsernituotteiden lisäksi toimistojen kokonaisuustamiseksi liittyvistä tuotteista.

	1996	1995	muutos %
Liikevaihto, milj. FIM	23,7	26,1	- 9,1
Henkilöstö keskimäärin	21	20	+ 5,0



MARTELA NORJASSA

Martela A/S

Martela A/S toimii norjalaisen myyntiverkoston tukio-rganisaationa ja yhtiön näyttelytilat sijaitsevat Oslossa. Myynti tapahtuu koko Norjan markkinoita kattavan jälleenmyyjäverkoston kautta. Yhtiön palveluksessa oli vuoden vaihteessa 3 henkilöä. Norjan markkinoiden las-utus 32,1 mmk sisältyy Martela AB:n ja Martela Oy:n lukuihin.

MARTELA SAKSASSA

Martela GmbH, Martela Hamburg GmbH

Martela GmbH on Nürtingenissä sijaitseva myyntiyhtiö, jonka palveluksessa on 7 henkilöä. Myyntiä on sekä suoraan suurasiaakkaille että jälleenmyyjien kautta.

Yhtiö pystyy tarjoamaan asiakkailleen nopeasti tuotettu- ja räätälöityjä kalusteratkaisuja sekä suunnittelu- ja asennuspalveluja. Sen tytäryhtiö Martela Hamburg GmbH palvelee Hampurin aluetta.

	1996	1995	muutos %
Liikevaihto, milj. FIM	8,5	11,4	- 25,4
Henkilöstö keskimäärin	9	16	- 43,8

MARTELA ENGLANNISSA

Martela Plc

Martela Plc on jo vuodesta 1978 lähtien Englannin markkinoilla toiminut myyntiyhtiö, jonka palveluksessa on 16 henkilöä.

Yhtiö sijaitsee Milton Keynesissä, jossa ovat myös näyt-elytilat. Myynti tapahtuu pääosin suoraan oman myyn-tiorganisaation kautta. Asiakkaille tarjotaan kokonais-palvelua käsittäen konsernille ominaiset räätälöidyt kalusteratkaisut sekä suunnittelu- ja asennuspalvelua. Yhtiöllä on myös jonkin verran omaa tuotantoa.

	1996	1995	muutos %
Liikevaihto, milj. FIM	15,0	16,7	- 10,2
Henkilöstö keskimäärin	17	16	+ 6,3

MARTELA PUOLASSA

Martela Polska Sp. z o.o.

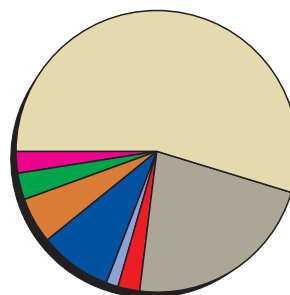
Martela Polskan liiketoiminta alkoi helmikuussa 1996. Yhtiö toimii Martelan kalusteiden ja komponenttien maahantuojana sekä kalusteiden kokoonpanijana. Ko-koonpanotoiminta alkoi elokuussa 1996 ja sen osuus yhtiön laskutuksesta läheni vuoden lopulla 40 %:ia. Mark-kinointia ja myyntiä hoitaa pitkäaikainen yhteistyö-kumppani MDC Sp. z o.o. MDC:llä on toimipisteet Var-sovan lisäksi neljässä muussa kaupungissa. Martela Pol-skan palveluksessa oli vuoden vaihteessa 8 henkilöä.

	1996
Liikevaihto, milj. FIM	7,0
Henkilöstö keskimäärin	6

MUU VIENTITOIMINTA

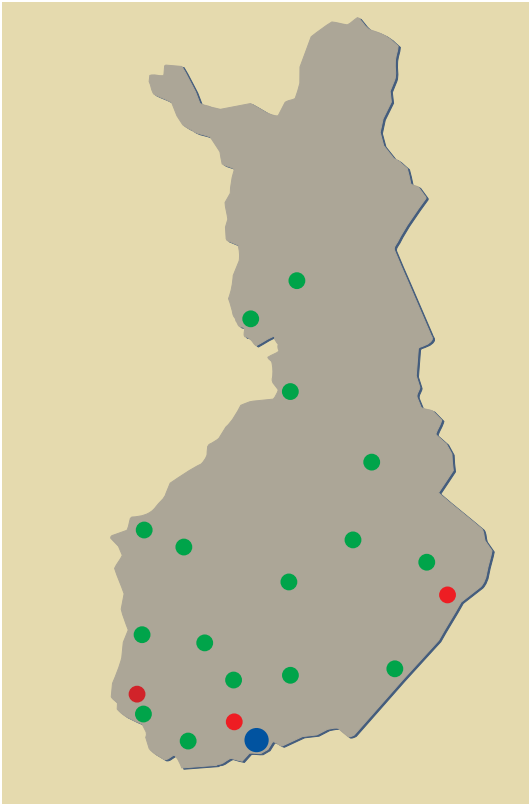
Pohjoismaiden, Saksan, Englannin ja Puolan markkinoi-den lisäksi keskeisiä vientimaita ovat Venäjä, Baltian maat, Unkari, Bulgaria, Tsekinmaa ja Slovakia. Myynti tapahtuu osittain jo vakiintuneiden paikallisten yhteis-työpartnereiden kautta ja osittain suoraan projektivien-tinä.

Konsernilaskutus alueittain 1996



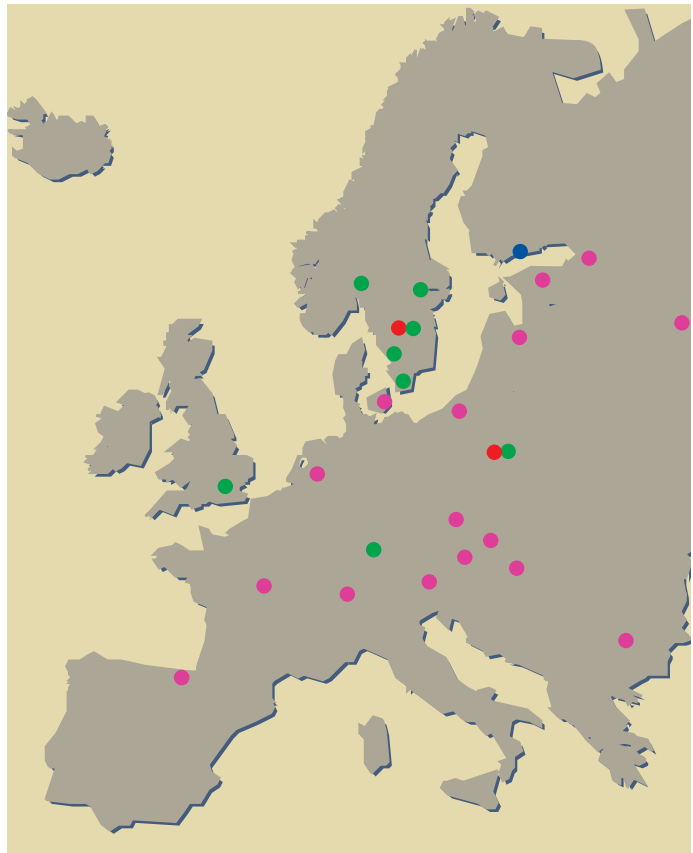
	1996		1995	
	mmk	%	mmk	%
Suomi	338,8	54,8	343,1	61,1
Ruotsi	138,0	22,3	105,7	18,8
Englanti	14,9	2,4	16,9	3,0
Saksa	9,3	1,5	10,6	1,9
Norja, Tanska	50,6	8,2	19,3	3,3
Venäjä	34,0	5,5	33,1	5,9
Muu itävienti	18,2	2,9	24,3	4,3
Muu vienti	14,7	2,4	8,1	1,4
Yhteensä	618,5	100,0	561,1	100,0

Martela Suomessa



- Pääkonttori
- Tuotantolaitos
- Martelan palvelupisteet

Martela Euroopassa



- Pääkonttori
- Tuotantolaitos
- Tytäryhtiö
- Maahantuojat

Konsernirakenne

Konsernirakenteessa ei tapahtunut merkittäviä muutoksia tilivuoden aikana. Tanskan markkinointikanavien uudelleenorganisoinnin seurauksena Martela Kontormöbler A/S myytiin Martelan Tua-malliston tanskalaiselle maahantuojalle Standard Systems A/S:lle (Altikon). Konsernin puolalaisen tytäryhtiön Martela Polska Sp. z o.o.:n toiminta käynnistyi vuoden alussa ja sen kokoonpanotoiminta elokuussa.

Liikevaihto ja laskutus

Konsernin liikevaihto kasvoi 10,5 % ollen 606,0 mmk (548,5 mmk). Suomessa alkuvuoden laskutus jäi selvästi edellisvuotta heikommaksi. Kysyntä kuitenkin elpyi vuoden loppua kohti, jolloin 338,8 mmk:n kokonaislaskutus oli lähes edellisen vuoden tasolla (343,1 mmk). Tilivuoden ja vertailuvuoden liikevaihdon laskennassa käytäntö on muuttunut.

Toimistokalusteiden kokonaiskysyntä Ruotsin markkinoilla laski. Konsernin laskutus Ruotsissa kasvoi sen sijaan 31 % ollen 138,0 mmk (105,7 mmk). Tämä johtui elokuussa 1995 tehdystä liiketoimintakaupasta, jossa valtaosa toimistokalusteita valmistavan Tua AB:n tuotteiden tuotanto-oikeuksista siirtyi konsernin ruotsalaiselle tytäryhtiölle Martela AB:lle. Edellämainitun kaupan seurauksena laskutus kasvoi huomattavasti myös Norjan ja Tanskan markkinoilla, yhteensä 50,6 mmk:aan (19,3 mmk).

Venäjän laskutus pysyi edellisvuosien tasolla ja oli 34 mmk (33,1 mmk). Puolan laskutus kasvoi 40 % ollen 8,0 mmk (5,7 mmk). Saksassa, Englannissa ja itäisen Euroopan maissa laskutus väheni 34,4 mmk:aan

(46,2 mmk). Vienti ja ulkomaan toiminnot kasvoivat 28 % kattaen 45 % (39 %) konsernin laskutuksesta.

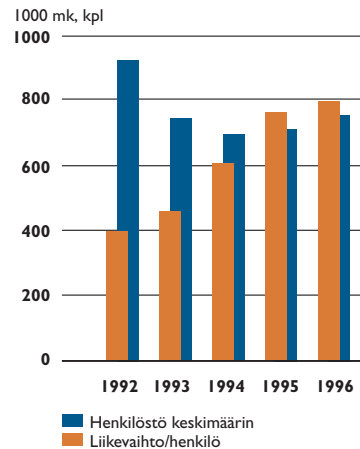
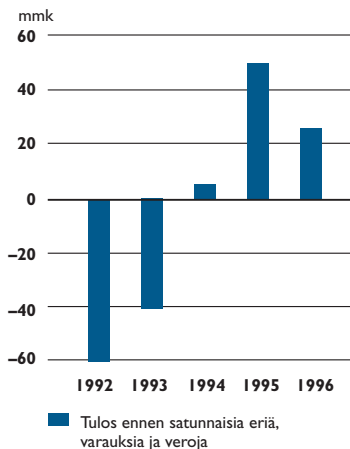
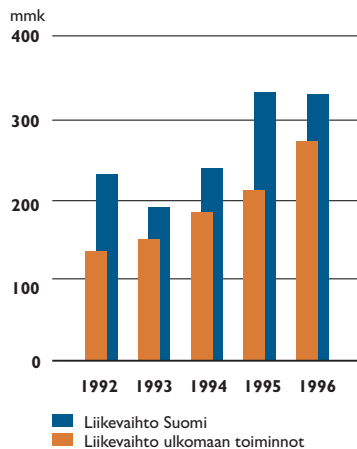
Emoyhtiö Martela Oy:n laskutus oli lähes edellisvuoden tasolla ollen 419,4 mmk (424,9 mmk). Konsernin vienti Suomesta oli 94 mmk (92 mmk).

Tulos

Konsernin tulos ennen satunnaisia eriä, varauksia ja veroja lähes puolittui edellisvuodesta ja oli 26,1 mmk (50,1 mmk). Ensimmäisen vuosipuoliskon tulos oli 6,3 mmk ja toisen 19,8 mmk. Tämä johtui pääosin emoyhtiö Martela Oy:stä, jonka kotimaan laskutus ensimmäisen kuukauden osalta jäi odotettua pienemmäksi. Yhtiön katetaso heikkeni jonkin verran ja kiinteät kulut kasvoivat liikevaihtoa nopeammin.

Konsernin ruotsalaisen tytäryhtiön Martela AB:n rakennemuutos toteutettiin suunnitelmien mukaisesti. Vielä alkuvuonna Tua-tuotteet valmistettiin kokonaan alihankintana, minkä jälkeen tuotanto siirrettiin asteittain omille tehtaille Bodaforsiin kesäkuun loppuun mennessä. Rinnakkain tuotannollisen toiminnan laajentamisen ja tuotantolinjojen uudistamisen kanssa otettiin käyttöön uusi tietojärjestelmä sekä palkattiin ja koulutettiin henkilökuntaa. Tämä muutosprosessi vaati kertaluonteisia panostuksia, jotka rasittavat tilikauden tulosta. Kaikkien näiden toimenpiteiden seurauksena yhtiön koko vuoden tulos jäi vielä lievästi tappiolliseksi, joskin Martela AB:n toisen vuosipuoliskon tulos oli jo positiivinen.

Konsernin sijoitetun pääoman tuotoksi muodostui 12,6 % (22,6 %).



Investoinnit

Konsernin investoinnit kasvoivat edellisvuodesta ja olivat 27,3 mmk (21,5 mmk). Kasvu johtuu Martela AB:n tuotantorakenteen uusimisesta.

Konsernin investoinnit tuotantolinjojen uudelleenorganisointiin sekä uusiin koneisiin ja laitteisiin olivat yhteensä 13 mmk. Tietotekniikan osuus oli 10 mmk ja loput 4,3 mmk koostuivat mm. tuotekehitysinvestoinneista, kuljetuskalustohankinnoista ja kiinteistöjen korjauksista.

Tutkimus ja tuotekehitys

Konsernin tutkimus- ja tuotekehitystoiminta on edellisvuosien tapaan toteutettu pääosin omassa tutkimuskeskuksessa sekä yhteistyössä ulkomaisten yhteistyöpartnereiden, hollantilaisen Ahrend Groep NV:n ja sveitsiläisen Lista AG:n kanssa. Lisäksi Martela AB:ssa on panostettu mm. TUA-malliston kehittämiseen. Martela Oy on osallistunut Valtion Teknillisen Tutkimuskeskuksen kanssa huonekalujen ympäristöselosteen kehittämiseen osana yhteispohjoismaista puuteollisuuden tutkimus- ja tuotekehitysohjelmia. VTT on selvittänyt Martela Oy:n tuotteisiin liittyviä ympäristövaikutuksia sekä laatinut ympäristöselosteita.

Henkilöstö

Konsernin henkilöstö oli vuoden vaihteessa 774 (750). Keskimäärin konsernissa oli 760 henkilöä (716). Henkilöstömäärä kasvoi Martela Oy:ssä 24 henkilöllä sekä Martela AB:ssä 31 henkilöllä. Emoyhtiön henkilöstömäärä oli keskimäärin 521 (510). Vuoden vaihteessa emoyhtiön palveluksessa oli 527 (537) henkilöä. Kaikkiaan konsernin ulkomailla työskentelevien määrä on 180 (150).

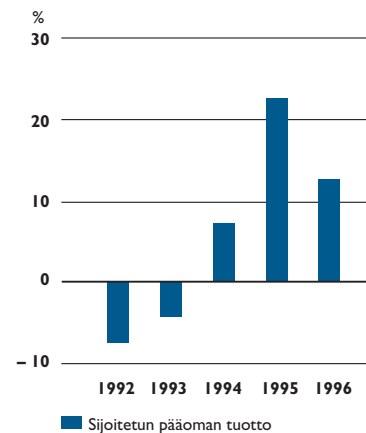
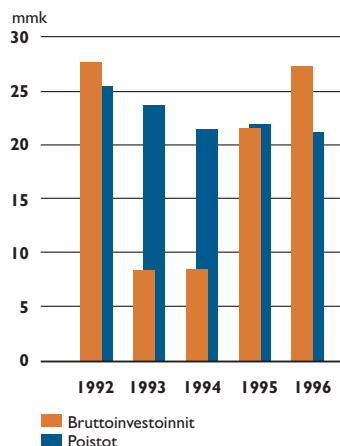
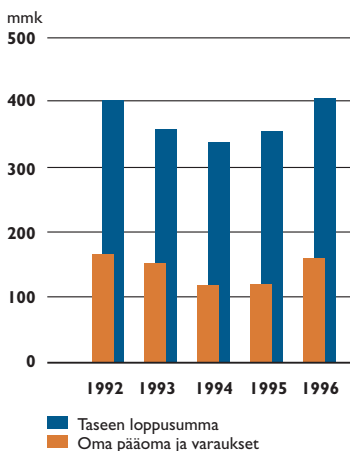
Rahoitus

Konsernin nettorahoituserät olivat -8,2 mmk (-8,8 mmk). Rahoituseriin sisältyy valuuttakursivoitto- ja netto 0,8 mmk, josta realisoitumattomia netto 0,6 mmk. Korollisten velkojen määrä oli vuoden vaihteessa 145,9 mmk (122,3 mmk). Lainoja lyhennettiin yhteensä 20,9 mmk ja uusia lainoja nostettiin 41 mmk. Likvidit varat olivat vuoden vaihteessa 62,2 mmk, jossa kasvua vuoden alusta oli 25,8 mmk. Taseen loppusumma kasvoi 403,8 mmk:aan (360,6 mmk). Kasvu johtui ensisijaisesti konsernin korkeista investoinneista, kassan kasvusta ja Martela AB:n liikepääoman kasvusta liiketoiminnan laajentumisen seurauksena. Likvidien varojen kasvattamisen johdosta omavaraisuusaste jäi lähes edellisen vuoden tasolle 39,8 % (39,7 %). Velkaantumisaste huomioi kuitenkin kassan muutoksen vaikutuksen ja sillä mitattuna rahoitusasema parani edelleen 51,7 % (59,1 %).

Toimialalle tyypillisen suhdanneherkkyyden vuoksi tulee hallituksen käsityksen mukaan omavaraisuusastetta edelleen vahvistaa lähemmäksi 50 %:n tasoa.

Osakepääoma

Vuonna 1991 merkitty 4 100 000 mk:n suuruinen optiolaina oikeutti merkitsemään yhtiön osakkeita viimeisen kerran 31.10.1996. Kaikki merkintäoikeuksien haltijat käyttivät merkintäoikeuttaan, jolloin merkittiin 97 800 kappaletta Martela Oy:n A-sarjan osaketta. Osakekohtainen merkintähinta oli lainaehtojen mukaisesti 72 markkaa. Osakepääoman lisäys oli 978 000 markkaa ja oman pääoman lisäys yhteensä 7 041 600 markkaa.



Lähiajan näkymät

Yleinen taloudellinen kehitys konsernin päämarkkina-alueilla jatkuu arvion mukaan myönteisenä lähivuosina. Tämän perusteella voidaan olettaa, että myös toimistokalustekysyntä kasvaa lievästi edelleen. Ruotsin talous-

kasvun merkit eivät ole yhtä selkeitä, joten toimistokalustemarkkinoiden kokonaiskysynnän oletetaan kasvavan myöhemmin. Näissä olosuhteissa arvioidaan, että konsernin tulos 1997 tulee paranemaan. Tähän vaikuttaa myös Martela AB:n kannattavuuden paraneminen.



Takana Heikki Martela, Iiro Viinanen, Pekka Martela, Valto Nousiainen, Asko Piekkola ja Jaakko Palsanen. Edessä Matti T Martela, Sirpa Suominen ja Risto Koskimäki.

Hallituksen ehdotus voittovarojen käytöstä

Konsernin vapaa oma pääoma konsernitaseen mukaan on 89.369.950 markkaa. Emoyhtiön vapaa oma pääoma on 113.027.065,53 markkaa.

Hallitus ehdottaa, että mainitut voittovarot käytetään seuraavalla tavalla:

– osakkeenomistajille jaetaan 3,00 mk/osake eli	6.233.400,00
– voittovarojen tilille jätetään	<u>106.793.665,53</u>
	113.027.065,53

Helsingissä 11. maaliskuuta 1997

Matti T Martela
hallituksen puheenjohtaja

Heikki Martela

Pekka Martela

Jaakko Palsanen

Asko Piekkola

Sirpa Suominen

Iiro Viinanen

Risto Koskimäki
toimitusjohtaja

Tuloslaskelma (1000 mk)

	Viite	Konserni		Emoyhtiö	
		1.1.-31.12.1996	1.1.-31.12.1995	1.1.-31.12.1996	1.1.-31.12.1995
Liikevaihto	1	605 961	548 511	410 326	408 918
Valmisteverastojen muutos		- 37	- 638	- 228	- 52
Valmistus omaan käyttöön	2	372	456	348	417
Liiketoiminnan muut tuotot	3	5 585	3 941	1 191	2 042
Kulut	4,5	- 556 357	- 471 456	- 359 868	- 334 618
Käyttökate		55 524	80 814	51 769	76 707
Poistot	6	- 21 178	- 21 920	- 14 607	- 15 564
Liiketulos		34 346	58 894	37 163	61 143
Rahoitustuotot ja -kulut	7	- 8 219	- 8 818	- 6 394	- 8 899
Tulos ennen satunnaisia eriä		26 127	50 075	30 769	52 244
Satunnaiset tuotot ja kulut		0	0	0	0
Tulos ennen varauksia ja veroja		26 127	50 075	30 769	52 244
Poistoeron muutos	6	- 5 113	- 3 097	- 4 889	- 3 303
Muiden vapaaehtoisten varausten muutos	8	13 563	11 930	12 380	11 974
Välittömät verot	9	- 10 870	- 14 007	- 10 819	- 13 860
Tilikauden tulos ennen vähemmistöosuutta		23 708	44 901	27 442	47 055
Vähemmistöosuus tilikauden tuloksesta		0	73	0	0
Tilikauden tulos		23 708	44 974	27 442	47 055

Tase (1000 mk)

	Viite	Konserni		Emoyhtiö	
		31.12.1996	31.12.1995	31.12.1996	31.12.1995
VASTAAVAA					
KÄYTTÖOMAISUUS JA MUUT PITKÄAIKAISET SIOITUKSET	10				
Aineettomat hyödykkeet					
Aineettomat oikeudet		1 553	1 341	1 204	1 204
Konserniliikearvo		78	85	0	0
Muut pitkävaikutteiset menot		13 334	12 939	10 679	9 567
Ennakkomaksut		0	329	0	329
		14 965	14 694	11 883	11 100
Aineelliset hyödykkeet					
Maa- ja vesialueet		26 972	26 537	1 300	1 300
Rakennukset ja rakennelmat		80 455	80 761	38 190	38 353
Koneet ja kalusto		35 835	27 740	23 656	22 536
Muut aineelliset hyödykkeet		120	115	99	94
Ennakkomaksut		297	861	297	0
		143 678	136 013	63 542	62 283
Käyttöomaisuusarvopaperit ja muut pitkäaikaiset sijoitukset					
Tytäryhtiöosakkeet	19	0	0	26 255	26 228
Osakkuusyritysosakkeet ja -osuudet	19	133	133	133	133
Muut osakkeet ja osuudet	19	13 921	13 616	13 874	13 569
Lainasaamiset	10	0	0	17 434	16 847
		14 054	13 749	57 695	56 777
VAIHTO JA RAHOITUSOMAISUUS					
Vaihto-omaisuus	11				
Aineet ja tarvikkeet		32 141	24 028	8 978	11 467
Keskeneräiset tuotteet		6 395	5 892	1 236	1 694
Valmiit tuotteet / tavarat		29 246	34 651	26 154	30 454
Ennakkomaksut		2 059	833	0	0
		69 840	65 404	36 367	43 614
Saamiset	12				
Myyntisaamiset		93 197	89 165	90 195	73 592
Lainasaamiset		1 269	1 304	32 218	28 959
Siirtosaamiset		4 542	3 776	2 627	2 597
		99 008	94 244	125 040	105 148
Rahoitusomaisuusarvopaperit					
Lyhytaikaiset sijoitukset		44 000	21 097	44 000	21 062
		44 000	21 097	44 000	21 062
Rahat ja pankkisaamiset		18 236	15 388	8 123	7 870
		403 781	360 590	346 650	307 853

	Viite	Konserni		Emoyhtiö	
		31.12.1996	31.12.1995	31.12.1996	31.12.1995
VASTATTAVAA					
OMA PÄÄOMA	13				
Sidottu oma pääoma					
Osakepääoma		20 778	19 800	20 778	19 800
Vararahasto		27 898	21 742	27 510	21 447
Yhteensä		48 676	41 542	48 288	41 247
Vapaa oma pääoma					
Edellisten tilikausien tulokset		65 662	30 216	85 585	48 531
Tilikauden tulos		23 708	44 974	27 442	47 055
Yhteensä		89 370	75 191	113 027	95 585
Oma pääoma yhteensä		138 046	116 733	161 315	136 832
VARAUKSET	14				
Kertynyt poistoero		27 971	21 259	23 664	17 195
Vapaaehtoiset varaukset		1 805	15 364	0	12 380
Vapaaehtoiset varaukset yhteensä		29 775	36 622	23 664	29 575
VIERAS PÄÄOMA	15				
Pitkäaikainen					
Optiolaina		0	325	0	325
Lainat rahoituslaitoksilta		54 225	46 437	22 061	19 448
Eläkelainat		61 499	43 044	57 723	38 696
Muut pitkäaikaiset velat		537	547	0	0
		116 260	90 353	79 784	58 469
Lyhytaikainen					
Korollinen					
Lainat rahoituslaitoksilta		17 357	15 987	14 553	14 307
Eläkelainat		6 511	3 990	5 969	3 443
Rahoitusvekselit		0	7 548	0	7 548
Shekkituliluotot		5 815	4 444	0	0
Muut lyhytaikaiset velat		0	0	1 752	1 867
		29 683	31 968	22 274	27 164
Koroton					
Saadut ennakot		2 856	581	0	0
Ostovelat		38 405	30 762	23 492	16 090
Siirtovelat		35 770	37 173	24 880	28 934
Muut lyhytaikaiset velat		12 984	16 399	11 241	10 789
		90 016	84 916	59 613	55 814
Vieras pääoma yhteensä		235 959	207 236	161 671	141 447
		403 781	360 590	346 650	307 853

Rahoituslaskelma (1000 mk)

	Konserni		Emoyhtiö	
	1996	1995	1996	1995
LIIKETOIMINTA				
Tulorahoitus				
Liiketulos	34 346	58 894	37 163	61 143
Poistot	21 178	21 920	14 607	15 564
Rahoitustuotot ja -kulut	- 8 219	- 8 818	- 6 394	- 8 899
Satunnaiset tuotot ja -kulut	0	0	0	0
Verot	- 10 870	- 14 007	- 10 819	- 13 860
Tulorahoitus yhteensä	36 435	57 989	34 557	53 947
Käyttöpääoman muutos				
Vaihto-omaisuus	- 4 436	3 608	7 247	6 532
Lyhytaikaiset liikesaamiset	- 4 764	- 15 413	- 19 892	- 13 922
Korottomat lyhytaikaiset velat	5 100	19 236	3 799	6 449
Käyttöpääoman muutos yhteensä	- 4 099	7 431	- 8 847	- 941
Liiketoiminnan kassavirta	32 337	65 419	25 710	53 006
INVESTOINNIT				
Käyttöomaisuusinvestoinnit	- 27 260	- 21 464	- 15 904	- 25 700
Käyttöomaisuuden myynnit	2 510	2 450	505	781
Investoinnit yhteensä	- 24 751	- 19 014	- 15 399	- 24 919
Kassavirta ennen rahoitusta	7 586	46 406	10 312	28 087
RAHOITUS				
Pitkäaikaisten saamisten muutos	0	0	- 586	- 485
Pitkäaikaisten lainojen muutos	25 908	- 10 040	21 315	- 18 730
Lyhytaikaisten lainojen muutos	- 2 285	- 21 865	- 4 890	- 1 852
Osingot	- 9 900	- 1 980	- 9 900	- 1 980
Lahjoitukset	- 100	- 100	- 100	- 100
Osakepääoman korotus	7 042	0	7 042	0
Lyhytaikaisten sijoitusten muutos	- 22 903	- 3 097	- 22 938	- 3 062
Rahoitus yhteensä	- 2 238	- 37 082	- 10 058	- 26 209
Laskelman mukainen likvidien				
varojen lisäys	5 348	9 324	254	1 877
Oikaisuerät	- 2 500	- 2 433	0	0
Taseen mukainen likvidien varojen muutos	2 848	6 891	254	1 877

Tilinpäätöksen liitetiedot

Konsernitilinpäätös

Konsernitilinpäätökseen sisältyy Martela Oy ja tytäryhtiöt. Konserniyhtiöiden keskinäinen osakkeenomistus on eliminoitu hankintamenomenetelmää käyttäen. Konsernin sisäiset liiketapahtumat, sisäisten toimitusten realisoitumattomat katteet, sisäiset saamiset ja velat samoin kuin sisäinen voitonjako on eliminoitu: tytäryhtiöosakkeiden ja hankintahetken oman pääoman erotus on kohdistettu osin kiinteistöihin loppuosan muodostaessa konserniliikearvon. Konserniliikearvo poistetaan kymmenessä vuodessa tasapoistoin ja siltä osin kuin konserniliikearvoa on kohdistetty varauksiin, poistetaan sitä samassa tahdissa kuin vastaavia varauksia puretaan. Tilikauden alussa myytiin tanskalainen Martela Kontormöbler A/S. Osakkuusyhtiöitä ei ole sisällytetty konsernitilinpäätöksiin koska niillä ei ole oleellista vaikutusta konsernin tulokseen eikä konsernin oman pääoman määrään.

Ulkomaanrahan määräiset erät

Emoyhtiö ja kotimaiset tytäryhtiöt ovat muuttaneet ulkomaanrahan määräiset saatavat ja velat Suomen markkoiksi tilinpäätöspäivän Merita-pankin keskipurssin mukaan. Ulkomaisten tytäryhtiöiden varat ja velat on muutettu Suomen markkoiksi tilinpäätöspäivän Merita-pankin keskipurssin mukaan. Tuloslaskelmat on muutettu tilikauden keskipurssin mukaan. Oman pääoman muuttamisesta syntyneet muuntoerot on kirjattu konsernin vapaaseen omaan pääomaan. Kurssierot on käsitelty tuloslaskelmassa nettomääräisinä.

1,000 mk	Konserni		Emoyhtiö	
	1996	1995	1996	1995
TULOSLASKELMA				
I. Liikevaihto				
Liikevaihdon jakautuma markkina-alueittain, % liikevaihdosta				
Suomi	54,8	61,2	80,0	79,8
Ruotsi	22,3	18,8	1,9	1,3
Norja	5,2	2,2	1,7	0,7
Tanska	3,0	1,2	0,9	1,1
Englanti	2,4	3,0	1,3	1,5
Saksa	1,5	1,9	1,1	1,2
Muu länsi-Eurooppa	1,5	0,9	0,9	0,7
Puola	1,3	1,0	1,5	1,2
Venäjä	5,5	5,9	8,0	7,7
Baltia	1,0	1,7	1,4	2,3
Muu itävienti	0,6	1,6	0,9	2,0
Muu vienti	0,9	0,5	0,4	0,5
Yhteensä	100,0	100,0	100,0	100,0
2. Valmistus omaan käyttöön				
Valmistus omaan käyttöön	372	456	348	417
3. Liiketoiminnan muut tuotot				
Käyttöomaisuuden myyntivoitot	300	266	0	224
Vuokratuotot	2 806	2 919	1 123	1 323
Muut liiketoiminnan tuotot	2 479	756	68	495
Yhteensä	5 585	3 941	1 191	2 042
4. Kulut				
Aineet ja tarvikkeet				
Ostot tilikauden aikana	313 256	251 919	182 324	182 273
Aine- ja tarvikevaraston muutos	- 4 660	4 013	7 019	6 128
Henkilöstökulut	144 711	132 733	96 434	96 020
Vuokrat	14 916	13 741	11 273	10 873
Muut kulut	88 135	69 050	62 819	39 324
Kulut yhteensä	556 357	471 456	359 868	334 618
5. Henkilöstökulut ja henkilöstömäärä				
Hallitusten ja toimitusjohtajien palkat	3 233	2 867	1 508	1 661
Muut palkat	103 202	97 414	72 586	71 014
Eläkekulut	17 313	16 173	14 814	14 326
Muut henkilösivukulut	20 972	16 280	7 526	9 019
Henkilöstökulut tuloslaskelmassa	144 711	132 734	96 434	96 020
Luontoisedut	2 952	2 450	2 024	1 800
Yhteensä	147 663	135 184	98 458	97 820
Henkilökunta				
Henkilökunta keskimäärin	760	716	521	510
Henkilökunta vuoden lopussa	774	750	527	537
Henkilökunta Suomessa keskimäärin	580	566	521	539
Henkilökunta Ruotsissa keskimäärin	145	117	0	0
Henkilökunta Norjassa keskimäärin	3	1	0	0
Henkilökunta Saksassa keskimäärin	9	16	0	0
Henkilökunta Englannissa keskimäärin	17	16	0	0
Henkilökunta Puolassa keskimäärin	6	0	0	0
Yhteensä	760	716	521	539

1,000 mk	Konserni		Emoyhtiö	
	1996	1995	1996	1995
6. Poistot				
Suunnitelman mukaiset poistot				
Aineettomat hyödykkeet				
Konserniliikearvo	32	5	0	0
Muut pitkävaikutteiset menot	4 701	3 533	3 802	3 077
Aineelliset hyödykkeet				
Rakennukset ja rakennelmat	4 826	6 715	2 052	2 942
Koneet ja kalusto	11 619	11 667	8 753	9 545
Suunnitelman mukaiset poistot yhteensä	21 178	21 920	14 607	15 564
Poistoeron muutos (– lisäys, + vähennys)				
Muut pitkävaikutteiset menot	– 1 182	1 408	– 1 182	1 408
Rakennukset ja rakennelmat	647	– 2 848	573	– 3 078
Koneet ja kalusto	– 4 577	– 1 657	– 4 279	– 1 633
Yhteensä	– 5 113	– 3 097	– 4 889	– 3 303
Suunnitelman mukaiset poistot on laskettu käyttöomaisuushyödykkeiden taloudellista pitoaikaan vastaavina tasapoistoina alkuperäisestä hankintahinnasta				
Suunnitelman mukaiset poistoajat ovat:				
Rakennukset	30 vuotta			
Asuin- ym. rakennukset	20 vuotta			
Tehdaskoneet ja -kalusto	8 vuotta			
Muut kalusteet	6 vuotta			
Ajoneuvot ja atk-laitteet	5 vuotta			
Tuotekehitys- ja atk-ohjelmat	5 vuotta			
Muut pitkävaikutteiset menot	10 vuotta			
Konserniliikearvo	10 vuotta			
7. Rahoitustuotot ja -kulut				
Rahoitustuotot ja -kulut				
Osinkotuotot	18	10	18	10
Korkotuotot lyhytaikaisista sijoituksista	1 954	1 735	1 717	1 540
Korkotuotot lyhytaikaisista sijoituksista konserniyhtiöiltä	0	0	512	612
Kurssivoitot	1 498	2 033	1 895	1 564
Korkokulut	– 8 831	– 10 582	– 5 835	– 6 711
Kurssitappiot	– 746	– 596	– 269	– 140
Muut rahoituskulut	– 2 112	– 1 418	– 1 982	– 1 251
Poistot sijoituksista ^{*)}	0	0	– 2 451	– 4 523
Yhteensä	– 8 219	– 8 818	– 6 394	– 8 899
^{*)} Tytäryhtiöosakkeiden ja saamisten arvonalennusta				
Kurssierot				
Realisoituneet	177	561	294	565
Realisoitumattomat	575	876	1 332	859
Yhteensä	752	1 437	1 626	1 424
8. Vapaaehtoisten varausten muutos				
(– lisäys, + vähennys)				
Siirtymävaraus	13 503	11 930	12 380	11 974
Muiden varausten muutos	61	0	0	0
Yhteensä	13 563	11 930	12 380	11 974
9. Välittömät verot				
Tilikauden verot	10 866	15 468	10 821	15 321
Aikaisempien tilikausien verot	3	– 1 461	– 2	– 1 461
Yhteensä	10 870	14 007	10 819	13 860

1,000 mk	Konserni		Emoyhtiö	
	1996	1995	1996	1995
TASE				
10. Käyttöomaisuus ja muut pitkävaikutteiset sijoitukset				
Aineettomat oikeudet				
Hankintameno 1.1.	1 513	1 600	1 204	1 211
Lisäykset 1.1.–31.12.	230	0	0	0
Vähennykset 1.1.–31.12.	- 53	- 87	0	- 7
Kurssierot 1.1.–31.12.	91	0	0	0
Kertyneet poistot 1.1.	- 172	- 172	0	0
Tilikauden poistot 1.1.–31.12.	- 56	0	0	0
Kirjanpitoarvo 31.12.	1 553	1 341	1 204	1 204
Konserniliiketoiminta				
Hankintameno 1.1.	106	109		
Lisäykset 1.1.–31.12.	25	0		
Vähennykset 1.1.–31.12.	0	0		
Kurssierot 1.1.–31.12.	0	- 3		
Kertyneet poistot 1.1.	- 21	- 16		
Tilikauden poistot 1.1.–31.12.	- 32	- 5		
Kirjanpitoarvo 31.12.	78	85		
Muut pitkävaikutteiset menot				
Hankintameno 1.1.	37 139	28 303	31 217	25 693
Lisäykset 1.1.–31.12.	4 763	8 789	4 737	5 524
Vähennykset 1.1.–31.12.	- 153	0	- 152	0
Kurssierot 1.1.–31.12.	430	47	0	0
Kertyneet poistot 1.1.	- 24 200	- 20 667	- 21 321	- 18 573
Tilikauden poistot 1.1.–31.12.	- 4 645	- 3 533	- 3 802	- 3 077
Kirjanpitoarvo 31.12.	13 334	12 939	10 679	9 567
Maa- ja vesialueet				
Hankintameno 1.1.	26 537	27 958	1 300	1 300
Lisäykset 1.1.–31.12.	0	0	0	0
Vähennykset 1.1.–31.12.	- 210	0	0	0
Kurssierot 1.1.–31.12.	645	- 1 421	0	0
Kirjanpitoarvo 31.12.	26 972	26 537	1 300	1 300
Rakennukset ja rakennelmat				
Hankintameno 1.1.	131 793	131 911	77 176	76 831
Lisäykset 1.1.–31.12.	1 535	345	308	345
Vähennykset 1.1.–31.12.	- 861	- 1 344	0	0
Kurssierot 1.1.–31.12.	3 845	881	0	0
Kertyneet poistot 1.1.	- 51 032	- 44 317	- 37 242	- 35 881
Tilikauden poistot 1.1.–31.12.	- 4 826	- 6 715	- 2 052	- 2 942
Kirjanpitoarvo 31.12.	80 455	80 761	38 190	38 353
Koneet ja kalusto				
Hankintameno 1.1.	178 833	167 161	151 796	142 103
Lisäykset 1.1.–31.12.	20 427	12 323	10 374	10 286
Vähennykset 1.1.–31.12.	- 1 233	- 938	- 500	- 593
Kurssierot 1.1.–31.12.	520	287	0	0
Kertyneet poistot 1.1.	- 151 093	- 139 426	- 129 260	- 119 716
Tilikauden poistot 1.1.–31.12.	- 11 619	- 11 667	- 8 753	- 9 544
Kirjanpitoarvo 31.12.	35 835	27 740	23 656	22 536
Muut aineelliset hyödykkeet				
Hankintameno 1.1.	115	108	94	87
Lisäykset 1.1.–31.12.	4	7	4	7
Vähennykset 1.1.–31.12.	0	0	0	0
Kurssierot 1.1.–31.12.	0	0	0	0
Kertyneet poistot 1.1.	0	0	0	0
Tilikauden poistot 1.1.–31.12.	0	0	0	0
Kirjanpitoarvo 31.12.	119	115	99	94
Käyttöomaisuuteen kuuluvien kiinteistöjen ja arvopapereiden verotusarvot				
Maa ja vesialueet	8 067	7 306	2 494	2 546
Rakennukset ja rakennelmat	64 052	66 390	33 540	37 518
Tytäryhtiöosakkeet	25 567	25 358	20 515	20 861
Muut osakkeet ja osuudet	8 852	8 605	8 791	8 558
Käyttöomaisuuden arvonorotukset	18 700	18 700	13 000	13 000
Pitkäaikaisiin sijoituksiin kuuluvat osakkeet, osuudet ja lainasaamiset				
Konserniyhtymät				
Osakkeet			26 255	26 228
Lainasaamiset			17 434	16 847
Yhteensä			43 689	43 075
Osakkuusyhtiöosakkeet	133	133	133	133

1,000 mk	Konserni		Emoyhtiö	
	1996	1995	1996	1995
11. Vaihto-omaisuus				
Vaihto-omaisuus on arvostettu välittömään hankintamenuun				
12. Saamiset				
Saamiset konserni- ja osakkuusyhtiöiltä				
Myyntisaamiset konserniyhtiöiltä	0	0	33 098	22 078
Myyntisaamiset osakkuusyhtiöiltä	0	0	0	0
Lainasaamiset konserniyhtiöiltä	0	0	31 088	27 825
Lainasaamiset osakkuusyhtiöiltä	688	756	688	756
Myyntisaamiset				
Myyntisaamiset, jotka erääntyvät 12 kk kuluessa	93 168	89 165	90 166	73 592
Myyntisaamiset, jotka erääntyvät 12 kk jälkeen	29	0	29	0
Lainasaamiset				
Lainasaamiset, jotka erääntyvät 12 kk kuluessa	1 249	1 304	32 218	28 959
Lainasaamiset, jotka erääntyvät 12 kk jälkeen	19	0	0	0
13. Oma pääoma				
Osakepääoma I.1				
Osakepääoman korotus	978	19 800	978	19 800
Osakepääoma 31.12.	20 778	19 800	20 778	19 800
Vararahasto I.1				
Muu muutos	6 156	21 459	6 064	21 447
Vararahasto 31.12.	27 898	21 742	27 510	21 447
Sidottu oma pääoma 31.12.	48 676	41 542	48 288	41 247
Vapaa oma pääoma I.1				
Tilikauden tulos	23 708	33 120	27 442	50 611
Kurssierot ja muuntoerot	472	44 974	0	47 055
Osingonjako	- 9 900	- 823	- 9 900	0
Lahjoitukset	- 100	- 1 980	- 100	- 1 980
Vapaa oma pääoma 31.12.	89 370	75 191	113 027	95 585
Oma pääoma yhteensä 31.12.	138 046	116 733	161 315	136 831
14. Kertynyt poistoero ja vapaaehtoiset varaukset				
Kertynyt poistoero I.1.				
Muutos tuloslaskelmassa	5 113	17 961	4 889	13 892
Muu muutos	1 599	3 097	1 581	3 303
Kertynyt poistoero 31.12.	27 971	21 259	23 664	17 195
Siirtymävaraus I.1.				
Muutos tuloslaskelmassa	- 13 563	15 364	- 12 380	24 354
Muu muutos	4	- 11 930	0	- 11 974
Siirtymävaraus 31.12.	1 805	15 364	0	12 380
Vapaaehtoiset varaukset ja kertynyt poistoero yhteensä 31.12.	29 775	36 622	23 664	29 575
Kertynyt poistoero käyttöomaisuuserittäin				
Rakennukset ja rakennelmat	5 977	8 986	5 983	4 975
Koneet ja kalusto	17 922	9 757	13 976	9 698
Muut pitkävaikutteiset menot	4 071	2 516	3 704	2 522
Yhteensä	27 971	21 259	23 664	17 195
Vapaaehtoiset varaukset				
Siirtymävaraus	1 805	15 364	0	12 380

1,000 mk	Konserni		Emoyhtiö	
	1996	1995	1996	1995
15. Vieras pääoma				
Velat, jotka erääntyvät viiden vuoden tai sitä pitemmän ajan kuluttua				
Lainat rahoituslaitoksilta	5 489	643	3 388	643
Eläkelainat	36 685	31 593	35 846	29 313
Yhteensä	42 174	32 236	39 234	29 956
Velat konserni- ja osakkuusyhtiöille				
Ostovelat konserniyhtiöille			1 579	1 312
Muut lyhytaikaiset velat konserniyhtiöille			1 752	1 867
Siirtovelat konserniyhtiöille			0	53
Lyhytaikainen vieras pääoma				
Korottomat velat	90 016	84 916	59 613	55 814
Pitkäikaisten lainojen seuraavan vuoden lyhennykset	23 868	19 976	20 522	17 750
Muut korolliset velat	5 815	11 992	1 752	9 415
Yhteensä	119 698	116 883	81 887	82 978
16. Annetut pantit ja vastuusitoumukset				
Omasta velasta				
Kiinnitykset kiinteistöihin	100 573	80 961	70 240	46 590
Muut kiinnitykset	42 953	44 204	22 000	22 000
Pantatut osakkeet	2 968	7 650	324	324
Konserniyhtiön velasta				
Kiinnitykset kiinteistöihin			6 900	6 900
Muut kiinnitykset			1 000	1 000
Takaukset			27 391	24 274
Muiden puolesta				
Takaukset	349	378	315	336
Muut omat vastuut				
Takaisinostovastuut	1 206	1 190	717	856
Leasingvastuut	4 612	4 574	3 423	3 952
Yhteensä	100 573	80 961	77 140	53 490
Kiinnitykset kiinteistöihin	42 953	44 204	23 000	23 000
Muut kiinnitykset	2 968	7 650	324	324
Pantatut osakkeet	349	378	27 706	24 610
Takaukset	1 206	1 190	717	856
Takaisinostovastuut	4 612	4 574	3 423	3 952
Leasingvastuut				

17. Optiolaina

Vuonna 1991 merkitystä 4 100 000 markan suuruisesta optiolainasta lunastettiin jäljelläolevat 325 000 mk:n velkakirjat pois helmikuussa 1996. Lainaehtojen mukaan merkitsijöiden haltuun jääneet optiotodistukset oikeuttivat merkitsemään viimeisen kerran yhtiön osakkeita 31.10.1996. Kaikki merkintäoikeuden haltijat käyttivät merkintäoikeuttaan ennen eräpäivää ja merkitsivät 97 800 kappaletta Martela Oy:n A-sarjan osaketta 72 markan hintaan osaketta kohti. Osakepääoman lisäys oli yhteensä 978 000 markkaa ja oman pääoman lisäys yhteensä 7 041 600 markkaa.

18. Eläketurva

Yhtiöiden eläketurva on järjestetty eläkeyhtiöiden kautta. Martela Oy:n hallituksen puheenjohtajan ja toimitusjohtajan eläkeiäksi on sovittu 60–65 vuotta.

19. Osakkeet ja osuudet

Osakkeet ja osuudet 31.12.1996

Konserniyritykset

Konsernin omistusosuus 100%. Konsernin äänivaltaosuus 100%.

Poikkeuksena Martela Hamburg GmbH, josta konsernin omistusosuus 99% ja äänivaltaosuus 99%

	Konsernin osuus omasta pääomasta (tmk)	Emoyhtiön omistusosuus (%)	Osakkeiden kpl	nimellisarvo (tmk)	kirjanpitoarvo (tmk)
Martela GmbH, Saksa	594	100	2	DEM 200	562
Martela Hamburg GmbH, Saksa	173				
Martela AB, Ruotsi	9 789	100	50 000	SEK 5 000	3 267
Aski inredningscenter AB, Ruotsi	681	100	12 500	SEK 1 250	6 006
Martela A/S, Norja	36	100	50	NOK 50	31
Martela Holdings Ltd, Iso-Britannia	- 95	100	30	GBP 30	208
Martela Plc, Iso-Britannia	- 1 159				
Martela Properties Ltd, Iso-Britannia	- 153				
Kiinteistö Oy Oulun Kaarnatie 14, Oulu	9 808	100	150	15	9 815
Kiinteistö Oy Ylähanka, Vantaa	34	100	500	50	50
P.O Korhonen Oy, Raisio	6 602	100	5 750	5 750	5 801
Martela Polska Sp. z o.o.	247	100	300	PLN 300	515
Yhteensä			69 282		26 255

Osakkuusyrietykset

Essa Office Systems AG, Sveitsi		30	34	CHF 34	133
Yhteensä			34		133

Emoyhtiön omistamat muut osakkeet ja osuudet

As.Oy Kivipellonpolku			287	4	123
As.Oy Kivipellonpiha			2 590	4	179
As.Oy Rinnenummiharju I			167	1	130
Helsingin Puhelinyhdistys			80	216	216
Oulun Teknologia kylä			3 000	150	229
Tamro-yhtymä Oy			14 100	141	189
Kiinteistö Oy Turun Pitkämäki			306	31	10 745
Kivijärven Lomamökit Oy			400	800	800
Helsinki Halli Oy			30	30	300
Muut osakkeet ja osuudet				570	962
Yhteensä					13 873

Martela Oy:n osakkeenomistajille

Olen tarkastanut Martela Oy:n kirjanpidon, tilinpäätöksen ja hallinnon tilikaudelta 1.1.–31.12.1996. Hallituksen ja toimitusjohtajan laatima tilinpäätös sisältää toimintakertomuksen sekä konsernin ja emoyhtiön tuloslaskelman, taseen ja liitetiedot. Suorittamani tarkastuksen perusteella annan lausunnon tilinpäätöksestä ja hallinnosta.

Tilintarkastus on suoritettu hyvän tilintarkastustavan mukaisesti. Kirjanpitoa sekä tilinpäätöksen laatimisperiaatteita, sisältöä ja esittämistapaa on tällöin tarkasteltu riittävässä laajuudessa sen toteamiseksi, ettei tilinpäätös sisällä olennaisia virheitä tai puutteita. Hallinnon tarkastuksessa on selvitetty hallituksen jäsenten sekä toimitusjohtajan toiminnan lainmukaisuutta osakeyhtiölain säännösten perusteella.

Lausuntonani esitän, että tilinpäätös on laadittu kirjanpitolain sekä tilinpäätöksen laatimista koskevien muiden säännösten ja määräysten mukaisesti. Tilinpäätös antaa kirjanpitolaissa tarkoitetulla tavalla oikeat ja riittävät tiedot konsernin sekä emoyhtiön toiminnan tuloksesta ja taloudellisesta asemasta. Tilinpäätös konsernitilinpäätöksineen voidaan vahvistaa sekä vastuuvapaus myöntää emoyhtiön hallituksen jäsenille sekä toimitusjohtajalle tarkastamaltani tilikaudelta. Hallituksen esitys taseen mukaisen vapaan oman pääoman käsittelystä on osakeyhtiölain mukainen.

Olen perehtynyt tilikauden aikana julkistettuun osavuosisikatsukseen. Käsitykseni mukaan se on laadittu osavuosisikatsuksen laatimista koskevien säännösten mukaisesti.

Helsinki 12. maaliskuuta 1997

Reino Tikkanen
KHT

Tietoja Martela Oy:n osakkeista

Osakepääoma

Maksettu kaupparekisteriin merkitty osakepääoma on 20 778 000 mk. Yhtiöjärjestyksen mukainen enimmäispääoma on 58 000 000 mk ja vähimmäispääoma on 14 500 000 mk. Vuoden 1991 tammikuussa merkityn 4 100 000 markan suuruisen optiolainan ehtojen perusteella yhtiön osakepääoma on korotettu vuoden aikana 978 000 markalla. Martela Oy:n osakkeet on liitetty arvo-osuusjärjestelmään 10.2.1995.

Osakekannan jakautuminen

	Lukumäärä kpl	Yhteensä mk	Osuus osakepää- omasta %	Ääniä kpl	Osuus äänistä %
– K-osakkeet	302 400	3 024 000	15	6 048 000	77
– A-osakkeet	1 775 400	17 754 000	85	1 775 400	23
Yhteensä	2 077 800	20 778 000	100	7 823 400	100

A-osakkeet noteerataan OTC-listalla. Osakkeen nimellisarvo on 10 markkaa. K-osakkeilla on yhtiökokouksessa 20 ääntä ja A-osakkeilla 1 ääni. Molemmilla osakesarjolla on samat osinko-oikeudet.

Kymmenen suurinta osakkeenomistajaa osakerekisterin mukaan 31.12.1996

	K-sarja kpl	A-sarja kpl	Yhteensä kpl	% osake- pääomasta	ääniä kpl	% ääni- määrästä
ATK-Väline Oy	145 600	122 787	268 387	12,9	3 034 787	38,8
Palsanen Leena	34 243	65 574	99 817	4,8	750 434	9,6
Martela Liisa	29 650	69 407	99 057	4,8	662 407	8,5
Martela Matti T.	29 128	71 291	100 419	4,8	653 851	8,4
Martela Pekka	24 753	23 720	48 473	2,3	518 780	6,6
Martela Heikki	16 178	24 479	40 657	2,0	348 039	4,4
Lindholm Tuija	11 678	19 626	31 304	1,5	253 186	3,2
Vakuutusosakeyhtiö Pohjola		95 100	95 100	4,6	95 100	1,2
Palsanen Minna	3 100	8 650	11 750	0,6	70 650	0,9
Palsanen Jaakko	2 000	17 084	19 084	0,9	57 084	0,7
Hallintarekisteröidyt osakkeet		867 000	867 000	41,7	867 000	11,1
Muut osakkeenomistajat	6 070	390 682	396 752	19,1	512 082	6,5
Yhteensä	302 400	1 775 400	2 077 800	100,0	7 823 400	100,0

Luetteloon sisältyvät kaikki yli 5 % osakkeista ja äänivallasta omistavat osakkeenomistajat.

Yhtiön hallituksen jäsenet ja toimitusjohtaja omistavat yhteensä 10,1 % osakekannasta ja 20,2 % äänivallasta.

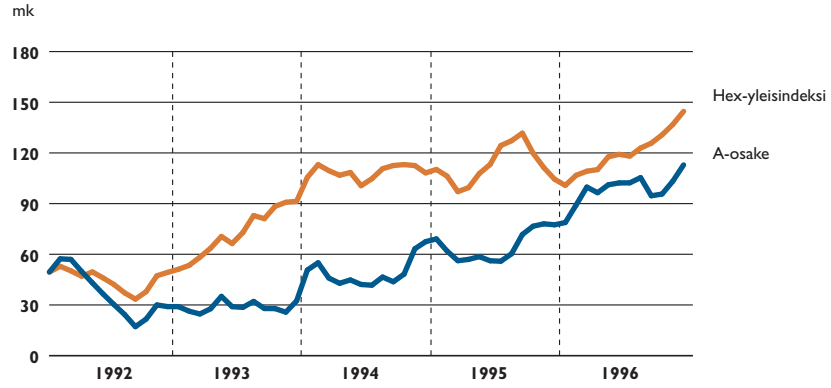
Osakekohtaiset osakeantioikaistut tunnusluvut

	1996	1995	1994	1993	1992
Tulos/osake, mk	7,3	18,2	0,5	- 20,9	- 27,9
Hinta/voittosuhte, P/E luku	15,0	4,3	155,0	neg	neg
Osakkeen nimellisarvo	10,0	10,0	10,0	10,0	10,0
Omapääoma/osake, mk	76,8	72,3	54,7	53,2	63,6
Osinko/osake, mk	3,00 ^{*)}	5,00	1,00	-	0,50
Osinko/tulos %	41,1	27,5	215,3	-	neg
Efektiiivinen osinkotuotto-%	2,7	6,4	1,4	-	1,9
Osakkeiden markkina-arvo, mmk ^{**)}	234,8	154,4	142,6	81,2	52,1
Osakkeiden osakeantioikaistu lukumäärä, tkpl	2077,8	1980,0	1980,0	1980,0	1980,0
Osakkeiden keskimääräinen osakeantioikaistu lukumäärä, tkpl	2032,2	1980,0	1980,0	1980,0	1980,0
A-osake					
Alin kurssi, mk	76,00	53,10	38,00	20,50	15,00
Ylin kurssi, mk	120,00	82,00	72,00	43,50	63,00
Keskikurssi, mk	103,66	76,17	53,84	31,54	36,29
Kurssi 31.12.	113,00	78,00	72,00	41,00	26,30
Vaihto mmk	88,1	60,1	24,4	10,2	2,4
Vaihto tkpl	850,3	788,9	452,5	323,5	65,1
Vaihdon osuus osakkeista %	47,9	47,0	27,0	19,3	3,9

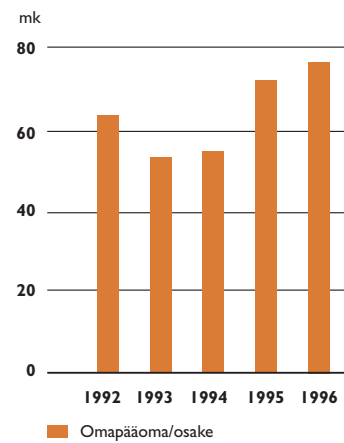
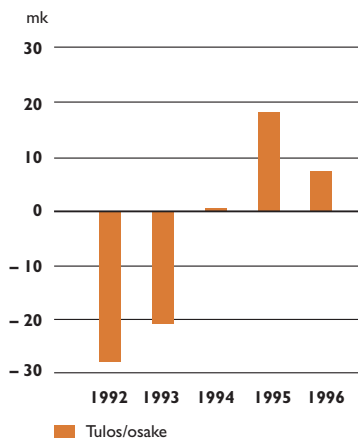
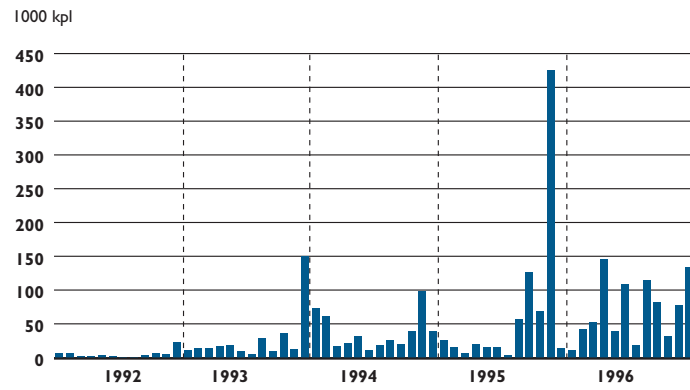
^{*)} Hallituksen ehdotus

^{**)} K-osakkeiden arvona käytetty A-osakkeiden kurssia
Tunnuslukujen laskentakaavat ovat sivulla 28.

Martelan A-osake verrattuna pörssin yleisindeksiin



A-osakkeen vaihto kuukausittain



Omistuksen jakautuminen suuruusluokittain

Osakkeita kpl	Osakkaita		Osakkeita kpl	% osake- pääomasta	Ääniä kpl	% ääni- määrästä
	kpl	%				
1–500	676	85,1	84 897	4,1	87 747	1,1
501–1000	40	5,0	32 401	1,6	64 701	0,8
1001–5000	58	7,3	133 057	6,4	182 267	2,3
yli 5000	20	2,5	1 820 293	87,6	7 431 563	95,0
Yhteensä	794	100,0	2 070 648	99,7	7 766 278	99,3
Arvo-osuuksiksi vaihtamattomat osakkeet			7 152	0,3	57 122	0,7
Yhteensä			2 077 800	100,0	7 823 400	100,0

Omistuksen jakautuminen sektorikohtaisen luokituksen perusteella 31.12.1996

	Omistajia		Osakkeita		Ääniä	
	kpl	%	kpl	%	kpl	%
Yksityiset yritykset	71	9,0	319 117	15,4	3 085 517	39,4
Julkiset yritykset	–	–	–	–	–	–
Rahoitus- ja vakuutuslaitokset	10	1,3	116 703	5,6	116 703	1,5
Julkisyhteisöt	2	0,3	60 500	2,9	60 500	0,8
Voittoa tavoittelemattomat yhteisöt	7	0,9	4 979	0,3	4 979	0,1
Kotitaloudet	700	88,5	701 349	33,6	3 630 579	46,4
Ulkomaat ja hallintarekisteröidyt osakkeet						
ulkomaat	1	0,1	1 000	0,1	1 000	0,0
hallintarekisteröidyt	3		867 000	41,7	867 000	11,1
Yhteensä	794		2 070 648	99,6	7 766 278	99,3
Arvo-osuuksiksi vaihtamattomat osakkeet			7 152	0,4	57 122	0,7
Yhteensä	794	100,0	2 077 800	100,0	7 823 400	100,0

TOIMINNAN LAAJUUS		1996	1995	1994	1993	1992
Liikevaihto	mmk	606,0	548,5	425,1	343,2	368,6
Liikevaihdon muutos	%	10,5	29,0	23,9	- 6,9	- 13,9
Vienti ja ulkomaan toiminnot	mmk	279,7	218,0	191,2	156,2	145,7
Suhteessa liikevaihtoon	%	46,2	39,7	45,0	45,5	39,5
Bruttoinvestoinnit käyttöomaisuuteen	mmk	27,3	21,5	8,5	8,4	27,6
Suhteessa liikevaihtoon	%	4,5	3,9	2,0	2,4	7,5
Poistot	mmk	21,2	21,9	21,4	23,7	25,4
Tutkimus- ja kehitysmenot	mmk	9,8	7,8	6,9	5,9	6,2
Suhteessa liikevaihtoon	%	1,6	1,4	1,6	1,7	1,7
Henkilöstö keskimäärin		760	716	699	749	929
Henkilöstön muutos	%	6,1	2,4	- 6,7	- 19,4	- 9,0
Henkilöstö tilikauden lopussa		774	750	722	730	845
KANNATTAVUUS						
Käyttökate	mmk	55,5	80,8	39,1	3,3	- 9,2
Suhteessa liikevaihtoon	%	9,2	14,7	9,2	1,0	- 2,5
Liiketulos	mmk	34,3	58,9	17,8	- 20,4	- 34,5
Suhteessa liikevaihtoon	%	5,7	10,7	4,2	- 5,9	- 9,4
Tulos ennen satunnaisia eriä	mmk	26,1	50,1	5,4	- 40,8	- 60,1
Tulos ennen varauksia ja veroja	mmk	26,1	50,1	5,4	- 40,8	- 60,1
Suhteessa liikevaihtoon	%	4,3	9,1	1,3	- 11,9	- 16,3
Tilikauden tulos	mmk	23,7	45,0	16,2	- 4,2	- 20,5
Suhteessa liikevaihtoon	%	3,9	8,2	3,8	- 1,2	- 5,6
Liikevaihto/henkilö	tmk	797,3	766,1	608,2	458,2	396,8
Oman pääoman tuotto (ROE)	%	10,1	28,7	0,8	- 35,8	- 38,5
Sijoitetun pääoman tuotto (ROI)	%	12,6	22,6	7,2	- 4,3	- 7,5
RAHOITUS JA TALOUDELLINEN ASEMA						
Taseen loppusumma	mmk	403,8	360,6	339,6	357,7	408,3
Oma pääoma ja tilinpäätössiirtojen kertymä ^{*)}	mmk	159,5	143,1	108,2	105,4	125,9
Omavaraisuusaste	%	39,8	39,7	32,1	29,6	31,0
Korolliset nettovelat	mmk	82,4	84,5	123,0	136,6	134,4
Velkaantumisaste	%	51,7	59,1	113,7	129,6	106,8

^{*)} Tilinpäätössiirtojen kertymästä on poistettu laskennallinen verovelka

Tunnuslukujen laskentakaavat

Tulos / osake	=	$\frac{\text{Tulos ennen satunnaisia eriä} - \text{vähemmistöosuus} - \text{tilikauden verot}}{\text{Osakkeiden osakeantikorjattu keskimääräinen kappalemäärä}}$
Hinta / voittosuhte (P/E)	=	$\frac{\text{Osakeantikorjattu kurssi tilikauden lopussa}}{\text{Tulos / osake}}$
Oma pääoma / osake, mk	=	$\frac{\text{Taseen oma pääoma} + \text{tilinpäätössiirtojen kertymä}}{\text{Osakkeiden osakeantikorjattu kappalemäärä tilikauden päättyessä}}$
Osinko / osake, mk	=	$\frac{\text{Tilikaudelta jaettu osinko}}{\text{Osakkeiden osakeantikorjattu lukumäärä tilikauden päättyessä}}$
Osinko / tulos, %	=	$\frac{\text{Osinko / osake}}{\text{Tulos / osake}} \times 100$
Efekttiivinen osinkotuotto, %	=	$\frac{\text{Osakeantikorjattu osinko / osake}}{\text{Osakeantikorjattu kurssi tilikauden päättyessä}} \times 100$
Osakekannan markkina-arvo, mk	=	Kaikkien osakkeiden lukumäärä tilikauden päättyessä x osakkeen kurssi tilinpäätöspäivänä
Oman pääoman tuotto-%	=	$\frac{\text{Tulos ennen satunnaisia eriä} - \text{tilikauden verot}}{\text{Oma pääoma} + \text{vähemmistöosuus} + \text{tilinpäätössiirtojen kertymä (keskimäärin vuoden aikana)}} \times 100$
Sijoitetun pääoman tuotto-%	=	$\frac{\text{Tulos ennen satunnaisia eriä} + \text{korkokulut} + \text{muut rahoituskulut}}{\text{Taseen loppusumma} - \text{korottomat velat (keskimäärin vuoden aikana)}} \times 100$
Omavaraisuusaste, %	=	$\frac{\text{Oma pääoma} + \text{vähemmistöosuus} + \text{tilinpäätössiirtojen kertymä}}{\text{Taseen loppusumma} - \text{saadut ennakot}} \times 100$
Henkilöstö keskimäärin	=	Keskiarvo kuukausien lopussa työssäolevan henkilöstön lukumääristä
Korolliset nettovelat	=	Korolliset velat – korolliset saamiset – rahavarat ja muu likvidi rahoitusomaisuus
Velkaantumisaste, %	=	$\frac{\text{Korolliset nettovelat}}{\text{Oma pääoma} + \text{vähemmistöosuus} + \text{tilinpäätössiirtojen kertymä}} \times 100$

Konsernin hallinto

Martela Oy:n hallitus

Matti T Martela, puheenjohtaja
Heikki Martela
Pekka Martela, varapuheenjohtaja
Valto Nousiainen, henkilöstön edustaja, varajäsen
Jaakko Palsanen
Asko Piekkola
Sirpa Suominen, henkilöstön edustaja
Iiro Viinanen
Risto Koskimäki, toimitusjohtaja, sihteeri

Martela Oy:n johtoryhmä

Eino Eriksson, logistiikkajohtaja
Torsten Hästö, hallintojohtaja
Juha Ihalainen, markkinointijohtaja
Sakari Itäaho, tuotantojohtaja
Risto Koskimäki, toimitusjohtaja
Jaakko Luhtasela, tuotekehitysjohtaja

Konserniyhtiöiden toimitusjohtajat

Risto Koskimäki, Martela Oy
Jarmo Laukka, Martela Polska Sp. z o.o.
Heikki Martela, ASKI Inredningscenter AB
Heikki Martela, Martela AB
Pekka Martela, P.O. Korhonen Oy
Harri Mononen, Martela Plc
Sten Rydman, Martela GmbH
Rune Torgunrud, Martela A/S

MARTELA OY

HELSINKI, pääkonttori

Strömbergintie 5, PL 7, 00381 Helsinki,
puhelin (09) 560 31, telefax (09) 556 738

JOENSUU

Kuurnankatu 27, 80130 Joensuu,
puhelin (013) 126 226, telefax (013) 129 838

KAJAANI

Pohjolankatu 14, 87100 Kajaani,
puhelin (08) 624 776, telefax (08) 624 773

KEMI

Lapintie 11, 94100 Kemi, puhelin (016) 223 100,
(040) 5853 111, telefax (016) 223 108

KUOPIO

Haapanimentie 4, 70100 Kuopio,
puhelin (017) 262 6777, telefax (017) 262 3365

OULU

Kaarnatie 14, 90530 Oulu,
puhelin (08) 341 321, telefax (08) 343 939

ROVANIEMI

Lapinkävijäntie 37, 96200 Rovaniemi,
puhelin (016) 342 2000, telefax (016) 346 908

TAMPERE

Takojankatu 11, 33540 Tampere,
puhelin (03) 261 5010, telefax (03) 255 1300

TURKU

Pitkämäenkatu 6, 20250 Turku,
puhelin (02) 254 7222, telefax (02) 254 7546

MARTELA-KESKUKSET

HÄMEENLINNA

Häme 10 Oy, Paroistentie 2, 13600 Hämeenlinna,
puhelin (03) 616 1451, telefax (03) 616 1452

JYVÄSKYLÄ

Nyanssi Kalusteet Oy, Tourulantie 11, 40100 Jyväskylä,
puhelin (014) 216 120, telefax (014) 216 486

LAHTI

Lahden Toimistosisustus Oy, Aleksanterinkatu 20,
15140 Lahti, puhelin (03) 752 2650, telefax (03) 752 2780

LAPPEENRANTA

Furnix Oy, Eteläkatu 9, 53500 Lappeenranta,
puhelin (05) 610 6600, telefax (05) 610 6669

NUMMELA

Facundia Oy, Ojakkalantie 10, 03100 Nummela,
puhelin (09) 560 31, telefax (09) 560 3400

PORI

Satakymppi Oy, Satakunnankatu 23B, 28130 Pori,
puhelin (02) 633 3800, telefax (02) 633 3830

SALO

Konttoriforum, Helsingintie 5, 24240 Salo,
puhelin (02) 731 4543, telefax (02) 731 9781

SEINÄJOKI

Oy HM Profiili Ab, Kauppakatu 4, 60100 Seinäjoki,
puhelin (06) 214 0044, telefax (06) 214 0054

VAASA

Oy HM Profiili Ab, Tiilitehtaankatu 45, 65100 Vaasa,
puhelin (06) 361 0400, telefax (06) 361 0460

TEHTAAT

NUMMELA

Martela Oy, Ojakkalantie 10, 03100 Nummela,
puhelin (09) 560 31, telefax (09) 222 3308

KITEE

Martela Oy, Savikontie 25, 82500 Kitee,
puhelin (013) 411 511, telefax (013) 411 508

RAISIO

P.O. Korhonen Oy, Tuotekatu 13, 21200 Raisio,
puhelin (02) 418 1500, telefax (02) 4181 550

BODAFORS

Martela AB, Elof Erikssons väg, Box 7, S-571 06 Bodafors,
puhelin (0380) 319 00, telefax (0380) 308 32

KONSERNIYHTIÖT

SUOMI

Martela Oy, pääkonttori

Strömbergintie 5, PL 7, FIN-00381 Helsinki,
puhelin +358-(0)9-560 31, telefax +358-(0)9-556 738

P.O. Korhonen Oy

Tuotekatu 13, FIN-21200 Raisio,
puhelin +358-(0)2-418 1500, telefax 358-(0)2-4181 550

RUOTSI

Martela AB

TUKHOLMA

Martela AB, Hammarby Fabriksväg 25,
Box 92055, S-120 06 Stockholm,
puhelin +46-(0)8-6416 040, telefax +46-(0)8-644 4644

BODAFORS

Martela AB, Elof Erikssons väg, Box 7, S-571 06 Bodafors,
puhelin +46-(0)380-31900, telefax +46-(0)380-30832

ASKI Inredningscenter AB

MALMÖ

ASKI Inredningscenter AB, Flygplansgatan 9,
Box 1036, S-212 10 Malmö,
puhelin +46-(0)40-181 360, telefax +46-(0)40-933 659

HELSINGBORG

ASKI Inredningscenter AB, Ö. Sandgatan 14,
Box 2006, S-250 02 Helsingborg,
puhelin +46-(0)42-144 475, telefax +46-(0)42-211 705

NORJA

Martela A/S

Parkveien 17, N-0350 Oslo,
puhelin +47-22-691 575, telefax +47-22-698 755

ISO-BRITANNIA

Martela Plc

Rooksley, UK-Milton Keynes MK13 8PD,
puhelin +44-(0)1908-667 418, telefax +44-(0)1908-604 799

SAKSA

Martela GmbH

Hohes Gestade 16, D-72622 Nürtingen,
puhelin +49-(0)7022-927 800, telefax +49-(0)7022-35720

PUOLA

Martela Polska Sp. z o.o.

Ul. Redutowa 25, PL 01-106 Warsaw,
puhelin +48-22-370 995, telefax +48-22-371 571

Martela