



PVO-YHTIÖT

V U O S I K E R T O M U S 1 9 9 6

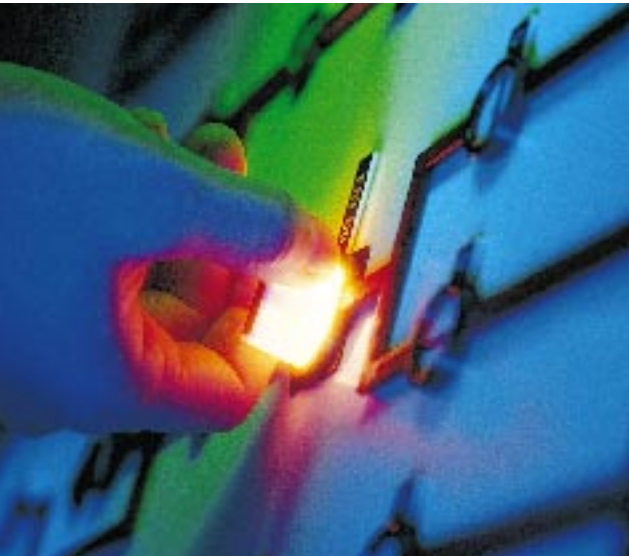
PVO-yhtiöt (PVO) on vientiteollisuuden ja kotimaisten alueellisten sähköyhtiöiden omistama energia-alan konserni.

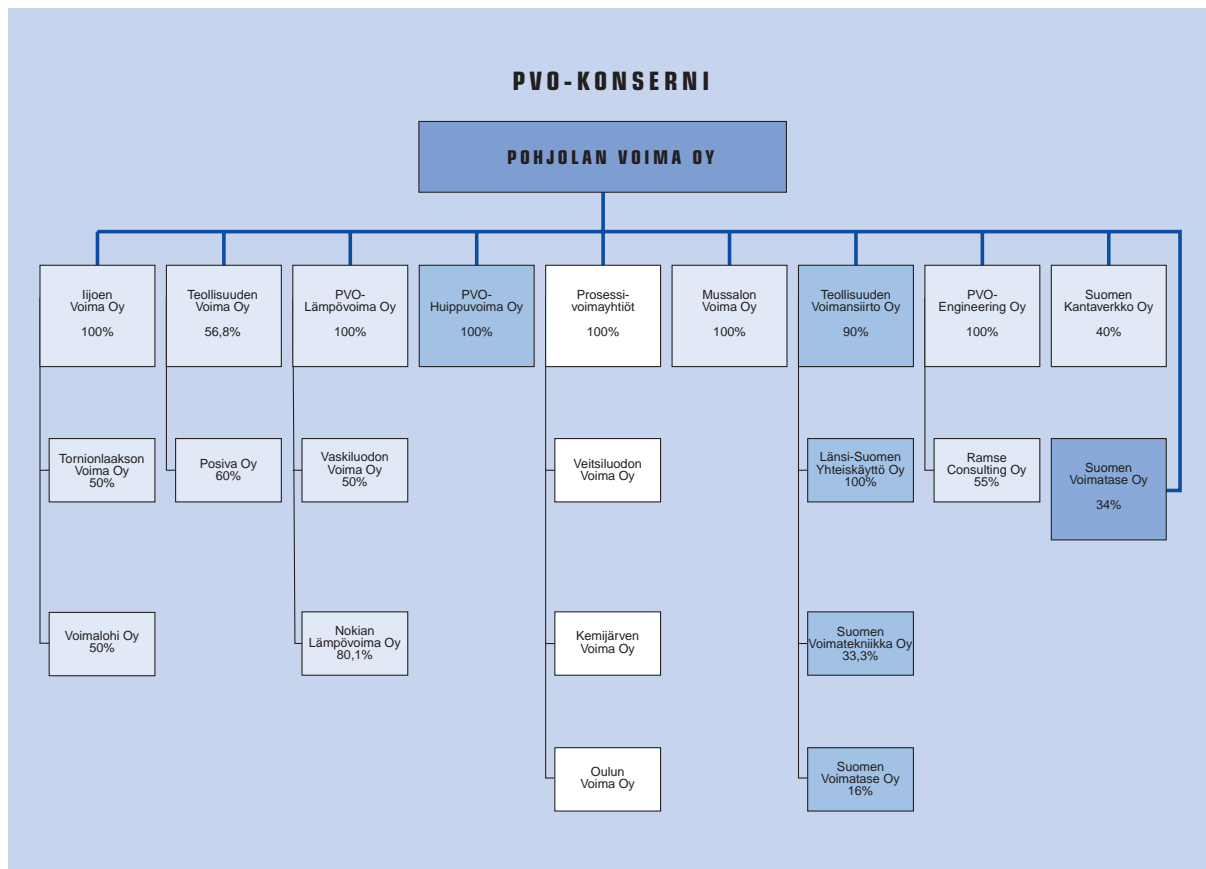
PVO:n sähkönhankinta perustuu useisiin erityyppisiin energialähteisiin. Sähkön tuotannossa vesi- ja ydinvoimalla on keskeinen asema, mutta niiden rinnalla voimantuotannon polttoaineina käytetään hiiltä, kaasua ja biopolttoaineita, turvetta ja öljyä.

PVO huolehtii voimalaitostensa ja -johtojensa teknisestä suunnittelusta sekä tuotantokoneistojen ohjauksesta, verkostonsa valvonnasta ja energiakaupan käyttökeskuspalveluista. Näitä palveluja PVO myy myös ulkopuolisille asiakkaille.

Jatkuva kunnossapito, korkeatasoinen osaaminen ja teknologia takaavat voimalaitosten korkean käytettävyyden ja alhaiset ympäristövaikutukset.

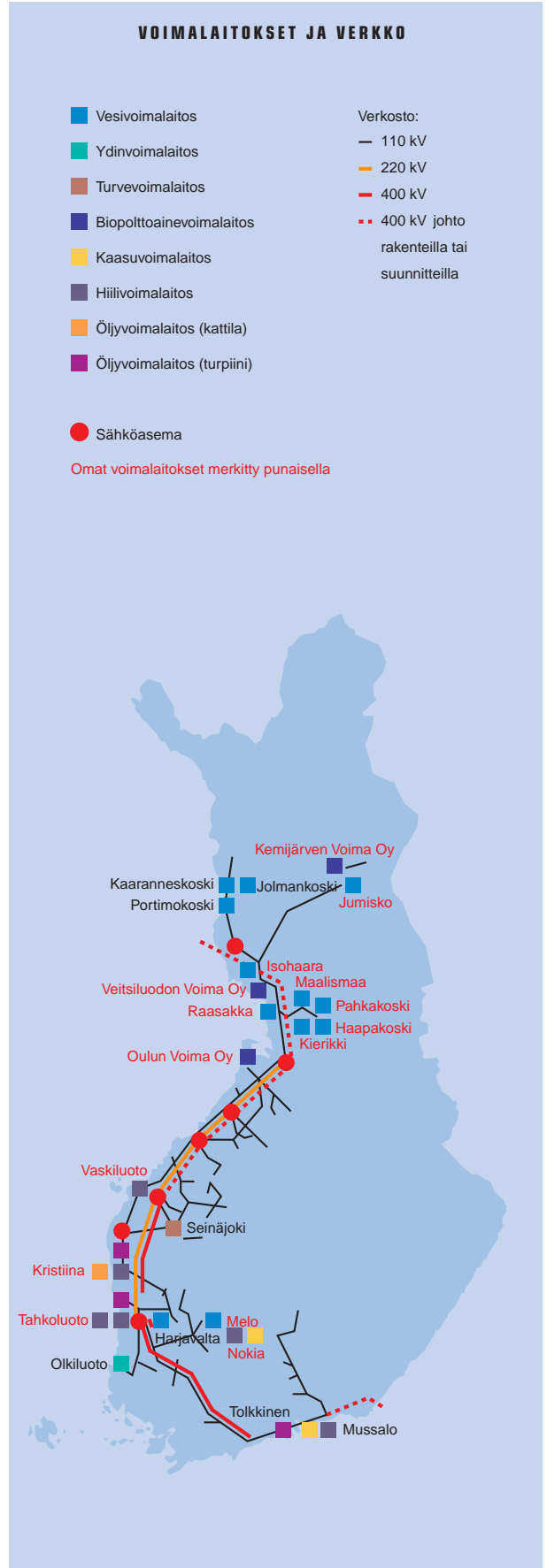
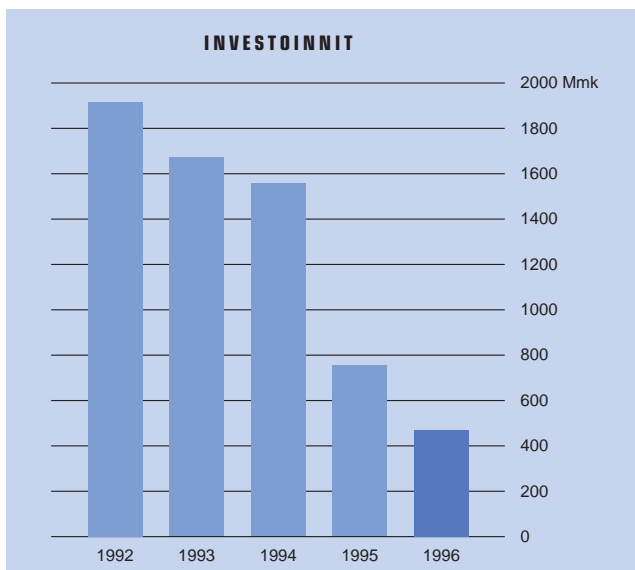
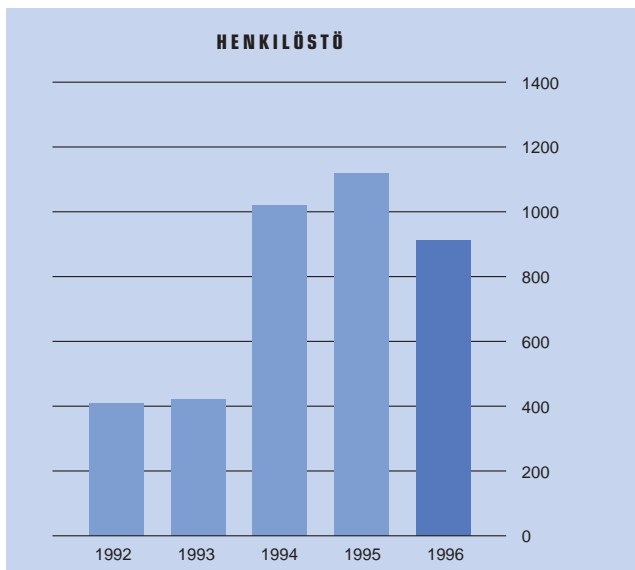
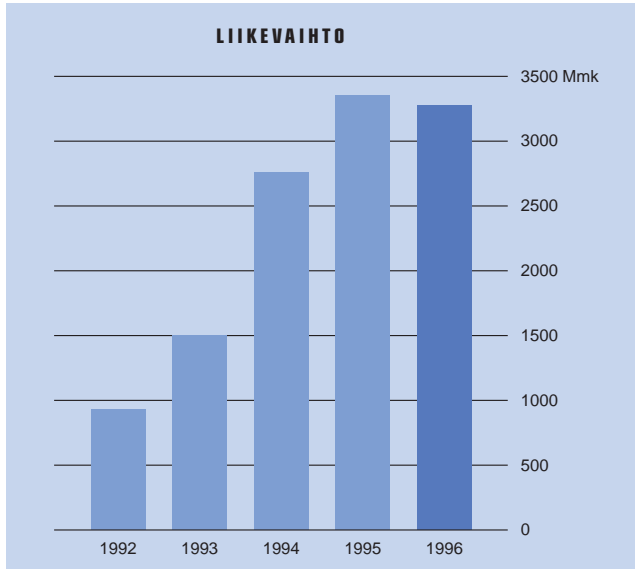
Konsernin avainluvut	4
Toimitusjohtajan katsaus	8
Hallintoelimet	10
Hallituksen toimintakertomus	12
Konsernituloslaskelma	19
Konsernitase	20
Konsernin rahoituslaskelma	22
Emoyhtiön tuloslaskelma	23
Emoyhtiön tase	24
Emoyhtiön rahoituslaskelma	26
Tilinpäätösperusteet	27
Tilinpäätöksen liitetiedot	28
Tilintarkastuskertomus	34
PVO-yhtiöt 1996	36



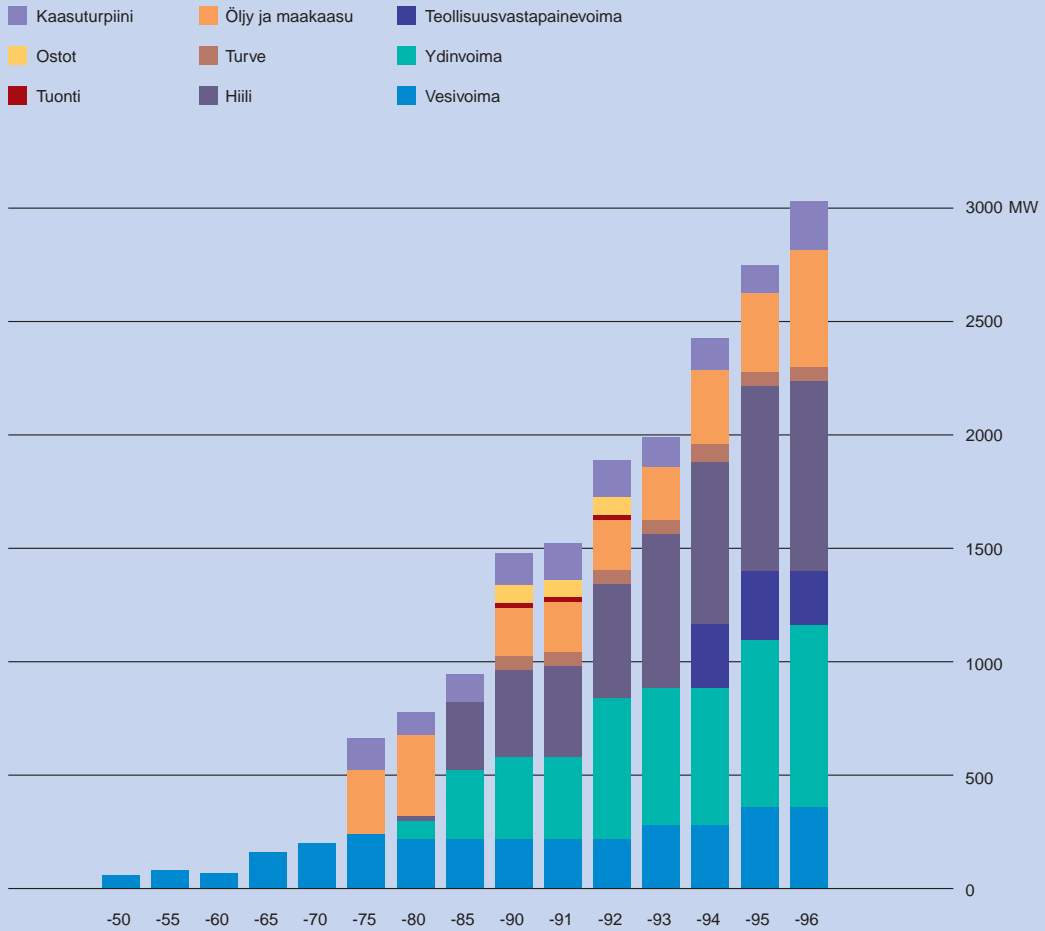


		1996	1995	1994
Liikevaihto	Mmk	3 281	3 341	2 760
Muutos	%	-2	21	84
Käyttökate	Mmk	478	595	409
Osuus liikevaihdosta	%	15	18	15
Liiketulos	Mmk	235	324	123
Nettorahoituskulut	Mmk	-170	-279	-259
Osuus liikevaihdosta	%	5	8	9
Korolliset nettovelat	Mmk	3 311	3 314	3 284 ^{*)}
Osuus liikevaihdosta	%	101	99	119
Omavaraisuusaste	%	50	47	46
Taseen loppusumma	Mmk	9 157	9 528	9 875
Investoinnit	Mmk	472	753	1 550
Osuus liikevaihdosta	%	14	24	56
Henkilöstö keskimäärin		915	1 189	1 022
Tuotanto	GWh	15 282	13 746	12 152

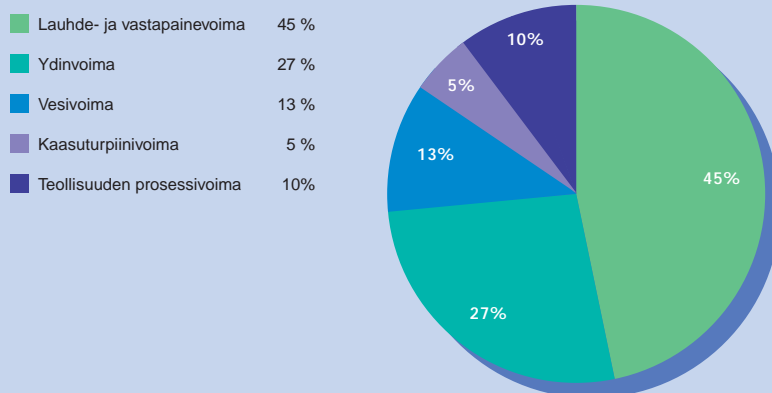
^{*)} Lukuihin eivät sisälly vuoden viimeisinä päivinä tapahtuneet liikevaihtoon vaikuttamattomat omistusjärjestelyt



KAPASITEETTI



SÄHKÖTEHO 1996 3033 MW



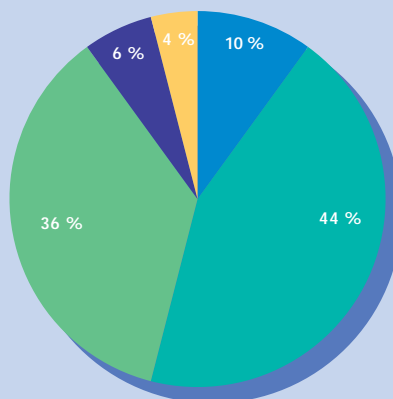
KONSERNIN AVAINLUVUT

OSAKKAAT JA OSAKEJAKAUMA 1.2.1997 (%)

Osakkaat	A	B	C	D	E	H	Yht. %
Ahlström Energia Oy					3,63		0,50
Enso Oy	20,55	13,83	16,04	100,00	28,51	0,04	20,26
Etelä-Pohjanmaan Voima Oy	5,19	3,49	4,70		1,49	20,71	4,27
Helsingin kaupunki					10,60		1,47
Eläkevakuutusyhtiö Ilmarinen			18,04				4,47
Kemira Oy + Neliapila S.R.	8,40	5,65	6,43		0,52	6,42	6,14
Kokkolan kaupunki	1,98	1,33	2,01		0,30	10,35	1,66
Kotkan Energia Oy					9,97		1,38
Kymmivoima Oy			8,23		0,40	8,23	2,15
Oy Kyro Ab			0,74			0,74	0,19
Oy Metsä-Botnia Ab	2,86	1,93	2,30		0,18	2,30	2,12
Metsä-Serla Oy		12,77			0,27		2,52
Myllykoski Oy					9,98		1,38
Perhonjoki Oy	1,98	1,33	1,79		0,26	20,54	1,68
Porin kaupunki			4,42		0,38	4,42	1,18
Päijät-Hämeen Voima Oy			1,02		6,12	25,00	1,29
UPM-Kymmene Oy	59,04	59,67	34,28		23,47	1,25	46,80
Vantaan Energia Oy					3,92		0,54
Yhteensä	100,0	100,0	100,0	100,0	100,0	100,0	100,0

HANKITTU SÄHKÖENERGIA 1996 15282 GWh

Vesivoima	10 %
Ydinvoima	44 %
Lauhe- ja vastapainevoima	36 %
Teollisuuden prosessivoima	6 %
Kaasuturpiinivoima	0 %
Tuonti	0 %
Korvaus- ja tilapäisostot	4 %





KOHTI UUSIA TAVOITTEITA

Pohjolan Voima on toteuttanut merkittävän ja suuritoisen yhtiöjärjestelyn, jonka tuloksena on syntynyt PVO-yhtiöt. Konserni keskittyy sähkön tuottamiseen ja hankintaan. Sillä on riittävästi resursseja, ammattitaitoa ja kilpailukykyä uudessa avautuvassa markkinatilanteessa, johon PVO-yhtiöt aloitti valmistautumisen hyvissä ajoin tehostamalla vuosikymmenen alussa toimintaansa.

Eduskunnan kielteinen ydinvoimapäätös vuonna 1993 johti uusien suurvoimalaitosten rakentamisessa hankalaan uudelleenarviointiin. Ympäristön kannalta ydinvoimaa järkevämpiä polttoaineita on vaikea, ellei mahdoton, löytää. Realistisiksi rakentamisvaihtoehdoiksi jäivät olemassa olevien voimalaitosten täydennysinvestoinnit ja valmistautuminen uusien hiili- ja kaasuvoimalaitosten rakentamiseen. Kasvavaa sähkön tarvetta varten PVO-yhtiöt jatkaa edelleen mittavaa investointiohjelmaa, jolla se takaa varman ja hinnaltaan vakaan sähkön tuottamisen.

Vuosikymmenen loppuun mennessä lähes kaikki nykyisten voimalaitosten täydennysinvestoinnit saadaan toteutetuksi, minkä jälkeen ryhdytään rakentamaan uutta suurvoimalaitosta. Uudet voimalaitokset ovat tarpeellisia, koska nykyinen kapasiteetti vanhenee joka vuosi yli sata voimalaitosvuotta. Samaan aikaan sähkön kulutus kasvaa ja voimalaitostekniikka kehittyy. Sähkön tuontia on mahdollista lisätä, mutta tuontiin liittyy aina hinta- ja saatavuusriski.

Suurvoimalaitosratkaisut ovat taloudellisesti kannattavimpia, mutta yhtiökohtaiset riskit niiden osalta ovat suurimmat. Voimalaitosinvestoinnin suurin taloudellinen riski on verotustapa, jota ovat muuttaneet

poliittiset virtaukset ja valtion rahantarve. Suomen energiaverot eivät vuonna 1996 perustuneet aiheuttamisperiaatteeseen eivätkä ohjanneet sähköntuottamista ympäristön kannalta mitenkään. Suomessa säädettiin 1990-luvun alussa erittäin ankarat ympäristöverot. Yksi peruste veroille oli se, että Suomi halusi olla ympäristöverotuksen esimerkkimaa. Tässä politiikassa Suomi sai seurakseen ainoastaan maita, joissa sähkön tuotanto perustuu joko vesi- tai ydinvoimaan. Suomesta ei ollut tiennäyttäjäksi muulle maailmalle. Verokokeilulla ei ollut muuta vaikutusta kuin taloudellinen haitta energia-alalle.

Vuoden 1997 energiaveroratkaisu on sähköntuottajien kannalta paluu vanhaan käytäntöön. Uusi verotustapa parantaa suomalaisen tuotannon kilpailukykyä ulkomaisten tuottajien tasolle. Suomen teollisuuden energiaverorasitus kuitenkin säilyy kilpailijamaita korkeampana. On toivottavaa, että jatkossa Suomen energiaverotus on yhtenäinen EU:n ja kilpailijamaiden kanssa, jotta muiden maiden teollisuudelle ei anneta kilpailuetua.

Vuoden 1996 lopulla saatiin päätökseen pitkään jatkuneet neuvottelut kauppa- ja teollisuusministeriön ja Imatran Voiman kanssa Suomen Kantaverkko Oy:n

perustamisesta. Yhtenäisen kantaverkon toteutuminen antaisi jokaiselle tasapuoliset mahdollisuudet tuoda ja viedä sähköä. Järjestelyllä saavutettaisiin kauan tavoiteltu siirtovapaus, mikä merkitsisi pitkäaikaisen kitkan ja historiallisen asetelman poistumista Suomessa.

Pohjoismaisten sähkömarkkinoiden avautuminen jatkuu. Toisaalta toiminta keskittyy suurille valtiomisteisille suuryhtiöille, mikä vähentää kuluttajan kannalta kilpailua. Ruotsissa ja Norjassa kantaverkko-toimintaa ei ole yhtiötetty ja valtio-ohjaus on voimakasta, mikä hämärtää markkinaehtoista toimintaa. Näiltä osin kehitys ei näytä toivottavalta. Ruotsin mahdolliset ydinvoimaratkaisut reunaehtoineen rajoittavat markkinaehtoista toimintaa entisestään.

PVO-yhtiöiden toiminta on ollut tavoitteiden mukaista. Se on osaavan henkilökunnan ja sidosryhmien kanssa toteutuneen yhteistyön ansiota.



Timo Rajala



Istumassa vasemmalta Heimo Karinen, Juhani Pohjolainen, Tauno Matomäki, Rauno Hakkila ja seisomassa Timo Rajala, Sven Sohlström, Timo Poranen, Kalervo Koukkari (hallituksen sihteeri).

VARSINAISET JÄSENET

Tauno Matomäki
vuorineuvos,
puheenjohtaja

Jukka Härmälä
toimitusjohtaja,
varapuheenjohtaja

Rauno Hakkila
toimitusjohtaja

Heimo Karinen
pääjohtaja,
vuorineuvos

Timo Poranen
toimitusjohtaja

Heikki Sara
johtaja

Sven Sohlström
toimitusjohtaja

VARAJÄSENET

Juha Niemelä
toimitusjohtaja

Juhani Pohjolainen
varatoimitusjohtaja

Mikko Lind
toimitusjohtaja

Esa Tirkkonen
varatoimitusjohtaja

Juhani Yli-Paavola
toimitusjohtaja

Martin Granholm
varatoimitusjohtaja

Juhani Paananen
johtaja

TILINTARKASTAJA

KHT-yhteisö
SVH Coopers & Lybrand Oy

JOHTORYHMÄ



Timo Rajala
diplomi-insinööri



Matti Kaisjoki
diplomi-insinööri



Aappo Kontu
diplomi-insinööri



Minna Korkeaaja
kauppätieteiden maisteri



Kalervo Koukkari
varatuomari

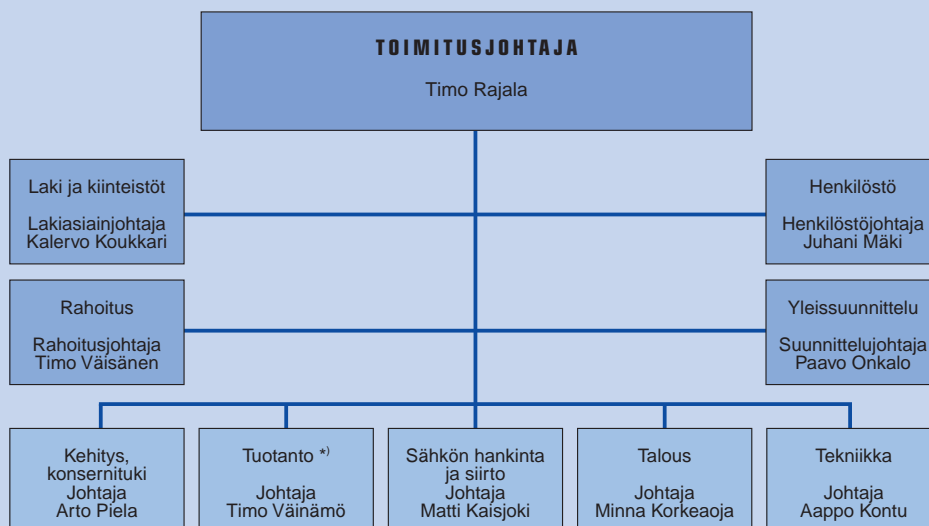


Arto Piela
oikeustieteen kandidaatti



Timo Väinämö
diplomi-insinööri

KONSERNIHALLINTO



*) Ydinvoima, toimitusjohtaja Mauno Paavola

TOIMINTAYMPÄRISTÖ JA LÄHIAJAN NÄKYMÄT

Vuonna 1996 Suomen sähkönkulutus oli 70 TWh. Kasvua edelliseen vuoteen verrattuna oli 1,6 prosenttia. Teollisuuden ja rakentamisen osuus käytetystä sähköstä oli 37 TWh eli noin 54 prosenttia. Teollisuuden sähkönkäyttö vuoteen 1995 verrattuna pysyi entisellään.

Pohjolan Voima Oy:n sähkönhankinta vuonna 1996 oli 15 TWh. Tässä oli kasvua edellisvuoteen 12 prosenttia.

Vientiteollisuuden käyttöasteen ennustetaan kasvavan vuonna 1997 ja kotimarkkinateollisuuden elpymään. Teollisuuden sähkönkäytön arvioidaan lisääntyvän.

MUUTOKSET KONSERNIRAKENTEESSA

Suomen valtio, Imatran Voima Oy ja Pohjolan Voima perustivat valtakunnallisen sähkönsiirtoyhtiön, Suomen Kantaverkko Oy:n. Alkuvaiheessa Pohjolan Voima

omistaa yhtiöstä 40 prosenttia. Uuden yhtiön omistuspohjaa on tarkoitus laajentaa ennen toiminnan käynnistymistä suuntaamalla osakeanti institutionaalisille sijoittajille. Kaupat kantaverkko-omaisuudesta sekä valtakunnan rajat ylittävistä siirtoyhteyksistä tehtäneen vuoden 1997 jälkipuoliskolla. Omaisuussirtojen edellytyksenä on osapuolia tyydyttävät veroratkaisut ja rajajohdoilla sovellettavat siirtoehdot.

Sähkönsiirtoliiketoiminnan järjestelyihin liittyen on vuoden 1997 alussa päätetty käynnistää toimenpiteet PVO-konsernin alueverkkoyhtiöiden sekä Teollisuuden Voimansiirto Oy:n fuusioimiseksi Pohjolan Voimaan.

Mussalon ja Tolkkisten voimalaitosten liiketoimintat siirrettiin 2.1.1996 Mussalon Voima Oy:öön. Liiketoimintasiirtoihin liittyvän uuden lainsäädännön soveltamisen ja pyydetyn keskusverolautakunnan ennakkotiedon vuoksi nettoapporttina merkitty osakepääoma 243,6 Mmk rekisteröitiin vasta elokuun lopussa.

Kertomusvuonna toimintansa aloittaneen PVO-Engineering Oy:n työllisyystilanne oli hyvä. Yhtiön toi-



minta jakaantuu neljään toimialaan: voimalaitosprojekteihin ja -tekniikkaan sekä verkosto- ja tietotekniikkaan. Yhtiöllä oli useita vesi- ja lämpövoimalaitosprojekteja sekä voimajohtohankkeita.

PVO-Engineering Oy osti osake-enemmistön, 55 prosenttia, Ramse-Synton Oy:stä, jonka toimialana on turvallisuus- ja riskianalyysit, kunnossa- ja käynnissäpitojärjestelmät sekä tietohallintojärjestelmät. Lisäksi Ramse-Synton konsultoi voimalaitosten vuosihuolto-systematiikkaa ja ympäristönsuojelujärjestelmiä. Yhtiön nimi muutettiin vuoden 1997 alussa Ramse Consulting Oy:ksi.

Teollisuuden Voimansiirto myi joulukuussa osan Suomen Voimatekniikka Oy:n osakkeista Hämeen Sähkö Oy:lle. Kaupan jälkeen Teollisuuden Voimansiirto omistaa Suomen Voimatekniikasta 33 prosenttia. Kolmannen omistajan, Länsivoima Oy:n, siirtyminen IVO-konserniin vuoden 1997 alussa johtanee muutokseen Suomen Voimatekniikan omistusrakenteessa.

MUU TOIMINTA

Toukokuussa Pohjolan Voima solmi sopimuksen RAO ESS Rossiin kanssa sähkön tuonnista Venäjältä. Toimistusten on määrä alkaa vuoden 1997 syksyllä. Aluksi sähköä tuodaan 150 MW:n teholla 1 TWh vuodessa. Kahden vuoden kuluttua tuontimäärät kaksinkertaistuvat. Solmittu sopimus on seitsenvuotinen. Sopimus edellyttää voimansiirtoverkon vahvistamista, mihin liittyy eräiltä osin epävarmuuksia.

Syyskuussa Pohjolan Voiman osakkaat sopivat ruotsalaisten Graningeverkens Ab:n ja Skellefteå Kraft

Ab:n kanssa sähkön viennistä. Vientiin liittyvät sähkön käyttöpalvelut hoiti Länsi-Suomen Yhteiskäyttö Oy. Myöhemmin syksyllä Länsi-Suomen Yhteiskäyttö liittyi norjalais-ruotsalaisen sähköpörssin Nord Pool ASA:n jäseneksi ja aloitti sähkön tilapäiskaupan pörssin vuorokausimarkkinoilla. Järjestelyjen avulla parannettiin Pohjolan Voiman osakkaiden tuotannon optimointia. Rajanylittävien sähkönsiirtojen kustannustaso rajoitti kaupankäyntiä.

KÄYNNISSÄ OLEVAT OIKEUSPROSESSIT

Pohjolan Voiman tytäryhtiö Iijoen Voima Oy jätti vuoden 1996 lopussa korvauskanteen Suomen valtiota vastaan koskiensuojelulakiin liittyvästä sopimusrikkomuksesta. Pohjolan Voima ja valtio sopivat vuonna 1959 Iijoen rakentamisesta ja säännöstelystä. Iijoen Voiman näkemyksen mukaan valtio rikkoi yksipuolisesti kyseisen sopimuksen säätämällä vuonna 1987 voimaan tulleen koskiensuojelulain.

Pohjolan Voiman toimitetusta säännönmukaisesta verotuksesta vuodelta 1995 poiketen Uudenmaan lääniverovirasto lisäsi yhtiön verotettavaa tuloa. Lisäys johtui siitä, että sähkönjakelutoiminnan myynnissä verottaja katsoi osan myyntihinnasta liikearvoksi. Verottajan päätöksestä valitettiin. Valitus hyväksyttiin helmikuun lopussa 1997. Päätös ei ole lainvoimainen. Tilinpäätökseen ei ole kirjattu aikaisemmilta tilikausilta veroja, jotka olisivat olleet 14,0 Mmk. Tilikauden veroja on kirjattu vuodelta 1995 vahvistuvan tappion ja vuoden 1996 verotettavan tulon erotuksesta 0,4 Mmk.

EDUNVALVONTA

Sähkö- ja kaukolämpöalan yhtiöt perustivat touku-
kuun lopussa yhteisen keskusliiton valvomaan alan
etuja elinkeino- ja työmarkkinapolitiikassa. Energia-
alalla toimivat yhtiöt ovat perinteisesti olleet jäse-
ninä lukuisissa alalla toimivissa yhdistyksissä ja järjes-
töissä. Uuden Energia-alan Keskusliiton Finergyn teh-
täväksi on määritelty jäsentensä elinkeino- ja työmark-
kinapoliittisten etujen valvonta, sähkön ja lämmön
tuotannon ja siirron kehittäminen sekä strategisesti
tärkeän kansallisen energiantuotannon kehityksen
edistäminen.

LÄHIAJAN NÄKYMÄT

Pohjolan Voiman osakkaiden kasvavan sähköntarpeen
tyydyttämiseksi yhtiössä on selvittelytyön alla hiiltä ja
kaasua tai vain hiiltä käyttävät suurvoimalaitokset.
Vaihtoehtoisia sijoituspaikkakuntia ovat Kotkan Mus-
salo, Porin Tahkoluoto sekä Kristiinankaupunki.
Investointipäätöksiä ei ole tehty, mutta jokaisesta
hankkeesta on käynnistetty ympäristövaikutusten arvi-
ointi eli YVA-menettely.

UPM-Kymmene Oy, Oy Katternö Ab, Granin-
geverkens Ab, Skellefteå Kraft Ab ja Pohjolan Voima
ovat päättäneet selvittää Pietarsaaren Alholmaan sijoit-
ettavan yhteisen pääosin biopoltoainetta käyttävän
voimalaitoksen rakentamismahdollisuudet. Noin kaksi
vuotta kestävä selvitysvaiheen aikana laaditaan hank-
keen ympäristövaikutusten arviointi, valmistellaan tar-
vittavat luvat sekä tehdään teknis-taloudellinen

kannattavuusanalyysi. Tätä varten perustettiin helmi-
kuussa 1997 yhteinen yhtiö, Oy Alholmens Kraft Ab.

TUOTANTO

Pohjolan Voima toimittaa tytär- ja osakkuusyhtiöidensä
voimalaitoksillaan tuottaman sähkön ja lämmön osak-
kailleen omakustannushintaan siten kuin osakkaat
omistavat tytär- ja osakkuusyhtiöiden tuotantoon
oikeuttavia osakkeita.

Konsernin käytettävissä oleva sähköteho ja hanki-
tun sähköenergian määrä jakaantuivat seuraavasti:

	31.12.1996	Osuus	31.12.1995	Osuus
SÄHKÖTEHO	MW	%	MW	%
Vesivoima	382	13	382	13
Ydinvoima	832	27	807	28
Lauhde- ja vastapainevoima	1 348	45	1 345	46
Teollisuuden prosessivoima	315	10	222	8
Kaasuturpiinivoima	156	5	156	5
Sähköteho yhteensä	3 033	100	2 912	100
HANKITTU	1996	Osuus	1995	Osuus
SÄHKÖENERGIA	GWh	%	GWh	%
Vesivoima	1 500	10	1 529	11
Ydinvoima	6 725	44	6 313	46
Lauhde- ja vastapainevoima	5 511	36	3 946	29
Teollisuuden prosessivoima	968	6	1 340	10
Kaasuturpiinivoima	1	0	2	0
Tuonti	0	0	0	0
Korvaus- ja tilapäisostot	577	4	616	4
Yhteensä	15 282	100	13 746	100

PVO-konsernin voimalaitokset toimivat häiriöttä
ja sähkön siirtäminen omassa verkossa oli ongelmaton.

Ydinvoimalla tuotetun sähkön hankinta lisääntyi,
koska Olkiluodon modernisointihankkeen yhteydessä
ensimmäisellä laitosyksiköllä aloitettiin kesällä pitkäai-
kaiskoe 105 prosentin teholla. Lämpövoiman tuotan-
non kasvu johtui siitä, että vuoden 1995 lopussa fuusi-
oidun Etelä-Suomen Voima Oy:n laitosten tuotanto
oli mukana hankinnassa sataprosenttisesti.

Kivihiihlä hankittiin konsernin eri voimalaitosten tarpeisiin siten, että käytettävissä olevien varastojen voidaan arvioida riittävän toukokuulle 1997. Suurin hankintalähde oli Puola. Muut hankintalähteet olivat suuruusjärjestyksessä Kolumbia, Venäjä ja Yhdysvallat.

YMPÄRISTÖASIAT

Ympäristölainsäädännön uudistuminen oli edelleen nopeaa. Energiaverotuksen perusteet uudistettiin. Ilmansuojelulain ja -asetuksen muutoksilla voimalaitoksille säädettiin ilmalupavelvollisuus. Ilmanlaadun uudet ohjeavot tulivat voimaan. Luonnonsuojelulain perusteellinen uudistus sai lopullisen sisältönsä. Lisäksi valmistettiin erittäin merkittävä ympäristölupajärjestelmän uudistus.

Sivutuotteiden tuottaminen, käsittely ja sijoittaminen muuttuivat luvanvaraisiksi vuonna 1994 voimaan tulleen jätelain perusteella. Alueellisille ympäristökeskuksille jätettiin sen vuoksi seitsemän jätelupahakemusta. EU:ssa oli vireillä useita energiantuotantoa koskevia säädöshankkeita. Kansainvälisen ja kansallisen ilmastopoliitiikan valmisteluvauhti kiihtyi.

Sähköntarpeen kasvun vuoksi polttoaineperäisen sähkön tuotanto lisääntyi ja päästöt ilmaan kasvoivat. Rikkipäästöt jäivät kuitenkin edelleen kahteen kolmasosaan lupaehtojen sallimista päästöistä. Myös typenoksideille asetetut päästöraajat alitettiin. Hiukkaspäästöt pienenevät neljänneksellä.

Konsernissa jatkettiin henkilöstön ympäristökoulutusta. Johdon ympäristöpäivä järjestettiin kolmannen kerran. Voimalaitosten avainhenkilöiden ympäristöval-

mennusohjelma saatiin päätökseen Seinäjoen, Tahkoluodon ja Mussalon voimalaitoksilla ja päätettiin toteuttaa myös muilla voimalaitoksilla.

Ympäristöasiain hallintaa kehitettiin ISO 14001 standardin pohjalta sekä aloitettiin laitosten ympäristökatselmukset. Ympäristöasioista laadittiin erillinen ympäristöraportti.

INVESTOINNIT

TUOTANTOKONEISTOT JA VOIMANSIIRTOVERKOSTO

Tuotantokoneistoihin ja voimansiirtoverkoston investoitiin kertomusvuonna 472,4 Mmk.

Nokian Lämpövoima Oy:n uudis- ja täydennysinvestointi, jolla nykyinen voimalaitos muutetaan maakaasua käyttäväksi kombivoimalaitokseksi, eteni aikataulun mukaisesti. Laitteiden hankinnoista on 89 prosenttia tehty ja rakennustyöt ovat valmiit lukuun ottamatta keväällä tehtäviä lopputöitä. Laitos valmistuu lokakuussa 1997. Investointi rahoitetaan pääosin leasingjärjestelyllä.

Veitsiluodon Voima Oy:n uusi voimalaitos Kemissä otettiin käyttöön syyskuussa. Ns. parhaan tekniikan mukainen toteutus pienentää laitoksen hiukkaspäästöjen tasoa olennaisesti, ja myös muut päästöt jäävät alhaisiksi. Vastaava investointi Oulun Voima Oy:ssä valmistuu suunnitelmien mukaisesti keväällä 1997.

Iijoen Voiman investointi Raasakan kolmanteen koneistoon on edennyt aikataulussa. Hanke valmistuu keväällä 1997.

Teollisuuden Voimansiirto käynnisti 400 kV:n voimajohtohankkeet Vaasasta Kokkolaan välillä Tuovila-Ventusneva sekä itärajalla Kymistä Vainikkalaan. Tuovila-Ventusneva -johto valmistuu vuoden 1998 lopulla. Johtoyhteys Kymi-Vainikkala liittyy Pohjolan Voiman tekemään sähkön tuontisopimukseen Venäjältä.

OSAKKUUSYHTIÖT

Vaskiluodon Voima Oy laajentaa Vaasan voimalaitosta uudella 230 MW:n tehoisella turpiinilla. Nykyinen 160 MW:n turpiini kytketään käyttämättömänä olleeseen öljykattilaan ja uusi turpiini liitetään hiilikattilaan. Laajennus maksaa noin 500 Mmk ja se valmistuu vuoden 1998 marraskuussa. Nykyinen turpiini ja öljykattila on tarkoitettu myydä PVO-Huippuvoima Oy:lle, joka on Pohjolan Voiman kertomusvuonna perustama yhtiö.

Teollisuuden Voima Oy:n Olkiluodon voimalaitosyksiköillä jatkettiin edellisenä vuonna aloitettua modernisointihanketta, jonka tavoite on voimalaitoksen turvallisuustason tarkistaminen, tuotantokyvyn lisääminen ja pitkän käyttöiän varmistaminen. Vuonna 1998 päättyvän modernisointihankkeen yhteydessä Olkiluodon voimalaitosten tehon suunnitellaan nousevan yhteensä 250 MW.

TALOUS

Konsernin liikevaihto oli hieman pienempi kuin edellisvuonna. Sähkön myynti aleni, koska konserniin aiemmin kuulunut jakelutoiminta myytiin vuoden

1995 lopussa ja koska sähkön omakustannushinta laski. Muu myynti sen sijaan kasvoi, mikä johtui sähkömarkkinoiden vapautumisesta ja näkyi sekä Teollisuuden Voimansiirron että Länsi-Suomen Yhteiskäytön liikevaihtojen kasvuina.

Joulukuun viimeisenä päivänä annettiin lait neste-
mäisten polttoaineiden valmisteverotuksesta annetun lain muuttamisesta, sähkön ja eräiden polttoaineiden valmisteverosta sekä kauppa- ja teollisuusministeriön päätös voimalaitosten omakäyttölaitteista. Näillä laeilla Suomen energiaverojärjestelmä uudistettiin kokonaan. Sähkön energialähteiden verottamisesta luovuttiin ja siirryttiin lopputuotteen eli sähkön verottamiseen. Tämä lakimuutos näkyy PVO-konsernin liikevaihdon alenemisena vuonna 1997, koska sähkön vero veloitetaan kuluttajilta.

Kertomusvuonna Pohjolan Voima myi Etelä-Suomen Voima Oy:n fuusion kautta omistukseensa tulleen Tolkisten höyryvoimalaitoksen Porvoon Energia Oy:lle ja siihen liittyvän kaukolämpötoiminnan Porvoon maalaiskunnan alueelta Porvoon Energian tytäryhtiölle Porvoon Seudun Lämpö Oy:lle.

Konsernin maksuvalmius oli hyvä. Rahoitustilanne pysyi ennallaan tilivuoden aikana. Korollinen nettovelka oli vuoden lopussa 3 310,8 Mmk, josta 84,8 prosenttia oli Suomen markoissa ja loput ulkomaan valuutoissa. Rahoituskulut laskivat 108,6 Mmk edellisestä vuodesta. Tämä johtui yleisen korkotason laskusta ja siitä, että vuoden 1995 lopussa myydystä jakelutoiminnasta saaduilla rahoilla maksettiin ennaikaisesti pois pitkäaikaisia lainoja, sekä realisoituneista valuuttakurs-

sivoitoista. Pitkäaikaiset lainat vähenivät 320,5 Mmk, mistä joukkovelkakirjalainojen osuus oli 30,0 Mmk.

Omavaraisuusaste oli vuoden lopussa 49,7 prosenttia. Konsernille realisoitui 15,1 Mmk kurssivoitoja valuuttamääräisistä lainoista. Taseen arvostuseriin kirjatut realisoitumattomat valuuttakurssivoitot olivat 25,6 Mmk.

OSAKEPÄÄOMA JA OSAKKEET

Tilikauden aikana merkittiin seuraavat annit:

H-osakesarjan perustaminen, 250 000 kappaletta; rahastoanti 2,5 Mmk suunnattuna Enso Oy:lle, Etelä-Pohjanmaan Voima Oy:lle, Kemira Oy:lle sekä eläkesäätiö Neliapila S.R:lle, Kokkolan kaupungille, Kymmivoima Oy:lle, Oy Kyro Ab:lle, Oy Metsä-Botnia Ab:lle, Perhonjoki Oy:lle, Porin kaupungille ja UPM-Kymmene Oy:lle.

Rahastoannissa osakkaat saivat uusia H-osakesarjan osakkeita samassa suhteessa kuin ne ennestään omistivat C-osakesarjan osakkeita.

UPM-Kymmene Oy myi joulukuussa tehdyllä kaupalla Eläkevakuutusyhtiö Ilmariselle 1,5 miljoonaa C-osakesarjan osaketta. Ilmarisesta tuli Pohjolan Voiman uusi osakas 4,5 prosentin osuudella. Samalla UPM-Kymmene Oy:n omistusosuus laski 47,4 prosenttiin.

Vuoden aikana osakkaat tekivät keskenään kaupoja C- ja H-osakesarjojen osakkeilla. Kaupat eivät olennaisesti vaikuttaneet Pohjolan Voiman omistusjakautumaan.

HENKILÖSTÖ

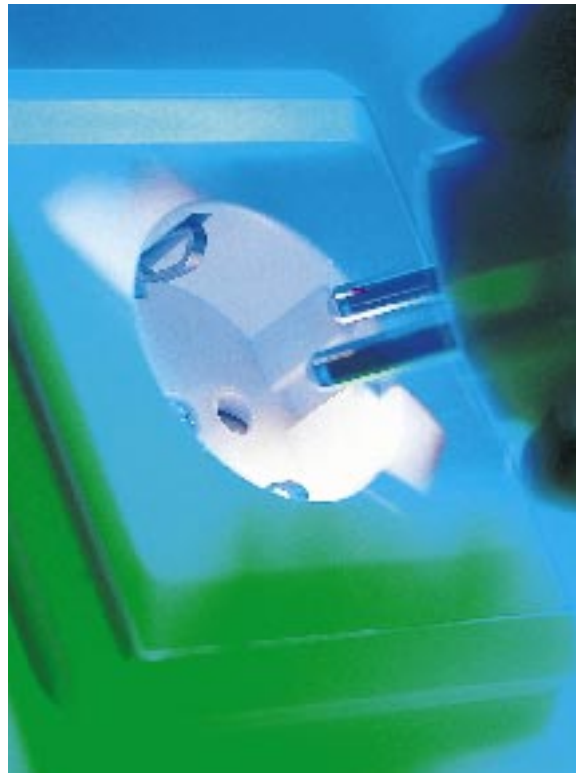
Konsernin palveluksessa oli keskimäärin 915 henkilöä, joista toimihenkilöitä oli 492 ja työntekijöitä 423.

Emoyhtiön palveluksessa oli keskimäärin 94 henkilöä. Toimihenkilöitä oli 81 ja työntekijöitä 13.

Tilikauden aikana maksettiin palkkoja luontoisuineen seuraavasti:

	Konserni mk	Emoyhtiö mk
Hallitus ja toimitusjohtaja	5 462 491	1 730 637
Muut yhtiön palveluksessa olevat	156 396 965	19 642 646

Konsernin Helsingin toimitilat keskitettiin vuoden 1996 lopussa ja 1997 alussa UPM-Kymmene Oy:ltä vapautuneeseen Mikonlinnan kiinteistöön rautatien vieressä.





K O N S E R N I T U L O S L A S K E L M A

Mmk		ajalta 1.1. - 31.12.1996	ajalta 1.1. - 31.12.1995
Liikevaihto	(1)	3 280,8	3 341,4
Valmisteverastojen lisäys (+)		1,3	8,1
Valmistus omaan käyttöön		16,6	33,4
Liiketoiminnan muut tuotot	(5)	30,9	72,6
Kulut			
Energian ostot ja siirtomaksut		- 1 639,2	- 1 654,5
Osuus osakkuusyritysten tuloksista	(3)	- 21,9	- 27,8
Polttoaineiden ostot		- 597,3	- 588,1
Aineet ja tarvikkeet		- 22,6	- 39,7
Varastojen muutos		- 72,3	- 4,4
Henkilöstökulut	(2)	- 219,7	- 264,4
Vuokrat		- 78,6	- 89,2
Kiinteistöverot		- 11,9	- 12,1
Muut kulut		- 188,5	- 2 860,6
Käyttökate		477,6	594,9
Poistot käyttöomaisuudesta ja muista pitkävaikutteisista menoista	(3)	- 242,3	- 271,0
Liiketulos		235,3	323,9
Rahoitustuotot ja -kulut	(4)		
Korkotuotot		37,3	40,9
Korkokulut		- 222,2	- 302,5
Muut rahoituskulut		14,8	- 278,7
Voitto ennen satunnaiseriä, varauksia ja veroja		65,2	45,2
Satunnaiset tuotot ja kulut	(5)	-	0,0
Voitto ennen varauksia ja veroja		65,2	45,2
Poistoeron lisäys (-) tai vähennys (+)	(3)	- 55,0	- 30,5
Välittömät verot		- 1,8	- 1,4
Tilikauden voitto ennen vähemmistöosuutta		8,4	13,3
Vähemmistön osuus tilikauden tuloksesta		- 0,4	-
Tilikauden voitto		<u>8,0</u>	<u>13,3</u>

VASTAAVAA		31.12.1996		31.12.1995	
KÄYTTÖOMAISUUS JA MUUT PITKÄVAIKUTTEISET MENOT					
Aineettomat hyödykkeet					
Aineettomat oikeudet		0,3		0,3	
Muut pitkävaikutteiset menot		(6)	<u>122,6</u>	<u>120,2</u>	120,5
Aineelliset hyödykkeet					
Maa- ja vesialueet		(6)	21,4	21,7	
Rakennukset ja rakennelmat		(6)	699,0	688,2	
Kanavat, padot, tunnelit, altaat, satamat ja väylät		(6)	1 353,6	1 366,7	
Koneet ja kalusto		(6)	3 272,1	3 213,9	
Ennakkomaksut ja keskeneräiset hankinnat			<u>301,3</u>	<u>165,0</u>	5 455,5
Käyttöomaisuusarvopaperit ja muut pitkäaikaiset sijoitukset					
Osakkuusyhtiöosakkeet			1 808,0	1 825,1	
Muut osakkeet ja osuudet			207,5	207,5	
Muut sijoitukset			<u>6,7</u>	<u>6,6</u>	2 039,2
ARVOSTUSERÄT		(8)		21,6	0,0
VAIHTO- JA RAHOITUSOMAISUUS		(9)			
Vaihto-omaisuus					
Aineet ja tarvikkeet			0,0	6,2	
Polttoaineet			232,2	309,2	
Keskeneräiset työt			<u>8,9</u>	<u>11,4</u>	326,8
Saamiset					
Myyntisaamiset			426,6	451,0	
Lainasaamiset			450,2	462,5	
Osakemerkintäsaamiset			0,0	26,0	
Siirtosaamiset			64,8	22,0	
Muut saamiset			<u>0,8</u>	<u>80,6</u>	1 042,1
Rahat ja pankkisaamiset				159,5	543,5
			<u>9 157,1</u>	<u>9 527,6</u>	

K O N S E R N I T A S E

VASTATTAVAA		31.12.1996		31.12.1995	
OMA PÄÄOMA	(10)				
Sidottu oma pääoma					
Osakepääoma		336,0		333,5	
Vararahasto		1 669,9		1 672,4	
Arvonkorotusrahasto		<u>1 300,0</u>	3 305,9	<u>1 300,0</u>	3 305,9
Vapaa oma pääoma					
Edellisten tilikausien voitto (tappio)		10,4		- 2,9	
Tilikauden voitto		<u>8,0</u>	18,4	<u>13,3</u>	10,4
VÄHEMMISTÖOSUUS			10,1		8,8
VARAUKSET					
Kertynyt poistoero	(6)	1 169,4		1 116,3	
Vapaaehtoiset varaukset					
Muut varaukset		<u>19,1</u>	1 188,5	<u>19,1</u>	1 135,4
ARVOSTUSERÄT	(11)		25,6		27,6
MUUT PÄÄOMAERÄT					
Pääomalainat		5,0		5,0	
Liittymismaksut		<u>0,0</u>	5,0	<u>0,7</u>	5,7
VIERAS PÄÄOMA	(12)				
Pitkäaikainen					
Joukkovelkakirjalainat		75,0		105,0	
Lainat rahoituslaitoksilta		1 853,7		2 324,3	
Muut pitkäaikaiset velat		<u>1 682,8</u>	3 611,5	<u>1 502,7</u>	3 932,0
Lyhytaikainen					
Lainojen vuosilyhennykset		309,0		353,4	
Saadut ennakot		7,4		3,7	
Ostovelat		491,2		454,5	
Siirtovelat		165,9		241,0	
Muut lyhytaikaiset velat		<u>18,6</u>	992,1	<u>49,2</u>	1 101,8
			<u>9 157,1</u>		<u>9 527,6</u>

KONSERNIN RAHOITUSLASKELMA

Mmk	1996	1995
Liiketoiminta		
Tulorahoitus		
Liiketulos	235,3	323,9
Luovutusvoittoa vastaava kertapoisto	-	282,5
Poistot osakkuusyhtiöaktiivasta	23,8	27,8
Poistot	242,3	271,0
Rahoitustuotot ja -kulut	- 170,1	- 278,7
Verot	- 1,8	-
	329,5	626,5
Käyttöpääoman muutos		
Vaihto-omaisuus, lisäys (-)/ vähennys (+)	85,6	- 1,5
Lyhytaikaiset liikesaamiset, vähennys (+)	99,8	37,9
Lyhytaikaiset velat, vähennys (-)	- 109,5	- 242,5
	75,9	- 206,1
Liiketoiminnan kassavirta	405,4	420,4
Investoinnit		
Nettoinvestoinnit	- 445,4	105,4
Kassavirta ennen rahoitusta	- 40,0	525,8
Rahoitus		
Pitkäaikaisten velkojen vähennys (-)	- 320,5	- 86,1
Osakepääoman korotus ja alennus	-	175,2
Vähemmistöosuuden muutos	0,9	- 116,6
Arvostuserien muutos	- 23,7	10,3
Muiden pääomaerien muutos	- 0,7	- 112,3
	- 344,0	- 129,5
Laskelman mukainen likvidien varojen lisäys (+) / vähennys (-)	- 384,0	396,3
Taseen mukainen likvidien varojen muutos, lisäys (+) / vähennys (-)	- 384,0	396,3

EMOYHTIÖN TULOSLASKELMA

Mmk		ajalta 1.1. - 31.12.1996	ajalta 1.1. - 31.12.1995
Liikevaihto	(1)	2 850,6	2 739,1
Valmisteverastojen vähennys (-)		0,0	- 2,3
Valmistus omaan käyttöön		2,2	0,4
Liiketoiminnan muut tuotot ja kulut	(5)	- 23,1	0,5
Kulut			
Energian ostot ja siirtomaksut		- 2 757,1	- 2 546,4
Polttoaineiden ostot		- 2,1	- 14,2
Varastojen muutos		- 5,6	- 5,1
Henkilöstökulut	(2)	- 27,1	- 28,3
Vuokrat		- 4,8	- 3,1
Muut kulut		<u>- 28,9</u>	<u>- 17,0</u>
		- 2 825,6	- 2 614,1
Käyttökate		4,1	123,6
Poistot käyttöomaisuudesta ja muista pitkävaikutteisista menoista	(3)	- 5,9	- 8,4
Liiketulos		- 1,8	115,2
Rahoitustuotot ja -kulut	(4)		
Korkotuotot pitkäaikaisista sijoituksista		154,4	147,0
Korkotuotot lyhytaikaisista sijoituksista		13,0	3,3
Korkokulut		- 187,4	- 206,7
Muut rahoitustuotot ja -kulut		<u>12,2</u>	<u>5,2</u>
		- 7,8	- 51,2
Voitto (tappio) ennen satunnaiseriä, varauksia ja veroja		- 9,6	64,0
Satunnaiset tuotot ja kulut	(5)	-	0,0
Voitto (tappio) ennen varauksia ja veroja		- 9,6	64,0
Poistoeron lisäys (-) tai vähennys (+)	(3)	42,4	- 18,8
Välittömät verot		- 0,2	0,0
Tilikauden voitto		<u>32,6</u>	<u>45,2</u>

EMOYHTIÖN TASE

VASTAAVAA	31.12.1996		31.12.1995	
KÄYTTÖOMAISUUS JA MUUT PITKÄVAIKUTTEISET MENOT				
Aineettomat hyödykkeet				
Aineettomat oikeudet		0,0		0,0
Muut pitkävaikutteiset menot	(6)	<u>3,5</u>	3,5	<u>19,1</u> 19,1
Aineelliset hyödykkeet				
Maa- ja vesialueet	(6)	1,0		5,2
Rakennukset ja rakennelmat	(6)	2,5		59,6
Kanavat, padot, tunnelit, altaat, satamat ja väylät	(6)	0,0		9,8
Koneet ja kalusto	(6)	3,7		876,8
Ennakkomaksut ja keskeneräiset hankinnat		<u>0,0</u>	7,2	<u>1,7</u> 953,1
Käyttöomaisuusarvopaperit ja muut pitkäaikaiset sijoitukset				
Tytäryhtiöosakkeet		1 945,0		1 701,6
Osakkuusyhtiöosakkeet		1 799,2		1 797,2
Muut osakkeet ja osuudet		3,0		3,0
Lainasaamiset	(7)	2 381,6		2 192,6
Muut sijoitukset		<u>5,6</u>	6 134,4	<u>5,5</u> 5 699,9
VAIHTO- JA RAHOITUSOMAISUUS	(9)			
Vaihto-omaisuus				
Polttoaineet			0,0	45,4
Saamiset				
Myyntisaamiset		317,3		339,6
Lainasaamiset		450,7		580,1
Siirtosaamiset		4,9		14,5
Muut saamiset		<u>2,6</u>	775,5	<u>0,1</u> 934,3
Rahat ja pankkisaamiset			141,1	471,0
			<u>7 061,7</u>	<u>8 122,8</u>

EMOYHTIÖN TASE

VASTATTAVAA		31.12.1996	31.12.1995
OMA PÄÄOMA	(10)		
Sidottu oma pääoma			
Osakepääoma		336,0	333,5
Vararahasto		1 649,2	1 651,7
Arvonkorotusrahasto		<u>1 300,0</u>	<u>1 300,0</u>
		3 285,2	3 285,2
Vapaa oma pääoma			
Edellisten tilikausien voitto		123,2	78,0
Tilikauden voitto		<u>32,6</u>	<u>45,2</u>
		155,8	123,2
VARAUKSET			
Kertynyt poistoero	(6)	2,2	438,7
Vapaaehtoiset varaukset			
Muut varaukset		<u>12,2</u>	<u>12,2</u>
		14,4	450,9
ARVOSTUSERÄT	(11)	25,6	27,6
MUUT PÄÄOMAERÄT			
Liittymismaksut		0,0	0,7
VIERAS PÄÄOMA	(12)		
Pitkäaikainen			
Joukkovelkakirjalainat		75,0	105,0
Lainat rahoituslaitoksilta		1 479,9	2 146,9
Muut pitkäaikaiset velat		<u>1 243,6</u>	<u>1 158,4</u>
		2 798,5	3 410,3
Lyhytaikainen			
Lainojen vuosilyhennykset		245,0	302,0
Ostovelat		403,7	306,9
Siirtovelat		75,2	151,8
Muut lyhytaikaiset velat		<u>58,3</u>	<u>64,2</u>
		782,2	824,9
		<u>7 061,7</u>	<u>8 122,8</u>

EMOYHTIÖN RAHOITUSLASKELMA

Mmk	1996	1995
Liiketoiminta		
Tulorahoitus		
Liiketulos	- 1,8	115,1
Luovutusvoittoa vastaava kertapoisto	-	282,5
Poistot	5,9	8,4
Rahoitustuotot ja -kulut	- 7,8	- 51,2
Verot	- 0,2	-
	- 3,9	354,8
Käyttöpääoman muutos		
Vaihto-omaisuus, lisäys (-)/ vähennys (+)	45,4	- 43,1
Lyhytaikaiset liikesaamiset, lisäys (-)/ vähennys (+)	158,8	- 286,6
Lyhytaikaiset velat, lisäys (+)/ vähennys (-)	- 42,7	49,0
	161,5	- 280,7
Liiketoiminnan kassavirta	157,6	74,1
Investoinnit		
Nettoinvestoinnit	316,0	- 634,1
Käyttöomaisuuden lainasaamiset	- 189,1	- 695,1
	126,9	- 1 329,2
Kassavirta ennen rahoitusta	284,5	- 1 255,1
Rahoitus		
Pitkäaikaisten velkojen lisäys (+)/ vähennys (-)	- 611,7	1 331,8
Osakepääoman korotus ja alennus	-	235,0
Arvostuserien muutos	- 2,0	- 11,1
Muiden pääomaerien muutos	- 0,7	0,7
	- 614,4	1 556,4
Laskelman mukainen likvidien varojen lisäys (+) / vähennys (-)	- 329,9	301,3
Fuusiossa saadut likvidit varat	-	167,5
Taseen mukainen likvidien varojen, lisäys (+) / vähennys (-)	- 329,9	468,8

KONSERNITILINPÄÄTÖKSEN LAAJUUS

Konsernitilinpäätökseen on yhdistelty emoyhtiön lisäksi ne yhtiöt, joissa emoyhtiöllä on suoraan tai välillisesti enemmän kuin puolet kaikkien osakkeiden tuottamasta äänimäärästä tai joissa sillä muutoin on osakeyhtiölain 1. luvun 2 §:n mukainen määräysvalta.

Tytäryhtiöstä osakkuusyhtiöksi muuttunut Suomen Voimatekniikka Oy (entinen TVS-Tekniikka Oy) sisältyy konsernitilinpäätökseen tytäryhtiönä vuoden kahden ensimmäisen kuukauden osalta. Tilivuoden aikana fuusioitu Ouko Oy sisältyy konsernitilinpäätökseen fuusiohetken saakka. Ramse Consulting Oy on mukana konsernitilinpäätöksessä hankintahetkestä alkaen.

Konserniin kuuluvista tytär- ja osakkuusyhtiöistä on luettelo liitetietojen kohdassa 15.

KONSERNITILINPÄÄTÖKSEN LASKENTAPERIAATTEET

KESKINÄINEN OSAKKEENOMISTUS

Konsernitilinpäätös on laadittu hankintamenomenetelmän mukaan. Tytäryhtiöiden osakkeista maksettu oman pääoman ylittävä hinta on kokonaan kohdistettu käyttöomaisuuteen. Kohdistettu konserniaktiiva poistetaan ao. käyttöomaisuuserän poistosuunnitelman mukaisesti. Tilikauden aikana fuusiotappioksi muuttuneen konserniaktiivan poistoa on jatkettu alkuperäisen poistosuunnitelman mukaisesti.

SISÄISET LIIKETAPAHTUMAT JA KATTEET

Konserniyhtiöiden väliset liiketapahtumat, saamiset ja velat sekä sisäisten palvelujen katteet on eliminoitu.

VÄHEMMISTÖOSUUS

Vähemmistöosuudet on erotettu konsernin omasta pääomasta ja esitetty taseessa omana eränään.

OSAKKUUSYRITYKSET

Osakkuusyritykset on yhdistelty pääomaosuusmenetelmällä.

ULKOMAANRAHAN MÄÄRÄISET ERÄT

Ulkomaanrahan määräiset velat ja saamiset sekä vastuusitoumukset on arvostettu Suomen Pankin tilinpäätöspäivänä noteeraamaan kurssiin. Osa realisoitumattomista kurssieroista on kirjattu taseen arvostukseen.

VAIHTO-OMAISUUS

Vaihto-omaisuus on arvostettu FIFO-periaatteella välittömään hankintamenuon.

KÄYTTÖOMAISUUS

Käyttöomaisuus on merkitty taseeseen alkuperäiseen hankintamenuon suunnitelman mukaisilla poistoilla vähennettynä. Käyttöomaisuuden arvonorotukset sisältyvät tasearvoihin.

Suunnitelman mukaiset poistot on laskettu arvioidun taloudellisen pitoajan mukaan. Pitoajoiksi on määritetty:

- vesivoimalaitoksille	40 - 50 vuotta
- lämpövoimalaitoksille	25 vuotta
- prosessivoimalaitoksille	4 - 25 vuotta
- voimajohdoille	30 - 40 vuotta
- muulle käyttöomaisuudelle	5 - 15 vuotta

Poistosuunnitelmaa toteutettaessa on lisäksi otettu huomioon laitosten vuotuiset käyttömäärät.

Mmk	Konserni		Emoyhtiö	
	1996	1995	1996	1995
(1) LIIKEVAIHTO				
Sähkön myynti	2 556,4	2 783,2	2 555,7	2 425,2
Lämmön myynti	328,8	368,0	273,9	301,4
Muu myynti	395,6	190,2	21,0	12,5
	3 280,8	3 341,4	2 850,6	2 739,1
(2) HENKILÖSTÖKULUT				
Palkat	169,5	195,1	20,4	20,8
Eläkekulut	31,2	36,2	5,0	4,6
Muut henkilösivukulut ¹⁾	19,0	33,1	1,7	2,9
Henkilöstökulut tuloslaskelmassa	219,7	264,4	27,1	28,3
Luontoisedut	1,2	1,4	0,6	0,5
Henkilöstökulut yhteensä	220,9	265,8	27,7	28,8
¹⁾ Vertailutietoa on muutettu. Muissa henkilösivukuluissa on vain lakisääteiset kulut. Johdon palkat on esitetty toimintakertomuksessa.				
(3) POISTOT				
Suunnitelman mukaiset poistot				
Muut pitkävaikutteiset menot	12,3	20,8	0,9	0,8
Rakennukset ja rakennelmat	17,3	18,8	0,3	0,4
Kanavat, padot, altaat jne.	5,7	6,2	0,2	0,1
Koneet ja kalusto ²⁾	201,4	223,0	1,8	6,9
Käyttöomaisuusarvopaperit	5,4	2,2	2,7	0,2
Arvostuserät	0,2	-	-	-
	242,3	271,0	5,9	8,4
²⁾ Vertailutietoa on muutettu. Poistot osakkuusyhtiön konserniaktiivasta ovat tuloslaskelmassa rivillä Osuus osakkuusyhtiöiden tuloksesta.				
Poistoeron muutokset				
Muut pitkävaikutteiset menot	0,9	2,0	0,3	- 0,3
Rakennukset ja rakennelmat	- 2,2	- 6,7	- 2,6	- 0,2
Kanavat, padot, altaat jne.	- 3,1	1,3	- 4,8	- 0,1
Koneet ja kalusto ³⁾	64,5	32,3	- 33,1	17,8
Käyttöomaisuusarvopaperit	- 5,1	1,6	- 2,3	1,6
	55,0	30,5	- 42,5	18,8
³⁾ Vuonna 1994 osa poistoerosta kirjattiin konsernin vapaan oman pääoman lisäykseksi. Tätä kirjausta on osin oikaistu vuonna 1996.				
(4) KONSERNIN SISÄISET RAHOITUSTUOTOT				
Konserniyhtiöltä saadut rahoitustuotot				
Korkotuotot pitkäaikaisista sijoituksista			133,0	117,3
Korkotuotot lyhytaikaisista sijoituksista			1,2	0,1
Konserniyhtiöille suoritettavat rahoituskulut				
Korkokulut			4,8	3,9
(5) LIIKETOIMINNAN MUUT TUOTOT JA KULUT				
Liiketoiminnan muut tuotot	30,9	15,9	- 23,1	0,5
Käyttöomaisuuden myyntivoitot	-	339,2	-	282,5
Luovutusvoittoa vastaava kertapoisto	-	- 282,5	-	- 282,5
	-	56,7	-	0,0
Liiketoiminnan muut tuotot ja kulut yhteensä	30,9	72,6	- 23,1	0,5

Vertailutietoa on muutettu. Edellisenä vuonna satunnaisissa erissä olleet käyttöomaisuuden myynnit on esitetty liiketoiminnan muissa tuotoissa.

(6) AINEETTOMAT JA AINEELLISET HYÖDYKKEET	Maa- ja vesialueet	Muut pitkäikäiset menot	Rakennukset ja rakennelmat	Kanavat, padot, tunnelit, altaat, satamat ja väylät	Koneet ja kalusto
KONSERNI					
Hankintameno 1.1.	21,7	163,9	743,7	1 386,2	3 714,7
Lisäykset	3,9	14,9	32,8	0,8	318,8
Vähennykset	- 4,2	0,0	- 5,5	- 8,2	- 30,8
Hankintameno 31.12.	21,4	178,8	771,0	1 378,8	4 002,7
Kertyneet sumu-poistot 31.12.	-	- 56,2	- 72,0	- 25,2	- 730,6
Kirjanpitoarvo 31.12.1996	21,4	122,6	699,0	1 353,6	3 272,1
Kirjanpitoarvo 31.12.1995	21,7	120,2	688,2	1 366,7	3 213,9
Kokonais- ja suunnitelma-poistojen kertynyt erotus 1.1.	-	57,5	33,6	18,7	1 002,9
Poistoeron lisäys	-	2,8	1,8	1,6	143,7
Poistoeron vähennys	-	- 1,8	- 4,0	- 4,8	- 79,2
Kokonais- ja suunnitelma-poistojen kertynyt erotus 31.12.	-	58,5	31,4	15,5	1 067,4
Hankintamenoon sisältyvät arvonkorotukset 31.12.			394,2	1 182,3	
Tuotannon koneet ja laitteet 31.12.					3 191,7
EMOYHTIÖ					
Hankintameno 1.1.	5,2	21,5	61,1	9,8	884,6
Lisäykset		3,3			2,6
Vähennykset liiketoimintasiirrossa	- 3,0	- 17,9	- 51,3	- 1,4	- 839,5
Muut vähennykset	- 1,2	0,0	- 5,5	- 8,1	- 34,5
Hankintameno 31.12.	1,0	6,9	4,3	0,3	13,2
Kertyneet sumu-poistot 31.12.		- 3,4	- 1,8	- 0,3	- 9,5
Kirjanpitoarvo 31.12.1996	1,0	3,5	2,5	0,0	3,7
Kirjanpitoarvo 31.12.1995	5,2	19,1	59,6	9,8	876,8
Kokonais- ja suunnitelma-poistojen kertynyt erotus 1.1.		13,7	11,5	5,0	404,0
Poistoeron lisäys		0,3			
Poistoeron vähennys liiketoimintasiirrossa		- 13,6	- 9,5	- 0,2	- 370,7
Poistoeron muu vähennys		0,0	- 2,6	- 4,8	- 33,1
Kokonais- ja suunnitelma-poistojen kertynyt erotus 31.12.		0,4	- 0,6	0,0	0,2
Tuotannon koneet ja laitteet 31.12.					2,9

Mmk	Konserni		Emoyhtiö	
	1996	1995	1996	1995
KÄYTTÖOMAISUUDEN VEROTUSARVOT				
Verotusarvot				
Kiinteistöt	1 339,9	1 274,9	5,4	30,9
Osakkeet ja osuudet	344,8	272,4	1 237,4	689,6
	1 684,7	1 547,3	1 242,8	720,5
(7) PITKÄAIKAISET LAINASAAMISET				
Konserniyritykset				
Lainasaamiset			2 336,6	2 147,6
Pääomalainat			45,0	45,0
(8) ARVOSTUSERÄT				
Kurssitappiot 1.1.	-	21,4	-	-
Lisäykset 1.1 - 31.12.	-	-	-	-
Vähennykset 1.1. - 31.12.	-	- 21,4	-	-
Kurssitappiot 31.12.	-	0,0	-	-
Rakennusaikaiset korot 1.1.	-	-	-	-
Lisäykset 1.1 - 31.12.	21,8	-	-	-
Vähennykset 1.1. - 31.12.	- 0,2	-	-	-
Rakennusaikaiset korot 31.12.	21,6	-	-	-
(9) VAIHTO- JA RAHOITUSOMAISUUS				
Saamiset, jotka eräänntyvät maksettaviksi yhden vuoden tai sitä pitemmän ajan kuluttua				
Lainasaamiset	450,2	462,2	450,7	462,2
Saamiset ja velat/konserni- ja osakkuusyrietykset				
Myyntisaamiset/konserniyritykset	-	-	7,6	18,6
Myyntisaamiset/osakkuusyrietykset	2,2	7,7	0,9	0,7
Lainasaamiset/konserniyritykset	-	-	0,6	-
Lainasaamiset/osakkuusyrietykset	6,5	6,5	6,5	-
Siirtosaamiset/konserniyritykset	-	-	2,4	-
Muut saamiset/konserniyritykset	-	-	2,2	-
Lyhytaikaiset ostovelat/konserniyritykset	-	-	148,1	8,8
Lyhytaikaiset ostovelat/osakkuusyrietykset	265,6	232,7	251,6	227,8
Siirtovelat/konserniyritykset	-	-	1,6	0,9
Muut lyhytaikaiset velat/konserniyritykset	-	-	58,3	29,1
Muut lyhytaikaiset velat/osakkuusyrietykset	0,2	47,6	-	35,0
(10) OMA PÄÄOMA				
SIDOTTU OMA PÄÄOMA				
Osakepääoma 1.1.	333,5	315,0	333,5	315,0
Siirto osakeanneista	-	19,5	-	19,5
Rahastoanti	2,5	-	2,5	-
Osakepääoman alennus	-	- 1,0	-	- 1,0
Osakepääoma 31.12.	336,0	333,5	336,0	333,5

Mmk	Konserni		Emoyhtiö	
	1996	1995	1996	1995
Osakeanti 1.1.	0,0	0,0	0,0	0,0
Siirto osakepääomaan	-	- 19,5	-	- 19,5
Siirto vararahastoon	-	- 225,5	-	- 225,5
Osakeannit tilikauden aikana	-	245,0	-	245,0
Osakeanti 31.12.	0,0	0,0	0,0	0,0
Vararahasto 1.1.	1 672,4	1 515,6	1 651,7	1 435,2
Emissiovoitto osakeanneissa	-	246,3	-	225,5
Vararahaston alennus	-	- 9,0	-	- 9,0
Rahastoanti	- 2,5	-	- 2,5	-
Fuusiosta johtuvat oikaisuerät ⁴⁾	-	- 80,5	-	-
Vararahasto 31.12.	1 669,9	1 672,4	1 649,2	1 651,7
Arvonkorotusrahasto 1.1.	1 300,0	1 300,0	1 300,0	1 300,0
Arvonkorotusrahasto 31.12.	1 300,0	1 300,0	1 300,0	1 300,0
VAPAA OMA PÄÄOMA				
Vapaa oma pääoma 1.1.	10,4	14,1	123,2	78,0
Fuusiosta johtuvat oikaisuerät ⁴⁾	-	- 16,4	-	-
Konsernieliminoinnit	-	- 0,6	-	-
Tilikauden tulos	8,0	13,3	32,6	45,2
Vapaa oma pääoma 31.12.	18,4	10,4	155,8	123,2

⁴⁾Fuusiosta johtuvat oikaisuerät vararahastossa aiheutuvat vähemmistöosakkaille suunnattujen antien emissiovoittojen poistumisesta. Vapaassa omassa pääomassa oikaisuerä johtuu alakonsernin konserniaktiivan kumulatiivisesta poistosta.

Konsernin vapaaseen omaan pääomaan sisältyy tehtyjen ja suunnitelman mukaisten poistojen kertynyttä poistoeroa 201,3 Mmk (276,7 Mmk). Laskennallista verovelkaa 78,3 Mmk (92,2 Mmk) ei ole esitetty konsernitaseessa.

OSAKEPÄÄOMA OSAKELAJEITTAIN

	kpl	mk á	mk
A-sarja	13 350 077	10,00	133 500 770
B-sarja	6 534 572	10,00	65 345 720
C-sarja	8 314 455	10,00	83 144 550
D-sarja	500 000	10,00	5 000 000
E-sarja	4 654 743	10,00	46 547 430
H-sarja	250 000	10,00	2 500 000
			336 038 470

(11) ARVOSTUSERÄT

Kurssivoitot 1.1.	27,6	38,7	27,6	38,7
Lisäykset 1.1 - 31.12.	13,1	-	13,1	-
Vähennykset 1.1 - 31.12.	- 15,1	- 11,1	- 15,1	- 11,1
Kurssivoitot 31.12.	25,6	27,6	25,6	27,6

(12) VIERAS PÄÄOMA

Velat, jotka erääntyvät viiden vuoden tai sitä pitemmän ajan kuluttua				
Rahalaitoslainat	470,4	425,6	196,6	425,6
Muut pitkäaikaiset lainat	1 450,5	1 273,6	1 242,4	1 157,1
Pääomalaina	5,0	5,0	-	-
Yhteensä	1 925,9	1 704,2	1 439,0	1 582,7

Mmk	Konserni		Emoyhtiö	
	1996	1995	1996	1995
Joukkovelkakirjalainat				
JVK 29.12.1992: erääntyy 2000	75,0	75,0	75,0	75,0
JVK 02.01.1992: erääntyy 1998	-	30,0	-	30,0
JVK 10.12.1986: erääntyy 1996	-	5,5	-	5,5
JVK 09.12.1986: erääntyy 1996	-	6,3	-	6,3
Yhteensä	75,0	116,8	75,0	116,8
Lainojen vuosilyhennykset				
Joukkovelkakirjalainat	-	11,8	-	11,8
Rahalaitoslainat	249,3	243,6	245,0	243,5
Eläkelainat	-	59,3	-	46,7
Muut pitkäaikaiset lainat	59,7	38,7	-	-
Yhteensä	309,0	353,4	245,0	302,0
(13) ANNETUT PANTIT JA VASTUUSITOUMUKSET				
Omasta velasta				
Pantatut osakkeet	190,2	251,0	190,2	251,0
Kiinnitykset	434,2	717,6	-	306,9
	624,4	968,6	190,2	557,9
Konserniyhtiön velasta				
Takaukset			-	21,6
		-	21,6	
Osakkuusyhtiön velasta				
Takaukset	263,6	287,2	263,6	287,2
Ydinenergialain 44 §:n mukainen takaus	426,1	858,5	426,1	858,5
	689,7	1 145,7	689,7	1 145,7
Muiden puolesta				
Pantatut osakkeet	-	0,0	-	-
Kiinnitykset	-	0,0	-	-
Takaukset	4,8	4,2	4,8	4,2
	4,8	4,2	4,8	4,2
Muut omat vastuut				
Leasing- ja takaisinostovastuut ⁵⁾	133,0	196,0	34,3	34,6
Muut vastuut	3,5	0,3	2,7	0,0
	136,5	196,3	37,0	34,6
⁵⁾ 1-2 vuoden maksut				
Yhteensä				
Pantatut osakkeet	190,2	251,0	190,2	251,0
Kiinnitykset	434,2	717,6	-	306,9
Takaukset	694,5	1 149,9	694,5	1 171,5
Leasingvastuut	133,0	196,0	34,3	34,6
Muut vastuut	3,5	0,3	2,7	0,0
	1 455,4	2 314,8	921,7	1 764,0
(14) JOHDANNAISSOPIMUKSET				
Valuutta- ja korkoriskin suojaamiseksi tehtyjen taseen ulkopuolisten johdannaissopimusten pääoma-arvo oli seuraava:				
Valuuttatermiinit	20,1	68,3	20,1	68,3
Valuutanvaihtosopimukset	950,2	968,2	950,2	968,2
Koronvaihtosopimukset	792,4	396,4	792,4	396,4
Yhteensä	1 762,7	1 432,9	1 762,7	1 432,9

TILINPÄÄTÖKSEN LIITETIEDOT

(15) OSAKKEET JA OSUDET	Omistus- osuus %	Ääni- valta- osuus %	Osuus omasta pääomasta tmk	Kappale- määrä	Osakkeiden nimellis- arvo tmk	kirjanpito- arvo tmk	Viim. laaditun tilinp. muk. voitto/ tappio
TYTÄRYHTIÖOSAKKEET							
Emoyhtiön omistamat:							
Iijoen Voima Oy	100,0	100,0	1 585 698	1 000 000	10 000	1 586 483	155
Kemijärven Voima Oy	100,0	100,0	9 561	10 000	10 000	10 000	- 390
Mussalon Voima Oy	100,0	100,0	243 607	243 607	243 607	243 607	0
Oulun Voima Oy	100,0	100,0	19 203	20 000	20 000	20 000	285
PVO-Engineering Oy	100,0	100,0	3 215	2 000	2 000	2 000	1 215
PVO-Huippuvoima Oy	100,0	100,0	13	15	15	15	- 2
PVO-Lämpövoima Oy	100,0	100,0	- 93 574	1 000 000	10 000	10 000	36 404
PVO-Prosessivoima Oy	100,0	100,0	15	15	15	15	0
PVO-Voimaverkko Oy	100,0	100,0	15	15	15	15	0
Teollisuuden Voimansiirto Oy	90,0	90,0	22 113	18 000	18 000	28 828	38
Veitsiluodon Voima Oy	100,0	100,0	39 145	40 000	40 000	40 000	0
Asunto- ja kiinteistöyhtiöt						4 071	
						1 945 034	
Tytäryhtiöiden omistamat:							
Länsi-Suomen Alueverkko Oy	100,0	100,0	3 157	2 000	1 200	3 000	0
Länsi-Suomen Yhteiskäyttö Oy	100,0	100,0	2 048	1 500	1 500	1 957	13
Nokian Lämpövoima Oy	80,1	80,1	21 663	80 100	801	18 257	- 16
Pohjanmaan Alueverkko Oy	100,0	100,0	3 289	2 000	1 200	3 000	1
Ramse Consulting Oy	55,0	55,0	1 395	550	550	2 034	1 407
Rouhialan Voimansiirto Oy	100,0	100,0	5	150	15	15	0
Asunto- ja kiinteistöyhtiöt						1	
						28 264	
OSAKKUUSYHTIÖT							
Emoyhtiön omistamat:							
Suomen Kantaverkko Oy	40,0	40,0	4 000	40	4 000	4 000	0
Suomen Voimatase Oy	34,0	34,0	680	340	340	680	- 6
Teollisuuden Voima Oy	56,8	50,0	443 681	405 691 729	405 692	1 730 716	
						1 735 396	
Tytäryhtiöiden omistamat:							
Suomen Voimatekniikka Oy	33,0	33,0	7 216	1 800	1 800	5 400	2 657
Suomen Voimatase Oy	16,0	16,0	320	160	160	320	- 6
Tornionlaakson Voima Oy	50,0	50,0	556	500	500	500	- 1
Vaskiluodon Voima Oy	50,0	50,0	8 000	300	3 000	5 042	6 000
Voimalohi Oy	50,0	50,0	1 052	1 000	1 000	1 000	30
						12 262	

Tilinpäätöshetki kaikilla osakkuusyrittäksillä 31.12.1996 ja tilikauden pituus 12 kuukautta.

MUUT OSAKKEET JA OSUDET	Omistus- osuus-%	Kappale- määrä	Nimellis- arvo tmk	Kirjanpito- arvo tmk
Länsi-Suomen Voima Oy	19,9	3 980	3 980	200 283
Tahkoluodon Polttoöljy Oy	32,0	640	640	643
Teollisuuden Sähkömyynti Oy	19,0	285	143	534
Tietoniitty Oy	40,0	252	126	126
Asunto- ja kiinteistöyhtiöt				4 869
Muut				1 004
				207 459
MUUT SJOITUKSET				
Merita Pankki Oy, A-osake	-	340 500	3 405	6 601
Suomen valtion jvk-laina	-	-	100	105
				6 706

Konsernin vapaa oma pääoma on 18 383 596,21 markkaa. Emoyhtiö Pohjolan Voiman tuloslaskelma osoittaa voittoa 32 638 954,72 markkaa, minkä jälkeen vapaa oma pääoma on yhteensä 155 822 208,87

markkaa. Hallitus esittää yhtiökokoukselle, että voitto siirretään kertyneiden voittovarojen tilille ja että osinkoa ei jaeta.

Helsingissä 18. päivänä maaliskuuta 1997

Tauno Matomäki
puheenjohtaja

Jukka Härmälä
varapuheenjohtaja

Rauno Hakkila

Heimo Karinen

Timo Poranen

Heikki Sara

Sven Sohlström

Timo Rajala
toimitusjohtaja

TILINTARKASTUSKERTOMUS

Pohjolan Voima Oy:n osakkeenomistajille

Olemme tarkastaneet Pohjolan Voima Oy:n kirjanpidon, tilinpäätöksen ja hallinnon tilikaudelta 1.1.1996 - 31.12.1996. Hallituksen ja toimitusjohtajan laatima tilinpäätös sisältää toimintakertomuksen sekä konsernin ja emoyhtiön tuloslaskelman, taseen ja liitetiedot. Suorittamamme tarkastuksen perusteella annamme lausunnon tilinpäätöksestä ja hallinnosta.

Tilintarkastus on suoritettu hyvän tilintarkastustavan mukaisesti. Kirjanpitoa sekä tilinpäätöksen laatimisperiaatteita, sisältöä ja esittämistapaa on tällöin tarkastettu riittävässä laajuudessa sen toteamiseksi, ettei tilinpäätös sisällä olennaisia virheitä tai puutteita. Hallinnon tarkastuksessa on selvitetty hallituksen jäsenten ja toimitusjohtajan toiminnan lainmukaisuutta osakeyhtiölain säännösten perusteella.

Lausuntonamme esitämme, että tilinpäätös on laadittu kirjanpitolaista sekä tilinpäätöksen laatimista koskevien muiden säännösten ja määräysten mukaisesti. Tilinpäätös antaa kirjanpitolaissa tarkoitettulla tavalla oikeat ja riittävät tiedot konsernin sekä emoyhtiön toiminnan tuloksesta ja taloudellisesta asemasta. Tilinpäätös konsernitilinpäätöksineen voidaan vahvistaa sekä vastuuvapaus myöntää emoyhtiön hallituksen jäsenille ja toimitusjohtajalle tarkastamaltamme tilikaudelta. Hallituksen esitys tuloksen käsittelystä on osakeyhtiölain mukainen.

Helsingissä 17. päivänä huhtikuuta 1997

SVH Coopers & Lybrand Oy, KHT-yhteisö

Pekka Nikula

KHT



RAASAKKAAN KOLMAS KONE

Iijoen alimman voimalaitoksen, Raasakan, kolmannen turpiinin ja generaattorin asennustyöt aloitettiin. Uusi 23 MW:n tehoinen koneisto otetaan käyttöön ennen kuluvan vuoden kevättulvaa. Raasakan tehon lisäyksellä Iijoen vedet kyetään hyödyntämään entistä tarkemmin.

Iijoen Voiman toiminta-alueen säännöstelyjärvien täyttöasteet olivat vuodenvaihteessa pitkän ajan keskiarvojen mukaisia.

Yhtiö jatkoi sekä velvoiteperusteisia että vapaaehtoisia ympäristönhoitotoita. Jälkimmäisiä toteutettiin yhdessä alueellisten ympäristökeskusten ja kuntien kanssa. Iijolla jatkettiin maisemointipatojen rakentamista yhteistyössä Pohjois-Pohjanmaan ympäristökeskuksen kanssa.



Voimalohi Oy istutti Iijoen Voiman Kemi- ja Iijoen pääuomien sekä merialueen ja säännöstelyjärvien kalanhoitovelvoitteina yhteensä 3,3 miljoonaa lohen, taimenen, siian ja harjuksen poikasta. Lisäksi istutettiin 20 000 kiloa saaliskokoisia kirjolohtia ja normaalia kookkaampia taimenia.

YDINVOIMAN TUOTANNOSSA ENNÄTYS

Teollisuuden Voima Oy:n Olkiluodon voimalaitos teki vuonna 1996 tuotantoennätyksen. Ydinvoimalaitos tuotti sähköä 11,85 TWh, josta Pohjolan Voiman osuus oli 6,7 TWh. Voimalaitoksen käyttökerroin oli 93,8 %. Vuonna 1994 aloitettu voimalaitosyksiköiden uudistamishanke eteni suunnitelmien mukaisesti.

VOIMALAITOKSIA UUSITTIIN

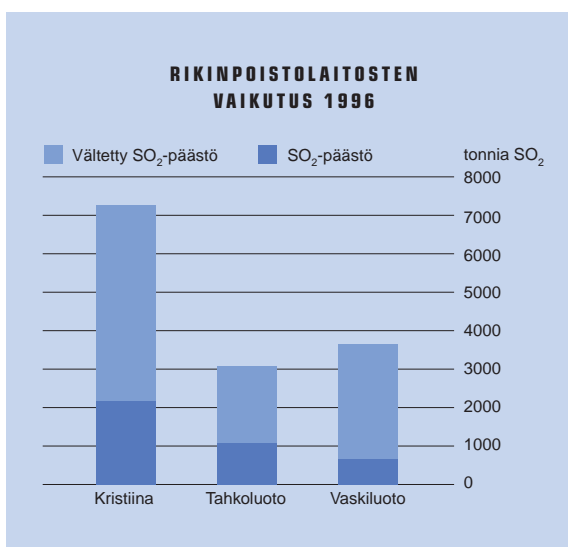
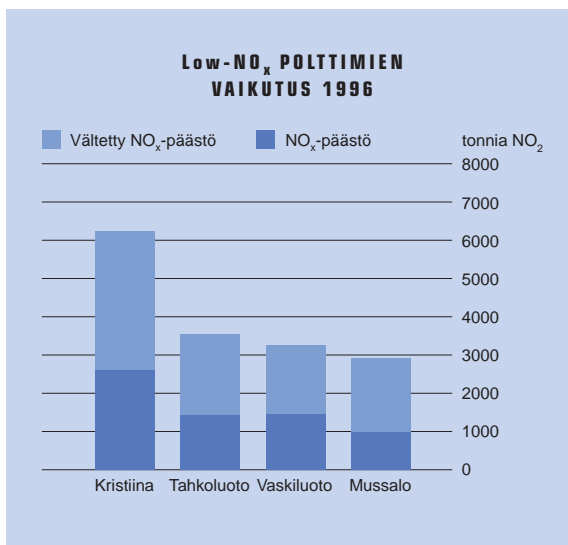
Enson Veitsiluodon tehtaan yhteyteen valmistui viime vuonna sähköteholtaan 93 MW:n voimalaitos. Teknisiltä ratkaisuiltaan samanlainen 77 MW:n voimalaitos valmistuu kuluvan vuoden keväällä Enson Oulun tehtaalle. Voimalaitokset käyttävät biopolttoaineita ja turvetta.

Nokiella jatkettiin kivihiiuvoimalaitoksen muuttamista kaasukäyttöiseksi. Uudella voimalaitoksella sähköä tuotetaan kaasu- ja höyryturpiinilla. Nokian voimalaitokselta toimitetaan myös höyryä ja kaukolämpöä. Voimalaitoksen sähköteho on 67 MW.

Vaasan Vaskiluodon voimalaitoksen uudistaminen aloitettiin. Voimalaitoksella nostetaan hiilikattilan lämpötehoa ja hankitaan uusi 230 MW:n turpiini. Nykyinen 160 MW:n turpiini liitetään käyttämättömänä

olleeseen öljykattilaan, minkä jälkeen sillä tuotetaan huippuvoimaa. Vaskiluodosta toimitetaan kaukolämpöä Vaasan kaupungille.

Voimalaitokset kävivät hyvin ja tuotantovarmuus oli korkea. Kristiinan, Tahkoluodon ja Vaasan voimalaitoksille rakennetut rikinpoistolaitokset toimivat suunnitelmien mukaisesti. Voimalaitoksilla syntyneille sivutuotteille löytyi paljon hyötykäyttökohteita, muun muassa lähes kaikki kipsi toimitettiin rakennuslevyteollisuudelle. Muita sivutuotteita käytettiin maanrakennukseen.



ENGINEERINGILLÄ KYSYNTÄÄ

PVO-Engineeringille vuosi 1996 oli ensimmäinen toimintavuosi. PVO-yhtiöiden suunnittelu- ja rakennuttamisresurssit on keskitetty yhteen yhtiöön, jonka osamisalueina ovat voimalaitosprojektit ja -tekniikka, verkosto- sekä tietotekniikka.

Suomessa viime vuonna toteutetuista vesivoimalaitoshankkeista useimmat olivat yhtiön suunnitteleimia, ohjaamia ja valvomia. Näistä merkittävimpiä olivat Äetsän, Myllykosken, Kyröskosken ja Raasakan hankkeet. Lämpövoimahankkeissa suunnitteluosaamista on käytetty muun muassa Nokian kaasukombivoimalaitoksessa ja Vaskiluodon turpiinilaitosprojektissa.

PVO-Engineering toteutti osaamistaan suurjännitevoimajohtojen ja -sähköasemien suunnittelijana ja projektoijana vastaamalla muun muassa Tuovila-Ventusneva ja Kymi-Vainikkala 400 kilovoltin voimajohtojen suunnittelusta sekä Rauman 400 kilovoltin sähkö-





aseman toimituksesta. Tietotekniikkatoimiala toteutti ja piti yllä konsernin tarvitsemia tietoliikenneyhteyksiä ja -järjestelmiä. Näitä palveluja toimitettiin myös teleyrityksille.

Myös merkittäviä ulkomaantoimintoja käynnistyi. Laaja verkkotekninen konsultointitoimeksianto toteutetaan Nepaliin. Viroon ja Latviaan on suunniteltu 330 kilovoltin ja 110 kilovoltin sähköasemat sekä toimitettu kymmeniä radiomastoja.

KÄYTTÖTOIMINTA LAAJENI

Länsi-Suomen Yhteiskäyttö Oy (LSY) vastaa PVO-yhtiöiden voimalaitosten tuotannon optimoinnista ja siihen liittyvästä sähkön tilapäiskaupasta. LSY valvoo ja ohjaa PVO-yhtiöiden hallinnassa olevia siirtoverkkoja. Erilaiset sähkömarkkinoilla tarvittavat mittaus-, energia-selvitys- ja käyttöpalvelut muodostavat merkittävän

osan LSY:n liiketoimintaa. PVO-yhtiöiden ja Pohjo-lan Voima Oy:n osakkaiden lisäksi asiakkaina on lukuisia muita yhtiöitä.

Vuoden loppupuolella LSY:n toiminta laajeni koskemaan myös pohjoismaisia sähkömarkkinoita. Syyskuussa aloitettiin PVO:n osakkaiden Ruotsiin tapahtuvaan sähkön vientiin liittyvät käyttöpalvelut. Myöhemmin syksyllä LSY liittyi toimijaksi norjalais-ruotsalaiseen sähköpörssiin (Nord Pool ASA) ja aloitti lokakuussa tuotannon optimointiin liittyvän sähkön pörssikaupankäynnin Nord Poolin vuorokausimarkkinoilla. Sähkökauppaa varten LSY solmi pohjoisia rajoitustoimia koskevat siirtosopimukset sekä IVO Voiman-siirto Oy:n että Svenska Kraftnätin kanssa.



POHJOLAN VOIMA OY

Mikonkatu 15 A, PL 40

00101 Helsinki

Puhelin (09) 693 061

Telefax (09) 6930 6335

PVO-LÄMPÖVOIMA OY

Fridlundintie 7

65170 Vaasa

Puhelin (06) 323 4111

Telefax (06) 323 4300

POHJOLAN VOIMA OY

Laakeritie 22

90630 Oulu

Puhelin (08) 550 8011

Telefax (08) 550 8380

MUSSALON VOIMA OY

Jämskäntie 1, PL 108

48101 Kotka

Puhelin (05) 229 9111

Telefax (05) 229 9210

PVO-ENGINEERING OY

Mikonkatu 15 A, PL 40

Puhelin (09) 693 061

Telefax (09) 6930 6557

NOKIAN LÄMPÖVOIMA OY

Kerhokatu 10, PL 49

37101 Nokia

Puhelin (03) 340 8700

Telefax (03) 340 8552

TEOLLISUUDEN VOIMANSIIRTO OY

Mikonkatu 15 A, PL 75

00101 Helsinki

Puhelin (09) 693 0622

Telefax (09) 6930 6333

OULUN VOIMA OY

PL 196

90101 Oulu

Puhelin 02046 124

Telefax 02046 33891

LÄNSI-SUOMEN YHTEISKÄYTTÖ OY

PL 13

29201 Harjavalta

Puhelin (02) 535 5022

Telefax (02) 535 5355

VEITSILUODON VOIMA OY

94830 Kemi

Puhelin 02046 125

Telefax 02046 34403

IIJOEN VOIMA OY

Virkkulantie 207

91100 Ii

Puhelin (08) 550 8033

Telefax (08) 550 8616

KEMIJÄRVEN VOIMA OY

PL 100

98101 Kemijärvi

Puhelin 02046 126

Telefax 02046 35200



PVO-YHTIÖT