



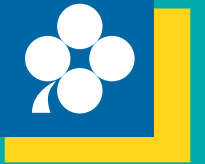
RAHA-AUTOMAATTIYHDISTYS
PENNINGAUTOMATFÖRENINGEN

R

A



Y



1 9 9 6

Raha-automaattiyhdistyksen tehtävänä on hankkia pelitoiminnalla varoja vapaaehtoisten sosiaali- ja terveysjärjestöjen työn tukemiseen. Tämä suomalainen auttamisen malli on toiminut ihmisten parhaaksi vuodesta 1938 lähtien. RAY on julkisoikeudellinen yhdistys, jonka hallituksen muodostavat valtioneuvoston määräämät ja jäsenjärjestöjen valitsemat henkilöt.

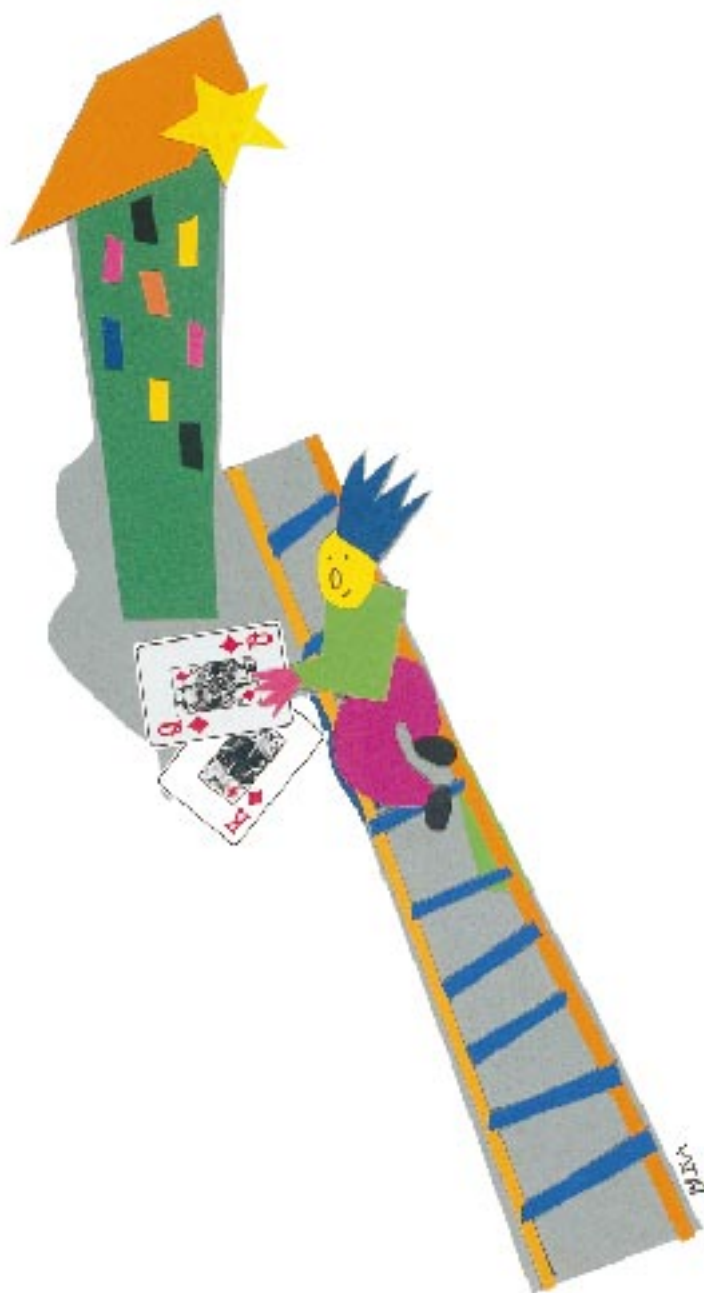
Penningautomatföreningens uppgift är att med spelverksamheten anskaffa medel till stöd för de frivilliga social- och hälsovårdsorganisationernas arbete. Denna finländska stödform har fungerat väl sedan år 1938. PAF är en offentligrättslig förening, vars styrelse består av statsrådet förordnade och av föreningsmötet utsedda ledamöter.

RAHA-AUTOMAATTIYHDISTYS

PENNINGAUTOMATFÖRENINGEN

VUOSIKERTOMUS 1996

ÅRSBERÄTTELSE FÖR 1996





Kansanterveyden edistämiseen käytetään tänä vuonna kolmanneksi eniten avustusvaroja. Tavoitteena on tietävä ja toimiva suomalainen, hyvä kunto ja mielen tasapaino.

Den tredje största andelen understödsmedel används i år till att främja folkhälsan. Målet är en kunnig och aktiv finländare som har god kondition och är mentalt balanserad.



SISÄLLYS

INNEHÅLL

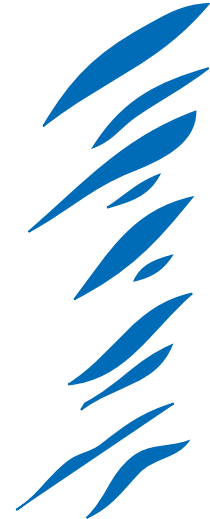
<i>Toiminnan perusta vahvistui</i>	<i>6</i>
<i>Grunden för verksamheten stärktes</i>	
<i>RAY:n hallitus 1995-1997</i>	<i>8</i>
<i>PAF:s styrelse</i>	
<i>Liiketoiminta</i>	<i>10</i>
<i>Affärsverksamheten</i>	
<i>Casino RAY</i>	<i>16</i>
<i>Pelika RAY Oy</i>	<i>18</i>
<i>Avustustoiminta</i>	<i>20</i>
<i>Understödsverksamheten</i>	
<i>Henkilöstö</i>	<i>22</i>
<i>Personalen</i>	
<i>Viestintä</i>	<i>23</i>
<i>Kommunikation</i>	
<i>Jäsenjärjestöt</i>	<i>25</i>
<i>Medlemsorganisationerna</i>	
<i>Tuloslaskelma ja tase</i>	<i>26</i>
<i>Resultaträkning och balansräkning</i>	

Liite: Avustuksensaajat 1997

Bilaga: Mottagare av understöd 1997



TOIMINNAN PERUSTA VAHVISTUI



Rahapelitoiminta on omaleimainen taloudellisen toiminnan lohko. Kaikissa maissa rahapelitoimintaa säännöstellään ja valvotaan - useimmissa maissa hyvin tarkasti. Rahapeliin katsotaan soveltuvan huonosti vapaan kilpailun piiriin. Riskitekkijoinä ovat houkutus väärinkäyttöksiin ja voiton tavoittelu, joka ei välitä liikatarjonnan aiheuttamista sosiaalisista ongelmista.

Suomessa rahapelitoiminnat on pelimuodoittain jaettu yksinoikeudella kolmen yhteisön kesken. EU:n komission kilpailuosasto teki toimintavuoden syksyllä päätöksen, jonka perusteella rahapelitoiminnan sääntely katsotaan edelleen kansallisen päätöksenteon asiaksi. Näin ollen myöskään RAY:n yksinoikeusasema ei ole EU:n lainsäädännön vastainen.

Suomalaisille asiantuntijoille EU:n päätös ei tullut yllätyksenä vaan se oli johdonmukainen jatko EU:n aikaisemmin tekemille rahapeliratkaisuille ja sitä ennakoivat myös RAY:n teettämät selvitykset taloudellisen integraation vaikutuksista. Päätöksen merkitys RAY:lle oli kuitenkin suuri; se selkeyttää yhdistyksen ja pelilaitteita tiloihinsa sijoittavien yrittäjien yhteistoiminnan perustan. Hyvän yhteistoiminnan edelleen parantamiseksi RAY:n henkilöstö onkin päättäneenä vuonna tiivistänyt yhteistoimintaansa yrittäjien kanssa ja kehittänyt asiakaslähtöistä palveluajattelua.

Kotimaan arpajaislainsäädännön uudistaminen käynnistyi vuonna 1995 valmistuneen arpajaisoimikunnan mietinnön perusteella. Sisäasiainministeriö asetti virkamiestyöryhmän valmistelemaan lainsäädäntöä. Uudistuksen tarkoituksena on selkiyttää arpajaislainsäädäntöä lähtökohtana kolmen yksinoikeusyhteisön erillinen yleishyödyllinen toiminta.

Suomalaisen rahapelitoiminnan liikevaihto oli vuonna 1996 yhteensä 7,8 miljardia markkaa. RAY:n osuus siitä oli 2,4 miljardia markkaa, mikä on tavoitteen mukainen. Tilikauden voitolla mitaten RAY ja Veikkaus ovat lähes yhtä suuret. RAY tulouttaa järjestöille avustuksina ja valtiolle eri muodoissaan yhteensä lähes 73 prosenttia liikevaihdostaan. Kun lisäksi raha-automaatteja ja kasinopelejä sijoittaville yrityksille ja yhteisöille maksetaan huomattavat sijoituspaikkakorvaukset, jää maanlaajuisen pelitoiminnan käynnissä pitämiseen vain noin 15 prosentin osuus liikevaihdosta. Kansainvälistenkin vertailujen mukaan suomalainen malli on ylivoimaisesti tehokkain.

Rahapeliin volyymin ja osuuden kansantaloudessa on vuosien mittaan vähitellen kasvanut. Pelaamisen määrän kasvulla on kuitenkin sietorajansa, vaikka emme pystykään sitä täsmällisesti määrittelemään. Kaikkeen toimintaan ja kaiken toiminnan hallitsemattomaan kasvuun liittyy lieveilmiöitä, jotka on otettava huomioon. Yksinoikeuksiin perustuva järjestelmä asettaa pelitoimintaa harjoittaville yhteisöille erityisen velvoitteen huolehtia myös toiminnan haittavaikutuksista. Tähän velvoitteeseen RAY suhtautuu hyvin vastuuntuntoisesti.

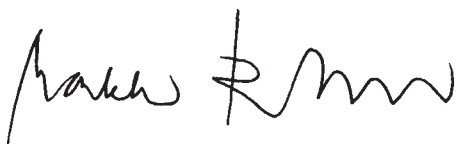


Seuraamme suomalaisten suhtautumista toimintaamme säännöllisesti. Sekä suuren yleisön että sidosryhmien piirissä toimintavuonna tehdyt selvitykset osoittavat hyvin myönteistä suhtautumista. RAY tunnetaan edelleen pajatsosta ja kansanterveydelle menevistä avustuksista, vaikka avustusten ohjautumista ei yksityiskohtaisesti tiedetä. Nykyistä automaattien määrää pitää ylivoimainen enemmistö sopivana. Samoin yksinoikeutta parhaana tapana organisoida pelitoiminta. Siltäkin osin perusta huomaiselle on kunnossa.

Ennätysmäärä hakemuksia

Avustushakemusten määrä saavutti toimintavuonna jälleen uuden ennätysten. Määräaikaan mennessä saapui 1 684 hakemusta. Haettu markkamäärä oli kuitenkin edellisen vuoden tasoa. Hakemuksissa heijastuvat eletyt lamavuodet ja työttömyys. Avustuksia on pyritty ohjaamaan elämän valtaviroista syrjäytyneiden tai syrjäytymisuhan alaisina elävien ihmisryhmien palvelujen ja tuen turvaamiseen. Suurin avustusten kohderyhmä on viime vuosien tapaan sotiemme invalidit ja veteraanit, joiden kuntoutuksen, palvelujen ja järjestötoiminnan tukemiseen käytetään jo runsaat 400 miljoonaa markkaa vuodessa.

Avustustoiminnan liikkumavaraa on parina viime vuotena rajoittanut valtion talousarvion aikaisempaa ahtaampi tulkinta; arviomäärärahaista näyttää tulleen sitova. Tulkinnaasta johtuen voittovaroja jää aikaisemmilta vuosilta säästöön jo yli 200 miljoonaa markkaa. Avustustoiminnan välityksellä on voitu turvata neuvonta ja ohjaus, apu ja tuki sadoille tuhansille suomalaisille. Kiitän kaikkia asiakkaita ja henkilöstöä siitä, että RAY on saanut mahdollisuuden hoitaa keskeistä sosiaalipoliittista tehtäväänsä.



GRUNDEN FÖR VERKSAMHETEN STÄRKTES

Penningspelen utgör en särpräglad sektor av ekonomisk verksamhet. I alla länder regleras och övervakas penningspelen - i de flesta mycket noggrant. Penningspelen anses lämpa sig illa för fri konkurrens. Riskfaktorer är frestelsen att förfalla till missbruk och vinstbegär, som inte tar hänsyn till de sociala problem som överutbud vållar.

I Finland har penningspelen enligt spelform delats med ensamrätt mellan tre samfund. EU-kommissionens konkurrensavdelning meddelade på hösten under verksamhetsåret ett beslut enligt vilket regleringen av penningspel fortfarande anses höra till det nationella beslutsfattandet. Sålunda strider inte heller Penningsautomatföreningens monopolställning mot EU-lagstiftningen.

För de finländska experterna kom EU:s beslut inte som en överraskning, utan det var en logisk följd av EU:s tidigare avgöranden om penningspel och förebådades också av de utredningar som PAF låtit göra om den ekonomiska integrationens verk-

ningar. Beslutet hade dock stor betydelse för PAF, eftersom det klarlägger grunden för samarbetet mellan föreningen och de företagare som placerar spelapparater i sina lokaliteter. För att ytterligare förbättra det goda samarbetet har PAF:s personal under det gångna året intensifierat sitt samarbete med företagarna och utvecklat sitt kundinriktade servicetänkande.

De finländska penningspelens omsättning uppgick 1996 till sammanlagt 7,8 miljarder mark. PAF-koncernens andel därav var 2,4 miljarder mark, vilken motsvarade det ställda målet. Mätt med rörelsevinst var PAF och Veikkaus nästan lika stora. PAF gottskrivar nästan 73 procent av sin omsättning i dess olika former som inkomst i understöd till organisationer och till staten. När dessutom betydande ersättningar för utplaceringsställena betalas till de företag och samfund som håller penningautomater och kasinospel, återstår en andel på bara cirka 15 procent av omsättningen för att hålla den riksomfattande spelverksamheten i gång. Enligt internationella jämförelser är den finländska modellen överlägset mest effektiv.

Penningspelens volym och andel av folkhushållningen har med åren småningom vuxit. Tillväxten av spelvolymen har dock sin toleransgräns, också om vi inte kan bestämma den exakt. All verksamhet och en okontrollerad tillväxt av all slags verksamhet har dock följdföreteelser som måste tas i betraktande. Ett system som bygger på ensamrätt ställer för det samfund som idkar spelverksamhet en särskild förpliktelse att också ta hand om de negativa effekter som verksamheten har. PAF förhåller sig mycket ansvarskännande till denna förpliktelse.

Vi följer regelbundet med hur finländarna förhåller sig till vår verksamhet. De utredningar som under verksamhetsåret gjordes både bland den stora allmänheten och intressegrupperna visar att inställningen är mycket positiv. PAF är fortfarande bekant för pajazzon och understöd till folkhälsan, också om man inte i detalj känner till hur understöden styrs. En övertygande majoritet anser att det nuvarande antalet automater är tillräckligt. Likaså att ensamrätt är det bästa sättet att organisera spelverksamheten. Också i det avseendet vilar morgondagen på en stadig grund.

Rekord

Antalet ansökningar om understöd satte igen ett nytt rekord under redogörelseåret. Inom utsatt tid inkom 1 684 ansökningar. Det ansökta markbeloppet låg dock på samma nivå som året innan. I ansökningarna återspeglas de genomlevda depressionsåren och arbetslösheten. Understöden har i den utsträckning det är möjligt dirigerats till att trygga service och stöd för de utslagna eller de som riskerar att bli utslagna. Den viktigaste målgruppen för understöden var liksom under tidigare år invaliderna och veteranerna från våra krig, och för stödjande av deras rehabilitering, service och organisationsverksamhet anslås drygt 400 miljoner mark per år. Spelrummet för understödsverksamheten har de två senaste åren begränsats av en stramare tolkning av propositionen om statsbudgeten, förslagsanslaget förefaller att ha blivit bindande. Till följd av tolkningen har redan mera än 200 miljoner mark av vinstmedlen sparats in från tidigare år.

Genom förmedling av understödsverksamheten har rådgivning och styrning, hjälp och stöd kunnat tryggas för hundratals finländare. Jag tackar alla kunder och hela personalen för att PAF har beretts möjlighet att sköta sin viktiga socialpolitiska uppgift.



RAY:N HALLITUS 1995 - 1997

PAF:S STYRELSE

**Valtioneuvoston
määräämät jäsenet**
**Av statsrådet
förordnade ledamöter**

JUKKA VIHRIÄLÄ

puheenjohtaja, kansanedustaja
ordförande, riksdagsman

MAUNU IHALAINEN

varapuheenjohtaja, hallintopäällikkö
vice ordförande, administrativ chef

PEKKA KIVELÄ

ekonomi
ekonom

MARKKU LEHTO

kansliapäällikkö
kanslichef

MAIJA PERHO

kansanedustaja
riksdagsman

JUHANI PERTTUNEN

kansliapäällikkö
kanslichef

ERKKI VIRTANEN

budjettipäällikkö
budgetchef

**Yhdistyksen kokouksen
valitsevat jäsenet**
**Av föreningsmötet
utsedda ledamöter**

LIISA ELOVAINIO

II varapuheenjohtaja, pääsihteeri
II vice ordförande,
generalsekreterare

SIRPA KERMAN

toiminnanjohtaja
verksamhetsledare

PIRKKO LAHTI

toiminnanjohtaja
verksamhetsledare

STINA ORIANDER

toiminnanjohtaja
verksamhetsledare

PERTTI PAAKKINEN

toiminnanjohtaja
verksamhetsledare

JUKKA SALMINEN

toiminnanjohtaja
verksamhetsledare

AIMO STRÖMBERG

toiminnanjohtaja
verksamhetsledare

Henkilöstön edustajat
Personalens representanter

OLLI JURVANEN

päälouottamusmies
huvudförtroendeman

SAKARI TIILIKAINEN

myyntineuvottelija
säljförhandlare

TASAVALLAN PRESIDENTTI MARTTI AHTISAARI

tutustui Raha-automaattiyhdistyksen toimintaan syyskuun 24. päivänä 1996. Hän kuuli toiminnan esittelyn ja kävi asiantuntevan keskustelun RAY:n näkymistä.

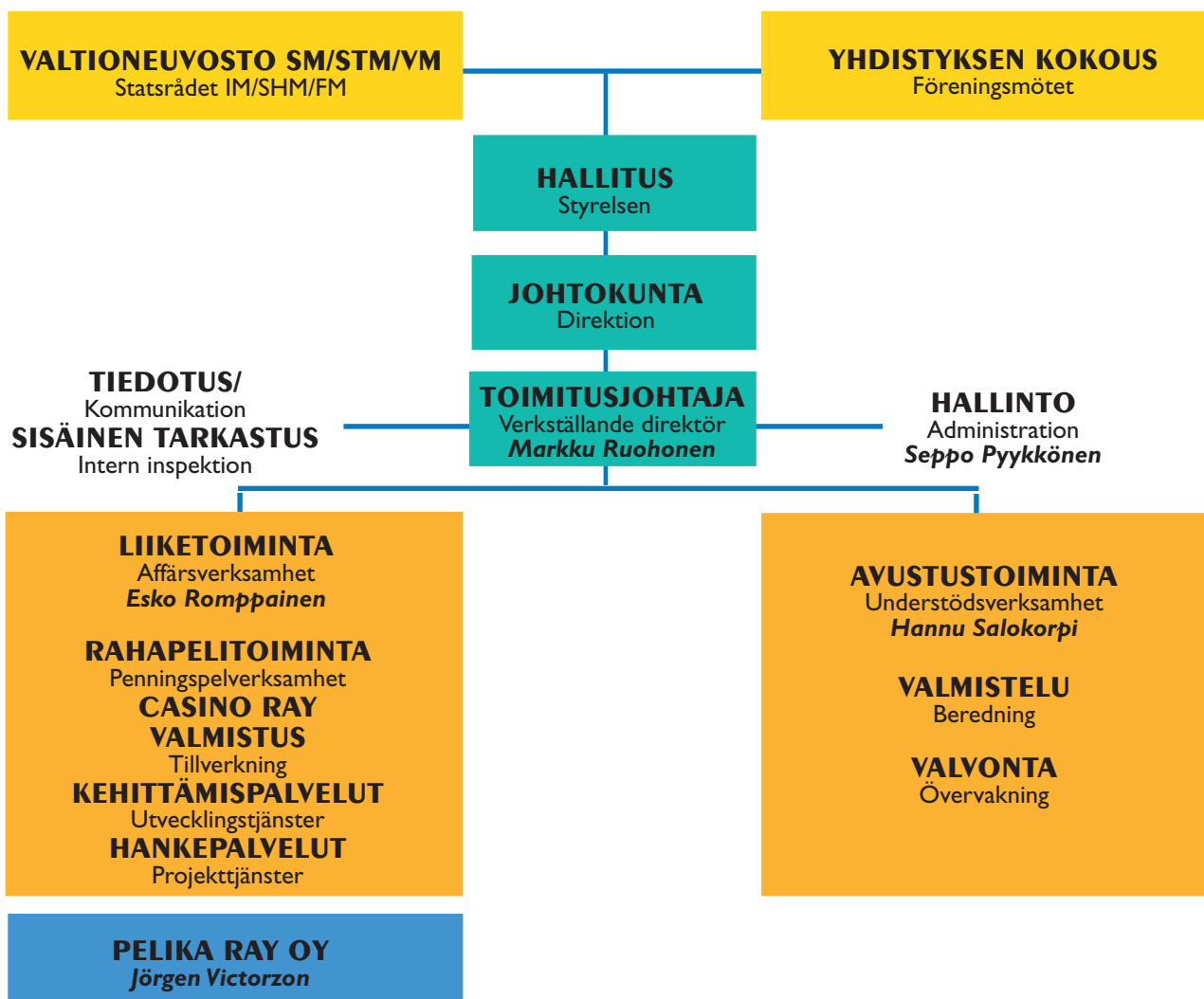
Presidenttiä vastaanottamassa RAY:n pääkonttorin edessä hallituksen puheenjohtaja Jukka Vihriälä (vas.) ja toimitusjohtaja Markku Ruohonen. Taustalla presidentin neuvonantaja Martti Manninen ja oikealla adjutantti, majuri Jari Kallio.

Penningautomatföreningens verksamhet presenterades för Republikens President Martti Ahtisaari den 24 september 1996. Han åhörde en presentation av verksamheten och förde en sakkunnig diskussion om PAF:s utsikter. Framför PAF:s huvudkontor mottas presidenten av styrelsens ordförande Jukka Vihriälä till vänster och verkställande direktören Markku Ruohonen. I bakgrunden presidentens rådgivare Martti Manninen och till höger adjutanten, major Jari Kallio.



KONSERNIN ORGANISAATIO 1997

KONCERNENS ORGANISATION



JOHTOKUNTA 1997

DIREKTIONEN

Markku Ruuhonen

toimitusjohtaja, verkställande direktör
puheenjohtaja, ordförande

Esko Romppainen

varatoimitusjohtaja, vice verkställande direktör
varapuheenjohtaja, vice ordförande

Seppo Pyykkönen

johtaja, direktör

Hannu Salokorpi

johtaja, direktör



LIIKETOIMINTA

Varatoimitusjohtaja Esko Romppainen

RAY:n liiketoimintaan kuuluvat rahapelit ja Casino RAY. Liikevaihto nousi toimintavuonna 2 378,4 miljoonaan markkaan, jossa on kasvua edellisestä vuodesta noin viisi prosenttia. Tuotto nousi lievästi yli tavoitteen.

Suomen kaikkien rahapelien yhteenlaskettu liikevaihto jatkoi kasvuaan ja nousi jälleen uuteen ennätykseen, 7 820,3 miljoonaan markkaan. Voimakkaimmin kasvoi Oy Veikkaus Ab:n liikevaihto, johon vaikuttivat muun muassa eräiden pelituotteiden hinnankorotukset sekä vedonlyönnin suosion kasvu. Myös Suomen Hippos ry:n toimintaa vilkastutti raviratojen ulkopuolisen hevospelitoiminnan lisääntyminen.

RAY:n liiketoiminnan suurin muutos toimintavuonna koski teollisuustuotantoa, joka keskittyy jatkossa palvelemaan vain omaa pelitoimintaa. Periaatepäätöksen mukaan vientitoiminta loppuu vähitellen asiakaskohtaisesti sovittujen siirtymäaikojen rajoissa. Liiketoiminnassa toteutettiin joitakin pieniä uudistuksia organisaation rakenteessa.

Rahapelitoiminta jakaantuu kahteen liiketoimintayksikköön: Raha-automaatit sekä RAY-pelipaikat ja ravintolakasinopelit. Casino RAY toimii erillisenä liikeyksikkönä. Konserniin kuuluu lisäksi viihdelaitte- ja musiikkiautomaattien liiketoimintaa kilpailutilanteessa harjoittava Pelika RAY Oy.

Kehittäminen

RAY:n toiminta perustuu prosesseihin, joista tärkeimpiin kuuluu rahaliikenneprosessi. Muita ovat markkinointi- ja pelipalveluprosessi. Prosessien välistä yhteistoimintaa ja käytännön toteutusta syvennettiin koko rahapelitoiminnassa.

Tehdyn selvitystyön tuloksena ryhdyttiin toteuttamaan testaussuunnitelmaa automaattien kytkemiseksi tietoverkkoon ja RAY:n tietojärjestelmiin. Asiakaspalautetta tietoverkon toiminnasta kerätään Hämeen koealueelta alkuvuodesta 1997.

Rahaliikenneprosessi on luonut vankan perustan luotettavalle, turvalliselle ja tehokkaalle toiminnalle. Pelitoiminnan luotettavuus säilyikin hyvällä tasolla koko toimintavuoden ajan. Prosessi on keskittynyt ydintoimintojen varmistamiseen, alueiden toimintamallien ylläpitoon ja ohjeistukseen sekä uutena toimintatapana verkotettujen automaattien rahaliikennemalliin.

Toimintavuonna käynnistettiin kehittämisprojekti myös asiakastoimintaa tukevasta kasinopelien suoraveloitussuunnitelmasta.

Selvitys korttirahan käytön mahdollisuuksista ja uhista johti kokeiluprojektin käynnistämiseen. Kokeilu toteutetaan muutamassa Pelika RAY Oy:n Pelikaani-pelipaikassa.

Rahapelitoiminnan valvontatoiminto organisoitiin uudelleen liiketoiminnan johtajan alaisuuteen tukemaan pelitoimintaa ja sen luotettavuuden varmistamista.

Turvallisiksi suunnitellut toimintatavat ja henkilöstön jatkuva turvakoulutus varmistivat, että rikollisuuden aiheuttamat haitat toiminnallemme pysyivät vähäisinä.

Tuotekehitys ja tuotesuunnittelu

RAY:n tuotekehitykseen kuuluu toimintamallien ja tuotteiden kehittäminen. Tuotekehitysprosessia tarkennettiin toimintavuonna erityisesti tuotesuunnittelun osalta, samalla perustettiin peli-ideapankki ja aloitettiin tuotehallintatietojärjestelmän määrittely.

Kokonaan uusina automaattimalleina valmistuivat Ässäpokeri ja Tähti, joiden markkinointi on alkanut. Jokeripokerista kehitettiin versio Täyspottien käyttöön. Samalla sekä hajasijoitus- että Täyspotti-malliston näyttävyyttä parannettiin ulkoasun uuden muotoilun avulla.

Yhteistyössä yöravintoloiden kanssa käynnistyi erityisesti niiden käyttöön sopivan erillisen automaattimalliston ja pelikokonaisuuden suunnittelu. Toisaalla jatkettiin Monipelin kenttäkokeita, joiden avulla kerätään tietoa pelaajien suhtautumisesta pelilaitteeseen, jossa on useampia pelejä valittavana, ja testataan laitteen teknistä toimintaa. Joillekin vanhemmille 200 markan päävoittoisille automaateille kehitettiin 100 markan päävoittoiset rinnakkaismallit.

Korttirahakokeilu Pelika RAY Oy:n kanssa käynnistyi, sen lisäksi tutkittiin sähköisen rahan käyttömahdollisuuksia.

Tuotesuunnittelu keskittyi uusien automaattimallien sijasta tulevien vuosien toimintaedellytysten varmistamiseen. Täysin uusia automaattimalleja ei kertomusvuonna suunniteltu, eräisiin malleihin tehtiin lähinnä pelien kiinnostavuutta lisääviä muutoksia.

Tuotesuunnittelussa aloitettiin 3D-mekaniikkasuunnitteluohjelmien käyttö. Näiden ohjelmien avulla pystytään jatkossa nopeuttamaan suunnittelutyötä ja samalla varmistamaan valittujen ratkaisujen toteuttaminen automaattien valmistuksessa. Toimintavuonna keskityttiin myös automaattien verkottamiseen liittyvien ohjelmien kehittämiseen ja liityntäyksiköiden suunnitteluun. EU:n uudet vaatimukset automaattien sähkömagneettiselle yhteensopivuudelle (EMC-vaatimukset) ovat lisänneet suunnittelun työtä.



Yli 13 300 raha-automaattia on sijoitettu yritysten tiloihin marketteihin, ravintoloihin, huoltoasemille, kioskeihin ja moniin vapaa-ajantiloihin. Sijoituspaikkojen ja RAY:n yhteistyön kehittäminen jatkuu.

Över 13 300 penningautomater finns i företagens lokalteter i supermarketer, restauranger, servicestationer, kiosker och många fritidslokaliteter. Satsningen på utplaceringställena och PAF:s samarbete fortsätter.



AFFÄRSVERKSAMHETEN

Vice verkställande direktör Esko Romppainen

Omsättningen i PAF:s penningautomater och kasinospelbord uppgick under verksamhetsåret till 2 378,4 miljoner mark, vilket innebär en ökning med fem procent från året innan. Avkastningen översteg något målet.

Den största ändringen i PAF:s affärsverksamhet 1996 gällde industriproduktionen, som framgent skall koncentreras på att betjäna bara den egna spelverksamheten.

Penningspelsverksamheten är uppdelad på två rörelseenheter: Penningautomaterna samt RAY-spelställena och restaurangkasinospelen. Casino RAY fungerar som en separat affärsenhet. Till koncernen hör dessutom Pelika RAY Oy, som idkar affärsverksamhet med förströelse- och musikautomater i konkurrens-läge.

Utvecklingsverksamheten

PAF:s affärverksamhet bygger på processer, av vilka en av de viktigaste är penningtrafikprocessen. Andra är marknadsförings- och spelserviceprocessen. Penningtrafikprocessen har skapat en stabil grund för en tillförlitlig, trygg och effektiv verksamhet. Spelverksamhetens tillförlitlighet förblev också på en god nivå hela året. Verksamhetsmetoderna, som har planerats så att de skall vara säkra, och fortlöpande säkerhetsutbildning av personalen sörjer för att de olägenheter som kriminaliteten vållar verksamheten förblev små.

Produktutveckling och produktplanering

Till PAF:s produktutveckling hör att utveckla verksamhetsmodellerna och produkterna. Produktutvecklingsprocessen sågs över under verksamhetsåret och en spelidébank grundades.

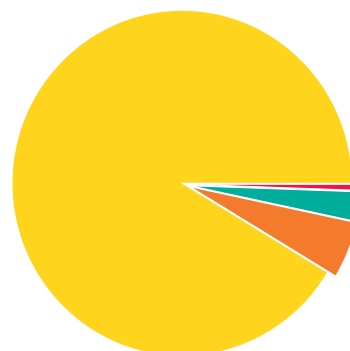
Helt nya automatmodeller var Ässäpokeri och Tähti, och marknadsföringen av dem har inletts. Av Jokeripokeri utvecklades en ny version för Täyspotti-användning. Kabinetten både för utplacerings- och för Täyspotti-modellema fick en ny design.

I samarbete med restaurangerna inleddes planering av ett separat modellsortiment och en spelhelhet som lämpar sig för deras användning. Försöken på fältet med mångspel fortsatte, och med hjälp av dem insamlas uppgifter om hur kunderna förhåller sig till spelanordningar, där det finns flera spel att välja mellan.

Kortpenningförsöket tillsammans med Pelika RAY Oy fortsatte och dessutom undersöktes möjligheten att ta i bruk elektroniska pengar.

LIKEVAIHTO 2 378,4 MILJOONAA MARKKAA

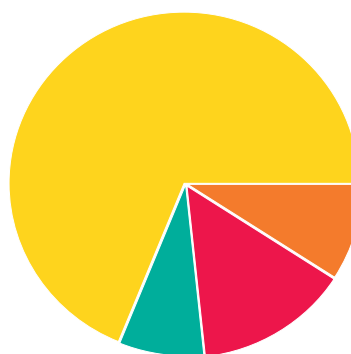
Omsättning 2 378,4 miljoner mark



- Raha-automaatit 2 171,6 Mmk
Penningautomaterna
- Myynti ja vuokraus 11,7 Mmk
Försäljning och uthyrning
- Casino RAY 63,6 Mmk
- Kasinopelit 131,5 Mmk
Kasinospel

LIKEVAIHDON KÄYTTÖ 2 378,4 MILJOONAA MARKKAA

Användningen av omsättning 2 378,4 miljoner mark



- Avustuksiin 1 638,3 Mmk
Till understöd
- Palkat ja sosiaalikulut 217,9 Mmk
Löner och socialkostnader
- Sijoituspaikkamaksut 337,4 Mmk
Avgifter för placeringsställen
- Muut tuotot ja kulut 184,8 Mmk
Annan avkastning och kostnader



Johtaja Risto Lehtinen

Hajasijoitettujen raha-automaattien tuotto oli toimintavuonna 1 982 miljoonaa markkaa, mikä on 4,5 prosenttia edellisvuotista korkeampi. Tuotto kertyi yli 13 300 raha-automaatista, joiden kappalemäärä lisääntyi noin kahdella prosentilla. RAY:n yritysasiakkaiden kokonaisuus oli vuoden lopussa 8 230, joista uusia asiakkaita 210 enemmän kuin vuosi sitten.

Markkinoinnissa painotettiin yhteistoimintaa yrittäjien kanssa ja toisaalta kehitettiin henkilöstön osaamista sisäisen yhteistyön ja tiimityön avulla. Asiakastytyväisyyden parantamiseksi tehdyt päätökset muuttuivat käytännön toimenpiteiksi. Raha-automaatit -yksikkö organisoivat toimintaa uudelleen, järjesti yritysasiakkaille kohderyhmittäin asiakastilaisuuksia, paransi pelitilojen viihtyvyyttä ja kehitti asiakaspalautejärjestelmiä. Viimeksi mainitusta ovat esimerkkeinä asiakaspalvelukeskusten ilmaiset puhelin- ja telekopionumerot, asiakaspalvelunumerotarrat automaateissa ja Internetin käyttö asiakaspalautekanavana.

Toista kertaa tehdyssä Raha-automaatit -yksikön toimintaa luotaavassa asiakastytyväisyystutkimuksessa yleisarvosanaksi tuli 8,1, mikä osoitti palvelun parantuneen edellisestä vuodesta. Luotettavuus ja henkilöstön osaaminen saivat yritysasiakkailta kiitosta. Jatkossa kehittämiskohteena ovat erilaiset yhteistyön muodot.

Toiminnan tehokkuutta ja joustavuutta kehitettiin laajentamalla vaihtorahan itsepalvelua, VIP-toimintaa. Järjestelmän avulla saatiin vuoden lopulla jo 73 prosenttia automaattien tuotosta. VIP-toiminta on käytännössä osoittautunut sekä asiakkaiden että RAY:n yhteisten tavoitteiden mukaiseksi toimintatavaksi.

Raha-automaatit -yksikön henkilöstömäärä oli vuoden lopussa 253 henkilöä.

Kunnossapito

Raha-automaattien kunnossapito -yksikkö tavoittelee häiriötöntä pelitoimintaa. Kunnossapitoa kehitettiin toimintavuonna uudistetun kunnossapito-organisaation pohjalta, jossa jokaisella henkilöllä on oma vastuualueensa. Henkilöstön oman työn organisointi kehittyi ja etätyöskentely lisääntyi.

Myös painopisteen siirtäminen ennakkohuoltoihin vähensi automaattien kiireellisiä korjauksia ja seisonta-aikaa.

Kunnossapidon toiminnallista tehokkuutta kehitettiin lisäämällä eri yksiköiden välistä yhteistyötä, parantamalla etätyöskentelyn mahdollisuuksia sekä kehittämällä tiimityöskentelyä ja tietojärjestelmien toimivuutta.

Kaupunkien toimipaikoista kolme lopetti toimintansa ja kahdessa toiminta siirtyi pienempiin tiloihin. Kunnossapidon henkilöstömäärä on sisäisten järjestelyjen myötä vähentynyt.



PENNINGAUTOMATERNA

Direktör Risto Lehtinen

Avkastningen av de utplacerade spelautomaterna uppgick under verksamhetsåret till 1 982 miljoner mark, vilket är 4,5 procent mera än året innan. Avkastningen kom från de 13 300 penningautomater som finns utplacerade i 8 230 företagskunders lokaliteter.

Inom marknadsföringen satsades på samarbete med företagarna, och i det sammanhanget utvecklades personalens kompetens med hjälp av internt samarbete och teamarbete. Penningautomatenheten omorganiserade sin verksamhet, ordnade kundtillställningar enligt målgrupp, förbättrade trivselen i spelokaliteterna och utvecklade systemen för synpunkter och kommentarer från kunderna.

Vid den undersökning av kundtillfredsställelsen som ordnades för andra gången blev medeltalet 8,13, vilket visade att servicen förbättrats från året innan. Särskilt tack fick tillförlitligheten och personalens kompetens.

Effektiviteten i verksamheten förbättrades genom att självbetjäningen för växelpengar, VIP-verksamheten, utökades. Avkastningen av de automater som hör till systemet nådde redan en andel på 73 procent.

Vid slutet av året hade penningautomatenheten 253 anställda.

Underhåll

Enheten för underhållet av penningautomaterna har störingsfri spelverksamhet som mål. Enligt den förnyade organisationen har varje anställd sitt eget ansvarsområde, dessutom ökade distansarbetet. Också den ökade satsningen på förhandsservice minskade den tid automaterna inte är i bruk.

Av verksamhetsställena i städerna lade tre ned sin verksamhet och i två flyttades verksamheten till mindre lokaliteter. På grund av interna arrangemang har underhållspersonalen minskat.



RAY-PELIPAIKAT JA RAVINTOLAKASINOPELIT

Johtaja Marja-Riitta Lindén

RAY:n omat pelipaikat muodostuvat kolmesta erilaisesta ketjusta: Täyspotit, RAY-Potit ja Club Rayt. Vuoden lopussa Täyspotteja oli 22, RAY-Potteja 16 ja Club Raytä kaksi kappaletta. Vuoden aikana avattiin RAY-Potti Helsingin Vuosaaressa sekä Salon Täyspotti, jonka erikoisuutena on yhteys ravintolaan, jolloin tanssi-iltoina Täyspotti muuttuu Club Rayksi.

RAY:n pelitoiminnan tuotosta Täyspottien osuus oli toimintavuonna reilut yhdeksän prosenttia eli 225 miljoonaa markkaa, missä on kasvua 7,7 prosenttia. Myös Täyspottien asiakasmäärä nousi edelleen, sillä aukiolopäivää kohden käyntejä oli yhteensä koko maassa lähes 18 000.

Pelkästään raha-automaatteja sijoittavat RAY-Potit saavuttivat lähes kolmanneksen kasvun, jolloin niiden myynti nousi 56 miljoonaan markkaan. Myös kaksi Club Raytä vakiinnutti suosionsa kasvattamalla pelimyyntiä viidenneksellä ja ylittämällä 18 miljoonan markan rajan.

Toimintavuonna RAY-Pottien ulkonäkö yhdenmukaistettiin ja Täyspottien sisustuksen uudistaminen käynnistyi tavoitteena myös ulkonäöltään yhtenäinen, selkeä merkkituote. Club Rayn valikoimiin kehitettiin uutta peliä Fast Pokeria.

Henkilöstömäärä RAY:n omissa pelipaikoissa oli vuoden lopussa 316 henkilöä, joista osa-aikaisia 208 ja päätoimisia 108.

Ravintolakasinopelit

Eri puolilla maata toimivien ravintolakasinopelien tuotto oli toimintavuonna 93 miljoonaa markkaa, mikä on 8,3 prosenttia edellisvuotista suurempi.

Ravintolakasinopelejä on sijoitettu yhteensä 297 kappaletta. Näistä valtaosa eli 204 on perinteisiä blackjack-korttipelejä ja ruletteja on 90 kappaletta sekä uutena tuotteena kolme Red Dog -korttipeliä.

Kesällä 1996 toteutettiin laaja asiakastytyväisyyskysely ravintolakasinopelien sijoituspaikoissa. Kouluasteikolla RAY:n toiminta sai yleisarvosanan 8, mikä on hieman palvelualueyritysten keskiarvoa parempi. RAY:n toimintaa pidettiin luotettavana ja sen henkilöstöä osaavana, joskin yrittäjien mielestä pelinhoitajat voisivat aktiivisemmin markkinoida pelejä ravintoloissa.

Syksyllä aloitettiin Kuusamossa vuoden kestävä pelinhoitotilmin kokeilu. Tarkoituksena on, että Kuusamon pelinhoitajat vastaavat ilman erikseen nimettyä esimiestä kasinopelitoiminnasta. Ravintolakasinopelien henkilöstömäärä oli vuoden lopussa 560 henkilöä, joista osa-aikaisia 528 ja päätoimisia 32.

PAF-SPELSTÄLLENA OCH RESTAURANGKASINOSPELEN

Direktör Marja-Riitta Lindén

PAF:s egna spelställen består av tre kedjor: Täyspotti-, RAY-Potti och Club Ray-kedjorna. Vid slutet av året fanns det 22 Täyspotti, vilkas andel av avkastningen av PAF:s spelverksamhet var drygt nio procent, dvs. 225 miljoner mark. Täyspotti-besökarna var

Kasinopelien ja raha-automaattien tuotto lääneittäin (miljoonaa markkaa) Kasinospelens och penningautomaternas avkastning länsvis (miljoner mark)

	Kasinopelit Kasinospelen	Raha-automaatit Penningautomaterna
Uudenmaan lääni (Nylands län)	94,4	578,9
Uudenmaan luvuissa mukana Casino RAY (Casino RAY med i siffrorna för Nyland)		
Turun ja Porin lääni (Åbo och Björneborgs län)	18,2	303,3
Hämeen lääni (Tavastehus län)	17,4	367,1
Kymen lääni (Kymmene län)	8,1	181,3
Oulun lääni (Uleåborgs län)	7,7	155,7
Vaasan lääni (Vasa län)	7,5	183,3
Keski-Suomen lääni (Mellersta Finlands län)	6,6	119,7
Kuopion lääni (Kuopio län)	6,1	106,9
Lapin lääni (Lapplands län)	5,3	102,3
Pohjois-Karjalan lääni (Norra Karelen län)	2,6	70,6
Mikkelin lääni (S:t Michels län)	2,5	95,6
Yhteensä (Sammanlagt)	176,4	2 264,7



18 000 varje öppethållningdag, vilket är mera än året innan.

Avkastningen av RAY-Potti-ställena, där det bara finns penningautomater, var 56 miljoner mark, vilket innebär en ökning med nästan en tredjedel jämfört med året innan. Antalet RAY-Potti-ställen var 16 vid utgången av året. Club Ray-spelställena var två och avkastningen cirka 18 miljoner mark.

Antalet anställda vid PAF:s egna spelställen var 316, varav 208 deltidsanställda.

Restaurangkasinospelen

Den totala avkastningen av de restaurangkasinospel som finns på olika håll i landet var under verksamhetsåret 93 miljoner mark, vilket är drygt åtta procent mera än året innan. Det finns 297 restaurangkasinospel i bruk, varav största delen är blackjack-kortspel och 90 ruletter. Det nyaste kortspelet är Red Dog.

Sommarens enkät om kundtillfredsställelsen gav det allmänna betyget 8, vilket är något bättre än medeltalet bland företagen i servicebranschen. PAF:s verksamhet ansågs vara tillförlitlig och personalen kompetent, också om företagarna önskade aktivare marknadsföring av dem som skötte spelen.

VALMISTUS

RAY:n keväällä 1996 tekemän periaatepäätöksen mukaan teollisia toimintoja kehitetään palvelemaan yksinomaan omaa pelitoimintaa. Tämä merkitsi 25 vuotta kestäneen myynti- ja vientitoiminnan lopettamista. Vientitoiminnan jatkaminen olisi vaatinut kehityspanosten merkittävää lisäämistä samaan aikaan, kun omaan pelitoimintaan tarvittavien automaattien määrä ja malliston valikoima lisääntyvät ja myynti päävientialueella Norjassa väheni. Valmistuksen kehitysprojektin seurauksena organisaatio muuttuu tältä osin kuluvana vuonna.

Valmistuksen ja materiaalitoimintojen toimitusten arvo oli 61 miljoonaa markkaa, mikä oli 25 prosenttia edellistä vuotta pienempi. Toimitusten arvoon sisältyy pelilaitteiden ja niiden varaosien valmistuksen lisäksi myös muille yksiköille tuotettujen palvelujen arvo.

Raha-automaatteja valmistettiin vuonna 1996 yhtä paljon kuin edellisenä vuonna eli lähes 2 400 kappaletta, mutta myyntiin ja vientiin valmistettujen automaattien määrä jäi noin puoleen edellisestä. Edellisenä vuonna aloitettu Pajazzo-automaattien valmistus merkitsi lähes kolmannesta koko tuotannon määrästä. Tuotannon sujuvuutta parannettiin muuttamalla tehtaan valmistus-arkkitehtuuria vastaamaan tuotevalikoiman ja -toiminnan vaatimuksia.

Materiaalitoiminnot

Materiaalitoiminnoissa kehitettiin yhteistyötä osahankkijoiden kanssa viivakoodien käytön lisäämiseksi ja materiaalivirran ohjaamisessa. Käytöstä poistettujen automaattien materiaalit otet-



tiin hyötykäyttöön. Materiaalitoiminnot tuottivat osto- ja varastointipalveluja myös tytäryhtiö Pelika RAY Oy:lle.

TILLVERKNING

Enligt det principbeslut som PAF fattade på våren utvecklas de industriella funktionerna för att enbart betjäna den ena egna spelverksamheten. Detta innebär slutet på den försäljnings- och exportverksamhet som har pågått i 25 år.

Värdet av tillverkningen och materialleveranserna var 61 miljoner mark, vilket är 25 procent mindre än året innan. Under 1996 tillverkades lika många penningautomater som året innan, dvs. nästan 2 400 stycken, medan antalet automater som tillverkades för försäljning och export var bara ungefär hälften jämfört med tidigare. Pajazzoautomaternas andel av produktionen var nästan en tredjedel.

Materialfunktionerna

Personalen inom materialverksamheten stärkte samarbetet med delleverantörerna i syfte att utveckla styringen av materialströmmarna och öka användningen av streckkoder. Materialet från automater som tagits ur bruk togs i nyttoanvändning. Enheten för materialfunktioner producerade köp- och upplagringstjänster också för dotterbolaget Pelika RAY Oy.



Suomalaisen kasinon viides toimintavuosi merkitsi aikaisempia vuosia nopeampaa liikevaihdon kasvua ja suosion vakiintumista. Kasinon toimintatavat ja markkinointi ovat muuttuneet vuosien kuluessa merkittävästi. Rahapelien lisäksi Casino RAY tarjoaa monipuolista viihdettä.

Kasinon markkinoinnin runkona olivat lukuisat peliturnaukset ja kilpailut, jotka huipentuivat kansainvälisesti tunnustettuihin suurturnauksiin maalisi- ja joulukuussa sekä toukokuussa järjestettyihin virallisiin pokerin ja blackjackin SM-kilpailuihin. Kasinoviihhteeseen kuului myös lukuisia eri kansallisuuksien teemailtoja sekä muotinäytöksiä, lehdistötilaisuuksia, tuotelanseerauksia ja yritysten järjestämiä kasinoiltoja.

Vuoden aikana kasinossa kävi 185 000 asiakasta, mikä on viisi prosenttia enemmän kuin edellisenä vuotena. Uusia asiakkaita oli 36 000 eli sata ensikertalaista päivittäin. Asiakas kävi kasinossa keskimäärin kolme kertaa vuodessa ja käytti rahaa pelaamiseen noin 360 markkaa. Kasinon asiakaskunnassa on yli sadan eri maan kansalaisia, ulkomaalaisten osuus kävijämäärästä oli 35 prosenttia.

Kasinon pelitoiminnan tuotto nousi lähes 67 miljoonaan markkaan, josta pöytäpelien osuus on noin 60 prosenttia ja raha-automaattien 40 prosenttia. Tuotto kasvoi edellisestä vuodesta 11 prosenttia. Erityisen voimakkaasti lisääntyi automaattien tuotto uutuusien ja pelien kappalemäärän lisäyksen johdosta. Vuoden lopussa kasinossa oli 117 raha-automaattia ja 18 pelipöytää.

Asiakkaat lunastivat vuoden aikana pöytäpeleistä voittoja yhteensä 210 miljoonaa markkaa. Välittömästi maksettujen automaattikohtaisten voittojen lisäksi jackpot-voittoja kertyi asiakkaille 3,2 miljoonan markan edestä.

Casino RAY:n ensimmäinen määräaikainen toimilupa päättyi marraskuussa 1996. Toimiluvan uudistus toi eräitä korotusmahdollisuuksia panostustasoon ja laajensi kasinossa sallittujen pelien määrää ja valikoimaa. Valtioneuvoston myöntämä uusi toimilupa on voimassa vuoden 2001 loppuun.

Kasinossa työskentelee 140 henkilöä 20 eri ammattinimikkeellä. Suomalaisen kasinon antamaa koulutusta ja pätevyyttä arvostetaan myös ulkomailla, joissa monet henkilöstön jäsenet ovat käyneet täydentämässä työkokemustaan.

CASINO RAY

Direktör Hannu Jokipaltio

Det finländska kasinots femte verksamhetsår medförde en snabbare ökning av omsättningen och en stabil popularitet. Omsättningen inom spelverksamheten var nästan 67 miljoner mark, vilket innebär en ökning på 11 procent från året innan.

Under året besöktes kasinot av 185 000 kunder, vilket är fem procent mera än 1995. Bland kunderna fanns det varje dag i medeltal hundra som besökte kasinot första gången. Kasinots kunder kommer från över hundra länder, och utlänningarnas andel var 35 procent. Kunderna använder i genomsnitt 360 mark för spelandet. Från bordsspelet inlöste de vinster för sammanlagt 210 miljoner mark och utom de sedvanliga automatvinsterna dessutom jackpot-vinster för 3,2 miljoner mark.

Statsrådet fastställde i november 1996 Casino RAY:s andra koncession. Den är kraft till utgången av 2001. Kasinot erbjuder arbetstillfällen för 140 personer med 20 olika yrkesbeteckningar.



Casino RAY:ssä kävi vuoden aikana 185 000 asiakasta kokeilemassa pelionneaa ja muutenkin viihtymässä. Kasinon asiakaskunnassa oli yli sadan maan kansalaisia.

Casino RAY besöktes under året av 185 000 kunder som ville pröva sin spellycka och annars trivas. Bland kasinots kunder finns medborgare från över hundra länder.



BROLA



Toimitusjohtaja Jörgen Victorzon

Viihdepelien ja musiikkiautomaattien markkinoilla toimivan Pelika RAY Oy:n toinen toimintavuosi eteni suunnitelmien mukaisesti. Kilpailutilanteessa ei tapahtunut suuria muutoksia vaan viihdepelien ja musiikkiautomaattien kokonaiskysyntä pysyi edellisen vuoden tasolla. Videopelien ja simulaattoreiden pelaaminen lisääntyi, mutta flipperipelaamisen suosio laski suhteellisen rajusti. Kehityssuunta oli samanlainen kuin muissakin maissa.

Pelika RAY:n tuotto nousi 108,6 miljoonaan markkaan, missä on edelliseen vuoteen verrattuna neljän prosentin kasvu. Toiminnan kannattavuus säilyi edelleen hyvänä. Yhtiön tilikauden voitto käytetään kuten RAY:n muikin tuotto sosiaali- ja terveysjärjestöjen työn tukemiseen.

	Mmk	%
Viihdepelit		
Förströelsespel	80,0	73,7
Musiikkiautomaatit		
Musikautomater	26,3	24,2
Muu myynti		
Övrig försäljning	2,3	2,1
Yhteensä		
Sammanlagt	108,6	100,0

Pelikaani-ketjun kasvu jatkui voimakkaana. Toimintavuoden aikana perustettiin uudet Pelikaani-pelimaailmat Helsingin Sörnäisiin ja Tampereen Hämeentielle, molemmat uusien McDonald's perheravintoloiden yhteyteen. Lisäksi aloitti toimintansa 12 yrittäjävetoista ns. lisenssi-pelikaania. Ketjuun kuului vuoden lopussa yhteensä 33 Pelikaani-pelipaikkaa. Eri yritysten liiketiloihin ja vapaa-ajantiloihin on sijoitettu noin 3 650 viihdepeliä ja 1 100 musiikkiautomaattia. Pelika RAY investoi toimintavuoden aikana 21 miljoonaa markkaa uusiin peli- ja musiikkilaitteisiin sekä 2,6 miljoonaa markkaa peliohjelmiin ja musiikkitalentteihin.

Pelika RAY:n vakituisessa palveluksessa oli toimintavuoden päättyessä 97 henkilöä. Lisäksi Pelikaaneissa työskenteli yhteensä 46 osa-aikaista henkilöä.

På Pelikaani-ställena och de många utplacersställena kan man testa sin körskicklighet nästan på riktigt. Körsimulatoreernas och videospelens popularitet växte.

PELIKA RAY OY

Verkställande direktör Jörgen Victorzon

Det andra verksamhetsåret för Pelika RAY Oy avancerade enligt planerna. Företaget är verksamt på videospels- och musikautomatmarknaden. Dess försäljning steg till 108,6 miljoner mark, vilket innebär en tillväxt ned fyra procent från året innan. Lönsamheten inom verksamheten förblev god. Också räkenskapsperiodens vinst från PAF:s dotterbolag används för att stöda social- och hälsovårdsorganisationernas arbete.

Vid slutet av året hörde sammanlagt 33 spelhallar till Pelikaani-kedjan. Av dem är 12 nya företagardrivna licens-Pelikaani, som startade under verksamhetsåret. I olika företags affärslokaler och fritidslokaliteter finns cirka 3 650 förströelsespel och 1 100 musikautomater utplacerade.

Pelika RAY Oy hade vid årets slut 97 heltidsanställda och Pelikaani-hallarna dessutom 46 deltidsanställda.

Pelikaaneissa ja lukuisissa sijoituspaikoissa voi kokeilla ajotaitoaan melkein oikeasti. Ajosimulaattoreiden ja videopelien suosio lisääntyi.



Nuorison puolesta toimivat järjestöt yrittävät monin tavoin yhteyttä nuoriin, joita työttömyyden tai muun syyn takia uhkaa syrjäytyminen. Myös tuki nuorisoasuntojen rakentamiseen lisääntyy.

De organisationer som arbetar för ungdomarnas bästa försöker på många sätt nå de unga som hotas av utslagning till följd av arbetslöshet eller av någon annan orsak. Också stödet för byggande av ungdomsbostäder ökar.



AVUSTUSTOIMINTA

Johtaja Hannu Salokorpi

RAY:n keskeisenä tehtävänä on ohjata pelitoimintansa vuotuiset voitot täysimääräisesti yleishyödyllisten sosiaali- ja terveysalan yhteisöjen käyttöön. Järjestöt puolestaan tarjoavat suomalaisille tietoa, palveluja, monenlaista hoivaa ja huolenpitoa. Näin vapaaehtoiset järjestöt täydentävät ja monipuolistavat yhteiskunnan julkisia palveluja.

Valtion, kuntien ja yksityisten ihmisten taloudellisten vaikeuksien seurauksena palvelujen ja avun tarve on kasvanut koko 1990-luvun ajan. Ongelmien kasaantuminen ja sosiaalisen syrjäytymisen uhka ovat lisänneet erityisesti ehkäisevän sosiaali- ja terveys työn tarvetta. Näihin haasteisiin RAY on pyrkinyt vastaamaan painottamalla avustustoiminnassaan välimuotoisten palvelujen tärkeyttä palvelurakenteen muuttuessa entistä enemmän laitoshuollosta avohuoltoon.

Vuodelle 1997 avustuksia haki ennätysmäärä eli 1 684 järjestöä yhteensä 3,7 miljardia markkaa. Valtioneuvosto hyväksyi avustukset 955 hakijalle, jotka saivat tukea 1 454 miljoonan markan arvosta. Ensikertalaisia avustuksen saajia oli 155 järjestöä. Uudet saajat olivat pääosin nuoris- ja vanhustenhuollon järjestöjä sekä työttömien yhdistyksiä.

Väestöryhmittäin avustuksissa huomiota kiinnitettiin vanhuksiin, vaikeasti vammaisiin, monien ongelmien kanssa kamppaileviin perheisiin, mielenterveys- ja päihdeongelmaisiin sekä työttömiin nuoriin.

Järjestöjen toimintaan liittyvät avustukset kasvoivat jälleen edellisestä vuodesta. Sen sijaan investointiavustusten osuus laski 32 prosenttiin myönnetystä avustuksista. Investoinnit kohdistuivat pääosin tuki- ja palveluasuntojen hankkimiseen ja korjaamiseen. Myös peruskorjauksia tuettiin lähes 200 miljoonan markan arvosta.

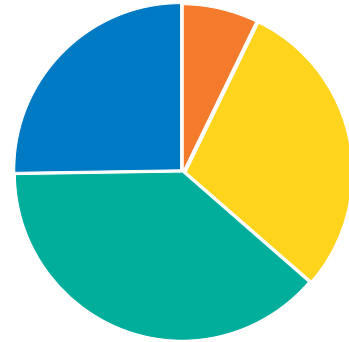
Kokeilu- ja kehittämishankkeissa kiinnitettiin huomiota aiempaa enemmän projektisuunnitelmien innovatiivisuuteen, laatuun ja perusteluihin sekä asetettuihin tavoitteisiin ja päämääriin. Uudenlaista toimintaa ja toimintamallia hakevien avustusten osuus on noussut jo viidennekseen kaikista avustuksista.

RAY:n tuotosta käytetään tänä vuonna kaikkiaan 384 miljoonaa markkaa korvaamaan valtion lakisääteisiä menoja. Summasta pääosa kohdistetaan sotainvalidien sairaskotien käyttökustannuksiin ja veteraanien kuntoutukseen. Avustustoiminnan liikkuvaraa on parina viime vuonna rajoittanut hallitusohjelman lisäpöytäkirjan vaatimus peliyhtiöiden tuoton leikkaamisesta vuosina 1996 - 1999. Tästä johtuen toimintavuonna on säästössä yli 200 miljoonaa markkaa.

Avustustoiminnan sosiaalipoliittista suunnittelu- ja ohjaustehtävää pyrittiin tehostamaan kehittämällä oman toiminnan joustavuutta. Avustusten valmistelun, valvonnan sekä rakennustarkastuksen koordinaatio rakennettiin entistä tiiviimmäksi. Erityistä

AVUSTUKSET TOIMINNOITTAIN YHTEENSÄ 1 454,4 MILJOONAA MARKKAA

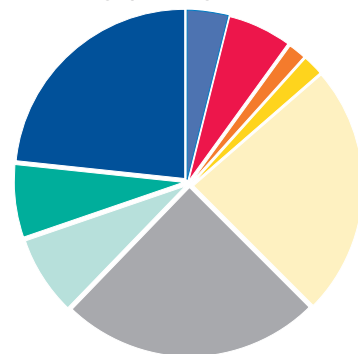
Understöden enligt verksamhet
Sammanlagt 1 454,4 miljoner mark



- **Tuki- ja palveluasuminen 369 Mmk**
Stöd- och serviceboende
- **Loma-, kurssi- ja leiritoiminta 104 Mmk**
Semester-, kurs- och lägerverksamhet
- **Järjestötoiminta 427 Mmk**
Organisationsverksamhet
- **Sosiaali- ja terveyspalvelut 554 Mmk**
Social- och hälsovårdstjänster

RAHA-AUTOMAATTIASETUKSEN MUKAISET AVUSTUKSET

Understöden enligt penningautomatförordningen



- **Kansanterveys, Folkhälsa 341,1 Mmk**
- **Päihdehuolto, Missbrukarvård 57,1 Mmk**
- **Lomanvieto, Semesterverksamhet 90,4 Mmk**
- **Pelastuspalvelu, Räddningstjänst 21,5 Mmk**
- **Nuorisokasvatus, Ungdomsfostran 28,7 Mmk**
- **Invalidihuolto, Invalidvård 348,4 Mmk**
- **Vanhustenhuolto, Äldreomsorg 360,0 Mmk**
- **Aistivalliset, Sinneshandikappade 108,6 Mmk**
- **Lastensuojelu, Barnskyddet 98,6 Mmk**





Vanhusten palveluasunnot ja niihin liittyvät palvelutilat ovat edelleen suuri avustuskohde. Tämän vuoden avustusten johdosta käynnistyy 1 680 uuden palveluasunnon rakentaminen. Servicebostäderna för äldre och de tillhörande servicelokaliteterna är fortfarande det viktigaste stödbjektet. Tack vare detta års understöd börjar 1 680 nya servicebostäder byggas.

huomiota kiinnitettiin myös järjestöjen palvelun parantamiseen.

Avustustoiminnan tiedottamista tehostettiin perustamalla uusi Avustusinfo-niminen julkaisu. Osastolla käynnistyi myös laajamittainen tiedonhallintaprojekti, joka tähtää atk-pohjaisen tietohallintajärjestelmän laajamittaiseen uudistamiseen lähivuosina.

Avustustoiminnan valvonnassa kehitettiin avustuskohdeiden toimintojen merkityksen ja taloudellisuuden arviointia. Hankkeiden vaikuttavuuden ja tehokkuuden mittaamista tehostettiin muun muassa luomalla erilaisia tiedostoja ja rekistereitä. Myös avustusten maksamisjärjestelmää muutettiin joustavammaksi ja vastaamaan entistä paremmin rahoitustarvetta.

Rakennushankkeiden tarkastuksen tavoitteena on ohjata avustettavien järjestöjen hankkeita toiminnallisesti, taloudellisesti ja teknisesti hyviin ja toimiviin ratkaisuihin. Rakennustarkastuskäsittelyssä olleet hankkeet ovat pääsääntöisesti olleet vanhus-tenhuollon palvelutaloja ja -asumisyksiköitä. Peruskorjausten ja laajennusten osuus käsitellyistä hankkeista on säilynyt korkeana.

UNDERSTÖDSVERKSAMHETEN

Direktör Hannu Salokorpi

PAF:s viktiga uppgift är att till fulla belopp styra de årliga vinsterna av sin spelverksamhet att användas av allmännyttiga social- och hälsovårdsorganisationer. Som en följd av statens, kommunernas och de enskilda människornas ekonomiska svårigheter har behovet av service och hjälp vuxit hela 90-talet. Anhopning

av problem och hotet om social utslagning har ökat behovet i synnerhet av förebyggande social- och hälsovårdsarbete.

För 1997 ansökte rekordantalet 1 684 organisationer om understöd på sammanlagt cirka 3 700 miljoner mark. Statsrådet godkände understöd till 955 organisationer till ett värde av sammanlagt 1 454 miljoner mark. De organisationer som fick understöd första gången var 155.

De understöd som hör samman med organisationernas verksamhet ökade från året innan. Däremot minskade investeringsbidragens andel till 32 procent av de beviljade understöden. Investeringarna styrs huvudsakligen till byggande av service- och stödbostäder, dessutom används inemot 200 miljoner mark för ombyggnadsarbeten. Försöks- och utvecklingsprojektens andel har stigit till en femtedel av alla understöd.

Som en del av statens sparåtgärder används 384 miljoner mark av PAF:s avkastning för att ersätta statens lagstadgade utgifter. Största delen går till driftskostnaderna för krigsinvalidernas sjukhem och till veteranrehabilitering.

Understödsverksamhetens socialpolitiska planerings- och styrningsuppgift effektiviserades genom att den egna verksamheten gjordes smidigare. Särskild uppmärksamhet ägnades förbättrad service för boendeorganisationerna. Under verksamhetsåret började en publikation med namnet Avustusinfo ges ut.

Målet för inspektionen av byggnadsprojekten är att handla de organisationer som får understöd till fungerande goda lösningar vad gäller projektens funktion, ekonomi och teknik. De projekt som varit för behandling har till största delen gällt servicehus för äldreomsorgen och enheter för serviceboende.



HENKILÖSTÖ

Muutokset pelitoiminnassa ja pelitoimintaympäristössä vaikuttivat edelleen henkilöstörakenteeseen ja henkilöstön osaamisvaatimuksiin. Toimintavuoden aikana hajautettiin yhdistyksen tietojenkäsittelyä ja kehittämistä vastuuta toimintayksiköille. Avancer Oy:n kanssa solmittiin palvelusopimus syksyllä atk-käyttö-, tuki- ja ylläpitopalveluista, jolloin RAY:n tietohallinnosta siirtyi 11 henkilöä Avancerin palvelukseen. Muu tietohallinnon henkilöstö siirtyi järjestelmä- ja projektitehtäviin siten, että yhtiön tietohallinnossa on neljä henkilöä.

RAY:n henkilöstön kokonaismäärä oli vuoden lopussa 1 585. Heistä päätoimisia oli 798 ja loput määräaikaista tai osa-aikaista työntekijöitä. Uusien pelipaikkojen avaamisen vuoksi henkilöstön määrä lisääntyi muutamalla henkilöllä vuoden aikana.

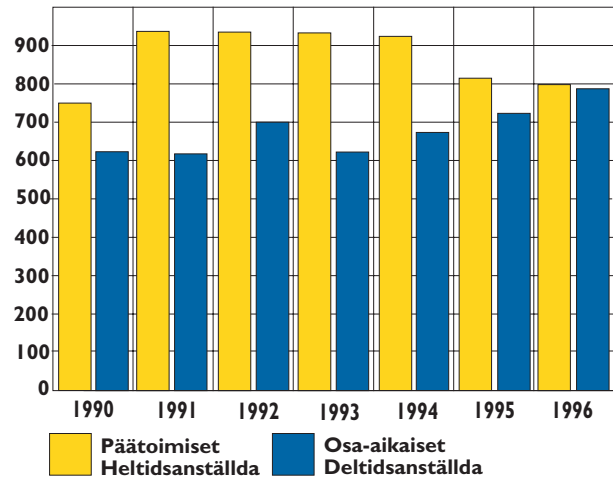
RAY:n toimihenkilöiden ja huoltoedustajien sekä pelinhoitajien ammattiyhdistysten kanssa jatkettiin hyvin alkanutta työsuhteen ehtojen yhtenäistämistä. RAY-pelipaikat ja ravintolakasino-pelit -yksikköön kehitettiin yksi yhteinen palkkausjärjestelmä, jota sovelletaan kaikkiin kolmeen ammattiyhdistykseen. Palkkausjärjestelmä perustuu tehtävän vaativuuden sekä henkilökohtaisen työmenestyksen arviointiin.

Työterveydenhuollossa painopistettä siirrettiin ehkäisevän terveydenhoidon suuntaan. RAY:n varttuneemmalle henkilöstölle järjestettiin työkykyä ylläpitäviä kursseja, joissa henkilöstöä innostettiin oman kunnan ja terveydentilan ylläpitoon. Myös muuta työkyvyn ylläpitoon liittyvää toimintaa järjestettiin eri yksiköissä. Tekijät kunnossa -ohjelma toteutuu RAY:ssä nimellä Liikuntaruletti. Henkilökuntayhdistys muuttui toimintavuonna Henkilökuntakerhoksi, jonka kustannuksista vastaa suurimmalta osin työnantaja.

Henkilöstön kehittämisessä jatkettiin vuonna 1995 alkanutta esimies- ja asiantuntijavalmennusta. Puu, tähti ja EU -tilaisuuksissa keväällä ja syksyllä käsiteltiin yhdessä henkilöstön kanssa RAY:n nykytilaa ja suhdetta ympäristöön, RAY:n perustehtävää, visiota ja arvoja, lähiaikojen kehittämistoimenpiteitä sekä henkilökohtaista työurasuunnittelua. Puu, tähti ja EU -tilaisuuksiin osallistui yli 1 100 rahapelitoiminnan, keskushallinnon ja avustuksen työntekijää. RAY:n johto oli aktiivisesti mukana tilaisuuksissa.

Syksyllä aloitettiin Pelaamisen haitat ja vastuumme -koulutus rahapelitoiminnan henkilöstölle. Koulutuksen aihe nousi kevään koulutustilaisuuksista ja sisällöt laadittiin yhteistyössä kentän henkilöiden ja peliriippuvuuden parhaiden asiantuntijoiden kanssa. Syksyllä tilaisuuksiin osallistui 800 henkilöä. Pelaamisen haitat ja vastuumme -koulutukset jatkuvat alkuvuonna 1997.

Tiimien syntymistä ja kehittymistä tuettiin osana prosessin kehittämistä. Osa tiimeistä on ammatillisia työtiimejä, osa asiantuntijoiden yhteistyötiimejä. Rahapelitoiminnassa perustettiin kouluttajatiimejä hoitamaan ja kehittämään ammatillista koulutusta.



PERSONALEN

Ändringarna i spelverksamheten påverkade fortfarande personalstrukturen och kompetenskraven. Under verksamhetsåret överfördes föreningens databehandling och utvecklingsansvar till enheterna. Med Avancer Oy slöts ett serviceavtal om användnings-, stöd- och underhållstjänster för adb, varvid elva personer övergick från PAF:s dataförvaltning till anställning hos Avancer. På grund av överföringen blev endast fyra anställda kvar i koncernens dataförvaltning.

PAF:s personal uppgick vid slutet av året till 1 585, av vilka 798 var anställda i huvudsyssla och resten visstids- eller deltidsanställda.

Förenhetligandet av anställningvillkoren fortsatte tillsammans med funktionärernas och servicerepresentanternas samt spel-skötarnas fackföreningar. För RAY-spelställen och enheten för rastaurangkasinospel utvecklades ett gemensamt avlöningssystem, som tillämpas på alla tre fackföreningarna.

Inom hälsovården satsades mera på förebyggande hälsovård. För den äldre personalen ordnas kurser för bibehållande av arbetsförmågan och för enheterna annan verksamhet för att bevara konditionen och hälsan. Programmet Tekijät kunnossa, för att hålla de anställda i skick, genomförs i PAF under namnet Liikuntaruletti (Motionsrulletten). Personalföreningen blev under verksamhetsåret en personalklubb, och arbetsgivaren svarar till största delen för klubbens kostnader.

Inom personalutbildningen fortsatte förmans- och expertberedningen. Årets viktigaste utbildningsevenemang var Puu, tähti och EU-kurserna, på vilka PAF:s värden, grundläggande uppgift och visioner behandlades tillsammans med personalen. Ett annat viktigt utbildningstema var problemet med överdrivet spelande.



Toimintavuoden aikana rakennettiin viestinnän perusteita tulevia vuosia varten. Viestintästrategia ja viestintäohje kiinnitettiin RAY:n perustehtävään ja visioon käyttämällä välineenä keväällä tehtyjä sisäisen ja ulkoisen yrityskuvan tutkimuksia.

Tutkimukseen vastanneet katsoivat hyvin yksimielisesti, että RAY:n toiminta on luotettavaa, RAY osaa toimialansa ja käyttää korkeatasoista teknologiaa. Sen sijaan laaja enemmistö pysyi viileänä väittämälle, että RAY on sosiaalisen tasa-arvon lisääjä, sosiaali- ja terveysalan vaikuttaja tai että se kantaa riittävästi huolta liikapelaamisesta. Toisaalta median suhtautuminen RAY:hyn on pysynyt viime vuosien tapaan 90-prosenttisesti neutraalina tai myönteisenä.

Tiedotusyksikkö perusti Internet-kotisivut ja aloitti www-verkoston rakentamisen jäsenjärjestöjen kanssa. RAY:n tiedotus etsi yhteistyön tiivistämistä koulutustilaisuudessa ja välittämällä asiantietoja järjestötiedottajille. RAY:n kaikkien asiakkaiden palvelun ja tiedonsaannin parantamiseksi uudistettiin asiakaslehti, joten viisitoista vuotta ilmestyneen Pajazzon viimeinen numero ilmestyi joulukuussa.

Markkinointiviestintä esitteli pelitoimintaa vuoden aikana Gastromessuilla Helsingissä, bensinikauppiaiden vuosikokouksessa Kuopiossa sekä Restel-koulutuspäivillä Hämeenlinnassa. RAY teki toimintaansa tunnetuksi myös Suomi juoksee -viestissä ja Citymaratonilla. Asiakastilaisuuksia automaatteja sijoittavien yritysten edustajille pidettiin kaikilla myyntialueilla.

Ensimmäinen automaattien sijoittajille tarkoitettu RAY:n markkinoinnin perusteista kertova esite Reilu peli ilmestyi keväällä. Lisäksi RAY:n tunnuksiksi luotiin Bajazzo-hahmo, edistettiin myyntiä uusilla esitteillä ja parantamalla peliympäristöjen visuaalista ilmettä.

Vuoden aikana valmistui kolmas osa RAY:n tilaamasta neli-osaisesta vanhusten palveluasumista kartoittavasta tutkimuksesta. Tutkimusprojektista vastaavat Oulun yliopiston kansanterveystieteen ja yleislääketieteen laitoksella professori Sirkka-Liisa Kivelä ja lääketieteen lisensiaatti Elisa Karjalainen. Osatutkimuksessa "Palvelutalojen tilat ja varustus sekä asukkaiden ja työntekijöiden tyytyväisyys tiloihin" ovat mukana myös arkkitehti Bengt-Vilhelm Levon ja lääketieteen lisensiaatti Mika Herala.



KOMMUNIKATION

Under verksamhetsåret byggdes grunderna för kommunikationen under kommande år upp med hjälp av kommunikationsstrategi och kommunikationsanvisningar. För att klarlägga nuläget företogs på våren en kartläggning av den externa och interna företagsbilden. De som svarade ansåg mycket enhälligt att PAF:s verksamhet var tillförlitlig, kompetent och utnyttjade ny teknologi. Enligt majoriteten gör PAF inte ännu en tillräcklig insats för att öka social jämlikhet och påverka branschen, och PAF anses inte bära ett tillräckligt ansvar för alltför omfattande spelande.

PAF öppnade under verksamhetsåret hemsidor på Internet och samarbetade med organisationernas informatörer. I stället för kundtidningen Pajazzo grundades en ny kundtidning RAY&pelii. Marknadsföringskommunikationen publicerade den första för dem som placerar ut automater avsedda broschyren Reilu peli (Rent spel). Marknadsföringen främjades också på fackmässor och olika evenemang.

Under året färdigställdes den tredje delen av den undersökning i fyra delar av åldringarnas serviceboende som PAF beställt. För forskningsprojektet svarar professorn Sirkka-Liisa Kivelä och medicine licentiaten Elisa Karjalainen vid Uleåborgs universitets institution för folkhälsovetenskap och allmän medicin. I delundersökningen "Palvelutalojen tilat ja varustus sekä asukkaiden tyytyväisyys tiloihin" (Servicehusens lokaliteter och utrustning samt de boendes tillfredsställelse med lokaliteterna) medverkade också arkitekten Bengt-Vilhelm Levon och medicine licentiaten Mika Herala.



RAY:N JÄSENJÄRJESTÖT

MEDLEMSORGANISATIONER

- A-Klinikasäätiö
Aivohalvaus- ja afasialiitto ry
Allergia- ja astmaliitto ry
Barnvårdsföreningen i Finland rf
Eläkeliiitto ry
Eläkeläiset ry
Eläkkeensaajien Keskusliitto ry
Ensi- ja turvakotien liitto ry
Epilepsialiitto ry
Epilepsiasäätiö
Förbundet de Utvecklingsstördas Väl rf
Förbundet Finlands Svenska Synskadade rf
Förbundet Hem och Skola i Finland rf
Huoltoliitto ry
Invalidiliitto ry
Invalidisäätiö
Kansallinen Eläkeläisliitto ry
Kehitysvammaisten Tukiliitto ry
Kehitysvammaliitto ry
Keuhkovammaliitto ry
Kotien Puolesta Keskusliitto ry
Koulun Kerhokeskus ry
Kristillinen Eläkeliiitto ry
Kuulonhuoltoliitto ry
Kuurojen Liitto ry
Kuurojen Palvelusäätiö
Kynnys ry
Lasten Kesä ry
Lasten Tuki ry
Lastensuojelun Keskusliitto ry
Lihastautiliitto ry
Lomakotien Liitto ry
Lomaliitto ry
Lomayhtymä ry
Maaseudun Terveys- ja Lomahuolto ry
Maito ja Terveys ry
Mannerheimin Lastensuojeluliitto ry
Mielenterveyden Keskusliitto ry
Miina Sillanpään Säätiö
Minijellonat ry
Munuais- ja Siirtopotilaiden Liitto ry
Mustalaislähetys ry
Nuorisosäätiö
Nuorten Kotkain Keskusliitto ry
Nuorten Palvelu ry
Nuorten Puolesta Keskusliitto ry
Nuorten Ystävät ry
Näkövammaisten Keskusliitto ry
Oikeutta Eläkeläisille ry
Parasta Lapsille ry
Pelastakaa Lapset ry
Perhehoitoliitto ry
Perhelomat ry
Pienviljelijäväen Lomakotisäätiö
Psoriasisliitto ry
Rintamamiesveteraanien liitto ry
Rintamanaisten Liitto ry
Samfundet Folkhälsan i svenska Finland rf
Solaris-Lomat ry
Sosiaaliturvan Keskusliitto ry
Sotainvalidien Veljesliitto ry
Suomen Ammattiliittojen Lomajärjestö SAL ry
Suomen CP-Liitto ry
Suomen Demokratian Pioneerien Liitto ry
Suomen Diabetesliitto ry
Suomen Kasvatusopillinen Yhdistys ry
Suomen Keliakialiitto ry
Suomen Kuurosokeat ry
Suomen Matkailuliitto ry
Suomen Meripelastusseura ry
Suomen Mielenterveysseura ry
Suomen MS-liitto - Finlands MS-förbund ry
Suomen Nuorisoyhteistyö-Allianssi ry
Suomen Parkinson-liitto ry
Suomen Pelastusalan Keskusjärjestö ry
Suomen Punainen Risti
Suomen Retkeilymajajärjestö ry
Suomen Reumaliitto ry
Suomen Ruskaliitto ry
Suomen Setlementtiliitto ry
Suomen Sotaveteraaniliitto ry
Suomen Sydäntautiliitto ry
Suomen Syöpäyhdistys ry
Suomen vanhempien liitto ry
Svenska Pensionärsförbundet rf
Tapaturma- ja Sairausinvalidien Liitto ry
Terveys-Hälsan ry
Terveyskasvatuksen Keskus ry
Terveyskylpyläliitto ry
Vanhus- ja lähimmäispalvelun liitto ry
Vanhustyön Keskusliitto ry
Vesaisten Keskusliitto ry
Virkistys- ja kylpylälomat ry
Väestöliitto ry
Ylioppilasterveys ry



TULOSLASKELMA

RESULTATRÄKNING 1.1. - 31.12.1996

(1 000 mk)

	Konserni		Raha-automaattiyhdistys	
	1996	1995	1996	1995
Liikevaihto, omsättning	2 467 870	2 346 809	2 378 371	2 272 522
Valmisteverastojen lisäys (+)/vähennys (-), ökning/minskning av produktlager	- 1 183	- 503	- 1 183	- 503
Valmistus omaan käyttöön, tillverkning för eget bruk	33 193	29 028	33 193	29 028
Liiketoiminnan muut tuotot, rörelsens övriga intäkter	5 813	5 618	7 499	7 646
	2 505 693	2 380 952	2 417 880	2 308 693
Muuttuvat kulut, rörliga kostnader				
Aineet, tarvikkeet ja tavarat, material, förnödenheter och varor	51 549	59 133	46 586	55 167
Varastojen lis(-)/väh(+), ökning/minskning av lager	+ 1 585	- 7 653	+ 1 318	- 5 991
Sijoituspaikkamaksut, utplaceringsavgifter	357 140	342 448	337 399	325 251
Ulkopuoliset palvelut, tjänster av utomstående	3 460	2 772	3 373	2 714
Henkilöstökulut, personalkostnader	117 189	119 352	102 656	107 567
Muut muuttuvat kulut, övriga rörliga kostnader	15 024	23 422	10 049	20 006
Myyntikate, försäljningsbidrag	1 959 746	1 841 478	1 916 499	1 803 979
Kiinteät kulut, fasta kostnader				
Henkilöstökulut, personalkostnader	121 496	110 479	115 196	105 878
Vuokrat, hyror	21 788	20 424	18 236	18 174
Muut kiinteät kulut, övriga fasta kostnader	88 207	76 741	82 708	72 853
Käyttökate, driftsbidrag	1 728 255	1 633 834	1 700 359	1 607 074
Poistot käyttöomaisuudesta ja muista pitkävaikutteisista menoista, avskrivningar på anläggningstillgångar och övriga utgifter med lång verkningstid				
Käyttöomaisuudesta, på anläggningstillgångar	73 280	72 312	55 704	58 840
Liikearvosta, på affärsvärde	309	77		
Liikevoitto, rörelsevinst	1 654 666	1 561 445	1 644 655	1 548 234
Rahoitustuotot, finansiella intäkter				
Osinkotuotot tytäryhtiöltä dividendintäkter från dotterbolaget			8 000	
Korkotuotot, ränteintäkter	12 614	19 927	12 187	19 258
Voitto ennen tilinpäätössiirtoja ja veroja, vinst före bokslutsöverföringar och skatter	1 667 280	1 581 372	1 664 842	1 567 492
Kertyneen poistoeron lis(-)/väh(+), ökning/minskning av ackumulerad avskrivningsdifferens	- 1 815	+ 21 052	- 1 815	+ 21 052
Hankintapääoman lis(-)/väh(+), ökning/minskning av anskaffningskapital	- 884	- 631	- 884	- 38 889
Hankintavarausten lis(-)/väh(+), ökning/minskning av anskaffningsreserv	- 25 000	+ 15 290	- 25 000	+ 15 290
Välittömät verot, direkta skatter	- 1 921	- 5 461	+ 1 155	- 1 852
Tilikauden voitto, räkenskapsperiodens vinst	1 637 660	1 611 622	1 638 298	1 563 093



TASE

BALANSRÄKNING 31.12.1996

(1 000 mk)

	<i>Konserni</i> <i>koncernen</i>		<i>Raha-automaattiyhdistys</i> <i>Penningautomatföreningen</i>	
	1996	1995	1996	1995
VASTAAVAA, AKTIVA				
KÄYTTÖOMAISUUS, anläggningstillgångar				
Aineettomat hyödykkeet, immateriella tillgångar				
Aineettomat oikeudet, immateriella rättigheter	5 160	6 785	4 981	6 555
Liikearvo, affärsvärde	1 157	1 472		
Muut pitkävaikutteiset menot, övrige utgifter med lång verkningstid	26 841	29 220	25 201	28 022
	33 158	37 477	30 182	34 577
Aineelliset hyödykkeet, materiella tillgångar				
Maa- ja vesialueet, jord- och vattenområden	22 675	22 675	21 026	21 026
Rakennukset ja rakennelmat, byggnader och konstruktioner	182 652	189 299	178 478	184 892
Koneet ja kalusto, maskiner och inventarier	202 046	187 983	167 775	153 811
Muut aineelliset hyödykkeet, övrige materiella tillgångar	10 180	11 040	10 177	11 037
Rakennusten ennakkomaksut, förskotts betalningar på byggnader		356		356
	417 553	411 353	377 456	371 122
Käyttöomaisuusarvopaperit, värdepapper på anläggningstillgångar				
Osakkeet ja osuudet, aktier och andelar	57 257	56 497	101 479	100 719
VAIHTO- JA RAHOITUSOMAISUUS, omsättnings- och finansieringstillgångar				
Vaihto-omaisuus, omsättningstillgångar				
Aineet ja tarvikkeet, material och förnödenheter	25 687	27 285	24 305	25 623
Keskeneräiset tuotteet, halvfärdiga produkter	1 318	2 104	1 318	2 104
Valmiit tuotteet, färdiga produkter	186	570	172	570
	27 191	29 959	25 795	28 297
Saamiset, fordringar				
Myyntisaamiset, försäljningsfordringar	1 061	10 972	827	10 714
Lainasaamiset, lånefordringar	7 864	6 944	8 733	9 006
Siirtosaamiset, resultatregleringar	7 746	9 221	6 446	8 704
Muut saamiset, övrige fordringar	35 398	28 118	35 398	28 118
Puhtaan tuoton ennakko, förskott på nettoöverskott	1 200 000	1 115 000	1 200 000	1 115 000
Avustukset, understöd	450 679	404 502	450 679	404 502
	1 702 748	1 574 757	1 702 083	1 576 044
Rahat ja pankkisaamiset, kassa och banktillgodohavanden	525 389	507 236	505 248	485 131
	2 763 296	2 617 279	2 742 243	2 595 890



TASE

BALANSRÄKNING 31.12.1996

(1 000 mk)

	<i>Konserni</i> koncernen		<i>Raha-automaattiyhdistys</i> Peningautomatföreningen	
	1996	1995	1996	1995
VASTATTAVAA, PASSIVA				
OMA PÄÄOMA, eget kapital				
Hankintapääoma, anskaffningskapital	88 841	87 957	127 099	126 215
Kertyneet voittovarot, ackumulerade vinstmedel	101 776	81 080	53 473	81 306
Tilikauden voitto, räkenskapsperiodens vinst	1 637 660	1 611 622	1 638 298	1 563 093
	1 828 277	1 780 659	1 818 870	1 770 614
VÄHEMMISTÖOSUUS, minoritetsandel	528	528		
VARAUKSET, reserveringar				
Kertynyt poistoero, ackumulerad avskrivningsdifferens	382 019	380 204	382 019	380 204
Hankintavaraus, anskaffningsreservering	55 000	30 000	55 000	30 000
	437 019	410 204	437 019	410 204
VIERAS PÄÄOMA, främmande kapital				
Lyhytaikainen, kortfristig				
Ostovelat, leverantörskulder	12 925	10 917	11 092	8 015
Siirtovelat, resultatregleringar	88 198	92 088	78 913	84 174
Maksamattomat avustukset, obetalda understöd	396 349	322 883	396 349	322 883
	497 472	425 888	486 354	415 072
	2 763 296	2 617 279	2 742 243	2 595 890

ESPOOSSA 27. HELMIKUUTA/ESBO, DEN 27 FEBRUARI 1997

Jukka Vihriälä
puheenjohtaja
ordförande

Maunu Ihalainen
varapuheenjohtaja
vice ordförande

Liisa Elovainio
II varapuheenjohtaja
II vice ordförande

Pekka Kivelä
Juhani Perttunen
Pirkko Lahti
Jukka Salminen

Markku Lehto
Erkki Virtanen
Stina Oriander
Aimo Strömberg

Maija Perho
Sirpa Kerman
Pertti Paakkinen
Markku Ruohonen
toimitusjohtaja
verkställande direktör



TILINPÄÄTÖKSEN LAADINTAPERIAATTEET

Lainsäädäntö

Tilinpäätös on laadittu raha-automaattiasetuksen 26 §:n edellyttämällä tavalla voimassa olevaa kirjanpitolakia noudattaen.

Konsernitilinpäätös

Konserniin on sisällytetty Raha-automaattiyhdistyksen lisäksi tytäryhtiöt Pelika RAY Oy ja sen täysin omistama tytäryhtiö Yritysspektri Oy sekä Asunto Oy Nilsiän Eturessu ja Kiinteistö Oy Kymen Potti. Yritysspektri Oy on fuusioitu 31.12.1996 emoyhtiöön Pelika RAY Oy:hyn.

Osakkeiden hankintamenon ja hankintahetken mukaisen oman pääoman erotus on esitetty taseessa konsernilikearvona.

Konsernin tilinpäätös on laadittu hankintamenomenetelmää noudattaen.

Konserniyhteisöjen sisäinen omistus, keskinäiset saamiset ja velat sekä liiketapahtumat on eliminoitu.

Pelika RAY Oy:n osakkeiden hankintaa varten tehty siirto hankintapääomiin on peruutettu konsernitilinpäätöksessä.

Raha-automaattiyhdistyksen omistamia osakkuuskiinteistöyhtiöitä ei ole yhdistelty konsernitilinpäätökseen. Yhdistelyllä ei olisi ollut olennaista vaikutusta konsernin omaan pääomaan.

Konsernin henkilökunnan eläketurva on järjestetty eläkevakuutusyhtiöstä otetulla vakuutuksella.

Tytäryhtiöt ovat laatineet tilinpäätöksensä noudattaen RAY:n soveltamia tilinpäätöksen laadintaperiaatteita.

RAY:n tilinpäätöksen laadintaperiaatteet

Suoriteperusteisesti kirjatut arpajaisverot ovat raha-automaattien ja kasinopelien tuotosta 3 prosenttia ja Casino RAY:n tuotosta 5 prosenttia. Arpajaisverot on vähennetty pelitoiminnan tuotoista ennen liikevaihdon esittämistä.

Sijoituspaikkamaksut on jaksotettu automaattien tuoton ja sijoituspaikan haltijoiden kanssa tehtyjen sopimuksien perusteella.

Kuluvasta käyttöomaisuudesta tehdyt suunnitelman ylittävät poistot on esitetty taseen varauksiin sisältyvänä kertyneenä poistoerona. Vastaavasti taseen aktiivoissa suunnitelman ylittävät poistot on esitetty osana ao. käyttöomaisuuserän tasearvoa. Erittely suunnitelman ylittävistä poistoista on esitetty liitetiedoissa.

RAY:n tuloslaskelmassa esitetty siirto hankintapääomaan vastaa tilikauden aikaisia kulumattoman käyttöomaisuuden hankintamenoja.

RAY:n taseen hankintapääoma vastaa kulumattoman käyttöomaisuuden kumulatiivisia hankintamenoja. Hankintavaraukset on muodostettu hallituksen päätöksen mukaisesti tulevia yksilöityjä investointihankkeita varten. Varaukset käytetään automaattien verkottamisesta ja tietoteknisten järjestelmien hankinnasta aiheutuvien menojen kattamiseen.

Käyttö- ja vaihto-omaisuus on arvostettu välittömien hankintamenojen mukaisesti.

Käyttöomaisuudesta kirjatut suunnitelman mukaiset tasapoistot on laskettu seuraavien taloudellisten käyttöaikojen mukaan:

	Vuodet
Rakennukset	10 - 30
Automaatit	3 - 10
Koneet ja kalusto	3 - 7
Aineettomat oikeudet	5 - 10
Aineelliset hyödykkeet	10
Muut pitkävaikutteiset menot	10
Konsernilikearvo	5

Ulkomaan rahan määräiset ostovelat ja myyntisaamiset on muutettu Suomen markkoiksi tilinpäätöspäivän Suomen Pankin noteeraamaan kurssiin.

Tilikauden voitosta raha-automaattiasetuksen 30 §:n mukaisesti sosiaali- ja terveystieteiden ministeriölle tilitetty tilikauden voiton ennako on esitetty ennakkomaksuna. Tilikauden ja aikaisempien vuosien voittovaroista jaettavaksi päätetyt maksamattomat avustukset on esitetty lyhytaikaisena velkana.



TULOSLASKELMAN LIITETIEDOT

(1 000 mk)

	Konserni		Raha-automaattiyhdistys	
	1996	1995	1996	1995
Liikevaihto toimialoittain				
Raha-automaatit	2 171 606	2 060 362	2 171 606	2 060 362
Viihdeautomaatit (1.1. - 17.2.1995)				
Raha-automaattiyhdistys)	87 936	84 603		9 851
Kasinopelit	131 541	122 907	131 541	122 907
Casino RAY	63 579	56 714	63 579	56 714
Myynti ja vuokraus	13 185	22 200	11 645	22 688
Vastikkeet	23	23		
Yhteensä	2 467 870	2 346 809	2 378 371	2 272 522
Henkilöstökulut				
Palkat ja palkkiot	179 350	168 367	163 023	155 807
Luontoisedut	2 029	1 848	1 822	1 686
Eläkekulut	30 550	29 424	28 044	27 543
Muut henkilöstösivukulut	28 784	32 040	26 784	30 094
Yhteensä	240 713	231 679	219 673	215 130
Suunnitelman mukaiset poistot				
Aineettomat hyödykkeet	7 908	8 266	7 709	8 090
Liikearvo	309	77		
Rakennukset ja rakennelmat	9 287	9 186	9 044	8 948
Koneet ja kalusto	54 940	53 863	37 926	40 805
Muut aineelliset hyödykkeet	1 145	997	1 025	997
Yhteensä	73 589	72 389	55 704	58 840
Tuloslaskelman sisältämät verot				
Arpajaisverot	74 575	70 439	74 572	70 434
Lupamaksut	46	58	46	58
Kiinteistöverot	746	754	737	745
Välittömät verot	1 921	5 461	- 1 155	1 852
Yhteensä	77 288	76 712	74 200	73 089



TASEEN LIITETIEDOT

(1 000 mk)

	Konserni		Raha-automaattiyhdistys	
	1996	1995	1996	1995
Käyttöomaisuus				
Aineettomat hyödykkeet				
aineettomat oikeudet				
hankintameno 1.1.	36 237	33 864	35 994	33 864
lisäykset 1.1. - 31.12.	1 546	2 973	1 546	2 730
vähennykset 1.1. - 31.12.	-2 094	- 600	- 2 092	- 600
hankintameno 31.12.	35 689	36 237	35 448	35 994
kertyneet poistot	- 30 529	- 29 452	-30 467	- 29 439
kirjanpitoarvo 31.12.	5 160	6 785	4 981	6 555
liikearvo				
hankintameno 1.1.	1 549	0		
lisäykset 1.1. - 31.12.	0	1 549		
vähennykset 1.1. - 31.12.	- 6	0		
hankintameno 31.12.	1 543	1 549		
kertyneet poistot	- 386	- 77		
kirjanpitoarvo 31.12.	1 157	1 472		
muut pitkävaikutteiset menot				
hankintameno 1.1.	50 950	46 454	49 453	46 454
lisäykset 1.1. - 31.12.	2 614	6 037	1 823	4 540
vähennykset 1.1. - 31.12.	- 81	- 1 541	- 2	- 1 541
hankintameno 31.12.	53 483	50 950	51 274	49 453
kertyneet poistot	- 26 642	- 21 730	- 26 073	- 21 431
kirjanpitoarvo 31.12.	26 841	29 220	25 201	28 022
Aineelliset hyödykkeet				
maa- ja vesialueet				
hankintameno 1.1.	22 675	22 675	21 026	21 026
lisäykset 1.1. - 31.12.	0	0	0	0
vähennykset 1.1. - 31.12.	0	0	0	0
hankintameno 31.12.	22 675	22 675	21 026	21 026
kirjanpitoarvo 31.12.	22 675	22 675	21 026	21 026
rakennukset ja rakennelmat				
hankintameno 1.1.	286 509	280 512	281 754	276 126
lisäykset 1.1. - 31.12.	2 639	5 997	2 629	5 628
vähennykset 1.1. - 31.12.	0	0	0	0
hankintameno 31.12.	289 148	286 509	284 383	281 754
kertyneet poistot	-106 496	- 97 210	- 105 905	- 96 862
kirjanpitoarvo 31.12.	182 652	189 299	178 478	184 892



koneet ja kalusto				
hankintameno 1.1.	525 437	546 038	478 105	545 830
lisäykset 1.1. - 31.12.	77 776	113 974	59 123	61 702
vähennykset 1.1. - 31.12.	- 48 120	- 134 575	- 46 580	- 129 427
hankintameno 31.12.	555 093	525 437	490 648	478 105
kertyneet poistot	- 353 047	- 337 454	- 322 873	- 324 294
kirjanpitoarvo 31.12.	202 046	187 983	167 775	153 811
muut aineelliset hyödykkeet				
hankintameno 1.1.	15 951	15 353	15 948	15 353
lisäykset 1.1. - 31.12.	170	645	170	642
vähennykset 1.1. - 31.12.	- 5	- 47	- 5	- 47
hankintameno 31.12.	16 116	15 951	16 113	15 948
kertyneet poistot	- 5 936	- 4 911	- 5 936	- 4 911
kirjanpitoarvo 31.12.	10 180	11 040	10 177	11 037
keskeneräiset työt				
hankintameno 1.1.	356	356	356	356
lisäykset 1.1. - 31.12.	0	0	0	0
vähennykset 1.1. - 31.12.	-356	0	-356	0
hankintameno 31.12.	0	356	0	356
kirjanpitoarvo 31.12.	0	356	0	356

Käyttöomaisuusarvopaperit

osakkeet ja osuudet				
hankintameno 1.1.	56 497	55 923	100 719	62 026
lisäykset 1.1. - 31.12.	770	754	770	38 873
vähennykset 1.1. - 31.12.	- 10	- 180	- 10	- 180
hankintameno 31.12.	57 257	56 497	101 479	100 719
kirjanpitoarvo 31.12.	57 257	56 497	101 479	100 719

Oma pääoma

hankintapääoma				
kulumaton käyttöomaisuus 1.1.	87 957	87 326	126 215	87 326
kauden muutos	884	631	884	38 889
kulumaton käyttöomaisuus 31.12.	88 841	87 957	127 099	126 215
voittovarot				
voittovarot 1.1.	1 692 702	1 441 278	1 644 399	1 441 504
avustukset	- 1 590 926	- 1 360 198	- 1 590 926	- 1 360 198
tilikauden voitto	1 637 660	1 611 622	1 638 298	1 563 093
voittovarot 31.12.	1 739 436	1 692 702	1 691 771	1 644 399
oma pääoma yhteensä	1 828 277	1 780 659	1 818 870	1 770 614



Varaukset

kertynyt poistoero kuluvastä käyttöomaisuudesta				
rakennukset	92 048	93 506	92 048	93 506
kiinteistö- ja huoneistohankinta	93 200	95 062	93 200	95 062
kalusto	194 956	212 688	194 956	212 688
kertynyt poistoero l.l.	380 204	401 256	380 204	401 256
rakennukset	- 2 348	- 1 458	- 2 348	- 1 458
kiinteistö- ja huoneistohankinta	- 4 422	- 1 862	- 4 422	- 1 862
kalusto	8 585	- 17 732	8 585	- 17 732
kauden muutos	1 815	- 21 052	1 815	- 21 052
rakennukset	89 700	92 048	89 700	92 048
kiinteistö- ja huoneistohankinta	88 778	93 200	88 778	93 200
kalusto	203 541	194 956	203 541	194 956
kertynyt poistoero 31.12.	382 019	380 204	382 019	380 204
hankintavaraus				
hankintavaraus l.l.	30 000	45 290	30 000	45 290
kauden muutos	25 000	- 15 290	25 000	- 15 290
hankintavaraus 31.12.	55 000	30 000	55 000	30 000

Vastuositoumukset (1 000 mk)

Vuokrasopimuksen vakuudeksi

- yrityskiinnitys	3 000
- talletus	60

Muiden puolesta

- talletus	20
- takaisinostovastuut	59

Raha-automaattiyhdistyksen osakkeet ja osuudet (1 000 mk)

	Omistusosuus %	Nimellisarvo	Kpl	Kirjanpitoarvo
Raha-automaattiyhdistyksen tytäryhtiöt				
Pelika RAY Oy	100	1 000,-	10 000	38 258
Asunto Oy Nilsiä Eturessu	100	500,-	2 200	5 130
Kiinteistö Oy Kymen Potti	58	1 500,-	485	982
Muut osakeomistukset				
Asunto- ja kiinteistöyhtiöt				52 877
Puhelinosaakkeet ja -osuudet				1 453
Liittymismaksut				1 076
Muut osakkeet				1 703
Raha-automaattiyhdistyksen osakkeet ja osuudet yhteensä				101 479

Konsernin osakkeet ja osuudet (1 000 mk)

Asunto- ja kiinteistöyhtiöt	52 877
Puhelinosaakkeet ja -osuudet	1 570
Liittymismaksut	1 107
Muut osakkeet	1 703
Konsernin osakkeet ja osuudet yhteensä	57 257



TILINTARKASTUSKERTOMUS

Raha-automaattiyhdistyksen jäsenille

Olemme tarkastaneet RAY:n kirjanpidon, tilinpäätöksen sekä hallinnon tilivuodelta 1996. Hallituksen ja toimitusjohtajan laatima tilinpäätös sisältää yhdistyksen ja konsernin tuloslaskelman, taseen ja liitetiedot.

Suorittamamme tarkastuksen perusteella annamme lausunnon tilinpäätöksestä ja yhdistyksen hallinnosta. Olemme suorittaneet tilintarkastuksen hyvän tilintarkastustavan mukaisesti. Kirjanpitoa sekä tilinpäätöksen laatimisperiaatteita, sisältöä ja esittämistapaa on tällöin tarkastettu riittävässä laajuudessa sen toteamiseksi, ettei tilinpäätös sisällä olennaisia virheitä tai puutteita. Hallinnon tarkastuksessa on selvitetty hallituksen ja toimitusjohtajan toiminnan lainmukaisuutta raha-automaattiasetuksen säännösten perusteella.

Lausuntonamme esitämme, että tilinpäätös konsernitilinpäätöksineen on laadittu kirjanpitolain sekä tilinpäätöksen laatimista koskevien muiden säännösten ja määräysten mukaisesti. Tilinpäätös konsernitilinpäätöksineen antaa kirjanpitolaissa tarkoitetulla tavalla oikeat ja riittävät tiedot yhdistyksen ja konsernin tilikauden toiminnan tuloksesta ja taloudellisesta asemasta tilikauden lopussa. Tilinpäätös voidaan vahvistaa sekä vastuuvapaus myöntää hallituksen jäsenille sekä toimitusjohtajalle tarkastamaltamme tilivuodelta.

Espoo 13. maaliskuuta 1997

KPMG WIDERI OY AB
Mauri Palvi, KHT

Hannu Nieminen, JHTT

RAY:N TILINTARKASTAJAT 1997 PAF:S REVISORER

Johanna Perälä, KHT
Yhdistyksen kokouksen valitsema
vald av föreningsmötet

Hannu Nieminen, JHTT
Valtiovarainministeriön nimeämä
förordnad av finansministeriet







RAHA-AUTOMAATTIYHDISTYS

Pääkonttori

Keilaranta 4, 02150 ESPOO
(09) 437 01, telefax (09) 437 0358
Internet: <http://www.ray.fi>

Teollisuustalo

Turuntie 42, 02600 ESPOO
(09) 437 01, telefax (09) 437 0548

Casino RAY

Eteläinen Rautatiekatu 4, 00100 HELSINKI
(09) 694 2900, telefax (09) 694 2922
Internet: <http://www.casino.ray.fi>

Pelika RAY Oy

Teollisuustalo
Turuntie 42, 02600 ESPOO
(09) 437 091, telefax (09) 437 0548
Internet: <http://www.pelikaani.fi>

PENNINGAUTOMATFÖRENINGEN

Huvudkontoret

Kägelstranden 4, 02150 ESBO
(09) 437 01, telefax (09) 437 0358
Internet: <http://www.ray.fi>

PAF Industrihuset

Åbovägen 42, 02600 ESBO
(09) 437 01, telefax (09) 437 0548

Casino RAY

Södra Järnväggsgatan 4, 00100 HELSINGFORS
(09) 694 2900, telefax (09) 694 2922
Internet: <http://www.casino.ray.fi>

Pelika RAY Oy

Åbovägen 42, 02600 ESBO
(09) 437 091, telefax (09) 437 0548
Internet: <http://www.pelikaani.fi>