



SUOMEN
OSUUSKAUPPOJEN
KESKUSKUNTA

SOK-YHTYMÄ

VUOSI-

KERTOMUS

1996

SISÄLTÖ



Väinö Aaltosen teos "Uittomies", v. 1931
Ässäkeskuksen 8. kerroksen aula.

S-ryhmän toiminta-ajatus	4
S-ryhmän toimintamalli.....	5
SOK-yhtymä lyhyesti.....	6
Pääjohtajan katsaus	7
Tilinpäätös tilikaudelta 1996	
Hallituksen toimintakertomus	8
Hallintoneuvosto, hallitus ja tilintarkastajat	10
SOK-yhtymän konsernituloslaskelma	11
SOK-yhtymän konsernitase.....	12
SOK-yhtymän konsernirahoituslaskelma	14
SOK:n tuloslaskelma	15
SOK:n tase.....	16
SOK:n rahoituslaskelma	18
Tilinpäätöksen laadintaperiaatteet	19
Tilinpäätöksen liitetiedot	20
Tunnusluvut ja niiden laskentakaavat	28
Hallituksen ehdotus SOK:n tilikauden ylijäämän käyttämisestä.....	29
Tilintarkastuskertomus	30
Hallintoneuvoston lausunto	30
Kenttäryhmä	31
Erikoisliikeryhmä	35
Hallintoryhmä.....	38
Kehitystoiminnot	39
Henkilöstö- ja viestintätoiminnot.....	41
Osakkuusyhtiöt	43
S-ryhmä 1996	44
Tapahtumia	45
S-ryhmä ja ympäristö	46
SOK-yhtymän organisaatio 1.1.1997	48
S-ryhmä numeroin	49
Tilastoja	50

S-RYHMÄN TOIMINTA-AJATUS



S-RYHMÄN TEHTÄVÄNÄ
ON TUOTTA ETUJA
SITOUTUNEILLE
ASIAKASOMISTAJILLEN.



S-RYHMÄN MUODOSTAVAT
OSUUSKAUPAT JA
SUOMEN OSUUSKAUPPOJEN
KESKUSKUNTA (SOK)
TYTÄRYHTIÖINEEN.



SOK-YHTYMÄN MUODOSTAVAT
SUOMEN OSUUSKAUPPOJEN
KESKUSKUNTA (SOK)
JA SEN TYTÄRYHTIÖT.

S-RYHMÄN TOIMINTAMALLI

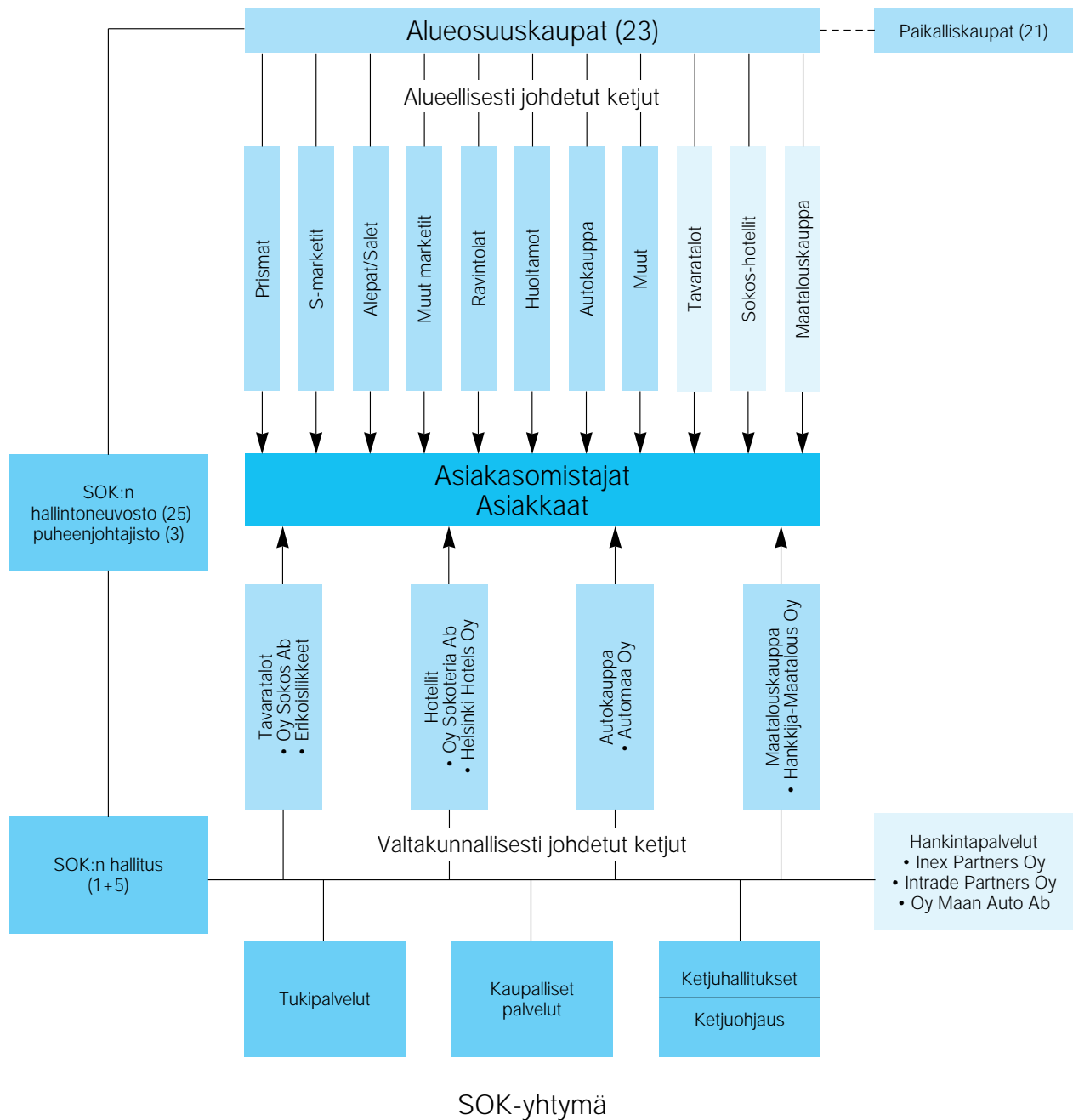
S-ryhmä toimii aluerakenteella, jonka perustoimintayksiköitä ovat alueosuuskaupat ja SOK-yhtymä.

Alueosuuskaupan omistavat sen jäsenet eli asiakasomistajat. Alueosuuskaupan tehtävänä on tuottaa perustarpeita tyydyttäviä palveluja asiakasomistajilleen alueellisesti johdetuissa ketjuyksiköissä omilla toiminta-alueillaan. Tällaisia ketjuyksiköitä ovat erityisesti Prismat,

S-marketit, Salet, Alepat, huoltamot ja ravintolat.

SOK-yhtymä koostuu osuuskauppojen omistamasta toisen asteen osuuskunnasta SOK:sta ja sen tytäryhtiöistä. SOK-yhtymän tehtävänä on tuottaa alueosuuskauppojen tarvitsemat tuki- ja palvelutoiminnot. Lisäksi SOK-yhtymä vahvistaa S-ryhmän kilpailukykyä omalla liiketoiminnallaan. Se tuottaa osuus-

kauppojen asiakasomistajille erityistarpeita tyydyttäviä palveluja valtakunnallisesti johdetuissa ketjuissa. Näitä ovat erityisesti Sokokset, erikoisliikkeet, Sokos-hotellit ja Agrimarketit.



SOK-YHTYMÄ LYHYESTI

	1996	1995
Liikevaihto mmk	11 498	10 325
Liikevoitto mmk	117	316
Tulos rahoituserien jälkeen mmk	42	91
Bruttoinvestoinnit mmk	423	251
Taseen summa mmk	5 931	6 211
Sijoitetun pääoman tuotto %	5,5	10,4
Omavaraisuusaste %	23,7	21,9
Henkilöstö keskimäärin	4 211	4 136

PÄÄJOHTAJAN KATSAUS



Jere Lahti

Maamme kokonaistuotanto palautui viime vuonna lamaa edeltävälle tasolle. Vähittäiskaupan määrä on kuitenkin yhä 15 prosenttia 90-luvun vaihteen huipputason alapuolella. Tuotannon ja kulutuksen rakenteet ovat myös merkittävästi muuttuneet viime vuosina. Hinta-suhteiden kehitys on ollut kuluttajien kannalta suotuisa. Kun kuluttajahinnat ovat nousseet vuodesta 1990 keskimäärin 13 prosenttia, on ruoan hinta laskenut vastaavana aikana 7 prosenttia. Kaiken kaikkiaan laman aiheuttama kasvukuoppa tulee selkeästi näkymään maamme taloustilastoissa, sillä keskimääräisellä kolmen prosentin vuosikasvuvauhdilla maamme kokonaistuotanto olisi viidenneksen nykyistä korkeampi.

Kokonaistuotannon kasvu ylsi viime vuonna 3,2 prosenttiin ja yksityinen kulutus hieman senkin yli. Kuluttajahintojen nousu on ollut lähes pysähdyksissä kolmen vuoden ajan. Inflaatio on ollut hitainta sitten 40 vuoteen. Kaupan kehitys oli alkuvuodesta epätasaista, mutta tasoittui ja nopeutui vuoden vaihdetta kohden. Vähittäismyynnin arvo kasvoi lähes 5 prosentilla ja määräkkin runsaalla 4 prosentilla.

S-ryhmä teki vuonna 1996 jälleen uudet myynti- ja tulosenätykset. Ryhmän vähittäismyynti oli 26,4 mrd. markkaa. Siinä oli lisäystä edelliseen vuoteen 9,7 prosenttia eli kasvu oli kaksinkertainen koko maan vähittäiskauppaan verrattuna. Päivittäistavarakaupassa markkinaosuus kasvoi selvästi ja ylitti 23 prosenttia. Tavaratalo- ja automarkketkaupassa markkinaosuus säilyi kolmanneksen tasolla. Anniskelu-

ravintoloiden ja majoitustoiminnan markkinaosuuksien lasketaan kasvaneen. Maatalouskaupassa markkinaosuus hieman supistui, mutta S-ryhmällä on kuitenkin puolet maatalouskaupan kokonaismarkkinoista. SOK-yhtymän liikevaihto oli 11,5 mrd. markkaa ja siinä oli lisäystä 11,4 prosenttia.

S-ryhmän yhteenlaskettu toiminnan tulos eli tulos ennen satunnaisia, varauksia ja veroja parani hieman edellisestä vuodesta ja oli noin 500 milj. markkaa voitollinen. Osuuskauppojen yhteenlaskettu toiminnan tulos parani edellisvuodesta yli 50 milj. markkaa ja oli noin 455 milj. markkaa. SOK-yhtymän toiminnan tulos oli 42 milj. markkaa (edellisenä vuonna 91 milj. markkaa). Siten SOK-yhtymän tulos heikkeni saman verran kuin osuuskauppojen tulos parani. SOK-yhtymän tulosta rasittivat erityisesti tavarataloliiketoiminnan uudelleenjärjestelyt ja niiden kehittämisen edellyttämät investoinnit. S-ryhmän investoinnit olivat yhteenlaskettuna 970 milj. markkaa, josta SOK-yhtymän investoinnit olivat 423 milj. markkaa.

Näkymät vuodelle 1997 ovat optimistiset, mutta kuvassa on myös uhkatekijöitä. Jos kansainvälisen talouden elpyminen jatkuu, kokonaistuotannon kasvu voi Suomessa nopeutua ennusteiden mukaan. Voimassa olevat tulosopimukset pitävät työmarkkinat toistaiseksi rauhallisina ja barometrit osoittavat kuluttajien luottamuksen olevan

korkealla. Kun tuloverojen keveneminen, työllisyyden paraneminen ja säästämisasteen mahdollinen aleneminen lisäävät ostovoimaa, yksityinen kulutus ja vähittäiskauppa voivat jatkaa 3 - 4 prosentin kasvurallaa. Matala vertailupohja pitäneen erityisesti alkuvuoden kehitysluvut korkeina. Syyskauden suuret kysymykset, kuten Suomen EMU-ratkaisun tuleminen ajankohtaiseksi ja tulopolitiikan neuvotteluilmapiiri ratkaisevat, säilyykö luottamus Suomen talouteen ja jatkuuko hyvä kehitysvauhti.

Alueosuuskauppojen asiakasomistajat saivat viime vuonna tuntuvasti hyötyä jäsenyydestään. Heille maksettiin bonuksina yhteensä 211 milj. markkaa, joka oli 60 milj. markkaa enemmän kuin edellisenä vuotena.

Kiitän S-ryhmän asiakasomistajia, hallintohenkilöitä, osuuskauppoja sekä kaikkia sidosryhmiämme hyvästä yhteistyöstä vuonna 1996. Samalla esitän parhaat kiitokseni tuloksia tuottaneesta työskentelystä osuuskauppojen ja SOK-yhtymän henkilöstölle.

Helsinki 12.3.1997


Jere Lahti

HALLITUKSEN TOIMINTAKERTOMUS

Kaupan toimintaympäristö

Suomen talousvuosi 1996 oli kaksijakoinen. Kesään saakka talous kasvoi alle kahden prosentin vauhtia, mutta loppuvuoden kasvunopeus oli yli kaksinkertainen. Kehitystä vauhditti sekä vienti että kotimainen kysyntä. Suomen talouspolitiikkaa ohjasi jo viime vuonna sopeutuminen EMU-kriteerien täyttämiseen. Markan ERM-kytkentä toteutettiin loka-kuussa. Näyttää todennäköiseltä, että Suomi on yksi niistä harvoista EU:n jäsenmaista, joka tänä vuonna saavuttaa kaikki EMU-kriteerit.

Suomen kokonaistuotannon kasvu hidastui edellisestä vuodesta, mutta hyvän loppuvuoden ansiosta lisäys ylsi kuitenkin 3,2 prosenttiin. Tuotannon lisäys oli suurinta energia- ja vesihuollossa, metalliteollisuudessa, liikenteessä ja rakennustoiminnassa. Asuinrakennusten tuotanto ei kuitenkaan vielä päässyt kasvuralle. Myös kaupan ja muiden palveluiden tuotanto lisääntyi.

Ulkomaankaupassa tuonti kasvoi vientiä enemmän ja vaihtosuhte heikkeni hieman. Kauppatase ja vaihtotase pysyivät kuitenkin vahvasti ylijäämäisinä. Alka-neena vuonna ulkomaankaupan kasvun odotetaan jälleen nopeutuvan.

Kotimainen kysyntä kasvoi määrällisesti 3,5 prosenttia, kun sekä investoinnit että kulutusmenot olivat selvässä kasvussa. Yksityiset investoinnit kasvoivat yli 6 prosenttia ja yksityiset kulutusmenot 3,5 prosenttia. Kestokulutustavaroiden kulutus lisääntyi kolmantena vuotena peräkkäin yli 10 prosentin vauhtia. Puoli-kestävien tavaroiden ja palvelusten lisäys oli runsas 3 prosenttia, mutta lyhytikäisten tavaroiden kasvu jäi alle 2 prosentin. Ostovoiman kasvun lisäksi yksityistä kulutusta vauhdittivat kuluttajien tulevaisuuden uskon koheneminen ja säästämistä selkeä aleneminen. Julkiset investoinnit olivat edellisen vuoden tasolla, mutta julkiset kulutusmenot lisääntyivät lähes 3 prosenttia erityisesti kuntien työllisyystoimien johdosta.

Kuluttajahintojen nousu jäi kolmantena vuotena peräkkäin erittäin hitaaksi. Vuosikeskiarvoksi tuli 0,6 prosenttia. Ravintomien hintojen aleneminen pysähtyi joulukuussa, mutta vuositasolla ravintomenot laskivat vielä 2 prosenttia. Korkeiden aleneminen hidasti inflaatiota erityisesti asumismenojen kautta.

Vähittäiskauppa kasvoi ennakoitua ja edellistä vuotta nopeammin. Koko vähittäiskaupan myynnin määrä lisääntyi

4,1 ja arvo 4,8 prosenttia. Autokaupassa määrällistä lisäystä oli yli 15 prosenttia sekä sähkötarvikkeiden ja kodintekniikan vähittäiskaupassa lähes 12 prosenttia. Tavaratalokauppa, rauta- ja rakennustarvikkeiden sekä sisustustarvikkeiden vähittäiskauppa lisääntyivät 4 - 5 prosenttia. Päivittäistavaroiden yleisvähittäiskauppa oli edellisen vuoden tasolla ja supermarketkaupankin lisäys oli vain 0,6 prosenttia. Hotellien majoitusmyynnin arvo nousi 6 prosenttia ja volyyymi 2 prosenttia. Anniskeluravintoloiden kokonaismyynnin arvo kasvoi lähes 4 ja määrä runsaat 3 prosenttia.

Konsernirakenteen muutokset

Tilikauden aikana ostettiin enemmistö Hämeenmaan Automarket Oy:n ja Hotel City Vantaa Oy:n osakekannasta sekä Lahden Uusi Seurahuone Oy:n ja Turun Valtavaunu Oy:n koko osakekanta. Lisäksi ostettiin kahden kiinteistöyhtiön osakekanta ja perustettiin kaksi uutta kiinteistöyhtiötä. Etelä-Suomen Huoltamot Oy:stä ja Asunto Oy Hätilänkivistä tuli osakkuusyhtiötä.

Vuoden aikana myytiin 11 kiinteistöyhtiön osakekanta. Merkittävimmät niistä olivat Kiinteistö Oy Pietarsaaren Itätori ja Tiiriön Kiinteistö Oy sekä Kiinteistö Oy Oulun Limingänmaa 1-6 yhtiöt.

Vuoden alkupuoliskolla fuusioitui Hämeenmaan Maatalous Oy Hankkija-Maatalous Oy:hyn ja Sokrest Oy SOK:hon.

Konsernin sisällä suurin muutos oli tavarataloliiketoiminnan yhtiöittäminen ja siirtäminen Oy Sokos Ab:hen 1.9.1996.

Konserniin konsolidoimattomia aravayhtiöitä myytiin vuoden lopussa 11.

Liikevaihto

SOK-yhtymän liikevaihto oli 11 498 milj. markkaa, jossa oli lisäystä 11,4 prosenttia edelliseen vuoteen verrattuna. Maatalouskaupan ja autokaupan myynti kehittyivät odotettua paremmin. Lisäksi myönteiseen kehitykseen vaikutti merkittävästi osuuskauppojen myynnin kasvua seurannut laskutuksen lisäys SOK:ssa ja Intrade Partners Oy:ssä.

Yhtymässä maatalouskauppaa harjoittavan Hankkija-Maatalous Oy:n liikevaihto kasvoi 7,7 prosenttia. EU:n aiheuttama epävarmuus viljakaupan osalta poistui ja kauppa normalisoitui vuoden 1996 aikana, mikä kasvatti viljakau-

pan volyyymia voimakkaasti. Lisäksi konekaupan volyymit erityisesti puimuri- ja työkonekaupassa kasvoivat merkittävästi.

SOK-yhtymän käyttötavaramyynti kasvoi edellisestä vuodesta. Tavaratalokauppaa harjoittavan Sokos-liiketoimintaryhmän liikevaihto kuitenkin pieneni 0,7 prosenttia. Liikevaihdon lasku johtui Helsingin tavaratalon uudistamistyöstä, joka saatiin valmiiksi lokakuussa 1996. S-ryhmän marketkeijuille käyttötavaroita hankkivan Intrade Partners Oy:n liikevaihdon kasvu oli lähes 13 prosenttia.

Hotelli- ja ravintolatoimialan yhtiöiden liikevaihto kasvoi 110 milj. markkaa kasvuprosentin ollessa 17,4. Kasvuun vaikuttivat yhtymään liitetyt uudet yksiköt, toiminnan tehostuminen sekä alan yleisen kehityksen paraneminen.

Yhtymän autokauppa kasvoi voimakkaasti yleisen autokaupan elpymisen sekä uuden Peugeot 406-mallin ansiosta. Autojen maahantuontia harjoittavan Oy Maan Auto Ab:n liikevaihto kasvoi 34,2 prosenttia.

SOK:n liikevaihto oli 5 957 milj. markkaa, jossa oli lisäystä edelliseen vuoteen verrattuna 9,7 prosenttia. Merkittävä vaikutus kasvuun oli S-ryhmän marketkeijujen hyvällä myynnin kehityksellä, jonka ansiosta teollisuuden suoraan ketjuyksiköille toimittamien tavaroiden laskutus kasvoi SOK:ssa.

S-ryhmän vähittäismyynti oli 26 372 milj. markkaa. Myynti kasvoi voimakkaasti edelliseen vuoteen verrattuna kasvuprosentin ollessa 9,7. Osuuskauppojen vähittäismyynti kasvoi 10,0 prosenttia ol- len yhteensä 20 106 milj. markkaa. S-ryhmän vähittäismyynnistä osuuskauppojen ja niiden tytäryhtiöiden osuus oli 76 prosenttia ja SOK-yhtymän 24 prosenttia.

SOK:n toiminta

SOK on SOK-yhtymän emoyhteisö. Sen liiketoiminnassa tapahtui merkittävä muutos 1.9.1996, kun tavarataloliiketoiminta yhtiöitettiin ja se siirtyi Oy Sokos Ab:lle. Tästä syystä SOK:n liikevaihto muodostui loppuvuodesta teollisuuden suoraan ketjuyksiköille toimittamien tavaroiden laskutuksesta (OVT-laskutus), vuokraus-, ketjuohjaus-, asiakasomistaja- ja markkinointipalvelujen sekä S-ryhmä- ja yhtymäpalvelujen toimittamisesta muille S-ryhmän yhteisöille ja yksiköille. OVT-laskutuksen osuus oli 75 pro-

senttia ja muiden toimintojen osuus 25 prosenttia koko vuoden liikevaihdosta.

SOK:n myyntikatetaso laski tavaratalotoiminnan yhtiöittämisen johdosta matalakatteisen OVT-laskutusliikevaihdon osuuden samalla kasvaessa. Vastavasti kiinteät kulut supistuivat edelliseen vuoteen verrattuna. Tavaratalotoiminnan tappiollisuus ja sen edellistä vuotta selvästi heikompi tulos tammi-elokuulta heikensi SOK:n tulosta merkittävästi edelliseen vuoteen verrattuna.

Tulos

SOK-yhtymän toiminnan tulos eli tulos ennen satunnaiseriä, varauksia ja veroja oli 42 milj. markkaa voitollinen. Edellisenä vuonna vastaava tulos oli 91 milj. markkaa. Toiminnan tulos sisältää mm. liiketoiminnan muut tuotot ja kulut, osuuden osakkuusyhtiöiden tuloksista, kertaluonteiset poistot ja poistot sijoituksista sekä pakollisten varausten muutoksen.

Kertaluonteisissa poistoissa on poistoja maa-alueista, rakennuksista, koneista ja kalustosta, muista pitkävaikutteisista menoista ja liikearvoista. Sekä kertaluonteiset poistot että poistot sijoituksista supistuivat oleellisesti edelliseen vuoteen verrattuna.

Myyntikate pieneni markkamääräisesti ja suhteellisesti. Kiinteiden kulujen markkamäärä kasvoi, mutta niiden suhteellinen osuus supistui lievästi. Kasvua oli kaikissa kuluryhmissä. Myyntikatteen markkamäärä pieneni lähes liiketoiminnan muiden tuottojen supistumisen, 97 milj. markan verran. Suhteellista katetasoa laskivat myös tavarataloliiketoiminnan katetason lasku, matalakatteisen maatalouskaupan ja OVT-laskutuksen osuuden kasvu.

Rahoitustuotot ja -kulut alenivat nettomääräisesti 149 milj. markkaa. Vähennyksestä merkittävin erä oli poistot sijoituksista, jotka olivat 118 milj. markkaa pienemmät kuin edellisenä vuonna. Korkokulut alenivat markan korkotason laskun ja lainasalkun edullisen korkorakenteen ansiosta.

Liiketoimintaryhmistä Hankkija-Maatalous Oy sekä hotelli- ja ravintolaliiketoiminta olivat voitollisia ja kasvattivat tuloaan edellisestä vuodesta. Merkittävin oli Helsingin Hotels Oy:n tuloksen paraneminen. Autokaupan tulos oli voitollinen, mutta edellistä vuotta heikompi. Tavarataloliiketoiminnan tulos oli tap-

piollinen ja selvästi edellistä vuotta heikompi ja siten se heikensi SOK-yhtymän tulosta edelliseen vuoteen verrattuna. Sokos-tavaratalojen tuloksen heikkeneemiseen vaikuttivat koko tavarataloliiketoiminnan uudelleenjärjestelyt ja niiden yhteydessä toteutetut investoinnit. Merkittävin oli Helsingin Sokoksen kokonaisuudistus, jonka aikana suuri osa sen myyntipinta-alasta ei ollut käytössä.

Liiketoimintaryhmien katsauksissa on tarkemmin käsitelty yksikkökohtaisia tuloksia.

Investoinnit ja käyttöomaisuuden myynnit

SOK-yhtymän bruttoinvestoinnit olivat 423 milj. markkaa, mikä on huomattavasti normaalia investointitasoa enemmän. Investoinneista merkittävimpiä olivat Helsingin Sokos-tavaratalon ja hotelli Vaakunan syksyllä valmistunut uudistustyö ja Osuuskauppa Hämeenmaan kanssa suoritetuihin liiketoimintajärjestelyihin liittyvät kiinteistö- ja kalustoinvestoinnit. Hotelli- ja ravintolatoiminnan kehittämiseksi hankittiin kaksi uutta hotelliyhtiötä sekä uusittiin voimakkaasti olemassaolevaa verkostoa erityisesti Helsingissä. Muut investoinnit painottuivat vähittäiskauppa- sekä hotelli- ja ravintolayksiköiden miljö-, kalusto- ja tietojärjestelmähankintoihin.

SOK-yhtymän käyttöomaisuusmyynnit olivat kirja-arvoin 137 milj. markkaa. SOK myi Kiinteistö Oy Pietarsaaren Itätorin osakkeet (Pietarsaaren Prisma-kiinteistö) Keski-Pohjanmaan Osuuskaupalle. Tiirion Kiinteistö Oy:n (Hämeenlinnan Prisma) osakkeet myytiin Keskinäinen eläkevakuutusyhtiö Tapiolalle ja kiinteistöä tehtiin pitkäaikainen vuokrasopimus. Kiinteistö Oy Oulun Liminganmaan osakkeet (entinen SOK:n jakeluvarasto) myytiin Osuuskauppa Arinalle. SOK myi yli 50-prosenttisesti omistamansa aravakiinteistöt Keskus-Sato Oy:lle. Muut myynnit olivat pääasiassa pienehköjä kiinteistöjen, kiinteistö- ja huoneisto-osakkeiden sekä muun irtaimiston myyntiä.

Rahoitus

SOK-yhtymän kassavirta ennen rahoituseriä oli 89 milj. markkaa negatiivinen, mikä johtui normaalia suuremmista investoinneista ja tuloksen heikkenemisestä. Likvidit sijoitukset ja rahavarat olivat vuoden lopussa yhteensä 1 183 milj. markkaa. Lisäksi yhtymällä oli 531 milj. markkaa pitkäaikaisia rahoitusliimittejä

käyttämättä. Nettokorot olivat 89 milj. markkaa, jossa oli vähennystä edellisestä vuodesta 42 milj. markkaa. Nettokorot liikevaihdosta laskivat 1,27 prosentista 0,78 prosenttiin.

Suomen markan korot laskivat vuoden aikana voimakkaasti. Yhtymän rahoituskulujen laskuun vaikutti eniten lainasalkun korkorakenne, joka hyödynsi markan korkotason laskua.

Henkilöstö

SOK-yhtymän henkilömäärä oli vuoden lopussa 4 347, josta SOK:n henkilöstöä oli 314 (7 %) ja tytäryhtiöiden 4 033 (93 %). Henkilöstön lisäys oli 286 henkilöä edelliseen vuoteen verrattuna.

Lisäyksestä 196 henkilöä tuli uusista yhtiöistä. Muissa yksiköissä tapahtui yhteenlaskettuna 90 henkilön lisäys.

Alkaneen vuoden näkymät

Odotukset kaupan toimintaedellytysten suhteen ovat voittopuolisesti myönteiset. Vuonna 1997 kokonaistuotannon ennakoitaan kasvavan 4-5 prosenttia. Yksityisen kulutuksen kasvuennusteet liikkuvat noin 4 prosentin tasolla. Vähittäiskauppaan yksityisen kulutuksen kasvusta odotetaan lähes edellisen tasosta eli noin 3-4 prosentin kasvua. Verotus kevenee tänä vuonna, mutta säästämisasteen ei enää ennusteta laskevan.

Hintojen nousuvauhdiksi arvioidaan noin yksi prosentti. Tammikuussa 1997 kulluttajahinnat nousivat vain 0,6 prosenttia edellisen vuoden tammikuusta. Korkojen alenemisen sekä elintarvikkeiden hintojen laskun vetoapu inflaation hidastumiseen on päättynyt.

Suurtyöttömyys ja valtionvelka (yli 70 % BKT:sta) varjostavat myös vuotta 1997.

SOK-yhtymän tuloksen odotetaan paranevan edelliseen vuoteen verrattuna. Eri toimialojen tuloskehitys tulee olemaan epäyhtenäinen. Tavaratalokaupassa tuloksen odotetaan paranevan merkittävästi. Hotelli- ja ravintolatoiminnassa tuloksen paraneminen jatkuu myös kuluvana vuonna. Autokaupassa tuloksen odotetaan olevan edellisen vuoden tasoa. Sensijaan maatalouskaupassa tuloksen odotetaan heikkenevän hieman edelliseen vuoteen verrattuna.

SOK:N HALLINTONEUVOSTO 1996

Kari Neilimo
puheenjohtaja
taloustieteiden tohtori,
professori
Kangasala

Arto Arvonen
ensimmäinen
varapuheenjohtaja
toimitusjohtaja
kauppaneuvos
Salo

Veikko Autio
toinen
varapuheenjohtaja
toimitusjohtaja
ekonomi
Turku

Mauno Alatalo
asiakasomistaja-
palvelujen päällikkö
SOK

Esa Haapaniemi
toimitusjohtaja
Helsinki

Esko Hakala
toimitusjohtaja
Kajaani
7.5.1996 alkaen

Tuomo Herrala
toimitusjohtaja
kauppaneuvos
Lappeenranta

Heikki Hollo
rakennusarkkitehti
Lahti

Heikki Ikonen
maanviljelijä
Nurmes

Pekka Kangasmäki
toimitusjohtaja
ekonomi
Porvoo

Jorma Koistinen
toimitusjohtaja
valtiotiet. maisteri
Kajaani
7.5.1996 saakka

Eino Laaksonen
rehtori
Oulu

Leo Laukkanen
toimitusjohtaja
Mikkeli

Kalevi Liukkonen
toimitusjohtaja
kauppaneuvos
kauppatiet. maisteri
Jyväskylän mlk

Kalle Lähdesmäki
toimitusjohtaja
kauppatiet. maisteri
Seinäjoki

Jorma Niiniaho
toimitusjohtaja
kauppatiet. maisteri
Hamina

Matti Ojanperä
toimitusjohtaja
Pori

Tauno Riekki
toimitusjohtaja
fil. maisteri
Kuusamo

Tuomo Saloniemi
agronomi
Nummi-Pusula

Jorma Sieviläinen
toimitusjohtaja
Rauma

Håkan Smeds
toimitusjohtaja
Helsinki

Timo Sonninen
maanviljelijä
Iisalmi

Eva Suokas
ostaja
Helsinki

Antero Taanila
hallintojohtaja
Kokkola

Eino Tenhunen
toimitusjohtaja
kauppaneuvos
Pyhäsekä

Jouko Vehmas
toimitusjohtaja
ekonomi
Kouvola

SOK:N HALLITUS 1996

Jere Lahti
pääjohtaja
ekonomi
kauppat. toht.
h.c.

Eero Kolamo
pääjohtajan
varamies
kauppaneuvos
ekonomi
kenttäryhmä

Jukka Salminen
johtaja
taloustiet.
maisteri
hallintoryhmä

Risto Mäkeläinen
johtaja
ekonomi
kehitystoiminnot

Olavi Kuusela
johtaja
agronomi
erikoisliikeryhmä

Aino Toikka
johtaja
fil. maisteri
henkilöstö- ja
viestintätoiminnot

SOK:N TILINTARKASTAJAT 1996

VARSINAISET

Jorma Jäske
kauppat. maisteri,
KHT

**Tapani Rotola-
Pukkila**
toimitusjohtaja
taloust. maisteri, KHT

Juhani Heiskanen
kauppat. lisensiaatti,
KHT

VARAMIEHET

Markku Rönkkö
toimitusjohtaja
taloustiet. maisteri,
KHT

Jorma Anttila
kauppat. maisteri,
KHT

TILINTARKASTUSKOMITEA 1996

HALLINNON TARKASTAJAT

Pekka Ripatti
eversti, evp

Matti Virranniemi
varatoimitusjohtaja

VARAMIEHET

Kristina Dufholm
varatuomari
hallintojohtaja

Kalevi Karjalainen
apulaisnimismies

Lisäksi
tilintarkastus-
komiteaan kuuluvat
SOK:n varsinaiset
tilintarkastajat.

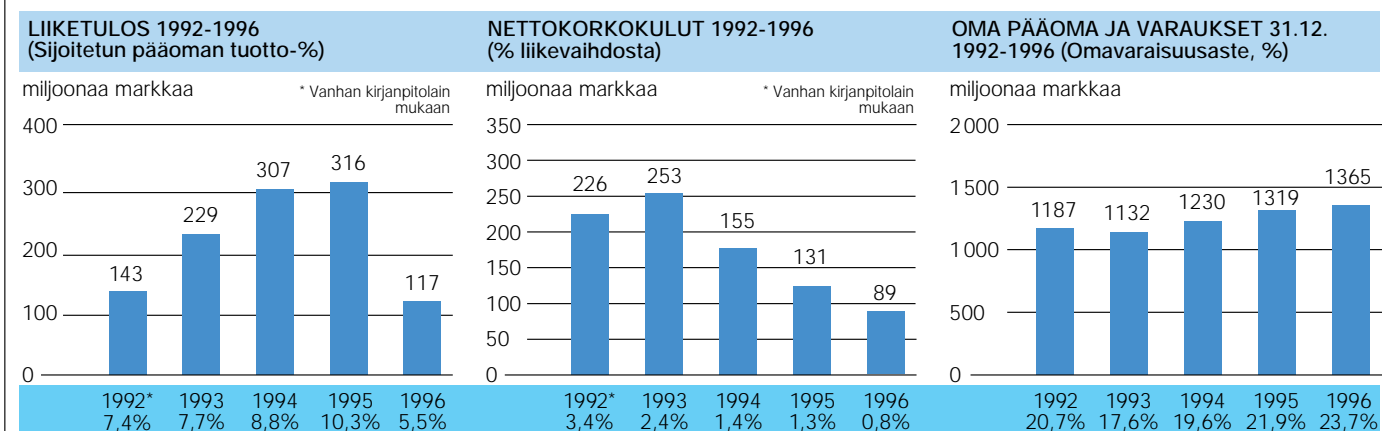
SOK-YHTYMÄN KONSERNITULOSLASKELMA

Mmk	1.1.-31.12.1996		1.1.-31.12.1995	
		%		%
Liikevaihto (1)	11 498,2	100,0	10 324,9	100,0
Liiketoiminnan muut tuotot (2)	60,6	0,5	157,3	1,5
Muuttuvat kulut:				
Aineet, tarvikkeet ja tavarat				
Ostot tilikauden aikana	9 610,0		8 405,3	
Varastojen lisäys	-46,7		-7,2	
Henkilöstökulut (3)	17,9		14,7	
Muut muuttuvat kulut	34,3	-9 615,5	35,1	-8 447,9
		83,6		81,8
Myyntikate	1 943,3	16,9	2 034,3	19,7
Kiinteät kulut:				
Henkilöstökulut (3)	730,4		697,6	
Vuokrat	265,1		244,5	
Muut kiinteät kulut	656,1		558,1	
Liiketoiminnan muut kulut (2)	0,7	-1 652,3	1,6	-1 501,8
		14,4		14,5
Käyttökate	291,0	2,5	532,5	5,2
Poistot käyttöomaisuudesta ja muista pitkävaikutteisista menoista (4)				
Suunnitelman mukaiset poistot	157,0		155,3	
Kertaluonteiset poistot	13,9		48,2	
Konserniliikearvon poisto	2,8	-173,7	13,2	-216,7
		1,5		2,1
Liikeylijäämä	117,3	1,0	315,8	3,1
Rahoitustuotot ja -kulut: (5)				
Osinkotuotot	6,6		3,7	
Korkotuotot pitkäaikaisista sijoituksista	87,2		92,9	
Muut korkotuotot	67,6		96,6	
Muut rahoitustuotot	1,5		7,4	
Kurssierot	1,7		-2,4	
Osuus osakkuusyritysten tuloksista	22,8		35,6	
Korkokulut	244,2		320,5	
Muut rahoituskulut	14,8		15,7	
Poistot sijoituksista	4,1	-75,7	122,0	-224,4
		0,6		2,2
Ylijäämä ennen satunnaiseriä, varauksia ja veroja	41,6	0,4	91,4	0,9
Satunnaiset tuotot ja kulut: (6)				
Satunnaiset tuotot	1,2		7,5	
Satunnaiset kulut	9,6	-8,4	10,0	-2,5
		0,1		0,0
Ylijäämä ennen varauksia ja veroja	33,2	0,3	88,9	0,9
Poistoeron vähennys(+)/lisäys(-) (4)	-7,5	0,1	19,2	0,2
Vapaaehtoisten varausten vähennys (8)	5,9	0,1	4,6	0,0
Välittömät verot (9)	-3,1		-0,3	
Vähemmistön osuus	-0,1		0,4	
Tilikauden ylijäämä	28,4	0,2	112,8	1,1

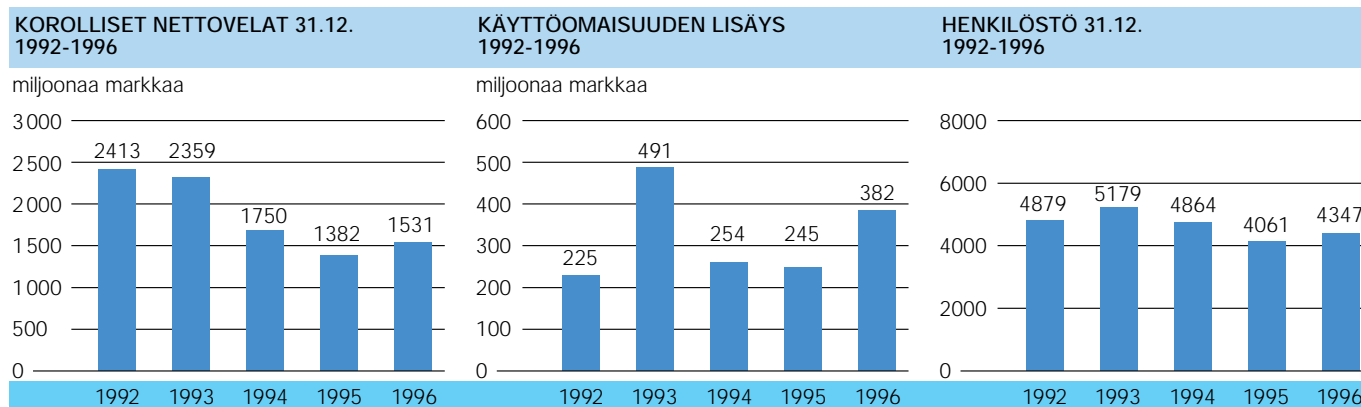
SOK-YHTYMÄN KONSERNITASE

VASTAAVAA Mmk	31.12.1996		31.12.1995	
KÄYTTÖMAISUUS JA MUUT PITKÄAIKAISET SIOITUKSET				
Aineettomat hyödykkeet (10)				
Aineettomat oikeudet	34,1		34,8	
Liikearvo	15,7		28,6	
Konserniliikearvo	22,4		20,3	
Muut pitkävaikutteiset menot	107,0		43,0	
Ennakkomaksut ja keskeneräiset hankinnat	20,5	199,7	27,8	154,5
Aineelliset hyödykkeet (10)				
Maa- ja vesialueet	485,7		495,8	
Rakennukset ja rakennelmat	1 478,6		1 320,3	
Koneet ja kalusto	185,5		174,0	
Muut aineelliset hyödykkeet	4,3		3,3	
Ennakkomaksut ja keskeneräiset hankinnat	36,5	2 190,6	146,4	2 139,8
Käyttöomaisuusarvopaperit ja muut pitkäaikaiset sijoitukset				
Osakkuusyritysosakkeet (11-12)	336,9		309,7	
Osakkeet ja osuudet (11-12)	153,5		151,6	
Lainasaamiset	87,4	577,8	46,4	507,7
VAIHTO- JA RAHOITUSOMAISUUS				
Vaihto-omaisuus				
Tavarat	704,6		650,8	
Muu vaihto-omaisuus	13,4		13,4	
Ennakkomaksut	12,2	730,2	9,6	673,8
Saamiset				
Myyntisaamiset	881,6		894,2	
Lainasaamiset	0,4		0,4	
Siirtosaamiset	158,1		139,7	
Muut saamiset	9,7	1 049,8	15,7	1 050,0
Rahoitusomaisuusarvopaperit				
Muut arvopaperit		1 103,3		1 470,1
Muut lyhytaikaiset sijoitukset		8,4		7,4
Rahat ja pankkisaamiset		71,5		207,8
		5 931,3		6 211,1

12



VASTATTAVAA Mmk	31.12.1996		31.12.1995	
OMA PÄÄOMA (16)				
Sidottu oma pääoma				
Osuuspääoma	194,9		166,1	
Vararahasto	65,1		65,1	
Arvonkorotusrahasto	621,7	881,7	622,7	853,9
Vapaa oma pääoma				
Kertyneet voittovarot	220,1		118,8	
Tilikauden ylijäämä	28,4	248,5	112,8	231,6
OMA PÄÄOMA YHTEENSÄ		1 130,2		1 085,5
VÄHEMMISTÖOSUUS		91,0		91,9
VARAUKSET (17)				
Kertynyt poistoero		89,0		81,1
Vapaaehtoiset varaukset				
Muut varaukset		54,9		60,8
Pakolliset varaukset		93,0		87,7
VIERAS PÄÄOMA (18)				
Pitkäaikainen				
Pääomalaina	120,0			
Joukkovelkakirjalainat			32,4	
Lainat rahoituslaitoksilta	421,7		638,9	
Eläkelainat	600,3		640,5	
Muut pitkäaikaiset velat	224,7	1 366,7	305,1	1 616,9
Lyhytaikainen				
Joukkovelkakirjalainat			16,2	
Lainat rahoituslaitoksilta	229,0		234,1	
Eläkelainat	45,4		47,0	
Saadut ennakot	166,1		179,1	
Ostovelat	1 130,7		1 096,5	
Siirtovelat	417,9		410,2	
Muut lyhytaikaiset velat	1 117,4	3 106,5	1 204,1	3 187,2
		5 931,3		6 211,1



SOK-YHTYMÄN KONSERNIRAAHOITUSLASKELMA

Mmk	1.1.-31.12.1996		1.1.-31.12.1995	
Liiketoiminta				
Tulorahoitus				
Käyttökate		291,1		523,6
Rahoitustuotot ja -kulut		-92,5		-137,8
Satunnaiset erät		-4,7		-2,5
Verot		-3,6		-0,4
Yhteensä		190,3		382,9
Käyttöpääoman muutos				
Vaihto-omaisuuden lisäys		-49,2		-11,1
Lyhytaikaisten liikesaamisten lisäys(-)/vähennys(+)		0,1		-23,9
Korottomien lyhytaikaisten velkojen lisäys*		14,5		123,1
Yhteensä		-34,6		88,1
Liiketoiminnan kassavirta		155,7		471,0
Investoinnit				
Käyttöomaisuuden lisäys		381,9		245,4
Käyttöomaisuuden vähennys		136,8		116,1
Yhteensä		-245,1		-129,3
Kassavirta ennen rahoitusta		-89,4		341,7
Rahoitus				
Pitkäaikaisten saamisten lisäys(-)/vähennys(+)		-41,0		25,7
Pitkäaikaisten lainojen lisäys		297,1		401,8
Pitkäaikaisten lainojen vähennys		641,5		809,2
Lyhytaikaisten saamisten vähennys		25,0		5,9
Lyhytaikaisten lainojen lisäys(+)/vähennys(-)		-48,9		22,7
Maksettu osuuspääoman korko		12,8		12,9
Osuuspääoman lisäys		28,7		4,4
Oman pääoman vähennys		0,1		0,1
Vähemmistöosuuden lisäys(+)/vähennys(-)		-0,9		7,1
Yhteensä		-394,4		-354,6
Konsernirakenteen muutokset				
Käyttöpääoma	6,6		10,2	
Käyttöomaisuus	-40,6		-5,9	
Rahoitus	15,8		-3,0	
Likvidit varat	-12,1	-30,3	-5,3	-4,0
Laskelman mukainen likvidien varojen vähennys		-514,1		-16,9
Likvidien varojen vähennys				
Likvidit varat tilikauden lopussa	1 183,2		1 685,3	
Josta tilikauden aikana hankittujen yhtiöiden likvidit varat	-12,1	1 171,2	-5,3	1 680,0
Likvidit varat tilikauden alussa		-1 685,3		-1 696,9
		-514,1		-16,9

* Sisältää pakollisten varausten muutoksen

SOK:N TULOSLASKELMA

Mmk	1.1.-31.12.1996		1.1.-31.12.1995	
		%		%
Liikevaihto (1)	5 957,0	100,0	5 430,4	100,0
Liiketoiminnan muut tuotot (2)	42,3	0,7	70,6	1,3
Muuttuvat kulut:				
Aineet, tarvikkeet ja tavarat				
Ostot tilikauden aikana	5 070,4		4 613,8	
Varastojen vähennys	279,2		0,1	
Henkilöstökulut (3)	1,7		1,8	
Muut muuttuvat kulut	82,3	-5 433,6	93,7	-4 709,4
		91,2		86,7
Myyntikate	565,7	9,5	791,6	14,6
Kiinteät kulut:				
Henkilöstökulut (3)	243,2		321,8	
Vuokrat	188,3		203,3	
Muut kiinteät kulut	245,3		241,7	
Liiketoiminnan muut kulut (2)	0,4	-677,2	0,3	-767,1
		11,4		14,1
Käyttökate	-111,5	1,9	24,5	0,5
Poistot käyttöomaisuudesta ja muista pitkävaikutteisista menoista (4)				
Suunnitelman mukaiset poistot	31,8		43,6	
Kertaluonteiset poistot	2,1	-33,9	8,6	-52,2
		0,5		1,0
Liikealijäämä	-145,4	2,4	-27,7	0,5
Rahoitustuotot ja -kulut: (5)				
Osinkotuotot	8,6		3,9	
Korkotuotot pitkäaikaisista sijoituksista	202,3		229,3	
Muut korkotuotot	65,0		85,3	
Muut rahoitustuotot	4,4		11,8	
Kurssierot	0,8		-0,5	
Korkokulut	235,2		310,2	
Muut rahoituskulut	9,9		11,0	
Poistot sijoituksista	2,1	33,9	113,7	-105,1
		0,5		1,9
Alijäämä ennen satunnaiseriä, varauksia ja veroja	-111,5	1,9	-132,8	2,4
Satunnaiset tuotot ja kulut: (6)				
Satunnaiset tuotot	125,8		146,1	
Satunnaiset kulut	5,9	119,9	44,1	102,0
		2,0		1,8
Yli-/alijäämä ennen varauksia ja veroja	8,4	0,1	-30,8	0,6
Poistoeron vähennys (4)	13,6	0,3	8,1	0,2
Välittömät verot aikaisemmilta tilikausilta (9)	0,1		0,2	
Tilikauden ylijäämä/tappio	22,1	0,4	-22,5	0,4

SOK:N TASE

VASTAAVAA Mmk	31.12.1996		31.12.1995	
KÄYTTÖOMAISUUS JA MUUT PITKÄAIKAISET SIOITUKSET				
Aineettomat hyödykkeet (10)				
Aineettomat oikeudet	12,3		20,3	
Liikearvo			3,9	
Muut pitkävaikutteiset menot	10,6		11,0	
Ennakkomaksut ja keskeneräiset hankinnat	13,9	36,8	20,4	55,6
Aineelliset hyödykkeet (10)				
Maa- ja vesialueet	88,6		89,8	
Rakennukset ja rakennelmat	38,6		39,3	
Koneet ja kalusto	17,4		67,3	
Muut aineelliset hyödykkeet	0,7		0,6	
Ennakkomaksut ja keskeneräiset hankinnat	20,0	165,3	22,0	219,0
Käyttöomaisuusarvopaperit ja muut pitkäaikaiset sijoitukset				
Osakkeet ja osuudet (11-12)	1 742,1		1 490,6	
Lainasaamiset	1 575,1	3 317,2	1 324,7	2 815,3
VAIHTO- JA RAHOITUSOMAISUUS				
Vaihto-omaisuus				
Tavarat			286,3	
Muu vaihto-omaisuus	59,0		52,0	
Ennakkomaksut	0,3	59,3		338,3
Saamiset				
Myyntisaamiset	629,2		687,2	
Lainasaamiset			54,0	
Siirtosaamiset	121,0		89,0	
Muut saamiset	9,5	759,7	15,4	845,6
Rahoitusomaisuusarvopaperit				
Muut arvopaperit		1 103,3		1 469,9
Muut lyhytaikaiset sijoitukset		234,5		131,2
Rahat ja pankkisaamiset		15,8		34,8
		5 691,9		5 909,7

VASTATTAVAA Mmk

31.12.1996

31.12.1995

OMA PÄÄOMA (16)

Sidottu oma pääoma

Osuuspääoma	194,9		166,1	
Vararahasto	65,1		65,1	
Arvonkorotusrahasto	71,2	331,2	72,2	303,4

Vapaa oma pääoma

Muut rahastot	1 254,5		1 254,5	
Edellisten tilikausien ylijäämä	49,7		85,0	
Tilikauden ylijäämä/tappio	22,1	1 326,3	-22,5	1 317,0

OMA PÄÄOMA YHTEENSÄ

1 657,5

1 620,4

VARAUKSET (17)

Kertynyt poistoero		19,3		32,9
Pakolliset varaukset		71,1		66,0

VIERAS PÄÄOMA (18)

Pitkäaikainen

Pääomalaina	120,0			
Joukkovelkakirjalainat			32,3	
Lainat rahoituslaitoksilta	383,2		533,3	
Eläkelainat	515,4		554,2	
Muut pitkäaikaiset velat	229,8	1 248,4	294,9	1 414,7

Lyhytaikainen

Joukkovelkakirjalainat			16,2	
Lainat rahoituslaitoksilta	86,4		110,0	
Eläkelainat	38,8		41,8	
Saadut ennakot	13,4		10,6	
Ostovelat	672,5		749,7	
Siirtovelat	153,5		218,0	
Muut lyhytaikaiset velat	1 731,0	2 695,6	1 629,4	2 775,7

5 691,9

5 909,7

SOK:N RAHOITUSLASKELMA

Mmk	1.1.-31.12.1996	1.1.-31.12.1995
Liiketoiminta		
Tulorahoitus		
Käyttökate	-111,6	24,5
Rahoitustuotot ja -kulut	36,0	8,6
Satunnaiset erät	119,9	102,0
Verot	0,1	0,2
Yhteensä	44,4	135,3
Käyttöpääoman muutos		
Vaihto-omaisuuden vähennys	279,0	0,2
Lyhytaikaisten liikesaamisten lisäys (-)/vähennys (+)	26,0	-206,5
Korottomien lyhytaikaisten velkojen lisäys (+)/vähennys (-)*	-133,8	168,0
Yhteensä	171,2	-38,3
Liiketoiminnan kassavirta	215,6	97,0
Investoinnit		
Käyttöomaisuuden lisäys	346,8	141,9
Käyttöomaisuuden vähennys	130,9	134,6
Yhteensä	-215,9	-7,3
Kassavirta ennen rahoitusta	-0,3	89,7
Rahoitus		
Pitkäaikaisten saamisten lisäys (-)/vähennys (+)	-250,4	258,6
Pitkäaikaisten lainojen lisäys	297,1	386,6
Pitkäaikaisten lainojen vähennys	493,9	600,1
Lyhytaikaisten saamisten lisäys (-)/vähennys (+)	59,9	-53,5
Lyhytaikaisten lainojen lisäys (+)/vähennys (-)	89,4	-97,5
Maksettu osuuspääoman korko	12,8	12,9
Osuuspääoman lisäys	28,7	4,4
Oman pääoman vähennys	0,1	0,1
Yhteensä	-282,1	-114,5
Laskelman mukainen likvidien varojen lisäys (+)/vähennys(-)	-282,4	-24,8
Likvidien varojen lisäys (+)/vähennys (-)		
Likvidit varat tilikauden lopussa	1 353,6	1 636,0
Likvidit varat tilikauden alussa	-1 636,0	-1 660,8
Yhteensä	-282,4	-24,8

* Sisältää pakollisten varausten muutoksen

TILINPÄÄTÖKSEN LIITETIEDOT

TILINPÄÄTÖKSEN LAADINTAPERIAATTEET

Konsernitilinpäätöksen laajuus

SOK-konsernista käytetään SOK:n sääntöjen mukaan nimeä SOK-yhtymä. SOK-yhtymän muodostavat Suomen Osuuskauppojen Keskuskunta (SOK) ja sen tytäryhtiöt. Konsernitilinpäätökseen sisältyvät emo-osuuskunnan lisäksi kaikki ne yhtiöt, joissa emo-osuuskunnalla on omistuksensa perusteella suoraan tai tytäryhtiöidensä kanssa enemmän kuin puolet osakkeiden tuottamista äänistä. Tytäryhtiöistä on jätetty konsernitilinpäätöksen ulkopuolelle 1 arvasäännösten alainen asunto-osakeyhtiö ja 13 liiketoimintaa harjoittamatonta nimenkantoyhtiötä. Näiden yhteinen kirjanpitoarvo emo-osuuskunnan taseessa on 0,3 milj. markkaa. Tytäryhtiöt luetaan liitetietojen kohdassa 12.

Sijoitukset osakkuusyhtiöihin (äänivalta 20 %-50 %) on otettu mukaan konsernitilinpäätökseen lukuunottamatta 9 arvasäännösten alaista asunto-osakeyhtiötä. Viime mainittujen yhteinen kirjanpitoarvo on emo-osuuskunnan taseessa 1,0 milj. markkaa. Osakkuusyhtiöt luetaan liitetietojen kohdassa 12.

Em. tytäryhtiöiden ja osakkuusyhtiöiden poisjättämisellä ei ole olennaista vaikutusta konsernin tulokseen ja vapaaseen omaan pääomaan.

Konsernitilinpäätökseen on yhdistelty yksi ulkomainen osakkuusyhtiö.

Konsernitilinpäätöksen laskentaperiaatteet

Konserniyhtiöiden tilinpäätökset ovat ajalta 1.1. -31.12.1996. Tilivuoden aikana hankitut yhtiöt on yhdistelty konsernitilinpäätökseen hankinta-ajankohdasta alkaen. Myydyt tytär- ja osakkuusyhtiöt on yhdistelty konsernitilinpäätökseen myyntihetken saakka.

Sisäisen omistuksen eliminointi

Konsernin keskinäinen osakeomistus on eliminoitu hankintamenomenetelmän mukaan, jolloin tytäryhtiöosakkeiden hankintameno on eliminoitu tytäryhtiöiden hankintahetken omia pääomia vastaan. Eliminoinneissa syntyneet erot sitä osin kuin ne ovat johtuneet kiinteistöjen käypien ja kirjanpitoarvojen erosta on jaettu ao. käyttöomaisuuserille ja muu osa on esitetty taseen konserniliikearvona.

Rakennuksiin kohdistetusta osasta on tehty ao. rakennuksen suunnitelman mukainen poisto. Yhtenä eränä käsitelty konserniliikearvot poistetaan suunnitelman mukaan tasapoistoina vaikutusajankanaan 5-10 vuodessa.

Sisäiset liike- tapahtumat ja katteet

Konsernitilinpäätöstä laadittaessa on eliminoitu konsernin sisäinen liikevaihto, sisäiset tuotot ja kulut, sisäinen voitonjako, vaihto-omaisuuden sisäinen kate, sisäiset myyntivoitot ja -tappiot sekä keskinäiset saamiset ja velat.

Vähemmistöosuudet

Vähemmistöosuudet on erotettu tuloslaskelmassa osuutena tilikauden voitosta ja taseessa osuutena omasta pääomasta.

Muuntoerot

Ulkomaisten osakkuusyhtiöiden tilinpäätös on muutettu Suomen markkoiksi tilinpäätöspäivän Suomen Pankin keskikurssin mukaan. Oman pääoman eliminoinnissa syntynyt muuntoero on kohdistettu konsernitaseen vapaaseen omaan pääomaan.

Osakkuusyhtiöt

Osakkuusyhtiöt on yhdistelty pääomaosuusmenetelmällä. Konsernin omistusosuuden mukainen osuus osakkuusyhtiöiden tilikauden tuloksesta on esitetty rahoitustuottojen ja -kulujen ryhmässä. Konsernitaseessa osakkuusyhtiöiden hankintameno ja konsernin vapaaseen omaan pääomaan on lisätty konsernin osuus hankinnan jälkeen kertyneestä osakkuusyhtiön nettovarallisuudesta.

Konsernin ja osakkuusyhtiöiden välisten käyttöomaisuuskauppojen yhteydessä syntyneet myyntivoitot on eliminoitu omistusosuuden suhteessa. Erä on vähennetty konsernin vapaasta pääomasta ja käyttöomaisuudesta. Eliminoitu myyntivoitto tuloutetaan poistojen tahdissa. SOK:n ja yhden osakkuusyhtiön välisiä sisäisiä katteita on jätetty eliminoimatta 41 milj. markkaa, koska konsernin yli 20 prosentin omistusosuuden ei katsota olevan pysyvä. Vastaavansuuruisia osakkuusyhtiöiden varauksia ei ole myöskään lisätty konsernin omaan pääomaan.

Ulkomaanrahan määräiset erät ja johdannaisopimukset

Ulkomaanrahan määräiset liike tapahtumat on kirjattu tapahtumapäivän kurssiin. Tilikauden päättyessä avoinna olevat ulkomaanrahan määräiset saamiset ja velat on muutettu Suomen rahaksi Suomen Pankin tilinpäätöspäivänä noteeraamaan keskikurssiin ja kurssierot on kirjattu tulosvaikutteisesti.

Valuuttatermiinien korkoerot on jaksotettu sopimuskaudelle korkokuluksi tai -tuotoksi ja kurssierot on kirjattu tulosvaikutteisesti suojauksen kohteesta syntyneitä kurssieroa vastaan sen tilikauden aikana, jolloin suojauksen kohteen kurs-

siero on kirjattu. Korko-optioiden preemiot on jaksotettu ajan kulumisen perusteella oikaisemaan kirjattuja, suojattuja korkoja. Kaikki optiopreemiot on kirjattu maksettuihin tai saatuihin ennakkomaksuihin. Kulukirjaus tai tuloutus on tehty viimeistään silloin, kun sopimus on suljettu, erääntynyt tai rauennut. Koronvaihtosopimusten korot on kirjattu bruttomääräisesti korkotuotoiksi tai -kuluiksi.

Osakejohdannaisten negatiiviset arvomuutokset on kirjattu kokonaisuudessaan kuluksi, kun ne ovat ylittäneet suojauksen kohteen arvonnousun. Positiiviset arvomuutokset on kirjattu tulosvaiikutteisesti siltä osin kuin suojauksen kohteista on kirjattu arvostustappioita.

Muussa kuin suojaustarkoituksessa solmittujen sopimusten tilinpäätöshetkellä avoimena olevien johdannaispositioiden negatiiviset arvomuutokset on kirjattu tilikauden kuluksi. Arvostusvoitot on tuloutettu vain siltä osin kuin positioon kuuluvista sopimuksista on aikaisemmin kirjattu tappiota.

Vaihto-omaisuus

Vaihto-omaisuus on fifo-periaatteen mukaisesti merkitty taseeseen hankinnasta aiheutuneiden muuttuvien menojen tai jälleenhankintamenojen tai todennäköisen myyntihinnan määräisenä alinta arvoa käyttäen. Konsernin vaihto-omaisuuteen sisältyvä sisäinen kate on eliminoitu.

Käyttöomaisuus ja poistot

Käyttöomaisuus on taseessa arvostettu hankinnasta aiheutuneiden muuttuvien menojen mukaiseen hankintamenoon vähennettynä kertyneillä suunnitelman mukaisilla poistoilla. Suunnitelman mukaisten poistojen ja kirjattujen poistojen

erotus esitetään tuloslaskelmassa tilinpäätössiirtona. Taseessa mainittujen poistojen kertynyt erotus esitetään yhteinä eränä varauksissa. Konsernitaseen arvonorotusrahaston 622 milj. markan arvonorotuksista 500 milj. markkaa on esitetty edellisen vuoden tapaan konsernitaseen arvonorotuksena. Muut arvonorotukset 122 milj. markkaa on tehty ao. yhtiöissä. Vuosittain tehtävät kiinteistöarviot osoittavat, että konsernin käyttöomaisuuden käypä arvo ylittää konsernitaseen käyttöomaisuuden yhteisarvon edellä mainitut arvonorotukset huomioonottaen.

Suunnitelman mukaiset poistot on laskettu ennalta laaditun poistosuunnitelman mukaan tasapoistona käyttöomaisuuden alkuperäisestä hankintamenoista. Poistoajat, jotka perustuvat arvioituihin taloudellisiin pitoaikoihin, ovat seuraavat:

	vuosia
Rakennukset	30 -35
Kevyet rakennelmat ja rakennusten laitteet	10 -15
Konttori- ja varastokalusto	10
Varasto-, huolto- ja jalostuskoneet	7
Ravintola- ja hotellikalusto	5 -10
Myyväläkalusto	5 -7
Moottoriajoneuvot ja tietokoneet (muut kuin mikrotietokoneet)	5
Liikearvot	5 -10
Muut aineelliset ja aineettomat hyödykkeet	verolain sallimissa rajoissa

Leasing

Leasingmaksut on käsitelty vuokra-kuluina.

Vastaiset menot ja menetykset

Vastaiset menot ja menetykset, joihin on sitouduttu tai joiden toteutumista pidetään todennäköisenä, on kirjattu kuluksi luonteensa mukaisesti asianomaiseen kuluerään. Taseessa kyseiset kuluvaraukset on esitetty pakollisina varauksina.

Eläkejärjestelyt

SOK-yhtymällä on lakisääteisen eläkevakuutuksen lisäksi ollut yhdessä lähinnä S-ryhmään kuuluvien muiden yritysten kanssa Eläkekassa Elonvaran avulla vapaaehtoinen eläkejärjestely.

Siltä osin kuin purkautuneen Elonvaran sääntöjen mukaiset, ansaitut eläke-edut eivät tulleet katetuiksi purkautuneen Elonvaran varoilla, otti kukin eläkekassan osakas tätä kattamatonta eläkevastuuta vastaavan lisäeläkevakuutuksen Yritysten Henkivakuutus Oy Tapiolasta sitoutumalla sen maksamiseen kymmenen vuoden kuluessa. Samalla osakkaat antoivat omavelkaisen takauksen muuten Elonvaran osakkaiden ottamien ko. vakuutusten maksamisesta. Kattamaton yhteisvastuu tulee katetuksi sopimuksen mukaan viimeistään v. 2000. SOK:n oma osuus kattamattomasta yhteisvastuusta sisältyy taseen pitkäaikaiseen vieraaseen pääomaan.

SOK-yhtymän palveluksessa oleville entisen Elonvaran jäsenille on myös otettu lisäeläkevakuutus, jolla turvataan eläkekassan sääntöjä vastaavat ansaitut ja tulevat eläke-edut, jotka aikaisemmin käsiteltiin eläketapahtumina.

Suoritetuista eläkevakuutusmaksuista henkilöstökuluihin sisältyviin eläkekuluihin on kirjattu suoriteperiaatteen mukaan tilivuonna ansaitut eläkemenot ja loput, aikaisempiin vuosiin kohdistuvina eläkemenoina, satunnaisiin kuluihin.

SOK-YHTYMÄN JA SOK:N TULOSLASKELMAN JA TASEEN LIITETIEDOT

Mmk	SOK-YHTYMÄ		SOK	
	1996	1995	1996	1995
1. Liikevaihto toimialoittain				
Marketpäivittäistavarakauppa	80,8			
Käyttötavarahankinta	932,7	825,8		
Tavaratalokauppa	1 358,4	1 369,1	1 118,2	1 369,1
Autokauppa	1 079,7	851,1		
Ravitsenus- ja majoitustoiminta	741,2	631,1		
Rauta- ja maatalouskauppa	2 962,2	2 817,0		
OVT-laskutus	4 470,4	3 728,1	4 470,4	3 728,1
Kiinteistö- ja vuokraustoiminta	414,1	425,0	161,5	155,1
Muu palvelutoiminta	301,5	279,5	206,9	178,1
Eliminoinnit	- 842,8	- 601,8		
Yhteensä	11 498,2	10 324,9	5 957,0	5 430,4

Mmk	SOK-YHTYMÄ		SOK	
	1996	1995	1996	1995
2. Liiketoiminnan muut tuotot ja kulut				
Liiketoiminnan muut tuotot				
Käyttöomaisuuden myyntivoitot	60,0	118,5	42,3	33,6
Goodwill-tuotot		36,9		36,8
Liiketoiminnan muut tuotot	0,6	1,9		0,2
Yhteensä	60,6	157,3	42,3	70,6
Liiketoiminnan muut kulut				
Käyttöomaisuuden myyntitappiot	0,7	1,6	0,4	0,3
Yhteensä	0,7	1,6	0,4	0,3
3. Henkilöstökulut				
Palkat	576,3	537,5	185,7	244,7
Eläkekulut	98,8	89,9	35,9	39,5
Muut henkilösivukulut	73,2	84,9	23,3	39,4
Yhteensä	748,3	712,3	244,9	323,6
Luontoisetujen yhteenlasketut raha-arvot	9,6	8,5	3,0	3,1
SOK:n hallituksen jäsenillä ja osalla tytäryhtiöiden toimitusjohtajista on oikeus siirtyä eläkkeelle 58-62 vuotta täytettyään.				
4. Poistot				
Suunnitelman mukaiset poistot				
Aineettomat oikeudet	15,3	16,6	7,5	9,4
Liikearvo	11,0	11,1	2,0	3,0
Muut pitkävaikutteiset menot	16,4	10,7	3,5	1,5
Rakennukset ja rakennelmat	45,5	46,4	2,1	2,1
Koneet ja kalusto	68,5	69,7	16,7	27,6
Muut aineelliset hyödykkeet	0,3	0,8		
Yhteensä	157,0	155,3	31,8	43,6
Kertaluonteiset poistot				
Aineettomat oikeudet				0,8
Liikearvo	2,0		1,9	
Muut pitkävaikutteiset menot	1,6	1,0		
Maa-alueet	1,5	5,1		
Rakennukset ja rakennelmat	5,0	38,3		7,7
Koneet ja kalusto	3,8	3,8	0,2	0,1
Yhteensä	13,9	48,2	2,1	8,6
Konserniliikearvon poisto	2,8	13,2		
Poistot käyttöomaisuudesta ja muista pitkävaikutteisista menoista yhteensä	173,7	216,7	33,9	52,2
Poistoeron lisäys (-) tai vähennys(+)				
Aineettomat oikeudet	0,1		0,3	-0,1
Liikearvo	2,9	-0,9	0,2	-0,1
Muut pitkävaikutteiset menot	-2,9	-0,9	0,2	-0,7
Rakennukset ja rakennelmat	-32,7	0,9	-1,7	-0,9
Koneet ja kalusto	25,1	20,1	14,6	9,9
Yhteensä	-7,5	19,2	13,6	8,1
5. Konsernin sisäiset rahoitustuotot ja -kulut				
Korkotuotot pitkäaikaisista sijoituksista			115,1	136,4
Muut korkotuotot			19,7	7,4
Muut rahoitustuotot			3,8	4,7
Kurssierot			-0,1	
Korkokulut			-17,2	-27,8
Muut rahoituskulut			-0,5	-0,6
Yhteensä			120,8	120,1
6. Satunnaiset tuotot ja kulut				
Satunnaiset tuotot				
Saadut konserniavustukset			124,6	140,2
Muut	1,2	7,5	1,2	5,9
Yhteensä	1,2	7,5	125,8	146,1
Satunnaiset kulut				
Annetut konserniavustukset			0,4	15,5
Fuusiotappio				18,6
Muut	9,6	10,0	5,5	10,0
Yhteensä	9,6	10,0	5,9	44,1
Satunnaiset tuotot ja kulut yhteensä	-8,4	-2,5	119,9	102,0

Mmk	SOK-YHTYMÄ		SOK	
	1996	1995	1996	1995
7. Pakollisten varausten lisäys(-) tai vähennys (+)				
Tyhjien toimitilojen vastaisten vuokramenojen lisäys	-40,0	-22,9	-39,7	-22,1
Tyhjien toimitilojen vastaisten vuokramenojen vähennys	42,4	35,6	34,6	29,1
Muiden vastaisten menojen ja menetysten lisäys	-8,7	-0,4		
Muiden vastaisten menojen ja menetysten vähennys	1,0	1,0		0,2
Yhteensä	-5,3	13,3	-5,1	7,2
8. Vapaaehtoisten varausten lisäys(-) tai vähennys (+)				
Siirtymävaraukset	6,0	4,8		
Asuintalovaraukset	-0,1	-0,2		
Yhteensä	5,9	4,6		
9. Välittömät verot				
Tilikauden verot	2,9	0,1		
Verot aikaisemmilta tilikausilta	0,2	0,2	-0,1	-0,2
Yhteensä	3,1	0,3	-0,1	-0,2
10. Aineettomat ja aineelliset hyödykkeet				
Aineettomat hyödykkeet				
Aineettomat oikeudet				
Hankintameno 1.1.	103,6	63,2	58,9	60,2
Lisäykset 1.1. - 31.12.	21,8	15,7	6,4	10,4
Vähennykset 1.1. - 31.12.	-18,0	-4,8	-18,0	-11,7
Muu muutos 1.1. - 31.12.		29,5		
Hankintameno 31.12.	107,4	103,6	47,3	58,9
Kertyneet suunnitelmapoistot 31.12.	-73,3	-68,8	-35,0	-38,6
Kirjanpitoarvo 31.12.	34,1	34,8	12,3	20,3
Kertynyt poistoero 1.1.	5,9	6,0	3,6	3,5
Kertyneen poistoeron lisäys 1.1. - 31.12.	0,7	0,4		0,1
Kertyneen poistoeron vähennys 1.1. - 31.12.	-0,9	-0,5	-0,3	
Kertynyt poistoero 31.12.	5,7	5,9	3,3	3,6
Liikearvo				
Hankintameno 1.1.	85,8	102,3	34,7	34,7
Lisäykset 1.1. - 31.12.		5,1		
Vähennykset 1.1. - 31.12.	-34,9	-21,6	-34,7	
Hankintameno 31.12.	50,9	85,8	0,0	34,7
Kertyneet suunnitelmapoistot 31.12.	-35,2	-57,2		-30,8
Kirjanpitoarvo 31.12.	15,7	28,6	0,0	3,9
Kertynyt poistoero 1.1.	3,7	2,8	0,2	0,1
Kertyneen poistoeron lisäys 1.1. - 31.12.		0,9		0,1
Kertyneen poistoeron vähennys 1.1. - 31.12.	-2,9		-0,2	
Kertynyt poistoero 31.12.	0,8	3,7	0,0	0,2
Konsernilliikearvo				
Hankintameno 1.1.	73,6	164,4		
Lisäykset 1.1. - 31.12.	5,0	6,5		
Vähennykset 1.1. - 31.12.		-97,3		
Hankintameno 31.12.	78,6	73,6		
Kertyneet suunnitelmapoistot 31.12.	-56,2	-53,3		
Kirjanpitoarvo 31.12.	22,4	20,3		
Konsernireservi				
Hankintameno 1.1.	3,1	3,9		
Lisäykset 1.1. - 31.12.	8,4			
Vähennykset 1.1. - 31.12.	-1,9	-0,8		
Kirjanpitoarvo 31.12.	9,6	3,1		
Konsernireservi sisältyy konsernilliikearvolukuihin				
Muut pitkävaikutteiset menot				
Hankintameno 1.1.	83,7	73,6	18,9	11,7
Lisäykset 1.1. - 31.12.	104,1	34,0	25,2	14,7
Vähennykset 1.1. - 31.12.	-25,4	-23,9	-24,1	-7,5
Hankintameno 31.12.	162,4	83,7	20,0	18,9
Kertyneet suunnitelmapoistot 31.12.	-55,4	-40,7	-9,4	-7,9
Kirjanpitoarvo 31.12.	107,0	43,0	10,6	11,0
Kertynyt poistoero 1.1.	2,6	1,9	1,6	0,9
Kertyneen poistoeron lisäys 1.1. - 31.12.	3,2	0,9		0,7
Kertyneen poistoeron vähennys 1.1. - 31.12.	-0,2	-0,2	-0,2	
Kertynyt poistoero 31.12.	5,6	2,6	1,4	1,6

Mmk	SOK-YHTYMÄ		SOK	
	1996	1995	1996	1995
Aineettomien hyödykkeiden ennakkomaksut ja keskeneräiset hankinnat				
Hankintameno 1.1.	27,8	21,9	20,4	21,5
Lisäykset 1.1. - 31.12.	28,6	20,4	17,1	12,3
Vähennykset 1.1. - 31.12.	-35,9	-14,5	-23,6	-13,4
Kirjanpitoarvo 31.12.	20,5	27,8	13,9	20,4
Aineelliset hyödykkeet				
Maa- ja vesialueet				
Hankintameno 1.1.	520,4	503,3	89,8	90,5
Lisäykset 1.1. - 31.12.	19,5	12,6	2,6	0,2
Vähennykset 1.1. - 31.12.	-42,9	-8,7	-3,8	-0,9
Muu muutos 1.1. - 31.12.		13,2		
Hankintameno 31.12.	497,0	520,4	88,6	89,8
Kertyneet poistot 31.12.	-11,3	-24,6		
Kirjanpitoarvo 31.12.	485,7	495,8	88,6	89,8
Maa-alueiden hankintamenuon sisältyvät arvonorotukset				
Arvonorotukset 1.1.	260,8	261,5	71,8	72,5
Vähennykset 1.1. - 31.12.	-0,9	-0,7	-0,9	-0,7
Arvonorotukset 31.12.	259,9	260,8	70,9	71,8
Rakennukset ja rakennelmat				
Hankintameno 1.1.	1 683,5	1 709,0	91,8	91,7
Lisäykset 1.1. - 31.12.	288,4	48,4	1,4	8,2
Vähennykset 1.1. - 31.12.	-94,9	-73,9	-1,9	-8,1
Hankintameno 31.12.	1 877,0	1 683,5	91,3	91,8
Kertyneet suunnitelmapoistot 31.12.	-398,4	-363,2	-52,7	-52,5
Kirjanpitoarvo 31.12.	1 478,6	1 320,3	38,6	39,3
Kertynyt poistoero 1.1.	16,0	15,5	1,2	0,3
Kertyneen poistoeron lisäys 1.1. - 31.12.	38,2	7,8	1,7	0,9
Kertyneen poistoeron vähennys 1.1. - 31.12.	-5,5	-7,3		
Kertynyt poistoero 31.12.	48,7	16,0	2,9	1,2
Rakennusten hankintamenuon sisältyvät arvonorotukset				
Arvonorotukset 1.1.	366,0	366,0		
Arvonorotukset 31.12.	366,0	366,0		
Koneet ja kalusto				
Hankintameno 1.1.	602,5	665,4	276,8	269,5
Lisäykset 1.1. - 31.12.	152,3	52,8	20,0	19,6
Vähennykset 1.1. - 31.12.	-242,9	-115,7	-229,4	-12,3
Hankintameno 31.12.	511,9	602,5	67,4	276,8
Kertyneet suunnitelmapoistot 31.12.	-326,4	-428,5	-50,0	-209,5
Kirjanpitoarvo 31.12.	185,5	174,0	17,4	67,3
Kertynyt poistoero 1.1.	52,9	72,0	26,3	36,2
Kertyneen poistoeron lisäys 1.1. - 31.12.	3,5	8,2		
Kertyneen poistoeron vähennys 1.1. - 31.12.	-28,3	-27,3	-14,6	-9,9
Kertynyt poistoero 31.12.	28,1	52,9	11,7	26,3
Koneiden ja kaluston kirjanpitoarvosta 31.12. koneiden ja laitteiden osuus				
	1,4	6,9		
Muut aineelliset hyödykkeet				
Hankintameno 1.1.	5,1	5,4	0,7	0,7
Lisäykset 1.1. - 31.12.	2,6	0,3	0,1	0,1
Vähennykset 1.1. - 31.12.	-1,9	-0,6		-0,1
Hankintameno 31.12.	5,8	5,1	0,8	0,7
Kertyneet suunnitelmapoistot 31.12.	-1,5	-1,8	-0,1	-0,1
Kirjanpitoarvo 31.12.	4,3	3,3	0,7	0,6
Kertynyt poistoero 1.1.		0,1		
Kertyneen poistoeron lisäys 1.1.-31.12.	0,1			
Kertyneen poistoeron vähennys 1.1. - 31.12.		-0,1		
Kertynyt poistoero 31.12.	0,1	0,0		
Ennakkomaksut ja keskeneräiset hankinnat				
Hankintameno 1.1.	146,4	58,1	22,0	39,4
Lisäykset 1.1. - 31.12.	50,3	153,1	1,6	4,0
Vähennykset 1.1. - 31.12.	-160,2	-64,8	-3,6	-21,4
Kirjanpitoarvo 31.12.	36,5	146,4	20,0	22,0

Mmk	SOK-YHTYMÄ		SOK					
	1996	1995	1996	1995				
11. Käyttöomaisuusarvopaperit								
Konserniyritysosakkeet								
Hankintameno 1.1.			1 011,9	1 018,5				
Lisäykset 1.1. - 31.12.			245,2	116,9				
Vähennykset 1.1. - 31.12.			-4,5	-123,5				
Hankintameno 31.12.			1 252,6	1 011,9				
Kertyneet poistot 31.12.			-31,9	-31,9				
Kirjanpitoarvo 31.12.			1 220,7	980,0				
Osakkuusyrittösosakkeet								
Hankintameno 1.1.	404,3	397,8	431,6	453,9				
Lisäykset 1.1. - 31.12.	27,4	43,2	9,7	0,2				
Vähennykset 1.1. - 31.12.	-0,2	-36,7	-0,2	-22,5				
Hankintameno 31.12.	431,5	404,3	441,1	431,6				
Kertyneet poistot 31.12.	-94,6	-94,6	-76,0	-76,0				
Kirjanpitoarvo 31.12.	336,9	309,7	365,1	355,6				
Osakkeet ja osuudet								
Hankintameno 1.1.	291,3	277,0	286,6	286,3				
Lisäykset 1.1. - 31.12.	62,0	32,1	59,2	17,8				
Vähennykset 1.1. - 31.12.	-65,8	-17,8	-65,6	-17,5				
Hankintameno 31.12.	287,5	291,3	280,2	286,6				
Kertyneet poistot 31.12.	-134,0	-139,7	-123,9	-131,5				
Kirjanpitoarvo 31.12.	153,5	151,6	156,3	155,1				
Osakkeiden hankintamenuun sisältyvät arvonorotukset								
Arvonorotukset 1.1.	0,3	0,3	0,3	0,3				
Arvonorotukset 31.12.	0,3	0,3	0,3	0,3				
12. Konsernin ja emoyhtiön omistamat yritykset 31.12.1996								
	Konsernin omistus-osuus %	Konsernin ääni-osuus %	Konsernin osuus omasta pääomasta tmk	SOK:n omistus-osuus %	SOK:n omistamien osakkeiden kpl	SOK:n omistamien osakkeiden nimellisarvo tmk	kirjanpitoarvo tmk	Tilikauden tulos tmk
Konserniyritykset								
Kaupalliset								
Automaa Oy	100,0	100,0	21 926	100,0	13 300	13 300	23 895	-7 504
Hankkija-Maatalous Oy	100,0	100,0	160 466	100,0	156 100	156 100	174 996	8 703
Helsinki Hotels Oy	90,0	90,0	17 923	90,0	27 000	27 000	25 586	6 114
Hotel City Vantaa Oy	99,9	99,9	22 617	99,9	135 541 997	20 331	13 229	1 240
Hämeenmaan Automarket Oy	90,0	90,0	27 231	90,0	32 400	32 400	32 528	-4 608
Hämeenmaan Hotellit Oy	100,0	100,0	-28 379	100,0	2 500	2 500	2 500	-5 256
Intrade Partners Oy	100,0	100,0	25 074	100,0	16 660	24 990	24 995	46
Jollas-Opisto Oy	100,0	100,0	24 231	100,0	24 000	24 000	24 000	506
Kuusinen Oy	100,0	100,0	5 161	100,0	7 500	1 500	3 075	145
Lahden Uusi Seurahuone Oy	100,0	100,0	584					581
Oy Maan Auto Ab	100,0	100,0	92 607	100,0	8 000 000	80 000	102 825	1 798
Oy Sokos Ab	100,0	100,0	116 720	100,0	200 000	100 000	150 071	-33 300
Oy Sokoteria Ab	100,0	100,0	96 095	100,0	29 000	58 000	80 248	1 192
SOK-Business Oy	100,0	100,0	-58	100,0	150	15	15	-18
SOK-Takaus Oy	99,9	99,9	26 267	99,9	249 763	24 976	26 977	33
Sokotel Oy	57,9	57,9	2 725	9,0	394	394	400	333
Turun Valtavaunu Oy	100,0	100,0	-669	100,0	30	30	3 861	-699
Ässähuoltamot Oy	90,8	90,8	2 071	90,8	18 158	1 816	1 816	262
Kiinteistöyhtiöt (31 kpl)			554 520		911 388	313 947	529 661	-46 615
Käyttöomaisuusosakkeet yhteensä			1 167 112			881 299	1 220 678	-77 047
Vaihto-omaisuuskiinteistöyhtiöt (66 kpl)			32 079			25 379	45 560	2 695
Osakkuusyrittökset								
Asunto Oy Hämeenkatu 29	25,1	25,1	17	25,1	377	0	4 975	-49
Asunto Oy Hätilänkivi	23,9	23,9	1 899	23,9	18 320	1 832	4 547	-3
Etelä-Suomen Huoltamot Oy	46,5	46,5	3 100	46,5	4 650	4 650	4 696	-701
Finn-Match Oy	33,3	33,3	709	33,3	5	500	500	0
Graanin Liikekeskus Oy	50,0	50,0	1 438	50,0	10 500	11	3 765	1
Inex Partners Oy-konserni	50,0	50,0	62 604	50,0	40 000	40 000	40 000	31 401
Kiinteistö Oy Pysäköintiveturi	49,7	40,2	9 222	49,7	293	29	9 013	-1 027
Kiinteistö Oy Tullintorni	40,0	40,0	18 628	40,0	21 403	21	10 151	-936
Kiinteistö Oy Valkeakosken Liikekeskus	48,8	48,8	16 090	48,8	585 650	586	16 620	379
Kiinteistö Oy Vilhonkatu 5	50,0	50,0	36 367	50,0	50 004	18 001	6	-5 934
Malmintorin Kiinteistö Oy	40,7	40,7	71 573	40,7	4 177	6 266	74 574	0
Oy Realinvest Ab-konserni	21,9	21,9	194 509	21,9	7 520 000	188 000	188 000	17 100
Tenco Oy-konserni	50,0	50,0	-108	50,0	1 000	1 000	1 000	-707
Tullin Parkki Oy	45,1	30,0	11 236	45,1	246	25	5 448	-757
Hotellipankki Oy	24,7	24,7	397					0
Muut yhtiöt (13 kpl)			286		14 343	1 135	1 849	-230
Yhteensä			427 967			262 056	365 144	38 537
Vaihto-omaisuusosakkuusyrittökset (3 kpl)			2 553			1 021	4 538	2

	SOK:n omistus- osuus %	SOK:n kpl	SOK:n omistamien osakkeiden nimellis- arvo tmk	Tilikauden tulos tmk
Emoyhtiön omistamat muut osakkeet ja osuudet				
Paperi- ja aravayhtiöt		4 345	338	338
Cervuctum Oy	18,8	150 000	15 000	14 997
Keskus-Sato Oy	10,2	190 220	1 902	36 875
Polar -Yhtymä Oy	4,6	5 305 272	53 053	47 747
Muut yhtiöt		221 256	12 955	56 339
Yhteensä			83 248	156 296
Käyttöomaisuusosakkeet ja -osuudet yhteensä			1 226 603	1 742 118
Vaihto-omaisuusosakkeet yhteensä			26 400	50 098
Mmk				
	SOK-YHTYMÄ		SOK	
	1996	1995	1996	1995
13. Käyttöomaisuuden verotusarvot				
Maa- ja vesialueet	528,4	415,8	74,4	87,3
Rakennukset	682,5	699,9	31,2	32,9
Konserniyritysosakkeet			1 146,7	814,2
Osakkuusyrittösosakkeet	375,3	353,8	374,6	353,2
Osakkeet ja osuudet	100,8	147,3	86,5	136,3
14. Pitkäaikaiset sijoitukset ja lainasaamiset				
Konserniyritykset				
Osakkeet ja osuudet			1 220,7	980,0
Lainasaamiset			1 489,8	1 279,0
Yhteensä			2 710,5	2 259,0
Sitoumukset konserniyrityslainojen vakauttamiseksi			608,9	673,8
Osakkuusyrittökset				
Osakkeet ja osuudet	336,9	309,7	365,1	355,6
Lainasaamiset	73,5	23,2	73,4	23,2
Yhteensä	410,4	332,9	438,5	378,8
15. Vaihto- ja rahoitusomaisuus				
Saamiset, jotka erääntyvät maksettavaksi yhden vuoden tai sitä pitemmän ajan kuluttua				
Myyntisaamiset	3,2	7,8		
Siirtosaamiset	5,0	4,5	3,5	1,3
Muut saamiset	6,1	9,4	6,0	9,4
Yhteensä	14,3	21,7	9,5	10,7
Saamiset konserniyrityksiltä				
Myyntisaamiset			45,1	9,8
Lainasaamiset				54,0
Siirtosaamiset			26,7	1,5
Lyhytaikaiset sijoitukset			226,1	123,8
Yhteensä			297,9	189,1
Saamiset osakkuusyrittöksiltä				
Myyntisaamiset	9,8	37,3	9,4	36,5
Siirtosaamiset	1,4	2,5	0,7	2,5
Lyhytaikaiset sijoitukset	8,1	5,1	8,1	5,1
Yhteensä	19,3	44,9	18,2	44,1
16. Oma pääoma				
Sidottu oma pääoma				
Osuuspääoma 1.1.	166,1	161,8	166,1	161,8
Lisäys	28,8	5,6	28,8	5,6
Vähennys		-1,3		-1,3
Osuuspääoma 31.12.	194,9	166,1	194,9	166,1
Erääntyvää osuuspääomaa kertyy v.1997-2000	26,9	22,8	26,9	22,8
Vararahasto 1.1.	65,1	65,1	65,1	65,1
Vararahasto 31.12.	65,1	65,1	65,1	65,1
Arvonkorotusrahasto 1.1.	622,7	623,3	72,2	72,8
Vähennys käyttöomaisuus- myyntien yhteydessä	-1,0	-0,6	-1,0	-0,6
Arvonkorotusrahasto 31.12.	621,7	622,7	71,2	72,2

Mmk	SOK-YHTYMÄ		SOK	
	1996	1995	1996	1995
Vapaa oma pääoma				
Vapaa oma pääoma 1.1.	231,6	131,3	1 317,0	1 352,5
Osuuspääoman korko	-12,8	-12,9	-12,8	-12,9
Yleishyödyllisiin tarkoituksiin	-0,1	-0,1	-0,1	-0,1
Muu muutos	1,4	0,5		
Kertyneet voittovarot 31.12.	220,1	118,8	1 304,2	1 339,5
Tilikauden ylijäämä	28,4	112,8	22,1	-22,5
Vapaa oma pääoma yhteensä	248,5	231,6	1 326,3	1 317,0
17. Varaukset				
Kertynyt poistoero				
Aineettomat oikeudet	5,7	5,9	3,3	3,6
Liikearvo	0,8	3,7		0,2
Muut pitkävaikutteiset menot	5,6	2,6	1,4	1,6
Rakennukset ja rakennelmat	48,7	16,0	2,9	1,2
Koneet ja kalustot	28,1	52,9	11,7	26,3
Muut aineelliset hyödykkeet	0,1			
Yhteensä	89,0	81,1	19,3	32,9
Vapaaehtoiset varaukset				
Muut varaukset				
Siirtymävaraukset	54,6	60,6		
Asuintalovaraukset	0,3	0,2		
Yhteensä	54,9	60,8		
Vapaaehtoisia varauksia vastaavat verovelat	15,4	15,2		
Pakolliset varaukset				
Tyhjien toimitilojen vastaiset vuokramenot	83,7	86,1	71,1	66,0
Muut vastaiset menot	9,3	1,6		
Yhteensä	93,0	87,7	71,1	66,0
18. Vieras pääoma				
Velat, jotka erääntyvät viiden vuoden tai sitä pitemmän ajan kuluttua				
Pääomalaina	120,0		120,0	
Lainat rahoituslaitoksilta	100,9	36,4	100,9	36,1
Eläkelainat	449,4	468,9	385,5	414,6
Muut pitkäaikaiset velat	106,3	105,0	106,3	112,5
Yhteensä	776,6	610,3	712,7	563,2
Pääomalainamuotoinen debentuurilaina 1996				
Olennaisimmat lainaehdot:				
• Pääoma 120 miljoonaa markkaa.				
• Laina-aika 10 vuotta. Laina voidaan maksaa eräpäivänä 22.5.2006 takaisin, mikäli sidotulle omalle pääomalle jää täysi kate. Mikäli takaisinmaksun edellytykset eivät täyty, pidentyy laina-aika yhdellä vuodella kerrallaan.				
• SOK:lla on yksipuolinen oikeus maksaa laina korkoineen takaisin nimellisarvostaan jo 7 vuoden jälkeen koronmaksupäivänä ja tietyn edellytyksin jo aikaisemmin edellyttäen, että jää täysi kate sidotulle omalle pääomalle. Debentuurin haltijalla ei ole oikeutta irtisanoa tai vaatia debentuurin pääomaa ennenaikaisesti takaisin maksettavaksi.				
• Korko on ensimmäisen 10 korkojakson osalta kiinteä 9,75 %, jonka jälkeen korko on 5 prosenttiyksikköä yli 12 kk:n helibor-koron. Korko voidaan maksaa ainoastaan siltä osin kuin maksu ei ylitä SOK:n voitonjakokelpoisen vapaan oman pääoman määrää.				
• Mahdollisesti maksamaton korko jää SOK:n velaksi, jolle maksetaan korkoa. Korko maksetaan ennen osuuspääoman koron tai ylijäämän palautuksen maksua.				
• Lainalla ei ole vakuutta. Lainaan perustuvilla saatavilla on SOK:n mahdollisessa selvitystilassa tai konkurssissa huonompi etuoikeus kuin SOK:n muilla velkasitoumuksilla, ja yhtäläinen etuoikeus kuin SOK:n muilla mahdollisilla pääomalainoilla. Lainaan perustuvia saatavia ei voi käyttää vastasaamisten kuittaamiseen.				
Velat konserniyrityksille				
Muut pitkäaikaiset velat			7,5	7,5
Ostovelat			90,5	95,5
Siirtovelat			34,5	2,6
Muut lyhytaikaiset velat			616,9	476,2
Yhteensä			749,4	581,8
Velat osakkuusy yrityksille				
Muut pitkäaikaiset velat	11,7		11,7	
Ostovelat	149,6	144,8	142,6	140,6
Siirtovelat	0,5	1,8	0,4	1,7
Muut lyhytaikaiset velat	26,3	71,3	26,3	71,3
Yhteensä	188,1	217,9	181,0	213,6
Joukkovelkakirjalainat				
Muu joukkovelkakirjalaina		48,5		48,5

Mmk	SOK-YHTYMÄ		SOK	
	1996	1995	1996	1995
19. Vastuusitoumukset				
Annetut pantit ja vastuusitoumukset				
Omasta velasta				
Pantit	418,7	491,9	329,3	407,4
Kiinnitykset	323,4	420,8	36,0	39,9
Yhteensä	742,1	912,7	365,3	447,3
Konserniyritysten velasta				
Pantit	71,7	65,6	71,7	65,6
Kiinnitykset	1 049,4	1 227,0	13,1	15,3
Takaukset			459,5*	615,5*
Yhteensä	1 121,1	1 292,6	544,3	696,4
Osakkuusyritysten velasta				
Pantit	1,8		1,8	
Kiinnitykset	11,8	23,9	6,8	7,5
Takaukset	83,8	98,4	28,5*	37,3*
Yhteensä	97,4	122,3	37,1	44,8
* sisältää sitoumukset konserniyrityksille kiinnevakuuksien lunastamiseksi				
Osuuskauppojen velasta				
Pantit	3,8	3,8	3,8	3,8
Kiinnitykset	0,2		0,2	
Takaukset	168,2	214,0	25,0	25,0
Yhteensä	172,2	217,8	29,0	28,8
Muiden velasta				
Pantit		1,7		
Takaukset	16,2	2,4	16,2	4,1
Yhteensä	16,2	4,1	16,2	4,1
Muut (omat) vastuut				
Leasingvastuut	19,9	20,4	2,9	6,5
Takaisinostovastuut	222,5	185,1	77,2	59,8
Osamaksuvastuut	82,0	73,3		
Muut vastuut	0,2	1,2		
Yhteensä	324,6	280,0	80,1	66,3
Eläkesitoumukset				
Vapaaehtoisista eläkesitoumuksista johtuva kattamaton yhteisvastuu 145,8 Mmk (ed.v. 239,1 Mmk). Se sisältää SOK:n taseessa pitkäaikaikaisena velkana esitetyn SOK:n oman osuuden 44,4 Mmk (ed.v. 51,0 Mmk)				
Johdannaissopimuksista johtuva vastuu				
Kohde-etuksien arvot 31.12.1996				
Korkejohdannaiset				
Termiinisopimukset	6 400,0		6 400,0	
Optiosopimukset				
Ostetut	1 562,0		1 562,0	
Asetetut	93,0		93,0	
Koronvaihtosopimukset	1 060,0		1 060,0	
Valuuttajohdannaiset				
Termiinisopimukset	378,8		493,3	
Optiosopimukset				
Ostetut	42,5		42,5	
Asetetut	32,9		32,9	
Osakejohdannaiset				
Termiinisopimukset	25,4		25,4	
Optiosopimukset				
Ostetut	5,7		5,7	
Asetetut	6,9		6,9	

Kokonaisriskiasemaa tarkasteltaessa on johdannaisten lisäksi huomioitava suojattavien tase-erien positio.

SOK-YHTYMÄN TUNNUSLUVUT 1992-1996

	1992	1993	1994	1995	1996
Liikevaihto	6 739	10 327	11 206	10 325	11 498
Liiketulos					
Mmk	143	229	307	316	117
%:a liikevaihdosta	2,1	2,2	2,7	3,1	1,0
Tulos ennen satunnaiseriä, varauksia ja veroja					
Mmk	-67	-145	73	91	42
%:a liikevaihdosta	-1,0	-1,4	0,7	0,9	0,4
Tulos ennen varauksia ja veroja					
Mmk	-41	-271	64	89	33
%:a liikevaihdosta	-0,6	-2,6	0,6	0,9	0,3
Oman pääoman tuotto-%	-6,8	-2,6	12,9	16,7	3,2
Sijoitetun pääoman tuotto-%¹⁾	7,4	7,7	8,8	10,4	5,5
Omavaraisuusaste, %²⁾	20,7	17,6	19,6	21,9	23,7
Bruttoinvestoinnit käyttöomaisuuteen					
Mmk	225	1 111	366	251	423
%:a liikevaihdosta	3,3	10,8	3,3	2,4	3,7
Gearing, %	203	208	142	105	112
Henkilöstön keskimääräinen lukumäärä tilikauden aikana	5 059	5 323	4 949	4 136	4 211

28

TUNNUSLUKUJEN LASKENTAKAAVAT

$$\text{Oman pääoman tuotto-\%} = \frac{\text{tulos rahoituserien jälkeen} + \text{poistot sijoituksista} - \text{tilikauden verot}}{\text{oma pääoma} + \text{vähemmistöosuus} + \text{tilinpäätössiirtojen kertymä, keskim.}} \times 100$$

$$\text{Sijoitetun pääoman tuotto-\%} = \frac{\text{tulos rahoituserien jälkeen} + \text{korko- ja muut rahoituskulut} + \text{poistot sijoituksista}}{\text{taseen loppusumma} - \text{korottomat velat} - \text{pakolliset varaukset, keskim.}} \times 100$$

¹⁾ Sijoitetun pääoman tuotto-%:n laskentakäytäntöä on muutettu v. 1996. Muutokset on tehty myös taannehtivasti vuosien 1992-95 lukuihin. Uudistetun laskentakäytännön mukaan poistot sijoituksista rinnastetaan satunnaisiksi kuluiksi, pakolliset varaukset vähennetään sijoitetusta pääomasta ja lainojen korkoja suojaamaan tehdyt johdannaisinstrumentit käsitellään nettoperiaatteella (aikaisemmin bruttoperiaate). Nettokäsittely pienentää korkokuluja ja -tuottoja seuraavasti:

Vuosi	1992	1993	1994	1995	1996
Mmk	85,1	97,4	88,0	83,1	72,8

	1992	1993	1994	1995	1996
Korottomat velat					
Mmk	1 052	1 532	1 570	1 737	1 759

$$\text{Omavaraisuusaste, \%} = \frac{\text{oma pääoma} + \text{vähemmistöosuus} + \text{tilinpäätössiirtojen kertymä}}{\text{taseen loppusumma} - \text{saadut ennakot}} \times 100$$

²⁾ Kun taseen vieraaseen pääomaan merkitty pääomalaina otetaan huomioon omaan pääomaan rinnastettavana eränä, on vuoden 1996 omavaraisuusaste 25,8 %.

Bruttoinvestoinnit käyttöomaisuuteen = rahoituslaskelman käyttöomaisuuden lisäys + rakennemuutoksista aiheutuva käyttöomaisuuden lisäys

$$\text{Gearing, \%} = \frac{\text{korolliset velat} - \text{rahoitusvarat}}{\text{oma pääoma} + \text{vähemmistöosuus} + \text{tilinpäätössiirtojen kertymä}} \times 100$$

Henkilöstön keskimääräinen lukumäärä tilikauden aikana on laskettu kuukausittaisena keskiarvona.

HALLITUKSEN EHDOTUS SOK:N TILIKAUDEN YLIJÄÄMÄN KÄYTTÄMISESTÄ

Hallitus ehdottaa, että tilikauden ylijäämä 22 097 415,85 mk käytetään seuraavasti:

- jaetaan osuusmaksun korkona tilikauden alkuun mennessä osuuskauppojen suorittamille osuusmaksuille 8,0 % 13 288 512,00 mk
- jätetään ylijäämätillille 8 808 903,85 mk

SOK:n omat pääomat tulevat olemaan, jos osuuskunnan kokous hyväksyy yllä olevan ehdotuksen

Osuuspääoma	194 892 000,00 mk
Vararahasto	65 081 200,00 mk
Arvonkorotusrahasto	71 210 000,00 mk
Käyttörahaso	1 254 275 860,08 mk
Hallintoneuvoston käyttörahaso	212 161,20 mk
Ylijäämätilli	58 526 564,49 mk
Yhteensä	1 644 197 785,77 mk

Helsingissä 20. päivänä maaliskuuta 1997

Jere Lahti

Eero Kolamo

Jukka Salminen

Risto Mäkeläinen

Olavi Kuusela

Aino Toikka

TILINTARKASTUSKERTOMUS

Suomen Osuuskauppojen Keskuskunnan jäsenille

Olemme tarkastaneet Suomen Osuuskauppojen Keskuskunnan kirjanpidon, tilinpäätöksen, toimintakertomuksen ja hallinnon tilikaudelta 1.1. - 31.12.1996. Hallituksen laatima tilinpäätös sisältää konsernin ja osuuskunnan tuloslaskelman, taseen, rahoituslaskelman ja liitetiedot. Suorittamamme tarkastuksen perusteella annamme lausunnon tilinpäätöksestä ja hallinnosta.

Tilintarkastus on suoritettu hyvän tilintarkastustavan mukaisesti. Kirjanpitoa sekä tilinpäätöksen laatimisperiaatteita, sisältöä ja esittämistapaa on tarkastettu riittävässä laajuudessa sen toteamiseksi,

ettei tilinpäätös sisällä olennaisia virheitä tai puutteita. Hallinnon tarkastuksessa on selvitetty hallintoneuvoston ja hallituksen jäsenten toiminnan lainmukaisuutta osuuskuntalain säännösten perusteella.

Lausuntonamme esitämme, että tilinpäätös, joka osoittaa ylijäämää 22 097 415,85 markkaa sekä konsernitilinpäätöksen osalta vapaata omaa pääomaa 248 529 861,88 markkaa, on laadittu kirjanpitolain sekä tilinpäätöksen laatimista koskevien muiden säännösten ja määräysten mukaisesti. Tilinpäätös antaa kirjanpitolaissa tarkoitetulla tavalla oikeat ja riittävät tiedot konsernin ja osuuskunnan toiminnan tuloksesta ja taloudellisesta asemasta. Tilinpäätös kon-

sernitilinpäätöksineen voidaan vahvistaa sekä vastuuvapaus myöntää hallintoneuvoston ja hallituksen jäsenille tarkastamallamme tilikaudelta. Hallituksen esitys kertyneen ylijäämän käyttämisestä rahastosiirtoineen on osuuskuntalain ja osuuskunnan sääntöjen mukainen.

Helsingissä, maaliskuun 26. päivänä 1997

Jorma Jäske
KHT

Tapani Rotola-Pukkila
KHT

Juhani Heiskanen
KHT

HALLINTONEUVOSTON LAUSUNTO

Suomen Osuuskauppojen Keskuskunnan sääntöjen 17 §:n 1 momentin 2. kohdan mukaisesti hallintoneuvosto on tänään tarkastanut hallituksen toimintakertomuksen vuodelta 1996, siihen liittyvän tilinpäätöksen ja konsernitilinpäätöksen sekä ehdotuksen ylijäämän käyttämisestä ynnä tutustunut sanotun vuoden tilintarkastajien antamaan tilintarkastuskertomukseen. Antaessaan var-

sinaiselle osuuskunnan kokoukselle hallituksen toimintakertomuksen ja tilintarkastajien kertomuksen hallintoneuvosto ehdottaa, että tilinpäätös ja konsernitilinpäätös vahvistettaisiin ja että tilivuoden tulosta ja omaa pääomaa koskeva ehdotus hyväksyttäisiin.

Hallintoneuvostosta ovat erovuorossa jäsenet Tauno Rieki, Esko Hakala, Leo

Laukkanen, Matti Ojanperä, Tuomo Herrala, Jorma Niihioho ja Pekka Kangasmäki. Heidän tilalleen on varsinaisen osuuskunnan kokouksen valittava jäsenet seuraavaksi kolmeksi vuodeksi.

Helsingissä 2. päivänä huhtikuuta 1997

SUOMEN OSUUSKAUPPOJEN
KESKUSKUNTA

Hallintoneuvoston puolesta

Kari Neillimo
puheenjohtaja

Osmo Maunuksela
sihteeri

KENTTÄRYHMÄ



Eero Kolamo

Kenttäryhmään kuuluivat SOK-yhtymän oman liiketoiminnan yksiköt Hankkija-Maatalous Oy, Hämeenmaan Automarket Oy ja viisi hotelli-yhtiötä sekä alueosuuskauppojen perusliiketoimintojen ketju- ja ohjauspalvelut marketkaupan, hotelli- ja ravintolatoiminnan ja huoltamokaupan osalta. Lisäksi ryhmään kuului markkinointi- ja asiakasomistajapalvelut. Kenttäryhmän johtajana toimi kauppaneuvos, ekonomi Eero Kolamo.

Suomen EU-jäsenyys laski ruoan hintaa. Sen vauhdittamana elintarvikkeiden myynnin volyyymi on kasvanut. Päivittäistavarakaupan myynnin arvon ennakoidaan myös jonkin verran kasvaneen. Ruokakaupoista suurten myymälöiden myynti lisääntyi pieniä nopeammin. S-ryhmän päivittäistavarakauppa kehittyi edelleen erittäin hyvin kasvattaen myyntiään 7,8 prosenttia. Se merkitsee markkinaosuuden selvää kasvua, jo kuudentena vuonna peräkkäin. S-ryhmän päivittäistavarakaupan markkinaosuuden arvioidaan nousseen 21,9 prosentista yli 23 prosenttiin.

Hotellien ja ravintoloiden myynti kasvoi runsaat neljä prosenttia. Molemmissa myynti vilkastui vuoden loppua kohti. Anniskeluravintoloiden myynti nousi nelisen prosenttia. Ruoan myynti kasvoi lähes seitsemän prosenttia, oluen myynti sen sijaan laski. Hotellien majoitusmyynti kasvoi kuusi prosenttia. Hotellien käyttöaste nousi lähes 46 prosenttiin. S-ryhmä lisäsi hieman markkinaosuuttaan sekä anniskeluravintoloissa että majoitustoiminnassa.

Maataloustavarakaupan kokonaismarkkinat kasvoivat hieman kuluneen vuoden aikana. Erityisesti konekauppa kasvoi voimakkaasti, esimerkiksi työkoneiden ja traktoreiden myynti lisääntyi jopa neljänneksen. Kokonaisviljasato oli 11 prosenttia edellisvuotta suurempi. S-ryhmän markkinaosuus maatalouskaupassa laski hieman ollen noin 50 prosenttia.

Huoltamokaupassa jatkui edelleen rakennemuutos. Perinteiset huoltoasemat menettivät markkinoita liikennemyymälöille ja automaattiasemille. Kaikkiaan huoltoasemat vähenivät runsaalla viidelläkymmenellä. Elintarvikemyymälöitä tuli

vuoden aikana lisää huoltamoiden yhteyteen lähes 40 ja niitä on kaikkiaan jo 150. Polttonesteiden verotuksen kiristymisestä ja laman vaikutuksesta edelleen vähäisestä liikkumisesta johtuen bensinin kulutus supistui 3,3 prosenttia. S-ryhmä kuitenkin lisäsi selvästi markkinaosuuttaan polttonestekaupassa.

Hankkija-Maatalous Oy

Hankkija-Maatalous Oy:n toimialaan kuuluvat maatalous-, rauta- ja puutarhakauppa. Vuoden alussa yhtiön organisaatiota uudistettiin yhdistämällä myymäläverkostoon kuuluneet Agrimarketit, Agrimymälät ja Rauta-Hankkijat yhdeksi Agrimarket-ketjuksi. Yhtiöllä oli vuoden lopussa 24 täyden palvelun Agrimarketia ja 85 Agrimarket-myymlä. Hankkija-Maatalous Oy:n toimipaikkojen lisäksi Agrimarket-ketjuun kuului alueosuuskauppojen 7 Agrimarketia ja 20 Agrimarket-myymlä.

Hankkija-Maatalous Oy:n liikevaihto oli 2 952 milj. markkaa. Siinä oli lisäystä 7,7 prosenttia edelliseen vuoteen. Erityisesti konekauppa kasvoi hyvin. Positiivisin myynnin kasvu oli työkonekaupassa. Kysynnän painopiste on siirtymässä yhä suurempiin koneisiin. Yhtiön omien traktoriedustusten, Massey Fergusonin ja John Deeren markkinaosuus oli hienoisessa kasvussa. Myös puimuri- ja erityisesti kuivurikaupassa oli reipasta kasvua Antti-kuivureiden siirryttyä Agrimarket-ketjun yksinmyyntiin.

Kiristynyt kilpailu koettiin kaikkein rajuimpana lannoite- ja rehucaupassa. Edellisenä vuonna vähentynyt viljakauppa palasi normaalitasolle. Varsinkin syydyn viljakaupassa onnistuttiin hyvin. Viljaa myytiin kotimaisen teollisuuden lisäksi vientiin sekä EU:n sisämarkkinoille että unionin ulkopuolelle. Oleellisin kysynnän lasku koettiin siemenkaupassa.

Toimenpiteet rautakaupan kehittämisessä alkoivat tuottaa tuloksia. Tavara-ryhmän laajentaminen kattavammin kaikkiin ketjun myymälöihin sekä samanaikaisesti meneillään ollut valikoimatyö merkitsivät rautakaupassa 14 prosentin kasvua edelliseen vuoteen.

Myös puutarhakauppa oli hyvässä kasvuvauhdissa.

Yhtiön toimipaikoissa on meneillään mitava myymäläverkoston uudistus- ja kehittämishanke. Merkittäviä uudistuksia on jo tehty 30 toimipaikassa. Näistä uudelle liikepaikalle muutti kahdeksan yksikköä. Lähivuosina uudistukset viedään läpi loppuissakin ketjun myymälöissä. Samaan aikaan on meneillään myös koko verkoston kattava myymäläilmeen ja myyntivalikoimien yhtenäistämishanke.

S-Etukortin haltijoille myönnettiin vuoden alusta lähtien bonusta myymälätarvikkeista, erityisesti rauta- ja puutarhatuotteista sekä varaosista.

Hämeenmaan Maatalous Oy sulautui Hankkija-Maatalous Oy:öön 31.5.1996. Hankkija-Maatalous Oy:n palveluksessa oli vuoden lopussa 682 henkilöä.

1996	Mmk	±ed.v.
Liikevaihto	2 952	+212
Käyttökate	94,2	-3,8
Liikevoitto	65,9	-3,8
Toiminnan tulos	62,0	-0,8

Oy Sokoteria Ab

Oy Sokoteria Ab on SOK:n hotelli- ja ravintolatoimintaa harjoittava tytäryhtiö, jolla on 13 hotelliä eri puolilla maata. Yhtiön myynnin ja huonemäärän osuus koko Sokos Hotels -ketjusta on noin kolmannes.

Yhtiö hankki Lahden Uusi Seurahuone Oy:n koko osakekannan 30.6.1996. Sokos Hotel Ilveksen hotellihuoneiden saneeraus aloitettiin keväällä ja se suoritetaan loppuun vaiheittain kolmen vuoden kuluessa. Sokos Hotel Tammerin ravintolat uusittiin kesän aikana. Sokos Hotel Rovaniemen Vaakunan laajennusinvestoinnin suunnittelu käynnistettiin syyskuussa.

Toimintavuoden aikana panostettiin edellisen vuoden tapaan myynti- ja laatu- ja kustannustehokkuuden nostamiseen sekä kustannustehokkuuden jatkuvaan varmis-

tukseen. Tärkeitä painopistealueita ovat olleet myös asiakastytyväisyyden kehittäminen sekä liikeideoiden täsmennykset. Myös henkilöstön koulutukseen on panostettu voimakkaasti.

Oy Sokoteria Ab:n liikevaihto oli 380 milj. markkaa. Siinä oli kasvua 7,9 prosenttia edelliseen vuoteen verrattuna. Yhtiön henkilöstön määrä oli vuoden lopussa 628 henkilöä.

1996	Mmk	± ed.v.
Liikevaihto	380	+28
Käyttökate	48,1	+6,2
Liikevoitto	26,9	+5,4
Toiminnan tulos	29,3	+7,9

Helsinki Hotels Oy

Helsinki Hotels Oy on SOK:n (90 %) ja Helsingin Osuuskaupan (10 %) omistama hotelli- ja ravintolatoimintaa harjoittava yhtiö, jolla on seitsemän hotellia pääkaupunkiseudulla. Yhtiön hotellien myynnin ja huonemäärän osuus koko Sokos Hotels -ketjusta on noin neljännes.

Pääkaupunkiseudun Sokos-hotellien uudistaminen jatkui. Vaakunan uudet ravintolat avattiin tammikuussa, Hesperian juhlahuoneiston ja kokoussiiven kunnostustyö valmistui maaliskuussa, Tornin kesäpiha kunnostettiin toukokuussa ja Klaus Kurjen uusitut ravintolat avattiin elokuussa.

Hotelli Helsingin laajennustyö ja uusien ravintoloiden tekeminen jatkui koko vuoden 1996 ja uusittu hotelli avataan kokonaisuudessaan maaliskuussa 1997.

Tapiola Gardenin ravintolaliiketoiminta on myyty 1.8.1996 HSY:lle (Samkommunen för huvudstadsregionens svenskspråkiga yrkesskolor).

Toimintavuoden aikana panostettiin edellisen vuoden tapaan myynti- ja laatuohjauksen nostamiseen sekä kustannustehokkuuden jatkuvaan varmistukseen. Tärkeitä painopistealueita ovat olleet myös asiakastytyväisyyden kehittäminen sekä liikeideoiden täsmennykset. Myös henkilöstön koulutukseen on panostettu voimakkaasti.

Helsinki Hotels Oy:n liikevaihto oli 271 milj. markkaa ja se kasvoi 24,1 prosenttia edelliseen vuoteen verrattuna. Yhtiön henkilöstön määrä oli vuoden lopussa 307 henkilöä.

1996	Mmk	± ed.v.
Liikevaihto	271	+53
Käyttökate	27,9	+23,4
Liikevoitto	9,4	+24,3
Toiminnan tulos	8,4	+23,2

Muut hotellyhtiöt

Hämeenmaan Hotellit Oy on SOK:n hotelli- ja ravintolatoimintaa harjoittava tytäryhtiö, jolla on neljä hotellia Kanta- ja Päijät-Hämeen alueella. Lahdessa Sokos Hotel Ascotin vanhasta osasta luovuttiin vuoden lopulla. Hämeenmaan Hotellit Oy:n liikevaihto oli 47,0 milj. markkaa, missä oli vähennystä 21,7 prosenttia. Yhtiön henkilöstön määrä oli vuoden lopussa 64 henkilöä.

Vantaan Tikkurilassa toimiva Hotel City Vantaa Oy siirtyi 1.4.1996 SOK:n omistukseen. Yhtiön liikevaihto oli 39,6 milj. markkaa, missä oli kasvua 19,3 prosenttia. Yhtiön henkilöstön määrä oli vuoden lopussa 48 henkilöä.

Lahden Uusi Seurahuone Oy on Oy Sokoteria Ab:n tytäryhtiö, jolla on yksi hotelli Lahdessa. Yhtiön liikevaihto oli 11 kuukauden pituisella tilikaudella 21,6 milj. markkaa. Yhtiön henkilöstön määrä oli vuoden lopussa 73 henkilöä.

Hämeenmaan Automarket Oy

Hämeenmaan Automarket Oy on Osuuskauppa Hämeenmaan ja SOK:n perustama osuuskaupan toimialueella päivittäistavarakauppaa harjoittava yhtiö. Tehtyjen toimialajärjestelyjen mukaisesti yhtiöstä tuli 5.3.1996 SOK:n 90-prosenttisesti omistama tytäryhtiö.

Yhtiön tavoitteena on toteuttaa uudet marketyksiköt Hämeenlinnaan, Riihimäelle ja Lahteen sekä harjoittaa niissä marketkauppaa. Yhtiön liiketoimintavastuulle siirtyivät 1.1.1997 alkaen Lahden ja Hämeenlinnan Sokos-tavarataloissa olevat S-marketit. Yhtiön operatiivisesta johtamisesta vastaa Osuuskauppa Hämeenmaa.

Hämeenlinnan Prisma-automarket avattiin 28.3.1996. Syksyn aikana tehtiin sopimukset Riihimäen S-marketin ja Lahden Prisma-automarketin rakentamisesta. Marketyksiköt avataan vuoden 1997 aikana.

Yhtiön ensimmäisen tilikauden liikevaihto oli 81 milj. markkaa. Henkilöstön määrä vuoden lopussa oli 49 henkilöä.

Market-ketjuohjaus

Market-ketjuohjausyksikön toimintakenttään kuului S-marketin, Prismojen, Sale-myymlöiden sekä S-ryhmän päivittäistavarakaupan kehitys ja ohjaus.

S-ryhmän päivittäis- ja erikoistavarakaupan myynti oli 15 270 milj. markkaa, jossa oli kasvua 6,7 prosenttia. Päivittäistavarakauppa kasvoi 7,8 prosenttia nousten 12 152 milj. markkaan. S-ryhmän markkinaosuus päivittäistavarakaupassa kasvoi edelleen merkittävästi, arviolta yli 23 prosenttiin. Myös tuloksellisesti vuosi oli S-ryhmän marketketjujen osalta hyvä.

S-marketit muodostivat ryhmän suurimman päivittäistavaraketjun. Siihen kuului vuoden lopussa 254 yksikköä eli 9 enemmän kuin vuotta aikaisemmin. Ketjun kokonaismyynti oli 6 673 milj. markkaa, jossa oli lisäystä 8,7 prosenttia. Ketjun päätavara-alan päivittäistavaroiden myynti kasvoi 8,9 prosenttia.

Prisma-automarketketju jatkoi vahvaa kasvuaan. Ketjun myynti oli 4 953 milj. markkaa, jossa oli lisäystä 11,1 prosenttia. Päivittäistavaroiden myynti kasvoi 10,6 prosenttia. Käyttötavaroiden myynnin kasvu oli 9,2 prosenttia. Prismojen lukumäärä lisääntyi vuoden aikana kahdella ollen vuoden lopussa 30.

Sale-ketjun toimipaikkojen määrä väheni kuudella ollen 162. Ketjun myynti oli 983 milj. markkaa, jossa lisäystä oli 4,2 prosenttia.

Market-ketjujen toimipaikkaverkoston kehitystyö jatkui voimakkaana. Uudet Prisma-automarketit avattiin Hämeenlinnassa ja Kuopiossa. Lisäksi Joensuun, Kotkan ja Kouvolan Prismoissa toteutettiin merkittävät laajennusinvestoinnit. S-market-ketjun merkittävimmät investoinnit olivat suurten yksiköiden avaaminen Helsingin Sokokseen, Kasarmintorille ja Vuosaareen sekä Keuruulle, Kotkaan, Seinäjoelle, Sipooseen, Sodankylään ja Tuusulaan.

Tietotekniikan osalta myymäläjärjestelmien asennukset ja päivitykset jatkuivat suunnitellusti, on-line -varmennusten asennukset aloitettiin. Kaupallinen ohjausjärjestelmä oli käytössä 11 alueosuuksissa. Markettien EAN-tilaamisessa oli mukana 20 toimittajaa, joka on noin 70 prosenttia rivivolyymista.

Vuoden aikana päivitettiin marketkaupan kilpailustrategia ja käynnistettiin kehitystyö liikeideoiden ja konseptien tarkistamiseksi. Käyttötavarakaupassa määriteltiin marketkaupan uusi valikoimastategia ja aloitettiin kehitystyö valikoiman muuttamiseksi vastaamaan tarkistettua strategiaa. Käyttötavarakaupan toimintaa tukevan tietojärjestelmän kehittämisen käynnistettiin.

Sokotel Oy

Sokotel Oy on S-ryhmän hotelli- ja ravintolatoiminnan kehitys- ja markkinointiyhtiö, jonka tehtävänä on kehittää hotelli- ja ravintolaliikeideoita, ketjuttaa niitä ja ohjata ketjujen toimintaa. Yhtiö vastaa myös ketjujen markkinoinnista ja hotelliketjun myynnin ohjauksesta sekä koko toimialan logistiikan ja järjestelmien kehittämisestä.

S-ryhmän hotelli- ja ravintolatoimialan liikevaihto vuonna 1996 oli 2,1 mrd. markkaa, jossa oli lisäystä 6,6 prosenttia. Ryhmän markkinaosuus koko maan majoitustoiminnasta oli 24,8 ja anniskeluravintoloista 17,4 prosenttia. Toimiala paransi tulostaan merkittävästi. Kaikkiaan



Hämeenlinnan Prisma-automarket

S-ryhmässä oli 267 hotelli- ja ravintola-alan toimipaikkaa.

S-ryhmän hotelleista kuului vuoden vaihteessa Sokos Hotels -ketjuun Suomessa 43 hotelliä sekä Virossa hotelli Viru. Vuoden aikana ketjuun liittyi yksi uusi hotelli, Sokos Hotel Lahden Seurahuone. S-ryhmällä on lisäksi kotimaassa 10 pienempää hotelliä.

Sokos Hotels -ketjun hyvä tunnettuus ja luotettavuus sekä sijainti keskeisimmillä paikkakunnilla takaavat sille johtavan hotelliketjun aseman Suomessa. Sokos Hotels -ketjun liikevaihto oli 1,1 mrd. markkaa, jossa oli kasvua edelliseen vuoteen verrattuna 8,9 prosenttia. Ketjun käyttöaste oli 52,6 prosenttia eli selvästi yli valtakunnan keskiarvon.

S-ryhmän ravintolaketjuihin kuuluu 93 ravintolaa. Ketjuista suurin ja samalla koko Suomen suurin ravintolaketju on Rosso, joka käsitti 45 kodikasta koko perheen ravintolaa. Muita koko maassa tunnettuja ketjuja ovat Sokos-hotellien yhteydessä toimiva Fransmanni-ketju sekä ruoka- ja seurusteluravintolaketjut Amarillo, Sevilla ja Memphis. Ketjuravintoloiden liikevaihto oli 563 milj. markkaa ja siinä oli lisäystä 4,9 prosenttia. Ravintolaketjujen kannattavuus säilytti hyvän tasonsa.

Sokotel Oy:n liikevaihto oli 24,6 milj. markkaa. Yhtiön henkilömäärä oli vuoden lopussa 34 henkilöä.

Ässähuoltamot Oy

Ässähuoltamot Oy on S-ryhmän huoltoalan kehitysyritys. Sen keskeisenä tehtävänä on alueosuuskauppojen avustaminen ja ohjaus alan liiketoiminnan kehittämisessä.

Osuuskaupoilla oli polttonesteitä myyviä yksiköitä vuoden päättyessä kaikkiaan 208 kappaletta. Lisäys edelliseen vuoteen oli 16. Näistä oli liikennemyymälöitä 105 ja muita, mm. automaattiasemia, 103 yksikköä. Öljy-yhtiöistä merkittävin yhteistyökumppani oli Oy Shell Ab, jonka osuus yhteistyökohteista oli 62 prosenttia. Toimialan yhteenlaskettu myynti oli 1 912 milj. markkaa, jossa oli kasvua 21,6 prosenttia.

Ässähuoltamot Oy:n toiminta keskittyi liikeideoiden kehittämiseen ja niiden toteuttamiseen, järjestelmäkannan yksikökohtaiseen levittämiseen, liikepaikkahankintaan sekä liikennemyymälöiden ja automaattiasemien suunnitteluun ja toteutuksen ohjaukseen. Osuuskaupat avasivat vuoden aikana 3 uutta liikenneasemaa. Ne olivat Shell Vitsari Kokkolassa valtatie 8 varrella, Shell Perniöntie Salossa ja Shell Itäkeskus Helsingissä. Tämän lisäksi toteutettiin lukuisia automaattiasemien avauksia sekä ketjukonseptien mukaisia uudistuksia vanhoissa toimipisteissä.

S-ryhmän polttonestekauppa kehittyi hyvin. Ensimmäisen kerran markkinaosuus kohosi yli kymmenen prosentin. Tähän vaikutti erityisesti huoltamoverkoston kasvaminen, mutta kuluneena vuonna myös asiakasomistajat alkoivat enenevässä määrin käyttää bonushuoltamointia.

Ässähuoltamot Oy:n liikevaihto, joka muodostuu huoltamoilta perittävistä ketju- ja avausmaksuista oli 3,0 milj. markkaa. Henkilökunnan määrä oli viisi.

Markkinointi- ja asiakasomistajapalvelut

Markkinointipalvelut on S-ryhmän sisäinen mainostuotoimisto, joka suunnittelee ja toteuttaa alueosuuskauppojen, ketjujen, tytäryhtiöiden ja koko S-ryhmän mainontaa yhdessä asiakkaitensa kanssa monipuolista tietotekniikkaa ja yhteistyöverkkoja hyödyntäen.

Vuoden 1996 aikana markkinointipalveluissa panostettiin erityisesti henkilöstön ammattitaidon ja osaamisen kehittämiseen tehokkaan tuotannon varmistamiseksi. Mittavin oli koulutusprojekti, jossa perehdyttiin internetiin mediana ja sen mahdollisuuksiin täydentää yrityksen toimintatapaa. Projektin tuloksena lanseerattiin S-ryhmälle suunniteltu ja toteutettu kokonaisuus, jonka kehitystyö jatkuu. Alueosuuskauppojen kanssa yhteistyö mainonnan toteutuksessa tiivistyi, kun markkinointipalveluissa aloitettiin Prisma-automarketien sanomalehtimainonnan tekeminen Prisma-aineistopankkia hyödyntäen.

Vuoden aikana suunniteltiin suoramainontaa asiakasomistajille, kuvastoja ja esitteitä eri ketjuille, ilmoittelua valtakunnallisiin lehtiin, TV- ja radiomainontaa sekä myymälämainontaa.

S-ryhmän yhteistä Sinun etusi Suomessa -kampanjaa toteutettiin vuoden aikana TV:ssä, sanoma- ja aikakauslehdissä, suoramainontana ja ulkomainontana sekä erilaisissa messu- ja näyttelytapahtumissa.

Asiakasomistajapalvelut tuottaa ja kehittää S-ryhmän toiminta-ajatuksen mukaista asiakasomistajien palvelujärjestelmää ja siihen liittyvää osuustoimintalähtöistä kilpailuvahvuutta, asiakassuhde-markkinointia.

Vuoden aikana valmistuivat vuosille 1996-97 tehdyn tietojärjestelmien kehittämisohjelman mukaisesti alueosuuskauppojen ja asiakasomistajien kannalta merkittävät uudet säästökassan ja jäsenhallinnon tietojärjestelmät. Ne muodostavat keskeisen osan asiakasomistajapalveluiden hallinnoimista asiakasomistajien palvelujärjestelmistä. Vuoden aikana verkotettiin alueosuuskauppojen toimialueiden asiakaspalvelupisteiden työasemat, joista on yhteys keskitetty-

hin järjestelmiin. Uudistusten myötä asiakasomistajien palvelujärjestelmät muodostavat kokonaisuuden, jonka avulla pystytään palvelemaan kaikkien alueosuuskauppojen asiakasomistajia jokaisesta palvelupisteestä eri puolilla Suomea. Lisäksi uusi jäsenhallintojärjestelmä mahdollistaa monikanavaisen vuorovaikutteisen viestinnän kehittämisen.

Vuoden aikana aloitettiin asiakkaan kuulemisjärjestelmän toimintamallin suunnittelu. Tarkoituksena on tuottaa kuulemisen strategiamalli tarkistettuine liiketoimintakytkentöineen sekä määritellä itse kuulemisjärjestelmä pilotointikohteeseen.

S-Etukortin ulkoasu uudistettiin lisäämällä korttiin hologrammit S-Tilli- ja S-Etuluotto -ominaisuuksien tunnistavuuden parantamiseksi.

Bonusta (ostohyvitystä) saavia asiakasomistajatalouksia oli vuoden lopussa yli 481 000, jossa kasvua edellisestä vuodesta oli 77 000 taloutta. S-Etukortilla kirjatut bonusostot olivat 9,3 mrd. markkaa. Bonusmyynnin kasvu oli 26 prosenttia. Bonusta asiakasomistajat saivat 211 milj. markkaa.

Alueosuuskauppojen asiakasomistajien määrä vuoden lopussa oli 526 235. S-Etukortteja on käytössä noin 1 300 000 kappaletta, joista maksuominaisuuksilla varustettuja (S-Tilli/luotto) oli noin 190 000 kappaletta.

Asiakasomistajat saivat kuukausittain asiakasomistajapostin, joka sisälsi kirjeen alueosuuskaupan johdolta, henkilökohtaiset tiedot kertyneestä Bonuksesta, S-Tillin tilinotteen sekä Yhteishyvä-lehden. Lisäksi asiakasomistajaposti sisälsi tietoa tuote- ja palvelueduista sekä S-ryhmän tarjonnasta.

ERIKOISLIIKERYHMÄ



Olavi Kuusela

Erikoisliikeryhmän muodostivat SOK:n tytäryhtiöt Oy Sokos Ab, Kuusinen Oy, Intrade Partners Oy, Oy Maan Auto Ab, Automaa Oy ja Turun Valtavaunu Oy. Erikoisliikeryhmän johtajana toimi agronomi Olavi Kuusela.

Tavaratalot kasvattivat Suomessa markkinaosuuttaan erityisesti hypermarket-ryhmän vahvan laajentumisohjelman johdosta. Erikoistavarakaupassa erikoistuneet ketjut vahvistivat otettaan markkinoilla sekä uusperustannan että uusien ketjuryhmittymien kautta. Tekstiili- ja vaatetuskaupalle sekä kenkäkaupalle vuosi oli ongelmallinen poikkeuksellista sääoloista johtuen. Sen sijaan lahjatavaroiden, kodintekniikan ja huonekalujen myynnin kasvussa alkoi jo näkyä lamavuosina patoutuneen ostotarpeen purkautuminen. S-ryhmä säilytti 33 prosentin markkinaosuutensa tavaratalokaupassa lähinnä Prisma-ketjun hyvän myynnin kehityksen ansiosta.

Autokauppa oli eräs nopeimmin kasvaneista vähittäiskaupan toimialoista Suomessa. Uusia henkilöautoja rekisteröitiin yli 95 000 kappaletta eli viidennes edellisvuotta enemmän. Kasvu jakautui tasaisesti yksityisten henkilöiden ja yritysten kesken. Myös pakettiautojen myynti kasvoi voimakkaasti. Edelleen ikääntyvä autokalusto luo paineita autojen uusiin myyntiin lähivuosina.

Sokos-liiketoimintaryhmä

Valtakunnalliseen Sokos-tavarataloketjuun kuului vuoden lopussa 22 tavarataloa, joista 17 oli SOK:n omistuksessa ja 5 alueosuuskaupoilla. Lisäksi toiminnallisesti osana Sokos-ketjua oli yksi Valioasu- ja kaksi Sokos-muoti -erikoismyymälää sekä Tallinnassa SOK:n ja saksalaisen Kaufhof Warenhaus AG:n yhteisomistuksessa Sokos-tavaratalo. Vuoden aikana avattiin Sokos-muoti Kajaanissa ja suljettiin 3 Valioasu-myymälää. Raumalla Valioasu muutettiin Sokos-muodiksi.

Koko Sokos-ketjun vertailukelpoinen myynti kasvoi 1,5 prosenttia. Käyttöta-

varoissa myynti väheni 2,1 prosenttia ja päivittäistavaroissa kasvoi 7,0 prosenttia. Ketjussa toteutettiin vuoden aikana useita laajoja uudistusinvestointeja, jotka häiritsivät erityisesti käyttötavarakaupan kehitystä.

SOK:n Citysokos-ryhmän liiketoiminta yhtiöitettiin 1.9.1996. Uuden yhtiön nimi on Oy Sokos Ab ja sen myymäläverkosto muodostuu SOK:n tavarataloista ja erikoismyymälöistä. Vuoden aikana tehtiin päätökset Savonlinnan Sokos-tavaratalon sekä kolmen ruokaosaston siirtymisestä alueosuuskaupoille, Vaasan tavaratalon lopettamisesta, Hämeenlinnan, Kouvolan ja Lappeenrannan Sokoksen sekä Salon Valioasun muuttamisesta Sokos-muodeiksi ja Itäkeskuksen muuttamisesta vaiheittain Ruljanssi-poistomyymäläksi. Päätösten mukaan ryhmittymässä yhtiöllä on yhdeksän Sokos-tavarataloa, kahdeksan Sokos-muoti -erikoismyymälää ja yksi Ruljanssi-poistomyymälä.

Vuoden aikana toteutetuista kehittämissankkeista ehdottomasti merkittävin oli Helsingin Sokos, joka avattiin laajennettuna ja täysin uudistettuna lokakuussa. Nopeutetusta aikataulusta johtuen tavaratalossa oli ajoittain käytössä vain 25-30 prosenttia myyntialasta, mutta asiakkaita voitiin kuitenkin palvella rajoitetuilla valikoimilla koko rakennusvaiheen ajan. Myös Jyväskylässä toteutettiin merkittävä laajennus- ja uudistamisinvestointi, jonka valmistuminen ajoittui marraskuulle. Seinäjoen ja Joensuun uudistamisohjelma saatiin päätökseen ja Lahdessa aloitettiin maaliskuussa 1997 valmistuva laajamittainen uudistaminen.

Tietojärjestelmien kehittämistä jatkettiin yhtiön myymäläketjun yhteisellä mikroverkolla sekä REX-tavaranhallintajärjestelmän jatkohyödyntämiseen liittyvällä raportointi- ja ohjelmakehitystyöllä. Uuden ICL-kassajärjestelmän ensimmäiset asennukset tehtiin Helsingissä ja Tapiolassa.

Oy Sokos Ab on asettanut yhdeksi keskeiseksi tavoitteekseen hyvän asiakaspalvelun. Se edellyttää jokaiselta palve-

luketjussa työskentelevältä parasta mahdollista palvelupanosta ja toiminnalta asiakassuuntautuneisuutta. Tämän varmistamiseksi yhtiön organisaatio rakennettiin niin, että yhteistyö korostuu jokaisella tuotealueella läpi ketjun asiakkaasta tuotejohtajaan. Henkilöstön kolmivuotisessa valmennusohjelmassa korostui jokaisen henkilökohtainen vastuu parhaasta asiakaspalvelusta yhtenä tiimin jäsenenä. Vuoden aikana otettiin käyttöön palvelualuekohtainen myyjien tulospalkkausjärjestelmä.

Osana yhtiön kilpailustrategian kehittämistä ja vahvaa tavaratalojen uudistusohjelmaa päätettiin palata käyttämään tavarataloista nimeä Sokos. Se sai asiakastiedustelussa erittäin myönteisen palautearvon turvallisen perinteikkäänä, mutta samalla hyvää laatua ja nykyaikaisuutta kuvaavana nimenä.

Sokos-liiketoimintaryhmän liikevaihto oli 1 361 milj. markkaa ja henkilömäärä vuoden lopussa 1 693 henkilöä. Ryhmän toiminnan tulosta rasitti merkittävästi yhtiöltä voimakas uudistaminen ja investoinnit sekä toisaalta verkoston saneeraus ja pienten yksiköiden toiminnan sopeuttaminen uuteen erikoisliikekonseptiin.

1996	Mmk	±ed.v.
Liikevaihto	1 361	-10
Käyttökate	-83,7	-81,9
Liiketappio	-106,7	-82,4
Toiminnan tulos	-126,0	-77,1

Kuusinen Oy

Kuusinen Oy on naisten ja miesten kansainväliseen merkkitavaramuotiin erikoistunut yhtiö. Sillä oli 3 myymälää Helsingissä. Yhtiön liikevaihto oli 44,3 milj. markkaa, jossa oli vähennystä 0,8 prosenttia. Vähennys johtui kosmetiikkaosaston lopettamisesta. Henkilökunnan määrä vuoden lopussa oli 46.

Intrade Partners Oy

Intrade Partners Oy on SOK:n tytäryhtiö, jonka liiketoiminta käsitti pääasiassa asumisen, pukeutumisen ja vapaa-ajan kysyntäalueiden ketjuvalikoimiin kuuluvien tuotteiden hankinnan S-ryhmän market-ketjuille. Merkittävimmät asiakasketjut ovat Prisma- ja S-market -ketjut. Prisma-ketjun osuus ketjuille tapahtuvasta myynnistä oli 74 prosenttia. Sen ostot kasvoivat 15 prosenttia.

Yhtiön toiminnan tavoitteena on asiakas-ketjujen käyttötavara- ja kilpailukykyyn ja kannattavuusedellytysten parantaminen. S-ryhmän ketjujen markkinaosuuden kasvu käyttötavara- ja kilpailukykyyn kasvatti yhtiön toimintavolyymia. Varsinkin terminaalien kautta tapahtuvat toimitukset kasvoivat voimakkaasti.

Vuoden 1996 toiminnan kehittäminen painottui toiminnan laadun ja toimitusvarmuuden parantamiseen. Tietojärjestelmien kehittämiseen ja toimintavarmuuteen panostettiin voimakkaasti.

Premium Trading -aputoiminimellä harjoitettiin myymäläkalusteiden hankintaa S-ryhmän toimipisteille. Laitostekstiilejä ja ravintolavarusteita toimitettiin paitsi S-ryhmän yksiköille myös ulkopuolisille asiakkaille. S-ryhmän voimakas investointitoiminta kasvatti myymäläkalusteiden myyntiä merkittävästi. Premium Tradingin liikevaihto oli 184 milj. markkaa, jossa oli kasvua 48 prosenttia.

Intrade Partners Oy:n palveluksessa oli vuoden lopussa 115 henkilöä.

1996	Mmk	±ed.v.
Liikevaihto	933	+107
Käyttökate	7,5	-4,3
Liikevoitto	4,7	-4,3
Toiminnan tulos	7,6	-1,9

Oy Maan Auto Ab

Oy Maan Auto Ab on SOK:n tytäryhtiö, joka tuo maahan ja markkinoi piirimyyjäverkostonsa välityksellä Peugeot-autoja, -varaosia ja -lisätarvikkeita Suomessa ja Virossa. Maan Auton kotimaiseen

verkostoon kuului vuoden lopussa 37 piirimyyntiliikettä. Näistä 7 oli Automaa Oy:n, 15 osuuskauppojen ja 15 yksityisten yritysten omistuksessa.

Peugeot-henkilöautojen rekisteröinti lisääntyi lievästi markkinoita nopeammin. Kasvua oli 24,3 prosenttia. Erityisen hyvin menestyi helmikuussa esitelty ylemmän perheautoluokan malli Peugeot 406. Edeltäjänsä Peugeot 405:n tavoin se valittiin "Vuoden autoksi" Suomessa. Peugeotin markkinaosuus kasvoi 5,2 prosentista 5,3 prosenttiin. Peugeot-henkilöautoja rekisteröitiin 5 116 ja pakettiautoja 160 kappaletta.

Myös toiminta Virossa kehittyi voimakkaasti. Autojen myynti kaksinkertaistui ollen 347 kappaletta.

Yhtiön kehitystoimintaa jatkettiin painopisteen ollessa auto- ja varaosalogistikassa sekä markkinoinnin tehokkuuden lisäämisessä.

Yhtiön liikevaihto kasvoi 34,2 prosentilla ja oli 637 milj. markkaa. Volyymien merkittävästä noususta huolimatta markan arvon voimakas heikkeneminen vuoden 1996 alussa ja lisääntynyt hintakilpailu laskivat suhteellista myyntikatetta ja tuloista edellisvuosista. Yhtiön henkilöstön määrä vuoden lopussa oli 49 henkilöä.

1996	Mmk	±ed.v.
Liikevaihto	637	+162
Käyttökate	22,2	-0,1
Liikevoitto	19,2	+0,8
Toiminnan tulos	17,8	-3,6

Automaa Oy

Automaa Oy on SOK:n tytäryhtiö, joka harjoitti autojen vähittäiskauppaa ja huoltokorjaamatoimintaa Helsingissä, Espoossa, Vantaalla, Tampereella, Jyväskylässä, Hämeenlinnassa ja Forssassa. Yhtiö myi 1.1.1997 Forssan yksikön liiketoiminnan Salon Seudun Osuuskaupan omistamalle PP-Auto Oy:lle.

Yhtiön kaikissa yksiköissä oli autoedustuksena Peugeot. Lisäksi Hämeenlinnan ja Forssan Automaa-myyvälät edustivat

Nissan-autoja. Peugeot-autoja myytiin vuoden aikana yhteensä 2 117 kappaletta ja Nissan-autoja 159 kappaletta.

S-ryhmän asiakasomistajabonus oli käytössä automyyntin, huolto- ja varaosatoimintojen osalta kaikissa yhtiön vähittäiskauppayksiköissä, kun Hämeenlinnan ja Forssan yksikötkin liittyivät huhtikuun alusta järjestelmään.

Huolto- ja varaosatoimintojen osalta myynti- ja tuloskehitys oli tavoitteiden mukainen ja uusien autojenkin myyntikehitys oli tyydyttävä, mutta vaihtoauto-toiminnan huono myynti kehitys vaikutti heikentävästi koko yhtiön tulokseen.

Yhtiön liikevaihto oli 417 milj. markkaa, jossa oli lisäystä 31,3 prosenttia. Henkilöstön määrä oli vuoden lopussa 190 henkilöä. 46 henkilön lisäys edelliseen vuoteen johtui myyntiverkoston laajentumisesta. Hämeenmaan Auto Oy sulautui Automaa Oy:öön 20.12.1995.

1996	Mmk	±ed.v.
Liikevaihto	417	+99
Käyttökate	-4,2	-8,1
Liikevoitto	-6,2	-8,6
Toiminnan tulos	-7,5	-8,4

Turun Valtavaunu Oy

Peugeot-autojen piirimyyjänä Turun ta- lousalueella toimi Turun Valtavaunu Oy. Se siirtyi SOK:n omistukseen 1.8.1996. Valtavaunu myi uusia Peugeot-autoja 353 kappaletta. Yhteistyösopimuksella Turun Osuuskaupan kanssa yhtiö otti syyskuun alusta käyttöön S-ryhmän asiakaomistajabonus.

Yhtiön liikevaihto oli 71 milj. markkaa, jossa oli kasvua 13,6 prosenttia. Yhtiön toiminnan tulos oli 0,9 milj. markkaa voitollinen ja henkilöstön määrä vuoden lopussa 26 henkilöä.



Helsingin Sokos-tavaratalon keskusaula

HALLINTORYHMÄ



Jukka Salminen

Hallintoryhmä vastasi SOK-yhtymän taloudesta, rahoituksesta, kiinteistötoiminnoista, liikepaikkatoiminnoista, laki-asioista sekä hallintopalveluista. Hallintoryhmän johtajana toimi taloustieteiden maisteri Jukka Salminen.

Talous

SOK-yhtymän talousyksikkö vastasi SOK-yhtymän talouden ohjauksen lisäksi koko S-ryhmän talouden ohjauksen yhteisistä periaatteista ja ohjeistuksesta sisäisen laskennan, kirjanpidon, tilinpäätöksen ja verotuksen alueilla sekä ryhmälle tarpeellisten yhteisten talouspalvelujen tuottamisesta.

Kirjanpitolainsäädännön ja alueosuukskauppojen laskentajärjestelmän muutokseen varauduttiin uudistamalla perusteellisesti alueosuukskauppojen tilikartta. Konsernikirjanpito- ja -laskentajärjestelmä uudistettiin silmälläpitäen lisääntyviä konsernitilinpäätöksen liitetietotarpeita ja joustavampaa konserniraportointia.

Johdon raportointijärjestelmän uudistamistyö saatiin pilottivaiheeseen. Hankkeessa hyödynnettiin selainohjelmistojen mahdollisuudet käyttöliittymän rakentamisessa ja S-ryhmän tietoverkon antamat mahdollisuudet tarvittaessa hyvin nopean ja tarkan tiedon välittämisessä.

Toimipaikan päivän myynti- ja luottokorttitapahtumien välitysjärjestelmän levitys saatiin hyvään käyntiin. Alueosuukskauppojen uuden laskentajärjestelmän s-ryhmäkohtaiset osat määriteltiin ja toteutettiinkin pääosin. Koko alueosuukskauppa- ja luotintoimintatoteutus suunniteltiin ja luotiin muut edellytykset kahdelle ensimmäiselle alueosuukskauppa-konsernikohtaiselle laskentajärjestelmän käyttöönotolle 1.1.1997 alkaen. Ostolasku- ja saapumiskäsittelyn ra-

tionointihanke eteni vaihekohtaisilla malliversioilla, samoin kokonaishankkeen määritysten ja ohjelmistojen kehitys. SOK:ssa ja eräissä alueosuukskaupoissa otettiin käyttöön S-ryhmän laskentajärjestelmään liittyvä budjetointiosa.

Koko henkilöstön palvelun, laadun ja vuorovaikutustaitojen kehittämissuunnitelman aineksina hyödynnettiin henkilöstötutkimuksen ja asiakastytyväisyyssmittauksen antamia tuloksia.

Rahoitus

Rahoitusyksikkö vastasi keskitetyksi SOK-yhtymän rahoituksesta. Rahoituksen yhtymäpankki hyödynsi rahoitusmarkkinoiden muutoksia sekä palveli osuukskauppoja ja yhtymän yksiköitä.

Yhtymän rahoituksen hajauttamista jatkettiin rahoittajien ja rahoitusinstrumenttien osalta.

SOK laski touko-kesäkuussa liikkeelle 10-vuotisen pääomalinamuotoisen debentuurilainan. Lainaa merkittiin nimellisarvoisesti 120 milj. markalla. Laina monipuolistaa ja vahvistaa SOK:n rahoitus- ja taserakennetta. Laina listattiin Helsingin Arvopaperipörssiin.

SOK-yhtymän vaihtuvakorkoisten nettolainojen korkoriskin suojana olivat korko- ja valuuttalainojen kurssiriskit olivat täysimääräisesti suojatut valuuttatermiineillä. Johdannaisia käytettiin lähes yksinomaan rahoitusriskien suojaustarkoitukseseen.

SOK-Takaus Oy myönsi takauksia pääsääntöisesti osuukskaupoille. Takaukskanta oli vuoden lopussa 514 milj. markkaa. Takausvastuut vähenivät 157 milj. markkaa pääasiassa osuukskauppojen vähentyneiden takauksarpeiden johdosta. Vastavakuudet ja omat varat olivat 630 milj. markkaa.

Kiinteistötoiminnot

SOK:n kiinteistötoiminnot-yksikkö vastasi yhtymän käytössä olevasta kiinteistöomaisuudesta, isännöintipalvelujen tuottamisesta ja kiinteistöomaisuuden kehittämisestä.

Kiinteistöinvestoinnit olivat vuoden aikana yhteensä 241 milj. markkaa. SOK:n investointiohjelman mukaisesti suurin yksittäinen hanke oli Helsingin Sokos-tavarataloon ja Sokos Hotel Vaakunaan kohdistuneet muutostyöt. Vaakunan 10. kerros avattiin täysin uudistettuna alkuvuodesta ja Sokos sekä sen yhteydessä toimiva S-market syksyllä. Osuuskauppa Hämeenmaalta ostettiin S-market- ja huoltamoyksiköitä. Jyväskylän Sokoksen laaja uudistusinvestointi valmistui lokakuussa. Helsingin Sokoksen ja Forumin yhdistävän Mannerheimintien ali kulkevan yhdystunnelin työt käynnistyivät syksyllä ja se valmistuu lokakuussa 1997.

Kiinteistömyyntien määrä oli yhteensä 158 milj. markkaa. Pietarsaaren Prisman kiinteistö myytiin Keski-Pohjanmaan Osuuskaupalle ja Oulun Limingantullin entinen aluevarasto Osuuskauppa Arinalle. Ns. Fennilän talo Helsingin Vallilassa myytiin Sato Vuokra-asunnot Oy:lle vuokraustarkoitukseseen. SOK:n omistama aravavuokra-asuntokanta myytiin Sato-Yhtymä Oy:lle.

Vapaiden tilojen määrä oli vuoden lopussa 38 606 m². Ne vähenivät vuoden aikana nettomääräisesti 23 000 m². Vapaista tiloista edelleen suurin osa eli 71 prosenttia oli varasto-, toimisto- ja tuotantotilaa, jotka ovat perua rakennemuutoksista.

Kiinteistötoimintojen merkittävin vuokralainen on Sokos-tavarataloketju. Kiinteistötoimintojen liikevaihto oli 462 milj. markkaa, josta ulkoisia vuokratuottoja 127 milj. markkaa. Toiminnan tulos oli edellisen vuoden tasoa.

KEHITYSTOIMINNOT



Risto Mäkeläinen

Vuoden aikana aloitettiin kiinteistötoimintojen ympäristöohjelman laadinta. Tästä johtuvat toimenpiteet ja koulutus aloitetaan vuoden 1997 aikana.

Koko henkilöstöä koskevaa, Sinulle Asiakas-ohjelmaan perustuvaa valmennusta jatkettiin. Sen keskeiset tavoitteet ovat asiakastyytyväisyys, työtyytyväisyys ja taloudellinen tulos.

Muut yksiköt

Hallintoryhmään kuuluivat edellä mainittujen yksiköiden lisäksi liikepaikkatoiminnot, lakiasiat ja hallintopalvelut.

Liikepaikkatoiminnot-yksikön keskeisenä tehtävänä oli S-ryhmän tavoiteverkkoston hankevalmistelu sekä olemassa olevan kiinteistökannan liiketoimintalähtöinen kiinteistö- ja liikepaikkakehittäminen.

Lakiasiat-yksikkö hoiti keskitetysti SOK-yhtymän lakiasiat. Sen toiminnassa painottuivat erilaiset liiketoimintaan ja sen rakenteeseen liittyvät sopimukset, uudistetun säästökassalainsäädännön voimaantulon aiheuttamat toimenpiteet, kiinteistöjuridiikka, sekä Euroopan yhdentymisen vaikutukset lainsäädäntöön ja liiketoimintaan.

Hallintopalvelut-yksikkö vastasi keskitettyjen hallintopalvelujen tuottamisesta Ässäkeskuksessa toimiville yksiköille sekä koko S-ryhmän yhteisten hallintopalvelujen koordinoinnista.

Kehitystoiminnot koostui kentän ohjauksesta, yrityssuunnittelusta, tietojärjestelmät- ja osuustoiminta -yksiköistä sekä lähialueprojektista. Kehitystoimintojen johtajana toimi ekonomi Risto Mäkeläinen.

Kentän ohjaus

Kentän ohjauksen keskeisenä tehtävänä on alueosuuskauppojen ohjaus S-ryhmän strategian toteuttamisessa, toimialarakenteiden kehittämisessä, investointien valmistelussa yhteistyössä alueosuuskauppojen johdon kanssa sekä osuuskauppojen talouden valvonta.

SOK:n hallintoneuvoston hyväksymien talouden ohjausperiaatteiden mukaisesti määritettiin osuuskauppojen toiminnan tuloksellisuus ja talouden tila. Kentän ohjaus tuki osuuskauppojen vuosisuunnittelua toimintaympäristöanalyysillä ja budjettiohjeistuksella.

Kentän ohjaus osallistui S-ryhmän kilpailustrategioiden, tavoiteverkostojen ja tietohallintostrategian valmisteluun sekä Tenco Oy:n tavaratalohankkeiden suunnitteluun Baltian maissa.

Osuuskauppa Hämeenmaan toimialueella valmisteltiin yhteistyössä osuuskaupan johdon kanssa toimialajärjestelyt, joiden mukaisesti osuuskaupalla on vastuu marketkaupasta ja ravintolatoiminnasta. SOK:n tytäryhtiö Hämeenmaan Automarket Oy vastaa osuuskaupan toimialueella uusien marketyksiköiden investoinneista ja liiketoiminnasta. Osana järjestelyjä SOK-yhtymä osti 5 market- ja 3 huoltamokiinteistöä Osuuskauppa Hämeenmaalta. Osuuskaupan toiminta kehittyi myönteisesti ja toiminnan tulos oli voitollinen. S-ryhmän päivittäistavarakaupan markkina-asema vahvistui osuuskaupan toimialueella toimialaratkaisujen ja investointien ansiosta.

Säästökassatoimintaa koskeva lainsäädäntö uudistui, kun eduskunta vahvisti osuuskuntalain muutoksen, joka tuli voimaan 1.7.1996. Yhteistyössä osuuskauppojen ja SOK:n asiantuntijayksiköiden kanssa valmisteltiin osuuskaupoille säästökassatoiminnan säännöt osaksi osuuskauppojen varsinaisia sääntöjä, jäsenisjoitustilien yleiset ehdot sekä takausrengassopimusten muutokset ja siihen liittyvä säästökassojen toimintaohjeiden valvontaohje.

Osuuskaupan harjoittamasta säästökassatoiminnasta vastaa osuuskaupan hallitus ja toimintaa valvoo säästökassatarkastaja. Jäsenisjoitukset ovat osuuskaupan velkaa jäsenisjoittajille. Jäsenisjoitusten takaisinmaksamisesta vastaa ensisijaisesti kukin osuuskauppa koko varallisuudellaan ja lisäksi osuuskaupilla on kaksi erillistä jäsenisjoitusten takausrengassopimusta, joista toisen muodostaa 22 alueosuuskauppaa ja toisen 13 säästökassatoimintaa harjoittava paikallisosuuskauppaa. SOK vastaa takausrengassopimuksen mukaisesta säästökassatoiminnan valvonnasta. Osuuskauppoihin tehdyt jäsenisjoitukset kasvoivat vuoden aikana 211 milj. markkaa ja olivat vuoden lopussa 1 403 milj. markkaa.

Yrityssuunnittelu

Yrityssuunnittelu-yksikön toiminnan painopisteinä olivat kilpailustrategioiden tarkistaminen sekä muut strategiset projektit.

Postimyyntin osalta käynnistettiin kokeilu yhteistyössä saksalaisen Quelle Schickedanz AG:n kanssa. Kokeilu toteutettiin keväällä 1996 Osuuskauppa Keskimäen ja Turun Osuuskaupan toimialueilla. Kokeilua laajennettiin syksyllä Helsingin Osuuskaupan ja Osuuskauppa Arinan toimialueille.

Kilpailustrategioista vuoden aikana päätettiin marketkaupan, huoltamokaupan, hotelli- ja ravintolaliiketoiminnan sekä tavaratalokaupan kilpailustrategiat.

Huoltamokaupan alueella tehtiin perusteellinen selvitys yhteistyön syventämismahdollisuuksista Oy Shell Ab:n kanssa.

Yhtymän ympäristöasioiden asiantunteudesta lisättiin rekrytoimalla yhtymään ympäristöpäällikkö, jonka tehtävänä on koordinoita ympäristöasioita koko S-ryhmässä. Vuoden 1996 aikana tehtiin peruskartoitusta ketjuissa ja osuuskaupoissa. Yhteistyössä Jollas Instituuttiin kanssa käynnistettiin ympäristöasioiden koulutus. Ketjujen kanssa työstettiin ympäristöohjelmia ajan tasalle.

Tietojärjestelmät

Tietojärjestelmien kehittämistä jatkettiin S-ryhmän tietohallintostrategian mukaisesti. Painopiste oli ketjuja ja asiakasomistajapalveluja palvelevissa järjestelmissä. Toiminnallista verkostoitumista tuettiin lisäämällä merkittävästi sekä konekielistä tiedonvaihtoa (OVT) että laajentamalla muuta sähköisen viestinnän kattavuutta. Ensimmäisiä kokeiluja käynnistettiin asiakasomistajille ja muille asiakkaille tarkoitetun verkkoviestinnän (internet) alueella.

Lähialueet ja projektit

Lähialueet ja projektit sisältävät vastuualueena S-ryhmän liiketoiminnan, osakkuusyhtiöt ja yhteistyösuhteet Baltian alueella ja Venäjällä sekä eräät kansainväliset yhteistyö- ja kehittämissuhteet.

Toimintavuoden aikana laadittiin esitys S-ryhmän lähialuestrategiaksi SOK:n hallintoneuvoston käsittelyä varten. Strategia hyväksyttiin vuoden 1997 SOK:n hallintoneuvoston ensimmäisessä kokouksessa.

Suomen Osuuskauppojen Keskusliitto SOKL r.y.

Suomen Osuuskauppojen Keskusliitto SOKL r.y:n toiminnasta vastasi SOK:n osuustoimintaosasto. Liiton tehtävänä on ylläpitää ja kehittää S-ryhmän osuustoiminta-asioita, kehittää osuuskauppojen hallintoa ja edistää S-ryhmän eri osien yhteistoimintaa.

SOKL:n hallitukseen kuuluivat osuuskauppojen edustajina puheenjohtajana varatuomari Matti Vanto, varapuheenjohtajana sivustustoimenjohtaja Anna-Maija Kujala sekä jäsenenä maanviljelijä Pekka Havukainen, varatuomari Jukka Huiskonen, kansanedustaja Tytti Isohookana-Asunmaa, rehtori Pekka Kivimäki, lehtori Ulla Kurvinen, varatuomari Marja Lehtiranta, toimitusjohtaja Tauno Rieki (7.5.1996 saakka), toimitusjohtaja Eero Saukkonen, toimitusjohtaja Håkan Smeds (7.5.1996 alkaen) sekä SOK:n edustajina pääjohtaja Jere Lahti ja osastonjohtaja Tapio Peltola.

Alueosuuskauppojen hallinnossa toimi 1 566 asiakasomistajaa, joista hallituksen jäsenenä 83 henkilöä, hallintoneuvostoissa 454 henkilöä ja edustajistoissa 1 029 henkilöä.

Vuonna 1995 aloitettu "Hallinnon käsikirjan" käyttöönottoon liittyvä osuuskauppakohtainen peruskoulutus saatettiin vuoden aikana päätökseen. Vuoden aikana tehtiin edustajiston jäsenille tarkoitettu versio Hallinnon käsikirjasta. Hallinnon paikallisen koulutuksen lisäksi toteutettiin yhdessä Jollas Instituutin kanssa kaksi valtakunnallista hallinnon koulutustilaisuutta.

Yhdeksässä alueosuuskaupassa pidettiin edustajiston vaalit, joissa äänioikeutta käytti keskimäärin 32 prosenttia asiakasomistajista.

Aikaisempien vuosien tapaan osuuskauppoja avustettiin kaikissa sääntömuutosasioissa. Osuuskuntalain sääntökassoja säätelevät määräykset muuttivat kokonaisuudessaan heinäkuun

alusta. Kaikkien osuuskauppojen sääntökassatoiminnan säännöt uudistettiin uuden lain mukaisiksi.

Ryhmän tulosvastuullisille esimiehille järjestettiin kuudes valtakunnallinen kauppiaspäivä 15.6.1996 Helsingissä. Tilaisuuteen osallistui yli 1 000 osuuskauppojen ja SOK:n edustajaa. Lisäksi osuustoimintaosasto osallistui lukuisiin osuuskauppojen järjestämiin hallinnon ja sidosryhmien tilaisuuksiin.

Kansainväliset osuustoimintayhteydet hoidetaan Suomen Kuluttajaosuustoiminnan Liitto r.y:n kautta, joka on Kansainvälisen Osuustoimintaliiton ja Brysselissä toimivan kuluttajaosuustoiminnan etujärjestön EURO COOP:in jäsen. Kansainväliseen Osuustoimintaliittoon kuuluu 223 jäsenyhteisöä 95 maasta. Jäsenyhteisöissä on yhteensä yli 765 miljoonaa jäsentä. EURO COOP edustaa 13 EU:n jäsenmaata sekä viiden liittännäisjäsenenä olevan itäisen Keski-Euroopan maan kuluttajaosuustoimintaa.

HENKILÖSTÖ- JA VIESTINTÄTOIMINNOT



Aino Toikka

Henkilöstö- ja viestintätoiminnot -ryhmään kuuluivat henkilöstöyksikkö, työterveyspalvelut, koulutus, S-julkaisut ja tiedotus. Henkilöstö- ja viestintätoimintojen johtajana toimi filosofian maisteri Aino Toikka.

Henkilöstöyksikkö

Henkilöstöyksikkö vastasi henkilöstöresursseihin ja työsuhteasioihin liittyvistä keskitetyistä palveluista ja ohjauksesta.

Yhteistyössä alueosuuskauppojen kanssa rekrytoitiin kaksi kenttäkoulutusryhmää: kaupallisen kenttäkoulutuksen korkeakouluryhmään valittiin 18 ja opistoryhmään 17 koulutettavaa.

Työterveyspalvelut

SOK-yhtymän henkilöstö on kokonaisvaltaisen työpaikkaterveydenhuollon piirissä. Toiminnan painopisteenä on ollut työkykyä ylläpitävän toiminnan ja varhaisen kuntoutustoiminnan edelleen kehittäminen.

Jollas Instituutti

Jollas Instituutti toimii S-ryhmän koulutus- ja oppimiskeskuksena. Koulutus ja valmennus koostuvat pääosin liiketoimintaketjujen koulutusohjelmista, esimiesten ja johdon koulutuksesta sekä atk-koulutuksesta.

Toiminnan pääpaino on ollut S-ryhmästrategioita tukevassa koulutuksessa. Alueosuuskauppojen ja SOK-yhtymän henkilöstön kehittämistä on parannettu lisäämällä yhteydenpitoa ja koulutus-suunnittelua. Oman henkilöstön valmiuksia toimia valmentajana on kehitetty henkilökohtaisilla koulutusohjelmilla.

Koulutuspäiviä oli vuonna 1996 noin 23 000, josta Sinulle Asiakas -monimuotokoulutuksen osuus oli noin 5 000. Vuonna 1996 alkoi neljä johtoryhmätason pitkäaikaista koulutusohjelmaa. Useita ulkomaisia opintomatkoja järjestettiin yh-

teistyössä ulkomaisten korkeakoulujen ja instituuttien kanssa. Opintomatkoja tehtiin mm. Yhdysvaltoihin, Ranskaan ja Englantiin. Tiimikoulutusta vahvistettiin rakentamalla tiimirata.

Jollas Instituutti on Jollas-Opisto Oy:n aputoiminimi. Yhtiön liikevaihto oli 19,1 milj. markkaa. Henkilökuntaa oli 22 henkilöä, joiden lisäksi käytettiin runsaasti ulkopuolisia luennoitsijoita.

S-julkaisut

Vuosi 1996 oli Yhteishyvän 92. ilmestymisvuosi. Lehti ilmestyi joka kuukausi keskimäärin satasivuisena. Yhteishyvän levikki nousi (levikintarkastus 26.2.1996) 492 074 kappaleeseen voimakkaasti kasvaneen asiakasomistajakunnan myötä. Lehti vakiinnutti asemansa ilmoitusvälineenä. Siinä myös julkaistiin kuukausittain alueosuuskauppakohtaisia vaihtoauekemia.

Yhteishyvän ruotsinkielinen sisarlehti Samarbete ilmestyi myöskin 12 kertaa. Sen levikki oli 20 739. Marraskuussa avattiin ensimmäinen Yhteishyvän sähköinen versio internet-verkossa osoitteessa www.yhteishyva.sok.fi. Kaikki

nämä lehdet toimitettiin ja painettiin yhteistyössä Helsinki Media Companyn kanssa.

Viime vuosi oli S-ryhmän henkilöstön ammattilehden Ässän 82. ilmestymisvuosi. Lehti ilmestyi 11 kertaa levikin ollessa 15 495. Erilliset teemakokonaissuudet julkaistiin markkinoinnista, huoltamokaupasta, pukeutumiskaupasta, hotelli- ja ravintola-liiketoiminnasta, palvelusta, turvallisuudesta, myymäläsisuudesta ja logistiikasta.

SOK-yhtymän sisäinen lehti S-viesti ilmestyi 12 kertaa. Lehden teemana vuoden aikana oli työyhteisön toimivuus.

Tiedotus

Tiedotusyksikkö vastasi SOK-yhtymän ja S-ryhmän toiminnan tiedottamisesta eri sidosryhmille. Kaupan alan tapahtumista julkisuudessa käytyyn keskusteluun osallistuttiin tarjoamalla tietoa tiedotusvälineille ja muille sidosryhmille. Toimintakertomus julkaistiin suomeksi, ruotsiksi ja englanniksi.

SOK-YHTYMÄN HENKILÖSTÖ 31.12.1996

	Määrä	Jakauma %	Muutos
SOK-YHTYMÄ			
Kenttäryhmä	1 928	44,3	+131
Erikoisliikeryhmä	2 121	48,8	+105
Hallintoryhmä	166	3,8	+2
Pääjohtajan yksiköt	16	0,4	+1
Kehitysjohdajan yksiköt	16	0,4	+2
Henkilöstöjohtajan yksiköt	51	1,2	+3
Hämeenmaan Automarket Oy	49	1,1	+49
Osuuskauppataarkastus	0	0,0	-7
SOK-YHTYMÄ YHTEENSÄ	4 347	100,0	+286
TYTÄRYHTIÖT	4 033	92,8	+1 916
SOK	314	7,2	-1 630



Sokos Hotel Vaakuna Helsingissä

Inex-konserni

Inex-konsernin muodostavat emoyhtiö Inex Partners Oy ja sen tytäryhtiöt Meira Oy, Meira Nova Oy, A-Muna Oy, Rainex Partners Oy ja sen tytäryhtiö Rainex Yrityspalvelu Oy.

Taloudellinen kehitys Suomessa ja konsernin asiakasketjujen erinomainen menestys vauhdittivat Inex-konsernin kehitystä. Sen markkina-asema ja hankintavoima vahvistuivat edelleen. S-ryhmän ja Tradekan kauppaketjujen, Inex Partners Oy:n sekä yhteistyökumppaneiden yhdessä kehittämä toimintamalli on osoittautunut menestykselliseksi päivittäistavarakaupassa. Toimintatapa kumului vuoden aikana uusia kilpailuetauja yhteistyöverkon asiakasketjuille.

Vuonna 1995 käynnistetyt Inex-konsernin rakenteelliset ja organisatoriset muutoshankkeet toteutettiin kuluneena vuonna. Edelleen jatkuvat koko logistiikkaprosessin kattavat tavara-, pääoma- ja tietovirran asiakas- ja kysyntälähtöiset kehittämishankkeet. Keskeiset isot kohteet ovat henkilöstö, Kilon logistiikka-keskus, tavara-alueittaiset toimintaprosessit, tietojärjestelmät sekä yhdistetty myymäläjakelu- ja terminaalitoiminta.

Inex-konsernin kehitys oli kokonaisuudessaan myönteinen. Konsernin liikevaihto oli 6 749 milj. markkaa. Siinä oli kasvua edelliseen vuoteen 12,9 prosenttia. Inex-konsernin, emoyhtiön ja tytäryhtiöiden tuloskehitys oli hyvä ja edellistä vuotta parempi. Konsernin tulos rahoituserien jälkeen oli 48 milj. markkaa voitollinen. Rahoitusasema oli vakaa, maksuvalmius ja pääoman tuotto hyvällä tasolla. Samoin konsernin kaikkien toimialojen palvelukyky ja toimitusvarmuus jatkuivat hyvänä.

Konsernin emoyhtiö, päivittäistavarakaupan hankintaa ja jakelua harjoittava Inex Partners Oy menestyi sekä kaupallisesti että taloudellisesti. Yhtiön liikevaihto oli 5 519 milj. markkaa. Siinä oli

kasvua 14,9 prosenttia. Myyntiä ja tuoksellisuutta vauhditti asiakasketjujen hyvä menestys päivittäistavarakaupassa. Yhtiön tulos rahoituserien jälkeen oli 40 milj. markkaa voitollinen.

Inex Partners Oy:n yhdessä yhteistyökumppaniensa kanssa kehittämä tapa toimia on kiistatta nostanut sen päivittäistavaramarkkinoiden ketjukaupan ja logistiikan edelläkävijäksi. Tämä näkyy markkinamenestyksen lisäksi hintakilpailukykyyn ja kannattavuuden parantumisena. Vuoden aikana lisäksi Elanto siirsi hankintansa Tukolta Inex Partners Oy:öön.

Kahvi- ja mausteteollisuutta harjoittavan Meira Oy:n ensimmäinen toimintavuosi sujui hyvin ja tuloksellisesti. Kotimaan markkina-asetat vahvistuivat edellisestä vuodesta ja Virossa Meira nousi syksyllä kahvin markkinajohtajaksi. Yhtiön liikevaihto oli 370 milj. markkaa. Siinä oli kasvua 7,9 prosenttia.

Suurtalouskauppaa harjoittavan Meira Nova Oy:n kehitystä vauhdittivat uudet tuoteriipit. Erityisen ripeästi kasvoi alkoholikauppa. Yhtiön liikevaihto oli 845 milj. markkaa, jossa oli lisäystä 1,6 prosenttia. Suomen materiaaalitaloudellinen yhdistys ry. valitsi Meira Nova Oy:n vuoden 1996 logistiikkayritykseksi tunnustuksena esimerkillisestä ja pitkäjänteisestä työstä logistiikan kehittäjänä.

Rautakaupan hankintaa ja logistiikkaa harjoittavan Rainex Partners Oy:n hankintasopimusten arvo oli 620 milj. markkaa. Yhtiön varastotoimitusten liikevaihto oli 57 milj. markkaa, jossa oli kasvua 46,2 prosenttia. Rakennusalan välityskauppaa harjoittavan Rainex Yrityspalvelu Oy:n liikevaihto oli 348 milj. markkaa. Siinä oli kasvua 11,9 prosenttia.

Inex-konsernin henkilöstön määrä oli vuoden lopussa 1613 henkilöä. Emoyhtiön ja konsernin toimitusjohtaja oli teollisuusneuvos Martti Haaman.

Etelä-Suomen Huoltamot Oy

Syyskuussa 1995 toimintansa aloittanut Etelä-Suomen Huoltamot Oy harjoitti liikennemyymälätoimintaa Suur-Helsingin, Porvoon, Kanta-, Lounas- ja Päijät-Hämeen alueilla. Yhtiön osakkaina ovat Helsingin Osuuskauppa (48,5 %), SOK (46,5 %), Osuuskauppa Hämeenmaa (2,5 %) ja Osuuskauppa Osla Handelslag (2,5 %). Yhtiöllä oli vuoden päättyessä 22 huoltoasemaa, jossa oli viiden yksikön lisäys edelliseen vuoteen verrattuna.

Etelä-Suomen Huoltamot Oy:n liikevaihto oli 195 milj. markkaa ja henkilöstön määrä vuoden lopussa 154 henkilöä.

Tenco Oy

Tenco Oy on kehitysyritys, jonka tehtävänä on kehittää ja harjoittaa tavarataloliiketoimintaa Baltian maissa ja Pietarissa. Tenco-konserni käsittää emoyhtiö Tenco Oy:n ja sen täysin omistaman tytäryhtiön Tenco Eesti AS:n. Tenco Oy:n osakekannasta omistaa SOK 50 prosenttia ja saksalainen Kaufhof Warenhaus AG 50 prosenttia.

Tenco Eesti AS harjoittaa tavaratalokauppaa Sokos-liikeidealla Tallinnan keskustassa. Tavaratalon liikevaihto vuonna 1996 oli 26,2 milj. markkaa.

S-RYHMÄ 1996

S-ryhmän muodostavat osuuskaupat tytäryhtiöineen ja SOK-yhtymä. S-ryhmän vähittäismyynti vuonna 1996 oli 26 372 milj. markkaa. Siinä oli lisäystä edelliseen vuoteen 9,7 prosenttia. Kasvuun vaikuttivat erityisesti auto- ja huoltamokaupan, hotelli- ja ravintolatoiminnan sekä Prisma- ja S-market -ketjujen hyvä myynnin kehitys.

S-ryhmällä oli vuoden lopussa 1 189 vähittäismyyntitoimipaikkaa, joka oli kaksi vähemmän kuin vuotta aiemmin. Toimipaikkaverkoston merkittävimmät investoinnit olivat Helsingin Sokos-tavaratalon ja Sokos Hotel Vaakunan perusteelliset uudistustyöt, Hämeenlinnan ja Kuopion Prisma-automarkkien valmistuminen, Lahden Seurahuoneen liiketoiminnan hankkiminen, suurten S-marketien avaaminen Helsingin Sokokseen, Kasarmintorille ja Vuosaareen sekä Keuruulle, Kotkaan, Seinäjoelle, Sipooseen, Sodankylään ja Tuusulaan. Lisäksi useissa tavarataloissa, marketeissa ja hotelleissa tehtiin laajennus- ja uudistustöitä.

S-ryhmän bruttoinvestoinnit olivat yhteenlaskettuna 970 milj. markkaa. Siinä oli lisäystä edelliseen vuoteen 285 milj. markkaa.

S-ryhmän henkilöstön määrä oli vuoden lopussa 17 265. Siinä oli lisäystä 822 henkilöä.

Osuuskaupat

Osuuskauppojen lukumäärä oli vuoden päättyessä 44 eli sama kuin vuotta aiemmin. Näistä oli S-ryhmän strategian mukaisia alueosuuskauppoja 23 ja paikallisosuuskauppoja 21.

Osuuskauppojen ja niiden tytäryhtiöiden yhteenlaskettu myynti oli 20 106 milj. markkaa, jossa oli kasvua 10,0 prosenttia. Paikallisosuuskauppojen osuus osuuskauppojen myynnistä oli 3 prosenttia. Alueosuuskauppojen markkinaosuudet paranivat kaikilla keskeisillä toimialoilla.

Osuuskauppojen yhteenlaskettu tulos rahoituserien jälkeen ennen satunnaisia, varauksia ja veroja oli 455 milj. markkaa voitollinen. Se oli 55 milj. markkaa edellisvuotta parempi ja samalla kaikkien aikojen paras tulos. Kaikkien alueosuuskauppojen tulos oli voitollinen.

Osuuskauppojen investoinnit olivat yhteenlaskettuna 677 milj. markkaa, joka oli 112 milj. markkaa edellisvuotta enemmän. Asiakasomistajien säästökassasijoituksia osuuskaupoilla oli vuoden lopussa 1 403 milj. markkaa. Siinä oli lisäystä 211 milj. markkaa.

Vuoden lopussa osuuskauppojen jäsenmäärä oli 543 521, jossa oli lisäystä 64 434. Alueosuuskauppojen asiakasomistajien määrä oli 526 235 ja siinä oli lisäystä 65 788.

Henkilöstöä osuuskaupoilla ja niiden tytäryhtiöillä oli vuoden lopussa 12 918, jossa oli lisäystä 536 henkilöä.

S-ryhmän alueosuuskaupat

Andelslaget Varuboden,
Kirkkonummi

Etelä-Karjalan Osuuskauppa,
Lappeenranta

Etelä-Pohjanmaan Osuuskauppa,
Seinäjoki

Helsingin Osuuskauppa, Helsinki

Jukolan Osuuskauppa, Nurmes

Keski-Pohjanmaan Osuuskauppa,
Kokkola

Koillismaan Osuuskauppa,
Kuusamo

Osuuskauppa Arina, Oulu

Osuuskauppa Hämeenmaa, Lahti

Osuuskauppa Keskimaa,
Jyväskylä

Osuuskauppa Keula, Rauma

Osuuskauppa Maakunta,
Kajaani

Osuuskauppa Osla Handelslag,
Porvoo

Osuuskauppa Peeässä, Kuopio

Osuuskauppa Seutu, Lohja

Osuuskauppa Suur-Savo, Mikkeli

Osuuskauppa Ympyrä, Hamina

Osuuskauppa Ympäristö, Kouvola

Pirkanmaan Osuuskauppa,
Tampere

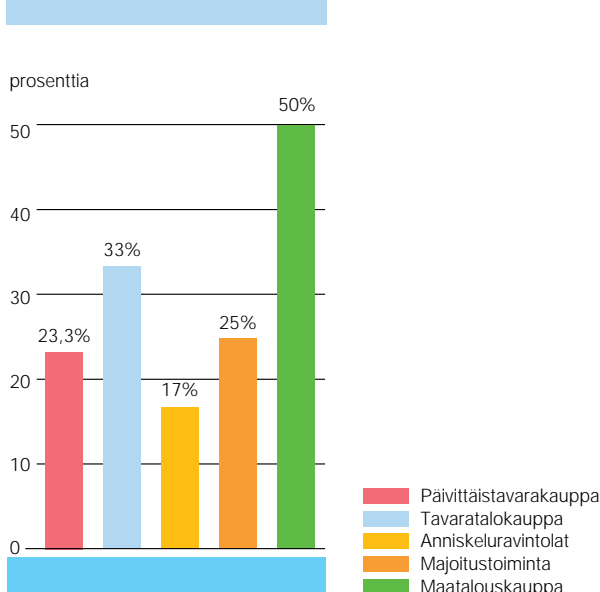
Pohjois-Karjalan Osuuskauppa,
Joensuu

Salon Seudun Osuuskauppa, Salo

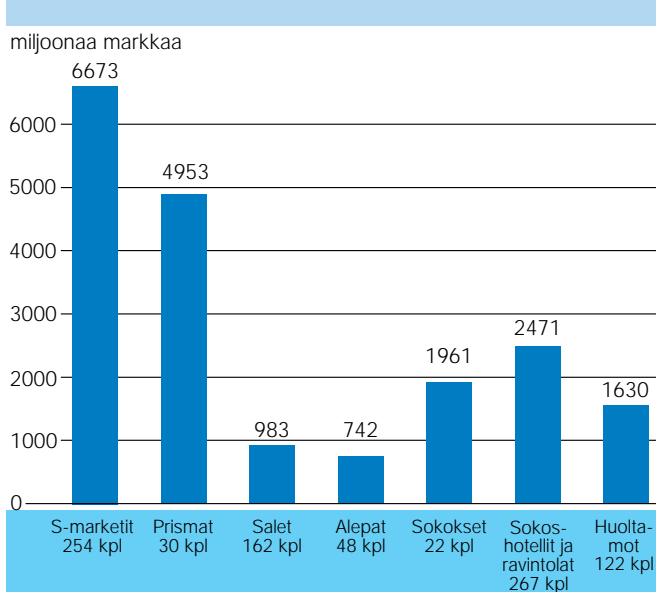
Satakunnan Osuuskauppa, Pori

Turun Osuuskauppa, Turku

S-RYHMÄN MARKKINAOSUUKSIA



S-RYHMÄN VÄHITTÄISMYYNTI KETJUITTAIN



TAPAHTUMIA



Jollaksen viehättävässä pihapiirissä järjestettiin jo kuudennen kerran valtakunnallisen kauppiaspäivän puutarhajuhla, johon osallistui yli tuhat osuuskauppojen ja SOK:n edustajaa.



Pääjohtaja Jere Lahti ja vt. pääjohtaja Ulf Söderblom allekirjoittivat elokuussa SOK:n ja Suomen Kansallisoopperan välisen yhteistyösopimuksen.



Ensimmäistä kertaa järjestetylle S-Etukorttiritteilylle Viking Cinderellalla osallistui 1500 asiakasomistajaa eri puolilta Suomea.

Kuopio siirtyi Prisma-aikaan kun maan 30. Prisma-automarket avattiin lokakuussa yleisölle Iloharjussa.



Sokos-tavaratalojen lippulaiva Helsingin Sokos avattiin täydellisesti uudistettuna lokakuussa. Lähes parituhatta kutsuvierasta kokoontui juhlimaan tyylikästä tavarataloa avajaisia edeltäneenä iltana.



Helsingin Sokokseen tutustui avajaispäivänä 30 000 asiakasta. Vetonauloina olivat mm. Italian ja Suomen missit.



Valtakunnallisena kaupparyhmänä S-ryhmä on ollut edelläkävijä monissa ympäristöratkaisuisissa. Vuonna 1990 hyväksytyyn ympäristöpolitiikan mukaisesti S-ryhmä on ottanut käyttöön menetelmiä, jotka edistävät materiaalien kierräystä, säästävät energiaa ja vettä, vähentävät ympäristön räsitusta sekä edistävät tasapainoista ympäristökehitystä. Selkeänä tavoitteena on kehittää S-ryhmän toimintoja eri toimialoilla kestävä kehityksen periaatteiden pohjalta.

Vuonna 1996 S-ryhmässä otettiin askel kohti keskitettyä ympäristöasioiden hoitoa. Kesäkuussa aloitti ympäristöasioiden päätoimisena koordinaattorina ympäristöpäällikkö, jonka vastuualueen muodostavat S-ryhmän eri yksiköiden, alueosuuskauppojen ja SOK-yhtymän ympäristöön liittyvien asioiden suunnittelun, toteutuksen ja seurannan asian- tuntijatehtävät. Muita keskeisiä osa- alueita ovat koulutuksen ja viestinnän kehittäminen ympäristötiedon levittä- miseksi eri tasoille sekä kansainvälisten että kansallisten yhteyksien pito eri sidosryh- mien kesken.

S-ryhmän ympäristöasioiden edistymistä seurataan käytännön tekojen kautta. Sekä alueosuuskauppojen että SOK-yhtymän toimipaikoissa on vuoden 1996 aikana tehty lukuisia käytännön tekoja ympäristön hyväksi. Osa näistä toimenpiteistä on selkeästi asiakkaiden nähtävissä, kuten valikoimauudistukset, kierrätyspisteet, infotaulut, ekoasiantuntijat jne. Osa taas jää näkymättömiin, kuten energian ja veden säästöön liittyvät toimenpiteet ja kaupan omaan jätehuoltoon liittyvät käytännön ratkaisut.

Valikoimissa ympäristöystävällisten ja ympäristöä vähemmän kuormittavien tuotteiden määrä on jatkuvassa kasvussa. Elintarvikesektorilla luomutuotteet ovat vakiinnuttaneet asemansa. Paikoin on tilanteita, jolloin kysyntä ylittää tarjonnan. Tuotteiden pakkaaminen ja pakkausmateriaalit ovat keskeisesti esillä kysymyksissä, joita asiakkaat esittävät S-

ryhmän henkilökunnalle. Tavarantoimittajien kanssa tehtävissä vuosisopimuksissa on kiinnitetty erityistä huomiota ympäristöasioiden hoitoon.

Yli puolet S-ryhmän ketjujen myymästä päivittäistavarasta kulkeutuu myymälöihin Inex Partners Oy:n hankinnan, varastoinnin ja jakelun kautta. S-ryhmän ja Inexin yhteistyö ympäristöasioissa on tärkeä osa koko logistiikkaketjua. Hyvä esimerkki toimivasta yhteistyöstä on tuoretuotteiden muovinen kierrätyslaatikko - Transbox. Tavara kulkee laatikossa tavarantoimittajalta kuljetusketjun kautta myymälään, jossa tavara voidaan suoraan ilman tarpeettomia välikäsitteilyjä viedä myyntiin. Transboxin ansiosta on voitu vähentää pakkausjätteiden määrää, helpotettu käsittelytyötä, säästetty aikaa ja vältetty tuoretavaran laadun heikkeneminen.

Suomessa elintarvikehuolto toimii suu- relta osin koneellisen kylmän varassa. Katkeamattoman kylmäketjun avulla voi-

daan taata elintarvikkeiden laadun säilyminen hyvänä tuottajalta kaupan kautta asiakkaalle. Esimerkiksi S-marketin energiankulutuksesta kylmän osuus on 40 prosenttia, valaistus vie 25 prosenttia, ilmastointi 15 prosenttia sekä lämmitys ja muut kohteet yhteensä 20 prosenttia.

Lämmöntalteenottojärjestelmillä, joita on asennettu viime vuosina S-marketiin, voidaan hyödyntää kylmälaitteiden jäädyttämisestä syntyvä lämpö. Muita energiaa säästäviä toimenpiteitä ovat rakennusten lisälämmöneristeet, koneiden ja laitteiden uusimiset energiaa säästävimiksi sekä yksinkertaisesti muuttamalla laitteiden käyttötottumuksia. Energiansäästötoimilla S-ryhmä vähentää merkittävästi ympäristön kuormitusta.

Sokos-hotelleissa ympäristöasioihin kiinnitetään erityistä huomiota. Hotellihuoneissa on tehty veden säästöön liittyviä ratkaisuja. Niissä on käytössä vettä säästäviä suihkuja, hanoja ja WC-istuimia.

S-ryhmän ympäristöpolitiikka

- I S-ryhmä vaikuttaa aktiivisesti ympäristönsä tasapainoiseen kehittymiseen, viihtyisyyteen ja puhtauteen
- II Omissa toimenpiteissään S-ryhmä
 - edistää luonnonvarojen uusiokäyttöä
 - estää ympäristön saastumista ja likaantumista
 - säästää energiaa ja materiaalia sekä
 - edistää maailmanlaajuisesti tasapainoista ympäristökehitystä
- III S-ryhmä edistää asiakkaidensa ja henkilöstönsä ympäristöä säilyttävien elintapojen omaksumista ja asiakasomistajiensa ympäristöaktiivista toimintaa
- IV S-ryhmä toteuttaa ympäristöpolitiikkaansa osuuskauppojen, ketjujen ja eri liiketoimintayksiköiden ympäristöohjelmilla

Shampoolle ja saippualle on annostelijat. Yksittäispakkauksia ei enää tarvita. Aamiaisella ei ole enää esillä kertakäyttötuotteita. Hotelleissa on käynnistetty keittiö- ja kiinteistöjätteiden lajittelu. Hotelli-ravintola Alexandrassa ja Alexissa Jyväskylässä myös hotellihuoneissa on jätteiden lajittelumahdollisuus.

S-ryhmän omassa toiminnassa syntyvien jätteiden lajittelua on kehitetty kuntakohtaisia jätehuoltomääräyksiä noudattaen. Parhaiten on hyödynnetty aaltopahvi, joka ohjataan teollisuuden raaka-aineeksi joko suoraan pahvinkeräysyrittäjien välityksellä tai Inex Partners Oy:n kautta paluukuormissa. Muista jättejakeista vuoden 1996 aikana on eniten kasvanut biojätteiden ja nestepakkaukarktonkien talteenotto sekä keväällä käynnistynyt tölkkien keräys.

Ympäristölainsäädännössä tapahtuvat muutokset merkitsevät tiukennuksia paikallisiin viranomaismääräyksiin ja sitä kautta uutta haastetta myös S-ryhmälle. Siksi on ollut tärkeää käynnistää vuoropuhelu kaupan ja kuntien viranomaisten kesken. Aktiivinen yhteistyö ympäristöasioiden järkevässä ja taloudellisessa hoidossa on otettu myönteisesti vastaan sekä S-ryhmässä että kunnissa.

Erinomainen esimerkki haasteisiin vastaamisesta on S-ryhmän henkilökunnan kouluttaminen ja valistaminen ympäristöasioissa. Assä Partners Oy koulutti keväällä 1996 kaikkiin pääkaupunkiseudun S-marketeihin ekovastaavan, jonka tehtävänä on välittää ympäristötietämystä sekä oman henkilökunnan että asiakkaiden piirissä. Osuuskauppa Suur-Savo koulutti henkilökuntaansa yhteistyössä paikallisten asiantuntijoiden kanssa sekä käynnisti ympäristöohjelman laadinnan eri toimialoille. Suur-Savon hanke nähtiin merkittävänä pilottina myös EU:n taholta, joka myönsi hankkeelle taloudellista tukea.

Uusinta ympäristöosaamista välitettiin marraskuussa Jollas Instituutissa ensimmäisessä alueosuuskauppojen ym-

päristövastaaville järjestetyssä koulutus-tilaisuudessa. Loppuvuodesta käynnistyi uusien täsmäkurssien suunnittelu hotelli- ja ravintola-alalle sekä huoltamosektorille. Ympäristöohjelmien laadintatyö on käynnistynyt SOK:n kiinteistötoiminnoissa, maatalouskaupassa ja Pirkanmaan Osuuskaupassa.

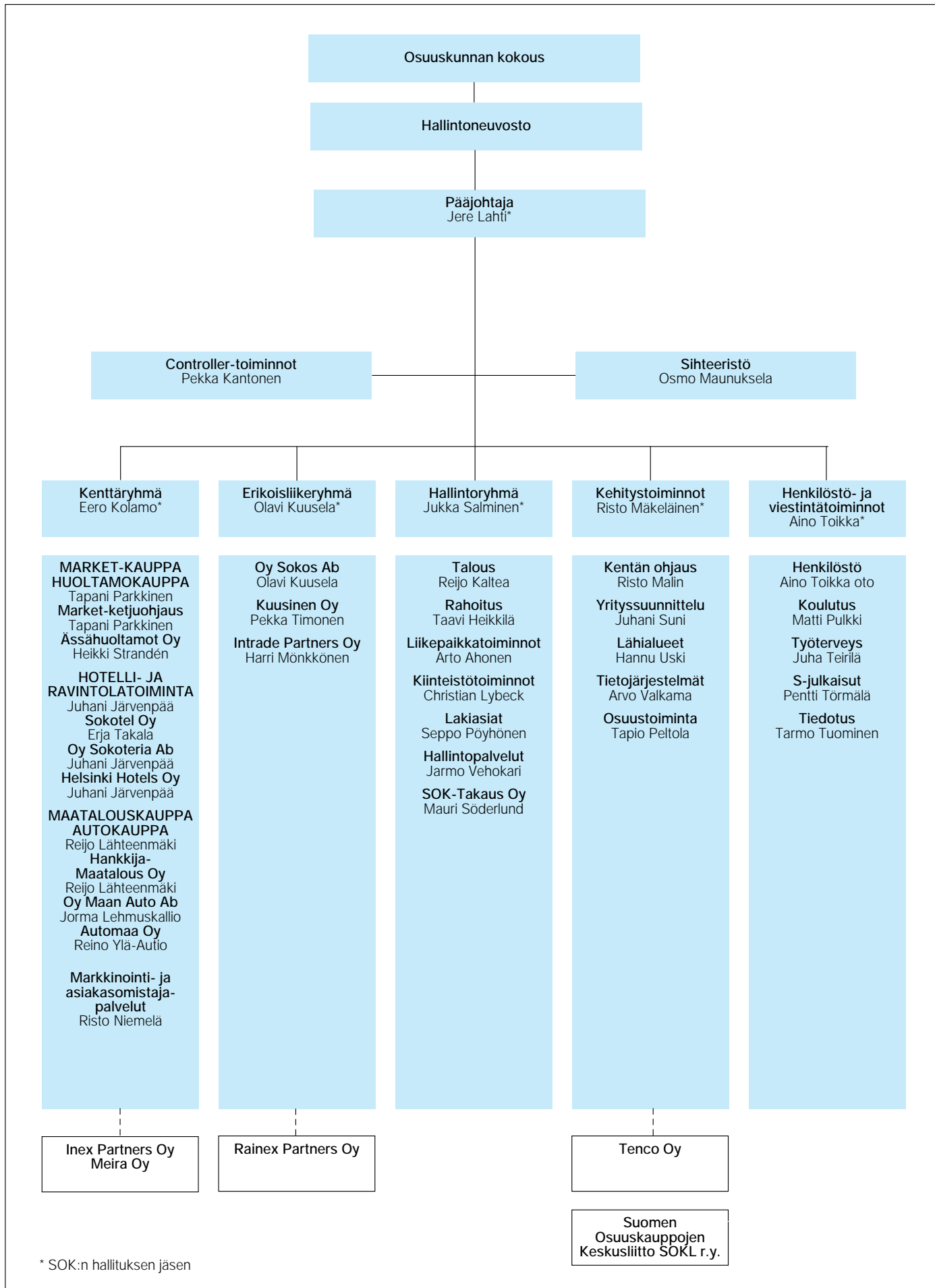
S-ryhmä on ollut aktiivisesti mukana kansainvälisessä ympäristöyhteistyössä. EURO COOP'in ympäristötyöryhmässä ("Environment policy" working group) keskeiset aihepiirit vuonna 1996 ovat olleet geeniruoka sekä pakkausjätteet. INTERCOOP'in (working group "Green Issues & Ethics") toiminnassa pääpaino on ollut ympäristömerkeillä. S-ryhmä on

myös mukana EU:n kaupan alan ympäristökoulutushankkeessa ENCO:ssa, joka toteutetaan vuosina 1997-1999. S-ryhmän myymälät toimivat eurooppalaisena pilottina kehitettäessä kaupan alalle ympäristöasioiden hallintaan tähtäävää avointa ja joustavaa koulutusmallia opetusmenetelmineen ja oppimateriaaleineen.



Biojätteen lajittelu myymälöissä on käytännön esimerkki kaupan ympäristötoista.

SOK-YHTYMÄN ORGANISAATIO 1.1.1997



* SOK:n hallituksen jäsen

S-RYHMÄ NUMEROIN 1992-1996

Mmk	1992	1993*	1994*	1995*	1996*	± %
SOK-YHTYMÄ						
Liikevaihto	6 739	10 327	11 206	10 325	11 498	11,4
Myyntikate	1 358	1 883	1 928	2 034	1 943	-4,5
Kiinteät kulut	1 052	1 403	1 405	1 502	1 652	10,0
Käyttökate	306	480	523	533	291	-45,4
Poistot	163	251	216	217	174	-19,8
Liiketulos	143	229	307	316	117	-63,0
Rahoitustuotot ja -kulut	-210	-374	-234	-224	-76	-66,1
Tulos ennen satunnaisia eriä, varauksia ja veroja	-67	-145	73	91	42	-49 Mmk
Rahoitustulos	86	221	367	430	216	-214 Mmk
Tilikauden tulos	-40	-31	130	113	28	-85 Mmk
Taseen loppusumma	5 754	6 535	6 349	6 211	5 931	-4,5
Käyttöomaisuus ja muut pitkäaikaiset sijoitukset	2 516	3 369	2 987	2 802	2 968	5,9
Vaihto-omaisuus	669	795	655	674	730	8,3
Rahoitusomaisuus	2 439	2 371	2 707	2 735	2 233	-18,4
Oma pääoma	739	904	982	1 085	1 130	4,1
Vähemmistön osuus	17	30	85	92	91	-1,1
Kertynyt poistoero	174	123	98	81	89	9,9
Vapaaehtoiset varaukset	257	75	65	61	55	-9,8
Pakolliset varaukset	86	99	101	88	93	5,7
Vieras pääoma	4 481	5 304	5 018	4 804	4 473	-6,9
Käyttöomaisuuden lisäys	225	491	254	245	382	55,9
Käyttöomaisuuden myynti /vähennys	203	321	375	116	137	18,1
Korolliset velat	3 429	3 772	3 447	3 067	2 714	-11,5
Rahoitusvarat	1 016	1 413	1 697	1 685	1 183	-29,8
Korolliset nettovelat	2 413	2 359	1 750	1 382	1 531	10,8
Henkilökunta 31.12.	4 879	5 179	4 864	4 061	4 347	7,0
SOK						
Myynti (lvv/alv 0 %)	4 950	4 982	5 257	5 466	6 002	9,8
Myynti osuuskaupoille	3 669	3 608	2 983	3 286	4 378	33,2
Tulos ennen satunnaisia eriä, varauksia ja veroja	-15	-384	-75	-133	-112	+21 Mmk
Tilikauden tulos	64	-254	98	-22	22	+44 Mmk
Henkilökunta 31.12.	2 934	2 414	2 068	1 944	314	-83,8
OSUUSKAUPAT TYTÄRYHTIÖINEEN						
Myynti (Mmk)	15 209	15 584	16 628	18 297	20 106	9,9
Osuuskauppojen lukumäärä	47	46	46	44	44	
Osuuskauppojen jäsenmäärä	418 990	403 631	429 325	479 087	543 521	13,4
Henkilökunta 31.12.	13 291	12 137	11 333	12 382	12 918	4,3
S-RYHMÄ						
Vähittäismyynti (Mmk)	19 156	23 204	24 814	24 099	26 372	9,4
Toimipaikkojen lukumäärä	1 138	1 222	1 190	1 191	1 189	-0,2
Henkilökunta 31.12.	18 170	17 316	16 197	16 443	17 265	5,0

* uudistetun kirjanpitolain mukaan

LASKENTAKAAVAT

Rahoitustulos = käyttökate - rahoitustuotot ja -kulut + poistot sijoituksista - verot

Rahoitusvarat = rahat ja pankkisaamiset + muut arvopaperit + muut lyhytaikaiset sijoitukset

Korolliset nettovelat = korolliset velat - rahoitusvarat

TILASTOJA

S-RYHMÄN VÄHITTÄISMYYNTITOIMIPAIKAT 31.12.1996

	Toimipaikat		Vähittäis- myynti, Mmk
	Määrä	Muutos	
Sokokset	22	-	1 961
Prismat	30	+2	4 953
Tavaratalot	52	+2	6 914
S-marketit	254	+9	6 673
Alepat	48	-	742
Salet	162	-6	983
Muut market-toimipaikat	21	-	259
Market-toimipaikat	485	+3	8 657
Lähimyymälät	57	-3	200
Erikoismyymälät	12	-3	114
Hotellit	54	+2	1 422
Ravintolat	202	+1	1 030
Kahvilat	11	+1	19
Hotelli- ja ravintolatoimipaikat	267	+4	2 471
Rauta-maatalousmyymälät (sis. vilja- ja tuotekaupan)	141	-	4 322
Autokaupat	41	-3	2 044
Huoltamot	122 *	+1	1 630
Muut	12	-3	20
YHTEENSÄ	1 189	-2	26 372

* Lisäksi 86 marketien yhteydessä olevaa automaattiasemaa

TIETOJA OSUUSKAUPOISTA JA S-RYHMÄSTÄ VUOSILTA 1930-1996

Vuosi	Osuus- kauppoja	Jäsen- määrä	S-ryhmän toimipaikat			Yhteensä
			Myymä- löitä	Palvelu- toiminta ¹	Tuotanto- laitokset	
1930	423	225 367	2 406	79	85	2 570
1940	368	295 224	2 999	186	146	3 331
1950	376	484 011	4 074	273	165	4 512
1960	364	488 268	5 483	355	125	5 963
1970	274	572 610	4 220	557	70	4 847
1975	220	674 701	3 476	644	58	4 178
1980	202	682 651	2 801	504	38	3 343
1981	193	666 957	2 548	464	35	3 047
1982	183	661 295	2 405	436	34	2 875
1983	178	645 564	2 316	422	30	2 768
1984	92	636 354	2 208	325	30	2 563 ²
1985	82	637 248	1 790	277	26	2 093
1986	81	616 262	1 586	274	26	1 886
1987	79	610 638	1 453	273	24	1 750
1988	77	591 345	1 340	276	19	1 635
1989	76	573 642	1 228	288	17	1 533
1990	67	542 455	1 071	302	16	1 389
1991	57	459 247	908	296	15	1 219
1992	47	418 990	838	288	12	1 138
1993	46	403 631	929	286	7	1 222
1994	46	429 325	916	268	6	1 190
1995	44	479 087	922	263	6	1 191
1996	44	526 235	916	267	6	1 189

¹ Vuodesta 1980 vain ravitsemus- ja majoitustoiminta. ² Luokitus muuttui vuonna 1984. Vertailukelpoinen vähennys 136.



SUOMEN OSUUSKAUPPOJEN KESKUSKUNTA (SOK)
Fleminginkatu 34
PL 171, 00511 Helsinki
Puh. (09) 1881, telefax (09) 188 2332
Internet <http://www.sok.fi>