

Espoon Sähkön vuosikertomus 1997



Espoon Sähkö vuonna 1997

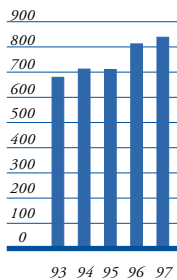
Espoon Sähkö Oyj tuottaa, hankkii ja myy sähköä, kaukolämpöä ja maakaasua. Yhtiö tarjoaa kilpailukykyisiä ja korkealaatuisia kokonaispalveluja asiakkaiden energiankäyttötarpeisiin. Espoon Sähkön toiminta jakautuu viiteen yksikköön: sähkö-, energia-, verkko- ja urakkaliiketoimintayksikköön sekä keskitettyjä sisäisiä tukitoimintopalveluja tarjoavaan yrityspalveluyksikköön. Yhtiö on perustettu vuonna 1918 ja se listautui Helsingin Arvopaperipörssiin vuonna 1994.

Yhtiö omistaa sähkö- ja kaukolämpöverkon Espoossa, Kauniaisissa ja Kirkkonummella sekä yhteistuotantolaitokset ja lämpölaitoksia Espoossa.

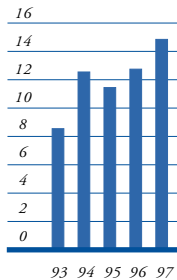
Espoon Sähkö -konserniin kuuluvat emoyhtiö Espoon Sähkö Oyj, Kirkkonummen Lämpö Oy, Kiinteistö Oy Espoon Energiatalo ja Kiinteistö Oy Piispankylä 4.

	1997	1996	Muutos, %
Liikevaihto, Mmk	835,8	809,4	3,3
Käyttökate, Mmk	300,0	260,5	15,2
Liikevoitto, Mmk	195,4	155,3	25,8
Tulos ennen varauksia ja veroja, Mmk	202,7	155,7	30,2
Tulos/osake (EPS), mk	9,25	7,14	29,6
Sijoitetun pääoman tuotto-% (ROI)	14,8	12,7	16,5
Omavaraisuusaste 1, % (oma pääoma sisältää liittymismaksut)	77,9	75,5	3,2
Omavaraisuusaste 2, % (oma pääoma ilman liittymismaksuja)	47,6	45,0	5,8
Vakinainen henkilöstö 31.12.	387	396	-2,3

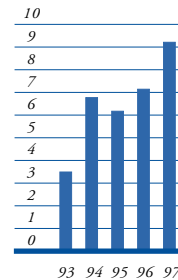
Liikevaihdon kehitys, Mmk



Sijoitetun pääoman tuotto (ROI), %



Tulos/osake, mk



Sisällysluettelo

ESPOON SÄHKÖVUONNA 1997	1
- Avainluvut	
SISÄLLYSLUETTELO	2
TOIMITUSJOHTAJAN KATSAUS	4
- Toimialakehitys	
- Sisäinen kehittäminen	
- Tuloskehitys	
TOIMIALAN KEHITYS JA ENERGIAYRITYS	6
- Sähkömarkkinoiden kehitystrendit maailmalla	
- Sähkömarkkinat Suomessa	
- Alan rakennemuutos	
- Sähkökaupan kehittyminen	
- Viranomaissääntely	
ESPOON SÄHKÖ JA YMPÄRISTÖ	8
- Espoon Sähkön ympäristöjärjestelmä	
- Ympäristöpäämäärät ja -ohjelma	
- Energian järkevän käytön edistäminen	
- Energiantuotanto ja ympäristö	
SÄHKÖLIIKETOIMINTA	10
ENERGIALIIKETOIMINTA	12
VERKKOLIIKETOIMINTA	15
URAKKALIIKETOIMINTA	17
HALLITUKSEN TOIMINTAKERTOMUS	19
KONSERNIN TULOSLASKELMA	21
KONSERNIN TASE	22

KONSERNIN RAHOITUSLASKELMA	24
EMOYHTIÖN TILINPÄÄTÖS	25
EMOYHTIÖN TASE	26
TILINPÄÄTÖKSEN LAADINTAPERIAATTEET	27



TILINPÄÄTÖKSEN LIITETIEDOT	28
TUNNUSLUVUT	36
OSAKKEET JA OSAKKEENOMISTAJAT	38
HALLITUKSEN EHDOTUS YHTIÖKOKOUKSELLE	40
TILINTARKASTUSKERTOMUS	41
HALLINTONEUVOSTON LAUSUNTO	41
KONSERNIN JOHTO	42
SVENSK RESUMÉ	43
TIETOJA OSAKKEENOMISTAJILLE	48

Toimitusjohtajan katsaus



Espoon Sähkö tarjoaa asiakkailleen monipuolisia energiapalveluja omien jakeluverkostojensa alueella ja myy sähköä koko maahan. Toiminta perustuu kustannustehokkaaseen, paikallisesti integroituneeseen liiketoimintarakenteeseen ja mittakaavaetuja

hyödyntävään valtakunnalliseen sähkökauppaan.

Alueellisen energiayhtiön menestymisedellytysten perusta on riippuvainen osittain oman toiminta-alueen ominaisuuksista. Vahva pohja Espoon Sähkön menestymiselle syntyy sijainnista voimakkaasti kehittyvässä Espoossa. Toimialueella sijaitsee huomattava osa Suomen johtavista high-tech -yrityksistä ja maan suurin tutkimuslaitoskeskittymä. Väestön ja yritysten määrän kasvu ja kansainvälistyminen on nopeaa. Alueen myönteinen yleiskehitys on merkinnyt myös maan keskiarvon selvästi alittavaa työttömyysastetta.

Toimialakehitys

Sähkömarkkinoiden avautuminen ja kilpailun vapautumisen sähköliiketoiminnassa on vaikuttanut alalla monin tavoin. Pohjoismaiden sähkömarkkinoiden riippuvuus tuotantokapasiteetin tasapainosta on ilmeinen. Sähköpörssien rooli sähkön hinnan määräytymisessä on nykyään tuntuva. Vuoden aikana vallitsi suhteellisen väljä kapasiteettitilanne. Lisäksi monipuolistuneet sähkönhankintamahdollisuudet ja olemassaolevien kiinteiden sähkönhankintasopimusten suuri määrä aiheuttivat sähkön markkinahinnan varsin selvän alenemisen sekä paineen sähkökaupan marginaalien supistumiseen.

Energiatoimialan rakenteeseen on kohdistunut voimakkaita muutospaineita. Nämä heijastavat uutta tilan-

netta toimintaympäristössä ja alan toimijoiden strategioissa. Espoon Sähkössä on viime vuosien aikana kehitetty toimintamalleja, joilla voidaan paremmin hallita tulevia muutoksia. Ns. Kaupunkienergia-mallin perusajatuksena on yhdistää tehokkaat, paikallisesti integroituneet kaupunkialueiden energiayritykset valtakunnalliseksi konserniksi. Yrityksillä on ryhmänä toimiessaan parempi mahdollisuus hyödyntää valtakunnallisesti mittakaava- ja tehokkuusetuja erityisesti sähköliiketoiminnassa.

Toimintamalli tuotiin julkiseen keskusteluun vuoden 1997 puolivälissä yhdessä yhtiön pääomistajan, Espoon kaupungin kanssa. Tämä nähtiin tarkoituksenmukaiseksi, koska kaupunkiryhmän syntyminen edellyttää paikallisesti käytävää keskustelua ja päätöksentekoa. Toimintamalli on herättänyt alusta alkaen kiinnostusta. Konkreettinen valmisteluprosessi aloitettiin vuoden loppupuolella Kuopion kaupungin kanssa. Tavoitteena on käynnistää esitetyn konsernirakenteen mukainen toiminta vuoden 1998 kesällä.

Sisäinen kehittäminen

Muuttuvassakin markkinaympäristössä Espoon Sähkön tehokas liiketoimintarakenne luo pohjan menestymiselle. Jatkossa kaikkien toimintaketjujen on oltava sujuvia ja laadukkaita asiakastarpeiden tyydyttämiseksi. Kilpailutilanteen hallinnassa asiakaspalvelun, tuottavuuden ja kustannustehokkuuden merkitys kasvaa jatkuvasti.

Yhtiön henkilöstö osallistui toimintavuonna seminaareihin, joissa esiteltiin yhtiön strategiaa ja toiminnan tavoitteita. Samalla käynnistettiin arvokeskustelu, jolla luodaan yhteinen näkemys yrityksemme toiminnan perustaksi ja varmistetaan jatkuva uudistuminen. Yhtiössä toteutettiin kertomusvuoden aikana verkko- ja urakkaliiketoiminnot kattava kehitysprosessi, jonka tulosten toimeenpanovaihe jatkuu vuonna 1998. Vastaava hanke käynnistettiin vuoden lopulla energialiiketoiminnassa. Sähköliiketoiminnassa suurin haaste oli markkinoinnin

suunnittelu ja palvelujen tuotteistaminen. Myynnin tukijärjestelmien lisäksi panostettiin vahvasti sähkökaupan riskienhallinnan osaamiseen ja tietojärjestelmiin.

Verkkotoiminnan uudistamisen yhteydessä tehtiin laaja henkilöstön osaamiskartoitus, jonka pohjalta käynnistettiin yksikössä kattava, tarpeenmukainen henkilöstön kouluttaminen. Vuonna 1997 alkoi koko yhtiön esimieskunnan pitkäjänteinen valmennusohjelma, joka suunnataan ohjelman aluksi tehdyn kartoituksen perusteella keskeisille kehittämisalueille.

Ympäristöhallintajärjestelmän rakentamisen suunnitelu vaihe valmistui. Järjestelmän käyttöönotto ja soveltaminen sekä henkilöstön koulutus tapahtuvat pääasiassa vuoden 1998 aikana. Yhtiö liittyi kauppa- ja teollisuusministeriön ja Energia-alan Keskusliiton väliseen voimalaitosalan energiansäästösopimukseen.

Tuloskehitys

Yhtiön rooli alueen sähkö- ja lämpöyhtiönä vahvistui, kun Kirkkonummen Lämpö Oy siirtyi osakekaupalla konaisuudessaan Espoon Sähkön omistukseen.

Tuloskehitys jatkui vahvana vuonna 1997. Asetetut tavoitteet saavutettiin kaikilla liiketoiminta-alueilla. Tulos 203 Mmk oli yhtiön historian selvästi paras. Vuoteen 1996 verrattuna se kasvoi 30 %. Kiristyneestä yleisestä sähkömarkkinakehityksestä huolimatta yhtiön sähköliiketoiminnan tulos parani huomattavasti. Sähkökaupan vo-

lyymiä pystyttiin kasvattamaan tehokkaan markkinointi- ja myyntityön ansiosta. Sähköpörsseissä tapahtuneella kaupankäynnillä Suomessa ja Nord Poolissa oli merkittävä rooli yhtiön koko sähköliiketoiminnalle.

Sähköisesti tulevaisuuteen

Sähkömarkkinoiden kilpailun laajetessa käytännössäkin kaikkiin asiakasryhmiin nousevat keskeisiksi menestystekijöiksi liiketoimintarakenne ja tehokas toiminta. Alan nopea kehitys ja muuttuvat asiakasodotukset vaativat todellista uudistumiskykyä. Espoon Sähköllä on ilo palvella Suomen vaativimpiin kuuluvaa asiakaskuntaa. Tämä on varmin tae pysyä kehityksen kärjessä myös tulevaisuudessa. Esitän asiakkaillemme kiitokset pitkäaikaisista liikesuhteista ja hyvästä yhteistyöstä.

Espoon Sähkö on ollut vahvasti ja menestyksekkäästi mukana alan muutoksessa. Tämä on edellyttänyt koko henkilöstön arvokasta panosta, josta esitän kaikille parhaimmat kiitokset. Energia-ala ja yhtiömme elää historiansa dynaamisinta ja mielenkiintoisinta aikaa.

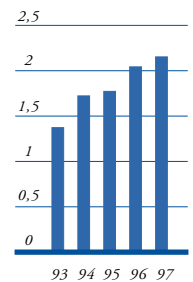
Espoossa maaliskuussa 1998



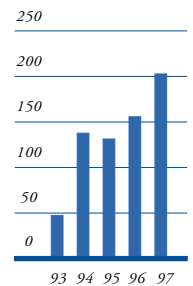
Matti Manninen

Toimitusjohtaja

Liikevaihto/henkilö,
Mmk



Tulos ennen
varauksia ja veroja,
Mmk



Toimialan kehitys ja energiayritys

Sähkömarkkinoiden kehitystrendit maailmalla

Sähköhuolto on avautunut kilpailulle nopeassa tahdissa viime vuosina eri puolilla maailmaa. Euroopassa edelläkävijöitä olivat Iso-Britannia ja Norja 1990-luvun alkupuolella. Marraskuusta 1995 lähtien Suomen suuret sähkökäyttäjät ovat voineet ostaa sähkönsä muiltakin kuin oman alueen sähkölaitokselta tai -yhtiöltä. Ruotsissa markkinat avattiin vuoden 1996 alussa eriyttämällä samalla sähköyhtiöiden myynti- ja verkkotoiminta erillisiin yhtiöihin.

Euroopan Unionin sähkömarkkinadirektiivin valmistelu vei vuosikautia ja lopulta vuonna 1996 päätettiin kilpailun vapauttaminen toteuttaa asteittain alkaen suurista teollisuuskuluttajista. Lähes samoin periaattein avataan EU:n alueen kaasumarkkinat. Eurooppaan on siten aikaa myöten syntymässä yhtenäinen energiamarkkina-alue, joka kattaa sähkön ja kaasun. Uuden suomalaisittain jätienergiakonsemin luominen Imatran Voimasta ja Nesteestä tähtää mm. näillä markkinoilla kilpailukykyiseen suomalaiseen yhtiöön.

Sekä eurooppalaiset että myös amerikkalaiset energiayhtiöt ovat aktiivisesti osallistuneet toimialalla tapahtuneisiin järjestelyihin eri puolilla maailmaa. Merkittävä osuus Iso-Britannian yksityistettyjen jakeluyhtiöiden omistuksesta on siirtynyt yhdysvaltalaisille yhtiöille. Ranskan valtiollinen Electricité de France ja saksalaiset energiajätit ovat hankkineet omistukseensa energiayhtiöitä myös pohjoismaisilla markkinoilla.

Sähkömarkkinat Suomessa

Sähkömarkkinoiden avautuminen alkoi maassamme sähkömarkkinalain voimaantullessa vuonna 1995. Lailla pyrittiin varmistamaan edellytykset tehokkaille ja toimiville sähkömarkkinoille. Sähkön tuotanto, siirto ja myynti eriytettiin toisistaan. Tavoitteena on terve kilpailu tuotannossa ja myynnissä sekä kohtuulliset ehdot sähkönsiirtotoiminnassa.

Aluksi vain yli 500 kW sähkökäyttäjät saivat ostaa sähkönsä muiltakin kuin paikalliselta sähköyhtiöltä. Vuoden 1997 alusta kilpailu vapautui kaikille kuluttajille.

Vaatus tunnittaisen mittauksen mahdollistavasta laitteistosta rajasi käytännössä kilpailuttamisen keski-suuriin kuluttajiin. Vuonna 1998 on tarkoitus ottaa käyttöön asiakasryhmittäiset tyyppikuormituskäyrät, jolloin myös pienkuluttajat voivat kilpailuttaa sähköntoimittajia. Tyyppikäyrien pohjalta asiakkaiden normaalin mittarin vuosikulutukset jaetaan alueella toimiville myyjille niiden välisen tarkan taseselvityksen toteuttamiseksi.

Alan rakennemuutos Suomessa

Energia-alalla on pitkä ja stabiili tausta. Kilpailun lisääntyessä ja markkinamekanismien muuttuessa yritysten on menestyäkseen kehitettävä toimintaansa. Kustannustehokkaasti toimivalla, kooltaan suurella yrityksellä on edellytykset onnistua kilpailijoitaan paremmin vahvistamaan markkina-asemiaan, koska sillä on mahdollisuus merkittäviin tehokkuus- ja mittakaavaetuihin. Sähköntuotanto ja verkkoliiketoiminta vaativat merkittäviä pääomia. Sähkökaupan hallinta vaatii mittavia tietojärjestelmiä ja osaamista kaikkien markkinamahdollisuuksien hyödyntämiseksi. Markkinointipanostus ja palvelujen kehittäminen ovat luonnollisesti yksikkökustannuksiltaan edullisempia yhtiössä, jonka asiakasmäärä on suuri.

Energia-alan rakennemuutos on lähtenyt liikkeelle. Kunnallisia sähkölaitoksia on muutettu liikelaitoksiksi tai osakeyhtiöiksi. Sähkön hankintaan ja myyntiin on syntynyt viime vuosina sopimuksiin perustuvia liittoutumia tai yhteisyrityksiä. Myös suoria omistusjärjestelyjä on tehty. Pohjoismaiset markkinat ovat avautuneet konkreettisella tasolla. Esimerkkejä tästä ovat rajajohtojen avautuminen ja valtio-omisteisten yhtiöiden merkittävät yrityshankinnat naapurimaista.

Myös eräät kaupungit ovat käynnistäneet selvittelyjä vahvemman liittoutuman muodostamiseksi. Tämän ns. Kaupunkienergia-hankkeen osapuolten osuus maamme jakelusähkö- ja kaukolämpömarkkinoista voisi tulevaisuudessa olla merkittävä.

Sähkökaupan kehittyminen

Sähkökaupan muodot ovat markkinoiden vapautumisen myötä muuttuneet. Sähkölaitosten aikaisemmin vakaa

asiakas pohja ei ole enää itsestäänselvyys ja dynaamisen sähkökaupan volyymit kasvavat. Sähköä hankitaan ja myydään entistä lyhyemmin sopimuksin. Suomen hintatasoon vaikuttaa jatkossa yhä enemmän pohjoismainen markkinahinta, joka puolestaan määräytyy mm. kulutuksen ja käytettävissä olevan tuotantokapasiteetin tasapainosta. Kaupan esteet maiden välillä ovat vähenemässä. Pohjoismaiden väliset sähkönsiirron rajatariffit ovat alenemassa tai poistumassa kokonaan.

Sähkön hankinta on perustunut aikaisemmin pitkäaikaisiin sähkömyyjien ja -tuottajien välisiin sähkösopimuksiin. Sähköä voidaan nyt hankkia useammilta osapuolilta erityyppisin sopimusehdoin. Kansalliseen sähkökauppaan tuli uusi ulottuvuus, kun elokuussa 1996 käynnistyi Suomessa EL-EX Sähköpörssi Oy. Pohjoismainen pörssi Nord Pool syntyi vuoden 1996 alussa. Tammi-kuussa 1998 Suomen Kantaverkko Oyj osti EL-EX:n koko osakekannan. EL-EX:n tarjoamia palveluja ja toimintaa kehitetään kevään 1998 aikana siten, että Suomesta muodostuu pohjoismaisten spot-markkinoiden kiinteä osa. Alalle on myös tullut uusia toimijoita, joiden toiminta perustuu sähkön välittämiseen.

Sähkön markkinahinta mm. sähköpörseissä on alentunut niin, että uuden kapasiteetin rakentaminen ei nykyhintatasolla ole kannattavaa. Tulevien toteuttamispäätösten pohjana onkin oltava näytöt tai näkemykset markkinatilanteesta tapahtuvista muutoksista, jotka vaikuttavat hankkeiden taloudellisuuteen.

Viranomaissääntely

Sähkömarkkinakeskus valvoo mm. sähkön siirtotoiminnan hinnoittelua, jonka on oltava kohtuullista ja tasapuolista.

Aikaisemmin jakeluverkkoyhtiöt rakensivat ja pitivät kunnossa omat verkkonsa. Markkinat ovat myös tällä sektorilla avautuneet. Kilpailukyyn lisäämiseksi eräät energiayhtiöt ovat keskittäneet rakentamis- ja kunnossapitotoimintojaan suurempiin yksiköihin pyrkien samalla tehostamaan toimintaansa.

Sähkömarkkinoiden sääntelyn kehittämisessä tulisi perustana pitää järkevää kehitystä ja verkkotoiminnan tehokkuuden huomioonottamista siirtohinnoittelun arvioinnin yhteydessä.

Asiakaskunta

Joulukuussa 1997 tehtyyn sähkömarkkinabarometriin vastanneista yrityksistä yli kolmannes on neuvotellut uudet sähkösopimukset entistä edullisemmalla hintatasolla sähkömarkkinalain voimaantulon jälkeen. Lähes joka kymmenennen yrityksen sähkön hinta on noussut. Vuonna 1997 lähes joka neljäs yli 500 kW asiakkaista on vaihtanut sähköntoimittajaa. Tutkimuksen mukaan viidennes suurista ja kolmannes pienistä asiakkaista ei ole kilpailutanut eikä aio kilpailuttaa sähköntoimittajia lähitulevaisuudessa.

Uudet mahdollisuudet sähkömarkkinoilla aktivoivat paitsi myyjiä myös ostajia. Mm. kansainvälisiin kokemuksiin perustuen on kuitenkin todennäköistä, että suurin osa pieniasiakkaista jatkaa kilpailun avautumisen ensivaiheessa paikallisen sähköyhtiön asiakkaana.

Markkinointi ja yrityskuva

Sähköä on vaikea markkinoida, koska se ei ole fyysinen tuote. Suurasiakkaille on laadittu asiakaskohtaisia tarjouksia erilaisine hinta- ja palveluominaisuuksineen. Pienasiakkaille suunnatut yleiset markkinointitoimenpiteet keskittynevät aluksi yrityksen tunnettuuden lisäämiseen. Samalla yritykset pyrkivät erottautumaan toisistaan sähköntoimintaan liittyvillä palveluilla tai asiakasryhmien tarpeita vastaavilla sopimusehdoilla.

Energiansäästö sekä tuotteiden ja palveluiden ympäristövaikutukset ovat viime vuosina nousseet voimakkaasti esiin. Osa energiayhtiöistä on allekirjoittanut alan järjestöjen ja kauppa- ja teollisuusministeriön kanssa energiansäästämiseen tähtäävät puitesopimukset. Asiakaiden toiminnan energiakatselmuksia ja muut asiakas-työtyöä lisäävät toimenpiteet on mahdollista tuotteistaa osaksi yrityksen palvelutarjontaa.

Espeen Sähkö ja ympäristö

Yrityksissä on viime vuosina painotettu ympäristöasioiden laadukasta hoitamista osana normaalia toimintaa. Usein olemassaolevan laatujärjestelmän yhteyteen on rakennettu ympäristöjärjestelmä. Energia-alan yrityksissä standardipohjaisia laatujärjestelmiä ei ole laajalti käytössä, mutta ISO 14001 -standardiin perustuva ympäristöjärjestelmä on nyt saavuttamassa etenkin tuotantotoimintaa harjoittavat alan yritykset.

Espeen Sähkön ympäristöjärjestelmä

Espeen Sähkön ympäristöjärjestelmän rakentaminen aloitettiin tilannekatselmuksella kesällä 1996 ja varsinaisen laadinta käynnistyi loppuvuodesta. Yhtiön ympäristötoiminnan ohjenuoraksi laadittiin liiketoiminnan luonteeseen soveltuva ympäristöpolitiikka.

Suunnitteluvaiheessa selvitettiin yhtiön toiminnan, tuotteiden ja palveluiden osat, jotka vaikuttavat ympäristöön. Tarkastelussa keskityttiin pääasiassa oman toiminnan vaikutuksiin, joita voimme itse valvoa. Pyrimme myös vaikuttamaan asiakkaidemme ja yhteistyökumppaneidemme energia- ja ympäristötietoisuuteen.

Energia yritys tarvitsee toiminnassaan polttoaineita, muita raaka-aineita sekä materiaaleja. Tuotantoprosesseista aiheutuu päästöjä ympäristöön ja jätekuormitusta. Mahdollisia vaikutuksia ovat ilman, veden tai maan pilaantuminen, raaka-ainevarojen vähentyminen ja maankäyttö. Arvioitaessa vaikutusten merkittävyyttä on eräänä kriteerinä toimintaan kohdistuvien lakien ja määräysten olemassaolo.

Yhtiön toiminnan merkittävimmät ympäristövaikutukset aiheutuvat energiantuotannon päästöistä. Kivihiilen poltosta ja rikkidioksidipäästöjen puhdistuksesta syntyy lentotuhkaa ja muita sivutuotteita. Sähköverkoston rakentamiseen liittyy maisemamuutosten lisäksi ajoneuvojen ja työkonien käytöstä aiheutuvia vaikutuksia. Kaukolämmitystoiminnalla on puolestaan myönteisiä ympä-

ristövaikutuksia: se mm. vähentää paikallisia polttoainekuljetuksia ja päästöjä. Sähköverkoston laitteiden ja rakenteiden uusimisen yhteydessä otetaan talteen uudeen käytettäväksi tai muuhun hyötykäyttöön soveltuva materiaali.

Ympäristöasiat kuuluvat oleellisena osana henkilöstön työhön, joten vastuut ja tarvittavat pätevyudet on määriteltävä. Lokakuussa 1997 nimettiin ympäristökoordinaattori ja liiketoimintayksiköihin ympäristövastaavat, joiden tehtävänä on mm. huolehtia ympäristöasioiden hoidosta yksiköissä. Ympäristöjärjestelmän toteuttaminen on yhteisen toimintamallin mukaista työskentelyä käytännön eri tilanteissa. Ohjeistuksella ja koulutuksella varmistetaan, että jokainen tietää oman toimintansa ympäristövaikutukset, tehtävänsä ja vastuunsa. Koko henkilöstölle annetaan vuoden 1998 aikana ympäristöjärjestelmää koskevaa koulutusta, jotta järjestelmä toimisi tehokkaasti ja sen käyttöönotto olisi kattavaa.

Ympäristön kannalta merkittävää toimintaa seurataan mittauksin, jotta poikkeamat asetetuista tavoitearvoista voitaisiin ennaltaehkäistä tai niiden toteutuessa vähentää mahdollisia vaikutuksia ympäristöön. Yhtiön johto arvioi säännöllisten katselmusten perusteella järjestelmän toimivuutta ja tuloksia sekä käynnistää tarvittavat toimenpiteet varmistaakseen ympäristötoiminnan jatkuvan parantamisen.

Ympäristöpäämäärät ja -ohjelma

Yhtiön ympäristöpäämäärät laadittiin lokakuussa 1997 ympäristöpolitiikkaan ja toiminnan vaikutusanalyysiin perustuen. Ympäristöpolitiikkaa tukevana yleisenä päämääränä on ympäristötoiminnan tason jatkuva parantaminen. Muut ympäristöpäämäärät ovat:

- Haitallisten ympäristövaikutusten vähentäminen ja ehkäiseminen
- Materiaalien, polttoaineiden ja muiden raaka-aineiden

käytön tehostaminen

- Järkevän energiankäytön edistäminen
- Jätteiden hallinta ja hyötykäytön edistäminen
- Maisema-arvojen huomioonottaminen
- Aktiivinen ja luotettava viestintä
- Henkilöstön ympäristötietoisuuden lisääminen
- Yhteistyökumppaneiden ympäristötoiminnan edistäminen

Ympäristöasioiden hallintaohjelmassa asetetaan tavoitteet ja määritetään niiden saavuttamiseksi konkreettiset keinot, aikataulut ja vastuut. Vuoden 1998 ympäristöohjelma esitetään toukokuussa julkaistavassa ympäristöraportissa.

Energian järkevän käytön edistäminen

Energian järkevästä käytöstä ja ympäristöön liittyvistä asioista on kerrottu asiakaslehdissä sekä erillisissä julkaisuissa ja tilaisuuksissa. Koulujen ja energiayhtiöiden yhteistyötapahtuma "Energia Uudellamaalla" järjestettiin yhdeksännen kerran välittämään oppilaille tietoutta energiasta ja ympäristöstä. Projektin yritysvierailuihin osallistui lähes 7000 peruskoulujen kahdeksaluokkalaista. Heistä puolet oli yhtiön vastuualueelta ja 450 vieraili Suomenojan voimalaitoksella. Valtakunnallisen energiansäästöviikon yhteydessä lokakuussa yli tuhat peruskoulun toisluokkalaista opettajineen osallistui heille suunnattuun toimintaan.

Marraskuussa 1997 yhtiö liittyi kauppa- ja teollisuusministeriön ja voimalaitosalan väliseen energiansäästösopimukseen, jolla pyritään energiankäytön tehostamiseen mm. sähkön ja lämmön yhteistuotannossa. Tämän

toteuttamiseksi yhtiö laatii vuoden 1998 aikana säästösuunnitelman, joka sisältää tarvittavat tavoitteet ja toimenpiteet.

Energiantuotanto ja ympäristö

Yhtiön energiantuotantolaitosten rikkidioksidipäästöt ja typenoksidien päästöt alittivat lupaehdoissa määrätyt rajat. Vaikka rikinpoistolaitoksen jälkeisen sähkösuotimen elektrodilankoja ja maadoituslevyjä vaihdettiin materiaaliltaan kestävämpiin, suotimen toiminnassa oli toistuvia häiriöitä. Tästä syystä hiilikäyttöisen yksikön hiukaspäästöt olivat vuosikeskiarvona noin kaksinkertaiset tavoitteelliseen ohjearvoon nähden.

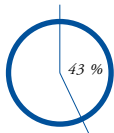
Muu ympäristötoiminta

Kesäkuussa 1997 valmistui Uudenmaan ympäristökeskuksen edellyttämä selvitys Suomenojan voimalaitoksen pääkattilan typenoksidipäästöjen vähentämiseksi. Syyskuuta 1997 lähtien ongelmajätehuollon järjestelyjä on sujuvoitettu ja henkilöstöä koulutettu.

Yhtiö osallistui kesäkuussa 1997 Otaniemessä järjestetyn kansainvälisen aurinkoenergiakonferenssin järjestelyjen tukemiseen.

Jätteiden hyötykäytön edistämiseksi yhtiö on osallistunut selvitykseen, joka koskee kivihiihen lentotuhkan ja rikinpoistotuotteiden käyttöä maanrakennukseen. Eräs tutkimuskohde on ollut myös näiden jätelajien käyttö Ämmässuolle rakennetun kokeellisen kaatopaikan pohjarakenteena. Seuranta ja tarkkailumittaukset jatkuvat vuonna 1998.

Osuus
liikevaihdosta



Sähköliiketoiminta

Sähköliiketoimintayksikkö vastaa sähkön myynnistä, markkinoinnista ja hankinnasta. Yksikkö hankkii noin 36 % sähköstä energialiiketoimintayksiköltä. Loput se ostaa sähkön tukkumyyjiltä tai sähköpörssiä. Asiakkaita yksiköllä oli vuoden 1997 lopussa 111.000 ja yksikön henkilökunnan määrä oli 51.

Pohjoismaat muodostavat yhteisen sähkömarkkina-alueen, jolla sähkön hinta tasaantuu nopeasti eri alueiden kesken. Suomessa sähkön hintataso on lähes samaa tasoa kuin muissa Pohjoismaissa, kun otetaan huomioon rajajoh-

doista aiheutuvat siirtomaksut.

Vuoden 1997 tammikuun alussa sähkön viikkokeskihinta sähköpörssissä oli korkealla tasolla (18 p/kWh) johtuen Ruotsin ja Norjan vesipulasta. Vesipulan poistuttua sähkön tukkuhinta kuitenkin laski jyrkästi aina 12 penniin/kWh. Tämä vaikutti myös sähkön vähittäishinnotteluun Suomessa siten, että kivihiihen dollaripohjainen hinnannousu ei siirtynyt vähittäishintoihin. Espoon Sähkö on kuitenkin vähemmän riippuvainen dollaripohjaisesta kivihiihen hinnasta kuin sellainen sähköyhtiö, jolla on perinteiset sähköostosopimukset.

Espoon Sähkön harjoittaman sähkökaupan hyvään tuoloskehitykseen vaikutti merkittävästi toiminta Pohjoismaiden sähkömarkkinoilla. Syksyllä 1996 Espoon Sähkö liittyi jäseneksi norjalais-ruotsalaiseen Nord Pool -sähköpörssiin. Yhtiö oli vuoden 1997 lopulle asti ainoa suomalainen sähköyhtiö, joka harjoitti pörssissä normaalin sähkökaupan lisäksi myös sähkön termiinkauppaa.

Riskienhallintaan panostettiin

Sähkön termiinkauppaan osallistumalla Espoon Sähkö pyrkii varmistamaan oman sähkönsaantinsa ja tasaamaan myös mahdollisia sähkön hintariskejä. Vuoden aikana investoitiin uuteen riskienhallintaohjelmaan, joka otettiin

käyttöön vuoden 1998 alussa.

Suomessakin sähkökauppa on muuttumassa yhä enemmän finanssikaupan suuntaan. Finanssikaupassa yhtiö turvaa ostettavalle sähkölle tietyn ennakkoon määrätyn hintatason esimerkiksi kolmeksi vuodeksi etukäteen. Käytännön kaupankäynnin kannalta tärkeimmät ovat kuitenkin sopimukset, joiden kesto on alle vuoden. Finanssikaupalla uskotaan olevan kasvava merkitys yhtiön kannattavuudelle tulevaisuudessa.

Toimintavuoden aikana sähkökaupan volyymit ja sähkökauppaa käyvien yritysten määrä kasvoivat merkittävästi. Sen sijaan jatkuvaan kaupankäyntiin perustuvan EL-EX Sähköpörssin kautta tapahtuva kauppa oli edelleen määrällisesti pientä. Sähkökaupan vähittäisen laajentamisen myötä sähkölle on nyt kuitenkin muodostumassa ensimmäistä kertaa aito markkinahinta, joka perustuu kysyntään ja tarjontaan. Markkinoiden osoittautuminen toimiviksi on lisännyt myös asiakkaiden luottamusta sähkön hinnoitteluun.

Ostospoolien kanssa yhteistyöhön

Sähköyhtiöiden oman tuotannon tehokkuutta ja kilpailukykyä on alettu tarkastella sähkön markkinahintaa vasten. Myös Espoon Sähkön suunnitteleman uuden Vermon yhteistuotantovoimalaitoksen rakentaminen on siten yhä enemmän riippuvainen sähkön hinnan markkinaennusteesta.

Vähittäismarkkinoilla hintatietoisuus on lisääntynyt vuoden aikana. Myös erilaiset ostospoolit, kuten kiinteistöjen huoltoyhtiöt aktivoituivat. Toimialueen huoltoyhtiöiden kanssa aloitettiin yhteistyö, jonka odotetaan anta-

van lisäetua paitsi Espoon Sähkölle myös huoltoyhtiöiden hoitamien kiinteistöjen asukkaille.

Ostopoolien määrään odotetaan kasvavan kaikkialla Suomessa ja sähkönhankintaa alkavat harjoittaa myös sellaiset yhteenliittymät, jotka eivät aiemmin ole harjoittaneet systemaattista sähkönhankintaa.

Pienasiakaskilpailu alkaa

Suomen sähkömarkkinat kasvoivat 5 % vuonna 1997. Espoon Sähkön myynti kasvoi selvästi markkinoita nopeammin johtuen teollisuuden ja liike-elämän toiminnan vilkastumisesta omalla toimialueella sekä myynnin kasvusta oman toimialueen ulkopuolella.

Sähköyhtiöiden välillä ei kuitenkaan tapahtunut suuria markkinaosuusmuutoksia, koska paikalliset sähkömyyjät ovat pyrkineet pitämään kiinni omista asiakkaistaan. Vuoden aikana Espoon Sähkö solmi sähköntoimituksen jatkosopimukset lähes kaikkien suurimpien asiakkaitensa kanssa.

Espoon Sähkön myymän sähkön hinta on koko 90-luvun ajan ollut kilpailukykyinen myös pienkuluttajille. Sähkömarkkinalain uudistuksen myötä pienkuluttajat pääsivät vuoden 1998 kuluessa kilpailuttamaan sähköntoimittajia. Nykyisin sähkön hinnoittelu vaihtelee alueittain ja jatkossa kotitalouksilla on mahdollisuus ostaa sähkönsä haluamaltaan toimittajalta. Typpikuormituskäyrillä pienkuluttajan kulutus muutetaan tuntitiedoiksi, mille pohjalle myös valtakunnallinen sähkötase rakennetaan. Pienasiakkaat voivat uudessakin tilanteessa tehdä samanlaisen sähköntoimitussopimuksen kuin tähänkin asti.

Toimintavuoden aikana investoitiin myös Asterix-

asiakastietojärjestelmään, joka on kehitetty tulevaa pienasiakaskilpailua silmälläpitäen. Asiakkaille suunnattu palaute, joka sisältää energiankulutusraportin ja kootun yhdistelmälaskun otettiin käyttöön syksyllä 1997.

Vuoden aikana jatketaan vuonna 1997 aloitettua laajaa henkilöstön koulutusta, joka painottuu erityisesti asiakaspalvelun, myynnin ja moniosaamisvalmiuksien kehittämiseen.

Sähköyhtiöt joutuvat yhä tarkemmin määrittelemään tarjoamansa sähkötuotteet ja niihin liittyvät palvelut. Markkinoinnin merkitys kasvaa sitä mukaa kun sähkön tuoteistaminen kehittyy. Selkeät ja ymmärrettävät palvelutuotekokonaisuudet ovat keskeiset kilpailukeinot vapautuneilla markkinoilla, joilla asiakkaan on itse osattava vertailla eri vaihtoehtoja ja valita niistä sopivin.

Hinnoittelu uudistettiin

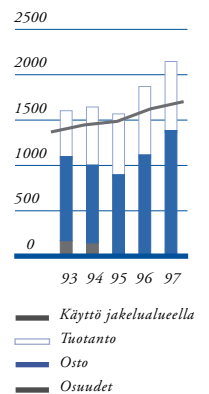
Vuoden 1998 alusta voimaan tulleen uuden hinnoittelun tärkein muutos oli yösähkön alkamisaikojen aikaistaminen. Myös yleis- ja aikatariffihintoja laskettiin, ja yhtiön sähköstä tuli entistä kilpailukykyisempää.

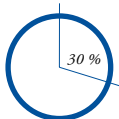
Tulevaisuuden näkymät

Kilpailun täydellisen vapautumisen ei odoteta vielä vuonna 1998 tuovan mukanaan suuria muutoksia.

Vuoden 1998 aikana päättyy Suomessa paljon merkittäviä tukkuostosopimuksia. Kilpailu näistä sopimuksista, niiden tarkemmasta sisällöstä ja muodosta kiristyy, koska tukkusopimusten hintataso on yleensä päivän markkinahintaa korkeampi. Tämä antaa Espoon Sähkölle lisää myyntimahdollisuuksia.

Sähkön hankinta, GWh





Energialiiketoiminta

Energialiiketoimintayksikön tehtävänä on tuottaa ja myydä toimialueen kiinteistöille kaukolämpöä, maakaasua ja niihin liittyviä oheispalveluja. Yhteistuotannossa syntyvä sähkö myydään sähköliiketoiminnalle, jonka sähkön kokonaishankinnasta se kattaa noin 36 %. Yksikön henkilökunta oli vuoden lopussa 151.



Yhteistuotanto on sähkön ja lämmön tuottamista samassa prosessissa. Sähköntuotannon yhteydessä syntyvä lämpö ei jää hukkaenergiaksi, vaan se otetaan talteen ja

käytetään lämmitykseen. Yhteistuotannon korkea hyötysuhde ja useiden polttoaineiden käyttömahdollisuus muodostavat hyvät edellytykset kilpailukyiselle toiminnalle.

Toisaalta tehokkaat ja ympäristövaatimukset hyvin huomioivat tuotantolaitokset ja laaja kaukolämpöverkko sitovat runsaasti pääomia. Näin ollen tuotantolaitosten häiriötön toiminta ja verkostojen tehokas käyttö ovat avainasemassa hyvän taloudellisen tuloksen saavuttamisessa.

Tärkeimmät menestystekijät ovat kuitenkin kilpailukyinen hinnoittelu ja asiakaslähtöinen toiminta. Niiden edellytyksenä on toimintatapojen jatkuva kehittäminen yhä kustannustehokkaammiksi ja asiakaskeskeisemmiksi.

Uusia kaukolämpöasiakkaita 59 % enemmän kuin edellisenä vuonna

Uusien kaukolämpöliittymien kysyntä kasvoi edelleen. Kuluneen vuoden aikana verkkoon liitettyjen asiakkaiden tehonlisäys 31 MW oli 43 % suurempi kuin edellisenä vuonna. Kaukolämmön runkoverkko kattaa nykyisin eteläisen Espoon niin hyvin, että lähes kaikki potentiaaliset uudisrakennuskohteet voidaan liittää kaukolämpöverkkoon.

Perinteisen kaukolämmitysalueen ulkopuolelle on myös muodostunut niin suuria kysyntäkeskuksia, että

keskitetyn aluelämmitystoiminnan edellytykset ovat olemassa. Paikallinen aluelämmitystoiminta aloitettiin vuonna 1996 Kalajärvellä ja kertomusvuonna Juvanmalmilla.

Kirkkonummen Lämpö Oy:n omistus siirtyi Espoon Sähkölle huhtikuussa. Kirkkonummen Lämpö jatkaa omalla nimellään Espoon Sähkön tytäryhtiönä ja sen toiminta liitetään osaksi energialiiketoimintayksikköä.

Juhlavuosi kaukolämmössä ja yhteistuotannossa

Vuonna 1997 saavutettiin kaksi merkkipaaluuta yhtiön liiketoiminnan historiassa. Syyskuun lopulla vietettiin yhtiön kaukolämpötoiminnan aloittamisen 30-vuotisjuhlaa ja marraskuussa tuli täyteen 20 vuotta siitä, kun yhtiö aloitti sähkön ja kaukolämmön yhteistuotannon Suomenojan voimalaitoksen höyryvoimalaitosyksikön valmistuttua.

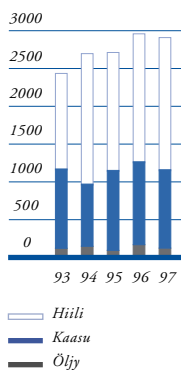
Kaukolämpöverkkoon liitettiin viimeiset merkittävät verkon varrella vielä liittymättä olleet öljylämmitteiset kiinteistöt, Kilossa INEX logistiikkakeskus teholtaan 3,4 MW ja Kauniaisissa sijaitseva Kaunialan sotavammaisraala teholtaan 2,5 MW.

Vuoden aikana panostettiin erityisesti lämmön toimintuskyvyn varmistamiseen. Otaniemen voimalaitoksen yhteyteen valmistui 40 MW kaasun-/öljykäyttöinen kuumasivikattila. Vuoden lopulla saatiin käyttökuntoon Keski-Espoon lämpöhuoltoja varmistava kevytöljykäyttöinen Auroranportin 16 MW varalämpökeskus, mutta sen kytkeminen verkostoon siirtyi seuraavaan vuoteen.

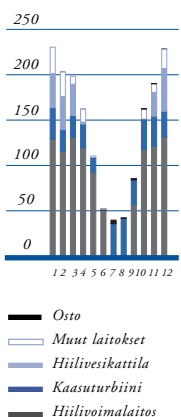
Merkittävä siirtoputkiston vahvistus valmistui loppuvuodesta välille Puolarmetsä-Keskuspuiston pumppuasema. Otaniemeen rakennettiin uusi pumppuasema, jolla



Tuotantopoltto-
aineiden käyttö,
GWh



Lämmön hankinta
kuukausittain 1997,
GWh



tehostetaan lämmön siirtoa Leppävaaran suuntaan. Lisäksi laajennettiin Keskuspuiston pumppuasemaa.

Yhtiön energianhankinnan perustan muodostavat Suomenojan tuotantolaitokset, joiden tuotantomäärät jäivät vähän edellisvuotista pienemmiksi johtuen lämpimämmästä vuodesta. Tuotantohäiriöiden määrä pysyi edelleen erittäin alhaisena. Kehitystyön tuloksena prosessihyötysuhteita onnistuttiin parantamaan selvästi.

Yhä pienempiin kiinteistöihin kaukolämpöä

Asuntotuotannon odotetaan kasvavan vuokra- ja osamistusrakentamisen lisäksi ns. kovan rahan rakentamisen puolella ja siten edelleen vilkastuttavan koko rakennustoimintaa yhtiön kaukolämmitysalueella. Espoossa myönnettyjen rakennuslupien kerrosala kasvoi 22 % edelliseen vuoteen verrattuna.

Epävarmuus tulevasta energiaveropoliitikasta ja yleinen murros energiamarkkinoilla ovat selvästi lisänneet yhä pienempien kiinteistöjen kiinnostusta kaukolämpöverkkoon liittymiseen. Tämä osoittaa, että asiakkaiden mielestä kaukolämmitys on varma ja turvallinen lämmitysmuoto.

Myös oman lämmitysjärjestelmän omistavat kiinteistöt

ovat enenevässä määrin olleet kiinnostuneita kaukolämmitykseen liittymisestä. Osaltaan tämä on kaukolämmön tehostuneen markkinoinnin ansiota.

Kriittistä oman toiminnan tarkastelua ja jatkuvaa parantamista

Kustannustehokkuutta, toiminnan laatua ja asiakaskeskeisyyttä koskevien tavoitteiden saavuttamisen varmistamiseksi liiketoimintayksikössä on käynnistetty laaja kehitysprojekti ENERGIA98. Sen tavoitteena on sujuvoittaa toimintaprosesseja ja tehostaa toimintaa.

Asiakastyytyväisyyden jatkuvalla seurannalla kehitetään järjestelmä ja asiakaspalautteiden käsittely systematisoidaan. Kaukolämpöverkoston lämpötilapoikkeamia ja ylisuuria paine-eroja vähennetään verkoston suunnitelmallisella kehittämisellä.

Kaukolämmön tarpeen vakaa kasvu luo edellytykset yhteistuotantokapasiteetin laajennuksille. Vermoon suunnitellun uuden voimalaitoksen toteuttamista valmistellaan edelleen. Laitokselle on valmiina ympäristölupa ja rakennuslupa haetaan, kun alueen kaavamuutos on hyväksytty. Laitoksen rakentamisaikatauluun vaikuttaa ennen kaikkea sähkömarkkinoiden hintakehitys.



Verkkoliiketoiminta

Verkkoliiketoiminnan tehtävänä on siirtää sähköä Espoon Sähkön vastuualueen asiakkaille. Yksikkö rakentaa, käyttää ja ylläpitää sähköverkkoa sekä vastaa verkon liittymäasiakkaista. Verkkoyksikkö huolehti vuoden lopussa 111.000 asiakkaan sähkönsiirrosta. Heistä valtaosan sähköntoimittaja oli Espoon Sähkön sähköliiketoiminta. Yksikössä työskenteli vuoden lopussa 118 henkilöä.

Verkkoliiketoiminta on pääomavaltaista toimintaa, jossa menestymisen ehtona on sähköverkon tehokas käyttö. Pääomatehokkuuden parantaminen edellyttää hyvää ennakosuunnittelua ja selkeää näkemystä tulevaisuuden siirtotarpeista ja tavoiteverkosta, jolla tämä tarve tyydytetään. Lyhyen tähtäimen tehokkuus saavutetaan suunnitelmallisella, mutta samalla joustavalla operatiivisella toiminnalla, joka mahdollistaa sekä tehokkaan resurssien käytön että korkean asiakastytyvyyden.

Siirtomäärä kasvanut

Verkkoliiketoiminnan vuosi oli poikkeuksellisen vilkas. Siirretyn sähköenergian määrä kasvoi edellisvuodesta runsaat 2 % ja oli 1639 GWh. Tästä ulkopuolisten sähkönyyjiä osuus oli noin 3 %. Uusia erillisiä siirtosopimuksia solmittiin 78 ja sähköntoimittajien kilpailuttamisen mahdollistavia tuntimittauslaitteistoja asennettiin 160 kappaletta. Uusia liittymäasiakkaita liittyi verkkoon 1166. Tämä on 379 enemmän kuin edellisessä vuonna ja suurin kasvu lamavuosien jälkeen. Luku kuvaa hyvin rakentamistoiminnan vilkastumista vastuualueella.

Verkkoliiketoiminnan investoinnit pysyivät edellisvuoden tasolla. Kokonaisinvestointien määrä oli 25,6 Mmk. Suurimmat investointikohteet olivat Kantvikin sähköaseman saneeraus sekä uuden kaukokäyttöjärjestelmän hankinta. Jakeluverkkoinvestoinnit koostuivat useista pienistä kohteista ja olivat määrältään edellisvuosien tasolla. Investoinnit painottuivat enenevässä määrin ilmajohtojen korvaamiseen maakaapeilla.

Käyttövuosi oli keskeisten laatuksien mukaan mi-

tattuna kymmenen viimeisen vuoden keskiarvoa parempi. Keskimääräinen häiriöistä aiheutunut keskeytysaika asiakkailla oli 61 minuuttia vuodessa. Käytettävyyttä on vuoden aikana parannettu mm. raivaamalla erikoisrakenteisella helikopterisahalla avojohtojen johtoreittejä. Kaapelointiasteen nousu tulee osaltaan parantamaan käytettävyyttä edelleen.

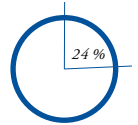
Verkkoliiketoiminnan henkilöstön määrä kasvoi 59 henkilöllä toimintavuoden aikana, kun yksikköön liitettiin uudenorganisoiminnin yhteydessä urakkaliiketoiminnan verkkoapalvelut yksiköt. Yhtiön verkkotoiminnassa työskentelevän henkilöstön määrä ei kokonaisuudessaan kasvanut.

Sähkömarkkinoiden avautuminen haaste myös verkkotoiminnalle

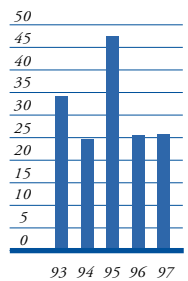
Liittymäasiakkaiden määrän runsaan kasvun odotetaan jatkuvan vuoden 1998 aikana. Tämä merkitsee myös sähkön siirtomäärissä kasvua noin 3 %:n verran lähivuosina. Kuluvan vuoden merkittävimpiä haasteita toiminnalle on sähkömarkkinoiden avautuminen koskemaan myös pienasiakkaita. Tämä mahdollistetaan ns. tyyppikulutuskäyrien avulla vuoden 1998 aikana. Pienasiakkaille tehtäviin erillisiin siirtosopimuksiin on varauduttu lisäämällä henkilöresursseja ja uudistamalla tietojärjestelmiä.

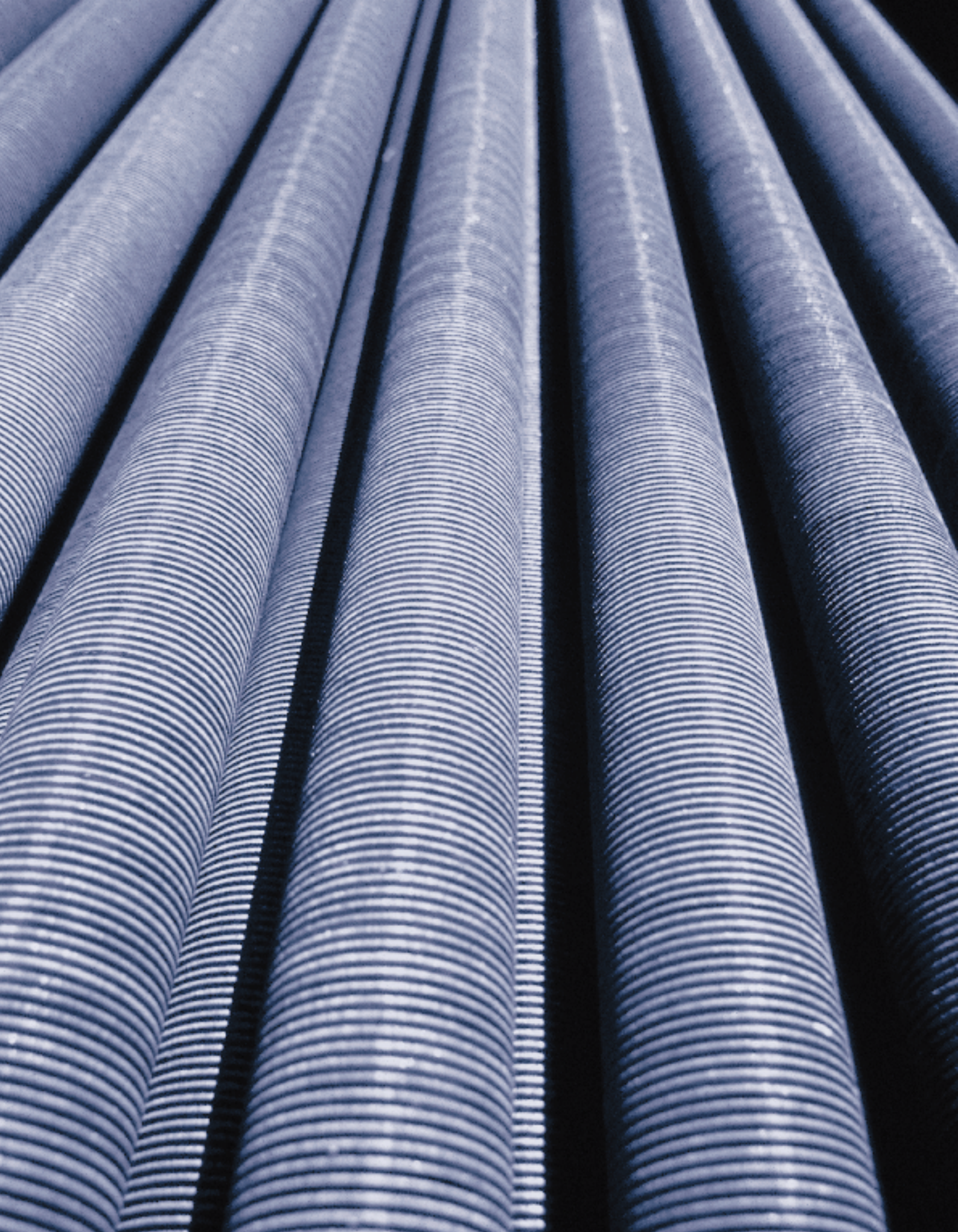
Vastuualueen asiakkaiden laatuvaatimukset mm. sähkön häiriöttömän toimituksen ja tasaisen jännitteen suhteen ovat erityisen korkeat. Siirretyn sähkön laadun ja asiakkaiden laatuvaatimusten yhteensovittamista kehitetään edelleen. Vuoden 1998 aikana valmistuvat uudet asiakaspalvelutilat parantavat osaltaan palvelun laatua.

Osuus
liikevaihdosta



Verkkoinvestoinnit,
Mmk





Urakkaliiketoiminta

Urakkayksikkö suunnittelee, rakentaa ja huoltaa katu- ja tievalaistusverkkoja, alue- ja puistovalaistusta sekä muuntamoita. Pääasialliset asiakasryhmät ovat kaupungit, Tielaitos ja yritykset. Yksikön henkilökunnan määrä oli vuoden lopussa 16.

Uudet palvelutuotteet kilpailuvaltteina

Urakkayksikön vahvuutena ovat pitkän kokemuksen tuoma monipuolinen osaaminen ja hyvä sähköverkoston tuntemus ja hallinta. Näitä täydentää käytettävissä oleva ajanmukainen erikoiskalusto. Katu- ja tievalojen suunnittelun, rakentamisen ja huoltamisen sekä yritysten ja teollisuuden sähköistystöiden lisäksi yksikkö on kehittänyt palvelutuotteita, joilla tuetaan yhtiön sähkönjakeluun liittyvää kokonaispalvelujen tuottamista. Näitä ovat mm. käytönjohtajapalvelut ja työmaasähköjen asennus.

Markkinoiden elpyminen on ollut voimakasta talonrakentamisen ja saneerausrakentamisen alueilla ja saman suuntauksen odotetaan jatkuvan. Kilpailu katu- ja tievalojen rakentamisessa on kiristynyt ja pitää hinnat alhaisina.

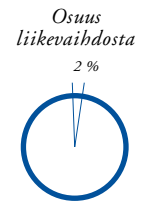
Maaliskuussa Espoon Sähkö Oyj ja Työyhteisliittymä Tekra-Skanska sopivat, että Espoon Sähkö toimittaa Järvenpäästä Lahteen rakennettavalle moottorielle tievalaistusjärjestelmän, huolehtii tievalaistuksen kunnossapidosta sekä toimittaa valaistukseen tarvittavan sähköenergian. Toimintakauden aikana urakoitiin myös E18-tien Espoon eritasoliittymien valaistukset ja rakennettiin muuntamoita Inex Partnersille ja Helsingin yliopistolle sekä teollisuussähköistyksiä Gyproc Oy:lle. Lisäksi urakkaliiketoimintayksikkö on tehtyjen sopimusten perusteella huoltanut Espoon kaupungin ja Kauniaisten kaupungin tievalot ja Tielaitoksen tievalot Espoossa ja Kirkonummella.

Espeen kaupungin kanssa jatkettiin Espoosta valon kaupunki -projektia, jonka tarkoituksena on lisätä kaupungin viihtyisyyttä hyvin suunnitellun aluevalaistuksen keinoin. Espoonlahteen ja Espoon keskukseen urakkayksikkö suunnitteli ja rakensi jouluvalaistukset.

Urakkaliiketoiminnan henkilöstö supistui vuoden 1997 aikana vuoden alun 81 henkilöstä vuoden lopun 16 henkilöön, kun uudelleenorganisoinnin yhteydessä sähköverkon rakentaminen siirrettiin verkkoliiketoimintayksikköön. Samalla ulkovalaistussuunnittelu ja sen dokumentointi siirrettiin verkkoliiketoiminnasta urakkaliiketoimintaan. Henkilöstöä lainataan projekteihin tarvittava määrä verkkoliiketoiminnalta.

Urakkaliiketoiminta keskittyy jatkossa yksinomaan ulkopuoliseen urakointiin. Yksikkö erikoistuu ulkovalaistustoimintaan ja projektisähköistykseen, joka sisältää mm. teollisuuden ja liike-elämän muuntamot, pääkeskukset, syöttökaapelit ja kompensointilaitteistot.

Yksikkö kehittää jatkuvasti erikoisosaamistaan laadukkaiden kokonaispalvelujen ja asiakkaan tarpeet huomiioon ottavien yksilöllisten järjestelmien tarjoajana.





Hallituksen toimintakertomus 1.1.-31.12. 1997

Toimintakertomus

Suomessa sähkön käyttö kasvoi 5 % vuoden 1997 aikana ja oli yhteensä 73,5 TWh (mrd kWh). Kotitalouksien sähkön käyttö pysyi edellisen vuoden tasolla ja palveluiden sekä julkisen kulutuksen kasvu oli 2,4 %. Suurin kasvu (8,6 %) oli teollisuuden sähkön käytössä.

Espoon Sähkö Oyj:n koko vuoden 1997 sähkön myynti oli yhteensä 2,1 TWh, jossa oli kasvua 14 %. Oman toimialueen ulkopuolinen myynti kasvoi voimakkaasti, siitä huomattava osa oli myyntiä suomalaiseen EL-EX-sähköpörssiin. Sähköä siirrettiin omalla toimialueella 1639 GWh, jossa oli kasvua 2,3 %.

Lämmön myynti vuoden 1997 aikana oli yhteensä 1575 GWh, joka oli kolme prosenttia vähemmän kuin edellisenä vuonna. Asteapäiväluvulla mitattuna vuosi 1997 oli 7 % lämpimämpi kuin edellinen vuosi. Kaukolämpöön liitettujen kiinteistöjen määrä kasvoi 4,9 (3,2) % ja oli vuoden lopussa 3673.

Espoon Sähkö Oyj osti huhtikuussa 1997 Kirkkonummen kunnalta Kirkkonummen Lämpö Oy:n osakkeet, joiden arvo on 10,4 milj.markkaa. Kesäkuussa käynnistettiin neuvottelut Espoon Sähkön, Savon Voiman ja Kuopion Energian yhteistyömahdollisuuksista. Espoon Sähkö Oyj teki ostotarjouksen vähemmistöosuudesta Savon Voima Oy:stä, johon olisi sulautettu Kuopion Energian liiketoiminta. Tämä hanke kariutui, koska Savon Voima Oy:n osakuskunnat eivät tehneet fuusiopäätöstä. Tammikuussa 1998 julkistettiin Espoon ja Kuopion kaupunkien välinen aiesopimus, jonka mukaan Kuopion Energian liiketoiminnot yhdistetään osaksi Espoon Sähkö Oyj:tä. Helmikuussa 1998 Espoon ja Kuopion kaupunginhallitukset ovat käsitelleet yhdistymistä ja päättäneet esittää asian maaliskuussa kaupunginvaltuustoille lopullista päätöksentekoa varten. Espoon kaupunginvaltuusto käsiteli asiaa 2.3. ja teki asiasta myönteisen periaatepäätöksen. Kaupunkienergia-konseptia on tarkoitus edelleen kehittää ja laajentaa.

Liikevaihto

Espoon Sähkö -konsernin liikevaihto kasvoi 3 % ja oli 836 (809) milj. markkaa. Sähkön myynti ja siirto kasvoivat 1,3 % ja olivat 554 (547) milj. markkaa. Sähkön myynnin markkamääräinen kasvu oli volyymin kasvua hitaampaa pääasiassa siksi, että sähköverotuskäytäntö on muuttunut. Sähkön tuotannon polttoaineerot poistettiin vuoden 1997 alusta ja tilalle tuli sähkövero. Sähköveroa ei kirjata liikevaihtoon vaan tilitetään valtiolle. Tilitetty sähköveron määrä vuodelta 1997 oli 48 milj.markkaa. Kaukolämmön markkamääräinen myynti kasvoi 9 % ja oli 255 (234) milj. markkaa. Lisäys oli seurausta asiakasmäärän kasvusta ja hinnankorotuksesta, joka johtui pääasiassa lämmön tuotannon polttoaineeron korotuksesta. Muu myynti, ulkovalaistuksen rakentaminen ja huolto sekä lähilämmön ja maakaasun myynti, oli yhteensä 27 (28) milj. markkaa.

Kulut

Konsernin käyttökulut olivat yhteensä 539 (552) milj. markkaa. Energiakulut laskivat 2 % edellisvuotiseen verrattuna, mikä oli seurausta lähinnä sähkön ostohinnan laskeumisesta. Sähköä tuotettiin yhtiön omissa tuotantolaitoksissa edellisvuotisen mukaisesti. Sähkön oma tuotanto koko hankintamäärästä oli 36 % (41 %). Prosenttimäärän lasku johtui kokonaishankintamäärän selvästä kasvusta. Muut käyttökulut kuin energiakulut olivat yhteensä 175 (179) milj. markkaa. Korkotuotot olivat korkokuluja suuremmat 7,3 milj.markkaa.

Tulos

Konsernin käyttökate oli 300 (260) milj. markkaa eli 36 (32) % liikevaihdosta. Liikevoitto kasvoi 26 % ja oli 195 milj. markkaa ja konsernin tulos ennen varauksia ja veroja kasvoi 30 % ja oli 203 (156) milj. markkaa. Tulosparannus on pääosin seurausta onnistuneesta pohjoismaisesta sähkön tradingkaupasta ja myynnin volyymikasvusta.

Rahoitus

Konsernin rahoitusasema on hyvä. Korolliset velat 31.12.1997 olivat 104 milj. markkaa ja rahavarat vastaavasti 484 milj. markkaa. Omavaraisuusaste oli vuoden 1997 lopussa 48 (45) % ilman liittymismaksuja, ja liittymismaksut mukaanlukien 78 (75) %. Muut yhtiön taloudellista kehitystä kuvaavat ja osakekohtaiset tunnusluvut on esitetty vuosikerptomuksessa.

Investoinnit

Käyttöomaisuusinvestoinnit olivat vuonna 1997 yhteensä 82 milj. markkaa. Investoinneista 21 milj. markkaa oli sähköverkostoinvestoinneja. Kaukolämpöverkon rakentamiseen investoitiin 24 milj. markkaa. Tuotantoinvestointeja oli yhteensä 7 milj. markkaa. Kirkkonummen Lämmön osakekauppa oli merkittävin yksittäinen investointikohde.

Henkilöstö

Henkilökunnan määrä oli toimintavuonna keskimäärin 412 (413) henkilöä. Vakituinen henkilökunta oli vuoden lopussa 387 (396).

Yhtiön hallintoelimet

Espoon Sähkö Oy:n varsinainen yhtiökokous pidettiin 16.4.1997. Kokouksessa päätettiin muuttaa yhtiöjärjestyksen seuraavat kohdat: yhtiön toiminnimeksi tuli Espoon Sähkö Oyj 1.9.1997 alkaen ja yhtiön hallintoa ja tilejä tarkastamaan on valittava Keskuskauppakamarin hyväksymä tilintarkastusyhteisö. Yhtiökokous valitsi tilintarkastajaksi KHT-yhteisö Arthur Andersen Kihlman Oy:n.

Yhtiökokous valitsi hallintoneuvostoon seuraavaksi kaksivuotiskaudeksi seuraavat henkilöt: koneteknikko Keijo Alho, alueyksikön johtaja Hannu Ervamaa, valtiotieteen kandidaatti Jukka Erävuori, toimitusjohtaja Timo Haapaniemi, suunnittelujohtaja Juhani Kangas, toimitusjohtaja Matti Kaseva, diplomi-insinööri Hans Korsbäck, kansanedustaja Leena Luhtanen, varatuomari Martti Merra, työmarkkina-asiaihin sihteerinä Leena Rehn, varatuomari Pentti Rissanen ja diplomi-insinööri Mika Salonoja.

Hallintoneuvosto valitsi puheenjohtajakseen kansanedustaja Leena Luhtasen ja varapuheenjohtajaksi varatuomari Martti Merran.

Hallintoneuvosto valitsi 29.4.1997 hallituksen jäsenet seuraavaksi kaksivuotiskaudeksi: päätoimittaja Ulf Johansson, apulaisjohtaja Martti Kaasinen, johtaja Anne Leppälä-Nilsson, filosofian lisensiaatti Heidi Mikkola, toimitusjohtaja Olli Männikkö, toimittaja Marja Rahkonen, toimitusjohtaja Yrjö Rossi ja neuvotteleva virkamies Jukka Uosukainen.

Hallitus valitsi puheenjohtajakseen toimitusjohtaja Olli Männikön ja varapuheenjohtajakseen apulaisjohtaja Martti Kaasisen.

Vuoden 1998 näkymät

Pohjoismaisilla sähkömarkkinoilla kehityssuuntana jatkuu edelleen yhdentyminen sähkökaupassa. Yhteispohjoismaisen sähkökaupan esteitä poistuu edelleen ja tämä merkinnee sähkökaupan marginaalien pientymistä, kilpailun kiristymistä ja toisaalta markkinoiden laajenemista. Entistä keskeisempää sähkökaupassa menestymisen kannalta on sähkömyynnin ja -hankinnan tasapainon saavuttaminen sekä myyntivolyymien ylläpito ja kasvattaminen.

Maaliskuussa 1998 sekä Espoon että Kuopion kaupunginvaltuustot käsittelevät Kuopion Energian liiketoimintojen yhdistämistä Espoon Sähkö Oyj:n kanssa. Mikäli molemmat päätökset ovat myönteisiä niin Espoon Sähkö Oyj suuntaa annin Kuopion kaupungille ja Kuopion kaupunki luovuttaa Kuopion Energian liiketoiminnan Espoon Sähkö Oyj:lle, jonka tarkoitus on muuttaa nimensä Kaupunkienergia Oyj:ksi (työnimi). Paikalliset toiminnot kuten sähkön siirtotoiminta, kaukolämpötoiminta ja tuotanto sekä paikallinen sähkön myynti on tarkoitus yhtiöittää kahdeksi alueelliseksi tytäryhtiöksi. Suunnattu anti on suunniteltu toteutettavaksi keväällä 1998, mikäli kaupunginvaltuustojen päätökset ovat myönteisiä. Kaupunkienergia-konsernin yhtiöiden (Espoon Sähkö Oyj ja Kuopion Energia) yhteenlaskettu liikevaihto vuodelta 1997 oli 1100 Mmk ja henkilökunta vuoden 1997 lopussa yhteensä noin 600 henkilöä.

Espoon Sähkö Oyj:n sähkön myyntivolyymien arvioidaan nousevan vuonna 1998. Kilpailun kiristymisen arvioidaan edelleen pienentävän sähkökaupan katetasoa. Vuoden 1997 poikkeuksellisen suotuisan pohjoismaisen tradingkaupan kehityksen ei arvioida jatkuvan vuoden 1998 aikana. Ennusteen toteutumiseen vaikuttavat kuitenkin monet ulkopuoliset tekijät kuten yleinen taloudellinen kehitys ja kilpailutilanne.

Konsernin tuloslaskelma

(1000 mk)	Liite	I.I. - 31.12.1997	%	I.I. - 31.12.1996	%
Liikevaihto	1	835.804	100	809.377	100
Liiketoiminnan muut tuotot	2	3.356		3.349	
Kulut					
Energia ja polttoaineet	3				
Ostot tilikauden aikana		385.541		364.985	
Polttoainevaraston muutos		-20.766		8.240	
Aineet ja tarvikkeet					
Ostot tilikauden aikana		20.359		21.938	
Varaston muutos		-2.428		1.769	
Henkilöstökulut	4	102.332		109.818	
Vuokrat	5	5.881		4.455	
Muut kulut	6	48.222		41.033	
		-539.140	65	-552.238	68
Käyttökate		300.020	36	260.488	32
Poistot	7	-104.651	13	-105.158	13
Liikevoitto		195.369	23	155.330	19
Rahoitustuotot ja -kulut	8				
Korkotuotot		13.214		15.731	
Muut rahoitustuotot		140		0	
Kurssierot		-188		44	
Korkokulut		-5.314		-14.053	
Muut rahoituskulut		-544		-1.334	
		7.308		389	
Tulos ennen varauksia ja veroja		202.678	24	155.719	19
Välittömät verot					
Tilikaudelta		-57.087		-39.023	
Laskennallisen verovelan muutos		-619		-4.729	
Aikaisemmilta tilikausilta		0		453	
		-57.706		-43.299	
Tilikauden voitto		144.972	17	112.419	12

Konsernitase

Vastaavaa (1000 mk)	Liite	31.12.1997	%	31.12.1996	%
Käyttöomaisuus ja muut pitkäaikaiset sijoitukset	9				
Aineettomat hyödykkeet					
Aineettomat oikeudet		20.324		9.651	
Muut pitkävaikutteiset menot		15.571		16.597	
		35.895	2	26.248	2
Aineelliset hyödykkeet					
Maa- ja vesialueet		53.416		52.376	
Rakennukset ja rakennelmat		260.451		268.894	
Voima- ja kaukolämpölaitteet		170.702		188.991	
Siirto- ja jakeluverkko		324.720		336.374	
Kaukolämpöverkko		190.124		179.594	
Koneet ja kalusto		16.984		13.413	
Muut aineelliset hyödykkeet		1.559		875	
Ennakkomaksut ja keskeneräiset työt		15.843		17.107	
		1.033.799	58	1.057.624	65
Käyttöomaisuusarvopaperit ja muut pitkäaikaiset sijoitukset					
Osakkeet ja osuudet		5.505		3.081	
Muut pitkäaikaiset sijoitukset		424		275	
		5.929	0	3.356	0
Vaihto- ja rahoitusomaisuus					
Vaihto-omaisuus	10				
Aineet ja tarvikkeet		8.592		6.856	
Keskeneräiset työt		2.984		2.292	
Polttoaineet		90.840		70.074	
		102.417	6	79.222	5
Saamiset					
Myyntisaamiset		102.965		90.305	
Lainasaamiset		50		359	
Siirtosaamiset		6.028		19.577	
		109.043	6	110.241	7
Rahoitusomaisuusarvopaperit					
Muut arvopaperit		451.654	26	327.966	20
Rahat ja pankkisaamiset		32.132	2	25.347	2
		1.770.868		1.630.003	

Konsernitase

Vastattavaa (1000 mk)	Liite	31.12.1997	%	31.12.1996	%
Oma pääoma	11				
Sidottu oma pääoma					
Osakepääoma		31.472		31.472	
Vararahasto		141.453		141.453	
		172.925		172.925	
Vapaa oma pääoma					
Kertyneet voittovarot		519.320		440.834	
Tilikauden voitto		144.972		112.419	
		664.291		553.253	
Oma pääoma yhteensä		837.217	47	726.178	45
Liittymismaksut	13	532.230	30	491.814	30
Vieras pääoma	14				
Pitkäaikainen					
Lainat rahoituslaitoksilta		27.148		38.730	
Eläkelainat		0		64.736	
Muut pitkäaikaiset velat		82		143	
Laskennallinen verovelka		145.259		144.373	
		172.489	10	247.982	15
Lyhytaikainen					
Lainat rahoituslaitoksilta		11.824		14.769	
Eläkelainat		64.735		4.873	
Saadut ennakot		13.731		16.273	
Ostovelat		48.200		43.687	
Siirtovelat		89.973		83.938	
Muut lyhytaikaiset velat		470		489	
		228.933	13	164.029	10
Vieras pääoma yhteensä		401.421	23	412.011	25
		1.770.868		1.630.003	

Konsernin rahoituslaskelma

(1000 mk)	1997	1996
Varojen hankinta		
Tulorahoitus:		
Nettovoitto	144.972	112.419
Poistot	104.651	105.158
Varausten muutos	619	4.729
Tulorahoitus yhteensä	250.242	222.307
Pitkäaikaisista sijoituksista	349	793
Käyttöomaisuuden myyntituotot	894	576
Liittymismaksujen lisäyksestä	40.416	16.354
Varojen hankinta yhteensä	291.901	240.030
Varojen käyttö		
Investointeihin	93.337	77.949
Pitkäaikaisten velkojen lyhennykseen	19.461	131.562
Osingonjakoon	34.619	18.883
Varojen käyttö yhteensä	147.417	228.394
Nettokäyttöpääoman muutos	144.484	11.636
Nettokäyttöpääoman muutoksen erittely:		
Rahat ja pankkisaamiset	130.474	37.625
Lyhytaikainen rahoitusomaisuus	-1.198	343
Vaihto-omaisuus	23.194	-10.010
Lyhytaikainen vieras pääoma	-7986	-16.322
Yhteensä (+vähennys / -lisäys)	144.484	11.636
Nettokäyttöpääoma 1.1.	398.389	386.753
Nettokäyttöpääoma 31.12.	542.872	398.389

Emoyhtiön tilinpäätös

Tuloslaskelma 1.1.-31.12.

(1000 mk)	Liite	1997	1996
Liikevaihto	1	828.996	809.930
Liiketoiminnan muut tuotot	2	436	1.039
Kulut			
Energia ja polttoaineet	3		
Ostot tilikauden aikana		379.821	364.985
Polttoainevarastojen muutos		-20.766	8.240
Aineet ja tarvikkeet			
Ostot tilikauden aikana		20.557	21.995
Varaston muutos		-2.428	1.769
Henkilöstökulut	4	101.952	109.815
Vuokrat	5	9.831	9.278
Muut kiinteät kulut	6	46.202	39.874
		-535.169	-555.956
Käyttökate		294.264	255.013
Poistot käyttöomaisuudesta ja muista pitkävaikutteisista menoista	7	-99.013	-102.391
Liikevoitto		195.250	152.621
Rahoitustuotot ja kulut	8		
Korkotuotot		14.340	17.056
Muut rahoitustuotot		40	0
Kurssierot		-188	44
Korkokulut		-5.427	-14.153
Muut rahoituskulut		-543	-1.334
		8.222	1.613
Tulos ennen varauksia ja veroja		203.473	154.235
Poistoeron lisäys		-28.143	-34.093
Vapaaehtoisten varausten vähennys		26.657	18.075
Välittömät verot			
Tilikaudelta		-56.707	-38.749
Aikaisemmilta tilikausilta		0	453
		-56.707	-38.296
Tilikauden voitto		145.281	99.922

Rahoituslaskelma

(1000 mk)	1997	1996
Varojen hankinta		
Tulorahoitus		
Nettovoitto	145.281	99.922
Poistot	99.013	102.391
Varausten muutos	1.485	16.018
Tulorahoitus yhteensä	245.779	218.331
Pitkäaikaisista sijoituksista	3.067	3.867
Käyttöomaisuuden myyntituotot	894	576
Liittymismaksujen lisäyksestä	25.221	16.354
Varojen hankinta yhteensä	274.961	239.128
Varojen käyttö		
Investointeihin	82.033	77.915
Pitkäaikaisten velkojen lyhennykseen	19.461	131.562
Osingonjakoon	34.619	18.883
Varojen käyttö yhteensä	136.114	228.360
Nettokäyttöpääoman muutos	138.847	10.768
Nettokäyttöpääoman muutoksen erittely:		
Rahat ja pankkisaamiset	125.125	36.789
Lyhytaikainen rahoitusomaisuus	-3.420	413
Vaihto-omaisuus	23.194	-10.010
Lyhytaikainen vieras pääoma	-6.052	-16.424
Yhteensä (+vähennys / -lisäys)	138.847	10.768
Nettokäyttöpääoma 1.1.	395.308	384.539
Nettokäyttöpääoma 31.12.	534.155	395.308

Emoyhtiön tase

Vastaavaa

(1000 mk)	Liite	31.12.1997	31.12.1996
Käyttöomaisuus ja muut pitkäaikaiset sijoitukset	9		
Aineettomat hyödykkeet			
Aineettomat oikeudet		9.666	9.651
Muut pitkävaikutteiset menot		15.562	16.588
		25.229	26.239
Aineelliset hyödykkeet			
Maa- ja vesialueet		31.124	30.752
Rakennukset ja rakennelmat		172.800	180.096
Voima- ja kaukolämpölaitteet		171.880	188.991
Siirto- ja jakeluverkko		324.720	336.374
Kaukolämpöverkko		181.889	179.594
Koneet ja kalusto		16.944	13.369
Muut aineelliset hyödykkeet		1.559	875
Ennakkomaksut ja keskeneräiset työt		15.843	17.107
		916.759	947.157
Käyttöomaisuusarvopaperit ja muut pitkäaikaiset sijoitukset			
Tytäryhtiöosakkeet		92.865	81.809
Muut osakkeet ja osuudet		5.505	3.081
Lainasaamiset		26.208	29.275
Muut sijoitukset		330	275
		124.908	114.440
		1.066.895	1.087.836
Vaihto- ja rahoitusomaisuus			
Vaihto-omaisuus	10		
Aineet ja tarvikkeet		8.592	6.856
Keskeneräiset työt		2.984	2.292
Polttoaineet		90.840	70.074
		102.417	79.222
Saamiset			
Myyntisaamiset		100.786	90.343
Lainasaamiset		50	359
Siirtosaamiset		6.019	19.574
		106.856	110.275
Rahoitusomaisuusarvopaperit			
Muut arvopaperit		451.654	327.966
		25.868	24.432
Rahat ja pankkisaamiset			
		1.753.690	1.629.731

Vastattavaa

(1000 mk)	Liite	31.12.1997	31.12.1996
Oma pääoma	11		
Sidottu oma pääoma			
Osakepääoma		31.472	31.472
Vararahasto		141.453	141.453
		172.925	172.925
Vapaa oma pääoma			
Kertyneet voittovarot		146.774	81.471
Tilikauden voitto		145.281	99.922
		292.055	181.393
Oma pääoma yhteensä		464.980	354.318
Varaukset	12		
Kertynyt poistoero		515.247	487.104
Siirtymävaraus		0	26.657
		515.247	513.761
Liittymismaksut	13	517.034	491.814
Vieras pääoma	14		
Pitkäaikainen			
Lainat rahoituslaitoksilta		27.148	38.730
Eläkelainat		0	64.736
Muut pitkäaikaiset velat		82	143
		27.230	103.609
Lyhytaikainen			
Lainat rahoituslaitoksilta		11.824	14.769
Eläkelainat		64.735	4.873
Saadut ennakot		13.731	16.273
Ostovelat		45.661	43.687
Siirtovelat		89.851	83.294
Muut lyhytaikaiset velat		3.397	3.333
		229.199	166.229
Vieras pääoma yhteensä		256.429	269.838
		1.753.690	1.629.731

Tilinpäätöksen laadintaperiaatteet

Konsernitilinpäätös

Konsernitilinpäätökseen sisältyvät emoyhtiö Espoon Sähkö Oyj ja tytäryhtiöt Kirkkonummen Lämpö Oy, Kiinteistö Oy Piispankylä 4, Kiinteistö Oy Espoon Energiatalo, Viikinki Energia Oy, Espower Ab ja Espower As, jotka emoyhtiö omistaa kokonaan. Konsernitilinpäätös on laadittu emoyhtiön ja tytäryhtiöiden tuloslaskelmien ja taseiden yhdistelmänä hankintamenomenetelmällä. Yhdistelyssä on eliminoitu konserniyhtiöiden sisäiset tuotot ja kulut, keskinäiset saamiset ja velat sekä sisäiset katteet ja sisäinen voitonjako.

Ulkomaanrahamääräisten lainojen kurssierot

Valuuttalainoihin ja valuuttamääräisiin maksuihin liittyneet kurssierot on kirjattu tulokseen.

Suunnitelman mukaiset poistot

Poistot lasketaan tasapoistoina. Käyttöomaisuuden ja pitkävaikutteisten menojen taloudellinen pitoaika vaihtelee omaisuuslajin mukaan seuraavasti:

- rakennukset 25-40 vuotta
- sähkö- ja kaukolämpöverkko 20-30 vuotta
- koneet ja laitteet 5-20 vuotta
- muut aineelliset hyödykkeet 3-30 vuotta

Tilikauden evl- ja suunnitelmanmukaisten poistojen ero esitetään tuloslaskelmassa poistoeron muutoksena. Kertyneet suunnitelman ylittävät evl-poistot esitetään taseen vastattavissa omana eränä varauksien ryhmässä.

Tutkimus- ja kehitysmenot

Tutkimus- ja kehitystoiminnan menot kirjataan vuosikuluiksi. Merkittäviin investointeihin liittyviä, investointipäätöksen jälkeen syntyneitä kehitysmenoja, on aktivoitu investoinnin hankintamenuon.

Yhtiön tutkimus- ja kehitystoiminnan menot ovat vähäiset.

Eläkejärjestelyt

Konsernin henkilöstön, hallituksen jäsenten ja hallintoneuvoston puheenjohtajiston sekä toimitusjohtajan eläketurva on järjestetty eläkevakuutusin. Vähäinen kattamaton eläkevastuu on esitetty tilinpäätöksen liitetiedoissa.

Satunnaiset tuotot ja kulut

Satunnaisia tuottoja ja kuluja ei vuonna 1997 ollut.

Välittömät verot

Tuloslaskelmassa on tilikauden verot esitetty erillään aikaisempien vuosien tilikausien veroista. Verot on laskettu suoriteperusteisesti. Kertynyt poistoero ja vapaaehtoiset varaukset on merkitty konsernitaseeseen jaettuna omaan pääomaan ja laskennalliseen verovelkaan sekä niiden muutos konsernituloslaskelmassa laskennallisen verovelan muutokseen ja tilikauden tulokseen.

Käyttöomaisuus ja muut pitkäaikaiset sijoitukset

Käyttöomaisuus on merkitty taseeseen välittömään hankintamenuon arvostettuna vähennettynä tehdyillä suunnitelmanmukaisilla poistoilla. Rakennuksiin sisältyy kirjanpitolain sallima arvonorotus, joka on mainittu tilinpäätöksen liitetiedoissa.

Muihin pitkäaikaisiin sijoituksiin emoyhtiössä sisältyy lainasaamisen tytäryhtiö Kiinteistö Oy Espoon Energiatalosta.

Vaihto-omaisuus

Tarvikevarasto on arvostettu käyttäen hankinnan keskihintaa. Polttoainevarastot (kivihiili- ja öljyvarastot) on arvostettu fifo-periaatteella välittömään hankintamenuon. Keskeneräiset työt on arvostettu hankintamenuon.

Sivutoiminnan keskeneräiset työt on kirjattu vaihto-omaisuuteen.

Tilinpäätöksen liitetiedot

(1000 mk)	Konserni		Emoyhtiö	
	1997	1996	1997	1996
I. Liikevaihto				
Sähkö	553.691	546.561	554.399	546.869
Lämpö	255.406	234.332	249.840	234.577
Sivutoiminta	26.707	28.483	24.758	28.483
Liikevaihto yhteensä	835.804	809.377	828.996	809.930
2. Liiketoiminnan muut tuotot				
Vuokratuotot	3.296	2.937	376	627
Muut tuotot	60	412	60	412
Liiketoiminnan muut tuotot yhteensä	3.356	3.349	436	1.039
3. Energia ja polttoaineet				
Sähkön osto	208.745	216.305	208.749	216.305
Lämmön osto	5.899	373	176	373
Polttoaineiden osto	170.897	148.306	170.897	148.306
Polttoainevaraston muutos	-20.766	8.240	-20.766	8.240
Energiakulut yhteensä	364.775	373.226	359.055	373.226
4. Henkilöstökulut				
Palkat	75.933	75.183	75.930	75.180
Eläkekulut	16.511	25.179	16.465	25.179
Muut pakolliset henkilösivukulut	8.489	7.878	8.420	7.878
Vapaaehtoiset henkilösivukulut	1.399	1.578	1.137	1.578
Henkilöstökulut yhteensä	102.332	109.818	101.952	109.815
Luontoisetujen verotusarvo	470	425	470	425
Hallituksen ja hallintoneuvoston jäsenten sekä toimitusjohtajan palkat ja palkkiot	1.131	809	1.080	807
Johdon osapalkkiot	100	0	100	0
Muut palkat	74.702	74.374	74.750	74.373
Suoritettut palkat	75.933	75.183	75.930	75.180
Henkilökunnan eläkesitoumukset on järjestetty ulkopuolisin eläkevakuutusin.				
Hallituksen jäsenten ja toimitusjohtajan eläkesitoumukset:				
Hallituksen jäsenillä ja toimitusjohtajalla on muuta henkilökuntaa vastaavat eläke-edut.				
5. Vuokrat				
Leasingvuokrat	545	477	545	477
Muut vuokrat	5.336	3.978	9.286	8.801
Vuokrat yhteensä	5.881	4.455	9.831	9.278
6. Muut kulut				
Vieraat palvelut	30.060	27.105	28.791	26.472
Hallinnolliset kulut	16.948	12.659	16.459	12.675
Vastuukulut ja julkiset maksut	2.544	2.779	2.282	2.238
Menonoikaisut	-1.330	-1.510	-1.330	-1.510
Muut kulut yhteensä	48.222	41.033	46.202	39.874

Tilinpäätöksen liitetiedot

(1000 mk)	Konserni		Emoyhtiö	
	1997	1996	1997	1996
7. Poistot				
Suunnitelman mukaiset poistot				
Muista aineettomista oikeuksista	3.597	1.982	2.215	1.982
Muista pitkävaikutteisista menoista	1.026	1.041	1.026	1.041
Rakennuksista ja rakennelmista	12.494	12.295	9.747	9.548
Voima- ja kaukolämpölaitteista	33.809	31.700	32.323	31.700
Siirto- ja jakeluverkosta	27.975	31.650	27.975	31.650
Kaukolämpöverkostosta	20.321	20.171	20.321	20.171
Koneista ja kalustosta	5.183	6.050	5.159	6.030
Muista aineellisista hyödykkeistä	247	268	247	268
Suunnitelman mukaiset poistot yht.	104.651	105.158	99.013	102.391
EVL-poistot yhteensä	102.441	140.124	100.498	136.484
Poistoero yhteensä	-2.210	34.966	1.485	34.093
Poistoero tilikauden alussa			487.104	453.011
Poistoeron lisäys			28.143	34.093
Poistoero tilikauden lopussa			515.247	487.104
8. Rahoitustuotot ja -kulut				
Korkotuotot	13.214	15.731	14.340	17.056
Korkokulut	-5.314	-14.053	-5.427	-14.153
Nettokorot	7.900	1.678	8.913	2.903
Kurssivoitot	2.471	535	2.471	535
Kurssitappiot	-2.659	-491	-2.659	-491
Kurssierot	-188	44	-188	44
Muut rahoitustuotot	140	0	40	0
Muut rahoituskulut	-544	-1.334	-543	-1.334
Muut rahoitustuotot ja -kulut	-404	-1.334	-503	-1.334
Konsernin sisäiset rahoitustuotot ja -kulut				
Konserniyhtiöiltä saadut korkotuotot			1.144	1.331
Konserniyhtiöille maksetut korkokulut			113	100
9. Käyttöomaisuus ja muut pitkävaikutteiset menot				
Aineettomat oikeudet:				
Hankintameno 1.1.	24.627	20.275	24.627	20.275
Lisäykset 1.1.-31.12.	14.270	4.352	2.231	4.352
Vähennykset 1.1.-31.12.	0	0	0	0
Hankintameno 31.12.	38.897	24.627	26.857	24.627
Kertyneet sumupoistot 31.12.	18.573	14.976	17.191	14.976
Kirjanpitoarvo 31.12.	20.324	9.651	9.666	9.651

Tilinpäätöksen liitetiedot

(1000 mk)	Konserni		Emoyhtiö	
	1997	1996	1997	1996
Muut pitkävaikutteiset menot:				
Hankintameno 1.1.	22.507	22.507	22.498	22.498
Lisäykset 1.1.-31.12.	9	0	0	0
Vähennykset 1.1.-31.12.	0	0	0	0
Hankintameno 31.12.	22.516	22.507	22.498	22.498
Kertyneet sumupoistot 31.12.	6.945	5.910	6.936	5.910
Kirjanpitoarvo 31.12.	15.571	16.597	15.562	16.588
Maa- ja vesialueet:				
Hankintameno 1.1.	52.376	44.175	30.752	22.551
Lisäykset 1.1.-31.12.	1.040	8.232	371	8.232
Vähennykset 1.1.-31.12.	0	31	0	31
Hankintameno 31.12.	53.416	52.376	31.124	30.752
Rakennukset ja rakennelmat:				
Hankintameno 1.1.	401.721	398.559	297.363	294.201
Lisäykset 1.1.-31.12.	4.051	3.162	2.451	3.162
Vähennykset 1.1.-31.12.	0	0	0	0
Hankintameno 31.12.	405.773	401.721	299.814	297.363
Kertyneet sumupoistot 31.12.	145.321	132.828	127.014	117.267
Kirjanpitoarvo 31.12.	260.451	268.894	172.800	180.096
Voima- ja kaukolämpölaitteet:				
Hankintameno 1.1.	491.678	485.823	491.678	485.823
Lisäykset 1.1.-31.12.	15.546	5.906	15.237	5.906
Vähennykset 1.1.-31.12.	26	51	26	51
Hankintameno 31.12.	507.198	491.678	506.889	491.678
Kertyneet sumupoistot 31.12.	336.496	302.687	335.010	302.687
Kirjanpitoarvo 31.12.	170.702	188.991	171.880	188.991
Siirto- ja jakeluverkko:				
Hankintameno 1.1.	641.178	617.628	641.178	617.628
Lisäykset 1.1.-31.12.	16.713	23.807	16.713	23.807
Vähennykset 1.1.-31.12.	392	258	392	258
Hankintameno 31.12.	657.499	641.178	657.499	641.178
Kertyneet sumupoistot 31.12.	332.778	304.804	332.778	304.804
Kirjanpitoarvo 31.12.	324.720	336.374	324.720	336.374
Kaukolämpöverkko:				
Hankintameno 1.1.	427.156	410.061	427.156	410.061
Lisäykset 1.1.-31.12.	30.883	17.167	22.648	17.167
Vähennykset 1.1.-31.12.	32	72	32	72
Hankintameno 31.12.	458.007	427.156	449.772	427.156
Kertyneet sumupoistot 31.12.	267.883	247.562	267.883	247.562
Kirjanpitoarvo 31.12.	190.124	179.594	181.889	179.594

Tilinpäätöksen liitetiedot

(1000 mk)	Konserni		Emoyhtiö	
	1997	1996	1997	1996
Koneet ja kalusto:				
Hankintameno 1.1.	99.932	94.772	99.810	94.686
Lisäykset 1.1.-31.12.	9.198	5.355	9.179	5.319
Vähennykset 1.1.-31.12.	444	195	444	195
Hankintameno 31.12.	108.686	99.932	108.545	99.810
Kertyneet sumupoistot 31.12.	91.701	86.519	91.601	86.442
Kirjanpitoarvo 31.12.	16.984	13.413	16.944	13.369
Muut aineelliset hyödykkeet:				
Hankintameno 1.1.	3.394	3.390	3.394	3.390
Lisäykset 1.1.-31.12.	931	3	931	3
Vähennykset 1.1.-31.12.	0	0	0	0
Hankintameno 31.12.	4.324	3.394	4.324	3.394
Kertyneet sumupoistot 31.12.	2.765	2.518	2.765	2.518
Kirjanpitoarvo 31.12.	1.559	875	1.559	875
Koneiden ja laitteiden osuus (kirjanpito 31.12.)	315.116	341.557	315.073	341.512

Käyttöomaisuusarvopaperit ja muut pitkäaikaiset sijoitukset

	Lukumäärä	Osuus %	Nimellisarvo	Kirja-arvo
Tytäryhtiöosakkeet:				
Kiinteistö Oy Piispankylä 4	217.000	100	21.700.000	21.709.000
Kiinteistö Oy Espoon Energiatalo	200	100	20.000.000	60.000.000
Viihinki Energia Oy	100	100	100.000	100.000
Kirkkonummen Lämpö Oy	72	100	43.200	10.912.625
Espower Ab		100		68.879
Espower As		100		74.750
				92.865.254

	Oma pääoma	Tilikauden tulos
Kiinteistö Oy Piispankylä 4	18.215	655
Kiinteistö Oy Espoon Energiatalo	56.945	-841
Viihinki Energia Oy	100	-1
Kirkkonummen Lämpö Oy	16.100	335

Osakkeet ja osuudet muissa yhtiöissä:	Lukumäärä	Nimellisarvo	Kirja-arvo
Asunto Oy Espoon Etelätie 41	115	4	395
HEX Oy, Helsingin Arvopaperi- ja johdannaispörssi, selvitysyhtiö	20.000	200	300
Helsingin Puhelinyhdistys	163	897	399
Helsingin Seudun Lämpövoima Oy	115	575	575
Innoli Oy	2.465	247	198
Kiinteistö Oy Irmelinpesä	75	75	288
OKR-Liikkeeseenlaskijat Osuuskunta			90
Interkraft Trading ASA	4.000		2.833
Helsingin Puhelin Oyj	1.630		90
Muut yhtiöt			338

Tilinpäätöksen liitetiedot

(1000 mk)	Konserni		Emoyhtiö	
	1997	1996	1997	1996
Siirto omaan pääomaan	373.523	371.246		
Laskennallinen verovelka	145.259	144.373		
Varaukset kirjanpidossa	518.782	515.619		
Tulokseen vaikuttava muutos	2.277	12.161		
Laskennallisen verovelan muutos	619	4.729		
Tytähtiön laskennallisen verovelan osuus	267	0		
Varausten muutos kirjanpidossa	3.162	16.890		
13. Liittymismaksut				
Sähköliittymismaksut 1.1.	237.245	231.689	237.245	231.689
Lisäys	10.707	5.556	10.707	5.556
Sähköliittymismaksut 31.12.	247.952	237.245	247.952	237.245
Lämpöliittymismaksut 1.1.	252.246	241.468	252.246	241.468
Lisäys	27.099	10.778	14.499	10.778
Lämpöliittymismaksut 31.12.	279.346	252.246	266.745	252.246
Maakaasuliittymismaksut 1.1.	2.322	2.302	2.322	2.302
Lisäys	2.610	20	15	20
Maakaasuliittymismaksut 31.12.	4.932	2.322	2.337	2.322
Liittymismaksut yhteensä 31.12.	532.230	491.814	517.034	491.814
14. Vieras pääoma				
Pitkäaikainen				
Koroton vieras pääoma	145.259	144.373	0	0
Korollinen vieras pääoma	27.230	103.609	27.230	103.609
Lyhytaikainen				
Koroton vieras pääoma	152.373	144.388	152.639	146.587
Korollinen vieras pääoma	76.559	19.642	76.559	19.642
Korollinen vieras pääoma yhteensä	103.789	123.250	103.789	123.250
Pitkäaikaisten lainojen lyhennysohjelma:	Pankki-	Eläke-	Muut	
lainat	lainat	lainat	Yhteensä	
Lyhennykset 1998	11.763	64.735	61	76.559
Lyhennykset 1999	7.631	0	32	7.663
Lyhennykset 2000	5.458	0	0	5.458
Lyhennykset 2001	5.458	0	0	5.458
Lyhennykset 2002	5.458	0	0	5.458
Lyhennykset 2003-	3.142	0	50	3.192
Yhteensä 31.12.1997	38.911	64.735	143	103.789
15. Vastuut	1997	1996	1997	1996
Kiinnitykset lainojen vakuutena	51.000	78.000	51.000	78.000
Annetut pantit	4.334	3.804	4.334	3.804
Leasingvastuut	2.166	2.593	2.166	2.593
Eläkevastuut	89	155	89	155

16. Johdannaissopimukset sähköpörssiessä

Terminisopimusten ja asetettujen optiosopimusten arvo 31.12.1997 oli yhteensä 6,1 Mmk.

Eriyttämisperiaatteet

Sähkömarkkinalain vaatimusten mukaan sähköyhtiön on kirjanpidollisesti eriytettävä sähkön myynti, verkkotoiminta ja sähkön tuotanto toisistaan ja muista toiminnoista. Eriytetyistä yksiköistä sähkön myynnin ja verkon tuloslaskelma sekä verkon tase ovat julkisia.

Espoon Sähkön liiketoimintayksikköjako on pohjana kirjanpidolliselle eriyttämiselle. Eriytettäville yksiköille tuotot ja kulut on jaettu aiheuttamisperiaatteella. Yrityspalveluyksikkö, joka tuottaa keskitetysti hallinnolliset ja taloudelliset palvelut, on tuotteistanut sekä hinnoitellut palvelunsa. Eriytetyt yksiköt maksavat palvelunsa käytön mukaan. Johdon kustannukset on jaettu eriytetyille toiminnoille henkilömäärän suhteessa.

Tase-erät on jaettu eriytetyille toiminnoille siten, että aineettomat ja aineelliset hyödykkeet, käyttöomaisuusarvopaperit ja pitkäaikaiset sijoitukset, vaihto-omaisuus, myynti- ja siirtosaamiset sekä osto- ja siirtovelat on jaettu aiheuttamisperiaatteella. Oma pääoma, varaukset ja lainat on jaettu taseen vastaavaa-puolen erien suhteessa.

Rakennusten suunnitelmanmukaiset poistoajat ovat 25-35 vuotta. Siirto- ja jakeluverkoston poistoajat ovat 20-30 vuotta.

Koneiden ja kaluston poistoaika on 5-10 vuotta.

Sähkön ja lämmön hinnoittelu tapahtuu markkina- ja referenssihintojen pohjalta.

Omasta yhteistuotannosta on sähköä siirretty sähkön myynnille 769 GWh hintaan 142 mk/MWh ja lämpöä 1388 GWh hintaan 93,50 mk/MWh.

Verkon tunnusluvut

	1997	1996
Verkkotoiminnan henkilöt keskimäärin	123	121
Investoinnit jakelu- ja siirtoverkkoon, tmk	20.921	25.447
Muut investoinnit, tmk	4.656	1.376
Sijoitetun pääoman tuotto tasearvoin, %	15,3	13,9
Sijoitetun pääoman tuotto, kun verkko arvostetaan tekniseen nykyarvoon ja poistot lasketaan jälleenhankintahinnoista, %	8,7	8,3

Eriytetyt tuloslaskelmat 1.1.-31.12. (1000 mk)

	Sähkönmyynti		Verkkoliiketoiminta	
	1997	1996	1997	1996
Liikevaihto	373.423	375.671	207.517	201.201
Muut tuotot	0	138	143	186
Energia ja polttoaineet	306.127	341.342	29.399	31.671
Aineet ja tarvikkeet	67	61	2.119	1.696
Henkilökulut	9.810	9.475	14.430	17.976
Muut kiinteät kulut	13.049	7.652	42.354	38.914
Kulut yhteensä	329.052	358.530	88.302	90.257
Käyttökate	44.371	17.278	119.358	111.130
Poistot	1.152	1.056	32.564	36.139
Liikevoitto	43.218	16.223	86.794	74.992
Osuus rahoituskuluista ja -tuotoista	1.378	520	5.636	3.036
Tulos ennen veroja	44.597	16.742	92.430	78.028
Verot	12.487	4.688	25.880	21.848
Tulos verojen jälkeen	32.110	12.054	66.549	56.180

Verkkotoiminnan eriytetty tase 31.12. (1000 mk)

Vastaavaa	1997	1996	Vastattavaa	1997	1996
Käyttöomaisuus ja muut pitkäaikaiset hyödykkeet			Osuus omasta pääomasta ja varauksista	356.333	324.926
Aineettomat hyödykkeet	10.199	10.862	Liittymismaksut	247.952	237.245
Aineelliset hyödykkeet			Osuus pitkäaikaisesta vieraasta pääomasta	9.076	36.309
Siirto- ja jakeluverkko	324.720	336.374	Osuus lyhytaikaisesta vieraasta pääomasta	57.916	34.945
Muut aineelliset yhteensä	76.242	70.913	Yhteensä	671.278	633.425
Aineelliset hyödykkeet yhteensä	400.963	407.287			
Vaihto-omaisuus	4.261	3.585			
Saamiset	27.776	25.901			
Osuus muista rahoitusvaroista	228.079	185.791			
Yhteensä	671.278	633.425			

Tunnusluvut

Konsernin taloudellinen kehitys

	1993	1994	1995	1996	1997
Liikevaihto, Mmk	676,8	709,4	707,7	809,4	835,8
Käyttökate, Mmk	207,2	263,0	241,1	260,5	300,0
% liikevaihdosta	30,6	37,1	34,1	32,2	35,9
Liikevoitto, Mmk	103,1	160,0	137,6	155,3	195,4
% liikevaihdosta	15,2	22,6	19,4	19,2	23,4
Tulos ennen satunnaisia eriä, Mmk	47,2	137,7	131,3	155,7	202,7
% liikevaihdosta	7,0	19,4	18,6	19,2	24,2
Tulos ennen varauksia ja veroja, Mmk	47,2	139,6	131,3	155,7	202,7
% liikevaihdosta	7,0	19,7	18,6	19,2	24,2
Taseen tietoja					
Oma pääoma 1, Mmk	743,1	1.016,2	1.108,1	1.218,0	1.369,4
(oma pääoma sisältää liittymismaksut)					
Oma pääoma 2, Mmk	308,9	560,4	632,7	726,2	837,2
(oma pääoma ilman liittymismaksuja)					
Korolliset velat, Mmk	549,5	338,9	254,8	123,3	103,8
Korolliset velat/taseen loppusumma, %	36,4	21,4	15,6	7,6	5,9
Bruttoinvestoinnit käyttöomaisuuteen, Mmk	86,0	60,3	77,2	77,9	82,0
% liikevaihdosta	12,7	8,5	10,9	9,6	9,8
Taseen loppusumma, Mmk	1.508,5	1.580,2	1.630,7	1.630,0	1.770,9
Tunnuslukuja					
Sijoitetun pääoman tuotto-% (ROI)	8,5	12,5	11,4	12,7	14,8
Oman pääoman tuotto-% (ROE)	5,3	12,1	7,8	9,7	11,3
(oma pääoma sisältää liittymismaksut)					
Oman pääoman tuotto-% (ROE)	12,9	24,4	14,0	16,5	18,6
(oma pääoma ilman liittymismaksuja)					
Omavaraisuusaste 1, %	49,3	64,3	68,0	75,5	77,9
(oma pääoma sisältää liittymismaksut)					
Omavaraisuusaste 2, %	20,5	35,5	38,8	45,0	47,6
(oma pääoma ilman liittymismaksuja)					
Gearing, %	145,1	16,2	-9,6	-31,7	-45,4
(oma pääoma ilman liittymismaksuja)					
Henkilöstö keskimäärin	513	467	422	413	412
Osingonjako, Mmk	3,1	11,0	18,9	34,6	59,8*)
Osakekohtaisia tunnuslukuja					
Tulos/osake (EPS), mk	2,88	6,77	5,29	7,14	9,25
Osinko/osake, mk	0,24	0,70	1,20	2,20	3,80*)
Osinko/tulos, %	8,3	10,4	22,7	30,8	41,1
P/E		7,4	11,9	14,3	13,0
Oma pääoma/osake, mk	56,67	64,58	70,42	77,40	87,03
(oma pääoma sisältää liittymismaksut)					
Oma pääoma/osake, mk	23,56	35,61	40,21	46,15	53,20
(oma pääoma ilman liittymismaksuja)					
Osakkeiden osakeantikorjattu lukumäärä	13.113.275	13.393.504	15.735.930	15.735.930	15.735.930
Osakkeiden lukumäärä 31.12.	13.113.275	15.735.930	15.735.930	15.735.930	15.735.930
Osinkotuotto-%		1,4	1,9	2,2	3,2
Osakkeen kurssi 31.12., mk		50	63	102	120
Osakekannan markkina-arvo, Mmk		786,8	991,4	1.605,1	1.888,3
Osakkeiden vaihto, 1000 kpl		226	2047	2649	2041
Osakkeiden vaihto, %		1,4	13,0	16,8	13,0

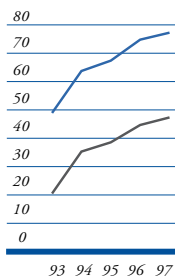
*) Hallituksen esitys

Tunnusluvut

Tunnuslukujen laskentaperusteet

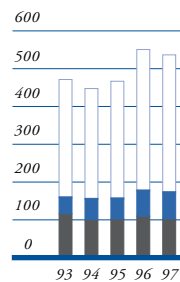
Oma pääoma	Osakepääoma + muu sidottu oma pääoma + vapaa oma pääoma + varaukset - varauksien laskennallinen verovelka tilinpäätöspäivänä	
Oman pääoman tuotto, % (ROE)	$\frac{\text{Tulos rahoitusserien jälkeen (=tulos ennen satunnaisia eriä)-tilikauden verot}}{\text{Oma pääoma + vähemmistöosuus, (keskiarvo)}} \times 100$	x 100
Sijoitetun pääoman tuotto, % (ROI)	$\frac{\text{Tulos rahoitusserien jälkeen (=tulos ennen satunnaisia eriä) + korkokulut + muut rahoituskulut}}{\text{Taseen loppusumma - korottomat velat, (keskiarvo)}} \times 100$	x 100
Omavaraisuusaste 1, % (oma pääoma sisältää liittymismaksut)	$\frac{\text{Oma pääoma + liittymismaksut + vähemmistöosuus}}{\text{Taseen loppusumma - saadut ennakot}} \times 100$	x 100
Omavaraisuusaste 2, % (oma pääoma ilman liittymismaksuja)	$\frac{\text{Oma pääoma + vähemmistöosuus}}{\text{Taseen loppusumma - saadut ennakot}} \times 100$	x 100
Gearing, % (oma pääoma ilman liittymismaksuja)	$\frac{\text{Korolliset velat - rahavarat}}{\text{Oma pääoma + vähemmistöosuus}} \times 100$	x 100
Tulos/osake, mk (EPS)	Tulos rahoitusserien jälkeen (=tulos ennen satunnaisia eriä) +/- konsernin osuus osakkuusyhtiöiden tuloksista vähennettyinä saaduilla osingoilla +/- vähemmistön osuus konsernin tuloksista - tilikauden verot, joista on eliminoitu satunnaisen tuottojen ja kulujen vaikutus Osakkeiden osakeantioikaistu lukumäärä keskimäärin tilikauden aikana	
Oma pääoma/osake, mk (oma pääoma ilman liittymismaksuja)	$\frac{\text{Oma pääoma}}{\text{Tilinpäätöspäivän osakeantioikaistu osakemäärä}}$	
Oma pääoma/osake, mk (oma pääoma sisältää liittymismaksut)	$\frac{\text{Oma pääoma + liittymismaksut}}{\text{Tilinpäätöspäivän osakeantioikaistu osakemäärä}}$	
Osinko/osake, mk	$\frac{\text{Tilikaudelta jaettu osinko}}{\text{Tilinpäätöspäivän osakeantioikaistu osakemäärä}}$	
Osinko/tulos, %	$\frac{\text{Tilikaudelta jaettu osinko}}{\text{Tulos (laskettu kuten tunnusluvuissa tulos/osake)}} \times 100$	x 100
Hinta/voitto -suhde (P/E)	$\frac{\text{Osakkeen pörssikurssi 31.12.}}{\text{Tulos/osake}} \times 100$	x 100

Omavaraisuusaste,
%



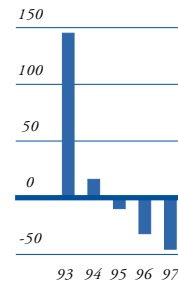
— Omavaraisuusaste sis. liittymismaksut
— Omavaraisuusaste ilman liittymismaksuja

Kulujakauma,
Mmk



— Energiakulut
— Muut kust
— Henkilöstökulut

Gearing, %



Osakkeet ja osakkeenomistajat

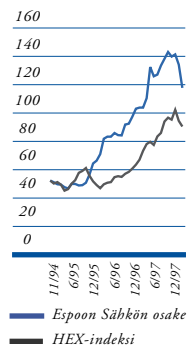
Yhtiön rekisteröity ja maksettu osakepääoma on tilikauden 1997 lopussa 31 471 860 markkaa ja se jakautuu 15 735 930 kahden markan nimellisarvoiseen osakkeeseen. Yhtiöjärjestyksen mukainen vähimmäispääoma on 20 226 550 markkaa ja enimmäispääoma 80 906 200 markkaa, joissa rajoissa osakepääomaa voidaan korottaa ja alentaa yhtiöjärjestystä muuttamatta. Osakkeet ovat kaikki samanlaisia, ja kukin osake oikeuttaa äänestämään yhtiökokouksessa yhdellä äänellä osaketta kohti.

Espoon Sähkö Oyj:n osake otettiin noteerattavaksi Helsingin Arvopaperipörssiin 24.11.1994. Vuoden 1997 aikana yhtiön osakkeita vaihdettiin pörssissä yhteensä 2 041 480 osaketta (13,0 % osakekannasta) 250 450 907 markan arvosta. Keskihinta oli 122,68 markkaa osakkeelta. Vuoden ylin kurssi oli 151,00 markkaa ja alin 102,00 markkaa. Vuoden 1997 viimeisen päivän kurssi oli 120,00 markkaa, jolla hinnalla yhtiön markkina-arvo oli 1 888 miljoonaa markkaa.

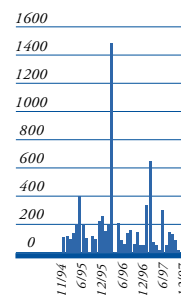
Yhtiön hallintoneuvoston ja hallituksen jäsenet sekä toimitusjohtaja omistavat Espoon Sähkö Oyj:n osakkeita yhteensä 855 kappaletta eli 0,01 % osakekannasta ja äänistä.

Yhtiö ei ole laskenut liikkeelle optiotodistuksia eikä vaihtovelkakirjalainoja. Hallituksella ei ole voimassa olevia yhtiökokouksen myöntämiä antivaltuuksia.

Kurssikehitys, mk



Vaihdon kehitys, 1000 kpl



Suurimmat osakkeenomistajat 31.12.1997

	Osakkeita kpl	Osuus osakkeista ja äänistä
1. Espoon kaupunki	10.703.717	68,0
2. Teollisuusvakuutus Oy	495.000	3,1
3. Ilmarinen Eläkevakuutus Oy	396.200	2,5
4. Kuntien eläkevakuutus	313.000	2,0
5. Keskinäinen Vakuutusyhtiö Kaleva	258.000	1,6
6. Eläke-Varma Keskinäinen Vakuutusyhtiö	256.000	1,6
7. Keskinäinen Henkivakuutusyhtiö Suomi	226.500	1,4
8. Vakuutusosakeyhtiö Eläke-Sampo	180.000	1,1
9. Keskinäinen Eläkevakuutusyhtiö Tapiola	145.200	0,9
10. Norvestia Oy Ab	120.000	0,8
Hallintarekisteröidyt	744.925	4,7
Suurimmat yhteensä	13.838.542	87,9

Omistajaryhmät 31.12.1997

	kpl	% osakkaista ja äänistä	% osakkeista
Yritykset	50	9,0	2,0
Rahoitus- ja vakuutuslaitokset	29	4,6	16,0
Julkisyhteisöt	22	4,0	75,2
Voittoa tavoittelemattomat yhteisöt	19	3,4	1,0
Kotitaloudet	434	77,9	0,7
Ulkomaat	6	1,1	5,1
	560	100,0	100,0

Osakemäärien jako 31.12.1997

	kpl	% osakkaista ja äänistä	% osakkeista
1 - 100	254	45,4	0,1
101 - 1000	197	35,2	0,5
1001 - 10000	66	11,8	1,9
10001 - 100000	31	5,5	8,8
100001 - 1000000	11	2,0	20,7
1000001 -	1	0,2	68,0
	560	100,0	100,0

Hallituksen ehdotus yhtiökokoukselle

Konsernin vapaa oma pääoma on taseen 31.12.1997 mukaan 664.291.343,25 markkaa, josta jakokelpoista on 290.768.580,07 markkaa.

Espoon Sähkö Oyj:n vapaa oma pääoma on 292.054.925,31 markkaa, josta tilikauden voitto on 145.280.754,44 markkaa.

Hallitus ehdottaa yhtiökokoukselle, että osinkoa jaetaan tilikaudella 1.1. - 31.12.1997 osakkeelta 3,80 mk eli 59.796.534,000 markkaa ja voittovarojen tilille jätetään 232.258.391,31 markkaa.

Espoossa 4. päivänä maaliskuuta 1998

Olli Männikkö
Ulf Johansson
Anne Leppälä-Nilsson
Yrjö Rossi
Matti Manninen, toimitusjohtaja

Martti Kaasinen
Heidi Mikkola
Marja Rahkonen
Jukka Uosukainen

Tilintarkastuskertomus

Espeen Sähkö Oyj:n osakkeenomistajille

Olemme tarkastaneet Espoon Sähkö Oyj:n kirjanpidon, tilinpäätöksen ja hallinnon tilikaudelta 1.1. - 31.12.1997. Hallituksen ja toimitusjohtajan laatima tilinpäätös sisältää toimintakertomuksen sekä konsernin ja emoyhtiön tuloslaskelman, taseen ja liitetiedot. Suorittamamme tarkastuksen perusteella annamme lausunnon tilinpäätöksestä ja hallinnosta.

Tilintarkastus on suoritettu hyvän tilintarkastustavan mukaisesti. Kirjanpitoa sekä tilinpäätöksen laatimisperiaatteita, sisältöä ja esittämistapaa on tällöin tarkastettu riittävässä laajuudessa sen toteamiseksi, ettei tilinpäätös sisällä olennaisia virheitä tai puutteita. Hallinnon tarkastuksessa on selvitetty hallintoneuvoston ja hallituksen jäsenten sekä toimitusjohtajan toiminnan lainmukaisuutta osakeyhtiölain säännösten perusteella.

Lausuntonamme esitämme, että tilinpäätös on laadittu kirjanpitolain sekä tilinpäätöksen laatimista koskevien muiden säännösten ja määräysten mukaisesti. Tilinpäätös antaa kirjanpitolaissa tarkoitettulla tavalla oikeat ja riittävät tiedot konsernin sekä emoyhtiön toiminnan tuloksesta ja taloudellisesta asemasta. Tilinpäätös voidaan vahvistaa sekä vastuuvapaus myöntää emoyhtiön hallintoneuvoston ja hallituksen jäsenille sekä toimitusjohtajalle tarkastamaltamme tilikaudelta. Hallituksen esitys taseen mukaisen vapaan oman pääoman käsittelystä on osakeyhtiölain mukainen.

Olemme tutustuneet tilikauden aikana julkistettuihin osavuositarkastuksiin. Käsityksemme mukaan osavuositarkastukset on laadittu niitä koskevien säännösten mukaisesti.

Olemme tutustuneet tilinpäätöksen liitetiedoissa esitettyihin eriytettyjen toimintojen tuloslaskelma-, tase- ja lisätietoihin. Lausuntonamme esitämme, että ne on laadittu sähkömarkkinalain ja sen nojalla annettujen säännösten ja määräysten mukaisesti.

Espoossa 6. maaliskuuta 1998

Arthur Andersen Kihlman Oy	Jarmo Lohi
KHT-yhteisö	KHT

Hallintoneuvoston lausunto

Espeen Sähkö Oyj:n hallintoneuvosto on tutustunut hallituksen laatimiin yhtiön ja konsernin vuoden 1997 toimintakertomukseen, tilinpäätöksiin ja tilintarkastuskertomukseen. Hallintoneuvosto ehdottaa, että yhtiön ja konsernin tilinpäätökset vahvistetaan ja voittovarot käytetään hallituksen ehdottamalla tavalla.

Espoossa 10. päivänä maaliskuuta 1998

Leena Luhtanen puheenjohtaja	Martti Merra varapuheenjohtaja
Keijo Alho	Hannu Ervamaa
Jukka Erävuori	Timo Haapaniemi
Juhani Kangas	Matti Kaseva
Hans Korsbäck	Leena Rehn
Pentti Rissanen	Mika Salonoja

Konsernin johto

Hallintoneuvosto

Puheenjohtaja

Leena Luhtanen, 57
valtiotieteen maisteri,
kansanedustaja

Varapuheenjohtaja

Martti Merra, 38
varatuomari

Jäsenet

Keijo Alho, 61
koneteknikko

Hannu Ervamaa, 51
varatuomari

Jukka Erävuori, 61 1993-
valtiotieteen kandidaatti

Timo Haapaniemi, 41 1993-
toimitusjohtaja

Juhani Kangas, 53
suunnittelujohtaja

Matti Kaseva, 50
toimitusjohtaja

Hans Korsbäck, 66
diplomi-insinööri

Leena Rehn, 52 1993-
työmarkkina-asiain sihteeri

Pentti Rissanen, 54
asianajaja

Mika Salonoja, 33 1993-
diplomi-insinööri

Henkilöstön edustajat hallintoneuvostossa

Markku Onnela, 53 1993-
vuoromestari

Aimo Piispanen, 52
kaukolämpöasentaja

Hallitus

Puheenjohtaja

Olli Männikkö, 53 1989-
toimitusjohtaja

Varapuheenjohtaja

Martti Kaasinen, 55 1985-
apulaisjohtaja

Jäsenet

Ulf Johansson, 56
päätoimittaja

Anne Leppälä-Nilsson, 44 1993-
johtaja

Heidi Mikkola, 51
filosofian lisensiaatti

Marja Rahkonen, 52
toimittaja

Yrjö Rossi, 47 1992-
toimitusjohtaja

Jukka Uosukainen, 43
neuvotteleva virkamies

Yhtiön operatiivinen johto

Matti Manninen, 44
diplomi-insinööri
toimitusjohtaja 1993-

Erkki Ala-Risku, 51
insinööri
sähköliiketoiminnan johtaja 1994-

Mauri Hätönen, 44
diplomi-insinööri
verkkoliiketoiminnan johtaja 1994-

Launo Koskinen, 52
insinööri
urakalliiketoiminnan johtaja 1994-

Matti Kuusisto, 51
diplomi-insinööri
energialliiketoiminnan johtaja 1994-

Reija Väätäinen, 42
kauppätieteiden maisteri
talousjohtaja 1996-

Tilintarkastaja

Arthur Andersen Kihlman Oy
KHT-tilintarkastusyhteisö
Jarmo Lohi, KHT

Svensk resumé

Esbo Elektriska år 1997

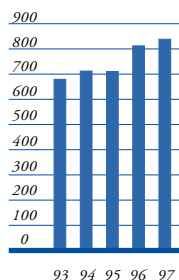
Esbo Elektriska Abp producerar, anskaffar och säljer elektricitet, fjärrvärme och naturgas. Företaget saluför konkurrenskraftiga heltäckande tjänster av hög kvalitet för att tillgodose kundernas energibehov. Verksamheten är organiserad i fem affärsområden: el, energi, nät och entreprenad. Organisationen omfattar dessutom en central stabsenhet för gemensamma företagstjänster. Bolaget grundades 1918 och har varit noterat vid Helsingfors Fondbörs sedan 1994.

Företaget äger nät för elektricitet och fjärrvärme som täcker Esbo, Grankulla och Kyrkslätt samt samproducerande anläggningar och värmecentraler i Esbo.

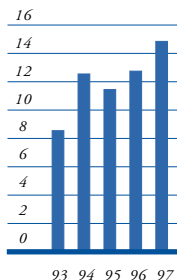
Koncernen Esbo Elektriska består av moderbolaget Esbo Elektriska Abp, Kyrkslätt Värme Ab samt fastighetsbolagen Kiinteistö Oy Espoon Energiatalo och Kiinteistö Oy Piispankylä 4.

	1997	1996	Förändring, %
Omsättning, Mmk	835,8	809,4	3,3
Driftsbidrag, Mmk	300,0	260,5	15,2
Rörelsevinst, Mmk	195,4	155,3	25,8
Resultat före reserveringar och skatter	202,7	155,7	30,2
Resultat/aktie (EPS), mk	9,25	7,14	29,6
Avkastning på investerat kapital, % (ROI)	14,8	12,7	16,5
Soliditet 1, % (anslutningsavgifter ingår i eget kapital)	77,9	75,5	3,2
Soliditet 2, % (anslutningsavgifter ingår ej i eget kapital)	47,6	45,0	5,8
Antal fast anställda 31.12.	387	396	-2,3

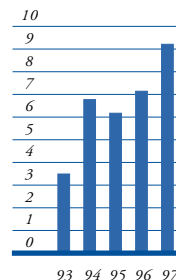
Omsättnings-
utveckling, Mmk



Avkastning på
investerat kapital
(ROI), %



Resultat/aktie, mk



Verkställande direktörens översikt



Esbo Elektriska tillhandahåller mångsidiga energitjänster inom det område där vi har egna distributionsnät och säljer elektricitet över hela landet. Verksamhetens bas är en kostnadseffektiv, lokalt integrerad organisation och en rikstäckande elhandel

som ger skalfördelar.

En av de faktorer som bidrar till ett regionalt energibolags framgång är det geografiska läget och ortens struktur. Företaget finns i Esbo, som är en stad i stark utveckling. Detta skapar goda förutsättningar för en framgångsrik verksamhet. En avsevärd del av Finlands ledande högteknologiföretag ligger inom vårt koncessionsområde och här finns även den största koncentrationen av forskningscentraler. Antalet invånare och företag växer snabbt och får en allt internationellare prägel. Den gynnsamma utvecklingen i regionen överlag har också medfört att Esbo har en klart lägre arbetslöshet än landet i genomsnitt.

Branschutveckling

Elmarknaden har avreglerats och öppnats för konkurrens mellan elföretag. Detta har haft en rad effekter på verksamheten i branschen. Det är uppenbart att den nordiska elmarknaden är beroende av en balanserad produktionskapacitet. I dagsläget har elbörserna en viktig roll när priset på el fastställs. Kapacitetsutnyttjandet var relativt lågt under året. Alternativen för anskaffning av el var fler än tidigare och det fanns ett stort antal fasta kontrakt för elanskaffning. Detta ledde till ett klart sjunkande marknadspris och pressade marginaler för elhandeln.

Det finns en stark press på att energibranschen ska omstruktureras. Branschen befinner sig i ett nytt läge, vilket avspeglar sig i omvärlden och aktörernas strategier. Esbo Elektriska har under de senaste åren utvecklat verksamhetsmodeller för att bättre kunna hantera kommande förändringar. Grundidén i den s k stadsenergi-modellen är att sammanföra effektiva, lokalt integrerade energibolag i städerna i en riksomfattande koncern. Företagen skulle som en grupp ha bättre förutsättningar att ta tillvara skal- och synergieffekter på riksplanet, framför allt inom elverksamheten.

Verksamhetsmodellen togs upp till offentlig diskussion med bolagets huvudägare Esbo stad i mitten av 1997. Detta hade ett klart syfte. Vi behöver debatt och beslutsfattande på lokalplanet för att kunna bilda en sammanlutning av städer enligt den beskrivna modellen. Modellen väckte omedelbart intresse och Esbo och Kuopio startade ett gemensamt förberedelsearbete under senare hälften av 1997. Avsikten är att inleda verksamhet med denna koncernstruktur som bas våren 1998.

Intern utveckling

Esbo Elektriska har en effektiv organisation som lägger grunden för en framgångsrik verksamhet även på en föränderlig marknad. Framöver bör alla länkar i verksamhetskedjan ha flexibilitet och hög kvalitet för att tillgodose kundernas behov. Kundenservice, produktivitet och kostnadseffektivitet får en fortsatt ökande betydelse på en konkurrensutsatt marknad.

De anställda deltog under året i seminarier som behandlade företagets strategi och verksamhetens mål. I anslutning till detta startade vi en diskussion kring företagets värden. Vi vill skapa gemensamma synsätt som en plattform för verksamheten och säkra en fortlöpande förnyelse. Affärsområdena nät och entreprenad genom-

förde under året ett omfattande utvecklingsprojekt. Uppföljningen av resultaten fortsätter under 1998. En liknande process påbörjades inom affärsområde energi i slutet av året. Att planera marknadsföringen och produktifiera tjänsterna bjöd på de största utmaningarna inom affärsområde el. Kraftfulla satsningar gjordes för att öka kunskapen om riskhantering inom elhandel, på IT (informationsteknologi) och säljstödande verksamhet.

I samband med moderniseringen av nätverksamheten gjordes en bred kartläggning av personalens kompetens. Utifrån denna inledde affärsområde nät en omfattande behovsbaserad personalutbildning. Under 1997 startades ett långsiktigt chefsutvecklingsprogram inom hela företaget. Det är inriktat på tyngdpunktsområden som kartlades före själva programmet.

Planen för ett miljöledningssystem blev klar. Systemet kommer till största delen att införas och tillämpas under 1998, då även personalen utbildas. Företaget anslöt sig till ett avtal om energisparande i kraftverksbranschen som träffats mellan handels- och industriministeriet och centralförbundet för energi.

Resultatutveckling

Esbo Elektriska Ab:s roll som ett företag inriktat på el och värme stärktes i och med förvärvet av hela aktiestocken i Kyrksläotts Värme Ab i Kyrkslätt.

Bolaget visade en fortsatt kraftig resultatutveckling under 1997. Satta mål uppnåddes inom alla affärsområden. Resultatet som uppgick till 203 Mmk var det historiskt sett bästa någonsin och motsvarade en ökning med 30 procent jämfört med 1996. Trots att marknads-

bilden för el generellt sett hårdnade, redovisade affärsområde el en markant resultatförbättring. Genom effektiva marknadsförings- och försäljningsinsatser lyckades vi öka volymen för elhandeln. Handeln på elbörserna i Finland och Nord Pool spelade en framträdande roll för hela elverksamheten inom företaget.

Före i utvecklingen även framöver

När konkurrensen på elmarknaden ökar och börjar omfatta praktiskt taget alla kundkategorier, blir organisatorisk struktur och effektivitet nyckelfaktorerna för framgång. Den snabba utvecklingen i branschen och kundernas växlande förväntningar kräver en genuin innovationsförmåga. Vi på Esbo Elektriska är glada över att få betjäna en kundkrets som räknas till de mest krävande i Finland. Detta är det säkraste sättet att vara före i utvecklingen även framöver. Jag vill tacka våra kunder för ett gott samarbete som baseras på långa relationer.

Esbo Elektriska har kraftfullt och framgångsrikt medverkat vid omstruktureringen av branschen. Detta har krävt betydande insatser av personalen och jag vill uttrycka mitt varma tack till alla medarbetare. Energisektorn och vårt företag upplever just nu den mest dynamiska och intressantaste epoken i sin historia.

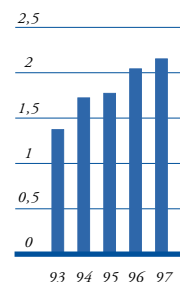
Esbo i mars 1998



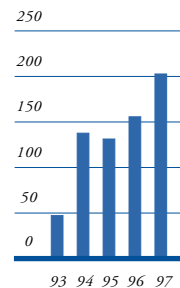
Matti Manninen

Verkställande direktör

Omsättning/
anställd, Mmk



Resultat före reserveringar och skatter,
Mmk



Styrelsens verksamhetsberättelse för 1997

Verksamhetsberättelse

Elförbrukningen i Finland steg med 5 procent under 1997 till totalt 73,5 TWh (miljarder kilowattimmar). Inom privat-hushållen låg elförbrukningen kvar på samma nivå som året innan, medan tjänstesektorn och den offentliga sektorn uppvisade en ökning med 2,4 procent. Industrin stod för den största tillväxten; elförbrukningen gick upp med 8,6 procent.

Esbo Elektriska Ab:s helårsförsäljning av el under 1997 uppgick till 2,1 TWh, vilket motsvarar en ökning med 14 procent. Försäljningen utanför eget koncessionsområde växte kraftigt, och en betydande del gick till den finländska elbörsen EL-EX. Överföringen av el inom eget koncessionsområde uppgick till 1 639 GWh, en ökning med 2,3 procent från föregående år.

Försäljningen av värme under 1997 uppgick totalt till 1 575 GWh, en minskning med tre procent jämfört med året innan. Räknat på basis av temperatur i förhållande till antalet dagar var det 7 procent varmare under 1997 än året före. Antalet fastigheter som anslutits till fjärrvärmånätet ökade med 4,9 (3,2) procent och uppgick till 3 673 vid utgången av året.

I april 1997 förvärvade Esbo Elektriska Apb aktierna i Kyrksläotts Värme Ab av Kyrksläotts kommun. Värdet på aktierna är 10,4 miljoner mk. I juni inleddes förhandlingar om ett närmare samarbete mellan Esbo Elektriska, Savon Voima och Kuopion Energia. Esbo Elektriska Apb lade ett köpbud på en minoritetsandel i Savon Voima Oy, som Kuopion Energias verksamhet skulle ha uppgått i. Planerna strandade till följd av att Savon Voima Oy:s aktieägare röstade mot förslaget om fusion. I januari 1998 offentliggjordes ett intentionsavtal mellan städerna Esbo och Kuopio att Kuopion Energias verksamhet skulle inlemmas i Esbo Elektriska Ab. Stadsstyrelserna i Esbo och Kuopio har behandlat frågan om en samgång i februari 1998 och beslutat förelägga respektive stadsfullmäktige sitt förslag för definitivt avgörande i mars. Stadsfullmäktige i Esbo behandlade ärendet den 2 mars och fattade ett positivt principbeslut. Avsikten är att vidareutveckla och utvidga begreppet stadsenergi.

Omsättning

Koncernen Esbo Elektriska ökade sin omsättning med 3 procent till 836 (809) miljoner mk. Försäljningen och över-

föringen av el steg med 1,3 procent till 554 (547) miljoner mk. Räknat i mark var försäljningsökningen för el något långsammare än den volymmässiga tillväxten, främst därför att praxis för beskattning av el har ändrats. Bränsleskatten på produktion av el slopades i början av 1997 och ersattes av en elskatt. Elskatten ingår inte i omsättningen utan avräknas och redovisas till staten. För 1997 redovisades 48 miljoner mk i elskatt. Försäljningen av fjärrvärme räknat i mark ökade med 9 procent till 255 (234) miljoner mk. Tillväxten berodde på ökat antal kunder och prishöjning, främst till följd av höjd bränsleskatt för produktion av värme. Övrig försäljning, byggande och underhåll av utomhusbelysning samt försäljning av närvärme och naturgas uppgick totalt till 27 (28) miljoner mk.

Kostnader

Koncernens driftskostnader uppgick totalt till 539 (552) miljoner mk. Kostnaderna för energi minskade med 2 procent från året innan, främst som ett resultat av att inköpspriset på el sjönk. Den el som producerades vid företagets egna produktionsenheter låg på samma volym som föregående år. Egen produktion stod för 36 (41) procent av den totala elanskaffningen. Att andelen sjönk berodde på att den totala elanskaffningen ökade kraftigt. Övriga driftskostnader fransett kostnader för energi uppgick totalt till 175 (179) miljoner mk. Ränteintäkterna översteg räntekostnaderna med 7,3 miljoner mk.

Resultat

Koncernens driftsbidrag (resultat före bokslutsdispositioner och skatter) blev 300 (260) miljoner mk, vilket utgjorde 36 (32) procent av omsättningen. Rörelsevinsten ökade med 26 procent till 195 miljoner mk och koncernens resultat före reserveringar och skatter steg med 30 procent till 202 (156) miljoner mk. Resultatförbättringen förklaras till största delen av en framgångsrik handel med el i Norden och ökad försäljningsvolym.

Finansiering

Koncernen har en god finansiell ställning. Räntebärande skulder per 31.12.1997 uppgick till 104 miljoner mk och likvida medel till 441 miljoner mk. Soliditeten uppgick till 48 (45) procent, anslutningsavgifter borträknade, per 31

december 1997 och medräknat anslutningsavgifter till 78 (75) procent. Övriga nyckeltal som beskriver bolagets ekonomiska utveckling samt relationstal för aktien återfinns (med finsk text) på sidan 36. borträkna

Investeringar

Investeringar i anläggningstillgångar uppgick totalt till 82 miljoner mk under 1997. Av totalinvesteringarna användes 21 miljoner mk för elnät. I utbyggnad av fjärrvärmenätet investerades 24 miljoner mk. Investeringar i produktion uppgick totalt till 7 miljoner mk. Förvärvet av aktierna i Kirkkonummen Lämpö Oy Ab utgjorde den största enskilda investeringen.

Personal

Företaget hade 412 (413) anställda i medeltal under året. Antalet fast anställda uppgick till 387 (398) personer per 31.12.1997.

Förvaltningsorgan

Esbo Elektriska Abs: ordinarie bolagsstämma hölls 16.4.1997. Stämman beslutade om ändring av följande punkter i bolagsordningen: bolagets svenska namn skall vara Esbo Elektriska Abp från 1.9.1997 och en av Centralhandelskammaren godkänd revisionsbyrå skall utses att granska bolagets förvaltning och räkenskaper. Stämman utsåg CGR-auktoriserade revisionsbyrån Arthur Andersen Kihlman Oy till revisor:

Bolagsstämman utsåg följande ledamöter i förvaltningsrådet för nästa mandatperiod på två år: maskintekniker Keijo Alho, regionenhetsdirektör Hannu Ervamaa, pol mag Jukka Erävuori, VD Timo Haapaniemi, planeringsdirektör Juhani Kangas, VD Matti Kaseva, dipl ing Hans Korsbäck, riksdagsledamot Leena Luhtanen, vicehäradschef Martti Merra, arbetsmarknadssekreterare Leena Rehn, vicehäradschef Pentti Rissanen och dipl ing Mika Salonoja.

Förvaltningsrådet utsåg riksdagsledamot Leena Luhtanen till ordförande och vicehäradschef Martti Merra till vice ordförande.

Förvaltningsrådet utsåg 29.4.1997 följande ledamöter i styrelsen för nästa mandatperiod på två år: chefredaktör

Ulf Johansson, biträdande direktör Martti Kaasinen, direktör Anne Leppälä-Nilsson, fil lic Heidi Mikkola, VD Olli Männikkö, redaktör Marja Rahkonen, VD Yrjö Rossi och konsultative tjänstemannen Jukka Uosukainen.

Styrelsen utsåg VD Olli Männikkö till ordförande och biträdande direktör Martti Kaasinen till vice ordförande.

Utsikter för 1998

Utvecklingen på den nordiska elmarknaden går mot en fortsatt integrerad elhandel. Hindren för en samnordisk elhandel slopas successivt och detta bedöms medföra minskade marginaler för elhandeln och skärpt konkurrens. Å andra sidan leder detta till en expanderande marknad. Att nå balans mellan försäljning och anskaffning av el blir en allt centralare framgångsfaktor i elhandeln. En annan viktig förutsättning för framgång är att kunna hålla kvar och öka försäljningsvolymerna.

I mars 1998 kommer respektive stadsfullmäktige i Esbo och Kuopio att behandla frågan om en sammanslagning av Kuopion Energias verksamhet med Esbo Elektriska Abp. Om fullmäktige i bägge städer fattar positiva beslut, kommer Esbo Elektriska Abp att gå ut med en riktad emission till Kuopio stad och Kuopio stad att avyttra Kuopion Energias verksamhet till Esbo Elektriska Abp, som ändrar namn till Stadsenergi Abp (arbetsnamn). Lokala affärsområden som överföring av el, fjärrvärmeverksamhet, produktion och lokal elförsäljning avses ombildas till två regionala dotterbolag. Den riktade emissionen skall enligt planerna genomföras våren 1998, om respektive stadsfullmäktige fattar positiva beslut. De bolag som skulle ingå i stadsenergien (Esbo Elektriska Abp och Kuopion Energia) hade sammantaget en omsättning på 1 100 miljoner mark under 1997 och totalt ca 600 anställda per 31 december 1997.

Esbo Elektriska Abp förutses uppvisa ökad försäljningsvolym för el under 1998. Den hårdnande konkurrensen beräknas medföra fortsatt lägre marginaler för elhandeln. Den exceptionellt gynnsamma utvecklingen av den nordiska elhandeln väntas inte fortsätta under 1998. En rad externa faktorer kommer att påverka utfallet av prognosen, t ex den allmänna konjunkturutvecklingen och konkurrensläget.

Tietoja osakkeenomistajille

Yhtiökokous

Espoon Sähkö Oyj:n varsinainen yhtiökokous pidetään keskiviikkona 29. huhtikuuta 1998 kello 16.00 Espoossa, Innopoli Oy:ssä, Tekniikantie 12.

Oikeus osallistua yhtiökokoukseen on osakkeenomistajalla, joka viimeistään 24.4.1998 on merkitty osakkeenomistajaksi Suomen Arvopaperikeskus Oy:n pitämään yhtiön osakasluetteloon. Myös osakkeenomistajalla, jonka osakkeita ei ole siirretty arvo-osuusjärjestelmään, on oikeus osallistua yhtiökokoukseen edellyttäen, että osakkeenomistaja oli rekisteröity yhtiön osakerekisteriin ennen 30.9.1994. Tässä tapauksessa osakkeenomistajan on esitettävä yhtiökokouksessa osakekirjansa tai muu selvitys siitä, että osakkeiden omistusoikeutta ei ole siirretty arvo-osuustilille.

Osakkeenomistajan, joka haluaa osallistua yhtiökokoukseen on ilmoitauduttava 27. huhtikuuta kello 16.00 mennessä joko kirjallisesti, osoitteella Espoon Sähkö Oyj, Osakerekisteri, PL 109, 02201 Espoo tai puhelimitse numeroon 09-8048 0802. Valtakirja, jonka nojalla valtuutettu haluaa käyttää osakkeenomistajan äänivaltaa kokouksessa, pyydetään ennen ilmoittautumisajan päättymistä toimittamaan yhtiölle.

Osingonmaksu

Hallitus ehdottaa yhtiökokoukselle, että tilikaudelta 1997 jaetaan osinkoa 3,80 markkaa osaketta kohden. Osingonmaksun täsmäytyspäivä on 5. toukokuuta 1998 ja osingon maksupäivä 8. toukokuuta 1998, mikäli hallituksen ehdotus hyväksytään.

Osakkeenomistajille, jotka eivät ole siirtäneet osakkeitaan arvo-osuusjärjestelmään täsmäytyspäivään mennessä, osinko maksetaan, kun heidän osakkeensa on siirretty järjestelmään.

Taloudelliset julkaisut 1998

Vuosikertomus on saatavissa myös englanniksi.

Espoon Sähkö Oyj julkaisee osavuosisikatsauksen neljän kuukauden toiminnasta 1.6.1998 ja kahdeksan kuukauden toiminnasta 15.10.1998.

Taloudellisia julkaisuja on saatavissa osoitteesta: Espoon Sähkö Oyj, Piispanportti 10, PL 109, 02201 Espoo. Puhelin 09-804 801 ja telefax 09-8048 0238. Niitä voi tilata myös internet-sivujen palautelomakkeella, <http://www.esoy.fi/>.



Tämän vuosikertomuksen sivut 21–40 on painettu Munken Lynx -paperille, jolle on myönnetty pohjoismaisen Joutsen-ympäristömerkin käyttöoikeus. Muut sivut on painettu Munken Cream -paperille, jolla on Bra Miljöval -ympäristömerkin käyttöoikeus.

Kaikki vuosikertomuksen kuvissa esiintyvät henkilöt ovat Espoon Sähkön palveluksessa.

Espoon Sähkö
Piispanportti 10
PL 109, 02201 Espoo
puhelin (09) 804 801

