

GWS

toimintakertomus  
1 9 9 7



# S I S Ä L T Ö

---

Organisaatio .....	2
Hallitus, johtoryhmä ja tilintarkastajat .....	3
Toimitusjohtajan katsaus .....	4
Konsernin kehityksen lukuja .....	5
Teollisuusryhmä .....	6
GWS Pikval Oy .....	10
GWS Finncont Oy.....	12
GWS Plast Oy.....	14
Perlos -ryhmä .....	16
Hallituksen toimintakertomus vuodelta 1997 .....	20
Tuloslaskelma 1.1-31.12.1997 .....	21
Tase 31.12.1997 .....	22
Rahoituslaskelma .....	24
Konsernin liitetiedot .....	25
Tilintarkastuskertomus .....	28
GWS-konsernin yhteystiedot .....	29



*GWS:n kansainvälinen markkina-asema vahvistui vuonna 1997.*

Oy G.W. SOHLBERG Ab

Hallitus

Johtoryhmä

Toimitusjohtaja Kari O.Sohlberg

GWS SYSTEMS OY

Hallitus: Kari O. Sohlberg (pj), Jussi Nirkkonen,  
Mika Sohlberg, Matti Virtaala

Toimitusjohtaja Klaus Pinomaa

GWS Industri AB, Ruotsi  
G.W. Sohlberg GmbH, Saksa  
GWS Industries S.A., Ranska  
GWS Systems Oy, Englanti  
GWS Inc., USA

GWS PIKVAL OY

Hallitus: Kari O.Sohlberg (pj), Seppo Niva,  
Klaus Pinomaa, Sara Vähäpassi

Toimitusjohtaja Juhani Markkanen  
(Toimitusjohtajan sijainen Klaus Sohlberg)

GWS FINNCONT OY

Hallitus: Kari O. Sohlberg (pj), Jan Hasselblatt,  
Pekka Ritvanen, Risto Summa

Toimitusjohtaja Hans Johanson

GWS PLAST OY

Hallitus: Kari O. Sohlberg (pj), Raimo Keskinen,  
Tua-Maria Lidman

Toimitusjohtaja Risto Summa

Osakkuusyhtiö  
PERLOS OY

Hallitus: Kari O. Sohlberg (pj), Mikael Lilius (vpj),  
Harry Faulkner, Sten-Olof Hansén, Jan Ståhlberg,  
Matti Vartia

Toimitusjohtaja Timo Leinilä

Perlos Ltd., Englanti  
Toimitusjohtaja Teemu Saloranta

Perlos (Texas), Inc., USA  
Toimitusjohtaja Matti Jääsalo

### HALLITUS

Klaus Sohlberg\* pj  
konsuli, ekonomi  
Olavi Mantere vpj  
dipl.ins.  
Rolf Hasselblatt  
kauppaneuvos  
Kauko Pihlava\*  
lakit.lis.  
Kari O. Sohlberg  
toimitusjohtaja, kauppat.maist.  
Teppo Taberman  
taloust.maist.  
Heikki Tulenheimo  
dipl.ins.

\*erovuorossa

### JOHTORYHMÄ

Kari O. Sohlberg pj  
Hans Johanson  
Juhani Markkanen  
Klaus Pinomaa  
Ari Saarenmaa (10.12.-97 alk.)  
Pekka Soveri  
Risto Summa

### TILINTARKASTAJAT

Kari Manner KHT  
Arthur Andersen Kihlman Oy

### VARATILINTARKASTAJAT

Jarmo Lohi KHT



*GWS:n hallituksen jäsenet edessä vas.  
Klaus Sohlberg (pj) ja Olavi Mantere (vpj). Takana  
vas. Kari O. Sohlberg, Rolf Hasselblatt, Teppo  
Taberman, Kauko Pihlava ja Heikki Tulenheimo.*



GWS-konsernin kehitys jatkui edelleen positiivisena vuoden 1997 aikana. Konsernin taloudellinen tulos ylitti merkittävästi asetetun tavoitteen ja oli hyvä. Liikevoittoa kertyi 80,2 Mmk ja voitto ennen satunnaiseriä oli 74,4 Mmk.

Konsernin tilinpäätös vuodelta 1997 ei ole vertailukelpoinen aikaisempien vuosien

kanssa vuoden 1996 lopussa tehdyn Perlos-kaupan seurauksena.

GWS:n vertailukelpoinen liikevaihto oli 382,0 Mmk, jossa kasvua oli 10,1 %. Viennin ja ulkomaantoimintojen yhteismäärä liikevaihdosta oli 41 %.

GWS:n pitkän aikavälin strategiset tavoitteet sekä pääomarakenteen että liikevoiton osalta saavutettiin. Käytännössä GWS on edelleen velaton yhtiö.

Osakkuusyhtiö Perloksen kehitys jatkui voimakkaana. Liikevaihtoa kertyi 810,0 Mmk, jossa kasvua oli 24,2 %. Liikevoitto ennen liikearvon poistoa oli 149,1 Mmk. Uuden omistajarakenteen mukainen työskentely Perloksen hallituksessa oli monella tapaa antoisaa ja erittäin tehokasta.

GWS:n nykyinen taloudellinen tilanne mahdollistaa voimakasta kasvua tukevan strategian noudattamista niillä toimialoilla, joissa kasvu voidaan toteuttaa konsernin hallituksen vahvistamat kannattavuustavoitteet saavuttaen. Näkymät tältä osin GWS:ään kuuluvien neljän tytäryhtiön osalta ovat lähtökohdiltaan positiiviset.

Konsernin kehitysprojekteja toteutettiin suunnitellulla tavalla. Yhtiöittäminen on loppuunsaatettu ja neljässä tytäryhtiössä toimivat aktiiviset hallitukset. Uusittu voittopalkkiojärjestelmä otettiin käyttöön koko henkilöstöä koskevana.

GWS-arvojen osalta on henkilöstön keskuudessa suoritettu nykytilan peruskartoitus. Tämän selvitystyön tuloksien todettiin hyvin vastaavan yhtiön perustajan Gabriel Wilhelm Sohlbergin aikanaan esittelemiä tavoitteita ja myös painottavan niitä asioita, joita yhtiön hallitus ja nykypolvi ovat toiminnassaan korostaneet. GWS:n perusarvot ovat: tuloksellisuus, asiakastyytyväisyys, oikeudenmukaisuus ja perinteet.

GWS Systemsin kehitys kotimarkkinoilla oli voimakasta. Menestys viennissä oli sitävastoin hieman epäyhtenäistä. Merkittävintä oli kysynnän vahvistuminen USA:ssa ja vaimeinta Ranskassa ja Saksassa. Suotuisa kehitys valuuttakursseissa, lähinnä Yhdysvaltain dollarin osalta, jonka keskikurssi nousi 13 %, vahvisti teollisuusryhmän tulosta. Joustavien tuotantojärjestelmien (FPS) kansainvälinen menestys jatkui ja Tulip Computers -projektiin sisältyneen uuden teknologian sovellutuksia hyödynnettiin kansainvälisessä markkinoinnissa.

Vuosi 1997 oli GWS Pikval Oy:lle menestyksellinen. Strategian mukaisesti on keskitytty tavaratalojen ja myymälöiden kokonaisvaltaiseen sisustamiseen sekä valikoituihin julkisten tilojen projekteihin.

Samalla on kehitetty omaa metalli- ja puuvalmistusta Vaajakosken tehtaalla, mikä mahdollistaa joustavan ja nopean toiminnan eri projekteissa. Keskeisintä kaikissa toiminnoissa on ollut laatuajattelun korostuminen.

GWS Finncont Oy ylitti asetetut tavoitteet. Voimakkaan volyymin kasvun (46 %) ja kustannustehokkaan toiminnan johdosta liikevoitto oli hyvä. IBC-konttiliiketoiminta kasvoi rajusti (60 %). Viennin osuus koko tuotealueesta nousi 70 %. Rotatiivoliiketoiminta kehittyi myös suotuisasti. Kasvua oli 15 %, jota hidasti riittämätön kapasiteetti. Asia korjaantuu, kun uusi tehdas Virroilla otetaan käyttöön vuoden 1998 jälkimmäisellä puoliskolla. Merkillepantavaa tässä yhteydessä on ollut erittäin positiivinen yhteistyö Virtain kaupungin kanssa.

Vuosi 1997 merkitsi GWS Plastille voimakkaita muutoksia tuotannon rakenteessa. Plastin investoinnit nousivatkin ennätystasolle (14 Mmk). Strategian mukainen merkittävin muutos oli ruiskuvalu tuotannon aloittaminen marraskuussa Klaukkalan tehtaalla. Myös puhallustuotannon layoutia selkiytettiin paremmin vastaamaan markkinoiden tarpeita. GWS Plastin johdon aktiivinen työskentely ympäristöasioissa edesauttoi suomalaisen ratkaisun syntymistä EU:n pakkausedirektiivissä. GWS Plast sitoutui myös omaehtoiseen "Vastuu huomisesta" -ohjelmaan.

Vuoden 1998 tavoitteet perustuvat sille näkemykselle, että kehitys GWS:lle tärkeillä toimialoilla sekä Pohjoismaissa, Euroopassa että USA:ssa jatkuu positiivisena. Epävarmuustekijänä on Aasian taloustilanne ja sen mahdolliset vaikutukset markkinoihin. Tulemme kiinnittämään erikoista huomiota markkinoilla tapahtuviin muutoksiin ja trendeihin sekä analysoimaan kilpailutilannetta. Alkuvuoden toteutunut tuloskehitys osoittaa, että olemme rakentaneet tavoitteemme realistiselle pohjalle.

Haluan kiittää asiakkaitamme ja kaikkia sidosryhmiämme hyvästä yhteistyöstä ja saamamme luottamuksesta.

Samoin haluan kiittää osakkeenomistajiamme, kaikkia GWS:läisiä ja perloslaisia kuluneesta vuodesta. Tästä on hyvä jatkaa.

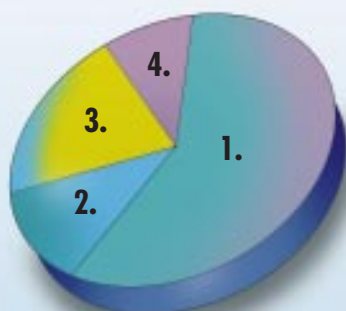
Espoossa 27.3.1998

LIKEVAIHTO TOIMIALOITTAIN



1. Teollisuusjärjestelmät	190,6 Mmk	50%
2. Myymälä- ja julkiskalusteet	82,6 Mmk	21%
3. Kontit	60,2 Mmk	16%
4. Pakkaukset	48,6 Mmk	13%
<b>Yhteensä</b>	<b>382,0 Mmk</b>	<b>100%</b>

LIKEVAIHTO MARKKINA-ALUEITTAIN



1. Suomi	225,7 Mmk	59%
2. Muut Pohjoismaat	48,0 Mmk	13%
3. Muu Eurooppa	73,9 Mmk	19%
4. USA ja Kanada	32,7 Mmk	9%
5. Muut maat	1,7 Mmk	0%
<b>Yhteensä</b>	<b>382,0 Mmk</b>	<b>100%</b>

HENKILÖSTÖ TOIMIALOITTAIN



1. Teollisuusjärjestelmät	308	48%
2. Myymälä- ja julkiskalusteet	113	18%
3. Kontit	77	12%
4. Pakkaukset	107	17%
5. Muut yksiköt	35	5%
<b>Yhteensä</b>	<b>640</b>	<b>100%</b>

TUNNUSLUKUJA

	1997	1996
Liikevaihto, Mmk	382,0	993,9*
Suunnitelman mukaiset poistot	16,9	49,9*
Liikevoitto, Mmk	80,2	125,7*
-% liikevaihdosta	21,0	12,6
Tulos ennen satunnaisia eriä, Mmk	74,4	85,5*
Tulos ennen tilinpäätössiirtoja ja veroja, Mmk	74,4	524,7*
Tulos ennen tilinpäätössiirtoja ja veroja, % liikevaihdosta	19,5	52,8*
Oma pääoma, Mmk	438,7	437,8
Oma pääoma taseen loppusummasta, %	64,6	41,4
Vieras pääoma (br), Mmk	234,8	614,1
Nettoinvestoinnit, Mmk	21,9	84,8*
Nettoinvestoinnit liikevaihdosta, %	5,7	8,5*
Henkilöstö	640	1768*

\* sis. GWS Perlos-konsernin luvut





*GWS Systems Oy on teollisuuden tuotantojärjestelmien ja kalusteiden valmistaja. Yhtiön ulkomaantoiminnot kattavat yli puolet liikevaihdosta. Suomessa tuotekehitys, valmistus ja markkinointi on keskitetty Jyväskylän ja Vaajakosken tuotantolaitoksille. Myyntiyhtiöt toimivat Ruotsissa, Saksassa, Ranskassa ja USA:ssa. Lisäksi yhtiöllä on myyntikonttori Englannissa.*

Teollisuusryhmän toiminnan kehitys jatkui tasaisena lähes kaikilla markkina-alueilla. Tuotantojärjestelmien ja työpistekalusteiden menekki kasvoi kotimaan lisäksi eräissä vientimaissa, mutta erityisesti USA:ssa. Liikevaihto oli 192,0 Mmk ja se oli hieman edellistä vuotta pienempi. Liikevaihto- ja liikevoittotavoitteista jäätin jonkin verran. Liikevoitto oli tyydyttävä. Teollisuuskalusteiden kysyntä lisääntyi merkittävästi USA:ssa, Englannissa ja Ruotsissa. Ranskassa menekki säilyi edellisen vuoden tasolla, kuten myös Saksassa. Ulkomaantoimintojen määrä oli 55,9 % liikevaihdosta.



**Klaus Pinomaa**

## GWS SYSTEMS OY

GWS Systems Oy:n kansainvälinen markkina-asema kokoonpanon tuotantolaitteiden ja -järjestelmien toimittajana vahvistui useilla markkina-alueilla. Liikevaihto oli 149,5 Mmk ja se jäi jonkin verran edellisen vuoden tasosta. Liikevaihto- ja liikevoittotavoitteita ei saavutettu. Liikevoitto oli edelleen tyydyttävä. GWS Systems osti vuoden lopulla GWS Industri AB:n koko osakekannan Oy G.W. Sohlberg Ab:lta. Muut myyntiyhtiöt ovat konsernin emoyhtiön Oy G.W. Sohlberg Ab:n omistuksessa. Tuoteryhmistä joustavien tuotantojärjestelmien (FPS) kysynnän kasvu jatkui edelleen voimakkaimmin viennissä. Tulip Computers -projektiin sisältyneen uuden teknologian sovellutuksia hyödynnettiin kansainvälisessä markkinoinnissa. System GWS -työpistekalusteiden ja GWS Workshop -teollisuuskalusteiden menekki kasvoi USA:ssa ja Englannissa.



**GWS Systemsin teollisuuden tuotantojärjestelmien menekin kehitys jatkui suotuisana vientimarkkinoilla.**

Sovella-kalusteiden kysyntä lisääntyi kotimaassa, sen sijaan konttorikalusteiden menekki säilyi ennallaan. Tuoteryhmän liikevaihtotavoite saavutettiin. Sovella-tuotteiden käyttö monipuolistui korjausrakentamisessa.

Jyväskylän tehtaalla toteutettiin runkomaalauksen prosessien tehostus. Vuoden aikana otettiin käyttöön Intranet - sisäinen informaatiojärjestelmä. Myös Emistietohallintoprojekti saatiin päätökseen.

Kokonaisinvestoinnit olivat 6,6 Mmk ja ne kohdistuivat tuotantoon.

Tutkimus- ja kehitystoiminnassa huomattavin projekti oli uuden teknologian sovellutukset kokoonpanolinjojen testiasemien ja ohjelmistojen kehittämiseksi. Kokonaiskustannukset olivat 2,2 Mmk.

Teollisuuden investointien odotetaan lisääntyvän tärkeimmillä vientimarkkinoilla Euroopassa ja



USA:ssa, joten teollisuusryhmän kehitysnäkymät ja edellytykset tuloksellisemmalle toiminnalle ovat hyvät.

## TEOLLISUUSRYHMÄ

	1997	1996	Muutos %	
Liikevaihto, Mmk	192	190	2	1,1
% kons.	50	55		
Investoinnit, Mmk	7	4	3	75,0
Henkilöstö	308	307	1	0,3
Kannattavuus		•Tyydyttävä		•Paranee



### **GWS INDUSTRI AB**

GWS Industri AB:n liikevaihto saavutti tavoitteen ja oli 25,5 Mmk. FPS-tuotantojärjestelmien ja System GWS -tuotteiden menekin kasvu jatkui voimakkaimmin telekommunikaatioteollisuudessa. GWS Industrin johtava markkina-asema teollisuuskalusteiden toimittajana vahvistui edelleen. Hyvän markkinamenestyksen saavutti myös GWS Industri -tuotteiden jälleenmyyjänä toimiva Tibnorketju. Merkittäviä asiakkaita olivat mm. Ericsson, BTProducts ja Partner Tech.



*Sovella-tuotteiden markkina-asema vahvistui erityisesti viennissä.*

### **G.W. SOHLBERG GMBH**

Saksan talouskehitys oli laimeaa ja investointitaso jäi edelleen alhaiseksi. Tästä huolimatta GWS GmbH saavutti lähes tavoitteen System GWS -tuotteiden ja FPS-järjestelmien markkinoinnissa, mutta jäi tavoitteista purkulinjoihin osalta, koska useita merkittäviä investointipäätöksiä siirrettiin valtion säästötoimenpiteiden takia. Liikevaihto oli 12,6 Mmk ja tulos parani edellisestä vuodesta. Vuoden aikana panostettiin erityisesti markkinointiin ja kehitettiin logistiikkaa ja hallintoprosesseja. Alkaneen vuoden projektiilanne mahdollistaa hyvän lähtökohdan vuoden 1998 kehitykselle.

### **GWS SYSTEMS OY, UK**

Englannin teollisuuden investoinnit säilyivät edelleen korkealla tasolla. GWS Systems UK:n toiminnan kehitys jatkui myönteisenä ja liikevaihtotavoite ylitetiin. Myös markkina-asema vahvistui monipuolisen kehitysohjelman tuloksena.

GWS Workshop ja MTS-järjestelmien markkinointia lisättiin Englannissa ja Irlannissa uuden kasvupotentiaalinsa saavuttamiseksi.

GWS Systems UK:n lähitulevaisuuden näkymät ovat erittäin myönteiset kaikilla markkina-alueilla, jonka johdosta yhtiön asema erilaisten teollisuusjärjestelmien toimittajana tulee edelleen vahvistumaan.

### **GWS INDUSTRIES S.A.**

Suhdannekehitys Ranskassa jatkui epävakaisena, mikä heikensi teollisuuden investointihalukkuutta. GWS Industriesin liikevaihto oli 14,8 Mmk ja se saavutti tavoitteen. Yhtiö lisäsi työpistekalusteiden markkinaosuutta uusien asiakasprojektien tuloksena. Vuoden aikana tuotiin markkinoille uusi MTS-järjestelmä, joka sai hyvän vastaanoton kokoonpanoteollisuudessa. Myös FPS-tuotantojärjestelmien kysynnän odotetaan vahvistuvan uusilla markkina-alueilla. Huomatavia asiakkaita olivat Alcatel, Matra Defense ja Philips.



*Workshop-teollisuuskalusteet toivat lisää tehokkuutta UPM-Kymmenen Rauman tehtaan uuden kunnossapito-osaston toimintaan.*



### **GWS INC.**

Pohjois-Amerikan ja Kanadan teollisuusjärjestelmämarkkinoilla kysynnän kasvu jatkui vahvana, mikä laajensi edelleen GWS Inc:n markkinaosuutta ja asiakaskuntaa. Kireästä kilpailusta huolimatta GWS Inc:n asema johtavien teollisuusjärjestelmätoimittajien joukossa vahvistui. Liikevaihto ylitti tavoitteen ja oli 30,1 Mmk. FPS-tuotantojärjestelmien markkinoille tuomisen ja uusien markkina-alueiden johdosta GWS Inc.:n toiminnan kehityksen odotetaan jatkuvan suotuisana.



*GWS Pikval Oy on tavaratalojen, myymälöiden ja muiden julkisten tilojen kokonaistalustaja. Yhtiön vahvuudet ovat projektiosaaminen ja erilaisten kalustemateriaalien yhdistäminen. Päämarkkina-alueena ovat Suomi, Venäjä ja Baltian maat.*

Myyväläkalusteiden kotimaan kysynnän vahvistuminen jatkui edellisestä vuodesta. Kehitys päävientimarkkinoilla oli myös suotuisa. Vuosi 1997 oli GWS Pikval Oy:lle varsin menestyksellinen. Kaikilla toiminta-alueilla ylitettiin asetetut tavoitteet ja edellisen vuoden toteutuneet luvut. Liikevaihto kasvoi edelliseen vuoteen verrattuna 20,4 % ja oli 83,6 Mmk. Liikevoitto saavutti tavoitteen.



*Juhani Markkanen*

Merkitävimmät myymäläkaluste-kohteet olivat Stockmann Turku, Prisma Turku ja Lahti, Sokos Tampere sekä Kaubamaja Helsinki. Rakentajan Starckjohann kohensi ketjuilmetään uusimalla useiden myymälöiden sisustuksia ja avaamalla myös uusia erikoismyymälöitä. Pitkäaikainen yhteistyö Suomalaisen Kirjakaupan ja GWS Pikvalin välillä jatkui menestyksellisenä.

Venäjä oli edelleen GWS Pikvalin viennin painopistealueena. Viennille asetetut tavoitteet toteutuivat kokonaisuudessaan. Myymäläkalusteviennin kohteista tärkeimmät olivat Moskovassa Rakennusliike Lemminkäisen kanssa yhteistyössä toteutettu Polskaja Moda, Pietarissa Passage- ja Kirovski-tavaratalot sekä Yves St. Laurent-myymälä ja Partner-myymälä Siperiassa.

Julkiskalustamisen liikevaihto toteutui kaksinkertaisena asetettuihin tavoitteisiin nähden. Merkitävimmät kohteet olivat Holiday Inn Mesuhotelli Helsingissä, Pietarin kirjasto ja lukuisa määrä Suomen Posti Oy:n toimipisteitä.

Kehitystoiminnan osalta merkittävin panostus tapahtui myymäläkalusteiden asiakassovellutuksiin. Vakiomallistoon ei merkittäviä muutoksia tehty. Erilaisten menetelmäkehityksien alueella toteutettiin toiminnanohjausjärjestelmän ja CAD-suunnittelun sekä tuotannon kehittämisprojektit. Tutkimus- ja kehitystoiminnan kustannusten kokonaismäärä oli 2,6 Mmk.



Vuoden 1998 kehityksessä ei odoteta suuria muutoksia. GWS Pikvalin liikevaihto kasvaa hie-man ja koostuu samantyyppisestä asiakasrakenteesta sekä tuotevalikoimasta. Kuluvana vuonna saadaan päätökseen useita jo aiemmin aloitettuja kehitysprojekteja, jotka suuntautuvat toiminnanohjaukseen, suunnitteluun, palkkaukseen ja tuotannon kehittämiseen omavalmistuksen sekä alihankinnan kautta. Kehitystoiminnan tuloksena GWS Pikvalin valmius nopeisiin ja laadukkaisiin toimituksiin tulee parantumaan.

*Suomen Posti Oy hankki yhteisen ketjuilmeen konttoreihinsa GWS Pikvalin kalusteilla.*



*Sokos Tampere -tavaratalon sisustuksen uudistaminen oli Pikvalin yksi merkittävimmistä kalustuskohteista kotimaassa.*

**GWS PIKVAL OY**

	1997	1996	Muutos	
				%
Liikevaihto, Mmk	84	70	14	20,0
% kons.	21	20		
Investoinnit, Mmk	5	6	-1	-16,7
Henkilöstö	113	101	12	11,9
Kannattavuus	•Hyvä	•Pysyy hyvänä		



**LÄNNEN**

241

**LÄNNEN**

130

*GWS Finncont Oy on Euroopan johtavia metallisten ja muovisten IBC-konttien (Intermediate Bulk Container) valmistajia. IBC-kontit ovat ympäristöystävällisiä logistiikkaratkaisuja. GWS Finncont valmistaa myös jätteiden lajitteluun ja kierrätykseen tarkoitettuja ympäristötekniisiä tuotteita. Yhtiön päämarkkina-alueita ovat Pohjoismaiden lisäksi Englanti, Belgia ja Hollanti.*

GWS Finncont Oy:n liikevaihto oli 60,6 Mmk ja se kasvoi 46,0 % edelliseen vuoteen verrattuna. Voimakkaan volyymin kasvun ja kustannustehokkaan toiminnan ansiosta myös taloudellinen tulos muodostui hyväksi. Liikevaihto- ja liikevoittotavoitteet ylittyivät.

IBC-konttiliiketoiminta lisääntyi voimakkaasti, yli 60% edellisestä vuodesta. Vienti kattoi IBC-tuotealueesta noin 70 %. Kasvua saavutettiin kaikilla tärkeimmillä markkina-alueilla, erityisen voimakasta kehitys oli Englannissa. Suotuisa kehitys perustui sekä vahvistuneeseen asemaan markkinoilla että IBC-kontteja vuokraavien asiakkaiden hyvään menestykseen. Lähivuosien kasvua tullaan hakemaan myös kehittyviltä Aasian markkinoilta, erityisesti Japanista ja Etelä-Koreasta.

Virtain tehtaalla jatkettiin uusinta teknologiaa edustavan ja valmistuksen kapasiteettia lisäävän robotisoidun hitsaussolun kehittämistä. Kilpailukyvyyn edelleen vahvistamiseen tullaan panostamaan tuotemoduloinnin, valmistuskapasiteetin ja toiminnan laadun lisäämisen muodossa.

Rotaatiovaluliiketoiminnan kasvu jatkui edelleen, joskin kapasiteetin rajallisuudesta johtuen lisäys oli aiempia vuosia pienempi. Muoviraaka-aineen hinnan voimakkaan nousun johdosta rotaatiovaluliiketoiminnan tulos heikkeni edellisestä vuodesta. Tuotesektorin kehitystoiminta painottuu jatkossakin valmistusprosessien ja toiminnan laadun parantamiseen.

Uuden rotaatiovalutuotteita valmistavan muovitehtaan rakentami-



Hans Johanson

nen alkoi loppuvuodesta. Ensi keväänä valmistuvan tehtaan pinta-ala on noin 2900 m<sup>2</sup>. Koko nykyinen konekapasiteetti sekä vuonna 1998 investoitava tuotantokoneisto tullaan siirtämään valmistuvaan tehtaaseen. Uusi muovitehdas otetaan kokonaisuudessaan käyttöön ensi syksynä.

Tuotannon kehittämiseen kohdistuvat investoinnit olivat 1,7 Mmk.

GWS Finncont tulee kuluvaan vuonna lisäämään resursseja nykyisen toiminnan kehittämiseksi ja tulevaisuuden kasvuedellytysten luomiseksi. Kehittämispanostusten johdosta vuoden 1998 tuloksen arvioidaan jäävän jonkin verran edellisestä vuodesta, mutta säilyvän edelleen hyvällä tasolla.

*Rotaatioliiketoiminnan uusia tuotteita olivat erilaiset moottorikelkkajen ja trukkien polttoaine- ja öljysäiliöt.*



*IBC-kontit vahvistavat asemaansa mm. meijereiden logistiikkaratkaisuna.*

#### GWS FINNCONT OY

	1997	1996	Muutos	
				%
Liikevaihto, Mmk	61	42	19	45,2
% kons.	16	12		
Investoinnit, Mmk	2	1	1	100,0
Henkilöstö	77	64	13	20,3
Kannattavuus	•Hyvä	•Pysyy hyvänä		





*GWS Plast Oy on merkittävin kotimainen muovipullojen, -kanisterien ja -sulkimien valmistaja elintarvike-, juoma- ja teknokemian teollisuudelle sekä öljy-yhtiöille. Toiminnassaan GWS Plast Oy hyödyntää asiakkaiden tarpeiden mukaista uusinta tuotantoteknologiaa ja osallistuu aktiivisesti alansa ympäristökysymysten ratkaisuun.*

Vuosi 1997 oli GWS Plast Oy:n ensimmäinen toimintavuosi Oy G.W. Sohlberg Ab:n tytäryhtiönä. Liikevaihto oli 48,6 Mmk, mikä on edellisen vuoden suuruinen. Liikevoitto oli epätyydyttävä, mutta edellistä vuotta parempi. Muoviraaka-aineiden hinnat nousivat voimakkaasti vuoden aikana. Hinnannousuja ei saatu siirrettyä tuotehintoihin, jonka johdosta kaikkia tavoitteita ei saavutettu. Edellä mainituista syistä Klaukkalan tehtaaseen strategiaa tarkistettiin olennaisesti. Tähän liittyen toteutettiin vuoden jälkimmäisellä puoliskolla yksi yhtiön historian suurimmista muutoksista, tuotantotoiminnan osittainen uudelleen suuntaaminen.



Risto Summa

GWS Plast Oy osti 1.9.1997 Perlos Oy:n suljinliiketoiminnan. Tarvittavat tuotantotilat saneerattiin ja mm. 27 ruiskuvalukonetta käsittelevä tuotantokoneisto ja -laitteisto sekä henkilöstö siirtyivät Klaukkalan tehtaalle pääosin marraskuussa. Samanaikaisesti toteutettiin toimialarationalisointiratkaisu, jonka seurauksena keskitytään entistä selkeämmin autokemikaali-, öljy- ja elintarviketeollisuuden pakkauksiin. Näin päästiin uusimaan puhallustuotannon layoutia entistä tehokkaammaksi ja tarkoituksenmukaisemmaksi.

Tavanomaisesta vuotuisesta kehityksestä poiketen myös tuotteiden kysyntä piristyi vuoden loppua kohti. Vuoden loppupuolella tehtiin useampivuotinen Klaukkalan tehtaaseen kaikkien aikojen suurin pakkaustoimitussopimus.

ISO 9001 -laatujärjestelmään kuuluvan asiakastytyväisyyskartoituksen ja muiden laatumittausten perusteella vuodelle asetetut tavoitteet mm. sisäisten laatuksennosten alentamiseksi ja toimitusvarmuuden parantamiseksi toteutuivat. Valittuun strategiaan sisältyi myös varovainen etabloituminen Venäjän markkinoille, johon liittyi toimin-

*Shell-yhtiöiden ja GWS Plastin voiteluaine- ja autokemikaalipakkausten toimitussopimus laajeni edelleen.*



nan avaus konekauppoineen ja solmittu yhteistyösopimus.

Ympäristöasioissa EU:n pakkausedirektiiviä koskeva suomalainen ratkaisu saatiin aikaan. GWS Plast vaikutti aktiivisesti tähän valmisteluun pakkaus- ja muoviteollisuuden toimialajärjestöissä. Vuoden lopulla GWS Plast sitoutui myös kansainväliseen kemianteollisuuden omaehtoiseen Vastuu Huomisesta -ohjelmaan ensimmäisten muovialan yritysten joukossa.

Uusitun strategian mukaiset panostukset näkyivät myös investoinneissa, jotka kohosivat noin 14 Mmk:aan. Investoinnit kohdistuivat ruiskuvalutuotannon aloittamiseen ja aiemmin leasing-rahoitteisten puhalluskoneiden siirtymiseen GWS Plastille. Näin luotiin uudet entistä paremmat toimintaedellytykset yhtiön tulevalle kehitykselle.

*GWS Plast osti Perlos Oy:n suljinliiketoiminnan. Tuotanto käynnistyi Klaukkalan tehtaalla uudistetuissa tiloissa.*

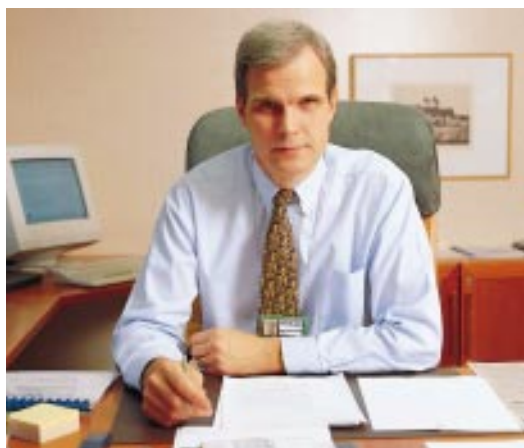


## GWS PLAST OY

	1997	1996	Muutos	
				%
Liikevaihto, Mmk	49	47	2	4,3
% kons.	13	13		
Investoinnit, Mmk	14	2	12	
Henkilöstö	107	114	-7	-6,1
Kannattavuus			• Välttävä	• Paranee



*Perlos Oy on Euroopan johtavia ruiskuvalettujen tarkkuusmuoviosien ja niistä kokoonpantujen tuotteiden sekä sähkömekaanisten komponenttien valmistaja teollisuudelle. Pääasiakaskunta koostuu maailmanlaajuisesti toimivasta elektroniikka-, lääke-, auto- ja koneenrakennusteollisuudesta. Perlos-ryhmällä on yksitoista tuotantolaitosta, jotka sijaitsevat Joensuussa, Kontiolahdella, Nurmijärvellä ja Ylöjärvellä sekä tytäryhtiöt Perlos Ltd. Englannissa ja Perlos (Texas), Inc. USA:ssa.*



Timo Leinilä

Perlos-konsernin kehitys oli voimakasta kaikilla toiminnan osa-alueilla. Liikevaihto kasvoi 810,1 Mmk:aan ja oli 24,2 % edellisestä vuodesta suurempi. Perlos-konsernin tulos saavutti tavoitteen ja oli hyvä. Liikevaihto ilman liikearvon poistoa kasvoi 149,1 Mmk:aan. Ulkomailta toimivalle teollisuudelle suuntautui tuotannosta yhä suurempi osuus - 63,3 %. Eniten liikevaihto kasvoi Pohjoismaissa ja USA:ssa. Asiakasryhmistä suurin ja kasvavin oli edelleen elektroniikkateollisuus ja toiseksi suurin lääketeollisuus. Nettoinvestoinnit olivat 92,6 Mmk.

Laajentuneen toiminnan tuloksena pystyttiin luomaan runsaasti uusia työpaikkoja. Perlos-ryhmän henkilöstön määrä oli vuoden lopulla 1412, ja se kasvoi edellisestä vuodesta 212. Yhtiö on Suomen suurin muovituoteteollisuusyritys henkilöstön määrällä mitattuna. Perlos Ltd:n henkilöstön määrä oli vuoden lopulla 125 ja Perlos (Texas), Inc:n 90.

Vuonna 1998 Perloksen kasvun odotetaan jatkuvan voimakkaasti.

na. Kuluneen vuoden aikana tehdyt investoinnit ja panostukset henkilöstöön mahdollistavat tämän kehityksen. Elektroniikkateollisuuden ja erityisesti matkapuhelimien kysynnän kasvu voimistuu edelleen. Epävarmuustekijänä tosin on Aasian talouskehitys ja sen vaikutukset markkinoihin. Myös lääketeollisuuden tuotteiden menekin odotetaan jatkuvan vakaana. Selvitykset Perloksen toiminnan aloittamiseksi Kiinassa ovat meneillään. Tavoitteena on käynnistää tuotannollinen toiminta vielä tämän vuosikymmenen aikana, mikäli Aasian taloudellinen tilanne ei johda arvioitua syvempään lamaan.

Perlos Oy:n toiminta jakaantuu neljään toimialaan: Technical Plastics, CEP Plastics, Connectors ja Tools.

**Perlos hyödyntää alansa viimeisintä huipputeknologiaa.**

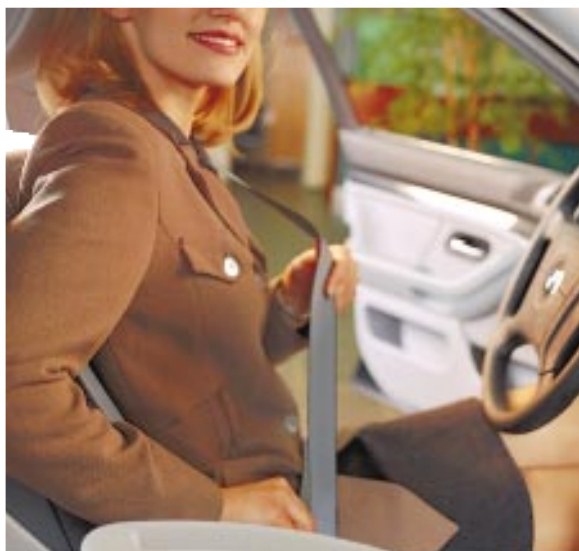


**Matkapuhelimien globaalinen kysyntä kasvoi voimakkaasti. Suomalaiset kuuluvat "kännyköiden" käyttäjinä maailman kärkeen.**



**PERLOS-RYHMÄ**

	1997	1996	Muutos	
				%
Liikevaihto, Mmk	810	652	158	24,2
Investoinnit, Mmk	92,6	83	18	21,7
Henkilöstö	1412	1149	263	22,9
Kannattavuus	• Hyvä		• Pysyvä hyvänä	



*Turvavyönsien vienti Saksaan lisääntyi.*



*CEP Plasticsin valmistamat uutuustuotteet olivat FemiScan-hoito-laitteiston osat ja migreenipillerirasiat.*



*Connectors kehitti useita uusia liittimiä elektroniikkateollisuudelle.*

## TECHNICAL PLASTICS

Technical Plastics -toimialan tehtaat valmistavat osia tai osakokoonpanoja mm. seuraaviin merkittävimpiin tuotteisiin: matkapuhelimet lisälaitteineen, autojen turvavyöt, elektroniikkakomponentit ja -laitteet, LVI-laitteet sekä kosmetiikkapakkaukset.

Technical Plastics muodostaa 47,4 % Perlos-ryhmän liikevaihdosta. Liikevaihto kasvoi edellisestä vuodesta 14,7 %. Viennin määrä oli 49,0 % liikevaihdosta. Tärkeimmät vientimaat olivat Espanja, Hongkong, Korea, Ruotsi, Saksa ja USA.

Vuoden aikana saatiin runsaasti uusia kehityskohteita päätökseen. Lehmonharjun tehtaalle Kontiolahdessa valmistui laajennus, joka käsittää lähes 5000 m<sup>2</sup>. Uusissa tiloissa toimii mm. linsien ruiskuvalu puhdistalassa. Nurmijärvellä jatkui voimakas kehitysvaihe. Uusia kokoonpano- ja tampopainatustekniikoita otettiin mittavassa määrin käyttöön. Ylöjärven tehtaan ensimmäinen kokonainen toimintavuosi kehittyi odotusten mukaisesti ja budjetoitu liikevaihto saavutettiin.

Technical Plasticsissa uusitaan tuotannonohjauksjärjestelmä. Se on jo käytössä Ylöjärven ja Lehmonharjun tehtailla. Muissa yksiköissä järjestelmää otetaan käyttöön vuoden 1998 aikana.

## CEP PLASTICS

CEP Plastics (Controlled Environment Precision Plastics) -toimiala on erikoistunut valmistamaan korkealuokkaisia muovituotteita lääketeollisuudelle ja terveydenhoitoon. Tyypilliset tuotteet ovat erilaiset lääkeannostelulaitteet, lääkeasettimet, diagnostiikka- ja hoitolaitteet.

CEP Plasticsin osuus Perlos-ryhmän liikevaihdosta oli 19,0 %. Kasvu oli 25,8 % ja viennin osuus 93,4 % liikevaihdosta. Tärkeimmät vientimaat olivat Ruotsi, Englanti, Ranska ja USA.

Toimialaan kuuluu lisäksi myös Kontiolahdella sijaitseva automaatiolaitteita valmistava yksikkö. Automation valmistaa vaativia tuotannon automatisointilaitteita, jotka voivat vaihdella kappaleen käsittelylaitteesta laajaan automaattiseen ja robotisoituun tuotantolinjaan. Tällaisen tekniikan kysyntä on viime vuosina kasvanut erittäin voimakkaasti.

Myönteisen kehityksen tuloksena Automationin tuotantotilat ja henkilöstö lähes kaksinkertaistuivat vuoden aikana.

## CONNECTORS

Connectors-toimiala suunnittelee ja valmistaa sekä standardiliittimiä että sovelluskohtaisia sähkömekaanisia liittimiä. Asiakkaat ovat vaativaa elektroniikkaa käyttäviä kansainvälisiä tietoliikenne-, kone- ja automaatioteollisuuden yrityksiä.

Connectorsin liikevaihto vuonna 1997 kasvoi 30,1 % ja se oli 12,9 % Perlos-ryhmän liikevaihdosta. Viennin osuus oli 50,8 % liikevaihdosta. Tärkeimmät vientimaat olivat Belgia, Englanti, Hollanti, Hongkong, Ruotsi ja USA. Kasvun taustalla on pääasiakkaiden kysynnän voimistuminen sekä toimialan määrätietoinen panostus tuotteisiin ja tuotantovälineisiin.

Vuoden aikana erityistä huomiota kiinnitettiin asiakasyhteistyön tehostamiseen ja omaan tuotekehitykseen. Suunnitteluresurssit kaksinkertaistettiin, tuotteiston uudistaminen eteni merkittävästi ja suunnittelun alla olevien uusien tuotteiden määrä kasvoi ennätyselliseksi. Lisääntyneen kysynnän johdosta toimialan tuotantokapasiteettia kasvatettiin ja monipuolistettiin.

## TOOLS

Tools-toimiala valmistaa ruiskuvalumuotteja Perlos-ryhmän muille tuotantoyksiköille.

Toimialan oma osaaminen kehittyi ripeästi ja sen sisäinen rakenne lujittui. Nurmijärven yksikön toimitilat saneerattiin ja muottien uusvalmistus siirrettiin Karhunkorven teollisuustiloihin. Muotinvalmistuksen siirto ja samanaikainen muottitekniikan kehittäminen korkean kuormituksen vallitessa onnistui hyvin.

Ylöjärven yksikkö vakiinnutti asemansa luotettavana muottivalmistajana. Joensuun yksikössä keskityttiin toimintojen ohjauksen ja tehokkuuden kehittämiseen.

Investoinnit olivat 8 Mmk ja ne kohdistuivat viimeisimmän teknologian mukaisiin CNC-ohjattuihin työstökoneisiin ja CAD/CAM-tekniikan edelleen kehittämiseen.



*Muottien tuotanto aloitettiin uudessa Karhunkorven tehtaassa Nurmijärvellä.*

## PERLOS LTD

Perlos Ltd. toimii samalla konseptilla kuin Technical Plastics -toimiala.

Yhtiön toiminta kehittyi myönteisesti. Liikevaihto oli 62,7 Mmk. Investointien osuus liikevaihdosta oli 12,0 %. Tulos oli tavoitteen mukainen ja parempi kuin edellisellä vuonna. Viennin määrä oli 26,6 % liikevaihdosta. Kasvu Englannin markkinoilla oli alkuvuodesta hitaampaa, mutta vahvistui loppuvuotta kohden.

Perloksen Washingtonin ja Hartlepoolin tehtaiden kapasiteettia lisättiin kolmanneksella. Yhtiö kehitti edelleen muotinvalmistusta ja muovikomponenttien kokoonpanoa erityisesti elektroniikkateollisuudelle. Painopisteenä oli muottien toimitusaikojen lyhentäminen ja kappaleiden käsittelyn automatisoiminen.

Yhtiö investoi ruiskuvalutekniikan ja CAD/CAM-tekniikan edelleen kehittämiseen. Uutena palvelumuotona Perlos voi tarjota asiakkailleen ruiskupuristuksen yhteydessä tehtävää komponenttien painatusta.



*Perlos Ltd alkoi valmistaa Psion Plc:lle taskumikrojen muoviosia.*

## PERLOS (TEXAS), INC.

Perlos (Texas), Inc. valmistaa ruiskuvaltuja ja kokoonpantuja muovituotteita elektroniikkateollisuudelle. Se valmistaa myös pääosan tuotannossa käytettävistä muoteista.

Yhtiön liikevaihto oli 73,0 Mmk ja kasvoi edellisestä vuodesta 134,3 %. Tulos oli ennakoitua parempi. Voimakkaan kasvun odotetaan jatkuvan myös vuonna 1998. Investoinnit olivat 10,3 Mmk. Ne kohdistuivat pääasiassa työkalujen valmistustekniikan kehittämiseen ja InMold-tekniikan vaatimiin koneisiin ja laitteisiin. Kokoonpanolinjojen kasvavan kysynnän johdosta Teksasin tehtaalle perustettiin oma automaatio-osasto.

Suotuisan kehityksen johdosta päätettiin vuoden lopulla siirtyä uusiin tuotantotiloihin, jotka mahdollistavat kasvun jatkumisen ja entistä paremman asiakaspalvelun. Perlos Inc.:n toiminta siirtyi uusiin tehdastiloihin vuoden 1998 ensimmäisen vuosipuoliskon aikana.



*Teksasin tehtaalla muottien tuotanto lisäytyi merkittävästi.*

## HALLITUKSEN TOIMINTAKERTOMUS VUODELTA 1997

Vuosi 1997 oli Oy G.W. Sohlberg Ab:n 89. tilivuosi ja liikkeen 122. toimintavuosi.

## YLEINEN KEHITYS

Suomen talouden kasvu jatkui vuonna 1997. Kokonaistuotanto lisääntyi 5,0 % edellisestä vuodesta. Kuluttajahinnat olivat keskimäärin 1,2 % korkeammat kuin edellisenä vuonna. Työvoimasta oli työttömiä koko vuonna keskimäärin 14,5 %. Tehdasteollisuustuotanto kasvoi 7,5 % ja metalliteollisuuden tuotanto noin 11 %. Tavaraviennin volyyymi kasvoi noin 10 % ja tuonnin volyyymi lisääntyi noin 9 %. Investointien määrä lisääntyi noin 10 % edellisestä vuodesta.

## KONSERNIRAKENNE

GWS Perlos Oy:n liiketoiminta luovutettiin 31.12.1996 uudelle Perlos Oy:lle, jossa Oy G.W. Sohlberg Ab ja Scandinavian Equity Partners Ltd:n hallinnoima ryhmä ovat yhtä suurilla 50 %:n osuuksilla mukana. Toteutettu järjestely vaikuttaa merkittävästi konsernin tuloslaskelman lukuihin vuonna 1997: osakkuusyhtiö Perlos Oy tytäryhtiöineen on yhdistetty pääomaosuusmenetelmällä, jolloin liikevaihto ym. luvut eivät ole enää mukana luvuissa muilta osin kuin tuloslaskelmassa osuutena Perlos-konsernin tuloksesta.

Klaukkalassa sijaitsevan GWS-muoviryhmän liiketoiminta, varallisuus ja velat, siirrettiin liiketoimintasiirtona emoyhtiöstä 1.1.1997 perustetulle GWS Plast Oy:lle. Emoyhtiö on toiminut tämän jälkeen keskitettyjen konsernipalveluiden tuottajana. GWS Industri AB:n osakekanta myytiin emoyhtiöltä GWS Systems Oy:lle. Myyntiyhtiöiden G.W. Sohlberg GmbH:n (Saksa) ja GWS Inc:n (USA) pääomarakennetta vahvistettiin korottamalla yhtiöiden osakepääomia. Konsernin tilinpäätös on laadittu hankintamenomenetelmää käyttäen.

## LIIKEVAIHTO

Konsernin liikevaihto oli 382,0 Mmk. Kun huomioidaan konsernirakenteessa tapahtunut muutos Perlos-yhtiöiden osalta, niin vertailukelpoinen liikevaihto kasvoi 35,2 Mmk eli 10,1 %. Erityisen voimakasta kasvu oli GWS Finncont Oy:ssä (46,0 %) sekä GWS Pikval Oy:ssä (20,4 %). Välittömän viennin ja ulkomaan toimintojen yhteismäärä oli 156,7 Mmk eli 41,0 % konsernin liikevaihdosta.

## TALOUDELLINEN TULOS

Konsernin taloudellinen tulos ylitti merkittävästi asetetut tavoitteet ja oli hyvä. Voitto ennen satunnaisia eriä oli 74,4 Mmk (85,5 Mmk).

Tulos kehittyi myönteisesti erityisesti GWS Finncont Oy:ssä, GWS Pikval Oy:ssä ja Perlos-konsernissa.

## INVESTOINNIT

Konsernin nettoinvestoinnit olivat 21,9 Mmk eli 5,7 % liikevaihdosta. Valtaosa investoinneista suuntautui GWS Plast Oy:n koneinvestointeihin. Myös konsernin tietoverkostoja kehitettiin sekä atk-sovelluksia ja -laitteita uusittiin. Tutkimus- ja kehitystoimintaan panostettiin 9,0 Mmk.

## RAHOITUS

Konsernin rahoituksen tunnusluvut ovat edelleen parantuneet merkittävästi edellisestä vuodesta. Konsernin vieraan pääoman määrä laski 379,3 Mmk. Korollisen vieraan pääoman määrä laski 131,5 Mmk ja oli 163,8 Mmk. Samanaikaisesti konsernilla oli rahavaroja 199,2 Mmk eli 35,4 Mmk enemmän kuin korollista vierasta pääomaa. Konsernin oman pääoman osuus taseen loppusummasta nousi edellisen vuoden 41,4 %:sta 64,6 %:iin.

## HENKILÖSTÖ

Henkilöstön määrä oli konsernissa keskimäärin 640 (v. 96 vertailukelpoinen luku 619), josta emoyhtiössä 32 (v. 96 30). Tilikauden aikana lopetettiin Oy G.W.Sohlberg Ab:n eläkesäätiö s.r. siirtämällä sen vastuut ja varat vakuutusyhtiölle.

## TULEVAISUUDEN NÄKYMÄT

Vuosi 1998 on käynnistynyt myönteisesti. Konsernin liikevaihdon ennakoitaan kasvavan yli 10 % ja henkilöstön määrän yli 5 %. Konsernin taloudellisen tuloksen arvioidaan paranevan.

## HALLITUKSEN ESITYS VOITTOVAROJEN KÄYTÖSTÄ

Konsernin jakokelpoinen vapaa oma pääoma on	289.107 tmk
Emoyhtiön jakokelpoinen vapaa oma pääoma on	524.062 tmk
Hallitus ehdottaa, että mainitut voittovarot käytetään seuraavalla tavalla:	
- osakkeenomistajille jaetaan osinkoa mk 8,-/osake ja lisäosinkoa mk 15,50/osake, yhteensä 23,50/osake	63.450 tmk
- voittovaroihin jätetään	460.612 tmk
	<b>524.062 tmk</b>

## TULOSLASKELMA 1.1. - 31.12.(TMK)

KONSERNI				EMOYHTIÖ				
1997	%	1996	%		1997	%	1996	%
<b>381 979</b>	<b>(100)</b>	<b>993 922</b>	<b>(100)</b>	<b>LIIVEVAIHTO</b>	<b>11 204</b>	<b>(100)</b>	<b>50 366</b>	<b>(100)</b>
4 338		1 094		Valmiiden ja keskeneräisten tuotteiden varaston muutos	-		-501	
922		415		Valmistus omaan käyttöön				
54 171		-		Osuus osakkuusyritysten voitosta	-		-	
19 538		12 396		Liiketoiminnan muut tuotot	11 243		6 026	
				<b>Materiaalit ja palvelut</b>				
				<b>Aineet, tarvikkeet ja tavarat</b>				
-149 854		-317 114		Ostot tilikauden aikana	-		-15 452	
-4 086		12 986		Varastojen muutos	-4 012		-2 165	
-5 910		-56 865		Ulkopuoliset palvelut	-		-	
<b>-159 850</b>		<b>-360 993</b>		<b>Yhteensä</b>	<b>-4 012</b>		<b>-17 617</b>	
				<b>Henkilöstökulut</b>				
-96 078		-245 942		Palkat ja palkkiot	-8 879		-22 266	
				<b>Henkilösivukulut</b>				
-14 716		-60 244		Eläkekulut	-1 712		-10 656	
-10 666		-21 736		Muut henkilösivukulut	-961		-1 830	
<b>-121 460</b>		<b>-327 922</b>		<b>Yhteensä</b>	<b>-11 552</b>		<b>-34 752</b>	
				<b>Poistot ja arvonalentumiset</b>				
-16 918		-47 877		Suunnitelman mukaiset poistot	-3 240		-7 894	
-		-2 011		Konserniliikearvon poisto	-		-	
<b>-16 918</b>		<b>-49 888</b>		<b>Poistot yhteensä</b>	<b>-3 240</b>		<b>-7 894</b>	
<b>-82 525</b>		<b>-143 344</b>		<b>Liiketoiminnan muut kulut</b>	<b>-12 359</b>		<b>-24 405</b>	
<b>80 195</b>	<b>(21,0)</b>	<b>125 680</b>	<b>(12,6)</b>	<b>LIIVEVOITTO/-TAPPIO</b>	<b>-8 716</b>	<b>(-77,8)</b>	<b>-28 777</b>	<b>(-57,1)</b>
				<b>Rahoitustuotot ja -kulut</b>				
-		-		Tuotot muista pitkäaik. sijoituksista saman konsernin yrityksiltä	9 529		12 745	
376		513		Tuotot muista pitkäaik. sijoituksista muilta	367		577	
-		-		Muut korko- ja rahoitustuotot saman konsernin yrityksiltä	2 590		514	
10 453		1 610		Muut korko- ja rahoitustuotot	8 647		726	
-		-		Arvonalentumiset sijoituksista	-6 428		-	
-		-		Korkokulut ja muut rahoituskulut saman konsernin yrityksille	-4 555		-720	
-16 673		-42 345		Korkokulut ja muut rahoituskulut muille	-15 079		-31 217	
<b>-5 844</b>		<b>-40 222</b>		<b>Rahoitustuotot ja -kulut yhteensä</b>	<b>-4 929</b>		<b>-17 375</b>	
<b>74 351</b>	<b>(19,5)</b>	<b>85 458</b>	<b>(8,6)</b>	<b>VOITTO/TAPPIO ENNEN SATUNNAISIA ERIÄ</b>	<b>-13 645</b>	<b>(-121,8)</b>	<b>-46 152</b>	<b>(-91,6)</b>
				<b>Satunnaiset erät</b>				
7 226		587 258		Satunnaiset tuotot	25 496		928 447	
-7 224		-148 030		Satunnaiset kulut	-17 961		-126 362	
<b>2</b>		<b>439 228</b>		<b>Satunnaiset erät yhteensä</b>	<b>7 535</b>		<b>802 085</b>	
<b>74 353</b>	<b>(19,5)</b>	<b>524 686</b>	<b>(52,8)</b>	<b>VOITTO/TAPPIO ENNEN TILINPÄÄTÖSSHIRTOJA JA VEROJA</b>	<b>-6 110</b>	<b>(-54,5)</b>	<b>755 933</b>	
<b>-2 862</b>		<b>-242 590</b>		<b>Tuloverot</b>	<b>-368</b>		<b>-241 523</b>	
<b>71 491</b>	<b>(18,7)</b>	<b>282 096</b>	<b>(28,4)</b>	<b>TILIKAUDEN VOITTO/TAPPIO</b>	<b>-6 478</b>	<b>(-57,8)</b>	<b>514 410</b>	

## TASE 31.12. (TMK)

KONSERNI				EMOYHTIÖ				
1997	%	1996	%	VASTAAVAA	1997	%	1996	%
<b>KÄYTTÖMAISUUS JA MUUT PITKÄAIKAISET SIOITUKSET</b>								
<b>Aineettomat hyödykkeet</b>								
-		74		Aineettomat oikeudet	-		-	
1 324		696		Liikearvo	424		696	
2 353		1 131		Muut pitkävaikuttiset menot	148		741	
-		28		Ennakkomaksut	-		-	
<b>3 677</b>	<b>(0,5)</b>	<b>1 929</b>	<b>(0,2)</b>	<b>Aineettomat hyödykkeet yhteensä</b>	<b>572</b>	<b>(0,1)</b>	<b>1 437</b>	<b>(0,1)</b>
<b>Aineelliset hyödykkeet</b>								
61 707		62 462		Maa-alueet ja liittymismaksut	4 817		8 125	
171 151		173 208		Rakennukset ja rakennelmat	33 904		58 762	
50 417		34 070		Koneet ja kalusto	3 883		11 727	
1 950		1 375		Muut aineelliset hyödykkeet	726		883	
4 171		10 992		Ennakkomaksut ja keskener. hankinnat	-		6 119	
<b>289 396</b>	<b>(42,6)</b>	<b>282 107</b>	<b>(26,7)</b>	<b>Aineelliset hyödykkeet yhteensä</b>	<b>43 330</b>	<b>(4,3)</b>	<b>85 616</b>	<b>(6,3)</b>
<b>Sijoitukset</b>								
-		-		Osuudet saman konsernin yrityksissä	285 238		238 491	
-		-		Saamiset saman konsernin yrityksistä	168 911		190 221	
54 171		-		Osuudet omistusyhteisyhteisöissä	212 500		212 500	
6 064		10 792		Muut osakkeet ja osuudet	4 982		9 713	
<b>60 235</b>	<b>(8,9)</b>	<b>10 792</b>	<b>(1,0)</b>	<b>Sijoitukset yhteensä</b>	<b>671 631</b>	<b>(67,1)</b>	<b>650 925</b>	<b>(48,1)</b>
<b>353 308</b>	<b>(52,0)</b>	<b>294 828</b>	<b>(27,9)</b>	<b>KÄYTTÖMAISUUS JA MUUT PITKÄAIK. SIOITUKSET YHTEENSÄ</b>	<b>715 533</b>	<b>(71,5)</b>	<b>737 978</b>	<b>(54,5)</b>
<b>VAIHTO- JA RAHOITUSMAISUUS</b>								
<b>Vaihto-omaisuus</b>								
12 373		10 141		Aineet ja tarvikkeet	-		1 147	
7 772		6 844		Keskeneräiset tuotteet	-		510	
24 721		24 128		Muut tuotteet/tavarat	-		2 355	
<b>44 866</b>	<b>(6,6)</b>	<b>41 113</b>	<b>(3,9)</b>	<b>Vaihto-omaisuus yhteensä</b>	<b>-</b>		<b>4 012</b>	<b>(0,3)</b>
<b>Saamiset</b>								
<b>Pitkäaikainen</b>								
91		331		Myyntisaamiset	92		331	
-		-		Saamiset saman konsernin yrityksiltä	5 833		-	
517		2 094		Lainasaamiset	515		2 094	
1 079		1 318		Siirtosaamiset	-		-	
-		-		Muut saamiset	-		66	
<b>1 687</b>	<b>(0,2)</b>	<b>3 743</b>	<b>(0,4)</b>	<b>Pitkäaikaiset saamiset yhteensä</b>	<b>6 440</b>	<b>(0,6)</b>	<b>2 491</b>	<b>(0,2)</b>
<b>Lyhytaikainen</b>								
58 047		67 073		Myyntisaamiset	736		9 773	
-		-		Saamiset saman konsernin yrityksiltä	77 398		26 619	
-		7 917		Saamiset omistusyhteisyhteisöiltä	-		-	
691		210		Lainasaamiset	581		55	
9 374		9 348		Muut saamiset	9 024		9 123	
11 755		6 618		Siirtosaamiset	4 351		2 367	
<b>79 867</b>	<b>(11,8)</b>	<b>91 166</b>	<b>(8,6)</b>	<b>Lyhytaikaiset saamiset yhteensä</b>	<b>92 090</b>	<b>(9,2)</b>	<b>47 937</b>	<b>(3,5)</b>
<b>81 554</b>	<b>(12,0)</b>	<b>94 909</b>	<b>(9,0)</b>	<b>Saamiset yhteensä</b>	<b>98 530</b>	<b>(9,8)</b>	<b>50 428</b>	<b>(3,7)</b>
<b>126 420</b>	<b>(18,6)</b>	<b>136 022</b>	<b>(12,9)</b>	<b>VAIHTO- JA RAHOITUSOM. YHTEENSÄ</b>	<b>98 530</b>	<b>(9,8)</b>	<b>54 440</b>	<b>(4,0)</b>
<b>199 193</b>	<b>(29,4)</b>	<b>625 346</b>	<b>(59,2)</b>	<b>RAHAT JA PANKKISAAMISET</b>	<b>186 897</b>	<b>(18,7)</b>	<b>562 670</b>	<b>(41,5)</b>
<b>678 921</b>	<b>(100)</b>	<b>1 056 196</b>	<b>(100)</b>	<b>YHTEENSÄ</b>	<b>1 000 960</b>	<b>(100)</b>	<b>1 355 088</b>	<b>(100)</b>



## TASE 31.12. (TMK)

KONSERNI				EMOYHTIÖ				
1997	%	1996	%	VASTATTAVAA	1997	%	1996	%
<b>OMA PÄÄOMA</b>								
<b>Sidottu</b>								
108 000		108 000		Osakepääoma	108 000		108 000	
4 000		7 000		Arvonkorotusrahasto	1 000		4 000	
14 491		14 245		Muu sidottu oma pääoma	14 175		14 175	
<b>126 491</b>	<b>(18,6)</b>	<b>129 245</b>	<b>(12,2)</b>	<b>Sidottu yhteensä</b>	<b>123 175</b>	<b>(12,3)</b>	<b>126 175</b>	<b>(9,3)</b>
<b>Vapaa</b>								
240 744		26 447		Edellisten tilikausien voitto	534 491		92 295	
71 491		282 096		Tilikauden voitto/tappio	-6 478		514 410	
<b>312 235</b>	<b>(46,0)</b>	<b>308 543</b>	<b>(29,2)</b>	<b>Vapaa yhteensä</b>	<b>528 013</b>	<b>(52,8)</b>	<b>606 705</b>	<b>(44,8)</b>
<b>438 726</b>	<b>(64,6)</b>	<b>437 788</b>	<b>(41,4)</b>	<b>OMA PÄÄOMA YHTEENSÄ</b>	<b>651 188</b>	<b>(65,1)</b>	<b>732 880</b>	<b>(54,1)</b>
<b>PAKOLLISET VARAUKSET</b>								
5 379	(0,8)	4 350	(0,4)	Muut pakolliset varaukset	3 579	(0,3)	4 350	(0,3)
<b>VIERAS PÄÄOMA</b>								
<b>Pitkäaikainen</b>								
84 562		132 343		Lainat rahoituslaitoksilta	82 562		129 292	
27 177		35 269		Eläkelainat	27 177		35 270	
8 994		9 349		Laskennallinen verovelka	1 536		5 026	
-		-		Velat saman konsernin yrityksille	774		774	
175		71		Muut pitkäaikaiset velat	-		-	
<b>120 908</b>	<b>(17,8)</b>	<b>177 032</b>	<b>(16,8)</b>	<b>Pitkäaikainen yhteensä</b>	<b>112 049</b>	<b>(11,2)</b>	<b>170 362</b>	<b>(12,6)</b>
<b>Lyhytaikainen</b>								
49 680		34 463		Lainat rahoituslaitoksilta	48 621		28 363	
2 349		93 161		Eläkelainat	2 321		93 043	
1 591		200		Saadut ennakot	-		125	
22 672		25 770		Ostovelat	1 393		9 214	
-		-		Velat saman konsernin yrityksille	172 137		54 902	
10 048		22 850		Muut lyhytaikaiset velat	2 009		17 025	
27 568		260 582		Siirtovelat	7 663		244 824	
<b>113 908</b>	<b>(16,8)</b>	<b>437 026</b>	<b>(41,4)</b>	<b>Lyhytaikainen yhteensä</b>	<b>234 144</b>	<b>(23,4)</b>	<b>447 496</b>	<b>(33,0)</b>
<b>234 816</b>	<b>(34,6)</b>	<b>614 058</b>	<b>(58,2)</b>	<b>VIERAS PÄÄOMA YHTEENSÄ</b>	<b>346 193</b>	<b>(34,6)</b>	<b>617 858</b>	<b>(45,6)</b>
<b>678 921</b>	<b>(100)</b>	<b>1 056 196</b>	<b>(100)</b>	<b>YHTEENSÄ</b>	<b>1 000 960</b>	<b>(100)</b>	<b>1 355 088</b>	<b>(100)</b>

# RAHOITUSLASKELMA (MMK)

KONSERNI 1997

EMOYHTIÖ 1997

## VAROJEN HANKINTA

71,5	Tulorahoitus	
16,9	Nettotulos	-6,5
1,0	Poistot	3,2
	Pakollisten varausten muutos	-0,8
89,4	Tulorahoitus yhteensä	-4,1


## VAROJEN KÄYTTÖ

77,9	Käyttöomaisuuden ja sijoitusten muutos	-14,2
56,1	Pitkäaikaisten velkojen muutos	58,4
67,5	Osingonjako	67,5
-112,1	Nettokäyttöpääoman muutos	-115,8
89,4	Varojen käyttö yhteensä	-4,1

## NETTOKÄYTTÖPÄÄOMAN MUUTOS

44,9	Vaihto-omaisuus	-
81,2	Saamiset	98,5
199,2	Rahat ja pankkisaamiset	186,9
-113,9	Lyhytaikainen vieras pääoma	-234,1
211,4	Yhteensä	51,3
323,5	Nettokäyttöpääoma 1.1.	167,1
211,4	Nettokäyttöpääoma 31.12.	51,3
112,1	Muutos	115,8

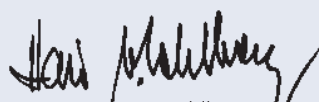
Espoossa 17.3.1998



Klaus Sohlberg  
puheenjohtaja



Rolf Hasselblatt



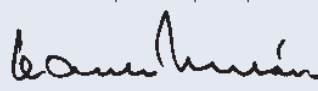
Kari O. Sohlberg  
toimitusjohtaja



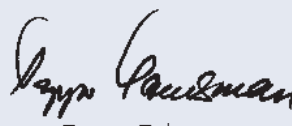
Heikki Tulenheimo



Olavi Mantere  
varapuheenjohtaja



Kauko Pihlava



Teppo Taberman

## KONSERNIN LIITETIEDOT

**Konsernitilinpäätöksen laadinta- ja arvostuseriaatteen sekä vertailukelpoisuus**

Tilinpäätös on laadittu 31.12.1997 voimaan tulleen kirjanpitolain ja -asetuksen säännöksiä noudattaen. Tuloslaskelman osalta on samalla siirrytty kululajikohtaiseen kaavaan. Vuoden 1996 toimintokohtainen tuloslaskelma on muutettu uuden kululajikohtaisen kaavan mukaiseksi.

**Konsernitilinpäätöksen laskentaperiaatteet**

1. Konsernitilinpäätös on laadittu hankintamenomenetelmällä.
2. Tytäryhtiöiden osakkeista maksettu oman pääoman ylittävä hinta on osittain kohdistettu käyttöomaisuuteen ja osittain konserniliikearvoon. Käyttöomaisuuteen kohdistetut erät poistetaan viiden vuoden poistosuunnitelman mukaan. Liikearvo-osuus on poistettu loppuun.

**Sisäiset liiketapahtumat ja katteet**

1. Konsernin sisäiset liiketapahtumat, sisäisten toimitusten realisoitumattomat katteet, sisäiset saamiset ja velat on eliminoitu

**Kurssi- ja muuntoerot**

1. Ulkomaisten konserniyhtiöiden tuloslaskelmat ja taseet on muutettu tilinpäätöspäivän keskipäivän mukaan. Kurssierot on kirjattu rahoituskuluihin. Ulkomaisten tytäryhtiöiden hankintamenojen aiheuttamat muuntoerot on kirjattu taseen vapaaseen omaan pääomaan.

**Osakkuusyhtiö**

1. Osakkuusyhtiö Perlos Oy tytäryhtiöineen on yhdistetty pääomaosuusmenetelmällä. Perlos Oy:lle vuonna 1996 siirryneeseen liikearvoon sisältyi sisäistä katetta 398,3 Mmk, josta 212,5 Mmk eliminoitiin Perlos Oy:n osakkeiden hankintamenoa vastaan. Vuonna 1997 saadusta lisäkauppahinnasta on sisäistä katetta n. 0,6 Mmk. Loppuosa sisäisestä katteesta, yhteensä 186,4 Mmk, eliminoidaan Perlos-yhtiöiden tulevina vuosina kertyvistä voittovaroista.

**Tilinpäätöksen esittämistapa ja vertailukelpoisuus**

1. Vuoden 1996 tuloslaskelman luvuissa on mukana GWS Perlos-yhtiöiden luvut, koska yhtiöt olivat konserniyhtiöitä. Osakkuusyhtiö, Perlos Oy, aloitti varsinaisen liiketoimintansa vuoden 1997 alusta, joten sen tulososuus on vasta vuoden 1997 tuloslaskelmassa.
2. Käyttöomaisuus on aktivoitu välittömään hankintamenoon. Suunnitelman mukaiset poistot on laskettu tasapoistoina käyttöomaisuusesineiden taloudellisen pitoajan perusteella. Maa-alueisiin ja rakennuksiin sisältyy lisäksi aikaisempina vuosina tehtyjä arvonorokuita 29,1 Mmk.
3. Vaihto-omaisuus esitetään fifo-periaatteen mukaisesti hankintameno tai sitä alemman jälleenhankintahinnan tai todennäköisen myyntihinnan määräisenä. Vaihto-omaisuuteen on aktivoitu hankinnan ja valmistuksen muuttuvat menot. Vuonna 1996 vaihto-omaisuuteen aktivoidut kiinteät menot, 3,0 Mmk, on purettu ja kirjattu tuloslaskelmaan valmiiden ja keskeneräisten tuotteiden varastojen muutokseen.

**Aikaisempiin tilikausiin kohdistuvat erät (luvut tmk)**

Satunnaisissa tuotoissa:	
Konserniyhtiöiden myyntiin liittyviä tuottoja	5675
Satunnaisissa kuluissa:	
Konserniyhtiöiden myyntiin liittyviä kuluja	3590

**Tuloveroissa:**

Ed. tilikausiin kohdistuvia jälkiveroja ja veronpalautuksia, nettopalautusta 448

**Tuloslaskelmaa koskevat liitetiedot**

1. Liikevaihdon jakautuminen toimialoittain ja markkina-alueittain	
Liikevaihto toimialoittain:	1997
Teollisuusjärjestelmät	190 650
Myynti- ja julkiskalusteet	82 614
Kontit	60 164
Pakkaukset	<u>48 551</u>
Yhteensä	381 979
Liikevaihto markkina-alueittain:	
Suomi	225 720
Muut Pohjoismaat	48 004
Muu Eurooppa	73 859
USA ja Kanada	32 748
Muut maat	<u>1 648</u>
Yhteensä	381 979
2. Satunnaiset tuotot ja kulut	
Satunnaiset tuotot	
Konserniyhtiöiden myyntiin liittyviä tuottoja	5 675
Eläkesäätiön vastuuvajauksen purku	<u>1 551</u>
	7 226
Satunnaiset kulut	
Konserniyhtiöiden myyntiin liittyviä kuluja	3 590
Kiinteistön myyntitappio	2 371
Konserniyhtiöiden osakkeiden arvonalennus	<u>1 263</u>
	7 224
3. Suunnitelman mukaiset poistot	
Liikearvo	371
Muut pitkävaikutteiset menot	906
Rakennukset ja rakennelmat	5 173
Koneet ja kalusto	9 703
Muut aineelliset hyödykkeet	<u>765</u>
Yhteensä	16 918
Käyttöom. myynnistä johtuva poistoeron vähennys	-6 366
Poistoeron lisäys	4 263
Kirjanpidossa tehdyt kokonaispoistot	14 815
Suunnitelman mukaiset poistot on laskettu taloudellisen käyttöajan mukaisina tasapoistoina alkuperäisestä hankintahinnasta.	
Suunnitelman mukaiset poistoajat ovat seuraavat:	
Liikearvo	10 vuotta
Muut pitkävaikutteiset menot	3-10 vuotta
Rakennukset	40 vuotta
Rakennelmat	10 vuotta
Koneet ja kalusto	5-10 vuotta
Muut aineelliset hyödykkeet	5 vuotta
4. Rahoitustuotot ja -kulut	
Tuotot muista pitkäaikaisista sijoituksista muilta	376
Korkotuotot	
Muilta	10 453
Korkokulut ja muut rahoituskulut	
Muille	<u>16 673</u>
Rahoitustuotot ja -kulut yhteensä	5 844

## 5. Tilinpäätössiirrot

Poistoeron vähennyksen ja vapaaehtoisten varausten muutoksen jako	
Laskenn. verovelan muutos tuloveroja vähentämässä	340
Vuosituloksessa	<u>871</u>
Poistoeron muutos yhteensä	1 211

## Taseen vastaavia koskevat liitetiedot

### 1. Arvonkorotukset

Käyttöomaisuuteen sisältyy aikaisempina tilikausina tehtyjä arvonkorotuksia seuraavasti:

	1.1.	Muutos	31.12.
Maa-alueet	3 100	0	3 100
Rakennukset	<u>29 000</u>	<u>-3 000</u>	<u>26 000</u>
Yhteensä	32 100	-3 000	29 100

Arvonkorotuksia tehtäessä hyödykkeen käypä arvo on todettu olennaisesti suuremmaksi kuin alkuperäinen hankinta-arvo, jolloin arvonkorotuksena on kirjattu varovaisuusperiaatteita noudattaen osa käyvän arvon ja kirjanpitoarvon erotuksesta. Käyvät arvot on selvitetty ulkopuolisen arvioitsijan toimesta. Vuoden 1997 muutos johtuu Pieksämäen kiinteistön myynnistä.

### 2. Siirtosaamiset

Pitkäaikainen	
Ennakolta maksettuja leasing-maksuja ja vuokria	1 079
Lyhytaikainen	
Konserniyhtiöiden myyntiin liittyviä tuottoja	3 533
Verosaamiset	3 301
Muut (koostuu alle 1 Mmk:n eristä)	<u>4 921</u>
Yhteensä	11 755

### 3. Käyttöomaisuus ja muut pitkäaikaiset sijoitukset

\*1 ks. taulukko sivun alareunassa

### 4. Koneiden ja laitt. hank.men. poistamaton osa

29 449

### 5. Verotusarvot/kirjanpitoarvot

Maa-alueet	33 767
Rakennukset	92 975
Osakkeet ja osuudet	58 729

## Taseen vastattavia koskevat liitetiedot

### 1. Oma pääoma

#### 1.1. Sidottu

## Osakepääoma 1.1. ja 31.12.

Emoyhtiön osakkeet jakautuvat seuraavasti:

Kantaosakkeita 900 000 kpl (1 osake/1 ääni)	36 000
Etuoikeut. osakkeita 1 800 000 kpl (10 osaketta/1 ääni)	<u>72 000</u>
Yhteensä osakkeita 2 700 000 kpl	108 000

Etuoikeutetuille osakkeille on vuosivoitosta maksettava päältäpäin osinkoa kahdeksan prosenttia, jonka jälkeen kantaosakkeille jaetaan osinkoa aina kahdeksaan prosenttiin saakka. Jos tämän yli vielä jaetaan osinkoa, on kaikilla osakkeilla siihen sama oikeus. (Yhtiöjärjestys 16§)

Arvonkorotusrahasasto 1.1.	7 000
Vähennys	<u>-3 000</u>
Arvonkorotusrahasasto 31.12.	4 000
Muu sidottu oma pääoma 1.1.	14 245
Lisäys	<u>246</u>
Muu oma pääoma 31.12.	14 491
Sidottu yhteensä	126 491

### 12. Vapaa

Edellisten tilikausien voitto 1.1.	44 534
Edellisen tilikauden voitto 1996	239 968
Jaettu osinkoa 1997	-67 500
Kert. poistoeron omaan pääomaan kirj. osuus	23 999
Muut muutokset	<u>-257</u>
Edellisten tilikausien voitto 31.12.	240 744
Tilikauden voitto	71 491
Vapaa yhteensä	312 235
Oma pääoma yhteensä	438 726

### 2. Velat, jotka erääntyvät yli viiden vuoden kuluttua

16 250

### 3. Siirtovelat

Maksamattomat palkat ja henkilösivukulut	18 007
Maksamattomat verot	3 225
Korkojaksotukset	3 073
Muut (alle 1 Mmk:n erinä)	<u>3 263</u>
Yhteensä	27 568

### 4. Pakolliset varaukset

Takuuvaraukset	1 800
Ympäristövastuuvaraus	2 829
Varaus vastaisiin vuokratuluihin	<u>750</u>
Muut pakolliset varaukset yhteensä	5 379

### \*3. Käyttöomaisuus ja muut pitkäaikaiset sijoitukset

	Maa- alueet	Rakenn. rakenn.	Koneet ja kalusto	Muut aineell.	Kesk. hankinnat	Osakkeet osuudet	Liike- arvo	Muut pitkävaik. menot
Hankintameno 1.1	59 362	264 893	119 167	3 424	10 992	10 792	3 214	6 502
Lisäykset	70	13 400	26 127	1 340	4 171	54 250	1 000	3 568
Vähennykset	-825	-12 109	-9 889	0	-10 992	-4 807	0	0
Kert. poistot ja arv.al.	0	-120 685	-85 097	-2 049	0	0	-2 519	-6 811
Väh.kert. poistot ja arv.kor.	3 100	33 825	9 812	0	0	0	0	0
Tilik. suunn. mukaiset poistot	0	-5 173	-9 703	-765	0	0	-371	-906
Arv.al. ja palaut.	0	-3 000	0	0	0	0	0	0
Tasearvo 31.12.	61 707	171 151	50 417	1 950	4 171	60 235	1 324	2 353

Takuuvarauksista on tuloslaskelman ulkopuolisiin palveluihin kirjattu 1 200 tmk ja muihin kuluihin 600 tmk.

Ympäristövaraus, 2 829 tmk, on kirjattu satunnaisiin kuluihin.

Emoyhtiöllä on vastuu siitä, että Hansa-Mertens N.V:n omistamassa kiinteistössä, osoitteessa Terbekenhofdreef 51-53, Wilrijk, Belgia, ei ole ympäristöhaittoja. Belgian lakeja ja säädöksiä noudatetaan. Vastuun kattamiseksi on tehty 2,8 Mmk:n ympäristövastuuvastuuvaraus.

Varaus vastaisiin vuokratuloihin on kirjattu aikaisempina tilikausina.

5. Tilinpäätössiirtojen kertymä	
Kertyneen poistoeron jako	
Laskennallinen verovelka	8 994
Oma pääoma	<u>23 128</u>
Poistoero yhteensä	32 122
6. Laskennallisten verovelkojen ja niiden muutosten erittely	
Konserniyritysten omiin taseisiin 1.1. perustuvat	9 334
Tilinpäätössiirtoihin vuonna 1997 perustuvat	-340
Yhdistelytoimenpiteisiin perustuvat	<u>0</u>
Laskennallinen verovelka 31.12. yhteensä	8994

#### Tuloveroja koskevat liitetiedot

Tuloverot varsinaisesta toiminnasta	6 129
Tuloverot satunnaisista eristä	-2 278
Veronpalautukset aikaisemmilta tilikausilta	-1 475
Jälkiverot aikaisemmilta tilikausilta	826
Laskennallisen verovelan muutos	<u>-340</u>
Yhteensä	2 862

#### Vakuudet ja vastuusitoumukset

Annetut pantit ja vastuusitoumukset	
A. Omasta velasta	
Kiinnitykset maa-alueisiin ja rakennuksiin	142 967
Yrityskiinnitykset	<u>75 000</u>
	217 967
B. Muiden puolesta	
Takaukset osakkuusyhtiöiden puolesta	9 036
Yrityskiinnitykset muiden puolesta	<u>5 000</u>
	14 036

#### Osakkeet ja osuudet

Konsernitilinpäätökseen yhdistellyt konserniyritykset	Konsernin omistus-osuus	Konsernin äänivaltaisuus	Konsernin osuus omasta pääomasta, tmk
GWS Systems Oy, Jyväskylä	100%	100%	50 395
GWS Industri Ab, Ruotsi	100%	100%	1 952
G.W. Sohlberg GmbH	100%	100%	-4 868
GWS Industries S.A., Ranska	100%	100%	1 272
GWS Inc., USA	100%	100%	-850
GWS Pikval Oy, Helsinki	100%	100%	9 280
GWS Finncont Oy, Espoo	100%	100%	12 627
GWS Plast Oy, Nurmijärvi	100%	100%	27 811
GWS-Kiinteistöt Oy, Helsinki	100%	100%	21 248
Kiint. Oy Työnjohtajank. 1, Helsinki	100%	100%	59 094
Kiint. Oy Menotie 1, Ylöjärvi	100%	100%	17 521
Kiint. Oy Punamullant. 2, Nurmijärvi	100%	100%	14 907
As Oy Hgin Ehrensärdint. 25, Helsinki	100%	100%	16 149
As Oy Niittysaarentie 7, Espoo	100%	100%	1 427
Pakopaikka Oy, Kuusamo	100%	100%	306
GWS Tarkkuusmuovi Oy, Nurmijärvi	100%	100%	112 715

C. Leasing- ja osamaksuvastuut	
Leasingvastuut	7 805
Osamaksuvastuut	<u>371</u>
	8 176
D. Yhteensä	
Kiinnitykset	222 967
Takaukset	9 036
Leasing- ja osamaksuvastuut	<u>8 176</u>
	240 179

#### Liitetiedot henkilöstöstä ja toimielinten jäsenistä

1. Henkilöstön keskimääräinen luku	
Työntekijät	391
Toimihenkilöt	<u>249</u>
Yhteensä	640
2. Toimitusjohtajat ja hallitusten jäsenet	
Palkat ja palkkiot	4 989
joista osapalkkiot	679
Henkilösivukulut	
Eläkekulut	1 542
Muut henkilösivukulut	<u>503</u>
Henkilösivukulut yhteensä	2 045
Palkat ja henkilösivukulut yhteensä	7 034
3. Rahalainat johdolle ja omistajille	
Yhtiön ja konserniyhtiöiden toimitusjohtajille ja hallitusten jäsenille	1 061
Yhtiön ja konserniyhtiöiden OYL:n 11:7.2:n tarkoittamille osakkeenomistajille	<u>35</u>
Yhteensä	1 096

Lainaehdot: Konserniyhtiöiden hallitusten jäsenten ja toimitusjohtajien lainat maksetaan takaisin 31.12.2000 mennessä ja perittävä korko on SP:n peruskorko + 1%.

4. Emoyhtiön hallituksen puheenjohtajan ja kotimaisten konserniyhtiöiden toimitusjohtajien eläkeikä on 60 vuotta.

## KONSERNIN OMISTAMAT MUUT OSAKKEET JA OSUUDET, JOISSA KONSERNILLA ON MERKITTÄVÄ OMISTUSOSUUS

	Konsernin omistusosuus %	Konsernin äänivalta	Konsernin osuus omasta pääomasta tmk	Konsernin omistaminen osakkeiden/osuuksien omistusosuus			
				osuus %	kpl	nim.arvo tmk	Kirjanp.arvo tmk
<b>Osakkuusyrietykset</b>							
Perlos Oy	50%	50%	212 500	50%	8 500 000	85 000	54 171
<b>Muut osakkeet ja osuudet</b>							
Helsingin Puhelin Oy					57		107
Kohdematkat Oy					50	50	250
Oy Nordgolf Ab					3	75	101
Pattistenrinne Asunto Oy					1	126	1 473
Oy Pickala Golf Ab					2	20	109
Vakuutusyhtiö Sampo					11 217	224	2 338
Keski-Suomen Puhelin Oy					100	10	166
Suomen Arvopaperikeskus Oy					3		210
Muut osakkeet							1 310
Muut osakkeet ja osuudet yht.							6 064

## TILINTARKASTUSKERTOMUS

Oy G.W. Sohlberg Ab:n osakkeenomistajille

Olemme tarkastaneet Oy G.W. Sohlberg Ab:n kirjanpidon, tilinpäätöksen ja hallinnon tilikaudelta 1.1 - 31.12.1997. Hallituksen ja toimitusjohtajan laatima tilinpäätös sisältää toimintakertomuksen sekä konsernin ja emoyhtiön tuloslaskelman, taseen ja liitetiedot. Suorittamamme tarkastuksen perusteella annamme lausunnon tilinpäätöksestä ja hallinnosta.

Tilintarkastus on suoritettu hyvän tilintarkastustavan mukaisesti. Kirjanpitoa sekä tilinpäätöksen laatimisperiaatteita, sisältöä ja esittämistapaa on tällöin tarkastettu riittävässä laajuudessa sen toteamiseksi, ettei tilinpäätös sisällä olennaisia virheitä tai puutteita. Hallinnon tarkastuksessa on selvitetty hallituksen jäsenten sekä toimitusjohtajan toiminnan lainmukaisuutta osakeyhtiölain säännösten perusteella.

Lausuntonamme esitämme, että tilinpäätös on laadittu kirjanpitolaian sekä tilinpäätöksen laatimista koskevien muiden säännösten ja määräysten mukaisesti. Tilinpäätös antaa kirjanpitolaissa tarkoitetulla tavalla oikeat ja riittävät tiedot konsernin sekä emoyhtiön toiminnan tuloksesta ja taloudellisesta asemasta. Tilinpäätös konsernitilinpäätöksineen voidaan vahvistaa sekä vastuuvapaus myöntää emoyhtiön hallituksen jäsenille ja toimitusjohtajalle tarkastamaltamme tilikaudelta. Hallituksen esitys taseen mukaisen vapaan oman pääoman käsittelystä on osakeyhtiölain mukainen.

Espoossa 27. päivänä maaliskuuta 1998



Kari Manner KHT

ARTHUR ANDERSEN KIHLMAN OY  
KHT-Yhteisö



Jarmo Lohi KHT

## YHTEYSTIEDOT

**Oy G.W. Sohlberg Ab**

Pääkonttori  
Ahventie 4 B  
PL 25  
02171 Espoo  
Puh. (09) 452 681  
Fax (09) 423 238

**GWS Systems Oy**

Sohlberginkatu 10  
40530 Jyväskylä  
PL 33, 40351 Jyväskylä  
Puh. (014) 449 411  
Fax (014) 449 4290

Vaajakosken tehdas  
Haapaniementie 3  
PL 44  
40801 Vaajakoski  
Puh. (014) 449 411  
Fax (014) 4494 138

Espoon myyntikonttori  
Puh. (09) 452 681  
Fax (09) 423 238

**Ulkomaiset yhtiöt****GWS Industri AB**

Nyponvägen 4  
S-191 44 Sollentuna  
Sweden  
Puh. +46-8-625 7680  
Fax +46-8-625 7678

**G.W. Sohlberg GmbH**

Frankfurterstrasse 83  
D-65479 Raunheim  
Germany  
Puh. +49-6142-420 11  
Fax +49-6142-218 75

**GWS Industries S.A.**

Z.I. du Sauvoy  
2, avenue du Montboulon  
F-77165 Saint-Souplets  
France  
Puh. +33-1-6061 6363  
Fax +33-1-6061 6911

**GWS Systems Oy, UK**

Unit 10 Horsham Court  
City Business Centre  
6 Brighton Road, Horsham  
West Sussex RH13 5BA  
United Kingdom  
Puh. +44-1403-276 445  
Fax +44-1403-276 434

**GWS, Inc.**

1910-C Albritton Drive  
Kennesaw, GA 30152  
USA  
Puh. +1-770-424 0004  
Fax +1-770-424 8066

**GWS Pikval Oy**

Haapaniementie 3  
PL 58  
40801 Vaajakoski  
Puh. (014) 669 611  
Fax (014) 669 600

Espoon myyntikonttori  
Puh. (09) 452 681  
Fax (09) 423 238

Turun myyntikonttori  
Tavastilankatu 6 C 20  
20610 Turku  
Puh. (02) 253 0223  
Fax (02) 244 7331

**GWS Finncont Oy**

Sampolantie 3  
PL 44  
34801 Virrat  
Puh. (03) 485 411  
Fax (03) 485 4200

**GWS Plast Oy**

Lahnusentie 215  
PL 100  
01801 Klaukkala  
Puh. (09) 452 681  
Fax (09) 879 4533

**OSAKKUUSYHTIÖ****Perlos Oy**

Mahlämäentie 2  
PL 9  
01901 Nurmijärvi  
Puh. (09) 250 071  
Fax (09) 2500 7208

**Technical Plastics**

Technical Plastics Joensuu  
Jukolankatu 22  
PL 180  
80101 Joensuu  
Puh. (013) 162 71  
Fax (013) 162 7200

Technical Plastics Nurmijärvi

Mahlämäentie 2  
PL 9  
01901 Nurmijärvi  
Puh. (09) 250 071  
Fax (09) 2500 7232

Technical Plastics Ylöjärvi  
Menotie 1  
PL 100  
33471 Ylöjärvi  
Puh. (03) 365 5000  
Fax (03) 365 5130

**CEP Plastics**

CEP Plastics Kontiolahti  
Ensolanatie 10  
80710 Lehmo  
Puh. (013) 162 71  
Fax (013) 162 7400

CEP Plastics Nurmijärvi  
Mahlämäentie 2  
PL 9  
01901 Nurmijärvi  
Puh. (09) 250 071  
Fax (09) 2500 7300

Automation  
Ensolanatie 6  
80710 Lehmo  
Puh. (013) 162 71  
Fax (013) 162 7470

**Connectors**

Connectors  
Raivaajantie 1  
PL 405  
80101 Joensuu  
Puh. (013) 162 71  
Fax (013) 162 7300

**Tools**

Tools Joensuu  
Rahtikatu 4  
PL 7  
80101 Joensuu  
Puh. (013) 162 71  
Fax (013) 162 7700

Tools Nurmijärvi  
Peuratie 3  
PL 9  
01901 Nurmijärvi  
Puh. (09) 250 071  
Fax (09) 2500 7700

Tools Ylöjärvi  
Menotie 1  
PL 100  
33471 Ylöjärvi  
Puh. (03) 365 5000  
Fax (03) 365 5250

**Ulkomaiset tytäryhtiöt**

Perlos Ltd.  
Tower Road  
Glover Ind. Est.  
Washington  
Tyne and Wear NE37 2SH  
United Kingdom  
Puh. +44-191-415 0045  
Fax +44-191-417 8687

Perlos (Texas), Inc.  
5201 Alliance Gateway Freeway  
Fort Worth, TX 76178  
USA  
Puh. +1-817-224 9012  
Fax +1-817-224 9008

**E-mail:** etunimi.sukunimi@gws.fi  
etunimi.sukunimi@gwssyst.fi  
etunimi.sukunimi@perlos.fi

**Internet:** <http://www.gws.fi>



GWS