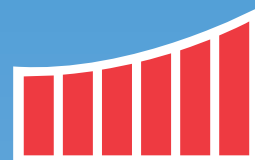


# KARJAPORTTI



1997



## SISÄLTÖ

2	Toimitusjohtajan katsaus
3-4	Lihan hankinta ja alkutuotanto
5-9	Tuotanto ja markkinointi
10-12	Hallinto
23	Henkilöstö
14-21	Tilinpäätös ja lausunnot
22	Tietoja liikkeen organisaatiosta
24	Osoite- ja numerotietoja





*Karjaportin hallitus: Alarivissä vasemmalta varapuheenjohtaja Kyösti Harju Lappeenrannasta, Pirjo Lampinen Ristiinasta ja puheenjohtaja Seppo Virtanen Saarijärveltä. Ylärivissä vasemmalta toimitusjohtaja Samuli Sorsa, Antti Pilli-Sihvola Anjalankoskelta, Reino Huotilainen Parikkalasta ja Erkki Kolehmainen Rantasalmelta.*

## HALLITUKSEN TOIMINTAKERTOMUS 83. TOIMINTAVUOSI

### OSUUSTEURASTAMO KARJAPORTTI



## TOIMITUSJOHTAJAN KATSAUS

Kulunut vuosi alkoi mahdollisimman hankalassa tilanteessa. Valtakunnassa oli kaikkien aikojen pahin nautaruuhka, joka oli periytynyt jo edelliseltä vuodelta. Sen purkamista pahensi vielä Lappeenrannan uuden teurastamon käynnistymisessä esiintyneet vaikeudet. Jouduimme jopa myymään nautoja muualle teurastettavaksi. Se oli täysin kannattamatonta, mutta jäsenistön mielialojen rauhoittamiseksi välttämätöntä. Alkukesään mennessä ruuhka oli purettu ja pääsimme normaaliin päiväjärjestykseen.

Syksyn runsastuvaan nautatarjontaan varauduimme jo loppukesästä alkaen. Vedimme etukäteen nautoja teuraaksi heinä-elokuussa niin paljon kuin saimme. Sovimme syksyn vientikaupat sekä kotimaan ruhokaupat jo kesällä. Huolellisesta suunnittelusta johtuen naudan kasvnut tarjonta oli hoidettu päivän tasalle lokakuun loppuun mennessä.

Karjaportin viisivuotinen rakenteen kehittämisohjelma on toteutettu. Toimintarakenteemme on nyt siinä asennossa, johon ohjelmalla pyrittiin. Mm. Karjaportin teurastamot Jyväskylässä ja Lappeenrannassa sijoittuvat lihan hankinta-alueisiin nähden maantieteellisesti niin, että teuraiden kuljetusmatkat ja -ajat ovat suhteellisen lyhyet. Siitä on etua tuottajillemme sekä Karjaportille, kun eläimet eivät stressaannu pitkistä kuljetusmatkoista, ja näin ollen lihan laatu pysyy hyvänä kauppaan asti. Samalla tulevat eläinsuojelulliset näkökohdat huomioon otetuiksi.

Liikevaihto oli 803 miljoonaa markkaa, lisäys 4,4 %. Vienti oli 8,7 % liikevaihdosta. Siinä oli kasvua peräti 68 % edellisen vuoden viettiin verrattuna. Päävientimaat olivat Venäjä ja Ruotsi. Teurasmäärä oli 38,4 miljoonaa kiloa, lisäys 5,5 %. Voimakkaimmin kasvoi naudan teurastus, 8,7 %. Kasvuun vaikutti osaltaan edelliseltä vuodelta siirtyneet naudat. Sian teurastus lisääntyi 2,7 %.

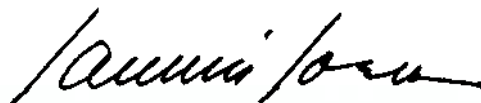
Taloudellinen tulos kääntyi selvään nousuun heikon alkuvuoden jälkeen. Kesäkuun alusta alkaen teimme suunnitelman mukaista tulosta. Tulos oli parempi kuin edellisenä vuonna, vaikka tavoitteeseen koko vuoden osalta ei päästyäkään. Omavaraisuusaste säilyi ennallaan ja se oli 30,1 %. Tilinpäätös sisältää EVL:n maksimipoistot.

Karjaportin investoinnit kuluneena vuonna olivat noin 15 miljoonaa markkaa. Vuosi oli väli vuosi investointien suhteen. Keskityimme toiminnan sujuvuuden parantamiseen ja myös uutuustuotteiden kehittämiseen.

Myöskään vuodelle 1998 ei ajoitu suuria investointeja. Jatkamme toimintamme tehostamista ja kulurakenteen keventämistä. Eräänä tärkeänä painopistealueena tulee edelleen olemaan tuotekehittely tarkoituksena jalostusasteen nostaminen.

Meillä on käynnissä yhdessä tuottajaliittojen kanssa jäsenten lihantuotannon kannattavuuden parantamiseen tähtäviä projekteja. Karjaportin koko tuotanto pohjautuu kotimaiseen liharuoka-aineeseen, minkä johdosta kannamme erityistä huolta kotimaisen lihan riittävydestä. Kotimainen liha on Karjaportin keskeinen kilpailukykytekijä. EU on esittänyt Agenda 2000:een muutoksia, jotka vaikeuttavat toteutessaan lihan tuotantoa maassamme. On tärkeää, että EU:n maatalousuudistuksessa otetaan huomioon Suomen erityisolosuhteet ja luodaan edellytykset lihan tuotannon jatkumiselle.

Kiitän jäsenistöä, Karjaportin henkilöstöä ja kaikkia sidosryhmiämme hyvästä yhteistyöstä kuluneen vuoden aikana.



Samuli Sorsa



# LIHAN HANKINTA JA ALKUTUOTANTO

## LIHAN HANKINTA KASVOI 5,5 %

Vuoden alun nauta- ja sikaruuhkat Karjaportti pystyi purkamaan kevään aikana. Kesästä eteenpäin teuraat pystyttiin jo noutamaan joustavasti. Syksyn perinteinen nautaruuhka vältettiin lähes kokonaan. Vain kuukauden ajan syksyllä naudan tarjonta oli runsaampaa. Vuoden loppuun mennessä kaikki teuraaksi ilmoitetut eläimet oli noudettu tiloilta. Teuraseläinten hankinnan sujuvuutta edesauttoi tuottajille tehty kysely, jonka avulla voitiin tehdä ennusteet saapuvista teurasmääristä.

Sian hankinta kasvoi 2,7 % ja naudan 8,7 %. Lampaan hankinta sen sijaan aleni 1 %:lla. Lihan hankinta oli 38,4 miljoonaa kiloa, lisäys 5,5 %. Lihasian keskipaino pysyi ennallaan, noin 80 kiloa. Sonnin keskipaino laski 3 kiloa.

## ELÄINVÄLITYKSESSÄ HIEMAN LASKUA

Porsaita välitettiin vuoden aikana 149.632 kpl, jossa oli laskua edelliseen vuoteen 0,7 %. Porsastilanne

oli vuoden aikana vaihteleva, mutta pysyi melko hyvin hallinnassa. Alkukesästä porsaita oli runsaammin tarjolla, mutta syksyä kohti porsaita oli pulaa lisääntyneen kysynnän takia. Myös yhdistelmäsiikoiden lisääntyminen alensi välitysporsaiden määrää.

Vasikoita välitettiin 15.379 kpl, 4 % vähemmän kuin vuonna 1996. Vasikkatarjonnan laskuun vaikutti tilojen välisen suorakaupan lisääntyminen. Vasikkatarjonta painottui selvästi vuoden alkuun ja loppuun lehmien lisääntyneen syyspoikimisen johdosta, kun taas kesällä ja syksyllä välitysvasikoista oli pulaa.

## HANKINTA ELÄINLAJEITTAIN

	1000 kg	muutos-%	osuus-%
Nauta	18 799	+7	49
Sika	19 241	+3	50
Lammas	272	-1	1
Hevonen	73	-19	-
Muut	1	-75	-
<b>Yhteensä</b>	<b>38 386</b>	<b>+5</b>	<b>100</b>

## TEURASNAUTOJEN MÄÄRÄ

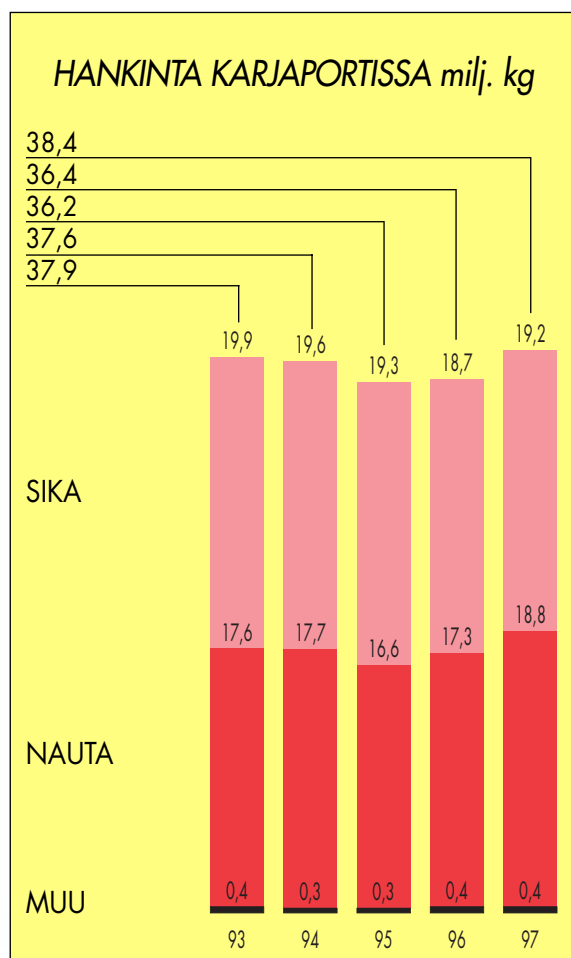
	kpl	osuus-%
Lehmä	24 433	34
Sonni	35 095	48
Hieho	8 736	12
Mulli	1 275	2
Ruohovasikka	1 925	3
Pikkuvasikka	1 164	1
<b>Yhteensä</b>	<b>72 628</b>	<b>100</b>

## TEURASSIKOJEN MÄÄRÄ

	kpl	osuus-%
Lihasika yht.	211 054	96
Emakko	6 027	3
Karju	370	0
Salakarju	1 480	1
<b>Yhteensä</b>	<b>218 931</b>	<b>100</b>

## RUHOLIHAN SIJOITUS, 1000 kg

Tukkumyynti	4 829
Vienti	1 926
Oma jalostus	32 670
<b>Yhteensä</b>	<b>39 425</b>





## YHTEYTTÄ TUOTTAJIIN TIIVISTETTIIN

Vuoden alussa käynnistettiin kolmivuotinen lihantuotannon kehittämishanke, joka sai nimekseen suunnitelmallisen tuotannon projekti. Projekti on osittain rahoitettu TE-keskusten kautta, ja suunnittelussa ovat olleet mukana myös tuottajaliitot.

Projekti saavutti suuren suosion, sillä siihen ilmoitettiin mukaan noin 500 tilaa. Koulutukseen osallistuu noin 270 nautatilaa, 140 sikatilaa ja 50 lammastilaa. Ensimmäisinä koulutukseen, joka tapahtuu 10-15 tuottajan pienryhmissä, ovat osallistuneet erikoistuneet naudanlihan ja porsaiden tuottajat. Projektiin

liittyviä suurempia koulutustapahtumia on myös järjestetty. Toimintaa jatketaan edelleen.

Rakennussuunnittelu jatkui vilkkaana. Vuoden aikana tehtiin 108 rakennussuunnitelmaa, joista noin puolet nautatiloille ja puolet sikatiloille.

Myös tiedotusta tuottajille on lisätty. Syyskuusta lähtien Karjaportin hallintohenkilöille sekä alueen tuottajayhdistysten puheenjohtajille ja sihteereille on lähetetty hankintatiedote viikottain. Oman tuottajalehden perustamisesta päätettiin vuoden lopussa.

Marraskuussa Karjaportti järjesti tuottajille viidellä eri paikkakunnalla ns. pikkujouluillat, joihin osallistui peräti 2500 lihantuottajaa.



Kuva suunnitelmallisen tuotannon koulutustilaisuudesta. Projektipäällikkö Jukka Rantala opastamassa naudanlihatuottaja Olli-Heikki Immosta Joroisista.



# TUOTANTO JA MARKKINOINTI

## LAPPEENRANNAN TEURASTAMO TÄYTEEN TOIMINTAAN

Lappeenrannan teurastamon käynnistyessä siirryttiin atk-aikaan myös teurastuksessa. Täysin uuden tekniikan ja teknologian käyttöönotto vaati koko alkuvuoden, mutta syksyllä saatiin nauttia uuden teurastamon hyödyistä, joista merkittävimmät ovat tehokkaat ja hygienialtaan korkealuokkaiset teurastuslinjat. Sivutuotteiden talteenottojärjestelmien kehittämistä ja muutostöitä tehtiin vuoden loppuun asti ja jatketaan edelleen.

Jyväskylän teurastamo ja leikkaamo tekivät tuotantoennätyksiä koko alkuvuoden, kun Lappeenrannan toimintoja käynnistettiin. Enimmillään Jyväskylän teurastamotuotanto oli tammikuun ja huhtikuun aikana, jolloin siellä teurastettiin lähes 1,5 miljoonaa kiloa kuukaudessa.

## LIHAN JALOSTUSASTE KOHOSI

Karjaportin leikkaamotuotanto pysyi edellisen vuoden tasolla, vaikka leikkuupaikkoja oli yksi vähem-

män. Leikkaajien koulutusta lisättiin, jotta leikkumääriä voidaan kasvattaa ja siten kohottaa lihan jalostusastetta. Karjaportin palalihan myynti kotimaassa kasvoi kiloissa 6 %. Kuluttajapakattu valintaliha ja suurkeittiöiden käyttövalmis liha ovat nopeimmin kasvavia tuotteita liharyhmässä. Niiden onnistunut markkinointi on kohottanut merkittävästi Portin imagoa uusilla myyntialueilla. Valintalihaosaston kokonaistuotanto kasvoi 23 %. Kuluttajapakatun valintalihan myynnin kasvu oli 28 % ja suurkeittiöiden käyttövalmiin lihan 11 %. Osastolla investoitiin uuteen annostelu- ja pakkauslinjaan sekä panerointilaitteisiin, joiden avulla paremmin voidaan vastata kasvavaan ja monipuolistuvaan kysyntään.

Valtakunnallinen lihan kulutus toteutui Elintarviketieto Oy:n mukaan yhtä suurena kuin edellisenä vuonna. Sianlihan kulutus väheni 2 % ja naudan kulutus oli ennallaan. Kulutuksen kasvu näkyi broilerin lihassa, jota syötiin 9 % enemmän kuin edellisenä vuonna. Lampaanlihan käyttö aleni 10 %. Rasva- ja rehutuotanto kasvoivat lisääntyneiden teurasmäärien ja hyvin vetävien markkinoiden johdosta.



Juha Kallioinen pakkaamassa kuluttajapakattua jauhelihaa Kouvolan valintalihaosastolla.





## VALMISTETUOTANTO KASVOI LOPPUVUODESTA

Valmistelinjan tuotantomäärät olivat edellisvuotta alhaisemmalla tasolla alkuvuodesta, mutta kasvoivat voimakkaasti syksyllä, joten lihavalmistetuotannossa päästiin edellisvuoden tasolle. Valtakunnallisesti lihavalmisteiden kulutus kasvoi alustavan arvion mukaan 0,9 %. Suurimmat kasvut valtakunnan kulutusluvuissa olivat kokolihatuotteissa, joiden myynti myös Karjaportilla kasvoi voimakkaimmin.

Karjaportin lihavalmisteista viipaloitujen leikkeleiden kasvu oli runsainta, 15 %. Niiden pakkauskapasiteettia ja siten myös osaston tehokkuutta lisättiin vuoden aikana. Näin Karjaportilla on mahdollisuudet vastata tuoteryhmän kasvavaan kysyntään.

Valmisruokatuotannon kasvu oli 6,3 %. Eniten kasvoivat piirakkatehtaan tuotteet, 16 %, lihaeinekset, 4 % ja kastikepohjat.



*Suosittua uutuutta Portin lenkkiä pakataan lähes päivittäin Mikkelin pakkaamossa.*



6 *Piirakat ja piiraat ovat kasvava tuoteryhmä.*





## TUOTEKEHITYKSEN PAINOPISTEENÄ KÄYTTÖVALMIIT LIHAVALMISTEET

Vuoden aikana uudistettiin Portin maustepaistisarja. Tuotteisiin tehtiin uudet näyttävät etiketit käyttö- ja valmistusohjeineen. Paistien myyntiä vauhditettiin TV- ja lehtimainonnalla. Kouvolan uudelta panerointilinjalta tuli syyskuussa markkinoille Paneroitu Porsaanfileeleike.

Suosittua piirassarjaa täydennettiin kahdella tuotteella, Pepperoni- ja Kasvispiiraalla.

Leikkeleiden kasvavaan tuoteryhmään tuli kesäksi kevytmeetvursti Mustaleimasalami ja joulumyyntiin Kielileike. Lenkkisarjaan tuli uutuuksena Portin lenkki.

Monien tuotteiden suola- ja rasvapitoisuuksia alennettiin kulutustottumusten muuttuessa kevyempään suuntaan. Myös pakkau uudistuksia tehtiin, mm. suurkeittiöille ympäristöystävälliset irtopakkaukset.

Karjaportilla käynnistettiin projekti Mikkelin tuotantolaitoksen jalostusasteen kohottamiseksi. Projektin tarkoituksena oli selvittää erilaisten käyttövalmiiden lihavalmisteiden, kuten viipaloitujen leikkeleiden, makkarakuutioiden ja pizzasuikaleiden sekä pikkunakkien valtakunnalliset markkinat, markkinoiden kehitystrendit sekä mahdollisuudet löytää uusia tuotteita lihavalmistevalikoimaan. Tätä varten teetettiin Elintarviketieto Oy:llä laaja makkaratutkimus, jossa kartoitettiin kuluttajien mielipiteitä makkarasta ja pilkotuista makkaratuotteista. Tutkimustulosten mukaan näille tuoteryhmille on olemassa laajaa kysyntää, joten uusi tuotesarja tulee markkinoille vuoden 1998 alkupuolella.



## PORTTI-MERKIN TUNTEE JO 72 % KULUTTAJISTA

Portti-tuotemerkin tunnettuus oli kasvanut vuoden aikana 10 prosenttiyksikköä. Tällä hetkellä 72 % suomalaisista tuntee Portti-merkin. Erityisesti Jaakko Kolmosen mukaantulo Portin mainontaan on lisännyt Portin valtakunnallista tunnettua, tuoteuutuusien onnistunutta markkinointia ja markkinapeiton kasvua. Markkinointiorganisaatiota on tiivistetty ja kehitetty valtakunnallisen ketjumarkkinoinnin vaatimusten mukaisesti.

Merkittävimpänä mainosvälineenä Karjaportti käytti televisiota, jossa onnistuneita kampanjoita toteutettiin Portin kaslereista keväällä ja leikkelemakkaroista syksyllä. Hyvää Suomesta -projektin kanssa yhteistyössä toteutettiin valtakunnallista aikakauslehtimainontaa.

## KASTIKEPOHJA EDELLEEN KASVAVA VIENTITUOTE

Vienti kasvoi peräti 68 %. Suuri osa viennistä koostui ruholihasta ja vuodista. Karjaportin imagon kannalta merkittävimmät tuotteet ovat kuitenkin kastikepohjat, joiden vienti kasvoi 77 %. Tärkeänä pidettiin myös palalihan arvo-osien viennin avautumista Hollantiin Järvi-Suomen puhtaan luonnon ansiosta.

Venäjän vientiä ei ole pystytty kasvattamaan korkeiden tuontimaksujen ja Venäjän omien elintarvikkeiden mainoskampanjoiden vuoksi. Merkittävää oli kuitenkin ruholiahan vienti Venäjälle naudanlihan runsaana tuotantoaikana. Karjaportti on menestynyt hyvin myös laivanmuonituskaupassa.

Karjaportti oli näkyvästi esillä Pietarissa kesäkuussa järjestetyssä suuressa Made in Finland -tapahtumassa, jossa kävi yli 100.000 vierasta, ja Kölnissä lokakuussa maailman suurimmilla elintarvikemessuilla.



Kuvassa Portin esittelijäryhmä Pietarin toritapahtumassa kesällä 1997.





## SUURKEITTIÖKAUPPA 16,8 % LIIKEVAIHDOSTA

Suurkeittiöissä kuten vähittäiskaupassakin hankintarenkaat ovat tulleet entistä merkittävämmiksi ostopäätösten tekijöiksi. Valtakunnalliset henkilöstöravintolaketjut sekä kuntien ja valtion hankintarenkaat ovat suurimpia asiakkaita.

Suurkeittiökaupassa Karjaportin myynnin kasvu oli 11 %. Tärkein mediatapahtuma suurkeittiösektorilla oli Finnresta-messut Tampereen Pirkkahallissa syyskuussa. Uutuustuotteiden ohella messuvieraiden kiinnostuksen kohteena oli kylmäkuljetusauto, johon Karjaportin osasto oli rakennettu.

## MUUTA TOIMINTAA

Karjaportilla käynnistettiin vuonna 1996 ympäristöasiain laatu- ja hallintajärjestelmän kehittämisohjelma. Ohjelman toteutusta jatkettiin siten, että joulukuussa valmistui ja hyväksyttiin ympäristökäsikirja, jonka avulla toteutetaan johdon laatima ympäristöpolitiikka.

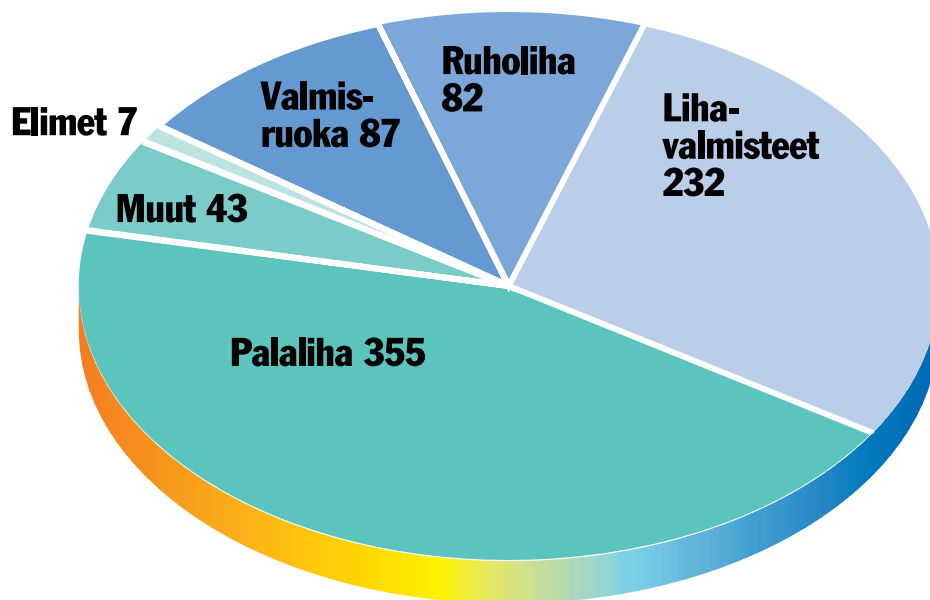
Ympäristökäsikirja sisältää ISO 14001 standardin vaatimukset täyttävän ympäristöjärjestelmän hallinnoinnin kuvauksen ja tavoitteellisen ympäristöohjelman vuoteen 2000 asti.

Henkilöstön muutosvalmennusohjelma päättyi, ja uutena projektina käynnistettiin TUTA II -projekti. TUTA II -kehitysohjelman tarkoituksena on kehittää Karjaportin toimintaa tuottavammaksi, kannattavammaksi ja sujuvammaksi.

TUTA II -kehitysohjelmassa sovelletaan "Trim" -nimellä tunnettua menetelmää, jonka avulla parannetaan yrityksen kannattavuutta henkilöstön laajan osallistumisen kautta. Työskentely tapahtuu 5-10 hengen perusryhmissä. Perusryhmien lisäksi toimii yksi poikittaisryhmä, toimintokohtaisia yhteisryhmiä sekä ohjausryhmä.

Laadunvalvonnan päätoiminta keskittyi tuote- ja hygieniavalvonnan lisäksi omavalvontajärjestelmän kehittämiseen, kouluttamiseen ja käyttöön ottamiseen. Samoin aloitettiin naudanlihan alkuperämerkinnän toteutuksen suunnittelu.

## MYYNIN JAKAUTUMA TUOTERYHMITÄIN milj. mk



## JÄSENISTÖ

Karjaporttiin liittyi vuoden aikana 111 jäsentä ja erosi 645 jäsentä. Vuoden lopussa jäsenmäärä oli 14.709.

## EDUSTAJISTO

### ETELÄ-SAVO

**Anttola, Mikkelin mlk**  
Mikkeli, Mikkelin mlk  
Pekka Parkkinen  
Seppo Ikonen  
Markku Pajunen

**Hartola, Heinola, Sysmä**  
Marjatta Lahtinen  
Arvo Liukkonen

**Hirvensalmi**  
Pasi-Pekka Outinen

**Haukivuori, Virtasalmi**  
Timo Mattila  
Vainö Viljakainen

**Juva, Joroinen**  
Ari Laitinen  
Timo Kontio  
Anssi Laamanen  
Veli Taskinen

**Kangasniemi**  
Matti Kurki  
Heikki Manninen

**Mäntyharju**  
Hannu Häkkänen

**Pertunmaa**  
Tapio Tillanen

**Jäppilä, Pieksämäki,  
Pieksämäen mlk**  
Petri Manninen  
Marketta Kohvakka

**Puumala**  
Helena Karjalainen

**Ristiina**  
Jyrki Härkönen

**Enonkoski**  
Heimo Asikainen

**Kerimäki, Savonranta**  
Lauri Kautonen  
Pertti Pennanen

**Punkaharju**  
Hannes Laamanen

**Rantasalmi**  
Matti Hynninen  
Matti Korhonen  
Esa Lappalainen

**Savonlinna**  
Timo Tiainen  
Taisto Sairanen

**Sulkava**  
Teuvo Seppänen  
Jarmo Kolehmainen

### POHJOIS-KARJALA

**Kesälahti**  
Päivi Pennanen

**Kitee, Tohmajärvi,  
Värtsilä**  
Veli-Matti Tarkkonen  
Taina Hurskainen

### ETELÄ-KARJALA

**Imatra, Rautjärvi**  
Martti Arponen

**Joutseno**  
Veikko Ahtiainen

**Lappeenranta**  
Juha Saikko  
Esa Laapio  
Jorma Lohko  
Matti Turunen

**Lemi**  
Heikki Sinkko

**Luumäki**  
Markku Uro  
Marita Sairanen

**Parikkala**  
Juha Kärpänen  
Pekka Halko

**Ruokolahti**  
Pekka Luukkonen

**Saari-Uukuniemi**  
Heikki Haapio  
Matti Saikkonen

**Savitaipale,  
Suomenniemi**  
Ari Lavikka  
Ossi Rahikainen

**Taipalsaari**  
Eero Ahonen

**Ylämaa**  
Raine Parkko

### KYMENLAAKSO

**Anjala**  
Lasse Siukkola

**Sippola**  
Veijo Mäkelä  
Tuomo Tapola

**Elimäki**  
Lasse Oksanen  
Markku Norema  
Jarmo Ollila

**Vehkalahti**  
Risto Kemppi  
Jorma Mäkinen

**Iitti, Jaala**  
Markku Yli-Kaitala  
Aimo Jätkö

**Kotka, Pyhtää,  
Ruotsinpyhtää**  
Asko Nurmiranta

**Kouvola, Kuusankoski,  
Valkeala**  
Kai Stekkeli  
Heikki Horppu  
Raija Forsström

**Miehikkälä**  
Juha Joenpolvi

**Virolahti**  
Terttu Haaja

### KESKI-SUOMI

**Konginkangas,  
Sumiainen, Suolahti,  
Äänekoski**  
Antero Lamminniemi

**Hankasalmi**  
Jukka Kauppinen

**Jämsä, Jämsänkoski,  
Kangasala, Kuorevesi,  
Längelmäki, Orivesi,  
Pälkäne**  
Jaakko Vataa

**Joutsa, Leivonmäki,  
Luhanka**  
Martti Hietala  
Pertti Liias

**Jyväskylä, Jyväskylän mlk,  
Petäjävesi, Uurainen**  
Jussi Lehmuskoski  
Kari Peltola

**Kannonkoski, Kivijärvi**  
Olli Mattila

**Karstula, Kyyjärvi**  
Reijo Ruuska  
Satu Koskinen

**Keuruu, Multia,  
Mänttä, Virrat**  
Kari Vesterinen

**Kinnula, Pihtipudas**  
Raimo Pärnänen

**Konnevesi, Rautalampi**  
Markku Uustalo

**Korpilahti, Muurame**  
Kari Könkkölä

**Laukaa, Toivakka**  
Leila Sormunen  
Marko Kytömaa

**Pylkönmäki, Saarijärvi**  
Eero Talaskivi  
Ari-Pekka Alapiha

**Viitasaari, Keitele, Vesanto**  
Ilkka Laahanen

### ITÄ-UUSIMAA, ETELÄ-HÄME

**Artjärvi, Asikkala, Askola,  
Hollola, Hämeenkoski,  
Kärkölä, Lahti,  
Lapinjärvi, Liljendahl,  
Myrskylä, Mäntsälä,  
Nastola, Orimattila,  
Pernaja, Porvoon mlk,  
Pukkila**  
Tuomo Hasu







Karjaportin hallintoneuvosto: Alarivissä vasemmalta Kalervo Tulokas, Seija Lyytikäinen, Esko S. Hämäläinen, Irja Hintsanen ja Seija Lifländer. Ylärivissä vasemmalta Kyösti Kallio, Jukka Juutilainen, Eino Vekkel, Timo Ruhanen, Matti Kohvakka, Seppo Seppälä, Pekka Partanen, Juha Korhonen, Juha Kuokka, Risto Liukko (taaempänä), Markku Kinnunen (edessä), Reijo Pöntynen, Eero Kailanen, Heikki Sakkara, Mauno Saalasti, Juha Kosonen ja Erkki Talikka. Kuvasta puuttuvat Rauno Nuppola ja Sari Saari-Muhonen.

## HALLINTONEUVOSTO

			Erovuorossa
Puheenjohtaja:			
Esko S. Hämäläinen	maanviljelijä	Kangasniemi	2000
Varapuheenjohtaja:			
Kalervo Tulokas	maanviljelijä	Vehkalahti	1999
Jäsenet:			
Irja Hintsanen	emäntä	Sulkava	1998
Jukka Juutilainen	maanviljelijä	Juva	1999
Eero Kailanen	maanviljelijä	Joutsa	1998
Kyösti Kallio	maanviljelijä	Laukaa	1999
Markku Kinnunen	maanviljelijä	Kivijärvi	1999
Matti Kohvakka	maanviljelijä	Haukivuori	1999
Juha Korhonen	maanviljelijä	Hankasalmi	2000
Juha Kosonen	maanviljelijä	Rautjärvi	1998
Juha Kuokka	maanviljelijä	Lappeenranta	1998
Seija Lifländer	emäntä	Ruokolahti	2000
Risto Liukko	maanviljelijä	Keuruu	1998
Seija Lyytikäinen	emäntä	Mikkelin mlk	2000
Rauno Nuppola	maanviljelijä	Luumäki	2000
Pekka Partanen	maanviljelijä	Kitee	1999
Reijo Pöntynen	maanviljelijä	Miehikkälä	1999
Timo Ruhanen	maanviljelijä	Hirvensalmi	1998
Mauno Saalasti	maanviljelijä	Savitaipale	1999
Sari Saari-Muhonen	emäntä	Kerimäki	2000
Heikki Sakkara	maanviljelijä	Elimäki	1998
Seppo Seppälä	maanviljelijä	Kannonkoski	2000
Erkki Talikka	maanviljelijä	liitti	2000
Eino Vekkel	maanviljelijä	Pertunmaa	1998



## HALLITUS

Puheenjohtaja: Seppo Virtanen	maanviljelijä	Saarijärvi	Erovuorossa 1999
Varapuheenjohtaja: Kyösti Harju	maanviljelijä	Lappeenranta	1998
Jäsenet: Reino Huottilainen	maanviljelijä	Parikkala	1999
Erkki Kolehmainen	maanviljelijä	Rantasalmi	1998
Pirjo Lampinen	emäntä	Ristiina	1997
Antti Pilli-Sihvola	maanviljelijä	Anjalankoski	1997
Samuli Sorsa	toimitusjohtaja	Mikkeli	

## KOKOUKSET

Edustajiston varsinainen kokous pidettiin 3.6.1997 Lappeenrannassa. Hallintoneuvosto piti kertomusvuoden aikana 4 kokousta ja hallituksen kokouksia oli 14.

## TILINTARKASTAJAT

Varsinaiset tilintarkastajat: Olli Sinisalo Pentti Savolainen	agronomi, HTM ekonomi, KHT	Pyhtää Helsinki
Varatilintarkastajat: Ora Lyytikäinen Sinikka Kervinen	kauppat.maist., KHT HTM	Helsinki Sulkava

## LUOTTAMUSNEUVOSTOT

ETELÄ-SAVO Reino Kaartinen Antti Toivakka Riitta Häkkänen Tuula Laamanen Taisto Sairanen Jorma Nousiainen	Juva Kangasniemi Mäntyharju Kerimäki Savonlinna Kesälahti	KYMENLAAKSO Ari Ahola Juha Toikka Sinikka Saarela Reijo Talsi Kai Siekkeli Mikko Jokimies Henrika Husberg-Hällfors	Anjalankoski Anjalankoski Jaala Miehikkälä Valkeala Virolahti Lapinjärvi
ETELÄ-KARJALA Reino Jäppinen Matti Ahvonen Pirjo Lakka Matti Olkkonen Matti Paananen Matti Saikkonen Veijo Rikkinen Raimo Tilli	Imatra Joutseno Luumäki Lemi Ruokolahti Saari Taipalsaari Ylämaa	KESKI-SUOMI Pekka Aijasaho Paula Ilomäki Mikko Hakkarainen Pekka Hakkarainen Kalevi Hytönen Timo Rossi Anita Kirvesmäki Hannu Taipale Antero Jaatinen Hannu Pohjalainen Pertti Kaatrasalo	Jyväskylän mlk Jämsä Kinnula Kivijärvi Konginkangas Konnevesi Kyyjärvi Petäjävesi Toivakka Längelmäki Lapinlahti





# HENKILÖSTÖ

Karjaportin palveluksessa oli vuoden aikana keskimäärin 909 henkilöä, jossa oli vähennystä edelliseen vuoteen 22 henkilöä.

## HENKILÖSTÖ TOIMIPISTEITTÄIN

Mikkeli	419	- 5
Lappeenranta	107	+ 6
Kouvola	226	-24
Jyväskylä	153	+ 5
Savonlinna	4	- 4
Yhteensä	909	-22

## PÄÄLUOTTAMUSMIEHET

Kauko Pynnönen	Mikkeli
Taito Karhu	Lappeenranta
Seppo Turkki	Kouvola
Heimo Tanner	Jyväskylä



Tuta II kehitysohjelma käynnistyi. Kuvassa Mikkelin valmisruokatehtaan tuta-ryhmä.

## TYÖSUOJELUTOIMIKUNNAT JA TYKY-TOIMINTA

Työsuojelutoimikunnat toimivat myös tyky-ryhminä, jotka koordinoivat kaikkea työkykyä ylläpitävää toimintaa.

Työsuojelutoimikuntiin kuuluvat työnantajan valitseman työsuojelupäällikön lisäksi vaaleilla valitut työntekijöiden ja toimihenkilöiden edustajat. Tarvittaessa kokouksiin osallistuu myös työterveyshuollon edustaja. Mikkeliissä tykyryhmään kuuluvat myös valmistepäällikkö ja henkilöstöpäällikkö.

Kokouksia on pidetty jokaisella toimipaikkakunnalla vähintään neljä ja niissä on käsitelty mm. seuraavia asioita:

- tutkittu ja analysoitu edellisen vuoden tapaturmat
- tehty parannusesityksiä työolosuhteisiin ja työturvallisuuteen liittyvissä asioissa
- käsitelty KELA:lta haettavat terveydenhuollon korvaushakemusasiakirjat ja työterveyshuollon toimintakertomus ja toimintasuunnitelma.
- kehitetty ja koordinoitu tyky-toimintaa

## JOHTORYHMÄ

Karjaportin johtoryhmän ovat muodostaneet toimitusjohtaja, varatoimitusjohtaja, markkinointijohtaja ja hankintapäällikkö.

## PAIKALLISJOHTORYHMÄT

Karjaportissa on jokaisessa toimipisteessä toiminut paikallisjohtoryhmä, jonka tavoitteena on lisätä henkilöstön vaikutusmahdollisuuksia yrityksessä. Paikallisjohtoryhmät koostuvat hallituksen sekä eri henkilöstöryhmien nimeämistä edustajista.

## KONSERNIYHTEISTYÖRYHMÄ

Konserniyhteistyösopimuksessa sovitulla tavalla on muodostettu konserniyhteistyöryhmä, joka koostuu henkilöstöryhmien nimeämistä edustajista. Konsernin johtoa edustavat hallituksen puheenjohtaja, toimitusjohtaja sekä tarvittava asiantuntemus konsernin johdosta.

Konserniyhteistyöryhmä kokoontuu kaksi kertaa vuodessa. Tarkoituksena on edistää konsernin johdon ja henkilöstön sekä toisaalta henkilöstön keskinäistä vuorovaikuttamista.



# TILINPÄÄTÖS JA LAUSUNNOT

## TULOSLASKELMAT

	KONSERNI		EMOYHTIÖ	
1000 mk	1997	1996	1997	1996
<b>Liikevaihto</b>	803 100	769 310	803 050	769 276
Valmisteverastojen lisäys (+) / vähennys (-)	-368	261	-368	261
Liiketoiminnan muut tuotot	3 785	3 264	3 608	3 117
<b>Kulut</b>				
Aineet, tarvikkeet ja tavarat				
Ostot tilikauden aikana	-457 390	-444 929	-457 384	-444 926
Varastojen lisäys (-) / vähennys (+)	730	-1 354	730	-1 354
Henkilöstökulut	-165 216	-159 583	-165 056	-159 380
Vuokrat	-3 525	-4 371	-11 217	-14 463
Muut kulut	-134 995	-122 007	-134 506	-121 557
	-760 396	-732 244	-767 433	-741 680
<b>Käyttökate</b>	46 121	40 591	38 857	30 974
<b>Poistot</b>				
Käyttöomaisuudesta ja muista pitkävaikutteisista menoista	-37 407	-34 551	-33 769	-30 576
<b>Ylijäämä</b>	8 714	6 040	5 088	398
<b>Rahoitustuotot ja -kulut</b>				
Osinkotuotot	33	2	33	2
Korkotuotot	1 503	1 583	6 146	6 708
Muut rahoitustuotot	13	124	13	124
Korkokulut	-13 003	-14 041	-12 997	-14 034
Muut rahoituskulut	-3 420	-2 956	-3 417	-2 953
	-14 874	-15 288	-10 222	-10 153
<b>Alijäämä ennen satunnaiseriä, varauksia ja veroja</b>	-6 160	-9 248	-5 134	-9 755
<b>Satunnaiset tuotot ja kulut</b>				
Satunnaiset tuotot	54	4	1	4
Satunnaiset kulut	-9	-	-9	-
	45	4	-8	4
<b>Alijäämä ennen varauksia ja veroja</b>	-6 115	-9 244	-5 142	-9 751
<b>Poistoeron lisäys (-) / vähennys (+)</b>	-1 706	-10 172	-3 656	-12 333
<b>Vapaaehtoisten varausten lisäys (-) / vähennys (+)</b>	9 000	22 293	9 000	22 293
<b>Välittömät verot</b>	-	-33	-	-9
<b>Tilikauden ylijäämä</b>	1 179	2 844	202	200





# TASEET

1000 mk	KONSERNI		EMOYHTIÖ	
	1997	1996	1997	1996
<b>VASTAAVAA</b>				
<b>Käyttöomaisuus ja muut pitkävaikuttiset menot</b>				
Aineettomat hyödykkeet				
Aineettomat oikeudet	34	40	32	38
Liikearvo	469	651	469	651
Muut pitkävaikuttiset menot	12 918	12 532	12 889	12 520
	13 421	13 223	13 390	13 209
Aineelliset hyödykkeet				
Maa-alueet	14 990	14 990	14 028	14 028
Rakennukset ja rakennelmat	157 763	163 443	116 102	118 137
Koneet ja kalusto	89 657	63 194	89 630	63 161
Ennakkomaksut ja keskeneräiset hankinnat	1 085	45 139	1 085	45 139
	263 495	286 766	220 845	240 465
Käyttöomaisuusarvopaperit ja muut pitkäaikaiset sijoitukset				
Osakkeet ja osuudet	6 650	6 143	9 284	8 776
Käyttöomaisuus ja muut pitkävaikuttiset menot yhteensä	283 566	306 132	243 519	262 450
<b>Vaihto- ja rahoitusomaisuus</b>				
Vaihto-omaisuus				
Aineet ja tarvikkeet	10 694	9 745	10 694	9 745
Valmisteet	20 204	20 788	20 204	20 788
Muu vaihto-omaisuus	34	37	34	37
	30 932	30 570	30 932	30 570
Saamiset				
Myyntisaamiset	87 051	82 254	86 978	82 192
Lainasaamiset	284	462	57 875	60 710
Siirtosaamiset	5 459	3 975	5 452	3 970
Saamiset tuottajilta	10 324	11 985	10 324	11 985
Ennakkomaksut	4 121	5 444	4 121	5 444
Muut saamiset	303	304	303	303
	107 542	104 424	165 053	164 604
Rahat ja pankkisaamiset	3 821	8 846	3 820	8 822
Vaihto- ja rahoitusomaisuus yhteensä	142 295	143 840	199 805	203 996
<b>Vastaavaa yhteensä</b>	<b>425 861</b>	<b>449 972</b>	<b>443 324</b>	<b>466 446</b>
<b>VASTATTAVAA</b>				
<b>Oma pääoma</b>				
Sidattu oma pääoma				
Osuuspääoma	59 982	61 324	59 982	61 324
Vararahasto	1 083	1 072	1 083	1 072
Arvonkorotusrahasto	382	382	-	-
	61 447	62 778	61 065	62 396
Vapaa oma pääoma				
Käyttörahaso	9 453	9 262	59 610	59 419
Ylijäämä ed. vuosilta	12 048	9 404	-	-
Tilikauden ylijäämä	1 179	2 844	202	200
	22 680	21 510	59 812	59 619
Oma pääoma yhteensä	84 127	84 288	120 877	122 015
<b>Varaukset</b>				
Kertynyt poistoero	42 399	40 694	23 336	19 681
Vapaaehtoiset varaukset				
Siirtymävaraus	-	9 000	-	9 000
Varaukset yhteensä	42 399	49 694	23 336	28 681
<b>Vieras pääoma</b>				
Pitkäaikainen				
Lainat rahoituslaitoksilta	9 939	38 246	9 939	38 246
Eläkelainat	114 314	112 614	114 217	112 509
Muut pitkäaikaiset velat	12 672	3 838	12 672	3 838
	136 925	154 698	136 828	154 593
Lyhytaikainen				
Lainat rahoituslaitoksilta	59 712	65 146	59 712	65 146
Eläkelainat	10 731	8 752	10 724	8 745
Saadut ennakot	5 379	4 999	5 379	4 999
Ostovelat	43 261	43 817	43 222	43 765
Siirtovelat	32 960	31 017	32 917	30 941
Muut lyhytaikaiset velat	10 367	7 561	10 329	7 561
	162 410	161 292	162 283	161 157
Vieras pääoma yhteensä	299 335	315 990	299 111	315 750
<b>Vastattavaa yhteensä</b>	<b>425 861</b>	<b>449 972</b>	<b>443 324</b>	<b>466 446</b>



## RAHOITUSLASKELMAT

1000 mk	KONSERNI		EMOYHTIÖ	
	1997	1996	1997	1996
<b>VAROJEN LÄHTEET</b>				
<b>Tulorahoitus</b>				
Käyttökate	46 121	40 591	38 857	30 974
Rahoitustuotot	1 549	1 709	6 192	6 834
Käyttöomaisuuden luovutustuotot	752	232	736	232
Muu tulorahoitus	54	4	1	4
	48 476	42 536	45 786	38 044
<b>Pääomarahojus</b>				
Pitkäaikaisen vieraan pääoman lisäys	33 302	44 229	33 264	44 229
Investointituki	–	14 123	–	14 123
Oman pääoman lisäys	3 009	3 410	3 009	3 410
	36 311	61 762	36 273	61 762
<b>Liikepääoman muutos</b>				
Rahoitusomaisuuden muutos	1 908	15 486	4 553	19 924
Vaihto-omaisuuden muutos	–362	1 092	–362	1 092
Lyhytaikaisen vieraan pääoman muutos	1 767	8 696	1 812	8 698
	3 313	25 274	6 003	29 714
	88 100	129 572	88 062	129 520
<b>VAROJEN KÄYTTÖ</b>				
<b>Tuloksen jako</b>				
Rahoituskulut	16 423	16 997	16 414	16 988
Verot	–	34	–	9
Osuuspääoman korot	–	2 941	–	2 941
Muu tuloksen jako	9	–	9	–
<b>Investoinnit</b>				
Käyttöomaisuusinvestoinnit	15 594	77 721	15 573	77 712
<b>Pääoman palautukset</b>				
Pitkäaikaisen vieraan pääoman vähennys	51 724	27 697	51 716	27 688
Oman pääoman vähennys	4 350	4 182	4 350	4 182
	88 100	129 572	88 062	129 520





# TILINPÄÄTÖKSEN LIITETIEDOT

## TILINPÄÄTÖKSEN LAATIMISPERUSTEET

1. Konsernitilinpäätös on laadittu hankintamenomenetelmällä. Konsernitilinpäätökseen on sisällytetty kaikki ne toiminnalliset yhtiöt, joista emo-osuuskunta omistaa suoraan tai välillisesti yli 50 %. Konsernin sisäiset liike-tapahtumat, sisäiset katteet, saamiset ja velat sekä keskinäinen omistus on eliminoitu. Tytäryhtiöiden hankintahinnan ja hankintahetken oman pääoman erotus on käsitelty liikearvona, joka on poistettu tasapoistoin kymmenessä vuodessa. Konsernitilinpäätökseen ei ole sisällytetty 100 %:sti omistettua venäläistä tytäryhtiötä ZAO Portti SPb:ta. Konsernitilinpäätöksen ulkopuolelle jätetyn yhtiön vaikutus konsernin vapaa-seen omaan pääomaan olisi lievästi negatiivinen.
2. Suunnitelman mukaisten poistojen laskennassa käytetään seuraavia taloudellisia pitoaikoja:  
Rakennukset 25 v.  
Koneet ja kalusto 8 v.  
Atk-ohjelmat 5 v.  
Muut pitkävaikutteiset menot 4-10 v.  
Poisto tehdään tasapoistona käytössäoloajalta.  
Käyttöomaisuus on esitetty alkuperäiseen hankintamenoonsa suunnitelman mukaisilla poistoilla vähennetty-nä. Lisäksi hankintameno on sisältyy arvonorotus 770.000 mk.
3. Vaihto-omaisuus on arvostettu hankintahintaan tai todennäköiseen luovutushintaan alimman arvon periaa-tetta noudattaen.
4. Ulkomaanrahan määräiset velat on merkitty taseeseen Merita Pankki Oy:n noteeraamaan joulukuun vii-meisen päivän kurssiin. Kaikki valuuttamääräiset erät on käsitelty tulosvaikutteisiksi.
5. Luottotapit on käsitelty liikevaihdon oikaisueränä.

## TILINPÄÄTÖKSEN LIITETIEDOT

1000 mk	KONSERNI		EMOYHTIÖ	
	1997	1996	1997	1996
<b>1. Liikevaihto jakaantui seuraavasti</b>				
Palaliha	44 %	45 %	44 %	45 %
Lihavalmisteet	29 %	30 %	29 %	30 %
Einekset	11 %	10 %	11 %	10 %
Ruholiha	10 %	9 %	10 %	9 %
Muut	6 %	6 %	6 %	6 %
<b>2. Liikevaihto markkina-alueittain</b>				
Suomi	91 %	95 %	91 %	95 %
Ulkomaat	9 %	5 %	9 %	5 %
<b>3. Henkilöstökulut</b>				
Palkat ja luontoisedut	124 876	121 965	124 710	121 804
Eläkekulut	21 837	21 053	21 862	21 029
Muut henkilöstösivukulut	18 893	17 003	18 875	16 985
<b>Henkilöstökulut yhteensä</b>	<b>165 606</b>	<b>160 021</b>	<b>165 447</b>	<b>159 818</b>



	KONSERNI		EMOYHTIÖ	
	1997	1996	1997	1996
<b>4. Poistot</b>				
Suunnitelman mukaiset poistot				
Aineettomat oikeudet	10	41	10	41
Liikearvo	182	2 440	182	2 440
Muut pitkävaikuttiset menot	3 779	4 001	3 775	3 998
Rakennukset ja rakennelmat	9 636	7 722	6 008	4 087
Koneet ja kalustot	23 800	20 347	23 794	20 010
Suunnitelman mukaiset poistot yhteensä	37 407	34 551	33 769	30 576
Kirjanpidon poistot yhteensä	39 096	44 723	37 425	42 909
= Kokonais- ja suunnitelmapoistojen kertynyt erotus	-1 689	-10 172	-3 656	-12 333
Myydyn käyttöomaisuuden poistoero-oikaisu	-17	-	-	-
Poistoero yhteensä	-1 706	-10 172	-3 656	-12 333
<b>5. Konsernin sisäiset rahoitustuotot ja -kulut</b>				
Korkotuotot	-	-	4 649	5 135
<b>6. Satunnaiset tuotot ja kulut</b>				
Käyttöomaisuuden luovutusvoitot	54	3	1	3
Käyttöomaisuuden luovutustappiot	6	-	6	-
Muut satunnaiset tuotot	-	1	-	1
Muut satunnaiset kulut	3	-	3	-
Satunnaiset tuotot ja kulut yhteensä	45	4	-8	4
<b>7. Aineettomat ja aineelliset hyödykkeet</b>				
Aineettomat hyödykkeet				
Hankintameno 01.01	61 507	57 050	59 502	55 045
+ lisäykset	4 170	4 493	4 149	4 493
- vähennykset	-	-36	-	-36
Hankintameno 31.12	65 677	61 507	63 651	59 502
Kertyneet sumupoistot 31.12	-52 256	-48 284	-50 261	-46 293
Kirjanpitoarvo 31.12	13 421	13 223	13 390	13 209
Aineelliset hyödykkeet				
Hankintameno 01.01	520 369	461 696	419 820	361 157
+ lisäykset	10 908	58 905	10 908	58 895
- vähennykset	-805	-232	-727	-232
Hankintameno 31.12	530 472	520 369	430 001	419 820
Kertyneet sumupoistot 31.12	-266 977	-233 603	-209 156	-179 355
Kirjanpitoarvo 31.12	263 495	286 766	220 845	240 465
<b>8. Saamiset ja velat</b>				
Saamiset konserniyhtiöiltä				
Lainasaamiset			57 590	60 248
Saamiset konserniyhtiöiltä 31.12			57 590	60 248
Velat konserniyhtiöille				
Ostovelat			-	-
Velat konserniyhtiöille 31.12			-	-
Pitkäaikaiset saamiset				
Lainasaamiset	278	452	55 019	55 583
Muut saamiset	460	509	460	509
Pitkäaikaiset saamiset 31.12	738	961	55 479	56 092





	KONSERNI		EMOYHTIÖ	
	1997	1996	1997	1996
<b>9. Omapääoma</b>				
Sidottu oma pääoma				
Osuuspääoma 01.01	61 324	62 100	61 324	62 100
+ lisäys	3 008	3 406	3 008	3 406
- vähennys	-4 350	-4 182	-4 350	-4 182
Osuuspääoma 31.12	59 982	61 324	59 982	61 324
Vararahasto 01.01	1 072	1 059	1 072	1 059
+ lisäys	11	13	11	13
Vararahasto 31.12	1 083	1 072	1 083	1 072
Arvonkorotusrahaso	382	382	-	-
Vapaa oma pääoma				
Käyttörahaso 01.01	9 262	12 011	59 419	62 168
- korko osuuspääomalle	-	-2 941	-	-2 941
+ ed. tilikauden tuloksesta	190	192	190	192
Käyttörahaso 31.12	9 452	9 262	59 609	59 419
Ylijäämä edell.vuosilta	12 048	9 404	-	-
Tilikauden ylijäämä	1 179	2 844	202	200
<b>10. Varaukset</b>				
Vapaaehtoisia varauksia vastaavat verovelat	-	2 520	-	-
<b>11. Pitkäaikaisen vieraan pääoman viiden vuoden kuluttua erääntyvät velat</b>	78 562	91 791	77 958	91 713
<b>12. Vastuut</b>				
Eläkesäätiön kattamaton vastuuvajaus	3 782	3 880	3 782	3 880
Eläkesitoumuksista johtuva työttömyyseläkevastuu	7 693	7 934	7 693	7 934
Eläke- ja palkkasitoumuksista johtuva vastuu	9 795	5 472	9 795	5 472
Annetut takaukset muiden puolesta	35 534	43 128	35 534	43 128
Kiinnitykset kiinteistöihin	200 376	211 876	191 876	203 376
Muut kiinnitykset	30 500	30 500	30 500	30 500
Leasingvastuut	5 154	3 531	5 154	3 531
Vastuuosuus TLK-ryhmän takausyhtiön takauksista	1 361	2 004	1 361	2 004
Vastuut 31.12	294 195	308 325	285 695	299 825
<b>13. Pantit</b>				
Omien sitoumusten vakuudeksi				
Muut pantit	81 773	74 409	81 773	74 409
<b>14. Suorittamatta olevat osuusmaksut</b>	75 724	73 831	75 724	73 831
<b>15. Konserniyhtymykset</b>				
Mikkelin Teurastamo Oy		100	600	2 636
ZAO Portti SPb		100	100	463

Konsernin  
omistusosuus-%

Emoyhtiön omistamat osakkeet  
kpl kirjanpitoarvo



## EHDOTUS YLIJÄÄMÄN KÄYTTÄMISESTÄ

Hallitus ehdottaa vuoden 1997 ylijäämän 202.012,32 markkaa käytettäväksi seuraavasti:

– siirretään vararahastoon sääntöjen 13. §:n mukaisesti 5 % ylijäämästä	10.100,62	
– loppuosa ylijäämästä siirretään käyttörahastoon	191.911,70	
	<u>202.012,32</u>	

Lisäksi hallitus ehdottaa, ettei osuuspääomalle makseta korkoa vuodelta 1997.

Edellyttäen, että hallituksen ehdotukset hyväksytään, Osuusteurastamo Karjaportin oma pääoma on:

Sidottu oma pääoma		
Osuuspääoma	59.982.183,90	
Vararahasto	<u>1.093.602,88</u>	61.075.786,78
Vapaa oma pääoma		
Käyttörahasto		<u>59.801.323,94</u>
		<u>120.877.110,72</u>

Mikkelissä 23. päivänä maaliskuuta 1998

	Seppo Virtanen	
Kyösti Harju		Reino Huotilainen
Erkki Kolehmainen		Pirjo Lampinen
Antti Pilli-Sihvola		Samuli Sorsa

## TILINTARKASTUSKERTOMUS

### *Osuusteurastamo Karjaportin edustajiston jäsenille*

Olemme tarkastaneet Osuusteurastamo Karjaportin kirjanpidon, tilinpäätöksen ja hallinnon tilivuodelta 1997. Hallituksen ja toimitusjohtajan laatima tilinpäätös sisältää konsernin ja osuuskunnan tuloslaskelman, taseen ja liitetiedot sekä rahoituslaskelman. Suorittamamme tarkastuksen perusteella annamme lausunnon tilinpäätöksestä ja osuuskunnan hallinnosta.

Tilintarkastus on suoritettu hyvän tilintarkastustavan mukaisesti. Kirjanpitoa sekä tilinpäätöksen laatimisperiaatteita, sisältöä ja esittämistapaa on tällöin tarkastettu riittävässä laajuudessa sen toteamiseksi, ettei tilinpäätös sisällä olennaisia virheitä tai puutteita. Hallinnon tarkastuksessa on selvitetty hallintoneuvoston ja hallituksen jäsenten sekä toimitusjohtajan toiminnan lainmukaisuutta osuuskuntalain säännösten perusteella.

Lausuntonamme esitämme, että tilinpäätös on laadittu kirjanpitolain sekä tilinpäätöksen laatimista koskevien muiden säännösten ja määräysten mukaisesti. Tilinpäätös antaa kirjanpitolaissa tarkoitetulla tavalla oikeat ja riittävät tiedot konsernin sekä osuuskunnan toiminnan tuloksesta ja taloudellisesta asemasta. Tilinpäätös konsernitalinpäätöksineen voidaan vahvistaa sekä vastuuvapaus myöntää hallintoneuvoston ja hallituksen jäsenille sekä toimitusjohtajalle tarkastamaltamme tilivuodelta. Hallituksen esitys ylijäämän käyttämisestä on osuuskuntalain mukainen.

Mikkeli 26. maaliskuuta 1998

Olli Sinisalo  
HTM

Pentti Savolainen  
KHT



## HALLINTONEUVOSTON LAUSUNTO TEURASTUSTOIMINNAN TARKKAILUSTA 1997

Teurastustoiminnan tarkkailua ovat suorittaneet maataloustuottajain paikallisyhdistysten valtuuttamat tarkastajat. Asiasta ennakolta ilmoittamatta he ovat suorittaneet jo punnittujen ruohojen uusintapunnituksia ja verranneet saatua tulosta Karjaportin toimihenkilöiden pitämään punnituspöytäkirjaan. Tarkastuksen yhteydessä on myös annettu lausunto navetan, teurastamon, kuljetuskaluston ja eläinten kunnosta sekä eläinten käsittelystä. Tapahtuneesta tarkastuksesta on tehty pöytäkirja. Vuoden aikana on suoritettu 33 tarkkailukäyntiä. Maataloustuottajilla on sen lisäksi ollut mahdollisuus seurata omien teuraseläintensä punnitusta ja luokittelua.

Tarkastuspöytäkirjojen perusteella toteamme, että Karjaportin teurastustoiminta on hoidettu asiallisesti ja punnitukset on tehty oikein.

Mikkelissä 27. päivänä helmikuuta 1998

Esko S. Hämäläinen

Irja Hintsanen	Jukka Juutilainen
Eero Kailanen	Kyösti Kallio
Markku Kinnunen	Matti Kohvakka
Juha Korhonen	Juha Kosonen
Juha Kuokka	Seija Lifländer
Risto Liukko	Seija Lyytikäinen
Pekka Partanen	Reijo Pöntynen
Timo Ruhanen	Mauno Saalasti
Heikki Sakkara	Seppo Seppälä
Erkki Talikka	Kalervo Tulokas
Eino Vekkelä	

## HALLINTONEUVOSTON LAUSUNTO

Olemme tutustuneet hallituksen kertomukseen, hallintoneuvoston määräämien tarkastajien lausuntoon, perehtyneet tilinpäätökseen ja tilintarkastajien siitä antamaan lausuntoon. Jätämme ne sääntöjen määräysten mukaan edustajiston käsiteltäviksi ehdottaen, että tilinpäätös vahvistettaisiin ja hallituksen ehdotus ylijäämän käyttämisestä ja osuuspääoman koron maksamisesta hyväksyttäisiin.

Hallintoneuvostosta ovat erovuorossa Irja Hintsanen, Eero Kailanen, Juha Kosonen, Juha Kuokka, Risto Liukko, Timo Ruhanen, Heikki Sakkara ja Eino Vekkelä.

Mikkelissä 17. päivänä huhtikuuta 1998

Esko S. Hämäläinen

Irja Hintsanen	Jukka Juutilainen
Eero Kailanen	Kyösti Kallio
Markku Kinnunen	Matti Kohvakka
Juha Korhonen	Juha Kosonen
Juha Kuokka	Seija Lifländer
Risto Liukko	Seija Lyytikäinen
Rauno Nuppola	Pekka Partanen
Reijo Pöntynen	Timo Ruhanen
Mauno Saalasti	Sari Saari-Muhonen
Heikki Sakkara	Erkki Talikka
Kalervo Tulokas	Eino Vekkelä





# TIETOJA LIIKKEEN ORGANISAATIOSTA



Karjaportin johtoryhmä: Vasemmalta markkinointijohtaja Pekka Hirvonen, toimitusjohtaja Samuli Sorsa, varatoimitusjohtaja Pekka Kaikkonen ja hankintapäällikkö Kari Aakula.

Toimitusjohtaja Samuli Sorsa  
Sihteeri Christine Saarinen

## OPERATIIVINEN TOIMINTA

Varatoimitusjohtaja Pekka Kaikkonen

### HANKINTA JA ALKUTUOTANTO

Hankintapäällikkö Kari Aakula

Lihan hankinta:

Kenttäpäällikkö Jorma Himanen, Mikkeli  
Kenttäpäällikkö Pertti Teittinen, Lappeenranta  
Kenttäpäällikkö Pentti Liukko, Kouvola  
Kenttäpäällikkö Eino Mikkola, Jyväskylä  
Hankinnan esimies Jouko Koistinen, Kuopio

Alkutuotanto:

Projektipäällikkö Jukka Markkanen  
Nautatalousneuvoja Eero Putkonen  
Sikatalousneuvoja Ari Berg  
Rakennusneuvonta Urpo Manninen

### TEURASTUS

Teurastamopäällikkö Kalevi Vilhunen  
Tuotantopäällikkö Seppo Ilves, Lappeenranta

### LEIKKAAMOTOIMINTA

Leikkaamopäällikkö Juha-Pekka Nieminen  
Tuoteryhmäpäällikkö Osmo Räsänen  
Tuotantopäällikkö Eero Jantunen, Kouvola

### VIENTI

Vientipäällikkö Kirsi Lantta  
Pääjohtaja Jari Ahde, Pietari

### VALMISTETUOTANTO

Valmistepäällikkö Kai Metsänvuori  
Materiaalipäällikkö Pertti Miettinen  
Tuoteryhmäpäällikkö Janne Uusisuo

### LAADUNVALVONTA

Laatupäällikkö Elina Väänänen

### KUNNOSSAPITO

Käyttöpäällikkö Hannu Piippo

### KIINTEISTÖT, YMPÄRISTÖ- JA TURVALLISUUSASIAT

Teollisuusinsinööri Jorma Kokko

### MARKKINOINTI JA MYYNTI

Markkinointijohtaja Pekka Hirvonen  
Markkinointisihteeri Ritva Laukkanen  
VK-tuotepäällikkö Markku Muhonen  
Projektipäällikkö Kari Suni

Myyntijohtaja Timo Martens  
Myyntipäällikkö Matti Saarikorpi,  
Itä- ja Pohjois-Suomi  
Myyntipäällikkö Pertti Viljakainen,  
Etelä- ja Länsi-Suomi  
Myyntipäällikkö Jorma Hakanen, puhelinmyynti

Tuotekehitys:

Tuotekehityspäällikkö Paavo Rajamäki

Jakelutoiminnot:

Kuljetuspäällikkö Seppo Hytönen

## HALLINTO

Toimitusjohtaja Samuli Sorsa

Taloushallinto ja konttoripalvelut:

Taluspäällikkö Maija Leinonen  
Toimistopäällikkö Riitta Meskanen, Jyväskylä  
Konttoripäällikkö Markku Summanen  
Toimiston esimies Pirkko Klemi, Lappeenranta

Henkilöstöasiat ja palkkahallinto:

Henkilöstöpäällikkö Tuomo Kaijansinkko

Atk-toiminnot:

Atk-päällikkö Risto Kortelainen

Tiedotus:

Julkaisu- ja kuluttajapalvelun hoitaja  
Liisa Laukkanen







## OSOITETIETOJA

### OSUUSTEURASTAMO KARJAPORTTI

Porrassalmenkatu 50  
50100 Mikkeli  
puh. (015) 20 221  
telefax (015) 150 867

Kouvola:  
Kanervistontie 1  
45200 Kouvola  
puh. (05) 8311  
telefax (05) 311 9290

Lappeenranta:  
Portinkatu 4  
53830 Lappeenranta  
puh.(05) 6121  
telefax (05) 612 2275

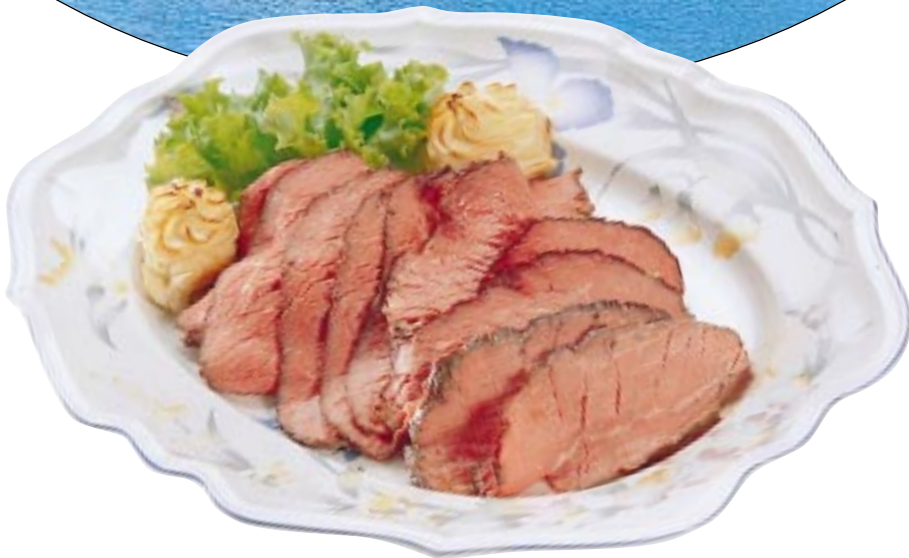
Jyväskylä:  
Sysmälantie 1  
40530 Jyväskylä  
puh. (014) 331 2111  
telefax (014) 372 1765

## NUMEROTIETOJA

Vuosi	Jäseniä	Lihaa kg	Liikevaihto	Oma pääoma	Tulos	Poistot
1960	7 338	3 345 077	1 192 566 233	36 217 066	419 839	7 500 000
1961	7 554	3 604 680	1 332 652 080	37 977 818	495 199	21 767 000
1962	8 110	4 325 471	1 653 578 381	41 803 741	613 453	31 085 000
1963	8 246	4 426 500	18 022 824,59	431 282,89	1 445,61	211 000,00
1964	8 596	4 496 104	17 772 937,44	592 699,62	3 771,92	368 844,15
1965	9 388	4 694 865	21 175 449,94	645 273,03	11 796,21	785 584,23
1966	9 425	5 207 737	25 094 727,97	732 828,49	14 191,87	884 498,54
1967	9 226	5 646 403	28 148 155,79	811 967,36	15 755,07	693 640,58
1968	9 300	5 929 823	32 014 183,91	872 673,91	17 927,94	743 430,37
1969	13 038	10 811 691	57 132 583,76	1 441 976,57	26 146,06	1 489 532,12
1970	13 250	12 569 608	70 401 013,66	2 399 564,31	35 200,50	1 453 408,37
1971	18 110	15 338 520	87 175 598,16	3 552 487,19	5 346,79	2 097 350,84
1972	18 673	19 864 279	121 297 032,86	5 319 027,88	9 256,42	3 153 450,91
1973	18 729	18 596 316	131 017 819,90	7 092 424,06	9 244,20	2 383 535,46
1974	18 583	18 858 905	150 603 173,95	10 093 929,68	9 562,73	3 289 228,76
1975	18 368	18 205 424	181 243 946,47	11 374 716,96	21 148,56	3 416 314,25
1976	18 219	20 359 419	209 109 139,56	12 748 775,13	4 433,41	3 440 707,62
1977	18 285	20 809 364	236 859 001,53	14 547 567,05	4 297,46	5 096 671,33
1978	18 141	23 198 445	270 832 219,71	16 502 666,17	1 910,26	6 003 956,55
1979	18 084	24 620 211	301 146 328,15	19 318 403,83	406,29	6 447 421,35
1980	18 089	26 157 700	345 636 759,40	22 094 017,69	105,24	7 239 356,01
1981	18 452	29 586 578	442 252 328,17	25 752 160,23	604,44	8 667 022,72
1982	18 695	32 909 420	559 819 851,30	29 965 705,46	2 409,33	12 849 497,80
1983	18 795	33 256 083	598 429 731,13	33 959 439,95	1 612,54	11 524 095,77
1984	18 756	33 572 120	645 488 749,29	37 603 665,94	102,30	18 857 670,61
1985	18 714	32 526 365	698 151 394,98	41 395 620,83	812,51	14 210 019,81
1986	19 420	39 038 116	895 808 445,51	45 141 929,83	1 433,00	19 029 964,63
1987	19 055	38 339 711	906 290 490,29	47 733 942,43	19 646,26	23 063 409,00
1988	18 604	34 727 007	892 136 236,00	121 176 600,11	2 399,06	33 081 521,38
1989	16 792	33 824 000	936 067 952,13	125 010 577,12	1 600 000,00	22 571 445,15
1990	16 487	36 850 400	994 472 281,43	124 131 751,37	6 654,00	30 721 658,92
1991	15 949	37 263 824	990 736 225,46	50 013 224,59	3 253,93	32 849 622,15
1992	17 203	41 109 000	1 057 777 962,14	55 270 873,75	4 249 440,37	26 236 346,03
1993	16 733	37 861 760	1 019 919 981,11	61 937 556,39	8 588 060,41	28 302 896,22
1994	16 314	37 617 000	971 731 615,47	85 287 360,83	25 749 941,01	32 381 882,26
1995	15 648	36 198 000	787 798 500,01	85 158 564,61	3 109 882,47	34 700 960,71
1996	15 243	36 395 000	769 309 920,98	84 288 201,68	2 843 609,39	34 550 497,25
1997	14 709	38 387 000	803 099 613,32	84 126 726,73	1 179 308,25	37 407 148,84

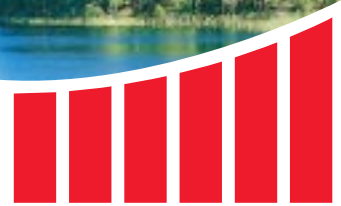








JÄRVI-SUOMEN



**PORTTI**

