





S i s ä l t ö

| | |
|--|----|
| Toimitusjohtajan katsaus | 4 |
| Hallituksen toimintakertomus | 6 |
| Sijoittajainformaatio | 11 |
| Konsernituloslaskelma | 15 |
| Konsernitase | 16 |
| Rahoituslaskelma | 18 |
| Länsivoima Oy tuloslaskelma | 19 |
| Länsivoima Oy tase | 20 |
| Tilinpäätöksen liitetiedot | 22 |
| Tuloslaskelman ja taseen liitetiedot | 23 |
| Sähkömarkkinalain mukainen liiketoimintojen eriyttäminen | 30 |
| Sähkön myyntitoiminta | 31 |
| Tilinpäätöksen allekirjoitus | 32 |
| Tilintarkastuskertomus | 33 |
| Tunnuslukujen laskentakaavat | 34 |
| Länsivoima-konserni | 35 |
| Yhtiökokous ja hallitus | 36 |
| Taloudellista kehitystä kuvaavat tunnusluvut | 39 |
| Energialiiketoiminta | 40 |
| Rakennus- ja kunnossapitotoiminta | 41 |
| Verkkotoiminta | 42 |
| Verkställande direktörens översikt | 44 |
| Yhteystiedot | 46 |

LYHENTEITÄ

Energia ja teho
1 TW(h) terawatti(tunti) =
1 000 000 000 kW(h)
1 GW(h) gigawatti(tunti) =
1 000 000 kW(h)
1 MW(h) megawatti(tunti) =
1 000 kW(h)

I = virta, yksikkö A = ampeeri
U = jännite, yksikkö V = voltti

Tietoja osakkeenomistajille

Yhtiökokous

Länsivoima Oy:n varsinainen yhtiökokous pidetään perjantaina 20.3.1998 kello 16.30 alkaen Rantasipi Turussa, Pispalantie 7, Turku

Taloudellinen informaatio

Länsivoima julkaisee vuonna 1998 kolme osavuosikatsausta:

8.5.1998 1.1.–31.3.1998
7.8.1998 1.1.–30.6.1998
6.11.1998 1.1.–30.9.1998

Katsaukset voi tilata osoitteella:
Länsivoima Oy, PL 23,
21531 Paimio tai
puhelimitse (02) 474 701.



VUOSI 1997

Länsivoima-konserni kohtasi vuoden alussa laajentuneen sähkömarkkinoiden avautumisen hyvin valmistautuneena. Kiristyneessä kilpailutilanteessa lisättiin markkinaosuutta kannattavalla tavalla. Tulos oli hyvä ja edellisvuotista parempi. Kannattavuus pysyi hyvällä tasolla ja omavaraisuusaste kasvoi.

Energialiiketoiminta

Sähkön myynnin volyymia ja asiakasmäärää kasvatti syyskuun alusta konserniyhtiöksi tullut Uudenmaan Energia Oy. Länsivoima Oy on aktiivisesti osallistunut kilpailuun sähkökaupassa. Viime vuoden kokonaismyynnistä noin viidennes on saatu tarjouskilpailujen tuloksena. Länsivoiman markkinaosuus maamme sähkön vähittäiskaupasta oli noin 11 prosenttia.

Jo vuonna 1996 toteuttamamme verkkotoiminnan ja sähkön myyntitoiminnan eriyttäminen sai jatkoa, kun kuluneen vuoden lopulla konsernin tytäryhtiöiden sähkön myynti siirrettiin emoyhtiö Länsivoima Oy:lle. Toimintaa keskittämällä saamme lisää tehokkuutta ja näkyvyyttä sähkön myyntitoimintaan valtakunnallisesti. Samaan tavoitteeseen tähtää myös jäsenyys juuri toimintansa aloittaneessa valtakunnallisessa IVO Partnerit -markkinointiketjussa. Konsernin sähkön hankinnan rakennetta muutettiin vuoden loppupuolella ja vuodenvaihteessa markkinoiden muutoksia ja tulevaisuutta entistä paremmin palvelevaksi.

Verkkotoiminta

Verkkotoiminta on konsernin pääomavaltaisinta toimintaa ja sen tase oli noin kaksi miljardia markkaa. Länsivoiman markkinaosuus jakeluverkkosiirrossa on noin 9 prosenttia. Alueverkkoperaattorina Länsivoima on Suomen suurin. Tuloksellisuus sähkön siirrossa on seurausta paitsi kulujen hyvästä hallinnasta myös suurten pääomien käytön tehokkuudesta. Tässä Länsivoima on voinut selkeästi hyödyntää viime vuosina kasvatetun volyymin etuja. Hyvä suunnittelu, pitkäjänteinen investointipolitiikka ja tehokkaasti toimivat järjestelmät antavat hyvän perustan verkkotoiminnan tulevaisuudelle.

Verkkojen rakennus- ja kunnossapitotoiminta keskitettiin vuoden lopulla kokonaan tytäryhtiö Länsitec Oy:öön, joka tarjoaa monipuolista osaamistaan ja palvelujaan myös konsernin ulkopuolelle. Tämä merkitsi työsuhteen muutosta noin 300 länsivoimalaiselle.

Verkkoyhtiöiden vastuulla oleva mittaus- ja toiminta tullaan organisoimaan yhteispohjoismaiseksi, kuuden osakkaan yhteisen yhtiön hoitamaksi erilliseksi liiketoiminnaksi. Uusi yhtiö tulee tarjoamaan monipuolisia mittaus- ja tie-

donsiirto- sekä huoltopalveluja energia- sektorilla pohjoismaissa.

Toiminnan painopistealueet ja odotukset vuonna 1998

Länsivoima-konserni on aloittanut vuoden 1998 rakenteiltaan ja toimintatavoiltaan uudistuneena ja valmiina tulokselliseen toimintaan edelleen muuttuvassa toimintaympäristössä.

Energialiiketoiminnassa arvioimme – sähkömarkkinoiden edelleen kehityksessä – kilpailun kautta saadun myynnin osuuden kokonaisympäristöstä kasvavan selvästi suuremmaksi kuin vuoden 1997 toteutunut noin yksi viidesosa. Länsivoiman monipuolinen, rakenteeltaan parantunut sähkön hankinta ja suuri volyyymi antavat entistä paremman mahdollisuuden konsernin sisäiseen optimointiin sekä markkinaosuuden kasvattamiseen.

Verkkotoiminnassa toteutetuilla järjestelyillä on mahdollisuus edelleen tehostaa pääomien käyttöä ja parantaa toiminnan tehokkuutta sähkön siirrossa niin jakeluverkoissa kuin viime vuosina merkittävästi laajentuneissa alueverkoissa.

Omaksi liiketoiminta-alueeksi keskitetyllä verkkojen rakennus- ja kunnossapitotoiminnalla on vankan ammattitaidon ja yrittäjyyden pohjalta hyvät menestymisen mahdollisuudet. Uuden yhtiön Länsitec Oy:n toimintaedellytyksiä vahvistaa tammikuussa yhtiön osakkaaksi tullut IVO Power Engineering Oy, jolla on laaja kokemus myös toiminnasta kansainvälisillä markkinoilla.

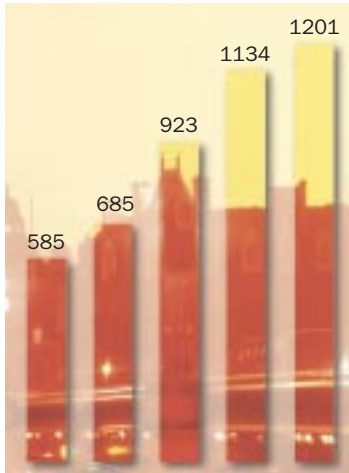
Näiden kolmen painopistealueen tehokkaalla yhteistyöllä ja ammattitaidolla Länsivoima-konsernilla on valmiudet kohdata alkaneen vuoden haasteet tuloksia tuottavalla tavalla.

Konsernin taloudelliset ja henkiset voimavarat antavat hyvän mahdollisuuden edelleen vahvistaa asemia kaikilla kolmella liiketoiminta-alueella, verkko- toiminnassa, energialiiketoiminnassa sekä rakennus- ja kunnossapidon alueella. Toiminnan laajentaminen kannattavalla tavalla on mahdollista myös yritys- tai liiketoimintakaupoin sekä erilaisin yhteenliittymin.

Kiitän asiakkaitamme ja muita sidosryhmiämme rakentavasta yhteistyöstä, jonka jatkuminen on hyvä perusta toiminnallemme myös alkaneena vuonna. Kiitokset henkilökunnallemme menestymisestäämme vuonna 1997, jolloin tarvittiin kykyä sekä vastata sähkömarkkinoiden muutoksiin että toteuttaa onnistuneella tavalla konsernin monet sisäiset, tulevaisuuttamme palvelevat muutokset.

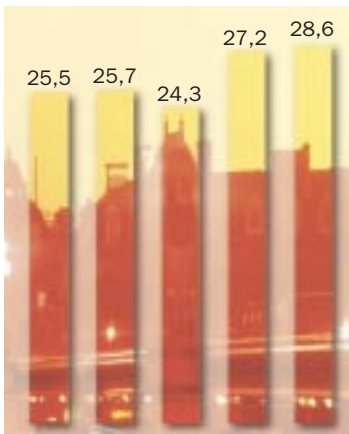
Manu Muukkonen
Toimitusjohtaja

Konsernin liikevaihto vuosina 1993–1997 Mmk



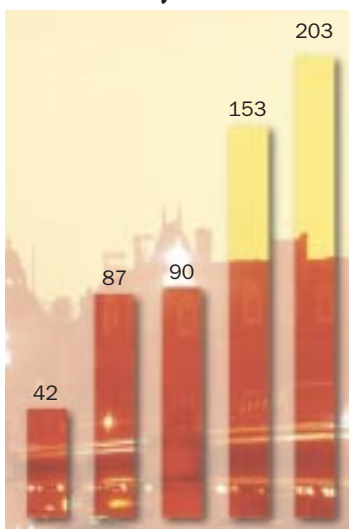
1993 1994 1995 1996 1997

Konsernin käyttökate-% 1993–1997



1993 1994 1995 1996 1997

Konsernin tulos ennen veroja Mmk



1993 1994 1995 1996* 1997*

Vuosien 1996 ja 1997 luvut on muutettu vastaamaan Imatran Voima-konsernin laskentakäytäntöä.

Konsernin liiketoiminta

Konsernin liiketoiminta jakautuu energialiiketoimintaan, verkkotoimintaan sekä verkkojen rakennus- ja kunnossapitotoimintaan. Energialiiketoiminta vastaa konsernin sähkön hankinnasta ja myynnistä. Verkkotoiminta vastaa sähkön siirrosta asiakkaille. Verkkojen rakennus- ja kunnossapitotoiminta vastaa Länsivoima-konserniin kuuluvien verkkoyhtiöiden vastuulla olevien verkkojen rakentamisesta ja kunnossapidosta sekä tarjoaa palvelujaan myös ulkopuolisille.

Kilpailu sähkömarkkinoilla laajeni tilikauden alussa sähkömarkkina-alueen säädetyn 500 kilowatin tehorajan poistuttua. Konsernin sähkön myynti kasvoi runsaasta kolmesta terawattitunnista 3,6 terawattituntiin. Myynnin määrää kasvattaa syyskuun alussa konserniyhtiöksi tulleen Uudenmaan Energia Oy:n sähkön myynti. Myynnistä tarjouskilpailujen kautta saadun myynnin osuus oli vajaa viidennes. Länsivoima-konsernin osuus sähkön vähittäiskaupasta oli noin 11 prosenttia ja asiakasmäärä 330 000, noin 12 prosenttia Suomen kaikista sähköasiakkaista.

Länsivoima-konsernin alueverkoissa siirrettiin sähköä muille verkkoyhtiöille ja kulutukseen 6 322 GWh. Se oli 11 prosenttia suurempi kuin edellisenä vuonna. Länsivoiman jakeluverkko-siirron markkinaosuus Suomessa on noin 9 prosenttia. Sähkön käyttö konsernin jakeluverkkoalueilla oli 2 940 GWh ja siinä on 1,7 prosenttia kasvua vuoteen 1996 nähden.

Tilikausi

Konsernin tilikausi on kalenterivuosi.

Konsernisuhde

Länsivoima Oy on 14.1.1997 alkaen Imatran Voima Oy:n tytäryhtiö.

Konsernisuhteen syntymisen taustalla on Imatran Voima Oy:n omistussosuuden kohoaminen 13.11.1996 yli 45 prosentin. Omistussosuuden ylittyä 33 1/3 prosentin rajan Imatran Voima Oy:lle syntyi Länsivoima Oy:n yhtiöjärjestyksen mukainen velvollisuus lunastaa muiden osakkeenomistajien vaatimuksesta heidän omistamansa osakkeet. Lunastusmenettelyn päätyttyä 13.1.1997 Imatran Voima Oy:n omistussosuus kohosi 62,9 prosenttiin. Omistussosuuden kohottua yli 50 prosentin, syntyi Imatran Voima Oy:lle uudelleen edellä selostetun kaltaisen lunastusvelvollisuus. Jälkimmäinen lunastusmenettely päättyi 5.3.1997, jolloin Imatran Voima Oy:n

omistussosuus kohosi 65,1 prosenttiin.

Lunastusmenettelyä on selostettu myös kohdassa osakepääoma, osakkaat ja johdon omistus.

Tuloskehitys ja muutokset konsernirakenteessa

Energialiiketoiminta

Energialiiketoiminnan liikevaihto oli 707 miljoonaa markkaa, käyttökate 64 miljoonaa markkaa (9 prosenttia liikevaihdosta) ja tulos ennen satunnaisia eriä ja veroja runsaat 49 miljoonaa markkaa.

Konsernin sähkön hankinta oli 3 720 GWh, kasvu tilikaudesta 1996 oli 556 GWh, 18 prosenttia. Kasvuun vaikuttivat positiivisesti Uudenmaan Energia Oy 1.9.1997 alkaen sekä saavutetut tulokset kilpailun edelleen laajennuttua tilikauden aikana. Kasvua hidastivat edellistä tilikautta lämpimämmät sääolosuhteet vuoden alussa ja lopussa.

Konsernin sähkön hankinnan rakennetta muutettiin merkittävästi tilikauden aikana. Länsivoima Oy vuokrasi ydin- ja vesivoiman tuotanto-osuuksia, osti tammikuussa 1998 Mustionjoen vesivoimalaitokset ja teki sähkön toimitussopimuksen Imatran Voima Oy:n kanssa. Hankinnan painopistettä siirretään markkinahinnoitellun sähkön suuntaan käymällä pörssikauppaa suomalaisessa EL-Exissä ja pohjoismaisessa Nord Poolissa. Vuoden 1997 lopussa Länsivoima Oy vuokrasi omistamiinsa Etelä-Pohjanmaan Voima Oy:n osakkeisiin liittyvän osakassähkön hankintaoikeudet Lapuan Sähkö Oy:lle ja myi 24,5 prosentin osuutensa Kymppivoima Oy:n osakkeista muille Kymppivoima Oy:n osakkaille. Vuonna 1993 perustettu Kymppivoima Oy toimii omistajiensa sähköhankkijana.

Sähkön myyntitoimintaa kasvatti Uudenmaan Energian tulo osaksi Länsivoima-konsernia 1.9.1997 alkaen. Länsivoima Oy osti 20.8.1997 Imatran Voima Oy:ltä 50 prosenttia Uudenmaan Energia Oy:n osakkeista. Konsernisuhde perustuu osakassopimukseen. Uudenmaan Energia Oy kasvatte Länsivoima-konsernin sähkön hankintaa noin 1,4 terawattitunnilla vuodessa ja asiakasmäärää noin 105 000 asiakkaalla. Yhtiön liikevaihto tilikaudella 1997 oli 266 miljoonaa markkaa ja 1.9.–31.12.1997 noin 99 miljoonaa markkaa.

Länsivoima-konsernin sähkön myyntitoiminta keskitettiin joulukuussa 1997 konsernin emoyhtiölle Länsivoima Oy:lle. Toimenpiteen jälkeen Länsi-

voima Oy:llä on vastuu koko konsernin sähkön hankinnasta ja myynnistä. Järjestelyssä konsernin verkkoyhtiöille jäi vastuu paikallisesta asiakaspalvelusta, alueidensa sähkön siirrosta sekä jakeluverkkoon tarvittavien investointien suunnittelusta ja toteuttamisesta.

Verkkotoiminta

Verkkotoiminnan liikevaihto oli 512 miljoonaa markkaa, käyttökate 286 miljoonaa markkaa (55 prosenttia liikevaihdosta) ja tulos ennen satunnaisia eriä ja veroja 143 miljoonaa markkaa. Verkkotoiminnan taseen loppusumma oli noin kaksi miljardia markkaa.

Tilikauden aikana konsernin verkkoyhtiöiden harjoittama verkkojen rakennus- ja kunnossapitotoiminta keskitettiin omaksi liiketoiminta-alueeksi. Järjestelyt alkoivat Länsivoima Oy:n myytyä 1.11.1997 omistamansa kolmanneksen Suomen Voimatekniikka Oy:n osakkeista Pohjolan Voima Oy:lle ja Hämeen Sähkö Oy:lle. Samanaikaisesti Länsivoima-konserniin kuuluva Länsitec Oy osti noin kolmanneksen Suomen Voimatekniikka Oy:n liiketoiminnasta. Länsivoima-konsernin verkkojen rakennus- ja kunnossapitotoiminta keskitettiin Länsitec Oy:hyn joulukuussa 1997. Länsitec Oy korotti osakepääomaansa suuntaamalla 21.1.1998 osakeannin Länsivoima Oy:lle ja IVO Power Engineering Oy:lle. Osakemerkintöjen jälkeen IVO Power Engineering Oy omistaa 35 ja Länsivoima Oy 65 prosenttia Länsitec Oy:n osakkeista ja äänistä.

Länsivoima-konserni

Konsernin liikevaihto oli 1 201 miljoonaa markkaa. Kasvua edellisen vuoden 1 134 miljoonaan markkaan oli 67 miljoonaa markkaa, kuusi prosenttia. Liikevaihdon muutokseen vaikuttaa oleellisesti energian verotuksessa tapahtuneet muutokset. Vuonna 1996 sähkön tuottajan tilittämä energiavero sisältyi sähkön vähittäismyyjän liikevaihtoon. Vuoden 1997 alusta energiavero korvattiin sähköverolla, joka peritään sähkön kulutuksesta siirtomaksujen yhteydessä. Peritty vero käsitellään liikevaihdon ulkopuolisena eränä. Verojärjestelmän muutoksella ei ole vaikutusta konsernin tulokseen.

Konsernin käyttökate oli 344 miljoonaa markkaa, runsaat 35 miljoonaa markkaa edellisen tilikauden käyttökateen verran suurempi. Käyttökateprosentti kasvoi edellisestä vuodesta vajaat kaksi prosenttiyksikköä ollen 29 pro-

senttia.

Konsernin tulos ennen satunnaisia eriä ja veroja oli 185 miljoonaa markkaa. Kasvu edellisen vuoden 144 miljoonasta markasta oli 41 miljoonaa markkaa, 28 prosenttia.

Satunnainen erä, joka johtuu laskentakäytännön yhtenäistämisestä Imatran Voima Oy:n laskentakäytännön kanssa kasvatti konsernin tulosta 18 miljoonalla markalla. Laskentakäytännön muutosten sisältöä on selostettu jäljempänä kohdassa tilinpäätöksen laatimisperiaatteet.

Konsernin tulos ennen veroja oli 203 miljoonaa markkaa.

Länsivoima Oy

Länsivoima Oy:n liikevaihto tilikaudella 1997 oli 880 miljoonaa markkaa. Laskua edellisen tilikauden 952 miljoonan markan liikevaihdosta oli 72 miljoonaa markkaa, kahdeksan prosenttia. Liikevaihtoa laskivat energiaveron kannossa tapahtuneet muutokset. Yhtiön käyttökate kasvoi 299 miljoonaan markkaan edellisen tilikauden 290 miljoonasta markasta ja tulos ennen satunnaisia eriä, varauksia ja veroja oli 206 miljoonaa markkaa.

Investoinnit

Konsernin investoinnit olivat 167 miljoonaa markkaa. Investoinneista 114 miljoonaa markkaa käytettiin siirto- ja jakeluverkon saneeraukseen ja laajennuksiin. Liiketoimintakauppojen ja osakkeiden hankintojen osuus investoinneista oli noin 35 miljoonaa markkaa.

Käyttöomaisuuden myynnit olivat yhteensä 72 miljoonaa markkaa.

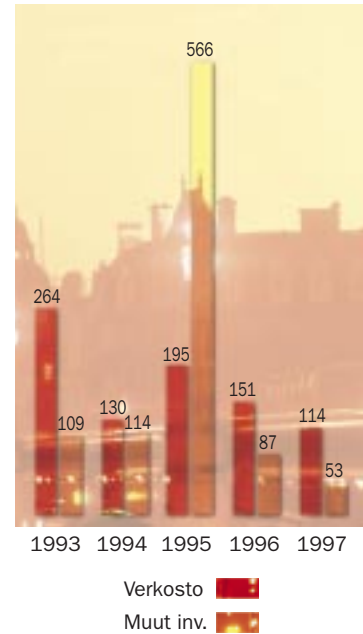
Rahoitus

Konsernin tulo-rahoitus 272 miljoonaa markkaa kasvoi edellisen vuoden 267 miljoonasta markasta 5 miljoonaa markkaa. Tulorahoituksella ja uusilla liittymismaksuilla voitiin rahoittaa konsernin siirto- ja jakeluverkon normaalit ylläpito- ja laajennusinvestoinnit.

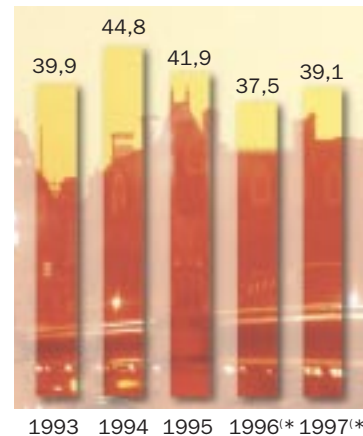
Konsernin nettorahoituskulut olivat 12 miljoonaa markkaa. Lasku edellisen tilikauden runsaasta 23 miljoonasta markasta oli 11 miljoonaa markkaa. Suhteessa liikevaihtoon rahoitusnetto aleni edellisen tilikauden kahdesta prosentista yhteen prosenttiin. Rahoituskulujen muutokseen vaikutti suotuisasti lainakannan pieneneminen tilikauden 1996 aikana.

Länsivoima Oy on antanut tytäryhtiöidensä liittymismaksuvelan vakuudeksi omavelkaisen takauksen. Liitty-

Konsernin investoinnit 1993–1997 Mmk



Konsernin omavaraisuusaste %



Vuosien 1996 ja 1997 luvut on muuttettu vastaamaan Imatran Voima -konsernin laskentakäytäntöä.

mismaksu palautetaan liittymän purkukustannuksilla vähennettynä asiakkaalle hänen luopuessaan rakennetusta liittymästä. Tilikauden 1997 aikana Länsivoima-konsernissa palautettiin yhteensä 0,5 miljoonaa markkaa ja saatiin uusien liittymien sekä aikaisempien liittymien tehon lisäysten johdosta 29 miljoonaa markkaa uusia liittymismaksuja. Liittymismaksuvelalle, joka esitetään taseessa ja käsitellään tunnuslukuja laskettaessa vieraana pääomana, ei suoriteta korkoa.

Tilikauden päättyessä konsernin omavaraisuusaste oli 39 prosenttia. Omavaraisuusaste kasvoi edellisestä tilinpäätöksestä runsaalla yhdellä prosenttiyksiköllä. Konsernin nettovelka oli 10 prosenttia omasta pääomasta, edellisen vuoden vastaava luku oli 29 prosenttia.

Tulevaisuuden näkymät

Sähkömarkkinoiden avautuminen kilpailulle on toteutunut hyvin nopeasti. Marraskuussa 1995 vain yli 500 kilowatin tehon tarvitsevat sähkökäyttäjät saattoivat kilpailuttaa toimittajansa. Vuoden 1997 alussa tehoraja poistettiin kokonaan ja vuoden 1998 aikana poistettaneen sähkömarkkinaalaista kokonaan vaatimus tuntikohtaisesta tehonmittauksesta. Tämän jälkeen kaikilla sähkökäyttäjillä on tosiasialliset mahdollisuudet kilpailuttaa sähkötoimittajansa.

Kilpailijoiden aktivoituminen ja asiakaspotentiaalin laajeneminen kasvattavat edelleen kilpailua sähkömarkkinoilla. Länsivoima vastaa sähkömarkkinoiden muutoksen asettamaan haasteeseen tehostamalla toimintaansa, kehittämällä sähkökaupan organisaattiorakenteita ja liittoutumalla. Viimeisimmät toteutetut toimenpiteet ovat konsernin sähkökaupan keskittäminen Länsivoima Oy:hyn ja liittyminen jäseneksi valtakunnalliseen markkinointiketjuun, IVO Partnereihin. Valtakunnallinen näkyvyys, osaaminen ja ketjutoiminnan antamat edut mahdollistavat Länsivoima-konsernin markkinaosuuden kannattavan kasvattamisen. Markkinatilanteen nopeat muutokset ja ennenkaikkea onnistuminen markkinoilla niin sähköhankinnassa kuin myynnissä vaikuttavat oleellisella tavalla sähköhankinnan tulokseen.

Verkkoyhtiöiden osaamisen ja taloudellisen tilanteen on oltava viranomaisen hyväksymällä tasolla. Sähkösiirron pitäminen tasoltaan hyvänä ja luotettavana konserniin kuuluvien verkkoyhtiöiden vastuualueilla edellyttää Länsivoima-konsernissa vuosittain 80–100 miljoonan markan suuruisia

investointeja verkkojen perusrakennukseen. Suunnitelmallinen ja pitkäjänteinen panostus verkkoon ja sähkösiirron osaamiseen varmistavat verkkotoiminnan vakaan ja ennustettavissa olevan tulovirran.

Vuoden 1997 aikana saavutetut tulokset ja asema markkinoilla antavat hyvän perustan vuoden 1998 tuloskehitykselle. Aseman vahvistaminen sekä sähköhankinnan myyjänä että siirtäjänä myös erilaisin yrityskaupoin ja liittoutuminen on keskeisellä sijalla Länsivoiman strategiassa. Tavoitteena on tuloskehityksen pitkäaikainen vakaana markkinoiden muuttuessa ja Länsivoiman säilyttäminen liiketoiminta-alueillaan johtavana yrityksenä Suomessa.

Osakepääoma, osakkaat ja johdon omistus

Osakepääoma ja osakkeet

Länsivoima Oy:n yhtiöjärjestyksen mukainen vähimmäispääoma on 30 miljoonaa markkaa ja enimmäispääoma 120 miljoonaa markkaa, joiden määrien puitteissa osakepääomaa voidaan korottaa tai alentaa yhtiöjärjestyksestä muuttamatta.

Osakkeen nimellisarvo on 10 markkaa.

Kaikki osakkeet kuuluvat samaan lajiin ja niillä on yhtäläiset oikeudet.

Yhtiön kaupparekisteriin merkitty osakepääoma 31.12.1997 oli 65 248 380 markkaa ja osakemäärä 6 524 838 osaketta. Kaikki osakkeet oikeuttavat samansuuruisen osinkoon tilikaudelta 1997.

Yhtiön osakkeet ovat olleet arvosuusjärjestelmässä 19.11.1993 alkaen.

Osakkeen noteeraus

Länsivoima Oy:n osake noteerataan Helsingin Arvopaperipörssissä. Osakkeen vaihto vuonna 1997 oli 1 398 260 kappaletta (21,4 % yhtiön osakemäärästä). Vuoden 1997 kurssit ovat olleet alimmillaan 200 markkaa ja ylimmillään 260 markkaa osakkeelta. Osakkeen viimeinen kaupankäyntikurssi 31.12.1997 oli 259 markkaa.

Johdon osakkeenomistus

Länsivoima Oy:n ja sen tytäryhtiöiden hallitusten jäsenet, toimitusjohtajat ja varatoimitusjohtajat omistavat 31.12.1997 yhteensä 220 (0,003 %) kappaletta yhtiön osakkeita. Johdolla ei ole omistuksessaan vuonna 1994 liikkeenlasketun vaihtovelkakirjalainan velkakirjoja.

Vaihtovelkakirjalaina

Länsivoima Oy laski keväällä 1994 liikkeelle nimellisarvoltaan 100 miljoonan markan suuruisen vaihtovelkakirjalainan. Joulukuussa 1995 toteutetun rahastoannin yhteydessä Länsivoima Oy:n hallitus muutti vaihtovelkakirjalainan ehtoja siten, että nimellisarvoltaan 1 000 markan arvoisen velkakirjan voi vaihtaa vuosittain vaihtoaikana 4,516 Länsivoima Oy:n osakkeeseen. Ennen muutosta velkakirjan saattoi vaihtaa 2,258 Länsivoima Oy:n osakkeeseen. Ehtojen muutos perustuu vaihtovelkakirjalainan ehtojen 14. kohtaan ja toteutetun rahastoannin ehtoihin. Osakemäärä voi kasvaa enintään 451 612 osakkeella, joka vastaa 6,9 prosenttia 31.12.1997 kaupparekisteriin merkitystä osakemäärästä.

Vaihtovelkakirjalainan laina-aika on seitsemän vuotta ja korko 7,425 prosenttia vuotuista korkoa. Vaihto-aika on vuosittain 2.1.–31.5., vuonna 2001 vaihto-aika on 2.1.–21.3. Uudet osakkeet oikeuttavat osinkoon ensimmäisen kerran siltä tilikaudelta, jona vaihto on tapahtunut. Velkakirjoja ei ole vaihdettu Länsivoima Oy:n osakkeisiin 27.2.1998 mennessä.

Yhtiöjärjestyksen 13 §:n mukainen lunastusmenettely

Imatran Voima Oy:n omistusosuus Länsivoima Oy:n osakkeista ja äänistä ylitti 13.11.1996 tehdyillä kaupoilla 33 1/3 prosentin rajan. Länsivoima Oy:n yhtiöjärjestyksen mukaan osakkeenomistaja, jonka osuus yhtiön kaikista osakkeista tai osakkeiden tuottamasta äänimäärästä saavuttaa tai ylittää 33 1/3 prosenttia tai 50 prosenttia, on velvollinen lunastamaan muiden osakkeenomistajien vaatimuksesta näiden osakkeet ja niihin osakeyhtiölain mukaan oikeuttavat arvopaperit yhtiöjärjestyksen 13 pykälässä tarkemmin määrättyllä tavalla.

Lunastuksessa noudatettava hinta on korkeampi seuraavista:

1. Osakkeen kaupankäyntikurssien painotettu keskimääräinen viimeisen kymmenen pörssipäivän aikana Helsingin Arvopaperipörssissä ennen sitä päivää, jolloin yhtiö sai lunastusvelvolliselta osakkeenomistajalta ilmoituksen omistus- tai äänirajan saavuttamisesta tai ylittämisestä.
2. Osakkeiden lukumäärällä painotettu keskihinta, jonka lunastusvelvollinen

osakkeenomistaja on maksanut hankkimistaan tai muutoin saamistaan osakkeista viimeisen kahden toista kuukauden aikana ennen edellisessä kohdassa tarkoitettua päivää.

Länsivoima Oy:n yhtiöjärjestyksen mukainen lunastusmenettely alkoi 13.12.1996 ja päättyi 13.1.1997. Osakkeiden lunastushinta määritettiin ensimmäisen vaihtoehdon mukaisesti 219,45 markaksi osakkeelta. Vaihtovelkakirjalaina lunastettiin kurssiin 107 prosenttia. Hinnoittelu perustui vaihtovelkakirjalainalla ennen lunastusvelvollisuuden syntymistä tehtyihin kauppoihin.

Lunastusmenettelyssä 1 798 osakkeenomistajaa vaati Imatran Voima Oy:ltä yhteensä 1 126 050 osakkeen lunastusta. Imatran Voima Oy:n omistus kohosi lunastusmenettelyssä ja muutoin ostettujen osakkeiden kanssa noin 45 prosentista 62,9 prosenttiin Länsivoima Oy:n osakkeista ja äänistä. Länsivoima Oy:n vaihtovelkakirjalainaa vaadittiin lunastettavaksi 49,4 miljoonan markan edestä, joka on vaihdettavissa 223 000 osakkeeseen vastaten 3,4 prosenttia Länsivoima Oy:n osakkeista. Länsivoima Oy on 14.1.1997 alkaen Imatran Voima Oy:n tytäryhtiö.

Koska Imatran Voima Oy:n omistusosuus kasvoi 50 prosentin rajan yli, Imatran Voima Oy oli Länsivoima Oy:n yhtiöjärjestyksen 13 pykälän perusteella velvollinen lunastamaan Länsivoima Oy:n osakkeenomistajien vaatimuksesta heidän omistamansa Länsivoima Oy:n osakkeet. Uusi lunastusmenettely alkoi 4.2.1997 ja päättyi 5.3.1997. Osakkeen lunastushinta oli 219,44 markkaa osakkeelta ja vaihtovelkakirjalaina lunastettiin kurssiin 107 prosenttia. Tässä lunastusmenettelyssä 340 osakkeenomistajaa vaati Imatran Voima Oy:ltä yhteensä 140 884 osakkeen lunastusta. Imatran Voima Oy:n omistus kohosi lunastusmenettelyssä 2,2 prosenttiyksiköllä 65,1 prosenttiin Länsivoima Oy:n osakkeista ja äänistä. Länsivoima Oy:n vaihtovelkakirjalainaa vaadittiin lunastettavaksi 3,5 miljoonan markan edestä, joka on vaihdettavissa 15 800 osakkeeseen vastaten 0,2 prosenttia Länsivoima Oy:n osakkeista.

Osakeannit ja osakeanti- valtuutus

Länsivoima Oy ei ole toteuttanut tilikauden aikana osakeanteja tai laskenut liikkeeseen yhtiön osakkeiden merkittämiseen oikeuttavia arvopapereita.

Hallituksella ei ole voimassaolevaa

kaupparekisteriin merkittyä osakeanti-
valtuutusta.

Yhtiö ei ole tehnyt eikä sillä ole tiedossaan yhtiön osakkeita koskevia osakassopimuksia tai muita sitoumuksia, joilla olisi sovittu yhtiön omistuksesta tai äänivallan käytöstä.





Sähkö on suuri itsestäänselvyys. Kilpailutilanne tulee muuttamaan näkemyksiä sähköstä, sen tuottajista ja asiakkaiden eduista.

Osakekohtaiset tunnusluvut

| | 1993 | 1994 | 1995 | 1996 | 1997 |
|--|-----------|-----------|-----------|-----------|-----------|
| Tulos/osake mk | 11,79 | 14,58 | 12,19 | 15,76 | 20,54 |
| Tulos/osake mk vaimennusvaikutuksella oikaistuna | | | | | 20,84 |
| Oma pääoma/osake mk | 102,87 | 127,87 | 156,93 | 137,41 | 153,64 |
| Osakeantikorjattu osinko/osake mk | 1,58 | 1,90 | 2,94 | 6,50 | 7,20 |
| Osinko/tulos % | 13,4 % | 11,9 % | 20,3 % | 41,3 % | 35,0 % |
| Efektiivinen osinkotuotto % | 1,0 % | 1,3 % | 2,0 % | 3,0 % | 2,8 % |
| Hinta/voitto -suhde | 12,8 | 9,8 | 11,7 | 41,2 | 35,0 |
| Osakkeen oikaistu kurssikehitys mk | | | | | |
| - alin | 61,91 | 132,50 | 115,00 | 143,00 | 200,00 |
| - ylin | 167,96 | 206,35 | 155,50 | 230,00 | 260,00 |
| Osakekannan markkina-arvo (Mmk) | 308,4 | 776,5 | 933,1 | 1 402,8 | 1 689,9 |
| Osakkeiden vaihdon kehitys | | | | | |
| - kappaletta | 864 944 | 875 916 | 999 861 | 4 471 223 | 1 398 260 |
| - prosenttia | 17,2 % | 16,5 % | 16,1 % | 68,5 % | 21,4 % |
| Tilikauden lopun oikaistu osakemäärä | 5 023 094 | 5 448 852 | 6 524 838 | 6 524 838 | 6 524 838 |
| Tilikauden oikaistu keskimääräinen osakemäärä | 5 027 582 | 5 318 974 | 6 203 762 | 6 524 838 | 6 524 838 |

Luvut vuosilta 1996 ja 1997 on muutettu vastaamaan Imatran Voima -konsernin laskentakäytäntöä.

Yhtiön osakekannan markkina-arvo 31.12.1997 on 1 689,9 miljoonaa markkaa.
Tunnusluvut on laskettu Rahoitustarkastuskeskuksen antamien ohjeiden mukaisesti.

Osakepääoman korotukset

| | Merkintäsuhde | Merkintähinta | Uudet osakkeet | Osakepääoma korotuksen jälkeen |
|--|----------------|---------------|----------------|--------------------------------|
| 1993 Suunnattu anti (Oy Terrasilvana Ab:n osakkeenomistajat) | k 7:4 e 5:2 | 306 306 | 78 489 | 23 974 800 |
| 1993 Suunnattu anti (Vihdin Sähkö Oy:n osakkeenomistajat) | 1:7 | 306 | 15 106 | 24 125 860 |
| 1994 Uusmerkintä | 9:1 | 230 | 268 065 | 26 806 510 |
| 1994 Suunnattu anti (Oy Nokia Ab:lle) | 1:6 | 296,97 | 43 775 | 27 244 260 |
| 1995 Suunnattu anti (Leppäkosken Sähkö Oy:n, Vakka-Suomen Voima Oy:n ja Sallilan Sähkölaitos Oy:n osakkeenomistajat) | | 270 | 1 453 | 27 258 790 |
| 1995 Suunnattu anti (Hangon kaupungille) | | 301,04 | 36 540 | 27 624 190 |
| 1995 Suunnattu anti (Kurikan kaupungille, Närpiön kaupungille ja Kauhajoen kunnalle) | 1:1 | 250 | 500 000 | 32 624 190 |
| 1995 Rahastoanti | 1:1 | | 3 262 419 | 65 248 380 |

OSAKASRYHMITTELY 31.12.1997

Yhtiöllä oli arvo-osuusrekisterin mukaisesti 1 472 osakkeenomistajaa.

Omistusjakautuma

| Ryhmä | 1-100 | 101-1 000 | 1 001-10 000 | 10 001- |
|----------------------|--------|-----------|--------------|-----------|
| Osakkaiden lukumäärä | 795 | 585 | 86 | 7 |
| Osakkaiden osuus % | 54,00 | 39,70 | 5,80 | 0,50 |
| Osakkeita kpl | 30 466 | 195 738 | 188 588 | 6 100 360 |
| Osuus osakkeista % | 0,46 | 3,00 | 2,89 | 93,50 |

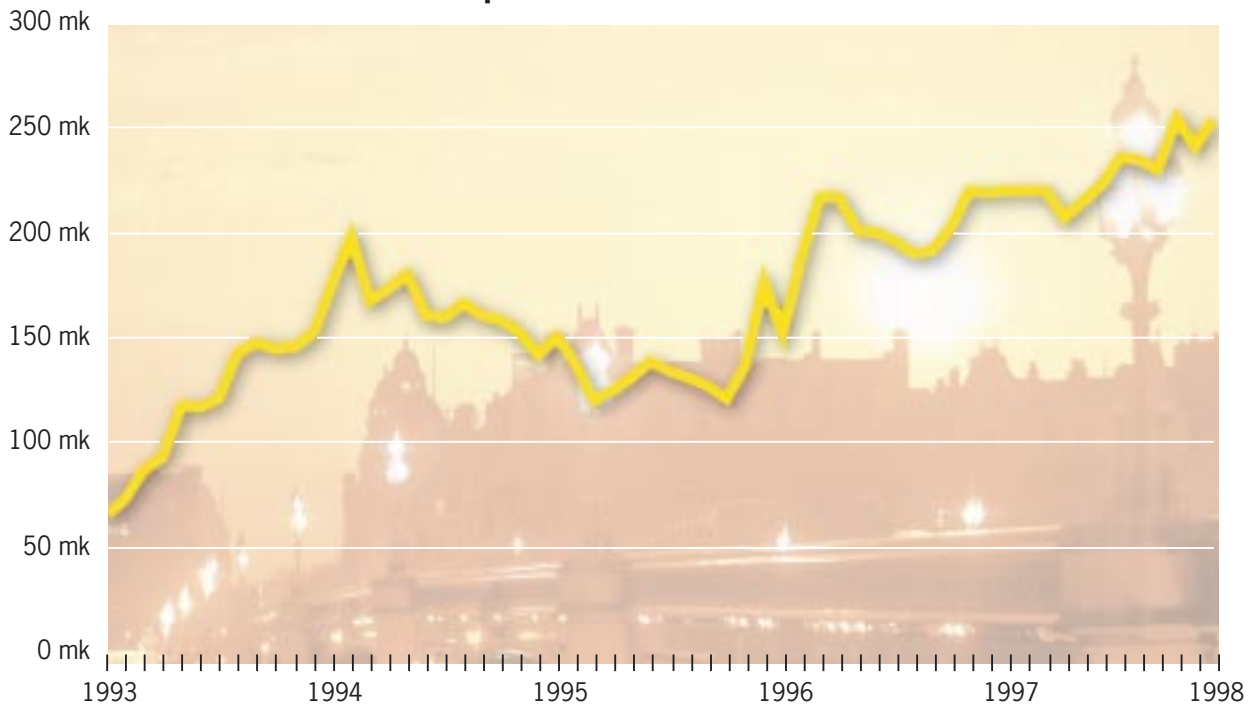
Omistuksen sektorijakauma

| | Omistuksia | | Osakkeita | |
|-------------------------------------|--------------|------------|------------------|--------------|
| | Määrä | % | Määrä | % |
| Yritykset | 41 | 2,79 | 4 937 192 | 75,67 |
| Rahoitus- ja vakuutuslaitokset | 3 | 0,20 | 444 224 | 6,81 |
| Julkisyhteisöt | 10 | 0,68 | 740 827 | 11,35 |
| Voittoa tavoittelemattomat yhteisöt | 20 | 1,36 | 3 184 | 0,05 |
| Kotitaloudet | 1 393 | 94,63 | 389 129 | 5,96 |
| Ulkomaat | 5 | 0,34 | 596 | 0,01 |
| Yhteensä | 1 472 | 100 | 6 515 152 | 99,85 |
| Yhteistilillä | | | 9 686 | 0,15 |
| Liikkeeseenlaskettu määrä | | | 6 524 838 | 100 |

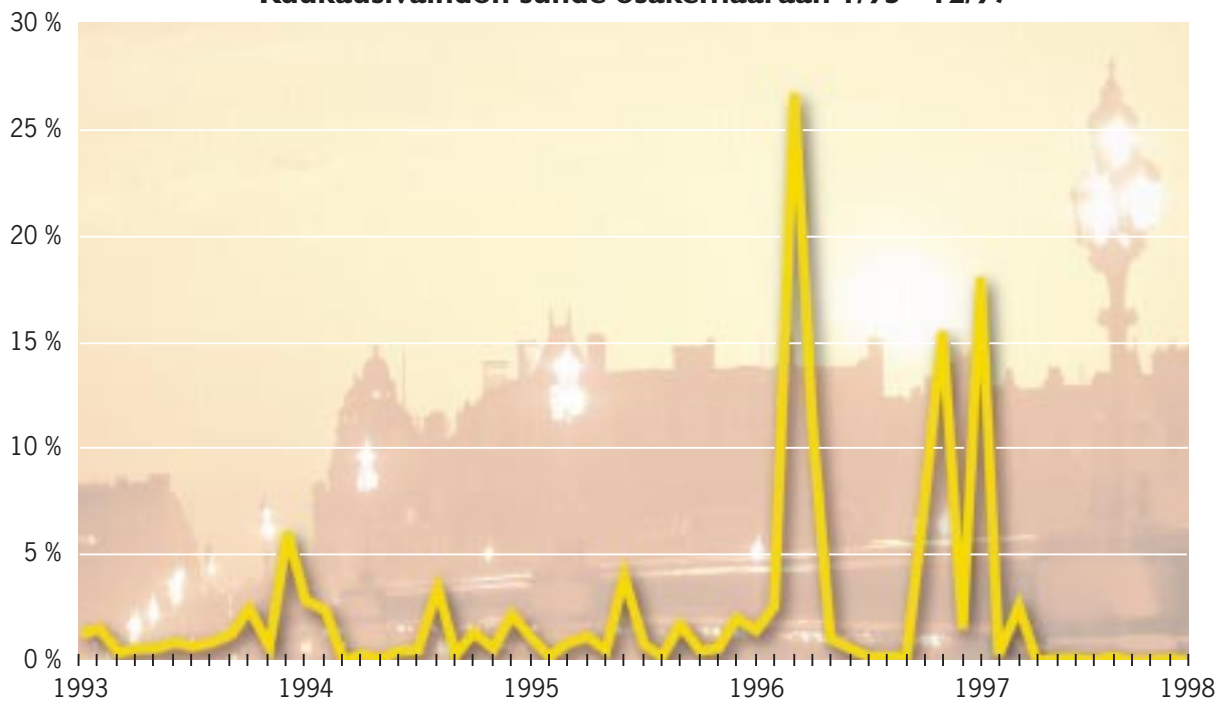
Suurimmat osakkaat 31.12.1997

| Nimi | Omistus | |
|---------------------------------------|-----------|-------|
| | kpl | % |
| Imatran Voima Oy | 4 246 608 | 65,08 |
| Kemijoki Oy | 654 800 | 10,04 |
| Kurikan kaupunki | 620 350 | 9,51 |
| Eläke-Varma Keskinäinen Vakuutusyhtiö | 341 727 | 5,24 |
| Kauhajoen kunta | 113 824 | 1,74 |
| Henkivakuutusosakeyhtiö Nova | 99 070 | 1,52 |
| Revon Sähkö Oy | 23 981 | 0,37 |
| Saarelainen Vilho | 8 734 | 0,13 |
| Pakula Pasi | 7 000 | 0,11 |
| Ihala Hanna | 6 508 | 0,10 |

Vaihdolla painotettu keskipörssi 1/93 - 12/97



Kuukausivaihdon suhde osakemäärään 1/93 - 12/97





Harrastaminen lisääntyy, muuttuu ja siltä vaaditaan enemmän.

K o n s e r n i t u l o s l a s k e l m a

| (1 000 mk) | 1.1.-31.12.1997 | 1.1.-31.12.1996 |
|---|------------------|-----------------|
| Liikevaihto (1) | 1 201 411 | 1 134 382 |
| Valmistus omaan käyttöön | 109 247 | 95 116 |
| Liiketoiminnan muut tuotot (2) | 15 572 | 14 078 |
| Osuus osakkuusyritysten tuloksista | 7 361 | 1 |
| Kulut: | | |
| Aineet, tarvikkeet ja tavarat: | | |
| Ostot tilikauden aikana | 739 512 | 706 972 |
| Varastojen ja keskeneräisten töiden lisäys (-) vähennys (+) | 885 | -7 711 |
| Ulkopuoliset palvelut | 60 721 | 63 390 |
| Henkilöstökulut (3) | 139 943 | 132 079 |
| Vuokrat | 3 433 | 3 553 |
| Muut kulut | 45 261 | 37 036 |
| | 989 756 | 935 318 |
| Käyttökate | 343 834 | 308 260 |
| Poistot käyttöomaisuudesta ja muista pitkävaikutteisista menoista (4) | -145 057 | 139 853 |
| Konserniliikearvosta | -1 075 | -671 |
| Liikevoitto | 197 702 | 167 736 |
| Rahoitustuotot ja -kulut: | | |
| Rahoitusnetto (5) | -12 298 | -23 437 |
| Voitto ennen satunnaiseriä ja veroja | 185 404 | 144 299 |
| Satunnaiset tuotot ja kulut: | | |
| Satunnaiset tuotot | 17 585 | 8 897 |
| Voitto ennen veroja | 202 989 | 153 196 |
| Välittömät verot (7) | -31 146 | -18 881 |
| Laskennallisen verovelan muutos (7) | -18 305 | -22 600 |
| Tilikauden voitto ennen vähemmistöosuutta | 153 537 | 111 715 |
| Vähemmistöosuus | -1 934 | |
| Konsernin voitto tilikaudelta | 151 603 | 111 715 |

Suluissa olevat numerot viittaavat tuloslaskelman ja taseen liitetietoihin.

| (1 000 mk) | 31.12.1997 | | 31.12.1996 | |
|--|-------------------|------------------|------------|------------------|
| VASTAAVAA | | | | |
| KÄYTTÖMAISUUS JA MUUT PITKÄAIKAISET SIIJOITUKSET | | | | |
| Aineettomat hyödykkeet | | | | |
| Liikearvo (9) | 75 206 | | 51 245 | |
| Konserniliikearvo (10) | 21 027 | | 7 998 | |
| Muut pitkävaikutteiset menot (11) | 56 792 | 153 025 | 60 795 | 120 038 |
| Aineelliset hyödykkeet | | | | |
| Maa- ja vesialueet (12, 17) | 24 570 | | 24 562 | |
| Rakennukset ja rakennelmat (13, 17) | 115 465 | | 119 291 | |
| Voimalaitokset (14) | 36 632 | | 37 730 | |
| Siirto- ja jakeluverkko (16) | 1 393 016 | | 1 392 438 | |
| Koneet ja kalusto (15) | 81 361 | | 73 905 | |
| Ennakkomaksut ja keskener. työt | 21 382 | | 10 549 | |
| Aineet ja tarvikkeet | | 1 672 426 | 11 870 | 1 670 346 |
| Käyttöomaisuusarvopaperit ja muut pitkäaikaiset sijoitukset (8, 17) | | | | |
| Osakkuusyritysosakkeet | 170 796 | | 207 680 | |
| Muut osakkeet | 23 161 | | 22 471 | |
| Muut sijoitukset | 445 | 194 401 | 345 | 230 496 |
| VAIHTO- JA RAHOITUSMAISUUS | | | | |
| Vaihto-omaisuus | | | | |
| Aineet ja tarvikkeet | | 303 | | 315 |
| Saamiset | | | | |
| Myyntisaamiset | 229 508 | | 164 615 | |
| Liittymismaksusaamiset | 289 | | 5 419 | |
| Lainasaamiset (18) | 11 252 | | 11 405 | |
| Siirtosaamiset | 25 514 | | 23 072 | |
| Muut saamiset | 1 428 | 267 991 | | 204 511 |
| Rahat ja pankkisaamiset | | 294 748 | | 166 193 |
| | | 2 582 895 | | 2 391 899 |

Suluissa olevat numerot viittaavat tuloslaskelman ja taseen liitetietoihin.

K o n s e r n i t a s e

| (1 000 mk) | 31.12.1997 | | 31.12.1996 | |
|------------------------------------|-------------------|------------------|------------|------------------|
| VASTATTAVAA | | | | |
| OMA PÄÄOMA | | | | |
| Sidottu oma pääoma | | | | |
| Osakepääoma (20) | 65 248 | | 65 248 | |
| Ylikurssirahasto (21) | 221 571 | 286 819 | 221 571 | 286 819 |
| Vapaa oma pääoma | | | | |
| Käyttörahasto (23) | 3 900 | | 3 900 | |
| Verorahasto (22) | 1 000 | | 1 000 | |
| Edellisten tilikausien voitto (24) | 559 160 | | 489 856 | |
| Tilikauden voitto (24) | 151 603 | 715 663 | 111 715 | 606 471 |
| Oma pääoma yhteensä | | 1 002 482 | | 893 290 |
| VÄHEMMISTÖSUUS | | | | |
| Vähemmistöosuus | | 7 577 | | |
| VIERAS PÄÄOMA | | | | |
| Liittymismaksut | | 679 607 | | 651 334 |
| Pitkäaikainen | | | | |
| Vaihtovelkakirjalaina (26) | 100 000 | | 100 000 | |
| Lainat rahoituslaitoksilta (26) | 244 964 | | 259 927 | |
| Eläkelainat | | | 15 775 | |
| Laskennallinen verovelka (25) | 213 455 | 558 420 | 194 984 | 570 686 |
| Lyhytaikainen | | | | |
| Lainat rahoituslaitoksilta | 53 647 | | 52 264 | |
| Eläkelainat | | | 1 187 | |
| Muut pitkäaikaiset velat | | | 4 000 | |
| Ostovelat | 139 421 | | 100 853 | |
| Siirtovelat | 71 392 | | 102 528 | |
| Muut lyhytaikaiset velat | 70 350 | 334 810 | 15 757 | 276 589 |
| Vieras pääoma yhteensä | | 1 572 836 | | 1 498 609 |
| | | 2 582 895 | | 2 391 899 |

Suluissa olevat numerot viittaavat tuloslaskelman ja taseen liitetietoihin.

R a h o i t u s l a s k e l m a

| (1 000 mk) | Konserni 31.12.1997 | Konserni 31.12.1996 | Emoyhtiö 31.12.1997 | Emoyhtiö 31.12.1996 |
|---|--------------------------------------|------------------------|--------------------------------------|------------------------|
| LIIKETOIMINTA | | | | |
| Tulorahoitus | | | | |
| Liikevoitto | 197 702 | 167 736 | 167 902 | 158 461 |
| Suunnitelmanmukaiset poistot | 146 133 | 140 524 | 131 398 | 131 253 |
| Käyttökatteeseen sis. myyntivoitot | -28 810 | -7 379 | -12 002 | -13 962 |
| Rahoituserät | -12 295 | -14 540 | -24 963 | -26 416 |
| Verot | -31 146 | -18 881 | -35 042 | -19 256 |
| | 271 584 | 267 460 | 227 293 | 230 080 |
| Käyttöpääoman muutos | -5 400 | -30 227 | -93 991 | -28 773 |
| LIIKETOIMINNAN KASSAVIRTA | 266 184 | 237 233 | 133 302 | 201 307 |
| Investoinnit | | | | |
| Bruttoinvestoinnit | -190 028 | -153 857 | -177 269 | -151 730 |
| Käyttöomaisuuden myyntivoitot | 93 371 | 66 701 | 79 973 | 71 545 |
| | -96 657 | -87 156 | -97 296 | -80 185 |
| KASSAVIRTA ENNEN RAHOITUSTA | 169 527 | 150 077 | 36 006 | 121 122 |
| Rahoitus | | | | |
| Lainasaamisten ja rahoitusarvopap. lisäys (-) | 153 | 2 645 | 856 | -383 |
| Pitkäaikaisten lainojen muutos | -2 465 | 11 849 | -69 737 | -30 649 |
| Osingot ja muu voitonjako | -42 411 | -17 782 | 20 639 | 9 838 |
| Muut rahoituserät | | | 197 388 | -76 634 |
| Rahoituksen kassavirta | -44 723 | -3 288 | 149 146 | -97 828 |
| Oikaisuerät | 3 751 | -11 459 | | |
| LIKVIDIEN VAROJEN MUUTOS | 128 555 | 135 330 | 185 152 | 23 294 |
| Likvidit varat kauden alussa | -166 193 | -30 863 | -33 083 | -9 789 |
| Likvidit varat kauden lopussa | 294 748 | 166 193 | 218 235 | 33 083 |
| Taseen mukainen likvidien varojen muutos | 128 555 | 135 330 | 185 152 | 23 294 |

T u l o s l a s k e l m a

| (1 000 mk) | 1.1.-31.12.1997 | 1.1.-31.12.1996 |
|---|-----------------|-----------------|
| Liikevaihto (1) | 879 846 | 951 972 |
| Valmistus omaan käyttöön | 1 491 | 14 191 |
| Liiketoiminnan muut tuotot (2) | 37 416 | 38 928 |
| Kulut: | | |
| Aineet, tarvikkeet ja tavarat: | | |
| Ostot tilikauden aikana | 578 272 | 648 056 |
| Varastojen ja keskeneräisten töiden lisäys (-) vähennys (+) | 12 | -116 |
| Ulkopuoliset palvelut | 4 210 | 25 129 |
| Henkilöstökulut (3) | 20 416 | 24 663 |
| Vuokrat | 489 | 1 120 |
| Muut kulut | 16 053 | 16 525 |
| Käyttökate | 299 300 | 289 714 |
| Poistot käyttöomaisuudesta ja muista pitkävaikutteisista menoista (4) | -131 398 | -131 253 |
| Liikevoitto | 167 902 | 158 460 |
| Rahoitustuotot ja -kulut: | | |
| Rahoitusnetto (5) | -24 962 | -31 131 |
| Voitto ennen satunnaiseriä, varauksia ja veroja | 142 939 | 127 329 |
| Satunnaiset tuotot ja kulut: | | |
| Satunnaiset tuotot | | 4 715 |
| Saadut konserniavustukset | 70 650 | 29 950 |
| Annetut konserniavustukset | -7 600 | -2 330 |
| Voitto ennen varauksia ja veroja | 205 989 | 159 664 |
| Poistoeron lisäys (-) (6) | -76 031 | -76 493 |
| Vapaaehtoisten varausten vähennys (+) | 15 568 | 2 826 |
| Välittömät verot (7) | -35 042 | -19 256 |
| Tilikauden voitto | 110 484 | 66 741 |

Suluissa olevat numerot viittaavat tuloslaskelman ja taseen liitetietoihin.

| (1 000 mk) | 31.12.1997 | | 31.12.1996 | |
|--|-------------------|------------------|---------------|------------------|
| VASTAAVAA | | | | |
| KÄYTTÖOMAISUUS JA MUUT PITKÄAIKAISET SIIJOITUKSET | | | | |
| Aineettomat hyödykkeet | | | | |
| Liikearvo (9) | 64 811 | | 47 568 | |
| Muut pitkävaikutteiset menot (11) | <u>50 354</u> | 115 165 | <u>53 461</u> | 101 028 |
| Aineelliset hyödykkeet | | | | |
| Maa- ja vesialueet (12, 17) | 24 384 | | 24 377 | |
| Rakennukset ja rakennelmat (13, 17) | 113 838 | | 118 143 | |
| Voimalaitokset (14) | 37 200 | | 38 297 | |
| Siirto- ja jakeluverkko (16) | 1 397 927 | | 1 395 747 | |
| Koneet ja kalusto (15) | 35 341 | | 34 578 | |
| Ennakkomaksut ja keskener. työt | <u>1 319</u> | 1 610 009 | <u>1 318</u> | 1 612 461 |
| Käyttöomaisuusarvopaperit ja muut pitkäaikaiset sijoitukset (8, 17) | | | | |
| Osakkeet ja osuudet | 249 719 | | 283 504 | |
| Lainasaamiset (19) | 12 201 | | 12 711 | |
| Muut sijoitukset | <u>338</u> | 262 258 | <u>338</u> | 296 552 |
| VAIHTO- JA RAHOITUSOMAISUUS | | | | |
| Vaihto-omaisuus | | | | |
| Aineet ja tarvikkeet | | 303 | | 315 |
| Saamiset | | | | |
| Myyntisaamiset (19) | 137 232 | | 11 433 | |
| Lainasaamiset (18, 19) | 7 038 | | 7 894 | |
| Siirtosaamiset | 3 496 | | 4 561 | |
| Muut saamiset (19) | <u>1 363</u> | 149 129 | <u>1 363</u> | 25 251 |
| Rahat ja pankkisaamiset | | 218 234 | | <u>33 083</u> |
| | | 2 355 098 | | <u>2 068 689</u> |

Suluissa olevat numerot viittaavat tuloslaskelman ja taseen liitetietoihin.

T a s e

| (1 000 mk) | 31.12.1997 | | 31.12.1996 | |
|------------------------------------|-------------------|------------------|----------------|------------------|
| VASTATTAVAA | | | | |
| OMA PÄÄOMA | | | | |
| Sidottu oma pääoma | | | | |
| Osakepääoma (20) | 65 248 | | 65 248 | |
| Ylikurssirahasto (21) | <u>221 571</u> | 286 819 | <u>221 571</u> | 286 819 |
| Vapaa oma pääoma | | | | |
| Käyttörahassto (23) | 3 900 | | 3 900 | |
| Verorahasto (22) | 1 000 | | 1 000 | |
| Edellisten tilikausien voitto (24) | 95 431 | | 71 101 | |
| Tilikauden voitto (24) | <u>110 484</u> | 210 815 | <u>66 741</u> | 142 742 |
| Oma pääoma yhteensä | | 497 634 | | 429 561 |
| VARAUKSET | | | | |
| Kertynyt poistoero | | 735 795 | | 659 764 |
| Vapaaehtoiset varaukset | | | | |
| Muut varaukset | | | | <u>15 568</u> |
| | | 735 795 | | <u>675 331</u> |
| VIERAS PÄÄOMA | | | | |
| Pitkäaikainen | | | | |
| Vaihtovelkakirjalaina (26) | 100 000 | | 100 000 | |
| Lainat rahoituslaitoksilta (26) | 205 964 | | 259 927 | |
| Eläkelainat | | | 15 775 | |
| Konsernivelat (19) | 597 130 | | 400 252 | |
| Muut pitkäaikaiset velat | <u>5</u> | 903 100 | <u>5</u> | 775 958 |
| Lyhytaikainen | | | | |
| Lainat rahoituslaitoksilta | 53 647 | | 52 264 | |
| Eläkelainat | | | 1 187 | |
| Muut pitkäaikaiset velat | | | 4 000 | |
| Ostovelat (19) | 88 751 | | 81 308 | |
| Siirtovelat | 37 231 | | 34 558 | |
| Muut lyhytaikaiset velat (19) | <u>38 941</u> | 218 570 | <u>14 521</u> | 187 838 |
| Vieras pääoma yhteensä | | 1 121 669 | | <u>963 797</u> |
| | | 2 355 098 | | <u>2 068 689</u> |

Suluissa olevat numerot viittaavat tuloslaskelman ja taseen liitetietoihin.

TILINPÄÄTÖKSEN LAADINTAPERIAATTEET

Konsernitilinpäätös

Konsernitilinpäätökseen on yhdistetty kaikki tytäryhtiöt, joissa emoyhtiöllä oli välittömästi tai välillisesti yli 50 prosenttia osakkeiden tuottamasta äänimäärästä. Osakkuusyhtiöinä on käsitelty ne yhtiöt, joissa emoyhtiöllä oli välittömästi tai välillisesti 20–50 prosenttia osakkeiden tuottamasta äänimäärästä ja vähintään 20 prosentin välitön tai välillinen osakeomistus. Tilikauden aikana hankitut tytär- ja osakkuusyhtiöt on sisällytetty konsernitilinpäätökseen hankinta-ajankohdasta lähtien ja myydyt yhtiöt on otettu mukaan myyntiajan kohtaan saakka. Konserniaktiivan määrä lasketaan konsernisuhteen alkamishetkellä ja yhtiön tuloslaskelma liitetään konsernin tuloslaskelmaan vain konsernisuhteen ajalta.

Konserniyhtiöiden väliset saatavat ja velat, keskinäiset liiketapahtumat, sisäisten toimitusten realisoitumattomat katteet ja konserniyhtiöiden välinen voitonjako eliminoidaan konsernitilinpäätöksessä. Konserniyhtiöiden keskinäinen omistus eliminoidaan hankintamenomenetelmällä.

Konsernitilinpäätös on laadittu hankintamenomenetelmällä. Tytäryhtiöosakkeiden hankintameno on eliminoitu hankintahetken taseen omia pääomia vastaan. Eliminoinnissa syntynyt konserniaktiiva on kohdistettu tytäryhtiön käyttömaisuuteen siltä osin kuin käyttömaisuuden käypä arvo hankintahetkellä ylitti kirjanpitoarvon. Loppuosa osakkeiden hankintamenosta on esitetty konsernitaseessa konserniliikearvona. Käyttömaisuuteen kohdistetut erät poistetaan käyttömaisuuserän poistosuunnitelman mukaan. Konserniliikearvot poistetaan arvioituna vaikutusaikanaan.

Osakkuusyhtykset on yhdistetty pääomaosuusmenetelmällä. Konsernin omistusosuuden mukainen osuus konserniin toiminnallisesti liittyvien osakkuusyhtytysten tilikauden tuloksista on esitetty ennen käyttökattetta. Konsernin osuus osakkuusyhtiölle hankinnan jälkeen kertyneestä omasta pääomasta, vähennettynä liikearvosta tehdyillä poistolla ja osakkuusyhtiöltä saadulla osingolla, lisätään konsernitaseessa osakkuusyhtiön osakkeiden hankintamenoon ja konsernin vapaaseen omaan pääomaan. Taseen liitetiedoissa osakkuusyhtiöiden osakkeiden hankintamenot merkitään osakkeet omistavan yhtiön kohdalle.

Vähemmistöosuudet on erotettu konsernin omasta pääomasta sekä

tuloksesta, ja ne on esitetty omana eränään.

Länsivoima-konsernin laskentakäytäntö on yhdenmukaistettu Imatran Voima -konsernin laskentakäytännön kanssa. Keskeisimmät muutokset ovat:

- Kertyneet vapaaehtoiset varaukset ja poistoero on esitetty verovelalla vähennettynä konsernin vapaassa omassa pääomassa. Laskennallinen verovelka on laskettu erillisyyhtiöiden vapaaehtoisista varauksista ja poistoeroista. Laskennallinen verovelka on esitetty pitkäaikaisessa vieraassa pääomassa omana eränään. Tilinpäätöksen 31.12.1996 osalta on korjaus tehty suoraan vapaaseen omaan pääomaan.
- Osakkuusyhtiöiden konsolidoinnissa osakkuusyhtiön omaan pääomaan on katsottu kuuluvaksi osakkuusyhtiön verovelalla vähennetyt vapaaehtoiset varaukset.
- Tuloslaskelman satunnaisiksi tuotoksi on kirjattu osakkuusyhtiöiden yhdistelytavan muutoksena kertaluonteinen erä.
- Vertailukauden tilinpäätös on muutettu siten, että tuloslaskelmat ja taseet ovat keskenään vertailukelpoiset.
- Konserniaktiivan kohdistus omaisuuserille on tehty 31.12.1996 taseeseen.

Vaihto-omaisuus

Vaihto-omaisuus merkitään taseeseen välittömän valmistus- tai hankintameno tai todennäköisen myyntihinnan määräisenä alimman arvon periaatteen mukaisesti. Aineiden ja tarvikkeiden hankintameno merkitään taseeseen FIFO-periaatteen mukaisesti.

Käyttömaisuus ja poistot

Käyttömaisuuden hankintameno kirjataan välittömien hankinta- tai valmistusmenojen suuruusena. Yhtiöiden fuusioinneista aiheutuneet tappiot kohdistetaan sulautuneesta yhtiöstä vastaanotettaville omaisuuserille, joista tappion katsotaan aiheutuneen ja liikearvoksi. Näin kohdistettava fuusiotappio poistetaan ao. omaisuusryhmän suunnitelman mukaisten poistojen edellyttämässä ajassa. Näiden erien osalta poistoaikaa määriteltäessä huomioidaan omaisuuden alkuperäinen hankintahetki sekä arvio teknisestä käyttöiästä.

Käyttömaisuus merkitään taseeseen välittömään hankintamenoon vähennettynä tehdyillä suunnitelman mukaisilla poistoilla. Lisäksi käyttömaisuuden arvoon sisältyä arvonkoro-

tuksia.

Suunnitelman mukaiset poistot lasketaan alkuperäisestä hankintamenosta tai fuusiotappiolla lisätystä hankintamenosta käyttömaisuuden arvioidun taloudellisen käyttöiän mukaisesti tasapoistoina. Poistot fuusioitujen yhtiöiden käyttömaisuudesta tehdään konsernissa aiemmin noudatetun käytännön mukaisesti. Konsernin tytäryhtiöiden poistokäytäntö mukautetaan konsernin poistokäytäntöön konsernisuhteen syntymistilikaudesta alkaen. Vuotuisina poistoina vähennetään suunnitelman mukaan seuraavat määrät:

| | |
|---|--------------|
| Rakennukset | 40 vuotta |
| Siirto- ja jakeluverkko | 20–30 vuotta |
| Koneet ja kalusto | 4–10 vuotta |
| Johtokaturuvaukset | 50 vuotta |
| Liikearvo ja muut pitkävaikutteiset menot | 4–15 vuotta |

Suunnitelmapoistot on laskettu hankintahetkestä alkaen. Myydystä tai romutetusta käyttömaisuudesta tehdään suunnitelman mukaiset poistot myynti- tai romutushetkeen saakka. Kirjanpidossa tehdyn poiston ja suunnitelman mukaisen poiston erotus esitetään konserniyhtiöiden tuloslaskelmasa omana eränään.

Leasing

Leasingmaksut käsitellään vuokratuloina. Konsernilla ei ole merkittäviä rahoitusleasingosopimuksia.

Eläkejärjestelyt

Länsivoima Oy:n ja sen tytäryhtiöiden lakisääteinen ja vapaaehtoinen eläketurva on järjestetty ulkopuolisessa eläkevakuutusyhtiössä. Konserniyhtiöiden hallitusten jäsenten sekä toimitusjohtajien eläketurva on järjestetty yhtiöiden toimihenkilöiden eläketurvaa vastaa-

Verot

Tilikauden verot kirjataan suoriteperusteen mukaisesti. Tuloslaskelmassa verojen rivillä esitetään myös aikaisemmille verovuosille tehdyt oikaisut. Tilikauden ja aikaisempien tilikausien verot eritellään tuloslaskelman liitetiedoissa.

Konsernin tuloslaskelmassa tilikauden verojen pohjana ovat yhtiöittäin jakotetut, tilikauden tulosta vastaavat verot. Verojen oikaisukirjauksena on huomioitu edellisen lisäksi aikaisemmilta tilikausilta saadut palautukset tai määrätty lisäverot sekä konsernitilinpäätöksessä veroihin liittyvä ajoitusero.

Tuloslaskelman ja taseen liitetiedot

| (1 000 mk) | Konserni 1997 | Konserni 1996 | Emoyhtiö 1997 | Emoyhtiö 1996 |
|---|----------------------|--|------------------------|------------------------|
| 1. Konsernin liikevaihto | | | | |
| Länsivoima Oy | 879 846 | 951 972 | | |
| Länsiverkot Oy | 191 615 | 32 788 | | |
| Lounais-Suomen Sähkö Oy | 616 076 | 662 994 | | |
| Jyllinkosken Sähkö Oy | 250 078 | 268 415 | | |
| Uudenmaan Energia Oy | 98 703 | | | |
| Länsitec Oy | 3 726 | | | |
| Megavoima Oy | 123 723 | 134 229 | | |
| Hanerga Oy | 35 207 | 40 728 | | |
| Merikarvian Sähkö Oy | 10 599 | 12 031 | | |
| Verkonrakennus Oy | | 918 | | |
| Lounais-Suomen Lämpö Oy | | 87 | | |
| Yhteensä | 2 209 571 | 2 104 161 | | |
| Konsernieliminoinnit | 1 008 161 | 969 779 | | |
| Yhteensä | 1 201 411 | 1 134 382 | | |
| 2. Liiketoiminnan muut tuotot | | | | |
| Käyttöomaisuuden myyntivoitot | 11 174 | 8 857 | 12 267 | 13 962 |
| Liiketoiminnan muut tuotot | 4 398 | 5 221 | 25 149 | 24 967 |
| Yhteensä | 15 572 | 14 078 | 37 416 | 38 928 |
| 3. Henkilöstökulut | | | | |
| Henkilöstökulut | | | | |
| Palkat | 108 379 | 100 702 | 15 346 | 18 618 |
| Eläkekulut | 21 218 | 20 898 | 3 375 | 3 826 |
| Muut henkilösivukulut | 10 346 | 10 479 | 1 695 | 2 219 |
| | 139 943 | 132 079 | 20 416 | 24 663 |
| Luontoisedut | 1 374 | 1 156 | 530 | 555 |
| Yhteensä | 141 317 | 133 235 | 20 946 | 25 218 |
| Hallitus ja toimitusjohtaja (sis. edelliseen) | | | | |
| | 3 632 | 3 554 | 1 499 | 1 493 |
| Henkilöstön määrä | | Konsernin palveluksessa oli keskimäärin 655 henkilöä | (v. 1996 652 henkilöä) | (v. 1996 104 henkilöä) |
| | | Emoyhtiön palveluksessa oli keskimäärin 81 henkilöä | | |
| 4. Suunnitelman mukaiset poistot | | | | |
| Muut pitkävaikutteiset menot | 9 404 | 7 811 | 7 649 | 6 985 |
| Rakennukset ja rakennelmat | 5 785 | 5 306 | 5 705 | 5 249 |
| Koneet ja kalusto | 14 392 | 12 638 | 7 397 | 7 405 |
| Siirto- ja jakeluverkko | 101 356 | 98 842 | 99 350 | 96 849 |
| Liikearvo | 14 120 | 15 256 | 11 297 | 14 766 |
| Konserniliikearvo | 1 075 | 671 | | |
| Yhteensä | 146 132 | 140 524 | 131 398 | 131 253 |
| 5. Rahoitusnetto | | | | |
| Korkotuotot | 6 894 | 4 571 | 4 131 | 2 277 |
| Osinkotuotot | 304 | 173 | 1 336 | 7 912 |
| Muut rahoitustuotot | 2 | 116 | | 115 |
| Korkokulut | 19 398 | 25 275 | 30 338 | 38 417 |
| Muut rahoituskulut | 99 | 3 021 | 92 | 3 017 |
| Yhteensä | -12 298 | -23 437 | -24 962 | -31 131 |
| Konsernin sisäiset rahoitustuotot ja -kulut | | | | |
| Konserniyhtiöiltä saadut rahoitustuotot | | | | |
| Osinkotuotot | | | 177 | 7 573 |
| Korkotuotot pitkäaikaisista lainoista | | | 226 | 381 |
| Konserniyhtiöille suoritetut rahoituskulut | | | | |
| Korkokulut | | | 11 757 | 13 165 |

| | Konserni 1997 | Konserni 1996 | Emoyhtiö 1997 | Emoyhtiö 1996 |
|----------------------------------|---------------|---------------|---------------|---------------|
| 6. Poistoeron muutos | | | | |
| Muut pitkävaikutteiset menot | -195 | 232 | -865 | -762 |
| Rakennukset ja rakennelmat | -1 055 | 2 389 | -1 011 | 2 433 |
| Koneet ja kalusto | 4 362 | 6 136 | 314 | 635 |
| Siirto- ja jakeluverkko | 71 974 | 74 162 | 71 903 | 74 190 |
| Liikearvo | 6 106 | 623 | 5 690 | -2 |
| Konserniliikearvo | -32 | | | |
| Yhteensä | 81 159 | 83 541 | 76 031 | 76 493 |
| 7. Välittömät verot | | | | |
| Tilikauden verot | 30 958 | 18 602 | 34 854 | 18 979 |
| Verot aikaisemmilta tilikausilta | 189 | 278 | 188 | 277 |
| Yhteensä | 31 146 | 18 881 | 35 042 | 19 256 |
| Laskennallisen verovelan muutos | 18 305 | 22 600 | | |

8. Konsernin ja emoyhtiön omistamat yritykset

| (1 000 mk) | Konsernin omistus-osuus-% | Konsernin äänivalta-osuus-% | Konsernin osuus omasta pääomasta | Emoyhtiön omistus-osuus-% | Emoyhtiön omistamien osakkeiden/osuuksien kpl | Nimellisarvo | Kirjanpito-arvo | Viimeksi laaditun tilinpäätöksen mukainen voitto |
|---------------------------------------|---------------------------|-----------------------------|----------------------------------|---------------------------|---|--------------|-----------------|--|
| KONSERNIYRITYKSET | | | | | | | | |
| Länsiverkot Oy, Paimio | 100 | 100 | 14 911 | 100 | 5 000 | 5 000 | 10 004 | 1 204 |
| Lounais-Suomen Sähkö Oy, Paimio | 100 | 100 | 11 644 | 100 | 2 000 | 2 000 | 7 955 | 175 |
| Jyllinkosken Sähkö Oy, Kurikka | 100 | 100 | 8 594 | 100 | 2 000 | 2 000 | 5 500 | 235 |
| Megavoima Oy, Vammala | 100 | 100 | 5 996 | 100 | 1 000 | 1 000 | 3 561 | 398 |
| Merikarvian Sähkö Oy, Merikarvia | 100 | 100 | 6 595 | 100 | 526 | 117 | 14 000 | -137 |
| Lounais-Suomen Lämpö Oy, Paimio | 100 | 100 | 316 | 100 | 300 | 15 | 25 | -6 |
| Hanerga Oy, Hanko | 100 | 100 | 2 018 | 100 | 5 000 | 500 | 1 276 | 134 |
| Oy Tersil Ab, Paimio | 100 | 100 | 16 548 | 100 | 15 000 | 1 500 | 16 350 | 138 |
| Oy Tertrade Ab, Paimio | 100 | 100 | 14 592 | 100 | 15 000 | 1 500 | 14 420 | 121 |
| Varsinais-Suomen Sähkö Oy, Paimio | 100 | 100 | 16 | 100 | 212 | 21 | 38 | -1 |
| Länsitec Oy (ent. Hyperno Oy), Paimio | 100 | 100 | 5 909 | 100 | 20 000 | 2 000 | 4 196 | 1 728 |
| KPPV-Sijoitus Oy, Kurikka | 100 | 100 | 1 543 | 100 | 20 500 | 205 | 1 225 | 61 |
| Uudenmaan Energja Oy, Nummela | 50 | 50 | 7 588 | 50 | 2 500 | 2 500 | 20 320 | 3 892 |
| Kiinteistö Oy Sähkökoto, Kurikka | 100 | 100 | 411 | 100 | 60 | 60 | 62 | 0 |
| Yhteensä | | | | | | | 98 932 | |

| (1 000 mk) | Konsernin omistus-osuus-% | Konsernin äänivalta-osuus-% | Konsernin osuus omasta pääomasta | Emoyhtiön omistus-osuus-% | Emoyhtiön omistamien osakkeiden/osuuksien kpl | Nimellisarvo | Kirjanpito-arvo | Viimeksi laaditun tilinpäätöksen mukainen voitto | Tilinp. hetki | Tilikauden pituus kk |
|-----------------------------------|---------------------------|-----------------------------|----------------------------------|---------------------------|---|--------------|-----------------|--|---------------|----------------------|
| OSAKKUUSYRITYKSET | | | | | | | | | | |
| Paimion Lämpökeskus Oy, Paimio | 50 | 50 | 2 352 | 50 | 650 | 325 | 325 | 1 056 | 31.12.1997 | 12 |
| Pöytyän Lämpökeskus Oy, Pöytyä | 50 | 50 | 265 | 50 | 200 | 100 | 461 | 29 | 31.12.1997 | 12 |
| Terki Oy, Helsinki | 50 | 50 | 7 710 | 50 | 7 500 | 7 500 | 7 500 | 321 ¹⁾ | 31.12.1997 | 12 |
| Sallilan Sähkölaitos Oy, Alastaro | 46 | 46 | 40 881 | 18 | 10 647 | 532 | 18 118 | 4 865 | 31.12.1997 | 12 |
| Kympivoima Oy, Helsinki | 0 | 0 | 0 | 0 | 0 | 0 | 0 | 292 ²⁾ | 31.12.1997 | 12 |
| Etelä-Pohjanmaan Voima Oy, Vaasa | 28 | 28 | 34 416 | 28 | 1 319 | 13 190 | 103 287 | 16 667 ²⁾ | 31.12.1997 | 12 |
| Jalasjärven Lämpö Oy, Jalasjärvi | 32 | 32 | 0 | 32 | 60 | 300 | 300 | 400 ²⁾ | 31.12.1997 | 12 |
| Kurikan Kaukolämpö Oy, Kurikka | 25 | 25 | 0 | 25 | 75 | 375 | 375 | 400 ²⁾ | 31.12.1997 | 12 |
| Oy Kaskisten Lämpö-Kaskö Värme Ab | 30 | 30 | -132 | 30 | 150 | 150 | 150 | 447 | 31.12.1997 | 12 |
| Ulvilan Lämpö Oy, Ulvila | 22 | 22 | 954 | | | | | 190 ²⁾ | 31.12.1997 | 12 |
| Yhteensä | | | | | | | 130 516 | | | |

1) Konserniluku

2) Alustavia tilinpäätöstietoja

Konsernin omistamat muut osakkeet ja osuudet

| (1 000 mk) | Omistus- osuus-% | Emoyhtiön omistusosuus-% | Kpl | Nimellis- arvo | Kirjanpito- arvo |
|---------------------------------|---------------------|-----------------------------|--------|-------------------|---------------------|
| Vakka-Suomen Voima Oy | 17 | 17 | 14 194 | 213 | 13 809 |
| Leppäkosken Sähkö Oy | 1 | 1 | 1 127 | 11 | 1 158 |
| Paneliankosken Voima Oy | 2 | 2 | 896 | 27 | 535 |
| Tietosavo Oy | 4 | 4 | 20 400 | 204 | 810 |
| Vaasan Läänin Puhelin Oy | | | 73 | 6 | 213 |
| Lounais-Suomen Puhelin Oy | | | 110 | 33 | 187 |
| Salon Seudun Puhelin Oy | | | 57 | 29 | 129 |
| Muut puhelinosaakkeet | | | | | 499 |
| Kauhajoen Lämpöhuolto Oy | | | 125 | 125 | 125 |
| Kiint. Oy Alavuden Säästökeskus | 27 | 27 | 327 | 589 | 1 030 |
| Bostads Ab Brinksgården | | | 570 | 6 | 203 |
| Bostads Ab Bankgården | | | 161 | 2 | 498 |
| Muut asunto-osaakkeet | | | | | 197 |
| Oy Vesirakentaja | 24 | 24 | 47 | 24 | 372 |
| Merita Pankki Oy | | | 10 115 | 101 | 296 |
| Öskatan Tuuli - Närpiö Oy | 16 | 16 | 200 | 200 | 200 |

Muut osakkeet ja osuudet

2 900¹⁾

Yhteensä

23 161

¹⁾ Tilinpäätösmääräysten mukaiset osakekohtaiset liitetiedot ilmenevät yhtiön virallisessa tilinpäätöksessä.

Aineettomat oikeudet

| | Konserni 1997 | Konserni 1996 | Emoyhtiö 1997 | Emoyhtiö 1996 |
|---------------------------------------|----------------------|---------------|----------------------|---------------|
| 9. Liikearvo | | | | |
| Hankintameno 1.1. | 155 685 | 155 685 | 150 785 | 150 785 |
| Lisäykset 1.1.–31.12. | 38 081 | | 28 540 | |
| Hankintameno 31.12. | 193 766 | 155 685 | 179 325 | 150 785 |
| Kertyneet sumu-poistot 31.12. | 118 560 | 104 440 | 114 515 | 103 218 |
| Kirjanpitoarvo 31.12. | 75 206 | 51 245 | 64 811 | 47 568 |
| Kokonais- ja suunnitelma- | | | | |
| poistojen kertynyt erotus 1.1. | 2 953 | 2 330 | 2 286 | 2 289 |
| Poistoerojen lisäys 1.1.–31.12. | 6 684 | 625 | 5 692 | |
| Poistoerojen vähennys 1.1.–31.12. | 2 | 2 | 2 | 2 |
| Kokonais- ja suunnitelma- | | | | |
| poistojen kertynyt erotus 31.12. | 9 635 | 2 953 | 7 976 | 2 286 |
| 10. Konserniliikearvo | | | | |
| Hankintameno 1.1. | 11 381 | 11 381 | | |
| Lisäykset 1.1.–31.12. | 14 678 | | | |
| Hankintameno 31.12. | 26 059 | 11 381 | | |
| Kertyneet sumu-poistot 31.12. | 5 032 | 3 383 | | |
| Kirjanpitoarvo 31.12. | 21 027 | 7 998 | | |

| | Konserni 1997 | Konserni 1996 | Emoyhtiö 1997 | Emoyhtiö 1996 |
|--|----------------------|---------------|----------------------|---------------|
| 11. Muut pitkävaikutteiset menot | | | | |
| Hankintameno 1.1. | 86 683 | 75 679 | 77 273 | 72 462 |
| Lisäykset 1.1.–31.12. | 5 530 | 11 004 | 4 542 | 4 811 |
| Vähennykset 1.1.–31.12. | 117 | | | |
| Hankintameno 31.12. | 92 096 | 86 683 | 81 815 | 77 273 |
| Kertyneet sumu-poistot 31.12. | 35 304 | 25 888 | 31 461 | 23 812 |
| Kirjanpitoarvo 31.12. | 56 792 | 60 795 | 50 354 | 53 461 |
| Kokonais- ja suunnitelma- | | | | |
| poistojen kertynyt erotus 1.1. | 1 300 | 1 064 | -49 | 713 |
| Poistoerojen lisäys 1.1.–31.12. | 436 | 1 271 | 351 | 275 |
| Poistoeron vähennys 1.1.–31.12. | 1 240 | 1 035 | 1 216 | 1 037 |
| Kokonais- ja suunnitelma- | | | | |
| poistojen kertynyt erotus 31.12. | 495 | 1 300 | -914 | -49 |
| Aineelliset hyödykkeet | | | | |
| 12. Maa- ja vesialueet | | | | |
| Hankintameno 1.1. | 24 562 | 24 543 | 24 377 | 24 358 |
| Lisäykset 1.1.–31.12. | 65 | 54 | 65 | 54 |
| Vähennykset 1.1.–31.12. | 57 | 35 | 57 | 35 |
| Hankintameno 31.12. | 24 570 | 24 562 | 24 384 | 24 377 |
| Maa- ja vesialueiden hankintamenuon | | | | |
| sisältyvät arvonkorotukset | | | | |
| Arvonkorotukset 1.1. ja 31.12. | 6 000 | 6 000 | 6 000 | 6 000 |
| 13. Rakennukset ja rakennelmat | | | | |
| Hankintameno 1.1. | 158 491 | 145 866 | 156 755 | 144 130 |
| Lisäykset 1.1.–31.12. | 1 428 | 13 133 | 869 | 13 133 |
| Vähennykset 1.1.–31.12. | 435 | 508 | 435 | 508 |
| Hankintameno 31.12. | 159 484 | 158 491 | 157 190 | 156 755 |
| Kertyneet sumu-poistot 31.12. | 44 020 | 39 200 | 43 352 | 38 612 |
| Kirjanpitoarvo 31.12. | 115 465 | 119 291 | 113 838 | 118 143 |
| Kokonais- ja suunnitelma- | | | | |
| poistojen kertynyt erotus 1.1. | 42 973 | 37 567 | 41 920 | 36 471 |
| Poistoeron lisäys 1.1.–31.12. | 33 | 5 843 | 33 | 5 843 |
| Poistoeron vähennys 1.1.–31.12. | 1 088 | 437 | 1 044 | 394 |
| Kokonais- ja suunnitelma- | | | | |
| poistojen kertynyt erotus 31.12. | 41 918 | 42 973 | 40 909 | 41 920 |
| Rakennusten hankintamenuon | | | | |
| sisältyvät arvonkorotukset | | | | |
| Arvonkorotukset 1.1. ja 31.12. | 3 114 | 3 114 | 3 114 | 3 114 |
| 14. Voimalaitosten koneet ja laitteet | | | | |
| Hankintameno 1.1. | 41 541 | 41 504 | 41 541 | 41 504 |
| Lisäykset 1.1.–31.12. | | 37 | | 37 |
| Hankintameno 31.12. | 41 541 | 41 541 | 41 541 | 41 541 |
| Kertyneet sumu-poistot 31.12. | 4 909 | 3 811 | 4 341 | 3 244 |
| Kirjanpitoarvo 31.12. | 36 632 | 37 730 | 37 200 | 38 297 |

| | Konserni 1997 | Konserni 1996 | Emoyhtiö 1997 | Emoyhtiö 1996 |
|--|----------------------|----------------|----------------------|----------------|
| Kokonais- ja suunnitelma- poistojen kertynyt erotus 1.1. | 4 080 | 3 984 | 4 080 | 3 984 |
| Poistoeron lisäys 1.1.–31.12. | 52 | 106 | 52 | 106 |
| Poistoeron vähennys 1.1.–31.12. | 46 | <u>10</u> | 46 | <u>10</u> |
| Kokonais- ja suunnitelma- poistojen kertynyt erotus 31.12. | 4 086 | 4 080 | 4 086 | 4 080 |
| Voimalaitosten hankintamenoon sisältyvät arvonkorotukset Arvonkorotukset 1.1. ja 31.12. | 177 | 177 | 177 | 177 |
| 15. Koneet ja kalusto | | | | |
| Hankintameno 1.1. | 210 421 | 187 402 | 128 530 | 124 238 |
| Lisäykset 1.1.–31.12. | 24 707 | 24 890 | 8 091 | 4 328 |
| Vähennykset 1.1.–31.12. | 5 549 | <u>1 872</u> | 124 | <u>35</u> |
| Hankintameno 31.12. | 229 578 | 210 421 | 136 497 | 128 530 |
| Kertyneet sumu-poistot 31.12. | 148 217 | <u>136 516</u> | 101 156 | <u>93 952</u> |
| Kirjanpitoarvo 31.12. | 81 361 | 73 905 | 35 341 | 34 578 |
| Kokonais- ja suunnitelma- poistojen kertynyt erotus 1.1. | 31 924 | 26 033 | 17 011 | 16 609 |
| Poistoeron lisäys 1.1.–31.12. | 5 188 | 6 389 | 794 | 895 |
| Poistoeron vähennys 1.1.–31.12. | 537 | <u>499</u> | 486 | <u>493</u> |
| Kokonais- ja suunnitelma- poistojen kertynyt erotus 31.12. | 36 575 | 31 924 | 17 319 | 17 011 |
| Koneiden ja kaluston hankintamenoon sisältyvät arvonkorotukset Arvonkorotukset 1.1. ja 31.12. | 50 | 50 | 50 | 50 |
| Kirjanpitoarvosta 31.12. koneiden ja laitteiden osuus | 73 225 | 66 514 | 31 807 | 31 120 |
| 16. Siirto- ja jakeluverkko | | | | |
| Hankintameno 1.1. | 2 070 469 | 2 007 971 | 2 059 791 | 1 997 436 |
| Lisäykset 1.1.–31.12. | 102 016 | 92 682 | 101 612 | 92 081 |
| Vähennykset 1.1.–31.12. | 82 | <u>30 184</u> | 82 | <u>29 726</u> |
| Hankintameno 31.12. | 2 172 403 | 2 070 469 | 2 161 321 | 2 059 791 |
| Kertyneet sumu-poistot 31.12. | 779 387 | <u>678 030</u> | 763 394 | <u>664 044</u> |
| Kirjanpitoarvo 31.12. | 1 393 016 | 1 392 438 | 1 397 927 | 1 395 747 |
| Kokonais- ja suunnitelma- poistojen kertynyt erotus 1.1. | 601 897 | 527 521 | 594 516 | 520 139 |
| Poistoeron lisäys 1.1.–31.12. | 73 963 | 80 170 | 73 892 | 80 143 |
| Poistoeron vähennys 1.1.–31.12. | 1 989 | <u>5 795</u> | 1 989 | <u>5 767</u> |
| Kokonais- ja suunnitelma- poistojen kertynyt erotus 31.12. | 673 870 | 601 897 | 666 419 | 594 516 |
| Siirto- ja jakeluverkon hankintamenoon sisältyvät arvonkorotukset Arvonkorotukset 1.1. ja 31.12. | 11 874 | 11 874 | 11 874 | 11 874 |

17. Verotusarvot

| | | | | |
|---------------------|----------------|---------------|----------------|----------------|
| Kiinteistöt | 115 447 | 104 470 | 114 723 | 103 698 |
| Osakkeet ja osuudet | 88 508 | <u>83 191</u> | 291 332 | <u>120 390</u> |
| Yhteensä | 203 955 | 187 660 | 406 055 | 224 088 |

18. Saamiset, jotka erääntyvät maksettaviksi yhden vuoden tai sitä pitemmän ajan kuluttua

| | | | | |
|---------------|--------------|-------|--------------|-------|
| Lainasaamiset | 6 181 | 7 683 | 4 485 | 5 979 |
|---------------|--------------|-------|--------------|-------|

19. Saamiset ja velat konserni- ja osakkuusyrittäiltä

| | | | | |
|---|--|--|----------------|---------|
| Myyntisaamiset/konserniyritykset | | | 15 365 | 172 |
| Myyntisaamiset/osakkuusyrittäiltä | | | 113 | 20 |
| Muut saamiset/osakkuusyrittäiltä | | | 6 | 1 363 |
| Lainasaamiset/konserniyritykset | | | 39 | |
| Lainasaamiset/osakkuusyrittäiltä | | | 2 207 | 2 468 |
| Pitkäaik. lainasaamiset/konserniyritykset | | | 12 201 | 12 711 |
| Pitkäaik. lainasaamiset/osakkuusyrittäiltä | | | 3 214 | 2 054 |
| Lyhytaikaiset ostovelat/konserniyritykset | | | 17 183 | |
| Lyhytaikaiset ostovelat/osakkuusyrittäiltä | | | 9 632 | 66 076 |
| Muut velat/konserniyritykset | | | 597 130 | 400 252 |
| Muut lyhytaikaiset velat/osakkuusyrittäiltä | | | 550 | |

Oma pääoma

| | | | | |
|-------------------------------------|----------------|----------------|----------------|---------------|
| 20. Osakepääoma 1.1. ja 31.12. | 65 248 | 65 248 | 65 248 | 65 248 |
| 21. Ylikurssirahasto 1.1. ja 31.12. | 221 571 | 221 571 | 221 571 | 221 571 |
| 22. Verorahasto 1.1. ja 31.12. | 1 000 | 1 000 | 1 000 | 1 000 |
| 23. Käyttöraahasto 1.1. ja 31.12. | 3 900 | 3 900 | 3 900 | 3 900 |
| 24. Voittovarot 1.1. | 601 571 | 64 859 | 137 842 | 88 883 |
| Voitonjako | -42 411 | -18 270 | -42 411 | -18 270 |
| Omien osakkeiden osinko | | 487 | | 487 |
| Konsernirakenteen muutos | | -494 | | |
| Poistoero | | 443 274 | | |
| Tilikauden tulos | 151 603 | <u>111 715</u> | 110 484 | <u>66 741</u> |
| Voittovarot 31.12. | 710 763 | 601 571 | 205 915 | 137 842 |

Vapaasta omasta pääomasta jakokelpoisia varoja

| | | | | |
|--|----------------|---------|----------------|---------|
| | 167 203 | 105 083 | 210 815 | 142 742 |
|--|----------------|---------|----------------|---------|

25. Laskennallinen verovelka
Verovelat vapaaehtoisista varauksista ja kertyneestä poistoerosta

| | | | | |
|--|----------------|---------|--|--|
| | 213 455 | 194 984 | | |
|--|----------------|---------|--|--|

| | | | | |
|----------------------------|--------------------------------------|---------------|--------------------------------------|---------------|
| 26. Vieras pääoma | Konserni 31.12.1997 | 5 v. kuluttua | Emoyhtiö 31.12.1997 | 5 v. kuluttua |
| Vaihtovelkakirjalainat | 100 000 | 0 | 100 000 | 0 |
| Lainat rahoituslaitoksilta | 244 964 | 0 | 205 964 | 0 |
| Yhteensä | 344 964 | 0 | 305 964 | 0 |

| Annetut pantit ja vastuusitoumukset | Konserni 1997 | Konserni 1996 | Emoyhtiö 1997 | Emoyhtiö 1996 |
|--|----------------------|---------------|----------------------|---------------|
| a) omasta velasta | | | | |
| Yrityskiinnitykset | 352 180 | 348 430 | 292 180 | 348 430 |
| Kiinnitykset maa-alueisiin ja rakennuksiin | 1 000 | 13 280 | 1 000 | 13 280 |
| Pantatut osakkeet | | 31 540 | | 31 540 |
| b) konserniyhtiön velasta | | | | |
| Takaukset | | | 679 479 | 651 329 |
| Työ- ja vastuuajan takaukset | 70 | | | |
| c) osakkuusyhtiöiden velasta | | | | |
| Takaus | 832 | 1 236 | 832 | 1 236 |
| Työ- ja vastuuajan takaukset | | 1 925 | | 1 925 |
| d) muiden puolesta | | | | |
| Takaukset | 877 | 1 120 | 877 | 1 120 |
| e) muut omat vastuut | | | | |
| Pantatut osakkeet | 108 880 | | 103 287 | |
| Leasingvastuut | 375 | 485 | 295 | 485 |
| Muut vastuut | 6 865 | 36 | | |
| Eläkevastuut | | 114 | | 114 |
| f) yhteensä | | | | |
| Yrityskiinnitykset | 352 180 | 348 430 | 292 180 | 348 430 |
| Kiinnitykset maa-alueisiin ja rakennuksiin | 1 000 | 13 280 | 1 000 | 13 280 |
| Pantatut osakkeet | 108 880 | 31 540 | 103 287 | 31 540 |
| Takaukset | 1 780 | 2 356 | 681 189 | 655 610 |
| Muut vastuut | 7 240 | 636 | 295 | 599 |

S ä h k ö m a r k k i n a l a i n m u k a i n e n l i i k e t o i m i n t o j e n e r i y t t ä m i n e n

ERIYTETTÄVÄT TOIMINNAT

Länsivoima Oy:n harjoittamista liiketoiminnoista sähkön myyntitoiminta on sähkömarkkinalain tarkoittamaa muista liiketoiminnoista eriytettävää toimintaa, josta on esitettävä tuloslaskelma. Yhtiön sähkön tuotantotoiminta, joka sisältyy sähkön myyntitoimintaan on niin vähäistä, että sitä ei ole eriytettävä.

Liiketoiminnan järjestelyt

Vuoden 1997 lopussa toteutettiin Länsivoima-konsernin sähkön myyntiliiketoiminnan keskittäminen emoyhtiö Länsivoima Oy:öön. Länsivoima Oy osti liiketoimintakaupalla sähkön myyntitoiminnan konsernin verkkoyhtiöiltä Lounais-Suomen Sähkö Oy:ltä, Jyllinkosken Sähkö Oy:ltä, Megavoima Oy:ltä, Haneriga Oy:ltä ja Merikarvian Sähkö Oy:ltä.

Liiketoimintajärjestelyjen yhteydessä myös verkkoyhtiöiden laskutustoiminnot siirrettiin emoyhtiön hoidettavaksi. Verkkoyhtiöt hoitavat sähkön myyntitoiminnan ja verkkotoiminnan paikallisen asiakaspalvelun.

Eriyttämisperiaatteet

Tuloslaskelma

Tuloslaskelman eriyttäminen on toteutettu sisäisen laskennan avulla. Tapahdotumat on mahdollisuuksien mukaan kohdistettu eriytetyille toiminnoille kirjanpitoon kirjattaessa. Yhteiset kulut, esimerkiksi taloushallinnon ja yritysjohton kulut, on kohdistettu mahdollisimman tarkoin aiheuttamisperiaatetta noudattaen sähkön myyntitoimintaan ja muihin liiketoimintoihin kohdistuslaskennan avulla. Kohdistus on tehty kate-soittain.

Suunnitelman mukaisten poistojen laskentaperusteet on selvitetty edellä tilinpäätöksen liitetiedoissa. Jako eriytetyille toiminnoille on saatu omaisuudenhallintajärjestelmästä.

Poistot ja poistoero saadaan omaisuudenhallintajärjestelmästä, rahoitustuotot ja -kulut on kohdistettu sitoutuneen pääoman perusteella, konserniavustukset on kohdistettu avustuksen myöntäjän liiketoiminnan perusteella ja verot on käsitelty liiketoimintojen tulosten suhteessa.

Tuloslaskelman rakenne on muutettu konsernin laskentakäytännön mukaiseksi, jolloin myös vertailuvuoden rivien sisältö on muutettu vertailukelpoiseksi.

S ä h k ö n m y y n t i t o i m i n t a

TULOSLASKELMA

| (1 000 mk) | 1.1.–31.12.1997 | | 1.1.–31.12.1996 |
|---|------------------------|----------------|-----------------|
| Liikevaihto | 660 318 | | 641 756 |
| Valmistus omaan käyttöön | 2 | | |
| Liiketoiminnan muut tuotot | 2 935 | | 114 |
| Kulut: | | | |
| Aineet, tarvikkeet ja tavarat: | | | |
| Ostot tilikauden aikana | 600 903 | | 591 809 |
| Varastojen lisäys (-) | 12 | | -116 |
| Ulkopuoliset palvelut | 2 185 | | 2 333 |
| Henkilöstökulut | 5 128 | | 2 372 |
| Vuokrat | 249 | | 133 |
| Muut kulut | 6 102 | 614 579 | 7 641 |
| Käyttökate | | 48 676 | 37 698 |
| Poistot käyttöomaisuudesta ja muista pitkävaikutteisista menoista | | -4 305 | -318 |
| Liikevoitto | | 44 371 | 37 380 |
| Rahoitustuotot ja -kulut: | | | |
| Rahoitusnetto | | -8 179 | -7 617 |
| Voitto ennen satunnaiseriä, varauksia ja veroja | | 36 192 | 29 763 |
| Saadut konserniavustukset | | 31 402 | |
| Voitto ennen varauksia ja veroja | | 67 594 | 29 763 |
| Poistoeron lisäys (-) | | -703 | -198 |
| Välittömät verot | | -18 729 | -6 620 |
| Tilikauden voitto | | 48 162 | 22 945 |

Hallituksen esitys voittovarojen käyttämisestä

Konsernin vapaa oma pääoma on konsernitaseen mukaan 715 662 767,33 markkaa. Emoyhtiön vapaa oma pääoma on 210 814 812,98 markkaa.

Hallitus ehdottaa, että tilikauden tulos 110 484 184,50 markkaa käytetään seuraavalla tavalla: Osinkona jaetaan 7,20 markkaa osakkeelta eli 46 978 833,60 markkaa ja kertyneiden voittovarojen tilille jätetään 63 505 350,90 markkaa.

Helsingissä 27.2.1998

Kalervo Nurmimäki
puheenjohtaja

Tapio Kuula
varapuheenjohtaja

Jouko Oksanen

Juha Mikkilä

Heikki Marttinen

Markku Autti

Mikko Rönholm

Manu Muukkonen
hallituksen jäsen,
toimitusjohtaja

Edellä oleva tilinpäätös on laadittu hyvän kirjanpitolavan mukaisesti. Suoritetusta tilintarkastuksesta on tänään annettu kertomus.

Paimiossa 2.3.1998

Pekka Kaasalainen
KHT

Christer Antson
KHT

Länsivoima Oy:n osakkeenomistajille

Olemme tarkastaneet Länsivoima Oy:n kirjanpidon, tilinpäätöksen ja hallinnon tilikaudelta 1.1.–31.12.1997. Hallituksen ja toimitusjohtajan laatima tilinpäätös sisältää toimintakertomuksen sekä konsernin ja emoyhtiön tuloslaskelman, taseen ja liitetiedot. Suorittamamme tarkastuksen perusteella annamme lausunnon tilinpäätöksestä ja hallinnosta.

Tilintarkastus on suoritettu hyvän tilintarkastustavan mukaisesti. Kirjanpitoa sekä tilinpäätöksen laatimisperiaatteita, sisältöä ja esittämistapaa on tällöin tarkastettu riittävässä laajuudessa sen toteamiseksi, ettei tilinpäätös sisällä olennaisia virheitä tai puutteita. Hallinnon tarkastuksessa on selvitetty hallituksen jäsenten ja toimitusjohtajan toiminnan lainmukaisuutta osakeyhtiölain säännösten perusteella.

Lausuntonamme esitämme, että tilinpäätös on laadittu kirjanpitolain sekä tilinpäätöksen laatimista koskevien muiden säännösten ja määräysten mukaisesti. Tilinpäätös antaa kirjanpitolaissa tarkoitetulla tavalla oikeat ja riittävät tiedot konsernin sekä emoyhtiön toiminnan tuloksesta ja taloudellisesta asemasta. Emoyhtiön voitto tilikaudelta on 110.484.184,50 markkaa ja konsernin voitto 151.603.002,54 markkaa. Tilinpäätös konsernitilinpäätöksineen voidaan vahvistaa sekä vastuuvapaus myöntää hallituksen jäsenille ja toimitusjohtajalle tarkastamaltamme tilikaudelta. Hallituksen esitys tilikauden tuloksen käsittelystä on osakeyhtiölain mukainen.

Olemme tutustuneet tilinpäätöksen liitetiedoissa esitettyihin eriytettyjen toimintojen tuloslaskelmaan ja lisätietoihin. Lausuntonamme esitämme, että ne on laadittu sähkömarkkinalain sekä sen nojalla annettujen säännösten ja määräysten mukaisesti.

Paimiossa 2. päivänä maaliskuuta 1998

Pekka Kaasalainen
KHT

Christer Antson
KHT

Tunnuslukujen laskentakaavat

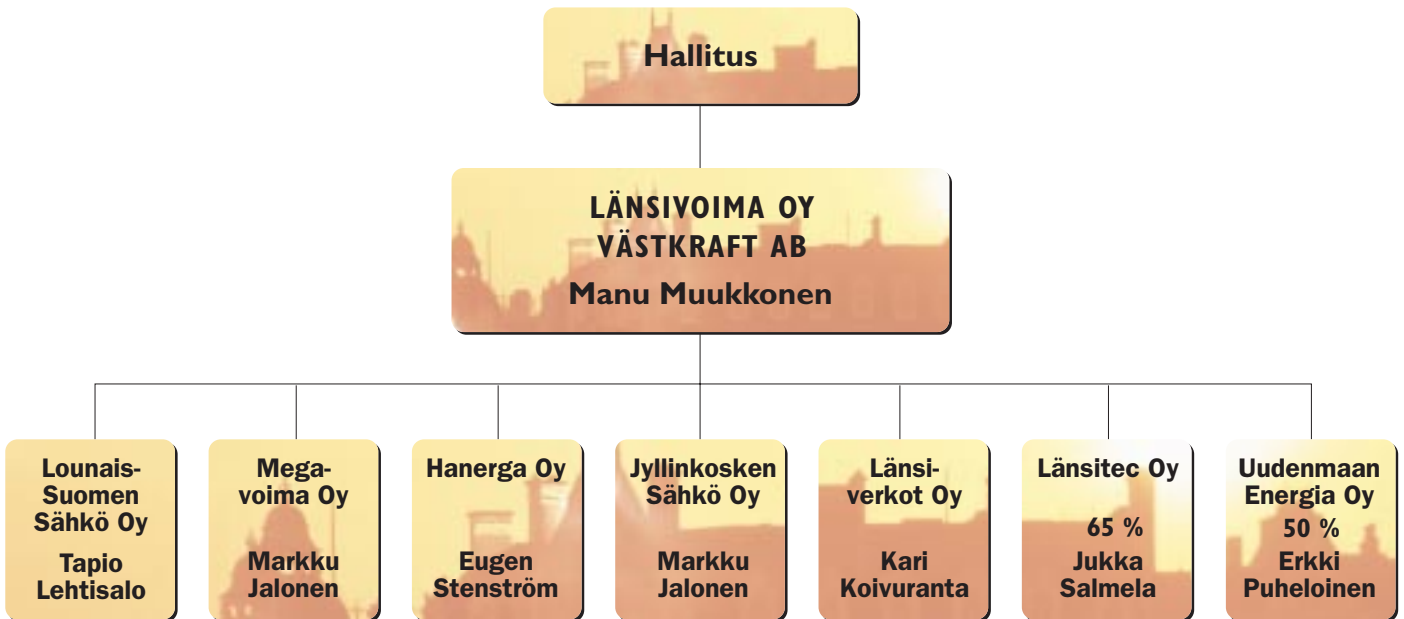
Tunnusluvut on laskettu Rahoitustarkastuskeskuksen ohjeiden mukaisesti käyttäen seuraavia kaavoja:

Taloudellista kehitystä kuvaavat tunnusluvut

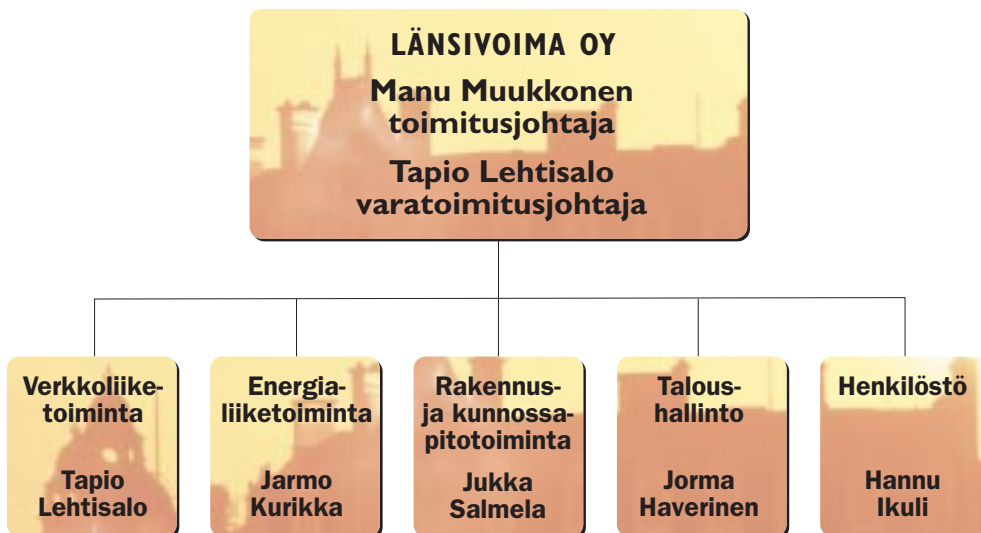
| | |
|------------------------------------|---|
| Oman pääoman tuotto-% (ROE): | $\frac{\text{Tulos ennen satunnaisia eriä} - \text{verot}}{\text{Oma pääoma} + \text{vähemmistöosuus} + \text{varaukset}} \times 100$ <p>(vuoden alun ja lopun keskiarvo)</p> |
| Sijoitetun pääoman tuotto-% (ROI): | $\frac{\text{Tulos ennen satunnaisia eriä} + \text{korko- ja muut rahoituskulut}}{\text{Taseen loppusumma} - \text{korottomat velat}} \times 100$ <p>(vuoden alun ja lopun keskiarvo)</p> |
| Omavaraisuusaste (%): | $\frac{\text{Oma pääoma} + \text{vähemmistöosuus} + \text{varaukset}}{\text{Taseen loppusumma} - \text{saadut ennakot}} \times 100$ |
| Velkaantumisaste (%): | $\frac{\text{Korollinen nettovelka}}{\text{Oma pääoma} + \text{vähemmistöosuus}} \times 100$ |

Osakekohtaisten tunnuslukujen laskentakaavat

| | |
|---|---|
| Tulos/osake (EPS): | $\frac{\text{Tulos ennen satunnaisia eriä} + / - \text{vähemmistöosuus tilikauden tuloksesta} - \text{verot}}{\text{Tilikauden keskimääräinen osakeantioikaistu osakemäärä}}$ |
| Oma pääoma/osake: | $\frac{\text{Oma pääoma} + \text{varaukset}}{\text{Tilinpäätöspäivän osakeantioikaistu osakemäärä}}$ |
| Osinko/osake: | $\frac{\text{Tilikaudelta jaettu osinko}}{\text{Tilinpäätöspäivän osakeantioikaistu osakemäärä}}$ |
| Osinko/tulos: | $\frac{\text{Tilikaudelta jaettu osinko}}{\text{Tulos ennen satunnaisia eriä}} \times 100$ |
| Efektiiivinen osinkotuotto: | $\frac{\text{Osinko/osake}}{\text{Tilikauden viimeinen kaupantekokurssi}} \times 100$ |
| Hinta/voittosuhte (P/E): | $\frac{\text{Osakeantioikaistu tilikauden viimeinen kaupantekokurssi}}{\text{Tulos/osake}}$ |
| Osakekannan markkina-arvo kauden lopussa: | Osakkeiden lukumäärä kauden lopussa x tilikauden viimeinen kaupantekokurssi |
| Osakkeen osakeantioikaistu keskikurssi: | $\frac{\text{Osakkeen markkamääräinen kokonaisvaihto}}{\text{Kauden aikana vaihdettujen osakkeiden osakeantioikaistun lukumäärän painotettu keskiarvo}}$ |



KONSERNIVASTUUT LÄNSIVOIMASSA



Yhtiökokous ja hallitus vuonna 1997

Osakkaat ovat vuoden aikana kokoontuneet yhteen varsinaiseen yhtiökokoukseen.

Varsinaisessa yhtiökokouksessa 21.3.1997 oli edustettuna 6 076 793 osaketta ja ääntä eli 93,13 prosenttia osakkeista ja äänistä. Kokouksessa käsiteltiin yhtiöjärjestyksen 11 §:n määräämät asiat.

Yhtiökokous päätti, että hallituksen jäsenten lukumäärä seuraavana toimikautena on kahdeksan. Hallitukseen valittiin johtaja Heikki Marttinen, varatoimitusjohtaja Kalervo Nurmimäki, toimitusjohtaja Markku Autti, energianeuvos Manu Muukkonen, talousjohtaja Jouko Oksanen, johtaja Tapio Kuula,

kehitysjohtaja Mikko Rönholm ja merkonomi Juha Mikkilä.

Yhtiön tilintarkastajiksi vuoden 1998 tilejä ja hallintoa tarkastamaan valittiin KTM, KHT Pekka Kaasalainen ja KTM, KHT Christer Antson sekä varatilintarkastajiksi KHT-yhteisö SVH Coopers & Lybrand Oy ja KTM, KHT Mika Kaarisalo.

Hallituksen puheenjohtajana on toiminut varatoimitusjohtaja Kalervo Nurmimäki. Hallitus on kokoontunut vuoden aikana 14 kertaa.

Tilintarkastajat 1997

KTM, KHT Pekka Kaasalainen
KTM, KHT Christer Antson

Varalla:

KHT-yhteisö SVH Coopers & Lybrand Oy
KTM, KHT Mika Kaarisalo

Yhtiön johto

Toimitusjohtaja:
energianeuvos Manu Muukkonen

Varatoimitusjohtaja; verkkotoiminnan johtaja diplomi-insinööri Tapio Lehtisalo

Talousjohtaja:
kauppatieteiden maisteri Jorma Haverinen

Energialiiketoiminnan johtaja:
diplomi-insinööri Jarmo Kurikka



Konsernin hallitus vuonna 1997. Edessä Manu Muukkonen, puheenjohtaja Kalervo Nurmimäki ja Jouko Oksanen. Takana Juha Mikkilä, Tapio Kuula, Markku Autti ja Mikko Rönholm. Kuvasta puuttuu Heikki Marttinen.



Tietotekniikka vaatii sähköltä paljon. Ennen kaikkea laadun, tulevaisuudessa myös määrän osalta.



Sähkö on lämpö, sähkö on ilo, sähkö on turva.

Taloudellista kehitystä kuvaavat tunnusluvut

LÄNSIVOIMA-KONSERNI (milj. mk)

| | 1993 | 1994 | 1995 | 1996 | 1997 |
|---|--------|--------|--------|--------|--------|
| Liikevaihto | 584 | 685 | 922 | 1 134 | 1 201 |
| Liikevoitto | 85 | 91 | 105 | 168 | 198 |
| Liikevoitto %/liikevaihto | 14,6 % | 13,3 % | 11,5 % | 14,8 % | 16,5 % |
| Tulos ennen satunnaiseriä ja veroja | 79 | 87 | 90 | 144 | 185 |
| Tulos ennen satunnaiseriä ja veroja %/liikevaihto | 13,7 % | 12,7 % | 9,8 % | 12,7 % | 15,4 % |
| Tulos ennen veroja | 42 | 87 | 90 | 153 | 203 |
| Tulos ennen veroja %/liikevaihto | 7,2 % | 12,7 % | 9,8 % | 13,5 % | 16,9 % |
| Oman pääoman tuotto-% | 13,5 % | 12,7 % | 9,1 % | 12,2 % | 14,3 % |
| Sijoitetun pääoman tuotto-% | 13,6 % | 12,1 % | 10,4 % | 13,3 % | 15,0 % |
| Omavaraisuusaste | 39,9 % | 44,8 % | 41,9 % | 37,5 % | 39,1 % |
| Gearing | | | | 0,10 | 0,29 |
| Bruttoinvestoinnit | 372 | 244 | 755 | 151 | 167 |
| Bruttoinvestoinnit %/liikevaihto | 63,6 % | 35,7 % | 81,5 % | 13,3 % | 13,9 % |
| Taseen loppusumma | 1 351 | 1 528 | 2 322 | 2 392 | 2 583 |
| Henkilöstön määrä | 487 | 474 | 673 | 594 | 680 |

Luvut vuosilta 1996 ja 1997 on muutettu vastaamaan Imatran Voima -konsernin laskentakäytäntöä.

KONSERNIN LIIKEVAIHTO JA LIIKEVOITTO 1996 JA 1997 (milj. mk)

| | Vuosi 1997 | | Vuosi 1996 | |
|-------------------------|--------------------|-------------|-------------------|-------------|
| | Liikevaihto | Liikevoitto | Liikevaihto | Liikevoitto |
| Länsivoima Oy | 879,9 | 167,9 | 952,0 | 158,5 |
| Lounais-Suomen Sähkö Oy | 616,1 | 28,0 | 663,0 | 8,5 |
| Jyllinkosken Sähkö Oy | 250,1 | 6,4 | 268,4 | 0,2 |
| Länsiverkot Oy | 191,6 | 10,3 | 32,8 | 2,9 |
| Uudenmaan Energia Oy | 98,7 ¹⁾ | 5,7 | | |
| Megavoima Oy | 123,7 | 4,0 | 134,2 | 2,3 |
| Hanerga Oy | 35,2 | 3,8 | 40,7 | 3,5 |
| Merikarvian Sähkö Oy | 10,6 | 6,8 | 12,0 | 2,5 |
| Länsitec Oy | 3,7 ²⁾ | -5,2 | | |
| Verkonrakennus Oy | - | - | 0,9 ³⁾ | -0,5 |
| Yhteensä | 2 210,0 | 227,7 | 2 104,1 | 177,9 |
| Konsernieliminoinnit | -1 009,0 | -30,0 | -969,7 | -10,2 |
| Yhteensä | 1 201,0 | 197,7 | 1 134,4 | 167,7 |

1) Uudenmaan Energia Oy, liikevaihto 1.9.-31.12.1997

2) Länsitec Oy:n liikevaihto ajalta 1.11.-31.12.1997

3) Verkonrakennus Oy:n liikevaihto ajalta 1.1.-31.1.1996

Sähkön hankinta

Sähkön hankinta vuonna 1997 oli 3 720 GWh, jossa kasvua oli 18 prosenttia. Sähkön hankinnan rakenteessa tapahtui vuoden lopulla merkittäviä muutoksia. Yhtiö irtautui Kymppivoima Oy:n osakkuudesta ja Kymppivoimalta hankittu sähkö korvattiin Imatran Voiman kanssa tehdyillä sopimuksilla. Vuoden lopulla Lapuan Sähkö Oy:lle vuokrattiin pitkäaikaisella vuokrasopimuksella Etelä-Pohjanmaan Voima Oy:n osakkeet. Tämä hankinta korvattiin vuokraamalla Kemijoki Oy:n ja Teollisuuden Voima Oy:n osakkeita, ostamalla Mustionjoen vesivoimalaitoksia sekä hankintasopimuksilla Imatran Voima Oy:n kanssa. Tehdyt järjestelyt eivät välittömästi muuttaneet yhtiön kustannusrakennetta, mutta monipuolistivat hankintarakennetta luoden uusia mahdollisuuksia sähkön myynnin tuotteistamiselle.

Länsivoiman sähkön hankinnan organisaatiota ja hankinnan osaamista on vuoden aikana vahvistettu vastamaan sähkömarkkinoiden uusia tarpeita.

Sähkön myynti

Sähkön myynti vuonna 1997 oli 3 600 GWh, jossa on kasvua vuoteen 1996 16 prosenttia. Kasvu on peräisin Uudenmaan Energia Oy:n siirtymisestä Länsivoima Oy:n tytäryhtiöksi syyskuun 1997 alussa sekä aikaisempaa suuremmasta mynnistä perinteisen myyntialueen ulkopuolelle.

Energialiiketoiminnan liikevaihto oli 707 miljoonaa markkaa, käyttökate

64 miljoonaa markkaa (9 prosenttia liikevaihdosta) ja tulos ennen satunnaisia eriä ja veroja runsaat 49 miljoonaa markkaa.

Kilpaillun myynnin määrä oli noin 700 GWh, josta oman alueen ulkopuolelle noin 300 GWh. Asiakasmenetykset pysyivät pienenä ja kilpaillun myynnin kate kohtuullisena kilpailun selvästä kiristymisestä huolimatta. Yritysasiakasmyyntin resursseja on vahvistettu vuoden lopulla tavoitteena volyymin kasvattaminen ja asiakastytyvyyden parantaminen.

Yhtiö aloitti valmistautumisen yksityisasiakasmarkkinoiden vapautumiseen. Toimintatapojen voimakas yhenäistäminen ja palveluiden kehittäminen on edistynyt konsernissa hyvää vauhtia. Vuoden 1997 lopussa siirrettiin sähkön myyntitoiminta Länsivoima Oy:n alueellisista tytäryhtiöistä emoyhtiö Länsivoimaan. Konsernin alueelliset yhtiöt keskittyvät verkkoliiketoimintaan kiinteässä yhteistyössä myyntitoiminnan kanssa tavoitteena entistä parempi kokonaispalvelu ja asiakastytyväisyys. Liiketoimintojen siirron tärkeänä syynä on Länsivoiman sähkötuotteiden valtakunnallisen tunnettouden kehittäminen hyödyntämällä massamarkkinoinnissa saatavia skaalaetuja. Osana toiminnan kehitystä ja valmistautumista laajamittaiseen sähkömarkkinoiden kilpailuun Länsivoima teki sopimuksen liittymisestä IVO Partnerit -ketjuun. Alkuvaiheessa ketjuyhteistyö tähtää markkinointiyhteistyöhön ja myöhemmin toimintojen laajaan yhteiseen kehittämiseen ja palveluiden yhteiseen tuotantoon.

Toiminnan käynnistäminen

Länsivoima-konsernin sähköverkkojen rakennus- ja kunnossapitoliiketoiminta on keskitetty Länsivoima Oy:n ja IVO Power Engineering Oy:n yhteisesti omistamaan Länsitec Oy:öön. Länsitec on maanlaajuisesti toimiva urakoitsija, joka myy palveluitaan myös konsernin ulkopuolelle.

Länsitec Oy aloitti toimintansa 1.11.1997 ostamalla Suomen Voimatekniikka Oy:ltä liiketoiminnan, johon kuului Länsivoima-konsernin alueen sähköverkkojen ja tievalaistuksen rakentaminen ja kunnossapito sekä helikopterioksasahaus. Liiketoimintakaupassa Länsitecin palvelukseen siirtyi 73 henkilöä vanhoina työntekijöinä. Vuoden lopulla Länsivoima-konsernin neljän jakeluverkkoyhtiön rakennus- ja kunnossapitotoiminta siirrettiin Länsitec Oy:öön. Samassa yhteydessä siirtyi liiketoimintakaupalla IVO Power Engineering Oy:n Naantalın voimajohto-asennustoiminta Länsitec Oy:n haltuun. Järjestelyssä henkilökunnan määrä nousi 298:aan. Yhtiön liikevaihtotavoite vuodelle 1998 on noin 150 miljoonaa markkaa.

Länsitecin omistuspohjaa laajennettiin tammikuussa 1998. Toteutuksessa osakeannissa yhtiön toiseksi omistajaksi Länsivoima Oy:n lisäksi tuli IVO Power Engineering Oy 35 prosentin osuudella. Omistuspohjaa laajentamalla yhdistetään Länsitecin vahva urakointiosaaminen ja IVO Power Engineering Oy:n markkinointi- ja projektiosaaminen. Yhteistyö antaa lisäksi hyvät mahdollisuudet laajentaa toimintaa ulkomaille. IVO Power Engineering Oy:n liikevaihdosta jo yli puolet tulee kansainvälisiltä markkinoilta.

Liiketoiminta

Länsitec Oy suunnittelee, rakentaa ja huoltaa 110–400 kV voimajohdot ja sähköasemat, 0,4–20 kV ilmajohdot, maakaapelit ja muuntoasemat ja 0,4–110 kV vesistökaapelit. Länsitecin monipuoliseen toimenkuvaan kuuluvat lisäksi tievalaistukset ja liikenteenohjausjärjestelmät sekä telekaapelit. Länsitec on erikoistunut helikopterin käyttöön erilaisissa johto-alueiden reuna-alueiden raivaus- ja kunnossapitotehtävissä. Uusimpana sovelluksena on kehitteillä latvaleikkuri, jolla voidaan katkaista latukset voimajohtojen läheisyydessä reunapuuyöhykkeillä.

Sähköverkon huolto- ja kunnossapitotöiden sekä teollisuuden sähkökentämisen osuus Länsitecin kotimaisessa toiminnassa kasvaa entisestään sähköverkon uudisrakentamisen jäädessä vähemmälle. Näin siksi, että Suomi on jo lähes kokonaan sähköistetty. Länsitecin ensimmäisen kokonaisen toimintavuoden urakoista runsaat kymmenen prosenttia on konsernin ulkopuolisia. Jatkossa ulkopuolisten asiakkaiden määrän odotetaan kasvavan. Asiakkaina ovat Tielaitos, kaupungit, kunnat, puolustusvoimat, puhelinyhtiöt, Tele ja Telia. Yhteistyön IVO Power Engineeringin kanssa uskotaan tuovan lisää urakointimahdollisuuksia sekä maanlaajuisesti että kansainvälisesti.

Kotimaan toiminnan lisäksi Länsitec on tarjonnut asiantuntemustaan Baltian maihin ja Ruotsiin. Baltiassa on järjestetty alan koulutusta yhteistyökumppaneille ja Ruotsissa on saatu päätökseen valokuitukaapeleiden asennusprojekti. Tavoitteena on edelleen laajentaa ulkomaista projektitoimintaa ja kehittää yhteistyötä myös alan ulkomaisten yhteistyökumppaneiden kanssa.

Sähkön siirto

Länsivoima-konsernin verkkotoiminta vastaa sähkön siirrosta asiakkaille. Verkkotoiminta jakautuu alue- ja jakeluverkkotoimintaan. Alueverkko muodostuu Länsivoiman omistamista 110 kV:n (tai vastaavista) voimajohdoista ja sähköasemista. Jakeluverkko puolestaan on paikallisten verkkoyhtiöiden hallussa oleva sähköverkko, johon kuuluu 20 kV (tai vastaavat) johdot, jakelumuuntamot ja 0,4 kV johdot.

Verkkoyhtiöiden toimintaa valvoo Sähkömarkkinakeskus, joka on vuonna 1995 toimintansa aloittanut kauppa- ja teollisuusministeriön alainen viranomaislainen. Sähkömarkkinakeskus myöntää toimiluvat sähköverkkotoimintaan ja rakentamisluvat vähintään 110 kV:n voimajohdoille.

Lupaehtoihin liittyy olennaisena osana vastuu toimialueen sähkön siirron järjestämisestä luotettavalla tavalla. Tällä turvataan kuluttajan asema, sillä sähkön siirto eli verkkopalvelu on aina ostettava siltä yhtiöltä, jonka alueella kuluttaja sijaitsee.

Sähkömarkkinakeskus valvoo myös siirtohintojen kohtuullisuutta. Sähkömarkkinakeskus on syyskuussa 1997 ottanut käsittelyyn joulukuussa 1995 tehdyn tutkimuspyynnön verkkoyhtiö Megavoima Oy:n siirtohinnoista. Selvityksen odotetaan valmistuvan tämän vuoden alkupuolella.

Länsivoiman jakeluverkkoyhtiöiden siirtohintojen rakennetta ja tasoja yhtenäistettiin marraskuun alusta lukien. Muutoksilla ei ollut vaikutusta Länsivoiman jakeluverkkoyhtiöiden keskimääräiseen siirtohintaan.

Energiaverotus kiristyi vuoden 1997 alusta sähkön kokonaishinnassa perittävien verojen määrän ja osuuden kasvaessa. Muutoksen myötä aikaisemmin sähkön myyntihinnassa ollut energiaverotus siirrettiin verkkopalvelujen yhteydessä perittäviksi sähköveroiksi. Veroluokka II koskee teollisuutta ja kasvihuoneviljelyä, ja se on alhaisempi kuin muulle sähkön käytölle säädetty veroluokka I, johon kuuluu kaikki muu sähkön käyttö. Energiaverotuksen muutos nosti vähittäissähkön kokonaishintaa noin prosentin.

Länsivoima-konsernin alueverkos-

sa siirrettiin sähköä suoraan kulutukseen ja verkkoyhtiöille 6 322 GWh, josta Länsivoiman jakelualueiden ulkopuolelle meni yli puolet. Määrä on noin 9 prosenttia Suomen sähkökäytöstä. Sähkökäyttö konsernin jakeluverkkoyhtiöillä oli 2 940 GWh, jossa oli lisäystä 1,7 prosenttia vuoteen 1996 verrattuna.

Verkkotoiminnan liikevaihto oli 512 miljoonaa markkaa eli 43 prosenttia konsernin liikevaihdosta. Kasvua edellisvuodesta oli 3,1 prosenttia. Verkkotoiminnan käyttökate oli 286 miljoonaa markkaa. Markkamääräinen käyttökate parani 9,4 prosenttia vuodesta 1996.

Vuonna 1997 verkkoliiketoimintaan investoitiin yhteensä 114 miljoonaa markkaa. Liiketoiminta on pääomavaltaita. Hyvän kannattavuuden saavuttamiseksi tarvitaan suunnitelmallista investointi- ja kunnossapitolitiikkaa. Merkittävimpiä investointeja viime vuonna olivat Koverharin ja Vainiolan 110 kV sähköasemat ja niihin liittyvät johdot. Turunmaan saariston sähköistys välillä Bergholm-Löckholm oli yksi suurimmista jakeluverkon laajennusprojekteista. Uusia jakeluverkon asiakasliittymiä valmistui vuoden 1997 aikana kaikkiaan 1690 kappaletta.

Liiketoiminnan järjestelyt

Alue- ja jakeluverkkoyhtiöiden rakennus- ja kunnossapitotoiminnat on keskitetty marraskuussa 1997 perustettuun Länsi-Oy:öön. Yhtiön palvelukseen siirtyi alueellisista verkkoyhtiöistä 226 henkilöä. Verkkoyhtiöiden palvelukseen jäi 253 henkilöä hoitamaan verkonhaltijalle kuuluvia tehtäviä ja asiakaspalvelua. Alueverkon suunnittelusta ja kehittämisestä vastaa Länsivoima Oy:n tytäryhtiö Länsiverkot Oy. Jakeluverkkoyhtiöiden suunnittelusta, kehittämisestä ja paikallisesta asiakaspalvelusta vastaavat puolestaan alueelliset verkkoyhtiöt Lounais-Suomen Sähkö Oy, Jyllinkosken Sähkö Oy, Hanerga Oy ja Megavoima Oy.

Verkkoliiketoimintaa järjesteltiin lisäksi myymällä Kurikan ja Paimion mittarihuoltotoiminnat ulkopuolisille loppuvuodesta 1997 ja keskittämällä käyttökeskustoiminnat Kurikkaan ja Paimioon. Paimion käyttökeskuksessa

otettiin käyttöön uusi käytönvalvontajärjestelmä, jonka käyttö laajennetaan myös Kurikkaan. Kansainvälisyyttä toimintaan tuo aiesopimus yhteispohjoismaisesta mittauspalveluyhtiöstä, jonka perustamista suunnittelevat Länsivoima Oy, Imatran Voima Oy ja neljä Ruotsissa ja Norjassa toimivaa voimayhtiötä.

Osana verkkopalvelua on käynnistetty ympäristöohjelman laatiminen, joka on tarkoitus saada valmiiksi vuoden 1998 aikana. Ohjelman valmistuminen ja sen toteuttaminen antavat hyvät valmiudet verkkoliiketoiminnan sertifiointiselle niin haluttaessa.

Vuonna 1997 aloitettiin laaditun ohjelman mukainen verkkoliiketoiminnan ympäristövaikutusten kartoittaminen. Kevään 1998 aikana selvitetään kyselytutkimuksen avulla maanomistajien asenteita sähköjohtojen sijoittamisen suhteen. Yhdessä ympäristöviranomaisten kanssa olemme kehittämässä valtakunnallista sähköjohtojen aluskasvillisuuden hoito-opasta. Ympäristön huomioiminen tulee näkymään selkeimmin tehostuvana hyötyjätteiden lajitteluna. Myös verkonrakennustuotteiden kierrättämistä kehitetään edelleen. Jo ennestään on esimerkiksi voimajohtimia ja eristimiä kierrätetty käytöstä poistetuilta johdoilta uusiin rakennus- ja korjaushankkeisiin. Samoin käytöstä poistettuja pylväspuita on pitkään hyödynnetty vesirakenteissa, kuten laitureissa. Ympäristötietoisuuden onnistuminen vaatii yhteistyötä viranomaisien kanssa ja oman henkilökunnan ympäristöasenteiden kehittämistä koulutuksen ja muun ympäristötietouden lisäämisen kautta.

Verkkoliiketoiminnan rakenne ja toiminta ovat muuttuneet voimakkaasti. Kuluvaan vuoden ensisijainen tavoite on toimintatapojen yhtenäistäminen jakeluverkkotoiminnassa ja siihen kuuluvassa asiakaspalvelussa.

Toimintojen yhdenmukaistaminen ja verkkotoiminnan kannattavuuteen panostaminen antavat mahdollisuuden verkkojen jatkuvaan kehittämiseen. Tarjoamme korkealaatuisia verkkopalveluita, joihin asiakkaamme voivat olla tyytyväisiä, ja jotka vastaavat tämän ajan haasteisiin.



Sähköyhtiö voi neuvoa kuluttajaa myös sähköturvallisuuksasioissa.

Verkställande direktörens översikt



ÅR 1997

Västkraftkoncernen var väl förberedd inför den fortsatta avregleringen av elmarknaden vid ingången av året. I ett läge med skärpt konkurrens ökade koncernen sin marknadsandel på ett lönsamt sätt. Resultatet var gott och bättre än året innan. Lönsamheten höll sig på en god nivå och soliditeten förbättrades.

Energiaffärsrörelsen

Integreringen av Nylands Energi Ab i Västkraftkoncernen i början av september ledde till att elförsäljningsvolymen och kundantalet ökade. Västkraft Ab tog aktivt del i konkurrensen inom elhandeln. Cirka en femtedel av den totala försäljningen förra året kom till som resultat av anbuds-tävlingar. Västkrafts marknadsandel av eldetaljhandeln i Finland var cirka 11 procent.

Som en fortsättning på att särredovisning av nätverksamheten och elförsäljningsverksamheten togs i bruk redan 1996 överfördes vid årets slut elförsäljningen i koncernens dotterbolag på moderbolaget Västkraft Ab. Genom koncentrerad verksamhet uppnår vi större effektivitet och synlighet i elförsäljningen på riksomfattande nivå. Samma mål har också vårt medlemskap i den riksomfattande marknadsföringskedjan IVO Partners som nyligen inlett sin verksamhet. Ertillförelsen inom koncernen omstrukturerades i slutet av året och vid årsskiftet för att bättre än tidigare kunna bemöta förändringarna och framtidsutsikterna på elmarknaden.

Nätverksamheten

Nätverksamheten är med en balansoms-lutning på cirka två miljarder mark koncernens kapitalintensivaste verksamhet. Västkrafts marknadsandel i distributions-nätsöverföringen är cirka 9 procent. Som lokalnätsoperatör är Västkraft störst i Finland. Framgången i elöverföringen är en följd av såväl god kontroll över utgifterna som effektiv användning av stora kapital. Här har Västkraft klart kunnat utnyttja fördelarna av de senaste årens volymtillväxt. God planering, långsiktig investeringspolitik och effektiva system utgör en god grund för den framtida nätverksamheten.

Nätbyggnads- och underhållsverksamheten koncentrerades i sin helhet i slutet av året till dotterbolaget Länsitec Oy, som erbjuder också utomstående sitt mångsida-ga kunnande och sina tjänster. Denna omstrukturering innebar en ändring i an-ställningsförhållandet för cirka 300 medar-betare vid Västkraft.

Mätverksamheten som nätbolagen ansvarar för kommer att organiseras till en samnordisk separat affärsrörelse som sköts av ett bolag med sex delägare. Det nya bolaget kommer att erbjuda mångsida-ga mät- och dataöverföringstjänster samt servicetjänster inom energisektorn i de nordiska länderna.

Tyngdpunktsområden i verksamheten och förväntningar på år 1998

Västkraftkoncernen har inlett sin verksamhet år 1998 som ett på många sätt nytt bolag; vi har omarbetat vår struktur och våra handlingssätt och vi är förberedda för en framgångsrik verksamhet i en föränderlig omgivning.

Vår uppskattning är att vår andel av den sammantagna försäljningen som vi i energiaffärsrörelsen uppnått genom konkurrens i och med den fortsatta utvecklingen på elmarknaden kommer att öka och bli klart större än den ungefärliga femtedel vi uppnådde 1997. Tack vare Västkrafts mångsidiga eltillförsel, strukturellt förbättrade eltillförsel och stora volym är koncernen nu bättre rustad för intern optimering och marknadsandelstillväxt än tidigare.

Arrangemangen som genomförts inom nätverksamheten syftar till att ytterligare effektivisera kapitalanvändningen samt elöverföringen både i distributionsnäten och i de regionala näten som expanderat betydligt under de senaste åren.

Nätbyggnads- och underhållsverksamheten som koncentrerats till ett eget affärsområde har tack vare stark yrkeskunskap och företagsamhet goda utsikter till framgång. Det nya bolaget Länsitec Oy:s verksamhetsförutsättningar stärks genom IVO Power Engineering Ltd:s inträde som delägare i bolaget i januari. IVO Power Engineering har omfattande erfarenhet av verksamhet också på den internationella marknaden.

Effektivt samarbete och yrkeskunskap inom dessa tre tyngdpunktsområden ger Västkraftkoncernen beredskap att möta de utmaningar det nya året för med sig på ett framgångsrikt sätt.

Koncernens ekonomiska och psykiska resurser gör det möjligt att ytterligare stärka positionerna på alla tre affärsområden: inom nätverksamheten, energiaffärsrörelsen samt byggnads- och underhållssektorn. Verksamheten kan också utvidgas på ett lönsamt sätt genom företags- och affärsrörelseförvärv samt via olika sammanslutningar.

Jag vill tacka våra kunder och övriga intressegrupper för ett konstruktivt samarbete. Kontinuiteten i detta samarbete utgör också en god grund för vår verksamhet under det nya året. Tack också till personalen för vår framgång år 1997. Här krävdes verkligen förmåga att både bemöta förändringarna på elmarknaden och genomföra de många interna omstruktureringarna i koncernen på ett framgångsrikt sätt med hänsyn till framtiden.

Manu Muukkonen
Verkställande direktör



LÄNSIVOIMA OY ●

HANERGA OY ●●

**JYLLINKOSKEN
SÄHKÖ OY** ●●

LÄNSIVERKOT OY ●●●

MEGAVOIMA OY ●●

LÄNSITEC OY ●●●●

**LOUNAIS-SUOMEN
SÄHKÖ OY** ●●●

**UUDENMAAN
ENERGIA OY** ●

● = Myyntiyhtiö

●● = Verkkoyhtiö

●●● = Rakennus- ja
kunnossapitoyhtiö

— = Alueverkon 110 kV
johdot ja sähkö-
asemat

LÄNSIVOIMA-KONSERNI

Länsivoima Oy
PL 23, 21531 PAIMIO
puh. (02) 474 701
fax (02) 474 7108

Hanerga Oy
PL 57, 10901 HANKO
puh. (019) 221 822
fax (019) 221 821

Jyllinkosken Sähkö Oy
PL 22, 61301 KURIKKA
puh. (06) 455 0111
fax (06) 455 1333

Lounais-Suomen
Sähkö Oy
PL 20, 21531 PAIMIO
puh. (02) 474 711
fax (02) 474 7370

Länsitec Oy
PL 77, 21531 PAIMIO
puh. (02) 474 777
fax (02) 474 7417

Länsiverkot Oy
PL 94, 21531 PAIMIO
puh. (02) 474 766
fax (02) 474 7151

Megavoima Oy
Asemakatu 5, 38210
VAMMALA
puh. (03) 514 2151
fax (03) 511 3013

Uudenmaan Energia Oy
PL 4, 03101 NUMMELA
puh. (09) 222 031
fax (09) 2220 3293


LÄNSIVOIMA