

1997



KONSERNIJOHDON KATSAUS

Suomen taloushistorian syvin taantuma on viimein myöskin kotimarkkinoiden osalta päättynyt. Lama, jonka syvyyden ja keston vasta historiankirjoitus tulee asettamaan oikeisiin mittasuhteisiinsa, koetteli erityisen syvältä kotimarkkinasidonnaista rakennustoimintaa.

Puutaloteollisuuden markkinat putosivat lähtötasostaan 80 % kuuden vuoden aikana, teollisista toimialoista se hakee vertaansa.

Toimialan eloonjäämistalusta ei monta yritystä selvinnyt ilman konkurssia tai velkajärjestelyitä.

Puutaloteollisuuden ollessa konsernin ydinliiketoimintaa, niin oli selvää että myös PRT-yhtiöt ovat kokeneet olemassaolonsa vaikeimmat vuodet. Hyvä lähtötilanne ja konsernin monialaisuus mahdollistivat kuitenkin selviämisen kriisivuosien ylitse.

Vuoden 1997 tulos on konsernilla ensimmäinen selkeästi positiivinen tulos 90-luvulla ja sen taustalla on aiemmin raskaasti tappiollisen puutaloteollisuuden saavuttama positiivinen tulos. Se myös osoittaa ettei osaamisemme ole mihinkään häipynyt, sille ei vain ole ollut käyttöä.

Koetut vaikeat vuodet näkyvät taseessa vielä pitkään ja niiden korjaaminen vie aikaa. Aika on onneksi luonnonvara jota tulevaisuus on täynnä, vakiintuneilla toimialoilla ei sinänsä ole mihinkään kiire.

Tulevaisuuteen varautumiseen tähtää myöskin konsernin rakenteen uudelleen ryhmittely. Pyhännän Rakennustuote yhtiöitti tulosityksikkönsä vuoden lopulla siten, että liiketoiminta siirtyi kahdelle tarkoitusta varten perustetulle tytäryhtiölle. Muutoksen taustalle oli tarve selkeyttää konsernin johtamista eriyttämällä se päivittäisestä liiketoiminnasta ja samalla antaa myös tilaa spesialisoituville toimitusjohtajuuksille kahdella varsin erilaisella toimialalla.

Näin myös vähennettiin keskitettyyn johtamiseen aina sisältäviä henkilöriskejä.

Uusi konsernirakenne on selkeä ja se vastaa myös tuleviin haasteisiin entistä paremmin.

Huomiota herättää varmaan tässä yhteydessä tapahtunut emoyhtiön nimenmuutos PRT-Forest Oy:ksi. Nimenmuutoksen syynä oli tarve säilyttää Pyhännän Rakennustuote Oy taloteollisuusyhtiön käytössä, nimihän tunnetaan 25 vuoden ajalta nimenomaan Jukka-talojen tekijänä.

Lähivuosien tärkein tehtävä on taseen vahvistaminen.

Omavaraisuusaste on laskenut 26 %:in, kun se lähtötilanteessa v. 1990 oli 45 %.

Tähän onkin hyvät edellytykset, koska mittavia investointeja ei ole näköpiirissä ja lähivuosien tulosodotukset ovat positiiviset.

Tulevaisuuden usko on tärkeä voimavara, ilman uskoa paremmasta huomista ei innostava ja kehittävä työilmapiiri ole mahdollinen. Saneeraustilanteet eivät koskaan luo innostavaa ilmapiiriä, vaan ahdistusta ja epävarmuutta.

Menneitä vuosia ei silti tarvitse yrittää unohtaa, ne ovat osa koettua todellisuutta, eikä niiden suhteen ole myöskään mitään hävettävää - me selvisimme.

Parhaat kiitokset konsernin henkilökunnalle peräänantamattomasta yrittäjyydestä ja kärsivällisestä uskosta parempaan huomiseen.

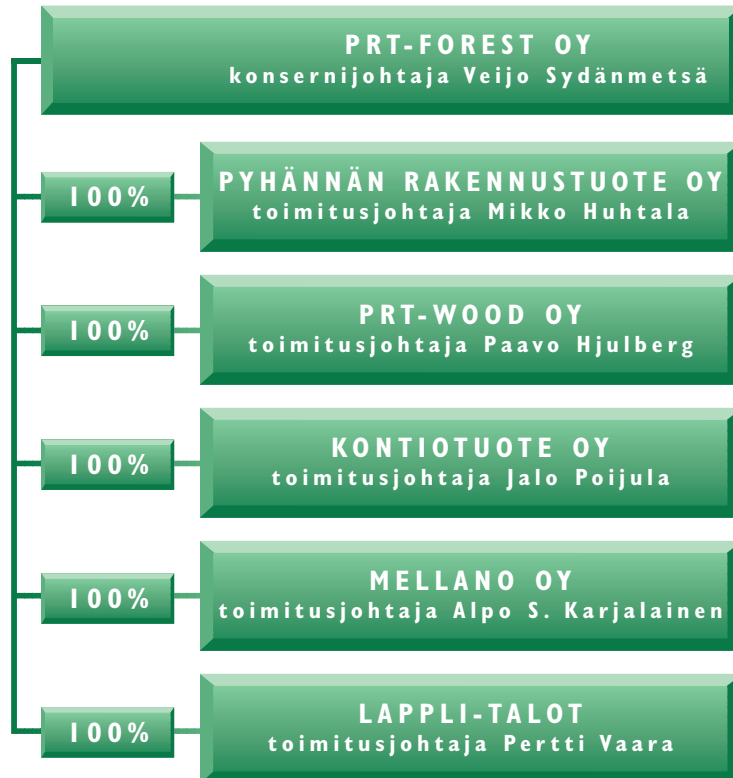
Veijo Sydänmetsä
Konsernijohtaja





PRT-YHTIÖT

KONSERNIRAKENNE I.I.1998 ALKAEN



PRT-YHTIÖT 1997

Liikevaihto _____	380 Mmk (+32%)
Vienti _____	95 Mmk
Tulos rahoituserien jälkeen _____	17,4 Mmk (4,6%)
Sijoitetun pääoman tuotto _____	17 %
Henkilöstö _____	519



TOIMINTAKERTOMUS 1.1 - 31.12.1997

MUUTOKSET KONSERNIRAKENTEESSA

Konsernin emoyhtiö Pyhännän Rakennustuote Oy ryhmiteli liiketoimintansa uudelleen yhtiöittämällä tulosyksikönsä, talo- ja sahateollisuuden, omiksi tytäryhtiöikseen. Emoyhtiö jää näin ollen holding-yhtiöksi hoitamaan konsernihallintoa sekä uusien tytäryhtiöiden taloushallintoa. Samassa yhteydessä emoyhtiö muutti nimensä PRT-Forest Oy:ksi 31.12.1997.

Taloteollisuutta harjoittava tytäryhtiö otti nimekseen näin vapautuvan Pyhännän Rakennustuote Oy:n, koska nimi on tunnettu erityisesti Jukka-talojen tekijänä.

Sahateollisuutta harjoittava tytäryhtiö otti nimekseen viennin aputoiminimenä käytetyn PRT-Wood Oy:n.

Liiketoiminta uusien tytäryhtiöiden lukuun alkoi 1.1.1998. Edellä mainittujen uusien tytäryhtiöiden lisäksi konserniin kuuluvat tytäryhtiöinä Kontiotuote Oy, Mellano Oy sekä Lappli-talot Oy.

Emoyhtiön omistusosuus kaikista tytäryhtiöistä on 100%.

TOIMINTAYMPÄRISTÖ

Kansantalouden kasvu jatkui edelleen poikkeuksellisen vahvana ja heijastui viimein myöskin kotimaan rakennustoimintaan.

Rakennustuotannon aloitukset kasvoivat noin 12% edellisestä vuodesta, kasvu alkoi jo edellisvuoden loppupuoliskolla.

Kasvu oli erityisen vahvaa omakotitalojen osalla, jossa kas-

vua oli noin 20%:a edellisestä vuodesta. Valmisosatalojen osalta kasvu oli vielä tätäkin suurempi, koska valmisosatolat kasvattivat markkinaosuuttaan 48%:sta 53%:in.

Hirsitaloteollisuudessa kotimaan loma-asuntojen rakentamismäärä on vakiintunut noin 8.000 loma-asuntoon vuosittain, sen sijaan omakotirakentamisessa hirsirakenteet kasvattivat osuuttaan.

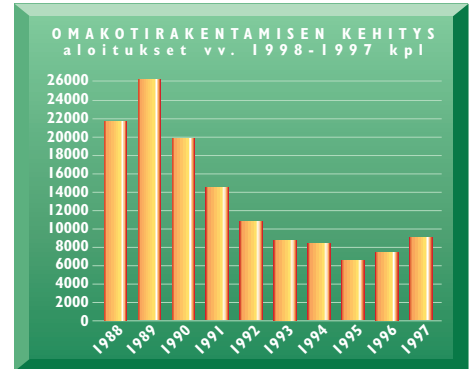
Hirsirakenteiden vienti jatkui vahvana, kasvua oli noin 25%:a. Viennin osuus toimialan liikevaihdosta nousi jo 58%:in. Koko toimialan liikevaihto kasvoi ennakkotietojen mukaan 20%:a ja oli toimialan historian korkein.

Myös sahateollisuudessa viennin veto jatkui vahvana ja myös hintataso oli poikkeuksellisen hyvä. Hintataso kääntyi kuitenkin jo loppuvuodesta selvään laskuun.

Sahateollisuudessa koko alan tuotanto oli 10,4 milj. m³ ja ylitti toimialan historiassa toisen kerran 10 milj. m³:n rajan, edellinen kerta oli vuonna 1980.

Kalustemarkkinan kasvu oli uudisrakentamisen kasvusta johtuen noin 12%.

Kun konsernin liiketoiminta on hyvin merkittävästi sidoksissa kotimaan rakentamisen suhdanteisiin, niin vuosi 1997





muodosti hyvät edellytykset parantaa konsernin liiketoiminnan tuloksellisuutta, vaikka rakentamismäärät ovatkin vielä poikkeuksellisen alhaiset.

LIIKETOIMINNAN KEHITYS

Kotimaan rakennustoiminnan elpyminen ja sahatteollisuuden hyvät suhdanteet antoivat hyvät edellytykset konsernin liiketoiminnan kasvulle.

Konsernin liikevaihto oli 380,4 Mmk (288,3 Mmk). Liikevaihdon laskentatapa on muutettu Kirjanpitolautakunnan suosituksen mukaiseksi, jolloin liikevaihtoon lasketaan myöskin lähetysrahdit ja myyntipalkkiot.

Tuloslaskelmissa on myöskin vertailuvuoden liikevaihdot muutettu samalle laskentaperusteelle, joten vertailukelpoinen liikevaihdon kasvu konserniliikevaihdossa oli 32 %.

Yhtiöittäin liikevaihdon kehitys oli seuraava:

	1997	1996	Kasvu
PRT-Forest Oy	206,9 Mmk	144,0 Mmk	+44 %
Kontiotuote Oy	119,6 Mmk	102,8 Mmk	+16 %
Mellano Oy	38,5 Mmk	28,3 Mmk	+36 %
Lappli-talot Oy	24,9 Mmk	18,8 Mmk	+32 %
./sis. laskutus	9,5 Mmk	5,6 Mmk	
Konserniliikevaihto	380,4 Mmk	288,3 Mmk	+32 %

Konsernin vienti oli 94,8 Mmk (87,5 Mmk) ja se koostui pääosin sahatavaran sekä hirsirakenteiden viennistä.

TULOSKEHITYS

Konsernin tulos ennen tilinpäätössiirtoja, satunnaiseriä ja veroja oli 17,4 Mmk, kun vastaava tulos vielä edellisvuotena oli 4,2 Mmk tappiollinen.

Merkittävä tulosparannus selitty ennen muuta emoyhtiön liiketoiminnan kasvusta. Liiketoiminnassa päästiin elpyvän rakennustuotannon myötä tasolle, joka mahdollisti positiivisen tuloksen. Useana vuotena tätä ennen toimitusmäärät olivat luotuihin resursseihin nähden niin pienet etteivät ne

mahdollistaneet, sopeutustoimista huolimatta, positiivista tulosta.

Myös sahatteollisuudessa vallinnut korkeasuhdanne mahdollisti positiivisen tuloskehityksen. Uuden Pyhäsalmen sahan käyttöönoton viivästyttämisestä johtuen, suhdannetta ei tosin voitu hyödyntää täysimääräisesti.

Konsernin sijoitetun pääoman tuotto nousi 16,9 %:in (4,2 %) ja oli tyydyttävä.

Konserniyhtiöittäin sijoitetun pääoman tuotto oli seuraava:

PRT-Forest Oy	8,2 %
Kontiotuote Oy	28,2 %
Mellano Oy	33,0 %
Lappli-talot Oy	16,5 %

INVESTOINNIT

Konsernin investoinnit olivat poikkeuksellisen suuret, yhteensä 25,9 Mmk. Merkittävin investointi oli emoyhtiöllä Pyhäsalmen vanhan raamisahalaitoksen korvaaminen uudella pelkkahakkuri-pyörösahalaitoksella.

Vanha sahalaite toimi kesäkuun loppuun ja koesahaukset uudella laitoksella aloitettiin lokakuussa. Uuden sahan käynnistyminen oli kuitenkin ennakoitua vaikeampaa ja täysitehoiseen tuotantoon tullaan pääsemään vasta alkuvuonna 1998.

Uusi sahalaite tulee erikoistumaan pienpuun sahaukseen ja sillä tullaan sahaamaan noin 60.000m³/vuodessa valmista sahatavaraa.

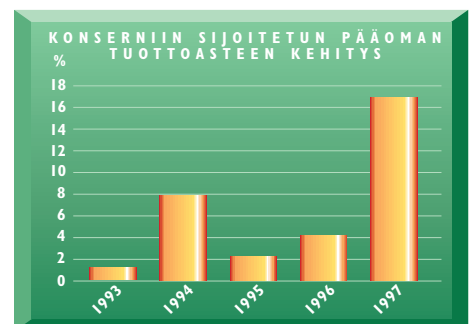
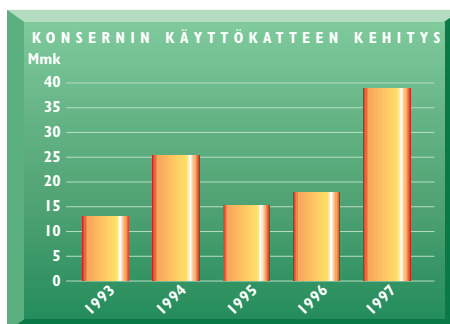
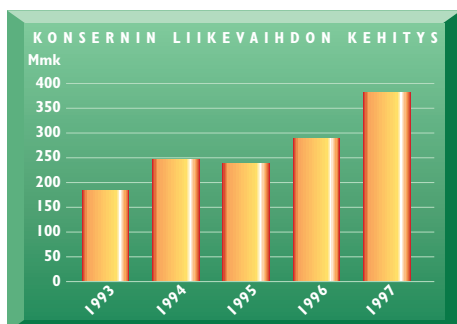
Pyhäsalmen sahan uusiminen maksoi 14.3 Mmk.

Lisäksi emoyhtiö investoi Pyhäsalmen sahaan uuden särmälän 1,6 Mmk.

Konsernin kolmen sahan yhteinen tuotantokapasiteetti on investointien jälkeen noin 150.000 m³/vuosi.

Kontiotuotteen investoinnit olivat 5,8 Mmk, joista merkittävimpiä kaksi automatisoitua hirsituotantolinjaa sekä neljä uutta kuivaamokamaria.

Mellanon investoinnit maalausteknologian kehittämiseen olivat 1,4 Mmk.





RAHOITUS

Viimeiset valuuttamääräiset luotot muutettiin markkamääräisiksi, jolloin taseessa ollut 2,1 Mmk:n valuuttakursiero kirjattiin tuloslaskelman kurssitappioihin.

Konsernin nettokorkokulut ilman valuuttakurssitappiota olivat 7,5 Mmk, eli 2,0 % liikevaihdosta.

Luottotappioita konsernissa kirjattiin 1,6 Mmk.

Korollinen vieras pääoma konsernitaseessa oli 111,3 Mmk (112,6 Mmk), eli 29 % (39 %) liikevaihdosta.

Konsernin omavaraisuusaste oli tilivuoden päättyessä 26,1 % (21,5 %), tällöin omavaraisuusasteen laskennassa ei ole huomioitu poisteroihin sisältyvää verovelkaa.

Huolimatta mittavista investoinneista ja liiketoiminnan kasvun vaatimasta käyttöpääoman lisäyksestä, maksuvalmius kaikissa konserniyhtiöissä säilyi hyvänä.



Emoyhtiö maksoi palkkoja henkilökunnalle 32.928.951 mk, josta toimitusjohtajan palkan ja hallituksen jäsenten palkkioiden osuus oli 407.280 mk.

OSAKEPÄÄOMAN MUUTOKSET

Uuden osakeyhtiölain säännösten perusteella yhtiökokous päätti alentaa, yhtiölle lunastetuista omista osakkeista johtuen, osakepääomaa 6.013.500 markasta 5.986.600 markkaan, jolloin ulkona olevien osakkeiden lukumäärä ja osakepääoma vastaavat toisiaan. Samassa yhteydessä päätettiin luopua kahdesta osakesarjasta yhdistämällä osakesarjat ja poistamalla eri osakelajeja koskevat määräykset yhtiöjärjestyksestä.

TILIKAUDEN JÄLKEISET TAPAHTUMAT

Emoyhtiön liiketoiminta jatkuu 1.1.1998 alkaen uusien tytäryhtiöiden lukuun. Uuden Pyhännän Rakennustuote Oy:n liikevaihdoksi arvioidaan ensimmäisenä toimintavuotena

160 Mmk ja PRT-Wood Oy:n liikevaihdoksi 130 Mmk. Kotimaan rakennustoiminta tulee edelleen kasvamaan ja se antaa taloteollisuudelle hyvät toimintaedellytykset. Sen sijaan sahateollisuuden suhdanteet ovat kääntyneet laskuun ja tulosedellytykset tältä osin ovat edellisvuotta selvästi huonommat.

Hirsitaloteollisuudessa odotetaan kotimaan loma-asuntojen kysynnän kääntyvän laskuun, mutta omakotitalojen kysynnän kasvavan. Viennissä kysyntä tulee jatkumaan hyvänä.

Myös kalusteteollisuuden kasvunäkymät ovat hyvät. Tilauskantaa konsernilla oli tilivuoden päättyessä 143,8 Mmk, joka on 67 % enemmän kuin vastaavaan aikaan edellisvuotena.

Konsernin liikevaihdon odotetaan kasvavan yli 400 Mmk:n ja tuloksen kehittyvän edelleen positiivisesti.

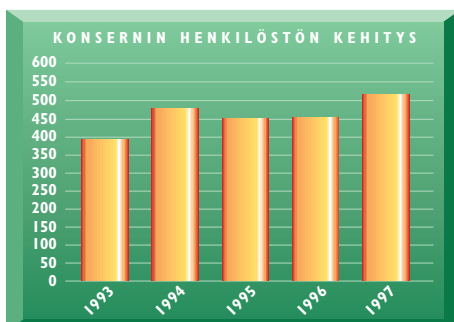
Konsernin investoinneissa noudatetaan pidättyväistä linjaa lähivuosina ja suunnataan kertyvä tulo-rahoitus taseen vahvistamiseen. Tämä on myös mahdollista, koska merkittäviä investointeja ei ole näköpiirissä.

HENKILÖKUNTA JA PALKAT

Henkilökuntaa yhtiöiden palveluksessa oli seuraavasti:

	Konserni		emoyhtiö	
	1997	1996	1997	1996
Henkilökunta keskimäärin	519	455	283	241

Maksetut palkat konsernin henkilökunnalle olivat 63.367.974 mk, josta toimitusjohtajien palkkojen ja hallituksen jäsenten palkkioiden osuus oli 1.839.953 mk.





KONSERNITULOSLASKELMA

	1.1.1997 - 31.12.1997	1.1.1996 - 31.12.1996
LIKEVAIHTO	380 437 196,87	288 275 147,13
Valmisteverastojen muutos	5 268 215,12	-2 310 872,25
Valmistus omaan käyttöön	297 053,47	34 643,44
Liiketoiminnan muut tuotot	638 748,84	637 887,72
Kulut		
Aineet, tarvikkeet ja tavarat		
Ostot tilikauden aikana	184 765 213,66	135 481 605,84
Varastojen muutos	-6 349 684,29	-2 623 372,86
Ulkopuoliset palvelut	58 218 830,10	39 557 197,77
Henkilöstökulut	77 777 706,72	68 102 495,67
Vuokrat	754 923,10	758 649,27
Muut kulut	32 614 243,94	27 441 621,95
Kulut yhteensä	347 781 233,23	268 718 197,64
KÄYTTÖKATE	38 859 981,07	17 918 608,40
Poistot käyttöomaisuudesta ja muista pitkävaikutteisista menoista	11 578 708,79	11 382 229,83
Poisto konserniliiketarvosta	306 760,42	740 281,58
	11 885 469,21	12 122 511,41
LIKEVOITTO	26 974 511,86	5 796 096,99
Rahoitustuotot ja -kulut		
Osinkotuotot	2 670,00	4 800,00
Korkotuotot	373 049,16	386 862,21
Korkokulut	-6 721 017,55	-7 552 275,88
Muut rahoituskulut	-3 279 593,82	-2 843 278,78
Rahoitustuotot ja kulut yhteensä	-9 624 892,21	-10 003 892,45
VOITTO ENNEN SATUNNAISERIA, VARAUKSIA JA VEROJA	17 349 619,65	-4 207 795,46
Satunnaiset tuotot ja kulut		
Satunnaiset tuotot	18 351,00	5 640,00
Satunnaiset kulut	-352 004,55	-378 354,21
Satunnaiset tuotot ja kulut yhteensä	-333 653,55	-372 714,21
VOITTO ENNEN VARAUKSIA JA VEROJA	17 015 966,10	-4 580 509,67
Poistoeron muutos	-11 941 023,47	3 180 719,70
Vapaaehtoisten varausten muutos	2 199 719,00	1 595 300,00
Välittömöt verot		
Tilikaudelta	-2 135 284,00	-269 641,00
Aikaisemmilta tilikausilta	-57 712,70	-
TILIKAUDEN VOITTO	5 081 664,93	-74 130,97



KONSERNITASE

	31.12.1997	31.12.1996
V A S T A A V A A		
KÄYTTÖOMAISUUS JA MUUT PITKÄAIKAISET SIJOITUKSET		
Aineettomat hyödykkeet		
Konserniliikearvo	2 084 322,95	2 391 083,38
Aineettomat oikeudet	922 152,39	782 009,79
Muut pitkävaikutteiset menot	36 649,32	161 035,32
	3 043 124,66	3 334 128,49
Aineelliset hyödykkeet		
Maa- ja vesialueet	4 596 741,33	4 665 175,95
Rakennukset ja rakennelmat	61 720 188,86	61 157 289,93
Koneet ja kalusto	50 706 885,51	37 091 441,74
Muut aineelliset hyödykkeet	-	152 621,57
Ennakkomaksut ja keskeneräiset hankinnat	294 106,63	898 369,86
	117 317 922,33	103 964 899,05
Käyttöomaisuusarvopaperit ja muut pitkäaikaiset sijoitukset		
Osakkeet ja osuudet	4 017 667,01	3 763 462,09
ARVOSTUSERÄT	-	2 083 904,86
VAIHTO- JA RAHOITUSOMAISUUS		
Vaihto-omaisuus		
Aineet ja tarvikkeet	17 114 832,62	10 811 148,03
Keskeneräiset tuotteet	2 291 629,05	1 604 380,58
Valmiit tuotteet	23 271 177,58	18 690 210,93
Muu vaihto-omaisuus	1 087 500,00	1 041 500,00
Ennakkomaksut	4 161 438,08	1 492 690,45
	47 926 577,33	33 639 929,99
Saamiset		
Myyntisaamiset	27 485 485,95	25 447 570,99
Lainasaamiset	9 680,00	136 230,00
Siirtosaamiset	5 380 148,46	5 285 729,88
Muut saamiset	89 224,83	56 215,60
	32 964 539,24	30 925 746,47
Rahoitusomaisuusarvopaperit		
Osakkeet ja osuudet	350 000,00	500 000,00
Rahat ja pankkisaamiset	7 699 612,69	10 678 412,28
	213 319 443,26	188 890 483,23
V A S T A T T A V A A		
OMA PÄÄOMA		
Sidottu oma pääoma		
Osakepääoma	5 986 600,00	6 013 500,00
Vapaa oma pääoma		
Edellisten tilikausien voitto	426 808,03	623 514,00
Tilikauden voitto	5 081 664,93	-74 130,97
	5 508 472,96	549 383,03
VARAUKSET		
Kertynyt poistoero	42 810 625,10	30 869 601,63
Vapaaehtoiset varaukset		
Siirtymävaraukset	-	2 199 719,00
VIERAS PÄÄOMA		
Pitkäaikainen		
Lainat rahoituslaitoksilta	56 355 724,99	64 354 876,25
Eläkelainat	17 749 272,18	19 138 141,15
Muut pitkäaikaiset velat	1 579 650,44	489 787,78
	75 684 647,61	83 982 805,18
Lyhytaikainen		
Lainat rahoituslaitoksilta	33 821 058,82	24 062 086,49
Eläkelainat	1 336 883,94	1 441 292,00
Saadut ennakot	5 569 632,20	4 565 373,74
Ostovelat	19 448 369,49	16 123 448,87
Siirtovelat	20 994 519,00	15 950 411,18
Muut lyhytaikaiset velat	2 158 634,14	3 132 862,10
	83 329 097,59	65 275 474,38
	213 319 443,26	188 890 483,23



EMOYHTIÖN TULOSLASKELMA

	1.1.1997 - 31.12.1997	1.1.1996 -31.12.1996
LIKEVAIHTO	206 878 873,67	143 967 061,03
Valmisteverastojen muutos	1 533 732,28	-2 500 266,14
Valmistus omaan käyttöön	287 588,41	
Liiketoiminnan muut tuotot	235 930,53	165 430,24
Kulut		
Aineet, tarvikkeet ja tavarat		
Ostot tilikauden aikana	108 982 207,18	72 312 467,51
Varastojen muutos	-6 192 327,00	-1 624 298,15
Ulkopuoliset palvelut	36 562 510,73	25 075 130,86
Henkilöstökulut	38 367 604,67	35 153 949,94
Vuokrat	149 778,62	144 178,13
Muut kulut	14 623 087,28	12 020 026,13
Kulut yhteensä	192 492 861,48	143 081 454,42
KÄYTTÖKATE	16 443 263,41	-1 449 229,29
Poistot käyttöomaisuudesta ja muista pitkävaikutteisista menoista	7 012 725,98	7 090 004,92
LIKEVOITTO	9 430 537,43	-8 539 234,21
Rahoitustuotot ja -kulut		
Osinkotuotot	2 670,00	1 256 667,00
Korkotuotot	161 455,96	155 753,38
Korkokulut	-4 946 300,97	-5 409 699,69
Muut rahoituskulut	-2 826 447,58	-2 326 073,99
Rahoitustuotot ja kulut yhteensä	-7 608 622,59	-6 323 353,30
VOITTO ENNEN SATUNNAISERIÄ , VARAUKSIA JA VEROJA	1 821 914,84	-14 862 587,51
Satunnaiset tuotot ja kulut		
Satunnaiset tuotot	7 500 000,00	10 800 000,00
VOITTO ENNEN VARAUKSIA JA VEROJA	9 321 914,84	-4 062 587,51
Poistoeron muutos	-8 668 087,88	4 706 547,69
Vapaaehtoisten varausten muutos		1 200 000,00
Välittömät verot		
Tilikaudelta	-167 671,00	-512 270,00
Aikaisemmilta tilikausilta	-59 089,70	
TILIKAUDEN VOITTO	427 066,26	1 331 690,18



EMOYHTIÖN TASE

	31.12.1997	31.12.1996
V A S T A A V A A		
KÄYTTÖMAISUUS JA MUUT PITKÄAIKAISET SIIJOITUKSET		
Aineettomat hyödykkeet		
Aineettomat oikeudet	417 478,67	402 306,56
Aineelliset hyödykkeet		
Maa- ja vesialueet	1 528 883,38	1 662 510,81
Rakennukset ja rakennelmat	40 072 120,98	40 132 863,22
Koneet ja kalusto	31 259 163,56	20 129 667,11
Ennakkomaksut ja keskeneräiset hankinnat		369 000,00
	72 860 167,92	62 294 041,14
Käyttöomaisuusarvopaperit ja muut pitkääikaaiset sijoitukset		
Osakkeet ja osuudet	17 926 973,82	17 642 768,90
ARVOSTUSERÄT		2 083 904,86
VAIHTO- JA RAHOITUSMAISUUS		
Vaihto-omaisuus		
Aineet ja tarvikkeet	12 466 265,56	6 273 938,26
Keskeneräiset tuotteet	305 840,07	419 901,69
Valmiit tuotteet	13 171 382,51	11 523 588,61
Ennakkomaksut	4 161 438,08	1 492 690,45
	30 104 926,22	19 710 119,01
Saamiset		
Myyntisaamiset	15 721 850,36	15 571 301,27
Siirtosaamiset	2 600 350,20	2 604 017,00
Muut saamiset	5 400 000,00	6 425 010,00
Rahat ja pankkisaamiset	1 205 658,85	4 399 591,19
	146 237 406,04	131 133 059,93
V A S T A T T A V A A		
OMA PÄÄOMA		
Sidottu oma pääoma		
Osakepääoma	5 986 600,00	6 013 500,00
Vapaa oma pääoma		
Edellisten tilikausien voitto	7 414 770,55	6 205 655,37
Tilikauden voitto	427 066,26	1 331 690,18
	7 841 836,81	7 537 345,55
VARAUKSET		
Kertynyt poistoero	22 879 646,82	14 211 558,94
VIERAS PÄÄOMA		
Pitkäaikainen		
Lainat rahoituslaitoksilta	42 225 552,99	45 479 906,25
Eläkelainat	13 640 548,61	14 701 459,74
Muut pitkäaikaiset velat	74 679,85	298 707,61
	55 940 781,45	60 480 073,60
Lyhytaikainen		
Lainat rahoituslaitoksilta	26 958 164,82	19 890 962,00
Eläkelainat	1 026 708,00	1 106 561,00
Saadut ennakot	1 433 110,60	1 718 652,94
Ostovelat	13 201 392,14	10 206 936,23
Siirtovelat	10 239 823,27	9 022 959,55
Muut lyhytaikaiset velat	729 342,13	944 510,12
	53 588 540,96	42 890 581,84
	146 237 406,04	131 133 059,93



RAHOITUSLASKELMAT

KONSERNI

VAROJEN HANKINTA

Tulorahoitus

	1997	1996
Nettovoitto	5 081 664,93	-74 130,97
Poistot	23 826 492,68	8 941 791,71
Varausten muutos	-2 199 719,00	-1 595 300,00
Arvostuserien muutos	2 083 904,86	1 128 542,75
Tulorahoitus yhteensä	28 792 343,47	8 400 903,49
Käyttöomaisuuden myynti	744 689,21	160 677,98
Pitkäaikaisten lainojen nosto	9 580 415,58	8 967 666,51

VAROJEN HANKINTA YHTEENSÄ

39 117 448,26

17 529 247,98

VAROJEN KÄYTTÖ

Investoinnit	25 946 382,80	5 892 150,55
Pitkäaik.lainojen lyhennykset	9 734 832,76	9 990 646,15
Osakkeiden lunastus	7 600,00	
Osingot	141 875,00	141 875,00
Nettokäyttöpääoman muutos	3 286 757,70	1 504 576,28

VAROJEN KÄYTTÖ YHTEENSÄ

39 117 448,26

17 529 247,98

NETTOKÄYTTÖPÄÄOMAN MUUTOS

Rahat ja pankkisaamiset	-2 978 799,59	7 888 587,01
Lyhytaikainen rahoitusomaisuus	1 888 792,77	-343 437,90
Vaihto-omaisuus	14 286 647,34	312 500,61
Lyhytaikainen vieras pääoma	-9 909 882,82	-6 353 073,44

NETTOKÄYTTÖPÄÄOMAN MUUTOS

3 286 757,70

1 504 576,28

Nettokäyttöpääoma 1.1.

1 504 576,28

17 844 232,55

Nettokäyttöpääoma 31.12.

4 791 333,98

19 348 808,83

3 286 757,70

1 504 576,28

EMOYHTIÖ

VAROJEN HANKINTA

Tulorahoitus

	1997	1996
Nettovoitto	427 066,26	1 331 690,18
Poistot	15 680 813,86	2 383 457,23
Varausten muutos		-1 200 000,00
Arvostuserien muutos	2 083 904,86	1 128 542,75
Tulorahoitus yhteensä	18 191 784,98	3 643 690,16
Käyttöomaisuuden myynti	646 099,21	160 677,98
Pitkäaikaisten velkojen lisäys	5 149 200,00	5 984 366,51

VAROJEN HANKINTA YHTEENSÄ

23 987 084,19

9 788 734,65

VAROJEN KÄYTTÖ

Investoinnit	18 524 329,00	1 681 494,69
Pitkäaik.lainojen lyhennykset	4 477 365,27	4 324 543,38
Osakkeiden lunastus	7 600,00	
Osingot	141 875,00	141 875,00
Nettokäyttöpääoman muutos	835 914,92	3 640 821,58

VAROJEN KÄYTTÖ YHTEENSÄ

23 987 084,19

9 788 734,65

NETTOKÄYTTÖPÄÄOMAN MUUTOS

Rahat ja pankkisaamiset	-3 193 932,34	4 179 436,89
Lyhytaikainen rahoitusomaisuus	-878 127,71	2 877 939,83
Vaihto-omaisuus	10 394 807,21	-875 967,99
Lyhytaikainen vieras pääoma	-5 486 832,24	-2 540 587,15

NETTOKÄYTTÖPÄÄOMAN MUUTOS

835 914,92

3 640 821,58

Nettokäyttöpääoma 1.1.

3 640 821,58

6 144 706,17

Nettokäyttöpääoma 31.12.

4 476 736,50

9 785 527,75

835 914,92

3 640 821,58



TILINPÄÄTÖKSEN LIITETIEDOT

KONSERNITILINPÄÄTÖKSEN LAAJUUS

Konsernitilinpäätökseen on yhdistetty kaikki konserniin kuuluvat yhtiöt.

KONSERNITILINPÄÄTÖKSEN LASKENTAPERIAATTEET

Keskinäinen osakkeenomistus

Konsernitilinpäätös on laadittu hankintamenomenetelmällä. Tytäryhtiöiden osakkeista maksettu oman pääoman ylittävä hinta on kirjattu konserniliikearvoon. Konserniliikearvo poistetaan laaditun poistosuunnitelman mukaisesti.

Sisäiset liiketapahtumat ja katteet

Konsernin sisäiset liiketapahtumat, sisäisten toimitusten realisoitumattomat katteet, sisäiset saamiset ja velat samoin kuin sisäisen voitonjako on eliminoitu.

KÄYTTÖOMAISUUDEN ARVOSTUS

Käyttöomaisuus on aktivoitu välittömään hankintamenoon. Suunnitelman mukaiset poistot on laskettu tasapoistoina käyttöomaisuusesineiden taloudellisen pitoajan perusteella.

VAIHTO-OMAISUUDEN ARVOSTUS

Vaihto-omaisuus esitetään fifo-periaatteen mukaisesti hankintameno tai sitä alemman jälleenhankintahinnan määräisenä.

VALUUTTAMÄÄRÄISET ERÄT

Ulkomaanrahanmääräiset saamiset on muutettu markkoiksi tilinpäätöspäivän kurssiin.

	KONSERNI		EMOYHTIÖ	
	1997	1996	1997	1996
LIKEVAIHTO TOIMIALOITTAIN				
Sahateollisuus	115 898 547,67	98 843 825,99	96 277 720,67	79 007 588,00
Puutaloteollisuus	135 512 419,67	83 759 154,78	110 601 153,00	64 959 473,03
Hirsitaloteollisuus	90 518 233,00	77 358 180,45		
Kalusteteollisuus	38 507 996,53	28 313 985,91		
Yhteensä	380 437 196,87	288 275 147,13	206 878 873,67	143 967 061,03
LIKEVAIHTO MARKKINALUEITTAIN				
Kotimaa	285 646 090,68	200 739 179,08	148 223 072,00	96 137 754,03
Vienti	94 791 106,19	87 535 968,05	58 655 801,67	47 829 307,00
Yhteensä	380 437 196,87	288 275 147,13	206 878 873,67	143 967 061,03
HENKILÖSTÖKULUT				
Palkat	61 300 114,67	54 337 440,91	30 632 027,51	28 471 810,65
Eläkekulut	10 570 761,44	8 981 427,07	5 324 608,53	4 610 676,51
Muut henkilösivukulut	5 851 705,61	4 733 553,24	2 410 968,63	2 071 462,78
	77 722 581,72	68 052 421,22	38 367 604,67	35 153 949,94
Luontoisedut	476 917,00	586 101,00	224 645,00	288 045,00
Yhteensä	78 199 498,72	68 638 522,22	38 592 249,67	35 441 994,94



	KONSERNI		EMOYHTIÖ	
	1997	1996	1997	1996
POISTOT				
Suunnitelman mukaiset poistot on laskettu käyttöomaisuushyödykkeittäin tai ryhmin taloudellisen käyttöiän mukaisina tasapoistoina alkuperäisestä hankintahinnasta.				
Poistoajat ovat seuraavat:		Vuosia		
Rakennukset		10 - 30		
Koneet ja kalusto		10 - 15		
Atk-laitteet ja ohjelmat		5		
Pitkävaikutteiset menot		5-10		
Konserniliikearvo		10		
SUUNNITELMAN MUKAISET POISTOT				
Aineettomat oikeudet	408 918,02	561 714,81	122 122,80	107 455,16
Maa- ja vesialueet	262 036,20		114 081,01	123 576,55
Rakennukset	3 443 795,07	3 540 196,13	2 338 080,03	2 346 091,47
Koneet ja kalustot	7 463 959,50	7 184 800,09	4 438 442,14	4 417 362,94
Yhteensä	11 578 708,79	11 286 711,03	7 012 725,98	6 994 486,12
POISTO KÄYTTÖOMAISUUS-OSAKKEISTA		95 518,00		95 518,80
POISTO KONSERNILIIKEARVOSTA	306 760,42	740 281,00		
POISTOERON MUUTOS				
Aineettomat oikeudet	35 486,89	8 383,83	19 191,69	7 186,15
Maa- ja vesialueet	5 839,19			
Rakennukset	1 641 192,57	-1 207 308,00	418 282,38	-1 019 552,08
Koneet ja kalustot	10 258 504,82	-1 981 795,53	8 230 613,81	-3 694 181,76
Yhteensä	11 941 023,47	-3 180 719,70	8 668 087,88	-4 706 547,69
KÄYTTÖOMAISUUDEN HANKINTAMENOJEN MUUTOKSET				
AINEETTOMAT OIKEUDET				
Hankintameno 1.1.	2 998 985,22	2 523 432,88	1 500 693,20	1 223 765,62
Lisäykset	424 674,62	475 552,34	137 294,91	276 927,58
Vähennykset	0,00			
Hankintameno 31.12.	3 423 659,84	2 998 985,22	1 637 988,11	1 500 693,20
Poistot	-2 464 858,13	-2 055 940,11	-1 220 509,44	-1 098 386,64
Kirjanpitoarvo 31.12.	958 801,71	943 045,11	417 478,67	402 306,56
MAA- JA VESIALUEET				
Hankintameno 1.1.	7 140 476,76	7 083 057,30	3 402 767,35	3 452 767,35
Lisäykset	60 526,43	107 419,46		
Vähennykset	-19 546,42	-50 000,00	-19 546,42	50 000,00
Hankintameno 31.12.	7 181 456,77	7 140 476,76	3 383 220,93	3 402 767,35
Poistot	-2 866 715,44	-2 757 300,81	-1 854 337,55	-1 740 256,54
Arvonkorotus	282 000,00	282 000,00		
Kirjanpitoarvo 31.12.	4 596 741,33	4 665 175,95	1 528 883,38	1 662 510,81



	KONSERNI		EMOYHTIÖ	
	1997	1996	1997	1996
RAKENNUKSET JA RAKENNELMAT				
Hankintameno 1.1.	87 572 218,42	86 903 891,38	59 576 467,69	59 576 467,69
Lisäykset	4 646 707,51	668 327,04	2 374 371,40	
Vähennykset	-1 405 600,09		-738 600,00	
Hankintameno 31.12.	90 813 325,84	87 572 218,42	61 212 239,09	59 576 467,69
Poistot	35 325 136,98	32 646 928,49	26 837 118,11	25 140 604,47
Arvonkorotus	6 232 000,00	6 232 000,00	5 697 000,00	5 697 000,00
Kirjanpitoarvo 31.12.	61 720 188,86	61 157 289,93	40 072 120,98	40 132 863,22
KONEET JA KALUSTOT				
Hankintameno 1.1.	113 692 154,20	110 336 185,43	78 502 572,87	77 833 005,76
Lisäykset	21 762 646,21	3 910 526,15	16 097 457,77	1 035 567,11
Vähennykset	-2 452 340,06	-554 557,38	-2 286 500,06	-366 000,00
Hankintameno 31.12.	133 002 460,35	113 692 154,20	92 313 530,58	78 502 572,87
Poistot	-82 295 574,85	-76 600 712,47	-61 054 367,02	58 372 905,76
Kirjanpitoarvo 31.12.	50 706 885,50	37 091 441,73	31 259 163,56	20 129 667,11
VEROTUSARVOT				
Maa-alueet	2 127 031,00	2 090 185,00	1 571 088,00	1 567 974,00
Rakennukset	45 714 387,00	48 807 202,00	33 766 818,00	36 815 958,00
Osakkeet ja osuudet	10 791 960,00	12 094 281,19	10 622 060,00	11 067 040,00
Yhteensä	58 633 378,00	62 991 668,19	45 959 966,00	49 450 972,00
Mikäli verotusarvoa ei ole, on esitetty kirjanpitoarvo.				
ARVOSTUSERÄT				
Aktiv. kurssitappiot 1.1.	2 083 904,86	3 212 447,61	2 083 904,86	3 212 447,61
Vähennykset	-2 083 904,86	-1 128 542,75	-2 083 904,86	-1 128 542,75
Aktiv. kurssitappiot 31.12.	0,00	2 083 904,86	0,00	2 083 904,86
PITKÄAIKAISET VELAT				
Viiden vuoden jälkeen erääntyvät velat	13 080 482,92	15 185 624,50	10 203 839,00	10 997 455,00
VASTUUSITOUMUKSET				
Annetut vakuudet omasta velasta				
Kiinteistökiinnitykset	116 286 680,00	116 286 680,00	39 300 000,00	39 300 000,00
Yrityskiinnitykset	44 000 000,00	43 750 000,00	23 400 000,00	23 400 000,00
Osakkeet (kp-arvo)	13 766 539,74	14 097 642,00	6 982 400,00	6 982 400,00
Yhteensä	174 053 219,74	174 134 322,00	69 682 400,00	69 682 400,00
Omasta ja konserniyhtiöiden velasta				
Kiinteistökiinnitykset			38 200 000,00	38 200 000,00
Yrityskiinnitykset			8 800 000,00	8 800 000,00
Osakkeet (kp-arvo)			4 982 840,00	4 982 840,00
Yhteensä			51 982 840,00	51 982 840,00
Annetut takaukset				
Konserniyhtiöt			1 050 000,00	1 600 000,00
Muut		581 680,00		
Yhteensä		581 680,00	1 050 000,00	1 600 000,00
Muut vastuut				
Pusula-talot Oy:n rakentamisvelvoite				
Nummi-Pusulan kunnalle sopimussakko	1 100 000,00	1 100 000,00		
Rahoitusyhtiölle siirretyt Mellano Oy:n laskusaatavat	1 098 904,29	900 356,32		



	KONSERNI		EMOYHTIÖ	
	1997	1996	1997	1996
VARAUSTEN VEROVELAT				
Vapaaehtoisten varausten verovelat		615 921,00		
OMAN PÄÄOMAN MUUTOKSET				
Vapaa oma pääoma 1.1.	549 383,03	765 389,00	7 537 345,55	6 347 530,37
Osakepääoman alennus	26 900,00		26 900,00	
Lunastetut osakkeet	-7 600,00		-7 600,00	
Osingonjako	-141 875,00	-141 875,00	-141 875,00	-141 875,00
Tilikauden tulos	5 081 664,93	-74 130,97	427 066,26	1 331 690,18
Vapaa oma pääoma 31.12.	5 508 472,96	549 383,03	7 841 836,81	7 537 345,55
SAAMISET JA VELAT				
KONSERNIYHTIÖLTÄ				
Myyntisaamiset			549 431,02	364 988,81
Muut saamiset			5 400 000,00	6 409 260,00
Ostovelat			41 735,55	104 794,99
Muut lyhytaikaiset velat			500 000,00	
KONSERNIN SISÄISET				
RAHOITUSTUOTOT JA KULUT				
Osinkotuotot				900 000,00
Korkotuotot				12 892,77
Korkokulut			41 735,55	54 080,00
SATUNNAISET TUOTOT JA KULUT				
Saadut konserniavustukset			7 500 000,00	10 800 000,00
Siirto henkilöstörahaan	202 004,55	378 354,21		
Poisto osakkeista	150 000,00			
ALV-palautus	-18 351,00	-5 640,00		
	333 653,55	372 714,21		
OSAKKEET JA OSUUDET	Kpl	Osuus%	Nimellisarvo	Kirjanpitoarvo
Emoyhtiö				
Pyhännän Rakennustuote Oy	150	100	15 000,00	15 000,00
PRT-Wood Oy	150	100	15 000,00	15 000,00
Mellano Oy	30	100	3 000 000,00	4 204 908,00
Kontiotuote Oy	600	100	600 000,00	4 323 600,00
Lappli-talot Oy	441	100	450 000,00	6 502 400,00
Lapel Oy	3	10	3 000,00	203 200,00
Lappli-tieto Oy	3	15	3 000,00	35 571,00
Pyhännän Malmitori Oy	93	18	9 300,00	859 664,00
Kiinteistö Haapajärven Yrittäjätalo	450		4 500	279 576,00
Muut osakkeet ja osuudet				14 310,00
Liittymismaksut				1 473 744,82
Yhteensä				17 926 973,82
KONSERNIYHTIÖT	Konsernin omistusosuus%	Oma pääoma	Kirjanpidon tulos	
Emoyhtiön omistamat				
Pyhännän Rakennustuote Oy	100	15 000,00	0,00	
PRT-Wood Oy	100	15 000,00	0,00	
Mellano Oy	100	5 567 547,434	2 398 400,10	
Kontiotuote Oy	100	2 599 224,87	1 945 091,22	
Lappli-talot Oy	100	2 201 258,72	628 290,81	
Lappli-talon omistamat				
Lapel Oy	100	478 619,27	3 584,19	
Pusula-talot Oy	100	302 755,89	-17 440,23	



OMA PÄÄOMA JA VOITONJAKOEHDOTUS

Konsernitaseen 31.12.1997 mukainen vapaa oma pääoma on 5.985.110:01mk.

Emoyhtiön vapaa oma pääoma on seuraava:

Voittovarot edellisiltä tilikausilta	7.414.770,55
Tilikauden voitto	449.120,26
Vapaa oma pääoma yhteensä	7.863.890,81

Hallitus esittää, että tilikauden voitto siirretään voittovarojen tilille ja, että osinkona jaetaan 359.196 mk eli 6 mk osakkeelle.

Pyhännällä 13 päivänä maaliskuuta 1998.

Aulis Pitkäkangas Jaakko Rönn

Veijo Sydänmetsä

TILINTARKASTUS- KERTOMUS

PRT-Forest Oy:n osakkeenomistajille

Olemme tarkastaneet PRT-Forest Oy:n kirjanpidon, tilinpäätöksen ja hallinnon tilikaudelta 1.1. - 31.12.1997. Hallituksen ja toimitusjohtajan laatima tilinpäätös sisältää toimintakertomuksen, sekä konsernin ja emoyhtiön tuloslaskelman, taseen ja liitetiedot. Suorittamamme tarkastuksen perusteella annamme lausunnon tilinpäätöksestä ja hallinnosta.

Tilintarkastus on suoritettu hyvän tilintarkastustavan mukaisesti. Kirjanpitoa sekä tilinpäätöksen laatimisperiaatteita, sisältöä ja esittämistapaa on tällöin tarkastettu riittävässä laajuudessa sen toteamiseksi, ettei tilinpäätös sisällä olennaisia virheitä tai puutteita. Hallinnon tarkastuksessa on selvitetty hallituksen jäsenten sekä toimitusjohtajan toiminnan lainmukaisuutta osakeyhtiölain säännösten perusteella.

Tilinpäätös, joka emoyhtiön osalta osoittaa voittoa 427.066,26 markkaa, on laadittu kirjanpitolaain sekä tilinpäätöksen laatimista koskevien muiden säännösten ja määräysten mukaisesti. Tilinpäätös antaa kirjanpitolaissa tarkoitetulla tavalla oikeat ja riittävät tiedot konsernin sekä emoyhtiön toiminnan tuloksesta ja taloudellisesta asemasta. Tilinpäätös konsernitilinpäätöksineen voidaan vahvistaa sekä vastuuvapaus myöntää emoyhtiön hallituksen jäsenille sekä toimitusjohtajalle tarkastamaltamme tilikaudelta. Hallituksen esitys voiton käsittelystä on osakeyhtiölain mukainen.

Pyhännällä 18 päivänä maaliskuuta 1998

Tilintarkastajien Oy - Ernst & Young

Seppo Laine, KHT



LIIKETOIMINTAKATSAUKSET

PRT-FOREST OY (ent. Pyhännän Rakennustuote Oy)

Liikevaihto:	206.9 Mmk
Osuus konsernin liikevaihdosta:	54,4 %
Liikevoitto:	9,4 Mmk
Henkilöstö:	283

Taloteollisuudessa vahvaa kasvua

Edellisvuonna alkanut kotimaan rakennustoiminnan elpyminen jatkui, omakotirakentamisen aloitukset lisääntyivät 16% ja olivat ennakkotietojen mukaan 10.500. Kun myös talopakettit lisäsivät osuuttaan 48%:sta 53%:iin kaikista aloituksista, niin talopakettien määrä nousi 4800, kun se edellisvuonna oli 3500.

Markkinan kääntyessä vihdoin nousuun, lisättiin aktiivisuutta markkinoinnissa ja myyntiverkoston tehostamisessa. Sen seurauksena Jukka-talojen markkinaosuus nousi 12%:iin. Positiivista oli myös tuotemielikuvan selvä vahvistuminen asiakasmittauksissa. Jukka-taloja toimitettiin kotimaahan 584 taloa, lisäksi toimitettiin projektikohteina rivitaloaluoneistoja 130 kpl, sekä 7 liikerakennusta. Taloteollisuuden liikevaihto nousi 109,4 Mmk:an jossa kasvua edellisvuodesta 70 %. Lisääntyneet toimitusmäärät ja kehitystoimenpiteet mahdollistivat myös hyvän tuottavuuskehityksen. Vaikka budjetoituun tulokseen päästiinkin, ei tulos vielä näillä toimitusmäärillä muodostunut riittäväksi. 1.1.1998 tapahtuva tulosityksikön yhtiöittäminen omaksi yhtiökseen (Pyhännän Rakennustuote Oy) luo edellytykset toiminnan kaikinpuoliselle tehostamiselle ja näkymät vuodelle 1998 ovat muutoinkin positiiviset, joten tuloksen odotetaan muodostuvan hyväksi. Tätä tukee myös hyvä tilauskanta, joka oli vuodenvaihteessa 70 % edellisvuotta suurempi.

Sahateollisuudessa korkeasuhdanne

Sahateollisuudessa korkeasuhdanne

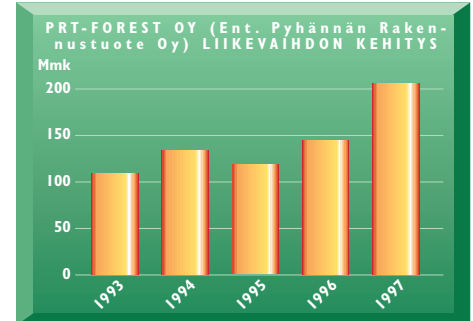
Sahateollisuudessa vuosi oli vahva korkeasuhdanteen vuosi. Alan tuotanto nousi yli 10.000m³:n ja tulosedellytykset olivat kaikin puolin hyvät. Hintataso säilyi korkeana koko vuoden ja lähti laskuun vasta vuoden lopulla.

Merkittävin tapahtuma sahateollisuudessa oli Pyhäsalmen vanhan raamisahalaitoksen uusiminen. Sahaus vanhalla laitoksella päättyi heinäkuussa ja uusi laitos aloitti koesahaukset lokakuussa. Uuden pelkkahakkuri-pyörösahalaitokseen investoitiin 14,3 Mmk. Investoinnin ansiosta yhtiön sahateollisuus on nyt ajanmukaisessa kunnossa. Uuden sahan käynnistyminen oli ennakoitua vaikeampaa ja näin korkeasuhdanne jäi uuden sahan osalta hyödyntämättä. Pyhännän sahalle hankittiin uusi optimoiva särmäyslinja. Molempien sahojen yhteinen sahausmäärä jäi 68.284 m³:in josta toimituksiin 67.446 m³.

Liimapuutuotannon määrä oli 4.925m³. Sahateollisuuden liikevaihto oli yhteensä 111,3 Mmk.

Vuoden 1998 näkymät ovat sahateollisuuden normaalien suhdannevaihteluiden mukaisesti selvästi edellisvuotta heikommät. Uuden sahan käynnistymisen myötä yhteinen tuotantomäärä tulee kasvamaan noin 100.000m³:iin. Liimapuutuotannossa tullaan investoimaan liimahirren tuotantolinjaan ja Pyhäsalmen sahalla kuivauskapasiteetin lisäämiseen sekä rimoituksen ja paketoiminnan tehostamiseen.

Tulosityksikkö jatkaa 1.1.1998 alkaen uutena PRT-Wood Oy nimisenä yhtiönä.





KONTIOTUOTE OY

Liikevaihto:	119,6 Mmk
Osuus konsernin liikevaihdosta:	31,4 %
Liikevoitto:	9,8 Mmk
Henkilöstö:	152

Kasvua kotimaasta

Kontiotuote Oy:n liikevaihdon kasvu jatkui edelleen vuoden 1997 aikana, kasvua saatiin erityisesti kotimaan myynnistä. Kotimaan hirsirakennusten myynti koostuu KONTIO-tuotemerkillä tapahtuvasta omakotitalojen ja loma-asuntojen myynnistä sekä K-ryhmän myymistä KIMARA-hirsitaloista ja loma-asunnoista.

Omakotitalojen myynnissä pystyttiin markkinan kasvua hyödyntämään tehokkaasti markkinaosuutta kasvattamalla, markkinaosuus nousi 24%:iin.

Omakotitalojen myynti oli 25,1 Mmk, sekä loma-asuntojen ja saunojen myynti 35,2 Mmk.

Kontion vientiverkosto koostuu maakohtaisista jälleenmyyjistä, jotka myyvät talopaketeit edelleen loppukäyttäjille joko omalla tai KONTIO-tuotemerkillä.

Vienti oli vuoden aikana yhteensä 30,2 Mmk, josta puolet Saksaan ja Japaniin. Muita tärkeitä vientimaita olivat Ranska, Espanja ja Italia.

Vuoden lopulla aloitettiin vientitoiminta myös Venäjälle.

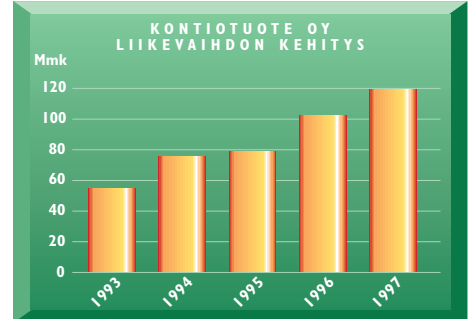
Vuoden aikana toimitettiin ennätyselliset 1004 hirsirakennusta, joista 240 meni vientiin.

Tulos edelleen hyvä

Liikevaihdon kasvusta huolimatta Kontiotuotteen tulos oli edellisvuoden tasoinen. Kiireä kilpailutilanne kotimaassa ei mahdollistanut raaka-ainehintojen nousua vastaavaa hintatason nostamista, mikä heikensi etenkin kotimaan myynnin kannattavuutta.

Myöskään viennissä ei onnistuttu täysin saavuttamaan asetettuja tavoitteita Japanissa ja Saksassa.

Vaikka tulos jäikin tavoiteltua pienemmäksi, niin on saavutettua tuloista 8,7 Mmk rahoituserien jälkeen sekä sijoitetun pääoman tuottoa 28,2 % pidettävä toimialalla hyvänä.



Hirsilinjojen automatisointi päätökseen

Vuoden 1997 aikana saatiin päätökseen vuosikymmenen alussa aloitettu hirsilinjojen automatisointi. Kaikki viisi hirsituotantolinjaa ovat nyt tietokoneohjattuja, mikä tuo merkittävän edun tuotannon virheettömyyteen ja raaka-ainekäytön optimointiin.

Myös kuivauskapasiteettia rakennettiin vuoden aikana lisää ja kehitettiin kuivaamoiden ohjausjärjestelmiä energiankulutuksen vähentämiseksi ja kuivausvirheiden minimoimiseksi.





MELLANO OY

Liikevaihto:	38,5 Mmk
Osuus konsernin liikevaihdosta:	10,1 %
Liikevoitto:	6,5 Mmk
Henkilöstö:	72

Liikevaihdossa vahvaa kasvua

Mellano valmistaa maalattuja MDF-ovia keittiökaluksien valmistajille. Kalustemarkkinat kasvoivat edelleen uudisrakentamisen kasvun myötä, sen sijaan peruskorjausrakentaminen säilyi edellisvuoden tasolla.

Kun vielä MDF-ovien suosio lisääntyi, niin Mellanon toimintaedellytykset olivat hyvät. Niinpä liikevaihto nousi 38,5 Mmk:an, jossa on kasvua edellisvuodesta 36%. Mellano on selkeästi suurin ovien valmistaja kalustemarkkinoilla ja sen mallisto on myös laajin, mm. vakiovärisävyjä on yli 2000. Laajasta mallistosta huolimatta Mellanon toimintapolitiikkaan kuuluvat lyhyet ja varmat toimitusajat. Tämän on mahdollistanut osaava ja aktiivinen henkilöstö, ja sen jatkuva kehittäminen koulutuksen avulla.

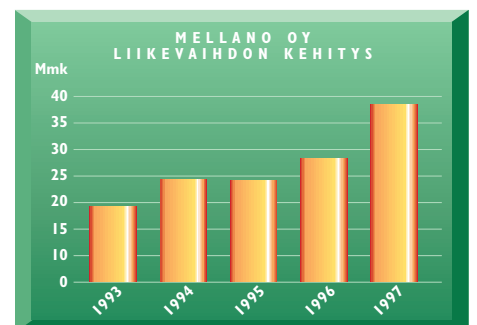
Myös edustajaverkoston koulutukseen asiakaspalvelun parantamiseksi on tehty jatkuvaa kehitystyötä ja se tulostui myynnin kasvuna.

Tulos erinomainen

Mellanon tulos vuodelta 1997 muodostui erinomaiseksi. Tulos rahoituserien jälkeen oli 5,8 Mmk, joka on 15,1 % liikevaihdosta. Sijoitetun pääoman tuotto oli 33,0 %.

Hyvän tuloksen mahdollisti myynnin kasvu sekä laajat kehitystoimenpiteet tuotannossa, joiden seurauksena tuottavuuskehitys oli hyvä.

Vuodelle 1998 tulosedellytykset ovat edelleen hyvät ja liikevaihdon uskotaan vielä kasvavan.





LAPPLI-TALOT OY

Liikevaihto:	24,9 Mmk
Osuus konsernin liikevaihdosta:	6,5 %
Liikevoitto:	1,5 Mmk
Henkilöstö:	19

Painopiste kotimaan talomyyntiin

Lapli-talot valmistaa korkealaatuisia ja omaleimaisia perinnetaloja, jotka myydään emoyhtiön myyntiverkoston kautta. Kotimaan rakennustoiminnan vilkastuttua ja vientimahdollisuuksien samanaikaisesti heikennyttyä, suunnattiin toiminnan painopistettä enenevässä määrin kotimaan talomyyntiin.

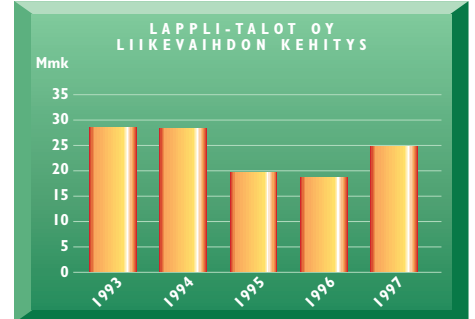
Liikevaihtoa kotimaan talomyynnistä kertyi 20,4 Mmk, jossa kasvua edellisvuodesta 52%. Liikevaihdon rakennetta muutettiin vähemmän urakointia sisältäväksi, jolloin teollisen toiminnan osuutta voitiin kasvattaa.

Viennistä liikevaihtoa kertyi 5,9 Mmk, eli 12% vähemmän kuin edellisena vuotena. Tärkein vientimaa oli edelleen Saksa. Vuoden aikana kehitettiin kykyä vastata vientimaiden vaatimuksiin sekä tehostettiin kansainvälisen toiminnan vaatimia

laatutekijöitä suunnittelussa ja tuotannossa.

Yhteensä liikevaihto oli 24,9 Mmk, jossa kasvua 32 % edellisestä vuodesta.

Taloja toimitettiin yhteensä vuoden aikana 107 kpl, joista vientiin 15 kpl.



Tulotaso odotetun kaltainen

Tulos muodostui odotusten kaltaiseksi, tulos rahoituserien jälkeen 0,8 Mmk ja sijoitetun pääoman tuotto 16,5 %.

Tulosodotukset vuodelle 1998 ovat selvästi paremmat.

Vaikka vientitoiminnassa ei kasvuodotuksia olekaan niin kotimaan vilkastuva rakennustoiminta antaa odottaa kasvavia myyntimääriä.

Tätä tukee myös vuodenvaihteessa ollut 16,5 Mmk:n tilauskanta.





PRT-Forest Oy
Leiviskäntie 2, 92930 PYHÄNTÄ
puh. (08) 8196 111, fax (08) 8196 217

**PYHÄNNÄN
Rakennustuote Oy**
Leiviskäntie 2, 92930 PYHÄNTÄ
puh. (08) 8196 111, fax (08) 8196 217

PRT-Wood Oy
Leiviskäntie 2, 92930 PYHÄNTÄ
puh. (08) 8196 111, fax (08) 8196 217

MELLANO OY
Kivistöntie 36, 73100 LAPINLAHTI
puh. (017) 731 621, fax (017) 732 909

KONTIOTUOTE OY
PL 64, 93101 PUDASJÄRVI
puh. (08) 8200 111, fax (08) 822 713

LAPPLI-TALOT OY
Talotehtaantie 14, 95440 TORNIO
puh. (016) 449 444, fax (016) 449 459



PRT-FOREST OY 92930 PYHÄNTÄ, puh. (08) 8196 111, telefax (08) 8196 217 www.jukka-talo.fi