



STEVECO - KONSERNI
VUOSIKERTOMUS 1997



*Stevecon toiminta-ajatuksena on Suomen
teollisuuden ja kaupan viennin ja tuonnin turvaaminen
näiden kilpailukykyä edistävällä tavalla sekä
kauttakulkuliikenteen hoito.*



VUOSIKERTOMUS 97 SISÄLLYS



TOIMITUSJOHTAJAN KATSAUS	4
KONSERNIRAKENNE	9
TOIMINTAKERTOMUS	10
KONSERNITULOSLASKELMA	11
KONSERNITASE	12
KONSERNIN RAHOITUSLASKELMA	14
EMOYHTIÖN TULOSLASKELMA	15
EMOYHTIÖN TASE	16
EMOYHTIÖN RAHOITUSLASKELMA	18
TILINPÄÄTÖKSEN LIITETIEDOT	19
HALLITUKSEN EHDOTUS	25
TILINTARKASTUSKERTOMUS	26

TOIMITUSJOHTAJAN KATSAUS

• • • •

Asiakasyhteistyön ja teknisen kehittämisen tärkeimmäksi teemaksi nostettiin kuljetusketjun toiminnan kokonaisoptimointi paremman asiakaspalvelun aikaansaamiseksi.

Markkinoinnin uuden toimintamallin sisäiseen lanseeraukseen päästiin vuoden loppupuolella. Samalla tehtiin avauksia avoimemmassa partnership-tyyppisessä asiakasyhteistyössä.

• • • •

Steveco-konsernin käsittelemät tavaramäärät ja markkamääräinen tulos ylsivät konsernin historian ennätyslukuihin.

Vuoden 1997 menestyksemme osatekijät olivat hyvät ulkoiset olosuhteet, henkilökuntamme ammattitaito ja venymiskyky sekä asiakkaidemme uskollisuus ja luottamus. Esitän parhaimmat kiitokseni Steveco-konsernin koko henkilöstölle, asiakkaillemme ja muille yhteistyökumppaneillemme työntäyteisestä vuodesta 1997.

Konsernin ahtaussuorite kasvoi noin 11,4 miljoonaa tonniin ollen 14,8 prosenttia edellisvuotta suurempi. Kasvu ylitti ennakoitua odotukset. Konsernin käsittelemät paperimäärät kasvoivat peräti 17,5 prosenttia edellisvuodesta nouden yli viiteen miljoonaa tonniin. Transitoliikenne kasvoi 8,5 prosenttia ja transitotonnien määrä oli 2,1 miljoonaa tonnia.

Transitotonnien kasvua alensi edellisvuodesta vähentynyt lannoitteiden käsittely. Käsiteltyjen konttien määrä oli 182.440 kappaletta, missä oli lisäystä edelliseen vuoteen 30,9 prosenttia. Transitokonttien kasvu oli noin 40 prosenttia. Steveco-konserni säilytti markkinaosuutensa edelliseen vuoteen nähden niin vienti- kuin transitotavaroidenkin käsittelyssä huolimatta muu-

toksista yksittäisten tavaralajikkeiden kohdalla. Transitoliikenteessä konsernin markkinaosuus kasvoi selkeästi.

TALOUDELLINEN TULOS HYVÄ

Steveco-konsernin liikevaihto 758,5 miljoonaa markkaa oli edellisvuotta (694,2) suurempi ja konsernin tulos nousi hyvälle tasolle. Käyttökatteeksi kirjattiin 173,0 miljoonaa markkaa ja konsernin tilikauden voitoksi muodostui 96,3 miljoonaa markkaa.

Nettoinvestointeihin käytettiin tilivuoden aikana 80,8 miljoonaa markkaa. Pääosa investoinneista kohdistui kertomusvuoden aikana työkoneisiin ja tietojärjestelmien kehittämiseen. Hankoon ja Mustolaan valmistuivat varastoterminaalit.

VAHVA KEHITTÄMISEN VUOSI

Vuosi 1997 oli myös vahva sisäisen kehittämisen vuosi. Vuoden aikana tehtiin uusia strategisia linjauksia, uudistettiin organisaatorakennetta, läpikäytiin joukko itsekriittisiä analyysejä ja paneuduttiin kilpailevien kuljetusreittien analysointiin ja johtopäätösten tekoon. Emoyhtiössä käynnistettiin massiivinen henkilöstön valmennusohjelma, jonka keskeisin tavoite on tukea Stevecon toimintakulttuu-

rin uudistustyötä. Töitä tehtiin myös mittavan palvelutuotannon ohjaus- ja informaatiojärjestelmän eteen. Stevecon ympäristöjärjestelmän rakentaminen eteni myös suunnitelmien mukaan ja suoritustehot paranivat. Tavaroiden vahinkokehitys oli asetettujen tavoitteiden mukaan aleneva. Myös sairauspoissaolot vähenivät.

Tulosyksiköiden toimintojen tiimitymisessä ja esimiesroolien uudistamisessa otettiin vuoden lopulla ensiaskeleet. Kertomusvuoden aikana käynnistettiin yhteistyössä ammattioppilaitoksen ja

työvoimaviranomaisten kanssa kaksi lastinkäsittely-ammattitutkintoon tähtäävää oppisopimuskurssia yhteensä 62 henkilölle. Huollinnan oppisopimuskursilta valmistui syksyllä 12 huolitsijaa, joista melkein kaikki rekrytoitiin Stevecon palvelukseen.

Asiakasyhteistyön ja teknisen kehittämisen tärkeimmäksi teemaksi nostettiin kuljetusketjun toiminnan kokonaisoptimointi paremman asiakaspalvelun aikaansaamiseksi. Markkinoinnin uuden toimintamallin sisäiseen lanseeraukseen päästiin vuoden loppupuolella. Samalla

tehtiin avauksia avoimemmassa partnership-tyyppisessä asiakasyhteistyössä.

Valmistuneista teknisistä kehityshankkeista merkittävin oli kontinkäsittelykonseptin kokonaisuudistus, joka toteutettiin Kotkan Hietasen satamassa. Järjestelmän näkyviä osia ovat kontteja käsittelevät lukit. Järjestelmän ydin on kuitenkin konttien varastoinnin ja käsittelyn ohjausjärjestelmä, jossa yhteistyökumppaneittemme kanssa kehitetty konttien sateliittipaikkajärjestelmä edustaa alallaan maailman huippua.

VUOSI 1997 YKSIKÖITTÄIN

HAMINA

Hamina käsitteli vuonna 1997 pääasiassa Pohjanmeren satamiin kulkevaa linjaliikennettä. Konttiliikenne jatkoi kasvuaan edellisestä vuodesta noin 74 prosentilla. Tämän mahdollistivat Haminan kaupungin, Stevecon ja eräiden yksityisten yritysten tekemät investoinnit. Kontti-terminalitoiminnot sekä storo- ja roro-palvelut erotettiin organisatorisesti omiksi linjoikseen. Vuoden 1997 lopulla siirryttiin non-stop työskentelyyn konttilaivojen operoinnissa. Toimenpiteet paransivat konttien nostotehoja merkittävästi.

Lastinkäsittelyn vauriot vähenivät edellisestä vuodesta. Käsitelty lastin määrä oli ennätyksellinen: 3,6 miljoonaa tonnia. Myös liikevaihto ja operatiivinen tulos olivat budjetoituja lukuja suuremmat.

HIETANEN

Hietasen kokonaisliikenne kasvoi 17 prosenttia vuoteen 1996 verrattuna. Tilivuoden aikana saavutettiin kaksi merkittävää rajapyykkiä. Käsitelty tonnimäärä ylitti 3 miljoonan tonnin rajan, ollen

3.096.508 tonnia. Kontteja käsiteltiin 107.479 kappaletta. Kasvu konttiliikenteessä vuoteen 1996 verrattuna oli 15 prosenttia. Operatiivinen tulos oli budjetoitua suurempi.

Hietasen toimintaa sävytti sekä vieni- että transitoliikenteen suuri voilyymi ja tästä johtuva ajoittainen ruuhkautuminen etenkin autoliikenteessä. Ongelmakartoitus paljasti puutteita Stevecon, huolintaliikkeiden ja tullin toiminnassa. Stevecon palveluajat tulevat lyhenemään ratkaisevalla tavalla tammi-kuussa 1998 käyttöön otetun uuden kontinkäsittelyjärjestelmän myötä.

Toiminnan kehittämisessä aloitettiin koko tulosyksikköä koskeva tiimiprojekti, jonka tuloksena tulosyksikön organisaatio jaettiin roro-terminaliin, kontti-terminaliin ja yhteisiin toimintoihin. Organisaation perusyksikkönä toimivat tiimit.

KANTASATAMA

Kantasatamassa käsiteltiin tavaraa 1,8 miljoonaa tonnia, joka oli vähän budjetoitua pienempi. Operatiivinen tulos jäi myös hieman budjetoitua alhaisemmak-

si. Liikenteen suuri vaihtelu vaikeutti yksikön operatiivista toimintaa. Saimaan kanavan sulkeutuminen pakkaskaudeksi lisäsi Kantasataman liikennettä. Kantasataman korjaamo sai uudet tilat entisestä pituuspaketoitilaitoksesta. Tavaravahinkojen minimoinnissa onnistuttiin.

Entisen konehallin muuttaminen lämminvarastoksi tuki Kantasataman toimintoja. Vuoden lopussa valmistui Välilaiturissa uusi peräporttipaikka.

MUSSALO

Toimintavuoden aikana Mussalon satama keskittyi pääasiassa bulk-tuotteiden käsittelyyn. Kotkan kaupunki jatkoi Mussalon sataman laajennustöitä laajentamalla varastointikenttiä.

Loppuvuodesta Mussaloon alettiin myös varastoida Stevecon toimesta mm. tyhjiä kontteja.

Mussalon kautta kuljetettiin 1,5 miljoonaa tonnia, lähinnä lannoitteita, kaoliinia ja romua. Määrä jäi hiukan alle budjetoidun, samoin kuin operatiivinen tulos.

VARUSTAMO - PALVELUT

Stevecon varustamopalvelut-yksikköön kuuluu laivanselvitystoiminta ja öljytuotekauppa. Yksikön laivanselvitysten määrä oli 2.276, mikä oli edellisvuotta suurempi. Polttoaineissa ei saavutettu budjetoituja määriä. Yksikköön kuuluva dokumentointiosasto hajautettiin satamien tulosyksiköihin palvelutiimin osaksi.

Varustamopalvelut-yksikön liikevaihto kohosi yli 50 Mmk:n. Sekä liikevaihto että tulos ylittivät tulostavoitteen.

Koko konsernissa selvitetiin 3.122 laivaa, missä on kasvua 22,1 prosenttia edellisvuoteen.

OY HANGÖ STEVEDORING AB

Kulunut tilikausi oli yhtiön 86. toimintavuosi. Metsäteollisuuden kasvanut vienti ja voimakkaasti kasvanut linjaliikenne nostivat yhtiön liikevaihtoa ja ahtaustonnimäärää. Autojen maahantuonti Hangon kautta kasvoi toimintavuonna 20 prosenttia. Autoja tuotiin vuoden aikana 88.600 kappaletta. Myös Railshipliikenteen suotuisa kehitys toimintavuonna kasvatti työmääriä.

Yhtiö käsitteli Hangossa 2,2 miljoonaa tonnia tavaraa, mikä on runsaat 53 prosenttia edellistä toimintavuotta enemmän. Tilikauden aikana yhtiö investoi 11,6 miljoonaa markkaa. Investoinnit kohdistuivat pääsääntöisesti vientipaperin käsittelyyn ja loppusyksyllä valmistui uusi 10.000 m²:n paperiterminaali.

Yhtiön liikevaihto oli 59,4 miljoonaa markkaa ja käyttökate 11,2 miljoonaa

markkaa. Parannusta edelliseen vuoteen oli noin 9,1 miljoonaa markkaa. Yhtiön käyttökatteeseen vaikutti positiivisesti pakollisen varauksen purkaminen, jonka tulosvaikutus oli 0,5 miljoonaa markkaa. Yhtiön voitto oli 2,1 miljoonaa markkaa.

Yhtiössä on kehitetty ja tehostettu toimintoja. Pääpaino on ollut palleiden tehokkaampi käsittely ja tietotekniikan kehittäminen.

Railship-liikenteen siirtyminen Turkuun vaikuttaa heikentävästi vuoden 1998 loppuvuoden työmääriin ja tulokseen.

OY SAIMAA TERMINALS AB

Yhtiön toiminta on voimakkaasti sidoksissa toisaalta Etelä-Saimaan teollisuuden ulkomaankaupan määrään ja toisaalta Saimaan purjehduskauden pituuteen. Kertomusvuonna nämä molemmat tekijät olivat myönteisiä yhtiön liiketoimintaa ajatellen.

Paperin ja teräksen vienti Vuoksesta lisääntyi huomattavasti, samoin kuin tuonti Mustolan sataman kautta. Mustolan sataman toimintoja monipuolistettiin lisäämällä ympärivuotista varastointipalvelua ja kontituspalveluita. Mustolaan rakennettiin uusi 2.500 m²:n varastohalli, jonka johdosta yhtiön oma varastokapasiteetti Mustolassa nousi noin 10.000 neliometriin. Saimaa Terminalsin osuus Saimaan laivanselvityksistä kasvoi lähes kolmanneksella.

Yhtiön liikevaihto nousi noin 25 miljoonaan markkaan, joka on 23 prosenttia edellisvuotta suurempi. Myös kannattavuus parani edelliseen vuoteen verrattuna.

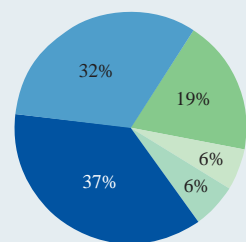
Yhtiön panos EU:n sisävesisatamien telematiikan kehitysprojekteissa kasvoi edelleen.

SAVOSTEVE OY

Sahatavaran vienti Kuopiosta lopetettiin ja sahatavaran käsittely siirtyi Varkauden satamaan. Yhtiössä kehitetty uusi sahatavaran käsittelyjärjestelmä otettiin käyttöön kertomusvuoden aikana. Lastaus- ja tehot nousivat tämän myötä huomattavasti. Samalla saavutettiin merkittäviä säästöjä käsittelykustannuksissa. Sahatavaran kokonaisvienti kasvoi kertomusvuonna noin 5 prosenttia.

Yhtiön liikevaihto oli 5,3 miljoonaa markkaa ja 1,1 prosenttia edellisvuotta korkeampi. Tilikauden tulos oli 0,7 miljoonaa markkaa. Käyttökatteeksi muodostui 1,6 miljoonaa markkaa, joka on 19,7 prosenttia edellisvuotta suurempi.

Osakkeenomistajat



Yhteensä:

- Enso
- UPM-Kymmene
- Finlines
- Ahlström
- Myllykoski Paper

MUSSALO

KANTASATAMA

VUOSI 1998 MAHDOLLISUUKSIA TÄYNNÄ

Steveco-konserni ponnistaa uuteen vuoteen vahvalta pohjalta. Sen selkeitä vahvuuksia ovat ammattitaitoinen henkilöstö, hyvä tekninen välineistö, vahva ja systemaattinen kehitystyö sekä hyvä talousasema.

Konsernin kehittämisen painopisteet vuodeksi 1998 ovat: henkilöstön ja työyhteisön kehitys, johtamistaidot, asiakastyytyväisyys sekä verkottuminen kuljetusketjussa.

Kovenevassa kilpailussa kuljetusreitien välillä ja kuljetussektorilla menestys tulee vain yrityksen voimallisen sisäisen kehittämisen ja uudenlaisen yhdessätekemisen kautta. Stevecolaisessa ajattelussa uudenlaista yhdessätekemisen mallia haetaan määrätietoisesti myös muiden kuljetusketjun osapuolten kanssa. Kuljetuslogistiikassa kilpailuedut kehittyvät parhaiten toiminnallisesti hyvin toisiinsa kytkeytyneissä yritysten ryppäissä, jotka

osaoptimoinnin sijaan hakevat kokonaisyötyjä yritysten ja julkissektorin muodostamassa toimintaketjussa. Tässä kehitystyössä Steveco-konserni on vastuullinen ja aktiivinen yhteistyökumppani.

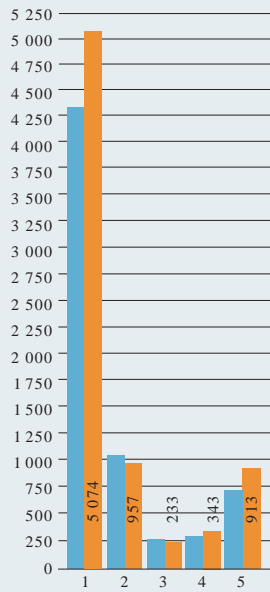
JUHA SILVANTO
TOIMITUSJOHTAJA

MUSTOLA

HAMINA

Vienti / konserni

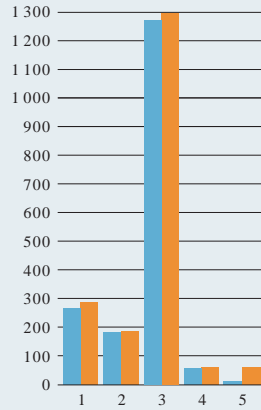
(1 000 tn)



	Yhteensä:
1. Paperi	96 6 608
2. Puutavara	97 7 520
3. Sellu	
4. Levyt	
5. Muut	

Henkilöstö / konserni

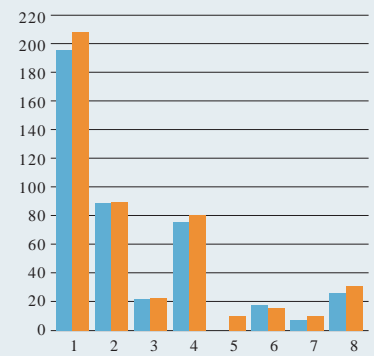
(henk.)



	96	97
1.Toimihenkilöt	268	285
2.Työnjohto	182	184
3.Työntekijät	1 272	1 293
4.Korjaamo	58	61
5.Oppisopimusoppilaat	12	62
Yhteensä	1 792	1 885

Työkoneet / konserni

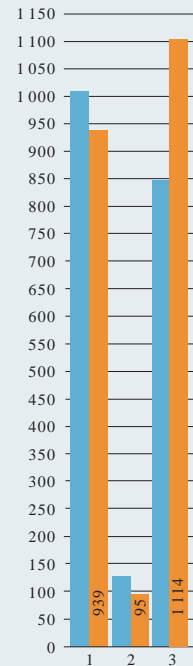
(kpl)



	96	97
1. Trukit<10 t	196	208
2. Trukit 10-20 t	89	90
3. Trukit>20 t	22	23
4. Vetomestarit	76	80
5. Lukit	0	9
6. Pyörokuormaajat	18	17
7. Nosturit	7	9
8. Muut	27	31
Yhteensä	435	467

Transito / konserni

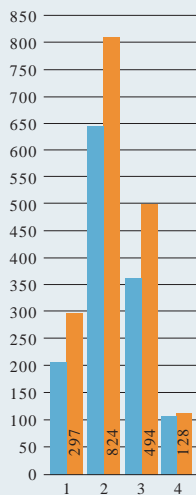
(1 000 tn)



	Yhteensä:
1. Bulk	96 1 980
2. Muut	97 2 148
3. Kontit	

Tuonti / konserni

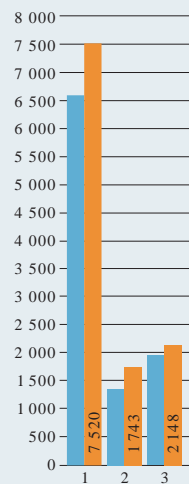
(1 000 tn)



	Yhteensä:
1. Hiili	96 1 350
2. Teollisuuden raaka-aineet	97 1 743
3. Kpl-tavara	
4. Muut	

Abtaustonnit / konserni

(1 000 tn)



	Yhteensä:
1. Vienti	96 9 938
2. Tuonti	97 11 411
3. Transito	

KONSERNIRAKENNE

STEVECO OY

OY HANGÖ
STEVEDORING AB
(90 %)

OY SAIMAA
TERMINALS AB

SAVOSTEVE OY
(62,5%)

KIINTEISTÖ-
YHTIÖT (5 kpl)

OSAKKUUSYHTIÖT

Joensuun Laivaus Oy	50.0 %
North Euroway Oy	50.0 %
Credotrans Finland Oy	49.0 %
Kotkan Vapaavarasto Oy	39.3 %
Kotkan Työterveys Oy	29.5 %
Oy Finnsovtrans Ltd	15.0 %
Kotkan-Haminan Seudun Portti Oy	2.0 %

HALLITUS

Puheenjohtaja
Kullervo Lehtonen
1. Varapuheenjohtaja
Antti Vehviläinen
2. Varapuheenjohtaja
Asser Ahleskog
Samppa Ahtiainen
Sverre Norrgård
Veli-Jussi Potka
Hannu Schildt
Olof Weckström
Toimitusjohtaja
Juha Silvano

KONSERNIJOHTO

Juha Silvano
Jouni Ahrela
Jari Nylund
Birgitta Olsson
Ari-Pekka Saari

TILINTARKASTAJA

Tilintarkastajien Oy
- Ernst & Young, KHT-yhteisö

TYTÄRYHTIÖIDEN TOIMITUSJOHTAJAT

Oy Hangö Stevedoring Ab
Anders Ahlvik
Oy Saimaa Terminals Ab
Auvo Muraja
Savosteve Oy
Heikki Mononen

TULOSYKSIKÖIDEN JOHTAJAT

Heikki Jääskeläinen
Jari Nylund
Risto Näppi
Jorma Pikkarainen
Hartmut Zimmermann

TOIMINTAKERTOMUS 1.1.-31.12.1997

TOIMINTA JA TULOS

Kulunut vuosi oli Steveco Oy:n kymmenes toimintavuosi. Yhtiö on konsernin emoyhtiö. Sekä konsernin että emoyhtiön liikevaihto kasvoi tilikauden aikana. Steveco Oy:ssä metsäteollisuuden viennin kasvu (17,6 %) ylitti paperiviennessä maan keskimääräisen kasvun, joka oli seitsemäntoista prosenttia. Tuontitransitoliikenteessä konttimäärän kasvu oli huomattava 40 %. Konsernin liikevaihto kasvoi 9,2 %. Konsernin ahtausmäärät kasvoivat 14,8 % ollen 11,4 miljoonaa tonnia (vuonna 1996 9,9 milj. tonnia). Steveco Oy:n vastaava määrä oli 10 miljoonaa tonnia.

Liikevaihto jakautui yhtiöittäin seuraavasti:

	Mmk
Steveco Oy	671,3
Oy Hangö Stevedoring Ab	59,4
Oy Saimaa Terminals Ab	24,6
Savosteve Oy	5,3
Kiinteistöyhtiöt	3,2
Sisäiset eliminoinnit	- 5,3
	758,5

Steveco-konsernin käyttökate oli 173,0 Mmk. Käyttökate parani edelliseen vuoteen nähden noin 45,8 Mmk. Tilikauden käyttökatteprosentiksi muodostui 22,8 % (18,3 %). Emoyhtiön käyttökate oli 154,6 Mmk (eli 35 Mmk parempi kuin vuonna 1996) ja käyttökatteprosentti oli 23,0 (19 %). Konsernin tulos ennen varauksia ja veroja oli 130,3 Mmk (84,9 Mmk -96). Konsernin investoinnit olivat 81,8 Mmk, josta 28,4 Mmk käytettiin uusien konttikoneiden hankintaan. Tilikauden aikana emoyhtiöön fuusioitiin Kotka Shipping Service Oy.

TUTKIMUS JA KEHITYSTOIMINNAN LAAJUUS

Steveco Oy:n Hietasen yksikössä siirryttiin uuteen kontinkäsittelyjärjestelmään. Yksikköön hankittiin yhdeksän lukkia ja uusi konttien käsittely- ja varastointijärjestelmä otettiin käyttöön. Konttiterminaalin hallintaa tukemaan kehitettiin GPS-paikannukseen perustuva järjestelmä. Tieto kontteista varastokentillä on sidottu niiden tarkkaan paikkatietoon, joka välittyy varastojärjestelmään automaattisesti.

Vuonna 1997 operatiivisen tietojärjestelmän uudistusprojekti jatkui. Järjestelmä otetaan tuotantoon tuonti- ja transitohuollinnan osalta keväällä 1998. Osana tietojärjestelmän uudistusta kehitetään myös palvelutuotannon ohjaukseen liittyvä uusi järjestelmä, jonka avulla voidaan tulevaisuudessa paremmin ohjata mm. henkilö- ja koneresurssien allokointia.

Muita merkittäviä kehityshankkeita olivat kuljetusketjun eri osien toiminnan optimoimiseen liittyvät yhteistyöhankkeet metsäteollisuusasiakkaidemme ja muiden kuljetusketjun osapuolten kanssa. Esimerkkinä voidaan mainita Tehdas-satama -projekti, joka toteutettiin yhteistyössä Enson ja VR Cargon kanssa. Projektin tarkoituksena oli poistaa turhat toiminnot ja lisätä kuljetusten sujuvuutta Enson Kaukopään tuotteiden rautatiekuljetuksissa Hietasen satamaan.

Steveco osallistui vuonna 1997 yhteisiin TEKESin tukemiin kehityshankkeisiin. Kehityshankkeet olivat rautatievaunujen mekanisointi purku ja lastaus, autonominen trukki ja pihti, paperirullien kuljetuksen aikaisten kiihdytysmittaus, langaton tie-

donsiirto sekä viivakoodin tunnistus. Hankkeissa olivat mukana Stevecon lisäksi mm. Enso Oy, Metsä Serla Oy, UPM-Kymmene Oy, VTT sekä lukuisia laitevalmistajia.

ALKANEEN VUODEN NÄKYMÄT

Talouden kasvun odotetaan jatkuvan vielä vuonna 1998. Metsäteollisuuden näkymät ovat varovaisen optimistiset samanlaisesti kun menekin hidastumisen pelätään osuvan jo ensimmäisen vuosipuoliskon lopulle. Kasvun ei odoteta jatkuvan yhtä suurena kuin vuonna 1997. Transitoliikenteen Venäjälle odotetaan edelleen kasvavan.

Myös Steveco Oy:n näkymien arvioidaan kehittyvän positiivisesti. Metsäteollisuuden viennin osalta odotetaan varovaista kasvua. Transitoliikenteessä konttimäärien odotetaan kasvavan edelleen merkittävästi vuoden 1997 toteutumaan nähden.

HENKILÖKUNNAN LUKUMÄÄRÄ

Konsernin palveluksessa oli vuoden 1997 aikana keskimäärin 1.885 henkilöä (1.792 vuonna -96). Emoyhtiössä henkilökuntaa oli keskimäärin 1.617 henkilöä (1.543 vuonna -96).

PALKAT JA PALKKIOT

	Konserni		Emoyhtiö	
	1997	1996	1997	1996
Toimitusjohtajat ja hallituksen jäsenet	2 031	2 049	880	901
Muut	267 394	254 763	229 326	224 914

KONSERNITULOSLASKELMA

1000 mk	1.1.-31.12.97	1.1.-31.12.96
LIKEVAIHTO (2)	758 520	694 179
Liiketoiminnan muut tuotot (3)	2 242	9 569
Kulut		
Aineet tarvikkeet ja tavarat		
Ostot tilikauden aikana	43 504	54 459
Varastojen lisäys(-)/vähennys (+)	-24	289
Ulkopuoliset palvelut	107 600	112 280
Henkilöstökulut (4)	351 192	333 603
Vuokrat	12 740	11 166
Muut kulut	72 749	64 768
	587 761	576 565
KÄYTTÖKATE	173 001	127 183
Poistot käyttöomaisuudesta ja		
muista pitkävaikutteisista menoista (5)	43 326	40 937
LIKEVOITTO	129 675	86 246
Rahoitustuotot ja -kulut (6,9)	609	-1 370
VOITTO ENNEN SATUNNAISERIA, VARAUKSIA JA VEROJA	130 284	84 876
Satunnaiset tuotot ja kulut		
Satunnaiset kulut (7)		-1 041
VOITTO ENNEN VARAUKSIA JA VEROJA	130 284	83 835
Poistoeron lisäys (-)/vähennys(+) (5)	-25 511	-5 630
Vapaaehtoisten varausten lisäys (-)/ vähennys (+)	29 694	7 335
Välittömät verot (8)	-37 702	-24 221
Vähemmistöosuudet	-476	-329
TILIKAUDEN VOITTO	96 289	60 990

KONSERNITASE

VASTAAVAA

1000 mk	31.12.1997	31.12.1996
KÄYTTÖOMAISUUS JA MUUT PITKÄAIKAISET SIOITUKSET		
Aineettomat hyödykkeet		
Aineettomat oikeudet (11)	931	910
Muut pitkävaikutteiset menot (11)	7 130	3 462
	8 061	4 372
Aineelliset hyödykkeet		
Maa-alueet	3 181	3 181
Rakennukset ja rakennelmat (11)	212 902	209 468
Koneet ja kalusto (11)	147 121	118 124
Muut aineelliset hyödykkeet (11)	7 891	7 685
Keskeneräiset	1 142	1 741
	372 237	340 199
Käyttöomaisuusarvopaperit		
Muut osakkeet ja osuudet (10)	10 282	8 609
VAIHTO- JA RAHOITUSOMAISUUS		
Vaihto-omaisuus		
Aineet ja tarvikkeet	1 251	1 226
Saamiset		
Myyntisaamiset	83 060	63 636
Lainasaamiset	34	49
Ennakkomaksut	294	468
Siirtosaamiset	20 712	24 173
Muut saamiset	24 200	28 148
	128 300	116 474
Rahat ja pankkisaamiset	19 615	9 963
	539 746	480 843

KONSERNITASE

VASTATTAVAA

1000 mk	31.12.1997	31.12.1996
OMA PÄÄOMA		
Sidottu oma pääoma		
Osakepääoma (15)	30 000	30 000
Rahastot	1 074	1 074
Vapaa oma pääoma		
Kertyneet voittovarot	25 316	24 326
Tilikauden voitto	96 289	60 990
	121 605	85 316
VÄHEMMISTÖN OSUUS	10 783	10 419
VARAUKSET		
Kertynyt poistoero (11)	181 612	156 101
Vapaaehtoiset varaukset	366	30 060
Pakolliset varaukset (16)		470
VIERAS PÄÄOMA		
Pitkäaikainen		
Lainat rahoituslaitoksilta	46 647	41 682
Lyhytaikainen		
Ostovelat	49 636	32 231
Siirtovelat	74 368	72 007
Saadut ennakot	228	268
Lainojen vuosilyhennykset	15 034	13 080
Muut lyhytaikaiset velat	8 393	8 135
	147 659	125 721
	539 746	480 843

KONSERNIN RAHOITUSLASKELMA

1000 mk	1997	1996
Tulorahoitus	133 684	97 794
Käyttöpääoman muutos		
Vaihto-omaisuus, lisäys (-) vähennys (+)	-25	289
Lyhytaikaiset liikesaamiset, lisäys (-) vähennys (+)	-11 826	9 873
Korottomat lyhytaikaikaiset velat, lisäys (+), vähennys (-)	19 984	5 134
	8 134	15 296
Liiketoiminnan kassavirta	141 817	113 089
Investoinnit		
Käyttöomaisuusinvestoinnit	-80 039	-54 982
Käyttöomaisuuden myynti	1 065	4 996
	-78 973	-49 986
Kassavirta ennen rahoitusta	62 844	63 103
Rahoitus		
Pitkäaikaisten lainojen lisäys (+)	20 000	37 000
Pitkäaikaisten lainojen vähennys (-)	-13 080	-65 445
Osingot	-60 113	-50 175
	-53 193	-78 620
Laskelman mukainen likvidien varojen lisäys (+) vähennys (-)	9 651	-15 517
LIKVIDIT VARAT 31.12.	19 615	9 964
LIKVIDIT VARAT 1.1.	9 964	25 481
	9 651	-15 517

EMOYHTIÖN TULOSLASKELMA

1000 mk	1.1.-31.12.1997	1.1.-31.12.1996
LIKEVAIHTO (2)	671 322	628 224
Liiketoiminnan muut tuotot (3)	783	7 566
Kulut		
Aineet ja tarvikkeet ja tavarat		
Ostot tilikauden aikana	42 693	53 631
Varastojen lisäys (-)/vähennys (+)	45	240
Ulkopuoliset palvelut	100 228	104 858
Henkilöstökulut (4)	300 959	291 311
Vuokrat	10 525	8 896
Muut kulut	63 019	57 284
	517 469	516 220
KÄYTTÖKATE	154 636	119 570
Poistot käyttöomaisuudesta ja muista pitkävaikutteisista menoista (5)	40 164	38 191
LIKEVOITTO	114 472	81 379
Rahoitustuotot ja -kulut (6,9)	2 509	589
VOITTO ENNEN SATUNNAISERIA, VARAUKSIA JA VEROJA	116 981	81 968
Satunnaiset tuotot ja kulut		
Fuusiovoitto	5	
Satunnaiset kulut (7)		-1 041
Saadut konserniavustukset	6 970	1 500
	6 975	459
VOITTO ENNEN VARAUKSIA JA VEROJA	123 956	82 427
Poistoeron lisäys (-)/vähennys (+) (5)	-25 694	-5 112
Vapaaehtoisten varausten lisäys (-)/vähennys (+)	29 756	5 676
Välittömät verot (8)	-36 015	-23 637
TILIKAUDEN VOITTO	92 003	59 354

EMOYHTIÖN TASE

VASTAAVAA

1000 mk	31.12.1997	31.12.1996
KÄYTTÖOMAISUUS JA MUUT PITKÄVAIKUTTEISET SJOITUKSET		
Aineettomat hyödykkeet		
Aineettomat oikeudet (11)	655	634
Muut pitkävaikutteiset menot (11)	7 092	3 272
	7 747	3 906
Aineelliset hyödykkeet		
Maa-alueet	1 688	1 688
Rakennukset ja rakennelmat (11)	157 433	164 192
Koneet ja kalusto (11)	143 115	115 324
Muut aineelliset hyödykkeet (11)	7 327	7 372
Keskenkäynteet	1 115	1 729
	310 678	290 305
Käyttöomaisuusarvopaperit ja muut pitkäaikaiset sijoitukset		
Konserniyhtiöosakkeet (10)	22 718	22 740
Muut osakkeet ja osuudet (10)	5 382	4 692
Konsernisaamiset (14)	20 523	9 000
	48 623	36 432
VAIHTO- JA RAHOITUSOMAISUUS		
Vaihto-omaisuus		
Aineet ja tarvikkeet	1 080	1 124
Saamiset		
Myyntisaamiset (14)	72 076	54 804
Lainasaamiset	34	49
Ennakkomaksut	279	460
Siirtosaamiset	19 558	22 336
Konsernisaamiset (14)	4 975	9 565
Muut saamiset	24 200	28 148
	121 122	115 362
Rahat ja pankkisaamiset	17 489	7 428
	506 739	454 557

EMOYHTIÖN TASE

VASTATTAVAA

1000 mk	31.12.1997	31.12.1996
OMA PÄÄOMA		
Sidottu oma pääoma		
Osakepääoma (15)	30 000	30 000
Vapaa oma pääoma		
Kertyneet voittovarot	25 254	25 899
Tilikauden voitto	92 003	59 354
	117 257	85 253
VARAUKSET		
Kertynyt poistoero (11)	179 088	153 394
Vapaaehtoiset varaukset		
Siirtymävaraus		29 757
VIERAS PÄÄOMA		
Pitkäaikainen		
Lainat rahoituslaitoksilta	45 700	40 473
Lyhytaikainen		
Ostovelat (14)	45 714	28 991
Siirtovelat	66 884	65 523
Kosernivelat (14)	293	1 130
Saadut ennakot	224	263
Lainojen vuosilyhennykset	14 773	12 773
Muut lyhytaikaiset velat	6 806	7 000
	134 694	115 680
	506 739	454 557

EMOYHTIÖN RAHOITUSLASKELMA

1000 mk	1997	1996
Tulorahoitus	120 347	94 225
Käyttöpääoman muutos		
Vaihto-omaisuus, lisäys (-) vähennys (+)	45	240
Lyhytaikaiset liikesaamiset, lisäys (-) vähennys (+)	-5 761	10 236
Korottomat lyhytaikaiset velat, lisäys (+), vähennys (-)	17 015	3 080
	11 298	13 557
Liiketoiminnan kassavirta	131 645	107 782
Investoinnit		
Käyttöomaisuusinvestoinnit	-65 205	-48 499
Tytäryhtiön fuusio	27	
Käyttöomaisuuden myynti	919	4 835
	-64 259	-43 664
Kassavirta ennen rahoitusta	67 386	64 118
Rahoitus		
Pitkäaikaisten saamisten lisäys (-)	-13 523	-9 000
Pitkäaikaisten saamisten vähennys (+)	2 000	
Pitkäaikaisten lainojen lisäys (+)	20 000	37 000
Pitkäaikaisten lainojen vähennys (-)	-12 773	-60 663
Osingot	-60 000	-50 100
Konserniavustus	6 970	1 500
	-57 326	-81 263
Laskelman mukainen likvidien varojen lisäys (+) vähennys (-)	10 060	-17 145
LIKVIDIT VARAT 31.12.	17 489	7 429
LIKVIDIT VARAT 1.1.	7 429	24 574
	10 060	-17 145

TILINPÄÄTÖKSEN LIITETIEDOT

1.1 TILINPÄÄTÖKSEN LAADINTAPERIAATTEET

1.1.1 Konsernitilinpäätöksen

laajuus ja laadintaperiaatteet

Konsernitilinpäätökseen on yhdistelty kaikki tytär- ja osakkuusyrietykset.

Tytäryhtiöt on yhdistelty konsernitilinpäätökseen hankintamenomenetelmällä.

Konsernin sisäiset liiketapahtumat, sisäiset saamiset ja velat ja katteet on eliminoitu.

Osakkuusyrietykset on yhdistelty pääomaosuusmenetelmällä.

Konsernin omistusosuuden mukainen osuus osakkuusyrietyksien tilikauden tuloksesta on esitetty liiketoiminnan muissa tuotoissa. Vähemmistöosuudet on erotettu omasta pääomasta ja tuloksesta.

Taulukoiden luvut on esitetty tuhansina markkoina, jos ei muuta mainita.

1.1.2 Käyttöomaisuuden arvostus

Käyttöomaisuus on aktivoitu välittömään hankintameno.

Suunnitelman mukaiset poistot on laskettu tasapoistoina käyttöomaisuushyödykkeiden taloudellisen pitoajan perusteella.

Rakennusten sekä koneiden ja kaluston osalta esitetään käytössä olevien hyödykkeiden arvot.

Muiden erien osalta esitetään vain ne hyödykkeet, joilla on poistamatonta tasearvoa.

1.1.3 Suunnitelman mukaiset

poistoajat ovat

	vuotta
Aineettomat oikeudet	10
Muut pitkävaikutteiset menot	5 - 10
Rakennukset ja rakennelmat	10 - 40
Koneet ja kalusto	5 - 10
Muut aineelliset hyödykkeet	10 - 40

1.1.4 Vaihto-omaisuuden arvostus

Vaihto-omaisuus on arvostettu muuttuviin menoihin fifo-menetelmää noudattaen.

1.1.5 Valuuttamääräiset erät

Ulkomaanrahan määräiset saamiset ja velat on muutettu markoiksi tilinpäätöspäivän Suomen Pankin osto- ja myyntikurssin mukaan.

Käyttöomaisuuden hankintaan liittyvillä kurssieroilla on oikaistu käyttöomaisuuden hankintamenoa.

1.1.6 Eläkekulujen jaksotus

Konsernin eläkkeet hoidetaan lakisäätteisten TEL- ja LEL-järjestelmien kautta.

TILINPÄÄTÖKSEN LIITETIEDOT

2. Liikevaihto toimialoittain	Konserni		Emoyhtiö	
	1997	1996	1997	1996
Palvelu	718 782	642 923	631 584	576 437
Polttoaine	39 738	51 256	39 738	51 787
	758 520	694 179	671 322	628 224
3. Liiketoiminnan muut tuotot				
Käyttöomaisuuden myyntivoitot				
Koneet ja kalusto	789	2 380	783	2 297
Osakkeet		6		
Urakkavoitto/muut tuotot		5 270		5 270
Osuus osakkuusyrityksien tuloksista	1 453	1 914		
	2 242	9 570	783	7 567
4. Henkilöstökulut ja luontoisedut				
Palkat	267 869	253 866	228 854	222 180
Eläkekulut	45 564	47 295	38 745	40 509
Lakisääteiset henkilösivukulut	31 094	25 906	27 322	22 864
Vapaaehtoiset henkilösivukulut	6 665	6 536	6 038	5 758
	351 192	333 603	300 959	291 311
Luontoisedut	618	486	534	445
	351 810	334 089	301 493	291 756
5. Poistot				
Suunnitelman mukaiset poistot				
Aineettomat oikeudet	9	9	9	9
Muut pitkävaikutteiset menot	2 568	1 595	2 530	1 530
Rakennukset ja rakennelmat	10 307	11 041	8 415	9 294
Koneet ja kalusto	29 100	27 037	27 936	26 136
Muut aineelliset hyödykkeet	1 343	1 255	1 274	1 221
Yhteensä	43 327	40 937	40 164	38 190
Poistoeron muutos:				
Rakennukset ja rakennelmat	2 722	-2 220	2 651	-1 316
Koneet ja kalusto	-28 232	-3 410	-28 345	-3 796
Yhteensä	-25 510	-5 630	-25 694	-5 112

Konserni on käyttänyt 29.767 tmk siirtymävarausta kone- ja rakennusinvestointien kattamiseen ja emoyhtiö 29.756 tmk.

TILINPÄÄTÖKSEN LIITETIEDOT

	Konserni		Emoyhtiö	
	1997	1996	1997	1996
6. Konsernin sisäiset rahoitustuotot ja -kulut				
Konserniyhtiöiltä saadut rahoitustuotot				
Osinkotuotot			960	1 105
Korkotuotot lyhytaikaisista sijoituksista			962	711
			1 922	1 816
Konserniyhtiöille suoritetut rahoituskulut				
Korkokulut			241	283
7. Satunnaiset kulut				
Käyttöom. osakkeiden myyntitappio		1 041		1 041
8. Välittömät verot				
Aikaisemmat verot	-11	-204		-201
Tilikauden verot	-37 692	-24 017	-36 015	-23 436
Tilikauden verot tuloslaskelmassa	-37 703	-24 221	-36 015	-23 637
9. Rahoitustuotot ja -kulut				
Osinkotuotot	571	406	1 766	1 661
Korkotuotot lyhytaikaisista sijoituksista	980	2 104	1 931	2 803
Viiästyiskorkotuotot	142	170	134	162
Muut rahoitustuotot	921	1 036	809	945
Korkokulut	1 948	4 377	2 086	4 328
Muut rahoituskulut	56	708	45	654
Rahoitustuotot ja -kulut yhteensä	610	-1 369	2 509	589

10. Konsernin ja emoyhtiön omistamat osakkeet ja osuudet

OSAKKEET JA OSUDET	Konsernin kpl	Konsernin omistus osuus %	Konsernin osuus omasta pääomasta	Emoyhtiön kpl	Emoyhtiön omistus osuus %	Emoyhtiön nimellisarvo mk	omistamien kirjanpitoarvo mk	Viimeksi laaditun tilinp. mukainen voitto/tappio		
									Tilinp. hetki	Tilik. pituus
Konserniyhtykset										
Oy Satamakulma	205	100,0	290	205	100,0	205	345	1		
Oy Rinnepolku 4	50	100,0	37	50	100,0	50	216	0		
Kiinteistö Oy Kotkan Kirkkokatu 2	2400	100,0	400	2400	100,0	240	341	0		
Oy Saimaa Terminals Ab	30000	100,0	2300	30000	100,0	300	311	1 954		
Kiinteistö Oy Laivausrinne	340	100,0	482	340	100,0	340	386	10		
Savosteve Oy	10	62,5	1173	8	50,0	8	447	723		
Kiinteistö Oy Kotkan Kipparinkulma	2319	66,3	19084	2319	66,3	12	18 843	-12		
Oy Hangö Stevedoring Ab	135	90,0	3109	135	90,0	675	1 829	2 052		
Oy Beafun Ab	120	100,0	15							
Oy Polisan Ab	120	100,0	15							
Yhteensä							22 718			
Osakkuusyhtykset										
Joensuun Laivaus Oy	330	50,0	3869	150	22,7	5	2 032	2 210	31.03.97	12 kk
Kotkan Työterveys Oy	295	29,5	117	295	29,5	118	118	0	31.12.97	12 kk
Kotkan Vapaavarasto Oy	59	39,3	1724	59	39,3	59	59	809	31.12.97	12 kk
North Euroway Oy	30	50,0	1120	30	50,0	300	790	466	31.12.97	12 kk
Credotrans Finland Oy	98	49,0	102					122	31.10.97	12 kk
Yhteensä							2 999			
Muut osakkeet ja osuudet										
Aspo Oy /Arvonlisäys 1988	20300			20300			953			
Kotkan Golf Oy	20			20		10	50			
Kotkan-Haminan seudun Portti Oy	25	2,0		25	2,0	250	250			
Kymen Puhelin Oy	99			95			108			
Vakuutusosakeyhtiö Sampo	209160			209160			641			
Kotkan Tennishalli Oy	12	1,2		12	1,2	6	6			
Kiinteistö Oy Kotkan Klubi	150	3,9		150	3,9	150	150			
Oy Finnsotrans Ltd	9	15,0		9	15,0	225	225			
Suomen Asiakastieto Oy	6			6						0
Golfimatra Oy	1									
Kuopion Puhelinyhdistys	4									
Kuopion sataman hallintorakennus	114	2,7								
Kiinteistö Oy Mustolan Huoltoarak.	340									
Lappeenrannan Kerho	1									
Kanavaportti ry										
Hankoniemen kehitysyhtiö	560	7,0								
Kaikki yhteensä							28 100			

TILINPÄÄTÖKSEN LIITETIEDOT

	Konserni		Emoyhtiö	
	1997	1996	1997	1996
11. Aineettomat ja aineelliset hyödykkeet				
Aineettomat oikeudet				
Hankintameno 1.1.	2 032	3 471	1 756	3 263
Lisäykset 1.1.-31.12.	30	68	30	
Vähennykset 1.1.-31.12.		-7		-7
Kokonaan poistetun mutta käytössä olevan hankintameno		-1 500		-1 500
Hankintameno 31.12.	2 062	2 032	1 786	1 756
Kertyneet sumupoistot 31.12.	1 131	1 122	1 131	1 122
Kirjanpitoarvo 31.12.	931	910	655	634
Muut pitkävaikutteiset menot				
Hankintameno 1.1.	9 314	11 676	9 124	11 225
Lisäykset 1.1.-31.12.	6 360	1 566	6 350	1 566
Kokonaan poistetun mutta käytössä olevan hankintameno	-1 760	-3 928	-1 761	-3 667
Hankintameno 31.12.	13 914	9 314	13 713	9 124
Kertyneet sumupoistot 31.12.	6 784	5 979	6 621	5 852
Kirjanpitoarvo 31.12.	7 130	3 335	7 092	3 272
Rakennukset ja rakennelmat				
Hankintameno 1.1.	325 628	316 971	264 204	260 544
Lisäykset 1.1.-31.12.	13 744	10 673	1 657	5 676
Vähennykset 1.1.-31.12.	0	2 016	0	2 016
Hankintameno 31.12.	339 372	325 628	265 861	264 204
Kertyneet sumupoistot 31.12.	126 470	116 162	108 428	100 013
Kirjanpitoarvo 31.12.	212 902	209 466	157 433	164 191
Kertynyt poistoero 31.12.	102 398	105 119	99 900	102 551
Koneet ja kalusto				
Hankintameno 1.1.	334 824	313 223	326 346	305 561
Lisäykset 1.1.-31.12.	58 371	39 539	55 862	38 533
Vähennykset 1.1.-31.12.	4 152	17 937	4 011	17 748
Hankintameno 31.12.	389 043	334 825	378 197	326 346
Kertyneet sumupoistot 31.12.	241 923	216 700	235 082	211 022
Kirjanpitoarvo 31.12.	147 120	118 125	143 115	115 324
Kertynyt poistoero 31.12.	79 214	50 982	79 188	50 843
Kokonaan poistetun omaisuuden hankintameno emoyhtiöllä 1997, 146.834 tmk (1996, 138.444 tmk).				
Muut aineelliset hyödykkeet				
Hankintameno 1.1.	15 845	14 513	15 029	14 035
Kokonaan poistetun hankintameno	-1 724		-1 723	
Lisäykset 1.1.-31.12.	1 426	1 332	1 230	994
Hankintameno 31.12.	15 547	15 845	14 536	15 029
Kertyneet sumupoistot 31.12.	7 656	8 035	7 209	7 657
Kirjanpitoarvo 31.12.	7 891	7 810	7 327	7 372

TILINPÄÄTÖKSEN LIITETIEDOT

	Konserni		Emoyhtiö	
	1997	1996	1997	1996
12. Käyttöomaisuuden verotusarvot				
Maa- ja vesialueet	6 142	6 142	3 206	3 206
Rakennukset ja rakennelmat	231 837	230 311	173 924	185 614
Osakkeet ja osuudet	39 959	23 585	70 895	54 367
13. Käyttöomaisuuden palovakuutusarvot				
Rakennukset ja rakennelmat	887 612	872 205	656 778	698 492
Koneet ja kalusto	423 859	418 138	417 203	411 908
Muut	5 216	4 536	4 921	4 536
14. Saamiset ja velat konserniyhtiöiltä				
Saamiset tytäryhtiöiltä				
Konsernisaamiset pitkäaikaiset			22 718	9 000
Konsernisaamiset lyhytaikaiset			4 974	9 564
			27 692	18 564
Velat tytäryhtiöille				
Konsernivelat			293	1129
Saamiset osakkuusyhtiöiltä				
Myyntisaamiset			86	1
Velat osakkuusyhtiöille				
Ostovelat			25	255
Muut lyhytaikaiset velat				125
			25	380
15. Oma pääoma				
Osakepääoma 1.1.	30 000	30 000	30 000	30 000
Osakepääoma 31.12.	30 000	30 000	30 000	30 000
Muu sidottu pääoma 1.1.	1 074	1 074		
Muu sidottu pääoma 31.12.	1 074	1 074		
Vapaa oma pääoma 1.1.	85 316	74 432	85 253	75 999
Osingonjako	-60 000	-50 100	-60 000	-50 100
Muu muutos		-6		
Tilikauden tulos	96 289	60 990	92 003	59 354
Vapaa oma pääoma 31.12.	121 605	85 316	117 256	85 253
16. Varaukset				
Pakolliset varaukset				
Vuokrahuoneiston				
kulut ajalta 1.1.-31.12.1997	0	320		
Maahantuonnin yhteydessä				
maksettavia tulleja ja veroja	0	150		
	0	470		

Pakolliset varaukset on purettu niiden osoittauduttua aiheettomiksi.
 Varaus on purettu oikaisten alkuperäisiä kuluryhmiä vuokria ja ulkopuolisia palveluja.

TILINPÄÄTÖKSEN LIITETIEDOT

	Konserni		Emoyhtiö	
	1997	1996	1997	1996
17. Vieras pääoma				
Velat, jotka erääntyvät viiden vuoden tai sitä pitemmän ajan kuluttua				
Rahoituslainat	10 536	586	10 000	0
18. Vastuositoumukset				
Annetut pantit ja vastuositoumukset				
Oman velan vakuudeksi annetut pantit				
Kiinnitykset rakennuksiin ja maa-alueisiin	91 469	94 801	86 150	89 482
Kiinnitykset vuokrasopimuksiin	4 960	4 960	4 960	4 960
Konserniyhtiön velan vakuudeksi annetut pantit				
Kiinnitykset rakennuksiin ja maa-alueisiin			750	3 818
Muiden puolesta				
Takaukset, asuntolainat	4 332	4 973	3 766	4 330
Muut omat vastuut				
Leasingvastuut	589	535	173	237
Vuokravastuut	8 642	11 737	8 568	11 144
Muut vastuut		2 790		
Eläkevastuut	1 043	1 315	1 043	1 315
Yhteensä	111 035	121 111	105 410	115 286

HALLITUKSEN ESITYS VOITTOVAROJEN KÄYTÖSTÄ

Konsernitaseen 31.12.1997 mukaan on konsernin:

Voittovarot aikaisemmilta vuosilta	25.316.275,34 Mk
Tilikauden voitto	96.289.008,03 Mk
Jakokelpoinen vapaa oma pääoma	121.605.283,37 Mk

Emoyhtiön vapaa oma pääoma on **117.256.503,32 Mk**

Hallitus ehdottaa, että mainitut voittovarot käytetään seuraavalla tavalla:

- osakkeenomistajille jaetaan 3.000,- Mk / osake eli	90.000.000,00 Mk
- voittovarojen tilille jätetään	27.256.503,32 Mk
	117.256.503,32 Mk

Helsingissä 17. maaliskuuta 1998

Kullervo Lehtonen

Antti Vehviläinen

Asser Ahleskog

Samppa Ahtainen

Sverre Norrgård

Veli-Jussi Potka

Hannu Schildt

Olof Weckström

Juha Silvanto
Toimitusjohtaja

TILINTARKASTUSKERTOMUS

STEVECO OY:N

OSAKKEENOMISTAJILLE

Olemme tarkastaneet Steveco Oy:n kirjanpidon, tilinpäätöksen ja hallinnon tilikaudelta 1.1. -31.12.1997. Hallituksen ja toimitusjohtajan laatima tilinpäätös sisältää toimintakertomuksen sekä konsernin ja emoyhtiön tuloslaskelman, taseen ja liitetiedot. Suorittamamme tarkastuksen perusteella annamme lausunnon tilinpäätöksestä ja hallinnosta.

Tilintarkastus on suoritettu hyvän tilintarkastustavan mukaisesti. Kirjan-

pitoa sekä tilinpäätöksen laatimisperiaatteita, sisältöä ja esittämistapaa on tällöin tarkastettu riittävässä laajuudessa sen toteamiseksi, ettei tilinpäätös sisällä olennaisia virheitä tai puutteita. Hallinnon tarkastuksessa on selvitetty hallituksen jäsenten sekä toimitusjohtajan toiminnan lainmukaisuutta.

Lausuntonamme esitämme, että tilinpäätös, joka osoittaa voittoa konsernituloslaskelmassa 96.289 tmk, on laadittu kirjanpitolain sekä tilinpäätöksen laatimista koskevien muiden

säännösten ja määräysten mukaisesti. Tilinpäätös antaa kirjanpitolaissa tarkoitetulla tavalla oikeat ja riittävät tiedot konsernin sekä emoyhtiön toiminnan tuloksesta ja taloudellisesta asemasta. Tilinpäätös konsernitilinpäätöksineen voidaan vahvistaa sekä vastuuvapaus myöntää emoyhtiön hallituksen jäsenille sekä toimitusjohtajalle tarkastamaltamme tilikaudelta. Hallituksen esitys taseen mukaisen vapaan oman pääoman käsittelystä on osakeyhtiölain mukainen.

Kotkassa 25. maaliskuuta 1998

TILINTARKASTAJIEN OY - ERNST & YOUNG

KHT-yhteisö

Tomi Englund

KHT



KOTKA

Steveco Oy
PL 44, 48101 Kotka
Puh. (05) 23 231
Fax (05) 232 3205

HAMINA

Steveco Oy
PL 100, 49401 Hamina
Puh. (05) 23 231
Fax (05) 232 3701

HANKO

Oy Hangö Stevedoring Ab
PL 26, 10901 Hanko
Puh. (019) 221 922
Fax (019) 221 9219

SAIMAAN ALUE

LAPPEENRANTA

Oy Saimaa Terminals Ab
PL 229, 53101 Lappeenranta
Puh. (05) 612 5451
Fax (05) 612 5459

VARKAUS

Savosteve Oy
Öljytie, 78710 Varkaus
Puh. (017) 551 4421
Fax (017) 551 4003

