

TEOLLISUUS-  
VAKUUTUS

VUOSIKERTOMUS 1997



# SISÄLTÖ



2	Toimitusjohtajan katsaus
4	Kokonaisriskikustannukset hallintaan
6	Avaintietoja Suurasiakaspalveluista
7	Sampo-ryhmän rakenne ja markkinaosuus
7	Suurasiakaspalvelujen toiminnallinen rakenne
8	Henki- ja työeläkevakuutusyhtiöiden rakennejärjestely
9	Hallituksen toimintakertomus 1997
12	Teollisuusvakuutus-konsernin tuloslaskelma
14	Teollisuusvakuutus-konsernin tase
16	Teollisuusvakuutus Oy:n tuloslaskelma
18	Teollisuusvakuutus Oy:n tase
	Tilinpäätöksen liitetiedot
20	Tilinpäätöksen laadintaperiaatteet
22	Tunnuslukujen laskentakaavat
23	Teollisuusvakuutus Oy:n tunnusluvut
23	Erittelyt
30	Tilintarkastuskertomus
31	Hallitus ja tilintarkastajat
32	Johtoryhmä
33	Sampo-ryhmän Suurasiakaspalvelujen yhtiöt ja liiketoiminnallinen organisaatio
34	Valiokunnat 1998
36	Osoitetietoja

*Tämä vuosikertomus ei sisällä Teollisuusvakuutus Oy:n virallista tilinpäätöstä vuodelta 1997. Se on nähtävissä yhtiön toimitiloissa osoitteessa Vattuniemenkuja 8 A, 00210 Helsinki.*

# TOIMITUSJOHTAJAN KATSAUS

**T**eollisuusvakuutuksen myönteinen tuloskehitys jatkui vuonna 1997. Pörssikurssien arvonnousun seurauksena vakavaraisuus koheni entisestään ja sijoitus- tuottojen ansiosta tilikauden tulos lähes kaksinkertaistui. Ensivakuutuksen maksutulo kasvoi huolimatta kovasta kotimaisesta ja kansainvälisestä hintakilpailusta erityisesti suuryritysten vakuuttamisessa.

Teollisuusvakuutus on oman segmenttinsä markkinajohtaja Suomessa. Viimevuotisessa Taloustutkimus Oy:n yrityskuvatutkimuksessa se arvioitiin Suomen parhaaksi vahinkovakuutusyhtiöksi. Tutkimuksen keskeisiä arviointikriteerejä olivat muun muassa asiakaspalvelu sekä tuotteiden ja palvelujen laatu. Jatkoimme myös omaa laajaa asiakastytyväisyysmittaustamme, josta saimme paitsi hyvät tulokset, myös arvokasta palautetta toimintamme kehittämiseksi. Tänä vuonna asiakastytyväisyysmittaus ulotetaan myös Keski-Eurooppaan.

## Osaamisestaan tunnettu

Sammon Suurasiakaspalvelut haluaa erottautua erityisesti osaamisellaan – sekä kotimaassa että kansainvälisesti.

Pohjoismainen toimintamalli mahdollistaa huomattavan laajan palveluskaalan verrattuna kilpailijoihimme Keski-Euroopassa. Pystymme hoitamaan asiakasyritystemme riskit alusta loppuun – vakuuttamisen, vahingontorjuntatyön ja vahingon sattuessa myös sen selvityksen. Tällaista palvelukokonaisuutta pystyy Keski-Euroopan markkinoilla tarjoamaan vain harva yhtiö, ja tästä kokonaisuudesta syntyy se osaaminen, jolla erottaudumme kilpailijoistamme. Se hyödyttää suomalaisia asiakasyrityksiämme entistä

kattavampana ja asiantuntevampana palveluna myös kotimaassa.

Vahingontorjunnalla on strategiasammme keskeinen asema. Teollisuusvakuutuksella ja sen asiakasyrityksillä on vahinkojen ennaltaehkäisyssä yhtenevät intressit, ja haluamme tukea asiakkaitamme tässä suhteessa mahdollisimman monipuolisesti. Olemme kuluneen vuoden aikana kehittäneet voimakkaasti uusia riskien arviointimenetelmiä, vahingontorjunnan asiakaskoulutusta ja julkaisu- toimintaa sekä laatujärjestelmiä asiakaspalvelussamme.

## Kansainvälisyys lisääntyy

Suuri osa Teollisuusvakuutuksen ja koko Suurasiakaspalveluiden asiakaskunnasta toimii kansainvälisesti ja suuntaa investointejaan Suomen ulkopuolelle. Myös meidän on haettava kasvumme ulkomaisilta markkinoilta, sillä kotimaan kasvupotentiaali on segmentissämme vaatimatonta. Kasvun on kuitenkin tapahduttava kannattavasti. Siksi erikoistumme ulkomaantoiminnassamme niihin toimialoihin ja vakuutuslajeihin, joissa osaamisemme on perinteisesti vahvaa.

Olemme kehittäneet kansainvälistä palvelukykyämme määrätietoisesti. Omat yhtiömme hoitavat asiakaspalvelun laajennetulla kotimarkkina-alueellamme Itämeren maissa ja Keski-Euroopassa. Muualla maailmassa palvelusta huolehtivat yhteistyöyhtiöt.

Yhä useampi suomalainen asiakkaamme siirtyi viime vuonna käyttämään kansainvälisiä vakuutusohjelmiamme, joissa yhdellä sopimuksella voidaan vakuuttaa riskejä yli rajojen. Suurasiakaspalvelujen maksutulosta jo yli 40 prosenttia tulee ulko-

maisista kohteista, kun Suomen lakisääteisiä vakuutuksia ei lasketa mukaan. Tämä kehitys näyttää jatkuvan ja voimistuvan.

Keski-Euroopassa toimiva tytäryhtiömme Sampo Industrial Insurance on vakiinnuttanut asemansa varteenotettavana vakuuttajana omalla markkina-alueellaan. Ostimme yhtiön koko osakekannan vuonna 1996, joten viime vuosi oli sen ensimmäinen kokonainen toimintavuosi Saimossa. Erityisen myönteistä oli, että sen tulos kääntyi nyt selvästi positiiviseksi. Sampo Industrial Insurance työskentelee tiiviissä yhteistyössä Teollisuusvakuutuksen ja Otson kanssa. Yhtiöllä on käynnissä mm. yhteinen Industry Focus -projekti, jonka tavoitteena on uusien toimialakohtaisten riskienhallintaratkaisujen tuottaminen Euroopan markkinoille.

Kokonaisvaltaisen palvelun tarjoaminen on myös kansainvälisen yhteistyöverkkomme uudistamisen taustana. Solmimme viime vuonna ulkomaisten vakuutusyhtiöiden kanssa yhteistyösopimukset, joiden ansiosta pystymme tarjoamaan lähes koko teollistuneen maailman kattavaa palvelua. Sopimuskumppanit ovat hyvämaineisia ja vakavaraisia yhtiöitä, jotka pystyvät korkeatasoiseen palveluun teollisten riskien hallinnassa. Vaikka verkoston päätarkoituksena on mahdollistaa asiakkaidemme palvelu maailmanlaajuisesti, saamme sen kautta uutta tietoa ja ideoita hyödynnettäväksi myös omassa toiminnassamme.

Kansainvälistä toimintaamme edistää varmasti viime vuonna Standard & Poor´ilta saamamme vakavaraisuusluokitus A-, joka edustaa hyvää vakavaraisuutta. Teollisuusvakuu-

tuksen lisäksi saman luokituksen saivat Sampo, Otso ja Sampo Industrial Insurance. Luokituksen merkitys on kansainvälisillä markkinoilla korostumassa, sillä monet asiakkaat vakuuttavat riskejään vain luokituksen saaneissa yhtiöissä.

### **Monipuolista yhteistyötä jälleenvakuuttajien kanssa**

Suurten riskien vakuuttajana Teollisuusvakuutuksella on hyvät ja pitkäaikaiset suhteet maailman johtaviin jälleenvakuutusyhtiöihin. Yhteistyö ei rajoitu pelkästään riskinsiirtoon vaan kattaa myös mm. tuotekehityksen, riskienhallinnan ja vahingontorjunnan. Tällainen yhteistoiminta antaa Teollisuusvakuutukselle entistä paremmat edellytykset palvella asiakkaitaan.

Viime vuosina jälleenvakuutusmarkkinoilla on tapahtunut paljon fuusioita. Niiden seurauksena jälleenvakuutusyhtiöitä on nyt vähemmän, mutta ne ovat entistä suurempia. Teollisuusvakuutuksen toimintamahdollisuuksia keskittyminen ei ole rajoittanut, vaan riskimme ovat edelleen turvaavasti hajautettuina – nyt entistä vakavaraisempien ja tuotevalikoimaltaan monipuolisempien jälleenvakuutusyhtiöiden kesken.

### **Uusia haasteita, uusia mahdollisuuksia**

Lakisääteisen tapaturmavakuutuksen hinnoittelu vapautuu osittain Suomessa vuoden 1999 alusta, kun sitä koskevat lainmuutokset tulevat voimaan. Teollisuusvakuutuksen asiakkaille se tuo aiempaa monipuolisempia ratkaisumalleja ja maksujärjestelmiä. Niiden myötä työturvallisuustyön asema korostuu entisestään. Vahvat työsuojelu-



resurssimme ja -palvelumme ovat asiakkaidemme käytettävissä myös uudessa tilanteessa.

Henki- ja eläkevakuutuspalveluilla on myös tärkeä merkitys asiakkaillemme. Eläke-Varman ja Novan liittyminen Sampo-yhteistyöryhmään selkeyttää rakenteita ja mahdollistaa tiiviimmän yhteistyön asiakkaiden kokonaispalvelujen rakentamisessa.

Vuoteen 2000 liittyvät tekniset ja juridiset ongelmat ovat suuri riskienhallinnallinen haaste sekä meille että asiakasyrityksillemme. Tavoitteenamme on, että tiedottaminen, turvallisuustoimenpiteet ja vakuutusturva yhdessä luovat asiakkaillemme hyvät edellytykset hallita vuosituhannen vaihtumiseen liittyvät riskit.

Kiitän lämpimästi asiakkaitamme ja yhteistyökumppaneitamme meitä kohtaan osoitetusta luottamuksesta ja

hyvästä yhteistyöstä vuonna, jota leimasivat suuret muutokset liiketoimintaympäristössä. Suurasiakaspalvelujen uuden asiakaspalvelumallin käynnistäminen vuoden 1997 alusta oli haastava muutos henkilöstöllemme, joka ansaitsee parhaat kiitokset hyvin tehdystä työstä.

Vaikka edessämme on jälleen uusia haasteita tuova vuosi, uskon, että liiketoimintamme kehittyy myönteisesti. Aiomme säilyttää johtavan asemamme kotimaan markkinoilla ja jatkaa etenemistä laajennetuilla kotimarkkina-alueillamme, joilla tavoitteenamme on olla osaamisestaan tunnettu yritysriskien vakuuttaja.

Maaliskuussa 1998

  
**Juha Toivola**

# KOKONAISRISKIKUSTANNUKSET HALLINTAAN

*Teollisuusvakuutus ja sen ympärille rakennettu Sampo-ryhmän Suurasiakaspalvelut ei ole pelkkä yritystoiminnan taloudellisten riskien kantaja, vaan riskienhallinnan palveluyritys. Erikoisyhtiönä palvelulla ja osaamisella on Suurasiakaspalveluille erityinen merkitys. Osaminen on kykyä löytää sellaiset riskienhallintaratkaisut, jotka turvaavat asiakasyritystemme tuloksen ja taseen samalla kun kokonaisriskikustannukset ovat hallinnassa.*

Vakuuttaminen on vain yksi osa riskien kokonaiskustannuksista. Niihin sisältyvät myös vahingontorjunnan kustannukset, omalle vastuulle jäävät vahingot sekä hallinnolliset kustannukset. Kaikki neljä osa-aluetta ovat riippuvuussuhteessa toisiinsa.

## **Vakuuttaminen ei ole pelkkää riskin siirtoa**

Kovassa hintakilpailussa ei aina tule riittävän selkeästi esille, että eri vakuutus tuotteiden sisällössä on hyvinkin suuria eroja.

Suurasiakaspalvelujen vakuutus tuotteet ovat laajoja kokonaisuuksia, joissa keskeistä on turvan tarpeen määrittäminen, turvan laajuus sekä vahingon sattuessa kokonaisvaltainen vahinkopalvelu.

Turvan tarpeen oikea määrittäminen edellyttää laaja-alaista asiantuntemusta. Erikoistuminen toimialoitain sekä asiakkaiden liiketoiminnan ymmärtäminen antaa Suurasiakaspalveluille erityiset edellytykset tunnistaa yritysten tulevaisuuden tuotto-odotuksia uhkaavat riskit. Eri teollisuudenaloja varten kehitetyt omaisuuden arviointimenetelmät antavat hyvän pohjan vakuutusturvan määrittelylle.

Vakuutusturvan oikea laajuus varmistetaan sillä, että siihen sisällytetään kattavien vakuutusehtojen lisäksi joustavat järjestelmät, jotka ottavat automaattisesti huomioon yri-

tyksen liiketoiminnassa tapahtuvat muutokset. Vaihtoehtoiset riskien rahoitusratkaisut täydentävät turvaa sellaisilla alueilla, joita ei voida kattaa tavanomaisilla vakuutuksilla.

Vahinkojen hoidosta Suurasiakaspalveluilla on laajaa kokemusta kotimaasta ja ulkomailta. Se konkretisoi asiakasyritystemme hyödyksi vahinkotilanteissa esim. jälkivahinkojen torjunnan osaamisena, keskeytysvahinkojen minimoimisena, kuljetusvahinkojen rajoittamisena sekä vastuuvahingoissa juridisena neuvontana.

## **Panostamme yhdessä vahingontorjuntaan**

Riskien kokonaiskustannuksiin pystytään tehokkaimmin vaikuttamaan vahingontorjunnalla. Sen hyvä taso heijastuu suoraan vahinkokehitykseen ja omalle vastuulle jäävien vahinkojen määrään kuten myös vakuutusturvan hintaan.

Vahingontorjunnassa Suurasiakaspalveluilla ja sen asiakasyrityksillä on täysin yhtenevät intressit. Taivoitteenamme onkin tukea mahdollisimman monipuolisesti asiakasyritystemme omaa työtä vahinkojen ehkäisemiseksi.

Vahingontorjunnan kustannusten takaisinmaksuaikaa ei ole helppo laskea, sillä hyöty syntyy pääosin toteutumattomista vahingoista. Voimme kuitenkin auttaa asiakasyrityksiämme tälläkin alueella määrittelemäl-

lä erilaisten teknisten ratkaisujen kustannuksia suhteessa arvioituun riskiin ja toimenpiteistä saatavaan hyötyyn.

## **Riskien arviointi kohdistaa torjuntatoimet oikein**

Vahingontorjunnan toimenpiteet pyritään kohdistamaan alueille, joilla riskit ovat suurimmat. Riskien arviointi perustuu näkemykseen niiden sattumisen todennäköisyydestä ja seurausvaikutusten laajuudesta. Vahva toimialatuntemuksemme, laaja kokemuksemme vahingoista sekä monipuolinen riskianalyysoimiseemme on yhdistelmä, joka takaa osaamisemme riskien arvioinnissa. Tällä alueella pystymme antamaan asiakasyrityksillemme vankkaa tukea.

Käytössämme on laaja valikoima erilaisia riskianalyysejä, joista löytyy sopiva menetelmä eri käyttökohteisiin. Laajojen yritystoiminnan yleisanalyysoimise lisäksi olemme panostaneet tiettyihin erikoisalueisiin syvällisesti pureutuviin menetelmiin. Viime vuosina on erityisesti tietotekniikkaan ja yritystoiminnan vastuuriiskihin liittyvien analyysoimise kysyntä kasvanut voimakkaasti.

Työturvallisuuden alueella korostuvat turvallisuusauditoimise meneteimet, joista Teollisuusvakuutuksen ASKELMA®-menetelmä on vakiinnuttanut asemansa yritystoiminnan turvallisuusuytyökäluä. ASKELMA saa jatkoa tänä keväänä, kun samaan tuo-

teperheeseen kuuluva omaisuus- ja keskeytysriskien hallinnan menetelmä julkaistaan. Erityisesti prosessiteollisuuden soveltuvana menetelmänä käytämme Hazard and Operability Study eli HAZOP -analyysimenetelmää, joka on keskeisimpiä menetelmiä kansainvälisessä prosessiteollisuudessa.

Työsuojeluriskien arviointipalvelujen kysyntää ovat lisänneet EU:n vaatimukset työriskien arvioinnista. Teollisuusvakuutuksen työympäristöriskien hallitsemiseksi kiteytyy mm. vuoden 1997 lopussa julkaistussa työkirjassa, joka on tehty yhteistyössä Neste Oy:n kanssa. Siihen on koottu vuosien kokemusten jalostamat menettelytavat yritysten ympäristöriskien kartoituksesta.

Rakennusinvestointien tai tehtaiden laajennusten turvallisuustasoon pystytään vaikuttamaan tehokkaimmin ottamalla turvallisuusasiat huomioon jo suunnitteluvaiheessa. Suurasiakaspalvelujen osaaminen ja asiantuntemus on asiakasyritystemme käytettävissä kaikissa rakennushankkeissa. Viime vuoden aikana teimme julkaisun myös turvallisuudesta investointihankkeiden toteutuksessa sekä TYTAR-ohjelman työmaatarkastusten toteutukseen ja seurantaan.

Riskienhallintatyön tueksi olemme kehittäneet voimakkaasti vahingontorjunnan koulutuspalvelujamme. Viime vuoden aikana järjestimme 42 seminaaria, teemapäivää ja yhteistoimintaharjoitusta, joihin osallistui yhteensä yli 3 500 asiakasyritystemme edustajaa. Koulutuspalveluista tehdyistä tyytyväisyysmittauksista saatu palaute on ollut erinomaista. Koulutus kattaa laajasti riskienhallinnan eri osa-alueita kuten kemikaali- ja kaasuntorjunnan, sopimusriskien hallinnan, atk-virusten torjunnan sekä turvallisuusanalyysit.

Laatujärjestelmät ovat tulossa myös vahingontorjunnan johtamisjärjestelmiin. Syksyllä 1997 Teollisuusvakuutus sai ensimmäisenä vakuutusyhtiönä Suomessa ISO 9002 -sertifioinnin sprinkleritekniikan konsultointi- ja tarkastuspalveluilleen. Sertifioija oli Det Norske Veritas.

### **Riskinkantokyky ja -halu määrittävät oikean omavastuun**

Omavastuun oikea mitoittaminen vaikuttaa merkittävästi vakuutuksen hintaan, omalle vastuulle jäävien vahinkojen määrään sekä hallinnollisiin kustannuksiin. Omavastuulla on tärkeä rooli myös organisaation asenteiden ja vahingontorjuntamotivaation kehittämisessä.

Yrityksen teoreettista riskinkantokykyä voidaan arvioida monesta näkökulmasta. Käytössämme on erilaisia laskentakaavoja, joissa osatekijöinä ovat mm. käyttöpääoma, nettotulos, kassavirta tai oma pääoma.

Riskinkantokyläskelmä antaa näkemyksen siitä, miten suuri omavastuu vakuutusratkaisuihin voisi olla. Käytännössä omavastuun mitoittamiseen liittyvät myös esim. oletettu vahinkokehitys tulevaisuudessa, omavastuun korotuksesta saatavat vakuutusmaksualennukset, yleinen riskinottohalukkuus sekä tulosityksiköiden näkemykset omasta riskinkantokyvystään. Tulosityksiköiden riskinkantokyky voi olla hyvin erilainen jos sitä verrataan koko konsernin riskinkantokyvyn. Kehittämämme vakuutusratkaisut ottavat huomioon myös asiakaskonsernin eri yksiköiden erilaiset tarpeet omavastuiden käsittelyssä.

Suurasiakaspalvelujen yhtiöillä on pitkät perinteet yhtenäisen omavastuun soveltamisessa yli riskilajien. Tyypillisiä multi-line-, multi-year-ratkaisuja ovat Stop Loss ja Global Programme -riskienhallintajärjestel-

mät. Kehittyneitä omavastuuratkaisuja ovat myöskin tapaturmavakuutuksen rajoitetun omavastuun maksujärjestelmät.

Korkeiden omavastuiden rahoittamiseen voidaan käyttää myös Suurasiakaspalvelujen vaihtoehtoisia riskien rahoitusratkaisuja.

### **Kustannustehokkuuden merkitys korostuu**

Vahingontorjuntaan, vakuuttamiseen ja vahinkojen selvitykseen liittyy aina myös hallintokustannuksia. Näiden kulujen pienentämiseen voidaan vaikuttaa toiminnan tehokkuudella ja täsmällisellä työnjaolla eri osapuolten kesken.

Vakuutusyhtiön toiminnan tehokkuudella on asiakkaalle suoraan rahassa mitattava merkitys. Teollisuusvakuutuksen kaltainen erikoisyhtiö pystyy pitämään omat liikekulunsa merkittävästi alemmalla tasolla kuin kenttäorganisaation vaativat yleisyhtiöt. Myös kansainvälisessä vertailussa liikekulumme ovat alhaiset. Esim. viime vuonna Teollisuusvakuutuksen liikekuluprosentti oli 12, kun se useilla muilla suomalaisyhtiöillä on yli 20 ja muualla Euroopassa keskimäärin yli 30.

Useat asiakasyrityksemme ovat siirtäneet vakuutusasioidensa hoidon meklareille, ja Suurasiakaspalvelut tekee mielellään yhteistyötä asiantuntevien meklareiden kanssa. Tällöin on tärkeää löytää toimintamalli, jossa eri osapuolten osaaminen parhaiten täydentää toisiaan. Asiakasyrityksen, vakuutusyhtiön ja meklarin välinen selkeä työnjaon määrittely mahdollistaa myös parhaan kustannustehokkuuden.

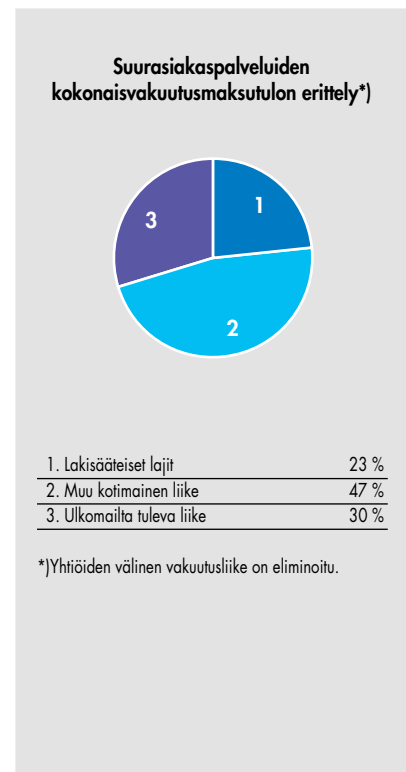
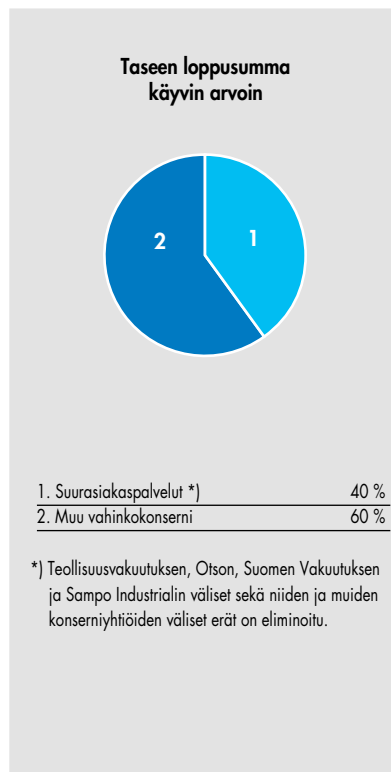
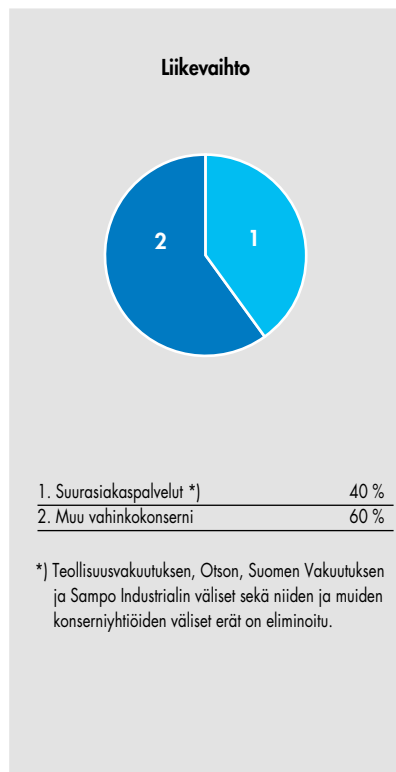
# SUURASIAKASPALVELUT YHTIÖITTÄIN 1997

Mmk

	Teollisuus- vakuutus	Otso	Sampo Industrial	Suomen Vakuutus	Sampo- konserni*)
Liikevaihto	1 891	259	376	55	6 273
Kokonaisvakuutusmaksutulo	1 274	253	344	33	4 648
Vakuutustekninen kate ennen tasoitusmäärän muutosta	- 104	- 28	7	- 2	- 542
Tilikauden tulos	248	63	15	11	459
Vastuovelka	2 970	646	182	59	11 128
Taseen loppusumma käyvin arvoin	6 723	1 480	557	356	-
Vahinkosuhte %	98	83	60	186	94
Liikekulusuhde %	12	37	33	-33	20
Yhdistetty kulusuhde %	110	120	93	153	114
Yhdistetty kulusuhde % kiintein valuuttakursssein	104	112	92	153	108
Tasoitusmäärä	531	463	-	56	1 438
Vastuunkantokyky %	370	839	281	6 033	233
Henkilöstö keskimäärin	373	51	70	19	3 059

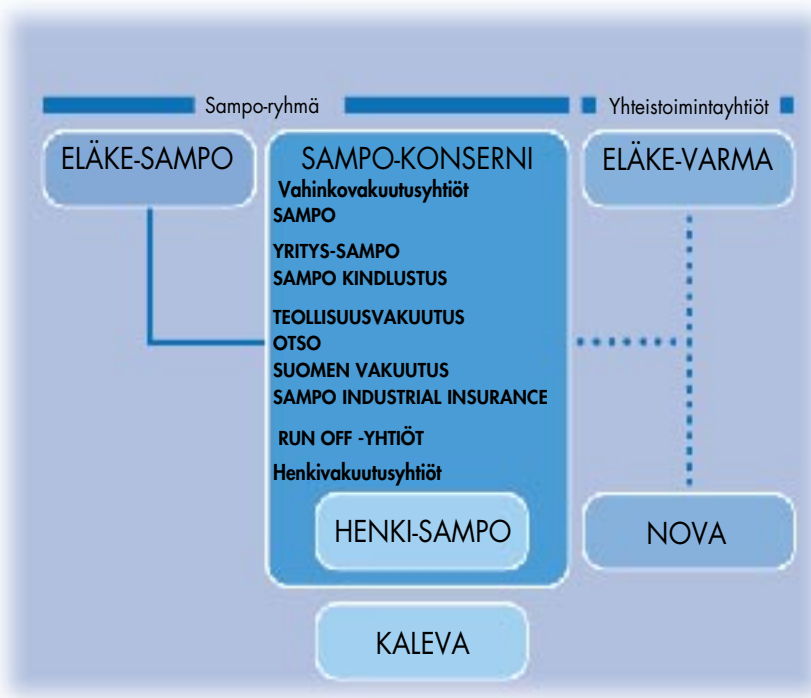
Laskelmissa ei ole huomioitu eliminointeja.

\*)vahinkovakuutuskonserni

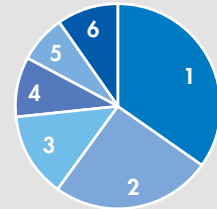




# SAMPO-RYHMÄN RAKENNE JA MARKKINAOSUUS



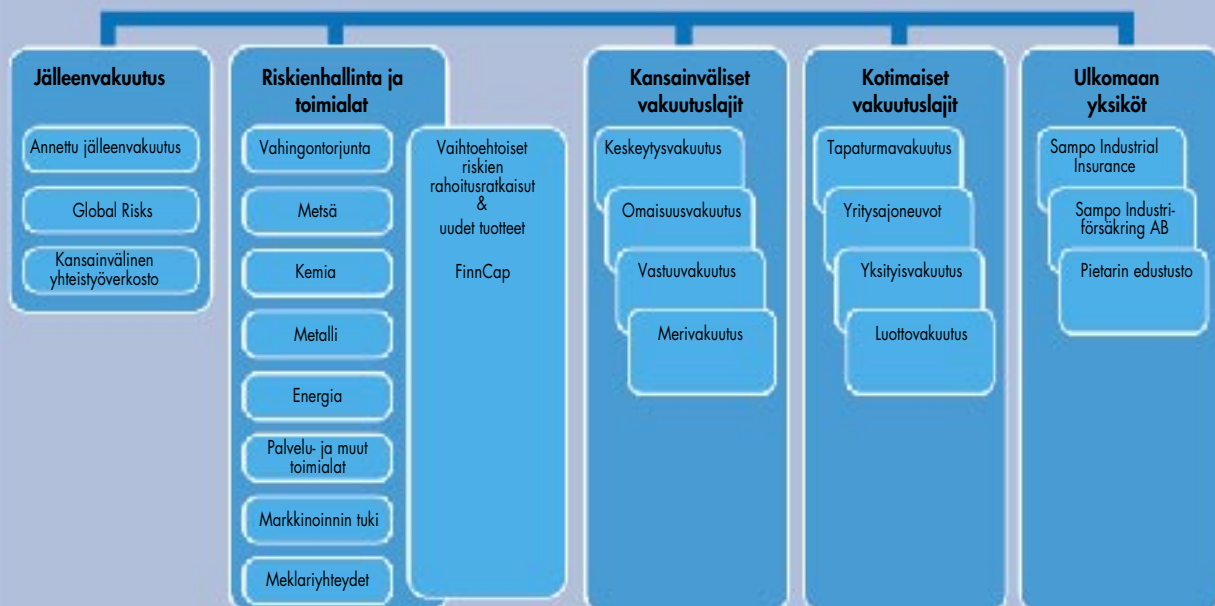
Vahinkoensivakuutuksen markkinaosuudet 1997\*)



1. Sampo-konserni	35,0 %
2. Pohjola	25,2 %
3. Tapiola	13,4 %
4. Yrittäjien Fennia	9,4 %
5. Lähivakuutusryhmä	7,4 %
6. Muut	9,6 %

\*) Ennakkotieto, poislukien pankkien ja Garantian luottovakuutus, ml. vakuutusyhdistykset

# SUURASIAKASPALVELUJEN TOIMINNALLINEN RAKENNE



# HENKI- JA TYÖELÄKEVAKUUTUSYHTIÖIDEN RAKENNEJÄRJESTELY

Sampo-ryhmä ja sen yhteistoimintayhtiöt Eläke-Varma ja Nova sekä Yrittäjien Fennia toteuttavat kuluvana vuonna rakennejärjestelyn, jonka tuloksena vakuutusyhtiöryhmät selkiytyvät. Rakennejärjestely koskee henkivakuutusyhtiöitä ja työeläkeyhtiöitä.

Mukana olevien vakuutusyhtiöiden hallitukset sopivat järjestelystä 6.11.1997. Ratkaisu oli jatkoa vuonna 1992 päätetylle rakennejärjestelylle, jossa mm. Teollisuusvakuutus ja Otso liittyivät Sampo-ryhmään. Sen seurauksena Sammosta tuli Suomen suurin vahinkovakuutus konserni.

## Nova Sampo-konserniin

Henkivakuutusjärjestelyn olennaisin osa on Sammon tytäryhtiön Vakuutusosakeyhtiö Henki-Sammon ja Henkivakuutusosakeyhtiö Novan yhdistyminen. Uusi yhtiö tulee kuulumaan Sampo-konserniin ja sen nimeksi tulee Henki-Sampo.

Järjestelyn toteuttamiseksi Sampo ostaa Yrittäjien Fennian omistaman neljänneksen Novan osakkeista. Tavoitteena on, että Novan ja Henki-Sam-

mon fuusio tulee voimaan vuodenvaihteessa 1998/1999. Fuusion jälkeen Sampo-konserniin kuuluvat yhtiöt omistavat Henki-Sammosta 60,0 prosenttia, ryhmän uusi työeläkeyhtiö Varma-Sampo 35,2 prosenttia ja Keskinäinen Vakuutusyhtiö Kaleva 4,8 prosenttia.

Novan ja Henki-Sammon yhteinen maksutulo oli 1997 noin 2,2 miljardia markkaa ja taseiden loppusumma noin 15 miljardia markkaa.

## Varma-Sampo ryhmän työeläkeyhtiöksi

Työeläkeyhtiöjärjestelyssä Eläke-Sampo muuttuu keskinäiseksi yhtiöksi, jonka nimeksi tulee Keskinäinen Eläkevakuutusyhtiö Varma-Sampo. Keskinäisen vakuutusyhtiön Eläke-Varman vakuutuskannasta noin 70 prosenttia siirretään Varma-Sampoon. Loppuosa Eläke-Varman kannasta jää yhtiöön, josta tulee Fennia-ryhmään kuuluva Eläke-Fennia. Vakuutuskannan luovutukset toteutetaan suunnitelman mukaan 1.7.1998.

Järjestelyn toteuduttua Sampo-konsernin asiakkaiden lakisääteiset työeläkevakuutukset keskittyvät Varma-Sampoon, jonka vakuutusmaksutulo nousee noin 11,5 miljardiin ja vastuuvélka 70 miljardiin markkaan.

Edellä mainitut rakennejärjestelyt vaativat ennen toteutumistaan asianomaisten hallintoelinten ja viranomaistahojen hyväksymisen.

## Uusi tilanne

Novan liittyminen Sampo-ryhmään nostaa Sammon henkivakuutuksen Suomen selvästi suurimmaksi vastuuvélalla eli vakuutussäästöillä mitattuna. Jos järjestely olisi jo voimassa, se olisi nostanut Sammon henkivakuutuksen Suomen suurimmaksi myös vuoden 1997 maksutulolla mitattuna.

Myös Varma-Sammosta tulee rakennejärjestelyn toteuduttua Suomen suurin työeläkeyhtiö 35 prosentin markkinaosuudella, mikä on samaa luokkaa kuin Sammon vahinkoyhtiöiden markkinaosuus.

## SAMPO-VARMA -RYHMÄN RAKENNE



# HALLITUKSEN TOIMINTAKERTOMUS 1997

*Teollisuusvakuutus Oy on Helsingin Arvopaperipörssissä noteeratun Vakuutusosakeyhtiö Sammon täysin omistama tytäryhtiö.*

## **TEOLLISUUSVAKUUTUS- KONSERNI**

### **Konsernin tulos**

Konsernin myönteinen tuloskehitys jatkui ja sen tilikauden voitto oli 259,4 miljoonaa markkaa (94,9). Konsernin tulosta paransivat liikekulojen lasku, edellisvuotta pienempi siirto tasoitusmäärään ja sijoitustoiminnan nettotuottojen kasvu.

Konsernin maksutulo kasvoi 1 592,5 miljoonaa markkaan (1 565,8).

Valuuttakurssien muutokset, erityisesti dollarin ja punnan vahvistuminen, kasvattivat korvauskuluja 133,0 miljoonaa markkaa. Koska konserniyhtiöiden valuuttapositiot ovat keskimäärin tasapainossa, kirjattiin sijoitustoiminnan tuottoihin vastaavasti 115,2 miljoonan markan kurssivoitot.

Konsernin liikekulut olivat 161,5 miljoonaa markkaa (223,6). Liikekulojen lasku johtui volyymin laskun seurauksena tapahtuneesta jälleenvakuutuksen palkkioiden pienentymisestä.

Sijoitustoiminnan nettotuotot olivat 564,3 (443,5) miljoonaa markkaa. Nämä sisältävät myyntivoittoa 220,4 miljoonaa markkaa ja arvonalennuksia yhteensä 55,9 miljoonaa markkaa.

Konsernin vapaa oma pääoma, joka sisältää mainitun tilikauden voiton, on 506,7 miljoonaa markkaa.

## **EMOYHTIÖ TEOLLISUUSVAKUUTUS OY**

### **Tulos ja vakavaraisuus**

Emoyhtiön tilikauden tulos oli 248,1 miljoonaa markkaa (130,3).

Yhtiön kokonaismaksutulo laski 1 274,4 miljoonaa markkaan (1 482,1). Alenema johtui pääosin siitä, että Sampo Industrial Insurancelta tuleva vakuutusliike järjestettiin uudelleen. Lisäksi henkijälleenvakuutuskanta siirrettiin vuoden alussa Henki-Sampoon. Omalla vastuulla olevat korvauskulut olivat 1 026,7 miljoonaa markkaa (982,4).

Ensivakuutuksen maksutulo oli 1 055,9 miljoonaa markkaa (1 024,5). Ensivakuutuksen omalla vastuulla olevat korvauskulut olivat 812,2 miljoonaa markkaa (738,8). Korvauskuluja kasvattivat lakisääteisessä tapaturma- ja moottoriajoneuvonvakuutuksessa tehdyt elinajanodotteen pidentymisestä johtuneet lisävaraukset, yhteensä 34,1 miljoonaa markkaa. Näiden tekijöiden lisäämisestä vastuvelkaperusteisiin on sovittu valtakunnallisesti. Lakisääteisen tapaturmavakuutuksen korvausvastuuta vahvistettiin lisäksi ammattitautivarauksella. Vastuvelkatarkistukset on katettu tasoitusmäärän muutoksella, joten ne eivät vaikuta yhtiön tulokseen mutta heikentävät korvauskulujen lisäyksenä vahinkosuhdetta ja tasoittamatonta vakuutusteknistä katetta.

Jälleenvakuutuksen maksutulo oli yllä mainituista syistä 218,0 miljoonaa markkaa (457,8).

Jälleenvakuutuksen korvauskulut olivat yhteensä 214,4 miljoonaa markkaa (243,6). Teollisuusvakuutus maksoi kokonaisuudessaan tytäryhtiölleen Jälleenvakuutusosakeyhtiö Patrialle antamansa stop-loss-suojan, mikä kasvatti korvauskuluja 68,0 miljoonalla markalla. Tämän jälkeen yhtiöllä ei ole

enää Teollisuusvakuutuksen antamaa jälleenvakuutussuojaa.

Teollisuusvakuutuksen tasoitusvastuun kartutusparametrien arvoja pienennettiin tilinpäätöksessä, koska suunniteltu taso on saavutettu. Tasoitusmäärä oli vuoden 1997 päättyessä 531,2 miljoonaa markkaa (520,9) ja 31 prosenttia sen täydestä määrästä.

Vakuutustekninen vastuuelva sisältää myös 47,8 miljoonan markan yhteistakuuerän, joka on 3 prosenttia lakisääteisen tapaturma- ja moottoriajoneuvonvakuutuksen bruttovastuuelasta ilman tasoitusmäärää. Erällä turvataan lakien mukaiset korvaukset mikäli jokin vakuutusyhtiö Suomessa joutuisi selvitystilaan tai konkurssiin. Tuloslaskelmassa varauksen vaikutus on kirjattu satunnaisiin tuottoihin ja kuluihin, joten yhteistakuuerä ei vaikuta yhtiön tunnuslukuuihin.

Yhtiön vakavaraisuuspääoma oli 3 870,7 miljoonaa markkaa (3 183,3) ja vastuunkantokyky oli 370,2 prosenttia (279,6), joka on kansainvälisestäkin verrattuna erittäin korkea. Tunnusluku lasketaan vertaamalla yhtiön vakavaraisuuspääomaa yhtiön omalla vastuulla oleviin vakuutusmaksutuottoihin.

Luokituslaitos Standard & Poor's antoi Teollisuusvakuutukselle ja Sampo Industrial Insurancelle vakavaraisuutta ja maksukykyä arvioivan Claims Paying Ability -luokituksen A-, joka edustaa hyvää vakavaraisuutta. Saman luokituksen saivat myös Vakuutusosakeyhtiö Sampo ja Keskeytysvakuutusosakeyhtiö Otso.

Ylimääräinen yhtiökokous päätti 28.11.1997 pitämässään kokouksessa, hallituksen tekemän esityksen mukaisesti, maksaa emoyhtiölle lisäosinkona 40 miljoonaa markkaa.

### Sijoitustoiminta

Sijoitustoiminnan nettotuotot olivat 469,7 miljoonaa markkaa (392,9). Suurimpina tuottoerinä sijoitustoiminnan tulokseen vaikuttivat 224,6 miljoonan markan (114,7) myyntivoitot ja 133,2 miljoonan markan (116,3) osinkotuotot.

Pääosin pörssiosakkeisiin kohdistuvat arvonalennukset laskivat nettotuottoja yhteensä 50,7 miljoonalla markalla kun palautuneet arvonalennukset edellisvuonna kasvattivat tuottoja 61,4 miljoonalla markalla.

Kuluihin muista sijoituksista sisältyy 17,7 miljoonan markan oikaisu edellisenä vuotena tehdyn varauksen osoittauduttua tarpeettomaksi.

Yhtiön omistaman kiinteistökan- nan käypä arvo 31.12.1997 oli 441,7 miljoonaa markkaa (455,5). Kiinteistökan- nan vuokrausaste oli 93,7 prosenttia.

Teollisuusvakuutuksen sijoitusten käypä arvo oli vuoden 1997 päätty- essä 6 108,7 miljoonaa markkaa (5 797,6). Käypien arvojen ja kirjan- pitoarvojen välinen arvostusero kas- voi 2 731,8 miljoonaa markkaan (2 201,9) johtuen pääosin pörssiosak- keiden markkina-arvon noususta. Ar- vostuseroista 87,7 prosenttia oli pörssiosakkeissa.

### Liikekulut, poistot, muut tuotot

Liikekulut olivat 122,5 miljoonaa markkaa (200,7). Lasku johtuu tule- van jälleenvakuutuksen palkkioiden putoamisesta volyymin laskun seu- rauksena.

Yhtiö teki elinkeinoverolain sal- limat enimmäispoistot 24,7 miljoonaa markkaa. Suunnitelman mukai-

set poistot olivat 22,9 miljoonaa markkaa.

### KONSERNIN RAKENNE

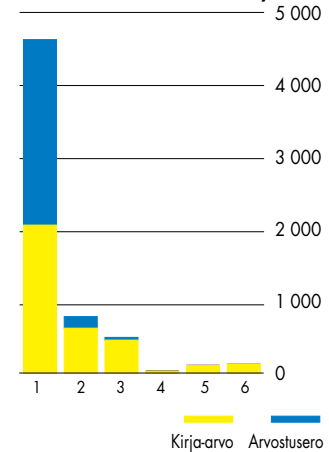
Teollisuusvakuutus Oy:n konserniin kuuluivat vuoden 1997 tilinpäätös- hetkellä emoyhtiön lisäksi suomalai- set tytäryhtiöt Oy Finnish Captive & Risk Services Ltd, Oy Haveri Ab, Oy Imico Insurance Systems Ab ja Jäl- leenvakuutusosakeyhtiö Patria, yh- teensä 20 asunto- ja kiinteistöosake- yhtiötä ja ruotsalainen Sampo In- dustriförsäkring AB sekä alankomaa- laiset Teva Holding B.V., Sampo In- dustrial Holding ja Sampo Industrial Insurance N.V. Lisäksi yhtiöllä on edustusto Pietarissa. Oy Imico In- surance Systems Ab:n fuusio emoyhti- öön merkittiin kaupparekisteriin 5.1.1998.

Yhtiöistä vain emoyhtiöllä, Sampo Industrial Insurancella ja Jälleenvakuutusosakeyhtiö Patrialla on omaa vakuutusliiketoimintaa. Jälleenvakuutusosakeyhtiö Patria ei kuiten- kaan merkitse uutta vakuutusliikettä, vaan sen toiminta keskittyy vakuutus- kannan alasarjaan. Sampo Industriför- säkring merkitsee liikettä pääasiassa Teollisuusvakuutuksen ja Keskeytys- vakuutusosakeyhtiö Otson lukuun.

### TYTÄRYHTIÖT JA MERKITTÄVÄT OSAKKUUSYHTIÖT

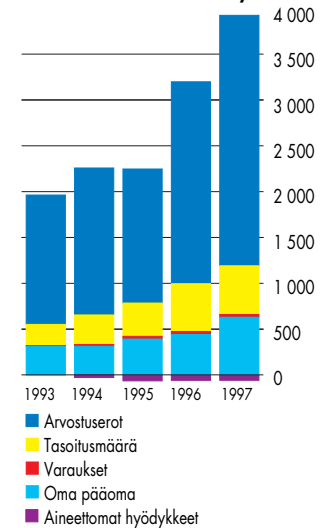
Ensivakuutusliikettä Keski-Euroopas- sa merkitsevän Sampo Industrial In- surancen maksutulo laski hieman yleisen maksutason laskun myötä. Vahvistetun pääomapohjan johdosta yhtiö piti enemmän vakuutusliikettä omalla vastuullaan, jonka johdosta nettovakuutusmaksutuotot kasvoivat yli 40 prosenttia. Vahinkosuhte jäl- leenvakuuttajien osuukien jälkeen oli 60 prosenttia (97). Valtaosa jäl- leenvakuutuksesta on Teollisuusva- kuutuksessa ja Otsossa. Oman pää- oman vahvistamisen johdosta sijoi-

Sijoituskannan jakauma, Mmk  
Teollisuusvakuutus Oy



1. Osakkeet	2 029	2 537
2. Kiinteistöt	619	158
3. Joukkovelkakirjalainat	456	37
4. Jälleenvakuutuslaitteet	31	-
5. Markkinarahasijoitukset	109	-
6. Luotot	133	-
<b>Yhteensä</b>	<b>3 377</b>	<b>2 732</b>

Vakavaraisuuspääoma, Mmk  
Teollisuusvakuutus Oy



	1993	1994	1995	1996	1997
Oma pääoma	314	313	392	482	630
Varaukset	7	20	30	33	30
Tasotusmäärä	231	322	363	521	531
Arvostuserot	1 411	1 603	1 462	2 202	2 732
Aineett.hyöd.	-	-28	-61	-55	-52
<b>Yhteensä</b>	<b>1 963</b>	<b>2 230</b>	<b>2 186</b>	<b>3 183</b>	<b>3 871</b>

Vuosi 1993 on laskettu ennen vuotta 1995 voimassa olleen laskentakäytännön mukaan. Teollisuusvakuutus Oy oli silloin Keskinäinen yhtiö Teollisuusvakuutus.

tustoiminnan nettotuotot kasvoivat yli kaksinkertaiseksi. Yhdessä hyvän vahinkokehityksen kanssa yhtiön tilikauden tulos oli 15,2 miljoonaa markkaa voitollinen (19,4 tappiollinen).

Teollisuusvakuutus antoi vuonna 1993 tapahtuneen kannansiirron yhteydessä stop-loss –suojan Jälleenvakuutusosakeyhtiö Patrialle. Tämä suoja maksettiin kokonaisuudessaan pois tilivuoden lopulla, joten Teollisuusvakuutuksella ei ole enää jäljellä vastuita tästä liikkeestä. Tämän komutaation seurauksena Patrian omalla vastuulla oleva vastuuvetka kasvoi 243 miljoonaa markkaa. Dollarin ja punnan vahvistumisen myötä Patrian bruttovastuuvetka kasvoi 26 miljoonaa markkaa, kun se kiintein kursein laskettuna pieneni 78 miljoonaa markkaa. Yhtiö siirsi tasoitusvastuuseen 28 miljoonaa markkaa ja vuoden tulos oli 6 miljoonaa markkaa tappiollinen. Vapaa oma pääoma oli vuoden päättyessä 25 miljoonaa markkaa negatiivinen.

Teollisuusvakuutuksen kokonaan omistama Sampo Industriförsäkring AB merkitsee Ruotsissa ensivakuutusliikettä Teollisuusvakuutuksen ja Otson nimiin.

Konsernin osakkuusyrityksiltä kertyi tulosta 40,2 miljoonaa markkaa (18,7). Osuus merkittävimpien osakkuusyhtiöiden Henkivakuutusyhtiö Novan tuloksesta oli 31,2 miljoonaa markkaa ja Vakuutusosakeyhtiö Henki-Sammon tuloksesta 8,1 miljoonaa markkaa.

## **HENKI- JA TYÖELÄKEVAKUUTUSYHTIÖIDEN RAKENNEJÄRJESTELYT**

Yhtiö on mukana Sammon, Henki-Sammon, Eläke-Sammon, Eläke-Varman, Novan ja Yrittäjän Fennian kanssa vuonna 1998 toteutettavassa järjestelyssä, jonka tuloksena Nova ja

Henki-Sampo yhdistyvät. Uuden yhtiön nimi on Vakuutusosakeyhtiö Henki-Sampo. Eläke-Sammosta ja pääosasta Eläke-Varman vakuutus-kantaa muodostuu uusi eläkevakuutusyhtiö Varma-Sampo, josta tulee Teollisuusvakuutuksen asiakkaiden keskeinen eläkevakuutusyhtiö. Järjestelyistä päätettiin marraskuussa 1997 ja ne vaativat vielä asianomaisten hallintoelinten ja eri viranomaistahojen hyväksymisen.

## **HALLINTO**

Teollisuusvakuutus Oy:n hallituksen puheenjohtajana toimii pääjohtaja Jouko K. Leskinen, varapuheenjohtajana vuorineuvos Mikko Kivimäki ja jäsenenä vuorineuvos Heimo Karinen, vuorineuvos Björn Mattsson, vuorineuvos Kurt Nordman ja toimitusjohtaja Timo Poranen.

Yhtiön toimitusjohtaja on filosofian maisteri Juha Toivola.

## **NÄKYMÄT VUODELLE 1998**

Kilpailun kiristymisestä huolimatta kotimaisen ensivakuutuksen maksutulon odotetaan pysyvän vakaana lukuunottamatta lakisääteistä tapaturmavakuutusta, jonka maksutulo kasvaa valtakunnallisesti sovitun, kerta-luontoisen maksunkorotuksen johdosta. Ulkomailta saatavan maksutulon odotetaan kasvavan selvästi. Pörs-siyhtiöiden maksamien osinkojen nousun johdosta myös juoksevat sijoitustuotot kasvavat. Liiketoiminnan kokonaiskehityksen odotetaan jatkuvan myönteisenä.

## **HALLITUKSEN VOITONJAKOEHDOTUS**

Teollisuusvakuutus-konsernin jakokelpoinen vapaa oma pääoma on 471 117 342,87 markkaa. Teollisuusvakuutus Oy:n vapaa oma pääoma, johon sisältyy tilikauden ylijäämä, on 440 594 131,24 markkaa. Hallitus

ehdottaa yhtiökokoukselle, että yhtiön tilikauden voitosta jaetaan osinkoa 120 markkaa osaketta kohti eli yhteensä 60 000 000,00 mk. Voittovarojen tilille ehdotetaan jätettäväksi 380 594 131,24 markkaa.

Helsingissä 4.3.1998

Hallitus

**Jouko K. Leskinen**

**Mikko Kivimäki**

**Heimo Karinen**

**Björn Mattsson**

**Kurt Nordman**

**Timo Poranen**

# Teollisuusvakuutus-konserni

## TULOSLASKELMA

1 000 mk

1.1.1997 - 31.12.1997

1.1.1996 - 31.12.1996

### Vakuutustekninen laskelma

Vakuutusmaksutuotot				
Vakuutusmaksutulotulo	1 592 494		1 565 848	
Jälleenvakuuttajien osuus	- 475 333	1 117 161	- 264 564	1 301 284
Vakuutusmaksuvastuun muutos				
Kokonaismuutos	256 301		- 3 747	
Kannanluovutus	- 261 277		0	
	- 4 976		- 3 747	
Jälleenvakuuttajien osuus				
Kokonaismuutos	16 564		- 105 325	
Kannanluovutus	22 114		0	
	38 678	33 702	- 105 325	- 109 072
		1 150 863		1 192 212
Korvauskulut				
Maksetut korvaukset	- 1 168 354		- 1 284 274	
Jälleenvakuuttajien osuus	202 720	- 965 634	206 862	- 1 077 412
Korvausvastuun muutos				
Kokonaismuutos	- 195 598		- 48 672	
Kannanluovutus	- 36 857		0	
	- 232 455		- 48 672	
Jälleenvakuuttajien osuus				
Kokonaismuutos	13 745		152	
Kannanluovutus	9 198		0	
	22 943	- 209 511	152	- 48 520
		- 1 175 145		- 1 125 932
Liikekulut		- 161 551		- 223 607
<b>Vakuutustekninen kate ennen tasoitusmäärän muutosta</b>		- 185 833		- 157 327
Tasoitusmäärän muutos		- 43 531		- 157 904
<b>Vakuutustekninen kate</b>		- 229 364		- 315 231

1 000 mk

1.1.1997 – 31.12.1997

1.1.1996 – 31.12.1996

**Muu kuin vakuutustekninen laskelma**

Sijoitustoiminnan tuotot	<b>665 825</b>		599 879	
Sijoitustoiminnan kulut	<b>- 101 484</b>	<b>564 341</b>	- 156 402	443 477
Muut tuotot		<b>884</b>		1 332
Muut kulut				
Konserniliikearvon poisto	<b>- 2 396</b>		- 2 375	
Liikearvon poisto	<b>- 9 125</b>		- 9 125	
Muut	<b>- 26</b>	<b>- 11 547</b>	- 2 871	- 14 371
Välittömät verot varsinaisesta toiminnasta				
Tilikauden verot	<b>- 98 291</b>		- 46 450	
Aikaisempien tilikausien verot	<b>- 6 176</b>		2 619	
Laskennallisen verovelan muutos	<b>4 254</b>	<b>- 100 213</b>	1 566	- 42 265
Osuus osakkuusyrityksien voitoista verojen jälkeen		<b>40 154</b>		18 676
<b>Voitto varsinaisesta toiminnasta verojen jälkeen</b>		<b>264 255</b>		91 618
Satunnaiset tuotot ja kulut				
Satunnaiset tuotot				
Vakuutusmaksutulo	<b>18 185</b>		0	
Maksetut korvaukset	<b>24 888</b>		0	
Tasoituspääntien muutos	<b>4 752</b>		0	
	<b>47 825</b>		0	
Satunnaiset kulut				
Yhteistakuuerän muutos	<b>- 47 825</b>		0	
Muut satunnaiset kulut	<b>0</b>		- 4 545	
	<b>- 47 825</b>		- 4 545	
		<b>0</b>		- 4 545
<b>Voitto satunnaiserien jälkeen</b>		<b>264 255</b>		87 073
Vähemmistöosuus tilikauden tuloksesta		<b>- 4 818</b>		7 871
<b>Konsernin voitto tilikaudelta</b>		<b>259 437</b>		94 944

# Teollisuusvakuutus-konserni

## T A S E

1 000 mk

31.12.1997

31.12.1996

### VASTAAVAA

#### Aineettomat hyödykkeet

Aineettomat oikeudet	26 536		18 264
Liikearvo	25 965		35 090
Konserniliikearvo	19 163		21 368
Muut pitkävaikutteiset menot	387		474

72 051 75 196

#### Sijoitukset

Kiinteistösjoitukset			
Kiinteistöt ja kiinteistöosakkeet	689 901		734 849

Sijoitukset konserniyrityksiin 62 905 0

#### Sijoitukset osakkuusyhtiöihin

Osakkeet ja osuudet	187 388		207 888
Rahoitusmarkkinavälineet ja lainasaamiset	50 000	237 388	50 000 257 888

#### Muut sijoitukset

Osakkeet ja osuudet	1 637 856		1 310 700
Rahoitusmarkkinavälineet	1 282 575		1 334 417
Kiinnelainasaamiset	90 077		47 922
Muut lainasaamiset	43 386		68 930
Talletukset	289 017	3 342 911	324 753 3 086 722

Jälleenvakuutustalletusaamiset 149 635 378 679

4 482 740 4 458 138

#### Saamiset

Ensivakuutustoiminnasta			
Vakuutuksenottajilta	83 807		101 342
Vakuutusedustajilta	92 415	176 222	108 882 210 224

Jälleenvakuutustoiminnasta 223 003 288 542

Muut saamiset 93 515 87 699

492 740 586 465

#### Muu omaisuus

Aineelliset hyödykkeet			
Kalusto	27 746		26 531
Muut aineelliset hyödykkeet	2 994	30 740	2 289 28 820

Rahat ja pankkisaamiset 204 755 122 126

Muu omaisuus 1 684 1 214

237 179 152 160

#### Siirtosaamiset

Korot ja vuokrat	36 933		48 950
Muut siirtosaamiset	76 098		72 071

113 031 121 021

5 397 741 5 392 980



1 000 mk

31.12.1997

31.12.1996

**VASTATTAVAA****Oma pääoma**

Sidottu				
Osakepääoma	50 000		50 000	
Vararahasto	199 991		199 991	
Arvonkorotusrahasto	22 880		36 852	
Muut sidotut rahastot	1 382		1 383	
Muuntoerot	3 063	277 316	1 101	289 327
Vapaa				
Vapaat rahastot	96 095		96 119	
Edellisten tilikausien voitto	151 194		132 468	
Tilikauden voitto	259 437	506 726	94 944	323 531
		784 042		612 858
<b>Vähemmistöosuus</b>		102 306		95 678
<b>Vakuustekninen vastuvelka</b>				
Vakuutusmaksuvastuu	242 542		501 617	
Jälleenvakuuttajien osuus	- 68 965	173 577	- 55 374	446 243
Korvausvastuu	3 606 012		3 423 215	
Jälleenvakuuttajien osuus	- 493 609	3 112 403	- 493 783	2 929 432
Tasotusmäärä		559 687		520 908
Yhteistakuuerä		47 825		0
		3 893 492		3 896 583
<b>Jälleenvakuutustallettevelat</b>		3 286		25 492
<b>Velat</b>				
Ensivakuutustoiminnasta	0		5 732	
Jälleenvakuutustoiminnasta	428 812		463 552	
Eläkelainat	0		74 266	
Laskennallinen verovelka	13 848		18 102	
Muut velat	20 711		47 862	
		463 371		609 514
<b>Saadut ennakot ja siirtovelat</b>		151 244		152 855
		5 397 741		5 392 980

# Teollisuusvakuutus Oy

## TULOSLASKELMA

1 000 mk

1.1.1997 - 31.12.1997

1.1.1996 - 31.12.1996

### Vakuutustekninen laskelma

#### Vakuutusmaksutuotot

Vakuutusmaksutulo	<b>1 274 392</b>		1 482 122	
Jälleenvakuuttajien osuus	<b>- 266 709</b>	<b>1 007 683</b>	- 221 775	1 260 347

#### Vakuutusmaksuvastuun muutos

Kokonaismuutos	<b>298 763</b>		- 85 596	
Kannanluovutus	<b>- 261 277</b>		0	

**37 486** - 85 596

#### Jälleenvakuuttajien osuus

Kokonaismuutos	<b>- 21 758</b>		- 36 369	
Kannanluovutus	<b>22 114</b>		0	

**356** **37 842** - 36 369 - 121 965

**1 045 525** 1 138 382

#### Korvauskulut

Maksetut korvaukset	<b>-1 247 736</b>		-1 032 113	
Jälleenvakuuttajien osuus	<b>159 520</b>	<b>-1 088 216</b>	121 823	- 910 290

#### Korvausvastuun muutos

Kokonaismuutos	<b>118 624</b>		- 105 638	
Kannanluovutus	<b>- 36 857</b>		0	

**81 767** - 105 638

#### Jälleenvakuuttajien osuus

Kokonaismuutos	<b>- 29 404</b>		33 506	
Kannanluovutus	<b>9 198</b>		0	

**- 20 206** **61 561** 33 506 - 72 132

**-1 026 655** - 982 422

#### Liikekulut

**- 122 548** - 200 713

#### Vakuutustekninen kate ennen tasoitusmäärän muutosta

**- 103 678** - 44 753

#### Tasoitusmäärän muutos

**- 15 073** - 157 904

#### Vakuutustekninen kate

**- 118 751** - 202 657

1 000 mk

1.1.1997 - 31.12.1997

1.1.1996 - 31.12.1996

**Muu kuin vakuutustekninen laskelma**

Sijoitustoiminnan tuotot	578 737		499 570	
Sijoitustoiminnan kulut	-109 025	469 712	-106 662	392 908
Muut tuotot		235		432
Muut kulut				
Liikearvon poisto	-9 125		-9 125	
Muut	-7	-9 132	-5	-9 130
Välittömät verot varsinaisesta toiminnasta				
Tilikauden verot	-92 592		-51 241	
Aikaisempien tilikausien verot	-4 753	-97 345	2 619	-48 622
<b>Voitto varsinaisesta toiminnasta verojen jälkeen</b>		<b>244 719</b>		<b>132 931</b>
Satunnaiset tuotot ja kulut				
Satunnaiset tuotot				
Vakuutusmaksutulot	18 185		0	
Maksetut korvaukset	24 888		0	
Tasoituspääntien muutos	4 752		0	
	47 825		0	
Satunnaiset kulut				
Yhteistakuuerän muutos	-47 825	0	0	0
<b>Voitto satunnaiserien jälkeen</b>		<b>244 719</b>		<b>132 931</b>
Poistoeron lisäys / vähennys		-1 791		-2 868
Vapaaehtoisten varausten lisäys / vähennys				
Luottotappiovarauksen lisäys/vähennys		-163		234
Siirtymävarauksen vähennys		5 293		0
<b>Tilikauden voitto</b>		<b>248 058</b>		<b>130 297</b>

# Teollisuusvakuutus Oy

## T A S E

1000 mk	31.12.1997	31.12.1996
<b>VASTAAVAA</b>		
<b>Aineettomat hyödykkeet</b>		
Aineettomat oikeudet	26 364	18 131
Liikearvo	25 965	35 090
Muut pitkävaikuttiset menot	387	474
	52 716	53 695
<b>Sijoitukset</b>		
Kiinteistösjoitukset		
Kiinteistöt ja kiinteistöosakkeet	283 261	285 361
Lainasaamiset konserniyrityksiltä	335 750	348 169
	619 011	633 530
Sijoitukset konserni- ja osakkuusyrityksiin		
Konserniyritykset		
Osakkeet ja osuudet	351 503	298 329
Osakkuusyritykset		
Osakkeet ja osuudet	122 423	166 842
Rahoitusmarkkinavälineet ja lainasaamiset	50 000	50 000
	523 926	515 171
Muut sijoitukset		
Osakkeet ja osuudet	1 555 482	1 304 472
Rahoitusmarkkinavälineet	434 523	617 739
Kiinnelainasaamiset	89 808	47 656
Muut lainasaamiset	43 386	68 904
Talletukset	79 966	149 985
	2 203 165	2 188 756
Jälleenvakuutustalletesaamiset	30 759	258 212
	3 376 861	3 595 669
<b>Saamiset</b>		
Ensivakuutustoiminnasta		
Vakuutuksenottajilta	83 807	97 925
Jälleenvakuutustoiminnasta	154 757	212 189
Muut saamiset	113 241	106 802
	351 805	416 916
<b>Muu omaisuus</b>		
Aineelliset hyödykkeet		
Kalusto	18 446	15 117
Muut aineelliset hyödykkeet	1 259	1 259
	19 705	16 376
Rahat ja pankkisaamiset	103 824	42 795
	123 529	59 171
<b>Siirtosaamiset</b>		
Korot ja vuokrat	18 236	34 824
Muut siirtosaamiset	68 391	63 697
	86 627	98 521
	3 991 538	4 223 972

1000 mk

31.12.1997

31.12.1996

**VASTATTAVAA****Oma pääoma**

Sidottu

Osakepääoma

50 000

50 000

Vararahasto

199 850

249 850

199 850

249 850

Vapaa

Hallituksen käyttövarat

151

176

Edellisten tilikausien voitto

192 385

142 088

Tilikauden voitto

248 058

440 594

130 297

272 561

690 444

522 411

**Varaukset**

Kertynyt poistoero

22 111

20 320

Vapaaehtoiset varaukset

Luottotappiovaraus

7 820

7 657

Siirtymävaraus

0

7 820

5 293

12 950

29 931

33 270

**Vakuutustekninen vastuovelka**

Vakuutusmaksuvastuu

157 183

455 946

Jälleenvakuuttajien osuus

- 10 429

146 754

- 32 187

423 759

Korvausvastuu

2 402 687

2 521 311

Jälleenvakuuttajien osuus

- 158 853

2 243 834

- 188 257

2 333 054

Tasoitusmäärä

531 229

520 908

Yhteistakuuerä

47 825

0

2 969 642

3 277 721

**Jälleenvakuutustallettevelat**

0

22 595

**Velat**

Jälleenvakuutustoiminnasta

187 856

114 359

Eläkelainat

0

74 265

Muut velat

21 034

49 553

208 890

238 177

**Saadut ennakot ja siirtovelat**

92 631

129 798

3 991 538

4 223 972

## Tilinpäätöksen laadintaperiaatteet Teollisuusvakuutus konsernissa

Tilinpäätös on laadittu noudattaen kirjanpito-, osakeyhtiö- ja vakuutusyhtiölakia sekä sosiaali- ja terveystieteiden ministeriön antamia määräyksiä ja ohjeita. Lisäksi on huomioitu pörssissä noteerattuja yhtiöitä koskevat säännökset ja suositukset.

### Konsernitilinpäätös

Teollisuusvakuutuksen konsernitilinpäätökseen sisältyvät emoyhtiö Teollisuusvakuutus Oy:n lisäksi kaikki tytäryhtiöt, joissa emoyhtiöllä on suoraan tai välillisesti yli puolet äänivallasta. Konserniin kuuluvat yhtiöt ja konsernirakenteen muutokset on esitetty toimintakertomuksessa.

Tytäryhtiöiden tilinpäätökset on sisällytetty konsernitilinpäätökseen emoyhtiön tilinpäätöseriaatteiden mukaisesti. Ulkomaisten tytäryhtiöiden tilinpäätökset on muutettu vastaamaan oleellisilta osilta emoyhtiön tilinpäätöseriaatteita.

Tilikauden aikana hankitut tytäryhtiöt on yhdistelty hankintahetkestä lähtien ja myydyt luovutusuhetkeen asti. Konsernin sisäiset liiketapahtumat, keskinäiset saamiset ja velat sekä sisäinen voitonjako on eliminoitu. Yhtiön ja alakonsernin taseessa sekä tuloslaskelman ja taseen liitetiedoissa on sijoituksissa konserni- ja osakkuusyrityksiin sekä tuotoissa, kuluissa, saamisissa ja veloissa niille esitetty myös pääkonsernin konserni- ja osakkuusyrityksiin liittyvät erät.

Teollisuusvakuutus Oy:stä tehtiin ulkomaisen henkilälleenvakuutuksen liiketoimintasiirto Vakuutusosakeyhtiö Henki-Sampoon.

Keskinäinen osakeomistus on eliminoitu käyttäen hankintamenomenetelmää. Osa tytäryhtiöosakkeiden hankintamenon ja yhtiöiden hankintahetken oman pääoman erotuksesta

on kohdistettu tytäryhtiöiden kiinteistöille käypien arvojen sallimissa rajoissa. Kohdistamaton osuus on esitetty konserniliikearvona.

Tytär- ja osakkuusyritysten tilinpäätösluvut on muunnettu Suomen markkoiksi tilinpäätöspäivän Suomen Pankin noteeraamaan keskikurssiin. Keskinäisen osakeomistuksen eliminoinnista syntyneet valuuttakurssien muutoksista johtuvat muuntoerot kohdistuvat sidottuun omaan pääomaan.

### Ulkomaanrahan määräiset erät

Ulkomaanrahan määräiset saamiset ja saamisluonteiset sijoitukset sekä velat on muutettu Suomen markkoiksi tilinpäätöspäivän Suomen Pankin noteeraamaan keskikurssiin. Muut sijoitukset on arvostettu hankintahetken valuuttakurssiin tai sitä alempaan tilinpäätöspäivän Suomen Pankin noteeraamaan keskikurssiin.

Vakuutustoimintaan liittyvät valuuttakurssierot on kirjattu ao. tulojen ja menojen oikaisueroiksi. Saamisten ja sijoitusten valuuttakurssierot sekä ne valuuttakurssierot, joita ei ole voitu kohdistaa suoraan menon tai tulojen oikaisuna, on esitetty sijoitustoiminnan erissä muut tuotot ja kulut muista sijoituksista.

### Arvostus ja jaksotus

Aineettomat hyödykkeet on kirjattu taseeseen suunnitelman mukaisilla poistoilla vähennettyyn hankintamenuon.

Kiinteistöosakkeet on merkitty taseeseen hankintamenuon tai sitä alempaan käypään arvoon. Rakennukset ja rakennelmat esitetään suunnitelman mukaisilla poistoilla vähennetyyn hankintamenuon tai sitä alemman käyvän arvon suuruisina. Joi-

denkin kiinteistöjen ja -osakkeiden kirjanpitoarvoihin sisältyy arvonnkorotuksia.

Sijoitusomaisuusluonteiset osakkeet ja osuudet on kirjattu hankintamenuon tai sitä alempaan käypään arvoon. Ne on arvostettu keskihintaperiaatetta käyttäen. Käyttöomaisuusluonteiset osakkeet ja osuudet on esitetty hankintahinnassaan tai sitä alemmassa käyvässä arvossa, jos arvonalentumista on pidetty pysyvänä. Ne on arvostettu FIFO -periaatetta käyttäen.

Rahoitusmarkkinavälineisiin luettaan kuuluviksi joukkovelkakirjalainat ja rahamarkkinainstrumentit. Ne on kirjattu taseeseen pääsääntöisesti hankintamenuon määräisinä. Rahoitusmarkkinavälineiden nimellisarvon ja hankintamenuon välinen erotus jaksotetaan korkotuottoihin vastaeränä niiden hankintamenuo.

Saamiset ja saamisluonteiset sijoitukset esitetään nimellisarvossa tai sitä alemmassa käyvässä arvossa.

Johdannaisopimukset arvostetaan tilinpäätöspäivän käypään arvoon. Suojaavan johdannaisopimuksen käyvän arvon ja sitä alemman kirjanpitoarvon/sopimuskurssin erotus kirjataan tuotoksi, kuitenkin enintään määrä, joka vastaa suojattavasta tase-erästä kuluksi kirjattua määrää. Kirjanpitoarvon/sopimuskurssin ylitäessä käyvän arvon, kirjataan tappio täysimääräisesti.

Ei-suojaavan johdannaisopimuksen käyvän arvon ja sitä korkeamman kirjanpitoarvon/sopimuskurssin erotus kirjataan kuluksi ja mahdollinen syntyvä arvostusvoitto jätetään kirjaamatta.

Sijoitusomaisuusluonteisten sijoitusten arvonnkorotukset ja niiden oikaisut kirjataan tulosvaikutteisesti.

Käyttöomaisuusluonteisten sijoitusten arvonorotukset ja niiden peruutukset merkitään sidotussa omissa pääomassa olevaan arvonorotusrastoon. Mikäli käyttöomaisuusluonteinen sijoitus muuttuu sijoitusomaisuusluonteiseksi, rahastoitu arvonorotus peruutetaan.

Aikaisemmin tehdyt arvonalennukset palautetaan käyvän arvon noustessa enintään alkuperäiseen hankintahintaan asti.

Sijoitusten kirjanpitoarvon ja jäljellä olevan hankintamenon erotus muodostuu arvonorotuksista ja osakkuusyritysten pääomaosuusmenetelmän mukaisista oikaisuksista.

### Poistot

Aineettomien hyödykkeiden, rakennusten ja niiden ainesosien sekä kaluston poistojen määrittämiseen on käytetty ennalta laadittua poistosuunnitelmaa. Sen mukaiset poistot on laskettu tasapoistoina alkuperäisestä hankintahinnasta käyttäen seuraavia arvioituja taloudellisia käyttöaikoja.

Aineettomat oikeudet	5 v.
Liikearvo	5 - 20 v.
Konserniliikearvo	3 - 10 v.
Muut pitkävaikutteiset menot	10 v.
Asuin-, toimisto- ja liikerakennukset	40 - 50 v.
Teollisuus- ja varistorakennukset	30 - 40 v.
Rakennusten ainesosat	10 - 15 v.
Atk-laitteet ja autot	5 v.
Muu kalusto	10 v.

Sijoitusomaisuusluonteisten kiinteistöjen rakennuksille kohdistetuista tuloutetuista arvonorotuksista ja konserniaktiivoista tehdään vuosittain rakennusten keskimääräistä taloudellista käyttöaikaan vastaava suunnitelman mukainen poisto. Käyttöomaisuusluonteisen omaisuuden arvonorotuksista ei tehdä poistoja.

Tuloslaskelmassa kaluston ja aktivoitujen järjestelmien suunnitelman mukaiset poistot on jaettu toimin-

noille. Rakennusten suunnitelman mukaiset poistot esitetään sijoitustoiminnan kuluissa, konsernireservin tuloutukset muissa tuotoissa ja liikearvon sekä konserniliikearvon suunnitelman mukaiset poistot muissa kuluissa.

Tilikaudella on poistettu käyttöomaisuuskirjanpidosta sinne kertyneitä käytöstä poistettujen aineettomien ja aineellisten hyödykkeiden hankintamenoja ja kertyneitä suunnitelmapoistoja. Tällä ei ollut vaikutusta tulokseen tai taseeseen.

### Käyvät arvot

Kiinteistöisijoitusten käyvät arvot määritetään vuosittain sosiaali- ja terveysministeriön edellyttämällä tavalla. Jokainen kohde arvioidaan erikseen siitä saatavan nettotuoton, sijainnin ja markkinatilanteen perusteella. Arvioinnissa käytetään sekä yhtiön omaa että ulkopuolista asiantuntemusta.

Osakkuusyrityksinä olevien henkilövakuutusyhtiöiden osakkeiden käyvissä arvoissa ei ole huomioitu arvostuseroja.

Muiden konserniyritysten osakkeet on arvostettu substanssiarvoon. Osakkuusyritysten osakkeiden käypänä arvona on käytetty substanssiarvoa, pääomaosuusmenetelmän mukaista arvoa tai hankintahintaa.

Osakkeet ja rahoitusmarkkinavälineet, jotka on noteerattu virallisessa arvopaperipörssissä tai jotka muuten ovat julkisen kaupankäynnin kohteena, on arvostettu tilinpäätöspäivän viimeiseen saatavilla olevaan jatkuvan kaupankäynnin mukaiseen kaupantekokurssiin tai sen puuttuessa ostokurssiin. Muiden osakkeiden ja rahoitusmarkkinavälineiden käypänä arvona on pidetty todennäköistä luovutushintaa, mm. substanssiin pohjautuvaa arvoa tai jäljellä olevaa hankintamenoa.

Lainasaamisten, talletusten ja jälleenvakuutustalletesaamisten käypänä arvona on käytetty nimellisarvoa tai sitä alemmaa todennäköistä arvoa.

### Satunnaiset tuotot ja kulut

Satunnaisiin tuottoihin ja kuluihin kirjataan konsernin varsinaiseen toimintaan kuulumattomat poikkeukselliset, kertaluonteiset ja merkitykselliset, olennaiset liiketapahtumat. Niissä esitetään myös koko alaa koskevien laskentaperiaatteiden ja muiden muutosten vaikutukset. Tilinpäätöksessä 1997 satunnaisissa erissä on käsitelty mm. vahinkovakuutuksen yhteistakuuerän muodostamiseen liittyvät erät.

### Välittömät verot

Tuloslaskelmassa on esitetty erikseen verot varsinaisesta toiminnasta ja satunnaisieristä. Tilikauden verot on esitetty konserniyhtiöissä suoriteperustetta vastaavalla tavalla tilikaudelle kohdistettuina. Veroihin sisältyvät ulkomaisista arvopapereista ja jälleenvakuutustalleteista saaduista tuotoista maksetut lähdeverot.

Saatuihin osinkoihin liittyvä yhtiöveron hyvitys on kirjattu osinkoihin sijoitustoiminnan tuottoihin. Osingot, takuupääoman korko ja yhtiöveron hyvitys kirjataan sille tilikaudelle, jona voitonjaosta on päätetty. Yhtiöveron hyvitystä ei kuitenkaan kirjata verovuodelta määrättävien tuloverojen määrää suurempana, ellei ole todennäköistä, että käyttämättä jäävä hyvitys voidaan tulevien tilikausien tuloverojen määrää laskettaessa käyttää hyväksi ottaen erityisesti huomioon välittömästi seuraavan tilikauden odotukset.

Tytär- ja osakkuusyrityksiltä saatuihin osinkoihin liittyvä yhtiöveron hyvitys siirretään konsernituloslaskelmassa tilikauden välittömien verojen vähennykseksi.

### Varaukset ja laskennallisen verovelan käsittely

Suomen kirjanpitoa ja verotusta koskevien säännösten perusteella voidaan tilinpäätökseen kirjata eräitä tulos- ja verovaikutteisia vapaaehtoisia varauksia sekä suunnitelman ylittäviä poistoja.

Konserniyhtiöiden tilinpäätöksissä ja tunnusluvussa ei ole vähennetty laskennallista verovelkaa vapaaehtoisista varauksista, kertyneestä poistoerosta eikä rahastoiduista arvonorotuksista ja sijoitusten arvostuseroista. Kun varaukset tuloutetaan tai rahastoitua arvonorotuksia ja arvostuseroja realisoidaan vain kulujen kattamiseksi, piilevä verovelka ei realisoitu. Tuloutetut arvonorotukset ovat veronalaista tuloa. Verokanta on 28 %.

### Vastuovelka

Vakuutusteknisen vastuuvelan laskennassa käytetään erilaisia menetelmiä, jotka sisältävät oletuksia mm. vahinkojen selviämistä, kuolevuudesta ja sijoitusten tuottotasosta. Vastuuvelkaa tarkennetaan vuosittain saatujen uusien tietojen ja oletusten perusteella. Korvausvastuun muutosta vastaa vakuutusteknisessä katteessa yleensä vastakkaismerkkinen tasoitusmäärän muutos. Mikäli vastuuvelan laskentaperiaatteisiin on tehty muutoksia, joilla on olennainen vaikutus tuloksen tai tunnuslukujen vertailukelpoisuuteen edelliseen vuoteen, siitä on kerrottu toimintakertomuksessa ja liitetietojen erittelyissä.

Konsernin vuoden alun korvausvastuun yli- tai alijäämä ei ylitä 5 prosenttia tilinpäätöksissä 1997 ja 1996.

Muiden kuin eläkeläisten korvausten korvausvastuun laskemisessa on korkoutusta käytetty osassa Jälleenvakuutusosakeyhtiö Patrian ulkomaisen jälleenvakuutuksen korvausvastuuta. Tämä korkoutettu vastuvelka on pääasiallisesti USD-määräistä, ja se on katettu vastaavassa valuutassa olevalla omaisuudella. Omaisuuden on turvaavasti arvioiden katsottu tuottavan yli käytetyn korkokannan. Korkoutuksessa käytetty vahinkojen selviämisaika perustuu omaan tilastoaineistoon.

Tilivuoden alussa Henki-Sammolle luovutetun ulkomaisen henkijälleenvakuutuksen vakuutusmaksuvastuusta on vähennetty osa aktivoituista hankintamenoista siten, että kussakin sopimuksessa arvioidut vastaiset nettotuotot ylittävät aktivoitujen hankintamenojen määrän.

### Eläkejärjestelyt

Kotimaisten konserniyhtiöiden henkilöstön lakisääteinen eläketurva on järjestetty TEL-vakuutuksilla. Myös henkilöstön lisäeläketurva on hoidettu vakuutusyhtiöissä. Eläkevakuutusmaksut on kirjattu tuloslaskelmaan suoriteperusteisesti.

### Muutoksia laadintaperiaatteissa

Ulkomaanrahan määräraisten pankkisaamisten, talletusten ja rahamarkki-

nainstrumenttien tilikauden aikaiset valuuttakurssivoitot ja -tappiot on laskettu yhteen ja kirjattu sijoitustoiminnan muihin tuottoihin tai kuluihin sen mukaan kumpia on ollut enemmän. Vertailuvuoden luvut on muutettu vastaamaan uutta käytäntöä.

Sosiaali- ja terveysministeriö on antanut uudet ohjeet, jotka tarkentavat vakuutusyhtiölain 13 luvun 3 §:n mukaista henkivakuutuksessa noudatettavaa ns. kohtuusperiaatetta. Periaate vaikuttaa siihen, miten henkivakuutusyhtiön arvostuserot jakautuvat pitkällä tähtäyksellä omistajien ja vakuutuksenottajien kesken synnyttämättä kuitenkaan kumpaankaan ryhmään kuuluville yksittäisille henkilöille saamisoikeutta ko. varoihin. Koska konsernissa ei ole tehty tarkentuvien vakavaraisuussäännösten sekä Vakuutusosakeyhtiö Henki-Sammon ja Henkivakuutusosakeyhtiö Novan fuusion vuoksi lopullista päätöstä kohtuusperiaatteen soveltamisesta, niiden osakkeiden käyvässä arvossa ei ole huomioitu arvostuseroja. Vertailuvuoden tiedot on muutettu vastaaviksi.

## TUNNUSLUKIJEN LASKENTAKAAVAT

Liikevaihto	Vakuutusmaksutuotot ennen luottotappioita ja jälleenvakuuttajien osuutta + sijoitustoiminnan tuotot + muut tuotot + myynnin yhteydessä realisoituneet tuloutetut arvonorotukset
Vastuunkantokyky	Vakavaraisuuspääoma suhteessa vakuutusmaksutuottoihin 12 edeltävältä kuukaudelta (%)
Vahinkosuhte	Korvauskulut suhteessa vakuutusmaksutuottoihin (%)
Liikekulusuhde	Liikekulut suhteessa vakuutusmaksutuottoihin (%)
Bruttoliikekulusuhde	Liikekulut ilman jälleenvakuutuksen palkkioita suhteessa kokonaisvakuutusmaksutuloon (%)
Yhdistetty kulusuhde	Vahinkosuhte + liikekulusuhde (%)



# TEOLLISUUSVAKUUTUS OY:N TUNNUSLUVUT

## VAKAVARAISUUSTUNNUSLUVUT

1 000 mk	1997	1996
Oma pääoma ehdotetun voitonjaon vähentämisen jälkeen	630 444	482 410
Vapaaehtoiset varaukset ja kertynyt poistoero	29 931	33 270
Omaisuuksien käyrien arvojen ja taseen kirjanpitoarvojen välinen arvostusero	2 731 828	2 201 891
Aineettomat hyödykkeet	- 52 715	- 53 695
Muut erät	0	- 1 509
<b>Toimintapääoma</b>	<b>3 339 488</b>	<b>2 662 367</b>
<b>Tasoituspääoma</b>	<b>531 229</b>	<b>520 908</b>
<b>Vakavaraisuuspääoma</b>	<b>3 870 717</b>	<b>3 183 275</b>
Vastuunkantokyky	370,2 %	279,6 %
Tasoituspääoma suhteessa täyteen määräänsä	31 %	26 %

## TEHOKKUUDEN TUNNUSLUKU

Ensivakuutuksen bruttoliikeyksikkösuhte	9,4 %	10,1 %
---	-------	--------

## ERITTELYT

### VAKUUTUSMAKSUTULO

1 000 mk	1997	1996
Ensivakuutus		
Kotimaasta	1 050 270	1 024 100
ETA-valtioista	5 718	427
Jälleenvakuutus		
Henkijälleenvakuutus	21 190	95 705
Vahinkojälleenvakuutus	196 856	362 118
<b>Kokonaisvakuutusmaksutulo</b>	<b>1 274 034</b>	<b>1 482 350</b>
Luottotappiot vakuutusmaksusaamisista	358	- 228
<b>Vakuutusmaksutulo ennen jälleenvakuuttajien osuutta</b>	<b>1 274 392</b>	<b>1 482 122</b>

## Teollisuusvakuutus

### VAKUUTUSLUOKKARYHMÄKOHTAINEN TULOS

1 000 mk							Yhdistetty
	1	2	3	4	5	6	kulusuhde %
<b>Ensivakuutus</b>							
Lakisääteinen tapaturma							
1997	358 800	359 227	- 387 223	- 21 952	- 167	- 50 115	114
1996	368 446	368 329	- 354 138	- 23 789	- 169	- 9 767	103
1995	349 005	347 614	- 396 212	- 22 006	- 148	- 70 752	120
Muu tapaturma ja sairaus							
1997	49 930	49 923	- 37 928	- 4 381	- 84	7 530	85
1996	39 162	39 015	- 26 313	- 4 182	- 302	8 218	79
1995	47 519	47 508	- 35 934	- 3 855	- 379	7 340	84
Moottoriajoneuvonvastuu							
1997	51 728	53 024	- 53 340	- 6 656	- 56	- 7 028	113
1996	50 214	50 975	- 55 359	- 9 663	- 49	- 14 096	128
1995	49 728	46 041	- 50 240	- 8 914	- 45	- 13 158	129
Maa-ajoneuvot							
1997	62 522	62 635	- 56 361	- 5 195	- 63	1 016	98
1996	62 282	61 160	- 55 475	- 5 725	- 135	- 175	100
1995	61 199	60 018	- 55 375	- 5 284	- 135	- 776	101
Alukset, ilma-alukset, raiteilla liikkuva kalusto ja kuljetus							
1997	191 323	180 476	- 95 996	- 17 902	- 21 548	45 030	68
1996	175 033	178 172	- 117 592	- 19 052	- 26 953	14 575	88
1995	200 468	203 263	- 124 500	- 17 608	- 17 480	43 675	68
Palo- ja muu omaisuusvahinko							
1997	242 785	241 953	- 223 280	- 33 208	- 17 495	- 32 030	126
1996	235 109	238 367	- 180 296	- 32 022	- 20 381	5 668	95
1995	239 328	240 732	- 191 162	- 30 179	- 9 203	10 188	92
Vastuu							
1997	98 280	98 120	- 45 552	- 10 529	- 26 555	15 484	77
1996	93 932	92 435	- 47 098	- 9 635	- 14 727	20 975	69
1995	86 266	85 704	- 70 563	- 8 877	- 20 037	- 13 773	123
Luotto ja takaus							
1997	0	0	9	0	25	34	-
1996	0	0	81	0	7	88	-
1995	0	0	51	0	0	51	-
Oikeusturva							
1997	354	358	- 266	- 43	0	49	86
1996	350	351	- 197	- 147	0	7	98
1995	410	412	- 352	- 135	0	- 75	118
Muut							
1997	266	266	- 155	- 363	- 186	- 438	-
1996	- 1	- 1	8	- 258	- 15	- 266	-
1995	155	155	- 22	- 238	- 121	- 226	-
<b>Ensivakuutus yhteensä</b>							
1997	1 055 988	1 045 982	- 900 092	- 100 229	- 66 129	- 20 468	102
1996	1 024 527	1 028 803	- 836 379	- 104 473	- 62 724	25 227	97
1995	1 034 078	1 031 447	- 924 309	- 97 096	- 47 548	- 37 506	105

1 000 mk							Yhdistetty kulusuhde %
	1	2	3	4	5	6	7
<b>Jälleenvakuutus</b>							
1997	218 046	265 896	- 265 877	- 70 122	- 13 107	- 83 210	145
1996	457 823	367 723	- 301 373	- 130 361	- 5 971	- 69 981	123
1995	357 595	375 768	- 319 993	- 99 428	- 31 318	- 74 971	127
<b>Yhteensä</b>							
1997	1 274 034	1 311 878	-1 165 969	- 170 351	- 79 236	- 103 678	110
1996	1 482 350	1 396 526	-1 137 752	- 234 834	- 68 695	- 44 754	104
1995	1 391 673	1 407 215	-1 244 302	- 196 524	- 78 866	- 112 477	110

#### Vakuutustekninen kate ennen tasoitusmäärän muutosta

1997	- 103 678
1996	- 44 754
1995	- 112 477

#### Tasoitusmäärän muutos

1997	- 15 073
1996	- 157 904
1995	- 66 528

#### Vakuutustekninen kate

1997	- 118 751
1996	- 202 658
1995	- 179 005

Tilikauden 1995 vakuutusluokkaryhmäkohtaisessa tuloksessa ei ole huomioitu laskentaperiaatteiden muutoksesta johtuvaa vakuutusteknisen vastuvelan muutosta, joka kohdistuu aikaisempiin vuosiin.

Sarakkeet:

- 1 = Kokonaisvakuutusmaksutulo ennen luottotappioita ja jälleenvakuuttajien osuutta
- 2 = Vakuutusmaksutuotot ennen jälleenvakuuttajien osuutta
- 3 = Korvauskulut ennen jälleenvakuuttajien osuutta
- 4 = Liikekulut ennen jälleenvakuuttajien palkkioita ja voitto-osuuksia
- 5 = jälleenvakuuttajien osuus
- 6 = Vakuutustekninen kate ennen tasoitusmäärän muutosta
- 7 = Yhdistetty kulusuhde

## Teollisuusvakuutus Oy

### KULUT TOIMINNOITTAIN

1 000 mk	1997	1996
<b>Korvausten hoitokulut</b>		
Suoraan kohdistetut	3 704	3 626
Osuus kiinteistä kuluista	40 535	29 272
	44 239	32 898
<b>Liikekulut</b>		
Vakuutusten hankintakulut		
Ensivakuutuksen palkkiot	803	505
Tulevan jälleenvakuutuksen palkkiot	46 835	111 655
Muut vakuutusten hankintakulut	24 527	21 628
	72 165	133 788
Vakuutusten hoitokulut	59 574	44 259
Hallintokulut	38 612	56 785
Menevän jälleenvakuutuksen palkkiot	- 47 803	- 34 119
	122 548	200 713
<b>Sijoitusten hoitokulut</b>		
Suoraan kohdistetut *	21 873	24 666
Osuus kiinteistä kuluista	3 374	3 426
	25 247	28 092
<b>Muut kulut</b>	7	5

Vakuutusmaksuvastuun muutokseen sisältyvä vakuutusten aktivoitujen hankintamenojen muutos 0 1 938

\* sisältää kiinteistöjen hoitokulut ja hoitovastikkeet

### SUUNNITELMAN MUKAISET POISTOT

1 000 mk	1997	1996
Toimintokohtaiset		
Maksetut korvaukset	2 316	4 153
Liikekulut	7 187	6 738
Sijoitustoiminnan kulut	0	0
	9 503	10 891
Rakennukset	4 239	4 084
Liikearvo	9 125	9 125
	22 867	24 100

## Teollisuusvakuutus

### SJOITUSTOIMINNAN NETTOTUOTTO

1 000 mk	1997	1996
<b>SJOITUSTOIMINNAN TUOTOT</b>		
Tuotot sijoituksista konserniyrityksiin		
Osinkotuotot	6	0
Tuotot sijoituksista osakkuusyrietyksiin		
Osinkotuotot	8 566	20 169
Korkotuotot	3 825	12 391
		3 830
		23 999
Tuotot kiinteistösjoiituksista		
Korkotuotot konserniyrityksiltä	24 264	25 622
Muut tuotot konserniyrityksiltä	9 981	8 196
Muut tuotot muilta kuin konserniyrityksiltä	49 097	83 342
		49 549
		83 367
Tuotot muista sijoituksista		
Osinkotuotot	124 588	96 118
Korkotuotot konserniyrityksiltä	2 324	2 112
Korkotuotot muilta kuin konserniyrityksiltä	74 270	91 533
Muut tuotot konserniyrityksiltä	6 234	0
Muut tuotot muilta kuin konserniyrityksiltä	48 891	256 307
		26 324
		216 087
Yhteensä	352 046	323 453
Palautuneet arvonalennukset	2 068	61 432
Myyntivoivot	224 623	114 685
<b>Sijoitustoiminnan tuotot yhteensä</b>	<b>578 737</b>	<b>499 570</b>
<b>SJOITUSTOIMINNAN KULUT</b>		
Kulut kiinteistösjoiituksista	- 63 320	- 63 614
Kulut muista sijoituksista	12 087	- 30 353
Korkokulut ja muut vieraan pääoman kulut konserniyrityksille	- 716	- 921
Korkokulut ja muut vieraan pääoman kulut muille kuin konserniyrityksille	- 1 700	- 4 033
Yhteensä	- 53 649	- 98 921
Arvonalennukset ja poistot		
Arvonalennukset	- 50 731	- 3 192
Rakennusten suunnitelmapoistot	- 4 239	- 54 970
		- 4 085
		- 7 277
Myyntitappiot	- 406	- 464
<b>Sijoitustoiminnan kulut yhteensä</b>	<b>- 109 025</b>	<b>- 106 662</b>
<b>Sijoitustoiminnan nettotuotto ennen arvonorotuksia ja niiden oikaisua</b>	<b>469 712</b>	<b>392 908</b>
<b>SJOITUSTOIMINNAN NETTOTUOTTO TULOSLASKELMASSA</b>	<b>469 712</b>	<b>392 908</b>
Osinkotuottoihin sisältyvä yhtiöveron hyvitys	37 285	29 118
Muihin tuottoihin ja kuluihin muista sijoituksista sisältyvät		
Valuuttakurssivoivot	54 208	26 096
Valuuttakurssitappiot	777	3 938

# Teollisuusvakuutus Oy:n

## MERKITTÄVIMMÄT OSAKESIIJOITUKSET

Yhtiön nimi	Osuus äänistä %	Kirjanpitoarvo 1 000 mk	Käypä arvo 1 000 mk
<b>PÖRSSIOSAKKEET</b>			
<b>Pankit ja rahoitus</b>			
Merita Oyj	0,24	28 951	56 022
<b>Sijoitus</b>			
Interavanti Oy	2,08	1 642	1 642
<b>Kuljetus ja liikenne</b>			
Finnair Oyj	1,33	24 504	48 400
Finnlines Oy	5,13	15 336	217 000
Silja Oy Ab	6,33	31 732	31 732
<b>Kauppa</b>			
Kesko Oyj	–	17 682	25 860
Oy Stockmann Ab	1,50	19 928	74 975
<b>Metalliteollisuus</b>			
Fiskars Oyj Abp	2,13	16 992	79 742
KCI Konecranes International Oyj	0,27	2 720	7 200
Kone Oy	0,28	24 640	32 010
Metra Oy Ab	3,74	74 162	201 548
Outokumpu Oyj	0,19	16 106	16 106
Partek Oyj Abp	5,26	140 541	216 804
Rauma Oy	0,98	44 260	44 260
Rautaruukki Oy	1,12	60 484	65 532
Santasalo-Jot Oy	1,94	5 053	16 480
Valmet Oyj	1,25	67 144	73 320
<b>Metsäteollisuus</b>			
Enso Oyj	2,76	114 398	159 980
Metsä-Serla Oyj	3,92	43 714	66 584
UPM-Kymmene Oyj	1,86	180 043	549 033
<b>Monialayritykset</b>			
Aspoyhtymä Oy	2,18	16 040	23 000
Oy Hackman Ab	0,18	4 029	6 474
Instrumentarium Oy	0,13	2 566	3 800
<b>Energia</b>			
Espoon Sähkö Oyj	3,15	34 217	59 400
<b>Elintarviketeollisuus</b>			
Cultor Oyj	4,82	97 631	227 920
Oy Hartwall Ab	0,15	5 442	26 460
Huhtamäki Oy	2,74	47 374	79 935
<b>Rakennusteollisuus</b>			
Polar-Yhtymä Oy	0,65	3 728	3 728
<b>Tietoliikenne ja elektroniikka</b>			
Elcoteq Network Oyj	0,11	9 309	9 309
Helsingin Puhelin Oyj	0,11	17 078	24 771
Nokia Oyj	2,88	125 074	1 131 000

Yhtiön nimi	Osuus äänistä %	Kirjanpitoarvo 1 000 mk	Käypä arvo 1 000 mk
<b>Kemian teollisuus</b>			
Asko Oyj	0,28	9 602	9 700
Kemira Oyj	1,15	69 211	76 220
Neste Oy	0,56	45 406	72 600
<b>Viestintä ja kustannus</b>			
Aamulehti-Yhtymä Oy	3,43	41 477	44 260
<b>Muu teollisuus</b>			
Nokian Renkaat Oyj	0,98	3 600	17 300
Tamfelt Oyj Abp	5,01	7 040	64 488
<b>OPTIOTODISTUKSET</b>			
Oy Stockmann Ab	–	8 077	8 077
<b>MUUT OSAKKEET</b>			
Björkboda Lås Oy Ab	12,25	1 225	3 105
MTV-Yhtymä Oy	0,84	9 025	9 025
Kustannusosakeyhtiö Otava	3,46	10 507	12 701
Oy Radiolinja Ab	1,90	2 532	2 532
Oy Realinvest Ab	2,33	20 160	20 696
Sato-Yhtymä Oy	3,42	12 156	32 822
Suomen Kantaverkko Oyj	0,67	5 000	5 000
Suomen Urheiluopiston Kannatusosakeyhtiö	12,47	1 776	1 776
Vasa-Sijoituskiinteistöt Oy	5,00	5 000	5 000
Kiinteistövarma Oy	18,52	206	206
Radiolinja Eesti As	–	1 589	1 589
Vakuutusosakeyhtiö Henki-Sampo*	33,33	53 175	54 676
Rakennus Oy Leo Heinänen*	20,00	1 920	1 920
Keskinäinen Vakuutusyhtiö Kaleva*,**	5,00	5 080	6 000
Henkivakuutusosakeyhtiö Nova*	25,00	60 000	132 832
Unsa Oy*	9,74	55 373	79 412

\* osakkuusyhtiö

\*\* osuus takuupääomasta

# TILINTARKASTUSKERTOMUS

## Teollisuusvakuutus Oy:n osakkeenomistajille

Olemme tarkastaneet Teollisuusvakuutus Oy:n kirjanpidon, tilinpäätöksen ja hallinnon tilivuodelta 1997. Hallituksen ja toimitusjohtajan laatima tilinpäätös sisältää toimintakertomuksen sekä konsernin ja emoyhtiön tuloslaskelman, taseen, rahoituslaskelman ja liitetiedot. Suorittamamme tarkastuksen perusteella annamme lausunnon tilinpäätöksestä ja yhtiön hallinnosta.

Tilikauden aikaisesta tarkastuksesta on vastannut Jaakko Nyman, KHT, joka on antanut siitä erillisen kertomuksen.

Tilintarkastus on suoritettu hyvän tilintarkastustavan mukaisesti. Kirjanpitoa sekä tilinpäätöksen laatimisperiaatteita, sisältöä ja esittämistapaa on tällöin tarkastettu riittävässä laajuudessa sen toteamiseksi, ettei tilinpäätös sisällä olennaisia virheitä tai puutteita. Hallinnon tarkastuksessa on selvitetty hallituksen ja toimitusjohtajan toiminnan lainmukaisuutta vakuutusyhtiö- ja osakeyhtiölain säännösten perusteella.

Lausuntonamme esitämme, että tilinpäätös on laadittu kirjanpitolain sekä tilinpäätöksen laatimista koskevien muiden säännösten ja määräysten mukaisesti. Tilinpäätös antaa kirjanpitolaissa tarkoitetulla tavalla oikeat ja riittävät tiedot konsernin sekä emoyhtiön toiminnan tuloksesta ja taloudellisesta asemasta. Tilinpäätös konsernitalinpäätöksineen voidaan vahvistaa ja vastuuvapaus myöntää emoyhtiön hallitukselle sekä toimitusjohtajalle tarkastamaltamme tilivuodelta. Hallituksen esitys tuloksen käsittelystä on lain mukainen.

Helsinki 24. maaliskuuta 1998

**Eric Haglund**  
KHT

**Jaakko Nyman**  
KHT



# TEOLLISUUSVAKUUTUKSEN HALLINTO JA JOHTO 1.1.1998

## HALLITUS

Puheenjohtaja  
**Jouko K. Leskinen**  
pääjohtaja,  
Sampo-ryhmä



*Jouko K. Leskinen*



*Mikko Kivimäki*

Varapuheenjohtaja  
**Mikko Kivimäki**  
vuorineuvos,  
Rautaruukki Oy

**Heimo Karinen**  
vuorineuvos,  
Kemira Oyj



*Heimo Karinen*



*Björn Mattsson*

**Björn Mattsson**  
vuorineuvos,  
Cultor Oyj

**Kurt Nordman**  
vuorineuvos,  
Helsingin Puhelin Oyj



*Kurt Nordman*



*Timo Poranen*

**Timo Poranen**  
toimitusjohtaja,  
Metsäteollisuus ry

## TILINTARKASTAJAT

Varsinaiset

**Jaakko Nyman**  
kauppatieteiden maisteri, KHT  
valvontatilintarkastaja

**Eric Haglund**  
diplomiekonomi, KHT

Varatilintarkastajat

**Thor Nyroos**  
diplomiekonomi, KHT  
valvontatilintarkastajan varamies

Tilintarkastusyhteisö KPMG Wideri Oy Ab

# JOHTORYHMÄ



*Juha Toivola*



*Juha Ettala*



*Kirsti Fagerström*

Toimitusjohtaja  
**Juha Toivola**

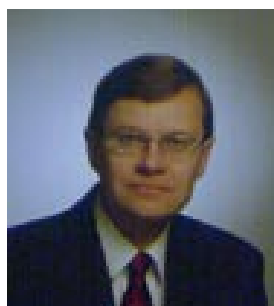
Johtaja  
**Juha Ettala**

Korvauskäsittelijä  
**Kirsti Fagerström**,  
henkilöstön edustaja

Johtaja  
**Kristian Ignatius**



*Kristian Ignatius*



*Seppo Juutilainen*

Johtaja  
**Seppo Juutilainen**

Talousjohtaja  
**Pentti Järvikare**

Korvauspäällikkö  
**Sirpa Kukkonen**,  
henkilöstön edustaja

Johtaja  
**Reijo Kämäräinen**



*Pentti Järvikare*

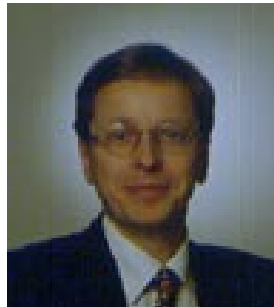


*Sirpa Kukkonen*

Aktuaari  
**Martti Pesonen**



*Reijo Kämäräinen*



*Martti Pesonen*

# SAMPO-RYHMÄN SUURASIAKASPALVELUJEN YHTIÖT

<b>Teollisuusvakuutus Oy</b>	Toimitusjohtaja Juha Toivola
<b>Keskeytysvakuutusosakeyhtiö Otso</b>	Toimitusjohtaja Juha Toivola
<b>Suomen Vakuutus Osakeyhtiö</b>	Toimitusjohtaja Antti Savolainen
<b>Sampo Industrial Insurance N.V.</b>	Toimitusjohtaja Eero Holma
<b>Sampo Industriförsäkring AB</b>	Toimitusjohtaja Matti Rattik
<b>Sampo-ryhmän Pietarin edustusto</b>	Edustuston päällikkö Pirjo Myyryläinen

## SUURASIAKASPALVELUJEN LIIKETOIMINNALLINEN ORGANISAATIO 1.4.1998

### Johto

Juha Toivola  
Juha Ettala  
Eero Holma  
Seppo Juutilainen  
Reijo Kämäräinen  
Anders Nordman

### Riskienhallinta ja toimialat

Johtaja Juha Ettala	<i>vahingontorjunta</i>
Anna Maria Vähäkuopus	<i>vahingontorjunnan kehitys</i>
Yngve Nygårdas	<i>metsäteollisuus</i>
Kari Rämä	<i>metsäteollisuus</i>
Björn Sjöberg	<i>kemianteollisuus</i>
Timo Virtanen o.t.o.	<i>metalliteollisuus</i>
Pekka Pitkämö	<i>energiateollisuus</i>
Juhani Laaksonen	<i>palvelu- ja muut toimialat</i>
Yrjö Somersalmi	<i>markkinoinnin tuki</i>
Juha Ettala o.t.o.	<i>meklariyhteydet</i>
Ilkka Ilmonen	<i>uudet tuotteet</i>
Lars von Hertzen	<i>captive-palvelut/FinnCap</i>

### Kansainväliset vakuutuslajit

Johtaja Reijo Kämäräinen	
Peter Granqvist	<i>keskeytysvakuutus</i>
Timo Virtanen	<i>omaisuusvakuutus</i>
Esbjörn af Hällström	<i>vastuuvakuutus</i>
Harri Ek	<i>merivakuutus</i>

### Kotimaiset vakuutuslajit

Johtaja Seppo Juutilainen	
Kristian Ignatius	<i>tapaturmavakuutus</i>
Klaus Berg	<i>yrittäjien vakuutus</i>
Jorma Erikäinen	<i>yksityisvakuutus</i>
Antti Savolainen	<i>luottovakuutus</i>

### Jälleenvakuutus ja kansainvälinen yhteistyöverkko

Johtaja Anders Nordman	<i>annettu jälleenvakuutus</i>
Hans von Hertzen	<i>globaalit riskit</i>
Antti Perttu	<i>kansainvälinen yhteistyöverkko</i>

### Ulkomaanyksiköt

Johtaja Eero Holma

# VALIOKUNNAT 1998

## Vahinkovakuutuksen valiokunta

---

Henrik Arle  
johtaja,  
Finnair Oyj

Matti Krannila  
toimitusjohtaja,  
Oy Pohjolan Liikenne Ab

Karl-Erik Palin  
johtaja,  
A. Ahlström Osakeyhtiö

Finn Berg  
varatoimitusjohtaja,  
Oy Rettig Ab

Jukka Kähkönen  
riskienhallintapäällikkö,  
Enso Oyj

Erkki Ripatti  
toimitusjohtaja,  
Tampereen Puhelinosuuskunta

Hans Olof Danielsson  
varatoimitusjohtaja,  
Oy Karl Fazer Ab

Veikko Lehtinen  
varatoimitusjohtaja,  
Outokumpu Oyj

Heikki Rätty  
talousjohtaja,  
Myllykoski Oy

Kari Haavisto  
finanssijohtaja,  
Metsäliitto-Yhtymä

Erkki Luhta  
johtaja,  
ABB Oy

Markku Sirén  
talousjohtaja,  
Oy Hartwall Ab

Tapio Hakakari  
hallintojohtaja,  
KCI Konecranes International Oyj

Pekka Luukkainen  
varatoimitusjohtaja,  
Suomen PT Oy

Pekka Soveri  
talousjohtaja,  
Oy G.W. Sohlberg Ab

Heikki Horstia  
rahoitusjohtaja,  
Metra Oy Ab

Heikki Marttinen  
toimitusjohtaja,  
Imatran Voima Oy

Per-Olof Söderlund  
talousjohtaja,  
Asko-konserni

Olli Härmänmaa  
hallinto- ja lakiasiainjohtaja,  
Postipankki Oyj

Kai Miesmäki  
varatoimitusjohtaja,  
Oy Tamrock Ab

Erkki Tavi  
hallintojohtaja,  
Saarioinen Oyj

Mauri Jaakonaho  
varatoimitusjohtaja,  
Valmet Oyj

Matti Mustaniemi  
talousjohtaja,  
Wihuri Oy

Maija Torkko  
talousjohtaja,  
Oyj Nokia Abp

Juhani Kari  
varatoimitusjohtaja,  
Kemira Oyj

Jorma Mäkinen  
talousjohtaja,  
UPM-Kymmene Oyj

Esko Tulikoura  
talousjohtaja,  
Skanska Oy

Kim Karvinen  
tietojärjestelmäjohtaja,  
Oyj Partek Abp

Antti Norrlin  
toimitusjohtaja,  
Koiviston Auto Oy

Veikko Vaikkinen  
talousjohtaja,  
VR-yhtymä Oy

Veikko Kasurinen  
varatoimitusjohtaja,  
Alko-Yhtiöt Oy

Jorma Niilola  
rahoitusjohtaja,  
Cultor Oyj

Seppo Viitanen  
rahoitusjohtaja,  
Neste Oy

Teljo Kolkka  
Group Business Controller,  
Oy Hackman Ab

## **Merivakuutuksen valiokunta**

---

Thomas Alopaeus  
johtaja,  
Hollming Shipping

Touko Antola  
johtaja,  
Metsä-Serla Oyj

Matti Elovirta  
huolintapäällikkö,  
NK Cables Oy

Kaj Engblom  
toimitusjohtaja,  
Rederi Ab Engship

Kaj Eriksson  
johtaja,  
Oy Rettig Ab Bore

Rolf G. W. Eriksson  
toimitusjohtaja,  
Transfennica Ltd.

Jukka Liimatainen  
johtaja,  
Kemira Oyj

Pekka Loikkanen  
riskienhallintapäällikkö,  
Nokia-yhtymä

Kari Lounasmeri  
talousjohtaja,  
Oy Helvar Merca Group Ab

Ben Lundqvist  
toimitusjohtaja,  
Lundqvist Rederierna

Antti Malinen  
kuljetuspäällikkö,  
Finnforest Oy

Sverre Norrgård  
toimitusjohtaja,  
Myllykoski Paper Oy

Kari Nurmela  
huolintapäällikkö,  
Kesped Oy

Nils-Gustaf Palmgren  
toimitusjohtaja,  
Neptun Juridica Oy Ab

Jussi Sarvikas  
logistiikkajohtaja,  
UPM-Kymmene Oyj

Juha Silvanto  
toimitusjohtaja,  
Steveco Oy

Jukka Suominen  
toimitusjohtaja,  
Silja Oy Ab-konserni

Lars Trygg  
lakiasiaintohtaja,  
Finnlines Oy

Erkki Tuominen  
rahoitusjohtaja,  
Suomen PT Oy-konserni

Hans Westö  
talousjohtaja,  
Wärtsilä Diesel Oy

Erik Yrjölä  
toimitusjohtaja,  
Oy JIT-Trans Ltd.

## **Tapaturma- ja työturvallisuusasiain neuvottelukunta**

---

Olli Ahola  
henkilöstöjohtaja,  
Metra Oy Ab

Lauri Ihalainen  
puheenjohtaja,  
Suomen Ammattiliittojen  
Keskusjärjestö ry

Juha Kivinen  
varatoimitusjohtaja,  
Suomen Posti Oy

Lasse Laatonen  
johtaja,  
Teollisuuden ja Työnantajain  
Keskusliitto

Per-Erik Lundh  
puheenjohtaja,  
Metallityöväen Liitto ry

Jarmo Lähteenmäki  
puheenjohtaja,  
Paperiliitto ry

Pasi Merikalla  
henkilöstö- ja hallintojohtaja,  
Kvaerner Masa-Yards Oy

Harry Mildh  
pääkonsuli

Mauri Moren  
varatoimitusjohtaja,  
Metsäteollisuus ry

Henrik Nordström  
hallintojohtaja,  
UPM Kymmene Oyj/Schauman  
Wood

Esa Swanljung  
puheenjohtaja,  
Toimihenkilökeskusjärjestö STTK ry

# OSOITETIETOJA

## **Teollisuusvakuutus Oy**

Postiosoite:  
00035 TEOLLISUUSVAKUUTUS  
Käyntiosoite: Vattuniemenkuja 8 A,  
Helsinki  
Puh: 010 51512  
Telekopio: 010 514 5232

## **Keskeytysvakuutusosakeyhtiö Otso**

Postiosoite:  
PL 101, 00211 Helsinki  
Käyntiosoite: Vattuniemenkuja 8 A,  
Helsinki  
Puh: 010 51517  
Telekopio: 010 514 6288

## **Suomen Vakuutus Osakeyhtiö**

Postiosoite:  
PL 12, 00211 Helsinki  
Käyntiosoite: Itälahdenkatu 21 A,  
Helsinki  
Puh: 010 51512  
Telekopio: 010 514 5833

## **Vakuutusosakeyhtiö Sampo**

Postiosoite:  
20025 SAMPO  
Käyntiosoite: Yliopistonkatu 27,  
Turku  
Puh: 010 515 300  
Telekopio: 010 514 1811

Postiosoite: 00025 SAMPO  
Käyntiosoite: Aleksanterinkatu 11,  
Helsinki  
Puh: 010 513 311  
Telekopio: 010 514 4028

## **Sampo Industrial Insurance N.V.**

Pääkonttori:  
K.P. van der Mandelelaan 90  
3062 MB Rotterdam  
The Netherlands  
Puh: +31 10 452 7299  
Telekopio: +31 10 452 4403

## **Aluekonttori Alankomaissa**

K.P. van der Mandelelaan 90  
3062 MB Rotterdam  
The Netherlands  
Puh: +31 10 212 1000  
Telekopio: +31 10 212 0850

## **Aluekonttori Saksassa**

Rennbahnstrasse 72  
60528 Frankfurt a.M.  
Germany  
Puh: +49 69 967 8050  
Telekopio: +49 69 670 1441

## **Aluekonttori Englannissa**

2 Seething Lane  
London EC3N 4SA  
United Kingdom  
Puh. +44 171 208 8400  
Telekopio: +44 171 208 8402

## **Sampo Industriförsäkring AB**

Postiosoite:  
Box 16136, S-103 23 Stockholm  
Sverige  
Käyntiosoite:  
Jacobs Torg 3, 5 tr., Stockholm  
Puh: +46 8 5661 0500  
Telekopio: +46 8 5661 0540

## **Sampo-ryhmän Pietarin edustusto**

Postiosoite:  
PL 16, 53501 Lappeenranta  
Käyntiosoite:  
Malaya Konjushennaya 1/3  
office A11  
191186 St. Petersburg  
Russia  
Puh: +7 812 329 2540  
Telekopio: +7 812 329 2541

## **Sampo Kindlustuse AS**

Rävala 2  
EE-0001 Tallinna  
Eesti  
Puh: +372 613 0130  
Telekopio: +372 613 0131





TEOLLISUUSVAKUUTUS