



MATKA JATKUU
JA LAULU SOI.

Hän oli miettinyt asioita ja järjestänyt sanat.

Niinpä hänen laulunsa meni suoraan sydämeen ja jäi päähän soimaan päiväkausiksi.

Tutuista asioistahan siinä laulettiin, mutta jotenkin se oli enemmän ja parempaa.

Ja kuinka hän hymyilikään niille, jotka sanoivat suomalaisten olevan hiljaista kansaa.



JOTTA SUOMALAISET VOISIVAT PUHUA ENEMMÄN.



Lähes kaikki suomalaiset asuvat Radiolinjan kuuluvuusalueella.

RADIOLINJA PÄHKINÄNKUORESSA

Oy Radiolinja Ab tytär- ja osakkuusyhtiöineen muodostaa Radiolinja-konsernin.

Oy Radiolinja Ab perustettiin vuonna 1988 Suomen ensimmäiseksi GSM-operaattoriksi. Maailman ensimmäinen GSM-puhelu soitettiin Radiolinjan verkossa 27.3.1991 ja Radiolinja avasi GSM-verkkonsa ensimmäisenä maailmassa saman vuoden heinäkuussa.

Radiolinjasta tuli keväällä 1998 Helsingin Puhelin Oyj:n tytäryhtiö. Radiolinjan omistajia ovat yksityisten puhelinyhtiöiden lisäksi vakuutusyhtiöt, pankit, kaupan keskusliikkeet ja teollisuusyritykset. Myös osake-liittymän liittymämuodokseen valinnut asiakas on Radiolinjan osakas.

Radiolinjan virolaisen tytäryhtiön, Radiolinja Eesti AS:n, GSM-verkko avattiin kaupalliseen käyttöön tammi-kuussa 1995. Vuonna 1998 Radiolinja Eestin peittoalueella asui noin 95 % Viron asukkaista. Radiolinja-konserniin kuuluu myös tytäryhtiö SIA Radiolinja Latvija.

Satelliittimatkaviestintään erikoistunut Globalstar Finland Oy tuo satelliittipalvelut kuluttajien ulottuville vuoden 1999 lopussa.

Mäkitorppa Yhtiöt Oy on Radiolinjan osakkuusyhtiö, joka on erikoistunut matkapuhelimien myyntiin ja Radiolinjan GSM-palvelujen valtakunnalliseen jakeluun. Elokuussa 1998 tehdyn yrityskaupan jälkeen Mäkitorppa Yhtiöt Oy:hyn kuuluu Setele Oy.



KONSERNIN TUNNUSLUVUT

	1998	1997	Muutos
Liittymämäärä	1.032.000	590.000	75 %
Liikevaihto	2147 Mmk	1226 Mmk	75 %
Tilikauden voitto	163 Mmk	76 Mmk	114 %
Investoinnit	620 Mmk	220 Mmk	181 %
Henkilökunta	682	411	66 %

Vuosi 1998 oli Radiolinjalle menestyksenkäs. Yhtiön liikevaihto nousi yli kahteen miljardiin. Tilikauden tulos yli kaksinkertaistui edellisvuodesta.



Alan nopea kehitys tekee Suomesta kansainvälisen kiinnostuksen kohteen.

TOIMITUSJOHTAJAN KATSAUS

Radiolinja täytti vuonna 1998 kymmenen vuotta. Juhlavuosi oli yhtiölle edelleen voimakkaan kasvun vuosi; asiakasmäärä ja liikevaihto lähes kaksinkertaistuivat, emoyhtiön liikevoitto ja yhtiön omarahoitteiset investoinnit noin kolminkertaistuivat.

Vuoden 1998 aikana matkapuhelimet yleistyivät Suomessa ennätysvauhtia. Matkapuhelintiheys ylsi vuoden lopulla jo 57 %:n tasolle ja etumatka muuhun maailmaan kasvoi. Radiolinjan liittymämäärä kasvoi ennätyksellisesti, Radiolinja yksistään nosti Suomen matkapuhelintiheyttä 8 prosenttiyksikköä.

RUNSAASTI GSM - PALVELUJA

Kulunutta vuotta leimasi runsas GSM-palvelujen tarjonta, mikä kertoo siitä, että matkapuhelinverkon peitto on jo rakennettu koko maan kattavaksi. Radiolinjan toimintojen painopiste siirtyi GSM-palvelujen kehittämiseen ja verkon kapasiteetin kasvattamiseen.

Uudet palvelut olivat yrityksille suunnattuja mobiilivaihteratkaisuja sekä kuluttajille tarkoitettuja erilaisia GSM-palveluja, joissa hyödynnetään tekstiviestien ja Internetin ominaisuuksia.

Alkaneen vuoden aikana GSM-palvelujen tarjontaa lisätään entisestään. GSM-datasirtonopeudet tulevat kasvamaan huomattavasti, jolloin uusia GSM-dataratkaisuja voidaan tarjota entistä enemmän.

MAAILMANLAAJUINEN ÄLYPUHELIN ON TULOSSA

Datasirtonopeuksien kasvattaminen GSM:ssä luo kasvualustan kolmannen sukupolven matkaviestinjärjestelmälle eli UMTS:lle, jonka kaupallinen palvelu aloitetaan

Suomessa ensimmäisten joukossa vuonna 2002. UMTS:n myötä Suomesta tulee kansainvälisen kiinnostuksen kohde ja UMTS tuo Suomen matkapuhelinmarkkinoille lisää kilpailijoita.

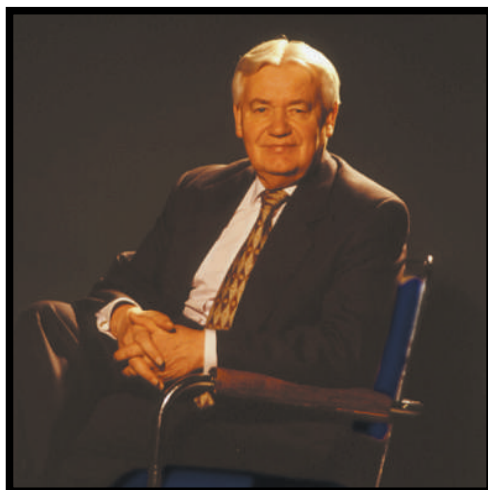
Erilaisten matkapuhelupalvelujen tarjonta kasvaa entisestään, kun UMTS-puhelimet yleistyvät kuluttajien keskuudessa. Uuden sukupolven matkaviestimistä tulee multimediapäätteitä, joiden avulla voi siirtää puheen lisäksi videolaatuista kuvaa sekä hoitaa useita palveluita samanaikaisesti.

UMTS asettaa suuren haasteen operaattoreille, joiden tehtävänä on kehittää uudenlaisia koko kansan viestintäpalveluita. Operaattorit joutuvat tekemään suuria investointeja sekä verk-

koihin että tuotekehitykseen. UMTS-operaattorilla tulee olla ammattitaitoinen henkilöstö, vahva tuotemerkki ja laaja valtakunnallinen jakeluverkosto saadakseen palvelut asiakkaidensa käyttöön.

Vuosi 1998 oli menestyksellinen Radiolinjalle. Radiolinja nousi toimintavuonna markkinajohtajaksi matkapuhelinliittymien nettokasvulu-

vuilla mitaten. Radiolinjan henkilöstö voi täydellä syyllä ottaa vastaan kiitoksen huikeasta kasvusta ja hyvästä tuloksesta. Kiitän kaikkia niitä osapuolia, jotka ovat olleet myötävaikuttamassa Radiolinjan menestykseen.




Pertti Malva, toimitusjohtaja



Tandem-kaksitaajuusliittymä käyttää koko maan kattavaa kaksitaajuusverkkoa.

PALVELUOPERAATTORILIIKETOIMINTA

Syyskuussa 1998 tehdyn organisaatiomuutoksen mukaan Radiolinjan palveluoperaattoriliiketoimintayksikkö vastaa loppukäyttäjien palvelukehityksestä, markkinoinnista, myynnistä, jakelusta ja asiakaspalvelusta.

KONSERNISSA YLI MILJOONA LIITTYMÄÄ

Radiolinja panosti edelleen voimakkaasti markkinointiviestintään ja tuotemerkkinsä tunnetuksi tekemiseen. Radiolinjan mainoksia palkittiin media- ja suoramarkkinointikilpailuissa. Televisiomainokset saivat ennätysellisen suuret huomioarvot MTV:n mittauksissa.

GSM-käyttäjien määrä Radiolinjan verkossa kasvoi vuoden 1998 aikana voimakkaasti. Liittymämyynnin kasvuun vaikuttivat mm. monipuolinen GSM-palvelutarjonta ja palvelun hyvä hintalaatu-suhde, sekä osaltaan myös päätelaitteiden hintojen halpeneminen.

Vuoden lopulla liittymien määrä Oy Radiolinja Ab:ssä oli noin 981.000, kun vuotta aiemmin liittymien määrä oli 562.000. Radiolinja-konsernissa liittymä oli noin 1.032.000 (590.000 vuoden 1997 lopulla).

Radiolinja vahvisti ja laajensi jakeluaan ostamalla yhdessä Mäkitorppa Yhtiöt Oy:n kanssa Setele Oy:n koko osakekannan. Useat Radiolinjan edustajina toimivista jakeluketjuista laajensivat toimintaansa valtakunnalliseksi ketjuiksi. Liittymäsopimuskäsittelyä tehosti edustajakäyttöön tarkoitettu Internet-pohjainen liittymäsopimusten käsittelyjärjestelmä. Radiolinjan www-sivuilla avattiin asiakkaille mahdollisuus hankkia GSM-lisäpalveluita.

TANDEMISSE EDULLISET LÄHIALUEHINNAT

Markkinoille tuotiin edullisen lähialueen sisältävä Tandem-liittymä, jossa saa merkittävää hintaetua soitettaessa käyttäjän valitsemalle Tandem-etualueelle sekä toiseen Radiolinjan GSM-liittymään. Tandem on kokonaan kattava kaksitaajuuspalvelu.

Matkapuhelimien käyttäjän turvaksi tuotettiin AINA-Varkausvakuutus. Internetin GSM-puhelimeen yhdistävä tekstiviestipalvelujen tarjonta käynnistyi AskIT-konseptin alla. AskIT-tekstiviestipalvelussa voi tekstiviestien avulla hakea määrättyjä Internetissä julkaistuja tietoja. Personoitujen käyttäjäpalvelujen kehittäminen käynnistyi, markkinoille tuotiin henkilökohtaisten soittoaänien säveltämiseen tarkoitettu JukeBoksi.

Yritysassiakkaita varten kehitettiin langaton Freeway 050 -virtuaalivaihteratkaisu, jonka varaan yritys voi perustaa suuren osan tietoliikennettään.

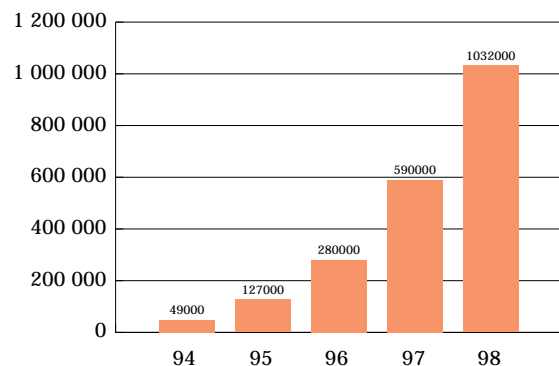
LISÄÄ ASIAKAS- LÄHTÖISYYTTÄ

Kuluttaja-asiakkaiden palvelua tehostettiin perustamalla Joensuuun asiakaspalvelukeskus. Asiakkaiden yhteydenotot kasvoivat edelleen; asiakaskontakteja oli yli 2 miljoonaa ja asiakaspalvelusta lähetettiin lähes 7 miljoonaa laskua.

Yritysassiakkaiden palvelua tehostettiin liittämällä suurasiakaspalvelu osaksi yritysmyyntiyksikköä, jossa kehitettiin edelleen toimialakohtaista segmentointia. Yritysratkaisuissa korostuivat hinnoittelu ja kokonaisvaltaiset räätälöidyt ratkaisut, joihin kuuluvat mobiilivaihte, data- ja matkapuhelinratkaisut.



RADIOLINJA - KONSERNIN
LIITTYMÄMÄÄRIEN KEHITYS





Noin miljoonaa asiakasta palveleean yötä päivää.

VERKKO - OPERAATTORI LIIKETOIMINTA

Syyskuussa 1998 tehdyn organisaatiomuutoksen mukaan verkko-operaattoriliiketoimintayksikön vastuulla on verkon suunnittelu, rakentaminen, ylläpito ja ope- rointi sekä verkkopalvelujen kehittäminen ja myynti palveluoperaattoreille.

INVESTOINTEJA LISÄTTIIN

Radiolinjan valtakunnallinen kaksitaajuusverkko on rakennettu koko maan kattavaksi, joten painopiste on verkon kapasiteetin kasvattamisessa ja kuuluvuuden parantamisessa sisätiloissa. Kaksitaajuusverkkoa täy- dennettiin pääkaupunkiseudun lisäksi Oulussa, Salossa ja Tampereella, joissa investoitiin 1800 megahertsin taa- juutta käyttäviin tukiasemiin ja keskuksiin.

Radiolinjan tuloksen nopea vahvistuminen antoi yhtiölle mahdollisuuden tehdä kasvavassa määrin omarahoit- teisia investointeja. Investoin- nit lähes kolminkertaistuivat; vuonna 1998 investoinnit oli- vat 620 miljoonaa markkaa, kun vuotta aiemmin ne olivat 220 miljoonaa markkaa. Kaik- kiaan Radiolinjan valtakun- nalliseen kaksitaajuusverk- koon investoitiin noin 910 miljoonaa markkaa. GSM- verkkoinvestoinnit kasvoivat noin 30 prosenttia edelli- seen vuoteen verrattuna. Vuoden aikana rakennettiin noin 2.500 uutta tukiasemasolua.

Uusien roaming- eli verkon yhteiskäyttösopimus- ten ansiosta GSM-liittymän kuuluvuusalue laajeni kat- tamaan Azerbaidzanin, Brunein, Georgian, Malesian, Norsunluurannikon, Sri Lankan, Taiwanin, Tunisian ja Ukrainan. Radiolinja aloitti myös PC 1900 -roamingin kanadalaisten ja yhdysvaltaisten 1900 megahertsin taa- juutta käyttävien GSM-operaattoreiden kanssa.

TEKSTIVIESTIEN MÄÄRÄ RÄJÄHTI

Vuoden 1998 aikana Radiolinjan verkossa välitettiin pu- heliikennettä kaksi kertaa ja tekstiviestiliikennettä noin kuusi kertaa enemmän kuin vuotta aiemmin. Teksti- viestejä välitettiin vuoden aikana satoja miljoonia. Ra- diolinja varautui tekstiviestiliikenteen kasvuun inves-

toimalla uusiin tekstiviestikeskuksiin, jotka mah- dollistavat moninkertaisen liikenteen.

Radiolinjassa investoitiin loppuvuonna kaksitaa- juusverkon kapasiteetin kasvattamiseen ennakoiden mm. mobiledataliikenteen kasvua. Radiolinja teki Noki- an kanssa 800 miljoonan markan ja Siemensin kanssa 400 miljoonan markan runkosopimuksen GSM-järjestel- mätöimituksista. Sopimukset sisältävät mm. keskus- ja älyverkkolaitteistoja, tekstiviesti- ja verkonhallintalait- teita ja ohjelmistoja.

INTERNET JA GSM YHTEEN

Tuotekehityksessä keskityttiin älyverkkotekniik- kaan pohjautuviin palvelui- hin, kuten yritysasiakkaille suunnattuihin virtuaaliverk- koratkaisuihin. Kaupalliseen käyttöön tuotiin uutta tekno- logiaa hyödyntäviä palveluita, kuten tekstiviestipohjainen Internet-palvelu.

Radiolinja oli mukana useissa hankkeissa, jotka liit- tyvät multimedian ja Interne- tin käyttöön liittyviin asia- kassovelluksiin. Lisäksi kehi- tettiin GSM 900-1800 -kaksi-

toimipalveluita, erilaisia GSM-data -tuotteita ja satelliit- tipuhelinjärjestelmään liittyviä matkaviestintäpalveluita.

GLOBALSTAR KÄYNNISTYI

Radiolinja investoi satelliittimatkaviestintään ja Glo- balstar-palveluun, jossa nykyinen GSM-järjestelmä yh- distetään satelliittitekniikkaan.

Maapalloa kattavan Globalstar-satelliittimatkapu- helinjärjestelmän rakentaminen käynnistyi vuoden 1998 alussa, jolloin ammuttiin radalleen kahdeksan en- simmäistä kaikkiaan 48 satelliitista. Ensimmäinen satel- liittipuhelu soitettiin syyskuussa Ranskasta Yhdysval- toihin. Verkostoon kuuluu 40 maa-asemaa, joista yksi rakennetaan Suomeen.

Satelliittimatkaviestinnän kaupallisen palvelun on suunniteltu alkavan loppuvuonna 1999, jolloin tulevat markkinoille satelliittitekniikan ja GSM:n yhdistävät kaksitoimipuhelimet.

Taksin katolla vilkkuu
yön ainoa valopilkku.
Tuhto topattu
mutteriveneen
odottaa, minä menen.

Valo yössä
säv. & san. Hannu Nurmio
© Warner/Chappell Music Finland Oy



Radiolinjan kasvualusta laajenee tytär- ja osakkuusyhtiöiden kautta.

TYTÄR - JA OSAKKUUSYHTIÖT

TYTÄRYHTIÖT

Radiolinja Eesti AS

Radiolinjan Virossa toimiva tytäryhtiö Radiolinja Eesti AS kasvatti liikevaihtoaan 173 miljoonaan Eestin kruunuun. Kasvua oli 62 % edelliseen vuoteen verrattuna.

Virossa matkapuhelinpenetraatio kasvoi edelleen ja oli lähes 17 % vuoden lopussa. Radiolinja Eesti AS:n asiakasmäärä kasvoi lähes kaksinkertaiseksi ja oli 51.000 vuoden lopulla.

Radiolinja Eesti AS:n GSM-verkkoa laajennettiin edelleen ja kapasiteettia kasvatettiin. GSM-verkkoinvestoinnit olivat yli 140 miljoonaa Eestin kruunua. Jakeluverkosto kasvoi, kun Datafone-ketju laajeni ja Mäki-torppa-ketju aloitti Radiolinjan tuotteiden jakelun Virossa. Vuoden lopussa Radiolinja Eesti AS:llä oli lähes 40 edustajamyyntipistettä tai omaa myymälää.

Näkymät vuodelle 1999 ovat suotuisat. Liikevaihdon arvioidaan kasvavan edelleen, tuloksen paranevan ja investointien kasvavan, mikäli maan taloudellisessa kehityksessä ei tapahdu yllättävää muutosta. Markkinoille tuodaan useita IN-teknoologiaan perustuvia tuotteita.

Globalstar Finland Oy

Globalstar Finland Oy tulee tarjoamaan satelliittipuhelinpalveluja Suomessa. Maapalloa kattavaan Globalstar-satelliittiverkkoon kuuluu 40 maa-asemaa ja 48 satelliittia, joista ensimmäiset ammuttiin radalleen vuonna 1998. Ensimmäinen julkinen satelliittipuhelu soitettiin syyskuussa 1998 Ranskan ja Yhdysvaltain välillä.

Globalstar täydentää GSM-verkkoa. Satelliittimarkkaviestintä alkaa Suomessa vuoden 1999 lopulla, jolloin markkinoille tulevat GSM:n ja Globalstar-satelliittitekniikan yhdistävät kaksitoimipuhelimet.

SIA Radiolinja Latvija

SIA Radiolinja Latvija on latvialainen yhtiö, joka perustettiin vuonna 1995. Sillä ei ole toistaiseksi ollut toimintaa.

OSAKKUUSYHTIÖT

Mäkitorppa Yhtiöt Oy

Mäkitorppa Yhtiöt -konserniin kuuluu 6.8.1998 tehdyn yrityskaupan jälkeen Setele Oy. Radiolinja omistaa Setelestä 38 % ja Mäkitorppa Yhtiöt 62 %. Yrityskaupan jälkeen Mäkitorppa Yhtiöt -konserni toimii Suomessa kahdella myyntiketjulla, jotka erottuvat toisistaan jake-lubrandeiltään, tuotevalikoimiltaan ja kauppapaikka-strategioiltaan.

Radiolinjan osakkuusyhtiö Mäkitorppa Yhtiöt Oy on yksi Radiolinjan suurimpia edustajia. Vuonna 1998 Mäkitorppa Yhtiöt Oy -konsernin liikevaihto kasvoi noin 73 prosenttia 512 miljoonaan markkaan. Konserni kasvoi alan keskimääräistä kasvua nopeammin. Vuoden

aikana toimitettiin noin 300.000 matkapuhelinta, joka on lähes kaksinkertainen määrä edeltävään vuoteen verrattuna.

Mäkitorppa ja Setele laajensivat ketjujaan ja avasivat Suomessa toimipisteitä uusilla paikkakunnilla. Yhtiö aloitti toiminnan Baltiassa ja perusti myyntipisteitä Viroon.

Yhtiön mukaan matkapuhelinalan kehitys on vuonna

1999 edelleen voimakasta. Setelen mukanaolo kasvattaa konsernin liikevaihtoa ja markkinaosuutta. Yhtiö käynnistää liiketoimintaa Saksassa.

*Run taasen kevät saa,
murtunut on valta lumen, jään.*

*Niin pienet valkovuokot
silloin nostaa pään.*

Valkovuokot
säv. Kaarlo Valkama, san. Usko Kemppi
© Warner/Chappell Music Finland Oy



Radiolinjan henkilökunta on nuorta ja dynaamista, keski-ikä on 29 vuotta.

NUOREKAS TYÖYHTEISÖ

Radiolinja on korkean teknologian yhtiö, jonka kyky kehittää ja tarjota uudenlaisia asiakasratkaisuja perustuu motivoituneeseen ja innovatiiviseen henkilökuntaan sekä yhtiön kykyyn tehdä nopeasti päätöksiä. Dynaamisella alalla toimivassa yhtiössä on mahdollisimman vähän organisaatiotasoja.

Työntekijöitä kannustetaan aloitteellisuuteen, aktiivisuuteen ja jatkuvaan kouluttautumiseen. Toimintatapana on työskentely tiimeissä, joissa sisäisten prosessien tehokkuutta lisätään kehityskeskustelujen avulla. Yksiköiden työskentelyä on kehitetty myös sisäisten asiakastyytyväisyystutkimusten avulla.

KESKI-ikä

ALLE 30 VUOTTA

Radiolinjan henkilökunta on nuorta ja koulutettua. Vuoden 1998 lopussa radiolinjalaisten keski-ikä oli 29,5 vuotta ja heistä noin 85 prosentilla oli vähintään opistotasoinen koulutus.

Henkilöstö pystyy työssään hyödyntämään korkeatasoisia työvälineitä ja alan uusinta teknologiaa. Koko henkilöstöä kannustetaan hyvään tulokseen ja tehokkuuteen bonus-kannustusjärjestelmällä.

Henkilöstömäärä kasvoi Radiolinjassa voimakkaasti. Radiolinja-konsernin palveluksessa oli vuoden 1998 lopussa 682 henkeä, kun vuoden 1997 lopussa konsernin palveluksessa oli 411 henkeä. Suurin yksikkö on asiakaspalvelu.

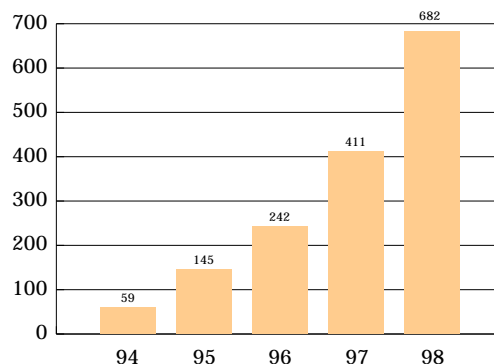
Voimakkaan kasvun johdosta Radiolinja laajensi toimintaansa Helsingin ulkopuolelle, Espoon Olariin ja Joensuuhun. Radiolinja perusti Joensuuhun asiakaspalvelukeskuksen, joka työllisti vuoden 1998 lopussa 112

henkeä ja teki Radiolinjasta Joensuun seudun yhden huomattavimmista työnantajista. Radiolinjassa käynnistettiin Keilalahti-toimitalohanke toimitalon saamiseksi Espoon Keilalahteen.

*Näin leijoihin
kultaisiin kirjoitan
kauneimman mä lauseen.
Hun kanteen taivaan
leija nousee,
sen nähdä saan.*

Leijat (Kites)
säv. Hal Hackady & Lee Pockriss
suom. san. Pertti Reponen

RADIOLINJA - KONSERNIN
HENKILÖMÄÄRÄ





Radiolinjassa tehdään jatkuvaa tutkimus- ja tuotekehitystyötä.

GSM, UMTS JA GLOBALSTAR MUODOSTAVAT MAAILMAN PUHELIMEN

GSM:ssä datasiirtonopeudet tulevat kasvamaan merkittävästi lähiaikoina. Datasiirtonopeuksien kasvu edellyttää operaattorilta investointeja ohjelmistoihin ja verkkolaitteisiin.

Markkinoille tulee käyttäjäystävällisiä datasovelluksia ja -palveluita, joissa voi hyödyntää Internetiä sekä liikkuvan kuvan siirtoa. Uudet GSM-datapalvelut tulevat olemaan laadultaan lankaverkon kehittyneimpien palvelujen tasoa.

Datasiirtonopeuksien kasvattaminen GSM:ssä ja siihen liittyvät investoinnit luovat kasvualustan kolmannen sukupolven matkaviestinjärjestelmälle.

GLOBALSTAR JA GSM TÄYDENTÄVÄT TOISIAAN

Satelliittimatkaviestintä käynnistyy Suomessa loppuvuonna 1999, kun Radiolinjan tytäryhtiö ryhtyy tuottamaan Globalstar-satelliittimatkaviestintäpalveluita Pohjois-Euroopan ja Baltian alueille.

Globalstar ja GSM täydentävät toisiaan. Uusissa kaksitoimipuhelimeissa yhdistyvät GSM ja satelliittitekniikka. Globalstar-satelliittiverkko kattaa napa-alueita lukuunottamatta koko maapallon. Satelliittipalveluita käytetään sellaisilla alueilla, joissa ei ole matkapuhelinverkkoa, kuten meri- ja asumattomilla alueilla.

Satelliittimatkaviestintäjärjestelmään kuuluu satelliittien lisäksi maa-asemia, jotka toimivat linkkinä

maanpäällisen verkon ja satelliittien välillä. Yksi maailman 40 maa-asemasta rakennetaan Suomeen.

PUHE JA LIIKKUVA KUVA YHTEEN UMTS:SSA

GSM:n luonnollinen kehityspolku on kolmannen sukupolven matkaviestinjärjestelmä eli UMTS (Universal Mobile Telecommunications System), joka perustuu GSM-alustaan ja -teknologiaan.

UMTS tuo lisää datapalvelujen siirtonopeuksia, kapasiteettia ja globaalia käytettävyyttä. Kolmannen sukupolven matkapuhelinlaitteet pystyvät puheen ja datan lisäksi siirtämään videotasoista liikkuvaa kuvaa.

Palveluvalikoima laajenee UMTS:n myötä. UMTS avaa uusia käyttömahdollisuuksia Internet-maailmaan, todelliseen sähköiseen kaupankäyntiin ja multimediapalveluun sekä mahdollistaa personoitujen palvelujen hyödyntämisen.

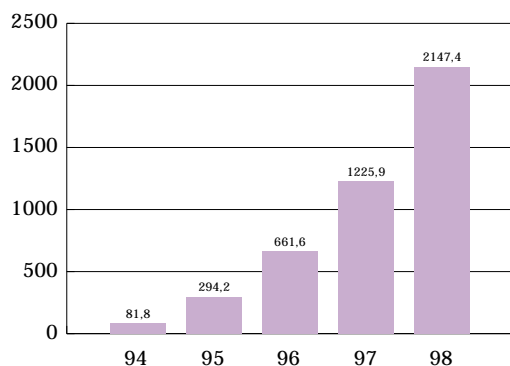
UMTS:n kaupallinen toiminta käynnistyy Suomessa ensimmäisten joukossa maail-

massa, vuoden 2002 alkupuolella, mikä tuo lisää kilpailua matkapuhelupalvelujen tarjontaan.

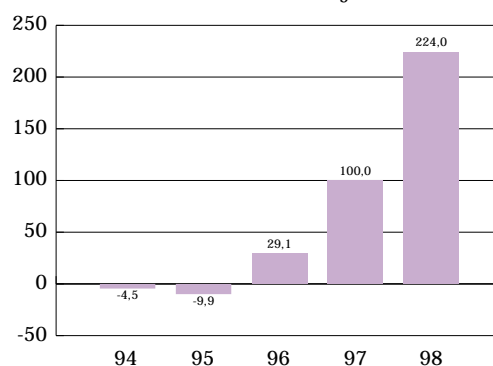
Globalstar on oleellinen osa myös kolmannen sukupolven UMTS-järjestelmässä. Markkinoille tulee monitoimipuhelimia, jotka tukevat GSM-, UMTS- ja Globalstar-järjestelmää ja jotka pystyvät hyödyntämään kunkin verkon ominaisuuksia ja palveluita.



RADIOLINJA - KONSERNIN
LIIKEVAIHTO milj. mk



RADIOLINJA - KONSERNIN
TULOS RAHOITUSERIEN
JÄLKEEN milj. mk



T Ä M Ä T A I V A S ,
T Ä M Ä M A A .

Talvet pitkät on ankarat täällä,
pellot peittelee hanki ja jää.
Töitä tehtävä on joka säällä,
vaikka kylmääkin ois, pimeää.
Kevään tullen kun aurinko yön alistaa,
silloin versovat ruohot ja kukkii maa.
Silloin pohjolan valkeat yöt lumoa,
valon voimia ihminen saa.

säv. & san. Jukka Kuoppamäki
© D-Tuotanto Ky / Warner/Chappel Music Oy





OY RADIOLINJA AB:N
TASEKIRJA 1998

OY RADIOLINJA AB:N TOIMINTA - KERTOMUS 1.1. – 31.12.1998

GSM-palvelujen suosio suomalaisten keskuudessa näkyi Radiolinjan liikevaihdon voimakkaana kasvuna. Radiolinja-konsernin liikevaihto oli vuoden lopussa 2147 miljoonaa markkaa, kasvua edelliseen vuoteen oli 75 %. Konsernin tilikauden tulos oli 163 miljoonaa markkaa (76 miljoonaa markkaa vuonna 1997).

Suomen matkapuhelintiheys ylitti liikenneministeriön mukaan elokuussa ensimmäisenä maailmassa 50 %:n rajan. Penetraatio oli joulukuussa 57 %, jolloin myös matkapuhelinliittymien määrä ohitti lankaverkko-liittymien määrän.

Radiolinjan organisaatiota kehitettiin niin, että 1.9.1998 lähtien yhtiöön muodostettiin kaksi liiketoimintayksikköä. Palveluoperaattoriliiketoimintayksikkö vastaa loppukäyttäjän palvelukehityksestä, markkinoinnista, myynnistä ja asiakaspalvelusta. Verkkoperaattoriliiketoimintayksikön vastuulla on verkon rakentaminen, ylläpito ja operointi sekä verkkopalvelujen kehittäminen ja myynti palveluoperaattoreille.

Oy Radiolinja Ab laajensi toimintaansa Helsingin ulkopuolelle perustamalla Joensuuhun asiakaspalvelukeskuksen sekä sijoittamalla tekniikkayksiköitä ja tietohallintoa Espoon Olariin.

Radiolinjalle vuosi 1998 oli merkkivuosi. Syyskuun 19. päivänä tuli kuluneeksi kymmenen vuotta Radiolinjan perustamisesta. Juhlavuoden kunniaksi Radiolinja julkaisi matkapuhelinten historiaa käsittelevän teoksen "Alkuräjähdyks - Radiolinja ja Suomen GSM-matkapuhelintoiminta 1988 - 1998", jonka kirjoittaja on dosentti Martti Häikiö.

TULOSKEHITYS

Radiolinja-konsernin liikevaihto oli vuoden 1998 lopussa noin 2147 miljoonaa markkaa. Kasvu oli edelliseen tilikauteen verrattuna 75 %. Konsernin tilikauden tulos oli 163 miljoonaa markkaa (76 miljoonaa markkaa vuonna 1997).

Konsernin tulos ennen veroja oli 224 miljoonaa markkaa (100 miljoonaa markkaa vuonna 1997). Liikevoitto oli 240 miljoonaa markkaa (102 miljoonaa markkaa). Konsernin pitkäaikainen vieras pääoma oli 324 mil-

joonaa markkaa (90 miljoonaa markkaa).

Oy Radiolinja Ab:n liikevaihto oli 2088 miljoonaa markkaa. Kasvua oli 75 prosenttia edelliseen tilikauteen verrattuna. Tilikauden tulos oli 77 miljoonaa markkaa (72 miljoonaa markkaa vuonna 1997). Tulos ennen tilinpäätössiirtoja ja veroja oli 245 miljoonaa markkaa (100 miljoonaa markkaa). Liikevoitto oli 249 miljoonaa markkaa (99 miljoonaa markkaa). Pitkäaikainen vieras pääoma oli 200 miljoonaa markkaa (0 markkaa).

Radiolinja-konsernin taseen loppusumma oli 1488 miljoonaa markkaa. Oy Radiolinja Ab:n taseen loppusumma 31.12.1998 oli 1330 miljoonaa markkaa.

Oy Radiolinja Ab:n 1.12.1997 - 31.5.1998 käynnissä ollut L-osakeanti keskeytettiin 27.3.1998 ylimerkinnän johdosta.

PALVELUOPERAATTORI - LIIKETOIMINTA

GSM-käyttäjien määrä Oy Radiolinja Ab:n verkossa oli vuoden 1998 lopussa noin 981.000 (562.000 vuoden 1997 lopussa). Konsernin liittymämäärä oli vuoden lopussa noin 1.032.000 (590.000).

Yhtiö vahvisti liittymiensä jakelua ostamalla 6.8.1998 yhdessä Mäkitorppa Yhtiöt Oy:n kanssa Setele Oy:n koko osakekannan. Kaikkiaan Radiolinjan edustajina toimivia myyntipisteitä oli vuoden 1998 lopussa toista tuhatta. Useimmat Radiolinjan jakeluketjut laajensivat toimintaansa valtakunnallisiksi ketjuiksi. Asiakasliittymien käsittelyn nopeuttamiseksi otettiin edustajien käyttöön Internet-pohjainen liittymäsopimusten käsittelyjärjestelmä. Radiolinjan www-sivujen kautta asiakkaille tuli mahdolliseksi tilata GSM-lisäpalveluita.

Radiolinjassa uudistettiin keväällä tuotepalvelukonseptia niin, että kaikille uusille asiakkaille tarjotaan määrättyt peruspalvelut, joihin kuuluu tekstiviestien lähetysoikeus. Peruspalveluiden lisäksi asiakas voi halutessaan hankkia erilaisia lisäpalvelupaketteja ja yksittäisiä lisäpalveluita.

Markkinoille tuotiin uusi kaksitaajuuspuhelinten käyttäjille tarkoitettu Tandem-liittymä sekä Internetin

GSM-puhelimeen yhdistäviä palveluita, kuten AskIT-tekstiviestipalvelut. Erilaisten personoitujen käyttäjäpalvelujen kehittäminen käynnistyi tuomalla markkinoille henkilökohtaisten soittoäänien säveltämiseen tarkoitettu JukeBoksi. Matkapuhelimia varten kehitettiin AINA Varkausvakuutus.

Yritysassiakkaita varten markkinoille tuotiin langaton Freeway-virtuaalivaihderatkaisu, jonka varaan yritys voi perustaa suuren osan tietoliikennettä.

VERKKO - OPERAATTORI - LIIKETOIMINTA

Radiolinjan valtakunnalliseen kaksitaajuusverkkoon investoitiin noin 910 miljoonaa markkaa. GSM-verkkoinvestoinnit kasvoivat noin 30 prosenttia edelliseen vuoteen verrattuna. Verkon rakentamisen pääpaino oli kapasiteetin kasvattamisessa. Uutta GSM-peittoa rakennettiin erityisesti Lapissa ja Pohjois-Suomessa. Kaksitaajuusverkkoa täydennettiin pääkaupunkiseudun lisäksi Oulussa, Salossa ja Tampereella.

Oy Radiolinja Ab on toteuttanut osan verkkoinvestoinneista pitkäaikaisilla vuokrasopimuksilla, joihin liittyy tietyissä tilanteissa oikeus ja velvollisuus lunastaa itselle vuokrattu omaisuus käyvällä hinnalla. Sopimusten mukaiset maksut painottuvat vuokra-ajan viimeisille vuosille.

Radiolinjan verkossa välitettiin puheliikennettä lähes kaksi kertaa ja tekstiviestiliikennettä noin kuusi kertaa enemmän kuin vuotta aiemmin. Tekstiviestiliikenteen kasvua silmällä pitäen Radiolinjassa investoitiin keväällä uusiin tekstiviestikeskuksiin, jotka mahdollistavat moninkertaisen liikenteen. Tekstiviestikeskusten numerointia uudistettiin siten, että Radiolinja voi tulevaisuudessa joustavasti kasvattaa kapasiteettia.

Varmistaakseen GSM-verkkonsa kasvun tulevaisuudessa Radiolinja teki Nokian kanssa 800 miljoonan markan ja Siemensin kanssa 400 miljoonan markan runkosopimukset GSM-järjestelmätoimituksista. Sopimukset sisältävät mm. keskus- ja älyverkkolaitteistoja, tekstiviesti- ja verkonhallintalaitteita ja ohjelmistoja.

Maapalloa kattavan Globalstar-satelliittimatkapuhelinjärjestelmän rakentaminen käynnistyi. Vuoden alussa ammuttiin radalleen kahdeksan ensimmäistä kaikkiaan 48 satelliittista. Ensimmäinen koepuhelu teh-

tiin Ranskan ja Yhdysvaltojen välillä syyskuussa. Kaupallisen palvelun on suunniteltu alkavan vuoden 1999 loppupuoliskolla.

Radiolinja oli tehnyt vuoden loppuun mennessä 102 kaupallista roaming-sopimusta 59 maassa. Uusia roaming-maita olivat Azerbaidzan, Brunei, Georgia, Kanada, Malesia, Norsunluurannikko, Sri Lanka, Taiwan, Tunisia, Ukraina ja Yhdysvallat.

KONSERNI

Radiolinjan omistus pohja muuttui keväällä 1998. Radiolinjasta tuli Helsingin Puhelin Oyj:n tytäryhtiö, kun tämä osti 1.4.1998 osake-enemmistön Radiolinjasta.

Setele Oy:stä tuli Radiolinja-konsernin osakkuusyhtiö 6.8.1998, jolloin Oy Radiolinja Ab yhdessä Mäkitorppa Yhtiöt Oy:n kanssa osti Setele Oy:n koko osakekannan. Radiolinja omistaa Setelestä 38 % ja Mäkitorppa Yhtiöt 62 %. Setele kuuluu Mäkitorppa Yhtiöt -konserniin, josta Radiolinja omistaa 20 %.

Radiolinjan Virossa toimiva tytäryhtiö Radiolinja Eesti AS kasvatti liikevaihtoaan voimakkaasti. Liikevaihto oli 173 miljoonaa Eestin kruunua (107 miljoonaa Eestin kruunua). Kasvua oli 62 % edelliseen vuoteen verrattuna. Radiolinja Eestin liittymämäärä vuoden lopussa oli 51.000 (28.000). Radiolinja Eestin jakeluketjua laajennettiin entisestään.

Radiolinjan tytäryhtiö Globalstar Finland Oy tuottaa ja myy Globalstar-satelliittiyhtiön palveluita, joiden kaupallisen palvelun on suunniteltu alkavan vuoden 1999 loppupuoliskolla.

Radiolinjan osakkuusyhtiö Mäkitorppa Yhtiöt Oy:n, johon 6.8.1998 tehdyn yrityskaupan jälkeen kuuluu Setele Oy, liikevaihto kasvoi 73 % ja oli 512 miljoonaa markkaa. Yhtiö aloitti toiminnan Baltiassa ja perusti myyntipisteitä Viroon.

HALLINTOELI MET

Radiolinjan hallintoneuvosto lisäsi kokouksessaan 17.3.1998 hallituksen jäsenmäärää yhdellä jäsenellä. Uudeksi hallituksen jäseneksi valittiin Jukka Ruuska. Paavo Tanskasen tilalle valittiin Jouko Tuunainen. Erovuorossa ollut Erkki Ripatti valittiin uudelleen.

Yhtiökokouksessa 1.4.1998 hallintoneuvostoon valittiin Jukka Ruuskan tilalle Raili Pohtola. Hallinto-

neuvoston erovuorossa olleista jäsenistä valittiin uudeen Juhani Vesterinen, Kristian Stockmann, Kurt Nordman, Erkki Kytönen, Pertti Laiho, Ansa Nikander ja Pasi Lehmus. Heidän toimikautensa jatkuu vuoteen 2001.

Hallintoneuvoston muina jäseninä jatkoivat Jukka Salminen, Juha Toivola, Hannu Ketola, Reijo Liukkonen, Risto Siivola, Tapani Mikola, Seppo Piirainen, Ann-Maj Majuri-Ahonen, Seppo Alkunen, Asmo Kalpala, Reijo Karhinen, Reima Huttunen, Erik Sjöberg, Seppo Siivola, Veli Honkola, Matti Mattheiszen ja Jukka Alho.

Hallitukseen kuuluivat Jarmo Kalm (puheenjohtaja), Veikko Naire (eronnut 12.2.1999), Erkki Ripatti, Jukka Ruuska, Jouko Tuunainen ja Jorma Varis. Toimintajohtajan tehtäviä hoiti Pertti Malva.

Tilintarkastajina toimivat SVH Pricewaterhouse Coopers Oy ja KHT Jorma Anttila.

VUOSI 2000 RADIOLINJASSA

Radiolinja-konsernissa käynnistettiin yksityiskohtainen V2000-ohjelma GSM- ja tietoliikenteen sekä laskutuksen toimivuuden varmistamiseksi vuonna 2000 ja sen jälkeen.

Radiolinjan tietojärjestelmät, sovellukset ja laitteet testataan ennen vuosituhannen vaihdetta ja samalla poistetaan päivämääriä käsitteleviin laitteisiin ja ohjelmistoihin liittyviä riskejä. Korkean teknologian yritykset ovat erityisen alttiita vuoteen 2000 liittyville ongelmille. Radiolinjan järjestelmät sekä GSM-verkon että tietohallinnon osalta edustavat kuitenkin uusinta teknologiaa, mikä myötävaikuttaa siihen, että Radiolinjan GSM-palvelut toimivat mahdollisimman normaalisti vuosituhannen vaihtuessa.

Radiolinjan GSM-palvelujen häiriöttömyys vuonna 2000 saattaa riippua joiltakin osin ulkopuolisten taho-

jen järjestelmistä. Radiolinjan tavoitteena on yhdessä yhteistyökumppaniensa kanssa minimoida tällaiset riskit.

VUODEN 1999 NÄKYMÄT

Matkapuhelinpenetraation odotetaan kasvavan edelleen Suomessa, mikä yhdessä monipuolistuvan GSM-palvelutarjonnan kanssa vaikuttaa myönteisesti Radiolinjan liikevaihtoon ja tuloskehitykseen. Valtakunnalliseen kaksitaajuusverkkoon investoidaan edelleen voimakkaasti käyttäjien kasvun edellyttämällä määrällä.

Vuoden 1999 alussa tulevat Suomessa hakuun ensimmäisenä maailmassa toimiluvat ns. kolmannen sukupolven matkaviestinverkoille, joiden on määrä olla kaupallisessa käytössä vuonna 2002. Radiolinjan kannalta UMTS-toiminta on sen nykyiselle GSM-toiminnalle luonnollinen jatke, joten toimilupa on yhtiölle oleellisen tärkeä. Kolmannen sukupolven matkapuhelinten toimilupien odotetaan tuovan lisää kilpailijoita Suomen matkapuhelinmarkkinoille.

Ennen kolmannen sukupolven matkapuhelinverkon tuloa GSM-verkkoa tullaan edelleen kehittämään voimakkaasti ja datanopeuksia kasvattamaan, ja markkinoille tuodaan uusia GSM-data -tuotteita.

Neuvottelut Telian kanssa verkon kapasiteetin vuokrausehdoista ja kansallisesta verkkovierailusta eivät johtaneet tulokseen, jolloin Telia teki kilpailuvirastolle ja telehallintokeskukselle asiaa koskevat toimenpitepyynnöt. Asia voi vaikuttaa merkittävästi Radiolinjan tulokseen, jos viranomaiset ratkaisevat selvityspyynnöt Telian vaatimusten mukaisesti. Asian käsittely on kesken.

Liikenneministeriö ilmoitti syyskuussa 1998 kantanaan, että se ei määrää kansallista verkkovierailua pakolliseksi, vaan että operaattoreiden tulisi sopia asiasta kaupalliselta pohjalta.



KONSERNITULOSLASKELMA

1000 Markkaa

	Liite	1.1.-31.12.1998	1.1.-31.12.1997
Liikevaihto	1	2 147 374	1 225 905
Osuus osakkuusyritysten tuloksista		-3 836	1 172
Liiketoiminnan muut tuotot		326	231
Materiaalit ja palvelut	2	-1 373 231	-838 664
Henkilöstökulut	3	-97 183	-57 754
Poistot ja arvonalentumiset	4	-118 100	-63 197
Liiketoiminnan muut kulut	5	-315 803	-165 527
		<hr/>	<hr/>
		-1 904 317	-1 125 142
Liikevoitto		239 547	102 166
Rahoitustuotot ja -kulut	6	-15 572	-2 177
Voitto ennen satunnaisia eriä		223 975	99 989
Välittömät verot	8	-69 675	-27 522
Vähemmistön osuus		9 167	3 917
Tilikauden voitto		<hr/> <hr/>	<hr/> <hr/>
		163 467	76 384

KONSERNITASE

1000 Markkaa

	Liite	31.12.1998	31.12.1997
VASTAAVA			
Pysyvät vastaavat			
Aineettomat hyödykkeet	9	176 169	169 571
Aineelliset hyödykkeet	9	746 515	262 712
Osuudet osakkuusyrietyksissä	10	11 969	4 405
Muut sijoitukset	10	20	22
		<hr/>	<hr/>
		934 673	436 710
Vaihtuvat vastaavat			
Vaihto-omaisuus	11	208	630
Lyhytaikaiset saamiset	12	528 864	241 094
Rahat ja pankkisaamiset		23 763	76 412
		<hr/>	<hr/>
		552 835	318 136
		<hr/>	<hr/>
		1 487 508	754 846
VASTATTAVA			
Oma pääoma			
Osaakepääoma	13	290 360	272 885
Osaakeanti		0	12 680
Edellisten tilikausien voitto		59 917	-16 463
Tilikauden voitto		163 467	76 384
		<hr/>	<hr/>
		513 744	345 486
Vähemmistöosuus		2 738	6 845
Konsernireservi	9	314	628
Vieras pääoma			
Pitkäaikainen vieras pääoma	15	324 415	89 905
Lyhytaikainen vieras pääoma	16	608 351	311 982
Laskennallinen verovelka	17	37 946	0
		<hr/>	<hr/>
		970 712	401 887
		<hr/>	<hr/>
		1 487 508	754 846

KONSERNIRAHOITUSLASKELMA

1000 Markkaa

	1.1.-31.12.1998	1.1.-31.12.1997
Liiketoiminta		
Liikevoitto	239 547	102 166
Oikaisut liikevoittoon	121 936	62 025
Nettokäyttöpääoman muutos	-5 651	74 275
Saadut korot	1 378	824
Maksetut korot	-16 639	-4 179
Muut rahoituserät	-312	1 178
Verot	-31 729	-27 522
Liiketoiminnan nettokassavirta	308 530	208 767
Investoinnit		
Ostetut osakkuusyhtiöt	11 400	0
Muun käyttöomaisuuden ostot	608 575	220 450
Muun käyttöomaisuuden myynnit	-215	0
Muiden pitkäaikaisten sijoitusten vähennys	-2	0
Investointien kassavirta yhteensä	619 758	220 450
Kassavirta ennen rahoitusta	-311 228	-11 683
Rahoitus		
Pitkäaikaisten lainojen nostot	325 110	39 194
Pitkäaikaisten lainojen lyhennykset	-76 342	-9 160
Osakeanti	9 811	29 945
Rahoitus yhteensä	258 579	59 979
Likvidien varojen lisäys/vähennys	-52 649	48 296
Likvidit varat 1.1.	76 412	28 116
Likvidit varat 31.12.	23 763	76 412

EMOYHTIÖN TULOSLASKELMA

1000 Markkaa

	Liite	1.1.-31.12.1998	1.1.-31.12.1997
Liikevaihto	1	2 088 077	1 189 910
Liiketoiminnan muut tuotot		2 422	1 580
Materiaalit ja palvelut	2	-1 350 235	-825 686
Henkilöstökulut	3	-93 035	-54 822
Poistot ja arvonalentumiset	4	-102 557	-54 781
Liiketoiminnan muut kulut	5	-295 672	-156 990
		<hr/>	<hr/>
		-1 841 499	-1 092 279
Liikevoitto		249 000	99 211
Rahoitustuotot ja -kulut	6	-4 367	460
Voitto ennen satunnaisia eriä		244 633	99 671
Tilinpäätössiirrot	7	-135 521	0
Välittömät verot	8	-31 729	-27 522
Tilikauden voitto		<hr/> <hr/>	<hr/> <hr/>
		77 383	72 149

EMOYHTIÖN TASE

1000 Markkaa

	Liite	31.12.1998	31.12.1997
VASTAAVA			
Pysyvät vastaavat			
Aineettomat hyödykkeet	9	169 726	161 041
Aineelliset hyödykkeet	9	603 131	160 436
Sijoitukset	10	28 836	13 251
		<u>801 693</u>	<u>334 728</u>
Vaihtuvat vastaavat			
Lyhytaikaiset saamiset	12	516 819	239 536
Rahat ja pankkisaamiset		11 400	71 928
		<u>528 219</u>	<u>311 464</u>
		<u>1 329 912</u>	<u>646 192</u>
VASTATTAVAA			
Oma pääoma			
Osakepääoma	13	290 360	272 885
Osakeanti		0	12 680
Edellisten tilikausien tulos		64 798	-7 350
Tilikauden voitto		77 383	72 149
		<u>432 541</u>	<u>350 364</u>
Tilinpäätössiirtojen kertymä	14	135 521	0
Vieras pääoma			
Pitkäaikainen vieras pääoma	15	200 000	0
Lyhytaikainen vieras pääoma	16	561 850	295 828
		<u>761 850</u>	<u>295 828</u>
		<u>1 329 912</u>	<u>646 192</u>

EMOYHTIÖN RAHOITUSLASKELMA

1000 Markkaa

	1.1.-31.12.1998	1.1.-31.12.1997
Liiketoiminta		
Liikevoitto	249 000	99 211
Oikaisut liikevoittoon	102 557	54 781
Nettokäyttöpääoman muutos	-1 228	81 469
Korot	-4 341	450
Muut rahoituserät	-25	10
Verot	-31 729	-27 522
Liiketoiminnan nettokassavirta	314 234	208 399
Investoinnit		
Osakkeiden ostot	15 587	8 833
Muun käyttöomaisuuden ostot	554 075	172 197
Muun käyttöomaisuuden myynnit	-137	0
Muiden pitkäaikaisten sijoitusten vähennys	-2	0
Investointien kassavirta yhteensä	569 523	181 030
Kassavirta ennen rahoitusta	-255 289	27 369
Rahoitus		
Pitkäaikaisten lainojen nostot	200 000	0
Pitkäaikaisten lainojen lyhennykset	-10 034	-53
Osakeanti	4 795	19 465
Rahoitus yhteensä	194 761	19 412
Likvidien varojen lisäys/vähennys	-60 528	46 781
Likvidit varat 1.1.	71 928	25 147
Likvidit varat 31.12.	11 400	71 928

TILINPÄÄTÖKSEN LAADINTAPERIAATTEET

Yhtiö kuuluu konserniin, jonka emoyhtiö on Puhelinosuuskunta HPY, Helsinki.

Oy Radiolinja Ab:n emoyhtiö on Helsingin Puhelin Oyj, Helsinki.

Puhelinosuuskunta HPY:n ja Helsingin Puhelin Oyj:n konsernitilinpäätökset ovat nähtävissä

Korkeavuorenkatu 35-37, 00130 Helsinki.

Oy Radiolinja Ab:n kotipaikka on Helsinki.

Yhtiö on emoyhtiönä konsernissa, johon kuuluvat tytäryhtiöinä Radiolinja Eesti AS, Globalstar

Finland Oy, SIA Radiolinja Latvija ja osakkuusyhtiöinä Mäkitorppa Yhtiöt Oy ja Setele Holding Oy.

Radiolinja-konsernin konsernitilinpäätös on nähtävissä Tammasaarenlaituri 3, 00180 Helsinki.

1. Konsernitilinpäätöksen laajuus

Konsernitilinpäätökseen on yhdistelty virolainen tytäryhtiö Radiolinja Eesti AS, tytäryhtiö Globalstar Finland Oy, latvialainen tytäryhtiö SIA Radiolinja Latvija, jolla ei ole ollut tilikauden aikana toimintaa, sekä osakkuusyhtiöt Mäkitorppa Yhtiöt Oy ja Setele Holding Oy.

2. Konsernitilinpäätöksen laskentaperiaatteet

Konsernitilinpäätös on laadittu hankintamenomenetelmällä.

Mäkitorppa Yhtiöt Oy (konserni) ja Setele Holding Oy (konserni) on yhdistelty pääomaosuusmenetelmällä. Radiolinja Eesti AS:n ja Mäkitorppa Yhtiöt Oy:n hankinnoista syntyneet konsernireservit tuloutetaan 5 vuodessa.

3. Sisäiset liiketapahtumat ja katteet

Konsernin sisäiset liiketapahtumat, sisäisten toimitusten realisoitumattomat katteet sekä sisäiset saamiset ja velat on eliminoitu.

4. Vähemmistöosuudet

Vähemmistöosuudet on erotettu konsernin omasta pääomasta ja tuloksesta sekä esitetty omana eränään.

5. Muuntoerot

Tytäryhtiöiden tuloslaskelmat on muutettu Suomen markkoiksi tilikauden kuukausikohtaiseen keskikurssiin ja tase tilinpäätöspäivän Suomen Pankin virallisen kurssin mukaan. Tytäryhtiöiden omien pääomien eliminoinnissa syntyneet muuntoerot on kirjattu omaan pääomaan.

6. Käyttöomaisuus

Käyttöomaisuus on aktivoitu välittömään hankintamenuun. Suunnitelman mukaiset poistot on laskettu tasapoistoina käyttöomaisuushyödykkeiden taloudellisen pitoajan perusteella. GSM-verkon poistoaikaa on muutettu 12 vuodesta 10 vuoteen. Muutoksen vaikutus vuonna 1998 on konsernissa noin 5 mmk tulosta heikentävä.

Suunnitelman mukaiset poistoajat ovat:

Perustamismenot	5 vuotta
Muut pitkävaikutteiset menot	5 vuotta
GSM-verkko	10 vuotta
Muut telelaitteet, koneet ja kalusto	5 vuotta
Muut aineelliset hyödykkeet	3-5 vuotta

7. Valuuttamääräiset erät

Emoyhtiön ulkomaanrahan määräiset saamiset ja velat on muutettu markoiksi tilinpäätöspäivän Suomen Pankin noteeraamaan kurssiin.

8. Laskennalliset verovelat ja -saamiset

Laskentaperiaatteena on, että laskennalliset verovelat ja -saamiset merkitään taseeseen konserni-tilinpäätöksessä, mutta ei emoyhtiön tilinpäätöksessä. Laskennallista verosaamista Radiolinja Eestin vahvistetuista tappioista ei ole varovaisuusperiaatteen mukaisesti merkitty konsernitaseeseen eikä esitetty liitetiedoissa.

9. Edellisen tilikauden tietojen vertailukelpoisuus

Edellisen tilikauden tuloslaskelman ja taseen jaottelua on muutettu vastaamaan kuluvan tilikauden jaottelua uuden kirjanpitolain mukaisesti. Muun muassa luottotappiot esitetään liiketoiminnan muissa kuluissa. Liittymäpalkkioiden jaksotuksen esittämistapaa on tilinpäätöksessä muutettu ja vertailuvuosi on korjattu saman periaatteen mukaiseksi. Ulkomaisten operaattorien laskuttamien Roaming-kulujen kirjauskäytäntöä on muutettu vastaamaan kansainvälistä käytäntöä ja vertailuvuoden liikevaihtoa on muutettu vastaamaan kuluva tilikautta. Televerko esitetään edellisvuodesta poiketen koneissa ja kalustossa. Vertailuvuosi on muutettu vastaamaan uutta jaottelua.

TULOSLASKELMAN JA TASEEN LIITETIEDOT

1000 Markkaa

	KONSERNI 1998	KONSERNI 1997	EMOYHTIÖ 1998	EMOYHTIÖ 1997
1 . L I I K E V A I H T O				
Maantieteellinen jakauma				
Suomi	2 087 489	1 189 569	2 088 077	1 189 910
Ulkomaat	59 885	36 336	0	0
Yhteensä	2 147 374	1 225 905	2 088 077	1 189 910
Konserni toimii teletoomialalla.				

2 . M A T E R I A A L I T J A P A L V E L U T

Käyttöoikeus-, ylläpito- ja yhteismaksut	1 373 231	838 664	1 350 235	825 686
--	-----------	---------	-----------	---------

3 . H E N K I L Ö S T Ö K U L U T

Palkat ja palkkiot	77 840	44 937	74 733	42 774
Eläkekulut	11 383	6 170	11 383	6 170
Muut henkilösivukulut	7 960	6 647	6 919	5 878
Yhteensä	97 183	57 754	93 035	54 822

Johdon palkat ja palkkiot

Hallitusten jäsenet sekä varajäsenet	179	90	179	90
--------------------------------------	-----	----	-----	----

Konsernin ja emoyhtiön palveluksessa oli

henkilöstöä tilikauden aikana keskimäärin	514	328	450	282
---	-----	-----	-----	-----

Hallitusten jäsenten ja toimitusjohtajien eläkesitoumukset

Emoyhtiön toimitusjohtajan eläkeiäksi on sovittu 60 vuotta.

4 . P O I S T O T J A A R V O N A L E N T U M I S E T

Poistot aineellisista ja aineettomista hyödykkeistä

Perustamismenot	30 189	30 163	28 234	28 234
Muut pitkävaikutteiset menot	17 885	9 817	17 719	9 721
Telelaitteet, koneet ja kalusto	58 055	16 362	44 812	9 656
Muut aineelliset hyödykkeet	12 285	7 170	11 792	7 170
Konsernireservin tuloutus	-314	-314	0	0
Yhteensä	118 100	63 197	102 557	54 781

	KONSERNI 1998	KONSERNI 1997	EMOYHTIÖ 1998	EMOYHTIÖ 1997
5 . L I I K E T O I M I N N A N M U U T K U L U T				
Vuokrat	51 711	33 798	50 892	33 296
Muut kulut	264 092	131 729	244 780	123 694
Yhteensä	315 803	165 527	295 672	156 990
 6 . R A H O I T U S T U O T O T J A - K U L U T				
Muut korko- ja rahoitustuotot				
Saman konsernin yrityksiltä	0	0	350	443
Muilta	2 165	4 082	723	711
Korko- ja muut rahoitustuotot yhteensä	2 165	4 082	1 073	1 154
Korkokulut ja muut rahoituskulut				
Saman konsernin yrityksiltä	-264	0	-264	0
Muilta	-17 473	-6 259	-5 176	-694
Korko- ja muut rahoituskulut yhteensä	-17 737	-6 259	-5 440	-694
Rahoitustuotot ja -kulut yhteensä	-15 572	-2 177	-4 367	460
Erään rahoitustuotot/-kulut				
sisältyy kurssivoittoja/-tappioita (netto)	184	1 180	0	10
 7 . T I L I N P Ä Ä T Ö S S I I R R O T				
Suunnitelman mukaisten ja verotuksessa				
tehtyjen poistojen erotus	0	0	135 521	0
 8 . V Ä L I T T Ö M Ä T V E R O T				
Tuloverot tilikaudelta	31 729	27 522	31 729	27 522
Laskennallisen verovelan muutos	37 946	0	0	0
Yhteensä	69 675	27 522	31 729	27 522

9 . K Ä Y T T Ö O M A I S U U S

KONSERNI

Käyttöomaisuus

Aineettomat hyödykkeet

	Perustamismenot	Muut pitkävaikutteiset menot	Yhteensä
Hankintameno 1.1.98	150 916	63 573	214 489
Muuntoero	41	3	45
Lisäykset	0	54 637	54 637
Myynnit	0	0	0
Vähennykset	0	0	0
Siirrot erien välillä	0	0	0
Hankintameno 31.12.98	150 957	118 213	269 171
Kertyneet poistot ja arvonlennukset 1.1.98	30 182	14 735	44 918
Muuntoero	8	0	9
Vähennysten ja siirtojen kertyneet poistot	0	0	0
Tilikauden poisto	30 191	17 885	48 076
Arvonlennukset	0	0	0
Kertyneet poistot 31.12.98	60 381	32 621	93 002
Kirjanpitoarvo 31.12.98	90 576	85 592	176 169
Koneiden ja laitteiden (televerkko) tasearvo 31.12.98			

Konsernireservi

Hankintameno 1.1.98	1 569
Lisäykset 1.1. – 31.12.98	0
Vähennykset 1.1. – 31.12.98	0
Hankintameno 31.12.98	1 569
Kertyneet tuloutukset 31.12	1 255
Kirjanpitoarvo 31.12.98	314

EMOYHTIÖ

Käyttöomaisuus

Aineettomat hyödykkeet

	Perustamismenot	Muut pitkävaikutteiset menot	Yhteensä
Hankintameno 1.1.98	141 169	62 746	203 915
Lisäykset	0	54 637	54 637
Myynnit	0	0	0
Vähennykset	0	0	0
Siirrot erien välillä	0	0	0
Hankintameno 31.12.98	141 169	117 383	258 552
Kertyneet poistot 1.1.98	28 234	14 639	42 873
Vähennysten ja siirtojen kertyneet poistot	0	0	0
Tilikauden poisto	28 234	17 719	45 953
Arvonlennukset	0	0	0
Kertyneet poistot 31.12.98	56 468	32 358	88 826
Kirjanpitoarvo 31.12.98	84 701	85 025	169 726
Koneiden ja laitteiden (televerkko) tasearvo 31.12.98			

Maa- ja vesialue	Aineelliset hyödykkeet Telelaitteet, koneet ja kalusto	Muut aineelliset hyödykkeet	Ennakkomaksut ja keskeneräiset hankinnat	Yhteensä
165	238 326	42 385	22 939	303 815
0	481	0	0	481
60	224 135	37 053	292 688	553 937
0	215	0	0	215
0	0	0	0	0
0	295 608	0	-295 608	0
225	758 335	79 438	20 019	858 018
0	25 799	15 169	0	40 968
0	0	0	0	0
0	49	0	0	49
0	136	0	0	136
0	58 064	12 285	0	70 349
0	0	0	0	0
0	84 048	27 454	0	111 502
225	674 287	51 984	20 019	746 515
	635 362			

Maa- ja vesialue	Aineelliset hyödykkeet Telelaitteet, koneet ja kalusto	Muut aineelliset hyödykkeet	Ennakkomaksut ja keskeneräiset hankinnat	Yhteensä
165	125 381	42 385	21 919	189 850
60	172 186	34 605	292 586	499 437
0	137	0	0	137
0	0	0	0	0
0	295 608	0	-295 608	0
225	593 038	76 990	18 897	689 150
0	14 110	15 169	0	29 279
0	136	0	0	136
0	44 812	11 792	0	56 604
0	0	0	0	0
0	59 058	26 961	0	86 019
225	533 980	50 029	18 897	603 131
	497 894			

10. OSUUKSET OSAKKUUSYRITYKSISSÄ JA MUUT SIJOITUKSET/PYSYVÄT VASTAAVAT

KONSERNI

	Osakkeet Osakkuus- yritykset	Osakkeet Muut	Yhteensä
Hankintameno 1.1.98	4 405	22	4 427
Lisäykset	11 400	0	11 400
Myynnit	0	-2	-2
Vähennykset	-3 836	0	-3 836
Hankintameno 31.12.98	11 969	20	11 989
Kirjanpitoarvo 31.12.98	11 969	20	11 989

EMOYHTIÖ

	Osakkeet Konserni- yritykset	Osakkeet Osakkuus- yritykset	Osakkeet Muut	Yhteensä
Hankintameno 1.1.98	10 181	3 048	22	13 251
Lisäykset	4 187	11 400	0	15 587
Vähennykset	0	0	-2	-2
Hankintameno 31.12.98	14 368	14 448	20	28 836
Kirjanpitoarvo 31.12.98	14 368	14 448	20	28 836

31.12.1998

Konserniyritykset

		Konsernin omistus- osuus-%	Emoyhtiön omistus- osuus-%
Radiolinja Eesti AS	Tallinna, Viro	45,0 %	45,0 %
SIA Radiolinja Latvija	Riika, Latvia	100,0 %	100,0 %
Globalstar Finland Oy	Helsinki	51,0 %	51,0 %

Osakkuusyritykset

Mäkitorppa Yhtiöt Oy	Helsinki	20,0 %	20,0 %
Setele Holding Oy	Helsinki	38,0 %	38,0 %

Radiolinja Eesti AS on Oy Radiolinja Ab:n tytäryhtiö Radiolinja Eesti AS:n osakkaiden välillä tehdyn osakassopimuksen perusteella.

Osakkuusyritysten tulouttamaton konsernireservi 31.12.98 oli 148 000 mk
Osakkuusyritysten tilinpäätöshetki oli 31.12.98

	KONSERNI 1998	KONSERNI 1997	EMOYHTIÖ 1998	EMOYHTIÖ 1997
1 1 . V A I H T O - O M A I S U U S				
Valmiit tuotteet/tavarat	208	630	0	0

1 2 . S A A M I S E T

Lyhytaikaiset

Saamiset samaan konserniin kuuluvilta yrityksiltä

Myyntisaamiset	1 913	0	5 055	3 086
Lainasaamiset	0	0	0	10 000
Siirtosaamiset	0	0	0	348
	1 913	0	5 055	13 434

Saamiset omistusyhteisyriksiltä

Myyntisaamiset	69 383	160	69 383	160
Saamiset muilta				
Myyntisaamiset	351 165	173 989	338 635	160 437
Lainasaamiset	571	571	462	462
Muut saamiset	11 111	12 011	8 568	10 798
Siirtosaamiset	94 721	54 183	94 716	54 065
	457 568	240 754	442 381	225 762

Maksamaton osakepääoma	0	180	0	180
------------------------	---	-----	---	-----

Lyhytaikaiset saamiset yhteensä	528 864	241 094	516 819	239 536
---------------------------------	---------	---------	---------	---------

Merkittävimmät siirtosaamiset ovat liittymäpalkkioiden jaksotukset.

1 3 . O M A P Ä Ä O M A

Osakepääoma 1.1.	272 885	246 320	272 885	246 320
Osakeantien rekisteröinti	17 475	26 565	17 475	26 565
Osakepääoma 31.12.	290 360	272 885	290 360	272 885
Osakeannit 1.1.	12 680	19 780	12 680	19 780
Osakeannit	4 795	19 465	4 795	19 465
Osakeantien rekisteröinti	-17 475	-26 565	-17 475	-26 565
Osakeannit 31.12.	0	12 680	0	12 680
Voitto edellisiltä tilikausilta 1.1.	59 921	-16 152	64 798	-7 350
Muuntoero	-4	-311	0	0
Voitto edellisiltä tilikausilta 31.12.	59 917	-16 463	64 798	-7 350
Tilikauden voitto	163 467	76 384	77 383	72 149
Oma pääoma yhteensä	513 744	345 486	432 541	350 364
Laskelma voitonjakokelpoisista varoista 31.12.				
Voitto edellisiltä tilikausilta	59 917	-16 463	64 798	-7 350
Tilikauden voitto	163 467	76 384	77 383	72 149
- Aktivoidut perustamismenot	-90 624	-120 806	-84 701	-112 935
- Kertyneestä poistoerosta ja vapaaehtoisista varauksista omaan pääomaan merkitty osuus	-97 997	-386		
Yhteensä jakokelpoisia varoja	34 762	-61 270	57 480	-48 136

Emoyhtiön osakepääoma jakautuu osakelajeittain seuraavasti:

Osakepääoma osakelajeittain	1998		1997	
	kpl	1 000 mk	kpl	1 000 mk
A-sarja	32 165	160 825	32 165	160 825
L-sarja	25 907	129 535	22 412	112 060
	58 072	290 360	54 577	272 885

Jokainen A-osake tuottaa yhtiökokouksessa kaksikymmentä (20) ääntä ja jokainen L-osake yhden äänen. Jokainen L-osake oikeuttaa yhteen GSM-liittymäsopimukseen GSM-liittymän kulloinkin voimassa olevien yleisten toimitusehtojen mukaisesti. L-osakkeet eivät tuota oikeutta saada osuutta jaettavista voittovaroista, eivätkä oikeutta saada osuutta yhtiön netto-omaisuudesta yhtiön purkautuessa.

	KONSERNI 1998	KONSERNI 1997	EMOYHTIÖ 1998	EMOYHTIÖ 1997
Velat, jotka erääntyvät myöhemmin kuin viiden vuoden kuluttua				
Lainat rahoituslaitoksilta	0	6 096	0	0

14. TILINPÄÄTÖSSIIRTOJEN KERTYMÄ

Tilinpäätössiirtojen kertymä emoyhtiössä muodostuu kertyneestä poistoerosta

15. PITKÄAIKAINEN VIERAS PÄÄOMA

Velat muille				
Lainat rahoituslaitoksilta	324 415	89 905	200 000	0

16. LYHYTAIKAINEN VIERAS PÄÄOMA

Velat samaan konserniin kuuluville yrityksille				
Ostovelat	55 389	0	55 857	712
Velat omistusyhteisyriyksille				
Ostovelat	34 979	369	34 979	369
Velat muille				
Lainat rahoituslaitoksilta	35 507	21 126	0	10 033
Saadut ennakot	144	322	94	279
Ostovelat	318 270	189 340	312 006	184 072
Muut velat	17 148	26 301	16 963	26 159
Siirtovelat	146 914	74 524	141 951	74 204
	517 983	311 613	471 014	294 747
Lyhytaikainen vieras pääoma yhteensä	608 351	311 982	561 850	295 828

Merkittävimmät siirtovelat ovat liittymä- ja liittymäpalkkioiden jaksotukset.

17. LASKENNALLISET VEROVELAT

Tilinpäätössiirroista	37 946	0	0	0
-----------------------	--------	---	---	---

18. ANNETUT VAKUUKSET, VASTUUSITOUMUKSET JA MUUT VASTUUT

Kiinnitykset

Omasta velasta

Rahalaitoslainat	57 000	17 000	50 000	10 000
Annetut yritys kiinnitykset	27 000	17 000	20 000	10 000

Konserniyhtiöiden velasta

Rahalaitoslainat			7 000	7 000
Annetut yritys kiinnitykset			7 000	7 000

Vakuudeksi annetut kiinnitykset yhteensä	27 000	17 000	27 000	17 000
--	--------	--------	--------	--------

Annetut takaukset

Konserniyhtiöiden velasta			160 326	101 072
---------------------------	--	--	---------	---------

Takaukset yhteensä			160 326	101 072
--------------------	--	--	---------	---------

Yhteensä	27 000	17 000	187 326	118 072
----------	--------	--------	---------	---------

Leasingvastuut

Leasing sopimuksista maksettavat määrät

Alkaneella tilikaudella maksettavat	47 664	41 881	47 664	41 881
Myöhemmin maksettavat	441 822	292 766	441 822	292 766

Yhteensä	489 486	334 647	489 486	334 647
----------	---------	---------	---------	---------

Oy Radiolinja Ab on toteuttanut osan verkkoinvestoinneista pitkäaikaisilla vuokrasopimuksilla, joihin liittyy tietyissä tilanteissa oikeus ja velvollisuus lunastaa itselle vuokrattu omaisuus käyvällä hinnalla. Sopimusten mukaiset maksut painottuvat vuokra-ajan viimeisille vuosille. Näiden vuokrasopimusten hankintahinta on yhteensä noin 1.889 mmk.

Muut vastuut

Koron- ja valuutanvaihtosopimukset

Käypä arvo	-900	0	-900	0
Kohde-etuuden arvo	50 000	0	50 000	0

EMOYHTIÖN VOITONJAKOEHDOTUS

Konsernin oma pääoma konsernitaseen 31.12.1998 mukaan on 513.744.000 markkaa, josta jakokelpoiset varat ovat 34.762.000 markkaa.

Emoyhtiön oma pääoma taseen 31.12.1998 mukaan on 432 541 463,51 markkaa, josta jakokelpoiset varat ovat 57 480 305,04 markkaa.

Hallitus ehdottaa yhtiökokoukselle, että Oy Radiolinja Ab jakaa vuodelta 1998 osinkoa 537,90 markkaa A-osaketta kohti eli yhteensä 17 301 553,50 markkaa ja että osinko maksetaan 2.5.1999.

Helsingissä 1. päivänä maaliskuuta 1999



Jarmo Kalm
hallituksen puheenjohtaja



Erkki Ripatti



Jukka Ruuska



Jouko Tuunainen



Jorma Varis



Pertti Malva
toimitusjohtaja

TILINPÄÄTÖSMERKINTÄ

Edellä oleva tilinpäätös on laadittu hyvän kirjanpitotavan mukaisesti. Suoritetusta tilintarkastuksesta on tänään annettu kertomus.

Helsingissä 8. päivänä maaliskuuta 1999

SVH Pricewaterhouse Coopers Oy
KHT-Yhteisö



Henrik Sormunen, KHT
KHT



Jorma Anttila
KHT

TILINTARKASTUSKERTOMUS

Oy Radiolinja Ab:n osakkeenomistajille

Olemme tarkastaneet Oy Radiolinja Ab:n kirjanpidon, tilinpäätöksen ja hallinnon tilikaudelta 1.1.-31.12.1998. Hallituksen ja toimitusjohtajan laatima tilinpäätös sisältää toimintakertomuksen sekä konsernin ja emoyhtiön tuloslaskelman, taseen ja liitetiedot. Suorittamamme tarkastuksen perusteella annamme lausunnon tilinpäätöksestä ja hallinnosta.

Tilintarkastus on suoritettu hyvän tilintarkastustavan mukaisesti. Kirjanpitoa sekä tilinpäätöksen laatimisperiaatteita, sisältöä ja esittämistapaa on tällöin tarkastettu riittävässä laajuudessa sen toteamiseksi, ettei tilinpäätös sisällä olennaisia virheitä tai puutteita. Hallinnon tarkastuksessa on selvitetty hallintoneuvoston ja hallituksen jäsenten sekä toimitusjohtajan toiminnan lainmukaisuutta osakeyhtiölain säännösten perusteella.

Lausuntonamme esitämme, että tilinpäätös on laadittu kirjanpitolain sekä tilinpäätöksen laatimista koskevien muiden säännösten ja määräysten mukaisesti. Tilinpäätös antaa kirjanpitolaissa tarkoitettulla tavalla oikeat ja riittävät tiedot konsernin ja emoyhtiön toiminnan tuloksesta ja taloudellisesta asemasta. Tilinpäätös konsernitilinpäätöksineen voidaan vahvistaa sekä vastuuvapaus myöntää emoyhtiön hallintoneuvoston ja hallituksen jäsenille sekä toimitusjohtajalle tarkastamaltamme tilikaudelta. Hallituksen esitys tuloksen käsittelystä on osakeyhtiölain mukainen.

Helsingissä, 8. päivänä maaliskuuta 1999

SVH Pricewaterhouse Coopers Oy
KHT-yhteisö



Henrik Sormunen
KHT



Jorma Anttila
KHT