



VUOSIKERTOMUS 1998



#### VIRALLINEN TILINPÄÄTÖS

Varma-Sammon virallinen tilinpäätös on nähtävissä yhtiön pääkonttorissa, Annankatu 18, Helsinki.

#### YHTIÖKOKOUS

Keskinäisen eläkevakuutusyhtiön Varma-Sammon yhtiökokous pidetään torstaina 29. huhtikuuta 1999 klo 15.00 Marina Congress Centerissä, Katajanokanlaituri 6, Helsinki.

# Sisältö

Johtoryhmä . . . . .	4
Varma-Sampo numeroina . . . . .	5
Toimitusjohtajan katsaus . . . . .	6
Vuosikymmenen eläkemutokset ja tulevaisuuden näkymät . . . . .	8
Työkyvyn edistämällä uupumusta vastaan . . . . .	10
Toimintakertomus vuodelta 1998 . . . . .	14
Tuloslaskelma . . . . .	21
Tase . . . . .	22
Tilinpäätöksen laatimisperiaatteet . . . . .	24
Tuloslaskelman liitetiedot . . . . .	26
Taseen liitetiedot . . . . .	30
Liikepäätösmavirtalaskelma . . . . .	41
Konsernirakenne . . . . .	42
Tilintarkastuskertomus . . . . .	45
Hallintoneuvoston lausunto . . . . .	45
Sijoitustoiminta 2000 - luvun kynnyksellä . . . . .	48
Varma-Sammon asiakasyritykset:	
Scanfil Oy	
Sievin Jalkine Oy . . . . .	50
Varma-Sammon vahvuus – palvelut räätälöidään asiakkaan tarpeiden mukaan . . . . .	54
Henkilöstö . . . . .	56
Tunnusluvut . . . . .	58
Hallintoelimet . . . . .	62
Neuvottelukunnat . . . . .	64
Yhtiön johto . . . . .	66

## *Johtoryhmä*



*Varma-Sammon johtoryhmään kuuluvat:  
Edessä vasemmalta Päivi Tanska-Salokari, Markku Hyvärinen,  
Paavo Pitkänen ja Matti Niemi.  
Takarivissä vasemmalta Sakari Aaltonen, Hannu Tarvonen,  
Ilkka Kohonen, johtoryhmän sihteeri Erkki Rajaniemi ja Jouko Oksanen.*

# Varma-Sampo numeroina

	1998	1997
Vakuutettuja .....	403 000	224 000
Eläkkeensaajia .....	250 000	134 000
Vakuutusmaksutulo (mmk) <sup>1)</sup> .....	*11.800	5 150
Maksetut eläkkeet (mmk) <sup>2)</sup> .....	*10.700	4 743
Riskiliikkeen tulos (mmk) .....	.660	.287
Sijoitustoiminnan ylijäämä (mmk) <sup>3)</sup> .....	*483	.407
Hoitokustannusyljäämä (mmk) <sup>4)</sup> .....	*50	.24
Siirto ositettuun lisävakuutusvastuuseen .....	.300	.155
Sijoitustoiminnan nettotuotot käyville arvoille <sup>5)</sup> .....	*9,3 %	7,7 %
Kokonaisliikekulut (mmk) .....	.287	.162
Henkilöstön lukumäärä 31.12.1998 .....	.571	.300
Vastuovelka (mmk) .....	.75 755	.31 067
Tasointuvastuu (mmk) .....	.3 210	.1 222
Toimintapääoma (mmk) .....	.12 550	.3 714
Vakavaraisuusprosentti .....	.18,9%	.13,3%
Tavoitevyöhykkeen alaraja .....	.14,0%	.11,9%
Sijoitukset käyvin arvoin (mmk)		
Lainat .....	.11 190	.4 990
Korkoinstrumentit .....	.44 330	.17 910
Osakkeet .....	.9 560	.2 640
Kiinteistöt .....	.11 540	.4 090
Yhteensä .....	.76 620	.29 630

\*Pro forma-lukuja

Virallisen tuloslaskelman mukaan

<sup>1)</sup> Vakuutusmaksutulo 8 475

<sup>2)</sup> Maksetut eläkkeet 7 872

<sup>3)</sup> Sijoitustoiminnan ylijäämä -715

<sup>4)</sup> Hoitokustannusyljäämä 36

<sup>5)</sup> Tuotto käyville arvoille 7,6 %

# Toimitusjohtajan katsaus



Työeläkejärjestelmän perustehtävä on turvata kansalaisten toimeentulo työuran päätyttyä iän tai työkyvyttömyyden johdosta.

Luottamus tulevaisuuteen mahdollistaa elämän eri vaiheissa valintoja, kun tietoisuus omasta ja perheen turvallisuudesta on olemassa. Tämä turvallisuuden tunne on myös kansantalouden ja yhteiskunnan kannalta tasapainottava tekijä.

**T**yöeläketurvan tunnettuudessa on paljon parantamisen varaa. Työeläkelaitosten Liiton tekemän selvityksen mukaan vain joka neljäs tietää, miten paljon eläketurva karttuu vuosittain. Eläketurvan tasosta on keskimäärin aika oikea käsitys, mutta hajonta on erittäin suuri. Vain harva tietää, missä eläkelaitoksessa hänet on vakuutettu.

Kun kansalaisten tieto oman eläketurvansa suuruudesta on vajavainen, on luonnollista, että julkinen keskustelu eläketurvan pitävyydestä on herättänyt myös levottomuutta. Mainitun tutkimuksen mukaan vain noin kaksi viidestä uskoi eläketurvansa säilyvän ennallaan tai paranevan.

Koska työeläkejärjestelmän aikajänne on kymmeniä vuosia, tulevaa eläkemeno- ja maksukehitystä on arvioitava säännöllisesti. Näihin laskelmiin vaikuttavat useat tekijät: kansantalouden ja työllisyyden kehitys, eläkkeellesiirtymisikä, eliniän pituus, syntyvyyden ja maahanmuuton kehitys ja sijoitustoiminnan tuotto.

Perehtyminen näihin laskelmiin osoittaa, ettei kansalaisten tarvitse olla huolestuneita työeläketurvan perustan kestävydestä. Kun eläkemenot olivat tämän vuosikymmenen alkupuolella noin 14 % bruttokansantuotteestamme, ne nousevat vuoteen 2030 mennessä 2-4 prosenttiyksikköä korkeammalle. Kansantuotteemme on tuolloin varovaisesti arvioituna yli puolitoistakertainen tähän päivään verrattuna, joten taloudellista hyvinvointia on jaettavissa kaikille.

Kansantalouden ja työllisyyden hyvä kehitys on kaikkien suomalaisten intressissä. Eläkkeelle siirtymisiän nostaminen, johon yhteiskunnassa ollaan laajasti paneuduttu, edellyttää kuitenkin



kin myös kansantalouden hyvää kehitystä. Jos työpaikkoja ei ole, keskimääräisen työnjättämisiän nostaminen on vaikeaa.

Eri tahojen ponnistelut työuupumuksen torjumiseksi ja työkyvyn säilyttämiseksi mahdollisimman pitkään on niin yhteiskunnan, yritysten kuin kansalaistenkin etu. Tätä työtä Varma-Sampo omalla Evita-ohjelmallaan pyrkii jatkossakin voimakkaasti edistämään. Suurten ikäluokkien ikääntyminen merkitsee, että kun vuonna 1998 iältään 55-64-vuotiaita oli noin 530 000, vuonna 2008 heitä on 770 000, eli 240 000 enemmän.

Työeläkejärjestelmän sijoitustoiminnan lähtökohtana on, että varat on tarkoitettu nykyisiin ja tuleviin eläkeisiin ja ne on sijoitettava tuottavasti ja turvaavasti. Parempien tuottojen mahdollistamiseksi on eläkeyhtiöiden, -säätiöiden ja -kassojen vakavaraisuutta vahvistettu ja se on vahvistunut muutoinkin hyvän taloudellisen kehityksen myötä. Yksityisen sektorin työeläkejärjestelmän sijoitustoiminnan tuotot ovat olleet reaalisesti 6-10 % viimeisen neljän vuoden aikana.

Olemme eläneet viime vuosina sijoitustoiminnan osalta poikkeuksellisen suotuisia aikoja. Suuri korkotason lasku ei näytä todennäköiseltä. Maailmantalouden epävarmuus ei mahdollistane edellisten vuosien tapaista pörssi-kurssien voimakasta nousua. Siksi lähivuosien tuottonäkymät ovat viime vuosia selvästi alemmat.

Työeläkeyhtiöiden on toivottu sijoittavan entistä enemmän suomalaisiin osakkeisiin. Osakesijoittaminen onkin selvästi lisääntynyt, mikä mahdollistaa ainakin pitkän aikavälin historian perusteella myös paremmat tuotot. Pidän tärkeänä tämän suunnan jatkumista, vaikka sijoitusten hajauttaminen euro-

alueella on erittäin luonnollinen ja välttämätön tehtävä.

Keskustelussa on ollut näyttävästi esillä huoli suomalaisten yritysten säilymisestä kohtuullisessa määrin suomalaisessa omistuksessa. Suomalaisella omistuksella on monissa tapauksissa merkitystä, koska se myötävaikuttaa yhtiön keskeisten toimintojen säilymiseen ja kehittymiseen Suomessa. Työeläke yhtiöiden vastuulle ei kuitenkaan tätä omistuksen suomalaisuutta voida asettaa, koska sijoitusten tuotto ja turvaavuus ovat ensisijainen kriteeri. Kuitenkaan ei pidä unohtaa sitä, että työeläkejärjestelmän pitkän aikavälin menestyksen kannalta kansantalouden hyvä kehitys on välttämätön elinehto.

### **Varma-Sampo syntynyt**

Keskinäinen eläkevakuutusyhtiö Varma-Sampo on toiminut 1.7.1998 alkaen. Se muodostui siten, että 70 % Eläke-Varman vakuutuskannasta ja vastuvelasta vastaavine vastuuvelan katteineen siirrettiin Eläke-Sampoon, jonka yhtiömuoto ja nimi muutettiin. Yhtiön viralliset tilinpäätösluvut eivät näin ollen ole vertailukelpoiset edelliseen vuoteen. Yhtiöjärjestyksen muutoksen yhteydessä myös vakuutetut saivat äänioikeuden yhtiökokouksessa siinä suhteessa kuin he vastaavat vakuutusmaksusta.

Rakennemuutoksen tarkoituksena oli selkeyttää yhtiökenttää niin, että Sampo-Varma-ryhmän yhtiöiden yhteistyö olisi mahdollisimman sujuvaa ja asiakaspalvelu aukotonta.

Järjestely on aiheuttanut luonnollisesti paljon työtä. Vakuutuskanan luovutuksen ja vastaanottamisen valmistelu ja toteuttaminen, organisaation ja toimintatapojen rakentaminen, tietojärjestelmien yhteensovittaminen, uusiin työtovereihin tutustuminen ja

muutot ovat asettaneet henkilöstön voimavarat kovalle koetukselle. Nähdäkseni tästä työstä on suoriuduttu erinomaisesti ja siitä kiitos lankeaa jokaiselle työhön osallistuneelle.

Rakennejärjestelyillä ei ollut vaikutusta asiakkaiden, toisin sanoen vakuutusnottajien, vakuutettujen tai eläkkeensaajien asemaan. Toiminnan kehittämiseksi on yhtiöllä nyt erinomaiset mahdollisuudet. Varma-Sammon tavoitteena on olla ei vain suurin vaan myös paras työeläkejärjestelmän hoitaja Suomessa.

Vakuutusnottajille, vakuutetuille, eläkkeensaajille ja muille yhteistoimintakumppaneille haluan lausua parhaat kiitokset osoitetusta luottamuksesta. Henkilöstön venymiskyky on ollut monessa suhteessa ihailtavaa ja luo edellytykset niin henkiseen kuin aineelliseenkin menestykseen.

PAAVO PITKÄNEN

Varatoimitusjohtaja Markku Hyvärinen:

## Vuosikymmenen eläkemuutokset



**P**äättymässä olevan vuosikymmenen aloitti lama, joka ravisutti perusteellisesti suomalaista yhteiskuntaa. Sosiaalipolitiikan rakenne kesti, mutta kehysten sisällä tehtiin voimakasta uudistustyötä. Pankkeihin verrattuna työeläkejärjestelmä selviytyi rahoitusratkaisujensa osalta kiitettävästi. Tappiot jäivät marginaalisiksi.

Taloudellinen ahdinko, tulevaisuuden arvioissa aleneva kansantuote sekä nouseva sosiaalimenojen osuus nostivat parrasvaloihin huolen rahoituksen riittävydestä. Keskustelua käytiin otsikolla "Eläkepommi uhkaa".

Suomalaisen työeläkkeen koko historia 60-luvun alusta on yhtämittaista uudistusten sarjaa, mutta eräitä poikkeuksia lukuun ottamatta uudistukset ovat merkinneet yhä kattavampaa eläketurvaa ja parempia etuuksia. Nyt oltiin aivan uudessa tilanteessa. Jo 1980-luvun lopulla heräsi huoli väestön ikärakenteen kehityksestä, mutta vasta nopeasti huononeva taloudellinen tilanne johti toimiin. Ensimmäinen 90-luvulla voimaan tullut ja säästöihin johtanut uudistus kohdistui perhe-eläkkeisiin, pontimenaan pikemminkin tasa-arvon vaatimukset kuin pyrkimys kustannusleikkauksiin.

Järjestelmän perustamisvaiheista lähtien oli toistuvasti keskusteltu työntekijöiden suorasta työeläkemaksusta. Vihdoin vuoden 1991 lopussa saavutettu ratkaisu oli periaatteellisesti tärkeä. Se merkitsi sitä, että jokainen työntekijä kouriintuntuvasti koki rahoittavansa omaa eläketurvaansa. Palkansaajien TEL-maksua alettiin kerätä vuoden 1993 alusta. Uudistus varsinaisesti aloitti "jokamiehen eläkekeskustelun" Suomessa.

### **Merkittäviä säästöjä - eläkekustannukset laskuun**

Julkisen sektorin eläkkeet olivat vuosikymmeniä kehittyneet omaa tahtiaan

omine säännöksineen ja sopimuksineen. Työelämä kuitenkin muutti luonnetaan. Julkiselta sektorilta siirryttiin yksityisen töihin ja päinvastoin. Työhistoria kirjavoitui. Ajatus koko ansioeläkejärjestelmän etujen ja säästösten yhtenäistämisestä eteni. Vuoden 1993 alusta aloitettiin portaittainen uudistus, jossa mm. karttumaa-aika ja eläkeprosentti muutettiin yksityisen sektorin kaltaisiksi.

Seuraavan vuoden alussa säästöjä tuottivat ikärajamuutokset. Tuosta vuodesta lähtien tehtyjen toimien ja laman väistymisen myötä muiden kuin vanhuuseläkemenojen osuus palkkasummasta on kääntynyt laskuun. Pitkällä tähtäimellä kehitykseen vaikuttaa edelleen erityisesti vuoden 1996 eläkeuudistus. Sen merkittävimmät päätökset koskivat eläkepalkan laskentaa, työkyvyttömyyseläkkeiden määrääytymistä ja indeksijärjestelmään tehtyjä muutoksia. Saman uudistuksen yhteydessä alettiin myös kiinnittää entistä suurempaa huomiota työkyvyn säilyttämiseen ja tarvittavien kuntoutustoimien kehittämiseen.

Tämän vuosikymmenen alkaessa keskimääräinen eläkkeellesiirtymisikä oli laskenut alle 59 vuoden. Niinpä nyt pyrittiin kannustamaan työssä pysymistä. Työssä jatkaminen viidenkymmenen ikävuoden jälkeen antaa aina paremman eläkkeen kuin jos siirtyi varhaiseläkkeelle alle viidenkymmenen vuoden iässä. Yksilöllisessä varhaiseläkkeessä, työkyvyttömyyseläkkeessä, työttömyyseläkkeessä ja perhe-eläkkeessä otetaan enää osittaisena huomioon niin sanottu tuleva-aika eli aika eläketapahtumasta eläkeikään.

Pahimman laman painaessa oli eläkkeiden indeksikorotuksista luovuttu ja käyttöön otettiin uusi indeksijärjestelmä. Alle 65-vuotiaille indeksi on aikaisempi eli kuluttajaindeksin muutos lisätynä puolella ansiotasoindeksin muutoksesta. Yli 65-vuotiaiden eläkkeiden indeksissä otetaan ansiotason muutoksesta huomioon viidesosa.



# ja tulevaisuuden näkymät

Eläketurvakeskuksen laskelman mukaan 90-luvulla päätetyt säästötoimenpiteet vaikuttavat vuonna 2030 eläkemenoihin seuraavasti:

tehdyt muutokset ovat parantaneet sen houkuttelevuutta. Jo loppuvuoden aikana osa-aikaeläkehakemusten määrä nousi moninkertaiseksi.

Ajankohta	Toimenpide	Säästö			
		Yksityinen sektori		Julkisen sektori	
		Mrd mk	% palkoista	Mrd mk	% palkasta
1.1.1996	Eläkepalkka	1.0	0.3	1.0	0.7
	Tuleva aika	5.3	1.6	1.7	1.2
	Indeksi	4.6	1.4	2.4	1.8
1.1.1994	Ikäraajat	2.3	0.7	1.7	1.2
	Muut	0.3	0.1		
1.1.1993	Julkisen sektorin uudistukset			12	8.7
1.7.1990	Perhe-eläkeuudistus	2.3	0.7	1.7	1.2
Yhteensä		16	4.8	20	14.6

Edellä luetellut toimet toivat siis mukanaan todella merkittäviä säästöjä tulevissa eläkemenoissa. Eläkepomme oli purettu - jos sitä olikaan.

## Tarkkaan harkittava tulevaisuus

Odottavissa olevaa tulevaisuutta on nykyisin voimassa olevin säädöksin tarkastellut tutkija Pekka Parkkinen. Hänen mukaansa normaalin talouskehityksen vallitessa eläkekustannukset ovat hallinnassa. Tutkimus kuitenkin osoittaa, kuinka suuri merkitys on kansalaisten eliniän pitenemisellä, eläkkeellesiirtymisiään vaihtelulla, sijoitusten tuotolla ym. muuttuvilla tekijöillä. Merkillepantavaa on myös tutkija Helka Hytin toteamus, että eri toimenpitein aikaansaatu eläkkeellesiirtymisiään nousu kyllä laskee eläkekustannuksia, mutta toistaiseksi se ei ole helpottanut yhteiskunnan kokonaiskustannuksia, koska työelämästä poislähtevien kansalaisten keski-ikä on pysynyt aikaisemalla tasolla.

Kaikki 1990-luvun ratkaisut eivät suinkaan ole merkinneet säästöjä tai etuuksien leikkaantumisia. Esimerkiksi vuonna 1998 osa-aikaeläkkeeseen

työeläkejärjestelmää on luonnehdittu jäykäksi ja hitaasti uudistuvaksi. Itse asiassa 1990-luvun kehitys osoittaa paitsi periaatteellista kestävyttä myös muuntautumiskykyä; sekä pitkänajan haasteisiin että laman asettamiin äkillisiinkin vaihteisiin on osattu vastata huomattavan ripeästi ja suunnitelmallisesti.

Mahdollisuutta tai syytä laake-reilla lepäämiseen ei ole. Väestö todella ikääntyy nopeasti. Keskimääräinen eläkkeellesiirtymisikä nousee vain hitaasti. Ikääntyvät työntekijät jaksavat työpaikoilla edelleen huonosti. Edellisellä vuosikymmenellä tapahtunut kielellinen muutos "eläkkeelle joutumisesta" "eläkkeelle pääsemiseen" on yksi osoitus ajattelutavan kääntymisestä pääläelleen.

Periaatteellinen muutos on johtanut siihen, ettei entiseen tapaan ole olemassa ikään sidottua eläkeläisten ryhmää. Varsinaisen työkyvyttömyyseläkkeen lisäksi 50-vuotta täyttänyt työntekijä näkee edessään runsaan kirjon erilaisia eläkkeellesiirtymismahdollisuuksia, uusimpana itse ostettu ja kustannettu yksityinen eläke. Vanhuuseläkeikä vedenjakajana aktiivikansalaisen

ja eläkeläisen välillä on menettänyt merkityksensä; vain yksi kymmenestä työntekijästä siirtyy vanhuuseläkeikänsä eläkkeelle.

Ruotsin eläkeuudistuksen yksi mielenkiintoisin anti oli luopuminen vanhuuseläkeikästä. On määrätty vain 61 vuoden ikä, jonka jälkeen voi vapaasti valita eläkkeellesiirtymisaikansa. Eläkkeen suuruus määräytyy tuohon ikään karttuneen turvan mukaisesti.

Viime vuosien aikana indeksiuudistus on koettu nykyisten eläkeläisten keskuudessa epätydyttäväksi. Laman aikana aktiivikansalaisten käytettävissä olevat tulot kehittyivät eläkeläisiä huonommin. Nousun jatkuessa tilanne on kääntynyt päinvastaiseksi. Jos ja kun seuraavaa indeksiuudistusta aikanaan kaavailaan, varteenotettava mahdollisuus on sitoa eläkeindeksi osittain bruttokansantuotteen kasvuun. Se varmistaisi kansakunnan yleisen hyvinvoinnin nousun ja laskun heijastumisen oikeudenmukaisesti myös eläkkeisiin. Nykyisin tämä hoidetaan palkka indeksin kautta eikä esimerkiksi suurtyöttömyys näy suoraan indeksin kehityksessä.

Sosiaalipolitiikan historiallisissa puheenvuoroissa tunnutaan jatkuvasti eletyn "suuren murroksen aikaa". Ei ole mitään syytä epäillä, etteikö myös tulevaisuus olisi murrosta. Uusia haasteita ilmaantuu ja uusia ratkaisuja etsitään.

Suomalaisen työeläkejärjestelmän suurin voima on se, että se koetaan kaikkien kansalaisten omaisuudeksi. Jokaisella on mielipide eläkkeiden kehittämisestä. Muutoksiin johtava suunnittelu ja keskustelu olisi tulevaisuudessakin tehtävä laajalla rintamalla, vieläpä yksittäisten kansalaisten tasolle mennessä. Kolmikantainen valmistelu ja päätösmenettely ei välttämättä ole pitkäpiimäistä konsensusta vaan jopa demokratiaa.

*Ylilääkäri Sakari Tola:*

## *Työkyvyn edistämisellä uupumusta*



**U**upumus on varmaan jokaiselle henkilökohdaisesti tuttu kokemus. Se voi liittyä hyvin suoritettuun työhön tai johonkin vapaa-ajan ponnistukseen ja on tavallisesti itsestään korjaantuva tila, johon ei välttämättä liity mitään kielteistä. Sen sijaan työuupumusta pidetään vähintään vaaran enteena. Viimeaikaisten tutkimusten mukaan työuupumus on varsin yleistä: ns. vakavasta työuupumuksesta kärsii peräti seitsemän prosenttia työikäisestä väestöstä. Termi tuli alun perin käyttöön mm. sosiaalialan tunnollisten ja työhönsä sitoutuneiden työntekijöiden uupumisoireita kuvattaessa. Sillä tarkoitetaan oireyhtymää, jolle on ominaista voimakas väsymys, kyynistyneisyys ja ammatillisen itsetunnon heikkeneminen. Työuupumus ei kuitenkaan ole mikään lääketieteen piiriin kuuluva sairaus. Esimerkiksi kansainvälinen tautiluokitus tuntee sen vain yhtenä terveydentilaan vaikuttavana tekijänä. Tämä ei suinkaan tarkoita, etteikö siihen olisi suhtauduttava vakavasti. Pitkään jatkuessaan mikä tahansa ylikuormitustilanne voi johtaa sairauksiin. Työn laadun kärsiminen työuupumuksen myötä oikeastaan kuuluu jo määritelmään.

Työkykyä ylläpitävä toiminta tähtää myös työuupumuksen ehkäisyyn, mutta onko sillä keinoja? Vaikka työkykyryhmien perustaminen, liikunnalliset tempaukset ja kuntotestit voivat olla hyviä toimintaa aloitettaessa, niillä tuskin voidaan vaikuttaa työuupumuksen syihin. Yksilön hyvinvoinnin kannalta eräs oleellinen elementti on hallinnan tunne: käsitys siitä, että ymmärtää tilanteen ja omaa riittävät valmiudet siitä selviytymiseen. Työuupumuksessa on kysymys hallinnan tunteen heikkenemisestä työssä. Tämä voi johtua monista syistä, joista määrällinen ylikuormitus lienee helpoin havaita. Nopean muutoksen aiheuttama koulutuksen ajantasaisuusvaatimus ja

kiristyvä kilpailu asettavat sekä yksilöt että organisaatiot yhä vaikeamman priorisointitehtävän eteen. Miten suuren osan työajasta voi koulutus haukata ilman että varsinainen työ kärsii ja päinvastoin? Palautumiseen tarvittaisiin myös kohtuullinen määrä vapaa-aikaa. Verkottuminen luo uusia vaatimuksia asiakaskontakteissa, ja oman työyhteisönkin kanssa pitäisi tulla toimeen. Työn organisointiin liittyviä kysymyksiä ei useinkaan tunnusteta työkykyyn keskeisesti vaikuttaviksi ratkaisiksi.

### **Evitaohjelma**

Varma-Sammon työkyvyn edistämistoiminta perustuu Evita-ohjelmaan. Se on yritysten tarpeisiin kehitetty ajantasaainen tietopaketti, jonka tavoitteena on saada henkilöstön työkyvyn pitkän tähtäimen ylläpito yritysten johtamisjärjestelmien olennaiseksi, pysyväksi osaksi. Näkökulma on siis johdon ja henkilöstöhallinnon osaamista korostava, mutta tietosisältö soveltuu kaikille työkykyä ylläpitävän toiminnan osapuolille. Ohjelma tarjoaa systemaattisen, laatujohtamista tutun lähestymistavan sekä toiminnan aloittamiseen että ylläpitämiseen ja seurantaan. Jatkuvasti täydentyvät yritys esimerkit kuvaavat jo toteutuneita hankkeita ja voivat auttaa yrityksiä keskinäiseen tietojen vaihtoon. Varma-Sampo on järjestänyt Evita-koulutuspäiviä sekä pitemmälle ehtineille työkyvyn edistäjille erityisiä benchmarking-tilaisuuksia. Yrityskäynnit kuuluvat myös Evita-ryhmän työhön. Tavoitteena on nimenomaan toiminnan käynnistämisen tukeminen ja uusien toimintatapojen kehittäminen, ei niinkään työkyky- tai johtamiskonsultointi.

### **Uupuminen voikin olla johtamisongelma**

Uupumuksen tunnistaminen johtamisongelmaksi edellyttää toimenpiteitä.

## vastaan

Mikäli asia medikalisoidaan ja järjestetään vain tuki- ja hoitoonohjauspalveluita työterveyshuoltoon, voivat varsinaiset syyt jäädä huomaamatta. Hoito ja tuki ovat tietenkin tärkeitä ja osaava työterveyshuolto voi jopa auttaa ongelmien tunnistamisessa, mutta päättösvaltaa työn järjestelyjen suhteen sillä ei ole. Tarpeettoman uupumuksen torjunta kuitenkin edellyttää nimenomaan työhön liittyviä päätöksiä. Jos uupumisoireisia ja muuten huonosti selviytyviä työntekijöitä esimerkiksi sairauspoissaoloilla mitattuna on jollakin työpaikalla selvästi enemmän kuin muualla, todennäköinen syy löytyy työn järjestelyistä tai työyhteisöstä, ei yksittäisten työntekijöiden yksilöllisistä ongelmista. Syiden selvittäminen ja niihin puuttuminen on pitkälti normaalia henkilöjohtamista, jolle työkykyä edistävää toimintamalli antaa lisää mahdollisuuksia.

Henkilöstön hyvinvointi mielletään yhä yleisemmin yrityksen menestystekijäksi ja se on mukana myös laatu- ja palkintokriteereissä tuntuvalla painoarvolla. Vaikka liikutaankin lähellä yksityisyyden rajoja, olisi esim. kehityskeskusteluissa rohjettava ottaa esille henkilökohtaiseen jaksamiseen liittyviä kysymyksiä. Useimmat tietävät kyllä itse, milloin kestokyvyn rajoja lähestytään ja mikäli yrityksessä on onnistuttu luomaan luottamuksen ilmapiiri, osaavat sen myös kertoa. Työuupumuksen torjunta on monin verroin tehokkaampaa kuin sairauslomakierteen katkaisu tai myöhäisvaiheessa herännyt kiinnostus eläkekustannuksiin.

### Kuntoutus edellyttää usein työjärjestelyjä

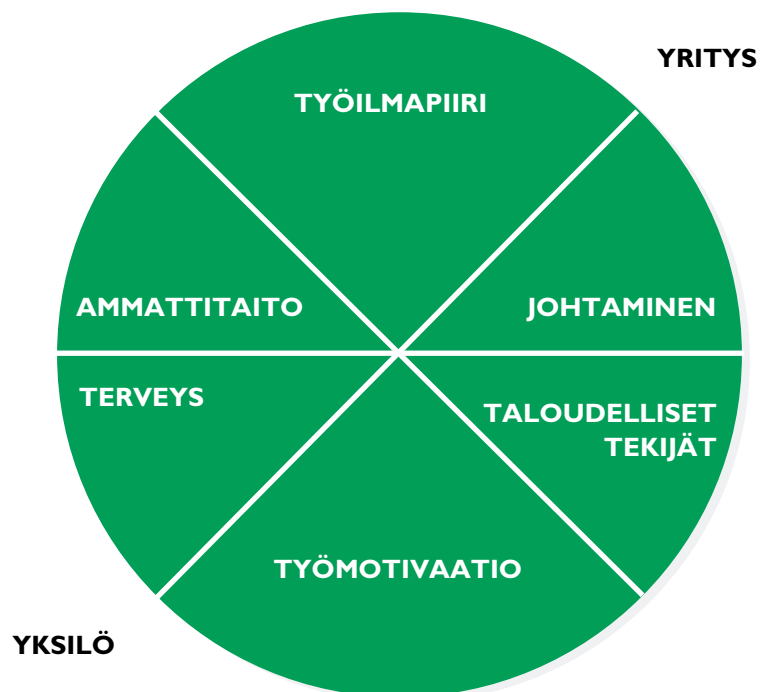
Sairastuneita voidaan hoidolla ja kuntouttavilla toimenpiteillä auttaa, mutta epäsuhta suorituskyvyn ja työn vaatimusten välillä vaatii myös valmiuksia työn muuttamiseen joko tilapäisesti tai pysyvästi. Valtaosa näistä järjestelyistä

kuuluu työpaikan normaaliin toimintaan, mutta vaikeammassa tapauksissa voidaan tukea saada myös työeläkejärjestelmän ammatillisesta kuntoutuksesta. Sillä voidaan rahoittaa esimerkiksi työkokeiluja uudenaikaisessa työssä ja siihen tarvittavia kursseja aina uuden ammatin opiskeluun asti. Jopa työkyvyttömyyseläkkeeltä on ammatillisen kuntoutuksen toimenpitein palattu takaisin työelämään, mutta järjestelyt onnistuvat yleensä parhaiten kun yhteys työhön on välittömämpi.

Koska työuupumus ei ole sairaus, se ei myöskään voi olla työkyvyttömyyseläkkeen myöntämisen peruste.

Huomiotta jätetty työuupumus voi kuitenkin yhdessä muiden elämäntilanteiden kanssa myötävaikuttaa syrjäytymiskiirteen käynnistymiseen. Hankalimmassa tilanteessa ovat ne yksilöt, jotka saavat eläkehakemuksensa hylkäävän päätöksen. Varhaisella ja avoimella asioihin puuttumisella voidaan tällainen onneton kehitys estää ja mahdollistaa motivoitunut työnteke.

### ONNISTUNEEN TYÖKYVYN HALLINNAN PERUSELEMENTIT











Lahden moottoritie on Suomen ensimmäinen yksityisellä rahoituksella toteutettu julkinen tiehanke. Hankkeen taustalla ovat Tielaitos sekä Tieyhtiö Nelostie Oy, jonka yksi rahoittajista on Varma-Sampo. Tien rakennustyöt ovat edenneet reilusti etujassa ja lähes 70 kilometrin moottorietie valmistuu syksyllä 1999. Nelostie Oy hoitaa tien suunnittelun, rakentamisen ja rahoittamisen sekä vastaa tien ylläpidosta aina vuoteen 2012 asti, jolloin se siirtyy Tielaitoksen omistukseen. Hankkeesta on laskettu koituvan yhteiskunnalle noin 2,3 miljardin markan hyödyt 15 vuoden aikana.





# Toimintakertomus vuodelta

## RAKENNEJÄRJESTELYT

Keskinäinen eläkevakuutusyhtiö Varma-Sampo on toiminut nykyisessä muodossaan 1.7.1998 lähtien. Noin 70 prosenttia Eläke-Varma keskinäisen vakuutusyhtiön (nykyisin Keskinäinen vakuutusyhtiö Eläke-Fennia) vakuutuskannasta ja sitä vastaava noin 41,5 miljardin markan suuruinen vastuovelka katteineen siirtyi tällöin kannanluovutuksena Vakuutusosakeyhtiö Eläke-Sampoon, joka muuttui samalla Keskinäinen eläkevakuutusyhtiö Varma-Sammoksi. Varma-Sammon vakuutuskanta ja taseen loppusumma ovat yli kaksinkertaiset Eläke-Sammon vastaaviin lukuihin verrattuna.

Sosiaali- ja terveysministeriö antoi 25.5.1998 suostumuksensa marraskuussa 1997 tehtyihin rakennejärjestelysopimuksiin perustuvaan, 26.2.1998 päivätyyn vakuutuskannan osan luovuttamista koskevaan suunnitelmaan. Suunnitelmasta antoi lausunnon vakuutusyhtiölain edellyttämäksi riippumattomaksi asiantuntijaksi nimetty KHT Eric Haglund. Kannanluovutuksessa pyrittiin toteuttamaan vakuutuskannan tasapuolinen kohtelu sekä luovuttavan että vastaanottavan yhtiön kannalta.

Varma-Sammon 1.7.1998 voimaan tulleen yhtiöjärjestyksen mukaisesti yhtiökokouksessa käyttävät äänivaltaa maksettujen vakuutusmaksujen suhteessa vakuutuksenottajat (noin 76 prosenttia) ja ensi kertaa työeläkejärjestelmän historiassa myös kaikki vakuutetut (noin 21 prosenttia) sekä takuupääoman omistaja Sampo-konserni (noin 3 prosenttia).

Unsa Oy:stä, joka omistaa 15,5 prosenttia Vakuutusyhtiö Sampo Oyj:n osakkeista, tuli Varma-Sammon tytäryhtiö 30.6.1998 alkaen 55,1 prosentin omistusosuudella. Tällöin Varma-Sampo-konsernin omistus Sammossa nousi 22,3 prosenttiin, joten Sammosta tuli Varma-Sammon osakkuusyhtiö. Unsasta tuli Varma-Sammon täysin omistama tytäryhtiö 11.1.1999 Varma-Sammon ostaessa huhtikuussa 1998 tehtyyn optiosopimukseen perustuen Sammon ja Teollisuusvakuutuksen omistamat Unsan osakkeet.

Rakennejärjestelysopimuksen mukaisesti Henkivakuutusosakeyhtiö Nova ja Vakuutusosakeyhtiö Henki-Sampo sulautuivat 31.12.1998. Varma-Sampo omisti uudesta Henki-Sammosta vuoden lopussa 37,7 prosenttia. Henki-Sammon muut osakkaat ovat Sampo-konserni 57,5 prosenttia ja Keskinäinen Vakuutusyhtiö Kaleva 4,8 prosenttia.

Vakuutuskannan luovutuksen seurauksena uusia tytäryhtiöitä ovat



Unsa Oy:n ohella 30.6.1998 alkaen atk-suunnittelutyötä harjoittava Oy Eläkesysteemi Ab, eläkesäätiöille ja -kassoille palveluita tuottava Eläkepalvelu Oy, henkilöstörahasiivkopalvelu toimintaa harjoittava Rahastopalvelu RP Oy sekä kiinteistösiivkoytyhtiö Vasa-Siivkoytyhtiö Oy. Uusia osakkuusyhtiöitä ovat atk-käyttöpöveluoytyhtiö Octel Oy, kiinteistöhuoltopalveluja tuottava Kiinteistövarma Oy sekä sijoitusanalyysipöveluja tuottava Unsa Equity Research Oy. Lisäksi Varma-Sammon konserniin tuli kannanluovutuksen yhteydessä 68 uutta kiinteistöyhtiötä. Kaikkiaan konserniin kuuluu alakonsernit mukaan lukien 246 tytäryhtiötä ja 51 osakkuusyhtiötä. Yhtiöt on käsitelty konsernitilinpäätöksessä vuoden 1998 osalta liitetiedoista tarkemmin ilmenevällä tavalla.

Yhtiön hallintoneuvosto, hallitus, tilintarkastajat ja johto sekä koko organisaatio ovat muuttuneet. Lisäksi on perustettu toimintaan liittyviä neuvottelukuntia. Näistä muutoksista on annettu selvitys liitetiedoissa.

Sekä Eläke-Varmasta vanhoina työntekijöinä siirtyneen 246 henkilön että yhtiön palveluksessa aikaisemmin olleen henkilöstön työsuhteet ovat jatkuneet yhtiön rakenteen muuttumisesta huolimatta. Yhtiön palveluksessa oli vuoden lopussa 571 henkilöä. Toiminnan uudelleenjärjestely on sisältänyt mm. merkittäviä tietohallintoprojekteja ja toimitilajärjestelyjä. Yhtiön toiminta keskittyy vuoden 1999 aikana omiin tiloihin Annankatu 18:ssä ja Bulevardi 7:ssä.

## Taloudellisen toimintaympäristön kehitys

Vuonna 1998 Suomen taloudellinen kehitys jatkui kokonaisuuden kannalta katsottuna myönteisenä, mutta erot eri toimialojen ja alueiden välillä olivat suuria. Sähkö- ja elektroniikkateollisuus on kehittynyt voimakkaasti kun taas mm. perinteisen metsä-, konepaja-

ja elintarviketeollisuuden tuotanto on laskenut vuoden loppupuolella kansainvälisten markkinoiden tarjonnan ylittäessä kysynnän. Yksityinen kulutus kasvoi kotitalouksien reaalisen ostovoiman mukana ja rakentamisen vilkastuminen tasaantui. Inflaatio on pysynyt hallinnassa. Vaihtotase on edelleen selvästi ylijäämäinen. Valtiontalouden velkaantuminen on pysähtynyt.

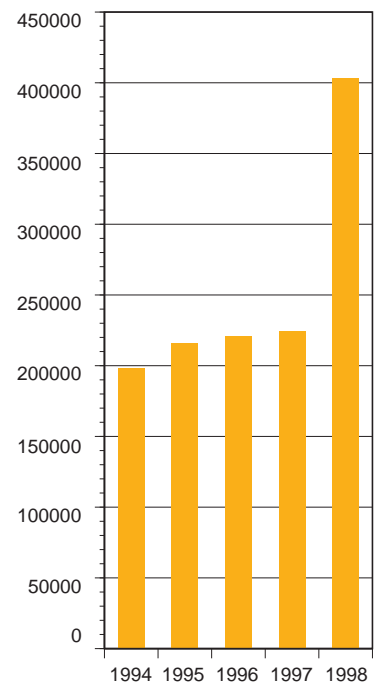
Työttömyys aleni edelleen. Uusia työpaikkoja syntyi yksityissektorilla etenkin teknologia- ja palvelusektoreille, mutta monilla aloilla kuten esimerkiksi elintarvike-, metsä- ja energia-aloilla työvoiman määrä on vähentynyt. Samalla joillakin toimialoilla on huomattava työvoimapula. Teollisuuden odotukset ovat vuoden aikana kääntyneet osittain pessimistisempään suuntaan sekä viennin että reaalisen bruttokansantuotteen kasvun taittuessa.

Pääomamarkkinoilla talouselämän kaksijakaisuus on näkynyt pörssi-kurssien toimialakohtaisina vaihteluilna. Kansainväliset pörssi-indeksit ovat nousseet ennätystasolle nimenomaan kasvualojen osakekurssien vauhdittamina. Samalla niin kotimaiset kuin kansainväliset suuret yritysyrjestylyt ovat jatkuneet. Korkotaso on yleisesti laskenut, mihin on vaikuttanut osaltaan EMU-maiden vahvistunut talouskehitys ja euroalueen synnyn ennakointi. Euroalueeseen kuulumattomissa maissa on pääomamarkkinoilla esiintynyt euroaluetta suurempia häiriöitä. Kotimaassa matalat korot ovat lisänneet pankkien lainakysyntää. Asuntojen hinnat erityisesti kasvukeskuksissa ovat jatkaneet nousuaan. Taloudellisen kasvun myötä kiinteistöjen vajaakäyttöasteet ovat varsinkin kasvukeskuksissa alhaisia.

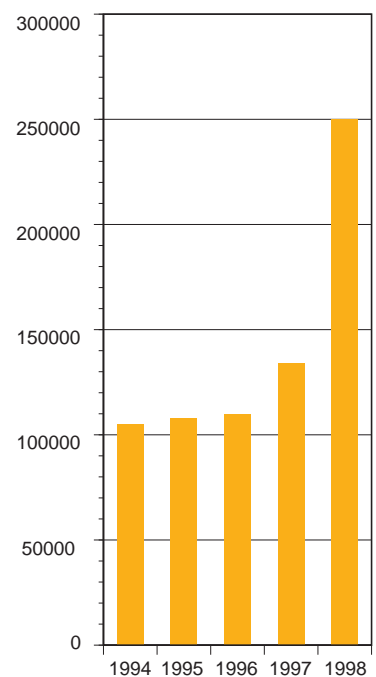
## Työeläkejärjestelmän muutoksia

Työeläkejärjestelmässä on tehty 1990-luvulla merkittäviä uudistuksia. Viime vuosien monien rakenteellisten muu-

VAKUUTETUT



ELÄKKEENSAAJAT



tosten jälkeen vuosi 1998 oli eräänlainen väli vuosi ilman suuria uudistuksia. Merkittävin muutos oli osa-aikaeläkkeen ikärajan alentuminen 56 vuoteen 1.7.1998 - 31.12.2000 väliseksi ajaksi, mihin liittyen eläkehakemuksia vastaanotettiin selvästi aikaisempaa enemmän. Muutoksella pyritään tukemaan työssäoloajan pitenemistä. Osa-aikatyön yhdistämisen osa-aikaeläkkeeseen toivotaan korvaavan muita varhaiseläkevaihtoehtoja. Osa-aikaeläkkeiden jälkeen vanhuuseläke on lähes sama kuin kokopäiväisessä työsuhteessa olevilla eikä osa-aikaeläke enää pienennä sitä mahdollisesti seuraavaa työttömyys- tai työkyvyttömyyseläkettä.

Työnantajien ja yrittäjien toimintaan vaikuttivat useat muutokset. Vuoden 1998 alusta lähtien eläketurva on karttunut myös alle kuukauden mittaisista työsuhteista, mikä yksityis sektorilla hoidetaan Esiintyvien taiteilijoiden ja eräiden erityisryhmien eläkekassassa. Niin ikään vuoden 1998 alusta pientyönantaja on voinut sopia eläkeyhtiönsä kanssa TEL-ennakoiden maksamisesta kuukausittain omaaloitteisesti perustuen itse laskemaansa edellisen kuukauden palkkasummaan. Vakuutusturva on järjestettävä nyt puolta lyhyemmässä ajassa kuin aikaisemmin eli TEL:ssä kolmen kuukauden kuluessa ensimmäisen työsuhteen alkamisesta ja YEL:ssä kuuden kuukauden kuluessa toiminnan alkamisesta. YEL-maksun laiminlyönti vähentää jatkossa YEL-eläkkeen määrää vuodesta 1999 alkaen.

Vuoden 1998 alusta asiakkaille jaettavien hyvitysten palauttamista on nopeutettu siten, että edellisen vuoden ositetusta lisäakuutusvastuusta jaetaan asiakkaille seuraavana vuonna puolet (1997: 30 prosenttia). Eläkeyhtiötä vaihdettaessa asiakas alkaa saada hyvityksiä uuden yhtiön tuloksesta toisena (aikaisemmin kolmantena) vuonna vakuutuksen alkamisesta.

Vuoden 1999 alusta laskuperustekorko aleni puolella prosenttiyksiköllä viiteen prosenttiin. Vuoden 1999 va-

kuutusmaksu on mitoitettu niin, että tasausvastuuseen aletaan kerätä suhdannevaihteluja tasaavaa EMU-puskuria. Keskimääräinen maksutaso säilyi ennallaan samalla kun maksun velkakirjasuus aleni 51:sta 45 prosenttiin.

Työeläkeyhtiöiden, säätiöiden ja kassojen vakavaraisuusvaatimuksia on selvitetty sosiaali- ja terveystieteiden johtamassa työryhmässä, jonka määräaika päättyi kuluvaan vuoden huhtikuun lopussa. Myös varhaiseläkemuu- tojen käyttöön ja vanhempien työnte- kijöiden työssä pysymisen edistämiseen liittyviä kysymyksiä on selvitetty työ- markkinaosapuolten ja työeläkejärjes- telmän edustajien yhteisessä työryh- mässä.

Vakuutusvalvontavirasto aloittaa toimintansa 1.4.1999. Virastoon siirtyy mm. aikaisemmin sosiaali- ja terveystieteiden ministeriön vakuutusosaston hoitamia operatiivisia valvontatehtäviä ja yksit- täistä valvottavaa koskevat ratkaisut. Ministeriöön jää mm. vakuutusyhtiöi- den toimilupaa ja työeläkkeiden perus- teita koskeva päätöksenteko sekä va- kuutusala koskevan lainsäädännön val- mistelu.

### **Varma-Sammon taloudellinen kehitys**

Varma-Sammon kannalta vuosi oli poikkeuksellinen, kun yhtiön toiminnan laajuus 1.7. Eläke-Varmasta tapahtuneen kannanluovutuksen jälkeen yli kaksinkertaistui. Koska yhtiön rakenne on muuttunut huomattavasti vuoden aikana, eivät edellisen vuoden tiedot yleensä ole vertailukelpoisia vuoden 1998 tietojen kanssa.

Yhtiön vakavaraisuutta mittaava toimintapääoma kasvoi vuoden aikana 3,7 miljardista markasta 12,5 miljardiin markkaan. Työeläkeyhtiön vakavaraisuusvaatimus riippuu asianomaisen yhtiön sijoituskannan riskialttiudesta. Varma-Sammon toimintapääoma, 18,9 prosenttia vakavaraisuusasetuksen mukaisesta vastuuvälästä laskettuna, on asetuksen mukaisella tavoitevyöhyk-

keellä, jonka alaraja on 14,0 prosenttia. Toimintapääoma ylittää selvästi vakavaraisuusrajan 7,2 prosenttia sekä toimintapääoman vähimmäismäärän 2,1 miljardia markkaa. Laskuperustekoron (5,5 prosenttia) ja rahastokoron (3 prosenttia) välinen erotus, miljardi markkaa vuonna 1998, siirrettiin vakavaraisuutta vahvistamaan osittamattomaan lisäakuutusvastuuseen. Vastaavalla tavalla menetellään vielä 1999, ja sen jälkeen korkoero käytetään vakuutusmaksuvastuun tai korvausvastuun vahvistamiseen.

Kannanluovutuksen yhteydessä omaisuus vastaanotettiin Varma-Sampoon käypiin arvoihin. Tämän johdosta Eläke-Varmassa realisoitiin arvotuseroja noin 4,3 miljardia markkaa, mikä vastaanotettiin Varma-Sampoon toimintapääomaan sisältyvänä osittamattomana lisäakuutusvastuuna. Kannanluovutuksen jälkeen pörssikurssit ovat laskeneet, mistä johtuen hankittuihin osakkeisiin on tehty arvonalennuksia 956 Mmk. Sijoitustoiminnan tulos alittaa tämän johdosta tuottovaatimuksen 715 miljoonalla markalla. Mikäli Varma-Sampo olisi toiminut nykyisessä muodossaan koko vuoden 1998, ei edellä mainittua 4,3 miljardin markan siirtoa osittamattomaan lisäakuutusvastuuseen olisi tehty eikä myöskään osakkeiden arvonalennuksia. Yhtiön omaisuus olisi tuottanut arviolta 9,3 prosenttia käyville arvoille laskettuna. Osittamatonta lisäakuutusvastuuta purettiin tilinpäätöksessä 880 Mmk, luottotappiovarausta 93 Mmk ja poistoeroa 22 Mmk.

Hoitokustannusylijäämä poikkeavalta vuodelta 1998 oli 36 Mmk. Tulevia asiakashyvityksiä varten siirrettiin ositetuun lisäakuutusvastuuseen 300 Mmk. Vakuutusliikkeen tulos oli hyvä eli koko Varma-Sammon vakuutuskannan osalta 1.1.-31.12.1998 arviolta 660 Mmk ylijäämäinen, mutta sen täsmällinen määrä selviää vasta tilivuoden lopullisten tietojen valmistuttua.

Vuoden 1998 konsernitilinpää-

töksen oma pääoma oli keskellä vuotta tapahtuneesta kannanluovutuksesta johtuen poikkeuksellisesti negatiivinen. Kuten tilinpäätöksen laatimisperiaatteista tarkemmin ilmenee, merkittäviksi osakkuusyhtiöiksi kesken vuotta tulleiden Vakuutusyhtiö Sampo Oyj:n ja Vakuutusosakeyhtiö Henki-Sammon osakkeiden hankintahinnan ja näiden yhtiöiden hankintahetken oman pääoman erotuksesta on tehty poistoja. Omistusajalta kyseisistä yhtiöistä konsernitilinpäätökseen yhdistelty tulos on edellä mainittuja poistoja pienempi. Sen sijaan ensimmäiseltä kokonaiselta yhdistelyvuodelta 1999 arvioidaan Vakuutusyhtiö Sampo Oyj:n ja Vakuutusosakeyhtiö Henki-Sammon tulosvaikutuksen konsernitilinpäätökseen olevan selvästi positiivinen. Negatiivinen oma pääoma konsernitilinpäätöksessä estää emoyhtiötä maksamasta korkoa takuupääomalle. Kuten edeltä käy ilmi, Varma-Sammon vakavaraisuutta mittaava toimintapääoma on 12,5 miljardia markkaa, jolloin yhtiö on vakavaraisuusasetuksen mukaisella tavoitevyöhykkeellä.

### Vakuutuskanta ja eläkkeet

Vuoden päättyessä yhtiössä oli vakuutettuna noin 403 000 henkilön eläketurva, joka on 180 000 enemmän kuin vuotta aiemmin. Lisäyksestä arviolta 170 000 henkilöä tulee Eläke-Varman luovuttamasta vakuutuskannasta. TEL-vakuutusten määrä kasvoi noin 3 000:lla 26 000 kappaleeseen. Niiden piiriin kuului 368 000 vakuutettua. Yrittäjien eläkelain (YEL) mukaisia vakuutuksia oli 35 000 kpl. TEL:n lisäeläkevakuutuksen piiriin kuului 36 000 työntekijää.

Lakisääteisiä TEL- ja YEL- eläkkeitä yhtiö maksoi vuoden päättyessä noin 250 000 henkilölle. Eläkkeensaajia oli 116 000 enemmän kuin vuonna 1997, mikä johtuu pääasiassa Eläke-Varman luovuttamasta vakuutuskannasta. Eläkkeensaajista YEL-eläkettä sai

27 000 henkilöä ja lisäeläkettä (TEL, YEL) 28 000 henkilöä. Eläkkeitä maksettiin noin 7,9 miljardia markkaa eli 3,1 miljardia markkaa enemmän kuin vuotta aiemmin. Mikäli yhtiö olisi toiminut nykyisessä muodossaan koko vuoden, olisi maksettujen eläkkeiden määrä ollut arviolta 10,7 miljardia markkaa.

Eläkepäätöksiä annettiin vuoden aikana 21 000 kappaletta. Ensimmäisenä kokonaisena toimintavuonna 1999 eläkepäätöksiä arvioidaan annettavan Varma-Sammossa 32 000 henkilölle. Yhdistetyssä kannassa uusista työkyvyttömyyseläkehakemuksista hylättiin 24,7 prosenttia ja yksilöllisistä varhaiseläkehakemuksista 33,0 prosenttia.

Rakennejärjestely ei vaikuta Varma-Sammossa vakuutettuina tai eläkkeensaajina olevien henkilöiden eläketurvaan.

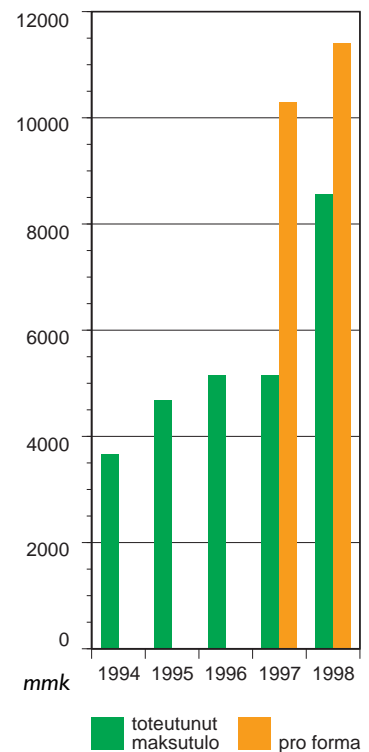
Useilla asiakasyrityksillä on käynnissä työkyvyn ylläpitämiseen tärkeitä projekteja. Pyrkimyksenä on, että työntekijät pysyisivät nykyistä kauemmin työelämässä, mikä merkitsee kustannussäästöjä koko kansantaloudelle.

### Vakuutusmaksutulo

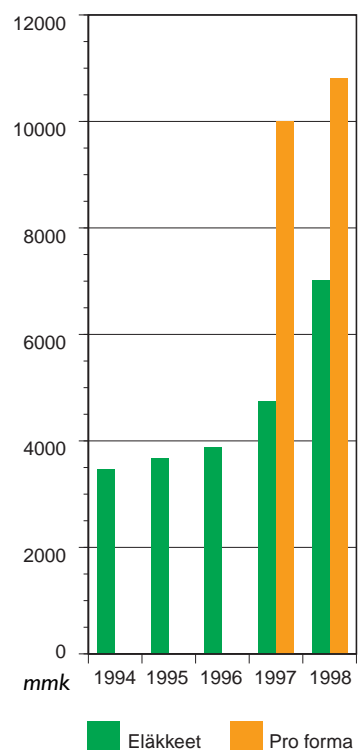
Yhtiön vakuutusmaksutulo oli 8,5 miljardia markkaa eli 3,3 miljardia markkaa edellisvuotista korkeampi. TEL:n perusvakuutuksen osuus kokonaismäärästä oli 7,9 miljardia markkaa. Mikäli Varma-Sampo olisi toiminut nykyisessä muodossaan koko vuoden, olisi vakuutusmaksutulo ollut arviolta noin 11,8 miljardia markkaa. Vastaavalla tavalla arvioidun vuoden 1998 palkkasumman, noin 53 miljardia markkaa, arvioidaan nousseen noin 10 prosenttia edelliseen vuoteen verrattuna. Palkkasumman kasvu johtuu sekä työllisyyden parantumisesta että ansiotason noususta.

Työntekijäin eläkevakuutuksen keskimääräinen maksutaso oli 21,5 prosenttia, josta palkansaajan maksu oli 4,7 prosenttia. YEL-maksu oli 21,1

VAKUUTUSMAKSUTULO



MAKSETUT ELÄKKEET



prosenttia vahvistetusta työtulosta. TEL:n mukaisen lisäeläkevakuutuksen maksutulo oli 89 Mmk ja YEL-vakuutusten maksutulo 558 Mmk. Luottotappiot vakuutusmaksuista olivat 81 Mmk, (1997: 90 Mmk). YEL-vakuutusten osuus luottotappioista oli 31 Mmk.

### **Vastuuvelka**

Yhtiön vastuuvelka kasvoi vuoden aikana 44,7 miljardia markkaa 75,8 miljardiin markkaan. Kasvusta 41,5 miljardia markkaa tulee Eläke-Varman vakuutuskannan luovutuksesta. Vastuuvelka on katettu sekä kateasetuksen että sosiaali- ja terveysministeriön määräysten mukaisesti. Yhteensä 51,1 miljardin vakuutusmaksuvastuulla kateataan työssä olevien henkilöiden eläkkeitä. Korvausvastuuseen, jonka määrä oli 24,7 miljardia markkaa, kuuluvat ne varat, joista maksetaan jo eläkkeellä olevien henkilöiden eläkkeitä. Varma-Sammon vastuuvelkaan sisältyi työntekijöiden maksuosuudesta kertynyttä vastuuta 31.12.1998 yhteensä 3,8 miljardia markkaa.

Vastuuvelkaan sisältyy kannanluovutuksen johdosta erittäin korkea osittamaton lisävakuutusvastuu, noin 7,7 miljardia markkaa, mikä sisältyy omaisuuden arvostuserojen ohella yhtiön toimintapääomaan.

Kertomusvuoden aikana kolmesta eläkesäätiöistä siirtyneet vastuut olivat yhteensä 417 miljoonaa markkaa. Yhden eläkesäätiön vastuunsiirrosta Varma-Sammolle tehty hakemus on vielä käsiteltävänä sosiaali- ja terveysministeriössä. Tähän liittyen taseeseen 31.12.1998 sisältyy 328 Mmk:n suurin ennakkomaksu.

### **Sijoitustoiminta**

Kannanluovutuksen yhteydessä siirtynyt omaisuus:

Eläke-Varman vakuutuskannan osan luovutuksen yhteydessä yhtiöön siirtyi 30.6.1998 lainoja arvoltaan

6 671 Mmk, joukkovelkakirjalainoja 17 793 Mmk, rahamarkkinainstrumentteja 3 896 Mmk, osakkeita 6 146 Mmk, kiinteistöjä, kiinteistöosakkeita ja vesivoimalaitoksia 5 521 Mmk sekä muuta omaisuutta 1 490 Mmk netto eli yhteensä 41 462 Mmk. Koska omaisuus siirtyi Eläke-Varmasta käypiin arvoihin, tuloutui kannanluovutuksen yhteydessä myyntivoittoja 4 256 Mmk, jotka siirtyivät Varma-Sammolle toimintapääomaan sisältyvänä osittamattomana lisävakuutusvastuuna.

Vastuuvelan kattamisen yhteydessä yhtiöön siirtyneet vakuutusmaksulainat 6 178 Mmk sekä sijoituslainat 493 Mmk kohdistuivat pääasiallisesti asiakasyrityksiin, joiden vakuutukset siirtyivät Eläke-Varmasta Varma-Sampoon. Siirtyneistä joukkovelkakirjalainoista oli Suomen valtion liikkeelle laskemia 15 063 Mmk muiden ollessa pääasiallisesti kotimaisten yritysten liikkeelle laskemia lainoja. Siirtyneistä osakkeista oli noteerattujen kotimaisten yhtiöiden osakkeita 4 382 Mmk, noteeraamattomia käyttöomaisuusosakkeita 1 052 Mmk, muita kotimaisia osakkeita 402 Mmk, ulkomaisia noteerattuja osakkeita 181 Mmk ja rahastosijoituksia 129 Mmk. Suurimmat yksittäiset osake-erät olivat Unsa, Sampo, Nova, Nokia, Cultor, Enso, UPM-Kymmene ja Merita. Siirtyneistä kiinteistöistä ja kiinteistöosakkeista oli asuntoja 337 Mmk, liike- ja toimistokiinteistöjä 1 933 Mmk, teollisuuskiinteistöjä 839 Mmk, hotelleja 250 Mmk, vesivoimalaitoksia 1 260 Mmk sekä omassa käytössä olevia kiinteistöjä 542 Mmk, minkä lisäksi siirtyi mm. tontteja, metsätiloja ja keskeneräisiä rakennusprojekteja. Suurimmat yksittäiset kohteet olivat Voikkaan, Kuusankosken, Keltin ja Ankkapurhan vesivoimalaitokset, Vasa-Sijoituskiinteistöt Oy, Annankatu 18:n korttelin pääkonttori-kiinteistö, Ässäkeskus (Helsinki), Arabia Hämeentie 135 (Helsinki), Keskustahotelli (Helsinki) ja Tekniikantie 4 (Espoo).

Vastaanotetun omaisuuden ra-

kenne poikkesi jossakin määrin alkavan taseen mukaisesta sijoituskannasta, mistä johtuen vuoden alkuun verrattuna korkoinstrumenttien suhteellinen osuus on pienentynyt ja osakkeiden osuus taas kasvanut.

### **Sijoitustoiminnan kehitys**

Varma-Sammossa on yhtiön hallituksen ajan tasalla pitämä sijoitus suunnitelma. Siinä määritetään mm. sijoitusten turvaavuus-, tuotto-, hajautus- ja likviditeettivoitteen sekä arvioidaan sijoitustoimintaan liittyviä riskejä.

Yhtiön sijoitukset olivat tilivuoden alussa kirjanpitoarvoin 27,6 miljardia markkaa. Sijoitukset kasvoivat pääasiallisesti kannanluovutuksesta johtuen 44,5 miljardia markkaa 72,1 miljardiin markkaan. Sijoitusten käypä arvo vuoden lopussa oli 76,6 miljardia markkaa. Lainakannan osuus pysyi vuoden aikana 15 prosenttina sijoituskannasta käyvin arvoin laskettuna. Yrityslainakanta oli vuoden lopussa 11,1 miljardia markkaa. TEL-viitekorkoon si-dottuihin lainoihin on ollut vuoden loppua kohti lisääntyneitä kysyntää, jolloin kyseisten lainojen kanta on kasvanut kannanluovutus mukaan lukien 1,2 miljardiilla markalla 1,8 miljardiin markkaan. Sijoituslainakysyntää ei juuri ole ollut.

Sijoituskapasiteetti on suunnattu edelleen pääasiassa Suomen valtion joukkovelkakirjalainoihin. Yhtiö on sijoittanut merkittävästi myös suomalaisten yhtiöiden liikkeelle laskemiin joukkolainoihin. Joukkovelkakirjalainojen osuus Varma-Sammon käyvin arvoin lasketusta sijoituskannasta on vuoden aikana laskenut 50 prosentista 48 prosenttiin eli 36,5 miljardiin markkaan, joista ulkomaisten sijoitusten osuus on 0,8 miljardia markkaa. Korkotason laskun myötä esimerkiksi 10 vuoden Suomen valtion viitelainan koron laskiessa 1,5 prosenttiyksikköä 4,0 prosenttiin, joukkovelkakirjasalkun arvostuserot kasvoivat merkittävästi.

Helsingin arvopaperipörssin ke-

hitystä kuvaava HEX-indeksi nousi vuoden aikana voimakkaasti lähinnä tietoliikenne- ja elektroniikkasektoreiden ansiosta. Useiden toimialojen ja yhtiöiden kurssikehitys oli samanaikaisesti laskeva. Merkittäviä sijoituksia tehtiin mm. Soneran ja Fortumin osakkeisiin, minkä lisäksi yhtiöllä on merkittävä osto-optio Instrumentariumin omistamiin Orionin ja Otavan omistamiin Alma Median osakkeisiin. Varma-Sampo on mukana myös monien pk-yritysten rahoituksessa joko suoraan osakesijoittajana, sijoitusrahastojen tai muiden sijoitusinstrumenttien kautta. Osakesalkun käypä arvo nousi vuoden lopussa 9,6 miljardiin markkaan ja oli 12% prosenttia (1997: 9 prosenttia) sijoituskannasta. Ulkomaisten osakkeiden osuus osake- ja rahastosijoituksista oli vuoden lopussa 0,7 miljardia markkaa. Osakkeisiin kannanluovutuksen jälkeen kirjatut arvonalennukset olivat yhteensä 956 Mmk. Sijoitussitoumukset pääomarahastoihin olivat vuoden lopussa 712 Mmk, josta oli sijoitettuna 222 Mmk.

Varma-Sampo-konsernin suurin osakesijoitus on 22,3 prosenttia Vakuutusyhtiö Sampo Oyj:n osakkeista käyvältä arvoltaan 31.12.1998 2,6 miljardia markkaa. Näistä Sammon osakkeista omisti 15,5 prosenttia tilikauden päättyessä 55-prosenttisesti omistettu Unsa Oy, josta tuli Varma-Sammon 100-prosenttinen tytäryhtiö 11.1.1999. Koska Sampo omistaa merkittävästi varsinkin kotimaisia pörssi-osakkeita, on Varma-Sammon Sampo-sijoituksen arvonkehitys riippuvainen myös kotimaisen pörssin kehittymisestä yleensä. Koska Sampo on Varma-Sammon merkittävä palvelukanava, on Sammon osakkeet käsitelty tilinpäätöksessä käyttöomaisuutena kuten myös Vakuutusosakeyhtiö Henki-Sammon osakkeet (37,7 prosenttia).

Kiinteistökanta oli vuoden lopussa käyvin arvoin laskettuna 11,5 miljardia markkaa, josta vesivoimalaitosten osuus oli noin 1,5 miljardia markkaa. Kiinteistöjen osuus sijoituskannas-

ta on laskenut edellisen vuoden 16 prosentista 15 prosenttiin sijoituskannasta. Vesivoimalaitoksiin liittyvien pitkäaikaisten sopimusten mukaan voiman tuotanto on myyjinä toimineilla teollisuusyrityksillä, joilla on myös takaisinosto-oikeus. Suurin yksittäinen kiinteistöinvestointi on tytäryhtiö Vasa-Sijoituskiinteistöt Oy, joka omistaa noin 200 vähittäis- ja tukkukauppaan liittyvää kohdetta, joihin sitoutunut pääoma on noin 1,5 mrd mk. Merkittävimmät keskeneräiset kohteet olivat uudisrakennukset osoitteessa Itämerenkatu 11-13 (Helsinki) ja Valimopolku 4 (Helsinki) sekä Arabianrannan taideteollisuuskompleksin jatkojalostus. Kiinteistöihin tehtiin arvonalennuksia 68 Mmk. Kiinteistöjen arvostuserot kasvoivat 239 Mmk.

Sijoitustoiminnan nettotuotot olivat 1 674 miljoonaa markkaa. Koko vuoden laskennallinen nettotuotto käyville arvoille (jolloin kannanluovutuksen tekninen vaikutus on eliminoitu) oli 6 636 Mmk eli 9,3 prosenttia. Sijoitustoiminnasta aiheutuneet luottotappiot olivat ainoastaan 2 miljoonaa markkaa.

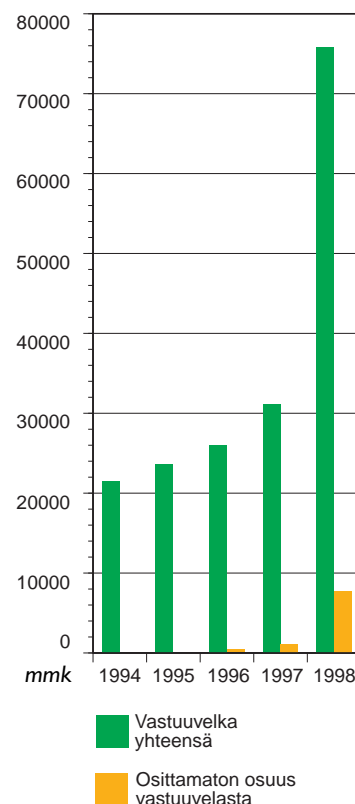
### Kokonaisliikekulut

Kokonaisliikekulut kalustopoistot mukaan lukien olivat 275 Mmk, mikä sisältää puolen vuoden kulut Eläke-Sammon osalta ja puolen vuoden kulut Varma-Sammon osalta. Suurin osa liikekuluista on eläkevakuutuslaitosten liittyviä henkilöstö- ja atk-kuluja. Yhtiö käytti kokonaisliikekuluihin 86,9 prosenttia kalustopoistot vakuutusmaksuun sisältyvästä hoitokustannusosasta.

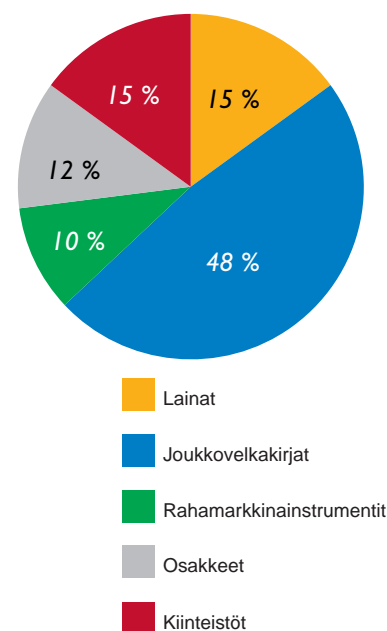
Varma-Sampo on Octel Oy:n ja Oy Eläkesysteemi Ab:n kautta atksuunnittelu- ja käyttöyhteistyössä useiden muiden eläkelaitosten kanssa.

Korvaustoimintojen osalta Varma-Sampo sai syksyllä 1998 ISO 9002-standardin mukaisen laatuserifikaatin järjestelmällisestä laatuystä. Vastavanlainen sertifikaatti oli aikaisemmin ollut Eläke-Sammolla.

VASTUUVELKA ES/VS



OMAISUUDEN JAKAUMA KÄYVIN ARVOIN 31.12.1998



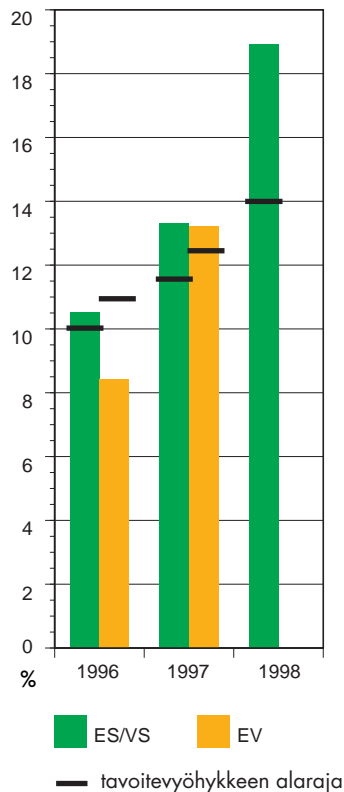
### Euron käyttöönotto

Sijoitusmarkkinoilla toimiessaan työeläkeyhtiöt käyttävät euroa kuten muutkin markkinaosapuolet jo vuoden 1999 alusta. Vuonna 1999 euromääräisinä voidaan vastaanottaa mm. maksuja ja työsuhteisiin liittyviä palkkailmoituksia sekä toimittaa vakuutusmaksuihin ja lainoihin liittyviä tulosteita. Työeläkejärjestelmässä euroon siirytään vuoden 2002 alussa koskien eläkevakuutuksen erityisen laajoja markkamääräisiä tietojärjestelmiä. Työeläkeyhtiöissä noudatetaan sovittuja yhteisiä periaatteita mm. eläkkeiden laskenassa, maksatuksessa ja tietoliikenteessä. Kyseessä on erittäin mittava projekti, joka vaatii kolmen vuoden siirtymäajan. Tilinpäätökset laaditaan markoissa vuoden 2001 loppuun saakka.

### Vuosi 2000 tietohallinnossa

Yhtiön tietohallinnossa on laadittu laajamittaiset suunnitelmat varsinkin eläkevakuutusjärjestelmien muuttamiseksi vuoteen 2000 liittyen. Muutostöistä on valtaosa tehty jo kertomusvuoden aikana. Keväällä 1999 aloitetaan järjestelmien testaus aidossa vuosi 2000-ympäristössä. Keskuslaitteistoon, lähiverkkoon ja varusohjelmistoihin liittyvistä testauksista vastaa osakkuusyhtiö Octel Oy. Vuoden 1999 alkupuolella valmistuvassa valmiussuunnitelmassa otetaan huomioon myös Eläketurvakeskuksen keskusrekisterin tilanne vuoden 2000 osalta.

### VAKAVARAISUUS



### Tulevaisuuden näkymät

Viime vuosina toteutetut eläkejärjestelmän uudistukset ovat tukeneet eläkemenokehityksen hallintaa pitemmälläkin tähtäimellä.

Riskinkantokyvyn parantuessa Varma-Sammon sijoitustoimintaa voidaan monipuolistaa ja sopeuttaa euroalueen mukanaan tuomille monikermaisille sijoitusmarkkinoille. Korkotason ja varsinkin pörssikurssien heilah-

telulla on kuitenkin merkittävä vaikutus vakavaraisuuteen. Korkotason nousu yhdellä prosenttiyksiköllä heikentäisi Varma-Sammon vakavaraisuutta noin 1,3 miljardilla markalla ja osakekurssien lasku 20 prosentilla noin kahdella miljardilla markalla. Varma-Sammon tilanne poikkeaa muista eläkeyhtiöistä siinä, että sen vakavaraisuus on kannanluovutuksen yhteydessä tapahtuneesta arvostuserojen realisoinnista johtuen huomattavilta osin osittamattomassa lisävakuutusvastuussa. Jos pörssikurssit laskevat, vaikuttaisi se merkittävästi tuloslaskelmaan ja tällöin vuosittaisen tulostavoitteen saavuttaminen edellyttäisi osittamattoman lisävakuutusvastuun purkamista.

Varma-Sammon toiminnan tulos riippuu niin työllisyyden ja palkkasumman kuin pääomamarkkinoiden kehityksestä. Maailmantalouden riskit ovat kasvaneet talouskasvun hidastuessa, mikä heijastuu myös suomalaisiin työeläkeyhtiöihin. Eurovaluutan käyttöönotto on alkanut suotuisasti korkomarkkinoiden jatkuessa vakaina.

### TULOKSEN KÄSITTELY

Hallitus ehdottaa, että taseen osoittamasta tilikauden voitosta .....	16 881 775,51 markkaa
Varmuusrahastoon (vapaa rahasto) siirretään .....	16 800 000,00 markkaa
Voitto- ja tappiotilille jätetään .....	81 775,51 markkaa

Takuupääomalle ei makseta korkoa, koska konsernin vapaa oma pääoma on negatiivinen.



# Tuloslaskelma 1.1.1998-31.12.1998

Mmk	EMOYHTIÖ		KONSERNI	
	1998	1997	1998	1997
<b>Vakuutustekninen laskelma</b>				
Vakuutusmaksutulo	8 474,8	5 150,0	8 474,8	5 150,0
Sijoitustoiminnan tuotot	3 159,6	2 110,5	3 258,7	2 032,4
Yhteisvastuukorvaus	34,8	59,7	34,8	59,7
Yhteisvastuusaamisen suoritukset	30,2	27,3	30,2	27,3
<b>Korvauskulut</b>				
Maksetut korvaukset	-7 012,3	-4 535,9	-7 012,3	-4 535,9
Korvausvastuun kokonaismuutos	-14 377,9	-1 272,4	-14 377,9	-1 272,4
Vastuunsiirrot	130,1	977,3	130,1	977,3
Kannansiirto	13 042,4	24,1	13 042,4	24,0
	-8 217,7	-4 807,0	-8 217,7	-4 807,0
<b>Vakuutusmaksuvastuun muutos</b>				
Kokonaismuutos	-30 310,9	-3 872,1	-30 310,9	-3 872,1
Vastuunsiirrot	287,3	1 890,2	287,3	1 890,2
Kannansiirto	28 283,4	28,4	28 283,4	28,4
	-1 740,2	-1 953,5	-1 740,2	-1 953,5
<b>Vastuuvajauksen muutos</b>				
Pakollinen vastuuvajaus				
Kokonaismuutos	111,1	-35,6	111,1	-35,6
Vastuunsiirrot	-2,0	-32,5	-2,0	-32,5
Kannansiirto	-247,3	0,9	-247,3	0,9
Muu vastuuvajaus				
	-138,2	-67,5	-138,2	-67,5
Lakisääteiset maksut	-13,6	-22,2	-13,6	-22,2
Liikekulut	-190,3	-124,9	-190,3	-124,9
Sijoitustoiminnan kulut	-1 485,3	-343,3	-1 674,7	-244,2
<b>Vakuutustekninen tulos</b>	<b>-85,9</b>	<b>29,1</b>	<b>-176,2</b>	<b>50,1</b>
<b>Muu kuin vakuutustekninen laskelma</b>				
Välittömät verot varsinaisesta toiminnasta				
Tilikauden verot	-12,8	-6,6	-23,3	-6,6
Aikaisempien tilikausien verot			3,5	
	-12,8	-6,6	-19,8	-6,6
Osuus osakkuusyritysten voitosta verojen jälkeen			-9,3	-4,8
<b>Voitto varsinaisesta toiminnasta verojen jälkeen</b>	<b>-98,8</b>	<b>22,5</b>	<b>-205,3</b>	<b>38,7</b>
Poistoeron lisäys (-) tai vähennys (+)	22,7	-11,9	65,7	-43,0
Vapaaehtoisten varausten lisäys (-) tai vähennys (+)	93,0	-6,5	92,6	-7,5
Tilikauden voitto/tappio ennen vähemmistöosuutta	16,9	4,1	-47,0	-11,7
Vähemmistöosuus tilikauden tuloksesta			1,7	
<b>Tilikauden voitto/tappio</b>	<b>16,9</b>	<b>4,1</b>	<b>-48,7</b>	<b>-11,7</b>

# Tase

Mmk	EMOYHTIÖ		KONSERNI	
	31.12.1998	31.12.1997	31.12.1998	31.12.1997
<b>VASTAAVAA</b>				
<b>Aineettomat hyödykkeet</b>				
Muut pitkävaikutteiset menot	3,8		3,8	
<b>Sijoitukset</b>				
Kiinteistösijoitukset				
Kiinteistöt ja kiinteistöosakkeet	6 023,0	2 284,8	10 668,3	3 799,8
Lainasaamiset	4 728,4	1 994,6	11,2	613,8
	<u>10 751,4</u>	<u>4 279,5</u>	<u>10 679,5</u>	<u>4 413,6</u>
Sijoitukset konserniyrityksiin ja yrityksiin, joissa on merkittävä omistusosuus				
Konserni- ja osakkuusyhtiöiden osakkeet ja osuudet	1 963,3	5,1	3 273,4	0,6
Lainasaamiset	1 025,2	1,9	25,2	1,9
	<u>2 988,5</u>	<u>6,9</u>	<u>3 298,6</u>	<u>2,5</u>
Muut sijoitukset				
Osakkeet ja osuudet	6 473,9	1 997,3	6 756,6	2 011,0
Rahoitusmarkkinavälineet	41 072,1	16 637,0	41 072,1	16 637,0
Kiinnelainasaamiset	3 158,9	527,6	3 158,9	527,6
Muut lainasaamiset	7 004,3	4 008,4	7 012,2	4 008,4
Talletukset	664,0	117,8	664,0	117,8
	<u>58 373,3</u>	<u>23 288,1</u>	<u>58 663,9</u>	<u>23 301,9</u>
	72 113,2	27 574,5	72 642,0	27 718,0
<b>Vastuuvajaus</b>				
Pakollinen vastuuvajaus	397,4	286,3	397,4	286,3
Muu vastuuvajaus	3,3		3,3	
	<u>400,7</u>	<u>286,3</u>	<u>400,7</u>	<u>286,3</u>
<b>Saamiset</b>				
Ensiluovutustoiminnasta				
Vakuutuksenottajilta	369,3	396,2	369,3	396,2
Muut saamiset				
Kannansiirtosaaminen	1 178,7	1 637,6	1 178,7	1 637,6
Muut saamiset	46,5	41,5	37,1	75,1
	<u>1 594,5</u>	<u>2 075,3</u>	<u>1 585,1</u>	<u>2 108,9</u>
<b>Muu omaisuus</b>				
Aineelliset hyödykkeet				
Kalusto	50,3	23,2	50,3	23,2
Muut aineelliset hyödykkeet	2,8	1,8	2,8	1,8
	<u>53,1</u>	<u>25,0</u>	<u>53,1</u>	<u>25,0</u>
Rahat ja pankkisaamiset	53,5	148,8	186,7	150,8
	<u>106,6</u>	<u>173,8</u>	<u>239,8</u>	<u>175,8</u>
<b>Siirtosaamiset</b>				
Korot ja vuokrat	1 961,0	918,4	1 932,5	920,3
Muut siirtosaamiset	1 448,5	721,8	1 476,5	721,8
	<u>3 409,6</u>	<u>1 640,2</u>	<u>3 409,0</u>	<u>1 642,1</u>
<b>VASTAAVAA</b>	<b>77 628,4</b>	<b>31 750,1</b>	<b>78 280,3</b>	<b>31 931,1</b>

Mmk	EMOYHTIÖ		KONSERNI	
	31.12.1998	31.12.1997	31.12.1998	31.12.1997
<b>VASTATTAVAA</b>				
<b>Oma pääoma</b>				
Sidottu				
Takuupääoma	71,0		71,0	
Osakepääoma		30,0		30,0
Arvonkorotusrahasto		4,0		4,0
	<u>71,0</u>	<u>34,0</u>	<u>71,0</u>	<u>34,0</u>
Vapaa				
Vapaat rahastot				
Varmuusrahasto		8,0		8,0
Edellisten tilikausien voitto/tappio	0,1	25,5	-58,4	-14,3
Tilikauden voitto/tappio	16,9	4,1	-48,7	-11,7
	<u>17,0</u>	<u>37,7</u>	<u>-107,1</u>	<u>-18,0</u>
	88,0	71,7	-36,1	16,0
<b>Vähemmistöosuus</b>			632,0	64,9
<b>Varaukset</b>				
Kertynyt poistoero	52,4	75,1	130,0	172,2
Vapaaehtoiset varaukset	216,1	309,1	244,1	323,8
	<u>268,5</u>	<u>384,2</u>	<u>374,1</u>	<u>496,0</u>
<b>Vakuutustekninen vastuovelka</b>				
Vakuutusmaksuvastuu	51 094,1	20 783,2	51 094,1	20 783,2
Korvausvastuu	24 661,2	10 283,3	24 661,2	10 283,3
	<u>75 755,3</u>	<u>31 066,5</u>	<u>75 755,3</u>	<u>31 066,5</u>
<b>Jälleenvakuutustallettevelat</b>	0,5		0,5	
<b>Velat</b>				
Muut velat	46,5	56,7	27,6	105,6
<b>Saadut ennakot ja siirtovelat</b>	1 469,6	171,0	1 526,9	182,2
<b>VASTATTAVAA</b>	<u>77 628,4</u>	<u>31 750,1</u>	<u>78 280,3</u>	<u>31 931,1</u>

# Tilinpäätöksen laatimisperiaatteet

Vakuutusyhtiön kirjanpitoa ja tilinpäätöstä säätelevät laki työeläkevakuutusyhtiöistä, vakuutusyhtiölaki, kirjanpito- ja osakeyhtiölaki sekä sosiaali- ja terveysministeriön määräykset ja ohjeet. Tilinpäätös on laadittu näiden säännösten mukaisesti.

**V**arma-Sammon tilikauden ylijäämä määräytyy sosiaali- ja terveysministeriön vahvistamien laskuperusteiden mukaisesti.

## Konsernitilinpäätös

Konsernitilinpäätökseen on yhdistelty ne tytäryhtiöt, joissa konsernin osuus äänivallasta on yli 50 %. Poikkeuksena tästä ovat Eläkepalvelu Oy, Rahastopalvelu RP Oy ja Oy Eläkesysteemi Ab, jotka on yhdistelty pääomaosuusmenetelmällä. Emoyhtiöllä on tytäryhtiöinä 201 kiinteistöyhtiötä, joista Eläke-Varman vakuutuskannan osan luovutuksen yhteydessä konserniin tuli 68 kappaletta. Samassa yhteydessä tytäryhtiöksi tulleella Vasa-Sijoituskiinteistöt Oy:llä on lisäksi 36 kiinteistötytäryhtiötä.

Konsernitilinpäätös on laadittu emo- ja tytäryhtiöiden tuloslaskelmien ja taseiden yhdistelminä, joista on eliminoitu sisäiset tuotot ja kulut, voitonjako, saamiset ja velat sekä keskinäinen osakeomistus. Vuoden aikana hankitut tytäryhtiöt on yhdistelty hankintahetkestä lähtien. Vähemmistön osuus tuloksesta ja omasta pääomasta on erotettu omaksi eräkseen.

Konsernin sisäinen osakeomistus on eliminoitu hankintamenomenetelmää käyttäen.

Syntynyt konserniaktiiva on jaettu tytäryhtiöiden omaisuuserille niiden käypien arvojen sallimissa rajoissa, ja sitä poistetaan näiden omaisuuserien poistosuunnitelmien mukaan. Tilikauden suunnitelman mukaisten poistojen lisäksi on tehty arvonalennuspoistoja eräissä kiinteistöissä. Konserniosakkeisiin tehtyt arvonorotukset on konsernitaseessa merkitty tytäryhtiön omistaman kiinteistön arvonorotukseksi.

Varma-Sammon konsernitilinpäätökseen kuuluvat yhtiöt on esitetty liitetiedoissa.

## Sijoitukset yrityksiin, joissa on merkittävä omistusosuus

Pääomaosuusmenetelmää käyttäen

konsernitilinpäätökseen on otettu olennaiset, pitkäaikaiseen omistukseen tarkoitetut yhtiöt, joissa konsernin osuus on 20-50 % äänivallasta. Asunto- ja kiinteistöyhtiöitä ei ole käsitelty osakkuusyhteyksinä. Koska näiden yhtiöiden kulut katetaan osakkailta perittävällä yhtiövastikkeella, on yhdistelemättä jättämisen merkitys konsernin tulokseen ja vapaaseen omaan pääomaan vähäinen.

Kesellä vuotta vakuutuskannan luovutuksen yhteydessä tulleista osakkuusyhtiöistä konsernin tulokseen sisältyy osuus puolen vuoden tuloksesta. Merkittävimmät osakkuusyhtiöt ovat Vakuutusyhtiö Sampo Oyj, jonka tilinpäätöksestä on välittömän ja välillisen osakeomistuksen perusteella yhdistelty 15,3 % ja Vakuutusosakeyhtiö Henki-Sampo, jossa konsernin omistusosuus on 37,8 %. Molemmat yhtiöt ovat Varma-Sammon kannalta merkittäviä sijoituskohteita, ja niiden osakkeiden hankintahinnan ja hankintahetken oman pääoman erotus poistetaan 20 vuodessa.

Sijoitukset yrityksiin, joissa on merkittävä omistusosuus, on esitetty liitetiedoissa.

## Sijoitusten arvostus ja jaksotus sekä käyvät arvot

Kiinteistösijoitukset on kirjattu tehdyillä poistoilla vähennettyyn ja arvonorotuksilla lisättyyn hankintahintaan tai sitä alempaan käypään arvoon. Vesivoimaloiden todennäköinen luovutus hinta on johdettu pitkäaikaisten reaali-tuottopohjaisten vuokrasopimusten mukaisista optiohinnoista, joilla vesivoimaloiden myyjillä on oikeus takaisinostoon vuokra-ajan päätyttyä. Kiinteistöjen ja kiinteistöosakkeiden käyvät arvot on määritelty kohteittain sosiaali- ja terveysministeriön edellyttämällä tavalla perustuen asiantuntevan arvioijan lausuntoihin. Kiinteistösijoitusten käypä arvo arvioidaan vuosittain. Arava-kiinteistöjen käyvät arvot on johdettu markkinahinnoista sosiaali- ja terveysministeriön yleiskirjeen mukaisesti.

Tilivuonna 1998 kiinteistöihin ei ole tehty arvonorotuksia. Tehdyt ar-

vonalennukset, 67,8 mmk, on kirjattu tulosvaikutteisesti sijoitusten arvonalennuksiin. Aikaisemmin tehtyjä arvonalennuksia on palautettu 8,7 mmk.

Osakkeet ja osuudet on kirjattu arvonorotuksilla lisättyyn hankintamenuon tai sitä alempaan käypään arvoon. Arvopapereista aikaisemmin tehdyt arvonalennukset on palautettu tulosvaikutteisesti hankintamenuon käyvän arvonnousua vastaavalta osalta (1,1 mmk).

Noteerattujen arvopapereiden käypinä arvoina on käytetty tilinpäätöspäivän viimeistä saatavilla olevaa kaupankäyntikurssia. Muiden osakkeiden käypänä arvona on käytetty hankintahintaa tai todennäköistä käypää arvoa. Sijoitusarvopapereiden myyntivoittojen laskennassa on käytetty keskihintamenetelmää.

Rahoitusmarkkinavälineet on kirjattu taseeseen hankintamenuon, jota on oikaistu hankintamenuon ja nimellisarvon erotuksen jaksotuksella. Nimellisarvon ja hankintamenuon erotus on jaksotettu korkotuottojen vähennykseksi tai lisäykseksi rahoitusmarkkinavälineen juoksuaikana. Vastaerä on kirjattu hankintamenuon muutokseksi. Hankintamenuon kirjattu vastaerien määrä on ilmoitettu taseen liitetiedoissa. Korkotason vaihtelusta johtuvia arvomuutoksia ei kirjata.

Suojaamistarkoituksessa tehdyt johdannaissopimukset on arvostettu kokonaisuutena suojattavan erän kanssa. Jos suojattavasta tase-erästä ei ole kirjattu arvomuutosta, ei myöskään suojaavasta sopimuksesta ole tehty tulosvaikutteista kirjausta tilinpäätökseen, ellei sen negatiivinen arvomuutos ylitä suojaavan sopimuksen positiivista arvomuutosta.

Kun suojattavasta kohteesta on kirjattu arvonalennuksen palautusta, on käytetyn johdannaisten arvomuutos kirjattu kokonaisuudessaan kuluksi.

Syntyneet tuotot ja kulut on kirjattu arvonalennusten ja palautuneiden arvonalennusten oikaisuina. Korkojohdannaisten tuotot ja kulut on kirjattu korkotuottoihin.

Vakuutusmaksusaamiset, lainasaamiset, muut saamiset ja talletukset

on arvostettu nimellisarvoon tai sitä alempaan todennäköiseen arvoon.

Ulkomaanrahan määrälliset sijoitukset on kirjattu tapahtumapäivän kurssiin ja käypänä arvona on käytetty tilinpäätöspäivän Suomen Pankin noteeraamaa keskikurssia. Kurssivoitot ja -tappiot on merkitty tuloslaskelmaan tulojen tai menojen oikaisu-eriksi aiheutumisperiaatteen mukaan.

Yhteisvaluuttajärjestelmään kuuluvien valuuttojen ja euron välisten muuntokurssien kiinnittämisen yhteydessä realisoituneet kurssierot on kirjattu tulosvaikutteisesti, koska ne ovat pysyviä.

Sijoitusten käypä arvo ja arvostus on esitetty taseen liitetietona.

### Poistot

Kuluvien sijoitusten hankintamenuon aktivoitu, ja se kirjataan vaikutusaikanaan poistoina kuluksi. Poistoina käytetään suunnitelman mukaisia poistoja, joita on eräissä kohteissa lisätty arvonalennuspoistoilla. Poistot lasketaan tasapoistoina käyttäen seuraavia taloudellisia käyttöaikoja:

Asuin- toimisto- ja liikerakennukset, hotellit . . .	.40 - 60 v
Teollisuus- ja varastorakennukset . . . . .	.25 - 50 v
Vesivoimalarakennukset . . . . .	.70 v
Vesivoimaloiden koneet ja laitteet . . . . .	.30 v
Rakennusten tekniset laitteet . . . . .	.10 v
Atk-laitteet, -ohjelmistot, autot . . . . .	.5 v
Kalusto . . . . .	.10 v
Konttorikoneet . . . . .	.7 v
Kalusto 31.12.1997 . . . . .	3 v
Muut pitkävaikutteiset menot . . . . .	5 - 10 v

Osassa rakennuksista on tehty elinkeinotulon verottamisesta annetun lain mukaiset enimmäispoistot.

Vasa-Sijoituskiinteistöt Oy:n konsernin rakennusten poistoaika on 30 vuotta, ja jos käyttöaika on alle 20 vuotta, poistosuunnitelmana on käytetty 7 %:n menojännöspoistoa.

### Välittömät verot

Tilikauden veroina on kirjattu veroilmoituksen verolaskelman mukaiset verot suoriteperusteisesti. Saatuihin osinkoihin liittyvä yhtiöveron hyvitys on kirjattu sijoitustoiminnan tuottoihin ja esitetty niiden erittelyssä liitetiedoissa. Osingot ja yhtiöveron hyvitys kirjataan sille tilikaudelle, jona voitonjaosta on päätetty. Yhtiöveron hyvitystä ei kuitenkaan ole kirjattu verovuodelta määrättävien tuloverojen määrää suurempana.

### Eläkejärjestelyt

Konserniyhtiöiden henkilöstön sekä lakisääteinen että lisäeläketurva on järjestetty TEL-vakuutuksin. Toimitusjohtajalla ja hallituksen nimittämällä johtajilla on oikeus siirtyä eläkkeelle 60 vuotiaana erikseen sovittavalla tavalla. Eläkevakuutusmaksut on kirjattu suoriteperusteisesti.

# Tuloslaskelman liitetiedot

Mmk	EMOYHTIÖ		KONSERNI	
	1998	1997	1998	1997
<b>VAKUUTUSMAKSUTULO</b>				
Ensivakuutus				
TEL:n mukainen perusvakuutus				
Työnantajan osuus	6 184,8	3 683,6	6 184,8	3 683,6
Työntekijän osuus	1 730,3	992,6	1 730,3	992,6
Vastuuvajauksen kuolettamiseksi peritty lisämaksu *)	3,3	-7,6	3,3	-7,6
	<u>7 918,4</u>	<u>4 668,6</u>	<u>7 918,40</u>	<u>4 668,6</u>
TEL:n mukainen lisäeläkevakuutus	89,3	47,0	89,3	47,0
YEL:n vähimmäisturvan mukainen vakuutus	557,2	524,2	557,2	524,2
YEL:n mukainen lisäeläkevakuutus	0,9	0,6	0,9	0,6
Valtion eläkerahastoon suoritettava siirtymämaksu	-5,3		-5,3	
	<u>8 560,6</u>	<u>5 240,3</u>	<u>8 560,6</u>	<u>5 240,3</u>
Jälleenvakuutus	0,3		0,3	
Kokonaisvakuutusmaksutulo	<u>8 560,8</u>	<u>5 240,3</u>	<u>8 560,8</u>	<u>5 240,3</u>
Luottotappiot vakuutusmaksusaamisista	-81,0	-87,7	-81,0	-87,7
Vakuutusmaksutulo ennen jälleenvakuuttajien osuutta	8 479,9	5 152,6	8 479,9	5 152,6
Jälleenvakuuttajien osuus	-5,1	-2,6	-5,1	-2,6
Vakuutusmaksutulo yhteensä	<u>8 474,8</u>	<u>5 150,0</u>	<u>8 474,8</u>	<u>5 150,0</u>

\*) sisältää työnantajan ja työntekijän osuuden



Mmk	EMOYHTIÖ		KONSERNI	
	1998	1997	1998	1997
<b>MAKSETUT KORVAUKSET</b>				
Ensivakuutus				
Maksettu eläkkeensaajille				
TEL:n mukainen perusvakuutus	6 790,9	3 901,0	6 790,9	3 901,0
TEL:n mukainen lisäeläkevakuutus	294,4	82,8	294,4	82,8
YEL:n ja MYEL:n vähimmäisturvan mukainen vakuutus	785,5	757,5	785,5	757,5
YEL:n mukainen lisäeläkevakuutus	1,5	1,5	1,5	1,5
	<u>7 872,3</u>	<u>4 742,8</u>	<u>7 872,3</u>	<u>4 742,8</u>
Maksettu/saatu vastuunjakokorvauksia				
TEL-eläkkeet	-685,6	8,8	-685,6	8,8
YEL-eläkkeet	-225,2	-242,5	-225,2	-242,5
	<u>-910,8</u>	<u>-233,8</u>	<u>-910,8</u>	<u>-233,8</u>
Jälleenvakuutus	<u>0,3</u>		<u>0,3</u>	
	6 961,7	4 509,1	6 961,7	4 509,1
Kuntoutustoiminnan kulut	3,5		3,5	
Korvaustoiminnon hoitokulut	50,9	28,9	50,9	28,9
Maksetut korvaukset ennen jälleenvakuuttajien osuutta	<u>7 016,1</u>	<u>4 537,9</u>	<u>7 016,1</u>	<u>4 537,9</u>
Jälleenvakuuttajien osuus	-3,9	-2,0	-3,8	-2,0
Maksetut korvaukset yhteensä	<u><u>7 012,3</u></u>	<u><u>4 535,9</u></u>	<u><u>7 012,3</u></u>	<u><u>4 535,9</u></u>

Mmk	EMOYHTIÖ		KONSERNI	
	1998	1997	1998	1997
<b>SIIJOITUSTOIMINNAN NETTOTUOTON ERITTELY</b>				
<b>Sijoitustoiminnan tuotot</b>				
Tuotot sijoituksista konserniyrityksiin				
Korkotuotot	28,6		28,6	
Tuotot sijoituksista yrityksiin, joissa on merkittävä omistusosuus				
Korkotuotot	<u>0,1</u>	<u>0,1</u>	<u>0,1</u>	<u>18,0</u>
Tuotot kiinteistösjoiituksista				
Korkotuotot				
Konserniyhtiöt	199,5	99,8		
Muut	17,9		13,7	
Muut tuotot	<u>420,1</u>	<u>231,3</u>	<u>458,8</u>	<u>244,7</u>
	637,5	331,1	472,5	244,7
Tuotot muista sijoituksista				
Osinkotuotot	99,7	67,8	120,2	67,8
Korkotuotot	2 028,0	1 348,9	2 035,3	1 339,2
Muut tuotot	<u>14,1</u>	<u>5,1</u>	<u>249,9</u>	<u>5,1</u>
	2 141,8	1 421,8	2 405,4	1 412,1
Yhteensä	2 808,0	1 752,9	2 906,6	1 674,9
Palautuneet arvonalennukset	9,8	95,2	9,8	95,2
Myyntivoitot	<u>341,8</u>	<u>262,4</u>	<u>342,3</u>	<u>262,4</u>
Sijoitustoiminnan tuotot yhteensä	<u>3 159,6</u>	<u>2 110,5</u>	<u>3 258,7</u>	<u>2 032,4</u>
<b>Sijoitustoiminnan kulut</b>				
Kulut kiinteistösjoiituksista	-283,5	-221,5	-129,7	-72,6
Kulut muista sijoituksista	-61,8	-37,3	-213,6	-37,3
Korkokulut ja muut vieraan pääoman kulut	<u>-21,5</u>	<u>-6,1</u>	<u>-35,4</u>	<u>-7,0</u>
	-366,8	-265,0	-378,7	-116,9
Arvonalennukset ja poistot				
Arvonalennukset	-1 064,6	-39,3	-1 075,4	-39,3
Rakennusten suunnitelmapoistot	<u>-46,5</u>	<u>-24,0</u>	<u>-213,2</u>	<u>-73,0</u>
	-1 111,2	-63,3	-1 288,6	-112,3
Myyntitappiot	-7,4	-15,0	-7,4	-15,0
Yhteensä	<u>-1 485,3</u>	<u>-343,3</u>	<u>1 674,7</u>	<u>-244,2</u>
Sijoitustoiminnan nettotuotto tuloslaskelmassa	<u>1 674,3</u>	<u>1 767,2</u>	<u>1 584,0</u>	<u>1 788,2</u>
Osinkotuottoihin sisältyvä yhtiöveron hyvitys	12,9	6,6	12,9	6,6

Mmk	EMOYHTIÖ		KONSERNI	
	1998	1997	1998	1997
<b>KOKONAISLIIKEKULUT TOIMINNOITTAIN</b>				
Maksetut korvaukset	50,9	28,9	50,9	28,9
Liikekulut	190,3	124,9	190,3	124,9
Sijoitustoiminnan kulut	33,5	15,7	33,5	15,7
Yhteensä	<u>274,7</u>	<u>169,5</u>	<u>274,7</u>	<u>169,5</u>
<b>TOIMINTOKOHTAISET POISTOT</b>				
Maksetut korvaukset	3,1	1,8	3,1	1,8
Liikekulut	8,1	5,1	8,1	5,1
Sijoitustoiminnan kulut	1,4	1,0	1,4	1,0
Yhteensä	<u>12,6</u>	<u>7,9</u>	<u>12,6</u>	<u>7,9</u>
<b>HENKILÖSTÖKULUT</b>				
Palkat ja palkkiot	90,1	50,1	90,1	50,1
Luontoisetujen verotusarvo	2,3	1,8	2,3	1,8
Eläkekulut	18,5	10,7	18,5	10,7
Muut henkilösivukulut	14,3	6,8	14,3	6,8
Yhteensä	<u>125,2</u>	<u>69,4</u>	<u>125,2</u>	<u>69,4</u>
josta hallitukselle, hallintoneuvostolle ja toimitusjohtajalle suoritettu määrä	<u>2,1</u>	<u>2,2</u>	<u>2,1</u>	<u>2,2</u>
Hallintoneuvoston ja hallituksen jäsenille ei ole annettu eläkesitoumuksia, lukuunottamatta toimitusjohtajaa ja toimitusjohtajan sijaista, joilla on oikeus siirtyä eläkkeelle 60 vuotiaana.				
Henkilöstön keskimääräinen lukumäärä tilikauden aikana.				
	445	279	445	279
<b>TULOSLASKELMAN ERÄ LIIKEKULUT</b>				
Vakuutusten hankintamenot				
ensivakuutuksen palkkiot	4,7	3,0	4,7	3,0
muut vakuutusten hankintamenot	14,5	13,9	14,5	13,9
	<u>19,2</u>	<u>16,8</u>	<u>19,2</u>	<u>16,8</u>
Vakuutusten hoitokulut	105,8	67,5	105,8	67,5
Hallintokulut	65,3	40,8	65,3	40,8
Menevän jälleenvakuutuksen palkkiot (-)		-0,2		-0,2
Yhteensä	<u>190,3</u>	<u>125,0</u>	<u>190,3</u>	<u>125,0</u>

# Taseen liitetiedot

EMOYHTIÖ

## SIJOITUKSET

### SIJOITUSTEN KÄYPÄ ARVO JA ARVOSTUSERO

	Jäljellä oleva han- kintameno 1998	Kirjanpito- arvo 1998	Käypä arvo 1998	Jäljellä oleva han- kintameno 1997	Kirjanpito- arvo 1997	Käypä arvo 1997
Mmk						
Kiinteistösijoitukset						
Kiinteistöt	2 783,1	2 911,1	3 153,0	815,5	943,5	1 096,6
Konserniyhtiöosakkeet	2 633,5	2 682,5	3 194,7	1 005,8	1 054,8	1 439,4
Muut kiinteistöosakkeet	321,1	321,1	344,8	251,5	251,5	261,6
Kiinteistösijoitusyhtiöosakkeet	108,3	108,3	117,1	35,0	35,0	35,0
Lainasaamiset konserni- yrityksiltä	4 717,2	4 717,2	4 717,2	1 994,6	1 994,6	1 994,6
Saamiset kiinteistöyhtiöiltä	11,2	11,2	11,2			
Sijoitukset konserniyrityksiin ja yrityksiin, joissa on merkittävä omistusosuus						
Osakkeet ja osuudet	1 963,3	1 963,3	1 799,7	5,1	5,1	5,1
Lainasaamiset	1 025,2	1 025,2	1 025,2	1,9	1,9	1,9
Muut sijoitukset						
Osakkeet ja osuudet	6 473,9	6 473,9	7 764,5	1 997,3	1 997,3	2 594,4
Rahoitusmarkkinavälineet	41 072,1	41 072,1	43 660,5	16 637,0	16 637,0	17 727,7
Kiinnelainasaamiset	3 158,9	3 158,9	3 158,9	527,6	527,6	527,6
Muut lainasaamiset	7 004,3	7 004,3	7 004,3	4 008,4	4 008,4	4 008,4
Talletukset	664,0	664,0	664,0	117,8	117,8	117,8
	<u>71 936,2</u>	<u>72 113,2</u>	<u>76 615,2</u>	<u>27 397,5</u>	<u>27 574,5</u>	<u>29 810,0</u>
Rahoitusmarkkinavälineiden jäljellä oleva hankintameno sisältää korko- tuotoiksi tai niiden vähennykseksi jaksotettua nimellisarvon ja hankintahinnan erotusta	<u>-739,0</u>			<u>-307,8</u>		
Kirjanpitoarvo sisältää						
Tuloutettuja arvonkorotuksia		173,0			173,0	
Muita arvonkorotuksia		4,0			4,0	
		<u>177,0</u>			<u>177,0</u>	
Arvostusero (käyvän arvon ja kirjanpitoarvon erotus)			<u>4 502,0</u>			<u>2 235,5</u>

**SIJOITUKSET KONSERNIYRITYKSIIN JA YRITYKSIIN,  
JOISSA ON MERKITTÄVÄ OMISTUSOSUUS**

	1998	1997
<b>Lainasaamiset</b>		
Alkuperäinen hankintameno 1.1.	2,0	2,0
Lisäykset	1 023,4	
Vähennykset	-0,3	
Jäljellä oleva hankintameno 31.12.	<u>1 025,2</u>	<u>2,0</u>
<b>Osakkeet ja osuudet</b>		
Alkuperäinen hankintameno 1.1.	5,1	5,1
Lisäykset	1 958,2	
Jäljellä oleva hankintameno 31.12.	<u>1 963,3</u>	<u>5,1</u>

**Osakkeet ja osuudet 31.12.1998**

	Osuus kaikista osakkeista	Osuus äänistä	Kirjan- pitoarvo	Yhtiön voitto/ tappio	Yhtiön oma pääoma
Vakuutusosakeyhtiö Henki-Sampo, konserni	37,7%	37,7%	400,0	48,1	864,2
Vakuutusyhtiö Sampo Oyj, konserni *)	6,8%	6,8%	737,1	707,7	4 508,4
Oy Eläkesysteemi Ab	65,0%	65,0%	2,0	0,4	2,6
Eläkepalvelu Oy	84,6%	84,6%	1,0	0,3	3,5
Kiinteistövarma Oy	49,6%	49,6%	0,4		1,2
Octel Oy	47,3%	47,3%	10,4	1,1	21,2
Rahastopalvelu RP Oy **)	30,0%	30,0%	0,1		0,3
Tampereen Kiinteistö Invest Oy	24,6%	24,6%	63,1	3,5	205,7
Unsa Oy	55,1%	55,1%	727,9	22,3	865,5
Unsa Equity Research Oy	50,0%	50,0%	5,7	0,2	11,4
Keskinäinen Vakuutusyhtiö Kaleva	30,0%	15,0%	15,6		
			<u>1 963,3</u>		

\*) Tytäryhtiö Unsa Oy:n osakkeet  
mukaan lukien

\*\*\*)Tytäryhtiö Eläkepalvelu Oy:n  
osakkeet mukaan lukien

**JOHDANNAISET**

	käypä arvo	kohde-etuuden arvo
<b>Valuuttajohdannaiset</b>		
Valuuttatermiinit	-0,9	170,3

Koska tase-erien valuuttakurssimuutokset on kirjattu,  
on myös valuuttatermiinien arvonmuutokset kirjattu.  
Valuuttatermiinit ovat suojaavia.

## KIINTEISTÖSIJOITUSTEN MUUTOKSET

	Raken- nukset	Maa- ja vesi- alueet sekä kiinteistö- osakkeet	Laina- saamiset konserni- yrityksiltä	Raken- nukset	Maa- ja vesi- alueet sekä kiinteistö- osakkeet	Laina- saamiset konserni- yrityksiltä
Mmk	1998	1998	1998	1997	1997	1997
Hankintameno 1.1.	954,3	1 399,1	1 387,2	893,1	1 263,8	1 120,4
Lisäykset	1 908,9	2 042,8	3 481,7	62,8	140,4	551,4
Vähennykset	-2,8	-2,9	-140,4	-1,6	-5,1	-284,5
Hankintameno 31.12.	2 860,4	3 439,0	4 728,4	954,3	1 399,1	1 387,2
Arvonkorotukset 1.1.	51,7	125,3		51,7	125,3	
Lisäykset						
Vähennykset						
Arvonkorotukset 31.12.	51,7	125,3		51,7	125,3	
Kertyneet suunnitelmapoistot/ arvonlennukset 1.1.	186,2	153,0		167,9	145,3	
Suunnitelmapoistot/arvon- alennukset ja palautuneet arvonlennukset	53,5	60,8		18,3	7,7	
Kertyneet suunnitelmapoistot/ arvonlennukset 31.12.	239,7	213,8		186,2	153,0	
Kirjanpitoarvo suunnitelmapoistojen/arvon- alennusten jälkeen 31.12.	2 672,4	3 350,5	4 728,4	819,8	1 371,4	1 387,2
Kokonaispoistojen ja suunnitelma- poistojen kertynyt erotus 1.1.	70,5			59,1		
Suunnitelman ylittävät/ alittavat poistot	21,5			11,4		
Kokonaispoistojen ja suunnitelma- poistojen kertynyt erotus 31.12.	49,0			70,5		
Rakennusten arvo kokonais- poistojen jälkeen 31.12	2 721,4			749,3		
<b>OMASSA KÄYTÖSSÄ OLEVAT KIINTEISTÖT JA KIINTEISTÖOSAKKEET</b>			<b>1998</b>			<b>1997</b>
Jäljellä oleva hankintameno			458,7			102,9
Kirjanpitoarvo			440,9			106,7
Käypä arvo			611,4			178,6



## KIINTEISTÖSIJOITUSTEN MUUTOKSET

	Raken- nukset	Maa- ja vesi- alueet sekä kiinteistö- osakkeet	Laina- saamiset konserni- yrityksiltä	Raken- nukset	Maa- ja vesi- alueet sekä kiinteistö- osakkeet	Laina- saamiset konserni- yrityksiltä
Mmk	1998	1998	1998	1997	1997	1997
Hankintameno 1.1.	3 216,8	1 042,0	613,8	2 785,5	920,5	524,8
Lisäykset	6 161,3	1 102,9	11,2	446,0	165,2	93,7
Vähennykset	-26,3	-79,9	-613,8	-14,7	-43,7	-4,7
Hankintameno 31.12.	9 351,8	2 065,0	11,2	3 216,8	1 042,0	613,8
Arvonkorotukset 1.1.	51,7	125,3		51,7	125,3	
Lisäykset						
Vähennykset						
Arvonkorotukset 31.12.	51,7	125,3		51,7	125,3	
Kertyneet suunnitelmapoistot/ arvonlennukset 1.1.	483,0	153,0		406,9	145,3	
Suunnitelmapoistot/arvon- lennukset ja palautuneet arvonlennukset	266,8	22,8		76,1	7,7	
Kertyneet suunnitelmapoistot/ arvonlennukset 31.12.	749,8	175,8		483,0	153,0	
Kirjanpitoarvo suunnitelmapoistojen/arvon- lennusten jälkeen 31.12.	8 653,7	2 014,5	11,2	2 785,5	1 014,3	613,8
Kokonaispoistojen ja suunnitelma- poistojen kertynyt erotus 1.1.	102,1			59,1		
Suunnitelman ylittävät/ alittavat poistot	87,2			43,0		
Kokonaispoistojen ja suunnitelma- poistojen kertynyt erotus 31.12.	189,3			102,1		
Rakennusten arvo kokonais- poistojen jälkeen 31.12.	8 464,4			2 683,4		

## EMOYHTIÖ

## MUUT SIIJOITUKSET

Osakkeet ja osuudet  
MmkOsuus kaikista  
osakkeista

äänistä

Kirjanpitoarvo  
31.12.1998**Pankit ja rahoitus**

Merita Oyj	1,3%	1,3%	338,6
OKO Oyj	0,2%	0,1%	3,9

**Sijoitus**

Citycon Kiint.sij. Oyj	1,1%	1,1%	7,0
------------------------	------	------	-----

**Kuljetus ja liikenne**

Finnair Oyj	0,5%	0,5%	11,6
Finnlines Oyj	3,6%	3,6%	158,6

**Kauppa**

Kesko Oyj	1,5%	0,0%	103,4
Stockmann Oyj Abp	2,0%	3,7%	132,4
Tamro Oyj	1,6%	1,6%	54,8

**Muut palvelut**

A-Rakennusmies Oyj	0,9%	0,9%	2,9
Jaakko Pöyry Group Oyj	2,1%	2,1%	14,2
Novo Group Oyj	4,5%	4,5%	43,0
Tieto Corporation Oyj	0,6%	0,6%	35,3

**Metalliteollisuus**

Fiskars Oyj Abp	4,3%	5,5%	197,9
KCI Konecranes International Oyj	0,7%	0,7%	24,4
Kone Oyj	0,2%	0,1%	5,8
Metra Oyj Abp	2,6%	4,2%	126,3
Outokumpu Oyj	1,8%	1,8%	107,1
Partek Oyj Abp	2,4%	2,4%	53,3
Rauma Oyj	2,1%	2,1%	82,8
Rautaruukki Oyj	3,8%	3,8%	166,5
Raute Oyj	10,0%	1,6%	15,8
Santasalo-Jot Oyj	1,1%	1,1%	3,7
Valmet Oyj	3,0%	3,2%	170,5

**Metsäteollisuus**

Metsä-Serla Oyj	2,0%	6,8%	117,7
Stora-Enso Oyj	1,0%	2,5%	329,7
UPM-Kymmene Oyj	1,0%	1,0%	356,5

**Monialayritykset**

Aspo Oyj	5,0%	5,0%	45,1
Finvest Oyj	6,5%	1,2%	19,8
Hackman Oyj Abp	2,8%	0,6%	18,4
Instrumentarium Oyj	2,6%	3,1%	131,6
Lassila & Tikanoja Oyj	3,6%	3,6%	70,0
Suunto Oyj	1,2%	1,2%	2,2

**Energia**

Espoon Sähkö Oyj	1,1%	1,1%	19,1
Fortum Oyj	0,9%	0,9%	195,8
Länsivoima Oyj	5,3%	5,3%	89,6

## EMOYHTIÖ

Osakkeet ja osuudet Mmk	Osuus kaikista osakkeista		Kirjanpitoarvo 31.12.1998
<b>Elintarviketeollisuus</b>			
HK Ruokatalo Oyj	1,3%	0,3%	6,0
Cultor Oyj	6,0%	8,1%	221,1
Hartwall Oyj Abp	0,1%	0,0%	5,9
Huhtamäki Oyj	1,9%	4,2%	108,0
Lännen Tehtaat Oyj	2,8%	2,8%	11,8
Olvi Oyj	0,8%	0,2%	1,5
<b>Rakennusteollisuus</b>			
Lemminkäinen Oyj	1,4%	1,4%	10,9
YIT-Yhtymä Oyj	0,8%	0,8%	10,5
<b>Tietoliikenne ja elektroniikka</b>			
Helsingin Puhelin Oyj	0,8%	0,2%	61,2
JOT Automation Group Oyj	1,4%	1,4%	10,8
Nokia Oyj	0,4%	1,5%	711,6
PK Cables Oyj	1,0%	1,0%	3,9
Sonera Oyj	0,3%	0,3%	131,9
Tampereen Puhelin Oyj	2,4%	2,4%	38,6
Vaisala Oyj	3,5%	0,7%	63,0
<b>Kemianteollisuus</b>			
Asko Oyj	4,7%	4,7%	143,1
Kemira Oyj	1,8%	1,8%	85,8
Orion-Yhtymä Oyj	1,4%	2,0%	118,9
<b>Viestintä ja kustannus</b>			
Alma-Media Oyj	1,5%	3,0%	38,7
Talentum Oyj	0,6%	0,6%	4,2
Werner Söderström-WSOY Oyj	0,5%	0,2%	20,8
<b>Muu teollisuus</b>			
Amer-Yhtymä Oyj	1,0%	1,0%	12,3
Metsä-Tissue Oyj	1,6%	1,6%	23,0
Nokian Renkaat Oyj	1,8%	1,8%	29,9
Rapala Oyj	0,9%	0,9%	9,5
Tamfelt Oyj Abp	6,1%	9,1%	67,4
<b>I-lista</b>			
Exel Oyj	1,9%	1,9%	2,9
Incap Oyj	0,8%	0,8%	1,2
Suomen Helasto Oyj	3,2%	3,2%	2,4
<b>Muut sijoitusosakkeet</b>			
A. Ahlström Osakeyhtiö	4,5%	0,8%	172,5
Aktia Sparbank Ab	1,0%	1,0%	5,0
Björkboda Lås Oy Ab	12,3%	12,3%	0,4
Hex Oy	2,5%	2,5%	13,5
Jyväsk-Helmi Oy	16,0%	16,0%	51,9
Kustannusosakeyhtiö Otava	13,9%	13,9%	52,6
Technopolis Oulu Oyj	3,6%	3,6%	5,1
Palace Hotel Oy Ab	5,5%	5,5%	1,0
Setec Oy	9,9%	9,9%	13,1
Fingrid Oyj	12,5%	5,6%	83,0

## EMOYHTIÖ

Osakkeet ja osuudet Mmk	Osuus kaikista osakkeista äänistä		Kirjanpitoarvo 31.12.1998
Tornator Oy	7,7%	7,7%	40,0
WD Power Management Oy	13,0%	13,0%	0,0
Vakuutusosakeyhtiö Garantia	16,9%	16,9%	41,9
Nordben Life and Pension Insurance Company Ltd., Guernsey	10,0%	10,0%	4,6
Muut			9,5
<b>Ulkomaiset osakkeet</b>			
Novartis AG, Sveitsi			4,6
Roche Genusscheine, Sveitsi			5,4
Schweizerische Rueckversicherungs- gesellschaft, Sveitsi			3,9
Deutsche Bank AG, Saksa			1,3
Veba AG, Saksa			7,3
Air Liquide, Ranska			1,3
Carrefour SA, Ranska			1,7
Total SA, Ranska			3,3
Vivendi, Ranska			4,0
Barclays Bank plc, Iso-Britannia			3,3
British Gas plc, Iso-Britannia			2,2
British Petroleum Co plc, Iso-Britannia			2,2
Glaxo Wellcome plc, Iso-Britannia			3,0
Lloyds Tsb Group plc, Iso-Britannia			2,2
Rentokil Initial plc, Iso-Britannia			4,6
Smithkline Beecham plc, Iso-Britannia			4,7
ABN-Amro Holding NV, Hollanti			5,3
Elsevier NV, Hollanti			6,4
Royal Dutch Petroleum Co NV, Hollanti			5,0
Abbott Laboratories, USA			2,2
American Electric Power Company Inc., USA			2,2
American Express Company Inc., USA			2,6
Cisco Systems Inc., USA			3,4
Citigroup Inc., USA			4,1
General Electric Company, USA			4,1
Intel Corp., USA			5,6
Johnsson & Johnsson, USA			3,2
JP Morgan & Company Incorporated, USA			3,5
Lucent Technologies Inc., USA			5,6
Microsoft Corporation, USA			6,6
Merck & Co Inc., USA			3,0
Mobil Corporation, USA			5,9
Texaco Inc., USA			2,7
Wal-Mart Stores Inc., USA			2,4
Danisco A/S, Tanska			3,6
Novo Nordisk A/S, Tanska			20,6
Bergesen D-Y Asa, Norja			4,1
Orkla A/S, Norja			6,8
Smedvik ASA, Norja			2,5
ABB AB, Ruotsi			2,7
Aga AB, Ruotsi			17,2
Assa Abloy AB, Ruotsi			10,7
Astra AB, Ruotsi			25,3
Autoliv Inc., Ruotsi			7,3
BTL AB, Ruotsi			1,4

## EMOYHTIÖ

Osakkeet ja osuudet Mmk	Osuus kaikista osakkeista	äänistä	Kirjanpitoarvo 31.12.1998
Electrolux AB, Ruotsi			16,6
Pharmacia & Upjohn Inc., Ruotsi			7,1
Telefonaktiebolaget LM Ericsson, Ruotsi			16,1
Volvo AB, Ruotsi			13,5
<b>Pääomarahastot</b>			
EQT Scandinavia II, Ruotsi			5,0
Fenno Rahasto Ky			15,0
Finnmezzanine Rahasto I Ky			27,3
Finnventure Rahasto III			16,0
Forenvia Venture I Ky			2,5
Garantia PK-Lainarahasto Ky II			6,0
Industri Kapital -94 LPI-IV, Ruotsi			43,2
Industri Kapital 1997 I, IV, Ruotsi			63,6
Industrial Devel & Inv. Equity, Ruotsi			9,1
MB Mezzanine Fund II Ky			6,8
Sitra Bioventures Ky			6,6
Sponsor Fund I Ky			14,6
Telecomia Venture I Ky			2,5
WD Power Investment Ky			3,2
<b>Osakerahastot</b>			
Evli Nordic Smaller Companiesa			15,9
Gyllenberg European			30,0
Gyllenberg Small Firm Rahasto			2,0
Mandatum Global sij.rahasto			50,0
Merita Private Fund B			50,0
Merita Pro Global Equity Fund A			21,2
Merita Pro Global Equity Fund B			20,0
Opstock Global Equity			26,9
<b>Korkorahastot</b>			
Arctos Julkisyhteisö			24,4
Merita Pro Korko			21,7
			<u>6 473,9</u>

AINEETTOMIEN JA AINEELLISTEN HYÖDYKKEIDEN MUUTOKSET Mmk	Muut pitkä- vaikutteiset menot	Kalusto	Muut aineelliset hyödykkeet	EMOYHTIÖ Yhteensä 1998
Hankintameno 1.1.		48,8	1,8	50,6
Hankinnat	5,0	41,8	1,0	47,8
Myynnit ja romutukset	-0,5	-2,8		-3,3
Hankintameno 31.12.	4,5	87,8	2,8	95,1
Kertyneet suunnitelmapoistot 1.1.		25,6		25,6
Suunnitelmapoistot	0,7	11,9		12,6
Kertyneet suunnitelmapoistot 31.12.	0,7	37,5		38,2
Hankintameno suunnitelmapoistojen jälkeen 31.12.	3,8	50,3	2,8	56,9
Kokonaispoistojen ja suunnitelma- poistojen kertynyt erotus 1.1.		4,6		4,6
Suunnitelman ylittävät/ alittavat poistot		1,1		-1,1
Kokonaispoistojen ja suunnitelma- poistojen kertynyt erotus 31.12.		3,5		3,5
Menojäännös kokonaispoistojen jälkeen 31.12.	3,8	46,9	2,8	53,4



Mmk	EMOYHTIÖ		KONSERNI	
	1998	1997	1998	1997
<b>MUUT LAINASAAMISET VAKUUDEN MUKAAN ERITELTYNÄ</b>				
Pankkitakaus	3 704,7	51,7	3 704,7	51,7
Luottovakuutus	2 763,9	130,0	2 763,9	130,0
Muu vakuus	<u>535,7</u>	<u>56,3</u>	<u>535,7</u>	<u>56,3</u>
Jäljellä oleva hankintameno	<u>7 004,3</u>	<u>238,0</u>	<u>7 004,3</u>	<u>238,0</u>
<b>ELÄKELAINASAAMISTEN YHTEISMÄÄRÄ</b>				
Lainasaamiset konserniyrityksiltä ja yrityksiltä, joissa on merkittävä omistusosuus	7,3		7,3	
Muut kiinnelainasaamiset	2 787,3	251,5	2 787,3	251,5
Muut lainasaamiset	<u>6 641,6</u>	<u>3 770,4</u>	<u>6 641,6</u>	<u>3 770,4</u>
Jäljellä oleva hankintameno	<u>9 436,2</u>	<u>4 021,9</u>	<u>9 436,2</u>	<u>4 021,9</u>
<b>SAAMISET KONSERNIYRITYKSILTÄ JA YRITYKSILTÄ, JOISSA ON MERKITTÄVÄ OMISTUSOSUUS</b>				
Muut saamiset	<u>1,1</u>	<u>3,4</u>	<u>1,1</u>	<u>3,4</u>
<b>VELAT KONSERNIYRITYKSILLE JA YRITYKSILLE, JOISSA ON MERKITTÄVÄ OMISTUSOSUUS</b>				
Muut velat	<u>1,0</u>	<u>2,9</u>	<u>1,0</u>	<u>29,6</u>
<b>VAPAAEHTOISET VARAUKSET</b>				
Luottotappiovaraus 1.1.	309,1	294,6	309,1	294,6
Vähennys (-) / lisäys (+)	<u>-93,0</u>	<u>14,5</u>	<u>-93,0</u>	<u>14,5</u>
Luottotappiovaraus 31.12.	216,1	309,1	216,1	309,1
Muut vapaaehtoiset varaukset 1.1.			14,7	13,7
Lisäys			16,0	1,4
Vähennys			<u>-2,7</u>	<u>-0,4</u>
Vapaaehtoiset varaukset 31.12.	<u>216,1</u>	<u>309,1</u>	<u>244,1</u>	<u>323,8</u>

Mmk	EMOYHTIÖ			KONSERNI		
	1998			1998		
<b>OMA PÄÄOMA</b>						
<b>Sidottu</b>						
Osakepääoma 1.1.	30,0			30,0		
Rahastoanti	<u>4,0</u>			<u>4,0</u>		
Osakepääoma 30.6.	34,0			34,0		
Siirto takuupääomaan	<u>34,0</u>	0,0		<u>34,0</u>	0,0	
Arvonkorotusrahasto 1.1.	4,0			4,0		
Käytetty rahastoantiin	<u>4,0</u>	0,0		<u>4,0</u>	0,0	
Takuupääoma 1.7.						
Muutettu takuupääomaksi	34,0			34,0		
Siirto varmuusrahastosta	8,0			8,0		
Siirto edellisten tilikausien voitoista	<u>29,0</u>	71,0	71,0	<u>29,0</u>	71,0	71,0
<b>Vapaa</b>						
Varmuusrahasto 1.1.	8,0			8,0		
Siirto takuupääomaan	<u>8,0</u>	0,0		<u>8,0</u>	0,0	
Edellisten tilikausien voitto/tappio	29,6			-26,0		
Siirto takuupääomaan	29,0			-29,0		
Käytetty tilikauden aikana	0,5			-0,5		
Osakkuusyhtiöiden muuntoerot				-2,8		
Tilikauden voitto/tappio	<u>16,9</u>	17,0	17,0	<u>-48,7</u>	-107,1	-107,1
			<u>88,0</u>			<u>-36,1</u>

<b>TAKUUPÄÄOMA</b>	<b>Lukumäärä</b>	<b>Kirjanpito- arvo</b>	<b>Lukumäärä</b>	<b>Kirjanpito- arvo</b>
Teollisuusvakuutus Oy	16	16,0	16	16,0
Vakuutusosakeyhtiö Henki-Sampo	14	14,0	14	14,0
Vakuutusosakeyhtiö Yritys-Sampo	8	8,0	8	8,0
Vakuutusyhtiö Sampo Oyj	33	<u>33,0</u>	33	<u>33,0</u>
		<u>71,0</u>		<u>71,0</u>

<b>TOIMINTAPÄÄOMA</b>	<b>1998</b>	<b>1997</b>
Oma pääoma ehdotetun voitonjaon vähentämisen jälkeen	88,0	71,7
Vapaaehtoiset varaukset ja kertynyt poistoero	268,5	384,2
Omaisuuksien käyppien arvojen ja taseen kirjanpitoarvojen välinen arvostusero	4 502,0	2 235,5
Osittamaton lisävakuutusvastuu	7 695,4	1 025,9
Aineettomat hyödykkeet	-3,8	-3,7
	<u>12 550,2</u>	<u>3 713,6</u>
Työeläkevakuutusyhtiölain 17 §:n toimintapääoman vähimmäismäärä	2 068,8	369,1

# Liikepääomavirtalaskelma

Mmk	EMOYHTIÖ		KONSERNI	
	1998	1997	1998	1997
<b>Varojen lähteet</b>				
Tulorahoitus				
Voitto ennen korkokuluja, satunnaiseriä, varauksia ja veroja	-85,9	29,1	-162,3	52,2
Oikaisuerät:				
Vastuuvelan muutokset	44 574,4	5 180,4	44 574,4	5 180,4
Sijoitusten arvonalennukset ja arvonorotukset	1 101,4	-55,9	1 278,9	-55,9
Poistot	9,8	31,9	9,8	80,9
Pääomarahoitus				
Uusien kiinteistöyhtiöiden asuintalovaraus			14,1	
Vähemmistöosuuden lisäys			568,8	0,1
Varojen lähteet yhteensä	<u>45 599,6</u>	<u>5 185,4</u>	<u>46 283,7</u>	<u>5 257,7</u>
<b>Varojen käyttö</b>				
Voitonjako				
Verot	12,8	6,6	19,8	6,6
Pitkäaikaisen vieraan pääoman kulut			13,9	2,1
Muu voitonjako	0,5		3,3	
	<u>13,4</u>	<u>6,6</u>	<u>37,0</u>	<u>8,7</u>
Sijoitukset				
Sijoitusten lisäys (netto)	45 640,1	3 570,3	46 193,3	3 734,1
Aineettomien ja aineellisten hyödykkeiden lisäys (netto)	41,7	9,1	41,7	9,1
Konsernireservin vähennys				11,6
	<u>45 681,7</u>	<u>3 579,5</u>	<u>46 234,9</u>	<u>3 754,8</u>
Varojen käyttö yhteensä	<u>45 695,1</u>	<u>3 586,0</u>	<u>46 272,0</u>	<u>3 763,5</u>
Liikepääoman lisäys/vähennys	<u>-95,5</u>	<u>1 599,4</u>	<u>11,7</u>	<u>1 494,2</u>
<b>Liikepääoman muutos</b>				
Saamisten muutos	-480,7	1 631,4	-523,8	1 577,8
Rahojen ja pankkisaamisten muutos	-95,3	68,2	35,9	61,6
Siirtosaamisten muutos	1 769,4	-60,9	1 766,9	-61,7
Jälleenvakuutustallettevelkojen muutos	-0,5		-0,5	
Velkojen muutos	10,2	-20,5	78,0	-62,8
Siirtovelkojen muutos	-1 298,6	-18,8	-1 344,7	-20,7
Liikepääoman lisäys/vähennys	<u>-95,5</u>	<u>1 599,4</u>	<u>11,7</u>	<u>1 494,2</u>

# Konsernirakenne

31.12.1998

Varma-Sammon konsernitiilinpäätökseen sisältyvät uusina yhtiöinä:

Antinkatu 32 Osakeyhtiö	Kiinteistö Oy Itälahdenkatu 15-17	Kiinteistö Oy Palokanvarma
Asunto Oy Espoon Keijumäki	Kiinteistö Oy Juhana Hertua 3	Kiinteistö Oy Porel
Asunto Oy Helsingin Näyttelijäntie 22	Kiinteistö Oy Kaikukatu 7	Kiinteistö Oy Pupunne
Asunto Oy Katajajarvuntie 22	Kiinteistö Oy Kempeleen Hakatie 22	Kiinteistö Oy Purjeentie 7
Asunto Oy Korkeavuorenkatu 2 a	Kiinteistö Oy Keskustahotelli	Kiinteistö Oy Puuvillatehtaankatu 6
Asunto Oy Linnantie 3	Kiinteistö Oy Keulanhaka	Kiinteistö Oy Radiomiehenkatu 2
Asunto Oy Raikukuja II	Kiinteistö Oy Koirasaarentie 1	Kiinteistö Oy Ristipellontie 19
Asunto Oy Tampereen Kuninkaankatu 7	Kiinteistö Oy Kolikoto	Kiinteistö Oy Salpasilakka
Asunto Oy Tampereen Satakunnank. 22	Kiinteistö Oy Konttisentie 2	Kiinteistö Oy Savonkatu 21
Asunto Oy Tiilimäki 31	Kiinteistö Oy Koroppa	Kiinteistö Oy Seinäjoen Maakuntatalo
Asunto Oy Vantaan Kärjäkuja 1	Kiinteistö Oy Kuokkalankulma	Kiinteistö Oy Tarhaajantie 2
Asunto Oy Väinämöisenkatu 7	Kiinteistö Oy Kuutosseppä	Kiinteistö Oy Teerivuorenkatu 28
Asunto Oy Tampereen Näsijärvenkatu 3	Kiinteistö Oy Lammaskallionkatu 5	Kiinteistö Oy Teerivuorenpuisto
ATP-Kiinteistöt Oy	Kiinteistö Oy Lassilanlinna	Kiinteistö Oy Tekniikantie 4
Draco Oy	Kiinteistö Oy Lempäälän Kuokka	Kiinteistö Oy Ulvilan Automaatiohalli
Hakunilan Kiinteistöt Oy	Kiinteistö Oy Lintulampi	Kiinteistö Oy Vaasanhalli
Helsingin Kiinteistösi joitus Oy	Kiinteistö Oy Lönnrotinkatu 12	Kiinteistö Oy Vantaan Martintalo
Keskinäinen Kiinteistö Oy Weegee	Kiinteistö Oy Lönnrotinkatu 18	Kiinteistö Oy Varmantalo
Kiinteistö Oy Kaarenhanka	Kiinteistö Oy Metsäpojankuja 1	Kiinteistö Oy Veljestenpiha 3
Kiinteistö Oy Maskun Nasta	Kiinteistö Oy Myyrkumpu	Kiinteistö Oy Vuorenvarma
Kiinteistö Oy Olarinluoma 9	Kiinteistö Oy Mälikkäläntalo	Kiinteistö Oy Vääksyntie 4
Kiinteistö Oy Ahertajantie 3	Kiinteistö Oy Möörönkuja 3	Oy Ässäkeskus Ab
Kiinteistö Oy Airamilan Kone	Kiinteistö Oy Niittyylänpolku 10	Vasa-Sijoituskiinteistöt Oy
Kiinteistö Oy Alahovintie 11	Kiinteistö Oy Nummelanharju 1	Eläkepalvelu Oy
Kiinteistö Oy Espoon Komentajan-Varma	Kiinteistö Oy Nummelanrinne	Oy Eläkesysteemi Ab
Kiinteistö Oy Hyvinkään Riihimäenkatu 79	Kiinteistö Oy Nummelanvaara	Rahastopalvelu RP Oy
Kiinteistö Oy Hämeentie 135	Kiinteistö Oy Nummenvaara	Unsa Oy
Kiinteistö Oy Ihalaisenvuori	Kiinteistö Oy Nurmijärven Liiketalo	
Kiinteistö Oy Itäinen Rantakatu 60	Kiinteistö Oy Oulun Kallisensuora 5	

Täysin omistetun Vasa-Sijoituskiinteistöt Oy:n tytäryhtiöt

Fastighets Ab Baggen Kiinteistö Oy	Kiinteistö Oy Miekkonniemen Kauppakeskus
Kajjonharjun Liikekeskus Oy	Kiinteistö Oy Mäkitori
Kiinteistö Osakeyhtiö Juvakeskus	Kiinteistö Oy Nastolan Muurarintie 2
Kiinteistö Oy Atomitalo	Kiinteistö Oy Pappilanrinteen Liiketalo
Kiinteistö Oy Eurajoen Portti	Kiinteistö Oy Peitsarin Liikekeskus
Kiinteistö Oy Iin Liikekeskus	Kiinteistö Oy Poronsarvi
Kiinteistö Oy Jämsän Torinkulma	Kiinteistö Oy Rastilan Liikekeskus
Kiinteistö Oy Kahvimylly	Kiinteistö Oy Simpeleen Palvelukeskus
Kiinteistö Oy Kaivolankulma	Kiinteistö Oy Sompasaaren Tukoeka
Kiinteistö Oy Kangasalan Vihervarpu	Kiinteistö Oy Säästöpuudas
Kiinteistö Oy Kattilansillan Kauppakeskus	Kiinteistö Oy Taavetin Ostoskeskus
Kiinteistö Oy Kirkkonummen Kirkkotalli	Kiinteistö Oy Tohmajärven Linjakas
Kiinteistö Oy Korpilahden Liiketalo	Kiinteistö Oy Valkealan Kauppakulma
Kiinteistö Oy Kustaantori	Kiinteistö Oy Äänekosken Ostoskeskus
Kiinteistö Oy Lapinlahden	Kiuruveden Linja-autoaseman Kiinteistö Oy
Linnansalmentie12	Lepinpellonkatu Oy
Kiinteistö Oy Liikekulma	Syväsaaren Liikekiinteistö Oy
Kiinteistö Oy Loimaanportti	
Kiinteistö Oy Lopen Linja-autoasema	
Kiinteistö Oy Merraspuhos	

## Konserniin sisältyvät lisäksi seuraavat yhtiöt:

Asunto Oy Espoon Aitovieri	Asunto Oy Paatsamatie 3	Kiinteistö Oy Espoon Kullonmäki 18
Asunto Oy Espoon Brännbergen	Asunto Oy Paratiisintie	Kiinteistö Oy Espoon Niittyhaka
Asunto Oy Espoon Emännäntie 1	Asunto Oy Perkkäankulma	Kiinteistö Oy Fredrikinkatu 42
Asunto Oy Espoon Emännäntie 2	Asunto Oy Rataspiha	Kiinteistö Oy Gigahermia
Asunto Oy Espoon Emännäntie 3	Asunto Oy Rautiaisentie 21	Kiinteistö Oy Heinolan Seurahuone
Asunto Oy Espoon Haapaniemerinne	Asunto Oy Saarnilaakso	Kiinteistö Oy Heinämäentie 2
Asunto Oy Espoon Haapapolku	Asunto Oy Siltavoudintie 1	Kiinteistö Oy Helsingin Itämerenk. 11-13
Asunto Oy Espoon Kilonlemmikki	Asunto Oy Taivalpolku	Kiinteistö Oy Helsingin Kaisaniemenk. 5
Asunto Oy Espoon Kiskottajankuja 4	Asunto Oy Tampereen Jankansampo	Kiinteistö Oy Helsingin Valimopolku 4
Asunto Oy Espoon Kyyhkymäki 14	Asunto Oy Tampereen Kultaköynnös	Kiinteistö Oy Helsingin Valimotie 16
Asunto Oy Espoon Kärrynpiha	Asunto Oy Tampereen Vihilahdenkontu	Kiinteistö Oy Hotelli Torni
Asunto Oy Espoon Kärrynpyöräntie 1	Asunto Oy Tervahovinkatu 12	Kiinteistö Oy Jaukkurinkulma
Asunto Oy Espoon Kärrynpyöräntie 2	Asunto Oy Turun Itäinen Rantakatu 70	Kiinteistö Oy Jyväskylän Mattilanniemi
Asunto Oy Espoon Kärrynpyöräntie 3	Asunto Oy Turun Laivurinkatu 2	Kiinteistö Oy Kalasääksentie 6
Asunto Oy Espoon Kärrynpyöräntie 4	Asunto Oy Vantaan Lummepiha	Kiinteistö Oy Karihaaran Liiketalo
Asunto Oy Espoon Lintuvaarant. 37 -39	Asunto Oy Vantaan Virsutie 5	Kiinteistö Oy Kolmisopentie 3
Asunto Oy Espoon Pyölinpuisto	El-Sam Asunnot Oy	Kiinteistö Oy Kuparitie 2
Asunto Oy Haapaniementie 14	Hauhon Teollisuushallit Oy	Kiinteistö Oy Lahden Myllypohja
Asunto Oy Haukikoto	Kiikun Liiketalo Oy	Kiinteistö Oy Lahden Virastotalo
Asunto Oy Helsingin Kaustisenpolku 1	Kiinteistö Oy Hiiritornit	Kiinteistö Oy Lappeenrannan Patria
Asunto Oy Helsingin Kimmontie 3	Kiinteistö Oy Klaneettitie	Kiinteistö Oy Mikkelin Graanintie 4
Asunto Oy Helsingin Kivihaanrinne	Kiinteistö Oy Vantaan Linkokuja	Kiinteistö Oy Porin Eteläväylä 2
Asunto Oy Helsingin Päijänteentie 4-6	Kiinteistö Oy Espoon Haapaniemi I	Kiinteistö Oy Runosmäen Teollisuustalo
Asunto Oy Helsingin Roihuvuorentie 20	Kiinteistö Oy Espoon Kullonmäki 1	Kiinteistö Oy Scanaine
Asunto Oy Helsingin Roihuvuorentie 30	Kiinteistö Oy Espoon Kullonmäki 2	Kiinteistö Oy Spektrin Trio
Asunto Oy Joensuun Everstinkartano	Kiinteistö Oy Espoon Kullonmäki 3	Kiinteistö Oy Tampereen Kalevanpaasi
Asunto Oy Jyväskylän Kiramo 4	Kiinteistö Oy Espoon Kullonmäki 4	Kiinteistö Oy Teräslautelanrinne
Asunto Oy Kaustisenpolku 5	Kiinteistö Oy Espoon Kullonmäki 5	Kiinteistö Oy Tilkan Paletti
Asunto Oy Kokkovouri	Kiinteistö Oy Espoon Kullonmäki 6	Kiinteistö Oy Tommolankatu 20
Asunto Oy Kuokkalan Tahkonkartano	Kiinteistö Oy Espoon Kullonmäki 7	Kiinteistö Oy Tuusulan Hiekkamäent. 11
Asunto Oy Kuusikytö	Kiinteistö Oy Espoon Kullonmäki 8	Kiinteistö Oy Vaasan Monopol
Asunto Oy Lahden Kulmakatu 12	Kiinteistö Oy Espoon Kullonmäki 9	Kiinteistö Oy Vaasan Sampotalo
Asunto Oy Lahden Lahdenkatu 39	Kiinteistö Oy Espoon Kullonmäki 10	Kiinteistö Oy Vantaan Kaivoslähde
Asunto Oy Lahden Ritaripiha	Kiinteistö Oy Espoon Kullonmäki 11	Kiinteistö Oy Viittakari
Asunto Oy Lintukallionrinne 1	Kiinteistö Oy Espoon Kullonmäki 12	Kiinteistö Oy Viulutie 1
Asunto Oy Matinkylän Poutapilvi	Kiinteistö Oy Espoon Kullonmäki 13	Kiinteistö Oy Väilirakka
Asunto Oy Merihauki	Kiinteistö Oy Espoon Kullonmäki 14	Satakunnan Teollisuustalo Oy
Asunto Oy Neilikkatie	Kiinteistö Oy Espoon Kullonmäki 15	Seinäjoen Teollisuustalo Oy
Asunto Oy Niittymaanpuisto	Kiinteistö Oy Espoon Kullonmäki 16	Valuraudankuja Oy
Asunto Oy Nurmijärven Myllärintie 4	Kiinteistö Oy Espoon Kullonmäki 17	Varissuon Toimistotalo Oy

## Täysin omistetun El-Sam Asunnot Oy:n tytäryhtiöt

Asunto Oy Kaarenpaatsama	Asunto Oy Näkinkuja 4	Asunto Oy Kartanonpesä
Asunto Oy Porin Harmaakarhu	Asunto Oy Minkkikuja 3	

*Helsingissä maaliskuun 12. päivänä 1999*

GEORG EHRNROOTH

MIKKO KIVIMÄKI

ESA SWANLJUNG

MARKKU HYVÄRINEN

MARKKU JOKINEN

ERKKI KANGASNIEMI

LASSE LAATUNEN

JOUKO K. LESKINEN

JARMO LÄHTEENMÄKI

ARTO OJALA

PAAVO PITKÄNEN  
*toimitusjohtaja*

KARI O. SOHLBERG

TAISTO LASSILA  
*ylimatemaatikko*



# Tilintarkastuskertomus

## Keskinäinen eläkevakuutusyhtiö Varma-Sammon omistajille

Olemme tarkastaneet Keskinäinen eläkevakuutusyhtiö Varma-Sammon kirjanpidon, tilinpäätöksen ja hallinnon tilikaudelta 1.1.-31.12.1998. Hallituksen ja toimitusjohtajan laatima tilinpäätös sisältää toimintakertomuksen sekä konsernin ja emoyhtiön tuloslaskelman, taseen ja liitetiedot. Suorittamamme tarkastuksen perusteella annamme lausunnon tilinpäätöksestä ja eläkevakuutusyhtiön hallinnosta.

Allekirjoittaneen Mauri Palvin, KHT, johdolla suoritettu valvontatilintarkastuksesta on annettu 22.3.1999 päivätty valvontatarkastuskertomus.

Tilintarkastus on suoritettu hyvän tilintarkastustavan mukaisesti. Kirjanpitoa sekä tilinpäätöksen laatimisperiaatteiota, sisältöä ja esittämistapaa on tällöin tarkastettu riittävässä laajuudessa sen toteamiseksi, että tilinpäätös ei sisällä olennaisia virheitä tai puutteita. Hallinnon tarkastuksessa on selvitetty hallintoneuvoston ja hallituksen sekä toimitusjohtajan toiminnan lainmukaisuutta vakuutusyhtiölain ja työeläkeyhtiöistä annetun lain säännös-

ten perusteella.

Tilinpäätös on laadittu kirjanpitolaisten ja tilinpäätöksen laatimista koskevien muiden säännösten ja määräysten mukaisesti. Tilinpäätös antaa kirjanpitolaissa tarkoitettulla tavalla oikeat ja riittävät tiedot konsernin sekä emoyhtiön toiminnan tuloksesta ja taloudellisesta asemasta. Tilinpäätös konsernitilinpäätöksineen voidaan vahvistaa sekä vastuuvapaus myöntää eläkevakuutusyhtiön hallintoneuvoston ja hallituksen jäsenille sekä toimitusjohtajalle tarkastamaltamme tilikaudelta. Hallituksen esitys tuloksen käsittelystä on vakuutusyhtiölain mukainen.

Helsinki 24. maaliskuuta 1999

ERIC HAGLUND  
KHT

MAURI PALVI  
KHT

## Hallintoneuvoston lausunto

Keskinäinen eläkevakuutusyhtiö Varma-Sammon hallintoneuvostolle on esitelty vuoden 1998 tilinpäätös, konser-

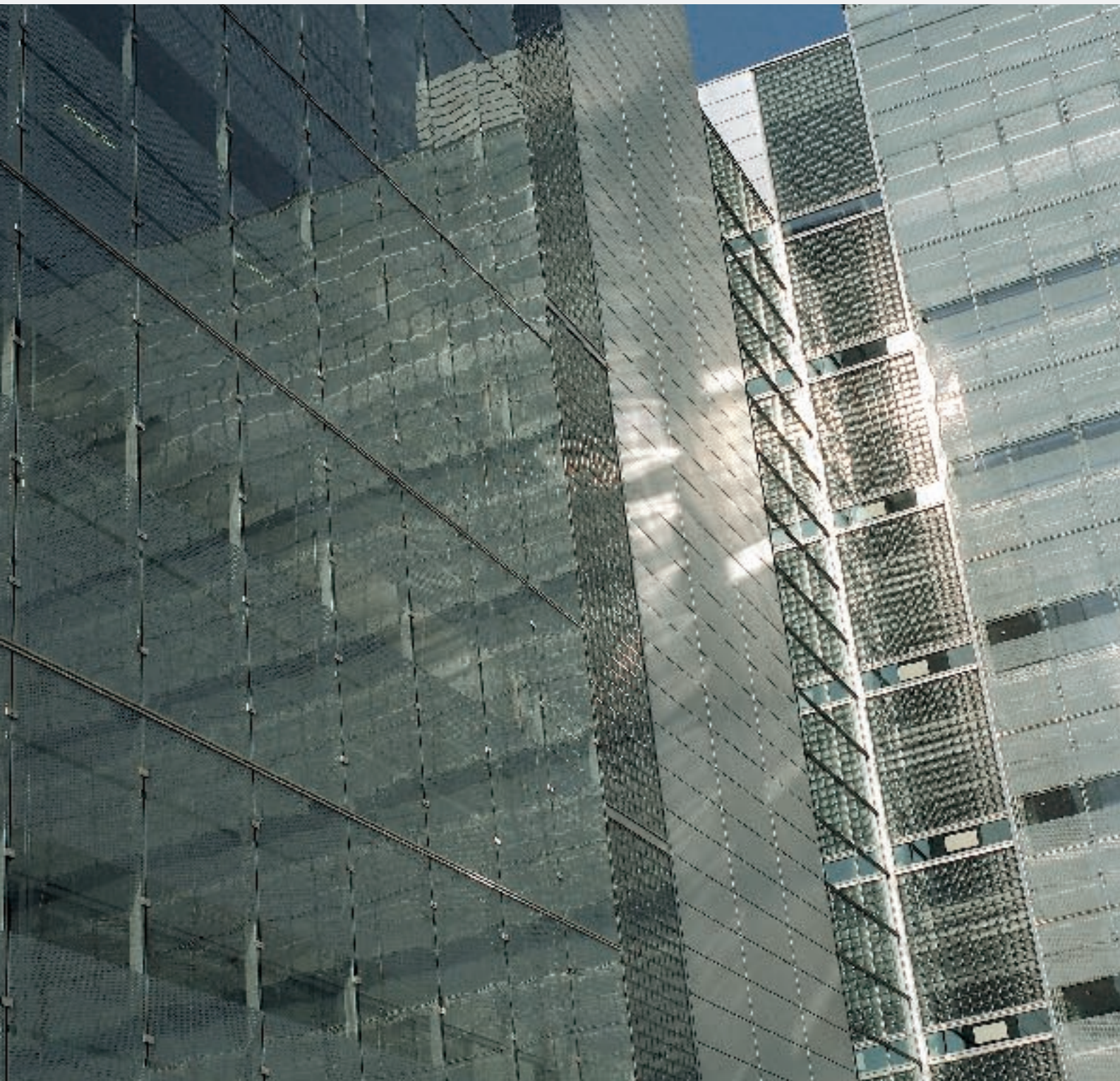
nitilinpäätös ja tilintarkastuskertomus. Hallintoneuvosto puoltaa yhtiökoukselle tilinpäätöksen ja konserni-

tilinpäätöksen vahvistamista ja yhtyy osaltaan hallituksen ehdotukseen ylijäämän käytöstä.

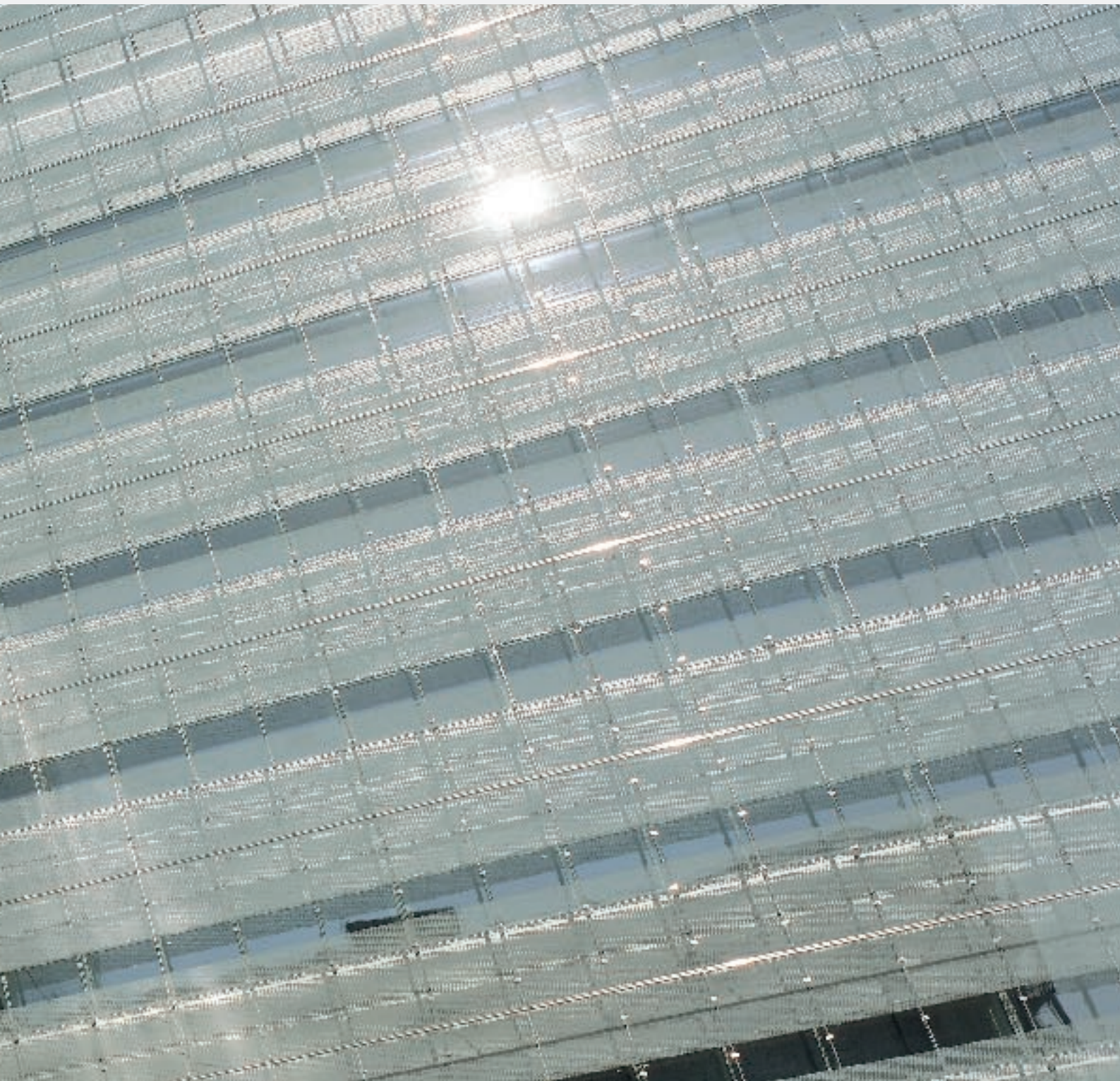
Helsingissä 30. päivänä maaliskuuta 1999

Hallintoneuvoston puolesta

HEIKKI MARTTINEN  
*hallintoneuvoston puheenjohtaja*







*Varma-Sammon rakennuttama Nokian tutkimuskeskus valittiin joulukuussa vuoden 1998 työmaaksi. Erityistä kiitosta työmaa sai aikataulu- ja kustannus-seurannasta, laatutoiminnasta sekä atk:n käytöstä.*

*Kuluvan vuoden maaliskuun lopussa valmistunut tutkimuskeskus on yli 35 000 neliömetrin toimistokokonaisuus, joka sijaitsee Helsingin Ruoholahdessa. Työmaan pääurakoijana toimi NCC Puolimatka Oy*



*Varatoimitusjohtaja Matti Niemi:*

## *Sijoitustoiminta 2000-luvun*



**T**yöeläkeyhtiöiden sijoitustoiminta ja sen toimintaympäristö ovat kokeneet suuria ja jatkuvia muutoksia 1990-luvulla. Asiakaslainojen kysyntä romahti 1990-luvun alussa laman alkaessa. Asiakaslainojen tilalle tulivat valtion joukkovelkakirjalainat, joiden osuus eläkeyhtiöiden sijoituksista kasvoi nopeasti noin 50 prosenttiin.

Muuttuneet olosuhteet pakottivat päätöksentekijät pohtimaan eläkeyhtiöiden sijoitustoiminnan edellytyksiä. Vuonna 1997 muutettiin työeläkeyhtiöiden vakavaraisuussäännöksiä. Samalla yhtiöt pystyivät vahvistamaan nk. osittamattoman lisävakuutusvastuun avulla toimintapääomiaan. Muutokset tähtäsivät siihen, että yhtiöt pystyvät monipuolistamaan sijoituksiaan ja ottamaan myös entistä suurempia riskejä. Riskinottomahdollisuudet riippuvat kuitenkin yhtiökohtaisesti toimintapääoman sallimasta riskinottoyvästä.

### **Sijoittaminen ulkomaille kasvaa**

Kun Euroopan taloudellinen yhdentyminen astui vuodenvaihteessa euroaikaan, on sijoitustoiminta jälleen uusien haasteiden edessä. Varma-Sammon edeltäjät eivät käytännössä joutuneet pohtimaan ulkomaisia sijoitusvaihtoehtoja. Euron myötä valuuttakurssiriskittömät osake- ja joukkovelkakirjamarkkinat kasvoivat satakertaisiksi. Varma-Sammon on nyt otettava vakavasti huomioon myös ulkomaiset sijoitusvaihtoehdot.

Viime aikoina on käyty vilkasta keskustelua kotimaisen omistuksen asemasta ja tulevaisuudesta. Erityisesti peistä on taitettu siitä, miten paljon ulkomaiset yritykset omistavat suomalaisesta talouselämästä. Asian toinen puoli on luonnollisesti se, miten runsaasti suomalaiset yritykset omistavat ulkomaisia kohteita.

Varma-Sammon asema suomalai-

sena omistajana ja sijoittajana on selvä. Keskinäisen eläkevakuutusyhtiön omistavat sen Suomessa toimivat asiakasyritykset ja asiakasyrityksissä työskentelevät vakuutetut. Varma-Sammon sijoitusomaisuus on siten jatkossakin vankasti suomalaisissa käsissä.

Miten sen sijaan pitää suhtautua Varma-Sammon ulkomaisiin sijoituksiin? Vuoden 1998 lopussa oli yhtiön sijoituksista ulkomailla noin 1,4 miljardia markkaa. Koko sijoitusomaisuudesta se vastasi vain noin kahta prosenttia. Sijoitukset olivat pääosin joukkovelkakirjalainoja ja osakkeita.

Sijoitusten hajauttaminen myös ulkomaille on perusteltua sekä tuottoetta turvaavuusajattelun mukaan. Toiminta vaatii luonnollisesti aivan uudenlaista erityisosaamista. Kiinnostuksen kohteina ovat nimenomaan euro maiden osake- ja joukkovelkakirjamarkkinat. Näissä euromaissa pörssikurssit ja volatilitteetit ovat olleet selvästi pienemmät kuin Suomessa. Varma-Sammon sijoituksista tähän kategoriaan voisi kuulua viiden vuoden kuluksua noin 20-30 prosenttia.

Kun pohditaan ulkomaille sijoittamista, ei ole syytä unohtaa kokonaan euroalueen ulkopuolista maailmaa. Esimerkkeinä mielenkiintoisista kohde maista voidaan mainita USA:n lisäksi muut Pohjoismaat ja Iso-Britannia.

Ulkomaiset sijoitukset ovat luonnollinen osa 2000-luvun sijoitustoimintaa. Kotimaisten ja muiden euro maiden sijoituskohteiden jyrkkä vastakkainasettelu ei ole liiketaloudellisesti mielekäästä, koska eläkeyhtiön tulee hakea sijoituksilleen parasta mahdollista tuottoa hyväksytyllä riskitasolla.

### **Varma-Sampo on näkyvä omistaja**

Uskon, että valtaosa Varma-Sammon sijoituksista on jatkossakin Suomessa. Varma-Sampo on pohtinut omistajarooliaan. Kysymys koskee nimenomaan osakeomistuksia julkisesti noteeratuissa ja noteeraamattomissa yhtiöissä. Yhtiöt

# kynnyksellä

voivat sinänsä olla joko kotimaisia tai ulkomaisia. Pitkäaikaisena omistajajoittajana Varma-Sammolle on tärkeää, että ne yritykset, joihin yhtiö sijoittaa, myös menestyvät.

Eläkeyhtiöiden toimintatapoja on ohjannut TEL:n alkuajoista lähtien tietty varovaisuus, johon nopeat liikkeet harvoin sopivat. Varma-Sammon perustehtävä - asiakasyritystensä palkansaajien ja yrittäjien työeläketurvan varmistaminen - edellyttää toiminnalta vuosikymmenien mittaista aikajännettä. Tähän liittyy myös se, että toiminnan vaikutukset nähdään laajasti; suomalaisen talouselämän terve ja jatkuva kehitys on koko työeläkejärjestelmän etu. Tämä perusnäkemys pätee hyvin muuttuneissakin olosuhteissa. Varma-Sampo ei halua omistajana heiluttaa markkinointia.

Varma-Sammon osakesijoittamisen yleistavoitteet ovat omistettujen osakkeiden arvonnousu ja vuotuinen hyvä kassavirta eli osinkotulo.

Haluamme olla näkyvä ja aktiivinen omistaja. Tähän rooliin kuuluu se, että seurataan aktiivisesti yhtiöiden toimintaa, tuloskehitystä, tulevaisuuden näkymiä ja tietysti osallistutaan myös yhtiökokouksiin sekä osallistutaan tarpeen vaatiessa hallitusten jäsenten valintaan. Sen sijaan Varma-Sammon edustajien osallistuminen yhtiöiden hallintoon ei ole itsetarkoitus, vaan se arvioidaan aina erikseen.

## Sijoittamisella on myös eettiset periaatteet

Varma-Sammon on mietittävä omistajaroolinsa rinnalla myös sijoitustoimintansa eettisiä periaatteita. Periaatteet koskevat osake- ja joukkovelkakirjasijoittamista sekä kiinteistöliiketoimintaa.

Kuten aikaisemmin todettiin, ohjaa Varma-Sammon eläkevarojen sijoittamista vastuuntuntoisuus. Sijoituksia arvioidaan samanaikaisesti sekä tuottavuuden että turvaavuuden näkö-

kulmasta. Yhteiskuntavastuun lisäksi myös asiakasvastuu ohjaa osaltaan toimintaa.

Varma-Sampo arvostaa sijoituskohteina yrityksiä, jotka tuntevat yhteiskunnallisen vastuunsa ja jotka ottavat toiminnassaan huomioon myös ympäristövaikutukset. Käytännössä tämä merkitsee esimerkiksi sitä, että henkilöstön hyvinvoinnista huolehditaan ja että saastumista ja luonnonvarojen tuhaamista vältetään.

## Pörssikurssien heilahtelu näkyi sijoituksissa

Varma-Sammon sijoituskanta oli vuoden 1998 lopussa noin 76,6 miljardia markkaa. Vuoden aikana tapahtuneet pörssikurssien heilahtelut merkitsivät sitä, että sijoituskannan jakauma ja arvo vaihtelivat toimintavuoden aikana huomattavasti. Rakennearjojen osaltaan vaikeuttaa vertailua edellisiin vuosiin.

Joukkovelkakirjojen osuus sijoituskannasta oli vuoden lopussa noin 48 prosenttia eli 36,5 miljardia markkaa. Valtion joukkovelkakirjalainoja tästä oli noin 30,5 miljardia markkaa. Valtion osuus lainanottajana on siis edelleen hyvin merkittävä.

Varma-Sammon asiakaslainojen osuus sijoituksista on noin 15 prosenttia. Tämä 11,2 miljardia markkaa jakaantui TEL-takaisinlainoihin ja sijoituslainoihin. Takaisinlainoja oli vuoden lopussa noin 9,4 miljardia markkaa ja sijoituslainoja 1,8 miljardia markkaa. Vaikka asiakaslainojen osuus on laskenut, lisääntyi vuoden kuluessa kiinnostus erityisesti takaisinlainoja kohtaan. Ajatus siitä, että eläkeyhtiö rahoittaa asiakasyrityksiään, on edelleen perusteltu. Varma-Sampo kehittää vuoden 1999 aikana erityisesti pk-yrityksille tarkoitettuja uusia rahoitusvaihtoehtoja.

Varma-Sammon omistamien kiinteistöjen osuus kaikista sijoituksista oli noin 15 prosenttia. Kiinteistöjen

arvo on noin 11,5 miljardia markkaa. Varma-Sammon linja on se, että kiinteistöomaisuuden osuus pysyy jatkossakin suunnilleen 15 prosentissa. Rakennuskohteista on syytä mainita Helsingin Ruoholahteen maaliskuussa 1999 valmistunut Nokian tutkimuskeskus. Tämä NCC Puolimatka Oy:n rakentama 35 000 neliömetrin toimistokokonaisuus valittiin vuoden 1998 rakennustyömaaksi. Muista kohteista voidaan mainita Arabian tehdaskiinteistön saneeraukseen liittyvä Taideteollisen korkeakoulun AV-keskus. Varma-Sampo on edelleen merkittävä vuokra-asuntojen omistaja ja rakennuttaja.

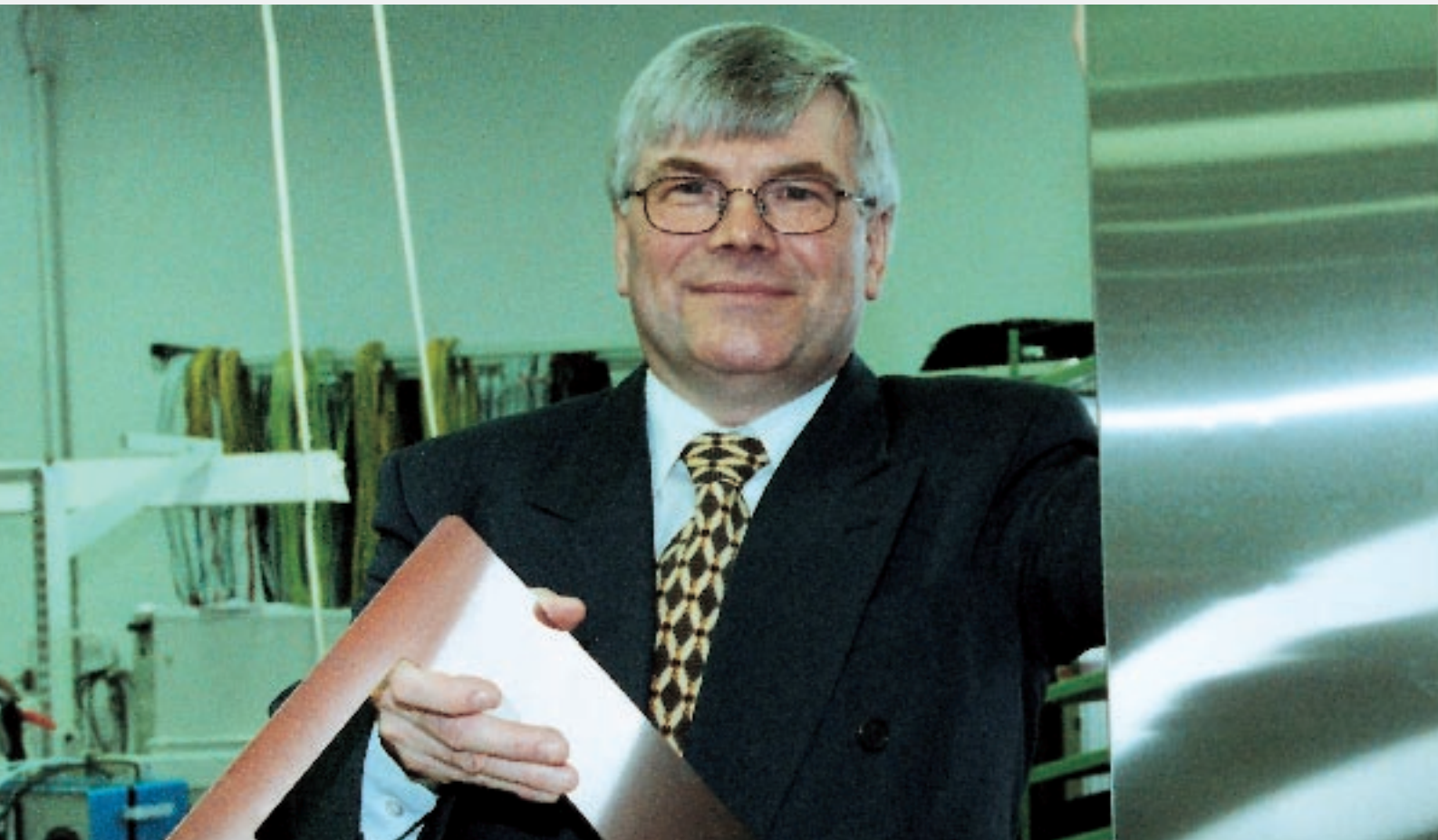
Yhtiöllä oli osakkeita vuoden 1998 lopussa yhteensä 9,6 miljardin markan edestä. Koko sijoitusomaisuudesta niiden osuus oli noin 12 prosenttia.

Rahamarkkinasijoitusten osuus oli vuoden lopussa kymmenen prosenttia eli 7,8 miljardia markkaa.

## Perusta kunnossa, suunta selvä

Vuoden 2000 kynnyksellä on sijoitustoiminnassa enemmän kuin koskaan aiemmin mahdollisuus tehdä erilaisia strategisia valintoja. Varma-Sammon sijoitustoimintaa ohjaa yhtiön hallituksen laatima sijoitussuunnitelma, jonka perusteet hallintoneuvosto on hyväksynyt. Yhtiön johto raportoi hallitukselle säännönmukaisesti sijoitustoiminnan niin tuloksista kuin riskeistäkin.

Varma-Sampo on toiminut yhtiönä vasta vajaan vuoden. Sijoitustoiminta on elänyt varsin kiireistä ja nopeasti muuttuvaa aikaa samanaikaisesti, kun rakennearjojen osuus on vaatinut omat lisäpöytäkirjansa. Uskon kuitenkin vakaasti, että sijoituskannan nykyinen rakenne varmistaa turvallisen perustan ja yhtiön tekemät strategiset linjaukset antavat vankan pohjan Varma-Sammon 2000-luvun alun sijoitustoiminnalle.



Toimitusjohtaja Jorma Takanen, Scanfil Oy.

## *Sievissä tehdään työtä ja uskotaan tulevaisuuteen*

Sievi on osoittanut käytännössä, että myös pieni maaseutukunta voi pärjätä 1990-luvun lopun EU-Suomessa. Kuntaan syntyi muutaman yrityksen johdolla tasaisesti uusia teollisia työpaikkoja pahimpina lamavuosina. Kasvu jatkuu edelleen.

Sievi sijaitsee Pohjanmaalla Ylivieskan eteläpuolella kaukana varsinaisista kasvukeskuksista. Matkaa Kokkolaan ja Raahen on noin 100 kilometriä. Lähin yliopistokaupunki on noin 150 kilometrin päässä sijaitseva Oulu.

Sievin elämä on perustunut pitkälti maatalouteen. Maa- ja metsätaloudesta leipänsä hankkiva väestö vähenee koko ajan. Tilalle on kuitenkin syntynyt muita työpaikkoja. Usko tulevaisuuteen on vahvaa, ja Sievin väkiluku ylitti viime vuodenvaihteessa ensimmäisen kerran 5 000 asukkaan rajan. Kunnan työttömyysaste on vain noin 10 prosenttia. Myös naapurikunnista käydään töissä Sievissä.

Sievin menestystarina perustuu moneen tekijään. Yksi tekijöistä on varmasti nöyryys, josta esimerkkinä on se, että kaikki sieviläiset eivät halua käyttää ilmaisua Sievi-ilmiö. Menestymisen takaa löytyy sellaista pohjalaista yrittäjähenkeä, joka pystyy sopeutumaan muuttuviin olosuhteisiin. Sieviläiset yrittäjät ovat ennakkoluulottomasti nähneet myös kansainvälistymisen tarjoamat mahdollisuudet.

### **Scanfil Oy edustaa sieviläistä pioneerihenkeä**

Jorma Takanen perusti Scanfil Oy:n vuonna 1976. Yritys tarjoaa systeemi-toimittajana sähkö- ja elektroniikka-teollisuudelle erilaisia suunnittelu-, logistiikka- ja valmistuspalveluja. Scanfil onkin alansa johtava yritys Suomessa.

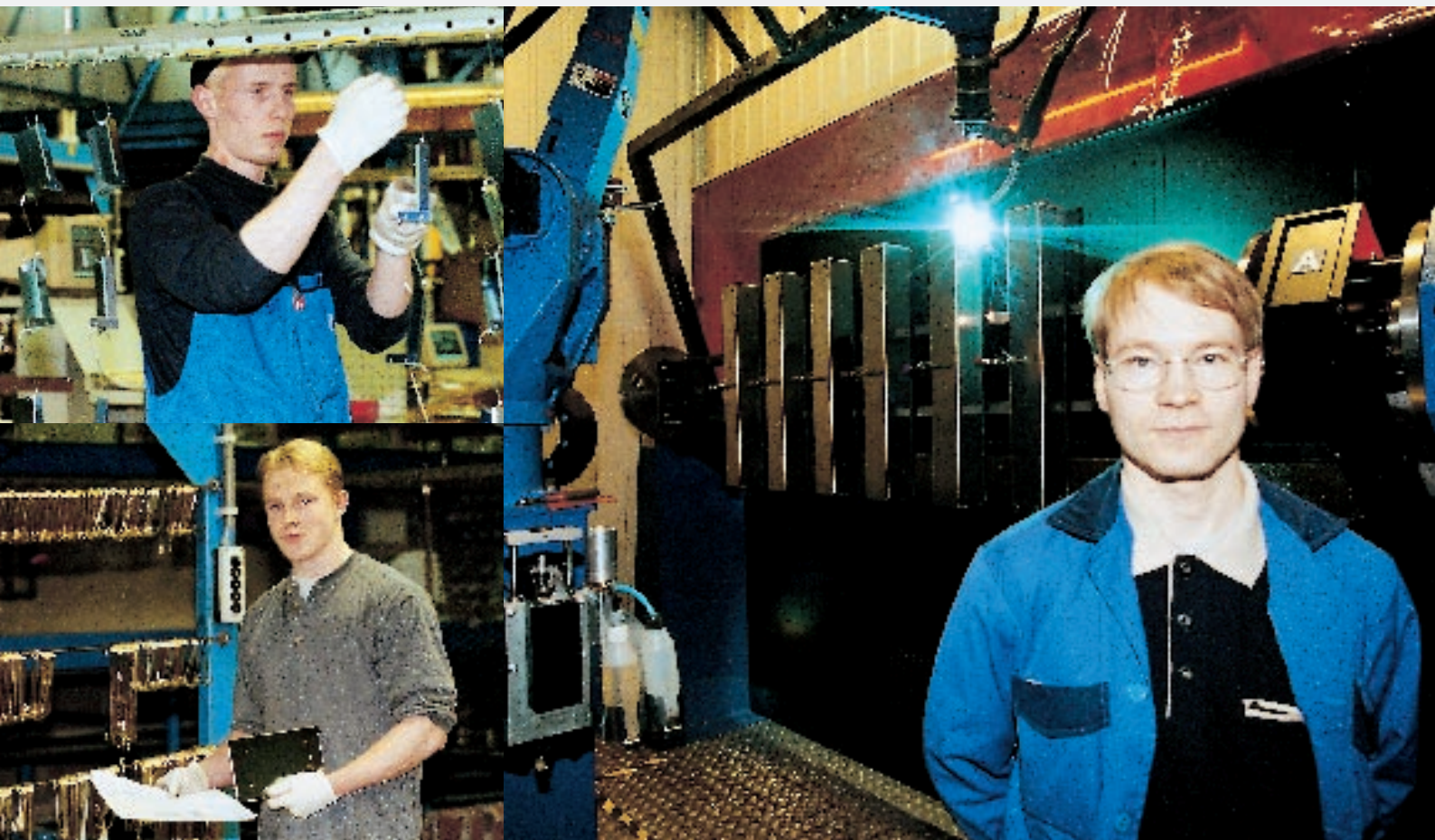
Vaikka yritys työllisti vuoden 1998 lopussa jo lähes 700 työntekijää, Scanfil on leimallisesti vieläkin perheyhtiö. Toimitusjohtaja Jorma Takasen lisäksi yrityksessä työskentelevät hänen vaimonsa Riitta sekä pojat Harri ja Jarkko. Riitta Takanen vastaa yrityksen talousasioista, Jarkko Takanen puolestaan vetää Sievin elektroniikkatehdasta ja Harri Takanen Sievin mekaniikkatehdasta.

Scanfil on leimallisesti sieviläinen yritys. Yrityksellä on Sievissä noin 270 työpaikkaa. Kasvu on kuitenkin pakottanut laajentamaan toimintaa myös muualle.

"Juuret ovat silti tukevasti Sievissä", Jorma Takanen painottaa.

"Liikkeelle lähdettiin aikoinaan melko neitseelliseltä pohjalta. Meidän piti näyt-





Pintakäsittelijät Ari Haikonen (ylhäällä) ja Harri Pirttioja sähköstyslinjalla. Tehdaspäällikkö Harri Takanen hitsausrobotin edessä.

tää asiakkaille, että täälläkin osataan valmistaa elektroniikkateollisuuden tarvitsemää mekaniikkaa. Kovimmat kilpailijat olivat nimittäin Kehä III:n sisäpuolella. Liikevaihto kasvoi 1980-luvulla tasaisesti, mutta kyllä toiminta oli vielä sellaista uskottavuuden vahvistamista", Jorma Takanen kertoo.

Vuonna 1990 liikevaihto oli noin 30 miljoonaa markkaa. Vuonna 1991 käynnistettiin toiminta myös Oulussa, joka oli Scanfilin ensimmäinen Sievin ulkopuolinen tuotantopaikkakunta. Nykyisin Scanfil toimii myös Helsingissä, Hollolassa ja Paimiossa. Parhailaan rakennetaan uutta tehdasta Vantaalle. Vuoden 1998 liikevaihto oli jo lähes 550 miljoonaa markkaa.

Scanfil Oy on saanut toiminnastaan useita tunnustuksia ja palkintoja. Valtakunnallinen yrittäjäpalkinto vuodelta 1997 lienee niistä arvostetuin. Tämän lisäksi on syytä mainita vuoden 1989 Valtakunnallinen alihankkijapalkinto, jonka Scanfil sai ensimmäisenä elektroniikkateollisuuden yrityksenä.

### Pohjalainen on sisäinen yrittäjä

Jorma Takanen korostaa, että Scanfilin menestymiseen on vaikuttanut eniten elektroniikka-alan yleinen kehitys. Hän uskoo myös, että pohjalainen peräänantamaton asennoituminen työhön on merkinnyt yritykselle paljon.

"Pohjalainen työntekijä on sisäinen yrittäjä. Täällä on opittu siihen, että työpaikalle tullaan tekemään töitä, ei viihtymään. Pohjalainen työntekijä voi olla hiukan jääräpäinen. Hän ei ole ihmishahmoissa aina ihan esimerkillinen. Riittää kuitenkin, että työkavereiden kanssa tullaan hyvin toimeen, ei heitä tarvitse rakastaa."

"Suomalainen elektroniikkateollisuus on vallannut markkinoita nimenomaan nopeudella ja joustavuudella. Sattumalla on tietysti merkityksensä, olimme oikeaan aikaan oikeassa paikassa. Kun toiminta on riittävän uskottavaa, seuraa lumipalloefekti, josta me suomalaiset olemme saaneet nauttia 1990-luvulla. Nopeus ja joustavuus ovat jatkossakin tärkeitä ominaisuuksia,

jos aiomme kasvaa tai edes säilyttää asemamme", Takanen sanoo.

Scanfil käyttää hyväkseen tehokkaasti alihankkijaverkkoa. Pioneeriyrityksen ympärille on syntynyt useita pieniä yrityksiä. Takasen mukaan Kalajokilaaksosta Oulainen siihen mukaan luettuna löytyykin Suomen vahvin elektroniikkateollisuuden tarvitseman mekaniikan osaaminen. Pelkkiin Scanfilin lukuihin tuijottaminen ei kerro koko totuutta, sillä yrityksen työllistävä vaikutus alueella on niitä suurempi.

Hänen mukaansa Scanfilin työntekijät ovat sitoutuneet vahvasti työhönsä. Laatu ja lupauksista kiinnipitäminen ovat kaikille kunnia-asia. Laadun varmistaa osaltaan se, että Scanfil noudattaa ISO 9002 -laatuja järjestelmää.

"Toimintamme ehdoton lähtökohta on se, että jos asiakkaalle on luvattu jotain, siitä pidetään henkilökohtaisesti kiinni", toimitusjohtaja Jorma Takanen painottaa.





Toimitusjohtaja Markku Jokinen, Sievin Jalkine Oy.

## Sievin Jalkine Oy - omakotitalon kamarista miljoonan jalkineparin valmistajaksi

Suomesta löytyy varmasti ihmisiä, jotka liittävät Sievin nimeen omaan jalkineisiinsä. Sievin Jalkine Oy aloitti toimintansa vuonna 1951, kun autonkuljettaja Lauri Jokinen palkkasi omakotitaloonsa neljä suutaria.

Autonkuljettaja Jokinen pystyi kätevästi kauppaamaan tuotteitaan ja hankkimaan raaka-aineita ja tarvikkeita. Varovainen alku tuotti tulosta, ja tuotanto kasvoi vähitellen. Päätuotteeksi muodostui aluksi kumiteräsaa-pas, joka oli kaikille tarpeellinen yleisjalkine 1950-luvulla.

Sievin Jalkine alkoi 1960-luvulla ensimmäisenä yrityksenä Suomessa valmistaa turvajalkineita. Yritykset al-

koivat Suomessa 1970-luvulla kiinnittää työturvallisuusasioihin entistä enemmän huomiota, ja turvalliset jalkineet ovat olennainen osa työturvallisuutta. Sievin Jalkine on nykyisin turva- ja ammattijalkineiden johtava valmistaja Pohjois-Euroopassa. Vientiä yrityksellä on 25 maahan. Turva- ja ammattijalkineiden lisäksi yritys valmistaa myös käyttö- ja vapaa-ajan jalkineita.

Vuonna 1998 Sievi-konserni työllisti jo lähes 400 henkilöä. Laskutus oli noin 180 miljoonaa markkaa. Konserniin kuuluvat Sievin Jalkine Oy:n lisäksi markkinointiyhtiöt Sievi Marketing Oy, Sievi Marketing Ab Ruotsissa, Sievi Marketing GmbH Saksassa ja Beaver Safety Ltd Englannissa. Tuotantoa yhtiöllä on Sievin lisäksi Oulaisissa.

Lauri Jokinen on yhä eläkkeellä olostaan huolimatta yrityksen hallituk-

sen puheenjohtajana. Operatiivisesta toiminnasta vastaa hänen poikansa, toimitusjohtaja Markku Jokinen. Tämän lisäksi yhtiössä työskentelee kaksi muuta veljestä, Tapio Jokinen tuotantopäällikkönä ja Vesa Jokinen, joka vastaa konsernin tuotekehittelystä.

Sievin Jalkineen toiminta ei ole jäänyt muilta huomaamatta. Yritys sai Valtakunnallisen yrittäjäpalkinnon vuonna 1988. Työministeriö puolestaan myönsi yritykselle Hyvän työnantajan palkinnon vuonna 1996 onnistuneen työllistymisen sekä tehokkaan työsuojelutoiminnan ansiosta.

Sievin Jalkine on noudattanut toiminnassaan ISO 9001 -standardin mukaista laatuja järjestelmää jo vuodesta 1991 lähtien ja ISO 14001 -standardin mukaista ympäristöjärjestelmää vuonna 1997. Jälkimmäinen sertifiointi on ilmeisesti ainoa laatuaan eurooppalaisessa jalkineteollisuudessa. Sievin Jal-



Jalkinetyöntekijät Pia Rimmi ja Ulla Korhonen leikkaavat nahasta jalkineen päällisosia. Rimmi on jo toisen polven työntekijä Sievin Jalkineen palveluksessa.

kineen halua olla kehityksen kärjessä kuvaa hyvin myös se, että yritys sai turvajalkinemallistolleen ensimmäisenä EU-direktiivien mukaisen hyväksynnän.

"Haluumme olla edelläkävijä, emme perässä hiihtäjä", toimitusjohtaja Markku Jokinen painottaa.

### **Suomalainen yritys tuntee arktiset olot**

Suomalainen jalkineteollisuus oli suurissa vaikeuksissa 1990-luvun alussa. Itäviesti romahti ja samanaikaisesti kotimainen kysyntä laski laman vuoksi. Kaikki yritykset eivät selvinneet tilanteesta. Jokisen mukaan Sievin Jalkine ajoi itäviennin hallitusti alas usean vuoden aikana.

"1990-luvun alku osoitti, että yrityksellä täytyy olla useita asiakkaita. Meillä on tällä hetkellä noin 4 000 os-

tavaa asiakasta. Jokainen heistä on meille tärkeä koosta riippumatta, kuitenkin minkään yhden asiakkaan merkitys ei ole strategisesti ottaen liian suuri. Haluamme olla riippumattomia rahoittajista. Tavoitteena on se, että yhtiön omavaraisuusasteen on oltava yli 50 prosenttia. Nykyinen omavaraisuusaste on lähempänä 100 prosenttia", toimitusjohtaja Jokinen kertoo.

"Sievin Jalkine tarvitsee pärjätäkseen vientimarkkinoita, sillä kotimarkkinoiden kysyntä ei yksinään riitä. Tuotteita on osattava myös markkinoida. Joka maassa on toimittava eri tavalla", hän korostaa.

"On tärkeää kehittää ja testata turvajalkineita jatkuvasti. Kestävyys ja luotettavuus ovat nimenomaan näissä jalkineissa kaiken a ja o. Tuotteen on oltava kunnossa. Uskon, että suomalaisena yrityksenä ymmärrämme arktiset olosuhteet ja jalkineelle asetettavat vaa-

timukset - kuten pakkasen ja liukkauden merkityksen - ulkomaisia kilpailijoita paremmin", Jokinen toteaa.

Toimitusjohtaja Markku Jokisen mukaan yrityksellä täytyy olla visio - haavekuva tulevaisuudesta - jos se aikoo menestyä. Hänen mukaansa yrityksellä on ollut tahto kasvaa ja henkilöstö on sitoutunut vahvasti toteuttamaan yhteiset tavoitteet.

Sievin Jalkine Oy on kehittynyt 1990-luvulla eri tavalla kuin eurooppalainen jalkineteollisuus yleensä. Yleinen trendi on ollut se, että tuotanto on siirtynyt halvempiin maihin. Sievin Jalkine on kuitenkin löytänyt tukevasti paikkansa. Kun yhtiö täyttää 50 vuotta vuonna 2001, on sen tavoitteena juhluvuoden aikana ensimmäistä kertaa yli miljoonan jalkineparin myynti.



*Jobtaja Hannu Tarvonen:*

## *Varma-Sammon vahvuus – palvelut räätälöidään asiakkaan*



**V**arma-Sammon asiakas-  
kunta kuvastaa hyvin  
koko suomalaista elin-  
keinoelämää. Siinä ovat  
vahvasti edustettuina,  
yrittäjät, pk-yritykset ja myös niin kotimaiset- kuin kansainvälisetkin suur-  
yritykset. Tätä kuvastaa hyvin se, että  
yhtiöllä on lähes 26 000 TEL-vakuu-  
tuksenottajaa, jotka edustavat noin  
24 500 asiakaskonsernia. Yhtiön vas-  
tuulla on näiden konsernien palveluk-  
sessa olevien noin 368 000 henkilön va-  
kuutusturva. Lisäksi Varma-Sammon  
asiakaskuntaan kuuluu n. 35 000 YEL-  
vakuutettua yrittäjää, joten yhtiössä va-  
kuutettuina olevien henkilöiden yhteis-  
määrä on runsaat 400 000. Asiakaskun-  
nan monipuolisuus edellyttää sitä, että  
Varma-Sammon on kyettävä räätälöi-  
mään eri asiakassegmenteille tarjottavat  
palvelut ja palvelutavat asiakkaan  
odottamalla tavalla.

### **Pk-yrityksille ja yrittäjille palvelut vaivattomasti ja paikallisesti - verkkopalvelut tulevaisuuden yhteyskanava**

Pk-yritykset hoitavat työeläkevakuu-  
tustarpeensa samanaikaisesti yrityksen  
muiden vakuutusten kanssa. Koska pk-  
yrittäjän aika ja huomio keskittyy pää-  
asiassa oman yrityksen liiketoiminnan  
jatkuvuuden varmistamiseen ja kehit-  
tämiseen, ei aikaa esimerkiksi vakuu-  
tusasioiden hoitamiseen ole liiemmästi  
käytettävissä. Lisäksi pk-yrityksille on  
tärkeää voida hoitaa vakuutusasiansa  
paikallisesti sekä myös mahdollisim-  
man vaivattomasti ja edullisesti

Varma-Sampo ja Sampo-konserni  
ovat kehittäneet yhteistä palveluver-  
kostoa nimenomaan pk-asiakkaiden  
tarpeita silmällä pitäen. Sen tehtävänä  
on suunnitella ja toteuttaa yhteisvoim-  
in niitä palvelutoimintoja, joita ky-  
seiset asiakkaat tarvitsevat ja näin sääs-  
tää heidän aikaansa heidän itsensä ja ko-

ko kansantalouden kannalta tärkeim-  
pään tehtävään eli oman liiketoiminnan  
edistämiseen.

Varsinaisen vakuutus- ja korvaus-  
palvelun Varma-Sampo tuottaa omassa  
organisaatiossaan, sen sijaan asiakassuh-  
teen solmimiseen ja hoitoon liittyvän  
palvelun yhtiö ostaa Sampo-konser-  
nilta. Tällainen ratkaisu on myös kus-  
tannustehokas. Tulevaisuudessa myös  
pk-yritykset asioivat entistä enemmän  
verkoissa. Tämän vuoksi Varma-Sampo  
on kehittänyt tälle asiakassegmentille  
verkkopohjaisia palvelukokonaisuuksia  
esimerkiksi vuosi-ilmoitus- ja työ-  
suhdeilmoitusliikenteen hoitamiseksi  
sekä asiakasinformaation välittämi-  
seksi. Jatkossa tähän toimintaan panos-  
testaan edelleenkin merkittävästi sekä  
taloudellisia että henkisiä voimavaroja  
lisää.

Myös muiden palvelujen yksilöl-  
listäminen nimenomaan pk-segmentin  
erityispiirteet huomioon ottaen on tu-  
levan menestyksen kannalta tärkeää.  
Tällaisista palveluista mainittakoon  
pääomahuoltoon liittyvät palvelut sekä  
TYKY eli työkykyä ylläpitävän  
-toiminnan kehittäminen nimenomaan  
pk-yritysten lähtökohdista.

Varma-Sampo lähettää vuosittain  
noin 35 000 YEL-vakuutetulle yrittä-  
jälle mm. ennakkolaskelman karttu-  
neesta eläketurvasta. Ennakkolaskel-  
mat, yrittäjille kohdistettu eläkeinforma-  
atio, eläkeneuvonta sekä yhteistyö  
yrittäjien eläketurvan täydentämisessä  
Sampo-konserniin kuuluvan Henki-  
Sammon kanssa auttaa Varma-Sam-  
mossa vakuuttavia yrittäjiä ylläpitä-  
mään riittävää ja tarkoituksenmukaista  
henkilökohtaista eläketurvaa. Yhteis-  
työn syventäminen tulevaisuudessa  
Sampo-Varma-ryhmän vakuutusyhtiöi-  
den kanssa luo Varma-Sammolle mah-  
dollisuuden palvella yrittäjäasiakkai-  
taan entistä asiakaslähtöisemmin ja laa-  
ja-alaisemmin.

# tarpeiden mukaan

## Suurkonsernien tarpeet yksilöllisiä - yhteistyöyhtiöt palvelun täydentäjinä

TEL-vakuutus liittyy oleellisesti henkilöstön työsuhteeseen, joten suuryrityksillä ja konserneilla on myös vastuu työeläkevakuutusten käytännön hoidosta useinmiten yritysten henkilöstöhallinnossa. Työeläkeyhtiön ja yrityksen väliseen asiakassuhteeseen liittyy usein myös muita kuin itse työeläketurvaa koskevia asioita, kuten esimerkiksi yrityksen pääomahuoltoon liittyviä ratkaisuja. Tällöin neuvottelut usein käydään yhtiön ja yrityksen ylimmän johdon tai talousjohdon kanssa.

Suuryritykset odottavat työeläkeyhtiöltään kattavia ja yksilöllisiä kokonaispalveluja, joihin kuuluu mm. laajoja tilastointipalveluja ja ulkomaantyön vakuuttamiseen liittyvät palveluja. Niin ikään pääomahuoltoon liittyvissä kysymyksissä suuryritykset odottavat työeläkeyhtiöltään hyvinkin yksilöllisiä ratkaisuja. Näistä syistä johtuen Varma-Sampo toteuttaa suurkonsernien työeläkepalvelut kokonaisuudessaan oman organisaationsa tuottamana. Tällä varmistetaan asiakaskohtaisten palvelusopimusten toteutuminen sellaisena kuin asiakkaan kanssa on sovittu

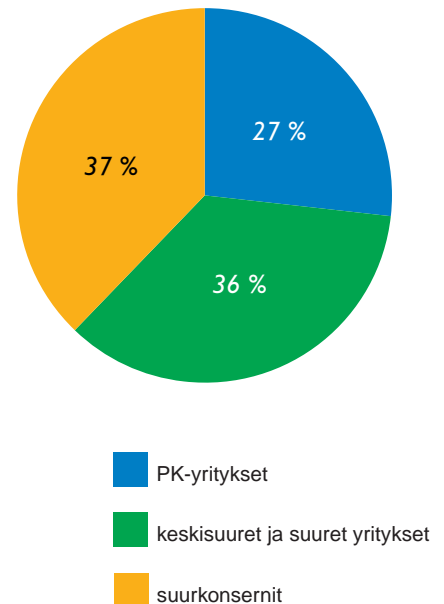
Suuryritysten henkilövakuutus-tarpeet ovat toiminnan luonteesta ja laajuudesta johtuen usein sellaisia, jotka vaativat työeläkevakuutusta laajempia ratkaisuja. Tämän vuoksi Varma-Sampo toimii läheisessä yhteistyössä Sampo-konserniin kuuluvan Henki-Sammon ja tytäryhtiönsä Eläkepalvelu Oy:n kanssa. Henki-Sampo täydentää työeläkevakuutuksen antamaa perusturvaa henkivakuutuksin ja vapaaehtoisin eläkevakuutuksin. Eläkepalvelu puolestaan on eläkesäätiöiden ja -kassojen hoitoon sekä palveluun erikoistunut yhtiö. Tämä yhteistyöverkko varmistaa sen, että suurkonsernit saavat kaiken

tarvitsemansa eläkevakuutuspalvelun mahdollisimman vaivattomasti ja "yhdeksi luukulta", Varma-Sammon yhteyshenkilöiltä.

## Vakuutettujen palveluun lisähuomiota

TEL-vakuutettujen ja yrittäjien palvelumiseksi Varma-Sammon asiakasyhteystoimintoihin kuuluu myös eläke-neuvontaa toteuttava osasto. Sen puoleen vakuutetut voivat kääntyä kaikissa TEL- ja YEL-turvaan liittyvissä asioissa olipa sitten kysymyksessä yleisinfor-maatio, eläke-etuuksien selvittely tai korvausasian käynnistäminen. Neuvon-tapalvelun lisäksi Varma-Sampo lähettää vuosittain vakuutetuilleen lähes 85 000 kirjallista ennakkolaskelmaa, joissa selvitetään mm. heidän kulloinen eläketurvansa tilanne. Tulevaisuudessa vakuutettujen palveluja kehitetään entistä yksilöllisemmäksi ja kattavam-maksi.

TEL- JA YEL-MAKSUTULON JAKAUMA ASIAKAS-SEGMENTEITTÄIN



# Oikeilla resursseilla. Hyvinvoinnin.

**M**ennyt vuosi oli täynnä uusia haasteita koko Varma-Sammon henkilöstölle. Rakennejärjestelyistä johtuvan valtavan työmäärän lisäksi oli myös luotava pohja tulevalle, entistään tehokkaammalle toiminnalle.

Varma-Sammon vision henkilöstöosassa tavoitteeksi asetettiin matala ja joustava, tiimeihin perustuva organisaatio. Sen tulee toimia asiantuntevasti, yhteistyökykyisesti ja asiakaskeskeisesti. Visiossa korostettiin myös sitä, kuinka olennaista hyvälle asiakaspalvelulle on asiakkaan toiminnan ymmärtäminen. Henkilöstön valmius muutokseen on aina positiivisen kehityksen lähtökohta, mutta erityisen keskeinen se on nykyisessä tilanteessa.

Organisaatio rakennettiin sovitujen tavoitteiden mukaiseksi siten, et-

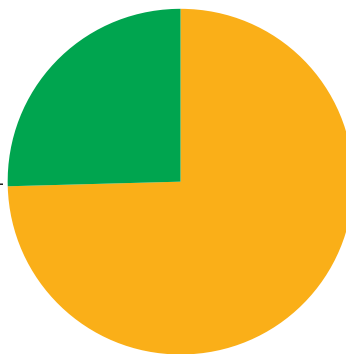
tä kaikissa mahdollisissa toiminnoissa se perustuu itseohjautuviin tiimeihin. Ensimmäinen henkilöstövastuinen esimies on osastopäällikkö, eikä väliesimiehiä yleensä ole.

Jo aiemmin aloitettua laatutoimintaa päätettiin jatkaa. Uudessa tilanteessa on myös erityisen tärkeää, että toimitaan yhteisten tavoitteiden ja lähtöoletusten mukaisesti. Tämä pyritään varmistamaan toimintaa ohjaavilla yhteisesti sovittavilla arvoilla.

## Työkyvystä huolehtiminen tärkeää

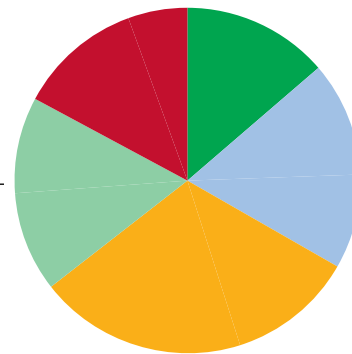
Työeläkeyhtiöillä on asiakkaidensa henkilöstöjen työkyvyn ylläpitämiseen osallistumisessa jo hyvät perinteet. Mutta vielä tärkeämpää luonnollisestikin on huolehtia oman henkilöstön hyvinvoinnista ja työkyvystä. Tähän tähtää Varma-Sammon omalle henkilös-

SUKUPUOLIJAKAUMA



Miehet 24,74%  
Naiset 72,56%

PALVELUSAIKA



alle 2  
2-8v  
9-14v  
15-23v  
yli 24v



# Sovittuun suuntaan!

tölle suunniteltu työkyky-ohjelma. Sen keskeisenä tavoitteena on, että työkykyä ylläpidetään ja sitä edistetään yhtiössä luonnollisena osana jokapäiväistä toimintaa.

Rakennejärjestelyssä sovitettiin yhteen kaksi vahvaa yritystä ja molempien osaavat henkilöstöt. Tältä pohjalta on syksyn aikana rakennettu uutta varmasampolaista toimintatapaa. Erilaiset yrityskulttuurit ovat osa Varma-Sammon rikkautta, mutta vaikeita tilanteitakaan ei ole kokonaan voitu välttää. Niitä osattiin odottaa ja niihin oli vaurauduttu mm. luomalla edellytyksiä yhdessä toimimiselle kevään yhteistointaneuvotteluissa. Neuvotteluissa käsiteltiin lakisääteisten yhteistoiminta-asioiden rinnalla tiiviisti myös henkilöstön työmotivaation ja työkyvyn ylläpito- ja edistämistoimia. Varma-Sammon sisäinen intranet on toiminut mo-

nipuolisena tiedotuskanavana, jonka kautta henkilöstö on saanut nopeasti ja laajasti tietoa talon tapahtumista.

Työterveyshuollolla on merkittävä asema työkykyasioiden hoitamisessa. Yhteistyötä työterveyshenkilöstön kanssa kehitettiin syksyn aikana ja kehittämistoimiin panostetaan jatkossakin. Erityistä huomiota kiinnitetään ennaltaehkäisevään työterveyshuoltoon ja sen osuuden lisäämiseen työterveyshuollon kokonaisuudesta.

Henkilöstön valmiuksien kehittämisessä on pääpaino tilanteesta johtuen ollut uusien sovellusten ja työmenetelmien oppimisessa. Sen lisäksi on syksyn aikana järjestetty useita erilaisia koulutustilaisuuksia, joiden tavoitteena on ollut mm. tehdä uusi yhtiö tutuksi koko henkilöstölle, opastaa uusia tiimejä hyvään yhteistyöhön, auttaa jaksamaan ja myös rentoutumaan.

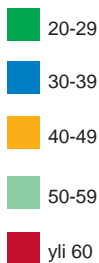
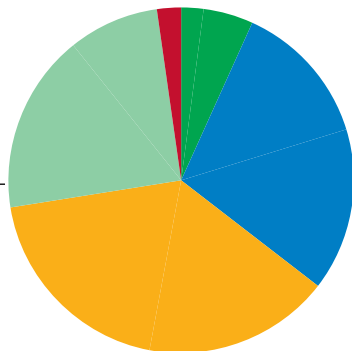
Koulutuspäiviä on ollut keskimäärin 4,5 henkilöä kohti.

Vireä henkilöstökerho tarjoaa kaikille varmasampolaisille erilaisia tapahtumia, monipuolista liikuntaa, harrastustoimintaa ja kulttuuria, joihin kaikkiin on osallistuttu runsaslukuisesti.

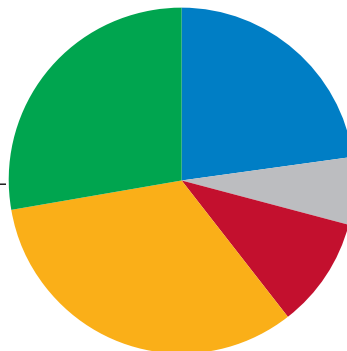
## Henkilöstön määrä

1.7.1998 tehdyn rakennejärjestelyn jälkeen oli yhtiön palveluksessa vakinaisia toimihenkilöitä yhteensä 546 henkilöä. Eläkesampolaisia jatkaa Varma-Sammossa 300 henkilöä ja Eläke-Varmasta siirtyi Varma-Sampoon 246 henkilöä. Vuoden päättyessä yhtiön vakinaisen henkilöstön määrä oli 555 henkilöä, joista 24 oli äitiys-, hoito tai muulla vastaavalla pitkällä lomalla. Tämän lisäksi määräaikaisia toimihenkilöitä oli 23.

IKÄRAKENNE



KOULUTUSTASO



# Tunnusluvut

**T**yöeläkeyhtiöiden tuloslaskelma ja tase eivät anna riittävää kuvaa yhtiön todellisesta tuloksesta ja taloudellisesta tilanteesta. Vertailun helpottamiseksi yhtiöt ovat sopineet esittävänsä yhteisellä tavalla tunnuslukuja toiminnan laajuudesta, tuloksen syntymisestä ja sen käytöstä sekä vakavaraisuusasema-

taan. Varma-Sammon osalta vuosi 1998 oli varsin poikkeuksellinen keskellä vuotta tapahtuneen rakennejärjestelyn johdosta, joka jakoi tilivuoden kahteen täysin erilaiseen osaan. Lisäksi rakennejärjestelyssä käytetty tekniikka vaikeuttaa erityisesti sijoitustoiminnan analysointia. Näistä syistä Varma-Sammon tulosta vuodelta 1998 on vaikea verrata muiden työeläkeyhtiöiden tuloksiin.

Eläke-Varman vakuutuskannan osan luovutuksen yhteydessä omaisuus

vastaanotettiin Varma-Sampoon käyvässä arvossaan ja tuloutetut arvostuserot, yhteensä noin 4,3 miljardia markkaa, siirrettiin 30.6.1998 osittamattomaan lisävakuutusvastuuseen, jonne siirrettiin myös Eläke-Varmasta siirtyneen vakuutuskannan osalta alkuvuoden sijoitustoiminnan tulos. Vuoden loppupuolella useimmat pörssi-kurssit laskivat, minkä johdosta käypään arvoon arvostetuista osakkeista aiheutui huomattavia arvonalennuksia, jotka huononsivat kirjanpidollista tulosta. Tämä johti siihen, että Varma-Sammon virallisessa tilinpäätöksessä sijoitustoiminnan kirjanpidollinen tulos oli tappiollinen, vaikka todellisuudessa vuosi 1998 oli sijoitustoiminnan kannalta hyvä. Sijoitustoiminnan kirjanpidollinen tappio on katettu purkamalla alkuvuonna tuloutettujen arvostuserojen osuutta osittamattomasta lisävakuutusvastuusta.

Seuraavassa esitettävät tunnuslu-

vut perustuvat pääosin viralliseen tuloslaskelmaan, mutta silloin kun on mahdollista, esitetään myös tunnuslukuja, jotka on arvioitu ikään kuin Varma-Sampo olisi toiminut nykyisessä laajuudessaan koko vuoden 1998 (pro forma). Nämä pro forma -luvut ovat tilitarkastamattomia. Aikaisempien vuosien vertailutiedot ovat suoraan Eläke-Sammon lukuja.

## VOLYMI

Seuraavassa taulukossa esitetään maksutulo, liikevaihto ja palkkasumma vuoden 1998 osalta pro forma -arvioina, koska ne kuvaavat paremmin toiminnan todellista laajuutta. Tuloslaskelman mukainen maksutulo vuonna 1998 oli 8 475 Mmk ja liikevaihto 11 720 Mmk.

	1998	1997	1996	1995	1994
Maksutulo	11 800	5 150	5 158	4 684	3 658
Liikevaihto	16 500	7 351	7 160	6 560	5 381
Palkkasumma	52 515	23 366	22 839	21 310	17 884
Vastuuvelan määrä	75 755	31 067	25 922	23 539	21 511
Taseen loppusumma käyvin arvoin	82 130	33 986	28 440	24 970	22 311

## TULOSANALYYSI

Työeläkeyhtiön todellinen kokonaistulos koostuu riskiliikkeen, sijoitustoiminnan ja hoitokustannusliikkeen tuloksesta sekä arvostuserojen muutoksesta. Tulosanalyysi esitetään seuraavassa sekä virallisen tilinpäätöksen mukaisena että pro forma -arviona.

Riskiliikkeen tulos tarkoittaa eläkemenojen heilahtelun tasoittamiseen käytettävän tasoitusvastuun muutosta.

Vuoden 1998 osalta se on esitettävissä ainoastaan pro forma -arviona.

Sijoitustoiminnan tuloksella tarkoitetaan sitä yli- tai alijäämää, joka syntyy verrattaessa kirjanpidollisia sijoitustoiminnan tuottoja vastuuvelan tuottovaatimukseen, ja hoitokustannustuloksella vakuutusmaksuihin sisältyvien hoitokustannusosien ja yhtiön liikemenojen erotusta. Näistä on esitetty virallisen tuloksen lisäksi arvioitu pro forma -tulos.

Arvostuserojen muutoksella kuvataan sitä osaa sijoitustoiminnan tuloksesta, joka ei realisoitu tuloslaskelmalla vaan vaikuttaa yhtiön vakavaraisuuteen. Virallisen tilinpäätöksen mukainen arvostuserojen muutos on laskettu vähentämällä Varma-Sammon arvostuserojen määrästä 31.12.1998 Eläke-Sammon arvostuserojen määrä 31.12.1997. Tämän lisäksi esitetään arvostuserojen muutoksesta pro forma -arvio.

	1998	1998 pro forma	1997	1996	1995	1994
Ylijäämän lähteet						
Riskiliikkeen tulos	660	660	287	308	238	-47
Sijoitustulos	-715	483	407	254	85	165
Hoitokustannustulos	36	50	24	25	28	12
Ylijäämä yhteensä	-19	1 193	718	587	351	130
Arvostuserojen muutos	2 266	2 858	340	1 053	626	-293
Yhteensä	2 247	4 051	1 058	1 640	977	-163
Tuloksen käyttö						
Vakavaraisuuden lisäykseen						
Tasotusvastuuseen	660	660	287	308	238	-47
Varauksiin	-116	-116	18	44	28	83
Osittamattomaan lisävakuutusvastuuseen	880	332	253	138		
Omaan pääomaan	17	17	4	5	5	4
Arvostuserojen muutos	2 266	2 858	340	1 053	626	-293
Yhteensä	1 947	3 751	903	1 548	897	-253
Siirto asiakashyvityksiin	300	300	155	92	80	90
Yhteensä	2 247	4 051	1 058	1 640	977	-163

## SIOJITUSTOIMINNAN TULOS

Seuraavassa taulukossa on esitetty viralliseen tilinpäätökseen perustuva sijoitustoiminnan tulos.

	1998	1997	1996	1995	1994	
Nettotulos ilman arvomuutoseriä ja sijoitustoiminnan liikekuluja	2 463	1 497	1 437	1 383	1 260	
Sijoitustoiminnan liikekulut	-34	-	-	-	-	
Arvonmuutokset tuloslaskelmalla						
Myyntivoitot	342	262	102	169	120	
Palautuneet arvonalennukset	10	95	122	19	27	
Arvonkorotukset	0	0	0	0	0	
Myyntitappiot	-7	-15	0	0	0	
Arvonalennukset, lisäpoistot ja arvonkorotusten oikaisut	-1 065	-39	-7	-155	-78	
Vuosi-poistot	-47	-767	-24	279	-21	196
Nettotuotot	1 662	1 783	1 637	1 398	1 318	
Muut korkoerät	184	176	69	93	130	
Vastuuvälille hyvitettävä korko	-2 561	- 1 545	-1 448	- 1 402	- 1 293	
Sijoitustoiminnan tulos	-715	407	254	87	153	

Seuraavassa taulukossa on arvioitu vuoden 1998 sijoitustoiminnan pro forma -tuottoja olettaen lisäksi, että Eläke-Varmasta siirtyneen omaisuuden arvostusero- ja ei olisi tulotettu osittamattomaan lisävakuutusvastuuseen. Tällä tavoin laskettuna Varma-Sammon sijoitustoiminnan kokonaistuotto vuonna 1998 käyvälle arvolle oli 9,3 % ja kirjanpitoarvolle 5,7 %.

	Suorat tuotot	Arvonmuutos tuloslaskelmalla	Yhteensä	Kirja-arvo keskikanta	Tuotto-% kirjaarvolle	Arvostuserojen muutos	Sijoitus-tuotot yhteensä	Käypä arvo keskikanta	Tuotto-% Käyvälle Arvolle
Lainasaamiset	627	0	627	11 463	5,5 %	0	627	11 463	5,5 %
Lyhytaikaiset sijoitukset	206	0	206	6 164	3,3 %	3	209	6 202	3,4 %
Joukkovelkakirjalainat	2 081	79	2 160	32 430	6,7 %	1 683	3 843	34 701	11,1 %
Osakkeet ja osuudet	216	196	412	6 795	6,1 %	889	1 302	8 661	15,0 %
Kiinteistö-sijoitukset	493	-129	364	9 746	3,7 %	283	646	10 607	6,1 %
<b>SIJOITUKSET YHT.</b>	<b>3 624</b>	<b>145</b>	<b>3 769</b>	<b>66 598</b>	<b>5,7 %</b>	<b>2 858</b>	<b>6 628</b>	<b>71 634</b>	<b>9,3 %</b>
Muulla tavoin katettu			184						
Yhteensä			3 953						
Vastuuvälille hyvittävä korko			-3 470						
Sijoitustoiminnan tulos			483						

## HOITOKUSTANNUSTULOS

Vuotta 1998 koskeva hoitokustannusanalyysi perustuu viralliseen tuloslaskelmaan, eikä siihen sisälly Eläke-Varmasta siirtyneen kannanosan alkuvuoden hoitokustannustulosta. Varovainen arvio vastaavasta pro forma -hoitokustannustuloksesta on 50 Mmk. Vuodesta 1998 lähtien sijoitustoimintaan kohdistuvat hoitokulut kustannetaan sijoitustoiminnan tuotoilla ja siten ne esiintyvät vuoden 1998 osalta sijoitustoiminnan analyysissä.

	1998	1997	1996	1995	1994
Maksun hoitokustannusosat	274	191	180	170	147
Muut tuotot	3	3	3	2	3
Toimintokohtaiset liikemenot ilman poistoja					
Korvaustoiminta	-48	-27	-27	-23	-22
Vakuutusten hankinta	-18	-17	-26	-25	-28
Vakuutusten hoito	-103	-64	-42	-40	-36
Hallinto	-61	-39	-40	-34	-32
Sijoitustoiminta	-	-15	-15	-15	-11
Muut	0	-230	0	-137	0
-129					
Toimintokohtaiset poistot	-11	-8	-8	-7	-7
Muut kulut	0	0	0	0	-2
<b>Hoitokustannustulos</b>	<b>36</b>	<b>24</b>	<b>25</b>	<b>28</b>	<b>12</b>
% kuormitustulosta	87 %	88 %	86 %	84 %	92 %

## HYVITYKSET

Osa kirjanpidollisesta kokonaistuloksesta varataan vuosittain osittamattomaan lisävakuutusvastuuseen tulevia asiakashyvityksiä varten. Vertailtavuuden parantamiseksi tämä asiakashyvityksiä varten varattava osuus on suhteutettu palkkasummaan ja vuoden lopussa jatkuvien TEL-työsuhteiden määrään.

	1998	1997	1996	1995	1994
Ositettu lisävakuutusvastuu 1.1. 1)	531	239	202	161	112
Tilivuonna maksetut hyvitykset	-148	-71	-55	-39	-34
Siirto asiakashyvityksiin	300	155	92	80	83
Ositettu lisävakuutusvastuu 31.12.	683	323	239	202	161
Siirto asiakashyvityksiin / palkkasumma (%)	0,57 %	0,66 %	0,40 %	0,38 %	0,46 %
Siirto asiakashyvityksiin / jatkuva TEL-työsuhde (mk)	815	816	491	435	495

1) Sisältää vuonna 1998 kannansiirron osuuden 208 Mmk

## VAKAVARAISUUS

Työeläkeyhtiön toimintapääomalla tarkoitetaan määrää, jolla yhtiön varat ylittävät yhtiön vastuuvelan määrän. Toimintapääoma koostuu omasta pääomasta, varauksista, osittamattomasta lisävakuutusvastuusta ja omaisuuden käypien arvojen ja kirjanpitoarvojen välisistä arvostuseroista. Osittamattomaan lisävakuutusvastuuseen siirretään vuosittain vakavaraisuuteen varattava osuus tuloksesta ja tämän lisäksi vuosina 1997 - 1999 osa laskuperustekoron mukaisesta tuotosta. Tarvittaessa osittamatonta lisävakuutusvastuuta voidaan käyttää sijoitustoiminnan tappioiden kattamiseen.

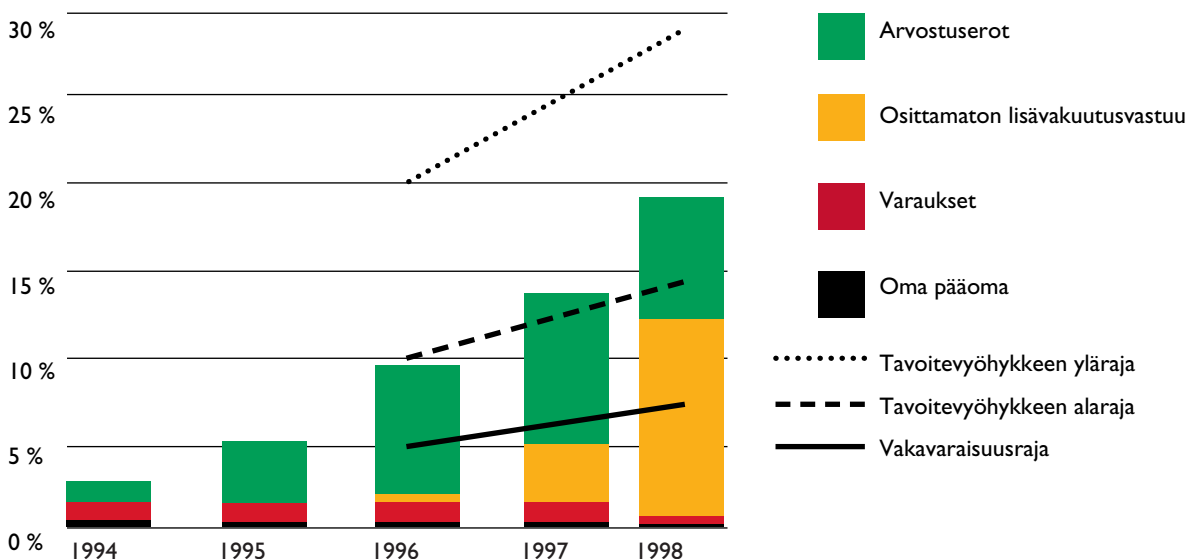
	1998	1997	1996	1995	1994
Toimintapääoma					
Varaukset	269	384	366	322	294
Osittamaton lisävakuutusvastuu 1)	7 695	1 026	138	0	0
Oma pääoma	88	72	68	62	58
Arvostuserot	4 498	2 232	1 891	839	217
Toimintapääoma yhteensä	12 550	3 714	2 463	1 223	569
% tavoitevyöhykkeen alarajasta	135 %	111 %			
Tasoisuusvastuu 2)	3 210	1 222	935	472	438

1) Sisältää vuonna 1998 kannansiirron osuuden 6 509 Mmk, tämän lisäksi osittamattomaan

Lisävakuutusvastuuseen on siirretty laskuperustekoron mukaisesta tuotosta 1 022 Mmk

2) Sisältää vuonna 1998 kannansiirron osuuden 1 306 Mmk

## TOIMINTAPÄÄOMA / VASTUUVELKA



# Hallintoelimet 1.1.1999

## HALLINTONEUVOSTO

MARTTINEN, HEIKKI

*pääjohtaja*

Fortum Oyj

*puheenjohtaja*

HÄRMÄLÄ, JUKKA

*vuorineuvos*

Stora Enso Oyj

*varapuheenjohtaja*

HONKANEN, RAIMO O.

*liikenneneuvos*

Savonlinja Oyj

*varapuheenjohtaja*

BERG, SEPPO

*hallinto- ja talouspäällikkö*

Metallityöväen liitto ry (SAK)

ETOLA, ERKKI

*toimitusjohtaja*

Oy Etola Ab

HEINIÖ, ARI

*toimitusjohtaja*

Stockmann Oyj Abp

HELLSTEN, MATTI

*puheenjohtaja*

Eriyisalojen toimihenkilöliitto ry

(STTK)

von HERTZEN, MARKKU

*toimitusjohtaja*

Suomen Ekonomiliitto – SEFE ry

(AKAVA)

HONKALA, MATTI

*pääjohtaja*

Kesko Oyj

HUTTUNEN, MATTI

*aluejohtaja*

SAK:n Lapin aluepalvelukeskus

(SAK)

ISOKANGAS, ERKKI

*toimitusjohtaja*

Saarioinen Oy

JUUSELA, JYRKI

*vuorineuvos*

Outokumpu Oyj (TT)

KOSKINEN, SEPPO

*pääluottamusmies*

Partek Oyj Abp (SAK)

KULP, JAN-HENRIK

*johtaja*

UPM-Kymmene Oyj

KYYTSÖNEN, MATTI

*toimitusjohtaja*

ISS Suomi Oy (PT)

LAHTI, JERE

*pääjohtaja*

Suomen Osuuskauppojen

Keskuskunta SOK (PT)

LYLY, LAURI

*puheenjohtaja*

Sähköalojen ammattiliitto ry

(SAK)

MATTSSON, BJÖRN

*vuorineuvos*

Cultor Oyj (TT)

NIEMINEN, PENTTI

*toimitusjohtaja*

Linkosuo Oy

PAASIKIVI, PEKKA

*konsernijohtaja*

Oras Oy

PIIPPO, ANTTI

*hallituksen puheenjohtaja*

Elcoteq Network Oyj

RANTANEN, JUHA

*pääjohtaja*

A. Ahlström Osakeyhtiö (TT)

REMES, ANTTI

*toimitusjohtaja*

Tradeka Group Oy

RISSANEN, HELENA

*puheenjohtaja*

Suomen Teollisuustoimi-

henkilöiden liitto STL ry

(STTK)

ROINE, HANNU

*konsernijohtaja*

Isku Yhtymä Oy

TAXELL, CHRISTOFFER

*ministeri, konsernijohtaja*

Partek Oyj Abp (TT)

VAAJOKI, JORMA

*toimitusjohtaja*

Metsä-Serla Oyj



## HALLITUS

**EHRNROOTH,  
GEORG**  
*vuorineuvos*  
Metra Oyj Abp  
*puheenjohtaja*

**KIVIMÄKI,  
MIKKO**  
*vuorineuvos*  
Rautaruukki Oyj  
*varapuheenjohtaja*

**SWANLJUNG,  
ESA**  
*puheenjohtaja*  
Toimihenkilökeskus-  
järjestö  
STTK ry  
*varapuheenjohtaja*

**JOKINEN,  
MARKKU**  
*toimitusjohtaja*  
Sievin Jalkine Oy

**KANGASNIEMI,  
ERKKI**  
*puheenjohtaja,*  
*kouluneuvos*  
Opetusalan Ammatti-  
järjestö  
OAJ

**LAATUNEN,  
LASSE**  
*johtaja*  
Teollisuuden ja  
Työnantajain  
Keskusliitto TT

**LESKINEN,  
JOUKO K.**  
*pääjohtaja*  
Vakuutusyhtiö  
Sampo Oyj

**LÄHTEENMÄKI,  
JARMO**  
*puheenjohtaja*  
Paperiliitto ry

**OJALA,  
ARTO**  
*toimitusjohtaja*  
Palvelutyönantajat ry

**SOHLBERG,  
KARI O.**  
*toimitusjohtaja*  
Oy G.W. Sohlberg Ab

**PITKÄNEN, PAAVO**  
*toimitusjohtaja*

**HYVÄRINEN,  
MARKKU**  
*varatoimitusjohtaja*

### **Varajäsenet:**

**KETONEN,  
MIKKO**  
*hallituksen*  
*puheenjohtaja*  
TS-Yhtymä Oy

**METSÄMÄKI,  
JANNE**  
*lakimies*  
Suomen Ammattiliit-  
tojen Keskusjärjestö  
SAK ry

**PORANEN,  
TIMO**  
*toimitusjohtaja*  
Metsäteollisuus ry



Ehrnrooth,  
Georg



Kivimäki  
Mikko



Swanljung  
Esa



Jokinen  
Markku



Kangasniemi  
Erkki



Laatunen  
Lasse



Leskinen  
Jouko K



Lähteenmäki  
Jarmo



Ojala  
Arto



Sohlberg  
Kari O



Pitkänen  
Paavo



Hyvärinen  
Markku

### **VARAJÄSENET**



Ketonen  
Mikko



Metsämäki  
Janne



Poranen  
Timo

## TILINTARKASTAJAT

HAGLUND, ERIC  
KHT, DE

PALVI, MAURI  
KHT, TTM

Varatilintarkastajat:  
KPMG Wideri Oy Ab

SUOMELA, EERO  
KHT, KTM

## ELÄKEASIAIN NEUVOTTELUKUNTA

HYVÄRINEN, MARKKU  
*varatoimitusjohtaja*  
Varma-Sampo  
*Neuvottelukunnan  
puheenjohtaja*

MATTILA, ANTTI  
*teknologiasihtööri*  
Suomen Ammattiliittojen  
Keskusjärjestö SAK ry

PENNANEN, ARTTURI  
*pääsihtööri*  
Paperiliitto ry

SIMPANEN, VEIKKO  
*sosiaalisihtööri*  
Toimihenkilökeskusjärjestö  
STTK ry

ULJAS, ANJA  
*tutkimuspäällikkö*  
Suomen Ekonomiliitto ry

WÄRN, RIITTA  
*varatuomari*  
Palvelutyönantajat ry

ÅSTRÖM, JOHAN  
*asiemies*  
Teollisuuden ja Työnantajien  
Keskusliitto TT

## YRITTÄJIEN JA TYÖNANTAJIEN NEUVOTTELUKUNTA

ELORANTA, JORMA  
*toimitusjohtaja*  
Patria Industries Oyj

GUSTAVSON, STIG  
*toimitusjohtaja*  
KCI Konecranes International Oyj  
*Neuvottelukunnan  
puheenjohtaja*

HAAVISTO, ESA  
*toimitusjohtaja*  
Hacklin-yhtiöt

HANSLIN, KIM  
*toimitusjohtaja*  
McDonald's Oy

HYRYLÄINEN, JUKKA  
*toimitusjohtaja*  
Katko Oy Konerauta

IKÄHEIMO, ANTERO  
*toimitusjohtaja*  
Lappset Group Oy

KIVIKOSKI, KARI  
*toimitusjohtaja*  
Soilituote Oy, Ermiso Oy

LAPPALAINEN, MARTTI  
*toimitusjohtaja*  
Suur-Savon Sähkö Oy

LEHTONEN, HEIKKI  
*toimitusjohtaja*  
Santasalo-JOT Oyj

LÄNSIÖ, JUSSI  
*toimitusjohtaja*  
Oyj Hartwall Abp

NIEMINEN, KALERVO  
*toimitusjohtaja*  
Nostokonepalvelu Oy

OLLILA, ESKO  
*hallituksen puheenjohtaja*  
Purso Oy

OTTELA, JUKKA  
*toimitusjohtaja*  
Esan Kirjapaino Oy

REENPÄÄ, OLLI  
*vuorineuvos*  
Kustannusosakeyhtiö Otava

RÄSÄNEN, TUOMO  
*toimitusjohtaja*  
Isko Oyj

SAARELAINEN, MAURI  
*toimitusjohtaja*  
Honkarakenne Oyj

SOLJA, ERKKI  
*toimitusjohtaja*  
Kiilto Oy

SYRJÄLÄ, LAURI  
*toimitusjohtaja*  
Oy Terinit Ab

TAKAMÄKI, HEIKKI  
*kauppias*  
Rauta-Otra Nekala

TAKANEN, JORMA  
*toimitusjohtaja*  
Scanfil Oy

TAMMI, TAPIO  
*toimitusjohtaja*  
Polar Electro Oy

UUSITALO, REINO  
*toimitusjohtaja*  
Pyroll Group Ltd. Oy

WARD, KAIJA  
*hallituksen puheenjohtaja*  
Eurokangas Oy

WESTÖ, JOHN ERIC  
*hallintojohtaja*  
Suomen Kansallisooppera

VINE, JUHA  
*hallituksen puheenjohtaja*  
Suomen Siporex Oy

VUORELA, TAPANI  
*johtaja*  
Helsingin Diakonissalaitos

YLINIEMI, PERTTI  
*toimitusjohtaja*  
Olostunturi Oy

**Varajäsenet**  
MIETTINEN, TIMO  
*hallituksen puheenjohtaja*  
Ensto Oy

SILVANTO, JUHA  
*toimitusjohtaja*  
Steveco Oy

SINIVUORI, SAARA  
*toimitusjohtaja*  
Aleksin Ravintolat Oy

VILJANMAA, OLAVI  
*toimitusjohtaja*  
Urho Viljanmaa Oy

**VAKUUTETTUIJEN**  
**NEUVOTTELUKUNTA**

HALME, KARI  
Stora Enso Oyj  
Akava

HIRVONEN, VESA  
Outokumpu Oyj  
Akava

HORTTANAINEN, JOUKO  
UPM-Kymmene Oyj  
Akava

SALO, HEIKKI  
ABB Industry Oy  
Akava

SCHLEIFER, NINA  
Oy Medix Biochemica Ab  
Akava

VANKALO, TAPIO  
Xyrofin Oy  
Akava

FLINK, ERKKI  
Vapo Oy  
SAK

HELO, ELLEN  
Tradeka Group Oy  
SAK

KÄRKKÄINEN, RISTO  
UPM-Kymmene Oyj  
SAK

NOKELAINEN, EERO  
Metsä-Serla Oyj  
SAK

PENNANEN, EERO  
Metra Oyj Abp  
SAK

RUOTSALAINEN, ERKKI  
Imatra Steel Oy Ab  
SAK  
*Neuvottelukunnan*  
*puheenjohtaja*

RUUSKANEN, HEIKKI  
Savon Sanomat  
SAK

TAKKINEN, VENHO  
Koiviston Auto Oy  
SAK

VÄISÄNEN, SEIJA  
Fazer Suklaa Oy  
SAK

YLIKAUPPILA, KARI  
Imatran Voima Oy  
SAK

HOLOPAINEN, CARITA  
Helsingin Diakonissalaitos  
STTK

KALTTONEN, PIRKKO  
Stora Enso Oyj  
STTK

KANGAS, MATTI  
Tieto Corporation Oyj  
STTK

NYMAN, TARJA  
Fazer Leipomot Oy/Oululainen  
STTK

PAUNONEN, ESKO  
Ahlström Machinery Oy  
STTK

PITKÄNEN, SIRKKA  
Matkahuolto Oy Ab  
STTK

RÄIKKÖNEN, SEPPO  
Imatra Steel Oy Ab  
STTK

SUOKAS, LEO  
UPM-Kymmene Oyj  
STTK

TEINILÄ, PEKKA  
TS-yhtymä Oy  
STTK

VÄISÄNEN, ULLA  
Vakuutusyhtiö Sampo Oyj  
STTK

**YHTIÖN  
JOHTORYHMÄ**

PITKÄNEN, PAAVO  
*toimitusjohtaja*

HYVÄRINEN, MARKKU  
*varatoimitusjohtaja,  
toimitusjohtajan sijainen  
(vakuutukset ja eläkkeet)*

NIEMI, MATTI  
*varatoimitusjohtaja,  
(sijoitustoiminta)*

AALTONEN, SAKARI  
*(tietohallinto ja hallinto)*

KOHONEN, ILKKA  
*(strateginen suunnittelu)*

OKSANEN, JOUKO  
*(taloushallinto)*

TANSKA-SALOKARI, PÄIVI  
*(henkilöstön edustaja)*

TARVONEN, HANNU  
*(asiakasyhteydet)*

**JOHTAJAT:**

ANTTONEN, ARI  
yhteysjohtaja

JOUTSENLAHTI, RALF  
yhteysjohtaja

KUOKKANEN, JORMA  
sijoitusjohtaja

KIVISAARI, ESKO  
tutkimusjohtaja

LASSILA, TAISTO  
aktuaarijohtaja

LOUKOLA, VEIKKO  
vakuutusjohtaja

LUOSTARINEN, JORMA  
henkilöstöjohtaja

MALIN, HEIKKI  
viestintäjohtaja

NYGÅRD, KLAUS  
projektijohtaja

OTAVA-KESKINEN, IRMELI  
tietohallintojohtaja

RAJANIEMI, ERKKI  
lakiasiaintohtaja

RINNE, OSMO  
eläkejohtaja

TOLA, SAKARI  
ylilääkäri





## **VARMA-SAMPO**

Keskinäinen eläkevakuutusyhtiö Varma-Sampo

Puhelin 010 51513

Faksi 010 514 4752

Internet [www.varma-sampo.fi](http://www.varma-sampo.fi)

Postiosoite PL 1, 00098 VARMA-SAMPO

Käyntiosoite Annankatu 18, Helsinki

Kotipaikka Helsinki

Krnrno 321.855