



Vuosikertomus 1998





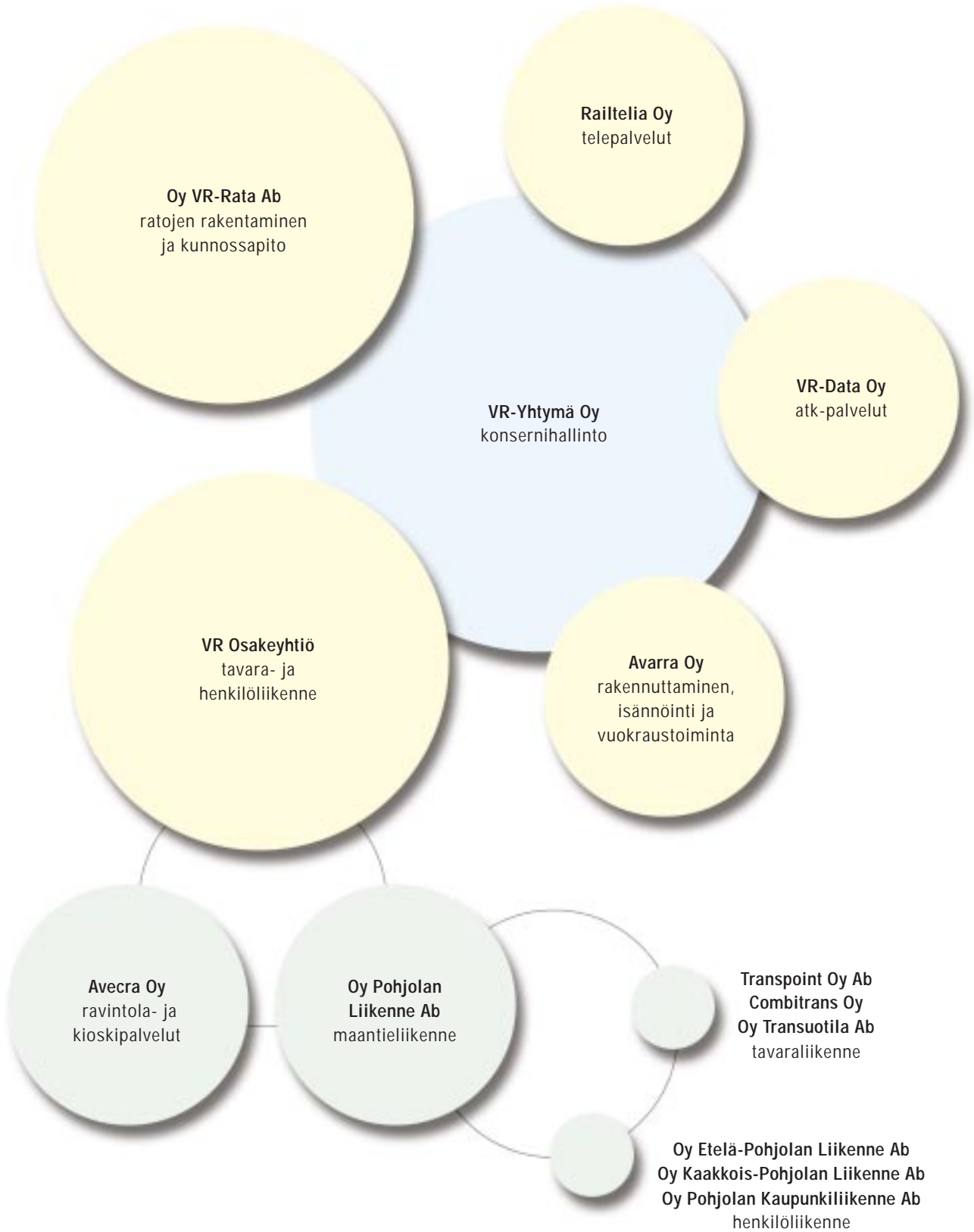
VR-konserni tarjoaa turvallisia, korkealaatuisia ja ympäristöä mahdollisimman vähän rasittavia palveluita tavaraliikenteen asiakkaille ja joukkoliikenteen matkustajille.

VR-KONSERNIN VUOSI		1998	1997
Liikevaihto	Mmk	6 753	6 181
Tilikauden voitto	Mmk	386	419
Tase	Mmk	8 687	8 462
Henkilöstö keskimäärin		16 487	16 690
Tavaraliikenteen kuljetukset	1 000 t	48 124	45 338
Henkilöliikenteen matkat	1 000	59 842	58 910

- VR julkisti uuden turvallisuusohjelmansa, jonka tavoitteena on juna-turvallisuuden nostaminen EU-maiden huipputasolle
- Sekä tavara- että henkilöliikenteessä saavutettiin uudet kuljetusennätykset
- Kaksikerroksiset InterCity-vaunut tulivat liikenteeseen, ja vuoden lopulla tehtiin jatkotilaus 50 uudesta vaunusta
- VR Cargon Länsi-Suomen alue ja pääkonttori saivat ISO 14001 -ympäristö-sertifikaatin
- Radan päällysrakennetöiden määrä ylitti edellisen vuoden ennätyksen neljänneksellä
- VR-Yhtymä Oy ja Telia Finland Oy perustivat Railtelia Oy:n tuottamaan telepalveluita kuljetus- ja logistiikka-alalle

VR-konserni	2	Henkilöstö	18
Pääjohtajan katsaus	4	Turvallisuus	20
Henkilöliikenne	6	Ympäristö	22
Tavaraliikenne	10	VR-Yhtymä Oy:n tilinpäätös	25
Ratojen rakentaminen ja kunnossapito	14	Tilintarkastuskertomus	43
Telepalvelut	16	Hallintoneuvoston lausunto	44
Atk-palvelut	17	VR-Yhtymä Oy:n hallinto ja johto	45
Rakennuttaminen, isännöinti ja vuokraustoiminta	17	Yhteystietoja	46

VR-konserni



VR-Yhtymä Oy

on VR-konsernin emoyhtiö, joka omistaa konsernin kiinteistöt ja tarjoaa muille konserniyhtiöille mm. rahoitukseen, hallintoon, kiinteistöihin ja viestintään liittyviä palveluja.
Liikevaihto: 290 Mmk
Henkilöstön määrä: 320
Pääjohtaja: Henri Kuitunen

VR Osakeyhtiö

on Suomen johtava kuljetusalan yritys, joka harjoittaa sekä tavara- että henkilöliikennettä.
Liikevaihto: 3,5 mrd mk (tavaraliikenne 2 mrd mk, henkilöliikenne 1,5 mrd mk)
Henkilöstön määrä: 10 300
Toimitusjohtaja: Juhani Kopperi

Avecra Oy

täydentää VR Osakeyhtiön henkilöliikenteen palveluja. Yhtiöllä on ravintola- ja kioski-toimintaa asemilla ja junissa.
Liikevaihto: 170 Mmk
Henkilöstön määrä: 470
Toimitusjohtaja: Kari Isola

Oy Pohjolan Liikenne Ab -konserni

tytäryhtiöineen harjoittaa junaliikennettä täydentävää autoliikennettä.
Liikevaihto: 1,1 mrd mk
Henkilöstön määrä: 1 800
Toimitusjohtaja: Matti Krannila

Oy VR-Rata Ab

on erikoistunut ratojen rakentamiseen ja kunnossapitoon. Yhtiön suurin asiakas on liikenneministeriön alainen Ratahallintokeskus.
Liikevaihto: 1,9 mrd mk
Henkilöstön määrä: 3 340
Toimitusjohtaja: Teuvo Sivunen

Railtelia Oy

Tuottaa telepalveluita rautatie-liikenteeseen ja kehittää telejärjestelmiä kuljetus- ja logistiikka-alan tarpeisiin. Yhtiön osakkeista 60 % omistaa VR-Yhtymä Oy ja 40 % Telia Finland Oy.
Liikevaihto: 80 Mmk (6-12/1998)
Henkilöstön määrä: 170
Toimitusjohtaja: Jouko Tervo

VR-Data Oy

on kuljetussektorin järjestelmiin erikoistunut atk-palveluyritys. Yhtiön osakkeista 60 % omistaa VR-Yhtymä Oy ja 40 % Novo Group Oy.
Liikevaihto: 80 Mmk
Henkilöstön määrä: 90
Toimitusjohtaja: Henri Ollila

Avarra Oy

harjoittaa rakennuttamista, isännöintiä ja vuokraustoimintaa. Yhtiö on erikoistunut vuokratalojen perusrakentamiseen.
Liikevaihto: 60 Mmk
Henkilöstön määrä: 15
Toimitusjohtaja: Reijo Savolainen

VR CARGO

Transpoint

InterCity

PENDOLINO S 220

S I B E L I U S



Matilda



Turvallisuus on tärkein

Junaturvallisuuteen liittyvät kysymykset ja keskustelu kilpailun avaamisesta rautateillä leimasivat VR:n vuotta 1998. Maaliskuussa kymmenen kuolonuhria vaatinut matkustajajunan suistuminen Jyväskylässä ja elokuussa Suomenjoella tapahtunut matkustajajunan ja tavarajunan törmäys pysähdyttivät VR:n, päättäjät ja myös suuren yleisön miettimään keinoja junaturvallisuuden edistämiseksi.

Tapahtuneet onnettomuudet ja muutamat vuoden aikana sattuneet läheltä piti -tilanteet ovat kaikki erilisiä tapahtumia, joihin ei ole voitu löytää yhtä yhteistä syytä. Jos tällainen syy olisi löydetty, se olisi tietenkin poistettu heti. VR:n turvallisuustyössä keskitytäänkin nyt koko liikenne- ja kuljetusjärjestelmään tarkastelemalla muun muassa koulutusta, työtapoja, tekniikkaa ja asenteita. Keskeisin periaate on, että turvallisuus on VR:n tärkein arvo, jonka varaan liiketoiminta rakentuu.

Junaturvallisuusohjelman ydinkohta on automaattisen kulunvalvonnan rakentaminen. Kaikilla pääradoilla se on käytössä vuonna 2001 ja koko rataverkolla vuonna 2005. Järjestelmä estää ylinopeudet ja törmäykset. Tekniisiin uudistuksiin kuuluvat myös junien jarrutustehon lisääminen ja viestiyhteyksien tehostaminen sekä radan ja sen laitteiden perusparannustyöt.

Turvallisuusohjelmassa painotetaan myös inhimillistä tekijää. Pyrkimyksenä on varmistaa, että liikenteenhoitotehtävissä työskentelevät rautatieläiset ovat ammattitaitoisia, huolellisia ja vireitä. Vuorovaikutuksen edistämiseksi on perustettu alueelliset junaturvallisuustoimikunnat, joihin osallistuvat eri ammattien edustajat tuovat esiin havaittuja epäkohtia ja miettivät yhdessä niiden korjaamista.

Kilpailu rataverkolle

Liikenneministeriön asettama työryhmä esitti vuoden 1998 keväällä, että rautateiden koko tavaraliikenne ja henkilöliikenne avattaisiin kilpailulle. Kilpailusta erityisesti maantieliikenteen kanssa VR:llä on jo vuosikymmenten kokemus, sillä Suomen kaikista tavaraliikenteestä kiskoilla kulkee 25 prosenttia ja matkustajaliikenteestä viisi prosenttia.



Tätä kirjoitettaessa vaikuttaa siltä, että vuoden 1999 keväällä aloittava eduskunta saa käsiteltäväkseen lakiehdotuksen kilpailun avaamisesta. VR:n kannalta kilpailutilanne on hankala siinä tapauksessa, että me menettäisimme markkinaosuuttamme. Kiinteän kustannusrakenteensa takia VR:n olisi tällöin harkittava tarjonnan supistamista, mikä ei suinkaan ole kilpailuttamisen tavoite.

Rautateiden avaamista kilpailulle on mm. EU:ssa perusteltu myös siten, että se virkistää rautatielaitosten ja -yritysten toimintaa. Suomen esimerkki osoittaa, että tehostumista voi saada aikaan myös muilla tavoilla. Toimintojen järjeistäminen, tekniikan uudet sovellukset ja rekrytointikielto ovat kymmenessä vuodessa lisänneet VR:n tavaraliikennettä 25 prosenttia ja henkilöliikennettä 30 prosenttia. Samaan aikaan henkilöstön määrä on vähentynyt kolmanneksella eli 9 000:lla.

Tulos

Koko VR-konsernin tulos vuonna 1998 oli 386 miljoonaa markkaa. Se on 33 miljoonaa markkaa vähemmän kuin edellisenä vuonna. Tuloksen heikkeneminen johtuu pääasiassa transitoliikenteen ja läntisen kansainvälisen liikenteen alhaisista kuljetusmääristä.

Kuljetusmäärien kehitys sisälsi paljon suuria muutostekijöitä, kun tarkastellaan koko vuotta 1998. Tavaraliikenteessä VR Cargo teki uuden kuljetusennätyksen, 40,7 miljoonaa tonnia. Kuljetetut tonnit kasvoivat edelliseen vuoteen verrattuna noin prosentin.

Kotimaan tavaraliikenne säilyi vuoden 1997 tasolla. On kuitenkin huomattava, että Suomen perusteellisuuden yleinen suhdannekehitys näkyi hyvin kuljetusmääriessämme: alkuvuoden kasvu päättyi elokuussa, ja syksystä lähtien kuljetusmäärät putosivat. Markkinaosuutemme säilyi ennallaan.

Idän liikenne kasvoi yhdeksän prosenttia. Valtaosa kasvusta tuli 50 prosentilla kasvaneista raakapuun kuljetuksista, kun taas raakaöljyn alhainen maailmanmarkkinahinta piti sekä öljyn tuonti- että transitokuljetukset alhaisella tasolla. Elokuussa 1998 alkanut ruplan voimakas devalvoituminen lisäsi Venäjän tuontikuljetuksiamme selvästi.

Myös henkilöliikenteessä VR teki uuden kuljetusennätyksen, 51,4 miljoonaa matkaa. On kuitenkin huomattava, että kasvu tuli nimenomaan lähiliikenteestä. Kaukoliikenteessä volyymi putosi voimakkaasti kilpailun takia puolisen prosenttia.

Ihmistä kiinni

Edellä kuvaamani tulos on asiakkaittemme ja VR-konsernin palveluksessa olevien ihmisten saavutus. Tulos on osoitus luottamuksesta VR:ää ja sen henkilöstöä kohtaan.

Meille asetetut vaatimukset ovat kovot, eikä näköpiirissä ole helpotusta. Pystyäksemme suoriutumaan isoista investoinneista meidän täytyy huolehtia tuloskuntomme säilymisestä. Tämän vuoksi esimerkiksi rekrytointikieltoa ei voi purkaa. Meidän on pystyttävä entisestään parantamaan kustannuskilpailukykyämme.

Kiitän asiakkaittamme, yhteistyökumppaneitamme ja omistajaamme tilikauden aikana meitä kohtaan osoitetusta luottamuksesta ja hyvästä yhteistoiminnasta. Henkilökuntaa kiitän hyvin tehdystä työstä.

Henri Kuitunen
Pääjohtaja



MATKAT PÄÄKAUPUNKISEUDUN LÄHILIIKENTEESSÄ LISÄÄNTYIVÄT 4 %.
LÄHIJUNIEN SUOSIOON VAIKUTTI PARANTUNUT PALVELUTASO.

asiakaslähtöisyys

Tavara- ja henkilöliikenteessä uusia ennätyksiä. VR Osakeyhtiön raideliikenteen liikevaihto oli 3,5 miljardia markkaa. Tavaraliikenteen tuotot olivat 2,0 ja henkilöliikenteen 1,5 miljardia markkaa. Tavaraliikenteessä vuosi oli vaihteleva, mutta VR Cargo saavutti silti uuden kuljetusennätyksen. Kasvua edellisvuoden kuljetusmääriin oli noin prosentti. Junamatkojen määrä kasvoi 3 % ja ylitti 50 miljoonan matkan rajan. Suurempia matkamääriä on kirjattu vain sodan ajan poikkeusoloissa.

Junamatkustus kasvoi edelleen

Junissa tehtiin yhteensä ennätyselliset 51,4 miljoonaa matkaa vuonna 1998. Henkilökilometreissä mitattuna matkustus säilyi edellisvuoden huippulukemissa. Yhteensä henkilökilometrejä kertyi 3,4 miljardia.

Vuoden loppua kohti alkuvuoden voimakas kasvu laantui. Merkittävimmin muutos näkyi idänliikenteessä, kun matkustus Suomeen laski syksyllä voimakkaasti Venäjän talouskriisin takia. Idänjunissa tehtiin yhteensä 215 000 matkaa eli runsaat 2 % vähemmän kuin edellisenä vuonna.

Lähiliikenteessä vilkasta

Matkoista 39,4 miljoonaa tehtiin pääkaupunkiseudun lähiliikenteessä, joka kasvoi lähes 4 %. Lähiliikenteen kasvu johtui työmatkaliikenteen vilkastumisesta pääkaupunkiseudulla. Kasvua oli erityisesti Helsingin ja Tikkurilan välisellä kaupunkiradalla. Lähiliikenteen suosioon on vaikuttanut myös palvelutason parantuminen viime vuosina.

Kaukoliikennematkojen määrä säilyi 12,0 miljoonassa. Huomattavaa kasvua oli Helsingin ja Turun välisellä rantaradalla, missä nopeiden Pendolino-junien matkustajamäärä lisääntyi lähes 6 %.

Pohjoisen autojunaliikenteessä saavutettiin uusi kuljetusennätys, yli 33 000 autoa. Vilkkain matkustuskuukausi oli huhtikuu. Länsi-Lapin autojunamatkustajia palveleva Kolarin uusi asema valmistui syksyllä 1998.

VR:n palvelulle tunnustusta

VR Henkilöliikenteen palvelu sai vuoden aikana kaksi tunnustusta: Matkailutoimittajien Kilta valitsi alkuvuonna konduktöörin vuoden matkailuhenkilöksi hyvän yleisöpalvelun ansiosta. Kesällä Suomen Luonnonsuojeluliitto palkitsi VR:n konduktöörit ympäristöystävällisen kulkumuodon edistämiseksi tehdystä työstä.

Asiakaspalautetta kerättiin ja analysoitiin systemaattisesti. Yhteensä VR Henkilöliikenne sai yli 8 000 palautetta. Asiakkaiden näkemykset otettiin huomioon aikataulujen ja junatarjonnan suunnittelussa sekä kaluston uudistamisessa. Myös palvelua junissa ja asemilla kehitettiin asiakkaiden toivomaan suuntaan.



Helsingin rautatieaseman kattaminen käynnistyi loppuvuonna, kun VR-Yhtymä teki päätöksen päätylaiturialueelle tulevasta hallista. Päätyhallin valmistuminen vuoden 1999 lopussa parantaa Helsingistä lähtevien ja sinne tulevien matkustajien palveluja. Halliin on tarkoitus siirtää mm. lipunmyyntitiloja.

Opera-järjestelmä lyhensi palveluaikoja

VR Henkilöliikenne sai kesällä valmiiksi uuden Opera-asiakaspalvelujärjestelmänsä. Se lyhensi palveluaikoja selvästi sekä helpotti aikataulutietojen saantia ja lipun hankkimista.

Uutena palveluna asiakkaille tarjottiin mahdollisuutta saada aikataulut muutamassa sekunnissa GSM-tekstiviestinä käsipuhelimeen. Samoin lippuautomaatit uudistettiin kokonaan vuoden aikana. Uudet automaatit ovat aikaisempaa monipuolisempia: junalipun voi esimerkiksi ostaa mille tahansa yhteysvälille jokaiselta automaatilta.

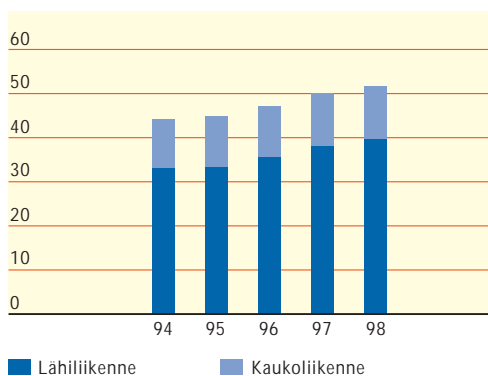
Opera-asiakaspalvelujärjestelmä on avoin perusjärjestelmä, joka mahdollistaa myöhemmin mm. matkakorttien käyttöönoton. Projektitoimintayhdistys valitsi Opera-järjestelmän vuoden projektiksi hyvän laadun ja toteutuksen vuoksi.

Kalustouudistukset jatkuivat

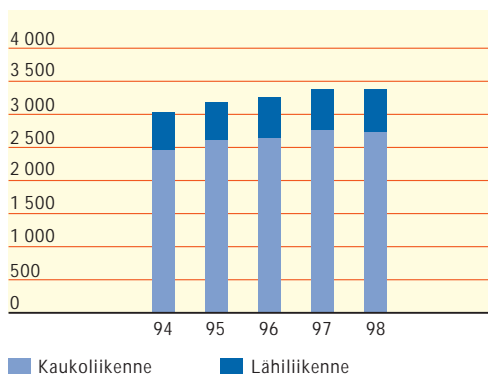
Henkilöliikenteen kaluston tasoa on parannettu koko 90-luvun ajan, kun kaikissa kaukoliikenteen vaunuissa on tehty uudistuksia. Viimeinen tällainen uudistus on käynnissä pikajunien ensimmäisen luokan vaunuissa. Vuoden 1998 loppuun mennessä oli uusittu 22 ensimmäisen luokan vaunua, ja kaikki 34 vaunua valmistuvat vuoden 1999 aikana.

Uudistetussa ensimmäisen luokan vaunussa on avosastot kuuden hengen hyttiasastojen tilalla. Vaunuissa

Matkat junaliikenteessä, miljoonaa



Junaliikenteen henkilökilometrit, miljoonaa



on istuinkohtaisia pöytiä ja pc-pistorasioita työskentelyä varten. Niissä on myös lasiseinällä erotettu salonki, jonka voi varata kokouskäyttöön.

Lähiliikenteen sähkömoottorijunakaluston saneeraus eteni niin, että vuoden lopussa käytössä oli 33 kokonaan uudistettua yksikköä. Työ jatkuu kahdeksan yksikön vuosivauhdilla. Puolet sadasta lähijunayksiköstä on uusittu vuoteen 2001 mennessä, ja sen jälkeen uusitaan loput 50 yksikköä.

Uudet InterCity-vaunut saivat kiitosta

Vuoden aikana saatiin liikenteeseen uutta kaksikerroksista InterCity-kalustoa. Vaunuissa on matala lattia ja ilmastointi. Osa vaunuista on palveluvaunuja, joissa on uusia palveluita liikuntaesteisille, lapsiperheille ja matkatavaran kanssa matkustaville. Vuoden 1998 loppuun mennessä jokaisessa InterCity-junassa oli tällainen vaunu. Vuonna 1999 liikenteeseen tulee kuukausittain kaksi uutta matkustajavaunua. Kaksikerroksiset vaunut saivat asiakkailta hyvää palautetta.





Vuoden lopulla Transtechilta tilattiin InterCity-hankintasopimukseen kuuluneen option mukaisesti viisikymmentä vaunua lisää. Niiden huippunopeus on 200 kilometriä tunnissa, ja myös aikaisemmin valmistetut InterCity-vaunut varustetaan tälle nopeudelle.

Uudet vaunut toimitetaan vuoden 2002 loppuun mennessä. Kaikkiaan VR:llä on vuoden 2002 lopussa 80 yksi- ja 92 kaksikerroksista InterCity-vaunua, mikä on noin neljäsnes koko kaukoliikenteen vaunuista.

Ensimmäinen kaupunkijuna valmistui

Ensimmäinen uusi kaupunkijuna valmistui vuoden lopussa, ja se laivattiin Suomeen testiajoihin. VR:n tilaamat kymmenen kaupunkijunaa on tarkoitettu pääkaupunkiseudun lähiliikenteeseen, lähinnä Helsingin, Espoon, Vantaan ja Kauniaisten muodostamalle YTV-alueelle. Junat on tilattu italialaiselta Fiat Ferroviarialta, joka on käyttänyt valmistuksessa alihankkijana espanjalaista CAF-yhtiötä.

EU-tarjouskilpailu ei tuottanut vähäliikenteisille rataosille sopivaa kevyttä kiskobussiratkaisua, joten vuoden lopulla käynnistettiin uusi tarjouskierros 12-20 kiskobussista.

Laatukoulutusta täsmällisyyden parantamiseksi

Syksyllä käynnistyi laatukoulutus liikenteen täsmällisyyden parantamiseksi. Vuosien 1998 ja 1999 aikana koulutukseen osallistuu koko palveluketju eli noin 5 500 konduktööriä, lipunmyyjää, kuljettajaa sekä liikenteenhoidossa, kunnossapidossa ja ratapihoilla työskentelevää henkilöä.

Liikenteen täsmällisyys jäi selvästi tavoitteista vuonna 1998. Kaukoliikenteen täsmällisyys oli 82 %, kun mittana on yli 5 minuutin myöhästymisen. Noin kaksi kolmannesta myöhästymisestä aiheutui ratatöistä ja kolmannes muista syistä kuten vaikeista sääolosuhteista, veto- ja vaunukaluston vioista tai matkustajaruuhkista.

Junaliikenteen täsmällisyys oli kuitenkin edelleen hyvä muihin kulkumuotoihin verrattuna. Jos mittana käytetään esimerkiksi lentoliikenteessä käytössä olevaa

15 minuutin viivettä, kaukojunien täsmällisyys oli 95 %.

Lähiliikenteen täsmällisyys pysyi erittäin hyvällä tasolla: 98 % junista saapui perille minuutilleen tai korkeintaan kolme minuuttia myöhässä.

Aiesopimus Avecran ja Rail Gourmet'n yhteistyöstä

VR solmi marraskuussa 1998 aiesopimuksen sveitsiläisen Rail Gourmet Holding Ltd:n kanssa. Sopimuksen tarkoituksena on kartoittaa Rail Gourmet'n ja Avecran yhteistyömahdollisuudet. Tavoitteena on kehittää Avecran palveluja ja kasvattaa sen liikevaihtoa. Rail Gourmet tulisi Avecran vähemmistöosakkaaksi. Rail Gourmet on Euroopan johtavia junapalveluyrityksiä. Arctia Oy luovutti vähemmistöosakkuutensa Avecrasta VR Osakeyhtiölle keväällä 1998.

Kioski-, kahvila- ja ravintolapalveluita sekä junien ravitsemispalveluita harjoittavan Avecr Oy:n liikevaihto pysyi edellisen vuoden tasolla ja oli runsaat 173 miljoonaa markkaa. Palvelut junissa yhdistettiin uuden A-Catering-nimen alle. Pasilan asemalle avattiin uusi Café Muffiini, ja Oulunkylän asemaravintolan liikeidea uusittiin. Avecran palveluita oli päivittäin yli 130 junassa ja 30 toimipisteessä eri puolilla Suomea.

Avecran henkilökunnan ammattitaidon kehittämiseksi käynnistyi laaja oppisopimusohjainen rittäjä- ja asiakaspalvelututkintoon tähtäävä koulutusohjelma. Vuoden aikana koulutusjaksoihin osallistui 60 henkilöä. Koulutus jatkuu ensi vuosikymmenelle asti. Myös henkilökunnan työkyvyn ylläpitämistä ja kehittämistä tukeva ohjelma käynnistyi vuonna 1998.

Linja-automatkoja 8,5 miljoonaa

VR-konserniin kuuluvan Oy Pohjolan Liikenne Ab:n linja-autoliikenteen liikevaihto oli 154 miljoonaa markkaa.

Matkoja linja-autoliikenteessä tehtiin noin 8,5 miljoonaa, mikä on 5 % vähemmän kuin edellisenä vuonna. Liikennettä harjoitettiin 223 linja-autolla pääasiassa Etelä-Suomessa.

VR Cargolla vaihteleva vuosi

Tavaraliikenteessä kuljetettiin yhteensä 40,7 miljoonaa tonnia tavaraa, mikä ylitti edellisen vuoden kuljetusennätyksen noin prosentilla. Vuosi oli erittäin vaihteleva, sillä kuljetusmäärät seurasivat tarkoin kansainvälisen kaupan ilmiöitä. Kuljetusten kehittymiseen vaikuttivat Venäjän taloudellinen tilanne, raakaöljyn maailmanmarkkinahinta sekä suomalaisen teollisuuden ja viennin suhdanteet.

Kuljetukset pysyttelivät ennätysellisen korkealla tasolla koko alkuvuoden, mutta kesän aikana kotimaan liikenteen kasvu kääntyi lievään laskuun. VR:n markkinaosuus tavaraliikenteen kuljetuksista Suomessa oli noin 26 %, mikä on poikkeuksellisen suuri osuus muihin EU-maihin verrattuna.

Kotimaan liikenne pysyi ennätyslukemissa

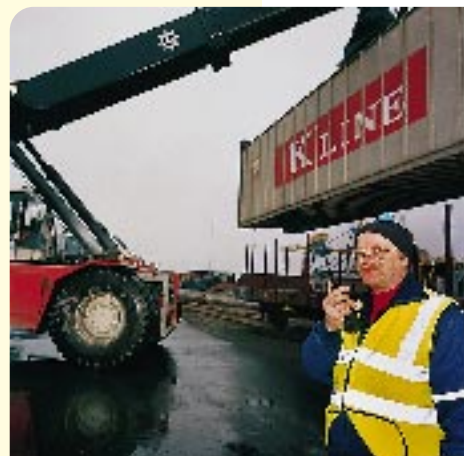
Kotimaan liikenteessä kuljetettiin kaikkiaan 23,6 miljoonaa tonnia tavaraa eli saman verran kuin ennätysvuonna 1997. Kotimaan liikenteen lukuihin vaikuttivat eniten Suomen metsäteollisuuden suhdanteet.

Teollisuuden korkeat tuotantoluvut ja käyttöaste näkyivät kuljetusten määrissä. Lupaavasti alkanut vuosi tasaantui kuitenkin syksyllä lähinnä metsäteollisuuden viennin hiljenemisen takia. Raakapuun, sellun ja paperin kuljetukset vähenivät selvästi lokakuusta alkaen. Kokonaiskuljetusmäärissä päästiin kuitenkin 16 miljoonaan tonniin, mikä on lähes sama määrä kuin edellisenä vuonna.

Metalliteollisuuden kuljetuksissa oli heti kesän jälkeen hiljainen vaihe. Loppuvuonna ne kuitenkin lisääntyivät ripeästi, ja vuoden kokonaiskuljetusten määrä kasvoi 4 %. Kemiakuljetukset pysyivät lähes edellisvuoden tasolla.

Venäjän talouskriisi näkyi idänliikenteessä

Alkuvuonna öljypohjaisten tuotteiden tuonti Venäjältä oli lähes pysähdyksissä raakaöljyn alhaisen maailmanmarkkinahinnan takia, mutta kasvoi syksyllä rajusti elokuussa alkaneen ruplan devalvoitumisen vuoksi. Kasvua oli lähes 30 % alkuvuodesta. Yhteensä kemianteollisuuden kuljetukset vähenivät kuitenkin lähes 20 % edelliseen vuoteen verrattuna.





METSÄTEOLLISUUDEN VIENTI HILJENI SYKSYLLÄ, MUTTA KAIKKIAAN VR CARGO KUITENKIN KULJETTI PUUTA, SELLUA JA PAPERIA LÄHES YHTÄ PALJON KUIN VUONNA 1997.

kansainvälisyys

Raakapuun kuljetukset kasvoivat vuonna 1998 voimakkaasti. Yhteensä raakapuuta kuljetettiin 5,7 miljoonaa tonnia. Kasvua edellisvuoteen oli 53 %.

Metalliteollisuuden kuljetukset kasvoivat voimakkaasti aina lokakuuhun saakka. Tuotantolaitosten seisokit Suomessa vähensivät niitä kuitenkin jonkin verran. Kokonaisuutena kuljetettiin 2 miljoonaa tonnia, jossa oli kasvua edellisvuoteen noin 15 %.

Ruplan devalvoinnin vaikutukset tuntuivat myös Suomen kautta kulkevassa transitoliikenteessä. Loppuvuonna transitokuljetukset kasvoivat samoin kuin tavaraliikenne Suomen ja IVY-maiden välillä. Erityisesti kemian tuotteiden kuljetukset kasvoivat. Kokonaisuutena transitoliikenne kuitenkin väheni hiljaisen alkuvuoden takia noin 13 % edellisestä vuodesta mutta jäi edelleen noin 3 miljoonaan tonniin.

Junalauttasatama siirtyi Turkuun

Läntisen liikenteen kuljetukset heijastelivat suomalaisen teollisuuden viennin ja tuonnin ongelmia. Myös Venäjän tilanne näkyi junalauttaliikenteessä loppuvuodesta, kun transitokuljetukset itään lähes pysähtyivät. Kuljetuksissa jäätin noin 15 % edellisvuoden tasosta.

Koko junalauttaliikenteen satamatoiminnot keskitettiin Turkuun, kun Railship siirsi toimintonsa sinne kesän aikana.

Liikenne Tornion ja Haaparannan kautta vähentyi edelleen hiukan. Liikennettä pyrittiin lisäämään mm. nopeuttamalla rajanylitystä. Uuden raidelevyden vaihtajan kehitystyö eteni niin, että laitetta päästään testaamaan Torniossa keuhkälvella 1999. Vaunujen raidelevyden vaihtaja tehostaisi liikennettä Suomen ja Skandinavian välillä.

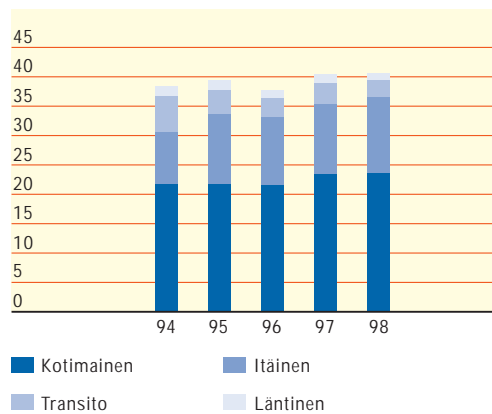
Venäjän talouden notkahdus vähensi myös Norjasta Suomen kautta Venäjälle meneviä kalakuljetuksia. Vuoden aikana suunniteltiin saman reitin kokeilua Pohjois-Amerikasta tuleville tuotteille.

Uudet yhteistyömallit junalauttaliikenteeseen

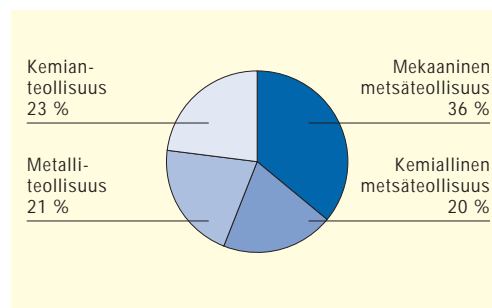
VR Cargo solmi uudenlaiset yhteistyösopimukset Ruotsin ja Saksan rautatieyhtiöiden sekä laivayhtiöiden kanssa. Yhteistyön tavoitteena on kasvattaa junalauttaliikennettä.

Saksan rautateiden tavaraliikennettä hoitava DB Cargo, Finnlines/Finn carriers-varustamo ja VR Osakeyhtiö tekivät aiesopimuksen yhteistyön kehittämisestä kesällä 1998. Sopimuksen tarkoituksena on lisätä Railship-liikenteen kuljetusmääriä ja parantaa sen kil-

VR Cargon kuljetukset, miljoonaa tonnia



Kuljetukset tuoteryhmittäin 1998



pailukykyä Itämerellä. Kuljetusten laatua parannetaan, nopeutta lisätään ja markkinointia tehostetaan.

Kehitystyön odotetaan lisäävän Suomen ja Saksan välillä junalauttaliikennettä sekä Suomen kautta kulkevaa Saksan ja Venäjän välistä liikennettä. Nykyisin Suomen ja Saksan välillä kulkee vuosittain 850 000 tonnia tavaraa.

Kesällä tehtiin myös toinen yhteistyösopimus. Ruotsin Statens Järnvägar (SJ) ja VR Osakeyhtiö sopivat Searail Oy Ab -yhtiön kanssa Turun ja Tukholman välisen junalauttaliikenteen hoidosta. Yhtiöt muodostivat eurooppalaisen taloudellisen etuyhtymän (ETEY), jonka tavoitteena on parantaa toimitusten koordinoitua ja suunnitella aikataulut siten, että toimitusajat lyhenevät. Tällä välillä on kuljetettu vuosittain noin 350 000 tonnia tavaraa.

Yhdistetyt kuljetukset kasvoivat Suomessa

Kiinnostus yhdistettyihin kuljetuksiin kasvoi edelleen. Kotimaassa yhdistetyt kuljetukset lisääntyivät edelliseen vuoteen verrattuna 20 %. VR Cargolla oli säännöllinen rekka- ja konttijunayhteys Helsingistä Ouluun ja Kemiin sekä Tampereelta Ouluun, ja vuoden aikana kuljetettiin yli 12 500 rekkaa ja traileria. Uutta yhdistettyihin kuljetuksiin sopivaa kalustoa rakennettiin lisää. Tavoitteena on käynnistää säännöllinen yöjunaliikenne myös Turusta Ouluun ja Kemiin.

Venäjän taloudellinen tilanne vähensi olennaisesti itään suuntautuvien kontti- ja trailerijunien kysyntää. Moskovaan ja muualle IVY-maihin kuljetettiin yhteensä noin 3 000 konttia. Konttijunat Moskovaan lähtivät säännöllisesti Helsingistä, Kotkasta ja Haminasta. Uusi trailerijunayhteys Moskovaan saatiin koekuljetusten jälkeen teknisesti valmiiksi.

Kaukoidän kriisi ja Venäjän tilanne vaikuttivat vahvasti Kaukoidän konttikuljetuksiin. Vienti itään hiljeni, ja samanaikaisesti merikuljetusten rahdit romahtivat. Kansainvälisessä yhdistettyjen kuljetusten liikenteessä kuljetettiin vuoden aikana vain noin 10 000 konttia Trans-Siperian linjaa pitkin.

Tavaraliikenteelle ympäristösertifikaatti

Laatu- ja ympäristökysymykset korostuivat VR Cargon toiminnassa. Alkuvuonna 1998 koko tavaraliikenne saatiin ISO 9001 -laatusertifikaatin piiriin. Syksyllä Länsi-Suomen alue ja pääkonttori saavat ISO 14001 -ympäristösertifikaatin. Muut alueet saavat vastaavat ympäristösertifikaatit vuonna 1999.

Ympäristösertifikaatti on tärkeä VR Cargon asiakkaille, suomalaisille vientiteollisuuden yrityksille, kun ne myyvät tuotteitaan Keski-Eurooppaan. Ympäristön kannalta edulliset rautatiekuljetukset parantavat mm. vientipaperin ekotasetta.

Työtä asiakassuhteen hyväksi

Vuoden aikana rakennettiin tai uusittiin noin 800 vaunua. Erityisesti kaksiakselisia katettuja vaunuja uusittiin paperiteollisuuden kilpailukyvyyn parantamiseksi. Vaunujen kattoa korotettiin, oviaukkoa levennettiin ja akselipainoa nostettiin. Uudet vaunut sopivat esimerkiksi aikaisempaa suurempien paperirullien kuljettamiseen.

Kaluston jatkuva uudistaminen on osa VR Cargon ja asiakkaiden välisiä partnership-sopimuksia. Pitkäaikaiseen yhteistyöhön kuuluu myös sähköisen tiedonvälityk-



sen kehittämisen. Viime vuonna yli 65 % rahtikirjatie-doista välittyi sähköisesti asiakkaiden ja VR:n välillä.

Eri paikkakunnilla jatkettiin palvelusopimusten tekoa asiakkaiden kanssa. Niissä määriteltiin tarkasti kaikki yhteistyön eri vaiheet, tarvittavat vaihtotyöt minuitin tarkkuudella sekä laatukriteerit.

Laaja koulutuskokonaisuus asiakaspalvelutehtävissä työskenteleville käynnistyi ja jatkuu koko vuoden 1999. Koulutus koskee kaikkiaan 700 henkilöä. Tavoitteena on taata asiakkaille kaikki logistinen palvelu yhdestä pisteestä. Myös idänliikenteen asiakirjojen hallintaa ja kuormausneuvontaa parannettiin vuoden aikana.

Transpointin liikevaihto kasvoi hieman

Kappaletavaraa kuljettavan Transpoint Oy Ab:n liikevaihto vuonna 1998 oli 616 miljoonaa markkaa. Kasvua edelliseen vuoteen verrattuna oli runsaat 2 %. Osa- ja kokokuormakuljetuksia hoitavan Combitrans Oy:n liikevaihto oli 263 miljoonaa markkaa ja säiliökuljetuksia hoitavan Oy Transuotila Ab:n 47 miljoonaa markkaa.

Maanteitse kuljetettiin yhteensä 7,4 miljoonaa tonnia. Omien kuorma- ja säiliöautojen määrä oli vuoden lopussa 280. Lisäksi käytössä oli noin 750 alihankkijoiden kuorma-autoa.



VR-RATA UUSI KISKOJA, RATAPÖLKKYJÄ JA
SEPELITUKIKERROSTA ENEMMÄN KUIN KOSKAAN
AIKAISEMMIN, YHTEENSÄ 450 KILOMETRIN MATKALTA.

laatu



Päällysrakennetyöt jatkuivat vilkkaina

Oy VR-Rata Ab:n liikevaihto vuodelta 1998 oli 1,9 miljardia markkaa ja keskeneräisten töiden arvo vuoden lopussa 300 miljoonaa markkaa. Tilauskanta vuoden lopussa oli 1,1 miljardia markkaa. Yhtiön palveluksessa oli keskimäärin 3 340 henkilöä.

Vuosi 1998 oli Ratahallintokeskuksen kanssa solmittu puitesopimuksen ensimmäinen vuosi. Kolmivuotinen sopimus koskee rakentamista ja kunnossapitoa. Ratahallintokeskuksen tilaamien töiden osuus oli 90 % liikevaihdosta.

Radan päällysrakennetöiden määrä ylitti edellisen vuoden ennätyksen 25 %:lla. Kiskoja, pölkkyjä ja sepelitukikerrosta uusittiin yhteensä 450 kilometrin matkalta. Vilkkaan rakentamisen takia yhtiön tuotantokapasiteetti oli täydessä käytössä. Kaikkiaan rataa asennettiin 40 000 tonnia kiskoja, 650 000 betonipölkkyä, 200 000 puupölkkyä ja 150 vaihdetta. Lisäksi sepelitukikerrosta puhdistettiin ja routaeristyksiä asennettiin noin 200 raidekilometriä.

Suurimmat työmaat pääradalla ja Riihimäki-Kouvola-välillä

VR-Radan suurimmat työmaat olivat edelleen väleillä Helsinki-Tampere-Seinäjoki ja Riihimäki-Kouvola, joilla uusittiin radan päällysrakennetta. Helsingin ja Seinäjoen välillä rakennettiin lisäksi turvalaitejärjestelmiä ja tehtiin ratapihatöitä muun muassa Hämeenlinnassa ja Tampereella.

Rata- ja turvalaitetöitä jatkettiin myös Tampereen ja Porin sekä Toijalan ja Turun välillä. Töitä tehtiin samanaikaisesti sähköistystöiden kanssa. Sähköistys Kokemäeltä Poriin valmistuu kesällä 1999 ja Turusta Toijalaan vuonna 2000.

Päällysrakennetta uusittiin lisäksi Etelä-Suomessa Karjaan ja Hyvinkään välillä, Itä-Suomessa Iisalmen ja Pyhäsalmen välillä sekä pohjoisessa Kemien ja Rovaniemen välillä. Työt jatkuvat vielä 1-2 vuoden ajan.

Uusia töitä olivat mm. Savon ja Karjalan radan uusiminen sekä raideurakat Helsingin ja Leppävaaran välillä kaupunkiradalla.

Kulunvalvonnan rakentamisaikataulu nopeutui

Turvalaitejärjestelmien uusimisessa painopiste oli väleillä Helsinki-Tampere, Tampere-Pori ja Toijala-Turku. Ratahallintokeskus teki syksyllä 1998 päätöksen kulunvalvontajärjestelmän rakentamisaikataulun nopeuttamisesta 1-2 vuodella niin, että tärkeimmät pääradat saadaan kulunvalvonnan piiriin vuonna 2001 ja koko liikennöity rataverkko vuonna 2005.

Vuoden 1998 aikana kulunvalvonta otettiin käyttöön pääradalla Keravalta Toijalaan ja pääkaupunkiseudun lähiliikenteessä Huopalahdesta Vantaankoskelle. VR-Rata sai uusia turvalaiteiden asennustehtäviä 700 ratakilometrille.

Yli- ja alikulkusiltojen rakentaminen jatkui, ja niitä valmistui yhteensä 47. Siltoja rakentamalla ja tiejärjestelyin saatiin poistetuksi kaikkiaan 102 tasoristeystä.

Kunnossapidon laatu pysyi hyvänä

VR-Radan ratojen kunnossapitotyö ylitti Ratahallintokeskuksen kanssa sovitut laatutavoitteet. Uuden turvalaite- ja turvalaiteherkkyyden ja rakennustöistä johtuneet vauriot aiheuttivat kuitenkin erityisesti kesällä turvalaitehäiriöitä, jotka haittasivat liikennettä.

Kertomusvuonna toteutettiin joitakin pienehköjä kansainvälisiä konsultointitehtäviä ja rataurakoita. VR-Rata osallistui mm. Tanskan rautateiden kunnan arviointiin sekä kunnossapidon ja korvausinvestointien 10-vuotissuunnitteluun.

Vuoden aikana jatkettiin laatu- ja tietojärjestelmien kehittämistä ja tehostettiin henkilöstön koulutusta. Yhtiön sähkötoimiala sai Turvatekniikan keskukselta oikeuden tarkastaa omat asennustyönsä. Yhtiössä päätettiin siirtyä vuoden 1999 aikana käytäntöön, jossa keskenkäiset rakentamisprojektit tuloutetaan valmiusasteen mukaisesti. Vuonna 1998 projektit kirjattiin liikevaihtoon vasta valmistumisen ja luovutuksen jälkeen.

Railtelia Oy



Telepalvelut Railteliaan

VR-Yhtymä Oy ja Telia Finland Oy perustivat Railtelia Oy:n keväällä 1998. Railtelia tuottaa ja kehittää kuljetus- ja logistiikka-alan telepalveluja. Yritykseen siirtyi Oy VR-Rata Ab:n teleosaston koko henkilöstö eli 165 henkilöä. VR-Yhtymä osittain luovutti ja osittain vuokrasi televerkko-omaisuuttaan Railtelialle. Railtelian osakepääomasta VR-Yhtymä omistaa 60 % ja Telia Finland 40 %.

Railtelia aloitti toimintansa 1.6.1998. Liikevaihtoa yritys saavutti seitsemän ensimmäisen toimintakauden aikana 83 miljoonaa markkaa. Telepalvelujen tuotanto täytti laatukriteerit ja toimitusaikatavoitteet.

Yhtiöön palkattiin vuoden aikana asiantuntijoita ulkoisin rekrytoinnein, ja tilikauden päättyessä henkilökunnan määrä oli 178.

Suurimmat investointihankkeet vuonna 1998 keskittyivät runkovalokaapeli-, puhelin- ja dataverkkoihin. Lisäksi yrityksen perustamisen yhteydessä tehtiin verkkojen omistusjärjestelyjä. Investointihankkeissa aloitettiin tiivis yhteistyö Telian kanssa.

Vuoden 1999 painopistealueita ovat henkilöstön, prosessien sekä myynnin ja asiakaspalvelun kehittäminen.

VR-Data Oy

VR-Datassa painopiste asiakaspalvelussa

VR-Data saavutti vuonna 1998 asiakaspalvelun kannalta tärkeimmät tavoitteensa eli tietojärjestelmien hyvän käytettävyyden ja luotettavuuden. Yhtiö sai vuoden lopulla koko toiminnalleen SFS-Sertifiointi Oy:n myöntämän ISO 9001 -laatusertifikaatin. VR-Datan taloudellinen tilanne oli hyvä. Liikevaihto kasvoi 15 % edellisvuodesta ja oli yhteensä 77 miljoonaa markkaa.

Merkittävä osa VR-Datan töistä liittyi vuosituhannen vaihteen aiheuttamiin muutostöihin, jotka etenivät aikataulussaan. VR:n keskeisissä rahaliikenteen järjestelmissä valmistauduttiin euron käyttöönottoon.

VR-Data seurasi tiiviisti IT (Information Technology)-alan kehitystä. Erityisenä kehityskohteena olivat Internet- ja intranet-sovellukset, toimiston ulkopuolella työskenteleville tarkoitettut mobile-ratkaisut sekä tietoturvaan liittyvät kysymykset.

Vuoden aikana valmistui ja otettiin käyttöön useita uusia järjestelmiä. Henkilöliikenteen Opera-asiakaspalvelujärjestelmä on suurin VR:n uusista järjestelmistä. VR-Data vastaa Opera-järjestelmän ylläpidosta ja käyttöpalveluista.

VR-Datassa jatkettiin henkilöstön laajaa kehitysohjelmia, jossa viime vuonna painottuivat projektityötapojen ja uusien välineiden hallinta. Myös asiantuntijoiden kuten projektipäälliköiden ja IT-ammattilaisten palkkaaminen yhtiön palvelukseen jatkui. Lisäksi palvelukyky parannettiin verkostoitumalla aktiivisesti alan yritysten kanssa. Käyttöpalvelujen, menetelmien ja uuden teknologian alueella yhteistyötä oli erityisesti Novo Group Oyj:n kanssa. Tietoliikenne- ja työasemahuollossa tärkeä yhteistyökumppani oli Railtelia Oy.

Avarra Oy

Rakennuttamispalvelut kasvoivat

Rakennuttamista, isännöintiä ja vuokraustoimintaa harjoittavan Rautatieasunnot Oy:n (2.3.1999 lähtien Avarra Oy) liikevaihto kasvoi edellisestä vuodesta noin 7 % ja oli yhteensä 60 miljoonaa markkaa. Yhtiön omistuksessa oli vuoden 1998 lopussa 92 vuokrataloa, joissa oli yhteensä noin 1 900 asuntoa. Lisäksi yhtiöllä oli noin sata asuntoa eri asuntoyhtiöissä.

Yhtiön omien talojen laajoja perusparannushankkeita valmistui Kouvolassa, Hyvinkäällä, Porissa, Tampereella ja Vantaalla. Oman vuokratalokannan perusparannus saatiin vuoden aikana lähes valmiiksi. Ullakkorakentaminen alkoi omissa taloissa Iisalmessa, Kuopiossa ja Vaasassa. Joensuussa käynnistyi kahden talon ullakkorakentamisen suunnittelu.

Rautatieasuntojen rakennuttamispalvelujen myynti asuntojen uustuotantoon ja perusparantamiseen VR-konsernin ulkopuolelle kasvoi edelleen voimakkaasti. Merkittävimmät asiakkaat olivat Keravan, Tampereen ja Turun kaupunkien kiinteistöyhtiöt.

Yhtiön vuoden tärkeimmät kehityshankkeet olivat talojen huoltokirjat, Terve sisäilma -projekti ja ullakkorakentamisen kehittäminen. Huoltokirjat kehitettiin yhtiön kaikkiin taloihin. Huoltokirjojen toteuttamista varten suunniteltiin tietojärjestelmiä, joita markkinoitiin kiinteistöyhtiöille.

Terve sisäilma -projekti tuotti isännöinnin käyttöön käsikirjan erityisesti kosteusvaurioiden korjaamiseen. Hyvinkäälle valmistui terveen ilman talo astma- ja allergiaongelmista kärsiville. Talo osoittautui halutuksi ja toimivaksi kohteeksi.



TIIMITYÖ YLEISTYI MYÖS LIPUNMYYNISSÄ.
TAVOITTEENA ON PAREMPI ASIAKASPALVELU.

palvelu

Vuoden teemana hyvä työkyky

VR-konsernin henkilöstön määrä väheni edelleen. Konsernin palveluksessa oli keskimäärin 16 500 henkilöä, mikä on prosentoin vähemmän kuin vuonna 1997.

Henkilöstön työssä jaksamiseen kiinnitettiin huomiota vuoden aikana. Henkilöstön keski-ikä oli 45 vuotta ja sairaspöissaolujen määrä noin 5 % työajasta.

Käynnissä oli useita työyhteisöjen kehittämishankkeita. Niiden tarkoituksena oli hyödyntää henkilöstön osaamista monipuolisesti, auttaa tiimityöhön siirtymisessä sekä parantaa tavoitteenasettelua ja yhteistyötä työpaikoilla. Tietotekniikkahankkeissa kiinnitettiin erityistä huomiota työpisteiden suunnitteluun.

Henkiseen ja fyysiseen työkykyyn pyrittiin vaikuttamaan ennalta myös varhaiskuntoutuksen avulla. Kuntoremontteihin ja kuntokursseille osallistui vuoden aikana 400 henkilöä.

Vuonna 1995 alkanut viisivuotinen Kunnossa Kaiken Ikää -projekti laajeni VR:n eri työpaikoille. Terveysliikuntaohjelmassa oli mukana yhteensä 3 000 henkilöä, joista noin kolmannes on aloittanut liikuntaharrastuksen ohjelman myötä.

Junaturvallisuus painopisteenä henkilöstön kehittämisessä

Henkilöstön kehittämisen painopistealueina olivat junaturvallisuuden parantaminen, työnopastuksen kehittäminen, peruskoulutuksen uusiminen ja keskijohdon koulutus.

Kaikessa liikenteeseen liittyvässä koulutuksessa kiinnitettiin erityistä huomiota turvallisuuden parantamiseen. Junaturvallisuusasioiden kertauskoulutusta järjestettiin uuden rytmin mukaan siten, että liikenteenhoito-henkilöstö saa koulutusta kolmen vuoden välein.

Täydennyskoulutusta liikennehenkilöstölle

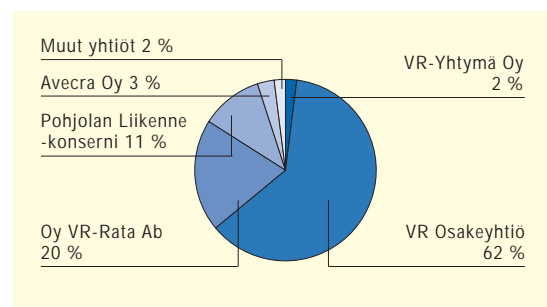
Loppuvuonna aloitettiin liikennehenkilöstön täydennyskoulutusohjelmien suunnittelu yhdessä henkilökunnan kanssa. Kaksipäiväinen koulutus koskee kaikkia veturinkuljettajia ja liikenteenohjaustehtävissä työskenteleviä. Helmikuussa 1999 alkaneen täydennyskoulutuksen tavoitteena on liikenneturvallisuuden parantaminen.

Ratapihalla työskentelevien koulutusohjelmaa uusittiin vuonna 1998. Laaja-alainen koulutus antaa pätevyyden aikaisempaa monipuolisempiin työtehtäviin.

Työnopastuksen tehostamiseksi järjestettiin useita kursseja ja alueellisia keskustelutilaisuuksia. Yrityksen keskijohdolle järjestettiin koulutusta, jonka painopistealueina olivat talous, markkinointi, logistiikka ja projektityöskentely. Monimuoto-opetuksena toteutettu koulutus jatkuu vuonna 1999.

VR Koulutuskeskus muutti tammikuussa 1998 uusiin tiloihin Pasilan konepajalle. Tilojen suunnittelussa otettiin huomioon nykyaikaisen aikuiskoulutuksen tarpeet: oppilaiden käytössä on mm. ryhmätyötilat sekä atk- ja videoverkot.

VR-konsernin henkilökunta yhtiöittäin 1998



Turvallisuudessa tavoitteena EU-maiden huipputaso

Vuonna 1998 rautatieliikenteessä tapahtui kaksi vakavaa onnettomuutta. Maaliskuussa Jyväskylän asemalle tulossa ollut pikajuna suistui vaihteessa kiskoilta, ja elokuussa tavarajuna ja InterCity-juna törmäsivät toisiinsa Suonenjoella. Jyväskylän onnettomuudessa kuoli veturinkuljettaja ja yhdeksän matkustajaa sekä loukkaantui 94 matkustajaa. Suonenjoen onnettomuudessa loukkaantui 26 matkustajaa.

Onnettomuudet aiheuttivat laajaa julkista keskustelua rautatieliikenteen turvallisuudesta. VR julkisti syyskuun alussa uusitun turvallisuusohjelmansa. Samanlaisesti valmistui myös Ratahallintokeskuksen ohjelma rautateiden turvallisuuden kehittämiseksi.

VR:n tavoitteena on junaturvallisuuden nostaminen parhaiden EU-maiden tasolle ja Ruotsin tason saavuttaminen vuoteen 2002 mennessä. Tavoitteisiin pyritään kulunvalvontajärjestelmän rakentamisen lisäksi toimintatapoihin vaikuttamalla, henkilöstön koulutuksella, kaluston teknisillä parannuksilla sekä tutkimuksia hyödyntämällä.

Turvallisuuden hallintajärjestelmä tehostaa johtamista

Turvallisuuden hallintajärjestelmää koskeva dokumentaatio valmistui, ja järjestelmä otetaan asteittain käyttöön vuoden 1999 aikana. Hallintajärjestelmässä on määritelty junaturvallisuuteen liittyvät vastuut, johtaminen sekä toimintatavat. Järjestelmä edellyttää myös uhkatekijöiden tunnistamista ja hallintaa.

Syksyllä perustettiin alueelliset junaturvallisuustoimikunnat parantamaan poikkeamatilanteiden selvittämistä. Toimikuntien tehtävänä on käsitellä ilmoitukset poikkeustilanteista ja henkilökunnalta tulleet parannusehdotukset. Lisäksi toimikunnat valvovat muutosten toteutumista.

Junien jarrutuskyky paranee

Vanhemman henkilövaunukaluston jarrutuskykyä päätettiin parantaa ja kaikki henkilövaunut varustaa automaattisella ovilukituksella vuoteen 2001 mennessä. Veturien varustaminen kulunvalvontalaitteistoilla jatkui. Lähes kaikissa linja-ajossa olevissa vetureissa on tällainen laitteisto vuoden 1999 loppuun mennessä.

Turvallisuuden parantamiseksi päätettiin myös alenuttaa junien nopeuksia. Vanhan vaunukaluston enimmäisnopeutta laskettiin syksyllä 140 kilometrin huippunopeudesta 5-15 kilometriä tunnissa.

Loppuvuonna junien suurin sallittu nopeus päätettiin laskea 130 kilometriin tunnissa sellaisilla rataosuuksilla, joilla ei ole kulunvalvontaa. Päätös tulee voimaan aikataulukauden vaihteessa kesäkuussa 1999. Nykyisin enimmäisnopeus ilman kulunvalvontaa on 140 kilometriä tunnissa. Rajoitus ei koske InterCity- ja erikoispikajunia, joissa on pikajunia tehokkaammat jarrut.

Tutkimuksia virheiden vähentämiseksi

VR käynnisti riskiselvityksen yhteistyössä Valtion Teknisen Tutkimuskeskuksen ja Teollisuusvakuutuksen kanssa. Selvityksessä seurattiin henkilöjunan kulkua Tampereelta Poriin ja analysoitiin matkaan liittyvät riskitilanteet. Riskianalyysi valmistui vuoden 1999 alussa. Myös vuonna 1999 käynnistetään uusia riskien analysointiin tähtäviä hankkeita.

Työterveyslaitos jatkoi vuonna 1997 alkanutta laajaa vireystilatutkimusta, jossa selvitetään liikennehenkilöstön vireystilaan vaikuttavia tekijöitä. Tutkimus valmistuu vuonna 2000. Riskianalyyssien ja vireystilatutkimuksen avulla pyritään pienentämään inhimillisen tekijän vaikutusta onnettomuuksien syntyyn.

Turvallisuussääntöjen ja menettelytapojen analysointi alkoi yhteistyössä Ratahallintokeskuksen kanssa. Korjaukset niihin tehdään vuoden 1999 aikana.

UUDEN TURVALLISUUSOHJELMAN YDIN ON AUTOMAATTINEN KULUNVALVONTA, JOKA KATTAÄ PÄÄRADAT VUONNA 2001. KULUNVALVONTA ESTÄÄ YLINOPEUDET JA TÖRMÄYKSET.

turvallisuus



Koulukampanja jatkui

VR jatkoi yhdessä Ratahallintokeskuksen ja poliisin kanssa koululaisille suunnattua turvallisuuskampanjaa. Kampanja laajeni Pohjanmaalle, Savoan ja Pohjois-Suomeen. Se tavoitti noin 15 000 koululaista.

Kampanjan tavoitteena oli kertoa rautatiealueella liikkumisen pelisäännöistä radan lähistöllä sijaitsevilla kouluissa. Poliisi ja veturinkuljettaja painottivat oppitunneilla muun muassa junan pitkää jarrutusmatkaa ja johtimissa kulkevan sähkövirran voimakkuutta.

Aikaisempina vuosina turvallisuudesta on kampanjoitu kouluissa Helsingin ja Turun välisen rantaradan varrella, Helsingin ja Tampereen välillä sekä Kouvolan seudulla.

Videovalvonta lisäsi matkustajien turvallisuutta

VR laajensi viime vuonna kameravalvontaa pääkaupunkiseudulla. Kameravalvonta otettiin käyttöön Helsingin ja Tikkurilan välisillä kaupunkiradan asemilla. Helsingin ja Pasilan asemilla valvontaa on ollut jo useita vuosia.

Läpi vuorokauden toimiva kameravalvonta ja viikonloppuihin painottuva partiointi paransivat asiakkaiden turvallisuutta asemilla. Valvonta laajenee myös uusiin kaupunkijuniin, jotka tulevat liikenteeseen syksyllä 1999.



VR CARGO SAI ENSIMMÄISEN ISO 14001 -YMPÄRISTÖSERTIFIKAATTINSA.
SERTIFIKOINTI LAAJENEET KOSKEMAAN KOKO TAVARALIIKENNETTÄ VUONNA 1999.

ympäristö

Ympäristön merkitys VR:n toiminnassa kasvoi

Ympäristöystävällisyys on yksi VR:n perusarvoista. Vuonna 1998 panostettiin raideliikenteen keskeisimpien ympäristövaikutusten seuraamiseen ja vähentämiseen. VR julkaisi ensimmäisen ympäristöraporttinsa, ja VR Cargo sai ISO 14001 -standardiin perustuvan ympäristösertifikaatin.

Sähköliikenteen osuus nousi

VR:n suurimmat ympäristövaikutukset aiheutuivat liikenteestä ja sen vaatiman energian tuottamisesta. VR kulutti 73 miljoonaa litraa polttonesteitä ja 670 GWh sähköä ja lämpöä. Liikenteen osuus polttonesteiden kulutuksesta oli 96 % ja sähkönkulutuksesta 88 %. Sekä polttonesteiden että muun energian kulutus laskivat.

Rataverkon sähköistyksen edetessä liikenteen energiankulutus ja päästöt pienenevät. Sähköliikenteen osuus nousi 69 %:iin. Tavoitteena on, että 80 % junaliikenteestä kulkisi sähkövedolla vuonna 2012.

VR Cargolle ympäristösertifikaatti

ISO 14001 -standardin mukainen ympäristösertifikaatti myönnettiin VR Cargon pääkonttorille ja Länsi-Suomen alueelle syksyllä. Koko tavaraliikenne sertifioidaan vuoden 1999 aikana.

VR-Yhtymä julkaisi ensimmäisen ympäristöraporttinsa. Vuosia 1996-1997 koskeva raportti käsitteli raide liikenteen ympäristövaikutuksia, VR:n ympäristöasioiden hallintaa ja toimenpiteitä ympäristövaikutusten pienentämiseksi. Seuraava ympäristöraportti julkaistaan vuonna 2000.

Ympäristöteemat näkyivät myös muussa viestinnässä, erityisesti VR Cargon mainonnassa. Sisäistä koulutusta ja sidosryhmäviestintää varten tuotettiin aineistoa junaliikenteen ympäristöeduista. Tärkeänä tavoitteena oli lisätä ympäristöasioiden tuntemusta myös oman henkilöstön keskuudessa.

Konsernille uusi ympäristöpolitiikka

Sekä ympäristöpolitiikkaa että -järjestelmää tarkistettiin vastaamaan muuttuneita säädöksiä ja organisaatiota.

VR-Yhtymän johto vahvisti konsernin nykyisen ympäristöpolitiikan tammikuussa. Helmikuussa pidetyssä johdon ympäristökatselmuksessa keskityttiin erityisesti päästöihin ja tytäryhtiöiden ympäristöohjelmiin.

Vaarallisten aineiden kuljetus turvallista

Vaarallisten aineiden kuljetukset sujuivat turvallisesti jatkuvan valvonnan ja tarkkojen toimintaohjeiden ansiosta. Vuoden aikana ei sattunut yhtään sellaista onnettomuutta, josta olisi päässyt ympäristöön merkittävästi vaarallisia aineita.

Vainikkalan ja Niiralan raja-asemilla tarkastettiin kaikki idänliikenteen säiliövaunut säteilyn, vuotojen ja ylitäytön estämiseksi.

Ympäristö huomioon kalustohankinnoissa

Ympäristövaikutukset otettiin huomioon liikkuvan kaluston hankinnassa. Myös kaluston kestävyys ja materiaalien kierrätettävyyteen kiinnitettiin huomiota.

Kalustoa uusimalla voitiin vähentää energiankulutusta ja tästä aiheutuvia päästöjä. Erityisen tärkeää on vanhojen dieselvetureiden korvaaminen uusilla sähkövetureilla. Vuonna 1998 otettiin käyttöön suurin osa uusista Sr2-sähkövetureista.

Ensimmäiset uudet kaksikerrokset InterCity-vaunut saatiin liikenteeseen kesällä, ja vuoden lopussa tehtiin jatkosopimus 50 uuden vaunun hankkimisesta. Kaksikerrosvaunujen käyttö vähentää energiankulutusta, sillä ne ovat vanhoja vaunuja kevyempiä matkustajapaikkaa kohden. Laskennallinen energiansäästö on noin 20 %.

Yhteistyötä melun vähentämiseksi

Ratahallintokeskus ja VR jatkoivat liikenteestä aiheutuvan melun vähentämistä. Tehokkaimmat keinot melun torjunnassa ovat ratojen perusparannus ja kaluston uudistaminen.

Sähkökaluston lisääntyminen vähensi melua, koska sähköinen vetokalusto on hiljaisempaa kuin dieselkalusto. Liikenteeseen saaduissa uusissa vaunuissa melua vähensivät aiempaa hiljaisemmat telit, levyjarrut ja vaunujen aluskotelot. VR etsi keinoja myös ratapihujen vaihtotyömelun vähentämiseksi.

Katselmuksia tankkauspaikoilla

VR Osakeyhtiöllä on käytössä 27 dieselkaluston tankkauspaikkaa, niihin liittyvät jakeluvarastot ja kaksi satamavarastoa Tahkoluodossa ja Vihreäsaarella. Nämä paikat tarkastettiin tarkempien tutkimusten tarpeellisuuden arvioimiseksi. Katselmuksissa käytiin läpi sekä maaperän ja laitteistojen kunto että vastuukysymykset.

Kemissä tehtiin loppuvuonna tarkempia tutkimuksia, joiden perusteella päätetään puhdistustarpeesta ja jatkotoimenpiteistä. Katselmusten perusteella vuonna 1999 tutkitaan myös kahdeksan muuta tankkauspaikkaa, joista osa sijaitsee Ratahallintokeskuksen alueella.

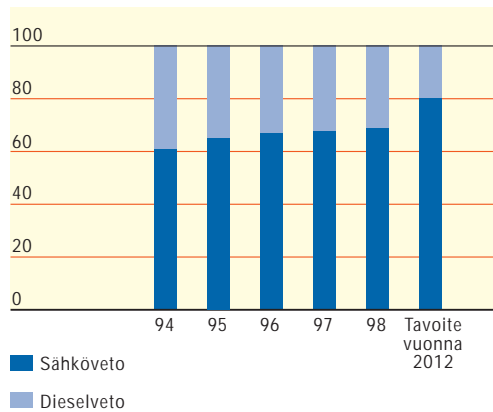
Lisäksi viime vuonna puhdistettiin Iisalmen tankkauspaikkaa. Iisalmessa kunnostettiin sekä maaperä että laitteistot.

Sopimus vanhojen asemien suojelusta

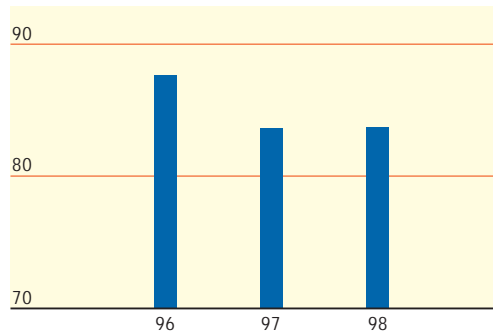
Ympäristöministeriö, Ratahallintokeskus, VR-Yhtymä Oy, Museovirasto ja Valtion kiinteistölaitos solmivat sopimuksen valtakunnallisesti merkittävien asema-alueiden suojelusta. Osapuolet sitoutuivat menettelyyn, joka sekä vastaa suojelutavoitteita että mahdollistaa alueiden kehittämisen. Sopimus kattaa yhteensä 115 asema-alueita. Alueilla on yhteensä 872 rakennusta, joista VR-Yhtymä omistaa 56.

Asema-alueiden suojelu ja mahdolliset muutokset voidaan myös tarkentaa kaavoituksen yhteydessä, jolloin kunkin kohteen yksilölliset ominaisuudet otetaan huomioon. Siihen saakka osapuolet sitouvat huolehtimaan kohteista siten, että niiden luonne säilyy eikä rakennusten kunto olennaisesti heikkene.

Junaliikenne energialajeittain, %



Energiankulutus liikennesuoritetta kohti, Wh/henkilö- ja tonnikilometrit



VR-Yhtymä Oy:n tilinpäätös 1998		Emoyhtiön tase	34
Hallituksen toimintakertomus	25	Emoyhtiön kassavirtalaskelma	36
Konsernin tuloslaskelma	29	Tilinpäätöksen liitetiedot	37
Konsernin tase	30	Hallituksen esitys voittovarojen käyttämisestä	43
Konsernin kassavirtalaskelma	32	Tilintarkastuskertomus	43
Emoyhtiön tuloslaskelma	33	Hallintoneuvoston lausunto	44

Hallituksen toimintakertomus

Rautatiekuljetusten kannalta tärkeiden teollisuusalojen tuotannon kehityksessä tapahtui käänne vuoden jälkimmäisellä puoliskolla. Alkuvuoden kasvuluvut kääntyivät syksyllä selvään laskuun. Tämä näkyi mm. metsä- ja kemianteollisuudessa. Maamme teollisuustuotannon kokonaisindeksin kehitystä piti yllä erityisesti elektroniikkateollisuus, jolla kuitenkin ei ole rautatiekuljetusten kannalta mainittavaa merkitystä.

Suhdanteiden kääntyminen näkyi ulkomaan viennissä vielä selvemmin kuin teollisuuden tuotantoluvuissa. Elektroniikkateollisuuden viennin kasvusta huolimatta kokonaisviennin määrä kääntyi syksyllä laskuun.

Venäjän tilanne vaikutti myös rautatiekuljetuksiin. Elokuussa alkanut ruplan devalvoituminen pudotti Suomen viennin määrää merkittävästi. Vastaavasti raaka-aineiden tuonti kasvoi loppuvuonna. Myös transitoliikenne lisääntyi loppuvuonna, mutta koko vuoden transitoliikenteen määrä jäi huonon alkuvuoden vuoksi viimevuotista alhaisemmalle tasolle lähinnä raakaöljyn alhaisesta maailmanmarkkinahinnasta johtuen.

Kotimarkkinoiden ja kotitalouksien kulutuskysyntä jatkui vilkkaana koko vuoden. Palkansaajien käytettävissä oleva reaalitylo kasvoi edellisvuoteen verrattuna ennakoarvion mukaan 3 % ja yksityinen kulutus hieman enemmän. Rautateiden henkilöliikenteen määrä riippuu kuitenkin myös muista tekijöistä, erityisesti maantie- ja lentoliikenteen houkuttelevuudesta junaliikenteeseen verrattuna. Uusien henkilöautojen rekisteröinti oli edellisvuotta huomattavasti vilkkaampaa, ja öljyn alhaisen maailmanmarkkinahinnan vuoksi bensiinin hinta oli suhteellisen alhaalla huolimatta polttoaineveron korotuksesta. Lentoyhtiöt kilpailivat viime vuonna aktiivisesti hinnoittelullaan erityisesti sellaisilla reiteillä, joilla myös juna on merkittävä matkustusväline.

Konsernin liikevaihto, tulos ja rahoitusasema

Konsernin liikevaihto tilikaudelta 1.1.–31.12.1998 oli 6 753 Mmk. Edellisen vuoden liikevaihto oli 6 181 Mmk. Toimintakulut kasvoivat 3 % ja pysyivät asetetussa budjettitavoitteessa. Tämän mahdollistivat paitsi maltilliset palkkaratkaisut ja inflaatiokehitys myös henkilökunnan määrän lievä väheneminen.

Konsernin tulos verojen jälkeen oli 386 Mmk (edellisenä vuonna 419 Mmk). Toiminnallinen tulos on edellisvuotta hieman huonompi.

Konsernin rahoitusasema säilyi koko tilikauden hyvänä. Nettokorkoja kertyi kaikkiaan 82 Mmk (edellisenä vuonna 86 Mmk). Tilikauden lopussa likvidit varat olivat 2 192 Mmk (edellisenä vuonna 2 196 Mmk). Uutta pitkäaikaista lainaa ei otettu lukuun ottamatta konserniin kuuluvan Avarra Oy:n (yhtiön nimi oli Rautatieasunnot Oy 2.3.1999 saakka) korkotuki- ja aravalainoja sekä Railtelia Oy:n perustamisessa tarvittua pääomalainaa.

Rautatieliikenteen määrät

VR Cargon tavaraliikenne ylsi 40,7 miljoonaan tonniin, mikä on suurin VR:n vaunuormaliikenteessä kuljetettu tonnimäärä. Kasvua edellisvuoteen oli yksi prosentti. Alkuvuonna ero edellisvuoteen oli suurempi, mutta tasoittui loppuvuotta kohti edellä selostetuista suhdannesyistä. VR Cargon liikevaihto oli 2 000 Mmk (edellisellä tilikaudella 2 003 Mmk).

Kotimaan liikenne säilyi edellisvuoden tasolla 23,6 miljoonassa tonnissa. Vielä heinäkuussa nämä tonnimäärät olivat vajaat 3 % edellisvuoden vastaavia lukuja suuremmat. Kotimaan liikenteen määrästä 68 % oli metsäteollisuuden kuljetuksia. Toiseksi suurin ryhmä olivat metalliteollisuuden kuljetukset, 23 %. Edellisvuoteen verrattuna metsäteollisuuden kuljetukset pysyivät lähes samalla tasolla, kun taas metalliteollisuuden kuljetukset kasvoivat runsaat 4 %.

Kansainvälinen liikenne kasvoi runsaat 2 % ja oli 17,1 miljoonaa tonnia. Venäjän liikenne kasvoi 4 %. Tästä liikenteestä Suomen perusteellisuuden raaka-aineiden tuontiliikenne kasvoi vajaat 9 %, kun taas Suomen läpi kulkeva transito-liikenne väheni runsaat 12 % huolimatta loppuvuoden kasvaneista määristä. Läntinen yhdysliikenne väheni runsaalla 15 %:lla. Suurin osa tästä liikenteestä on junalauttaliikennettä Saksaan ja Ruotsiin. Junalauttayhtiö Railship siirsi kesäkuussa Saksan junalauttaliikenteen Hangosta Turkuun. Myös Tornion ja Haaparannan välinen liikenne väheni.

Henkilöliikenteessä tehtiin 51,4 miljoonaa matkaa, josta pääkaupunkiseudun lähiliikennematkoja oli 39,4 miljoonaa. Matkojen kokonaismäärä kasvoi vajaat 3 %. Kasvua oli lähinnä pääkaupunkiseudun lähiliikenteessä, joka kasvoi lähes 4 %, kun taas kaukoliikenne väheni hieman. Kaukoliikenteessä Pendolino-junien matkustajamäärät kasvoivat lähes 6 %. Myös Pohjois-Suomeen suuntautuva autojunaliikenne kasvoi, mutta Venäjän liikenne väheni runsaat 2 %. Henkilöliikenteen liikevaihto oli 1 534 Mmk (edellisellä tilikaudella 1 512 Mmk).

Konsernin autoliikenne

Autoliikennettä harjoittaa VR-konsernissa Oy Pohjolan Liikenne Ab tytäryhtiöineen. Kappaletavaraliikennettä harjoittaa Transpoint Oy Ab, osa- ja kokokuormakuljetuksia välittää Combitrans Oy ja polttonestekuljetuksia hoitaa Oy Transuotila Ab. Näiden yhtiöiden yhteenlaskettu tonnimäärä oli 7,4 miljoonaa tonnia. Kasvua edellisvuoteen verrattuna oli noin 50 %, mikä pääasiassa johtuu siitä, että Combitrans Oy tuli konserniyhtiöksi vasta vuoden 1997 puolivälissä. Tavaraliikenteen liikevaihto oli 918 Mmk (1997: 790 Mmk). Omien kuorma-autojen lukumäärä vuoden lopussa oli 280. Lisäksi käytössä oli noin 750 alihankkijoiden kuorma-autoa.

Linja-autoliikennettä harjoittavat Oy Pohjolan Liikenne Ab ja sen neljä tytäryhtiötä. Toimialueena on pääasiassa eteläinen Suomi. Tämän liikenteen liikevaihto oli 154 Mmk (1997: 153 Mmk). Linja-autojen lukumäärä oli vuoden lopussa 223.

Ravintolatoiminta

Ravintolatoimintaa junissa ja asemilla harjoittaa Aveca Oy. Sen toiminta jatkui kertomusvuonna vakiintuneella tavalla. Ravintolatoimintaa oli päivittäin keskimäärin 130 junavuorossa ja 30 muussa toimipisteessä. Liikevaihtoa kertyi 173 Mmk (1997: 174 Mmk).

Rataverkon rakentaminen ja kunnossapito

Oy VR-Rata Ab:n liikevaihto oli 1 897 Mmk. Kasvua edelliseen vuoteen oli 345 Mmk. Yhtiö kirjasi vielä vuonna 1998 rakennusprojektit liikevaihtoonsa töiden valmistuttua luovutusperiaatteella. Vuonna 1997 liikevaihtoon vielä kuulumaton valmisteveraston lisäys oli 313 Mmk, kun taas vuonna 1998 valmisteverasto pieneni 47 Mmk. Kertomusvuonna tehdyn työn määrä oli kuitenkin edellisvuotta selvästi suurempi, koska

vuonna 1997 liikevaihtoon sisältyi betoniratapölkkyjen ja sähköenergian myynti Ratahallintokeskukselle.

Kertomusvuoden liikevaihdosta 90 % tuli Ratahallintokeskukselta, jonka kanssa on solmittu rakentamista ja kunnossapitoa koskevat kolmivuotiset puitesopimukset. Oy VR-Rata Ab:n tilauskanta oli vuoden lopussa noin 1 200 Mmk, josta keskeneräisten töiden arvo oli noin 300 Mmk. Yhtiö siirtyi vuoden 1999 alusta lukien kirjaamaan rakennusprojektit liikevaihtoonsa valmistumisasteen mukaisesti osatuloutusmenetelmällä.

Normaalin kunnossapitotoiminnan ohella rakennustyöt painottuivat ratojen päällysrakenteen ja turvalaitejärjestelmien uusimiseen. Suurimmat työkohteet olivat edelleen väleillä Helsinki–Tampere–Seinäjoki ja Riihimäki–Kouvola. Tavoitteena on saada erityisesti väli Helsinki–Tampere uudeksi ensi vuosikymmenen alussa vastaamaan kehittyvän liikenteen vaatimuksia. Päällysrakenteen uusimista jatkettiin myös väleillä Karjaa–Hyvinkää, Iisalmi–Pyhäsalmi sekä Kemi–Rovaniemi. Työt jatkuivat myös väleillä Tampere–Pori ja Turku–Toijala samanaikaisesti sähköistystöiden kanssa. Uusista kohteista voidaan mainita perusparannustyöt rataosilla Kouvola–Pieksämäki ja Säkäniemi–Joensuu–Uimaharju sekä rakennusurakat Helsingin ja Leppävaaran välisellä kaupunkiradalla.

Vuoden 1998 aikana kulunvalvonta valmistui rataosalle Riihimäki–Tampere ja pääkaupunkiseudun lähiliikenteessä välille Huopalahti–Vantaankoski.

Kiinteistötoimi

Kiinteistöjen hallinnointi VR-konsernissa on keskitetty VR-Yhtymä Oy:lle, jolle kuuluvat VR:n toiminnan kannalta merkittävimmät asema-, varikko-, konepaja- ja hallintorakennukset. Valtaosa kiinteistöistä on konserniyhtiöiden omassa käytössä. Konsernin ulkopuoliset vuokra- ym. tuotot olivat 68 Mmk. Edelliseen vuoteen verrattuna tuotot vähenivät 10 Mmk, mikä johtui pääasiassa Ratahallintokeskuksen tilaamien huoltotöiden vähenemisestä.

VR-Yhtymä Oy:n tytäryhtiö Avarra Oy (entinen Rautatie-asunnot Oy) hoitaa sille siirrettyjen VR:n asuintalojen korjausta, isännöintiä ja vuokrausta. Lisäksi se harjoittaa jonkin verran asuinrakennusten perusparannustoimintaa VR-konsernin ulkopuolelle. Yhtiö omistaa 92 taloa ja joitakin erillisiä asunto-osakkeita eri yhtiöissä. Uusia perusparannushankkeita valmistui myös kertomusvuonna useilla paikkakunnilla. Asuntokanta on vuokrattu etupäässä VR:n henkilökunnalle. Avarra Oy:n liikevaihto oli 60 Mmk, jossa oli kasvua edelliseen vuoteen verrattuna vajaat 7 %.

Investoinnit

Konsernin investointimenot olivat 820 Mmk (1997: 748 Mmk). Suurin kohde olivat kaksikerroksiset InterCity-vaunut, joihin käytettiin 170 Mmk. Vuonna 1995 tilatusta 42 vaunun

sarjasta ensimmäiset olivat vuoden lopulla liikenteessä. Pääkaupunkiseudun lähiliikenteeseen tarkoitettua uuden junatyypin ennakkomaksuihin käytettiin 63 Mmk. Näistä ensimmäiset junayksiköt on toimitettu testiajoja varten. Kaikkiaan henkilöliikenteen investoinnit olivat 294 Mmk.

Tavaravaunuihin kohdistuvat investoinnit olivat 104 Mmk. Summa koostui pääasiassa vanhojen vaunujen modernisoinnista. Sr2-tyypin sähkövetureihin käytettiin 99 Mmk. Vuoden lopussa oli toimitettu 19 veturia vuonna 1995 tilatusta 20 veturin sarjasta.

Oy VR-Rata Ab:n investoinnit olivat 89 Mmk. Pohjolan Liikenne -konsernin investoinnit olivat 93 Mmk.

Vuoden lopulla tehtiin sopimukset 20 Sr2-veturin lisähankinnasta sveitsiläisen valmistajan Adtranzin kanssa ja 50 kaksoeroksisen InterCity-henkilöliikennevaunun lisähankinnasta Rautaruukki Oyj:n kanssa. Veturit toimitetaan vuosina 2001–2003 ja vaunut vuosina 2000–2002. Näiden hankintojen yhteisarvo on noin 950 Mmk.

Konsernisuhteiden järjestelyt

VR:n telepalvelut yhtiöitettiin kesäkuun alusta 1998 lukien tarkoituksena turvata laadukkaat ja kustannustehokkaat telepalvelut myös tulevaisuudessa. Yhtiöön siirtyi Oy VR-Rata Ab:n teleosaston koko henkilöstö sekä VR-Yhtymä Oy:n televerkko-omaisuus, ja sen nimeksi tuli Railtelia Oy. Yhtiön osakepääomasta VR-Yhtymä Oy omistaa 60 % ja loput 40 % Telia Finland Oy. Yhtiö tuottaa ja kehittää kuljetus- ja logistiikka-alan telepalveluja pääasiassa VR-konsernin yhtiöille, mutta myös ulkopuolisille. Yhtiön liikevaihto oli ensimmäisen seitsemän kuukauden aikana 83 miljoonaa markkaa.

Toukokuussa Alko-yhtiöihin kuuluva Arctia Oy myi 40 %:n osuutensa Avekra Oy:stä VR Osakeyhtiölle, josta tuli samalla Avekra Oy:n ainoa omistaja. VR Osakeyhtiö etsii kuitenkin Avekra Oy:ön yhtiökumppania. Marraskuussa 1998 solmittiin aiesopimus sveitsiläisen Rail Gourmet Holding Ltd:n kanssa siitä, että se tulisi vähemmistöosakkaaksi Avekra Oy:öön.

Pohjolan Liikenne -konserniin kuuluva Transuotila Oy hankki pienehköillä yrityskaupoilla yhteensä 13 uuden ajoneuvoyhdistelmän liikenteen. Latviaan perustettiin keväällä SIA Transuotila -niminen tytäryhtiö hoitamaan paikallisia polttonesteiden kuljetuksia. Vuoden 1999 alussa Pohjolan Liikenne -konserniin kuuluva Oy Etelä-Pohjolan Liikenne Ab osti 6 linja-autoa omistavan karkkilalaisen Jaakko Palmunen Ky:n vastuunalaisen yhtiömiehen osuuden.

VR Osakeyhtiö perusti elokuussa Searail Oy Ab:n ja Ruotsin rautateiden tytäryhtiön AB Swedcarrierin kanssa EU-lainsäädännön mukaisen Searail ETEY:n (Eurooppalainen taloudellinen etuyhtymä). Se markkinoi tavaraliikenteen kuljetuksia Suomesta Ruotsin kautta Keski-Eurooppaan.

VR-Yhtymä Oy meni osakkaaksi helmikuussa perustettuun Elielin Pysäköinti Oy -nimiseen yhtiöön 31,8 %:n osuu-

della. Yhtiön tehtävänä on harjoittaa toimintaa Helsingin rautatieasemalle rakennettavassa pysäköintilaitoksessa.

Kesäkuussa Suomen Posti Oy ja VR-Yhtymä Oy allekirjoittivat aiesopimuksen yritysjärjestelyistä, jossa Pohjolan Liikenne -konsernille olisi siirtynyt vuoden 1999 alussa 350 kuorma-auton tavaraliikenne ja 150 linja-auton henkilöliikenneyhtiö. Lopullista sopimusta ei kuitenkaan saatu määräaikaan mennessä valmiiksi, ja marraskuun lopussa neuvottelut katsottiin päättyneiksi.

Turvallisuus ja ympäristö

Kertomusvuoden aikana sattui kaksi vakavaa junaonnettomuutta. Jyväskylässä 6.3.1998 pikajuna suistui asemalle tultaessa kiskoilta ja onnettomuudessa menehtyi 10 henkilöä ja 8 henkilöä loukkaantui vakavasti. Lisäksi 86 henkilöä loukkaantui lievästi. Suonenjoella 12.8.1998 InterCity-juna törmäsi vastaantulevaan tavarajunaan lähdettyään asemalta. Onnettomuudessa loukkaantui vakavasti yksi henkilö ja lievästi loukkaantuneita oli 25.

VR tarkisti vuonna 1996 käynnistyneen junaturvallisuusohjelmansa ja julkisti sen syksyllä. Samanaikaisesti myös Ratahallintokeskus julkisti oman ohjelmansa rautateiden turvallisuuden kehittämiseksi. VR:n tavoitteena on nostaa junaturvallisuus EU-maiden kärkijoukkoon. Keinoina tavoitteeseen pääsemiseksi junaturvallisuusohjelmat sisältävät toimenpiteitä ratainfrastruktuurin parantamiseksi, turvatekniikan tehostamiseksi, henkilöstön kouluttamiseksi sekä organisaation toiminnan tehostamiseksi. Turvallisuusohjelmien kenties tärkein kohta on päätös automaattisen kulunvalvonnan rakentamisen nopeuttamisesta siten, että se on valmiina tärkeimmillä radoilla vuoteen 2002 mennessä ja koko rataverkolla vuonna 2005.

Kertomusvuonna panostettiin keskeisten ympäristövaikutusten seuraamiseen ja ympäristöhaittojen vähentämiseen. Vuoden alussa vahvistettiin VR-konsernin ympäristöpolitiikka ja päivitettiin EU:n EMAS -asetukseen ja ISO 14001-standardiin perustuva ympäristökäsikirja. Ensimmäinen ympäristöraportti julkaistiin, ja VR Cargo sai ISO 14001 -standardin mukaisen ympäristösertifikaatin.

Uuden kaluston hankinnoissa ja vanhan saneerauksissa ympäristövaikutuksiin kiinnitettiin huomiota. Ratahallintokeskus ja VR jatkoivat liikenteestä aiheutuvan melun vähentämistä. Dieselkaluston tankkauspaikat tarkastettiin jatkotutkimusten laajuutta silmällä pitäen.

Valtakunnallisesti merkittävien asema-alueiden suojelusta tehtiin sopimus valtionhallinnon organisaatioiden ja VR:n kesken. Sopimus koskee 115 asema-aluetta, joissa suojeltavia rakennuksia on 872. Näistä VR-Yhtymä Oy omistaa 56 rakennusta.

Henkilöstö ja hallinto

Konsernin henkilömäärä oli keskimäärin 16 487, jossa oli vähennystä edelliseen vuoteen verrattuna runsas yksi prosentti. Jo usean vuoden jatkuneen henkilöstöpolitiikan mukaisesti uutta henkilöstöä on otettu palvelukseen vain vähän, millä on tuettu toimintojen tervehdyttämistä myös tulevaa toimintaympäristöä ajatellen. Henkilökunnan sopeuttamisen ovat mahdollistaneet toimintojen uudelleenjärjestelyt ja niihin liittyvä mekanisointi- ja automatisointikehitys.

Henkilökunnan sopeuttaminen on edellyttänyt uudelleen koulutusta muuttuneisiin tehtäviin ja koulutusohjelmien sisältöä on uusittu. Kaikessa liikenteen hoitoon liittyvässä koulutuksessa erityistä painoa on pantu junaturvallisuuteen. Liikenteenhoitohenkilöstö saa junaturvallisuuden kertauskoulutusta kolmen vuoden välein. VR Koulutuskeskus muutti vuoden alussa Pasilan konepaja-alueelle kunnostettuihin tiloihin, joissa on voitu entistä paremmin ottaa huomioon nykyaikaisen aikuiskoulutuksen tarpeet.

Konsernin henkilökunta jakautui yhtiöittäin seuraavasti:

	Tilikaudella 1.1.-31.12.1998 keskimäärin	Tilikaudella 1.1.-31.12.1997 keskimäärin
VR-Yhtymä Oy	318	606
VR Osakeyhtiö	10 284	10 395
Oy VR-Rata Ab	3 342	3 345
Pohjolan Liikenne -konserni	1 801	1 773
Avecra Oy	468	478
VR-Data Oy	88	76
Railtelia Oy	170	
Avarra Oy	16	17
Yhteensä	16 487	16 690

VR-Yhtymä Oy:n hallitukseen ovat kuuluneet Martin Granholm, puheenjohtaja, sekä jäsenet Samuli Haapasalo, Eija Malmivirta, Antti Remes ja Pentti Talonen. Vuoden 1999 alusta hallituksesta poisjääneen Samuli Haapasalon tilalle nimettiin Kalevi Alestalo.

VR:n pääjohtaja ja VR-Yhtymä Oy:n toimitusjohtaja on Henri Kuitunen.

Konserniin kuuluvan VR Osakeyhtiön toimitusjohtaja Erkki Hämäläinen siirtyi 12.3.1999 pois yhtiön palveluksesta. Samasta ajankohdasta VR Osakeyhtiön toimitusjohtajaksi nimettiin VR-Yhtymä Oy:n varatoimitusjohtaja Juhani Kopperi.

Palkat ja palkkiot

Maksetut palkat ja palkkiot (Mmk)	Konserni 1998	Konserni 1997	Emoyhtiö 1998	Emoyhtiö 1997
Toimitusjohtajat ja hallintoelimet	5,7	5,7	1,9	2,4
Muut palkat ja palkkiot	2 505,6	2 480,0	54,9	82,5

Selvitys rataverkon avaamisesta kilpailulle

Liikenneministeriön johtama virkamiestyöryhmä jätti huhtikuussa esityksensä valtion rataverkon avaamiseksi kilpailulle sekä kotimaisessa että Suomen ja EU-maiden välisessä henkilö- ja tavaraliikenteessä. Työryhmä ehdotti kilpailun avaamista Helsingin lähiliikenteessä sekä myös muualla maassa sellaisessa paikallisluonteisessa liikenteessä, jota valtio tai kunnat ostavat. Kaukoliikenteessä kilpailua ei tässä vaiheessa tulisi esityksen mukaan avata. Tavaraliikenteen osalta työryhmä ehdotti avointa kilpailua, jolloin kaikilla toimiluvan saaneilla rautatieyrityksillä olisi vapaa pääsy rataverkolle.

Liikenneministeriö ryhtyi syyskuussa valmistelemaan tarvittavaa lainsäädäntöä kilpailun avaamiseksi työryhmän esityksen mukaisesti. Lakiehdotukset annettaneen eduskunnan käsittelyyn vuoden 1999 aikana.

Siirtyminen eurovaluuttaan ja vuosi 2000 tietohallinnossa

Kertomusvuoden aikana valmistauduttiin eurovaluutan käyttöönottoon siten, että asiakkaiden niin halutessa voitiin vuoden 1999 alusta lukien siirtyä käyttämään laskutusvaluuttana euroa. VR:n ns. kotivaluuttana säilyy markka siirtymäkauden loppuun saakka.

Vuoden aikana jatkettiin jo edellisvuonna käynnistynyttä hanketta, jonka tarkoituksena on varmistaa tietojärjestelmien toimintakelpoisuus vuonna 2000. Ensimmäiset tässä tarkoitettujen muunnetut tai korvatut järjestelmät otettiin tuotantoon vuoden 1998 loppupuolella. VR:n taholta on seurattu myös Ratahallintokeskuksen vastuulla olevia vuosi 2000 -ongelmaan liittyviä hankkeita.

Alkaneen vuoden näkymät

Viime vuoden jälkipuoliskolla alkanut perusteollisuutemme tuotannon lasku vähentää jatkuessaan VR-konsernin tavarakuljetuksia. Asialla voi olla jopa tuntuva vaikutus koko vuoden kuljetusmääriin ja VR:n tulokseen.

Henkilöliikenteen odotetaan pysyvän jokseenkin viime vuoden tasolla. Pääkaupunkiseudun lähiliikenne kasvaa hieman.

Ratojen kunnossapidon ja rakentamisen volyyymi toteutuu jokseenkin viime vuoden tasoisena.

Konsernin tuloslaskelma

(1 000 mk)	1.1.- 31.12.1998	1.1.- 31.12.1997	Liite n:o
Liikevaihto	6 753 212	6 180 703	(1)
Valmisteveraston muutos	-43 304	313 095	
Valmistus omaan käyttöön	201 423	272 654	
Osuus osakkuusyritysten voitosta	2 933	2 751	
Liiketoiminnan muut tuotot	246 888	240 311	
Kulut			
Aineet, tarvikkeet ja tavarat			
Ostot tilikauden aikana	956 343	1 080 078	
Varastojen muutos	10 798	-7 610	
Ulkopuoliset palvelut	1 166 165	984 597	
Henkilöstökulut	3 283 130	3 244 107	(2)
Vuokrat	52 627	56 263	
Muut kulut	700 639	633 205	
	6 169 703	5 990 640	
Käyttökate	991 450	1 018 875	
Poistot			
Käyttöomaisuudesta ja muista pitkävaikutteisista menoista	521 704	548 178	(3)
Konsernireservin vähennys	-23 291	-24 960	(7)
Liikevoitto	493 037	495 657	
Rahoitustuotot ja -kulut			
Osinkotuotot	371	191	
Korkotuotot	99 704	96 937	
Muut rahoitustuotot	336	12 255	
Korkokulut	-17 539	-18 856	
Muut rahoituskulut	-1 312	-4 728	
	81 559	85 800	
Voitto ennen veroja	574 596	581 457	
Laskennallisen verovelan muutos	-64 775	-82 124	(3)
Välittömät verot	-114 468	-74 797	
Voitto ennen vähemmistöosuutta	395 353	424 536	
Vähemmistön osuus tilikauden voitosta	-9 598	-6 007	
Tilikauden voitto	385 755	418 529	

Suluissa olevat luvut viittaavat tilinpäätöksen liitetietoihin sivuilla 37-42.

Tuloslaskelma-, tase- ja kassavirta-asetelmissä virallisen tilinpäätöksen luvut on tässä julkaisussa pyöristetty normaaliin pyöristyssääntöjen mukaisesti.

Konsernin tase

(1 000 mk)	31.12.1998	31.12.1997	Liite n:o
VASTAAVAA			
Käyttöomaisuus ja muut pitkäaikaiset sijoitukset			
Aineettomat hyödykkeet			
Liikearvo	26 942	37 028	
Muut pitkävaikutteiset menot	37 068	43 127	
	64 010	80 155	
Aineelliset hyödykkeet			
Maa- ja vesialueet	445 800	446 708	
Rakennukset ja rakennelmat	1 377 981	1 377 921	
Koneet ja kalusto	2 785 815	2 440 292	
Muut aineelliset hyödykkeet	62 139	32 612	
Ennakkomaksut ja keskeneräiset hankinnat	287 298	355 362	
	4 959 034	4 652 895	(6)
Käyttöomaisuusarvopaperit ja muut pitkäaikaiset sijoitukset			
Osakkuusyrittösoyakkeet ja -osuudet	10 799	8 549	
Muut osakkeet ja osuudet	36 450	38 488	
Lainasaamiset	40 562	45 912	
	87 811	92 950	(5)
Käyttöomaisuus ja muut pitkäaikaiset sijoitukset yhteensä	5 110 855	4 826 000	
Vaihto- ja rahoitusomaisuus			
Vaihto-omaisuus			
Aineet ja tarvikkeet	312 997	326 073	
Keskeneräiset tuotteet	305 993	347 519	
Ennakkomaksut	21 143	20 596	
	640 134	694 188	
Saamiset			
Myyntisaamiset	525 918	623 137	
Siirtosaamiset	204 906	118 454	
Muut saamiset	13 859	4 638	
	744 682	746 229	
Rahoitusomaisuusarvopaperit	2 144 164	1 973 682	
Rahat ja pankkisaamiset	47 455	222 189	
Vaihto- ja rahoitusomaisuus yhteensä	3 576 435	3 636 288	
Vastaavaa yhteensä	8 687 290	8 462 288	

(1 000 mk)	31.12.1998	31.12.1997	Liite n:o
VASTATTAVAA			
Oma pääoma			
Sidottu oma pääoma			
Osakepääoma	2 200 000	2 200 000	
Muu oma pääoma	3 125 989	3 125 989	
Vapaa oma pääoma			(11)
Edellisten tilikausien voitto	756 034	482 615	
Tilikauden voitto	385 755	418 529	
Pääomalaina	4 000		(11)
Oma pääoma yhteensä	6 471 778	6 227 133	
Vähemmistöosuudet	40 550	37 443	
Varaukset			
Konsernireservi	46 583	74 911	(7)
Pakolliset varaukset	13 715	8 605	(12)
Vieras pääoma			
Pitkäaikainen			
Lainat rahoituslaitoksilta	280 559	273 415	
Eläkelainat	35 591	40 193	
Laskennallinen verovelka	262 662	197 887	
Pitkäaikainen yhteensä	578 812	511 495	
Lyhytaikainen			
Lainat rahoituslaitoksilta	10 199	5 794	
Eläkelainat	2 508	4 540	
Saadut ennakot	334 977	371 362	
Ostovelat	313 872	307 061	
Siirtovelat	671 210	700 377	
Muut lyhytaikaiset velat	203 086	213 568	
Lyhytaikainen yhteensä	1 535 853	1 602 701	
Vieras pääoma yhteensä	2 114 665	2 114 196	
Vastattavaa yhteensä	8 687 290	8 462 288	

Konsernin kassavirtalaskelma

(1 000 mk)	1.1.- 31.12.1998	1.1.- 31.12.1997
Liiketoiminta		
Tulorahoitus		
Käyttökate	991 450	1 018 875
Osuus osakkuusyritysten voitosta	-2 933	-2 751
Rahoitustuotot ja -kulut	81 559	85 800
Verot	-114 468	-74 797
Muut erät ¹⁾	5 110	-12 268
	960 717	1 014 859
Käyttöpääoman muutos		
Vaihto-omaisuuden muutos	54 054	-308 818
Lyhytaikaisten liikesaamisten muutos	1 546	-143 495
Lyhytaikaisten velkojen muutos	-66 848	216 407
	-11 248	-235 906
Liiketoiminnan kassavirta	949 469	778 953
Investoinnit		
Käyttöomaisuusinvestoinnit	-820 214	-748 409
Käyttöomaisuuden myyntitulot	7 748	18 753
	-812 466	-729 656
Kassavirta ennen rahoitusta	137 003	49 296
Rahoitus		
Pitkäaikaisten saamisten muutos	5 350	100
Pitkäaikaisten velkojen muutos	2 542	-44 122
Lyhytaikaisten korollisten velkojen muutos	2 373	-100 377
Osingonjako	-151 520	-270 730
	-141 256	-415 129
Likvidien varojen muutos	-4 252	-365 833

¹⁾ Tulorahoituksen muut erät koostuvat pakollisten varausten muutoksesta.

Emoyhtiön tuloslaskelma

(1 000 mk)	1.1.- 31.12.1998	1.1.- 31.12.1997	Liite n:o
Liikevaihto	286 726	356 629	(1)
Liiketoiminnan muut tuotot	6 666	3 964	
Kulut			
Ulkopuoliset palvelut	21 336	25 784	
Henkilöstökulut	69 022	101 956	(2)
Vuokrat	2 795	7 194	
Muut kulut	106 109	123 117	
	199 261	258 051	
Käyttökate	94 131	102 542	
Poistot			
Käyttöomaisuudesta ja muista pitkävaikutteisista menoista	87 125	167 392	(3)
Liikevoitto	7 006	-64 851	
Rahoitustuotot ja -kulut			
Osinkotuotot	70 635	139 079	
Korkotuotot pitkäaikaisista sijoituksista	57 838	65 499	
Muut korkotuotot	96 135	93 219	
Muut rahoitustuotot	31	7 753	
Korkokulut	-35 796	-43 747	
Muut rahoituskulut	-764	-1 065	
	188 080	260 738	
Satunnaiset tuotot ja kulut			
Saatu konserniavustus	0	103 000	
Voitto ennen varauksia ja veroja	195 086	298 888	
Poistoeron muutos	21 905	-39 321	
Välittömät verot	-83 528	-73 651	
Tilikauden voitto	133 462	185 915	

Emoyhtiön tase

(1 000 mk)	31.12.1998	31.12.1997	Liite n:o
VASTAAVAA			
Käyttöomaisuus ja muut pitkäaikaiset sijoitukset			
Aineelliset hyödykkeet			
Maa- ja vesialueet	433 883	433 906	
Rakennukset ja rakennelmat	867 055	883 614	
Koneet ja kalusto	100 293	166 696	
Muut aineelliset hyödykkeet	10 146	9 036	
Ennakkomaksut ja keskeneräiset hankkeet	22 280	30 305	
	1 433 657	1 523 557	(6)
Käyttöomaisuusarvopaperit ja muut pitkäaikaiset sijoitukset			
Osakkeet ja osuudet	1 838 698	1 821 779	(5)
Lainasaamiset	872 562	990 912	(9)
	2 711 260	2 812 691	
Käyttöomaisuus ja muut pitkäaikaiset sijoitukset yhteensä	4 144 917	4 336 248	
Rahoitusomaisuus			
Saamiset			(10)
Myyntisaamiset	13 980	45 359	
Siirtosaamiset	100 677	187 465	
Muut saamiset	20 830	11 317	
	135 486	244 141	
Rahoitusomaisuusarvopaperit	2 144 164	1 961 482	
Rahat ja pankkisaamiset	30 784	176 439	
Rahoitusomaisuus yhteensä	2 310 435	2 382 062	
Vastaavaa yhteensä	6 455 351	6 718 310	

(1 000 mk)	31.12.1998	31.12.1997	Liite n:o
VASTATTAVAA			
Oma pääoma			
Sidottu oma pääoma			
Osakepääoma	2 200 000	2 200 000	
Muu oma pääoma	3 125 989	3 125 989	
Vapaa oma pääoma			(11)
Edellisten tilikausien voitto	59 027	23 112	
Tilikauden voitto	133 462	185 915	
Oma pääoma yhteensä	5 518 478	5 535 016	
Varaukset			
Kertynyt poistoero	17 416	39 321	(3)
Vieras pääoma			
Pitkäaikainen			
Lainat rahoituslaitoksilta	0	0	
Lyhytaikainen			
Saadut ennakot	1 807	1 532	
Ostovelat	24 132	36 770	
Siirtovelat	12 592	18 525	
Muut lyhytaikaiset velat	880 926	1 087 145	
Vieras pääoma yhteensä	919 457	1 143 973	
Vastattavaa yhteensä	6 455 351	6 718 310	

Emoyhtiön kassavirtalaskelma

(1 000 mk)	1.1.- 31.12.1998	1.1.- 31.12.1997
Liiketoiminta		
Tulorahoitus		
Käyttökate	94 131	102 542
Rahoitustuotot ja -kulut	188 080	260 738
Satunnaiset erät	0	103 000
Verot	-83 528	-73 651
	198 682	392 629
Käyttöpääoman muutos		
Lyhytaikaisten liikesaamisten muutos	108 655	157 055
Lyhytaikaisten velkojen muutos	-224 516	-559 348
	-115 861	-402 293
Liiketoiminnan kassavirta	82 821	-9 664
Investoinnit		
Käyttöomaisuusinvestoinnit	-57 079	-77 810
Käyttöomaisuuden myyntitulot	42 935	1 376
	-14 144	-76 434
Kassavirta ennen rahoitusta	68 677	-86 098
Rahoitus		
Pitkäaikaisten saamisten muutos	118 350	126 100
Pitkäaikaisten velkojen muutos	0	-45 205
Lyhytaikaisten lainojen muutos	0	-100 444
Osingonjako	-150 000	-270 000
	-31 650	-289 550
Likvidien varojen muutos	37 027	-375 648

Tilinpäätöksen liitetiedot

KONSERNITILINPÄÄTÖKSEN LAADINTAPERIAATTEET

Konsernitilinpäätöksen laajuus

Konsernitilinpäätökseen on yhdistelty emoyhtiön lisäksi kaikki tytär- ja osakkuusyrietykset lukuun ottamatta merkitykseltään vähäisiä kiinteistö- ja muita yhtiöitä.

Keskinäinen osakkeenomistus

Konsernitilinpäätös on laadittu hankintamenomenetelmällä. Hankinta-ajankohdaksi on katsottu osakeyhtiömuotoisen VR:n aloittamisajankohta eli 1.7.1995. Tytäryhtiöosakkeiden hankintamenon ja hankintahetken oman pääoman eliminointierot on netotettu konsernireserviksi, joka tuloutetaan 5 vuodessa.

Osakkuusyrietykset

Osakkuusyrietykset on yhdistelty pääomaosuusmenetelmällä. Konsernin omistusosuuden mukainen osuus osakkuusyhtiöiden tilikauden tuloksesta on esitetty omana eräänään liikevaihdon jälkeen.

Tilinpäätöksen vertailukelpoisuus

Tilinpäätöksen laadintaperusteita on muutettu siten, että liikevaihdossa aiemmin olleita oikaisueriä on käsitelty kulujen ryhmässä, mistä syystä liikevaihto on vähentynyt noin 23 Mmk. Edellisellä tilikaudella ulkopuolisten alihankkijoiden töitä itse valmistetun kaluston osalta (noin 47 Mmk) käsiteltiin omana valmistuksena ja ulkopuolisina töinä. Tilikaudella vastaavat työt on aktivoitu suoraan käyttöomaisuuteen. Vastaavat oikaisut on tehty edellisen tilikauden vertailulukuihin.

Käyttöomaisuuden arvostus

Käyttöomaisuus on aktivoitu välittömään hankintamenuon. Omana työnä on valmistettu käyttöomaisuutta 201 Mmk:lla (273 Mmk) ja siihen on aktivoitu myös valmistukseen liittyviä kiinteitä kuluja 28 Mmk (40 Mmk).

Vaihto-omaisuuden arvostus

Vaihto-omaisuus on arvostettu keskihinnan mukaisena varovaisuuden periaatteella. Vaihto-omaisuuteen sisältyvän oman valmistuksen osuus on arvostettu välittömin valmistuskustannuksin. Keskeneräiset työt sisältävät tilinpäätöspäivään mennessä kertyneet muuttuvat kustannukset.

Liikevaihto

Oy VR-Rata Ab:n kiinteähintaiset rakennusurakat on luettu liikevaihtoon luovutusperiaatteella.

Eläkekulujen jaksotus

Konsernin yhtiöiden eläketurva on järjestetty VR-Eläkesäätiössä. Eläkemenot on jaksotettu suoriteperusteisesti.

TULOSLASKELMAN LIITETIEDOT

1. Liikevaihto toimialoittain (1 000 mk)	Konserni		Emoyhtiö	
	1998	1997	1998	1997
Rautatieliikenne				
Tavaraliikenne	2 000 103	2 002 587		
Henkilöliikenne	1 534 397	1 511 945		
Autoliikenne				
Tavaraliikenne	917 600	789 544		
Henkilöliikenne	154 259	152 589		
Ratojen rakentaminen ja kunnossapito	1 896 858	1 552 014		
Ravintolatoiminta	173 193	174 441		
Kiinteistötoiminta	276 105	319 927	215 429	258 057
Muut sektorit	232 099	166 606	71 296	98 572
Konsernin sisäiset tapahtumat	-431 401	-488 943		
Yhteensä	6 753 212	6 180 703	286 726	356 629

2. Henkilöstökulut (1 000 mk)	Konserni		Emoyhtiö	
	1998	1997	1998	1997
Palkat	2 485 983	2 500 129	53 641	83 893
Eläkekulut	424 025	411 838	7 592	10 886
Muut henkilösivukulut	284 742	236 766	5 870	3 875
Muut henkilöstökulut	88 380	109 168	1 919	3 212
Yhteensä	3 283 130	3 257 901	69 022	101 956

Hallituksen jäsenten ja toimitusjohtajien kanssa ei ole tehty muusta henkilökunnasta poikkeavia eläkesitoumuksia, lukuun ottamatta yhden tytäryhtiön toimitusjohtajan mahdollisuutta siirtyä eläkkeelle 55-vuotiaana.

3. Poistot (1 000 mk)	Konserni		Emoyhtiö	
	1998	1997	1998	1997
Suunnitelman mukaiset poistot				
Muut pitkävaikutteiset menot	22 970	14 434		
Rakennukset ja rakennelmat	69 873	151 230	52 944	135 521
Vetokalusto ja vaunusto	254 237	227 965		
Muut koneet ja kalusto	163 388	147 189	32 691	31 016
Muut aineelliset hyödykkeet	11 237	7 361	1 490	855
Yhteensä	521 704	548 178	87 125	167 392
Poistoeron muutos (lis. +, väh. -)				
Muut pitkävaikutteiset menot	386	4 351	-	-
Rakennukset ja rakennelmat	-27 378	17 267	-21 124	9 937
Vetokalusto ja vaunusto	206 977	226 942	-	-
Koneet ja kalusto	46 272	78 379	-224	28 292
Muut aineelliset hyödykkeet	4 114	1 217	-557	1 092
Yhteensä	230 370	328 156	-21 905	39 321

Poistoero on konsernitilinpäätöksessä jaettu tilikauden tulokseen ja vapaaseen omaan pääomaan sekä laskennallisen verovelan muutokseen ja laskennalliseen verovelkaan.

Suunnitelman mukaiset poistot on laskettu konsernissa käyttöomaisuushyödykkeiden taloudellisen käyttöiän mukaisina tasa-poistoina alkuperäisestä hankintahinnasta lukuun ottamatta emoyhtiön rakennuksia, muita koneita ja kalustoa sekä VR Osake-yhtiön ja Oy VR-Rata Ab:n muita koneita ja kalustoa, joiden poistot on laskettu menojäännöspoistoin.

Suunnitelman mukaiset poistoajat ja -tavat ovat:

Muut pitkävaikutteiset menot	5 vuotta	tasapoisto
Rakennukset (emoyhtiö)	4 % - 7 %	menojäännöspoisto
Rakennukset (muut yhtiöt)	30 - 50 vuotta	tasapoisto
Rakennelmat	10 vuotta	tasapoisto
Vetokalusto (sisältää myös Pendolino- ja sähköjunat)	25 vuotta	tasapoisto
Vaunusto	15 vuotta	tasapoisto
Muut koneet ja kalusto		
(emoyhtiö, VR Osakeyhtiö, Oy VR-Rata Ab)	20 % - 30 %	menojäännöspoisto
Muut koneet ja kalusto (muut yhtiöt)	5 - 10 vuotta	tasapoisto
Muut aineelliset hyödykkeet	5 vuotta	tasapoisto

4. Konsernin sisäiset rahoitustuotot ja -kulut (1 000 mk)

	Emoyhtiö	
	1998	1997
Konserniyhtiöiltä saadut rahoitustuotot		
Osinkotuotot	70 618	139 077
Korot pitkäaikaisista sijoituksista	57 838	63 970
Konserniyhtiöille suoritettut rahoituskulut		
Korkokulut	35 078	40 922

TASEEN LIITETIEDOT

5. Konsernin ja emoyhtiön omistamat osakkeet

	Konsernin omistus- ja äänivallan osuus-%	Konsernin os. omasta pääomasta (1 000 mk)	Emoyht. omistus- osuus-%	Emoyhtiön omistamien osakkeiden			31.12.1998 tilinp.muk. tulos (1 000 mk)
				määrä kpl	nimell. arvo (1 000 mk)	kirjanp. arvo (1 000 mk)	
Konserniyritykset							
VR Osakeyhtiö	100	1 445 014	100	1 000 000	1 000 000	1 371 000	64 797
Oy VR-Rata Ab	100	328 776	100	100 000	100 000	286 000	38 823
Avecra Oy	100	17 361	0				8 027
Oy Pohjolan Liikenne Ab	100	108 415	0				22 286
Transpoint Oy Ab	100	105 036	0				9 435
Combitrans Oy	51	4 865	0				5 534
Oy Transuotila Ab	100	13 452	0				1 399
Napapiirin Turistiauto Oy	100	89	0				-
Oy Pohjolan Kaupunkiliikenne Ab	100	9 226	0				3 098
Oy Etelä-Pohjolan Liikenne Ab	100	24 833	0				548
Oy Kaakkois-Pohjolan Liikenne Ab	100	9 479	0				2 038
Joensuun Maaliikenneasema Oy	69,8	3 563	0				-63
Oy Logis Ab	100	1 032	0				16
Linjaliikenne K. Hakanen Oy	100	102	0				402
Kuljetus Huhtala Oy	100	159	0				-
Kuljetusliike Leppälä Oy	100	777	0				44
As Transuotila, Eesti	100		0				181
UAB Transuotila, Liettua	100		0				63
SIA Transuotila, Latvia	100		0				50
VR-Data Oy	60	10 805	60	150	1 500	3 000	7 239
Railtelia Oy	60	13 055	60	600	6 000	11 970	1 809
Avarra Oy	100	125 141	100	2 624	131 200	131 200	-166
Oulun Keskusliikenneasemakiint. Oy	57,3	5 713	57,3	831	2 327	6 642	11
Kokkolan Tavaraterminaali Oy	53,4	12 147	53,4	55 002	5 500	13 135	-97
Yhteensä		2 239 040				1 822 947	
	Konsernin omistus- ja äänivallan osuus-%	Konsernin os. omasta pääomasta (1 000 mk)	Emoyht. omistus- osuus-%	Emoyhtiön omistamien osakkeiden			31.12.98 tilinp.muk. tulos (1 000 mk)
				määrä kpl	nimell. arvo (1 000 mk)	kirjanp. arvo (1 000 mk)	
Osakkuusyrytykset							
Oy Railtrans Ltd	50,0	8 380	0				5 194
Oy Railcarriers Ab	33,3	654	0				-109
Searail ETEY	33,3	-520	0				-1 563
Elielin Pysäköinti Oy	31,8	1 162	31,8	143	1 430	1 430	-844
Seinäjoen linja-autoasemakiint. Oy	20,7	154	20,7	133	102	102	3
Varkauden Keskusliik.asemakiint. Oy	33,2	749	33,3	400	400	813	7
Vainikkalan Vesi Oy	42,5	140	42,5	17	170	170	-70
KT Oy Oulun Terminaalivarasto	43,4	9 033	0				-513
Yhteensä		19 752			2 102	2 515	

Emoyhtiön omistamat muut osakkeet ja osuudet

Yhtiö	Omistus- osuus-%	kpl	Nimellisarvo 1 000 mk	Kirjanpitoarvo 1 000 mk
Kiinteistöosakeyhtiöt				
Kiinteistö Oy Imatran Keskusasema	5,78	311	579	584
Aleksinvirasto Oy Lempäälä	3,8	103	93	93
Kiinteistö Oy Kauppamiehenk. Kouvola	7,27	116	75	75
Malmin Pysäköintitalo Helsinki		6	6	162
Itä-Pasilan Pysäköinti Oy		60	150	1 652
Kiinteistö Oy Kupittaaan kolmio		10 000	7 000	7 000
Muut osakeyhtiöt ja osuuskunnat				
Muut osakeyhtiöt ja osuuskunnat		207	3	7
Puhelinosaakkeet ja -osuudet				3 022
Sähköliittymäosuudet				4
Asunto-osakeyhtiöt				
As Oy Jyväskylän Hannikaisenk. 27-29		9 320	93	93
As Oy Järvenpään Sibeliuksenk. 21		79	1	150
As Oy Järvenpään Tupalantie 16		4 540	45	45
As Oy Kortehaka, Rauma		15 350	154	199
As Oy Sonja-Kirsti, Espoo		82	16	150
Muut osakkeet ja osuudet yhteensä			8 215	13 236

6. Aineettomat ja aineelliset hyödykkeet (1 000 mk)

Konserni	Hankintameno 1.1.1998	Tilikauden lisäykset	Tilikauden vähennykset	Hankintameno 31.12.1998	Kertyneet sumu-poistot	Kirjanpitoarvo 31.12.1998
Aineettomat oikeudet	104 246	10 596	62	114 780	50 770	64 010
Maa- ja vesialueet	446 708	137	1 045	445 800	0	445 800
Rakennukset ja rakennelmat	1 615 226	81 482	21 528	1 675 180	297 199	1 377 981
Koneet ja kalusto	3 445 652	814 789	82 031	4 178 410	1 392 595	2 785 815
Muut aineelliset hyödykkeet	47 317	40 421	0	87 738	25 599	62 139
Yhteensä	5 659 149	947 425	104 666	6 501 908	1 766 163	4 735 745
Emoyhtiö	Hankintameno 1.1.1998	Tilikauden lisäykset	Tilikauden vähennykset	Hankintameno 31.12.1998	Kertyneet sumu-poistot	Kirjanpitoarvo 31.12.1998
Maa- ja vesialueet	434 843	0	23	434 820	-	434 820
Rakennukset ja rakennelmat	1 090 828	36 445	75	1 127 198	260 143	867 055
Koneet ja kalusto	244 581	9 140	64 199	189 522	89 229	100 293
Muut aineelliset hyödykkeet	9 737	2 600	0	12 337	3 128	9 209
Yhteensä	1 779 989	48 185	64 297	1 763 877	352 500	1 411 377

7. Konsernireservi (1 000 mk)

	Hankintameno 1.1.98	Tilikauden lisäykset	Tilikauden vähennykset	Hankintameno 31.12.98	Kertyneet sumu-poistot	Kirjanpitoarvo 31.12.98
Konsernireservi	121 640	0	5 037	116 603	70 020	46 583

8. Käyttöomaisuuden verotusarvot (1 000 mk)

	Konserni		Emoyhtiö	
	1998	1997	1998	1997
Maa-alueet	444 137	443 528	434 820	433 906
Rakennukset	1 235 715	1 218 484	867 055	883 614
Osakkeet ja osuudet	2 003 192	1 998 732	1 838 697	1 821 779

Mikäli verotusarvoa ei ole ollut käytettävissä, on esitetty kirjanpitoarvo.

9. Pitkäaikaisten sijoitusten osakkeet ja lainasaamiset (1 000 mk)

	31.12.1998	31.12.1997
VR-Yhtymä Oy:n lainasaamiset tytäryhtiöiltä	832 000	945 000
ulkopuolisilta	40 562	45 912

10. Emoyhtiön saamiset ja velat konserniyhtiöille (1 000 mk)

	1998	1997
Myyntisaamiset konserniyhtiöiltä	5 653	19 473
Siirtosaamiset konserniyhtiöiltä	123	103 013
Lainasaamiset konserniyhtiöiltä	14 400	11 300
Pääomalinasaaminen konserniyhtiöiltä	6 000	
Lyhytaikaiset ostovelat konserniyhtiöille	8 656	19 807
Siirtovelat konserniyhtiöille	662	
Muut lyhytaikaiset velat konserniyhtiöille	875 688	1 078 687

Emoyhtiö on antanut pääomalinana tytäryhtiölle 6 Mmk. Lainan vuotuinen korko on kuusi (6) prosenttia. Lainan korot on kirjattu tuloslaskelmaan korkotuottoihin.

11. Oman pääoman muutokset (1 000 mk)

Emoyhtiö	1998	1997
Vapaa oma pääoma tilikauden alussa	209 027	293 112
Osingonjako	-150 000	-270 000
Tilikauden tulos	133 462	185 915
Vapaa oma pääoma 31.12.	192 489	209 027
Vapaasta omasta pääomasta jakokelpoisia varoja	192 489	209 027
Konserni	1998	1997
Voittovarot tilikauden alussa	901 144	753 345
Muutokset konsernirakenteisiin	6 410	
Tulos ilman varausten muutosta	222 517	207 681
Osuus varausten muutoksesta	163 238	210 848
Tilikauden voitto	385 755	418 529
Osingonjako	-151 520	-270 730
Vapaa oma pääoma 31.12.	1 141 789	901 144
Vapaasta omasta pääomasta jakokelpoisia varoja	470 107	396 742

Konsernin tytäryhtiö on saanut perustamisvaiheessa vähemmistöosakkaalta pääomalinana 4 Mmk. Lainan vuotuinen korko on kuusi (6) prosenttia. Lainan korot on kirjattu tuloslaskelmaan korkokuluihin.

Vapaaehtoisten varausten ja poistoeron vaikutus taseeseen

	1998	1997
Vapaaehtoiset varaukset	9 361	8 391
Poistoero	928 717	698 348
	938 078	706 739
Siirto omaan pääomaan	671 682	504 402
Laskennallinen verovelka	262 662	197 887
Vähemmistöosuus	3 734	4 450
	938 078	706 739

Vapaaehtoisten varausten ja poistoeron vaikutus tuloslaskelmaan

Vapaaehtoisten varausten muutos	970	-34 857
Poistoeron muutos	230 370	328 156
	231 340	293 299
Tilikauden tulokseen vaikuttava muutos	163 238	210 848
Laskennallisen verovelan muutos	64 775	82 124
Vähemmistöosuuteen vaikuttava muutos	3 327	327
	231 340	293 299

12. Varaukset (1 000 mk)	Konserni		Emoyhtiö	
	1998	1997	1998	1997
Vapaaehtoiset varaukset				
Asuinalovaraus	9 361	8 391	-	-

Vapaaehtoiset varaukset on konsernitilinpäätöksessä jaettu tilikauden tulokseen ja laskennalliseen verovelkaan.

Pakolliset varaukset (13,7 Mmk) muodostuvat pitkäaikaisten rakentamisprojektien todennäköisistä takuukorjausten kuluista.

13. Vieras pääoma (1 000 mk)

Velat, jotka erääntyvät viiden vuoden tai sitä pidemmän ajan kuluttua

	Konserni		Emoyhtiö	
	1998	1997	1998	1997
Rahalaitoslainat	241 377	236 856	0	0
Eläkelainat	23 928	26 121	0	0
Yhteensä	265 305	262 977	0	0

14. Vastuuitoumukset (1 000 mk)

	Konserni		Emoyhtiö	
	1998	1997	1998	1997
Annetut pantit ja vastuuitoumukset				
Annetut pantit omien velkojen vakuudeksi	5 803	4 249	0	0
Kiinnitykset maa-alueisiin, rakennuksiin ja muuhun omaisuuteen	582 705	550 408	0	0
Takaukset tytäryhtiöiden puolesta	558 844	575 085	431 735	548 894

Konserni on tehnyt käyttöomaisuushankintoihin liittyviä sitoumuksia 1 931 Mmk vuosille 1998-2001. Konsernin tytäryhtiö on osakkaana 1/3:n osuudella Searail ETEY -yhtymässä, minkä tappiosta 1,5 Mmk kyseinen tytäryhtiö on vastuussa yhteisvastuullisesti yhtiön muiden osakkaiden kanssa.

Konsernin tytäryhtiö on osallisena kiskobussitilausta koskevassa riita-asiaassa, joka on käsiteltävänä välimiesoikeudessa. Konsernin johdon käsityksen mukaan yhtiöön kohdistuvat vaateet ovat perusteettomia, mistä syystä niitä ei ole sisällytetty tilinpäätökseen.

Konsernin tunnusluvut

		1998	1997
Toiminnan laajuus			
Liikevaihto	Mmk	6 753	6 181
Tase	Mmk	8 687	8 462
Investoinnit	Mmk	820	748
- suhteessa liikevaihtoon	%	12,1	12,1
Henkilöstö keskimäärin		16 487	16 690
Kannattavuus			
Käyttökate	Mmk	992	1 019
- suhteessa liikevaihtoon	%	14,7	16,4
Tulos	Mmk	385	419
Sijoitetun pääoman tuotto (ROI)	%	8,7	9,0
Oman pääoman tuotto (ROE)	%	6,1	6,8
Vakavaraisuus			
Omavaraisuusaste	%	78,5	78,4

Tunnuslukujen laskentaperusteet

Sijoitettu pääoma	=	Taseen loppusumma - korottomat velat	
Sijoitetun pääoman tuotto (ROI)	=	$\frac{\text{Tulos ennen satunnaiseriä, varauksia ja veroja} + \text{korko- ja muut rahoituskulut}}{\text{Sijoitettu pääoma (kauden keskiarvo)}}$	x 100
Oman pääoman tuotto (ROE)	=	$\frac{\text{Tulos ennen satunnaiseriä, varauksia ja veroja} - \text{laskennalliset verot ja verovelka}}{\text{Oma pääoma} + \text{vähemmistöosuus} + \text{vapaaehtoiset varaukset ja poistoero laskennallisella verovelalla vähennettynä (kauden keskiarvo)}}$	x 100
Omavaraisuusaste	=	$\frac{\text{Oma pääoma} + \text{vähemmistöosuus} + \text{vapaaehtoiset varaukset ja poistoero} - \text{laskennallinen verovelka}}{\text{Taseen loppusumma} - \text{saadut ennakkomaksut}}$	x 100

Hallituksen esitys voittovarojen käyttämisestä

VR-Yhtymä Oy:n tilikauden tulos oli	133 462 187	markkaa.
VR-konsernin vapaa oma pääoma oli 31.12.1998 yhteensä	1 141 789 034	markkaa,
josta jakokelpoisia varoja	470 106 743	markkaa.
Hallitus esittää, että osinkoa jaetaan	130 000 000	markkaa.

Helsingissä 25. päivänä maaliskuuta 1999

Martin Granholm

Kalevi Alestalo

Eija Malmivirta

Antti Remes

Pentti Talonen

Henri Kuitunen

Tilintarkastuskertomus

VR-Yhtymä Oy:n osakkeenomistajille

Olemme tarkastaneet VR-Yhtymä Oy:n kirjanpidon, tilinpäätöksen ja hallinnon tilikaudelta 1.1.–31.12.1998. Hallituksen ja toimitusjohtajan laatima tilinpäätös sisältää toimintakertomuksen sekä konsernin ja emoyhtiön tuloslaskelman, taseen ja liitetiedot. Suorittamamme tarkastuksen perusteella annamme lausunnon tilinpäätöksestä ja hallinnosta.

Tilintarkastus on suoritettu hyvän tilintarkastustavan mukaisesti. Kirjanpitoa sekä tilinpäätöksen laatimisperiaatteita, sisältöä ja esittämistapaa on tällöin tarkastettu riittävässä laajuudessa sen toteamiseksi, ettei tilinpäätös sisällä olennaisia virheitä tai puutteita. Hallinnon tarkastuksessa on selvitetty hallintoneuvoston ja hallituksen jäsenten sekä toimitusjohtajan toiminnan lainmukaisuutta osakeyhtiölain säännösten perusteella.

Lausuntonamme esitämme, että tilinpäätös on laadittu kirjanpitolain sekä tilinpäätöksen laatimista koskevien muiden säännösten ja määräysten mukaisesti. Tilinpäätös antaa kirjanpitolaissa tarkoitetulla tavalla oikeat ja riittävät tiedot konsernin sekä emoyhtiön toiminnan tuloksesta ja taloudellisesta asemasta. Tilinpäätös konsernitilinpäätöksineen voidaan vahvistaa sekä vastuuvapaus myöntää emoyhtiön hallintoneuvoston ja hallituksen jäsenille sekä toimitusjohtajalle tarkastamaltamme tilikaudelta. Hallituksen esitys tuloksen käsittelystä on osakeyhtiölain mukainen.

Helsingissä 25. päivänä maaliskuuta 1999

Erkki Mäki-Ranta, HTM, JHTT

Arthur Andersen Oy

KHT-yhteisö

Jarmo Lohi, KHT

Hallintoneuvoston lausunto

VR-Yhtymä Oy:n hallintoneuvosto on tänään pitämässään kokouksessa käsitellyt yhtiön tilikaudelta 1.1.–31.12.1998 laaditun tilinpäätöksen ja konsernitilinpäätöksen sekä tilintarkastajien antaman tilintarkastuskertomuksen. Hallintoneuvosto on päättänyt lausuntonaan esittää varsinaiselle yhtiökokoukselle, että tuloslaskelma ja tase sekä konsernituloslaskelma ja konsernitase vahvistetaan ja että tilinpäätöksen osoittaman voiton suhteen toimitaan hallituksen esityksen mukaisesti.

Hallintoneuvosto toteaa, että sen tekemiä päätöksiä ja antamia ohjeita on noudatettu ja että hallintoneuvosto on saanut yhtiön hallitukselta ja toimitusjohtajalta tarpeellisiksi katsomansa tiedot.

Hallintoneuvostosta ovat yhtiökokouksessa erovuorossa maaherra Pirjo Ala-Kapee, varatuomari Ralf Grahn, kansanedustaja Anne Knaapi, taloustutkija Hannele Luukkainen, toimitusjohtaja Timo Rautajoki, kansanedustaja Matti Ryhänen ja kansanedustaja Pertti Tiusanen.

Helsingissä 31. päivänä maaliskuuta 1999

Johannes Koskinen	Suvi Lindén	Pirjo Ala-Kapee
Ralf Grahn	Leea Hiltunen	Alf Jakas
Tapio Karjalainen	Anne Knaapi	Marina Krause-Holmström
Markku Lehtosaari	Hannele Luukkainen	Mika Nykänen
Leena Piikivi	Katariina Poskiparta	Timo Rautajoki
Harri Rumpunen	Matti Ryhänen	Reijo Svento
Pentti Tiusanen	Anu Vehviläinen	Sakari Visa

VR-Yhtymä Oy:n hallinto ja johto

HALLINTONEUVOSTO

Kansanedustaja
JOHANNES KOSKINEN,
puheenjohtaja

Maaherra
PIRJO ALA-KAPEE

Varatuomari
RALF GRAHN

Johtava hoitaja
LEEA HILTUNEN

Hankintajohtaja
ALF JAKAS

Kansanedustaja
TAPIO KARJALAINEN

Kansanedustaja
ANNE KNAAPI

Markkinointijohtaja
MARINA KRAUSE-HOLMSTRÖM

Kansanedustaja
MARKKU LEHTOSAARI

Kansanedustaja
SUVI LINDÉN

Taloustutkija
HANNELE LUUKKAINEN

Tiedotussihteeri
MIKA NYKÄNEN

Ylilääkäri
LEENA PIIKIVI

Erytisavustaja
KATARIINA POSKIPARTA

Toimitusjohtaja
TIMO RAUTAJOKI

Metsänhoitaja
HARRI RUMPUNEN

Kansanedustaja
MATTI RYHÄNEN

Toimitusjohtaja
REIJO SVENTO

Kansanedustaja
PENTTI TIUSANEN

Kansanedustaja
ANU VEHVILÄINEN

Vara-amiraali
SAKARI VISA

HALLITUS

Varatoimitusjohtaja
MARTIN GRANHOLM,
puheenjohtaja

Neuvotteleva virkamies
KALEVI ALESTALO

Johtaja
EIJA MALMIVIRTA

Toimitusjohtaja
ANTTI REMES

Professori
PENTTI TALONEN

JOHTORYHMÄ

Pääjohtaja
HENRI KUITUNEN

Toimitusjohtaja
JUHANI KOPPERI

Toimitusjohtaja
TEUVO SIVUNEN

Talousjohtaja
VEIKKO VAIKKINEN

TILINTARKASTAJAT

ERKKI MÄKI-RANTA,
HTM, JHTT

Arthur Andersen Oy
KHT-yhteisö:
JARMO LOHI, KHT

Yhteystietoja

VR-YHTYMÄ OY

PL 488
(Vilhonkatu 13)
00101 Helsinki
Puh. (09) 7071
Faksi (09) 707 3700
www.vr.fi

VR OSAKEYHTIÖ

PL 488
(Vilhonkatu 13)
00101 Helsinki
Puh. (09) 7071
Faksi (09) 707 4330

VR Henkilöliikenne

Pääkonttori
Puh. (09) 7071
Faksi (09) 707 4115

VR Henkilöliikenne Etelä-Suomi

PL 488
(Asema-aukio)
00101 Helsinki
Puh. (09) 7071
Faksi (09) 707 2895

VR Henkilöliikenne Länsi-Suomi

PL 416
(Rautatienkatu 25)
33101 Tampere
Puh. (03) 248 2111
Faksi (03) 248 2386

VR Henkilöliikenne Itä-Suomi

PL 148
(Hallituskatu 3)
45101 Kouvola
Puh. (05) 742 7111
Faksi (05) 742 7454

VR Henkilöliikenne Savo-Kainuu

PL 92
(Asemakatu 2)
76101 Pieksämäki
Puh. (015) 787 2111
Faksi (015) 787 2278

VR Henkilöliikenne Pohjois-Suomi

PL 301
(Ratakatu 2)
90101 Oulu
Puh. (08) 316 2111
Faksi (08) 316 2579

Palvelunumerot

Helsinki
- puhelinpalvelu (09) 707 5700
- ruotsinkielinen
 puhelinpalvelu (09) 707 5701
- ryhmä- ja
 valmismatkat (09) 707 5702
- kansainvälinen (09) 707 5703
Joensuu (013) 176 2272
Jyväskylä (014) 331 3245
Kokkola (06) 828 3276
Kouvola (05) 742 7456
Kuopio (017) 221 4245
Lahti (03) 855 8246
Oulu (08) 316 2273
Pasila (09) 707 5704
Pieksämäki (015) 787 2245
Seinäjoki (06) 415 2002
Tampere (03) 248 2120
Turku (02) 332 2272
Kupittaa (02) 332 2240
Vaasa (06) 415 2650

VR Cargo

Pääkonttori
Puh. (09) 7071
Faksi (09) 707 3322

VR Cargo Etelä-Suomi

PL 488
(Asema-aukio)
00101 Helsinki
Puh. (09) 7071
Faksi (09) 707 4440

VR Cargo Länsi-Suomi

PL 416
(Rautatienkatu 25)
33101 Tampere
Puh. (03) 248 2111
Faksi (03) 248 2382

VR Cargo Itä-Suomi

PL 148
(Hallituskatu 3)
45101 Kouvola
Puh. (05) 742 7111
Faksi (05) 742 7177

VR Cargo Pohjois-Suomi

PL 301
(Ratakatu 2)
90101 Oulu
Puh. (08) 316 2111
Faksi (08) 316 2501

AVECRA OY

Ratapihantie 6
00520 Helsinki
Puh. (09) 707 4911
Faksi (09) 707 4910

OY POHJOLAN LIIKENNE AB

Postintaival 3
00240 Helsinki
Puh. (09) 707 5711
Faksi (09) 707 5760

OY VR-RATA AB

PL 488
(Vilhonkatu 13)
00101 Helsinki
Puh. (09) 7071
Faksi (09) 707 3051

Sähköasennuskeskus

PL 68
(Kerkkolankatu 32)
05801 Hyvinkää
Puh. (019) 456 4012
Faksi (019) 456 4002

Sähkökunnossapitokeskus

PL 68
(Kerkkolankatu 32)
05801 Hyvinkää
Puh. (019) 456 4012
Faksi (019) 456 4002

Etelä-Suomen ratakeskus

PL 632
(Asema-aukio)
00101 Helsinki
Puh. (09) 7071
Faksi (09) 707 3219

Länsi-Suomen ratakeskus

PL 416
(Rautatienkatu 25)
33101 Tampere
Puh. (03) 248 2111
Faksi (03) 248 2357

Itä-Suomen ratakeskus

PL 148
(Hallituskatu 3)
45101 Kouvola
Puh. (05) 742 7111
Faksi (05) 742 7476

Pohjois-Suomen ratakeskus

PL 301
(Ratakatu 2)
90101 Oulu
Puh. (08) 316 2111
Faksi (08) 316 2412

RAILTELIA OY

PL 488
(Vilhonkatu 13)
00101 Helsinki
Puh. (09) 7071
Faksi (09) 707 2999

AVARRA OY

Aleksis Kiven katu 19 B
00520 Helsinki
Puh. (09) 348 500
Faksi (09) 3485 0220

VR-DATA OY

PL 46
(Valimotie 15 B)
00381 Helsinki
Puh. (09) 7071
Faksi (09) 707 4122



441 014
Kierrätykseen sopiva tuote
Alhaiset päästöt valmistuksessa



VR-Yhtymä Oy, PL 488, 00101 Helsinki
Puh. (09) 7071, faksi (09) 707 3700, www.vr.fi