



## TIETOJA OSAKKEEN- OMISTAJILLE

### Yhtiökokous

Länsivoima Oyj:n varsinainen yhtiökokous pidetään 26.3.1999 alkaen klo 16.30 Varsinais-Suomen Kansanopistossa, Vistantie 37, Paimio.

### Taloudellinen informaatio

Länsivoima Oyj julkaisee vuonna 1999 kolme osavuosikatsausta:

6.5.1999 ajalta 1.1. - 31.3.1999  
6.8.1999 ajalta 1.1. - 30.6.1999  
5.11.1999 ajalta 1.1. - 30.9.1999

Katsauksia voi tilata osoitteesta  
Länsivoima Oyj  
PL 23  
21531 Paimio

tai puhelimitse  
(02) 474 701

## LYHENTEITÄ

1 TW(h) = terawatti(tunti) = 1 000 000 000 kW(h)  
1 GW(h) = gigawatti(tunti) = 1 000 000 kW(h)  
1 MW(h) = megawatti(tunti) = 1 000 kW(h)  
I = virta, jonka yksikkö on A = ampeeri  
U = jännite, jonka yksikkö on V = voltti

## SISÄLTÖ

Toimitusjohtajan katsaus	4
Liiketoimintakatsaukset	7
Energialiiketoiminta	7
Verkkoliiketoiminta	8
Rakennus- ja kunnossapitotoiminta	10
Hallituksen toimintakertomus	11
Konsernituloslaskelma	15
Konsernitase	16
Rahoituslaskelma	18
Länsivoima Oyj tuloslaskelma	19
Länsivoima Oyj tase	20
Tilinpäätöksen liitetiedot	22
Tilinpäätöksen laadintaperiaatteet	22
Konsernisuhde	23
Tuloslaskelman ja taseen liitetiedot	24
Sähkömarkkinalain mukainen liiketoimintojen eriyttäminen	35
Sähkön myyntitoiminta	35
Taloudellista kehitystä kuvaavat tunnusluvut	36
Osakekohtaiset tunnusluvut	37
Osakepääoman korotukset	38
Osakasryhmittely	39
Tunnuslukujen laskentakaavat	40
Osakepääoma, osakkaat ja johdon omistus	41
Hallituksen esitys voittovarojen käyttämisestä	42
Tilintarkastuskertomus	43
Organisaatio	45
Länsivoima Oyj:n hallinto	46
Verkställande direktörens översikt	48
Yhteystietoja	50



Suomalaisten sähkömarkkinoiden lopullinen avautuminen vuonna 1998 oli historiallinen tapahtuma. Jo yli vuosikymmenen jatkuneelle sähkökaupalle tilanne on ollut ennen kokematon ja outokin. Näin sekä sähkön tuottajille, siirtäjille ja myyjille että asiakkaille, sähkön käyttäjille.

Länsivoima-konserni menestyi uudessa markkinatilanteessa varsin hyvin. Vuosi sitten uudistettu konsernirakenne on osoittautunut tehokkaaksi ja tilanteeseen sopivaksi. Uudessa toimintamallissamme energialiiketoiminta vastaa sähkön myynnistä ja hankinnasta. Verkoliiketoiminnan vastuulla on verkostomaisuuden hallinnointi, sähkön siirron tehokkuus ja verkoston toimintavarmuus. Verkostojen rakentaminen ja kunnossapito sekä urakointi konsernin ulkopuolisille asiakkaille muodostavat rakennus- ja kunnossapitoliiketoiminnan tehtäväkentän.

Vaiherikas vuosi tuotti hyvän tuloksen ja konsernin kaikki liiketoiminta-alueet saavuttivat tavoitteensa jopa ne ylittäen. Liikevaihto ylitti 1,5 miljardin markan rajan. Tässä oli kasvua edelliseen vuoteen 25 %. Tulos ennen veroja kasvoi 29 % ja oli 261 miljoonaa markkaa. Myös pääoman tuottoaste kasvoi.

Sähkön hankinnasta ja myynnistä vastaava energialiiketoiminta menestyi hyvin

kasvattaen sekä markkinaosuuttaan että tulostaan. Sähkön käyttö lisääntyi valtakunnallisesti 3,9 % vuoden 1998 aikana. Länsivoiman omilla jakeluverkoalueilla kasvu oli 4,5 %. Kokonaishankinta ja myynti olivat 34 % edellisvuotta suuremmat. Tammikuussa 1999 12 kuukauden sähkön hankinta ylitti 5 000 GWh:n rajan ja vallinneen pakkasjakson aikana tehontarve oli ensi kerran yli 1 000 MW. Sähkön hankinnan suuri volyyymi ja monipuolisuus antavat jatkosakin hyvät optimointimahdollisuudet. Yhdessä IVO Partnerit -ketjun kanssa on kehitetty asiakkaille lisäarvoa tuottavia palveluja sekä uusiutuviin energialähteisiin perustuvia tuotteita, jotka ovat saaneet myönteisen vastaanoton. Vuoden päättyessä Länsivoiman markkinaosuus sähkön vähittäiskaupasta oli noin 14 % ja osuus koko Suomen sähköasiakkaista noin 11 %.

Konsernin neljän jakeluverkkoyhtiön sähkön siirto kasvoi alueidensa sähkön käytön mukaisesti ja ylitti ensi kerran 3 000 GWh:n rajan. Alueverkoissa siirretystä noin 6 500 GWh:sta yli puolet meni Länsivoiman ulkopuolisille asiakkaille. Vuoden alusta käytetty toimintamalli on osoittautunut hyväksi kulujen hallinnassa ja pääomien käytön tehokkuuden parantamisessa. Verkkoyhtiöiden vastuulla oleva mittaustoiminta siirrettiin keväällä Eurotrem Oy:lle, jonka pohjoismaisessa emoyhtiössä Eurotrem

A :ssa Länsivoima Oyj on osakkaana 15 % osuudella.

Vuoden lopulla valmistui luonnos Länsivoima-konsernin verkkotoiminnan ympäristöohjelmaksi. Sen tarkoituksena on yhdistää rakentamisen ja toiminnan luotettavuus, joustavuus ja ympäristön ehtojen kunnioittaminen.

Konsernin sähköverkkojen rakennus- ja kunnossapitotoiminta on edellisen vuoden lopusta lähtien ollut tytäryhtiö Länsitec Oy:n tehtävänä. Toisena osakkaana on vuoden 1998 alkupuolelta alkaen ollut Fortum Engineering Oy. Länsivoima Oyj, silloinen Lounais-Suomen Sähkö Oy, aloitti rakentamisen ja kunnossapidon keskittämisen omaksi liiketoiminnakseen jo keväällä 1990, kun Verkonrakennus Oy perustettiin. Sitten monet sähköyhtiöt ovat tehneet samansuuntaisia ratkaisuja verkkojen rakentamistoimintaansa. Länsitec Oy:n noin 170 miljoonan markan liikevaihdosta suurin osa tulee konsernin omille verkkoyhtiöille tehdyistä töistä. Yhtiö on menestynyt myös palvelujensa myynnissä muille asiakkaille kotimaassa ja ulkomailla. Konsernin ulkopuolisen liikevaihdon kasvattaminen on lähiajan tavoitteena.

Energialiiketoiminnassa ennakoidaan kilpailun edelleen kiristyvän ja sähkömyynnin katteiden hieman alenevan.

Sähköhankintamme monipuolinen rakenne ja sen hyvä hallinta, pohjoismaisten markkinahintojen alhainen taso sekä suuri asiakaskunta pienentävät kuitenkin Länsivoiman osalta herkkyyttä tuloksen muutoksille. Länsivoima osallistuu myös aktiivisesti Fortum-konsernissa meneillään olevaan sähkö- ja öljytuotteiden myynti- ja markkinointitoimintojen yhdistämiseen, jolla on tavoitteena yhteisin voimin parantaa palvelun tasoa ja toiminnan tehokkuutta. Verkkoliiketoiminnan tuloskehitys arvioidaan myönteiseksi.

Helmikuussa 1999 tehdyillä osakaupoilla Länsivoima Oyj tuli Espoon Sähkö Oyj:n omistajaksi runsaan 27 prosentin omistusosuudella. Täten Espoon Sähkö Oyj:stä tuli Länsivoima Oyj:n osakkuusyhtiö. Tämä omistusmuutos antaa entistä paremmat edellytykset kummankin yhtiön tulevalle kehitykselle.

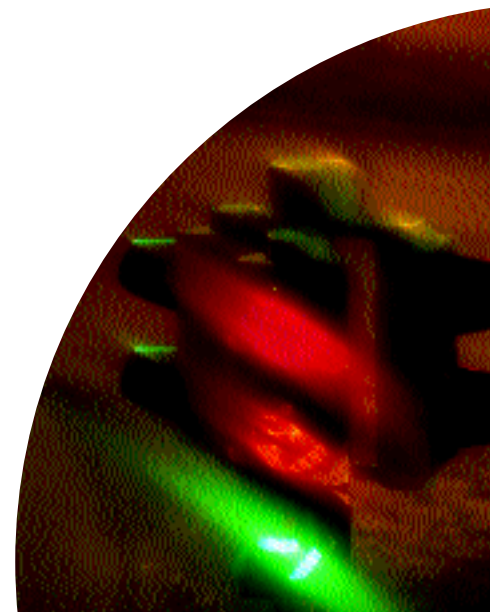
Minulla on ollut ilo toimia Länsivoiman toimitusjohtajana runsaat kolme vuotta. Tämä ajanjakso on sähköalalla ollut tapahtumarikasta mm. lainsäädännön muutosten vuoksi. Omistajanäkökulma on myös entistä enemmän ohjannut sähköyriyksen toimintaa ja niissä tapahtunutta kehitystä. Rakennemuutoksia on tapahtunut runsaasti sähköntuotannossa, siirrossa ja myyntitoiminnassa omistusjärjestelyin, yritysostoin ja yhteenliittymin. Länsivoima on osal-

listunut ja osallistuu edelleen aktiivisesti tähän kehitykseen tavoitteenaan hyvä kilpailukyky ja siten omistajien ja asiakkaiden etu. Vahvuutenamme on, että yhtiön osake on jo vuodesta 1981 ollut julkisesti noteerattu. Tämä on merkinnyt aktiivista omistajuutta ja hyvää yrittäjyyttä yhtiön sisällä.

Kiitän asiakkaitamme ja yhteistyökumppaneitamme hyvästä yhteistyöstä. Lämpimät kiitokseni myös kaikille länsivoimalaisille, joiden ponnistelut yhteisten tavoitteiden saavuttamiseksi ovat tuottaneet hyvän tuloksen.

Toivotan parhainta menestystä seuraajalleni Tapio Lehtisalolle, joka huhtikuun alussa ottaa vastaan toimitusjohtajan tehtävät.

**Manu Muukkonen**  
toimitusjohtaja



Energialiiketoiminnan vuosi 1998 oli menestyksekkäs. Liikevaihto oli 949,0 miljoonaa markkaa ja liikevoitto 139,5 miljoonaa markkaa. Laskentakäytännön muutoksesta johtuen vertailukelpoisia lukuja vuodelta 1997 ei ole saatavilla. Vuoden loppupuolella kotitalouksille avautuneiden markkinoiden vaikutukset eivät näy vielä kokonaisuudessaan vuoden 1998 tuloksessa.

Sähkötalouksien avautuminen vuoden aikana eteni siten, että 1.9.1998 poistettiin sähkön tuntimittausvaade kotitalouksilta ja 1.11.1998 muilta enintään 63 A tai 45 kW kulutuskohteilta. Näitä ovat esimerkiksi vapaaajan asunnot ja suurin osa maatalousasiakkaista.

Asiakkaiden reaktiot markkinoiden avautuessa olivat odotettua laimeammat. Valtakunnallisesti asiakkasirtoja vuoden 1998 loppuun mennessä on ollut noin 1–2 %. Alkuvaiheessa asiakkaat korostivat alhaisen hinnan merkitystä sähkötoimittajaa valitessaan, mutta nyt myös palvelukokonaisuuden merkitys on korostunut myyjän valintaan vaikuttavana tekijänä. Yrityssektorin myynnissä kilpailu on jatkunut edelleen rajuna. Hintataso on ollut laskevaa ja seurannut Nord Pool-markkinahintaa.

Vuoden alusta emoyhtiö Länsivoima Oyj:lle keskitettiin konsernin sähkön myynti. Näin aiemmin sekä sähkön myynnistä että siirrosta vastanneiden tytäryhtiöiden rooli verkonhaltijana korostuu. Tytäryhtiöistä ainoastaan Uudenmaan Energia Oy jatkaa sähkön myyntiä, ja on strategiansa mukaisesti keskittynyt toimitusvelvollisuusalueensa sähkön myyntiin ja palveluiden kehittämiseen.

Länsivoima on lunastanut vuoden aikana paikkansa valtakunnallisesti tunnetuna ja asiakasmäärällä mitaten Suomen suurimpana sähkön vähittäismyynninä. Yhtiön tunnettuus ja asiakastytyväisyys on mittausten mukaan kasvanut merkittävästi vuoden 1998 aikana. Kotisähkö- ja Yrityssähköpalveluita on kehitetty yhdessä IVO Partnerit -ketjuun kuuluvien yhtiöiden kanssa.

### Sähkön hankinta

Sähkön hankinta vuonna 1998 oli 4 991 (3 720) gigawattituntia (GWh). Luku ei ole täysin vertailukelpoinen edellisvuoden kanssa, sillä Uudenmaan Energia Oy oli konserniyhtiö vain neljän kuukauden ajan vuonna 1997. Hankintamäärän vertailukelpoinen kasvu oli lähes 9 %. Sähkön pohjoismaiset markkinahinnat ovat vuoden 1998 aikana laskeneet selvästi, mikä on alentanut sähkön hankintakustannuksia.

Vuoden 1997 lopussa Länsivoima Oyj vuokrasi Etelä-Pohjanmaan Voima Oy:n voimaosuutensa Lapuan Sähkö Oy:lle, joka siirsi sopimuksen myöhemmin Vattenfall Sähköntuotanto Oy:lle. Korvaava sähkö hankittiin mm. vuokraamalla Imatran Voima Oy:ltä osuuksia Teollisuuden Voima Oy:stä ja vesiosuuksia Kemijoki Oy:stä. Lisäksi Länsivoima osti Imatran Voima Oy:ltä neljä Mustionjoella sijaitsevaa vesivoimalaitosta, joiden yhteenlaskettu vuotuinen energiantuotanto on 30 GWh.

Marraskuun 1998 alusta Uudenmaan Energia Oy:n ja Länsivoima Oyj:n sähkön hankintatoiminnot yhdistettiin. Tavoitteena on osaamisen keskittäminen ja kustannushyötyjen hakeminen.

### Sähkön myynti

Sähkön myynti vuonna 1998 oli 4 857 (3 600) GWh. Länsivoiman osuus sähkön vähittäiskaupasta oli lähes 14 % ja konsernin asiakasmäärä vuoden vaihteessa oli 331 600 kpl, noin 11 % Suomen kaikista sähköasiakkaista.

Keväällä Länsivoima toi markkinoille yhdessä IVO Partnerit -ketjun kanssa kehittämänsä Kotisähkön, joka sisältää erilaisia asiakkaille lisäarvoa tuovia palveluita, kuten toimitusturvan sähkökatkojen varalta, halkopalvelun ja joustavat maksutavat. Toimitusturvan perusteella yhtiö maksoi hyvitystä yli tuhannelle asiakkaalleen poikkeuksellisten syysmyrskyjen aiheuttamien sähkötoimituksen häiriöiden takia.

Vuoden aikana yhtiön tuotetarjontaan otettiin vihreää sähköntuotantoa edusta-

vat Mustionjoen Sähkö ja Tuulisähkö. Länsivoima sai myös oikeuden käyttää Norppa-merkkiä Suomen Luonnonsuojeluliiton määrittämän, ekologisella tavalla tuotetun sähköenergiansa markkinoinnissa.

Kesäkuussa Länsivoima teki yhteistyösopimuksen Suomen Omakotiliiton ja Nokian Omakotiyhdistysten Keskusjärjestön kanssa. Loppukesällä aloitetulla yhteisellä markkinoinnilla saavutettiin erittäin hyvä näkyvyys, edelläkävijän leima sekä myös tuhansia uusia asiakkaita. Nämä sopimukset toimivat valtakunnallisesti pelinavaajina ja loivat pohjaa vapaan kilpailun käynnistymiselle kotitaloussektorin sähkömarkkinoilla Suomessa. Näin Länsivoima sai kilpailijoihinsa nähden etulyöntiaseman ja toteutti käytännössä periaatetta olla aktiivinen vapaan kilpailun edelläkävijä.

Toimitusvelvollisten asiakkaiden sähkön hintaa alennettiin 1.10.1998 keskimäärin 6,5 %. Hintataso alennuksen jälkeen oli valtakunnan keskitason tuntumassa.

Toimitusvelvollisuuden piirissä olevien asiakkaiden osalta siirtymät muille myyjille ovat olleet vähäisiä. Kohtuullinen osa Länsivoiman kotitalous- ja maatalousasiakkaista on tehnyt määräaikaista sopimuksia. Hintataso näissä on tariffi- eli listahintaista myyntiä alhaisempaa, mutta sopimukset takaavat yhtiölle varman peruskysynnän.

### Tulevaisuuden näkymät

Liiketoimintaympäristö on edelleen muutostilassa. Kilpailun kiristyminen pienasiakassektorilla vaikuttaa toiminnan tulokseen. Herkkyyttä liikevaihdon ja myös tuloksen muutoksille vähentää myynnin jakautuminen suurelle määrälle asiakaskuntaa; suurimman sähköasiakkaan osuus liikevaihdosta on noin 1 %. Edelleen pohjoismaisten markkinahintojen alhaalla pysyminen yhdessä kohtuullisten toimitusvelvollisuushintojen kanssa edesauttaa tuloksen pysymistä hyvänä.

Asiakastarpeet kehittyvät hinnasta kohti lisäarvoa tuovia palveluita. Yrityssektorilla pitkän ja kannattavan asiakassuh-

teen luominen edellyttää huomion siirtämistä kohti tarpeisiin räätälöityjä palvelukokonaisuuksia. Kotitalousasiakkaat tekevät ostopäätöksiään entistä enemmän mielikuvien pohjalta, minkä vuoksi eri yhteyksissä aikaansaatu myönteinen julkisuuskuva Länsivoimas-

ta palveluineen on tärkeää. Oheispalveluiden ja innovatiivisesti valittavien yhteistyökumppaneiden avulla sähkö on mahdollista sijoittaa asiakkaan näkökulmasta entistä mielenkiintoisempaan ja tutumpaan tuoteympäristöön. Energia-liiketoiminnan painopistealueita ovat

palveluiden kehittäminen ja niiden tuottamisen tehokkuus tiiviissä yhteistyössä Fortum-konsernin ja muiden yhteistyökumppaneiden kanssa.

## VERKKOLIIKETOIMINTA

Länsivoima-konsernissa alueverkkotoimintaa harjoittaa Länsiverkot Oy ja jakeluverkkotoimintaa Hanerga Oy, Jyllinkosken Sähkö Oy, Lounais-Suomen Sähkö Oy ja Megavoima Oy. Verkkoyhtiöt ovat Länsivoima Oyj:n kokonaan omistamia.

Länsivoima Oyj omistaa alue- ja jakeluverkot, jotka se on vuokrannut verkko-toimintaa harjoittaville tytäryhtiöilleen. Länsivoiman alueverkko muodostuu 110 kV (tai vastaavista) voimajohdoista ja sähköasemista. Jakeluverkko on paikallisten verkkoyhtiöiden hallussa oleva sähköverkko, johon kuuluvat 20 kV (tai vastaavat) johdot, jakelumun-tamat ja 0,4 kV johdot.

Länsivoiman verkkotoiminnan liikevaihto oli 550,0 miljoonaa markkaa ja liike-voitto 147,4 miljoonaa markkaa. Las-kentakäytännön muutoksesta johtuen vertailukelpoisia lukuja vuodelta 1997 ei ole saatavilla.

Länsivoiman alueverkossa siirrettiin vuoden 1998 aikana sähköä kulutukseen tai verkkoyhtiöille 6 530 GWh, josta Länsivoiman jakelualueiden ulko-puolelle meni yli puolet. Sähkön käyttö konsernin jakeluverkkoalueilla oli 3 073 GWh. Sähkön käytön kasvu ja-kelualueella vuoteen 1997 verrattuna oli 4,5 %.

Länsivoiman verkkoliiketoiminnalla on yhteensä noin 230 000 asiakasta. Konsernin alueverkkoon kuuluu 1 000 km suurjännitejohtoja ja 67 sähköase-maa. Konsernin jakeluverkossa on

13 000 km keskijännitejohtoja, 24 000 km pienjännitejohtoja ja 13 000 jakelu-muuntamaa.

Vuoden 1998 aikana Länsivoiman verk-kotoimintaan investoitiin 101,8 miljoonaa markkaa, josta jakeluverkon osuus oli noin 82 miljoonaa ja alueverkon osuus noin 20 miljoonaa markkaa. Suu-riimpia yksittäisiä kohteita olivat Helsinki-Vantaan lentoasemaa palvelevien 110 kV johtojen osto ja Turunmaan saariston sähköistyksen loppuvaiheen toteutus välillä Lökholm-Vänä.

Rakennustoiminnan vilkastuminen on näkynyt uusien liittymien määrässä. Vuoden 1998 aikana Länsivoiman jake-lualueelle valmistui 1775 kpl uusia liittymiä, mikä on tuntuvasti enemmän kuin vuotta aikaisemmin. Suurin osa liittymistä oli joko vakituisia asuntoja (49 %) tai vapaa-ajan asuntoja (36 %).

### Hinnoittelu

Sähkön kantaverkkohinnoittelussa 1.11.1998 tapahtunut muutos nosti sähkön siirron kustannuksia vajaan 1 p/kWh. Korotus ei vaikuttanut Länsivoi-man jakeluverkkoyhtiöiden verkkopalve-lumaksuihin vuoden 1998 aikana. Sen sijaan alueverkkomaksuihin tehtiin kan-taverkkomaksujen nousua vastaava muutos.

Sähköntoimitukseen liittyvät palvelumak-sut yhtenäistettiin Länsivoiman jakelu-verkkoyhtiöissä 1.10.1998 alkaen. Myös liittymismaksut ja niiden sovellusohjeet yhtenäistettiin 1.1.1999 alkaen.

Sähkömarkkinakeskus on tutkinut Me-gavoima Oy:n verkkopalveluiden hinnoit-telun tasoa vuosilta 1996 ja 1997. Tutkimus perustuu yhtiön kolmen asi-akkaan 27.12.1995 tekemään tutki-muspyyntöön. Sähkömarkkinakeskus on antanut asiassa päätöksen 9.2.1999. Päätöksessään Sähkömark-kinakeskus katsoo, että Megavoima Oy:n sähkön siirtohinnoittelu vuosina 1996-1997 ei ole vastannut sähkömark-kinalain tarkoittamaa kohtuullista hin-noittelua ja että verkkopalveluiden hin-noittelun kustannusvastaavuus ei ole ollut sellainen kuin sähkömarkkinalaki edellyttää.

Jakeluverkkotoiminnassa jokaisella nel-jällä jakeluverkkoyhtiöllä on omat siir-topalveluhinnastonsa, jotka kuitenkin rakenteellisesti ovat yhdenmukaiset. Kuluneen vuoden aikana Länsivoimassa on toteutettu jakeluverkon siirtohintojen määrittämistä koskeva projekti, jonka tulokset hyödynnetään tulevissa hinnas-tomuutoksissa. Tulevissa muutoksissa hinnastot määritetään edelleen verkko-yhtiöittäin. Tavoitteena on parantaa hin-nastojen ymmärrettävyyttä ja ottaa sel-keämmin huomioon verkkopalvelun järjestelmäluonne. Samassa yhteydessä tarkastellaan edellä kuvattuun Sähkö-markkinakeskuksen päätökseen liittyvät kysymykset erityisesti hinnoittelun ra-kenteen osalta.

Siirtomaksujen yhteydessä perittävä sähkövero muuttui vuoden 1998 aikana kaksi kertaa. 1.1.1998 sähkövero (alv 22 %) nousi veroluokassa II 0,7 p/kWh ja 1.9.1998 veroluokassa I 0,97 p/kWh

ja veroluokassa II 0,58 p/kWh. Sähkövero (alv 22 %) on nyt veroluokassa I 5,09 p/kWh ja veroluokassa II 3,14 p/kWh. Veroluokkaan II kuuluvat teollisuus ja ammattimainen kasvihuoneviljely. Muu sähkön käyttö kuuluu veroluokkaan I.

### **Kehityskohteita**

Länsivoima on ollut aktiivisesti mukana kehittämässä verkkostandardia, jota hyödynnetään Länsivoiman lisäksi myös monissa Imatran Voima Oy:n intressiyhtiöissä, esim. Tuusulanjärven Energia Oy:ssä, Keuruun Sähkö Oy:ssä, Imatran Seudun Sähkö Oy:ssä ja Koillis-Pohjan Sähkö Oy:ssä. Verkkostandardin tavoitteena on yhtenäistää verkon suunnittelussa ja rakentamisessa käytettäviä tuotteita ja minimoida tuotevalikoimaa. Tätä kautta voidaan jatkossa saavuttaa kustannussäästöjä verkon kunnossapidossa ja verkostoinvestoinneissa. Verkkostandardi vaikuttaa myös ympäristökuvaan yhtenäisen ilmeen kautta.

Länsivoima Oyj on osakkaana mittauspalveluita tarjoavassa pohjoismaisessa Eurotrem A :ssä 15 % omistusosuudella. Muut omistajat ovat Imatran Voima Oy, Stockholm Energi Elnät A , Gullspång Nät A , Karlstads Elnät A ja Trondheim Energiverk Nett AS. Emoyhtiö Eurotrem A :illä on sen kokonaan omistamat tytäryhtiöt Suomessa ja Norjassa. Eurotrem-yhtiöt aloittivat toimintansa keväällä 1998 ja ne myivät mittauspalveluita tässä vaiheessa lähinnä omistajayhtiöilleen. Länsivoiman mittausliiketoiminta on siirretty Eurotrem Oy:lle, joka toimittaa Länsivoiman verkkoyhtiöille mm. tuntimittaukset, taseselvityksen ja mittauksen asiantuntijapalvelut.

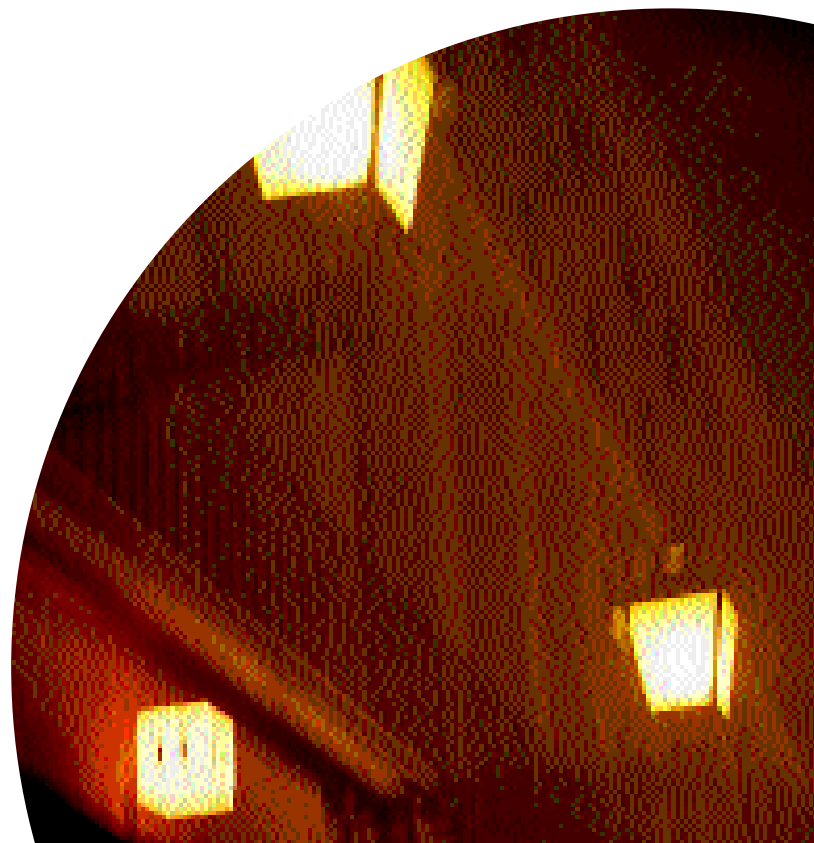
Vuoden lopulla valmistui Imatran Voima Oy:n ympäristöpolitiikkaan perustuva luonnos Länsivoiman ympäristöohjelmaksi. Sen toteuttamisen tarkoituksena on tyydyttää asiakkaiden sähköenergian tarve luotettavasti, joustavasti ja ympäristön ehtoja kunnioittaen. Ohjelman valmistelussa arvioitiin verkkoliiketoiminnan vaikutukset ympäristölle, määriteltiin riskitekijät, tutkittiin lain asettamat velvoitteet sekä sidosryhmien mielikuvat. Esimerkkinä tärkeiksi koe-

tuista kohteista mainittakoon aikaisemman toiminnan johdosta mahdollisesti saastuneitten maa-alueiden sijaintien selvittäminen, niiden kunnostamisen suunnitteleminen ja toteuttaminen. Muuntajaöljyriskit on tiedostettu ja pohjavesialueiden muuntajien vaihtaminen uudentyypisiksi on päätetty aloittaa. Luonnonvarojen säästämiseksi kierrätystä ja keräystä tehostetaan. Uusimpana tutkimuskohteena on käytettyjen kyllästettyjen pylväiden luontoystävällinen hävittäminen. Länsivoima on mukana johtoalueiden raivausoppaan tekemisessä ja luontoon paremmin sopivien johtojen kehittämisessä. Länsivoima on myös mukana projektissa, jossa on tarkoitus kehittää uusi entistä paremmin ympäristöön sopiva ratkaisu 110 kV ilmajohdoksi.

### **Lähiajan näkymät**

Toimintatapojen yhtenäistämistä jakeluverkkotoiminnassa ja erikoisesti siihen kuuluvassa asiakaspalvelussa jatketaan edelleen. Prosessia tuetaan myös verk-

kotoiminnan organisaatioihin liittyvillä ratkaisuilla. Verkkotoiminnan ja rakennus- ja kunnossapito liiketoiminnan yhteistyötä kehitetään edelleen tilaaja-toimittaja -mallin pohjalta. Verkoston uus- ja perusparannusinvestointien taso säilyy noin sadassa miljoonassa markassa. Urakkapohjaisten töiden osuuden kasvattamisella ja hallitulla kilpailuttamisella haetaan kustannustehokkuutta. Verkoston kunnossapitojärjestelmien hyväksikäytöllä parannetaan töiden kohdistusta ja omaisuusmassojen hallintaa. Verkon käyttötoiminnassa kehitetään edelleen voimakkaasti verkstoautomatiota ja siihen liittyvää tietoliikennettä ja näin parannetaan käyttötoiminnan luotettavuutta ja nopeutetaan vianselvitystä. Verkkotoiminnan kannattavuustason odotetaan paranevan toimintamallien vakiinnuttua ja myös edelleen kasvavan sähkönkäytön ansiosta.



## RAKENNUS- JA KUNNOSSAPITOTOIMINTA

Rakennus- ja kunnossapito liiketoiminnasta vastaavan Länsitec Oy:n liikevaihto oli 172,6 miljoonaa markkaa ja liikevoitto 8,4 miljoonaa markkaa.

Länsitec Oy perustettiin vuoden 1997 lopussa yhdistämällä Suomen Voimatekniikka Oy:ltä ostettuun liiketoimintaan Länsivoima-konserniin kuuluvien verkko-yhtiöiden rakennus- ja kunnossapitotoiminta. Länsitec Oy:n omistavat Länsivoima Oyj (65 %) ja Fortum Engineering Oy (35 %).

Länsitec Oy:n suurin asiakas on ollut Länsivoima-konsernin verkkoliiketoiminta. Liikevaihdosta 17,5 % on tullut ulkopuolisilta asiakkailta, joita ovat olleet muut sähköyhtiöt, tielaitos, kaupungit, kunnat, Puolustushallinnon Rakennuslaitos, teollisuus ja yksityiset asiakkaat. Länsitec on myös urakoinut ja konsultoinut altian maissa.

Länsitec on vuoden 1998 aikana muuvannut omaa tapaansa toimia ja hionut yhteistyötä suurimman asiakkaansa, konsernin verkkoliiketoiminnan, kanssa. Henkilöstölle vuosi on ollut hyvin haasteellinen uusien toimintatapojen oppimisessa. Konsernin sisäisen tilaaja-toimittaja-mallin rakentaminen ja sisäisen asiakkuuden opetteleminen on ollut keskeistä yhtiön toiminnassa.

Loppuvuodesta yhtiö käynnisti uusien asentajien oppisopimuskoulutuksen. Koulutukseen valittiin kymmenen sähköalan peruskoulutuksen saanutta nuorta, joista koulutetaan alansa huippuosaajia.

### Liiketoiminta

Länsitec Oy:n liiketoimintaan kuuluu sähköverkoston rakentamisen ja kunnossapidon lisäksi tievalaistus- ja telekaapeliurakointi, liikenteenohjausjärjestelmät ja helikopterisahaustoiminta.

Verkoston rakentamisen suurin yksittäinen urakka oli Turunmaan saaristossa välillä Lökholm - Vänö laskettu 26 km pitkä 20 kV:n merikaapeli. Kaapelin avulla saaristossa liitettiin kiinteän jakeluverkon yhteyteen uusia kuluttajia sekä varmennettiin Utön saaren sähkönjake-

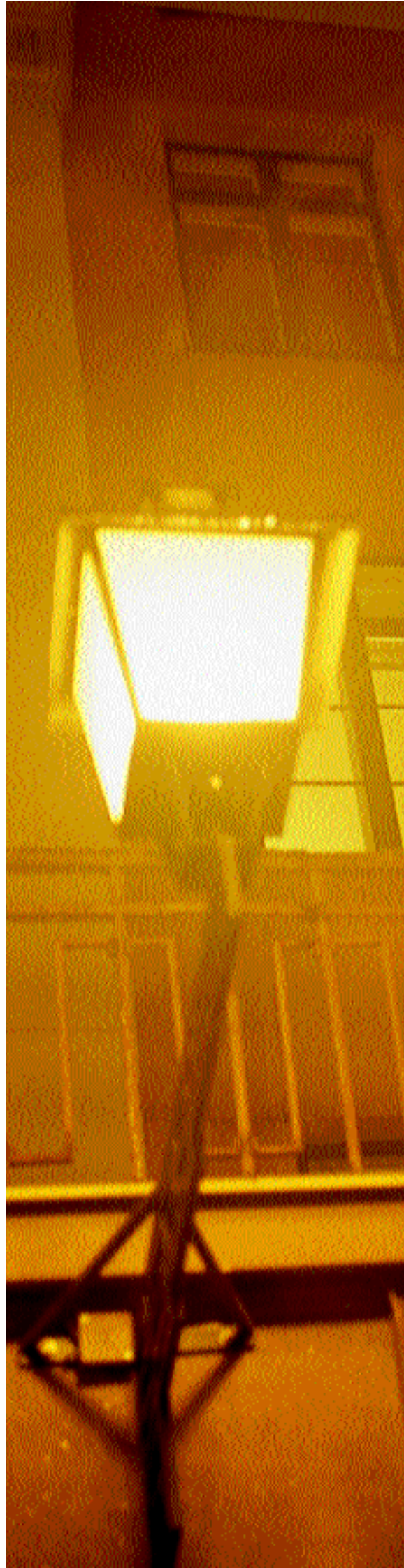
lua. Toinen huomattava kaapelilyhteys urakoitiin Kotkan edustalla.

Yhtiö urakoi tievalaistuksessa käytettävien teräspylväiden muutostöitä turvallisuusliiketoiminnaksi. Merkittävä valaistustöihin liittyvä työ oli moottoritien valaistus välillä Turku - Raisio. Toteutuksessa tavoiteltiin mahdollisimman pientä häiriötä ohi ajavalle liikenteelle, missä onnistuttiinkin hyvin. Työssä käytettiin helikopterin apua valaisinpylväiden pystytyksessä. Lähes 50 pylvään pystytys, oikaisu ja kytkentätyö saatiin neljässä tunnissa valmiiksi siten, että valot voitiin sytyttää.

Helikopterisahausliiketoiminnot ovat kehittyneet edelleen lupaavasti. Perinteisen 20 kV:n johtokatuksen oksasahauksen lisäksi yhtiö on käynnistänyt voimajohdosten reunapuualueiden latvustamisen. Toimintaa on kehitetty yhdessä pääasiakkaan Kantaverkko Oyj:n kanssa. Helikopteriosa- ja latvasahauksia on myös urakoitu Eestissä ja Latviassa. Lisäksi sahauslaitteita on viety Ruotsiin ja Saksaan yhdessä yhteistyökumppanin Helimatic Ab:n kanssa.

### Lähiajan näkymät

Länsitec Oy:n liikevaihdosta suurin osa tulee jatkossakin Länsivoima-konsernin sisältä, mutta tavoitteena on konsernin ulkopuolisen liikevaihdon kasvattaminen. Vuoden 1999 arvioidaan kehittyvän edellisvuoden kaltaiseksi, joskin liikevaihto jäänee pienemmäksi, koska edellisen vuoden kaltaisia suuria merikaapeliprojekteja ei ole näköpiirissä. Yhtiö kehittää toimintaansa käynnistämällä laatuprojektin, jossa korostetaan asiakaslähtöistä toimintaa.





# HALLITUKSEN TOIMINTAKERTOMUS

Länsivoima-konsernin vuosi 1998 täytti asetetut tulostavoitteet. Edellisen vuoden lopulla päätetyt konsernirakenteen muutokset saatiin menestyksekkäästi toteutettua ja uusi kolmen liiketoimintaryhmän malli saatiin hiottua toimivaksi kokonaisuudeksi. Länsivoima valmistautui huolella syksyllä avautuneisiin pienasiakkaiden sähkömarkkinoihin ja pääsi tavoitteisiinsa uudessa kilpailutilanteessa.

## **Yhtiön toiminimi**

Yhtiön toiminimi muutettiin 20.3.1998 pidetyssä yhtiökokouksessa Länsivoima Oyj:ksi.

## **Tilinpäätöskäytäntö**

Tilinpäätös on laadittu uuden kirjanpitolain mukaisesti. Vertailuluvut on muutettu vastaavasti. Länsivoima-konsernin tilinpäätöskäytäntöä on yhtenäistetty Fortum Oyj:n tilinpäätöskäytännön kanssa. Nyt julkaistavat tilinpäätöstiedot eivät ole sisällöltään vertailukelpoisia aiemmin julkaistujen tietojen kanssa. Muutosten sisältöä ja vaikutusta on selostettu tilinpäätöksen laatimisperiaatteissa.

## **Konsernin liiketoiminta**

Konsernin liiketoiminta jakautuu energialiiketoimintaan, verkkoliiketoimintaan sekä verkkojen rakennus- ja kunnossapitotoimintaan. Energialiiketoiminta vastaa konsernin sähkön hankinnasta ja myynnistä. Verkkoliiketoiminta vastaa sähkön siirrosta asiakkaille. Verkkojen rakennus- ja kunnossapitotoiminta vastaa Länsivoima-konserniin kuuluvien verkkoyhtiöiden hallussa olevien verkkojen rakentamisesta ja kunnossapidosta sekä tarjoaa palvelujaan myös ulkopuolisille.

## **Energialiiketoiminta**

Yhtiö on menestynyt avautuneilla sähkömarkkinoilla. Liiketoiminta-alueen tulos kehittyi tilikauden aikana myönteisesti huolimatta sähkön myynti- ja hankintahintojen voimakkaista muutoksista.

Sähkön myyntihinta on ollut voimakkaasti kilpailtu koko vuoden ajan. Länsivoima Oyj alensi 1.10.1998 alkaen toimitus-

velvollisuuden piiriin kuuluvien asiakkaiden sähkön hintoja keskimäärin 6,5 prosenttia. Sähkön hankinnassa markkinahinta oli vuoden aikana laskeva. Markkinahinnan kehitykseen vaikuttivat mm. tavanomaista runsassateisemmat sääolosuhteet sekä kiristynyt hintakilpailu yhteispohjoismaisilla markkinoilla.

Energialiiketoiminnan liikevaihto oli 949,0 miljoonaa markkaa, liikevoitto 139,5 miljoonaa markkaa (14,7 prosenttia liikevaihdesta) ja tulos ennen satunnaisia eriä ja veroja runsaat 139,2 miljoonaa markkaa. Laskentakäytännön muutoksen vuoksi vertailukelpoisia lukuja viime vuodelta ei ole saatavissa.

Konsernin sähkön hankinta oli 4 991 gigawattituntia (GWh), kasvu tilikaudesta 1997 oli lähes 1 300 GWh, 34 prosenttia. Kasvuun vaikuttivat positiivisesti Länsivoima-konserniin 1.9.1997 tullut Uudenmaan Energia Oy sekä markkina-aseman vahvistuminen tilikauden aikana.

Kilpailu sähkömarkkinoilla vapautui kokonaan, kun toimitetun sähkön tuntikohdainen mittaamisvaade poistui pienasiakkailta syksyn aikana. Kaikki kotitaloudet ovat voineet valita vapaasti sähkönmyyjänsä. Viimeiset rajoitukset poistuivat marraskuun alussa, jolloin mm. maatilat pääsivät mukaan kilpailuun. Konsernin sähkön myynti kasvoi 3 600 GWh:sta 4 857 GWh:iin. Länsivoima-konsernin osuus sähkön vähittäiskaupasta oli vajaat 14 prosenttia ja asiakasmäärä 331 600 on noin 11 prosenttia Suomen kaikista sähköasiakkaista.

Konsernin sähkön myynnin ja hankinnan perusratkaisuista päätettiin jo tilikauden 1997 aikana. Sen mukaisesti Länsivoima Oyj ja Uudenmaan Energia Oy vastaavat konsernin sähkökaupasta. Konsernin sähkön hankinta keskitettiin Länsivoima Oyj:hin syksyn 1998 aikana.

## **Verkkoliiketoiminta**

Verkkoliiketoiminnan liikevaihto oli 550,0 miljoonaa markkaa, liikevoitto 147,4 miljoonaa markkaa (26,8 prosenttia liikevaihdesta) ja tulos ennen satunnaisia eriä ja veroja 141,2 miljoonaa markkaa. Verkkoliiketoiminnan taseen loppusum-

ma oli noin 2,0 miljardia markkaa. Laskentakäytännön muutoksen vuoksi vertailukelpoisia lukuja viime vuodelta ei ole saatavissa.

Länsivoima-konsernin alueverkoissa siirrettiin sähköä verkkoyhtiöille ja kulu- tukseen 6 530 GWh. Se oli 3,3 prosent- tia enemmän kuin edellisenä vuonna. Länsivoiman jakeluverkkosiirron markki- naosuus Suomessa on runsaat kahdek- san prosenttia. Sähkön käyttö konsernin jakeluverkkoalueilla oli 3 073 GWh ja siinä on 4,5 prosenttia kasvua vuodesta 1997.

Konsernin alueverkkotoimintaa laajen- nettiin kahdella verkkokaupalla, jotka kasvattavat siirron volyymia vajaalla kolmella prosentilla. Jakeluverkkoliike- toiminta laajeni luonnollisen kasvun kautta. Uusia liittymiä rakennettiin verk- koyhtiöiden alueille 1 775 kappaletta.

Sähkömarkkinakeskus on tutkinut Me- gavoima Oy:n verkkopalveluiden hinnoit- telun tason. Tutkimus perustuu yhtiön kolmen asiakkaan 27.12.1995 teke- mään tutkimuspyyntöön. Sähkömarkki- nakeskus on antanut asiassa päätöksen 9.2.1999. Päätöksessään Sähkömark- kinakeskus toteaa Megavoima Oy:n verkkopalveluiden hinnoittelun ylittäneen kohtuullisuuden perustana olevan sijoit- etun pääoman kohtuullisen tuoton 2,8 miljoonalla markalla vuonna 1996 ja 1,9 miljoonalla markalla vuonna 1997. Sähkömarkkinakeskus velvoittaa Mega- voima Oy:n korjaamaan sähkön siirron hinnoittelun niin, että palveluiden hinta- taso muodostuu päätöksessä hyväksyt- täviksi katsottujen kriteerien perusteella arvioituna kohtuulliseksi. Megavoima Oy:n tai Länsivoima-konsernin tilinpää- töksessä ei ole varauduttu Sähkömark- kinakeskuksen antamaan päätökseen. Päätöksestä voi valittaa korkeimpaan hallinto-oikeuteen.

### **Rakennus- ja kunnossap itoiminta**

Rakennus- ja kunnossapitotoiminnan liikevaihto oli 172,6 miljoonaa markkaa, liikevoitto 8,4 ja tulos ennen varauksia ja veroja 8,4 miljoonaa markkaa. Liike- toiminnasta noin 82,5 prosenttia tulee Länsivoima-konsernin sisältä.

Rakennus- ja kunnossapitotoimintaa harjoittava Länsitec Oy aloitti toimintansa nykyisessä laajuudessaan Länsivoiman kokonaan omistamana tytäryhtiönä vuo- den 1997 lopussa, jolloin Suomen Voi- matekniikka Oy:ltä ostettuun liiketoimin- taan yhdistettiin Länsivoima-konserniin kuuluvien verkkoyhtiöiden harjoittama verkkojen rakennus- ja kunnossapitotoi- minta. Tammikuussa 1998 yhtiön toi- seksi osakkaaksi tuli IVO Power Engi- neering Oy (nyk. Fortum Engineering Oy) 35 prosentin osuudella.

Vuoden lopulla Länsitec Oy käynnisti kymmenen hengen oppisopimuskoulu- tuksen ammattitaitoisen asentajakunnan riittävyuden varmistamiseksi myös tule- vaisuudessa.

### **Länsivoima-konserni**

Konsernin liikevaihto oli 1 500,0 miljoonaa markkaa. Kasvua edellisen vuoden 1 201,4 miljoonaa markkaan oli 298,6 miljoonaa markkaa, 24,9 prosenttia.

Osakkuusyhtiöiden vaikutus konsernin tulokseen oli -0,8 miljoonaa markkaa, kun se vuonna 1997 oli 7,4 miljoonaa markkaa. Muutos johtuu osakkeiden myynneistä ja Etelä-Pohjanmaan Voima Oy:n osakkeiden vuokrauksesta sekä osin myös osakkuusyhtiöiden edellisvuo- teen verrattuna vaatimattomasta tulos- kehityksestä.

Etelä-Pohjanmaan Voima Oy:tä ei ole yhdistetty vuoden 1998 konsernitilinpää- tökseen. Yhtiön osakkeet vuokrattiin vuoden 1997 lopussa pitkäaikaisella vuokrasopimuksella Lapuan Sähkö Oy:lle, joka sittemmin siirsi sopimuksen Vattenfall Sähköntuotanto Oy:lle. Las- kentakäytännössä toteutetun muutoksen jälkeen tehty sopimus on pääomitettu Länsivoima-konsernin taseeseen. Pää- omittamisen tuottama laskennallinen voitto jaksetetaan vuokrasopimuksen 25 vuoden voimassaoloajalle ja saatu vuosivuokra on käsitelty luonteensa mukaisesti rahoitustuottona. Laskennal- linen voitto kasvattaa tilikauden tulosta viidellä miljoonalla markalla. Vuokraso- pimukseen sisältyy vuokralle ottajalle annettu osto-optio ja Vattenfall Sähkön- tuotanto Oy edustaa Länsivoima Oyj:tä

Etelä-Pohjanmaan Voima Oy:n yhtiökoko- uksissa. Länsivoima Oyj omistaa 28 prosenttia yhtiön osakkeista ja äänistä.

Konsernin liikevoitto oli 267,4 miljoonaa markkaa, 69,7 miljoonaa markkaa edel- lisen tilikauden liikevoittoa suurempi.

Konsernin tulos ennen satunnaiseriä ja veroja oli 260,9 miljoonaa markkaa. Kasvu edellisen vuoden 185,4 miljoonasta markasta oli 75,5 miljoonaa mark- kaa, 40,7 prosenttia. Konsernin tulos ennen veroja oli 261,5 miljoonaa mark- kaa.

Konsernin sijoitetun pääoman tuotto kohosi kolmella prosenttiyksiköllä edel- lisvuoden 15,0 prosentista 18,1 pro- senttiin ja osakekohtainen tulos parani 3,30 markalla edellisvuoden 20,54 mar- kasta 23,84 markkaan, 16 prosenttia.

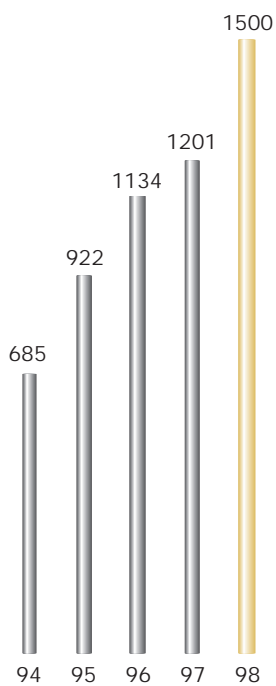
### **Länsivoima Oyj**

Länsivoima Oyj:n liikevaihto tilikaudella 1998 oli 1 073,0 miljoonaa markkaa. Kasvua edellisen tilikauden 879,8 mil- joonan markan liikevaihdosta oli 193,2 miljoonaa markkaa, 22,0 prosenttia. Yhtiön liikevoitto kasvoi 197,5 miljoonaa markkaan edellisen tilikauden 167,9 miljoonasta markasta ja tulos ennen satunnaisia eriä oli 172,2 miljoonaa markkaa.

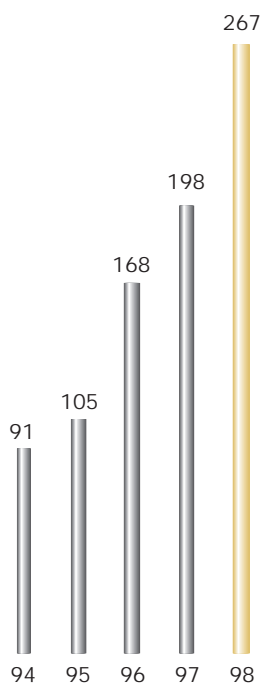
### **Investoinnit**

Konsernitaseen pysyvien vastaavien muutoksesta johdettu investointien mää- rä on 450,2 miljoonaa markkaa. Sum- maa kasvattaa laskentakäytännössä tapahtunut muutos. Länsivoima Oyj:n pitkäaikaisella vuokrasopimuksella vuo- den 1997 lopussa vuokraamat Kemijoki Oy:n ja Teollisuuden Voima Oy:n osakkeet on pääomitettu taseeseen. Muutos kas- vattaa investointeja 240,0 miljoonalla markalla.

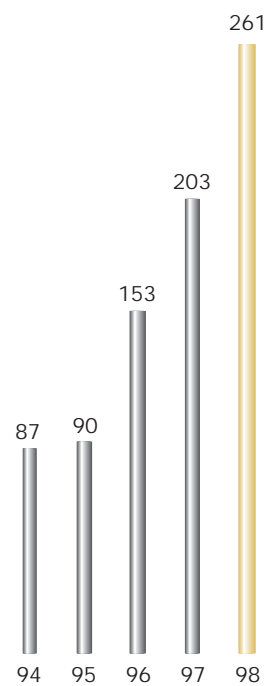
Konsernin muut investoinnit olivat 210,2 miljoonaa markkaa. Investoinneista 101,8 miljoonaa markkaa käytettiin siirto- ja jakeluverkon saneerauksiin ja laajennuksiin, josta alueverkkojen han- kintaan ja Turunmaan saariston sähköis- tyksen loppuunsaattamiseen käytettiin yhteensä runsaat kymmenen miljoonaa



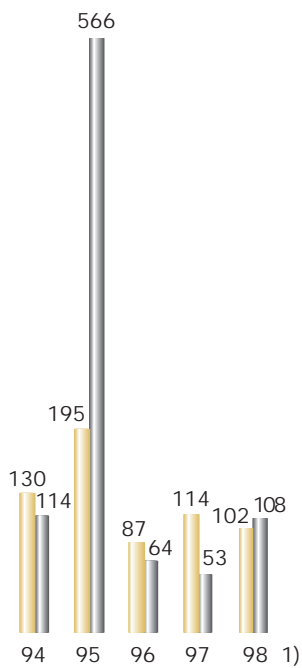
**Konsernin liikevaihto vuosina 1994-1998 Mmk**



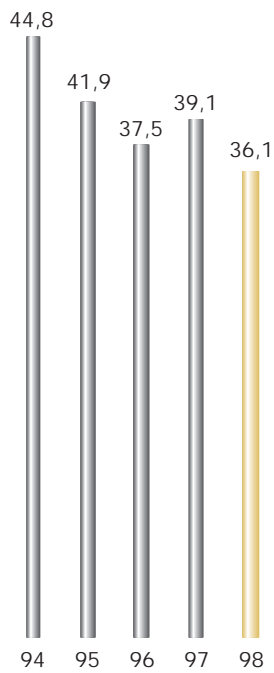
**Konsernin liikevoitto vuosina 1994-1998 Mmk**



**Konsernin tulos ennen veroja 1994-1998 Mmk**



**Konsernin investoinnit vuosina 1994-1998 Mmk**  
■ verkosto ■ muut



**Konsernin omavaraisuusaste vuosina 1994-1998 %**

1) Konsernin 450 miljoonan markan investointeihin laskentakäytännön muutos tuo 240 miljoonan markan lisäyksen.

markkaa. Mustionjoen voimalaitokset ostettiin Imatran Voima Oy:ltä 75 miljoonalla markalla.

Käyttöomaisuuden myynnit olivat yhteensä 8,6 miljoonaa markkaa.

Länsivoima Oyj on ostanut 12.2.1999 ja sen jälkeen yhteensä 4,3 miljoonaa kappaletta Helsingin Arvopaperipörssissä noteeratun Espoon Sähkö Oyj:n osaketta. Osakkeiden hankintahinta on 517,0 miljoonaa markkaa. Länsivoima Oyj:n omistusosuus on runsaat 27 prosenttia. Espoon Sähkö Oyj on Länsivoima Oyj:n osakkuusyhtiö. Aiemmin Länsivoima Oyj tai sen tytäryhtiöt eivät ole omistaneet Espoon Sähkö Oyj:n osakkeita.

### Rahoitus

Konsernin tulorahoitus 364,1 miljoonaa markkaa kasvoi edellisen vuoden 271,6 miljoonasta markasta 92,5 miljoonaa markkaa. Tulorahoituksella ja uusilla liittymismaksuilla voitiin rahoittaa konsernin siirto- ja jakeluverkon normaalit ylläpito- ja laajennusinvestoinnit.

Konsernin nettorahoituskulut olivat 6,5 miljoonaa markkaa. Lasku edellisen tilikauden runsaasta 12 miljoonasta markasta oli 5,8 miljoonaa markkaa. Suhteessa liikevaihtoon rahoitusnetto aleni edellisen tilikauden yhdestä prosentista 0,4 prosenttiin.

Länsivoima Oyj on antanut tytäryhtiöiden liittymismaksuvelan vakuudeksi omavalkaisen takauksen. Liittymismaksu palautetaan liittymän purkukustannuksilla vähennettynä asiakkaalle hänen luopuessaan rakennetusta liittymästä. Tilikauden 1998 aikana Länsivoimakonsernissa palautettiin yhteensä 1,2 miljoonaa markkaa ja saatiin uusien liittymien sekä aikaisempien liittymien tehon lisäysten johdosta 29,5 miljoonaa markkaa uusia liittymismaksuja. Liittymismaksuvelalle, joka esitetään taseessa ja käsitellään tunnuslukuja laskettaessa vieraana pääomana, ei makseta korkoa.

Tilikauden päättyessä konsernin omaisuusaste oli 36,1 prosenttia. Omaisuusaste aleni edellisestä tilinpäätöksestä 3,0 prosenttiyksiköllä. Konsernin nettovelka oli 2,2 prosenttia omasta

pääomasta, edellisen vuoden vastaava luku oli 10 prosenttia. Lukujen vertailukelpoisuuteen vaikuttavat laskentakäytännössä toteutetut muutokset.

### Vuosi 2000 -p rojekti

Tilikauden alussa käynnistettiin konsernin kaikki liiketoiminnot ja järjestelmät kattava projekti, jonka tehtävänä on selvittää ja ratkaista vuosituhannen vaihteeseen liittyvät ongelmat. Projektin aikana on käyty yksityiskohtaisesti läpi sähkön tuotannon, siirron ja verkon hallinnan sekä tietoliikenteen ja hallinnon laitteistot ja ohjelmat. Varmuutta toiminnan häiriöttömästä jatkumisesta on hankittu laite- ja ohjelmistotoimittajilta sekä suoritetuin testauksin. Projektin edetessä on jo nyt voitu pääosin varmistua sähkön siirron häiriöttömästä jatkumisesta vuosituhannen vaihtuessa. Vuosi 2000 -projektista ei aiheudu merkittäviä kustannuksia.

### Euroon siirtyminen

Länsivoima-konserni siirtyi käyttämään euroa 1.1.2001. Osto- ja myyntilaskutus voidaan jo nyt tarvittaessa hoitaa euro-määräisenä. Palkanmaksu tapahtuu euroina 1.1.2002 alkaen.

### Länsivoima Oyj:n toimitusjohtaja vaihtuu

Länsivoima Oyj:n toimitusjohtajana vuodesta 1986 toiminut energianeuvos Manu Muukkonen siirtyi 31.3.1999 eläkkeelle. Hänen seuraajakseen on nimitetty Länsivoima Oyj:n varatoimitusjohtaja, diplomi-insinööri Tapio Lehtisalo.

### Tulevaisuuden näkymät

Verkkoliiketoiminta on konsernin rakennus- ja kunnossapitotoiminnan suurin asiakas myös tulevina vuosina. Osaavan ja kokeneen rakentajakapasiteetin organisoiminen yhden johdon ja päätöksenteon alaisuuteen antaa hyvät mahdollisuudet toiminnan tehostamiseen ja ammattitaidon kehittämiseen. Verkkoliiketoiminnan ja rakennus- ja kunnossapitotoiminnan avoin ja tehokas yhteistyö tukee tulevaisuudessa verkkoliiketoiminnan myönteistä tuloskehitystä. Verkkoliiketoiminnan keskeisenä tavoitteena on toimintatapojen yhtenäistäminen ja

resurssien tehokas hyväksikäyttö. Verkkoliiketoiminnan tulos pidetään hyvällä tasolla suunnitelmallisella ja pitkäjänteisellä toiminnalla. Normaalien huolto- ja kunnossapitotoimien lisäksi vuosittain tehdään noin 100 miljoonan markan investoinnit verkkojen laajennukseen ja perusparannukseen.

Vuoden 1998 aikana pienasiakkailta poistui vaatimus tuntikohtaisesta mittauksesta. Näin kaikilla sähkökäyttäjillä on käytännössä mahdollisuus sähkötoimittajien kilpailuttamiseen. Asiakkaiden reaktiot jäivät kilpailun ensimmäisten kuukausien aikana odotettua vähäisemmiksi sillä vain noin 1-2 prosenttia vaihtoi sähkötoimittajaa. On kuitenkin odotettavissa, että sähkön myyjien aktiivinen toiminta markkinoilla lisää myös asiakkaiden aktiivisuutta. Samalla kun kilpailu tuo selvää taloudellista hyötyä sähkön käyttäjälle, sähkön myynnin marginaalit kapenevat. Sähkökaupan tuloksen pitämiseksi hyvällä tasolla toimintaa kehitetään mm. edelleen tehostamalla sähköhankinnan hallintaprosessia ja harjoittamalla aktiivista myyntitoimintaa.

Länsivoima osallistuu aktiivisesti Fortum-konsernissa meneillään olevaan muutosprosessiin, jonka yhtenä keskeisenä osana on sähkö- ja öljytuotteiden myynti- ja markkinointitoimintojen yhdistäminen. Tavoitteena on luoda koko konsernin kattava toimintatapa, jolla voidaan palvella Fortum-konsernin energia-asiakasta hyvin ja tehokkaasti kaikissa energia-asioissa.

Konsernin liiketoiminnan jako kolmeen liiketoiminta-alueeseen, energia-, verkko- sekä rakennus- ja kunnossapitoliiketoimintaan osoittautui jo tilikauden 1998 aikana hyvin toimivaksi ja kokonaisuutena tehokkaaksi. Verkkoliiketoiminnan tuloksen odotetaan paranevan alkaneella tilikaudella vuodesta 1998. Energialiiketoiminnan tulokseen vaikuttavat entisestään kiristyneen kilpailun kaventamat marginaalit. Koko konsernin vuoden 1999 tuloksen ennakoidaan jäävän vuoden 1998 tasosta, kuitenkin niin, että pääoman tuotossa odotetaan päästävän 12-15 prosentin tavoitetasoon.

# KONSERNITULOSLASKELMA

(1 000 mk)	Liitetieto	1.1.–31.12.1998	1.1.–31.12.1997
<b>LIKEVAIHTO</b>	1	<b>1 500 032</b>	1 201 411
Valmistus omaan käyttöön		<b>99 035</b>	109 247
Osuus osakkuusyritysten tuloksista		<b>- 788</b>	7 361
Liiketoiminnan muut tuotot	2	<b>14 055</b>	15 572
Materiaalit ja palvelut	3	<b>- 940 846</b>	- 801 119
Henkilöstökulut	4	<b>- 170 002</b>	- 139 943
Poistot ja arvonalentumiset	5	<b>- 160 852</b>	- 146 132
Liiketoiminnan muut kulut		<b>- 73 281</b>	- 48 694
<b>LIKEVOITTO</b>		<b>267 352</b>	197 702
Rahoitustuotot ja -kulut	6	<b>- 6 485</b>	- 12 298
<b>VOITTO ENNEN SATUNNAISIA ERIÄ</b>		<b>260 868</b>	185 404
Satunnaiset erät	7	<b>618</b>	17 585
<b>VOITTO ENNEN VEROJA</b>		<b>261 486</b>	202 989
Välittömät verot		<b>- 56 878</b>	- 31 146
Laskennallisen verovelan muutos		<b>- 32 415</b>	- 18 305
Vähemmistön osuus		<b>- 15 990</b>	- 1 934
<b>TILIKAUDEN VOITTO</b>		<b>156 202</b>	151 603

# KONSERNITASE

(1 000 mk)	Liitetieto		<b>31.12.1998</b>	31.12.1997
<b>VASTAAVAA</b>				
PYSYVÄT VASTAAVAT				
Aineettomat hyödykkeet				
Aineettomat oikeudet	9	52 353	47 402	
Liikearvo	10	56 938	75 206	
Konserniliikearvo	11	17 413	21 027	
Muut pitkävaikutteiset menot	12	<u>3 835</u>	<u>8 993</u>	152 628
Aineelliset hyödykkeet				
Maa- ja vesialueet	13	26 808	24 570	
Rakennukset ja rakennelmat	14	141 329	115 465	
Voimalaitokset	15	78 716	36 632	
Siirto- ja jakeluverkko	16	1 373 939	1 393 016	
Koneet ja kalusto	17	89 654	81 361	
Muut aineelliset hyödykkeet	18	1 086	1 316	
Ennakkomaksut ja keskeneräiset työt	19	<u>17 852</u>	<u>21 382</u>	1 673 742
Sijoitukset				
Osuudet omistusyhteisyrityksissä	20	63 644	170 796	
Muut osakkeet ja osuudet	21	<u>261 716</u>	<u>22 686</u>	193 482
VAIHTO- JA RAHOITUSOMAISUUS				
Vaihto-omaisuus				
Aineet ja tarvikkeet			<b>2 466</b>	303
Saamiset				
Pitkäaikaiset saamiset	24		<b>307 081</b>	11 252
Lyhytaikaiset saamiset	25			
Myyntisaamiset		320 286	229 798	
Muut saamiset		244 785	1 428	
Siirtosaamiset		<u>5 698</u>	<u>25 514</u>	256 740
Rahat ja pankkisaamiset				
			<u><b>95 532</b></u>	<u>294 748</u>
			<u><b>3 161 131</b></u>	<u>2 582 895</u>

(1 000 mk)	Liitetieto	31.12.1998		31.12.1997
<b>VASTATTAVAA</b>				
OMA PÄÄOMA				
Osakepääoma	26	<b>65 331</b>		65 248
Ylikurssirahasto	27	<b>223 328</b>		221 571
Käyttörahaso	29	<b>3 900</b>		3 900
Verorahasto	28	<b>1 000</b>		1 000
Edellisten tilikausien voitto	30	<b>663 784</b>		559 160
Tilikauden voitto	31	<b><u>156 202</u></b>		<u>151 603</u>
Oma pääoma yhteensä		<b>1 113 545</b>		1 002 482
VÄHEMMISTÖOSUUS				
		<b>26 130</b>		7 577
VIERAS PÄÄOMA				
Liittymismaksut		<b>707 887</b>		679 607
Laskennallinen verovelka	32	<b>246 602</b>		214 186
Pitkäaikainen vieras pääoma	33			
Vaihtovelkakirjalaina			100 000	
Lainat rahoituslaitoksilta			244 964	
Muut pitkäaikaiset velat		<u>426 258</u>		<u>344 964</u>
		<b>718 561</b>		
Lyhytaikainen vieras pääoma	34			
Lainat rahoituslaitoksilta		50 571	53 647	
Ostovelat		141 598	139 421	
Muut velat		82 561	70 350	
Siirtovelat		<u>73 675</u>	<u>70 661</u>	<u>334 079</u>
		<b><u>348 406</u></b>		
		<b><u>3 161 131</u></b>		<u>2 582 895</u>

## RAHOITUSLASKELMA

(1 000 mk)	<b>Konserni</b> <b>31.12.1998</b>	Konserni 31.12.1997	<b>Emoyhtiö</b> <b>31.12.1998</b>	Emoyhtiö 31.12.1997
<b>LIIKETOIMINTA</b>				
Liikevoitto	<b>267 352</b>	197 702	<b>197 486</b>	167 902
Oikaisut liikevoittoon	<b>135 726</b>	84 335	<b>127 442</b>	86 272
Saadut korot ja osingot	<b>9 564</b>	6 826	<b>11 053</b>	5 092
Maksetut korot	<b>- 12 915</b>	- 12 998	<b>- 30 845</b>	- 24 306
Satunnaiset erät	<b>618</b>		<b>618</b>	
Maksetut verot	<b>- 36 292</b>	- 4 281	<b>- 32 426</b>	- 7 667
Liiketoiminnan kassavirta	<b>364 053</b>	271 584	<b>273 328</b>	227 293
Käyttöpääoman muutos	<b>- 302 599</b>	- 5 400	<b>- 354 833</b>	- 93 991
<b>LIIKETOIMINNAN NETTOKASSAVIRTA</b>	<b>61 454</b>	266 184	<b>- 81 505</b>	133 302
Investoinnit				
ruttoinvestoinnit	<b>- 210 193</b>	- 186 277	<b>- 230 457</b>	- 177 269
Käyttöomaisuuden myynnit	<b>8 573</b>	93 371	<b>6 983</b>	79 973
	<b>- 201 620</b>	- 92 906	<b>- 223 474</b>	- 97 296
<b>KASSAVIRTA ENNEN RAHOITUSTA</b>	<b>- 140 166</b>	173 278	<b>- 304 979</b>	36 006
Rahoitus				
Pitkäaikaisten saamisten lisäys (-)/ vähennys (+)	<b>- 295 829</b>	153	<b>595</b>	856
Pitkäaikaisten lainojen muutos	<b>283 917</b>	- 2 465	<b>- 38 665</b>	- 69 737
Maksetut osingot	<b>- 46 978</b>	- 42 411	<b>- 46 978</b>	- 42 411
Osakeanti	<b>1 840</b>		<b>1 840</b>	
Muu voitonjako <sup>1)</sup>	<b>- 2 000</b>		<b>62 950</b>	63 050
Muut rahoituserät			<b>127 735</b>	197 388
Rahoituksen kassavirta	<b>- 59 050</b>	- 44 723	<b>107 477</b>	149 146
<b>LIKVIDIEN VAROJEN MUUTOS</b>	<b>- 199 216</b>	128 555	<b>- 197 502</b>	185 152
Likvidit varat kauden alussa	<b>- 294 748</b>	- 166 193	<b>- 218 235</b>	- 33 083
Likvidit varat kauden lopussa	<b>95 532</b>	294 748	<b>20 733</b>	218 235
Taseen mukainen likvidien varojen muutos	<b>- 199 216</b>	128 555	<b>- 197 502</b>	185 152

1) Emoyhtiössä konserniavustuksia



# LÄNSIVOIMA OYJ TULOSLASKELMA

(1 000 mk)	Liitetieto	<b>1.1.-31.12.1998</b>	1.1.-31.12.1997
<b>LIKEVAIHTO</b>	1	<b>1 073 046</b>	879 846
Valmistus omaan käyttöön		<b>3 097</b>	1 491
Liiketoiminnan muut tuotot	2	<b>26 559</b>	37 416
Materiaalit ja palvelut	3	<b>- 691 952</b>	- 582 494
Henkilöstökulut	4	<b>- 27 153</b>	- 20 416
Poistot ja arvonalentumiset	5	<b>- 143 246</b>	- 131 398
Liiketoiminnan muut kulut		<b>- 42 865</b>	- 16 543
<b>LIKEVOITTO</b>		<b>197 486</b>	167 902
Rahoitustuotot ja -kulut	6	<b>- 25 272</b>	- 24 962
<b>VOITTO ENNEN SATUNNAISIA ERIÄ</b>		<b>172 214</b>	142 939
Satunnaiset erät	7	<b>63 568</b>	63 050
<b>VOITTO ENNEN TILINPÄÄTÖSSIIRTOJA JA VEROJA</b>		<b>235 782</b>	205 989
Tilinpäätössiirrot	8	<b>- 65 696</b>	- 76 031
Vapaaehtoisten varausten vähennys (+)			15 568
Välittömät verot		<b>- 41 494</b>	- 35 042
<b>TILIKAUDEN VOITTO</b>		<b>128 592</b>	110 484



# TASE

(1 000 mk)	Liitetieto	31.12.1998	31.12.1997
<b>VASTAAVAA</b>			
PYSYVÄT VASTAAVAT			
Aineettomat hyödykkeet			
Aineettomat oikeudet	9	47 989	41 552
Liikearvo	10	48 718	64 811
Muut pitkävaikutteiset menot	12	<u>3 397</u>	<u>8 403</u>
		<b>100 104</b>	114 765
Aineelliset hyödykkeet			
Maa- ja vesialueet	13	26 623	24 384
Rakennukset ja rakennelmat	14	139 681	113 838
Voimalaitokset	15	79 283	37 200
Siirto- ja jakeluverkko	16	1 408 559	1 397 927
Koneet ja kalusto	17	45 645	35 341
Muut aineelliset hyödykkeet	18	1 079	1 309
Ennakkomaksut ja keskeneräiset työt		<u>1 495</u>	<u>1 319</u>
		<b>1 702 366</b>	1 611 317
Sijoitukset			
Osuudet saman konsernin yrityksissä	19	101 397	98 932
Osuudet omistusyhteisyriksissä	20	30 572	130 516
Muut osakkeet ja osuudet	21	<u>122 278</u>	<u>19 699</u>
		<b>254 247</b>	249 147
VAIHTO- JA RAHOITUSOMAISUUS			
Vaihto-omaisuus			
Aineet ja tarvikkeet		<b>296</b>	303
Saamiset			
Pitkäaikaiset saamiset	24	<b>6 444</b>	7 038
Lyhytaikaiset saamiset	25		
Myyntisaamiset		235 194	137 232
Saamiset saman konsernin yrityksiltä		2 865	12 201
Muut saamiset		227 933	1 363
Siirtosaamiset		<u>1 287</u>	<u>3 496</u>
		<b>467 279</b>	154 292
Rahat ja pankkisaamiset		<u><b>20 733</b></u>	<u>218 234</u>
		<b><u>2 551 468</u></b>	<u>2 355 098</u>

(1 000 mk)	Liitetieto	31.12.1998		31.12.1997
<b>VASTATTAVAA</b>				
OMA PÄÄOMA				
Osakepääoma	26	<b>65 331</b>		65 248
Ylikurssirahasto	27	<b>223 328</b>		221 571
Käyttörahassto	29	<b>3 900</b>		3 900
Verorahasto	28	<b>1 000</b>		1 000
Edellisten tilikausien voitto	30	<b>158 936</b>		95 431
Tilikauden voitto	31	<b>128 592</b>		110 484
Oma pääoma yhteensä		<b>581 087</b>		497 634
TILINPÄÄTÖSSIIRTOJEN KERTYMÄ				
Kertynyt poistoero		<b>801 491</b>		735 795
VIERAS PÄÄOMA				
Pitkäaikainen vieras pääoma	33			
Vaihtovelkakirjalaina		98 160	100 000	
Lainat rahoituslaitoksilta		<u>169 148</u>	<u>211 969</u>	311 969
		<b>267 308</b>		
Lyhytaikainen vieras pääoma	34			
Lainat rahoituslaitoksilta		42 571	47 647	
Ostovelat		83 405	88 751	
Velat saman konsernin yrityksille		715 528	597 130	
Muut velat		38 615	38 941	
Siirtovelat		<u>21 462</u>	<u>37 231</u>	809 700
		<b>901 582</b>		
		<b>2 551 468</b>		<u>2 355 098</u>

# TILINPÄÄTÖKSEN LIITETIEDOT

## Tilinpäätöksen laadintap eriaatteet

### Konsernitilinpäätös

Konsernitilinpäätökseen on yhdistetty kaikki tytäryhtiöt, joissa emoyhtiöllä oli välittömästi tai välillisesti yli 50 prosenttia osakkeiden tuottamasta äänimäärästä. Uudenaamaan Energia Oy, jonka osakkeista ja äänistä Länsivoima Oyj:llä on 50 prosenttia, on yhdistetty konsernitilinpäätökseen tytäryhtiönä. Menettely perustuu osakassopimuksen määräykseen, jonka mukaisesti Länsivoima Oyj:llä on puolet yhtiön hallituspaikoista ja pysyvä hallituksen puheenjohtajuus.

Osakkuusyhtiönä on käsitelty ne yhtiöt, joissa emoyhtiöllä oli välittömästi tai välillisesti 20-50 prosenttia osakkeiden tuottamasta äänimäärästä ja vähintään 20 prosentin välitön tai välillinen osakkeiden omistus. Etelä-Pohjanmaan Voima Oy:tä ei ole yhdistetty konsernitilinpäätökseen. Yhtiön osakkeet on vuokrattu pitkäaikaisella vuokrasopimuksella Vattenfall Sähköntuotanto Oy:lle ja vuokrasopimukseen sisältyy vuokralle ottajalle annettu osto-optio. Vuokralle ottaja Vattenfall Sähköntuotanto Oy edustaa Länsivoima Oyj:tä Etelä-Pohjanmaan Voima Oy:n yhtiökokouksissa.

Tilikauden aikana hankitut tytär- ja osakkuusyhtiöt on sisällytetty konsernitilinpäätökseen hankinta-ajankohdasta lähtien ja myydyt yhtiöt on otettu mukaan myyntiajankohtaan saakka. Konserniaktiivan määrä lasketaan konsernisuhteen alkamishetkellä ja yhtiön tuloslaskelmaa liitetään konsernin tuloslaskelmaan vain konsernisuhteen ajalta.

Konserniyhtiöiden väliset saatavat ja velat, keskinäiset liiketapahtumat, sisäisten toimitusten realisoitumattomat katteet ja konserniyhtiöiden välinen voitonjako eliminoidaan konsernitilinpäätöksessä. Konserniyhtiöiden keskinäinen omistus eliminoidaan hankintamenomenetelmällä. Vähemmistöosuudet, jotka esitetään omana eräänään, erotetaan konsernin omasta pääomasta ja tuloksesta.

Konsernitilinpäätös on laadittu hankintamenomenetelmällä. Tytäryhtiöosakkeiden hankintameno on eliminoitu hankin-

tahetken taseen omia pääomia vastaan. Eliminoinnissa syntynyt konserniaktiiva on kohdistettu tytäryhtiön käyttöomaisuuteen siltä osin kuin käyttöomaisuuden käypä arvo hankintahetkellä ylitti kirjanpitoarvon. Loppuosa osakkeiden hankintamenosta on esitetty konsernitaseessa konserniliikkeenä. Käyttöomaisuuteen kohdistetut erät poistetaan käyttöomaisuuserän poistosuunnitelman mukaan. Konserniliikkeen arvot poistetaan arvioituna vaikutusaikanaan.

Osakkuusyhtykset on yhdistetty pääomaosuusmenetelmällä. Konsernin omistusosuuden mukainen osuus konserniin toiminnallisesti liittyvien osakkuusyhtykset tilikauden tuloksista on esitetty ennen käyttökattetta. Konsernin osuus osakkuusyhtiölle hankinnan jälkeen ker-tyneestä omasta pääomasta, vähennettynä liikearvosta tehdyllä poistolla ja osakkuusyhtiöltä saadulla osingolla, lisätään konsernitaseessa osakkuusyhtiön osakkeiden hankintamenoon ja konsernin vapaaseen omaan pääomaan. Taseen liitetiedoissa osakkuusyhtiöiden osakkeiden hankintamenot merkitään osakkeet omistavan yhtiön kohdalle.

### Laskentakäytännön muutokset

Länsivoima-konsernin laskentakäytäntö on yhdenmukaistettu Fortum Oyj:n laskentakäytännön kanssa. Laskentakäytännön muutos koskee Länsivoima Oyj:n Imatran Voima Oy:ltä vuokraamia Kemi-joki Oy:n ja Teollisuuden Voima Oy:n voimantuotanto-osuuksia ja Länsivoima Oyj:n Lapuan Sähkö Oy:lle (joka siirsi sopimuksen sittemmin Vattenfall Sähköntuotanto Oy:lle) vuokraamia Etelä-Pohjanmaan Voima Oy:n voimantuotanto-osuuksia. Tehdyt sopimukset on pääomitetty Länsivoima-konsernin taseeseen. Etelä-Pohjanmaan Voima Oy:n osakkeiden vuokrauksen tuottama laskennallinen voitto on jaksotettu vuokrasopimuksen 25 vuoden voimassaoloajalle. Kaikki kolme vuokrasopimusta tehtiin joulukuussa 1997. Laskentakäytännön muutos koskee tilikaudelta 1.1.-31.12.1998 laadittuja tuloslaskelmaa ja tasetta, vuoden 1997 tilinpäätöksen vertailutietoja ei ole muutettu. Käytännön muutos kasvattaa konsernin tulosta viidellä miljoonalla markalla ja taseen loppusummaa 430 miljoonalla markalla. Konsernin

450 miljoonan markan investointeihin laskentakäytännön muutos tuo 240 miljoonan markan lisäyksen.

### Vaihto-omaisuus

Vaihto-omaisuus merkitään taseeseen välittömän valmistus- tai hankintameno tai todennäköisen myyntihinnan määrällisenä alimman arvon periaatteen mukaisesti. Aineiden ja tarvikkeiden hankintameno merkitään taseeseen FIFO-periaatteen mukaisesti.

### Käyttöomaisuus ja poistot

Käyttöomaisuuden hankintameno kirjataan välittömien hankinta- tai valmistusmenojen suuruisena. Yhtiöiden fuusioineista aiheutuneet tappiot kohdistetaan sulautuneesta yhtiöstä vastaanotettaville omaisuuserille, joista tappion katsotaan aiheutuneen, ja liikearvoksi. Näin kohdistettava fuusiotappio poistetaan ao. omaisuusryhmän suunnitelman mukaisen poistojen edellyttämässä ajassa. Näiden erien osalta poistoajaa määriteltäessä huomioidaan omaisuuden alkuperäinen hankintahetki sekä arvio teknisestä käyttöiästään.

Käyttöomaisuus merkitään taseeseen välittömään hankintamenoon vähennettynä tehdyillä suunnitelman mukaisilla poistoilla. Lisäksi käyttöomaisuuden arvoon sisältyy arvokorotuksia.

Suunnitelman mukaiset poistot lasketaan alkuperäisestä hankintamenosta tai fuusiotappiolla lisäystä hankintamenosta käyttöomaisuuden arvioidun taloudellisen käyttöiän mukaisesti tasapoistoina. Poistot fuusioitujen yhtiöiden käyttöomaisuudesta tehdään konsernissa aiemmin noudatetun käytännön mukaisesti. Konsernin tytäryhtiöiden poistokäytäntö mukautetaan konsernin poistokäytäntöön konsernisuhteen syntymistilikaudesta alkaen. Vuotuisina poistoina vähennetään suunnitelman mukaan seuraavat määrät:

Rakennukset	40 vuotta
Siirto- ja jakeluverkko	20–30 vuotta
Koneet ja kalusto	4–10 vuotta
Johtokaturuvaukset	50 vuotta
Liikearvo ja muut pitkävaikutteiset menot	4–15 vuotta

Suunnitelmapoistot on laskettu hankintahetkestä alkaen. Myydystä tai romutusta käyttömaisuudesta tehdään suunnitelman mukaiset poistot myynti- tai romutushetkeen saakka. Kirjanpidossa tehdyn poiston ja suunnitelman mukaisen poiston erotus esitetään konserniyhtiöiden tuloslaskelmassa omana eränään.

Konsernin liikearvo poistetaan 5–15 vuoden poistoaikana. Verkkoliiketoiminnan osalta on käytetty 10–15 vuoden poistoaikaa. Kokemuksen mukaan liiketoiminnan jatkuminen vakaana antaa perusteet käyttää liikearvojen päätettyjä poistoaikoja.

#### **Leasing**

Voimantuotanto-osuuksista tehtyjen vuokrasopimusten lisäksi Länsivoimakonsernissa ei ole muita merkittäviä vuokrasopimuksia.

#### **Eläkejärjestelyt**

Länsivoima Oyj:n ja sen tytäryhtiöiden lakisääteinen ja vapaaehtoinen eläketurva on järjestetty ulkopuolisessa eläkevaakuutusyhtiössä. Konserniyhtiöiden hallitusten jäsenten sekä toimitusjohtajien eläketurva on järjestetty yhtiöiden toimihenkilöiden eläketurvaa vastaavasti.

#### **Verot**

Tilikauden verot kirjataan suoriteperusteen mukaisesti. Tuloslaskelmassa verojen rivillä esitetään myös aikaisemmillevuorokausille tehdyt oikaisut.

Konsernin tuloslaskelmassa tilikauden verojen pohjana ovat yhtiöittäin jaksotetut, tilikauden tulosta vastaavat verot. Verojen oikaisukirjauksena on huomioitu

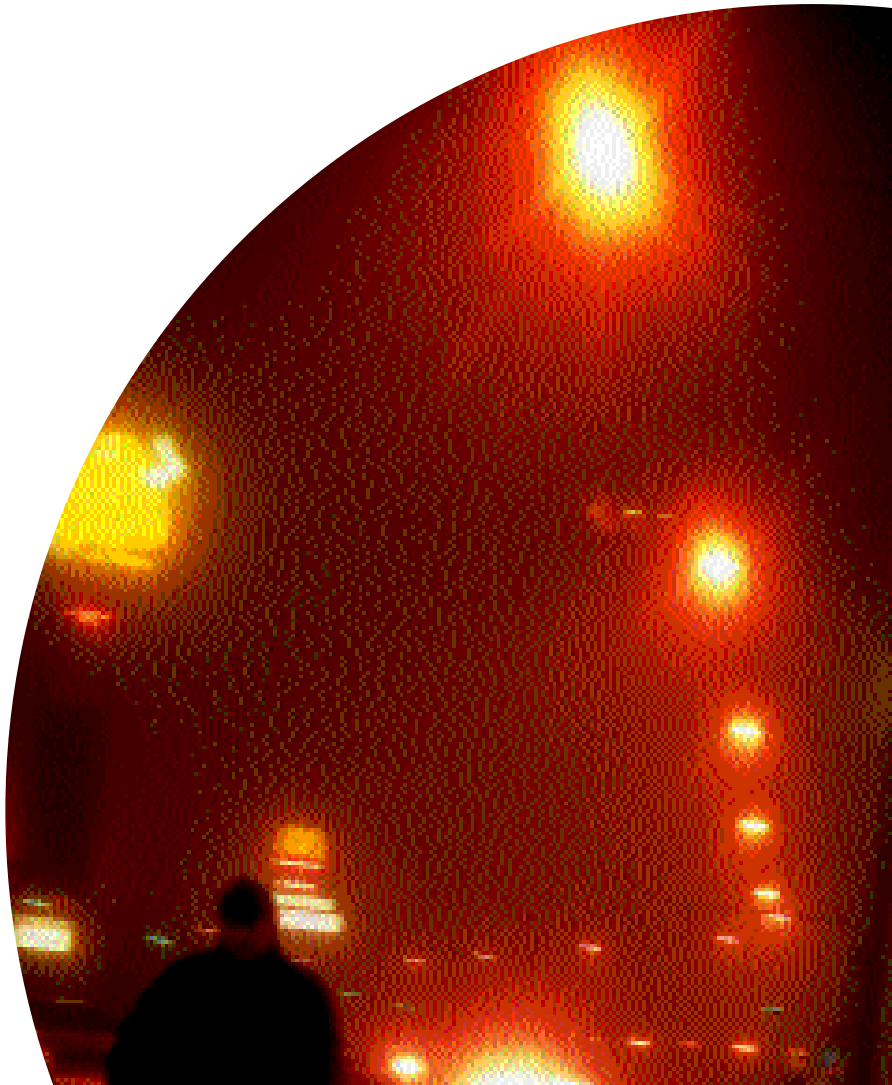
edellisen lisäksi aikaisemmilta tilikausilta saadut palautukset tai määrätyt lisäverot sekä konsernitilinpäätöksessä veroihin liittyvä ajoitusero. Laskennallisen verovelan muutokseen on konsernituloslaskelmassa huomioitu takautuvasti vuoden 1993 aikana toteutetuista Oy Terrasilvana Ab :n ja Paimionjoki Oy:n fuusioista peräisin olevana verovelan muutoksena kahdeksan miljoonaa markkaa.

## KONSERNISUHDE

Yhtiö kuuluu Imatran Voima -konserniin. Länsivoimakonsernin emoyhtiö on Länsivoima Oyj, jonka kotipaikka on Paimio.

Länsivoimakonserni on Fortum-konsernin alakonserni. Fortum-konsernin emoyhtiö on Fortum Oyj, jonka kotipaikka on Helsinki.

Fortum-konsernitilinpäätöksen jäljennös on saatavissa yhtiön pääkonttorista Snellmaninkatu 13, 00171 Helsinki.



# TULOSLASKELMAN LIITETIEDOT

(1 000 mk)

**Konserni 1998**

Konserni 1997

**Emoyhtiö 1998**

Emoyhtiö 1997

## 1. Konsernin liikevaihto, liikevoitto ja henkilöstö toimialoittain

### Liikevaihto

Energialiiketoiminta	<b>949 015</b>	706 743	<b>825 445</b>	660 318
Verkkoliiketoiminta	<b>550 027</b>	511 752	<b>247 601</b> <sup>1)</sup>	219 528 <sup>1)</sup>
Rakennus- ja kunnossapitotoiminta	<b>172 584</b>	3 726		
	<b>1 671 626</b>	1 222 221	<b>1 073 046</b>	879 846
Eliminoinnit	<b>171 594</b>	20 810		
<b>Yhteensä</b>	<b>1 500 032</b>	1 201 411		

<sup>1)</sup> Konsernin sisäinen verkkojen vuokratuotto

### Liikevoitto

Energialiiketoiminta	<b>139 541</b>	55 823	<b>91 569</b>	44 371
Verkkoliiketoiminta	<b>147 415</b>	147 447	<b>105 917</b>	123 531
Rakennus- ja kunnossapitotoiminta	<b>8 351</b>	-5 178		
	<b>295 307</b>	198 092	<b>197 486</b>	167 902
Eliminoinnit	<b>27 955</b>	390		
<b>Yhteensä</b>	<b>267 352</b>	197 702		

### Henkilökunta keskimäärin

Energialiiketoiminta	<b>104</b>	56	<b>74</b>	44
Verkkoliiketoiminta	<b>333</b>	588	<b>32</b>	37
Rakennus- ja kunnossapitotoiminta	<b>309</b>	11		
<b>Yhteensä</b>	<b>746</b>	655	<b>106</b>	81

## 2. Liiketoiminnan muut tuotot

Vuokratuotot	<b>2 216</b>	2 072	<b>8 943</b>	9 262
Käyttöomaisuuden myyntivoitot	<b>10 353</b>	11 174	<b>1 608</b>	12 267
Konsernipalvelutuotot			<b>15 637</b>	15 068
Muut	<b>1 486</b>	2 326	<b>371</b>	819
<b>Yhteensä</b>	<b>14 055</b>	15 572	<b>26 559</b>	37 416

## 3. Materiaalit ja palvelut

Ostot tilikauden aikana	<b>894 133</b>	739 512	<b>680 991</b>	578 272
Varaston muutos	<b>2 052</b>	885	<b>7</b>	12
	<b>896 184</b>	740 397	<b>680 998</b>	578 284
Ulkopuolisilta ostetut palvelut	<b>44 662</b>	60 721	<b>10 954</b>	4 210
<b>Yhteensä</b>	<b>940 846</b>	801 119	<b>691 952</b>	582 494

## 4. Henkilöstökulut

Henkilöstökulut				
Palkat	<b>133 756</b>	108 379	<b>20 475</b>	15 346
Eläkekulut	<b>24 804</b>	21 218	<b>4 412</b>	3 375
Muut henkilösivukulut	<b>11 442</b>	10 346	<b>2 267</b>	1 695
<b>Yhteensä</b>	<b>170 002</b>	139 943	<b>27 153</b>	20 416

(1 000 mk)	<b>Konserni 1998</b>	Konserni 1997	<b>Emoyhtiö 1998</b>	Emoyhtiö 1997
Johdon palkat ja palkkiot Toimitusjohtaja ja hallituksen jäsenet			<b>1 508</b>	1 499
Toimitusjohtajat	<b>3 289</b>	2 993		
Hallitusten jäsenet	<b>616</b>	629		
<b>Yhteensä</b>	<b>3 905</b>	3 622	<b>1 508</b>	1 499
<b>5. Suunnitelman mukaiset p oistot</b>				
Aineettomat oikeudet	<b>5 015</b>	4 081	<b>3 338</b>	2 372
Liikearvo	<b>18 268</b>	14 120	<b>16 093</b>	11 297
Muut pitkävaikutteiset menot	<b>5 159</b>	5 052	<b>5 006</b>	5 006
Rakennukset ja rakennelmat	<b>5 568</b>	4 934	<b>5 489</b>	4 853
Voimalaitokset	<b>2 416</b>	1 098	<b>2 416</b>	1 098
Koneet ja kalusto	<b>16 353</b>	14 145	<b>7 938</b>	7 151
Siirto- ja jakeluverkko	<b>104 332</b>	101 356	<b>102 738</b>	99 350
Muut aineelliset hyödykkeet	<b>229</b>	271	<b>229</b>	271
Konserniliikearvo	<b>3 512</b>	1 075		
<b>Yhteensä</b>	<b>160 852</b>	146 132	<b>143 246</b>	131 398
<b>6. Rahoitustuotot ja -kulut</b>				
Osinkotuotot				
Saman konsernin yrityksiltä			<b>3 132</b>	128
Omistusyhteisyrietyksiltä			<b>519</b>	374
Muilta	<b>314</b>	925	<b>221</b>	835
Osinkotuotot yhteensä	<b>314</b>	925	<b>3 871</b>	1 336
Muut korko- ja rahoitustuotot				
Saman konsernin yrityksiltä	<b>14 309</b>		<b>1 484</b>	226
Muilta	<b>8 348</b>	7 493	<b>6 105</b>	3 905
	<b>22 657</b>	7 493	<b>7 588</b>	4 131
Korkotuotot pitkäaikaisista sijoituksista ja muut korko- ja rahoitustuotot				
Yhteensä	<b>22 657</b>	7 493	<b>7 588</b>	4 131
Korkokulut ja muut rahoituskulut				
Saman konsernin yrityksille	<b>14 270</b>	3 981	<b>23 832</b>	15 418
Muille	<b>15 185</b>	16 736	<b>12 899</b>	15 012
	<b>29 456</b>	20 717	<b>36 731</b>	30 430
<b>Rahoitustuotot ja -kulut yhteensä</b>	<b>- 6 485</b>	- 12 298	<b>- 25 272</b>	- 24 962
Erään korko- ja rahoitustuotot sisältyy kurssivoittoja (netto)	<b>123</b>	- 39	<b>123</b>	- 39

(1 000 mk)	<b>Konserni 1998</b>	Konserni 1997	<b>Emoyhtiö 1998</b>	Emoyhtiö 1997
<b>7. Satunnaiset erät</b>				
Satunnaiset tuotot				
Konserniavustukset			<b>62 950</b>	70 650
Laskentaperiaatteiden muutos		17 585		
Muut	<b>618</b>		<b>618</b>	
<b>Yhteensä</b>	<b>618</b>	17 585	<b>63 568</b>	70 650
Satunnaiset kulut				
Konserniavustukset				7 600
<b>Yhteensä</b>				7 600
<b>8. Tilinp äätössiirrot</b>				
Suunnitelman mukaisten ja verotuksessa tehtyjen poistojen erotus				
Aineettomat oikeudet			<b>1 592</b>	351
Liikearvo			<b>- 3</b>	5 690
Muut pitkävaikutteiset menot			<b>- 1 324</b>	- 1 208
Rakennukset ja rakennelmat			<b>151</b>	- 1 011
Voimalaitokset			<b>11 962</b>	6
Koneet ja kalusto			<b>2 843</b>	308
Siirto- ja jakeluverkko			<b>50 488</b>	71 903
Muut aineelliset hyödykkeet			<b>- 11</b>	- 8
<b>Yhteensä</b>			<b>65 696</b>	76 031
<b>Aineettomat hyödykkeet</b>				
<b>9. Aineettomat oikeudet</b>				
Hankintameno 1.1.	<b>63 237</b>	58 464	<b>53 636</b>	49 053
Lisäykset 1.1. - 31.12.	<b>10 003</b>	4 889	<b>9 813</b>	4 583
Vähennykset 1.1. - 31.12.	<b>121</b>	117	<b>121</b>	
<b>Hankintameno 31.12.</b>	<b>73 120</b>	63 237	<b>63 328</b>	53 636
Kertyneet poistot 1.1.	<b>15 834</b>	11 794	<b>12 084</b>	9 712
Vähennysten ja siirtojen kertyneet poistot	<b>83</b>	40	<b>83</b>	
Tilikauden poistot	<b>5 015</b>	4 081	<b>3 338</b>	2 372
Kertyneet poistot 31.12.	<b>20 767</b>	15 834	<b>15 339</b>	12 084
<b>Kirjanp itoarvo 31.12.</b>	<b>52 353</b>	47 402	<b>47 989</b>	41 552
Kokonais- ja suunnitelma- poistojen kertynyt erotus 1.1.	<b>2 691</b>	2 340	<b>1 341</b>	991
Poistoerojen lisäys 1.1. - 31.12.	<b>1 609</b>	376	<b>1 592</b>	351
Poistoerojen vähennys 1.1. - 31.12.	<b>96</b>	24		
<b>Kokonais- ja suunnitelma- p oistojen kertynyt erotus 31.12.</b>	<b>4 203</b>	2 691	<b>2 933</b>	1 341



(1 000 mk)	Konserni 1998	Konserni 1997	Emoyhtiö 1998	Emoyhtiö 1997
<b>10. Liikearvo</b>				
Hankintameno 1.1.	<b>206 052</b>	155 685	<b>179 325</b>	150 785
Lisäykset 1.1. - 31.12.		50 367		28 540
<b>Hankintameno 31.12.</b>	<b>206 052</b>	206 052	<b>179 325</b>	179 325
Kertyneet poistot 1.1.	<b>130 846</b>	116 726	<b>114 515</b>	103 218
Tilikauden poistot	<b>18 268</b>	14 120	<b>16 093</b>	11 297
Kertyneet sumu-poistot 31.12.	<b>149 114</b>	130 846	<b>130 608</b>	114 515
<b>Kirjanp itoarvo 31.12.</b>	<b>56 938</b>	75 206	<b>48 718</b>	64 811
Kokonais- ja suunnitelma-				
poistojen kertynyt erotus 1.1.	<b>9 635</b>	2 953	<b>7 976</b>	2 286
Poistoerojen lisäys 1.1. - 31.12.		6 684		5 692
Poistoerojen vähennys 1.1. - 31.12.	<b>3</b>	2	<b>3</b>	2
<b>Kokonais- ja suunnitelma-</b>				
<b>p oistojen kertynyt erotus 31.12.</b>	<b>9 632</b>	9 635	<b>7 973</b>	7 976
<b>11. Konserniliikearvo</b>				
Hankintameno 1.1.	<b>26 059</b>	11 381		
Lisäykset 1.1. - 31.12.		14 678		
Vähennykset 1.1. - 31.12.	<b>102</b>			
<b>Hankintameno 31.12.</b>	<b>25 957</b>	26 059		
Kertyneet poistot 1.1.	<b>5 032</b>	3 957		
Tilikauden poistot	<b>3 512</b>	1 075		
Kertyneet sumu-poistot 31.12.	<b>8 544</b>	5 032		
<b>Kirjanp itoarvo 31.12.</b>	<b>17 413</b>	21 027		
Osakkuusyrityksistä johtuva poistamatta oleva konserniaktiiva	<b>7 510</b>	8 779		
<b>12. Muut p itkävaikutteiset menot</b>				
Hankintameno 1.1.	<b>25 242</b>	24 842	<b>24 476</b>	24 476
Lisäykset 1.1. - 31.12.		401		
Vähennykset 1.1. - 31.12.		1		
<b>Hankintameno 31.12.</b>	<b>25 242</b>	25 242	<b>24 476</b>	24 476
Kertyneet poistot 1.1.	<b>16 249</b>	11 197	<b>16 073</b>	11 067
Tilikauden poistot	<b>5 159</b>	5 052	<b>5 006</b>	5 006
Kertyneet poistot 31.12.	<b>21 407</b>	16 249	<b>21 078</b>	16 073
<b>Kirjanp itoarvo 31.12.</b>	<b>3 835</b>	8 993	<b>3 397</b>	8 403
Kokonais- ja suunnitelma-				
poistojen kertynyt erotus 1.1.	<b>- 2 102</b>	- 954	<b>- 2 162</b>	- 954
Poistoerojen lisäys 1.1. - 31.12.		60		
Poistoeron vähennys 1.1. - 31.12.	<b>1 324</b>	1 208	<b>1 324</b>	1 208
<b>Kokonais- ja suunnitelma-</b>				
<b>p oistojen kertynyt erotus 31.12.</b>	<b>- 3 426</b>	- 2 102	<b>- 3 486</b>	- 2 162

(1 000 mk)	Konserni 1998	Konserni 1997	Emoyhtiö 1998	Emoyhtiö 1997
<b>Aineelliset hyödykkeet</b>				
<b>13. Maa- ja vesialueet</b>				
Hankintameno 1.1.	24 570	24 562	24 384	24 377
Lisäykset 1.1. - 31.12.	<u>2 610</u>	<u>65</u>	<u>2 610</u>	<u>65</u>
Vähennykset 1.1. - 31.12.	372	57	372	57
<b>Hankintameno 31.12.</b>	<b>26 808</b>	24 570	<b>26 623</b>	24 384
<b>Maa- ja vesialueiden hankintamenuon sisältyvät arvonorotukset</b>				
<b>Arvonorotukset 1.1. ja 31.12.</b>	<b>8 900</b>	8 900	<b>8 900</b>	8 900
<b>14. Rakennukset ja rakennelmat</b>				
Hankintameno 1.1.	159 484	158 491	157 190	156 755
Lisäykset 1.1. - 31.12.	<u>32 756</u>	<u>1 428</u>	<u>32 656</u>	<u>869</u>
Vähennykset 1.1. - 31.12.	2 287	435	2 287	435
<b>Hankintameno 31.12.</b>	<b>189 954</b>	159 484	<b>187 559</b>	157 190
Kertyneet poistot 1.1.	44 020	39 200	43 352	38 612
Vähennysten ja siirtojen kertyneet poistot	963	114	963	114
Tilikauden poistot	<u>5 568</u>	<u>4 934</u>	<u>5 489</u>	<u>4 853</u>
Kertyneet poistot 31.12.	48 625	44 020	47 878	43 352
<b>Kirjanp itoarvo 31.12.</b>	<b>141 329</b>	115 465	<b>139 681</b>	113 838
Kokonais- ja suunnitelma- poistojen kertynyt erotus 1.1.	41 918	42 973	40 909	41 920
Poistoeron lisäys 1.1. - 31.12.	<u>1 430</u>	<u>33</u>	<u>1 430</u>	<u>33</u>
Poistoeron vähennys 1.1. - 31.12.	1 446	1 088	1 279	1 044
<b>Kokonais- ja suunnitelma- p oistojen kertynyt erotus 31.12.</b>	<b>41 902</b>	41 918	<b>41 060</b>	40 909
<b>Rakennusten hankintamenuon sisältyvät arvonorotukset</b>				
<b>Arvonorotukset 1.1. ja 31.12.</b>	<b>9 114</b>	9 114	<b>9 114</b>	9 114
<b>15. Voimalaitosten koneet ja laitteet</b>				
Hankintameno 1.1.	41 541	41 541	41 541	41 541
Lisäykset 1.1. - 31.12.	<u>44 500</u>		<u>44 500</u>	
<b>Hankintameno 31.12.</b>	<b>86 041</b>	41 541	<b>86 041</b>	41 541
Kertyneet poistot 1.1.	4 909	3 811	4 341	3 244
Tilikauden poistot	<u>2 416</u>	<u>1 098</u>	<u>2 416</u>	<u>1 098</u>
Kertyneet poistot 31.12.	7 325	4 909	6 758	4 341
<b>Kirjanp itoarvo 31.12.</b>	<b>78 716</b>	36 632	<b>79 283</b>	37 200
Kokonais- ja suunnitelma- poistojen kertynyt erotus 1.1.	4 086	4 080	4 086	4 080
Poistoeron lisäys 1.1. - 31.12.	<u>12 056</u>	<u>52</u>	<u>12 056</u>	<u>52</u>
Poistoeron vähennys 1.1. - 31.12.	94	46	94	46
<b>Kokonais- ja suunnitelma- p oistojen kertynyt erotus 31.12.</b>	<b>16 047</b>	4 086	<b>16 047</b>	4 086
<b>Voimalaitosten hankintamenuon sisältyvät arvonorotukset</b>				
<b>Arvonorotukset 1.1. ja 31.12.</b>	<b>177</b>	177	<b>177</b>	177

(1 000 mk)	Konserni 1998	Konserni 1997	Emoyhtiö 1998	Emoyhtiö 1997
<b>16. Siirto- ja jakeluverkko</b>				
Hankintameno 1.1.	<b>2 172 403</b>	2 070 469	<b>2 161 321</b>	2 059 791
Lisäykset 1.1. - 31.12.	<b>85 255</b>	102 016	<b>113 370</b>	101 612
Vähennykset 1.1. - 31.12.		82		82
<b>Hankintameno 31.12.</b>	<b>2 257 657</b>	2 172 403	<b>2 274 691</b>	2 161 321
Kertyneet poistot 1.1.	<b>779 387</b>	678 030	<b>763 394</b>	664 044
Tilikauden poistot	<b>104 332</b>	101 356	<b>102 738</b>	99 350
Kertyneet poistot 31.12.	<b>883 719</b>	779 387	<b>866 132</b>	763 394
<b>Kirjanp itoarvo 31.12.</b>	<b>1 373 939</b>	1 393 016	<b>1 408 559</b>	1 397 927
Kokonais- ja suunnitelma- poistojen kertynyt erotus 1.1.	<b>673 870</b>	601 897	<b>666 419</b>	594 516
Poistoeron lisäys 1.1. - 31.12.	<b>51 334</b>	73 963	<b>51 275</b>	73 892
Poistoeron vähennys 1.1. - 31.12.	<b>786</b>	1 989	<b>786</b>	1 989
<b>Kokonais- ja suunnitelma- p oistojen kertynyt erotus 31.12.</b>	<b>724 418</b>	673 870	<b>716 907</b>	666 419
<b>Siirto- ja jakeluverkon hankintamenuon sisältyvät arvonorotukset</b>				
<b>Arvonorotukset 1.1. ja 31.12.</b>	<b>11 874</b>	11 874	<b>11 874</b>	11 874
<b>17. Koneet ja kalusto</b>				
Hankintameno 1.1.	<b>230 750</b>	213 631	<b>136 497</b>	128 530
Lisäykset 1.1. - 31.12.	<b>29 375</b>	22 769	<b>21 830</b>	8 091
Vähennykset 1.1. - 31.12.	<b>4 866</b>	5 650	<b>3 588</b>	124
<b>Hankintameno 31.12.</b>	<b>255 258</b>	230 750	<b>154 739</b>	136 497
Kertyneet poistot 1.1.	<b>149 388</b>	135 829	<b>101 156</b>	93 952
Vähennysten ja siirtojen kertyneet poistot	<b>389</b>	586		-53
Tilikauden poistot	<b>16 604</b>	14 145	<b>7 938</b>	7 151
Kertyneet poistot 31.12.	<b>165 604</b>	149 388	<b>109 094</b>	101 156
<b>Kirjanp itoarvo 31.12.</b>	<b>89 654</b>	81 361	<b>45 645</b>	35 341
Kokonais- ja suunnitelma- poistojen kertynyt erotus 1.1.	<b>36 575</b>	32 155	<b>17 319</b>	17 011
Poistoeron lisäys 1.1. - 31.12.	<b>5 552</b>	4 960	<b>3 353</b>	794
Poistoeron vähennys 1.1. - 31.12.	<b>953</b>	540	<b>471</b>	486
<b>Kokonais- ja suunnitelma- p oistojen kertynyt erotus 31.12.</b>	<b>41 173</b>	36 575	<b>20 201</b>	17 319
<b>Koneiden ja kaluston hankintamenuon sisältyvät arvonorotukset</b>				
<b>Arvonorotukset 1.1. ja 31.12.</b>	<b>50</b>	50	<b>50</b>	50
Kirjanp itoarvosta 31.12. koneiden ja laitteiden osuus	<b>80 689</b>	73 225	<b>41 081</b>	31 807

(1 000 mk)

	<b>Konserni 1998</b>	Konserni 1997	<b>Emoyhtiö 1998</b>	Emoyhtiö 1997
<b>18. Muut aineelliset hyödykkeet</b>				
Hankintameno 1.1.	<b>4 620</b>	4 620	<b>4 613</b>	4 613
<b>Hankintameno 31.12.</b>	<b>4 620</b>	4 620	<b>4 613</b>	4 613
Kertyneet poistot 1.1.	<b>3 304</b>	3 032	<b>3 304</b>	3 032
Tilikauden poistot	<b>229</b>	271	<b>229</b>	271
Kertyneet poistot 31.12.	<b>3 533</b>	<u>3 304</u>	<b>3 533</b>	<u>3 304</u>
<b>Kirjanp itoarvo 31.12.</b>	<b>1 086</b>	1 316	<b>1 079</b>	1 309
Kokonais- ja suunnitelma-				
poistojen kertynyt erotus 1.1.	<b>- 94</b>	- 86	<b>- 94</b>	- 86
poistoeron vähennys 1.1. - 31.12.	<b>11</b>	<u>8</u>	<b>11</b>	<u>8</u>
<b>Kokonais- ja suunnitelma-</b>				
<b>p oistojen kertynyt erotus 31.12.</b>	<b>- 105</b>	- 94	<b>- 105</b>	- 94
<b>Sijoitukset</b>				
<b>19. Osuudet saman konsernin yrityksissä</b>				
Hankintameno 1.1.			<b>98 932</b>	73 157
Lisäykset 1.1. - 31.12.			<b>2 465</b>	24 593
Siirrot erien välillä				<u>1 182</u>
<b>Kirjanp itoarvo 31.12.</b>			<b>101 397</b>	98 932
<b>20. Osuudet omistusyhteisyriksissä</b>				
Hankintameno 1.1.	<b>170 796</b>	91 494	<b>130 516</b>	60 910
Lisäykset 1.1. - 31.12.	<b>2 846</b>	9 697	<b>2 846</b>	
Siirrot erien välillä	<b>- 109 998</b>	<u>69 605</u>	<b>- 102 790</b>	<u>69 605</u>
<b>Kirjanp itoarvo 31.12.</b>	<b>63 644</b>	170 796	<b>30 572</b>	130 516
<b>21. Muut osakkeet ja osuudet</b>				
Hankintameno 1.1.	<b>22 686</b>	23 310	<b>19 699</b>	20 315
Lisäykset 1.1. - 31.12.	<b>240 110</b>	731	<b>132</b>	699
Vähennykset 1.1. - 31.12.	<b>530</b>	70	<b>343</b>	30
Siirrot erien välillä	<b>- 550</b>	<u>- 1 285</u>	<b>102 790</b>	<u>- 1 285</u>
<b>Kirjanp itoarvo 31.12.</b>	<b>261 716</b>	22 686	<b>122 278</b>	19 699

## 22. Emoyhtiön omistamat yritykset

Konserniyhtykset	Konsernin	Konsernin	Emoyhtiön	Emoyhtiön omistamien osakkeiden/osuuksien		
	omistus- osuus-%	äänivalta- osuus-%	omistus- osuus-%	kpl	Nimellisarvo tmk	Kirjanpito- arvo tmk
Länsiverkot Oy, Paimio	100,00	100,00	100,00	5 000	5 000	10 004
Lounais-Suomen Sähkö Oy, Paimio	100,00	100,00	100,00	2 000	2 000	7 955
Jyllinkosken Sähkö Oy, Kurikka	100,00	100,00	100,00	2 000	2 000	5 500
Megavoima Oy, Vammala	100,00	100,00	100,00	1 000	1 000	3 561
Merikarvian Sähkö Oy, Merikarvia	100,00	100,00	100,00	526	117	14 000
Lounais-Suomen Lämpö Oy, Paimio	100,00	100,00	100,00	300	15	25
Hanerga Oy, Hanko	100,00	100,00	100,00	5 000	500	1 276
Oy Tersil Ab , Paimio	100,00	100,00	100,00	15 000	1 500	16 350
Oy Tertrade Ab , Paimio	100,00	100,00	100,00	15 000	1 500	14 420
Varsinais-Suomen Sähkö Oy, Paimio	100,00	100,00	100,00	212	21	38
Länsitec Oy, Paimio	65,00	65,00	65,00	27 950	2 795	6 660
KPPV-Sijoitus Oy, Kurikka	100,00	100,00	100,00	20 500	205	1 225
Uudenmaan Energia Oy, Nummela	50,00	50,00	50,00	2 500	2 500	20 320
Kiinteistö Oy Sähkökoto, Kurikka	100,00	100,00	100,00	60	60	62
<b>Yhteensä</b>						<b>101 397</b>

### Osakkuusyhtykset

Paimion Lämpökeskus Oy, Paimio	50,00	50,00	50,00	650	325	325
Pöytyän Lämpökeskus Oy, Pöytyä	50,00	50,00	50,00	200	100	461
Terki Oy, Helsinki	50,00	50,00	50,00	7 500	7 500	7 500
Sallilan Sähkölaitos Oy, Alastaro	46,02	46,02	17,98	10 647	532	18 118
Jalasjärven Lämpö Oy, Jalasjärvi	31,60	31,60	31,60	60	300	300
Kurikan Kaukolämpö Oy, Kurikka	25,00	25,00	25,00	75	375	375
Oy Kaskisten Lämpö-Kaskö Värme Ab	30,00	30,00	30,00	150	150	150
Ulvilan Lämpö Oy, Ulvila 1)	22,00	22,00				
Oy Vesirakentaja, Helsinki	23,50	23,50	23,50	47	24	372
Eurotrem A , Stockholm 2)	15,00	15,00	15,00	2 250	t SEK 2 250	2 846
Kauhajoen Lämpöhuolto Oy, Kauhajoki 3)	19,23	19,23	19,23	125	125	125
<b>Yhteensä</b>						<b>30 572</b>

- 1) Omistus yhdessä muiden Fortum-konserniin kuuluvien yhtiöiden kanssa 47 %  
 2) Omistus yhdessä Imatran Voima Oy:n kanssa 33 %  
 3) Omistus yhdessä muiden Fortum-konserniin kuuluvien yhtiöiden kanssa 42 %

### Emoyhtiön omistamat muut osakkeet ja osuudet

Etelä-Pohjanmaan Voima Oy 1)	27,90		27,90	1 319	13 190	103 287
Vakka-Suomen Voima Oy	16,70		16,69	14 188	213	13 804
Leppäkosken Sähkö Oy	0,98		0,67	773	8	928
Paneliankosken Voima Oy	2,07		1,53	660	20	339
Tietosavo Oy	4,10		4,10	40 800	408	810
Lounais-Suomen Puhelin Oy				110	33	187
Salon Seudun Puhelin Oy				57	29	129
Lännen Puhelin Oy				49	25	99
Muut puhelinosaakkeet						177
Kiint.Oy Alavuden Säästökeskus	27,00		27,00	327	589	1 030
ostads Ab rinkasgården				570	6	203
ostads Ab ankgården				161	2	498
Muut asunto-osakkeet						147
Öskatan Tuuli - Närpiö Oy	16,06		16,06	200	200	200
Koskenkorvan Pato Osakeyhtiö	19,80		19,80	99	99	121
Muut osakkeet ja osuudet						319
<b>Yhteensä</b>						<b>122 278</b>

- 1) Osakkeet on vuokrattu pitkäaikaisella vuokrasopimuksella Vattenfall Sähkötuotanto Oy:lle. Vuokrasopimukseen sisältyy vuokralle ottajalle annettu osto-optio.

(1 000 mk)	Konserni 1998	Konserni 1997	Emoyhtiö 1998	Emoyhtiö 1997
<b>23. Verotusarvot</b>				
Kiinteistöt	<b>119 190</b>	115 447	<b>118 502</b>	114 723
Osakkeet ja osuudet	<b>375 607</b>	88 508	<b>360 241</b>	291 332
<b>Yhteensä</b>	<b>494 796</b>	203 955	<b>478 743</b>	406 055
<b>24. Pitkäaikaiset saamiset</b>				
Saamiset omistusyhteisyrityksiltä				
Lainasaamiset	<b>4 789</b>	5 792	<b>4 789</b>	5 792
	<b>4 789</b>	5 792	<b>4 789</b>	5 792
Lainasaamiset	<b>2 411</b>	5 459	<b>1 655</b>	1 246
Muut saamiset	<b>299 880</b>			
	<b>302 291</b>	5 459	<b>1 655</b>	1 246
<b>Pitkäaikaiset saamiset yhteensä</b>	<b>307 081</b>	11 252	<b>6 444</b>	7 038
<b>25. Lyhytaikaiset saamiset</b>				
Myyntisaamiset	<b>317 501</b>	229 685	<b>234 870</b>	121 754
Saamiset samaan konserniin kuuluvilta yrityksiltä				
Myyntisaamiset	<b>2 784</b>		<b>324</b>	15 365
Lainasaamiset			<b>2 865</b>	12 201
Muut saamiset	<b>243 378</b>		<b>226 570</b>	
Siirtosaamiset	<b>296</b>		<b>296</b>	3 214
	<b>246 458</b>		<b>230 054</b>	30 781
Saamiset omistusyhteisyrityksiltä				
Myyntisaamiset		113		113
Muut saamiset	<b>1 363</b>	1 363	<b>1 363</b>	1 363
Siirtosaamiset	<b>23</b>		<b>23</b>	
	<b>1 386</b>	1 476	<b>1 386</b>	1 476
Muut saamiset	<b>44</b>	65		
Siirtosaamiset	<b>5 379</b>	25 514	<b>968</b>	282
<b>Lyhytaikaiset saamiset yhteensä</b>	<b>570 769</b>	256 740	<b>467 279</b>	154 292
<b>Oma pääoma</b>				
<b>26. Osakepääoma 1.1.</b>	<b>65 248</b>	65 248	<b>65 248</b>	65 248
Uusmerkintä 24.6.98	<b>83</b>		<b>83</b>	
<b>Osakepääoma 31.12.</b>	<b>65 331</b>	65 248	<b>65 331</b>	65 248
<b>27. Ylikurssirahasto 1.1.</b>	<b>221 571</b>	221 571	<b>221 571</b>	221 571
Emissiovoitto 24.6.98	<b>1 757</b>		<b>1 757</b>	
<b>Ylikurssirahasto 31.12.</b>	<b>223 328</b>	221 571	<b>223 328</b>	221 571
<b>28. Verorahasto 1.1. ja 31.12.</b>	<b>1 000</b>	1 000	<b>1 000</b>	1 000
<b>29. Käyttöraahasto 1.1. ja 31.12.</b>	<b>3 900</b>	3 900	<b>3 900</b>	3 900
<b>30. Voitto edellisiltä tilikausilta 1.1.</b>	<b>710 763</b>	601 571	<b>205 915</b>	137 842
Voitonjako	<b>46 979</b>	42 411	<b>46 979</b>	42 411
<b>Voitto edellisiltä tilikausilta 31.12.</b>	<b>663 784</b>	559 160	<b>158 936</b>	95 431

(1 000 mk)	<b>Konserni 1998</b>	Konserni 1997	<b>Emoyhtiö 1998</b>	Emoyhtiö 1997
<b>31. Tilikauden tulos</b>	<b>156 202</b>	151 603	<b>128 592</b>	110 484
<b>Kertyneestä p oistoerosta omaan p ääomaan merkitty osuus</b>	<b>600 585</b>	552 182		
Vapaasta omasta pääomasta jakokelpoisia varoja	<b>224 301</b>	163 481	<b>292 428</b>	210 815
<b>32. Laskennalliset verovelat ja -saamiset</b>				
Laskennalliset verovelat				
Jaksotuserosta	<b>13 041</b>			
Tilinpäätössiirroista	<b>233 561</b>	214 186		
<b>Yhteensä</b>	<b>246 602</b>	214 186		
Emoyhtiön osalta ei ole kirjattu laskennallista verovelkaa. Tilinpäätössiirtoihin liittyvä laskennallinen verovelka			<b>224 418</b>	206 023
<b>33. Pitkäaikainen vieras p ääoma</b>				
Vaihtovelkakirjalainat	<b>98 160</b>	100 000	<b>98 160</b>	100 000
Lainat rahoituslaitoksilta	<b>194 143</b>	244 964	<b>169 148</b>	211 969
Muut pitkäaikaiset lainat	<b>426 258</b>			
<b>Yhteensä</b>	<b>718 561</b>	344 964	<b>267 308</b>	311 969
<b>Viiden vuoden tai sitä p itemmän ajan kuluttua erääntyvät velat</b>	<b>388 093</b>			
<b>34. Lyhytaikainen vieras p ääoma</b>				
Lainat rahoituslaitoksilta	<b>50 571</b>	53 647	<b>42 571</b>	47 647
Velat samaan konserniin kuuluville yrityksille				
Ostovelat	<b>73 892</b>		<b>67 919</b>	17 183
Muut velat			<b>715 528</b>	597 130
Siirtovelat	<b>2 956</b>		<b>2 956</b>	
	<b>76 848</b>		<b>786 403</b>	614 313
Velat omistusyhteisyriksille				
Ostovelat		9 632		9 632
Muut velat	<b>450</b>	550	<b>450</b>	550
	<b>450</b>	10 182	<b>450</b>	10 182
Muut velat	<b>149 817</b>	199 589	<b>53 652</b>	100 327
Siirtovelat	<b>70 719</b>	70 661	<b>18 506</b>	37 231
<b>Lyhytaikainen vieras p ääoma yhteensä</b>	<b>348 406</b>	334 079	<b>901 582</b>	809 700

## ANNETUT VAKUUEDET JA VASTUUSITOUMUKSET

(1 000 mk)	KONSERNI 1998		EMOYHTIÖ 1998		KONSERNI 1997		EMOYHTIÖ 1997	
	Velka	Vakuuden arvo	Velka	Vakuuden arvo	Velka	Vakuuden arvo	Velka	Vakuuden arvo
Omasta puolesta annetut vakuudet ja vastuusitoumukset								
Velat, joiden vakuudeksi on annettu kiinteistökiinnityksiä					500	1 000	500	1 000
Lainat rahoituslaitoksilta								
Velat, joiden vakuudeksi on annettu yritysikiinnityksiä								
Lainat rahoituslaitoksilta	<b>244 714</b>	<b>252 460</b>	<b>211 714</b>	<b>212 460</b>	295 911	352 180	256 911	292 180
Muista omista sitoumuksista annetut vakuudet								
Pantit		<b>109 046</b>		<b>103 287</b>		108 880		103 287
Vastuusitoumukset ja muut vastuut								
Käyttöleasingvastuut								
Vuoden sisällä erääntyvät		<b>316</b>		<b>126</b>		121		89
Yli vuoden kuluttua erääntyvät		<b>571</b>		<b>170</b>		253		206
Yhteensä		<b>886</b>		<b>296</b>		375		295

Rahoitusleasingsopimukset on kirjattu taseeseen.  
Niitä vastaavat velat ovat 426 258 297,00 markkaa.

Omasta puolesta muut vastuusitoumukset	<b>8 514</b>				7 742		877
Vastuusitoumukset osakkuusyhtiöiden puolesta							
Takaukset	<b>1 160</b>		<b>427</b>		832		832
Vastuusitoumukset konserniyhtiöiden puolesta							
Takaukset	<b>918</b>		<b>708 686</b>		70		679 549

### Johdannaissopimukset

	Kohde- etuuden arvo	Käypä arvo	Tilinpäätöksessä tulouttamaton
Korkojohdannaiset			
Koronvaihtosopimukset	<b>16 500</b>	<b>- 1 627</b>	<b>- 1 627</b>
<b>EMOYHTIÖ 1998</b>			
	Määrä GWh	Käypä arvo	Tilinpäätöksessä tulouttamaton
Sähkijohdannaiset			
Ostosopimukset	<b>21,62</b>	<b>- 584</b>	<b>- 584</b>



# SÄHKÖMARKKINALAIN MUKAINEN LIIKETOIMINTOJEN ERIYTTÄMINEN

## Eriytettävät toiminnot

Länsivoima Oyj:n harjoittamista liiketoiminnoista sähkön myyntitoiminta on sähkömarkkinalain tarkoittamaa muista liiketoiminnoista eriyttävää toimintaa, josta on esitettävä tuloslaskelma. Yhtiön sähkön tuotantotoiminta, joka sisältyy sähkön myyntitoimintaan on niin vähäistä, että sitä ei ole eriytettävä.

## Liiketoiminnan järjestelyt

Vuoden 1997 lopussa toteutettiin Länsivoima-konsernin sähkön myyntiliiketoiminnan keskittäminen emoyhtiö Länsivoima Oyj:hin. Länsivoima Oyj osti liiketoimintakaupalla sähkön myyntitoiminnan konsernin verkkoyhtiöiltä Lounais-Suomen Sähkö Oy:ltä, Jyllinkosken Sähkö Oy:ltä, Megavoima Oy:ltä, Hangerga Oy:ltä ja Merikarvian Sähkö Oy:ltä.

Liiketoimintajärjestelyjen yhteydessä myös verkkoyhtiöiden laskutustoiminnot siirrettiin emoyhtiön hoidettavaksi. Verkkoyhtiöt hoitavat sekä sähkön myyntitoiminnan että verkkotoiminnan paikallisen asiakaspalvelun.

## Eriyttämisp eriaatteet

Tuloslaskelman eriyttäminen on toteutettu sisäisen laskennan avulla. Tapahdumat on mahdollisuuksien mukaan kohdistettu eriytetyille toiminnoille kirjanpitoon kirjattaessa. Yhteiset kulut, esimerkiksi taloushallinnon ja yritysjohtajan kulut, on kohdistettu mahdollisimman tarkoin aiheuttamisperiaatetta noudattaen sähkön myyntitoimintaan ja muihin liiketoimintoihin kohdistuslaskennan avulla. Kohdistus on tehty vuonna 1998 tiliryhmittäin ja vuonna 1997 katetasoittain.

Suunnitelman mukaisten poistojen laskentaperusteet on selvitetty edellä tilinpäätöksen liitetiedoissa. Jako eriytetyille toiminnoille on saatu omaisuudenhallintajärjestelmästä.

Poistot ja poistoero saadaan omaisuudenhallintajärjestelmästä, rahoitustuotot ja -kulut on kohdistettu sitoutuneen pääoman perusteella, konserniavustukset on kohdistettu avustuksen myöntäjän liiketoiminnan perusteella ja verot on käsitelty liiketoimintojen tulosten suhteessa.

Tuloslaskelman rakenne on muutettu konsernin laskentakäytännön mukaiseksi, jolloin myös vertailuvuoden rivien sisältöä on muutettu.

# SÄHKÖN MYYNTITOIMINTA

## TULOSLASKELMA

(1 000 mk)

	1.1. - 31.12.1998	1.1. - 31.12.1997
<b>LIIVEVAIHTO</b>	<b>825 445</b>	660 318
Valmistus omaan käyttöön	462	2
Liiketoiminnan muut tuotot	12 201	2 935
Materiaalit ja palvelut	- 685 276	- 603 100
Henkilöstökulut	- 17 392	- 5 128
Poistot ja arvonalennukset	- 7 042	- 4 305
Liiketoiminnan muut kulut	- 36 830	- 6 351
<b>LIIVEVOITTO</b>	<b>91 568</b>	44 371
Rahoitustuotot ja -kulut	318	- 8 179
<b>VOITTO ENNEN SATUNNAISIA ERIÄ</b>	<b>91 886</b>	36 192
Satunnaiset erät		
Saadut konserniavustukset	209	31 402
Muut satunnaiset erät	309	31 402
<b>VOITTO ENNEN TILINPÄÄTÖS-SIIRTOJA JA VEROJA</b>	<b>92 404</b>	67 594
Tilinpäätössierrot	- 14 860	- 703
Välittömät verot	- 21 712	- 18 729
<b>TILIKAUDEN VOITTO</b>	<b>55 832</b>	48 162

## TALOUDELLISTA KEHITYSTÄ KUVAAVAT TUNNUSLUVUT

LÄNSIVOIMA-konserni		1994	1995	1996	1997	1998
Liikevaihto	milj. mk	685	922	1 134	1 201	1 500
	milj. euro	115	155	191	202	252
Liikevoitto	milj. mk	91	105	168	198	267
	milj. euro	15	18	28	33	45
Liikevoitto %/liikevaihto		13,3 %	11,5 %	14,8 %	16,5 %	17,8 %
Tulos ennen satunnaiseriä ja veroja	milj. mk	87	90	144	185	261
	milj. euro	14	15	24	31	44
Tulos ennen satunnaiseriä ja veroja %/liikevaihto		12,7 %	9,8 %	12,7 %	15,4 %	17,4 %
Tulos ennen veroja	milj. mk	87	90	153	203	261
	milj. euro	14	15	26	39	44
Tulos ennen veroja %/liikevaihto		12,7 %	9,8 %	13,5 %	16,9 %	17,4 %
Oman pääoman tuotto-%		12,7 %	9,1 %	12,2 %	14,3 %	16,0 %
Sijoitetun pääoman tuotto-%		12,1 %	10,4 %	13,3 %	15,0 %	18,1 %
Omavaraisuusaste		44,8 %	41,9 %	37,5%	39,1 %	36,1 %
Velkaantumisaste %				29,0	10,2	2,2
ruttoinvestoinnit	milj. mk	244	761	151	167	210
	milj. euro	41	127	25	28	35
ruttoinvestoinnit %/liikevaihto		35,7 %	81,5 %	13,3 %	13,9 %	14,0 %
Taseen loppusumma	milj. mk	1 528	2 322	2 392	2 583	3 161
	milj. euro	257	391	402	435	532
Henkilöstön määrä		474	673	594	655	746



## OSAKEKOHTAISET TUNNUSLUVUT

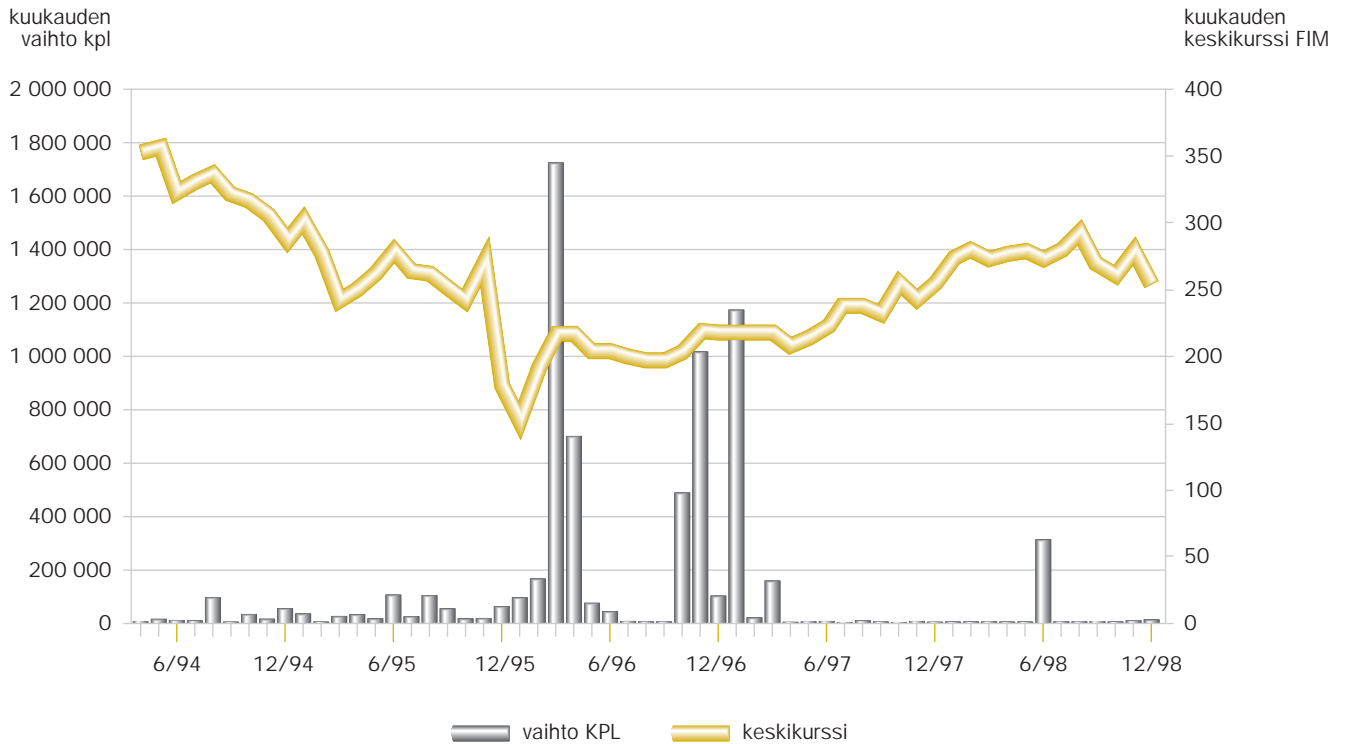
		1994	1995	1996	1997	1998
Oikaistu tulos/osake	mk	14,58	12,19	15,76	20,54	23,84
	euro	2,45	2,05	2,65	3,45	4,01
Tulos/osake	mk					23,37
laimennusvaikutuksella oikaistuna	euro					3,93
Oma pääoma/osake	mk	127,87	156,93	137,41	153,64	170,45
	euro	21,51	26,39	23,11	25,84	28,67
Osakeantikorjattu osinko/osake	mk	1,90	2,94	6,50	7,20	7,80
	euro	0,32	0,49	1,09	1,21	1,31
Osinko/tulos %		11,9 %	20,3 %	41,3 %	35,0 %	32,7 %
Efektiivinen osinkotuotto %		1,3 %	2,0 %	3,0 %	2,8 %	3,0 %
Hinta/voitto -suhde		9,8	11,7	13,6	12,6	10,8
Osakkeen oikaistu kurssikehitys	mk					
- alin		132,50	115,00	143,00	200,00	258,00
- ylin		206,35	155,50	230,00	260,00	290,00
	euro					
- alin		22,28	19,34	24,05	33,64	43,39
- ylin		34,71	26,15	38,68	43,73	48,77
Osakekannan markkina-arvo	milj. mk	776,5	933,1	1 402,8	1 689,9	1 686,5
	milj. euro	130,6	156,9	235,9	284,2	283,5
Osakkeiden vaihdon kehitys						
- kappaletta		875 916	999 861	4 471 223	1 398 260	395 023
- prosenttia		16,5 %	16,1 %	68,5 %	21,4 %	6,0 %
Tilikauden lopun oikaistu osakemäärä		5 448 852	6 524 838	6 524 838	6 524 838	6 533 147
Tilikauden oikaistu keskimääräinen osakemäärä		5 318 974	6 203 762	6 524 838	6 524 838	6 533 147

Tunnusluvut on laskettu Rahoitustarkastuskeskuksen antamien ohjeiden mukaisesti.

## Osakepääoman korotukset

	Merkintäsuhde	Merkintähinta mk	Uudet osakkeet kpl	Osakepääoma korotuksen jälkeen mk
1994 Uusmerkintä	9:1	230	268 065	26 806 510
1994 Suunnattu anti (Oy Nokia Ab :lle)	1:6	296	43 775	27 244 260
1995 Suunnattu anti (Leppäkosken Sähkö Oy:n, Vakka-Suomen Voima Oy:n ja Sallilan Sähkölaitos Oy:n osakkeenomistajat)		270	1 453	27 258 790
1995 Suunnattu anti (Hangon kaupungille)		301	36 540	27 624 190
1995 Suunnattu anti (Kurikan kaupungille, Närpiön kaupungille ja Kauhajoen kunnalle)	1:1	250	500 000	32 624 190
1995 Rahastoanti	1:1		3 262 419	65 248 380
1998 Uusmerkintä (vaihtovelkakirjalainan 1994 vaihto)		221	8 309	65 331 470

## Osakkeen vaihto- ja keskipurssi 22.4.1994 - 31.12.1998



# OSAKASRYHMITTELY 31.12.1998

Yhtiöllä oli arvo-osuusrekisterin mukaisesti 1 442 osakkeenomistajaa.

## OMISTUSJAKAUTUMA

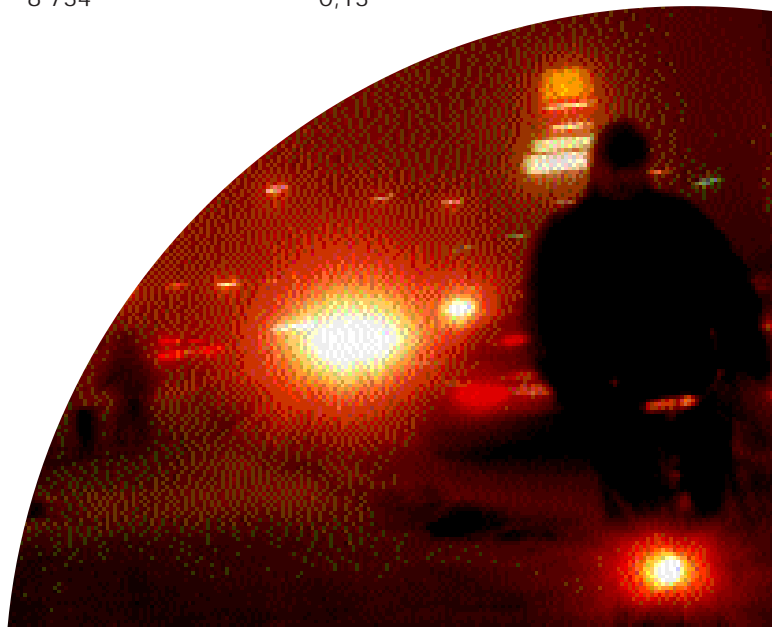
	1-100	101-1 000	1 001-10 000	10 001-
Osakkaiden lukumäärä	785	569	80	8
Osakkaiden osuus %	54,25	39,62	5,57	0,56
Osakkeita kpl	29 179	192 400	181 731	6 120 297
Osuus osakkeista %	0,45	2,94	2,78	93,68

## OMISTUKSEN SEKTORIJAKAUMA

	Omistuksia		Osakkeita	
	Kp I	%	Kp I	%
Yritykset	37	2,58	4 944 494	75,68
Rahoitus- ja vakuutuslaitokset	3	0,21	118 278	1,81
Julkisyhteisöt	11	0,77	1 085 304	16,61
Voittoa tavoittelemattomat yhteisöt	19	1,32	2 995	0,04
Kotitaloudet	1 367	94,77	370 140	5,67
Ulkomaat	5	0,35	2 396	0,04
Yhteensä	1 442	100 %	6 523 607	99,85
Yhteistilillä			9 540	0,15
Liikkeeseen laskettu määrä			6 533 147	100

## SUURIMMAT OSAKKAAT 31.12.98

	Omistus kp I	%
Imatran Voima Oy	4 254 258	65,12
Kemijoki Oy	654 800	10,02
Kurikan kaupunki	620 350	9,50
Keskinäinen eläkevakuutusyhtiö Varma-Sampo	344 577	5,27
Kauhajoen kunta	113 824	1,74
Vakuutusosakeyhtiö Henki-Sampo	97 637	1,49
Revon Sähkö Oy	23 981	0,37
Merita Pankki Oy	10 870	0,17
Vakuutusosakeyhtiö Henki-Fennia	9 761	0,15
Saarelainen Vilho	8 734	0,13



## TUNNUSLUKUJEN LASKENTAKAAVAT

Tunnusluvut on laskettu Rahoitustarkastuskeskuksen ohjeiden mukaisesti käyttäen seuraavia kaavoja:

### Taloudellista kehitystä kuvaavat tunnusluvut

Oman pääoman tuotto-% (ROE):	$\frac{\text{Tulos ennen satunnaisia eriä} - \text{verot}}{\text{Oma pääoma} + \text{vähemmistöosuus} + \text{varaukset}} \times 100$ <p>(vuoden alun ja lopun keskiarvo)</p>
Sijoitetun pääoman tuotto-% (ROI):	$\frac{\text{Tulos ennen satunnaisia eriä} + \text{korko- ja muut rahoituskulut}}{\text{Taseen loppusumma} - \text{korottomat velat}} \times 100$ <p>(vuoden alun ja lopun keskiarvo)</p>
Omavaraisuusaste (%):	$\frac{\text{Oma pääoma} + \text{vähemmistöosuus} + \text{varaukset}}{\text{Taseen loppusumma} - \text{saadut ennakot}} \times 100$
Velkaantumisaste (%):	$\frac{\text{Korollinen nettovelka}}{\text{Oma pääoma} + \text{vähemmistöosuus}} \times 100$

### Osakekohtaisten tunnuslukujen laskentakaavat

Tulos/osake (EPS):	$\frac{\text{Tulos ennen satunnaisia eriä} + / - \text{vähemmistöosuus tilikauden tuloksesta} - \text{verot}}{\text{Tilikauden keskimääräinen osakeantioikaistu osakemäärä}}$
Oma pääoma/osake:	$\frac{\text{Oma pääoma} + \text{varaukset}}{\text{Tilinpäätöspäivän osakeantioikaistu osakemäärä}}$
Osinko/osake:	$\frac{\text{Tilikaudelta jaettu osinko}}{\text{Tilinpäätöspäivän osakeantioikaistu osakemäärä}}$
Osinko/tulos:	$\frac{\text{Tilikaudelta jaettu osinko}}{\text{Tulos ennen satunnaisia eriä}} \times 100$
Efektiiivinen osinkotuotto:	$\frac{\text{Osinko/osake}}{\text{Tilikauden viimeinen kaupantekokurssi}} \times 100$
Hinta/voittosuhte (P/E):	$\frac{\text{Osakeantioikaistu tilikauden viimeinen kaupantekokurssi}}{\text{Tulos/osake}}$
Osakekannan markkina-arvo kauden lopussa:	Osakkeiden lukumäärä kauden lopussa x tilikauden viimeinen kaupantekokurssi
Osakkeen osakeantioikaistu keskiarvo:	$\frac{\text{Osakkeen markkamääräinen kokonaisvaihto}}{\text{Kauden aikana vaihdettujen osakkeiden osakeantioikaistun lukumäärän painotettu keskiarvo}}$

# OSAKEPÄÄOMA, OSAKKAAT JA JOHDON OMISTUS

## **Osakepääoma ja osakkeet**

Länsivoima Oyj:n yhtiöjärjestyksen mukainen vähimmäispääoma on 30 000 000 markkaa ja enimmäispääoma 120 000 000 markkaa, joiden määrien puitteissa osakepääomaa voidaan korottaa tai alentaa yhtiöjärjestystä muuttamatta.

Osakkeen nimellisarvo on 10 markkaa.

Kaikki osakkeet kuuluvat samaan lajiin ja niillä on yhtäläiset oikeudet.

Yhtiön kaupparekisteriin merkitty osakepääoma 31.12.1998 oli 65 331 470 markkaa ja osakemäärä 6 533 147 osaketta. Kaikki osakkeet oikeuttavat samansuuruiseen osinkoon tilikaudelta 1998.

Yhtiön osakkeet ovat olleet arvo-osuusjärjestelmässä 19.11.1993 alkaen.

## **Osakkeen noteeraus**

Länsivoima Oyj:n osake noteerataan Helsingin Arvopaperipörssissä. Osakkeen vaihto vuonna 1998 oli 1 394 788 kappaletta (6,0 % yhtiön osakemäärästä). Vuoden 1998 kurssit ovat olleet alimmillaan 258 markkaa ja ylimmillään 290 markkaa osakkeelta. Osakkeen viimeinen kaupankäyntikurssi 31.12.1998 oli 258 markkaa.

## **Johdon osakkeenomistus**

Länsivoima Oyj:n ja sen tytäryhtiöiden hallitusten jäsenet, toimitusjohtajat ja varatoimitusjohtaja omistivat 31.12.1998 yhteensä 228 kappaletta yhtiön osakkeita. Johdolla ei ole omistuksessaan vuonna 1994 liikkeeseen lasketun vaihtovelkakirjalainan velkakirjoja.

## **Vaihtovelkakirjalaina**

Länsivoima Oyj laski keväällä 1994 liikkeelle nimellisarvoltaan 100,0 miljoonan markan suuruisen vaihtovelkakirjalainan. Joulukuussa 1995 toteutetun rahastoannin yhteydessä Länsivoima

Oyj:n hallitus muutti vaihtovelkakirjalainan ehtoja siten, että nimellisarvoltaan 1 000 markan arvoisen velkakirjan voi vaihtaa vuosittain vaihtoaikana 4,516 Länsivoima Oyj:n osakkeeseen. Ennen muutosta velkakirjan saattoi vaihtaa 2,258 Länsivoima Oyj:n osakkeeseen. Ehtojen muutos perustuu vaihtovelkakirjalainan ehtojen 14. kohtaan ja toteutetun rahastoannin ehtoihin.

Vaihtovelkakirjalainan laina-aika on seitsemän vuotta ja korko 7,425 prosenttia vuotuista korkoa. Vaihtoaika on vuosittain 2.1.-31.5., vuonna 2001 vaihtoaika on 2.1.-21.3. Uudet osakkeet oikeuttavat osinkoon ensimmäisen kerran siltä tilikaudelta, jona vaihto on tapahtunut.

Vaihtovelkakirjalainaa vaihdettiin vaihtoaikana 2.1.-31.5.1998 yhteensä 1,84 miljoonan markan arvosta Länsivoima Oyj:n osakkeisiin. Lainan ehtojen mukaisesti vaihdossa merkittiin 8 309 osaketta ja osakepääomaa korotettiin 83 090 markalla. Ylikurssirahastoon kirjattiin 1,8 miljoonaa markkaa. Vaihdon jälkeen yhtiön osakepääoma on 65 331 470 markkaa ja osakemäärä 6 533 147 osaketta. Osakepääoman korotus merkittiin kaupparekisteriin 24.6.1998. Vaihtovelkakirjalainan määrä on 98 160 000 markkaa. Osakemäärä voi 31.5.1998 suoritettua vaihdon jälkeen kasvaa enintään 443 303 osakkeella, mikä vastaa 6,8 prosenttia 31.12.1998 kaupparekisteriin merkittynä olleesta osakemäärästä.

Vaihtoaikana, joka alkoi 2.1.1999, vaihtoja ei ole toteutettu.

## **Valtuutus omien osakkeiden hankkimiseksi**

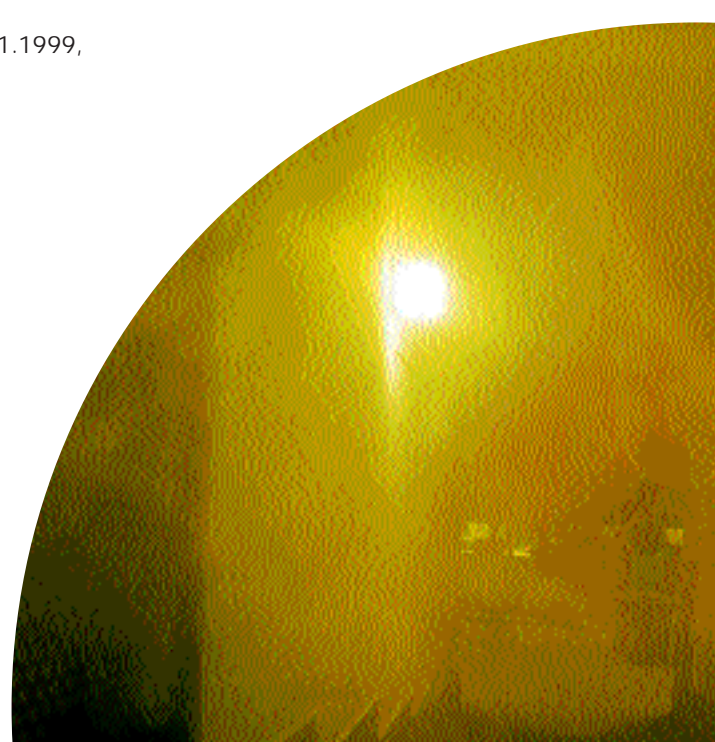
Yhtiökokous valtuutti 20.3.1998 Länsivoima Oyj:n hankkimaan omia osakkeitaan Helsingin Arvopaperipörssistä. Lupa on voimassa 20.3.1999 asti. Yhtiö ei ole hankkinut omia osakkeitaan.

## **Osakeannit ja osakeantivaltuutus**

Länsivoima Oyj ei ole toteuttanut tilikauden aikana osakeanteja tai laskenut liikkeeseen yhtiön osakkeiden merkittämiseen oikeuttavia arvopapereita.

Hallituksella ei ole voimassa olevaa kaupparekisteriin merkittyä osakeantivaltuutusta.

Yhtiö ei ole tehnyt eikä sillä ole tiedossaan yhtiön osakkeita koskevia osakasopimuksia tai muita sitoumuksia, joilla olisi sovittu yhtiön omistuksesta tai äänivallan käytöstä.



## HALLITUKSEN ESITYS VOITTOVAROJEN KÄYTTÄMISESTÄ

Emoyhtiön jakokelpoinen oma pääoma on 292 427 600,10 mk. Konsernin jakokelpoinen oma pääoma on 224 301 154,65 mk, kun konsernin vapaasta omasta pääomasta on vähennetty vapaaehtoisista varauksista ja poistoerosta omaan pääoman siirretty osuus.

Hallitus ehdottaa, että tilikauden tulos 128 591 620,72 markkaa käytetään seuraavalla tavalla: Osinkona jaetaan 7,80 markkaa osakkeelta eli 50 958 546,60 markkaa ja kertyneiden voittovarojen tilille jätetään 77 633 074,12 markkaa.

Helsingissä 22.2.1999

Kalervo Nurmimäki  
puheenjohtaja

Tapio Kuula  
varapuheenjohtaja

Jouko Oksanen

Juha Mikkilä

Heikki Marttinen

Markku Autti

Mikko Rönholm

Manu Muukkonen  
hallituksen jäsen,  
toimitusjohtaja

Edellä oleva tilinpäätös on laadittu hyvän kirjanpitotavan mukaisesti. Suoritetusta tilintarkastuksesta on tänään annettu kertomus.

Paimiossa 26.2.1999

Pekka Kaasalainen  
KHT

Christer Antson  
KHT



## Länsivoima Oyj:n osakkeenomistajille

Olemme tarkastaneet Länsivoima Oyj:n kirjanpidon, tilinpäätöksen ja hallinnon tilikaudelta 1.1. - 31.12.1998. Hallituksen ja toimitusjohtajan laatima tilinpäätös sisältää toimintakerromuksen sekä konsernin ja emoyhtiön tuloslaskelman, taseen ja liitetiedot. Suorittamamme tarkastuksen perusteella annamme lausunnon tilinpäätöksestä ja hallinnosta.

Tilintarkastus on suoritettu hyvän tilintarkastustavan mukaisesti. Kirjanpitoa sekä tilinpäätöksen laatimisperiaatteita, sisältöä ja esittämistapaa on tällöin tarkastettu riittävässä laajuudessa sen toteamiseksi, ettei tilinpäätös sisällä olennaisia virheitä tai puutteita. Hallinnon tarkastuksessa on selvitetty hallituksen jäsenten ja toimitusjohtajan toiminnan lainmukaisuutta osakeyhtiölain säännösten perusteella.

Lausuntonamme esitämme, että tilinpäätös on laadittu kirjanpitolaisten sekä tilinpäätöksen laatimista koskevien muiden säännösten ja määräysten mukaisesti. Tilinpäätös antaa kirjanpitolaisten tarkoitetulla tavalla oikeat ja riittävät tiedot konsernin sekä emoyhtiön toiminnan tuloksesta ja taloudellisesta asemasta. Emoyhtiön voitto tilikaudelta on 128.591.620,72 markkaa ja konsernin voitto on 156.201.739,88 markkaa. Tilinpäätös konsernitilinpäätöksineen voidaan vahvistaa sekä vastuuvapaus myöntää hallituksen jäsenille ja toimitusjohtajalle tarkastamaltamme tilikaudelta. Hallituksen esitys tilikauden tuloksen käsittelystä on osakeyhtiölain mukainen.

Olemme tutustuneet tilikauden aikana julkistettuihin osavuositarkastuksiin. Käsityksemme mukaan osavuositarkastukset on laadittu niitä koskevien säännösten mukaisesti.

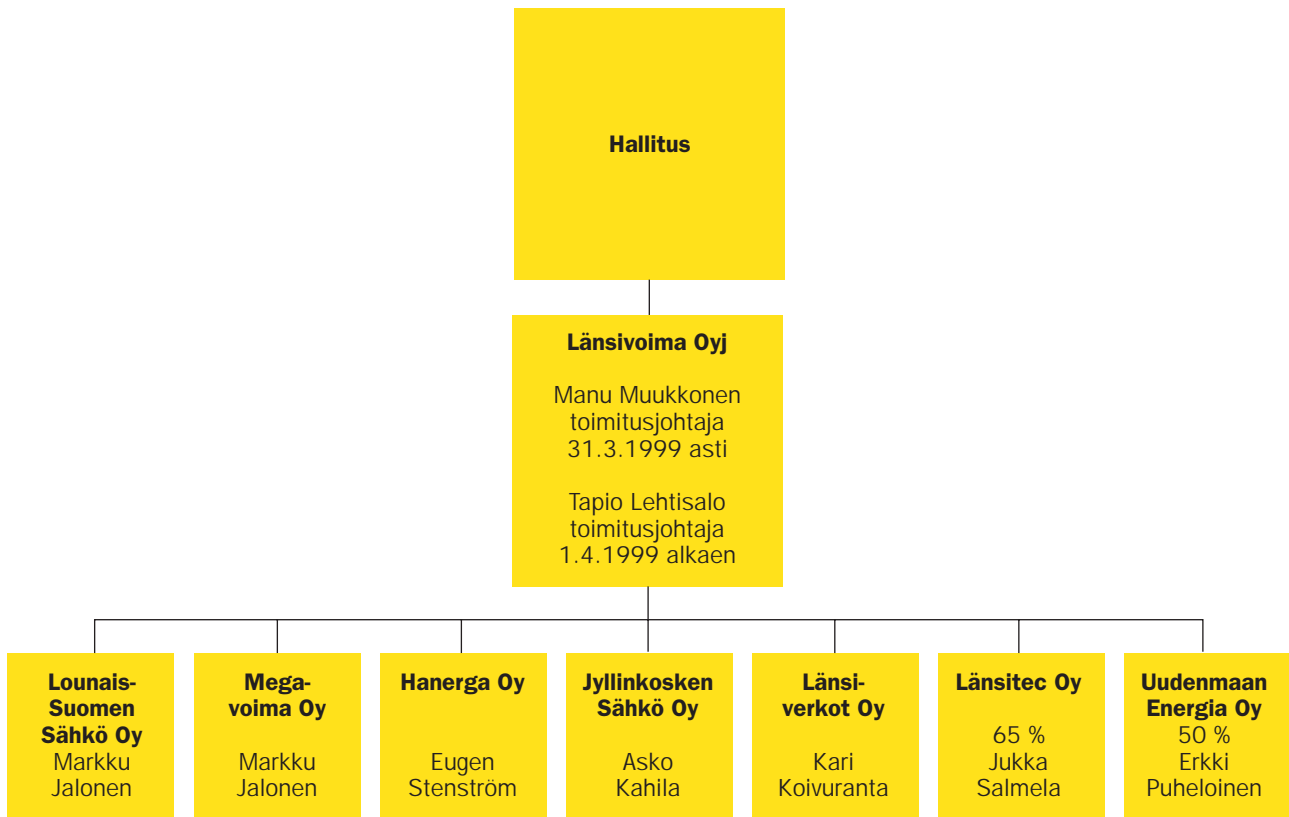
Olemme tutustuneet tilinpäätöksen liitetiedoissa esitettyihin eriytettyjen toimintojen tuloslaskelmaan ja lisätietoihin. Lausuntonamme esitämme, että ne on laadittu sähkömarkkinalain sekä sen nojalla annettujen säännösten ja määräysten mukaisesti.

Paimiossa 26. päivänä helmikuuta 1999

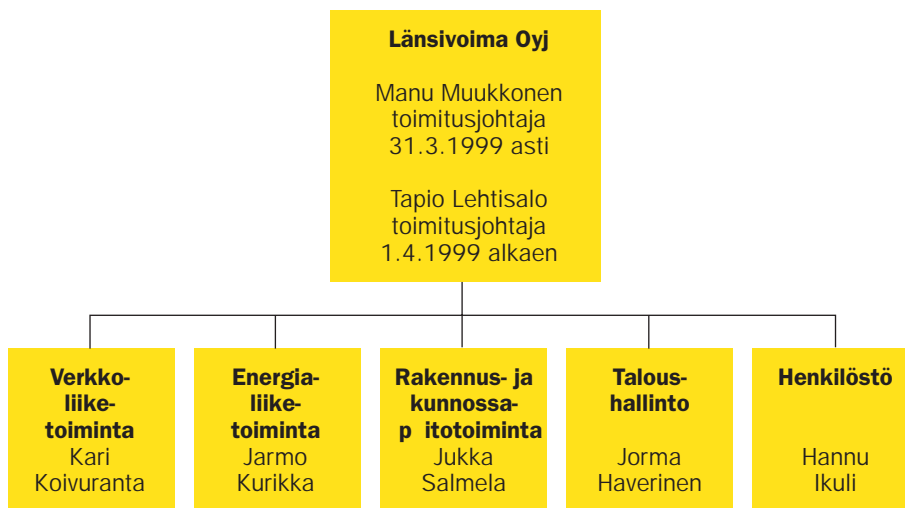
Pekka Kaasalainen  
KHT

Christer Antson  
KHT

## ORGANISAATIO 1.4.1999



## KONSERNIVASTUUT 1.4.1999



## LÄNSIVOIMA OYJ:N HALLINTO

### Hallitus



Hallituksen puheenjohtaja  
Kalervo Nurmimäki



Tapio Kuula



Jouko Oksanen



Juha Mikkilä



Heikki Marttinen

### Yhtiön tilintarkastajat 1998:

KTM, KHT Pekka Kaasalainen ja KTM, KHT Christer Antson. Varatilintarkastajat: KHT-yhteisö SVH PricewaterhouseCoopers Oy ja KTM, KHT Mika Kaarisalo.

### Yhtiön johto:

Toimitusjohtaja: energianeuvos Manu Muukkonen  
Varatoimitusjohtaja, verkkoliiketoiminnan johtaja: diplomi-insinööri Tapio Lehtisalo  
Talousjohtaja: kauppatieteiden maisteri Jorma Haverinen  
Energialiiketoiminnan johtaja: diplomi-insinööri Jarmo Kurikka  
Rakennus- ja kunnossapitotoiminnan johtaja: insinööri Jukka Salmela  
Henkilöstöhallinto: valtiotieteiden maisteri Hannu Ikuli



Markku Autti



Mikko Rönholm



Manu Muukkonen

Yhtiön hallinnosta ja toiminnan asianmukaisesta järjestämisestä huolehtii hallitus, johon kuuluu vähintään viisi ja enintään yhdeksän jäsentä.

Varsinainen yhtiökokous valitsee hallituksen jäsenet. Hallituksen jäsenten toimikausi alkaa valinnan suorittaneen yhtiökokouksen päättyessä ja päättyy uuden vaalin toimittavan yhtiökokouksen päättyessä. Varsinainen yhtiökokous kokoontuu vuosittain maaliskuuhuhtikuussa.

Hallitus valitsee keskuudestaan puheenjohtajan ja varapuheenjohtajan toimikaudeksi kerrallaan. Hallitus valitsee myös Länsivoima Oyj:n toimitusjohtajan. Toimitusjohtaja voidaan valita hallituksen jäseneksi. Toimitusjohtajana vuodesta 1986 on toiminut Manu Muukkonen.

#### **Yhtiökokous ja hallitus vuonna 1998**

Osakkaat ovat vuoden aikana kokoontuneet yhteen varsinaiseen yhtiökokoukseen. Varsinaisessa yhtiökokouksessa 20.3.1998 oli edustettuna

6 095 421 osaketta ja ääntä eli 93,42 prosenttia osakkeista ja äänistä.

Kokouksessa käsiteltiin yhtiöjärjestyksen 11 §:n määräämät asiat. Yhtiökokous päätti hallituksen jäsenten lukumääräksi kahdeksan. Hallitukseen valittiin pääjohtaja Heikki Marttinen, toimitusjohtaja Kalervo Nurmimäki, toimitusjohtaja Markku Autti, energianeuvos Manu Muukkonen, talousjohtaja Jouko Oksanen, johtaja Tapio Kuula, kehitysjohtaja Mikko Rönholm ja merkonomi Juha Mikkilä.

Hallituksen puheenjohtajana on toiminut Kalervo Nurmimäki ja varapuheenjohtajana Tapio Kuula. Hallitus on kokoontunut vuoden aikana 12 kertaa.

Tilintarkastajiksi tilikauden 1999 tilejä ja hallintoa tarkastamaan valittiin KTM, KHT Pekka Kaasalainen ja KTM, KHT Christer Antson sekä varatilintarkastajiksi KHT-yhteisö SVH PricewaterhouseCoopers Oy ja KTM, KHT Mika Kaarisalo.



Diplomi-insinööri Tapio Lehtisalo aloittaa Länsivoima Oyj:n toimitusjohtajana 1.4.1999. Vuodesta 1986 toimitusjohtajana toiminut energianeuvos Manu Muukkonen siirtyi eläkkeelle.

## VERKSTÄLLANDE DIREKTÖRENS ÖVERSIKT



Den slutliga avregleringen av elmarknaden i Finland år 1998 var en historisk händelse. För elhandeln, som fortgått redan över ett sekel, var situationen obekant och även besynnerlig både för dem som producerar, överför och säljer el och för kunderna, elanvändarna.

Västkraftkoncernen lyckades synnerligen väl i den nya marknadssituationen.

Koncernstrukturen, som förnyades för ett år sedan, har visat sig vara effektiv och anpassad till situationen. I vår nya verksamhetsmodell svarar energifaffärsområdet för försäljning och anskaffning av el. Nätaffärsverksamheten svarar för förvaltningen av nätegendom, en effektiv elöverföring och ett funktionssäkert nätverk.

Uppbyggnaden och underhållet av nätverk samt entreprenadverksamheten för kunder utanför koncernen utgör arbetsfältet för bygg- och underhållsverksamheten.

Det händelserika året gav ett gott resultat och alla områden inom koncernens affärsverksamheter nådde sitt mål och till och med överträffade dem. Omsättningen översteg gränsen på 1,5 miljarder mark. Här var ökningen 25 % jämfört med året innan. Resultatet före skatter ökade med 29 % och utgjorde 261 miljoner mark. Även avkastningsgraden för kapitalet ökade.

Energifaffärsområdet som svarar för anskaffning och försäljning av el hade

god framgång och ökade både sin marknadsandel och sitt resultat.

Elanvändningen på riksnivå ökade med 3,9 % under år 1998. Ökningen inom

Västkrafts egna distributionsnätområden uppgick till 4,5 %. Den sammanlagda anskaffningen och försäljningen var 34 % större än året innan. I januari

1999 översteg 12 månaders elanskaffningen 5 000 GWh:s gränsen

och under köldperioden som rådde uppgick effektivt behovet för första gången

till över 1 000 MW. Den stora volymen och mångsidigheten med tanke på

elanskaffningen ger också i fortsättningen goda optimerings-

möjligheter. Man har tillsammans med kedjan IVO Partners utvecklat tjänster

som tillfört kunderna mervärde och produkter som baserar sig på förnybara

energikällor, som fått ett positivt mottagande. Vid årets slut uppgick

Västkrafts marknadsandel av detaljhandeln för el till cirka 14 % och

andelen av alla elkunder i Finland utgjorde cirka 11 %.

Elöverföringen för de fyra distributionsnätområdena inom koncernen ökade enligt

eländningen på respektive områden och översteg för första gången 3 000

GWh:s gränsen. Över hälften av cirka 6 500 GWh som överfördes i region-

näten gick till Västkrafts utomstående kunder. Verksamhetsmodellen som togs

i bruk från början av året har visat sig vara bra för kostnads hanteringen och när det gäller att effektivisera kapital-

användningen. Mätverksamheten som nätbolagen ansvarar för överfördes till Eurotrem Oy på våren. Västkraft Ab är delägare i Eurotrem Oy:s nordiska moderbolag Eurotrem A med en andel på 15 %.

Vid årets slut blev ett utkast till miljöprogram för Västkraftkoncernens nätverksamhet färdigt. Syftet med programmet är att kombinera en tillförlitlig och flexibel bygg- och annan verksamhet med högaktning av villkoren för miljön.

Bygg- och underhållsverksamheten för koncernens elnät har sedan slutet av förra året handhållits av dotterbolaget Länsitec Oy. Den andra aktieägaren var från början av år 1998 Fortum Engineering Oy. Västkraft Ab, dåvarande Lounais-Suomen Sähkö Oy, inledde redan när Verkonrakennus Oy grundades våren 1990 ombildandet av bygg- och underhållsverksamheten till ett eget affärsområde. Sedermera har rätt många elbolag fattat liknande beslut i fråga om sitt nätbyggande. Största delen av Länsitec Oy:s omsättning på cirka 170 miljoner mark kommer från arbetet som utförts för koncernens egna nätbolag. Bolaget har också haft framgång vid försäljning av sina tjänster till övriga kunder i Finland och utlandet. Att öka koncernens externa omsättning är ett mål för en nära framtid.

I fråga om energiaffärsområdet förutspår man att konkurrensen fortsättningsvis skärps och att bidragen för elförsäljningen minskar en aning. Den mångsidiga strukturen för vår elanskaffning och den goda hanteringen av den, den låga nivån på de nordiska marknadspriserna samt en stor kundkrets minskar dock för Västkrafts del känsligheten för resultatändringar. Västkraft deltar också aktivt i sammanslagningen av försäljnings- och marknadsföringsfunktionerna för el- och oljeprodukterna som pågår inom Fortum-koncernen, och som syftar till att med gemensamma krafter förbättra servicekvaliteten och effektivisera verksamheten. Resultatutvecklingen för nätområdesverksamheten bedöms som positiv.

Västkraft Ab blev efter aktieförvärvet i februari 1999 ägare av Esbo Elektriska Ab med en drygt 27 procent andel. Esbo Elektriska Ab blev sålunda Västkraft Ab:s intressebolag. Denna ändring i fråga om ägandet ger allt bättre förutsättningar för bolagets kommande utveckling.

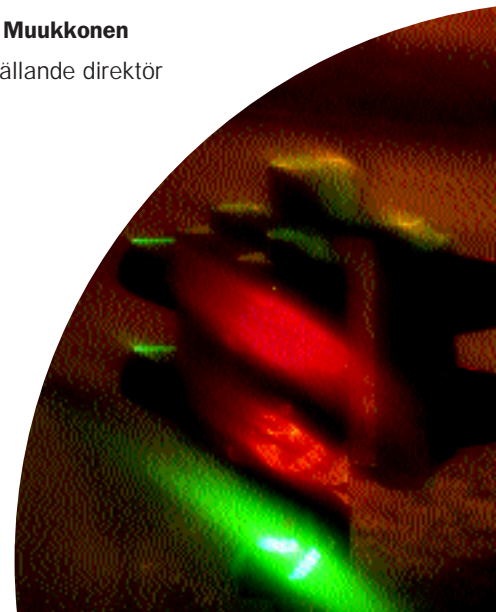
Jag har haft glädjen att verka som Västkrafts verkställande direktör i drygt tretton år. Denna period har inom elbranschen varit händelserik både på grund av ändringar i lagstiftningen. Ägarsynvinkeln har också allt mer styrt elföretagens verksamhet och utvecklingen som sker i dem. Många

strukturförändringar har skett via ägararrangemang, företagsförvärv och sammanslutningar med tanke på elproduktion, överföring och försäljningsverksamhet. Västkraft har deltagit och deltar fortsättningsvis aktivt i denna utveckling och har en god konkurrenskraft och således ägarnas och kundernas intressen som mål. Vår styrka är att bolagets aktie har noterats offentligt redan från år 1981. Detta har inneburit ett aktivt ägande och en god företaganda inom bolaget.

Jag tackar våra kunder och samarbetspartners för ett gott samarbete. Mitt varma tack också till alla västkraftmedarbetare som har bidragit till att vi nått de gemensamma målen och ett gott resultat.

Jag önskar den bästa framgång till min efterföljare Tapio Lehtisalo som från början av april tar emot verkställande direktörens uppgifter.

**Manu Muukkonen**  
verkställande direktör



## OSOITTEITA

Länsivoima Oyj  
PL 23  
21531 Paimio  
puh. (02) 474 701  
fax (02) 474 7222

Hanerga Oy  
PL 57  
10901 Hanko  
puh. (019) 221 822  
fax (019) 221 821

Jyllinkosken Sähkö Oy  
PL 22  
61301 Kurikka  
puh. (06) 455 0111  
fax (06) 455 2333

Lounais-Suomen Sähkö Oy  
PL 20  
21531 Paimio  
puh. (02) 474 711  
fax (02) 474 7345

Länsitec Oy  
PL 77  
21531 Paimio  
puh. (02) 474 777  
fax (02) 474 7417

Länsiverkot Oy  
PL 94  
21531 Paimio  
puh. (02) 474 766  
fax (02) 474 7151

Megavoima Oy  
Asemakatu 5  
38210 Vammala  
puh. (03) 514 2151  
fax (03) 511 3013

Uudenmaan Energia Oy  
PL 4  
03101 Nummela  
puh. (09) 222 031  
fax (09) 2220 3293



[www.lansivoima.com](http://www.lansivoima.com)

