

Vuosikertomus 98



Pohjolan Liikenne -yhtiöt

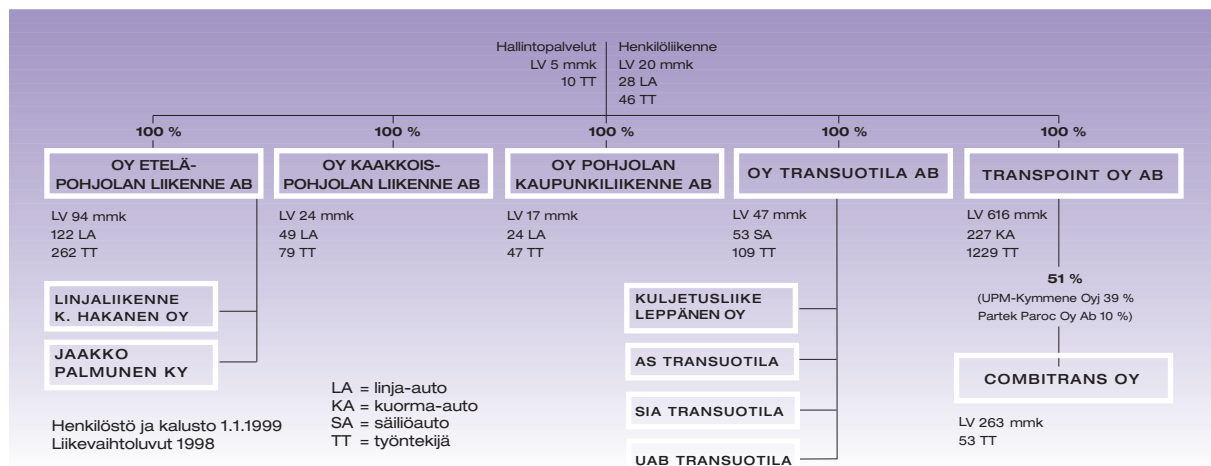


Sisällys

Yhtiö rakenne ja tunnuslukuja	3
Toimitusjohtajan katsaus	5
Toimialakatsaukset	
• Tavaraliikenne	6
• Henkilöliikenne	8
• Säiliöliikenne	10
Tilinpäätös	
• Toimintakertomus	12
• Tuloslaskelma	14
• Tase	15
• Rahoituslaskelma	16
• Liitetiedot	17
Tilintarkastuskertomus	20
Hallitus, tilintarkastajat, johto, tytäryhtiöt	21
Osoitteet	22

Pohjolan Liikenne -yhtiöiden yhtiörakenne

OY POHJOLAN LIIKENNE AB



KONSERNIN TUNNUSLUKUJA 1994 - 1998

	1994	%lv	1995	%lv	1996	%lv	1997	%lv	1998	%lv
LIIVEVAIHTO MMK	391,8	100,0	595,8	100,0	761,0	100,0	942,5	100,0	1072,4	100,0
ULKOPUOLISET PALVELUT	53,3	13,6	172,8	29,0	246,0	32,3	364,6	38,7	457,5	42,7
HENKILÖKULUT MMK	180,7	46,1	205,5	34,5	244,9	32,2	276,0	29,3	297,7	27,8
MYYNTIKATE MMK	131,6	33,6	194,1	32,6	269,8	35,4	295,5	31,4	315,1	29,4
KÄYTTÖKATE MMK	75,1	19,2	85,7	14,4	107,8	14,2	134,4	14,3	131,6	12,3
POISTOT MMK	35,7	9,1	42,9	7,2	52,0	6,8	60,3	6,4	67,9	6,3
TULORAHOITUS MILJ. MK	63,8	16,3	78,9	13,2	95,9	12,6	100,5	10,7	114,1	10,6
NETTOINVESTOINNIT MILJ. MK	19,4	5,0	121,0	20,3	106,6	14,0	80,5	8,5	90,3	8,4
SIJOITETUN PÄÄOMAN TUOTTO (ROI) %	20,7		17,0		18,0		21,9		17,9	
OMAN PÄÄOMAN TUOTTO (ROE) %	17,2		15,0		14,3		18,2		13,8	
MAKSUVALMIUS (CURRENT RATIO)	1,9		1,2		1,1		1,1		1,2	
INVESTOINTIEN OMARAHOITUSASTE %	328,9		65,2		90,0		124,8		126,4	
OMAVARAISUUSASTE %	56,1		48,0		59,6		58,0		61,7	
VIERAS PÄÄOMA YHT. MILJ. MK	124,3		244,7		181,0		217,4		204,8	

- Sijoitetun pääoman tuottoprosentti (ROI):

Tulos ennen satunnaisia eriä + korkokulut ja muut rahoituskulut / taseen loppusumma /. korottomat velat x 100

- Oman pääoman tuottoprosentti (ROE):

Tulos ennen satunnaisia eriä /. tilikauden verot / oma pääoma + vähemmistöosuus + tilinpäätössiirtojen kertymä x 100

- Maksuvalmius (current ratio):

Vaihto- ja rahoitusomaisuus / Lyhytaikainen vieras pääoma

- Investointien omarahoitusaste:

Rahoituslaskelmien mukainen tulorahoitus / nettoinvestoinnit x 100

- Omavaraisuusaste:

Oma pääoma + vähemmistöosuus + tilinpäätössiirtojen kertymä / taseen loppusumma x 100



Matti Krannila
MATTI KRANNILA

POHJOLAN LIIKENNE -YHTIÖT TOIMITUSJOHTAJA MATTI KRANNILA

Pohjolan Liikenne -yhtiöiden liikevaihto ylitti vuonna 1998 ensimmäisen kerran miljardin markan rajan ollen 1072,4 miljoonaa markkaa. Konsernin liikevoitto oli 63,6 miljoonaa markkaa eli 5,9 % liikevaihdosta. Edellisenä vuotena liikevoitto oli 7,9 % liikevaihdosta.

Konsernin tavarankuljetukset kehittivät alkuvuonna maamme tuotannon kasvun mukana myönteisesti. Sekä tuotannon kasvu että konsernin kuljettamien tavaramäärien kasvu taantuivat kuitenkin syksyllä edellisen vuoden tasolle.

Transpoint Oy Ab:n ja Combitrans Oy:n toimintoja kehitettiin vuonna 1998 edelleen voimakkaasti. Transpointin tuotannossa panostettiin erityisesti kuljetusaikojen lyhentämiseen. Vuoden lopulla kehitettiin Timepoint-järjestelmä, joka mahdollistaa alkaneena vuotena tarkan toimitusaikaseurannan tarjoamisen viivakoodillisia rahtikirjoja käyttäville asiakkaille. Loppuvuodesta Transpointissa otettiin käyttöön uusi hinnoittelujärjestelmä, Netpoint, joka selkeyttää olennaisesti yhtiön hinnoittelua. Combitrans Oy:n laatu-järjestelmä sertifioitiin ISO 9001 -standardin mukaiseksi yhteisesti Transpoint Oy Ab:n kanssa.

Tavaraliikenteen liikevaihto kasvoi edellisestä vuodesta 121,4 miljoonaa markkaa eli 16,2 %. Pääosa kasvusta johtui siitä, että Combitrans Oy oli nyt koko vuoden konsernissa oltuaan edellisenä tilikautena siinä vain puoli vuotta. Tavaraliikenteen kannattavuus heikkeni hieman edellisestä vuodesta, mutta oli edelleen tyydyttävää tasoa.

Maamme henkilöliikenteen tulevaisuuden näkymiä on varjostanut joukkoliikennelainsäädäntöämme koskeva keskustelu, joka lähti liikkeelle EU:n komission valmistelemasta palveluvalvoiteasetuksen muutoshankkeesta. Liikennelupajärjestelmän säilyminen ja maltillinen kehittäminen ovat keskeisiä menestystekijöitä sekä yrityksellemme että maan koko linja-autoliikenteelle.

Oy Pohjolan Kaupunkiliikenne Ab varmisti toimintansa jatkuvuuden voittaessaan sopimusliikennettä Turun, Helsingin ja Espoon sisäisissä liikenteissä. Liikenteet alkavat Turussa keväällä sekä Helsingissä ja Espoossa kesällä 1999 nykyisten sopimusten päättyessä. Kilpailutettujen liikenteiden hintataso on edelleen erittäin alhainen.

Henkilöliikenteen liikevaihto kasvoi 0,9 % edellisestä vuodesta. Operatiivinen kannattavuus pysyi edellisen vuoden tasolla ja sitä voidaan pitää erittäin tyydyttävänä.

Konsernin säiliöliikenteen liikevaihto kasvoi edellisestä vuodesta 19,7 %. Kasvu johtui kolmesta yritysosasta ja uusista toimeksiantajista. Säiliöliikenteen kannattavuus oli hyvin tyydyttävä ja edellisen vuoden tasolla.

Kesäkuussa 1998 tekivät Suomen Posti Oy ja VR-Yhtymä Oy aiesopimuksen keskinäisistä yhteistyöjärjestelyistä. Sopimuksen mukaan Postin runko- ja aluekuljetusten, osan palvelukuljetuksista sekä linja-autoliikennettä harjoittavan Gold Line Oy:n oli määrä siirtyä vuoden 1999 alusta Pohjolan Liikenne -yhtiöille. Varsinaiset sopimukset piti neuvotella valmiiksi lokakuun loppuun mennessä. Eräitä keskeisiä asioita ei saatu määräaikaan mennessä sovittua, ja niin Suomen Posti Oy ilmoitti marraskuun loppupuolella henkilöstönsä irtaantuneen sen kanssa tehdyistä uusista työehtosopimuksista ja neuvottelujen konsernimme kanssa päättyneen. Mittavat yhdistämishyödyt jäivät saavuttamatta.

Kiitän kaikkia asiakkaitamme, työntekijöitämme ja yhteistyökumppaneitamme kuluneen vuoden hyvästä ja tuloksekkaasta yhteistyöstä.

kenteestä vastaavat Transpoint Oy Ab sekä sen tytäryhtiö Combitrans Oy. Transpoint Oy Ab hoitaa kappaletavaraliikennettä. Transpoint Oy Ab:n palveluksessa on alihankkijoiden henkilöstö mukaanluettuna 1800 kuljetustoiminnan ammattilaista, jotka huolehtivat palvelutason ylläpitämisestä ja sen jatkuvasta kehittämisestä. Omaa henkilökuntaa on runsaat 1200.

Transpointin kuljettama tavaramäärä vuonna 1998 oli 2,2 miljoonaa tonnia. Tonnimäärä kasvoi edellisestä vuodesta 5,5 %. Transpoint Oy Ab:n liikevaihto oli 616,4 miljoonaa markkaa.

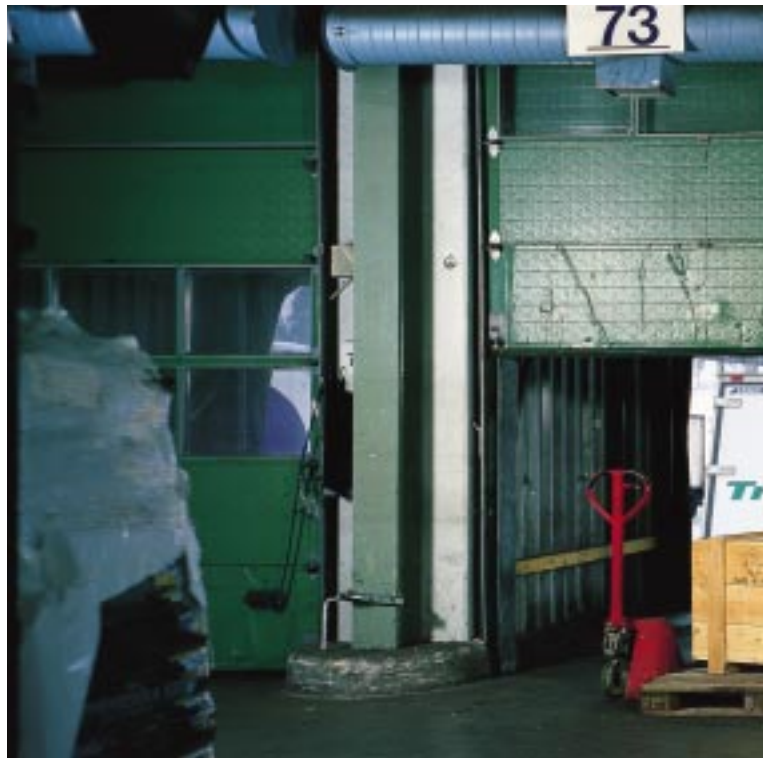
Transpointin omien 230 kuorma-auton lisäksi on päivittäin ollut ajossa noin 350 alihankkijoiden autoa. Sopimussuhteisia alihankkijoita on noin 180. Transpointin oman tuotannon painopistettä siirrettiin edelleen raskaisiin, kuorma-autoyhdistelmillä suoritettaviin kuljetuksiin. Omien raskaiden kuorma-autojen määrä, 190 autoa, pysyi ennallaan. Kevyiden jakeluautojen määrä väheni 80:stä 35:een. Kuljetusalihankinnan osuus nouto- ja jakeluliikenteessä kasvoi merkittävästi ja laski raskaiden kuorma-autojen liikenteessä.

Kuljetustuotannossa keskeisin kehityskohde vuoden 1998 aikana oli kuljetusajan lyhentäminen. Myöhäisempien nouta-aikojen ja varhaisempien jakeluaikojen toteuttamiseksi kuljetusketjun terminaalityövaiheita virtaviivaistettiin. Runkoliikennettä nopeutettiin ohittamalla väliterminaaleja ja kuormankäsittelyjä. Terminaaliverkostoa rationalisoitiin yhdistämällä kesällä 1998 Kotkan terminaalityötoiminnot Kouvolaan ja vuoden 1999 vaihteessa Varkauden toiminnot Mikkelin terminaaliin. Näiden muutosten jälkeen terminaaleja ja asiakaspalvelupisteitä on Transpointilla 26 eri puolilla Suomea. Terminaalien ajanmukaisuuden ja toimivuuden kehittämiseen on panostettu erityisen vahvasti viime vuosina. Vuoden 1998 aikana muutettiin uusiin terminaalityötoimintoihin Lappeenrannassa ja Vaasassa. Rovaniemen terminaalityötoimintojen mittava saneeraus valmistui joulukuun puolivälissä.

Tietotekniikka oli vahvasti esillä Transpointin vuoden 1998 toiminnassa. Transpointin uusi hinnoittelujärjestelmä (Netpoint) on asiakkaalle huomattavasti selkeämpi ja helpokäyttöisempi kuin jo vuosia käytössä ollut järjestelmä. Lisäksi Transpoint tarjoaa Suomessa ainutlaatuisen online-palvelun kaikille yrityksille internet-kotisivuillaan. Siellä on kattavan kuljetusesittelyn sekä terminaalin yhteystietojen lisäksi hinnoittelulaskuri, jonka avulla asiakas pystyy vaivattomasti ja nopeasti laskemaan tarvitsemiensa kuljetusten kustannukset.

Toinen uusi toteutus on viivakoodilukijoiden käyttöön perustuva tiedonkeräysjärjestelmä, jolla toteutetaan lähetysten toimitusaikaseuranta. Järjestelmä kattaa kaikki Transpointin kuljetukset. Tämä uusi Timepointiksi ristitty järjestelmä nostaa lähetysten toimitusaikaseurannan kotimaan kappaletavaraliikenteessä uudelle tasolle. Se on otettu käyttöön v. 1999 alusta koko maassa.

Tavaraliikenne



Tietotekniikka on entistä vahvemmin tullut erityisesti myyntihenkilöstön arkipäivään uuden asiakastietojärjestelmän (ASSI) muodossa. Tämä järjestelmä rationalisoi merkittävästi myyntihenkilöstön toimintaa ja parantaa asiakashallintaa, ja sitä kautta myös asiakaspalvelun tasoa.

Keväällä 1998 käynnistettiin ISO 14001 -standardin mukaisen ympäristöjärjestelmän luominen. Ympäristöjärjestelmän avulla liiketoimintaa hoidetaan kuormittamalla ympäristöä mahdollisimman vähän sekä varmistetaan, että ympäristö ja ympäristöasioiden kehittäminen otetaan huomioon kaikessa liiketoiminnassa ja sen kehittämisessä. Ympäristöjärjestelmä tukee Transpointin ISO 9001 -mukaista sertifioitua laatujärjestelmää ja vuoden 1999 aikana on tarkoitus hakea Det Norske Veritaksen sertifiointi myös ympäristöjärjestelmälle.

Transpointin ympäristöpolitiikka julkaistiin vuoden 1998 lopussa.

Syksyllä 1998 aloitettiin terminaalityöntekijöiden Ykkösvalmennus. Tämä valmennus on jatkoa keväällä päättyneelle kuljettajien Ykköskuljettaja-valmennukselle. Valmennettavia on kaikkiaan 300 henkilöä ja tavoitteena on varmistaa myönteinen asennoituminen asiakastyöskentelyyn ja sen jatkuvaan kehittämiseen.



Pohjolan Liikenne -yhtiöiden osa- ja kokokuormali-

kenteeseen erikoistunut yhtiö on Combitrans Oy. Sillä on toimipaikat Helsingissä, Lahdessa, Oulussa, Kouvolassa ja Lappeenrannassa. Toimipaikkojen yhdistäminen Transpointin kanssa samoihin kiinteistöihin on toteutettu Helsingissä, Lahdessa, Oulussa ja Lappeenrannassa. Combitransin kuljettamia tuoteryhmiä ovat metsäteollisuuden, mekaanisen metsäteollisuuden ja rakennusaineteollisuuden tuotteet, maatalouden kuljetukset sekä muina tuotteina kaupan päivittäistavarat. Lisäksi yhtiö tuottaa varastointi- ja terminaali-palveluja Kouvolassa ja Helsingissä. Sopimukset ovat pääsääntöisesti pitkäaikaisia partnership-sopimuksia. Yhtiöllä ei ole omaa kalustoa, vaan se tukeutuu yhteistyökumppaneidensa kalustoon, jota on noin 400 kuorma-autoa.

Vuosi 1998 oli ensimmäinen täysi toimintavuosi. Se osoitti, että asiakaskunnan luottamus oli saavutettu ja yhteistyötä on jatkettu. Kuljetusmäärät olivat 4,7 miljoonaa tonnia. Kuljetettu volyymi jäi tavoitteesta. Tähän vaikutti syksyllä alkanut yleinen kysynnän heikkeneminen. Taloudellinen tulos jäi tavoitellusta, mutta oli hieman edellisvuotta parempi. Yhtiön organisaatio uudistettiin ja tulosvastuuta vyörytettiin alemmas. Tietojärjestelmistä uusittiin toimistojärjestelmät ja työasemat sekä annettiin koko henkilöstölle käyttökoulutus. Lotus Notes -sovellukset siirrettiin Transpointin palvelimelle. Laatujärjestelmä muutettiin ja sertifioitiin ISO 9001 -standardin mukaiseksi. Vuodenvaihteessa liikemerkki uudistettiin ja siirryttiin konsernin kanssa samaan ulkoasuun. Vuoden 1999 alussa kuljettajat pukeytuivat yhtenäiseen työasuun Transpointin kanssa ja heille järjestetään palvelukoulutukseen Ykköskuljettaja-valmennus.

TRANSPPOINT OY AB

	1998	1997
LIIVEVAIHTO MK:	616,4 MMK	600,6 MMK
KÄYTTÖKATE MK:	60,0 MMK	64,3 MMK
KÄYTTÖKATE %:	9,7 %	10,7 %
POISTOT MK:	23,6 MMK	24,3 MMK
LIIVEVOITTO MK:	36,4 MMK	40,0 MMK
LIIVEVOITTO %	5,9 %	6,7 %
	1.1.1999	1.1.1998
TYÖNTEKIJÖITÄ:	1229	1226
OMIA KUORMA-AUTOJA:	227	262
ALIHANKKIJOIDEN KUORMA-AUTOJA:	350	340
PERÄVAUNUJA:	450	436
KONTEJEJA:	1097	1156

COMBITRANS OY

	1998	1997 (1/2 vuotta)
LIIVEVAIHTO MK:	262,7 MMK	153,8 MMK
KÄYTTÖKATE MK:	8,2 MMK	4,5 MMK
KÄYTTÖKATE %:	3,1 %	3,0 %
POISTOT MK:	0,8 MMK	0,4 MMK
LIIVEVOITTO MK:	7,4 MMK	4,1 MMK
LIIVEVOITTO %	2,8 %	2,7 %
	1.1.1999	1.1.1998
TYÖNTEKIJÖITÄ:	53	50
YHTEISTYÖKUMPPANEIDEN KUORMA-AUTOJA:	400	400

Henkilöliikenne



Pohjolan Liikenne

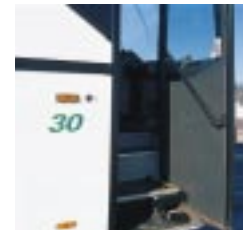
Pohjola Liikenne -yhtiöiden linja-auto-liikennettä harjoittavat tytäryhtiöt Oy Etelä-Pohjolan Liikenne Ab Etelä- ja Lounais-Suomessa, Oy Pohjolan Kaupunkiliikenne Ab pääkaupunkiseudulla ja vuodesta 1999 alkaen myös Turussa, Oy Kaakkois-Pohjolan Liikenne Ab Kaakkois-Suomessa sekä emoyhtiö Oy Pohjolan Liikenne Ab Itä- ja Pohjois-Suomessa.

Yhtiöt harjoittavat pikavuoroliikennettä, vakiovuoroliikennettä, kaupunkiliikennettä Lohjalla, Imatralla, Savonlinnassa ja Kuopion seudulla, Finnairin sopimusliikennettä Helsingissä, lähi- ja sopimusliikennettä pääkaupunkiseudulla ja Turun seudulla sekä tilausajoliikennettä eri puolilla maata. Konsernin yhtiöt kuljettivat yhteensä 8,5 miljoonaa matkustajaa. Ajokilometrit olivat yhteensä 20,2 miljoonaa.

Luoteisen Uudenmaan lähiliikennettä edelleen vahvistava karkkilalaisen Jaakko Palmunen Ky:n kauppa tehtiin vuoden 1999 alussa. Jaakko Palmunen Ky:llä on 5 työntekijää ja 6 linja-autoa.

Läntisen Uudenmaan lähiliikenteen kehitys on jatkunut myönteisenä ja siihen on panostettu uusimalla kalustoa ja lisäämällä vuorotarjontaa. Maaseutuliikenteen kilpailutilanne on selvästi kiristynyt lääninhallitusten julistaessa ostoliikenteenä hoidettuja vuoroja haettavaksi liikenneluvulle. Tarjouskilpailuissa konsernin menestys on ollut parasta läntisellä Uudellamaalla, muualla on pääosin säilytetty tähänastiset liikenteet.

Oy Pohjolan Kaupunkiliikenne Ab:lle myönnettiin 19.5.1998 ISO 9002 -laatusertifikaatti. Laatujärjestelmän kehitystyötä on jatkettu myös Oy Etelä-Pohjolan Liikenne Ab:ssä.



HENKILÖLIKENNE- YHTIÖT YHTEENSÄ

	1998	1997
LIIKEVAIHTO MK:	155,0 MMK	153,0 MMK
KÄYTTÖKATE MK:	46,2 MMK	48,0 MMK
KÄYTTÖKATE %:	29,8 %	31,4 %
POISTOT MK:	30,0 MMK	22,2 MMK
LIIKEVOITTO MK:	13,2 MMK	25,7 MMK
LIIKEVOITTO %:	8,5 %	16,8 %

	1.1.1999	1.1.1998
TYÖNTEKIJÖITÄ:	440	433
LINJA-AUTOJA:	223	219

Säiliöliikenne



Pohjolan Liikenne -yhtiöiden säiliöliikenteeseen erikoistunut yhtiö on Oy Transuotila Ab. Transuotila kuljettaa nestemäisiä polttoaineita, voiteluaineita, kemikaa- leja, kaasuja ja rehuja toimeksiantajilleen Suomessa ja Baltiassa. Yhtiö omistaa paikalliset tytäryhtiöt Virossa, Lat- viassa ja Liettuassa. Yhtiö ja sen tytäryhtiöt kuljettivat vuo- den aikana yhteensä 702 miljoonaa litraa erilaisia neste- mäisiä tuotteita.

Transuotila hankki vuoden alussa omistukseensa punka- harjulaisen Onni Tuunanen Ky:n säiliöautoliiketoiminnan ja yhden säiliöautoyhdistelmän. Elokuussa yhtiö osti espoolai- sen Väreluoto Oy:n säiliöautoliiketoiminnan ja kymmenen

säiliöautoyhdistelmää ja marraskuussa ostettiin Pyhäselästä Kuljetusliike Leppänen Oy:n koko osakekanta. Yhtiöllä on kaksi säiliöautoyhdistelmää.

Vuoden 1998 aikana kotimaan säiliöliikenteen tehokkuutta lisättiin edelleen uusittujen sopimusten ja ostetun liikenteen avulla. Kaluston yhteiskäyttöä eri tehtävissä ja eri toimek- siantajien kuljetuksissa parannettiin. Säiliökuljetusasiakkaita saatiin myös lisää vapautuneelle kalustolle.

Säiliöliikenteen volyymien odotetaan lievästi kasvavan koti- maan asiakkaiden ajoissa. Baltian kuljetusmäärät kasvane- vat, mikäli asiakkaiden investoinnit uusiin jakelupisteisiin to- teutuvat suunnitellulla tavalla.



SÄILIÖLIIKENNEYHTIÖT YHTEENSÄ

	1998	1997
LIIKEVAIHTO MK:	47,4 MMK	39,2 MMK
KÄYTTÖKATE MK:	10,7 MMK	9,6 MMK
KÄYTTÖKATE %:	22,6 %	24,4 %
POISTOT MK:	5,1 MMK	4,7 MMK
LIIKEVOITTO MK:	5,6 MMK	4,9 MMK
LIIKEVOITTO %:	11,9 %	12,5 %

	1.1.1999	1.1.1998
TYÖNTEKIJÖITÄ:	109	84
SÄILIÖAUTOYHDISTELMIÄ:	53	43

Toimintakertomus 1.1. - 31.12.1998

Oy Pohjolan Liikenne Ab:n liikevaihto vuonna 1998 oli 24.881.613,63 markkaa. Liikevaihdosta oli henkilöliikenteen osuus 20.140.055,79 markkaa ja konsernille myytyjen hallintopalvelujen osuus 4.741.557,84 markkaa.

Yhtiön palveluksessa oli vuoden 1998 aikana keskimäärin 58 henkilöä. Luku oli edellisenä vuotena 62 henkilöä. Palkkoja maksettiin yhteensä 7.936.761,00 markkaa, josta hallituksen ja toimitusjohtajan osuus oli 631.686,00 markkaa.

Pohjolan Liikenne -konsernin liikevaihto oli kertomusvuonna 1.072.421.817,18 markkaa. Liikevaihto kasvoi edelliseen vuoteen nähden 130 miljoonaa markkaa. Tämä johtui pääosin siitä, että Combitrans Oy oli nyt konsernissa koko tilikauden. Edellisellä tilikaudella se oli ollut mukana vain puoli vuotta.

Konsernin liikevaihdosta oli tavaraliikenteen osuus 871,4 mmk eli 81,3 %, henkilöliikenteen osuus 154,3 mmk eli 14,4 % ja säiliöliikenteen osuus 46,7 mmk eli 4,3 %.

Konsernin palveluksessa oli keskimäärin 1801 henkilöä. Edellisenä vuotena luku oli 1773. Konsernin henkilöstölle maksettu palkkasumma oli 231 mmk.

Konsernin kahden tavaraliikenneyhtiön, Transpoint Oy Ab:n ja Combitrans Oy:n, yhteistyön tiivistämisessä päästiin pisimmälle hallinnon yhdistämisessä, markkinoinnin yhteensovittamisessa on päästy alkuun. Eniten kehittämistä on vielä liikenteellisten synergiahätytyjen etsimisessä. Combitrans Oy onnistui säilyttämään siirtymävaiheen yli kaikki asiakassuhteensa.

Tavaraliikenteen kannattavuus oli odotettua heikompi myönteisen kasvukehityksen kääntynyt laskuun syksyllä 1998. Alkaneesta vuodesta odotetaan kilpailullisesti erittäin tiukkaa ennakoitavissa olevan huonon volyymikehityksen takia. Kustannustason nousu ja hintatason paikallaan pysyminen vaativat edelleen jatkuvia tehostamistoimia.

Konsernin henkilöliikennettä hoitavat yhtiöt osallistuivat aktiivisesti eri kilpailutuksiin. Maaseutuliikenteen kilpailutilanne on selvästi kiristynyt lääninhallitusten julistaessa ostoliikenteenä hoidettuja vuoroja haettaviksi liikenneluvulle. Tarjouskilpailuissa konserni menestyi parhaiten läntisellä Uudellamaalla, muualla on säilytetty tähänastiset asemat. Konsernin sopimusliikennettä hoitava yhtiö, Oy Pohjolan Kaupunkiliikenne Ab, voitti kevästä ja kesästä 1999 alkaen yhteensä 41 linja-auton liikenteet Helsingissä, Espoossa ja Turussa.

Saimaan Liikenne Oy:n liiketoiminta- ja kalustokaupasta sekä Saimaan Osuus-Auton korjaamokiinteistöistä vuonna 1997 syntyneeseen riitaan ei saatu toivottua lopputulosta käräjäoikeudessa, ja päätökseen on haettu muutosta hovioikeudessa.

Vuoden 1999 alussa Oy Etelä-Pohjolan Liikenne Ab osti karkkilalaisen Jaakko Palmunen Ky:n vastuunalaisen yhtiömiesosuuden. Konsernin henkilöliikenteestä kaukoliikenteen odotetaan jatkuvan alkaneella tilikaudella aikaisempaan tapaan. Sopimusliikenne laajenee merkittävästi jo tehtyjen uusien sopimusten pohjalta, mutta samalla sen kannattavuus tulee hintatason alhaisuuden takia huomattavasti heikkenemään.

Konsernin säiliöliikenneyhtiö, Oy Transuotila Ab, vahvisti tilikauden aikana liiketoimintaansa ostamalla kahden yrityksen liiketoiminnat ja kalustot sekä yhden yhtiön, Kuljetusliike Leppänen Oy:n osakekannan. Näissä liiketoimissa siirtyi konserniin yhteensä 13 yhdistelmän liikenne ja 16 työntekijää. Latviaan perustettiin keväällä 1998 SIA Transuotila -niminen tytäryhtiö hoitamaan paikallisia polttonesteiden kuljetuksia.

Konsernin säiliöliikenteen odotetaan alkaneella tilikaudella jatkuvan aikaisempaan tapaan.

Kesäkuussa allekirjoittivat Suomen Posti Oy ja VR-Yhtymä Oy aiesopimuksen merkittävistä yritysjärjestelyistä, joissa Pohjolan Liikenne -konsernille olisi siirtynyt vuoden 1999 alusta 350 kuorma-auton tavaraliikenne ja 150 linja-auton henkilöliikenneyhtiö. Lopullista sopimusta ei saatu valmiiksi määräaikaan mennessä, ja marraskuun lopussa katsottiin neuvottelut päättyneiksi.

Oy Pohjolan Liikenne Ab:n emoyhtiö on VR Osakeyhtiö ja se kuuluu VR-konserniin.

Konsernin taloudellinen tulos ja tila käyvät ilmi tuloslaskelmasta ja taseesta. Suunnitelman mukaisia poistoja on kirjattu 67.936.647,98 markkaa ja kokonaispoistot ovat olleet 77.144.066,29 markkaa. Konsernin käyttökate oli 12,3 % liikevaihdosta eli 131,6 miljoonaa markkaa. Tilinpäätös osoittaa 63,6 miljoonaa markkaa voittoa ennen tilinpäätössiirtoja ja veroja.

Hallituksen puheenjohtajana on toiminut Henri Kuitunen, varapuheenjohtajana Juhani Kopperi sekä muina jäseninä Erkki Hämäläinen ja Veikko Vaikkinen. Hallitus on kokoontunut tilivuoden aikana kahdeksan kertaa. Yhtiön toimitusjohtajana on toiminut Matti Krannila. Yhtiön tilintarkastajana on toiminut KHT-yhteisö Arthur Andersen Oy päävastuullisena tilintarkastajana ekonomi Jarmo Lohi, KHT. Oy Pohjolan Liikenne Ab:n satunnaisiin tuottoihin ja kuluihin sisältyy tytäryhtiöiltä saadut konserniavustukset yhteensä 26,5 miljoonaa markkaa. Yhtiön tilinpäätös osoittaa voittoa 22.285.507,71 markkaa.

Hallitus esittää, että osinkoa jaetaan 20.000.000,00 markkaa ja loppuosa voitosta eli 2.285.507,71 markkaa siirretään voittovaraintilille.

YHTIÖ		V A S T A A V A A	KONSERNI	
31.12.1998	31.12.1997		31.12.1998	31.12.1997
		KÄYTTÖMAISUUS JA MUUT PITKÄAIKAISET SIIJOITUKSET		
88	13	Aineettomat hyödykkeet		
		Aineettomat oikeudet	97	23
		Liikearvo	26 942	37 028
		Konserniliikearvo	26 175	32 673
950	883	Muut pitkävaikutteiset menot	4 444	2 242
1 038	896		57 658	71 966
		Aineelliset hyödykkeet		
5 551	5 620	Maa-alueet	5 551	5 620
41 566	38 713	Rakennukset ja rakennelmat	47 409	44 423
5 034	5 184	Koneet ja kalusto	204 540	176 338
	327	Keskeneräiset investointityöt	1 408	986
1 607	1 127	Muut aineelliset hyödykkeet	13 037	12 967
53 758	50 971		271 945	240 334
		Käyttöomaisuusarvopaperit ja muut pitkäaikaiset sijoitukset		
98 956	98 956	Tytäryhtiöosakkeet		
10 069	10 126	Osakkeet ja osuudet	14 546	10 622
21 800	22 000	Lainasaamiset konsernilta		
130 825	131 082		14 546	10 622
		KÄYTTÖMAISUUS JA MUUT YHTEENSÄ	344 149	322 922
185 621	182 949			
		VAIHTO- JA RAHOITUSOMAISSUUS		
		Vaihto-omaisuus		
		Aineet ja tarvikkeet	3 518	3 422
		Saamiset		
889	932	Myyntisaamiset	60 691	70 895
1 235	2 745	Myyntisaamiset konsernilta		
378	315	Siirtosaamiset	38 008	16 748
		Muut saamiset	97	792
24 334	32 500	Muut saamiset konsernilta		
26 836	36 492		98 796	88 435
		Rahoitusomaisuusarvopaperit		
		Osakkeet ja osuudet		
1 575	7 612	Rahat ja pankkisaamiset	88 602	102 937
		VAIHTO- JA RAHOITUSOMAISSUUS YHTEENSÄ	190 916	194 794
28 411	44 104		535 065	517 716
214 032	227 053			
		V A S T A T T A V A A		
31.12.1998	31.12.1997	OMA PÄÄOMA	31.12.1998	31.12.1997
		Sidottu oma pääoma		
6 000	6 000	Osakepääoma	6 000	6 000
650	650	Arvonkorotusrahasto	1 950	1 950
		Vararahasto	38 260	38 260
6 650	6 650		46 210	46 210
		Vapaa oma pääoma		
310	310	Käyttöraho		
86 455	66 542	Aikaisempien vuosien tuloksista	125 392	101 684
22 285	34 913	Tilikauden voitto	34 247	38 708
109 050	101 765		159 639	140 392
115 700	108 415	OMA PÄÄOMA YHTEENSÄ	205 849	186 602
		VÄHEMMISTÖOSUUS		
		Combitrans Oy	4 501	2 965
		Joensuun Maaliikenneasema Oy	1 542	1 561
		VARAUKSET		
21 014	21 273	Kertynyt poistoero	118 360	109 153
		VIERAS PÄÄOMA		
		Pitkäaikainen		
		Lainat rahalaitoksilta		4 325
29 728	32 095	Eläkelainat	37 359	43 273
		Muut pitkäaikaiset lainat	10 900	
24 400		Muut pitkäaikaiset lainat konsernille		
-2 084	-2 247	Seuraavan vuoden lyhennysosa	-9 194	-8 353
52 044	29 848		39 065	39 245
		Lyhytaikainen		
		Lainat rahalaitoksilta	2 241	3 894
2 084	2 247	Eläkelainat	2 508	4 540
794	1 203	Ostovelat	60 122	56 068
370	615	Ostovelat konsernille		
		Ennakkomaksut	114	411
11 174	12 552	Siirtovelat	84 148	87 762
10 500	25 500	Muut lyhytaikaiset velat	16 615	25 515
352	25 400	Muut lyhytaikaiset velat konsernille		
25 274	67 517		165 748	178 190
		VIERAS PÄÄOMA YHTEENSÄ	204 813	217 435
77 318	97 365		535 065	517 716
214 032	227 053			

Rahoituslaskelma

YHTIÖ		KONSERNI	
1998 (1000 mk)	1997 (1000 mk)	1998 (1000 mk)	1997 (1000 mk)
LIIKETOIMINTA			
Tulorahoitus			
10 577	11 418	131 556	134 394
-2 586	22 632	-362	-1 430
26 503	17 525	378	-14 839
-8 668	-13 578	-17 487	-17 673
25 826	37 997	114 085	100 452
KÄYTTÖPÄÄOMAN MUUTOS			
Vaihto-omaisuuden muutos			
9 657	-23 428	-96	-19
-42 081	49 847	-10 361	-16 640
-32 424	26 419	-8 758	46 669
		-19 215	30 010
LIIKETOIMINNAN KASSAVIRTA			
-6 598	64 416	94 870	130 462
OSAKEPÄÄOMAN KOROTUS			
			4 457
INVESTOINNIT			
Käyttöomaisuusinvestoinnit			
-7 387	-11 144	-92 801	-86 277
716	898	2 460	5 800
-6 671	-10 246	-90 341	-80 477
KASSAVIRTA ENNEN RAHOITUSTA			
-13 269	54 170	4 529	54 442
RAHOITUS			
Pitkäaikaisten saamisten muutos			
200	-3 610		
22 033	-38 596	-179	-10 298
		-3 685	82
-15 000	-10 000	-15 000	-10 000
7 233	-52 206	-18 864	-20 216
LIKVIDIEN VAROJEN MUUTOS			
-6 036	1 964	-14 335	34 226

Liitetiedot ja muut lisätiedot tilinpäätökseen 1998

Oman pääoman muutokset	Konserni	Emoyhtiö
Sidottu oma pääoma		
Osakepääoma 1.1. ja 31.12.1998	6 000	6 000
Arvonkorotusrahasto		
Maa-alueet 1.1. ja 31.12.1998	50	50
Rakennukset 1.1. ja 31.12.1998	1 900	600
Arvonkorotusrahasto 31.12.1998	1 950	650

Vapaa oma pääoma	Konserni	Emoyhtiö
Voittovarat aikaisempien vuosien tuloksista 1.1.1998	140 392	101 765
Jaettu osinko	-15 000	-15 000
	125 392	86 765
Tilikauden voitto	34 247	22 285
Voittovarat 31.12.1998	159 639	109 050

Henkilöstökulut ja luontoisedut	Konserni	Emoyhtiö
	1998	1998
Palkat	230 444	8 119
Eläkekulut	37 392	1 487
Muut henkilösivukulut	29 941	842
	29 777	10 448

Luontoisedut	2 336	182
Yhteensä	300 113	10 630

Henkilöstökulut ja luontoisedut	Konserni	Emoyhtiö
	1997	1997
Palkat	217 511	7 353
Eläkekulut	33 316	1 512
Muut henkilösivukulut	25 194	799
	276 021	9 664

Luontoisedut	2 302	171
Yhteensä	278 323	9 835

Käyttöomaisuuden verotusarvot	Konserni	Emoyhtiö
Maa-alueet	3 210	3 210
Rakennukset ja rakennelmat	27 568	21 233
Ulkopuolisten yhtiöiden osakkeet ja osuudet	14 546	10 069
Tytäryhtiöosakkeet	180 143	178 064
	225 467	212 576

Ulkopuolisten yhtiöiden osakkeiden ja osuuksien osalta on verotusarvon asemasta käytetty kirjanpitoarvoa

Vieras pääoma

Velat, jotka erääntyvät viiden vuoden tai pitemmän ajan kuluttua

Eläkelainat	23 211	19 000
-------------	--------	--------

Annetut kiinnitykset ja vastuut

Omasta velasta	Konserni	Emoyhtiö
Kiinnitykset maa-alueisiin ja rakennuksiin	23 865	17 450
Autokiinnitys	1 850	
Yrityskiinnitys	20 000	20 000
Leasingvastuut	101	

Konserniyhtiöiden velasta		
Takaukset	27 109	36 163

Konsernitilinpäätöksen laajuus

Konsernissa ovat mukana kaikki muut tytäryritykset paitsi AS Transuotila Eesti, UAB Transuotila Lietuva, SIA Transuotila Latvia, Kuljetusliike Leppänen Oy sekä osakkuusyhtiö Oy Oulun Terminaalivarasto. Näiden tuloksia ei niiden vähäisen merkityksen vuoksi ole huomioitu konsernituloksessa. Kuljetusliike Leppänen Oy:n osakkeiden hankintamenoa ei ole eliminoitu konsernitaseessa. Yritys hankittiin 2.11.1998.

Konsernitilinpäätöksen laskentaperiaatteet

Konsernitilinpäätös on laadittu hankintamenomenetelmällä. Tytäryhtiöiden osakkeista maksettu oman pääoman ylittävää hinta on osittain kohdistettu käyttöomaisuuteen ja osittain esitetty konserniliikarvona. Konsernin sisäiset liiketapahtumat, sisäiset saamiset ja velat samoin kuin sisäinen voitonjako on eliminoitu. Vähemmistöosuudet on erotettu konsernin omasta pääomasta, varauksista ja tuloksesta sekä esitetty omana eräänään.

Käyttöomaisuuden 31.12.1998 liitetiedot

	EMOYHTIÖ 1998	EMOYHTIÖ 1997	KONSERNI 1998	KONSERNI 1997
AINEETTOMAT HYÖDYKKEET				
Hankintameno tilikauden alussa	928	905	55 137	53 999
Lisäykset	144	23	5 737	1 137
Vähennykset	-2		-2	
Hankintameno 31.12.	1 070	928	60 872	55 137
Kertyneet poistot tilikauden alussa	-31	-29	-16 149	-10 628
Kertyneet poistot tilikauden lopussa	-32	-31	-29 661	-16 149
KIRJANPITOARVO 31.12.	1 038	897	57 622	71 905
Kertynyt poistoero 1.1.			1 989	2 133
TILIKAUDEN SUUNNITELMAPOISTOT	-1	-2	-13 512	-5 521
Poistoeron lisäys/vähennys			335	-143
TILIKAUDEN KOKONAISPOISTOT	-1	-2	-13 847	-5 377
KERTYNYT POISTOERO 31.12.			2 324	1 989
RAKENNUKSET				
	1998	1997	1998	1997
Hankintameno tilikauden alussa	50 053	46 081	50 867	46 443
Lisäykset	5 215	3 971	5 812	4 424
Vähennykset	-705		-705	
Hankintameno 31.12.	54 563	50 053	55 974	50 867
Kertyneet poistot tilikauden alussa	-11 940	-10 338	-12 084	-10 383
Vähennysten kertyneet poistot	116		116	
Kertyneet poistot tilikauden lopussa	-13 597	-11 940	-13 898	-12 084
KIRJANPITOARVO 31.12.	40 966	38 113	47 409	44 422
Kertynyt poistoero 1.1.	12 952	9 582	12 969	9 591
TILIKAUDEN SUUNNITELMAPOISTOT	-1 773	-1 602	-2 311	-2 111
Myyntivoitto/-tappio	-43		-52	
Siirtymävarauksen purku		-3 128		-3 151
Poistoeron lisäys/vähennys	310	3 370	393	3 387
TILIKAUDEN KOKONAISPOISTOT	-2 041	-1 844	-2 652	-2 347
KERTYNYT POISTOERO 31.12.	13 263	12 952	13 362	12 978
KONEET JA KALUSTO				
	1998	1997	1998	1997
Hankintameno tilikauden alussa	10 984	8 992	318 350	259 356
Lisäykset	942	2 587	63 849	76 859
Myyntit ja romutukset	-408	-596	-12 847	-17 865
Hankintameno 31.12.	11 517	10 984	369 353	318 350
Kertyneet poistot tilikauden alussa	-5 800	-4 568	-142 107	-112 170
Vähennysten kertyneet poistot	408	389	9 786	13 455
Kertyneet poistot tilikauden lopussa	-6 963	-5 800	-174 019	-142 107
Osittaismyynnit			-17	-10
KIRJANPITOARVO 31.12.	4 554	5 184	205 540	176 338
Kertynyt poistoero 1.1.	3 734	3 512	86 952	57 307
TILIKAUDEN SUUNNITELMAPOISTOT	-1 571	-1 621	-41 702	-43 924
Myyntivoitot/-tappiot	-314	-268	-6 382	-8 184
Varausten purku		-1 020		-23 859
Poistoeron lisäys/vähennys	-634	221	8 374	27 405
TILIKAUDEN KOKONAISPOISTOT	-623	-554	-43 694	-39 286
KERTYNYT POISTOERO 31.12.	3 100	3 734	95 326	84 712
Kirjanpitoarvosta 31.12.				
Liikennekaluston osuus	2 680	3 610	180 351	165 919
MUUT AINEELLISET HYÖDYKKEET				
	1998	1997	1998	1997
Hankintameno tilikauden alussa	1 794	1 773	19 687	17 957
Lisäykset	934	21	3 927	1 730
Vähennykset				
Hankintameno 31.12.	2 727	1 794	23 614	19 687
Kertyneet poistot tilikauden alussa	-667	-322	-6 722	-3 230
Vähennysten kertyneet poistot				
Kertyneet poistot tilikauden lopussa	-1 120	-667	-10 584	-6 722
KIRJANPITOARVO 31.12.	1 607	1 127	13 073	13 028
Kertynyt poistoero 1.1.	130	126	4 910	5 234
TILIKAUDEN SUUNNITELMAPOISTOT	-453	-345	-3 882	-3 549
Varausten purku				
Poistoeron lisäys/vähennys	65	3	115	-324
TILIKAUDEN KOKONAISPOISTOT	-519	-349	-3 997	-3 225
KERTYNYT POISTOERO 31.12.	195	130	5 025	4 910

Suunnitelman mukaiset poistot on laskettu konsernissa yhdenmukaisin periaattein käyttöomaisuuden taloudellisen käyttiän mukaisina tasapoistoina.

Suunnitelman mukaiset poistoajat ovat:
 Muut pitkävaikutteiset menot 5 vuotta
 Muut aineelliset hyödykkeet 5–10 vuotta
 Liikearvot 5–10 vuotta
 Rakennukset 35–40 vuotta

Koneet ja kalusto:
 Linja-autot 7–14 vuotta
 Kuorma-autot 8 vuotta
 Perävaunut 15 vuotta
 Trukit ja vaihtokuormatilat 10 vuotta
 Muu kalusto 4–5 vuotta

Tytäryhtiöiden osakkeet	Lukumäärä	Osuus %		Konsernin osuus omasta pääomasta	Nimellisarvo mk	Kirjanpitoarvo mk	1998 tilinpäätöksen mukainen tulos mk
		Konserni	Emo				
Oy Transuotila Ab	100	100,00	100,00	13 452 110,81	1 000 000,00	8 242 004,00	1 398 507,44
Napapiirin Turistiauto Oy	30	100,00	100,00	88 576,14	14 500,00	149 760,84	
Joensuun Maaliikenneasema Oy	2792	69,80	69,80	3 563 242,48	2 792 000,00	2 792 000,00	-62 908,06
Oy Etelä-Pohjolan Liikenne Ab	300	100,00	100,00	24 832 742,29	3 000 000,00	3 000 000,00	548 241,94
Oy Kaakkois-Pohjolan Liikenne Ab	150	100,00	100,00	9 479 235,38	1 500 000,00	1 500 000,00	2 038 288,15
Oy Pohjolan Kaupunkiliikenne Ab	100	100,00	100,00	9 225 941,74	1 000 000,00	1 000 000,00	3 098 145,56
Transpoint Oy Ab	300	100,00	100,00	105 036 275,17	3 000 000,00	81 268 000,00	11 449 918,58
Oy Logis Ab	100	100,00	100,00	1 031 585,66	1 000 000,00	1 004 000,00	16 212,43
						<u>98 955 764,84</u>	
Linjaliikenne K.Hakanen Oy	100	100,00		-102 395,47	50 000,00	5 243 450,30	401 780,22
Kuljetus Huhtala Oy	100	100,00		159 046,99	15 000,00	148 980,00	
Combitrans Oy	153	51,00		4 864 677,35	10 000,00	1 734 640,00	5 534 139,55
Kuljetusliike Leppänen Oy	48	100,00		777 348,77	48 000,00	3 962 400,00	43 754,00
AS Transuotila, Eesti	100	100,00				292 000,00	181 000,00
UAB Transuotila Liettua	10	100,00				11 482,37	62 886,00
SIA Transuotila Latvia		100,00				19 000,00	50 492,00
Osakkuusyritykset							
KT Oy Oulun Terminaalivarasto	6 509	43,39	43,39	9 033 136,48	130 180,00	9 308 929,30	-513 952,25
Osakkeet ja Osuudet muissa yhtiöissä							
Emoyhtiö	Lukumäärä	Osuus %		Nimellisarvo mk	Kirjanpitoarvo mk		
Imatran Keskusliikenneasema							
Kiinteistöosakeyhtiö	45	0,83		83 767,50	134 923,55		
Asunto Oy Petäjäpuisto	90	0,01		900,00	162 560,00		
Asunto Oy Jyväskylän Kruunu	869	1,86		8 690,00	170 000,00		
Muut osakeyhtiöt ja muut yhtiöt					<u>292 366,46</u>	<u>759 850,01</u>	
Konserni						<u>10 068 779,31</u>	
Muut osakeyhtiöt ja muut yhtiöt						<u>192 436,92</u>	<u>10 261 216,23</u>

Helsingissä 11. päivänä helmikuuta 1999.



Henri Kuitunen
puheenjohtaja



Erkki Hämäläinen



Juhani Kopperi



Veikko Vaikkinen



Matti Krannila
toimitusjohtaja

Tilintarkastuskertomus

Oy Pohjolan Liikenne Ab:n osakkeenomistajalle

Olemme tarkastaneet Oy Pohjolan Liikenne Ab:n kirjanpidon, tilinpäätöksen ja hallinnon tilikaudelta 1.1.-31.12.1998. Hallituksen ja toimitusjohtajan laatima tilinpäätös sisältää toimintakertomuksen sekä konsernin ja emoyhtiön tuloslaskelman, taseen ja liitetiedot. Suorittamamme tarkastuksen perusteella annamme lausunnon tilinpäätöksestä ja hallinnosta.

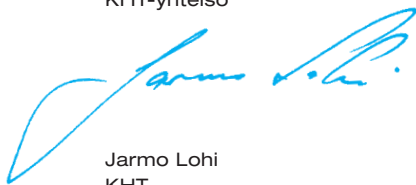
Tilintarkastus on suoritettu hyvän tilintarkastustavan mukaisesti. Kirjanpitoa sekä tilinpäätöksen laatimisperiaatteita, sisältöä ja esittämistapaa on tällöin tarkastettu riittävässä laajuudessa sen toteamiseksi, ettei tilinpäätös sisällä olennaisia virheitä tai puutteita. Hallinnon tarkastuksessa on selvitetty hallituksen jäsenten sekä toimitusjohtajan toiminnan lainmukaisuutta osakeyhtiölain säännösten perusteella.

Lausuntonamme esitämme, että tilinpäätös, joka osoittaa voittoa 22.285.507,71 markkaa, on laadittu kirjanpitolain sekä tilinpäätöksen laatimista koskevien muiden säännösten ja määräysten mukaisesti. Tilinpäätös antaa kirjanpitolaissa tarkoitetulla tavalla oikeat ja riittävät tiedot konsernin sekä emoyhtiön toiminnan tuloksesta ja taloudellisesta asemasta.

Tilinpäätös konsernitilinpäätöksineen voidaan vahvistaa ja vastuuvapaus myöntää emoyhtiön hallituksen jäsenille sekä toimitusjohtajalle tarkastamaltamme tilikaudelta.

Hallituksen esitys tuloksen käsittelystä on osakeyhtiölain mukainen.

Helsingissä 16. päivänä helmikuuta 1999
ARTHUR ANDERSEN OY
KHT-yhteisö



Jarmo Lohi
KHT

Pohjolan Liikenne -konserni

Hallitus

Henri Kuitunen
pääjohtaja
puheenjohtaja

Juhani Kopperi
toimitusjohtaja
varapuheenjohtaja

Veikko Vaikkinen
talousjohtaja

Tilintarkastaja

KHT-yhteisö
Arthur Andersen Oy

Konsernin johto

Matti Krannila
toimitusjohtaja

Transpoint-johto

Matti Krannila
toimitusjohtaja

Toivo Toivonen
varatoimitusjohtaja

Mauri Kummala
liikennejohtaja

Tapio Kivikangas
markkinointijohtaja

Raimo Nieminen
talousjohtaja

Jukka-Pekka Suonikko
tietohallintopäällikkö

Combitrans-johto

Toivo Toivonen
toimitusjohtaja

Erkki Tirronen
myyntijohtaja

Muiden yhtiöiden johto

Matti Krannila
toimitusjohtaja

Aluejohto

Tavaraliikenne:

Transpoint Oy Ab

Veli-Matti Tuomela
konserniasiakkaat

Matti Haimi
Helsinki, myynti

Kai Kultalahti
Helsinki, tuotanto

Christian Ramberg
Lounais-Suomi

Simo Sipilä
Länsi-Suomi

Lauri Osmala, oto
Pohjois-Suomi

Lauri Osmala
Itä-Suomi

Seppo Pöyry
Kaakkois-Suomi

Harri Oksanen
Etelä-Suomi

Combitrans Oy:

Ari Koivunen
Kouvolan aluekeskus

Jarmo Juntunen
Tampereen aluekeskus

Henkilöliikenne:

Heikki Alanko
Oy Etelä-Pohjolan
Liikenne Ab
Oy Pohjolan
Kaupunkiliikenne Ab

Säiliöliikenne:

Hannu Viitanen
Oy Transuotila Ab

Tytäryhtiöt

Transpoint Oy Ab
Combitrans Oy

Oy Logis Ab

Joensuun
Maaliikenneasema Oy

Oy Etelä-Pohjolan
Liikenne Ab
Linjaliikenne
K. Hakanen Oy
Kuljetus Huhtala Oy
Jaakko Palmunen Ky

Oy Kaakkois-Pohjolan
Liikenne Ab

Oy Pohjolan
Kaupunkiliikenne Ab

Napapiirin Turistiauto Oy

Oy Transuotila Ab
Kuljetusliike
Leppänen Oy
AS Transuotila
SIA Transuotila
UAB Transuotila

Konsernin toimipaikat

PÄÄKONTTORI

Postintaival 3
00240 Helsinki
Puh. 09-156 01
Fax 09-156 0260

TAVARALIIKENNE

TRANSPORT OY AB
kotisivut:
www.transport.fi

Helsinki:

Veturitie 19
00240 HELSINKI
Puh. 09-707 5333
Fax 09-707 5322

Ratakatu
10300 KARJAA
Puh. 019-221 6206
Fax 019-221 6268

Lounais-Suomi:

Artukaistentie 9
20240 TURKU
Puh. 02-332 2035
Fax 02-332 2016

Lounainen linjakatu 11
28130 PORI
Puh. 02-624 6355
Fax 02-624 6269

Haisiontie 145
30100 FORSSA
Puh. 03-435 5003
Fax 03-435 5997

Hakunintie 12
26100 RAUMA
Puh. 02-832 6655
Fax 02-832 6633

Jokinen-yhtiö
Joensuunkatu 15
24100 SALO
Puh. 02-731 7384
Fax 02-777 2120

SAM-Transport Ab
Vikingagränd 2
22100 MAARIANHAMINA
Puh. 018-247 38
Fax 018-171 50

Länsi-Suomi:

Lempääläntie 2
33100 TAMPERE
Puh. 03-248 2498
Fax 03-212 7508

Pohjolan tie 1
60120 SEINÄJOKI
Puh. 06-415 2252
Fax 06-423 4734

Liisanlehdontie 12
65380 VAASA
Puh. 06-415 2608
Fax 06-415 2625

Pohjois-Suomi:

Tyrnäväntie 16
90400 OULU
Puh. 08-316 2621
Fax 08-316 2614

Tavara-asema
96100 ROVANIEMI
Puh. 016-334 6253
Fax 016-334 6218

Eteläväylä
67100 KOKKOLA
Puh. 06-828 3250
Fax 06-828 3263

Itä-Suomi:

Itkonniemenkatu 4 A
70500 KUOPIO
Puh. 017-211 4251
Fax 017-211 4231

Rahtikatu 3
80100 JOENSUU
Puh. 013-176 2008
Fax 013-176 2010

Asema-alue
87100 KAJAANI
Puh. 08-632 3244
Fax 08-632 3320

Kaakkois-Suomi:

Tehontie 3
45100 KOUVOLA
Puh. 05-742 7235
Fax 05-742 7234

Porontaival
50100 MIKKELI
Puh. 015-356 3230
Fax 015-356 3216

Asema-alue
57100 SAVONLINNA
Puh. 015-573 4253
Fax 015-573 4238

Sepelikatu 1
53810 LAPPEENRANTA
Puh. 05-676 6264
Fax 05-676 6275

Etelä-Suomi:

Sotkankatu 6
15150 LAHTI
Puh. 03-855 8226
Fax 03-855 8307

Tavara-aukio
11130 RIIHIMÄKI
Puh. 019-764 7454
Fax 019-764 7271

Ahjokatu 3-5
40320 JYVÄSKYLÄ
Puh. 014-331 3251
Fax 014-331 3249

Kansainvälinen yksikkö:

Veturitie 19, ovi 04
00240 HELSINKI
Puh. 09-707 5276 (Baltia)
09-707 5278 (Venäjä)
Fax 09-707 5274

COMBITRANS OY

Postintaival 3
00240 HELSINKI
Puh. 09-156 01
Fax 09-156 0260

Vilhonkatu 13
00100 HELSINKI
Puh. 0204 151 81
Fax 09-707 5716

Sotkankatu 6
15150 LAHTI
Puh. 0204 151 81
Fax 0204 156 457

Sepelikatu 1
53810 LAPPEENRANTA
Puh. 0204 151 81
Fax 0204 155 003

Mestarintie 1
45200 KOUVOLA
Puh. 0204 151 81
Fax 0204 153 929

HENKILÖLIIKENNE

OY POHJOLAN
LIIKENNE AB
Kotisivut:
www.pohjolanliikenne.fi

Postintaival 3
00240 HELSINKI
Puh. 09-156 01
Fax 09-156 0260

Tehdaskatu 18
70620 KUOPIO
Puh. 017-211 4691
Fax 017-211 4695

Asema-alue
87100 KAJAANI
Puh. 08-632 3248
Fax 017-211 4695

Raidekatu 9
94100 KEMI
Puh. 016-264 350
Fax 016-264 357

Tyrnäväntie 16
90400 OULU
Puh. 08-316 2606
Fax 08-316 2609

96100 ROVANIEMI
Puh. 016-264 350
Fax 016-264 357

OY ETELÄ-POHJOLAN

LIIKENNE AB

Postintaival 3
00240 HELSINKI
Puh. 09-156 01

Fax 09-156 0260
Rautatehtaankatu 7
20200 TURKU
Puh. 02-415 1514
Fax 02-415 1555

Pappilantie 15
31400 SOMERO
Puh. 02-748 5413

Hemmolankatu 7
08150 LOHJA
Puh. 019-322 222
Fax 019-323 606

OY POHJOLAN

KAUPUNKILIIKENNE AB

Hyljekuja 6
02270 ESPOO
Puh. 09-888 1056
Fax 09-888 1179

Postintaival 3
00240 HELSINKI
Puh. 09-156 01
Fax 09-156 0260

OY KAAKKOIS-

POHJOLAN LIIKENNE AB

Tainionkoskentie 12-14
55100 IMATRA
Puh. 05-436 4211
Fax 05-436 9211

Ahertajantie 2
57230 SAVONLINNA
Puh. 015-258 811
Fax 015-258 813

SÄILIÖLIIKENNE

OY TRANSUOTILA AB

Rautatehtaankatu 7
20200 TURKU
Puh. 02-415 1500
Fax 02-415 1555

Porontaival
50100 MIKKELI
Puh. 015-524 035
Fax 015-258 593

As Transuotila
Viida 7
EE 0902 Saue
ESTONIA
Puh. 00 372 6 319 349
Fax 00 372 6 319 348

UAB Transuotila
Smolensko 6
room 307
2600 Vilnius
LITHUANIA
Puh. 00 370 2 233 227
Fax 00 370 2 233 227

SIA Transuotila
Valdemara iela 33
LV 1010 Riga
LATVIA
Puh. 00 371 7 332 449

