



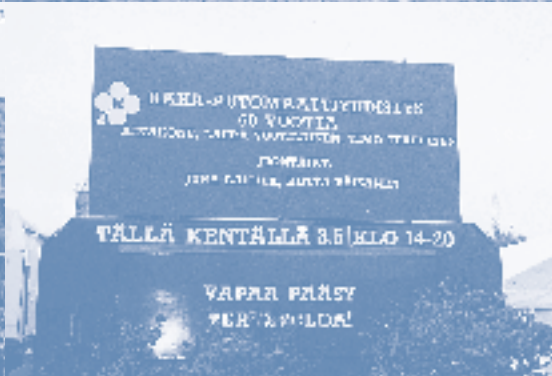
# 1998

RAHA - AUTOMAATTIYHDISTYS

PENNINGAUTOMATFÖRENINGEN



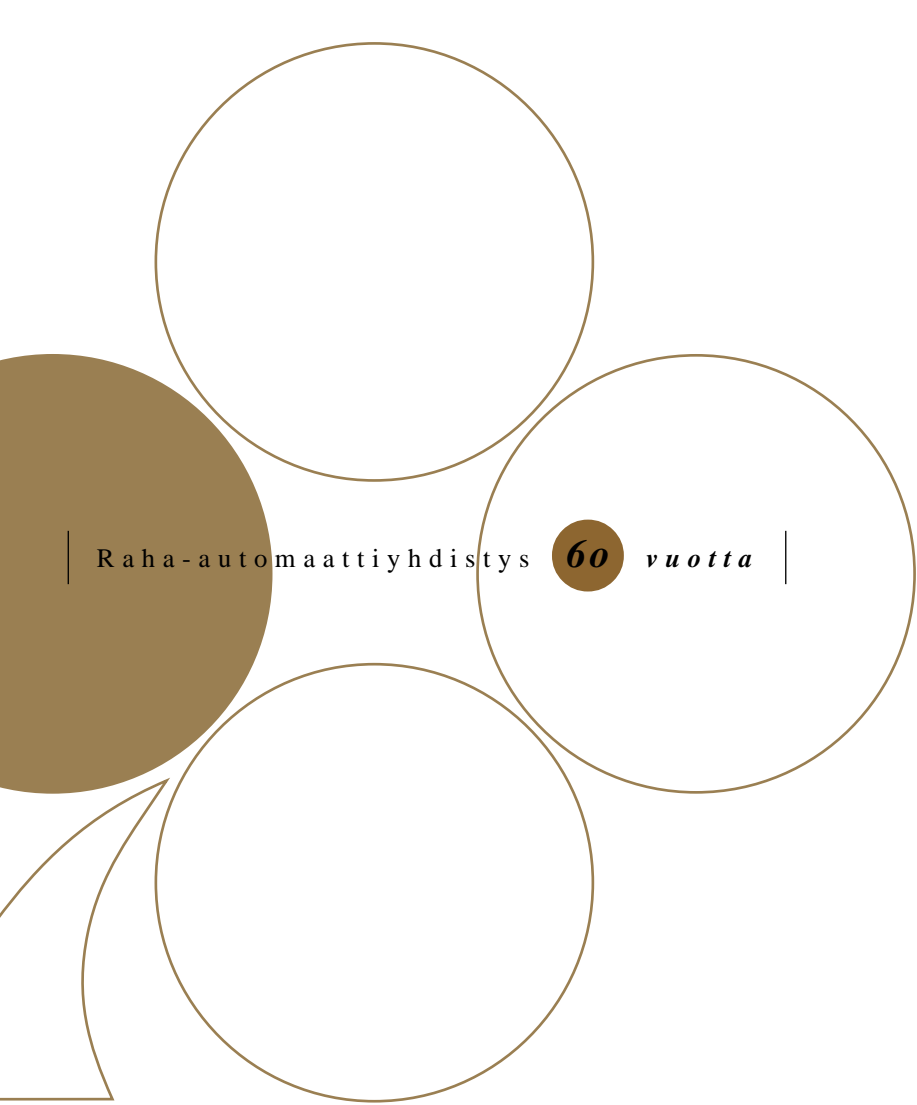




Kuvat kertovat RAY:n 60-vuotiskiertueesta, joka vieraili kymmenessä kaupungissa.

Bilder av RAY:s 60-årssturné, som besökte tio städer.





| Raha-automaattiyhdistys **60** vuotta |

**Raha-automaattiyhdistys**

# **vuosikertomus 1998**

---

**Penningautomatföreningen  
Årsberättelse för 1998**





Raha-automaattiyhdistyksen tehtävänä on lisätä ihmisten hyvinvointia. RAY tukee taloudellisesti sosiaali- ja terveysalan järjestöjä tuottamalla yhteiskunnan hyväksymiä pelipalveluja.

RAY on merkittävä ja tunnettu yksinoikeudella toimiva rahapeliyhdistys, jonka toimintaa tukee ja pitää tarpeellisena koko kansa. Pelitoiminnan tuotto kohdennetaan tehokkaasti ja luotettavasti apua ja tukea tarvitsevien ihmisten hyväksi. RAY:n pelit ovat koko kansan pelejä. Pelit tarjotaan yhteistyössä yrittäjien kanssa ja omissa pelipaikoissa.

Penningautomatföreningens (RAY) uppgift är att öka människornas välfärd. RAY stöder ekonomiskt organisationer på social- och hälsovårdens område genom att tillhandahålla speltjänster som samhället godkänner.

RAY är ett betydelsefullt och känt samfund med ensamrätt för penningspel. Hela folket stöder dess verksamhet och anser att den är nödvändig. Avkastningen av spelverksamheten inriktas effektivt och tillförlitligt på att bistå de människor som behöver hjälp och stöd. RAY:s spel är hela folkets spel. Spelen tillhandahålls i samarbete med företagare och på egna spelställen.

# Sisälllys

## innehåll

Toimitusjohtajan katsaus Verkställande direktörens översikt 1998	6
RAY:n hallitus ja johtokunta RAY:s styrelse och direktion	10
Kehittäminen Utveckling	12
Rahapelitoiminta Penningspel	14
Avustustoiminta Understödsverksamhet	22
Henkilöstö Personal	26
Viestintä Kommunikation	28
Jäsenjärjestöt Medlemsorganisationer	30
Tuloslaskelma ja tase Resultaträkning och balansräkning	32
Pelika RAY Oy	40
Liite: Avustuksensaajat 1999 Bilaga: Mottagare av understöd 1999	



# Toimitusjohtajan katsaus 1998

Raha-automaattiyhdistykselle 60. toimintavuosi merkitsi kymmenien tuhansien suomalaisten tapaamista juhlakiertueen tilaisuuksissa, julkisuutta tiedotusvälineissä ja toisaalta toiminnan analysointia historian ja tulevaisuuden jakajalla. EY:n tuomioistuimen lausunto RAY:n yksinoikeusasemasta ei vielä valmistunut, ja Suomen arpajaislain uudistaminen viivästy, mutta toiminnan tehokkuuden kehittäminen jatkui.

Juhlavuonna kävi selväksi, että sosiaali- ja terveysjärjestöjen merkitys suomalaisten hyvinvoinnille ja RAY:n tehtävä järjestöjen toiminnan rahoittajana tunnetaan laajalti. Yhä markkinakeskeisemmässä yhteiskunnassa hyvinvointi ja inhimillisyys edellyttävät myös sellaisia palveluja, joille ei ole kaupallista kysyntää ja joiden avulla voidaan kanavoida vapaaehtoista auttamista.

Suomessa käytiin kertomusvuonna keskustelua pelimonopoleista ja erityisesti RAY:stä. Keskustelu oli ajoittain epäasiallista ja harhaanjohtavaa. Odottamattomia olivat myös yrittäjäjärjestöjen lausunnot arpajaislain luonnoksesta. Asiakastyytyväisyyttä mittaavissa tutkimuksissa pelilaitteita sijoittavat yrittäjät ovat tyytyväisiä RAY:n toimintaan ja merkittävä osa heistä kannattaa nykyistä rahapelijärjestelmää, mutta lausunnoissa yrittäjäjärjestöt asettuivat yksinoikeuden purkamisen kannalle.

Arpajaislain uudistaminen, joka on ollut vireillä vuodesta 1995, siirtyi edelleen vuoden 1999 valtiopäivien ratkaistavaksi. Avoimena oleva uudistus ja EY:n tuomioistuimelle jätetty Vaasan hovioikeuden lausunto-pyyntö RAY:n yksinoikeusasemasta hämmensivät rahapelimarkkinoita. EY:n tuomioistuimen julkisasiamies katsoi kuluvan vuoden maaliskuussa antamassaan ratkaisuehdotuksessa RAY:n yksinoikeusaseman toteuttamistavan olevan ristiriidassa yhteisöjen säädösten kanssa. EY:n tuomioistuimen lausuntoa odotetaan vuoden 1999 aikana.

EU:n komissio, kaikki yksittäiset jäsenmaat ja EY:n tuomioistuin ovat tähän saakka katsoneet, että rahapelit kuuluvan kunkin maan kansallisen päätöksenteon piiriin. Mieliä pidemmittäen mukaan kolme neljännestä suomalaisista pitää nykyistä pelitoiminnan mallia parhaana ja pelaamisen hyväksyttävyyden on toiminnan luotettavuuden vuoksi laajempaa kuin muissa EU-maissa. Suomi on pelijärjestelmänsä kannalta paitsi Euroopassa myös muualla arvostettu mallimaa, joka yhdistää tuloksellisesti ihmisten halun pelata rahapelejä, sosiaalisen avun ja kansalaistoiminnan.

Rahapelien liikevaihdon arvellaan olevan Euroopan Unionissa noin 400 miljardia markkaa. Suomalaiset pelasivat kolmen yksinoikeudella toimivan yhteisön rahapelejä vuonna 1998 yhteensä 9,4 miljardilla markalla, mikä on yhdeksän prosenttia edellisvuotta enemmän. RAY:n liikevaihto nousi lähes 2 769 miljoonaan markkaan ja sen osuus rahapeleistä on kolmekymmentä prosenttia. Rahapelien suosion kasvuun vaikuttavat kotitalouksien käytettävissä olevien varojen ja työllisyyden parantumisen lisäksi ihmisten elämäntapaan liittyvät seikat.

## Panostuksia tehokkuuteen

RAY lähtee uudelle vuosikymmenelle tietoisena siitä, että järjestöjen työn tarve hyvinvoinnin säilyttämiseksi lisääntyy ja että vapaaehtoinen kansalaistoiminta tarvitsee vakaan rahoituksen.

Toimintavuonna RAY:n hallitus vahvisti avustus-toiminnan sosiaali- ja terveyspoliittiset linjaukset ja painoalueet lähivuosisiksi. Niissä painotetaan avun ja tuen turvaamista erityisesti väestöryhmille ja perheille, joiden osalle taloudelliset ja sosiaaliset ongelmat ovat kasautuneet.

Liiketoiminnassaan RAY on koko tämän vuosikymmenen ajan parantanut tehokkuuttaan ja ottanut käyttöön uutta tekniikkaa. Myös laatuun, joka lähtee johtamisesta, henkilöstön osaamisesta ja oikeasta viestintäympäristöstä, on tällä vuosikymmenellä investoitu enemmän kuin koskaan.

Suurin urakka vuonna 1998 oli koko toimintaa ohjaavan tietojärjestelmän uusiminen. Lisäksi raha-automaattien verkotus käynnistyi täydellä vauhdilla. Kolmen vuoden kuluttua kaukaistenkin paikkakuntien automaattit kommunikoivat keskustietojärjestelmien kanssa. Tämä parantaa valvontaa ja asiakaspalvelua sekä nopeuttaa kunnossapittoa.

RAY on kilpailukykyinen verrattuna mihin tahansa ulkomaiseen pelitoiminnan harjoittajaan tai suomalaiseen palvelujen tarjoajaan. Yksinoikeusaseman on katsottu erityisesti edellyttävän, että järjestöjen ja valtion antaman tehtävän toteuttaminen edellyttää vastuullisuutta, jatkuvaa kehittämistä ja tuloksellisuutta.



Markku Ruohonen





## Verkställande direktörens översikt 1998

Penningautomatföreningens 60:de verksamhetsår betydde att tiotusentals finländare träffades vid evenemang under jubileumsturnén samt publicitet i informationsmedierna och å andra sidan analys av verksamheten vid historiens och framtidens vattendelare. EU-domstolens utlåtande om RAY:s monopolställning blev inte ännu klar, och revideringen av Finlands lotterilag försenades, men arbetet på att göra verksamheten effektivare fortsatte.

Under jubileumsåret blev det klart att social- och hälsoorganisationernas betydelse för finländarnas välbefinnande och RAY:s uppgift som finansierare av organisationernas verksamhet är mycket väl känd. I det allt mera marknadscentrerade samhället förutsätter välfärden och humaniteten också sådana tjänster som inte har kommersiell efterfrågan och genom vilken frivilligt hjälpanande kan kanaliseras.

I Finland fördes under redogörelseåret en debatt om spelmonopolen och i synnerhet om RAY. Debatten var tidvis osaklig och vilseledande. Övriga var också företagorganisationernas utlåtanden om utkastet till lotterilag. I undersökningar som mäter kundtillfredsställelsen är de företagare hos vilka spelautomater placeras nöjda med RAY:s verksamhet och en betydande del av dem stöder det nuvarande penningsspelsystemet, men i utlåtandena förordade företagorganisationerna en avveckling av ensamrätten.

Revideringen av lotterilagen, som har varit anhängig sedan 1995, framskötts ytterligare till att avgöras av 1999 års riksdag. Revideringen som är på hälft och Vasa hovrätt till EU-domstolen lämnade begäran om utlåtande om RAY:s monopolställning förvirrade penningsspelsmarknaden. EU-domstolens generaladvokat ansåg i sitt förslag till avgörande i mars i år att sättet att förverkliga RAY:s monopolställning står i strid med gemenskapens rättsakter. EU-domstolens utlåtande inväntas under 1999.

EU-kommissionen, alla enskilda medlemsländer och EU-domstolen har hittills ansett att penningsspelen hör till varje lands nationella beslutanderätt. Enligt opinionsundersökningar anser tre fjärdedelar av finländarna att den nuvarande modellen för spelverksamheten är den bästa och att acceptansen av spelandet på grund av verksamhetens tillförlitlighet är större än i andra EU-länder. Finland är på grund av sitt spelsystem inte bara i Europa utan också annanstans ett uppskattat mönster-

land, som resultatrikt förenar människornas lust att spela penningsspel, socialt bistånd och medborgarverksamhet.

Penningsspelens omsättning beräknas till 400 miljarder mark inom Europeiska unionen. Finländarna spelade penningsspel, som tillhandahålls av de tre sammanlutningar som har ensamrätt, för sammanlagt 9,4 miljarder mark 1998, vilket är nio procent mera än året innan. RAY:s omsättning steg till nästan 2 769 miljarder mark och dess andel av penningsspelen är trettio procent. Penningsspelens växande popularitet har inte bara en förbättrande inverkan på hushållens till buds stående tillgångar och sysselsättningen utan också på omständigheter som hör samman med människornas levnadssätt.

### Satsningar på effektiviteten

RAY går in i nästa decennium med vetskap om att behovet av organisationsarbete för att bevara välfärden ökar och att den frivilliga medborgarverksamheten behöver en stabil finansiering.

Under redogörelseåret stärkte RAY:s styrelse understödsverksamhetens social- och hälsopolitiska linjedragningar och satsningsområden för de närmaste åren. I dem understryks trygghet av hjälp och stöd i synnerhet till de befolkningsgrupper och familjer för vilkas del ekonomiska och sociala problem har hopat sig.

I sin affärsverksamhet har RAY under hela detta årtionde förbättrat sin effektivitet och infört ny teknik. Också i kvaliteten, som utgår från ledandet, personalens kunnande och rätt kommunikationsmiljö, har under detta årtionde investerats mera än någonsin.

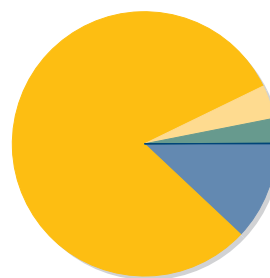
Det största arbetet under redogörelseåret var förnyelsen av det datasystem som styr hela verksamheten. Dessutom inleddes nätverksbildningen av penningautomaterna för fullt. Efter tre år kommunicerar också de mest avlägsna orternas automater med centraldatasystemen. Detta förbättrar övervakningen och kundservicen samt gör underhållet snabbare.

RAY har konkurrenskraft jämfört med vilken utländsk idkare av spelverksamhet eller vilken finländsk serviceproducent som helst. Monopolställningen har särskilt ansetts förutsätta att fullgörandet av den uppgift som organisationerna och staten gett kräver ansvar, fortlöpande utveckling och resultat.

## Liikevaihto 2 768,8 Mmk

### Omsättning

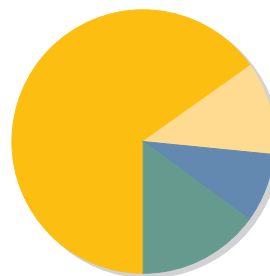
Raha-automaatit	2 236,1 Mmk	80,8 %
<i>Penningautomaterna</i>		
RAY-pelitalit	332,1 Mmk	12,0 %
<i>RAY-spelsalarna</i> myös raha-automaatteja också penningautomater		
Ravintolakasinopelit	113,2 Mmk	4,1 %
<i>Restaurangkasinospelen</i>		
Casino RAY	83,5 Mmk	3,0 %
Myynti ja vuokraus	3,9 Mmk	0,1 %
<i>Försäljning och uthyrning</i>		



## Liikevaihdon käyttö 2 768,8 Mmk

### Användning av omsättning

Avustuksiin	1 811,7 Mmk	65,4 %
<i>För understöd</i>		
Muut tuotot ja kulut	315,2 Mmk	11,4 %
<i>Övriga inkomster och utgifter</i>		
Palkat ja sosiaalikulut	224,9 Mmk	8,1 %
<i>Löner och socialkostnader</i>		
Sijoituspaikkamaksut	417,0 Mmk	15,1 %
<i>Avgifter för placeringsställen</i>		



## Tunnusluvut 1995 - 1998 (Mmk)

	Parametrar			
	1995	1996	1997	1998
Liikevaihto	2 272,5	2 378,4	2 543,2	2 768,8
<i>Omsättning</i>				
Avustukset	1 408,6	1 454,4	1 545,0	1 377,5
<i>Understöd</i>				
Veteraanien kuntoutus	165,0	165,0	190,0	535,0*
<i>Veteranrehabilitering</i>				
Sijoituspaikkamaksut	325,3	337,4	362,0	417,0
<i>Avgifter för placeringsställen</i>				
Palkkakustannukset	213,4	217,9	210,4	224,9
<i>Lönekostnader</i>				
Tilikauden voitto	1 563,1	1 638,3	1 705,3	1 811,7
<i>Räkenskapsperiodens vinst</i>				
Tilikauden voitto (%)	68,8	68,9	67,0	65,4
<i>Räkenskapsperiodens vinst (%)</i>				
Henkilöstö	1 661	1 585	1 579	1 642
<i>Personal</i>				

\* mukana sotainvalidien sairaskodit \* inkl. krigsinvalidernas sjukhem





NUORISOTYÖN AVUSTUKSET LISÄÄNTYIVÄT SUHTEELLISESTI ENITEN. AVUSTUKSILLA TORJUTAAN NUORISON YLEISTÄ PAHOINVONTIA JA HOI-  
DETAAN HUUMEIDEN SEKÄ PÄIHITEIDEN KÄYTÖN SEURAUKSIA. TÄRKEÄL-  
LÄ SIJALLA ON AINA EHKÄISEVÄ TOIMINTA.

UNDERSTÖDEN TILL UNGDOMSARBETET ÖKADE RELATIVT SETT MEST. MED UNDERSTÖDEN MOTARBETAS UNGDOMENS ALLMÄNNA ILLAMÅENDE  
OCH SKÖTS FÖLJDER AV BRUK AV NARKOTIKA OCH BLANDBRUK AV  
DROGER. DEN FÖREBYGGANDE VERKSAMHETEN ÄR VIKTIG.

# RAY:n hallitus

RAY:s styrelse

1998 - 2000

**Valtioneuvoston  
määräämät jäsenet**  
Av stadstrådet  
förordnade ledamöter

**Jukka Vihriälä**

puheenjohtaja  
kansanedustaja  
*ordförande*  
*riksdagsman*

**Maunu Ihalainen**

varapuheenjohtaja  
hallintopäällikkö  
*vice ordförande*  
*administrativ chef*

**Markku Lehto**

kansliapäällikkö  
*kanslichef*

**Maija Perho**

kansanedustaja  
*riksdagsman*

**Juhani Perttunen**

kansliapäällikkö  
*kanslichef*

**Pekka Piispanen**

suunnittelupäällikkö  
*planeringschef*

**Erkki Virtanen**

(2.9.1998 saakka t.o.m. 2.9.1998)

budjettipäällikkö  
*budgetchef*

**Timo Viherkenttä**

(3.9.1998 lukien fr.o.m. 3.9.1998)

budjettipäällikkö  
*budgetchef*

**Yhdistyksen kokouksen  
valitsevat jäsenet**  
Av föreningsmötet  
utsedda ledamöter

**Liisa Elovainio**

II varapuheenjohtaja  
pääsihteeri  
*II vice ordförande*  
*generalsekreterare*

**Leena Kolsi**

toimitusjohtaja  
*verkställande direktör*

**Raimo Lindberg**

toimitusjohtaja  
*verkställande direktör*

**Stina Oriander**

toiminnanjohtaja  
*verksamhetsledare*

**Jukka Salminen**

toiminnanjohtaja  
*verksamhetsledare*

**Aimo Strömberg**

toiminnanjohtaja  
*verksamhetsledare*

**Leena Välimäki**

säätiönjohtaja  
*direktör för stiftelse*

**Henkilöstön edustajat**  
Personalens representanter

**Seppo Hartikainen**

tarkastaja  
*inspektör*

**Jouko Ilvonen**

työkaluviilaaja  
*filare*

RAHA-AUTOMAATTIYHDISTYS 60 VUOTTA  
**TERVETULOA**

## **Johtokunta**

### **direktion**



#### **Markku Ruohonen**

toimitusjohtaja  
puheenjohtaja  
*verkställande direktör*  
*ordförande*



#### **Esko Romppainen**

varatoimitusjohtaja  
varapuheenjohtaja  
*vice verkställande direktör*  
*vice ordförande*



#### **Seppo Pyykkönen**

johtaja  
hallinto  
*direktör*  
*administration*



#### **Hannu Salokorpi**

johtaja  
avustustoiminta  
*direktör*  
*understödsverksamhet*



# Kehittäminen



RAY:n toiminnan kehittäminen keskittyi toimintavuonna koko toimintajärjestelmän uudistamiseen ja toisaalta tuloksen teon kannalta oleellisten johtamis- ja seurantamenetelmien kehittämiseen. Tutkimustiedon avulla on kehitetty asiakaslähtöisiä toimintamalleja niin yritys- kuin peliasiakkaiden palvelemiseksi.

RAY:n toistaiseksi suurin yksittäinen tietotekninen hanke RAY/3 otettiin tuotantokäyttöön vuoden lopulla. Aluksi operointi koski raha-automaattitoimintaa, kokoonpanoa, materiaalityöintä ja RAY-pelitalien automaattien sekä taloushallintoa. Ravintoloiden ja pelitalien kasinotoiminnassa uusi järjestelmä tulee käyttöön kuluvana vuonna. Hanke on toteutettu RAY:n kokonaisvastuulla ja se saavutti tavoitteen ydintoimintojensa osalta.

RAY:n tieto- ja yritysturvallisuuden ohjausryhmä johti tietojärjestelmien ja teknisten laitteiden vuoden 2000-ongelman selvittelyä. Toiminnallisten järjestelmien osalta 2000-riskit on poistettu niiden uusimisen myötä. Muilta osin työ jatkuu kuluvan vuoden ajan. RAY:n kaikki toiminta- ja pelijärjestelmät ja laitteet kartoitettiin ja tehtiin tarvittavat kehitys- ja testaussuunnitelmat.

EU:n vahvistettua eurorahojen mitat ja muut ominaisuudet siirryttiin uusien rahojen käyttöönoton suunnittelussa käytännön tasolle. Laitekannan uusiminen vauhdittui, jotta vuoden 2002 alussa eurokolikoiden käyttö onnistuisi kaikissa raha-automaateissa.

Vuoden lopussa jo lähes 1 300 raha-automaattia yhteensä 760 sijoituspaikassa toimi verkossa. Kehityspanostus kohdistui erityisesti järjestelmän valvomerkkisen tietotekniseen toteutukseen sekä verkotushankkeen muiden osien viimeistelyyn ja käytön vakiinnuttamiseen. Verkotus parantaa asiakaspalvelua ja vahvistaa rahaliikenteen valvontaa.

Toimintavuonna valmistunut tietotekniikkastrategia määrittelee RAY:n lähiajan tietotekniset perusratkaisut ja käytännön kehittämissuunnitelmat. Suunnitelma sisältää myös pidemmän ajan strategiset linjaukset, joiden toimeenpanoon liittyvä valmistelu on käynnistynyt.

RAY:n suunnitteluprosessin toimivuutta parannettiin soveltamalla yleisesti käytettyä Balanced Scorecard -viitekehystä. Lisäksi suunnittelun osaksi liitettiin toiminnan itsearviointi Suomen laatupalkintokriteerien pohjalta. Tutkimustoiminnan laajentamisen ja syventämisen avulla kehittämiseen käytettyjä varoja on pystytty suuntaamaan hallitummin. Tuloksena on ollut useita hankkeita, joista merkittävimpiä on tulevaisuuden pelaamista ja tuotteiden kehittämistä kartoittanut projekti, jonka perusteella on saatu suunta pelitoiminnan kokonaiskehittämiseen. Myös viestintätekniikka, valmistautuminen suljettujen palveluiden tarjontaan ja sisäisen viestinnän kehittäminen ovat olleet ajankohdallisia.

Tutkimus- ja kehitystyö organisoitui toimintavuonna uudelleen, jolloin koko RAY:n toimintaa ohjaava uusi Tutkimus- ja kehitys -yksikkö siirtyi toimitusjohtajan esikuntaan. Tuotteiden kehitys ja siihen liittyvä tutkimus sekä tuotesuunnittelu kytkettiin Tuotekehitys-yksiköksi Raha-automaattiliiketoimintaan. RAY/3-järjestelmän johdosta tuotekehitysprosessi nivoutuu entistä kiinteämmin RAY:n muuhun toimintaan.

## Uusia tuotteita

Toimintavuoden merkittävin peliutuus on Monipeli, joka mahdollistaa useiden pelien käytön samassa laitteessa. Ensimmäiset Monipelit sisältävät neljä erilaista peli-ideaa, mutta niihin voidaan haluttaessa lisätä pelejä ohjelmapäivitysten avulla. Peli lisää asiakkaiden valintamahdollisuuksia erityisesti paikoissa, joissa automaatteja on vähän.

Toimintavuonna valmistuivat 200 markan päävoiton antavien automaattien sarja Tähti, Jokeripokeri, Ventti Plus ja Ässäpokeri. Täyspottien mallisto lisäantyi Täyskeno- ja Täyspotti -nimisillä automaateilla. Koekäyttöön valmistui myös kolme erilaista noppapeliä sisältävä Täysnoppa. RAY:n 60-vuotisjuhlan johdosta Pajatson päävoitoksi muutettiin 60 markkaa aikaisemman 20 markan sijasta.

## Utveckling

Utvecklingen av RAY:s verksamhet inriktades under redogörelseåret på förnyelse av hela verksamhetssystemet och de med tanke på resultatet viktiga lednings- och uppföljningssystemen. Med hjälp av undersökningsresultatet har kundvänliga verksamhetsmodeller utvecklats för att betjäna såväl företags- som spelkunderna.

RAY:s största enskilda datatekniska projekt RAY/3 togs i produktionsbruk i slutet av året. Projektet har genomförts på RAY:s totalansvar och det nådde beträffande kärnfunktionerna sitt mål.

Ledningsgruppen för RAY:s data- och företagssäkerhet ledde utredningen av problemet beträffande året 2000 med avseende på datasystemen och de tekniska anordningarna. När det gäller de funktionella systemen har 2000-riskerna eliminerats i takt med att de har förnyats. I övrigt fortsätter arbetet under det innevarande året.

Sedan EU fastställt måtten och de övriga egenskaperna för euron övergick man till att planera införandet av de nya pengarna till den planerade nivån för införandet. Förnyandet av automaterna tog fart så att euro-mynten vid ingången av 2002 skall kunna användas i alla myntautomater.

I slutet av året fungerar redan nästan 760 av de närapå 1 300 penningautomaternas placeringsställen i nätet. Utbyggnaden av nätverket förbättrar kundservicen och stärker övervakningen av penningrörelsen.

Funktionerna i RAY:s planeringsprocess förbättrades genom införande av den allmänt använda referensramen Balanced Scorecard. Dessutom blev självvärdering av verksamheten utgående från de finländska kvalitetskriterierna en del av planeringen. Med hjälp

av den fördjupade och utvidgade forskningsverksamheten har de medel som styrts till utvecklingen kunnat dirigeras mera behärskat än förr. Resultatet har varit flera projekt, av vilka det viktigaste har varit ett projekt som kartlagt framtida spelplanering och utsikterna för planering av produkterna, och utgående från dem har riktningen tagits för den totala utvecklingen av spelverksamheten. Också kommunikationstekniken, förberedelserna för användningen av slutna tjänster och utvecklande av den interna kommunikationen har varit aktuella.

Forskningen och utvecklingsarbetet omorganiserades under året, varvid RAY:s nya enhet Forskning och utveckling, som styr hela RAY:s verksamhet, överfördes till verkställande direktörens stab. Utvecklingen av produkterna och den därtill hörande forskningen och produktutveckling samlades som enheten Produktutveckling sammankopplades som enheten Produktutveckling med affärsverksamheten Penningautomaterna.

## Nya produkter

Den viktigaste spelnyheten under redogörelseåret var Monipeli, som gör det möjligt att använda många spel i en enda apparat. Spelet ökar kundernas valmöjligheter i synnerhet på ställen där antalet automater är litet. Under året färdigställdes automatserierna Tähti, Jokeripokeri, Ventti Plus och Ässäpokeri, som ger en full vinst på 200 mark. Modellserien Täyspotti utökades med automaterna Täyskeno och Täyspotti. För försöksbruk färdigställdes dessutom Täysnoppa, som innehåller tre olika slags tärningsspel. Med anledning av RAY:s 60-årsjubileum höjdes huvudvinsten i Pajazzon till 60 mark, i stället för tidigare 20 mark.



# Rahapelitoiminta

Varatoimitusjohtaja Esko Romppainen

Suomessa kolmen yksinoikeudella toimivan rahapeli-yhteisön yhteenlaskettu liikevaihto nousi jälleen uuteen, noin 9,4 miljardin markan ennätykseen. Suurimman kasvun kokosi Oy Veikkaus Ab, jonka tuotoista valtaosa tulee lotosta ja urheilupeleistä. RAY:n osuus rahapelien liikevaihdosta on noin 30 prosenttia. Toimintavuonna RAY:n pelitoiminnan tuotot ennen arpajaisveroja ja oikaisueriä nousivat 2 855,5 miljoonaan markkaan, mikä merkitsee 8,9 prosentin kasvua.

RAY:n rahapelitoimintaan kuuluvat yrittäjien ja huoneistonhaltijoiden tiloihin sijoitetut raha-automaatit ja ravintolakasinopelit sekä RAY:n omat peliketjut ja kasino. Toiminta jakautuu kolmeen tulosityksikköön: Raha-automaatit, RAY-pelitalit ja ravintolakasinopelit ja Casino RAY. Rahapelitoimintaa tukevat pelilaitteiden kokoonpano ja materiaalitoiminnot, markkinointi sekä rahaliikenteen tuki ja tietotekninen tuki.

## Raha-automaatit

Johtaja Risto Lehtinen

RAY:n yhteistyökumppanien liiketiloihin sijoitettujen raha-automaattien liikevaihto toimintavuonna oli 2 236 miljoonaa markkaa, mikä on lähes 81 prosenttia rahapelien liikevaihdosta. Tuotto kasvoi edellisvuodesta 9,5 prosenttia. Pelipisteitä koko maassa oli vuoden lopussa 8 700 ja niissä yhteensä 14 240 raha-automaattia eli noin kolme prosenttia enemmän kuin vuotta aiemmin.

Pelipisteiden toimivuuteen ja viihtyisyyteen panostettiin edelleen voimakkaasti. Somistevalikoimaa laajennettiin tarjoamaan käyttökelpoisia ratkaisuja yhä vaativampiin kohteisiin. Vuoden aikana peliseinäkkeitä asennettiin noin viiteensataan uuteen tilaan.

Raha-automaattikannan uudistamista jatkettiin vaihtamalla 2 550 raha-automaattia uusiin. Pelien sijoittelussa noudatettiin periaatteita, joilla tähdätään toi-

minnan korkeaan hyväksyttävyyteen, tuoton hallittuun kasvuun, hyvään alueelliseen pelitarjontaan ja yhteistyökumppanien tasapuoliseen kohteluun.

Raha-automaattien liittäminen tietoliikenneverkkoon käynnistettiin ja verkotuksen myötä niiden rahastus vaihtorahan itsepalvelu- eli VIP-järjestelmässä muuttui entistäkin vaivattomammaksi. Vuoden lopussa VIP-toiminnasta tuli jo 90 prosenttia tuotosta.

Asiakaspalvelussa panostettiin erityisesti kunnossapidon tiimien vetäjien valmiuksia lisäävään koulutukseen. Lisäksi käynnistettiin vuorovaikutteisen johtamisen koulutusohjelma osana esimiesvalmennusta.

Yhteistyökumppanien suhtautumista RAY:n toimintaan selvitettiin syksyllä tehdyllä asiakastytyväisyys-tutkimuksella. Sen mukaan RAY sijoittuu palvelusta annetun yleisarvion mukaan edelleen vertailtujen yritysten kärkijoukkoon. Tyytyväisyys on lisääntynyt selvästi kaikilla palvelun osa-alueilla vuotta aiemmin tehtyyn vastaavaan selvitykseen verrattuna. Erityisesti asiakaslähtöisyyden ja avoimuuden koettiin parantuneen entisestään.

Raha-automaatit -yksikössä työskenteli vuoden lopussa 278 henkilöä, joista 29 Markkinoinnissa ja myynnissä, 222 Asiakaspalvelussa sekä 27 Tuotekehityksessä.

## Valmistus ja materiaalitoiminnot

Kokoonpano valmisti pelitoiminnan käyttöön vuoden aikana yli 3 700 raha-automaattia, mikä on noin neljänneksen enemmän kuin edellisenä vuonna. Pelipöytiä valmistui lähes 50.

Tuotannon layout muutettiin paremmin tukemaan materiaalin läpivirtausta. Valmistuksen käyttämien materiaalien kierto nopeus pysyi edellisen vuoden hyvällä tasolla.

Kokoonpano ja materiaalitoiminnot työllistivät 62 henkilöä.



RAHA-AUTOMAATIT OVAT RAY:N TOIMINNAN PERUSTA. YHTEISTYÖKUMPPANEIDEN TILOIHIN SIJOITETUT AUTOMAATIT TUOVAT 81 PROSENTTIA PELIEN TUOTOSTA. PENNINGAUTOMATERNA UTGÖR GRUNDEN FÖR RAY:S VERKSAMHET. AUTOMATERNA SOM UTPLACERATS I SAMARBETSPARTNERNAS LOKALITETER GER 81 PROCENT AV AVKASTNINGEN AV SPELEN.





## Penningspelsverksamheten

De tre i Finland med ensamrätt verksamma penningsspelsammanslutningarnas sammanlagda omsättning steg igen till ett nytt rekord på cirka 9,4 miljarder mark. För den största ökningen stod Oy Veikkaus Ab, vars avkastning till största delen kommer från lotto och idrottsspel. RAY:s andel av penningspelens omsättning är cirka 30 procent. Under redogörelseåret steg avkastningen av RAY:s spelverksamhet före lotteriskatt och rättelseposter till 2 855,5 miljoner mark, vilket innebär en tillväxt på 8,9 procent.

Till RAY:s penningspelsverksamhet hör de penningautomater som finns utplacerade i företagares och lägenhetsinnehavares lokaliteter och restaurangkasinospelen samt RAY:s egna spelsalskedjor och RAY:s eget kasino. Verksamheten är uppdelad på tre resultatenheter: Penningautomaterna, RAY-spelsalarna och restaurangkasinospelen och Casino RAY. Penningspelsverksamheten stöds av sammansättningen av spelautomater och materialfunktionerna, marknadsföringen samt stödet för penningrörelsen och det datatekniska stödet.

### Penningautomaterna

De i RAY:s samarbetspartners affärslokaliteter utplacerade penningautomaternas omsättning var under redogörelseåret 2 236 miljoner mark, vilket utgör nästan 81 procent av penningspelens omsättning. Avkastningen ökade med 9,5 procent jämfört med året innan. I hela landet fanns det vid slutet av året 8 700 spelställen och i dem sammanlagt 14 240 penningautomater.

Kraftiga satsningar gjordes fortfarande på spelstäl- lenas funktion och trivsel. Dekorationsurvalet utvidgades för att erbjuda användbara lösningar för allt mera krävande objekt.

Förnyelsen av beståndet av spelautomater fortsatte genom att 2 550 spelautomater byttes ut mot nya. Vid placeringen av spelen följdes principer som syftar till hög acceptans, kontrollerad tillväxt av avkastningen, gott regionalt spelutbud och jämbördigt bemötande av samarbetspartnerna.

Anslutning av penningautomaterna till datatrafik- nätet inleddes, och i och med nätverksbildningen blev självbetjäningen i fråga om växelpengar, dvs. inkasser- ingen i VIP-systemen ännu mindre besvärlig än förr. I slutet av året kom inte mindre än 90 procent av avkast- ningen från VIP-verksamheten.

Samarbetspartnernas inställning till RAY klarlades med hjälp av en undersökning av kundtillfredsställelsen på hösten. Enligt den placerar sig RAY fortfarande i toppskiktet bland de jämförda företagen när det gäller den allmänna bedömningen av servicen.

I penningautomatenheten arbetade i slutet av året 278 personer, av vilka 29 i Marknadsföringen och för- säljningen, 222 i Kundtjänsten och 27 i Produktutveck- lingen.

Sammansättningen tillverkade under året över 3 700 penningautomater, vilket var en fjärdedel mera än året innan. Nästan 50 spelbord tillverkades. Sammansätt- ningen och materialfunktionerna sysselsatte 62 perso- ner.

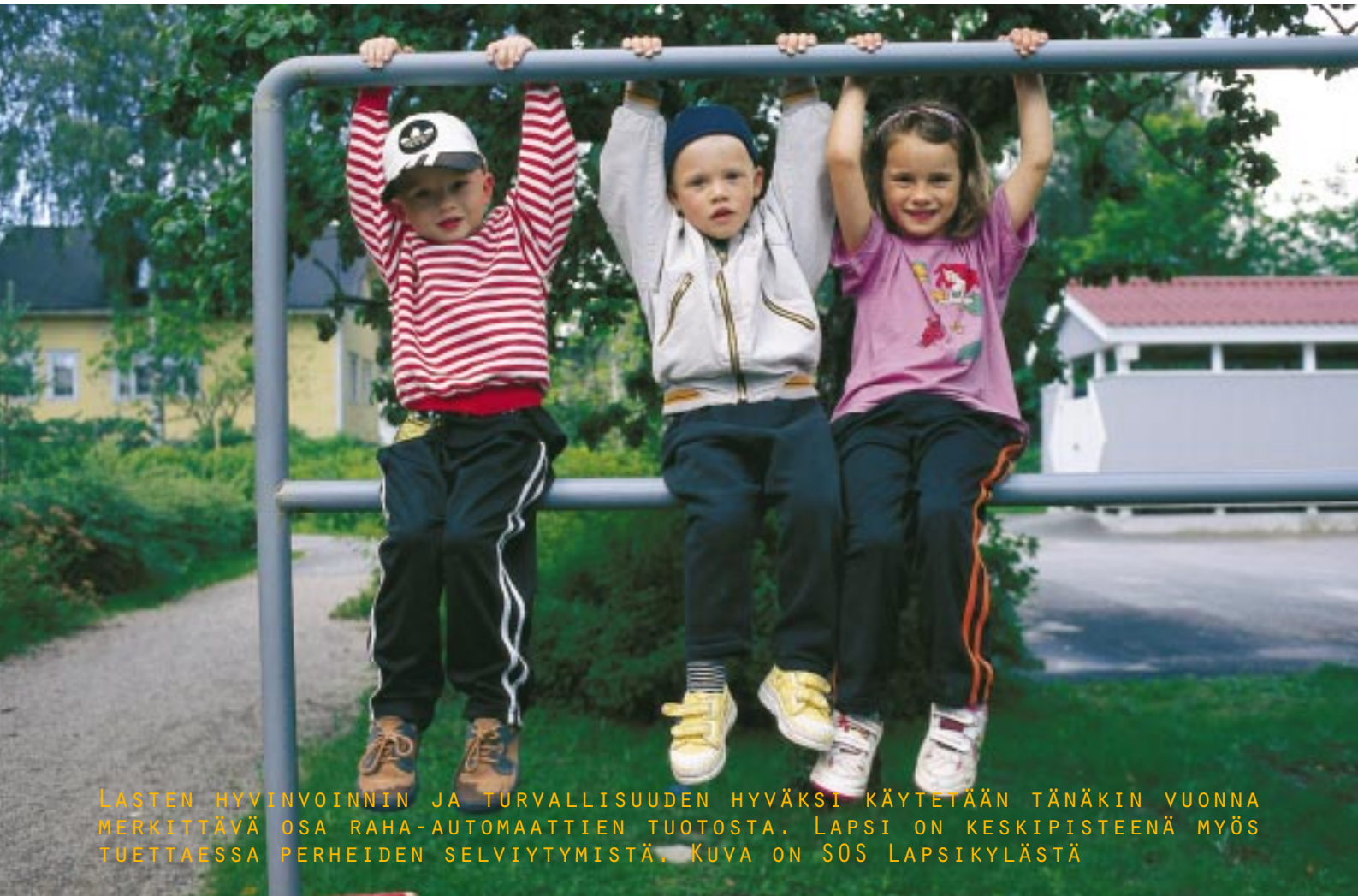
## Raha-automaattituotot maakunnittain 1998

*Penningautomatspelandet landskapsvis (TE-centraler) 1998*

	Bruttotuotto (Mmk)
	<i>Bruttoavkastning</i>
Uusimaa <i>Nyland</i>	710,7
Varsinais-Suomi <i>Egentliga Finland</i>	221,5
Satakunta <i>Satakunta</i>	109,0
Häme <i>Tavastland</i>	205,0
Pirkanmaa <i>Birkaland</i>	256,8
Kymi <i>Kymmene</i>	197,8
Etelä-Savo <i>Södra Savolax</i>	89,3
Pohjois-Savo <i>Norra Savolax</i>	124,1
Pohjois-Karjala <i>Norra Karelen</i>	76,3
Keski-Suomi <i>Mellersta Finland</i>	140,0
Etelä-Pohjanmaa <i>Södra Österbotten</i>	89,8
Pohjanmaa <i>Österbotten</i>	125,7
Pohjois-Pohjanmaa <i>Norra Österbotten</i>	147,4
Kainuu <i>Kajanaland</i>	33,3
Lappi <i>Lappland</i>	107,0
<b>Yhteensä <i>Sammanlagt</i></b>	<b>2 633,6</b>







LASTEN HYVINVOINNIN JA TURVALLISUUDEN HYVÄKSI KÄYTETÄÄN TÄNÄKIN VUONNA MERKITTÄVÄ OSA RAHA-AUTOMAATTIEN TUOTOSTA. LAPSI ON KESKIPISTEENÄ MYÖS TUETTAESSA PERHEIDEN SELVIITYMISTÄ. KUVA ON SOS LAPSIKYLÄSTÄ

OCKSÅ I ÅR ANVÄNDS EN BETYDANDE DEL AV AVKASTNINGEN AV ALLA AUTOMATER FÖR BARNENS VÄLFÄRD OCH TRYGGHET. BARNET STÅR I CENTRUM OCKSÅ NÄR FAMILJER FÅR STÖD FÖR ATT KLARA SIG VIDARE. BILDEN ÄR FRÅN SOS BARNBYN.



## RAY-pelialisalit

Johtaja Marja-Riitta Lindén

RAY:llä oli toimintavuoden päättyessä 44 pelisalia. Niistä laajan pelivalikoiman tarjoavia Täyspoteja oli eri puolilla maata yhteensä 24, uusiin tiloihin pääsivät muuttamaan Jyväskylän ja Lappeenrannan Täyspotit ja Tapiolaan avattiin täysin uusi Täyspotti. Vain raha-automaatteja sisältäviä RAY-Potteja oli 18, joista uusimmat ovat Lappeenrannan ja Jyväskylän RAY-Potit. Jyväskylässä ja Turussa pelipalveluja tarjoaa lisäksi ravintolatiloihin sijoitettu Club Ray.

Pelisalien liikevaihto nousi yhteensä 332 miljoonan markkaan, josta raha-automaattien osuus oli noin 85 prosenttia ja kasinopelien 15 prosenttia. Pelisalien tuotto kasvoi viidellä prosentilla edellisvuodesta. Asiakaskäyntejä yksistään Täyspoteissa kertyi vuoden aikana yli kuusi miljoonaa, mikä merkitsee aukiolopäivää kohden noin 17 000 käyntiä.

Seitsemän Täyspotin asiakkaiden keskuudessa tehdyn kyselyn mukaan puolet asiakkaista käy vähintään viikoittain pelisalissa ja viidennes useamman kerran viikossa. Asiakkaiden keski-ikä on runsaat 36 vuotta, naisia kävijöistä on noin neljännes.

Pelisalien kasinopelivalikoimiin kuuluvat ruletti, blackjack, Red Dog ja uusimpana Fast Poker, joka nyt on pelattavissa Club Rayn lisäksi myös muutamissa Täyspoteissa. Täyspottien automaattimallistoa on uusittu ja samalla varauduttu jo eurojen käyttöön. Täyspottien uudet raha-automaatit pääsivät välittömästi asiakkaiden suosioon.

RAY:n pelisalien henkilöstömäärä oli 374, joista osa-aikaisia 68 prosenttia.

## RAY:s spelsalar

RAY hade vid slutet av redogörelseåret 44 spelsalar. Av dem var sammanlagt 24 Täyspotti, som finns på olika håll i landet och som tillhandahåller ett brett spelurval. Täyspotti-salarna i Jyväskylä och Villmanstrand kunde flytta in i nya lokaliteter och i Hagalund öppnades en helt ny Täyspotti. Det fanns 18 RAY-Potti, som har bara penningautomater. De nyaste är RAY-Potti i Villmanstrand och RAY-Potti i Jyväskylä. I Jyväskylä och Åbo erbjuds dessutom speltjänster av Club Ray, som är utplacerade i restauranglokaliteter.

Spelsalarnas omsättning steg till sammanlagt 332 miljoner mark, varav penningautomaternas andel var 85 procent och kasinospelens 15 procent. Avkastningen av spelsalarna steg med fem procent jämfört med året innan. Kundbesöken var enbart i Täyspotti-salarna över sex miljoner, vilket innebär cirka 17 000 besök per öppethållningsdag.

Till spelsalarnas urval av kasinospel hör rulett, blackjack, Red Dog och nyheten Fast Poker, som nu kan spelas inte bara i Club Ray utan också i några Täyspotti. Deras automatmodeller har förnyats och samtidigt gjorts redo för euromynt. De nya Täyspotti-penningautomaterna vann genast kundernas gillande.

Personalen vid RAY-spelsalarna uppgick till 374 personer, av vilka 68 var deltidsanställda.



## Ravintolakasinopelit

Ravintolakasinopelien pelipaikkoja ovat pubit, discot sekä ilta- ja yöravintolat. Aktiivisin peliaika on tyypillisimmin puolen yön jälkeen aamuneljään.

Vuoden lopussa pelipöytiä oli sijoitettuna eri puolille maata 280 ravintolaan yhteensä 310 kappaletta. Niistä blackjack-korttipöytiä oli 217, ruletteja 89 ja Red Dog -pöytiä neljä. Kasinopelit olivat asiakkaiden pelattavissa kaikkiaan 330 000 tuntia.

Ravintolakasinopelien liikevaihto nousi 113 miljoonaan markkaan, mikä merkitsee noin neljän prosentin osuutta RAY:n koko pelitoiminnan tuotosta. Tuotto kasvoi kymmenellä prosentilla.

Ravintolayritysten edustajien mielipiteitä yhteistyöstä RAY:n kanssa selvitettiin puhelinhaastatteluilla. Tutkimuksen mukaan kokonaistyytyväisyys RAY:n palveluun on korkeampi kuin yritysten välisissä palvelututkimuksissa keskimäärin.

Ravintoloiden kasinopelitoiminnassa työskentelee yhteensä 568 henkilöä, joista 538 toimii osa-aikaisena. Pelinhoitajien määrä lisääntyi vuoden kuluessa viidellä henkilöllä. Henkilöstön vaihtuvuus oli suuri, joten uusia työntekijöitä aloitti vuoden aikana kaikkiaan 215 henkilöä.

RAY-pelitalit ja ravintolakasinopelit -yksikön yhteisinä voimavaroina työskenteli 21 kokoaikaista henkilöä koulutus-, kehitys- ja tarkastustehtävissä.

## Restaurangkasinospelen

Spelställen för restaurangkasinospelen är pubar, diskotek samt kvälls- och nattrestauranger. Det aktivaste spelstället är mest typiskt från midnatt till klockan fyra på morgonen.

I slutet av året fanns sammanlagt 310 spelbord utplacerade i 280 restauranger på olika håll i landet. Av dem var 217 blackjack-kortbord, 89 ruletter och fyra Red Dog-bord. Kasinospelen stod till kundernas förfogande för spel sammanlagt 330 000 timmar.

Restaurangkasinospelens omsättning steg till 113 miljoner mark. Avkastningen ökade med tio procent, och utgör därmed cirka fyra procent av hela avkastningen av RAY:s spelverksamhet.

Åsikterna om samarbetet med RAY bland restaurangföretagens företrädare undersöktes genom telefonintervjuer. Enligt undersökningen är totaltillfredsställelsen med RAY:s service högre än i genomsnitt vid serviceundersökningar företaget emellan.

Vid restaurangernas kasinospel arbetar sammanlagt 568 personer, av vilka 538 på deltid.

Som gemensamma resurser vid RAY-spelsalarna och restaurangkasinospelen arbetade 21 heltidsanställda i utbildnings-, utvecklings- och kontrolluppgifter.







## Casino RAY

### Johtaja Hannu Jokipaltio

Suomen ainoa kansainvälinen pelikasino, Casino RAY, on toiminut Helsingissä seitsemän vuotta. Pelimahdollisuuksien ja viihteen tarjonta on vuosien kuluessa kehittyneet monipuoliseksi. Toimintavuonna kaikki Euroopan kasinoiden tunnetuimmat pelit olivat myös Casino RAY:n asiakkaiden käytössä.

Casino RAY:n liikevaihto asiakkaille maksettujen voittojen jälkeen nousi lähes 84 miljoonaan markkaan. Pelitoiminnan kokonaistuotto kasvoi edelliseen vuoteen verrattuna 16,5 prosenttia. Pelipöytien osuus tuotosta oli 56 prosenttia ja raha-automaattien osuus 44 prosenttia.

Kasinossa on 20 pelipöytää, joissa voi pelata seitsemää eri kasinopeliä kymmenen markan vähimmäispanoksesta aina kymmenien tuhansien markkojen yhdistelmiin. Peleistä suosituin oli edelleen ruletti, mutta korttipelit lisäsivät suosiotaan ja niiden tuotto oli neljänneksen suurempi kuin edellisenä vuotena.

Casino RAY:n historian tähän mennessä suurimman yhden illan pöytäpelivoiton, noin 750 000 markkaa, kuittasi vuoden alussa onnekas ruletinpelaaja. Kaikkiaan asiakkaat lunastivat vuoden aikana pöytäpelivoitoja noin 295 miljoonaa markkaa.

Myös kasinon raha-automaattien pelaaminen lisääntyi neljänneksen. Yhteensä 135 raha-automaattia pelataan markan, viiden tai kymmenen markan panoksilla. Yksittäisen automaatin suurin mahdollinen voitto on 80 000 markkaa, minkä lisäksi erilaisten Jackpot-voittojen ja automaattiyhdistelmien avulla voitto voi nousta jopa 500 000 markkaan.

Asiakkaat vierailivat kasinossa toimintavuonna noin 216 000 kertaa, ulkomaalaisten osuus oli kolmannes. Käyntikertojaan kasvattivat sekä kotimaan asiakkaat että turistit. Kolmannes suomalaisista tuli pääkaupunkiseudun ulkopuolelta ja yksi kolmannes kaikista asiakkaista oli naisia.

Kasinon palveluksessa oli vuoden vaihtuessa 163 henkilöä, joista kymmenen työskenteli osa-aikaisina. Kasinon henkilöstön ammattitaitoa pidettiin yllä ammatillisen koulutuksen avulla ja yhteistyöllä useiden eu-

rooppalaisten kasinoiden kanssa. Uutena työntekijänä aloitti vuoden kuluessa noin 30 henkilöä.

Kasinon uudistus- ja laajennussuunnitelma eteni kertomusvuonna loppuvaiheeseen. Neuvotteluja käytiin viime vaiheessa kahden eri vaihtoehdon pohjalta. Tavoitteena on kehittää kasinosta merkittävä kohde kansainvälistyvän pääkaupungin huvimaailmaan.

### Casino RAY

Finlands enda internationella spelkasino, Casino RAY, har varit verksamt i Helsingfors i sju år. Utbudet på spel­möjligheter och underhållning har under årens gång utvecklats mångsidigt, under redogörelseåret stod de mest kända spelen i alla Europas kasinon till buds också för Casino RAY:s kunder.

Casino RAY:s omsättning steg efter utbetalningen av vinster till kunderna till nästan 84 miljoner mark. Totalavkastningen av spelverksamheten växte med 16,5 procent jämfört med året innan. Spelbordens andel av avkastningen var 56 procent och spelautomaternas andel 44 procent.

Den hittills största spelbordsvinsten under en kväll i Casino RAY:s historia, cirka 750 000 mark, kvitterades i början av året ut av en lyckosam rulettspelare. Allt som allt inlöste kunderna under året bordsspel­vinster för cirka 295 miljoner mark.

Också spelandet på kasinots penningautomater ökade med en fjärdedel. På sammanlagt 135 automater spelas med insatser på en, fem eller tio mark. Den största möjliga vinsten på en automat är 80 000 mark, vartill vinster med hjälp av olika slags Jackpot-vinster och automatkombinationer kan stiga till inte mindre än 500 000 mark.

Kunderna besökte kasinot cirka 216 000 gånger under redogörelseåret, och utlänningarnas andel var en tredjedel.

Antalet anställda hos kasinot var vid årsskiftet 163, av vilka tio arbetade på deltid.

Planen på att förnya och utvidga kasinot framskred under redogörelseåret till slutfasen. Förhandlingar fördes i det sista skedet utifrån två olika alternativ. Målet är att utveckla kasinot till ett betydelsefullt objekt i den allt mera internationaliserade huvudstadens nöjesvärld.





CASINO RAY: N VOITTO KÄYTETÄÄN KUTEN YHDISTYKSEN MUUTKIN VOITTOVARAT IHMISTEN AUTTAMISEEN. TÄMÄ ON AINUTLAATUISTA KASINOMAAILMASSA

CASINO RAY ÄR VETERLIGEN DET ENDA KASINOT I VÄRLDEN VARS ÄRLIGA VINST STYRS DIREKT TILL ATT FRÄMJA MÄNNISKORNAS VÄLFÄRD. KASINOTS AVKASTNING DELAS UT VIA RAY: S UNDERSTÖDSVERKSAMHET.



# Avustustoiminta

## Johtaja Hannu Salokorpi

RAY:n asema sosiaali- ja terveysjärjestöjen julkisena rahoittajana korostui edelleen, sillä sosiaalipalvelujen kysyntä ja ihmisten tuen tarve lisääntyivät talouden ja työllisyyden kohentumisesta huolimatta. Järjestöjen työn arvostusta lisäävät myös ehkäisevän sosiaalityön merkityksen kasvu ja kysynnän suuntaaminen avopalveluihin.

Toimintavuonna RAY:n hallitus uudisti avustustoiminnan sosiaali- ja terveyspoliittiset linjaukset ja painoalueet, joiden mukaisesti avustuksia ohjataan keskipitkällä aikavälillä.

Muutokset aiempiin linjauksiin eivät olleet suuria. Entistä voimakkaammin painotetaan kuitenkin avun ja tuen turvaamista niille väestöryhmille ja perheille, joiden osalle taloudelliset ja sosiaaliset ongelmat kasautuvat pitkäaikaisen työttömyyden, ylivelkaantumisen, vammaisuuden, sairastavuuden tai yleisen turvattomuuden vuoksi.

Avustustoiminnan yleisen päämäärän mukaan avustuksia kohdennetaan erityisesti toimintoihin ja hankkeisiin, jotka tukevat ja edistävät kansalaisten omaa aktiivisuutta, itsenäistä selviytymistä ja elämänhallintaa. Linjauksissa korostetaan myös avustusta hakevien yhteisöjen tasapuolista ja yhdenvertaista kohtelua sekä avointa tiedottamista avustustoiminnan suuntaviivoista, painoalueista ja muista periaatteista, joita hakemuksia käsiteltäessä noudatetaan.

Avustettavia kohteita harkittaessa kiinnitetään huomiota järjestöjen toiminnan tehokkuuteen ja tuloksellisuuteen eli vaikuttavuuteen, mikä edellyttää tiivistä tulosten seuranta- ja arviointia. Järjestöjen toiminnan tehokkuus ja palvelujen laatu sekä asiantuntemus nostettiin tärkeiksi kehittämiskohteiksi.

### Avustukset vuonna 1999

Vuodelle 1999 avustuksia haki ennätysmäärä, yli 1 850 järjestöä. Hakemuksissa esitettiin kaikkiaan runsaat 4200 kohdetta, toimintoa tai hanketta. Hakemusten yhteenlaskettu markkamäärä oli 4,1 miljardia markkaa.

Valtioneuvosto hyväksyi avustukset 1009 hakijalle 1 377,5 miljoonan markan arvosta. Ensikertalaisia avustuksen saajia oli 84 järjestöä. Uudet saajat olivat pääosin nuoriso- ja vanhustenhuollon järjestöjä sekä työttömien yhdistyksiä.

Avustusten suuntaamisessa keskeisimpiä kohderyhmiä olivat avustustoiminnan painoalueelinjausten mukaisesti ne, joiden osalle sosiaaliset, taloudelliset ja terveydelliset ongelmat kasaantuvat. Kohderyhmiin kuuluvat myös paljon apua ja tukea tarvitsevat ikääntyvät kansalaiset sekä vammaista, pitkäaikaissairasta tai vanhusta kotona hoitavat omaiset. Lasten elinoloihin ja turvallisuuteen sekä perheiden selviytymisen edistämiseen kiinnitettiin erityistä huomiota.

Nuorisohuollon avustukset lisääntyvät kuluvana vuonna suhteellisesti eniten. Nuorisokasvatus, nuorten työttömyys, huumeiden ja sekapäihteiden käytön seurausten hoito sekä monenlainen ennaltaehkäisy saivat entistä enemmän tukea muissakin avustussektoreissa.

Yli 300 uuden nuorisoasunnon rakentaminen käynnistyy RAY:n avustuksilla. Asunnot tukevat osaltaan nuorten itsenäistymiskehitystä ja tasaavat asumiskustannuksia.

Investointiavustusten osuus jää alle 30 prosentin. Ne kohdistuivat pääosin vanhusten, vammaisten ja mielenterveysongelmaisten palvelu- ja tukiasuntojen rakentamiseen ja hankkimiseen. Avustuksilla saatavien uusien palveluasuntojen määrä on 900 asuntoa. Myös peruskorjauksia tuettiin yli 100 miljoonan markan arvosta.

Toiminta-avustusten osuus on 45 prosenttia ja projektiavustusten 25 prosenttia. Kokeilu- ja kehittämishankkeissa kiinnitettiin huomiota aiempaa enemmän projektisuunnitelmien innovatiivisuuteen, laatuun ja perusteluihin sekä asetettuihin tavoitteisiin ja päämääriin.

Osana valtion säästötoimenpiteitä raha-automaattivarjoja ohjattiin kaikkiaan 535 miljoonaa markkaa valtiokonttorille korvaamaan valtion lakisääteisiä me-



VANHUSTEN PALVELUASUMINEN, KUNTOUTUS JA KOTIPALVELU KUULUVAT AVUSTUSTOIMINNAN SUURIMPIIN KOHTEISIIN. UUSIEN HAKIJOIDEN JOUKOSSA ON JOKA VUOSI USEITA PALVELUTALOYHDISTYKSIÄ.

SERVICEBOENDET, REHABILITERINGEN OCH HEMSERVICEN FÖR ÄLDNINGAR HÖR TILL UNDERSTÖDSVERKSAMHETENS STÖRSTA OBJEKT. BLAND DE NYA SÖKANDENA FINNS VARJE ÅR FLERA SERVICEHUSFÖRENINGAR.

noja. Summa kohdistettiin sotainvalidien sairaskotien käyttökustannuksiin ja veteraanikuntoutukseen.

### Valvonta

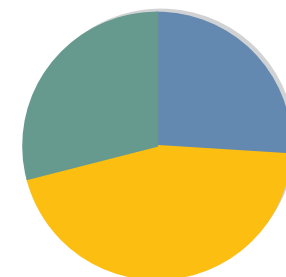
Avustusten käytössä ei havaittu olennaisia puutteita maksupyyntöjen ja vuosiselvitysten tarkastuksessa eikä tarkastuskäynneillä. Avustusten asianmukaiseen käyttöön ja hyvään taloudenhoitoon liittyvän ohjauksen ja neuvonnan avulla pyrittiin välttämään virheet jo ennalta.

Avustusta saaneiden noin tuhannen järjestön yhteenlasketut kokonaiskulut vuonna 1997 olivat 6,3 miljardia markkaa. Työntekijöitä järjestöissä oli kaikkiaan lähes 20 000. Raha-automaattivaroin rahoitettiin keskimäärin 16 prosenttia järjestöjen kokonaiskuluista. Yhteenlasketuissa luvuissa suurten järjestöjen osuus painottuu, mutta järjestökohtaiset vaihtelut olivat varsin suuria. Suurin osa järjestöistä on pienehköjä. Yli puolessa järjestöistä oli vähemmän kuin neljä työntekijää ja järjestön toiminnan kokonaiskulut alle miljoona markkaa.

Avustustoiminnan tietojärjestelmien kehitystyö jatkui. Uusi asianhallintajärjestelmä otetaan käyttöön vuonna 1999. Samassa yhteydessä tehdään mahdolliseksi hakemusten toimittaminen suljetun ja suojatun internetyhteyden kautta. Osa avustustoiminnan lomakeista oli jo internetjakelussa.

### Avustukset 1 377,5 Mmk Understöden

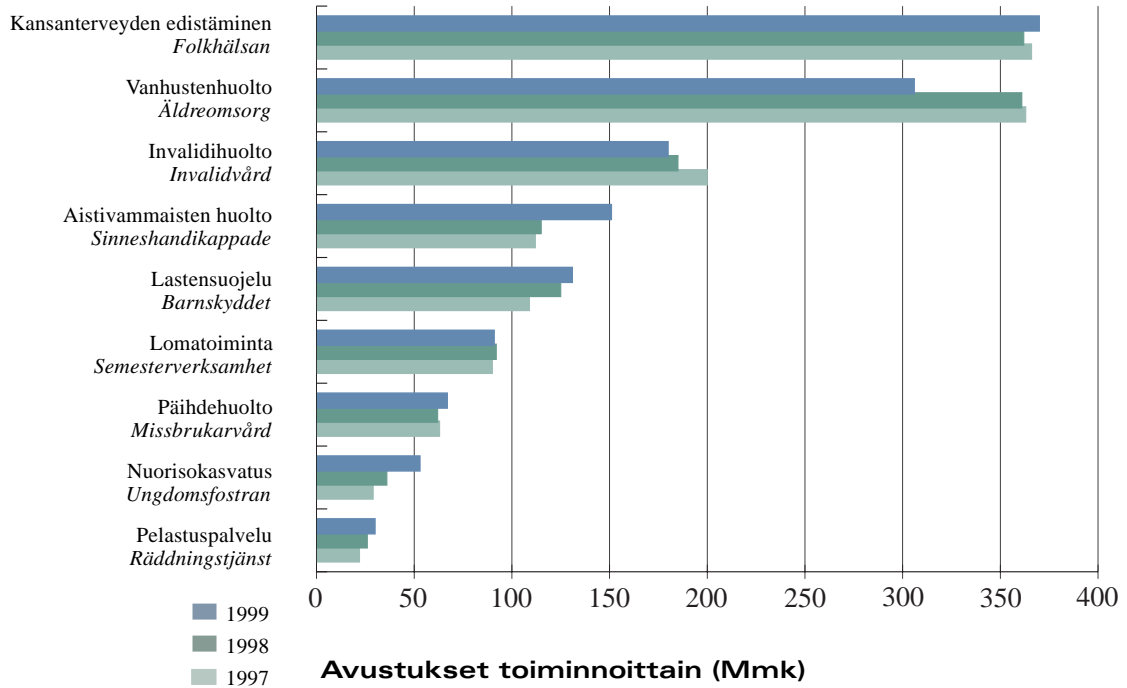
Investoinnit	405,3 Mmk
Investeringar	
Projektit	351,5 Mmk
Projekt	
Toiminta	620,7 Mmk
Verksamhet	





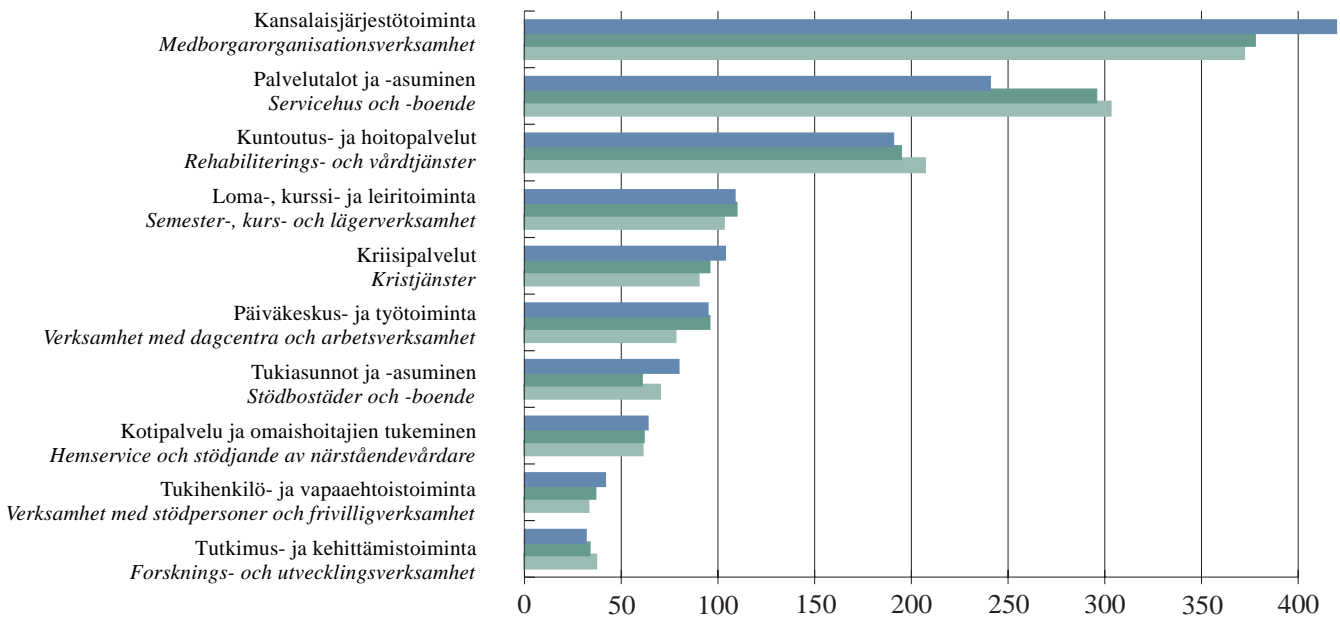
## Avustukset raha-automaattiasetuksen mukaan (Mmk)

Enligt penningautomatförordningen



## Avustukset toiminnoittain (Mmk)

Understöden enligt verksamhet



Lisäksi sotainvalidien sairaskotien käyttömeneihin ja rintamaveteraanien kuntoutukseen käytetään 535 miljoonaa markkaa.  
För driftsutgifterna för krigsinvalidernas sjukhem och frontveteranernas rehabilitering används dessutom 535 miljoner mark.

## Ray:n avustamien järjestöjen tunnuslukuja

Parametrar för organisationer som mottagit understöd av RAY

(tiedot kerätty 980 järjestöltä\* uppgifterna insamlade hos 980 organisationer\*)

Toiminnan yhteenlasketut kulut Mmk	6 300
De sammanlagda kostnaderna för verksamheten	
Investoinnit Mmk Inversteringar	1 000
Henkilöstö noin personal cirka	20 000
Taseiden loppusumma Mmk balansräkningarnas slutsumma	9 800
Käyttöomaisuus Mmk anläggningstillgångar	7 800
Rahoitus- ja sijoitusomaisuus Mmk omsättnings- och placeringstillgångar	2 250
Vieras pääoma Mmk främmande kapital	5 200

\*tiedot vuodelta 1997 \* uppgifterna från 1997

## Understödsverksamheten

RAY:s ställning som offentlig finansiär av social- och hälsoorganisationerna underströks ytterligare, eftersom efterfrågan på sociala tjänster och människornas behov av stöd växte trots att ekonomin och sysselsättningen förbättrades. Uppskattningen av organisationernas arbete ökar också uppskattningen av förebyggande socialarbete och efterfrågan på öppna tjänster.

Under redogörelseåret 1998 förnyade RAY:s styrelse sina social- och hälsopolitiska linjedragningar och satsningsområden för understödsverksamheten. Enligt dem styrs understöden på medellång sikt.

Enligt det allmänna målet för understödsverksamheten riktas understöden i synnerhet till funktioner och projekt som stöder och främjar medborgarnas egen aktivitet, deras möjligheter att klara sig själva och behärska sitt liv. I linjedragningarna understryks också ett rättvist och jämlikt bemötande av de sammanslutningar som ansöker om stöd samt öppen information om understödsverksamhetens riktlinjer, satsningsområden och övriga principer som följs när ansökningarna behandlas.

När det övervägs vilka objekt som skall få understöd, ägnas uppmärksamhet åt resultaten av organisationernas verksamhet, dvs. effekterna av arbetet, vilket förutsätter att resultaten följs och utvärderas noga. Effektiviteten i organisationernas verksamhet och tjänsternas kvalitet samt sakkunskap lyftes fram som viktiga utvecklingsobjekt.

### Understöden 1999

För 1999 ansöktes om understöd av ett rekordantal organisationer, över 1 850. I ansökningarna framfördes allt som allt drygt 4 200 objekt, verksamheter eller projekt. Ansökningarnas sammanräknade markbelopp var 4,1 miljarder mark.

Statsrådet godkände understöd till 1 009 sökande för ett värde av 1 377,5 miljoner mark. Inalles 84 organisationer fick understöd första gången. De nya mottagarna är huvudsakligen organisationer inom ungdoms- och åldringsvården samt arbetslösas föreningar.

De viktigaste målgrupperna vid inriktningen av understöden var enligt linjedragningarna för understödsverksamheten de hos vilka sociala och ekonomiska problem samt hälsoproblem samlas. Till målgrupperna hör

också åldrande medborgare som behöver mycket hjälp och stöd samt anhöriga som hemma sköter handikappade, kroniker eller åldringar. Också barnens levnadsförhållanden och säkerhet samt främjande av familjernas möjligheter att klara sig ägnades särskild uppmärksamhet.

Understöden till ungdomsomsorgen ökade proportionellt mest under året. Ungdomsfostran, ungas arbetslöshet, vården av följderna av användning av narkotika och blandade droger samt mångsidigt förebyggande fick mest stöd också inom de andra understödssektorerna.

Över 300 nya ungdomsbostäder började byggas med understöd från RAY. Bostäderna stöder för sin del de ungas självständiga utveckling och utjämnar boendekostnaderna.

Investeringsunderstödens andel förblev mindre än 30 procent och investeringarna gällde huvudsakligen byggnad och anskaffning av service- och stödbostäder för åldringar, handikappade och personer med mentala problem. Med hjälp av understöden fås 900 nya servicebostäder. Också grundliga reparationer stöddes med mera än 100 miljoner mark.

Verksamhetsunderstödens andel är 45 procent och projektunderstödens 25 procent. I fråga om försöks- och utvecklingsprojekten ägnas mera uppmärksamhet än tidigare åt innovationer, kvalitet och motiveringarna i fråga om projektplaner samt de förväntningar och mål som ställts.

Som en del av statens sparåtgärder styrdes allt som allt 535 miljoner mark av penningautomatmedlen till statskontoret för att ersätta statens lagstadgade utgifter. Beloppet gick till driftskostnaderna för krigsinvalidernas sjukhem och rehabiliteringen av veteraner.

### Övervakning

I användningen av understöden har inte observerats väsentliga brister vid kontrollen av betalningsansökningarna och årsredovisningarna eller vid inspektionsbesöken. Genom handledning och rådgivning för en korrekt användning av understöden och en god hushållning förebyggdes fel så långt som möjligt på förhand.

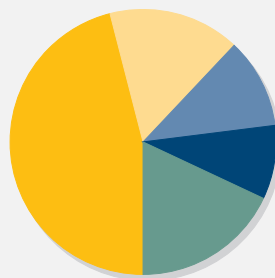
Arbetet på att utveckla datasystem för understödsverksamheten fortsatte. Ett nytt system för hantering av ärendena tas i bruk 1999. I det sammanhanget görs det möjligt att lämna ansökningar med hjälp av en sluten och skyddad Internet-förbindelse. En del av blanketterna för understödsverksamheten distribueras redan genom Internet.



### Järjestöjen tuottojen rakenne

#### Organisationernas avkastningsstruktur

Asiakas- ja palvelumaksut	46%
<i>klient- och serviceavgifter</i>	
Avustukset RAY:ltä	16%
<i>understöd från RAY</i>	
Muut julkiset avustukset	11%
<i>andra offentliga understöd</i>	
Varainhankinta (keräykset ym)	9%
<i>medelsanskaffning (insamlingar mm)</i>	
Muut tuotot	18%
<i>övriga intäkter</i>	



# Henkilöstö



RAY:n palveluksessa työskenteli vuoden lopussa yhteensä 1 642 henkilöä, joista kokoaikaisia oli 798 henkilöä ja osa-aikaisia 844. Valtaosa osa-aikaisista on pelinhoitajia, joiden työura jää usein lyhyeksi opiskeluaikaisen työskentelyn vuoksi. RAY kouluttikin uusia pelinhoitajia toimintavuonna 240. RAY:n kokoaikaisen henkilöstön vaihtuvuus oli 5,6 prosenttia.

Uuden tietojärjestelmän käyttöönotto edellytti henkilöstön voimakasta koulutusta. Järjestelmän ja uusien työtapojen omaksuminen vaati varsinkin toimintavuoden loppupuolella henkilöstöltä oppimiskykyä ja joustavuutta. Tietoteknisen koulutuksen lisäksi kehitettiin työyhteisön toimivuutta ja asiakaspalvelua sekä kykyä ohjata pelaamisensa kanssa ongelmiin joutuneita asiakkaita.

Henkilöstön keskuudessa vuonna 1997 tehdyn toimintatapatutkimuksen perusteella syntyneitä kehittämistoimia jatkettiin. Tämä vaikutti myös organisaatorakenteeseen, jolloin erityisesti esikuntatoimintoja järjesteltiin uudelleen.

Palkkausjärjestelmien kehittämistyön tuloksena otettiin käyttöön huoltoedustajien ja toimihenkilöiden uudet palkkausjärjestelmät. Näiden kahden palkkausjärjestelmän piiriin kuuluu hieman yli 400 henkilöä. Casino RAY:lle suunniteltiin uusi, koko henkilöstöä koskeva palkkausjärjestelmä, jonka käyttöönotosta ei päästy sopimukseen.

Työterveydenhuollossa kehitettiin erityisesti pääkaupunkiseudun henkilöstön terveyden- ja sairaanhoidon koordinoitua. Henkilöstön työkykyisyyttä edistävää toimintaa jatkettiin. Toimintaa kartoittamaan ja seuraamaan perustettu TYKY-ryhmä kokoontui vuoden aikana useita kertoja. Monipuolisesti työkykyä ylläpitävään toimintaan kuuluvat ammatillisesti syvennetty lääketieteellinen kuntoutus eli ASLAK-kurssit, kuntoremonttikurssit ja eri yksiköille räätälöidyt ohjelmat, kuten Casino RAY:n henkilöstölle suunniteltu Työelämän ihmissuhteet -koulutusohjelma.

RAY kannustaa henkilöstöä omatoimiseen kunnon

ylläpitoon. Vuonna 1998 tehdyn Liikuntamittari-kyselyn mukaan henkilöstön kiinnostus käyttää liikuntapalveluja on noussut 11 prosenttia edellisen, vuonna 1995 tehdyn kyselyn tasosta. Viikoittain RAY:n tarjoamia liikuntapalveluja käyttää jo 44 prosenttia henkilöstöstä.

Henkilöstöltä tuli vuoden aikana noin sata aloitetta, joista kolmannes palkittiin käyttökelpoisena. Valtaosa aloitteista liittyy raha-automaatteihin ja työn sujuvuuteen.

## Personalen

Vid utgången av året arbetade sammanlagt 1 642 anställda hos RAY. Av dem var 798 heltidsanställda och 844 deltidanställda. Största del av de deltidanställda var spelskötare, vilkas arbetskarriär ofta blir kort på grund av arbete under studietiden. RAY utbildade därför 240 nya spelskötare under redogörelseåret. Omsättningen bland de heltidsanställda var 5,6 procent.

Införandet av det nya datasystemet förutsatte kraftig utbildning av personalen. Tilläggnandet av systemet och de nya arbetsmetoderna förutsatte i synnerhet vid slutet av redogörelseåret inlärningsförmåga och flexibilitet hos personalen. Utöver den datatekniska utbildningen utvecklades arbetssamfundets funktion och kundservice samt förmågan att handla kunder som hamnat i problem till följd av sitt spelande.

Som ett resultat av utvecklingen av avlöningssystemen infördes nya avlöningssystem för servicerepresentanterna och funktionärerna. Till de två avlöningssystemen för denna personal hör något över 400 personer. För Casino RAY utvecklades ett nytt avlöningssystem som gäller hela personalen, men avtal nåddes inte om införande av det.

Inom företagshälsovården utvecklades i synnerhet koordineringen av hälso- och sjukvården för personalen i huvudstadsregionen. Verksamheten för att främja personalens arbetsförmåga fortsatte. Den TYKY-arbetsgrupp (arbetsgrupp för arbetsförmågan), som un-



JUHLAVUODEN KUN-  
NIA- JA ANSIO-  
MERKKIEN SAAJAT  
RAY:N PÄÄKONTTO-  
RIN AULASSA.

MOTTAGARE AV  
JUBILEUMSÅRETS  
HEDERS- OCH FÖR-  
TJÄNSTTECKEN I  
AULAN I RAY:S  
HUVUDKONTOR.



der redogörelseåret inrättades för att kartlägga och följa verksamheten sammanträdde flera gånger under redogörelseåret. Verksamheten som mångsidigt skall upprätthålla arbetsförmågan omfattar yrkesmässigt fördjupad medicinsk rehabilitering, dvs därtill syftande s.k. ASLAK-kurser, konditionsfrämjande kurser och för de skilda enheterna skraddarsydda program, såsom utbildningsprogrammet Arbetslivets människorelationer, som planerats för Casino RAY:s personal.

RAY sporrar personalen till att på eget initiativ hålla konditionen. Enligt den nya enkäten Liikuntamittari (Konditionsmätaren) har personalens intresse för att använda motionstjänsterna ökat, varför de konditionstjänster som RAY varje vecka tillhandahåller redan används av 44 procent av personalen.

Johto ja sihteerit	8
<i>Ledning och sekreterare</i>	
Avustustoiminta	23
<i>Understödsverksamheten</i>	
Esikunnat	53
<i>Staberna</i>	
Keskushallinto	92
<i>Centralförvaltningen</i>	
Casino RAY	163
Raha-automaatit -yksikkö	278
<i>Penningsautomatenheten</i>	
RAY-pelialisit ja ravintolakasinopelit	963
<i>RAY-spelsalar och restaurangkasinospel</i>	
Valmistus	62
<i>Tillverkning</i>	
Koko henkilökunta	1 642
<i>Hela personalen</i>	



# Viestintä



Sisäisen ja ulkoisen viestinnän onnistuminen on avaintekijä RAY:n toiminnassa. Henkilökohtaisen vuorovaikutuksen edellytyksiä ja keinoja kehitettiin muun muassa eri koulutustilaisuuksissa. Yksiköiden yhteistyön tuloksena otettiin toimintavuonna käyttöön ensimmäinen intranet-sovellutus, RAYnet. Sen käytettävyyden ja palvelujen parantaminen alkoi välittömästi. Verkkotiedottaminen ei toistaiseksi ole syrjäyttänyt perinteisiä sisäisen tiedottamisen menetelmiä. Omaehtoista viestintää kehitettiin internet-sivujen avulla koko toimintavuoden ajan. Tavoitteena on muuttaa tiedotuskanava monipuoliseksi palvelukanavaksi. Ensimmäisen keran vuoden 1999 avustusten jakoehdotus ja siihen liittyvät tiedotteet julkaistiin kokonaisuudessaan internetissä. Suunnittelu eri käyttäjäryhmille suunnattujen suljettujen palveluiden sisällöstä on myös käynnistynyt.

RAY:n 60-vuotisjuhlan viestinnällinen sanoma "Suomalaisilla on paljon pelissä" muistutti juhlakierueen yleisöä ja viestintävälineiden kohderyhmiä sosiaali- ja terveystieteiden ja RAY:n merkityksestä suomalaisten hyvinvointiin. Tilaisuuksien avulla saatiin välitön yhteys yli 70 000 suomalaisen ja median avulla lähes kaikkiin suomalaisiin.

Julkaisutoimintaan kuuluivat asiakaslehti RAY & peli, Henkilöstölehti Hopperi sekä erilaiset yksiköiden tiedotteet. Juhlavuoden kirjassa "Meikäläisiä" julkaistiin kuvauksia järjestöjen kautta apua saaneiden henkilöiden elämästä. Kirjan toimitti Jaakko Okker.

Markkinointiviestinnän kehittämiseksi luotiin RAY:n markkinoinnista ja viestinnästä vastaavien henkilöiden ja mainostoimiston yhteistyönä uusi markkinointiviestinnän konsepti, jonka toteuttaminen on alkanut kuluvana vuonna. Lisäksi selvitettiin jäsenjärjestöjen ja RAY:n välisen viestintäyhteistyön valmiuksia.

## Kommunikation

Att den interna och externa kommunikationen löper är en nyckelfaktor i RAY:s verksamhet. Förutsättningarna och metoderna för personlig växelverkan utvecklades bland annat vid olika utbildningskurser. Som en presentation av yrkesmässigt skött kommunikation och ett resultat av samarbetet mellan enheterna togs den första Intranet-tillämpningen, RAYnet, i bruk under redogörelseåret.

Den egna kommunikationen utvecklades med hjälp av Internet-sidor under hela redogörelseåret. Målet är att förvandla informationskanalen till en mångsidig servicekanal. För första gången publicerades förslaget till utdelning av understöd 1999 och de därtill hörande meddelandena i Internet. Planeringen av innehållet i de slutna tjänster som riktar sig till olika användargrupper har också inletts.

Kommunikationsbudskapet för RAY:s 60-årsjubileum "Suomalaisilla on paljon pelissä" (För finländarna står mycket på spel) påminde under festturnén allmänheten och kommunikationsmediernas målgrupper om social- och hälsoorganisationernas och RAY:s betydelse för finländarnas välfärd. Med hjälp av evenemangen var kontakten direkt till över 70 000 finländare och via medierna till de flesta finländarna.

Till publikationsverksamheten hör kundtidningen RAY & peli, personaltidningen Hopperi samt enheternas olika slags meddelanden. I jubileumsårets bok "Meikäläisiä" publicerades beskrivningar av sådana personers liv som fått hjälp via organisationerna. Boken redigerades av Jaakko Okker.

För att utveckla marknadsföringskommunikationen skapades i samarbete mellan de personer som svarar för RAY:s marknadsföring och kommunikation och en reklambyrå ett nytt koncept för marknadsföringskommunikationen, och det har börjat genomföras under det innevarande året. Dessutom utredes beredskapen för kommunikationssamarbetet mellan medlemsorganisationerna och RAY.





1998





# Jäsenjärjestöt

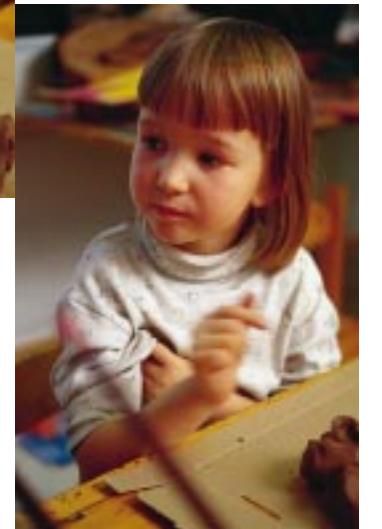
## medlemsorganisationer

A-Klinikkasäätiö  
Aivohalvaus- ja afasialiitto ry  
Allergia- ja astmaliitto ry  
Barnvårdsföreningen i Finland rf  
Eläkeliiitto ry  
Eläkeläiset ry  
Eläkkeensaajien Keskusliitto ry  
Ensi- ja turvakotien liitto ry  
Epilepsialiitto ry  
Epilepsiasäätiö  
Förbundet de Utvecklingsstördas Väl rf  
Förbundet Finlands Svenska Synskadade rf  
Förbundet Hem och Skola i Finland rf  
Huoltoliitto ry  
Invalidiliitto ry  
Invalidisäätiö  
Kansallinen Senioriliitto  
Kehitysvammaisten Tukiliitto ry  
Kehitysvammaliitto ry  
Kuehkovammaliitto ry  
Kotien Puolesta Keskusliitto ry  
Koulun Kerhokeskus ry  
Kristillinen Eläkeliiitto ry  
Kuulonhuoltoliitto ry  
Kuurojen Liitto ry  
Kuurojen Palvelusäätiö  
Kynnys ry  
Lasten Kesä ry  
Lasten Tuki ry  
Lastensuojelun Keskusliitto ry  
Lihastautiliitto ry  
Lomakotien Liitto ry  
Lomaliitto ry  
Lomayhtymä ry  
Maaseudun Terveys- ja Lomahuolto ry  
Maito ja Terveys ry  
Mannerheimin Lastensuojeluliitto ry  
Mielenterveyden Keskusliitto ry

Miina Sillanpään Säätiö  
Minijellonat ry  
Munuais- ja Siirtopotilaiden Liitto ry  
Nuorisosäätiö  
Nuorten Kotkain Keskusliitto ry  
Nuorten Palvelu ry  
Nuorten Puolesta Keskusliitto ry  
Nuorten Ystävät ry  
Näkövammaisten Keskusliitto ry  
Oikeutta Eläkeläisille ry  
Parasta Lapsille ry  
Pelastakaa Lapset ry  
Perhehoitoliitto ry  
Perhelomat ry  
Pienviljelijäväen Lomakotisäätiö  
Psoriasisliitto ry  
Rintamamiesveteraanien liitto ry  
Rintamanaisten Liitto ry  
Romano Missio  
Samfundet Folkhälsan i Svenska Finland rf  
Solaris-Lomat ry  
Sosiaali- ja Terveysturvan Keskusliitto  
Sotainvalidien Veljesliitto ry  
Suomen Ammattiliittojen Lomajärjestö SAL ry  
Suomen CP-Liitto ry  
Suomen Demokratian Pioneerien Liitto ry  
Suomen Diabetesliitto ry  
Suomen Elämäntapaliitto ry  
Suomen Kasvatusopillinen Yhdistys ry  
Suomen Keliakialiitto ry  
Suomen Kuurosokeat ry  
Suomen Matkailuliitto ry  
Suomen Meripelastusseura ry  
Suomen Mielenterveysseura ry  
Suomen MS-liitto - Finlands MS-förbund ry  
Suomen Nuorisoyhteistyö-Allianssi ry  
Suomen Parkinson-liitto ry  
Suomen Pelastusalan Keskusjärjestö ry

Suomen Punainen Risti  
Suomen Retkeilymajajärjestö ry  
Suomen Reumaliitto ry  
Suomen Ruskaliitto ry  
Suomen Setlementtiliitto ry  
Suomen Sotaveteraaniliitto ry  
Suomen Sydäntautiliitto ry  
Suomen Syöpäyhdistys ry  
Suomen Vanhempainliitto ry  
Svenska Pensionärsförbundet rf  
Tapaturma- ja Sairausinvalidien Liitto ry  
Terveys-Hälsan ry  
Terveystieteiden Edistämisen Keskus  
Terveyskylpyläliitto ry  
Vanhus- ja Lähimmäispalvelun Liitto ry  
Vanhustyön Keskusliitto ry  
Vesaisten Keskusliitto ry  
Virkistys- ja Kylpylälomat ry  
Väestöliitto ry  
Ylioppilasterveys ry

**Yhteensä 96 järjestöä**  
*Sammanlagt 96 organisationer*



TUOSLASKELMA 1.1. - 31.12.1998

RESULTATRÄKNING

(1000 mk)

	1998	1997
<b>LIKEVAIHTO Omsättning</b>	<b>2 768 761</b>	<b>2 543 223</b>
Valmiiden ja keskeneräisten tuotteiden varastojen muutos <i>förändring av lager av färdiga varor och varor under tillverkning</i>	+ 3 109	- 77
Valmistus omaan käyttöön <i>tillverkning för eget bruk</i>	100 125	47 392
Liiketoiminnan muut tuotot <i>övriga rörelseintäkter</i>	7 870	7 023
Materiaalit ja palvelut <i>material och tjänster</i>		
Aineet, tarvikkeet ja tavarat <i>material, förnödenheter och varor</i>		
Ostot tilikauden aikana <i>inköp under räkenskapsperioden</i>	105 027	54 410
Varastojen lisäys (-) / vähennys (+) <i>ökning (-) / minskning (+) av lager</i>	- 7 109	+ 7 629
Sijoituspaikkamaksut <i>avgifter för placeringsställen</i>	416 991	362 028
Ulkopuoliset palvelut <i>köpta tjänster</i>	1 427	1 768
Henkilöstökulut <i>personalkostnader</i>		
Palkat ja palkkiot <i>löner och arvoden</i>	180 717	169 747
Henkilösivukulut <i>lönebikostnader</i>		
Eläkekulut <i>pensionskostnader</i>	27 932	22 353
Muut henkilösivukulut <i>övriga lönebikostnader</i>	16 213	18 297
Poistot <i>avskrivningar</i>	95 549	59 277
Liiketoiminnan muut kulut <i>övriga rörelsekostnader</i>	175 569	148 217
<b>LIKEVOITTO Rörelsevinst</b>	<b>1 867 549</b>	<b>1 753 835</b>
Rahoitustuotot <i>finansiella intäkter</i>		
Osinkotuotot <i>tytäryhtiöltä dividendintäkter från dotterbolaget</i>	2 000	8 000
Korkotuotot <i>ränteintäkter</i>	11 178	9 594
<b>VOITTO ENNEN TILINPÄÄTÖS- SIIRTOJA JA VEROJA</b>	<b>1 880 727</b>	<b>1 771 429</b>
<i>Vinst före bokslutsöverföringar och skatter</i>		
Kertyneen poistoeron lisäys (-) / vähennys (+) <i>ökning (-) / minskning (+) av uppkommen avskrivningsdifferens</i>	- 72 225	- 60 551
Hankintapäätöksen lisäys (-) / vähennys (+) <i>ökning (-) / minskning (+) av anskaffningskapitalet</i>	+ 296	- 367
Hankintavarausten lisäys (-) / vähennys (+) <i>ökning (-) / minskning (+) av anskaffningsreserv</i>	+ 3 000	- 5 000
Välittömät verot <i>direkta skatter</i>	- 136	- 238
<b>TILIKAUDEN VOITTO Räkenskapsperiodens vinst</b>	<b>1 811 662</b>	<b>1 705 273</b>

## TASE 31.12.1998

## BALANSRÄKNING

(1000 mk)

	1998	1997
<b>VASTAAVAA Aktiva</b>		
<b>PYSYVÄT VASTAAVAT <i>Bestående aktiva</i></b>		
Aineettomat hyödykkeet <i>immateriella tillgångar</i>		
Aineettomat oikeudet <i>immateriella rättigheter</i>	59 707	27 663
Muut pitkävaikutteiset menot <i>övriga utgifter med lång verkningstid</i>	29 872	26 794
	89 579	54 457
Aineelliset hyödykkeet <i>materiella tillgångar</i>		
Maa- ja vesialueet <i>mark- och vattenområden</i>	21 026	21 026
Rakennukset ja rakennelmat <i>byggnader och konstruktioner</i>	166 190	173 547
Koneet ja kalusto <i>maskiner och inventatier</i>	255 174	209 683
Muut aineelliset hyödykkeet <i>övriga materiella tillgångar</i>	8 532	9 528
	450 922	413 784
Sijoitukset <i>placeringar</i>		
Osuudet saman konsernin yrityksissä <i>andelar i företag inom samma koncern</i>	44 370	44 370
Muut osakkeet ja osuudet <i>övriga aktier och andelar</i>	57 094	57 425
	101 464	101 795
<b>VAIHTUVAT VASTAAVAT <i>Rörliga aktiva</i></b>		
Vaihto-omaisuus <i>omsättningstillgångar</i>		
Aineet ja tarvikkeet <i>material och förnödenheter</i>	24 353	16 676
Keskeneräiset tuotteet <i>varor under tillverkning</i>	3 954	1 318
Valmiit tuotteet <i>färdiga produkter</i>	0	95
	28 307	18 089
Saamiset <i>fordringar</i>		
Pitkäaikaiset <i>långfristiga</i>		
Tilitetty sosiaali- ja terveystieteiden ministeriölle <i>redovisats till social- och hälsovårdsministeriet</i>	208 335	211 651
Lyhytaikaiset <i>kortfristiga</i>		
Myyntisaamiset <i>kundfordringar</i>	846	790
Saamiset saman konsernin yrityksiltä <i>fordringar hos företag inom samma koncern</i>	637	1 936
Lainasaamiset <i>lånefordringar</i>	7 849	7 629
Muut saamiset <i>övriga fordringar</i>	38 251	46 815
Siirtosaamiset <i>resultatregleringar</i>	7 735	7 144
Puhtaan tuoton ennakko <i>förskott på ren avkastning</i>	1 360 000	1 295 000
Avustukset <i>understöd</i>	335 582	420 012
	1 750 900	1 779 326
Rahat ja pankkisaamiset <i>kassa och bank</i>	534 912	496 140
<b>VASTAAVAA YHTEENSÄ</b>	<b>3 164 419</b>	<b>3 075 242</b>



TASE 31.12.1998

BALANSRÄKNING

(1000 mk)

	1998	1997
<b>VASTATTAVAA <i>Passiva</i></b>		
<b>OMA PÄÄOMA <i>Eget kapital</i></b>		
Hankintapääoma <i>anskaffningskapital</i>	127 170	127 466
Tilikauden voitto <i>räkenskapsperiodens vinst</i>	1 811 662	1 705 273
	1 938 832	1 832 739
<b>TILINPÄÄTÖSSIIRTOJEN KERTYMÄ</b>		
<b><i>Ackumulerade bokslutsdispositioner</i></b>		
Kertynyt poistoero <i>uppkommen avskrivningsdifferens</i>	514 795	442 570
Hankintavaraus <i>anskaffningsavsättning</i>	57 000	60 000
	571 795	502 570
<b>VIERAS PÄÄOMA <i>Främmande kapital</i></b>		
Pitkäaikainen <i>långfristigt</i>		
Kohdentamattomat avustukset <i>oriktade understöd</i>	208 335	211 651
Lyhytaikainen <i>kortfristig</i>		
Saadut ennakot <i>erhållna förskott</i>	21	26
Ostovelat <i>skulder till leverantörer</i>	15 996	18 893
Velat saman konsernin yrityksille <i>skulder till företag inom samma koncern</i>	412	8
Muut velat <i>övriga skulder</i>	5 171	4 772
Siirtovelat <i>resultatregleringar</i>	89 015	84 774
Maksamattomat avustukset <i>obetalda understöd</i>	334 842	419 809
	445 457	528 282
<b>VASTATTAVAA YHTEENSÄ</b>	<b>3 164 419</b>	<b>3 075 242</b>

Espoossa 3. päivänä maaliskuuta 1999 *Esbo den 3 mars 1999*Jukka Vihriälä  
puheenjohtaja  
*ordförande*Maunu Ihalainen  
varapuheenjohtaja  
*vice ordförande*Liisa Elovainio  
II varapuheenjohtaja  
*II vice ordförande*

Leena Kolsi

Markku Lehto

Raimo Lindberg

Stina Oriander

Maija Perho

Juhani Perttunen

Pekka Piispanen

Jukka Salminen

Aimo Strömberg

Timo Viherkenttä

Leena Välimäki

Markku Ruohonen  
toimitusjohtaja  
*verkställande direktör*Edellä oleva tilinpäätös on laadittu hyvän kirjanpitotavan mukaisesti.  
Suoritetusta tilintarkastuksesta on tänään annettu kertomus.Espoossa 24. maaliskuuta 1999 *Esbo den 24 mars 1999*

Hannu Nieminen, JHTT

SVH Pricewaterhouse Coopers Oy  
KHT-yhteisö  
Johanna Perälä, KHT

**Lainsäädäntö**

Tilinpäätös on laadittu raha-automaattiasetuksen 26 §:n edellyttämällä tavalla voimassa olevaa kirjanpitolakia noudattaen.

Vuoden 1997 vertailuluvut on muutettu vastaamaan vuoden 1998 tilinpäätöksen esittämistapaa.

**RAY:n tilinpäätöksen laadintaperiaatteet**

Konsernitilinpäätöstä ei ole laadittu, koska tytäryhtiöiden Pelika RAY Oy:n, Kiinteistö Oy Kymen Potin ja Asunto Oy Eturessun sekä osakkuuskiinteistöyhtiöiden vaikutus RAY:n toiminnan tulokseen ja taloudelliseen asemaan on vähäinen. Pelika RAY Oy (omistusosuus 100%) jakaa tilikauden voiton osinkona RAY:lle. Siihen liittyvät tunnusluvut on esitetty sivulla 41.

Henkilökunnan eläketurva on järjestetty eläkevakuutusyhtiöstä otetulla vakuutuksella.

Arpajaisverot on kirjattu suoriteperusteisesti. Arpajaisverot ovat raha-automaattien ja kasinopelien tuotoista 3 prosenttia ja Casino RAY:n tuotosta 5 prosenttia. Arpajaisverot on vähennetty pelitoiminnan tuotoista ennen liikevaihdon esittämistä.

Sijoituspaikkamaksut on jaksotettu automaattien tuoton ja sijoituspaikan haltijoiden kanssa tehtyjen sopimuksien mukaisesti.

Kuluvasta käyttöomaisuudesta on tehty suunnitelman mukaiset poistot. Lisäksi on tehty lisäpoistot, jotka on esitetty tuloslaskelmassa poistoeron muutoksena ja taseessa tilinpäätöksen kertymään sisältyvänä kertyneenä poistoerona. Kuluvan käyttöomaisuuden hankinnat on siten kirjattu tulosta rasittaen.

Tilikauden aikaiset kulumattoman käyttöomaisuuden hankintamenot on kirjattu tulosta rasittaen siirtona hankintapäätöksiin. Taseen hankintapäätöksiin vastaa kulumattoman käyttöomaisuuden kumulatiivisia hankintamenoja.

Hankintavaraus on muodostettu hallituksen päätöksen mukaisesti tulevia yksilöityjä investointihankkeita varten. Varaus käytetään automaattien verkottamisesta ja euron käyttöönottoon valmistautumisesta aiheutuvien menojen kattamiseen.

Käyttö- ja vaihto-omaisuus on arvostettu välittömien hankintamenojen mukaisesti. Käyttöomaisuudesta kirjatut suunnitelman mukaiset tasapoistot on laskettu seuraavien taloudellisten käyttöaikojen mukaan:

	<i>Vuodet</i>
<i>Rakennukset ja rakennelmat</i>	<i>10-30</i>
<i>Pelikalusto</i>	<i>5-10</i>
<i>Koneet ja kalusto</i>	<i>3-7</i>
<i>Aineettomat oikeudet</i>	<i>3-10</i>
<i>Aineelliset hyödykkeet</i>	<i>10</i>
<i>Muut pitkävaikutteiset menot</i>	<i>10</i>

Ulkomaan rahan määräiset ostovelat ja myyntisaamiset on muutettu Suomen markoiksi Suomen Pankin noteeraamaan tilinpäätöspäivän kurssiin.

Tilikauden voitosta sosiaali- ja terveysministeriölle tilitetty tilikauden voiton ennakko on raha-automaattiasetuksen 30 §:n mukaisesti esitetty ennakkomaksuna.

Tilikauden ja aikaisempien vuosien voittovaroista jaettavaksi päätetyt maksamattomat avustukset on esitetty lyhytaikaisena velkana.

Aikaisemmilta tilikausilta sosiaali- ja terveysministeriölle tilitetyt jakamattomat voittovarot on esitetty vaihtuvissa vastaavissa pitkäaikaisena saamisena ja vastaavan suuruisena kohdentamattomana avustuksena pitkäaikaisissa veloissa.

**TULOSLASKELMAN LIITETIEDOT**

(1000 mk)

	1998	1997
<b>Liikevaihto toimialoittain</b>		
Raha-automaatit	2 517 716	2 309 524
Kasinopelit	163 539	153 648
Casino RAY	83 540	71 556
Myynti ja vuokraus	3 966	8 495
<b>Yhteensä</b>	<b>2 768 761</b>	<b>2 543 223</b>
<b>Henkilöstökulut</b>		
Palkat ja palkkiot	180 717	169 747
Luontoisedut	1 946	1 853
Eläkekulut	27 932	22 353
Muut henkilösivukulut	16 213	18 297
<b>Yhteensä</b>	<b>226 808</b>	<b>212 250</b>
<b>Hallituksen palkat ja palkkiot (sisältyvät henkilöstökuluihin)</b>		
Palkat ja palkkiot	461	426
Luontoisedut	6	4
Eläkekulut	44	53
Muut henkilösivukulut	40	37
<b>Yhteensä</b>	<b>551</b>	<b>520</b>
<b>Henkilöstö keskimäärin</b>		
Kokoaikaiset	798	787
Osa-aikaiset	844	792
<b>Yhteensä</b>	<b>1 642</b>	<b>1 579</b>
<b>Suunnitelman mukaiset poistot</b>		
Aineettomat hyödykkeet	9 381	7 127
Rakennukset ja rakennelmat	9 135	9 069
Koneet ja kalusto	75 978	42 044
Muut aineelliset hyödykkeet	1 055	1 037
<b>Yhteensä</b>	<b>95 549</b>	<b>59 277</b>
<b>Tuloslaskelman sisältämät verot</b>		
Arpajaisverot	87 300	79 927
Lupamaksut	77	42
Kiinteistöverot	726	718
Välittömät verot	136	238
<b>Yhteensä</b>	<b>88 239</b>	<b>80 925</b>



## TASEEN LIITETIEDOT

(1000 mk)

## Käyttöomaisuus

Aineettomat hyödykkeet	1998	1997
Aineettomat oikeudet		
hankintameno 1.1.	59 377	35 448
lisäykset 1.1. - 31.12.	35 748	27 630
vähennykset 1.1. - 31.12.	-1	- 3 701
hankintameno 31.12.	95 124	59 377
kertyneet poistot	-35 417	- 31 714
kirjanpitoarvo 31.12.	59 707	27 663
Muut pitkävaikutteiset menot		
hankintameno 1.1.	57 710	51 274
lisäykset 1.1. - 31.12.	8 761	6 465
vähennykset 1.1. - 31.12.	0	- 29
hankintameno 31.12.	66 471	57 710
kertyneet poistot	- 36 599	- 30 916
kirjanpitoarvo 31.12.	29 872	26 794
Aineelliset hyödykkeet		
Maa- ja vesialueet		
hankintameno 1.1.	21 026	21 026
lisäykset 1.1. - 31.12.	0	0
vähennykset 1.1. - 31.12.	0	0
hankintameno 31.12.	21 026	21 026
kirjanpitoarvo 31.12.	21 026	21 026
Rakennukset ja rakennelmat		
hankintameno 1.1.	288 522	284 383
lisäykset 1.1. - 31.12.	1 772	4 139
vähennykset 1.1. - 31.12.	0	0
hankintameno 31.12.	290 294	288 522
kertyneet poistot	- 124 104	- 114 975
kirjanpitoarvo 31.12.	166 190	173 547
Koneet ja kalusto		
hankintameno 1.1.	537 673	490 648
lisäykset 1.1. - 31.12.	128 090	89 202
vähennykset 1.1. - 31.12.	- 19 465	- 42 177
hankintameno 31.12.	646 298	537 673
kertyneet poistot	- 391 124	- 327 990
kirjanpitoarvo 31.12.	255 174	209 683
Muut aineelliset hyödykkeet		
hankintameno 1.1.	16 500	16 113
lisäykset 1.1. - 31.12.	61	388
vähennykset 1.1. - 31.12.	- 2	- 1
hankintameno 31.12.	16 559	16 500
kertyneet poistot	- 8 027	- 6 972
kirjanpitoarvo 31.12.	8 532	9 528

## TASEEN LIITETIEDOT

(1000 mk)	1998	1997
<b>Sijoitukset</b>		
Osakkeet ja osuudet		
hankintameno 1.1.	101 795	101 479
lisäykset 1.1. - 31.12.	81	328
vähennykset 1.1. - 31.12.	- 412	- 12
hankintameno 31.12.	101 464	101 795
kirjanpitoarvo 31.12.	101 464	101 795
<b>Siirtosaamiset</b>		
Ennakkomaksut	615	729
Muut siirtosaamiset	7 119	6 415
Puhtaan tuoton ennakko	1 360 000	1 295 000
Avustukset	335 582	420 012
Siirtosaamiset 31.12.	1 703 316	1 722 156
<b>Oma pääoma</b>		
Hankintapääoma		
Kulumaton käyttöomaisuus 1.1.	127 466	127 099
Kauden muutos	- 296	367
Kulumaton käyttöomaisuus 31.12.	127 170	127 466
Tilikauden voitto	1 811 662	1 705 273
Oma pääoma yhteensä 31.12.	1 938 832	1 832 739
<b>Tilinpäätössiirtojen kertymä</b>		
Kertynyt poistoero 1.1.1998		
Aineettomat hyödykkeet	54 457	30 182
Rakennukset ja rakennelmat	173 547	178 478
Koneet ja kalusto	209 683	167 775
Muut aineettomat hyödykkeet	4 883	5 584
	442 570	382 019
Muutos tilikaudella		
Aineettomat hyödykkeet	35 122	24 275
Rakennukset ja rakennelmat	- 7 356	- 4 931
Koneet ja kalusto	45 491	41 908
Muut aineettomat hyödykkeet	- 1 032	- 701
	72 225	60 551
Kertynyt poistoero 31.12.1998		
Aineettomat hyödykkeet	89 579	54 457
Rakennukset ja rakennelmat	166 191	173 547
Koneet ja kalusto	255 174	209 683
Muut aineettomat hyödykkeet	3 851	4 883
	514 795	442 570
Hankintavaraus		
Hankintavaraus 1.1.	60 000	55 000
Kauden muutos	-3 000	5 000
Hankintavaraus 31.12.	57 000	60 000
<b>Siirtovelat</b>		
Sijoituspaikkamaksuvelka	38 995	34 730
Arpajaisverovelka	16 024	13 975
Lomapalkkavelka	25 918	26 407
Muut siirtovelat	8 078	9 662
Siirtovelat 31.12.	89 015	84 774

## Raha-automaattiyhdistyksen osakkeet ja osuudet (1000 mk)

	Omistusosuus %	Kpl	Kirjanpitoarvo	Oma pääoma	Tilikauden voitto/tappio
RAY:n tytäryhtiöt					
Pelika RAY Oy, Espoo	100	10 000	38 258	41 749	1 204
As.Oy Nilsian Eturessu, Nilsia	100	2 200	5 130	4 379	-215
Kiint.Oy Kymen Potti, Kouvola	58	485	982	1 081	-51
Muut osakeomistukset					
Asunto- ja kiinteistöyhtiöt			52 551		
Puhelinosaakkeet ja -osuudet			1 566		
Liittymismaksut			1 081		
Muut osakkeet			1 896		
RAY:n osakkeet ja osuudet yhteensä			101 464		

### TILINTARKASTUSKERTOMUS Raha-automaattiyhdistyksen jäsenille

Olemme tarkastaneet RAY:n kirjanpidon, tilinpäätöksen sekä hallinnon tilivuodelta 1998. Hallituksen ja toimitusjohtajan laatima tilinpäätös sisältää yhdistyksen toimintakertomuksen, tuloslaskelman, taseen ja liitetiedot. Suorittamamme tarkastuksen perusteella annamme lausunnon tilinpäätöksestä ja hallinnosta.

Olemme suorittaneet tilintarkastuksen hyvän tilintarkastustavan mukaisesti. Kirjanpitoa sekä tilinpäätöksen laatimisperiaatteita, sisältöä ja esittämistapaa on tällöin tarkastettu riittävässä laajuudessa sen toteamiseksi, ettei tilinpäätös sisällä olennaisia virheitä tai puutteita. Hallinnon tarkastuksessa on selvitetty hallituksen ja toimitusjohtajan toiminnan lainmukaisuutta raha-automaattiasetuksen säännösten perusteella.

Lausuntonamme esitämme, että tilinpäätös on laadittu kirjanpitolain sekä tilinpäätöksen laatimista koskevien muiden säännösten ja määräysten mukaisesti. Tilinpäätös antaa kirjanpitolaissa tarkoitetulla tavalla oikeat ja riittävät tiedot yhdistyksen tilikauden toiminnan tuloksesta ja taloudellisesta asemasta. Tilinpäätös voidaan vahvistaa sekä vastuuvapaus myöntää hallituksen jäsenille sekä toimitusjohtajalle tarkastamaltamme tilivuodelta.

**Espoo 24. maaliskuuta 1999**

**Hannu Nieminen, JHTT**

**SVH Pricewaterhouse Coopers Oy  
KHT-yhteisö  
Johanna Perälä, KHT**

#### **Tilintarkastajat 1999, Revisorer**

SVH Pricewaterhouse Coopers Oy  
KHT-yhteisö  
Yhdistyksen kokouksen valitsema  
*Vald av föreningsmötet*

Hannu Nieminen, JHTT  
Valtiovarainministeriön määräämä  
*Förordnad av finansministeriet*



# Pelika RAY Oy

Toimitusjohtaja Jörgen Victorzon

RAY:n tytäryhtiö Pelika RAY Oy toimii viihdepelien ja musiikkiautomaattien maahantuojana ja operoijana Suomessa. Suosituimmat pelityypit ovat kolikkotoimiset videopelit ja simulaattorit sekä flipperit ja biljardit. Myös CD-musiikkiautomaatit ovat edelleen säilyttäneet hyvin suosionsa.

Pelika RAY:n viihdepelejä ja musiikkiautomaatteja on keskimäärin 2 200 sijoituspaikassa ympäri Suomea. Yritysten liike- ja asiakastiloihin oli toimintavuonna sijoitettu keskimäärin 3 510 viihdepeleä ja 1 060 musiikkiautomaattia. Yhteistyön menestyminen yrittäjien kanssa perustuu peliasiakkaita kiinnostaviin laitteisiin, niiden tehokkaaseen kierrättämiseen, nopeaan huoltotoimintaan sekä luotettavaan rahaliikenteeseen. Oheistoimintana viihdepelit tuovat lisäarvoa asiakkaiden varsinaiseen liiketoimintaan.

Yhtiö tarjoaa pelipalveluja myös omissa Pelikaani-pelimailmoissaan sekä yrittäjien hallinnoimissa ns. lisenssi-Pelikaaneissa. Yhteensä 29 Pelikaania ovat saavuttaneet paikkakunnillaan suosituimman pelipaikan aseman. Virtuaalitodellisuus kiinnostaa paitsi nuoria myös yhä enemmän aikuisia. Seitsemässä Pelikaanissa myydään myös kotipelikonsoleja ja peliohjelmiä.

Viihdepelien operointituottojen lasku edellisestä vuodesta johtuu flipperipelaamisen vähenemisestä. Laskeva suunta on kansainvälinen ilmiö.

Pelika RAY käytti toimintavuoden aikana 20,5 miljoonaa markkaa uusiin peli- ja musiikkilaitteisiin sekä hankki 3,4 miljoonalla markalla pelikonsoleita, ohjelmia ja musiikkitalenteita. Lisäksi yhtiö maksoi asiakkaidensa tiloihin sijoitetuilla automaateilla soitettun maksullisen musiikin kaikki Teosto- ja Gramex-korvaukset.

Henkilöstöä Pelika RAY:n palveluksessa oli toimintavuoden lopussa 92 henkilöä. Lisäksi Pelikaaneissa työskenteli yhteensä 33 osa-aikaista henkilöä.

Myös Pelika RAY Oy:n liiketoiminnan ylijäämä ohjataan RAY:n avustustoiminnan kautta Suomen terveys- ja sosiaalialan järjestöjen työn tukemiseen.

## Pelika RAY Oy

RAY:s dotterbolag Pelika RAY Oy är importör och operatör av förströelsespel och musikautomater i Finland. De populäraste speltyperna är videospel och simulatorer som fungerar med mynt samt flipper och biljard. Också CD-musikautomaterna har behållit sin popularitet väl.

Pelika RAY:s förströelsespel och musikautomater finns på 2 200 placeringsställen i Finland, i medeltal. I företagets affärs- och kundlokaler fanns under redogörelseåret i medeltal 3 510 förströelsespel och 1 060 musikautomater utplacerade. Det framgångsrika samarbetet med företagarna bygger på apparater som intresserar spelkunderna, effektiv apparatcirkulation, snabb service samt pålitlig penningrörelse. Som en extra verksamhet tillför förströelsespelen mervärde för kundernas egentliga affärsverksamhet.

Bolaget tillhandahåller speltjänster också i sina egna spelvärldar Pelikaani samt i s.k. licens-Pelikaani som företagarna har hand om. De sammanlagt 29 Pelikaanispelvärdarna har på sina orter blivit de mest populära spelställena. I sju Pelikaani säljs också hemspelskonsoler och spelprogram.

Nedgången i operatörsavkastningen av förströelsespelen jämfört med året innan beror på att flipperspelet har minskat. Den nedgående trenden är ett internationellt fenomen.

Pelika RAY använde under året 20,5 miljoner mark till nya spel- och musikanordningar samt skaffade spelkonsoler, program och musikupptagningar för 3,4 miljoner mark. Dessutom betalade bolaget alla Teosto- och Gramex-ersättningar för avgiftsbelagd musik som spelas på automater som fanns placerade i kundernas lokaler.

De anställda hos Pelika RAY var vid slutet av redogörelseåret 92. På Pelikaani-spelställena arbetade sammanlagt 33 deltidsanställda.

Också överskottet av Pelika RAY Oy:s affärsverk-

PELIKAANI JA NIIDEN VIRTUAALIMAAILMA KIINNOSTAA NUORISON LISÄKSI YHÄ ENEMMÄN MYÖS AIKUISIA. NIISTÄ ON TULLUT SUOSITTUJA, KOKO PERHEEN PYSÄHDYSPAIKKOJA.

PELIKAANI OCH DERAS VIRTUALVÄRLD INTRESSERAR UNGA, OCH ALLT MERA OCKSÅ VUXNA. DE HAR BLIVIT EN PLATS DÄR HELA FAMILJEN STANNAR UPP.

samhet styrs via RAY:s understödsverksamhet till att stödja det arbete som utförs av de finländska organisationerna inom hälso- och socialområdet.

## Tunnusluvut 1996 - 1998 (Mmk) Parametrar

	1996	1997	1998
Liikevaihto	88,9	87,4	90,9
Omsättning			
Tilikauden voitto	8,2	1,6	1,2
Räkenskapsperiodens vinst			
Tilikauden voitto (%)	9,3	1,9	1,3
Räkenskapsperiodens vinst (%)			
Oma pääoma yhteensä	48,9	42,5	41,8
Eget kapital sammanlagt			
- sidottu, bundet	38,3	38,3	38,3
- vapaa, fritt	10,6	4,2	3,5
Henkilöstö yhteensä	140	154	125
Personal sammanlagt			
- päätoimiset	94	103	92
heltidsanställda			
- osa-aikaiset	46	51	33
deltidsanställda			

## **RAHA-AUTOMAATTIYHDISTYS**

### **Pääkonttori**

Keilaranta 4, 02150 ESPOO  
(09) 437 01, telekopio (09) 4370 2358  
Internet: <http://www.ray.fi>

### **Teollisuustalo**

Turuntie 42, 02600 ESPOO  
(09) 437 01, telekopio (09) 4370 2548

### **Casino RAY**

Eteläinen Rautatiekatu 4, 00100 HELSINKI  
(09) 680 800, telekopio (09) 694 2922  
Internet: <http://www.casino.ray.fi>

### **Pelika RAY Oy**

Teollisuustalo  
Turuntie 42, 02600 ESPOO  
(09) 437 091, telekopio (09) 4370 2548  
Internet: <http://www.pelikaani.fi>

### **Penningautomatföreningen Huvudkontoret**

Kägelstranden 4, 02150 ESBO  
(09) 437 01, telefax (09) 4370 2358  
Internet: <http://www.ray.fi>

### **Industrihuset**

Åbovägen 42, 02600 ESBO  
(09) 437 01, telefax (09) 4370 2548

### **Casino RAY**

Södra Järnväggsgatan 4, 00100 HELSINGFORS  
(09) 680 800, telefax (09) 694 2922  
Internet: <http://www.casino.ray.fi>

### **Pelika RAY Oy**

Åbovägen 42, 02600 ESBO  
(09) 437 091, telefax (09) 4370 2548  
Internet: <http://www.pelikaani.fi>







Keilaranta 4  
02150 Espoo  
puh. (09) 437 01

Kägelstranden 4  
02150 Esbo  
tel. (09) 437 01