

# TEOLLISUUSVAKUUTUS

VUOSIKERTOMUS 1998





# TEOLLISUUSVAKUUTUKSEN VUOSIKERTOMUS 1998

## Sisältö

2	Toimitusjohtajan katsaus
4	Vahingontorjunta turvaa tuloksen ja taseen
8	Avaintietoja Suurasiakaspalveluista
9	Sampo-Varma-ryhmän rakenne ja vahinkovakuutuksen markkinaosuus
9	Suurasiakaspalvelujen toiminnallinen rakenne
10	Teollisuusvakuutus Oy:n toimintakertomus 1998
14	Teollisuusvakuutus-konsernin tuloslaskelma
16	Teollisuusvakuutus-konsernin tase
18	Teollisuusvakuutus Oy:n tuloslaskelma
20	Teollisuusvakuutus Oy:n tase
Tilinpäätöksen liitetiedot	
22	Tilinpäätöksen laadintaperiaatteet
25	Tunnuslukujen laskentakaavat
26	Teollisuusvakuutus Oy:n tunnusluvut
26	Erittelyt
33	Tilintarkastuskertomus
34	Hallitus ja tilintarkastajat
35	Johtoryhmä
36	Sammon Suurasiakaspalvelujen yhtiöt ja liiketoiminnallinen organisaatio
37	Valiokunnat 1998
40	Osoitetietoja

*Tämä vuosikertomus ei sisällä Teollisuusvakuutus Oy:n virallista tilinpäätöstä vuodelta 1998. Se on nähtävissä yhtiön toimitiloissa osoitteessa Vattuniemenkuja 8 A, 00210 Helsinki.*



**Veikko Nuutinen 1944–  
Avautuminen, 1990**

Sampo Art on lähes tuhannen taidearten kokoelma, joka käsittää kattavasti suomalais-taidetta 1700-luvulta nykypäivään asti. Tässä vuosikertomuksessa näet esimerkkejä Sammon taiteesta.

Teollisuusvakuutuksen kotimaisen ensivakuutuksen maksutulo pysyi vakaana ja asemamme suomalaisten suuryritysten vakuuttajana vahvistui entisestään. Vuotuisen asiakastytyväisyystutkimuksen tulokset osoittivat taas luottamuspäätöksiemme asiakkaidemme keskuudessa olevan suuri. Samaa käsitystä tuki myös Taloustutkimuksen yrityskehittämiskäytännön tutkimus, jossa Teollisuusvakuutus taas sijoittui kymmenen parhaan suomalaisen yrityksen joukkoon. Standard & Poor's antoi edelleen Financial Strength Rating -luokituksen A-, joka edustaa hyvää vakavaraisuutta.

Teollisuusvakuutuksen tilikauden tulos parani. Pörssikurssien arvonnousun ansiosta sijoitustoiminta tuotti hyvin, myyntivoitot kaksinkertaistuivat ja vakavaraisuus koheni entisestään. Vahinkokehitys sen sijaan oli epäsuotuisa. Vakuutuskannassamme sattui noin kaksinkertainen määrä suurvahinkoja normaali vuosiin verrattuna.

Yhä enemmän verkottuvassa yhteiskunnassa riskien kytkökset ovat moninaiset. Riskienhallinnassa ja vahingontorjunnassa pitkäjänteisellä yhteistyöllä on yhä suurempi merkitys. Toimintatapamme perustuu asiakkaidemme toiminnan syvälliseen tuntemukseen ja tiiviiseen yhteistyöhön, jonka mahdollistavat läheiset ja luottamukselliset asiakassuhteet. Viime vuonna toteutimme laajat vahingontorjuntaprojektit mm. Outokummun, Kemiran ja VR-Yhtymän kanssa. Vahingontorjunta tulee teemana olemaan toiminnassamme vahvasti esillä myös tänä vuonna.

Tuleva vuosikymmenen vaihe on suuri haaste niin asiakkaillemme kuin meillekin. Omalta osaltamme olemme jo varmistaneet liiketoiminnan kannalta kriittisimpien järjestelmiemme vuosi 2000 -valmiuden. Olemme myös tehneet tiivistä yhteistyötä asiakkaidemme kanssa vuosi 2000 -riskien osalta. Yleisen tietoisuuden lisäämiseksi olemme laatineet aiheesta useita tiedotteita, ja vuosi 2000 on ollut aiheena lukuisissa luennoissa ja asiakastilaisuuksissa. Kaksivuotiset vuosikymmenen vaihteen kattavat jälleenvakuutus sopimukset ovat jälleenvakuuttajilta suuri luottamuksen osoitus asiantuntemustamme ja toimintatapamme kohtaan.

Alkaneena vuonna koitti myös euroaika. Osa yrityksistä on jo ottanut euron käyttöön, ja siksi myös meillä on tämän vuoden alusta alkaen ollut valmius palvella asiakkaitamme euroissa.

## Yli sata vuotta työsuojelua

Lakisääteisen tapaturmavakuutuksen hinnoittelu vapautui tämän vuoden alusta. Asiakkaillemme se tuo aiempaa monipuolisempia ratkaisumalleja ja maksujärjestelmiä.

Työsuojelun merkitys korostuu yhä enemmän. Puutteet ja laiminlyönnit näkyvät nopeasti työtapaturmien määrässä, ja johtavat myös omaisuus- ja keskeytysvahinkoihin. Uskon yli satavuotisen kokemuksemme työtapaturmista muodostavan vankan pohjan ennalta ehkäisevälle vahingontorjuntatyölle.

## Kasvua erikoistumalla

Strategiamme mukaisesti pyrimme kasvuun toimialoilla, joilla osaamisemme on vahvinta ja monipuolisinta. Metsäteollisuus ja siihen liittyvät toimialat ovat eräs luonnollinen valinta. Tätä tukee tuore jäsenyytemme Metsäklusteri-projektissa. Toivon, että panoksemme metsäteollisuuden kokeneena vakuuttajana ja suojeluteknisenä asiantuntijana näin saadaan laajempaan käyttöön, ja että se entisestään lujittaa markkina-asemaamme yhtenä johtavana metsäteollisuuden vakuuttajana.

Luontainen kotimarkkina-alueemme on Pohjois-Eurooppa ja Itämeren alue. Vahvistimme palveluamme avaamalla toimistot Hampurissa, Antwerpenissä ja Moskovassa. Tänä vuonna etenimme Puolan markkinoille perustamalla sinne ensi vaiheessa riskienhallintayhtiön ja myöhemmin vakuutusyhtiön.

Teollisuusvakuutus on jo vuosia pystynyt tarjoamaan asiakkailleen monivuotisia, yli maantieteellisten rajojen ulottuvia kokonaisvakuutus sopimuksia, joissa asiakkaan onnistuminen omassa vahingontorjuntatyössään huomioidaan vakuutusturvan hinnassa. Tällaiset järjestelyt ovat ns. uusina tuotteina vasta tulossa muualle Eurooppaan. Eräänä Teollisuusvakuutuksen kehittä-



misen uutena painopisteenä ovat interaktiiviset sähköiset palvelut, jotka erityisesti tehostaisivat sekä asiakkaiden että Teollisuusvakuutuksen vahinkokäsittelyprosesseja.

Teollisuusvakuutus tunnetaan osaamisestaan, ja asiakkaamme arvostavat vahvaa toimialojen ja riskilajien hallintaa. Edessä on jälleen haasteellinen vuosi. Aiomme säilyttää johtavan asemamme vakuutus- ja riskienhallintapalveluihin erikoistuneena yhtiönä. Kiitän lämpimästi asiakkaitamme ja yhteistyökumppaneitamme saamastamme luottamuksesta ja hyvästä yhteistyöstä.

Laajensimme ja syvensimme menneenä vuonna merkittävästi henkilöstömme kehitysohjelmia. Koko henkilöstö on ansainnut mitä suurimmat kiitokset menneen vuoden merkittävää työpäpanoksesta yhä haasteellisemmassa kilpailuympäristössä.

Vaikka vuosituhanteen vaihteeseen liittyy epävarmuustekijöitä, niihin varautuminen on myös tuonut mukanaan vahingontorjuntatyön huomattavan lisääntymisen, jota Teollisuusvakuutuksen palvelukonsepti jatkossakin tukee.

Palvelumalliamme selkeyttää entisestään kuuluvana vuonna toteutettava rakennemuutos, jonka jälkeen kaikki Sammon Suurasiakaspalveluyksiköt kuuluvat juridiseen Teollisuusvakuutus-konserniin.

Maaliskuussa 1999

**Juha Toivola**

## Riskit ovat muuttuneet

Erikoistuminen on keskeisimpiä menestystekijöitä yritystoiminnassa. Teollisuusvakuutus ja sen ympärille rakennettu Sammon Suurasiakaspalvelut on erikoistunut nimenomaan suuryritysten ja kansainvälisten keskisuurten yritysten riskienhallintaan ja vakuuttamiseen.

Asiakasyrityksillemme erikoistumisemme merkitsee taloudellista hyötyä monella tavalla. Riskienhallintaratkaisut on rakennettu toimialan ja asiakasyrityksen omien tarpeiden pohjalta. Ratkaisuissa yhdistyvät saumattomasti riskianalyysit, vahingontorjunta, vakuuttaminen sekä vahinkojen hoito, mikä johtaa edullisimpiin riskienhallinnan kokonaiskustannuksiin.

Ennalta ehkäisevällä vahingontorjunnalla on yrityksen riskienhallintajärjestelmässä erityisen keskeinen rooli. Verkottuminen ja pitkälle kehitetyt logistiset ketjut merkitsevät entistä laajempia ja vakavampia seurausvaikutuksia häiriötilanteissa. Yhä vähemmän on varaa olla lyhyitäkään aikoja poissa markkinoilta. Tavaroiden ja palvelujen toimitukset asiakkaille on hoidettava häiriöttä ajallaan ja virheettöminä. Myös vastuukysymykset ja niihin liittyvät liiketoiminnalliset riskit ovat korostuneet entisestään. Tästä ovat esimerkkinä hallintoelinten vastuu, tuotevastuu, ympäristövastuu samoin kuin sopimuksiin liittyvät riskit.

### Konkreettisia tuloksia

Ennaltaehkäisevän vahingontorjunnan konkreettisia tuloksia kuluneena vuonna olivat onnistuneet sprinklerisammutukset, joiden ansiosta säästettiin useilta suurvahingoilta. Teollisuusvakuutuksen asiakaskunnassa Suomessa tapahtui sprinklatuissa kohteissa noin 50 tulipaloa, jotka kaikki sprinklerilaitos yhdessä palokunnan kanssa onnistui sammuttamaan. Epäonneakin kuitenkin oli. Kahdessa kohteessa sprinklerilaitos oli päätetty rakentaa ja asennustyöt olivat jo pitkällä. Sprinklerilaitos ei keskeneräisyyden vuoksi voinut toimia ja syttynyt tulipalo aiheutti huomattavat vahingot, joilta muuten olisi varmasti vältytty.

Tehdaspalokunnan rooli oli kuluneen vuoden aikana jälleen merkittävä useissa palotilanteissa. Monissa tilanteissa tehdaspalokunnan operatiivinen valmius ja erityisosaaminen pystyivät

pitämään vahingot pieninä. Tehdaspalokuntien toiminta on entistä enemmän painottunut ennaltaehkäisevään vahingontorjuntaan. Tämä on näkynyt positiivisesti Teollisuusvakuutuksen asiakaskunnassa hälytysmäärien vähenemisenä.

NDT-tarkastustoiminta (Non Destructive Testing) kohdistui ensisijaisesti soodakattiloihin ja voimatuotannon koneisiin. Tarkastustoiminnan tuloksena pystyttiin havaitsemaan voimalaitoskoneissa laakerivikoja ja rakenteellisia vikoja riittävän ajoissa ja vahingoilta vältyttiin.

Erityisen mielenkiintoinen alusvakuutukseen liittyvä riskienhallintatyö oli Venäjällä viimeistely ja varusteltu Sea Launch -projekti. Teollisuusvakuutus toimii tämän 250 miljoonan dollarin arvoisen monikansallisen projektin claims leaderina vastaten projektin vahingontorjunnasta. Haasteellisissa olosuhteissa Pietarissa ja Viipurissa tapahtuneen satelliittien laukaisujalustan ja komentoaluksen rakennusprojektin valvontaa tuotti tulosta. Noin vuoden pituisen valvontajakson aikana ei tapahtunut korvattavia vahinkoja paljolti tarkastustoimintamme ansiosta.

Työturvallisuuden alueella Teollisuusvakuutuksen laajat kokemukset ja kehitystyö hyödynnettiin asiakaskohtaisesti sovellettavassa TUTOR-ohjelmassa. TUTOR-ohjelma on kokonaisuus, jossa yhdistyvät turvallisuusjohtamiseen, tapaturmatilastointiin, ennakoivien riskien arviointiin sekä koulutustoimintaan liittyvät Teollisuusvakuutuksen palvelut. Tapaturmavakuutukseen liittyvä kehitystyö ja yksilölliset ratkaisut korostavat entisestään työturvallisuustyön merkitystä.

Vuosittain jaettava Teollisuusvakuutuksen turvallisuuspalkinto myönnettiin Neste Oy:n VHVI-projektiryhmälle. Projektin toteutus-, käynnistys- ja käyttövaiheessa olivat tapaturmien, vaaratilanteiden, vuotojen ja syttymien lukumäärät erittäin matalalla tasolla huomioon ottaen projektin suuruus ja vaatavuus. Projekti toteutettiin erittäin vaikeassa ympäristössä muun toiminnan keskellä. Projektissa on sovellettu uutta teknologiaa, joka on vaatinut poikkeuksellisen paljon luovuutta turvallisuusmielessä. Suunnittelussa käytettiin alkuvaiheesta lähtien ”osallistuvan suunnittelun periaatetta”, jossa puolet suunnitte-



Saara Ekström, 1965–  
**Aika on paikka, 1990**  
 Saara Ekströmin Aika on paikka -teoksen keskeiselementti on vanhasta taiteesta tuttu holvi-ikkuna. Se on aukko aikojen ja aikakausien välillä. Valon ja varjon voimakkaat vastakohtaisuudet kiinnittävät kuvan lähinnä renessanssin räiskyvään maailmaan. Ekströmin tulta kauan tuijotettuaan havaitsee, että teos sisältää myös valon viestin: valkeuden voiton varjosta. On upeata, että taiteessamme itävät tällaiset ajatukset vielä meidän aikanamme, jolloin hyvin stoalaisesti uskomme kaiken materialisen hyvän loputtomaan kasvuun.

lijoista edusti käyttö- ja kunnossapitohenkilöstöä.

Riskienhallintaan liittyviä asiantuntija- ja tarkastuspalveluja tehtiin laajasti omaisuus- ja keskeytysriskien, tapaturmariskien, vastuuriskien sekä keskeytysriskien alueella. Työn tuloksena valmistui yhteensä noin 1 100 raporttia, joissa tehtiin suosituksia vahingontorjunnan edelleen kehittämiseksi yhteistyössä asiakasyritystemme kanssa. Vahingontorjunnan asiakaskoulutustoiminta jatkui myös voimakkaana. Yhteensä eri asiakaskoulutustilaisuuksiin osallistui yli 2 500 asiakasyritysten edustajaa.

### **Riskit hallitaan yhdessä**

Sammon Suurasiakaspalvelut on metsäteollisuuden ja siihen läheisesti liittyvien teollisuus- ja palveluyritysten riskienhallinnan osaaja ja vakuuttaja maailmanlaajuisesti. Vakuutamme 17 prosenttia Euroopan paperi- ja kartonkituotantokapasiteetista.

Verkottuminen ja klusterit ovat muuttaneet yritysten toimintaa ja riskejä, ja siksi myös riskien-

hallinnassa ja vahingontorjunnassa on nämä kehityssuunnat otettava huomioon. Teollisuusvakuutus hyväksyttiin tammikuussa 1999 Metsäklusteri-projektin jäseneksi, ja toivomme osaltamme, että voimme tuoda projektiin riskienhallinnallisia näkökulmia. Vahvistimme myös metsäteollisuuden palvelukykyämme rekrytoimalla uusia osaajia metsäteollisuuden vahingontorjuntaan.

Alkuaan työturvallisuustilanteen arviointiin kehitetty Suurasiakaspalvelujen suosittu ASKELMA- auditointimenetelmä otettiin laajasti käyttöön omaisuus- ja keskeytysriskien hallinnassa uuden vuonna 1997 kehitetyn arviointityökalun avulla. Metsäteollisuudessa ASKELMA -analyysit toteutettiin Enso Timber Oy Ltd:n yksiköissä Suomessa. Menetelmä osoittautui helppokäyttöiseksi. Arvioinnin avulla saadaan hyvä kokonaiskuva omaisuus- ja keskeytysriskeistä, ja se tuottaa runsaasti kehittämiskohteita.

Energia-alalla vahingontorjuntatyö painottui mm. kansainvälisiin projekteihin Puolassa ja Tšhekiissä. Riskienhallinnan asiantuntijatyö koh-



distui energia-alalla vahvasti myös vastuuriskeihin. Sähkömarkkinoiden vapautuminen on Pohjoismaissa nostanut vastuu- ja sopimusriskit erityisen huomion kohteeksi verkottuneessa ja runsaasti riippuvuuksia sisältävällä energia-alalla.

Turvallisuusohjelmien suunnittelussa ja toteuttamisessa yritysjohton sitoutuminen ja turvallisuutta korostava yrityskulttuuri ovat avainasemassa. Suurasiakaspalvelut haluaa olla mukana suunnittelemassa ja rakentamassa turvallisuusohjelmia asiakasyritystemme kanssa ja tukemassa turvallisuusjohtamismenetelmien kehittämisessä. Tältä alueelta Suurasiakaspalveluilla on pitkä kokemus ja ohjelmien kautta saadut tulokset ovat kiistatta osoitettavissa vähentyneinä vahinkoina.

Esimerkkeinä pitkäjänteisestä hyvästä yhteistyöstä metalliteollisuudessa ja kemianteollisuudessa ovat Outokumpu Oyj ja Kemira Oyj, joiden kanssa monipuolinen yhteistyö vahingontorjunnan eri osa-alueilla jatkuu myös alkaneen vuoden aikana. Outokumpu Oyj:n yksiköissä saataan loppuun työsuojelun tilannearviointi vuoden 1999 aikana ja erityisenä huomion kohteena tulee olemaan sulattojen turvallisuuden parantaminen. Vuonna 1999 Suurasiakaspalvelut osallistuu Kemira Oyj:n riskienhallintaan, jossa erityishuomio on Kemira Agro Oy:n tehostetulla riskienhallinnalla. Ohjelman yhteisenä tavoitteena on saavuttaa hyvä turvallisuustaso Kemira Agron kaikilla tehtailla vuoden 2000 loppuun mennessä.

Elintarviketeollisuudessa toimialakohtaisista riskeistä korostuvat mm. tuotteiden takaisinvetoriskit. Toteutuessaan takaisin veto voi olla erittäin mittava ja kallis toimenpide, joka tulee suunnitella hyvin etukäteen. Suurasiakaspalvelut on kehittänyt tälle alueelle uuden riskienhallintatuotteen, jossa yhdistyvät vakuuttaminen, vahingontorjunta ja vahinkojen selvittäminen.

Tietoteollisuudessa panostettiin riskianalyyseihin, joissa korostuivat keskeytys- ja vastuuriskit. Tällä toimialalla tulevat jatkossa entistä vahvemmin painottumaan internetiin ja sähköiseen kaupankäyntiin liittyvät riskit sekä näihin liittyvät turvallisuustoimenpiteet.

Palvelualan vahingontorjunnassa korostui kuluneen vuoden aikana junaturvallisuus. Junaturvallisuuden parantamiseksi Suomessa panostetaan automaattisen kulunvalvonnan rakentamiseen siten, että koko päärataverkko on katettuna vuoden 2001 lopussa. VR:n tavoitteena on olla junaturvallisuudessa EU-maiden huipputasoa sekä saavuttaa esimerkiksi Ruotsin turvallisuustaso vuoteen 2002 mennessä. VR-Yhtymä Oy on käynnistänyt yhteistyössä VTT:n sekä Teollisuusvakuutuksen kanssa riskienhallintaprojektin junaliikenteen riskien analysoimiseksi ja riskienhallinnan edelleen kehittämiseksi.

### **Vuosi 2000 on yhteinen haaste**

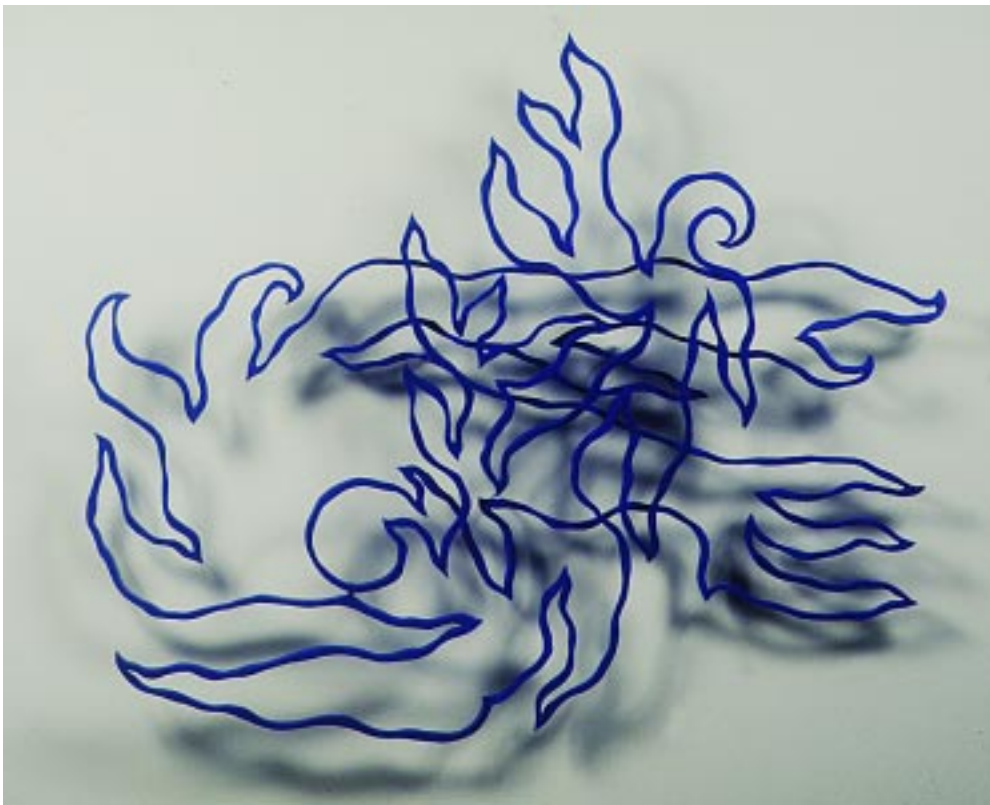
Vuosi 2000 on yhteinen huolenaihe kaikessa yritystoiminnassa ja koko yhteiskunnassa. Vuosituhannen vaihtuminen ja eräät muut päivämäärät voivat aiheuttaa ennalta arvaamattomia häiriöitä ja vahinkoja yritysten liiketoiminnassa samoin kuin vastuuseuraamuksia.

Lähestymistapa vuoden 2000 riskeihin ei eroa muista yritystoiminnan riskeistä. Riskit on tunnistettava ja vahingontorjuntatoimenpiteet suunniteltava tämän pohjalta. Sammon Suurasiakaspalvelut on panostanut voimakkaasti asiakasyritystensä vuosi 2000 -ongelmien torjuntaan jakamalla informaatiota useissa asiakaskoulutustilaisuuksissa ja turvallisuustiedotteissa, samoin kuin asiakaskohtaisissa konsultoinneissa. Tämä työ jatkuu edelleen.

### **Raunioilla ei riidellä**

Yritystoiminnan riskit ovat moninaiset, riskienhallintaratkaisujen on perustuttava asiakasyrityksen omaan riskiprofiiliin. Liiketoiminnan riskianalyysi antaa perustan sellaisen riskienhallintaratkaisun rakentamiselle, joka turvaa yrityksen tuloksen ja taseen kaikkien vahinkoriskien varalta. Tällaisten ratkaisujen rakentamisessa toimialatuntemuksemme ja vahingontorjuntaosaamisemme, tietomme riskeistä, sattuneista vahingoista ja vahinkojen hoidosta tuovat asiakasyrityksillemme selvää taloudellista hyötyä.





**Martti Aika, 1952-  
Sininen minä, 1990**  
Ikivanha itämainen  
kulttuuri ja suomalainen  
puu yhdistyvät  
taiteellisella tavalla Sinisessä  
minässä: sen kauniisti  
kiemurteleva kuvakieli juontuu  
kiinalaiseen kalligrafiaan,  
materiaali taas on kotoista  
koivuumme. Paradoksaalista  
teoksessa on se, että  
siinä tavoitellaan piirroksen  
luonnetta. Yleensä hienon  
kuvataiteen  
päämääränä on  
kolmiulotteisuuden illuusio,  
silmän petttäminen.

Mikäli vahinko kaikista vahingontorjuntatoimenpiteistä huolimatta sattuu, voidaan vahinkotilanteen hallinnassa tehdä paljon vahinkojen ja niihin liittyvien liiketoiminnallisten vaikutusten minimoimiseksi. Pienetkin tulipalot voivat saada aikaan suuria omaisuus- ja keskeytysvahinkoja savu-, noki- ja korroosiovahinkojen takia. Samoin rikkoutumisvahingot voivat aiheuttaa yritystoiminnassa pitkiä keskeytyksiä, joista toipumista voidaan usein tilapäiskorjauksilla tai muilla vaihtoehtoisilla ratkaisuilla nopeuttaa lii-

ketoimintaan kohdistuvien häiriöiden pienentämiseksi.

Nopealla ja ammattitaitoisella toiminnalla vahinkotilanteessa onkin ratkaiseva merkitys, Suurasiakaspalvelujen asiantuntijat ovat aktiivisesti mukana vahinkoselvityksissä. Vahinkotilanteen hallitseminen mahdollisimman pienin menetyksin on asiakasyritystemme ja Suurasiakaspalvelujen yhteinen intressi.

# SUURASIAKASPALVELUT YHTIÖITTÄIN 1998

Mmk

	Teollisuus- vakuutus	Otso	Sampo Industrial	Suomen Vakuutus	Sampo- konserni*)
Liikevaihto	2 414	469	390	59	7 794
Kokonaisvakuutusmaksutulo	1 510	242	345	32	5 177
Vakuutustekninen kate ennen tasoitusmäärän muutosta	- 228	- 28	- 35	3	- 639
Tilikauden tulos	489	126	- 8	11	654
Vastuuvelka	3 286	630	215	67	11 797
Taseen loppusumma käyvin arvoin	9 297	1 651	628	384	-
Vahinkosuhte-%	105	85	96	- 5	94
Liikekulusuhte-%	14	39	38	16	20
Yhdistetty kulusuhte-%	119	125	135	11	114
Yhdistetty kulusuhte-% - kiintein kurssein	120	127	135	11	116
Tasoitusmäärä	353	465	-	64	1 336
Vastuunkantokyky-%	457	1 101	284	9 778	260
Henkilöstö keskimäärin	385	43	73	8	3 170

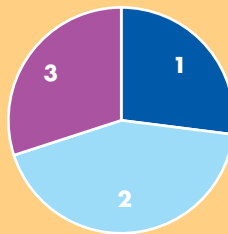
Laskelmissa ei ole huomioitu eliminointeja.

\*) vahinkovakuutuskonserni

8

TEOLLISUUSVAKUUTUKSEN VUOSIKERTOMUS 1998

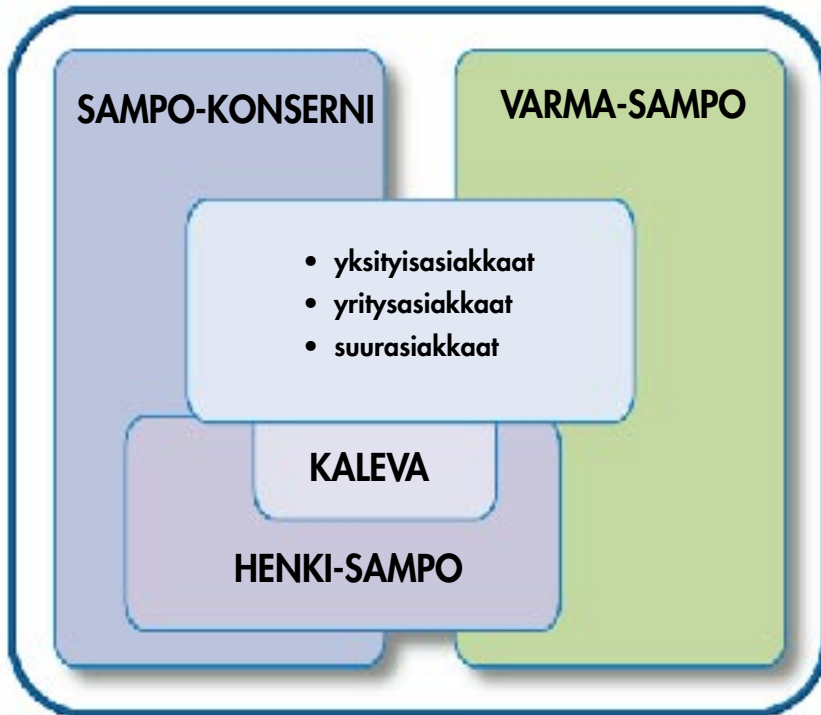
## Suurasiakaspalveluiden kokonaisvakuutusmaksutulon erittely \*)



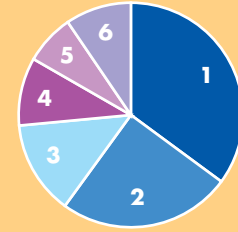
1. Lakisäätiset lajit	532,8 mmk	27 %
2. Muu kotimainen liike	859,0 mmk	43 %
3. Ulkomailta tuleva liike	588,7 mmk	30 %
	1980,5 mmk	100%

\*) Yhtiöiden välinen vakuutusliike on eliminoitu.

# SAMPO-VARMA-RYHMÄN RAKENNE JA VAHINKOVAKUUTUKSEN MARKKINAOSUUS



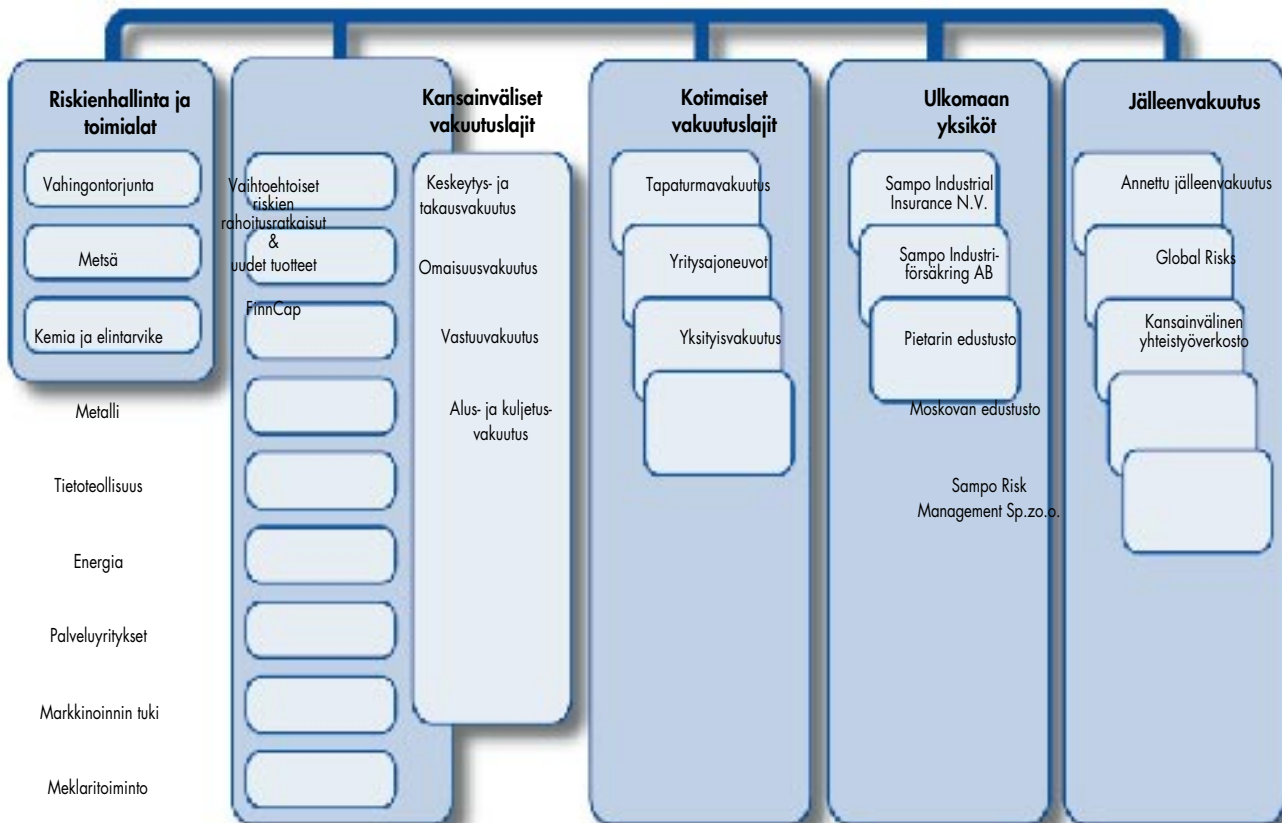
Vahinkoensivakuutuksen markkinaosuudet 1998\*)



1. Sampo	35,1 %
2. Pohjola	24,9 %
3. Tapiola	13,5 %
4. Yrittäjien Fennia	9,8 %
5. Lähivakuutusryhmä	7,2 %
6. Muut	9,5 %

\*) Ennakkotieto, poislukien pankkien ja Garantian luottovakuutus, ml. vakuutusyhdistykset.

## SUURIASIAKASPALVELUJEN TOIMINNALLINEN RAKENNE



*Teollisuusvakuutus Oy on Helsingin Arvopaperipörssissä noteeratun Vakuutusyhtiö Sampo Oyj:n täysin omistama tytäryhtiö.*

Teollisuusvakuutus-konsernin tilikauden tulos parani selvästi edellisestä vuodesta. Konsernin tulosta paransivat eniten sijoitustoiminnan nettotuottojen, erityisesti myyntivoittojen kasvu. Vakuutustekninen kate sen sijaan heikkeni. Vakuutusliikkeen kannattavuutta heikensivät poikkeuksellisen monet suurvahingot, sekä suuret kertaluonteiset vastuuveldatarkistukset. Valuuttakurssierot paransivat vakuutusliikkeen tulosta. Liikekuluja kasvattivat lähinnä jälleenvakuutuslaskut ja eräät organisaation omiin liikekuluihin liittyvät poikkeukselliset erät.

### Vakuutusliikkeen tulos

Konsernin maksutulo kasvoi 1 749 miljoonaa markkaan (1 592 Mmk). Kasvuun vaikutti eniten lakisääteisen tapaturmavakuutuksen kertaluontoinen, koko vakuutusalaan koskeva erillisperintä, joka Teollisuusvakuutukselle merkitsi 110 miljoonaa markkaa. Tämä erä siirrettiin kokonaisuudessaan tasoitusmäärään, joten se paransi vakuutusliikkeen tunnuslukuja, mutta ei vaikuttanut tilikauden tulokseen. Emoyhtiössä jälleenvakuutuksen maksutulon kasvuun vaikutti merkittävästi konsernin sisäiset jälleenvakuutusjärjestelyt ja niihin liittyvät jaksotukset, joiden maksutulovaikutukset eliminoituvat konsernitason tasolla.

Vaikka suurvahinkoja (yli 10 Mmk) viime vuonna sattui yhteensä yli kaksinkertainen määrä normaali vuosiin verrattuna, konsernin vahinkosuhte parani 100,9 prosenttiin (102,1 %). Vahinkosuhdetta paransivat eniten lakisääteisen tapaturmavakuutuksen erillisperintä, sekä jälleenvakuutusosakeyhtiö Patrian onnistuneet kommutaatiot ja valuuttakurssierot. Emoyhtiön vakuutusliikkeen kannattavuutta heikensivät suurvahinkojen lisäksi kertaluonteiset vastuuveldakorjaukset, jotka vastaavasti keventävät tulevien vuosien kulukuormitusta.

Yleisen korkotason vakiinnuttua alemmalle tasolle vakuutuslaskut käytettäviä vastuuveldan korkoutusprosentteja laskettiin lakisääteisissä lajeissa neljästä ja puolesta prosentista neljään prosenttiin.

Emoyhtiön korvausvastuu kasvoi tästä syystä 56 miljoonaa markkaa. Lakisääteisen tapaturmavakuutuksen ammattitaitien erillisvarausta vahvistettiin lisäksi 165 miljoonalla markalla sellaisten työperäisten sairauksien varalta, jotka aiheutuvat asbestille altistumisesta. Vastuuveldatarkistukset on katettu tasoitusmäärän muutoksella, joten ne eivät vaikuta tilikauden tulokseen, mutta heikentävät korvauskulujen lisäyksenä tasoittamatonta vakuutusteknistä katetta ja vakuutusliikkeen tunnuslukuja.

### Liikekulut ja henkilöstö

Konsernin liikekulujen kasvusta merkittävä osa johtui konsernin sisäisistä jälleenvakuutuslaskuista ja niihin liittyvistä jaksotuksista. Organisaation, lähinnä emon omien liikekulujen kasvuun vaikuttivat paitsi henkilöstön kasvu, myös euro- ja vuosi 2000 -atk-työt, sekä eräät tulospalkkioihin ja sosiaalikuluihin liittyvät jaksotusten tarkistukset. Konsernin liikekulut olivat 213 miljoonaa markkaa (162 Mmk) ja liikekulusuhde 16,3 prosenttia (14,0 %).

Konsernin palveluksessa oli vuonna 1998 keskimäärin 479 henkilöä (466). Emoyhtiössä henkilöstöä oli keskimäärin 385 (373).

### Vakuutustekninen kate

Konsernin vakuutustekninen kate ennen tasoitusmäärän muutosta oli 225 miljoonaa markkaa tappiollinen (-186 Mmk) ja yhdistetty kulusuhde 117,7 prosenttia (116,1 %). Suomen markan vahvistuminen paransi vakuutusteknistä katetta 55 miljoonalla markalla, kun markan heikentyminen edellisenä vuonna heikensi sitä 131 miljoonalla markalla. Valuuttakurssierot vaikuttivat eniten Patrian vakuutustekniseen katteeseen. Koska konserniyhtiöiden valuuttapositiot ovat keskimäärin tasapainossa, vakuutusliikkeen kurssierojen vastaerät löytyvät sijoitustoiminnasta.

### Sijoitustoiminta ja tilikauden tulos

Konsernin sijoitustoiminnan nettotuotot olivat 801 miljoonaa markkaa (564 Mmk).

Niihin sisältyy myyntivoittoja 609 miljoonaa markkaa (220 Mmk) ja arvonalennuksia yhteensä 95 miljoonaa markkaa (56 Mmk).

Konsernin tilikauden tulos oli 533 miljoonaa markkaa voitollinen (259 Mmk). Konsernin vapaa oma pääoma, joka sisältää mainitun tilikauden voiton, oli 753 miljoonaa markkaa.

### Konsernin rakenne

Teollisuusvakuutus Oy:n konserniin kuuluivat vuoden 1998 tilinpäätöshetkellä emoyhtiön lisäksi suomalaiset tytäryhtiöt Oy Finnish Captive & Risk Services Ltd, Oy Haveri Ab, Jälleenvakuutusosakeyhtiö Patria, yhteensä 16 asunto- ja kiinteistöosakeyhtiötä ja ruotsalainen Sampo Industrieförsäkring Ab sekä alankomaalaiset Teva Holding B.V., Sampo Industrial Holding ja Sampo Industrial Insurance N.V. Lisäksi yhtiöllä on edustustot Pietarissa, Moskovassa ja Hampurissa. Oy Imico Insurance Systems Ab:n fusio emoyhtiöön merkittiin kaupparekisteriin 5.1.1998. Yhtiöllä ei ollut liiketoimintaa sulautumishetkellä.

Yhtiöistä vain emoyhtiöllä ja Sampo Industrial Insurancella on omaa aktiivista vakuutusliiketoimintaa. Jälleenvakuutusosakeyhtiö Patrian toiminta keskittyy vakuutuskannan alasarjoon. Sampo Industrieförsäkring merkitsee liikettä pääasiassa Teollisuusvakuutuksen ja Keskeytysvakuutusosakeyhtiö Otson lukuun.

Vakuutusyhtiö Sammon kokonaan omistaman Suomen Vakuutuksen harjoittama takausvakuutustoiminta keskitettiin kertomusvuonna uusien vakuutusten osalta Teollisuusvakuutukseen ja Yritys-Sampoon. Yhtiön luottovakuutustoiminta siirrettiin Suomen Luottovakuutus Oy:öön, jonka Sampo-konserni omistaa tasaosuuksin yhdessä Valtiontakuukeräyksen ja Hermes Kreditversicherungs AG:n kanssa.

### Emoyhtiö Teollisuusvakuutus Oy

Emoyhtiön kokonaismaksutulo nousi 1 510 miljoonaa markkaan (1 274 Mmk). Ensivakuutuksen maksutulo kasvoi 14,4

prosenttia ja tulevan jälleenvakuutuksen maksutulo 38,5 prosenttia. Yhtiön vahinkosuhte oli 104,7 prosenttia (98,2 %).

Teollisuusvakuutuksen liikekulut olivat 172 miljoonaa markkaa (123 Mmk) ja liikekulusuhde 14,2 prosenttia (11,7 %). Yhtiö teki elinkeinoverolain sallimat enimmäispoistot 27 miljoonaa markkaa. Suunnitelman mukaiset poistot olivat 26 miljoonaa markkaa.

Vakuutustekninen kate ennen tasoitust määrän muutosta oli 228 miljoonaa markkaa tappiollinen (-104 Mmk) ja yhdistetty kulusuhde 118,9 prosenttia (109,9 %).

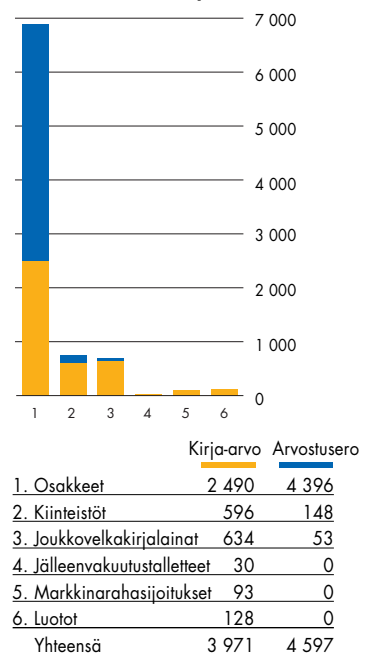
Jälleenvakuutusosakeyhtiö Patrian stop-loss -suojan poistumisen vuoksi Teollisuusvakuutuksen tasoitusvastuuperustetta muutettiin. Muutos astui voimaan tilivuoden alkaessa, ja sen vaikutuksesta tasoitusvastuusiirto pieneni 27 miljoonalla markalla ja paransi näin yhtiön tulosta. Lisäksi korkoutusprosentin pudottaminen ja ammattitautien erillisvaraus rahoitettiin tasoitusmäärällä, joka siten pieneni 353 miljoonaa markkaan (531 Mmk). Tasoitusmäärä oli 23 prosenttia sen täydestä määrästä.

### Emoyhtiön sijoitustoiminta

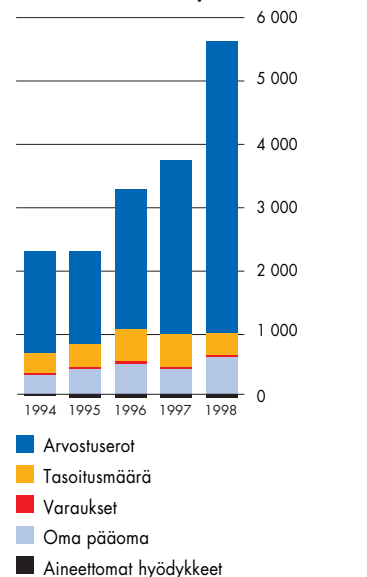
Teollisuusvakuutuksen sijoitustoiminnan nettotuotot olivat 739 miljoonaa markkaa (470 Mmk). Suurimpina tuottoerinä sijoitustoiminnan tulokseen vaikuttivat 590 miljoonan markan (225 Mmk) myyntivoitot ja 174 miljoonan markan osinkotuotot (133 Mmk). Pääosin pörssiosakkeisiin kohdistuvat arvonalennukset laskivat nettotuottoja yhteensä 92 miljoonalla markalla (51 Mmk).

Teollisuusvakuutuksen sijoitusten käypä arvo oli vuoden 1998 päättyessä 8 553 miljoonaa markkaa (6 109 Mmk). Käypien arvojen ja kirjanpitoarvojen välinen arvostusero kasvoi 4 582 miljoonaa markkaan (2 732 Mmk) johtuen pääosin pörssiosakkeiden markkina-arvon noususta. Arvostuseroista 89,2 prosenttia oli pörssiosakkeissa.

### Sijoituskannan jakauma, Mmk Teollisuusvakuutus Oy



### Vakavaraisuuspääoma, Mmk Teollisuusvakuutus Oy



	1994	1995	1996	1997	1998
Oma pääoma	313	392	482	405	594
Varaukset	20	30	33	30	31
Tasoitusmäärä	322	363	521	531	353
Arvostuserot	1 603	1 462	2 202	2 732	4 597
Aineett. hyöd.	-28	-61	-55	-52	-52
<b>Yhteensä</b>	<b>2 230</b>	<b>2 186</b>	<b>3 183</b>	<b>3 646</b>	<b>5 523</b>



**Einari Levo, 1946–1987**  
**Muuttuva maisema, 1979**  
 Einari Levon lyhyeksi mutta sitäkin mittavammaksi jääneen taiteilijantien tuotokset kertovat tekijänsä reagoineen seismografin herkän heilurin lailla ajan tuuliin ja aatteisiin. Tämä konkretisoituu selvällä tavalla Muuttuvassa maisemassa. Teoksen aihe ja tekniikka viittaavat osallistuvan, muttei osoittavan taiteen traditioon. Kuvan lempeän lämmin ja hivenen haikea tunnelma viestittää menneen maailman manalle menosta. Katsojan on kuljettava riihensolan ahtaan portin kautta läpi metsien ja mäkien teollistuneen yhteiskunnan porteille. Itse hän arvioi, onko kysymyksessä tuskien taival vai täytymyksen tie, ja mikä maailma odottaa tehtaaniippujen tuolla puolen.



Emoyhtiön tilikauden tulos oli 489 miljoonaa markkaa (248 Mmk).

### Emoyhtiön vakavaraisuus

Teollisuusvakuutuksen vakavaraisuuspääoma oli 5 523 miljoonaa markkaa (3 871 Mmk) ja vastuunkantokyky 457,0 prosenttia (370,2 %).

Luokituslaitos Standard & Poor's antoi Teollisuusvakuutukselle ja Sampo Industrial Insurancelle vakavaraisuutta ja maksukykyä arvioivan Financial Strength Rating -luokituksen A- kuten edellisinkin vuonna. Luokitus A- edustaa hyvää vakavaraisuutta. Saman luokituksen saivat uudelleen myös Vakuutusosakeyhtiö Sampo ja Keskeytysvakuutusosakeyhtiö Otso.

Ylimääräinen yhtiökokous päätti 12.11.1998 pitämässään kokouksessa, hallituksen tekemän esityksen mukaisesti, maksaa emoyhtiölle lisäsinkona 225 miljoonaa markkaa.

### Tytäryhtiöt ja merkittävät osakkuusyhtiöt

Ensivakuutusliikettä Keski-Euroopassa merkitsevän Sampo Industrial Insurancen maksutulo kasvoi hieman. Suurvahinkoja sattui poikkeuksellisen runsaasti myös

Keski-Euroopassa. Bruttovahinkosuuhde oli 116,7 prosenttia (50,0 %). Vahinkosuuhde jälleenvakuuttajien osuuskien jälkeen oli 96,4 prosenttia (60,1 %) ja yhdistetty kulusuuhde 134,5 prosenttia (93,2 %). Yhtiö jälleenvakuuttaa pääasiassa Teollisuusvakuutuksessa ja Otsossa. Tilikauden tulos jäi 8 miljoonaa markkaa tappiolliseksi, kun se edellisenä vuonna oli 15 miljoonaa markkaa voitollinen.

Vuonna 1993 Patriaan siirretyn jälleenvakuutuskannan alasajo eteni merkittävästi vuoden 1998 aikana. Kokonaisuudessaan vastuuvélka pieneni 181 miljoonaa markkaa. Kiintein kursein laskettuna laskua oli 135 miljoonaa markkaa. Yhtiön tasoitusmäärä karttui 54 miljoonalla markalla (28 Mmk). Vakuutustekninen kate ennen tasoitusmäärän muutosta oli 37 miljoonaa markkaa voitollinen (-89 Mmk) ja tilikauden tulos 16 miljoonaa markkaa voitollinen (-6 Mmk).

Konsernin osakkuusyrityksiltä kertyi tulosta 30 miljoonaa markkaa (40 Mmk), 15 miljoonaa markkaa Henkivakuutusosakeyhtiö Novan tuloksesta ja 15 miljoonaa markkaa Vakuutusosakeyhtiö Henki-Sammon tuloksesta. Henkivakuutusosakeyhtiö Nova ja Vakuutusosakeyhtiö Henki-Sampo fuusioituivat vuoden 1999 vaihteessa.

Teollisuusvakuutus omistaa uudesta Henki-Sammosta 26,2 prosenttia.

### Henkilöstön optiolaina

Teollisuusvakuutuksen emoyhtiön Sammon yhtiökokous päätti 21.4.1998 pidetyssä kokouksessaan suunnata Sampo-konsernin ja Kalevan henkilöstölle 6,6 miljoonan markan optiolainan. Laina on koroton ja maksetaan takaisin 22.5.2001. Siihen liittyvillä optioilla voi merkitä Sammon A-sarjan osakkeita yhteensä 3,3 miljoonaa kappaletta. Osakkeen merkintähinta on 271 markkaa vähennettynä ennen osakemerkintää jaettavien osinkojen määrällä. Merkintäaika päättyy kaikkialla optiodistuksilla 31.5.2005. Optiolaina on osa henkilöstön kannustinjärjestelmää. Se ylimerkittiin selvästi ja 72 prosenttia henkilöstöstä osallistui merkintään.

### Vuosi 2000

Asiakkaiden vuosi 2000 -riskien vahingontorjuntatyötä tuetaan aktiivisesti. Asiakkaiden kanssa on tehty tiivistä yhteistyötä vuosi 2000 -valmiuden varmistamiseksi. Teollisuusvakuutus on myös laatinut asiakkailleen aiheesta useita tiedotteita ja vuosi 2000 on ollut aiheena lukuisissa luennoissa ja asiakastilaisuuksissa.

Mahdollisten kumulaatiovaikutusten vuoksi vuosi 2000 -riskien vakuutusosuus on kuitenkin myös jouduttu rajoittamaan ja täsmentämään. Ehtomuutokset astuivat voimaan 1. tammikuuta 1999. Muutokset eivät koske lakisääteistä tapaturmavakuutusta, maa-ajoneuvovakuutusta, moottoriajoneuvonvakuutusta, luotto- ja takausvakuutusta eivätkä yksityisvakuutusta.

Omaisuus-, keskeytys-, vastuu- ja merivakuutusten vakuutusehtoihin on tehty tiettyjä rajoituksia ja täsmennyksiä. Asiakkaille on normaalin toimintatavan mukaisesti tehty myös yksilöllisiä, räätälöityjä ratkaisuja vuosi 2000 -kartoitusten ja riskianalyyseihin perusteella. Korvattuuden edellytyksenä on kuitenkin aina, että asiakas on huolehtinut vuosi 2000 -valmiudestaan siinä määrin, että vahingot ovat vakuutusehtojen mukaisesti äkillisiä ja yllättäviä.

Ulkomaiset yhtiöt noudattavat paikallisia vuosi 2000 -linjauksia.

Vuosituhanne vaihtumisesta johtuva vahinkoskenaario asettaa myös jälleenvakuutusohjelmien toimivuudelle tavallista suurempia vaatimuksia. Jälleenvakuutusehdot ovat yhdenmukaisia konsernin hyväksymien vuosi 2000 -ohjeiden kanssa, ja sopimuskausi on päälajeissa poikkeuksellisesti pidennetty kaksivuotiseksi. Jälleenvakuuttajien kanssa tehdyt sopimukset kattavat siten kaikki kriittiset päivämäärät. Mahdolliseen konsernin omalle vastuulle kohdistuvan vahinkofrekvenssin kasvuun on varauduttu jälleenvakuutusmarkkinoilta ostetuilla vahinkofrekvenssisuojilla. Lisäksi käytettävissä ovat tasoitusmäärät.

Teollisuusvakuutus-konsernin oman vuosi 2000 -valmiuden varmistamiseen liittyvät toimenpiteet aloitettiin jo vuonna 1997. Kaikkien liiketoiminnan kannalta kriittisten tietojärjestelmien vuosi 2000 -muutostyöt on saatu valmiiksi. Joidenkin vähemmän merkityksellisten järjestelmien testaus valmistuu vuoden 1999 ensimmäisen puoliskon aikana. Yhteisten järjestelmien vuosi 2000 -kelpoisuus varmistetaan yhdessä sidosryhmien ja yhteistyökumppanien kanssa saman aikataulun mukaan.

Maaliskuun 1999 loppuun mennessä tehtävällä kattavuus- ja riskianalyyseillä varmistetaan vielä kaikkien osa-alueiden

huomiointi ja kriittisille osa-alueille laaditaan jatkuvuus suunnitelma.

### **Euro**

Teollisuusvakuutuksen hallitus hyväksyi joulukuussa 1998 euron käyttöä koskevan siirtymissuunnitelman. Yrityksiä koskevat ovat halutessaan saaneet keskeiset vakuutusasiakirjat euromääräisinä vuoden 1999 alusta alkaen.

Sijoitustoiminnassa valuuttariskin poistuminen helpottaa sijoitusten hajauttamista euroalueelle. Sijoitussuunnitelmia on tarkennettu siten, että euroalueen syntyminen näkyy allokoinneissa eri instrumentteihin ja markkina-alueisiin.

### **Hallinto**

Teollisuusvakuutus Oy:n hallituksen puheenjohtajana toimii pääjohtaja Jouko K. Leskinen, varapuheenjohtajana vuorineuvos Mikko Kivimäki ja jäsenenä vuorineuvos Heimo Karinen, vuorineuvos Björn Mattsson, vuorineuvos Kurt Nordman ja toimitusjohtaja Timo Poranen.

Yhtiön toimitusjohtaja on filosofian maisteri Juha Toivola.

### **Merkittävät tapahtumat tilikauden päättymisen jälkeen**

Sammon hallitus hyväksyi helmikuussa 1999 kaksi konsernin sisäistä sulautumissuunnitelmaa. Sammon tytäryhtiöt Keskeytysvakuutusosakeyhtiö Otso ja Suomen Vakuutus Osakeyhtiö sulautuvat emoyhtiönsä Sampoon. Fuusioiden tarkoituksena on kehittää ja yksinkertaistaa Sampo-konsernin rakennetta.

Sulautumiset esitetään vielä osapuolten yhtiökokousten hyväksyttäväksi. Ne tulevat aikataulutavoitteen mukaan voimaan 31.12.1999 edellyttäen, että tarvittavat viranomaisluvut on saatu.

Otson harjoittama yritysten keskeytysvakuutus toiminta siirretään uusien vakuutusten osalta Sammon tytäryhtiöihin Teollisuusvakuutukseen ja Yritys-Sampoon. Otson henkilöstö siirtyy Teollisuusvakuutuksen palvelukseen ns. vanhoina työntekijöinä.

Teollisuusvakuutus on laajentanut toimintaansa Puolaan. Varsovaan on helmikuussa perustettu riskienhallintayhtiö Sampo Risk Management Spółka z ograniczoną odpowiedzialnością (limited liability company), jonka tarkoituksena on

markkinoida Sampo Puolan yritysmarkkinoilla ja valmistella perustettavan vakuutusyhtiön käytännön toimintaa. Vakuutusyhtiön on tarkoitus aloittaa liiketoimintansa vuoden 1999 aikana.

### **Näkymät vuodelle 1999**

Keskeytys- ja takausvakuutustoiminnan siirtyminen Teollisuusvakuutukseen selkeyttää ja vahvistaa Sammon suurasiakaspalveluiden juridista rakennetta ja toimintamallia. Kotimaisen ensivakuutusvolyymin odotetaan pysyvän vakaana ja ulkomailta saatavan maksutulon odotetaan kasvavan.

Vuosi 1999 on vahingontorjunnan teemavuosi. Asiakkaiden kanssa yhteistyössä on käynnistetty useita laajoja riskienhallintaprojekteja, joiden odotetaan selkeästi parantavan turvallisuustasoa.

Vuosituhanne vaihtumisen vaikutuksia on toki vaikea ennustaa, mutta yleinen varautuminen ja tehostetut tarkastustoimenpiteet voivat myös vähentää lähi-vuosien vahinkoja.

Liiketoiminnan kehityksestä odotetaan kokonaisuutena myönteistä.

### **Hallituksen voitonjakoehdotus**

Teollisuusvakuutus-konsernin jakokelpoinen vapaa oma pääoma on 715 545 663,59 markkaa. Teollisuusvakuutus Oy:n vapaa oma pääoma, johon sisältyy tilikauden ylijäämä, on 644 098 244,39 markkaa. Hallitus ehdottaa yhtiökokoukselle, että yhtiön tilikauden voitosta jaetaan osinkona 600,00 markkaa osaketta kohti eli yhteensä 300.000.000,00 markkaa. Voittovarojen tilille ehdotetaan jätettäväksi 344 098 244,39 markkaa.

Helsingissä 2.3.1999

Hallitus

**Jouko K. Leskinen**

**Mikko Kivimäki**

**Heimo Karinen**

**Björn Mattsson**

**Kurt Nordman**

**Timo Poranen**



# Teollisuusvakuutus-konserni

## TULOSLASKELMA

1 000 mk	1.1.1998-31.12.1998		1.1.1997-31.12.1997	
<b>Vakuutustekninen laskelma</b>				
Vakuutusmaksutuotot				
Vakuutusmaksutulo	1 749 035		1 592 494	
Jälleenvakuuttajien osuus	-417 223	1 331 812	-475 333	1 117 161
Vakuutusmaksuvastuun muutos				
Kokonaismuutos	-7 532		256 301	
Kannanluovutus	0	-7 532	-261 277	-4 976
Jälleenvakuuttajien osuus				
Kokonaismuutos	-15 879		16 564	
Kannanluovutus	0	-15 879	22 114	38 678
		1 308 401		1 150 863
Korvauskulut				
Maksetut korvaukset	-1 292 712		-1 168 354	
Jälleenvakuuttajien osuus	274 409	-1 018 303	202 720	-965 634
Korvausvastuun muutos				
Kokonaismuutos	-424 316		-195 598	
Kannanluovutus	0	-424 316	-36 857	-232 455
Jälleenvakuuttajien osuus				
Kokonaismuutos	124 473		13 745	
Kannanluovutus	0	124 473	9 199	22 944
		-1 318 146		-1 175 145
Yhteistakuuerän muutos		-1 912		0
Liikekulut		-213 083		-161 551
<b>Vakuutustekninen kate ennen tasoitusmäärän muutosta</b>		-224 740		-185 833
Tasoitusmäärän muutos		124 185		-43 531
<b>Vakuutustekninen kate</b>		-100 555		-229 364

1 000 mk	1.1.1998–31.12.1998		1.1.1997–31.12.1997	
<b>Muu kuin vakuutustekninen laskelma</b>				
Sijoitustoiminnan tuotot	1 014 833		665 825	
Sijoitustoiminnan kulut	-214 218	800 615	-101 484	564 341
Muut tuotot		474		884
Muut kulut				
Konserniliikearvon poisto	-2 407		-2 396	
Liikearvon poisto	-9 125		-9 125	
Muut	-60	-11 592	-26	-11 547
Välittömät verot varsinaisesta toiminnasta				
Tilikauden verot	-189 010		-98 291	
Aikaisempien tilikausien verot	-75		-6 176	
Laskennallisen verovelan muutos	-797	-189 882	4 254	-100 213
Osuus osakkuusyritysten voitoista verojen jälkeen		30 143		40 154
<b>Voitto varsinaisesta toiminnasta verojen jälkeen</b>		<b>529 203</b>		<b>264 255</b>
Satunnaiset tuotot ja kulut				
Satunnaiset tuotot				
Vakuutusmaksutulo	0		18 185	
Maksetut korvaukset	0		24 888	
Tasoitumäärän muutos	0		4 752	
	0		47 825	
Satunnaiset kulut				
Yhteistakuuerän muutos	0		-47 825	
Muut satunnaiset kulut	0		0	
	0		-47 825	
		0		0
<b>Voitto satunnaiserien jälkeen</b>		<b>529 203</b>		<b>264 255</b>
Vähemmistöosuus tilikauden tuloksesta		3 347		-4 818
<b>Konsernin voitto tilikaudelta</b>		<b>532 550</b>		<b>259 437</b>

# Teollisuusvakuutus-konserni

## TASE

1 000 mk	31.12.1998		31.12.1997	
<b>VASTAAVAA</b>				
<b>Aineettomat hyödykkeet</b>				
Aineettomat oikeudet		35 365		26 536
Liikearvo		16 840		25 965
Konserniliikearvo		16 841		19 163
Muut pitkävaikutteiset menot		299		387
		69 345		72 051
<b>Sijoitukset</b>				
Kiinteistösijoitukset				
Kiinteistöt ja kiinteistöosakkeet		647 616		689 901
Sijoitukset konserni- ja osakkuusyhtiöihin				
Konserniyritykset				
Osakkeet ja osuudet		212 827		62 905
Osakkuusyhtiöt				
Osakkeet ja osuudet	97 141		187 388	
Rahoitusmarkkinavälineet ja lainasaamiset	0	97 141	50 000	237 388
Muut sijoitukset				
Osakkeet ja osuudet	2 057 618		1 637 856	
Rahoitusmarkkinavälineet	1 310 552		1 282 575	
Kiinnelainasaamiset	23 138		90 077	
Muut lainasaamiset	105 363		43 386	
Talletukset	432 116		289 017	
Muut sijoitukset	0	3 928 787	0	3 342 911
Jälleenvakuutustalletesaamiset		138 955		149 635
		5 025 326		4 482 740
<b>Saamiset</b>				
Ensivakuutustoiminnasta				
Vakuutuksenottajilta	142 979		83 807	
Vakuutusedustajilta	111 886	254 865	92 415	176 222
Jälleenvakuutustoiminnasta		314 857		223 003
Muut saamiset		116 213		93 515
		685 935		492 740
<b>Muu omaisuus</b>				
Aineelliset hyödykkeet				
Kalusto	32 268		27 746	
Muut aineelliset hyödykkeet	1 259	33 527	2 994	30 740
Rahat ja pankkisaamiset		190 281		204 755
Muu omaisuus		8 307		1 684
		232 115		237 179
<b>Siirtosaamiset</b>				
Korot ja vuokrat		41 008		36 933
Muut siirtosaamiset		83 332		76 098
		124 340		113 031
		6 137 061		5 397 741

1 000 mk

31.12.1998

31.12.1997

**VASTATTAVAA****Oma pääoma**

Sidottu				
Osakepääoma	50 000		50 000	
Vararahasto	199 991		199 991	
Arvonkorotusrahasto	116		22 880	
Muut sidotut rahastot	1 355		1 382	
Muuntoerot	3 367	254 829	3 063	277 316

## Vapaa

Vapaat rahastot	96 070		96 095	
Edellisten tilikausien voitto	124 583		151 194	
Tilikauden voitto	532 550	753 203	259 437	506 726

1 008 032 784 042

**Vähemmistöosuus**

98 743 102 306

**Vakuutustekninen vastuovelka**

Vakuutusmaksuvastuu	271 401		263 397	
Jälleenvakuuttajien osuus	-76 973	194 428	-92 487	170 910
Korvausvastuu	4 032 749		3 606 011	
Jälleenvakuuttajien osuus	-619 815	3 412 934	-493 609	3 112 402
Tasoituspääoma		435 502		559 687
Yhteistakuuerä		49 738		47 825
		4 092 602		3 890 824

**Jälleenvakuutustallettevelat**

3 010 3 286

**Velat**

Ensivakuutustoiminnasta	15 249			0
Jälleenvakuutustoiminnasta	401 615			428 812
Eläkelainat	2 655			0
Laskennallinen verovelka	14 645			13 848
Muut velat	275 222			20 711
		709 386		463 371

**Saadut ennakot ja siirtovelat**

225 288 153 912

6 137 061 5 397 741

# Teollisuusvakuutus Oy

## TULOSLASKELMA

1 000 mk	1.1.1998 - 31.12.1998		1.1.1997 - 31.12.1997	
<b>Vakuutustekninen laskelma</b>				
Vakuutusmaksutuotot				
Vakuutusmaksutulo	1 509 964		1 274 392	
Jälleenvakuuttajien osuus	- 279 792	1 230 172	- 266 709	1 007 683
Vakuutusmaksuvastuun muutos				
Kokonaismuutos	- 23 229		298 763	
Kannanluovutus	0	- 23 229	- 261 277	37 486
Jälleenvakuuttajien osuus				
Kokonaismuutos	1 626		- 21 758	
Kannanluovutus	0	1 626	22 114	356
		1 208 569		1 045 525
Korvauskulut				
Maksetut korvaukset	- 933 041		- 1 247 736	
Jälleenvakuuttajien osuus	141 237	- 791 804	159 520	- 1 088 216
Korvausvastuun muutos				
Kokonaismuutos	- 534 752		118 624	
Kannanluovutus	0	- 534 752	- 36 857	81 767
Jälleenvakuuttajien osuus				
Kokonaismuutos	63 558		- 29 404	
Kannanluovutus	0	63 558	9 198	- 20 206
		- 1 262 998		- 1 026 655
Yhteistakuuerän muutos		- 1 912		
Liikekulut		- 171 800		- 122 548
<b>Vakuutustekninen kate ennen tasoitusmäärän muutosta</b>		- 228 141		- 103 678
Tasoitusmäärän muutos		177 983		- 15 073
<b>Vakuutustekninen kate</b>		- 50 158		- 118 751

1 000 mk

1.1.1998 – 31.12.1998

1.1.1997 – 31.12.1997

**Muu kuin vakuutustekninen laskelma**

Sijoitustoiminnan tuotot	925 681		578 737	
Sijoitustoiminnan kulut	- 187 024	738 657	- 109 025	469 712
Muut tuotot		1 325		235
Muut kulut				
Liikearvon poisto	- 9 125		- 9 125	
Muut	- 4	- 9 129	- 7	- 9 132
Välittömät verot varsinaisesta toiminnasta				
Tilikauden verot	- 190 970		- 92 592	
Aikaisempien tilikausien verot	- 93	- 191 063	- 4 753	- 97 345
<b>Voitto varsinaisesta toiminnasta verojen jälkeen</b>		<b>489 632</b>		<b>244 719</b>
Satunnaiset tuotot ja kulut				
Satunnaiset tuotot				
Vakuutusmaksutulo	0		18 185	
Maksetut korvaukset	0		24 888	
Tasoitumäärän muutos	0		4 752	
	0		47 825	
Satunnaiset kulut				
Yhteistakuuerän muutos	0	0	- 47 825	0
<b>Voitto satunnaiserien jälkeen</b>		<b>489 632</b>		<b>244 719</b>
Poistoeron lisäys / vähennys		- 1 438		- 1 791
Vapaaehtoisten varausten lisäys / vähennys				
Luottotappiovarauksen lisäys/vähennys		320		- 163
Siirtymävarauksen vähennys		0		5 293
<b>Tilikauden voitto</b>		<b>488 514</b>		<b>248 058</b>

# Teollisuusvakuutus Oy

## TASE

1 000 mk	1.1.1998 - 31.12.1998		1.1.1997 - 31.12.1997	
<b>VASTAAVAA</b>				
<b>Aineettomat hyödykkeet</b>				
Aineettomat oikeudet		35 276		26 364
Liikearvo		16 840		25 965
Muut pitkävaikutteiset menot		300		387
		52 416		52 716
<b>Sijoitukset</b>				
Kiinteistösijoitukset				
Kiinteistöt ja kiinteistöosakkeet	275 359		283 261	
Lainasaamiset konserniyrityksiltä	320 873	596 232	335 750	619 011
Sijoitukset konserni- ja osakkuusyhtiöihin				
Konserniyritykset				
Osakkeet ja osuudet	410 502		351 503	
Osakkuusyhtiöt				
Osakkeet ja osuudet	97 423		122 423	
Rahoitusmarkkinavälineet ja lainasaamiset	0	507 925	50 000	523 926
Muut sijoitukset				
Osakkeet ja osuudet	1 982 539		1 555 482	
Rahoitusmarkkinavälineet	665 427		434 523	
Kiinnelainasaamiset	22 868		89 808	
Muut lainasaamiset	105 363		43 386	
Talletukset	61 227	2 837 424	79 966	2 203 165
Jälleenvakuutustalletesaamiset				
		29 798		30 759
		3 971 379		3 376 861
<b>Saamiset</b>				
Ensivakuutustoiminnasta				
Vakuutuksenottajilta		142 979		83 807
Jälleenvakuutustoiminnasta				
Muut saamiset		205 777		154 757
		134 818		113 241
		483 574		351 805
<b>Muu omaisuus</b>				
Aineelliset hyödykkeet				
Kalusto	21 494		18 446	
Muut aineelliset hyödykkeet	1 259	22 753	1 259	19 705
Rahat ja pankkisaamiset				
		87 685		103 824
		110 438		123 529
<b>Siirtosaamiset</b>				
Korot ja vuokrat		23 218		18 236
Muut siirtosaamiset		58 593		68 391
		81 811		86 627
		4 699 618		3 991 538



1 000 mk

1.1.1998 - 31.12.1998

1.1.1997 - 31.12.1997

**VASTATTAVAA****Oma pääoma**

Sidottu				
Osakepääoma	50 000		50 000	
Vararahasto	199 850	249 850	199 850	249 850

## Vapaa

Hallituksen käyttövarat	141		151	
Edellisten tilikausien voitto	155 443		192 385	
Tilikauden voitto	488 514	644 098	248 058	440 594
		893 948		690 444

**Varaukset**

Kertynyt poistoero		23 632		22 111
Vapaaehtoiset varaukset				
Luottotappiovaraus		7 500		7 820
		31 132		29 931

**Vakuutustekninen vastuovelka**

Vakuutusmaksuvastuu	180 412		157 183	
Jälleenvakuuttajien osuus	- 12 055	168 357	- 10 429	146 754
Korvausvastuu	2 937 439		2 402 687	
Jälleenvakuuttajien osuus	- 222 411	2 715 028	- 158 853	2 243 834
Tasointumäärä		353 246		531 229
Yhteistakuuerä		49 738		47 825
		3 286 369		2 969 642

**Jälleenvakuutustallettevelat**

0

0

**Velat**

Jälleenvakuutustoiminnasta		70 668		187 856
Muut velat		256 490		21 034
		327 158		208 890

**Saadut ennakot ja siirtovelat**

161 011

92 631

4 699 618

3 991 538

## Tilinpäätöksen laadintaperiaatteet Teollisuusvakuutus-konsernissa

Tilinpäätös on laadittu noudattaen kirjanpito-, osakeyhtiö- ja vakuutusyhtiölakia sekä sosiaali- ja terveystieteiden ministeriön antamia määräyksiä ja ohjeita. Lisäksi on huomioitu pörssissä noteerattuja yhtiöitä koskevat säännökset ja suositukset.

### Konsolidointiperiaatteet

Teollisuusvakuutuksen konsernitilinpäätökseen sisältyvät emoyhtiö Teollisuusvakuutus Oy:n lisäksi kaikki tytäryhtiöt, joissa emoyhtiöllä on suoraan tai välillisesti yli puolet äänivallasta. Konserniin ei kuulu tytäryhtiöitä, joissa määräysvalta perustuu muuhun kuin äänivaltaan. Konserniin kuuluvat yhtiöt ja konsernirakenteen muutokset on esitetty toimintakertomuksessa.

Vuoden aikana hankitut tytäryhtiöt otetaan mukaan hankintahetkestä lähtien ja myydyt luovutushetkeen asti. Konsernin sisäiset liiketapahtumat, keskinäiset saamiset ja velat sekä sisäiset katteet ja voitonjako eliminoidaan. Konsernin sisäistä ensivakuutusta ei kuitenkaan eliminoida.

Keskinäisen osakeomistuksen eliminoinnissa käytetään hankintamenomenetelmää. Tytäryhtiö-osakkeiden hankintamenon ja yhtiöiden hankintahetken oman pääoman erotus kohdistetaan ensisijaisesti tytäryhtiöiden kiinteistöille ja poistetaan niiden poistosuunnitelman mukaisesti. Kohdistamaton osuus esitetään konsernilikearvona ja poistetaan taloudellisena vaikutusaikanaan.

Tytäryritysten tilinpäätösluvut muunnetaan Suomen markoiksi tilinpäätöspäivän Suomen Pankin noteeraamaan keskipäivän. Tilinpäätöksessä 1998 Alankomaissa toimivien tytäryhtiöiden tilinpäätöserät on muunnettu käyttäen euron ja euroalueen kansallisten rahayksiköiden välisiä kiinteitä muuntokertoimia. Keskinäisen osakeomistuksen eliminoinnista syntyneet valuuttakurssien muutoksista johtuvat muuntoerot kohdistuvat sidottuun omaan pääomaan.

Vähemmistöosuudet tytäryhtiöiden tilikauden tuloksesta ja omasta pääomasta esitetään erillisinä erinä tuloslaskelmassa ja taseessa.

### Osakkuusyrietykset

Konsernitilinpäätökseen on yhdistelty osakkuusyrietyksinä pääomaosuusmenetelmällä yhtiöt, joissa konsernin osakeomistus ja ääniosuus on 20-50 prosenttia.

Konsernin osakkuusyrietykset Vakuutusosakeyhtiö Henki-Sampo ja Vakutusosakeyhtiö

Nova yhdistyivät 31.12.1998. Uusi Vakuutusosakeyhtiö Henki-Sampo on edelleen Teollisuusvakuutus-konsernin osakkuusyrietyksessä, mutta Sampo-konsernin tytäryhtiö. Osuus Novan ja Henki-Sammon tuloksesta sisältyy konsernituloslaskelmassa osuuteen osakkuusyrietyksien tuloksesta.

### Ulkomaanrahan määräiset erät

Ulkomaanrahan määräiset saamiset, saamisluonteiset sijoitukset ja velat on muutettu Suomen markoiksi tilinpäätöspäivän Suomen Pankin noteeraamaan keskipäivän. EMU:un liittyneiden maiden valuutoissa olleet sekä ecumääräiset saamiset, saamisluonteiset sijoitukset, rahoitusmarkkinavälineet ja sijoitusomaisuusluonteiset osakkeet sekä velat on kuitenkin muutettu tilinpäätöksessä 1998 Suomen markoiksi käyttäen euron ja euroalueen kansallisten rahayksiköiden välisiä kiinteitä muuntokertoimia. Muut sijoitukset on arvostettu hankintahetken valuuttakurssiin tai sitä alempana tilinpäätöspäivän kurssiin. EMU:un liittyneiden maiden valuutoissa olleet sekä ecumääräiset muut sijoitukset on kuitenkin arvostettu tilinpäätöksessä 1998 hankintahetken valuuttakurssiin tai käyttäen euron ja euroalueen kansallisten rahayksiköiden välisiä kiinteitä muuntokertoimia.

Vakuutusomistamiseen liittyvät valuuttakurssierot kirjataan ao. tulojen ja menojen oikaisueriksi. Saamisten ja sijoitusten valuuttakurssierot sekä ne valuuttakurssierot, joita ei voida kohdistaa suoraan menon tai tulon oikaisuna, esitetään sijoitustoiminnan erissä muut tuotot ja kulut muista sijoituksista.

### Arvostus ja jaksotus

Aineettomat hyödykkeet ja kalusto kirjataan taseeseen suunnitelman mukaisilla poistoilla vähennettyyn hankintamenuun. Kiinteistöosakkeet merkitään taseeseen hankintamenuun tai sitä alempana käypään arvoon. Rakennukset ja rakennelmat esitetään suunnitelman mukaisilla poistoilla vähennetyyn hankintamenuun tai sitä alemman käyvän arvon suuruisina. Joidenkin kiinteistöjen ja -osakkeiden kirjanpitoarvoihin sisältyy aikaisempina vuosina tehtyjä arvonorotuksia.

Sijoitusomaisuusluonteiset osakkeet ja osuudet kirjataan hankintamenuun tai sitä alempana käypään arvoon. Käyttöomaisuusluonteiset osakkeet ja osuudet esitetään hankintahinnassaan tai

sitä alemmassa käyvässä arvossa, jos arvonalentumista pidetään pysyvänä. Osakkeet arvostetaan keskihintaperiaatetta käyttäen.

Rahoitusmarkkinavälineisiin luetaan kuuluviksi joukkovelkakirjalainat ja rahamarkkinainstrumentit. Ne kirjataan taseeseen pääsääntöisesti hankintamenon määräisinä. Rahoitusmarkkinavälineiden nimellisarvon ja hankintamenon välinen erotus jaksotetaan korkotuottoihin vastaeränä niiden hankintameno.

Saamiset ja saamisluonteiset sijoitukset esitetään nimellisarvossa tai sitä alemmassa käyvässä arvossa.

Johdannaisopimukset arvostetaan tilinpäätöspäivän käypään arvoon. Suojaavan johdannaisopimuksen käyvän arvon ja sitä alemman kirjanpitoarvon/sopimuskurssin erotus kirjataan tuotoksi, kuitenkin enintään määrä, joka vastaa suojattavasta tase-erästä kuluksi kirjattua määrää. Kirjanpitoarvon/sopimuskurssin ylittäessä käyvän arvon, kirjataan tappio täysimääräisesti.

Ei-suojaavan johdannaisopimuksen käyvän arvon ja sitä korkeamman kirjanpitoarvon/sopimuskurssin erotus kirjataan kuluksi ja mahdollinen syntyvä arvostusvoitto jätetään kirjaamatta.

Sijoitusomaisuusluonteisten sijoitusten arvonkorotukset ja niiden oikaisut kirjataan tulosaikavaihteisesti. Käyttöomaisuusluonteisten sijoitusten arvonkorotukset ja niiden peruutukset merkitään sidotussa omassa pääomassa olevaan arvonkorotusrahastoon. Mikäli käyttöomaisuusluonteinen sijoitus muuttuu sijoitusomaisuusluonteiseksi, rahastoitu arvonkorotus peruutetaan.

Aikaisemmin tehdyt arvonalennukset palautetaan käyvän arvon noustessa enintään alkupeiräiseen hankintahintaan asti.

Sijoitusten kirjanpitoarvon ja liitetiedoissa esittävän jäljellä olevan hankintamenon erotus muodostuu arvonkorotuksista ja osakkuusyrittysten pääomaosuusmenetelmän mukaisista oikaisuista.

## Poistot

Aineettomista hyödykkeistä, rakennuksista ja niiden ainesosista sekä kalustosta tehdään suunnitelman mukaiset tasapoistot, jotka perustuvat arvioituun taloudelliseen käyttöaikaan. Mikäli arvio poikkeaa tilinpäätöshetkellä aiemmasta arviosta, poistoaikaa muutetaan vastaavasti. Rakennusten

käyvän arvon alentuminen huomioidaan tarvittaessa ylimääräisinä suunnitelmapoistoina.

Aineettomat oikeudet	5-10 v.
Liikearvo	5 - 10 v.
Konserniliikearvo ja -reservi	3 - 10 v.
Muut pitkävaikutteiset menot	10 v.
Asuin-, toimisto- ja liikerakennukset	40 - 50 v.
Teollisuus- ja varastorakennukset	30 - 40 v.
Rakennusten ainesosat	10 - 15 v.
Atk-laitteet ja autot	3 - 5 v.
Muu kalusto	10 v.

Sijoitusomaisuusluonteisten kiinteistöjen rakennuksille kohdistetuista tuloutetuista arvonkorotuksista tehdään vuosittain rakennusten keskimääräistä taloudellista käyttöaikaa vastaava suunnitelman mukainen poisto. Käyttöomaisuusluonteisen omaisuuden arvonkorotuksista ei tehdä poistoja.

## Käyvät arvot

Kiinteistösjoitusten käyvät arvot määritetään vuosittain sosiaali- ja terveysministeriön edellyttämällä tavalla. Jokainen kohde arvioidaan erikseen siitä saatavan nettotuoton, sijainnin ja markkinatilanteen perusteella. Arvioinnissa käytetään sekä yhtiön omaa että ulkopuolista asiantuntemusta.

Osakkuusyrittysenä olevan henkivakuutusyhtiön osakkeiden käyvässä arvossa on huomioitu 25 prosenttia arvostuseroista tilinpäätöksessä 1998. Edellisissä tilinpäätöksissä henkivakuutusyhtiöiden arvostuseroja ei ole huomioitu niiden osakkeiden käyvissä arvoissa.

Konserniyrittysten osakkeet arvostetaan substanssiarvoon. Osakkuusyrittysten osakkeiden käypänä arvona käytetään substanssiarvoa, pääomaosuusmenetelmän mukaista arvoa tai jäljellä olevaa hankintahintaa.

Osakkeet ja rahoitusmarkkinavälineet, jotka noteerataan virallisessa arvopaperipörsissä tai jotka muuten ovat julkisen kaupankäynnin kohteena, arvostetaan tilinpäätöspäivän viimeiseen kaupantekokurssiin tai sen puuttuessa ostokurssiin. Muiden osakkeiden ja rahoitusmarkkinavälineiden käypänä arvona käytetään todennäköistä luvutushintaa, mm. substanssiin pohjautuvaa arvoa tai jäljellä olevaa hankintamenoa.

Lainasaamisten, talletusten ja jälleenvakuutustalletesaamisten käypänä arvona käytetään nimellisarvoa tai sitä alemmaa todennäköistä arvoa.

### Satunnaiset tuotot ja kulut

Satunnaisiin tuottoihin ja kuluihin kirjataan konsernin varsinaiseen toimintaan kuulumattomat poikkeukselliset, kertaluonteiset ja merkitykseltään olennaiset liiketapahtumat. Niissä esitetään myös koko alaa koskevien laskentaperiaatteiden ja muiden muutosten vaikutukset. Tilinpäätöksessä 1997 satunnaisissa erissä käsiteltiin mm. lakisääteisten vahinkovakuutusten yhteistakuujärjestelmää koskevien lakien mukaisen yhteistakuuerän muodostamiseen liittyneet erät.

### Välittömät verot

Tuloslaskelmassa esitetään erikseen verot varsinaisesta toiminnasta ja satunnaisieristä. Tilikauden verot on laskettu verosäännösten mukaisesti laskettavaan verotettavaan tuloon perustuen.

Saatuihin osinkoihin liittyvä yhtiöveron hyvitys kirjataan osinkoihin sijoitustoiminnan tuottoihin. Osingot, takuupääoman korko ja yhtiöveron hyvitys kirjataan sille tilikaudelle, jona voitonjaosta on päätetty. Yhtiöveron hyvitystä ei kuitenkaan kirjata verovuodelta määrättävien tuloverojen määrää suurempana, ellei ole todennäköistä, että käyttämättä jäävä hyvitys voidaan tulevien tilikausien tuloverojen määrää laskettaessa käyttää hyväksi ottaen erityisesti huomioon välittömästi seuraavan tilikauden odotukset.

Tytär- ja osakkuusyrittäiltä saatuihin osinkoihin liittyvä yhtiöveron hyvitys siirretään konsernituloslaskelmassa tilikauden välittömien verojen vähennykseksi.

### Varaukset ja laskennallisen verovelan käsittely

Suomen kirjanpitoa ja verotusta koskevien säännösten perusteella voidaan tilinpäätökseen kirjata eräitä tulos- ja verovaikutteisia vapaaehtoisia varauksia sekä suunnitelman ylittäviä poistoja.

Konserniyhtiöissä suunnitelman mukaisten poistojen ja tehtyjen, elinkeinotulon verottamisesta annetun lain mukaisten kokonaispoistojen erotus esitetään omana eränään tuloslaskelmassa ja kertynyt erotus taseessa varauksissa.

Varauksista, rahastoiduista arvonorotuksista ja sijoitusten arvostuseroista ei vähennetä laskennallista verovelkaa yhtiöiden tilinpäätöksissä tai tunnusluvuissa. Koska varaukset tuloutetaan ja rahastoitua arvonorotuksia sekä arvostuseroja realisoidaan vain kulujen kattamiseksi, piilevä verovelka ei realisoitu. Tuloutetut arvonorotukset ovat veronalaista tuloa. Verokanta on 28 prosenttia.

### Vastuuelka

Vakuutusteknisen vastuuelan laskennassa käytetään erilaisia menetelmiä, jotka sisältävät oletuksia mm. vahinkojen selviämisestä, kuolevuudesta ja sijoitusten tuottotasosta. Vastuuelkaa tarkennetaan vuosittain saatujen uusien tietojen ja oletusten perusteella.

Vahinkovakuutuksen korvausvastuuperusteiden muutosta vastaa vakuutusteknisessä katteessa yleensä vastakkaismerkkinen tasoitusmäärän muutos. Tasoitusmäärän laskentaperusteet pidetään normaalisti samoina vähintään kolme vuotta. Perusteiden muutoksella on aina tulosvaikutus.

### Vahinkovakuutus

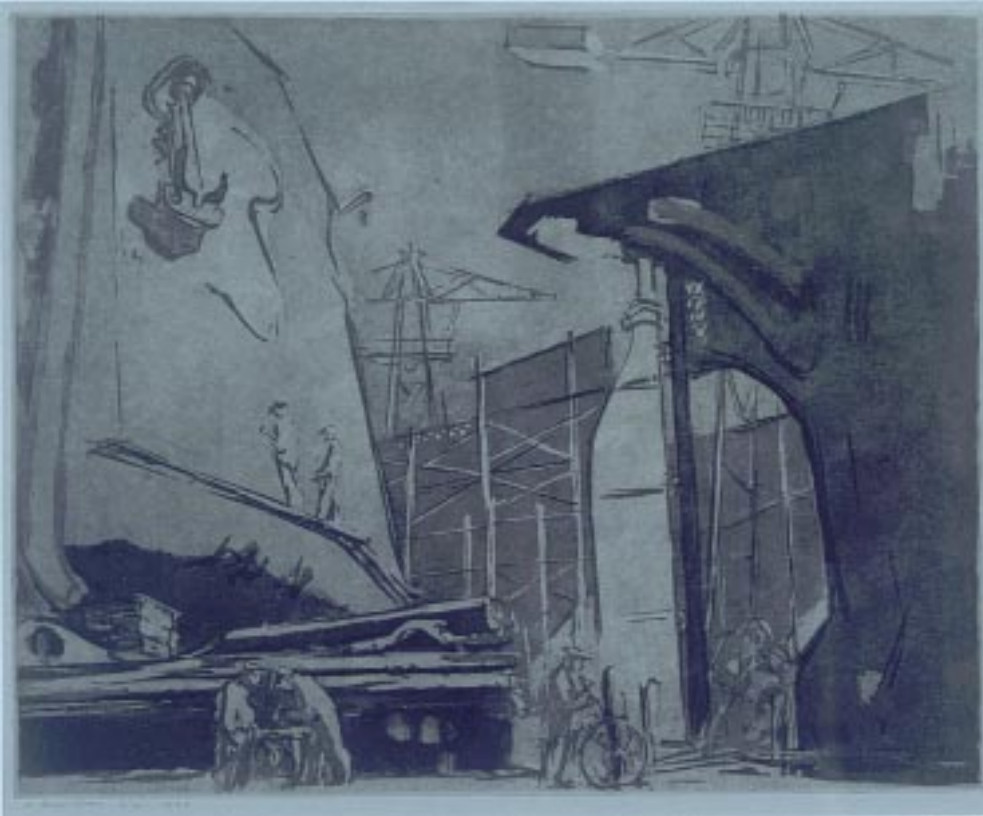
Vakuutusmaksuvastuu lasketaan pro rata -sääntöä käyttäen tai vakuutus sopimuskohtaisesti.

Eläkemuoitoisten korvausten korvausvastuun laskemisen lisäksi korkoutusta käytetään osassa Jälleenvakuutusosakeyhtiö Patrian ulkomaisen jälleenvakuutuksen korvausvastuuta. Patrian korkoutettu vastuuelka on pääasiallisesti USD-määräistä, ja se on katettu vastaavassa valuutassa olevalla omaisuudella. Omaisuuden katsotaan turvaavasti arvioiden tuottavan yli käytetyn korkokannan. Korkoutuksessa käytetty vahinkojen selviämisaika perustuu omaan tilastoaineistoon.

### Eläkejärjestelyt

Kotimaisten konserniyhtiöiden henkilöstön lakisääteinen eläketurva on järjestetty TEL-vakuutuksilla. Joissain konserniyhtiöissä on vakuutusyhtiöissä hoidettuja lisäeläketurvajärjestelyjä. Ulkomaisten tytäryhtiöiden eläkejärjestelyt on hoidettu paikallisen käytännön mukaisesti.

Eläkevakuutusmaksut kirjataan tuloslaskelmaan suoriteperusteisesti.



Harry Henriksson, 1907–1981  
Telakka, 1960  
Harry Henriksson tunnustettiin jo 1930-luvulla yhdeksi maamme johtavista graafikoista. Hänen omimpia kuvakohteita olivat satamat ja tehtaat. Hän kulki kynineen keskellä kuvattavaansa. Hän asetti maalaustelineensä kölien korkeudelle ja peräsimien paikoille, työtä tekevien telakkalaisten joukkoon. Tuloksena syntyi jännitteitä täynnä olevia teoksia, kuten Telakka. Siinä tuntuu kuin merten kyntäjien mahtavat mitat tekisivät pilkkaa kääpiön kokoisiksi kutistuneista pikku puurtajista, kunnes sotakorvauslaivojen telakkamiehet näyttävät maalle ja maailmalle taitonsa työstää ja taivuttaa raskasta rautaa haluamaansa muotoon ja asentoon.

## TUNNUSLUKUJEN LASKENTAKAAVAT

Liikevaihto	Vakuutusmaksutuotot ennen luottotappioita ja jälleenvakuuttajien osuutta + sijoitustoiminnan tuotot + muut tuotot + myynnin yhteydessä realisoituneet tuloutetut arvonkorotukset
Vastuunkantokyky	Vakavaraisuuspääoma suhteessa vakuutusmaksutuottoihin 12 edeltävältä kuukaudelta (%)
Vahinkosuhde	Korvauskulut suhteessa vakuutusmaksutuottoihin (%)
Liikekulusuhde	Liikekulut suhteessa vakuutusmaksutuottoihin (%)
Bruttoliikekulusuhde	Liikekulut ilman jälleenvakuutuksen palkkioita suhteessa kokonaisvakuutusmaksutuloon (%)
Yhdistetty kulusuhde	Vahinkosuhde + liikekulusuhde (%)

# TEOLLISUUSVAKUUTUS OY:N TUNNUSLUVUT

## VAKAVARAISUUSTUNNUSLUVUT 1 000 mk

	1994	1995	1996	1997	1998
Oma pääoma ehdotetun voitonjaon vähentämisen jälkeen	313 569	392 157	482 410	630 444	593 948
Vapaaehtoiset varaukset ja kertynyt poistoero	19 850	30 637	33 270	29 931	31 132
Omaisuuksien käyppien arvojen ja taseen kirjanpitoarvojen välinen arvostusero	1 602 765	1 461 717	2 201 891	2 731 828	4 597 260
Aineettomat hyödykkeet	- 28 293	- 61 268	- 53 695	- 52 715	- 52 416
Muut erät	0	0	- 1 509	0	0
Toimintapääoma	1 907 891	1 823 243	2 662 367	3 339 488	5 169 924
Tasoisuusmäärä	321 831	363 004	520 908	531 229	353 246
Vakavaraisuuspääoma	2 229 722	2 186 247	3 183 275	3 870 717	5 523 170
Vastuunkantokyky	203,4 %	197,4 %	279,6 %	370,2 %	457,0 %
Tasoisuusmäärä suhteessa täyteen määräänsä	14 %	17 %	26 %	31 %	23 %

26

TEOLLISUUSVAKUUTUKSEN VUOSIKERTOMUS 1998

## TEHOKKUUDEN TUNNUSLUKU

Ensivakuutuksen bruttoliikekulusuhde	-	9,3 %	10,1 %	9,4 %	11,0 %
--------------------------------------	---	-------	--------	-------	--------

## ERITTELYT

### VAKUUTUSMAKSUTULO

	1998		1997	
Ensivakuutus				
Kotimaasta	1 190 047		1 050 270	
ETA-valtioista	17 971	1 208 018	5 718	1 055 988
Jälleenvakuutus				
Henkijälleenvakuutus	20 585		21 190	
Vahinkojälleenvakuutus	281 491	302 076	196 856	218 046
<b>Kokonaisvakuutusmaksutulo</b>		<b>1 510 094</b>		<b>1 274 034</b>
Luottotappiot vakuutusmaksusaamisista		- 129		358
<b>Vakuutusmaksutulo ennen jälleenvakuuttajien osuutta</b>		<b>1 509 965</b>		<b>1 274 392</b>

## VAKUUTUSLUOKKARYHMÄKOHTAINEN TULOS

1 000 mk							Yhdistetty
	1	2	3	4	5	6	kulusuhde %
<b>Ensivakuutus</b>							
Lakisääteinen tapaturma							
1998	471 291	471 309	- 579 322	- 28 918	- 116	- 137 046	129
1997	358 800	359 227	- 387 223	- 21 952	- 167	- 50 115	114
1996	368 446	368 329	- 354 138	- 23 789	- 169	- 9 767	103
Muu tapaturma ja sairaus							
1998	55 304	54 909	- 49 032	- 5 708	- 69	99	100
1997	49 930	49 923	- 37 928	- 4 381	- 84	7 530	85
1996	39 162	39 015	- 26 313	- 4 182	- 302	8 218	79
Moottoriajoneuvonvastuu							
1998	61 410	57 772	- 61 316	- 9 025	- 37	- 12 606	122
1997	51 728	53 024	- 53 340	- 6 656	- 56	- 7 028	113
1996	50 214	50 975	- 55 359	- 9 663	- 49	- 14 096	128
Maa-ajoneuvot							
1998	64 432	64 421	- 57 080	- 6 527	- 52	761	99
1997	62 522	62 635	- 56 361	- 5 195	- 63	1 016	98
1996	62 282	61 160	- 55 475	- 5 725	- 135	- 175	100
Alukset, ilma-alukset, raiteilla liikkuva kalusto ja kuljetus							
1998	193 098	190 721	- 178 183	- 20 800	- 1 481	- 9 743	107
1997	191 323	180 476	- 95 996	- 17 902	- 21 548	45 030	68
1996	175 033	178 172	- 117 592	- 19 052	- 26 953	14 575	88
Palo- ja muu omaisuusvahinko							
1998	244 603	242 082	- 207 368	- 49 634	- 107	- 15 027	111
1997	242 785	241 953	- 223 280	- 33 208	- 17 495	- 32 030	126
1996	235 109	238 367	- 180 296	- 32 022	- 20 381	5 668	95
Vastuu							
1998	112 430	113 249	- 92 504	- 13 152	- 22 830	- 15 236	118
1997	98 280	98 120	- 45 552	- 10 529	- 26 555	15 484	77
1996	93 932	92 435	- 47 098	- 9 635	- 14 727	20 975	69
Luotto ja takaus							
1998	2 726	0	0	0	0	0	*
1997	0	0	9	0	25	34	*
1996	0	0	81	0	7	88	*
Oikeusturva							
1998	333	336	- 559	- 44	0	-267	179
1997	354	358	- 266	- 43	0	49	86
1996	350	351	- 197	-147	0	7	98
Muut							
1998	2 391	2 142	- 474	- 562	- 1 294	- 188	202
1997	266	266	- 155	- 363	- 186	- 438	*
1996	- 1	- 1	8	- 258	- 15	- 266	*
<b>Ensivakuutus yhteensä</b>							
1998	1 208 018	1 196 941	-1 225 838	- 134 370	- 25 986	- 189 253	119
1997	1 055 988	1 045 982	- 900 092	- 100 229	- 66 129	- 20 468	102
1996	1 024 527	1 028 803	- 836 379	- 104 473	- 62 724	25 227	97



1 000 mk							Yhdistetty kulusuhde
	1	2	3	4	5	6	%
<b>Jälleenvakuutus</b>							
1998	302 076	289 794	- 241 955	- 83 328	- 1 486	- 36 975	117
1997	218 046	265 896	- 265 877	- 70 122	- 13 107	- 83 210	145
1996	457 823	367 723	- 301 373	- 130 361	- 5 971	- 69 981	123
<b>Yhteensä</b>							
1998	1 510 094	1 486 735	- 1 467 793	- 217 698	- 27 472	- 226 228	119
1997	1 274 034	1 311 878	- 1 165 969	- 170 351	- 79 236	- 103 678	110
1996	1 482 350	1 396 526	- 1 137 752	- 234 834	- 68 695	- 44 754	104
<b>Yhteistakuuerän muutos</b>							
1998	- 1 913						
<b>Tasoitumäärän muutos</b>							
1998	177 983						
1997	- 15 073						
1996	- 157 904						
<b>Vakuutustekninen kate</b>							
1998	- 50 158						
1997	- 118 751						
1996	- 202 658						

## Sarakkeet:

- 1 = Kokonaisvakuutusmaksutulo ennen luottotappioita ja jälleenvakuuttajien osuutta  
 2 = Vakuutusmaksutuotot ennen jälleenvakuuttajien osuutta  
 3 = Korvauskulut ennen jälleenvakuuttajien osuutta  
 4 = Liikekulut ennen jälleenvakuuttajien palkkioita ja voitto-osuuksia  
 5 = Jälleenvakuuttajien osuus  
 6 = Vakuutustekninen kate ennen yhteistakuuerän ja tasoitumäärän muutosta  
 7 = Yhdistetty kulusuhde

## KULUT TOIMINNOITTAIN

1 000 mk	1998		1997	
<b>Korvausten hoitokulut (maksetut korvaukset)</b>				
Suoraan kohdistetut	4 124		3 704	
Osuus kiinteistä kuluista	48 678	52 802	40 535	44 239
<b>Liikekulut</b>				
Vakuutusten hankintakulut				
Ensivakuutuksen palkkiot	1 622		803	
Tulevan jälleenvakuutuksen palkkiot	60 426		46 835	
Muut vakuutusten hankintakulut	30 416	92 464	24 527	72 165
Vakuutusten hoitokulut		76 688		59 574
Hallintokulut		48 546		38 612
Menevän jälleenvakuutuksen palkkiot		- 45 898		- 47 803
		171 800		122 548
<b>Sijoitusten hoitokulut (sijoitustoiminnan kulut)</b>				
Suoraan kohdistetut *	20 872		21 873	
Osuus kiinteistä kuluista	4 296	25 168	3 374	25 247
<b>Muut kulut</b>		0		7
		249 770		192 041
Vakuutusmaksuvastuun muutokseen sisältyvä vakuutusten aktivoitujen hankintamenojen muutos		0		0

\* sisältää kiinteistöjen hoitokulut ja hoitovastikkeet

## SUUNNITELMAN MUKAISET POISTOT

1 000 mk	1998		1997	
Toimintokohtaiset				
Maksetut korvaukset	2 847		2 316	
Liikekulut	9 127		7 187	
Sijoitustoiminnan kulut	0	11 974	0	9 503
Rakennukset		4 489		4 239
Liikearvo		9 125		9 125
		25 588		22 867

## SIOITUSTOIMINNAN NETTOTUOTTO

1 000 mk	1998	1997
<b>SIOITUSTOIMINNAN TUOTOT</b>		
Tuotot sijoituksista konserniyrityksiin		
Osinkotuotot	0	6
Tuotot sijoituksista osakkuusyrytyksiin		
Osinkotuotot	8 290	8 566
Korkotuotot	1 880	3 825
	10 170	12 391
Tuotot kiinteistösjoiituksista		
Korkotuotot konserniyrityksiltä	23 380	24 264
Muut tuotot konserniyrityksiltä	10 904	9 981
Muut tuotot muilta kuin konserniyrityksiltä	47 807	49 097
	82 091	83 342
Tuotot muista sijoituksista		
Osinkotuotot	165 531	124 588
Korkotuotot konserniyrityksiltä	931	2 324
Korkotuotot muilta kuin konserniyrityksiltä	68 586	74 270
Muut tuotot konserniyrityksiltä	0	234
Muut tuotot muilta kuin konserniyrityksiltä	8 807	48 891
	243 855	256 307
Yhteensä	336 116	352 046
Palautuneet arvonalennukset	0	2 068
Myyntivoitot	589 566	224 623
<b>Sijoitustoiminnan tuotot yhteensä</b>	<b>925 682</b>	<b>578 737</b>
<b>SIOITUSTOIMINNAN KULUT</b>		
Kulut kiinteistösjoiituksista	- 55 814	- 63 320
Kulut muista sijoituksista	- 25 784	12 087
Korkokulut ja muut vieraan pääoman kulut konserniyrityksille	- 389	-716
Korkokulut ja muut vieraan pääoman kulut muille kuin konserniyrityksille	- 592	- 1 700
Yhteensä	- 82 579	- 53 649
Arvonalennukset ja poistot		
Arvonalennukset	- 92 238	- 50 731
Rakennusten suunnitelmapoistot	- 4 489	- 4 239
	- 96 727	- 54 970
Myyntitappiot	- 7 718	- 406
<b>Sijoitustoiminnan kulut yhteensä</b>	<b>- 187 024</b>	<b>- 109 025</b>
<b>Sijoitustoiminnan nettotuotto ennen arvonkorotuksia ja niiden oikaisua</b>	<b>738 658</b>	<b>469 712</b>
<b>SIOITUSTOIMINNAN NETTOTUOTTO TULOSLASKELMASSA</b>		
	<b>738 658</b>	<b>469 712</b>
Osinkotuottoihin sisältyvä yhtiöveron hyvitys	48 129	37 285
Muihin tuottoihin ja kuluihin muista sijoituksista sisältyvät		
Valuuttakurssivoitot	7 660	54 208
Valuuttakurssitappiot	20 208	777

## MERKITTÄVIMMÄT OSAKESIJOTUKSET

Yhtiön nimi	Osuus äänistä %	Kirjanpitoarvo 1 000 mk	Käypä arvo 1 000 mk
<b>PÖRSSIOSAKKEET</b>			
<b>Pankit ja rahoitus</b>			
Merita Oyj	0,23	28 951	60 534
<b>Sijoitus</b>			
Interavanti Oyj	2,08	1 309	1 309
Polar-Yhtymä Oyj	1,04	4 228	4 228
<b>Kuljetus ja liikenne</b>			
Finnair Oyj	1,30	24 504	32 780
Finnlines Oyj	5,01	15 336	218 000
Neptun Maritime Oyj	6,07	40 459	40 459
<b>Kauppa</b>			
Kesko Oyj	0,33	17 682	22 800
Stockmann Oyj Abp	1,66	71 272	125 496
<b>Metalliteollisuus</b>			
Fiskars Oyj Abp	2,13	16 992	84 666
KCI Konecranes International Oyj	0,27	2 720	9 200
Kone Oyj	0,28	24 640	28 615
Metra Oyj Abp	3,73	74 162	138 742
Outokumpu Oyj	0,19	11 335	11 335
Partek Oyj Abp	5,22	118 605	118 605
Rauma Oyj	0,98	38 532	38 532
Rautaruukki Oyj	1,12	49 000	49 000
Santasalo-JOT Oyj	1,94	5 053	6 240
Valmet Oyj	1,25	66 300	66 300
<b>Metsäteollisuus</b>			
Enso Oyj	1,28	114 398	169 391
Metsä-Serla Oyj	3,92	43 714	68 208
UPM-Kymmene Oyj	1,81	180 043	715 254
<b>Monialayritykset</b>			
Aspo Oyj	2,30	16 040	20 900
Hackman Oyj Abp	0,18	4 029	5 395
Instrumentarium Oyj	0,13	3 115	4 979
<b>Energia</b>			
Espoon Sähkö Oyj	3,15	34 217	58 410
Fortum Oyj	0,45	59 398	108 396
<b>Elintarviketeollisuus</b>			
Cultor Oyj	4,81	97 631	120 120
Oyj Hartwall Abp	0,15	5 442	24 255
Huhtamäki Oyj	2,74	47 374	69 350

## MERKITTÄVIMMÄT OSAKESIJOITUKSET

Yhtiön nimi	Osuus äänistä %	Kirjanpitoarvo 1 000 mk	Käypä arvo 1 000 mk
<b>Tietoliikenne ja elektroniikka</b>			
Elcoteq Network Oyj	0,11	7 475	7 475
Helsingin Puhelin Oyj	0,27	66 528	130 711
Nokia Oyj	2,50	317 931	3 038 000
Sonera-yhtymä Oyj	0,08	27 270	54 540
Tampereen Puhelin Oyj	0,38	5 158	7 906
<b>Kemianteollisuus</b>			
Asko Oyj	0,28	9 537	9 537
Kemira Oyj	1,15	54 020	54 020
<b>Viestintä ja kustannus</b>			
Alma Media Oyj	2,65	48 930	49 150
Werner Söderström Oyj - WSOY	0,03	4 536	4 536
<b>Muu teollisuus</b>			
Nokian Renkaat Oyj	0,97	3 600	16 500
Tamfelt Oyj Abp	5,13	7 040	54 892
<b>MUUT OSAKKEET</b>			
Björkboda Lås Oy Ab*	12,25	1 225	1 225
Keskinäinen Eläkevakuutusyhtiö Varma-Sampo **		46 265	46 265
Keskinäinen Vakuutusyhtiö Kaleva*;**	5,00	5 080	6 000
Kustannusosakeyhtiö Otava	3,46	10 507	10 507
Rakennus Oy Leo Heinänen*	20,00	1 920	1 168
Realinvest Oy Ab	2,33	20 160	20 160
Sato-Yhtymä Oy	3,42	12 156	26 020
Suomen Kantaverkko Oyj	0,33	5 000	5 000
Unsa Oy*	14,70	88 959	202 546
Vakuutusosakeyhtiö Henki-Sampo*	26,23	113 175	381 109
<b>ULKOMAISET OSAKKEET</b>			
Banca Commerciale Italiana	0,01	4 132	5 276
Carrefour Supermarche	0,01	6 965	8 411
Elsevier	0,01	6 386	6 386
Endesa S.A.	0,01	8 839	10 660
Internationale Nederlande	0,00	9 516	9 557
Novartis N	0,00	7 647	8 986
SAP Ag	0,01	7 442	7 442
Telefonica S.A.	0,00	9 018	9 018
UBS Ag	0,00	7 711	7 803
<b>RAHASTOT</b>			
EQT Scandinavia II		4 520	4 520
Mandatum Global		10 007	11 889
Seligson Global Top 25 Brands		20 000	20 420

\* osakkuusyhtiö

\*\* osuus takuupääomasta

# TILINTARKASTUSKERTOMUS

## Teollisuusvakuutus Oy:n osakkeenomistajille

Olemme tarkastaneet Teollisuusvakuutus Oy:n kirjanpidon, tilinpäätöksen ja hallinnon tilivuodelta 1998. Hallituksen ja toimitusjohtajan laatima tilinpäätös sisältää toimintakertomuksen sekä konsernin ja emoyhtiön tuloslaskelman, taseen, rahoituslaskelman ja liitetiedot. Suorittamamme tarkastuksen perusteella annamme lausunnon tilinpäätöksestä ja yhtiön hallinnosta.

Tilikauden aikaisesta tarkastuksesta on vastannut Jaakko Nyman, KHT, joka on antanut siitä erillisen kertomuksen.

Tilintarkastus on suoritettu hyvän tilintarkastustavan mukaisesti. Kirjanpitoa sekä tilinpäätöksen laatimisperiaatteita, sisältöä ja esittämistapaa on tällöin tarkastettu riittävässä laajuudessa sen toteutukseksi, ettei tilinpäätös sisällä olennaisia virheitä tai puutteita. Hallinnon tarkastuksessa on selvitetty hallituksen ja toimitusjohtajan toiminnan lainmukaisuutta vakuutusyhtiö- ja osakeyhtiölain säännösten perusteella.

Lausuntonamme esitämme, että tilinpäätös on laadittu kirjanpitolaisten ja tilinpäätöksen laatimista koskevien muiden säännösten ja määräysten mukaisesti. Tilinpäätös antaa kirjanpitolaisten tarkoitetulla tavalla oikeat ja riittävät tiedot konsernin sekä emoyhtiön toiminnan tuloksesta ja taloudellisesta asemasta. Tilinpäätös vahvistaa ja vastuuvapaus voidaan myöntää emoyhtiön hallitukselle sekä toimitusjohtajalle tarkastamaltamme vuodelta. Hallituksen esitys tuloksen käsittelystä on lain mukainen.

Helsinki 15. maaliskuuta 1999

**Eric Haglund**  
KHT

**Jaakko Nyman**  
KHT



Istumassa vasemmalta Mikko Kivimäki, Jouko K. Leskinen ja Björn Mattsson, seisomassa vasemmalta Heimo Karinen, Kurt Nordman ja Timo Poranen

## HALLITUS

Puheenjohtaja  
**Jouko K. Leskinen**  
pääjohtaja,  
Sampo-konserni

Varapuheenjohtaja  
**Mikko Kivimäki**  
vuorineuvos,  
Rautaruukki Oyj

**Heimo Karinen**  
vuorineuvos,  
Kemira Oyj

**Björn Mattsson**  
vuorineuvos,  
Cultor Oyj

**Kurt Nordman**  
vuorineuvos,  
Helsingin Puhelin Oyj

**Timo Poranen**  
toimitusjohtaja,  
Metsäteollisuus ry

## TILINTARKASTAJAT

Varsinaiset  
**Jaakko Nyman**  
kauppätieteiden maisteri, KHT  
valvontatilintarkastaja

**Birger Haglund**  
KHT valvontatilintarkastajan varamies

Varatilintarkastajat  
**Pertti Keskinen**  
KHT

Tilintarkastusyhteisö KPMG Wideri Oy Ab





Istumassa edessä vasemmalta Juha Toivola, Martti Pesonen, Kirsti Fagerström, Reijo Kämäräinen ja Seppo Juutilainen, seisomassa takana Kristian Ignatius, Juha Ettala, Pentti Järvikare ja Sirpa Kukkonen

## JOHTORYHMÄ

Toimitusjohtaja  
**Juha Toivola**

Johtaja  
**Juha Ettala**

Korvauskäsittelijä  
**Kirsti Fagerström,**  
henkilöstön edustaja

Johtaja  
**Kristian Ignatius**

Johtaja  
**Seppo Juutilainen**

Talousjohtaja  
**Pentti Järvikare**

Korvauspäällikkö  
**Sirpa Kukkonen,**  
henkilöstön edustaja

Johtaja  
**Reijo Kämäräinen**

Aktuaari  
**Martti Pesonen**

# SAMMON SUURASIAKASPALVELUJEN YHTIÖT

Teollisuusvakuutus Oy  
Keskeytysvakuutusosakeyhtiö Otso  
Suomen Vakuutus Osakeyhtiö  
Sampo Industrial Insurance N.V.  
Sampo Industriförsäkring AB  
Sammon Pietarin edustusto  
Sammon Moskovan edustusto  
Sampo Risk Management Sp. z o.o.

Toimitusjohtaja Juha Toivola  
Toimitusjohtaja Juha Toivola  
Toimitusjohtaja Antti Savolainen  
Toimitusjohtaja Eero Holma  
Toimitusjohtaja Matti Rattik  
Edustuston päällikkö Pirjo Myyryläinen  
Edustuston päällikkö Janis Abasins  
Projektipäällikkö Timo Ahvonen

## SUURASIAKASPALVELUJEN LIKETOIMINNALLINEN ORGANISAATIO

### Johto

Juha Toivola  
Juha Ettala  
Eero Holma  
Seppo Juutilainen  
Reijo Kämäräinen  
Anders Nordman

### Riskienhallinta ja toimialat

Johtaja Juha Ettala	<i>vahingontorjunta</i>
Anna Maria Vähäkuopus	<i>vahingontorjunnan kehitys</i>
Yngve Nygårdas	<i>metsäteollisuus</i>
Kari Rämä	<i>metsäteollisuus</i>
Björn Sjöberg	<i>kemia ja elintarvike</i>
Lars-Erik Willberg	<i>metalliteollisuus</i>
Eija Holmström	<i>tietoteollisuus</i>
Ville Valta	<i>energiateollisuus</i>
Juhani Laaksonen	<i>palveluyritykset</i>
Yrjö Somersalmi	<i>markkinoinnin tuki</i>
Folke Rehnberg	<i>meklaritoiminta</i>
Ilkka Ilmonen	<i>uudet tuotteet</i>
Lars von Herten	<i>captive-palvelut/FinnCap</i>

### Kansainväliset vakuutuslajit

Johtaja Reijo Kämäräinen	
Peter Granqvist	<i>keskeytys- ja takausvakuutus</i>
Timo Virtanen	<i>omaisuusvakuutus</i>
Esbjörn af Hällström	<i>vastuuvakuutus</i>
Harri Ek	<i>alus- ja kuljetusvakuutus</i>

### Kotimaiset vakuutuslajit

Johtaja Seppo Juutilainen	
Kristian Ignatius	<i>tapaturmavakuutus</i>
Klaus Berg	<i>yrittäjien vakuutus</i>
Jouni Ukkonen	<i>yksityisvakuutus</i>

### Ulkomaanyksiköt

Johtaja Eero Holma

### Jälleenvakuutus ja kansainvälinen yhteistyö

Johtaja Anders Nordman	<i>annettu jälleenvakuutus</i>
Hans von Herten	<i>Global Risks</i>
Antti Perttu	<i>kansainvälinen yhteistyöverkko</i>

# VALIOKUNNAT 1999

## Vahinkovakuutuksen valiokunta

---

Henrik Arle  
johtaja,  
Finnair Oyj

Finn Berg  
varatoimitusjohtaja,  
Oy Rettig Ab

Hans Olof Danielsson  
varatoimitusjohtaja,  
Oy Karl Fazer Ab

Kari Haavisto  
finanssijohtaja,  
Metsäliitto-Yhtymä

Heikki Horstia  
rahoitusjohtaja,  
Metra Oyj Abp

Olli Härmänmaa  
johtaja,  
Leonia Pankki Oyj

Mauri Jaakonaho  
varatoimitusjohtaja,  
Valmet Oyj

Juhani Kari  
varatoimitusjohtaja,  
Kemira Oyj

Veikko Kasurinen  
varapääjohtaja,  
Altia Group Oy

Teljo Kolkka  
Group Business Controller,  
Hackman Oyj Abp

Matti Krannila  
toimitusjohtaja,  
Oy Pohjolan Liikenne Ab

Jukka Kähkönen  
riskienhallintapäällikkö,  
Stora Enso Oyj

Kaj Lindström  
johtaja,  
Fortum Power and Heat Oy

Erkki Luhta  
johtaja,  
ABB Oy

Pekka Luukkainen  
varapuheenjohtaja,  
Suomen Posti Oy

Kai Miesmäki  
varatoimitusjohtaja,  
Tamrock Oy

Matti Mustaniemi  
talousjohtaja,  
Wihuri Oy

Jorma Mäkinen  
talousjohtaja,  
UPM-Kymmene Oyj

Juho Mäkinen  
teknologiajohtaja,  
Outokumpu Oyj

Jorma Niilola  
rahoitusjohtaja,  
Cultor Oyj

Antti Norrlin  
toimitusjohtaja,  
Koiviston Auto Oy

Karl-Erik Palin  
johtaja,  
A. Ahlström Osakeyhtiö

Erkki Ripatti  
toimitusjohtaja,  
Tampereen Puhelinosuuskunta

Heikki Rätty  
varatoimitusjohtaja,  
Myllykoski Oy

## Merivakuutuksen valiokunta

---

Markku Sirén  
talousjohtaja,  
Oyj Hartwall Abp

Pekka Soveri  
talousjohtaja,  
Oy G.W. Sohlberg Ab

Per-Olof Söderlund  
talousjohtaja,  
Asko Oyj

Erkki Tavi  
hallintojohtaja,  
Saarioinen Oy

Maija Torkko  
talousjohtaja,  
Nokia Oyj

Esko Tulikoura  
talous- ja rahoitusjohtaja,  
Skanska Oy

Veikko Vaikkinen  
talousjohtaja,  
VR-yhtymä Oy

Seppo Viitanen  
Treasurer,  
Fortum Oyj

Timo Vuorio  
hallintojohtaja,  
Partek Oyj Abp

Touko Antola  
materiaalijohtaja,  
Metsä-Serla Oyj

Matti Elovirta  
huolintapäällikkö,  
NK Cables Oy

Kaj Engblom  
toimitusjohtaja,  
Rederi Ab Engship

Kaj Eriksson  
johtaja,  
Oy Rettig Ab Bore

Rolf G. W. Eriksson  
toimitusjohtaja,  
Oy Transfennica Ab

Timo Kouri  
logistiikkapäällikkö,  
Finnforest Oy

Jukka Liimatainen  
johtaja,  
Kemira Oyj

Pekka Loikkanen  
riskienhallintapäällikkö,  
Nokia Oyj

Kari Lounasmeri  
konsernin finanssijohtaja,  
Helvar Merca Oy Ab

Ben Lundqvist  
toimitusjohtaja,  
Lundqvist Rederierna Ab

Sverre Norrgård  
toimitusjohtaja,  
Myllykoski Paper Oy

Kari Nurmela  
huolintapäällikkö,  
Kesped Oy

Nils-Gustaf Palmgren  
toimitusjohtaja,  
Neptun Juridica Oy Ab

Jussi Sarvikas  
logistiikkajohtaja,  
UPM-Kymmene Oyj

Juha Silvanto  
toimitusjohtaja,  
Steveco Oy

Jari Sorvettula  
johtaja,  
Hollming Oy Varustamo

Jukka Suominen  
toimitusjohtaja,  
Neptun Maritime Oyj

Lars Trygg  
lakiasiaintohtaja,  
Finnlines Oyj

Erkki Tuominen  
johtaja,  
Sonera-yhtymä Oyj

Hans Westö  
talousjohtaja,  
Wärtsilä NSD Finland Oy

Erik Yrjölä  
toimitusjohtaja,  
Oy JIT-Trans Ltd

## **Tapaturma- ja työturvallisuusasiain neuvottelukunta**

---

Olli Ahola  
henkilöstöjohtaja,  
Metra Oyj Abp

Lauri Ihalainen  
puheenjohtaja,  
Suomen Ammattiliittojen  
Keskusjärjestö ry

Juha Kivinen  
varatoimitusjohtaja,  
Suomen Posti Oy

Lasse Laatonen  
johtaja,  
Teollisuuden ja Työnantajain Keskusliitto

Per-Erik Lundh  
puheenjohtaja,  
Metallityöväen Liitto ry

Jarmo Lähteenmäki  
puheenjohtaja,  
Paperiliitto ry

Pasi Merikalla  
henkilöstö- ja hallintojohtaja,  
Kvaerner Masa-Yards Oy

Henrik Nordström  
hallintojohtaja,  
UPM-Kymmene Oyj/Schauman Wood

Esa Swanljung  
puheenjohtaja,  
Toimihenkilökeskusjärjestö STTK ry

Arto Tähtinen  
johtaja,  
Metsäteollisuus ry

# OSOITETIETOJA

## Teollisuusvakuutus Oy

Postiosoite:  
00035 TEOLLISUUSVAKUUTUS  
Käyntiosoite: Vattuniemenkuja 8 A,  
Helsinki  
Puh: 010 51512  
Telekopio: 010 514 5232

## Keskeytysvakuutusosakeyhtiö Otso

Postiosoite:  
PL 101, 00211 Helsinki  
Käyntiosoite: Vattuniemenkuja 8 A,  
Helsinki  
Puh: 010 51517  
Telekopio: 010 514 6288

## Suomen Vakuutus Osakeyhtiö

Postiosoite:  
PL 12, 00211 Helsinki  
Käyntiosoite: Itälahdenkatu 21 A,  
Helsinki  
Puh: 010 51512  
Telekopio: 010 514 5833

## Sampo Industrial Insurance N.V.

Pääkonttori:  
Postiosoite:  
P.O. Box 8524  
3009 AM Rotterdam  
Netherlands  
Käyntiosoite:  
K.P. van der Mandelelaan 90  
3062 MB Rotterdam  
Netherlands  
Puh: +31 10 452 7299  
Telekopio: +31 10 452 4403

## Aluetoimisto Alankomaissa

Postiosoite:  
P.O. Box 8524  
3009 AM Rotterdam  
Netherlands  
Käyntiosoite:  
K.P. van der Mandelelaan 90  
3062 MB Rotterdam  
Netherlands  
Puh: +31 10 212 1000  
Telekopio: +31 10 212 0850

## Aluetoimisto Belgiassa

Postiosoite:  
Suikerrui 5, Bus 4  
B-2000 Antwerpen  
Belgium

## Aluetoimistot Saksassa

Rennbahnstrasse 72  
D-60528 Frankfurt a.M.  
Germany  
Puh: +49 69 967 8050  
Telekopio: +49 69 670 1441

Rödingsmarkt 16  
D-20459 Hamburg  
Germany  
Puh: +49 40 3613 010  
Telekopio: +49 40 3613 0125

## Aluetoimisto Englannissa

2 Seething Lane  
London EC3N 4SA  
United Kingdom  
Puh: +44 171 208 8400  
Telekopio: +44 171 208 8402

## Sampo Industriförsäkring AB

Postiosoite:  
Box 16136  
SE-103 23 Stockholm  
Sweden  
Käyntiosoite: Jacobs Torg 3, 5 tr.,  
Stockholm  
Puh: +46 8 5661 0500  
Telekopio: +46 8 5661 0540

## Sammon edustusto Pietarissa

Postiosoite:  
PL 16, 53501 Lappeenranta  
Käyntiosoite:  
Malaya Konjushennaya 1/3 office A11  
191186 St. Petersburg  
Russia  
Puh: +7 812 329 2540  
Telekopio: +7 812 329 2541

## Sammon edustusto Moskovassa

Postiosoite:  
c/o Leonia Bank plc  
P.O. Box 310  
53501 Lappeenranta  
Käyntiosoite:  
Molochnyi Pereulok 9/14  
Building 3, 1<sup>st</sup> floor  
119034 Moscow  
Russia  
Puh: +7 095 937 4375  
Telekopio: +7 095 937 4376

## Sampo Risk Management Sp. z o.o.

Plac Defilad 1, room 1818  
PL-00901 Warszawa  
Poland  
Puh: +48 22 656 6573  
Telekopio: +48 22 656 6922

## Sampo Kindlustuse AS

Rävala 2  
EE-0001 Tallinn  
Estonia  
Puh: +372 613 0130  
Telekopio: +372 613 0131

## AAS Sampo Latvija

Merkela Street 1, 5<sup>th</sup> floor  
LV-1050 Riga  
Latvia  
Puh: +371 750 3333  
Telekopio: +371 750 3555

## Vakuutusyhtiö Sampo Oyj

Postiosoite:  
20025 SAMPO  
Käyntiosoite: Yliopistonkatu 27, Turku  
Puh: 010 515 300  
Telekopio: 010 514 1811  
Postiosoite:  
00025 SAMPO  
Käyntiosoite: Aleksanterinkatu 11,  
Helsinki  
Puh: 010 515 311  
Telekopio: 010 514 4028

## Vakuutusosakeyhtiö Henki-Sampo Kaleva

Postiosoite:  
00025 SAMPO  
Käyntiosoite: Bulevardi 56, Helsinki  
Puh: 010 515 225  
Telekopio: 010 514 7449

## Keskinäinen eläkevakuutusyhtiö Varma-Sampo

Postiosoite:  
00098 Varma-Sampo  
Käyntiosoite: Annankatu 18, Helsinki  
Puh: 010 51513  
Telekopio: 010 514 4752







TEOLLISUUSVAKUUTUS