

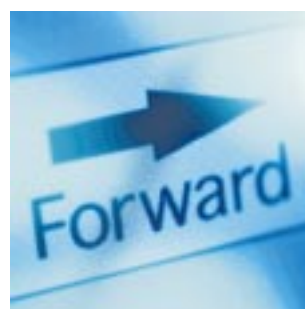
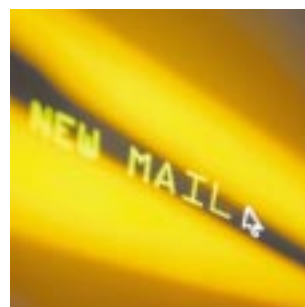


VUOSIKERTOMUS 1999



5. SISÄLLYSLUETTELO

- 1..... Toimintaympäristö
 - 2..... KSP – enemmän kuin puhelinyhtiö
 - 4..... Toimitusjohtajan katsaus
 - 6..... Yomi Media -liiketoimintaryhmä,
vahva IT-osaaja myös tulevaisuudessa
 - 7..... Yomi Media Oy
 - 8..... Relatech Oy
 - 9..... Fincommerce Oy
 - 10..... Kestel palvelee sekä kotona että yrityksissä
 - 13..... Kesnet Oy,
erillisistä yksiköistä verkko-operaattoriksi
 - 14..... Jyväsviestintä,
kehittyvä kaapelitelevisioyhtiö
 - 16..... Toimintakertomus
 - 21..... Tilinpäätöksen laadintaperiaatteet
- KSP-YHTIÖT
- 23..... Konsernituloslaskelma
 - 24..... Konsernitase
 - 25..... Konsernirahoituslaskelma
- KESKI-SUOMEN PUHELIN OYJ
- 26..... Tuloslaskelma
 - 27..... Tase
 - 28..... Rahoituslaskelma
 - 29..... Tilinpäätöksen liitetiedot
 - 36..... Tilintarkastuskertomus
 - 37..... Tunnusluvut
 - 38..... Tunnuslukujen laskentaperusteet
 - 39..... Tietoja osakkeista



Toimintaympäristö

Taloudellisen kehityksen näkymät olivat vuosittain viimeisenä vuotena valoivat Jyväskylän seudulla. Yritystoiminta on vilkastunut ja rakentaminen on lähtenyt hiljaisten vuosien jälkeen voimakkaaseen kasvuun. Jyväskylän seudulle on saatu myös lisää informaatioteknologiaa hyödyntävää teollisuutta. Nämä asiat ovat vaikuttaneet positiivisesti myös KSP-yhtiöiden liiketoimintaan.

Alueen positiivista kehitystä kuvaa Jyväskylän kaupungin valitseminen maan yrityskunnaksi vuoden 2000 alussa. Menestykseen ovat osaltaan vaikuttaneet yritysten, julkisen hallinnon ja Jyväskylän yliopiston yhteiset hankkeet. KSP-yhtiöt on ollut mukana muun muassa KesNet- ja Tera-bittihankkeissa sekä Jyväskylä Paviljongin rahoituksessa. Yhtiö on osallistunut jo neljänä vuonna Jyväskylän yliopiston informaatioteknologian lahjoitusprofessorin kustannuksiin ja nyt myös elektronisen kaupan professorin toteuttamiseen.

Toimialan rakenne muutoksessa

Teleliikenne on Suomessa kilpailtu toimiala. Ainoastaan matkapuhelinliikenne on toimiluvan varaista ja televerkon vuokraus muille operaattoreille on varmistettu lainsäädännöllä. Kuluttajien osalta kilpailua esiintyy lähinnä matka- ja lankapuhelinverkkojen välillä, kauko- ja ulkomaanpuheluissa sekä Internet-yhteyksissä. Merkittävintä kilpailu on ennen kaikkea yritysten teleliikenteessä ja palveluratkaisuissa. Näistä markkinoista Keski-Suomessa kilpailee useita teleoperaattoreita. Suomessa teleliikenteen kilpailijakentässä on tapahtunut muutoksia. Erityisesti ulkomaanpuhelu- ja markkinoille on tullut runsaasti uusia, lähinnä ulkomaalaisia operaattoreita. Myös perinteinen yksityisten puhelin-yhtiöiden yhteistyö on saanut viime aikoina uusia muotoja. Puhelin-yhtiöiden ja niiden osakkuusyhtiöiden omistuksissa on tapahtunut huomattavia muutoksia. Tätä on osaltaan vauhdittanut puhelinliittymän ja puhelin-yhtiön omistuksen irrottaminen toisistaan useilla alueilla. Puhelin-yhtiöiden uudet omistukset ovat lisänneet yhteistyötä erityisesti näin syntyneiden liittoutumi-

en välillä. Tätä kautta mm. KSP:n yhteistyö Elisa Communicationsin (Helsingin Puhelin Oyj) ja Tampereen Puhelin Oyj:n kanssa on tiivistynyt.

Puhelin-yhtiöiden aiemmin yhdessä omistamat Radiolinja ja Datatie muuttuivat vuoden aikana Elisa Communicationsin tytäryhtiöiksi muiden yhtiöiden myytyä sille osan omistuksistaan.

Maaliskuussa liikenneministeriö jakoi uudet kolmannen sukupolven matkapuhelinverkkojen toimiluvat. KSP-yhtiöt ei hakenut toimilupaa vaan jatkaa yhteistyötään Oy Radiolinja Ab:n kanssa.

Uudet televerkkojen yhteenliittämissäädökset astuivat voimaan 1.5.1999. Liikenneministeriön päätös muutti eri verkkojen välisen liikenteen hinnoittelurakennetta.

Kesäkuussa liikenneministeriö myönsi digi-TV-toimiluvat. Teleyhtiöt jätettiin tässä vaiheessa ilman toimilupia.

Suomeen syntyi 1999 lopulla kaikkien kansallisten teleoperaattoreiden yhteinen edunvalvontajärjestö, Tietoliikenteen ja Tietotekniikan Keskusliitto. Sen perustajajäseninä on sekä telealan että tietotekniikka-alan yrityksiä ja järjestöjä. Keski-Suomen Puhelin Oyj on yksi perustajajäsen.

Eri tekniikoiden lähentyminen jatkuu

Jo useamman vuoden nähtävissä ollut puhelin-, tietokone- ja media-alan lähentyminen, konvergenssi, on jatkunut. Tätä kuvaavat muun muassa WAP-Internet-palvelut, kaapelimodeemitekniikan käyttöönotto ja laajakaistaisen ADSL-tekniikan yleistymisen. KSP-yhtiöt on mukana kaikilla näillä kehitysalueilla.



KSP – enemmän kuin puhelinyhtiö

Keskisuomalaisen tietoliikennekonsernin, KSP-yhtiöiden, toiminta kattaa laajasti tietoliikenteen eri osa-alueet: uusmedian, palvelutoiminnot, verkon rakennuksen ja kaapelitelevision.

KSP-yhtiöiden liiketoiminnot eriytettiin vuoden 2000 alusta omiksi tytäryhtiöikseen. Muutoksen jälkeen Keski-Suomen Puhelin Oyj toimii konsernin holding-yhtiönä. Sen keskitetyt palvelut -yksikkö tuottaa konserniyhtiöille niiden tarvitsemia talous-, tieto- ja henkilöstöhallinnon sisäisiä palveluita.

Sähköisen viestinnän liiketoiminta-alue keskitetään Yomi Media -liiketoimintaryhmälle, johon kuuluvat Yomi Media Oy ja sen tytäryhtiöt Fincommerce Oy ja Relatech Oy. Juridisesti järjestely toteutetaan vuoden 2000 aikana. Vuoden 1996 alussa perustettu Yomi Media Oy on kasvanut voimak-

kaasti ja siitä on tullut yksi merkittävimmistä uusmedian ja teletoimialan tietojärjestelmäratkaisujen toimittajista maassamme. Relatech Oy siirtyi Yomi Median omistukseen syyskuussa 1999.

Kestel Oy on vuoden 2000 alusta alkaen vastaanottanut aiempien yritys- ja yhteisöasiakkaiden lisäksi kotitalouksien tietoliikenteen palvelutoiminnoista. Samaan aikaan siirtyivät yhtiön omistukseen Mäkitorpan ja Setelen myymälätoiminnot Keski-Suomessa.

Kesnet Oy vastaa verkko-operaattorina puhelinliikenteen toimivuudesta KSP-yhtiöiden alueella. Lisäksi se suunnittelee, rakentaa ja vuokraa sekä kiinteitä että matkapuhelinverkkoja.

Jyväsviestintä Oy toimii kaapeliteleviio-operaattorina lähinnä Jyväskylässä ja ympäristössä.

Keski-Suomen Puhelin Oyj

Uusmedia ja tietojärjestelmäratkaisut	Palvelu-operaattori	Verkko-operaattori	Kaapeliteleviio
Yomi Media -liiketoimintaryhmä <ul style="list-style-type: none"> • Yomi Media Oy • Relatech Oy • Fincommerce Oy 	Kestel Oy	Kesnet Oy	Jyväsviestintä Oy

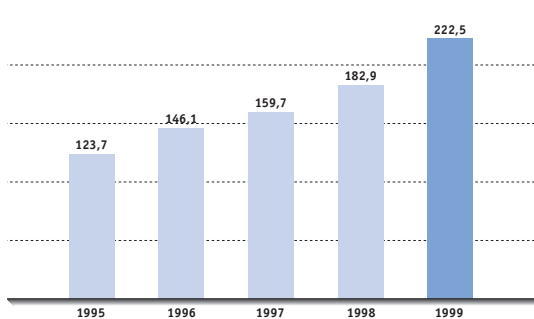
KSP-YHTIÖT

Talous lyhyesti

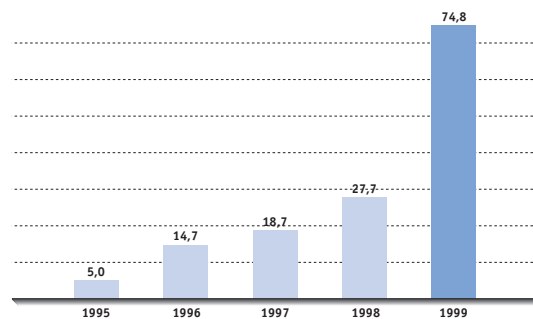
	1999	1998	Muutos, %
Liikevaihto, Mmk	222,5	182,9	21,7
Liikevoitto, Mmk	43,3	26,9	61,0
Liikevoitto, %	19,4	14,7	32,0
Tulos ennen satunnaiseriä, Mmk	45,9	25,7	78,5
Tulos/osake, mk	11,10	5,95	86,6
Osinko/osake *)	3,00 + 1,40	1,20	266,7
Sijoitetun pääoman tuotto-% (ROI)	16,4	11,7	40,2
Oman pääoman tuotto-% (ROE)	11,8	7,4	59,5
Omavaraisuusaste, %	73,6	74,4	-1,1
Rahoitus/Quick ratio	1,5	1,8	-16,7
Investoinnit, Mmk	73,6	49,5	48,7
Keskimääräinen henkilöstö	327	277	18,1

*) Hallituksen esitys yhtiökokoukselle

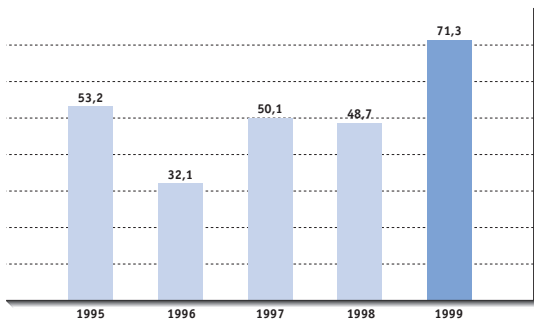
Liikevaihto, Mmk



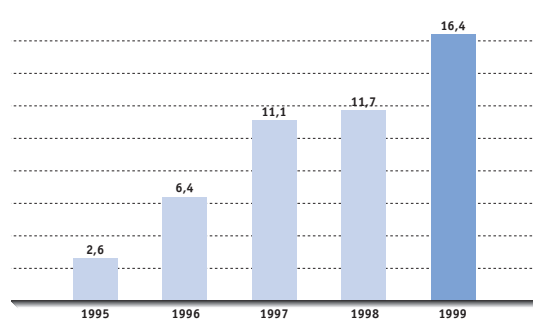
Tulos ennen veroja, Mmk



Bruttoinvestoinnit, Mmk



Sijoitetun pääoman tuotto-%



Henkilöstö 31.12.1999

	Keski-Suomen Puhelin Oyj		Kestel Oy		Jyväsviestintä Oy		Yomi Media-liiketoimintaryhmä		KSP-yhtiöt yhteensä	
	31.12.1999	Muutos	31.12.1999	Muutos	31.12.1999	Muutos	31.12.1999	Muutos	31.12.1999	Muutos
Henkilöstöryhmä										
Johto ja ylemmät toimihenkilöt	24	2	26	7	2	0	103	69	155	78
Konttoritoimihenkilöt	49	1	6	-2	2	0	2	1	59	0
Tekniset toimihenkilöt	38	1	8	3	1	0	0	0	47	4
Työntekijät	64	-2	16	-3	4	0	0	0	84	-5
KSP-yhtiöiden vakainainen henkilöstö	175	2	56	5	9	0	105	70	345	77
KSP-yhtiöiden keskimääräinen henkilöstö 1.1.-31.12.1999	188	0	57	9	18	4	64	37	327	50

Muutos vakainaisessa henkilöstössä tarkoittaa vertailua 31.12.1998 tilanteeseen.

Muutos keskimääräisessä henkilöstössä tarkoittaa vertailua vuoteen 1998.

Toimitusjohtajan katsaus

Vuonna 1999 maamme taloudellinen tilanne pysyi edelleen vakaana. Omalla perinteisellä alueellamme, Jyväskylän seudulla oli merkillepantavaa voimakas taloudellinen kasvu ja henkinen vireys. Seutumme kuuluu valtakunnan neljän merkittävän kasvukeskuksen joukkoon. Vireällä Jyväskylän yliopistolla on ollut kiitettävän positiivinen vaikutus tähän kehitykseen ja sen yhteistoiminta yritysten kanssa on luonut kasvun pohjaa. Informaatioteknologia on yksi yliopiston merkittävistä tieteenoaloista, johon myös yhtiömme on ollut vaikuttamassa tukemalla taloudellisesti sekä informaatioteknologian että elektronisen kaupan professuurien perustamista.

Keski-Suomen Puhelin Oyj:n liiketoiminnallinen kehitys on viime vuonna ollut myönteistä. Konsernin kasvu on ollut suunnitelmien mukaista ja tuloskehitys jopa suunniteltua parempaa. Alan merkittäviä kasvualueita ovat edelleen toisaalta langattoman tietoliikenteen palvelut ja toisaalta nopeat Internet-pohjaiset tietojärjestelmäpalvelut.

Vuosituhanneen viimeinen vuosi oli samalla yhtiömme 115. toimintavuosi. Vuosituhat päättyi tiiviiseen työskentelyyn tietojärjestelmien vuosi 2000 - yhteensopivuuden varmistamiseksi niin omissa järjestelmissämme kuin asiakkaiden tietoliikenne-ratkaisuissa. Tässä yhteydessä tuli hyvin havainnollisesti esiin tietoliikenteen ja tietojärjestelmien ratkaiseva merkitys kaikille nykyisille yhteiskunnan ja liike-elämän toimintoille. Siksi juuri tietoliikenne-yhtiön varautuminen Y2K-ongelmiin oli erityisen tärkeää. Onnistuimme tässä erinomaisesti eikä näitä Y2K-ongelmia päässyt syntymään. Varmistukset olivat perusteltuja myös siksi, että näin selvisivät monet muutkin piilevät vikamahdollisuudet ja vanhentuvat järjestelmät tulivat samalla uusituiksi nykyä vastaviksi.

Keski-Suomen Puhelin Oyj on tytäryhtiönsä Yomi Median myötä profiloitumassa yhä enemmän IT-yhtiöiden joukkoon. Konsernin merkittävin kasvutapahtuma on kohdistunut juuri tähän alueeseen. Yomi Media Oy on viime vuoden aikana suuntautunut kasvavan projektiliiketoiminnan lisäksi myös tuoteliiketoiminnan puolelle. Yomi Media on sopinut myyntikanavasta kansainvälisen Hewlett Packardin kanssa ja ensimmäiset kansainväliset kaupat ovat jo syntyneet. Viime vuonna tapahtunut ohjelmistoyhtiö Relatech Oy:n osto ohjaa myös kasvua yhä enemmän juuri IT-alueelle.

Vuosituhanneen vaihteessa KSP-konserni muutti rakennettaan. Alan nopean uudistumisen myötä yhtiön oli uudistuttava rakenteiltaan vastatakseen ajan haasteisiin. Vanha, kunniakas Keski-Suomen Puhelin Oyj jää uudistuksessa konsernin hallintoyhtiöksi ja kaikki liiketoiminnat siirtyvät tytäryhtiöiden hoidettaviksi.

Uudistuksen tarkoituksena on mahdollistaa eri liiketoiminta-alueiden erilaiset kehitysprofiilit ja kasvumahdollisuudet. Uuden rakenteen uskotaan parantavan konsernin mahdollisuuksia toteuttaa entistä paremmin kasvun ja laajenemisen politiikkaansa. Konsernimme tulee uudistumaan ja profiloitumaan tapahtuvan konvergenssin myötä yhä näkyvämmäksi alansa osajaksi.

Yhtiön kasvu ja kehittyminen tapahtuvat osaavan henkilöstön kautta. Viime vuonna henkilöstömme kasvoi mm. yritysostojen kautta yhteensä ennätyskelliset 29 % ollen vuoden lopussa 345 henkilöä. Vahvinta kasvu on ollut korkeasti koulutettua henkilöstöä vaativalla uusmedia-palvelujen alueella Yomi Media -ryhmässä. Henkilöstön osaamiseen ja kehittämiseen tullaan jatkossa panostamaan merkittävästi.

Konsernimme tulevaisuus näyttää hyvältä. Olemme luoneet pohjan yhä paremmalle kilpailukyvyllle ja kasvumahdollisuuksille. Pyrimme varmistamaan omistajillemme vakaan sijoituskohteen, asiakkaillemme korkeatasoiset, tuottavat palvelut ja henkilöstöllemme mielenkiintoisen, yrityshenkisen ja tuloshakuisen työpaikan. Kiitän kaikkia yhtiötämme kohtaan tuntemastanne mielenkiinnosta ja luottamuksesta sekä henkilöstöä tavoitteellisesta toiminnastanne.



Erkki Kytönen
toimitusjohtaja
Keski-Suomen Puhelin Oyj



Yomi Media -liiketoimintaryhmä, vahva IT-osaaja myös tulevaisuudessa

Osana KSP-yhtiöiden rakennejärjestelyä päätettiin, että Yomi Mediasta muodostetaan konsernitason liiketoimintaryhmä ns. Yomi Media -ryhmä, johon tulee myös Fincommerce Oy sekä Yomi Median tytäryhtiö Relatech Oy. Kokonaisuus tulee Keski-Suomen Puhelin Oyj:n suoraan omistukseen. Päätös toteutetaan vuoden 2000 aikana.

Yomi Media -ryhmä kasvoi 1999 voimakkaasti ja sen talous oli kokonaisuutena hyvä. Vuoden 1999 liikevaihto oli 35,5 miljoonaa ja liikevoitto 7,1 miljoonaa. Liikevaihto kasvoi edellisvuoden vastaavaan ajankohtaan nähden 256 %. Yhtiöiden vuoden 1999 pro forma liikevaihto oli 44,7 miljoonaa markkaa. Liiketoimintaryhmä työllisti vuoden 1999 lopussa 141 henkeä.

Yomi Media -ryhmä tarjoaa nimetyille asiakkaille ja toimialoille alansa johtavia lisäarvoa tuottavia tietotekniikan ja uuden median IT-ratkaisuja sekä -palveluja projektitoteutuksina ja ohjelmistotuotteina teletoimialueelle. Liiketoimintaryhmän osaaminen kattaa elektronisen liiketoiminnan ydinalueet konsultoinnista ja uusmediasta tietojärjestelmien sekä langattomien ratkaisujen toteutukseen. Ryhmä toimii valtakunnallisesti ja ohjelmistotuoteliiiketoiminnassa kansainvälisesti. Toimipisteet sijaitsevat sekä Helsingissä että Jyväskylässä.

Yomi Media -ryhmä tavoittelee merkittävää kasvua tulevina vuosina. Se perustaa kasvunsa oikeille asiakasvalinnoille, hyvin hoidetuille kumppanusasiakassuhteille, jakelukanavien hallinnalle, kansainvälistymiselle ja sitoutuneelle henkilöstölle. Lisäksi liiketoimintaryhmän yhteistoimintaa tiivistetään tulevina vuosina merkittävästi. Näin odotetaan saavutettavan huomattavaa synergiahyötyä niin asiakashallinnassa kuin kumppaniverkoston ja sisäisen toiminnan kehittämisessä ja tehostamisessa.

*Seppo Kortelainen
toimitusjohtaja
Relatech Oy*

*Olli Vätäinen
toimitusjohtaja
Yomi Media Oy*

*Marko Filenius
toimitusjohtaja
Fincommerce Oy*



Yomi Media Oy

Kiintopiste kumppaniasiakkaissa ja langattomassa viestinnässä

Vuonna 1999 tietotekniikka- ja uusmediaprojektien kysynnän markkinoiden kehitys oli suotuisa. Yomi Median valitsemat ydinosaamisalueet, joita ovat tietotekniikka, digitaalinen media ja langaton Internet, muodostivat innovatiivisen, toimivan ja uskottavan perustan vaativille asiakastoteutuksille.

Yomi Median toiminta kehittyi vuoden 1999 aikana erityisen suotuisasti. Taloudellinen suorittuminen oli hyvä. Liikevaihtomme kasvoi 138 % ollen 20,7 miljoonaa markkaa. Voimakas kasvu toteutettiin kannattavasti. Onnistuneeseen vuoteen vaikuttivat erityisesti sitoutunut henkilöstömme sekä kysynnän kasvu markkinoilla, etenkin avainasiakkaissa.

Projektitoiminnan lisäksi aloitimme ohjelmistotuotteiden valmistamisen teleoperaattoreiden langattomia lisäarvopalveluja varten. Näiden tuotteiden globaalista jakelusta sovimme Hewlett-Packardin kanssa. Ohjelmistotuotteiden ulkomaan vienti käynnistyi kahdella toimituksella eurooppalaisille teleoperaattoreille.

Vahvistaaksemme osaamistamme ja toiminnan kasvua ostimme syksyllä jyvaskyläläisen ohjelmistotalo Relatech Oy:n kokonaisuudessaan. Relatech Oy toimii Yomi Median itsenäisenä tytäryhtiönä, osana Yomi Media -liiketoimintaryhmää.

Keskeisiä tehtäviämme lähivuosina on kasvu ja sen hallinta. Kilpailu ammattitaitoisesta työvoimasta kiristyy entisestään. Markkinoita tulee vilkastuttamaan erityisesti langattomien sovellusten ja ratkaisujen kysynnän kasvu matkapuhelinten lisäarvopalvelujen (SMS, WAP) myötä. Tietotekniikan ja uuden median projektitoimitusten oletetaan jatkavan edelleen merkittävää kasvuaan.

Yomi Media pyrkii kasvamaan merkittävästi tulevina vuosina. Toimintamme pääpainopiste on tietotekniikan, uusmedian ja langattoman viestinnän projektitoimituksissa sekä teleoperaattoreiden lisäarvopalveluohjelmistojen tuottamisessa.

Voimakkaasti kasvavan yhtiön toiminnan kehittämisessä ja hallinnassa operatiivinen ja strateginen mittaristo on avainasemassa. Talouden, asiakkuuden, henkilöstön ja ydinprosessit kattavan mittariston jatkuva kehittäminen on yhtiömme keskeisiä tehtäviä.

Olli Väätäinen
toimitusjohtaja



Relatech Oy

Tietojärjestelmien kehittämisprojektien hallitsija

Tietojärjestelmiä projektityönä kehittävä ohjelmistotalo Relatech Oy on toiminut vuodesta 1990 lähtien. Yrityksestämme tuli Yomi Median tytäryhtiö syyskuussa 1999 tehdyn yrityskaupan jälkeen. Asiakkaamme ovat kansainvälisillä markkinoilla toimivia telekommunikaatio-, elektroniikka- ja ohjelmistoteollisuuden yrityksiä. Tietojärjestelmien kehittäminen tapahtuu pääosin alihankintana ja perustuu pitkäaikaiseen yhteistyöhön valittujen asiakkaiden kanssa

Relatechin kasvu on jatkunut erittäin nopeana. Kun liikevaihtomme vuonna 1998 kaksinkertaistui, vuonna 1999 se kasvoi yli kolminkertaiseksi 21 miljoonaan markkaan. Henkilöstömme määrä on moninkertaistunut muutamassa vuodessa yli 70:een. Toimintamme kasvu jatkuu myös tulevan vuoden aikana hyvin voimakkaana. Nopeasta kasvusta huolimatta toiminta oli erittäin kannattavaa.

Volyymiltaan suurin ja vakiintunut yhteistyö laajeni entisestään Nokia Networks Oy:n (Nokia Telecommunications Oy) kanssa. Samoin vuoden 1998 aikana aloitettu yhteistyö Nokia Mobile Phones Oy:n kanssa pääsi hyvään vauhtiin ja kasvoi voimakkaasti. Toimimme molempien yritysten kanssa monella taholla eri puolilla Suomea.

Olemme kehittäneet yrityksemme osaamista tietojärjestelmien kehittämisprosessin hallitsevana, laadusta tinkimättömänä ja luotettavana projektitoimittajana. Laatujärjestelmäämme kiinnitettiin erityistä huomiota toimintavuoden aikana ohjeistamalla ja dokumentoimalla yrityksen keskeisimmät prosessit SPICE-standardin mukaisesti. Jatkamme työtä edelleen myös alkaneena toimintavuotena.

Osaava henkilöstö kasvun avain

Relatechin menestys on perustunut motivoituneen henkilöstön ohella huippukäytäntöjen hyvään hallintaan, jatkuvaan oppimiseen ja kykyyn soveltaa uusia ratkaisuja nopeasti. Onnistumisemme uuden henkilöstön kouluttamisessa vaativiin projekteihin on ollut avainasemassa. Valituilla liiketoimintalueilla telekommunikaatiosektorilla kehitämme huomisen langattoman tietoyhteiskunnan ratkaisuja ja asiakkaamme tarjoavat nuorelle kehittäjäjoukolle erittäin mielenkiintoisia ja haastavia hankkeita, jotka myös opettavat tekijöitään.

Kun kilpailu ammattilaisista kiristyy, on nopean kasvun keskeisin edellytys osaava henkilöstö. Koko henkilökunnan jatkuvaan koulutukseen ja opiskelumahdollisuuksiin investoimme tuntuvasti. Relatech on toiminut myös aktiivisesti yhteistyössä monella eri tavalla yliopiston ja ammattikorkeakoulun kanssa usean vuoden ajan.

Seppo Kortelainen
toimitusjohtaja



Fincommerce Oy

Elektronisesta liiketoiminnasta kohti tulevaisuuden liiketoimintaa

Fincommerce Oy on Suomen johtavia elektronisen liiketoiminnan strategiseen konsultointiin keskittyneitä asiantuntijayrityksiä. Liiketoiminta-ajattelumme lähtökohta on aina asiakkaan ydinliiketoiminnan strategiset tavoitteet. Näiden tavoitteiden tukemiseksi etsimme toimintamalleja, joissa uudet teknologiat voivat oleellisesti tukea ja tehostaa kyseisen tavoitteen saavuttamista.

Fincommercen toinen toimintavuosi oli voimakkaan kasvun aikaa. Liikevaihtomme kasvu oli lähes 140 % ja toimintamme suuntautui voimakkaasti strategiaprojekteihin, joita teimme suurille suomalaisille organisaatioille. Projekteissa pureuduttiin asiakasyrityksen liiketoiminnan nykytilaan ja määriteltiin vaiheittainen etenemismalli elektronisen liiketoiminnan käyttöönotolle. Strategoiden lisäksi laadittiin liiketoimintasuunnitelmia, selvityksiä sekä räätälöityjä koulutuksia. Osaamisemme laajentui kattamaan myös langattomat teknologiat. Yhtiömme kasvun ennustetaan jatkossa olevan voimakasta tällä alueella.

Kuluneen tilikauden aikana havaitsimme liiketoimintakentässä tapahtuvan selkeän muutoksen ns. Internet -keskeisyydestä liiketoimintakeskeisyyteen. Käytännössä tämä realisoitui siten, että suuressa osassa toimeksiantoja, projektin perusproblematiikka ei liittynyt niinkään Internetiin tai langattomiin teknologioihin vaan perinteisiin liikkeenjohdon ongelmiin. Sisällöt liittyivät yhä useammin asiakassuhteen hallintaan, yrityksen tietämyksen hallintaan tai erilaisiin viestinnän kysymyksiin. Näistä näkökulmista onkin kehittynyt Fincommercen ydinosamisen perusta.

Langattomat palvelut voimakkaassa kasvussa

Vuonna 2000 elektronisen liiketoiminnan toimialan odotetaan kasvavan voimakkaasti. Osin tähän vaikuttaa se, että asiakaskentässä vuoden 2000 ongelman investoinnit on nyt tehty ja IT-investointeja voidaan ohjata muihin projekteihin. Toisaalta myös itse toimiala on saavuttanut suuremman

kypsyysasteen ja useat menestystarinat toimivat kannustavina esimerkkeinä.

Langattomien palvelujen alueella kasvu on seuraavien vuosien aikana jopa voimakkaampaa, kuin 'perinteisessä' Internet-liiketoiminnassa. Suurimmat odotukset liittyvät WAP:iin ja sen soveltamiseen, mutta markkinat laajentuvat voimakkaasti myös SMS-pohjaisissa palveluissa. Panostamme jatkossa voimakkaasti langattomien teknologioiden osaamiseen ja erikoistumme langattomien liiketoimintamallien asiantuntijaksi. Sovellamme verkkoliiketoimintastrategiaprojekteista saatua osaamistamme näin myös langattomaan maailmaan.

Toimintamme tavoitteena on kannattava kasvu ja nousu valittujen asiakkaiden keskuudessa alan ykkösyritykseksi Suomessa. Jatkossa suurimpana haasteenamme onkin pystyä jatkuvasti uusiutumaan ja ylläpitämään huippuosaamista nopeasti kehittyvällä alalla. Haasteena on myös pystyä viestimään tätä muutosta asiakasyritysten ylimmäle johdolle. Vaikka liiketoiminnan perussäännöt ovat ja pysyvät - tärkeintä on ymmärtää, että teknologioista ja niiden soveltamisesta tulee yrityksen liiketoiminnalle yhä kriittisempi menestystekijä.

Tämän osaamisen ja toiminnan laadun varmistamiseksi panostamme henkilöstön osaamiseen ja viihtyvyyteen sekä strategiaan kumppanuuksiin eri asiantuntijaorganisaatioiden kanssa.

Marko Filenius
toimitusjohtaja



Kestel palvelee sekä kotona että yrityksissä

KSP-yhtiöiden palveluista yritysten palvelut sijoittuivat toimintavuonna Kestel Oy:hyn. Keski-tyimme vastaamaan yritysten tietoliikenne- ja viestintäjärjestelmien myynnistä, toteuttamisesta ja ylläpidosta Keski-Suomessa. Toteutimme valtakunnallisten asiakkaiden palvelut alueellamme yhdessä muiden puhelinyhtiöiden kanssa. Toimintavuonna Kestelin liikevaihto oli 58,5 Mmk (1998 57,5 Mmk) ja liikevoitto 6,7 Mmk (1998 4,3 Mmk). Kannattavuuden paraneminen johtuu ensisijaisesti myynnin rakenteen muutoksesta ja yritysten puheluliikenteen kasvusta.

Vuoden 2000 alusta alkaen olemme vastanneet KSP-yhtiöiden koko palveluliiketoiminnasta sekä koti- että yritysasiakkaille. Uuden roolin myötä Kestelin asiakasmäärä on kasvanut liki 50.000:een. Jotta pystyisimme vastaamaan asiakaskunnan palvelusta, siirrettiin emoyhtiöstä organisaatioomme myös suurin osa kuluttajapalveluiden henkilöstöstä. Tämä ja myymälätoiminnan laajentaminen nostivat Kestelin henkilöstömäärän vuoden 2000 alussa 56 henkilöstä 112 henkilöön.

Vuosi 2000 hallitsi

Vuonna 1999 Jyväskylän seudun yritystoiminnan näkymät kehittyivät positiivisesti. Yritysten verkostoituminen jatkui edelleen, joten tietoliikenteen markkinoiden kehitys näyttää suotuisalta. Asiakkaiden laitteiden ja järjestelmien vuosi 2000 - yhteensopivuus lisäsi merkittävästi kysyntää erityisesti loppuvuoden aikana. Jatkossa oletetaan erityisesti yritysten dataverkkojen kysynnän kasvavan, koska ne mahdollistavat asiakkaille liiketoimintaprosessien uudistamisen ja yhteydet Internetiin. Näin yritysten dataverkkojen merkitys tulee korostumaan myös Kestelin liiketoiminnassa. Merkittävimpien tuotteidemme alueilla puhe- ja dataliikenteessä sekä järjestelmätoimituksissa kilpailutilanne voimistui jonkin verran. Kilpailu yritysmarkkinoista on kiristynyt ennen kaikkea laitekaupassa ja langattomissa palveluissa. Kestel on jatkanut edelleen tiivistä yhteistyötään alueen yrittäjäjärjestöjen ja kauppakamarin kanssa. Kestel on myös osallistunut aktiivisesti erilaisiin yhteishankkeisiin Jyväskylän yliopiston ja elinkeinoelämän kanssa. Olemme olleet merkittävästi mukana myös Jyväskylän uuden kongressikeskuksen perustamisessa. Kestel on rakentanut Jyväskylällä Paviljonkiin tietoliikenteen kokonaispalvelun, jonka avulla voidaan toteuttaa vaativimpienkin kongressi- tai näyttelyasiakkaiden tarpeet. Jyväskylä Paviljongin odotetaan kokoavan vuonna 2000 jo satatuhatta kävijää.



KSP-yhtiöt varautuivat omassa toiminnassaan ja asiakkaiden informoinnissa vuosi 2000 -projektiin suunnitelmallisesti. Siirtyminen uudelle vuositu-
hannelle sujuikin katkoksitta eikä toimialueen
tietoliikenneyhteyksissä esiintynyt ongelmia.

Kuluttajapalvelut

Kuluttajapalvelut sijoituivat toimintavuonna emoyhtiön organisaatioon. Liiketoiminnan siirros-
ta Kesteliin päätettiin syyskuussa ja sen valmistelu
aloitettiin välittömästi. Tämä vaikutti muun
muassa yksikön myymälätoimintaan, jonka uudis-
tus siirrettiin vuodelle 2000.

ISDN-palveluiden kysyntä kotien puhelinliittymiin
on lisääntynyt. Tämä on osaltaan kasvattanut
myös dataliikenteen osuutta puhelinverkossa.
Myös PLUS-palvelut, joita ovat esimerkiksi
Kotivastaaja, Koputus, Soitonsiirrot ja Numeron
näyttö, ovat säilyttäneet suosionsa kotiliittymissä.
Nämä palvelut perustuvat puhelinkeskuksiin
sijoittuvaan tekniikkaan ja käyttäjä maksaa ainoas-
taan käyttämästään palvelusta.

Liikenne ja puhelumaksut

Tietoliikennemarkkinoiden kasvu jatkui edelleen
voimakkaana. Erityisesti Internet-liikenne lisääntyi
nopeasti. Matkapuhelinliittymien määrän kasvu-
vauhti hidastui verrattuna edelliseen vuoteen.
Matkapuhelinpenetraatio oli vuoden lopussa
Suomessa noin 65 prosenttia. KSP:n markkina-
osuudet pysyivät lähes ennallaan.

Puheluhinnoittelussa tapahtui toukokuun alusta
muutos, joka johtui liikenneministeriön päätökse-
stä säädellä televerkkojen yhdistämismaksuja.
Tuolloin luovuttiin niin sanotusta paikallispuhelu-
maksusta. Telealueen sisäinen liikenne on lähilii-
kennettä. Muualle suuntautuvassa liikenteessä,
kuten kauko-, ulkomaan-, palvelu- ja matkapuhe-
luissa niiden puheluhintaan lisätään paikallisverk-
komaksu (pvm). KSP-yhtiöiden puheluiden hinnat
säilyivät entisellä, maan edullisimpiin sijoittuvalla
tasolla.

*Yhä useampi kotimikro
on liitetty verkkoon.
Tämä lisää nopeampien
yhteyksien kysyntää
myös kotitalouksissa.*



Entistä nopeampia yhteyksiä

Yhdessä Kesnet Oy:n kanssa käynnistimme vuoden lopulla uuden alueverkkopalvelun, josta uskotaan muodostuvan seuraavan sukupolven tietoliikenneverkon ytimen. Alkuvaiheessa yrityksille suunnattua ADSL-liittymän toteutettua palvelua on tarkoitus vuoden 2000 alkupuoliskolla laajentaa myös kotitalouksille. ADSL-tekniikka mahdollistaa ISDN-tekniikkaa jopa kymmenen kertaa nopeammat "always on" -yhteydet tietoverkkoon. Kestelin ratkaisussa alueverkko antaa käyttäjille monipuoliset mahdollisuudet palvelun käytön laajennuksiin tarpeittensa mukaan. Sen avulla voidaan muun muassa yhdistää tietoturvallisesti yrityksen eri toimipaikat ja etätyöpisteet sekä jatkossa toteuttaa myös yhteydet Internetiin.

Entistä lähempänä asiakasta

Solmimme syyskuussa 1999 sopimuksen Helsingin Puhelin Oyj:n konserniin kuuluvan Mäkitorppa Yhtiöt Oy:n kanssa myymälätoiminnan järjestelyistä ja myyntiyhteistyöstä. Sopimuksen mukaisesti ostimme vuoden vaihteessa Mäkitorppa Oy:n ja Setele Oy:n liiketoiminnat Keski-Suomessa ja ryhdyimme toimimaan näiden ketjujen franchising-kauppiaana. Yhteistyöllä tavoittelemme entistä vahvempaa asemaa tietoliikennelaitteiden ja -palveluiden jakelussa Keski-Suomessa. Järjestelyn arvioidaan lisäävän Kestelin liikevaihtoa noin 15 milj. mk vuodessa. Yhteistyösopimuksen avulla loimme markkina-alueen johtavan yksikön, jolla on noin 30 Mmk:n liikevaihto. Sopimus on käytännön esimerkki Helsingin Puhelin Oyj:n ja Keski-Suomen Puhelin Oyj:n omistuksellisesta yhteistyöstä.

Kehittääksemme asiakaspalveluamme, yhdistimme alkuvuodesta 2000 Finnet- ja Setele-myymlöiden toiminnat Jyväskylässä ja Äänekoskella. Keskustan Finnet- ja Setele-myymlät muuttivat maaliskuussa Asemakatu 4:ään avaamaamme uuteen isoon myymälään. Keskitimme tähän Setele-tietoliikennemyymälään matkapuhelinten lisäksi kaikkien Kestel-tuotteiden myynnin ja asiakaspalvelun sekä kuluttajille että pk-yrityksille. Omien myymälöidemme lisäksi Kestel-tuotteita saa valituista kodintekniikkamyymälöistä. Matkapuhelinasiakkaita palvelemme sekä Mäkitorppa että Setele-myymlöissä.

Uuden organisaation myötä Call Center -toimintamme sai lisää voimavaroja ja tavoitteenamme on puhelimitse tapahtuvan asiakaspalvelun merkittävä parantaminen.

Kestel kehittää myös sähköistä asiakaspalveluaan. Kotisivujemme (<http://www.kestel.fi>) kautta voi jo tässä vaiheessa tilata monia yrityksen tuottamia palveluita. Kauppapaikkaa laajennetaan myöhemmin tänä vuonna.

Heikki Ihanainen
toimitusjohtaja



Kesnet Oy, erillisistä yksiköistä verkko-operaattoriksi

Hyvin pääomavaltaisesta verkkoliiketoiminnasta on Suomen vapaasti kilpaillulla tietoliikennealalla muodostumassa merkittävä oma liiketoiminta-alueensa.

Liittymätoimitukset, kytkentäpalvelut sekä kaapeli- ja matkapuhelinverkkojen toteuttaminen ylläpitöineen sijoittuivat toimintavuonna organisatorisesti emoyhtiössä eri yksiköihin. Toiminnot yhdistettiin ja yhtiöitettiin vuoden 2000 alusta Kesnet Oy:ksi. Uusi yhtiömme paitsi vastaa aiemmista eri yksiköiden tehtävistä myös vuokraa omistamiaan televerkkoja ja myy palveluitaan muille operaattoreille. Vuoden alusta henkilökuntaamme kuului 105 henkilöä.

Kesnet Oy:n toimintoihin kuuluvista osa-alueista pääpaino oli vuonna 1999 erityisesti maakunnallisen valokaapeliverkon rakentamisessa. Maakuntavalokaapeliverkkoa laajennettiin Joutsaan, Jämsänkoskelle, Kannonkoskelle, Karstulaan, Kinnulaan, Kivijärvelle, Pihtiputaalle, Saarijärvelle ja Viitasaa- ralle. Rakennettu ja edelleen laajeneva verkko varustetaan SDH-järjestelmillä, jotka rengasmuotoisina toteuttavat erittäin nopeat virheettömät yhteydet ja varmistavat ne katkeamattomiksi. KSP-yhtiöiden palvelu-operaattori Kestel Oy vastaa näiden verkkojen palveluiden markkinoinnista ja myynnistä asiakkaille.

Rakennamme myös Radiolinjan käyttämän GSM 050-verkon Keski-Suomessa. Verkon rakentaminen kohdistui kuluneena vuonna Keski-Suomessa pääasiassa taajamien sisätilakuuluvuuden parantamiseen sekä verkon käyttäjien ja käytön merkittävästä lisääntymisestä johtuen kapasiteettilaajennuksiin.

Ensimmäisen Kesnet-toimintavuotemme pääasialliset tavoitteet liittyvät uuden suurikapasiteettisen alueverkon toteuttamiseen sekä toiminnan volyymin lisäämiseen ja toiminta-alueen laajentamiseen.

Uusi alueverkkopalvelu toteutetaan yhteistyössä Kestelin kanssa siten, että Kesnet vastaa palvelun teknisestä toteutuksesta ja ylläpidosta sekä Kestel asiakasrajapinnasta ja palveluista. Toiminnallista kasvua haetaan yhteistyöstä sekä jo olevien että uusien kumppaneiden kanssa.

Erkki Nurminen
toimitusjohtaja



Jyväskylätintä, kehittyvä kaapelitelevisioyhtiö

Jyväskylätintä Oy:n toiminnassa vuosi 1999 oli leimallisesti panostuksen aikaa. Yhtiömme modernisoi ja laajensi kaapeliverkkoaan useissa paikoissa. Kokonaan uutena taajamana olemme ottaneet verkon piiriin Tikkakosken. Vesilinnan kiinteistöä koskevien saneeraustoimenpiteiden vuoksi jouduimme siirtämään koko verkon päävahvistin- aseman Vesilinnasta KSP:n toimitaloon, Yliopis- tonkatu 28. Investoinnit olivat yhteensä 2,7 Mmk.

Kasvaneet poistot ja toimintakulut heikensivät tulosta edellisvuodesta. Liittymismaksutuloissa pääsimme edellisen vuoden tasoon ja tästä syystä yhtiömme rahoituspohja edelleen vahvistui.

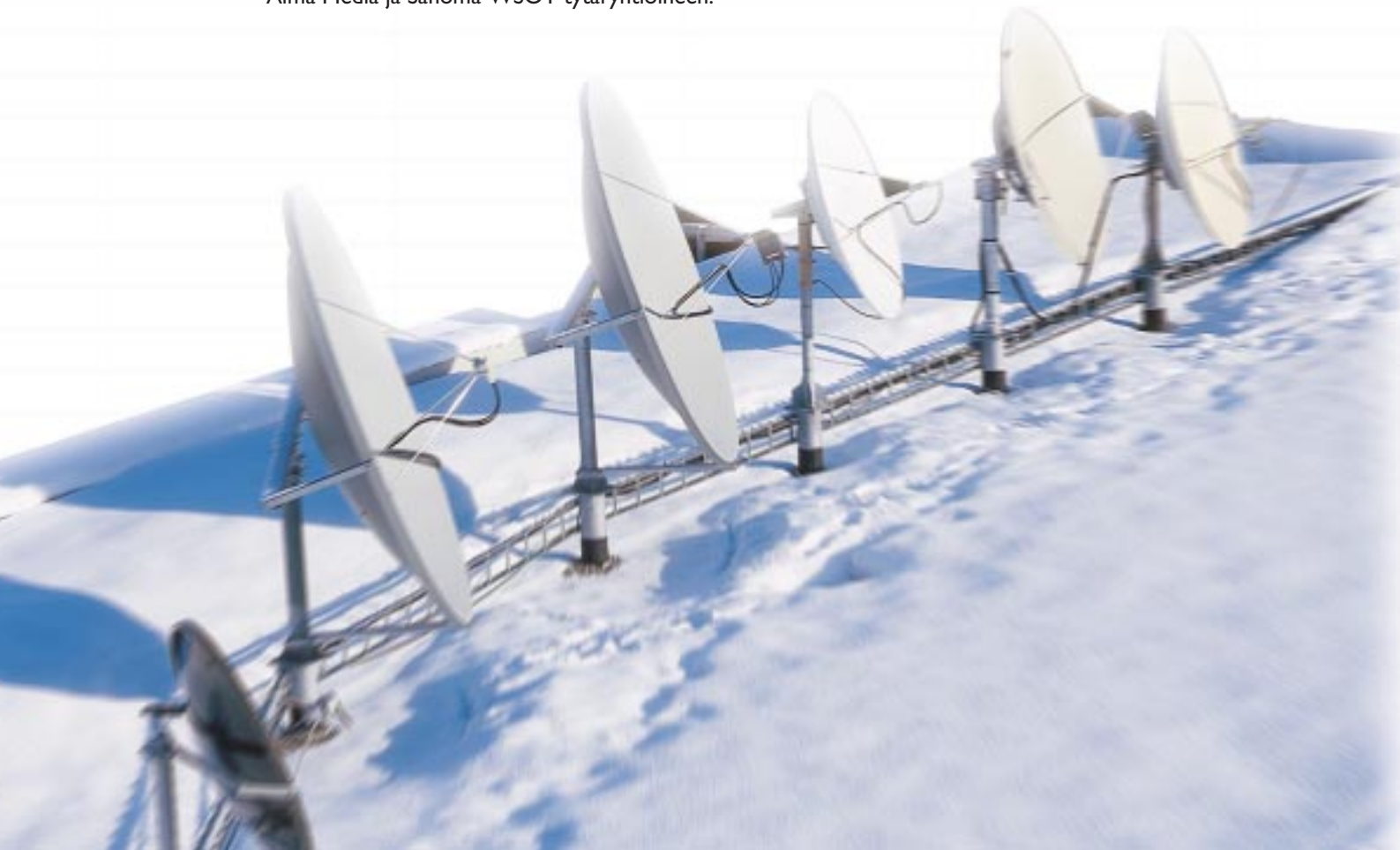
Digitaalitelevision toimiluvat ja toiminnan aloittaminen

Valtioneuvosto myönsi kesäkuussa 1999 maan- päällisen digitaalitelevision toimiluvat 13 eri ohjelmakanavalle. Suurimman osan kanavista saavat kolme nykyistä mediajättiä, Yleisradio, Alma Media ja Sanoma-WSOY tytäryhtiöineen.

Uusia luvansaajia ovat vain ranskalaisomisteinen elokuvakanava Canal+ ja usean suomalaisen tahon yhteinen Wellnet Oy. Teleyhtiöt jätettiin ilman lupia. Vuoden 2002 loppuun mennessä valtioneu- vosto arvioi digitalisointitilanteen uudelleen ja päättää mahdollisista uusista toimiluvista. Toimiluv- van saaneiden digitaalikanavien on aloitettava toimintansa viimeistään elokuussa 2001. Yhtiöm- me on mukana MTV3:n CityTV-hankkeessa.

Toimiluparatkaisun jälkeen ohjelmayhtiöiden digitalisointikaavailut ovat hidastuneet. Sama hidastuminen näkyy yleensä digitaalisen TV- tekniikan kehityksessä, ensimmäiset digitaalisten lähetyksen antennivastaanoton tarvitsemat kotipäätteet lienevät saatavilla vasta kuluvan vuoden joulukuksi.

Yhtiömme verkossa digitalisoinnin valmistelu jatkuu suunnitelmien mukaisesti ylärajataajuuden nostamisella 606 MHz:iin ja korvaamalla pitkiä koaksiaalikaapelisiirtolinjoja valokaapelijärjestel- min.



Kaapelidata

Internetin käytön nopea yleistymisen kodeissa on kiihdyttämässä kaapelidatapalvelujen käyttöönottoa ja siirtämässä akuuttia mielenkiintoa digitaalisista ohjelmalveluista kaapelidataan. Ylivertaisen teknisen kaapelidatastandardin puuttumisesta huolimatta aiomme ryhtyä tarjoamaan kaapelidatayhteyksiä kuluvaan vuoden toisella puoliskolla. Toiminta aloitetaan Jyväskylän keskustan ja Kuokkalan alueilla. Koko verkkoon palvelu saadaan vuoden 2001 loppuun mennessä.

TV-Jyväskylä

Kouliintunut henkilökuntamme pystyi kehittyneen osaamisensa ja edellisvuonna hankitun studiokaluston avulla merkittävästi nostamaan oman TV-Jyväskylä -kanavamme ohjelmiston laatutasoa. Monipuolista, mm. JYP:n kotiottelut sisältävää ohjelmistoa esitetään omalla kanavalla 5–6 iltana viikossa, muuna aikana kanavalla pyörii ruutukehä. Mainosmyyntimme on kasvanut nopeasti ja enemmän kuin kaksinkertaistunut kuluneen vuoden aikana.

Tulevaisuuden näkymät

Kuluvalle vuodelle on suunniteltu verkon saneeraamista ja laajentamista jatkettavaksi ennätysinvestoinnein. Kaapelidatapalvelut otetaan käyttöön. TV-Jyväskylän tv- ja ruutukehämainostoiminnassa on odotettavissa nopeaa kasvua.

Toiminnallisen tuloksen odotetaan heikkenevän poistojen kasvun takia. Liittymismaksutuloja odotetaan saatavan siinä määrin, että suuret investoinnit pystytään kattamaan kuluvaan vuoden tulo- ja pääomarahoituksella.

Markku Häkkinen
toimitusjohtaja



Toimintakertomus

Toimintaympäristön kehitys

Kansainvälinen markkina

Markkinoille on kehittymässä uusia sovelluksia elektronisen kaupan, Internetin, langattomuuden ja WAPin alueilla. Suomi on tässä tarkastelussa edistyksellinen markkina, joka on erityisen vahva langattoman verkon uusissa palveluissa. Tätä kuvaa vahvistaa edelleen Nokian aseman kehittyminen. Kansainvälinen kehitys vaikuttaa KSP-konsernissa erityisesti Yomi Media -ryhmään.

Markkinat Suomessa

Suurimmat kasvuodotukset kohdistuvat edelleen langattomiin palveluihin, Internet-pohjaisiin tietoverkkoratkaisuihin ja -palveluihin.

Langattoman liikenteen tilaajamäärän kasvu on hidastumassa ja liikenteessä kasvu suuntautuu verkon kautta tuotettaviin palveluihin. Langattomissa verkoissa on alkamassa seuraavan sukupolven investointialto. Lisäksi markkinoille tulee uusia toimijoita.

Matkapuhelinliikenne pienentää edelleen sekä paikallisliikenteen että kotimaan kaukoliikenteen volyymia. Tätä laskua kompensoi Internet-puhelujen osuuden kasvu. Kiinteä verkko muodostaa kuitenkin merkittävän alustan myös langattomalle verkolle.

Yritykset ovat tehneet perinteisten puhelinjärjestelmien ja tietojärjestelmien päivitykset vuosi 2000 -ongelmien välttämiseksi. Painopiste on nyt siirtymässä uusiin asiakaspalvelun ja asiakashallinnan ratkaisuihin, jotka koostuvat uusista puheluliikennettä tukevista ohjelmistoista sekä puhelin- ja dataverkkojen integroinnista.

Kaapelitelevisioverkossa voidaan jatkossa välittää myös nopeaa Internet-liikennettä. Digitaalitelevisio muuttaa katsojakäyttäytymistä.

Alan kilpailutilanteessa ei ole katsauskaudella tapahtunut merkittäviä muutoksia Keski-Suomessa. Alueellisessa liiketoiminnassa seuraavaa kasvualustaa odotetaan aloitettavasta alueverkko-palvelusta, joka tuo aluksi yrityksille ja myöhemmin myös kuluttajille nopeat tietoverkkoyhteydet.

Keski-Suomen Puhelimen roolin kehittyminen

Keski-Suomen Puhelin -konserni on suunnannut toimintaa voimakkaasti verkottuneen liiketoiminnan palvelujen ja ohjelmistojen kehittämiseen. Yomi Mediasta muodostettiin tämän alan liiketoimintaryhmä, joka tähtää kansainvälisille markkinoille langattoman verkon palveluja mahdollistavilla tuotteilla. Näiden tuotteiden kehittäminen tapahtuu tiiviissä yhteistyössä asiakkaiden kanssa.

Keski-Suomen Puhelin Oyj on panostanut merkittävästi yhteistyöhön Jyväskylän yliopiston kanssa. Se on ollut mukana informaatioteknologian professuurin palkkaamisessa jo neljän vuoden ajan ja nyt myös elektronisen kaupan professuurin toteuttamisessa. Yhteistyöllä on suuri merkitys Yomi Media -ryhmän tulevalle kehitymiselle.

Yhtiö myi helmikuussa puhelinyhtiöiden yhteiseen sopimukseen perustuen Helsingin Puhelin Oyj:lle osan Oy Radiolinja Ab:n omistuksestaan. Keski-Suomen Puhelimen omistusosuus Radiolinjasta aleni 1,2 prosenttiin. Keski-Suomen Puhelin tuki Radiolinjan luvan saantia valtakunnallisten UMTS-radioverkkojen toimitusten jaossa. Valittu toimintalinja antaa konsernille hyvät mahdollisuudet uusien UMTS-verkkojen ja -palveluiden toteuttamisessa.

Konsernirakenne

Konsernirakenne on tilikauden aikana muuttunut siten, että Yomi Media Oy osti 30.9.1999 Relatech Oy:n koko osakekannan. Lisäksi Keski-Suomen Puhelin Oyj perusti Kesnet Oy:n.

KSP-konserni muodostuu nyt Keski-Suomen Puhelin Oyj:stä, sen 100-prosenttisesti omistamista tytäryhtiöistä Kestel Oy:stä, Jyväsviestintä Oy:stä ja Kesnet Oy:stä sekä Kestel Oy:n tytäryhtiöistä Yomi Media Oy:stä (osuus 100 %) ja Fincommerce Oy:stä (osuus 56 %) sekä Yomi Media Oy:n 100-prosenttisesti omistamasta Relatech Oy:stä. Fincommerce Oy:n omistajina ovat lisäksi Helsingin Puhelin Oyj (25 %) ja Keskisuomalainen Oyj (19 %).

Relatech Oy:n tuloslaskelma on yhdistelty konsernitilinpäätökseen ajalta 1.10.-31.12.1999 ja tase per 31.12.1999. Kesnet Oy:llä ei ollut vuoden aikana liiketoimintaa.

Edellisen vuoden vertailutiedot

Vertailutietoihin on sisällytetty edellisen tilivuoden aikana uuteen Keski-Suomen Puhelin Oyj:hin sulautuneen yhtiön luvut pro forma.

Liikevaihto

Konsernin liikevaihto oli tilikaudella 1.1.-31.12.1999 222,5 Mmk (edellinen vuosi 182,9 Mmk). Liikevaihdon kasvu oli siten 21,7 %.

Liikevaihto jakautui seuraavasti: Keski-Suomen Puhelin Oyj 133,7 Mmk (121,5 Mmk), joten kasvu oli 10,1 %, Kestel Oy 58,5 Mmk (57,5 Mmk), Jyväsviestintä Oy 7,7 Mmk (7,1 Mmk) ja Yomi Media-ryhmä 35,5 Mmk (10,0 Mmk).

Liikevaihdon kasvuun ovat vaikuttaneet vuoden 1998 syyskuun alusta voimaan tullut omistaja-alennusten poistuminen perusmaksuista, Internet-liikenteen ja verkkoliiketoiminnan kasvu sekä Relatech Oy:n hankinta.

Tulos

Konsernin liikevoitto oli tilikaudella 43,3 Mmk (edellisenä vuonna 26,9 Mmk). Liikevoiton kasvu oli siten 61,0 % ja se oli 19,4 % (14,7 %) liikevaihdosta.

Liikevoitto jakautui seuraavasti: Keski-Suomen Puhelin Oyj 29,1 Mmk (21,6 Mmk), joten kasvu oli 34,3 %, Kestel Oy 6,7 Mmk (4,3 Mmk), Jyväsviestintä Oy 0,4 Mmk (0,8 Mmk) ja Yomi Media-ryhmä 7,1 Mmk (0,2 Mmk).

Konsernin tulos ennen satunnaiseriä, tilinpäätössiirtoja ja veroja oli 45,9 Mmk (25,7 Mmk) eli 78,5 % suurempi kuin edellisenä vuonna.

Satunnaisiin tuottoihin on kirjattu Oy Radiolinja Ab:n osakkeiden myyntivoitto 28,9 Mmk.

Verot, 22,2 Mmk (8,7 Mmk) vastaavat katsauskauden tulosta sekä laskennallisen verovelan muutosta. Veroihin on kirjattu myös Oy Radiolinja Ab:n A-osakkeiden myyntivoiton verot 8,1 Mmk.



Rahoitus

Keski-Suomen Puhelin Oyj myi osan Oy Radiolinja Ab:n A-osakkeista Helsingin Puhelin Oyj:lle 16.2.1999 tehdyllä kaupalla. Keski-Suomen Puhelin Oyj myi 118 osaketta hintaan 250.000 mk osakkeelta. Yhtiölle jäi vielä 401 Oy Radiolinja Ab:n A-osaketta. Kauppahinnasta Helsingin Puhelin Oyj maksoi 60 % käteisellä ja loput vaihtovelkakirjalainalla. Vaihtovelkakirjat Keski-Suomen Puhelin Oyj on saanut sopimuksen mukaisesti 24.4.1999.

Liiketoiminnan voimakkaasta kasvusta huolimatta konsernin rahoitustilanne säilyi hyvänä. Quick ratio 31.12.1999 oli 1,5 (1,8).

Kaikki investoinnit 71,3 Mmk (48,7 Mmk) rahoitettiin tulorahoituksella.

Konsernin omavaraisuus oli 73,6 % (74,4 % 31.12.1998). Konsernin pitkäaikaiset velat olivat 33,5 Mmk (41,2 Mmk 31.12.1998), josta lainat rahoituslaitoksilta olivat 12,6 Mmk (17,5 Mmk), korotonta johtosopimuksen tilaajalainaa oli 0,2 Mmk (3,3 Mmk) sekä laskennallista verovelkaa 20,7 Mmk (20,4 Mmk).

Investoinnit ja tuotekehitysmenot

KSP-yhtiöiden käyttöomaisuusinvestoinnit olivat yhteensä 71,3 Mmk (48,7 Mmk) ja kasvu edelliseen vuoteen verrattuna oli 46,6 %.

Investoinnit olivat 32,1 % liikevaihdosta.

Investoinnit jakautuivat yhtiöittäin seuraavasti: Keski-Suomen Puhelin Oyj 45,1 Mmk (36,1 Mmk), Kestel Oy 8,8 Mmk (8,5 Mmk), Jyväsviestintä Oy 2,7 Mmk (2,6 Mmk) ja Yomi Media -ryhmä 14,7 Mmk (1,5 Mmk).

Katsauskauden investoinnit ovat kohdistuneet erityisesti valokaapeliverkon laajentamiseen maakunnallista alueverkkoa varten ja matkapuhelinverkon laajentamiseen sekä asiakkaille vuokratujen järjestelmien ja muiden asiakasverkkojen rakentamiseen. Yomi Media -ryhmän investointeja lisäsi Relatech Oy:n hankinta.

Tutkimus- ja kehitystoiminnan menot kirjattiin tilikauden kuluksi. Konsernin tutkimus- ja kehitystoiminnan menot, omat ja asiakkaiden kehitysprojektit mukaan lukien olivat noin 14,5 Mmk.

Henkilöstö

Konsernin palveluksessa oleva vakinainen henkilöstömäärä oli katsauskauden lopussa 345 henkilöä (268 henkilöä 31.12.1998). Keskimäärin konsernin palveluksessa oli katsauskaudella 327 henkilöä (vuonna 1998 keskimäärin 277).

Osakkeet

Yhtiön osakkeet jakautuvat A- ja K-sarjoihin. A-sarjan osakkeita on 2.823.474 kpl nimellisarvoltaan 10 mk ja äänimäärä on 1 ääni/osake. K-sarjan osakkeita on 40.000 kpl nimellisarvoltaan 10 mk ja äänimäärä 15 ääntä/osake. Yhteensä osakkeita on 2.863.474 kappaletta ja osakepääoma 28.634.740 mk. Osakemäärissä ei katsauskaudella ole tapahtunut muutoksia.

Keski-Suomen Puhelin Oyj:n osakkeiden vaihto Helsingin Pörssissä oli 1.045.042 kpl, joka vastaa 37,01 % A-osakesarjan kokonaismäärästä. Osakevaihdon arvo oli 143,0 Mmk. Kauden alin kurssi oli 104,64 mk ja ylin 297,29 mk keskipäivän ollessa 129,90 mk. Vuoden päättyessä kurssi oli 278,85 mk ja markkina-arvo 798 Mmk.

Tampereen Puhelin Oyj hankki 18.3.1999 Keski-Suomen Puhelin Oyj:n A-osakkeita 361.500 kpl ja sen omistusosuus yhtiön kaikista osakkeista on nyt 32,9 % ja äänimäärästä 27,5 %. Samana päivänä Helsingin Puhelin Oyj myi Keski-Suomen Puhelin Oyj:n A-osakkeista 247.492 kpl, joten sen osuus osakkeista putosi 11,3 prosenttiin ja osuus äänistä 9,9 prosenttiin ja tilinpäätöshetkellä Helsingin Puhelin Oyj:n omistus oli 12,7 % ja äänistä 10,7 %.

Sulautuminen

Keski-Suomen Puhelin Oyj:n sulautumisprosessi saatiin päätökseen 10.3.1999, kun vanhan Keski-

Suomen Puhelin Oyj:n osakaskokous hyväksyi tilinpäätöksen ja totesi sulautumisvastikkeen jaon suoritetuksi.

Yhtiökokoukset, hallinto ja osingonjako

Varsinainen yhtiökokous on pidetty 8.4.1999. Yhtiökokous vahvisti tilinpäätöksen ja myönsi vastuuvapauden hallitukselle ja toimitusjohtajalle sekä päätti jakaa osinkoa hallituksen esityksen mukaisesti 1,20 mk osakkeelta eli yhteensä 3.436.168,80 mk. Osinko on maksettu osakkaille 20.4.1999.

Yhtiökokouksessa valittiin erovuoroisten hallituksen jäsenten tilalle Jyväskylän maalaiskunnan apulaiskunnanjohtaja Erkki Talvitie uudelleen sekä uusina Keski-suomalainen Oyj:n toimitusjohtaja Erkki Poranen ja Tampereen Puhelin Oyj:n toimitusjohtaja Erkki Ripatti. Hallitukseen kuuluvat edelleen Oy G.W. Sohlberg Ab:n hallituksen puheenjohtaja Klaus Sohlberg, Kytölä Oy:n talousjohtaja Anneli Arkko, Jyväskylän kaupunginjohtaja Pekka Kettunen ja hallituksen puheenjohtaja Heikki Salmenkangas.

Yhtiön tilintarkastajaksi valittiin SVH Pricewaterhouse Coopers Oy.

Vuosi 2000

Koko konsernin vuosi 2000 -projekti eteni ja toteutui suunnitelmien mukaisesti ja vuodenvaihdte ohitettiin puhelinliikenteen ja datasiirron osalta ilman ongelmia. Projektin kustannukset olivat yhteensä noin 1,5 Mmk.

Tilikauden jälkeen tapahtuneet asiat

Osana konsernin liiketoimintojen yhtiöittämistä Keski-Suomen Puhelin Oyj:stä siirrettiin 1.1.2000 liiketoimintasiirtoina verkkoliiketoiminnat Kesnet Oy:lle ja kuluttajapalvelun liiketoiminnat Kestel Oy:lle. Emoyhtiöön jäi siten konsernihallinto sekä yhtiö- ja kiinteistöomistuksia.

Tavoitellun liiketoimintarakenteen saavuttamiseksi Kestel Oy:n hallitus esittää yhtiön jakautumista 1.7.2000 Kestel Oy:ksi ja uudeksi yhtiöksi, johon siirtyisi Yomi Median ja Fincommercen omistus. Tämän jälkeen käynnistyy uuden yhtiön ja Yomi Media Oy:n fuusio, jonka lopputuloksena Yomi Media Oy:stä tulee Keski-Suomen Puhelin Oyj:n tytäryhtiö ja Fincommerce Oy sekä Relatech Oy jäävät Yomi Media Oy:n tytäryhtiöiksi.

Keski-Suomen Puhelin Oyj on 26.1.2000 myynyt omistamansa Oy Datatie Ab:n 17 osaketta Helsingin Puhelin Oyj:lle, josta saatiin myyntivoittoa 9,1 Mmk.

Hallitus on 17.2.2000 päättänyt esittää yhtiökokoukselle kaikkien omien K-osakkeiden hankkimista Fiotele Oy:ltä ja niiden mitätöimistä sulautumisopimuksen päätökseen saattamiseksi. Keski-Suomen Puhelin Oyj:lle jäisi siten vain yksi osakesarja.

Tulevaisuuden näkymät

Konsernin tulosnäkymät vuodelle 2000 ovat suhteellisen hyvät. Konsernin liikevaihdon odotetaan kasvavan vähintään markkinoiden kasvun tahdissa. Hyvää kasvua odotetaan erityisesti uusien liiketoimintojen ja verkon vuokrauksen tuotoissa. Kasvuun vaikuttavat lisäksi toteutetut yritysostot. Konsernin tuloksen ennen satunnaisia eria arvioidaan pysyvän suhteessa liiketoimintaan entisellä tasolla.

Valtakunnallisesti Elisa-ryhmän yhteistyön uskotaan tiivistyvän. Keski-Suomen Puhelimen tavoitteena on valtakunnallinen vastuu valituista erityisosaamisen alueista.

Keski-Suomen Puhelin pyrkii kasvamaan erityisesti uusilla aloilla myös yritysostojen kautta.

Vuosituloksen käyttö

Hallituksen ehdotus yhtiökokoukselle:

Konsernin oma pääoma konsernitaseen 31.12.1999 mukaan on 293.387.720,24 mk, josta jakokelpoiset varat ovat 115.313.413,09 mk.

Keski-Suomen Puhelin Oyj:n oma pääoma on taseen 31.12.1999 mukaan 217.827.061,64 mk, josta jakokelpoiset varat ovat 90.312.258,67 mk.

Hallitus ehdottaa yhtiökokoukselle, että Keski-Suomen Puhelin Oyj jakaa vuodelta 1999 osinkoa 3,00 mk osaketta kohti sekä ylimääräisenä osinkona 1,40 mk osaketta kohti eli yhteensä 12.599.285,00 mk ja että hallituksen käyttöön varataan 200.000 mk käytettäväksi mahdollisia yleishyödyllisiä lahjoituksia varten.

Jyväskylässä 17. helmikuuta 2000



Klaus Sohlberg



Heikki Salmenkangas



Erkki Ripatti



Erkki Poranen



Erkki Talvitie

Tilinpäätösmerkintä

Tilinpäätös on laadittu hyvän kirjanpitolavan mukaisesti. Suoritetusta tilintarkastuksesta on tänään annettu kertomus.

Jyväskylässä 25. helmikuuta 2000

SVH Pricewaterhouse Coopers Oy.
KHT-yhteisö



Henrik Sormunen
KHT

Tilinpäätöksen laadintaperiaatteet

Tilinpäätös on laadittu uuden kirjanpitolain mukaisesti. Tämän vuoksi mm. oman pääoman esittämistapaa on muutettu. Vertailuvuodet on esitetty vastaavasti.

Konsernitilinpäätös

Konsernitilinpäätökseen sisältyvät emoyhtiö Keski-Suomen Puhelin Oyj ja tytäryhtiöt Jyväskylän Oy, Kestel Oy ja Kesnet Oy sekä Kestel Oy:n tytäryhtiöt Yomi Media Oy (Kestel Oy:n omistus 100 %) , Fincommerce Oy (Kestel Oy:n omistus 56 %) sekä Relatech Oy ajalta 1.10.1999-31.12.1999 (Yomi Media Oy:n omistus 100 %). Kesnet Oy:llä ei ollut tilivuonna varsinaista liiketoimintaa. Vähemmistöosuuden merkitys on niin vähäinen, että se on jätetty eliminoimatta tuloksen osalta. Kestel Oy on ollut konsernissa emoyhtiön perustamana vuodesta 1990, Jyväskylän Oy vuodesta 1992, Yomi Media Oy vuodesta 1996, Fincommerce Oy vuodesta 1998, Relatech Oy ja Kesnet Oy vuodesta 1999. Konsernitilinpäätös on laadittu emoyhtiön ja tytäryhtiöiden tuloslaskelmien ja taseiden yhdistelmänä. Relatech Oy on yhdistelty konsernilukuihin ajalta 1.10.-31.12.1999. Yhdistelyssä on eliminoitu konserniyhtiöiden sisäiset tuotot ja kulut sekä keskinäiset saamiset ja velat. Keskinäinen osakkeenomistus on eliminoitu hankintamenomenetelmää käyttäen.

Edellisen vuoden vertailutiedot

Keski-Suomen Puhelin Oyj (Keski-Suomen Puhelin Osakeyhtiö) sulautui 28.9.1998 Sisä-Suomen Puhelin Oyj:hin, joka muutti sulautumisen yhteydessä nimensä Keski-Suomen Puhelin Oyj:ksi ja uusi Keski-Suomen Puhelin Oyj jatkoi keskeyttämättä entistä liiketoimintaansa. Vastaanottavalla yhtiöllä ei ollut omaa liiketoimintaa. Koska vuositasen vertailutietojen yhdistely edellyttää molempien yhtiöiden tilinpäätösten lukujen esilletuomista, niin yhtiöistä ja konsernista tehtiin pro-forma tilinpäätös 31.12.1998 Kilan lausunnon 1551/21.12.1998 mukaisesti.

Edellisen vuoden tuloslaskelman ja taseen tietoihin ei ole yhdistelty Relatech Oy:tä.

Rahoituslaskelmat on laadittu edellisten vuosien tapaan nettokäyttöpääomalaskelmina.



Käyttöomaisuus ja poistot

Käyttöomaisuus on merkitty taseeseen välittömään hankintamenoön arvostettuna vähennettynä suunnitelman mukaisilla poistoilla. Suunnitelman mukaiset poistot on laskettu tasapoistoina. Suunnitelman mukaisia poistoja laskettaessa käytetään seuraavia taloudellisia pitoaikoja:

Konserniliikearvo	5 vuotta
Rakennukset	25 vuotta
Verkko ja keskuslaitteet	10–15 vuotta
<small>15 vuotta koskee pientä osaa investoinneista, joista viimeiset on tehty vuonna 1995</small>	
Koneet ja kalusto	3–5 vuotta
Muut pitkävaikutteiset menot	5 vuotta.

In-toimintaan liittyneet keskusinvestointien menojäännökset (1,1 Mmk) kirjattiin kuluksi järjestelmän poistumisen johdosta. Lisäksi vuosittaiset keskusten ohjelmistopäivitykset kirjataan vuosikulukuksi. Tuote- ja tuotekehitysmenoja ei aktivoida.

Vaihto- ja käyttöomaisuusvarasto

Vaihto-omaisuuteen on aktivoitu verottomana niiden tilaajalaitteiden ja tarvikkeiden hankintameno, jotka tulevat liiketoiminnan yhteydessä luovutettavaksi asiakkaan käyttöön sellaisenaan tai välittömästi kulutettavaksi tele- ja muun liiketoiminnan yhteydessä. Käyttöomaisuusvarastoon on aktivoitu siirtoverkoston ja keskuslaitteiden ym. kiinteään käyttöomaisuuden rakentamiseen ja ylläpitoon käytettävät laitteet ja tarvikkeet hankintameno suuruisena.

Eläkejärjestelyt

Konsernin henkilöstön eläketurva on järjestetty kotimaisissa vakuutusyhtiöissä. Konsernin vähäinen kattamaton eläkevastuu on esitetty tilinpäätöksen liitetiedoissa.

Välittömät verot

Tilikaudelle kuuluvat välittömät tuloverot on jaksotettu ja kirjattu tuloslaskelmaan. Laskennallisen verovelan ja -saamisen muutos on merkitty konsernitilinpäätökseen ja laskettu jaksotuseroitaa. Emo-yhtiön taseeseen laskennallista verovelkaa ja -saamista ei ole merkitty. Laskennalliset verot on laskettu tilinpäätöksen laatimishetken verokannan mukaisesti.

KSP-YHTIÖT**Konsernituloslaskelma (1000 mk)**

	1.1.–31.12.1999	PRO FORMA 1.1.–31.12.1998
1. Liikevaihto	222 550	182 905
Valmiiden ja keskeneräisten tuotteiden varastojen muutos	-1 045	0
2. Liiketoiminnan muut tuotot	2 383	1 727
3. Materiaalit ja palvelut	33 474	34 400
4. Henkilöstökulut	69 488	56 589
5. Poistot ja arvonalentumiset	44 098	39 518
6. Liiketoiminnan muut kulut	33 557	27 252
	180 618	157 759
Liikevoitto	43 270	26 873
7. Rahoitustuotot ja -kulut	2 601	-1 175
Voitto ennen satunnaiseriä	45 871	25 699
8. Satunnaiset erät	28 910	1 994
Voitto ennen veroja	74 781	27 693
9. Tuloverot	-22 189	-8 665
Tilikauden voitto	52 592	19 028

KSP-YHTIÖT**Konsernitase (1000 mk)**

	31.12.1999	PRO FORMA 31.12.1998
Vastaavaa		
Pysyvät vastaavat		
10. Aineettomat hyödykkeet	14 379	3 286
11. Aineelliset hyödykkeet	249 363	233 895
12. Sijoitukset	8 745	9 135
	272 487	246 316
Vaihtuvat vastaavat		
13. Vaihto-omaisuus	5 142	4 307
14. Pitkäaikaiset saatavat	11 795	0
15. Lyhytaikaiset saamiset	41 511	40 549
Rahat ja pankkisaamiset	68 179	35 377
	126 627	80 233
	399 114	326 549
Vastattavaa		
16. Oma pääoma		
Osakepääoma	28 635	28 635
Ylikurssirahasto	98 880	98 880
Edellisten tilikausien voitto	113 281	95 887
Tilikauden voitto	52 592	19 028
	293 388	242 430
Vähemmistöosuus	440	440
Vieras pääoma		
17. Laskennallinen verovelka	20 667	20 432
18. Pitkäaikainen vieras pääoma	12 853	20 807
19. Lyhytaikainen vieras pääoma	71 767	42 440
	105 287	83 679
	399 114	326 549

KSP-YHTIÖT**Konsernirahoituslaskelma (1000 mk)**

	1.1.–31.12.1999	PRO FORMA 1.1.–31.12.1998
Varojen hankinta		
Tulorahoitus		
Liikevoitto	43 270	26 873
Poistot	44 098	39 518
Rahoitustuotot ja -kulut	2 601	-1 175
Satunnaiset erät	28 910	1 994
Verot	-22 189	-7 089
	96 691	60 122
Pääomarahoitus		
Oman pääoman lisäys	1 972	8 638
Käyttöomaisuuden myynti	1 062	563
Vähemmistöosuus	0	390
	3 034	9 591
	99 724	69 713
Varojen käyttö		
Käyttöomaisuusinvestoinnit	71 332	48 656
Osingonjako	3 436	2 117
Pitkäaikaisten velkojen vähennys	7 719	10 701
Lahjoitus	170	160
	82 657	61 634
Nettokäyttöpääoman muutos	17 068	8 079
	99 724	69 713
Nettokäyttöpääoman muutos		
Rahoitusomaisuus: lisäys + / vähennys -	45 559	15 718
Vaihto-omaisuus: lisäys + / vähennys -	835	771
Lyhytaikainen vieras pääoma: vähennys + / lisäys -	-29 327	-8 411
	17 068	8 079

KESKI-SUOMEN PUHELIN OYJ**Tuloslaskelma (1000 mk)**

	1.1.–31.12.1999	PRO FORMA 1.1.–31.12.1998	29.9.–31.12.1998
1. Liikevaihto	133 714	121 464	34 886
2. Liiketoiminnan muut tuotot	3 014	2 233	720
3. Materiaalit ja palvelut	18 177	16 975	6 051
4. Henkilöstökulut	36 272	36 194	11 084
5. Poistot ja arvonalentumiset	34 877	32 147	8 254
6. Liiketoiminnan muut kulut	18 298	16 707	3 880
	107 624	102 023	29 269
Liikevoitto	29 104	21 674	6 337
7. Rahoitustuotot ja -kulut	2 660	-850	-2 360
Voitto ennen satunnaisia eriä	31 764	20 823	3 977
8. Satunnaiset erät	28 710	1 394	1 815
Voitto ennen tilinpäätössiirtoja ja veroja	60 474	22 218	5 792
Tilinpäätössiirrot	-15 618	-9175	
9. Poistoeron muutos	2 369	-2 845	-956
9. Tuloverot	-17 987	-6 329	-2 776
Tilikauden voitto	44 856	13 043	2 060

KESKI-SUOMEN PUHELIN OYJ

Tase (1000 mk)

	31.12.1999	31.12.1998
Vastaavaa		
Pysyvät vastaavat		
10. Aineettomat hyödykkeet	2 957	2 860
11. Aineelliset hyödykkeet	214 847	205 177
12. Sijoitukset		
Osuudet saman konsernin yrityksistä	10 942	10 883
Muut osakkeet ja osuudet	7 953	8 343
	236 699	227 262
Vaihtuvat vastaavat		
13. Vaihto-omaisuus	792	2 212
14. Pitkäaikaiset saamiset	20 551	12 132
15. Lyhytaikaiset saamiset	28 392	31 474
Rahat ja pankkisaamiset	63 289	34 782
	113 025	80 600
	349 724	307 862
Vastattavaa		
16. Oma pääoma		
Osakepääoma	28 635	28 635
Ylikurssirahasto	98 880	98 880
Edellisten tilikausien voitto	45 456	47 002
Tilikauden voitto	44 856	2 060
	217 827	176 577
17. Tilinpäätössiirtojen kertymä	64 938	67 308
Vieras pääoma		
18. Pitkäaikainen vieras pääoma	22 282	27 846
19. Lyhytaikainen vieras pääoma	44 677	36 132
	66 959	63 978
	349 724	307 862

KESKI-SUOMEN PUHELIN OYJ**Rahoituslaskelma (1000 mk)**

	1.1.–31.12.1999	PRO FORMA 1.1.–31.12.1998
Varojen hankinta		
Tulorahoitus		
Liikevoitto	29 104	21 674
Poistot	34 877	32 147
Rahoitustuotot ja -kulut	2 660	-850
Satunnaiset erät	28 710	1 394
Verot	-17 987	-6 329
	77 364	48 036
Pääomarahoitus		
Oman pääoman lisäys	0	6 928
Käyttöomaisuuden myynti	816	114
Pitkäaikaisten velkojen lisäys	0	3 197
	816	10 239
	78 179	58 274
Varojen käyttö		
Käyttöomaisuusinvestoinnit	45 129	36 785
Osingonjako	3 436	2 117
Pitkäaikaisten velkojen vähennys	5 564	9 647
Lahjoitus	170	160
	54 300	48 709
Nettokäyttöpääoman muutos	23 880	9 566
	78 179	58 274
Nettokäyttöpääoman muutos		
Rahoitusomaisuus: lisäys + / vähennys -	33 844	13 814
Vaihto-omaisuus: lisäys +/ vähennys -	-1 419	-220
Lyhytaikainen vieras pääoma: vähennys + / lisäys -	-8 545	-4 029
	23 880	9 566

TILINPÄÄTÖKSEN LIITETIEDOT 31.12.1999

Relatech Oy:n tuloslaskelma on yhdistelty konsernin lukuihin ajalta 1.10.1999-31.12.1999 sekä tase tilanteesta 31.12.1999. Edellisen vuoden lukuihin Relatech Oy ei sisälly tuloslaskelman ja taseen osalta.

	KONSERNI 31.12.1999	KONSERNI PRO FORMA 31.12.1998	EMOYHTIÖ 31.12.1999	EMOYHTIÖ PRO FORMA 31.12.1998
1. Liikevaihto				
Keski-Suomen Puhelin Oyj/Peruspalvelut	133 714	121 464	133 714	121 464
Kestel Oy/Yrityspalvelut	58 533	57 508		
Yomi Media-ryhmä	35 546	11 680		
Jyväsviestintä Oy/Ktv-palvelut	7 652	7 145		
Konsernin sisäinen kauppa	-12 897	-14 892		
Konsernin liikevaihto	222 550	182 905		
Liikevaihtoerittely on muutettu vastaamaan uutta liiketoimintaryhmittelyä				
2. Liiketoiminnan muut tuotot				
Vuokratuotot	475	480	1 308	1 235
Muut tuotot	1 908	1 247	1 706	998
Yhteensä	2 383	1 727	3 014	2 233
3. Materiaalit ja palvelut				
Aineet, tarvikkeet ja tavarat				
Ostot tilikauden aikana	20 502	20 971	10 292	10 618
Varastojen muutos	-401	807	64	95
	20 101	21 778	10 356	10 713
Ulkopuoliset palvelut	13 373	12 621	7 821	6 262
	33 474	34 400	18 177	16 975
4. Henkilöstö				
Palkat, sosiaalikulut ja luontoisedut				
Palkat	55 931	46 295	31 633	31 344
Toimitusjohtajat	1 926	1 476	0	0
Hallitukset	338	224	222	70
Eläkekulut	11 701	9 516	7 090	6 734
Muut henkilöstösivukulut	6 472	5 566	3 567	3 982
Yhteensä	76 368	63 077	42 513	42 130
Aktivoitu käyttöomaisuuteen	6 879	6 488	6 241	5 937
Tuloslaskelmassa	69 488	56 589	36 272	36 194
Lainat, vakuudet ja vastuusitoumukset		Ei ole lainoja ja vastuuta.		
Hallitus ja toimitusjohtajat		Eläkesäännön mukaan eläkeikä on 63 vuotta.		
Eläkesitoumukset				
Toimitusjohtaja		Tel-eläke sekä tel-lisäeläke	Tel-eläke sekä tel-lisäeläke	
Hallitus		Ei eläkettä	Ei eläkettä	
Henkilöstön määrä keskimäärin				
Työntekijät	92	92	70	69
Toimihenkilöt	235	185	118	119
	327	277	188	188
5. Poistot ja arvonalentumiset				
Muut pitkävaikutteiset menot ja liikearvo	1 595	1 043	928	919
Rakennukset ja rakennelmat	3 319	3 243	3 319	3 243
Verkko, keskuksat ja telelaitteet	33 625	30 796	27 776	25 830
Koneet ja kalusto	5 560	4 437	2 854	2 156
Yhteensä	44 098	39 518	34 877	32 147
Poistoeron kasvu	0	0	-2 369	2 845
Poistot yhteensä	44 098	39 518	32 507	34 993

Relatech Oy:n poistot on yhdistelty tuloslaskelmassa 1.10.-31.12.1999, taseen liitetiedot käsittävät koko vuoden poistot.

6. Liiketoiminnan muut kulut				
Vuokrat: leasing, laitetilat, atk-laitteet	3 953	4 981	2 231	3 505
Muut henkilöstömenot	553	590	247	391
Vieraat palvelut: atk, koulutus, kiinteistöt, pankit	13 334	8 703	8 186	6 770
Ylläpitomeno: energia, vesi	2 293	2 124	2 140	2 015
Matkamenot: pv-rahast, km-korvaukset, matkaliput	4 688	3 201	1 759	1 530
Vakuutukset	410	336	311	240
Yleismenot: posti, puhelin, mainonta, markkinointi	7 803	7 128	3 123	2 096
Lahjoitukset ja muut kulut	524	190	300	160
	33 557	27 252	18 298	16 707

7. Rahoitustuotot ja -kulut				
Konserniyhtiöiltä saadut korkotulot			410	671
Tuotot muista pysyvien vastaavien sijoituksista	2 580	1 319	2 580	1 318
Muut korko- ja rahoitustuotot	1 638	1 387	1 587	1 363
Konserniyhtiöille maksetut korkokulut			-303	-322
Korkokulut ja muut rahoituskulut	-1 617	-3 881	-1 614	-3 880
	2 601	-1 175	2 660	-850

8. Satunnaiset tuotot ja -kulut				
Satunnaiset tuotot: osakkeiden myynti	28 910	1 994	28 910	1 994
Satunnaiset kulut: konserniavustus	0	0	-200	-600
	28 910	1 994	28 710	1 394

Omien osakkeiden myyntivoiton veroja vastaava määrä kirjattu satunnaisiin tuloihin 1998.

9. Tilinpäätössiirrot ja tuloverot				
Poistoeron muutos	0	0	2 369	-2 845
Vapaaehtoisten varausten muutokset	0	0	0	0
	0	0	2 369	-2 845

Verot				
Satunnaisten erien verot	-8 039	0	-8 039	0
Tuloverot varsinaisesta toiminnasta	-13 914	-7 089	-9 948	-6 329
Laskennallisen verovelan muutos	-236	-1 576	0	0
	-22 189	-8 665	-17 987	-6 329

PYSYVÄT VASTAAVAT

	KONSERNI 31.12.1999	EMOYHTIÖ 31.12.1999
10. Aineettomat hyödykkeet		
Liikearvo		
Hankintameno 1.1.	146	0,00
Lisäykset	11 185	0,00
Vähennykset	0	0,00
Hankintameno	11 330	0,00
Kertynyt sumupoisto 1.1.	37	0,00
Luovutusten kertynyt sumupoisto	207	0,00
Sumupoisto	520	0,00
Kertynyt sumupoisto	557	0,00
Kirjanpitoarvo	10 773	0,00
Muut pitkävaikutteiset menot		
Hankintameno 1.1.	14 612	12 872
Lisäykset	1 607	1 025
Vähennykset	7	0
Siirto käyttöomaisuusryhmästä toiseen	0	0
Hankintameno	16 212	13 897
Kertynyt sumupoisto 1.1.	11 407	10 012
Luovutusten kertynyt sumupoisto	0	0
Sumupoisto	1 200	928
Kertynyt sumupoisto	12 606	10 940
Kirjanpitoarvo	3 606	2 957

	KONSERNI 31.12.1999	EMOYHTIÖ 31.12.1999
11. Aineelliset hyödykkeet		
Maa ja vesialueet		
Hankintameno 1.1.	7 723	7 723
Lisäykset	700	700
Vähennykset	0	0
Kirjanpitoarvo	8 423	8 423
Rakennukset ja rakennelmat		
Hankintameno 1.1.	110 111	110 111
Lisäykset	2 622	2 622
Vähennykset	0	0
Hankintameno	112 733	112 733
Kertynyt sumupoisto 1.1.	61 550	61 550
Luovutusten kertynyt sumupoisto	0	0
Sumupoisto	3 319	3 319
Kertynyt sumupoisto	64 869	64 869
Kirjanpitoarvo	47 863	47 863
Koneet ja kalusto		
Hankintameno 1.1.	655 561	591 885
Lisäykset	46 913	33 194
Vähennykset	964	618
Siirto käyttöomaisuusryhmästä toiseen	0	0
Hankintameno	701 510	624 461
Kertynyt sumupoisto 1.1.	484 751	450 747
Luovutusten kertynyt sumupoisto	499	393
Sumupoisto	39 517	30 629
Kertynyt sumupoisto	523 770	480 984
Kirjanpitoarvo	177 740	143 478
Keskeneräiset hankinnat		
Hankintameno 1.1.		
Käyttöomaisuusvarasto siirretty vaihto-omaisuuteen		
Hankintameno 1.1.	7 754	7 754
Lisäykset	7 581	7 329
Vähennykset	0	0
Kirjanpitoarvo	15 336	15 083
12. Sijoitukset		
Hankintameno 1.1.	9 135	19 226
Lisäykset	200	260
Vähennykset	590	590
Kirjanpitoarvo	8 745	18 895
PYSYVÄT VASTAAVAT YHTEENSÄ	272 487	236 699

Konsernin emoyhtiön ja tytäryhtiöiden omistamat osakkeet ja osuudet

	Kpl	Osuus-%	Nimellisarvo	Kirjanpitoarvo
Emoyhtiö				
Asunto Oy Emännäntie, JKL	1600	3,9	80	81
Finnet-Media Oy, HKI	94	3,1	94	94
Huhtakeskus Oy, JKL	564	5,6	56	951
Jyväskylän Messu- ja Kongressikeskus Oy, JKL	20	1,2	200	200
Kaukoverkko Ysi Oy, HKI	29	2,9	29	29
Luottokunta, HKI	1		1	1
Osakeyhtiö Harjutalo 10, JKL	2	0,3	0	1
Oy Datatie Ab, HKI	17	1,5	85	290
Oy Finnet International Ab, HKI	56	1,6	560	560
Oy Heltel Ab, HKI	7	2,2	70	105
Oy Omnitele Ab, HKI	29	2,4	29	29
Oy Radiolinja Ab, HKI			0	0
A-sarja	401	1,3	2 005	2 005
L-sarja	644	2,5	3 220	3 220
Jyväskylän Seudun Paikallisradio Oy, JKL	475	10,4	19	114
Finnet Logistiikka Oy, HKI	46	3,0	51	52
Suomen Keltaiset Sivut Oy, HKI	4	0,7	20	35
TTM-Tieto Oy, HKI	1006	11,3	126	126
Viitasaaren Keskitie 6	16		16	61
Yhteensä			6 660	7 953

ERITTELY ERI KONSERNIYHTIÖIDEN OMISTUKSISTA

Kestel Oy

Oy Radiolinja Ab L-sarja	37	0,1	185	185
Jyväskylän Teknologiaakeskus Oy	46	7,3	460	604

Yomi Media Oy

Helsingin Puhelin Oyj	1	-	3	3
-----------------------	---	---	---	---

Konsernin sisäinen omistus

Emoyhtiö Keski-Suomen Puhelin Oyj, Jyväskylä

Keski-Suomen Puhelin Oyj:n omistukset

Kestel Oy, Jyväskylä	600	100	6 000	8 000
– viimeisen tilinpäätöksen oma pääoma				13 978
– viimeisen tilinpäätöksen voitto				4 739
Jyväsviestintä Oy, Jyväskylä	2400	100	2 400	2 883
– viimeisen tilinpäätöksen oma pääoma				17 135
– viimeisen tilinpäätöksen voitto				0,4
Kesnet Oy, Jyväskylä	5000	100	59	59
Yhteensä			8 459	10 942

Tytäryhtiöiden omistukset

Kestel Oy, Jyväskylä

Kestel Oy:n omistus Yomi Media Oy:stä, JKL

Omistusosuus	1000	100	1 000	1 075
– viimeisen tilinpäätöksen oma pääoma				2 840
– viimeisen tilinpäätöksen voitto				1 974

Kestel Oy, Jyväskylä

Kestel Oy:n omistus Fincommerce Oy:stä, JKL

Omistusosuus	5600	56	560	560
– viimeisen tilinpäätöksen oma pääoma				916
– viimeisen tilinpäätöksen voitto				-90

Yomi Media Oy, Jyväskylä

Omistus Relatech Oy:stä, JKL

Omistusosuus	11200	100	67	11 157
– viimeisen tilinpäätöksen oma pääoma				4 538
– viimeisen tilinpäätöksen voitto				3 530

VAIHTUVAT VASTAAVAT

	KONSERNI 31.12.1999	KONSERNI PRO FORMA 31.12.1998	EMOYHTIÖ 31.12.1999	EMOYHTIÖ PRO FORMA 31.12.1998
13. Vaihto-omaisuus				
Aineet ja tarvikkeet	4 845	2 728	653	718
Keskeneräiset tuotteet	159	85	0	0
Ennakkomaksut	139	1 494	139	1 494
	5 142	4 307	792	2 212
14. Saamiset				
Pitkäaikaiset saamiset				
Lainasaamiset	11 795	0	11 795	0
Saamiset saman konsernin yrityksiltä	0	0	8 756	12 132
	11 795	0	20 551	12 132
15. Lyhytaikaiset				
Myyntisaamiset	36 952	33 171	24 523	25 370
Saamiset saman konsernin yrityksiltä	0	0	1 379	1 467
Lainasaamiset	539	165	376	5
Siirtosaamiset	3 963	7 212	2 114	4 631
	41 511	40 549	28 392	31 474
Siirtosaamisten erittely				
Muut	113	0	0	0
Tulojen jaksotus suoriteperusteisiksi	3 646	5 925	2 037	3 648
Menoennakot	204	918	77	613
Osinkohyvityssaaminen	0	369	0	369
	3 963	7 212	2 114	4 631
Rahat ja pankkisaamiset	68 179	35 377	63 289	34 782
VAIHTUVAT VASTAAVAT YHTEENSÄ	126 627	80 233	113 025	80 600

16. OMA PÄÄOMA

Osakepääoma 1.1.	28 635	28 635	28 635	28 635
Muutos	0	0	0	0
Osakepääoma	28 635	28 635	28 635	28 635
Ylikurssirahasto 1.1.	98 880	98 880	98 880	98 880
Muutos	0	0	0	0
Ylikurssirahasto	98 880	98 880	98 880	98 880
	127 515	127 515	127 515	127 515
Voitto edellisiltä tilikausilta 1.1.	114 915	96 760	49 062	49 279
Liittymismaksujen lisäys	1 972	1 404	0	0
Osingonjako	-3 436	-2 117	-3 436	-2 117
Lahjoitus	-170	-160	-170	-160
Voitto edellisiltä tilikausilta 31.12.	113 281	95 887	45 456	47 002
Tilikauden tulos	52 592	19 028	44 856	2 060
Oma pääoma yhteensä	293 388	242 430	217 827	176 577
Vähemmistöosuus	440	440		

Helsingin Puhelin Oyj (25 %) ja Keskiuomalainen Oyj (19 %) omistus Fincommerce Oy:stä

	KONSERNI 31.12.1999	KONSERNI PRO FORMA 31.12.1998	EMOYHTIÖ 31.12.1999	EMOYHTIÖ PRO FORMA 31.12.1998
Voitonjakokelpoiset varat				
Voitto edellisiltä tilikausilta 1.1.	114 915	96 760	49 062	49 279
Liittymismaksujen lisäys	1 972	1 404	0	0
Osingonjako	-3 436	-2 117	-3 436	-2 117
Lahjoitus	-170	-160	-170	-160
Voitto edellisiltä tilikausilta 31.12.	113 281	95 887	45 456	47 002
Tilikauden tulos	52 592	19 028	44 856	2 060
	165 873	114 915	90 312	49 062
Kertyneestä poistoerosta omaan pääomaan merkitty osuus	50 560	52 538	0	0
	115 313	62 377	90 312	49 062

Emoyhtiön osakepääoma jakautuu osakelajeittain seuraavasti

	kpl	1999 mk	kpl	1998 mk
A-sarjan osakkeet (1 ääni/osake)	2 823 474	28 234 740	2 823 474	28 234 740
K-sarjan osakkeet (15 ääntä/osake)	40 000	400 000	40 000	400 000
	2 863 474	28 634 740	2 863 474	28 634 740

17. TILINPÄÄTÖSSIIRTOJEN KERTYMÄ

Kertynyt poistoero yhteensä 1.1.			67 308	64 462
Tilikauden muutos			-2 369	2 845
Poistoero			64 938	67 308

VIERAS PÄÄOMA

18. Pitkäaikainen vieras pääoma

Laskennallinen verovelka tilinpäätössiirrosta	20 667	20 432		
Lainat rahoituslaitoksilta	12 600	1 000	12 600	1 000
Eläkelainat	0	16 458	0	16 458
Tilaajalaina	253	3 349	253	3 349
Velat konserniyrityksille	0	0	9 430	7 039
Lainat	12 853	20 807	22 282	27 846

19. Lyhytaikainen vieras pääoma

Ostovelat	13 425	10 896	9 068	9 001
Lainojen lyhennyserät	4 600	3 283	4 600	3 283
Velat konserniyrityksille	0	0	1 399	2 239
Muut velat	8 260	1 683	4 139	4 655
Siirtovelat	45 481	21 409	25 472	16 954
	71 767	42 440	44 677	36 132

Siirtovelkojen erittely

Kulujen jaksotus suoriteperusteiseksi	37 365	12 161	21 195	10 240
Lomapalkat	5 896	5 707	2 995	3 887
Osingonjakovelka	420	926	420	926
Tuloennakot	51	75	51	75
Korot	100	704	100	704
Työpalkat	1 650	1 836	711	1 121
	45 481	21 409	25 472	16 954

Saamiset ja velat saman konsernin yrityksiltä

Konsernisaamiset				
Myyntisaamiset			969	796
Lainasaamiset			8 756	12 132
Siirtosaamiset			410	671
			10 135	13 600

	KONSERNI 31.12.1999	KONSERNI PRO FORMA 31.12.1998	EMOYHTIÖ 31.12.1999	EMOYHTIÖ PRO FORMA 31.12.1998
Konsernivelat				
Ostovelat			896	1 318
Lainat			9 430	7 039
Siirtovelat			503	922
			10 828	9 279
Vastuut				
Eläkesitovastuu	870	876	870	876
Leasing-sopimus	0	0	0	0
Työttömyyseläkevastuu, joka jakautuu usealle tulevalle vuodelle	260	400	0	550
	1 130	1 276	870	1 426
Velan vakuudeksi annetut kiinteistökiinnitykset omasta velasta				
Kiinnitykset lainojen vakuutena	27 020	32 520	27 020	32 520
Kiinnityksiä vastaavat lainat	17 200	21 194	17 200	21 194
Shekkitilimiehti	5 700	5 700	5 700	5 700

Tilintarkastuskertomus

Keski-Suomen Puhelin Oyj:n osakkeenomistajille

Olemme tarkastaneet Keski-Suomen Puhelin Oyj:n kirjanpidon, tilinpäätöksen ja hallinnon tilikaudelta 1.1.–31.12.1999. Hallituksen ja toimitusjohtajan laatima tilinpäätös sisältää toimintakertomuksen sekä konsernin ja emoyhtiön tuloslaskelman, taseen ja liitetiedot. Suorittamamme tarkastuksen perusteella annamme lausunnon tilinpäätöksestä ja hallinnosta.

Tilintarkastus on suoritettu hyvän tilintarkastustavan mukaisesti. Kirjanpitoa sekä tilinpäätöksen laatimisperiaatteita, sisältöä ja esittämistapaa on tällöin tarkastettu riittävässä laajuudessa sen toteamiseksi, ettei tilinpäätös sisällä olennaisia virheitä tai puutteita. Hallinnon tarkastuksessa on selvitetty hallituksen jäsenten sekä toimitusjohtajan toiminnan lainmukaisuutta osakeyhtiölain perusteella.

Lausuntonamme esitämme, että tilinpäätös on laadittu kirjanpitolain sekä tilinpäätöksen laatimista

koskevien muiden säännösten ja määräysten mukaisesti. Tilinpäätös antaa kirjanpitolaissa tarkoitettulla tavalla oikeat ja riittävät tiedot konsernin sekä emoyhtiön toiminnan tuloksesta ja taloudellisesta asemasta. Tilinpäätös konsernitilinpäätöksineen voidaan vahvistaa sekä vastuuvapaus myöntää hallituksen jäsenille sekä toimitusjohtajalle tarkastamaltamme tilikaudelta. Hallituksen esitys jakokelpoisten varojen käsittelystä on osakeyhtiölain mukainen.

Jyväskylässä 25. päivänä helmikuuta 2000

SVH Pricewaterhouse Coopers Oy
KHT-yhteisö



Henrik Sormunen
KHT



KSP-KONSERNI

Tunnusluvut, Mmk

	1995	1996	1997	PRO FORMA 1998	1999
Konsernin taloudellinen kehitys					
Tuloslaskelman tietoja					
Liikevaihto, Mmk	123,7	146,1	159,7	182,9	222,5
Liikevaihdon muutos,%	5,9	18,1	9,3	14,5	21,7
Liikevoitto, Mmk	5,6	15,5	21,6	26,9	43,3
% liikevaihdosta	4,0	10,5	13,5	14,7	19,4
Tulos ennen satunnaiseriä, Mmk	5,0	14,7	18,7	25,7	45,9
% liikevaihdosta	4,0	10,0	11,7	14,1	20,6
Tulos ennen veroja, Mmk	5,0	14,7	18,7	27,7	74,8
% liikevaihdosta	4,0	10,0	11,7	15,1	33,6
Taseen tietoja					
Taseen loppusumma, Mmk	281,0	282,5	301,5	326,5	399,1
Oma pääoma, Mmk	76,8	112,3	217,1	242,4	293,4
Vähemmistöosuus				0,4	0,4
Vieras pääoma yhteensä, Mmk	159,1	113,1	84,4	83,7	105,3
Tilajalainan osuus, Mmk	88,3	57,8	10,8	3,3	0,2
Lainat rahoituslaitoksilta, Mmk	27,1	24,1	20,7	17,5	12,6
Laskennallinen verovelka			18,8	20,4	20,7
Lyhytaikainen, Mmk	43,7	31,2	34,0	42,4	71,8
Bruttoinvestoinnit, Mmk	53,2	32,1	50,1	48,7	71,3
% liikevaihdosta	43,0	22,1	31,4	26,6	32,1
Tunnuslukuja					
Sijoitetun pääoman tuotto-% (ROI)	2,6	6,4	11,1	11,7	16,4
Oman pääoman tuotto-% (ROE)	4,4	10,1	6,9	7,4	11,8
Omavaraisuusaste-%	43,4	59,9	72,0	74,4	73,6
Quick Ratio	1,1	1,7	1,8	1,8	1,5
Henkilökunta keskimäärin	244	257	264	277	327
Osingonjako, Mmk (1999 hallituksen esitys)			2,1	3,5	12,6
Osakekohtaisia tunnuslukuja					
Tulos/osake, mk			4,84	5,95	11,10
Osinko/osake, mk (1999 hallituksen esitys)			0,80	1,20	4,40
Osinko/tulos, %			16,5	20,2	39,6
Osinkotuotto, %			0,9	0,9	1,6
Oma pääoma/osake, mk			71,73	84,66	102,61
Hinta/voitto-suhde (P/E)			19	24	25,1
Osakkeiden osakeantikorjattu lukumäärä	1 283 568	1 834 354	2 763 474	2 863 474	2 863 474
Osakkeiden lukumäärä	57 483	58 642	264 619	2 863 474	2 863 474
Osakkeen kurssi 31.12.mk			93,00	140,00	278,85
Osakekannan markkina-arvo, Mmk			249	401	798
Osakkeiden vaihto, kpl			1 986 938	2 840 429	1 045 042
Osakkeiden vaihto, %			71,9	99,1	37,0

Tunnuslukujen laskentaperusteet

Sijoitetun pääoman tuotto, %

Tulos ennen satunnaisia eriä + korkokulut ja muut rahoituskulut

Taseen loppusumma - korottomat velat

(keskimäärin vuoden aikana)

Oman pääoman tuotto, %

Tulos ennen satunnaisia eriä - verot

Oma pääoma + varaukset (1) + vähemmistöosuus

(keskimäärin vuoden aikana)

Omavaraisuusaste, %

Oma pääoma + varaukset (1) + vähemmistöosuus

Taseen loppusumma - saadut ennakot

Tulos/osake

Tulos ennen satunnaisia eriä - verot - vähemmistöosuus

Osakeantioikaistu osakemäärä keskimäärin

Osinko/tulos, %

Osinko per osake

Tulos per osake

Osinkotuotto, %

Osinko per osake

Osakkeen pörssikurssi 31.12.

Oma pääoma / osake

Oma pääoma + varaukset (1)

Osakeantioikaistu osakemäärä vuoden lopussa

P/E-luku

Oikaistu kurssi 31.12.

Tulos/ osake

Osakekannan markkina-arvo

Osakemäärä x kaupantekokurssi 31.12.

Osakkeiden vaihto, %

Vaihdettujen osakkeiden määrä kauden aikana

Keskimääräinen osakemäärä kauden aikana

Tietoja osakkeista

Osakepääoma ja osakkeet

Yhtiön kaupparekisteriin merkitty osakepääoma on 28.634.740 mk. Yhtiöjärjestyksen mukainen vähimmäispääoma on 25.000.000,00 markkaa ja enimmäispääoma 100.000.000,00 markkaa.

Yhtiön osakkeet jakautuvat A- ja K-sarjoihin. A-sarjan osakkeita on 2.823.474 kpl nimellisarvoltaan 10 mk ja äänimäärä on 1 ääni/osake. K-sarjan osakkeita on 40.000 kpl nimellisarvoltaan 10 mk ja äänimäärä 15 ääntä/osake. Yhteensä osakkeita on 2.863.474 kappaletta ja osakepääoma 28.634.740 mk. Osakemäärissä ei katsauskaudella ole tapahtunut muutoksia.

Yhtiö ei ole laskenut liikeelle optiotodistuksia eikä vaihtovelkakirjalainoja. Hallituksella ei ole voimassa olevia osakepääoma-, optio- ja/tai vaihtovelkakirjavaltuuksia.

Osakkeiden vaihto ja kurssikehitys

Keski-Suomen Puhelin Oyj:n osakkeiden vaihto Helsingin Pörssissä oli 1.045.042 kpl, joka vastaa 37,01 % A-osakesarjan kokonaismäärästä. Osakevaihdon arvo oli 143,0 Mmk. Kauden alin kurssi oli 104,64 mk ja ylin 297,29 mk keskipurssin ollessa 129,90 mk. Katsauskauden päättyessä kurssi oli 278,86 mk ja markkina-arvo 798 Mmk.

Hallituksen jäsenten ja toimitusjohtajan omistus

Yhtiön hallituksen jäsenet ja toimitusjohtaja omistavat yhtiön osakkeita yhteensä 82 kappaletta eli 0,002 % osakekannasta ja äänistä.

Osakkeenomistuksen jakautuminen omistajaryhmittäin 31.12.1999

	Osakkeet	%-osakekannasta
Julkiset yritykset	12 446	0,43
Yksityiset yritykset	1 571 866	54,89
Rahoitus- ja vakuutuslaitokset	229 804	8,03
Julkisyhteisöt	177 892	6,21
Voittoa tavoittelemattomat yhteisöt	89 653	3,13
Kotitaloudet	589 267	20,58
Ulkomaat	10 914	0,38
Yhteistilillä ja odotusluettelolla	181 632	6,34
	2 863 474	100,00

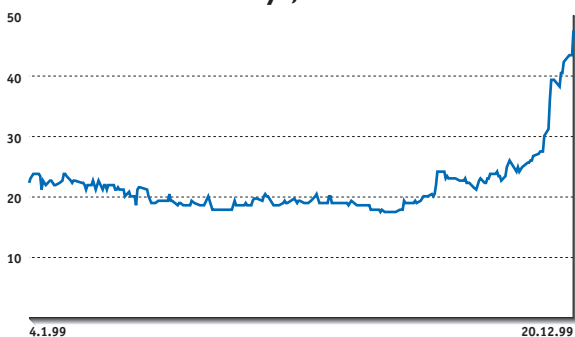
Osakkeenomistajien jakautuminen suuruusluokittain 31.12.1999

Osakkeita, kpl	Omistajien lkm	osuus, %	Osake, kpl	osuus, %	Äänimäärä, kpl	osuus, %
1-100	13 662	93,74	520 676	18,18	520 676	15,21
101-500	749	5,14	142 359	4,97	142 359	4,16
501-1.000	72	0,49	52 732	1,84	52 732	1,54
1.001-5.000	57	0,39	123 390	4,31	123 390	3,60
5.001-10.000	16	0,11	110 136	3,85	110 136	3,22
10.001-50.000	14	0,10	355 618	12,42	915 618	26,75
50.001-100.000	1	0,01	70 992	2,48	70 992	2,07
100.001-500.000	2	0,01	726 448	25,37	726 448	21,22
500.001-999.999	1	0,01	579 491	20,24	579 491	16,93
	14 574	100,0	2 681 842	93,66	3 241 842	94,69
Yhteistilillä ja odotusluettelolla			181 632	6,34	181 632	5,31
Yhteensä			2 863 474	100,0	3 423 474	100,0

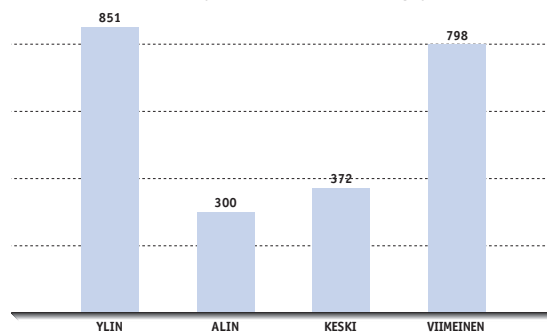
SUURIMMAT OSAKKEENOMISTAJAT 31.12.1999

	Osakesarjat:			Osuus-%		Osuus-% A + K	Äänimäärä	Osuus-% äänimäärästä
	A	K	Yhteensä	A	K			
1. Ww Value Oy	579 491		579 491	20,52		20,24	579 491	16,93
2. Helsingin Puhelin Oyj	364 948		364 948	12,93		12,74	364 948	10,66
3. Tampereen Puhelin Oyj	361 500		361 500	12,80		12,62	361 500	10,56
4. Fim Forte Sijoitusrahasto	70 992		70 992	2,51		2,48	70 992	2,07
5. Lel Työeläkekassa	49 950		49 950	1,77		1,74	49 950	1,46
6. Fiotele Oy	0	40 000	40 000	0,00	100,00	1,40	600 000	17,53
7. Skandinaviska Enskilda Banken Ab	35 000		35 000	1,24		1,22	35 000	1,02
8. Merita Pankki Oy	34 000		34 000	1,20		1,19	34 000	0,99
9. Fim Tekno Sijoitusrahasto	32 028		32 028	1,13		1,12	32 028	0,94
10. Valtionkonttori	32 010		32 010	1,13		1,12	32 010	0,94
11. Jyväskylän kaupunki	24 002		24 002	0,85		0,84	24 002	0,70
12. Fim Fenno Sijoitusrahasto	23 691		23 691	0,84		0,83	23 691	0,69
13. Pensionsförsäkringsaktiebolaget Vernandi	20 500		20 500	0,73		0,72	20 500	0,60
14. Erikoissijoitusrahasto Wip Value Visions	15 000		15 000	0,53		0,52	15 000	0,44
15. Keskinäinen Eläkevakuutusyhtiö Tapiola	14 000		14 000	0,50		0,49	14 000	0,41
16. Jyväskylän maalaiskunta	13 104		13 104	0,46		0,46	13 104	0,38
17. Fondita Nordic Small Cap Placfond	12 135		12 135	0,43		0,42	12 135	0,35
18. Keskinäinen Henkivakuutus OyTapiola	10 198		10 198	0,36		0,36	10 198	0,30
19. Security Trading Oy	10 000		10 000	0,35		0,35	10 000	0,29
20. Yritysten Henkivakuutus Oy Tapiola	10 000		10 000	0,35		0,35	10 000	0,29
	1 712 549	40 000	1 752 549	60,65	100,0	61,20	2 312 549	67,55
Hallintarekisteröidyt	150		150	0,01		0,01	150	0,00
Muut osakkeenomistajat yhteensä	1 110 775		1 110 775	39,34		38,79	1 110 775	32,45
	2 823 474	40 000	2 863 474	100,00	100,00	100,00	3 423 474	100,00

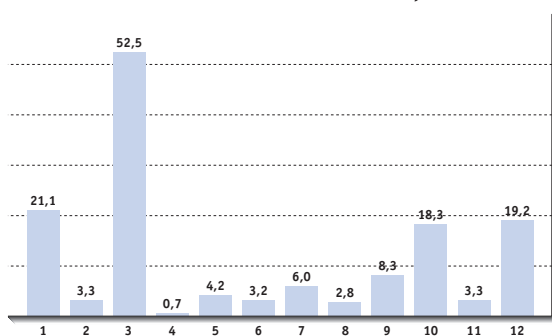
Osakekurssin kehitys, €



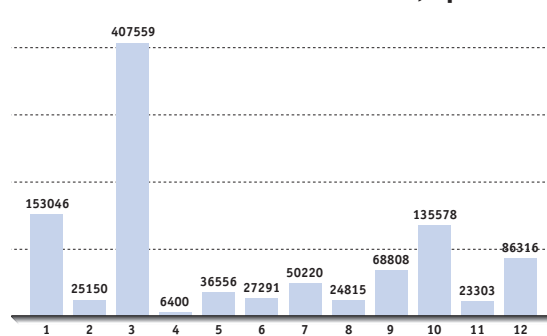
Markkina-arvo (A+K, 2 863 474 kpl), Mmk

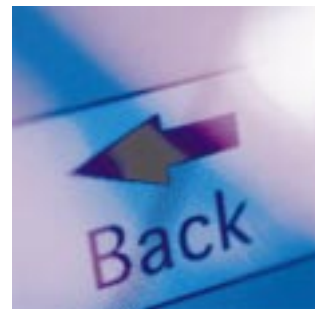


Osakkeiden vaihto kuukausittain, Mmk



Osakkeiden vaihto kuukausittain, kpl





Keski-Suomen Puhelin Oyj

PL 354 (Yliopistonkatu 28), 40101 Jyväskylä
Puh. (014) 240 211, faksi (014) 240 2059
<http://www.ksp.fi>

Yomi Media Oy

PL 354 (Yliopistonkatu 28), 40101 Jyväskylä
Puh. (014) 240 3711, faksi (014) 240 3709
<http://www.yomimedia.fi>

Relatech Oy

PL 354 (Survontie 9 TC), 40101 Jyväskylä
Puh. (014) 240 4711, faksi (014) 240 4709
<http://www.relatech.fi>

Fincommerce Oy

PL 354 (Yliopistonkatu 28), 40101 Jyväskylä
Puh. (014) 240 3911, faksi (014) 240 3999
<http://www.fincommerce.fi>

Kestel Oy

PL 354 (Yliopistonkatu 28), 40101 Jyväskylä
Puh. (014) 240 311, faksi (014) 240 3009
<http://www.kestel.fi>

Kesnet Oy

PL 354 (Yliopistonkatu 28), 40101 Jyväskylä
Puh. (014) 240 2211, faksi (014) 240 2409
<http://www.kesnet.fi>

Jyväsviestintä Oy

PL 1 (Yliopistonkatu 28), 40101 Jyväskylä
Puh. (014) 240 2811, faksi (014) 611 720
<http://www.jyvasviestinta.fi>