

VUOSIKERTOMUS 1999

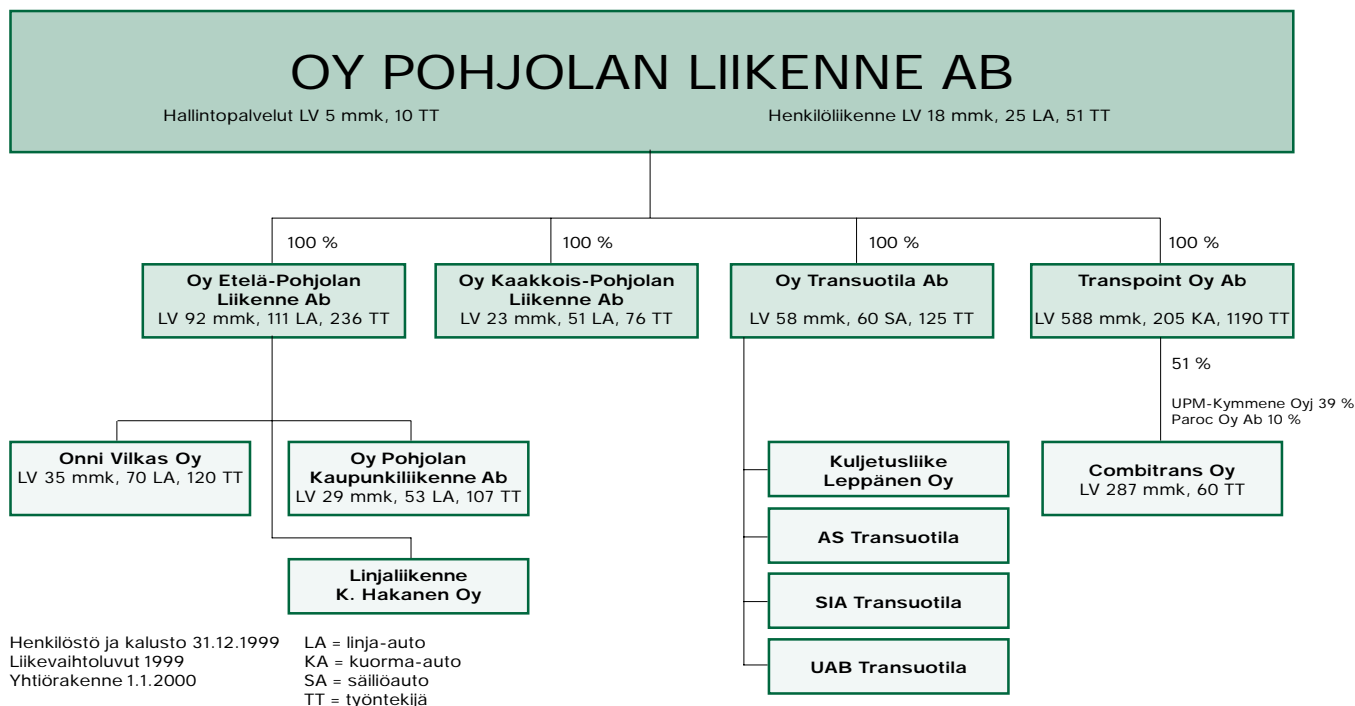
OY POHJOLAN LIIKENNE AB





<i>Yhtiö rakenne ja tunnuslukuja</i>	4
<i>Toimitusjohtajan katsaus</i>	5
<i>Toimialakatsaukset</i>	
<i>Tavaraliikenne</i>	6
<i>Säiliöliikenne</i>	9
<i>Henkilöliikenne</i>	10
<i>Tilinpäätös</i>	
<i>Toimintakertomus</i>	12
<i>Tuloslaskelma</i>	14
<i>Tase</i>	15
<i>Rahoituslaskelma</i>	16
<i>Liitetiedot</i>	17
<i>Käyttöomaisuuden 31.12.1999 liitetiedot</i>	20
<i>Tilintarkastuskertomus</i>	24
<i>Hallitus, tilintarkastajat, johto, tytäryhtiöt</i>	25
<i>Osoitteet</i>	26

Yhtiörakenne ja tunnuslukuja



Konsernin tunnuslukuja 1995 - 1999

	1995	%/lv	1996	%/lv	1997	%/lv	1998	%/lv	1999	%/lv
Liikevaihto mmk	595,9	100,0	761,6	100,0	942,5	100,0	1072,4	100,0	1089,4	100,0
Ulkopuoliset palvelut	172,8	29,0	246,0	32,3	364,6	38,7	457,5	42,7	470,1	43,8
Henkilökulut mmk	205,5	34,5	244,9	32,2	276,0	29,3	297,7	27,8	313,8	29,3
Myyntikate mmk	194,1	32,6	269,8	35,4	295,5	31,4	315,1	29,4	286,4	26,7
Käyttökate mmk	85,7	14,4	107,8	14,2	134,4	14,3	131,6	12,3	97,1	9,1
Poistot mmk	42,9	7,2	52,0	6,8	60,3	6,4	67,9	6,3	71,0	6,6
Liikevoitto	42,8	7,2	55,8	7,3	74,1	7,9	63,7	5,9	26,0	2,4
Tulorahoitus mmk	78,9	13,2	95,9	12,6	100,5	10,7	114,1	10,6	88,1	7,3
Nettoinvestoinnit mmk	121,0	20,3	106,6	14,0	80,5	8,5	90,3	8,4	124,0	11,6
Sijoitetun pääoman tuotto (ROI) %	17,0		18,0		21,9		17,9		6,8	
Oman pääoman tuotto (ROE) %	15,0		14,3		18,2		13,8		5,3	
Maksuvalmius (current ratio)	1,2		1,1		1,1		1,2		1,0	
Investointien omarahoitusaste %	65,2		90,0		124,8		126,4		71,0	
Omavaraisuusaste %	48,0		59,6		58,0		61,7		55,0	
Vieras pääoma yht. mmk	244,7		181,0		217,4		204,8		269,1	

● **Sijoitetun pääoman tuotto-% (ROI):**

Tulos ennen satunnaisia eriä + korkokulut ja muut rahoituskulut / taseen loppusumma ./.. korottomat velat x 100

● **Oman pääoman tuotto-% (ROE):**

Tulos ennen satunnaisia eriä ./.. tilikauden verot / oma pääoma + vähemmistöosuus + tilinpäätössiirtojen kertymä x 100

● **Maksuvalmius (current ratio):**

Vaihto- ja rahoitusomaisuus / Lyhytaikainen vieras pääoma

● **Investointien omarahoitusaste:**

Rahoituslaskelman mukainen tulorahoitus / nettoinvestoinnit x 100

● **Omavaraisuusaste:**

Oma pääoma + vähemmistöosuus + tilinpäätössiirtojen kertymä / taseen loppusumma x 100



Pohjolan Liikenne -yhtiöiden liikevaihto vuonna 1999 oli 1 089 miljoonaa markkaa. Liikevaihto kasvoi edelliseen vuoteen nähden 17 miljoonaa markkaa eli 1,6 %. Konsernin liikevoitto oli 26 miljoonaa markkaa eli 2,4 % liikevaihdosta. Edellisenä vuotena liikevoitto oli 5,9 %. Kaikkien konsernin toimialojen kannattavuudet heikkenivät.

Kustannustason nousu ylitti tuottojen kasvun ja tehostamistoimenpiteiden vaikutukset.

Konsernin tavaraliikenteen liikevaihto oli 864 miljoonaa markkaa. Kappaletavarakuljetuksiin keskittyneen Transpoint Oy Ab:n liikevaihto pieneni 4,6 % 588 miljoonaan markkaan. Tämä johtui kotimaan kuljetuspalveluiden ylitarjonnasta ja sen aiheuttamasta hintatason laskusta. Maamme teollisuustuotannon kasvu oli pääosin sähköelektronisen teollisuuden kasvua, ja sillä on vain pieni vaikutus kuljetuskysyntään. Toiseksi Venäjän liikenteen voimakas supistuminen syksyllä 1998 kiristi kotimaan liikenteen kilpailutilannetta vielä vuoden 1999 aikana. Osa- ja kokokuormakuljetuksiin erikoistuneen Combitrans Oy:n liikevaihto taas kasvoi 24 miljoonalla markalla 287 miljoonaan markkaan Länsi-Suomeen laajentuneen toiminnan myötä.

Tavaraliikenteessä panostettiin erityisesti ympäristövastuuseen. Transpoint Oy Ab:n ISO 14001 -standardin mukainen ympäristöjärjestelmä otettiin täysimääräisesti käyttöön ja Det Norske Veritas myönsi järjestelmälle sertifikaatin lokakuussa. Ympäristöjärjestelmän kehitystyö aloitettiin myös Combitrans Oy:ssä.

Tavaraliikenteen tulos heikkeni merkittävästi ja sitä voidaan pitää välttävänä.

Konsernin henkilöliikenteen liikevaihto oli 163 miljoonaa markkaa, luvussa oli kasvua edelliseen vuoteen nähden 5,2 %.

Henkilöliikenteeseen panostettiin merkittävästi kahdella osa-alueella. Oy Pohjolan

Kaupunkiliikenne Ab aloitti uuden sopimusliikenteen hoidon Turussa ja kasvatti osuuttaan Helsingin ja Espoon sopimusliikenteissä. Lisäksi yhtiö palaa syksyllä 2000 neljän vuoden tauon jälkeen YTV:n sopimusliikenneyritykseksi. Joulukuussa ostetun Onni Vilkas Oy:n tulo konserniin vahvistaa puolestaan henkilöliikenteen kaukoliikennekenttää.

Henkilöliikenteessä sopimusliikenteen kannattavuus heikkeni oleellisesti uusien sopimusten markkinahintatason vuoksi. Kokonaisuutena henkilöliikenteen kannattavuus on kuitenkin edelleen hyvin tyydyttävää tasoa.

Konsernin kotimaan säiliöliikenteen liikevaihto kasvoi edelliseen vuoteen nähden 24,3 % 59 miljoonaan markkaan. Asiakaskenttä moinpuolistui ja syksyllä 1998 ostettujen yritysten liikevaihto vaikutti koko vuoden. Vaikka kustannusten nousu heikensi tulosta, sitä voidaan kuitenkin pitää lähes tyydyttävänä.

Vuoden 2000 alussa konsernin johtamisjärjestelmää kehitettiin siten, että henkilöliikenneyhtiöille, säiliöliikenneyhtiöille ja Transpoint Oy Ab:lle nimitettiin uudet toimitusjohtajat konsernin sisältä. Konsernin atk-toiminnot keskitettiin vuoden 2000 alusta emoyhtiöön.

Alkaneena vuotena yksinkertaistetaan konsernirakennetta yhdistämällä henkilöliikenne kahteen yhtiöön ja kotimaan säiliöliikenne yhteen yhtiöön.

Kiitän kaikkia asiakkaitamme, työntekijöitämme ja yhteistyökumppaneitamme kuluneen vuoden hyvästä yhteistyöstä.

Matti Krannila



Pohjolan Liikenne -yhtiöiden tavaraliikenteestä vastaavat Transpoint Oy Ab sekä sen tytäryhtiö Combitrans Oy. Transpoint hoitaa kappaletavaraliikennettä Suomessa. Transpointin päätuote on tarkkaan aikataulutettu nk. yön yli -kuljetus. Asiakkaan tilaama kuljetus noudetaan samana päivänä lähtöpisteestä ja seuraavana aamuna kuljetus on määränpäässä valmiina jakeluun vastaanottajalle tai vastaanottavan asiakkaan noudettavissa. Muita tuotteita ovat vielä päätuotettakin nopeammat pikakuljetukset, kuljetuksiin liittyvä varastointi Transpointin kuljetushotelleissa sekä Baltian maiden kuljetukset.

Asiakastytyväisyyden parantaminen oli Transpointin tärkein kehittämiskohde vuonna 1999. Kuljetusvarmuutta parannettiin toteuttamalla mitattavia runkoliikenteen uudelleenjärjestelyjä väliterminaalien ohittamiseksi. Runkoliikennejärjestelyillä lisättiin kuljetusnopeutta, jonka ansiosta saapumisaikoja määränpäähän pystyttiin aikaistamaan. Myös lähtöaikoja pystyttiin myöhäistämään. Kuljetusvarmuuden mittaamiseen ja mahdollisten virheiden korjaamiseen otettiin syksyllä käyttöön uusi verkkopohjainen poikkeama-sovellus. Tällä kortistotyypisellä poikkeama-järjestelmällä pystytään välittämään Transpointin organisaatioon reaaliaikainen tieto kuljetusprosessin poikkeamista niiden korjaamiseksi. Kuljetuspalveluihin liittyvän tietotekniikan kehittä-

misellä oli varsin merkittävä rooli asiakastytyväisyyden parantamisessa. Vuoden 1999 alusta toteutettiin toimitusaikaseurannan - Timepointin käyttöönotto. Timepoint-järjestelmän avulla asiakkaille tarjotaan Internetin kautta yhteys Transpointin toimitusaikaseurantaan. Näin asiakkaat voivat halutessaan itse todeta kuljetusten lähtö- ja saapumisajat sekä lyhentyneet toimitusajat minuutin tarkkuudella. Myös edellisen vuoden lopulla käyttöön otetun Netpoint-hinnoittelujärjestelmän online-palvelua Internetissä jatkokehitettiin. Aivan vuoden lopussa päästiin jo testaamaan kuljetusalalla täysin uutta sopimus-kuljetusten hinnoittelulaskinta. Tällä Internetin välityksellä käytettävällä laskurilla asiakkaat voivat hinnoitella lähetyksiä tai tarkistaa lähetysten hinnoittelua omilla sopimus-kuljetusmaksuillaan. Tämä Netpoint 2 -järjestelmä tarjottiin markkinoille vuoden 2000 alussa.

Transpointin henkilöstön osaamisalueita vahvistettiin sekä ostetuilla että itse tuotetuilla valmennuksilla ja koulutuksilla. Asiakastyöskenteilyn parantamiseen tähtäävää Ykköskuljettajavalmennusta jatkettiin. Terminaalihenkilökunnan Ykkösvalmennus vietiin läpi vuoden loppuun mennessä. Vaarallisten aineiden kuljetuksiin vaadittavaa ajolupakoulutusta täydennettiin lähes 250 kuljettajalle. Myös vuoden 2000 kesällä voimaan tulevaan kuljetusyritysten turvallisuusneuvonantajavaatimukseen varauduttiin käynnistämällä



esimiesten VAK / ADR-jatkokoulutukset.

ISO 14001 -standardin mukaisen ympäristöjärjestelmän kehittämistä jatkettiin invensiivisesti. Koko henkilökunta oli ympäristökoulutettu syksyyn mennessä. Mittavimpana koulutushankkeena ja myös merkittävimpänä ympäristöohjelmana käynnistettiin maaliskuussa kaikkien Transpointin kuljettajien ajotapakoulutus - Ecotraining-koulutus. Ecotraining-koulutuksen tavoite on polttoaineen kulutuksen alentaminen ja ympäristöystävällisemmän ajotavan kehittäminen. Vuoden aikana koulutettiin yli 700 kuljettajaa. Transpointin raskaan kuorma-autokaluston keskimääräinen polttoaineen kulutus aleni 0,8 litralla / 100 km. Saavutus on ympäristövaikutukseltaan merkittävä. Ecotraining-koulutus jatkuu.

Ympäristövaikutusten pienentämisestä saatiin aikaan näyttöjä ja auditointeja tehtiin syksyyn mennessä yli kymmenessä toimipisteessä. Elokuussa suoritettiin ympäristöjärjestelmän sertifiointiauditointi ja lokakuussa Det Norske Veritas myönsi ympäristöjärjestelmälle sertifikaatin. Sertifikaatti kattaa kuljetus- ja varastointipalveluiden tuottamisen ja kehittämisen sekä kuljetuskaluston kunnossapidon omissa korjaamoissa. Ympäristöjärjestelmä tukee sertifioitua ISO 9001 -standardin mukaista laatujärjestelmää ja ne yhdessä muodostavat johtamisjärjestelmän.

Laatu- ja ympäristöjärjestelmien kehittäminen jatkuu. Kehittämisen tavoitteena on parantaa jatkuvasti kuljetuspalveluiden laatua ja vähentää liiketoiminnan ympäristövaikutuksia.



TRANSPPOINT OY AB

	1999	1998
LIKEVAIHTO MK:	588,2 MMK	616,4 MMK
KÄYTTÖKATE MK:	29,0 MMK	60,0 MMK
KÄYTTÖKATE %:	4,9 %	9,7 %
POISTOT MK:	26,2 MMK	23,6 MMK
LIKEVOITTO MK:	2,7 MMK	36,4 MMK
LIKEVOITTO %:	0,5 %	5,9 %
	1.1.2000	1.1.1999
TYÖNTEKIJÖITÄ:	1190	1226
OMIA KUORMA-AUTOJA:	205	227
ALIHANKKIJOIDEN KUORMA-AUTOJA:	350	350
PERÄVAUNUJA:	463	450
KONTTEJA:	1057	1097

Tavaraliikenne



Pohjolan Liikenne -yhtiöiden osa- ja kokokuormaliikenteeseen erikoistunut yhtiö on Combitrans Oy. Sillä on toimipaikat Helsingissä, Tampereella, Lahdessa, Oulussa, Turussa, Kouvolassa ja Lappeenrannassa. Toimipaikkojen yhdistäminen Transpointin kanssa samoihin kiinteistöihin on toteutettu Helsingissä, Tampereella, Lahdessa, Turussa, Oulussa ja Lappeenrannassa. Combitrans Oy:n kuljettamia tuoteryhmiä ovat metsäteollisuuden, mekaanisen metsäteollisuuden ja rakennusaineteollisuuden tuotteet, maatalouden kuljetukset sekä muina tuotteina kaupan päivittäistavarat. Lisäksi yhtiö tuottaa varastointi- ja terminaalipalveluja Kouvolassa ja Vantaalla. Sopimukset ovat pääsääntöisesti pitkäaikaisia partnership-sopimuksia. Yhtiöllä ei ole omaa kalustoa, vaan se tukeutuu yhteistyökumppaneidensa kalustoon, jota on noin 400 kuorma-autoa.

Vuosi 1999 oli muutosten aikaa. Heikon alkuvuoden jälkeen volyymi saatiin loppuvuonna käännettyä selvään kasvuun. Helmikuussa Combitrans Oy alkoi hoitaa Vantaalla Paroc Oy Ab:n eristeiden nouto- ja jakeluvarastotoimintaa. Yhtiön organisaatio uudistettiin huhtikuun alusta ja Tampereelle perustettiin uusi aluekeskus toiminnan laajentumassa Länsi-Suomen alueella. Combitrans Oy:n hoitoon siirtyi UPM-Kymmene Oyj:n Länsi-Suomen tuotantolaitosten kuljetusten kokonaisohjaus. Marraskuussa käynnistettiin ympäristöjärjestelmän rakentaminen ISO 14001 -standardin mukaisena. Liikemerkin ja värityksen vaihto, vuoden 2000 atk-muutokset, panostukset koulutukseen sekä Idän liikenteen romahtamisesta aiheutunut varastokysynnän tuntuva aleneminen Kaakkois-Suomessa aiheuttivat tuloksen heikentymisen edellisvuodesta, vaikka volyymi kasvoi selvästi. Kuljetusmäärät kasvoivat 5,2 miljoonaan tonniin.



COMBITRANS OY

	1999	1998
LIKEVAIHTO MK:	286,7 MMK	262,7 MMK
KÄYTTÖKATE MK:	6,2 MMK	8,2 MMK
KÄYTTÖKATE %:	2,2 %	3,1 %
POISTOT MK:	0,9 MMK	0,8 MMK
LIKEVOITTO MK:	5,3 MMK	7,4 MMK
LIKEVOITTO %:	1,9 %	2,8 %
	1.1.2000	1.1.1999
TYÖNTEKIJÖITÄ:	60	53
YHTEISTYÖKUMPPANEIDEN KUORMA-AUTOJA:	400	400



Pohjolan Liikenne -yhtiöiden säiliöliikennettä hoitaa Oy Transuotila Ab. Yhtiö kuljettaa nestemäisiä polttoaineita, kaasuja, voiteluaineita, kemikaaleja ja rehuja useille toimeksiantajilleen Suomessa ja Baltiassa.

Oy Transuotila Ab:llä on paikalliset tytäryhtiöt Virossa, Latviassa ja Liettuassa. Yhtiöillä on kasvavaa kuljetustoimintaa Baltiassa ja Baltiasta ulkomaille. Transuotila-yhtiöt kuljettivat eri maissa vuoden aikana 928 miljoonaa litraa erilaisia nestemäisiä tuotteita.

Transuotila osti vuoden 1999 huhtikuussa turkulaisen Lankikiito Finland Oy:n säiliöautoliiketoiminnan ja yhden säiliöautoyhdistelmän kaasukuljetuksiin. Syyskuussa yhtiö osti porilaisten Männistön Kuljetus Oy:n ja Wahlroos & Co Oy:n säiliöautoliiketoiminnan ja kolme säiliöautoyhdistelmää kevyt- ja raskasöljykuljetuksiin.

Vuoden 1999 aikana säiliöautokaluston yhteiskäyttöä eri toimeksiantajien vaihteleviin kuljetustarpeisiin parannettiin lisäämällä yhtiön omissa tunnuksissa olevien autojen määrää. Alan kilpailutilanne ja vaihtelevat sääolot muuttivat tarvitta-

van kaluston määriä eri tehtävissä. Myös uusia asiakkaita on saatu lisääntyneelle kalustolle.

Säiliöliikenteen volyymiin odotetaan kasvavan vuonna 2000 kotimaassa ostetun liiketoiminnan ansiosta. Myös uudet kuljetussopimukset lisäävät kuljetusmääriä.



OY TRANSUOTILA AB

	1999 KONSERNI	1999 KOTIMAA	1998 KOTIMAA
LIKEVAIHTO MK:	63,6 MMK	58,9 MMK	47,4 MMK
KÄYTTÖKATE MK:	10,4 MMK	10,2 MMK	10,7 MMK
KÄYTTÖKATE %:	16,2 %	17,3 %	22,6 %
POISTOT MK:	8,6 MMK	7,6 MMK	5,1 MMK
LIKEVOITTO MK:	1,7 MMK	2,0 MMK	5,6 MMK
LIKEVOITTO %:	2,7 %	3,5 %	11,9 %
		1.1.2000	1.1.1999
TYÖNTEKIJÖITÄ:		125	109
SÄILIÖAUTOYHDISTELMIÄ:		60	53

Henkilöliikenne



Pohjolan Liikenne -yhtiöiden henkilöliikennepalveluista vastasi vuonna 1999 neljä yhtiötä. Emoyhtiö Oy Pohjolan Liikenne Ab hoiti liikennettä Savo-Kainuun, Oulun ja Lapin alueilla, Oy Kaakkois-Pohjolan Liikenne Ab Savonlinnan ja Imatran seuduilla, Oy Etelä-Pohjolan Liikenne Ab Etelä-Suomen alueella ja Oy Pohjolan Kaupunkiliikenne Ab Turussa, Espoossa ja Helsingissä.

Vuoden 1999 aikana tehtiin kaksi yrityskauppaa. Niistä ensimmäinen tapahtui tammikuussa, jolloin Oy Etelä-Pohjolan Liikenne Ab osti karkkilalaisen Jaakko Palmunen Ky:n. Yhtiö purettiin ja sen toiminta siirrettiin emoyhtiöön kesällä 1999. Joulukuussa Oy Etelä-Pohjolan Liikenne Ab osti kotkalaisen Onni Vilkas Oy:n.

Henkilöliikenteen liikevaihto vuonna 1999 oli 163 miljoonaa markkaa. Linja-autojen lukumäärä oli vuoden lopussa 310. Henkilökuntaa yhtiöiden palveluksessa oli tuolloin 590 työntekijää. Ajokilometrisuorite oli hieman yli 18 miljoonaa kilometriä ja linja-autoissa kuljetettiin lähes 11 miljoonaa matkustajaa. Liikevaihto, ajokilometri- ja matkustamäärätiedot eivät sisällä joulukuussa 1999 ostetun Onni Vilkas Oy:n suoritteita.

Oy Pohjolan Kaupunkiliikenne Ab:n toiminta kaksinkertaistui kalenterivuoden aikana. Tämä johtui menestymisestä kaupunkiliikennekilpailuissa Turussa, Espoossa ja Helsingissä. Saadun liiketöiminnan kannattavuus on heikkoa, mutta sillä varmistettiin yhtiön mahdollisuus olla mukana kilpailmassa myös tulevaisuudessa kaupunkialueiden sopimusliikenteistä.

Pääkaupunkiseudun ja sen kehyskuntien Lohjan ja Vihdin välisen lähiliikenteen matkustajakehitys on ollut edelleen myönteinen. Tämän on mahdollistanut monipuolinen aikataulutarjonta, onnistuneet kuntalippuratkaisut ja näiden yhteisvaikutuksena lisääntynyt vuorotarjonta. Lohjalla on vuoden 1999 aikana virinnyt keskustelu linja-autoaseman siirtämiseksi pois nykyiseltä paikaltaan keskustarakenteen kehittymisen johdosta. Uhkana on linja-autoaseman sijoittaminen kauas ydinkeskusta-alueen ulkopuolelle, mikä toteutuessaan vaarantaisi linja-autoliikenteen toimintaedellytykset.

Turku-Helsinki-pikavuoroliikenne laajennettiin ympärivuorokautiseksi. Nyt Turun ja Helsingin välillä jo voimassa ollut puolen tunnin vuoroväli täydentyi yöaikaisilla tasatuntilähdöillä. Vuonna 1992 aloitettu aikataulutarjonnan kehitystyö on näin saatu tältä osin päätökseen.

Sotilaskuljetukset Vekaranjärven varuskunnan ja Helsingin välillä muotoutuivat säännölliseksi linjaliikenteeksi vuoden 2000 alusta alkaen. Tällä toimintamuutoksella yksi Oy Kaakkois-Pohjolan Liikenne Ab:n tarjoamista pitkäaikaisista peruspalveluista jatkuu edelleen. Sen sijaan Onni Vilkas Oy:n ansiokkaasti vuosikymmeniä hoitamat RUK:n kuljetuspalvelut menetettiin Helsingin kuljetuksia lukuunottamatta.

Lapissa hoidetusta pika- ja vakiovuoroliikenteestä luovuttiin vuoden 2000 alussa toisen liikenteenharjoittajan hyväksi. Tällä toimella varmistettiin kyseisen liikenteen kehittyminen ja vahvistuminen



osana alueella toimivaa laajempaa kokonaisuutta.

Yrityksen hoitama tilausajoliikenne on jo vuosia keskittynyt pääasiassa pääkaupunkiseudulle, jossa on tarjottu korkeatasoisia tilausajopalveluja lähinnä yritysasiakkaille. Onni Vilkas Oy:n tarjoamiin palveluihin sisältyy myös vahva tilausajoliikenne, jota se hoitaa lähinnä Kymenlaakson alueella. Uutena elementtinä yrityksen toimintaan tuli Onni Vilkas Oy:n myötä valmismatkatuotanto.

Kalustoinvestoinneissa keskityttiin kuluneena vuotena kaupunkiliikenneautojen hankkimiseen Oy Pohjolan Kaupunkiliikenne Ab:n liiketoiminnan liisäntymisen johdosta.

HENKILÖLIIKENNEYHTIÖT YHTEENSÄ

	1999	1998
LIKEVAIHTO MK:	163,0 MMK	155,0 MMK
KÄYTTÖKATE MK:	41,6 MMK	46,2 MMK
KÄYTTÖKATE %:	25,5 %	29,8 %
POISTOT MK:	27,1 MMK	30,0 MMK
LIKEVOITTO MK:	14,5 MMK	13,2 MMK
LIKEVOITTO %:	8,9 %	8,5 %
	1.1.2000	1.1.1999
TYÖNTEKIJÖITÄ:	590	440
LINJA-AUTOJA:	310	223

Toimintakertomus 1.1. - 31.12.1999

Oy Pohjolan Liikenne Ab:n liikevaihto vuonna 1999 oli 23.089.015,92 markkaa. Liikevaihdosta oli henkilöliikenteen osuus 18.381.307,92 markkaa ja konsernille myytyjen hallintopalvelujen osuus 4.707.708,00 markkaa.

Yhtiön palveluksessa oli vuoden 1999 aikana keskimäärin 58 henkilöä. Luku oli edellisenä vuotena 58 henkilöä. Palkkoja maksettiin yhteensä 8.317.538,00 markkaa, josta hallituksen ja toimitusjohtajan osuus oli 728.334,00 markkaa.

Pohjolan Liikenne -konsernin liikevaihto oli kertomusvuonna 1.089.401.407,04 markkaa, kun se edellisenä vuotena oli 1.072.421.817,18 markkaa.

Konsernin liikevaihdosta oli tavaraliikenteen osuus 864,5 mmk eli 79,4 %, henkilöliikenteen osuus 162,3 mmk eli 14,9 % ja säiliöliikenteen osuus 62,6 mmk eli 5,7 %.

Konsernin palveluksessa oli keskimäärin 1839 henkilöä. Edellisenä vuotena luku oli 1801. Konsernin henkilöstölle maksettu palkkasumma oli 244 mmk.

Konsernin tavaraliikenteen osalta tilikausi oli vaikea. Syksyllä 1998 tapahtunut kasvukehityksen taantuminen jatkui vuoden 1999 syksyyn. Transpoint Oy Ab:n liikevaihto pieneni 4,7 % ja kannattavuus heikkeni selvästi. Combitrans Oy:n liikevaihto kääntyi loppukesästä nousuun. Liikevaihdon kasvu oli edelliseen vuoteen nähden 7,6 %, mutta yhtiön kannattavuus heikkeni selvästi.

Alkaneen vuoden arvioidaan tavaraliikenteessä olevan kilpailullisesti edelleen erittäin tiukan. Transpoint Oy Ab:n liikevaihtonäkymiä heikentää myös yhtiön suurimman asiakkaan siirtyminen kilpailijalle.

Konsernin henkilöliikenteen liikevaihto kasvoi 5,2 % edelliseen vuoteen nähden. Vuoden 1999 alussa ostettu Jaakko Palmunen Ky purettiin kesällä ja sen liiketoimintaa jatkoi Oy Etelä-Pohjolan Liikenne Ab. Henkilöliikennettä laajennettiin 7.12.1999 siten, että Oy Etelä-Pohjolan Liikenne Ab osti kotkalaisen Onni Vilkas Oy:n koko osakekannan. Onni Vilkas Oy:llä oli 70 linja-autoa ja 120 työntekijää. Onni Vilkas Oy:n liikevaihto ei sisälly konsernin liikevaihtoon.

Saimaan Liikenne Oy:n liiketoiminta- ja kalustokaupasta sekä Saimaan Osuus-Auton korjaamokiinteistöstä vuonna 1997 syntyneeseen riita-asiaan ei saatu riittävää muutosta hovioikeudessa, ja päätökseen on haettu muutoksenhakulupaa Korkeimmalta oikeudelta.

Emoyhtiö Oy Pohjolan Liikenne Ab luopui vuoden 2000 alusta kokonaan omasta henkilöliikenteestä Lapin liikenteen osalta kanssaryrittäjän hyväksi ja muilta osin Oy Kaakkois-Pohjolan Liikenne Ab:n hyväksi. Samanaikaisesti yhtiö myi konsernin sisäisellä kaupalla omistamansa Oy Pohjolan Kaupunkiliikenne Ab:n osakekannan tytäryhtiölleen Oy Etelä-Pohjolan Liikenne Ab:lle.

Konsernin henkilöliikenteestä kaukoliikenteen arvioidaan alkavalla tilikaudella jatkuvan entiseen tapaan. Sopimusliikenne laajenee hieman elokuussa yhtiön voitettua seitsemän autopäivän YTV-liikenteen. Sopimusliikenteen kannattavuus tulee edelleen hieman laskemaan markkinahintatason johdosta.

Henkilöliikenneyhtiöiden määrää tullaan vähentämään alkaneena tilikautena fuusioimalla Oy Kaakkois-Pohjolan Liikenne Ab ja Onni Vilkas Oy Oy Etelä-Pohjolan Liikenne Ab:hen ja Linjaliikenne K. Hakanen Oy Pohjolan Kaupunkiliikenne Ab:hen.

Konsernin säiliöliikenteen kotimaan liikevaihto kasvoi edelliseen vuoteen nähden 24,1 %. Oy Transuotila Ab vahvisti tilikauden aikana toimintaansa ostamalla kolmen pienen yrityksen liiketoiminnot ja kalustot. Näissä liiketoimissa yhtiölle siirtyi yhteensä neljä säiliöautoyhdistelmää ja viisi työntekijää.

Kuljetusliike Leppänen Oy:n fuusio Oy Transuotila Ab:hen toteutetaan alkaneena tilikautena. Konsernin säiliöliikenteen odotetaan alkaneella tilikaudella jatkuvan aikaisempaan tapaan.

Konserni siirtyi uudelle tilikaudelle ilman vuosituhannen vaihteen tietoteknisiä tai toiminnallisia ongelmia.

Oy Pohjolan Liikenne Ab:n emoyhtiö on VR Osakeyhtiö ja se kuuluu VR-konserniin.

Konsernin taloudellinen tulos ja tila käyvät ilmi tuloslaskelmasta ja taseesta. Suunnitelman mukaisia poistoja on kirjattu 71,0 miljoonaa markkaa ja kokonaispoistot ovat olleet 67,8 miljoonaa markkaa. Konsernin käyttökate oli 8,9 % liikevaihdosta eli 97,1 miljoonaa markkaa. Tilinpäätös osoittaa 14,7 miljoonaa markkaa voittoa ennen tilinpäätössiirtoja ja veroja.

Hallituksen puheenjohtajana on toiminut Henri Kuitunen, varapuheenjohtajana Juhani Kopperi ja jäsenenä Veikko Vaikkinen. Hallitus on kokoontunut tilivuoden aikana yhdeksän kertaa. Yhtiön toimitusjohtajana on toiminut Matti Krannila. Yhtiön tilintarkastajana on toiminut KHT-yhteisö Arthur Andersen Oy päävastuullisena tilintarkastajana ekonomi Jarmo Lohi, KHT.

Oy Pohjolan Liikenne Ab:n satunnaisiin tuottoihin ja kuluihin sisältyy tytäryhtiöiltä saadut konserniavustukset yhteensä 9,5 miljoonaa markkaa ja VR-Yhtymä Oy:lle annettu konserniavustus 10 miljoonaa markkaa. Yhtiön tilinpäätös osoittaa voittoa 4.112.481,31 markkaa.

Hallitus esittää, että koko tilikauden tulos, 4.112.481,31 markkaa, siirretään voittovaraintilille, eikä osinkoa jaeta.



Oy Pohjolan Liikenne Ab:n hallitus vuonna 1999: seisomassa hallituksen puheenjohtaja, pääjohtaja Henri Kuitunen, edessä vasemmalla talousjohtaja Veikko Vaikkinen ja oikealla toimitusjohtaja Juhani Kopperi.

Tuloslaskelma

YHTIÖ			KONSERNI	
1.1.-31.12.1999	1.1.-31.12.1998		1.1.-31.12.1999	1.1.-31.12.1998
23 089	24 882	LIKEVAIHTO	1 089 401	1 072 422
9 955	8 346	LIKETOIMINNAN MUUT TUOTOT	8 473	9 170
		Materiaalit ja palvelut		
		Aineet, tarvikkeet ja tavarat		
3 531	3 280	Ostot tilikauden aikana	96 061	8 5171
		Varastojen muutos	-404	-595
1 597	3 740	Ulkopuoliset palvelut	470 052	457 521
-5 128	-7 020	Aineet, tarvikkeet ja tavarat yhteensä	-565 709	-542 097
		Henkilöstökulut		
8 450	8 119	Palkat ja palkkiot	245 759	230 444
		Henkilösivukulut		
1 317	1 487	Eläkekulut	37 545	37 392
770	842	Muut henkilösivukulut	30 503	29 941
-10 537	-10 448	Henkilöstökulut yhteensä	-313 807	-297 777
		Poistot ja arvonalentumiset		
-4 179	-3 799	Suunnitelman mukaiset poistot	-71 009	-67 937
-4 375	-5 180	Liiketoiminnan muut kulut	-121 307	-109 785
8 825	6 781	LIIKEVOITTO	26 042	63 996
		Rahoitustuotot ja -kulut		
	25	Tuotot osuuksista omistusyhteisyrityksiltä	1	25
		Muut korko- ja rahoitustuotot		
1 074	1 410	Saman konsernin yrityksiltä	2 214	2 909
15		Muilta	523	461
		Korko- ja muut rahoituskulut		
-2 079	-2 068	Saman konsernin yrityksille	-1 734	-832
-1 715	-1 954	Muille	-2 318	-2 925
-2 705	-2 587	Rahoitustuotot ja -kulut yhteensä	-1 314	-362
6 120	4 194	VOITTO ENNEN SATUNNAISIA ERIÄ	24 728	63 634
		Satunnaiset erät		
9 500	26 500	Satunnaiset tuotot/konserniavustukset		
-10 000		Satunnaiset kulut/konserniavustukset	-10 000	
-500	26 500	Satunnaiset erät yhteensä	-10 000	
5 620	30 694	VOITTO ennen tilinpäätössiirtoja ja veroja	14 728	63 634
		Tilinpäätössiirrot		
93	258	Varauksen muutos	210	
140	-7 420	Tuloverot satunnaisista eristä	2 800	
-1 741	-1 248	Tuloverot varsinaisesta toiminnasta	-11 228	-17 487
		Yhtiöveron hyvitys	1071	
		Laskennallisen verovelan muutos	-239	-2 578
-1 601	-8 668	Verot yhteensä	-7 596	-20 065
		Vähemmistön osuus /Combitrans Oy	-2 040	-2 712
		Vähemmistön osuus /Joensuun Maaliikenneasema Oy	6	19
4 112	22 284	TILIKAUDEN VOITTO	5 308	40 876

Rahoituslaskelma

YHTIÖ			KONSERNI	
1999 (1000 mk)	1998 (1000 mk)		1999 (1000 mk)	1998 (1000 mk)
		LIIKETOIMINTA		
8 825	6 781	Liikevoitto	26 042	63 997
4 179	3 799	Suunnitelman mukaiset poistot	71 009	67 937
-923	-369	Muut tuotot ja kulut, joihin ei liity maksua (varaukset)	-1 147	
12 081	10 211	Rahavirta ennen käyttöpääoman muutosta	95 904	131 934
		Vaihto-omaisuuden muutos (lisäys -, vähennys +)	-389	-96
20 105	9 657	Lyhytaikaisten saamisten muutos (lisäys -, vähennys +)	-10 748	-10 361
-2 439	-42 081	Lyhytaikaisten velkojen muutos (lisäys +, vähennys -)	11 556	-8 758
17 666	-32 424	Käyttöpääoman muutos	419	-19 215
-3 794	-4 021	Maksetut korot ja maksut muista rahoituskuluista	-4 052	-3 757
	25	Sadut osingot	1	25
1 090	1 410	Saadut korot	2 737	3 370
-1 601	-8 668	Maksetut verot	-7 357	-17 487
-4 305	-11 254	Rahoituserien, verojen ja satunn. erien rahavirta	-8 671	-17 849
25 442	-33 467	LIIKETOIMINNAN RAHAVIRTA	87 652	94 870
		INVESTOINNIT		
-5 452	-7 387	Käyttöomaisuuden ostot	-129 534	-92 801
945	1 085	Käyttöomaisuuden ja osakkeiden myynnit	5 574	2 460
-4 507	-6 302	INVESTOINTIEN RAHAVIRTA	-123 960	-90 341
20 935	-39 769	KASSAVIRTA ENNEN RAHOITUSTA	-36 308	4 529
		RAHOITUS		
	22 196	Pitkäaikaisten lainojen nostot	51 338	
-3 335		Pitkäaikaisten lainojen takaisinmaksut		-179
7 800	200	Pitkäaikaisten saamisten muutos (lisäys -, vähennys+)		
-149	-163	Lyhytaikaisten lainojen muutos (lisäys +, vähennys -)	1 437	-3 685
-20 000	-15 000	Maksetut osingot	-22 646	-15 000
-500	26 500	Saadut ja maksetut konserniavustukset	-10 000	
-16 184	33 733	RAHOITUKSEN RAHAVIRTA	20 129	-18 864
4 751	-6 036	RAHAVAROJEN MUUTOS (lisäys +, vähennys -)	-16 179	-14 335
1 575	7 611	Rahavarat 1.1.	88 602	102 937
6 326	1 575	Rahavarat 31.12.	72 423	88 602

Liitetiedot ja muut lisätiedot tilinpäätökseen 1999

Konsernitilinpäätöksen laajuus ja laskentaperiaatteet

Konserniin on yhdistelty kaikki tytäryritykset. Osakkuusyritys Kiinteistö Oy Oulun Terminaalivarasto ei ole konsernissa mukana. Konsernitilinpäätös on laadittu hankintamenomenetelmällä. Tytäryhtiöiden osakkeista maksettu oman pääoman ylittävä hinta on osittain kohdistettu käyttöomaisuuteen ja osittain esitetty konsernilikearvona. Konsernin sisäiset liike-tapahtumat, sisäiset saamiset ja velat samoin kuin sisäinen voitonjako on eliminoitu. Vähemmistöosuudet on erotettu konsernin omasta pääomasta, varauksista ja tuloksesta sekä esitetty omana eräänään.

Liitetietojen luvut on esitetty tuhansina markkoina

	Konserni		Emoyhtiö	
	1999	1998	1999	1998
Liikevaihto toimialoittain				
Henkilöliikenne	162 319	154 259	17 967	20 164
Tavaraliikenne	863 914	870 909		
Säiliöliikenne	62 599	46 691		
Korjaamopalvelut	609	562		
Hallintopalvelut			4 708	4 717
	1 089 441	1 072 421	22 675	24 881
Liiketoiminnan muut tuotot				
Käyttöomaisuuden myyntivoitot	3 617	6 034	923	369
Muut	4 857	2 758	9 032	8 343
Yhteensä	8 474	8 792	9 955	8 712
Materiaalit ja palvelut				
Aineet ja tarvikkeet				
Ostot tilikauden aikana	96 061	85 171	3 531	3 280
Varaston muutos	404	595		
Ulkopuoliset palvelut	470 052	457 521	1 597	3 740
Henkilöstökulut				
Palkat	245 758	230 444	8 451	8 119
Eläkekulut	37 545	37 392	1 317	1 487
Muut henkilösivukulut	30 504	29 941	770	842
	313 807	297 777	10 538	10 448
Luontoisedut	2 534	2 336	235	182
Yhteensä	316 341	300 113	10 773	10 630

Konsernin henkilökunnan eläketurva on hoidettu VR Eläkesäätiössä

Rahoitustuotot ja kulut				
Osinkotuotot				
Saman konsernin yrityksiltä	2 761	1 224		18
Muilta		18		
Osinkotuotot yhteensä	2 761	1 242		18
Korkotuotot pitkäaikaisista sijoituksista				
Saman konsernin yrityksiltä	2 627	2 888	988	1 241
Muut korko/rahoitustuotot				
Saman konsernin yrityksiltä	2 424	3 093	86	169
Muilta	523	461	15	
Muut rahoitustuotot yhteensä	2 947	3 554	101	169
Korko/muut rahoituskulut				
Saman konsernin yrityksille	4 361	3 720	2 079	2 247
Muilta	2 318	2 925	1 715	1 774
Korko/muut rahoituskulut	6 679	6 645	3 794	4 021

	Konserni		Emoyhtiö	
	1999	1998	1999	1998
Satunnaiset erät				
Saadut konserniavustukset	13 500	34 000	9 500	26 500
Annetut konserniavustukset	23 500	34 000	10 000	
Välittömät verot				
Tuloverot satunnaisista eristä	2 800		140	7 420
Tuloverot varsinaisesta toiminnasta	11 228	17 963	1 741	1 248
Yhtiöveron hyvitys	1 071	476		
Saamiset				
Pitkäaikaiset saamiset				
Saman konsernin yrityksiltä	33 900	49 700	14 000	21 800
Lyhytaikaiset saamiset				
Saman konsernin yrityksiltä				
Myyntisaamiset	2 840	3 470	374	1 301
Muut saamiset	21 537	24 954	4 201	24 334
Muilta yrityksiltä				
Myyntisaamiset	89 198	59 974	597	822
Muut saamiset	3 287	97		
Siirtosaamiset	16 094	38 008	1 557	378
Lyhytaikaiset saamiset	132 956	126 503	6 729	26 835
Pitkäaikainen vieras pääoma				
Lainat rahoituslaitoksilta	9 100			
Eläkelainat	31 510	34 266	25 709	27 644
Saman konsernin yrityksiltä	83 450	54 500	23 000	24 400
Muut pitkäaikaiset velat	245			
Pitkäaikainen vieras pääoma	124 305	88 766	48 709	52 044
Velat, jotka erääntyvät myöhemmin kuin viiden vuoden kuluttua				
Eläkelainat	20 700	23 211	17 500	19 000
Muut pitkäaikaiset velat konsernille	24 750		4 500	
Yhteensä	45 450	23 211	22 000	19 000
Lyhytaikainen vieras pääoma				
Lainat rahoituslaitoksilta	2 400	472		
Eläkelainat	3 786	4 277	1 935	2 084
Saadut ennakot	116	114		
Ostovelat	68 515	57 446	1 677	752
Muut velat	92	15		
Siirtovelat	81 874	84 148	3 098	11 174
Velat saman konsernin yrityksille				
Ostovelat	4 232	5 428	292	412
Muut velat	41 137	41 554	15 684	10 852
Lyhytaikainen vieras pääoma	202 152	193 454	22 686	25 274

	Konserni		Emoyhtiö	
	1999	1998	1999	1998
Oman pääoman muutokset				
Sidottu oma pääoma				
Osakepääoma 1.1. ja 31.12.	6 000	6 000	6 000	6 000
Arvonkorotusrahasto 1.1.	1 950	1 950	650	650
Arvonkorotusrahasto 31.12.	6 140	1 950	650	650
Vararahasto 1.1.	38 260	38 260		
Vararahasto 31.12.	38 262	38 260		
Sidottu oma pääoma yhteensä	50 402	46 210	6 650	6 650
Vapaa oma pääoma				
Voitto edellisiltä tilikausilta 1.1.	244 858	218 982	109 050	101 765
Transuotila/Baltia	-125			
Osingonjako	-22 646	-15 000	20 000	15 000
Hankitun tytäryhtiön poistoeron siirto	6533			
Voitto edellisiltä tilikausilta 31.12.	228 620	203 982	89 050	86 765
Tilikauden voitto	5 308	40 876	4 112	22 285
Vapaa pääoma yhteensä	233 928	244 858	93 162	109 050

Kertynyt poistoero on merkitty konsernitaseeseen jaettuna omaan pääomaan ja laskennalliseen verovelkaan sekä niiden muutos konsernituloslaskelmassa laskennallisen verovelan muutokseen ja tilikauden tulokseen.

Poistoeron vaikutus taseeseen				
Poistoero			124 303	118 360
Siirto omaan pääomaan			88 255	85 219
Laskennallinen verovelka			36 048	33 141
			124 303	118 360
Poistoeron vaikutus tuloslaskelmaan				
Poistoeron muutos			3 258	-9 207
Tilikauden tulokseen vaikuttava muutos			3 497	-6 629
Laskennallisen verovelan muutos			-239	-2 578
			3 258	-9 207
Vastuositoumukset				
Omasta velasta				
Kiinnitykset maa-alueisiin ja rakennuksiin	28 870	23 865	17 450	17 450
Autokiinnitykset	11 550	1 850		
Yrityskiinnitys	20 000	20 000	20 000	20 000
Leasingvastuut	101	101		
Konserniyhtiöiden velasta				
Takaukset	1 028	27 109	8 812	36 163

Käyttöomaisuuden 31.12.1999 liitetiedot

Oy Pohjolan Liikenne Ab

Käyttöomaisuus 1000 mk

Suunnitelman mukaiset poistot on laskettu konsernissa yhdenmukaisin periaattein käyttöomaisuuden taloudellisen käyttöiän mukaisina tasapoistoina.

Suunnitelman mukaiset poistoajat ovat:

Muut pitkävaikutteiset menot	5 vuotta
Muut aineelliset hyödykkeet	5 - 10 vuotta
Liikearvot	5 - 10 vuotta
Koneet ja kalusto:	
Linja-autot	7 - 14 vuotta
Muu kalusto	4 - 5 vuotta

AINEETTOMAT HYÖDYKKEET

Muut pitkävaikutteiset menot		
	1 999	1 998
Hankintamenot 1.1.	1 070	928
Lisäykset		144
Vähennykset		-2
Hankintameno 31.12.	1 070	1 070
Kertyneet poistot	-32	-31
Tilikauden poistot		-1
Kertyneet poistot 31.12.	-32	-32
Kirjanpitoarvo 31.12.	1 038	1 038

AINEELLISET HYÖDYKKEET 1999

	Maa-alueet	Rakennukset ja rakennelmat	Koneet ja kalusto	Muut aineelliset hyödykkeet	Keskeneräinen hankinta	Yhteensä
Hankintamenot 1.1.1999	5 501	54 563	11 517	2 727	430	74 738
Lisäykset	54	1 636	1 650	375	1 729	5 444
Vähennykset			-826			-826
Siirrot			430		-430	0
Hankintameno 31.12.1999	5 555	56 199	12 771	3 102	1 729	79 356
Kertyneet poistot		-13 597	-6 963	-1 120		-21 680
Vähennysten ja siirtojen kertyneet poistot			822			822
Tilikauden poistot		-1 908	-1 716	-555		-4 179
Kertyneet poistot 31.12.1999		-15 504	-7 857	-1 675		-25 036
Arvonkorotukset	50	600				650
Kirjanpitoarvo 31.12.1999	5 605	41 295	4 914	1 427	1 729	54 970
Liikennekaluston tasearvo 31.12.1999			3 090			

AINEELLISET HYÖDYKKEET 1998

	Maa-alueet	Rakennukset ja rakennelmat	Koneet ja kalusto	Muut aineelliset hyödykkeet	Keskeneräinen hankinta	Yhteensä
Hankintamenot 1.1.1998	5 570	50 053	10 984	1 793		68 400
Lisäykset		5 215	941	934	430	7 520
Vähennykset	-69	-705	-408			-1 182
Hankintameno 31.12.1998	5 501	54 563	11 517	2 727	430	74 738
Kertyneet poistot		-11 940	-5 800	-667		-18 407
Vähennysten ja siirtojen kertyneet poistot		116	408			524
Tilikauden poistot		-1 773	-1 571	-453		-3 797
Kertyneet poistot 31.12.1998		-13 597	-6 963	-1 120		-21 680
Arvonkorotukset	50	600				650
Kirjanpitoarvo 31.12.1998	5 551	41 566	4 554	1 607	430	53 708
Liikennekaluston tasearvo 31.12.1998			2 690			

Pohjolan Liikenne -konserni Käyttöomaisuus 1000 mk

Suunnitelman mukaiset poistot on laskettu konsernissa yhdenmukaisin periaattein käyttöomaisuuden taloudellisen käyttöiän mukaisina tasapoistoina.

Suunnitelman mukaiset poistoajat ovat:

Muut pitkävaikutteiset menot	5 vuotta
Muut aineelliset hyödykkeet	5 – 10 vuotta
Liikearvot	5 – 10 vuotta
Koneet ja kalusto:	
Linja-autot	7 – 14 vuotta
Kuorma-autot	7 – 8 vuotta
Perävaunut	15 vuotta
Trukit ja vaihtokuormatilat	10 vuotta
Muu kalusto	4 – 5 vuotta

AINEETTOMAT HYÖDYKKEET 1999

	Muut pitkävaikutteiset menot	Liikearvo	Konserni-liikearvo	Yhteensä
Hankintamenot 1.1.1999	4 242	55 882	48 495	108 619
Lisäykset	397	3 114	51 502	55 013
Hankintameno 31.12.1999	4 639	58 996	99 997	163 632
Kertyneet poistot	-452	-28 940	-28 209	-57 601
Tilikauden poistot	-626	-9 024	-6 163	-15 813
Kertyneet poistot 31.12.1999	-1 078	-37 963	-34 372	-73 414
Kirjanpitoarvo 31.12.1999	3 561	21 033	65 625	90 218

AINEETTOMAT HYÖDYKKEET 1998

	Muut pitkävaikutteiset menot	Liikearvo	Konserni-liikearvo	Yhteensä
Hankintamenot 1.1.1998	1 439	55 882	54 504	111 825
Lisäykset	2 805			2 805
Vähennykset	-2		-6 009	-6 011
Hankintameno 31.12.1998	4 242	55 882	48 495	108 619
Kertyneet poistot	-184	-15 929	-21 680	-37 793
Tilikauden poistot	-268	-13 011	-6 529	-19 808
Kertyneet poistot 31.12.1998	-452	-28 940	-28 209	-57 601
Kirjanpitoarvo 31.12.1998	3 790	26 942	20 286	51 018

AINEELLISET HYÖDYKKEET 1999

	Maa-alueet ja rakennelmat	Rakennukset	Koneet ja kalusto	Muut aineelliset hyödykkeet	Keskeneräinen hankinta	Yhteensä
Hankintamenot 1.1.1999	5 501	68 587	368 132	24 935	10 573	477 728
Lisäykset	609	7 987	85 676	2 594	3 326	100 192
Vähennykset			-16 725			-16 725
Siirrot			9 165		-10 573	-1 408
Hankintameno 31.12.1999	6 110	76 574	446 248	27 529	3 326	559 787
Kertyneet poistot		-21 448	-174 039	-10 864		-206 351
Vähennysten ja siirtojen kertyneet poistot			12 208			12 208
Tilikauden poistot		-2 503	-47 276	-4 778		-54 557
Kertyneet poistot 31.12.1999		-23 951	-209 402	-16 161		-249 514
Arvonkorotus	50	1 900				1 950
Vähemmistöosuus		-1 629				-1 629
Kirjanpitoarvo 31.12.1999	6 160	52 894	236 846	11 368	3 326	310 594
Liikennekaluston tasearvo 31.12.1999			195 289			

AINEELLISET HYÖDYKKEET 1998

	Maa-alueet	Rakennukset ja rakennelmat	Koneet ja kalusto	Muut aineelliset hyödykkeet	Keskeneräinen hankinta	Yhteensä
Hankintamenot 1.1.1998	5 570	63 404	318 350	20 999		408 323
Lisäykset		5 888	63 849	3 936	10 573	84 246
Vähennykset	-69	-705	-12 846			-13 620
Siirrot			-1 221			-1 221
Hankintameno 31.12.1998	5 501	68 587	368 132	24 935	10 573	477 728
Kertyneet poistot		-19 633	-142 422	-6 769		-168 824
Vähennysten ja siirtojen kertyneet poistot		116	10 081			10 197
Tilikauden poistot		-1 931	-41 698	-4 095		-47 724
Kertyneet poistot 31.12.1998		-21 448	-174 039	-10 864		-206 351
Arvonkorotus	50	1 900				1 950
Vähemmistöosuus		-1 629				-1 629
Kirjanpitoarvo 31.12.1998	5 551	47 410	194 093	14 071	10 573	271 698
Liikennekaluston tasearvo 31.12.1998			181 197			

Tytäryhtiöiden osakkeet

	Lukumäärä	Osuus % Konserni	Emo
Oy Transuotila Ab	100	100,00	100,00
Napapiirin Turistiauto Oy	30	100,00	100,00
Joensuun Maaliikenneasema Oy	2 792	69,80	69,98
Oy Etelä-Pohjolan Liikenne Ab	300	100,00	100,00
Oy Kaakkois-Pohjolan Liikenne Ab	150	100,00	100,00
Oy Pohjolan Kaupunkiliikenne Ab	100	100,00	100,00
Transpoint Oy Ab	300	100,00	100,00
Oy Logis Ab	100	100,00	100,00
Linjaliikenne K. Hakanen Oy	100	100,00	
Kuljetus Huhtala Oy	100	100,00	
Combitrans Oy	153	51,00	
Kuljetusliike Leppänen Oy	48	100,00	
AS Transuotila Eesti	100	100,00	
UAB Transuotila Liettua	10	100,00	
SIA Transuotila Latvia		100,00	
Onni Vilkas Oy	1 100	100,00	
<u>Osakkuusyrietykset</u>			
KT Oy Oulun Terminaalivarasto	6 509	39,12	39,12

Helsingissä 8. päivänä helmikuuta 2000.



Henri Kuitunen
puheenjohtaja



Juhani Kopperi



Veikko Vaikkinen



Matti Krannila
toimitusjohtaja

Oy Pohjolan Liikenne Ab:n osakkeenomistajalle

Olemme tarkastaneet Oy Pohjolan Liikenne Ab:n kirjanpidon, tilinpäätöksen ja hallinnon tilikaudelta 1.1.-31.12.1999. Hallituksen ja toimitusjohtajan laatima tilinpäätös sisältää toimintakertomuksen sekä konsernin ja emoyhtiön tuloslaskelman, taseen ja liitetiedot. Suorittamamme tarkastuksen perusteella annamme lausunnon tilinpäätöksestä ja hallinnosta.

Tilintarkastus on suoritettu hyvän tilintarkastustavan mukaisesti. Kirjanpitoa sekä tilinpäätöksen laatimisperiaatteita, sisältöä ja esittämistapaa on tällöin tarkastettu riittävässä laajuudessa sen toteamiseksi, ettei tilinpäätös sisällä olennaisia virheitä tai puutteita. Hallinnon tarkastuksessa on selvitetty hallituksen jäsenten sekä toimitusjohtajan toiminnan lainmukaisuutta osakeyhtiölain säännösten perusteella.

Lausuntonamme esitämme, että tilinpäätös, joka osoittaa voittoa 4.112.481,31 markkaa, on laadittu kirjanpitolain sekä tilinpäätöksen laatimista koskevien muiden säännösten ja määräysten mukaisesti. Tilinpäätös antaa kirjanpitolaissa tarkoitetulla tavalla oikeat ja riittävät tiedot konsernin sekä emoyhtiön toiminnan tuloksesta ja taloudellisesta asemasta.

Tilinpäätös konsernitilinpäätöksineen voidaan vahvistaa ja vastuuvapaus myöntää emoyhtiön hallituksen jäsenille sekä toimitusjohtajalle tarkastamaltamme tilikaudelta.

Hallituksen esitys tuloksen käsittelystä on osakeyhtiölain mukainen.

Helsingissä 10. päivänä helmikuuta 2000

ARTHUR ANDERSEN OY
KHT-yhteisö



Jarmo Lohi
KHT

Pohjolan Liikenne -konserni

HALLITUS

Henri Kuitunen
pääjohtaja
puheenjohtaja

Juhani Kopperi
toimitusjohtaja
varapuheenjohtaja

Mirja Mutikainen
kehitysjohtaja

Veikko Vaikkinen
talousjohtaja

TILINTARKASTAJA

KHT-yhteisö Arthur Andersen Oy

JOHTO

OY POHJOLAN LIIKENNE AB

Matti Krannila
toimitusjohtaja

TRANSPPOINT OY AB

Mauri Kummala
toimitusjohtaja

Kai Kultalahti
kehitysjohtaja

Tapio Kivikangas
markkinointijohtaja

Aluejohto:

Matti Haimi
Helsinki, tuotanto

Christian Ramberg
Lounais-Suomi

Simo Sipilä
Länsi-Suomi

Erkki Rusanen
Pohjois-Suomi

Lauri Osmala
Itä-Suomi

Seppo Pöyry
Kaakkois-Suomi

Harri Oksanen
Etelä-Suomi

COMBITRANS OY

Toivo Toivonen
toimitusjohtaja

Erkki Tirronen
myyntijohtaja

Aluejohto:

Ari Koivunen
Kouvolan aluekeskus

Jarmo Juntunen
Tampereen aluekeskus

OY TRANSUOTILA AB

Hannu Viitanen
toimitusjohtaja

Kuljetuspäälliköt:

Eero Tynni, Mikkeli
Petri Halonen, Turku
Viljo Ruotsalainen, Turku

OY ETELÄ-POHJOLAN LIIKENNE AB OY KAAKKOIS-POHJOLAN LIIKENNE AB OY POHJOLAN KAUPUNKILIIKENNE AB ONNI VILKAS OY

Heikki Alanko
toimitusjohtaja

Kuljetuspäälliköt:

Jukka Manninen, Savo-Kainuu
Harri Koppinen, Savonlinna
Yrjö Kuiri, Imatra
Pauli Marjo, Kotka
Daniel Björkstrand, Helsinki
Matti Kärkkäinen, Espoo

TYTÄRYHTIÖT

Transpoint Oy Ab
Combitrans Oy

Oy Logis Ab

Joensuun Maaliikenneasema Oy

Oy Etelä-Pohjolan Liikenne Ab
Oy Pohjolan Kaupunkiliikenne Ab
Onni Vilkas Oy
Linjaliikenne K. Hakanen Oy
Kuljetus Huhtala Oy

Oy Kaakkois-Pohjolan Liikenne Ab

Napapiirin Turistiauto Oy

Oy Transuotila Ab
Kuljetusliike Leppänen Oy
AS Transuotila
SIA Transuotila
UAB Transuotila

Konsernin toimipaikat

PÄÄKONTTORI

Postintaival 3
00240 Helsinki
Puh. 09-156 01
Faksi 09-156 0260

TAVARALIIKENNE

TRANSPPOINT OY AB

www.transpoint.fi

Helsinki:

Veturitie 19
00240 HELSINKI
Puh. 09-707 5333
Faksi 09- 707 5322

Ratakatu
10300 KARJAA
Puh. 019-221 6206
Faksi 019-221 6268

Lounais-Suomi:

Artukaistentie 9
20240 TURKU
Puh. 02-332 2035
Faksi 02-332 2016

Lounainen linjakatu 11
28130 PORI
Puh. 02-624 6355
Faksi 02-624 6269

Haisiontie 145
30100 FORSSA
Puh. 03-435 5003
Faksi 03-435 5997

Hakunintie 12
26100 RAUMA
Puh. 02-832 6655
Faksi 02-832 6633

Jokinen-yhtiö
Joensuunkatu 15
24100 SALO
Puh. 02-731 7384
Faksi 02-777 2120

SAM-Transport Ab
Vikingagränd 2
22100 MAARIHAMINA
Puh. 018-24 738
Faksi 018-171 50

Länsi-Suomi:

Lempääläntie 2
33100 TAMPERE
Puh. 03-248 2498
Faksi 03-212 7508

Pohjolan tie 1
60120 SEINÄJOKI
Puh. 06-415 2252
Faksi 06-423 4734

Liisanlehdontie 12
65380 VAASA
Puh. 06-415 2608
Faksi 06-415 2625

Pohjois-Suomi:

Tyrnäväntie 16
90400 OULU
Puh. 08-316 2600
Faksi 08-316 2614

Tavara-asema
96100 ROVANIEMI
Puh. 016-334 6253
Faksi 016-334 6218

Eteläväylä
67100 KOKKOLA
Puh. 06-828 3202
Faksi 06-828 3263

Itä-Suomi:

Ankkuritie 3
70460 KUOPIO
Puh. 017-211 4251
Faksi 017-211 4231

Rahtikatu 3
80100 JOENSUU
Puh. 013-176 2008
Faksi 013-176 2010

Asema-alue
87100 KAJAANI
Puh. 08-632 3244
Faksi 08-632 3320

Kaakkois-Suomi:

Tehontie 3
45100 KOUVOLA
Puh. 05-742 7235
Faksi 05-742 7234

Porontaival
50100 MIKKELI
Puh. 015-356 3230
Faksi 015-356 3216

Asema-alue
57100 SAVONLINNA
Puh. 015-573 4253
Faksi 015-573 4238

Sepelikatku 1
53810 LAPPEENRANTA
Puh. 05-676 6264
Faksi 05-676 6275

Etelä-Suomi:

Sotkankatu 6
15150 LAHTI
Puh. 03-855 8226
Faksi 03-855 8307

Tavara-aukio 5
11130 RIIHIMÄKI
Puh. 019-764 7454
Faksi 019-764 7271

Ahjokatu 3-5
40320 JYVÄSKYLÄ
Puh. 014-331 3234
Faksi 014-331 3249

Kansainvälinen yksikkö:

Veturitie 19
00240 HELSINKI
Puh. 09-707 5276 (Baltia)
Faksi 09-707 5274

COMBITRANS OY

www.combitrans.fi

Postintaival 3
00240 HELSINKI
Puh. 09-156 01
Faksi 09-156 0260

Veturitie 19
00240 HELSINKI
Puh. 0204 15 181
Faksi 09-707 5716

Sotkankatu 6
15150 LAHTI
Puh. 0204 15 181
Faksi 0204 15 6457

Sepelikatku 1
53810 LAPPEENRANTA
Puh. 0204 15 181
Faksi 0204 15 5003

Mestarintie 1
45200 KOUVOLA
Puh. 0204 15 181
Faksi 0204 15 3929

Lempääläntie 1
33100 TAMPERE
Puh. 0204 15 181
Faksi 0204 15 5016

Tyrnäväntie 16
90400 OULU
Puh. 0204 15 181
Faksi 08-316 2641

Artukaistentie 9
00240 TURKU
Puh. 0204 15 181
Faksi 02-332 2027

HENKILÖLIIKENNE

www.pohjolanliikenne.fi

OY ETELÄ-POHJOLAN LIIKENNE AB

Postintaival 3
00240 HELSINKI
Puh. 09-156 01
Faksi 09-156 0260

Rautatehtaankatu 7
20200 TURKU
Puh. 02-415 1514
Faksi 02-415 1555

Pappilantie 15
31400 SOMERO
Puh. 02-748 5413

Hemmolankatu 7
08150 LOHJA
Puh. 019-322 222
Faksi 019-323 606

OY POHJOLAN KAUPUNKILIIKENNE AB

Hyljekuja 6
02270 ESPOO
Puh. 09-888 1056
Faksi 09-888 1179

Postintaival 3
00240 HELSINKI
Puh. 09-156 01
Faksi 09-156 0260

OY KAAKKOIS-POHJOLAN LIIKENNE AB

Tainionkoskentie 12-14
55100 IMATRA
Puh. 05-436 4211
Faksi 05-436 9211

Ahertajantie 2
57230 SAVONLINNA
Puh. 015-258 811
Faksi 015-258 813

Tehdaskatu 18
70620 KUOPIO
Puh. 017-211 4691
Faksi 017-211 4695

Asema-alue
87100 KAJAANI
Puh. 08-632 3248
Faksi 017-211 4695

ONNI VILKAS OY

Puistotie 22
48100 KOTKA
Puh. 05-225 2000
Faksi 05-218 6737

Maariankatku 16
49400 HAMINA
Puh. 05-344 6950
Faksi 05-344 6886

SÄILIÖLIIKENNE

OY TRANSUOTILA AB

Rautatehtaankatu 7
20200 TURKU
Puh. 02-415 1500
Faksi 02-415 1555

Porontaival
50100 MIKKELI
Puh. 015-524 035
Faksi 015-258 593

AS Transuotila
Viida 7
EE 0902 Saue
ESTONIA
Puh. +372 6 319 349
Faksi +372 6 319 348

UAB Transuotila
Vytenio 50-821
2006 Vilnius
LITHUANIA
Puh. +370 2 334 533
Faksi +370 2 334 532

SIA Transuotila
Laivinieku Iela 5
LV-1015 Riga
LATVIA
Puh. 00 371 7 332 449

Pohjolan Liikenne -yhtiöt ottaa käyttöön yritysnumerojärjestelmän 1.6.2000. Sen jälkeen voit tarkistaa yritystemme uudet puhelin- ja faksinumerot pääkonttorimme uudesta numerosta 0307 15.