

PONSSE

VUOSIKERTOMUS 1999



SISÄLLYSLUETTELO

Tietoja osakkeenomistajille	2
Ponsse-konserni	3
Vuosi 1999 lyhyesti	3
Hallituksen puheenjohtajan katsaus	4
Toimitusjohtajan katsaus	5
Tilinpäätös 1999	
Hallituksen toimintakertomus 1.1. - 31.12.1999	6
Taloudellista kehitystä kuvaavat tunnusluvut	8
Osakekohtaiset tunnusluvut	8
Tunnuslukujen laskentakaavat	9
Osakepääoma ja osakkeet	10
Osakkaat	10
Konsernituloslaskelma 1999 ja 1998	12
Konsernitase 1999 ja 1998	12
Konsernin rahoituslaskelma 1999 ja 1998	13
Ponsse Oyj:n tuloslaskelma 1999 ja 1998	14
Ponsse Oyj:n tase 1999 ja 1998	14
Ponsse Oyj:n rahoituslaskelma 1999 ja 1998	15
Tuloslaskelman ja taseen liitetiedot	16
Hallituksen esitys voittovarojen käytöstä	26
Tilintarkastuskertomus	27
Hallitus	28
Johto	29
Yhtiö, tuotteet ja markkinat	30
Osoitteisto	35



Parasta metsäkonetekniikkaa

TIETOJA OSAKKEENOMISTAJILLE

Yhtiökokous

Ponsse Oyj:n vuoden 1999 varsinainen yhtiökokous pidetään 16.3.2000 klo 12.00 Iisalmen Kulttuurikeskuksessa, osoitteessa Kirkkopuistonkatu 9, 74100 Iisalmi.

Oikeus osallistua yhtiökokoukseen on osakkeenomistajalla, joka viimeistään 10.3.2000 on merkitty osakkeenomistajaksi Suomen Arvopaperikeskus Oy:n pitämään yhtiön osakasluetteloon.

Osakkeenomistajan, joka haluaa osallistua yhtiökokoukseen, tulee ilmoittaa osallistumisestaan yhtiölle viimeistään 14.3.2000 ennen klo 16.00, kirjallisesti osoitteeseen Ponsse Oyj, Osakerekisteri, 74200 Vieremä, puhelimitse numeroon (017) 768 461, telekopiolla numeroon (017) 768 4690 tai internetissä osoitteessa www.ponsse.com/yhtiokokous. Kirjeitse ilmoittauduttaessa kirjeen on oltava perillä ennen ilmoittautumisajan päättymistä. Mahdolliset valtakirjat pyydetään toimittamaan ennakoilmoittautumisen yhteydessä.

Osinko

Hallitus on päättänyt esittää varsinaiselle yhtiökokoukselle, että vuodelta 1999 maksetaan osinkoa 0,90 euroa osakkeelta. Osinko maksetaan osakkaalle, joka täsmäytyspäivänä 21.3.2000 on merkitty Suomen Arvopaperikeskus Oy:n pitämään omistajaluetteloon. Hallitus ehdottaa varsinaiselle yhtiökokoukselle, että osinko maksetaan täsmäytysajan päätyttyä 28.3.2000.

Osakerekisteri

Ponsse Oyj:n osakkeista ja niiden omistajista pidetään osakasluetteloa Suomen Arvopaperikeskus Oy:ssä. Osakkeenomistajaa pyydetään ilmoittamaan osoitteenmuutokset ja muut osakeomistukseensa liittyvät asiat siihen arvo-osuusrekisteriin, jossa hänellä on arvo-osuustili.

Taloudelliset julkaisut

Vuonna 2000 Ponsse Oyj julkaisee kaksi osavuosisaksausta, joista

- ensimmäinen, ajalta 1.1. - 30.4.2000, julkaistaan 30.5.2000 ja
- toinen, ajalta 1.1. - 31.8.2000, julkaistaan 29.9.2000.

Vuoden 2000 tulos ja vuosikertomus julkistetaan tammi-maaliskuussa 2001. Julkaisut ilmestyvät suomeksi ja englanniksi.

Vuosikertomuksia ja osavuosisaksauksia voi tilata osoitteesta: Ponsse Oyj, 74200 Vieremä, puhelin (017) 768 461, telekopio (017) 768 4690, sähköposti corporate.communications@ponsse.com.

Tietoja internetin välityksellä

Ponssen vuosikertomus, osavuosisaksaukset, pörssitiedotteet ja muuta tietoa on saatavilla osoitteesta www.ponsse.com.



PONSSE-KONSERNI

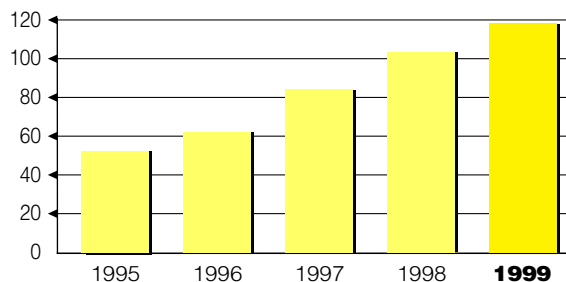
Ponsse-konserni kehittää, valmistaa ja markkinoi tavaralajimenetelmän metsäkoneita - harvestereita ja kuormatraktoreita - sekä puunkorjuussa käytettäviä tietotekniikkasovelluksia ja kuormainvaakoja. Tuotteissa korostuvat tehokkuus ja kestävyys sekä pyrkimys lisäarvoa tuottavien ominaisuuksien, erityisesti informaatioteknologian, monipuoliseen hyödyntämiseen.

Einari Vidgrén perusti Ponssen vuonna 1970. Nykyisin konserniin kuuluu emoyhtiö Ponsse Oyj:n lisäksi viisi markkinointiyhtiötä Euroopassa ja Yhdysvalloissa. Ulkomailla konserni markkinoi tuotteitaan myös Ponssen toimintaan sitoutuneiden jälleenmyyjien kautta. Ponsse Oyj:n osakkeet noteerataan Helsingin Pörssin päälistalla.

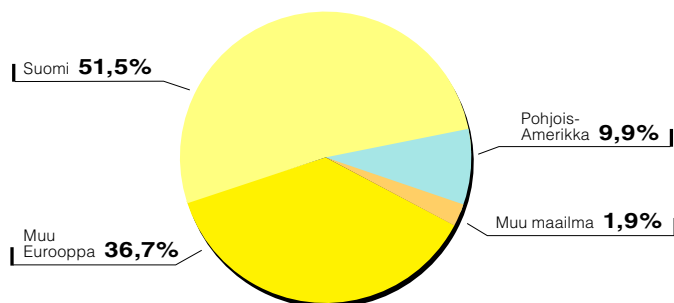
VUOSI 1999 LYHYESTI

Ponssen tuotteiden myynti kasvoi lähes kaikilla markkina-alueilla. Konsernin liikevaihto oli 118,4 MEUR, jossa oli kasvua 14,5 % edellisestä vuodesta (1998, 103,4 MEUR). Ulkomaisten liiketoimintojen ja viennin osuus liikevaihdosta oli 48,5 % (1998, 45,3 %). Konsernin liikevoitto oli 7,6 MEUR (1998, 11,0 MEUR). Liikevoiton lasku johtui kiristyneestä hintakilpailusta sekä tuotanto- ja markkinointikustannusten noususta. Konsernitaseen loppusumma 31.12.1999 oli 66,2 MEUR (31.12.1998, 52,4 MEUR). Omavaraisuusaste säilyi hyvällä tasolla ollen 44,0 % (31.12.1998, 55,5 %). Maksuvalmius oli hyvä. Alkaneen vuoden näkymät ovat myönteiset hyvän kysyntätilanteen, kilpailukykyisten tuotteiden ja tehokkaan tehtaan ansiosta.

Liikevaihto, MEUR



Liikevaihdon jakautuminen markkina-alueittain

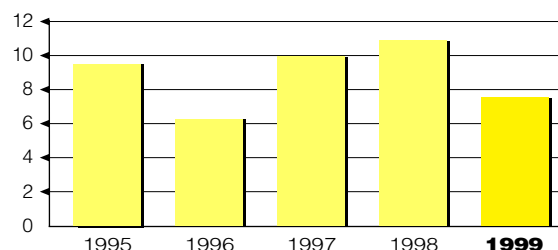


Avainlukuja	1999	1998
Liikevaihto, MEUR	118,4	103,4
Liikevoitto, MEUR	7,6	11,0
Voitto ennen satunnaisia eriä, MEUR	7,3	10,8
Tulos/osake, EUR	1,69	2,13
Osinko/osake, EUR	0,90 ⁽¹⁾	0,84
Oma pääoma/osake, EUR	8,31	8,31
Omavaraisuusaste, %	44,0	55,5
Sijoitetun pääoman tuotto-% (ROI)	16,5	31,9
Henkilöstö keskimäärin	482	394

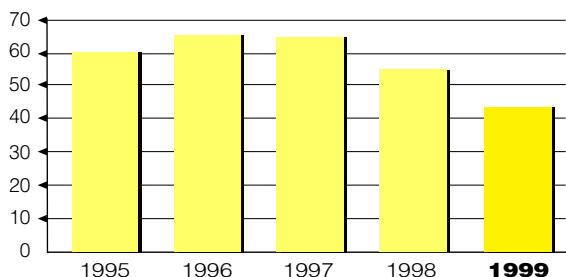
1) Hallituksen esitys yhtiökokoukselle

Tunnuslukujen laskentakaavat on esitetty sivulla 9.

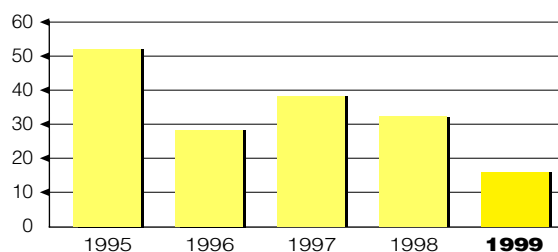
Liikevoitto, MEUR



Omavaraisuusaste, %



Sijoitetun pääoman tuotto-%



HALLITUKSEN PUHEENJOHTAJAN KATSAUS



Metsäkonevalmistajien kannalta kulunut vuosi oli mielenkiintoinen. Ponselle vuosi oli kasvun aikaa. Vieremän tehtaalla saatiin nykyaikaisten tuotantotilojen rakentaminen loppuun, ja uuden tehtaan avajaisia päästiin viettämään juhlayleisön kanssa toukokuussa. Noin 90 miljoonan markan investoinnit työn tuottavuuden ja laadun parantamiseen ovat tuoneet mukanaan oleellisia muutoksia tehtaan laitteisiin ja työmenetelmiin. Koneinvestointien ja niiden yhteydessä rakennetun 6 000 neliömetrin lisätilan ansiosta meillä on hyvät tilat ja tehdas huippukunnossa.

Metalliteollisuuden osakekurssit ovat olleet varsin heikkoja. Tosin suunta on nyt hieman parempaan päin. Ponsen osakkeenomistajille osinko näyttää kasvua päättyneenkin vuoden osalta. Tarkoituksemme on edelleen pysyä hyvän osingon maksajan maissa.

Markkinatilanne alkuvuoden osalta näyttää erittäin lupaavalta. Pohjois-Amerikassa ja Keski-Euroopassa kaupankäynti on ollut vilkasta heti vuodenvaihteen jälkeen. Lisäksi kotimaan markkinoilla myynti vetää tällä hetkellä hyvin. Täällä meillä on hyvät ja menestyvät asiakkaat tukenamme ja heidän asiakasuskollisuus on erittäin vahvaa. Metsäkonealalla tehtiin loppusyksystä merkittävä kauppa, kun yhdysvaltalainen Deere & Company osti tavaralajimenetelmän metsäkoneiden markkinajohtaja Timberjackin. Keskeytyminen tulee alalla todennäköisesti jatkumaan. Tätä suuntausta on vauhdittamassa pohjoismaisen puunkorjuutekniikan, tavaralajimenetelmän, läpimurto Yhdysvalloissa ja Kanadassa. Ponsella Deere & Companyn tuleminen markkinoille nähdään kilpailua selkeyttävänä tekijänä. Ponsen osalta on kuitenkin muistettava, että emme ole kiinnostuneet alan omistussjärjestelyistä. Olemme onnistuneet kasvamaan omin voimin huomattavasti nopeammin kuin ala keskimäärin, ja uskomme menestyvämmä jatkossakin parhaiten itsenäisenä yrityksenä. Metsäkonealalla suuruus ei ole taannut parempaa kannattavuutta. Pikemminkin asia on ollut päinvastoin.

Viime vuoden myllerrysten jälkeen Ponsella uskotaan vahvaan vuoteen. Tuotantotilat on saatu rakennettua, jakelukanavat ovat selkiytymässä, tuotteet ovat kunnossa sekä panostukset jälkimarkkinointiin ja tietojärjestelmiin tuovat tulosta. Henkilökunta on osoittanut ammattitaitonsa ja joustavuutensa tämän vaikean vuoden aikana. Tästä heille erityiset kiitokset.

Einari Vidgren

TOIMITUSJOHTAJAN KATSAUS



Ponsse -konsernin myynti kehittyi suotuisasti päättyneen vuoden aikana. Kykenimme edelleen nostamaan myyntiämme, vaikka edellisten vuosien kasvutahtiin emme yltäneetkään. Noin 15 %:n kasvua on sangen vaikean markkinatilanteen vallitessa pidettävä kuitenkin merkittävänä saavutuksena.

Ulkomaisten liiketoimintojen ja viennin osuus liikevaihdosta kasvoi 48,5 %:iin kuluneena vuonna. Olemme siis edenneet edelleen kohti tavoitettamme laajentaa toimintaamme ulkomailla. Omien markkinointiyhtiöiden ja jälleenmyyjiemme työ on ollut kiitettävää. Omat yhtiömme ovat vielä sangen nuoria ja vasta toimintansa alkutaipaleella. Uskonkin, että toiminnan vakiintuessa liiketoiminta ulkomailla kehittyi positiivisesti tulevina vuosina.

Jälleenmyyjistämme Saksan markkinoista vastaavan Wahlers Forsttechnik GmbH:n myynti on kehittynyt vuosi vuodelta erityisen hyvin. Päättyneenä vuonna Saksa olikin koko konsernin merkittävin vientikohde uusien metsäkoneiden kappaleissa mitattuna. Tästä suuri kiitos Wahlersin yrittäjäperheelle.

Ponssen vientitoiminta on keskeisillä markkinoilla hoidettu omien yhtiöidemme kautta. Tämä on ollut välttämätöntä tavoiteltaessa nopeaa kasvua ja luotaessa tuotemerkille tunnettuutta. Jatkossa yhtiön viennin kasvu uusille markkina-alueille tapahtuu enemmän tuotteidemme myyntiin vahvasti omistautuvien jälleenmyyjien kautta. Kanadan markkinointiyhtiön perustamisesta jo tehtyä päätöstä on jouduttu tarkistamaan. Alue on maantieteellisesti erittäin laaja, ja parhaimmaksi vaihtoehdoksi on katsottu etsiä alueella jo toimivia jälleenmyyjä. Päänavaus Kanadassa tehdään kuluvan vuoden aikana.

Päättynyt vuosi oli myynnillisesti vaikein sitten 90-luvun alun. Useamman vuoden jatkunut kysynnän kasvu hidastui. Useat metsäkoneiden valmistajat olivat valmistautuneet suurempiin myyntimääriin. Myös Ponssen myynnin oletettiin kasvavan toteutunutta suurempana. Ylitarjonta laski kuitenkin tuotteiden hintoja. Sen seurauksena sekä metsäkonealan että konsernimme kannattavuus heikkenivät.

Markkinoinnin vahvistumisen lisäksi yhtiön kilpailukyky parani vuoden aikana myös tuotesektorilla. Tuotteiden tekniset ominaisuudet ja luotettavuus ovat olleet Ponssen keskeisiä kilpailukeinoja, mutta nyt yhtiön mahdollisuudet myös hintakilpailussa näyttäisivät paranevan. Laaja investioitiohjelmamme on juuri päättynyt, ja tehdas on täysin uudistettu. Tehokkaat työmenetelmät niin rakenteiden valmistuksessa kuin kokoonpanossa ovat alan ehdottomasti moderneinta teknologiaa. Viime vuoden lopulla yhtiössä asetettiin tavoitteeksi rakenteiden ja ostokomponenttien hintojen alentaminen. Ensimmäiset tulokset näyttävät hyvin rohkaiseilta.

Päättyneen vuoden aikana koettiin lomautuksiakin. Kaikkia tuotantoon budjetoituja koneita ei valmistettu, ja noin kolmekymmentä konsernimme vajaasta viidestäsadasta työntekijästä lomautettiin. Nyt tammikuun lopulla lomautukset ovat sulaneet noin kymmeneen henkilöön.

Meidän ydinosaamisemme, puun maksimaalinen hyödyntäminen ja korjuun logistiikka, vahvistui ja sai merkittävästi jalansijaa kuluneena vuonna. Monet merkittävät sahalaitokset useissa kohdemaissa toteuttivat tulevaisuuteen tähtääviä tietoteknisiä hankkeita, joissa Ponsse oli yksi merkittävimmistä yhteistyökumppaneista. Näiden projektien seurauksena tuotteidemme asema tulee olemaan jatkossa entistä vahvempi. Olemme selkeästi erottuneet pääkilpailijoista tällä ydinosaamisellamme.

Alkuvuonna piristyneen kysynnän ja parantuneen kilpailukykymme ansiosta odotan vuodelta hienoista volyymin kasvua ja selkeästi parempaa tulosta. Kaikki edellytykset tälle ovat olemassa. Kiitän asiakkaitamme ja henkilökuntaamme päättyneestä vuodesta.

Harri Suutari

HALLITUKSEN TOIMINTAKERTOMUS 1.1. - 31.12.1999

Toimintaympäristö

Metsäkoneiden kysyntä heikkeni vuoden 1998 loppupuolella ja pysyi aiempia vuosia vaimeampana lähes koko kuluneen vuoden. Markkinat alkoivat kuitenkin hiukan piristyä syksyllä. Ponsse-tuotteiden myynti kasvoi lähes kaikilla markkina-alueilla.

Odotusten vastaisesti vuodesta 1999 ei tullutkaan metsäteollisuudelle matalasuhdanteen aikaa. Sen sijaan teollisuuden tuotteiden menekki säilyi hyvänä ja hakkuut pysyivät normaalilla tasolla. Metsäteollisuuden lopputuotteiden hintakehitys oli nouseva vuoden loppua kohden, ja vuoden alkupuolisella vallinnut epävarmuus koneinvestointien suhteen väheni.

Euro

Euro tuli Euroopan unionin talous- ja rahaliiton (EMU) viralliseksi valuutaksi 1.1.1999. Suomi on talous- ja rahaliiton jäsenmaa. Tämän johdosta Ponsse Oyj otti euron kirjanpitovaluutukseksi 1.1.1999.

Liikevaihto

Kertomuskausi 1999 oli Ponsse-konsernin 29. toimintavuosi. Konsernin liikevaihto oli 118,4 MEUR, jossa oli kasvua 14,5 % verrattuna edelliseen vuoteen (1998, 103,4 MEUR).

Tilikauden liikevaihdosta 118,4 MEUR:sta 65,2 % (1998, 72,2 %) kertyi uusutuotemyynnistä ja 23,8 % (1998, 20,8 %) käytetyistä metsäkoneista. After sales -toimintojen osuus oli 11,0 % (1998, 7,0 %).

Ulkomaiset liiketoiminnot ja vienti kasvoivat muodostaen 48,5 % (1998, 45,3 %) konsernin liikevaihdosta. Ulkomaisten liiketoimintojen ja viennin osuutta laski heikko markkinatilanne Ruotsissa. Kotimaan myynti kasvoi toimintansa aloittaneiden Rovaniemen ja Kouvolan toimipaikkojen ansiosta.

Uusia tilauksia saatiin kuluneen vuoden aikana 117,4 MEUR:n arvosta, missä on 24,9 % kasvua edellisestä vuodesta (1998, 94,0 MEUR). Tilaukanta oli tilikauden päättyessä 16,0 MEUR (31.12.1998, 17,5 MEUR).

Tulos

Konsernin liikevoitto oli 7,6 MEUR (1998, 11,0 MEUR), mikä on 6,4 % (1998, 10,6 %) liikevaihdosta. Liikevoiton lasku johtui kiristyneestä hintakilpailusta sekä tuotanto- ja markkinointikustannusten noususta. Toimenpiteet kustannusten leikkaamiseksi aloitettiin päättyneenä vuonna. Voitto ennen satunnaisia eriä oli 7,3 MEUR (1998, 10,8 MEUR), mikä on 6,1 % (1998, 10,5 %) liikevaihdosta.

Voitto satunnaisien erien jälkeen oli 4,4 MEUR (1998, 10,8 MEUR). Satunnaisiin kuluihin on kirjattu takautuvia tullimaksuja sekä rangaistustulleja yhteensä noin 3,4 milj. USD eli 3,3 MEUR vuosina 1995 - 1998 Amerikan Yhdysvaltoihin viedyistä kuormatraktoreista. Vuoden 1998 tilinpäätöksessä kyseistä kuluja oli ennakoitu 2,3 Mmk:n eli 0,4 MEUR:n kulukirjauksella.

Tilikauden voitto konsernissa oli 3,1 MEUR (1998, 7,5 MEUR).

Tase

Konsernitaseen loppusumma 31.12.1999 oli 66,2 MEUR (31.12.1998, 52,4 MEUR). Korolliset velat olivat 25,0 MEUR (31.12.1998, 11,0 MEUR). Laskennallisella verovelalla oikaistu omavaraisuusaste oli 44,0 % (31.12.1998, 55,5 %), ja maksuvalmius oli hyvä. Kassavarat olivat 15,7 MEUR (31.12.1998, 5,0 MEUR). Rahoituksellisen joustavuuden ylläpitämiseksi Ponsseilla on käytössään 20,4 MEUR:n rahoitusliimitus sopimukset.

Taseen ulkopuoliset asiakasrahoitusvastuut lähes puolittuivat tilikauden aikana. Metsäkonerahoitusten vakuudeksi annettujen panttien, takausten ja takaisnostositoumusten yhteismäärä 31.12.1999 oli 1,3 MEUR (31.12.1998, 2,4 MEUR).

Investoinnit

Konsernin bruttoinvestoinnit käyttöomaisuuteen olivat 4,4 MEUR (1998, 8,5 MEUR), josta kuluvaan käyttöomaisuuteen kohdistui 4,1 MEUR (1998, 8,5 MEUR). Investoinnit on rahoitettu vieraalla pääomalla.

Investoinnit kohdistuivat pääasiassa Vieremän metsäkoneita tuotannollisiin koneisiin ja laitteisiin. Merkittävintä tuotannon investoinneista oli korkeavarastojärjestelmän laajennus. Korkeavarasto eli hyllystöhissi palvelee osavalmistuksen sisäistä logistiikkaa. Sillä hallitaan osavalmistuksen koneistuksen, hitsauksen ja pintakäsittelyn välinen tavaraliikenne. Investointi parantaa paitsi logistiikkaa, myös vaihto-omaisuuden hallintaa ja työturvallisuutta.

Kuluneen tilikauden aikana otettiin käyttöön kaikki konserniyhtiöt kattava toiminnanohjausjärjestelmä, joka sisältää kaikki keskeiset markkinoinnin, tuotannon ja taloushallinnon toiminnot. Investoinnin tarkoituksena on parantaa edelleen toiminnan ja tuotteiden laatua sekä tehostaa toimintaa.

Markkinoinnin vahvistaminen

Kuluneen tilikauden alussa Ponsse Oyj avasi Kouvolassa uuden palvelupisteen, joka vastaa alueellaan metsäkoneiden huolto- ja varaosapalveluista sekä metsäkoneemyynnistä. Alkaneena vuonna yhtiö avaa uuden toimipisteen myös Jyväskylään. Vastaavasti Tampereen palvelupiste muutti alkaneen vuoden alussa uusiin nykyaikaisiin tiloihin Pirkkalaan. Tehdyt toimet parantavat Ponsse-palvelukykyä Suomessa merkittävästi.

Ponsse AB:n uudeksi toimitusjohtajaksi nimitettiin 1.5.1999 alkaen diplomi-insinööri Tommi Lindbom (30). Lindbom on tullut Ponsse-konsernin palvelukseen vuonna 1995, minkä jälkeen hän on toiminut Ponsse Oyj:n Etelä-Suomen ja Baltian alueiden piiripäällikön tehtävissä. Lindbom siirtyi uuteen toimeensa Ponsse UK Ltd:n toimitusjohtajan tehtävistä, joissa hän oli toiminut 1.8.1998 lähtien. Kuluneen vuoden lopussa Ponsse AB avasi ensimmäisen oman huoltopisteen Surahammarissa, Västeråsissa lähellä. Ponsse AB:n pääkonttori ja varaosamyynni sijaitsevat edelleen Västeråsissa. Surahammarin huoltopiste on tärkeä tekijä Ponsse AB:n viimeaikaisissa uudistuksissa. Ponsse AB:n organisaatiota on tehostettu päättyneen vuoden aikana kehittämällä myyntiorganisaatiota ja keskittämällä resursseja huolto- ja varaosapalveluihin. Toteutetuilla organisaatiomuutoksilla tähdätään entistä parempaan asiakaspalveluun.

Ponsse S.A. avasi puolestaan kolmannen oman metsäkoneiden huolto- ja varaosapalveluista sekä metsäkoneemyynnistä vastaavan toimipaikan Peyrat-Le-Châteauissa, Keski-Ranskassa. Ponsse S.A.:n pääkonttori sijaitsee Gondrevillellä, Koillis-Ranskassa ja toinen palvelupiste Sabren istutusmetsäalueella Etelä-Ranskassa.

Ponsse UK Ltd.:n uudeksi toimitusjohtajaksi nimitettiin 1.5.1999 alkaen metsänhoitaja Hannu Tuukkala (34). Tuukkala siirtyi uuteen toimeensa Ponsse Oyj:n vientipäällikön tehtävistä. Aikaisemmin hän on ollut kemiallisen ja mekaanisen metsäteollisuuden myynti- ja markkinointitehtävissä sekä Suomessa että ulkomailla.

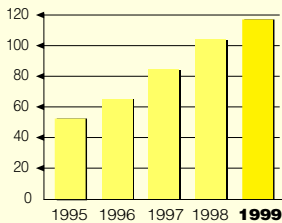
Ponsse Saksan jälleenmyyjä Wahlers Forsttechnik GmbH vei palvelunsa lähelle etelä-saksalaisia asiakkaita perustamalla uuden toimipaikan Uffenheimiin. Wahlersin pääkonttori sijaitsee Lauenbrückissa, Luites-Saksassa.

Tytäryhtiöiden toimintaa on tarkoitus tehostaa lisäämällä aktiivista hallitustyöskentelyä.

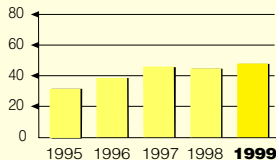
Tutkimus- ja kehitystoiminta

Konsernin tutkimus- ja kehitystehtävissä työskenteli tilikauden lopussa 51 henkilöä (1998, 48 hlöä), mikä on 11,4 % (1998, 10,7 %) konsernin henkilöstöstä. Konsernin tutkimus- ja tuotekehitysmenot olivat 2,3 MEUR (1998, 1,9 MEUR), mikä on 1,9 % (1998, 1,8 %) konsernin liikevaihdosta. Tutkimus- ja tuotekehitysmenot olivat 2,9 % (1998, 2,5 %).

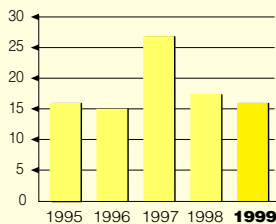
Liikevaihto, MEUR



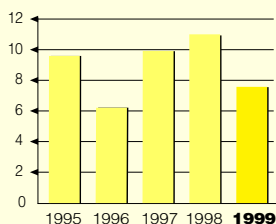
Vienti ja ulkomaiset liiketoiminnot, %



Tilaukanta, MEUR



Liikevoitto, MEUR



Metsäkoneiden tuotekehityksessä on kuluneen vuoden aikana panostettu voimakkaasti nykyisten konemallien luotettavuuden ja valmistettavuuden parantamiseksi edelleen. Hitsattuja rakenteita on korvattu valurakenteilla, ja valmistuksessa on parannettu koneistuksen laatua. Uudistetut rakenteet ovat kestävyydeltään parempia ja huomattavasti tehokkaammin valmistettavia. Myös lisävarustevalikoimaa on laajennettu tarjoamalla koneisiin muun muassa vinssi- ja puskulevyvalmiudet.

Korjuutyöskentelyn laatua on parannettu uudella harvesterinosturin ohjauksella. Nosturin ohjausjärjestelmä, Ponsse Cut, parantaa huomattavasti korjattavan tukkipuun laatua vähentämällä halkeamisvaurioita. Ruotsalaisen tutkimuslaitoksen tekemien tutkimusten mukaan Ponsse Cut poisti harvesterin tuottamat merkitykselliset katkaisuvauriot kokonaan. Halkeamisvaurioiden vähentämisellä on suora taloudellinen yhteys raaka-aineen jalostusarvoon.

Toukokuussa esiteltiin Ponsse-tuoteperheen uusin tuote, Ponsse Barbo HS15-harvesteri. Barbo on käytestä harvesterista erityisesti harvennuskäyttöön modifioitu pääomakustannuksiltaan edullinen ratkaisu. Kustannustehokkuutensa ansiosta Ponsse Barbo parantaa harvennushakkuiden kannattavuutta, minkä lisäksi se soveltuu myös päätehakkuihin. Tuotteen vastaanotto markkinoilla on ollut hyvä.

Metsäkoneiden tietojärjestelmien tuotekehityspanoksia lisättiin, ja yhteistyötä urakoitsijoiden ja metsäyhtiöiden kanssa tiivistettiin entisestään. Vuoden aikana tuotantoon saatetut uudet harvesterien Opti-tietojärjestelmän ohjelmaversio ja metsäkoneiden Optinet-verkkoratkaisu on vastaanotettu myönteisesti asiakaskunnassa.

Tuotteiden uudet laitteisto- ja ohjelmistoratkaisut takaavat hyvän perustan jatkokehitykselle uudella vuosituhanella. Optinet mahdollistaa uuden sukupolven hydrauliiikka-, voimansiirto- ja moottorikomponenttien käytön. Tämän ansiosta Ponsse-metsäkoneiden ominaisuuksia voidaan parantaa aiempaa edullisemmillä ratkaisuilla.

Ponsse Optin uudistettu jakauma-apteraus parantaa asiakaslähtöisen puunhankinnan ohjauksen automatisointia tehostaen merkittävästi koneyrityksien ja metsäyhtiöiden työtä. Suomalaisen tutkimuslaitoksen ja metsäyhtiöiden testeissä saadut tulokset ovat todistaneet järjestelmän ylivoimaisuuden.

Opti järjestelmän rajapintoja ulkoisiin järjestelmiin on kehitetty ja tiedonsiirrossa on käytettävissä ratkaisut, jotka sopivat kaikille asiakasryhmille. Nopeimmin kasvavana tiedonsiirtotapana on TCP/IP-sähköposti. Ponsse-metsäkoneissa on testatut valmiudet erilaisten internet-pohjaisten selainpalveluiden käytölle. Näitä ovat tulevaisuudessa esimerkiksi yritysten laatu- ja ympäristöjärjestelmät.

Ponssen kehittämää kolmiulotteista metsäkoneen virtuaalisimulaattoria hyödynnetään ohjelmistokehityksessä ja kuljettajakoulutuksessa. Simulaattori nopeuttaa ohjelmistokehitystä ja säästää kustannuksia vähentämällä ohjelmaversioiden maastotestaustarvetta.

Urakoitsijoille ja metsäyhtiöille tarkoitetut toimisto-ohjelmat uudistettiin kuluneen vuoden aikana. Ohjelmat tarjoavat entistä monipuolisemman mahdollisuudet ohjata seurata koneiden tuotosta toimistosta käsin. Toimisto-ohjelmia kehitetään edelleen aktiivisesti vastaamaan kasvannutta kysyntää.

Ponsse Load Optimizer -kuormainvaa'asta on tehty energiapuun punnitukseen soveltuva versio, jonka kysynnän uskotaan kasvavan.

Laatujärjestelmä

Ponsse Oyj:llä on ollut jo vuodesta 1994 lähtien sertifioitu ISO 9001/1994-standardin mukainen laatujärjestelmä. Toiminnan ja tuotteiden laadun edelleen kehittämiseksi aloitettiin uuden laadunhallintajärjestelmän suunnittelu syyskuusta 1998. Sertifiointi- ja luokituslaitos DNV Certification OY/AB sertifioi Ponssen uudistetun laatujärjestelmän 12.3.1999.

Uudessa prosessipohjaisessa järjestelmässä toimintojen laatua mitataan ja seurataan erillisillä mittareilla. Niiden tuottaman informaation avulla ohjataan kokonaisten prosessien toimintaa. Järjestelmän laatimisessa on huomioitu ISO 9001/2000 -standardin tulevia vaatimuksia.

Laadunkehityksen mittava koulutushanke oli 52:n

hitaajaajaväysepän EW-ammattitutkintokoulutus (EW = eurooppalainen hitaaja). Koulutusten ja uusien koneistamien ja hitaamon investointien vaikutukset tuotteiden laadun edelleen kehittymisessä tulivat esille jo vuoden 1999 lopulla.

Toiminnan laadun kehittämisen keskeiset kohteet olivat Vieremän ja Kajaanin tehtaiden sekä Iisalmen keskusvaraston ydinprosessit. Toimenpiteet kohdistuivat erityisesti informaation siirron ja toimintojen yhteensovittamisen kehittämiseen.

Vuosi 2000

Vuodesta 2000 johtuvia ongelmia ei esiintynyt Ponssen tuotteissa eikä konsernin muussakaan tietotekniikka sisältyvässä järjestelmissä. Tilanteen seuraamista jatketaan, vaikka vuoden vaihte sujuikin suunnitelmien mukaisesti. Merkittäviä ongelmia ei kuitenkaan uskota ilmenevän jatkossakaan. Hankkeella ei ollut olennaisia kustannusvaikutuksia.

Konsernisuhteet

Ponsse Oyj on Ponsse-konsernin emoyhtiö. Lisäksi konserniin kuuluvat Ponsse AB Västeråsista Ruotsista, Ponsse AS Kongsvingeristä Norjasta, Ponsse S.A. Gondrevillestä Ranskasta, Ponsse UK Ltd. Beattockista Isosta-Britanniasta ja Ponsse USA, Inc. Rhinelanderista Wisconsinista Amerikan Yhdysvalloista.

Ponsse Oyj ja kajaanilainen Sunit Mobile Oy sopivat syyskuussa ajoneuvotietokoneilikeitoimintojensa yhdistämisestä. Yhdistäminen toteutettiin siten, että Ponsse Oyj luovutti kyseisen oman liiketoiminnan Sunit Mobile Oy:lle ja merkitsi suunnatussa osakeannissa Sunit Mobile Oy:n osakkeita. Merkinnän jälkeen Ponsse Oyj omistaa 34,0 % yhtiön osakkeista ja äänistä. Osakepääoman korotus on merkitty kaupparekisteriin 3.12.1999.

Ponssen ajoneuvotietokoneilikeitoimintojen henkilöstö, 10 henkilöä, siirtyi yhdistymisessä Sunit Mobile Oy:n palvelukseen. Näin Ponsse varmistaa ajoneuvotietokoneilikeitoimintojen edelleen kehittämisen ja suuntaa omat tuotekehitysresurssinsa tehokkaammin yhtiön liiketoiminnassa keskeisten metsäkoneiden tietojärjestelmien eli Ponsse Optin kehittämiseen.

Johto ja tilintarkastaja

Ponsse Oyj:n hallituksen jäseninä ovat toimineet tilikauden aikana Einari Vidgrén (pj.), Martti Huttunen, Ilkka Kylävaio (22.3.1999 lähtien), Veikko Lesonen, Matti Luukkonen (22.3.1999 saakka), Harri Suutari ja Mika Vidgrén.

Yhtiön toimitusjohtajana toimii Harri Suutari. Kuluneen vuoden syyskuussa varatoimitusjohtaja ja toimitusjohtajan sijainen Tapio Nikkanen siirtyi itsenäiseksi yrittäjäksi.

Uudistetun johtoryhmän jäseninä toimivat 8.2.2000 hallituksen pj. Einari Vidgrén, toimitusjohtaja Harri Suutari, talousjohtaja Marko Karppinen, tehtaan johtaja Heikki Ojala, Ponsse AB:n toimitusjohtaja ja konsernin myyntijohtaja Tommi Lindbom, jälkimarkkinointipäällikkö Tapio Meranen, laatu- ja jälkimarkkinointipäällikkö Eero Väänänen, tiedotuspäällikkö Juha Vidgrén sekä henkilöstön edustajana pääluottamusmies Jari Aittokoski.

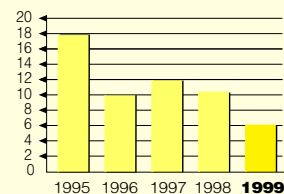
Yhtiön tilintarkastajana on toiminut KHT-yhteisö SVH Pricewaterhouse Coopers Oy.

Alkaneen vuoden näkymät

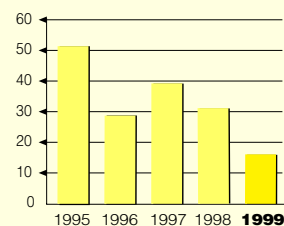
Vuosi alkoi metsäkone markkinoilla erittäin vilkkaana. Ranskan ja Saksan eteläosissa kaatui myrskyissä noin 140 miljoonaa kuutiometriä puuta juuri ennen vuoden vaihdetta. Koneiden kysyntä tällä alueella on ollut erittäin voimakasta, ja konsernin tuotteiden kauppa myrskytuhoalueelle on lisääntynyt huomattavasti. Myös kysyntä muilla markkinoilla on pysynyt vilkkaana. Kysynnän odotetaan säilyvän hyvänä ainakin alkuvuoden ajan.

Ponssen liikevaihto tulee kasvamaan hieman alkaneena vuonna. Erityistä paranemista odotetaan tuloksen osalta. Myönteisiin näkymiin vaikuttavat hyvä kysyntätilanne, kilpailukyiset tuotteet sekä moderni ja tehokas tehdas.

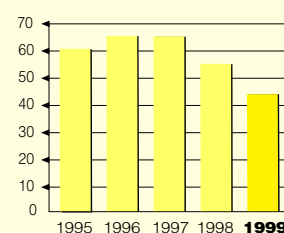
Liikevoitto, %



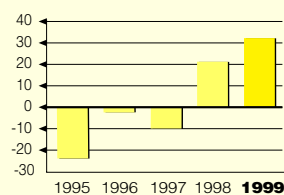
Sijoitetun pääoman tuotto-%



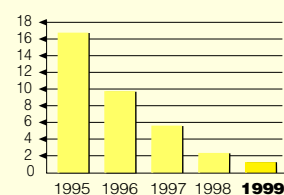
Omavaraisuusaste, %



Velkaantumisaste, %



Asiakasrahoitusvastuut, MEUR



TALOUELLISTA KEHITYSTÄ KUVAAVAT TUNNUSLUVUT

	1999	1998	1997	1996	1995
Toiminnan laajuus					
Liikevaihto, TEUR	118 414	103 379	84 049	62 648	52 768
Muutos, %	14,5	23,0	34,2	18,7	33,0
Ulkomaisten liiketoimintojen ja viennin osuus, %	48,5	45,3	46,8	39,0	31,3
Tutkimus- ja kehitysmenot, TEUR	2 274	1 876	1 526	1 427	997
% liikevaihdosta	1,9	1,8	1,8	2,3	1,9
Bruttoinvestoinnit käyttöomaisuuteen, TEUR	4 385	8 536	3 282	1 730	2 656
% liikevaihdosta	3,7	8,3	3,9	2,8	5,0
Henkilöstö keskimäärin	482	394	300	251	196
Liikevaihto/henkilö, TEUR	246	262	280	250	269
Tilaukanta, MEUR	16,0	17,5	26,9	15,0	16,0
Kannattavuus					
Liikevoitto, TEUR	7 557	10 977	9 945	6 199	9 560
% liikevaihdosta	6,4	10,6	11,8	9,9	18,1
Voitto ennen satunnaisia eriä, TEUR	7 255	10 847	9 931	6 191	9 404
% liikevaihdosta	6,1	10,5	11,8	9,9	17,8
Voitto satunnaisten erien jälkeen, TEUR	4 434	10 847	9 931	6 191	9 404
% liikevaihdosta	3,7	10,5	11,8	9,9	17,8
Tilikauden voitto, TEUR	3 082	7 463	6 942	4 300	6 870
% liikevaihdosta	2,6	7,2	8,3	6,9	13,0
Oman pääoman tuotto-% (ROE)	20,3	28,0	31,6	22,6	52,7
Sijoitetun pääoman tuotto-% (ROI)	16,5	31,9	38,4	27,3	52,5
Rahoitus ja taloudellinen asema					
Maksuvalmius (current ratio)	3,0	2,8	2,7	3,2	2,9
Omavaraisuusaste, %	44,0	55,5	65,2	65,4	60,8
Velkaantumisaste, %	32,0	20,9	-10,2	-2,1	-24,5
Korollinen vieras pääoma, TEUR	24 988	11 069	3 076	3 729	4 062
Koroton vieras pääoma, TEUR	12 091	12 245	10 451	6 008	7 149

OSAKEKOHTAISET TUNNUSLUVUT

	1999	1998	1997	1996	1995
Tulos/osake (EPS), EUR	1,69	2,13	1,98	1,21	2,03
Oma pääoma/osake, EUR	8,31	8,31	6,94	5,63	5,09
Nimellisosinko/osake, EUR	0,90 ⁽¹⁾	0,84	0,76	0,67	0,67
Osakeantioikaistu osinko/osake, EUR	0,90 ⁽¹⁾	0,84	0,76	0,67	0,67
Osinko/tulos, %	53,3	39,4	38,2	55,5	33,2
Efektiiivinen osinkotuotto, %	3,9	3,0	3,0	4,5	7,7
Hinta/voitto (P/E)	13,6	13,3	12,7	12,4	4,3
Osakkeen kurssikehitys					
Tilikauden alin	18,02	25,23	14,55	8,58	8,41
Tilikauden ylin	30,45	46,42	25,23	15,14	9,75
Tilikauden päätöskurssi	23,00	28,42	25,23	14,97	8,75
Tilikauden keskimurssi	20,00	34,49	19,24	11,51	8,76
Osakekannan markkina-arvo, MEUR	80,5	99,5	88,3	52,4	30,6
Osingonjako, MEUR	3,2 ⁽¹⁾	2,9	2,6	2,4	2,4
Osakkeiden vaihdon kehitys, kpl	570 738	558 175	493 658	1 246 660	360 360
Osakkeiden vaihdon kehitys, %	16,3	15,9	14,1	35,6	10,6
Osakkeiden osakeantioikaistun lukumäärän painotettu keskiarvo tilikauden aikana	3 500 000	3 500 000	3 500 000	3 500 000	3 390 455
Osakkeiden osakeantioikaistu lukumäärä tilikauden lopussa	3 500 000	3 500 000	3 500 000	3 500 000	3 500 000

1) Hallituksen esitys yhtiökokoukselle

TUNNUSLUKUJEN LASKENTAKAAVAT

1. Oman pääoman tuotto-% (ROE)

$$\frac{\text{Tulos ennen satunnaisia eriä} - \text{verot (sis. laskennallisten verojen muutoksen)}}{\text{Oma pääoma} + \text{vähemmistöosuus (keskiarvo)}} \times 100$$

2. Sijoitetun pääoman tuotto-% (ROI)

$$\frac{\text{Tulos ennen satunnaisia eriä} + \text{korko- ja muut rahoituskulut}}{\text{Taseen loppusumma} - \text{korottomat velat (keskiarvo)}} \times 100$$

3. Omavaraisuusaste, %

$$\frac{\text{Oma pääoma} + \text{vähemmistöosuus}}{\text{Taseen loppusumma} - \text{saadut ennakot}} \times 100$$

4. Velkaantumisaste, %

$$\frac{\text{Korolliset velat} - \text{rahat, pankkisaamiset ja rahoitusarvopaperit}}{\text{Oma pääoma} + \text{vähemmistöosuus}} \times 100$$

5. Henkilöstön keskimääräinen lukumäärä tilikauden aikana

Kuukausien viimeisen päivän henkilökunnan lukumäärien keskiarvo. Laskelmaa on oikaistu osa-aikaisesti palveluksessa olleiden henkilöiden osalta.

6. Tulos/osake (EPS)

$$\frac{\text{Tulos ennen satunnaisia eriä} - \text{verot (sis. laskennallisten verojen muutoksen)} -/+ \text{vähemmistöosuus}}{\text{Osakkeiden osakeantioikaistu lukumäärä keskimäärin tilikauden aikana}}$$

7. Oma pääoma/osake

$$\frac{\text{Oma pääoma}}{\text{Tilinpäätöspäivän osakeantioikaistu osakemäärä}}$$

8. Osakeantioikaistu osinko/osake

$$\frac{\text{Osakekohtainen osinko}}{\text{Tilikauden jälkeen tapahtuneiden osakeantien oikaisukertoimet}}$$

9. Osinko/tulos, %

$$\frac{\text{Osakekohtainen osinko}}{\text{Osakekohtainen tulos}} \times 100$$

10. Efektiivinen osinkotuotto, %

$$\frac{\text{Osakeantioikaistu osinko / osake}}{\text{Osakeantioikaistu tilikauden viimeinen kaupantekokurssi}} \times 100$$

11. Hintavoitto (P/E)

$$\frac{\text{Osakeantioikaistu tilikauden viimeinen kaupantekokurssi}}{\text{Tulos / osake}}$$

12. Osakekannan markkina-arvo

Osakkeiden lukumäärä tilikauden viimeisenä päivänä x Osakeantioikaistu tilikauden viimeinen kaupantekokurssi.

13. Osakkeiden vaihdon kehitys, %

$$\frac{\text{Tilikauden aikana vaihdetut osakkeet}}{\text{Osakkeiden lukumäärä keskimäärin tilikauden aikana}} \times 100$$

OSAKEPÄÄOMA JA OSAKKEET

Ponsse Oyj:n voimassa olevan yhtiöjärjestyksen mukainen vähimmäispääoma on 14 000 000 markkaa ja enimmäispääoma 56 000 000 markkaa, joissa rajoissa osakepääomaa voidaan korottaa tai alentaa yhtiöjärjestystä muuttamatta.

Yhtiön kaupparekisteriin merkitty osakepääoma on 17 500 000 markkaa, ja se jakaantuu 3 500 000 kappaleeseen 5 markan nimellisarvoisia osakkeita. Osakkeet ovat kaikki samanlaisia, ja kukin osake oikeuttaa äänestämään yhtiökokouksessa yhdellä äänellä ja antaa saman oikeuden osinkoon. Osakkeet kuuluvat

arvo-osuusjärjestelmään.

Ponsse Oyj:llä ei ole liikkeellä vaihtovelkakirjoja, optiolainoja eikä optio-oikeuksia.

Omat osakkeet

Yhtiöllä tai sen tytäryhtiöillä ei ole hallussa yhtiön omia osakkeita. Ponsse Oyj:n hallituksella ei ole voimassa olevia valtuuksia omien osakkeiden hankkimiseen.

Osakepääoman korotukset 1994 - 1999

Merkintäaika	Korotustapa	Nimellis-arvo mk	Uusien osakkeiden lukumäärä	Osakepääoman korotus mk	Uusi osakepääoma mk
31.8.1994	Rahastoanti	5	1 300 000	6 500 000	14 800 000
9. - 22.3.1995	Rahastoanti	5	148 000	740 000	15 540 000
9. - 22.3.1995	Yleisölle suunnattu uusmerkintä	5	392 000	1 960 000	17 500 000

Valtuudet osakepääoman korottamiseen

Yhtiön hallituksella ei ole tilikauden päättyessä voimassa olevia valtuuksia osakepääoman korottamiseen eikä vaihtovelkakirja- tai optio-oikeuksien liikkeeseenlaskuun.

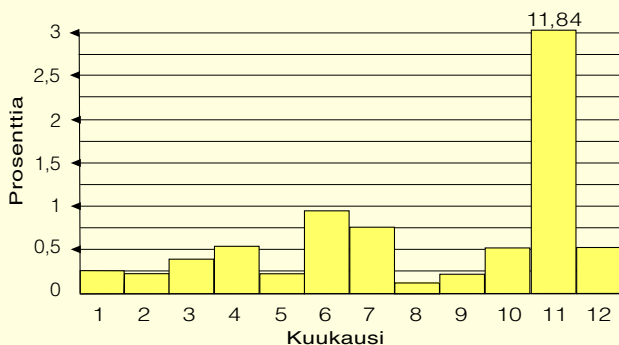
Osakkeen verotusarvo

Vuoden 1999 verotuksessa Ponsse Oyj:n osakkeelle Suomessa vahvistettu verotusarvo on 16,80 euroa osakkeelta.

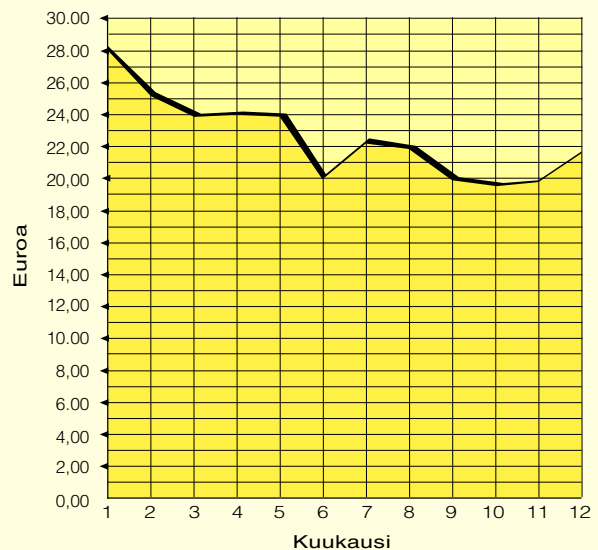
Osakkeiden vaihto ja kurssikehitys

Ponsse Oyj:n osakkeet noteerataan Helsingin Pörssin päälistalla. Helsingin Pörssin kaupankäynnissä yhtiön osakkeen tunnus on PON1V.

Osakkeen suhteellinen vaihto kuukausittain 1999



Osakkeen keskihinta kuukausittain 1999



OSAKKAAT

Vuoden 1999 lopussa Ponsse Oyj:llä oli 1 029 osakkeenomistajaa. Hallintarekisteröityjä ja ulkomaalaisten omistuksessa olevia

osakkeita oli 327 310 kappaletta, mikä on 9,35 % osakkeista ja äänistä.

Osakkeenomistuksen jakautuminen omistajaryhmittäin 31.12.1999

Omistajaryhmä	Osakkeita, kpl	Osuus osakkeista ja äänistä, %
Yksityiset yritykset	81 261	2,32
Rahoitus- ja vakuutuslaitokset	59 010	1,69
Julkisyhteisöt	85 215	2,43
Voittoa tavoittelemattomat yhteisöt	14 795	0,42
Kotitaloudet	2 932 409	83,79
Ulkomaat	327 310	9,35
Yhteensä	3 500 000	100,00

Osakkeenomistuksen jakautuminen suuruusluokittain 31.12.1999

Osakemäärä	Osakkaiden lukumäärä, kpl	Osuus osakkaista, %	Osakkeita yhteensä, kpl	Osuus osakkeista ja äänistä, %
1 - 100	487	47,32	33 161	0,95
101 - 1 000	469	45,58	169 959	4,86
1 001 - 10 000	54	5,25	139 298	3,98
10 001 - 100 000	15	1,46	502 722	14,36
yli 100 001	4	0,39	2 654 860	75,85
Yhteensä	1029	100,00	3 500 000	100,00

Osakkeenomistajat 31.12.1999

	Osakkeita, kpl	Osuus osakkeista ja äänistä, %
Einari Vidgrén	1 689 032	
Omistukseen rinnastettavat omistukset		
Jukka Vidgrén	19 240	
Yhteensä	1 708 272	48,81
Juha Vidgrén	338 784	9,68
Harri Suutari	315 000	
Omistukseen rinnastettavat omistukset		
Antti Suutari	100	
Elina Suutari	100	
Sari Suutari	100	
Yhteensä	315 300	9,01
Kuntien Eläkevakuutus	78 000	2,23
Curt Lindbom	73 340	2,10
Mari Vidgrén	49 725	1,42
Mikko Vidgrén	49 427	1,41
Minna Vidgrén	44 725	1,28
Jonna Vidgrén	37 985	1,09
Soile Suutari	26 100	0,75
Hallintarekisteröidyt osakkeet	326 464	9,33
Muut osakkeenomistajat	451 878	12,89
Yhteensä	3 500 000	100,00

Johdon omistus

Yhtiön hallituksen jäsenet ja toimitusjohtaja omistivat 31.12.1999 Ponsse Oyj:n osakkeita 2 036 922 kappaletta, mikä on 58,20 % osakkeista ja äänistä.

Sisäpiirirekisteri

Ponsse Oyj:n arvopaperimarkkinalain 5 luvun 5 pykälän mukaista sisäpiirirekisteriä pidetään nähtävillä Suomen Arvopaperikeskus Oy:ssä osoitteessa Eteläesplanadi 20, 00130 Helsinki (PL 1260, 00101 Helsinki).

Ponsse Oyj ryhtyy noudattamaan Helsingin Pörssin hallituksen 28.10.1999 arvopaperipörssin ohjesäännön A6.24 nojalla hyväksymää uutta sisäpiiriohjetta 1.3.2000 alkaen.

Arvopaperimarkkinalain 2 luvun 9 pykälän mukaiset ilmoitukset

Kuluneen tilikauden aikana on tehty kolme yhtiötä koskevaa arvopaperimarkkinalain 2 luvun 9 pykälän mukaista ilmoitusta.

Ensimmäisen ilmoituksen mukaan Esa Ilmari Vidgrénin kuolinpesän osuus yhtiön äänimäärästä ja osakepääomasta arvopaperimarkkinalain 2 luvun 9 pykälän muutoksen voimaantullessa 1.4.1999 oli 198 902 kpl, joka oli 5,68 % yhtiön ainoan osakelajin äänimäärästä ja osakepääomasta. Kuolinpesän osuus yhtiön äänistä ja osakepääomasta on laskenut alle 5 %:n 13.4.1999, jolloin kuolinpesän omistamat osakkeet on jaettu osakkailleen siten, että Mari, Minna ja Jonna Vidgrén saivat kukin 49 725 osaketta, mikä vastaa 1,42 % äänistä ja osakepääomasta sekä Mikko Vid-

grén 49 727 osaketta, mikä vastaa 1,42 % äänistä ja osakepääomasta.

Toisen ilmoituksen mukaan Juha Vidgrénin omistusosuus yhtiön äänimäärästä ja osakepääomasta on 8.11.1999 ylittänyt yhden kahdeskymmenesosan ollen 338 784 osaketta, joka vastaa 9,68 % yhtiön ainoan osakelajin äänimäärästä ja osakepääomasta.

Kolmannen ilmoituksen mukaan Henderson Investors Limited:in määräysvallassa oleva yhteenlaskettu omistusosuus yhtiön äänimäärästä ja osakepääomasta on 8.11.1999 laskenut alle yhden kymmenesosan ollen 326 614 osaketta, joka vastaa 9,33 % yhtiön ainoan osakelajin äänimäärästä ja osakepääomasta.

Lunastusvelvollisuuslauseke

Ponsse Oyj:n yhtiöjärjestyksen 14 pykälän mukaan osakkeenomistaja, jonka osuus yhtiön kaikista osakkeista tai osakkeiden tuottamasta äänimäärästä, joko yksin tai yhdessä toisten osakkeenomistajien kanssa, saavuttaa tai ylittää 33 1/3 % tai 50 %, on velvollinen lunastamaan muiden osakkeenomistajien vaatimuksesta näiden osakkeet ja niihin osakeyhtiölain mukaan oikeuttavat arvopaperit yhtiöjärjestyksen 14 pykälässä tarkemmin määrättyin edellytyksin.

Osakassopimukset

Ponsse Oyj:llä ei ole tiedossa yhtiön osakkeiden omistukseen ja äänivallan käyttöön liittyviä osakkeiden arvoon olennaisesti vaikuttavia osakassopimuksia.

KONSERNITULOSLASKELMA

	Liite (1)	1999 TEUR	1998 TEUR
Liikevaihto	2, 3	118 414	103 379
Valmiiden ja keskeneräisten tuotteiden varastojen lisäys (+) tai vähennys (-)		-532	843
Liiketoiminnan muut tuotot		406	427
Materiaalit ja palvelut	4	-78 774	-67 212
Henkilöstökulut	5, 6	-18 950	-15 853
Poistot	8	-2 462	-1 619
Liiketoiminnan muut kulut		-10 545	-8 988
Liikevoitto		7 557	10 977
Osuus osakkuusyhtiöiden tuloksista	15.2	-47	0
Rahoitustuotot ja -kulut	9	-255	-130
Voitto ennen satunnaisia eriä		7 255	10 847
Satunnaiset erät	10	-2 821	0
Voitto satunnaisten erien jälkeen		4 434	10 847
Välittömät verot	12	-1 352	-3 384
Tilikauden voitto		3 082	7 463

KONSERNITASE

VASTAAVAA	Liite (1)	1999 TEUR	1998 TEUR
Käyttöomaisuus ja muut pitkäaikaiset sijoitukset			
Aineettomat hyödykkeet	13.1	2 136	1 735
Aineelliset hyödykkeet	13.2	16 024	14 954
Sijoitukset	13.3, 15	309	21
		18 469	16 710
Vaihto- ja rahoitusomaisuus			
Vaihto-omaisuus	16	21 209	22 474
Pitkäaikaiset saamiset	17.1	34	103
Lyhytaikaiset saamiset	17.2	10 776	8 111
Rahat ja pankkisaamiset		15 685	4 993
		47 704	35 681
Vastaavaa yhteensä		66 173	52 391
VASTATTAVAA	Liite (1)	1999 TEUR	1998 TEUR
Oma pääoma	18		
Osakepääoma		2 943	2 943
Ylikurssirahasto		3 113	3 111
Muuntoero		-99	17
Edellisten tilikausien voitto		20 055	15 543
Tilikauden voitto		3 082	7 463
		29 094	29 077
Vieras pääoma			
Pitkäaikainen vieras pääoma	20	21 015	10 361
Lyhytaikainen vieras pääoma	21	16 064	12 953
		37 079	23 314
Vastattavaa yhteensä		66 173	52 391

1) Liite viittaa tuloslaskelman ja taseen liitetietoihin sivuilla 16-25.

KONSERNIN RAHOITUSLASKELMA

	1999	1998
	TEUR	TEUR
Liiketoiminnan rahavirta:		
Liikevoitto	7 557	10 977
Poistot ja arvonalentumiset	2 462	1 619
Realisoitumattomat kurssivoitot ja -tappiot	-5	0
Muut oikaisut	-146	0
Rahavirta ennen käyttö pääoman muutosta	9 868	12 596
Käyttöpääoman muutos:		
Lyhytaikaisten korottomien liikesaamisten lisäys (-)/vähennys (+)	-2 022	-214
Vaihto-omaisuuden lisäys (-)/vähennys (+)	1 265	-8 370
Lyhytaikaisten korottomien velkojen lisäys (+)/vähennys (-)	-207	2 489
Liiketoiminnan rahavirta ennen rahoituseriä ja veroja	8 904	6 501
Saadut korot	473	143
Maksetut korot	-577	-156
Muut rahoituserät	-15	-70
Maksetut verot	-2 105	-4 125
Rahavirta ennen satunnaisia eriä	6 680	2 293
Liiketoiminnan satunnaisista eristä johtuva nettorahavirta	-2 821	0
Liiketoiminnan rahavirta (A)	3 859	2 293
Investointien rahavirta:		
Investoinnit aineellisiin ja aineettomiin hyödykkeisiin	-4 050	-8 536
Aineellisten ja aineettomien hyödykkeiden luovutustulot	141	159
Investoinnit muihin sijoituksiin	-335	0
Investointien rahavirta (B)	-4 244	-8 377
Rahoituksen rahavirta:		
Lyhytaikaisten lainojen nostot	5 220	1 907
Lyhytaikaisten lainojen takaisinmaksut	-1 846	-655
Lyhytaikaisten korollisten liikesaamisten lisäys (-)/vähennys (+)	31	177
Pitkäaikaisten lainojen nostot	17 116	8 722
Pitkäaikaisten lainojen takaisinmaksut	-6 570	-1 982
Pitkäaikaisten saamisten lisäys (-)/vähennys (+)	69	-5
Maksetut osingot ja muu voitonjako	-2 943	-2 649
Rahoituksen rahavirta (C)	11 077	5 515
Rahavarojen lisäys (+)/vähennys (-) (A+B+C)	10 692	-569
Rahavarat 1.1.	4 993	5 562
Rahavarat 31.12.	15 685	4 993

PONSSE OYJ:N TULOSLASKELMA

	Liite ⁽¹⁾	1999 TEUR	1998 TEUR
Liikevaihto	2, 3	96 210	90 542
Valmiiden ja keskeneräisten tuotteiden varastojen lisäys (+) tai vähennys (-)		-467	184
Liiketoiminnan muut tuotot		464	331
Materiaalit ja palvelut	4	-64 330	-59 480
Henkilöstökulut	5, 6	-15 104	-13 131
Poistot	8	-5 291	-1 199
Liiketoiminnan muut kulut		-7 836	-5 891
Liikevoitto		3 646	11 356
Rahoitustuotot ja -kulut	9	626	299
Voitto ennen tilinpäätössiirtoja ja veroja		4 272	11 655
Tilinpäätössiirrot	11	-194	-920
Välittömät verot	12	-1 046	-3 128
Tilikauden voitto		3 032	7 607

PONSSE OYJ:N TASE

VASTAAVAA	Liite ⁽¹⁾	1999 TEUR	1998 TEUR
Käyttöomaisuus ja muut pitkäaikaiset sijoitukset			
Aineettomat hyödykkeet	13.1	1 429	854
Aineelliset hyödykkeet	13.2	15 326	14 286
Sijoitukset	13.3, 15	697	362
		17 452	15 502
Vaihto- ja rahoitusomaisuus			
Vaihto-omaisuus	16	13 893	15 804
Pitkäaikaiset saamiset	17.1	573	398
Lyhytaikaiset saamiset	17.2	20 778	16 677
Rahat ja pankkisaamiset		11 986	3 120
		47 230	35 999
Vastaavaa yhteensä		64 682	51 501
VASTATTAVAA	Liite ⁽¹⁾	1999 TEUR	1998 TEUR
Oma pääoma	18		
Osakepääoma		2 943	2 943
Ylikurssirahasto		3 102	3 102
Edellisten tilikausien voitto		17 524	12 860
Tilikauden voitto		3 032	7 607
		26 601	26 512
Tilinpäätössiirtojen kertymä	19	4 655	4 461
Vieras pääoma			
Pitkäaikainen vieras pääoma	20	19 601	9 060
Lyhytaikainen vieras pääoma	21	13 825	11 468
		33 426	20 528
Vastattavaa yhteensä		64 682	51 501

1) Liite viittaa tuloslaskelman ja taseen liitetietoihin sivuilla 16-25.

PONSSE OYJ:N RAHOITUSLASKELMA

	1999 TEUR	1998 TEUR
Liiketoiminnan rahavirta:		
Liikevoitto	3 646	11 356
Poistot ja arvonalentumiset	5 291	1 199
Realisoitumattomat kurssivoitot ja -tappiot	-1 030	596
Muut oikaisut	-28	0
Rahavirta ennen käyttö pääoman muutosta	7 879	13 151
Käyttöpääoman muutos:		
Lyhytaikaisten korottomien liikesaamisten lisäys (-)/vähennys (+)	-2 688	-4 540
Vaihto-omaisuuden lisäys (-)/vähennys (+)	1 910	-5 898
Lyhytaikaisten korottomien velkojen lisäys (+)/vähennys (-)	-981	2 980
Liiketoiminnan rahavirta ennen rahoituseriä ja veroja	6 120	5 693
Saadut korot	1 312	438
Maksetut korot	-560	-142
Muut rahoituserät	-24	-90
Maksetut verot	-1 606	-4 121
Liiketoiminnan rahavirta (A)	5 242	1 778
Investointien rahavirta:		
Investoinnit aineellisiin ja aineettomiin hyödykkeisiin	-3 674	-8 108
Aineellisten ja aineettomien hyödykkeiden luovutustulot	86	95
Investoinnit muihin sijoituksiin	-3 625	-61
Investointien rahavirta (B)	-7 213	-8 074
Rahoituksen rahavirta:		
Lyhytaikaisten lainojen nostot	5 220	1 906
Lyhytaikaisten lainojen takaisinmaksut	-1 825	-632
Lyhytaikaisten korollisten liikesaamisten lisäys (-)/vähennys (+)	19	179
Pitkäaikaisten lainojen nostot	17 113	8 723
Pitkäaikaisten lainojen takaisinmaksut	-6 573	-1 931
Pitkäaikaisten saamisten lisäys (-)/vähennys (+)	-175	-27
Maksetut osingot ja muu voitonjako	-2 943	-2 649
Rahoituksen rahavirta (C)	10 836	5 569
Rahavarojen lisäys (+)/vähennys (-) (A+B+C)	8 865	-727
Rahavarat 1.1.	3 120	3 847
Rahavarat 31.12.	11 985	3 120

TULOSLASKELMAN JA TASEEN LIITETIEDOT

1. Tilinpäätöksen laatimisperiaatteet

Tilinpäätös on laadittu kirjanpitolain (30.12.1997/1336) ja kirjanpitoasetuksen (30.12.1997/1339) säännösten mukaisesti. Tilinpäätös on esitetty kululajikohtaista tuloslaskelma- ja tasekaavaa noudattaen. Rahoituslaskelman laatimisessa on noudatettu olennaisin osin Kirjanpitolautakunnan 9.11.1999 antamaa rahoituslaskelmaa koskevaa yleisohjetta. Vertailuvuoden 1998 rahoituslaskelman esitystapaa on muutettu vastaavasti. Muutoksilla ei ole vaikutusta laskelman rahavarojen muutokseen.

1.1 Arvostusperiaatteet

Käyttöomaisuus

Käyttöomaisuus on merkitty taseeseen välittömään hankintamenoa vähennettynä suunnitelman mukaisilla poistoilla. Suunnitelman mukaiset poistot on laskettu tasapoistoina käyttöomaisuus-esineiden taloudellisen pitoajan perusteella. Poistoajat ovat:

Aineettomat hyödykkeet

Aineettomat oikeudet	5 vuotta
Konserniliikearvo	10 vuotta
Muut pitkävaikutteiset menot	5 vuotta

Aineelliset hyödykkeet

Rakennukset ja rakennelmat	20 vuotta
Koneet ja kalusto	3 - 10 vuotta.

Vaihto-omaisuus

Vaihto-omaisuus esitetään alimman arvon periaatteen mukaisesti välittömän valmistus- tai hankintamenoa taikka niitä alemman jälleenhankintahinnan tai todennäköisen myyntihinnan määräisenä.

Rahat ja pankkisaamiset

Rahoihin ja pankkisaamisiin sisältyy käteinen raha, pankkitilit ja likvidit rahamarkkinasijoitukset.

Tutkimus ja kehitysmenot

Tutkimus- ja kehitysmenot on kirjattu vuosikuluksi niiden syntymisvuonna.

Takuukustannukset

Luovutettuja metsäkoneita koskevat todennäköiset takuukustannukset on kirjattu lyhytaikaisiin velkoihin.

Eläkemenojen jaksotus

Konsernin henkilöstön lakisääteinen eläketurva on hoidettu eläkevakuutusyhtiöissä eikä kattamattomia eläkevastuita ole.

Verot

Konsernissa on emoyhtiön ja tytäryhtiöiden tulosten tai osingonjaon perusteella määräytyvät verot kirjattu suoriteperusteisesti.

1.2 Valuuttamääräiset erät

Ulkomaanrahan määräiset erät on muunnettu euroiksi tilinpäätöspäivän kurssiin, paitsi EU:n talous- ja rahaliittoon kuuluvien valuuttojen osalta 31.12.1998 vahvistettuihin virallisiin muuntokursseihin.

1.3 Konsernitilinpäätöksen laatimisperiaatteet

Konsernitilinpäätöksen laajuus

Konsernitilinpäätös sisältää emoyhtiön lisäksi kaikki ne yhtiöt, joiden äänimäärästä emoyhtiö omistaa välittömästi tai välillisesti tilikauden lopussa yli 50 %.

Osakkuusyhtiöiden tilinpäätöstiedot on yhdistelty konsernitilinpäätökseen pääomaosuusmenetelmää (equity method) käyttäen. Osakkuusyhtiöiksi katsotaan yhtiöt, joiden äänimäärästä emoyhtiö omistaa suoraan tai välillisesti 20 - 50 %.

Tarkemmat tiedot konserniin kuuluvista yhtiöistä ja osakkuusyhtiöistä on annettu jäljempänä liitetietojen kohdassa "15. Osakkeet ja osuudet".

Konsernitilinpäätöksen laskentaperiaatteet

Sisäinen osakkeenomistus

Konsernitilinpäätös on laadittu hankintamenetelmän mukaan. Tytäryhtiöosakkeiden hankintamenoa hankintahetken oman pääoman ylittävä osa on esitetty taseessa erikseen konserniliikearvona, joka poistetaan suunnitelman mukaisesti 10 vuodessa.

Sisäiset liiketapahtumat ja katteet

Konsernin sisäiset liiketapahtumat, sisäiset saamiset ja velat, sisäisten toimitusten realisoitumattomat katteet ja sisäinen voittonjako on eliminoitu.

Poistoero

Poistoero on merkitty konsernitaseeseen jaettuna omaan pääomaan ja laskennalliseen verovelkaan.

Vähemmistöosuudet

Vähemmistöosuudet on erotettu konsernin omasta pääomasta ja tuloksesta sekä esitetty omana eräänään.

Muuntoerot

Ulkomaisten konserniyhtiöiden tuloslaskelmat on muunnettu euroiksi tilikauden keskipäivän ja taseet tilinpäätöspäivän kurssiin. Muuntamisessa syntyneet muuntoerot samoin kuin omien pääomien muuntoerot on esitetty omana eräänään omassa pääomassa.

Osakkuusyhtyritykset

Konsernituloslaskelmaan sisältyy konsernin osuus osakkuusyhtiöiden tuloksista. Osakkuusyhtiöiden hankinnan yhteydessä syntyneistä liikearvoista tehdyt poistot sisältyvät osuuteen osakkuusyhtiöiden tuloksesta. Konsernin omistusta vastaava osuus osakkuusyhtiön hankintahetken omasta pääomasta, oikaistuna osakkeiden hankinnan jälkeen tapahtuneilla oman pääoman muutoksilla, sisältyy taseen osuuksiin omistusyhteyksyrityksissä.

Laskennalliset verovelat ja -saamiset

Konsernin sisäisten uusien tuotteiden toimitusten realisoitumattomien katteiden eliminointia vastaava tuloveron oikaisu on käsitelty konsernitilinpäätöksessä yhdistelytoimenpiteistä johtuvana laskennallisena verosaamisena ensimmäistä kertaa. Esittämisessä on noudatettu Kirjanpitolautakunnan 11.1.1999 antamaa yleisohjetta laskennallisista verovelosta ja -saamisista.

2. Liikevaihto markkina-alueittain

	Konserni		Emoyhtiö	
	1999 TEUR	1998 TEUR	1999 TEUR	1998 TEUR
Suomi	60 928	56 574	60 923	56 890
Ulkomaat	57 486	46 805	35 287	33 652
Yhteensä	118 414	103 379	96 210	90 542

3. Markkina-alueiden osuus liikevaihdosta

	Konserni	
	1999 %	1998 %
Suomi	51,5	54,7
Muu Eurooppa	36,7	38,0
Pohjois-Amerikka	9,9	7,1
Muu maailma	1,9	0,2
Yhteensä	100,0	100,0

4. Materiaalit ja palvelut

	Konserni		Emoyhtiö	
	1999 TEUR	1998 TEUR	1999 TEUR	1998 TEUR
Aineet, tarvikkeet ja tavarat				
Ostot tilikauden aikana	77 166	75 170	62 886	65 194
Varastojen lisäys (-)/vähennys (+)	1 608	-7 958	1 444	-5 714
Materiaalit ja palvelut yhteensä	78 774	67 212	64 330	59 480

5. Henkilöstökulut

	Konserni		Emoyhtiö	
	1999 TEUR	1998 TEUR	1999 TEUR	1998 TEUR
Palkat ja palkkiot	14 701	12 347	11 690	10 234
Eläkekulut	1 827	1 549	1 673	1 452
Muut henkilösivukulut	2 422	1 957	1 741	1 445
Yhteensä	18 950	15 853	15 104	13 131

Henkilöstösivukulut sisältävät sekä pakolliset että vapaaehtoiset henkilösivukulut suoriteperusteisesti.

6. Johdon palkat ja palkkiot

	Konserni		Emoyhtiö	
	1999 TEUR	1998 TEUR	1999 TEUR	1998 TEUR
Toimitusjohtajat	1 007	754	337	224
Hallituksen jäsenet	69	73	69	73
Eläkekulut	98	98	84	61
Muut henkilösivukulut	153	133	51	42
Yhteensä	1 327	1 058	541	400

Johdon palkat ja palkkiot sisältävät sekä pakolliset että vapaaehtoiset henkilösivukulut suoriteperusteisesti. Toimitusjohtajien palkat ja palkkiot sisältävät emoyhtiön toimitusjohtajan sijaisen palkat ja palkkiot. Emoyhtiön toimitusjohtajan vapaaehtoisen eläkevakuutuksen mukainen eläkeikä on alimmillaan 58 vuotta.

7. Henkilöstö

7.1 Tilikauden aikana keskimäärin	Konserni		Emoyhtiö	
	1999 hlöä	1998 hlöä	1999 hlöä	1998 hlöä
Työntekijät	289	245	242	215
Toimihenkilöt	193	149	168	127
Yhteensä	482	394	410	342

7.2 Tilikauden viimeinen päivä	Konserni		Emoyhtiö	
	1999 hlöä	1998 hlöä	1999 hlöä	1998 hlöä
Työntekijät	277	287	224	250
Toimihenkilöt	172	162	148	139
Yhteensä	449	449	372	389

8. Poistot ja arvonalentumiset

	Konserni		Emoyhtiö	
	1999 TEUR	1998 TEUR	1999 TEUR	1998 TEUR
Suunnitelman mukaiset poistot	2 462	1 619	2 000	1 199
Käyttöomaisuuden ja muiden pitkäaikaisten sijoitusten arvonalentumiset	0	0	3 291	0
Yhteensä	2 462	1 619	5 291	1 199

Emoyhtiön käyttöomaisuuden ja muiden pitkäaikaisten sijoitusten arvonalentumiset vuodelta 1999 sisältää konsernin satunnaisiin kuluihin kirjatun tulliasian johdosta Ponsse USA, Inc.:n osakkeista tehdyn alaskirjauksen 3 291 TEUR. Tase-eräkohtainen poistoerittely sisältyy kohtaan "13. Käyttöomaisuus ja muut pitkäaikaiset sijoitukset".

9. Rahoitustuotot ja -kulut

	Konserni		Emoyhtiö	
	1999 TEUR	1998 TEUR	1999 TEUR	1998 TEUR
Muut korko- ja rahoitustuotot				
Saman konsernin yrityksiltä				
Korkotuotot	-	-	921	449
Muilta				
Korkotuotot	473	143	425	130
Muut rahoitustuotot	27	21	18	2
Yhteensä	500	164	1 364	581
Korkokulut ja muut rahoituskulut				
Muille				
Korkokulut	713	203	696	190
Muut rahoituskulut	42	91	42	92
Yhteensä	755	294	738	282
Rahoitustuotot ja -kulut yhteensä	-255	-130	626	299

10. Satunnaiset erät

	Konserni		Emoyhtiö	
	1999 TEUR	1998 TEUR	1999 TEUR	1998 TEUR
Satunnaiset kulut	3 254	0	0	0
Tuloverot	433	0	0	0
Yhteensä	2 821	0	0	0

Konsernin satunnaiset kulut vuodelta 1999 sisältävät takautuvia tullimaksuja ja rangaistustulleja yhteensä 3 254 TEUR vuosina 1995 - 1998 Amerikan Yhdysvaltoihin viedystä kuormatraktoreista.

11. Tilinpäätössiirrot

	Konserni		Emoyhtiö	
	1999 TEUR	1998 TEUR	1999 TEUR	1998 TEUR
Poistoeron lisäys	-	-	-194	-920

12. Välittömät verot

	Konserni		Emoyhtiö	
	1999 TEUR	1998 TEUR	1999 TEUR	1998 TEUR
Tuloverot	1 547	3 132	1 046	3 128
Laskennallisen verovelan lisäys	108	252	-	-
Laskennallisen verosaamisen lisäys	-303	0	-	-
Yhteensä	1 352	3 384	1 046	3 128

13. Käyttöomaisuus ja muut pitkäaikaiset sijoitukset

	Konserni		Emoyhtiö	
	1999 TEUR	1998 TEUR	1999 TEUR	1998 TEUR
13.1 Aineettomat hyödykkeet:				
<i>Aineettomat oikeudet</i>				
Hankintameno 1.1.	51	38	51	38
Lisäykset	34	13	34	13
Hankintameno 31.12.	85	51	85	51
Kertyneet poistot 1.1.	-15	-7	-15	-7
Tilikauden poisto	-15	-8	-15	-8
Kertyneet poistot 31.12.	-30	-15	-30	-15
Kirjanpitoarvo 31.12.	55	36	55	36
<i>Konserniliikearvo</i>				
Hankintameno 1.1. ja 31.12.	2 219	2 219		
Kertyneet poistot 1.1.	-1 366	-1 136		
Tilikauden poisto	-231	-230		
Kertyneet poistot 31.12.	-1 597	-1 366		
Kirjanpitoarvo 31.12.	622	853		
<i>Muut pitkävaikutteiset menot</i>				
Hankintameno 1.1.	1 307	719	1 589	1 014
Kurssiero	4	-2	0	0
Lisäykset	785	590	756	575
Siirrot erien välillä	58	0	0	0
Hankintameno 31.12.	2 154	1 307	2 345	1 589
Kertyneet poistot 1.1.	-461	-332	-771	-663
Kurssiero	-1	-13	0	0
Siirtojen kertyneet poistot	-14	0	0	0
Tilikauden poisto	-219	-116	-200	-108
Kertyneet poistot 31.12.	-695	-461	-971	-771
Kirjanpitoarvo 31.12.	1 459	846	1 374	818

	Konserni		Emoyhtiö	
	1999 TEUR	1998 TEUR	1999 TEUR	1998 TEUR
13.2 Aineelliset hyödykkeet:				
<i>Maa- ja vesialueet</i>				
Hankintameno 1.1.	332	200	332	200
Lisäykset	0	132	0	132
Hankintameno ja kirjanpitoarvo 31.12.	332	332	332	332
<i>Rakennukset ja rakennelmat</i>				
Hankintameno 1.1.	8 899	5 589	8 899	5 589
Lisäykset	1 080	3 310	1 080	3 310
Hankintameno 31.12.	9 979	8 899	9 979	8 899
Kertyneet poistot 1.1.	-1 782	-1 452	-1 782	-1 451
Tilikauden poisto	-523	-330	-523	-331
Kertyneet poistot 31.12.	-2 305	-1 782	-2 305	-1 782
Arvonkorotukset	841	841	841	841
Kirjanpitoarvo 31.12.	8 515	7 958	8 515	7 958

Emoyhtiön Vieremällä sijaitseviin toimitilakiinteistöihin on tehty 31.8.1994 arvonkorotus määrältään 841 TEUR. Arvonkorotuksesta ei ole tehty poistoja. Arvonkorotukseen sisältyvä laskennallinen verovelka on 244 TEUR. Arvonkorotus on tehty silloin voimassa olleen lainsäädännön perusteella, koska toimitilojen todennäköinen luovutushinta on pysyvästi hankintamenoa olennaisesti suurempi.

Vuoden 1997 tuotannollisista rakennusinvestoinneista on tehty kehitysalueelle tehtävien investointien korotetuista poistoista säädetyn lain (17.12.1993/1262) mukaisesti korotettu poisto, jonka määrä on elinkeinotulon verottamisesta annetussa laissa säädetyn poiston enimmäismäärä korotettuna 50 prosentilla. Lisäpoiston määrä sekä konsernissa että emoyhtiössä on 22 TEUR (1998, 26 TEUR).

	Konserni		Emoyhtiö	
	1999 TEUR	1998 TEUR	1999 TEUR	1998 TEUR
<i>Koneet ja kalusto</i>				
Hankintameno 1.1.	9 763	5 796	8 837	5 154
Kurssiero	102	-38	0	0
Lisäykset	2 333	4 164	2 082	3 779
Vähennykset	-116	-159	-58	-96
Siirrot erien välillä	-58	0	0	0
Hankintameno 31.12.	12 024	9 763	10 861	8 837
Kertyneet poistot 1.1.	-3 572	-2 757	-3 316	-2 620
Kurssiero	-39	36	0	0
Vähennysten ja siirtojen kertyneet poistot	83	84	41	57
Tilikauden poisto	-1 474	-935	-1 262	-753
Kertyneet poistot 31.12.	-5 002	-3 572	-4 537	-3 316
Kirjanpitoarvo 31.12.	7 022	6 191	6 324	5 521

Koneisiin ja kalustoon kuuluvien tuotannollisten koneiden ja laitteiden kirjanpitoarvo 31.12.1999 sekä konsernissa että emoyhtiössä oli 4 948 TEUR (31.12.1998, 4 062 TEUR).

Vuoden 1997 tuotannollisista kone- ja kalustoinvestoinneista on tehty kehitysalueelle tehtävien investointien korotetuista poistoista säädetyn lain (17.12.1993/1262) mukaisesti korotettu poisto, jonka määrä on elinkeinotulon verottamisesta annetussa laissa säädetyn poiston enimmäismäärä korotettuna 50 prosentilla. Lisäpoiston määrä sekä konsernissa että emoyhtiössä on 14 TEUR (1998, 44 TEUR).

	Konserni		Emoyhtiö	
	1999 TEUR	1998 TEUR	1999 TEUR	1998 TEUR
<i>Ennakkomaksut ja keskeneräiset hankinnat</i>				
Hankintameno 1.1.	473	231	473	231
Lisäykset	980	473	980	473
Vähennykset	-1 298	-231	-1 298	-231
Hankintameno ja kirjanpitoarvo 31.12.	155	473	155	473
13.3 Sijoitukset				
<i>Osuudet saman konsernin yrityksissä</i>				
Hankintameno 1.1.	-	-	341	280
Lisäykset	-	-	3 291	61
Hankintameno 31.12.	-	-	3 632	341
Kertyneet poistot 1.1.	-	-	0	0
Arvonlennukset	-	-	-3 291	0
Kertyneet poistot 31.12.	-	-	-3 291	0
Kirjanpitoarvo 31.12.	-	-	341	341
<i>Osuudet omistusyhteisyryksissä</i>				
Hankintameno 1.1.	0	0	0	0
Lisäykset	335	0	335	0
Hankintameno 31.12.	335	0	335	0
Kertyneet poistot 1.1.	0	0	0	0
Tilikauden poisto	-47	0	0	0
Kertyneet poistot 31.12.	-47	0	0	0
Kirjanpitoarvo 31.12.	288	0	335	0
Katso lisäksi kohta 15.2.				
<i>Muut osakkeet ja osuudet</i>				
Hankintameno 1.1.	21	21	21	21
Vähennykset	0	0	0	0
Hankintameno ja kirjanpitoarvo 31.12.	21	21	21	21

14. Käyttöomaisuuden verotusarvot

	Konserni		Emoyhtiö	
	1999 TEUR	1998 TEUR	1999 TEUR	1998 TEUR
Maa-alueet	209	209	209	209
Rakennukset	5 892	4 883	5 892	4 883
Osakkeet ja osuudet	414	76	420	417

Mikäli verotusarvoa ei ole ollut käytettävissä, on esitetty kirjanpitoarvo.

15. Osakkeet ja osuudet

15.1 Konserniyhtykset

Nimi ja kotipaikka	Konsernin ja emoyhtiön osuus osakkeista ja äänistä, %	Kpl	Osakkeiden/osuuksien	
			Nimellisarvo	Kirjanpitoarvo EUR
Ponsse AB, Västerås, Ruotsi	100,00	5 000	500 000,00 SEK	72 744,98
Ponsse AS, Kongsvinger, Norja	100,00	500	500 000,00 NOK	61 237,22
Ponssé S.A., Gondreville, Ranska	99,20	992	496 000,00 FRF	71 717,22
Ponsse UK Ltd., Glasgow, Iso-Britannia	100,00	50 000	50 000,00 GBP	61 254,04
Ponsse USA, Inc., Georgia, Yhdysvallat	100,00	50 000	100 000,00 USD	73 642,77
Konserniyhtykset yhteensä				340 596,23

15.2 Osakkuusyhtykset

Nimi ja kotipaikka	Konsernin ja emoyhtiön osuus osakkeista ja äänistä, %	Kpl	Emoyhtiön omistamien osakkeiden/osuuksien	
			Nimellisarvo	Kirjanpitoarvo EUR
Sunit Mobile Oy, Kajaani, Suomi	34,00	3 400	10 200,00 EUR	334 671,28
Osakkuusyhtykset yhteensä				334 671,28

Tilikaudella hankitun Sunit Mobile Oy:n tilikaudelta 1.2. - 31.12.1999 laaditun tilinpäätöksen mukainen oma pääoma on 833 TEUR ja tilikauden voitto 432 TEUR. Osakkuusyhtiön hankinnan yhteydessä syntynyt liikearvo 47 TEUR on kirjattu vuoden 1999 konsernituloslaskelmaan kuluksi erässä "osuus osakkuusyhtiöiden tuloksista".

15.3 Muut osakkeet ja osuudet

	Emoyhtiön omistamien osakkeiden/osuuksien Kirjanpitoarvo EUR
Muut osakkeet ja osuudet	21 470,20
Emoyhtiön omistamat osakkeet ja osuudet yhteensä (15.1 + 15.2 + 15.3)	696 737,71
Konsernin omistamat osakkeet ja osuudet	309 279,72

16. Vaihto-omaisuus

	Konserni		Emoyhtiö	
	1999 TEUR	1998 TEUR	1999 TEUR	1998 TEUR
Aineet ja tarvikkeet	12 079	12 864	9 702	11 069
Keskeneräiset tuotteet	168	509	168	509
Valmiit tuotteet/tavarat	1 063	1 041	113	239
Muu vaihto-omaisuus	7 899	8 060	3 910	3 987
Yhteensä	21 209	22 474	13 893	15 804

17. Saamiset

17.1 Pitkäaikaiset saamiset	Konserni		Emoyhtiö	
	1999 TEUR	1998 TEUR	1999 TEUR	1998 TEUR
Saamiset saman konsernin yrityksiltä				
Lainasaamiset	-	-	565	324
Toimitusluottosaamiset	26	95	0	66
Lainasaamiset	8	8	8	8
Pitkäaikaiset saamiset yhteensä	34	103	573	398

	Konserni		Emoyhtiö	
	1999 TEUR	1998 TEUR	1999 TEUR	1998 TEUR
17.2 Lyhytaikaiset saamiset				
Myyntisaamiset	9 689	7 497	4 105	3 635
Saamiset saman konsernin yrityksiltä				
Myyntisaamiset	-	-	16 101	12 802
Toimitusluottosaamiset	145	178	103	122
Lainasaamiset	15	13	0	0
Muut saamiset	149	238	75	92
Siirtosaamiset				
Verosaamiset	380	50	366	0
Avustussaamiset	25	6	25	6
Muut siirtosaamiset	70	129	3	20
Yhteensä	475	185	394	26
Laskennallinen verosaaminen				
Yhdistelytoimenpiteistä johtuva verosaaminen	303	0	0	0
Lyhytaikaiset saamiset yhteensä	10 776	8 111	20 778	16 677

18. Oma pääoma

	Konserni		Emoyhtiö	
	1999 TEUR	1998 TEUR	1999 TEUR	1998 TEUR
Sidottu oma pääoma				
Osakepääoma 1.1. ja 31.12.	2 943	2 943	2 943	2 943
Ylikurssirahasto 1.1.	3 111	3 109	3 102	3 102
Siirto vapaasta omasta pääomasta	0	3	0	0
Kurssiero	2	-1	0	0
Ylikurssirahasto 31.12.	3 113	3 111	3 102	3 102
Sidottu oma pääoma yhteensä	6 056	6 054	6 045	6 045
Muuntoero	-99	17	0	0
Vapaa oma pääoma				
Edellisten tilikausien voitto 1.1.	23 006	18 194	20 467	15 509
Osingonjako	-2 943	-2 649	-2 943	-2 649
Siirto ylikurssirahastoon	0	-3	0	0
Kurssiero	-8	1	0	0
Edellisten tilikausien voitto 31.12.	20 055	15 543	17 524	12 860
Tilikauden voitto	3 082	7 463	3 032	7 607
Vapaa oma pääoma yhteensä	23 137	23 006	20 556	20 467
Oma pääoma yhteensä	29 094	29 077	26 601	26 512
Kertyneestä poistoerosta ja vapaaehtoisista varauksista omaan pääomaan merkitty osuus	3 326	3 216	-	-
Vapaasta omasta pääomasta jakokelpoisia varoja	19 811	19 790	20 556	20 467

Ponsse Oyj:n rekisteröity osakepääoma 31.12.1999 oli 17 500 000 markkaa ja se jakaantui 3 500 000 kappaleeseen 5 markan nimellis-arvoisia osakkeita. Osakkeet ovat kaikki samanlaisia ja kukin osake oikeuttaa äänestämään yhtiökokouksessa yhdellä äänellä ja antaa saman oikeuden osinkoon.

Ponsse Oyj:llä ei ole liikkeellä vaihtovelkakirjoja, optiolainoja eikä optio-oikeuksia. Yhtiöllä tai sen tytäryhtiöillä ei ole hallussa yhtiön omia osakkeita. Ponsse Oyj:n hallituksella ei ole voimassa olevia valtuuksia omien osakkeiden hankkimiseen, osakepääoman korottamiseen eikä vaihtovelkakirja- tai optiolainojen liikkeeseenlaskuun.

19. Tilinpäätössiirtojen kertymä

	Konserni		Emoyhtiö	
	1999 TEUR	1998 TEUR	1999 TEUR	1998 TEUR
Poistoero	-	-	4 655	4 461

20. Pitkäaikainen vieras pääoma

	Konserni		Emoyhtiö	
	1999 TEUR	1998 TEUR	1999 TEUR	1998 TEUR
Lainat rahoituslaitoksilta	19 269	8 694	19 214	8 644
Eläkelainat	387	416	387	416
Laskennallinen verovelka	1 359	1 251	-	-
Pitkäaikainen vieras pääoma yhteensä	21 015	10 361	19 601	9 060

Velat, jotka erääntyvät viiden vuoden tai sitä pitemmän ajan kuluttua

	Konserni		Emoyhtiö	
	1999 TEUR	1998 TEUR	1999 TEUR	1998 TEUR
Lainat rahoituslaitoksilta	4 403	2 117	4 403	2 117
Eläkelainat	290	311	290	311
Yhteensä	4 693	2 428	4 693	2 428

21. Lyhytaikainen vieras pääoma

	Konserni		Emoyhtiö	
	1999 TEUR	1998 TEUR	1999 TEUR	1998 TEUR
Lainat rahoituslaitoksilta	5 303	1 927	5 274	1 876
Eläkelainat	29	31	29	31
Ostovelat	4 645	5 059	3 773	4 270
Velat saman konsernin yrityksille				
Siirtovelat	-	-	75	209
Muut velat	1 692	1 466	801	902
Siirtovelat				
Henkilöstökuluvelat	2 253	2 587	2 041	2 424
Korkojaksotus	217	81	217	81
Tuloverovelka	50	194	0	192
Vaihto-omaisuuden siirtovelat	439	387	439	387
Muut siirtovelat	1 436	1 221	1 176	1 096
Yhteensä	4 395	4 470	3 873	4 180
Lyhytaikainen vieras pääoma yhteensä	16 064	12 953	13 825	11 468

22. Annetut vakuudet, vastuusitoumukset ja muut vastuut

22.1 Omasta puolesta

Velat, joiden vakuudeksi annettu kiinnityksiä	Konserni		Emoyhtiö	
	1999 TEUR	1998 TEUR	1999 TEUR	1998 TEUR
Rahalaitoslainat	12 667	3 006	12 667	3 006
Annetut kiinteistökiinnitykset	3 409	2 232	3 409	2 232
Annetut irtaimistokiinnitykset	2 388	1 211	2 388	1 211
Vakuudeksi annetut kiinnitykset yhteensä	5 797	3 443	5 797	3 443

22.2 Leasingvastuut

	Konserni		Emoyhtiö	
	1999 TEUR	1998 TEUR	1999 TEUR	1998 TEUR
Seuraavana vuonna erääntyvien leasingvuokrien nimellismäärä	286	161	50	36
Sen jälkeen erääntyvien leasingvuokrien nimellismäärä	298	221	62	69
Yhteensä	584	382	112	105

22.3 Vastuusitoumukset samaan konserniin kuuluvien yritysten puolesta

	Konserni		Emoyhtiö	
	1999 TEUR	1998 TEUR	1999 TEUR	1998 TEUR
Samaan konserniin kuuluvien yritysten puolesta annetut takaukset	-	-	94	86

22.4 Muut vastuusitoumukset

	Konserni		Emoyhtiö	
	1999 TEUR	1998 TEUR	1999 TEUR	1998 TEUR
Takaukset muiden puolesta	645	610	585	610
Takaisinostovastuut	638	1 779	514	1 166
Yhteensä	1 283	2 389	1 099	1 776

Muiden puolesta annetut takaukset ja takaisinostovastuut koskevat myyjiä metsäkoneita. Konsernissa kyseisten vastuiden vakuutena 31.12.1999 oli 32 metsäkonetta (31.12.1998, 39 metsäkonetta).

22.5 Muut vastuut

Johdannaispimuksista johtuvaa vastuuta ei ole.

HALLITUKSEN ESITYS VOITTOVAROJEN KÄYTÖSTÄ

Emoyhtiön jakokelpoiset varat ovat 20 555 477,01 euroa ja konsernin jakokelpoiset varat ovat 19 811 000,00 euroa.

Hallitus ehdottaa, että jakokelpoiset varat käytetään seuraavalla tavalla:

- osakkeenomistajille jaetaan 0,90 euroa/osake eli	3 150 000,00	euroa
- omaan pääomaan jätetään	17 405 477,01	euroa
	<hr/>	
	20 555 477,01	euroa.

Osingonmaksun täsmäytyspäivä on 21.3.2000. Osinko maksetaan 28.3.2000.

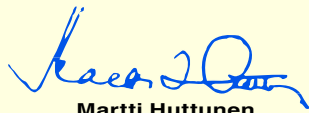
Vieremällä 8. päivänä helmikuuta 2000



Einari Vidgrén



Harri Suutari
toimitusjohtaja



Martti Huttunen



Ilkka Kylävainio



Veikko Lesonen



Mika Vidgrén

TILINTARKASTUSKERTOMUS

Ponsse Oyj:n osakkeenomistajille

Olemme tarkastaneet Ponsse Oyj:n kirjanpidon, tilinpäätöksen ja hallinnon tilikaudelta 1.1. - 31.12.1999. Hallituksen ja toimitusjohtajan laatima tilinpäätös sisältää toimintakertomuksen sekä konsernin ja emoyhtiön tuloslaskelman, taseen ja liitetiedot. Suorittamamme tarkastuksen perusteella annamme lausunnon tilinpäätöksestä ja hallinnosta.

Tilintarkastus on suoritettu hyvän tilintarkastustavan mukaisesti. Kirjanpitoa sekä tilinpäätöksen laatimisperiaatteita, sisältöä ja esittämistapaa on tällöin tarkastettu riittävässä laajuudessa sen toteamiseksi, ettei tilinpäätös sisällä olennaisia virheitä tai puutteita. Hallinnon tarkastuksessa on selvitetty hallituksen jäsenten ja toimitusjohtajan toiminnan lainmukaisuutta osakeyhtiölain säännösten perusteella.

Lausuntonamme esitämme, että tilinpäätös on laadittu kirjanpitolaisten ja tilinpäätöksen laatimista koskevien muiden säännösten ja määräysten mukaisesti. Tilinpäätös antaa kirjanpitolaissa tarkoitetulla tavalla oikeat ja riittävät tiedot konsernin sekä emoyhtiön toiminnan tuloksesta ja taloudellisesta asemasta. Tilinpäätös konsernitalinpäätöksineen voidaan vahvistaa sekä vastuuvapaus myöntää emoyhtiön hallituksen jäsenille ja toimitusjohtajalle tarkastamaltamme tilikaudelta. Hallituksen esitys jakokelpoisten varojen käsittelystä on osakeyhtiölain mukainen.

Helsingissä 9. päivänä helmikuuta 2000

SVH Pricewaterhouse Coopers Oy
KHT-yhteisö



Liisa Mononen
KHT

HALLITUS 8.2.2000



Ilkka Kylävainio

Mika Vidgrén

Martti Huttunen

Einari Vidgrén

Harri Suutari

Veikko Lesonen

Puheenjohtaja

Einari Vidgrén (57)

Ponsse Oyj:n perustaja ja johtaja
Ponsse Oyj:n hallituksen puheenjohtaja vuodesta 1993

Jäsenet

Martti Huttunen (65)

Kauppätieteiden maisteri
KHT-tilintarkastaja, Iisalmen Teollisuuskylä Oy:n toimitusjohtaja
Iisalmen kauppäoppilaitoksen rehtori vv. 1971 - 1977
IS-Yhtymä Oy:n toimitusjohtaja vv. 1977 - 1992
Ponsse Oyj:n hallituksen jäsen vuodesta 1995

Ilkka Kylävainio (53)

Puuteollisuusteknikko
Keitele Forest Oy:n toimitusjohtaja ja hallituksen puheenjohtaja
Suomen Sahat r.y.:n hallituksen jäsen
Puuinfo Oy:n hallituksen jäsen
Savon Energia Holding Oy:n hallituneuvoston puheenjohtaja
Ponsse Oyj:n hallituksen jäsen vuodesta 1999

Veikko Lesonen (42)

Teknikko
JOT Automation Group Oy:n hallituksen puheenjohtaja
JOT Automation Oy:n perustaja
Ponsse Oyj:n hallituksen jäsen vuodesta 1998

Harri Suutari (40)

Insinööri
Ponsse Oyj:n toimitusjohtaja
Kajaani Automaatiikka Oy:n perustaja ja toimitusjohtaja vv. 1984 - 1994
Ponsse Oyj:n hallituksen jäsen vuodesta 1995

Mika Vidgrén (39)

Farmasian tohtori, dosentti
Kuopion yliopiston professori
Toiminta Lääketehtas Orionissa vv. 1983 - 1995 ja Astra Draco AB:ssä vuodesta 1996 erilaisissa tutkimukseen ja tuotekehitykseen sekä tuotteiden kaupallistamiseen liittyvissä tehtävissä
Ponsse Oyj:n hallituksen jäsen vuodesta 1996

Hallitus on valittu yhtiökokouksessa 22.3.1999.

Hallituksen jäsenten valinta

Ponsse Oyj:n hallitukseen kuuluu yhtiöjärjestyksen mukaan vähintään viisi ja enintään kahdeksan jäsentä. Hallituksen jäsenet valitsee pääsääntöisesti vuosittain hallituksen määräämänä päivänä kesäkuun loppuun mennessä kokoontuva varsinainen yhtiökokous. Hallituksen jäsenen toimikausi päättyy seuraavassa varsinaisessa yhtiökokouksessa. Hallitus valitsee keskuudestaan puheenjohtajan toimikaudeksi kerrallaan.

Hallituksen kokoukset

Vuonna 1999 hallitus kokoontui 17 kertaa. Kokouksista yhdeksän oli puhelinkokouksia.

Palkat ja palkkiot

Vuonna 1999 suoritettiin hallituksen puheenjohtajalle palkkana ja palkkioina yhteensä 66 701,99 euroa. Hallituksen ulkopuolisille jäsenille suoritettiin palkkioina yhteensä 13 455,03 euroa. Toimitusjohtajalle suoritettiin palkkana ja palkkioina yhteensä 123 651,76 euroa.

JOHTO 8.2.2000

Toimitusjohtaja

Harri Suutari (40)

Insinööri

Toimitusjohtaja vuodesta 1994

Toimitusjohtaja on valittu hallituksen kokouksessa 5.12.1994.

Johtoryhmä

Einari Vidgrén (57)

Ponsse Oyj:n perustaja ja hallituksen puheenjohtaja
Ponssen palveluksessa vuodesta 1970

Harri Suutari (40)

Insinööri
Toimitusjohtaja
Ponssen palveluksessa vuodesta 1984

Marko Karppinen (28)

Kauppatieteiden maisteri
Talousjohtaja
Ponssen palveluksessa vuodesta 1994

Heikki Ojala (42)

Insinööri
Tehtaan johtaja
Ponssen palveluksessa vuodesta 1992

Tommi Ruha (30)

Metsänhoitaja
Johtaja, tietojärjestelmät
Ponssen palveluksessa vuodesta 1995

Tommi Lindbom (30)

Diplomi-insinööri
Konsernin myyntijohtaja, Ponsse AB:n toimitusjohtaja
Ponssen palveluksessa vuodesta 1995

Eero Väänänen (44)

Diplomi-insinööri
Laatupäällikkö
Ponssen palveluksessa vuodesta 1981

Tapio Mertanen (34)

Teknikko
Jälkimarkkinointipäällikkö
Ponssen palveluksessa vuodesta 1994

Juha Vidgrén (29)

Kasvatustieteiden maisteri
Tiedotuspäällikkö
Ponssen palveluksessa vuodesta 1998

Jari Aittokoski (39)

Päälouottamus mies, henkilökunnan edustaja
Ponssen palveluksessa vuodesta 1995

Tytäryhtiöiden toimitusjohtajat

Ponsse AB

Diplomi-insinööri
Tommi Lindbom (30)
Toimitusjohtaja vuodesta 1999

Ponsse AS

Maa- ja metsätalousteknikko
Lyder Hove Ellevoid (55)
Toimitusjohtaja vuodesta 1998

Ponsse S.A.

Diplomi-insinööri
Heikki Tallgren (34)
Toimitusjohtaja vuodesta 1995

Ponsse UK Ltd.

Metsänhoitaja
Hannu Tuukkala (34)
Toimitusjohtaja vuodesta 1999

Ponsse USA, Inc.

Metsänhoitaja
Juhapekka Mutanen (43)
Toimitusjohtaja vuodesta 1997

Tilintarkastaja

SVH Pricewaterhouse Coopers Oy
Päävastuullinen tilintarkastaja KHT Liisa Mononen

YHTIÖ, TUOTTEET JA MARKKINAT



Toiminta-ajatus ja strategia

Ponsse Oyj:n toiminta-ajatuksena on kehittää ja markkinoida tehokkaimmat ja kestävimmat metsäkoneet tavaralajimene-
telmän puunkorjuuseen. Tehokkuuden ja kestävyuden lisäksi
yhtiön premium-tuotteiden tavoitteena on tarjota asiakkaalle lisäar-
voa tuovia ominaisuuksia muita markkinoilla olevia koneita enem-
män. Yhtiö pyrkii pitämään tuotannon jalostusasteen korkeana
suunnittelemalla ja valmistamalla keskeisimmät komponentit mah-
dollisimman pitkälti itse.

Perheyrittäjyyden kunnioittaminen on yhtiölle erityisen läheinen arvo. Yhtiö pyrkii läheiseen kanssakäymiseen asiakkaidensa kanssa ja markkinoi tuotteensa itsenäisesti oman organisaationsa kautta tai Ponsse toimintaan ja tuotteisiin sitoutuneiden edustajien välityksellä.

Toiminnan pääpaino on nykyisillä markkina-alueilla. Yhtiö ei etsi yhteenliittymiä, vaan pyrkii kasvamaan resurssiensa puitteissa ja pitämällä kassavirran positiivisena. Liiketoiminnassa pyritään tarjoamaan konsernin työntekijöille kehittävä ja jatkuva työ. Päämääränä on parantaa osakkaiden, asiakkaiden ja henkilöstön taloudellista asemaa sekä maksimoida pääoman tuotto.

Toimiala

Ponsse-konserni valmistaa tavaralajimene-
telmän metsäkoneita -
harvestereita ja ajokoneita -, puunkorjuuseen liittyvää tietotek-
niikkaa sekä kuormainvaakoja. Metsäkoneiden tuotevalikoimaan
kuuluu kaksi harvesteri- ja kolme kuormatraktorimallia. Tavarala-
jimenetelmässä harvesteri kaataa, karsii ja katkoo puun rungot
pölleiksi. Kuormatraktorilla puut kuljetetaan metsäautotien varteen
kaukokuljetusta varten.

Tavaralajimene-
telmän koneiden osuus maailman koneellisesta
puunkorjuusta on noin 30 %. Tavaralajimene-
telmän koneet kehi-
tettiin alun perin Pohjoismaissa, missä niillä korjataan nykyisin yli
90 % vuosittaisesta hakkuumäärästä. Koneiden kehitys eteni
1960 - 70 luvuilla maataloustraktoreiden pohjalle rakennettujen met-
säkuljetuskoneiden ja laahusuontokoneiden kautta kohti nykyisen
kaltaisia metsätraktoreita. Metsäkuljetus koneellistui hakkuutyötä
nopeammin. Puut kaatavia, karsivia ja jo metsässä käyttäjäkoh-
taisten mitta- ja laatuvaatimusten mukaan katkovia harvestereita
rakennettiin kuormatraktoreiden kehityksen vanavedessä.

Tavaralajimene-
telmän metsäkoneet kasvattavat osuuttaan
koneellisesta puunkorjuusta myös muilla markkina-alueilla. Mene-
telmän etuina ovat työn korkea tuottavuus sekä ympäristöy-
stävällisyys muihin koneellisen korjuun menetelmiin verrattuna.
Puunhakkuu tavaralajimene-
telmän koneilla tarjoaa mahdollisuuden
rationaaliseen puunhankintaan myös pienikokoisista leimikoista ja
harvennushakkuista. Puuainesta voidaan hyödyntää tarkasti, kun
myös pieniläpimittainen puu saadaan kerättyä talteen taloudelli-
sesti.

Koneissa käytettävien kehittyneiden mittalaitteiden avulla puut
voidaan mitata ja sahata optimaalisesti asiakastilausten mukai-
sesti jo metsässä. Puunkäsittelykerrat jäävät vähäisemmiksi, ja
eri tavaralajit voidaan kuljettaa suoraan kyseisiin puulaatuja käyt-
täville tehtaille.

Koneiden yksikkökohtainen tuottavuus on korkea. Menetelmän
taloudellisuutta lisää merkittävästi vähäinen työvoiman tarve ver-
rattuna kilpailevaan kokorunkomenetelmään, jossa usein tarvitaan
kaksinkertainen henkilöstö ja konemäärä samojen työvaiheiden
tekemiseen.

Metsäkoneiden ja puunkorjuun tietotekniikan lisäksi Ponsse on
tuotteillaan mukana kuormatraktoreihin ja kuorma-autoihin suun-
nattujen kuormainvaakojen markkinoilla.

Tuotteet

Tuotteissaan Ponsse on keskittynyt erityisesti vaativamman har-
vesteriteknologian ja siihen liittyvän tietotekniikan suunnitteluun
ja tuotantoon. Tuotteiden ominaisuuksia ovat korkea tuottavuus ja
luotettavuus sekä korkea tietotekniikan hyödyntäminen jalostusas-
teen kohottajana.

Ponsse metsäkonetueperheen lippulaivan, 16 tonnin luok-
kaan kuuluvan Ergo HS16 -mallin suunnittelussa lähtökohta on ollut
tehokkuuden ja ergonomian yhteensovittaminen. Mallin vahvuudet
tulevat parhaiten esille suurikokoisten ja paksuoksaisten runkojen





päätehakuussa. Ponsse Cobra HS10 on 13-tonninen ja 8-pyöräinen ympäristöstävällinen yleiskone. Kone on kehitetty monipuoliseen työhön harvennushakkuista suurien puiden käsittelyyn.

Ponsse-harvestereiden kaksipiirihydrauliikan ansiosta nosturin ja harvesteripään samanaikainen käyttö on tehokasta: hakkuupää sahaa samalla, kun nosturi siirtää runkoa. Näin työskentelyaika ei kulu nosturin asettelemiseen ennen katkontasahausta. Nosturin tehokas työskentelyetäisyys ylittää kymmeneen metriin, ja suurimmalla Ponssen harvesteripäällä varustettuna Ergo HS16 -koneella voi käsitellä runkoja aina 70 senttimetrin paksuuteen asti.

Ponsse Caribou S10 on 10 tonnin, Ponsse Bison S15 on 12 tonnin ja Ponsse Buffalo S16 vastaavasti 14 tonnin kantavuusluokan kuormatraktori. Caribou ja Buffalo tuotiin markkinoille vuonna 1997 ja Bison vuonna 1998. Kuormatraktoreiden suurin malli, Buffalo S16, uudistui vuoden 1999 alkupuolella. Koneen ulkonäkö muuttui madaltuneen konepeiton ansiosta virtaviivaisemmaksi ja näkyvyys parantui. Suurimmat muutokset tapahtuivat kuitenkin voimansiirron vahvistamisessa.

Ponsse Bison S15 on suunniteltu yleiskoneeksi harvennuksille ja päätehakuille. Bisonin edeltäjä oli Ponsse S15 -kuormatraktori, joka esiteltiin ensimmäisen kerran vuonna 1983. Tämä kone oli aikansa myyntimenestys keveytensä ja suorituskykynsä ansiosta. Bison S15 -mallin tullessa markkinoille sen suunnittelussa oli käytetty hyväksi menestyneen edeltäjän aikana saatuja kokemuksia. Pitkän kehitystyön myötä Bison S15 onkin kehittynyt tasapainoiseksi ja varmaksi tuotteeksi.

Ponssen Caribou S10 -kuormatraktori on parhaimmillaan harvennushakkuilla, joissa sen tasainen painonjakauma, pienet pintapaineet ja alle 12 tonnin kokonaispaino pääsevät parhaiten oikeuksiinsa. Asiakaskunnan keskuudessa Caribou on saanut positiivista palautetta ennen kaikkea tehokkaasta, Ponssen omasta K70 -kuormaimesta ja sen laajoista liikeradoista.

Vuoden 1999 aikana yhtiö esitteli uudenlaisen vaihtoehdon pieniläpimittaisten metsiköiden harvennushakkuisiin, Ponsse Barbo HS15 -koneen. Harvennustyön kannattavuuden vaikeutena on ollut yhdistää uuden koneen hankintakustannukset työn hitauden ja puiden pienemmän koon takia päätehakkuita alhaisemmaksi jäävän koneen tuoton kanssa. Barbo HS15 -mallin perusajatus onkin harvennustyön pääomakustannusten leikkaaminen.

Uudessa mallissa pääomakustannuksia on saatu pienennettyä hyödyntämällä hyväkuntoisia käytettyjä koneita. Barbo HS15 -mallit kunnostetaan käytetyistä Ponsse HS15 -koneista peruskorjaamalla moottori, vaihtamalla voimansiirto hydrostaattiseksi sekä varustamalla kone viimeisimmällä harvesteripää- ja mittalaitetekniikalla. Koneelle annetaan kuitenkin uuden koneen takuu.

Uusi ratkaisumalli harvennuskoneeksi on herättänyt kiinnostusta sekä urakoitsijoiden että puunhankintaorganisaatioiden keskuudessa. Barbojen valmistus aloitettiin toukokuussa, ja osa niistä päätyi vientimarkkinoille.

Vaikka Barbo HS15 -konetta markkinoidaan harvennuskoneena, se sopii harvennusten lisäksi hyvin myös päätehakkuihin. Tehtaalla koneeseen asennettava uusi Ponsse H53 -harvesteripää on tarkoitettu yleiskouraksi aina 50 cm:n vahuisille rungoille.

Yhtiö valmistaa itse harvestereihin tulevat harvesteripäät. Ponsse-harvesteripäitä voi hankkia myös irtopäinä ja asentaa ne esimerkiksi telapohjaiseen hakkuukoneeseen, sillä harvesteripäiden liittäminen muihinkin kuin Ponssen omiin koneisiin on yksinkertaista. Harvesteripäitä Ponsella on tuotannossa kolme eri mallia. Jokainen laite soveltuu sekä uudistushakkuisiin että harvennuksille. Ne ovat suorituskykyynsä nähden keveitä ja kapeita, eivätkä näin ollen tarpeettomasti kolhi jäävää puustoa. Erityistä huomiota kehitystyössä on kiinnitetty käsiteltävien runkojen mittaustarkkuuteen.

Vuosi 1999 oli läpimurtovuosi yhtiön kehittämälle ratkaisulle katkaisuhalkeamien estämiseksi, Ponsse Cutille. Ponsse Cut -menetelmässä harvesterin nosturi niaa pienellä liikkeellä alaspäin juuri tukin katkaisusahausten yhteydessä. Liike jatkuu alaspäin, kunnes tukki on sahattu irti rungosta. Näin katkaisusahausten loppuvaiheessa runkoon ei kohdistu puun painosta aiheutuvia jännitteitä, ja katkaisuhalkeamat vähenevät oleellisesti. Katkaisuhalkeamien puunjalostusteollisuudelle aiheuttamien tappioiden määrä lasketaan vuosittain sadoissa miljoonissa markoissa, joten keksinnön vastaanotto on ollut myönteinen. Erityisesti Ruotsissa uutuuus on lyönyt itsensä läpi. Ponsse Cut on varusteena

lähies kaikissa Ruotsissa myytävissä Ponsse -harvestereissa.

Ponsse Load Optimizer -kuormainvaaka vahvisti kuluneen vuoden aikana markkina-asemiaan. Vuonna 1998 uudistetun vaa'an vienti aloitettiin samaan aikaan, ja vahvimmat asemat se on saavuttanut kotimaan lisäksi Ruotsin markkinoilla. Tulevaisuudennäkymät myös kuormainvaa'an vientimarkkinoilla Keski-Euroopassa ovat erittäin lupaavat.

Maantiekuljetuksiin tarkoitettujen ajoneuvotietokoneiden alalla kehitys on 1990-luvun aikana ollut nopeaa. Suomessa ajoneuvotietokoneet ovat yleistyneet erityisesti puutavaran kuljetuksissa. Nykyisin Suomen puutavara-autoista noin 95 % on varustettu kuljetuksia tehostavilla ajoneuvotietokoneilla. Ponsse Oyj:n ja Sunit Mobile Oy:n ajoneuvotietokoneliiketoimintojen yhdistymisen seurauksena Ponssen Mobile Opti -ajoneuvotietokoneet poistuivat markkinoilta. Ponsse jatkaa alalla Sunit Mobile Oy:n osakkaana 34,0 prosentin omistussuudella. Yhdistymisen myötä vahvistuneen yhtiön mahdollisuudet tuotekehityksessä, asiakaspalvelussa ja markkinoinnissa paranivat oleellisesti. Tulevaisuuden näkymät ovat erinomaiset niin kotimaassa kuin vientimarkkinoilla, koska ajoneuvotietokoneiden käyttö on yleistymässä voimakkaasti myös muilla kuljetusalaloilla.

Markkinat

Strategiansa mukaisesti Ponsse on keskittynyt markkina-alueille, joissa kehittynyt puunkorjuu edellyttää tehokasta ja hyvin toimivaa jälkimarkkinointiorganisaatiota. Ponsse on rakentanut markkinointikanavat pääosin omien organisaatioidensa varaan. Tästä poikkeuksena ovat eräät hyvin toimivat jälleenmyyjät, joiden kanssa Ponsse on pitkäaikaisessa liikesuhteessa. Jälleenmyyjien osuus konemyynissä tulee jatkossa kasvamaan. Paikalliset markkinat hyvin tuntevan jälleenmyyjä- ja huoltoverkoston merkitys korostuu erityisesti Pohjois- ja Etelä-Amerikassa.

Vuoden 1999 myynti oli ennätyksellinen yhtiön historiassa. Kokonaismarkkinat eivät kuitenkaan kasvaneet edellisvuosien tapaan, ja yhtiön kasvu jäi nyt hieman aikaisempien vuosien kasvuluvuista. Erityisen vahva yhtiö on harvestereiden myynnissä. Niiden osuus tuotannosta oli yli 60 %.

Kotimaan kokonaismarkkinat supistuivat hieman, mutta koneiden myynti Suomeen säilyi edellisen vuoden tasolla. Yhtiön harvestereiden myynnin osalta tilanne kehittyi hyvin, ja Ponssen markkinaosuus kotimaan markkinoilla kasvoi. Vuoden aikana yhtiö avasi yhden uuden toimipisteen Kouvolaan. Kouvolan myynti-, huolto- ja varaosakeskus vahvistaa entisestään yhtiön asemaa Kaakkois-Suomessa. Viime vuosien laajennukset markkinoinnissa auttavat yhtiötä edelleen vahvistamaan asemiaan kotimaan markkinoilla. Kuluvaan vuoteen alussa yhtiö avaa uuden toimipisteen Jyväskylään. Lisäksi Tampereen toimipiste muuttaa uusiin, erityisesti metsäkoneiden huoltoa ja varaosamyyntiä varten suunniteltuihin tiloihin. Ponssen konekanta Hämeessä on kehittynyt erittäin hyvin ja töitä uudelle toimipisteelle riittää. Näiden uudistusten jälkeen yhtiöllä on yhdeksästä omasta varaosa- ja huoltopisteestä koostuva verkosto, jota täydentävät useat sopimuspuolijat.

Ponssen tietojärjestelmää käytetään laajalti suomalaisessa puunhankinnassa. Pitkälle kehittyneen automaattisen apterauksen ja logistiikan avulla saavutetaan merkittäviä laatu- ja kustannussäästöjä. Erityisesti viime aikoina suomalaiset sahat ovat edellyttäneet puunhankintaansa varten Ponssen koneita ja tietojärjestelmiä.

Kuljetusten ohjaukseen tarkoitettun Ponsse Opti -ajoneuvotietokoneen markkinointi lakkautettiin samalla, kun yhtiö yhdisti ajoneuvotietokoneliiketoimintonsa suurimman kilpailijan, Sunit Mobile Oy:n, kanssa. Ponssen tuotekehitystyö ohjelmistosektorilla keskittyy nyt pelkästään metsäkonesovellusten kehittämiseen.

Ponsse-konsernin vienti ja ulkomaiset liiketoimet kasvoivat voimakkaasti ollen 48,5 % koko konsernin liikevaihdosta. Konsernin asiakaskeskeinen markkinointistrategia tuottaa hyvää tulosta myös vientimarkkinoilla. Muutaman vuoden toimineet tytäryhtiöt Ranskassa, Ruotsissa, USA:ssa, Norjassa ja Isossa-Britanniassa ovat päässeet hyvään vauhtiin. Yhtiön ja tuotteiden tunnettuus on lisääntynyt, ja ne mielletään alansa johtaviksi.

Saksan myynti kasvoi erittäin voimakkaasti. Wahlers Forsttechnik GmbH, Ponssen jälleenmyyjä saksankielisessä Euroopassa, avasi uuden toimipisteen Etelä-Saksaan kesäkuussa. Saksan metsäkonemarkkinat ovat keskittyneet maan eteläosiin,



ja myynti uudessa toimipisteessä lähtikin vuoden aikana erittäin hyvin liikkeelle.

Ruotsissa konemyynti ei sujunut edellisvuosien tapaan. Kokonaismyynti Ruotsissa jäi selvästi edellisistä vuosista, ja myös Ponsse myynti väheni. Merkittävimpänä syynä laskuun oli puunkorjuuorganisaatioiden muutokset, jotka hillitsivät koneinvestointeja. Kuluva vuodesta odotetaan sitä vastoin hyvää. Ponsse vahvisti asemiaan Ruotsissa avaamalla Surahammarissa, Västerås lähistöllä uuden nykyaikaisen metsäkonekorjaamon.

USA:n kokonaismarkkinat romahtivat aiemmista vuosista. Vuoden lopulla oli nähtävissä pientä piristymistä. Ponsse myynti kehittyi kuitenkin suotuisasti. Yhdysvaltain vaatima 25 prosentin tullikuormatruktoreille johti lähes täydelliseen viennin pysähtymiseen näiden tuotteiden osalta. Yhdysvaltain tullille maksettu 3,4 miljoonan USD:n tullimaksut rangaistuksineen rasittavat yhtiön tulosta merkittävästi. Näkymät tälle vuodelle ovat kuitenkin valoisimmat.

Norjan myynnissä ei tapahtunut oleellisia muutoksia. Markkinaosuutemme Norjassa on vieläkin liian pieni, noin 15 %, ja sen kohottamiseksi on tehtävä jatkossa merkittävästi töitä.

Ponsse Ranskalaisen tytäryhtiön, Ponsse S.A.:n, myynti sujui keväällä heikosti, mutta piristyi selvästi syksyllä. Kokonaisvienti määrä pysyi edellisen vuoden tasolla. Jatkossa uudet toimipisteet Keski- ja Etelä-Ranskassa tulevat lisäämään Ponsse myyntiä ja markkinaosuutta.

Ponsse UK Ltd:n myynti kehittyi kuluneen vuoden aikana myönteisesti. Yhtiö on kyennyt vakiinnuttamaan asemansa erityisesti Skotlannissa ja Englannin pohjoisosissa, missä Britannian merkittävimmät talousmetsät ovat. Irlannin myynti sujui edellisen vuoden tahtiin. Näkymät tälle vuodelle ovat hyvät.

Myynti Baltian maihin hoidettiin suoraan Suomesta. Markkinoille myytiin sekä uusia että käytettyjä koneita. Markkinointia Baltiassa tullaan piristämään kuluvan vuoden aikana mahdollisilla uusilla jälleenmyynti- ja huoltojärjestelyillä. Potentiaalisten asiakkaiden koneinvestointimahdollisuudet ovat parantuneet rahoitusjärjestelyiden ansiosta, ja alan näkymät Baltiassa ovat houkuttelevat.

Laatu

Vuoden 1999 aikana yhtiössä otettiin huomattavia askelia yrityksen yleisen toiminnan ja laadun tarkkailun yhteensovittamiseksi. Laadun tarkkailu kehittyi konkreettiseksi yhtiön johtamisen apuvälineeksi alkuvuodesta hyväksytyyn uuden laatusertifikaatin myötä.

Sertifiointi- ja luokituslaitos DNV Certification OY/AB vahvisti Ponsse Oyj:n uuden laatusertifikaatin maaliskuussa, ja ensimmäi-

nen koko yrityksen kattava määräaikaistauditointi uudelle järjestelmälle tehtiin marraskuussa. Seuraava Ponsse Oyj:n koko toimintaa tarkastava ulkoinen auditointi toteutetaan vuonna 2002. Osatarkastuksia DNV tulee tekemään 6 - 9 kuukauden välein. Ulkoisen auditoinnin lisäksi Ponsse Oyj varmistaa yhtiön toiminnan jatkumisen sertifikaatin mukaisesti myös omilla, sisäisillä auditoinneilla. Sisäisen auditointiaikataulun ohjaamana yhtiön kaikki osa-alueet käydään läpi kaksi kertaa vuodessa.

Yhtiön uusi laadunhallintajärjestelmä poikkeaa merkittävästi vuoden 1998 loppupuolella käytössä olleesta, vuonna 1994 käyttöön otetusta järjestelmästä. Vaikka molemmat pohjautuvat ISO-9001 –standardiin, erot käytännön tasolla ovat huomattavat. Uudistetun laadunhallintajärjestelmän sisältö on rakennettu täysin uudella tavalla. Siinä keskitytään ennen kaikkea yrityksen toiminnan tarkkailuun prosesseina sekä eri osastojen ja eri toimintojen välisten yhteyksien parantamiseen.

Myös itse laatustandardi ISO 9001 on uudistumassa. Standardi tulee keskittymään Ponsse Oyj:n uuden laadunhallintajärjestelmän tavoin aikaisempaa selvemmin toimintoprosessien laadun mittaamiseen ja ohjaamiseen. Koska Ponsse vahvistetussa laadunhallintajärjestelmässä on otettu huomioon uuden standardiehdotuksen ISO/CDI 9001:n piirteet, tämän voimaantulo ei tule edellyttämään muutoksia Ponsse laadunhallintajärjestelmältä.

Uusi laadunhallintajärjestelmä ja investoinnit tuotannon työmenetelmien uusimiseen edellyttivät myös henkilökunnan kouluttamista ja järjestelmään sitoutumista. Koulutukseen ja työvälineisiin tehtyjen investointien vaikutukset yhtiön tuotteiden laadun kehittämisessä tulivat esille jo vuoden lopulla.

Toiminnan laadun kehittämisessä oli keskeisessä roolissa Vieremän ja Kajaanin tehtaiden sekä Iisalmen keskusvaraston ydinprosessit, erityisesti informaation siirron ja toimintojen yhteensovittamisen kehittäminen. Vieremän, Iisalmen ja Kajaanin henkilökunta osallistui alkusyksyllä "tilauksesta toimitukseen" -koulutukseen, jossa käytiin läpi yhtiön sisäisen toimitusprosessin kaikki eri vaiheet tilauksen vastaanotosta koneen toimitukseen. Toinen mittava laadunkehitykseen liittyvä koulutushanke oli 52 hitsaajalevyseppän EW-ammattitutkintokoulutuksen järjestäminen (EW = eurooppalainen hitsaaja). Henkilökunnan koulutus oli lisäksi oleellinen osa vuoden kestäneessä ja koko konsernin kattavassa toiminnanohjausjärjestelmän uusimisprosessissa. Uusimisprosessin aikana pc-tietokoneen peruskäyttökoulutukseen osallistui pelkästään yhtiön tuotannossa yli sata työntekijää. Varsinaisen toiminnanohjausjärjestelmän, IFS:n, koulutus pidettiin kaksipäiväisenä loppukestävästi.





OSOITTEISTO

Pääkonttori ja metsäkoneiden valmistus

Ponsse Oyj
74200 VIEREMÄ
Puh. (017) 768 461
Telekopio (017) 768 4690
Sähköposti corporate.communications@ponsse.com
www.ponsse.com

Tietojärjestelmien valmistus

Ponsse Oyj
Pakkastie 2
87500 KAJAANI
Puh. (017) 768 461
Telekopio (017) 768 4697

Ponsse Oyj:n tytäryhtiöt

Ponsse AB
Tunbytorpsgatan 2 C
S-721 37 VÄSTERÅS
SVERIGE
Puh. +46 21 103 380
Telekopio +46 21 103 381

Ponsse AS
Eidskogveien 54
Postboks 1242
2200 KONGSVINGER
NORWAY
Puh. +47 62 888 870
Telekopio +47 62 888 878

Ponssé S.A.
Le Bois du Tambour
R.N. 4
F-54840 GONDREVILLE
FRANCE
Puh. +33 3 83 651 200
Telekopio +33 3 83 651 201

Ponsse UK Ltd.
Beattock
Moffat
Scotland DG10 9QU
UNITED KINGDOM
Puh. +44 1683 300 414
Telekopio +44 1683 300 500

Ponsse USA, Inc.
987 Airpark Road
P.O. Box 578
RHINELANDER WI 54501
U.S.A.
Puh. +1 715 369 4833
Telekopio +1 715 369 4838

PONSSE

www.ponsse.com