

Saunalahti Oyj



V U O S I K E R T O M U S 1 9 9 9



Toimitusjohtajan katsaus



Harri Johannesdahl
Toimitusjohtaja
Saunalahti Oyj

Muuttuvat markkinat ja palveluoperaattorin uusi rooli

Suomessa telemarkkinat ovat avautuneet 90-luvulla myös palveluoperaattoreille. Kaikki ymmärtävät nykyään, että tarvitsemme joustavia ja asiansa osaavia palveluoperaattoreita verkon omistajien rinnalle. Tämä merkitsee jatkossa entistä kovempaa kilpailua markkinaosuuksista ja asiakkaista. Hyöty tästä koituu asiakkaille.

Uskon Internetin palveluoperaattoritoiminnan luovan mallin koko telealalle. Tässä mallissa yhtiön liikevaihtoon perustuva suuruus ei ole perusta menestykselle. Sen sijaan palveluoperaattorit luovat uusia toimintatapoja ja -malleja, joilla pärjätään suurempia kilpailijoita vastaan. Luonnollisesti verkkojen rakentajiakin tarvitaan, mutta olemme peruuttamattomasti ohittaneet vaiheen, jossa verkon omistamisella saavutetaan automaattisesti asiakassuhde.

Samanlainen kehitys on käynnissä myös Internetin sisällössä. Bittivaruudessakin tärkeintä ovat henkilökohtaiset, myönteiset elämykset. Elämyksiä voivat olla esimerkiksi keskustelufoorumeissa avattu pitkä kirjoitussarja, viikon paras tulos minigolfissa tai vaikkapa oman logon valinta viikon suosikiksi. Internet onkin ainoa media, joka antaa mahdollisuuden yhdelle ihmiselle olla edes hetken "tähti". Nykyihmiselle tämä on tärkeä asia.

Edellä mainituissa uusissa asioissa menestyksen tärkein tekijä on ihmiset. Toimiva tiimi takaa parhaan palvelun, ja tästä asiakkaat antavat välitöntä ja konkreettista palautetta. Tulevaisuudessa organisaation notkeus onkin suurimpia haasteita uusien palvelujen kehittäessä.

Kasvu ennätysellistä

Saunalahden Serveri Oy muutti nimensä ytimekkäästi Saunalahti Oyj:ksi. Saunalahdeksi yhtiötä on kutsuttu jo tovin, ja siksi myös virallisen nimen muuttaminen oli perusteltua.

Saunalahden liikevaihto kasvoi 75 % ja saavutimme asetetut tavoitteet. Olemme Suomen nopeimmin kasvava teleoperaattori. Toimintamme kannalta merkittävämpää oli kuitenkin taseen vahvistuminen vuoden aikana. Tämä on mahdollistanut meille laajentamisen puhelinoperaattoritoimintaan ja muiden uusien palvelujen kehittämisen asiakkaillemme.

Saunalahti-konsernille vuosi 1999 oli perustavaa laatua olevien muutosten vuosi. Saavutimme aseman teleoperaattorina, pystyimme tuomaan nopeasti uusia tuotteita markkinoille ja aloitimme kaksi merkittävää uutta liiketoiminta-alueita: portaali- ja telepalvelut.

Vuoden 2000 haaste on matkaviestintään liittyvien palvelujen kehittäminen. Saimme lanseerattua jo vuoden 1999 lopulla ensimmäisenä palveluna logopalvelut kännykän käyttäjille. Tästä on hyvä jatkaa, sillä lähivuosina matkapuhelimen käyttö monipuolistuu ratkaisevasti. Nykyisten puhe- ja tekstiviestipohjaisten palvelujen välittämisen rinnalle tulee uusia monipuolisia palveluja. Myös matkaviestintä ja Internetin sisältöpalvelut lähentyvät toisiaan.

Teknologiassa suurin muutos tulee tapahtumaan langattomissa datapalveluissa. Jo nyt voimme tarjota yrityksille langattomia data-yhteyksiä sekä joustavia toimiston sisäisiä lähiverkkoratkaisuja.

Kansainvälistymisen mahdollisuudet

Kun Suomessa osataan kehittää innovatiivisia palveluja, niin on myös luonnollista viedä palveluja suuremmille markkinoille. Ihmiset ja heidän tarpeensa ovat kuitenkin hyvin samanlaisia kaikkialla. GSM-järjestelmä on tästä mainio esimerkki. Siksi Saunalahden vuoden 2000 tärkein uusi alue on kansainvälistyä valituille uusille markkina-alueille.

Näemme kansainvälistymisen ennen muuta mahdollisuutena viedä hankittua kokemusta ulkomaille ja tarjota palveluja uusille asiakkaille uusilla markkinoilla. Meillä on hyvinä suomalaisina suunnannäyttäjinä mm. Nokia, Sonera ja F-Secure.

Oppiva organisaatio

Yrityksen työntekijöiden keski-ikä on 28 vuotta. Kuulun itse yli 35-vuotiaisiin - siis Saunalahdella keski-ikäisiin. Minulle on opetettu paljon asioita, jotka on ollut pakko poisoppia tässä työssä. Vuodet Saunalahdessa ovat opettaneet, että nuoruuden innon yhdistäminen vankaan kokemukseen ja ammattitaitoon antaa hyvän pohjan onnistumiselle. Näin kaikki voivat oppia toisiltaan ja toimia yhtenä tiiminä uusien palvelujen toteuttamiselle.

Haluan kiittää menestyksekkäästä vuodesta kaikkia Saunalahden asiakkaita, henkilöstöämme, yhteistyökumppaneitamme ja osakkeenomistajiamme. Tästä on hyvä jatkaa.



Harri Johannesdahl

Sisältö

Toimitusjohtajan katsaus	2
Sisältö	3
Saunalahden organisaatio	4
Saunalahti Oyj vuonna 1999	5
Kuluttajapalvelut	6
Yrityspalvelut	7
Portaalipalvelut	8
Telepalvelut ja liiketoiminta- yksiköiden tukitoiminnot	9
Hallituksen toimintakertomus tilikaudelta 1.1.–31.12.1999	10
Konsernin tuloslaskelma ja tase	11
Emoyhtiön tuloslaskelma ja tase	12
Rahoituslaskelmat	13
Tilinpäätöksen laadintaperiaatteet	14
Liitetiedot	15–19
Tilintarkastuskertomus	20
Saunalahti Oyj:n hallitus	21
Terminologiaa	22

Saunalahden organisaatio

Saunalahden johtoryhmän muodostavat liiketoimintayksiköiden johtajat sekä yrityksen toimitusjohtaja. Kuvassa vasemmalta:

Harri Aho, Yrityspalvelut

Eero Lumme, Talous

Mika Manninen,

Portaalipalvelut

Ilpo Kuokkanen,

Varatoimitusjohtaja

Harri Johannesdahl,

Toimitusjohtaja

Anne Nikula,

Telepalvelut

Asmo Pitkänen,

Kuluttajapalvelut

Juha Tarvainen,

Osto ja sisäinen palvelu

Kuvasta puuttuvat:

Niilo Neuvo,

Tekniikka

Matti Roto,

Yrityssuunnittelu

Petteri Järvinen,

Viestintäjohtaja vt.

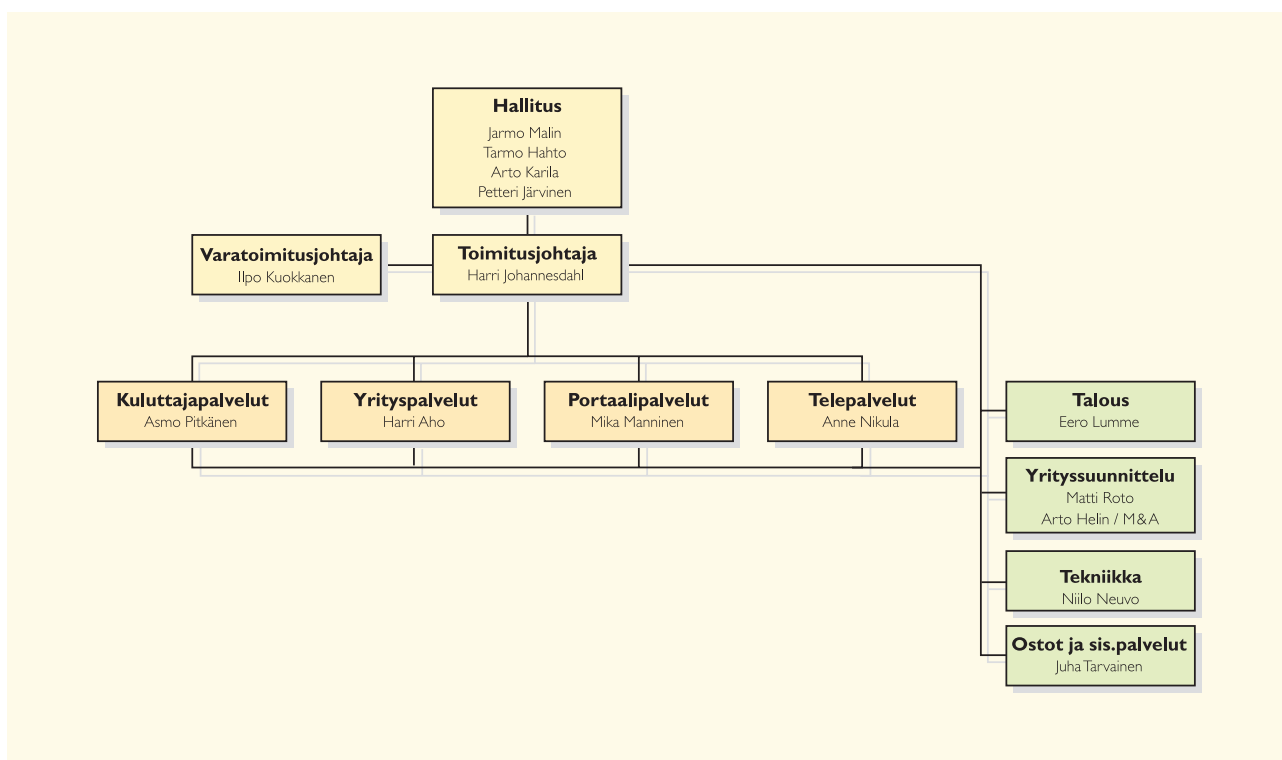
Arto Helin, M&A

Tom Lähdemaa,

Ohjelmistosuunnittelu



Saunalahden tehokas tiimi toimii matalalla organisaatiolla. Yhä kovenevan kilpailun haasteisiin Saunalahti vastaa joustavalla palvelulla ja osaavan henkilöstönsä voimavaroilla. Nuoruuden into ja vankka kokemus yhdistettynä korkealuokkaiseen ammattitaitoon takaavat pärjäämisen kasvavilla markkinoilla.



Saunalahti Oyj vuonna 1999

Saunalahti Oyj on Suomen toiseksi suurin Internet-operaattori, joka tarjoaa Internet-yhteyksien lisäksi valittuja telepalveluita ja lisäarvopalveluita yrityksille ja yksityistalouksille. Saunalahden toimintafilosofiana on toimia palveluoperaattorina, joka kehittää omat palvelunsa toimimaan kaikissa verkoissa.

Saunalahti Oyj jakaantuu neljään eri liiketoimintayksikköön: Kuluttajapalveluihin, Yrityspalveluihin, Portaalipalveluihin ja Telepalveluihin. Yksiköiden palvelut kattavat Internet-yhteydet sekä data-, portaalii- ja valitut telepalvelut.

Saunalahden juuret ovat vuoden 1996 lopussa perustetussa Internet-operaattorissa Nettilinja Oy:ssä. Uusi yhtiö syntyi keväällä 1998, kun kaksi keskikokoista Internet-operaattoria DLC Data Link Connections Oy ja Scifi Communications International Oy yhdistyivät Nettilinjaan. Kesäkuussa 1998 Nettilinjan nimi muutettiin Saunalahden Serveri Oy:ksi. Aikavälillä kevät 1998 – alkuvuosi 1999 Saunalahteen liitettiin seitsemän muuta operaattoria: Atlas Internet Oy, Clari Net Oy, Dystopia Oy, Icenet Oy, Netlife Oy, Nettihansa Oy ja WWW NET Finland Oy.

Kesäkuussa 1999 Saunalahti osti Netti Finland Oy:n. Osana kauppaa Turun Puhelin sai 10 % Saunalahden Serveri Oy:n osakkeista, ja marraskuussa se käytti optionsa ja lisäsi osuuttaan toisella 10 %:lla kesällä tehdyn sopimuksen mukaisesti. Marraskuussa 1999 Saunalahti osti kahden Internet-operaattorin osakekannat; Internet-liittymiä tarjoavan Internet Connections Finland Oy:n ja Internet palveluja tarjoavan vaasalaisen Q-Net Oy:n. Q-Net Oy jäi sovitun mukaan itsenäiseksi tytäryhtiöksi Vaasaan, ja se keskittyy lähiverkkojen ja yritysten tietojärjestelmäpalvelujen asennukseen ja ylläpitoon.

Saunalahden pääomistajana on yrityksen toimiva johto (34 %). Sijoitusyhtiö Auratum Oy omistaa yhtiöstä 33 %, Turun Puhelin ja muut 02-puhelinyhtiöt 19 % ja muut 14 %. Saunalahden koko henkilökunta on mukana yrityksen optio-ohjelmassa. Henkilöstöä oli joulukuun 1999 lopussa 160 ja sen keski-ikä oli 28 vuotta.

Tammikuussa 1999

Saunalahti muutti uusiin toimitiloihin Helsingin keskustaan.

Saunalahti päätti yhdistää DLC Data Link Connections Oy:n ja Scifi Communications International Oy:n emoyhtiöön.

Saunalahti osti Netlife Oy:n koko osakekannan.

Saunalahdelle myönnettiin teletoimintalupa.

Helmikuussa 1999

Yhtiön johtohenkilöille suunnattiin 75 000 kpl:n osakeanti. Osakepääomaa korotettiin 261 192 osakkeella ja hallitukselle annettiin antivaltuus 100 000 osakkeeseen/optioon.

Saunalahti hankki 21 % Puhelin Oy Telekarelian osakekannasta.

Maaliskuussa 1999

Saunalahti allekirjoitti sopimuksen puhelinkeskuksen ostosta Nokia Telecommunicationsin kanssa.

Kesäkuussa 1999

Saunalahti osti Netti Finland Oy:n koko osakekannan. Osana kauppaa Turun Puhelin sai 10 % Saunalahden Serveri Oy:n osakkeista.

Marraskuussa 1999

Turun Puhelin käytti keväällä 1999 tehtyyn sopimukseen perustuvan optionsa ja osti 10 % Saunalahden osakkeista.

Saunalahti osti Q-Net Oy:n koko osakekannan ja Internet Connections Finland Oy:n koko osakekannan.

Kuluttajapalvelut



Asmo Pitkänen
Johtaja
Kuluttajapalvelut

Saunalahden Kuluttajapalvelut vastaa yksityishenkilöille ja kotitalouksille suunnattujen Internet-yhteyksien tuottamisesta, asiakaspalvelusta, käyttötuesta, markkinoinnista ja myynnistä.

Vuonna 1999 Saunalahti nousi Suomen toiseksi suurimmaksi kuluttajien Internet-liittymiä tarjoavaksi palveluoperaattoriksi. Yksikön liikevaihto oli 35 Mmk ja sen osuus koko konsernin liikevaihdosta oli noin 45 %. Kuluttajapalveluiden markkinaosuus kasvoi 19 %:sta 25 %:iin. Myyntiä vauhditti 1.9.1999 markkinoille tuotu, Saunalahden kuluttajaliittymän sisältämä kirja "Internet-käyttäjän herkut", joka sisältää Internet-asennusohjelman CD-Rom-levyllä sekä tietoa Internetistä ja esimerkkejä mielenkiintoisista www-osoitteista. Se johdattaa lukijaansa myös käyttämään Internetiä jokapäiväisenä viestintävälineenä.

Kuluttajapalvelut toi vuonna 1999 markkinoille kaksi uutta liittymäpalvelua; Saunalahti Webmail-palvelun sekä palvelun, jossa asiakas voi tilata sähköposteja matkapuhelimeensa. Webmailin kautta Saunalahden asiakkaat voivat lukea sähköpostinsa suoraan www-selaimella miltä tahansa koneelta, jossa on Internet-yhteys. Jokainen Saunalahden Internet-liittymäasiakas voi myös lukea mm. tulleet sähköpostit normaalin GSM-puhelimen välityksellä.



Internet käyttäjän herkut -kirjasta tuli heti julkaisemisensa jälkeen suosittu teos. Se edustaa uutta ajattelua Internet-markkinoilla. CD-romilla olevan Internet-liittymän lisäksi kirja sisältää runsaasti tietoa Internetin käytöstä, linkkejä ja hyödyllisiä osoitteita.

netti **nimi** .com

Vuoden 1999 aikana Saunalahti toi markkinoille uuden Nettinimi-palvelun, jonka avulla yksityisasiakkaat ja yritysasiakkaat saavat käyttöönsä domain-nimiä ja hosting-palveluita. Tällaisten palvelujen suosio on kasvussa ja Saunalahti on ensimmäisten joukossa vastaamassa tähän tarpeeseen. Domain-nimiä tarvitsevat kaikki, jotka haluavat itselleen personoidun www-osoitteen tai yritykset jotka haluavat kertoa Internetin välityksellä mm. yrityksensä palveluista. Nettinimi-palveluun liittyvät automaattisesti myös hosting-palvelut, joihin kuuluvat mm. kotisivutila ja sähköposti-palvelut.

Saunalahden Kuluttajapalveluissa työskenteli vuoden 1999 lopussa noin 70 henkilöä.

Tulevaisuuden näkymät

Saunalahden kuluttajien Internet-liittymien kuukausihinnat laskivat alkuvuodesta 1999 59 markasta 49 markkaan. Saunalahti toi samanaikaisesti "Internet Käyttäjän herkut" -liittymäänsä uusia laskutusvaihtoehtoja. Asiakas voi maksaa laskunsa normaalia pitemmissä kuukausierissä saaden näin myös edullisemmat käyttöhinnot. Esim. 6 kk = 280 mk ja 12 kk = 500 mk. Kiinteät yhteydet yleistyvät pikkuhiljaa myös kuluttaja-asiakkaiden käytössä. Kasvua hidastavana tekijänä pidetään vielä toistaiseksi korkeahkoa aloitusmaksua ja palvelun käyttömahdollisuutta ainoastaan suuremmissa kasvukeskuksissa. Kiinteiden liittymähintojen uskotaan luonnollisesti laskevan laitteistojen kehityksessä. Saunalahti tarjoaa kuluttaja-asiakkaalleen nopeita SDSL-tekniikkaan perustuvia kiinteitä Internet-yhteyksiä hintaan 495 mk/kk (liikennöinti nopeus 272 kbit/s). Nämä nopeat yhteydet tarjoavat asiakkaille Internet-puheluiden käyttömahdollisuuden.

Matkapuhelimien kehittyminen luo uusia Internetin käyttömahdollisuuksia. Saunalahti kehittää palvelujaan tätä silmällä pitäen. Tällaisia ovat mm. WAP-käyttäjille tarkoitettut palvelut, joita kehitetään asiakkaiden toivomusten mukaan.

Yrityspalvelut

Saunalahden Yrityspalvelut vastaa yritysasiakkaille suunnattujen data-palveluiden myynnistä, kehittämisestä, liittymien tuottamisesta ja yritystuesta. Yritysverkot toimii myös Telepalveluiden myyntiyksikkönä.

Vuonna 1999 Saunalahden Yrityspalveluiden markkinaosuus nousi 14 %:iin. Yksikön liikevaihto oli 30 Mmk, mikä on 39 % koko konsernin liikevaihdosta. Vuoden 1999 aikana yksikön laskutus kasvoi 75 %. Henkilökuntaa Yrityspalvelut-yksikössä oli vuoden lopussa 42.

Menneenä vuonna Saunalahden Yrityspalvelut allekirjoitti sopimuksen Otaniemen teknologiakeskus Innopolin kanssa kiinteiden datayhteyksien tarjoamisesta Innopolissa sijaitseville teknologiayrityksille. Alkuvuodesta 1999 Saunalahti toteutti myös Tampereen teknologiakeskus Hermian ja Lappeenrannan Kareltekin kuituyhteydet. Lisäksi Yrityspalvelut toimitti yhteyksiä Nokialle ja Benefonille.

Saunalahti toi ensimmäisenä Internet-operaattorina Suomessa markkinoille langattomat datayhteydet yrityksille. Langaton yhteys toimii perinteisten kupari- ja kuituyhteyksien rinnalla.

Tällä mahdollistamme käyttäjälle paitsi kiinteiden datayhteyksien nopean muodostamisen myös erittäin dynaamisen tietoverkkojen käytettävyyden ja laajennettavuuden verrattuna perinteiseen lankaverkkoon.

Lisäarvopalveluita kuten esim. VPN-ratkaisuja Saunalahden Yrityspalvelut on toteuttanut jo lähes 2 vuotta.

Tuotteet ja palvelut

Saunalahden Yrityspalvelujen kattavaan palveluvalikoimaan kuuluvat Dial-up BusinessPlus liittymä, kiinteä liittymä (XDSL, LAN), toimipisteiden yhdistäminen VPN-tekniikalla, Web-hosting palvelu, lähiverkkojen ylläpito ja virtuaalitoimistopalvelu. Lisäarvopalveluihin kuuluvat domain-nimen rekisteröinti, reitittimet, IP-osoitteet, lisätila, ylimääräiset sähköpostiosoitteet, SMS-palvelut, statistiikkapalvelu, fax-palvelu ja lomavastaaaja.

Tulevaisuuden näkymät

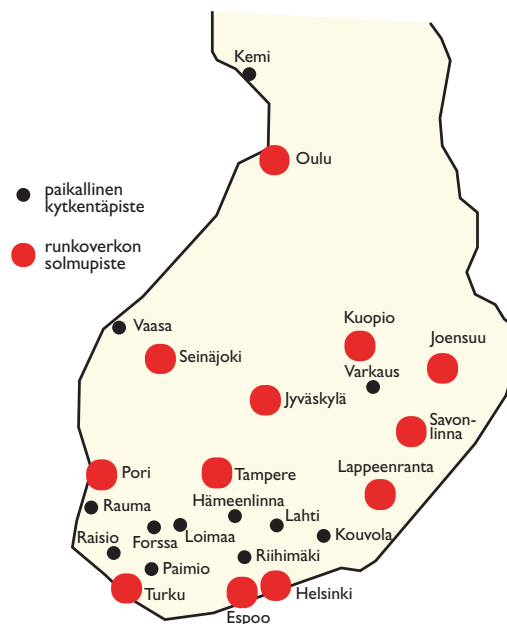
Yrityspalveluiden toimintaympäristöä leimaa tulevaisuudessa voimakas kasvu ja kansainvälistyminen kovasti kilpailluilla markkinoilla. Asiakkaat tarvitsevat perinteisten dataratkaisujen lisäksi teknologisesti kehittyneitä ja innovatiivisia lisäarvopalveluita. Data ja puhe yhdistyvät samaan verkkoon, ja yritysten verkottuminen jatkuu vahvana.



Harri Aho
Johtaja
Yrityspalvelut

Business INTERNET

Saunalahden runkoverkko



Portaalipalvelut



Mika Manninen
Johtaja
Portaalipalvelut

Saunalahti.fi-portaali nousi 1999 Suomen toiseksi suosituimmaksi internet-palveluksi. Saunalahtien monipuolisia www-palveluja käytti joulukuussa 1999 jo yli puoli miljoonaa eri käyttäjää.*)

Portaalin kehittäminen aloitettiin tammikuussa 1999, jolloin Saunalahtien sivuilla tehtiin viikoittain noin 700 000 sivulatausta. Joulukuussa vastaava lukema oli jo yli 5 000 000.

Saunalahtien portaalikokonaisuus käsittää Saunalahti.fi-palvelun ohella Jippii!-hakupalvelun sekä nuorisolle suunnatun Mesta.net-sivuston. Marraskuussa 1999 avattu Jippii! tarjoaa ilmaisen sähköpostin, jonka rekisteröi käyttöönsä ensimmäisen kahden kuukauden aikana yli 150 000 henkilöä. Saunalahti.fi:n käyttäjämäärien nopea kasvu selittyi paitsi monipuolisilla uutis- ja hyötypalveluilla, myös yhteisöllisyyttä luovilla ja elämyksiä tarjoavilla palveluilla. Näitä ovat muun muassa erilaiset keskusteluforumit sekä Suomen suosituin online-pelikeskus Pasimaailma.

Tulevaisuuden näkymät

Saunalahtien portaali palveluja laajennetaan vuoden 2000 aikana kansainvälisille markkinoille Jippii!-brandin alla. Portaalioston yhteydessä toimii myös korkean teknologian kehitysyksikkö Saunalahti Innovations. Vuoden 2000 aikana lanseerattavia Innovationsin uuden sukupolven tuotteita ovat muun muassa Double-Cast (ääni- ja kuvavälitys verkossa) sekä kymmeniä kieliä tunnistava www-sivujen indeksointi- ja hakuohjelmisto.

*) Taloustutkimus Oy:n Web Traffic Monitor -mittaus. (www.toy.fi)



Java-tekniikalla toteutetussa Pasimaailmassa voi pelata normaalilla www-selaimella esimerkiksi biljardia tai minigolfia muita surffaaja vastaan.



www.jippii.fi

Jippii! onnistui löytämään nopeasti yli 150 000 uutta käyttäjää. Rekisteröitymällä käyttäjä saa ilmaisen sähköpostin, jolla voi lukea ja lähettää sähköpostia ajasta ja paikasta riippumatta.



Saunalahti nousi Suomen toiseksi suosituimmaksi portaaliksi. Monipuolinen uutis-, tieto-, keskustelu-, peli- ja viihdekeskus tarjoaa jokaiselle jotakin.

Telepalvelut ja liiketoimintayksiköiden tukitoiminnot

Telepalvelut-yksikkö perustettiin syyskuussa 1999. Yksikön toimintalueeseen kuuluvat yksityis- ja yritysasiakkaille suunnattujen telepalvelujen kehittäminen, tuottaminen, markkinointi ja myynti. Vuoden 1999 lopussa Telepalvelut vastasi pääasiassa tekstiviestipohjaisten lisäarvopalvelujen tarjoamisesta kuluttajille ja yrityskäyttäjille (SMS, Short Message Services).

Saunalahti palvelut

Marraskuussa Saunalahti esitteli ensimmäiset kaksi tekstiviesti- eli SMS-palvelua; sähköpostit ja logot matkapuhelimeen. GSM-sähköpostipalvelun avulla sähköpostit voi lukea tekstiviestinä matkapuhelimen näytöltä. Logopalvelu puolestaan toi käyttäjän ulottuville yli 3000 erilaista kuvaa tilattavaksi kännykän näyttöön.

Saunalahti oli ensimmäinen operaattori, joka lanseerasi logopalvelun Suomessa ja saavutti näin ollen markkinajohtajan aseman. Saunalahden tavoitteena on jatkossakin tuoda markkinoille uusia innovatiivisia SMS-pohjaisia palveluita.

Saunalahti palvelut

Helmikuusta lähtien Saunalahden tunnuksella 991 voi soittaa kaikkialle maailmaan mistä päin Suomea tahansa. Saunalahden ulkomaanpuheluiden hinnat ovat samat kaikkina vuorokaudenaikoina, ja puheluiden kustannuksia on helppo seurata www-sivulla asiakastiedoissa.

Saunalahden 991-hinnat ovat erittäin edullisia. Esimerkiksi suomalaisten eniten soittamaan maahan, USA:han puhelun hinta on 1 mk/minuutti + pvm. Saunalahden ulkomaanpuheluiden käyttäjäksi pääsee rekisteröitymällä joko Saunalahden portaaliin osoitteessa www.saunalahti.fi/991 tai Saunalahden asiakaspalvelussa puh. (09) 4243 0991.

Tulevaisuuden näkymät

Puhe ja data siirtyvät samaan verkkoon. Palveluiden langattomuus vauhdittuu, ja käyttäjien mielenkiinto kohdistuu yhä selkeämmin personoituihin ja helpokäyttöisiin lisäarvopalveluihin. Saunalahti kehittää voimakkaasti omia palvelujaan vastaamaan käyttäjien tulevia tarpeita.

Uutena palveluna Saunalahti on lanseerannut ulkomaanpuhelut. Tulevaisuudessa lanseerataan GSM-liittymät, WAP- ja VoIP-palvelut sekä palvelualusta muille sisällöntuottajille SMS- ja WAP-palveluita varten. Palvelut muodostu vuoden 2000 aikana käyttäjille yhdeksi kokonaisuudeksi.

Saunalahden vahvuudet palveluoperaattorina ja sisällöntuottajana ovat ennen kaikkea operaattori-riippumattomuudessa sekä nopeassa ja joustavassa palvelukehityksessä niin sisällön kuin ohjelmistojen kehityksen osalta.



Anne Nikula
Johtaja
Telepalvelut

Liiketoimintayksiköiden tukitoiminnot

Tekniikka-yksikkö

Saunalahden Tekniikka-yksikön tehtävänä on suunnitella ja toteuttaa yrityksen tietoliikenneverkko vastamaan markkinatilannetta ja asiakkaan tarpeita. Yksikkö toimii tiiviissä yhteistyössä Saunalahden liiketoimintayksiköiden kanssa.

Vuoden 1999 merkittävimpiä hankkeita oli oman puhelinkeskuksen hankkiminen ja puheluiden terminoinnin aloittaminen sekä kuituverkon rakentamisen aloittaminen Helsingissä. Kuluneen vuoden aikana yksikkö yhdisti myös Saunalahden ostamien operaattoreiden verkot osaksi Saunalahden runkoverkkoa.

Taloushallinto

Taloushallinto-yksikkö vastaa tilinpäätöksestä, kirjanpidosta, rahoituksen suunnittelusta ja valvonnasta sekä budjettisuunnittelusta ja raportoinnista. Yksikkö perustettiin vuoden 1999 alussa, kun ulkoistettu kirjanpito ja raportointi siirrettiin Saunalahteen omaksi yksiköksen.

Ostot ja sisäiset palvelut

Ostot ja sisäiset palvelut -yksikkö vastaa Saunalahden hankintaketjusta, ja on kiinteässä yhteydessä yrityksen liiketoimintayksiköihin.

Yrityssuunnittelu

Yrityssuunnittelun tehtävänä on strategisten liittoumien valmistelu, yrityskauppojen valmistelu ja toimeenpano, koko yritystä koskevien sopimusten neuvottelu sekä markkinoiden seuranta kotimaassa ja kansainvälisesti.

Kuluvana vuonna yrityssuunnittelun keskeinen tehtävä on kansainvälistymisen valmistelu ja ensimmäisen vaiheen toteutus valituilla markkinoilla.

Hallituksen toimintakertomus tilikaudelta 1.1.–31.12.1999

Yleistä

Yhtiö harjoittaa internet-palveluiden ja tuotteiden sekä datayhteyksien tuotanto-, markkinointi-, kauppa-, välitys- ja vuokraustoimintaa. Lisäksi teleoperaattoritoiminta aloitettiin heinäkuussa ja SMS-palvelujen tarjonta marraskuussa. Yhtiö tarjoaa palvelujaan sekä kuluttajille että yrityksille.

Tilikausi oli emoyhtiön kolmas ja Saunalahden Serveri-konsernin toinen.

Yhtiökokous 24.1.2000 päätti muuttaa osakeyhtiön julkiseksi yhtiöksi ja yhtiön toiminimeksi Saunalahti Oy.

Konsernirakenteen muutokset

Konsernirakenteessa on tapahtunut seuraavat muutokset:

- Tammikuussa 1999 Saunalahden Serveri Oy osti Netlife Oy:n koko osakekannan.
- Helmikuussa 1999 Saunalahden Serveri Oy hankki 21 % Puhelin Oy Telekarelian osakekannasta.
- Huhtikuussa 1999 Saunalahden Serveri Oy päätti yhdistää tytäryhtiöidensä WW NET Finland Oy, Netlife Oy, Clari Net Oy ja Nettihansa Oy liiketoiminnat emoyhtiön purkamalla yhtiöt vapaaehtoisesta selvitystilasta. Purkuprosessi tullaan saattamaan loppuun alkuvuonna 2000.
- Kesäkuussa 1999 Saunalahden Serveri Oy hankki Netti Finland Oy:n koko osakekannan. Saunalahden Serveri Oy:n kokonaan omistamat tytäryhtiöt DLC Data Link Connections Oy ja Scifi Communications International Oy fuusioitiin emoyhtiöön 30.6.1999.
- Marraskuussa 1999 Saunalahden Serveri Oy osti sekä Q-Net Oy:n että Internet Connections Finland Oy:n koko osakekannan.
- Joulukuussa 1999 Saunalahden Serveri Oy osti Jippii-Internetpalvelut Oy:n koko osakekannan sekä perusti yhdessä Puhelin Oy Telekarelian kanssa Kuituverkko Kahdeksan Oy:n, josta Saunalahden Serveri Oy omistaa 80 % ja Puhelin Oy Telekarelia 20%.
- Tammikuussa 2000 perustettiin konsernin kokonaan omistamat tytäryhtiöt Jippii Internet Services SA (Belgia) sekä Jippii Internet Services PLC (Englanti).

Taloudellinen kehitys

Saunalahden Serveri Oy -konsernin vuoden 1999 liikevaihto oli 77,4 mmk (1998: 44,2 mmk). Emoyhtiön liikevaihto oli 66,0 mmk (1998: 24,1 mmk).

Konsernin liiketulos oli -12,1 mmk (1998: -15,1 mmk) ja tulos ennen satunnaiseriä -14,1 mmk (1998: -16,3 mmk). Konsernin kannattavuus on kuitenkin selvästi parantunut; vuoden 1999 viimeisen neljänneksen tulos ennen satunnaiseriä oli jo positiivinen. Konsernin nettotulos oli -4,7 mmk (1998: -16,3 mmk). Rahoitusasema vuoden 1999 lopussa on hyvä.

Investoinnit

Päätyneen vuoden merkittävin laiteinvestointi on ollut teleoperaattoritoimintaa varten Nokia Telecommunications Oy:ltä hankittu puhelinkeskus.

Osakepääoman muutokset

Yhtiön osakepääomaa on tilikauden aikana korotettu seuraavasti:

- 9.2.1999 suunnattu osakeanti yhtiön johtohenkilöille 75.000 osaketta sekä osakepääoman korotus 261.192 osaketta ja antivaltuutus hallitukselle enintään 100.000 osaketta,

- 22.4.1999 osakepääoman korotus 341 558 osaketta,
- 25.5.1999 suunnattu anti Turun Puhelin Oy:lle ja Netti Finland Oy:n johtohenkilöille, yhteensä 557 992 osaketta,
- 1.9.1999 suunnattu anti johtohenkilölle 14 500 osaketta.

Tehtyjen antien seurauksena yhtiön osakepääoma on päätyneen tilikauden aikana noussut 4 103 894 markasta 5 354 136 markkaan ja ylikurssirahasto 12 062 949,80 markasta 44 722 713,40 markkaan.

Hallitukselle on 9.2.1999 annettu antivaltuutus enintään 100.000 osaketta tai optiota. Hallitus on käyttänyt valtuutuksen toteuttamalla koko henkilöstölle suunnatun optio-ohjelman, yhteensä 100 000 optiota, josta 31.12.1999 oli merkitsemättä 14 500 optiota. Ohjelma on 14.1.2000 merkitty kokonaisuudessaan.

Yhtiökokous on 6.10.1999 päättänyt optio-oikeuksien antamisesta hallituksen varsinaisille jäsenille. Hallituksen varsinaiset jäsenet ovat käyttäneet merkintäoikeutensa täysimääräisesti, yhteensä 65 000 optiota, joilla osakepääomaa voidaan korottaa enintään 65 000 osakkeella.

Lisäksi 24.1.2000 on suunnattu osakeanti yhtiön johto- ja avainhenkilöille 335.000 osaketta sekä antivaltuutus hallitukselle enintään 100.000 osaketta tai optiota.

Perusteena suunnattujen antien ja uusmerkintöjen järjestämiseen on ollut yhtiön avainhenkilöiden sitouttaminen ja investointien rahoitus sekä yhtiön taloudellisen aseman ja toimintaedellytysten parantaminen ja kehittäminen. Suunnatut osakeannit on toteutettu osakkeiden käypään arvoon antihetkellä.

Hallinto

Yhtiön hallituksen kokoonpano on seuraava:

Jarmo Malin	(puheenjohtaja)
Petteri Järvinen	
Arto Helin	4.6.1999 asti
Kai Keinänen	4.6.1999 asti
Niilo Neuvo	4.6.1999 asti
Jaakko Rytölä	6.10.1999 asti
Tarmo Hahto	4.6.1999 alkaen
Arto Karila	6.10.1999 alkaen.

Toimitusjohtajana toimii Harri Johannesdahl.

Yhtiön tilintarkastajana toimii KHT-yhteisö SVH Price-waterhouse Coopers Oy vastuullisena tilintarkastajana KHT Kari Miettinen.

Näkymät alkaneelle vuodelle

Yhtiössä jatketaan voimakasta panostamista nykyisiin ja uusiin liiketoimintoihin koti- ja ulkomailla. Vuoden 2000 liikevaihdon odotetaan kasvavan edelleen nopeasti. Kannattavuuden odotetaan myös paranevan selvästi.

Hallituksen esitys tilikauden tuloksen käsittelystä

Konsernilla ja emoyhtiöllä ei ole jakokelpoista omaa pääomaa. Hallitus esittää, että tilikauden tappio siirretään kertyneiden tappioiden tilille ja että osinkoa ei jaeta.

Konsernin tuloslaskelma ja tase

Tuloslaskelma

	Liite	1.1.-31.12.1999	1.1.-31.12.1998
Liikevaihto	1.1	77 378 078,79	44 203 079,80
Osuus osakkuusyhtiöiden tuloksista		2 131 032,29	0,00
Liiketoiminnan muut tuotot	1.2	25 621,61	0,00
Materiaalit ja palvelut	1.3	30 392 420,88	21 264 104,41
Henkilöstökulut	1.4	27 248 331,93	18 073 140,92
Poistot ja arvonalentumiset	1.6	7 756 124,83	4 999 692,91
Liiketoiminnan muut kulut		26 261 266,40	14 947 925,75
Liiketulos		91 658 144,04	59 284 863,99
Rahoitustuotot ja -kulut	1.7	-12 123 411,35	-15 081 784,19
Tulos ennen satunnaisia eriä		-2 002 191,24	-1 261 537,70
Satunnaiset erät	1.8	-14 125 602,59	-16 343 321,89
Tulos ennen tilinpäätössiirtoja ja veroja		5 629 950,09	0,00
Tuloverot	1.9	-8 495 652,50	-16 343 321,89
Tilikauden tulos		3 794 234,04	22 579,22
		-4 701 418,46	-16 320 742,67

Tase

	Liite	31.12.1999	31.12.1998
Vastaavaa			
Pysyvät vastaavat			
Aineettomat hyödykkeet	2.1	10 865 104,54	8 031 769,26
Konserniliikearvo	2.1	20 077 643,03	6 155 896,09
Aineelliset hyödykkeet	2.1	21 524 141,28	12 370 123,02
Sijoitukset	2.2		
Osuudet osakkuusyrityksissä		9 172 632,29	0,00
Muut sijoitukset		2 772 492,66	100 916,66
Sijoitukset yhteensä		11 945 124,95	100 916,66
Pysyvät vastaavat yhteensä		64 412 013,80	26 658 705,03
Vaihtuvat vastaavat			
Vaihto-omaisuus	2.5	538 613,16	448 731,40
Pitkäaikaiset saamiset	2.6	1 299 003,50	0,00
Lyhytaikaiset saamiset	2.6	17 788 800,86	7 862 444,06
Laskennallinen verosaaminen		9 479 251,48	0,00
Rahat ja pankkisaamiset		11 351 877,82	556 257,07
Vaihtuvat vastaavat yhteensä		40 457 546,82	8 867 432,53
		104 869 560,62	35 526 137,56
Vastattavaa			
Oma pääoma	2.8		
Osakepääoma		5 354 136,00	3 505 158,00
Osakeanti		0,00	598 736,00
Ylikurssirahasto		44 722 713,40	12 062 949,80
Edellisten tilikausien tulos		-21 101 039,86	-4 780 297,19
Tilikauden tulos		-4 701 418,46	-16 320 742,67
Pääomalainat		0,00	5 526 053,95
Oma pääoma yhteensä		24 274 391,08	591 857,89
Vieras pääoma			
Pitkäaikainen vieras pääoma	2.11	44 670 223,95	2 496 152,00
Lyhytaikainen vieras pääoma	2.13	35 924 945,59	32 438 127,67
Vieras pääoma yhteensä		80 595 169,54	34 934 279,67
		104 869 560,62	35 526 137,56

Emoyhtiön tuloslaskelma ja tase

Tuloslaskelma

	Liite	1.1.-31.12.1999	1.1.-31.12.1998
Liikevaihto	1.1	65 966 046,30	24 107 214,03
Liiketoiminnan muut tuotot	1.2	265 595,83	0,00
Materiaalit ja palvelut	1.3	26 360 843,25	13 022 632,29
Henkilöstökulut	1.4	25 541 461,70	12 351 012,07
Poistot ja arvonalentumiset	1.6	4 333 014,65	1 514 982,36
Liiketoiminnan muut kulut		<u>22 018 355,29</u>	<u>11 206 492,17</u>
		78 253 674,89	38 095 118,89
Liiketulos		-12 022 032,76	-13 987 904,86
Rahoitustuotot ja -kulut	1.7	-1 752 335,72	-721 724,02
Tulos ennen tilinpäätössiirtoja ja veroja		-13 774 368,48	-14 709 628,88
Tuloverot	1.9	-25 453,00	0,00
Tilikauden tulos		<u>-13 799 821,48</u>	<u>-14 709 628,88</u>

Tase

	Liite	31.12.1999	31.12.1998
Vastaavaa			
Pysyvät vastaavat			
Aineettomat hyödykkeet	2.1	11 541 548,73	5 082 387,51
Aineelliset hyödykkeet	2.1	19 115 837,03	5 896 202,51
Sijoitukset	2.2		
Osuudet saman konsernin yrityksissä		21 628 175,82	8 006 647,00
Muut sijoitukset		9 877 608,00	390 000,00
Sijoitukset yhteensä		<u>31 505 783,82</u>	<u>8 396 647,00</u>
Pysyvät vastaavat yhteensä		62 163 169,58	19 375 237,02
Vaihtuvat vastaavat			
Vaihto-omaisuus	2.5	444 764,16	448 731,40
Pitkäaikaiset saamiset	2.6	1 299 003,50	0,00
Lyhytaikaiset saamiset	2.6	19 183 044,23	9 089 909,66
Rahat ja pankkisaamiset		10 413 500,75	303 989,82
Vaihtuvat vastaavat yhteensä		<u>31 340 312,64</u>	<u>9 842 630,88</u>
		93 503 482,22	29 217 867,90
Vastattavaa			
Oma pääoma	2.8		
Osakepääoma		5 354 136,00	3 505 158,00
Osakeanti		0,00	598 736,00
Ylikurssirahasto		44 722 713,40	12 062 949,80
Edellisten tilikausien tulos		-19 489 926,07	-4 780 297,19
Tilikauden tulos		-13 799 821,48	-14 709 628,88
Pääomalainat		0,00	5 526 053,95
Oma pääomayhteensä		<u>16 787 101,85</u>	<u>2 202 971,68</u>
Vieras pääoma			
Pitkäaikainen vieras pääoma	2.11	42 699 373,95	450 000,00
Lyhytaikainen vieras pääoma	2.13	34 017 006,42	26 564 896,22
Vieras pääomayhteensä		<u>76 716 380,37</u>	<u>27 014 896,22</u>
		93 503 482,22	29 217 867,90

Rahoituslaskelmat

Konsemi	1.1.-31.12.1999	1.1.-31.12.1998
Liiketoiminta		
Liiketulos	-12 123 411,35	-15 081 784,19
Oikaisut liiketulokseen	7 756 124,83	4 999 692,91
Nettokäyttöpääoman muutos	-12 962 991,87	10 532 901,51
Saadut korot	0,00	31 526,46
Maksetut korot	-2 002 191,24	-1 004 817,50
Muut rahoituserät	0,00	-288 246,66
Maksetut verot/veron palautus	3 794 234,04	22 579,22
Satunnaiset erät	5 629 950,09	0,00
Liiketoiminnan nettokassavirta	-9 908 285,50	-788 148,25
Investoinnit		
Osakkeiden ostot	-11 844 208,29	-7 018 603,75
Muun käyttöomaisuuden ostot	-34 040 094,88	-23 097 283,88
Muun käyttöomaisuuden myynnit	374 869,57	159 506,67
Investointien kassavirta yhteensä	-45 509 433,60	-29 956 380,96
Kassavirta ennen rahoitusta	-55 417 719,10	-30 744 529,21
Rahoitus		
Pitkäaikaisten lainojen nostot	42 174 071,95	2 046 152,00
Pitkäaikaisten lainojen lyhennykset	0,00	-900 000,00
Pitkäaikaisten saamisten lisäys/vähennys	-1 299 003,50	0,00
Lyhytaikaisen rahoituksen lisäys/vähennys	-3 045 680,25	11 451 649,33
Pääomalainan / vakautetun lainan lisäys/vähennys	-5 526 053,95	2 820 340,20
Osakeanti	33 910 005,60	15 666 843,80
Rahoitus yhteensä	66 213 339,85	31 084 985,33
Likvidien varojen muutos	10 795 620,75	340 456,12
Likvidit varat 1.1.	556 257,07	215 800,95
Likvidit varat 31.12.	11 351 877,82	556 257,07
Emoyhtiö		
Liiketoiminta		
Liiketulos	-12 022 032,76	-13 987 904,86
Oikaisut liiketulokseen	4 333 014,65	1 514 982,36
Nettokäyttöpääoman muutos	-3 076 646,41	7 034 133,99
Saadut korot	128 045,84	20 122,48
Maksetut korot	-1 558 085,43	-631 880,36
Muut rahoituserät	-322 296,13	-109 966,14
Maksetut verot	-25 453,00	0,00
Liiketoiminnan nettokassavirta	-12 543 453,24	-6 160 512,53
Investoinnit		
Osakkeiden ostot	-23 279 136,82	-8 006 647,00
Muun käyttöomaisuuden ostot	-24 011 810,39	-10 791 555,40
Muiden pitkäaikaisten sijoitusten lisäys	0,00	-390 000,00
Muiden pitkäaikaisten sijoitusten vähennys	170 000,00	0,00
Investointien kassavirta yhteensä	-47 120 947,21	-19 188 202,40
Kassavirta ennen rahoitusta	-59 664 400,45	-25 348 714,93
Rahoitus		
Pitkäaikaisten lainojen nostot	42 249 373,95	0,00
Pitkäaikaisten lainojen lyhennykset	0,00	-900 000,00
Pitkäaikaisten saamisten lisäys/vähennys	-1 299 003,50	0,00
Lyhytaikaisen rahoituksen lisäys/vähennys	439 589,28	7 849 719,80
Pääomalainan / vakautetun lainan lisäys/vähennys	-5 526 053,95	2 820 340,20
Osakeanti	33 910 005,60	15 666 843,80
Rahoitus yhteensä	69 773 911,38	25 436 903,80
Likvidien varojen muutos	10 109 510,93	88 188,87
Likvidit varat 1.1.	303 989,82	215 800,95
Likvidit varat 31.12.	10 413 500,75	303 989,82

Tilinpäätöksen laadintaperiaatteet

Konsernitilin-päätöksen laajuus

Konsernitilinpäätökseen on yhdistetty kaikki konsernin tytäryhtiöt lukuunottamatta Helsingin Netti Media Oy:tä, Jippii-Internetpalvelut Oy:tä ja Kuituverkko Kahdeksan Oy:tä, joilla ei ole ollut liiketoimintaa. Yhtiöillä ei ole vaikutusta konsernin jakokelpoiseen omaan pääomaan.

Konsernitilin-päätöksen laadinta-periaatteet

Sisäinen osakkeenomistus

Konsernitilinpäätös on laadittu hankintamenomenetelmällä. Tytäryhtiöiden hankintamenon ja oman pääoman erotus on kokonaan esitetty konserniliikearvona. Tytäryhtiöt on yhdistetty konserniin hankintakuukauden alusta lukien.

Sisäiset liiketapahtumat

Konsernin sisäiset liiketapahtumat samoin kuin sisäiset saamiset ja velat on eliminoitu.

Osakkuusyritykset

Osakkuusyritys on yhdistelty pääomaosuusmenetelmällä. Konsernin omistusosuuden mukainen osuus osakkuusyrityksen tilikauden tuloksesta ja hankinnan yhteydessä syntynyt konsernireservi on esitetty omana eräänään liikevaihdon jälkeen.

Arvostus-periaatteet

Käyttöomaisuuden arvostus

Käyttöomaisuus on merkitty taseeseen hankintamenoa vähennettynä suunnitelman mukaisilla poistoilla. Suunnitelman mukaiset poistot on laskettu tasapoistoina käyttöomaisuusesineiden taloudellisen pitoajan perusteella.

Poistoajat ovat:

Perustamismenot	4 vuotta
Aineettomat oikeudet	3 vuotta
Konserniliikearvo	5–10 vuotta
Muut pitkävaikutteiset menot	3–10 vuotta
Koneet ja kalusto	3–10 vuotta

Vaihto-omaisuuden arvostus

Vaihto-omaisuus on arvostettu hankintamenoon tai sitä alhaisempaan todennäköiseen arvoon fifo-periaatteen mukaan.

Muut pitkävaikutteiset menot

Edellisellä tilikaudella on taseen muihin pitkävaikutteisiin menoihin aktivoitu yhtiön nimen ja tuotemerkin lanseeraamiseen liittyviä kuluja yhteensä 6,8 Mmk. Edellä mainittujen aktivointien kirjanpitoarvo konsernin taseessa 31.12.1999 on 4,7 Mmk (1998: 6,3 Mmk).

Eläkevastuut

Emoyhtiön ja konserniyritysten henkilökunnan eläketurva on hoidettu ulkopuolisessa eläkevakuutusyhtiössä.

Tutkimus- ja tuotekehitysmenot

Tutkimus- ja tuotekehitysmenot on kirjattu vuosikulukuksi niiden syntymisvuonna.

Liikevaihto

Liikevaihtoa laskettaessa myyntituotoista on vähennetty myynnin välilliset verot ja annetut alennukset. Myyntitulot kirjataan tuotoksi luonteensa mukaisesti luovutuksen tai ajan kulumisen mukaan.

Leasing

Leasing-maksut on käsitelty vuokratuloina. Erääntymättömät leasing-sopimuksiin perustuvat leasing-maksut on esitetty tilinpäätöksen liitetietojen vastuissa.

Laskennalliset verot

Laskennallinen verosaaminen on emoyhtiön osalta merkitty konsernin 31.12.1999 taseeseen. Laskennallinen verosaaminen on laskettu varovaisuuden periaatetta noudattaen vuoden 1999 tappion sekä aiempien vahvistettujen tappioiden perusteella käyttäen tilinpäätöksen laatimishetken verokantaa. Aiempiin tilikausiin liittyvä verosaaminen on konsernin tuloslaskelmassa kirjattu satunnaisiin tuottoihin. Laskennallisen verosaamisen vaikutus konsernin tilikauden 1999 nettotulokseen on 9,5 mmk. Laskennallisia verosaamia ei ole kirjattu erillistilinpäätöksissä.

Tilinpäätössiirrot

Emoyhtiössä ja tytäryhtiöiden erillistilinpäätöksissä poistoeron muutos esitetään tilinpäätössiirtona tuloslaskelmassa. Kertynyt poistoero esitetään taseessa tilinpäätössiirtojen kertymänä. Konsernitilinpäätöksessä tilinpäätössiirrot esitetään jaettuna tilikauden tulokseksi, kertyneiksi voittovaroiksi ja laskennalliseksi verovelaksi. Laskennalliset verovelat ja –saamiset on konsernitaseessa esitetty nettona ja eritelty liitetiedoissa.

Liitetiedot

	Konserni		Emoyhtiö	
	1999	1998	1999	1998
I.1 Liikevaihto toimialoittain				
Internetliiketoiminta, Suomi	77 378 078,79	44 203 079,80	65 966 046,30	22 891 319,03
Veloitukset konserniyhtiöiltä	0,00	0,00	0,00	1 215 895,00
Yhteensä	77 378 078,79	44 203 079,80	65 966 046,30	24 107 214,03
I.2 Liiketoiminnan muut tuotot				
Konsernin hallintopalvelut	0,00	0,00	240 000,00	0,00
Muut tuotot	25 621,61	0,00	25 595,83	0,00
Yhteensä	25 621,61	0,00	265 595,83	0,00
I.3 Materiaalit ja palvelut				
Tavarat				
Ostot tilikauden aikana	29 153 639,25	20 805 376,07	25 208 296,14	12 777 434,34
Varaston muutos	89 881,76	-448 731,40	3 967,24	-375 075,66
	29 243 521,01	20 356 644,67	25 212 263,38	12 402 358,68
Ulkopuoliset palvelut	1 148 899,87	907 459,74	1 148 579,87	620 273,61
Yhteensä	30 392 420,88	21 264 104,41	26 360 843,25	13 022 632,29
I.4 Henkilöstökulut				
Palkat ja palkkiot	22 801 338,89	14 085 196,07	21 139 304,18	9 421 809,63
Eläkekulut	2 327 676,58	2 243 081,06	2 291 684,42	1 773 662,16
Muut henkilösivukulut	2 119 316,46	1 744 863,79	2 110 473,10	1 155 540,28
Yhteensä	27 248 331,93	18 073 140,92	25 541 461,70	12 351 012,07
I.5 Henkilöstön lukumäärä keskimäärin				
Henkilöstön lukumäärä keskimäärin	154	112	131	81
I.6 Poistot ja arvonalentumiset				
Perustamis- ja järjestelymenot	10 285,58	10 285,13	10 285,58	10 285,13
Aineettomat oikeudet	212 823,30	133 046,94	152 916,82	35 911,74
Liikearvo	151 601,70	77 998,06	198 487,68	45 948,06
Muut pitkävaikutteiset menot	1 950 326,07	1 242 469,30	1 633 461,62	585 245,79
Konserniliikearvo	2 234 056,53	761 791,00		
Koneet ja kalusto	3 197 031,65	2 774 102,48	2 337 862,95	837 591,64
Poistot aineettomista ja aineellisista hyödykkeistä yhteensä	7 756 124,83	4 999 692,91	4 333 014,65	1 514 982,36
I.7 Rahoitustuotot ja -kulut				
Muut korko- ja rahoitustuotot				
Muilta	134 459,89	37 951,29	128 045,84	26 463,31
Muut korko- ja rahoitustuotot yhteensä	134 459,89	37 951,29	128 045,84	26 463,31
Korkokulut ja muut rahoituskulut				
Muille	-2 136 651,13	-1 299 488,99	-1 880 381,56	-748 187,33
Korko- ja muut rahoituskulut yhteensä	-2 136 651,13	-1 299 488,99	-1 880 381,56	-748 187,33
Rahoitustuotot ja -kulut yhteensä	-2 002 191,24	-1 261 537,70	-1 752 335,72	-721 724,02
I.8 Satunnaiset erät				
Satunnaiset tuotot	5 629 950,09	0,00	0,00	0,00
Yhteensä	5 629 950,09	0,00	0,00	0,00

Tilikaudelle 1999 merkitty satunnainen tuotto on se osa laskennallisista verosaamisista, joka perustuu aikaisempien tilikausien vahvistettuihin tappioihin.

Liitetiedot

1.9 Tuloverot	Konserni		Emoyhtiö	
	1999	1998	1999	1998
Tuloverot satunnaisista eristä	0,00	0,00	0,00	0,00
Tuloverot varsinaisesta toiminnasta	-72 292,00	22 579,22	-25 453,00	0,00
Laskennallisen verosaamisen muutos	3 849 301,39	0,00	0,00	0,00
Laskennallisen verovelan muutos	17 224,65	0,00	0,00	0,00
Yhteensä	3 794 234,04	22 579,22	-25 453,00	0,00

2.1 Aineettomat ja aineelliset hyödykkeet Emoyhtiö

	Perustamis- ja järjestelymenot	Aineettomat oikeudet	Liikearvo	Muut pitkävaikutteiset menot	Aineettomat hyödykkeet yhteensä	Koneet ja kalusto
Hankintameno 1.1.1999	41 145,00	274 808,85	393 842,00	5 495 244,34	6 205 040,19	6 926 106,17
Lisäykset	0,00	821 010,63	1 268 859,62	7 560 340,32	9 650 210,57	19 003 063,76
Vähennykset	0,00	0,00	0,00	0,00	0,00	0,00
Hankintameno 31.12.1999	41 145,00	1 095 819,48	1 662 701,62	13 055 584,66	15 855 250,76	25 929 169,93
Kertyneet poistot ja arvonalennukset 31.12.1999	20 570,71	401 936,12	244 435,74	3 646 759,46	4 313 702,03	6 813 332,90
Kirjanpitoarvo 31.12.1999	20 574,29	693 883,36	1 418 265,88	9 408 825,20	11 541 548,73	19 115 837,03

Konserni

	Perustamis- ja järjestelymenot	Aineettomat oikeudet	Liikearvo	Muut pitkävaikutteiset menot	Aineettomat hyödykkeet yhteensä	Konserni liikearvo	Koneet ja kalusto
Hankintameno 1.1.1999	41 145,00	724 268,42	659 342,00	8 825 279,54	10 250 034,96	6 917 687,09	16 443 261,50
Lisäykset	0,00	443 608,65	214 999,83	4 514 822,78	5 173 431,26	16 155 803,47	13 697 215,37
Vähennykset	0,00	0,00	0,00	0,00	0,00	0,00	-374 869,57
Siirrot erien välillä	0,00	0,00	0,00	10 000,00	10 000,00	0,00	-10 000,00
Hankintameno 31.12.1999	41 145,00	1 167 877,07	874 341,83	13 350 102,32	15 433 466,22	23 073 490,56	29 755 607,30
Kertyneet poistot ja arvonalennukset 31.12.1999	20 570,71	439 166,01	229 599,76	3 879 025,20	4 568 361,68	2 995 847,53	8 231 466,02
Kirjanpitoarvo 31.12.1999	20 574,29	728 711,06	644 742,07	9 471 077,12	10 865 104,54	20 077 643,03	21 524 141,28

2.2 Sijoitukset Emoyhtiö

	Osakkeet, konserni-yritykset	Osakkeet, Omistus-yhteis-yritykset	Osakkeet, muut	Saamiset, konserni-yritykset	Yhteensä
Hankintameno 1.1.1999	8 006 647,00	0,00	0,00	390 000,00	8 396 647,00
Lisäykset fuusioista	50 666,66	0,00	50 250,00	0,00	100 916,66
Lisäykset	14 764 960,16	7 041 600,00	2 565 758,00	0,00	24 372 318,16
Vähennykset	-1 194 098,00	0,00	0,00	-170 000,00	-1 364 098,00
Hankintameno 31.12.1999	21 628 175,82	7 041 600,00	2 616 008,00	220 000,00	31 505 783,82
Kirjanpitoarvo 31.12.1999	21 628 175,82	7 041 600,00	2 616 008,00	220 000,00	31 505 783,82

Konserni

	Osakkeet, Omistus-yhteis-yritykset	Osakkeet, muut	Yhteensä
Hankintameno 1.1.1999	0,00	100 916,66	100 916,66
Lisäykset yrityskaupoista	0,00	30 720,00	30 720,00
Lisäykset	9 172 632,29	2 656 076,00	11 828 708,29
Vähennykset	0,00	-15 220,00	-15 220,00
Hankintameno 31.12.1999	9 172 632,29	2 772 492,66	11 945 124,95
Kirjanpitoarvo 31.12.1999	9 172 632,29	2 772 492,66	11 945 124,95

Liitetiedot

2.3 Konserniyhtykset

	Konsernin omistusosuus %	Emoyhtiön omistusosuus %	Kotipaikka	Oma pääoma
Clari Net Oy	100 %	100 %	Helsinki	
Nettihansa Oy	100 %	100 %	Kaarina	
WW NET Finland Oy	100 %	100 %	Lappeenranta	
Netlife Oy	100 %	100 %	Helsinki	
Internet Connections Finland Oy	100 %	100 %	Helsinki	
Q-Net Oy	100 %	100 %	Vaasa	
Netti Finland Oy	100 %	100 %	Turku	
Helsingin Netti Media Oy	100 %	100 %	Helsinki	50 000,00 *
Jippii-Internetpalvelut Oy	100 %	100 %	Helsinki	50 000,00 *
Kuituverkko Kahdeksan Oy	80 %	80 %	Helsinki	50 000,00 *

*) yhtiötä ei ole yhdistelty konsernitilinpäätökseen koska niillä ei ole liiketoimintaa.

2.4 Omistusyhteisyritykset, osakkuusyhtykset

	Konsernin omistusosuus %	Emoyhtiön omistusosuus %	Kotipaikka
Puhelin Oy Telekarelia	21 %	21 %	Eno

2.5 Vaihto-omaisuus

	Konserni		Emoyhtiö	
	1999	1998	1999	1998
Tarvikkeet ja tavarat	538 613,16	448 731,40	444 764,16	448 731,40

2.6 Saamisten erittely

	1999	1998	1999	1998
PITKÄAIKAISET SAAMISET				
Saamiset muilta				
Siirtosaamiset	1 299 003,50	0,00	1 299 003,50	0,00
Yhteensä	1 299 003,50	0,00	1 299 003,50	0,00
PITKÄAIKAISET SAAMISET YHTEENSÄ				
	1 299 003,50	0,00	1 299 003,50	0,00
LYHYTAIKAISET SAAMISET				
Saamiset samaan konserniin kuuluvilta yrityksiltä				
Muut saamiset			3 214 753,60	2 197 668,91
Saamiset muilta				
Myyntisaamiset	14 517 674,57	5 760 473,98	13 130 132,52	5 671 549,59
Lainasaamiset	17 000,00	0,00	17 000,00	0,00
Muut saamiset	452 674,03	396 904,51	298 077,66	169 469,91
Siirtosaamiset	2 801 452,27	1 705 065,57	2 523 080,45	1 051 221,25
Yhteensä	17 788 800,87	7 862 444,06	15 968 290,63	6 892 240,75
LYHYTAIKAISET SAAMISET YHTEENSÄ				
	17 788 800,87	7 862 444,06	19 183 044,23	9 089 909,66

2.7 Siirtosaamisten olennaiset erät

	1999	1998	1999	1998
Leasingvuokria	1 805 449,49	0,00	1 805 449,49	0,00
Muut	996 002,78	1 705 065,57	717 630,96	1 051 221,25
Yhteensä	2 801 452,27	1 705 065,57	2 523 080,45	1 051 221,25

Liitetiedot

2.8 Oma pääoma	Konserni		Emoyhtiö	
	1999	1998	1999	1998
Osakepääoma l.l.	3 505 158,00	500 000,00	3 505 158,00	500 000,00
Uusmerkinnät	1 848 978,00	3 005 158,00	1 848 978,00	3 005 158,00
Osakepääoma 31.12.	5 354 136,00	3 505 158,00	5 354 136,00	3 505 158,00
Osakeanti l.l.	598 736,00	0,00	598 736,00	0,00
Lisäys/vähennys	-598 736,00	598 736,00	-598 736,00	598 736,00
Osakeanti 31.12.	0,00	598 736,00	0,00	598 736,00
Ylikurssirahasto l.l.	12 062 949,80	0,00	12 062 949,80	0,00
Emissiovoitto	32 659 763,60	2 096 231,80	32 659 763,60	2 096 231,80
Osakeannista		9 966 718,00		9 966 718,00
Ylikurssirahasto 31.12.	44 722 713,40	12 062 949,80	44 722 713,40	12 062 949,80
Edellisten tilikausien tappio	-21 101 039,86	-4 780 297,19	-19 489 926,07	-4 780 297,19
Tilikauden tappio	-4 701 418,46	-16 320 742,67	-13 799 821,48	-14 709 628,88
Pääomalainat l.l.	5 526 053,95	0,00	5 526 053,95	0,00
Lisäys	0,00	5 526 053,95	0,00	5 526 053,95
Pääomalainojen konvertointi omaksi pääomaksi	-5 526 053,95	0,00	-5 526 053,95	0,00
Pääomalainat 31.12.	0,00	5 526 053,95	0,00	5 526 053,95
Oma pääoma yhteensä	24 274 391,08	591 857,89	16 787 101,85	2 202 971,68

2.9 Voitonjakokelpoiset varat 31.12	1999	1998	1999	1998
Voitonjakokelpoiset varat	0,00	0,00	0,00	0,00

2.10 Optio-oikeudet

Yhtiöllä on optio-ohjelma osana johdon ja henkilökunnan kannustusjärjestelmää. Henkilöstölle suunnatun optio-ohjelman optioilla voidaan merkitä 100 000 osaketta 27,00 mk:n kappalehintaan ajalla 1.6.2001 - 31.5.2003. Ohjelmasta on 31.12.1999 mennessä merkitty 85 500 optiota. Loput ohjelman optioista on merkitty tilikauden päättymisen jälkeen. Yhtiön hallitukselle suunnatun optio-ohjelman optioilla voidaan merkitä 65 000 osaketta 30,00 mk:n kappalehintaan ajalla 1.6.2001 - 31.5.2003. Optio-ohjelman optiot on merkitty kokonaisuudessaan 31.12.1999 mennessä. Optio-ohjelmien perusteella osakepääomaa voidaan korottaa enintään 165 000 markalla.

2.11 Pitkäaikainen vieras pääoma

	1999	1998	1999	1998
Lainat rahoituslaitoksilta	14 754 170,00	2 496 152,00	14 533 320,00	450 000,00
Muut pitkäaikaiset velat	29 916 053,95	0,00	28 166 053,95	0,00
Yhteensä	44 670 223,95	2 496 152,00	42 699 373,95	450 000,00
Josta korollista	44 670 223,95	2 496 152,00	42 699 373,95	450 000,00

2.12 Velat jotka eräänntyvät myöhemmin kuin viiden vuoden kuluttua

	1999	1998	1999	1998
Yhteensä	0,00	0,00	0,00	0,00

2.13 Lyhytaikainen vieras pääoma

	1999	1998	1999	1998
LYHYTAIKAISET VELAT				
Lainat rahoituslaitoksilta	6 370 085,63	1 501 924,00	6 203 425,63	1 350 000,00
Saadut ennakat	8 549 483,21	5 512 149,41	7 845 395,84	3 844 969,76
Ostovelat	7 883 455,85	7 352 273,86	7 460 921,77	7 154 407,38
Siirtovelat	5 967 437,32	5 265 424,94	5 593 459,42	4 870 684,15
Muut lyhytaikaiset velat	6 682 077,38	12 806 355,46	6 392 897,86	9 344 834,93
Yhteensä	35 452 539,39	32 438 127,67	33 496 100,52	26 564 896,22

Velat samaan konserniin kuuluville yrityksille

Muut lyhytaikaiset velat			48 500,00	0,00
Yhteensä			48 500,00	0,00

Liiitetiedot

	Konserni		Emoyhtiö	
	1999	1998	1999	1998
Velat omistusyhteisyrityksille				
Ostovelat	40 405,90	0,00	40 405,90	0,00
Muut lyhytaikaiset velat	432 000,00	0,00	432 000,00	0,00
Yhteensä	472 405,90	0,00	472 405,90	0,00
LYHYTAIKAISET VELAT YHTEENSÄ	35 924 945,29	32 438 127,67	34 017 006,42	26 564 896,22
Josta korollista	6 370 085,63	9 365 765,88	6 303 425,63	5 763 836,35
2.14 Siirtovelkojen olennaiset erät	1999	1998	1999	1998
Palkka- ja sos.kulujaksotus	3 469 284,48	4 546 750,36	3 221 340,18	4 496 005,36
Korkokulut	359 884,10	449 569,48	359 884,10	302 162,79
Muut	2 138 268,74	269 105,10	2 012 235,14	72 516,00
Yhteensä	5 967 437,32	5 265 424,94	5 593 459,42	4 870 684,15
3.1 Velat joiden vakuudeksi on annettu yritysikiinnityksiä	1999	1998	1999	1998
Lainat rahalaitoksilta	18 112 510,00	3 923 076,00	17 750 000,00	1 800 000,00
Annetut kiinnitykset	20 400 000,00	3 500 000,00	20 000 000,00	1 800 000,00
Velat joiden vakuudeksi on annettu osakkeita	1999	1998	1999	1998
Muut velat	10 600 000,00	0,00	10 600 000,00	0,00
Pantattujen osakkeiden arvo emoyhtiön kirjanpidossa	11 600 000,00	0,00	11 600 000,00	0,00
3.2 Muut annetut vakuudet	1999	1998	1999	1998
Pantit	303 187,66	266 345,43	298 077,66	159 793,73
3.3 Samaan konserniin kuuluvien yritysten puolesta annetut vakuudet	1999	1998	1999	1998
Takaukset			0,00	1 325 000,00
3.4 Leasing sopimuksista maksettavat määrät	1999	1998	1999	1998
Seuraavalla tilikaudella maksettavat	4 193 198,24	1 954 980,20	3 638 013,12	690 139,00
Myöhemmin maksettavat	7 699 807,17	1 247 374,15	7 426 689,42	804 546,40
Yhteensä	11 893 005,41	3 202 354,35	11 064 702,54	1 494 685,40

Yrityksen leasing sopimukseen ei sisälly lunastusveloitteita.

3.5 Muut vastuut

Taseessa 31.12.1998 ilmenevät pääomalainat 5.526.053,95 mk on konvertoitu omaksi pääomaksi tilikauden aikana. Yhtiöllä ei ole jäljellä niihin liittyviä vastuuta.

3.6 Riita-asiat

Yhtiöllä on Helsingin käräjäoikeudessa avoin riita-asia Novostore Oy:n kanssa, jossa Novostore on esittänyt noin 3,5 mmk:n vahingonkorvausvaatimuksen. Yhtiön johdon näkemyksen mukaan yhtiö ei ole velvollinen suorittamaan vahingonkorvausta. Yhtiöllä ei ole tiedossa yhtiötä tai konsernia koskevia muita avoimia riitoja tai oikeudenkäyntejä.



Hallituksen ja toimitusjohtajan allekirjoitukset

Helsingissä 11. päivänä helmikuuta 2000

Jarmo Malin
Puheenjohtaja

Tarmo Hahto

Petteri Järvinen

Arto Karila

Harri Johannesdahl
Toimitusjohtaja

Tilintarkastuskertomus

Saunalahden Serveri Oy:n osakkeenomistajille

Olemme tarkastaneet Saunalahden Serveri Oy:n kirjanpidon, tilinpäätöksen ja hallinnon tilikaudelta 1.1.-31.12.1999. Hallituksen ja toimitusjohtajan laatima tilinpäätös sisältää toimintakertomuksen sekä konsernin ja emoyhtiön tuloslaskelman, taseen ja liitetiedot. Suorittamamme tarkastuksen perusteella annamme lausunnon tilinpäätöksestä ja hallinnosta.

Tilintarkastus on suoritettu hyvän tilintarkastustavan mukaisesti. Kirjanpitoa sekä tilinpäätöksen laatimisperiaatteita, sisältöä ja esittämistapaa on tällöin tarkastettu riittävässä laajuudessa sen toteamiseksi, ettei tilinpäätös sisällä olennaisia virheitä tai puutteita. Hallinnon tarkastuksessa on selvitetty hallituksen jäsenten sekä toimitusjohtajan toiminnan lainmukaisuutta osakeyhtiölain säännösten perusteella.

Lausuntonamme esitämme, että tilinpäätös on laadittu kirjanpitolain sekä tilinpäätöksen laatimista koskevien muiden säännösten ja määräysten mukaisesti. Tilinpäätös antaa kirjanpitolaissa tarkoitetulla tavalla oikeat ja riittävät tiedot konsernin sekä emoyhtiön toiminnan tuloksesta ja taloudellisesta asemasta. Tilinpäätös konsernitalinpäätöksineen voidaan vahvistaa sekä vastuuvapaus myöntää emoyhtiön hallituksen jäsenille sekä toimitusjohtajalle tarkastamaltamme tilikaudelta. Hallituksen esitys jakokelpoisten varojen käsittelystä on osakeyhtiölain mukainen.

Helsingissä 21. päivänä helmikuuta 2000

SVH Pricewaterhouse Coopers Oy
KHT-yhteisö

Kari Miettinen
KHT

Saunalahti Oyj:n hallitus



Saunalahti Oyj:n hallitus

vasemmalta lukien:

Petteri Järvinen, hallituksen jäsen,
viestintäjohtaja vt., Saunalahti Oyj

Tarmo Hahto, hallituksen jäsen,
toimijoht., Turun Puhelin Oy

Jarmo Malin, hallituksen pj., talousjohtaja,
Auratum Oy

Arto Karila, hallituksen jäsen, professori,
Teknillinen korkeakoulu, Helsinki.

Terminologiaa

Domain-nimi

Domain-nimi on verkossa olevan organisaation verkkonimi (esim. yritys.fi). Suomalaisen yrityksen verkkonimi loppuu yleensä .fi-tunnukseen, kun taas ruotsalaisten tunnus on .se. Osa yrityksistä on rekisteröinyt itsensä kansainväliseen domain-rekisteriin ja silloin tunnuksena voi olla .com, .net tai .org. Tällöin domain-nimestä ei käy ilmi, missä maassa yritys sijaitsee.

Hosting-palvelut

Asiakkaan www-palveluita, jotka fyysisesti toimivat operaattorin koneissa. Operaattori ylläpitää koneita varmistamalla niiden toiminnan, suorittamalla varmuuskopioinnin ja huolehtimalla mm. tietoturvasta.

Internet-operaattori

Yritys, joka myy asiakkaalleen yhteyden Internetiin. Yhteys muodostetaan joko modeemilla, ISDN-reitittimellä tai kiinteällä linjalla. Operaattori perii verkon käytöstä yleensä kiinteän kuukausimaksun, jonka päälle lisätään mahdollinen puhelin-yhteyden veloitus puhelinliikenteestä ja modeemi/ISDN-käytöstä.

Internet-protokolla (IP)

Yhteyksikäyttö eli sovittu menettely tiedonsiirtoa varten. Internet-käyttöön on määritelty lukuisia erilaisia protokollia, jotka vaaditaan esimerkiksi tiedostojen (FTP), www-sivujen (HTTP) tai sähköpostin (SMTP) siirtoon.

Intranet

Organisaation sisäinen verkko, joka perustuu Internet-teknologiaan ja -yhteyksikäyttöön. Intranetiä käytetään erityisesti tiedon jakamiseen sekä käyttöliittymänä yritysten operatiivisiin järjestelmiin.

ISDN

Digitaalinen siirtotekniikka, jonka nopeus on 64000 bittiä sekunnissa tai kahta kanavaa rinnakkain käyttämällä 128000 bittiä sekunnissa. ISDN on käyttökelpoinen vaihtoehto pienille yrityksille ja kotitalouksille, mikäli perinteisen modeemin nopeus ei riitä. ISDN:n käytöstä on myös se etu, että toista linjaa voi käyttää puheluihin samaan aikaan kun toista linjaa käytetään Internet-yhteyteen.

ISP

ks. Internet-operaattori (Internet Service Provider)

Kotisivu

Kotisivulla ymmärretään joko yksityisen käyttäjän tai yrityksen www-sivuja. Kun nämä sivut sijoitetaan www-palvelimelle, kaikki Internetin käyttäjät voivat käydä lukemassa niitä.

Modeemi

Laite, joka muuntaa tietokoneen digitaaliset signaalit ääneksi niin, että ne voidaan välittää puhelinverkon kautta toiseen tietokoneeseen ja siinä olevaan modeemiin. Nykyisten modeemien nopeudet ovat yleensä 28 800-56 000 bittiä sekunnissa ja laite maksaa muutamia satoja markkoja.

Netti

Tuttavallisempi nimitys Internetille, varsinkin verkon www-palveluita käytettäessä.

Portaali

Portaali on portti verkon palveluihin. Portaaliin on koottu uutis-, sää-, yhteisö-, sisältö- ja kauppapaikkapalveluita, joista osa on portaalin omaa tuotantoa ja osa linkitetty ulkopuolisista verkko-osoitteista.

SMS (Short Message Service)

GSM-verkkojen tekstinvälityspalvelu. Puhelimesta toiseen voidaan välittää enintään 160 merkin mittaisia tekstiviestejä.

Sähköposti

Nopea ja näppärä kirjoitettujen viestien välitysjärjestelmä. Sähköpostiohjelma lähettää viestin Internet-verkkoa pitkin suoraan vastaanottajan postijärjestelmään. Tekstin lisäksi postiviesteihin voidaan lisätä kuvia, ohjelmia ja liitetiedostoja.

Telepalvelut

Yleisnimitys Saunalahden langallisille ja langattomille puhelu- ja datapalveluille (mm. lähipuhelut, kaukopuhelut, ulkomaanpuhelut, IP-puhelut ja -liittymät, GSM-puhelut ja -liittymät, SMS- ja WAP-palvelut sekä numerotiedotuspalvelu).

URL (Uniform Resource Locator)

Netissä sijaitsevan www-sivun osoite, joka määrittelee tiedonsiirtoprotokollan (http), palvelimen nimen sekä yksittäisen dokumentin sijainnin palvelimen hakemistorakenteessa.

VoIP (Voice over IP)

Tekniikka, jossa lähiverkkoa ja Internetiä käytetään puhelinliikenteen välittämiseen. Puhelin- ja dataverkko sulautuu yhdeksi verkoksi, jolloin puhelinkoneiden ja niiden numeroiden hallinta on helppoa.

VPN-palvelut

Yksittäisten koneiden tai lähiverkkojen yhdistäminen toisiinsa Internetin kautta niin, että ne muodostavat yhden loogisen kokonaisuuden (Virtual Private Network). VPN-verkon tietoliikenne on salattu, joten tiedonsiirto voi tapahtua turvallisesti avoimen Internetin yli.

Web

www-järjestelmästä käytetty yleisnimitys.

WWW (World-Wide Web)

Internet-palvelu, jossa HTML-kielellä koodattuja teksti- ja kuvasivuja sijoitetaan erityisiin www-palvelimiin luettaviksi selaimilla. Tyypillisiä www-sivuja voivat olla yrityksen tai yksityiskäyttäjän kotisivut, mutta myös sähköiset lehdet ja kaupat.





Saunalahti Oyj
Annankatu 44 A
00100 Helsinki
puh. (09) 4243 0001
fax. (09) 4243 0777
etunimi.sukunimi@saunalahti.fi
www.saunalahti.fi
Kaupparek. no 686 530

Tampere
Hermiankatu 6 A
33720 Tampere
puh. (03) 289 9339
fax. (03) 289 9155

Turku
Lemminkäisenkatu 14-18 A
20520 Turku
puh. (02) 263 490 16
fax. (02) 263 490 10

Q-Net Oy
Pitkäkatu 28-30
65100 Vaasa
puh. (06) 361 0600
fax. (06) 361 0601
etunimi.sukunimi@qnet.fi
www.qnet.fi