


# Vuosikertomus 1999



Stromsdal



*Stromsdal on laadukkaan, pitkälle jalostetun  
kartongin valmistukseen keskittynyt yritys.  
Sen tavoitteena on olla laatujohtaja vaativilla  
graafisen kartongin markkinoilla.  
Stromsdal panostaa jatkuvasti tuotekehitykseen  
ja huomioi vastuunsa ympäristöstään.*

# Sisältö

Toimitusjohtajan katsaus **2**

Toimintakatsaus **4**

Hallituksen toimintakertomus **8**

Konsernin ja emoyhtiön tuloslaskelma **13**

Konsernin ja emoyhtiön tase **14**

Konsernin ja emoyhtiön rahoituslaskelma **15**

Tilinpäätöksen liitetiedot **16**

Tunnuslukujen laskentakaavat **23**

Hallituksen ehdotus voitonjaoksi **24**

Tilintarkastuskertomus **24**

Hallitus, johtoryhmä ja tilintarkastajat **25**

Taloudellista kehitystä kuvaavat tunnusluvut **26**

Osakekohtaiset tunnusluvut **27**

Tietoja osakkeenomistajille **28**

## Toimitusjohtajan katsaus



Vuonna 1999 tulos parani selvästi edelliseen vuoteen verrattuna, vaikkakin jäi asetetuista tavoitteista. Tulos rahoituserien jälkeen oli 0,2 miljoonaa euroa tappiollinen, tappion ollessa edellisenä vuonna 1,4 miljoonaa euroa. Tuloksen paranemiseen vaikutti ennenkaikkea hyvin kehittynyt tuotanto ja myynti. Se ei kuitenkaan täysin kyennyt kompensoimaan sellun nopeaa hinnannousua loppuvuoden aikana.

Markkinatilanne kehittyi hyvään suuntaan syyskuussa ja on edelleen vahvistunut siitä lähtien. Markkinoilla hintakehitys ei ole vastannut tapahtunutta raaka-ainekustannusten nousua. Markkinakohtaisia hinnankorotuksia on pystytty viemään läpi marraskuusta 1999 lähtien. Suoritetut muutokset aiheuttivat joitakin ohimeneviä prosessihäiriöitä, jotka heikensivät loppuvuoden tulosta.

Kilpailutilanne graafisissa kartongeissa on viime vuosien aikana selkiytynyt fuusioiden ja yritysostojen ansiosta. Tämä on luonut vakautta Euroopan kartonki-markkinoille, jota eivät ole myöskään merkittävästi häirinneet amerikkalaiset ja aasialaiset tuottajat. Itsenäisen, korkealuokkaisen kartongin toimittajan asema on tämän kehityksen myötä parantunut ja kysynnän sekä tarjonnan kehitys nähdään yleisesti vakaana.

Stromsdal jatkoi viime vuonna monivaiheisen investointiohjelmansa toteuttamista. Elokuussa oli vuorossa kakkosvaihe, jossa nostettiin kartonginvalmistuskapasiteettia. Samalla lopetettiin päällystys kartonkikoneella ja siirrettiin kaikki päällystys erilliselle päällystyskoneelle. Kehitysohjelman kolmannessa vaiheessa huhtikuussa 2000 uusia tehdastaan viimeistely. Vanha pituusleikkuri ja vanhin arkkileikkuri korvataan uudenveroisilla käytetyillä leikkureilla. Tämän ansiosta viimeistelyn kapasiteetti kasvaa niin, että lisääntynyt tuotanto pystytään arkittamaan ja pakkaamaan.

Marraskuun 1998 ja huhtikuun 2000 välisenä aikana toteutettujen kolmen ensimmäisen kehitysvaiheen kokonaiskustannukset ovat runsaat 7 miljoonaa euroa. Näiden avulla kartongin valmistuskapasiteettia on nostettu noin 30 %. Jäljellä oleva osuus investointiohjelmasta on suunniteltu toteutettavaksi vuoden 2001 loppuun mennessä. Kehitysohjelman seuraavassa vaiheessa keskitytään graafisen kartongin laatua parantaviin investointeihin sekä kartongin tuotannon edelleen tehostamiseen. Tätä tukee meneillään oleva graafisen kartongin tuotekehitysohjelma. Mainitut hankkeet tulevat yhdessä nostamaan yhtiön kilpailukykyä. Ympäristöystävällisen Barrier-elintarvikepakkauskartongin myynti lisääntyi viime vuonna noin 30 %, joskin sen osuus kokonaismyynnistä on vielä marginaalinen.

Stromsdalin edellytykset parantaa yhtiön taloudellista tulosta alkaneen vuoden aikana ovat kohtalaiset. Myynnin vuosivolyymien budjetoitu lisäys on 15 % ja kysynnän arvioidaan jatkuvan vahvana. Suoritetuista muutoksista johtuvat prosessihäiriöt vaikuttavat vielä alkuvuoden tulokseen. Ennakoitua nopeampi sellun hinnankorotus saattaa myös olla vaikea kompensoida kartongin hinnankorotuksilla. Yhtiön kustannuskilpailukyky paranee kehitysohjelman toteutumisen myötä. Stromsdalin kehityspolulla alkaa uusi vaihe, kun struktuurimuutosohjelma on suunnitelmien mukaisesti toteutettu vuonna 2001.

Björn Forss  
toimitusjohtaja



# Toimintakatsaus

Stromsdal Oyj on laadukkaan, pitkälle jalostetun graafisen kartongin valmistukseen keskittynyt yhtiö, joka on nykyisessä muodossaan toiminut kaksitoista vuotta. Yhtiön tuotanto ja pääkonttori sijaitsevat Juankoskella. Yhtiöllä on lisäksi sen kokonaan omistama myyntiyhtiö Englannissa. Stromsdal Oyj:n B-osakkeet noteerataan Helsingin Arvopaperipörssissä.

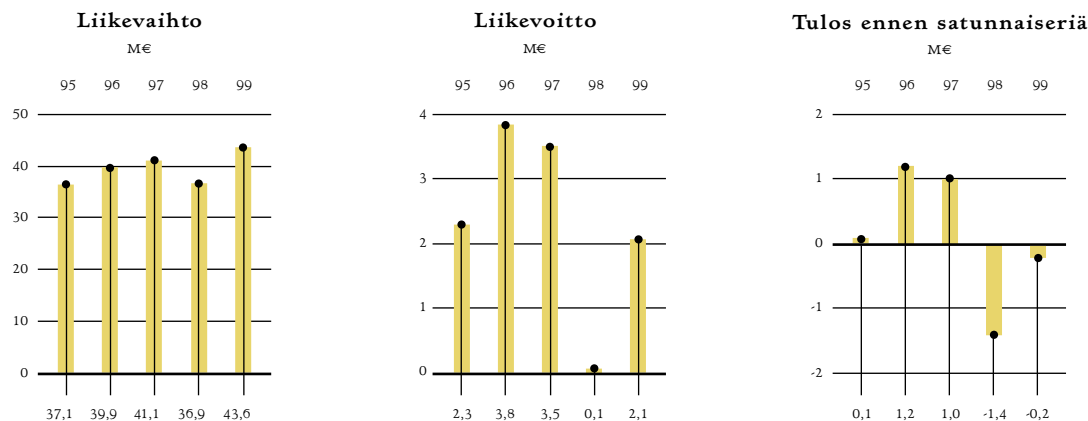
## Markkinatilanne koheni loppuvuodesta

Päällystettyjen kartonkien markkinat romahtivat elokuussa 1998 sekä graafisissa että pakkauslaaduissa. Vuoden 1999 alussa kysyntä hieman kasvoi mutta heikkeni jälleen huhtikuussa. Tehdas toimi elokuun investointiseisokkiin saakka ainoastaan 5-7 päivän tilauskannalla. Syyskuussa päämarkkinoiden kesälomakauden päätyttyä kysyntä lähti vilkkaaseen kasvuun ja viimeisellä kolmanneksella saavutettiin keskimäärin kolmen viikon tilauskanta, vaikka tuotantokapasiteetti oli samanaikaisesti lisääntynyt lähes 30 %.

Myynnin ja markkinoinnin tavoitteet vuodelle 1999 olivat: kartonkikoneen täyskäynti ja koko tuotantokapasiteetin myynti huonosta markkinatilanteesta huolimatta, markkinoiden siirtäminen konepäällystetyistä Strom-laaduista offline-päällystettyihin, uudistettuihin Strom-laatuihin, uusien asiakkaiden etsiminen silmälläpitäen syksyllä investointien myötä syntyvää uutta tuotantokapasiteettia sekä uusien myyntikanavien löytyminen Kaukoidässä.

Tuotekehitysohjelman mukaisesti ns. kartonkikonelaatujen, StromPackin ja StromCardin päällystys siirrettiin päällystyskoneelle touko-kesäkuun aikana. Markkinoilla tämä muutos vietiin läpi hyvin lyhyessä ajassa sillä uudistettujen tuotteiden tekniset specifikaatiot julkaistiin huhtikuun puolivälissä ja jo juhannusseisokkiin mennessä asiakkaat olivat siirtyneet tilaamaan uusia laatuja. Myös varastovien tukkureiden kanssa pystyttiin sopimaan siirtymäkauden järjestelyistä siten, että ylimääräisiltä kustannuksilta vältyttiin.

Lisääntynyt tuotanto painottui suhteellisesti eniten Strom-laatuihin. Tämä johtui paitsi tuotteiden parantuneesta laadusta myöskin tiukasta markkinatilanteesta, jossa loppukäyttäjät kustannuksia säästääkseen siirtyivät korkealuokkaisia graafisia laatuja edullisempiin tuotteisiin. Myös GraphiArt Duon myyntimäärät kasvoivat runsaat 20 % vuoden 1998 myyntiin verrattuna. Kasvua tapahtui lähinnä Länsi-Euroopan markkinoilla, jossa markkinaosuuksia pystyttiin lisäämään tuotteen tasaisen laadun ansiosta sekä toimitusaikoja lyhentämällä.



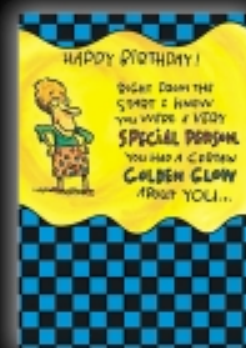
GraphiArt *Card*

GraphiArt *Duo*

StromCard



Stromsdalin GraphiArt Duo on ominaisuuksiltaan ainutlaatuinen tuote maailmanlaajuisesti – ainoa molemminpuolin päällystetty, rakenteeltaan täysin symmetrinen graafinen taivekartonki. Markkinatilanteen heilahteluista piittaamatta GraphiArt Duon myynti on jatkanut tasaista kasvuaan. Vuonna 1999 Duoa toimitettiin merkittäviä määriä mm. Englantiin postikortteihin, Saksaan käsipuhelimien pakkauksiin ja CD-koteloihin, Italiaan luettelokansiin ja keräilykortteihin sekä Ranskaan lääke- ja kosmetiikkapakkauksiin.



Markkina-alueittain asetetuista tavoitteista jäivät jälkeen Englanti ja Saksa sekä Benelux-alue. Vuoden 1999 alusta aloitti Belgiassa toimintansa Stromsdal Representative Office Benelux, jonka tarkoitus on koordinoida myyntiä koko Benelux-alueella sekä lisäksi kartoittaa erikoispakkausmarkkinoita tulevia lisävolyymeja silmälläpitäen. Asetetut myyntitavoitteet saavutettiin ja osin ylitettiin Ranskassa, Italiassa, Espanjassa sekä Puolassa. Syksyn 1998 talouskriisin jäljiltä myynti Venäjälle oli vähäistä loppuvuodesta 1998 lähtien selvään kasvuun jo ensimmäisen kolmanneksen aikana. Myyntimäärällisesti Venäjä nousi samalle tasolle kuin ennen talouskriisiä.

Markkinatilanteen vilkastuminen loppuvuodesta käynnisti hinnankorotuskierrokset kartonkiteollisuudessakin. Koko vuoden jatkunut sellun hinnannousu olisi edellyttänyt tätä jo aikaisemminkin. Markkinatilanne jatkuu edelleen vahvana alkuvuodesta 2000.

Vuoden 1999 aikana tehtiin päätös markkinointimateriaalin korvaamisesta uudella. Tuotepuhe-ajattelu ja sitä täydentävä värikoodi kullekin laadulle päätettiin säilyttää, mutta sen sijaan laatuja ryhdyttiin kehittämään yksilöllisemmiksi tuotemerkeiksi. Ulkoasultaan Strom- ja Graphi-laatuja esitteet poikkeavat toisistaan viestien tuotteiden erilaisuutta.

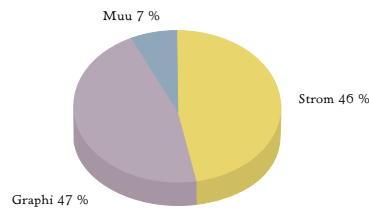
### **Tuotteiden laatutason varmistaminen**

Keväällä toteutettiin raakaveden hiekkasuodatus sekä hiomon lajittelun tehostaminen, joiden avulla on parannettu tuotteiden laatutasoa ja varmistettu hiokekapasiteetin riittävyys.

### **Yhtiön strategiset kehittämisinvestoinnit**

Stromsdalissa päätettiin toteuttaa kaksi vuotta sitten mittava strateginen kehitysohjelma Stromsdal 2000 -nimikkeellä. Ohjelmaa päätettiin toteuttaa vaiheittain sellaisina projekteina, joiden avulla on nopeasti saavutettavissa lisää tuotantokapasiteettia sekä merkittävää tuottavuuden nousua ja kustannusten alentamista. Lisäksi yhtenä tavoitteena on parantaa kartonkituotteiden laatua ja vahvistaa Stromsdalin asemaa graafisten kartonkien ja korkealaatuisten pakkaus-kartonkien toimittajana.

**Myynnin jakautuminen lajeittain 1999**





### **Kartonkikoneen kapasiteetin lisäinvestoinnit**

Kartonkikoneen kuivausosien tehostamisinvestointien avulla tähdättiin kapasiteetin lisäämiseen. Näiden investointien kokonaiskustannus oli 1,7 miljoonaa euroa. Tämä edellytti sitä, että kartonkikoneella suoritettavasta päällystyksestä luovuttiin ja koko tuotanto siirrettiin päällystettäväksi erilliselle päällystyskoneelle. Kevään aikana suoritettujen koeajojen tulokset osoittivat, että samalla päällystetyn kartongin laatutasoa on mahdollista nostaa ja koko tuotantoprosessin hallittavuus paranee. Käytännössä koko tuotanto päällystettiin päällystyskoneella toukokuussa 1999.

Juhannusseisokin yhteydessä kartonkikoneen sähkökäytön maksiminopeutta nostettiin 10 %:lla samalla kun kartonkikoneelta poistettiin päällystyslaitteet. Varsinainen investointiseisokki oli elokuun lopulla. Seisokin aikana kartonkikoneen liimapuristin siirrettiin kuivausprosessin kannalta optimipaikkaan ja kuivausosalle asennettiin kuusi kappaletta lisää uusia kuivaussyylintereitä. Koko kuivausosan höyry- ja lauhdejärjestelmien säädöt siirrettiin uuden automaation piiriin. Kuivausosan muutosten jälkeen tuotantokapasiteettia onnistuttiin lisäämään nopeasti. Lokakuussa saavutettiin uusi kuukausituotantoennätys.

### **Viimeistelyn tehostaminen**

Kartonkikoneella saavutettu korkea tuotantotaso johti syyskuussa siihen, että päällystyskoneella siirryttiin jatkuvaan työaikamuotoon ja puunkäsittelyssä jatkuvaan kaksivuorotyöhön. Täydellä kapasiteetilla toimittaessa tehtaan pituusleikkaus- ja arkkileikkauskapasiteetti muodostivat ajoittain tuotantokapeikkoja ja pieniä eriä jouduttiin leikkaamaan alihankintatyönä.

Vuoden 1999 lopulla päätettiin toteuttaa investoinnit viimeistelyn tehostamiseksi ja kapasiteetin lisäämiseksi. Tärkeimmät laiteinvestoinnit ovat arkkileikkuri 1:n ja pituusleikkurin uusinnat. Samalla tehostetaan leikkaushylyn käsittelyä uuden hylkypulpperin avulla. Nämä investoinnit eivät aiheuta varsinaisia tuotantoseisokkeja. Laitteiden käyttöönotto tapahtuu maaliskuuhun 2000. Tämän jälkeen tehtaan viimeistelyn arkkileikkauskapasiteetti nousee 60.000 tonnin vuositasolle. Leikkureiden käyttöönotto tapahtuu huhtikuussa 2000. Tehtaan tuotannosta toimitetaan arkkeina yli 90 %.

### **Strategisen kehittämisohjelman jatkotavoitteet 2001-2002**

Stromsdal 2000 -investointiohjelman tavoitteena on nostaa kartonkitehtaan vuosikapasiteetti tasolle 70.000 tonnia. Päällystyskoneen investointien avulla on kapasiteettitavoitteen lisäksi tarkoitus kehittää uusia korkealaatuisia graafisia erikoiskartonkeja. Kartonkikoneen kapasiteetin lisäys toteutetaan lisäämällä kuivauskapasiteettia sekä nostamalla tuotantonopeutta. Näiden suunnitelmien toteuttamisessa voidaan käyttää vuonna 1999 testattua toimintatapaa eri osaprojekteissa. Suunnitelmissa on myös varauduttu hioke- ja höyrykapasiteetin lisäykseen sekä tuotantokapeikkojen avaamiseen.

# Hallituksen toimintakertomus

## TULOS

1999 oli Stromsdal Oyj:n kahdestoista toimintavuosi. Konsernin liikevaihto oli vuonna 1999 43,6 miljoonaa euroa, mikä on 18,2 % edellisvuotta suurempi. Liikevoitto oli 2,1 miljoonaa euroa sen oltua vuotta aiemmin 0,1 miljoonaa euroa. Tulos ennen satunnaiseriä, varauksia ja veroja oli 0,2 miljoonaa euroa tappiollinen. Vuoden 1998 vastaava tulos oli 1,4 miljoonaa euroa negatiivinen. Tulos osaketta kohti oli -0,1 euroa (1998: -0,9 euroa). Hallitus esittää, ettei tilikaudelta 1999 jaeta osinkoa.

Emoyhtiön liikevaihto tilikaudelta oli 41,9 miljoonaa euroa, josta viennin osuus oli 94,5 %. Vuoden 1998 vastaava luku oli 36,1 miljoonaa euroa (94,5 %). Tulos ennen satunnaiseriä, varauksia ja veroja oli 0,1 miljoonaa euroa positiivinen. Vuoden 1998 vastaava luku oli 1,6 miljoonaa euroa negatiivinen.

## INVESTOINNIT

Emoyhtiön bruttoinvestoinnit olivat tilivuonna 4,0 miljoonaa euroa (1998: 4,2 miljoonaa euroa). Vuonna 1998 aloitettu investointiohjelma, joka kohdistuu kartonkikoneen tehokkuuden lisäämiseen sekä kartongin laatutason nostamiseen, sai jatkokseen 1999 investoinnit, joilla aikaansaatiin runsaan viidentoista prosentin kapasiteetin lisäys edellisvuodesta. Tämä saatiin aikaan kuivaustehoa nostamalla, hiomon toiminnan tehostamisella sekä kartonkikoneen nopeuden nostamisella. Lisäksi päällystys kartonkikoneella lopetettiin kesäkuussa 1999 ja siirryttiin kokonaisuudessaan erilliselle päällystyskoneelle.

Vuoden lopussa aloitettiin viimeistelyn tehostamiseen ja modernisointiin tähtäävät investoinnit, joiden käyttöönotto on suunniteltu tapahtuvaksi vuoden 2000 ensimmäisen vuosipuoliskon aikana.

Muita mainittavia hankkeita olivat raakaveden puhdistuksen uusiminen sekä tehtaan tietojärjestelmien saattaminen eurovalmiuteen ja vuosituhannen vaihteen asettamien vaatimusten tasalle. Molemmat mainitut toimenpiteet onnistuttiin viemään läpi suunnitellun aikataulun mukaisesti hyvissä ajoin ennen vuosituhannen vaihdetta eikä toimivuudessa ilmennyt ongelmia.

Edellisenä vuonna käyttöönotettu taloushallinnon järjestelmä puolestaan mahdollisti yhtiön siirtymisen europohjaiseen kirjanpitoon heti vuoden 1999 alusta.

## RAHOITUS

Investoinnit rahoitettiin valtaosin tulo-rahoituksella, minkä vuoksi yhtiön rahoitustilanne tiukkeni erityisesti viimeisen vuosineljänneksen aikana. Osaltaan tiukentuneeseen rahoitustilanteeseen vaikuttivat myöskin investointiseisokit sekä sellun voimakas hinnannousu erityisesti vuoden 1999 jälkipuoliskolla. Kartongin hinnankorotukset puolestaan ajoittuivat aivan loppu- vuoteen 1999, jolloin niiden vaikutus tulokseen ja kassavirtaan siirtyy vuoden 2000 puolelle.



## MÄRKKINÄT JA TUOTANTO

Vuoden 1998 viimeisellä kolmanneksella alkanut heikko markkinatilanne jatkui aina elokuun 1999 loppuun saakka tilauskannan pysytellessä noin viikon pituisena. Syyskuussa markkinatilanne parani huomattavasti. Huolimatta selvästä tulosparannuksesta edellisvuoteen verrattuna, konsernitulos jäi jonkin verran asetetuista tavoitteista. Tuloksen paranemiseen vaikutti hyvin kehittynyt tuotanto, mikä ei kuitenkaan täysin kyennyt kompensoimaan sellun hinnannousua. Kartongin hinnankorotuksia sen sijaan saatiin läpiviedyksi vasta marraskuun alusta lähtien.

Myynti jäi asetetuista tavoitteista lähinnä Englannissa ja Saksassa. Sitävastoin muut Länsi-Euroopan markkinat saavuttivat pääosin tavoitteensa. Lisääntynyt tuotanto myytiin Länsi-Euroopan lisäksi pääosin Venäjälle ja Itä-Eurooppaan. Elokuussa suoritettu investointiseisokki ja sen jälkeiset lievät häiriöt käyntiinlähdössä vaikuttivat osaltaan tulosta heikentävästi. Tilanne on nyt vakiintunut ja tuotanto on ennakoidulla tasolla.

Graphi-laatuksen osuus kokonaismyynnistä oli 47,0 % (1998: 54,4 %). Tilauskannan pituus oli vuoden aikana keskimäärin 11 vuorokautta. Tilauskanta nousi loppuvuoden aikana ja on tällä hetkellä yli neljä viikkoa. Myönteisen kehityksen uskotaan jatkuvan tämänhetkisten näkymien perusteella. Tuotanto jatkui keskeytyksettä koko vuoden lukuunottamatta investointiseisokkeja.

Tehtaan nettotuotanto oli 46.753 tonnia (1998: 39.174). Tämän lisäksi suoritettiin ulkopuoliselle pohjalle alihankintapäälylystä 600 tonnia sekä barrier-päälylystä runsaat 500 tonnia. Tuotantoa kyettiin nostamaan edellämaituista, kartonkikoneen tehokkuuden nostamiseen kohdistetuista investoinneista johtuen. Kartonkikoneen käyttöaste nousi 83,7 %:sta 91,7 %:iin.

Barrier Pack -elintarvikekartongin toimitusmäärissä oli jonkin verran kasvua vuoteen 1998 verrattuna, joskin vaikutus kokonaistuloksen kannalta on edelleen vähäinen. Myynti on pääosin suuntautunut Suomen lisäksi EU-alueelle.



## OSAKEPÄÄOMAN RAKENNE JA SUURIMMAT OSAKKEENOMISTAJAT

Stromsdal Oyj:n osakepääomassa ei tapahtunut tilikauden aikana muutoksia. Osakepääoma oli vuoden lopussa 5,1 miljoonaa euroa. Yhtiön osakkeet jakautuvat A- ja B-sarjaan.

Osakepääoman jakauma 1999 oli seuraava:

|         | Osakkeita | % osakkeista | Ääniä     | % äänistä |
|---------|-----------|--------------|-----------|-----------|
| A-sarja | 120.200   | 7,91         | 2.404.000 | 63,21     |
| B-sarja | 1.399.300 | 92,09        | 1.399.300 | 36,79     |

Tilikauden lopussa yhtiöllä oli 1.209 osakkeenomistajaa arvo-osuusjärjestelmän osakasluettelon mukaan. Yhteistilillä olevien osakkeiden määrä oli vuodenvaihteessa 23.177 osaketta, josta B-osakkeita oli 21.877. Yhteistilillä olevien osakkeiden osuus on 1,5 % yhtiön koko osakemäärästä. Hallintarekisterissä olevien osakkeiden määrä oli 31.12.1999 31.900 B-osaketta.

Stromsdal Oyj:n osakkeet on noteerattu Helsingin Arvopaperipörssissä 14.8.1989 alkaen. Osakkeita on toimintavuoden aikana vaihdettu seuraavasti:

| Vaihto  |         | Kurssi      |             | Kurssi, 30.12.1999 |               | Verotusarvo |
|---------|---------|-------------|-------------|--------------------|---------------|-------------|
| EUR     | kpl     | ysin<br>EUR | alin<br>EUR | osto<br>EUR        | myynti<br>EUR | EUR         |
| 970.518 | 451.574 | 2,70        | 1,80        | 2,00               | 2,10          | 1,38        |

Stromsdal Oyj:n osakkeiden sektorijakauma 31.12.1999 tilanteen mukaan seuraava:

|                                     | Omistukset |        | Osakeluku- |        | Äänimäärä |        |
|-------------------------------------|------------|--------|------------|--------|-----------|--------|
|                                     |            | %      | määrä      | %      |           | %      |
| Yksityiset yritykset                | 121        | 10,03  | 377.325    | 24,83  | 2.636.425 | 69,32  |
| Rahoitus- ja vakuutuslaitokset      | 3          | 0,25   | 11.565     | 0,75   | 11.565    | 0,30   |
| Julkisyhteisöt                      | 1          | 0,08   | 1.600      | 0,11   | 1.600     | 0,04   |
| Voittoa tavoittelemattomat yhteisöt | 3          | 0,25   | 1.600      | 0,11   | 1.600     | 0,04   |
| Kotitaloudet                        | 1.073      | 88,97  | 1.053.482  | 69,33  | 1.053.482 | 27,71  |
| Ulkomaat ja hallintarekisteröidyt   | 8          | 0,41   | 48.751     | 3,21   | 48.751    | 1,28   |
| Kaikki yhteensä                     | 1.209      | 100,00 | 1.494.323  | 98,34  | 3.753.423 | 98,69  |
| Odotusluettelolla yhteensä          |            |        | 2.000      | 0,13   | 2.000     | 0,05   |
| Yhteistilillä                       |            |        | 23.177     | 1,53   | 47.877    | 1,26   |
| Liikkeeseenlaskettu määrä           |            |        | 1.519.500  | 100,00 | 3.803.300 | 100,00 |



Osakkeenomistuksen jakautuminen suuruusluokittain oli 31.12.1999 seuraava:

| Osakkeita                  | Osakkaiden |        | Osakeluku- |        | Äänimäärä |        |
|----------------------------|------------|--------|------------|--------|-----------|--------|
|                            | lukumäärä  | %      | määrä      | %      |           | %      |
| 1-100                      | 386        | 31,93  | 10.129     | 0,67   | 10.129    | 0,27   |
| 101-200                    | 63         | 5,21   | 11.124     | 0,73   | 11.124    | 0,29   |
| 201-500                    | 205        | 16,96  | 88.982     | 5,86   | 88.982    | 2,34   |
| 501-1.000                  | 245        | 20,26  | 229.260    | 15,08  | 229.260   | 6,03   |
| 1.001-                     | 310        | 25,64  | 1.154.828  | 76,00  | 3.413.928 | 89,76  |
| Kaikki yhteensä            | 1.209      | 100,00 | 1.494.323  | 98,34  | 3.753.423 | 98,69  |
| Odotusluettelolla yhteensä |            |        | 2.000      | 0,13   | 2.000     | 0,05   |
| Yhteistilillä              |            |        | 23.177     | 1,53   | 47.877    | 1,26   |
| Liikkeellelaskettu määrä   |            |        | 1.519.500  | 100,00 | 3.803.300 | 100,00 |

Stromsdal Oyj:n kymmenen suurimman osakkeenomistajan omistus ja äänivalta olivat tilinpäätöshetken mukaan seuraavat:

|                               | A-osakkeet |  | B-osakkeet |      | Äänet     | %     |
|-------------------------------|------------|--|------------|------|-----------|-------|
|                               | Määrä      |  | Määrä      | %    |           |       |
| Juankosken Kehitysmasuuni Oy  | 53.000     |  | 120        | 3,50 | 1.060.120 | 27,87 |
| Savon Voima Oyj               | 47.200     |  | 4.000      | 3,37 | 948.000   | 24,93 |
| Forcera Oy                    | 20.000     |  | 4.700      | 1,63 | 404.700   | 10,64 |
| Jylhä Tapio Ilmari            |            |  | 40.000     | 2,63 | 40.000    | 1,05  |
| Rakennustoimisto Kiilholma Oy |            |  | 31.000     | 2,04 | 31.000    | 0,82  |
| Merita Pankki Oyj             |            |  | 28.900     | 1,90 | 28.900    | 0,76  |
| Oksanen Markku                |            |  | 18.500     | 1,22 | 18.500    | 0,49  |
| KJR-Invest Oy                 |            |  | 12.000     | 0,79 | 12.000    | 0,32  |
| Vainikka Mauno                |            |  | 12.000     | 0,79 | 12.000    | 0,32  |
| Kuusakoski Torsti Kalevi      |            |  | 11.000     | 0,72 | 11.000    | 0,29  |

Osalla hallituksen jäsenistä on omistuksessaan vähäisiä määriä yhtiön osakkeita poikkeuksena toimitusjohtaja Björn Forss, jolla ei ole suoraa osakeomistusta vaan hän on osakkaana sijoitusyhtiö Forcera Oy:ssä.



## HALLINTO JA HENKILÖSTÖ

Stromsdal Oyj:n varsinainen yhtiökokous pidettiin Juankoskella 6.5.1999. Yhtiökokous valitsi yrityksen hallitukseen seuraavat jäsenet: Björn Forss, Osmo Jääskeläinen, Petri Kangasperko, Janne Simelius ja Eero Sinkko.

Hallituksen puheenjohtajaksi valittiin Janne Simelius ja sihteeriksi Ari Ketola. Hallitus kokoontui tilikauden aikana kaikkiaan 15 kertaa.

Stromsdal Oyj:n tilintarkastajiksi valittiin Arthur Andersen Oy, ja varatilintarkastajaksi Pertti Hiltunen, KHT.

Emoyhtiössä työskenteli toimintavuoden aikana keskimäärin 221 henkeä (220). Konsernin henkilökunnan määrä oli keskimäärin 228 (227).

Maksetut palkat olivat seuraavat (1.000 €):

|                             | 1999     |          | 1998     |          |
|-----------------------------|----------|----------|----------|----------|
|                             | Emoyhtiö | Konserni | Emoyhtiö | Konserni |
| Hallitus ja toimitusjohtaja | 129      | 251      | 120      | 207      |
| Muu henkilökunta            | 6.511    | 6.724    | 6.290    | 6.459    |
| Yhteensä                    | 6.640    | 6.975    | 6.411    | 6.667    |

## NÄKYMÄT VUODELLE 2000

Kysyntä graafisessa kartongissa on pysytellyt hyvänä ensimmäisen vuosikolmanneksen aikana. Stromsdalin suorittamien strategisten, valmistusvolyyymia lisäneiden, kehittämisinvestointien ajoitus osui täten hyvään ajankohtaan. Tällä hetkellä mikään ei viittaa siihen, että markkina-tilanteessa olisi tapahtumassa käännettä heikompaan. Stromsdalin kannalta katsoen sellun jatkuva hinnannousu asettaa kuitenkin paineita kartongin hinnankorotuksille.

Meneillään olevat tuotekehitysprosessimme tähtäävät kilpailukykyimme parantamiseen tarjoamalla graafiselle loppukäyttöalueelle tuotteita, joiden avulla pyrimme lisäämään etumatkaamme kilpailijoihin nähden sekä vastaamaan niihin haasteisiin, joita on odotettavissa lisääntyvän kapasiteetin muodossa graafiselle alueelle erityisesti Euroopassa sekä osittain myös sen ulkopuolella.

Voimakkaasti kasvanut myynti Venäjälle sekä muihin Itä-Euroopan alueen maihin tulee myöskin säilymään samalla tasolla kuin 1999 ja jopa mahdollisesti kasvamaan edellyttäen, että olosuhteissa ei tapahdu mitään sellaista, joka voisi vaikuttaa epäsuotuisasti viennin jatkumiseen.



# Konsernin ja emoyhtiön tuloslaskelma

| (€)   | Konserni        |                 | Emoyhtiö        |                 | Liitetieto |
|---|-----------------|-----------------|-----------------|-----------------|------------|
|   | 1.1.-31.12.1999 | 1.1.-31.12.1998 | 1.1.-31.12.1999 | 1.1.-31.12.1998 |            |
| <b>LIIVEVÄIHTO</b>  | 43.640.524,82   | 36.906.320,10   | 41.895.428,05   | 36.108.068,66   | 1.1.       |
| Valmiiden ja keskeneräisten tuotteiden varastojen muutos (+)/vähennys (-) | -681.213,05     | 332.159,70      | -520.284,71     | 158.940,21      |            |
| Liiketoiminnan muut tuotot  | 252.941,60      | 166.253,72      | 253.678,60      | 159.856,06      | 1.2.       |
| Materiaalit ja palvelut   | -26.511.558,66  | -23.163.455,47  | -25.255.673,43  | -22.888.049,04  | 1.3.       |
| Henkilöstökulut   | -8.974.702,81   | -8.373.885,78   | -8.545.851,27   | -8.044.429,00   | 1.4.       |
| Poistot ja arvonalentumiset   | -2.522.936,22   | -2.220.128,41   | -2.480.541,17   | -2.188.542,53   | 1.5.       |
| Liiketoiminnan muut kulut   | -3.142.669,29   | -3.531.653,50   | -2.965.759,99   | -3.369.129,63   | 1.6.       |
| <b>LIIVEVOITTO (TAPPIO)</b>   | 2.060.386,39    | 115.610,36      | 2.380.996,08    | -63.285,27      |            |
| Osuus osakkuusyhtiöiden tuloksista  | -15.188,83      | 2.645,17        |                 |                 |            |
| Rahoitustuotot ja -kulut  | -2.261.964,20   | -1.569.146,36   | -2.236.072,73   | -1.539.818,08   | 1.7.       |
| <b>VOITTO (TAPPIO) ENNEN SATUNNAISIA ERIÄ</b>                             | -216.766,64     | -1.450.890,82   | 144.923,35      | -1.603.103,35   |            |
| Satunnaiset erät  | 38.498,21       | 0,00            | 46.907,61       | 14.295,97       | 1.8.       |
| <b>VOITTO (TAPPIO) ENNEN VEROJA</b>                                       | -178.268,43     | -1.450.890,82   | 191.830,96      | -1.588.807,38   |            |
| Tuloverot   | 41.742,00       | -10.890,74      | 0,00            | 0,00            |            |
| <b>TILIKAUDEN VOITTO (TAPPIO)</b>   | -136.526,43     | -1.461.781,56   | 191.830,96      | -1.588.807,38   |            |



# Konsernin ja emoyhtiön tase

| (€)                                    | Konserni             |                      | Emoyhtiö             |                      | Liitetieto |
|--|----------------------|----------------------|----------------------|----------------------|------------|
|  | 31.12.1999           | 31.12.1998           | 31.12.1999           | 31.12.1998           |            |
| <b>VASTAAVAA</b>                       |                      |                      |                      |                      |            |
| <b>PYSYVÄT VASTAAVAT</b>               |                      |                      |                      |                      |            |
| Aineettomat hyödykkeet                 | 371.350,55           | 320.177,53           | 371.350,55           | 320.177,53           | 2.1.1.     |
| Aineelliset hyödykkeet                 | 15.998.139,34        | 14.551.556,10        | 15.637.334,66        | 14.166.506,32        | 2.1.1.     |
| Osuudet saman konsernin yrityksissä    | -                    | -                    | 304.926,56           | 304.926,56           | 2.1.2.     |
| Muut sijoitukset                       | 547.328,14           | 529.110,63           | 872.463,95           | 839.057,61           | 2.1.2.     |
| <b>PYSYVÄT VASTAAVAT YHTEENSÄ</b>      | <b>16.916.818,03</b> | <b>15.400.844,25</b> | <b>17.186.075,72</b> | <b>15.630.668,02</b> |            |
| <b>VAIHTUVAT VASTAAVAT</b>             |                      |                      |                      |                      |            |
| Vaihto-omaisuus                        | 4.051.746,11         | 4.580.730,51         | 3.157.744,01         | 3.490.820,41         | 2.1.4.     |
| Pitkäaikaiset saamiset                 | 1.403.408,46         | 1.616.476,53         | 1.497.257,32         | 1.710.325,39         | 2.1.5.     |
| Lyhytaikaiset saamiset                 | 11.591.016,24        | 8.171.479,01         | 12.385.217,68        | 9.021.608,72         | 2.1.6.     |
| Rahat ja pankkisaamiset                | 956.952,27           | 1.275.106,71         | 653.253,98           | 802.919,22           |            |
| <b>VAIHTUVAT VASTAAVAT YHTEENSÄ</b>    | <b>18.003.123,08</b> | <b>15.643.792,75</b> | <b>17.693.472,99</b> | <b>15.025.673,75</b> |            |
| <b>VASTAAVAA YHTEENSÄ</b>              | <b>34.919.941,11</b> | <b>31.044.637,01</b> | <b>34.879.548,71</b> | <b>30.656.341,76</b> |            |
| <b>VASTATTAVAA</b>                     |                      |                      |                      |                      |            |
| <b>OMA PÄÄOMA</b>                      |                      |                      |                      |                      |            |
| Osakepääoma                            | 5.111.231,09         | 5.111.231,09         | 5.111.231,09         | 5.111.231,09         | 2.2.1.     |
| Vararahasto                            | 588.918,20           | 588.918,20           | 588.918,20           | 588.918,20           | 2.2.2.     |
| Muuntoero                              | 40.195,58            | 19.185,03            |                      |                      |            |
| Edellisten tilikausien voitto (tappio) | 343.025,57           | 1.804.807,14         | 427.012,04           | 2.015.819,42         | 2.2.3.     |
| Tilikauden voitto (tappio)             | -136.526,43          | -1.461.781,56        | 191.830,96           | -1.588.807,38        |            |
| <b>OMA PÄÄOMA YHTEENSÄ</b>             | <b>5.946.844,01</b>  | <b>6.062.359,89</b>  | <b>6.318.992,29</b>  | <b>6.127.161,33</b>  |            |
| <b>PAKOLLISET VARAUKSET</b>            | <b>0,00</b>          | <b>67.275,17</b>     | <b>0,00</b>          | <b>67.275,17</b>     |            |
| <b>VIERAS PÄÄOMA</b>                   |                      |                      |                      |                      |            |
| Pitkäaikainen                          | 12.960.509,88        | 12.154.840,81        | 12.960.509,88        | 12.154.840,81        | 2.2.4.     |
| Lyhytaikainen                          | 16.012.587,22        | 12.760.161,14        | 15.600.046,54        | 12.307.064,46        | 2.2.5.     |
| <b>VIERAS PÄÄOMA YHTEENSÄ</b>          | <b>28.973.097,10</b> | <b>24.915.001,95</b> | <b>28.560.556,42</b> | <b>24.461.905,26</b> |            |
| <b>VASTATTAVAA YHTEENSÄ</b>            | <b>34.919.941,11</b> | <b>31.044.637,01</b> | <b>34.879.548,71</b> | <b>30.656.341,76</b> |            |



# Konsernin ja emoyhtiön rahoituslaskelma

| (€)                                      | Konserni             |                      | Emoyhtiö             |                      |
|--|----------------------|----------------------|----------------------|----------------------|
|  | 1.1.-31.12.1999      | 1.1.-31.12.1998      | 1.1.-31.12.1999      | 1.1.-31.12.1998      |
| <b>LIIKETOIMINTA</b>                     |                      |                      |                      |                      |
| Liikevoitto/-tappio                      | 2.060.386,39         | 115.610,36           | 2.380.996,08         | -63.285,27           |
| Oikaisut liikevoittoon/-tappioon         | 2.455.661,05         | 2.214.820,21         | 2.413.266,00         | 2.146.266,14         |
| Nettokäyttöpääoman muutokset             | 361.873,24           | 2.258.033,47         | 262.449,53           | 2.628.966,54         |
| Korot                                    | -1.178.112,47        | -1.317.185,98        | -1.125.374,56        | -1.244.636,72        |
| Saadut osingot ja konserniavustukset     | 40.288,74            | 2.502,89             | 48.698,14            | 16.798,86            |
| Muut rahoituserät                        | -1.085.642,27        | -160.973,12          | -1.112.488,70        | -137.676,31          |
| Verot                                    | 41.742,00            | -10.890,74           | 0,00                 | 0,00                 |
| <b>LIIKETOIMINNAN NETTOKASSAVIRTÄ</b>    | <b>2.696.196,68</b>  | <b>3.101.917,08</b>  | <b>2.867.546,49</b>  | <b>3.346.433,25</b>  |
| <b>INVESTOINNIT</b>                      |                      |                      |                      |                      |
| Muun käyttöomaisuuden ostot              | -4.020.692,48        | -4.268.922,59        | -4.002.542,53        | -4.240.866,35        |
| Muun käyttöomaisuuden myynnit            | 0,00                 | 12.109,53            | 0,00                 | 0,00                 |
| Muiden pitkäaikaisten sijoitusten lisäys | -18.217,51           | 2.645,17             | -33.406,34           | 0,00                 |
| <b>INVESTOINTIEN KASSAVIRTÄ YHTEENSÄ</b> | <b>-4.038.910,00</b> | <b>-4.254.167,88</b> | <b>-4.035.948,87</b> | <b>-4.240.866,35</b> |
| <b>KASSAVIRTÄ ENNEN RAHOITUSTA</b>       | <b>-1.342.713,31</b> | <b>-1.152.250,80</b> | <b>-1.168.402,39</b> | <b>-894.433,10</b>   |
| <b>RAHOITUS</b>                          |                      |                      |                      |                      |
| Pitkäaikaisten lainojen nostot           | 1.417.149,21         | 618.931,57           | 1.417.149,21         | 618.931,57           |
| Pitkäaikaisten lainojen lyhennykset      | -611.480,14          | -455.525,49          | -611.480,14          | -455.525,49          |
| Pitkäaikaisten saamisten lisäys/vähennys | 213.068,07           | 285.606,07           | 213.068,07           | 285.606,07           |
| Muut                                     | 5.821,73             | 23.867,17            | 0,00                 | 0,00                 |
| <b>RAHOITUS YHTEENSÄ</b>                 | <b>1.024.558,87</b>  | <b>472.879,32</b>    | <b>1.018.737,14</b>  | <b>449.012,15</b>    |
| Likvidien varojen lisäys/vähennys        | -318.154,44          | -679.371,47          | -149.665,24          | -445.420,95          |
| Likvidit varat 1.1.                      | 1.275.106,71         | 1.954.478,18         | 802.919,22           | 1.248.340,17         |
| <b>LIKVIDIT VARAT 31.12.</b>             | <b>956.952,27</b>    | <b>1.275.106,71</b>  | <b>653.253,98</b>    | <b>802.919,22</b>    |



# Tilinpäätöksen liitetiedot

## Tilinpäätöksen laadintaperiaatteet 1999

### Konsernitilinpäätöksen laajuus

Stromsdal Oyj on emoyhtiö konsernissa, johon kuuluvat seuraavat tytäryhtiöt: Juantehtaan Ympäristö Oy ja Stromsdal UK Ltd.

Juantehtaan Ympäristö Oy:n toimialana on mm. teollisuuskiinteistöjen ja maa-alueiden omistaminen ja vuokraaminen. Yhtiön kotipaikka on Juankoski.

Stromsdal UK Ltd. on myyntiyhtiö, joka vastaa emoyhtiön tuotteiden myynnistä Iso-Britanniassa ja Irlannissa. Yhtiön kotipaikka on Chorley.

Konserniin liittyvä osakkuusyhtiö Koillis-Savon Ympäristöhuolto Oy on perustettu Stromsdal Oy:n sekä Juankosken ja Kaavin kuntien kesken 1993. Yhtiön toimialana on jäteveden puhdistus ja ympäristönhuolto. Yhtiön kotipaikka on Juankoski.

### Konsernitilinpäätöksen laskentaperiaatteet

#### Tilinpäätös

Tilinpäätös on laadittu uuden 31.12.1997 voimaan tulleen kirjanpitolain mukaisesti. Kirjanpitovaluuttana on euro ja edellisen vuoden vertailuluvut on muutettu euroksi käyttäen virallista Suomen markan ja euron välistä muuntokerrointa.

#### Sisäinen osakkeenomistus, sisäiset liiketapahtumat ja katteet sekä muuntoero

Yhtiöiden sisäinen osakeomistus on eliminoitu hankintamenomenetelmää käyttäen. Konserniyhtiöiden väliset saamiset ja velat, tuotot ja kulut sekä sisäiset katteet on eliminoitu. Ulkomaisen tytäryhtiön tilinpäätösluvut on muunnettu euroiksi käyttäen Euroopan Keskuspankin noteeraamaa tilikauden päättymispäivän kurssia. Syntynyt muuntoero on esitetty muuntoerona oman pääoman ryhmässä.

#### Osakkuusyrietykset

Osakkuusyrietykset on yhdistelty Stromsdal-konsernin konsernitilinpäätökseen pääomaosuusmenetelmää käyttäen. Konsernin omistuosuuden mukainen osuus tilikauden tuloksesta on esitetty rahoituserissä.

#### Käyttöomaisuus ja poistot

Käyttöomaisuus on arvostettu välittömään hankinta-arvoon vähennettynä suunnitelman mukaisilla poistoilla. Suunnitelman mukaiset poistot on laskettu tasapoistoina käyttöomaisuuserien taloudellisen käyttöiän perusteella.

Poistoajat ovat:

|                      |           |                              |             |
|----------------------|-----------|------------------------------|-------------|
| Rakennukset ja hiomo | 20 vuotta | Muut koneet ja laitteet      | 5-10 vuotta |
| Kartonkikoneisto     | 12 vuotta | Atk-laitteistot ja ohjelmat  | 5 vuotta    |
| Päällystyskoneisto   | 12 vuotta | Muut pitkävaikutteiset menot | 3-5 vuotta  |

#### Vaihto-omaisuus

Vaihto-omaisuus esitetään fifo-periaatteen mukaisesti hankintamenon tai sitä alemman jälleenhankintahinnan tai todennäköisen myyntihinnan määräisenä.

Varastojen arvostuksessa on aktivoitu välittömien menojen lisäksi myös hankinnan ja valmistuksen välilliset menot.



### Tutkimus- ja tuotekehitys- sekä pitkävaikutteiset menot

Tutkimus- ja tuotekehitysmenot on kirjattu vuosikuluiksi niiden syntymisvuonna. Kolmen tai useamman vuoden ajan tuloa kerryttävät menot on aktivoitu pitkävaikutteisina menoina ja poistetaan 3-5 vuoden aikana.

### Valuuttamääräiset erät

Kaikki euroon sidottujen valuuttojen määräiset saatavat ja velat on arvostettu kiinteällä kertoimella ja muut ulkomaanrahan määräiset saatavat ja velat on arvostettu tilinpäätöspäivän kurssiin. Realisoituneet ja realisoitumattomat kurssierot on kirjattu tuloslaskelmaan lukuunottamatta eräitä pitkäaikaisia valuuttalainoja. Näiden pitkäaikaisten valuuttalainojen kurssitappiot on kirjattu taseeseen aikaisemmilta vuosilta kertyneiden kurssitappioiden lisäksi. Kurssitappiot kirjataan kuluksi lainojen luottoajan puitteissa.

## Tuloslaskelman ja taseen liitetiedot

| 1.1. Liikevaihto markkina-alueittain (1.000 €) | Konserni |        | Emoyhtiö |        |
|--|----------|--------|----------|--------|
|  | 1999     | 1998   | 1999     | 1998   |
| Suomi  | 1.553    | 1.781  | 1.553    | 1.781  |
| EU   | 26.731   | 23.766 | 25.625   | 23.818 |
| EFTA   | 1.129    | 671    | 1.129    | 671    |
| Muu Eurooppa                                   | 11.898   | 6.981  | 11.898   | 6.981  |
| USA ja Kanada                                  | 32       | 24     | 32       | 24     |
| Aasia  | 1.316    | 578    | 676      | 578    |
| Muut maat                                      | 982      | 3.105  | 982      | 2.255  |
|  | 43.641   | 36.906 | 41.895   | 36.108 |

Liikevaihto on käsitelty EU:n 4. yhtiöoikeudellisen direktiivin 28 artiklan mukaisesti ja se koostuu pääosin ulkomaan rahan määräisestä laskutuksesta.

### 1.2. Liiketoiminnan muut tuotot

Liiketoiminnan muut tuotot muodostuvat pääosin tuotantoprosessiin kelpaamattoman kuorijätteen myynnistä energiatuotantoon sekä konsernin osakkuusyhtiölle suoritetuista kunnossapito- ja ylläpitopalveluista.

| 1.3. Materiaalit ja palvelut (1.000 €) | Konserni |        | Emoyhtiö |        |
|--|----------|--------|----------|--------|
|  | 1999     | 1998   | 1999     | 1998   |
| Äineet ja tarvikkeet                   |          |        |          |        |
| Ostot tilikauden aikana                | 21.081   | 18.050 | 20.282   | 18.215 |
| Varaston muutos                        | -59      | 146    | -59      | 146    |
|  | 21.022   | 18.197 | 20.223   | 18.361 |
| Ulkopuolisilta ostetut palvelut        | 5.490    | 4.967  | 5.033    | 4.527  |
|  | 26.512   | 23.164 | 25.256   | 22.888 |

| 1.4. Henkilöstökulut ja luontoisedut (1.000 €) | Konserni |       | Emoyhtiö |       |
|--|----------|-------|----------|-------|
|  | 1999     | 1998  | 1999     | 1998  |
| Valmistuspalkat                                | 4.179    | 3.864 | 4.179    | 3.864 |
| Muut palkat                                    | 2.796    | 2.657 | 2.461    | 2.401 |
| Luontoisedut                                   | 31       | 24    | 31       | 24    |
| Eläkekulut                                     | 1.296    | 1.159 | 1.234    | 1.108 |
| Muut henkilösivukulut                          | 704      | 694   | 672      | 671   |
|  | 9.006    | 8.398 | 8.577    | 8.069 |

| Johdon palkat ja palkkiot | Konserni |      | Emoyhtiö |      |
|---------------------------|----------|------|----------|------|
|                           | 1999     | 1998 | 1999     | 1998 |
| Toimitusjohtajat          | 205      | 165  | 83       | 78   |
| Hallituksen jäsenet       | 46       | 42   | 46       | 42   |
|                           | 251      | 207  | 129      | 120  |



| Konsernin ja emoyhtiön palveluksessa oli tilikauden aikana keskimäärin | Konserni |      | Emoyhtiö |      |
|--|----------|------|----------|------|
|  | 1999     | 1998 | 1999     | 1998 |
| Toimihenkilöitä  | 49       | 49   | 42       | 42   |
| Työntekijöitä  | 179      | 178  | 179      | 178  |
|  | 228      | 227  | 221      | 220  |

| 1.5. Poistot ja arvonalentumiset (1.000 €) | Konserni |       | Emoyhtiö |       |
|--|----------|-------|----------|-------|
|  | 1999     | 1998  | 1999     | 1998  |
| Rakennukset ja rakennelmat                 | 258      | 246   | 258      | 246   |
| Koneet ja kalusto                          | 2.109    | 1.809 | 2.067    | 1.778 |
| Aineettomat oikeudet                       | 56       | 48    | 56       | 48    |
| Muut pitkävaikutteiset menot               | 68       | 84    | 68       | 84    |
| Hallin lunastusoikeudesta                  | 32       | 32    | 32       | 32    |
|  | 2.523    | 2.220 | 2.481    | 2.188 |

Suunnitelman mukaiset poistot on laskettu konsernissa yhdenmukaisin periaattein käyttöomaisuushyödykkeiden taloudellisen käyttöönsä mukaisina tasapoistoina alkuperäisestä hankintahinnasta.

#### 1.6. Liiketoiminnan muut kulut

Liiketoiminnan muut kulut muodostuvat pääosin kunnossapidosta, markkinoinnista, vakuutuksista sekä ulkopuolisilta ostetuista palveluista aiheutuneista kiinteistä kustannuksista.

| 1.7. Rahoitustuotot ja -kulut (1.000 €)   | Konserni |        | Emoyhtiö |        |
|---|----------|--------|----------|--------|
|   | 1999     | 1998   | 1999     | 1998   |
| Osinkotuotot  |          |        |          |        |
| Muilta  | 2        | 3      | 2        | 3      |
| Korkotuotot pitkäaikaisista sijoituksista   |          |        |          |        |
| Saman konsernin yrityksiltä   | 0        | 0      | 65       | 8      |
| Osakkuusyhtiöiltä   | 70       | 82     | 71       | 82     |
| Tuotot pitkäaikaisista sijoituksista yhteensä                                       | 72       | 85     | 138      | 93     |
| Muut korko- ja rahoitustuotot   |          |        |          |        |
| Saman konsernin yrityksiltä   | 0        | 0      | 0        | 14     |
| Muilta  | 100      | 47     | 87       | 15     |
| Korkotuotot pitkäaikaisista sijoituksista ja muut korko- ja rahoitustuotot yhteensä | 172      | 132    | 225      | 122    |
| Korkokulut ja muut rahoituskulut  | 2.327    | 1.568  | 2.354    | 1.568  |
| Arvostuserien poistot ja kurssitappiot (netto)                                      | 107      | 133    | 107      | 94     |
|   | 2.434    | 1.701  | 2.461    | 1.662  |
| Rahoitustuotot ja -kulut yhteensä   | -2.262   | -1.569 | -2.236   | -1.540 |

| 1.8. Satunnaiset tuotot ja kulut (1.000 €) | Konserni |      | Emoyhtiö |      |
|--|----------|------|----------|------|
|  | 1999     | 1998 | 1999     | 1998 |
| Satunnaiset tuotot                         | 38       | 0    | 47       | 14   |
| Satunnaiset kulut                          | 0        | 0    | 0        | 0    |
|  | 38       | 0    | 47       | 14   |

Konsernin satunnaiset tuotot muodostuvat konserniin aikaisemmin kuuluneen Dorset Boardmills Ltd:n selvitystilän jälkeen myydyin käyttöomaisuuden loppusuorituksesta ja emoyhtiön satunnaiset tulot edellä olevan lisäksi tytäryhtiön päättämästä konserniavustuksesta.



| 2.1.1. Aineettomat ja aineelliset hyödykkeet (1.000 €)      | Konserni      |               | Emoyhtiö      |               |
|---|---------------|---------------|---------------|---------------|
|   | 1999          | 1998          | 1999          | 1998          |
| <b>Aineettomat oikeudet</b>                                 |               |               |               |               |
| Hankintameno 1.1.   | 635           | 490           | 635           | 490           |
| Lisäykset 1.1.-31.12.                                       | 46            | 145           | 46            | 145           |
| Vähennykset 1.1.-31.12.                                     | 0             | 0             | 0             | 0             |
| Hankintameno 31.12.   | 681           | 635           | 681           | 635           |
| Kertyneet sumupoistot 31.12.                                | -472          | -416          | -472          | -416          |
| Kirjanpitoarvo 31.12.                                       | 209           | 220           | 209           | 220           |
| <b>Muut pitkävaikutteiset menot</b>                         |               |               |               |               |
| Hankintameno 1.1.   | 677           | 614           | 677           | 614           |
| Lisäykset 1.1.-31.12.                                       | 128           | 63            | 128           | 63            |
| Vähennykset 1.1.-31.12.                                     | 0             | 0             | 0             | 0             |
| Hankintameno 31.12.   | 805           | 677           | 805           | 677           |
| Kertyneet sumupoistot 31.12.                                | -644          | -577          | -644          | -577          |
| Kirjanpitoarvo 31.12.                                       | 161           | 101           | 161           | 101           |
| <b>Aineettomat hyödykkeet yhteensä</b>                      | <b>371</b>    | <b>320</b>    | <b>371</b>    | <b>320</b>    |
| <b>Maa-alueet</b>   |               |               |               |               |
| Hankintameno 1.1.   | 259           | 266           | 0             | 0             |
| Lisäykset 1.1.-31.12.                                       | 0             | 0             | 0             | 0             |
| Vähennykset 1.1.-31.12.                                     | 0             | -7            | 0             | 0             |
| Hankintameno 31.12.   | 259           | 259           | 0             | 0             |
| <b>Rakennukset ja rakennelmat</b>                           |               |               |               |               |
| Hankintameno 1.1.   | 5.118         | 4.883         | 5.118         | 4.883         |
| Lisäykset 1.1.-31.12.                                       | 197           | 235           | 197           | 235           |
| Vähennykset 1.1.-31.12.                                     | 0             | 0             | 0             | 0             |
| Hankintameno 31.12.   | 5.315         | 5.118         | 5.315         | 5.118         |
| Kertyneet sumupoistot 31.12.                                | -2.394        | -2.136        | -2.394        | -2.136        |
| Kirjanpitoarvo 31.12.                                       | 2.921         | 2.982         | 2.921         | 2.982         |
| <b>Teollisuushallin lunastusoikeus</b>                      |               |               |               |               |
| Hankintameno 1.1.   | 638           | 638           | 638           | 638           |
| Lisäykset 1.1.-31.12.                                       | 0             | 0             | 0             | 0             |
| Vähennykset 1.1.-31.12.                                     | 0             | 0             | 0             | 0             |
| Hankintameno 31.12.   | 638           | 638           | 638           | 638           |
| Kertyneet sumupoistot 31.12.                                | -383          | -351          | -383          | -351          |
| Kirjanpitoarvo 31.12.                                       | 255           | 287           | 255           | 287           |
| <b>Koneet ja kalusto</b>                                    |               |               |               |               |
| Hankintameno 1.1.   | 24.741        | 21.123        | 24.525        | 20.922        |
| Lisäykset 1.1.-31.12.                                       | 3.564         | 3.618         | 3.563         | 3.603         |
| Vähennykset 1.1.-31.12.                                     | -29           | 0             | 0             | 0             |
| Hankintameno 31.12.   | 28.276        | 24.741        | 28.088        | 24.525        |
| Kertyneet sumupoistot 31.12.                                | -16.521       | -14.458       | -16.435       | -14.369       |
| Kirjanpitoarvo 31.12.                                       | 11.755        | 10.282        | 11.653        | 10.156        |
| <b>Keskeneräiset investoinnit</b>                           |               |               |               |               |
| Hankintameno 1.1.   | 742           | 547           | 742           | 547           |
| Muutos vuoden aikana  | 66            | 195           | 66            | 195           |
| Keskeneräiset investoinnit 31.12.                           | 808           | 742           | 808           | 742           |
| <b>Aineelliset hyödykkeet yhteensä</b>                      | <b>15.998</b> | <b>14.552</b> | <b>15.637</b> | <b>14.166</b> |
| <b>Tuotannon koneiden ja kaluston kirjanpitoarvo 31.12.</b> | <b>11.437</b> | <b>9.912</b>  | <b>11.437</b> | <b>9.912</b>  |



| 2.1.2. Osuudet saman konsernin yrityksissä ja muut sijoitukset (1.000 €) |  | Osakkeet                | Osakkeet |
|--|--|-------------------------|----------|
| Konserni   |  | omistusyhteisyrietykset | muut     |
| Hankintameno 1.1.  |  | 508                     | 21       |
| Lisäykset  |  | 17                      | 1        |
| Vähennykset  |  | 0                       | 0        |
| Arvonlennukset   |  | 0                       | 0        |
| Hankintameno 31.12.  |  | 525                     | 22       |

|                     | Osakkeet<br>konserni-<br>yritykset | Osakkeet<br>omistusyhteis-<br>yritykset | Osuus liittymismaksu-<br>rahastosta/omistus-<br>yhteisyrietyksistä | Osakkeet<br>muut |
|---------------------|------------------------------------|---|--|------------------|
| Emoyhtiö            |                                    |   |  |                  |
| Hankintameno 1.1.   | 305                                | 303                                     | 516  | 21               |
| Lisäykset           | 0                                  | 0                                       | 32   | 1                |
| Vähennykset         | 0                                  | 0                                       | 0  | 0                |
| Arvonlennukset      | 0                                  | 0                                       | 0  | 0                |
| Hankintameno 31.12. | 305                                | 303                                     | 548  | 22               |

| Konserni- ja omistusyhteisyrietykset | Konsernin<br>omistus-<br>osuus, % | Emoyhtiön<br>omistus-<br>osuus, % |
|--------------------------------------|-----------------------------------|-----------------------------------|
| Tytäryhtiöt                          |                                   |                                   |
| Juantehtaan Ympäristö Oy             | 100                               | 100                               |
| Stromsdal UK Ltd.                    | 100                               | 100                               |
| Osakkuusyhtiö                        |                                   |                                   |
| Koillis-Savon Ympäristöhuolto Oy     | 45                                | 45                                |

| 2.1.3. Käyttöomaisuuden verotusarvot (1.000 €) | Konserni |       | Emoyhtiö |       |
|--|----------|-------|----------|-------|
|  | 1999     | 1998  | 1999     | 1998  |
| Maa-alueet                                     | 206      | 206   | 0        | 0     |
| Rakennukset                                    | 2.082    | 2.240 | 2.082    | 2.240 |
| Osakkeet ja osuudet                            | 547      | 526   | 1.177    | 1.144 |
|  | 2.835    | 2.973 | 3.259    | 3.384 |

Mikäli verotusarvoa ei ole ollut käytettävissä, on esitetty kirjanpitoarvo.

| 2.1.4. Vaihto-omaisuus (1.000 €) | Konserni |       | Emoyhtiö |       |
|----------------------------------|----------|-------|----------|-------|
|                                  | 1999     | 1998  | 1999     | 1998  |
| Äineet ja tarvikkeet             | 1.688    | 1.501 | 1.688    | 1.501 |
| Keskeneräinen tuotanto           | 172      | 163   | 172      | 163   |
| Valmiit tuotteet                 | 2.192    | 2.917 | 1.298    | 1.827 |
|                                  | 4.052    | 4.581 | 3.158    | 3.491 |

| 2.1.5. Pitkäaikaiset saamiset (1.000 €)           | Konserni |       | Emoyhtiö |       |
|---|----------|-------|----------|-------|
|   | 1999     | 1998  | 1999     | 1998  |
| Saamiset samaan konserniin kuuluvilta yrityksiltä |          |       |          |       |
| Lainasaamiset                                     | 0        | 0     | 94       | 94    |
| Saamiset omistusyhteisyrietyksiltä                |          |       |          |       |
| Lainasaamiset                                     | 1.395    | 1.541 | 1.395    | 1.541 |
| Muut saamiset                                     | 0        | 67    | 0        | 67    |
| Saamiset muilta                                   |          |       |          |       |
| Lainasaamiset                                     | 8        | 8     | 8        | 8     |
|   | 1.403    | 1.616 | 1.497    | 1.710 |



| 2.1.6. Lyhytaikaiset saamiset (1.000 €)           | Konserni |       | Emoyhtiö |       |
|---|----------|-------|----------|-------|
|   | 1999     | 1998  | 1999     | 1998  |
| Myyntisaamiset                                    | 9.426    | 6.901 | 6.731    | 4.210 |
| Saamiset samaan konserniin kuuluvilta yrityksiltä |          |       |          |       |
| Myyntisaamiset                                    | 0        | 0     | 3.588    | 3.525 |
| Siirtosaamiset                                    | 0        | 0     | 0        | 1     |
| Saamiset omistusyhteisyryyksiltä                  |          |       |          |       |
| Myyntisaamiset                                    | 14       | 16    | 14       | 16    |
| Lainasaamiset                                     | 146      | 161   | 146      | 161   |
| Siirtosaamiset                                    | 0        | 31    | 0        | 31    |
| Saamiset muilta                                   |          |       |          |       |
| Siirtosaamiset                                    | 1.683    | 731   | 1.584    | 746   |
| Arvostuserät                                      | 322      | 331   | 322      | 331   |
|   | 11.591   | 8.171 | 12.385   | 9.022 |

Siirtosaamisiin sisältyy mm. arvonnäköveron palautusta joulukuulta 1999 yhteensä 1.249 Te.

Vuosien 1992-1999 aikana Suomen markan arvon muutoksesta aiheutuneet valuuttalainojen kurssitappiot ja -voitot on kirjattu taseen arvostuseriin kokonaisuudessaan. Ne kirjataan kuluksi lainojen luottoaikojen puitteissa. Aikaisemmin syntyneet kurssierot on kirjattu tulokseen. Erä ei sisällä lyhytaikaisten valuuttalainojen kurssitappioita ja -voittoa, jotka on kirjattu tulokseen.

#### 2.2.1. Osakepääoma ja oman pääoman muutokset

Emoyhtiön ja konsernin osakepääoma koostuu seuraavista osakkeista:

| Sarja | Osakkeita, kpl |           | Nimellis-<br>arvo, mk | Osakepääoma (1.000 €) |       |
|-------|----------------|-----------|-----------------------|-----------------------|-------|
|       | 1999           | 1998      |                       | 1999                  | 1998  |
| A     | 120.200        | 120.200   | 20                    | 404                   | 404   |
| B     | 1.399.300      | 1.399.300 | 20                    | 4.707                 | 4.707 |
|       | 1.519.500      | 1.519.500 |                       | 5.111                 | 5.111 |

| Oman pääoman muutokset | Konserni |       | Emoyhtiö |       |
|------------------------|----------|-------|----------|-------|
|                        | 1999     | 1998  | 1999     | 1998  |
| Osakepääoma 1.1.       | 5.111    | 5.111 | 5.111    | 5.111 |
| Muutokset              | 0        | 0     | 0        | 0     |
| Osakepääoma 31.12.     | 5.111    | 5.111 | 5.111    | 5.111 |

#### 2.2.2. Vararahasto (1.000 €)

| Vararahasto 1.1.   | Konserni |      | Emoyhtiö |      |
|--------------------|----------|------|----------|------|
|                    | 1999     | 1998 | 1999     | 1998 |
| Vararahasto 1.1.   | 589      | 589  | 589      | 589  |
| Muutokset          | 0        | 0    | 0        | 0    |
| Vararahasto 31.12. | 589      | 589  | 589      | 589  |

#### 2.2.3. Tulos edellisiltä tilikaudelta (1.000 €)

| Tulos edellisiltä tilikaudelta 1.1.   | Konserni |        | Emoyhtiö |        |
|---------------------------------------|----------|--------|----------|--------|
|                                       | 1999     | 1998   | 1999     | 1998   |
| Tulos edellisiltä tilikaudelta 1.1.   | 362      | 1.822  | 427      | 2.016  |
| Osingonjako                           | 0        | 0      | 0        | 0      |
| Muuntoeron muutos                     | 21       | 2      | 0        | 0      |
| Tilikauden tulos                      | -136     | -1.462 | 192      | -1.589 |
| Tulos edellisiltä tilikaudelta 31.12. | 247      | 362    | 619      | 427    |
| Oma pääoma yhteensä 31.12.1999        | 5.947    | 6.062  | 6.319    | 6.127  |
| Voitonjakokelpoiset varat             | 247      | 362    | 619      | 427    |

#### 2.2.4. Pitkäaikainen vieras pääoma (1.000 €)

| Lainat rahoituslaitoksilta           | Konserni |        | Emoyhtiö |        |
|--------------------------------------|----------|--------|----------|--------|
|                                      | 1999     | 1998   | 1999     | 1998   |
| Lainat rahoituslaitoksilta           | 11.610   | 10.872 | 11.610   | 10.872 |
| Eläkelainat                          | 668      | 677    | 668      | 677    |
| Muut pitkäaikaiset velat             | 683      | 606    | 683      | 606    |
| Pitkäaikainen vieras pääoma yhteensä | 12.961   | 12.155 | 12.961   | 12.155 |



| Velat, jotka erääntyvät viiden vuoden tai sitä pitemmän ajan kuluttua (1.000 €) | Konserni |       | Emoyhtiö |       |
|---|----------|-------|----------|-------|
|   | 1999     | 1998  | 1999     | 1998  |
| Lainat rahoituslaitoksilta  | 1.792    | 2.180 | 1.792    | 2.180 |
| Eläkelainat   | 500      | 506   | 500      | 506   |
|   | 2.292    | 2.686 | 2.292    | 2.686 |

| 2.2.5. Lyhytaikainen vieras pääoma (1.000 €) | Konserni |        | Emoyhtiö |        |
|--|----------|--------|----------|--------|
|  | 1999     | 1998   | 1999     | 1998   |
| Lainat rahoituslaitoksilta                   | 7.983    | 6.727  | 7.974    | 6.727  |
| Ostovelat                                    | 5.659    | 3.558  | 5.609    | 3.505  |
| Muut velat                                   | 596      | 746    | 232      | 373    |
| Siirtovelat                                  | 1.775    | 1.729  | 1.785    | 1.703  |
| Lyhytaikainen vieras pääoma yhteensä         | 16.013   | 12.760 | 15.600   | 12.307 |

Siirtovelkoihin sisältyy mm. henkilöstön vuosilomapalkoista ym. johtuvaa velkaa 953 Te ja muista henkilösivukuluista johtuvaa velkaa 265 Te sekä siirtyviä korkoja 242 Te.

| 3.1. Vastuusitoumukset ja annetut vakuudet (1.000 €) | Emoyhtiö ja konserni |        |
|--|----------------------|--------|
|  | 1999                 | 1998   |
| Omasta velasta                                       |                      |        |
| kiinnitykset rakennuksiin ja vuokraoikeuteen         | 5.174                | 6.015  |
| yrityskiinnitykset                                   | 8.241                | 8.241  |
| annetut pantit                                       | 8.878                | 7.267  |
| pantatut osakkeet                                    | 303                  | 303    |
| takaukset konserniyhtiön velasta                     | 0                    | 0      |
|  | 22.596               | 21.826 |

Edellä mainitut kiinnitykset sekä pantatut osakkeet ovat yhteensä 13,1 Me määräisten lainojen vakuutena sekä annetut pantit yhteensä 6,3 Me lainojen vakuutena. Stromsdal Oyj takaa Stromsdal UK Ltd:n toiminnan tulevaisiksi 12 kuukaudeksi.

### 3.2. Laskennalliset verosaamiset

Hyllypöistoista muodostunutta laskennallista verosaatavaa 1,0 Me ei ole kirjattu tilinpäätökseen saatavaksi.

| 3.3. Leasing sopimuksista maksettavat (1.000 €) | Emoyhtiö ja konserni |      |
|---|----------------------|------|
|   | 1999                 | 1998 |
| Tilikaudella 2000 maksettavat                   | 100                  | 33   |
| Myöhemmin maksettavat                           | 319                  | 60   |
| Leasingvastuut yhteensä 31.12.                  | 419                  | 93   |

| 3.4. Johdannais sopimuksista johtuva vastuu (1.000 €) | Emoyhtiö ja konserni |       |
|---|----------------------|-------|
|   | 1999                 | 1998  |
| Valuuttatermiinit                                     |                      |       |
| Käypä arvo  | 0                    | 1.275 |
| Kohde-etuuden arvo                                    | 0                    | 1.283 |

### 3.5. Eläkejärjestelyt ja eläkevastuut

Konsernin kaikki Suomessa työskentelevät työntekijät kuuluvat TEL:n piiriin ja ulkomailla toimivien eläkejärjestelyt on hoidettu asianomaisen maan lainsäädännön edellyttämällä tavalla. Tulevat työttömyys- ja työkyvyttömyyseläkevastuut ovat noin 140 Te, joista vuodelle 2000 kohdistuu 26 Te.



# Tunnuslukujen laskentakaavat

## 1) Oman pääoman tuotto (ROE)

$$\frac{\text{(tulos ennen satunnaisia eriä - tilikauden verot)}}{\text{oma pääoma + vähemmistöosuus + varaukset}} \times 100$$

(keskimäärin vuoden aikana)

## 2) Sijoitetun pääoman tuotto (ROI)

$$\frac{\text{(tulos ennen satunnaisia eriä + korko- ja muut rahoituskulut)}}{\text{taseen loppusumma - korottomat velat}} \times 100$$

(keskimäärin vuoden aikana)

## 3) Omavaraisuusaste

$$\frac{\text{(oma pääoma + vähemmistöosuus + varaukset)}}{\text{taseen loppusumma - saadut ennakot}} \times 100$$

## 4) Current ratio

$$\frac{\text{rahoitus- + vaihto-omaisuus}}{\text{lyhytaikainen vieras pääoma}}$$

## 5) Tulos/osake (EPS)

$$\frac{\text{tulos ennen satunnaisia eriä - verot - vähemmistöosuus}}{\text{osakkeiden osakeantioikaistu keskimääräinen kappalemäärä}}$$

## 6) Kokonaistulos/osake

$$\frac{\text{tulos ennen tilinpäätössiirtoja - tilikauden verot}}{\text{osakkeiden osakeantioikaistu keskimääräinen kappalemäärä}}$$

## 7) Osinkosuhte

$$\frac{\text{osakeantikorjattu osinko/osake}}{\text{tulos/osake}} \times 100$$

## 8) Efektiivinen osinkotuotto

$$\frac{\text{osakeantikorjattu osinko/osake}}{\text{osakeantikorjattu pörssikurssi tilinpäätöspäivänä}} \times 100$$

## 9) Oma pääoma/osake

$$\frac{\text{sidottu- ja vapaa oma pääoma + varaukset}}{\text{osakkeiden osakeantioikaistu keskimääräinen kappalemäärä}}$$

## 10) Hinta/voitto (P/E -luku)

$$\frac{\text{osakeantioikaistu pörssikurssi tilikauden lopussa}}{\text{tulos/osake}}$$

## 11) Osakeantioikaistu keskimääräinen

$$\frac{\text{osakkeen markkamääräinen kokonaisvaihto}}{\text{tilikaudella vaihdettujen osakkeiden osakeantioikaistu lukumäärä}}$$

## 12) Osakekannan markkina-arvo

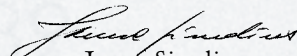
$$\text{osakkeiden lukumäärä} \times \text{pörssikurssi kauden lopussa}$$

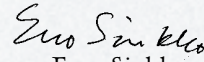


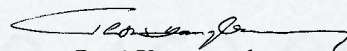
# Hallituksen ehdotus voitonjaoksi

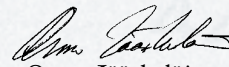
Konsernin voitonjakokelpoiset varat ovat 246.694,72 euroa. Emoyhtiön voitonjakokelpoiset varat ovat 618.843,00 euroa, josta tilikauden voitto on 191.830,96 euroa. Hallitus ehdottaa, että Stromsdal Oyj:n A- ja B-osakkeille ei jaeta osinkoa vuodelta 1999 ja että voitto siirretään voitto- ja tappiotilille.

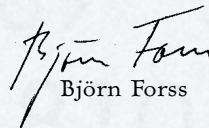
Juankoskella, maaliskuun 21. päivänä 2000

  
Janné Simelius

  
Ero Sinkko

  
Petri Kangasperko

  
Osmo Jääskeläinen

  
Björn Forss

## Tilintarkastuskertomus

### Stromsdal Oyj:n osakkeenomistajille

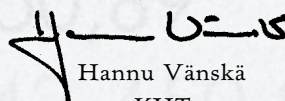
Olemme tarkastaneet Stromsdal Oyj:n kirjanpidon, tilinpäätöksen ja hallinnon tilikaudelta 1.1.-31.12.1999. Hallituksen ja toimitusjohtajan laatima tilinpäätös sisältää toimintakertomuksen sekä konsernin ja emoyhtiön tuloslaskelman, taseen ja liitetiedot. Suorittamamme tarkastuksen perusteella annamme lausunnon tilinpäätöksestä ja hallinnosta.

Tilintarkastus on suoritettu hyvän tilintarkastustavan mukaisesti. Kirjanpitoa sekä tilinpäätöksen laatimisperiaatteita, sisältöä ja esittämistapaa on tällöin tarkastettu riittävässä laajuudessa sen toteamiseksi, ettei tilinpäätös sisällä olennaisia virheitä tai puutteita. Hallinnon tarkastuksessa on selvitetty hallituksen jäsenten sekä toimitusjohtajan toiminnan lainmukaisuutta osakeyhtiölain säännösten perusteella.

Lausuntonamme esitämme, että tilinpäätös on laadittu kirjanpitolain sekä tilinpäätöksen laatimista koskevien muiden säännösten ja määräysten mukaisesti. Tilinpäätös antaa kirjanpito-laissa tarkoitetulla tavalla oikeat ja riittävät tiedot konsernin sekä emoyhtiön toiminnan tuloksesta ja taloudellisesta asemasta. Tilinpäätös konsernitilinpäätöksineen voidaan vahvistaa sekä vastuuvapaus myöntää emoyhtiön hallituksen jäsenille ja toimitusjohtajalle tarkastamaltamme tilikaudelta. Hallituksen esitys taseen mukaisen vapaan oman pääoman käsittelystä on osakeyhtiölain mukainen.

Helsingissä, 30. päivänä maaliskuuta 2000

Arthur Andersen Oy  
KHTyhteisö

  
Hannu Vänskä  
KHT



# Hallitus, johtoryhmä ja tilintarkastajat

## STROMSDÄL OYJ:N HALLITUS

Puheenjohtaja Janne Simelius, 55, DI, johtaja, hallituksen jäsen vuodesta 1996  
Björn Forss, 51, DI, toimitusjohtaja, hallituksen jäsen vuodet 1987-1994, 1996-  
Osmo Jääskeläinen, 57, metsänhoitaja, hallituksen jäsen vuodesta 1996  
Petri Kangasperko, 46, yhteiskuntatieteiden maisteri, kaupunginjohtaja, hallituksen jäsen vuodesta 1996  
Eero Sinkko, 51, DI, varatoimitusjohtaja, hallituksen jäsen vuodesta 1996

## STROMSDÄL OYJ:N JOHTORYHMÄ

Björn Forss, 51, toimitusjohtaja  
Erkki Karjalainen, 57, insinööri, tekninen johtaja  
Ari Ketola, 48, ekonomi, fil.kand., talousjohtaja  
Matti Mäkeläinen, 57, DI, tehtaanjohtaja  
Pauli Pitkänen, 57, puukenttämies, henkilöstön edustaja

## TILINTARKASTAJAT

Varsinainen: Arthur Andersen Oy  
Varatilintarkastaja: Pertti Hiltunen, KHT

## Taloudellista kehitystä kuvaavat tunnusluvut

|   | 1999   | 1998   | 1997   | 1996   | 1995   |
|---|--------|--------|--------|--------|--------|
| Tuotanto, tonnia                                    | 46.753 | 39.174 | 41.305 | 41.934 | 40.460 |
| Liikevaihto, M€                                     | 43,6   | 36,9   | 41,1   | 39,9   | 37,1   |
| Tutkimus- ja kehitysmenot, M€                       | 0,33   | 0,15   | 0,44   | 0,30   | 0,07   |
| % liikevaihdosta                                    | 0,8    | 0,4    | 1,1    | 0,8    | 0,2    |
| Investoinnit käyttöomaisuuteen, M€                  | 4,0    | 4,3    | 1,9    | 1,1    | 0,5    |
| % liikevaihdosta                                    | 9,2    | 11,5   | 4,7    | 2,7    | 1,4    |
| Henkilöstö, keskimäärin                             | 228    | 227    | 220    | 219    | 227    |
| Liikevoitto, M€                                     | 2,1    | 0,1    | 3,5    | 3,8    | 2,3    |
| % liikevaihdosta                                    | 4,7    | 0,3    | 8,6    | 9,4    | 6,2    |
| Tulos ennen satunnaiseriä, M€                       | -0,2   | -1,4   | 1,0    | 1,2    | 0,1    |
| % liikevaihdosta                                    | -0,5   | -3,9   | 2,5    | 2,9    | 0,1    |
| Tulos ennen tilinpäätössiirtoja ja veroja, M€       | -0,2   | -1,4   | 1,0    | 1,2    | 0,1    |
| % liikevaihdosta                                    | -0,4   | -3,9   | 2,5    | 3,1    | 0,3    |
| Oman pääoman tuotto %, (ROE) <sup>1)</sup>          | -2,9   | -21,5  | 13,9   | 18,0   | 1,0    |
| Sijoitetun pääoman tuotto %, (ROI) <sup>2) *)</sup> | 7,8    | 0,5    | 13,2   | 14,3   | 8,9    |
| Current ratio <sup>4)</sup>                         | 1,0    | 1,1    | 1,3    | 1,3    | 1,2    |
| Omavaraisuusaste, % <sup>3)</sup>                   | 17,0   | 19,5   | 23,4   | 21,1   | 17,5   |
| Korollinen vieras pääoma, M€                        | 20,9   | 18,9   | 19,2   | 20,2   | 20,2   |

\*) Pitkäaikaisten valuuttalainojen kurssierot aktivoitu.

<sup>1-4)</sup> Tunnuslukujen laskentakaavat ovat sivulla 23.



## Osakekohtaiset tunnusluvut

| (Helsingin Pörssin sääntöjen mukaan laskettuna)               | 1999     | 1998     | 1997     | 1996     | 1995     |
|---|----------|----------|----------|----------|----------|
| Tulos/osake (EPS) <sup>5)</sup>                               | -0,09    | -0,96    | 0,65     | 0,72     | 0,03     |
| Kokonaistulos/osake <sup>6)</sup>                             | -0,09    | -0,96    | 0,65     | 0,72     | 0,08     |
| Oma pääoma ja varaukset, €/osake <sup>9)</sup>                | 3,91     | 3,99     | 4,95     | 4,37     | 3,62     |
| Osinko, €/B-osake <sup>*</sup> )                              | -        | -        | -        | 0,08     | -        |
| Osinko tuloksesta, %/B-osake <sup>*</sup> )                   | -        | -        | -        | 9,9      | -        |
| Osakeantikorjattu osinko/B-osake <sup>*</sup> )               | -        | -        | -        | 0,08     | -        |
| Osinkosuhde, %/B-osake <sup>7) *</sup> )                      | -        | -        | -        | 11,7     | -        |
| Efektiivinen osinkotuotto, %/B-osake <sup>8) *</sup> )        | -        | -        | -        | 3,5      | -        |
| Hinta/voitto (P/E-luku), B-osake <sup>10)</sup>               | -22,8    | -2,0     | 5,7      | 3,4      | 44,5     |
| Pörssikurssi 31.12. €/B-osake                                 | 2,05     | 1,88     | 3,68     | 2,42     | 1,51     |
| Alin kurssi, B-osake  | 1,80     | 1,77     | 2,49     | 1,51     | 1,51     |
| Ylin kurssi, B-osake  | 2,70     | 4,49     | 5,38     | 3,36     | 5,35     |
| Osakeantioikaistu keskiarvo, B-osake <sup>11)</sup>           | 2,15     | 3,30     | 4,15     | 2,70     | 3,49     |
| Osakekannan markkina-arvo, B-osake <sup>12)</sup> , M€        | 2,9      | 2,6      | 5,2      | 3,4      | 2,0      |
| Osakkeiden vaihdon kehitys, B-osake                           |          |          |          |          |          |
| 1.000 kpl   | 452      | 1.046    | 2.095    | 1.195    | 561      |
| vaihto %  | 32,3     | 74,8     | 149,7    | 85,4     | 42,5     |
| Osakkeiden osakeantioikaistu lukumäärä,<br>B-osake, 1.000 kpl |          |          |          |          |          |
| painotettu keskiarvo tilikauden aikana                        | 1.399,30 | 1.399,30 | 1.399,30 | 1.353,40 | 1.319,50 |
| tilikauden lopussa  | 1.399,30 | 1.399,30 | 1.399,30 | 1.399,30 | 1.319,50 |

<sup>\*</sup>) Hallituksen ehdotus yhtiökokoukselle.

<sup>5-12)</sup> Tunnuslukujen laskentakaavat ovat sivulla 23.

# Tietoja osakkeenomistajille

## YHTIÖKOKOUS

Stromsdal Oyj:n varsinainen yhtiökokous pidetään Juankoskella 9.5.2000 klo 11.00 Stromsdalin kokoustiloissa. Oikeus osallistua yhtiökokoukseen on osakkeenomistajalla, joka viimeistään 4.5.2000 on merkitty osakkeenomistajaksi Suomen Arvopaperikeskus Oy:n pitämään yhtiön osakasluetteloon. Myös osakkeenomistajalla, jonka osakkeita ei ole siirretty arvo-osuusjärjestelmään, on oikeus osallistua yhtiökokoukseen edellyttäen, että osakkeenomistajalla on esittää yhtiökokouksessa osakekirjansa tai muu selvitys siitä, että osakkeiden omistusta ei ole siirretty arvo-osuustilille. Osakkeenomistajan, joka haluaa osallistua yhtiökokoukseen, tulee ilmoittaa osallistumisestaan yhtiön konttoriin viimeistään 8.5.2000 klo 12.00 mennessä joko kirjallisesti osoitteella Stromsdal Oyj, Osakerekisteri, PL 33, 73501 Juankoski, tai puhelimitse numeroon (017) 688 641 (Sari Pitkänen). Kirjeen on oltava perillä ennen ilmoittautumisajan päättymistä. Mahdolliset valtakirjat pyydetään toimittamaan ennakoilmoittautumisen yhteydessä.

## TALOUDELLINEN INFORMAATIO

Stromsdal julkaisee vuotta 2000 koskevan tilinpäätöstiedotteen ja vuosikertomuksen lisäksi kaksi osavuositilintä, jotka ilmestyvät seuraavasti:

- osavuositilintä tammi-huhtikuulta 6.6.2000
- osavuositilintä tammi-lokuulta 6.10.2000

Vuosikertomus ja osavuositilintä ilmestyvät suomeksi ja englanniksi. Niitä voi tilata osoitteesta Stromsdal Oyj, PL 33, 73501 Juankoski, puhelin (017) 688 641, telefax (017) 612 008.

## OSAKKEET

Yhtiöllä on yhteensä 1.519.500 osaketta, joista 120.200 kpl on A-sarjaa ja 1.399.300 kpl B-sarjaa.

B-sarjan osakkeet noteerataan Helsingin Pörssissä. Osakkeet siirrettiin arvo-osuusjärjestelmään 1997. Ilmoittautumispäivän jälkeen osakkeenomistaja voi saada osinkoa ja käyttää oikeuttaan merkintään vasta sitten, kun osakekirjat on vaihdettu arvo-osuuksiksi.

## VUOSI 1999 LYHYESTI

- konsernin liikevaihto oli 43,6 miljoonaa euroa
- konsernin toiminnallinen tulos oli 2,1 miljoonaa euroa
- Stromsdal 2000 -investoinnin kakkosvaihe toteutettiin
- myyntikonttorin perustaminen Belgiaan





Tämä vuosikertomus on painettu  
190 g/m<sup>2</sup> GraphiArt Heritagelle, Stromsdalin  
graafiselle kartongille. Heritage on tarkoitettu  
pehmeäsävyisten, päällystämättömien ja luonnolliselta  
näyttävien painomateriaalien tuottamiseen  
– tällä hetkellä hyvin suosittua onnittelekorteissa,  
kansissa, kosmetiikkapakkauksissa sekä esitteissä.

GraphiArt Heritage on saatavilla koko  
painoskaalassa 160 g/m<sup>2</sup> aina 360 g/m<sup>2</sup> saakka  
kaliiperissa 230-590 mikronia. Ainutlaatuisena  
ominaisuutena päällystämättömien taivekartonkien joukossa,  
Heritage tarjoaa symmetriset painopinnat molemmilla  
puolilla. Se on saatavilla myös pellava- sekä  
munankuorikuvioisena martioituna versiona.



**Stromsdal**

**Stromsdal Oyj**

**73500 Juankoski**

**Puhelin (017) 688 641**

**Telefax (017) 612 008**

**Sähköposti: [stromsdal@stromsdal.fi](mailto:stromsdal@stromsdal.fi)**