

CapManin toimintamalli



CapManin liiketoiminta-alueet

CapManin rahastojen sijoitustoiminta jakautuu kohdeyrityssijoituksiin sekä muihin pääomarahastoihin tehtäviin sijoituksiin

Kohdeyrityssijoitukset

Keskikokoiset yritysjärjestelyt

- Kaikki toimialat
- Sijoitus keskimäärin 10–40 milj. euroa / yritys

Teknologia-sijoitukset

- Tietotekniikka-, telekommunikaatio- ja media-yritykset
- Sijoitus keskimäärin 3–8 milj. euroa / yritys

Mezzanine (välirahoitus)

- Kaikki toimialat
- Sijoitus keskimäärin 5–30 milj. euroa / yritys

Rahastosijoitukset

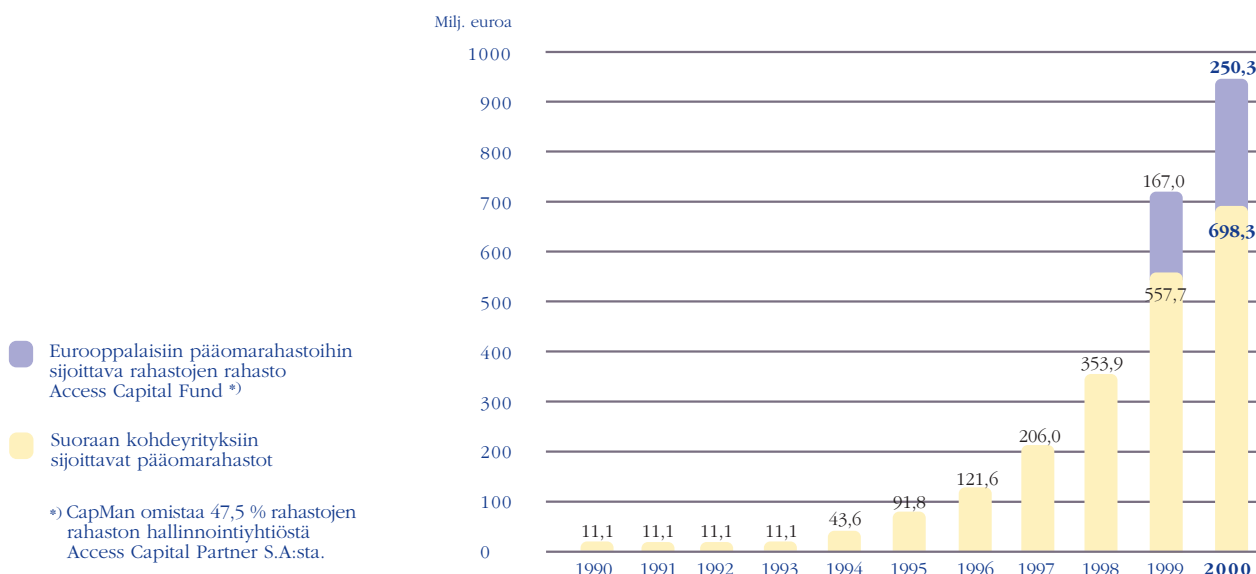
Eurooppalaiset rahastosijoitukset

- Eurooppalaiset keskikokoiset buy-out- ja teknologiarahastot
- Sijoitus keskimäärin 10–20 milj. euroa / rahasto

- Hallinnoitava pääoma 700 milj. euroa
- Tavoitteena on merkittävästi lisätä sijoituksia erityisesti muihin Pohjoismaihin

- Hallinnoitava pääoma 250 milj. euroa
- Tavoitteena on merkittävästi kasvattaa Access Capitalin hallinnoimia pääomia
- CapManilla 47,5 % omistusosuus hallinnointi-yhtiöstä

CapManin hallinnoimat pääomat 1990-2000



CapManin hallinnoimat rahastot

	1990	1991	1992	1993	1994	1995	1996	1997	1998	1999	2000
Kumulatiiviset sijoitussitoumukset sijoittajilta milj. euroa ¹⁾	11,1	11,1	11,1	11,1	43,6	91,8	121,6	206,0	353,9	557,7	698,3
Kumulatiiviset sijoitukset kohdeyrityksiin hankintahinnoin milj. euroa ¹⁾	1,9	3,7	4,7	6,1	10,6	23,9	29,6	71,8	123,6	200,5	344,4
Kumulatiiviset sijoitukset uusiin kohdeyrityksiin kpl	2	5	7	8	14	20	24	48	64	79	97
Kumulatiiviset irtautumiset kohdeyrityksistä hankintahinnoin milj. euroa ^{1) 2)}				0,5	1,2	3,0	6,6	11,1	17,7	38,3	59,2
Kumulatiiviset irtautumiset (kokonaisuositit) kpl				1	2	4	5	8	13	20	26
Henkilöstö (keskimäärin)	5	5	6	7	9	15	16	23	31	34	42

Access Capital Fund

Kumulatiiviset sijoitussitoumukset sijoittajilta milj. euroa	167,0	250,3
Kumulatiiviset sijoitussitoumukset kohderahastoihin milj. euroa	62,0	170,8

¹⁾ USD-määräisissä erissä käytetty kumulatiivisesti kiinteää kurssia (1 EUR = 1,081042 USD)

²⁾ Kumulatiivisiin irtautumisiin lasketaan tässä myös osittaiset exitit. Kaikki irtautumiset on laskettu hankinta-arvolla.

Taloudellista kehitystä kuvaavat tunnusluvut 1997-2000 (konserni)

Milj.EUR	1997	1998	1999	2000
Liikevaihto	8,7	6,8	7,0	32,9
Hallinnointipalkkiotuotot	3,8	4,1	5,1	7,4
Voitonjako-osuustuotot *	4,8	2,7	2,3	28,8
Liikevoitto	5,1	3,1	2,3	23,8
Oman pääoman tuotto, %	87,8	68,5	70,6	93,1
Sijoitetun pääoman tuotto, %	119,8	93,1	89,9	114,4
Omavaraisuusaste, %	70,5	78,3	74,2	70,2
Osingonjako	3,7	1,9	2,0	15,2
Henkilöstö (tilikauden lopussa)	23	31	34	41

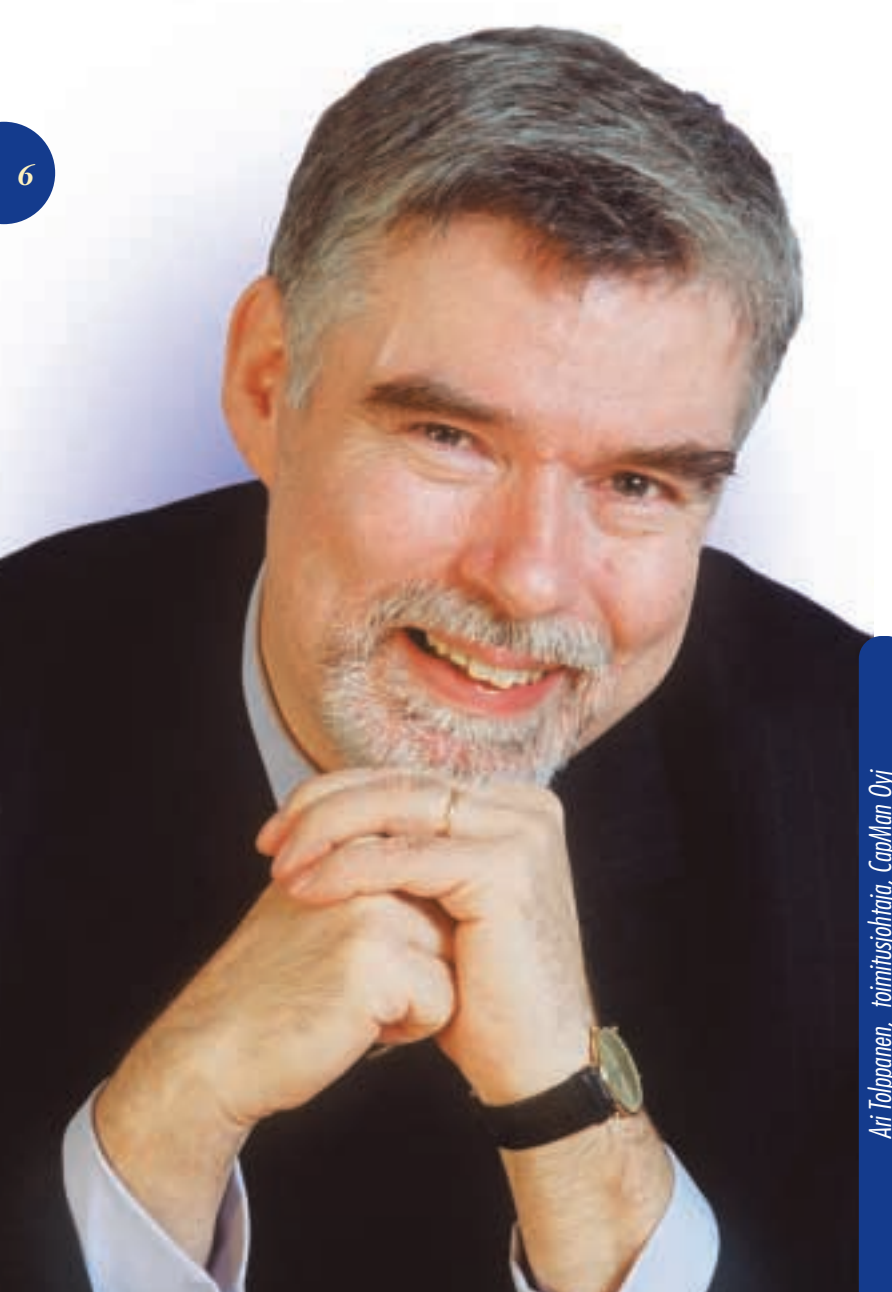
* voitonjako-osuustuotot sisältävät yhtiöverohyvityksen muodossa saadut osuudet

Osakekohtaiset tunnusluvut

	1997	1998	1999	2000
Tulos/osake, EUR	0,06	0,04	0,04	0,42
Oma pääoma/osake, EUR	0,08	0,06	0,06	0,45
Osinko/osake, EUR	0,06	0,04	0,04	0,32
Osinko/tulos %	97,3	85,2	104,2	76,2
Osakkeiden osakeantioikaistun lukumäärän keskiarvo tilikauden aikana	11 344	11 558	126 632	40 918 032
Osakkeiden osakeantioikaistu lukumäärä tilikauden lopussa	11 558	11 558	468 100	48 000 000

Kirjanpitolautakunnan suosituksesta poiketen kaikki osakekohtaiset tunnusluvut on oikaistu vastaamaan osakkeiden tämänhetkistä lukumäärää, mikä ei oleellisesti muuta tunnuslukuja.

Pääomasijoittaminen on kasvanut vauhdilla erityisesti viimeisten viiden vuoden aikana, ja siitä on muodostunut merkittävä kansainvälinen sijoitusluokka. Kuluneena vuonna pääomasijoittajien hallinnoimat varat kasvoivat Euroopassa noin 130 miljardiin euroon. Alan kasvua vauhdittavat paitsi uuden talouden yritysten kasvutarpeet, myös teollisuuden konsolidoituminen Euroopassa.



Ari Talppanen, toimitusjohtaja, CapMan Oyj

Pääomasijoitukset ovat osaltaan vahvistaneet kansantalouksien kasvua, kun sijoituskohteet ovat saamiensa pääomien turvin laajentaneet liiketoimintaansa ja sitä kautta synnyttäneet uusia työpaikkoja. Pääomasijoitukset ovat myös avanneet maantieteellisiä rajoja yritysten ulottaessa toimintaansa kansainvälisille markkinoille. Yritysten ja yrittäjyyden arvo on noussut, ja pääomarahastoihin sijoittaneet ovat saaneet sijoittamalleen pääomalle erinomaisen tuoton.

Pääomasijoittaminen jatkaa kasvuaan myös lähivuosina. Pääomasijoittajilla on aiempaa paremmat resurssit osallistua mittaviinkin yritysjärjestelyihin, ja myös teknologiasektorilla voidaan tehdä merkittäviä kertosijoituksia. Erityisesti eurooppalaisen pääomasijoitustoiminnan odotetaan kasvavan, onhan sen volyymi vain noin neljännes Yhdysvaltojen vastaavasta, vaikka bruttokansantuote on Euroopassa ja Yhdysvalloissa suunnilleen sama. Alan kasvua vauhdittavat sekä perinteisen talouden edelleen jatkuva konsolidoituminen että sijoitukset eurooppalaisiin IT- ja telekommunikaatioalan yrityksiin, joilla on huippuosaamista ja tarve kansainvälistyä nopeasti.

Kokemus vahvuutena yritysten kehittämisessä

Kilpailu hyvistä sijoituskohteista on selvästi kiristynyt samalla kun potentiaalisten sijoituskohteiden määrä on kasvanut erityisesti teknologiasektorilla.

Tässä markkinatilanteessa pääomasijoittajalta vaaditaan kykyä löytää ensimmäisenä ne tulevaisuuden lupaukset, jotka tarvitsevat kumppania muutokseen ja kasvuun. Taloudellisten resurssien lisäksi vähintään yhtä tärkeää on kyky toimia yrittäjän keskustelukumppanina,

liiketoiminnan ja johtamisen sparraajana. On ilahduttavaa havaita, että alalle on hakeutunut lisää yritysmaailmassa jo kannuksensa hankkineita ammattilaisia, jotka kokemuksellaan ja osaamisellaan tuovat todellista lisäarvoa yritysten kehittämiseen.

Alan kasvusta huolimatta on jo nähtävissä, että kynnys ryhtyä pääomasijoittajaksi on selvästi noussut. Pääomat ohjautuvat yhä enemmän rahastoihin, joita hallinnoivat markkinoilla jo pitkään toimineet, kokeneet pääomasijoittajat. Vast'ikään alalle tulleet hallinnointiyhtiöt ovatkin viime aikoina kohdanneet ongelmia rahoituksen löytämisessä. Kuluneena vuonna nähtiin jo ensimmäisiä merkkejä alan konsolidoitumisesta ja uskomme, että tämä kehitys jatkuu. CapManin tyyppiselle, markkinoilla jo etabloituneelle toimijalle se tarjoaa merkittäviä kasvumahdollisuuksia.

Suhdannevaihtelujen vaikutus vähäistä

Suhdannevaihtelut tarjoavat pääomasijoittajalle aina mielenkiintoisia mahdollisuuksia. Itse asiassa pääomasijoittaja pystyy hyödyntämään myös laskusuhdannetta sijoittamalla yrityksiin, kun hintataso on alhaisempi. Noususuhdanteessa pääomasijoittaja pyrkii irtautumaan yrityksistä ja saamaan niistä mahdollisimman hyvän tuoton.

Pääomasijoitustoiminnan menestyminen ei ole riippuvaista myöskään tilanteesta osakemarkkinoilla. Kohdeyrityksen listaaminen pörssiin on vain yksi irtautumisvaihtoehto, ja yrityskauppoja toteutetaan jatkuvasti – strategisia ostajia löytyy myös silloin, kun listautuminen ei ole otollista.

CapManin hallinnoimien rahastojen sijoitukset on hajautettu tehokkaasti sekä perinteisiin että uuden talouden yrityksiin, mikä osaltaan vähentää liiketoimintamme riskejä. Rahastojemme elinkaari on pitkä, yleensä 10 vuotta, minkä vuoksi meillä on mahdollisuus panostaa yrityksen arvonnousuun useita vuosia ennen irtautumista.

Voitonjako-osuustuotot toivat ennätystuloksen

CapManilla on monta tulonlähdetä, eli rahastoilta saatavat hallinnointipalkkiot, voitonjako-osuudet voitonjaon piirissä olevista rahastoista, osuus osakkuusyhtiö Access Capital Partnersin tuloksesta sekä muiden sijoitusten tuotot. Vuonna 2000 teimme aivan poikkeuksellisen hyvän tuloksen, mikä johtui onnistuneiden irtautumisten tuomista voitonjako-osuustuotoista. Pääomasijoitustoiminnalle on tyypillistä, että nämä tuotot voivat vaihdella vuosittain huomattavasti.

CapManin hallinnoimat rahastot tekivät sijoituksia kuluneena vuonna ennätystahtia eli noin 144 miljoonalla eurolla, kun luku edellisvuonna oli 84 miljoonaa euroa. CapMan hallinnoi pääomarahastoissaan nyt noin 950 miljoonan euron pääomia, joista 250 miljoonaa euroa osakkuusyhtiömme, eurooppalaiseen pääomarahastoihin sijoittavan Access Capital Partners S.A:n kautta. Rahastostamme kolme oli voitonjaon piirissä vuoden 2000 loppuun mennessä. Näiden rahastojen pääoma on vain noin 8 prosenttia CapManin hallinnoimien, suoria sijoituksia tekevien rahastojen kokonaispääomasta. Tuottopotentiaalia on siten runsaasti ja uskomme, että tuloksentekokykymme on vahva myös tulevana vuosina.

Listautuminen tukee kasvua ja kansainvälistymistä

Keväällä 2000 julkistimme suunnitelman CapMan Oyj:n sekä Finvest Oyj:stä jakautuneen Vestcap Oyj:n sulautumisesta, jonka seurauksena CapManin osakkeen noteeraus Helsingin Pörssissä alkaa huhtikuussa 2001. Sulautumisen seurauksena CapManille tulee vahva tase, jonka likvidit varat ovat yli 60 miljoonaa euroa.

Listautuminen tukee CapManin liiketoiminnan kasvua ja kansainvälistymistä, ja uskomme vahvistavamme asemaamme yhtenä Pohjoismaiden johtavista pääomasijoittajista. Lisäksi ennakoimme Pariisissa toimivan osakkuusyhtiömme, Access Capital Partnersin kautta hallinnoitavien pääomien kasvavan merkittävästi. Listautumisen myötä tavoitteenamme on kasvattaa omasta taseesta tehtyjä sijoituksia nykyisestä yhdestä prosentista noin 5-10 prosenttiin tulevien rahastojen pääomasta. Kuluneen vuoden aikana laajensimme omistuspohjaamme siten, että CapManin omistajiksi tuli 16 henkilöstöön kuuluvaa osakasta. Lisäksi koko muu henkilöstö on optio-ohjelman piirissä. Listautumisen myötä saamme yli 5000 uutta osakkeenomistajaa, kun Vestcap Oyj:n sulautuminen CapManiin rekisteröidään.

Haluan lämpimästi kiittää rahastojemme sijoittajia ja sijoitusneuvostoja, kohdeyritystemme henkilöstöä, capmanilaisia sekä muita yhteistyökumppaneita kuluneesta vuodesta. Te kaikki olette vaikuttaneet merkittävästi CapManin menestykseen yhtiön historian parhaana vuonna.



Yritysjärjestelyt kovassa kasvuvauhdissa

Kuluneen vuoden ensimmäisellä puoliskolla pääomamarkkinat olivat erityisen kiinnostuneita teknologiasektorista ja etenkin siellä toimivista nuorista yrityksistä. Vuoden loppupuolella kiinnostus vakavaraisiin ja hyvän osinkopotentiaalin tarjoaviin perinteisen teollisuuden yritysisiin kuitenkin lisääntyi.

CapManin hallinnoimat rahastot tekivät 8 uutta oman pääoman ehtoista sijoitusta ja 6 lisäsijoitusta perinteisillä toimialoilla toimiviin yritysisiin. Edellisenä vuonna uusia oman pääoman ehtoisia sijoituksia tehtiin 5 yrityseseen ja lisäsijoituksia 4 yrityseseen.

Uudet sijoituskohteet olivat insinööritoimisto PI-Consulting Oyj, kartonkipakkauksiyhtiö Å&R Carton, villakankaita

Ensisijoitusten ohella tehtiin merkittävät lisäsijoitukset kolmeen nopeasti kasvavaan yrityseseen: vaahtomuovia, patjoja ja peitteitä valmistavaan Espe Oy:öön, vapaa-ajan matkailuyritys Holiday Club Finland Oy:öön sekä toimistotarvikealan konserni Tamore Group Oy:öön (ent. Scandinavian Corporate Suppliers Oy).



Suomeen syntyy maan suurin yksityinen terveydenhuoltoalan yritys, kun Sairaalaosakeyhtiö Mehiläinen ja Tohtoritalo 41400 Oy fuusioituvat Mehiläinen Oy:ksi. Molempien yhtiöiden yhtiökokoukset hyväksyivät fuusion loppuvuodesta 2000. Uudessa Mehiläinen Oy:ssä ovat mukana pääomasijoittajina CapManin hallinnoimat rahastot ja Sitra.

Suomessa tehtiin kuluneena vuonna ennätysmäärä yritysjärjestelyjä. CapMan osallistui merkittäviin yritysjärjestelyihin mm. kartonkipakkauksen- ja lattiapäällystealan sekä terveydenhuollon sektorilla. Suurin osa CapManin toteuttamista yritysjärjestelyistä oli johdon yritysostoja eli Management Buy-Out (MBO)-kauppoja.



valmistava Drobe VAB, lattiapäällystealan konserni Fiosan, joka syntyi Oy Karelia Parketti Ltd:n ja Upofloor Oy:n yhdistyttyä, tilitoimistoketju Pretax Oy, paalutuskonevalmistaja Junttan Oy, helikopteriliikennöintiä harjoittava Copterline Oy sekä terveydenhuoltoalan konserni Mehiläinen Oy, joka syntyy Sairaalaosakeyhtiö Mehiläisen ja Tohtoritalo 41400 Oy:n fuusiossa.



Suomen johtavat parketinvalmistajat Karelia Parketti Ltd ja Upofloor Oy yhdistyivät kesällä 2000 uudeksi konserniksi. Toimialajärjestelyssä yhtiön omistajiksi tulivat Karelia Parketin omistavan Väänänenin perheen lisäksi CapManin hallinnoimat rahastot ja 3i Finland (ent. SFK Finance) sekä yritysten toimiva johto. Uuden yhtiön liikevaihto ylsi vuonna 2000 noin 100 milj. euroon.



Platform-sijoituksia konsolidoituviin toimialoihin

Yritysjärjestelyissä yhtenä mielenkiinnon kohteena ovat platform-sijoitukset. Termillä tarkoitetaan sijoituksia yrityksiin toimialoilla, joilla arvioidaan tapahtuvan merkittävää konsolidoitumista joko kotimaassa tai kansainvälisesti.

CapManin tekemiä platform-sijoituksia ovat muun muassa Tamore Group Oy, joka tähtää Pohjoismaiden johtavaksi toimistotarvikealan yritykseksi sekä Holiday Club Finland Oy, joka keskittyy vahvistamaan johtavaa asemaansa Suomessa. Yhtiön viimeisimpiin yritysostoihin kuuluvat Kuusamon Tropiikki ja Lapinniemen Kylpylä Tampereella.

De-listaukset yleistyvät

Vuonna 2000 eurooppalaisessa pääomasijoitustoiminnassa yleistyivät de-listaukset, joissa pääomasijoittaja yhdessä yhtiön johdon kanssa ostaa pörsissä noteeratun yrityksen. De-listauksen kohteina ovat tyypillisesti yritykset, joiden osakkeella on vähäinen likviditeetti tai heikko kurssikehitys. Listalta poistumisen jälkeen yrityksen on mahdollista toteuttaa mittavia muutoksia liiketoiminnan uudelleenjärjestelemiseksi.

PI-Group on teollisuuden konsultointiin erikoistunut konserni, joka työllistää noin 670 henkilöä. Kuluneena vuonna yhtiö panosti vahvasti partneriverkoston laajentamiseen ja yritysostoihin.

CapMan osallistui alkuvuodesta 2000 järjestelyyn, jossa sen hallinnoimat rahastot ostivat yhdessä toimivan johdon kanssa osake-enemmistön Helsingin Pörssin I-listalla noteeratusta PI-Consulting Oyj:stä. Yhtiön osakkeen noteraus lopetettiin kuluneen vuoden loppupuolella.

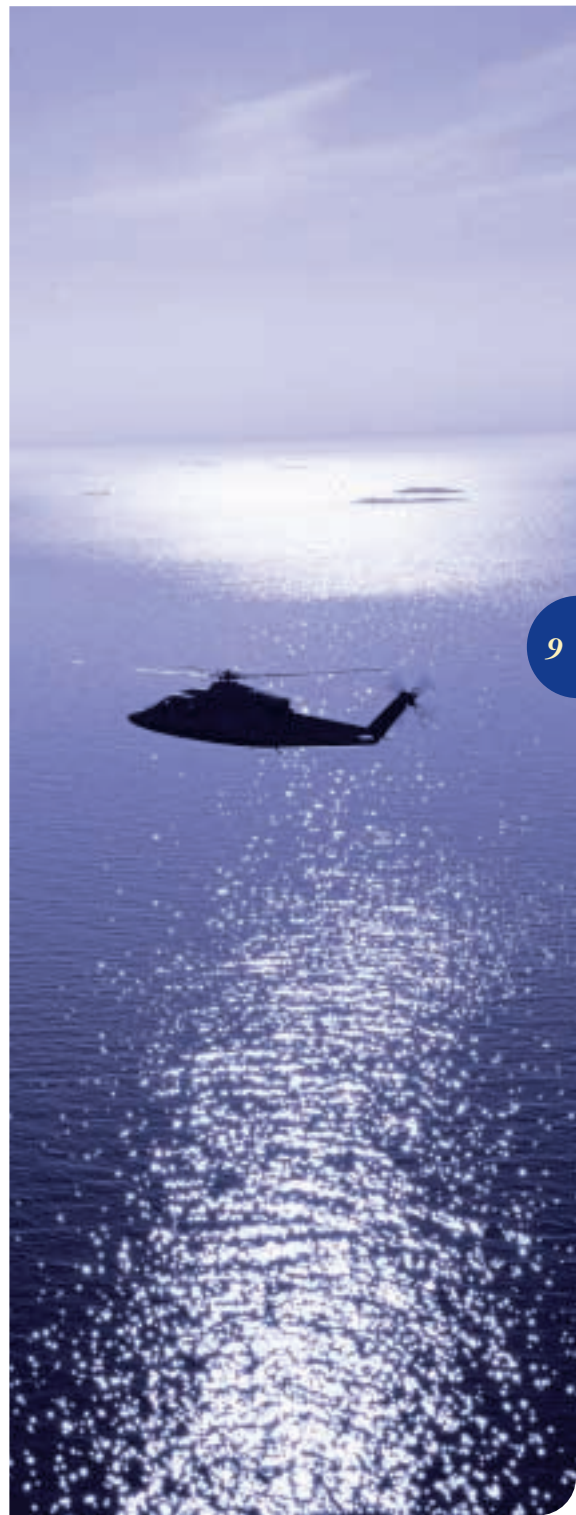
Yritysten ydinosaaminen korostuu

Monialaosaamisen sijaan yrityksissä keskitytään aiempaa enemmän ydinosaamisen vahvistamiseen. Monissa tapauksissa se merkitsee luopumista ydinliiketoimintaan kuulumattomista yksiköistä. Pääomasijoittajalle tämä luo mahdollisuuksia päästä osallistumaan kansainvälistymisen edellyttämien toimialajärjestelyjen toteuttamiseen. Taloudellisten resurssien lisäksi pääomasijoittaja tuo strategista osaamista ja auttaa yrityksen liiketoiminnan kehittämisessä sekä johdon sparraamisessa.

Teollisuuden konsolidoitumisen, yritysten kansainvälistymisen ja yhteisen eurovaluutan luomien sisämarkkinoiden tuloksena yritysjärjestelyjen määrän ennakoidaan jatkavan kasvuaan.

Helikopteriliikennöintiin ja -huoltoon erikoistunut Copterline Oy laajensi omistuspohjaansa vuonna 2000. CapManin rahastot saivat sijoituksellaan 15 %:n omistusosuuden yhtiöstä.

Copterline aloitti säännöllisen reittiliikenteen Helsinki-Tallinna-välillä keväällä 2000. Yhtiö operoi myös pelastus- ja lääkintä-helikoptereita ympäri Suomea.



Teknologiasektorille uusia pääomasijoittajia

Pääomamarkkinat arvostivat teknologiasektorilla toimivia yrityksiä poikkeuksellisen korkealle vuonna 2000. Ilmiön vaikutukset pääomasijoittamiseen olivat moninaiset. Teknologiyhtiöiden arvot nousivat voimakkaasti, ja toisaalta pääomasijoitusmarkkinat vetivät puoleensa lukuisan joukon uusia toimijoita. Loppuvuonna arvostustasot palautuivat nopeasti alemmalle tasolle, ja edellytykset tehdä uusia sijoituksia paranivat merkittävästi.

Sijoitusmarkkinoiden nopeista käännteistä huolimatta sijoituskohteiden liiketoiminnan kehittäminen ja arvonnousu pitkällä tähtäimellä ovat aina olleet CapManin sijoitustoiminnan keskeisiä kulmakiviä. Niiden ohella teknologiasijoittamisessa korostuvat jatkossa yhä enemmän kansainvälisyys, toimialosaaminen ja nopean kasvun tukeminen.

Painopisteenä pohjoismaiset ohjelmistotalot

CapMan keskittyy sijoitustoiminnassaan nopeasti kasvaviin ohjelmistotaloihin pohjoismaissa. Kohteiden joukkoon mahtuu mukaan muutama valikoitu alkava yritys, mutta valtaosa sijoituksista tehdään sellaisiin yrityksiin, jotka ovat jo osoittaneet konseptinsa toimivuuden asiakkaiden kanssa. Teknologiasijoittaja on mukana kohdeyrityksen liiketoiminnan kehittämisessä ja tukee yritystä muun muassa sen kansainvälistymisessä. Nopeasti kasvavien ja kansainvälistyvien yritysten sekä tekniikan tuntemuksen lisäksi CapManin vahvuuksiin kuuluu se, että kohdeyritykset voivat hyödyntää koko CapManin henkilöstön osaamista ja kontakteja sekä monien eri teollisuusalojen tuntemusta.



CapMan pyrkii sijoituksellaan turvaamaan kohdeyritykselle riittävän rahoituksen vähintään seuraavan puoleltoista vuoden ajaksi. Sijoitukset tehdään usein vaiheittain sitä mukaa kun yritys on saavuttanut yhteisesti asetetut tavoitteet. Yritysten kehittämisessä käytetään apuna kansainvälistä verkostoa, jonka CapMan tunnuttuna teknologiasijoittajana on luonut sekä teollisten että rahoitusalan yritysten kanssa.

CapManin ballinnoimat rabastot, Nexit Ventures ja Sonera sijoittivat joulukuussa 2000 mobiilin Internetin alalla toimivaan Handwise Oy:öön. Yhtiö suunnittelee ja toteuttaa Palm-, EPOC- ja Pocket PC-taskumikroissa toimivia, langattomasti Internetiä hyödyntäviä mobilisovelluksia ja sovelluksia tukevia teknologioita.



Quartalin dynaamisuuteen ja monikanavaisuuteen perustuva teknologia sekä markkinadata-osaaminen mahdollistavat mm. reaaliaikaisten finanssipalveluiden toteuttamisen.



Tietoturva-yhtiö SecGo Solutions on erikoistunut verkkoturvaratkaisuihin. SecGo-tuoteperheessä on tuotteita tietoliikenteen suojaamiseen, käyttäjän tunnistamiseen sekä kovalevyn ja sähköpostin salaukseen.

Runsaasti sijoituksia ja hallittuja irtautumisia

Vuoden 2000 aikana CapManin hallinnoimat rahastot tekivät 10 uutta ja 6 lisäsijoitusta teknologiayrityksiin. Yritykset toimivat muun muassa tietoturvan, sähköistä ja mobiilia liiketoimintaa tukevan teknologian, uusien mobiilipäätelaitteiden, asiakkuuden- ja tietämyksenhallinnan alueilla. Edellisenä vuonna uusia teknologiasijoituksia tehtiin viiteen yritykseen sekä yksi merkittävä lisäsijoitus.

CapManin hallinnoimat rahastot irtautuivat kuluneen vuoden aikana ohjelmistotalo Aldata Solution Oy:stä, joka listautui loppuvuodesta 1999 sekä konsulttiyritys Satama Interactive Oy:stä,

joka listautui maaliskuussa 2000. CapManin hallinnoimilla rahastoilla on edelleen 1 200 000 kpl Satama Interactive Oy:n osakkeita. Heinäkuussa CapMan myi yhdessä Alta Berkeley Associatesin kanssa omistamansa osuuden Ioboxista espanjalaiselle Terra Mobilelle, joka on Espanjan johtavan puhelinoperaattorin Telefonican tytäryhtiö.

Sijoituskohteiden arvonkehityksen kannalta merkittäviä virstanpylväitä oli monia. LPG Innovations Oy:n toinen rahoituskierron saatettiin joulukuussa päätökseen yhteistyössä kansainvälisen Internet-teknologiaan erikoistuneen pääomasijoittajan Softbank Europe Venturesin kanssa. Pohjoismainen laajakaistaoperaattori Utfors AB listautui

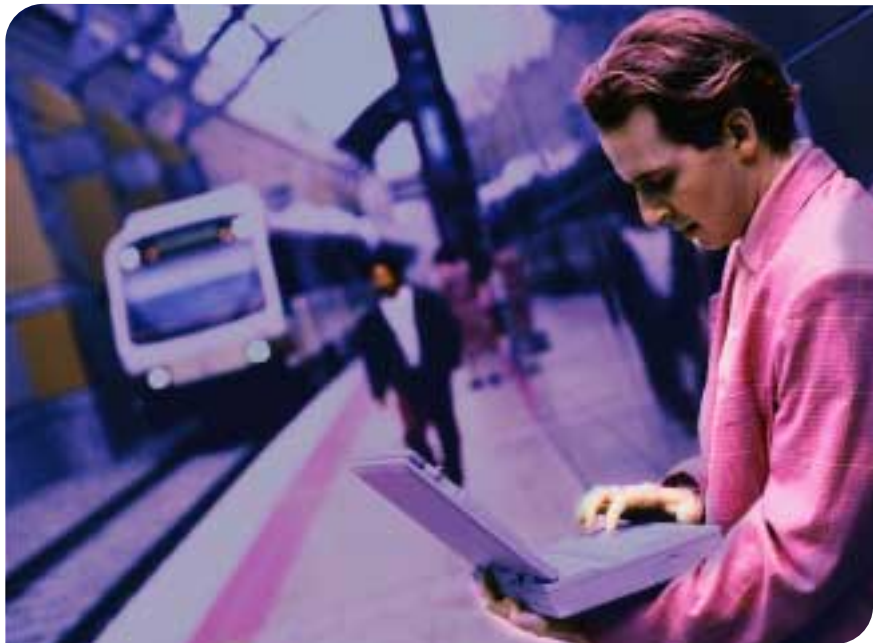
Tukholman pörssin O-listalle joulukuussa 2000. Aktivist Network Oy:n (ent. Suomen Infopiste Oy) toiminta laajeni vuoden aikana Eestiin, Venäjälle, Puolaan ja Saksaan. Internet-pohjaisiin rahoitusmarkkinasovelluksiin ja monikanavajulkaisemiseen erikoistunut ohjelmistotalo Quartal Oy solmi sopimuksen globaalien informaatiojätin Reutersin kanssa yhteisestä Internet-pohjaisesta Reuters Share Monitor -palvelusta. AtBusiness Communications Oy jatkoi neljättä vuottaan yli 100 %:n orgaanista kasvuaan ja sai kansainvälisen toimintansa lupaavasti käyntiin erityisesti Saksassa.



Foreca Oy (ent. Oy Weather Service Finland Ltd) on Suomen ensimmäinen yksityinen sääpalveluja tuottava yritys. Foreca tarjoaa sääpalveluja useiden eri kanavien välityksellä, kuten TV, radio, painettu media, Internet sekä mobiilipalvelut (SMS/WAP). Yhtiö panostaa erityisesti langattomien ja tietoverkkopohjaisten sovelluksien tuotekehitykseen. CapMan sijoitti Forecaan tukeakseen yhtiön nopeaa kasvua ja kansainvälistymistä. Tavoitteena on luoda ensimmäinen globaaliin kilpailuun kykenevä eurooppalainen sääyritys.

Näköalapaikka eurooppalaiseen teknologiasijoittamiseen

CapManin hallinnoimat rahastot ovat sijoittaneet vuosina 1997-1999 yhteensä 22 eurooppalaiseen teknologiayritykseen yhteistyössä Alta Berkeley Associatesin kanssa. Sijoituskohteet ovat telekommunikaatio-, media-, tietotekniikka- ja biotekniikkayrityksiä, eri puolilla Eurooppaa, ja niihin on sijoitettu yhteensä noin 6,3 milj. euroa. Vuoden 2000 loppuun mennessä on irtauduttu neljästä yrityksestä. Rahasto ei tee enää sijoituksia uusiin kohdeyrityksiin.



Alta-Berkeley Nordic Partners Ky -rahaston salkku (tilanne 31.12.2000)

Kohdeyritystiedot *)

Kohdeyritys	Sijoitusvuosi	Maa	Toimiala	Omistusosuus
AdProtech Plc	1997	Englanti	Terveystenhoolto/bioteknologia	1,0 %
Catecoric Software Corp.	1997	USA, Englanti	Informaatioteknologia	0,9 %
CeNeS Pharmaceuticals Plc	1997	Englanti	Terveystenhoolto/bioteknologia	0,6 %
FirstQuote Inc.	1997	Sveitsi	Informaatioteknologia	1,3 %
Modex Therapeutics Ltd	1997	Sveitsi	Terveystenhoolto/bioteknologia	0,3 %
Onyvax Ltd	1997	Englanti	Terveystenhoolto/bioteknologia	1,1 %
Pharmagene Plc	1997	Englanti	Terveystenhoolto	0,5 %
Shopping At Home S.A.	1997	San Marino	Media	2,0 %
T.V. Files Srl	1997	Italia	Informaatioteknologia	1,4 %
Arpida A.G.	1998	Sveitsi	Terveystenhoolto/bioteknologia	0,5 %
Cambridge Drug Discovery Ltd	1998	Englanti	Terveystenhoolto/bioteknologia	1,6 %
Eurojazz Broadcasting Ltd	1998	Englanti, Saksa	Media	6,0 %
Morphochem A.G.	1998	Saksa	Terveystenhoolto	0,7 %
PolyTrax Information Technology AG	1998	Saksa	Viestintä	1,0 %
Sawcom S.A.	1998	Ranska	Viestintä	2,2 %
Cambridge Positioning Systems Ltd (CPS)	1999	Englanti	Viestintä	0,4 %
NYTV Oslo ASA	1999	Norja	Media	4,4 %
Recommend Ltd	1999	Englanti	Informaatioteknologia	0,6 %

*) Lähde: Alta Berkeley Associates (omistus ilmoitettu dilutoituna)

CapMan hallinnoi rahastoa yhteistyössä Alta Berkeley Associatesin kanssa

Alliance ScanEast Fund

CapManin Itärahasto, Alliance ScanEast Fund L.P., on perustettu vuonna 1994, ja se on sijoittanut noin 19 milj. USD yhteensä seitsemään, eri toimialoilla toimiviin yrityksiin Puolassa, Baltiassa ja Venäjällä. Kahdesta yhtiöstä on irtautettu, ja lopuista on tarkoitus irtautua lähivuosien aikana. Rahasto ei tee enää uusia sijoituksia. Rahaston hallinnointiyhtiön osakkaita ovat CapMan Capital Management Oy:n lisäksi Ahlström, Fortum, Wärtsilä ja Nokia.

Alliance ScanEast Fundin sijoitukset 31.12.2000^{*)}

Kohdeyritys	Sijoitusvuosi	Maa	Toimiala	Omistusosuus
Metalplast Oborniki Sp. z o.o.	1995	Puola	Teräspolyuretaanielementit	6,9 %
A-Rakennusmies East Oy	1997	Venäjä, Baltia	Rakennuskoneiden vuokraus	35,0 %
StoryFirst Inc.	1997	Venäjä	TV- ja radioasema	1,7 %
Sevryba International Shipping Ltd	1998	Venäjä	Kalastus ja kalanjalostus	11,0 %
Unicom Baltic	1998	Baltia	Ulkomainonta	19,5 %

^{*)}CapMan hallinnoi Alliance ScanEast Fund L.P:ia yhteistyössä yhdysvaltalaisen Alliance Capital Management Corp:n kanssa.

Baltcapista CapManin osakkuusyhtiö

Loppuvuodesta 2000 CapMan meni osakkaaksi 20 prosentin omistusosuudella pääomarahastojen hallinnointiyhtiö Baltcap Management Oy:öön. Sen hallinnoimat rahastot tekevät oman pääoman ehtoisia sijoituksia suuriin ja keski-suuriin yrityksiin Virossa, Latviassa ja Liettuaissa. Yhtiön muut omistajat ovat sen viisi avainhenkilöä, Suprema Securities sekä Sitra Management.

Baltcap Management perusti marraskuun alussa uuden rahaston, Baltic Investment Fund III:n. Rahaston koko oli vuodenvaihteessa 40 milj. euroa. Rahastoon ovat sijoittaneet mm. Euroopan Jälleenrakennus- ja Kehityspankki EBRD sekä eräät Pohjoismaissa ja Iso-Britanniassa toimivat institutionaaliset sijoittajat. Vuoden 2000 loppuun mennessä rahasto oli tehnyt kaksi sijoituspäätöstä.

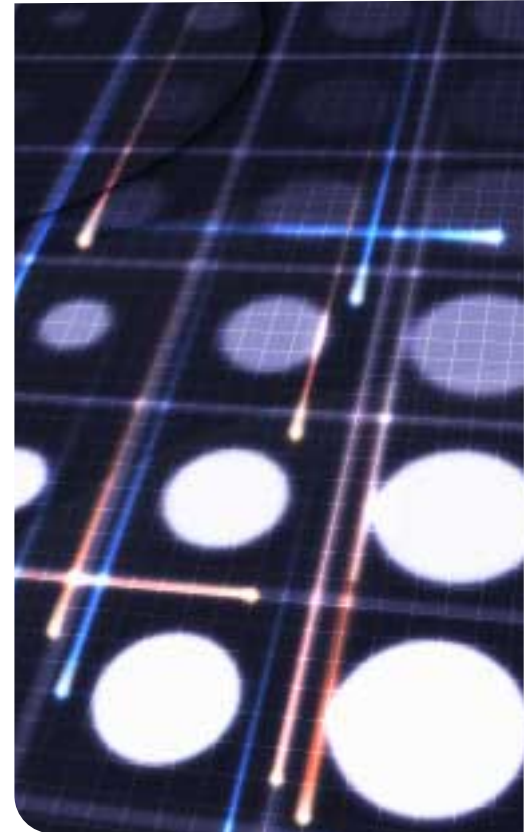
Mezzanine-rahoituksen kysyntä kasvussa

Mezzanine- eli välirahoitus on vakiinnut- tamassa asemansa keskeisenä osana yrityskauppojen rahoitusta. Mezzanine- rahoitusta ei yleensä käytetä yrityksen normaalin liiketoiminnan rahoittamiseen, vaan erityistilanteissa, joissa yrityksen omat pääomat eivät riitä tai yritys ei saa pankista riittävästi lainaa esimerkiksi kasvun, investoinnin, yrityskaupan tai sukupolvenvaihdon rahoittamiseen.

Mezzanine-rahoitus voi muodostua use- asta eri instrumentista, joita ovat esi- merkiksi pitkäaikainen laina, johon liittyy optio merkitä yhtiön osakkeita lainan liikkeeseenlaskuhetkellä sovittuun hin- taan, pääomalaina, vaihtovelkakirjalaina tai voitto-osuuslaina. Mezzanine-rahoitus- sopimus räätälöidään aina tapauskohtai- sesti eikä reaaliavuuksia tarvita.

CapManilla on kolme mezzanine- rahastoa, joissa on yhteensä noin 270 milj. euron pääomat. Vuoden 2000 lop- puun mennessä CapManin mezzanine- rahastot olivat tehneet sijoituksia yhteensä 25 yritykseen. Uusin, keväällä 2000 perustettu Finnmezzanine III Rahasto on kooltaan 152 milj. euroa, ja siitä tullaan tekemään 20-30 sijoitusta Pohjoismaissa toimiviin kasvuyrityksiin.

Mezzanine-lainoissa tyypillinen kertasi- joitus on 5-10 milj. euroa. Mezzanine- rahastojen tekemät sijoitukset kohdistuvat pääasiassa keskisuuriin yrityksiin, jotka tarvitsevat pääomaa yrityskauppojen rahoittamiseen. Mezzanine on olennainen osa myös yritysten MBO- ja MBI- järjes- telyjä. CapManin hallinnoimien pääoma- rahastojen uusimpia mezzanine-sijoitus- kohteita ovat pienemmät, jo toimintansa vakiinnuttaneet teknologiayritykset, joilla on tavoitteena mahdollinen pörssilistaus 2-3 vuoden kuluttua.



Utfors on ruotsalainen tietoliikenne- ja tele- operaattori, joka rakentaa Pohjoismaat kattavaa valokuitupohjaista runkoverkkoa. Verkko yhdistää kaikki Pohjoismaat toimi- vaan tietoliikenneverkkoon käytännössä lähes rajattomalla kapasiteetilla.



CapMan on rahoittanut Utforsin liiketoi- mintaa mezzanine-lainalla. Mezzanine- rahoitus on tukenut yrityksen kovaa kasvu- vauhtia ja verkkoprojektin nopeaa läpivieni- tä.



Å&R Carton on Euroopan johtava, kartonkisiin kuluttajapakkauksiin erikoistunut yhtiö, jolla on yhteensä 18 tehdasta 9 maassa. A. Ablström Osakeyhtiö ja CapMan perustivat yhtiön loppuvuodesta 1999 tavoitteenaan luoda vahva yleiseurooppalainen kartonkiyhtiö, joka pystyy palvelemaan monikansallisia asiakkaitaan paikallisesti.

Mittavassa toimialajärjestelyssä CapManin hallinnoimien rahastojen ja Ablströmin myöntämällä mezzanine-rahoituksella oli keskeinen osa uuden Å&R Cartonin taserakenteen vabvistamisessa, ja näin toimintojen uudelleenjärjestely pystytään viemään läpi joustavasti.

Rahastosijoitukset nopeassa kasvussa

CapMan on osallisena Pariisissa sijaitsevan osakkuusyhtiön Access Capital Partnersin toiminnassa. Yhtiö hallinnoi Access Capital Fund -nimistä eurooppalaista pääomarahastojen rahastoa.

CapMan omistaa hallinnointiyhtiöstä 47,5 % ja yrityksen kolme partneria, Dominique Peninon, Agnès Nahum ja Philippe Poggioli loput. Access Capital Fundin sijoittajat ovat pääosin eläkeyhteisöjä ja muita institutionaalisia sijoittajia. Access Capital tarjoaa sijoittajille tilaisuuden pääomasijoitussalkun hajauttamiseen euroopanlaajuisesti.

Access Capital Fundin pääoma 31.12.2000 oli 250 milj. euroa. Rahasto tekee sijoituksia alueellisiin tai maakohdattaisiin pääomarahastoihin, joista osa on teknologiarahastoja ja osa buy out -rahastoja. Sijoituskohteet ovat pääasiassa keskisuuria pääomarahastoja kooltaan 100-500 miljoonaa euroa. Rahasto ei sijoita Suomeen eikä CapManin hallinnoimiin rahastoihin.

Access Capital Fundin tavoitteena on sijoittaa parhaiten tuottavaan neljänneeseen eurooppalaisista pääomarahastoista. Tarkoituksena on rakentaa noin 20 sijoituskohteen salkku. Vuoden 2000 loppuun mennessä Access Capital Fund oli sitoutunut sijoittamaan 170 miljoonaa euroa 15 rahastoon Hollannissa, Irlannissa, Iso-Britanniassa, Italiassa, Ranskassa, Espanjassa, Ruotsissa, Saksassa ja Israelissa. Rahastot olivat sijoittaneet 31.12.2000 mennessä yhteensä 160 yritykseen.

Marraskuussa 2000 Access ilmoitti perustavansa uuden rahaston, Access Capital Fund II:n. Rahastosta tullaan tekemään noin 30 sijoitusta lähinnä Länsi-Euroopassa toimiviin, keskikokoiisiin buy out - ja teknologiarahastoihin. Access Capital Fund II:n ensimmäinen closing on keväällä 2001.

Access etsii sijoitustiimejä, jotka ovat työskennelleet yhdessä useita vuosia ja hallinnoineet rahastoja menestyksekkäästi sekä osoittaneet kykynsä erinomaisilla tuotoilla.



Access Capital Partnersin palveluksessa Pariisissa toimii yhteensä 10 henkilöä. Partnerit ovat toimitusjohtaja Dominique Peninon, Agnès Nahum ja Philippe Poggioli, joista jokaisella on laaja kokemus kansainvälisestä pääomasijoitustoiminnasta.

Eurooppalaiset rahastosijoitukset



Access Capital Fundin salkku (tilanne 31.12.2000)

Salkun kohderahastot	Rahaston sijoituskohteet	Toimialafocus	Sijoitusmaa/alue
ACT 1999 Private Equity L.P.	Sijoitukset kasvuyhtiöihin, buy out - ja buy in -sijoitukset, teknologiasijoitukset	Kaikki toimialat	80 % Irlanti, 20 % Iso-Britannia
Advent Private Equity Fund III	Varhaisen vaiheen teknologiasijoitukset	Informaatio- ja viestintäteknologia, lääketiede	65 % Iso-Britannia 35 % muu Eurooppa
Amadeus Fund II L.P.	Varhaisen vaiheen teknologiasijoitukset	Viestintäteknologia, Internet	Iso-Britannia
Banexi Ventures III FCPR	Varhaisen vaiheen teknologiasijoitukset	Viestintäteknologia, Internet	80 % Ranska, 20 % Sveitsi
Elderstreet Capital Partners L.P.	Varhaisen vaiheen teknologiasijoitukset	Ohjelmistot, Internet	Iso-Britannia
GMT Communications Partners II L.P.	Teknologiasijoitukset	Media, telekommunikaatio	Länsi-Eurooppa
Innovacom IV FCPR	Varhaisen vaiheen teknologiasijoitukset	Viestintäteknologia, Internet	50 % Ranska, 30 % muu Eurooppa, 20 % Yhdysvallat
Italian Private Equity Fund III L.P.	Buy out - ja buy in -sijoitukset	Kaikki toimialat	80 % Italia, 20 % Ranska ja Espanja
Jerusalem Venture Partners III L.P.	Varhaisen vaiheen teknologiasijoitukset	Viestintäteknologia, Internet	80 % Israel, 20 % Eurooppa ja Yhdysvallat
MediaTel Capital FCP	Varhaisen vaiheen ja kasvuvaiheen teknologiasijoitukset	Telekommunikaatio, media	75 % Eurooppa, 25 % Yhdysvallat
Mercapital Spanish Private Equity Fund II	Buy out - ja buy in -sijoitukset	Kaikki toimialat	Espanja, Portugali
Nesbic Cte Fund II C.V.	Varhaisen vaiheen teknologiasijoitukset	Viestintäteknologia, Internet	60 % Länsi-Eurooppa, 40 % Benelux
Quadriga II L.P.	Buy out - ja buy in -sijoitukset	Kaikki toimialat	80 % Saksa, 20 % Itävalta ja Sveitsi
Segulah II C.V.	Buy out - ja buy in -sijoitukset	Kaikki toimialat	Ruotsi
Wellington Partners II GmbH & Co KG	Varhaisen vaiheen teknologiasijoitukset	Ohjelmistot, Internet	75 % Saksa, 25 % muu Eurooppa

Jerusalem Venture Partners III L.P.

CapManin hallinnoimat pääomat vahvassa kasvussa

CapMan hallinnoi 10 pääomarahastossaan noin 700 miljoonan euron pääomia. Rahastoista kuusi on oman pääoman ehdoin sijoittavaa eli ns. equity-rahastoa pääomaltaan noin 400 miljoonaa euroa, kolme mezzanine- eli väli-rahastoa pääomaltaan 270 miljoonaa euroa sekä yksi Itä-Eurooppaan sijoittava rahasto pääomaltaan 30 miljoonaa euroa.

Nämä rahastot tekevät suoria sijoituksia kohdeyrityksiin. Lisäksi CapMan hallinnoi yhdessä Access Capital Partners S.A:n kanssa eurooppalaista rahastojen rahastoa, Access Capital Fund I:tä, joka tekee sijoituksia eurooppalaiseen buy out- ja teknologiarahastoihin. Sen pääoma ku- luneen vuoden lopussa oli 250 miljoonaa euroa.

CapManin rahastoihin ovat sijoittaneet pääasiassa institutionaaliset sijoittajat. Suurimpia sijoittajia ovat eläke-, henki- ja vahinkovakuutusyhtiöt, eläkesäätiöt ja -kassat, mutta sijoittajina on myös pankkeja ja säätiöitä. CapManin hallinnoimista pääomista noin 80 % tulee kotimaisilta ja loput kansainvälisiltä sijoittajilta. Yhteensä sijoittajia on noin 90, ja suuri osa sijoittajista on mukana useissa CapManin rahastoissa.

CapManin hallinnoimat rahastot (tilanne 31.12.2000)

Rahasto	Toiminnan aloittamis- vuosi	Kokonais- sitoumus*)	Sitoumusta kutsuttu **)	Sitoumusta jäljellä ***)	Rahaston nykyinen salkku hankinta- hinnalla****)
		MEUR	MEUR	MEUR	MEUR
Finnventure Rahasto I	1990	11,1	11,1	0,0	4,6
Finnventure Rahasto II	1994	11,9	11,9	0,0	5,9
Finnventure Rahasto III 1)	1996	29,7	28,8	0,9	16,9
Finnventure Rahasto IV	1998	59,5	52,9	6,6	46,7
Finnventure Rahasto V 1)	1999	203,8	69,3	134,5	60,3
Finnmezzanine Rahasto I	1995	31,4	31,4	0,0	11,0
Finnmezzanine Rahasto II 1)	1998	88,3	77,4	10,9	73,0
Finnmezzanine Rahasto III 1)	2000	151,9	10,9	141,0	10,3
Fenno Ohjelma/Fenno Rahasto 2)	1997	42,5	40,7	1,8	36,3
Fenno Ohjelma/Muut 1), 2)	1997	42,0	8,4	33,6	6,9
Alliance Scan East Fund 3)	1994	30,4	27,1	3,3	14,9
Access Capital Fund 1), 4)	1999	250,3	62,6	187,7	46,2
Yhteensä		952,8	432,5	520,3	333,0

*) Sijoittajien kokonaissitoumus rahastoon = rahaston koko

**) Sijoittajien rahastoon maksama pääoma

***) Sijoittajien jäljellä oleva sijoitussitoumus rahastoon

****) Nykyinen salkku hankintahinnalla on usein hallinnointipalkkion laskentaperuste (hallinnointipalkkio yleensä n. 1 % - 2,5 %)

*****) Kun rahasto on tuottanut sijoittajille rahastosopimuksissa määritellyn kumulatiivisen etuoikeutetun tuoton, siirtyy rahasto voitonjaon piiriin ja hallinnointiyhtiölle jaetaan voitonjako-osuutta tulevista kassavirroista voitonjakosopimusten mukaisesti (ns. carried interest).

Voitonjakosarakkeessa on esitetty kassavirta sijoittajille ja hallinnointiyhtiölle (CapMan) vain niiden rahastojen osalta, jotka ovat siirtyneet voitonjaon piiriin.

Voitonjakoprosentit (carried interest) jäljellä olevista kassavirroista rahastoittain: FVI: 25 %, FVII: 35 %, FVIII: 25 %.

Kassavirralla tarkoitetaan sekä rahastojen jakamaa voittoa (sis.osinkoihin liittyvät yhtiöveronhyvitykset) että pääomanpalautuksia.

*****) EVCA-arvostus on tehty European Private Equity & Venture Capital Associationin antamien suositusten mukaisesti.

Salkkuarvostus tehdään varovaisuusperiaatteella, esim. uusien (1-2 vuotta vanhojen) rahastojen salkku arvostetaan pääasiassa hankintahinnoin

ja pörssissä noteerattujen osakkeiden arvostuksessa huomioidaan 25 %:n alennus. Arvostukseen on luettu mukaan likvidit ja likvideihin rinnastettavat varat.

1) Rahastoon kuuluu kaksi tai useampi juridinen yksikkö

2) Hallinnoidaan yhdessä Fenno Management Oy:n kanssa

3) Koko alkaen 1.4.2000 MUSD 28,28 / USD-määräiset erät on arvostettu 31.12.2000 keskiruusiin / Salkun arvostus tehdään vastuunalaisen yhtiömiehen (General Partner) harkinnan mukaisesti.

4) Rahastojen rahasto, jonka hallinnointiyhtiönä toimii CapManin osakkuusyhtiö (47,5 %) Access Capital Partners S.A.

Pääomarahastoilla pitkä elinkaari

Pääomarahasto perustetaan määräajaksi, yleensä 10 vuodeksi, josta ensimmäisten vuosien aikana tehdään sijoituksia julkisesti noteeraamattomiin kohdeyrityksiin. Pääomarahastot ovat kommandiittiyhtiöitä, joissa sijoittajat ovat äänettömiä yhtiömiehiä ja hallinnointiyhtiö yleensä vastuunalainen yhtiömies.

Pääomarahastoille on ominaista niiden sitoumusluonne. Tämä tarkoittaa sitä, että sijoittajat eivät maksa koko pääomaa rahastoon sen perustamishetkellä, vaan sitä mukaa kun rahastosta tehdään sijoituksia kohdeyrityksiin. Vastaavasti kommandiittiyhtiömuoto mahdollistaa sen, että sijoituksista irtauduttaessa kohdeyrityksistä rahastoon palautuvia pääomia ja voittoja voidaan maksaa sijoittajille myös kesken tilikauden.

Toiminnan jatkuvuus turvataan perustamalla uusia rahastoja, kun edelliset on sijoitettu täyteen.

Monipuolinen riskienhajautus

CapMan pyrkii minimoimaan sijoitustoimintaan liittyvät riskit monipuolisella riskienhajauttamisella. Päinvastoin kuin monet pääomasijoittajat, CapManin hallinnoimat rahastot sijoittavat sekä keski-suuriin yritysjärjestelyihin että teknologiyriityksiin.

CapManilla on laaja asiantuntijaorganisaatio, joka tutkii samanaikaisesti suurta määrää potentiaalisia sijoituskohteita. Lisäksi due diligence -prosessissa käytetään apuna ulkopuolisia asiantuntijoita. CapManin edustajat osallistuvat aktiivisesti sijoituskohteiden kehittämiseen. CapMan tekee sijoituksia noin viiteen prosenttiin tutkituista yrityksistä.

VOITONJAKOTARKASTELU*****)

Siirtynyt voitonjaon piiriin/ vuosi	Toteutunut kassavirta	Hallinnointi-	Rahaston
	Sijoittajille	yhtiölle	nykyisen salkun
	MEUR	(carried interest)	EVCA-arvostus
		MEUR	*****)
1997	27,0	4,8	6,8
1997	33,9	11,9	13,0
2000	92,9	19,5	27,0
	3,2		70,7
			69,2
	37,7		15,3
	10,2		79,9
	0,1		10,7
	17,6		57,6
	7,5		8,2
	9,6		3) 13,2
			61,0
	239,7	36,2	432,6

Irtautuminen sijoituksista

Pääomasijoittaja osallistuu aktiivisesti sijoituskohteen kehittämiseen ja kasvatamiseen, ja CapManin edustaja onkin lähes aina mukana kohdeyrityksen hallituksessa. Tavoitteena on luoda edellytykset yrityksen merkittävälle arvonnousulle. Sijoitukset tehdään yleensä 2-5 vuodeksi, jonka jälkeen pääomasijoittaja irtautuu yrityksestä esimerkiksi pörssilistautumisen tai yrityskaupan, ns. trade salen, yhteydessä. Irtautumisen jälkeen sijoitetut varat sekä niille saatu tuotto palautuvat pääomarahastolle, josta ne edelleen jaetaan rahaston yhtiömiehille sovittu voitonjakopolitiikan mukaisesti.

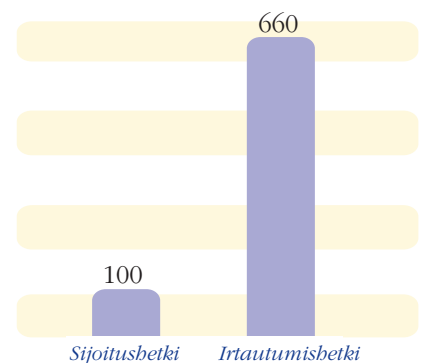
Vuoden 2000 loppuun mennessä CapManin oman pääoman rahastot olivat irtautuneet yhteensä 25 yrityksestä. Kuluneella tilikaudella oli neljä merkittävää irtautumista. Rahastot myivät lopuosan Aldata Solution Oyj:n osakkeista ja Satama Interactive Oyj listautui Helsingin Pörssiin. Finnventure III:n alarahasto Alta Berkeley Nordic Partners Ky irtautui Iobox Oy:stä, joka myytiin espanjalaiselle Terra Mobilelle. Elcoteq Network Oyj:n liikkeeseenlaskema debentuurilaina vaihdettiin osakkeiksi, ja osakkeet myytiin keväällä 2000.

Niiden kohdeyritysten, joista CapMan on irtautunut CapManin tekemän oman pääoman sijoituksen arvo on kasvanut keskimäärin 6,6-kertaiseksi, kun tarkastellaan tilannetta 31.12.2000. Kokonaistuottoon on tällöin laskettu mukaan sijoitusaikana saadut osinko- ja korkotuotot.

CapManin rahastojen irtautumiset

Sijoitusten arvonnousu

25 kpl / tilanne 31.12.2000*)
Hankintahinta indeksoitu
(sijoitushetki = 100)



*) Mukaan lukien Satama Interactive Oyj (listautuminen maaliskuussa 2000), josta rahastot omistavat vielä osan. Jäljellä olevat osakkeet on arvostettu 31.12.2000 kurssilla 1,26 euroa / . 25%.

CapManin irtautumiset (tilanne 31.12.2000)

Kohdeyritys	Toimiala	Irtautumistapa	Irtautumisvuosi
Provivo Oy	Bioteknologia	Konkurssi	1993
Lappset Oy	Ympäristökälyteet	Muiden omistajien/yhtiön lunastus	1994
Nordinvest R.T. (Unkari)	Rahoitusalan konsultointi	Muiden omistajien/yhtiön lunastus	1995
Schat Watercraft Ltd Oy	Meripelastustuotteet	Teollinen ostaja	1995
Diamond Cruise Ltd	Varustamo	Konkurssi	1996
Nordic Aluminium Oy	Alumiiniprofiilit	Listautuminen pörssiin	1997
PK Cables Oy	Johdinsarjat ja liitäntäjohdot	Listautuminen pörssiin	1997
Rocla Oy	Sähkökäyttöiset tukipyörätrikit	Listautuminen pörssiin	1997
A-Rakennusmies Oy	Rakennustyökalujen vuokraus	Listautuminen pörssiin	1998
Glycorex Transplantation AB (Ruotsi)	Bioteknologia	Muiden omistajien/yhtiön lunastus	1998
Hotelman Oy	Hotelliketju	Muiden omistajien/yhtiön lunastus	1998
Oy E.Ahlström Ab	Taloustarvikkeiden tukkukauppa	Muiden omistajien/yhtiön lunastus	1998
Serena	Vesipuisto	Teollinen ostaja	1998
Aldata Solution Oyj	Ohjelmistot	Listautuminen pörssiin	1999
Elda Szczecinek Electrotecnika S.A. (Puola)	Sähkötarvikkeet	Muiden omistajien/yhtiön lunastus	1999
Mercuri International Oy	Myynnin & markkinoinnin koulutus	Teollinen ostaja	1999
Nexor System Service Oy	Tietotekniikan asiantuntijapalvelut	Teollinen ostaja	1999
OneStone Holding Inc (Saksa)	Informaatioteknologia	Muiden omistajien/yhtiön lunastus	1999
Scanwoven Oy	Nonwoven-tuotteet	Teollinen ostaja	1999
Zao Åkerlund&Rausing Kuban (Venäjä)	Pakkausmateriaalit	Teollinen ostaja	1999
Angelfish Music Ltd (Englanti)	Media	Konkurssi	2000
Elcoteq Network Oyj	Elektroniikan sopimusvalmistus	Listautuminen pörssiin	2000
High Speed Tech Oy	Suurnopeusteknologia	Teollinen ostaja	2000
Iobox Oy	Internet-palvelut	Teollinen ostaja	2000
Kerox Oy	Lemmikkieläintarvikkeiden kauppa	Teollinen ostaja	2000
Satama Interactive Oyj*)	Sähköinen verkkoviest.&uusmedia	Listautuminen pörssiin	2000

*) Rahastoilla jäljellä yhtiön osakkeita

Rahastojen tuotot eurooppalaista huipputasoa

Pääomarahastoihin sijoittaneet ovat saaneet sijoituksilleen erinomaiset tuotot pitkällä aikavälillä. EVCA:n (European Private Equity and Venture Capital Association) alustavan tuottotilaston mukaan vuosina 1980-1998 perustettujen rahastojen tuotto sijoittajille on ollut niiden perustamisesta lähtien keskimäärin 14,9 % p.a. Tutkimuksessa oli mukana 427 rahastoa, joissa oli yhteensä 60 miljardin euron pääomat. Parhaaseen neljännekseen kuuluvien rahastojen keskimääräinen tuotto sijoittajille on ollut peräti 33,3 % p.a. Kuuluakseen parhaaseen neljännekseen on rahaston tuoton oltava vähintään 18,1 % p.a.

Rahastoilta saatavat voitonjako-osuudet muodostavat merkittävän osan CapManin tyyppisten pääomarahastojen hallinnointiyhtiöiden tuloksesta. Voitonjako-osuudet ovat arviolta 20-25 % suoria sijoituksia tekevien rahastojen kassavirrasta, sen jälkeen kun sijoittajat ovat ensin saaneet sijoittamansa pääoman ja sille noin 6-7 %:n kumulatiivisen etuoikeutetun tuoton (IRR p.a.).

CapManin hallinnoimista rahastoista Finnventure I, II ja III olivat vuoden 2000 loppuun mennessä voitonjaon piirissä. Tammikuussa 2001 CapManin hallinnoimat rahastot ilmoittivat luopuvansa omistuksestaan juomayhtiö Marli Groupissa. Irtaantumisen seurauksena Finnmezzanine Rahasto I siirtyi uutena rahastona voitonjaon piiriin.

CapManin rahastoista Finnventure II ja III Rahastojen sekä Fenno Ohjelman tuotot sijoittajille ylittävät selkeästi eurooppalaisen parhaan neljänneksen keskimääräisen tuoton. CapManin ensimmäinen pääomarahasto, vuonna 1990 perustettu Finnventure I Rahasto poikkeaa tuottoprofililtaan muista rahastoista, sillä sen pääoma kutsuttiin sisään kokonaisuudessaan jo perustamisvaiheessa.

CapManin suomalaisten oman pääoman rahastojen tunnuslukuja 31.12.2000

CapManin suomalaiset oman pääoman rahastot, jotka ovat eurooppalaisen tuottovertailun piirissä eli perustettu ennen vuotta 1999

Rahasto	Perustamisvuosi	Rahaston koko	Kutsuttu pääoma	Realisoidut, sijoittajien osuus*	Portfolio, sijoittajien osuus**	Realisoidut + portfolio, sijoittajien osuus	Tuotto sijoittajille ***	Realisoidut / kutsuttu pääoma	Portfolio / kutsuttu pääoma	Realisoidut + portfolio / kutsuttu pääoma
		a MEUR	b MEUR	c MEUR	d MEUR	e = c + d MEUR	IRR % p.a.	f = c / b kerroin	g = d / b kerroin	h = f + g kerroin
Finnventure Rahasto I	1990	11,1	11,1	27,0	5,1	32,1	15,7 %	2,4	0,5	2,9
Finnventure Rahasto II	1994	11,9	11,9	33,9	8,4	42,3	58,6 %	2,8	0,7	3,5
Finnventure Rahasto III	1996	29,7	28,8	92,9	20,2	113,1	69,9 %	3,2	0,7	3,9
Fenno Ohjelma/Fenno Rahasto	1997	42,5	40,7	17,6	57,6	75,2	38,7 %	0,4	1,4	1,8
Fenno Ohjelma/Skandia	1997	8,4	8,4	7,5	7,6	15,1	49,6 %	0,9	0,9	1,8
Finnventure Rahasto IV	1998	59,5	52,9	3,2	70,7	73,9	24,6 %	0,1	1,3	1,4
Vertailu *):kaikki eurooppalaiset rahastot, keskimääräinen tuotto 1)							14,9 %	0,9	0,8	1,7
Vertailu *):parhaan neljänneksen alaraja 2)							18,1 %	1,5	1,0	2,5
Vertailu *):parhaan neljänneksen keskimääräinen tuotto 3)							33,3 %	2,2	1,7	3,9

*) EVCA/Investment Benchmarks Report - Alustava tuottotilasto 31.12.2000 rahastoista, jotka on perustettu vuosina 1980-1998

1) EVCA/Venture Economics: Mature European Private Equity Funds from inception to 31 Dec 2000; All Private Equity Funds, pooled

2) EVCA/Venture Economics: Mature European Private Equity Funds from inception to 31 Dec 2000; Upper quartile

3) EVCA/Venture Economics: Top Quarter of Mature European Private Equity Funds from inception to 31 Dec 2000, pooled

* Realisoidut, sijoittajien osuus = sijoittajille maksetut pääomanpalautukset ja voitonjako

** Sijoittajien osuus Rahastojen portfolioista sisältää mahdolliset likvidit varat. Portfoliot on arvostettu EVCA:n (European Venture Capital Association) periaatteiden mukaisesti; Rahastojen omistamat pörssiosakkeet on arvostettu: raportointihetken markkina-arvo -25 % tai vastikään listautuneiden osalta IPO-hinta -25 %

*** IRR sijoittajille % p.a = Tuotto sijoittajille IRR p.a.; sijoittajien ja rahaston välinen kumulatiivinen kassavirta + portfolio (**)

Ylläolevassa sijoittajan osuus tarkoittaa sijoittajalle maksettua tai kuuluvaa osuutta vähennettynä hallinnointiyhtiön voitonjako-osuudella ja hallinnointipalkkiolla.

CapManin kotimaisten rahastojen nykyinen salkku (tilanne 31.12.2000)

KOHDEYRITYSTIEDOT

Kohdeyritys

Kohdeyritys	Toimiala	Tiedot vuodelta	Liikevaihto MEUR	Liikevoitto MEUR
Affecto Oy	Business Intelligence -ratkaisut	2000 (6kk)	8,3	1,1
Aktivist Network Oy (ent. Suomen Infopiste Oy)	Internet-sisällöntuotanto	2000A,PF	2,8	neg.
Arcorus Oy (ent. GSH-International Oy)	Korkeapaineputkistot hydraulimoottorit	2000A	147,1	11,6
AtBusiness Communications Oy	Tietojärjestelmäratkaisut	2000A,PF	8,7	-0,3
Aurajoki Oy	Metallien pintakäsittely	2000PF	22,0	3,0
Copterline Oy	Helikopteripalvelut	2000A	6,7	-0,6
DB2B oy, digital-business-to-business (Nettikeittiö)	Suurkeittiö- ja ravintola-alan portaali ja internet-tukkuri	2000A	0,0	-1,2
Drobe VAB, Liettua	Villakankaiden valmistus	1999	19,8	0,3
Espe Group Oy	Vahtomuovi, patjat, peitteet ja kodintekstiilit	2000A,PF	80,5	5,3
Euran Kuluttajatuotteet Oy	Paperi- ja foliotuotteet	2000A	15,4	1,0
Finndomo Oy	Pientalot ja saunat	2000A	51,3	-0,4
Finnhepo Oy	Hevosenkänäulat	2000	1,1	0,2
Finnwear Oy	Alusasujen ja sukkiain valmistus	2000A	80,5	2,4
Foreca Oy (ent. Oy Weather Service Finland Ltd)	Sääpalvelut	2000	1,7	-0,2
Handwise Oy	Mobiilisovellusten ja -teknologioiden suunnittelu ja tuotanto	2000A	0,1	-0,4
Holiday Club Finland Oy	Matkailu	2000	29,9	4,2
Hope Smoke Oy	Savustustuotteet	6/2000	0,8	-0,4
Intrasecure Networks Oy (Netseal)	Tietoturvaohjelmistot	2000A	0,0	-1,6
Junttan Oy	Paalutuskoneiden ja -laitteiden valmistus ja myynti	2000	24,2	2,7
Oy Karelia Parketti Ltd ja Upofloor Oy (Fiosan Oy)	Parkettien ja muovisten lattianpäällysteiden valmistus	2000A,PF	99,1	11,8
Kotipizza Oy	Pizzaketju, franchising	2000	10,4	-2,1
Lohja Caravans Oy Ab	Matkailuvaunut	2000	37,5	2,7
LPG Innovations Oy	Ohjelmistot teleoperaattoreille ja tietoliikennepalvelujen tarjoajille	2000	1,5	-6,0
Oy Marli Group Ab	Alkoholijuomat ja mehut	2000	182,8	5,9

Taulukossa on esitetty kohdeyritysten ja omistusyhtiöiden tiedot pääasiallisesti viimeiseksi päättyneeltä tilikaudelta sekä CapManin rahastojen omistukset per 31.12.2000.

* CapManin sijoitus kohdeyritykseen on tehty usein erillisen omistusyhtiön kautta. Tähdellä (*) merkityissä kohdissa on ilmoitettu rahaston omistus omistusyhtiöstä.

Omistusyhtiötiedot -sarakeessa on esitetty omistusyhtiön nettovelka ja omistus kohdeyrityksestä.

** Käynnissä fuusioprosessi, jossa Tohtoritalo 41400 Oy sulautuu Mehiläinen Oy:öön. Omistus on ilmoitettu 2/2001 tilanteen mukaisesti.

PF = Pro Forma

A = Alustava

E = Ennuste

Henkilöstö- määrä	OMISTUSYHTIÖTIEDOT Omistusyhtiön nimi (omistus-% kohdeyrityksestä / nettovelka MEUR)	CAPMANIN RAHASTOJEN OMISTUS (31.12.2000)				Sijoitus- vuosi
		Rahasto	Omistus-%	Rahasto	Optiot %	
146	Affecto Group Oy (100 %, 6,5 MEUR)	Fenno Rahasto *	43,6 %			1999
215		FV IV	14,2 %			1999
		FV V	5,7 %			
754		FV III	1,5 %			1997
160		FV II	21,6 %			1996
		FV IV	7,6 %			
259		FV IV *	49,7 %	FM II *	10,0 %	1999
65		FV V	15,0 %			2000
11		FV IV	n/a			2000
		FV V	n/a			
1987		FV IV	11,9 %			2000
		FV V	33,9 %			
625		FV IV *	42,5 %	FM II *	8,0 %	1999
		Fenno/Skandia *	19,4 %	FM III*	1,6 %	2000
		Fenno Rahasto *	23,0 %			
65		FV II	10,3 %			1997
		FV III	20,1 %			
278		FV II	15,8 %			1997
		FV III	30,6 %			
15		FV I	32,3 %			1995
		FV II	34,4 %			
2167		FV III	6,9 %			1998
		Fenno/Skandia	3,5 %			
		Fenno Rahasto	18,0 %			
24		FV IV	1,3 %			2000
		FV V	3,7 %			
12		FV V	20,5 %			2000
208		FV I	4,2 %	FM II	2,0 %	1998
		FV IV	21,5 %	FM III	0,3 %	
		FV V	4,9 %			
5		FV II	11,8 %			1997
27		FV IV	10,4 %			2000
		FV V	29,6 %			
108		FV IV	8,2 %			2000
		FV V	23,5 %			
630		FV IV *	6,4 %	FM II *	2,0 %	2000
		FV V *	18,2 %	FM III *	3,5 %	
20	Pihakozza Oy (24,9 %, 2,9 MEUR)	FV III *	52,9 %	FM I *	3,4 %	1997
800 (koko ketju)		Fenno/Skandia *	19,6 %			
158		FV I	49,9 %			1993
117		FV IV	11,5 %			1999
		FV V	11,5 %			
620		FV I	3,7 %	FM II	0,9 %	1995
		FV II	5,3 %			
		FV III	4,9 %			
		FM I	3,1 %			

CapManin kotimaisten rahastojen nykyinen salkku (tilanne 31.12.2000)

KOHDEYRITYSTIEDOT Kohdeyritys

Toimiala

Tiedot vuodelta

Liikevaihto MEUR

Liikevoitto MEUR

Henkilöstö- määrä

MatchOn Sports Oy

Internet sisällöntuotanto-ohjelmistot

2000

0,0

-7,0

29

Matkatoimisto Oy Matka-Vekka

Matkatoimisto

2000A

23,1

0,2

213

Mehiläinen Oy**

Sairaala- ja terveyspalvelut

2000PF

40,4

4,2

540

Modultek Oy

Tuotetiedonhallintaohjelmistot

2000

4,6

-3,3

80

Mytek Oy Ltd

Siitakesienien viljely

2000

1,1

-0,5

10

Normet Oy

Konepaja

2000

49,7

5,7

311

PI-Consulting Oy

Tekninen suunnittelu

2000A

39,3

3,1

669

PPTH-Norden Oy

Teräsrakentaminen

2000

94,9

5,9

548

Pretax-Yhtiöt

Taloushallinnon palvelut

2/2001A

8,5

0,3

330

Puulämpö Suomi Oy (UPL Holding Oy)

Puulämmitystuotteet ja tulisijat

2000

7,7

1,4

54

Quartal Oy

Sisällönhallinta- ja julkaisuohjelmistot

3/2001E

3,5

0,6

51

Republica Oy

Sähköistä ja mobiilia liiketoimintaa tukevan XML-tekniikan kehitys ja tuotanto

2000A

0,6

-1,0

54

Royal-Rest Oy

Ravintolatoiminta

2000

42,7

2,8

466

Satama Interactive Oy

Uusmedia

2000A

30,1

-17,0

414

SecGo Group Oy

Tietoturvaohjelmistot ja verkkoratkaisut

2000

3,7

-1,9

75

Solagem Oy

Toiminnonohjausohjelmistot, e-businessratkaisut

2000A

5,2

-0,8

73

Talent Code Oy

Verkko-oppimiseen ja -johtamiseen liittyvien järjestelmien suunnittelu ja kehitys

2000

0,2

-0,3

20

Tamore Oy ja EMO AS

Toimistotarvikkeiden kauppa

2000A,PF

124,6

4,8

360

Teknikum-Yhtiöt Oy

Tekniset kumi- ja polymeeri-tuotteet

2000

35,4

2,7

339

Tiimari Oy

Lahja-, paperi- ja erikois-tavarakauppa

2000A

65,4

6,3

810

Turo Tailor Oy Ab

Miesten puvut ja takit

2000

27,1

2,9

344

Uffors AB, Ruotsi

Tietoliikenne-infrastuktuuri ja palvelut

2000

32,1

-13,5

248

Å & R Carton AB, Ruotsi

Kartonkiset kuluttaja-pakkaukset

2000A

369,7

-2,6

2665

Taulukossa on esitetty kohdeyritysten ja omistusyhtiöiden tiedot pääasiallisesti viimeiseksi päättyneeltä tilikaudelta sekä CapManin rahastojen omistukset per 31.12.2000.

* CapManin sijoitus kohdeyritykseen on tehty usein erillisen omistusyhtiön kautta. Tähdellä (*) merkityissä kohdissa on ilmoitettu rahaston omistus omistusyhtiöstä. Omistusyhtiötiedot -sarakeessa on esitetty omistusyhtiön nettovelka ja omistus kohdeyrityksestä.

** Käynnissä fuusioprosessi, jossa Tohtoritilo 41400 Oy sulautuu Mehiläinen Oy:öön. Omistus on ilmoitettu 2/2001 tilanteen mukaisesti.

PF = Pro Forma
A = Alustava
E = Ennuste

OMISTUSYHTIÖTIEDOT
Omistusyhtiön nimi
(omistus-% kohdeyrityksestä / nettovelka MEUR)
CAPMANIN RAHASTOJEN OMISTUS (31.12.2000)

	Rahasto	Omistus-%	Rahasto	Optiot %	Sijoitus- vuosi
	FV IV	6,1 %			1999
	FV V	17,2 %			
Viatour Oy (100 %, 3,5 MEUR)	FV IV *	49,5 %	FM II *	8,0 %	1999
	FV V**	47,3 %			2000
	FV IV	6,2 %			1999
	FV V	17,2 %			
	Fenno/Skandia	6,7 %			
	FV II	18,0 %			1997
	Fenno Rahasto	44,4 %	FM II	2,1 %	1999
PI-Management Oy (100 %, 7,18 MEUR)	FV IV *	28,3 %	FM II *	14,3 %	2000
	FV V *	49,8 %			
PPTH Steelmanagement Oy (100 %, 17,7 MEUR)	FV IV *	24,2 %	FM II *	8,6 %	1999
	Fenno Rahasto *	24,8 %			
	FV IV	3,2 %	FM III	2,0 %	2000
	FV V	9,3 %			
	FV II	17,9 %	FM I *	6,0 %	1997
	FV III	31,8 %			
	FV IV	n/a			2000
	FV V	n/a			
	FV V	15,3 %			2000
	FV IV	43,7 %	FM II	3,0 %	1999
	FV III	3,2 %			1998
	FV IV	2,8 %			2000
	FV V	7,9 %			
	FV IV	3,6 %			2000
	FV V	10,3 %			
	FV V	4,7 %			2000
Tamore Group Oy, ent. Scandinavian Corporate Suppliers Oy (100 %, 21,0 MEUR)	FV IV *	40,3 %	FM II *	11,6 %	1998
	FV V *	11,0 %			1999
	Fenno Rahasto *	13,6 %			2000
Tekcap Oy (26 %, 1,9 MEUR)	FV I *	28,0 %	FM I *	15,0 %	1996
	FV II *	30,0 %			
	FV III *	42,0 %			
Maritii Oy (92 %, 19,2 MEUR)	FV III *	10,1 %	FM I *	2,5 %	1998
	FV IV *	26,2 %			
	Fenno Rahasto *	49,0 %			
New Suit Promotion Oy Ab (100 %, 2,7 MEUR)	FV II *	30,4 %	FM I *	6,0 %	1997
	FV III *	58,8 %			
			FM II	1,8 %	2000
	FV IV	9,6 %	FM II	2,0 %	2000
	FV V	24,3 %			
	Fenno Rahasto	7,0 %			
	Fenno/Skandia	3,5 %			

19.4.2000

CapMan rakennejärjestelyllä Helsingin pörssiin

Pääomasijoittaja CapMan Partners Oy (CapMan Capital Management Oy:n emoyhtiö) on käynnistänyt rakennejärjestelyn, jonka tuloksena yhtiö listautuu Helsingin Pörssiin arviolta huhtikuussa 2001. Järjestelyssä CapManiin fuusioidaan ensin Finvest Oyj:n jakautumisessa syntyvä uusi yhtiö, Vestcap Oyj, jonka varallisuus koostuu pääosasta Finvestin omistamista Mandatum Pankki Oyj:n osakkeista. Yhdistymisen kautta syntyy uusi pörssi-yhtiö, CapMan Oyj (työnimi), joka on yksi Pohjoismaiden johtavista pääomasijoittajista.

Järjestelyssä Finvest jakautuu ensin neljäksi yhtiöksi, joista yhteen, Vestcap Oyj:öön, siirretään pääosa Finvestin hallussa olevista Mandatum osakkeista. CapMan, Finvest ja näiden pääomistajat ovat sopineet, että Vestcap fuusioidaan CapManiin jakautumisen toteuduttua. CapManin noteeraus Helsingin Pörssissä voi alkaa sulautumisen rekisteröinnin jälkeen arviolta huhtikuussa 2001.

19.4.2000

CapManille 700 milj. markan mezzanine-rahasto

CapMan Capital Management Oy on perustanut uuden, pääasiassa suomalaisille ja muille pohjoismaisille yrityksille välirahoitusta myöntävän pääomarahaston. Finnmezzanine Rahasto III:n koko on tässä vaiheessa yli 700 Mmk (n. 120 milj. euroa), ja sitä on tarkoitettu vielä kasvattaa kevään 2000 aikana. Rahastossa on tässä vaiheessa mukana 20 kotimaista sijoittajaa. Nyt perustettu

rahasto on CapManin kolmas mezzanine-rahasto ja jo yhdestoista pääomarahasto. Uusi rahasto nostaa CapManin hallinnoimat pääomat yli viiteen miljardiin markkaan.

31.5.2000

Osavuositarkastus 1.1.-31.3.00 Liikevaihto ja tulos kehittyneet myönteisesti

CapMan Partners -konsernin (CapMan) liikevaihto kasvoi ja tulos parani merkittävästi edellisestä vuodesta. CapManin liikevaihto oli 85,0 Mmk (7,4 Mmk 1.1.-31.3.1999; 41,6 Mmk 1.1.-31.12.1999) ja tulos rahoituserien jälkeen 79,5 Mmk (3,1 Mmk; 17,3 Mmk). Liikevaihtoon ja tulokseen on vaikuttanut erityisesti voitonjako-osuustuottojen kasvu.

29.8.2000

CapManille henkilöstön optio-ohjelma ja uusi yhtiöjärjestys

CapMan Oyj:n ylimääräinen yhtiökokous on päättänyt optio-oikeuksien antamisesta CapMan-konsernin henkilöstölle sekä CapMan Oyj:n kokonaan omistamalle tytäryhtiölle. Optio-oikeuksia annetaan yhteensä 5 270 000 kappaletta, ja ne oikeuttavat merkitsemään yhteensä 5 270 000 CapMan Oyj:n B-osaketta. Optio-ohjelma on osa konsernin kannustus- ja sitouttamisjärjestelmää, ja sen piiriin tulee koko henkilöstö nykyisiä osakkeenomistajia lukuunottamatta.

CapMan on muuttunut julkiseksi osakeyhtiöksi. Yhtiömuodon ja toiminimen muutos on merkitty kaupparekisteriin 18.8.2000, jolloin myös uusi yhtiöjärjestys astui voimaan. Yhtiön uusi toiminimi on CapMan Oyj, ruotsiksi CapMan Abp

ja englanniksi CapMan Plc. Yhtiön molemmat osakesarjat, A ja B, on liitetty Arvopaperikeskuksen ylläpitämään arvo-osuusjärjestelmään 21.8.2000.

29.8.2000

Osavuositarkastus 1.1.-30.6.00 Liikevaihto ja tulos paranivat

CapMan Oyj -konsernin (CapMan) tammi-kesäkuun liikevaihto kasvoi ja tulos parani merkittävästi edellisvuoden vastaavasta ajanjaksosta. CapManin liikevaihto oli 102,0 Mmk (16,3 Mmk 1.1.-30.6.1999) ja tulos rahoituserien jälkeen 85,4 Mmk (6,1 Mmk). Liikevaihdon kasvu ja tuloksen paraneminen johtuvat erityisesti voitonjako-osuustuottojen kasvusta. Tulos verojen ja vähemmistöosuuksien jälkeen oli 57,3 Mmk (3,4 Mmk).

1.11.2000

CapMan Oyj:n ja Vestcap Oyj:n hallitukset allekirjoittivat sulautumissuunnitelman

CapMan Oyj:n ja Vestcap Oyj:n hallitukset ovat allekirjoittaneet sulautumissuunnitelman, jonka mukaisesti Vestcap Oyj tulee sulautumaan CapMan Oyj:öön. Sulautuminen suoritetaan aikaisemmin CapMan Oyj:n ja sen osakkeenomistajien sekä jakautuneen Finvest Oyj:n ja sen pääosakkeenomistajien välillä allekirjoitetun sopimuksen mukaisesti, ja asiasta päättävät lopullisesti yhtiöiden yhtiökokoukset. Järjestelyn lopputuloksena Vestcap Oyj:n osakkeenomistajista tulee CapMan Oyj:n osakkeenomistajia.



13.11.2000 **Osavuositarkastus 1.1.-30.9.00** **Kasvu jatkui voimakkaana**

CapMan Oyj -konsernin (CapMan) tammi-syyskuun liikevaihto kasvoi ja tulos parani merkittävästi edellisvuoden vastaavasta ajanjaksosta. CapManin liikevaihto oli 120,1 Mmk (26,0 Mmk 1.1.-30.9.1999) ja tulos rahoituserien jälkeen 91,6 Mmk (9,8 Mmk). Liikevaihdon kasvu ja tuloksen paraneminen johtuvat erityisesti voitonjako-osuustuottojen kasvusta. Tulos verojen ja vähemmistöosuuksien jälkeen oli 61,4 Mmk (5,4 Mmk).

1.12.2000 **CapMan Oyj:n ja Vestcap Oyj:n** **sulautumis- ja tarjousesite** **ilmestyi**

CapMan Oyj:n ja Vestcap Oyj:n sulautumista varten laadittu sulautumis- ja tarjousesite on ilmestynyt ja saatavilla perjantaista 1.12.2000 lähtien. CapMan Oyj:n ja Vestcap Oyj:n yhtiökokoukset on kutsuttu koolle 8.12.2000 päättämään Vestcap Oyj:n sulauttamisesta CapMan Oyj:öön.

7.12.2000 **Vestcap Oyj:n omistajille** **merkittävä lisäosinko**

Vestcap Oyj, CapMan Oyj sekä CapManin kaikki osakkeenomistajat ovat tänään tehneet sopimuksen, joka mahdollistaa merkittävän osingon maksun, arviolta yli 90 miljoonaa mk, (0,17 euroa/osake, 1,04 mk/osake) Vestcap Oyj:n omistajille. Päätös lisäosingosta liittyy Sampo Oyj:n (Sampo-Leonia) ja Mandatum Pankki Oyj:n suunnitelmaan yhdistää liiketoimintansa.

8.12.2000 **CapMan Oyj:n yhtiökokouksen** **päätökset**

CapMan Oyj on yhtiökokouksessaan 8.12.2000 käsitellyt sulautumissuunnitelmaa, jonka mukaisesti Vestcap Oyj sulautuu CapMan Oyj:öön. Yhtiö ja sen kaikki osakkeenomistajat ovat 7.12.2000 allekirjoittaneet sopimuksen Vestcap Oyj:n kanssa. Sopimus muuttaa 28.11.2000 julkaistun sulautumis- ja tarjousesitteen tietoja. Koska Rahoitustarkastus tämän vuoksi edellyttää sulautumis- ja tarjousesitteen täydentämistä,

ehdotti CapMan Oyj:n hallitus yhtiökokoukselle, että sulautumisesta päätetään lopullisesti yhtiökokouksen jatkokokouksessa, joka pidetään 19.12.2000.

19.12.2000 **CapMan Oyj:n yhtiökokous** **hyväksyi sulautumissuunnitelman**

CapMan Oyj on 8.12.2000 pidetyn yhtiökokouksen jatkokokouksessa käsitellyt sulautumissuunnitelman hyväksymistä, jonka mukaisesti Vestcap Oyj sulautuu CapMan Oyj:öön. CapMan Oyj:n yhtiökokous hyväksyi sulautumissuunnitelman. Vestcap Oyj tulee näin ollen sulautumaan CapMan Oyj:öön sulautumissuunnitelman mukaisesti keväällä 2001. Sulautuminen tulee voimaan, kun sulautumisen täytäntöönpano ja sen seurauksena sulautuminen on rekisteröity kaupparekisteriin. Sulautumisen täytäntöönpanon rekisteröinti on arviolta 2.4.2001.

Taloudellinen kehitys

CapMan Oyj -konsernin (CapMan) tilikauden 2000 liikevaihto kasvoi ja tulos parani merkittävästi edellisvuodesta. CapManin liikevaihto oli 32,9 milj. euroa (7,0 milj. euroa vuonna 1999) ja tulos rahoituserien jälkeen 24,9 milj. euroa (2,9). Liikevaihdon kasvu ja tuloksen paraneminen johtuvat erityisesti voitonjako-osuustuottojen kasvusta. Tulos verojen ja vähemmistöosuuksien jälkeen oli 20,1 milj. euroa (2,0).

Hallinnointipalkkioiden osuus liikevaihdosta oli 7,4 milj. euroa (5,1) ja voitonjako-osuustuotot sisältäen yhtiöveron hyvitykset olivat 28,8 milj. euroa (2,3). Voitonjako-osuustuottoihin liittyvä yhtiöveron hyvitys ei sisälly liikevaihtoon. Hallinnointipalkkioiden määrä kasvoi edellisvuodesta 45 prosenttia. Kasvua vauhdittivat erityisesti Finnventure Rahasto V:n perustaminen vuoden 1999 loppupuolella sekä Finnmezzanine Rahasto III:n perustaminen keväällä 2000.

Voitonjako-osuustuotot vuonna 2000 olivat poikkeuksellisen suuret, sillä tilikaudelle osui kolme merkittävää irtautumista (Sata-ma Interactive Oyj:n listautuminen, loppujen Aldata Solution Oyj:n osakkeiden myynti sekä irtautuminen Iobox Oy:stä). CapManin hallinnoimista rahastoista Finnventure Rahasto III (pääomaltaan 29,7 milj. euroa) siirtyi voitonjaon piiriin Aldatan osakkeiden myynnin ja Sataman listautumisen myötä.

Voitonjaon piirissä olevien rahastojen määrä nousi näin ollen kolmeen. Näiden kolmen rahaston pääoma on yhteensä 52,7 milj. euroa, mikä vastaa noin 8 prosenttia CapManin hallinnoimien, pääosin Suomeen sijoittavien rahastojen kokonaispääomasta.

Konsernirakenne

Emoyhtiö

Konsernin emoyhtiö on CapMan Oyj, jonka liiketoimintaan kuuluvat lähinnä uusien rahastojen perustaminen, hallintotoiminnot sekä sijoittajasuhteet.

Tytäryhtiöt

CapMan Oyj:n 100 % omistama tytäryhtiö CapMan Capital Management Oy toimii pääomarahastojen hallinnointiyhtiönä. CapMan Capital Management Oy:n tytäryhtiöitä ovat Finnmezzanine Oy (70 %) ja CapManin Itä-Eurooppa-rahaston (Alliance ScanEast Fund L.P.) hallinnointiyhtiönä toimiva Eastman Advisors Oy (60 %). Lisäksi konserniin kuuluu Eastman Advisors Oy:n tytäryhtiö ScanEast Managing Partner Ltd (70 %), joka on Alliance ScanEast Fund L.P:n vastuunalaisten yhtiömies.

Osakkuusyhtiöt

CapMan Oyj omistaa 47,5 % ranskalaisesta Access Capital Partners S.A:sta ja niin ikään 47,5 % Access Capital Partners (Guernsey) Ltd:stä. Nämä yhtiöt toimivat eurooppalaisen rahastojen rahaston, Access Capital Fundin, hallinnointiyhtiöinä. Molemmista yhtiöistä on 52,5 % toimivan johdon omistuksessa.

Vuonna 2000 CapMan Oyj:n osakkuusyhtiöiksi tulivat Baltcap Management Oy 20 % ja BIF Management Ltd 33,3 % omistusosuuksilla. Baltcap Management Oy on pääomarahastojen hallinnointiyhtiö, joka tekee oman pääoman ehtoisia sijoituksia suuriin ja keskisuuriin yrityksiin Virossa, Latviassa ja Liettuassa. BIF Management Ltd toimii Baltcap

Management Oy:n perustaman rahaston, Baltic Investment Fund III:n, vastuunalaisten yhtiömiehenä. Baltcap Management Oy:n muut omistajat ovat Sitra, Suprema Securities sekä yhtiön avainhenkilöt.

Osakkuusyhtiöt on yhdistetty pääomaosuusmenetelmällä, ja niiden vaikutus on vähäinen CapManin vuoden 2000 tulokseen.

Liikeidea

CapManin liiketoiminta on pääomarahastojen hallinnointia. CapManin rahastojen sijoitustoiminta jakautuu kohdeyrityssijoituksiin sekä muihin pääomarahastoihin tehtäviin sijoituksiin. Kohdeyrityssijoitukset käsittävät yritysjärjestelyt sekä teknologiasijoitukset. Muihin pääomarahastoihin tehtävät sijoitukset toteutetaan euroopanlaajuisesti osakkuusyhtiö Access Capital Partnersin kautta. CapMan kerää institutionaalisten sijoittajien varoja pääomarahastoihinsa ja sijoittaa rahastojen pääomat valitsemiinsa, pääasiassa julkisesti noteeraamattomiin yrityksiin sekä eurooppalaisiin pääomarahastoihin. CapMan osallistuu aktiivisesti kohdeyritysten kehittämiseen, hallitustyöskentelyyn ja muuhun strategiseen johtamiseen. Noin 2 - 5 vuoden kehitysjakson jälkeen CapMan pyrkii irtautumaan yrityksistä joko pörssilistautumisen tai yrityskaupan kautta. Tavoitteena on irtautumisessa saada mahdollisimman hyvä tuotto rahastojen sijoittamalle pääomalle.

CapManin hallinnoimat rahastot

CapMan Capital Management Oy toimii seuraavien rahastojen hallinnointiyhtiönä: Finnventure Rahasto I Ky, Finnventure Rahasto II Ky, Finnventure Rahasto III

Ky, Finnventure Rahasto III G Ky, Finnventure Rahasto IV Ky, Finnventure Rahasto V Ky, Finnventure Rahasto V ET Ky, Finnmezzanine Rahasto II A Ky, Finnmezzanine Rahasto II B Ky, Finnmezzanine Rahasto II C Ky, Finnmezzanine Rahasto II D Ky, Finnmezzanine Rahasto III A Ky, Finnmezzanine Rahasto III B Ky sekä Finnmezzanine Rahasto III C Ky.

Keväällä 2000 CapMan perusti Finnmezzanine Rahasto III:n (III A Ky, III B Ky ja III C Ky), jonka koko on 151,8 milj. euroa. Rahastosta tullaan tekemään mezzanine-sijoituksia 20-30 pohjoismaiseen yritykseen.

CapMan hallinnoi yhdessä Fenno Management Oy:n kanssa Fenno Ohjelmaa ja toimii vastuunalaisena yhtiömiehenä Alta-Berkeley Nordic Partners Ky:ssä ja CapMan Private Rahasto I Ky:ssä.

CapManin tytäryhtiöistä Finnmezzanine Oy hallinnoi Finnmezzanine Rahasto I Ky:tä ja EastMan Advisors Oy Alliance ScanEast Fund L.P:tä.

Rahastojen pääomat

CapMan hallinnoi vuoden 2000 lopussa pääomarahastoissaan noin 950 miljoonan euron pääomia, joista 250 milj. euroa osakkuusyhtiön, eurooppalaisiin pääomarahastoihin sijoittavan Access Capital Partners S.A:n kautta. CapManin hallinnoimiin rahastoihin on sijoittanut noin 90 kotimaista ja kansainvälistä instituutiota sijoittajaa. Perustiedot CapManin hallinnoimista rahastoista löytyvät CapManin vuosikertomuksen sivuilta 18-19 sekä yhtiön kotisivuilta osoitteessa www.capman.fi.

Rahastojen sijoitukset ja irtautumiset

Vuonna 2000 CapManin hallinnoimat rahastot tekivät 18 ensisijoitusta ja 6 merkittävää lisäsijoitusta yhteensä 144 miljoonan euron arvosta (vuonna 1999 15 ensisijoitusta ja 4 merkittävää lisäsijoitusta yhteensä noin 80 milj. euron arvosta). Rahastot olivat vuoden 2000 loppuun mennessä sijoittaneet yhteensä 345 milj. euroa.

Uudet sijoituskohteet perinteisillä toimialoilla olivat insinööritoimisto PI-Consulting Oyj, kartonkipakkausyhtiö Å&R Carton, villakankaita valmistava Drobe VAB, lattiapäällystealan konserni Fiosan, joka syntyi Oy Karelia Parketti Ltd:n ja Upofloorin yhdistyttyä, tilitoimitukset Pretax Oy, paalutuskonevalmistaja Junttan Oy, helikopteriliikennöintiä harjoittava Copterline Oy sekä terveydenhuoltoalan konserni Mehiläinen Oy, joka syntyy Sairaalaosakeyhtiö Mehiläisen ja Tohtoritalo 41400 Oy:n fuusiossa.

Uudet teknologiasijoituskohteet vuonna 2000 olivat suurkeittiöalalla toimiva Internet-tukkuri ja -portaali DB2B Oy, sääpalveluja tuottava Foreca Oy (ent. Oy Weather Service Finland Ltd), mobiiliin Internetin sovelluksiin erikoistunut Handwise Oy, mobiiliteknologian ja tietoturvan alalla toimiva ohjelmistotalo Intrasecure Networks Oy (Netseal), Internet-pohjaisiin rahamarkkinasovelluksiin ja monikanavajulkaisemiseen erikoistunut Quartal Oy, XML-teknologiaa kehittävä Republica Oy, tietoturvayritys SecGo Group Oy, ohjelmistotalo Solagem Oy, verkko-oppimisen ja -johtamisen järjestelmiä kehittävä Talent Code Oy sekä ruotsalainen laajakaistaverkon rakentaja ja operaattori Utfors AB.

Merkittävimmät lisäsijoituskohteet olivat mediasisältöihin ja monimediaratkaisuihin erikoistunut Aktivist Network Oy (ent. Suomen Infopiste Oy), tietojärjestelmäratkaisuja kehittävä AtBusiness Communications Oyj, vaahtomuovia, patjoja ja peitteitä valmistava Espe Oy, vapaa-ajan matkailuyritys Holiday Club Finland Oy, mobiiliohjelmistoyritys LPG Innovations Oy sekä toimistotarvikealan konserni Tamore Oy (ent. Scandinavian Corporate Suppliers Oy).

CapManin hallinnoimilla rahastoilla oli tilikauden aikana neljä merkittävää irtautumista. Vuoden 1999 loppupuolella listautuneen Aldata Solutions Oyj:n loput osakkeet myytiin kahdessa erässä, helmikuussa ja elokuussa. Satama Interactive Oyj listautui maaliskuussa. Finnventure Rahasto III omistaa edelleen 1 200 000 kpl Sataman osaketta.

Finnventure III:n alarahasto Alta Berkeley Nordic Partners Ky (ABNP) irtautui heinäkuussa langattomiin portaaleihin erikoistuneesta Iobox Oy:stä, joka myytiin espanjalaiselle Terra Mobilelle. Yhtiö on Espanjan johtavan puhelinoperaattorin Telefonican tytäryhtiö. Sijoitus oli erittäin onnistunut, ja sen myötä ABNP siirtyi voitonjaon piiriin. CapMan hallinnoi ABNP Rahastoa yhdessä Alta Berkeley Associatesin kanssa. CapManin osuus hallinnointiyhtiöille maksettavasta voitonjaosta on 45 %. Lisäksi Finnmezzanine Rahasto I käytti oikeuttaan vaihtaa Elcoteq Network Oyj:n liikkeeseenlaskeman debentuurilainan osakkeiksi. Vaihdoissa saadut Elcoteq Network Oyj:n osakkeet myytiin huhtikuussa 2000.

Tiedot CapManin hallinnoimien pääomarahastojen sijoituksista kohdeyrityksiin löytyvät vuosikertomuksen sivuilta 22-25 sekä yhtiön kotisivuilta osoitteessa www.capman.fi.

Osakkuusyhtiö Access Capital Partners S.A:n sijoitukset

CapMan hallinnoi eurooppalaisiin buy out - ja teknologiarahastoihin tehtäviä sijoituksia Pariisissa toimivan osakkuusyhtiön Access Capital Partners S.A:n kautta. CapManin ja Accessin vuonna 1999 perustama Access Capital Fund -rahasto oli vuoden 2000 loppuun mennessä sitoutunut sijoittamaan 170 miljoonaa euroa 15 keskiuureen pääomarahastoon Espanjassa, Hollannissa, Irlannissa, Iso-Britanniassa, Italiassa, Ranskassa, Ruotsissa, Saksassa ja Israelissa.

Marraskuussa 2000 Access ilmoitti perustavansa uuden rahaston, Access Capital Fund II:n. Rahastosta tullaan tekemään sijoituksia lähinnä Länsi-Euroopassa toimiviin, keskikokoisiin buy out - ja teknologiarahastoihin.

Henkilöstö

Tilikauden päättyessä CapManin palveluksessa oli 41 henkilöä (34). Heidän lisäksi konsulttisuhteessa CapMan Capital Management Oy:n kanssa työskentelee neuvonantajina kolme senior advisoria, joilla on laaja kokemus yritysten johtamisesta ja yrittäjyydestä. Osakkuusyhtiö Access Capital Partnersin palveluksessa toimii 10 henkilöä Pariisissa.

CapMan Oyj julkisti elokuussa 2000 henkilöstön kannustamiseksi ja sitouttamiseksi tarkoitetun optio-ohjelman, jonka piiriin tulee koko henkilöstö yhtiön nykyisiä 16 osakkeenomistajaa lukuunottamatta.

Hallinto

CapMan Oyj:n hallitukseen ovat kuuluneet Vesa Vanha-Honko (puheenjohtaja), Peter Buch Lund, Olli Liitola, Tuomo Raasio, Petri Saavalainen, Ari Tolppanen ja Heikki Westerlund.

Yhtiön toimitusjohtajana on toiminut Ari Tolppanen.

Tilintarkastajana on toiminut SVH Pricewaterhouse Coopers Oy, vastuullisena tilintarkastajana Jan Holmberg, KHT.

Rahastojen hallinnointiyhtiönä toimivan CapMan Capital Management Oy:n hallitukseen ovat kuuluneet Lauri Koivusalo (puheenjohtaja), Ralf Saxén, Orvo Siimestö, Kari Jokisalo, Curt Lindbom ja Ari Tolppanen.

CapMan Oyj:n ja Vestcap Oyj:n sulautuminen sekä listautumisvalmistelut

CapMan Oyj (aik. CapMan Partners Oy) julkisti 19.4.2000 rakennejärjestelyn, jonka tuloksena yhtiö listautuu Helsingin pörssiin arviolta huhtikuussa 2001. Järjestelyssä CapMan Oyj:öön fuusioidaan vanhan Finvest Oyj:n jakautumisessa syntynyt Vestcap Oyj, jonka osakkeen noteeraus Helsingin Pörssin pre-listalla alkoi 1.11.2000.

Sulautuminen hyväksyttiin molempien yhtiöiden yhtiökokouksissa 19.12.2000. CapMan Oyj:n osakkeen noteeraus Helsingin pörssissä alkaa sulautumisen rekisteröinnin jälkeen arviolta huhtikuussa 2001. Järjestelyssä CapManille siirtyy

merkittävä sijoitusomaisuus, joka koostuu alkuvuonna 2001 tapahtuneen Sampo-Leonian osakkeiden myynnin jälkeisistä noin 23,6 milj. euron nettokassavaroista sekä 586 252 kappaleesta Sampo-Leonian osakkeita.

Vestcapin osakkeenomistajille sulautumisvastikkeena tarjottava osakemäärä vastaa yhteensä 31,5 prosenttia CapMan Oyj:n osakkeista ja 15,5 prosenttia CapMan Oyj:n äänivallasta fuusion jälkeen. Vestcapin osakkeille maksetaan fuusiovastike CapManin B-osakkeina. Loput 68,5 prosenttia osakkeista ja 84,5 prosenttia äänivallasta jäävät CapMan Oyj:n osakkeenomistajille.

Sulautuminen on esitetty yksityiskohtaisesti 28.11.2000 ilmestyneessä CapMan Oyj:n ja Vestcap Oyj:n sulautumisesitteessä.

Osakkeet ja osakepääoma

CapMan Oyj:n osakepääoma 31.12.2000 oli 480 000 euroa ja osakemäärä sulautumista rekisteröitäessä 48 000 000 kpl. Se jakautuu 8 000 000 kpl A-osakkeita, joilla on 10 ääntä/osake sekä 40 000 000 kpl B-osaketta, joilla on yksi ääni/osake.

Tilikauden jälkeiset tapahtumat

Tammikuussa 2001 CapManin hallinnoimat rahastot ilmoittivat luopuvansa omistuksestaan juomayhtiö Marli Groupissa. Yhtiön pääomistaja Oy Rettig Ab ja vähemmistöomistajat, mukaanlukien CapManin hallinnoimat rahastot, myyvät Marli Groupin ruotsalaiselle Vin & Sprit -yhtiölle. Irtaantumisen vaikutus CapManin vuoden 2001 lii-

kevoittoon on noin 3 miljoonaa euroa. Irtaantumisen seurauksena Finnmezzanine Rahasto I siirtyy uutena rahastona voitonjaon piiriin. Marli Groupiin sijoitaneista CapManin hallinnoimista rahastoista Finnventure I, II ja III ovat jo voitonjaon piirissä.

CapMan Oyj:n hallitusta täydennettiin kahdella uudella jäsenellä. 30.1.2001 pidetyssä CapMan Oyj:n ylimääräisessä yhtiökokouksessa uusiksi jäseniksi valittiin LEL Työeläkekassan toimitusjohtaja Lauri Koivusalo sekä Jaakko Pöyry Group Oyj:n varatoimitusjohtaja Teuvo Salminen. Koivusalo toimii hallituksen puheenjohtajana.

CapMan Oyj:n 100-prosenttisesti omistaman tytäryhtiön CapMan Capital Management Oy:n toimitusjohtajaksi nimitettiin 14.2.2001 alkaen KTM Heikki Westerlund (34), joka on toiminut CapManin teknologiasijoituksista vastaavana partnerina. Yhtiön nykyinen toimitusjohtaja Ari Tolppanen jatkaa konsernin emoyhtiön, CapMan Oyj:n toimitusjohtajana. Westerlund toimii Tolppasen varamiehenä.

CapMan Capital Management Oy:n hallitus muutettiin 14.2.2001 alkaen sisäiseksi hallitukseksi, jonka muodostavat yhtiön seitsemän senior partneria Ari Tolppanen (puheenjohtaja), Peter Buch Lund, Olli Liitola, Tuomo Raasio, Petri Saavalainen, Vesa Vanha-Honko ja Heikki Westerlund.

Kuluvan tilikauden näkymät

Uskomme pääomasijoitustoimialan jatkavan kasvuaan. Samalla kilpailu hyvistä sijoituskohteista sekä yritysjärjestelyissä että teknologiasektorilla kiristyy. Ennakoimme, että alalla tapahtuu konsolidoitumista ja että markkinoilla jo etabloituneet toimijat vahvistavat asemiaan.

Vuosi 2000 oli CapManille poikkeuksellisen hyvä vuosi sekä liikevaihdon että liikevoiton osalta. Tämä johtui pääasiassa kolmesta, erittäin onnistuneesta irtautumisesta tilikauden aikana. Finnventure Rahasto III sekä sen alarahastona toimiva Alta Berkeley Nordic Partners -rahasto siirtyivät voitonjaon piiriin vuoden 2000 aikana. Rahastoista Finnmezzanine Rahasto I Ky (pääomaltaan 31,4 milj. euroa) siirtyy Marli Group -irtautumisen yhteydessä voitonjaon piiriin. Lisäksi Fenno Ohjelman Skandia-osuus (8,4 milj. euroa) on lähellä sitä kumulatiivista etuoikeutettua tuottoa, jolloin hallinnointiyhtiö siirtyy voitonjaon piiriin.

Vuoden 2001 tuloksen ennakoidaan muodostuvan hyväksi. Liikevaihdon ja liikevoiton uskotaan kuitenkin jäävän vuoden 2000 poikkeuksellisen korkeasta tasosta. CapManin tavoitteena on ylittää selkeästi vuosina 1998 ja 1999 toteutunut liikevaihto ja liikevoitto.

Lauri Koivusalo
LEL Työeläkekassan
toimitusjohtaja,
hallituksen puheenjohtaja



Tuomo Raasio
CapManin senior partner,
buy out -tiimin vetäjä



Teuvo Salminen
Jaakko Pöyry Group Oyj:n
varatoimitusjohtaja



Ari Tolppanen
senior partner,
CapMan Oyj:n
toimitusjohtaja



Vesa Vanha-Honko
CapManin senior partner



CapMan Oyj:n hallitus vuonna 2001 (alkaen 3/2001)



Heikki Westerlund,
KTM, senior partner,
CapMan Capital
Management Oy:n
toimitusjohtaja,
palveluksessa vuodesta 1994

CapMan Oyj:n sataprosenttisesti omistama tytäryhtiö CapMan Capital Management Oy toimii rahastojen hallinnointiyhtiönä ja vastaa CapManin hallinnoimien rahastojen sijoituksista kohdeyrityksiin. Sijoitustoimintaan osallistuu 25 capmanilaista, lisäksi tukitoiminnoissa (back office, hallinto ja viestintä) työskentelee 20 henkilöä.



Petri Niemi,
DI, partneri,
teknologiatiimin vetäjä,
palveluksessa vuodesta 1999



Peter Buch Lund
Lic. Tech., senior partner,
palveluksessa vuodesta 1993



Sami Lampinen
DI, partneri,
palveluksessa vuodesta 1997



Jobanna Lindroos
KTM, sijoituspäällikkö,
palveluksessa vuodesta 1999



Janne Martola
DI, sijoitusanalyttikko,
palveluksessa vuodesta 2000



Petri Saavalainen
DI, senior partner,
palveluksessa vuodesta 1995



Veera Somersalmi
KTM, MBA, sijoituspäällikkö,
palveluksessa vuodesta 2000



Jari Talvinen
KTT, partneri,
palveluksessa vuodesta 2000



Timo Tiibonen
DI, ekonomi,
senior advisor vuodesta 2000



Tuomo Raasio
OTK, senior partner,
buy out -tiimin vetäjä,
palveluksessa vuodesta 1989



Teemu Annala
KTM, sijoituspäällikkö,
palveluksessa vuodesta 1998



Sanna Argillander
DI, partneri,
palveluksessa vuodesta 1998



Anders Björkell
KTM, DI, partneri,
palveluksessa vuodesta 1997



Jerome Bouix
KTM, kehityspäällikkö,
palveluksessa vuodesta 2000



Lars Hagelstam
KTM, sijoituspäällikkö,
palveluksessa vuodesta 1999



Jukka Järvelä
KTM, partneri,
palveluksessa vuodesta 1997



Tuomas Lang
KTM, partneri,
palveluksessa vuodesta 1998



Olli Liitola
DI, senior partner,
palveluksessa vuodesta 1991



Curt Lindbom,
insinööri, merkonomi,
senior advisor vuodesta 1997



Jan Mattlin
DI, sijoitusanalyytikko, palve-
luksessa vuodesta 2000



Markus Sjöholm
KTM, OTK, partneri
palveluksessa vuodesta 1996



Ari Tolppanen,
DI, senior partner,
CapMan Oyj:n toimitusjohtaja,
palveluksessa vuodesta 1989



Vesa Vanba-Honko
DI, ekonomi,
senior partner,
palveluksessa vuodesta 1989



Kari Österlund
OTK, senior advisor
vuodesta 1998



Satu Pibljamaa
HSO-sihtööri,
konttoripäällikkö (vt),
palveluksessa vuodesta 1989



Heli Rantala
yo-merkonomi,
hallintopäällikkö,
palveluksessa vuodesta 1994



Tuuja Souri
yo-merkonomi,
laskentapäällikkö,
palveluksessa vuodesta 2000



Anne Pirilä
YTM,
viestintäpäällikkö,
palveluksessa vuodesta 2000

Konsernin tuloslaskelma

EUR	Liite	1.1.-31.12.2000	1.1.-31.12.1999
Liikevaihto	1	32 929 184	7 001 236
Liiketoiminnan muut tuotot	2	4 053	9 231
Henkilöstökulut	3	-3 412 853	-1 994 204
Poistot ja arvonalennukset	4	-108 779	-97 125
Liiketoiminnan muut kulut		-5 567 662	-2 594 737
Liikevoitto		23 843 943	2 324 401
Rahoitustuotot ja -kulut	5	1 069 802	592 416
Voitto ennen veroja		24 913 745	2 916 817
Tuloverot	7	-4 655 142	-654 755
Vähemmistön osuus		-112 830	-310 242
Tilikauden voitto		20 145 773	1 951 820

EUR Vastaavaa

Pysyvät vastaavat

Aineettomat hyödykkeet
 Konserniliikearvo
 Aineelliset hyödykkeet
 Sijoitukset

Osuudet osakkuusyrityksissä
 Muut sijoitukset

Pysyvät vastaavat yhteensä

Vaihtuvat vastaavat

Pitkäaikaiset saamiset
 Lyhytaikaiset saamiset
 Rahoitusarvopaperit
 Rahat ja pankkisaamiset

Vaihtuvat vastaavat yhteensä

Liite

31.12.2000

31.12.1999

1	53 270	34 996
2	23 318	31 997
3	306 727	314 686
4		
	645 144	94 148
	3 582 010	2 353 574
	4 227 154	2 447 722
	4 610 469	2 829 401
5	243 671	33 638
6	7 467 599	1 197 590
	4 441 653	1 432 291
	15 526 852	435 028
	27 679 775	3 098 547
	32 290 244	5 927 948

EUR Vastattavaa

Oma pääoma

Osakepääoma
 Ylikurssirahasto
 Edellisten tilikausien voitto
 Tilikauden voitto

Oma pääoma yhteensä

Vähemmistöosuus

Vieras pääoma

Pitkäaikainen vieras pääoma
 Lyhytaikainen vieras pääoma

Vieras pääoma yhteensä

Liite

31.12.2000

31.12.1999

	480 000	393 644
	47 145	32 216
	991 980	412 493
	20 145 773	1 951 820
7	21 664 898	2 790 173
	107 500	413 304
8	82 654	76 557
9	10 435 192	2 647 914
	10 517 846	2 724 471
	32 290 244	5 927 948

Emoyhtiön tuloslaskelma

EUR	Liite	1.1.-31.12.2000	1.1.-31.12.1999
Liikevaihto	1	292 137	221 870
Liiketoiminnan muut tuotot	2	0	1 903
Henkilöstökulut	3	-261 889	-157 380
Poistot ja arvonalennukset	4	-15 590	-7 878
Liiketoiminnan muut kulut		-1 805 673	-263 911
Liiketappio		-1 791 015	-205 396
Rahoitustuotot ja -kulut	5	323 227	-12 849
Tappio ennen satunnaisia eriä		-1 467 788	-218 245
Satunnaiset erät	6	29 432 887	2 522 819
Voitto ennen veroja		27 965 099	2 304 574
Tuloverot	7	-8 110 222	-645 483
Tilikauden voitto		19 854 877	1 659 091

Emoyhtiön tase

EUR

Vastaavaa

Pysyvät vastaavat

Aineettomat hyödykkeet

1

27 915

0

Aineelliset hyödykkeet

3

46 525

32 662

Sijoitukset

4

Osuudet saman konsernin yrityksissä

646 780

503 238

Osuudet osakkuusyrityksissä

184 462

0

Muut sijoitukset

688 530

547 654

1 519 772

1 050 892

Pysyvät vastaavat yhteensä

1 594 212

1 083 554

Vaihtuvat vastaavat

Pitkäaikaiset saamiset

5

243 671

33 638

Lyhytaikaiset saamiset

6

22 281 442

1 324 034

Rahoitusarvopaperit

2 846 238

69 506

Rahat ja pankkisaamiset

1 994 760

160 907

Vaihtuvat vastaavat yhteensä

27 366 111

1 588 085

28 960 323

2 671 639

EUR

Vastattavaa

Oma pääoma

Osakepääoma

480 000

393 644

Ylikurssirahasto

47 145

32 216

Edellisten tilikausien voitto

752 442

465 387

Tilikauden voitto

19 854 877

1 659 091

Oma pääoma yhteensä

6

21 134 464

2 550 338

Vieras pääoma

Lyhytaikainen vieras pääoma

8

7 825 859

121 301

Vieras pääoma yhteensä

7 825 859

121 301

28 960 323

2 671 639

EUR

Liiketoiminnan rahavirta

	Konserni 31.12.2000	31.12.1999	Emoyhtiö 31.12.2000	31.12.1999
Liikevoitto	23 843 943	2 324 402	-1 791 015	-205 396
Oikaisut liikevoittoon	191 665	91 715	101 379	7 878
Käyttöpääoman muutos	-1 808 071	-429 048	-20 582 063	729 744
Maksetut korot	-86 805	-31 597	-160 656	-27 786
Saadut osingot	0	0	295 271	0
Saadut korot	550 979	597 270	25 634	9 373
Maksetut verot	-984 048	-1 046 304	-955 793	-878 537
Liiketoiminnan rahavirta	21 707 663	1 506 438	-23 067 243	-364 724

Investointien rahavirta

Investoinnit aineellisiin ja aineettomiin hyödykkeisiin	-165 789	-137 726	-61 820	-18 974
Aineellisten ja aineettomien hyödykkeiden luovutustulot	54 241	21 629	4 452	0
Investoinnit muihin sijoituksiin	-1 409 794	-1 099 078	-325 338	-228 049
Muuntoero	-16 006	-31 190	0	0
Luovutustulot muista sijoituksista	345 397	177 938	0	0
Myönnettyt lainat	-235 463	0	-235 463	0
Saadut osingot investoinnista	16 777	5 564	16 777	5 564
Investointien rahavirta	-1 410 637	-1 062 863	-601 392	-241 459

Rahoituksen rahavirta

Maksullinen osakeanti	0	29 164	0	29 164
Osakeanti / sulautuminen	613 987	0	613 987	0
Lyhytaikaisten lainojen nostot	0	0	464 051	0
Pitkäaikaisten lainojen nostot	-216 130	10 794	-210 032	0
Pitkäaikaisten lainojen takaisinmaksut	0	-9 937	0	0
Maksetut osingot	-2 591 625	-2 235 598	-2 021 673	-1 854 496
Vähemmistöosuuden muuntoero/ muutos	-1 773	-3 143	0	0
Muuntoero/ oma pääoma	-297	-2 086	0	0
Saadut konserniavustukset	0	0	29 432 887	2 522 819
Rahoituksen rahavirta	-2 195 838	-2 210 806	28 279 220	697 487
Rahavarojen muutos	18 101 188	-1 767 231	4 610 585	91 304
Rahavarat 1.1.	1 867 319	3 634 550	230 413	139 109
Rahavarat 31.12.	19 968 507	1 867 319	4 840 998	230 413

Laadintaperiaatteet

1. Konserniin kuuluvaa kirjanpitovelvollista koskevat liitetiedot

CapMan Oyj on konsernin emoyhtiö, kotipaikka Helsinki. Konsernitilinpäätöksen jäljennökset ovat saatavissa osoitteessa Aleksanterinkatu 15 B, 00100 Helsinki.

2. Konsernitilinpäätöksen laadintaperiaatteet

Sisäinen osakkeenomistus

Konsernitilinpäätös on laadittu hankintamenomenetelmällä ja tytäryhtiöiden osakkeista maksettu oman pääoman ylittävä hinta on esitetty konsernilikearvona.

Sisäiset liiketapahtumat ja katteet

Konsernin sisäiset liiketapahtumat, sisäiset saamiset ja velat sekä konsernin sisäinen voitonjako on eliminoitu.

Vähemmistöosuudet

Vähemmistöosuudet on erotettu konsernin omasta pääomasta ja tuloksesta sekä esitetty omana eränään.

Muuntoero

Ulkomaisten tytäryhtiön tilinpäätösluvut on muutettu euroiksi tilinpäätöspäivän keskikurssin mukaan ja omien pääomien eliminoinnissa syntynyt muuntotappio on esitetty konsernin omassa pääomassa.

Osakkuusyrietykset

Osakkuusyrietykset on yhdistetty pääomaosuusmenetelmällä. Konsernin omistusosuuden mukainen osuus osakkuusyhtiöiden tilikauden tuloksesta on esitetty rahoituserissä.

3. Arvostusperiaatteet

3.1. Käyttöomaisuuden arvostus

Käyttöomaisuus ja sijoitukset on arvostettu hankintahintaan. Suunnitelman mukaiset poistot on laskettu käyttöomaisuushyödykkeiden taloudellisen käyttöiän mukaisina tasapoistoina alkuperäisestä hankintahinnasta hankintakuukautta seuraavasta kuukaudesta alkaen.

Suunnitelman mukaiset poistoajat ovat

Aineettomat oikeudet	5 vuotta
Koneet ja kalusto	5 vuotta
Autot	4 vuotta

3.2. Rahoitusomaisuuden arvostus

Rahoitusomaisuusarvopaperit on arvostettu hankintamenoa tai sitä alempaan markkinahintaan.

3.3. Eläkemenojen jaksotus

Konsernin henkilökunnan ja johdon eläketurva on hoidettu ulkopuolisissa eläkevakuutusyhtiöissä.

3.4. Valuuttamääräiset erät

Ulkomaanrahan määräiset saamiset ja velat on arvostettu tilinpäätöspäivän keskikurssiin.

4. Vertailukelpoisuus edelliseen vuoteen

Rahastoilta saatuihin voitonjako-osuuksiin sisältyvä osinkojen yhtiöveron hyvitys on kirjattu taseeseen saamisiin ja tuloslaskelmaan veroihin sekä huomioitu välittömien verojen määrää laskettaessa. Vuonna 2000 yhtiöveron hyvitystuottoja on kirjattu 3,6 milj.euroa. Yhtiöveron hyvitystuotot olivat vuonna 1999 0,2 milj.euroa, jotka huomioitu verolaskelmassa, ei kirjattu. Muilta osin luvut ovat vertailukelpoisia.

Rahastoilta saadut voitonjako-osuustuotot on kirjattu liikevaihtoon, näihin liittyvä yhtiöveron hyvitys ei ole liikevaihdossa.

Seuraavaan taulukkoon on virallinen tuloslaskelma oikaistu siten, että yhtiöveron hyvitys sisältyy liikevaihtoon:

MEUR	2000	1999
liikevaihto	36,5	7,2
liikevoitto	27,4	2,5
tilikauden voitto	20,1	2,0

Oikaistut tunnusluvut yllä olevan perusteella:

	2000	1999
Oman pääoman tuotto, %	109,6	76,9
Sijoitetun pääoman tuotto, %	131,0	96,0

EUR

1. Liikevaihto

	Konserni		Emoyhtiö	
	31.12.2000	31.12.1999	31.12.2000	31.12.1999
Liikevaihto markkina-alueittain				
Kotimaa	31 853 599	5 434 655	292 137	221 870
Ulkomaat	1 075 585	1 566 581	0	0
Yhteensä	32 929 184	7 001 236	292 137	221 870

2. Liiketoiminnan muut tuotot

	Emoyhtiö		Emoyhtiö	
	31.12.2000	31.12.1999	31.12.2000	31.12.1999
Käyttöomaisuuden myyntivoitot	4 053	6 491	0	0
Muut	0	2 740	0	1 903
Yhteensä	4 053	9 231	0	1 903

3. Henkilöstökulut ja henkilökunnan lukumäärä keskimäärin

	Konserni		Emoyhtiö	
	31.12.2000	31.12.1999	31.12.2000	31.12.1999
Henkilöstökulut				
Palkat ja palkkiot	2 723 867	1 574 252	211 940	126 315
Eläkekulut	493 039	315 892	33 247	22 825
Muut henkilösivukulut	195 947	104 060	16 702	8 240
Yhteensä	3 412 853	1 994 204	261 889	157 380
Johdon palkat ja palkkiot				
Toimitusjohtaja ja hallituksen jäsenet	188 786	130 030	6 357	6 357
Henkilökunnan lukumäärä keskimäärin				
Toimihenkilöitä	42	38	7	6

4. Poistot

	Konserni		Emoyhtiö	
	31.12.2000	31.12.1999	31.12.2000	31.12.1999
Poistot tase-erittäin:				
Aineettomat oikeudet	9 092	7 465	962	327
Konserniliikearvo	8 679	9 846	0	0
Muut pitkäaikaiset menot	3 350	2 866	0	0
Koneet ja kalusto	87 658	76 948	14 628	7 551
Muut aineelliset hyödykkeet	0	0	0	0
Yhteensä	108 779	97 125	15 590	7 878

5. Rahoitustuotot ja -kulut

	Konserni		Emoyhtiö	
	31.12.2000	31.12.1999	31.12.2000	31.12.1999
Osinkotuotot				
Saman konsernin yrityksiltä	0	0	410 098	0
Muilta	23 302	5 564	23 302	5 564
Osuus osakkuusyritysten voitosta	460 414	21 179	0	0
Muut korko- ja rahoitus- tuotot	659 516	597 270	117 758	9 373
Korkokulut ja muut rahoituskulut				
Saman konsernin yrityksille	0	0	-160 656	-11 370
Muille	-73 430	-31 597	-67 275	-16 416
Yhteensä	1 069 802	592 416	323 227	-12 849

6. Satunnaiset erät

	Konserni		Emoyhtiö	
	31.12.2000	31.12.1999	31.12.2000	31.12.1999
Satunnaiset tuotot				
Konserniavustus	0	0	29 432 887	2 522 819
Yhteensä	0	0	29 432 887	2 522 819

7. Tuloverot

	Konserni		Emoyhtiö	
	31.12.2000	31.12.1999	31.12.2000	31.12.1999
Veronhyvitystuotot	-3 630 300	0	0	0
Tuloverot	8 285 442	654 755	8 110 222	645 483
Yhteensä	4 655 142	654 755	8 110 222	645 483

1. Aineettomat hyödykkeet

	Konserni		Emoyhtiö	
	31.12.2000	31.12.1999	31.12.2000	31.12.1999
Aineettomat oikeudet				
Hankintameno 1.1.	42 899	33 407	3 173	3 173
Lisäykset	30 716	9 492	28 878	0
Vähennykset	-3 173	0	-3 173	0
Hankintameno 31.12.	70 442	42 899	28 878	3 173
Kertyneet poistot 1.1.	-17 788	-10 323	-3 173	-2 846
Vähennykset	3 173	0	3 173	0
Tilikauden poisto	-9 091	-7 465	-963	-327
Kertyneet poistot 31.12.	-23 706	-17 788	-963	-3 173
Kirjanpitoarvo 31.12.	46 736	25 111	27 915	0
Muut pitkävaikutteiset menot	31.12.2000	31.12.1999		
Hankintameno 1.1.	19 326	16 995		
Lisäykset	0	2 331		
Hankintameno 31.12.	19 326	19 326		
Kertyneet poistot 1.1.	-9 442	-6 575		
Tilikauden poisto	-3 350	-2 866		
Kertyneet poistot 31.12.	-12 792	-9 441		
Kirjanpitoarvo 31.12.	6 534	9 885		

2. Konserniliiketoiminta

	Konserni	
	31.12.2000	31.12.1999
Hankintameno 1.1.	99 692	99 692
Lisäykset	5 182	0
Hankintameno 31.12.	104 874	99 692
Kertyneet poistot 1.1.	-67 695	-57 849
Lisäykset	-3 497	0
Tilikauden poisto	-10 364	-9 846
Kertyneet poistot 31.12.	-81 556	-67 695
Kirjanpitoarvo 31.12.	23 318	31 997

3. Aineelliset hyödykkeet

	Konserni		Emoyhtiö	
	31.12.2000	31.12.1999	31.12.2000	31.12.1999
Koneet ja kalusto				
Hankintameno 1.1.	461 282	366 137	53 911	34 938
Lisäykset	130 148	125 903	28 018	18 973
Vähennykset	-106 805	-30 758	-14 884	0
Hankintameno 31.12.	484 625	461 282	67 045	53 911
Kertyneet poistot 1.1.	-165 615	-103 207	-21 250	-13 699
Vähennykset	50 126	10 831	10 346	0
Tilikauden poisto	-86 353	-73 239	-14 541	-7 550
Kertyneet poistot 31.12.	-201 842	-165 615	-25 445	-21 249
Kirjanpitoarvo 31.12.	282 783	295 667	41 600	32 662

Muut aineelliset hyödykkeet	31.12.2000	31.12.1999	31.12.2000	31.12.1999
Hankintameno 1.1.	19 019	19 019	0	0
Lisäykset	4 925	0	4 925	0
Kirjanpitoarvo 31.12.	23 944	19 019	4 925	0

4. Sijoitukset

Konsernin omistusosuus **Emoyhtiön omistusosuus**

Omistusosuus konserniyritykset

CapMan Capital Management Oy, Helsinki	100 %	100 %
Finnmezzanine Oy, Helsinki	70 %	
EastMan Advisors Oy, Helsinki	60 %	
ScanEast Managing Partner Ltd., Guernsey *)	70 %	

Omistusosuus osakkuusyrietykset

Access Capital Partners S.A., Pariisi	47,47 %	47,47 %
Access Capital Partners (Guernsey) Limited, Guernsey	47,50 %	47,50 %
Baltcap Management Oy, Helsinki	20,00 %	20,00 %
BIF Management Ltd, Jersey	33,33 %	33,33 %

*) Tytäryhtiön EastMan Advisors Oy:n kautta

Osakkeet konserniyritykset

Emoyhtiö
31.12.2000 31.12.1999

Hankintameno 1.1.	503 238	503 238
Lisäykset	143 542	0
Hankintameno 31.12.	646 780	503 238

Osakkeet osakkuusyrietykset

Konserni **Emoyhtiö**
31.12.2000 31.12.1999

	31.12.2000	31.12.1999	31.12.2000	31.12.1999
Hankintameno 1.1.	94 148	0	0	0
Lisäykset	696 409	94 148	184 462	0
Vähennykset	-145 413	0	0	0
Hankintameno 31.12.	645 144	94 148	184 462	0

Osakkeet muut

Konserni **Emoyhtiö**
31.12.2000 31.12.1999

Hankintameno 1.1.	2 353 574	1 429 090	547 655	319 604
Lisäykset	1 553 335	1 098 603	140 875	228 050
Vähennykset	-340 905	-174 119	0	0
Kurssierot	16 006	0	0	0
Hankintameno 31.12.	3 582 010	2 353 574	688 530	547 654

5. Pitkäaikaiset saamiset

	Konserni		Emoyhtiö	
	31.12.2000	31.12.1999	31.12.2000	31.12.1999
Pitkäaikaiset				
Lainasaamiset	33 638	33 638	33 638	33 638
Saamiset osakkuusyryyksiltä	210 033	0	210 033	0
	243 671	33 638	243 671	33 638

6. Lyhytaikaiset saamiset

	Konserni		Emoyhtiö	
	31.12.2000	31.12.1999	31.12.2000	31.12.1999
Lyhytaikaiset				
Myyntisaamiset	214 116	87 200	8 507	23 556
Myyntisaamiset saman konsernin yrityksiltä	0	0	29 414	21 132
Lainasaamiset	235 463	325 573	235 463	100 711
Lainasaamiset saman konsernin yrityksiltä	0	0	21 673 294	1 169 348
Muut saamiset	3 395 538	572 736	324 396	6 557
Siirtosaamiset	3 622 482	212 081	10 368	2 730
	7 467 599	1 197 590	22 281 442	1 324 034

7. Oma pääoma

	Konserni		Emoyhtiö	
	31.12.2000	31.12.1999	31.12.2000	31.12.1999
Osakepääoma 1.1.	393 644	388 783	393 644	388 783
Uusmerkintä	0	4 861	0	4 861
Exve Oy:n sulautuminen	86 400	0	86 400	0
Muutos euroiksi	-44	0	-44	0
Osakepääoma 31.12.	480 000	393 644	480 000	393 644
Ylikurssirahasto 1.1.	32 216	7 913	32 216	7 913
Emissiovoitto	14 885	24 303	14 885	24 303
Muutos euroiksi	44	0	44	0
Ylikurssirahasto 31.12.	47 145	32 216	47 145	32 216
Voitto edellisiltä tilikausilta 1.1.	2 364 313	2 269 075	2 124 478	2 319 883
Osingonjako	-2 021 673	-1 854 496	-2 021 673	-1 854 496
Exve Oy:n sulautuminen	649 637	0	649 637	0
Muuntoero	-297	-2 086	0	0
Voitto edellisiltä tilikausilta 31.12.	991 980	412 493	752 442	465 387
Tilikauden voitto	20 145 773	1 951 820	19 854 877	1 659 091
Oma pääoma yhteensä	21 664 898	2 790 173	21 134 464	2 550 338
Laskelma voitonjakokelpoisista varoista				
Voitto edellisiltä tilikausilta	991 980	412 493	752 442	465 387
Tilikauden voitto	20 145 773	1 951 820	19 854 877	1 659 091
	21 137 753	2 364 313	20 607 319	2 124 478

8. Pitkäaikainen vieras pääoma

	Konserni		Emoyhtiö	
	31.12.2000	31.12.1999	31.12.2000	31.12.1999
Muut velat	82 654	76 557	0	0
	82 654	76 557	0	0

9. Lyhytaikainen vieras pääoma

	Konserni		Emoyhtiö	
	31.12.2000	31.12.1999	31.12.2000	31.12.1999
Saadut ennakot	1 289 462	1 611 449	303	0
Ostovelat	416 048	134 699	163 583	8 967
Muut velat	710 562	474 573	4 957	6 958
Muut velat saman konsernin yrityksille	0	0	470 736	6 685
Siirtovelat	8 019 120	427 193	7 186 280	98 691
	10 435 192	2 647 914	7 825 859	121 301

1. Vastuusitoumukset ja muut vastuut

	Konserni		Emoyhtiö	
Leasingsopimuksista maksettavat määrät	31.12.2000	31.12.1999	31.12.2000	31.12.1999
Alkavalla tilikaudella maksettavat	201 179	104 608	0	0
Myöhemmin maksettavat	202 996	220 686	0	0
Yhteensä	404 175	325 294	0	0
Muut vastuusitoumukset	31.12.2000	31.12.1999	31.12.2000	31.12.1999
Pantattu talletus omasta sitoumuksesta	5 802	7 753	0	0
Jäljellä olevat sitoumukset rahastoihin	31.12.2000	31.12.1999	31.12.2000	31.12.1999
Finnventure Rahasto III Ky	7 316	29 265	0	0
Finnventure Rahasto III G Ky	1 514	3 784	0	0
Alta-Berkeley Nordic Partners Ky	4 301	21 461	0	0
Finnventure Rahasto IV Ky	64 752	253 123	0	0
Fenno Rahasto Ky	8 914	46 756	0	0
Finnventure Rahasto V Ky	1 093 170	1 633 428	0	0
Finnventure Rahasto V ET Ky	39 162	336 360	0	0
Finnmezzanine Rahasto I Ky	0	11 201	0	0
Finnmezzanine Rahasto II A Ky	9 082	83 758	0	0
Finnmezzanine Rahasto II B Ky	40 786	63 071	0	0
Finnmezzanine Rahasto II C Ky	13 707	126 141	0	0
Finnmezzanine Rahasto II D Ky	44 921	98 573	0	0
Finnmezzanine Rahasto III A Ky	931 247	0	0	0
Finnmezzanine Rahasto III B Ky	185 466	0	0	0
Finnmezzanine Rahasto III C Ky	278 989	0	0	0
Alliance ScanEast Fund L.P.	22 796	105 575	0	0
Access Capital FCPR	30 281	0	30 281	0
Access Capital L.P.	345 000	0	345 000	0
Yhteensä	3 321 404	2 812 496	375 281	0

Hallituksen ehdotus yhtiökokoukselle

Konsernin jakokelpoiset varat tilikauden päättyessä olivat 21,2 milj. euroa ja emoyhtiön jakokelpoiset varat 20,6 milj. euroa. Hallitus ehdottaa yhtiökokoukselle, että osinkoa jaetaan sekä A- että B-osakkeille 0,39 euroa osakkeelta, paitsi vuoden 2000 aikana osakeannissa merkityiltä osakkeilta, joille osinkoa ei jaeta. Osinkojen yhteismäärä on 15,2 milj. euroa.

Helsingissä 12. maaliskuuta 2001

Lauri Koivusalo
Hallituksen puheenjohtaja

Vesa Vanha-Honko

Olli Liitola

Peter Buch Lund

Petri Saavalainen

Tuomo Raasio

Heikki Westerlund

Teuvo Salminen

Ari Tolppanen
Toimitusjohtaja

CapMan Oyj:n osakkeenomistajille

Olemme tarkastaneet CapMan Oyj:n kirjanpidon, tilinpäätöksen ja hallinnon tilikaudelta 1.1.-31.12.2000. Hallituksen ja toimitusjohtajan laatima tilinpäätös sisältää toimintakertomuksen sekä konsernin ja emoyhtiön tuloslaskelman, taseen ja liitetiedot. Suorittamamme tarkastuksen perusteella annamme lausunnon tilinpäätöksestä ja hallinnosta.

Tilintarkastus on suoritettu hyvän tilintarkastustavan mukaisesti. Kirjanpitoa sekä tilinpäätöksen laatimisperiaatteita, sisältöä ja esittämistapaa on tällöin tarkastettu riittävässä laajuudessa sen toteamiseksi, ettei tilinpäätös sisällä olennaisia virheitä tai puutteita. Hallinnon tarkastuksessa on selvitetty hallituksen jäsenten sekä toimitusjohtajan toiminnan lainmukaisuutta osakeyhtiölain säännösten perusteella.

Lausuntonamme esitämme, että tilinpäätös on laadittu kirjanpitolain sekä tilinpäätöksen laatimista koskevien muiden säännösten ja määräysten mukaisesti. Tilinpäätös antaa kirjanpitolaissa tarkoitetulla tavalla oikeat ja riittävät tiedot konsernin sekä emoyhtiön toiminnan tuloksesta ja taloudellisesta asemasta. Tilinpäätös konsernitalinpäätöksineen voidaan vahvistaa sekä vastuuvapaus myöntää emoyhtiön hallituksen jäsenille sekä toimitusjohtajalle tarkastamaltamme tilikaudelta. Hallituksen esitys jakokelpoisten varojen käsittelystä on osakeyhtiölain mukainen.

Helsingissä 12. maaliskuuta 2001

SVH Pricewaterhouse Coopers Oy
KHT-yhteisö

Jan Holmberg, KHT

CapMan Oyj:n arvioitu omistusrakenne Vestcap-fusion jälkeen

Arvio perustuu Vestcap Oyj:n osakasrekisteriin 12.03.2001

	Osuus osakkeista	Osuus äänistä
Aristo-Invest Oy **) + Ari Tolppanen *)	19,06 %	24,90 %
Geldegal Oy **) + Olli Liitola *)	10,06 %	13,15 %
Vesasco Oy **) + Vesa Vanha-Honko *)	10,06 %	13,15 %
Winsome Oy **) + Tuomo Raasio *)	10,06 %	13,15 %
Fennogens Investments SA	9,65 %	4,76 %
Novestra Oy **) + Peter Buch Lund*)	5,78 %	7,55 %
Heiwes Oy **) + Heikki Westerlund *)	5,78 %	7,55 %
CapManin muu henkilöstö	5,61 %	2,77 %
Guarneri Oy **) + Petri Saavalainen*)	2,08 %	2,26 %
Veikko Laine Oy	2,14 %	1,06 %
Procurator Oy	2,07 %	1,02 %
Keskinäinen vakuutusyhtiö Eläke-Fennia	1,77 %	0,87 %
Merita Henkivakuutus Oy	1,37 %	0,68 %
Keskinäinen eläkevakuutusyhtiö Varma-Sampo	1,25 %	0,62 %
Muut noin 5 060 omistajaa	13,24 %	6,53 %
	100,00 %	100,00 %

*) Kuuluu CapManin henkilöstöön

**)CapManin senior partnereiden yhtiöillä on kaikki 8 000 000 A-osaketta, joilla on kymmenkertainen äänimäärä B-osakkeisiin nähden, joita on yhteensä 62 072 991 kpl (arvio)

Tunnuslukujen laskentaperiaatteet

Oman pääoman tuotto- % (ROE)=

$$\frac{\text{Tulos rahoituserien jälkeen} - \text{verot} \times 100}{\text{Oma pääoma} + \text{vähemmistöosuus} + \text{poistoero (keskimäärin)}}$$

Sijoitetun pääoman tuotto- % (ROI)=

$$\frac{\text{Tulos rahoituserien jälkeen} + \text{korko- ja muut rahoituskulut} \times 100}{\text{Taseen loppusumma} - \text{korottomat velat (keskimäärin)}}$$

Omavaraisuusaste (%)=

$$\frac{\text{Oma pääoma} + \text{vähemmistöosuus} + \text{poistoero} \times 100}{\text{Taseen loppusumma} - \text{saadut ennakot}}$$

Tulos / osake (EPS)=

$$\frac{\text{Tulos rahoituserien jälkeen} +/- \text{vähemmistöosuus tilikauden tuloksesta} - \text{verot}}{\text{Osakkeiden osakeantioikaistu lukumäärä (keskimäärin)}}$$

Oma pääoma / osake=

$$\frac{\text{Oma pääoma} + \text{poistoero} - \text{vähemmistöosuus}}{\text{Osakkeiden osakeantioikaistu lukumäärä tilikauden lopussa}}$$

Osinko / osake=

$$\frac{\text{Tilikaudelta jaettu osinko}}{\text{Osakkeiden osakeantioikaistu lukumäärä tilikauden lopussa}}$$

Osinko / tulos (%)=

$$\frac{\text{Osinko/osake} \times 100}{\text{Tulos/osake}}$$