

Vuosikertomus 2000



Oy Edita Ab



TOIMITUSJOHTAJAN KATSAUS

Viestintätoimialan eri osa-alueiden menestys oli viime vuonna hyvin epäyhtenäistä. Perinteisen graafisen teollisuuden volyymi kasvoi lievästi lähinnä viennin elpymisen seurauksena. Muutaman vuoden takaisen voimakkaan itäviennin kasvun huomas- sa tehdyt mittavat painokoneinvestoinnit, jotka realisoituivat juuri Venäjän viennin romah- taessa, ovat tästä huolimatta kuitenkin edel- leen huomattavia ylikapasiteetin aiheuttajia. Tästä johtuva kova hintakilpailu yhdistettynä raaka-aineiden, erityisesti paperin, hinnanko- rotuksiin on tuonut useille alan yrityksille kan- nattavuusongelmia. Kilpailu kotimarkkinoilla onkin yhä selkeämmin taistelua markkina- osuuksista ja volyymieduista.

Kustannustoiminta on toimialana osoittau- tunut varsin riippumattomaksi yleisistä suhdan- teista. Näin ennen kaikkea kirjojen osalta. On kuitenkin oletettavaa, että muutoksia kuluttaja- käyttäytymisessä on odotettavissa lähivuosina. Nuorten kuluttajien piirissä näyttää pitkäaikai- nen sitoutuminen esimerkiksi lehtien kestoti- lauksiin vähenevän ja kilpailu lukijoista tapahtuu yhä enemmän päivittäin. Se asettaa tuotteille ja palveluille yhä kovemmat sisältövaatimukset. Kaiken kaikkiaan kustantamisen kannattavuus yleisesti oli hyvä ja edellisvuotta parempi.

Kovin tuuletus kävi viime vuonna sähköisen viestinnän alueella. Ns. Internet-yritysten me- nestystä mitattiin viime vuoden kevääseen saakka lähinnä kasvulukujen ja julkisuusarvon perusteella. Miltei hysterian luonteen kansa-

laisten keskuudessa saanut usko äkkirikastumi- seen näiden yhtiöiden listautuessa näkyi mer- kintäoikeuksia hamuavien ihmisten pitkinä jo- noina. Käänte tapahtui kesän kynnyksellä. Yri- tysten arvo on pudonnut murto-osaan huipus- taan. Nyt voidaan sanoa, että arkitodellisuus on saavuttanut myös nämä yritykset, eikä pal- jon mainostetussa "uudessa taloudessakaan" tappio ole plus-merkkinen. Omistajat haluavat niiltä nyt uskottavia liiketoimintasuunnitelmia ja realistisia kannattavuuslaskelmia pohjaksi si- joittamansa pääoman tuotto-odotuksille. Myös kaupalliset televisiokanavat olivat tappiollisia, kun mainosrahoitusta ei ohjautunutkaan enti- seen malliin tv:hen, vaan perinteinen printti hou- kutti oletettua enemmän ilmoittajia.

Oy Edita Ab:n toiminnan keskeiset tavoit- teet ja strategiset linjaukset ovat vuodelta 1994, eikä niitä ole ollut tarvetta muuttaa, vaan aino- astaan tarkentaa aika ajoin.

Edita-yhtiöiden strategia on out-sourcing- business. Toimimme asiakkaidemme tai pa- remminkin yhteistyökumppaneidemme organi- saation jatkeena tai osana, joka hoitaa pa- rhaimmillaan jopa kaikki yrityksen viestintätuo- teet mukaan lukien sisällön tuottamisen ja ul- koosan suunnittelun, erilaiset lisäarvopalvelut ja logistiikan. Voidaksemme toimia tämän stra- tegiamme mukaan luotettavasti olemme ra- kentaneet konserniimme erittäin kattavan pal- veluvalikoiman ja sitä tukevan osaamisen. Kol- me kivijalkaa, joiden varaan koko tuo laaja osaa- minen rakentuu, ovat graafinen tuotanto, kus- tantaminen ja digitaalinen tuotanto.

Olemme onnistuneesti kehittäneet nimenvaihdoksen jälkeen Edita- brandiä. Se rakentuu kolmelle ulottuvuudelle; asiantuntija, kehittäjä ja partneri. Näille perustuu itse liiketoiminnan rakentaminen ja johtaminen. Me haluamme parantaa asiakkaidemme kilpailukykyä tuottamalla heille viestinnän palveluita.

Tavoitteenamme on ollut myös voimakas kasvu ja kansainvälistyminen. Alkaneena vuonna liikevaihtomme tulee olemaan lähes viisinkertainen vuoteen 1994 verrattuna. Kun tuoloin olimme puhtaasti kotimainen yritys, niin nyt meillä on toimintaa lisäksi Ruotsissa, Eestissä ja Latviassa sekä vastikään norjalaisen Nova Holdingin kanssa allekirjoitetun aiesopimuksen toteutuessa osakkuusyhtiön kautta myös Norjassa ja Tanskassa.

Editan vuosi 2000 myötäili tämän katsauksen alussa todettua koko viestintäalan kehitystä. Kustantamisen kannattavuus parani ja oli erinomainen. Graafisen tuotannon kannattavuutta nakersi kova hintakilpailu kauttaaltaan. Suurin tekijä kannattavuuden romahtamisessa oli kuitenkin märkäliimaetikettivalmistuksen edellisvuonna tehdyistä sopeuttamistoimenpiteistä huolimatta syventynyt tappio. Sama kriisi vaivasi koko Euroopan etikettivalmistajia.

Digitaalisen viestinnän tappio oli myös edellisvuotta suurempi johtuen kasvuhakuisuudesta ja rekrytointikustannuksista. Suhteessa liikevaihtoon tappio oli kuitenkin selvästi pienempi kuin sektori keskimäärin.

Alkanut vuosi on varsin haasteellinen. Tavoitteemme on voimakas tulosparannus, vaik-

ka yleisen taloudellisen kasvun ennustetaankin hieman taittuvan. Sitä pohjustavat toiminnan rationalisointityöt on tehty. Ongelmallisin etikettivalmistus on nyt mitoitettu siten, että tappiot vältetään tiukoillakin markkinoilla. Lisäksi uuden, vireillä olevan, Pohjoismaiden suurimman etikettivalmistajan muodostaminen yhdistämällä Edita Label osaksi Nova Holdingia, josta Edita omistaa noin kolmanneksen, avaa paljon paremmat mahdollisuudet kansainvälisillä markkinoilla.

Ruotsissa sijaitsevien Graphiumin toimintojen ja Editan yhteistyö markkinoinnissa, tuotekehittelyssä ja hankinnoissa tarjoaa mahdollisuuden selkeisiin synergia- ja volyymietuihin.

Samanaikaisesti on kuitenkin lakkaamatta tarkasteltava eri toimintojen kannattavuutta ja tehokkuutta ja reagoitava välittömästi, jos markkinat käyttäytyvät ennakoitusta poikkeavasti tai mitoitus muuten vaatii tarkistusta.

Olemme valmiit vastaamaan haasteeseemme ja uskon meidän siinä onnistuvan, mutta vain hyvällä yhteistyöllä asiakkaidemme, yhteistyökumppaneidemme ja koko henkilöstömme kesken. Samalla kun toivon hedelmällisen yhteistyön jatkuvan ja entisestään vahvistuvan, kiitän teitä kaikkia siitä luottamuksesta ja tuesta, joka on ollut perustana toiminnallemme jo vuosikausia.

Mikko Suotsalo
Toimitusjohtaja
Oy Edita Ab





GRAAFINEN TUOTANTO

Edita-yhtiöiden liiketoiminnasta graafinen tuotanto on volyymiltaan merkittävin. Se on ollut ydinliiketoimintaa koko 141-vuotisen yhtiön historian ajan. Graafisen tuotannon liikevaihto vuonna 2000 oli yhteensä 695,0 Mmk, jossa kasvua oli edelliseen vuoteen runsaat 5,0 prosenttia, joka vastaa tämän kokoluokan yritysten yleistä kehitystä Suomen graafisessa teollisuudessa. Graafiseen tuotantoon kuuluvat Oy Edita Ab:n Print-ryhmä, Acta Print Oy, Edita Label Oy, AS Paraprint Virossa, Paraprint SIA Latviassa ja Edita Digimail Oy.

Editan Print-ryhmään sisältyvät Hakuninmaan paino, ED-lomake, Express-pikapainot, Vilppulan paino ja Oy Kvaritto Ab.

Oy Edita Ab:n rakenteessa ja markkinoissa graafisessa teollisuudessa tapahtui merkittävä muutos, kun tammikuussa 2001 ostettiin ruotsalaiselta Graphium Ab:ltä sen painotoimintaa harjoittavat tytäryhtiöt.

Print-ryhmä

Editan Print-ryhmän myynti kehittyi hyvin. Kasvua kotimaan myynnissä oli edelliseen vuoteen verrattuna 13 prosenttia. Kannattavuus ei kehittynyt aivan samalla tavalla vaan heikkeni myyntikatetasolla pari prosenttiyksikköä. Materiaalihankinnoissa hintojen nousu oli 11 prosenttiyksikköä edelliseen vuoteen verrattuna eikä kilpailutilanne mahdollistanut kustannusten kasvun täysimittaista siirtymistä hintoihin.

Erittäin positiivista kehitystä oli kumppanuusasiakkaiden lisääntyminen. Print-ryhmän asiakkuudet toimivat veturina niissä asiakkaisissa, jotka käyttävät laajasti Edita-yhtiöiden palveluita hyväkseen. Kehitys on linjassa oman määrittelemämme strategian kanssa.

Asiakastyytyvyyden mittauksessa asiakkaiden tyytyväisyys oli säilynyt hyvällä tasolla. Asiakkaiden mukaan tärkeimmät valintakriteerit olivat toimitusvarmuus, asiakaspalvelun taso, lopputuotteen laatu ja yhteistyökumppanin luotettavuus, ja näissä tekijöissä Print-ryhmä sai myös parhaat arvosanat asiakkailta. Luotettavuus korostuu usein, kun talouden ennusteet sisältävät merkkejä taantumasta. Asiakkaiden valmius hankkia ympäristöä vähemmän kuormittavia tuotteita ja ympäristöasioiden painoarvo hankintapäätöksissä on sensijaan kehittynyt vaatimattomasti, ponnisteluistamme huolimatta.

Express-pikapainoille vuosi oli hyvä. Liikevaihto kasvoi ja edellisen vuoden lopulla tehdyt rakenteelliset muutokset osoittautuivat erittäin onnistuneiksi ja pikapainojen operatiivinen tulosparannus oli yli 50 prosenttia.

Laitekantaa uudistettiin voimakkaasti, kirjekuorien päällepainatukseen hankittiin uusi kone, samoin suuriformaattisten julisteiden tekoon. Uushankinta oli myös sidontalaitteisto käsikirjojen ja ohjekirjojen tuotantoon, vuoden lopulla otettiin koekäyttöön kaksi digitaalista väritulostinta. Perinteisen offset-painatuksen osuus pikapainojen tuotannosta oli viime vuonna 65 prosenttia.

Uutena yksikkönä ryhmään tuli HYY-Yhtiöiltä hankittu Otaniemessä toimiva opetusmonistamon liiketoiminta.

Vilppulan painon tilauskanta oli hyvä koko vuoden. Myynti ylitti edellisen vuoden ja myös kannattavuus säilyi hyvänä. Hakuninmaan painon myynti kasvoi edellisestä vuodesta 6 prosenttia. Tilaukskannan ajoittainen ylikuorma aiheutti hieman ennakoitua suuremmat alihankinnat, jolla oli lievä vaikutus kannattavuuteen. Investoinneista tärkein oli elokuussa hankittu täysautomaattinen BI-formaatin nelivärikone.

Petikon tuotantoa uudistettiin monella tavalla. Petikkoon keskitetään kaikki kapearaitainen UV-rotatietuotanto. Ink-jet-tulostusta parantamaan hankittiin rullapohjainen tulostusjärjestelmä, jossa muuttuvaa tietoa voidaan tu-

lostaa molemmin puolin ja taittaa samassa ajossa. Transaktiotulostuksen mahdollisuudet parantivat huomattavasti.

Kemiallisten tuotteiden tulevaisuus on laskeva, mutta suoramarkkinoinnin tuotteita kyetään valmistamaan yhä useammalla tavalla. Sähköiset lomakkeet, erilaiset tekstinkäsittelyn tyylipohjat ja HTML/XML-konversiot ovat tulossa normaaleiksi tuotteiksi. Voimakkaasta investointiohjelmasta huolimatta Petikon tulos säilyi positiivisena.

Oy Edita Ab:n Print-ryhmä liiketoiminta-alueen johtajana ja Oy Kvaritto Ab:n toimitusjohtajana toimii Kim Grundman.

Label-ryhmä

Liiketoiminta-alueeseen kuului vuoden alussa Oy Tilgmann Ab, Lauttasaaren Paino Oy ja AS Paraprint Tallinnassa. Vuoden aikana toteutettiin sekä rakenteellisia että toiminnallisia uudistuksia. Oy Tilgmann Ab fuusioitiin Lauttasaaren Paino Oy:öön ja samalla nimi muutettiin 1.9.2000 alkaen Edita Label Oy:ksi. Kesäkuussa perustettiin Latviaan tarraetiketteihin erikoitunut tytäryhtiö Paraprint SIA.

Label-ryhmän liikevaihdosta noin 40 prosenttia tulee viennistä. Kotimaan kysyntä pysyi vakaana ja markkinaosuus juomateollisuuden etiketeistä säilyi korkeana. Kannattavuutta pitkään haitannut laskenut vienti Venäjälle piristyi loppuvuodesta, samoin näkymät viennistä pohjoismaihin ovat nyt valoisammat. Erityisen ongelmallista oli alkuvuodesta Oy Tilgmann Ab:n myynnin lasku.

Ryhmän parhaiten menestyi viime vuonna AS Paraprint. Sen myynnin kasvu oli viime vuonna yli 30 prosenttia ja operatiivinen tulos oli hyvä. Yhtiö on tarraetiketeissä Virossa selkeä markkinajohtaja ja vienti on edellisestä vuodesta kasvanut yli 60 prosenttia. Myös Latvian alku on ollut hyvin positiivinen.

Label-ryhmän kannattavuus ei ole ollut toivottua tasoa. Positiivisen tuloksen aikaansaa-

vua, jota ei aikaansaatu. Etikettiliiketoiminnassa kannattavuusongelma on yleinen eurooppalainen ilmiö ja siksi onkin odotettavissa toimialaa koskevia yleisiä yritysjärjestelyitä.

Edita Label Oy:ssä toteutettiin viime vuonna useita saneeraustoimenpiteitä. Tuotannollinen toiminta keskitettiin kokonaisuudessaan Siuntion Kelaan, tuotannossa on selkeästi keskitytty vahvoihin tuotealueisiin ja asiakasryhmiin. Saneerausohjelman yhteydessä myös henkilöstön määrää vähennettiin voimakkaasti.

Edita Label Oy:n toimitusjohtajana toimii Juhani Kytömäki.

Acta Print Oy

Acta Print Oy:n liiketoiminta perustuu aikakauslehtien, lehtityyppisten luetteloiden ja mainospainotuotteiden valmistukseen offset- ja syväpainoissa. Tuotantolaitokset sijaitsevat Porvoossa ja Espoon Kivenlahdessa.

Kotimaan myynti kasvoi edellisestä vuodesta 9 prosenttia ja vienti 45 prosenttia. Venäjän viennin romahdus viime vuosina on aiheuttanut ylikapasiteetin kautta kovan kilpailutilanteen kotimarkkinaosuuksista. Viennin kasvu on tullut pääasiassa Ruotsista, Baltiasta ja Venäjältä.

Vuoden aikana toteutettiin useita toimenpiteitä, jotka tähtäsivät ja johtivat kannattavuuden parantamiseen. Erillinen sivunvalmistus ja repro lakkautettiin. Yhtyneitä Kuvalehtiä palveleva repro perustettiin Pasilaan. Hietalahdessa aloitti toimintansa Pre-press-yksikkö, joka muokkaa aineistot painojen tulostusjärjestelmiin sopiviksi. Keskeinen osa uutta toimintajärjestelmää on tehokas tietoverkkojen käyttö.

Acta Print Oy on kustantajista riippumaton lehtitalo. Sen asiakkaina ovat kaikki merkittävät kotimaiset aikakauslehtien kustantajat. Yli 100 000 levikkisistä lehdistä yhtiön markkinaosuus on lähes puolet, yli 40 000 kappaleen levikkisistä yli 40 prosenttia ja yli 20 000 kappaleen levikkisistä noin kolmannes.

Acta Print Oy:n toimitusjohtajana toimii Markku Utti.

Edita Digimail Oy

Edita-yhtiöiden sisällä suoraviestintään ja logistiikkaan liittyviä tuotteita ja palveluita tuotettiin toimintavuoden alussa useassa yksikössä. Suoraviestintä sekä perinteisessä painetussa muodossa että erilaisilla sähköisillä alustoilla on ollut viime vuosina jatkuvasti kasvava viestinnän muoto. Ennusteet sähköisen suoraviestinnän osalta ovat lupaavia, erityisesti kanta-asiakasmarkkinoinnissa ja -viestinnässä kasvunusteet ovat hyvät.

PostMediat Oy:n toiminta ja Editan logistiset palvelut yhdistettiin yhden yhtiön piiriin. Samalla yhtiön toiminimi muutettiin Edita Digimail Oy:ksi, joka kuvaa paremmin yhtiön toimintaa.

Yhtiön liikevaihto toimintavuonna oli 34,7 Mmk. Liikevaihdon kasvu oli 78 prosenttia, mutta se syntyi pääosin toimintojen yhdistämisestä, asetetusta liikevaihtotavoitteesta jäätin hieman. Tämä sekä yhdistämisen kertaluonteiset kulut sekä investoinnit henkilöstöön ja tuotantolaitteisiin painoivat yhtiön tuloksen tappiolliseksi.

Yhtiön toimitusjohtajana vuoden loppuun saakka toimi Yrjö Saharla ja uutena toimitusjohtajana vuoden 2001 alusta aloitti Jari Mäkelä.





Kustannuspäällikkö Olli Vuorikivi, Oy Edita Ab, kustannustoiminta.



KUSTANNUSTOIMINTA

Kirjankustannus toimialana kehittyi Suomessa suotuisasti monista 1990-luvun uhkakuvista huolimatta. Alan liikevaihto kasvoi runsaat kuusi prosenttia. Alalla parhaiten menestyivät sekä hyvin pienet että suuret yritykset. Keskisuurissa kustantamoissa sen sijaan liikevaihto laski.

Erilaisten sähköisten kirjojen nousua on ennakoitu pitkään, varsinaisesta läpimurrosta ei voida vieläkään puhua. Editalla on maassamme pisin kokemus sähköisten julkaisujen toteuttamisesta, joka aloitettiin yli kymmenen vuotta sitten. Ensivaiheessa yleisesti pohdittiin miten sähköinen julkaisu tulee korvaamaan perinteisen painetun. Ihmisten valmius luopua painetusta ei ole ollut niin hyvä kuin teknisesti painottuneessa ajattelussa oletettiin.

Pioneerivaiheen jälkeen olemme Editassa entistä vahvemmin panostaneet monikanavaisen julkaisemiseen, jossa sekä perinteisiä että uusia medioita yhdistetään käyttäjäystävällisesti. On selvä, että ensisijaisesti sellaiset tietotuotteet, joissa käsiteltävänä on laajoja tietomääriä, jotka muuttuvat nopeasti, erilaiset sähköiset jakelumuodot tulevat korvaamaan ja täydentämään painettuja julkaisuja. Yhtälailla selvää on myös se, että uusienkin sähköisten medioiden pitkäaikainen menestys tulee perustumaan hyvään sisältötuotantoon. Liiketoiminnallisesti uusien sähköisten medioiden ja julkaisualustojen merkitys kasvaa voimakkaasti, mutta suhteellisesti ne eivät vielä ole ennustetuissa osuuksissa kokonaisuudesta.

Editan kustannustoiminta on osa yhtiön perinteistä liiketoimintaa. Se on kasvanut kaikilla volyymimittareilla mitattuna hyvin viime vuosina. Kannattavuus on ollut hyvä koko 90-luvun ja samoin vuosi 2000

oli tuloksellisesti hyvä. Kustannuspolitiikkaa ja sitä toteuttavaa kustantamon organisaatiota edelleen tarkennettiin vuoden aikana. Liiketoiminnassa keskitytään yhä selkeämmin ammatillisesti segmentoidun ajankohtaisen hyötytiedon tuottamiseen. Myös markkinointi ja myynti organisoitui entistä tarkemmin asiakassegmenttien mukaan.

Oy Edita Ab:n kustannustoiminta kehittyi vuoden 2000 aikana suotuisasti niin myynnin kuin kannattavuudenkin osalta. Kustannustoiminnan liikevaihto oli 127,4 Mmk, kirjankustannuksen myynti kasvoi noin 20 prosenttia edellisvuodesta.

Julkaistujen nimikkeiden lukumäärällä – uutuuksia 520 kpl, uusintapainoksia 81 kpl – mitattuna Edita on Suomen kolmanneksi suurin kustantaja. Liiketoiminta-alueena se jakaantuu kahteen osaan; kustantamo ja asiakaslehtien tuotan-

toon erikoistunut Edita Press Oy.

Kustantamon toiminta jakaantuu organisatorisesti viiteen ammatillisen käyttäjäkunnan mukaiseen alueeseen, jotka ovat laki- ja yritystieto, IT-informaatio, oppimateriaalit, yleistietokirjat ja tilausjulkaisut sekä kuulutus- ja hankintatieto, lomakkeet.

Markkinoinnissa vietiin läpi useita uudistuksia. Suoramarkkinoinnin edellytyksiä parannettiin laajentamalla CRM-järjestelmän käyttö koskemaan useimpia keskeisiä asiakkuuksia ja asiakassegmenttejä. Puhelinmyynnin alihankinta selkeytettiin ja Esplanadin ja Annankadun kirjakauppojen toiminta yhdistettiin yhdeksi myymäläksi, joka toimii nyt Annankadulla Helsingissä.

Verkkojulkaisemisen ja -liiketoiminnan eri osa-alueet nivottiin yhteen Edita Tietokanavat-konseptiin. Tässä konseptissa yhdistyvät tällä

hetkellä kiinteän verkon ajantasaisuus ja interaktiivisuus sekä perinteinen painettu tuote. Valmius mobiiliverkkojen hyödyntämiseen on niiden käytön yleistyessä.

Laki- ja yrityskirjat

Vuoden mittavin kehityshanke oli Edilex – juridinen tietokanava. Siinä yhdistyvät juridisen toimituksen perusteellinen sisältöosaaminen ja kehittyvän teknologian hyödyntäminen. Edilex on jatkuvasti päivittyvä juridinen tietokanava, joka ensimmäisenä Suomessa systemaattisesti kokoaa eri oikeuslähteistä tulevan ajantasaisen tiedon samaan osoitteeseen ja linkittää sen keskenään. Edilex sisältää erilaisia tietokantoja, asiantuntija-artikkeleita, lomakkeita, ajankohtaisia tapahtumia ja www-linkkejä. Kansallisen lainsäädännön osuus on yli 2 500 säädöstä, niiden lisäksi portaalista löytyvät hallituksen esitykset ja sähköiset versiot valtiosopimuksista ja EY-lainsäädännöstä. Edilex on laajin maassamme julkistettu juridinen tietopalvelu.

Edilex ehti koekäyttövaiheeseen vuoden lopulla ja sen lanseeraus käyttäjille tapahtuu helmikuussa 2001.

Ympäristösektori on pitkään ollut yksi kustantamon painopistealueita ja siinä Edita nousi selkeästi maamme eturivin kustantajaksi, vuoden merkittäviä teoksia olivat Maankäyttö ja rakennuslaki sekä Lunastuslainsäädäntö ja korvausjärjestelmä.

Yritystiedon uusi aluevaltaus oli Oma yritys-sarjan perustaminen. Uutuusnimikkeistä merkittäviä olivat Osakeyhtiö, Sijoittajaviestintä strategisena työkaluna ja Rahakirja.

IT-informaatio

Editasta on lyhyessä ajassa tullut it-alan johtava kustantaja maassamme. Omistukseemme hankittu IT Press julkaisi lähes sata kirjaa vuoden aikana. Toimintavuonna aloitettiin myös kirjojen kääntäminen englanniksi ja kansainvälinen lisensiointitoiminta, muun muassa Inside Wap-



kirja tuli maailmanlaajuiseen jakeluun yhteistyössä Addison-Wesleyn kanssa. Lisenssisopimuksia on tehty muun muassa Kiinaan. Tänä vuonna sopimuksia on luvassa useita kymmeniä.

Edita Tietokanavat -konseptin mukainen julkistus tehtiin lokakuussa, kun IT Info avattiin Internetissä. IT Info sisältää IT Plus kanavan, joka on tietotekniikan ammattilaisille suunnattu ja Net Plus kanavan, joka käsittelee verkko- ja tietoliikennemaailman ajankohtaisia asioita. Näiden lisäksi IT Info sisältää useita aihealueittain ryhmiteltyjä sähköisiä kirjakanavia.

Verkossa olevia kanavia täydentävät painetut Kanavaoppaat, joissa on mukana myös ohjelmia ja demoversioita sisältäviä CD-ROMeja. Kanavaoppaat ovat olleet myös irtonumeromyynnissä erittäin menestyneitä.

Oppikirjat

Oppimateriaalien tuottamisessa Edita on ollut selkeästi haastajan asemassa. Menestys on perustunut kahteen olennaiseen asiaan; kirjoittajiksi on tahdottu opetusmaailmassa ansioituneet parhaat tekijät ja markkinointi on ammattimaisesti systematisoitu.

Markkinaosuuksilla mitattuna parhaiten ovat menestyneet kaupan- ja hallinnon oppimateriaalit. Uudet Kronikka-sarja historiassa ja Arki-sarja uskonnossa ovat saaneet jo vankan jalansijan peruskouluissa.

Uusien oppimateriaalien kansainvälistä tasoa todistaa se, että niiden oikeuksia on viime vuonna myyty muun muassa Ruotsiin ja Saksaan.

Yleistietokirjat ja tilausjulkaisut

Tilausjulkaisujen painosmäärien kuningas viime vuonna oli Katekismus. Se ilmestyi suomen- ja ruotsinkielellä ja yhteispainos oli 2,7 miljoonaa kappaletta. Toimitustyönä mittava hanke oli Helsingin kaupungin historia.

Yhteistyössä Eduskunnan kanssa julkaisuja on tehty seitsemällä eri kielellä. Muita yhteis-

työkumppaneita ovat olleet muun muassa Helsingin yliopisto, Eurooppa-tiedotus ja Editan sponsorointikumppani Sinfonia Lahti ja Sibelius-talo. Suomen Ladun kanssa solmittiin sopimus, joka tuottaa aineistoa Terveys ja elämänlaatu -erityisprojektiin kustannustoiminnassa.

Asiakaslehdet

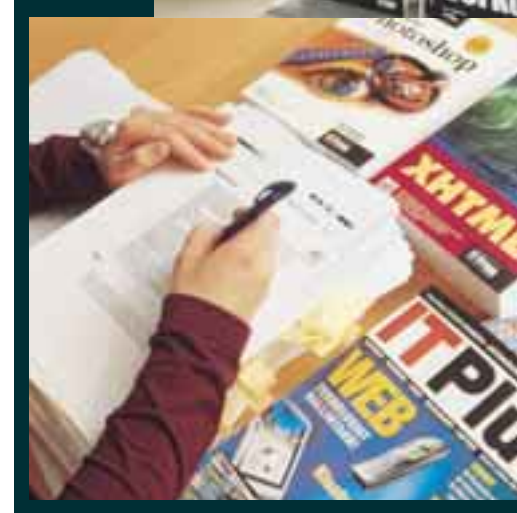
Oy Edita Ab luopui muutama vuosi sitten aikakauslehtien kustantamisesta lähinnä levikki-markkinoinnissa havaittujen ongelmien vuoksi. Aikakauslehdet ovat kokonaisuutena menestyneet 90-luvun jälkipuoliskolla hyvin. Varsinkin asiakaslehdistä on tullut monen organisaation keskeinen sidosryhmäviestintään väline.

Keväällä Edita hankki omistukseensa Estopress

Oy:n osakekannan. Estopressin ja Editan asiakaslehtitoiminnot yhdistettiin ja toimintaa hoitamaan perustettiin Edita Press Oy. Yhtiön liikeideaa kehitettiin kattamaan laajempi kokonaisuus kuin perinteisillä viestintätoimistoilla on tapana. Yhtiön tehtävänä on tuottaa asiakaslehtiä.

Normaalin sisältö- ja graafisen tuotannon lisäksi yhtiö pystyy hoitamaan lehtien jakelun ja ilmoitusmyynnin. Yhä useammin asiakkaat tarvitsevat nykyisin painetusta asiakaslehdessä kohderyhmän mukaan versioituja painoksia ja jake-luita sekä niitä täydentäviä ratkaisuja verkkoym-päristöihin. Näissä toiminnoissa pystytään hyödyntämään Edita-yhtiöt-palvelukokonaisuutta.

Kustannustoiminnan johtajana ja Edita Press Oy:n hallituksen puheenjohtajana toimii Timo Lepistö. Edita Press Oy:n toimitusjohtana toimii Kauko Brusi.





Sisältösuunnittelija Inkeri Korhonen, To the Point Oy.

DIGITAALINEN VIESTINTÄ

Tässä yhteydessä digitaalinen viestintä käsittää vain To the Point Oy:n toiminnan. Todellisuudessa digitaalinen tuotanto liittyy tänä päivänä kaikkien Edita-yhtiöiden toimintaan olennaisena osana. Internet-yhtiöille viime vuosi oli käännteentekevä. Varsinkin noteerauksissa näkynyt ylimitoitettu nousukierre vaihtui ehkä ylimitoitettuun laskukierteeseen. Laskukierrettä vauhdittivat katteettomat tulosennusteet. Vuoden loppua kohti kävi yhä selvemmäksi, että näiltä yrityksiltä odotetaan jatkossa normaalia liiketoiminnan kannattavuutta. Ala on kypsymässä, mediajulkisuuden valokeilassa esitetyt kasvuluvut eivät enää riitä peittämään heikkoa perusliiketoimintaa.

To the Point Oy:n kehitys on ollut alalle epätyypillisen maltillista. Viime vuonna liikevaihto kasvoi noin 10 prosenttia. Yhtiö kävi läpi kaikki toimintaprosessinsa ja niitä kehitettiin vastaamaan asiakkaiden viestinnällisiä vaatimuksia. Tämä koski sekä tuotantoprosesseja, aikatauluja, sisältöjä että asiakaspalvelua. Uudet projektihallinnan työtavat ja projektihallintajärjestelmä otettiin käyttöön vuoden vaihteessa.

Digitaalinen viestintä jäi kasvutavoitteistaan. Suunnitellut ja pitkälle valmistellut omistusjärjestelyt eivät toteutuneet ja orgaaninen kasvu kehityspanoksineen painoi tuloksen lievästi tappiolliseksi. Osittain siihen vaikuttivat vaikeudet rekrytoinnissa ja henkilöstön vaihtuvuus. Avaintehtävät onnistuttiin miehittämään vuoden lopulla uusilla voimilla.

Digitaaliseen viestintään liittyen Oy Edita Ab hankki syyskuussa 20 prosentin vähemmistöosuuden Wellmedia WM Oy:stä. Se puolestaan omistaa vähemmistöosuuden Wellnet Hyvän olon verkko Oy:stä, jossa Oy Edita Ab on osakkaana.

To the Point Oy:n toimitusjohtajana toimii Timo Argillander.

YMPÄRISTÖ JA LAATU

Edita otti ensimmäiset askeleensa ympäristöä huomioivien toimintamallien käyttöönottamiseksi 1990-luvun alussa. Ympäristöjärjestelmä rakennettiin vuonna 1997 Hakuninmaalle ja seuraavana vuonna Petikkoon. Viime aikoina on erityisesti panostettu ympäristöraportointiin ja sen kehittämiseen.

Sertifioidut ympäristöjärjestelmät ja jatkuva parantaminen

Editan sertifioitu ISO 14001-ympäristöjärjestelmä kattaa Hakuninmaan ja Petikon toimipisteet pääkaupunkiseudulla. Tytäryhtiöistä Acta Print Oy:n Kivenlahden syväpainolle myönnettiin ISO 14001 -ympäristöjärjestelmäsertifikaatti keväällä 2000. Ympäristöjärjestelmät antavat Editalle hyvät puitteet parantaa ja tehostaa ympäristöasioiden hoitoa yhtiössä myös jatkossa.

Ympäristöä vähemmän kuormittavia valintoja

Viime vuoden aikana lisäsimme edelleen ympäristöä vähemmän kuormittavien raaka-aineiden käyttöä. Hakuninmaan kirjapainossa kasviöljypohjaisten värien osuus nousi 3 %-yksiköllä vuoteen 1999 nähden. Vuonna 2000 niiden osuus oli jo 90 % kaikista käytetyistä väreistä.

Joutsenmerkityn painopaperin osuus käytetystä painopaperista nousi Hakuninmaalla edelliseen vuoteen nähden, ollen 95 % vuonna 2000.

Asiakkaillamme on mahdollisuus painattaa Editassa ympäristöä vähemmän kuormittava tuote – valitsemalla joutsenmerkkikriteerit täyttävä ratkaisu. Editalla on joutsenmerkin käyttöoikeudet koko Print-ryhmässä. Joutsenmerkkikriteerit täyttävä tuotevalikoima on laaja. Tästä huolimatta joutsenmerkittyjen tuotteiden osuus Hakuninmaan kirjapainon liikevaihdosta oli vuonna 2000 vain 14 %. Nousua edelliseen vuoteen oli 1 %.

Tehokas jätehuolto

Jättemäärät pysyivät Hakuninmaalla samalla tasolla kuin edellisenä vuonna. Jätelajittelua tehostettiin edelleen. Kaatopaikkajakeen määrä pieneni entisestään osan ohjautuessa hyötykäyttöön energijakeeseen. Energijakeen ja kaatopaikkajakeen suhde tuotannon jätekuormasta oli viime vuonna 80/20 (1999 75/25).

Petikossa jätteen kokonaismäärä laski vuoden 1999 tasosta noin 5 %.

Jakauma jätelajeittain Hakuninmaalla ja Petikossa vuonna 2000:

Jätelajit	Hakuninmaa	Petikko
Kierrätys	76 %	83 %
Hyötykäyttö	12 %	11 %
Kaatopaikka	8 %	4 %
Ongelmajäte	4 %	2 %
Yhteensä	100 %	100 %

Energiankulutus

Hakuninmaalla energian kokonaiskulutus pysyi edelliseen vuoteen nähden samalla tasolla. Petikossa energian kokonaiskulutus nousi 6 %. Sähkönkulutuksen jakauma toimipisteissä oli seuraava:

Toimipiste	Hakuninmaa	Petikko
Tuotanto	60 %	89 %
Valaistus	25 %	7 %
Kiinteistö	15 %	4 %
Yhteensä	100 %	100 %
(Sähkönkulutus)	5950 MWh	3010 MWh)

Päästöt ilmaan

Hakuninmaalla ja Petikossa suoritettiin keväällä 2000 liuotainaineiden päästömittaus. Organisen hiilen pitoisuudet molempien toimipisteiden painohallien poistoilmassa olivat n. 35 % alle VOC-direktiivin päästörajan.

Acta Print Oy:n syväpainossa on painolaitoksen tolueenipäästöjen määrää vähennetty systemaattisesti viimeisten 5 vuoden aikana. Tolueenipäästöjen määrä on saatu laskemaan lähes kymmenesosaan lähtötasosta (vuonna 1996 45 tonnia ja vuonna 2000 5 tonnia).

Tolueenin talteenottolaitoksen häiriötilanteet otettiin säännölliseen seurantaan vuoden 1997 aikana. Talteenottolaitoksella otettiin käyttöön vuoden 1999 aikana jatkuvatoiminen päästömittaus, joka on edelleen parantanut tilannetta.

Tulevaisuuden suunta

Editassa suurimmat ympäristölliset ongelmat kohdat on jo saatu kuntoon. Jatkuvan parantamisen polulla ympäristö- ja laatujohtamisen järjestelmien muuttuvat kriteerit asettavat vaatimuksia muun muassa henkilöstön hyvinvoinnille ja turvallisuudelle. Editassa toimintaa ja raportointia ollaankin jo kehittämässä tähän suuntaan.

Laadun kehittäminen

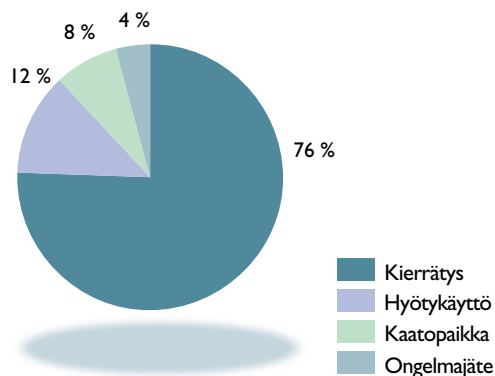
Editalla on sertifioidut ISO 9001 -laatu järjestelmät emo-Editalla ja tytäryhtiö Acta Print Oy:llä.

Muuttuvat laatustandardin vaatimukset huomioitiin Editan laatu järjestelmien kehitystyössä jo viime vuonna. Askeleita prosesseihin pohjautuvaan järjestelmään siirtymiseksi otettiin pitkin vuotta. Kuluvan vuoden tavoitteena on saada sertifioijan hyväksyntä uuden ISO 9001:2000 -standardin kriteerit täyttävälle laatu järjestelmälle sekä emoyhtiössä että Acta Print Oy:ssä.

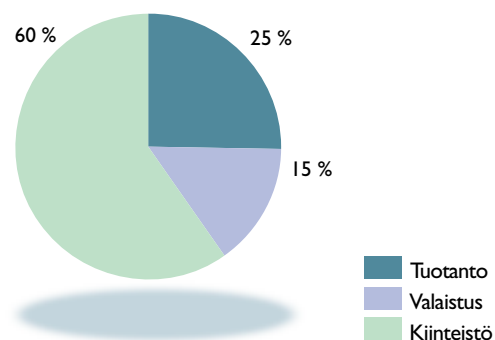
Asiakkaan toiveet ja vaatimukset täytyivät viime vuonna reklamaatio- ja tulostilastojen mukaan hyvin. Print-ryhmässä toimitusvarmuus oli 94 % ja asiakasreklamaatioiden määrä tehdyistä töistä 0,95 %.

Laatutavoitteet pyritään kuluvana vuonna entistä paremmin sisällyttämään Editan strategiaan tavoitteisiin, joiden toteutumista seurataan neljännesvuosittaisissa johdon ja liiketoiminta-alueiden navigoinneissa. Samoin laatu järjestelmän ylläpito tulee keskeisemmin huomioitua Editan nykyisessä johtamisjärjestelmässä.

Hakuninmaan jätejakauma vuonna 2000



Hakuninmaan sähkönkulutuksen jakauma vuonna 2000



Graafisen alan kehitys

Alan liikevaihto kasvoi ennakkotietojen mukaan kertomusvuonna noin seitsemän prosenttia edellisestä vuodesta ja oli 23,4 mrd mk. Hyvään kehitykseen on vaikuttanut mainonnan kasvu, joka on jatkunut koko vuoden. Myös painotuotteiden vienti on jälleen lisääntynyt hyvin sekä Venäjälle että EU-maihin.

Viennin kasvu viidenneksellä nosti myös kauppataseen ylijäämää reilusti: tuonnin kasvuvauhti oli vain puolet viennin kasvusta. Koneiden tuonti, kuten investoinnit yleensäkin, supistuivat edellisestä vuodesta. Sen sijaan omistajajärjestelyt sekä sijoitukset uusmediaan ja sähköiseen liiketoimintaan jatkuivat.

Alan työvoiman määrä on pysynyt ennallaan, noin 30 000 henkilössä. Työttömyys on hieman laskenut. Ammattitaitoisen työvoiman rekrytointiongelmien ovat jatkuneet.

Edita-yhtiöt ja muutokset konsernirakenteessa

Konsernin aktiviteetit on jaettu kolmeen toimintoon: graafiseen tuotantoon, digitaaliseen viestintään ja kustannustoimintaan.

Graafiseen tuotantoon kuuluvat Acta Print Oy, Edita Digimail Oy, Label-ryhmä ja Print-ryhmä. Acta Printin toiminta-ajatuksena on aikakauslehtien painaminen. Edita Digimail Oy:öön on keskitetty Editan painetut ja sähköiset suoramarkkinointipalvelut. Label-ryhmän muodostavat etikettien ja tarrojen tuot-

tantoon erikoistuneet Edita Label Oy, A/S Paraprint Virossa ja Paraprint SIA Latviassa. Viimeksi mainittu yhtiö perustettiin Riikaan huhtikuussa 2000. Edita Label Oy muodostettiin fuusioimalla Oy Tilgmann Ab elokuussa Oy Lauttasaaren Painoon, joka samalla muutti nimensä. Print-ryhmään kuuluvat kirja-, lomake- ja pikapainot Oy Edita Ab:ssa ja Oy Kvaritto Ab:ssa. Digitaalinen viestintä keskitettiin kertomusvuoden alussa tytäryhtiö To the Point Oy:öön. Sen henkilökunnalle ja johdolle suunnattiin loppuvuodesta maksullinen osakeanti, joka kasvatti tytäryhtiön omaa pääomaa 1,0 Mmk:lla. Kustannustoiminta on sisältynyt emoyhtiö Oy Edita Ab:n toimintoihin lukuun ottamatta asiakaslehtitoimintaa, jota hoitaa kertomusvuonna ostettu tytäryhtiö Edita Press Oy.

Syyskuussa Oy Edita Ab hankki 20 %:n vähemmistöosuuden viestintäyhtiö Wellmedia WM Oy:stä. Se omistaa puolestaan vähemmistöosuuden Wellnet-hyväolon verkko Oy:stä, joka on yksi digitaalisen television toimiluvan haltijoista.

Liikevaihto

Konsernin liikevaihto oli 800,8 Mmk (751,9 Mmk vuonna 1999). Edelliseen vuoteen verrattuna kasvua oli 6,5 %. Liikevaihto noudatti koko alan kasvuvauhtia ja oli tavoitteiden mukaista Label-ryhmää ja Digitaalista viestintää lukuun ottamatta. Edita Label Oy:n liikevaihto laski edellisestä vuodesta ja aiheutti suurimman

Liikevaihto toimialoittain (Mmk)	2000	1999	Muutos-%
Graafinen tuotanto	695,0	660,4	5,2
Kustannustoiminta	118,8	116,4	2,1
Digitaalinen viestintä	16,4	15,0	9,3
Sisäinen liikevaihto	-29,4	-39,9	26,3
Konsernin liikevaihto	800,8	751,9	6,5

jättämän tavoitteista. Sen sijaan samaan ryhmään kuuluvan Paraprintin tuotanto Baltiassa kasvoi yli kolmanneksella.

Kansainvälisen toiminnan liikevaihto kasvoi yhteensä 87,0 mmk:an (73,8 Mmk). Kasvu saavutettiin Acta Printin viennillä, jota onnistuttiin lisäämään lähes 50 %. Kansainvälinen toiminta on suuntautunut pääasiassa Ruotsiin, Baltiaan ja Venäjälle.

Tulos

Konsernin liikevoitto oli 2,1 Mmk (45,4 Mmk) eli 0,3 % liikevaihdosta (6,0 %). Edellisen vuoden liikevoittoon sisältyi kertaluonteisia tuotteita 13,1 Mmk. Vuoden 2000 liikevoittoa pienentävät etikettiliiketoiminnan järjestelyistä johtuvat 13,9 Mmk:n kertaluonteiset kustannukset. Konsernin tulokseen vaikuttavat sopeuttamiskustannukset sekä liiketoimintaan liittyvä 11,7 Mmk:n konserniaktiiva, joka on poistettu kokonaan tilinpäätöksessä. Se näkyy suunnitelman mukaisten poistojen lisäyksenä. Emoyhtiössä tytäryhtiöosakkeiden arvoa on kirjatun 31,6 Mmk, mikä puolestaan näkyy rahoituskustannusten erän kasvuna. Muilta osin graafisen tuotannon kannattavuutta heikensi myös se, että palkka- ja raaka-ainekustannusten nousuja ei pystytty siirtämään täysimääräisesti myyntihintoihin. Myöskään tuotantoa ei kyetty tehostamaan niin voimakkaasti, että se olisi kompensoinut tilanteen. Seurauksena oli myyntikatteiden lasku aikaisemmalta tasolta ja liike-

voiton pienenemistä koko graafisessa tuotannossa. Etiketituotannossa kannattava toiminta olisi edellyttänyt ennen kaikkea merkittävää volyymikasvua. Tätä ei kuitenkaan pystytty toteuttamaan. Sen vuoksi liiketoiminta painui tappiolliseksi. Siksi toiminta on järjestetty uudelleen keskittymällä valittuihin markkinoihin ja tuotteisiin. Suomen tuotanto on keskitetty yhteen toimipisteeseen ja henkilökunnan määrä on lähes puolitettu. Digitaalinen viestintä jäi kasvutavoitteistaan. Vaikeuksia aiheuttivat muun muassa henkilökunnan rekrytointivaikeudet ja henkilöstön vaihtuvuus. Rakennejärjestelyjen puolella pitkälle valmisteltu omistusjärjestely ja yhdistyminen toiseen alan yhtiöön kariutui vielä aiesopimuksen julkistamisen jälkeen. Organisaation kasvun vuoksi jatkettu kehityspanos lisäsi yhtiön tappiota edelliseen vuoteen verrattuna. Kustannustoiminnan kannattavuus kehittyi suunnitelmien mukaisesti ja liiketoiminnan kehityspanokset pystyttiin toteuttamaan budjetoidussa laajuudessa.

Rahoituskustannukset olivat lainamäärän vähentymisestä huolimatta markkamääräisesti edellisen vuoden tasolla nousseen korkotason vuoksi. Rahoituskustannukset olivat 0,9 % liikevaihdosta (0,9 %).

Konsernin tulos ennen satunnaisia eriä ja veroja oli -4,8 Mmk (-0,6 %), kun se edellisenä vuonna oli 38,6 Mmk (5,1 %) voittoa. Emoyhtiön voitto ennen satunnaisia eriä, tilinpäätössiirtoja ja veroja laski 2,3 Mmk:aan (39,1 Mmk).

Liikevoitto toimialoittain (Mmk)	2000	1999	Muutos-%
Graafinen tuotanto	-8,7	31,6	-127,4
Kustannustoiminta	13,9	8,7	60,7
Digitaalinen viestintä	-3,4	-2,6	-32,5
Muut yksiköt	0,3	7,7	-96,5
Konsernin liikevoitto	2,1	45,4	-95,4

Omavaraisuus ja rahoitus

Konsernin taserakenteessa ei ole oleellisia muutoksia. Omavaraisuusaste oli tilikauden päättyessä hieman parempi kuin aikaisemmin 51,7 % (50,8 %). Taseen loppusumma pieneni 577,0 Mmk:aan (611,7 Mmk). Kannattavuuden laskusta huolimatta tulorahoituksella pystyttiin rahoittamaan tehdyt investoinnit sekä lyhentämään normaalisti nykyistä lainakantaa.

Investoinnit

Konsernin bruttoinvestoinnit käyttöomaisuuteen olivat tilikauden aikana yhteensä 51,0 Mmk (218,1 Mmk). Emoyhtiön investoinnit olivat puolestaan 40,0 Mmk (124,6 Mmk). Investoinnit olivat korvaus- ja rationalisointi-investointeja.

Henkilöstö

Konsernin palveluksessa oli tilikauden aikana keskimäärin 1 238 henkilöä (1 260) ja vuoden lopussa 1 193 (1 195). Emoyhtiön henkilöstön määrä oli keskimäärin 636 henkilöä (726) ja vuoden päättyessä 623 (677).

Näkymät alkaneella tilikaudella

Alkaneen vuoden taloudellinen kehitys arvioidaan melko hyväksi Editan päämarkkina-alueilla, kotimaassa ja lähimarkkinoilla. Alan kysynnän arvioidaan kasvavan, joskin hitaammin kuin edellisenä vuonna.

Editan rakenteessa ja markkina-asemassa toteutettiin merkittävä muutos, kun Edita osti tammikuussa 2001 Graphium Ab:ltä sen painoliiketoimintaa harjoittavat tytäryhtiöt Ruotsissa. Kokonaisuuden liikevaihto oli vuonna 2000 n. 550 mSEK.

Maaliskuussa 2001 allekirjoitettiin aiesopimus, jolla Edita Label Oy:n osakkeet myytiin norjalaiselle Nova Holding A.S.:lle. Tavoitteena on luoda alalle Pohjoismaiden suurin toimija, jossa Oy Edita Ab:n omistusosuudeksi tulee noin kolmannes.

Koko konsernin liikevaihdon alkaneena vuonna arvioidaan olevan noin 1,2 mrd mk.

Suomen toiminnan liikevoiton arvioidaan kasvavan merkittävästi viime vuodesta ja Ruotsin toimintojen antavan tyydyttävää tasoa olevan liikevoiton.

Hallitus, toimitusjohtaja ja tilintarkastajat

Varsinaisessa yhtiökokouksessa (2.3.2000) hallitukseen valittiin seuraavat henkilöt:

alivaltiosihteeri

Johnny Åkerholm

puheenjohtaja

professori

Hannu Saarelma

varapuheenjohtaja

kansliapäällikkö

Vilho Hirvi

ylivohtaja

Jorma Karjalainen

toimitusjohtaja

Marja-Liisa Pohjamo-Rosberg

toimitusjohtaja

Mikko Suotsalo

johtaja

Satu Heikintalo

Toimitusjohtajana on toiminut

Mikko Suotsalo

Tilintarkastajana on toiminut:

KHT-yhteisö

SVH Pricewaterhouse Coopers Oy

Päävastuullisena tilintarkastajana

Kari Miettinen, KHT

EDITA-YHTIÖT
TULOSLASKELMA, tmk

	1.1.-31.12.2000	1.1.-31.12.1999	Liite
Liikevaihto	800 833	751 919	1.1
Valmiiden ja keskeneräisten tuotteiden varastojen muutos +/-	-4 655	9 183	
Valmistus omaan käyttöön	7 972	7 888	
Liiketoiminnan muut tuotot	7 043	17 678	1.2
Materiaalit ja palvelut	318 983	295 473	1.3
Henkilöstökulut	262 013	244 319	1.4
Poistot ja arvonalentumiset	79 279	64 225	1.5
Liiketoiminnan muut kulut	148 270	137 230	
Osuus osakkuusyhtiöiden tuloksesta	-509	0	
Liikevoitto	2 139	45 421	
Rahoitustuotot ja -kulut	-6 896	-6 831	1.6
Voitto / tappio (-) ennen veroja	-4 757	38 590	
Välittömät verot	1 195	-15 020	1.9
Vähemmistön osuus	56	-1 267	
Tilikauden voitto / tappio (-)	-3 506	22 303	

EDITA-YHTIÖT
TASE, tmk

	31.12.2000	31.12.1999	Liite
VASTAAVAA			
Pysyvät vastaavat			
Aineettomat hyödykkeet	29 358	34 085	2.1
Konserniliikearvo	4 576	19 179	2.2
Aineelliset hyödykkeet	383 565	396 981	2.3
Sijoitukset	9 137	4 693	2.4
	426 636	454 938	
Vaihtuvat vastaavat			
Vaihto-omaisuus	45 772	51 681	2.5
Lyhytaikaiset saamiset	100 519	93 399	2.6
Rahoitusarvopaperit	821	618	2.7
Rahat ja pankkisaamiset	3 291	11 058	
	150 403	156 756	
Vastaavaa yhteensä	577 039	611 694	
VASTATTAVAA			
Oma pääoma			
Osakepääoma	30 000	30 000	
Vararahasto	159 488	159 488	
Edellisten tilikausien voitto	98 652	84 501	
Tilikauden voitto / tappio (-)	-3 506	22 303	
	284 634	296 292	2.8
Vähemmistöosuus	11 720	12 570	
Vieras pääoma			
Laskennallinen verovelka	20 813	21 760	3.0
Pitkäaikainen vieras pääoma	111 178	149 294	3.1
Lyhytaikainen vieras pääoma	148 694	131 778	3.2
	280 685	302 832	
Vastattavaa yhteensä	577 039	611 694	

EDITA-YHTIÖT
RAHOITUSLASKELMA, tmk

	1.1.-31.12.2000	1.1.-31.12.1999
Liiketoiminnan rahavirta:		
Voitto (tappio) ennen satunnaisia eriä	-4 757	38 590
Oikaisut:		
Suunnitelman mukaiset poistot	79 279	64 225
Rahoitustuotot ja -kulut (+)	6 896	6 831
Muut oikaisut	-3 388	-7 104
Rahavirta ennen käyttö pääoman muutosta	78 030	102 542
Käyttöpääoman muutos		
Lyhytaikaiset korottomat liikesaamiset, lisäys (-)	-7 123	-29 341
Vaihto-omaisuus, lisäys (-)	5 909	-21 879
Lyhytaikaiset korottomat velat, lisäys (+)	14 159	17 800
Liiketoiminnan rahavirta ennen rahoituseriä ja veroja	90 975	69 122
Maksetut korot ja maksut muista liiketoiminnan rahoituskuluista	-7 149	-7 563
Saadut osingot liiketoiminnasta	16	15
Saadut korot liiketoiminnasta	237	717
Maksetut välittömät verot	-489	-11 728
Liiketoiminnan rahavirta (A)	83 590	50 563
Investointien rahavirta:		
Investoinnit aineellisiin ja aineettomiin hyödykkeisiin	-50 977	-218 130
Aineellisten ja aineettomien hyödykkeiden luovutustulot	2 931	14 297
Investointien rahavirta (B)	-48 046	-203 833
Rahoituksen rahavirta:		
Maksullinen osakeanti	988	8 000
Pitkäaikaisten lainojen nostot	0	160 300
Pitkäaikaisten lainojen takaisinmaksut	-35 360	-30 084
Maksetut osingot ja muu voitonjako	-8 740	-8 300
Rahoituksen rahavirta (C)	-43 112	129 916
Rahavarojen muutos (A+B+C) lisäys (+) / vähennys (-)	-7 568	-23 354
Rahavarat tilikauden alussa	11 698	35 052
Rahavarat tilikauden lopussa	4 130	11 698

Rahavarat sisältävät lyhytaikaiset lainasaamiset, rahoitusomaisuusarvopaperit sekä rahat ja pankkisaamiset.

OY EDITA AB
TULOSLASKELMA, tmk

	1.1.-31.12.2000	1.1.-31.12.1999	Liite
Liikevaihto	392 208	385 014	1.1
Valmiiden ja keskeneräisten tuotteiden varastojen muutos +/-	772	1 151	
Valmistus omaan käyttöön	7 971	7 888	
Liiketoiminnan muut tuotot	24 482	33 613	1.2
Materiaalit ja palvelut	129 428	118 737	1.3
Henkilöstökulut	145 450	145 772	1.4
Poistot ja arvonalentumiset	37 767	39 841	1.5
Liiketoiminnan muut kulut	84 358	86 342	
Liikevoitto	28 430	36 974	
Rahoitustuotot ja -kulut	-26 169	2 152	1.6
Voitto ennen satunnaisia eriä	2 261	39 126	
Satunnaiset erät +/-	0	-9 350	1.7
Voitto ennen tilinpäätössiirtoja ja veroja	2 261	29 776	
Tilinpäätössiirrot	-414	-3 438	1.8
Välittömät verot	-1 325	-9 106	1.9
Tilikauden voitto	522	17 232	

OY EDITA AB
TASE, tmk

	31.12.2000	31.12.1999	Liite
VASTAAVAA			
Pysyvät vastaavat			
Aineettomat hyödykkeet	10 054	11 570	2.1
Aineelliset hyödykkeet	223 709	228 749	2.3
Sijoitukset	197 324	231 337	2.4
	431 087	471 656	
Vaihtuvat vastaavat			
Vaihto-omaisuus	28 933	27 464	2.5
Lyhytaikaiset saamiset	62 118	56 216	2.6
Rahoitusarvopaperit	79	79	2.7
Rahat ja pankkisaamiset	613	9 458	
	91 743	93 217	
Vastaavaa yhteensä	522 830	564 873	
VASTATTAVAA			
Oma pääoma			
Osakepääoma	30 000	30 000	
Vararahasto	159 488	159 488	
Edellisten tilikausien voitto	47 018	37 886	
Tilikauden voitto	522	17 232	
Oma pääoma yhteensä	237 028	244 606	2.8
Tilinpäätössiirtojen kertymä	58 787	58 373	2.9
Vieras pääoma			
Pitkäaikainen vieras pääoma	110 906	148 836	3.1
Lyhytaikainen vieras pääoma	116 109	113 059	3.2
	227 015	261 894	
Vastattavaa yhteensä	522 830	564 873	

OY EDITA AB
RAHOITUSLASKELMA, tmk

	1.1.-31.12.2000	1.1.-31.12.1999
Liiketoiminnan rahavirta:		
Voitto (tappio) ennen satunnaisia eriä	2 261	39 126
Oikaisut:		
Suunnitelman mukaiset poistot	37 767	39 841
Rahoitustuotot ja -kulut (+)	26 169	-2 152
Muut oikaisut	-3 216	-8 183
Rahavirta ennen käyttöpääoman muutosta	62 981	68 632
Käyttöpääoman muutos		
Lyhytaikaiset korottomat liikesaamiset, lisäys (-)	-2 661	6 679
Vaihto-omaisuus, lisäys (-)	-1 469	12
Lyhytaikaiset korottomat velat, lisäys (+)	1 644	-16 634
Liiketoiminnan rahavirta ennen rahoituseriä ja veroja	60 495	58 689
Maksetut korot ja maksut muista liiketoiminnan rahoituskuluista	-7 404	-7 403
Saadut osingot liiketoiminnasta	8 002	4 831
Saadut korot liiketoiminnasta	4 868	4 724
Maksetut välittömät verot	-1 325	-9 106
Liiketoiminnan rahavirta (A)	64 637	51 735
Investointien rahavirta:		
Investoinnit aineellisiin ja aineettomiin hyödykkeisiin	-39 961	-124 635
Aineellisten ja aineettomien hyödykkeiden luovutustulot	3 217	10 258
Myönnetyt lainat	-580	-86 201
Lainasaamisten takaisinmaksut	11 707	0
Investointien rahavirta (B)	-25 617	-200 578
Rahoituksen rahavirta:		
Lyhytaikaisten lainojen muutos	0	2 300
Pitkäaikaisten lainojen nostot	0	160 000
Pitkäaikaisten lainojen takaisinmaksut	-34 259	-28 930
Maksetut osingot ja muu voitonjako	-8 100	-8 100
Rahoituksen satunnaisista eristä johtuva rahavirta (netto)	-9 350	0
Rahoituksen rahavirta (C)	-51 709	125 270
Rahavarojen muutos (A+B+C) lisäys (+) / vähennys (-)	-12 689	-23 573
Rahavarat tilikauden alussa	4 406	27 979
Rahavarat tilikauden lopussa	-8 283	4 406

Rahavarat sisältävät lyhytaikaiset lainasaamiset, rahoitusomaisuusarvopaperit sekä rahat ja pankkisaamiset konsernitiliasaldo mukaan lukien.

EDITA-YHTIÖT, TALOUDELLISTA KEHITYSTÄ KUVAAVAT TUNNUSLUVUT

	2000	1999	1998	1997	1996
Liikevaihto, tmk	800 833	751 919	456 171	422 248	402 768
Liikevoitto, tmk	2 139	45 421	32 381	37 654	26 900
% liikevaihdosta	0,3	6,0	7,1	8,9	6,7
Voitto / tappio (-) ennen satunnaisia eriä, tmk	-4 757	38 590	36 327	38 296	27 172
% liikevaihdosta	-0,6	5,1	8,0	9,1	6,7
Voitto / tappio (-) ennen tilinpäätössiirtoja ja veroja, tmk	-4 757	38 590	36 327	38 296	27 172
% liikevaihdosta	-0,6	5,1	8,0	9,1	6,7
Oman pääoman tuotto-% (ROE)	-1,2	7,9	9,8	10,9	7,4
Sijoitetun pääoman tuotto-% (ROI)	0,5	11,1	11,8	14,0	10,5
Omavaraisuusaste, %	51,7	50,8	65,8	75,2	75,0
Bruttoinvestoinnit, tmk	48 046	218 130	138 543	31 192	31 466
% liikevaihdosta	6,0	29,0	30,4	7,4	7,8
Henkilöstö keskimäärin	1 238	1 260	851	792	785
Tulos/osake (EPS), mk	-1 168,75	7 434,43	8 984,81	9 266,87	5 955,07
Oma pääoma/osake, mk	94 878,06	98 764,09	94 134,28	88 574,73	81 957,61
Osinko/osake, mk	0,00	2 700,00	2 700,00	3 400,00	2 667,00
Osinko/tulos, %	0,0	36,3	30,1	36,7	44,8
Osakkeiden osakeantioikaistu lukumäärä	3 000	3 000	3 000	3 000	3 000

$$\text{Oman pääoman tuotto-\% (ROE)} = \frac{\text{voitto / tappio ennen satunnaisia eriä - verot}}{\text{oma pääoma + vähemmistöosuus (keskiarvo)}} \times 100$$

$$\text{Sijoitetun pääoman tuotto-\% (ROI)} = \frac{\text{voitto/tappio ennen satunnaisia eriä + korkokulut ja muut rahoituskulut}}{\text{taseen loppusumma - korottomat velat (keskiarvo)}} \times 100$$

$$\text{Omavaraisuusaste, \%} = \frac{\text{oma pääoma + vähemmistöosuus}}{\text{taseen loppusumma - saadut ennakot}} \times 100$$

$$\text{Tulos/osake (EPS)} = \frac{\text{tulos ennen satunnaisia eriä - verot +/- vähemmistöosuus}}{\text{osakkeiden osakeantioikaistu lukumäärä keskimäärin tilikauden aikana}}$$

$$\text{Oma pääoma/osake} = \frac{\text{oma pääoma}}{\text{osakkeiden osakeantioikaistu lukumäärä tilinpäätöspäivänä}}$$

$$\text{Osinko/tulos, \%} = \frac{\text{osakekohtainen osinko}}{\text{osakekohtainen tulos}} \times 100$$

TILINPÄÄTÖKSEN LAADINTAPERIAATTEET

Oy Edita Ab:n tilinpäätös ja konsernitilinpäätös on laadittu Suomessa voimassa olevien lakien ja säännösten mukaisesti.

Ulkomaisten tytäryhtiön tilinpäätös on ryhmitelty vastaamaan Suomen kirjanpitolakia.

Kaikkien konserniyhtiöiden tilikausi päättyi 31.12.2000.

Konsernitilinpäätöksen laajuus

Tilinpäätös sisältää Oy Edita Ab:n lisäksi ne kotimaiset ja ulkomaiset tytäryhtiöt, joiden osakkeiden äänimäärästä konserni hallitsee joko suoraan tai välillisesti yli 50 %. Tilikauden aikana hankitut tytäryhtiöt sisältyvät konsernitilinpäätökseen hankintahetkestä lähtien.

Osakkuusyhtiöksi katsotaan yritykset, joista konsernilla on 20 - 50 % osakkeiden tuotannosta äänimäärästä.

Konsolidointiperiaatteet

Konsernitilinpäätös on laadittu hankintamenomenetelmällä. Tytäryhtiöiden hankintamenon ja oman pääoman erotus on osittain kohdistettu tytäryhtiöiden pysyviin vastaaviin, ja kohdistusten jälkeinen konserniaktiiva on esitetty konserniliikearvona.

Konserniliikearvot poistetaan suunnitelman mukaan 5 vuodessa.

Osakkuusyhtiöt on yhdistetty konsernitilinpäätökseen pääomaosuusmenetelmää käyttäen.

Ulkomaiset tytäryhtiöt ja muut erät

Ulkomaisten tytäryhtiöiden tuloslaskelmat muunnetaan Suomen markoiksi käyttäen tilikauden keskikursseja. Tase-erät muunnetaan Suomen markoiksi käyttäen tilinpäätöspäivän Euroopan Keskuspankin noteeraamaa keskikurssia.

Tilikauden tuloksen osalta tilikauden keskikurssin ja tilinpäätöspäivän kurssin välinen ero on kirjattu tuloslaskelmaan. Kurssimuutoksista johtuvat tytäryhtiöiden omien pääomien konsolidoinnista aiheutuvat muuntoerot on kirjattu omaan pääomaan.

Sisäiset liiketapahtumat ja katteet

Sisäiset liiketapahtumat on eliminoitu, samoin kuin konserniyhtiöiden vaihto-omaisuuteen sisältyvä sisäinen kate. Myös konserniyhtiöiden keskinäiset saamiset, velat ja sisäinen voitonjako on eliminoitu.

Vähemmistöosuudet

Vähemmistöosuudeksi lasketaan vähemmistön osuus tytäryhtiöiden tilikauden tuloksesta, omasta pääomasta ja tilinpäätössiirroista ker-tyneisiin voittovaroihin siirretystä osuudesta.

Liikevaihto

Liikevaihtoa laskettaessa myyntituotoista on vähennetty myynnin välilliset verot, annetut alennukset sekä myynnin kurssierot.

Myyntirahdit ja muut myyntiin liittyvät kulut sekä luottotappiot sisältyvät liiketoiminnan muihin kuluihin.

Ulkomaanrahan määräiset tapahtumat

Ulkomaanrahan määräiset liiketapahtumat on kirjattu tapahtumapäivän kurssiin.

Emoyhtiön ja kotimaisten tytäryhtiöiden ulkomaanrahan määräiset saatavat ja velat on muunnettu markoiksi tilinpäätöspäivän Euroopan Keskuspankin keskikurssin mukaan. Ulkomaisten konserniyhtiöiden ulkomaanrahan määräiset saatavat ja velat on muunnettu asianomaisen maan tilinpäätöspäivän valuuttakurssiin. Muunnosta syntyneet kurssierot on kirjattu tuloslaskelmaan luonteensa mukaisesti joko myynnin tai ostojen oikaisueriksi tai rahoituseriin.

Tutkimus- ja tuotekehitysmenot

Tutkimus- ja tuotekehitysmenot on kirjattu vuosikuluksi niiden syntymisvuonna.

Eläkesitoumukset

Konsernin kotimaisten yhtiöiden henkilöstön eläketurva on järjestetty TEL-vakuutuksella lukopuolisissa eläkevakuutusyhtiöissä.

Ulkomaiset tytäryhtiöt ovat hoitaneet henkilöstönsä eläkejärjestelyt paikallisen lainsäädännön mukaisesti.

Vaihto-omaisuus

Materiaalit on arvostettu keskihintaan laskettuun välittömään hankintamenuun tai sitä alempaan todennäköiseen arvoon. Keskenäinen tuotanto on arvostettu valmistuksesta aiheutuneisiin muuttuviin kustannuksiin. Valmiit tuotteet on arvostettu muuttuviin kustannuksiin.

Pysyvät vastaavat ja poistot

Pysyvät vastaavat on aktivoitu välittömään hankintamenuun. Suunnitelman mukaiset poistot on laskettu todennäköisen käyttöiän perusteella alkuperäisestä hankintamenusta tasapoistoin seuraavasti:

aineettomat oikeudet	4 vuotta
konsernin liikearvo	5 vuotta
muut pitkävaikutteiset menot	4–10 vuotta
rakennukset ja rakennelmat	30 vuotta
koneet ja kalusto	4–12 vuotta

Pysyvien vastaavien erille kohdistettu konserniliikearvo poistetaan kyseisen ryhmän poistosääntöjen mukaisesti.

Johdannaissopimukset

Emoyhtiö on suojannut valuuttamääräistä velkaa koron- ja valuuttavaihtosopimuksella, jonka kohde-etuuden arvo oli 6 683 tmk. Johdannaissopimuksen käypä arvo oli 139 tmk, joka on laskettu sopimuksesta aiheutuvien kassavirtojen nykyarvon perusteella.

Vastaava valuuttamääräinen velka on tilinpäätöksessä arvostettu valuuttavaihtosopimuksella sidottuun kurssiin.

Leasing

Leasingmaksut on käsitelty vuokratuloina. Konsernissa ei ole merkittäviä rahoitusleasingkoh-

teita. Maksamattomat leasing sopimuksiin perustuvat leasingmaksut on esitetty tilinpäätöksen vastuissa.

Satunnaiset erät

Satunnaisiin eriin sisältyvät konsernin varsinaiseen liiketoimintaan kuulumattomat poikkeukselliset liiketapahtumat

Tilinpäätössiirtojen kertymä

Emoyhtiössä ja tytäryhtiöiden erillistilinpäätöksissä suunnitelman mukaisten ja kirjanpidollisten poistojen erotuksen muutos ja muiden vapaaehtoisten varausten muutos esitetään tilinpäätössiirtona tuloslaskelmassa, ja suunnitelman mukaisten ja kirjanpidollisten poistojen kertynyt erotus esitetään taseessa tilinpäätössiirtojen kertymänä.

Konsernitaseessa tilinpäätössiirtojen kertymä jaetaan omaan pääomaan ja laskennalliseen verovelkaan. Tilikauden tilinpäätössiirrot jaetaan tuloslaskelmassa tilikauden tulokseen ja laskennallisen verovelan muutokseen.

Tilinpäätössiirroista omaan pääomaan ja tilikauden tulokseen merkitystä osuudesta on erotettu vähemmistöosuus.

Konsernin omaan pääomaan merkitty tilinpäätössiirtojen kertymä ei ole voitonjakokelpoista omaa pääomaa.

Välittömät verot

Konsernin välittömiin veroihin kirjataan konserniyhtiöiden verotettaviin tuloksiin perustuvat välittömät verot, jotka on laskettu paikallisten verosäännösten mukaan sekä tilinpäätössiirtojen kertymään liittyvä laskennallisen verovelan muutos. Veroihin sisältyvät suoriteperusteisesti lasketut verot tilikaudelta sekä aikaisemmilta tilikausilta maksuun tulleet tai palautetut verot. Satunnaisiin eriin kohdistuvat verot on eritelty liitetiedoissa.

Jaksotuksista johtuvat laskennalliset verovelat ja -saamiset on kirjattu tulokseen ja taseeseen konsernitilinpäätöksessä.

EDITA-YHTIÖT
TILINPÄÄTÖKSEN LIITETIEDOT, tmk

	Konserni 2000	Konserni 1999	Emoyhtiö 2000	Emoyhtiö 1999
I.1 Liikevaihto				
Liiketoiminta-alueittain				
Graafinen tuotanto	695 006	660 436	301 745	316 432
Kustannustoiminta	118 756	116 437	118 752	116 437
Digitaalinen viestintä	16 456	14 994	0	7 000
Sisäinen liikevaihto	-29 386	-39 949	-28 289	-54 856
	800 833	751 919	392 208	385 014
Markkina-alueittain				
Kotimaa	713 803	678 151	385 651	376 482
EU	37 333	37 610	1 233	4 530
Muu kansainvälinen toiminta	49 696	36 158	5 324	4 001
	800 833	751 919	392 208	385 014
I.2 Liiketoiminnan muut tuotot				
Pysyvien vastaavien myyntivoitot	2 931	8 634	3 217	8 183
Liiketoiminnan myyntituotot	302	6 791	302	6 791
Vuokratuotot	864	687	19 142	18 234
Muut	2 945	1 566	1 821	405
	7 043	17 678	24 482	33 613
I.3 Materiaalit ja palvelut				
Aineet ja tarvikkeet				
Ostot tilikauden aikana	252 304	247 585	79 827	73 016
Varastojen muutos	1 247	-9 680	-697	1 163
	253 551	237 905	79 130	74 179
Ulkopuolisilta ostetut palvelut	65 432	57 567	50 297	44 557
	318 983	295 473	129 428	118 737
I.4 Henkilöstö				
Henkilöstökulut				
Palkat ja palkkiot	204 578	194 760	114 428	116 586
Eläke- ja eläkevakuutusmaksukulut	37 605	29 982	18 812	15 984
Muut henkilöstökulut	19 830	19 577	12 210	13 202
	262 013	244 319	145 450	145 772
Konsernin ja emoyhtiön palveluksessa oli tilikauden aikana keskimäärin				
Graafinen tuotanto	971	947	451	447
Kustannustoiminta	96	67	83	67
Digitaalinen viestintä	69	55	0	21
Muut	102	191	102	191
	1 238	1 260	636	726
Johdon palkat ja palkkiot				
Toimitusjohtajat ja hallitusten jäsenet	3 793	2 780	1 394	1 312

	Konserni 2000	Konserni 1999	Emoyhtiö 2000	Emoyhtiö 1999
I.5 Poistot ja arvonalentumiset				
Poistot aineellisista ja aineettomista hyödykkeistä	62 145	59 187	37 767	39 841
Poistot konserniliikearvosta	17 134	5 038		
	79 280	64 225	37 767	39 841
I.6 Rahoitustuotot ja -kulut				
Osinkotuotot				
Saman konsernin yrityksiltä			8 000	4 831
Muilta	16	15	2	0
	16	15	8 002	4 831
Korkotuotot pitkäaikaisista sijoituksista				
Saman konsernin yrityksiltä			4 447	4 039
Muilta	83	48	48	48
	83	48	4 495	4 087
Tuotot pitkäaikaisista sijoituksista yhteensä	99	63	12 497	8 918
Muut korko- ja rahoitustuotot				
Saman konsernin yrityksiltä			267	85
Muilta	154	669	106	552
	154	669	373	637
Korkotuotot pitkäaikaisista sijoituksista ja muut korko- ja rahoitustuotot yhteensä	253	732	12 871	9 555
Pitkäaikaisten sijoitusten arvonalennukset			-31 636	
Sijoitusten arvonalentumisten palautukset				
Rahoitusarvopaperit	203	17	0	0
Korkokulut ja muut rahoituskulut				
Saman konsernin yrityksille			-255	-175
Muille	-7 352	-7 580	-7 149	-7 227
	-7 352	-7 580	-7 404	-7 403
Rahoitustuotot ja -kulut yhteensä	-6 896	-6 831	-26 169	2 153
I.7 Satunnaiset erät				
Satunnaiset kulut				
Annetut konserniavustukset			0	9 350
I.8 Tilinpäätössiirrot				
Suunnitelman mukaisten ja verotuksessa tehtyjen poistojen erotus			414	3 438

	Konserni 2000	Konserni 1999	Emoyhtiö 2000	Emoyhtiö 1999
1.9 Tuloveroja koskevat liitetiedot				
Tuloverot satunnaisista eristä			0	-2 618
Tuloverot varsinaisesta toiminnasta	487	10 350	1 325	10 346
Tuloverot varsinaisesta toiminnasta ed. tilikaudelta	1	1 378	0	1 378
Laskennallisen verovelan muutos	-947	3 292		
Laskennallisen verosaatavan muutos	-736	0		
	-1 194	15 020	1 325	9 106
Pysyvät vastaavat				
2.1 Aineettomat hyödykkeet				
Aineettomat oikeudet				
Hankintameno 1.1.	17 520	11 530	11 783	10 859
+ Lisäykset	2 445	9 081	1 584	4 014
- Vähennykset	-1 526	-3 090	-654	-3 090
Hankintameno 31.12.	18 439	17 520	12 714	11 783
Kertyneet poistot 1.1.	8 032	8 634	6 620	8 132
- Vähennysten kertyneet poistot	-1 313	-3 091	-441	-3 091
+ Tilikauden poisto	3 919	2 488	1 907	1 579
Kertyneet poistot 31.12.	10 638	8 032	8 086	6 620
Kirjanpitoarvo 31.12.	7 801	9 489	4 628	5 163
Muut pitkävaikutteiset menot				
Hankintameno 1.1.	30 943	9 450	10 280	8 921
+ Lisäykset	698	22 047	369	1 700
- Vähennykset	-400	-554	-400	-341
Hankintameno 31.12.	31 241	30 943	10 249	10 280
Kertyneet poistot 1.1.	6 778	3 875	4 146	3 398
- Vähennysten kertyneet poistot	-167	-554	-167	-341
+ Tilikauden poisto	3 781	3 458	1 420	1 089
Kertyneet poistot 31.12.	10 392	6 778	5 399	4 146
Kirjanpitoarvo 31.12.	20 850	24 165	4 850	6 134
Aineettomat hyödykkeet yhteensä				
Hankintameno 1.1.	48 463	20 980	22 063	19 780
+ Lisäykset	3 143	31 127	1 953	5 714
- Vähennykset	-1 926	-3 644	-1 054	-3 431
Hankintameno 31.12.	49 680	48 463	22 963	22 063
Kertyneet poistot 1.1.	14 809	12 508	10 766	11 530
- Vähennysten kertyneet poistot	-1 480	-3 645	-607	-3 432
+ Tilikauden poisto	7 700	5 946	3 327	2 668
Kertyneet poistot 31.12.	21 029	14 809	13 485	10 766
Kirjanpitoarvo 31.12.	28 651	33 654	9 478	11 297
Ennakkomaksut	707	431	576	273
	29 358	34 085	10 054	11 570

	Konserni 2000	Konserni 1999	Emoyhtiö 2000	Emoyhtiö 1999
2.2 Konserniliikearvo				
Hankintameno I.I.	25 183	9 348		
+ Lisäykset	2 531	15 836		
- Vähennykset	-103	0		
Hankintameno 31.12.	27 612	25 183		
Kertyneet poistot I.I.	6 004	966		
- Vähennysten kertyneet poistot	-103	0		
+ Tilikauden poisto	17 134	5 038		
Kertyneet poistot 31.12.	23 036	6 004		
Kirjanpitoarvo 31.12.	4 576	19 179		
2.3 Aineelliset hyödykkeet				
Maa-alueet				
Hankintameno I.I.	55 762	38 374	35 447	35 447
+ Lisäykset	0	20 351	0	0
- Vähennykset	0	-2 963	0	0
Hankintameno 31.12.	55 762	55 762	35 447	35 447
Rakennukset ja rakennelmat				
Hankintameno I.I.	169 962	101 393	79 194	79 180
+ Lisäykset	2 285	69 146	64	14
- Vähennykset	0	-577	0	0
Hankintameno 31.12.	172 247	169 962	79 258	79 194
Kertyneet poistot I.I.	31 277	25 469	18 217	15 581
- Vähennysten kertyneet poistot	0	-82	0	0
+ Tilikauden poisto	5 700	5 890	2 645	2 636
Kertyneet poistot 31.12.	36 977	31 277	20 862	18 217
Kirjanpitoarvo 31.12.	135 270	138 685	58 396	60 977
Koneet ja kalusto				
Hankintameno I.I.	352 087	297 485	259 682	268 886
± Muuntoerot	0	-14	0	0
+ Lisäykset	47 501	78 046	34 507	13 355
- Vähennykset	-20 353	-23 431	-13 429	-22 558
Hankintameno 31.12.	379 234	352 087	280 761	259 682
Kertyneet poistot I.I.	154 312	127 627	131 380	117 325
- Vähennysten kertyneet poistot	-15 494	-20 665	-11 419	-20 483
+ Tilikauden poisto	48 745	47 350	31 795	34 538
Kertyneet poistot 31.12.	187 563	154 312	151 757	131 380
Kirjanpitoarvo 31.12.	191 671	197 775	129 004	128 302

	Konserni 2000	Konserni 1999	Emoyhtiö 2000	Emoyhtiö 1999
Aineelliset hyödykkeet yhteensä				
Hankintameno 1.1.	577 811	437 252	374 323	383 513
± Muuntoerot	0	-14	0	0
+ Lisäykset	49 786	167 543	34 571	13 368
- Vähennykset	-20 353	-26 970	-13 429	-22 558
Hankintameno 31.12.	607 244	577 811	395 466	374 323
Kertyneet poistot 1.1.	185 589	153 096	149 597	132 906
- Vähennysten kertyneet poistot	-15 494	-20 748	-11 419	-20 483
+Tilikauden poisto	54 445	53 241	34 440	37 173
Kertyneet poistot 31.12.	224 540	185 589	172 619	149 597
Kirjanpitoarvo 31.12.	382 703	392 222	222 847	224 726
Ennakkomaksut	862	4 759	862	4 023
	383 565	396 981	223 709	228 749
Kirjanpitoarvosta 31.12. Tuotannollisten koneiden ja laitteiden osuus	173 329	189 167	127 843	126 022
2.4 Sijoitukset	Tasearvo 1.1.1999	Lisäykset	Vähennykset	Tasearvo 31.12.2000
Konserni				
Osakkuusyhtiöt	153	5 000	-662	4 491
Muut osakkeet ja osuudet	3 941	106	-1	4 046
Muut saamiset	600	0	0	600
	4 693	5 106	-663	9 137
Emoyhtiö				
Konserniyhtiöosakkeet	137 368	3 925	-31 658	109 634
Osakkuusyhtiöt	153	5 000	-153	5 000
Muut osakkeet ja osuudet	3 865	0	0	3 865
Lainasaamiset	89 351	0	-11 127	78 224
Muut saamiset	600	0	0	600
	231 337	8 925	-42 938	197 324
Konserniyritykset	Konsernin om.osuus-%		Emoyhtiön om.osuus-%	
Acta Print Oy, Helsinki	90,00		90,00	
Oy Kvartto Ab, Vantaa	90,01		90,01	
Edita Label Oy, Siuntio	98,08		98,08	
A/S Paraprint, Tallinna, Viro	100,00		100,00	
Paraprint SIA, Riika, Latvia	100,00		100,00	
Edita Press Oy, Helsinki	100,00		100,00	
Edita Digimail Oy	100,00		100,00	
Edita Sverige Ab	100,00		100,00	
To the Point Oy, Helsinki	94,57		94,57	
Kiinteistö Oy Acta Tarmola, Porvoo	90,00		0,00	
Kiinteistö Oy Acta Kivenlahti, Espoo	90,00		0,00	
Oy Paraforms Ab	100,00		100,00	
Osakkuusyryitykset	Konsernin om.osuus-%		Emoyhtiön om.osuus-%	
Wellmedia WM Oy	20,00		20,00	

	Konserni 31.12.2000	Konserni 31.12.1999	Emoyhtiö 31.12.2000	Emoyhtiö 31.12.1999
2.5 Vaihto-omaisuus				
Aineet ja tarvikkeet	19 507	20 761	6 605	5 908
Keskeneräiset tuotteet	7 498	10 449	4 249	3 884
Valmiit tuotteet/tavarat	18 767	20 471	18 079	17 672
	45 772	51 681	28 933	27 464
2.6 Saamiset				
Myyntisaamiset	79 595	73 296	35 974	34 240
Saamiset samaan konserniin kuuluvilta yrityksiltä				
Myyntisaamiset			704	1 016
Lainasaamiset			7 841	4 600
Muut saamiset			1 913	6
Siirtosaamiset			1 986	1 800
			12 443	7 422
Lainasaamiset	18	21		
Muut saamiset	6 647	5 074	4 211	4 033
Siirtosaamiset				
Sosiaalikulujaksotukset	1 295	8 771	1 013	7 432
Tekijänpalkkiosaamiset	1 755	1 185	1 755	1 185
Verosaamiset	6 809	4 203	5 326	1 905
Myyntin jaksotukset	825	0	825	0
Vuosihyvitykset	94	0	0	0
Muut	2 745	848	570	0
	13 523	15 008	9 490	10 522
Laskennallinen verosaatava	736	0		
Saamiset yhteensä	100 519	93 399	62 118	56 216
2.7 Rahoitusarvopaperit				
Jälleenhankintahinta	1 375	1 541	215	297
Kirjanpitoarvo	821	618	79	79
Erotus	553	923	136	217
2.8 Oma pääoma				
Osakepääoma l.l.	30 000	30 000	30 000	30 000
Osakepääoma 31.12.	30 000	30 000	30 000	30 000
Vararahasto l.l.	159 488	159 488	159 488	159 488
Vararahasto 31.12.	159 488	159 488	159 488	159 488
Voitto edellisiltä tilikausilta l.l.	106 804	92 915	55 118	45 986
Osingonjako	-8 100	-8 100	-8 100	-8 100
Konsernirakenteen muutos	-58	-339	0	0
Muuntoero	6	25	0	0
Voitto edellisiltä tilikausilta 31.12.	98 652	84 501	47 018	37 886
Tilikauden voitto / tappio (-)	-3 506	22 303	522	17 232
Oma pääoma yhteensä	284 634	296 292	237 028	244 606

	Konserni 31.12.2000	Konserni 31.12.1999	Emoyhtiö 31.12.2000	Emoyhtiö 31.12.1999
Kertyneestä poistoerosta ja vapaaehtoisista varauksista omaan pääomaan merkitty osuus	51 001	52 305		
Laskelma voitonjakokelpoisista varoista 31.12.				
Voitto edellisiltä tilikausilta	98 652	84 501	47 018	37 886
Tilikauden voitto	-3 506	22 303	522	17 232
- Kertyneestä poistoerosta ja vapaaehtoisista varauksista omaan pääomaan merkitty osuus	-51 001	-52 305	0	0
	44 145	54 499	47 540	55 118
2.9 Tilinpäätössiirtojen kertymä				
Kertynyt poistoero			58 787	58 373
3.0 Laskennalliset verovelat				
Laskennallinen verovelka tilinpäätössiirroista I.I.	21 760	17 130		
Laskennallisen verovelan muutos	-947	3 292		
Konsernirakenteen muutoksen vaikutus	0	1 338		
Muuntoero	0	0		
Laskennallinen verovelka 31.12.	20 813	21 760		
3.1 Pitkäaikainen vieras pääoma				
Lainat rahoituslaitoksilta	111 178	149 294	110 906	148 836
3.2 Lyhytaikainen vieras pääoma				
Lainat rahoituslaitoksilta	37 601	34 544	37 601	33 930
Saadut ennakot	3 213	3 577	1 872	1 784
Ostovelat	31 540	31 056	12 417	14 413
Velat samaan konserniin kuuluville yrityksille				
Lainat			2 300	2 000
Ostovelat			3 939	1 710
Siirtovelat			48	23
Muut lyhytaikaiset velat			9 909	19 435
			16 197	23 168
Velka osakkuusyritykselle	0	300	0	300
Muut lyhytaikaiset velat	27 513	18 796	21 111	13 994
Siirtovelat				
Palkat sivukuluineen	35 689	35 462	19 286	18 809
Sosiaalivakuutusmaksuvaraus ed. vuosilta	7 315	2 320	3 576	2 320
Verot	0	2 862	0	1 748
Korot	1 811	1 465	1 809	1 459
Myyntin jaksotukset	1 967	1 054	986	1 054
Muut	2 046	343	1 255	81
	48 828	43 505	26 912	25 471
Lyhytaikainen vieras pääoma yht.	148 694	131 778	116 109	113 059

	Konserni 31.12.2000	Konserni 31.12.1999	Emoyhtiö 31.12.2000	Emoyhtiö 31.12.1999
Korollinen vieras pääoma				
Pitkäaikainen	111 178	149 294	110 906	148 836
Lyhytaikainen	37 601	34 838	39 901	55 665
	148 778	184 132	150 807	204 500
Koroton vieras pääoma				
Pitkäaikainen	20 813	21 760	0	0
Lyhytaikainen	111 094	96 940	76 208	57 394
	131 907	118 699	76 208	57 394
4.1 Konsernin antamat vakuudet				
Muut omasta puolesta annetut vakuudet				
Annetut kiinteistökiinnitykset	3 000	3 000	3 000	3 000
4.2. Vastuositoumukset ja muut vastuut				
Leasingsopimuksista maksettavat määrät				
Tilikaudella 2000 maksettavat	2 100	1 672	1 002	1 175
Myöhemmin maksettavat	1 182	1 601	0	934
	3 282	3 273	1 002	2 109
Samaan konserniin kuuluvien yritysten puolesta annetut takaukset	0	314	0	314
Takaukset muiden puolesta	0	47	0	0
Muut vastuut	8 000	0	8 000	0

HALLITUKSEN ESITYS VOITONJAOKSI

Konsernin jakokelpoinen oma pääoma on konsernitaseen mukaan 44 145 041,93 mk ja emoyhtiön 47 540 249,67 mk. Hallitus ehdottaa, että emoyhtiön tilikauden voitto 522 095,55 mk siirretään edellisten tilikausien voitto/tappio tilille ja että osinkoa ei jaeta.

Helsingissä 19. päivänä maaliskuuta 2001

Johnny Åkerholm
puheenjohtaja

Vilho Hirvi

Jorma Karjalainen

Marja-Liisa Pohjamo-Rosberg

Hannu Saarelma

Satu Heikintalo

Mikko Suotsalo
toimitusjohtaja

TILINTARKASTUSKERTOMUS

Oy Edita Ab:n osakkeenomistajille

Olemme tarkastaneet Oy Edita Ab:n kirjanpidon, tilinpäätöksen ja hallinnon tilikaudelta 1.1.–31.12.2000. Hallituksen ja toimitusjohtajan laatima tilinpäätös sisältää toimintakertomuksen sekä konsernin ja emoyhtiön tuloslaskelman, taseen ja liitetiedot. Suorittamamme tarkastuksen perusteella annamme lausunnon tilinpäätöksestä ja hallinnosta.

Tilintarkastus on suoritettu hyvän tilintarkastustavan mukaisesti. Kirjanpitoa sekä tilinpäätöksen laatimisperiaatteita, sisältöä ja esittämistapaa on tällöin tarkastettu riittävässä laajuudessa sen toteamiseksi, ettei tilinpäätös sisällä olennaisia virheitä tai puutteita. Hallinnon tarkastuksessa on selvitetty hallituksen jäsenten sekä toimitusjohtajan toiminnan lainmukaisuutta osakeyhtiölain säännösten perusteella.

Lausuntonamme esitämme, että tilinpäätös on laadittu kirjanpitolaian sekä tilinpäätöksen laatimista koskevien muiden säännösten ja määräysten mukaisesti. Tilinpäätös antaa kirjanpitolaissa tarkoitetulla tavalla oikeat ja riittävät tiedot konsernin sekä emoyhtiön toiminnan tuloksesta ja taloudellisesta asemasta. Tilinpäätös konsernitilinpäätöksineen voidaan vahvistaa sekä vastuuvapaus myöntää hallituksen jäsenille ja toimitusjohtajalle tarkastamaltamme tilikaudelta. Hallituksen esitys jakokelpoisten varojen käsittelystä on osakeyhtiölain mukainen.

Helsingissä 30. päivänä maaliskuuta 2001

SVH Pricewaterhouse Coopers Oy
KHT-yhteisö

Kari Miettinen
KHT

Oy Edita Ab

PL 110, 00043 EDITA
Hakuninmaantie 2, Helsinki
vaihde 0204 5000
faksi 020 450 2374
www.edita.fi
etunimi.sukunimi@edita.fi

GRAAFINEN TUOTANTO

Oy Edita Ab, Print-ryhmä

- Oy Edita Ab, Print-ryhmä
PL 200, 00043 EDITA
Hakuninmaantie 2, Helsinki
vaihde 0204 5000
faksi 020 450 2374
www.edita.fi
etunimi.sukunimi@edita.fi
- Oy Kvaritto Ab
PL 400, 00043 EDITA
Tiilitie 14, Vantaa
vaihde 0204 5000
faksi (09) 853 2071
www.edita.fi
etunimi.sukunimi@edita.fi
- Oy Edita Ab, Label-ryhmä
- Edita Label Oy
Ekebyntie 39,
02400 KIRKKONUMMI
vaihde (09) 221 9010
faksi (09) 2219 0150
www.edita.fi
etunimi.sukunimi@edita.fi
- AS Paraprint
Laki 12, 10621 Tallinn, EESTI
vaihde +372 6 563 280
faksi +372 6 563 280
www.paraprint.ee
info@paraprint.ee
- Paraprint SIA
Kugu Str. 26, Riga, LV-1048 LATVIA
vaihde +371 761 54 08
faksi +371 761 54 08
p-print@latnet.lv

Acta Print Oy

Hietalahdenranta 17, 00180 Helsinki
vaihde (09) 6185 5111
faksi (09) 6185 5209
www.actaprint.fi
etunimi.sukunimi@actaprint.fi

Graphium Print & Distribution AB

Box 11193 (Ranhammarsvägen 29)
161 11 Bromma
tfn (08) 562 075 00
fax (08) 562 075 02
info@print.graphium.se

Graphium Tandsbyns Tryckeri AB

Box 14 (Författarvägen 1)
830 21 Tandsbyn
tel (063) 275 00
fax (063) 275 25
info@tandsbyn.graphium.se

Graphium Västra Aros Tryckeri AB

Box 721 (Elledningsgatan 6)
721 20 Västerås
tfn (021) 81 55 00
fax (021) 81 17 59
info@va.graphium.se
www.va.graphium.se

Graphium Norstedts Tryckeri AB

Box 1116 (Allén 6B)
172 23 Sundbyberg
tfn (08) 702 80 00
fax (08) 702 80 10
nst.media@norstedstryckeri.se
www.norstedstryckeri.se

Sandlund & Co. AB

Box 46 (Vasagatan 36, 3 tr)
101 20 Stockholm
tfn (08) 555 365 00
fax (08) 20 57 85
Info@sandlund.se
www.sandlund.se

Graphium Ljunglöfs Offset AB

Box 49031 (Igeldammsgatan 22)
100 28 Stockholm
tfn (08) 692 90 00
fax (08) 692 90 99
info@ljunglofs.se
www.ljunglofs.se

KUSTANTAMINEN

Oy Edita Ab, Kustannustoiminta

PL 700, 00043 EDITA
Siltasaarekatu 14, 6. krs, Helsinki
vaihde 0204 5000
faksi 020 450 2396
www.edita.fi/kustannustoiminta
etunimi.sukunimi@edita.fi

- Edita Press Oy
Petter Wetterin tie 1 A,
00810 HELSINKI
vaihde (09) 774 2340
faksi (09) 7742 3466
www.editapress.fi
etunimi.sukunimi@edita.fi

Graphium Norstedts Media AB

Box 23175 (Ynglingagatan 17)
104 35 Stockholm
tfn (08) 50 88 29 00
fax (08) 50 88 29 70
info@norstedtsmedia.graphium.se
www.norstedtsmedia.graphium.se

Graphium InforMera AB

Box 24063 (Banérgatan 37, 3 tr)
104 50 Stockholm
tfn (08) 545 870 00
fax (08) 545 870 10
Info@informera.graphium.se

DIGITAALINEN TUOTANTO

To the Point Oy

PL 945, 00043 EDITA
Siltasaarekatu 14, 2 krs., Helsinki
vaihde 020 450 2600
faksi 020 450 2577
www.tothepoint.fi
etunimi.sukunimi@tothepoint.fi

SUORAVIESTINTÄ

Edita Digimail Oy

PL 110, 00043 EDITA
Hakuninmaantie 2, Helsinki
vaihde 0204 5000
faksi 020 450 2374
www.edita.fi/digimail
etunimi.sukunimi@edita.fi

Graphium Direkt AB

Stenbygatan 10, 721 36 Västerås
tfn (021) 81 56 00
fax (021) 81 56 56
direkt@direkt.graphium.se

LISÄARVOPALVELUT

Oy Edita Ab,

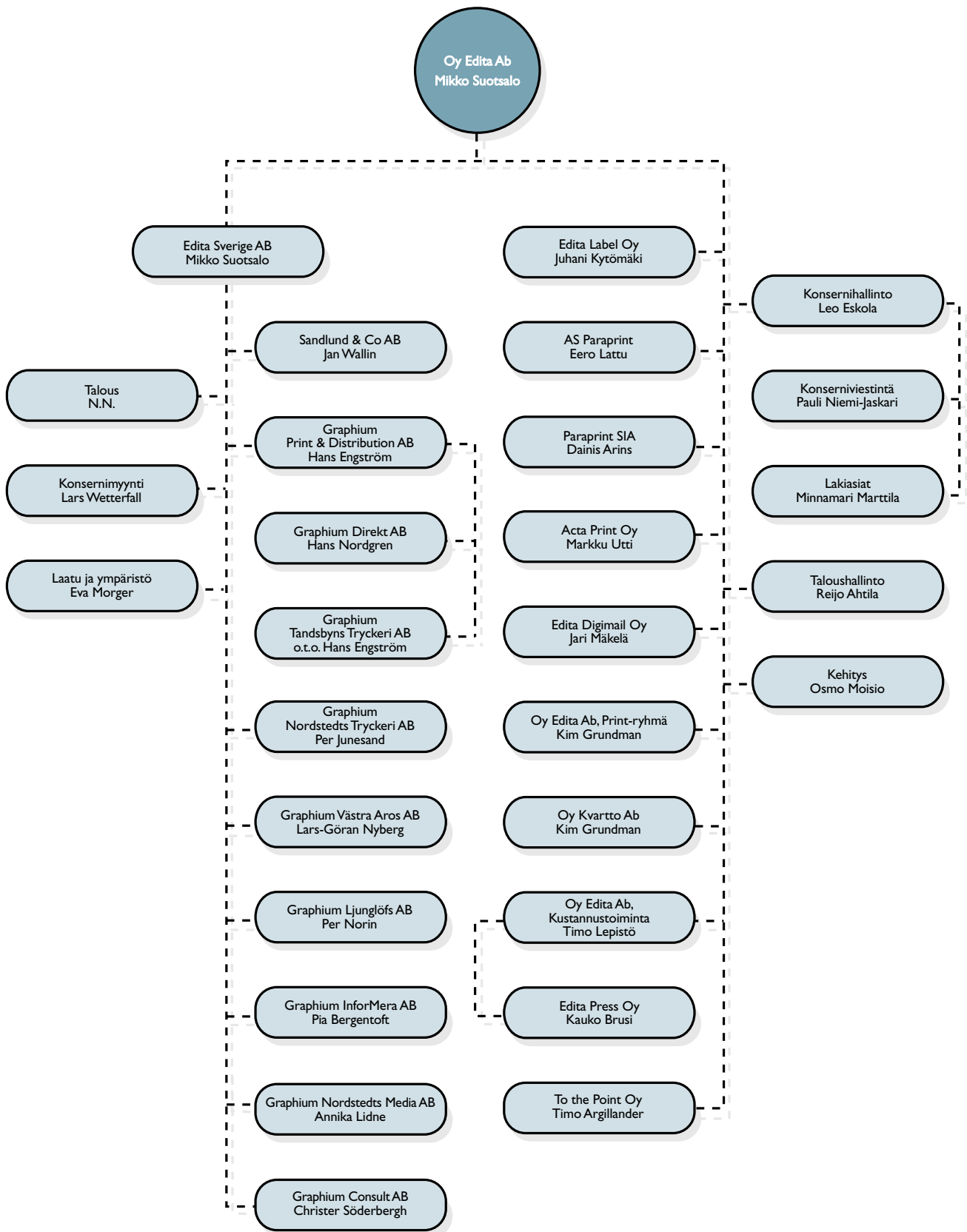
Graafinen suunnittelu

PL 410, 00043 EDITA
Siltasaarekatu 14, 7. krs, Helsinki
vaihde 0204 5000
faksi 020 450 2350
www.edita.fi
etunimi.sukunimi@edita.fi

Graphium Consult AB

Holländergatan 26 A nb
113 59 Stockholm
tfn (08) 702 81 80
fax (08) 641 31 45
info@graphium-consult.se
www.graphium-consult.se

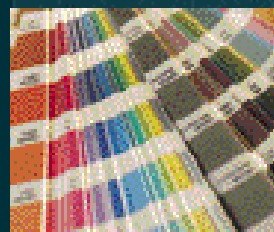
EDITA-YHTIÖIDEN ORGANISAATIO 31.3.2001



Kansipaperi: Kruunu 225 g/m²
Sisus: Lessebo Design Coated 130 g/m²
Graafinen suunnittelu: Oy Edita Ab
Valokuvat: Jouko Lehtola, Elina Söyri
Painopaikka: Oy Edita Ab, Helsinki 2001

Vuosikertomuksen tilaukset
Asiakaspalvelu
puh. 020 450 2266
faksi 020 450 2380
s-posti: asiakaspalvelu@edita.fi





www.edita.fi