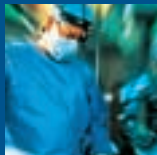
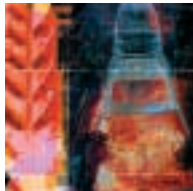


# VUOSIKERTOMUS 2000



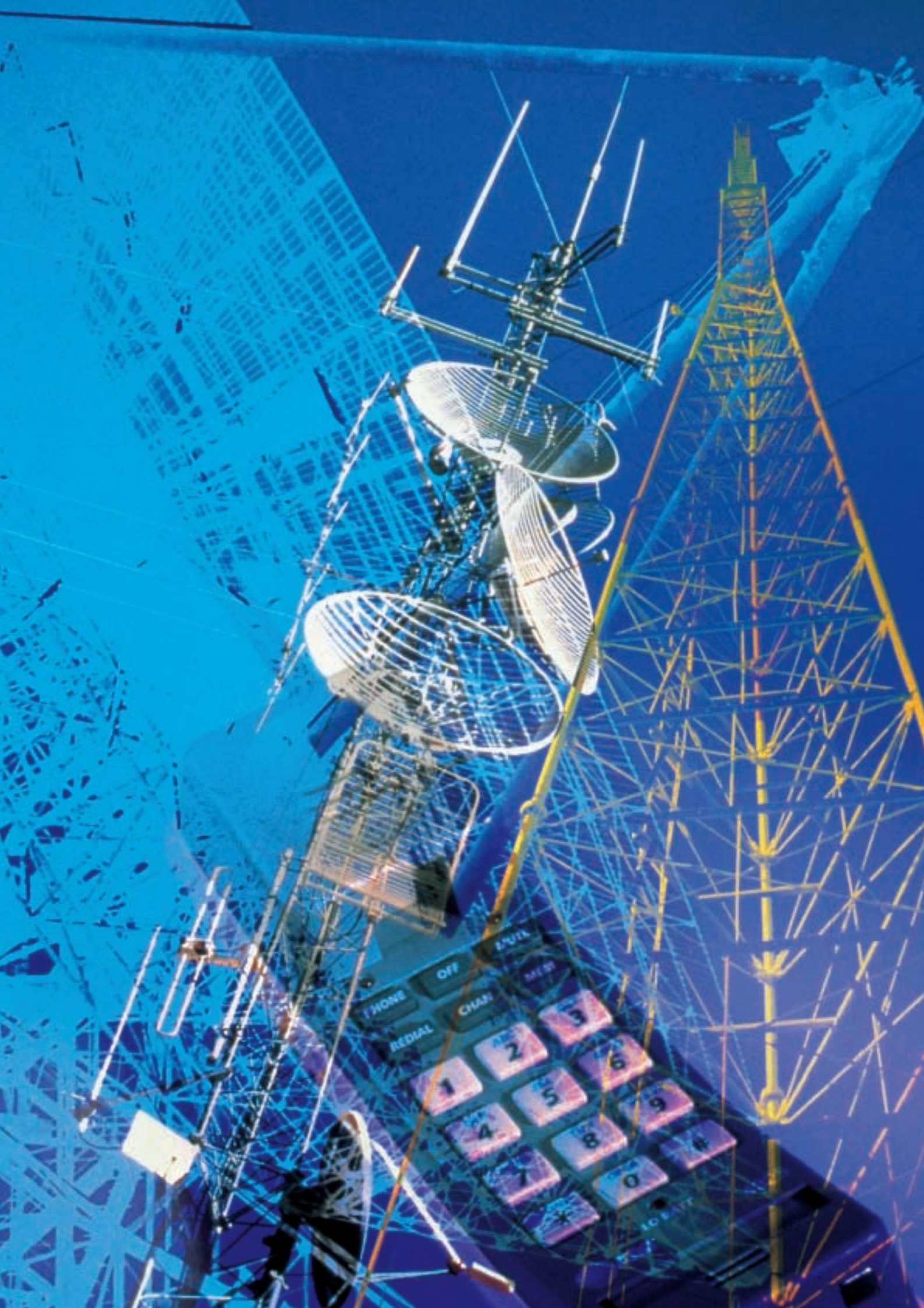
**E** EFORE





Toimitusjohtajan katsaus	3
Efore-konserni	4
Konsernin rakenne	6
Tilikauden tapahtumat	6
Tietotekniikan tehonlähde	9
Itsenäinen kumppani	11
Asiakaskohtaiset tehonlähteet	13
Järjestelmät	15
Efore-konsernin hallinto	16
Hallitus, yhtiön johto ja tilintarkastajat	18
Yhteystiedot	20







# TOIMITUSJOHTAJAN KATSAUS

## TIETOTEKNIIKAN TEHONLÄHDE TOIMI SUUNNITELLUSTI

Eforen lähihistorian kunnianhimoisin investointi- ja tuotekehitysohjelma sekä yhtiön toiminnan määrätietoinen kehittäminen ja tehostaminen alkoivat tuottaa myös taloudellista tulosta. Yhä useampi ja yhä kehittyneempi Efore-teholähde löysi paikkansa sähköverkon ja tietoverkon välistä.

Vuoden 2000 liiketulos ylitti neljän edellisen vuoden yhteenlasketun tuloksen ja liikevaihto ylitti samalla tilikaudella sekä 300:n että 350:n miljoonan markan rajat. Henkilöstön määrä pysyi silti jokseenkin ennallaan.

Samaan aikaan yhtiöllä riitti voimavaroja rakentaa uusia valmiuksia osallistua entistäkin tehokkaammin siihen lähivuosina yhä vain nopeutuvaan kasvuun, jota valitsemillemme toimialoille ennustetaan.

Hyvän kysyntätilanteen takia Efore päätti lisätä Saarijärven tehtaan tuotantokapasiteettia uudella pintaliitoslinjalla. Joulukuussa 2000, tilikauden jälkeen, päätetyn investoinnin arvo on yli 10 Mmk. Huhtikuussa 2001 käynnistytävä SMT-linja kaksinkertaistaa tehtaan pintaliitoskapasiteetin ja antaa entistä paremmat mahdollisuudet vastata kysynnän vaihteluihin.

## STRATEGIAN KULMAKIVET KESTIVÄT

Eforen strategian kulmakivet – keskittyminen valituille markkinoille, oma vankka teknologiaosaaminen, joustavuus ja kumppanuus – kestivät siis hyvin kovassa kansainvälisessä kilpailussa.

Tietoliikennemarkkinat kehittyivät nopeasti ja sen mukana tietoliikennejärjestelmissä tarvittavien teholähteiden kysyntä. Eforen vahva tuotekehitys- ja tuotantoteknologiaosaaminen takasi yhtiölle paikan monissa merkittävässä tuotekehityshankkeissa, jotka liittyvät tulevaisuuden langattomiin GPRS-, EDGE- ja UMTS-verkkoihin. Näille verkkoratkaisuille odotetaan vuosina 2002-2003 Eforen nykyistä kasvuvauhtia nopeampaa kasvua.

Tietoliikennesektorilla ja sen sisällä Nokialla on keskeinen rooli Eforen toiminnassa. Yhtiöllä on myös muita tärkeitä tietoliikenneasiakkaita, kuten Ericsson, Tellabs ja itävaltalainen Frequentis. Eforen teholähteitä käyttävät myös monet suuret teleoperaattorit, kuten Sonera ja Radiolinja.

Teollisuusautomaatio ja lääketieteellinen elektroniikka ovat myös tärkeitä tukijalkojamme, jotka vahvistuivat jokseenkin samassa tahdissa kuin tietoliikennesektorimmekin.

ABB ja Wärtsilä Diesel ovat tunnetuimmat teollisuusautomaatioasiakkaamme. Datex-Ohmeda käyttää teholähteitämme sairaalaelektroniikassa, Siemens potilasvalvontajärjestelmissään ja Labsystems laboratoriolaitteistoissaan. Kaikkiaan Eforella on yli 40 merkittävää asiakasta.

## KANSAINVÄLISTYMISSTRATEGIA TOIMI

Efore on valinnut kansainvälistymisstrategiakseen seurata keskeisiä asiakkaitaan merkittäville markkina-alueille ja luoda siellä nopeasti uusia asiakassuhteita.

Tällä konseptilla yhtiö on kasvanut muutamassa vuodessa kansainvälisesti merkittäväksi tehoelektroniikan toimittajaksi, jolla on tuotantoa kolmessa maanosassa. Viime vuonna Eforen liikevaihdosta jo lähes puolet tuli kansainvälisestä toiminnasta.

Viime vuonna Efore onnistui vahvistamaan asemiaan maailman suurimmilla tehoelektroniikkamarkkinoilla USA:ssa, kun erikoisnopeita internetyhteyksiä tarjoava e-xpedit / CAVU Inc. tuli Efore (USA) Inc:in asiakkaaksi.

Myös Kiinan toiminta alkoi suotuisissa merkeissä ja Efore (Suzhou) Electronics Co., Ltd. oli kannattava jo ensimmäisenä vuonna. Euroopassa lisättiin myynti- ja markkinointiponnistuksia erityisesti Saksassa, Ranskassa ja Italiassa.

## KIITOKSET KUMPPANEILLE

Kasvava kysyntä, omin voimin ja yhdessä asiakkaiden kanssa kehitetty teknologiaosaaminen, onnistuneet investoinnit ja Eforen hyväksi todettu toimintatapa luovat vahvan pohjan kasvulle myös tulevaisuudessa.

Niin tuloksen kuin teknologiankin luovat viime kädessä ihmiset, joita kohdellaan aitoina kumppaneina. Kiitän lämpimästi asiakkaitamme, motivoitunutta henkilöstöämme, osakkeenomistajiamme ja kaikkia muita kumppaneitamme hyvästä yhteistyöstä.

Berndt Schalin  
Toimitusjohtaja  
Efore Oyj

# EFORE-KONSERNI

Efore on tehoelektronikka-alan kansainvälinen konserni, jonka suomalainen emoyhtiö on perustettu vuonna 1975. Eforen liikevaihto vuonna 2000 oli 357 Mmk. Konsernin palveluksessa oli keskimäärin 515 henkilöä.

Efore kehittää, suunnittelee, valmistaa ja markkinoi asiakas-kohtaisesti räätälöityjä teholähdetuotteita ja -järjestelmiä, joiden avulla muutetaan sähköä ja varmistetaan häiriötön virransyöttö elektronisille laitteistoille.

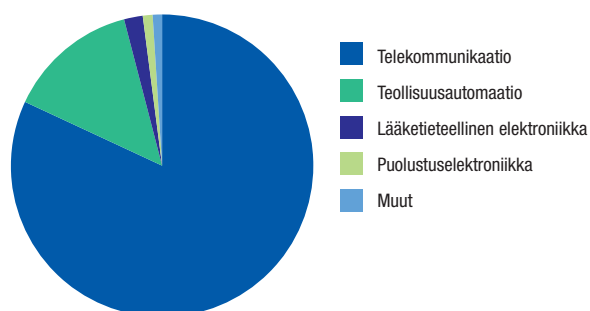
Eforen asiakkaat, joiden kanssa toimitaan tuotteen koko elinkaaren kattavassa yhteistyössä, ovat tunnettuja tietoliikenne-, teollisuusautomaatio- ja sairaalaelektronikkayrityksiä sekä teleoperaattoreita.

Eforen tuotantolaitokset sijaitsevat Suomessa Saarijärvellä ja Vantaalla ja ulkomailla Kiinassa ja USA:ssa. Myyntikonttoreita on mainittujen maiden lisäksi Ruotsissa ja Englannissa. Konsernin päätoimipaikka on Suomessa Espoossa.

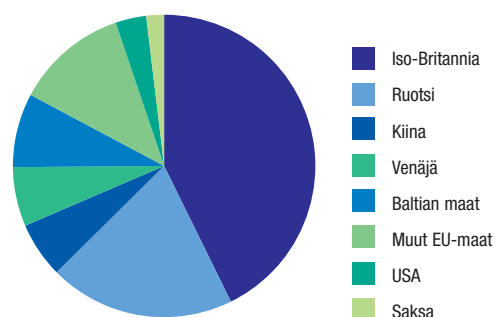
Efore Oyj:n A-osakkeet noteerataan Helsingin Pörssin I-listalla. Tilivuoden pörssitiedotteet ja lehdistötiedotteet löytyvät internet-osoitteesta [www.efore.fi](http://www.efore.fi).



Liikevaihdon jakauma asiakkaiden toimialan mukaan



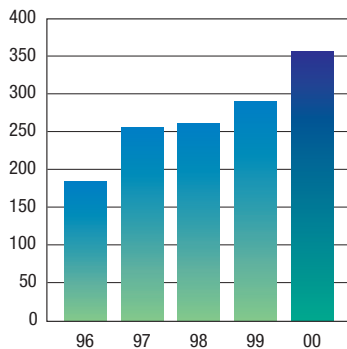
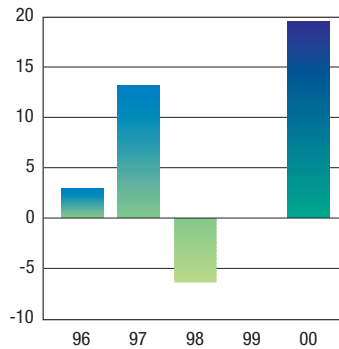
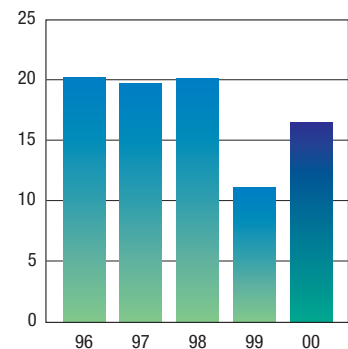
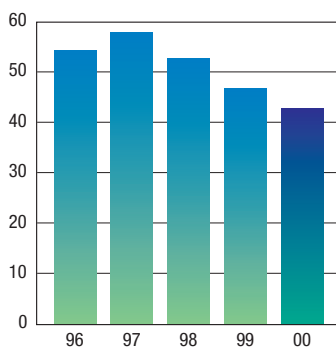
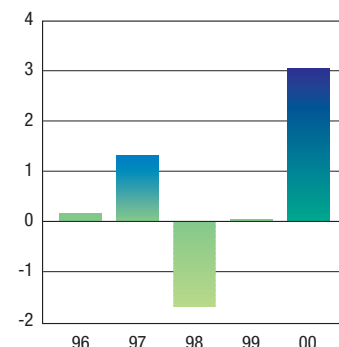
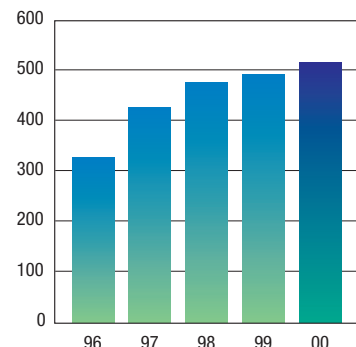
Konsernin vienti ja liikevaihto Suomen ulkopuolella, (158 Mmk)



**Tiivistelmä tunnusluvuista**

	2000	1999	1998	1997	1996
Liikevaihto, Mmk	356,5	289,9	261,5	255,3	183,9
Liiketulos, Mmk	19,5	0,0	-6,4	13,2	3,0
% liikevaihdosta	5,5	0,0	-2,4	5,2	1,7
Tulos ennen tilinpäätössiirtoja ja veroja, Mmk	19,3	1,0	-6,6	37,5	4,2
% liikevaihdosta	5,4	0,4	-2,5	14,7	2,3
Tilikauden nettotulos	12,2	0,2	-6,8	23,5	1,1
% liikevaihdosta	3,4	0,1	-2,6	9,2	0,6
Bruttoinvestoinnit, Mmk	16,5	11,1	20,1	19,7	20,2
% liikevaihdosta	4,6	3,8	7,7	7,7	11,0
Taseen loppusumma, Mmk	218,3	190,8	178,6	187,2	140,0
Oman pääoman tuotto-% (ROE)	13,4	0,2	-6,7	5,7	0,8
Sijoitetun pääoman tuotto-% (ROI)	15,4	2,6	-2,7	12,5	7,1
Omaraisuusaste, %	42,8	46,8	52,7	57,9	54,4
Henkilöstön määrä keskimäärin	515	491	476	426	326
Tuotekehitysmenot (kuluina vähennetyt), Mmk	18,4	19,6	19,4	11,2	10,9
Ed. tuotekehitysmenot, % liikevaihdosta	5,2	6,7	7,4	4,4	5,9
Tuotekehitysmenot (taseeseen aktivoidut), Mmk	3,5	4,4	0,0	0,0	0,0
Ed. tuotekehitysmenot, % liikevaihdosta	1,0	1,5	0,0	0,0	0,0
Tulos/osake, mk	3,04	0,04	-1,71	1,32	0,16
Tilikauden osinko/osake, mk	1,19	1,10	1,00	4,00	4,00
Oma pääoma/osake, mk	22,66	22,95	25,48	23,22	17,42

Kehtämismenojen aktivointimenettely KTM:n päätöksen mukaisesti otettiin käyttöön v.1999 ja se paransi tilikauden tulosta ennen veroja v. 1999 4,4 Mmk ja v. 2000 3,5 Mmk. Jos vastaava menettely olisi ollut käytössä vv 1996 – 98, olisivat vastaavat vuositulokset parantuneet 1,0 – 2,5 Mmk/v.

**Liikevaihto, Mmk**

**Liiketulos, Mmk**

**Bruttoinvestoinnit, Mmk**

**Omaraisuusaste, %**

**Tulos/osake, mk**

**Henkilöstö**


# KONSERNIN RAKENNE

Efore-konserni harjoittaa teholähdetuotteiden tuotantoa, tuotekehitystä, myyntiä ja markkinointia maailmanlaajuisesti. Toiminnot on jaettu emoyhtiön ja tytäryhtiöiden kesken.

## EFORE OYJ

Efore Oyj on keskittynyt asiakaskohtaisten teholähteiden tuotantoon ja konsernin hallintoon. Emoyhtiöön kuuluu Saarijärven tehtaan henkilöstö samoin kuin Espoon pääkonttorin ja Ruotsin myyntipisteen henkilöstö tuotekehityshenkilöitä lukuun ottamatta. Efore Oyj:n liikevaihto tilivuonna 2000 oli 267,6 Mmk (200 Mmk) ja sen palveluksessa oli 345 (327) henkilöä.

## MUUNTOLAITE OY

Tilikauden päättymisen jälkeen emoyhtiöön fuusioitu Muuntolaite Oy osallistui sekä asiakaskohtaisten teholähteiden että erityisesti järjestelmätuotteiden tuotantoon, myyntiin ja markkinointiin. Yhtiöön kuului henkilöstöä konsernin Vantaan ja Espoon toimipisteissä. Muuntolaite Oy:n liikevaihto oli 69 Mmk (59 Mmk) ja yhtiön palveluksessa oli 71 (73) henkilöä.

## EFORE POWER DESIGN OY

Efore Power Design Oy myy tuotekehityskapasiteettia konsernin muille liiketoimintayksiköille. Yhtiöön kuuluu konsernin Espoon, Saarijärven, Vantaan, Jyväskylän ja Tampereen toimipisteiden tuotekehityshenkilöstö. Yhtiön liikevaihto oli 15 Mmk ja sen palveluksessa oli 42 (45) henkilöä.

## EFORE (UK) LTD.

Konsernin brittiläisen tytäryhtiön toiminta keskittyy asiakaskohtaisten teholähteiden markkinointiin ja myyntiin. Yhtiön toimipiste on Lontoon länsipuolella Farnhamissa. Yhtiön liikevaihto oli 7 Mmk (20,6 Mmk) ja sen palveluksessa oli 1 (3) henkilöä.

## EFORE (USA), INC.

Irvingissä Teksasissa sijaitsevan USA:n tytäryhtiön toiminta keskittyi asiakaskohtaisten teholähteiden markkinointiin, myyntiin ja tuotantoon sekä osallistui konsernin materiaalihankintojen suorittamiseen. Yhtiön liikevaihto oli 34,5 Mmk (33,9 Mmk) ja sen palveluksessa oli 43 (44) henkilöä.

## EFORE (SUZHOU) ELECTRONICS CO., LTD.

Eforen Kiinan tytäryhtiö sijaitsee Suzhoun kaupungissa, n. 100 km Shanghaista länteen. Yhtiö keskittyy asiakaskohtaisten teholähteiden valmistukseen, markkinointiin ja myyntiin osallistuen samalla konsernin materiaalihankintoihin. Yhtiön ensimmäisen täyden toimintavuoden liikevaihto oli 9,4 Mmk ja sen palveluksessa oli 12 henkilöä.

## POWER INNOVATION GMBH

Eforen saksalainen osakkuusyhtiö suunnittelee ja valmistaa tehoelektronikkaa erikoisalueenaan vaihtosuuntaajateknologia. Yhtiö toimii yhteistyössä Saarijärven tehtaan kanssa linkkinä tehtaan asiakkaille Saksassa. Power Innovationin liikevaihto oli 4,4 MDEM (3,3 MDEM) ja sen palveluksessa oli 35 (31) henkilöä.

# TILIKAUDEN TAPAHTUMAT

## TUOTEKEHITYS

Asiakkaat arvostavat Eforen tuotekehitysosaaamista ja tuotekehitystoiminnon kyvykkyydellä on tärkeä vaikutus asiakassuhteen pysyvyyteen.

Asiakaskohtaiset teholähteet -liiketoimintayksikössä ei toisin voisi ollakaan, koska jokainen projekti alkaa tuotekehitysvaiheella.

Järjestelmät-liiketoimintayksikössä tuotekehitys on keskitynyt Eforen teknisen etumatkan luomiseen ja säilyttämiseen.

Eforella on tuotekehitystoimintaa Espoossa, Vantaalla, Saarijärvellä, Jyväskylässä ja Tampereella sekä Irvingissä Teksasissa.

Toiminta monella paikkakunnalla varmistaa osaavan henkilökunnan saamisen ja läheisen yhteistyön korkeakoulujen ja toisten yritysten kanssa.

Suomessa Efore on mukana useissa elektroniikka-alan tutkimus- ja tuotekehitysprojekteissa, kuten TEKESin ETX-tekno- logiaohjelman hankkeissa.



## ASIAKKUUKSIEN JOHTAMINEN

Eforen toimintamalli perustuu asiakasvastuullisiin ryhmiin, joissa asiakaskohtaisesti kootut tuotekehitys- ja tuotantotiimit toimivat ryhmäpäällikön ohjauksessa tavoitteinaan asiakkaan tyytyväisyys ja toiminnan kannattavuus.

Tällä toimintatavalla varmistetaan Eforen ja sen asiakkaiden liiketoimintaprosessien yhteensopivuus. Näin syntyy pitkäaikainen ja molemmille osapuolille kannattavasti kehittyvä yhteistyö.

## KANSAINVÄLISTYMINEN

Efore on valinnut strategiakseen palvella maailmanlaajuisesti toimivia tietoliikenteen ja muun elektroniikan järjestelmätoimittajia. Tämä edellyttää ketteryyttä ja valmiuksia kansainvälisten operaatioiden kehittämiseen.

Kansainvälistymisstrategian ansiosta Efore on kehittynyt muutamassa vuodessa paikallisesta suomalaisesta PKT-yrityksestä kansainvälisestä merkittäväksi toimijaksi valitsemallaan markkinasegmenteillä.

Tilivuoden aikana Eforen toiminta käynnistyi Kiinassa. USA:ssa investoitiin kilpailukyyn parantamiseksi pintaliitostekniisiin (SMT) tuotantovalmiuksiin.

## HENKILÖSTÖ

Eforen asiakas- ja projekti-kohtainen toimintatapa edellyttää henkilöstöltä erityisosaamista ja innovatiivisuutta. Osaamista kehitetään jatkuvasti konsernin kaikilla tasoilla ja kaikissa toimipisteissä. Aloitetoiminnalla pyritään edistämään henkilöstön oma-aloitteisuutta työskentelyolosuhteiden ja -tapojen kehittämiseksi. Konsernijohtoryhmässä ovat mukana myös eri henkilöstöryhmien edustajat.

Henkilöstön kehittämisen lähtökohtana ovat kehityskeskustelut, joissa henkilön kehitystavoitteet määritellään yhdessä esimiehen kanssa. Yhtiö tukee myös työhön liittyvää omaehtoista opiskelua. Urakierron tehostamiseksi konsernissa tarjoutuvat uudet ja vapautuvat työtehtävät asetetaan pääsääntöisesti ensin oman henkilöstön haettaviksi.

Konsernin palveluksessa oli tilivuoden aikana keskimäärin 515 (491) henkilöä ja tilivuoden päättyessä 520 (492) henkilöä, joista ulkomailla työskenteli 65 henkilöä.

## YMPÄRISTÖASIAT

Tilikauden lopussa saatiin päätökseen mittava ympäristöverkostoprojekti, jonka veturina Efore toimi. Vuoden 1998 syksyllä alkaneessa projektissa Eforessa rakennettiin ja sertifioitiin kansainvälisen ISO 14001 -standardin mukainen ympäristöjärjestelmä. Toukokuussa 2000 sertifikaatin saivat Espoon, Saarijärven ja Tampereen toiminnot ja marraskuussa Vantaan toiminnot.

Kaikissa Eforen Suomen toimipisteissä on nyt sertifioitu ympäristöjärjestelmä, minkä lisäksi verkostoprojektissa mukana olleet alihankkijayritykset rakensivat omia ympäristöjärjestelmiään ja kouluttivat henkilöstöään.

Eforessa on nyt ympäristöasioiden hoitamiseksi hyvä ja järjestelmällinen toimintaohjelma, ympäristötyöhön motivoitunut ja sitoutunut henkilöstö sekä nimetyt vastuuhenkilöt.

Vastauksena asiakkaiden ja tulevien EU-direktiivien vaatimuksiin tilivuoden loppupuolella käynnistettiin projekti, jonka tavoitteena on Eforen tuotteiden alkuainetasoinen materiaali- ja osien hallinta. Eforen tuotteissa käytettävissä komponenteissa ja osissa ei saa olla haitallisia kiellettyjä aineita ja haitallisia sallittuja aineitakin saa olla vain rajoitettuja määriä.

## TILIKAUDEN JÄLKEISET TAPAHTUMAT

Hyvän kysyntätilanteen takia Efore päätti lisätä Saarijärven tehtaan tuotantokapasiteettia uudella pintaliitoslinjalla. Investoinnin arvo on yli 10 Mmk. Huhtikuussa 2001 käynnistetty SMT-linja kaksinkertaistaa tehtaan pintaliitoskapasiteetin ja antaa entistä paremmat mahdollisuudet vastata kysynnän vaihteluihin.

Muuntolaite Oy:n fuusio emoyhtiöön saatettiin loppuun 31.1.2001.



# TIETOTEKNIIKAN TEHONLÄHDE

Teholähde, virtalähde, ammattislangilla ”poweri”, yhdistää toisiinsa sähköverkon ja tietoverkon. Tietojärjestelmien herkätkä elektronikkapiirit eivät yleensä voi käyttää verkkovirtaa sellaisenaan, vaan sähkö pitää ensin muuntaa laadultaan ja jännitteeltään kuhunkin laitteeseen sopivaksi.

Esimerkiksi langattoman viestinnän tukiasemissa ja teollisuusautomaatiojärjestelmien ohjauslaitteissa on Eforen teholähteitä, jotka huolehtivat monesta vaativasta sähkömuokkaustehtävästä samanaikaisesti.

## AKKUVARMENNETUT TEHOLÄHTEET

Korkealuokkainen teholähde syöttää järjestelmään tasalaatuis-ta sähköä, vaikka verkkovirran laatu jonkin verran vaihtelisikin. Jos järjestelmän halutaan toimivan myös sähkökatkon aikana, teholähteen sähkönsyöttö on varmistettava akuilla.

Akkuvarmennettuja teholähteitä kutsutaan joko tasan-suunninjärjestelmiksi tai vaihtosuuntaajiksi riippuen muunnet-tavan sähkön laadusta. Eforen tasanuunninjärjestelmiä käytetään esimerkiksi matalajännitteisellä tasavirralla toimivissa televerkoissa.

Eforen vaihtosuuntaajia taas käytetään tasanuunninjär-jestelmien yhteydessä silloin, kun järjestelmään kuuluu myös verkkovirtaa käyttäviä laitteita, kuten internetreitittämiä ja -kytkimiä.

## VAATIVA TEHOELEKTRONIIKKAKOMPONENTTI

Sähkön muuntaminen ja sähkönsyötön varmistus kuuluvat tehoelektronikka-nimiseen elektronikkateollisuuden haaraan. USA:ssa arvioidaan, että yli 20 prosenttia kaikesta sähköstä ”jalostetaan” tehoelektronikan keinoin jo nyt ja että osuus kasvaa IT-alan mukana ainakin seuraavat 10 vuotta.

Nykyaikainen teholähde perustuu ns. hakkuriteknologi-aan, jonka ensimmäisiin soveltajiin Efore kuuluu. Hakkuritek-nologian ja puolijohteiden käytön ansiosta teholähteiden hyöty-suhde on viimeisten 30 vuoden aikana kaksinkertaistunut, läm-möntuotto vähentynyt ja koko kutistunut murto-osaan entisistä.

Lioittelematta voi sanoa, että ilman nykyaikaista teho-elektronikkaa eivät esimerkiksi langattomat verkot eikä inter-net olisi mahdollisia. Samalla teholähteestä on tullut monissa elektronisissa järjestelmissä ns. vaativa komponentti, jonka hinta on 5 – 10 prosenttia koko järjestelmän hinnasta. Totuu-den nimessä on sanottava myös, että hukkalämmön poisjohta-minen herkästä elektronisesta järjestelmästä samoin kuin teholähteen muotoilu ja sijoitus ovat edelleen suurta ammatti-taitoa ja jopa luovuutta vaativia tehtäviä.





# ITSENÄINEN KUMPPANI

Maailmassa on yli tuhat tehölähde-toimijaa. Osa suunnittelee ja valmistaa omia tuotteita lähinnä kotimarkkinoilleen. Osa toimii suurten elektroniikkayritysten sopimusvalmistajina. Jotkut tarjoavat pelkkiä suunnittelupalveluita. Muutamat elektroniikka-alan tuote- ja järjestelmätoimittajat suunnittelevat ja valmistavat tehölähteensä itse.

Ja sitten on Efore, joka suunnittelee, kehittää ja valmistaa tuotteensa itse, omaan lukuunsa, mutta tekee sen kiinteässä kumppanuussuhteessa asiakkaitensa kanssa.

## OSAAMINEN OMISSA KÄSISSÄ

Eforen strategia perustuu tosiasiaan, että tehölähteistä varmennusjärjestelmien on todellakin tullut tietojärjestelmien vaativia komponentteja. Niin vaativia, että Nokian ja Ericssonin kaltaiset yritykset ovat katsoneet viisaaksi ulkoistaa tehölähde-toimintonsa itsenäisille, omia kokonaisratkaisuja tarjoaville ja omaan kansainväliseen toimintaan pystyville tehoelektronikka-yrityksille.

Näyttää siltä, että vain Eforen kaltainen tehoelektronikkayritys, joka kehittää ja valmistaa omaan teknologiaansa perustuvia tuotteita, voi olla esimerkiksi langattomien verkkojen toimittajalle tai teleoperaattorille todellinen kumppani. Kaiken lisäksi se voi olla haluttu kumppani sellaisillekin yrityksille, jotka kilpailevat keskenään. Halun synnyttää lisäarvo, jonka vain erikoistunut osaaminen voi asiakkaalle tuottaa.

## EFOREN STRATEGIAN KULMAKIVET

Oma vankka teknologiaosaaminen onkin Eforen strategian ensimmäinen kulmakivi. Nykyaikaisen tehoelektronikan ura-uurtajiin kuuluva yritys panostaa jatkuvasti tehölähteiden tutkimukseen ja tuotekehitykseen ja pitää myös oman tuotantoteknologiansa ajan tasalla.

Strategian toinen kulmakivi on keskittyminen valittuihin tuotteisiin, kasvaviin toimialoihin ja menestyviin asiakkaisiin. Efore suunnittelee ja valmistaa vain asiakaskohtaisia tehölähteitä, tasasuunninjärjestelmiä ja vaihtosuuntaajia informaatiotekniikan alueella toimivien asiakkaiden järjestelmiin. Informaatiotekniikan tärkeimpiä osa-alueita Eforen asiakaskunnassa ovat tietoliikenne, teollisuusautomaatio ja lääketieteellinen elektroniikka.

Kolmas kulmakivi on joustavuus. Efore vastaa nopeasti ja tehokkaasti asiakkaan muuttuviin tarpeisiin. Tarpeen tullen Efore seuraa asiakkaansa mukana uusille kansainvälisille markkina-alueille ja takaa samalla tuotteittensa toiminnan asiakkaan järjestelmissä niiden koko elinkaaren ajan.

Strategian neljäs kulmakivi on kumppanuus. Eforen asiakas- ja projektikohtaisesti muodostetut suunnittelu-, tuotekehitys-, hankinta- ja tuotantotiimit toimivat kumppaniperiaatteella sekä omien asiakkaitten, komponenttitoimittajien, muiden partnereitten että toinen toistensa kanssa.

Itsenäiset ihmiset omissa ja asiakkaiden tiimeissä ovat Eforen tärkein tehonlähde. Kumppanuus on paras tapa jalostaa inhimillistä energiaa.





# ASIAKASKOHTAISET TEHOLÄHTEET

Teholähdeolosuhteiden tuotteet jaetaan yleisesti kolmeen kategoriaan: standardituotteisiin, modifioituihin standardituotteisiin ja täysin räätälöityihin teholähteisiin.

Tukkureiden ja jälleenmyyjien kautta laajalle asiakasjoukolle myytävät standardituotteet poikkeavat räätälöidyistä teholähteistä paitsi markkinointi-, myös tuotekehitys- ja tuotantokonseptiltaan.

Eforen asiakaskohtaiset teholähteet -liiketoiminta-alue on keskittynyt täysin räätälöityihin tuotteisiin, joilla kullakin on vain yksi asiakas. Useimmat kilpailijat joutuvat hajauttamaan voimavarojaan myös standardituotteiden liiketoiminnan kehittämiseen.



Eforen ja asiakkaan keskeisten tuotekehitys-, tuotanto- ja logistiikkaprosessien saumattomalla yhteensovittamisella pyritään kustannustehokkuuteen, ketteryyteen ja pitkäaikaiseen liikesuhteeseen, joka on molemmille osapuolille kannattava.

Yksittäinen kauppa koostuu projektista, joka alkaa yhteisellä tuotekehityshankkeella ja jatkuu tuotteen elinkaaren kattavana tuotantosopimuksena. Prosessin luonteesta johtuen kaupan solmimisesta kuluu usein yli vuosi ennen kuin merkittävää liikevaihtoa syntyy.

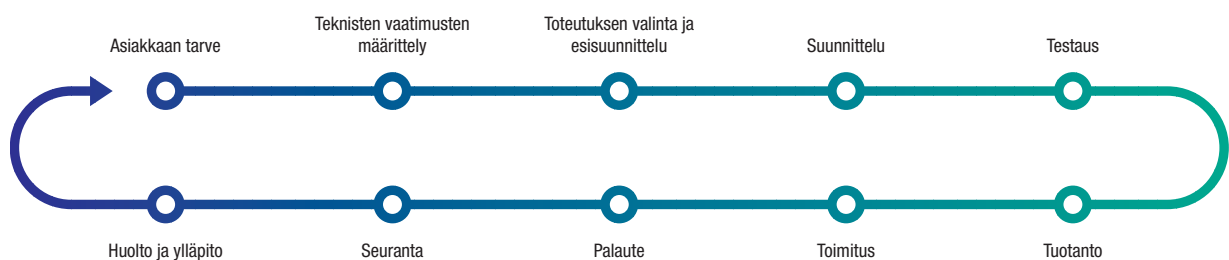
Tällaisia projektikokonaisuuksia käynnistyi vuoden aikana 12 kpl. Tuotantovaiheen saavutti kuusi projektia, joista osa oli käynnistynyt jo aiemmin. Projektien elinkaaren aikainen liikevaihtopotentialiaali on noin 1 – 2 mrd.mk.

Asiakaskohtaisten teholähteiden päämarkkina-alueet ovat Suomi, Ruotsi, Iso-Britannia, Itävalta ja Kiina. Uusiasiakashankinnan painopistealueet näiden lisäksi ovat USA, Saksa, Ranska ja eräät pienemmät EU-maat.

Asiakaskohtaisia teholähteitä valmistettiin Saarijärven, Vantaan, Irvingin ja Suzhoun tuotantolaitoksilla. USA:n, Iso-Britannian ja Kiinan operaatioiden koko liikevaihto tuli asiakaskohtaisista teholähteistä.

Liiketoiminta-alueen liikevaihto oli tilikaudella 309,5 Mmk (251,2 Mmk).

## Asiakaskohtaisen teholähteen elinkaari







805-1392A



# JÄRJESTELMÄT

Eforen järjestelmät-liiketoiminta-alueen tuotteet ovat jonkin verran modulaarisempia, mutta tekniikaltaan ja tuotantoprosesseiltaan samankaltaisia kuin asiakaskohtaiset teholähteet. Asiakaskunnan ja myyntiprosessin erilaisuuden vuoksi kummallakin liiketoimintayksiköllä pitää kuitenkin olla omat erilliset myynti- ja markkinointiorganisaationsa.

Yhteinen teknologiapohja tarjoaa kuitenkin huomattavia synergiaetuja, joiden saavuttamiseksi Eforen molemmat liiketoimintayksiköt hyödyntävät yhteisesti johdettuja tuotanto-, tuotekehitys-, materiaali-, laatu- ja taloushallintotoimintoja.

Järjestelmät-liiketoiminta-alueen pääasiassa tietoliikenne- ja teollisuusautomaatioasiakkaille toimittamat EPOS-tasasuunninjärjestelmät tekevät siis samaa kuin Eforen asiakaskohtaiset teholähteetkin. Molempien perustehtävä on muuntaa sähköverkon vaihtovirta elektroniikkajärjestelmien käyttämäksi tasavirraksi.



Tärkeä syy tasavirran käyttämiseen on akkuvarmennuksen järjestäminen sähkökatkojen varalta. Tutkimusten mukaan kehittyneissä maissa jo yli 10 % kaikista sähköverkkoon liitetystä laitteista käytetään sovelluksissa, joissa käyttökatkokset tulevat erittäin kalliiksi.

Akkuvarmennuksen lisäksi EPOS sisältää joskus myös vaihtosuuntaajan eli invertterin. Vaihtosuuntaajaa tarvitaan, jotta tasasuunninjärjestelmän akuista voidaan syöttää vaihtovirtaa sitä käyttäville ohjelaitteille, kuten tietokoneille. EPOS hoitaa samalla myös näiden vaihtovirtalaitteiden akkuvarmennuksen.

Tilivuoden aikana Eforen EPOS-tasasuunninjärjestelmää täydennettiin vielä digitaalisella valvonta- ja ohjausjärjestelmällä, jonka odotetaan kiinnostavan asiakkaita niin vanhoilla kuin uusillakin markkina-alueilla. Nyt huoltomies voi tehdä valvonta- ja ohjaustoimenpiteet kannettavalla ohjainlaitteella.

Eforen tasasuunninjärjestelmiä on perinteisesti myyty Suomeen, Baltiaan ja Venäjälle. Myös muille vientialueille on nyt panostettu ja tilikauden päätyttyä Efore (USA), Inc. julkisti ensimmäiset invertterikauppansa USA:n markkinoilla. Vaihtosuuntaajien kysyntä kehittyi kokonaisuudessaan erittäin positiivisesti.

Vaihtosuuntaajia valmistetaan sekä Saarijärven tehtaalla että Eforen Saksan osakkuusyhtiössä, Power Innovationilla. Muita moduuleita tuotetaan sekä Vantaan että Saarijärven tehtailla. Järjestelmien loppukokoonpano tehdään Vantaan tehtaalla.

Järjestelmät-liiketoiminta-alueen tilikauden liikevaihto oli 47 Mmk (38,7 Mmk).

# EFORE-KONSERNIN HALLINTO

Helsingin Pörssi suosittelee, että suomalaiset pörssiyhtiöt noudattaisivat Keskuskauppakamarin sekä Teollisuuden ja Työnantajain Keskusliiton antamia suosituksia julkisten yhtiöiden hallinnoinnista. Efore Oyj huomioi toiminnassaan suosituksen. Efore-konsernissa on myös noudatettu sisäpiiriohjeita ja 1.3.2000 voimaanastunutta Helsingin Pörssin sisäpiiriohjetta sen voimaan tulosta lähtien.

## KONSERNIRAKENNE

Konsernin muodostavat ja liiketoiminnasta vastaavat emoyhtiö Efore Oyj ja sen täydellisessä määräysvallassa olevat tytäryhtiöt Muuntolaite Oy, Efore Power Design Oy, Efore (UK) Ltd, Efore (USA), Inc. ja Efore (Suzhou) Electronics Co., Ltd.

Konserni toimii kahtena liiketoiminta-alueena: asiakas-kohtaiset teholähteet ja järjestelmät. Alueet puolestaan jakautuvat neljään liiketoimintayksikköön, joista kolme keskittyy asiakaskohtaisiin teholähteratkaisuihin ja yksi tasasuunninjärjestelmiin. Konsernin tuotannon, tuotekehityksen ja materiaali-toimintojen johto on keskitetty toimitusjohtajan alaisuuteen. Tytäryhtiöiden toimitusjohtajat raportoivat emoyhtiön toimitusjohtajalle.

Konsernin hallinnosta ja toiminnasta vastaavat emoyhtiö Efore Oyj:n toimielimet, jotka ovat yhtiökokous, hallitus, toimitusjohtaja ja konsernin johtoryhmä. Jokaisen tytäryhtiön toiminnasta vastaa oma hallitus, joka koostuu Efore Oyj:n hallituksen jäsenistä tai konsernin johtohenkilöistä. Konsernin emoyhtiö Efore Oyj tarjoaa tytäryhtiöille konsernin yhteisiin toimintoihin liittyviä palveluja sekä vastaa myös strategisesta suunnittelusta, taloudesta ja rahoituksesta.

## YHTIÖKOKOUS

Yhtiökokouksen tehtävät yhtiön ylimpänä päättävänä elimenä on säännelty osakeyhtiölaissa. Osakkeenomistajat käyttävät päätätävältänsä Efore Oyj:n yhtiökokouksessa, joka normaalisti kokoontuu kerran vuodessa. Yhtiökokouksessa päätetään tuloslaskelman ja taseen vahvistamisesta, voiton jakamisesta, vastuuvapauden myöntämisestä hallituksen jäsenille ja toimitusjohtajalle sekä hallituksen jäsenten ja tilintarkastajien valitsemisesta.

Yhtiökokouksen tehtäviin kuuluvat lisäksi mm. yhtiöjärjestyksen muuttaminen, optio-oikeuksista, osakeanneista ja vaihtovelkakirjalainoista päättäminen.

## HALLITUKSEN JÄSENTEN VALINTAMENETTELY

Yhtiökokous valitsee hallituksen jäsenet ja varajäsenet yksinkertaisella äänenemmistöllä tehtäväänsä toimikaudeksi, joka päättyy vaalia seuraavan ensimmäisen varsinaisen yhtiökokouksen päättyessä. Hallitus valitsee keskuudestaan puheenjohtajan seuraavan varsinaisen yhtiökokouksen päättämiseen saakka. Hallituksen jäsenten valintaa koskevat, ennen yhtiökokousta hallituksen tietoon tulleet ehdotukset yhtiökokoukselle julkistetaan silloin, kun ehdotusta kannattaa vähintään 20 % yhtiön kaikista äänistä ja ehdotettu henkilö on suostunut tehtävään.

## HALLITUKSEN KOKOONPANO

Yhtiöjärjestyksen mukaan yhtiön hallitukseen kuuluu vähintään kolme ja enintään seitsemän varsinaista jäsentä ja enintään yksi varajäsen. Yhtiön hallituksessa on tällä hetkellä viisi varsinaista ja yksi varajäsen. Yhtiön toimitusjohtaja ei ole hallituksen jäsen.

## HALLITUKSEN KOKOUKSET

Hallitus kokoontuu kahdeksan-kymmenen kertaa vuodessa yhtiön pääkonttorissa Espoossa. Kokouksia voidaan pitää konsernin muissa toimipisteissä hallituksen samalla tutustuessa paikallisiin toimintoihin.



## HALLITUKSEN TEHTÄVÄT JA VASTUU

Hallituksella on yleistoimivalta kaikissa niissä yhtiön asioissa, joita ei lain tai yhtiöjärjestyksen mukaan ole määrätty toisten elinten päätettäväksi tai suoritettavaksi. Hallituksen yleist tehtävänä on huolehtia yhtiön hallinnosta ja sen toiminnan asianmukaisesta järjestämisestä kuten:

- Toimitusjohtajan / varatoimitusjohtajan valitseminen
- Toimitusjohtajan hoitaman juoksevan liiketoiminnan ohjaaminen ja valvominen
- Yhtiön kirjanpidon ja varainhoidon valvonnan järjestämisestä huolehtiminen
- Yhtiön toiminnan laajuus ja laatu huomioon ottaen epätavallisista ja laajakantaisista asioista päättäminen
- Yhtiön edustaminen ja sen toiminimen kirjoittaminen
- Yhtiön toiminimen kirjoittamisoikeuksien antaminen muille kuin yhtiöjärjestyksessä määritellyille toiminimen kirjoittajille
- Yhtiön osinkopolitiikan määrittäminen ja ehdotuksen tekeminen yhtiökokoukselle vuosittain maksettavan osingon määrästä
- Yhtiökokouksen koollekutsuminen

Hallitus toimii aina yhtiön edun mukaisesti. Tavoitteena on yhtiön toiminnan ohjaaminen siten, että se tuottaa hyvän tuloksen ja lisäarvon siihen sijoitetulle pääomalle.

Hallitus arvioi toimintatapojaan vähintään kerran vuodessa Corporate Governance -suosituksen määrittelemässä muodossa.

## TOIMITUSJOHTAJA JA KONSERNIN JOHTORYHMÄ

Toimitusjohtajan tehtävänä on yhtiön liiketoiminnan johtaminen ja valvominen hallituksen antamien ohjeiden ja määräysten mukaisesti. Toimitusjohtajan tehtävänä on kirjanpidon ja valvontamekanismien järjestäminen käytännössä. Toimitusjohtaja on muodostanut avukseen konsernin johtoryhmän, jossa myös henkilöstö on edustettuna ja jonka kokoonpanon hallitus on hyväksynyt.

Kaikissa nimitysasioissa noudatetaan yksi-yli-yhden-periaatetta, eli esimies hyväksyy suorien alaistensa tekemät nimitykset sekä näiden palkkaehdot.

## VALVONTAJÄRJESTELMÄ

Liiketoiminnan ja varainhoidon valvontaa varten on konsernissa käytössä taloudellisen raportoinnin järjestelmät. Konsernille asetettujen taloudellisten ja muiden tavoitteiden saavuttamiseksi ja toimintaan liittyvien riskien minimoimiseksi yhtiön hallitus on hyväksynyt seuraavat säännöt ja periaatteet:

- Johtamisorganisaatio ja periaatteet
- Toimivaltuudet ja hyväksymismenettelyt
- Hallinnon osa-alueiden toimintapolitiikat kuten taloudellisen suunnittelu ja raportointi, palkkioperiaatteet, tilintarkastus jne.

Konsernin tytäryhtiöiden toimiminen operatiivisesti erillisinä selkiinnyttää toimintaa ja helpottaa hallinnon ja taloudellisten tulosten valvontaa.

Efore Oyj:n päävastuullinen tilintarkastaja vastaa tilintarkastuksen ohjeistuksesta ja koordinoinnista konsernissa. Päävastuullinen tilintarkastaja ja johto suunnittelevat vuosittain yhtiön tilintarkastusohjelman, jossa keskitytään syvällisesti yhteisesti sovittuihin osa-alueisiin, koska konsernissa ei ole omaa erillistä sisäisen tarkastuksen organisaatiota. Yhtiön tilintarkastajat antavat yhtiön osakkeenomistajille lain edellyttämän tilintarkastuskertomuksen yhtiön vuositilinpäätöksen yhteydessä. Lisäksi tilintarkastajat raportoivat havainnoistaan hallitukselle vähintään kaksi kertaa vuodessa.

# EFORE OYJ:N HALLITUS



Hannes Fabritius, 58  
ins., MBA  
hallituksen jäsen vuodesta 1979  
puheenjohtaja vuodesta 1994  
osakkeita 297.046 kpl



Olli Kokkonen, 64  
DI  
hallituksen jäsen vuodesta 1991  
Osakkeita 12.298 kpl



Pirkko Fabritius, 57  
merkonomi  
hallituksen jäsen 1979-1990  
ja vuodesta 1996  
osakkeita 208.656 kpl



Matti Tammivuori, 43  
VMK, yo-merkonomi  
hallituksen jäsen vuodesta 1999  
varapuheenjohtaja vuodesta 2000  
osakkeita 18.022 kpl



Risto Kari, 60  
ekonomi  
hallituksen jäsen vuodesta 2000  
ja varajäsen vuodesta 1998  
osakkeita 700 kpl



Markku Hangasjärvi, 34  
DI  
hallituksen varajäsen  
vuodesta 2000

# YHTIÖN JOHTO JA TILINTARKASTAJAT



**EFORE OYJ**  
**MUUNTOLAITE OY**  
**EFORE POWER DESIGN OY**

Berndt Schalin, 46  
toimitusjohtaja, DI  
osakkeita 420 kpl  
optioita 2.400 kpl



**EFORE POWER DESIGN OY**

Ilpo Heiskanen, 44  
varatoimitusjohtaja, insinööri  
osakkeita 3.772 kpl  
optioita 2.400 kpl



**EFORE OYJ**

Vesa Vihavainen, 38  
varatoimitusjohtaja  
MBA, Dipl.-Kfm.  
osakkeita 100 kpl  
optioita 2.400 kpl



**EFORE (USA), INC.**

Juhani Vasakari, 65  
toimitusjohtaja 31.12.2000 saakka, ekonomi  
osakkeita 3.680 kpl  
optioita 1.200 kpl

Vesa Vihavainen  
toimitusjohtaja 1.1.2001 alkaen



**EFORE OYJ**

Reijo Valkonen, 53  
liiketoimintayksikön päällikkö  
optioita 1.200 kpl



**EFORE (SUZHOU)**  
**ELECTRONICS CO., LTD.**

Hannu Haili, 57  
toimitusjohtaja  
optioita 2.400 kpl



**EFORE OYJ**

Håkan Povenius, 45  
liiketoimintayksikön päällikkö  
optioita 1.200 kpl

**EFORE (UK) LTD.**

Pekka Harju, 49  
myyntipäällikkö

**EFORE SVERIGE**

Stig Cedervall, 60  
aluumyöntipäällikkö

**TILINTARKASTAJAT**

Tilintarkastajien Oy - Ernst & Young  
Olli Mäkinen, KHT

# YHTEYSTIEDOT

## **EFORE-KONSERNI**

Kotisivu: <http://www.efore.fi>

Sähköposti: [webmaster@efore.fi](mailto:webmaster@efore.fi)

## **EFORE OYJ**

Kotipaikka Espoo

Kaupparekisterinumero 222.638

Pääkonttori:

PL 61 (Piispanportti 12)

02211 Espoo

Puh. (09) 478 466

Fax (09) 4784 6500

Tehdas:

PL 7 (Rentontie 7)

43101 Saarijärvi

Puh.(014) 429 61

Fax (014) 422 705

Tehdas:

Joukontie 42

01400 Vantaa

Puh.(09) 478 466

Fax (09) 4784 6500

(Muuntolaite Oy on fuusioitu Efore Oyj:ön 31.1.2001)

## **EFORE POWER DESIGN OY**

PL 61 (Piispanportti 12)

02211 Espoo

Puh.(09) 478 466

Fax (09) 4784 6500

Tampere:

Hermia 10, Hermiankatu 3 A

33720 Tampere

Puh.(03) 316 7500

Fax (03) 316 7501

Jyväskylä:

Survontie 9, 45100 Jyväskylä

Puh.040-541 9158

Fax (014) 422 705

## **EFORE (UK) LTD**

P.O.Box 320

Farnham, Surrey GU9 7FL, United Kingdom

Puh.+44 1252 726 831

Fax +44 1252 726 200

## **EFORE (USA), INC.**

3200 West Story Road

Irving, Texas 75038, USA

Puh.+1 972 570 4480

Fax +1 972 607 2287

## **EFORE SVERIGE**

Hörnåkersvägen 8

S-183 65 Täby, Sverige

Puh.+46 8 732 4693

Fax +46 8 732 4694

## **EFORE (SUZHOU) ELECTRONICS CO., LTD.**

5 Xing Han Street, Block A #04-08

Suzhou 215021, China

Puh.+86 512 761 7744

Fax +86 512 761 5705

Osakkuusyhtiö:

## **POWER INNOVATION GMBH**

Fahrenheitstrasse 1

D-283 59 Bremen, Germany

Puh.+49 421 2208 171

Fax +49 421 2208 247









Tietoja osakkeenomistajille	2
Hallituksen toimintakertomus	3
Konsernin tuloslaskelma	7
Konsernitase	8
Konsernin rahoituslaskelma	10
Emoyhtiön tuloslaskelma	11
Emoyhtiön tase	12
Emoyhtiön rahoituslaskelma	14
Tilinpäätöksen liitetiedot	15
Tilinpäätöksen laadintaperiaatteet	22
Tunnusluvut	24
Hallituksen esitys voittovarojen käytöstä	25
Tilintarkastuskertomus	25
Osakkeet ja osakkeenomistajat	26
Tunnuslukujen laskentakaavat	28

# TIETOJA OSAKKEENOMISTAJILLE

Efore Oyj:n varsinainen yhtiökokous pidetään tiistaina, 6.3.2001, klo 17.30 alkaen Diana-auditoriossa Helsingissä osoitteessa Erottajankatu 5, 00130 Helsinki.

Ilmoittautuminen perjantaihin 2.3.2001 klo 14.00 mennessä:

Susanna Laine

Efore Oyj

PL 61 (Piispanportti 12 A), 02211 Espoo

puhelin (09) 478 466

fax (09) 478 46500

Efore julkaisee kolme osavuosisikatsausta vuonna 2001:

Marraskuu – tammikuu 5.3.2001

Helmikuu – huhtikuu viikolla 23

Toukokuu – heinäkuu viikolla 36

Vuosikertomus, osavuosisikatsaukset ja pörssi- ja lehdistötiedotteet julkaistaan suomen- ja englanninkielisinä myös konsernin Internet-kotisivuilla [www.efore.fi](http://www.efore.fi).

# ANALYYTIKOT

Sijoitusanalyysijä Eforesta tekevät seuraavat analyytikot:

ArosMaizels Equities Oy

Sijoitusanalyytikko Jussi Uskola

Conventum Pankkiiriliike Oy

Analyytikko Aarni Pursiainen

Enskilda Securities

Analyytikko Ville Ahoranta

Pankkiiriliike Evli Oyj

Analyytikko Jari Honko

FIM Pankkiiriliike Oy

Analyytikko Pasi Pitkääjärvi

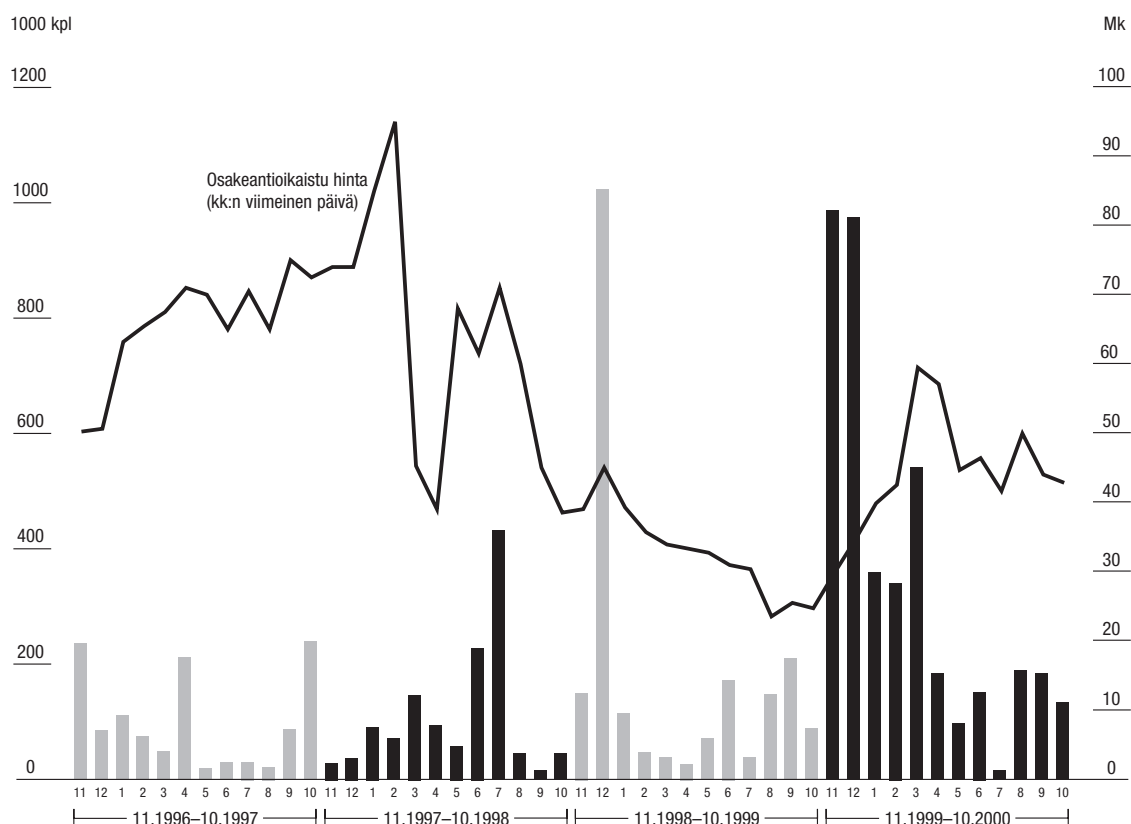
Mandatum Pankkiiriliike Oyj

Sijoitusanalyytikko Janne Uski

Opstock Pankkiiriliike Oy

Analyytikko Jari Nikkanen

## EFORE OYJ:N OSAKEHINNAT JA -KAUPAT 1996 – 2000



# HALLITUKSEN TOIMINTAKERTOMUS

Efore-konsernin liikevaihto nousi päättyneellä tilikaudella 356,5 Mmk:aan (289,9 Mmk) ja vastasi tilivuodelle asetettua budjettitavoitetta. Liikevaihdon kasvu oli 23 %. Konsernin tulos tilikaudelta 1.11.1999 – 31.10.2000 kasvoi selvästi ja konsernin liikevoitto oli 19,5 miljoonaa markkaa (6.500 markkaa) ja voitto ennen tilinpäätössiirtoja ja veroja oli 19,3 miljoonaa markkaa (1,0 Mmk).

Konsernin päätavoitteet tilikaudella olivat kannattavuuden parantaminen ja globaalin strategian toteutus. Kannattavuuden parantamisessa onnistuttiin tyydyttävästi, vaikka USA:n yksikön osalta kannattavuustavoitteet eivät täytyneetkään. Globaalin aseman vakiinnuttaminen jatkui Kiinan yksikön käynnistymisellä sekä USA:n yksikön investoinnilla pintaliitosladontalinjaan (SMT), joka mahdollistaa nykyisten ja uudentyyppisten tuotteiden valmistuksen sekä parantaa tuottavuutta.

Eforen osingonjakopolitiikan mukaisesti hallitus esittää yhtiökokoukselle, että vuodelta 2000 jaetaan osinkoa 1,19 markkaa (0,2 euroa) osakkeelta.

Yhtiö hankki yhtiökokouksen valtuuttamana ajalla 24.8. – 30.10.2000 omia osakkeita 46.400 kappaletta keskihintaan 50,47 markkaa/kpl (8,5 euroa/kpl) eli hankintahinta yhteensä 2,3 Mmk. Yhtiön hallussa olevat omat osakkeet vastaavat 1,14 % koko osakemäärästä ja 0,51 % äänimäärästä.

## TUOTTEIDEN KEHITTÄMINEN

Konsernin tulevan kehityksen perustana olevaan tuotekehitysohjelmaan panostettiin 21,8 Mmk (19,6 Mmk). Pitkäaikaisten projektien kehittämiskustannuksia aktivoitiin konsernissa yhteensä 3,5 Mmk:lla (4,4 Mmk).

Konsernin omaa suunnittelua olevat tuotteet ovat asiakas-kohtaisia teholähteitä ja tasasuunninjärjestelmiä. Tuotteiden suurimmat käyttäjät ovat tietoliikennealan, lääketieteellisen tekniikan sekä automaatioalan yrityksiä. Konsernin liikevaihdosta merkittävä osa perustuu asiakas-kohtaisesti suunniteltuihin tuotteisiin ja pitkäaikaisiin puitesopimuksiin.

Tilivuoden aikana siirrettiin uudella teknologialla toteutettuja tuotteita tuotantoon kuusi kappaletta. Osassa tuotteista on käytetty IMS-tekniikkaa, jonka soveltamisessa Efore on kehittänyt ainutlaatuisia erikoisosaamista. Näiden elinkaarensa alussa olevien tuotteiden kysyntäpotentiaalin arvioi-

daan olevan tulevina vuosina noin 1–2 miljardia markkaa. Jo tuotannossa oleviin tuotteisiin tehtiin teknologiamuutoksia, jotka mahdollistavat tuotantokustannusten alentamisen. Efore on vahvasti mukana uusissa tuotteissa, joita käytetään GPRS-, EDGE- ja UMTS-matkapuhelinverkkoratkaisuissa.

## TUOTANTOTOIMINTA

Emoyhtiön Efore Oyj:n Saarijärven tehtaan koko tuotantokapasiteetti oli tilikaudella käytössä. Myös yksikön pintaliitosladontalinja (SMT) toimi koko vuoden täysin kuormitettuna.

Muuntolaite Oy myi marraskuussa 1999 Vantaan tehtaalla toimineen metalliverstaan Helsingin Levytyö Oy:lle, joka toimii jatkossa yhtiön alihankkijana. Muuntolaite on keskitynyt yhä vahvemmin tehoelektronikan tuotantoon ja Vantaan tehtaan toiminta kehittyi uusien tuotteiden ja tehtaan uudelleenjärjestelyn johdosta kannattavaksi yksiköksi.

EPOS-tasasuunninjärjestelmien toimitukset ovat kasvaneet odotetulla tavalla. Tuoteperheen kehittäminen on jatkunut eri markkinoille sovellettujen mallien suunnittelulla ja teholähteen digitaalisen ja langattoman valvonnan toteuttamisella.

Efore (USA), Inc:iin hankittiin myös pintaliitosladontalinja (SMT). USA:n yksikössä voidaan nyt valmistaa kaikkia yhtiön suunniteltavia ja tuotannossa olevia tuotteita. Investointi täydentää olennaisesti Eforen kykyä vastata asiakkaiden teholähdetarpeisiin. Yksikkö on tilikaudella kärsinyt toimitusvaihteluista, joiden taustalla ovat konsernin tilauskannan ja materiaalien yhteensovittamisen vaikeudet.

Uusin tuotantoyksikkö käynnistettiin Suzhoussa Kiinassa. Sieltä tapahtuvat toimitukset alkoivat huhtikuussa 2000. Osassa tuotantoa tukeudutaan paikalliseen alihankintaan.

Eforen kilpailukyky perustuu tuotteiden osalta kehittyneimpään teknologiaan ja valmistuksen osalta uusimpaan tuotantoteknologiaan. Konsernin kaikilla tehtailla on ISO-9001 laatusertifiointi. Teholähteen erikoistoimittajana Efore keskittyy huipputuotteiden kehittämiseen, jolloin asiakkaan maksama hinta sisältää huippulaadun lisäksi korkean toimitusvarmuuden sekä lyhyen toimitusajan vaatiman tuotannon venymiskyvyn.

## LIKEVAIHTO KASVOI 23 %

Konsernin tilikauden liikevaihto nousi päättyneellä tilikaudella 356,5 Mmk:aan (289,9 Mmk). Kasvua edellisen tilikauden liikevaihtoon oli 23 % (10,9 %). Toiminta päättyneellä tilikaudella on ollut edellisen vuoden tapaan nopeasti vaihtelevaa ja vaikeasti ennakoitavaa.

Emoyhtiö Efore Oyj:n liikevaihto kasvoi 33,8 % ja oli 267,6 Mmk (200,0 Mmk). Konsernin vienti ja liikevaihto Suomen ulkopuolella oli 158,0 Mmk, 44,3 % (119,2 Mmk). Tärkeimmät markkina-alueet kotimaan lisäksi ovat Kiina, Iso-Britannia, USA, Ruotsi sekä Venäjä ja Baltian maat. Vienti Venäjälle ja Baltian maihin kehittyi edelleen myönteisesti.

## TULOS PARANI JA OLI LÄHES TYYDYTTÄVÄ

Konsernin tilikauden tulos kasvoi merkittävästi edellisestä vuodesta. Positiivista tuloskehitystä rajoitti kuitenkin loppuvuoden korkea Yhdysvaltain dollarin arvo ja komponenttien saatavuustilanteesta johtuvat lisäkustannukset.

Emoyhtiön Efore Oyj:n liikevoitto oli 16,8 Mmk (8,2 Mmk). Efore Oyj:n myyntisaamisiin on tehty tulokseen vaikuttava arvontarkistus USA:n tytäryhtiön tilikauden tappiota vastaavalla määrällä, minkä vaikutus eliminoiduu konsernitiilin päätöksessä.

Saksalainen osakkuusyhtiö Power Innovation GmbH saavutti hyvän viimeisen neljänneksen ansiosta positiivisen tuloksen koko tilikaudella.

Konsernin liikevoitto oli 19,5 miljoonaa markkaa (6.500 markkaa). Konsernin voitto ennen tilinpäätössiirtoja ja veroja oli 19,3 Mmk (1,0 Mmk). Tulosta tarkastellessa tulee ottaa huomioon kehittämismenojen aktivointi 3,5 Mmk (4,4 Mmk). Tilikaudelle kirjatut verot olivat 7,0 Mmk ja laskennallisen verovelan muutos +0,3 Mmk. Tulos osaketta kohden oli 3,04 mk (0,04 mk) ja sijoitetun pääoman tuotto oli 15,4 % (2,6 %).

## TASE

Konsernin taseen loppusumma oli 218,3 Mmk (190,8 Mmk). Fuusiossa haltuun tulleiden omien osakkeiden myynnistä johtuva mahdollinen veroseuraamus on tällä hetkellä valitusprosessissa. Vaikka yhtiö ei pidä seuraamusta todennäköisenä on siitä tehty vapaaehtoinen 1,7 Mmk:n varaus. Konsernissa vapaaehtoiset varaukset sisältävät jakokelvottomaan vapaaseen pääomaan.

## RAHOITUSASEMA PYSYI EDELLEEN VAKAANA

Konsernin omavaraisuusaste tilikauden päättyessä oli 42,8 % (46,8 %). Pitkäaikaisia lainoja lyhennettiin 4,6 Mmk (5,1 Mmk) ja uusia lainoja nostettiin 0,6 Mmk (10,8 Mmk). Osinkoja maksettiin 4,4 Mmk. Likvidit varat tilikauden päättyessä olivat 25,3 Mmk (33,3 Mmk). Rahoitustilanteeseen ovat vaikuttaneet materiaalien saatavuuteen liittyvä varastojen kasvu ja globaalissa toimintamallissa sitoutuva käyttöpääoman tarve. Konsernin velkaantuneisuutta kuvaava nettovelan suhde omaan pääomaan (gearing) oli 32,2 % (28,5 %).

## INVESTOINNIT

Konsernin käyttöomaisuusinvestointien määrä kasvoi edellisvuodesta ja oli 16,5 Mmk (11,1 Mmk) eli 4,6 % liikevaihdosta. Kehittämismenojen aktivointien osuus tästä oli 3,5 Mmk (4,4 Mmk). Suurimmat uusinvestoinnit tehtiin Kiinan ja USA:n yhtiöissä täydentämään tehtaiden toimintakykyä. Konsernin uuden tietojärjestelmän kehittämistä jatkettiin edelleen.

## YMPÄRISTÖPOLITIikka JA -RASITUKSET

Efore-konsernin Suomessa toimivien yhtiöiden ympäristöjärjestelmän kehittäminen perustuu kansainväliseen ISO 14001-standardiin, jota sovelletaan koko toimintaan. Tavoitteena ollut standardin mukainen sertifiointi saatiin Espoon ja Saarijärven toimipisteille 12.5.2000 ja Vantaan toimipisteelle 13.11.2000.

Johdon tiedossa ei ole erityisiä ympäristöriskejä tai -vahtuita, joilla olisi vaikutuksia yhtiön taloudelliseen asemaan.

## HENKILÖSTMÄÄRÄN KEHITYS

Konsernin henkilökunnan määrä kasvoi tilikauden aikana 24 henkilöllä ja konserniyhtiöiden palveluksessa oli tilivuoden aikana keskimäärin 515 (491) ja tilikauden päättyessä 520 (492) henkilöä. Henkilöstön sitoutuminen toimintaan ja tuottavuus on jatkuvasti parantunut.

## EURO JA VUOSI 2000

Konsernin suomalaiset yhtiöt siirtyivät kirjanpidossa ja taloudellisessa raportoinnissa euron käyttöön tilikauden 1.11.2000 alkaessa.



## ALKANEEN TILIKAUDEN NÄKYMÄT

Eforen asiakaskunta toimii nopeasti kasvavilla markkinoilla. Etenkin matkaviestinnän verkkoratkaisujen kysynnän kasvun oletetaan yleisesti markkinoilla kiihtyvän entisestään vuosina 2001 ja 2002, kun operaattorit investoivat uuden sukupolven ratkaisuihin ja alalla toimivat Eforen asiakkaat olettavat kasvavansa markkinoiden mukana. Tietoliikennetoimialan kehitys jatkuu.

Tuotekehitysprojektien määrä on edelleen kasvanut ja ne liittyvät suurelta osin uuteen langattomaan teknologiaan. Tasasuunninjärjestelmien ja invertterien kysyntä kasvaa myös edelleen. Yhtiön kasvuodotus koko tilivuodelle on noin 20 %, joka vastaa teholähteiden markkinakasvua niillä segmenteillä, joilla Efore toimii. Kasvu ei tyypillisesti jakaudu tasan vuosineljänneksille.

Uusi tilikausi konsernin toiminnassa alkoi hyvässä kysyntätilanteessa ja marras-joulukuun laskutus oli 68 Mmk. Hyvä kysyntätilanne on nähtävissä aina maaliskuulle saakka. Laskutus on perinteisesti vaihdellut hyvinkin lyhyellä varoitusaajalla. Tuotteiden kysyntä on kuitenkin keskipitkällä aikavälillä kasvavaa ja uusien kehitysprojektien kysyntä näyttäisi myös pysyvän hyvänä.

Globaalin tuotantotoiminnan rakentaminen jatkuu edelleen. Kokonaisuudessaan kasvavasta kysynnästä johtuen suunnitellaan alkaneella tilikaudella lisäinvestointeja. Suomen yksiköissä tehdään tuottavuutta lisääviä toimenpiteitä ja investointeja. USA:n yksikössä on tavoitteena saada uusi SMT-linja ja koko tehdas hyvän käyttöasteen edellyttämälle tasolle. Kiinassa Suzhoun yksikössä volyymin lisäys on merkittävä ja tuotettavien tuotteiden määrä kasvaa. Muuntolaite Oy:n sulautuminen emoyhtiö Efore Oyj:ön toteutuu suunnitelman mukaisesti 31.1.2001.

Materiaalihallinnossa yhtiön uudet yksiköt USA:ssa ja Kiinassa antavat mahdollisuuden edullisempien hankintalähteiden käyttöön. Samalla mahdollistuu myös eri valuutta-alueiden parempi hyväksikäyttö materiaalikustannusten hallinnan osalta. Komponenttien saatavuus jatkuu kuitenkin myös alkuvuonna tiukkana.

Vuoden ensimmäisen neljänneksen tuloksen odotetaan olevan positiivinen. Tätä tukee myös euron vahvistuminen.

## HALLITUKSEN OSINGONJAKOEHDOTUS

Hallituksen osingonjakoehdotus perustuu sijoittajien ja osakesäästäjien suositukseen, jonka mukaisesti tavoitteena on maksaa osinkoa tasaisesti vuosittain puolet tilivuoden nettotuloksesta. Toinen puoli varataan yhtiön investointi- ja kehittämistarpeisiin. Osingon maksuun ovat käytettävissä myös aikaisemmilta vuosilta kertyneet jakokelpoiset varat, joilla voidaan turvata osinko myös epätavallisiin tuloksetyksen vuosina ja näin noudattaa jatkuvaa säännöllistä osinkopolitiikkaa.

## EFORE OYJ:N OSAKKEET JA OSAKKEENOMISTAJAT

Osakkeiden nimellisarvo on 1,70 euroa (10,11 markkaa). Osakkeet jakautuvat A-sarjan osakkeisiin, joita yhtiöjärjestyksen mukaan on vähintään 1.857.200 kappaletta ja enintään 7.428.800 kappaletta sekä K-sarjan osakkeisiin, joita on vähintään 142.800 kappaletta ja enintään 571.200 kappaletta. A-osakkeilla on yksi ääni ja K-osakkeilla 20 ääntä. K-osakkeiden luovutettavuutta rajoittaa yhtiöjärjestyksen 7 §:n mukainen lunastuslauseke. Yhtiön osakkeet on liitetty arvo-osuusjärjestelmään.

## OSAKEPÄÄOMA JA OPTIOT

Efore Oyj:n rekisteröity osakepääoma 31.10.2000 oli 41.113.762,12 markkaa. Vuoden 1994 optiolainan perusteella merkittiin tammikuussa 2000 82.930 kappaletta uusia A-sarjan osakkeita, joiden 22.3.2000 tehdyn kaupparekisterimerkinnän seurauksena yhtiön osakepääoma nousi 829.300 markalla 39.846.220 markasta 40.675.520 markkaan. Yhtiön osakkeiden uusi kokonaislukumäärä on 4.067.552, joista A-sarjan osakkeita on 3.802.744 ja K-sarjan osakkeita 264.808 kappaletta. Optioiden merkintäaika päättyi 31.1.2000. Hallituksella ei ole voimassaolevaa valtuutusta osakepääoman korottamiseen.

## MARKKINAPAikka JA KURSSIVÄLITTÄJÄ

Efore Oyj:n A-osakkeet noteerataan Helsingin Pörssin I-listalla. Yhtiöllä on kurssivälityssopimus ArosMaizels Equities Oy:n kanssa. Arvopaperivälittäjä on sitoutunut antamaan noteeraukset sekä ostamaan ja myymään Efore Oyj:n osakkeita.

Kaupankäynti Efore Oyj:n A-osakkeilla Helsingin Pörssin I-listalla katsauskauden aikana oli vilkasta ja kauppojen yhteismäärä 4.174.133 kpl ja vaihdon arvo 170,0 Mmk, osuus koko osakemäärästä 103 %. Osakkeen kurssi vaihteli 77,00 markan (12,95 EUR) ja 23,25 markan (3,91 EUR) välillä. Koko osakekannan markkina-arvo 31.10.2000 laskettuna A-osakkeiden kauden viimeisellä hinnalla oli 174,1 Mmk (29,3 MEUR).

### **OMIEN OSAKKEIDEN HANKINTA**

Efore Oyj:n yhtiökokous 16.3.2000 antoi hallitukselle valtuutuksen päättää yhtiön omien osakkeiden hankkimisesta voimassa olevan osakeyhtiölain mukaisesti. Valtuutus on voimassa enintään yhden vuoden tästä yhtiökokouksen päätöksestä lukien.

Yhtiön hallitus päätti 3.8.2000 hankkia yhtiön omia osakkeita arvopaperimarkkinoilta yhtiökokouksen antaman valtuutuksen perusteella. Päätöksen mukaisesti yhtiö on tilikauden aikana ostanut julkisessa kaupankäynnissä 46.400 kpl omia A-osakkeita, joista on maksettu yhteensä 2.341.982,85 markkaa. Osakkeet ovat nimellisarvoltaan yhteensä 468.999,18 markkaa ja kirjanpitoarvoltaan 1.986.349,48 markkaa.

Tilikauden aikana hankittujen osakkeiden yhteenlaskettu osuus osakepääomasta on 1,14 % ja äänimäärästä 0,51 %. Yhtiön hallussa olevilla omilla osakkeilla ei ole äänioikeutta eikä niille makseta osinkoa. Valtuutuksen perusteella yhtiön haltuun hankittavien osakkeiden enimmäismäärä on 199.231 kappaletta, joka on 5 % yhtiön osakemäärästä. Osakkeet hankitaan muussa kuin osakeenomistajien omistuksen suhteessa Helsingin Pörssin järjestämän julkisen kaupankäynnin välityksellä.

### **OSAKASSOPIMUKSET**

Efore Oyj:n hallitukselle ei ole ilmoitettu osakassopimuksista, jotka liittyisivät yhtiön omistukseen tai äänimäärän käyttöön.

### **HALLITUKSEN OSAKEPÄÄOMAN KOROTUKSEEN LIITTYVÄT VALTUUDET**

Yhtiökokoukselta 16.3.2000 ei pyydetty valtuuksia hallitukselle Efore Oyj:n osakepääoman korottamiseen. Hallituksella ei ole muita voimassa olevia valtuuksia suorittaa osakeanteja.

### **OPTIO-OHJELMAT**

Vuoden 1998 varsinainen yhtiökokous päätti yhtiön ja sen suomalaisten tytäryhtiöiden johdolle ja laajasti toimihenkilöille annettavista optio-oikeuksista. Vastikkeetta luovutettuja optio-oikeuksia annettiin yhteensä 120.000 kappaletta ja ne oikeuttavat merkitsemään 120.000 kappaletta Efore Oyj:n A-osaketta porrastetusti 1.4.2000–31.12.2004 hintaan 96,00 markkaa osakkeelta. Merkintähintaa alennetaan optio-oikeuksien liikkeeseenlaskun jälkeen ja optio-oikeuksien voimassaolon aikana (ennen 31.12.2004) jaettavien osinkojen määrällä. Osakkeen merkintähinta on kuitenkin vähintään osakkeen nimellisarvo. Optio-ohjelma on osa kannustejärjestelmää ja oikeus osakemerkintään säilyy (palvelussuhteen perusteella) ainoastaan yhtiön henkilöstöön kuuluvilla. Optio-oikeuksien perusteella merkittävien osakkeiden osuus yhtiön osakkeista on yhteensä enintään 2,74 % ja osakkeiden tuottamista äänistä 1,29 %.

Vuoden 1994 optiolainaohjelman merkitsemisaika päättyi 31.1.2000.

### **YHTIÖN JOHDON OSAKKEENOMISTUS**

Osakerekisterin mukaan yhtiön hallituksen jäsenet sekä toimitusjohtaja ja toimitusjohtajan sijainen sekä heidän arvopaperimarkkinalain 1 luvun 5 §:ssä tarkoitettulla tavalla määräysvallassaan olevat yhteisöt ja alaikäiset lapset omistivat 31.10.2000 yhteensä 402.130 kpl A-osaketta ja 136.988 kpl K-osaketta.

Vuoden 1998 optio-oikeuksien perusteella yhtiön toimitusjohtaja ja toimitusjohtajan sijainen saavat merkitä kumpikin 2.400 A-osaketta, mikä vastaa 0,11 % osuutta osakkeista kaikkien optioiden merkintäoikeuksien käytön jälkeen. Vuoden 1998 optiotodistusten käytön jälkeen hallituksen jäsenet, toimitusjohtaja ja toimitusjohtajan sijainen omistavat yhteensä enintään 406.930 A-osaketta ja 136.988 K-osaketta. Kyseisen määrän osuus osakemäärästä on 12,99 % ja äänimäärästä 35,62 %.

# KONSERNIN TULOSLASKELMA

	Liitetieto	1.11.99 – 31.10.00	1.11.98 – 31.10.99
		Tmk	Tmk
<b>LIIKEVAIHTO</b>	(1)	<b>356 537</b>	289 924
<b>Valmiiden ja keskeneräisten tuotteiden varastojen muutos</b>		<b>9 205</b>	–416
<b>Liiketoiminnan muut tuotot</b>		<b>1 148</b>	1 327
<b>Materiaalit ja palvelut</b>			
Aineet, tarvikkeet ja tavarat			
Ostot tilikauden aikana		<b>216 756</b>	149 426
Varastojen muutos		<b>–18 420</b>	–1 987
Aineet, tarvikkeet ja tavarat yhteensä		<b>198 336</b>	147 439
Ulkopuoliset palvelut		<b>10 463</b>	10 989
		<b>208 799</b>	158 429
<b>Henkilöstökulut</b>	(2)		
Palkat ja palkkiot		<b>78 130</b>	71 535
Henkilösivukulut			
Eläkekulut		<b>9 772</b>	9 979
Muut henkilösivukulut		<b>6 754</b>	8 078
		<b>94 656</b>	89 592
<b>Poistot ja arvonalentumiset</b>	(3)		
Suunnitelman mukaiset poistot		<b>12 121</b>	9 630
Konserniliikearvon poisto		<b>2 313</b>	3 854
		<b>14 433</b>	13 484
<b>Liiketoiminnan muut kulut</b>	(4)	<b>29 131</b>	28 567
<b>Osuus osakkuusyhtiöiden tappioista</b>		<b>396</b>	757
<b>LIIKEVOITTO</b>		<b>19 475</b>	6
<b>Rahoitustuotot ja -kulut</b>	(5)		
Tuotot muista pysyvien vastaavien sijoituksista		<b>11</b>	5
Muut korko- ja rahoitustuotot		<b>3 791</b>	3 836
Arvonalentumiset vaihtuvien vastaavien rahoitusarvopapereista		<b>–329</b>	0
Korkokulut ja muut rahoituskulut		<b>–3 694</b>	–2 801
		<b>–221</b>	1 040
<b>VOITTO ENNEN SATUNNAISIA ERIÄ</b>		<b>19 254</b>	1 046
<b>VOITTO ENNEN TILINPÄÄTÖSSIIRTOJA JA VEROJA</b>		<b>19 254</b>	1 046
<b>Tuloverot</b>			
Tuloverot tilikaudelta		<b>–7 289</b>	–1 276
Tuloverot aikaisemmilta tilikausilta		<b>–40</b>	–7
Laskennallisen verovelan muutos		<b>300</b>	411
		<b>–7 029</b>	–871
<b>TILIKAUDEN VOITTO</b>		<b>12 225</b>	175

# KONSERNITASE

	Liitetieto	31.10.2000 Tmk	31.10.1999 Tmk
<b>VASTAAVAA</b>			
<b>PYSYVÄT VASTAAVAT</b>			
(6)			
<b>Aineettomat hyödykkeet</b>			
Kehittämismenot		5 678	4 449
Aineettomat oikeudet		1 613	1 380
Konserniliikearvo		0	2 313
Muut pitkävaikutteiset menot		368	467
		<b>7 659</b>	<b>8 609</b>
<b>Aineelliset hyödykkeet</b>			
Maa- ja vesialueet		1 027	1 027
Rakennukset ja rakennelmat		3 235	3 479
Koneet ja kalusto		35 015	33 629
Muut aineelliset hyödykkeet		522	1 014
Ennakkomaksut ja keskeneräiset hankinnat		1 314	335
		<b>41 113</b>	<b>39 484</b>
<b>Sijoitukset</b>			
(7)			
Osuudet omistusyhteisyrityksissä		605	1 002
Saamiset omistusyhteisyrityksiltä		608	608
Muut osakkeet ja osuudet		245	245
		<b>1 458</b>	<b>1 854</b>
<b>VAIHTUVAT VASTAAVAT</b>			
<b>Vaihto-omaisuus</b>			
Aineet ja tarvikkeet		47 969	29 549
Keskeneräiset tuotteet		5 561	3 011
Valmiit tuotteet/Tavarat		12 909	6 254
		<b>66 439</b>	<b>38 814</b>
<b>Lyhytaikaiset saamiset</b>			
(8)			
Myyntisaamiset		65 208	53 081
Saamiset omistusyhteisyrityksiltä		627	530
Lainasaamiset		50	50
Muut saamiset		6 452	9 449
Siirtosaamiset		4 046	5 546
		<b>76 383</b>	<b>68 655</b>
<b>Rahoitusarvopaperit</b>			
(9)			
Omat osakkeet		1 986	
Muut osakkeet ja osuudet		128	74
Muut arvopaperit		8 818	
		<b>10 932</b>	<b>74</b>
<b>Rahat ja pankkisaamiset</b>		<b>14 364</b>	<b>33 267</b>
<b>VASTAAVAA YHTEENSÄ</b>		<b>218 348</b>	<b>190 757</b>

# KONSERNITASE

	Liitetieto	31.10.2000 Tmk	31.10.1999 Tmk
<b>VASTATTAVAA</b>			
<b>OMA PÄÄOMA</b> (10)			
Osakepääoma		41 114	39 846
Ylikurssirahasto		3 040	361
Muut rahastot			
Omien osakkeiden rahasto		1 986	
Vararahasto		31 652	32 090
Edellisten tilikausien voitto		5 331	16 383
Tilikauden voitto		12 225	175
		<b>95 348</b>	<b>88 856</b>
<b>VIERAS PÄÄOMA</b> (13)			
<b>Pitkäaikainen vieras pääoma</b>			
Joukkovelkakirjalainat			10 000
Lainat rahoituslaitoksilta		12 993	14 031
Eläkelainat		13 315	17 598
Muut velat		1 500	1 464
Laskennallinen verovelka	(12)	711	979
		<b>28 519</b>	<b>44 072</b>
<b>Lyhytaikainen vieras pääoma</b>			
Joukkovelkakirjalainat		10 000	
Lainat rahoituslaitoksilta		12 831	10 081
Eläkelainat		4 401	4 203
Ostovelat		34 944	23 697
Muut velat		2 300	2 653
Siirtovelat		30 005	17 195
		<b>94 481</b>	<b>57 829</b>
<b>VASTATTAVAA YHTEENSÄ</b>		<b>218 348</b>	<b>190 757</b>

# KONSERNIN RAHOITUSLASKELMA

	1999 – 2000 Tmk	1998 – 1999 Tmk
<b>Liiketoiminnan rahavirta</b>		
Myynnistä saadut maksut	344 343	281 683
Liiketoiminnan muista tuotoista saadut maksut	1 371	1 327
Maksut liiketoiminnan kuluista	-329 083	-253 133
Liiketoiminnan rahavirta ennen rahoituseriä ja veroja	16 631	29 877
Maksetut korot ja maksut muista liiketoiminnan rahoituskuluista	-3 685	-2 801
Saadut korot liiketoiminnasta	5 950	3 836
Maksetut välittömät verot	-528	-1 282
Liiketoiminnan rahavirta (A)	18 368	29 630
<b>Investointien rahavirta</b>		
Investoinnit aineellisiin ja aineettomiin hyödykkeisiin	-16 500	-9 833
Aineellisten ja aineettomien hyödykkeiden luovutustulot	0	130
Investoinnit muihin sijoituksiin	0	-1 246
Saadut korot investoinneista	11	5
Investointien rahavirta (B)	-16 489	-10 944
<b>Rahoituksen rahavirta</b>		
Maksullinen osakeanti	3 509	0
Omien osakkeiden hankkiminen	-2 342	0
Pitkäaikaisten lainojen nostot	646	10 826
Pitkäaikaisten lainojen takaisinmaksut	-4 604	-5 154
Maksetut osingot ja muu voitonjako	-4 383	-3 974
Rahoituksen rahavirta (C)	-7 174	1 698
Muuntoero	-2 750	-1 502
<b>Rahavirtojen muutos (A+B+C) lisäys (+), vähennys (-)</b>	<b>-8 045</b>	<b>18 882</b>
Rahavarat tilikauden alussa	33 341	14 459
Rahavarat tilikauden lopussa	25 296	33 341
	<b>-8 045</b>	<b>18 882</b>

# EMOYHTIÖN TULOSLASKELMA

	Liitetieto	1.11.99 – 31.10.00	1.11.98 – 31.10.99
		Tmk	Tmk
<b>LIIVEVAIHTO</b>	(1)	<b>267 635</b>	200 003
<b>Valmiiden ja keskeneräisten tuotteiden varastojen muutos</b>		<b>137</b>	893
<b>Liiketoiminnan muut tuotot</b>		<b>6 211</b>	3 339
<b>Materiaalit ja palvelut</b>			
Aineet, tarvikkeet ja tavarat			
Ostot tilikauden aikana		<b>161 500</b>	107 509
Varastojen muutos		<b>-9 724</b>	-2 922
Aineet, tarvikkeet ja tavarat yhteensä		<b>151 776</b>	104 587
Ulkopuoliset palvelut		<b>6 080</b>	6 350
		<b>157 856</b>	110 936
<b>Henkilöstökulut</b>	(2)		
Palkat ja palkkiot		<b>47 612</b>	47 533
Henkilösivukulut			
Eläkekulut		<b>6 452</b>	7 261
Muut henkilösivukulut		<b>3 573</b>	5 174
		<b>57 637</b>	59 968
<b>Poistot ja arvonalentumiset</b>	(3)		
Suunnitelman mukaiset poistot		<b>7 366</b>	6 038
<b>Liiketoiminnan muut kulut</b>	(4)	<b>34 372</b>	19 123
<b>LIIVEVOITTO</b>		<b>16 752</b>	8 170
<b>Rahoitustuotot ja -kulut</b>	(5)		
Tuotot muista pysyvien vastaavien sijoituksista		<b>10</b>	5
Muut korko- ja rahoitustuotot		<b>2 828</b>	4 642
Arvonalentumiset pysyvien vastaavien sijoituksista			-10 502
Arvonalentumiset vaihtuvien vastaavien rahoitusarvopapereista		<b>-329</b>	
Korkokulut ja muut rahoituskulut		<b>-2 228</b>	-1 812
		<b>281</b>	-7 667
<b>VOITTO ENNEN SATUNNAISIA ERIÄ</b>		<b>17 033</b>	503
<b>VOITTO ENNEN TILINPÄÄTÖSSIIRTOJA JA VEROJA</b>		<b>17 033</b>	503
<b>Tilinpäätössiirrot</b>			
Poistoeron vähennys (+)		<b>755</b>	1 329
Vapaaehtoisten varausten lisäys (-)			-1 715
		<b>755</b>	-386
<b>Tuloverot</b>			
Tuloverot tilikaudelta		<b>-5 310</b>	-541
Tuloverot aikaisemmilta tilikausilta		<b>-6</b>	-7
		<b>-5 316</b>	-547
<b>TILIKAUDEN VOITTO (TAPPIO)</b>		<b>12 472</b>	-431



# EMOYHTIÖN TASE

	Liitetieto	31.10.2000 Tmk	31.10.1999 Tmk
<b>VASTAAVAA</b>			
<b>PYSYVÄT VASTAAVAT</b>			
(6)			
<b>Aineettomat hyödykkeet</b>			
Kehittämismenot		5 630	3 794
Aineettomat oikeudet		1 200	1 089
		<b>6 830</b>	<b>4 883</b>
<b>Aineelliset hyödykkeet</b>			
Koneet ja kalusto		20 211	23 660
Muut aineelliset hyödykkeet		240	701
Ennakkomaksut ja keskeneräiset hankinnat		1 117	335
		<b>21 568</b>	<b>24 696</b>
<b>Sijoitukset</b>			
(7)			
Osuudet saman konsernin yrityksissä		29 910	27 409
Saamiset saman konsernin yrityksiltä		30 396	24 376
Osuudet omistusyhteisyhteisöissä		1 602	1 602
Saamiset omistusyhteisyhteisöiltä		608	608
Muut osakkeet ja osuudet		171	171
		<b>62 687</b>	<b>54 166</b>
<b>VAIHTUVAT VASTAAVAT</b>			
<b>Vaihto-omaisuus</b>			
Aineet ja tarvikkeet		27 442	17 719
Keskeneräiset tuotteet		1 414	723
Valmiit tuotteet/Tavarat		4 148	3 659
		<b>33 004</b>	<b>22 101</b>
<b>Lyhytaikaiset saamiset</b>			
(8)			
Myyntisaamiset		44 640	38 085
Saamiset saman konsernin yrityksiltä		25 320	11 417
Saamiset omistusyhteisyhteisöiltä		627	530
Lainasaamiset		50	50
Muut saamiset		3 674	9 265
Siirtosaamiset		3 330	4 455
		<b>77 641</b>	<b>63 801</b>
<b>Rahoitusarvopaperit</b>			
(9)			
Omat osakkeet		1 986	
Muut osakkeet ja osuudet		128	74
Muut arvopaperit		8 818	
		<b>10 932</b>	<b>74</b>
<b>Rahat ja pankkisaamiset</b>		<b>4 327</b>	<b>27 794</b>
<b>VASTAAVAA YHTEENSÄ</b>		<b>216 989</b>	<b>197 515</b>

# EMOYHTIÖN TASE

	Liitetieto	31.10.2000 Tmk	31.10.1999 Tmk
<b>VASTATTAVAA</b>			
<b>OMA PÄÄOMA</b>	(10)		
Osakepääoma		41 114	39 846
Ylikurssirahasto		3 034	355
Muut rahastot			
Omien osakkeiden rahasto		1 986	
Vararahasto		30 406	30 845
Edellisten tilikausien voitto		39 268	46 424
Tilikauden voitto (tappio)		12 472	-431
		<b>128 280</b>	<b>117 039</b>
<b>TILINPÄÄTÖSSIIRTOJEN KERTYMÄ</b>	(11)		
Poistoero		2 005	2 768
Vapaaehtoiset varaukset		1 715	1 715
		<b>3 720</b>	<b>4 482</b>
<b>VIERAS PÄÄOMA</b>	(13)		
<b>Pitkäaikainen vieras pääoma</b>			
Joukkovelkakirjalainat			10 000
Lainat rahoituslaitoksilta		6 000	8 400
Eläkelainat		8 918	12 027
		<b>14 918</b>	<b>30 427</b>
<b>Lyhytaikainen vieras pääoma</b>			
Joukkovelkakirjalainat		10 000	
Lainat rahoituslaitoksilta		3 295	2 400
Eläkelainat		3 110	3 118
Ostovelat		21 243	16 755
Velat saman konsernin yrityksille		7 689	8 861
Muut velat		1 566	1 668
Siirtovelat		23 168	12 765
		<b>70 071</b>	<b>45 567</b>
<b>VASTATTAVAA YHTEENSÄ</b>		<b>216 989</b>	<b>197 515</b>

# EMOYHTIÖN RAHOITUSLASKELMA

	1999 – 2000 Tmk	1998 – 1999 Tmk
<b>Liiketoiminnan rahavirta</b>		
Myynnistä saadut maksut	249 665	190 449
Liiketoiminnan muista tuotoista saadut maksut	5 959	3 953
Maksut liiketoiminnan kuluista	-246 730	-165 941
Liiketoiminnan rahavirta ennen rahoituseriä ja veroja	8 894	28 461
Maksetut korot ja maksut muista liiketoiminnan rahoituskuluista	-2 231	-1 906
Saadut korot liiketoiminnasta	4 769	5 475
Maksetut välittömät verot	-1 715	-547
Liiketoiminnan rahavirta (A)	9 717	31 483
<b>Investointien rahavirta</b>		
Investoinnit aineellisiin ja aineettomiin hyödykkeisiin	-6 185	-8 442
Aineellisten ja aineettomien hyödykkeiden luovutustulot	264	276
Myönnettyt lainat	-9 463	0
Investoinnit muihin sijoituksiin	-2 546	-2 190
Lainasaamisten takaisinmaksut	3 443	1 277
Saadut korot investoinneista	0	40
Investointien rahavirta (B)	-14 487	-9 039
<b>Rahoituksen rahavirta</b>		
Maksullinen osakeanti	3 509	465
Omien osakkeiden hankkiminen	-2 342	0
Pitkäaikaisten lainojen nostot	0	1 409
Pitkäaikaisten lainojen takaisinmaksut	-4 623	-1 584
Maksetut osingot ja muu voitonjako	-4 383	-3 974
Rahoituksen rahavirta (C)	-7 839	-3 684
<b>Rahavirtojen muutos (A+B+C) lisäys (+), vähennys (-)</b>	<b>-12 609</b>	18 760
Rahavarat tilikauden alussa	27 868	9 108
Rahavarat tilikauden lopussa	15 259	27 868
	<b>-12 609</b>	18 760

# TILINPÄÄTÖKSEN LIITETIEDOT 31.10.2000

	Konserni 2000 Tmk	Konserni 1999 Tmk	Emoyhtiö 2000 Tmk	Emoyhtiö 1999 Tmk
<b>1. LIIKEVAIHTO MARKKINA-ALUEITTAIN</b>				
<b>ASIAKKAIDEN MUKAAN</b>				
Suomi	198 510	170 725	157 445	129 511
EU-maat	120 865	97 280	91 780	63 707
USA	5 242	7 296	5 223	5 601
Muut maat	31 920	14 623	13 187	1 184
Yhteensä	356 537	289 924	267 635	200 003
<b>2. HENKILÖSTÖKULUT</b>				
Palkat ja palkkiot	78 130	71 535	47 612	47 533
Eläkekulut	9 772	9 979	6 452	7 261
Muut henkilösivukulut	6 754	8 078	3 573	5 174
Esitetty tuloslaskelmassa	94 656	89 592	57 637	59 968
Tuotekehitysmenojen aktivointi				
Aktivoidut henkilöstömenot	0	1 963	0	712
Yhteensä	94 656	91 555	57 637	60 680
Johdon palkat ja palkkiot				
Toimitusjohtajat, hallituksen jäsenet	6 102	4 357	1 987	1 988
Toimitusjohtajille ja yhtiössä työskenteleville hallituksen jäsenille on otettu vapaaehtoinen eläkevakuutus, joka mahdollistaa aikaistetun eläkkeelle siirtymisen. Eläkeiäksi on sovittu 60 vuotta.				
Henkilöstön lukumäärä keskimäärin				
Työntekijät	362	327	277	246
Toimihenkilöt	153	164	69	100
Yhteensä	515	491	346	346
<b>3. POISTOT</b>				
Suunnitelman mukaiset poistot:				
Kehittämismenot	1 807		1 803	
Aineettomat oikeudet	456	358	274	259
Muut pitkävaikutteiset menot	99	99	0	
Rakennukset ja rakennelmat	244	262	0	
Koneet ja kalusto	8 861	8 359	5 064	5 366
Muut aineelliset hyödykkeet	654	552	225	413
Yhteensä	12 121	9 630	7 366	6 038
Konserniliikeyarvo	2 313	3 854		
<b>4. LIIKETOIMINNAN MUUT KULUT</b>				
Myyntisaamisten osalta emoyhtiössä on tehty 9,2 Mmk:n arvontarkistus				
Usa:n tytäryhtiön tilikauden tappiota vastaavalla määrällä. Muut liiketoiminnan muut kulut ovat tavanomaisia liikekuluja.				

	Konserni 2000 Tmk	Konserni 1999 Tmk	Emoyhtiö 2000 Tmk	Emoyhtiö 1999 Tmk
<b>5. RAHOITUSTUOTOT JA -KULUT</b>				
Korkotuotot pitkäaikaisista sijoituksista				
Saman konsernin yrityksiltä				
Muilta	11	5	10	5
	11	5	10	5
Tuotot pitkäaikaisista sij. yhteensä	11	5	10	5
Muut korko- ja rahoitustuotot				
Saman konsernin yrityksiltä			281	922
Muilta	3 791	3 836	2 547	3 720
	3 791	3 836	2 828	4 642
Sijoitusten arvonalennukset *)				
Pitkäaikaiset sijoitukset konserniyrityksissä			0	-10 502
	0	0	0	-10 502
Vaihtuvien vastaavien rahoitusarvop.arvonalennukset				
Rahoitusarvopaperit	-329		-329	
	-329	0	-329	0
Korkokulut ja muut rahoituskulut				
Saman konsernin yrityksille			-17	-30
Muille	-3 694	-2 801	-2 211	-1 782
	-3 694	-2 801	-2 228	-1 812
Rahoitustuotot ja -kulut yhteensä	-221	1 040	281	-7 667
Erään rahoitustuotot ja -kulut sisältyy kurssieroja, netto	728	352	319	352

\*) Efore Oyj:n omistamien Efore (USA), Inc:n osakkeista kertyneiden tappioiden vuoksi.

## 6. PYSYVÄT VASTAAVAT

### Aineettomat hyödykkeet

#### Kehittämismenot

Hankintameno 1.11.	4 449		3 794	
Lisäykset 1.11.–31.10.	3 036	4 449	3 639	3 794
Vähennykset 1.11.–31.10.	-478		-478	
Hankintameno 31.10.	7 007	4 449	6 955	3 794
Kertyneet sumupoistot 1.11.	0		0	
Vähennysten kertyneet poistot	-478		-478	
Tilikauden poistot	1 807		1 803	
Kertyneet sumupoistot 31.10.	1 329	0	1 325	0
Tasearvo 31.10.	5 678	4 449	5 630	3 794

Kehittämismenoina on aktivoitu kolmen tai useamman vuoden ajan tuloa kerryttävät tuotekehitysmenot suurimpien yksittäisten projektien osalta. Konsernin osalta aktivoituiden välittömät kehittämismenot ovat 5,7 Mmk.

#### Aineettomat oikeudet

Hankintameno 1.11.	2 060	1 540	1 407	957
Lisäykset 1.11.–31.10.	721	520	418	450
Vähennykset 1.11.–31.10.	-36		-36	
Hankintameno 31.10.	2 745	2 060	1 789	1 407
Kertyneet sumupoistot 1.11.	680	322	319	60
Vähennysten kertyneet poistot	-3		-3	
Tilikauden poistot	456	358	274	259
Kertyneet sumupoistot 31.10.	1 132	680	589	319
Tasearvo 31.10.	1 613	1 380	1 200	1 089

	Konserni 2000 Tmk	Konserni 1999 Tmk	Emoyhtiö 2000 Tmk	Emoyhtiö 1999 Tmk
<b>Konserniliikearvo</b>				
Hankintameno 1.11.	18 592	18 592		
Hankintameno 31.10.	18 592	18 592		
Kertyneet sumupoistot 1.11.	16 279	12 426		
Vähennysten kertyneet poistot				
Tilikauden poistot	2 313	3 854		
Kertyneet sumupoistot 31.10.	18 592	16 279		
Tasearvo 31.10.	0	2 313		
<b>Muut pitkävaikutteiset menot</b>				
Hankintameno 1.11.	941	941		
Hankintameno 31.10.	941	941		
Kertyneet sumupoistot 1.11.	474	375		
Tilikauden poistot	99	99		
Kertyneet sumupoistot 31.10.	573	474		
Tasearvo 31.10.	368	467		
<b>Aineelliset hyödykkeet</b>				
<b>Maa-alueet</b>				
Hankintameno 1.11.	1 027	1 027		
Hankintameno 31.10.	1 027	1 027		
Tasearvo 31.10.	1 027	1 027		
<b>Rakennukset ja rakennelmat</b>				
Hankintameno 1.11.	5 631	5 631		
Hankintameno 31.10.	5 631	5 631		
Kertyneet sumupoistot 1.11.	2 153	1 891		
Tilikauden poistot	244	262		
Kertyneet sumupoistot 31.10.	2 396	2 153		
Tasearvo 31.10.	3 235	3 479		
<b>Koneet ja kalusto</b>				
Hankintameno 1.11.	60 609	56 188	40 915	38 299
Muuntoero	2 899	1 440		
Lisäykset 1.11.–31.10.	11 372	3 810	3 422	2 616
Vähennykset 1.11.–31.10.	-4 153	-828	-2 949	
Hankintameno 31.10.	70 727	60 609	41 388	40 915
Kertyneet sumupoistot 1.11.	26 980	18 621	17 256	11 890
Muuntoero	1 536			
Vähennysten kertyneet poistot	-1 665		-1 142	
Tilikauden poistot	8 861	8 359	5 063	5 366
Kertyneet sumupoistot 31.10.	35 713	26 980	21 177	17 256
Tasearvo 31.10.	35 015	33 629	20 211	23 660
<b>Muut aineelliset hyödykkeet</b>				
Hankintameno 1.11.	5 016	4 964	4 260	4 279
Muuntoero	148	71		
Lisäykset 1.11.–31.10.	384			
Vähennykset 1.11.–31.10.	-405		-405	
Investointiavustuksella katettu	0	-19		-19
Hankintameno 31.10.	5 143	5 016	3 855	4 260
Kertyneet sumupoistot 1.11.	4 002	3 450	3 559	3 145
Muuntoero	133			
Vähennysten kertyneet poistot	-168		-168	
Tilikauden poistot	654	552	224	413
Kertyneet sumupoistot 31.10.	4 621	4 002	3 615	3 559
Tasearvo 31.10.	522	1 014	240	701

	Konserni 2000 Tmk	Konserni 1999 Tmk	Emoyhtiö 2000 Tmk	Emoyhtiö 1999 Tmk
<b>Ennakkomaksut ja keskeneräiset hankinnat</b>				
Hankintameno 1.11.	335		335	
Muutos 1.11.–31.10.	979	335	781	335
Hankintameno 31.10.	1 314	335	1 117	335
Tasearvo 31.10.	1 314	335	1 117	335
<b>Sijoitukset</b>				
<b>Osuudet konserniyrityksissä</b>				
Osakkeet 1.11.			27 409	36 221
Lisäykset 1.11.–31.10.			2 501	1 690
Arvonlennukset 1.11.–31.10.				-10 502
Tasearvo 31.10.			29 910	27 409
<b>Saamiset konserniyrityksiltä</b>				
Saamiset 1.11.			24 376	23 996
Lisäykset 1.11.–31.10.			9 463	1 657
Vähennykset 1.11.–31.10.			-3 443	-1 277
Tasearvo 31.10.			30 396	24 376
<b>Osuudet omistusyhteisyrityksissä</b>				
Osakkeet 1.11.	1 602	1 602	1 602	1 602
Muuntoero	19	19		
Kertynyt pääomaosuusosuikaisu 31.10.	-619	138		
Osuus osakkuusyhtiöiden tappiosta	-396	-757		
Tasearvo 31.10.	605	1 002	1 602	1 602
<b>Saamiset omistusyhteisyrityksiltä</b>				
Saamiset 1.11.	608	608	608	608
Vähennykset 1.11.–31.10.		0		0
Tasearvo 31.10.	608	608	608	608
<b>Muut osakkeet ja osuudet</b>				
Osakkeet 1.11.	245	242	171	171
Lisäykset 1.11.–31.10.		7		
Vähennykset 1.11.–31.10.		-4		
Tasearvo 31.10.	245	245	171	171
<b>Yhteenveto pysyvistä vastaavista</b>				
Hankintameno 1.11.	101 117	91 336	104 878	106 133
Muuntoero	3 066	1 529	0	0
Lisäykset 1.11.–31.10.	15 871	9 259	20 224	10 543
Vähennykset	-5 468	-1 589	-7 311	-11 779
Investointiavustuksella katettu	0	-19	0	-19
Hankintameno 31.10.	114 586	100 516	117 791	104 878
Kertyneet sumupoistot 1.11.	50 569	37 085	21 133	15 095
Muuntoero	1 669			
Vähennysten kertyneet poistot	-2 315	0	-1 792	0
Tiilikauden poistot	14 433	13 484	7 366	6 038
Kertyneet sumupoistot 31.10.	64 356	50 569	26 706	21 133
Tasearvo 31.10.	50 230	49 948	91 085	83 745
Kirjanpitoarvosta 31.10. tuotantokoneiden ja laitteiden osuus	27 370	28 564	15 728	18 550



	Nimellisarvo	Kpl	Konsernin omistus- osuus %	Konsernin osuus omasta pääomasta Tmk	Kirjanpitoarvo Tmk	Viim. tilinp. voitto/tappio Tmk
<b>7. OSAKKEET JA OSUUDET</b>						
Tytäryhtiöt						
FI-Systems Oy, Espoo	20 000 FIM	20	100	31	20	14
Muuntolaite Oy, Vantaa	713 487,60 FIM	30 000	100	15 286	11 176	4 099
Efore Power Design Oy, Vantaa	1 070 231,40 FIM	20 000	100	4 085	14 356	608
Efore (UK) Ltd, Englanti	25 000 GBP	25 000	100	322	167	201
Efore (USA), Inc., Teksas USA	100 USD	10 000	100	-36 863	1	-9 157
Efore (Suzhou) Electronics Co., Ltd., Kiina	700 000 USD		100	6 279	4 191	1 270
Osakkuusyhtiöt						
Power Innovation GmbH, Saksa	50 000 DEM	1	25	459	1 557	33
JES Logistics Ltd, Englanti	5 000 GBP	5 000	33	51	45	-145
Emoyhtiön omistamat muut osakkeet ja osuudet						
Kirjanpitoarvo	171					
Tytäryhtiöiden omistamat muut osakkeet ja osuudet						
Kirjanpitoarvo	74					
			<b>Konserni 2000 Tmk</b>	<b>Konserni 1999 Tmk</b>	<b>Emoyhtiö 2000 Tmk</b>	<b>Emoyhtiö 1999 Tmk</b>
<b>8. SAAMISET</b>						
Lyhytaikaiset saamiset						
Myyntisaamiset			65 208	53 081	44 640	38 085
Lainasaamiset			50	50	50	50
Muut saamiset			6 452	9 449	3 674	9 265
Siirtosaamiset			4 046	5 546	3 330	4 455
			75 756	68 125	51 694	51 854
Lyhytaikaiset saamiset konserniyrityksiltä						
Myyntisaamiset					21 642	10 324
Lainasaamiset					1 784	1 006
Siirtosaamiset					1 894	87
			0	0	25 320	11 417
Lyhytaikaiset saamiset omistusyhteisyrityksiltä						
Myyntisaamiset			171	74	171	74
Lainasaamiset			456	456	456	456
			627	530	627	530
Lyhytaikaiset saamiset yhteensä						
			76 383	68 655	77 641	63 801
Siirtosaamiset						
Konsernin ja emoyhtiön siirtosaamisiin sisältyvät seuraavat olennaisimmat erät:						
Henkilöstömenojen jaksotukset			912	1 223	623	758
Rahoitustuottojen jaksotukset			255	2 416	220	2 399
Tuloverot			1 973	950	1 973	814
Konserniyhtiöt			0		1 894	87
Muut erät			906	957	514	485
			4 046	5 546	5 224	4 542
<b>9. RAHOITUSARVOPAPERIT</b>						
Markkina-arvo			11 065	99	11 065	99
Vastaava kirjanpitoarvo			10 932	74	10 932	74
Erotus			133	25	133	25

	Konserni 2000 Tmk	Konserni 1999 Tmk	Emoyhtiö 2000 Tmk	Emoyhtiö 1999 Tmk
<b>10. OMA PÄÄOMA</b>				
Osakepääoma 1.11.	39 846	39 736	39 846	39 736
Optioiden -94 käyttö	829		829	
Rahastoanti	439	110	439	110
Osakepääoma 31.10.	41 114	39 846	41 114	39 846
Ylikurssirahasto 1.11.	361	6	355	
Lisäykset 1.11.–31.10.	2 679	355	2 679	355
Ylikurssirahasto 31.10.	3 040	361	3 034	355
Omien osakkeiden rahasto 1.11.	0		0	
Lisäykset 1.11.–31.10.	2 342		2 342	
Arvonalennus	-356		-356	
Omien osakkeiden rahasto 31.10.	1 986	0	1 986	0
Vararahasto 1.11.	32 090	31 220	30 845	30 845
Osakepääoman korotus	-438	870	-438	
Vararahasto 31.10.	31 652	32 090	30 407	30 845
Voitto edellisiltä tilikausilta 1.11.	16 558	23 115	45 993	50 397
Osingonjako	-4 383	-3 974	-4 383	-3 974
Siirto omien osakkeiden rahastoon	-2 342		-2 342	
Osakepääoman korotus		-870		
Muut muutokset	25			
Tilikauden tulos	12 225	175	12 472	-431
Muunto- ja kurssierot	-4 527	-1 888		
Voitto edellisiltä tilikausilta 31.10.	17 556	16 558	51 740	45 993
<b>Laskelma jakokelpoisista voittovaroista</b>				
Voitto edellisiltä tilikausilta	5 331	16 383	39 268	46 424
Tilikauden tulos	12 225	175	12 472	-431
Kertyneestä poistoerosta pääomaan merk.	-1 740	-2 518		
Vapaaehtoinen varaus	-1 715	-1 715		
Omasta pääomasta jakokelpoisia varoja	14 101	12 325	51 740	45 993
Emoyhtiön osakepääoma jakautuu osakelajeittain seuraavasti:	<b>2000</b>		<b>1999</b>	
	Kpl	Tmk	Kpl	Tmk
A-sarja (1 ääni/osake)	3 802 744	38 437	3 719 814	37 198
K-sarja (20 ääntä/osake)	264 808	2 677	264 808	2 648
Efore-konsernin (emoyhtiö) hallussa oli 31.10.2000 omia A-sarjan osakkeita 46 400 kpl nimellisarvoltaan 464 000 mk, hankintameno 2 341 982,85 mk ja tilinpäätöspäivän hankintahintaan arvostettu kirja-arvo oli 1 986 349,47 mk.				
Vuoden 1998 optio-ohjelma				
Vuoden 1998 varsinaisen yhtiökokouksen hyväksymän osakeoptio-ohjelman mukaisesti osakeoptioita annettiin yhteensä 120 000 kpl ja ne oikeuttavat merkitsemään 120 000 kpl Efore Oyj:n A-osaketta porrastetusti 1.4.2000–31.12.2004 hintaan 96,00 mk/osake.				
<b>11. TILINPÄÄTÖSSIIRTOJEN KERTYMÄ</b>				
Suunnitelman mukaisten ja verotuksessa tehtyjen poistojen kertynyt erotus				
Aineettomat oikeudet			-3	
Koneet ja kalusto			1 842	2 600
Muut aineelliset hyödykkeet			166	167
Vapaaehtoiset varaukset			1 715	1 715
Yhteensä	0	0	3 720	4 482
<b>12. LASKENNALLISET VEROVELAT JA -SAAMISET</b>				
Laskennalliset verovelat				
Kertynyt poistoero	711	979		

	Konserni 2000 Tmk	Konserni 1999 Tmk	Emoyhtiö 2000 Tmk	Emoyhtiö 1999 Tmk
<b>13. VIERAS PÄÄOMA</b>				
Pitkäaikaiset lainat				
Joukkovelkakirjalainat		10 000		10 000
Rahalaitoslainat	12 993	14 031	6 000	8 400
Eläkelainat	13 315	17 598	8 918	12 027
Muut lainat	1 500	1 464		
Laskennallinen verovelka	711	979		
	28 519	44 072	14 918	30 427
Pitkäaikainen vieras pääoma yhteensä	28 519	44 072	14 918	30 427
Velat, jotka erääntyvät myöhemmin kuin viiden vuoden kuluttua.				
Lainat rahoituslaitoksilta				
Eläkelainat	3 214	5 189	3 214	3 897
	3 214	5 189	3 214	3 897
Lyhytaikainen vieras pääoma				
Joukkovelkakirjalainat	10 000		10 000	
Lainat rahoituslaitoksilta	12 831	10 081	3 295	2 400
Eläkelainat	4 401	4 203	3 110	3 118
Ostovelat	34 944	23 697	21 243	16 755
Muut velat	2 300	2 653	1 566	1 668
Siirtovelat	30 005	17 195	23 168	12 765
	94 481	57 829	62 382	36 706
Lyhytaikaiset velat saman konsernin yrityksille				
Ostovelat			4 324	1 674
Muut velat			2 728	4 061
Siirtovelat			636	3 126
	0	0	7 689	8 861
Lyhytaikainen vieras pääoma yhteensä	94 481	57 829	70 071	45 567
Siirtovelat				
Konsernin ja emoyhtiön siirtovelkoihin sisältyvät seuraavat olennaisimmat erät:				
Lomapalkkajaksotus	9 042	8 760	6 685	6 556
Muut henkilöstömenojaksotukset	4 760	3 620	3 212	2 534
Rahoitusmenojen jaksotukset	6 481	1 806	6 042	1 533
Konserniyhtiöt			636	3 126
Muut erät	9 722	3 009	7 229	2 141
	30 005	17 195	23 804	15 890
<b>14. ANNETUT VAKUUDET, VASTUUSITOUMUKSET JA MUUT VASTUUT</b>				
Omasta puolesta annetut vakuudet				
Kiinteistökiinnitykset	3 496	3 496		
Yrityskiinnitykset	37 075	37 075	29 260	28 668
Annetut pantit	545	387	390	387
Konserniyritysten puolesta annetut vakuudet				
Yrityskiinnitykset			5 740	6 332
Takaukset			22 361	19 677
Yhteensä				
Kiinteistökiinnitykset	3 496	3 496		
Yrityskiinnitykset	37 075	37 075	35 000	35 000
Annetut pantit	545	387	390	387
Takaukset			22 361	19 677
Johdannaissopimukset				
Konsernilla ei ole johdannaissopimuksia.				
Velat, joiden vakuudeksi annettu kiinnityksiä kiinteistöön				
Eläkelainat	1 025	1 708		
Annetut kiinnitykset	3 496	3 496		
Velat, joiden vakuudeksi annettu yrityskiinnityksiä				
Eläkelainat	16 692	18 769	11 002	13 437 158
Annetut kiinnitykset	19 075	17 000	12 660	11 668 020
Rahalaitoslainat	15 464	16 488	8 400	10 800 000
Annetut kiinnitykset	13 000	13 000	12 000	12 000 000
Vakuudeksi annetut kiinnitykset yhteensä	32 075	30 000	24 660	23 668 020
Vuokra- ja leasingvastuut omasta puolesta				
Seuraavalla tilikaudella maksettavat	6 554	5 893	4 264	4 449 770
Myöhemmin maksettavat	17 661	6 696	10 609	5 544 067

# TILINPÄÄTÖKSEN LAADINTAPERIAATTEET

Efore-konsernin tilinpäätös on laadittu Suomen vuoden 1998 alusta voimaan tulleeseen uuteen kirjanpitolainsäädäntöön perustuvien laskentaperiaatteiden mukaisesti.

## KONSERNITILINPÄÄTÖKSEN LAAJUUS JA LAADINTAPERIAATTEET

Konsernitiilin päätös käsittää emoyhtiö Efore Oyj:n ja kaikki ne yritykset, joiden osakkeiden tai osuuksien antamasta äänimäärästä emoyhtiöllä oli suoraan tai epäsuorasti yli 50 % tilikauden päättyessä.

Konsernitiilin päätös on laadittu hankintamenomenetelmällä. Tytäryhtiön hankintahetken oman pääoman ylittävä osa tytäryhtiöosakkeiden hankintamenosta on esitetty taseessa erikseen konserniliikearvona, joka poistetaan suunnitelman mukaan 5 vuodessa. Konserniliikearvo tulee tilinpäätöksessä 31.10.2000 loppuunpoistetuksi. Konserniyhtiöiden sisäiset liiketapahtumat, sisäisten toimitusten realisoitumattomat katteet, keskinäiset saamiset ja velat sekä sisäinen voitonjako on eliminoitu.

Osakkuusyhtiö Power Innovation GmbH on yhdistelty pääomaosuusmenetelmällä. Osakkuusyhtiötä JES Logistics Limited ei ole yhdistelty konsernitiilin päätökseen, koska yhtiöllä ei ole oleellista merkitystä konsernin tulokseen ja jakokelpoiseen omaan pääomaan.

## ULKOMAISTEN TYTÄRYHTIÖIDEN TILINPÄÄTÖKSIEN MUUNTAMINEN

Konsernitiilin päätöksessä ulkomaisten yhtiöiden tase-erät on muunnettu Suomen markkoiksi Euroopan Keskuspankin tilinpäätöspäivänä noteeraamaan keskikurssiin. Tuloslaskelmat on muunnettu Suomen markkoiksi käyttäen Euroopan Keskuspankin noteraamien kuukauden keskikurssien perusteella laskettua tilikauden keskikurssia. Syntyneet muuntoerot samoin kuin omien pääomien muuntoerot on esitetty taseen vastattavien erässä "edellisten tilikausien voitto".

## VALUUTTAMÄÄRÄISET ERÄT

Ulkomaanrahan määräiset liiketapahtumat on kirjattu tapahtumapäivän kurssilla. Tilikauden päättyessä avoinna olevat ulkomaanrahan määräiset saatavat ja velat on arvostettu käyttäen Euroopan Keskuspankin ilmoittamia tilinpäätöspäivän keskikursseja. Varsinaiseen liiketoimintaan liittyvät kurssivoitot ja -tappiot on käsitelty myyntien ja ostojen oikaisuerinä. Rahoituksen kurssivoitot ja -tappiot on kirjattu rahoitustuottoihin ja -kuluihin. Pitkäaikaisen lainasaamisten realisoitumattomat kurssivoitot on kirjattu taseen vastattavien siirtovelkoihin.

## KÄYTTÖOMAISSUUS

Käyttöomaisuuden arvot perustuvat alkuperäisiin hankintamenoihin. Kuluva käyttöomaisuudesta tehdään suunnitelman mukaiset tasapoirot, jotka perustuvat arvioitua taloudelliseen käyttöikänsä. Maa-alueiden arvosta ei tehdä poistoja. Käyttöomaisuuden myyntivoitot ja -tappiot sisältyvät liike tulokseen.

Arvioidut taloudelliset pitoajat eri hyödykeryhmillä ovat:

Kehittämismenot	3-5 vuotta
Aineettomat oikeudet	5 vuotta
Muut pitkävaikutteiset menot	5-10 vuotta
Konserniliikearvo	5 vuotta
Rakennukset ja rakennelmat	15 vuotta
Koneet ja kalusto	5-10 vuotta
Muut aineelliset hyödykkeet	5-20 vuotta

## VAIHTO-OMAISSUUS

Vaihto-omaisuuteen sisältyvien raaka-aineiden arvostuksessa on käytetty painotettua keskihintaa. Vaihto-omaisuuden arvoon on sisällytetty välittömät hankintamenot. Hitaasti kiertävien nimikkeiden varastoarvoa on alennettu konsernissa 3,9 Mmk:lla.



## **RAHOITUSOMAIUSARVOPAPERIT**

Rahoitusomaisuusarvopaperit on arvostettu hankintameno-  
noon tai sitä alhaisempaan tilinpäätöshetken markkina-  
arvoon.

## **OMAT OSAKKEET**

Omat osakkeet on kirjattu taseen vaihtuvien vastaavien  
rahoitusarvopapereihin. Omat osakkeet on arvostettu han-  
kintamenoon tai sitä alhaisempaan tilinpäätöshetken  
markkina-arvoon. Tunnuslukuja laskettaessa omat osak-  
keet on eliminoitu omasta pääomasta ja osakkeiden luku-  
määrästä.

## **TILINPÄÄTÖSSIIRROT JA LASKENNALLISET VEROVELAT**

Konsernitaseessa tilinpäätössiirtojen kertymä, joka koos-  
tuu kertyneestä poistoerosta ja vapaaehtoisesta varauk-  
sesta, on jaettu omaan pääomaan ja laskennalliseen vero-  
velkaan. Konserniyhtiöiden tuloslaskelmissa olevien käyt-  
töomaisuuden poistoerojen muutoksista on konsernitilin-  
päätöksessä erotettu tilikauden veroiksi laskennallinen  
osa. Suomen osakeyhtiölain mukaan konsernin omaan  
pääomaan sisältyvä osuus tilinpäätössiirroista ei ole jako-  
kelpoista omaa pääomaa.

Varovaisuuden periaatteen mukaisesti laskennallista vero-  
saamista ei ole laskettu ulkomaisen tytäryhtiön tappiosta.

Emoyhtiössä on jo edellisessä tilinpäätöksessä huomioitu  
vapaaehtoisena varauksena fuusiossa haltuuntulleiden  
omien osakkeiden myynnistä johtuva, tällä hetkellä vali-  
tusprosessissa oleva nettovaiikutukseltaan 1,7 Mmk:n  
mahdollinen veroseuraamus, jota yhtiö ei pidä todennäköi-  
senä. Konsernissa vapaaehtoinen varaus on jakokelvotto-  
massa pääomassa.

## **LIKEVAIHTO**

Liikevaihtoa laskettaessa myyntituotoista vähennetään  
myönnetty alennukset, välilliset verot ja ulkomaanrahan  
määräisten myyntisaamisten muuntamisesta syntyneet  
kurssierot.

## **KEHITTÄMISMENOT**

Kolmen tai useamman vuoden ajan tuloa kerryttävät tuo-  
tekehitysmenot on suurimpien yksittäisten projektien osal-  
ta aktivoitu kehittämismenoina aineettomiin hyödykkeisiin  
ja ne poistetaan 3-5 vuoden aikana. Tuotekehitysmenoja  
halutaan näin ollen jaksottaa niille tilikausille, joilla ne  
myös kerryttävät tuloja. Kehittämismenojen aktivoinnissa  
on noudatettu kauppa- ja teollisuusministeriön päätöstä  
kehittämismenojen aktivoimisesta taseeseen. Konsernin  
osalta aktivoidut välittömät kehittämismenot ovat 5,7 Mmk.

## **ELÄKKEET**

Eläkekulut on kirjattu tulokseen kunkin toimintamaan käy-  
tännön mukaisesti. Suomalaisen henkilöstön eläketurva on  
järjestetty eläkevakuutuksiin.

## **TULOVEROT**

Konsernitilinpäätökseen sisältyvät konserniyhtiöiden tili-  
kauden tulosten ja paikallisten verosäännösten perusteella  
lasketut verot sekä aikaisempien tilikausien verojen oikai-  
sut. Konsernituloslaskelmassa tuloveroihin sisällytetään  
uuden kirjanpitolain mukaisesti myös laskennallisten vero-  
velkojen muutos.

## **OSINGOT**

Hallituksen yhtiökokoukselle ehdottamasta osingosta ei  
ole tilinpäätöksessä tehty kirjausta, vaan osingot otetaan  
huomioon vasta yhtiökokouksen päätöksen perusteella.

# TUNNUSLUVUT

<b>EFORE-KONSERNIN AVAINLUVUT</b>	<b>2000</b>	<b>1999</b>	<b>1998</b>	<b>1997</b>	<b>1996</b>
Liikevaihto, Mmk	356,5	289,9	261,5	255,3	183,9
Liikevaihdon kasvu ed. vuodesta, %	23,0	10,9	2,4	38,8	20,9
Liiketulos, Mmk	19,5	0,0	-6,4	13,2	3,0
% liikevaihdosta	5,5	0,0	-2,4	5,2	1,7
Tulos ennen satunnaiseriä, Mmk	19,3	1,0	-6,6	12,9	4,2
% liikevaihdosta	5,4	0,4	-2,5	5,0	2,3
Tulos ennen tilinpäätössiirtoja ja veroja, Mmk	19,3	1,0	-6,6	37,5	4,2
% liikevaihdosta	5,4	0,4	-2,5	14,7	2,3
Tilikauden nettotulos	12,2	0,2	-6,8	23,5	1,1
% liikevaihdosta	3,4	0,1	-2,6	9,2	0,6
Bruttoinvestoinnit, Mmk	16,5	11,1	20,1	19,7	20,2
% liikevaihdosta	4,6	3,8	7,7	7,7	11,0
Pysyvät vastaavat, Mmk	50,2	49,9	54,6	46,5	35,4
Vaihto-omaisuus, Mmk	66,4	38,8	36,4	38,4	28,5
Saamiset, Mmk	76,4	68,7	73,2	68,7	54,9
Rahat ja pankkisaamiset, Mmk	25,3	33,3	14,5	33,7	21,2
Osakepääoma, Mmk	41,1	39,9	39,7	19,9	16,3
Muu oma pääoma, Mmk	54,2	49,0	54,3	84,9	57,6
Pitkäaik.vieras pääoma, Mmk	28,5	44,1	46,9	29,3	26,6
Lyhytaik.vieras pääoma, Mmk	94,5	57,8	37,7	48,1	36,4
Taseen loppusumma, Mmk	218,3	190,8	178,6	187,2	140,0
Oman pääoman tuotto-% (ROE)	13,4	0,2	-6,7	5,7	0,8
Sijoitetun pääoman tuotto-% (ROI)	15,4	2,6	-2,7	12,5	7,1
Korolliset nettovelat, Mmk	30,4	25,0	37,6	7,4	6,5
Nettovelkaantumisaste, %	32,2	28,5	38,4	-2,4	8,5
Maksuvalmius (Current ratio)	1,78	2,43	3,29	2,93	2,87
Omavaraisuusaste, %	42,8	46,8	52,7	57,9	54,4
Henkilöstön määrä keskimäärin	515	491	476	426	326
Tuotekehitysmenot (kuluina vähennetyt), Mmk	18,4	19,6	19,4	11,2	10,9
Ed. tuotekehitysmenot, % liikevaihdosta	5,2	6,7	7,4	4,4	5,9
Tuotekehitysmenot (taseeseen aktivoidut), Mmk	3,5	4,4	0,0	0,0	0,0
Ed. tuotekehitysmenot, % liikevaihdosta	1,0	1,5	0,0	0,0	0,0
<b>OSAKEKOHTAISET TUNNUSLUVUT</b>	<b>2000</b>	<b>1999</b>	<b>1998</b>	<b>1997</b>	<b>1996</b>
Tulos/osake, mk	3,04	0,04	-1,71	1,32	0,16
Tilikauden osinko/osake, mk	1,19	1,10	1,00	4,00	4,00
Osakekohtainen osinko, osakeantioikaistu, mk	1,19	1,10	1,00	2,00	1,82
Osinko tuloksesta, %	39,1	2499,1	-	151,6	1111,1
Efektiviinen osinkotuotto, %	2,8	4,5	2,6	2,8	3,5
Oma pääoma/osake, mk	22,66	22,95	25,48	23,22	17,42
Osakeantioikaistu kurssi 31.10., mk	42,81	24,67	39,00	72,50	51,37
P/E-luku	14,08	560,47	-22,82	54,96	311,53
Osakekannan markkina-arvo, Mmk	174,1	98,3	155,0	144,0	83,7
Osingonjako, Mmk (ulkona oleville osakkeille)	4,8	4,4	4,0	7,9	6,2
A-osakkeiden vaihto (1000 kpl)	4 174	2 142	1 307	1 208	597
Suhteellinen vaihto A-osakkeista, %	102,6	57,6	35,3	65,2	60,6
Osakevaihto, Mmk	170,0	76,3	117,9	165,7	80,4
Osakkeiden osakeantioikaistu					
- lukumäärä keskimäärin (1000 kpl)	4 068	3 985	3 974	3 974	3 189
- lukumäärä tilikauden päättyessä (1000 kpl)	4 068	3 985	3 974	3 974	3 586
Todellinen lukumäärä väh.omat osakkeet (1000 kpl)	4 021	3 985	3 974	1 987	1 630
Todelliset tilikauden alin	23,96	22,59	32,00	110,00	107,00
kurssit, mk tilikauden ylin	77,00	53,51	196,00	160,00	290,00
tilinpäätöspäivän kurssi	42,81	24,67	39,00	145,00	113,00
keskikurssi	44,46	35,61	90,19	138,16	134,63

Tunnuslukuja laskettaessa omien osakkeiden lukumäärä on vähennetty kokonaisosakemäärästä ja rahastoarvo omasta pääomasta. Kehittämismenojen aktivointimenetely KTM:n päätöksen mukaisesti otettiin käyttöön v.1999 ja se paransi tilikauden tulosta ennen veroja v. 1999 4,4 Mmk ja v. 2000 3,5 Mmk. Jos vastaava menetely olisi ollut käytössä vv 1996 – 98, olisivat vastaavat vuositulokset parantuneet 1,0–2,5 Mmk/v.

# HALLITUKSEN ESITYS VOITTOVAROJEN KÄYTÖSTÄ

Tilinpäätöksen 31.10.2000 mukaan emoyhtiön jakokelpoinen oma pääoma on 51.739.693,62 mk. Konsernin jakokelpoinen oma pääoma on 14.100.617,00 mk, kun konsernin omasta pääomasta on vähennetty vapaaehtoisista varauksista ja poistonerosta omaan pääomaan siirretty osuus sekä muut jakokelvottomat erät.

Hallitus ehdottaa yhtiökokoukselle, että voitonjakokelpoiset varat käytetään seuraavasti:

– osinkona jaetaan 4 021 152 ulkona olevalle osakkeelle	
1,19 markkaa / osake eli yhteensä	4.785.170,88 mk
– jätetään taseen omaan pääomaan	46.954.522,74 mk
	<hr/>
	51.739.693,62 mk

Espoossa, tammikuun 8. päivänä 2001

Hannes Fabritius Hallituksen puheenjohtaja	Pirkko Fabritius Hallituksen jäsen	Risto Kari Hallituksen jäsen	Olli Kokkonen Hallituksen jäsen
Matti Tammivuori Hallituksen jäsen	Markku Hangasjärvi Hallituksen varajäsen	Berndt Schalin Toimitusjohtaja	

## TILINTARKASTUSKERTOMUS

### EFORE OYJ:N OSAKKEENOMISTAJILLE

Olemme tarkastaneet Efore Oyj:n kirjanpidon, tilinpäätöksen ja hallinnon tilikaudelta 1.11.1999 – 31.10.2000. Hallituksen ja toimitusjohtajan laatima tilinpäätös sisältää toimintakertomuksen sekä konsernin ja emoyhtiön tuloslaskelman, taseen ja liitetiedot. Suorittamamme tarkastuksen perusteella annamme lausunnon tilinpäätöksestä ja hallinnosta.

Tilintarkastus on suoritettu hyvän tilintarkastustavan mukaisesti. Kirjanpitoa sekä tilinpäätöksen laatimisperiaatteita, sisältöä ja esittämistapaa on tällöin tarkastettu riittävässä laajuudessa sen toteamiseksi, ettei tilinpäätös sisällä olennaisia virheitä tai puutteita. Hallinnon tarkastuksessa on selvitetty hallituksen jäsenten sekä toimitusjohtajan toiminnan lainmukaisuutta osakeyhtiölain säännösten perusteella.

Lausuntonamme esitämme, että tilinpäätös, joka konsernin osalta osoittaa tilikaudelta voittoa 12.225.111,46 markkaa, on laadittu kirjanpitolain sekä tilinpäätöksen laatimista koskevien muiden säännösten ja määräysten mukaisesti. Tilinpäätös antaa kirjanpitolaissa tarkoitettulla tavalla oikeat ja riittävät tiedot konsernin sekä emoyhtiön toiminnan tuloksesta ja taloudellisesta asemasta. Tilinpäätös konsernitilinpäätöksineen voidaan vahvistaa sekä vastuuvapaus myöntää emoyhtiön hallituksen jäsenille sekä toimitusjohtajalle tarkastamaltamme tilikaudelta. Hallituksen esitys voittovarojen käyttämiseksi on osakeyhtiölain mukainen.

Espoossa, 23. tammikuuta 2001

Tilintarkastajien Oy – Ernst & Young  
KHT-yhteisö

Olli Mäkinen  
KHT

# OSAKKEET JA OSAKKEENOMISTAJAT

## OSAKEPÄÄOMAN JAKAUTUMINEN OSAKESARJOITTAIN 31.10.2000

	Osakkeet, kpl	Osuus osakkeista %	Äänet, kpl	Osuus äänistä %
A-sarja	3 802 744	93,49	3 802 744	41,79
K-sarja	264 808	6,51	5 296 160	58,21
<b>Yhteensä</b>	<b>4 067 552</b>	<b>100,00</b>	<b>9 098 904</b>	<b>100,00</b>

## SUURIMMAT OSAKKEENOMISTAJAT 31.10.2000

	K-osakkeita kpl	A-osakkeita kpl	A-osakkeita kpl, yht.	Osakkeet yht.	Äänet yht.	Osuus osakkeista %	Osuus äänistä %
Tammivuori Esko	127 678		402 182	529 860	2 955 742	13,03	32,48
Tapiola-yhtiöt							
Keskinäinen Eläkevak.yhtiö Tapiola		124 000					
Tapiola Keskinäinen Vakuutusyhtiö		111 600					
Keskinäinen Henkivak.yhtiö Tapiola		91 840					
Yritysten Henkivakuutus Oy Tapiola		41 400	368 840	368 840	368 840	9,07	4,05
Fabritius Hannes	90 032		207 014	297 046	2 007 654	7,30	22,06
Fabritius Pirkko	46 956		161 700	208 656	1 100 820	5,13	12,10
Kuntien Eläkevakuutus			174 160	174 160	174 160	4,28	1,91
E.A.T-INVEST OY			157 100	157 100	157 100	3,86	1,73
Syrjälä Timo			132 800	132 800	132 800	3,26	1,46
Sampo-yhtiöt							
Vakuutusosakeyhtiö Henki-Sampo		69 400					
Vakuutusosakeyhtiö Yritys-Sampo		58 200	127 600	127 600	127 600	3,14	1,40
Rausanne Oy			89 900	89 900	89 900	2,21	0,99
Aurada Oy			80 000	80 000	80 000	1,97	0,88
POHJOLA-ryhmä							
Keskinäinen Henkivak.yhtiö Suomi		36 520					
Henkivak.yhtiö Pohjola		20 000					
Kesk.eläkevak.yhtiö Ilmarinen		19 700	76 220	76 220	76 220	1,87	0,84
Jokinen Arto			58 600	58 600	58 600	1,44	0,64
Svenska Handelsbanken AB							
Suomen sivukonttori			45 600	45 600	45 600	1,12	0,50
Leimark Invest Oy			40 000	40 000	40 000	0,98	0,44
Oy ING-STOCK Ltd			40 000	40 000	40 000	0,98	0,44
MAIJOS OY			37 560	37 560	37 560	0,92	0,41
Placeringsfonden Aktia Capital			33 364	33 364	33 364	0,82	0,37
Polar 2000 Oy			33 100	33 100	33 100	0,81	0,36
Nelimarkka Heikki			31 600	31 600	31 600	0,78	0,35
ING-FINANCE OY			31 000	31 000	31 000	0,76	0,34
<b>YHTEENSÄ</b>	<b>264 666</b>		<b>2 328 340</b>	<b>2 593 006</b>	<b>7 621 660</b>	<b>63,75</b>	<b>83,76</b>
%-osuus koko määrästä	99,95		61,23	63,75	83,76		
Osakkeet yhteensä	4 067 552		A: 3 802 744 K: 264 808				
Äänet yhteensä	9 098 904		A: 3 802 744 K: 5 296 160				
HALLINTAREKISTERÖIDYT							
Merita Pankki Oyj			130 670	130 670	130 670	3,21	1,44
HSS/Skandinaviska Enskilda Banken			2 200	2 200	2 200	0,05	0,02
Leonia Pankki Oyj			21 100	21 100	21 100	0,52	0,23
<b>YHTEENSÄ</b>			<b>153 970</b>	<b>153 970</b>	<b>153 970</b>	<b>3,79</b>	<b>1,69</b>
Yhtiön hallussa olevat omat osakkeet			46 400	46 400	46 400	1,14	0,51



## OMISTUKSEN JAKAUTUMINEN OMISTAJATYYPEITTÄIN 31.10.2000

	Omistajia, kpl	Osuus omistajista %	Osuus äänistä %	Osuus osakkeista %	Äänet	Osakkeet
YRITYKSET YHTEENSÄ	125	9,18	8,97	20,01	816 540	813 842
RAHOITUS- JA VAKUUTUSLAITOKSET						
Talletuspankit	3	0,22	0,51	1,15	46 800	46 800
Vakuutuslaitokset	8	0,59	5,03	11,26	457 990	457 990
Muut rahoituslaitokset	6	0,44	0,79	1,78	72 266	72 266
JULKISYHTEISÖT						
Työeläkelaitokset	4	0,29	3,75	8,39	341 460	341 460
Voittoa tavoittelemattomat yhteisöt	7	0,51	0,22	0,50	20 366	20 366
KOTITALOUDET	1 200	88,17	78,98	53,04	7 186 234	2 157 580
ULKOMAAT	5	0,37	0,03	0,06	2 500	2 500
Yhteensä	1 358	99,78	98,30	96,20	8 944 156	3 912 804
Yhteistilillä			0,01	0,02	778	778
			98,30	96,22	8 944 934	3 913 582
Hallintarekisteröidyt yhteensä	3	0,22	1,69	3,79	153 970	153 970
LIIKKEESEENLASKETTU MÄÄRÄ	1 361	100,00	100,00	100,00	9 098 904	4 067 552

## OSAKEOMISTUKSEN JAKAUTUMA 31.10.2000

Osakkeita	Osakkaiden lukumäärä	Osuus osakkeista %	A-osakkeet	Osuus A-osakkeista %	K-osakkeet	Osuus K-osakkeista %	Äänet	Osuus äänistä %
A + K								
1 - 100	249	18,30	20 051	0,53	0	0,00	20 051	0,22
101 - 500	614	45,12	190 140	5,00	142	0,05	192 980	2,12
501 - 1.000	239	17,56	194 068	5,10	0	0,00	194 068	2,13
1.001 - 5.000	186	13,67	417 178	10,97	0	0,00	417 178	4,58
5.001 - 10.000	30	2,20	214 889	5,65	0	0,00	214 889	2,36
10.001-100.000	33	2,42	1 118 014	29,40	0	0,00	1 118 014	12,29
100.001 - 999.999	9	0,66	1 601 226	42,11	264 666	99,95	6 894 546	75,78
KAIKKI YHT.	1 360	99,93	3 755 566	98,76	264 808	100,00	9 051 726	99,48
Yhteistilillä			778	0,02	0	0,00	778	0,01
Yhtiön hallussa olevat omat osakkeet	1	0,07	46 400	1,22	0	0,00	46 400	0,51
LIIKKEESEENLASKETTU MÄÄRÄ	1 361	100,00	3 802 744	100,00	264 808	100,00	9 098 904	100,00

## OSAKEPÄÄOMAN KOROTUKSET VUOSINA 1996 – 2000

Merkintä	Merkintähinta	Merkintäaika	Osinko-oikeus	Korotus Mmk kpl	Uusi osakepääoma Mmk
Uusmerkintä	40 mk	1.4.-30.4.96	100 %	8.1	
1A:1A;1K:1K			1995/96	814 540	16.3
maksu merkittäessä				Emissiovoitto 24.4	
Fuusiovastike		10.1.97		2.6	18.8
				255 000	
Rahastoanti		1.4.-30.4.97	100 %	1.8	
10A:K;1A:K			1996/97	180 618	19.9
Rahastoanti		1.4.-30.4.98	100 %	19.9	39.7
1A:1A;1K:1K			1997/98	1 986 811	
Optioiden perusteella tehdyt merkinnät	42,30 mk	1.7.99	100 %	0.1	39.8
			1998/99	11 000	
Optioiden perusteella tehdyt merkinnät	42,30 mk	14.4.2000	100 %	0.8	40.9
			1999/00	82 930	

# TUNNUSLUKUJEN LASKENTAKAAVAT

Sijoitetun pääoman tuotto-% (ROI)	=	$\frac{\text{Voitto ennen satunnaiseriä} + \text{korko- ja muut rahoituskulut}}{\text{Taseen loppusumma} - \text{korottomat velat (keskim. tilik. aikana)}} \times 100$
Oman pääoman tuotto-% (ROE)	=	$\frac{\text{Voitto ennen satunnaiseriä} - \text{verot}}{\text{Oma pääoma (keskim. tilikauden aikana)}} \times 100$
Maksuvalmius (Current ratio)	=	$\frac{\text{Rahoitusomaisuus} + \text{vaihto-omaisuus}}{\text{Lyhytaikainen vieras pääoma}}$
Omavaraisuusaste-%	=	$\frac{\text{Oma pääoma}}{\text{Taseen loppusumma} - \text{saadut ennakot}} \times 100$
Korolliset nettovelat	=	Korolliset velat – rahat, pankkisaamiset ja rahoitusarvopaperit
Gearing	=	$\frac{\text{Korolliset nettovelat}}{\text{Oma pääoma} + \text{vähemmistöosuus} - \text{laskennall.verovelka}} \times 100$
Tulos/osake	=	$\frac{\text{Voitto ennen satunnaiseriä} - \text{tilikauden verot}}{\text{Keskimääräinen osakeantioikaistu osakkeiden lukumäärä}}$
Osakeantioikaistu osinko/osake	=	$\frac{\text{Tilikauden osinko}}{\text{Tilikauden jälkeen tapahtuneiden antien oikaisukertoimien tulo}}$
Osinkosuhte-%	=	$\frac{\text{Osakeantioikaistu osinko/osake}}{\text{Tulos/osake}} \times 100$
Efektiiivinen osinkotuotto-%	=	$\frac{\text{Osakeantioikaistu osinko/osake}}{\text{Tilinpäätöspäivän osakeantioikaistu kurssi}} \times 100$
Oma pääoma/osake	=	$\frac{\text{Oma pääoma (keskim. tilikauden aikana)}}{\text{Tilinpäätöspäivän osakeantioikaistu osakkeiden lukumäärä}}$
P/E-luku	=	$\frac{\text{Tilinpäätöspäivän osakeantioikaistu kurssi}}{\text{Tulos/osake}}$
Osakekannan markkina-arvo	=	Osakkeiden lukumäärä tilinpäätöspäivänä x osakeantioikaistu kurssi