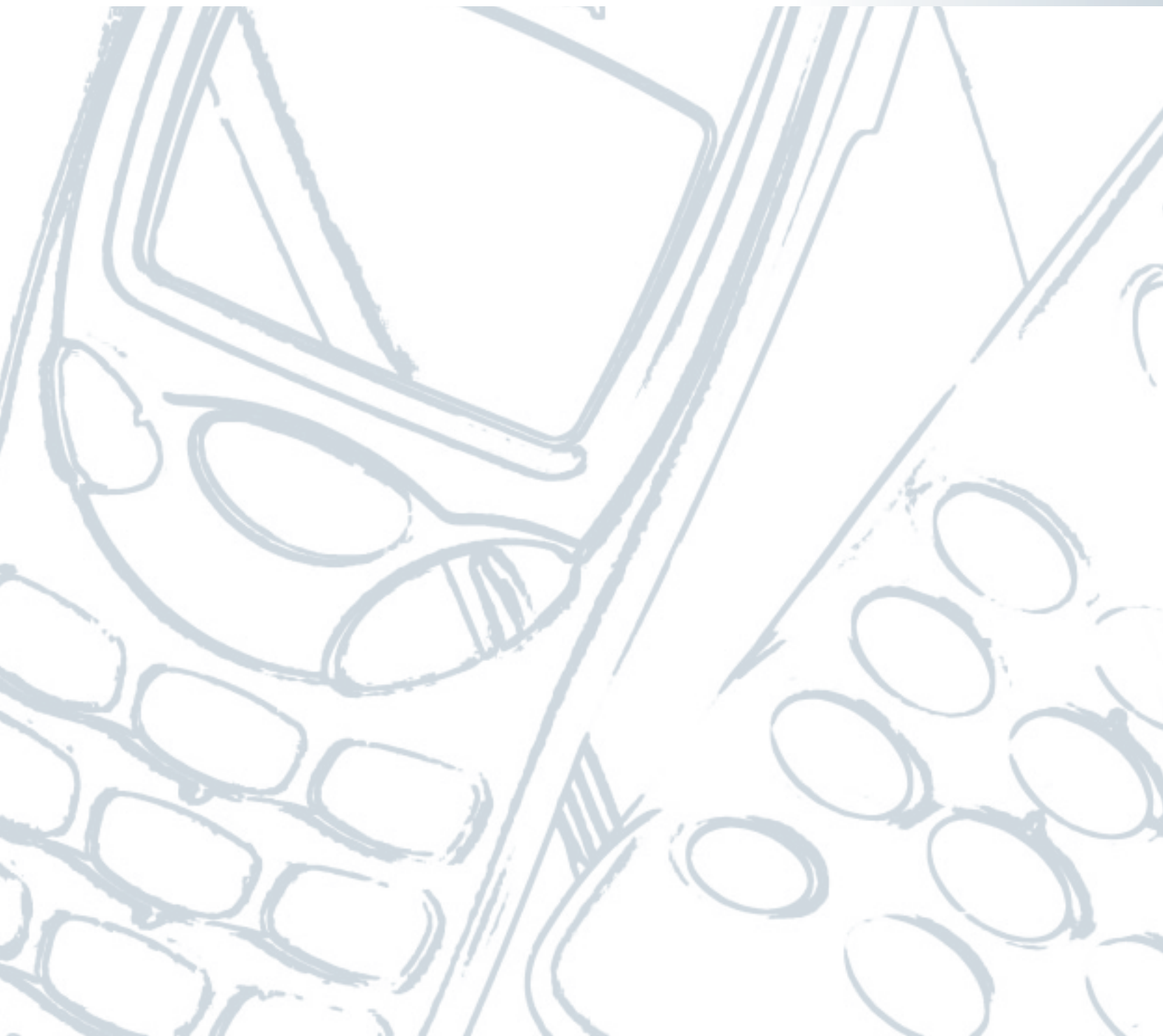




**eimo**

## Vuosikertomus 2000





## Strateginen tavoite

Eimo on langattomaan viestintään erikoistuneen teollisuuden strateginen toimittaja. Yhtiö keskittyy tarkkuusmuoviosien automatisoituun massatuotantoon ja soveltaa osien jatkojalostuksessa tarvittavia erikoisteknologioita. Tavoitteemme on olla asiakkaidemme avaintoimittaja niin laadullisesti kuin palvelukyvytlämmekin. Globaalisti.

## Yhtiökokous

Eimo Oyj:n varsinainen yhtiökokous pidetään 15.5.2001 klo 13.00 Lahdessa.

## Vuosikertomus ja osavuosi-katsaukset

Vuosikertomus ja osavuosi-katsaukset julkaistaan suomeksi ja englanniksi. Julkaisut ovat luettavissa yhtiön web-sivuilla [www.eimo.com](http://www.eimo.com). Tilaukset osoitteella Eimo Oyj, Viestintä, PI 104, 15101 Lahti, puh. (03) 85050, fax (03) 850 5410, e-mail: [ir@eimo.com](mailto:ir@eimo.com).

Osavuosi-katsaukset vuonna 2001 julkaistaan 15.5. (tammi-maaliskuu), 15.8. (tammi-kesäkuu) ja 14.11. (tammi-syyskuu).

## Sisältö

Vuosi 2000 lyhyesti .....	2
Hallituksen puheenjohtajan katsaus .....	4
Osakkeet ja osakkeenomistajat .....	7-9
Toimitusjohtajan katsaus .....	10
Kokonaisvaltainen palvelu .....	13
Intensiivinen kehitystyö .....	14-15
Laatu ja ympäristö .....	16
Hallinto ja johto .....	18-19



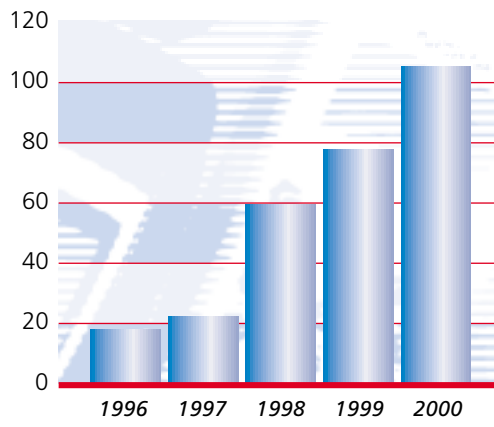
# Vuosi 2000 – voimakkaan kansainvälistymisen vuosi

- liikevaihto 105,5 M EUR, kasvua yli 35%
- liikevoitto 13,7 M EUR
- tehtaat Hollannissa ja Unkarissa käyntiin, yritysosto Kiinassa
- uusi tuotantomuotteja valmistava tehdas Lahteen, osakkuus hongkongilaisessa muottitehtaassa
- laatu- ja ympäristöjärjestelmille Lloyd'sin sertifikaatti

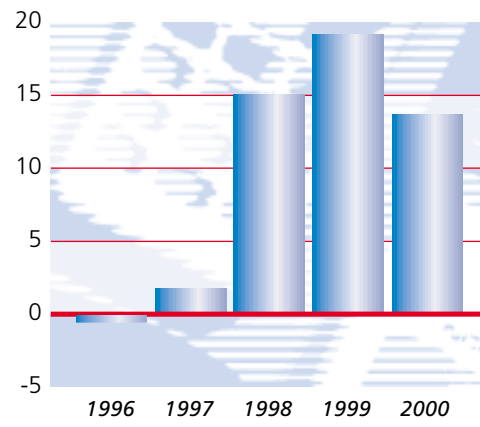
## Avainluvut

	2000	1999
Liikevaihto, M EUR	105,5	78,0
Liikevoitto, M EUR	13,7	19,2
Nettotulos, M EUR	9,4	13,1
Bruttoinvestoinnit, M EUR	28,8	15,3
Omavaraisuusaste %	53	80
Nettovelkaantumisaste %	35	-29
Tulos/osake, EUR, antioikaistu	0,20	0,29
Sijoitetun pääoman tuotto (ROI), %	21	41
Oman pääoman tuotto (ROE), %	17	33
Henkilöstö keskimäärin	768	681

Liikevaihto 1996-2000, M EUR



Liikevoitto 1996-2000, M EUR



# Osakkeenomistajille

Eimon toimintakenttä, langattoman viestinnän toimiala, on eräs nopeimmin kasvavia teollisuuden aloja. Vaikka vuotuisten kasvun prosenttilukujen odotetaan jonkin verran alenevan, on nykytuotannon tasolla volyymikasvu edelleen suurta. Muovikomponenttien valmistajan näkökulmasta ala on haasteellinen. Tuotesykliit nopeutuvat edelleen. Tuotteet muuttuvat teknisesti yhä vaativammiksi. Pintakäsittely ja kokoonpanoautomaatio monipuolistuvat. Alalla menestyminen edellyttää erikoistumista ja voimakasta kehityspanosta.

Langattoman viestinnän kilpailukentässä muutokset ovat myös nopeita. Kumppanuusvalmistajan tulee aistia menestyjät ja liittoutua heidän kanssaan. Valmistus hajautuu globaalisti kriteereinä kustannustehokkuus ja markkinat. Työvoimakustannukset toisaalta ja tekninen osaaminen ja automaatio toisaalta määrittelevät, missä tuotantoa kannattaa tehdä.

Eimo on vastannut alan vaatimuksiin panostamalla voimakkaasti ydinprosessiansa kehittämiseen sekä kykyyn toimia asiakkaansa strategisena partnerina. Soveltavan tutkimuksen ja tuotekehityksen kautta Eimo voi tarjota erityisratkaisuja, jotka tuovat asiakkaalle lisäarvoa. Tätä työtä Eimo tekee systemaattisesti. Maantieteellisesti Eimo on päättänyt laajentua kaikille niille alueille, joilla Eimon päämiehet toimivat.

Eimon kansainvälistyminen toteutettiin viime vuonna vauhdilla. Keski-Euroopassa käynnistettiin tehtaat Hollannissa ja Unkarissa. Kiinaan etabloituminen Hongkongin kautta on hyvässä vauhdissa. Heinäkuussa julkistimme fuusiosopimuksen amerikkalaisen Triple S Plastics Inc:in kanssa. Tämä sopimus peruuntui kuitenkin loppumetreillä alalla USA:ssa esiintyneisiin ongelmiin ja pörssikurssien laskuun.

Nopea kansainvälistyminen on rasittanut hetkellisesti tuloksentekeykyä. Henkisten resurssien kasvatus sitoo varoja. Uudet tuotantoyksiköt tarvitsevat oman aikansa ennen kuin toiminta hioutuu ja tuotantovolyymi on riittävä. Jääminen paikalliseksi toimijaksi olisi kuitenkin ollut riski, joka ei olisi vastannut osakkeenomistajien etua.

Eimon tavoite kulumassa olevana vuonna on niveltää yhteen eri yksiköiden toiminnot, hyödyntää ja hajauttaa erityisosaamista sekä hakea kustannustehokkuutta. Uskon, että Eimon nuori ja motivoitunut henkilöstö hyvin johdettuna tulee pystymään upeisiin suoriin.



Jalo Paananen  
hallituksen puheenjohtaja







# Osakkeet ja osakkeenomistajat

Eimo Oyj:n A-osakkeet on noteerattu Helsingin Pörssin päällystalla 23.3.1999 alkaen. Helmikuun 1. päivästä 2000 alkaen Eimon osakkeet ovat olleet osana FOX-indexiä, joka muodostuu päällystän 25:stä aktiivisimman kaupan käynnin kohteena olleesta osakkeesta.

Eimolla on kaksi osakesarjaa, A-osakkeet ja K-osakkeet. A-osakkeita on 39.200.000 kappaletta ja K-osakkeita 7.200.000 kappaletta eli koko osakkeuskannassa on 46.400.000 osaketta. Osakkeiden kirjanpidollinen vasta-arvo on 0,25 euroa. Yhtiön rekisteröity osakepääoma on 11.600.000 euroa.

Eimon A-osakkeilla on yksi ääni yhtiökokouksessa ja K-osakkeilla 20 ääntä. Kummankin osakesarjan osakkeilla on yhtäläinen oikeus osinkoon.

## Hallituksen valtuudet

Eimon hallituksella on valtuudet laskea liikkeelle enintään 1,2 miljoonaa optio-oikeutta yhtiön avainhenkilöille. Optio-oikeudet on kuvattu kohdassa 'Avainhenkilöiden optio-oikeudet'. Hallituksella ei ole muita käyttämättömiä yhtiökokouksen antamia valtuuksia nostaa osakepääomaa osakeannilla. Yhtiökokoukselle on päätetty ehdottaa omien osakkeiden ostovaltuuksia 2 miljoonaa kappaletta.

## Avainhenkilöiden optio-oikeudet

Ylimääräinen yhtiökokous myönsi 17.11.1999 Eimon hallitukselle valtuudet myöntää 1,2 miljoonaa optio-oikeutta yhtiön avainhenkilöille. Näistä optio-oikeuksista 360.000 kpl on A-oikeuksia, 360.000 kpl B-oikeuksia ja 480.000 kpl C-oikeuksia. Optio-oikeuksia tullaan myöntämään enintään 1.200.000 kappaletta, joista jo-

kainen oikeuttaa omistajansa merkitsemään yhden Eimo Oyj:n A-osakkeen. Näiden osakkeiden johdosta yhtiön osakepääomaa voidaan korottaa enintään 300.000 eurolla laskemalla liikkeelle enintään 1,2 miljoonaa Eimo Oyj:n A-osaketta.

Osakkeiden merkintähinta määritellään vähentämällä 5 eurosta ennen merkintäaikaa maksettujen osinkojen summa kunkin osingon kirjauspäivän mukaan (0,32 EUR vuosilta 2000-2001), sekä vähentämällä tai lisäämällä summa, joka perustuu Eimo Oyj:n osakkeen arvon suhteelliseen kehitykseen. A-oikeuksien merkintäaika alkaa 1.6.2002, B-oikeuksien 1.6.2003 ja C-oikeuksien 1.6.2004. Kaikkien optio-oikeuksien merkintäaika päättyy 31.5.2006.

## Yhtiön hallituksen ja toimitusjohtajan omistukset

Helmikuun 28. päivänä 2001 yhtiön hallituksen jäsenet ja toimitusjohtaja omistivat yhteensä 2.590.148 A-osaketta ja 5.400.000 K-osaketta. Nämä osakkeet edustavat noin 17,2% yhtiön osakekannasta ja 60,4% ääni-oikeuksista.

Tämän lisäksi hallituksen jäsenillä ja toimitusjohtajalla oli yhteensä 252.000 optio-oikeutta, joiden perusteella he voivat merkitä enintään 252.000 uutta A-osaketta. Mikäli kaikki myönnetyt ja myönnettävissä olevat optio-oikeudet käytetään osakkeiden merkintään, yhtiön hallituksen jäsenillä ja toimitusjohtajalla olisi silloin 17,3% osakkeiden kokonaismäärästä.



## Suurimmat osakkeenomistajat

Helmikuun 28. päivänä 2001 vapaasti kaupankäynnin kohteena olevia osakkeita (= muiden kuin yhtiön johdon, hallituksen jäsenten tai Paanasen perheen omistamat osakkeet) oli 67,4% osakkeiden määrästä. 12,5% osakkeista, eli 18,6% vapaasti kaupankäynnin kohteena olevista osakkeista, oli hallintarekistereissä tai ulkomaalaisten omistuksessa.

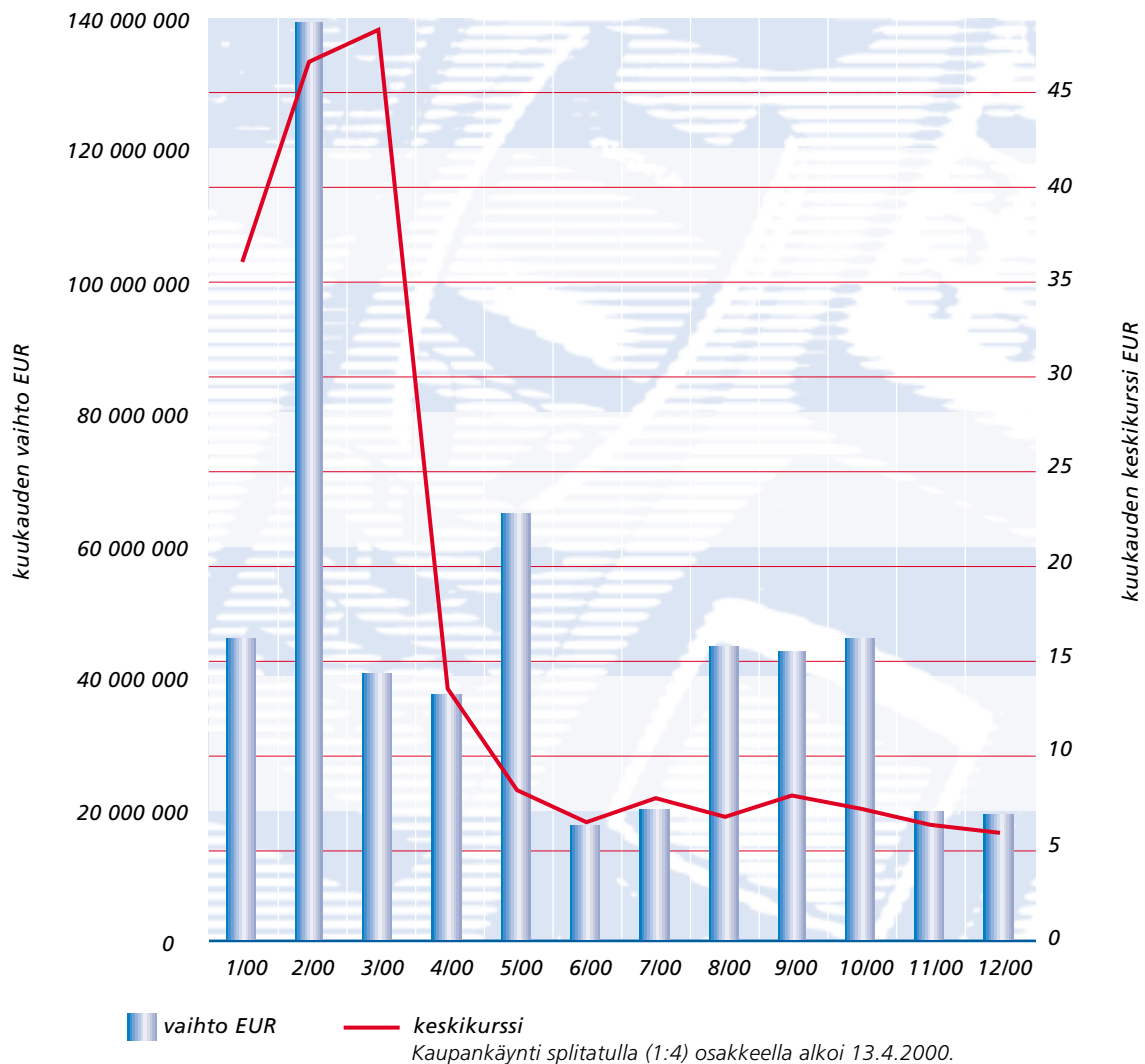
*Huomautus: viereisen sivun taulukossa on vain rekisteröidyt tai muutoin yhtiön tiedossa olevat osakkeenomistajat. Hallintarekistereissä olevat merkittävät osakkeenomistajat eivät ole mukana taulukossa, elleivät he ole ilmoittautuneet yhtiölle.*

## Osinkopolitiikka

Eimo Oyj maksaa osinkoa Suomen osakeyhtiölain mukaisesti. Yhtiön tavoitteena on maksaa osinkoa joka vuo-

si. Osingon määrä riippuu yhtiön tuloksesta, sen taloudellisesta asemasta, pääoman tarpeesta, tulevaisuuden näkymistä sekä muista seikoista. Yhtiö noudattaa aktiivista osinkopolitiikkaa, joka on riippuvainen yhtiön tuloksesta, ottaen huomioon yhtiön kasvun edellyttämän rahoitustarpeen sekä yhtiön asettaman omavaraisuusasetetavoitteen 45-60%.

## A-osakkeen hinta ja kaupankäynti 3.1.-29.12.2000



## Suurimmat osakkeenomistajat 28.2.2001

	K-osakkeet kpl	A-osakkeet kpl	Osakkeista %	Äänistä %
Paananen, Jalo	4.500.000	-	9,7	49,1
Paananen, Elmar	900.000	2.583.748	7,5	11,2
Paananen, Topi	900.000	2.583.748	7,5	11,2
Jukko, Annamari	900.000	2.583.748	7,5	11,2
Keskinäinen Eläkevakuutusyhtiö Ilmarinen		2.429.400	5,2	1,3
Leonia Osake Sijoitusrahasto		1.177.775	2,5	0,6
Rannila, Esa		782.700	1,7	0,4
Leonia Teknologia Sijoitusrahasto		758.200	1,6	0,4
E.A.T. Invest Oy		570.200	1,2	0,3
Sijoitusrahasto Gyllenberg Small Firm		554.700	1,2	0,3
Hallintarekisteröidyt yhteensä		5.815.530	12,5	3,2



# Toimitusjohtajan katsaus

Vuosi 2000 oli yhtiössämme suurten muutosten vuosi. Kansainvälistymiskehitys on tuonut ulottuvillemme uusia markkina-alueita ja kasvumahdollisuuksia. Tämä on vaatinut luonnollisesti vahvaa panostusta tuotantokapasiteettiin, teknologiaan ja henkisiin resursseihin. Suuret investoinnit, yritysjärjestelyt ja kehitysprojektit ovat olleet välttämättömiä toimenpiteitä luodaksemme yhtiöllemme paremmat lähtökohdat ja vahvemman markkina-aseman tulevia vuosia ajatellen. Panostus on näkynyt lyhyellä tähtämellä alentuneena kannattavuutena, mutta tulee toisaalta palkitsemaan ponnistelumme keskipitkällä ja pitemmällä aikavälillä.

Toimialallamme on viime kuukausien aikana tapahtunut merkittäviä muutoksia. Monet yritykset ovat alentaneet tuotteittensa myyntinusteita ja alkaneet siirtää tuotantokapasiteettiaan alhaisempien tuotantokustannusten maihin. Tavoitteena on lisätä kustannustehokkuutta ja tuotannon joustomahdollisuuksia kilpailukyvyyn ylläpitämiseksi. Globaalisti toimivana yrityksenä meidän on nopeasti reagoi-

tava näihin muutoksiin ja seurattava pääasiakkaittemme toiminnan maantieteellisiä painopisteiden siirtymiä oman tuotanto- ja palveluverkostomme kannalta. Asiakas- ja markkinalähtöinen toimintamme edellyttää tuotteiden toimitusvarmuuden, logistiikkaketjun nopeuden ja joustavuuden sekä tuotannon kustannuskilpailukyvyyn osalta ripeitä liikkeitä oman asiakaspalvelukykyimme korkean tason ja laadun takamiseksi.

Päättäneen tilikauden aikana olemme järjestäneet Euroopan tehtaittemme työnjaon uudestaan. Lahden, Hollolan, Helmondin ja Pécsin tehtaat keskittyvät palvelemaan telekommunikaatiota ja Laitilan tehdas muuta teollisuutta. Kuortin tehdas on siirtynyt helmikuussa 2001 tehdyllä kaupalla toimivan johdon omistukseen ja ottanut vastuulleen yhtiömme tietyt pitkäaikaiset asiakkaat. Järjestelyllä on saavutettu tuotannon kannalta selvästi parempi tehokkuus ja rationaalisempi ohjattavuus aikaisempaan verrattuna.

Eimon ja Triple S Plasticsin välinen integraatioprosessi, joka on ollut käynnissä jo usean kuukauden ajan, on

sanottu maaliskuussa 2001 irti molempien fuusio-osapuolten toimesta. Eimon tavoitteena on jatkaa kansainvälistymistä ja globaalin asiakaspalveluverkoston kehittämistä omien strategisten näkemystensä pohjalta. Kansainvälinen organisaatiomme perustuu toimintaprosesseihin ja tiimityöskentelyyn. Organisaatio on hyvin matala ja kyvykäs nopeaan päätöksentekoon globaalilla tasolla. Asiakasprosessien hallintaan, uusien tuoteprojektien tehokkaaseen läpivientiin sekä tutkimus- ja kehitystoimintaan on kiinnitetty erityistä huomiota ja niihin on osoitettu tarvittavat resurssit. Henkilöstön kehittämiseen, jatkuvaan oppimiseen, yhteistyötaitoihin ja kansainvälistymiseen panostetaan entistä voimakkaammin markkinalähtöisten mahdollisuuksien puitteissa.

Vuosi 2000 on ollut yhtiössämme monien hyvien saavutusten vuosi. Haluan kiittää asiakkaitamme meitä kohtaan osoittamastanne luottamuksesta, yhteistyökumppaneitamme luotettavista palveluista ja henkilöstöämme vahvasta sitoutumisesta ja ahkeruudesta työssä.



Heikki Marttinen  
toimitusjohtaja





# Kokonaisvaltainen palvelu – maailmanlaajuisesti

Eimon asiakkaat toimivat alalla, jossa tekniset innovaatiot seuraavat toisiaan nopeassa tahdissa ja uusilla ominaisuuksilla varustettuja langattoman viestinnän sovelluksia tuodaan markkinoille entistä tiheämmin. Samalla tuotteiden elinkaaret lyhenevät. Uusi tuote on saatava markkinoille nopeasti, ja Eimon on kyettävä sitoutumaan haluttuun aikatauluun. Osallistumisemme asiakkaan tuotesuunnitteluun, tarjoamamme concurrent engineering -palvelut sekä yhteistyö asiakkaiden kanssa yhteisten prosessien synkronoinnissa ovat tuottaneet hyviä tuloksia.

Yhtiön muottikapasiteettia on kasvatettu määrätietoisesti. Vuonna 2001 Eimolla on korkeatasoiset muottiteh-

taat, jotka vastaavat asiakkaiden muuttitarpeista läpi linjan: tuotesuunnitteluvaiheen protomuoteista massatuotannon muotteihin saakka.

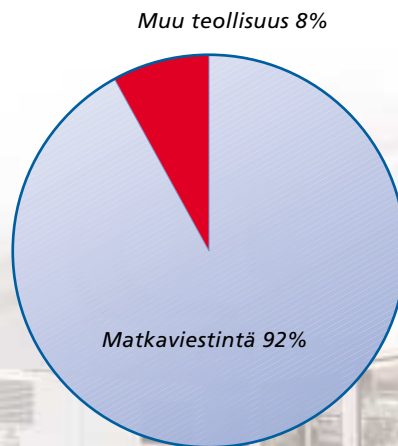
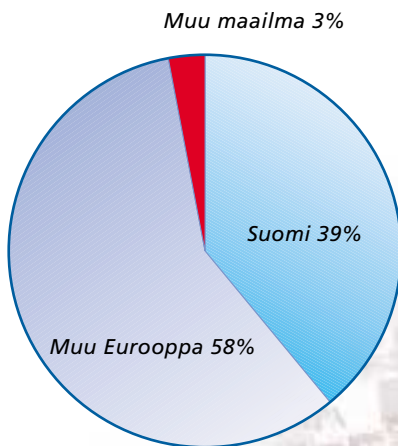
Eimo on vuoden 2000 aikana aloittanut tuotannon uusilla tehtaillaan Hollannissa ja Unkarissa sekä hankkinut omistukseensa Kiinassa sijaitsevan ruis-kupuristustehtaan. Tehdas siirtyi Eimon omistukseen 1.1.2001 ja se modernisoidaan kevään 2001 aikana.

Matkaviestintäalan asiakkaat edellyttävät strategisilta toimittajiltaan yhä viimeistellympiä kokonaisuuksia. Eimosta on viime vuosina kasvanut maailman suurin IMD-tekniikalla valmistettujen matkapuhelinten ikkunoiden valmista-

ja. IML-tekniikka puhelimen kuorien valmistuksessa on vakiinnuttanut asemansa. Yhtiön maalauskapasiteetti kaksinkertaistettiin vuoden 2000 aikana.

Tulevaisuuden tuoteprojektit ovat entistä monipuolisempia ja kattavampia. Ne edustavat tekniikkaa, joka voidaan lanseerata markkinoille eri mantereilla samanaikaisesti. Eimon kokonaisvaltainen projektihallinta ja laaja kapasiteetti vahvistavat edelleenkin yhtiön asemaa asiakkaidensa avaintoimittajana.

## Liikevaihto 2000



# Intensiivinen kehitystyö

## Lähtökohtana asiakkaiden tarpeet

Eimo toimii asiakkaidensa partnerina. Luottamuksellinen suhde mahdollistaa tiiviin yhteistyön niin prosessien, teknikkoiden kuin inhimillisten resurssienkin alueilla. Asiakkaiden ja Eimon prosessien synkronoinnilla pyritään parantamaan prosessien tehokkuutta ja tiedon kulkua, eliminoimaan päällekkäisyyksiä sekä lyhentämään läpimenoaikoja. Tulevaisuuden teknologiat ja tekniikat ovat myös tärkeä yhteinen kehityskohde. Resurssit kohdistetaan sinne, missä niitä kipeimmin tarvitaan. Kiinnostavat tekniikat tutkitaan ja verifioidaan ennen niiden käyttöönottoa. Näin varmistetaan niiden toimivuus massatuotannossa.

Luottamuksellinen yhteistyö merkitsee avointa tiedonvälitystä. Yhteensopivat IT-ratkaisut toimivat hyvänä pohjana tehokkaalle tiedonvälitykselle ja mahdollistavat koko toimitusketjun läpinäkyvyyden. Vuoden 2001 haasteita tulevat olemaan Eimon eri toimipisteiden IT-ratkaisujen yhteensovittaminen asiakkaiden järjestelmien kanssa.

Six Sigma toimii Eimossa prosessien kehittämisen filosofiana. Jo toistakymmentä eimolaista on saanut Black Belt -sertifikaatin. Uusin kurssi on alkanut tammikuun 2001 alussa. Tähän osallistuu eimolaisten lisäksi myös toimittajiemme edustajia.

Eimo on aktiivisesti mukana kansallisessa yhteistyössä. Tärkeimmät kehitysprojektit vuonna 2000 olivat

- Pro Muovi
- Laatu verkostotaloudessa
- Uusi teollinen toimintatapa.

Omien resurssiensa lisäksi Eimo toimii aktiivisesti yhteistyössä sekä koti- että ulkomaisten tutkimuslaitosten kanssa. Eimolla on myös aktiivinen rooli muovialan kehityskeskus Muovipolissa. Vuonna 2000 Eimo käytti 2,4 miljoonaa euroa (2,3% liikevaihdosta) tutkimus- ja kehitystoimintaan. Yhtiössä vuonna 2000 vireillä olleiden tutkimus- ja kehityshankkeiden kokonaisarvo oli yli 5 miljoonaa euroa.





## Tekijöinä aktiivinen ja innostunut henkilöstö

Kehitys muoviosien toimittajasta asiakkaidensa strategiseksi avaintoimittajaksi on vaatinut vahvaa panostusta henkilöstöön. Henkilöstön innovatiivisuus sekä proaktiivisuus asiakasyhteistyössä ovat sitä pääomaa, jolla parhaiten palvelemme asiakkaitamme.

Eimo on vuoden 2000 aikana vahvistanut resurssiaan mm. projektien hallinnassa, tutkimuksessa ja kehityksessä sekä toimittajien hallinnassa. Yhtiön Euroopan toimintojen keskimääräinen henkilömäärä kasvoi vuoden 2000 aikana 681:stä 768 henkilöön.

Henkilöstöresurssija on kehitetty määrätietoisesti tukemaan yhtiön kansainvälistymistä. Moniin avaintehtäviin on viime vuosien aikana koulutettu kaksoismiehitys, josta resurssija on voitu kohdistaa uusille tehtaille. Erinomainen esimerkki strategian onnistumisesta on yhtiön Hollannin tehdas, joka saatettiin nopealla aikataululla massatuotantoon.

Eimo käynnisti syksyllä 2000 Young Professionals -ohjelman, jolla kasvatetaan yhtiölle tulevaisuuden osaajia. Ohjelman alkuun sisältyy Six Sigma Black Belt -koulutus, jossa uudet eimolaiset koulutetaan faktapohjaiseen prosessien ohjaamiseen ja kehittämiseen.

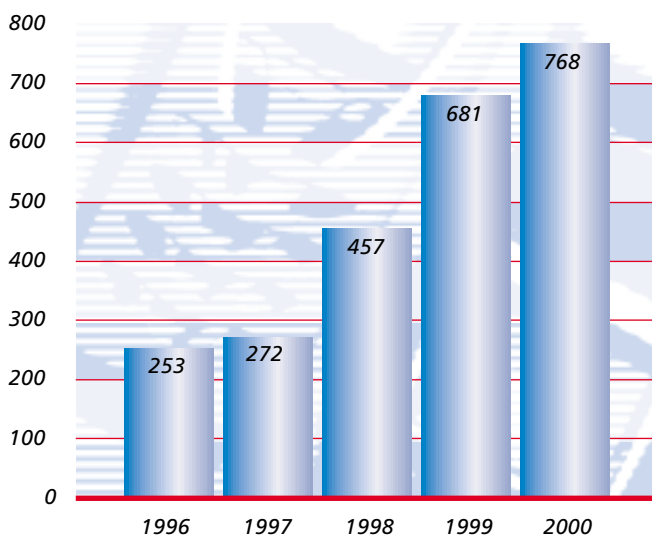
Vuoden 2001 haasteita tulevat olemaan eri kulttuureita edustavien eimolaisten osaamisen tunnistaminen ja synergiaetujen löytäminen. Yhteiset järjestelmät ja työkalut antavat mahdollisuudet konsernissa olevan osaamisen ja monitaitoisuuden kasvattamiseen.

## Tukena huippusuorituksiin kykenevä toimittajaverkko

Eimo on määrätietoisesti pyrkinyt syventämään kumppanuussuhdettaan avaintoimittajiinsa. Tavoitteenamme on suorituskypinen ja globaali toimittajaverkko, joka edustaa alansa huippuosaamista ja on kyvykäs palvelemaan jokaista Eimon yksikköä riippumatta sen maantieteellisestä sijainnista.



## Henkilöstö keskimäärin 1996-2000



Toimittajien kelpuutus- ja arviointiprosesseja kehitettiin vuoden 2000 aikana vastaamaan globalistuvan yhtiön tarpeita. Lähtökohtana yhteistyölle ovat 100% laatu ja toimituskypky sekä halu kehittää yhteistyötä asiakkaidemme toiveiden mukaisesti. Toimitusketjun läpinäkyvyyttä parannettiin vuoden aikana ottamalla käyttöön uudet tilaus- ja ennustemenetelmät avaintoimittajien kanssa.

Eimon ja asiakkaiden väliseen logistiikkaan on kehitetty uusia ratkaisuja, jotka parantavat toimitusvarmuutta. Eimo pystyy mukautumaan varsin joustavasti asiakkaidensa erilaisiin toiveisiin logistiikkakysymyksissä.



## Laatu ja ympäristö

### Laatu- ja ympäristöjärjestelmät sertifioitu

Laatu merkitsee Eimossa ensiluokkaista toimintaa. Tuloksena ensiluokkainen tuote.

Eimon laatujärjestelmä perustuu QS 9000 -standardiin. Järjestelmän tavoitteena on kohdistaa kehitystyö jatkuvaan parantamiseen, virheiden ennaltaehkäisyyn sekä hajonnan ja hukkan vähentämiseen koko toimitusketjussa. Lloyd's Register Quality Assurance (LRQA) myönsi yhtiölle QS9000-sertifikaatin joulukuussa 2000. Sertifiointiin piiriin kuuluvat yhtiön kaikki tuotantolaitokset Suomessa sekä yhtiön pääkonttori. Hollannin ja Unkarin yksiköille haetaan QS 9000 -sertifikaatti vuoden 2001 aikana.

Eimon toiminnassa ei ole merkittäviä ympäristöriskejä. Ruiskupuristus-

prosessi sinänsä ei tuota päästöjä, ja prosessin tuottama jäte lajitellaan ja kierrätetään. Tavoitteenamme on kuitenkin ympäristöasioiden jatkuva parantaminen. Uusien tuotteiden mahdolliset ympäristöhaitat pyritään minimoimaan jo tuotteen ja prosessin kehitysvaiheiden aikana. Saannon parantamisella pyritään vastaavasti minimoimaan tuotannossa syntyvän jätteen määrä ja tehostamaan energian käyttöä. Avaintoimittajiemme ympäristöhallinta on myös jatkuva kehittämiskohteemme.

Lloyd's Register Quality Assurance (LRQA) myönsi yhtiön Suomen yksiköiden ympäristöjärjestelmille ISO 14001 -sertifikaatin joulukuussa 2000. Sertifiointi muissa yksiköissä jatkuu vuoden 2001 aikana.



# Hallinto ja johto



Kuvassa vasemmalta Markku Sulonen, Anssi Soila, Elmar Paananen, Arto Kajanto, Jalo Paananen ja Markku Puskala.

## Yhtiön hallinto

Eimo Oyj:n hallituksen valitsee varsinainen yhtiökokous vuosittain. Hallitukseen kuuluu yhtiöjärjestyksen mukaan 4-8 jäsentä.

Yhtiön toimitusjohtajan valitsee hallitus.

Hallituksen palkkioista päättää yhtiökokous. Toimitusjohtajan ja varatoimitusjohtajan palkasta ja etuuksista päättää hallitus. Muiden johtajien palkoista ja etuuksista päättää toimitusjohtaja hallituksen antamien linjausten pohjalta.

## Hallitus

Eimo Oyj:n hallituksen jäsenet vuonna 2000:

**Paananen, Jalo (pj)**  
*merkonomi, s. 1939*

Jalo Paananen ryhtyi yrittäjäksi v. 1965 ja toimii omistamiensa yritysten hallitusten puheenjohtajana. Hän toimii lisäksi useiden elinkeinoelämää edustavien järjestöjen hallintoelimissä sekä usean ulkopuolisen yrityksen hallituksessa. Eimon hallituksen puheenjohtajana hän on toiminut vuodesta 1985 lähtien.

**Paananen, Elmar (vpj)**

*kauppat. maisteri, varanotaari, s. 1965*

Elmar Paananen on Eimo Oyj:n palveluksessa ja vastaa sijoittajasuhteista sekä eräistä kansainvälistymisprojekteista. Hän on joidenkin perheen yhtiöiden hallituksen jäsen. Lisäksi hän on TT:n rahoitustyöryhmän ja TT:n PKT-rahoitustyöryhmän jäsen. Eimon hallitustyöskentelyssä Elmar Paananen on ollut mukana vuodesta 1995 lähtien.

**Kajanto, Arto**

*ekonomi, s. 1943*

Arto Kajanto on Hämeen Sanomat Oy:n toimitusjohtaja. Hänellä on pitkäaikainen kokemus lukuisien perheyriyten konsultoinnista ja hallitustyöskentelystä. Eimon hallituksessa Arto Kajanto on toiminut vuodesta 1992 lähtien.

**Puskala, Markku**

*dipl.ins., ekonomi, s. 1948*

Markku Puskala toimii johtajana Eqvitec Partners Oy:ssä. Pääomasijoitusyhteisön edustajana Markku Puskala on toiminut lukuisien kasvuyhtiöiden hallituksissa. Eimon hallituksessa Markku Puskala on toiminut vuodesta 1998 lähtien.

**Soila, Anssi**

*dipl.ins., ekonomi, s. 1949*

Anssi Soila toimii Sponda Oyj:n hallituksen puheenjohtajana. Aiemmin hän on toiminut Kone Oy:ssä eri tehtävissä 25 vuoden ajan, joista viimeiset viisi vuotta toimitusjohtajana. Hän toimii useissa yhtiöissä hallituksen puheenjohtajana tai jäsenenä. Eimon hallitukseen Anssi Soila valittiin vuonna 2000.

**Sulonen, Markku**

*dipl.ins., MKT, s. 1949*

Markku Sulonen toimii VTI Hamlin Oy:ssä laadun johtotehtävissä. Hän on aiemmin toiminut mm. Okmetic Oy:n toimitusjohtajana. Eimon hallituksessa Markku Sulonen on toiminut vuodesta 1998 lähtien.

**Tilintarkastajat**

Yhtiökokouksen valitsemana tilintarkastajana Eimo Oyj:ssä vuonna 2000 toimi KHT-yhteisö Tilintarkastustoimisto Idman & Vilén Oy, päävastuullisena tilintarkastajana KHT Matti Pettersson.

**Johto****Marttinen, Heikki**

*toimitusjohtaja, s. 1946*

kauppatieteiden maisteri, Eimon toimitusjohtajana 1.10.2000 alkaen, aikaisemmin mm. Fortum Oyj:n pääjohtaja ja Imatran Voima Oy:n toimitusjohtaja sekä hallituksen puheenjohtaja.

**Jalli, Lauri**

*toimitusjohtaja 30.9.2000 saakka*

**Jaakkola, Seppo**

*varatoimitusjohtaja, s. 1948*

insinööri, Eimon varatoimitusjohtajana v:sta 1997 lähtien, aikaisemmin mm. Eimo Oy:n toimitusjohtaja, Makron Oy:n toimitusjohtaja, Teräspeikko Oy:n tehtaanohtaja.

**Virtanen, Petri**

*tekninen johtaja, s. 1971*

insinööri, Eimon teknisenä johtajana 16.10.2000 alkaen, aikaisemmin Eimo Oyj:n Hollolan tehtaanohtaja.

**Seppä, Timo**

*tekninen johtaja 15.10.2000 saakka*

**Vahtila, Pekka**

*markkinointipäällikkö, s. 1957*

insinööri, Eimon markkinointipäällikkönä v:sta 1991 lähtien, aikaisemmin mm. Lupoplast Oy:n yksikönjohtaja ja myyntipäällikkö, Falcon Chemicals Oy:n tuotepäällikkö.

**Savolainen, Aarre**

*talousjohtaja, s. 1951*

ekonomi, HTM, Eimon talousjohtajana vuodesta 1985.



# Yhteystiedot

Eimo Oyj  
Pääkonttori  
Norokatu 5, Pl 104  
15101 Lahti  
Puh. 03-85050  
Fax 03-850 5410  
www.eimo.com

Eimo Oyj  
Hollolan tehdas  
Tarmontie 2-4, 15860 Hollola  
Puh. 03-85050, fax 03-850 5222

Eimo Oyj  
Lahden tehdas  
Norokatu 5, Pl 104, 15101 Lahti  
Puh. 03-85050, fax 03-850 5415

Eimo Oyj  
Laitilan tehdas  
Kaivolantie 7, Pl 18, 23801 Laitila  
Puh. 02-856 331, fax 02-856 336

Eimo Oyj  
Tools  
Tarmontie 2, 15860 Hollola  
Puh. 03-85050, fax 03-850 5333

Eimo B.V.  
Grasbeemd 24, NL 5705 DG Helmond,  
The Netherlands  
Puh. +31-492-588 600, fax +31-492-588 639

Eimo Kft.  
Finn u. 1, 7630 Pécs,  
Hungary  
Puh. +36-72-512 980, fax +36-72-270 005

Eimo (HK) Ltd.  
Unit 904, 9/F., Hing Wah Centre,  
82-84 Tokwawan Road, Kowloon,  
Hong Kong  
Puh. +852-2954-0333, fax +852-2765-8278

Century Step Company Limited  
Unit 904, 9/F., Hing Wah Centre,  
82-84 Tokwawan Road, Kowloon,  
Hong Kong  
Puh. +852-2765-8323, fax +852-2765-8278

Century Step Plastic (Shenzhen) Co., Ltd.  
3/F., Block 5, Brightman Industrial Zone,  
Shawan, Shenzhen, China  
Puh. +86-755-870 7521, fax +86-755-870 7521









**eimo**

Tilinpäätös 1.1.-31.12.2000

Partner in Technology

# Sisällysluettelo

Sivu 1-2	Hallituksen toimintakertomus
Sivu 3	Eimo-konserni, tuloslaskelma
Sivu 4-5	Eimo-konserni, tase
Sivu 6	Eimo-konserni, rahoituslaskelma
Sivu 7	Konsernin tunnusluvut
Sivu 8	Tunnuslukujen laskentaperusteet
Sivu 9	Eimo Oyj, tuloslaskelma
Sivu 10-11	Eimo Oyj, tase
Sivu 12	Eimo Oyj, rahoituslaskelma
Sivu 13-22	Tilinpäätöksen liitetiedot
Sivu 22	Tilintarkastusmerkintä
Sivu 23	Tilintarkastuskertomus

# Hallituksen toimintakertomus

Tilikausi 1.1.-31.12.2000

## Yleistä

Eimo-konserniin kuului vuonna 2000 Eimo Oyj:n 100%:sti omistamina tytäryhtiöinä Eimo B.V. Hollannissa sekä Eimo Kft. Unkarissa. Marraskuussa 2000 konserniin liittyi suoraan 70%:sti ja välillisesti 81%:sti omistettu holding-yhtiö Eimo (HK) Ltd., Hong Kong. Marraskuussa 2000 hankittiin 35% osuus CIM Technology Ltd:stä, joka on yhdistetty Eimo-konserniin osakkuusyrityssääntöjen ja lakien mukaisesti. Konsernitilinpäätös koskee näitä yhtiöitä. Konsernin tilikausi on kalenterivuosi.

Vuoden 2000 aikana Eimo aloitti tuotannon uusilla tehtaillaan Hollannissa ja Unkarissa. 1.1.2001 Eimo (HK) Ltd. hankki omistukseensa Kiinassa valmistusta harjoittavan Century Step Company Limited -konsernin.

## Liikevaihto

Yhtiön liikevaihto vuonna 2000 oli 105,5 milj. EUR (edellisenä vuonna 78,0 milj. EUR, kasvua 35,3%). Matkaviestintäteollisuuden osuus liikevaihdosta oli 92%. Liikevaihdosta 39% toimitettiin Suomeen, 58% muualle Eurooppaan ja 3% muualle maailmaan.

## Taloudellinen tulos

Yhtiön liikevoitto oli 13,7 milj. EUR (19,2 milj. EUR) eli 13,0% liikevaihdosta. Voitto ennen satunnaiseriä oli 13,4 milj. EUR (18,2 milj. EUR) ja satunnaiserien jälkeen 12,6 milj. EUR (18,7 milj. EUR). Satunnaiset erät olivat pääasiassa Triple S Plastics -fuusion rekisteröinti asiakirjan laatimiseen sekä jossain määrin Aasian liiketoimintojen perustamisen suunnitteluun liittyviä palkkioita.

Laimentamaton osakekohtainen tulos 1:4 splitatulle osakkeelle oli 0,202 EUR (0,291 EUR) ja laimennettu 0,200 EUR (0,291 EUR). Sijoitetun pääoman tuotto oli 21,0% ja oman pääoman tuotto 16,9%.

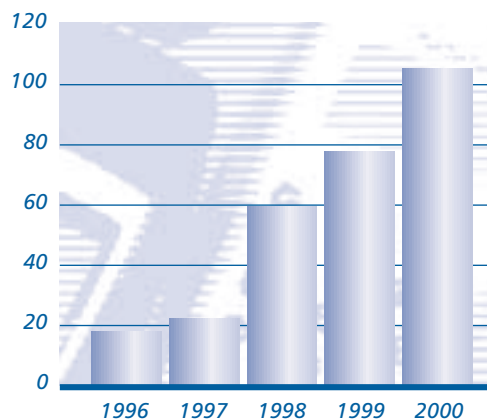
## Henkilöstö

Konsernin palveluksessa oli vuonna 2000 keskimäärin 768 henkilöä (681). Vuoden lopussa henkilömäärä oli 831.

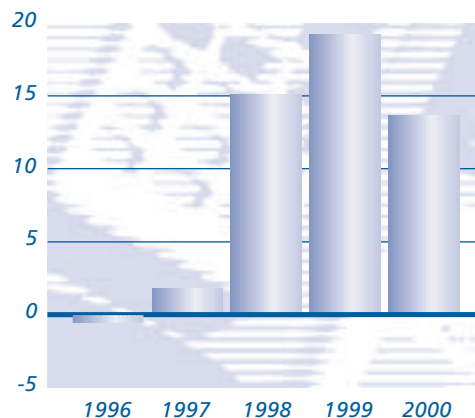
## Investoinnit

Yhtiön bruttoinvestoinnit käyttöomaisuuteen vuonna 2000 olivat 28,8 milj. EUR (15,3 milj. EUR) eli 27,3% liikevaihdosta. Pääosan investoinneista muodostivat Hollannin ja Unkarin tehtaات sekä Lahteen perustettu uusi tuotantomuotteja valmistava tehdas. Investoinnit rahoitettiin kassareservillä, tulo-rahoituksella ja lainojen lisäyksellä.

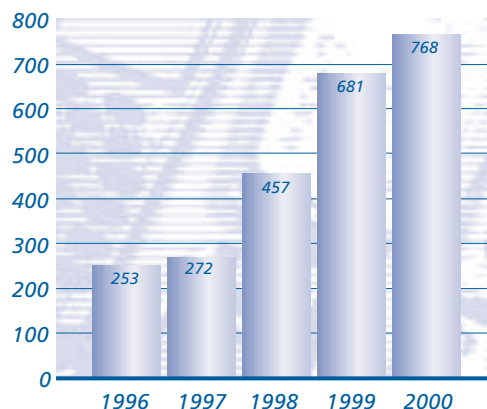
## Liikevaihto 1996-2000, M EUR



## Liikevoitto 1996-2000, M EUR



## Henkilöstö keskimäärin 1996-2000



## Tutkimus ja kehitys

Tutkimus- ja kehitystoimintaan, joka sisältää myös laadun kehityksen ja koulutuksen, mutta ei asiakkaiden tuoteprojektien kustannuksia, käytettiin vuoden 2000 aikana 2,4 milj. EUR (1,3 milj. EUR) eli 2,3% liikevaihdosta. Tästä 10,5% oli kehitysinvestointeja.

## Rahoitus

Yhtiön rahoitusasema säilyi vakaana. Eimo siirtyi käyttämään shekkitililimiittejä kassaylijäämän ylläpitämisen sijasta. Konsernin omavaraisuusaste oli 53,3%.

## Osakepääoma ja osakkeet

Vuoden 2000 lopussa yhtiön osakepääoma oli 11,6 milj. EUR ja osakkeiden kokonaismäärä 46.400.000 kappaletta. Osakemäärä jakautui 39,2 miljoonaan A-osakkeeseen, jotka on noteerattu Helsingin Pörssissä, ja 7,2 miljoonaan Paanasen perheen omistamaan K-osakkeeseen. Osakkeen kirjanpidollinen vasta-arvo on 0,25 EUR. Nk. free float 31.12.2000 oli 67% kaikista osakkeista.

Eimo Oyj:n A-osakkeen vaihto oli vilkasta: 163% vuonna 2000. Korkean vaihdon ansiosta osake nousi 1.2.2000 alkaen Helsingin Pörssin 25 vaihdetuimman osakkeen muodostamaan FOX-indeksiin.

## Optio-oikeudet

Vuoden 1999 optio-ohjelman perusteella voidaan laskea liikkeeseen enintään 1.200.000 yhden A-osakkeen merkintään oikeuttavaa optio-oikeutta, joiden perusteella osakepääomaa voidaan korottaa enintään 300.000 euroa. Näitä optio-oikeuksia oli 31.12.2000 liikkeeseen laskettuna 884.000 kappaletta.

## Yhtiön hallinto, tilintarkastajat ja sisäpiirikäytäntö

Yhtiön hallitukseen kuuluivat vuonna 2000 Jalo Paananen puheenjohtajana, Elmar Paananen varapuheenjohtajana, Arto Kajanto, Markku Puskala ja Markku Sulonen sekä yhtiökokouksen valitsemana uutena jäsenenä 4.4.2000 alkaen Anssi Soila.

Toimitusjohtaja Heikki Marttinen on toiminut tehtävässään 1.10.2000 alkaen. Tätä ennen toimitusjohtajana toimi Lauri Jalli. Tilintarkastajana vuonna 2000 toimi KHT-yhteisö Tilintarkastustoimisto Idman & Vilén Oy, päävastuullisena tilintarkastajana KHT Matti Pettersson. Eimossa on voimassa sisäpiiriohje, joka on tiukempi kuin HEXin 1.3.2000 voimaan tullut ohjeisto.

## Tulevaisuudennäkymät

Matkaviestintäala kasvaa edelleen, ja monet Eimon asiakkaat ovat kysyneet kasvattamaan markkinaosuuttaan. Yhtiö näkee kysyntätilanteen lähivuosina melko suotuisana, vaikkakin nopeat rakenteelliset muutokset markkinoilla saattavat olla mahdollisia.

Vuoden 2001 haasteita tulevat olemaan yhtiön kansainvälisen aseman vahvistaminen ja palvelujen edelleen kehittäminen eri markkina-alueilla. Vuoden alkupuoliskon tulosodotukset jäävät mm. kansainvälistymispanostusten vuoksi vaatimattomiksi.

## Hallituksen esitys voittovarojen käytöstä

Konsernin voitonjakokelpoiset varat ovat 16,1 milj. euroa ja tilikauden voitto 8,8 milj. euroa. Emoyhtiön voitonjakokelpoiset varat ovat 16,8 milj. euroa, josta tilikauden voitto 7,4 milj. euroa.

Hallitus ehdottaa yhtiökokoukselle, että voitonjakokelpoiset varat käytetään seuraavasti: osinkona jaetaan 0,07 EUR/osake eli yhteensä arviolta 3,2 - 5,4 milj. euroa jakohetken osakemäärästä riippuen, ja loppuosa jätetään omaan pääomaan.

Jakohetken osakemäärä riippuu siitä, toteutuuko Eimo Oyj:n ja Triple S Plastics Inc. -nimisen yhtiön fuusio ennen osingonjaon täsmäytyspäivää.

## Tilinpäätöksen jälkeiset tapahtumat

Eimo suunnittelee luopumista liiketoiminnasta Kuortin tehtaalla.

Eimon ja Triple S:n fuusio edellyttää yhtiökokousten hyväksyntää 8. ja 9.3.2001 koolle kutsutuissa yhtiökokouksissa.

Lahti 15.2.2001

Hallitus

## Hallituksen kertomuksen antamisen jälkeiset tapahtumat

Yhtiön Kuortin tehtaan liiketoiminta on myyty tehtaan avainhenkilöstön muodostamalle MBO-ryhmälle 20.2.2001.

Fuusio Triple S Plastics'in kanssa on peruuntunut.

# Tuloslaskelma, FAS

(1 000 EUR)	Liite	1.1.-31.12.2000	1.1.- 31.12.1999
<b>LIIVEVAIHTO</b>	<b>2.1</b>	<b>105 530</b>	<b>78 011</b>
Valmiiden ja keskeneräisten tuotteiden varastojen muutos		3 986	-98
Osuus omistusyhteisyritysten tuloksista		-27	0
Liiketoiminnan muut tuotot	2.2	327	728
Materiaalit ja palvelut			
Aineet, tarvikkeet ja tavarat			
Ostot tilikauden aikana		-54 245	-25 650
Varastojen muutos		3 812	439
Ulkopuoliset palvelut		-6 783	-4 479
Henkilöstökulut	2.3		
Palkat ja palkkiot		-17 583	-14 205
Henkilösivukulut			
Eläkekulut		-2 417	-1 786
Muut henkilösivukulut		-1 790	-1 388
Poistot ja arvonalentumiset			
Suunnitelman mukaiset poistot	2.4	-6 245	-4 629
Konserniliikearvon poisto		-74	0
Liiketoiminnan muut kulut		-10 822	-7 728
<b>LIIVEVOITTO</b>		<b>13 669</b>	<b>19 215</b>
Rahoitustuotot ja -kulut	2.5		
Osinkotuotot		1	0
Korkotuotot		170	320
Korkokulut		-442	-139
Muut rahoituserät		29	-1 197
<b>VOITTO ENNEN SATUNNAISIA ERIÄ</b>		<b>13 427</b>	<b>18 199</b>
Satunnaiset erät			
Satunnaiset tuotot	2.6	0	528
Satunnaiset kulut	2.7	-857	0
<b>VOITTO ENNEN TILINPÄÄTÖSSIIRTOJA JA VEROJA</b>		<b>12 570</b>	<b>18 727</b>
Tuloverot	2.9		
Tilikaudelta ja edellisiltä tilikausilta		-3 183	-4 708
Laskennallisen verovelan muutos		-601	-421
<b>TILIKAUDEN VOITTO</b>		<b>8 786</b>	<b>13 598</b>
Vähemmistöosuus		-7	0
<b>KONSERNIN VOITTO</b>		<b>8 779</b>	<b>13 598</b>

## Tase, FAS

(1 000 EUR)	Liite	31.12.2000	31.12.1999
<b>VASTAAVA</b>			
<b>PYSYVÄT VASTAAVAT</b>			
Aineettomat hyödykkeet	3.1		
Aineettomat oikeudet		588	381
Liikearvo		735	0
Aineelliset hyödykkeet	3.2		
Maa- ja vesialueet		637	347
Rakennukset ja rakennelmat		16 639	10 012
Koneet ja kalusto		34 831	19 679
Muut aineelliset hyödykkeet		895	752
Ennakkomaksut ja keskeneräiset hankinnat		2 386	3 478
Sijoitukset	3.3		
Osuudet omistusyhteisyrityksissä	3.8	2 086	0
Muut osakkeet ja osuudet		72	62
<b>VAIHTUVAT VASTAAVAT</b>			
Vaihto-omaisuus			
Aineet ja tarvikkeet		9 314	5 016
Keskeneräiset tuotteet		2 219	1 197
Valmiit tuotteet / tavarat		3 789	1 309
Ennakkomaksut		1 100	330
Pitkäaikaiset saamiset			
Lyhytaikaiset saamiset	3.10		
Myyntisaamiset		20 057	10 670
Lainasaamiset		252	4
Muut saamiset		2 382	40
Siirtosaamiset		2 418	1 151
Rahoitusarvopaperit		0	0
Rahat ja pankkisaamiset		1 665	16 718
<b>VASTAAVAA YHTEENSÄ</b>		<b>102 065</b>	<b>71 146</b>

	Liite	31.12.2000	31.12.1999
<b>VASTATTAVAA</b>			
<b>OMA PÄÄOMA</b>			
	3.11		
Osakepääoma		11 600	11 600
Ylikurssirahasto		18 124	18 124
Edellisten tilikausien voitto		14 566	13 020
Tilikauden voitto		8 779	13 598
<b>TILINPÄÄTÖSSIIRTOJEN KERTYMÄ</b>		0	0
<b>VÄHEMMISTÖN OSUUS</b>		1 664	0
<b>PAKOLLISET VARAUKSET</b>		0	0
<b>VIERAS PÄÄOMA</b>			
Laskennallinen verovelka	3.13	2 980	2 232
Pitkäaikainen	3.14		
Lainat rahoituslaitoksilta		16 107	157
Lyhytaikainen			
Lainat rahoituslaitoksilta		3 982	118
Muut korolliset velat		77	0
Saadut ennakot		2 563	629
Ostovelat		17 330	5 682
Muut korottomat velat		719	1 046
Siirtovelat	3.15	3 574	4 940
<b>VASTATTAVAA YHTEENSÄ</b>		<b>102 065</b>	<b>71 146</b>

## Rahoituslaskelma, FAS

(1 000 EUR)	1.1. - 31.12.2000	1.1. - 31.12.1999
Liiketoiminnan rahavirta		
Liikevoitto	13 669	19 215
Oikaisut liikevoittoon	6 318	4 624
Käyttöpääoman muutos	-7 436	-1 188
Saadut korot	171	320
Maksetut korot ja muut rahoituskulut	-413	-1 336
Saadut osingot	1	0
Maksetut verot	-4 969	-3 251
Satunnaisten erien rahavirta	-857	0
Liiketoiminnan rahavirta	6 484	18 384
Investointien rahavirta		
Ostetut konserniyhtiöt	-2 316	0
Ostetut omistusyhteisyritykset	-2 225	0
Investoinnit muihin sijoituksiin	-9	0
Investoinnit aineellisiin ja aineettomiin hyödykkeisiin	-24 235	-15 281
Luovutusvoitot muista sijoituksista	1	98
Investointien rahavirta	-28 784	-15 183
Rahoituksen rahavirta		
Pitkäaikaisten lainojen lisäys / vähennys	13 634	-10 131
Lyhytaikaisen rahoituksen lisäys / vähennys	3 826	-1 553
Maksetut osingot ja muu voitonjako	-11 600	-1 598
Maksullinen osakeanti	1 388	22 324
Rahoituksen rahavirta	7 248	9 042
Rahavarojen muutos	-15 052	12 243
Rahavarat 1.1.	16 717	4 474
Rahavarat 31.12.	1 665	16 717
Lisäinformaatio		
Oikaisut sisältävät:		
Suunnitelman mukaiset poistot	6 319	4 629
Käyttöomaisuuden myyntivoitot ja -tappiot	-1	-5
	6 318	4 624
Käyttöpääoman muutos:		
Lyhytaikaisten korottomien liikesaamisten muutos	-8 567	-1 380
Vaihto-omaisuuden muutos	-12 461	-672
Lyhytaikaisten korottomien velkojen muutos	13 592	864
	-7 436	-1 188



# Konsernin tunnusluvut tilivuosilta 2000 ja 1999 sekä Pro forma tilivuosilta 1998 - 1996

	2000	1999	1998	1997	1996
Liikevaihto (1 000 EUR)	105 530	78 011	59 630	22 353	18 129
Liikevoitto/-tappio (1 000 EUR)	13 669	19 215	15 144	1 810	-131
% liikevaihdosta	13,0	24,6	25,4	8,1	-0,7
Voitto/tappio ennen satunnaisia eriä ja veroja (1 000 EUR)	13 427	18 199	14 544	1 440	-732
% liikevaihdosta	12,7	23,3	24,4	6,4	-4,0
Voitto/tappio ennen veroja (1 000 EUR)	12 570	18 728	14 541	535	-833
% liikevaihdosta	11,9	24,0	24,4	2,4	-4,6
Tilikauden voitto (1 000 EUR)	8 779	13 598	10 409	387	2
% liikevaihdosta	8,3	17,4	17,5	1,7	0,0
Nettotulos (1 000 EUR)	9 394	13 070	10 411	1 178	-982
% liikevaihdosta	8,9	16,8	17,5	5,3	-5,4
Oman pääoman tuotto (ROE), %	16,9	33,4	66,0	12,3	
Sijoitetun pääoman tuotto (ROI), %	21,0	43,2	53,8	8,7	
Omavaraisuusaste, %	53,3	79,9	48,9	37,6	
Nettovelkaantumisaste (Net Gearing), %	34,7	-29,2	34,0	64,7	
Current Ratio	1,53	2,93	1,87	1,44	
Bruttoinvestoinnit käyttöomaisuuteen	28 785	15 281	16 541	1 145	1 788
% liikevaihdosta	27,3	19,6	27,7	5,1	9,9
Tutkimus- ja kehityskulut	2 400	1 295	942	437	
% liikevaihdosta	2,3	1,7	1,6	2,0	
Henkilöstö keskimäärin	768	681	457	272	253
Osinko kaudelta *)	3 248 - 5 402	11 600	1 598	0	0
<b>Osakekohtaiset tunnusluvut</b>					
Tulos/osake (EPS), EUR (antioikaistu)	0,20	0,29	0,27	0,03	
Oma pääoma/osake, EUR (antioikaistu)	1,14	1,21	0,55	0,26	
Osinko/osake, EUR *)	0,07	0,25	0,04		
Osinko/tulos, %	35,0	86,0	15,3		
Efektiiivinen osinkotuotto %	1,3	3,3			
P/E -luku	26,92	25,81			
Osakkeen kurssikehitys :					
Keskihinta, EUR	8,42	4,47			
Alin hinta, EUR	4,80	3,00			
Ylin hinta, EUR	13,75	7,50			
Kauden lopussa, EUR	5,39	7,50			
Osakekannan markkina-arvo 31.12, 1 000 EUR	250 096	348 000			
Osakevaihdon kehitys, lukumäärä	63 781 516	48 113 932			
Osakevaihdon kehitys, %	162,7	122,7			
Osakkeiden osakeantioikaistu laimennettu lukumäärä keskimäärin kauden aikana	46 923 040	44 977 778	37 797 200		
Osakkeiden osakeantioikaistu lukumäärä kauden lopussa	46 400 000	46 400 000	40 000 000		

\*) Hallituksen ehdotus vuodelta 2000

# Tunnuslukujen laskentaperusteet

Tunnusluvut on laskettu Kirjanpitolautakunnan antamien ohjeiden mukaisesti.

## Nettotulos EUR

Voitto tai tappio ennen satunnaiseriä, varauksia ja veroja - verot +/- satunnaiserien verovaikutus +/- laskennallisen (lykätyn) verovelan muutos +/- vähemmistön osuus kauden tuloksesta

## Oman pääoman tuotto (ROE) %

Voitto tai tappio ennen satunnaiseriä, varauksia ja veroja - verot +/- satunnaiserien verovaikutus +/- laskennallisen (lykätyn) verovelan muutos x 100

---

Oma pääoma + vähemmistöosuus + vapaaehtoiset varaukset ja poistoero laskennallisella (lykättyllä) verovelalla vähennettynä (keskiarvo)

## Sijoitetun pääoman tuotto (ROI) %

Voitto tai tappio ennen satunnaiseriä, varauksia ja veroja + korko- ja muut rahoituskulut x 100

---

Taseen loppusumma - korottomat velat (keskiarvo)

## Omavaraisuusaste %

Oma pääoma + vähemmistöosuus + vapaaehtoiset varaukset ja poistoero laskennallisella (lykättyllä) verovelalla vähennettynä x 100

---

Taseen loppusumma - saadut ennakot

## Nettovelkaantumisaste (Net Gearing), %

Korollinen vieras pääoma - rahat, pankkisaamiset ja rahoitusomaisuusarvopaperit x 100

---

Oma pääoma + vähemmistöosuus + vapaaehtoiset varaukset ja kertynyt poistoero laskennallisella (lykättyllä) verovelalla vähennettynä

## Maksuvalmius (Current Ratio)

Vaihto-omaisuus + rahoitusomaisuus

---

Lyhytaikainen vieras pääoma

## Tulos / osake, EUR

Nettotulos

---

Osakkeiden osakeantioikaistu lukumäärä keskimäärin vuoden aikana

## Oma pääoma / osake, EUR

Oma pääoma + vapaaehtoiset varaukset ja poistoero laskennallisella (lykättyllä) verovelalla ja vähemmistöosuudella vähennettynä

---

Osakkeiden osakeantioikaistu lukumäärä tilinpäätöspäivänä

## Osinko / osake, EUR

Osakeantioikaistu osinko osaketta kohden lasketaan jakamalla tilikauden osinko osaketta kohden asianomaisen tilikauden jälkeen tapahtuneiden osakeantien oikaisukertoimilla.

## Osinko / tulos, %

Osakekohtainen osinko x 100

---

Osakekohtainen tulos

## Efekttiivinen osinkotuotto, %

Osakekohtainen osinko x 100

---

Osakeantioikaistu tilikauden viimeinen kaupantekokurssi

## P/E -luku

Osakeantioikaistu tilikauden viimeinen kaupantekokurssi

---

Tulos / Osake

## Osakekannan markkina-arvo, EUR

Osakkeiden lukumäärä 31.12. x osakeantioikaistu tilikauden viimeinen kaupantekokurssi

## Osakkeiden vaihdon kehitys prosentteina

Tilikauden aikana vaihdettujen osakkeiden lukumäärä x 100

---

A-osakesarjan keskimääräinen lukumäärä tilikauden aikana

# Tuloslaskelma, FAS

(1 000 EUR)	Liite	1.1. - 31.12.2000	1.1. - 31.12.1999
<b>LIKEVAIHTO</b>	<b>2.1</b>	<b>91 155</b>	<b>78 011</b>
Valmiiden ja keskeneräisten tuotteiden varastojen muutos		1 938	-98
Liiketoiminnan muut tuotot	2.2	326	728
Materiaalit ja palvelut			
Aineet, tarvikkeet ja tavarat			
Ostot tilikauden aikana		-41 064	-25 650
Varastojen muutos		990	439
Ulkopuoliset palvelut		-5 226	-4 479
Henkilöstökulut	2.3		
Palkat ja palkkiot		-16 345	-14 196
Henkilösivukulut			
Eläkekulut		-2 388	-1 786
Muut henkilösivukulut		-1 610	-1 387
Poistot ja arvonalentumiset			
Suunnitelman mukaiset poistot	2.4	-5 546	-4 629
Liiketoiminnan muut kulut		-8 818	-7 656
<b>LIKEVOITTO</b>		<b>13 412</b>	<b>19 298</b>
Rahoitustuotot ja -kulut	2.5		
Osinkotuotot		1	0
Korkotuotot		663	327
Korkokulut		-454	-139
Muut rahoituserät		30	-1 198
<b>VOITTO ENNEN SATUNNAISIA ERIÄ</b>		<b>13 652</b>	<b>18 288</b>
Satunnaiset erät			
Satunnaiset tuotot	2.6	0	528
Satunnaiset kulut	2.7	-857	0
<b>VOITTO ENNEN TILINPÄÄTÖSSIIRTOJA JA VEROJA</b>		<b>12 795</b>	<b>18 817</b>
Tilinpäätössiirrot	2.8		
Poistoeron muutos		-2 303	-1 504
Tuloverot	2.9		
Tilikaudelta ja edellisiltä tilikausilta		-3 054	-4 708
<b>TILIKAUDEN VOITTO</b>		<b>7 438</b>	<b>12 605</b>

## Tase, FAS

(1 000 EUR)	Liite	31.12.2000	31.12.1999
<b>VASTAAVA</b>			
<b>PYSYVÄT VASTAAVAT</b>			
Aineettomat hyödykkeet	3.4		
Aineettomat oikeudet		554	381
Aineelliset hyödykkeet	3.5		
Maa- ja vesialueet		232	200
Rakennukset ja rakennelmat		11 155	10 012
Koneet ja kalusto		27 098	19 651
Muut aineelliset hyödykkeet		523	752
Ennakkomaksut ja keskeneräiset hankinnat		1 637	362
Sijoitukset	3.6		
Osuudet saman konsernin yrityksissä	3.7	8 022	1 000
Osuudet omistusyhteisyrityksissä	3.8	2 252	0
Muut osakkeet ja osuudet		72	62
<b>VAIHTUVAT VASTAAVAT</b>			
Vaihto-omaisuus			
Aineet ja tarvikkeet		6 492	5 016
Keskeneräiset tuotteet		1 962	1 197
Valmiit tuotteet / tavarat		1 997	1 309
Ennakkomaksut		1 100	330
Pitkäaikaiset saamiset	3.9		
Lainasaamiset		13 217	2 000
Lyhytaikaiset saamiset	3.10		
Myyntisaamiset		18 332	10 670
Lainasaamiset		173	3
Muut saamiset		2 013	4
Siirtosaamiset		2 407	1 143
Rahoitusarvopaperit		0	0
Rahat ja pankkisaamiset		857	16 505
<b>VASTAAVAA YHTEENSÄ</b>		<b>100 095</b>	<b>70 598</b>

	Liite	31.12.2000	31.12.1999
<b>VASTATTAVAA</b>			
<b>OMA PÄÄOMA</b>			
	3.11		
Osakepääoma		11 600	11 600
Ylikurssirahasto		18 124	18 124
Edellisten tilikausien voitto		9 368	8 363
Tilikauden voitto		7 438	12 605
<b>TILINPÄÄTÖSSIIRTOJEN KERTYMÄ</b>	3.12	10 275	7 972
<b>PAKOLLISET VARAUKSET</b>		0	0
<b>VIERAS PÄÄOMA</b>			
Pitkäaikainen	3.14		
Lainat rahoituslaitoksilta		15 631	157
Lyhytaikainen			
Lainat rahoituslaitoksilta		3 824	118
Muut korolliset velat		3 727	0
Saadut ennakot		3 761	629
Ostovelat		12 451	5 132
Muut korottomat velat		608	1 043
Siirtovelat	3.15	3 288	4 856
<b>VASTATTAVAA YHTEENSÄ</b>		<b>100 095</b>	<b>70 598</b>

## Rahoituslaskelma, FAS

(1 000 EUR)	1.1. - 31.12.2000	1.1. - 31.12.1999
Liiketoiminnan rahavirta		
Liikevoitto	13 413	19 298
Oikaisut liikevoittoon	5 546	4 624
Käyttöpääoman muutos	-7 386	-1 781
Saadut korot	663	327
Maksetut korot ja muut rahoituskulut	-424	-1 336
Saadut osingot	1	0
Maksetut verot	-4 840	-3 251
Satunnaisten erien rahavirta	-857	0
Liiketoiminnan rahavirta	6 116	17 881
Investointien rahavirta		
Ostetut konserniyhtiöt	-5 824	-1 000
Ostetut omistusyhteisyritykset	-2 252	0
Investoinnit muihin sijoituksiin	-9	0
Investoinnit aineellisiin ja aineettomiin hyödykkeisiin	-13 769	-11 990
Luovutusvoitot muista sijoituksista	0	98
Myönnettyt lainat	-11 217	-2 000
Investointien rahavirta	-33 071	-14 892
Rahoituksen rahavirta		
Pitkäaikaisten lainojen lisäys / vähennys	15 474	-10 131
Lyhytaikaisen rahoituksen lisäys / vähennys	7 433	-1 553
Maksetut osingot ja muu voitonjako	-11 600	-1 598
Maksullinen osakeanti	0	22 324
Rahoituksen rahavirta	11 307	9 042
Rahavarojen muutos	-15 648	12 031
Rahavarat 1.1.	16 505	4 474
Rahavarat 31.12.	857	16 505
Lisäinformaatio		
Oikaisut sisältävät:		
Suunnitelman mukaiset poistot	5 546	4 629
Käyttöomaisuuden myyntivoitot ja -tappiot	0	-5
	5 546	4 624
Käyttöpääoman muutos:		
Lyhytaikaisten korottomien liikesaamisten muutos	-11 107	-1 335
Vaihto-omaisuuden muutos	-3 698	-672
Lyhytaikaisten korottomien velkojen muutos	7 419	226
	-7 386	-1 781

# Tilinpäätöksen liitetiedot

## 1. TILINPÄÄTÖKSEN LAADINTAPERIAATTEET

### ARVOSTUS- JA JAKSOTUSPERIAATTEET

#### Käyttöomaisuuden arvostus

Käyttöomaisuus on merkitty taseeseen hankintamenoa vähennettynä suunnitelman mukaisilla poistoilla. Suunnitelman mukaiset poistot on laskettu tasapoistoina käyttöomaisuusesineiden taloudellisen pitoajan perusteella.

#### Suunnitelman mukaiset poistoajat

	Vuotta
Aineettomat oikeudet	5
Liikearvo	5
Rakennukset	25 tai 40
Rakennusirtaimisto	10
Koneet ja kalusto	3 - 10
Muut aineelliset hyödykkeet	2 - 10

Aineettomiin oikeuksiin sisältyy n. 170 teur edestä liittymismaksuja, joista ei tehdä poistoja. Muut aineelliset hyödykkeet muodostuvat vuokratilojen perusparannusmenoista, joiden poisto aika on 10 vuoden tasapoisto sekä tuotekohtaisista laiteinvestoinneista, joiden poisto aika on keskimäärin 2 vuotta.

#### Vaihto-omaisuuden arvostus

Vaihto-omaisuus esitetään fifo-periaatteen mukaisesti hankintamenoa tai sitä alemman jälleenhankintahinnan tai todennäköisen myyntihinnan määräisenä. Vaihto-omaisuuden arvoon sisällytetään vain muuttuvat menot.

#### Tutkimus- ja tuotekehitysmenot

Tutkimus- ja tuotekehitysmenot on kirjattu vuosikuluiksi niiden syntymisvuonna. Tutkimus- ja tuotekehitystoimintaan liittyvät koneet ja laitteet aktivoidaan ja kirjataan kuluksi vaikutusaikanaan.

#### Tuloutusperiaate

Liikevaihtoa laskettaessa myyntituotoista vähennetään myynnin välilliset verot, alennukset ja myyntiin liittyvät kurssierot. Suoritteiden myynti on tuloutettu niiden luovutusten yhteydessä.

#### Kunnossapito ja korjaukset

Kunnossapito- ja korjausmenot kirjataan tilikauden kuluksi.

#### Leasing

Konsernilla ei ole merkittäviä leasing sopimuksia. Leasing maksut on käsitelty vuokratuloina.

#### Eläkemenojen jaksotus

Henkilökunnan eläketurva on hoidettu ulkopuolisissa eläkevakuutusyhtiöissä.

#### Valuuttamääräiset erät

Ulkomaanrahan määräiset saamiset ja velat on muutettu euroiksi tilinpäätöspäivän Suomen Pankin noteeraamaan kurssiin.

#### Tilinpäätössiirrot

Tilinpäätössiirrot koostuvat Eimo Oyj:ssä suunnitelman mukaiset poistot ylittävistä verotuspoistoista. Konsernitilinpäätöksessä tilinpäätössiirrot on jaettu taseessa omaan pääomaan ja laskennalliseen verovelkaan ja niiden muutos tilikauden tulokseen.

**KONSERNITILINPÄÄTÖKSEN LAADINTAPERIAATTEET****Konsernitilinpäätöksen laajuus**

Konsernitilinpäätökseen on yhdistetty emoyhtiö Eimo Oyj ja sen 100 % omistama tytäryhtiö Eimo B.V Hollanti, Eimo Kft Unkari sekä 70 %:sti omistettu Eimo HK Ltd Hongkong (välillinen omistus 81 %).

Lisäksi siihen on yhdistetty 35 %:n osakkuusyhtiö CIM Technology Ltd. Välillinen omistus Eimo HK:sta on huomioitu osakkuusyhtiön yhdistelylaskelmassa.

**Sisäinen osakkeenomistus**

Konsernitilinpäätös on laadittu hankintamenomenetelmällä.

**Sisäiset liiketapahtumat ja katteet**

Konsernin sisäiset liiketapahtumat, sisäisten toimitusten katteet, sisäiset saamiset ja velat samoin kuin sisäinen voitonjako on eliminoitu konsernitilinpäätöksessä.

**Verot**

Konsernitilinpäätökseen sisältyvät konserniyhtiöiden tilikauden tulosten ja paikallisten verosäännösten perusteella lasketut verot sekä tilinpäätössiirroista ja konsernin sisäisen katteen eliminoinnista johtuvat laskennalliset verot käyttäen tilinpäätöshetkellä vahvistettua verokantaa.

**Muuntoerot**

Muuntoerot syntyvät Eimo HK Ltd:n ja osakkuusyhtiö CIM Technology Ltd:n hankintahetken ja tilinpäätöshetken oman pääoman kurssieroista.

## Tuloslaskelman liitetiedot

(1 000 EUR)

	Konserni		Emoyhtiö	
	2000	1999	2000	1999
<b>2.1 LIIKEVAIHTO MARKKINA-ALUEITTAIN</b>				
Suomi	41 531	49 147	41 515	49 147
Muu Eurooppa	61 090	25 744	46 731	25 744
Muut maat	2 909	3 120	2 909	3 120
	105 530	78 011	91 155	78 011
<b>2.2 LIIKETOIMINNAN MUUT TUOTOT</b>				
Työmarkkina- ja tuotekehitystuet	261	391	261	391
Vuokratuotot	63	206	63	206
Fuusioista johtuvat työeläkkeiden rahasto-osuudet	-	90	-	90
Aineellisten hyödykkeiden myyntivoitto	5	0	5	0
Muut tuotot	-2	41	-3	41
	327	728	326	728



	Konserni		Emoyhtiö	
	2000	1999	2000	1999
<b>2.3 JOHDON PALKAT JA HENKILÖKUNNAN LUKUMÄÄRÄ KESKIMÄÄRIN</b>				
Hallituksen palkkiot	16	10	16	10
	16	10	16	10
Konsernin ja emoyhtiön palveluksessa oli tilikauden aikana keskimäärin				
Työntekijöitä	624	586	131	586
Toimihenkilöitä	144	95	582	94
	768	681	713	680
<b>2.4 SUUNNITELMAN MUKAISET POISTOT</b>				
Aineettomat hyödykkeet	86	41	77	41
Konserniliikearvo	74	-	-	-
Rakennukset ja rakennelmat	656	402	528	402
Koneet ja kalusto	5 228	3 759	4 697	3 759
Muut aineelliset hyödykkeet	275	427	244	427
	6 319	4 629	5 546	4 629
<b>2.5 RAHOITUSTUOTOT JA -KULUT</b>				
Osinkotuotot				
Konsernin ulkopuolisilta yrityksiltä	1	-	1	-
	1	-	1	-
Korkotuotot lyhytaikaisista sijoituksista				
Konsernin ulkopuolisilta yrityksiltä	170	320	153	313
	170	320	153	313
Korkotuotot pitkäaikaisista sijoituksista				
Konserniyrityksiltä	-	-	510	14
	-	-	510	14
Korkokulut lyhytaikaisista veloista				
Konserniyrityksille	-	-	-12	-
Konsernin ulkopuolisille yrityksille	-3	-1	-3	-1
	-3	-1	-15	-1
Korkokulut pitkäaikaisista veloista				
Konsernin ulkopuolisille yrityksille	-439	-138	-439	-138
	-439	-138	-439	-138
Muut rahoituserät	29	-1 197	30	-1 198
<b>Rahoitustuotot ja -kulut yhteensä</b>	<b>-242</b>	<b>-1 016</b>	<b>240</b>	<b>-1 010</b>
Muihin rahoituseriin sisältyy listautumiskuluja	-	1 162	-	1 162
<b>2.6 SATUNNAISET TUOTOT</b>				
Kiinteistöosakeyhtiön fuusio	-	528	-	528
	-	528	-	528

	Konserni		Emoyhtiö	
	2000	1999	2000	1999
<b>2.7 SATUNNAISET KULUT</b>				
Triple-S Plasticsin rekisteröintiasiakirjan laatimiseen sekä Aasian liiketoiminnan perustamiseen liittyvät palkkiot	857	-	857	-
	857	-	857	-
<b>2.8 TILINPÄÄTÖSSIIRROT</b>				
Suunnitelman mukaisten ja verotuksessa tehtyjen poistojen erotus	-	-	2 303	1 504
<b>2.9 TULOVEROT</b>				
Tulovero satunnaisista eristä	-249	-	-249	-
Tulovero varsinaisesta toiminnasta	3 432	4 708	3 303	4 708
Laskennallinen verovelan muutos	601	421	-	-
	3 784	5 129	3 054	4 708

## Taseen liitetiedot

(1 000 EUR)

### PYSYVÄT VASTAAVAT

#### KONSERNI

##### 3.1 AINEETTOMAT HYÖDYKKEET

	Aineettomat oikeudet	Liikearvo	Yhteensä
Hankintameno 1.1.2000	701	-	701
Lisäykset	351	809	1 160
Vähennykset	-	-	-
Hankintameno 31.12.2000	1 052	809	1 861
Kertyneet poistot 1.1.2000	378	-	378
Tilikauden poisto	86	74	160
Vähennysten kertyneet poistot	-	-	-
Kertyneet poistot 31.12.2000	464	74	538
<b>Kirjanpitoarvo 31.12.2000</b>	<b>588</b>	<b>735</b>	<b>1 323</b>

### 3.2 AINEELLISET HYÖDYKKEET

	Maa- ja vesialueet	Rakennukset ja rakennelmat	Koneet ja kalusto	Muut aineelliset hyödykkeet	Enn.maksut ja keskeneräiset hankinnat	Yhteensä
Hankintameno 1.1.2000	347	12 028	33 725	1 635	3 478	51 213
Lisäykset	290	7 458	20 722	437	-	28 907
Vähennykset	-	-	-	-	1 092	-
Hankintameno 31.12.2000	637	19 486	54 447	2 072	2 386	79 028
Kertyneet poistot 1.1.2000	-	2 191	14 389	901	-	17 481
Tilikauden poisto	-	656	5 227	276	-	6 159
Vähennysten kertyneet poistot	-	-	-	-	-	-
Kertyneet poistot 31.12.2000	-	2 847	19 616	1 177	-	23 640
<b>Kirjanpitoarvo 31.12.2000</b>	<b>637</b>	<b>16 639</b>	<b>34 831</b>	<b>895</b>	<b>2 386</b>	<b>55 388</b>

Tuotannon koneiden ja laitteiden kirjanpitoarvo 31.12.2000 32 673

### 3.3 SIIJOITUKSET

	Osakkeet, omistusyhteys- yritykset	Osakkeet, muut yritykset	Yhteensä
Hankintameno 1.1.2000	-	62	62
Lisäykset	2 253	10	2 263
Vähennykset	-	-	-
Muuntoero	-140	-	-140
Osuus tuloksesta	-10	-	-10
Hankintameno 31.12.2000	2 103	72	2 175
Kertyneet poistot 1.1.2000	-	-	-
Tilikauden poisto	17	-	17
Vähennysten kertyneet poistot	-	-	-
Kertyneet poistot 31.12.2000	17	-	17
<b>Kirjanpitoarvo 31.12.2000</b>	<b>2 086</b>	<b>72</b>	<b>2 158</b>

### PYSYVÄT VASTAAVAT

#### EMOYHTIÖ

### 3.4 AINEETTOMAT HYÖDYKKEET

	Aineettomat oikeudet	Yhteensä
Hankintameno 1.1.2000	701	701
Lisäykset	250	250
Vähennykset	-	-
Hankintameno 31.12.2000	951	951
Kertyneet poistot 1.1.2000	320	320
Tilikauden poisto	77	77
Vähennysten kertyneet poistot	-	-
Kertyneet poistot 31.12.2000	397	397
<b>Kirjanpitoarvo 31.12.2000</b>	<b>554</b>	<b>554</b>

## 3.5 AINEELLISET HYÖDYKKEET

	Maa- ja vesialueet	Rakennukset rakennelmat	Koneet ja kalusto	Muut aineelliset hyödykkeet	Enn.maksut ja keskeneräiset hankinnat	Yhteensä
Hankintameno 1.1.2000	200	12 028	33 725	1 635	362	47 950
Lisäykset	32	1 670	12 143	15	1 275	15 135
Vähennykset	-	-	-	-	-	-
Hankintameno 31.12.2000	232	13 698	45 868	1 650	1 637	63 085
Kertyneet poistot 1.1.2000	-	2 016	14 073	883	-	16 972
Tilikauden poisto	-	528	4 697	244	-	5 469
Vähennysten kertyneet poistot	-	-	-	-	-	-
Kertyneet poistot 31.12.2000	-	2 544	18 770	1 127	-	22 441
<b>Kirjanpitoarvo 31.12.2000</b>	<b>232</b>	<b>11 154</b>	<b>27 098</b>	<b>523</b>	<b>1 637</b>	<b>40 644</b>

Tuotannon koneiden ja laitteiden kirjanpitoarvo 31.12.2000 25 091

## 3.6 SIIJOITUKSET

	Osakkeet, konserni- yritykset	Osakkeet, omistusyhteys- yritykset	Osakkeet, muut yritykset	Yhteensä
Hankintameno 1.1.2000	1 000	-	62	62
Lisäykset	7 022	2 252	9	7 031
Vähennykset	-	-	-	-
<b>Kirjanpitoarvo 31.12.2000</b>	<b>8 022</b>	<b>2 252</b>	<b>71</b>	<b>10 345</b>

## 3.7 KONSERNIYRITYKSET

	Konsernin omistusosuus		Emoyhtiön omistusosuus	
	2000	1999	2000	1999
Eimo B.V.	100 %	100 %	100 %	100 %
Eimo Kft.	100 %	-	100 %	-
Eimo (HK) Ltd	70 %	-	70 %	-

## 3.8 OMISTUSYHTEYSYRITYKSET

CIM Technology Ltd	35 %	-	35 %	-
--------------------	------	---	------	---

## 3.9 PITKÄAIKAISET SAAMISET

	Konserni		Emoyhtiö	
	2000	1999	2000	1999
Saamiset saman konsernin yrityksiltä	-	-	13 217	2 000
Lainasaamiset	-	-	-	-

	Konserni		Emoyhtiö	
	2000	1999	2000	1999
<b>3.10 LYHYTAIKAISET SAAMISET</b>				
Saamiset konsernin ulkopuolisilta yrityksiltä				
Myyntisaamiset	20 057	10 669	17 959	10 669
Lainasaamiset	252	4	173	3
Muut saamiset	2 382	40	2 013	4
Siirtosaamiset	2 418	1 151	2 406	1 143
	25 109	11 864	22 551	11 819
Saamiset saman konsernin yrityksiltä				
Myyntisaamiset	-	-	373	-
Siirtosaamiset	-	-	2	-
	-	-	375	-
<b>Lyhytaikaiset saamiset yhteensä</b>	<b>25 109</b>	<b>11 864</b>	<b>22 926</b>	<b>11 819</b>
<b>3.11 OMA PÄÄOMA</b>				
Osakepääoma 1.1.	11 600	1 682	11 600	1 682
Uusmerkintä	-	269	-	269
Rahastoanti	-	9 649	-	9 649
Osakepääoma 31.12.	11 600	11 600	11 600	11 600
Ylikurssirahasto 1.1.	18 124	5 718	18 124	5 718
Uusmerkintä	-	22 055	-	22 055
Rahastoanti	-	-9 649	-	-9 649
Ylikurssirahasto 31.12.	18 124	18 124	18 124	18 124
Edellisten tilikausien voitto 1.1.	20 879	9 960	20 967	9 960
Muuntoero	-373	-	-	-
Edellisten tilikausien poistoero	5 660	4 657	-	-
Osingonjako	-11 600	-1 597	-11 600	-1 597
Edellisten tilikausien voitto 31.12.	14 566	13 020	9 367	8 363
Tilikauden voitto	8 779	13 598	7 438	12 605
<b>Oma pääoma yhteensä</b>	<b>53 069</b>	<b>56 342</b>	<b>46 529</b>	<b>50 692</b>
<b>Laskelma voitonjakokelpoisista varoista 31.12.</b>				
Edellisten tilikausien voitto	14 566	13 020	9 367	8 363
Tilikauden voitto	8 779	13 598	7 438	12 605
Tilinpäätössiiirroista omaan pääomaan kirjattu osuus	-7 295	-5 740	-	-
	16 050	20 878	16 805	20 968
<b>Emoyhtiön osakepääoman jakautuminen osakelajeittain</b>				
	<b>kpl</b>	<b>teur</b>	<b>kpl</b>	<b>teur</b>
A-sarja (1 ääni / osake)	39 200 000	9 800	9 800 000	9 800
K-sarja (20 ääntä / osake)	7 200 000	1 800	1 800 000	1 800
	46 400 000	11 600	11 600 000	11 600

**3.12 TILINPÄÄTÖSSIIRTOJEN KERTYMÄ**

Tilinpäätössiirtojen kertymä muodostuu emoyhtiössä kertyneestä poistoerosta.

	Konserni		Emoyhtiö	
	2000	1999	2000	1999
<b>3.13 LASKENNALLINEN VEROVELKA</b>				
Poistoerosta	2 980	2 232	-	-
<b>3.14 PITKÄAIKAINEN VIERAS PÄÄOMA</b>				
Velat, jotka erääntyvät myöhemmin kuin viiden vuoden kuluttua.	66	-	66	18
<b>3.15 SIIRTOVELAT</b>				
Velat konsernin ulkopuolisille yrityksille				
Henkilöstökuluvelat	2 828	2 420	2 727	2 418
Liikekulujaksotukset	350	632	252	80
Verotuslaskelman mukainen verovelka	396	2 357	289	2 357
	3 574	5 409	3 268	4 855
Velat saman konsernin yrityksille				
Liikekulujaksotukset	-	-	20	-
	-	-	20	-
<b>Siirtovelat yhteensä</b>	<b>3 574</b>	<b>5 409</b>	<b>3 288</b>	<b>4 855</b>

**Muut liitetiedot (1 000 EUR)**

	Konserni		Emoyhtiö	
	2000	1999	2000	1999
<b>4.1 ANNETUT VAKUUDET, VASTUUSITOUMUKSET JA MUUT VASTUUT</b>				
Vakuudeksi annetut kiinnitykset ja muut pantit omasta velasta/vastuusta				
Kiinnitetyt panttivelkakirjat	8 081	7 703	8 081	7 703
Pantatut yritysikiinnitykset	16 819	8 097	16 819	8 097
Muiden panttien yhteismäärä	85	204	85	204
= Rahoitusyhtiöiden investointirahoituslainten vakuutena olevat koneet tilinpäätöshetken lainamäärään.				
	24 985	16 004	24 985	16 004
Velat ja takaukset yhteensä, joiden puolesta on annettu kiinnityksiä ja pantteja				
Rahalaitoslainat	19 296	204	19 296	204
Takaukset ja vastuut	336	336	336	336
	19 632	540	19 632	540
Muut vastuut				
Liikkeeseen lasketuista optio-oikeuksista johtuva sosiaaliturvamaksuvastuu	37	-	37	-
<b>4.2 VASTUUSITOUMUKSET SAMAN KONSERNIIN KUULUVIEN YRITYSTEN PUOLESTA</b>				
Takaukset tytäryhtiöiden puolesta			634	-

### 4.3 JOHDANNAISSOPIMUKSET

Konsernilla ei ole tilinpäätöshetkellä avoimena taseen ulkopuolisia johdannaissopimuksia.

### 4.4 RAHOITUKSELLISTEN RISKIEN HALLINTA

#### Valuuttariski

Konsernin valuuttariski on myynnin osalta hyvin vähäinen, koska laskutus on pääosin europohjaista. Raaka-aineiden ja eräiden tuotantolaitteiden hankinta tapahtuu euroalueen ulkopuolelta ja näihin eriin sisältyy ajallisesti rajattua valuuttariskiä. Valuuttariskin seuranta on kuukausittaista. Tilivuoden aikana on valuuttariskejä suojattu valuuttatermiineillä.

#### Korkoriski

Lainojen arvioitu korkoriski on vähäinen.

#### Luottoriski

Asiakkaamme ovat suurimmalta osin suuryrityksiä, joiden luottoriski on arvioitu vähäiseksi.

#### Likviditeettiriski

Konsernin maksuvalmius on hyvä. Tilikauden alun kassareservi (17 miljoonaa euroa) on käytetty investointeihin.

### 4.5 OSAKKEENOMISTUKSEN JAKAUMA 29.12.2000

	K-osakkeet	A-osakkeet	Yhteensä
Yritykset	-	9,5 %	8,0 %
Rahoitus- ja vakuutuslaitokset	-	38,6 %	32,6 %
Julkisyhteisöt	-	11,3 %	9,5 %
Voittoa tavoittelemattomat yhteisöt	-	3,3 %	2,8 %
Kotitaloudet	100,0 %	36,9 %	46,7 %
Ulkomaat	-	0,4 %	0,4 %
	100,0 %	100,0 %	100,0 %

#### Suuruusluokittain

##### A-sarja

Osakkeita	Osakkaiden lukumäärä kpl	Osuus osakkaista %	Osakkeita yhteensä kpl	Osuus osakkeista %
1 - 1 000	5 876	79,1 %	2 378 191	6,1 %
1 001 - 10 000	1 370	18,4 %	3 847 074	9,8 %
10 001 - 100 000	134	1,8 %	4 000 290	10,2 %
yli 100 000	46	0,6 %	28 974 445	73,9 %
	7 426	100,0 %	39 200 000	100,0 %

##### K-sarja

yli 100 000	4	100,0 %	7 200 000	100,0 %
	4	100,0 %	7 200 000	100,0 %

## 4.6 SUURIMMAT REKISTERÖIDYT OSAKKEENOMISTAJAT 29.12.1999

	K-osakkeet kpl	A-osakkeet kpl	Osakkeista %	Äänistä %
Paananen Jalo	4 500 000	-	9,7 %	49,1 %
Paananen Elmar	900 000	2 583 748	7,5 %	11,2 %
Paananen Topi	900 000	2 583 748	7,5 %	11,2 %
Jukko Annamari	900 000	2 583 748	7,5 %	11,2 %
Keskinäinen Eläkevakuutus Ilmarinen	-	2 419 400	5,2 %	1,3 %
Leonia Osakesijoitusrahasto	-	1 310 075	2,8 %	0,7 %
Rannila Esa	-	782 700	1,7 %	0,4 %
Leonia Teknologia Sijoitusrahasto	-	708 200	1,5 %	0,4 %
E.A.T - Invest Oy	-	570 200	1,2 %	0,3 %
Sijoitusrahasto Gyllenberg Small Firm	-	569 000	1,2 %	0,3 %
Kuntien Eläkevakuutus	-	496 400	1,1 %	0,3 %
Suomen Itsenäisyyden Juhlarahasto Sitra	-	494 600	1,1 %	0,3 %
Eläke-Fennia Keskinäinen Vakuutusyhtiö	-	480 000	1,0 %	0,3 %
Placeringsfonden Aktia Capital	-	382 000	0,8 %	0,2 %
Leonia Kasvuosake sijoitusrahasto	-	364 800	0,8 %	0,2 %
Hallintarekisteröidyt yhteensä	-	6 948 118	15,0 %	3,8 %

## 4.7 JOHDON OMISTUS

Yhtiön hallituksen jäsenet ja toimitusjohtaja omistivat yhteensä 2 595 348 kappaletta A-osakkeita ja 5 400 000 kappaletta K-osakkeita. Yhteensä he omistivat siten 17,2 % yhtiön osakekannasta ja 60,4 % äänivallasta. Lisäksi hallituksen jäsenillä ja toimitusjohtajalla oli 31.12.2000 yhteensä 252 000 kappaletta optiotodistuksia. Niiden perusteella he voivat merkitä enintään 252 000 kappaletta uusia A-osakkeita, jotka olisivat 0,5 % vaihdon jälkeisestä osakepääomasta ja 0,1 % äänimäärästä. Yhteensä hallituksen jäsenet ja toimitusjohtaja omistaisivat täyden merkinnän jälkeen 17,3 % osakekannasta ja 60,1 % äänimäärästä.

## Tilintarkastusmerkintä

Tilinpäätös on laadittu hyvän kirjanpitotavan mukaisesti. Suoritetusta tarkastuksesta on tänään annettu kertomus.

Lahdessa helmikuun 28. päivänä 2001

Tilintarkastustoimisto Idman & Vilén Oy  
KHT-yhteisö

Matti Pettersson, KHT



# Tilintarkastuskertomus

Eimo Oyj:n osakkeenomistajille

Olemme tarkastaneet Eimo Oyj:n kirjanpidon, tilinpäätöksen ja hallinnon tilikaudelta 1.1.2000-31.12.2000. Hallituksen ja toimitusjohtajan laatima tilinpäätös sisältää toimintakertomuksen sekä konsernin ja emoyhtiön tuloslaskelman, taseen ja liitetiedot. Suorittamamme tarkastuksen perusteella annamme lausunnon tilinpäätöksestä ja hallinnosta.

Tilintarkastus on suoritettu hyvän tilintarkastustavan mukaisesti. Kirjanpitoa sekä tilinpäätöksen laatimisperiaatteita, sisältöä ja esittämistapaa on tällöin tarkasteltu riittävässä laajuudessa sen toteamiseksi, ettei tilinpäätös sisällä olennaisia virheitä tai puutteita. Hallinnon tarkastuksessa on selvitetty hallituksen jäsenten sekä toimitusjohtajan toiminnan lainmukaisuutta osakeyhtiölain säännösten perusteella.

Lausuntonamme esitämme, että tilinpäätös on laadittu kirjanpitolain sekä tilinpäätöksen laatimista koskevien muiden säännösten ja määräysten mukaisesti. Tilinpäätös antaa kirjanpitolaissa tarkoitetulla tavalla oikeat ja riittävät tiedot konsernin sekä emoyhtiön toiminnan tuloksesta ja taloudellisesta asemasta. Tilinpäätös konsernitilinpäätöksineen voidaan vahvistaa sekä vastuuvapaus myöntää emoyhtiön hallituksen jäsenille sekä toimitusjohtajalle tarkastamaltamme tilikaudelta. Hallituksen esitys tuloksen käsittelystä on osakeyhtiölain mukainen.

Lahdessa helmikuun 28. päivänä 2001

Tilintarkastustoimisto Idman & Vilén Oy  
KHT-yhteisö

Matti Pettersson  
KHT





---

**EIMO Oyj**  
Pääkonttori

Norokatu 5, Pl 104  
15101 Lahti

Puh. 03-850 50  
Fax. 03-850 5410

[ir@eimo.com](mailto:ir@eimo.com)

---