



Tietoja osakkaille	3
Toimitusjohtajan katsaus	4
Suomen Helasto -konserni	5
Liiketoiminta-alueet	8
Hallituksen toimintakertomus	14
Tuloslaskelmat	16
Taseet	17
Rahoituslaskelmat	18
Konsernitilinpäätöksen laatimisperiaatteet	19
Liitetiedot	20
Konsernin tunnusluvut	26
Tunnuslukujen laskentakaavat	27
Tietoja osakkeista	28
Voitonjakoehdotus ja tilintarkastuskertomus	30
Yhteystiedot	31



Nokia Oyj:n uusien toimitilojen pääaula ja pääsisäänkäynti Espoossa. Lukitusurakoitsijana toimi Suomen Helasto -konserniin kuuluva Lukkoexpert Security Oy.



## Yhtiökokous

Suomen Helasto Oyj:n varsinainen yhtiökokous pidetään Seinäjoella helmikuun 6. päivänä 2001 klo 11.00 Suomen Helasto Oyj:n toimitiloissa, osoitteessa Keskuskatu 18, Seinäjoki. Yhtiökokoukseen on oikeus osallistua osakkeenomistajalla, joka viimeistään 26.1.2001 on merkitty osakkeenomistajaksi Suomen Arvopaperikeskus Oy:n ylläpitämään yhtiön osakasluetteloon. Myös osakkeenomistajalla, jonka osakkeita ei ole siirretty arvo-osuusjärjestelmään, on oikeus osallistua yhtiökokoukseen edellyttäen, että osakkeenomistaja oli rekisteröity yhtiön osakasrekisteriin ennen 27.10.1995.

Tässä tapauksessa osakkeenomistajan on esitettävä yhtiökokouksessa osakkeidensa tai muu selvitys siitä, että osakkeiden omistusoikeutta ei ole siirretty arvo-osuustilille.

Osakkeenomistajan, joka haluaa osallistua yhtiökokoukseen, on ilmoitettava osallistumisestaan viimeistään 2. päivänä helmikuuta 2001 yhtiön pääkonttoriin Seinäjoelle puhelimitse (06) 420 6216 (taluspäällikkö Kimmo Uusimäki), tai kirjeitse osoitteella Suomen Helasto Oyj, Keskuskatu 18, 60100 Seinäjoki.

## Osingonmaksu

Suomen Helasto Oyj:n hallitus esittää varsinaiselle yhtiökokoukselle, että osingonmaksun täsmäytyspäivä on helmikuun 9. päivä 2001 ja osingonmaksupäivä on helmikuun 16. päivä 2001. Osinko maksetaan osakkeenomistajalle, joka täsmäytyspäivänä on merkitty Suomen Arvopaperikeskuksen ylläpitämään yhtiön osakasluetteloon.

## Taloudelliset katsaukset

Suomen Helasto -konsernin vuosikertomus julkaistaan suomeksi ja englanniksi. Konserni julkaisee tilikauden aikana kolme osavuosisikatsausta: maaliskuun 22. päivänä 2001, kesäkuun 14. päivänä 2001 ja syyskuun 25. päivänä 2001.



Suomen Helasto -konsernin liikevaihto kasvoi päättyneen tilikauden aikana 8,2 %:lla saavuttaen konsernin toimintahistorian tähän mennessä korkeimman tason 150,4 Mmk. Liikevaihdon kasvuun voidaan olla tyytyväisiä, kun otetaan huomioon, että vuoden 2000 aikana suoritettujen toimenpiteiden ansiosta ennen kaikkea konsernin nykyisten yhtiöiden kannattavuuden merkittävästi paranemiseen. Suorittamamme panostukset tuotteisiin, asiakaspalveluun sekä tietojärjestelmiin tuottivat tulosta. Vuosi 2001 näyttää myös edelleen suotuisalta myönteisen liikevaihto- ja kannattavuuskehityksen jatkumiselle.

Konserniyhtiöidemme harjoittamalla liiketoiminta-alueilla suhdannenäkymät ovat myönteiset. VTT Rakennustekniikan kotimaan talonrakennusmarkkinoiden kasvuennuste vuodelle 2000 on 8 %. Talonrakentamisen kasvuvauhdin arvioidaan olevan noin 4 % vuonna 2001. Rakentaminen painottuu kasvukeskuksiin, mutta pysyy melko viikkaana kaikkialla maassa. Myönteinen kehitys jatkuu myös lähivuosina. Finnsecurity ry:n julkaiseman suhdannenäköraportin mukaan rakenteellisten turvatuotteiden markkinaennuste vuodelle 2000 on 850 Mmk ja

kasvuksi vuodelle 2001 ennustetaan 8 %. Suomen Helaston kannalta tällaiset tulevaisuuden näkymät ovat edelleen monia mahdollisuuksia antavia.

Konsernimme kasvuun ja tuloskehitykseen vaikuttavat edelleen jatkossakin voimakkaimmin turvamarkkinoiden kehitys, rakentamissuhdanne painottuen myös korjausrakentamiseen sekä teollisuuden toiminta-asteet ja investointikysyntä. Erityisen hyvinä näemme lukitus- ja turvallisuusalan yhtiöidemme kasvunäkymät sekä nykyisillä että uusilla maantieteellisillä markkina-alueilla Suomessa. Tämän kehityksen toteuttamiseksi ja voimistamiseksi lukitus- ja turvallisuusalan yhtiöimme tulevat vuoden 2001 aikana siirtymään aikaisempaa merkittävästi yhtenäisempään toimintamalliin, jossa toimipisteiden määrää ja maantieteellistä kattavuutta on tarkoitus kasvattaa lähivuosien aikana.

Vuosien 1999-2000 aikana suoritettujen toimenpiteiden ansiosta sisäisen tehokkuuden, yrittäjyyshengen ja toiminnan kehittämiseksi ovat edenneet. Työmme tältä osin kuitenkin jatkuu. Lisäksi edelleen voimistuvat muutokset kaupan toimintakonsepteissa ja tuote- ja palvelutarjonnassa,

osaamisalueissa, kaupankäyntikanavissa ja -teknologioissa tuovat konsernimme toiminta-alueille uusia mahdollisuuksia ja haasteita.

Suomen Helaston osakkeen kurssi pysyi alhaisella tasolla ja osakkeen vaihto oli vähäistä kuluneen tilikauden aikana. Joskin yksittäisiä suurempia osakekauppoja yhtiömme osakkeilla kuitenkin tehtiin. Vaihdon vähäisyyden ja alhaisen kurssitason voidaan katsoa johtuvan pääosin pienestä tulosnotkahduksestamme vuoden 1999 aikana. Voimme kuitenkin mielenkiinnolla odottaa, tuoko vuosi 2001 jotakin uutta osakkeemme pörssikurssiin. Suomen Helasto -konsernin tavoitteena on olla jatkossakin omistajilleen kannattava ja kilpailukykyinen sijoituskohteena. Tulevaisuuden näkymien ja osakkeen kurssin lisäksi on tällöin merkittävänä tekijänä myös vuotuinen osingonjako. Tarkoituksemme on myös jatkossa pitää maineemme hyvänä osingon maksajana. Kaupankäynnin kohteena olevan osakemäärän lisäämiseksi yhtiön hallitus ehdottaa varsinaiselle yhtiökokoukselle osakemäärän kasvattamista 14,3 miljoonaan osakkeeseen osakkeen jakamisella.

Vuosi sitten asetimme yhteiseksi tavoitteeksemme konserniyhtiöidemme tuloksen paranemisen. Tavoitteemme myös toteutui vuoden 2000 aikana, josta kiitos kuuluu yhteisesti konsernimme koko henkilökunnalle ja yhteistyökumppaneillemme. Tästä on hyvä jatkaa sekä edelleen kehittää vuoden 2000 aikana parannettuja toimintatapojamme. Innokkuutta ja työssä onnistumista tarvitaan edelleenkin uuden tilikauden haasteiden edessä.

Seinäjoella, tammikuussa 2001

Mauno Koskenkorva  
Toimitusjohtaja

## Konsernin rakenne

Suomen Helasto -konserni muodostuu Seinäjoella toimivasta Suomen Helasto Oyj:stä sekä kolmestatoista pääkaupunkiseudulla, Turussa, Porissa, Tampereella, Seinäjoella, Jyväskylässä ja Oulussa sijaitsevasta tytäryhtiöstä.

Konserniyhtiöt harjoittavat lukitus- ja turvallisuus-, rakennus- ja kalustehelojen sekä kiinnitinalan tukku- ja vähittäiskauppaa sekä asennustoimintaa. Hela- ja kiinnitinalalla konsernin toimialueena on koko maa. Lukitus- ja turvallisuusosalalla konserni toimii pääkaupunkiseudulla, jossa on kolme yhtiötä, sekä Turussa, Porissa, Jyväskylässä, Oulussa ja Seinäjoella. Konsernilla ei ole omaa tuotantoa.



### Konsernin toimintaperiaatteet

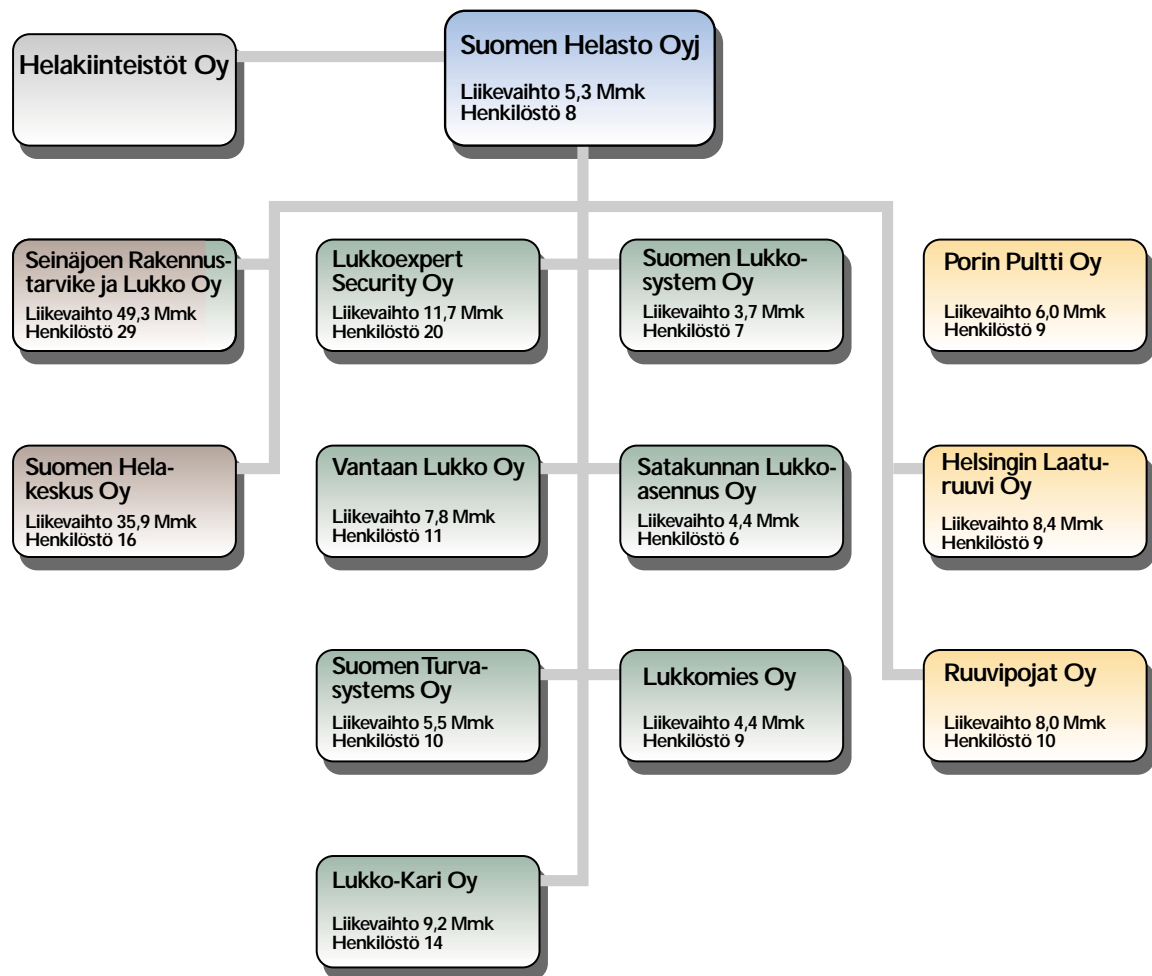
Suomen Helasto -konserni toimii lukitus- ja turvallisuus-, heloitus- ja kiinnitysalalla. Konsernin keskeisin tavoite on kasvaa hallitusti ja kannattavasti.

#### Kasvustrategia toteutuu

- ylläpitämällä luottamuksellisia asiakassuhteita
- panostamalla ammattitaitoiseen henkilöstöön
- kehittämällä palvelujen toimintavarmuutta
- kattavalla tuotevalikoimalla

### Suomen Helasto -konsernin arvot ovat:

- rehellisyys ja luottamus
- sitoutuminen
- tuloksellisuus
- yhteistyökyky



Avainluvut 2000	2000	1999	muutos-%
Liikevaihto, Mmk	150,4	139,0	8,2
Liikevoitto, Mmk	12,4	5,5	124,0
% liikevaihdosta	8,2	4,0	4,2 %-yks.
Tulos ennen satunnaiseriä ja veroja, Mmk	10,8	4,1	163,5
Tilikauden tulos, Mmk	7,2	2,7	169,0
Tulos/osake, mk	1,51	0,56	169,0
Oma pääoma/osake, mk	7,05	7,02	0,4
Omavaraisuusaste, %	39,1	37,1	2,0 %-yks.
Henkilöstö keskimäärin	159	161	-1,2



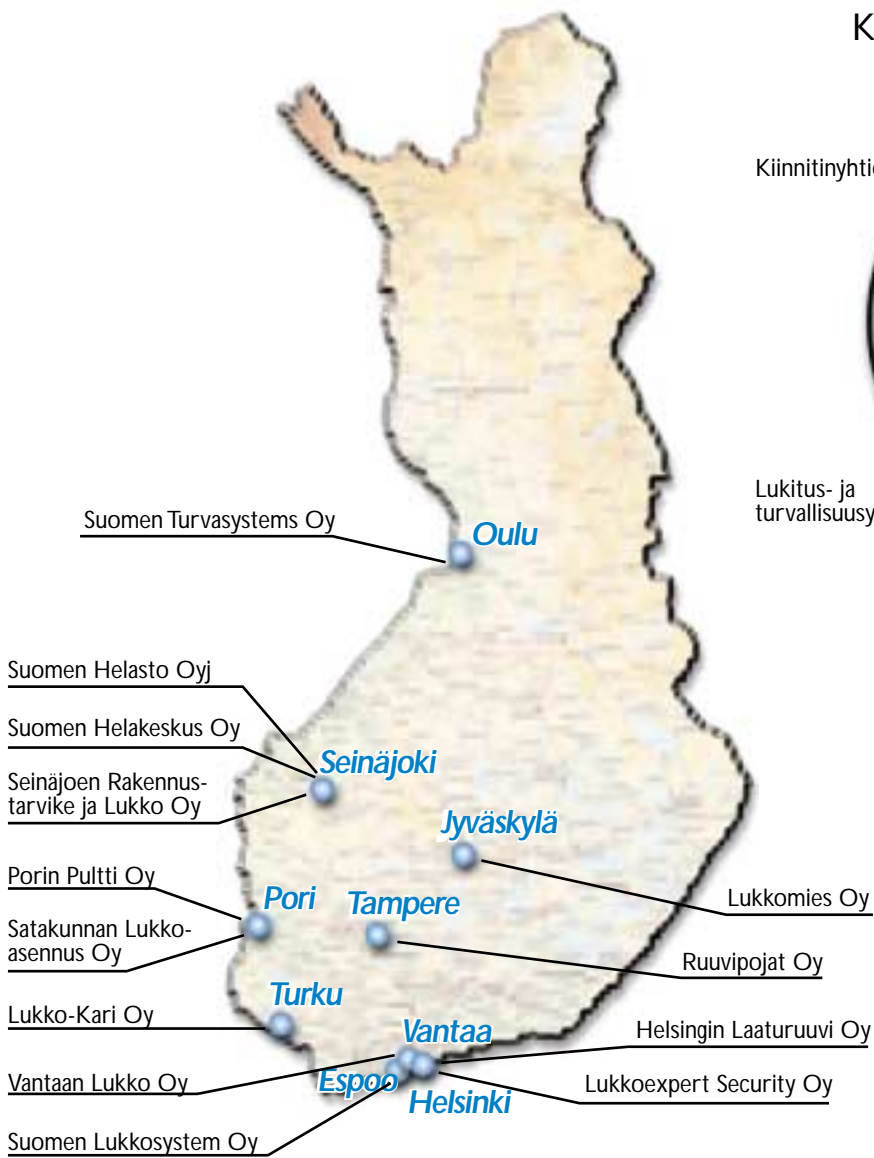
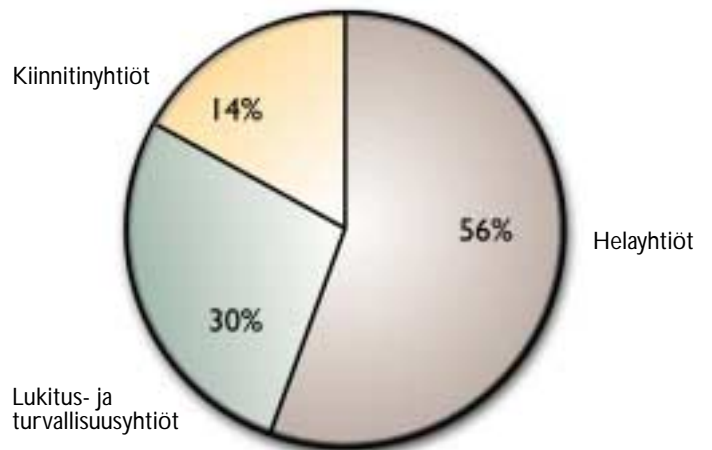


Emoyhtiö vastaa konserniyhtiöiden taloushallinnosta.

Vuonna 1985 toimintansa aloittanut Suomen Helasto Oyj tytäryhtiöineen muodostaa konsernin, jolla on liiketoimintayhtiöitä yhdeksällä paikkakunnalla Suomessa. Suomen Helasto Oyj:n osakkeet on noteerattu vuodesta 1992 lähtien Helsingin Pörssin I-listalla. Konsernin emoyhtiö on Suomen Helasto Oyj.

Seinäjoella sijaitsevaan emoyhtiöön on keskitetty konsernin yhtiöiden liiketoimintaa tukevat yhteiset talous- ja hallintotoiminnot, kuten laskenta, rahoituspalvelut, maksuliikenne, tietohallinto ja -järjestelmät, lakiasiat sekä viestintä. Emoyhtiön liikevaihto oli 5,3 Mmk ja henkilömäärä 8.

### Konsernin liikevaihdon jakauma



Suomen Helasto -konsernin helayhtiöiden toimintoihin kuuluvat rakennus- ja kalustehelejen tukkumyynti. Molempien yhtiöiden varastot sijaitsevat omissa toimitiloissa Seinäjoella. Helayhtiöiden liiketoiminta-alueita ovat Suomi ja lähialueet Virossa ja Venäjällä. Yhtiöiden monipuoliset varastot mahdollistavat hyvän toimitusvarmuuden sekä kattavat ja nopeat toimitukset kaikille asiakkaille.



Toimitusjohtaja Erkki Koskenkorva vastaa Suomen Helasto -konsernin kalustehelatoiminnosta.



Suomen Helakeskuksen kattava tuotevalikoima muodostuu noin sadan ulkomaisen päämiehen lisäksi kotimaisista tuotteista.

## Suomen Helakeskus, Seinäjoki

Suomen Helakeskus Oy on kalustehelejen tuontiin ja tukkukauppaan erikoistunut yritys, joka on perustettu vuonna 1971. Suomen Helasto -konserniin yhtiö on kuulunut vuodesta 1985. Yhtiön tuotevalikoima kattaa pääosan kalusteteollisuuden tarvitsemista tuotteista. Keskeisimmät tuoteryhmät ovat saranat, nupit, vetimet, ruuvit, mekanismit, huonekalupyörät, ovet ja ovilistat, puuliimat sekä tiskialtaat ja halogeenivalot. Ulkomaisia päämiehiä Suomen Helakeskuksella on noin 100. Tuontitavaroiden osuus valikoimasta on noin 70 prosenttia. Tärkeimmät asiakasryhmät ovat keittiökalusteiden valmistajat sekä huonekalu- ja erikoiskalusteteollisuus. Yhtiön liikevaihto oli 35,9 Mmk ja henkilömäärä 16.



Kalustehela-asiakkaiden nopeatkin tarpeet pystytään täyttämään suoraan varastosta.



## Seinäjoen Rakennustarvike ja Lukko, Seinäjoki

Seinäjoen Rakennustarvike ja Lukko Oy on täyden palvelun rakennushela- ja lukkoliike. Yhtiö on perustettu vuonna 1974. Suomen Helasto -konserniin yhtiö on kuulunut vuodesta 1985.

Yhtiön kattava tuotevalikoima sisältää ovi- ja ikkunateollisuuden tarvitsemat heloitustarvikkeet, tiivisteet, listat sekä lukitus- ja turvallisuustuotteet. Yrityksen varasto käsittää yli 9 000 erilaista tuotetta. Kotimaan rakentamisessa tarvittavien helojen lisäksi yritys varastoi myös heloja, joita asiakkaat tarvitsevat valmistessaan tuotteita vientimarkkinoille.

Yhtiön liikevaihto oli 49,3 Mmk ja henkilömäärä 29.



Toimitusjohtaja Juhani Lehtinen vastaa Suomen Helasto -konsernin rakennushelatoiminnoista.



Seinäjoen Rakennustarvike ja Lukko Oy:n laaja varasto palvelee ikkuna- ja ovipuusepänteollisuutta suoraan varastosta tapahtuvilla nopeilla toimituksilla.



Lukkojen asennus ja huolto perustuvat ammattitaitoisen lukkosepän osaamiselle.

Suomen Helasto -konsernin lukitus- ja turvallisuusyhtiöiden toimintaan kuuluu lukitus- ja turvallisuusjärjestelmien suunnittelu, asennus ja huolto sekä uudis- että korjausrakentamiskohteissa. Yhtiöt toimivat kahdeksalla paikkakunnalla. Yhtiöt ovat Abloy Oy:n valtuuttamia ja saaneet SFS ISO 9002 -laatusertifikaatin. Yhtiöiden tuotevalikoimiin kuuluvat perinteisten lukkoliiketoimintojen lisäksi mm. ovi-, portti- ja puomiautomaatiikka, kulunvalvonta- ja hälytyslaitteet sekä murto suojaus. Asiakaskuntaan kuuluvat asuin-, liike- ja teollisuuskiinteistöt, sairaalat, koulut, urheilutilat ja muut julkishallinnon kohteet, rakennusliikkeet sekä muut liikeyritykset erityisryhmänä mm. pankit ja vakuutusyhtiöt. Kaikki lukitus- ja turvallisuusyhtiöt toimivat vuokratiloissa, joiden toimivuutta ja yhdenmukaisuutta on kehitetty kuluneen tilikauden aikana. Yhtenäisen toiminn-



Toimialajohtaja Kari Salerto vastaa Suomen Helasto -konsernin lukitus- ja turvallisuusyhtiöiden toiminnosta.

tamallin, palvelupaketin ja toimialan keskittämisen sekä mm. tietoliikennejärjestelmän etujen hyödyntäminen mahdollistaa yhä järjestelmällisemmän ja tehokkaamman toiminnan yhtiöissä alkaneella tilikaudella.



Oviautomaatiikka on merkittävä osa oviympäristön toimivuutta.

### Lukkoexpert Security, Helsinki

Lukkoexpert Security Oy on sähköisten lukitusjärjestelmien johtavia yrityksiä pääkaupunkiseudulla ja koko maassa. Yhtiö on toiminut vuodesta 1975 ja Suomen Helasto -konserniin se on kuulunut vuodesta 1988. Kuluneen tilikauden merkittävimpiä urakoita ovat olleet mm. Nokia Säterinportin lukitus-työt ja kauppakeskus Forumin sähkö-lukitus. Yhtiön lukkohoolto palvelee merkittäviä kiinteistöasiakkaita pääkau-punkiseudulla. Yhtiön liikevaihto oli 11,7 Mmk ja henkilömäärä 20.

### Suomen Lukkosystem, Espoo

Suomen Lukkosystem Oy on monipuoli-nen lukkoliike Espoossa, Espoontorin liikekeskuksessa. Yhtiö on perustettu vuonna 1987 ja Suomen Helasto -konserniin se on kuulunut vuodesta 1988. Kuluneen tilikauden aikana on rakennuskohteiden lisäksi panostettu Suomen Lukkosystem Oy:n toimintaan läntisen pääkaupunkiseudun ja Espoon alueen merkittävänä lukkohooltoliik-keenä. Yhtiön liikevaihto oli 3,7 Mmk ja henkilömäärä 7.

### Vantaan Lukko, Vantaa

Vantaan Lukko Oy:n toimipisteet Myyr-mäessä ja Tikkurilassa toimittavat täyden palvelun lukituspalveluja pääkaupunkiseu-dulle. Yhtiö on perustettu vuonna 1987 ja Suomen Helasto -konserniin se on kuulunut vuodesta 1993. Perinteisen lukituksen ja oviympäristöhuollon lisäksi yhtiö toimittaa mm. varusteasennuksia kattavasti uudisrakennuskohteisiin. Kulu-neen tilikauden aikana urakoitiin muun muassa Työterveyslaitoksen toimitilojen ja Nokia Karaportin toimitalon lukituk-set. Yhtiön liikevaihto oli 7,8 Mmk ja henkilömäärä 11.

### Satakunnan Lukkoasennus, Pori

Satakunnan Lukkoasennus Oy:n toimi-piste on Porissa, josta käsin palvellaan Satakunnan alueen asiakkaita. Yhtiö perustettiin vuonna 1989 osaksi Suomen Helasto -konsernia. Merkittävimmän uudisrakennuskohteen Porin Itäkeskuksen lukitusurakan lisäksi yhtiö on kuluneella tilikaudella urakoinut sekä alueen uudisrakennus- että saneerauskohteissa monipuolisesti. Ovi-, portti- ja palonsulkujärjestelmät sekä sähköiset lukitusjärjestelmät ovat vahvoja osaamis-alueita perinteisen lukituksen ohella. Yhtiön liikevaihto oli 4,4 Mmk ja henkilö-määrä 6.



Lukkosepät ovat olennainen osa tehokasta asennuspalvelua.

### Suomen Turvasystems, Oulu

Suomen Turvasystems Oy toimii Oulun seudulla. Yhtiö perustettiin vuonna 1994 osaksi Suomen Helasto -konsernia. Kuluneen tilikauden merkittävimpiä urakoita olivat muun muassa saneeratun Oulun kasarmialue K8:n lukitustyöt sekä merkittävät vaativaa turvallisuustasoa noudattavat uudisrakennuskohteet Oulun voimakkaasti kasvavalla talousalueella. Yhtiön liikevaihto oli 5,5 Mmk ja henkilömäärä 7.



Kuluneen tilikauden aikana kehitettiin myymälöiden ilmettä ja valikoimaa.

### Lukkemies, Jyväskylä

Lukkemies Oy toimii laajalla alueella Jyväskylän seudulla. Vuonna 1977 perustettu yhtiö on kuulunut vuodesta 1996 Suomen Helasto -konserniin. Yhtiön toimitilat Seppälän alueella palvelevat asiakkaita ja omaa asennustoimintaa tehokkaasti hyvän sijaintinsa puolesta. Kuluneen tilikauden aikana yhtiö on saavuttanut yhä merkittävämmän aseman alueen lukkahuoltoliikkeenä monipuolisen palvelunsa myötä. Merkittävin uudisrakennuskohteen lukitusurakka tehtiin Agora -kiinteistöön. Yhtiön liikevaihto oli 4,4 Mmk ja henkilömäärä 9.



Lukkojen sarjoitus on edelleen käsityötä.

### Lukko-Kari, Turku

Lukko-Kari Oy on täyden palvelun lukkoliike Turussa. Yhtiö on perustettu vuonna 1993 ja Suomen Helasto -konserniin se on kuulunut vuodesta 1998. Kuluneen tilikauden merkittävimmät saneerauskohteet olivat Anttila Kivikkaron lukitustyöt sekä Kirurgisen sairaalan lukitus ja varusteasennukset. Yhtiö toimii vahvasti uudis- ja saneerauslukituskohteiden lisäksi alueen monipuolisena kiinteistöjen lukkahuoltoliikkeenä. Yhtiön liikevaihto oli 9,2 Mmk ja henkilömäärä 14.



Suomen Helasto -konsernin kiinnitinyhtiöiden toimipisteet sijaitsevat Helsingissä, Tampereella ja Porissa. Yhtiöiden kiinnitinvalikoimiin kuuluu yli 16 000 erilaista tuotenimikettä, joihin sisältyy perinteisten ruuvi-, pultti- ja kiinnitinvakiotuotteiden lisäksi laaja haponkestävien tuotteiden valikoima sekä Facom-käsityökalut ja Bosch sähkötyökalut. Yhtiöiden tukku- ja vähittäismyynnin asiakkaita ovat teollisuus ja rakennusliikkeet, sähkö- ja LVI-liikkeet, kaupungit ja kunnat sekä yksityiset rakentajat. Lisäksi yhtiöt myyvät tuotteita saman toimialan muille jälleenmyyjille. Kiinnitinyhtiöiden yhteinen tuotekoodisto ja keskitetty tiedonhallintajärjestelmä varmistavat nopeat toimitukset asiakkaille.



Toimitusvarmuus ja -nopeus perustuvat laajaan tuotevarastoon ja osaavaan henkilöstöön.

### Ruuvipojat, Tampere

Ruuvipojat Oy on vuonna 1977 perustettu ruuvi- ja kiinnitysalan erikoisliike, josta kahdessakymmenessä vuodessa on kehittynyt yksi Pirkanmaan talousalueen johtavista yrityksistä alallaan. Tampereen keskustassa vuokratiloissa sijaitseva yritys on kuulunut Suomen Helasto -konserniin vuodesta 1997. Yhtiön liikevaihto oli 8,0 Mmk ja henkilömäärä 10.

### Porin Pultti, Pori

Porin Pultti Oy on kiinnittämiseen erikoistunut tukku- ja vähittäisliike, joka on perustettu 1979. Suomen Helasto -konserniin yhtiö on kuulunut vuodesta 1990. Yhtiö toimii omissa tiloissa lähellä Porin keskustaa ja on vakiinnuttanut asemansa satakuntalaisena erikoisliikkeenä. Yhtiön liikevaihto oli 6,0 Mmk ja henkilömäärä 9.

### Helsingin Laaturuuvi, Helsinki

Helsingin Laaturuuvi Oy on vuonna 1983 perustettu kiinnitystarvikkeiden tukku- ja vähittäisliike. Yhtiö on kuulunut Suomen Helasto -konserniin vuodesta 1997. Yhtiön toimitilat sijaitsevat Sörnäissä ja ovat yhtiön asiakaskunnan sijoittumisen kannalta liikenteellisesti hyvällä paikalla. Yhtiön liikevaihto oli 8,4 Mmk ja henkilömäärä 9.



Myyjien tuotetuntemus ja kattava tukkuvarasto ovat nouto- ja vähittäisasiakkaiden käytössä.





## Konsernisuhteet

Suomen Helasto -konsernin toimiala on lukitus- ja turvallisuus-, rakennus- ja kalustehela- sekä kiinnittämisen tukku- ja vähittäiskauppa sekä asennustoiminta. Konsernin emoyhtiö, Suomen Helasto Oyj on noteerattu pörssin I-listalla vuodesta 1992 lähtien ja se toimii Seinäjoella. Suomen Helasto Oyj:llä on yhteensä 12 liiketoimintaa harjoittavaa tytäryhtiötä. Konsernirakenteessa ei tapahtunut muutoksia tilikauden aikana.

## Konsernin taloudellinen kehitys

Suomen Helasto -konsernin liikevaihto kasvoi 31.10.2000 päättyneellä tilikaudella 8,2 % ja oli 150,4 Mmk (139,0 Mmk). Konsernin tulos parani voimakkaasti. Konsernin liikevoitto oli 12,4 Mmk (5,5 Mmk), 8,2 % (4,0 %) liikevaihdosta. Tulos ennen veroja oli 10,8 Mmk (4,1 Mmk) ja tilikauden nettotulos verojen jälkeen 7,2 Mmk (2,7 Mmk). Tulos/osake oli 1,51 mk (0,56 mk) ja sijoitetun pääoman tuotto oli 18,2 % (8,7 %). Satunnaisia tuottoja ja kuluja ei ollut. Konsernin parantuneeseen tuloskehitykseen vaikuttivat eri konserniyhtiöissä suoritettavat toimintatapojen kehittä-

mistöimenpiteet sekä yleinen myönteinen taloudellinen kehitys konsernin harjoittamilla liiketoiminta-alueilla. Kehittämistöimenpiteistä voidaan mainita tuotevalikoimien jatkuva laajentaminen, saman toimialan tuote- ja varastoinimikkeiden yhtenäistäminen sekä eri toimipisteiden myymälätilojen uudistaminen.

Konsernin taseeseen sitoutunut käyttöpääoma kehittyi asetettujen tavoitteiden mukaisesti ja konsernin rahoitusasema pysyi hyvänä koko tilikauden ajan. Konsernin omavaraisuusaste oli 39,1 % (37,1 %) ja oma pääoma osaketta kohden 7,05 mk (7,02 mk). Omavaraisuusasteen ja oman pääoman kasvua pienensi osakkuusyhtiö Lock Investment Oy:n omistamisen Suomen Helasto Oyj:n osakkeiden eliminointi konsernitilinpäätöksessä, 5,6 Mmk.

## Investoinnit

Konsernin tilikauden investoinnit olivat 2,0 Mmk (5,2 Mmk) koostuen liiketoimintoihin liittyvistä tavanomaisista kalusto-, kehitys- ja korvausinvestoinneista.

## Hallinto ja henkilöstö

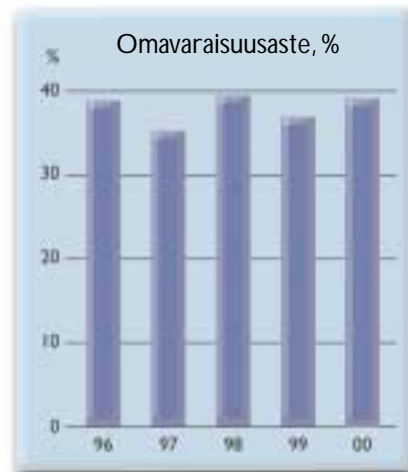
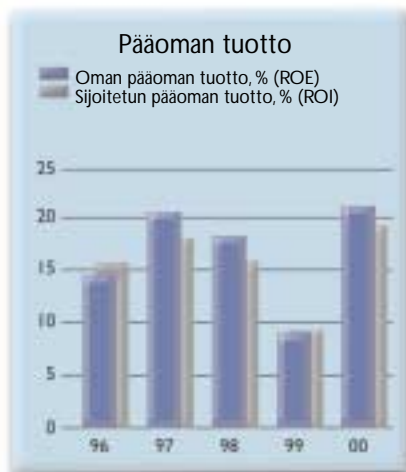
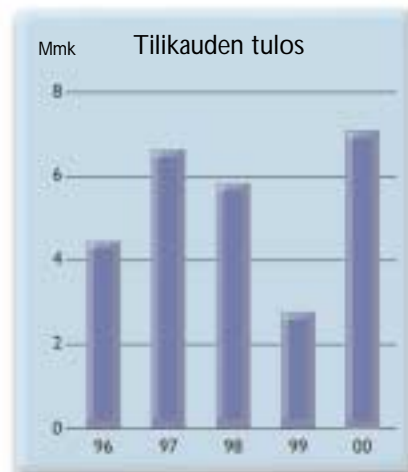
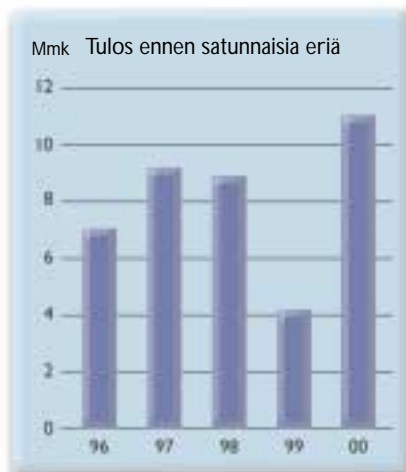
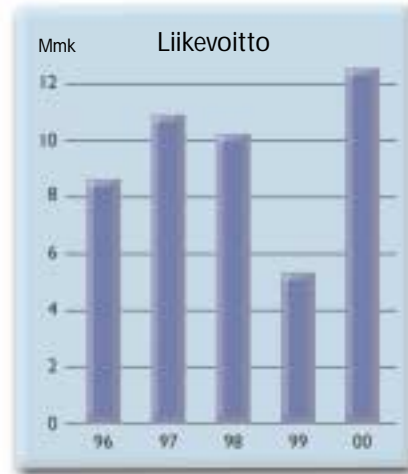
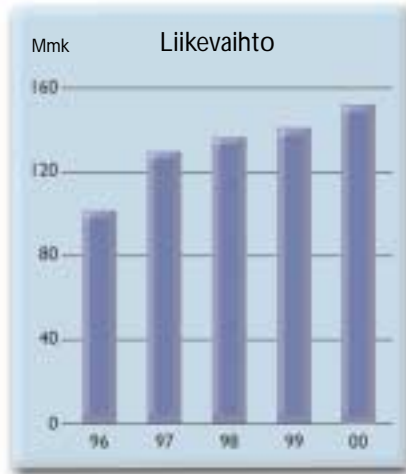
Suomen Helasto Oyj:n hallitukseen ovat kuuluneet Erkki Koskenkorva, Matti Koskenkorva (puheenjohtaja) ja Mauno Koskenkorva. Yhtiön toimitusjohtaja on Mauno Koskenkorva. Tilintarkastajina ovat tilikauden aikana toimineet KHT-yhteisö SVH PricewaterhouseCoopers Oy, päävastuullisena tilintarkastajana KHT Markku Tynjälä, ja KHT Jukka Ala-Mello.

Konsernin palveluksessa on tilikauden aikana ollut keskimäärin 159 (161) henkilöä.

Suomen Helasto Oyj on noudattanut Helsingin Pörssin sisäpiiri-ohjetta 1.3.2000 lähtien. Konserni ottaa euron käyttöön 1.11.2001 alkaen.

## Tilikauden päättymisen jälkeiset tapahtumat ja tulevaisuuden näkymät

Suomen Helasto -konsernilla on hyvät mahdollisuudet jatkaa päättyneellä tilikaudella alkanutta kehitystä liikevaihdon ja jo saavutetun kannattavuustason osalta.



# Tuloslaskelmat

(1 000 mk)

		KONSERNI		EMOYHTIÖ	
	Liite	31.10.2000	31.10.1999	31.10.2000	31.10.1999
LIKEVAIHTO		150 432	139 017	5 280	4 623
Liiketoiminnan muut tuotot	1.1.	1 330	268	128	58
Materiaalit ja palvelut	1.2.	96 466	91 382	-	-
Henkilöstökulut	1.3.	25 670	25 394	2 059	2 036
Poistot ja arvonalentumiset		3 580	3 342	1 081	1 138
Liiketoiminnan muut kulut		13 676	13 655	2 392	1 948
LIKEVOITTO (-TAPPIO)		12 369	5 512	-123	-441
Rahoitustuotot ja -kulut	1.4.	-1 594	-1 423	614	12 602
VOITTO ENNEN SATUNNAISIA ERIÄ		10 775	4 089	491	12 161
Satunnaiset erät	1.5.	-	-	10 873	5 095
VOITTO ENNEN TILINPÄÄTÖSSIIRTOJA JA VEROJA		10 775	4 089	11 364	17 256
Tilinpäätössiirrot	1.6.			149	79
Tuloverot	1.7.	-3 575	-1 412	-3 525	-5 064
TILIKAUDEN VOITTO		7 201	2 677	7 988	12 271

(1 000 mk)

		KONSERNI		EMOYHTIÖ	
(1 000 mk)	Liite	31.10.2000	31.10.1999	31.10.2000	31.10.1999
<b>VASTAAVAA</b>					
<b>PYSYVÄT VASTAAVAT</b>					
Aineettomat hyödykkeet	2.1.	795	860	342	962
Konserniliikearvo		8 264	9 487	-	-
Aineelliset hyödykkeet		12 066	12 439	737	965
Sijoitukset		629	6 747	36 887	36 961
		21 754	29 533	37 966	38 888
<b>VAIHTUVAT VASTAAVAT</b>					
Vaihto-omaisuus	2.2.	39 252	35 085	-	-
Pitkäaikaiset saamiset	2.3.	-	-	5 619	5 619
Lyhytaikaiset saamiset	2.4.	20 512	22 249	30 312	28 262
Rahat ja pankkisaamiset		4 173	3 124	109	182
		63 937	60 458	36 040	34 063
<b>VASTAAVAA YHTEENSÄ</b>		<b>85 691</b>	<b>89 991</b>	<b>74 006</b>	<b>72 951</b>

		KONSERNI		EMOYHTIÖ	
	Liite	31.10.2000	31.10.1999	31.10.2000	31.10.1999
<b>VASTATTAVAA</b>					
<b>OMA PÄÄOMA</b>					
Osakepääoma	2.5.	4 755	4 755	4 755	4 755
Ylikurssirahasto		1 678	1 678	1 678	1 678
Vararahasto		642	642	642	642
Edellisten tilikausien voitto		19 259	23 620	24 321	13 477
Tilikauden voitto		7 201	2 677	7 988	12 271
		33 535	33 372	39 384	32 823
<b>TILINPÄÄTÖSSIIRTOJEN KERTYMÄ</b>					
	2.6.	-	-	221	370
<b>VIERAS PÄÄOMA</b>					
Laskennallinen verovelka		1 127	1 240	-	-
Pitkäaikainen vieras pääoma	2.7.	27 796	31 215	24 561	27 515
Lyhytaikainen vieras pääoma	2.8.	23 234	24 164	9 839	12 243
		52 157	56 619	34 400	39 758
<b>VASTATTAVAA YHTEENSÄ</b>		<b>85 691</b>	<b>89 991</b>	<b>74 006</b>	<b>72 951</b>

# Rahoituslaskelmat

(1 000 mk)

	KONSERNI		EMOYHTIÖ	
	31.10.2000	31.10.1999	31.10.2000	31.10.1999
<b>LIIKETOIMINNAN RAHAVIRTA</b>				
Liikevoitto	12 369	5 512	-123	-441
Oikaisut				
Suunnitelman mukaiset poistot	3 580	3 342	1 081	1 138
Käyttöomaisuuden myyntivoitot	-1 308	-139	-94	-58
Rahavirta ennen käyttö pääoman muutosta	14 641	8 715	864	639
Käyttö pääoman muutos				
Lyhytaikaisten korottomien liikesaam. lisäys (+), vähennys (-)	1 737	-2 831	3 129	-11 650
Vaihto-omaisuuden lisäys (+) vähennys (-)	-4 167	1 201	-	-
Lyhytaikaisten korottomien velkojen lisäys (+), vähennys (-)	9	2 426	-1 361	-3 508
	-2 421	796	1 768	-15 158
Liiketoiminnan rahavirta ennen rahoituseriä ja veroja	12 220	9 512	2 631	-14 519
Maksetut korot ja muut rahoituskulut	-1 850	-1 949	-1 651	-1 697
Saadut osingot	38	281	595	9 763
Saadut korot	381	344	1 551	861
Muut rahoituserät	-178	-208	-123	-123
Maksetut välittömät verot	-1 373	-2 275	-1 251	-1 267
	-2 982	-3 807	-880	7 537
Liiketoiminnan rahavirta	9 238	5 705	1 752	-6 981
<b>INVESTOINTIEN RAHAVIRTA</b>				
Investoinnit aineellisiin ja aineettomiin hyödykkeisiin	-1 991	-5 278	-233	-417
Aineellisten ja aineettomien hyödykkeiden luovutustulot	1 728	262	168	88
Investoinnit muihin sijoituksiin	-	-	-	-4 839
Investointien rahavirta	-262	-5 017	-65	-5 168
<b>RAHOITUKSEN RAHAVIRTA</b>				
Pitkäaikaisten lainojen nostot	2 000	9 182	2 000	11 600
Pitkäaikaisten lainojen takaisinmaksut	-8 500	-5 749	-8 028	-4 967
Maksetut osingot	-1 426	-3 764	-1 426	-3 764
Saadut ja maksetut konserniavustukset	-	-	5 694	8 435
Osakeanti	-	800	-	800
Rahoituksen rahavirta	-7 926	470	-1 760	12 105
Rahavarojen muutos	1 050	1 158	-73	-45
Rahavarat tilikauden alussa	3 124	1 966	182	227
Rahavarat tilikauden lopussa	4 173	3 124	109	182



## 1. KONSERNITILINPÄÄTÖKSEN LAAJUUS

Konsernitilinpäätökseen on yhdistelty kaikki konserni- ja osakkuusyhtiöt.

## 2. ELIMINOINNIT JA KONSERNILIIKEARVON KÄSITTELY

Konsernitilinpäätös on laadittu hankintamenomenetelmän mukaan. Tytäryhtiöosakkeiden hankintameno on eliminoitu hankintahetken taseen omaa pääomaa vastaan, johon on sisällytetty vapaaehtoiset varaukset ja kertynyt poistoero laskennallisella verovelalla vähennettynä. Tytäryhtiön oman pääoman määrän ylittävä hankintameno on kohdistettu niihin käyttöomaisuuseriin, joista ylittävä osa on katsottu maksetun. Se osa ostetun yhtiön oman pääoman ylittävästä kauppahinnasta, jota ei ole näin kohdistettu, on esitetty taseessa konserniliikearvona. Konserniliikearvoa on poistettu 1.11.91 lähtien suunnitelman mukaisin tasapoistoin niin, että se tulee poistetuksi viimeistään 10-20 vuoden kuluessa hankintahetkestä. Konsernin sisäiset liiketapahtumat ja sisäinen voitonjako on eliminoitu. Konsernin vaihto- ja käyttöomaisuuteen sisältyvät sisäiset katteet on vähennetty tase-eristä ja vapautta omasta pääomasta. Sisäiset saatava- ja velkaerät on eliminoitu. Kertynyt poistoero on jaettu taseessa lykättyyn verovelkaan ja omaan pääomaan. Osakkuusyhtykset on yhdistelty pääomaosuusmenetelmällä. Osakkuusyhtiö Lock Investment Oy:n omistamien Suomen Helasto Oyj:n osakkeiden hankintamenosta on konsernitilinpäätöksessä eliminoitu Suomen Helasto Oyj:n omistusosuutta vastaava osuus 5,6 Mmk konsernin vapaista omista pääomista.

## 3. ARVOSTUSPERIAATTEET

Ulkomaanrahan määräiset saamiset ja velat on arvostettu käyttäen tilinpäätöspäivän kurssseja. Vaihto- ja käyttöomaisuus on arvostettu välittömään hankintamenuun.

## 4. POISTOPERIAATTEET

Konsernin ja emoyhtiön kuluva käyttöomaisuuden suunnitelman mukaisten poistojen määrittämiseen on käytetty ennalta laadittua poistosuunnitelmaa. Suunnitelman mukaiset poistot on laskettu tasa-poistoina alkuperäisestä hankintahinnasta alkaen taloudellisen poistoajan mukaisesti. Poistoajat ovat seuraavat:

	Vuosia
Rakennukset ja rakennelmat	25-35
Koneet ja kalusto	5-8
Muut pitkävaikutteiset menot	5-10
Konserniliikearvo	10-20

Käyttöomaisuuteen kohdistettu konserniliikearvo poistetaan konsernitilinpäätöksessä samaa poistoprosenttia käyttäen kuin ko. käyttöomaisuuserissä käytetään.

## 5. ELÄKEMENOT

Lakisääteinen eläketurva on hoidettu eläkevakuutusyhtiössä.

# Tuloslaskelman liitetiedot

(1 000 mk)

	KONSERNI		EMOYHTIÖ	
	2000	1999	2000	1999
<b>1.1. LIIKETOIMINNAN MUUT TUOTOT</b>				
Käyttöomaisuuden myyntivoitot	1 308	139	94	58
Muut	22	129	34	-
Yhteensä	1 330	268	128	58
<b>1.2. MATERIAALIT JA PALVELUT</b>				
Aineet ja tarvikkeet				
Ostot tilikauden aikana	100 391	86 687	-	-
Varaston muutos	-4 156	3 814	-	-
Ulkopuolisilta ostetut palvelut	231	882	-	-
Yhteensä	96 466	91 382	-	-
<b>1.3. HENKILÖSTÖÄ JA TOIMIELINTEN JÄSENIÄ KOSKEVAT LIITETIEDOT</b>				
Henkilöstökulut				
Palkat	20 504	20 195	1 441	1 410
Palkkiot	174	160	174	160
Eläkekulut	3 586	3 605	268	253
Muut henkilöstökulut	1 406	1 433	176	213
Yhteensä	25 670	25 394	2 059	2 036
Johdon palkat ja palkkiot				
Toimitusjohtaja ja hallituksen jäsenet	2 626	2 948	685	616
Konsernin ja emoyhtiön palveluksessa oli tilikauden aikana keskimäärin	159	161	8	11
<b>1.4. RAHOITUSTUOTOT JA -KULUT</b>				
Osuus osakkuusyhtiöiden tuloksista	270	360	-	-
Tuotot pitkäaikaisista sijoituksista				
Osinkotuotot				
Saman konsernin yrityksiltä	-	-	-	13 194
Omistusyhteisyhteisiltä	-	-	804	348
Muilta	54	31	33	19
Osinkotuotot yhteensä	54	31	837	13 561
Tuotot pitkäaikaisista sijoituksista yhteensä	54	31	837	13 561
Muut korko- ja rahoitustuotot				
Saman konsernin yrityksiltä	-	-	1 495	840
Muilta	113	344	50	21
Yhteensä	113	344	1 545	861
Korko- ja muut rahoitustuotot yhteensä	436	735	2 382	14 422
Korko- ja muut rahoituskulut				
Saman konsernin yrityksille	-	-	81	183
Muille	2 030	2 158	1 687	1 638
Korko- ja muut rahoituskulut yhteensä	2 030	2 158	1 768	1 820
Rahoitustuotot ja -kulut yhteensä	-1 594	-1 423	614	12 602

# Tuloslaskelman liitetiedot

(1 000 mk)

	KONSERNI		EMOYHTIÖ	
	2000	1999	2000	1999
<b>1.5. SATUNNAISET ERÄT</b>				
Satunnaiset tuotot	-	-	11 810	8 090
Satunnaiset kulut	-	-	-937	-2 995
Yhteensä	-	-	10 873	5 095
Satunnaiset erät muodostuvat saaduista ja annetuista konserniavustuksista.				
<b>1.6. TILINPÄÄTÖSSIIRROT</b>				
Suunnitelman mukaisten ja verotuksessa tehtyjen poistojen erotus	-	-	149	79
Yhteensä	-	-	149	79
<b>1.7. TULOVEROT</b>				
Tuloverot varsinaisesta toiminnasta	3 688	1 569	3 525	5 065
Laskennallisen verovelan muutos	-113	-157	-	-
Yhteensä	3 575	1 412	3 525	5 065

Emoyhtiön veroihin vaikuttaa satunnaisiin eriin sisältyvät annetut ja saadut konserniavustukset.

# Taseen liitetiedot

(1 000 mk)

## 2.1.PYSYVÄT VASTAAVAT

KONSERNI KÄYTTÖOMAISUUS	Aineettomat hyödykkeet			Aineelliset hyödykkeet			
	Aineettomat oikeudet	Konserni-liikearvo	Yhteensä	Maa-alueet	Rakennukset	Koneet ja kalusto	Yhteensä
Hankintameno 1.11.	2 112	18 641	20 753	639	8 636	14 449	23 724
Lisäykset	157	-	157	-	112	1 745	1 856
Vähennykset	-	-	-	-	-	-128	-128
Hankintameno 31.10.	2 269	18 641	20 910	639	8 747	16 066	25 452
Kertyneet poistot 1.11.	1 252	9 154	10 406	-	2 632	8 654	11 286
Vähennysten ja siirtojen kertyneet poistot	-	-	-	-	-	-35	-35
Tilikauden poisto	222	1 223	1 445	-	299	1 837	2 135
Kertyneet poistot 31.10.	1 474	10 377	11 851	-	2 931	10 455	13 386
Kirjanpitoarvo 31.10.	795	8 264	9 059	639	5 817	5 611	12 066

EMOYHTIÖ KÄYTTÖOMAISUUS	Aineettomat hyödykkeet			Aineelliset hyödykkeet			
	Aineettomat oikeudet	Muut pitkä-vaik. menot	Yhteensä	Maa-alueet	Rakennukset	Koneet ja kalusto	Yhteensä
Hankintameno 1.11.	174	10 412	10 586	-	-	2 631	2 631
Lisäykset	-	140	140	-	-	93	93
Vähennykset	-	-	-	-	-	-	-
Hankintameno 31.10.	174	10 552	10 726	-	-	2 724	2 724
Kertyneet poistot 1.11.	161	9 463	9 624	-	-	1 666	1 666
Vähennysten ja siirtojen kertyneet poistot	-	-	-	-	-	-	-
Tilikauden poisto	-	760	760	-	-	321	321
Kertyneet poistot 31.10.	161	10 223	10 384	-	-	1 987	1 987
Kirjanpitoarvo 31.10.	13	329	342	-	-	737	737

KONSERNI SIIJOITUKSET	Omistus-yhteisyri-työs-osakkeet	Muut osakkeet	Yhteensä		
Kirjanpitoarvo 1.11.	6 101	646	6 747		
Lisäykset	270	94	364		
Vähennykset	-6 190	-292	-6 482		
Kirjanpitoarvo 31.10.	180	449	629		

EMOYHTIÖ SIIJOITUKSET	Osakkeet konserni-yri-tykset	Omistus-yhteisy-ri-tykset	Muut	Saamiset konserni-yri-tykset	Yhteensä
Kirjanpitoarvo 1.11.	30 017	5 558	286	1 100	36 961
Lisäykset	-	-	-	-	-
Vähennykset	-	-	-74	-	-74
Kirjanpitoarvo 31.10.	30 017	5 558	212	1 100	36 887

Saamiset konserniyrityksiltä sisältää pääomallainan Lukkemies Oy:lle.

(1 000 mk)

## KONSERNIYRITYKSET

	Konsernin omistus- osuus %	Emoyhtiön omistus- osuus %	kpl	Emoyhtiön omistamien osakkeiden/osuuksien		Tilikauden tulos
				nimellis- arvo	kirjanpito- arvo	
Helakiinteistöt Oy	100	100	15	15	104	-
Helsingin Laaturuuvi Oy	100	100	150	15	3 542	24
Lukkoexpert Security Oy	100	100	1 500	15	15	36
Lukko-Kari Oy	100	100	100	15	4 775	22
Lukkemies Oy	100	100	250	250	51	1
Porin Pultti Oy	100	100	50	50	2 400	33
Pulapotti Oy	100	100	1 500	15	7	-
Ruuvipojat Oy	100	100	80	45	6 833	54
Satakunnan Lukkoasennus Oy	100	100	1 500	15	15	1
Seinäjoen Rakennustarvike ja Lukko Oy	100	100	30	60	6 815	229
Suomen Helakeskus Oy	100	100	100	150	4 573	168
Suomen Lukkosystem Oy	100	100	100	100	406	-
Suomen Turvasystems Oy	100	100	15	15	15	20
Suomen Turvaurakointi Oy	100	100	1 500	15	7	-
Vantaan Lukko Oy	100	100	583	583	460	28
Yhteensä				1 358	30 017	616

## OSAKKUUSYRITYKSET

	Konsernin omistus- osuus %	Emoyhtiön omistus- osuus %	kpl	Emoyhtiön omistamien osakkeiden/osuuksien		Tilikauden tulos
				nimellis- arvo mk	kirjanpi- toarvo mk	
Lock Investment Oy	50	50	27 825	2 783	5 558	539

Lock Investment Oy omistaa Suomen Helasto Oyj:n osakkeita 981.439 kpl 31.10.2000 ja niiden arvo Lock Investment Oy:n kirjanpidossa on 11.223.257,50 mk.

## 2.2. VAIHTO-OMAISUUS

	KONSERNI		EMOYHTIÖ	
	2000	1999	2000	1999
Valmiit tuotteet ja tavarat	39 241	35 085	-	-
Ennakkomaksut	11			
Yhteensä	39 252	35 085	-	-

## 2.3. PITKÄAIKAISET SAAMISET

Saamiset samaan konserniin kuuluvilta yrityksiltä

Pitkäaikaiset saamiset	-	-	5 618	5 618
Yhteensä	-	-	5 618	5 618

## 2.4. LYHYTAIKAISET SAAMISET

Saamiset muilta yrityksiltä

Myyntisaamiset	17 341	18 384	-	-
Lainasaamiset	21	82	-	-
Muut saamiset	254	193	1	26
Siirtosaamiset	2 897	3 590	63	78
Yhteensä	20 512	22 249	64	104

Saamiset samaan konserniin kuuluvilta yrityksiltä

Lainasaamiset	-	-	9 688	11 031
Siirtosaamiset	-	-	20 560	17 127
Yhteensä	-	-	30 248	28 158

Saamiset yhteensä

	20 512	22 249	30 312	28 262
--	--------	--------	--------	--------



# Taseen liitetiedot

(1 000 mk)

	KONSERNI		EMOYHTIÖ	
	2000	1999	2000	1999
<b>2.5. OMA PÄÄOMA</b>				
Osakepääoma 1.11.	4 755	4 705	4 705	4 705
Osakeanti 17.2.	-	50	50	50
Osakepääoma 31.10.	4 755	4 755	4 755	4 755
Vararahasto 1.11.	642	642	642	642
Vararahasto 31.10.	642	642	642	642
Ylikurssirahasto 1.11.	1 679	929	1 679	929
Emissiovoitto 17.2.	-	750	-	750
Ylikurssirahasto 31.10.	1 679	1 679	1 679	1 679
Voitto edellisiltä tilikausilta 1.11.	26 297	27 384	25 748	17 241
Osingonjako	-1 426	-3 764	-1 426	-3 764
Osakkuusyhtiön omistamien konsernin emoyhtiön osakkeiden eliminointi	-5 612	-	-	-
Voitto edellisiltä tilikausilta 31.10.	19 259	23 620	24 322	13 477
Tilikauden voitto	7 201	2 677	7 988	12 271
Oma pääoma yhteensä	33 535	33 372	39 384	32 823
Kertyneestä poistoerosta ja vapaaehtoisista varauksista omaan pääomaan merkitty osuus	2 758	3 188	-	-
Omasta pääomasta jakokelpoisia varoja	23 701	23 109	32 309	25 748
<b>2.6. TILINPÄÄTÖSSIIRTOJEN KERTYMÄ</b>	-	-	221	371
Tilinpäätössiirtojen kertymä emoyhtiössä muodostuu kertyneestä poistoerosta.				
<b>2.7. PITKÄAIKAINEN VIERAS PÄÄOMA</b>				
Lainat rahoituslaitoksilta	24 281	27 181	24 281	27 181
Eläkelainat	3 516	4 034	280	333
Pitkäaikainen vieras pääoma yhteensä	27 796	31 215	24 561	27 515
Velat, jotka erääntyvät myöhemmin kuin viiden vuoden kuluttua				
Lainat rahoituslaitoksilta	1 929	2 012	1 929	2 012
Eläkelainat	1 472	1 996	69	122
Yhteensä	3 400	4 008	1 998	2 134
<b>2.8. LYHYTAIKAINEN VIERAS PÄÄOMA</b>				
Velat muille yrityksille				
Lainat rahoituslaitoksilta	5 480	8 554	5 480	8 554
Eläkelainat	518	525	53	53
Ostovelat	6 991	7 413	76	81
Siirtovelat	7 057	4 931	2 687	598
Muut lyhytaikaiset velat	3 187	2 741	216	205
Yhteensä	23 234	24 164	8 512	9 491
Velat samaan konserniin kuuluville yrityksille				
Ostovelat	-	-	-	2
Siirtovelat	-	-	1 038	2 045
Muut lyhytaikaiset velat	-	-	289	705
Yhteensä	-	-	1 327	2 752
Lyhytaikainen vieras pääoma yhteensä	23 234	24 164	9 839	12 243

(1 000 mk)

3.1 ANNETUT VAKUUDET, VASTUUSITOUMUKSET JA MUUT VASTUUT

	KONSERNI		EMOYHTIÖ	
	2000	1999	2000	1999
Velat, joiden vakuudeksi annettu kiinnityksiä kiinteistöön				
Eläkelainat 1)	4 034	4 559	-	-
Annetut kiinnitykset	3 050	3 050	-	-
Rahalaitoslainat 2)	29 760	35 736	-	-
Annetut kiinnitykset	7 300	7 300	-	-
Vakuudeksi annetut kiinnitykset yhteensä	10 350	10 350	-	-
Velat, joiden vakuudeksi annettu yritysikiinnityksiä				
Eläkelainat 1)	4 034	4 559	-	-
Annetut kiinnitykset	2 000	3 875	-	-
Rahalaitoslainat 2)	29 760	35 736	17 713	17 713
Annetut kiinnitykset	21 000	20 850	7 000	7 000
Vakuudeksi annetut yritysikiinnitykset yhteensä	23 000	24 725	7 000	7 000
Muut annetut vakuudet				
Annetut kiinteistökiinnitykset	350	350	-	-
Pantatut talletukset	736	687	31	31
Yhteensä	1 086	1 037	31	31
Edellä mainitut vakuudet on annettu tulli-, vuokra- ja urakkasitoumusten vakuudeksi.				
Samaan konserniin kuuluvien yritysten puolesta annetut vakuudet				
Annetut yritysikiinnitykset	-	-	2 000	3 000
1) Eläkelainojen kokonaismäärä	4 034	4 559	-	-
2) Rahalaitoslainojen kokonaismäärä	29 760	35 736	-	-
LEASINGVASTUUT				
Leasingsopimuksista maksamatta olevat määrät				
Tilikaudella 2001 maksettavat	96	166	-	-
Myöhemmin maksettavat	82	233	-	-
Yhteensä	178	398	-	-

JOHDANNAISSITOUMUKSET

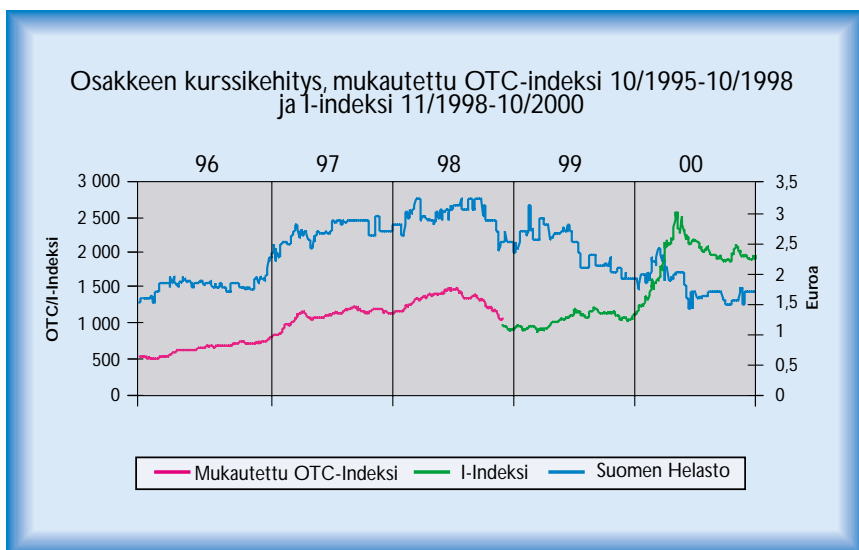
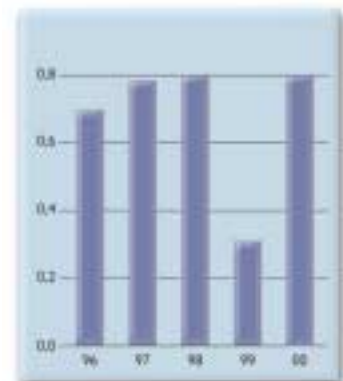
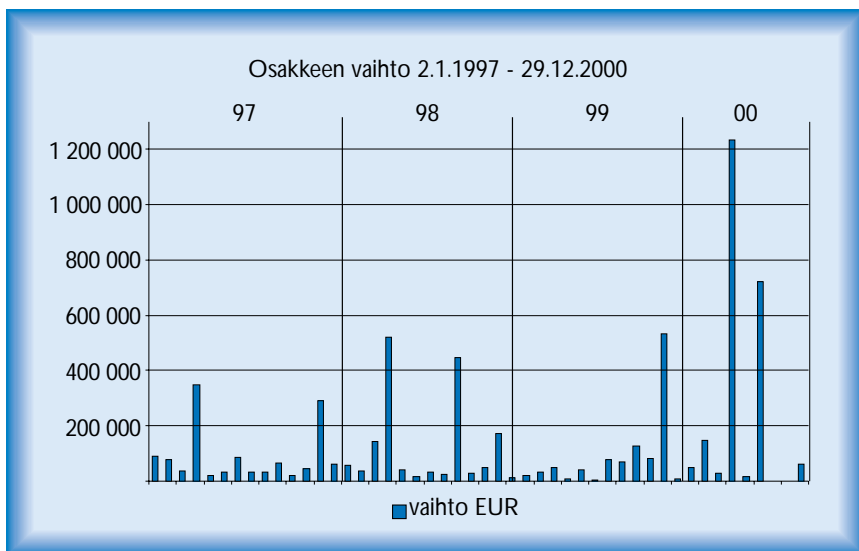
Konsernilla ei ole johdannaissitoumuksista aiheutuvia vastuita.

# Konsernin tunnusluvut

		2000	2000	1999	1999	1998	1998	1997	1997	1996	1996
		FIM	EUR	FIM	EUR	FIM	EUR	FIM	EUR	FIM	EUR
<b>TOIMINNAN LAAJUUS JA KANNATTAVUUS</b>											
Liikevaihto	milj.	150,4	25,3	139,0	23,4	135,2	22,7	128,0	21,5	101,0	17,0
Liikevoitto	milj.	12,4	2,1	5,5	0,9	10,2	1,7	10,9	1,8	8,6	1,4
% liikevaihdosta	%	8,2		4,0		7,6		8,5		8,5	
Tulos ennen satunnaisia eriä ja veroja	milj.	10,8	1,8	4,1	0,7	8,7	1,5	9,2	1,5	7,1	1,2
% liikevaihdosta	%	7,2		2,9		6,4		7,2		7,0	
Tulos ennen veroja	milj.	10,8	1,8	4,1	0,7	8,7	1,5	9,2	1,5	7,1	1,2
% liikevaihdosta	%	7,2		2,9		6,4		7,2		7,0	
Bruttoinvestoinnit	milj.	2,0	0,3	5,3	0,9	1,9	0,3	5,0	0,8	1,7	0,3
Henkilöstö keskimäärin		159		161		147		143		108	
Oman pääoman tuotto (ROE)	%	21,5		8,4		18,2		20,5		14,6	
Sijoitetun pääoman tuotto (ROI)	%	18,2		8,7		16,1		17,9		15,8	
<b>RAHOITUS JA TALOUDELLINEN ASEMA</b>											
Taseen loppusumma	milj.	85,7	14,4	90,0	15,1	85,3	14,3	86,3	14,5	75,8	12,7
Vieras pääoma	milj.	52,2	8,8	56,6	9,5	51,6	8,7	54,8	9,2	43,7	7,3
Osakepääoma	milj.	4,8	0,8	4,8	0,8	4,7	0,8	4,7	0,8	4,6	0,8
Muu oma pääoma	milj.	28,8	4,8	28,6	4,8	29,0	4,9	26,8	4,5	25,6	4,3
Omavaraisuusaste	%	39,1		37,1		39,5		36,6		39,0	
Velkaantumisaste		0,9		1,1		1,0		1,0		0,9	
Korkokate		10,0		6,2		8,3		7,5		7,1	
Current ratio		2,6		2,4		3,0		2,6		2,4	
Osingonjako	milj.	3,8*	0,6*	1,4	0,2	3,8	0,6	3,7	0,6	3,2	0,5
<b>OSAKEKOHTAISET TUNNUSLUVUT</b>											
Tulos/osake		1,51	0,25	0,56	0,09	1,26	0,21	1,34	0,23	0,92	0,15
Oma pääoma/osake		7,05	1,19	7,02	1,18	7,15	1,20	6,69	1,13	6,46	1,09
Osinko/osake		0,80*	0,13*	0,30	0,05	0,80	0,13	0,79	0,13	0,70	0,12
Osinko/tulos	%	52,80*		53,3		63,6		59,5		76,3	
Efektiivinen osinkotuotto	%	7,9		2,7		5,5		5,0		6,2	
P/E-luku		6,7		20,0		11,5		11,9		12,3	
Osakekannan markkina-arvo	milj.	48,1	8,1	53,7	9,0	68,2	11,5	75,3	12,7	51,7	8,7
Osakkeiden vaihto											
vaihdon arvo	milj.	17,9	3,0	5,6	0,9	7,7	1,3	6,1	1,0	5,3	0,9
vaihdon määrä	tkpl	1 795		390		437		398		508	
osuus osakkeiden kokonais- määrästä	%	37,8		8,2		9,3		8,5		11,1	
Osakkeiden kurssikehitys, osake- antioikaistu											
ylin		14,86	2,50	18,43	3,10	19,20	3,23	17,50	2,94	11,50	1,93
alin		8,32	1,40	11,24	1,89	14,10	2,37	11,20	1,88	8,00	1,35
keskikurssi		10,00	1,68	14,32	2,41	17,57	2,96	15,29	2,57	10,44	1,76
kauden lopussa		10,11	1,70	11,30	1,90	14,50	2,44	16,00	2,69	11,30	1,90
Osakkeiden lukumäärä, osake- antioikaistu											
keskimäärin	tkpl	4 755		4 740		4 705		4 665		4 575	
kauden lopussa	tkpl	4 755		4 755		4 705		4 705		4 575	

\*) Hallituksen esitys yhtiökokoukselle

<p><b>Oman pääoman tuotto (%) =</b></p> $\frac{\text{tulos ennen satunnaisia eriä - verot}}{\text{oma pääoma + varaukset vähennettynä laskennallisella verovelalla (keskimäärin)}}$	<p><b>Velkaantumisaste =</b></p> $\frac{\text{korolliset velat - rahat ja pankkisaamiset}}{\text{oma pääoma + varaukset vähennettynä laskennallisella verovelalla}}$	<p><b>Tulos/osake =</b></p> $\frac{\text{tulos ennen satunnaisia eriä - verot}}{\text{osakkeiden osakeantioikaistu lukumäärä keskimäärin}}$
<p><b>Sijoitetun pääoman tuotto (%) =</b></p> $\frac{\text{tulos ennen satunnaisia eriä + rahoituskulut}}{\text{taseen loppusumma - korottomat velat (keskimäärin)}}$	<p><b>Korkokate =</b></p> $\frac{\text{liikevoitto + poistot}}{\text{nettorahoituskulut}}$	<p><b>Oma pääoma/osake =</b></p> $\frac{\text{oma pääoma + varaukset vähennettynä laskennallisella verovelalla}}{\text{osakkeiden osakeantioikaistu lukumäärä kauden lopussa}}$
<p><b>Omavaraisuusaste (%) =</b></p> $\frac{\text{oma pääoma + varaukset vähennettynä laskennallisella verovelalla}}{\text{taseen loppusumma - saadut ennakot}}$	<p><b>Current ratio =</b></p> $\frac{\text{rahoitusomaisuus + vaihto-omaisuus}}{\text{lyhytaikainen vieras pääoma}}$	<p><b>Osinko/osake =</b></p> $\frac{\text{osinko}}{\text{osakkeiden osakeantioikaistu lukumäärä keskimäärin}}$
<p><b>Osinko/tulos (%) =</b></p> $\frac{\text{tilikaudelta jaettu osinko}}{\text{tulos ennen satunnaisia eriä - verot}}$	<p><b>Efektiiivinen osinkotuotto (%) =</b></p> $\frac{\text{osinko/osake}}{\text{osakkeen kurssi 31.10.}}$	<p><b>P/E-luku =</b></p> $\frac{\text{osakkeen kurssi 31.10.}}{\text{Tulos/osake}}$



## Osakepääoma ja osakkeet

Yhtiöjärjestyksen mukaan Suomen Helasto Oyj:n vähimmäisosakepääoma on 4 000 000 markkaa ja enimmäisosakepääoma 16 000 000 markkaa, joissa rajoissa osakepääomaa voidaan korottaa tai alentaa yhtiöjärjestyksestä muuttamatta. Yhtiön maksettu ja kaupparekisteriin merkitty osakepääoma oli tilikauden päättyessä 4 754 500 markkaa, jolloin Suomen Helasto Oyj on laskenut liikkeelle kaikkiaan 4 754 500 osaketta. Osakkeiden nimellisarvo on yksi (1) markka. Yhtiöllä ei ole liikkeelle laskettuja optio- tai vaihtovelkakirjalainoja.

## Markkinapaikka

Suomen Helasto Oyj:n osakkeita on noteerattu 24.6.1992 lähtien

OTC-listalla. Noteeraus on tapahtunut Helsingin Pörssin I-listalla 19.10.1998 alkaen.

## Osakkeet arvo-osuusjärjestelmässä

Suomen Helasto Oyj:n osakkeet liitettiin lokakuussa 1995 arvo-osuusjärjestelmään.

## Osakkeiden kurssikehitys ja vaihto

Tilikauden aikana osakkeita vaihdettiin yhteensä 1.794.829 kpl (389.562 kpl) vaihtoarvoltaan 17,9 milj. markkaa (5,6 milj. markkaa). Vaihdon suhteellinen osuus osakkeiden kokonaismäärästä oli 37,8 % (8,2 %). Tilikauden ylin kaupantekokurssi oli 14,86 markkaa ja alin 8,32 markkaa. Tilikauden aikana suoritettujen kaupp-

jen osakeantioikaistuksi keskihinnaksi muodostui 10,00 markkaa (14,32 markkaa). Osakkeen tilikauden viimeisin noteeraus oli 10,11 markkaa. Osakekannan markkina-arvo oli tilikauden päättyessä 48,1 milj. markkaa. Tulos osaketta kohden oli 1,51 markkaa (0,56 markkaa) ja oma pääoma osaketta kohden 7,05 markkaa (7,02 markkaa).

## Hallituksen ja johdon osakkeenomistus

Suomen Helasto Oyj:n hallituksen jäsenet omistavat yhteensä 1 107 074 kpl (1 068 022 kpl) Suomen Helasto Oyj:n osaketta, mikä vastaa 23,3 % (22,5 %) yhtiön osakkeista ja äänivallasta. Johdolla ei ole omistuksessaan Suomen Helasto -konserniin kuuluvien muiden yhtiöiden osakkeita.

## Suurimmat osakkeenomistajat 31.10.2000

	Osakkeiden määrä	%-osuus
1. Lock Investment Oy	981 439	20,64
2. Maija Koskenkorva	654 773	13,78
3. Matti Koskenkorva	512 572	10,78
4. Mauno Koskenkorva	310 325	6,53
5. Erkki Koskenkorva	284 177	5,98
6. Keskinäinen Eläkevakuutusyhtiö Varma-Sampo	150 000	3,15
7. Aino Koskenkorva	111 094	2,34
8. Kari Salerto	100 000	2,10
9. Pekka Koskenkorva	90 122	1,90
10. Johanna Koskenkorva	90 122	1,90
Muut osakkeenomistajat	1 469 876	30,90
<b>Yhteensä</b>	<b>4 754 500</b>	<b>100,00</b>

Varsinainen yhtiökokous valtuutti 8.2.2000 hallituksen päättämään 8.2.2001 mennessä osakepääoman korottamisesta uusmerkinnällä. Valtuutuksen mukaan osakepääomaa voidaan korottaa yhteensä enintään 300.000 markalla. Valtuutus sisältää oikeuden poiketa osakkeenomistajien etuoikeudesta osakkeiden merkintään. Valtuutusta voidaan käyttää yritysostojen yhteydessä. Hallitus ei ole käyttänyt annettua valtuutusta. Yhtiön hallituksella ei ole valtuutuksia omien osakkeiden hankintaan.

## Osakkeenomistuksen jakautuminen 31.10.2000

Osakkeita/ osakas	Osakkaiden määrä	%-osuus	Osakkeiden määrä	%-osuus
1 – 100	148	35,07	5 726	0,12
101 – 1 000	132	31,28	67 975	1,43
1 001 – 10 000	111	26,30	471 130	9,91
10 001 – 100 000	24	5,69	1 200 572	25,25
100 001 –	7	1,66	3 004 380	63,19
	422	100,00	4 749 783	99,90
Arvo-osuusjärjestelmään siirtämättömät osakkeet			4 717	0,10
<b>Yhteensä</b>			<b>4 754 500</b>	<b>100,00</b>



## Omistajaryhmät 31.10.2000

	Osuus osakkaista,%	Osuus osakkeista, %
Yritykset	9,74	24,02
Rahoitus- ja vakuutuslaitokset	0,48	0,31
Julkisyhteisöt	0,24	3,15
Voittoa tavoittelemattomat yhteisöt	0,94	0,05
Kotitaloudet	88,36	72,37
Muut	0,24	0,10
<b>Yhteensä</b>	<b>100,00</b>	<b>100,00</b>

Hallintarekisteröidyt omistukset 1 kpl (6 000 osaketta).

Osakepääoman korotukset	Merkintäaika	Uusia osakkeita kpl	Osakepääoma mk
Perustaminen	31.12.1984	300 000	300 000
Uusmerkintä	27.8.1990	1 400 000	1 700 000
Uusmerkintä	3.9.1990	300 000	2 000 000
Uusmerkintä	30.3 -30.4.1992	1 000 000	3 000 000
Rahastoanti	29.11.1993	1 500 000	4 500 000
Suunnattu anti (yritysosto)	29.11.1993	75 000	4 575 000
Suunnattu anti (yritysosto)	13.02.1997	58 000	4 633 000
Suunnattu anti (yritysosto)	30.04.1997	71 500	4 704 500
Suunnattu anti (yritysosto)	20.11.1998	50 000	4 754 500

Vakuutusosakeyhtiö Yritys-Sampo Oy ja Vakuutusosakeyhtiö Henki-Sampo Oy ilmoittivat 11.7.2000 Sampo - konsernin omistusosuuden laskeneen alle yhteen kahdeskymmenesosaan Suomen Helasto Oyj:n osakepääomasta.

Tilamarkkinat-Yhtiöt Oyj ilmoitti 1.8.2000 konsernin omistusosuuden laskeneen 16,82 %:sta (yli kolme kahdeskymmenesosaa) 10,07 %:iin (yli kymmenesosa) Suomen Helasto Oyj:n osakepääomasta.

Tilamarkkinat-Yhtiöt Oyj ilmoitti 27.9.2000 konsernin omistusosuuden laskeneen 10,07 %:sta (yli kymmenesosa) 0,00 prosenttiin Suomen Helasto Oyj:n osakepääomasta. Maija Kristiina Koskenkorva ilmoitti 27.9.2000 hänen omistusosuutensa nousseen 13,78 %:iin (yli kymmenesosa) Suomen Helasto Oyj:n osakepääomasta.

# Emoyhtiön hallituksen voitonjakoehdotus

Konsernin voitonjakokelpoiset varat ovat 23 701 286,38 markkaa

Emoyhtiön voitonjakokelpoiset varat ovat:

Edellisten tilikausien käyttämättömät voittovarot	24 321 562,75 markkaa
Tilikauden voitto	<u>7 987 856,82 markkaa</u>
Yhteensä	32 309 419,57 markkaa

Hallitus ehdottaa, että

- osinkona maksetaan 0,80 markkaa 4 754 500 osakkeelle eli yhteensä 3 803 600,00 markkaa
- loppuosa tilikauden voitosta jätetään voittovarojen tilille.

Seinäjoella, 9. päivä tammikuuta, 2001

*Matti Koskenkorva*  
Puheenjohtaja

*Erkki Koskenkorva*

*Mauno Koskenkorva*  
Toimitusjohtaja

## TILINTARKASTUSKERTOMUS

Suomen Helasto Oyj:n osakkeenomistajille

Olemme tarkastaneet Suomen Helasto Oyj:n kirjanpidon, tilinpäätöksen ja hallinnon tilikaudelta 1.11.1999-31.10.2000. Hallituksen ja toimitusjohtajan laatima tilinpäätös sisältää toimintakertomuksen sekä konsernin ja emoyhtiön tuloslaskelman, taseen ja liitetiedot. Suorittamamme tarkastuksen perusteella annamme lausunnon tilinpäätöksestä ja hallinnosta.

Tilintarkastus on suoritettu hyvän tilintarkastustavan mukaisesti. Kirjanpitoa sekä tilinpäätöksen laatimisperiaatteita, sisältöä ja esittämistapaa on tällöin tarkastettu riittävässä laajuudessa sen toteamiseksi, ettei tilinpäätös sisällä olennaisia virheitä tai puutteita. Hallinnon tarkastuksessa on selvitetty hallituksen jäsenten sekä toimitusjohtajan toiminnan lainmukaisuutta osakeyhtiölain säännösten perusteella.

Lausuntonamme esitämme, että tilinpäätös on laadittu kirjanpitolain sekä tilinpäätöksen laatimista koskevien muiden säännösten ja määräysten mukaisesti. Tilinpäätös antaa kirjanpitolaissa tarkoitetulla tavalla oikeat ja riittävät tiedot konsernin ja emoyhtiön toiminnan tuloksesta ja taloudellisesta asemasta. Tilinpäätös konsernitilinpäätöksineen voidaan vahvistaa sekä vastuuvapaus myöntää emoyhtiön hallituksen jäsenille ja toimitusjohtajalle tarkastamaltamme tilikaudelta. Hallituksen esitys jakokelpoisten varojen käsittelystä on osakeyhtiölain mukainen.

Seinäjoella 9. päivänä tammikuuta 2001

SVH PricewaterhouseCoopers Oy  
KHT-yhteisö

*Markku Tynjälä*  
KHT

*Jukka Ala-Mello*  
KHT

## **Suomen Helasto Oyj**

Toimitusjohtaja Mauno Koskenkorva  
Keskuskatu 18  
60100 Seinäjoki  
Puhelin (06) 420 6200  
Telefaksi (06) 420 6222  
E-mail: helasto@suomenhelasto.fi

## **Helsingin Laaturuuvii Oy**

Toimitusjohtaja Ari Suomalainen  
Työpajakatu 2  
00580 HELSINKI  
Puhelin (09) 774 2230  
Telefaksi (09) 7742 2330  
E-mail: laaturuuvii@suomenhelasto.fi

## **Lukkoexpert Security Oy**

Toimitusjohtaja Kari Salerto  
Työpajakatu 2  
00580 Helsinki  
Puhelin (09) 774 0320  
Telefaksi (09) 7740 3210  
E-mail: lukkoexpert@suomenhelasto.fi

## **Lukko-Kari Oy**

Toimitusjohtaja Jari Borgman  
Terseruksenkatu 11  
20380 Turku  
Puhelin (02) 250 2500  
Telefaksi (02) 251 4363  
E-mail: lukko-kari@suomenhelasto.fi

## **Lukkomies Oy**

Toimitusjohtaja Rauno Saarinen  
Vasarakatu 9 A  
40320 Jyväskylä  
Puhelin (014) 339 0700  
Telefaksi (014) 339 0799  
E-mail: lukkomies@suomenhelasto.fi

## **Porin Pultti Oy**

Toimitusjohtaja Eino Räisänen  
Karjarannantie 18  
28100 Pori  
Puhelin (02) 522 8811  
Telefaksi (02) 522 8822  
E-mail: porinpultti@suomenhelasto.fi

## **Ruuvipojat Oy**

Toimitusjohtaja Harri Lahtinen  
Sammonkatu 50  
33540 Tampere  
Puhelin (03) 3138 3400  
Telefaksi (03) 3138 3444  
E-mail: ruuvipojat@suomenhelasto.fi

## **Satakunnan Lukkoasennus Oy**

Toimitusjohtaja Kari Salerto  
Karjarannantie 18  
28100 Pori  
Puhelin (02) 633 7144  
Telefaksi (02) 633 7334  
E-mail: lukkoasennus@suomenhelasto.fi

## **Seinäjoen Rakennustarvike ja Lukko Oy**

Toimitusjohtaja Juhani Lehtinen  
Kauppaneliö 11  
60120 Seinäjoki  
Puhelin (06) 414 1475  
Telefaksi (06) 414 0712  
E-mail: srl.myynti@suomenhelasto.fi

## **Suomen Helakeskus Oy**

Toimitusjohtaja Erkki Koskenkorva  
Tuottajantie 39  
60100 Seinäjoki  
Puhelin (06) 427 6555  
Telefaksi (06) 427 6660  
E-mail: helakeskus@suomenhelasto.fi

## **Suomen Lukkosystem Oy**

Toimitusjohtaja Kari Salerto  
Espoontori Kamreerintie 3  
02770 Espoo  
Puhelin (09) 805 1353  
Telefaksi (09) 805 7825  
E-mail: lukkosystem@suomenhelasto.fi

## **Suomen Turvasystems Oy**

Toimitusjohtaja Kari Salerto  
Limingantie 5  
90400 Oulu  
Puhelin (08) 321 7111  
Telefaksi (08) 321 7130  
E-mail: turvasystems@suomenhelasto.fi

## **Vantaan Lukko Oy**

Toimitusjohtaja Kari Salerto

- Myyrmäki  
Jönsaksentie 4  
01600 Vantaa  
Puhelin (09) 530 6360  
Telefaksi (09) 5306 3610  
E-mail: vantaanlukko@suomenhelasto.fi

- Tikkurila  
Unikkotie 5 a  
01300 Vantaa  
Puhelin (09) 838 6810  
Telefaksi (09) 8386 8118  
E-mail: vantaanlukko@suomenhelasto.fi



Suomen Helasto Oyj  
Keskuskatu 18  
60100 SEINÄJOKI  
Puh. (06) 420 6200, Fax (06) 420 6222  
E-mail: [etunimi.sukunimi@suomenhelasto.fi](mailto:etunimi.sukunimi@suomenhelasto.fi)  
[www.suomenhelasto.fi](http://www.suomenhelasto.fi)

