

Leo Longlife Oyj
Vuosikertomus
2000

Leo Longlife

Yhtiökokous

Leo Longlife Oyj:n varsinainen yhtiökokous pidetään perjantaina huhtikuun 27. päivänä 2001 kello 13:00 Ravintola Savoyssa osoitteessa Eteläesplanadi 14, 00130 Helsinki. Valtakirjojen hyväksyminen alkaa kello 12:00.

Kokousasiat

1. Yhtiöjärjestyksen 12 §:ssä mainitut asiat. 2. Yhteistilillä olevien vaihtamattomien osakkeiden myyminen. 3. Lisäksi ne asiat, jotka varsinaisen yhtiökokouksen virallisessa kutsussa mainitaan. Tilinpäätöstä koskevien asiakirjojen jäljennökset ovat nähtävillä 9. huhtikuuta 2001 alkaen yhtiön pääkonttorissa Helsingissä. Osakkeenomistajille lähetetään pyydettyinä jäljennökset asiakirjoista.

Osallistuminen

Oikeus osallistua yhtiökokoukseen on osakkeenomistajalla, joka viimeistään 17.4.2001 on merkitty osakkeenomistajaksi Suomen Arvopaperikeskus Oy:n pitämään yhtiön osakasluetteloon tai joka osakeyhtiölain 3a luvun 4 §:n mukaan on oikeutettu osallistumaan yhtiökokoukseen.

Osakkeenomistajan, joka haluaa osallistua yhtiökokoukseen, tulee ilmoittaa osallistumisestaan viimeistään 24. päivä huhtikuuta 2001 kello 13:00 yhtiön pääkonttoriin Helsinkiin, joko puhelimitse numeroon (09) 754 3100 / Ritva Karri tai sähköpostitse osoitteeseen leolonglife@leolonglife.fi tai telefaxilla numeroon (06) 822 1113. Mahdolliset valtakirjat pyydetään toimittamaan ennakkoilmoittautumisen yhteydessä.

Osingonmaksu

Mikäli yhtiökokous päättää hallituksen esityksen mukaisesti osingonjaosta, siirretään osinko 2,50 markkaa osakkeelta 10.5.2001 osakkeenomistajan arvo-osuustilille. Osingot maksetaan täsmäytyspäivänä 3.5.2001 olevien omistustietojen perusteella.

Osavuositarkastus

Yhtiö julkaisee osavuositarkastuksen tilikauden kolmelta ensimmäiseltä kuukaudelta 31.5.2001.

Osakeyhtiölain mukainen tilinpäätös poikkeaa painetusta vuosikertomuksesta esitystarkkuuden suhteen. Tilinpäätöstiedot painetussa vuosikertomuksessa ovat tuhansina markkoina ja euroina.

Sisältö

| | |
|--|----|
| Yhtiökokous | 3 |
| Hallituksen puheenjohtajan ja toimitusjohtajan katsaus | 4 |
| Liiketoiminnan tunnusluvut | 6 |
| Tunnuslukujen laskentaperusteet | 7 |
| Hallituksen toimintakertomus | 8 |
| Konsernituloslaskelma | 13 |
| Konsernitase | 14 |
| Konsernin rahoituslaskelma | 15 |
| Emoyhtiön tuloslaskelma | 16 |
| Emoyhtiön tase | 17 |
| Emoyhtiön rahoituslaskelma | 18 |
| Tuloslaskelman liitetiedot | 19 |
| Taseen liitetiedot | 22 |
| Muut liitetiedot | 25 |
| Osakkeet ja omistus | 25 |
| Eläkesäätiö | 26 |
| Tilinpäätöksen laadintaperiaatteet | 27 |
| Tilintarkastuskertomus | 29 |
| Konsernirakenne | 30 |
| Emoyhtiön hallinto | 31 |
| Yhteystiedot | 32 |
| Ehdotus voittovarojen käytöstä | 33 |
| Tunnusluvut graafisena esityksenä | 34 |

Leo Longlife Oyj

Hallituksen puheenjohtajan ja toimitusjohtajan katsaus

Kulunut vuosi sujui pitkälti kuten vuoden 1999 vuosikertomuksessa oletimme. Uutta on kuitenkin ollut hiljainen, odotettavaan taantumaan tai ainakin nousukauden taittumiseen valmistautuminen. Tämä kokemuksemme mukaan vaikuttaa liikelahjojen myyntiin melko nopeasti.

Arvopaperikaupan osuus on edellisen vuoden suunnitelmien mukaan pysynyt pienenä koostuen pääasiassa lyhyestä kaupasta. Vuoden vaihteessa osakesalkku oli käytännössä tyhjä.

Sen sijaan resursseja on käytetty tuotannon tehostamisinvestointeihin sekä omaan tuotekehitykseen. - Vuoden 2000 aikana markkinoille tuotiin seitsemän uutta tuotetta.

Tuotannollisten investointien merkitys on kasvanut, koska tuotannollisen henkilökunnan määrä halutaan pitää nykyisellään. Noin puolet tuotantoon osallistuvista henkilöistä on teknisiä asiantuntijoita, minkä ansiosta tuotantoa on helppo kasvattaa tarvittaessa. Joustoihin käytetään myös osa-aikaista työvoimaa.

Kilpailun kiristymisen myötä henkilökunnan kannustavan palkkauksen tärkeys korostuu. Pääasiallinen kannustusjärjestelmämme on viime vuonna aloitettu henkilökunnan bonusrahasto, josta noin 50 % on bonusten saajien päätöksellä sijoitettu yrityksen osakkeisiin. Järjestelmä on osoittautunut hyvin toimivaksi. Avainhenkilöstön viihtymiseen on panostettu ja panostetaan tulevaisuudessakin.

Leo Longlife pyrkii keskittymään myynnissään katteelliseen omaan tuotantoon, jonka ansiosta myynti voi jopa pienentyä tuloksen pysyessä silti tyydyttävänä. Voimakas panostus tuotekehitykseen jatkuu. Oman teollisen muotoilijan ja muotoilutiimin tavoitteena on kehittää vuosittain 7-10 uutta omaan valmistukseen sopivaa tuotetta.

Vähittäiskaupalle myynnin aloittaminen on viivästy-

nyt, sillä kuluttajamarkkinoinnin aloittaminen vaatii vielä lisäpanostuksia konseptin kehittämiseen.

Viennin laajentaminen nykyisestään vaatii uuden vientistrategian luomista.

Organisatorisesti kuluvan vuoden suuri päätös on ollut emo- ja tytäryhtiöiden toimitusjohtajuuden keskittäminen yhden toimitusjohtajan alaisuuteen toistaiseksi. Tytäryhtiö Leo Longlife Group Oy:n toimitusjohtajan Petri Myllylän luovuttua tehtävästään, on käynnistetty uuden toimitusjohtajan rekrytointi. Uusi toimitusjohtaja valitaan vuoden 2001 aikana.

Yhtiön omistusrakenne

Omistusrakenne pääomistajien kohdalla on jonkin verran muuttunut edellisestä vuodesta. Marianne ja Mikko Myllylän hallinnassa olevat yhtiöt ovat lisänneet omistustaan 33.570 osakkeella. Pääomistajat ovat muutoin pitäneet omistuksensa entisellään. Hallintarekisterissä olevien osakkeiden määrä eli ulkomainen omistus on 0,1 %. Henkilökunta on lisännyt omistusosuuttaan.

Leo Longlife osakemarkkinoilla

Leo Longlifen osakekurssi oli tilinpäätöshetkellä 49,05 mk sen laskennallisen substanssin oltua 68,47 mk. Aliarvostus johtui suurelta osin siitä, että yhtiö on markkina-arvoltaan pieni ja lisäksi tuntematon sijoittajien silmissä. Yhtiön osakkeet vaihtuvat kuitenkin kohtalaisen hyvin, vaikkakaan yhtiön osakkeita ei voi sanoa likvideiksi. Sijoittaja, joka haluaa sijoittaa vakavaraiseen yhtiöön, jonka tuotteet ovat käyttöesineitä, kuten kyniä, koulutus- tarvikkeita tai pieniä joka taloudessa tarvittavia käyttöesineitä, valitsee silloin sijoituskohteeksi Leo Longlifen osakkeen.

Vuosi 2002 on juhlavuosi

Leo Longlifen perustamisajankohtana voidaan pitää vuotta 1962. Tällöin liikemies ja kauppaedustaja Mikko Myllylä teki elinkeinoilmoituksen Pietarsaaren maistraattiin ilmoittamalla aloittavansa omaan lukuunsa liiketoiminnan harjoittamisen ilman vakinaista myymälähuoneistoa. Tästä voidaan katsoa Leo Longlife -yrityksen alkaneen.

Leo Longlifen toiminta-ajatus

Tavoite: Kaiken toiminnan yrityksessä tulee perustua korkealaatuisten tuotteiden tuottamiseen järkevillä toimintatavoilla. Tulosten tulee olla taloudellisesti kannattavia asiakkaille, henkilöstölle, osakkeenomistajille ja muille sidosryhmille.

Kuluttajan kannalta tuotteiden on vastattava heidän tarpeitaan. Tuotteiden hinnan on aina vastattava tuotteesta saatavaa hyötyä kuluttajan kannalta. Heikkolaatuista tuotetta yhtiö ei valmista eikä myy.

Yhteistyökumppanin kannalta yhtiön toimintatavan tulee olla selkeä. Leo Longlife toimii markkinoilla siten kuin hyvään liiketapaan kuuluu toimia: tekee sen mitä lupaa.

Henkilökunnan kannalta yrityksen tulee olla asiallinen työnantaja. Tästä johtuen yrityksen periaate on, että jokainen saa reilun pelin mukaisen korvauksen työstään. Leo Longlifen tuotannossa koko henkilökunnalla on pääsääntöisesti 37,5 tunnin työviikko ja kuukausipalkka. Markkinointihenkilöstön palkkaus on sovittu osin kiinteään osaan ja tulokseen perustuvaksi. Yritys uskoo yksilöön ja luottaa henkilöstöönsä.

Ympäristö- ja työsuojeluasioissa yritys tekee parhaansa. Yrityksen tuotantotapa ei synnytä mitään haitallisia päästöjä ympäristöönsä. Tuotteet ovat

yleisesti hyväksytyjä ja hävittämiskelpoisesta materiaalista valmistettuja. Ne voidaan hävittää vaikka polttamalla, haitallisia päästöjä tai kaasuja ei synny.

Myös Leon toiminta pääomamarkkinoilla tulee jatkumaan perinteisin tavoittein: vakaa kannattavuus ja vakaat osingot omistajillemme.

Suurkiitos kuluneesta vuodesta koko henkilökunnallemme, joka on sekä osaavaa että innostunutta ja on mahdollistanut toimintamme tuloksellisuuden työpanoksellaan.

Kiitämme tuhansia uskollisia asiakkaitamme sekä osakkeenomistajiamme ja toivomme hyvän yhteistyön jatkuvan.

Marianne Myllylä
toimitusjohtaja

Mikko Myllylä
hallituksen
puheenjohtaja

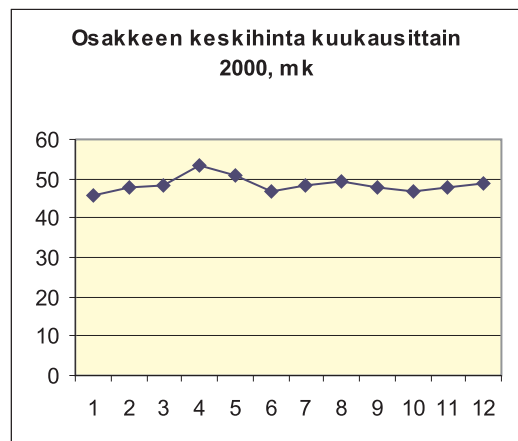
Liiketoiminnan tunnusluvut

| TIETOJA TULOSLASKELMASTA JA TASEESTA | | 1996 | 1997 | 1998 | 1999 | 2000 |
|---|----|---------|---------|---------|--------|--------|
| Liikevaihto yhteensä, tmk | | 107 400 | 216 484 | 209 399 | 64 298 | 75 385 |
| Teollisen toiminnan liikevaihto, tmk | | 37 296 | 39 215 | 48 762 | 53 471 | 50 486 |
| Teollisen toiminnan liikevaihdon muutos-% | | -0,7 % | 5,1 % | 24,4 % | 9,6 % | -5,6 % |
| Arvopaperikaupan liikevaihto, tmk | | 70 104 | 177 269 | 160 637 | 10 827 | 24 898 |
| Liikevoitto, tmk | | 8 909 | 11 301 | 10 520 | 15 038 | 15 608 |
| % liikevaihdesta | | 8,3 % | 5,2 % | 5,0 % | 23,4 % | 20,7 % |
| Voitto ennen satunnaiseriä, tmk | | 15 975 | 16 691 | 14 113 | 19 296 | 19 593 |
| % liikevaihdesta | | 14,9 % | 7,7 % | 6,7 % | 30,0 % | 26,0 % |
| Voitto ennen veroja, tmk | | 17 243 | 16 691 | 14 113 | 19 296 | 19 593 |
| % liikevaihdesta | | 16,1 % | 7,7 % | 6,7 % | 30,0 % | 26,0 % |
| Tilikauden tulos, tmk | 1) | 12 455 | 11 807 | 10 036 | 13 934 | 13 909 |
| % liikevaihdesta | 1) | 11,6 % | 5,5 % | 4,8 % | 21,7 % | 18,5 % |
| Oman pääoman tuotto (ROE), % | 1) | 8,9 % | 8,9 % | 7,4 % | 10,1 % | 9,5 % |
| Sijoitetun pääoman tuotto (ROI), % | 1) | 12,7 % | 12,7 % | 10,8 % | 14,1 % | 13,4 % |
| Omavaraisuusaste, % | 1) | 86,5 % | 90,5 % | 93,6 % | 92,0 % | 93,3 % |
| Taseen loppusumma, Mmk | | 149,5 | 149,9 | 143,0 | 154,6 | 161,5 |
| Bruttoinvestoinnit käyttöomaisuuteen, tmk | | 1 101 | 1 507 | 1 193 | 2 225 | 1 209 |
| % liikevaihdesta | | 1,0 % | 0,7 % | 0,6 % | 3,5 % | 1,6 % |
| Tilaukanta, Mmk | | 4,0 | 5,0 | 5,0 | 5,4 | 1,9 |
| Henkilöstön keskimääräinen lukumäärä | | 87 | 91 | 108 | 114 | 109 |

| OSAKEOHTAISET TUNNUSLUVUT | | 1996 | 1997 | 1998 | 1999 | 2000 |
|-------------------------------|------|--------|--------|--------|--------|--------|
| Tulos/osake (EPS), mk | 1) | 5,08 | 5,37 | 4,56 | 6,33 | 6,32 |
| Oma pääoma/osake, mk | 1,2) | 58,83 | 61,70 | 60,84 | 64,65 | 68,47 |
| Osinko/osake, mk | 2,3) | 2,50 | 2,50 | 2,50 | 2,50 | 2,50 |
| Osinko/tulos, % | 1,2) | 49,2 % | 46,6 % | 54,8 % | 39,5 % | 39,5 % |
| Hinta/voitto-suhde (P/E) | 1) | 9,5 | 9,6 | 9,3 | 6,7 | 7,8 |
| Efektiiivinen osinkotuotto, % | | 5,2 % | 4,9 % | 5,9 % | 5,9 % | 5,1 % |

| TIETOJA OSAKKEISTA | | 1996 | 1997 | 1998 | 1999 | 2000 |
|---|----|-------|-------|-------|-------|-------|
| A-osakkeen kurssikehitys | | | | | | |
| - y lin kurssi, mk | 2) | 50,00 | 61,00 | 58,15 | 52,03 | 56,54 |
| - alin kurssi, mk | 2) | 37,00 | 47,50 | 38,00 | 39,95 | 43,11 |
| - keskipurssi, mk | 2) | 43,64 | 54,66 | 49,45 | 43,62 | 48,94 |
| - tilinpäätöspäivän kurssi, mk | 2) | 48,50 | 51,50 | 42,50 | 42,51 | 49,05 |
| Osakekannan markkina-arvo, A-os., Mmk | | 83,4 | 88,6 | 73,1 | 73,1 | 84,4 |
| Osakekannan markkina-arvo, kaikki Mmk | | 106,7 | 113,3 | 93,5 | 93,5 | 107,9 |
| Osakkeiden vaihto tkpl, A-osakkeet | 2) | 350 | 258 | 312 | 221 | 311 |
| Osakkeiden vaihdon kehitys %, A-osakkeet | | 20,4 | 15,0 | 18,2 | 12,9 | 18,1 |
| Osakkeenomistajien lukumäärä | | 785 | 768 | 764 | 819 | 832 |
| Osakkeiden määrä keskimäärin, tkpl | 2) | 1 100 | 1 100 | 1 100 | 1 800 | 2 200 |
| Osakkeiden määrä tilikauden lopussa, tkpl | 2) | 1 100 | 1 100 | 1 100 | 2 200 | 2 200 |
| A-osakkeita tilikauden lopussa, tkpl | 2) | 860 | 860 | 860 | 1 720 | 1 720 |

- 1) laskennalliset verovelat huomioitu kaikilta vuosilta
 2) osakemäärät split-korjattu kaikilta vuosilta, split 1:2, 11.5.1999
 3) osingonjako 2000 ehdotus



Tunnuslukujen laskentaperusteet

Oman pääoman tuotto (ROE), %

$$\frac{\text{Voitto ennen satunnaisia eriä} \cdot \text{verot} \times 100}{\text{Oma pääoma} + \text{vähemmistöosuus (keskiarvo)}}$$

Sijoitetun pääoman tuotto (ROI), %

$$\frac{\text{Voitto ennen satunnaisia eriä} + \text{korkokulut ja muut rahoituskulut} \times 100}{\text{Taseen loppusumma} \cdot \text{korottomat velat (keskiarvo)}}$$

Omavaraisuusaste, %

$$\frac{\text{Oma pääoma} + \text{vähemmistöosuus} \times 100}{\text{Taseen loppusumma} \cdot \text{saadut ennakot}}$$

Tulos/osake (EPS), mk

$$\frac{\text{Tulos ennen satunnaisia eriä} \cdot \text{verot} \pm \text{vähemmistöosuus}}{\text{Osakkeiden split-korjattu lukumäärä keskimäärin tilikaudella}}$$

Oma pääoma/osake, mk

$$\frac{\text{Oma pääoma}}{\text{Osakkeiden split-korjattu lukumäärä tilinpäätöspäivänä}}$$

Osinko/osake, mk

$$\frac{\text{Osinko}}{\text{Osakkeiden split-korjattu lukumäärä tilinpäätöspäivänä}}$$

Osinko/tulos, %

$$\frac{\text{Osakekohtainen osinko} \times 100}{\text{Tulos / osake}}$$

Hinta/voitto-suhde (P/E)

$$\frac{\text{Split-korjattu osakekurssi tilikauden lopussa}}{\text{Tulos / osake}}$$

Efekttiivinen osinkotuotto, %

$$\frac{\text{Split-korjattu osinko/osake} \times 100}{\text{Tilikauden viimeinen kaupantekokurssi}}$$

Osakkeen keskikurssi

$$\frac{\text{Osakkeen markkamääräinen kokonaisvaihto tilikaudella}}{\text{Kauden aikana vaihdettujen osakkeiden split-korjattu lukumäärä}}$$

Osakekannan markkina-arvo

$$\text{Osakkeiden lukumäärä kauden lopussa} \times \text{tilikauden viimeinen kaupantekokurssi}$$

Leo Longlife Oyj

Hallituksen toimintakertomus

Talousnäkömät

Talousnäkömät olivat tilivuoden aikana hyvät. Liikelahjamarkkinat kasvoivat kokonaisuutena voimakkaasti. Markkinoilla kysyntä on kuitenkin viimeaikoina sirpaloitunut. Leon perinteisillä muovi-tuotealueilla nousua ei ole juurikaan tapahtunut.

Liikelahjamarkkinoiden aiempaa monimuotoisempaan kysyntään on vastattu kehittämällä omia uutuustuotteita. Tuotelanseerauksilla pyritään pääsemään osalliseksi markkinakasvusta myös jatkossa.

Toimistotarvike- ja ergonomiatuotteiden markkinoilla kehitys on ollut tasaista. Jatkossa markkinoiden odotetaan pysyttelevän lähellä nykyistä tasoaan.

Liikevaihto ja tulos

Toiminnan kate oli omasta tuotekehityksestä johtuen hyvä. Konsernin liikevaihto kasvoi erityisesti lyhyestä arvopaperikaupasta johtuen. Leo Longlife -konsernin liikevaihto oli vuonna 2000 75,4 Mmk. Liikevoitto parani edellisestä vuodesta 3,8 % ollen nyt 15,6 Mmk. Voitto ennen veroja oli 19,6 Mmk ja tulos verojen jälkeen 13,9 Mmk.

Konsernin vakavaraisuus on pysynyt edelleenkin erinomaisena, omavaraisuusaste oli 93,3 %. Kuluva vuonna toiminnan kehitykseen tähtäävät panostukset eivät tule vaikuttamaan yhtiön vakavaraisuuteen. Leo Longlife Oyj on AAA-luottokelpoinen (Dunn & Bradstreet).

Konsernirakenne ja toimialat

Leo Longlife –konserniin kuuluu kuusi yhtiötä.

Leo Longlife Oyj on konsernin emoyhtiö ja sen toimialoina on sijoitustoiminta ja hallintopalveluiden myynti tytäryhtiöille.

Oy Leo Longlife Group Ltd on teollista liiketoimintaa ja tuotteiden markkinointia harjoittava yhtiö. Tuotesegmentit ovat liikelahjat, toimistotuotteet, napit, soljet sekä liikelahjojen brodeeraus ja lasermerkkkaus. Liikevaihdon pääpaino on liikelahjamyynnissä ja yhtiöllä on voimakas markkinointiorganisaatio; noin puolet yhtiön työntekijöistä toimii myynnin ja markkinoinnin parissa.

Konserniin kuuluvat myös kiinteistöosakeyhtiöt Hietahaka, Osuuskunnantie 30, Niittyläntie 2 ja Tinasepäntie 6.

Leo Longlife Oyj:n perusteollisuus alkoi jo lähes 40 vuotta sitten nappien, solkien ja muiden vaatetus- ja laukkuteollisuuden designtuotteiden valmistajana. Tämä tuotanto on edelleenkin kannattavaa, vaikka määrällisesti vaatimatonta.

Design tuotteiden valmistuksen avulla yritys ylläpitää muovialan tietämystä, mikä mahdollistaa toiminnan laajentamisen uusille aloille.

Sijoitustoiminta

Tilikauden päättyessä yhtiön sijoitusvarat olivat 134,2 miljoonaa markkaa. Noin 50 % varoista on sijoitettu joukkovelkakirjoihin ja 50 % sijoitustoistuksiin ja pankkitalletuksiin.

Joukkovelkakirjoista on kirjanpidossa tehty 1,1 Mmk:n arvonalennus. Niiden nykyinen tuottotaso on noin kaksi prosenttiyksikköä alhaisempi kuin nimelliskoron mukainen tuotto. Sijoitukset on tarkoitettu maturiteettiin saakka. Joukkovelkakirjoista 39,1 Mmk erääntyy tänä vuonna ja loput 28,8 Mmk vuonna 2003.

Yhtiön sataprosenttisesti omistamien kiinteistöyhtiöiden yhteenlaskettu hankinta-arvo oli 12,2 Mmk (kirjanpitoarvo 12,2 Mmk, verotusarvo 6,4 Mmk).

Investoinnit

Tilikauden bruttoinvestoinnit käyttöomaisuuteen olivat 1,2 miljoonaa markkaa ja ne kohdistuivat pääasiassa tuotannon tehostamiseen. Uudet työstökeskukset hankittiin muottien valmistusosastolle. Brodeeraus koneet ja lasermerkkäuskoneet tehostivat lahjatarvareiden tuotantoa ja paransivat katetta.

Vuosina 2001 – 2003 investoinnit kohdistuvat tuotelanseerauksiin ja uusien tuotteiden jakeluteiden luomiseen. Näiden panostusten tuotto alkaa vasta vuosien jälkeen. Yritys investoi kuitenkin maltillis-

sesti, joten niiden tulosta rasittava vaikutus on vuositasolla noin 2 – 3 Mmk. Kustannukset kirjataan vuosittain kuluksi, koska ei voida olla 100 % varmoja, että koko panostus onnistuu täydellisesti.

Tuotekehitys ja tutkimustoiminta

Panostukset muovituotannon kehitystoimintaan jatkuvat konsernissa koko ajan. Viime vuonna kehitettiin useita kymmeniä uusia tuotteita ja modernisoitiin monia vanhoja tuotteita paremmin markkinoita vastaaviksi. Edellisistä jo vuoden 2000 aikana kaupallistettiin menestysartikkeleiksi seitsemän uutta tuotetta.

Kuluttajamarkkinoinnin aloitus ei toteutunut suunnitellun aikataulun mukaisesti, mutta päätös sen aloittamisesta on edelleen voimassa ja valmisteluja jatketaan.

Varastointilogistiikka

Varastointilogistiikan sujuvuuden, keskittämisen ja tehokkuuden suunnitteluun paneuduttiin jo vuoden 1999 aikana ja viime vuonna edettiin toimeenpanovaiheeseen. Toimitukset keskitettiin pääsääntöisesti yhteen paikkaan vuoden 2000 aikana. Logistiikan tehostumisen ansiosta toimitusten sujuvuus lisääntyi.

Sähköinen kaupankäynti

Sähköisessä muodossa on toistaiseksi annettu asiakkaiden toivomaa tuoteinfoa ja lisätietoa. Varsinainen sähköinen kauppapaikka on tarkoitus perustaa kuluvan vuoden aikana. Kauppapaikan avulla asiakas saa aiempaa nopeammin lisätietoa uutuustuotteista. Sähköinen tuotekuvasto tulee tukemaan yrityksen kenttämarkkinointia.

Ekologisuuden vaatimukset

Yritys on jo neljännesvuosisadan ajan ollut edelläkävijä ekologia-asioissa. Pitkään toiminnassa ollut suljettu tuotantomenetelmä on osoittautunut tämän hetken ekologiset vaatimukset hyvin täyttäväksi. Mitään tuotantoprosessissa käytettyjä raaka-aineita tai kemikaaleja ei ole päässyt tehtaan ulkopuolisiin verkostoihin. Tehtaassa ei synny muovijätettä. Myös tuotannossa käytettävät raaka-aineet ovat kehittyneet entistä luontoystävällisemmiksi. Ekologisuutta edistävät uudistukset on pyritty ja pyritään jatkossakin ottamaan mahdollisimman nopeasti osaksi tuotantoprosessia.

Organisaatio ja henkilökunta

Vuosi sitten aloitettua tiimityöskentelyä on edelleen kehitetty, minkä ansiosta henkilöstön sitoutuminen on lisääntynyt ja toiminnan joustavuus edel-

leen parantunut. Henkilöstömäärä oli vuoden 2000 aikana keskimäärin 109 työntekijää kokopäiväiseksi työntekijöiksi muutettuna. Näistä viisi oli emoyhtiön palveluksessa ja loput Oy Leo Longlife Group Ltd:n palveluksessa. Noin 30 % työntekijöistä oli osapäivätyössä.

Tilikauden aikana konsernin henkilökulut olivat yhteensä 11,7 miljoonaa markkaa. Johdon palkat ja palkkiot olivat 0,8 miljoonaa markkaa.

Tuotannossa ja hallinnossa työskentelevien kokopäiväisten henkilöiden keskimääräinen työsuhteen pituus on edelleen säilynyt erinomaisena eli noin yhdeksässä vuodessa.

Myynti- ja markkinointipuolella nousukausi on lisääntynyt voimakkaasti kilpailua osaavasta henkilökunnasta. Nykyisten myyjien sitouttaminen ja hyvien uusien hankkiminen on ollut haaste, mutta yrityksen voidaan katsoa onnistuneen siinä kohtuullisen hyvin.

Atk-ohjelmistot

Menneen vuoden aikana konsernille sopivien taloushallinnon atk-ohjelmien tarve ja tarjonta karotettiin perusteellisesti ja uusiin ohjelmiin siirryttiin vuoden 2001 ensimmäisellä puoliskolla, kuten vuonna 1999 päätettiin.

Euroon siirtyminen

Leo Longlife siirtyy euron käyttöön vuoden 2002 alussa. Yhtiöllä on valmiudet nopeampaankin siirtymiseen. Konserni toimii pääsääntöisesti kotimaassa, joten euroon siirtymisen nopeuttaminen ei tarjoa kilpailuetuja tai säästöjä.

Osakkeet

Oyj Leo Longlife Plc:n A-sarjan osakkeet noteerataan Helsingin arvopaperipörssissä ”muu teollisuus”-ryhmässä. Yhtiöllä on kaksi osakesarjaa. K-sarjan osakkeilla on yhtiökokouksessa 20 ääntä ja A-sarjan osakkeilla yksi ääni. Osinko kummallakin sarjalla on sama.

A-osakkeita vaihdettiin viime vuonna 311 472 kappaletta. Kaupantekokurssi vaihteli vuoden aikana 43,11 markan ja 56,54 markan välillä. Osakkeiden kokonaisvaihdoksi muodostui 15,2 miljoonaa markkaa. Vuoden lopussa yhtiöllä oli omaa pääomaa 68,47 markkaa osaketta kohden.

Yhtiön henkilöstöstä 37 % omistaa yhtiön osakkeita.

Oyj Leo Longlife Plc julkaisee vuosikertomuksen suomenkielellä. Osavuositiedot annetaan touko-, elo- ja marraskuussa suomeksi. Vuosikertomus lähetetään rekisteröidyille osakkeenomistajille. Muu info julkaistaan yrityksen kotisivuilla osoitteessa www.leolonglife.fi.

Sisäpiirisäännökset

Yhtiössä sovelletaan Helsingin Pörssin sisäpiiriohjetta 1.3.2000 lukien. Lisäksi sovelletaan yhtiön omia sisäpiiriohjetta täsmentäviä määräyksiä.

Hallituksen lähipiirin ja johdon osakkeenomistus jakautuu seuraavalla tavalla

| | kpl |
|--|---------|
| Mikko Myllylä | 555.720 |
| Mikko Myllylän määräys- ja vaikutusvaltayhtiöt | 206.720 |
| Marianne Myllylä | 414.942 |
| Petri Myllylä ja lähipiiri | 23.500 |
| Timo Aukia | 1.100 |
| Jukka Saarikettu | 1.000 |
| Markku Sillanpää ja lähipiiri | 3.000 |

Osingot

Leo Longlife jatkaa vanhaa perinnettä eli jakaa osakkeille vuosittaisen efektiiviseltä tuotoltaan noin 5%:n arvoisen osingon. Yhtiön määrittelemä käytäntö on, että osinkoa jaetaan osakkaille noin 30% yhtiön nettotuloksesta. Yhtiöllä on veroylijäämiä noin 16,7 miljoonaa, joista pääosa vuosilta 1994-1998. Hallitus ehdottaa yhtiökokoukselle, että voittovaroista jaetaan osinkoa 2,50 markkaa 2 200 000 osakkeelle, yhteensä 5,5 Mmk ja loput jätetään voittovarojen tilille.

Leo Longlife osingon maksajana

Leo Longlife on maksanut jokaiselta tilikaudeltaan osinkoa. Osinko on vaihdellut 1,00 – 10,00 mk välillä. Vuosien 1988 – 2000 välillä yhtiö on jakanut osinkoa noin 28 mk per osake. Kun maksettu osinko jaetaan kalenterivuosilla, saadaan keskimääräiseksi osinkotuotoksi 2,17 markkaa per vuosi splitatulle osakkeelle.

Strategia

Leo Longlifen tavoitteena on vahvistaa markkina-asemaansa lähimarkkinoilla niissä tuotteissa, jotka yritys henkilöstönsä kanssa suunnittelee ja valmistaa. Yritys on muuttamassa vientistrategiaansa, koska monista tekijöistä johtuen se tapa, jolla toimittiin, ei muodostunut kestäväksi. Kotimaassa yrityksen strategia on toteutunut ja todennäköisesti tuottaa tulevaisuudessakin tulosta.

Tulevaisuuden näkymiä

Vuonna 2001 kasvu yhtiön päämarkkinoilla hidastuu tai jopa pysähtyy. Hallitus uskoo Leon ydinosaamisen olevan kilpailukykyistä myös markkinoilla, joilla volyymit eivät kasva. Uutuustuotteiden lanseerauksilla ja myyjäorganisaation jatkuvalla kouluttamisella uskotaan pystyttävän säilyttämään nykyiset markkinaosuudet. Suhteellisen kannattavuuden odotetaan säilyvän kuluvalle tilikau-

della. Vähittäiskauppamyynnin aloittaminen voi tilapäisesti pienentää yhtiön tulosta vuonna 2001.

Tilikauden jälkeiset tapahtumat

Konsernissa otetaan käyttöön uusi taloushallinnon ATK-ohjelma keväällä 2001.

Toimitusjohtajan tehtävät yhdistettiin Oyj Leo Longlife Plc:n ja Oy Leo Longlife Group Ltd:n välillä. Emoyhtiön toimitusjohtaja toimii kummankin yhtiön toimitusjohtajana siihen asti, kunnes Oy Leo Longlife Group Ltd:lle nimitetään uusi toimitusjohtaja.

Oy Leo Longlife Group Ltd:n vientikauppa ei vuodelta 2000 vastannut asetettuja tavoitteita. Vienti-päällikkö ja tytäryhtiön toimitusjohtaja on vapautettu yhtiön palveluksesta.

Oyj Leo Longlife Plc:n ylimääräinen yhtiökokous valitsi vuoden 2000 uudeksi tilintarkastajaksi KHT Raimo Wiklundin ja varatilintarkastajaksi KHT-yhteisö KPMG Wideri Oy:n.

Oyj Leo Longlife Plc ei käyttänyt valtuutustaan osataa omia osakkeitaan kuluvalle tilikauden ja vuoden aikana.

Yhtiö julkaisee osavuosisikatsauksen kuluvalle vuoden kolmelta ensimmäiseltä kuukaudelta 31. tammikuuta.

OYJ LEO LONGLIFE PLC**KONSERNITULOSLASKELMA**

| | 1 000 mk | | 1 000 euroa | |
|-------------------------------|----------|---------|-------------|--------|
| | 2000 | 1999 | 2000 | 1999 |
| LIKEVAIHTO | 75 385 | 64 298 | 12 679 | 10 814 |
| Liiketoiminnan muut tuotot | 316 | 235 | 53 | 40 |
| Materiaalit ja palvelut | | | | |
| Aineet, tarvikkeet ja tavarat | -36 046 | -23 765 | -6 063 | -3 997 |
| Henkilöstökulut | -11 748 | -12 721 | -1 976 | -2 140 |
| Poistot ja arvonalentumiset | -1 216 | -1 107 | -204 | -186 |
| Liiketoiminnan muut kulut | -11 083 | -11 902 | -1 864 | -2 002 |
| LIKEVOITTO | 15 608 | 15 038 | 2 625 | 2 529 |
| Rahoitustuotot ja -kulut | 3 985 | 4 258 | 670 | 716 |
| VOITTO ENNEN VEROJA | 19 593 | 19 296 | 3 295 | 3 245 |
| Välittömät verot | -5 684 | -5 362 | -956 | -902 |
| TILIKAUDEN VOITTO | 13 909 | 13 934 | 2 339 | 2 344 |

OYJ LEO LONGLIFE PLC**KONSERNITASE**

| | 1 000 mk | | 1 000 euroa | |
|-------------------------------|----------|---------|-------------|--------|
| | 2000 | 1999 | 2000 | 1999 |
| VASTAAVAA | | | | |
| PYSYVÄT VASTAAVAT | | | | |
| Aineettomat hyödykkeet | 188 | 205 | 32 | 35 |
| Aineelliset hyödykkeet | 15 294 | 15 604 | 2 572 | 2 624 |
| Muut sijoitukset | 85 | 344 | 14 | 58 |
| PYSYVÄT VASTAAVAT YHTEENSÄ | 15 567 | 16 153 | 2 618 | 2 717 |
| VAIHTUVAT VASTAAVAT | | | | |
| Vaihto-omaisuus | 3 824 | 2 981 | 643 | 501 |
| Pitkäaikaiset saamiset | 396 | 374 | 67 | 63 |
| Lyhytaikaiset saamiset | 7 428 | 8 060 | 1 249 | 1 356 |
| Rahoitusarvopaperit | 67 917 | 70 771 | 11 423 | 11 903 |
| Rahat ja pankkisaamiset | 66 329 | 56 255 | 11 156 | 9 461 |
| VAIHTUVAT VASTAAVAT YHTEENSÄ | 145 894 | 138 442 | 24 538 | 23 284 |
| | 161 461 | 154 595 | 27 156 | 26 001 |
| VASTATTAVAA | | | | |
| OMA PÄÄOMA | | | | |
| Osakepääoma | 13 081 | 13 081 | 2 200 | 2 200 |
| Ylikurssirahasto | 18 753 | 18 753 | 3 154 | 3 154 |
| Edellisten tilikausien voitto | 104 899 | 96 465 | 17 643 | 16 224 |
| Tilikauden voitto | 13 909 | 13 934 | 2 339 | 2 344 |
| OMA PÄÄOMA YHTEENSÄ | 150 642 | 142 233 | 25 336 | 23 922 |
| LYHYTAIKAINEN VIERAS PÄÄOMA | 10 819 | 12 362 | 1 820 | 2 079 |
| | 161 461 | 154 595 | 27 156 | 26 001 |

OYJ LEO LONGLIFE PLC

KONSERNIN RAHOITUSLASKELMA

| | 1 000 mk | | 1 000 euroa | |
|---|----------|---------|-------------|--------|
| | 2000 | 1999 | 2000 | 1999 |
| Liiketoiminnan rahavirta | | | | |
| Myynnistä saadut maksut | 75 981 | 63 629 | 12 779 | 10 701 |
| Liiketoiminnan muista tuotoista saadut maksut | 317 | 235 | 53 | 40 |
| Maksut liiketoiminnan kuluista | -60 888 | -39 514 | -10 240 | -6 646 |
| Liiketoiminnan rahavirta ennen rah.eriä ja veroja | 15 410 | 24 350 | 2 592 | 4 095 |
| Maksetut korot ja maksut muista liiketoiminnan rah.kuluista | -1 200 | -106 | -202 | -18 |
| Maksetut välittömät verot | -6 516 | -2 713 | -1 096 | -456 |
| Liiketoiminnan rahavirta | 7 694 | 21 531 | 1 294 | 3 621 |
| Investointien rahavirta | | | | |
| Investoinnit aineellisiin ja aineettomiin hyödykkeisiin | -888 | -2 151 | -150 | -362 |
| Investointien rahavirta | -888 | -2 151 | -150 | -362 |
| Rahoituksen rahavirta | | | | |
| Investoinnit muihin sijoituksiin | 3 113 | -49 174 | 524 | -8 270 |
| Myönnetyt lainat | -22 | 99 | -4 | 17 |
| Saadut korot sijoituksista | 5 677 | 3 629 | 955 | 610 |
| Maksetut osingot | -5 500 | -5 554 | -925 | -934 |
| Rahoituksen rahavirta | 3 268 | -51 000 | 550 | -8 577 |
| Rahavarojen muutos | 10 074 | -31 620 | 1 694 | -5 318 |
| Rahavarat tilikauden alussa | 56 255 | 87 875 | 9 462 | 14 779 |
| Rahavarat tilikauden lopussa | 66 329 | 56 255 | 11 156 | 9 461 |
| Rahavarojen muutos | 10 074 | -31 620 | 1 694 | -5 318 |

OYJ LEO LONGLIFE PLC**EMOYHTIÖN TULOSLASKELMA**

| | 1 000 mk | | 1 000 euroa | |
|--|----------|--------|-------------|--------|
| | 2000 | 1999 | 2000 | 1999 |
| LIKEVAIHTO | 27 874 | 11 297 | 4 688 | 1 900 |
| Liiketoiminnan muut tuotot | 56 | 0 | 9 | 0 |
| Materiaalit ja palvelut | | | | |
| Aineet, tarvikkeet ja tavarat | -24 841 | -7 343 | -4 178 | -1 235 |
| Henkilöstökulut | -1 300 | -1 154 | -218 | -194 |
| Poistot ja arvonalentumiset | -274 | -277 | -46 | -47 |
| Liiketoiminnan muut kulut | -726 | -686 | -122 | -115 |
| LIKEVOITTO | 789 | 1 839 | 133 | 309 |
| Rahoitustuotot ja -kulut | 2 421 | 3 110 | 407 | 523 |
| VOITTO ENNEN TILINPÄÄTÖSSIIRTOJA JA VEROJA | 3 210 | 4 949 | 540 | 832 |
| Tilinpäätössiirrot | 262 | 265 | 44 | 44 |
| Välittömät verot | -1 327 | -1 420 | -223 | -239 |
| TILIKAUDEN VOITTO | 2 145 | 3 793 | 361 | 638 |

OYJ LEO LONGLIFE PLC**EMOYHTIÖN TASE**

| | 1 000 mk | | 1 000 euroa | |
|-------------------------------------|----------------|----------------|---------------|---------------|
| | 2000 | 1999 | 2000 | 1999 |
| VASTAAVAA | | | | |
| PYSYVÄT VASTAAVAT | | | | |
| Aineettomat hyödykkeet | 188 | 205 | 32 | 35 |
| Aineelliset hyödykkeet | 1 250 | 1 505 | 210 | 253 |
| Osuudet saman konsernin yrityksissä | 9 950 | 9 950 | 1 673 | 1 673 |
| Muut sijoitukset | 23 | 23 | 4 | 4 |
| PYSYVÄT VASTAAVAT YHTEENSÄ | 11 411 | 11 683 | 1 919 | 1 965 |
| VAIHTUVAT VASTAAVAT | | | | |
| Lyhytaikaiset saamiset | 1 700 | 2 193 | 286 | 369 |
| Rahoitusarvopaperit | 67 917 | 70 771 | 11 423 | 11 903 |
| Rahat ja pankkisaamiset | 66 431 | 57 138 | 11 173 | 9 610 |
| VAIHTUVAT VASTAAVAT YHTEENSÄ | 136 048 | 130 102 | 22 882 | 21 882 |
| | 147 459 | 141 785 | 24 801 | 23 847 |
| VASTATTAVAA | | | | |
| OMA PÄÄOMA | | | | |
| Osakepääoma | 13 081 | 13 081 | 2 200 | 2 200 |
| Ylikurssirahasto | 18 753 | 18 753 | 3 154 | 3 154 |
| Edellisten tilikausien voitto | 67 834 | 69 540 | 11 409 | 11 696 |
| Tilikauden voitto | 2 145 | 3 793 | 361 | 638 |
| OMA PÄÄOMA YHTEENSÄ | 101 813 | 105 167 | 17 124 | 17 688 |
| TILINPÄÄTÖSSIIRTOJEN KERTYMÄ | | | | |
| Poistoero | 1 232 | 1 494 | 207 | 251 |
| VIERAS PÄÄOMA | | | | |
| Pitkäaikainen vieras pääoma | 42 325 | 33 327 | 7 119 | 5 605 |
| Lyhytaikainen vieras pääoma | 2 089 | 1 798 | 351 | 302 |
| VIERAS PÄÄOMA YHTEENSÄ | 44 414 | 35 124 | 7 470 | 5 908 |
| | 147 459 | 141 785 | 24 801 | 23 847 |

OYJ LEO LONGLIFE PLC

EMOYHTIÖN RAHOITUSLASKELMA

| | 1 000 mk | | 1 000 euroa | |
|---|----------|---------|-------------|--------|
| | 2000 | 1999 | 2000 | 1999 |
| Liiketoiminnan rahavirta | | | | |
| Myynnistä saadut maksut | 27 865 | 12 075 | 4 687 | 2 031 |
| Liiketoiminnan muista tuotoista saadut maksut | 56 | 0 | 9 | 171 |
| Maksut liiketoiminnan kuluista | -25 937 | 1 019 | -4 362 | 0 |
| Liiketoiminnan rahavirta ennen rah.eriä ja veroja | 1 984 | 13 094 | 334 | 2 202 |
| Maksetut korot ja maksut muista liiketoiminnan rah.kuluista | -2 657 | -1 197 | -447 | -201 |
| Maksetut välittömät verot | -1 967 | -186 | -331 | -31 |
| Liiketoiminnan rahavirta | -2 640 | 11 711 | -444 | 1 970 |
| Investointien rahavirta | | | | |
| Investoinnit aineellisiin ja aineettomiin hyödykkeisiin | -1 | -6 | 0 | -1 |
| Investointien rahavirta | -1 | -6 | 0 | -1 |
| Rahoituksen rahavirta | | | | |
| Investoinnit muihin sijoituksiin | 2 854 | -49 417 | 480 | -8 311 |
| Konsernilainan nostot | 8 999 | 5 672 | 1 513 | 954 |
| Saadut korot sijoituksista | 5 581 | 3 572 | 939 | 601 |
| Maksetut osingot | -5 500 | -5 497 | -925 | -925 |
| Rahoituksen rahavirta | 11 934 | -45 670 | 2 007 | -7 681 |
| Rahavarojen muutos | 9 293 | -33 965 | 1 563 | -5 712 |
| Rahavarat tilikauden alussa | 57 138 | 91 103 | 9 610 | 15 322 |
| Rahavarat tilikauden lopussa | 66 431 | 57 138 | 11 173 | 9 610 |
| Rahavarojen muutos | 9 293 | -33 965 | 1 563 | -5 712 |

OYJ LEO LONGLIFE PLC

1. Tuloslaskelman liitetiedot tuhansina markkoina

1.1. Liikevaihto ja liikevoitto toimialoittain

| Toimialat | | Konserni | | | | Emo | | | |
|--------------------|------|-------------|-----|-------------|-----|-------------|-----|-------------|-----|
| | | Liikevaihto | % | Liikevoitto | % | Liikevaihto | % | Liikevoitto | % |
| Teollinen toiminta | 2000 | 50 486 | 67 | 15 550 | 100 | 2 978 | 11 | 735 | 93 |
| | 1999 | 53 471 | 83 | 14 329 | 95 | 2 996 | 27 | 1 149 | 62 |
| Arvopaperit | 2000 | 24 899 | 33 | 58 | 0 | 24 896 | 89 | 54 | 7 |
| | 1999 | 10 827 | 17 | 709 | 5 | 8 301 | 73 | 690 | 38 |
| Yhteensä | 2000 | 75 385 | 100 | 15 608 | 100 | 27 874 | 100 | 789 | 100 |
| | 1999 | 64 298 | 100 | 15 038 | 100 | 11 297 | 100 | 1 839 | 100 |
| Alueet | | | | | | | | | |
| Kotimaa | 2000 | 74 666 | | | | 27 874 | | | |
| | 1999 | 63 422 | | | | 11 297 | | | |
| Vienti | 2000 | 719 | | | | 0 | | | |
| | 1999 | 877 | | | | 0 | | | |
| Yhteensä | 2000 | 75 385 | | | | 27 874 | | | |
| | 1999 | 64 298 | | | | 11 297 | | | |

Tilaukanta vuoden 2000 lopussa oli 1,9 Mmk.

| | Konserni | | Emo | |
|---------------------------------|----------|------|------|------|
| | 2000 | 1999 | 2000 | 1999 |
| 1.2. Liiketoiminnan muut tuotot | | | | |
| Käyttöomaisuuden myyntivoitot | 89 | 128 | 0 | 0 |
| Muut | 227 | 108 | 56 | 0 |
| Yhteensä | 316 | 235 | 56 | 0 |

1.3. Materiaalit ja palvelut

| | | | | |
|---------------------------------|--------|--------|--------|-------|
| Aineet ja tarvikkeet | | | | |
| Ostot tilikauden aikana | 36 843 | 14 703 | 24 841 | 885 |
| Varaston muutos | -842 | 7 963 | 0 | 6 458 |
| Ulkopuolisilta ostetut palvelut | 45 | 1 099 | 0 | 0 |
| Yhteensä | 36 046 | 23 765 | 24 841 | 7 343 |

1.4. Henkilöstöä ja toimielinten jäseniä koskevat liitetiedot

| | | | | |
|----------------------------------|--------|--------|-------|-------|
| Henkilöstökulut | | | | |
| Palkat ja palkkiot | 9 469 | 10 149 | 1 030 | 977 |
| Eläkekulut | 1 628 | 1 769 | 215 | 138 |
| Muut henkilösivukulut | 651 | 803 | 55 | 39 |
| Yhteensä | 11 748 | 12 721 | 1 300 | 1 154 |
| Johdon palkat ja palkkiot | | | | |
| Toimitusjohtajat | 669 | 521 | 186 | 242 |
| Hallituksen jäsenet | 166 | 39 | 166 | 39 |
| Yhteensä | 835 | 559 | 352 | 280 |

| Työntekijöiden määrä tilikauden aikana keskimäärin | Konserni | | Emo | |
|---|------------|------------|----------|----------|
| | 2000 | 1999 | 2000 | 1999 |
| Markkinoinnin johto | 12 | 12 | | |
| Myyntihenkilöstö | 53 | 59 | | |
| Suunnittelu ja tuotekehitys | 1 | 1 | | |
| Tuotantohenkilöstö | 23 | 21 | | |
| Osa-aikaiset työntekijät | 15 | 15 | | |
| Hallintohenkilöstö | 5 | 6 | 5 | 6 |
| Yhteensä | 109 | 114 | 5 | 6 |

Henkilöitä keskimäärin 109 kokoaikaisiksi työntekijöiksi muutettuna.
Noin 30 % yhtiön työvoimasta on osa-aikaisia työntekijöitä.

Lainat lähipiiriin kuuluville henkilöille:
Emoyhtiön hallituksen jäsenille ei ole myönnetty lainoja.

1.5. Poistot

Poistot aineellisista ja aineettomista hyödykkeistä

| | | | | |
|------------------------------|--------------|--------------|------------|------------|
| Rakennusten poistot | 570 | 575 | 64 | 64 |
| Koneiden ja kaluston poistot | 627 | 513 | 191 | 193 |
| Poistot muista | 19 | 19 | 19 | 19 |
| | 1 216 | 1 107 | 274 | 277 |

Tase-eräkohtainen poistoerittely sisältyy kohtaan käyttöomaisuus.

1.6. Liiketoiminnan muut kulut

| | | | | |
|---------------------|---------------|---------------|------------|------------|
| Valmistuksen kulut | 1 147 | 1 197 | | |
| Markkinoinnin kulut | 9 210 | 10 019 | | |
| Hallinnon kulut | 726 | 686 | 726 | 686 |
| | 11 083 | 11 902 | 726 | 686 |

1.7. Rahoitustuotot ja -kulut

| | | | | |
|---|--------------|--------------|--------------|--------------|
| Korkotuotot pitkäaikaisista sijoituksista | 5 184 | 4 363 | 5 079 | 4 307 |
| Arvonalentuminen | | | | |
| Rahoitusomaisuusarvopaperit | 1 104 | 0 | 1 104 | 0 |
| Korkokulut ja muut rahoituskulut | | | | |
| Saman konsernin yrityksille | | | 1 504 | 1 150 |
| Muille | 96 | 106 | 50 | 47 |
| Rahoitustuotot ja -kulut yhteensä | 3 984 | 4 258 | 2 421 | 3 110 |

1.8. Tilinpäätössiirrot

| | | | | |
|--|--|--|-----|-----|
| Suunnitelman mukaisten ja verotuksessa tehtyjen poistojen erotus | | | 262 | 265 |
|--|--|--|-----|-----|

| 1.9. Välittömät verot | Konserni 2000 | 1999 | Emo 2000 | 1999 |
|---|------------------|-------|-------------|-------|
| Tuloverot varsinaisesta toiminnasta | 6 147 | 5 256 | 1 327 | 1 420 |
| Laskennallinen vero rahoitusomaisuusarvo- paperien arvonalennuksesta | -320 | 0 | 0 | 0 |
| Laskennallisen verovelan muutos | -143 | 105 | 0 | 0 |
| Verot yhteensä | 5 684 | 5 362 | 1 327 | 1 420 |

OYJ LEO LONGLIFE PLC

2. Taseen liitetiedot tuhansina markkoina

2.1. Käyttöomaisuus ja muut pitkäaikaiset sijoitukset eli pysyvät vastaavat

| Konserni | Aineettomat hyödykkeet | | Aineelliset hyödykkeet | |
|--|--------------------------------|------------|------------------------|-------------------|
| | Muut pitkäaikaiset sijoitukset | Maa-alueet | Rakennukset | Koneet ja kalusto |
| Hankintameno 1.1.2000 | 262 | 4 465 | 14 663 | 5 611 |
| Arvonkorotukset 1.1.2000 | 0 | 35 | 0 | 0 |
| Lisäykset | 2 | 0 | 0 | 1 209 |
| Vähennykset | 0 | 0 | 0 | 322 |
| Hankintameno 31.12.2000 | 264 | 4 500 | 14 663 | 6 498 |
| Kertyneet poistot ja arvonlennukset 1.1.2000 | 57 | 0 | 6 689 | 2 481 |
| Tilikauden poisto | 19 | 0 | 570 | 626 |
| Kertyneet poistot 31.12.2000 | 76 | 0 | 7 259 | 3 107 |
| Kirjanpitoarvo 31.12.2000 | 188 | 4 500 | 7 404 | 3 391 |

| Emoyhtiö | Aineettomat hyödykkeet | | Aineelliset hyödykkeet | |
|--|--------------------------------|------------|------------------------|-------------------|
| | Muut pitkäaikaiset sijoitukset | Maa-alueet | Rakennukset | Koneet ja kalusto |
| Hankintameno 1.1.2000 | 262 | 0 | 1 250 | 1 352 |
| Lisäykset | 2 | 0 | 0 | 0 |
| Hankintameno 31.12.2000 | 264 | 0 | 1 250 | 1 352 |
| Kertyneet poistot ja arvonlennukset 1.1.2000 | 57 | 0 | 446 | 651 |
| Tilikauden poisto | 19 | 0 | 64 | 191 |
| Kertyneet poistot 31.12.2000 | 76 | 0 | 510 | 842 |
| Kirjanpitoarvo 31.12.2000 | 188 | 0 | 740 | 510 |

2.2. Osuudet saman konsernin yrityksissä

| | Konsernin omistusosuus-% | Emon omistusosuus-% |
|---------------------------------|--------------------------|---------------------|
| Konserniyritykset | | |
| Oy Leo Longlife Group Ltd | 100 | 100 |
| Kiinteistö Oy Osuuskunnantie 30 | 100 | 10 |
| Kiinteistö Oy Tinasepantie 6 | 100 | 0 |
| Kiinteistö Oy Niittyläntie 2 | 100 | 0 |
| Kiinteistö Oy Hietahaka | 100 | 100 |

2.3. Osakkeet ja osuudet

| | Konserni | Emoyhtiö |
|---------------------------|----------|----------|
| Hankintameno 1.1.2000 | 344 | 23 |
| Vähennykset | -259 | 0 |
| Hankintameno 31.12.2000 | 85 | 23 |
| Kirjanpitoarvo 31.12.2000 | 85 | 23 |

| 2.4. Vaihto-omaisuus | Konserni | | Emoyhtiö | |
|--------------------------|--------------|--------------|----------|----------|
| | 2000 | 1999 | 2000 | 1999 |
| Aineet ja tarvikkeet | 2 367 | 1 879 | 0 | 0 |
| Valmiit tuotteet/tavarat | 1 457 | 1 102 | 0 | 0 |
| | <u>3 824</u> | <u>2 981</u> | <u>0</u> | <u>0</u> |

2.5. Pitkäaikaiset saamiset

| | | | | |
|---------------|-----|-----|---|---|
| Lainasaamiset | 396 | 374 | 0 | 0 |
|---------------|-----|-----|---|---|

2.6. Lyhytaikaiset saamiset

| | | | | |
|--|--------------|--------------|--------------|--------------|
| Saamiset samaan konserniin kuuluvilta yrityksiltä | 0 | 0 | 6 | 0 |
| Myyntisaamiset | 5 504 | 5 787 | 0 | 0 |
| Muut saamiset | 61 | 44 | 14 | 20 |
| Siirtosaamiset | | | | |
| Korkosaamiset | 1 670 | 2 039 | 1 670 | 2 039 |
| Muut siirtosaamiset | 193 | 190 | 10 | 134 |
| Siirtosaamiset yhteensä | 1 863 | 2 229 | 1 680 | 2 173 |
| Saamiset yhteensä | <u>7 428</u> | <u>8 060</u> | <u>1 700</u> | <u>2 193</u> |

2.7. Rahoitusarvopaperit

| | | | | |
|----------------|---------------|----------|---------------|----------|
| Markkina-arvo | 67 917 | 70 771 | 67 917 | 70 771 |
| Kirjanpitoarvo | 69 021 | 70 771 | 69 021 | 70 771 |
| Erotus | <u>-1 104</u> | <u>0</u> | <u>-1 104</u> | <u>0</u> |

Rahoitusarvopaperit koostuvat julkisen kaupankäynnin kohteena olevista joukkovelkakirjoista, valtion obligaatioista ja sijoitustodistuksista.

| | | | | |
|----------------------------------|---------------|---------------|---------------|---------------|
| Rahat ja pankkisaamiset | | | | |
| Sijoitustodistukset, talletukset | 55 475 | 55 410 | 55 475 | 55 410 |
| Valuuttatalletukset | 1 | 248 | 1 | 248 |
| Käyttötilit | 10 853 | 597 | 10 955 | 1 480 |
| | <u>66 329</u> | <u>56 255</u> | <u>66 431</u> | <u>57 138</u> |

2.8. Oma pääoma

| | | | | |
|-------------------------|---------------|---------------|---------------|---------------|
| Osakepääoma 1.1. | 13 081 | 11 000 | 13 081 | 11 000 |
| Rahastoanti 11.5.1999 | 0 | 2 081 | 0 | 2 081 |
| Osakepääoma 31.12. | <u>13 081</u> | <u>13 081</u> | <u>13 081</u> | <u>13 081</u> |
| Ylikurssirahasto 1.1. | 18 753 | 20 833 | 18 753 | 20 833 |
| Rahastoanti 11.5.1999 | 0 | -2 081 | 0 | -2 081 |
| Ylikurssirahasto 31.12. | <u>18 753</u> | <u>18 753</u> | <u>18 753</u> | <u>18 753</u> |

| | Konserni | | Emoyhtiö | |
|--|----------|---------|----------|---------|
| | 2000 | 1999 | 2000 | 1999 |
| Voitto edellisiltä tilikausilta 1.1. | 110 399 | 102 023 | 73 333 | 75 040 |
| Osingonjako | -5 500 | -5 500 | -5 500 | -5 500 |
| Laskennallinen verovelka | | | | |
| verokannan muutos | 0 | -57 | 0 | 0 |
| Voitto edellisiltä tilikausilta 31.12. | 104 899 | 96 465 | 67 833 | 69 540 |
| Tilikauden voitto | 13 909 | 13 934 | 2 145 | 3 793 |
| Oma pääoma yhteensä | 150 642 | 142 233 | 101 812 | 105 166 |

2.9. Laskelma voitonjakokelpoisista varoista 31.12.

| | | | | |
|--|---------|---------|--------|--------|
| Voitto edellisiltä tilikausilta 31.12. | 104 900 | 96 465 | 67 834 | 69 540 |
| Tilikauden voitto | 13 909 | 13 934 | 2 145 | 3 793 |
| Kertyneestä poistoerosta omaan | | | | |
| pääomaan merkitty osuus | -3 459 | -3 810 | 0 | 0 |
| Yhteensä | 115 350 | 106 590 | 69 979 | 73 334 |

| | | | | |
|---------------------------------|-------|-------|-------|-------|
| 2.10. Kertynyt poistoero | 4 872 | 5 366 | 1 232 | 1 494 |
|---------------------------------|-------|-------|-------|-------|

2.11. Laskennalliset verot

| | | | | |
|---------------------------------------|-------|-------|-----|-----|
| Laskennalliset verovelat | 1 413 | 1 556 | 357 | 434 |
| Laskennallinen verosaaminen rahoitus- | | | | |
| arvopapereiden arvonalentumisesta | -320 | 0 | 0 | 0 |
| Yhteensä | 1 093 | 1 556 | 357 | 434 |

2.12. Pitkäaikainen vieras pääoma

| | | | | |
|-------------------------|---|---|--------|--------|
| Velat konserniyhtiöille | 0 | 0 | 42 325 | 33 327 |
|-------------------------|---|---|--------|--------|

2.13. Lyhytaikainen vieras pääoma

| | | | | |
|--|-------|--------|-------|-------|
| Ostovelat | 513 | 1 475 | 24 | 89 |
| Siirtovelat | 2 861 | 3 086 | 212 | 134 |
| Muut velat | 6 352 | 6 245 | 879 | 1 488 |
| | 9 726 | 10 806 | 1 115 | 1 710 |
| Velat samaan konserniin kuuluville yrityksille | | | | |
| Ostovelat | 0 | 0 | 0 | 87 |
| Siirtovelat | 0 | 0 | 974 | 0 |
| | 0 | 0 | 974 | 87 |
| Lyhytaikainen vieras pääoma | | | | |
| Yhteensä | 9 726 | 10 806 | 2 089 | 1 798 |

Konsernin siirtovelkojen suurimmat erät ovat vuosilomapalkkavaraukset sosiaalikuluneen sekä tammikuun palkat, vuonna 2000 2,5 Mmk ja 1999 2,3 Mmk.

3. Muut liitetiedot

Annetut vakuudet, vastuusitoumukset ja muut vastuut

Kiinnitykset luotollisen shekkitalin limitin vakuudeksi 1 000 000 markkaa konsernissa ja emoyhtiössä ja muut vakuudet 400 000 markkaa.

| Leasingvastuut | Konserni | |
|-----------------------|----------|------|
| | 2000 | 1999 |
| Myöhemmin maksettavat | 0 | 48 |

4. Osakkeet ja omistus

4.1. Osakkeenomistuksen jakauma 29.12.2000

| | Omistajia kpl | Osakkaista | Äänistä |
|-------------------------------------|---------------|------------|---------|
| Yksityiset yritykset | 63 | 13,7 % | 2,7 % |
| Rahoitus- ja vakuutuslaitokset | 3 | 4,7 % | 0,9 % |
| Julkisyhteisöt | 4 | 5,5 % | 1,1 % |
| Voittoa tavoittelemattomat yhteisöt | 4 | 1,5 % | 0,3 % |
| Kotitaloudet | 757 | 74,6 % | 95,1 % |
| Ulkomaat | 1 | 0,1 % | 0,0 % |
| Yhteistili | | 0,0 % | 0,0 % |
| | 832 | 100,0 % | 100,0 % |

4.2. Osakelajit ja osakemäärät

| Osakelaji | kpl | ääntä | ääntä yhteensä |
|-----------|-----------|-------|----------------|
| K-osake | 480 000 | 20 | 9 600 000 |
| A-osake | 1 720 000 | 1 | 1 720 000 |
| | 2 200 000 | | 11 320 000 |

4.3. Osakkeenomistuksen jakautuminen 29.12.2000

| | Osakkaiden lukumäärä | Osuus osakkaista % | Osakkeita yhteensä kpl | Osuus osakkeista % | |
|---------------------------|----------------------|--------------------|------------------------|--------------------|------|
| 1 | -100 | 215 | 25,8 | 11 593 | 0,5 |
| 101 | -1 000 | 471 | 56,6 | 200 111 | 9,1 |
| 1 001 | -5 000 | 109 | 13,1 | 227 720 | 10,4 |
| 5 001 | -10 000 | 15 | 1,8 | 100 732 | 4,6 |
| 10 001 | -50 000 | 15 | 1,8 | 291 110 | 13,2 |
| 50 001 | -100 000 | 4 | 0,5 | 286 374 | 13,0 |
| 100 001 - | | 3 | 0,4 | 1 080 102 | 49,1 |
| Yhteensä | 832 | 100,0 | 2 197 742 | 99,9 | |
| Yhteistilillä | | | 2 258 | 0,1 | |
| Liikkeeseenlaskettu määrä | | | 2 200 000 | 100,0 | |

4.4. Tiedot osakkeenomistajista 29.12.2000

| | K-osakkeet | A-osakkeet | Osakkeista osuus-% | Äänistä osuus-% |
|--|------------|------------|-----------------------|--------------------|
| Myllylä Mikko | 240 000 | 315 720 | 25,3 | 45,2 |
| Myllylä Marianne | 192 000 | 222 942 | 18,9 | 35,9 |
| Kuutiojuuri Oy | | 109 440 | 5,0 | 1,0 |
| Keskinäinen Eläkevakuutusyhtiö | | | | |
| Ilmarinen | | 84 900 | 3,9 | 0,8 |
| Myllylä Mauno | 48 000 | 35 400 | 3,8 | 8,8 |
| Vahinkovakuutusyhtiö Pohjola | | 67 364 | 3,1 | 0,6 |
| Neliöjuuri Oy | | 50 710 | 2,3 | 0,4 |
| Suutari Pekka | | 36 600 | 1,7 | 0,3 |
| Aukia Jaakko | | 30 000 | 1,4 | 0,3 |
| Sijoitusyhtiö Kokkolan Kolmio Oy | | 27 900 | 1,3 | 0,2 |
| Laakkosen Arvopaperi Oy | | 27 358 | 1,2 | 0,2 |
| Keskinäinen Vakuutusyhtiö Tapiola | | 23 670 | 1,1 | 0,2 |
| Myllylä Petri | | 21 900 | 1,0 | 0,2 |
| Oy Granberg-Invest Ab | | 20 000 | 0,9 | 0,2 |
| Leo-Longlife Eläkesäätiö | | 18 670 | 0,8 | 0,2 |
| Keskinäinen Eläkevakuutusyhtiö Tapiola | | 14 798 | 0,7 | 0,1 |
| Nelimarkka Kerttu | | 13 600 | 0,6 | 0,1 |
| Lötjönen Pekka | | 12 600 | 0,6 | 0,1 |
| Merita Pankki Oyj | | 12 400 | 0,6 | 0,1 |
| Hitek Oy | | 11 100 | 0,5 | 0,1 |
| Kiilamo Klaus | | 10 414 | 0,5 | 0,1 |
| Pohjois-Karjalan Kirjapaino Oy | | 10 100 | 0,5 | 0,1 |
| Ansal Oy | | 10 000 | 0,5 | 0,1 |
| Mäki Raimo | | 9 800 | 0,4 | 0,1 |
| Nurminen Vesa | | 8 000 | 0,4 | 0,1 |
| Muut osakkaat | | 514 614 | 23,4 | 4,5 |
| | 480 000 | 1 720 000 | 100,0 | 100,0 |

Yhtiön hallituksen jäsenet ja toimitusjohtaja omistavat 29.12.2000 45,2 % yhtiön osakkeista, joilla hallitaan 81,3 % äänistä. Hallituksen jäsenet aviopuolisoinen, alaikäisine lapsineen ja määräysvallassaan olevien yhtiöiden kautta omistavat 54,0 % yhtiön osakkeista, joilla hallitaan 83,0 % äänistä.

5. Eläkesäätiö

Oy Leo Longlife Ltd-konsernin eläkesäätiö on ns. lisäeläkesäätiö, joka mahdollistaa yhtiöissä pitkään toimineiden henkilöiden joustavan eläkkeelle siirtymisen ja sen piiriin kuuluu tällä hetkellä neljä henkilöä.

Eläkesäätiön eläkevastuu on laskennallisesti katettu.

Tilinpäätöksen laadintaperiaatteet

Konserni

Emoyhtiö Leo Longlife Oyj ja tytäryhtiö Oy Leo Longlife Group Ltd sekä kiinteistöyhtiöt Kiinteistö Oy Osuuskunnantie 30, Kiinteistö Oy Tinasepantie 6, Kiinteistö Oy Niittyläntie 2 ja Kiinteistö Oy Hietahaka muodostavat konsernin, josta tilinpäätös on tehty.

Tilinpäätöstä laadittaessa on käytetty hankintamenomenetelmää. Konserniyhtiöiden väliset saamiset ja velat, vaihto- ja käyttöomaisuuteen sisältyvät sisäiset katteet, myynnit ja ostot sekä muut yhtiöiden väliset tuotot ja kulut on eliminoitu. Kirjanpitolain konsernitilinpäätöstä koskevien säännösten mukaisesti on tilinpäätössiirtojen kertymä konsernitasolla jaettu omaksi pääomaksi ja laskennalliseksi verovelaksi. Vertailutietoja on oikaistu vastaavasti. Tuloslaskelman erässä tuloverot esitetään laskennallisen verovelan muutos.

Käyttöomaisuuden arvostus

Käyttöomaisuus on arvostettu alkuperäiseen hankintamenuun vähennettynä suunnitelman mukaisilla poistoilla. Kuluvan käyttöomaisuuden poistojen määrittämiseen on käytetty ennalta laadittua poistosuunnitelmaa. Suunnitelman mukaiset poistot on laskettu käyttöomaisuuden hankintamenuista arvioidun taloudellisen käyttöiän mukaan tasa-poistoin. Pitoajassa on huomioitu hyödykkeen käyttöönottohetki.

Arvioidut käyttöajat ja niitä vastaavat poistoprosentit ovat:

| | | |
|------------------------------|--------------|-------------|
| Rakennukset | 35-38 vuotta | 2,6 – 2,9 % |
| Koneet ja kalusto | 7 vuotta | 14,3 % |
| Muut pitkävaikutteiset menot | 5 vuotta | 20,0 % |

Vaihto-omaisuuden arvostus

Vaihto-omaisuuteen sisältyvät erät on arvostettu fifo-menetelmän mukaisesti välittömään hankintamenuun tai todennäköiseen luovutushintaan, mikäli se on alhaisempi. Vaihto-omaisuudessa olevan oman valmistuksen hankintamenu on määritelty hankinnan tai valmistuksen välittömien menojen mukaisesti.

Rahoitusomaisuuden arvostus

Emoyhtiöllä on käytössä konsernitili, jonka mukaan konserniyhtiöt voivat ylittää limiitin konsernin yhteisen limiitin rajoissa. Tästä syystä konsernitilinpäätöksessä on eliminoitu myös konsernitilillä olevat yhtiöiden sisäiset pankkisaamiset ja -velat. Rahoitusarvopaperit koostuvat tarvittaessa helposti realisoitavista joukkovelkakirjoista, valtion-obligeatioista ja sijoitustodistuksista. Rahoitusomaisuusarvopaperit on arvostettu hankintamenuun tai sitä alempana markkinahintaan.

Ulkomaanrahan määräiset erät

Ulkomaanrahan määräiset saamiset ja velat on muutettu Suomen markkoiksi tilinpäätöspäivän kurssiin.

Liikevaihto

Liikevaihtoa on varsinaisen tuotannollisen toiminnan myynnistä aiheutuvan liikevaihdon lisäksi vaihto-omaisuusarvopaperikaupasta sekä vaihto-omaisuuden osinkotuotoista ja osinkoihin liittyvistä verohyvitystuotoista muodostuva liikevaihto.

Tutkimus- ja tuotekehitysmenot

Tutkimus- ja tuotekehitysmenot on kirjattu tilikauden kuluiksi.

Eläkemenojen jaksotus

Henkilöstön lakisääteinen eläketurva konsernissa on hoidettu vakuutusyhtiöiden kautta ja vapaaehtoiset lisäeläkkeet konsernin omassa eläkesäätiössä.

Tuloverot

Tilikauden verona on kirjattu aikaisempien vuosien jaksotuksista johtuvat vähäiset erät sekä tilivuoden tuloksen mukaan määräytyvät verot.

Laskennalliset verot

Laskennallinen verovelka ja –saaminen on laskettu verotuksen ja tilinpäätöksen välisille väliaikaisille eroille käyttäen tilinpäätöshetkellä vahvistettua seuraavien vuosien verokantaa. Taseeseen sisältyy laskennallinen verovelka kokonaisuudessaan ja laskennallinen verosaaminen arvioidun todennäköisen saamisen suuruisena.

Tilintarkastuskertomus

Oyj Leo Longlife Plc:n osakkeenomistajille

Yhtiökokouksen 28.4.2000 valitsevat tilintarkastajat tilivuodelle 2000 ovat eronneet.

Ylimääräinen yhtiökokous valitsi 2.4.2001 uusiksi tilintarkastajiksi Raimo Wiklundin, KHT ja varalle KHT-yhteisö KPMG Wideri Oy Ab:n.

Olen tarkastanut Oyj Leo Longlife Plc:n kirjanpidon, tilinpäätöksen ja hallinnon tilivuodelta 2000.

Hallituksen ja toimitusjohtajan laatima tilinpäätös sisältää toimintakertomuksen sekä konsernin ja emoyhtiön tuloslaskelman, taseen ja liitetiedot. Suorittamani tarkastuksen perusteella annan lausunnon tilinpäätöksestä ja hallinnosta.

Tilintarkastus on suoritettu hyvän tilintarkastustavan mukaisesti. Kirjanpitoa sekä tilinpäätöksen laatimisperiaatteita, sisältöä ja esittämistapaa on tällöin tarkasteltu riittävässä laajuudessa sen toteami-

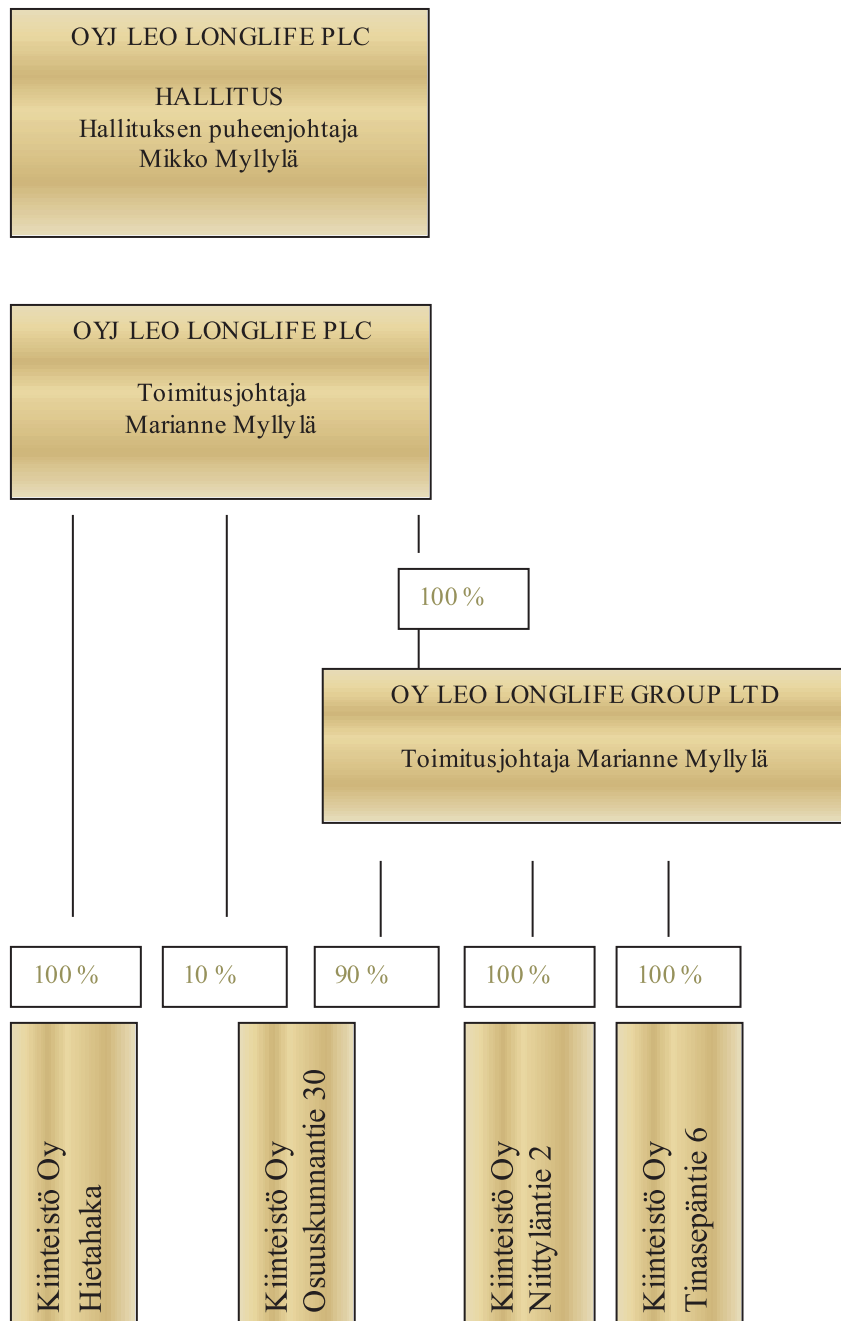
seksi, ettei tilinpäätös sisällä olennaisia virheitä tai puutteita. Hallinnon tarkastuksessa on selvitetty hallituksen jäsenten sekä toimitusjohtajan toiminnan lainmukaisuutta osakeyhtiölain säännösten perusteella.

Tilinpäätös on laadittu kirjanpitolaista ja tilinpäätöksen laatimista koskevien muiden säännösten ja määräysten mukaisesti. Tilinpäätös antaa kirjanpitolaista tarkoitettulla tavalla oikeat ja riittävät tiedot konsernin sekä emoyhtiön toiminnan tuloksesta ja taloudellisesta asemasta. Tilinpäätös konsernitiilinpäätöksineen voidaan vahvistaa sekä vastuuvapaus myöntää emoyhtiön hallituksen jäsenille sekä toimitusjohtajalle tarkastamaltani tilikaudelta. Hallituksen esitys taseen mukaisen vapaan oman pääoman käsittelystä on osakeyhtiölain mukainen.

Kokkolassa huhtikuun 6. päivänä 2001

Raimo Wiklund, KHT

Konsernirakenne



Emoyhtiön hallinto

Hallitus

Mikko Myllylä, 64, YTS, MKT,
konsernin perustaja,
toimitusjohtaja vuosina 1962-1996,
hallituksen jäsen vuodesta 1962,
hallituksen puheenjohtaja vuodesta 1996

Marianne Myllylä, 61, YTS,
Leo Longlife Oyj:n toimitusjohtaja vuodesta 1996,
hallituksen jäsen vuodesta 1996

Petri Myllylä, 35, YTS, tradenomi,
hallituksen jäsen vuodesta 1996

Timo Aukia, 28, KTM, toimitusjohtaja,
hallituksen jäsen vuodesta 2000

Jukka Saarikettu, 51, YTS, toimitusjohtaja,
hallituksen jäsen vuodesta 1996

Markku Sillanpää, 58, ekonomi, toimitusjohtaja,
hallituksen jäsen vuodesta 1996

Toimitusjohtaja

Marianne Myllylä

Tilintarkastaja

Raimo Wiklund, KHT

Yhteystiedot

Oyj Leo Longlife Plc

Pääkonttori

Osuuskunnantie 30
00660 Helsinki
Puh. (09) 754 3100
Fax. (09) 754 2980
Toimitusjohtaja
Marianne Myllylä

Taluspäällikkö
Katriina Lehto

Sähköiset tiedotussivut:
www.leolonglife.fi

Sähköposti:
leolonglife@leolonglife.fi

Oy Leo Longlife Group Ltd

Tuotanto

Ahertajantie 2 (PL 32)
67101 Kokkola

Puh. (06) 822 7333
Fax. (06) 822 1113

Toimitusjohtaja
Marianne Myllylä

Markkinointipäällikkö
Jarmo Partanen

Myyntipäälliköt
Seppo Antikainen
Jan Gillberg
Olavi Hakala
Jari Isohanni
Kari Juutilainen
Jorma Kotonen
Pertti Niiranen
Jonne Saarelainen
Juha Soirio

Tuotekehityslaboratorio
Risto Granlund

Uudet kehityksessä olevat tuotteet
Rainer Rauhala

Tuotantopäällikkö
Pauli Hohenthal

Ehdotus voittovarojen käytöstä

Konsernin vapaa oma pääoma on taseen mukaan 118,8 miljoonaa markkaa, jossa on tilikauden voittoa 13,9 miljoonaa markkaa. Emoyhtiön vapaa oma pääoma on taseen mukaan 70,0 miljoonaa markkaa.

Hallitus ehdottaa yhtiökokoukselle, että voittovaroista jaetaan osinkoa 2,50 markkaa 2 200 000 osakkeelle yhteensä 5 500 000 markkaa ja loput jätetään voittovarojen tilille.

Helsingissä maaliskuun 5. päivänä 2001

Mikko Myllylä
hallituksen puheenjohtaja

Marianne Myllylä
toimitusjohtaja

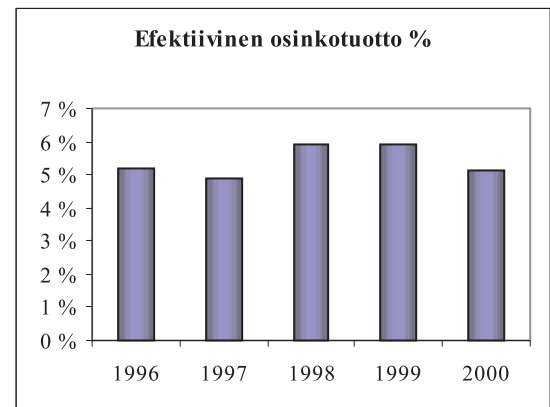
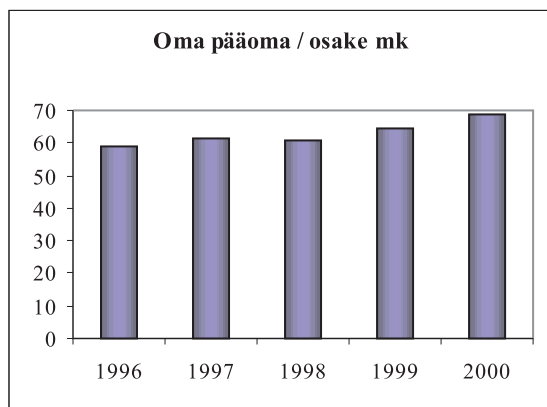
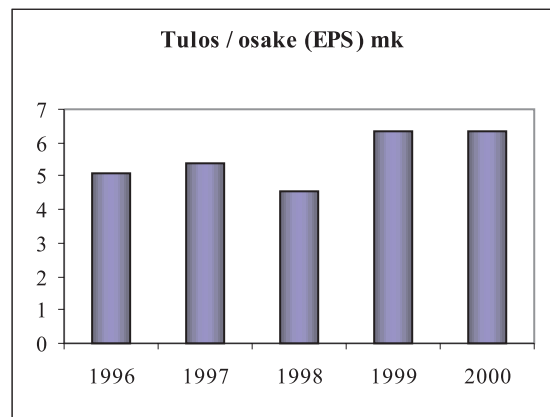
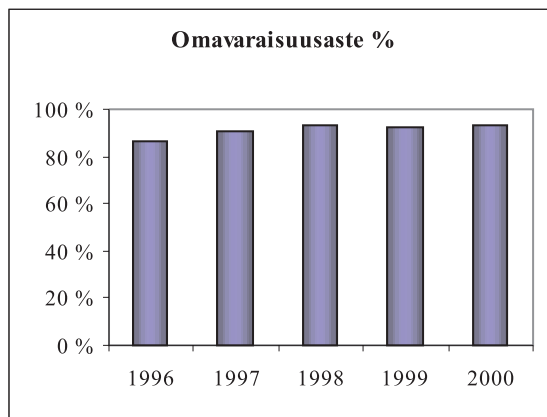
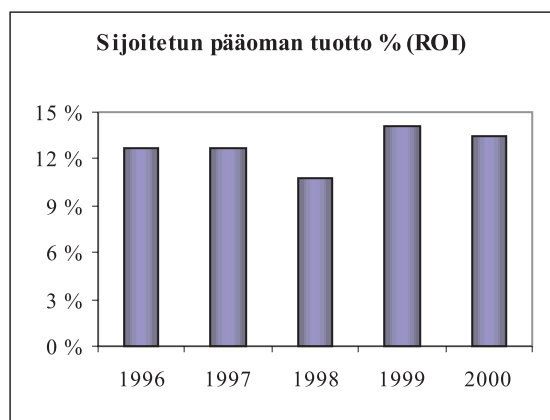
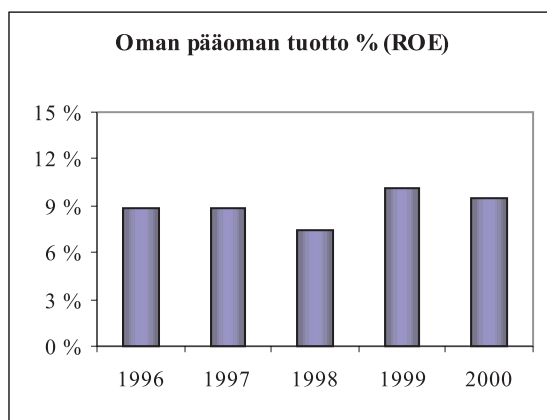
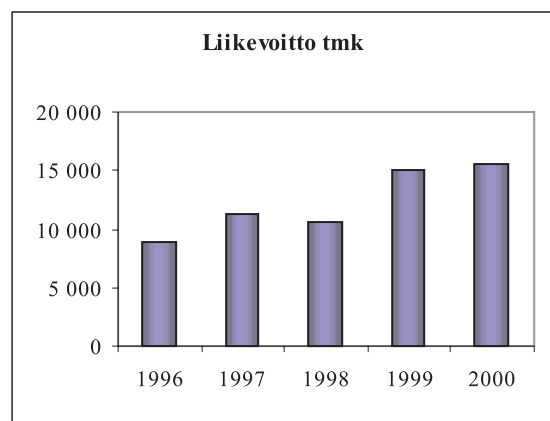
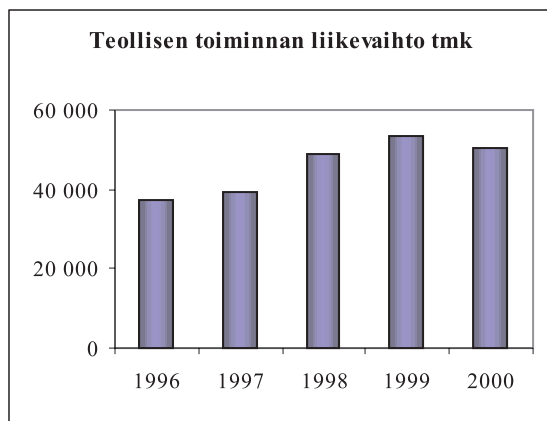
Timo Aukia

Petri Myllylä

Jukka Saarikettu

Markku Sillanpää

Tunnusluvut graafisena esityksenä





Leo Longlife Oyj
Osuuskunnantie 30, 00660 Helsinki
Puh. 09-754 3100, faksi 09-754 2980
E: leolonglife@loelonglife.fi
www.leolonglife.fi