



radiolinja

RADIOLINJAN VUOSI

2000



# Sisältö

## OSA 1

- 3 Toimitusjohtajan katsaus
- 4 Radiolinja vuonna 2000
- 10 Henkilöasiakkaat
- 11 Yritysiasiakkaat
- 12 Contact Center –palvelut
- 13 Verkkopalvelut
- 14 Ecosite Oy, Mobiili Infra Palvelut
- 15 Mobiiliportaalin ratkaisut
- 16 Sisältöpalvelut
- 17 Telematiikka
- 18 Teknologiakeskus GeeLab
- 19 Radiolinja Eesti AS
- 20 Tulevaisuudennäkymät
- 21 Hallitus ja hallintoneuvosto
- 22 Yhteystiedot
- 23 Taskussa osa 2: Radiolinjan tilinpäätös

## Radiolinja lyhyesti

- Radiolinja-konserni toimii osana Elisa Communications -konsernia Suomessa ja Baltian alueella.
- Missiomme on luoda ja edistää langatonta elämäntapaa - mobile society.
- Visiomme on olla kotimaassa johtava langattomien viestintä-, asiointi- ja elämäyspalvelujen mahdollistaja ja merkittävä toimija valituilla ulkomaisilla markkinoilla.
- Radiolinjan toimintaa ohjaavat yhteisesti määritellyt arvot: asiakas, henkilön kehittyminen, tuloksellisuus ja innovatiivisuus. Arvot ovat osa jokapäiväistä työtä ja ne näkyvät kaikessa tekemisessämme.

# Toimitusjohtajan katsaus

Radiolinja kävi vuosituhannen ensimmäisenä vuotenaan läpi suuria muutoksia. Yhtiö sai myös uuden ulkoisen ilmeen ja uuden organisaation.

Yhtiön sisäisten muutosten ohella maailma ympärillä muuttui merkittävästi. Markkinoilla painopiste siirtyi entistä voimakkaammin uusien langattomien matkapuhelinpalvelujen kehittämiseen.

Maailman voimakkaasta muuttumisesta kertoo se, että Suomessa tekstiviestejä lähetetään jo noin miljardi kappaletta. Esimerkiksi kirjeitä ja kortteja pantiin viime vuonna postiin vajaat 900 miljoonaa.

Vuoden alkupuoliskolla WAP sai aikaan suurta julkisuutta. WAPin ympärille syntyi myös odotuksia, jotka kaikki eivät vastanneetkaan todellisuutta. WAP on hyvä esimerkki siitä, että uusiin teknologioihin ja sovelluksiin kannattaa suhtautua maltillisesti, eikä niihin ladata kohtuuttomia odotuksia.

Langattomien matkapuhelinpalvelujen markkinoille on syntynyt lukuisa joukko muitakin toimijoita kuin perinteiset teleoperaattorit. Näin myös alan kilpailu kiristyy entisestään.

Uusien asiakkaiden hankinnan rinnalla korostuu yhä enemmän pysyvien asiakassuhteiden luominen. Tätä tukee erillisten asiakkuusbrandien luominen. Hyvänä esimerkkinä tästä on Dj Esko-brandi. Asiakas on neljästä perusarvostamme ensimmäinen.

Perinteisessä puhelinmaailmassa oli lähtökohtaisesti yksi markkina: puheen ja datan välittäminen. Nyt markkinoita on useita; julkisuudessa korostuvat eritoten viihde- ja ajanvietepalvelut. Matkapuhelimen paikantamiseen liittyvät kaupalliset sovellukset ovat myös ottaneet ensi askeleitaan.

Perinteiset toimijat joutuvat uusilla markkinoilla tarkistamaan toimintatapojaan pärjätäkseen kilpailussa. Radiolinja vastasi haasteeseen uusimalla muun muassa ilmettäen ja organisaatiotaan.

Uuden ilmeen vastaanotto on ollut hyvä. Se viestii tuoreutta, edelläkävijyyttä ja nuorekkuutta. Radiolinja-brandi vahvistui entisestään.

Uusi organisaatio on aloittanut työnsä vauhdikkaasti. Vanhan organisaation muuttaminen uudeksi ns. lennossa on aina suuri haaste. Tässä onnistuimme hyvin.

Radiolinja aikoo jatkossakin olla edelläkävijä uusien langattomien matkapuhelinpalvelujen kehittäjänä. Esimerkkinä tästä mainittakoon, että Radiolinjan verkossa voitiin tehdä maailman ensimmäinen wap-lottorivi.

Radiolinja siirtyy uuteen teknologiaan kuten esimerkiksi gprs-teknikkaan palveluja korostaen. Teknologia on vain väline parempien palvelujen tuottamiseen.

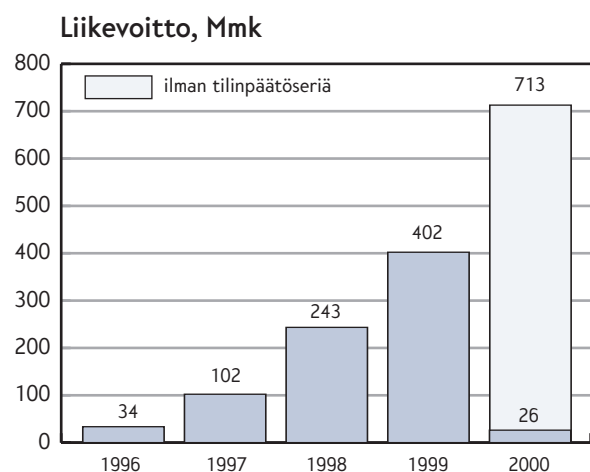
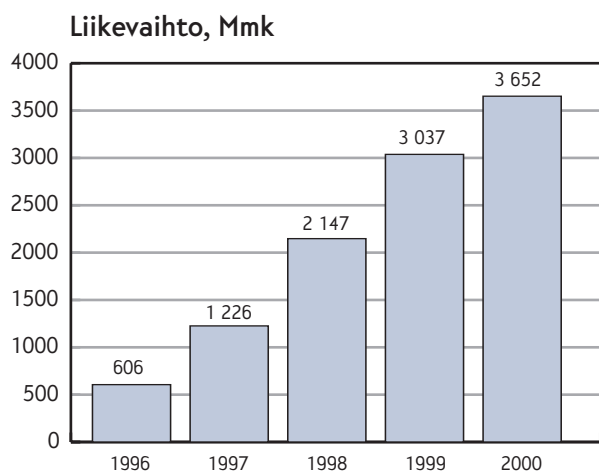
Nykyaikaisimmat ja teknisesti edistyneimmät tuotteet syntyvät vain hyvien osaajien avulla. Kilpailu osaajista on koventunut kaiken aikaa. Radiolinja on pärjännyt näillä markkinoilla erinomaisesti. Voimakkaasti kasvanut henkilöstömme on korkeatasoista ja motivoitunutta.

Keskeinen kiitos Radiolinjan menestymisestä kuuluu juuri osaavalle ja ennakkoluulottomalle henkilöstöllemme. Haluan myös kiittää yhteistyökumppaneitamme ja omistajiamme kulu-neesta vuodesta.



Pertti Kyttälä

## Uudet haasteet, uudet mahdollisuudet





**M**atkaviestinalan kasvu jatkui vuonna 2000 edelleen. Vuonna 2000 valtakunnallisten matkaviestinpalveluiden liikevaihto Suomessa oli noin 10 miljardia markkaa eli markkinat kasvoivat 16 prosenttia edellisvuodesta. Radiolinja konsernin liikevaihdon kasvu puolestaan oli 20 prosenttia edellisvuodesta, eli Radiolinjan kasvu oli jonkin verran markkinoiden kasvu nopeampaa. Oy Radiolinja Ab:n markkinaosuus valtakunnallisten operaattoreiden matkaviestinliiketoiminnan liikevaihdosta oli noin 34 prosenttia.

Radiolinja-konsernin liittymämäärä oli vuoden lopussa 1 375 763\*, mikä sisältää sekä emoyhtiö Oy Radiolinja Ab:n että Virossa toimivan Radiolinja Eesti AS:n verkoissa toimivat liittymät.

Suomessa Oy Radiolinja Ab:n verkossa toimi vuoden 2000 lopussa 1 245 763\* liittymää. Markkinaosuus kaikissa valtakunnallisissa matkapuhelinliittymissä oli 35 prosenttia. Markkinaosuudet pyritään pitämään vähintäänkin nykyisellä tasollaan huolimatta siitä, että kilpailu matkaviestinmarkkinoilla on kiristymässä uusien toimijoiden aloittaessa matkaviestinoperaattoreina.

Myös markkinoiden konvergoituminen - tietotekniikan, sisällöntuotannon ja matkapuhelinoperoinnin lähestyminen toinen toisiaan - tuo uudenlaisia yrittäjiä, palveluja sekä uudenlaista kilpailua

markkinoille. Myös Radiolinja on hakenut aktiivisesti kumppanuuksia sisällöntuottajien sekä tietotekniikan alan yritysten kanssa ja onnistunut tässä varsin hyvin.

### Asiakaslähtöisyys tyytyväisystakuuna

Asiakkaat näyttävät viimeaikaisten tutkimusten valossa olevan eniten sitoutuneempia käyttämänsä matkaviestinoperaattorin palveluihin. Tämä suuntaus näkyy myös Radiolinjan asiakaskunnassa. Radiolinjan GSM-liittymien vaihtuvuus oli katsauskaudella vuositason muutettuna 12,2 prosenttia, kun vuonna 1999 vaihtuvuus oli vielä 15 prosentin luokkaa. Asiakaslähtöisesti rakennetut palvelukokonaisuudet ja hyvä asiakaspalvelu sekä olemassa oleville asiakkaille hintaetua tarjoavat kampanjat ovat lisänneet osaltaan sitoutumista Radiolinjan asiakkuuteen.

### Tekstiviestien käyttö laajenee

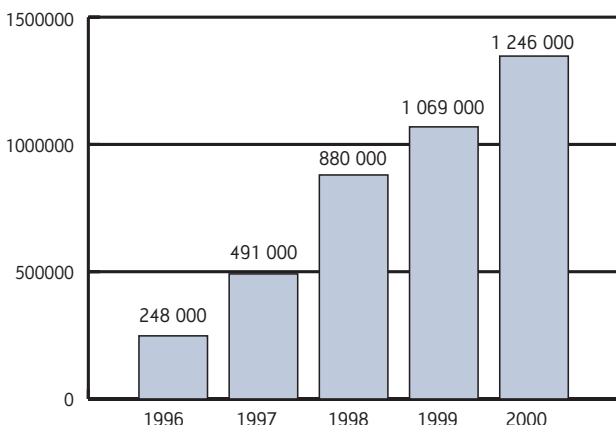
Suomalaiset käyttivät matkapuhelimiaan yhä enemmän sekä puhumiseen että tekstiviesteihin. Vuonna 2000 Oy Radiolinja Ab:n verkossa soitettujen puheluiden minuuttimäärä oli 1 772 miljoonaa. Keskimääräinen kuukausikäyttö liittymää kohti oli 127 minuuttia.

Radiolinjan GSM-verkossa lähetettiin katsauskauden aikana 343 miljoonaa tekstiviestiä, keskimäärin 24 tekstiviestiä liittymää kohti kuukaudessa. Tekstiviestejä käytti esimerkiksi vuoden 2000 joulukuun aikana 66 prosenttia Radiolinjan asiakkaista.

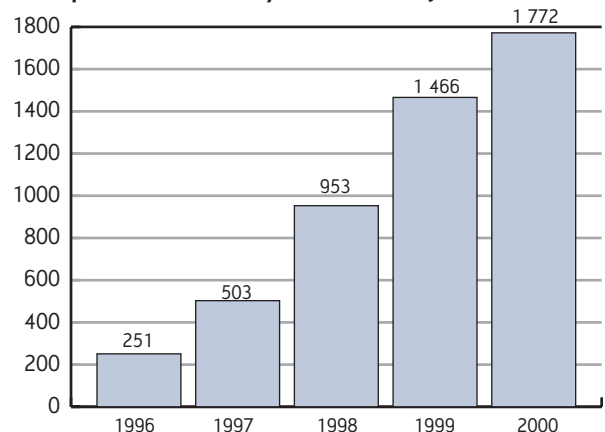
Ensimmäisinä tekstiviestien käytön omaksuivat kuluttaja-asiakkaat, mutta nyt ovat myös monet yritykset alkaneet käyttää tekstiviestipohjaisia ratkaisuja tuotannonohjauksensa apuvälineenä tai tiedonvälityskanavanaan.

❁ Radiolinja on muuttanut liittymäkannan kirjauskäytäntöä. Radiolinjan liittymämäärässä huomioidaan vain aktiiviset, laskutusta tuottavat liittymät. Muutoksessa poistettiin mm. passiiviset siirto-liittymät ja lopetettuihin L-osakkeisiin sidotut liittymävaraukset. Radiolinjan verkon liittymät sisältävät kaikkien Radiolinjan palveluoperaattoreiden aktiiviset liittymät.

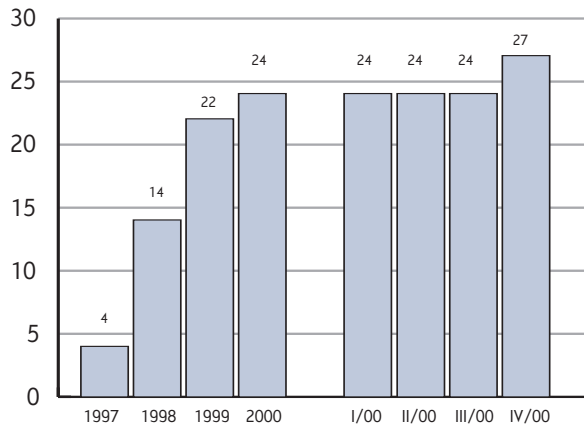
**Oy Radiolinja Ab:n verkon liittymät**



**Radiolinjan verkossa soitetut puheluminuutit yhteensä (milj. min.)**



### Tekstiviestien määrä keskimäärin kuukaudessa liittymää kohti



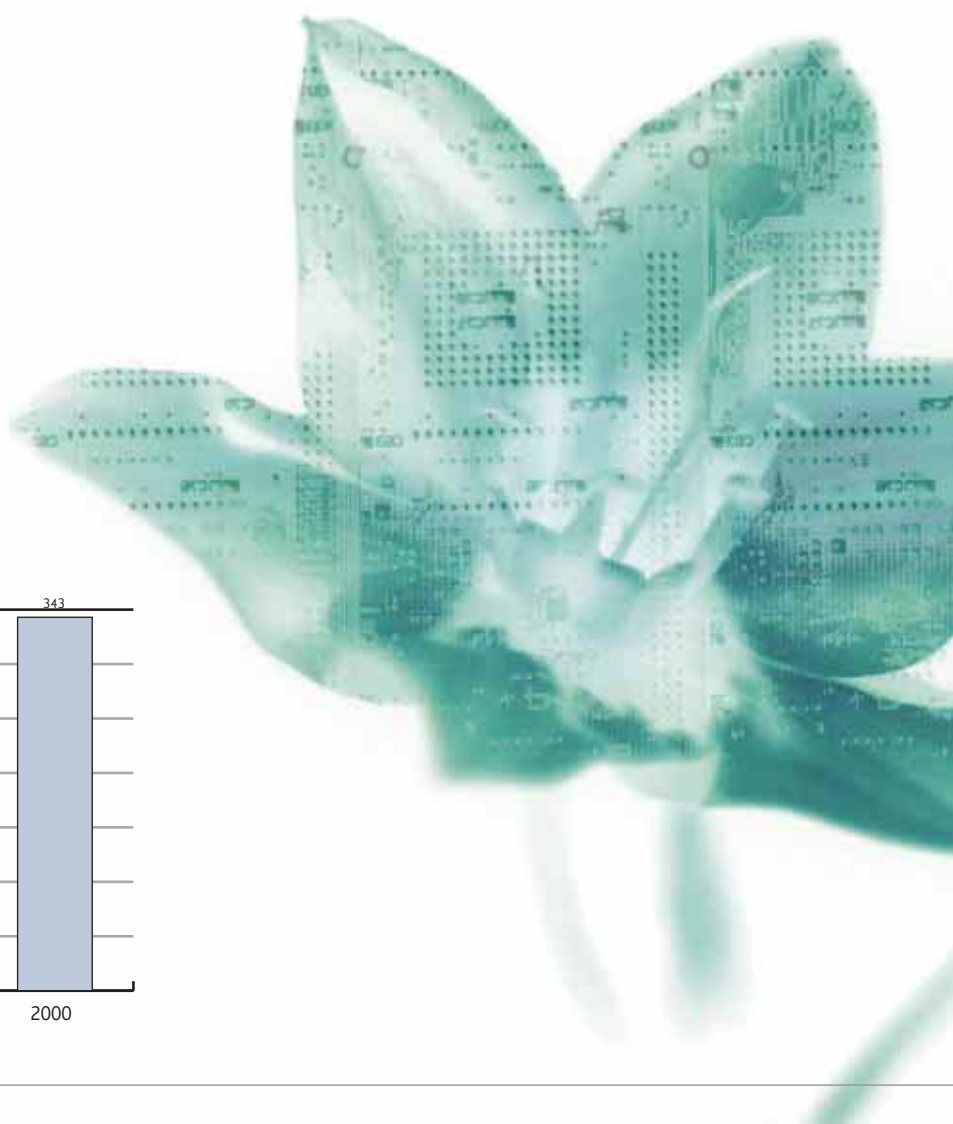
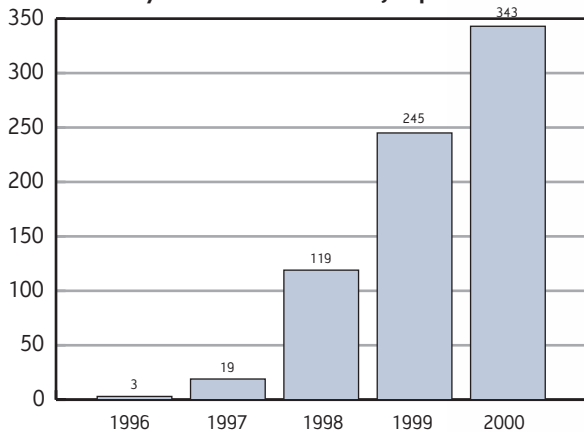
### Kehittyvä myynti- ja palveluverkosto

Elisa Communications -konsernin rakennetta selkiytettiin keväällä 2000 siten, että Radiolinja myi omistuksessaan olleet matkaviestinmyymäläketjut Mäkitorppa Yhtiöt Oy:lle. Nyt Radiolinja keskittyy matkaviestinpalveluiden tarjoamiseen ja Mäkitorppa Yhtiöt puolestaan Radiolinjan liittymien ja palvelujen sekä matkaviestintarvikkeiden myyntiin. Mäkitorppa Yhtiöiden omistuksessa olevat myymäläketjut, Mäkitorppa, Setele ja Kamastore, ovat Radiolinjan keskeisiä myyntikanavia. Lisäksi Radiolinjan edustajina toimii kodinkoneliikkeitä. Edustajaliikkeitä Radiolinjalla on lähes 1000.

Syksyllä 2000 Radiolinja laajensi myös omaa alueellista yritysmyyntiorganisaatiotaan. Radiolinjalla on nyt yritysasiakaspalveluihin keskittyneet myyntiyksiköt Helsingin lisäksi Oulussa, Kuopiossa, Tampereella ja Turussa.

Kaikkia Radiolinjan asiakkaita pääasiassa puhelimitse palveleva Contact Center toimi vuonna 2000 kahdella paikkakunnalla, Helsingissä ja Joensuussa. Toimintaa laajennetaan vuoden 2001 keväällä myös Kokkolaan. Contact Centeriin Radiolinjan asiakkaat voivat ottaa yhteyttä kaikissa matkapuhelimen käyttöön liittyvissä asioissa, koskivatpa ne hinnoittelua, ulkomailla soittamista, kuuluvuutta, lisäarvopalvelujen käyttöä, laskutusta tai vaikkapa puhelimen käyttöongelmia. Kuluttaja-asiakkaille ja yritysasiakkaille on Contact Centerissä omat palvelukanavansa.

### Radiolinjan verkossa lähetetyt tekstiviestit (milj. kpl)



## Infrastruktuuri kohti kolmatta sukupolvea

Vuoden 2000 aikana päivitettiin Radiolinjan tukiasemaverkko nopeammat pakettikytkentäiset GPRS-palvelut tarjoavaksi. Uusittu verkko saatiin toimintavalmiiksi vuoden 2000 aikana. Palvelujen lanseeraus päätettiin siirtää vuodelle 2001 - ajankohtaan, jolloin GPRS-päätelaitteet ovat hyvin kuluttajien saatavilla.

Radiolinjalle on myönnetty UMTS-toimilupa yhtenä neljästä Suomessa toimivista matkapuhelinoperaattoreista. Selvästi GPRS-verkkoakin nopeamman UMTS-verkon rakentamisessa hyödynnetään olemassa olevaa matkapuhelinverkkoa. Uuteen verkkoon pohjautuvat palvelut tuodaan lupaehtojen mukaisesti kuluttajien käytettäväksi.

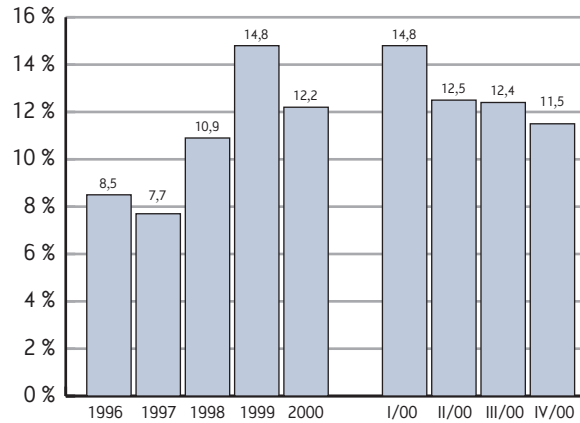
Vuoden 2000 aikana Radiolinja solmi 41 uutta roaming-sopimusta. Radiolinjan asiakkaat voivat käyttää matkapuhelintaan 101 maassa yhteensä 201 operaattorin matkapuhelinverkossa. Matkapuhelinverkkojen ulkopuolella, syrjäisillä seuduilla liikkuville Radiolinja tarjoaa liittymän perusominaisuutena mahdollisuuden soittaa Globalstar-satelliittipuheluita. Satelliittipuheluihin tarvitaan kaksitoiminnepuhelin, joka toimii GSM-verkon alueella normaalisti GSM-puhelimena.

Telian kanssa joulukuussa 1999 solmittu palveluoperaattorisopimus jatkuu edelleen. Telian valtakunnalliset matkaviestinpalvelut tarjotaan Telian asiakkaille Radiolinjan matkapuhelinverkon kautta.

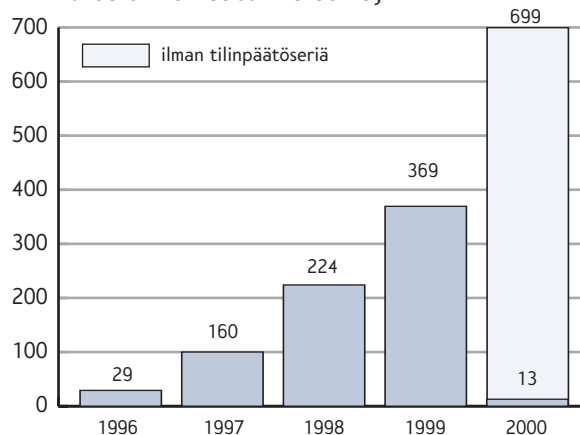
## Suuntana asiakaslähtöiset palvelukokonaisuudet

Lisäarvopalvelujen osuus matkaviestinmarkkinoilla on kasvussa. Lisäarvopalvelujen osuus Oy Radiolinja Ab:n liikevaihdosta oli 11 prosenttia vuonna 2000. Lisäarvopalvelujen liikevaihdosta suurin osa muodostui tekstiviesteistä tai tekstiviestipohjaisista palveluista. Nopeampien GPRS- ja UMTS-palveluiden ennakoitaan lisäävän uudenlaisten lisäarvopalvelujen käyttöä, ja kasvattavan liikevaihtoa pitkällä aikavälillä.

## Radiolinjan liittymien poistumaprosentti (churn)



## Tulos ennen satunnaiseriä, Mmk





Radiolinja on missionsa mukaisesti suunnannut toimintaansa perinteisestä matkapuhelinoperoinnista mobiilia elämäntapaa edistävien lisäarvopalvelujen tuottamiseen. Radiolinjan uudessa palvelukehitysstrategiassa korostuvat asiakkuusajattelu sekä uudenlaiset palvelukokonaisuudet, jotka liittyvät esimerkiksi telematiikkaan, mobiiliportaalaratkaisuihin ja sisältöpalveluihin.

Tekstiviestien ohella suosituimpia lisäarvopalveluita vuoden 2000 aikana ovat olleet puhelin- ja yhteystietojen hakemiseen tarkoitettu Haku-palvelu, yhteisölliset ja sosiaalisia verkostoja luovat ihmishuhde- ja keskustelutekstiviestipalvelut, soittoäännet, ikonit ja kuvaviestit sekä mobiilipelit.

### Luotiin pohja, jolta on hyvä ponnistaa

Radiolinja-konserni uudisti organisaatiotaan syksyllä. Uudistus konkretisoi toukokuussa lanseerattua Radiolinjan uutta suuntaa, jossa korostuvat asiakkuusjohtaminen, segmentointi sekä uudenlaisen palvelukokonaisuuksien rakentaminen erilaisille asiakasryhmille.

Päämääränä organisaatiota uudistettaessa oli, että Radiolinja saadaan markkinoilla entistä kilpailukykyisemmäksi. Haluttiin luoda organisaatiomalli, joka pystyy entistä joustavammin ja nopeammin reagoimaan markkinoiden haasteisiin. Uudistuksella pyrittiin myös siihen, että organisaatio on henkilöstön näkökulmasta entistä tavoiteltavampi, joustavampi ja turvaa entistä paremmin henkilöstön toimintaedellytykset.

Uusi organisaatio koostuu yhdestätoista liiketoimintayksiköstä sekä toimintaa tukevista ja koordinoivista funktioista. Osa liiketoimintayksiköistä on organisaatorakenteeltaan tytäryhtiöitä.

### Nuorekas ja hyvin koulutettu henkilöstö

Radiolinja-konsernin palveluksessa oli vuoden 2000 lopussa 1236 henkilöä.

Vuoden aikana konsernin palveluksessa oli keskimäärin 1058

henkilöä. Henkilökunnan keski-ikä Radiolinjassa on 30,9 vuotta. Vuonna 2000 vakituisen henkilöstön lähtövaihtuvuus oli vajaa 13 prosenttia. Henkilöstötyytyväisyyttä seurataan vuosittain toteutetavalla kyselyllä.

Henkilöstö on hyvin koulutettua; 25 prosentilla on korkeakoulututkinto ja 49 prosentilla opistotasoinen tutkinto. Radiolinja tukee voimakkaasti myös työn ohella tapahtuvaa kouluttautumista.

### Oma Mobile Business School

Syksyllä perustettiin Mobile Business School luomaan Radiolinjalle oma koulutus- ja henkilöstönkehittämisyhteistyöjärjestelmä. Kehitysohjelman tavoitteena on luoda edellytykset osaamisen kehittymiselle niin, että henkilöstön yksilölliset tarpeet pystytään huomioimaan, samalla kun koko organisaatio pystyy kehittymään ja vastaamaan muuttuvien olosuhteiden haasteisiin.

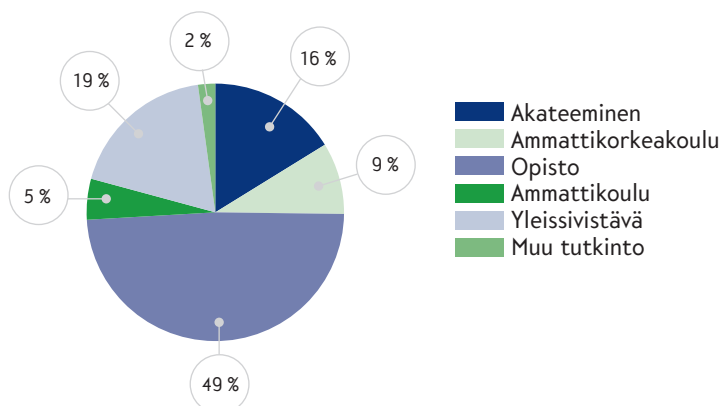
Lähtökohtana on, että Radiolinja pystyy tarjoamaan muokattavissa olevia koulutuskokonaisuuksia eri henkilöstöryhmille. Tavoitteena on luoda korkealaatuinen ja monipuolinen ohjelma vastamaan juuri radiolinjalaisten tarpeisiin sekä kehittää ja tukea erilaisia oppimismenetelmiä.

### Palkkiota arvojen mukaisesta toiminnasta

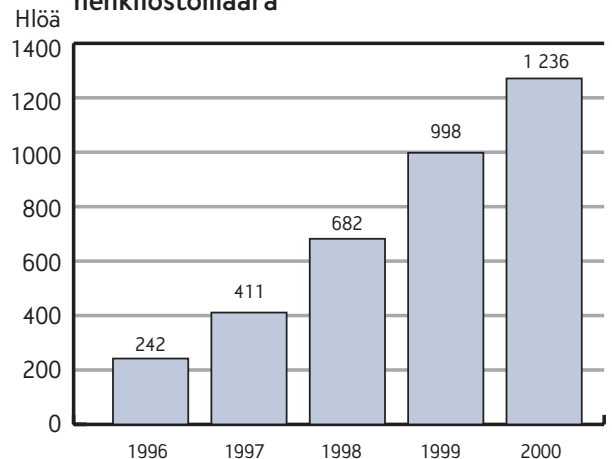
Radiolinjan henkilöstöä kannustetaan hyvään tulokseen ja tuloksellisuuden tulospalkkioiden avulla. Palkitseminen pohjautuu Radiolinjan arvoihin: asiakas, henkilön kehittyminen, tuloksellisuus ja innovatiivisuus. Vuonna 2000 liikevaihto työntekijää kohti oli Radiolinja-konsernissa lähes 3,5 miljoonaa markkaa ja operatiivinen liikevoitto lähes 0,7 miljoonaa markkaa.

Radiolinja on kuluneen vuoden aikana rekrytoinut paljon uutta henkilöstöä. Suuri osa vuoden 2000 rekrytoinneista kohdistui syksyyn, jolloin uuden organisaation edellyttämät rekrytoinnit käynnistyivät.

### Henkilöstön koulutusjakauma



### Radiolinja-konsernin henkilöstömäärä





# Radiolinja-konsernin avainlukuja

	Vuosi 2000	Vuosi 1999*	Muutos, %
Liikevaihto, Mmk	3 652	3 037	20,2
Käyttökate, Mmk	1 013	681	48,7
- suhteessa liikevaihtoon, %	27,7	22,4	..
Leasing-oikaistu käyttökate	1 333	971	37,3
- suhteessa liikevaihtoon, %	36,5	32,0	..
Operatiivinen liikevoitto, Mmk	713	402	77,4
- suhteessa liikevaihtoon, %	19,5	13,2	..
Liikevoitto, Mmk	26	402	- 93,5
- suhteessa liikevaihtoon, %	0,7	13,2	..
Voitto ennen satunnaisia eriä, Mmk	13	369	- 96,5
- suhteessa liikevaihtoon, %	0,4	12,2	..
Sijoitetun pääoman tuotto operatiivisen tuloksen mukaan, %	37,0	37,3	..
Sijoitetun pääoman tuotto, %	2,3	37,3	- 93,7
Leasing-oikaistu sijoitetun pääoman tuotto operatiivisen tuloksen mukaan, %	23,3	18,0	29,2
Leasing-oikaistu sijoitetun pääoman tuotto, %	6,1	18,0	..
Oman pääoman tuotto operaatiivisen tuloksen mukaan, %	42,6	39,9	6,9
Oman pääoman tuotto, %	0,5	39,9	..
Omavaraisuusaste, %	56,6	39,6	..
Investoinnit käyttöomaisuuteen, Mmk	1 644	581	183
Henkilökunnan määrä vuoden lopussa	1 236	998	23,8
Taseen loppusumma, Mmk			

Osuus osakkuusyriyten tuloksesta on aikaisemmin esitetty liikevoiton yläpuolella ja on nyt siirretty Elisa Communications -konsernin käytännön mukaisesti rahoitustuottojen ja -kulujen ryhmään. Vertailutiedot on muutettu vastaamaan uutta esitystapaa.

Oy Radiolinja Ab:n toimintaa kuvaavia lukuja	2000	1999	Muutos %
Valtakunnallisten matkaviestinliittymien määrä Suomessa	3 610 325	3 207 285	13
Radiolinjan verkossa toimivat liittymät jakson lopussa*	1 245 763	1 069 044	17
Radiolinjan liittymien vaihtuvuus, % vuositasolla (churn)	12,2	14,8	..
Radiolinjan verkossa soitetut minuutit (milj. min.)	1 772	1 466	21
Keskimääräinen kuukausikäyttö (minuuttia Radiolinjan liittymää kohti)	127	125	2
Radiolinjan verkossa lähetettyjen tekstiviestien määrä, (milj. kpl)	343	254	35
Lähetettyjen tekstiviestien määrä (kappaletta Radiolinjan liittymää kohti kuukaudessa)	24	22	9
Tekstiviestejä käyttäneiden Radiolinjan asiakkaiden osuus, %**	66	60	..
Sisältöpalveluja käyttäneiden Radiolinjan asiakkaiden osuus, %**	22	16	..
Keskimääräinen liikevaihto Radiolinjan liittymää kohti kuukaudessa (ARPU)	251	250	0
Lisäarvopalvelujen osuus liikevaihdosta, %	11	9	..

Radiolinja on muuttanut liittymäkannan kirjauskäytäntöä. Luvut on korjattu takautuvasti vertailukelpoisiksi. Radiolinjan liittymämäärässä huomioidaan vain aktiiviset, laskutusta tuottavat liittymät. Muutoksessa poistettiin mm. passiiviset siirtoliittymät ja lopetettuihin L-osakkeisiin sidotut liittymävaraukset. Radiolinjan verkon liittymät sisältävät kaikkien Radiolinjan palveluoperaattoreiden aktiiviset liittymät.

Jakson viimeisen kuukauden aikana palveluja käyttäneiden osuus



## Etusijalla asiakas!

**R**adiolinjan henkilöasiakkaista vastaava liiketoimintayksikkö palvelee erilaisia kuluttaja-asiakasryhmiä asiakkaiden ehdoilla. Toimintaa on kehitetty asiakkuusajattelun pohjalta. Vuoden 2000 aikana muodostettiin useita asiakkuustyyppisiä, joille suunnitellaan kohdistettuja palveluja, viestintää ja toimintamalleja. Näkyvä esimerkki on nuorille ja nuorenmielisille suunnattu DJ Esko -brandi, palvelukonseptit ja tälle kohderyhmälle suunnattu viestintä.

Koko henkilöasiakasliiketoiminnassa pyrimme markkinoita nopeampaan kasvuun ja samalla vähintäänkin säilyttämään markkinaosuutemme sekä lisäämään asiakkaiden matkaviestintäpalvelujen käyttöä tarjoamalla asiakastyypikohtaisia ja monipuolisia palveluja. Asiakastytyväisyyttä seurataan jatkuvasti - sekä palveluja että koko Radiolinjan toimintaa kehitetään saadun palautteen pohjalta. Panostamme voimakkaasti asiakaskuntamme sitouttamiseen.

### Yhteistyökumppanit keskeisiä

Palvelutarjontaa kehittäessämme toimimme yhteistyössä laajan yhteistyökumppaniverkon kanssa. Radiolinja on solminut useita synergiaa luovia kumppanuuksia, ja uusia kumppaneita haetaan edelleen aktiivisesti tietotekniikan, sisällöntuotannon sekä palvelutuotannon alueilla. Vuonna 2000 kehitettiin yhteistyökumppanien kanssa monia uusia palveluja Radiolinjan asiakkaille. Esimerkiksi Veikkauksen kanssa tuotettiin yhteistyössä online-palvelu, jonka avulla Radiolinjan asiakkaat voivat mm. pelata langatonta lottoa WAP-puhelimillaan. Yahoo! -yhteistyö näkyy sekä WAP-palveluissa että mobiiliportaalin Internet-sivuilla. Muita yhteistyökumppaneita ovat mm. Riot-Entertainment, Ilmatieteen laitos ja jääkiekon SM-liiga.

Vuoden 2000 aikana kuluttajille suunnatusta palvelutarjonnasta lanseerattiin suuri osa touko-kesäkuussa, samassa yhteydessä, kun Radiolinja kertoi uudesta suunnastaan ja julkisti uudistetun yritysilmeensä. Tuolloin tuotiin markkinoille esimerkiksi GSM-puhelimen käyttäjille suunnattu DJ Esko 1.0 -palvelupaketti, johon on koottu monipuolinen valikoima tekstiviestipohjaisia lisäarvopalveluita sekä henkilökohtainen Internet-liittymä. Pakettiin kuuluu mm. WAP-tyyppisen valikkorakenteen tarjoava, SIM-toolkit -teknologiaan perustuva liittymäkortti sekä monipuoliset GSM-lisäpalvelut, kuten GSM-sähköposti ja Saldomuistutus.

### Mobiilit Internet -sovellukset tekevät tuloaan

Matkapuhelinoperoinnin, tietotekniikan ja sisällöntuotannon läheisyydessä toisiaan markkinoiden luonne muuttuu kohti mobiileja Internet-sovelluksia. Vuosi 2001 on monessa suhteessa valmistautumista uudenlaisiin, monia kanavia hyödyntäviin palvelukokonaisuuksiin. ”Online”-tyyppisiä toimintatapoja ja -palveluja kehitetään aktiivisessa vuorovaikutuksessa asiakkaiden kanssa. Nopeampi GPRS-verkko mahdollistaa hyvän teknisen pohjan uudenlaisten palvelujen kehittämiseksi.

Radiolinjan uusi organisaatiomuoto tarjoaa Henkilöasiakkaatliiketoimintayksikölle kilpailukykyisen markkinaposition. Kilpailukykyämme varmistaa alan paras osaajajoukko - oma henkilöstömme. Uskomme, että asiakkaat arvostavat entistä enemmän laadukkaita palveluja, tehokkaita toimintaprosesseja ja kokemustamme tuottaa asiakkaan tarvitsemia matkaviestinpalveluita; silloin Radiolinja on oikea valinta!

## Mobiilit yritysratkaisut

**R**adiolinjan yritysasiakkaista vastaava liiketoimintayksikkö toteuttaa yritysten liiketoimintaa tehostavia ja uutta liiketoimintaa mahdollistavia langattomia palveluita. Tarjoamme asiakkaillemme GSM-liittymien ja niihin sisältyvien peruspalvelujen ohella monipuolisia lisäarvopalveluita.

Yritystuotevalikoimaan kuuluvalla Sisäpuhelupalvellulla yritykset soittavat helposti ja kustannustehokkaasti sisäisiä puheluitaan. Tarjoamme yrityksille myös erilaisia GSM-dataan ja tekstiviesteihin pohjautuvia lisäarvopalveluita. Näistä hyvänä esimerkkinä on Tiedonvälitysratkaisu, jonka avulla palveluja tuottavat yritykset voivat Radiolinjan tekstiviestikeskuksen kautta tarjota omille asiakkailleen tekstiviestipohjaisia palveluja. Tiedonvälitysratkaisu voi hyödyntää myös yritysten omassa, sisäisessä toiminnanohjauksessa sekä tiedonkulun mobiilina apuvälineenä. Tämän kaltainen liiketoiminta on kasvanut voimakkaasti vuoden 2000 aikana.

Synergistä yhteistyötä asiakaskunnan kanssa syvennetään. Yrityksen matkaviestintäsopimuksella yritykset voivat itse vaikuttaa matkapuheluista saamansa alennuksen määrään. Radiolinja tarjoaa asiakkailleen myös mahdollisuuden hoitaa puhelinlaskut sähköisellä verkkolaskulla, joka helpottaa selvästi maksamiseen liittyvää prosessia yritysasiakkaan näkökulmasta sekä säästää kustannuksia.

### Yritykset hyötyvät nopeammasta yhteydestä

Vuonna 2001 kaupallistamme GPRS-palvelut, jolloin yritysasiakkaat pystyvät hyödyntämään nykyistä GSM-datapalvelua nopeampia pakettikytkentäisiä datayhteyksiä. Tämä tarjoaa erinomaisen mahdollisuuden yritysten tietojärjestelmien langattomaan käyttämiseen sekä tietovarastojen hyödyntämiseen. Tehokas palveluiden käyttöönotto edellyttää kokonaisratkaisua, jossa on huomioitu yrityksen käytössä olevat tietojärjestelmät, tietoturvaratkaisut ja päätelaitevalikoima sekä niiden asettamat vaatimukset langattomuudelle. Radiolinja vastaa haasteeseen kehittämällä tarvittavat valmiudet kasvulla sekä verkottamalla yhteistyökumppaneiden kanssa.

GPRS-palvelut sekä paikantamispalvelut tarjoavat valmiudet entistä laajempaan tiedon ja palveluiden langattomaan myyntiin sekä tietojärjestelmien väliseen kommunikaatioon. Näitä palveluita kehitetään yhdessä Radiolinjan muiden yksiköiden kanssa.

### Lähtökohtana asiakkuus

Asiakaslähtöisiä ratkaisumalleja ja myyntitoimintoja kehitetään jatkuvasti, kun kilpailu peruspalveluista kiristyy. Radiolinjan keskeiseen myyntikanavaan Setele Oy:öön perustettiin yritysmyyntiin keskittynyt yksikkö. Radiolinjan omat alueelliset myyntiyksiköt aloittivat toimintansa Oulussa, Kuopiossa, Tampereella sekä Turussa. Elisa Communications Oy:n ja Elisa Partnerien kanssa tehtävää myyntiyhteistyötä syvennetään ja tehostetaan.



## Tärkeää on olla aina asiakkaan käytettävissä



**R**adiolinjan Contact Center –liiketoimintayksikkö on erikoistunut asiakkuuden hoito- ja kehittämispalveluihin, pyrkimyksenään asiakastytyvyyden ja –uskollisuuden edistäminen ja asiakaskunnan sitouttaminen. Yksikömmme palvelee Radiolinjan henkilö- ja yritysasiakkaita sekä toimii Radiolinjan edustajien tukena ja teknisenä asiakastukena. Tulevaisuudessa Contact Center voi tarjota palveluja Radiolinjan yksiköiden lisäksi myös muiden yritysten käyttöön.

Contact Centerissä toteutui vuonna 2000 runsaasti yli 2 miljoonaa asiakaskohtaamista. Lisäksi Radiolinjan asiakkaat tekivät yli 37 miljoonaa Saldo- ja Kotilinja-palvelua koskevaa automaattikyselyä. Contact Center toimii tällä hetkellä Helsingissä ja Joensuussa. Vuoden 2001 aikana toiminta käynnistyy myös Kokkolassa.

### Asiakastuntemus keskeistä

Radiolinja otti syksyllä käyttöön ensimmäisen vaiheen uudesta asiakkuuksien ja asiakastietojen hallintajärjestelmästä tukemaan asiakaspalveluaan, myyntiään ja markkinointiaan. Järjestelmän käyttöönotto toteutetaan vaiheittain eri asiakasryhmille. Hankkeen tavoitteena on ollut varmistaa yhtenäinen asiakastietämys läpi organisaation, tehostaa asiakaspalvelua ja edustajien palvelua, tukea kampanjoiden toteuttamista ja tiedottamista sekä kehittää asiakassuhteiden hoitoa.

### Uudenlaiset välineet kontaktien hoitoon

Radiolinjan syksyllä hankkima kontaktien hallintajärjestelmä perustuu uusimpaan tekniikkaan, jonka avulla Radiolinja pystyy tarjoamaan asiakkailleen entistä parempaa palvelua sekä samalla tehostamaan omaa toimintaansa ja resurssiensa käyttöä. Asiakas voidaan tunnistaa heti hänen soittaessaan, jolloin puhelu ohjataan juuri hänen palvelutarpeensa parhaiten hallitsevalle palveluneuvojalle suoraan Internet Protocol - eli IP-puheluna. Samanaikaisesti tunnistetun asiakkaan asiakastiedot tuodaan palveluneuvojan työasemalle. Palvelutapahtuman aikana on mahdollista siirtää puhelu ja asiakastiedot toiselle asiakaspalvelijalle. Asiakas voi halutessaan käyttää myös automaattipalveluita.

### Hyvää palautetta asiakkailta

Puhelinpalvelut 2000 -tutkimuksen mukaan Radiolinja edustaa puhelinpalveluiden kärkeä puhelinyritykset ja operaattorit -alueella. Taloustutkimuksen Suomi Tänään -tutkimuksen osana toteutettava Puhelinpalvelut 2000 -tutkimus mitasi kuluttajien tyytyväisyyttä puhelinpalveluun sekä sen kehittymistä yrityksen ja palvelun osalta. Puhelinyrityksille ja operaattoreille annetut yleisarvosanat vaihtelevat välillä 7,2-8,4. Radiolinjan asiakaspalvelu oli kärkisijalla. Taloustutkimus Oy:n mukaan mikään yritys ei ole parantanut mielikuvaansa vuoden aikana niin paljon kuin Radiolinja paransi - vuonna 1999 sijaluku 41, vuonna 2000 sijaluku 3.

## Nopeammat verkot, pohja uudentlaisille palveluille

**V**erkkopalvelut-yksikössä tuotetaan, kehitetään ja markkinoidaan GSM-, GPRS- ja tulevaisuudessa myös UMTS-palveluja palveluoperaattoreille - myös muille kuin Radiolinjan omille yksiköille. Telian Suomessa tarjoamat valtakunnalliset matkapuhelinpalvelut ovat jo noin kahden vuoden ajan kulkeneet Radiolinjan verkoissa. Visionamme on olla kotimaan halutuin yhteistyökumppani matkaviestinverkojen tarjoamisessa operaattoreille.

### GPRS-verkosta valtakunnallinen

Vuonna 2000 panostimme voimakkaasti nopeammat tiedonsiirtoyhteydet mahdollistavan GPRS-verkon<sup>\*\*</sup> rakentamiseen. GPRS-verkko on ensimmäinen askel edettäessä kohti kolmannen sukupolven matkaviestinpalveluja. Evoluutio GSM-palveluista GPRS:ään ja myöhemmin UMTS-palveluihin mahdollistaa esimerkiksi langattoman Internetin ja liikkuvan kuvan lähettämisen uudenlaisten päätelaitteiden avulla.

GPRS-verkko päivitettiin ja testattiin toimintavalmiiksi vuoden 2000 aikana. Pääyhteistyökumppanina hankkeessa on ollut Nokia. Palvelujen käyttöönotto päätettiin ajoittaa vuoden 2001 puolelle, jolloin GPRS-päätelaitteita on jo hyvin kuluttajien saatavilla.

Lisäksi panostettiin edelleen GSM-verkon laadun parantamiseen. Radiolinjan GSM-verkon kuuluvuusalueella asuu noin 98 prosenttia kaikista suomalaisista. Kuuluvuuden parantamiseksi tehdään jatkuvaa laaduntarkkailutyötä ja kerätään systemaattisesti palautetta. Radiolinjan GPRS-verkko on alusta saakka peittoalueeltaan valtakunnallinen ja siis yhtä laaja kuin nykyinen GSM-verkkokin.

Kuluttajan kannalta GPRS-palvelut merkitsevät monipuolistuvan palvelutarjonnan ja nopeampien datasiirtoyhteyksien lisäksi myös laskutustavan muutosta. GPRS-palveluissa laskutus muuttuu pääosin datapohjaiseksi; lasku ei perustu datasiirtoon käytettyyn aikaan vaan siirtyvän datan määrään. Periaatteena on, että palvelua voidaan pitää koko ajan edullisesti käyttövalmiina (always on -periaate), vain käytöstä eli siirrettävästä datasta veloitetaan.

### UMTSin myötä kolmanteen matkaviestinsukupolveen

Radiolinjalle on myönnetty yksi maamme neljästä UMTS-lisenssistä. UMTS-verkko<sup>\*\*</sup> on tarkoitus ottaa käyttöön vuoden 2002 alussa, ja perussuunnittelu on jo hyvässä vauhdissa. Radiolinja on toteuttanut Siemensin ja muiden yhteistyökumppaneittensa kanssa useita onnistuneita UMTS-kokeiluja.

❁ GPRS (General Packet Radio System) on pakettikytkentäinen tekniikka, joka käyttää tehokkaasti hyväkseen tarjolla olevaa radioaikaista ja tuo käyttäjien saataville enemmän kaistaleveyttä, jolloin data kulkee jopa 5 kertaa nopeammin kuin tavallisessa GSM-verkossa (jopa 50 kbps). Ensimmäiset markkinoille tulevat päätelaitteet mahdollistavat keskimäärin 25 kbps:n siirtonopeuden.

❁❁ UMTS (Universal Mobile Telecommunications System) on maailmanlaajuinen langaton multimediajärjestelmä, joka tuo langattomaan viestintään uusia ulottuvuuksia, kuten hyvin nopean datasiirron ja uudenlaiset palvelut. UMTS-verkko mahdollistaa 64-144 kbps:n siirtonopeuden.



## Ecositellä tehokkaampaan mastorakentamiseen

**O**y Radiolinja Ab perusti vuoden 2000 loppupuolella uuden tytäryhtiön, Ecosite Oy:n, johon koottiin Radiolinjan ja koko Elisa Communications -konsernin mastoihin liittyvä liiketoiminta. Yhtiö aloitti toimintansa vuoden 2001 alussa.

Uudella yhtiöllä Radiolinja pyrkii parantamaan mastojen kokonaiskäyttöastetta ja toiminnan kustannustehokkuutta. Erillinen mastoyhtiö myös lisää teletoimintaan liittyvää läpinäkyvyyttä, mitä voidaan pitää koko liiketoiminta-alueen näkökulmasta myönteisenä asiana. Samalla se tarjoaa mahdollisuuden optimoida tehokkaasti mastorakentamista: mastojen määrä voidaan pitää mahdollisimman pienenä ja kapasiteetti säilyttää toiminnan edellyttämällä tasolla. Uuteen yhtiöön sijoitetaan myös Elisa Communicationsin omistuksessa olevat mastot.

Yhtiön toimialana on rakennuttaa, hallinnoida, ylläpitää ja välittää puhelinoperaattoritoiminnassa käytettäviä mastoja, mastopaikkoja ja mastoihin liittyviä laitiloja. Uusi yhtiö myy kapasiteettiaan ja palveluaan myös muille puhelinyhtiöille ja mastojen käyttäjille, joita puhelinyhtiöiden lisäksi voivat olla mm. paikallisradiot sekä alueellisten wireless lan -verkkojen tarjoajat.

## Varmistamme, että pyörät pyörivät hyvin

**M**obiili Infra Palvelut -liiketoimintayksikön tehtävänä on luoda ja tarjota langattomia ratkaisuja mahdollistavia laadukkaita infrastruktuuripalveluita yrityksille ja Radiolinjan omille yksiköille. Palvelut kattavat laajan kokonaisuuden ulottuen tietoliikenteestä tietojärjestelmä- ja sovelluspalveluihin sekä televerkkoihin ja -järjestelmiin liittyviin palveluihin.

Toiminnan lähtökohdaksi on tele- ja tietotekniikan konvergenssin synnyttämä laaja-alainen toiminnallisuusvaatimus, joka myös mahdollistaa kasvavan synergiaedun palveluiden toteuttamisessa.

Kuluneen kauden aikana on panostettu menetelmien ja toimintaa tukevien järjestelmien kehittämiseen sekä luotu perusta voimakkaalle jatkokehitykselle.

Jatkossa panostamme uusien palveluiden kehittämiseen ja tuottamiseen yhteistyössä kumppaniemme kanssa sekä kehitämme edelleen voimakkaasti toimintaprosesseja ja menetelmiä.





## Monikanavaisuutta mobiilisti

**M**obiiliportaalin ratkaisusta vastaavan liiketoimintayksikön tavoitteena on tarjota asiakkailleen ominaisuuksiltaan kattava monikanavaportaaliplatform-konsepti, joka mahdollistaa erilaisten sisältö- ja mCommerce-portaalien liiketoiminnan. Panostamme palveluiltaan monipuolisen, toimintavarmen ja skaalautuvan portaaliplatformin ja sitä tukevien palvelukokonaisuuksien kehittämiseen.

Palvelukokonaisuuksissa keskitytään erityisesti tunnistus-, laskutus- ja maksamisratkaisujen kehittämiseen siten, että palvelukäytön veloitus on mahdollista riippumatta operaattorista ja yhteyskäytännöstä. Lisäksi liiketoimintayksikössä panostetaan käyttäjien tunnistukseen ja autentikointiin, SMS- ja WAP-sovellusrunkoihin sekä tuotanto- ja ASP- eli sovellusvuokrauspalveluihin.

### Radiolinjalla oma portaali, Klubi

Vuonna 2000 toteutimme ensimmäisen version monikanavaportaaliplatformista. Radiolinjan asiakkailleen tarjoamassa mobiiliväylykalussa, Klubissa, asiakas voi hallinnoida ja käyttää matkapuhelinpalveluja Internetissä. Merkittävimmät alustan päälle toteutetut palvelut olivat Ryhmäviesti-palvelu, WAP-personointipalvelu ja Tilausviesti-palvelu (push-SMS-sovellus). Palveluita toteutettiin yhteistyössä merkittävien suomalaisten ja kansainvälisten kumppaneiden kanssa.

### Kohti langatonta Internetiä

Mobiiliportaalin ratkaisujen kysynnän uskotaan kasvavan voimakkaasti teknologiakonvergenssin mahdollistaessa yhä monipuolisempien palveluiden tarjoamisen langattoman Internetin välityksellä. Jatkossa varsinaisten palveluiden sisältö ja laatu tulevat ratkaisemaan entistä selvemmin niiden menestyksen.

## Sisällöt tuovat elämyksiä: hyötyä, viihdettä ja lifestyleä

Sisältöpalvelut-liiketoimintayksikkö hankkii, tuottaa ja markkinoi sisältökonsepteja sekä Radiolinjan sisäisille että ulkoisille asiakkaille. Sisältöpalvelut on jaettu kolmeen pääsegmenttiin: hyötyyn, viihteeseen ja lifestyleen. Tavoitteenamme on mahdollistaa elämysten tarjoaminen loppukäyttäjälle operaattori-riippumattomasti, jolloin palveluja voivat käyttää yhtä lailla kaikkien matkaviestinoperaattoreiden asiakkaat.

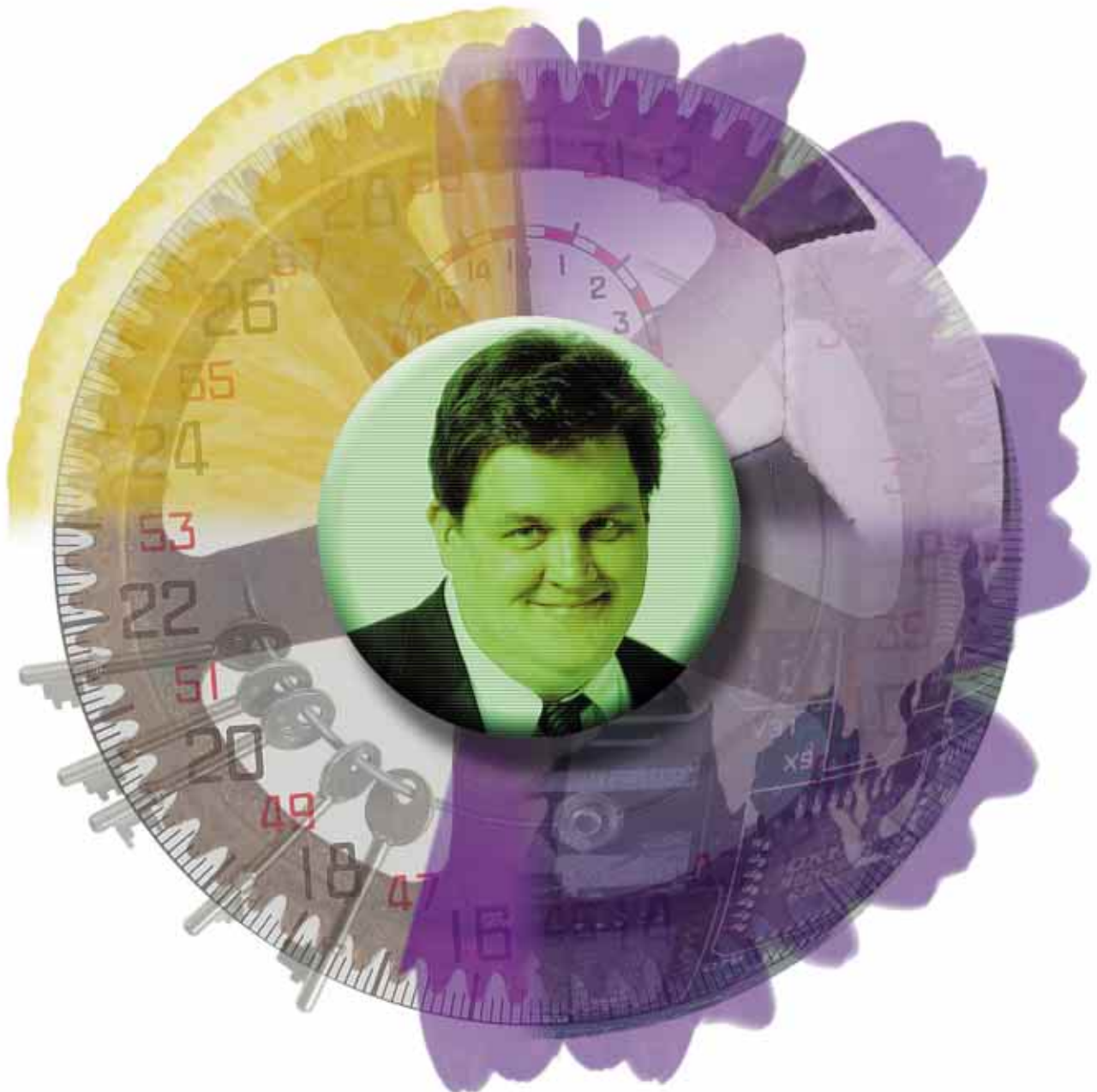
Jokapäiväiset hyötyinformaatiopalvelut helpottavat ihmisten arkea. Tulevaisuudessa esimerkiksi erilaiset aikataulu- ja uutispalvelut sekä paikantamispalvelut muodostavat merkittävän osan hyötypalveluista. Viihdepalveluiden tuottamisessa keskitytään muun muassa GSM- ja WAP-puhelimissa pelattaviin peleihin. Lifestyle-palveluissa kyse on yhteisön ehdoilla toteutettavista palveluista, jolloin kohde-

ryhmälähtöisyys on keskeistä.

Radiolinjassa Sisältöpalvelut-liiketoimintayksikkö osallistuu aktiivisesti paikkatietopalveluiden kehittämiseen ja erilaisten mobiilien multimediapalveluiden pilotointiin yhdessä sovelluskehittäjien ja laiteoimittajien kanssa.

### Kasvu keskimääräistä nopeampaa

Sisältöpalveluliiketoiminnan tulevaisuudennäkymät ovat suotuisat; kasvun odotetaan olevan nopeampaa kuin matkaviestinliiketoiminnassa keskimäärin. Tulevaisuudessa myös oikeiden yhteistyökumppanien löytäminen ja verkostoituminen nousevat keskeisiksi.





## Paikannuspalveluilla moninaiset käyttömahdollisuudet

**L**angaton tiedonsiirto ja paikannus mahdollistavat kokonaan uusien palvelujen tarjoamisen niin yrityksille ja julkisorganisaatioille kuin yksityisille ihmisillekin. Näiden palvelujen tuottaminen ja kaupallistaminen tapahtuu Telematiikka-liiketoimintayksikössä. Liiketoimintayksikkö toimii integraattorina, joka yhdistää kuhunkin asiakastarpeeseen parhaiten soveltuvat omat ja yhteistyökumppanien ratkaisut.

Keskeisimpiä panostusalueita telematiikka-alueella ovat liikkuvan kaluston seurantaan ja ohjaamiseen liittyvät lisäarvopalvelut, erilaiset turvapalvelut julkisorganisaatioille ja yksityisille ihmisille sekä langattomien mittausjärjestelmien toteuttaminen yhdessä asiakasorganisaatioiden kanssa.

### Räätälöityjä, teknologiariippumattomia palveluja

Tarjoamme asiakkaillemme ensisijaisesti avaimet käteen –periaatteella toimivia sovelluspalveluita. Radiolinja rakentaa yhdes-

sä kumppaniensa kanssa kokonaisuuden, jonka toiminnasta Radiolinja vastaa asiakkaalleen. Myös puhtaat tiedonsiirtoratkaisut voivat tulla kyseeseen tilanteissa, joissa asiakas haluaa itse hallinnoida sovelluksen.

Telematiikka-liiketoiminta on lähtökohtaisesti teknologiariippumatonta: niin paikannuksessa kuin tiedonsiirrossakin voidaan käyttää parhaiten tarkoitukseen soveltuvia teknisiä ja kaupallisia ratkaisuja.

Telematiikkaan perustuva liiketoiminta kasvaa lähivuosina voimakkaasti erityisesti yrityssectorilla ja julkishallinnossa. Langattoman tiedonsiirron, liikkuvuuden ja paikannuksen yhdistämisellä voidaan ammattiorganisaatioiden toimintaprosesseja tehostaa merkittävästi, mikä luo telematiikkapalveluille vahvan kasvupohjan. Radiolinja on jatkossakin johtava telemaattisten palvelujen tarjoaja Suomessa ja Virossa sekä arvostettu yhteistyökumppani kansainvälisesti.



## GeeLabissa ennakoidaan tulevaisuutta

**T**ulevaisuuden luotaaminen ja matkaviestinpalvelujen tienraivaaminen on Radiolinjassa Teknologiakeskus GeeLabin vastuulla. GeeLabin tavoitteena on varmistaa, että Radiolinjan tekemät teknologjavalinnat ovat kannattavia sekä lyhyellä että pitkällä aikavälillä. Hyödyntämällä uusia ja vielä uudempia teknologioita yksikköme kehittää palveluaihoita muille liiketoimintayksiköille. Innovatiivisten propellihattujen kädenjälkeä ovat mm. kuluneena vuonna toteutetut lukuisat paikannuskokeilut.

### Paikantaminen – kokeiluista tuotteeksi

Radiolinja toteutti yhteistyössä MS Location Oy:n ja Benefon Oy:n kanssa paikannuskokeilun, jossa olivat mukana mm. pelastuslaitos, useita kuljetusliikkeitä sekä Radiolinjan omat huoltoautot. Kokeilussa paikannettavien ajoneuvojen liikkeitä seurattiin Internetin välityksellä. Paikannusta on kokeiltu yhteistyössä myös Yomi Media Oy:n sekä Ilmatieteen laitoksen ja Suomen Keltaiset Sivut Oy:n kanssa.

Piloteista on pian tulossa palveluita, sillä Radiolinja ja Nokia

allekirjoittivat lokakuussa yhteistyösopimuksen Nokia mCatch-paikannusjärjestelmän kehittämisestä ja jakelusta. Radiolinja on ensimmäinen operaattori, joka alkaa käyttää mCatch-järjestelmää omassa toiminnassaan. Järjestelmä mahdollistaa paikkatietoon perustuvat palvelut GSM-verkossa, ja siihen sisältyy kehityspolku GPRS-, EDGE<sup>®</sup>- ja UMTS-verkkoihin. Uuden teknologian avulla matkapuhelimen käyttäjä voi hyödyntää mm. erilaisia turisti- ja infopalveluja, sää- ja liikenne raportteja sekä tehdä ravintola- ja lippuvarauksia.

### Matkapuhelimesta multimedialaite

Tulevaisuuden matkaviestinjärjestelmä UMTS mahdollistaa tiedonsiirron matkaviestinverkossa tähänastista huomattavasti vauhdikkaammin. UMTS-verkon myötä matkapuhelimet kehittyvät liikkuvaa kuvaa sekä ääntä langattomasti siirtäviksi multimedialaitteiksi.

Erilaisten UMTSiin liittyvien palveluiden kehitys ja testaaminen kuuluu sekin GeeLabin tehtäviin. Kesäkuussa julkistettiin Radiolinjan ja Siemens Osakeyhtiön teknologiakokeilu, jossa testattiin Siemensin toimittamaa kolmannen sukupolven UMTS-verkkoteknologiaa ja

sovelluksia. Kokeilussa visioitiin tulevaisuuden asiakaspalvelutilanetta, jossa palveluneuvoja on langattomassa kuva- ja äänyhteydessä asiakkaaseen ja käyttää tämän kanssa yhtäaikaan samaa Internet-sovellusta.

### Turvallista langatonta asiointia

Teknologiakeskus GeeLabin, ICL Invian ja Miotecin yhteistyöhankkeessa käytettiin Väestörekisterikeskuksen varmennepalvelun tuottamaa varmennetta matkaviestimillä tehdyissä pankkitapahtumissa. Vastaavia Väestörekisterikeskuksen myöntämiä varmenteita käytetään mm. sähköisessä henkilökortissa.

Julkisen avaimen menetelmään (PKI, Public Key Infrastructure) perustuva teknologia mahdollistaa erilaisia sähköisiä palveluita, jotka vaativat vahvaa tunnistamista, tietoliikenteen salausta, tapahtumien eheyttä sekä niiden kiistämättömyyttä. Teknologiaa voidaan hyödyntää pankkipalveluissa, kuten pankki- ja luottokorttimaksamisessa sekä elektronisessa kukkarossa. Kaupan alalla käyttömahdollisuuksia on esimerkiksi arvopaperikaupassa, lipunmyynnissä, ostoksissa sekä vedonlyönnissä. Lisäksi teknologiaa voidaan hyödyntää langattomissa yrityssovelluksissa, joita ovat vaikkapa langaton Internet sekä turvallinen sähköposti.

••• EDGE = Enhanced Data rates for GSM Evolution

## Virossa matkaviestinmarkkinat kasvavat hyvin

**R**adiolinjan tytäryhtiö Radiolinja Eesti AS luo ja edistää langatonta elämäntapaa Virossa. Yhtiö avasi GSM-verkon kaupalliseen käyttöön vuonna 1995 ja tällä hetkellä jo 98 % virolaisista asuu Radiolinja Eestin kuuluvalle alueelle.

Viron matkapuhelinmarkkinat kasvavat koko ajan. Tällä hetkellä Virossa on noin puoli miljoonaa matkapuhelimen käyttäjää ja matkapuhelinpenetraatio on noin 39 prosenttia. Radiolinjan liittymäasiakkaina virolaisista matkapuhelimen käyttäjistä oli vuoden vaihteessa 130 000. Asiakasmäärä on ollut tasaisessa kasvussa.

Vuoden 2000 aikana Radiolinja Eesti AS:n liikevaihto oli 151 miljoonaa Suomen markkaa. Liikevaihto kasvoi 57 prosenttia ja asiakasmäärä 49 prosenttia edelliseen vuoteen verrattuna.

### Lisäarvopalveluja, satelliittipuheluita ja uusi ilme

Radiolinja Eesti AS:ssa olemme panostaneet muun muassa erilaisten tekstiviestipohjaisten lisäarvopalvelujen tuomiseen Viron markkinoille. Kuluneen vuoden aikana asiakkaat ovat voineet tilata matkapuhelimiinsa soittoaaniä ja logoja. Samoin tekstiviestiin perustuvat informaatiopalvelut ovat monipuolistuneet.

Elokuun alusta lähtien Radiolinja Eestin asiakkaiden numerot muuttuivat 056-alkuisiksi johtuen Virossa toteutetusta suuntanumerouudistuksesta.

Lokakuussa 2000 aloitimme ensimmäisenä GSM-operaattorina Virossa satelliittipalvelujen tarjoamisen asiakkailleen. Palvelu on toteutettu yhdessä Globalstar Northern Europe Ltd:n kanssa.

Radiolinja Eesti AS uudisti yritysilmensä lokakuussa 2000. Uusi ilme on yhdenmukainen Radiolinjan toukokuussa lanseeratun yritysilmän kanssa.

### Aktiivisemmin asiakaskontakteihin

Radiolinja Eesti AS on kasvattanut ja vahvistanut myyntiverkostoaan. Perustimme uusia edustajaliikkeitä kasvukeskusten lisäksi harvemmin asutettuun Etelä- ja Länsi-Viroon. Kaiken kaikkiaan vuoden lopussa omia ja edustajamyntipisteitä oli runsaat 70.

Call Center muuttui Contact Centeriksi eli perinteisen puheluiden vastaanottamisen lisäksi aloimme aktiivisesti ottaa yhteyttä valittuihin asiakasryhmiin tavoitteena uusien palvelujen käytön aktivointi.

### Tulevaisuuden näkymät suotuisat

Vuosi 2001 näyttää Radiolinja Eesti AS:n kannalta suotuisalta. Viron telemonopolin purkautuminen parantaa kustannusrakennetta sekä Viron sisäisessä että ulkomaanliikenteessä. Markkinoiden edelleen kasvaessa ei näköpiirissä ole esteitä asiakasmäärän ja liikevaihdon kasvun jatkumiselle.



# Tulevaisuudennäkymät

**M**atkaviestinalan kasvu jatkui vuonna 2000 edelleen. Suomen korkea matkapuhelintiheys (73 liittymää 100 henkilöä kohti) alkaa näkyä vähitellen hidastuvana liittymämyyntinä. Toisaalta puhelimen käyttö sekä puhumiseen että lisäarvopalveluihin on edelleen kasvussa, joten liittymäkohtaisen liikevaihdon ennakoidaan kasvavan jonkin verran edelleen.

Virossa, jossa Radiolinjalla toimii tytäryhtiö, liittymämyynti kasvaa edelleen voimakkaasti. Virossa matkapuhelinten käyttö on vielä toistaiseksi painottunut enemmän puhumiseen, mutta lisäarvopalveluiden tarjonta ja käyttö ovat hyvässä alussa. Radiolinja pyrkii laajentamaan toimintaansa myös muiden Baltian maiden, Latvian ja Liettuan, matkaviestinmarkkinoille. Yhdessä Elisa Kommunikation GmbH:n kanssa pyritään luomaan pohjaa palvelutoiminnalle myös Saksassa.

Kilpailu maamme matkaviestinmarkkinoilla on kiristymässä. Markkinoille on tullut ja on edelleen tulossa uusia matkaviestinpalveluita tarjoavia yrityksiä.

GPRS-verkko päivitettiin ja testattiin toimintavalmiiksi vuoden 2000 aikana. Pääyhteistyökumppanina hankkeessa on ollut Nokia. Palvelujen käyttöönotto päätettiin ajoittaa vuodelle 2001, jolloin GPRS-päätelaitteita on jo hyvin kuluttajien saatavilla. UMTS-verkko on tarkoitus ottaa käyttöön vuoden 2002 aikana.

Liikevaihdon ennakoidaan kasvavan edelleen vuonna 2001, joskin markkinoiden kasvun hidastuminen ja kilpailun kiristymisen voivat hidastaa liikevaihdon kasvua. Toiminnan tehostamisella parannetaan kulu-rakennetta, mutta toisaalta verkon vuokrauksesta maksettavien käyttöoikeuskorvausten ajallinen painottuminen sopimuskauden loppupuolelle kasvattaa kuluja edellisvuodesta. Operatiivisen tuloksen arvioidaan säilyvän vuoden 2000 tasolla. Tulosta heikentävät lyhyellä tähtäimellä vuonna 2001 mahdollisesti tehtävät verkon lunastukset ja niiden alaskirjaukset. Tulevista investoinneista huolimatta rahoitusaseman uskotaan säilyvän hyvänä.

# Hallitus

Varatoimitusjohtaja Jarmo Kalm

Johtaja Ann-Maj Majuri-Ahonen

Toimitusjohtaja Reijo Karhinen

Toimitusjohtaja Erkki Ripatti

Johtaja Jouko Tuunainen

Johtaja Jorma Varis

Toimitusjohtaja Pertti Kyttälä

Elisa Communications Oyj

Elisa Communications Oyj

Osuuspankkikeskus

Tampereen Puhelin Oyj

Kesko Oyj

Pohjola

Oy Radiolinja Ab

# Hallintoneuvosto

General Counsel Björn Sandell

Johtaja Raili Pohtola

Johtaja Pasi Lehmus

Lakimies Ansa Nikander

Kurt Nordman

Toimitusjohtaja Matti Mattheiszen

Yrityssuunnittelujohtaja Vesa Silaskivi

Toimitusjohtaja Hannu Ketola

Toimitusjohtaja Seppo Piirainen

Toimitusjohtaja Erkki Kytönen

Johtaja Kristian Stockmann

Hallintojohtaja Jukka Salminen

Pääjohtaja Asmo Kalpala

Toimitusjohtaja Juha Toivola

Toimitusjohtaja Olavi Johansson

Toimitusjohtaja Juhani Vesterinen

Comptel Oyj

Elisa Communications Oyj

Elisa Communications Oyj

Elisa Communications Oyj

(Elisa Communications Oyj)

Elisa Communications Oyj

Elisa Communications Oyj

Henki-Fennia

Joensuun Puhelin Oy

Keski-Suomen Puhelin Oyj

Merita Pankki Oyj

Suomen Osuuskauppojen Keskuskunta

Tapiola-yhtiöt

Teollisuusvakuutus Oy

Turun Seudun Puhelin Oy

Vakuutusyhtiö Sampo Oyj

# Yhteystiedot

## Oy Radiolinja Ab

### Helsinki

PL 500  
Tammasaarenlaituri 3  
00181 HELSINKI

Puhelin (09) 435 661  
Asiakaspalvelu 0800 95050  
Faksi (09) 4356 6550  
www.radiolinja.fi

### Espoo

Piispantilankuja 4  
02400 ESPOO  
Puhelin (09) 435 661

## Aluemyynti

### Joensuu

Torikatu 29 A  
80100 JOENSUU  
Puhelin (09) 435 661  
Faksi (09) 4356 3200

### Jyväskylä

Kauppakatu 31 A  
40100 Jyväskylä  
Puhelin (09) 435 661  
Faksi 014 310 1150

### Kuopio

Puistokatu 14-16  
PL 282  
70101 Kuopio  
Puhelin (09) 435 661  
Faksi 010 262 0210

### Oulu

Tutkijantie 2 A  
90570 Oulu  
Puhelin (09) 435 661  
Faksi 010 262 0241

### Pori

Isolinnankatu 21 E  
28100 Pori  
Puhelin (09) 435 661  
Faksi 02 641 4225

### Tampere

Kihlmaninraitti 1 F  
PL 495  
33101 Tampere  
Puhelin (09) 435 661  
Faksi (03) 261 9932

### Turku

Brahenkatu 20  
20100 Turku  
Puhelin (09) 435 661  
Faksi (02) 246 1842

### Seinäjoki

Tuottajantie 43  
60100 Seinäjoki  
Puhelin (09) 435 661  
Faksi (06) 414 6950

## Radiolinja Eesti AS

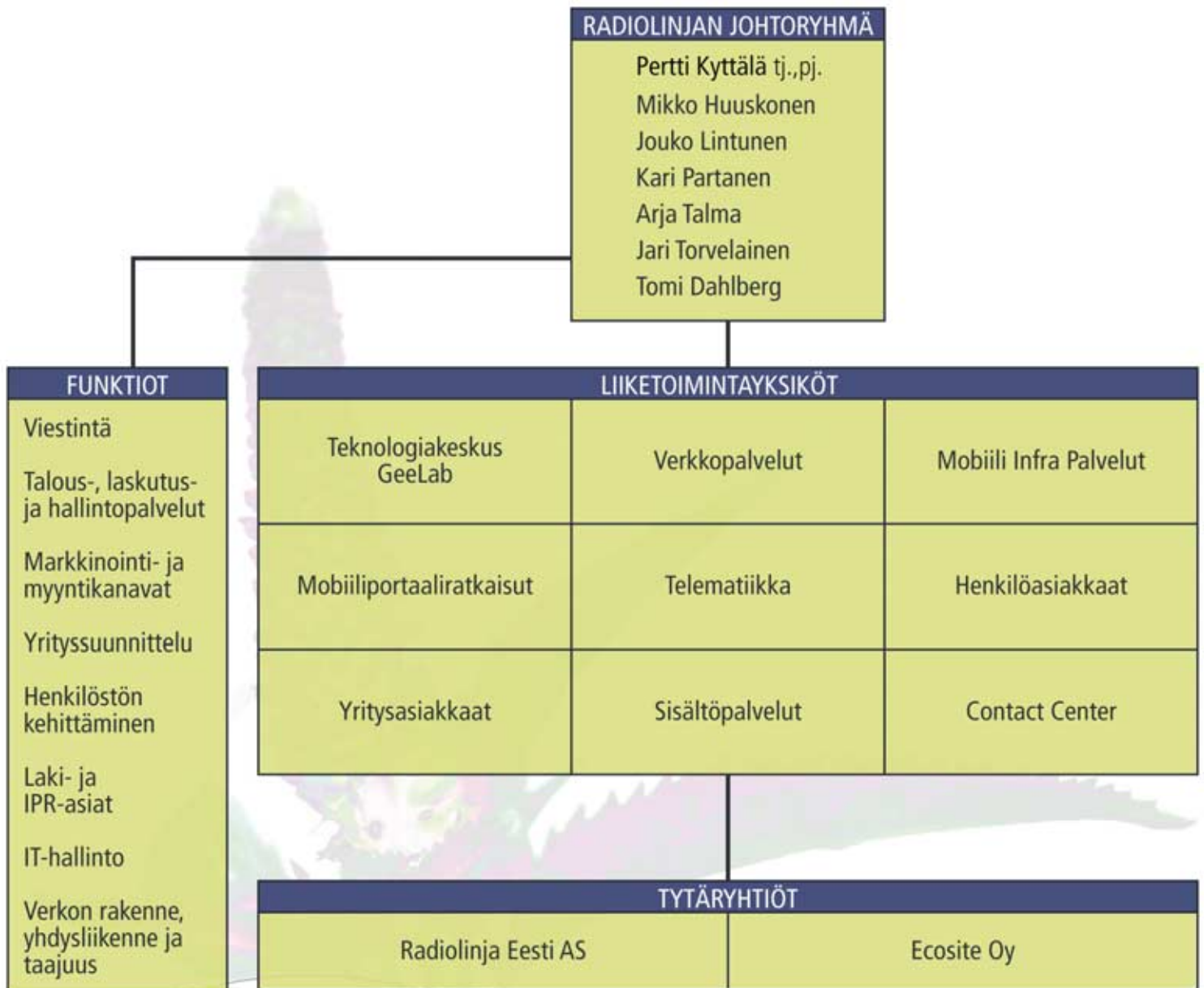
J. Vilmsi 47  
10 126 Tallinn  
ESTONIA  
Puhelin +372 699 99 63  
Faksi +372 699 99 61

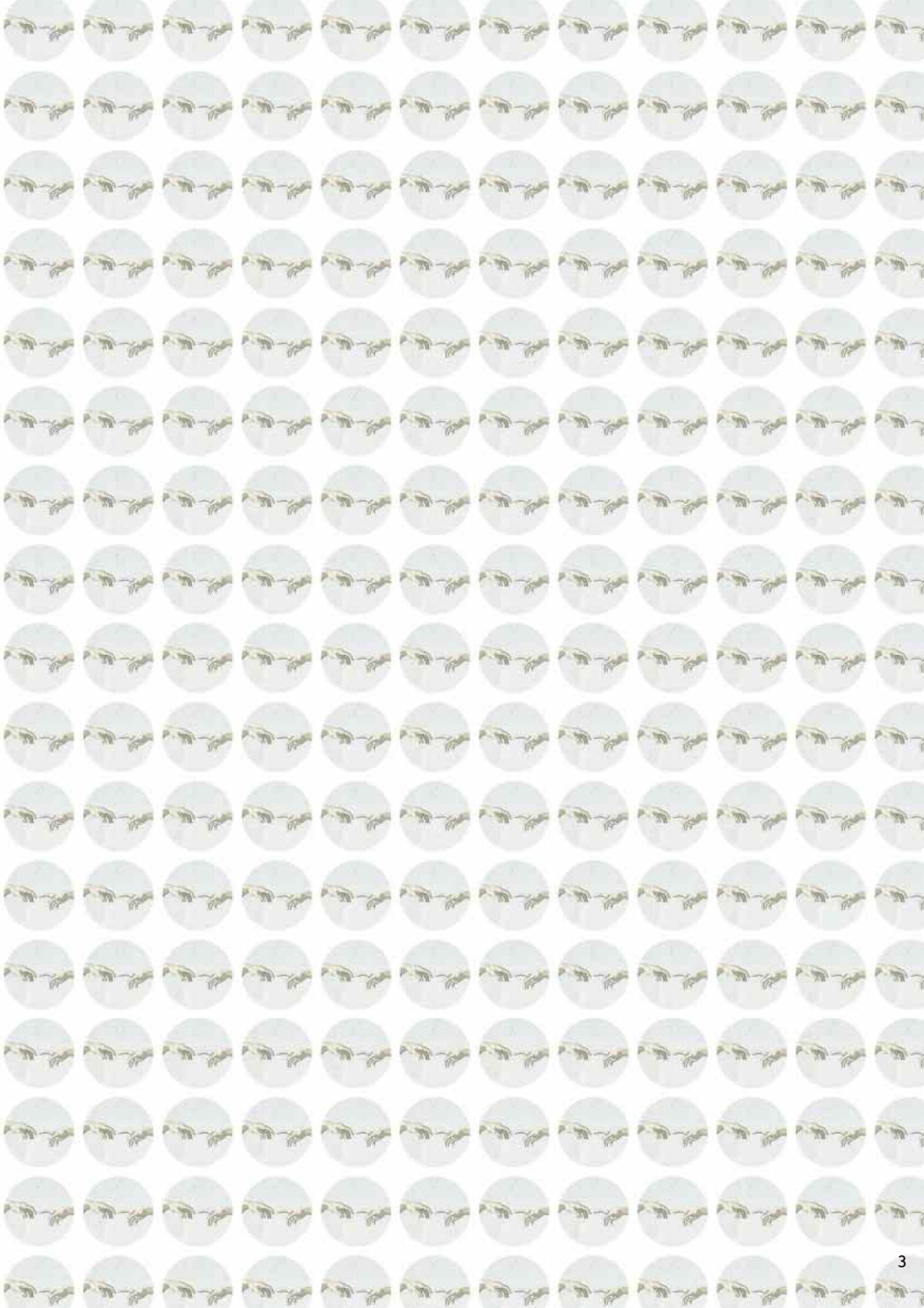
## Globalstar Northern Europe Ltd.

PL 500  
Tammasaarenlaituri 3  
00181 HELSINKI  
Puhelin (09) 4356 5454  
Faksi (09) 4356 5757

# Radiolinjan ORGANISAATIO

2001











# radiolinja

OY RADIOLINJA AB

Tilinpäätös

# 2000

TOIMINTAKERTOMUS

Sivu  
2

KONSERNI

Tuloslaskelma

8

Tase

9

Rahoituslaskelma

10

EMOYHTIÖ

Tuloslaskelma

11

Tase

12

Rahoituslaskelma

13

TILINPÄÄTÖKSEN LIITETIEDOT

Tilinpäätöksen laadintaperiaatteet

14

Tuloslaskelman ja taseen liitetiedot

16

PÄIVÄYS, ALLEKIRJOITUKSET

26

TILINPÄÄTÖSMERKINTÄ

26

TILINTARKASTUSKERTOMUS

27

RADIOLINJA LYHYESTI

28

# Hallituksen toimintakertomus

**V**altakunnallisten matkaviestinpalveluiden liikevaihto Suomessa oli vuonna 2000 Radiolinjan arvion mukaan noin 10,1 miljardia markkaa (8,7 mrd markkaa) eli markkinat kasvoivat Radiolinjan arvion mukaan noin 16 prosenttia edelliseen vastaavaan jaksoon nähden. Radiolinja-konsernin liikevaihdon kasvu puolestaan oli 20 prosenttia verrattuna vuoteen 1999.

Radiolinja-konsernin liittymämäärä oli vuoden lopussa 1 375 763 (1 156 044), mikä sisältää sekä kaikkien emoyhtiö Oy Radiolinja Ab:n verkossa toimivien palveluoperaattoreiden että Virossa toimivan Radiolinja Eesti AS:n verkon liittymät.

Radiolinja-konsernin liikevaihto vuonna 2000 oli 3 652 miljoonaa markkaa (3 037), eli kasvua oli 20 prosenttia. Radiolinja-konsernin operatiivinen liikevoitto oli 713 miljoonaa markkaa (402 miljoonaa markkaa), mikä on 20 prosenttia liikevaihdesta. Operatiivinen liikevoitto kasvoi 77 prosenttia. Tilikaudelle 2000 tehtiin kertaluon-

## RADIOLINJA-KONSERNIN AVAINLUKUJA

	Vuosi 2000	Vuosi * 1999	Muutos, %
Liikevaihto, Mmk	3 652	3 037	20,2
Käyttökate, Mmk	1 013	681	48,7
- suhteessa liikevaihtoon, %	27,7	22,4	..
Leasing-oikaistu käyttökate, Mmk **	1 333	971	37,3
- suhteessa liikevaihtoon, %	36,5	32,0	..
Operatiivinen liikevoitto, Mmk ***	713	402	77,4
- suhteessa liikevaihtoon, %	19,5	13,2	..
Liikevoitto, Mmk	26	402	- 93,5
- suhteessa liikevaihtoon, %	0,7	13,2	..
Voitto ennen satunnaisia eriä, Mmk	13	369	- 96,5
- suhteessa liikevaihtoon, %	0,4	12,2	..
Sijoitetun pääoman tuotto operatiivisen tuloksen mukaan, %	37,0	37,3	..
Sijoitetun pääoman tuotto, %	2,3	37,3	- 93,7
Leasing-oikaistu sijoitetun pääoman tuotto operatiivisen tuloksen mukaan, %	23,3	18,0	29,2
Leasing-oikaistu sijoitetun pääoman tuotto, %	6,1	18,0	..
Oman pääoman tuotto operatiivisen tuloksen mukaan, %	42,6	39,9	6,9
Oman pääoman tuotto, %	0,5	39,9	..
Omavaraisuusaste, %	56,6	39,6	..
Investoinnit käyttöomaisuuteen, Mmk	1 644	581	183
Henkilökunnan määrä vuoden lopussa	1 236	998	23,8
Taseen loppusumma, Mmk	2 898	1 800	61,0

teisia kulukirjauksia. Näiden kertakirjausten jälkeen liikevoitto oli 26 miljoonaa markkaa.

Radiolinja on vuokrannut vuosina 1990-1999 puhelinyhtiöiltä merkittävän osan käyttämästään matkapuhelinverkosta. Vuokraus on tapahtunut pitkäaikaisin rahoitussopimuksin siten, että vuokrat maksetaan takapainoisesti painottuen vuokrauden loppupuolelle. Tilikaudella Radiolinja osti osan em. tavalta vuokraamastaan verkosta noin 923 miljoonalla markalla, pääosin emoyhtiöstä konsernin sisäisellä kaupalla. Tilinpäätöksessä 31.12.2000 kirjattiin kuluksi noin 612 miljoonaa markkaa eli se osa ostohinnasta, joka on suurempi kuin verkon tasearvo olisi suunnitelman mukaisten poistojen jälkeen.

Vuonna 2000 tapahtuneen kaupan jälkeen rahoitussopimusten jäljellä olevan vuokravastuun arvioidaan olevan noin 950 miljoonaa markkaa suurempi kuin mitä verkon tasearvo suunnitelman mukaisilla poistoilla vähennettynä olisi. Erosta osa se-

litty vuokravastuuseen sisältyvästä korkotekijästä ja osa vuokramaksujen takapainoisuudesta. Vuokrasopimusten laadintahetken markkinakorko ylitti selvästi nykyisen markkinakoron. Tämä ero rasittaa seuraavien vuosien tulosta vuokratuluna tai, mikäli verkkoja ostetaan, ostovuonna kertakuluna.

Lisäksi kirjattiin tilikauden kuluksi ja pakolliseksi varaukseksi käytöstä poistetun keskuslaitteiston jäljellä oleva vuokravastuu 10 miljoonaa markkaa.

Konsernin liikevoittoon vaikuttivat lisäksi tytäryhtiö Globalstar Northern Europe Oy:ssä tehdyt maailmanlaajuisen satelliittiliiketoiminnan vaikeuksista johtuvat alaskirjaukset, yhteensä noin 68 miljoonaa markkaa.

Konsernin voitto ennen satunnaisia eriä oli 13 miljoonaa markkaa (369 miljoonaa markkaa). Konsernin pitkäaikainen vieras pääoma oli vuoden lopussa 425 miljoonaa markkaa (472 miljoonaa markkaa). Omavaraisuusaste oli vuoden lopussa 57 prosenttia (40 %). Konsernitaseen loppusumma oli 2 898 miljoonaa markkaa (1 800 miljoonaa markkaa). Nettovelkaantumisaste (gearing) oli 3,7 prosenttia (51,4 %).

## PANOSTUSTA ASIAKASKUNNAN SITOUTTAMISEEN

Vuoden 2000 lopussa Oy Radiolinja Ab:n verkon liittymämäärä oli 1 245 763 (1 069 044); luku sisältää myös Radiolinjan muiden palveluoperaattoreiden liittymät. Oy Radiolinja Ab:n osuus valtakunnallisten operaattoreiden matkaviestinliiketoiminnan liikevaihdosta oli noin 35 prosenttia (34 %). Markkinaosuus valtakunnallisissa GSM-liittymissä oli 35 prosenttia (36 %) ja kaikissa valtakunnallisissa matkapuhelinliittymissä 35 prosenttia (33 %). Oy Radiolinja Ab:n verkossa toimivien kaikkien valtakunnallisten matkapuhelinliittymien osuus nettolisäyksestä oli katsauskaudella noin 44 prosenttia (48 %).

Emoyhtiö Oy Radiolinja Ab muutti liittymien kirjauskäytäntöään. Liittymämäärässä huomioidaan vain aktiiviset, laskutusta tuottavat liittymät. Muutoksessa poistettiin mm. passiiviset siirtoliittymät ja lopetettuihin L-osakkeisiin sidotut liittymävaraukset. Radiolinjan verkon liittymät sisältävät kaikkien Radiolinjan palveluoperaattoreiden aktiiviset liittymät.

Radiolinjan GSM-liittymien vaihtuvuus oli katsauskaudella vuositasolle muutettuna 12,2 prosenttia (14,8). Kampanjat, joihin liittyi hintaetua olemassa oleville asiakkaille, lisäsivät osaltaan sitoutumista Radiolinjan asiakkuuteen. Lisäksi Radiolinja panosti voimakkaasti asiakkuusjohtamiseen ja asiakassegmentointiin sekä päivittäisen asiakaspalvelunsa kehittämiseen. Palvelujen kehitystyö toteutetaan asiakkuusajattelun pohjalta.

Vuonna 2000 Oy Radiolinja Ab:n verkossa soitettujen puheluiden minuuttimäärä oli 1 772 miljoonaa (1 466 miljoonaa). Keskimääräinen kuukausikäyttö liittymää kohden oli 127 minuuttia (125 minuuttia). Radiolinjan verkossa lähetettiin katsauskauden aikana 343 miljoonaa tekstiviestiä (254 miljoonaa). Tekstiviestejä lähetettiin keskimäärin 24 Radiolinjan liittymää kohti kuukaudessa (22). Teksti-

\* Osuus osakkuusyritysten tuloksesta on aikaisemmin esitetty liikevoiton yläpuolella ja on nyt siirretty Elisa Communications -konsernin käytännön mukaisesti rahoitustuottojen ja -kulojen ryhmään. Vertailutiedot on muutettu vastaamaan uutta esitystapaa.

\*\* Leasing-oikaisu muodostuu puhelinyhtiöiltä vuokratun matkapuhelinverkon käyttöoikeusmaksuista sekä matkapuhelinverkon leasing-vuokrasta.

\*\*\* Operatiivinen liikevoitto on liikevoitto ennen kulukirjauksia verkosta ja Globalstar Northern Europe Oy:stä.

viestejä käytti jakson viimeisen kuukauden aikana 66 prosenttia ja sisältöpalveluita 22 prosenttia Radiolinjan liittymäasiakkaista.

Liikevaihto liittymää kohden kuukaudessa pysyi edellisvuoden tasolla ja oli 251 markkaa (250). Lisäarvopalvelujen osuus liikevaihdosta oli 11 prosenttia (9 %)

## OY RADIOLINJA AB:N TOIMINTAA KUVAAVIA LUKUJA

	2000	1999	Muutos %
Valtakunnallisten matkaviestinliittymien määrä Suomessa	3 610 325	3 207 285	13
Radiolinjan verkossa toimivat liittymät jakson lopussa*	1 245 763	1 069 044	17
Radiolinjan liittymien vaihtuvuus, % vuositasolla (churn)	12,2	14,8	..
Radiolinjan verkossa soitetut minuutit (milj. min.)	1 772	1 466	21
Keskimääräinen kuukausikäyttö (minuuttia Radiolinjan liittymää kohti)	127	125	2
Radiolinjan verkossa lähetettyjen tekstiviestien määrä (milj. kpl)	343	254	35
Lähetettyjen tekstiviestien määrä (kappaletta Radiolinjan liittymää kohti kuukaudessa)	24	22	9
Tekstiviestejä käyttäneiden Radiolinjan asiakkaiden osuus, %**	66	60	..
Sisältöpalveluja käyttäneiden Radiolinjan asiakkaiden osuus, %**	22	16	..
Keskimääräinen liikevaihto Radiolinjan liittymää kohti kuukaudessa (ARPU)	251	250	0
Lisäarvopalvelujen osuus liikevaihdosta, %	11	9	..

\* Radiolinja on muuttanut liittymäkannan kirjauskäytäntöä. Luvut on korjattu takautuvasti vertailukelpoisiksi. Radiolinjan liittymämäärässä huomioidaan vain aktiiviset, laskutusta tuottavat liittymät. Muutoksessa poistettiin mm. passiiviset siirtoliittymät ja lopetettuihin L-osakkeisiin sidotut liittymävaraukset. Radiolinjan verkon liittymät sisältävät kaikkien Radiolinjan palveluoperaattoreiden aktiiviset liittymät.

\*\* Jakson viimeisen kuukauden aikana palveluja käyttäneiden osuus.

## MYyntIVERKOSTOA KEHITETTIIN

Radiolinja kehitti edelleen myyntiverkostoaan vahvistamalla uusliittymämyyntiin liittyvää edustajaorganisaatiotaan. Keväällä Elisa Communications Oyj:n tytäryhtiö Mäkitorppa Yhtiöt Oy osti kaksi myymäläketjua, jolloin Mäkitorppa-konsernin rooli Radiolinjan jakeluketjun osana voimistui entisestään.

Radiolinjan omistuksessa ollut ja Radiojätti-nimellä toiminut Tresmec-puhelimet Oy siirtyi toukokuussa kokonaisuudessaan Mäkitorppa Yhtiöt Oy:lle. Mäkitorppa Yhtiöt Oy:n omistuksessa olevat myymäläketjut, Mäkitorppa, Setele ja Kamastore (joka muodostettiin Suomen matkapuhelin -ketjusta ja Radiojätistä) ovat Radiolinjan keskeisiä myyntikanavia. Järjestelyllä selkiytettiin Elisa Communications -konsernin rakennetta.

Valmistautuessaan kilpailun kovenemiseen Radiolinja vahvisti syksyllä myös omaa alueellista myyntiorganisaatiotaan.

Radiolinjalla on nyt yritysasiakaspalveluihin keskittyneet myyntiyksiköt Helsingin lisäksi myös Oulussa, Kuopiossa, Tampereella ja Turussa. Radiolinjalla oli vuoden vaihteessa lähes 1000 edustajaliikettä Suomen alueella.

Elisa Communications Oyj (silloinen Helsingin Puhelin Oyj) osti katsauskaudella Radiolinjan osakkeita muilta puhelinyhtiöiltä. Tehtyjen osakekauppojen myötä Radiolinjan ja puhelinyhtiöiden välinen liiketoimintasopimus päättyi paikallisten puhelinyhtiöiden kanssa. Muutos antoi Radiolinjalle hyvät edellytykset rakentaa omaa verkkoinfrastruktuuria kilpailukyysisesti. Huhtikuussa Helsingin Puhelin Oyj:n omistusosuus ylitti 90 prosenttia. Helsingin Puhelin Oyj esitti 16.6. Radiolinjan osakkeiden lunastusvaatimuksen.

Telian kanssa joulukuussa 1999 solmittu palveluoperaattorisopimus jatkui edelleen. Telian valtakunnalliset matkaviestinpalvelut tarjotaan Telian asiakkaille Radiolinjan matkapuhelinverkon kautta.

## INVESTOINNIT

Vuonna 2000 Oy Radiolinja Ab:n investoinnit olivat yhteensä 1 397 miljoonaa markkaa (509 miljoonaa markkaa). Radiolinja-konsernin investoinnit olivat yhteensä 1 644 miljoonaa markkaa (581 miljoonaa markkaa). Pääosa investoinneista on kohdistunut verkkoinfrastruktuurikauppaan, jossa Radiolinja osti keväällä Elisa Communications Oyj:ltä (silloiselta Helsingin Puhelin Oyj:ltä) sen omistuksessa olleen osan Radiolinjan verkosta. Tämän jälkeen on tehty pienempiä verkkokauppoja muiden puhelinyhtiöiden kanssa.

Vuoden 2000 aikana käynnistyi Radiolinjan uuden toimitalon rakentaminen Espoon Keilalahteen. Toimitalo otetaan käyttöön vuoden 2001 kesällä. Kokonaisinvestointi on runsaat 300 miljoonaa markkaa.

## INFRASTRUKTUURI KOHTI KOLMATTAA SUKUPOLVEA

Vuoden 2000 aikana päivitettiin Radiolinjan tukiasemaverkko entistä nopeammat pakettikytkentäiset GPRS (General Packet Radio Services) -palvelut tarjoavaksi. Uudistettu verkko saatiin toimintavalmiiksi vuoden 2000 aikana. GPRS-palvelujen lanseeraus päätettiin siirtää myöhempään vaiheeseen vuodelle 2001, jolloin palvelujen käyttöön sopivia päätelaitteita on paremmin asiakkaiden saatavilla.

Radiolinjalle on myönnetty UMTS (Universal Mobile Telecommunications System) -toimilupa yhtenä neljästä Suomessa toimivista matkapuhelinoperaattoreista. Verkon rakentamisessa hydynnetään olemassa olevaa matkapuhelinverkkoa. Uudet UMTS-verkkoon pohjautuvat palvelut otetaan käyttöön vuoden 2002 aikana, ja verkon perussuunnittelu on jo hyvässä vauhdissa.

Radiolinja solmi 41 uutta roaming-sopimusta vuoden 2000 aikana. Radiolinjan asiakkaat voivat käyttää matkapuhelintaan 101 maassa yhteensä 201 operaattorin matkapuhelinverkossa.

Uusia roaming-maita tuli vuoden 2000 aikana lähes 20.

Matkapuhelinverkkojen ulkopuolella liikkuville Radiolinja tarjoaa liittymän perusominaisuutena mahdollisuuden soittaa Globalstar-satelliittimatkapuheluita. Tällaisiin puheluihin tarvitaan kaksitoiminnepuhelin, joka toimii GSM-verkon alueella normaalisti GSM-puhelimenä.

## PALVELU JA TEKNOLOGIAKEHITYS

Vuoden 2000 keväällä Radiolinja kertoi uusista liiketoimintastrategioistaan ja missiostaan. Radiolinjan missiona on luoda ja edistää langatonta elämäntapaa, mobile society. Tämän mukaisesti perinteisen matkapuhelinoperoinnin rinnalle on nostettu keskeisesti ns. lisäarvopalvelutyypisten palvelujen kehittäminen. Radiolinjan uudessa palvelukehitysstrategiassa korostuvat asiakkaiden hallinta sekä uudenlaiset palvelukokonaisuudet, jotka liittyvät esimerkiksi telematiikkaan, paikantamiseen, mobiiliportaaliin ja sisältöpalveluihin.

Esimerkkinä uudistuvasta palvelutarjonnasta on mm. Radiolinjan mobiiliportaali. Radiolinja rakentaa palvelukokonaisuutta, jossa yhdistyvät Internet-sivustot, tekstiviestipalvelut ja lisäarvopalvelut. Asiakkaiden käyttöön tuodaan palveluja, joita voidaan käyttää sekä matkapuhelimen että Internetin avulla.

Myös keväällä lanseerattu DJ Esko 1.0 -palvelupaketti edelläkävijöille ja nuorenmielisille matkapuhelimen käyttäjille kertoo Radiolinjan uudenlaisesta ajattelusta. DJ Esko 1.0 -paketti hyödyntää matkapuhelimen SIM-kortissa uudenlaista teknologiaa. Älykäs SIM-kortti tuo nykyisiin GSM-puhelimiin WAP-tyyppisen valikon ja -palvelut. Lisäksi paketissa on mukana henkilökohtainen Internet-liittymä ja valikoima lisäarvopalveluja.

Teknologiakehityksessä on GPRS-verkon ja -palvelujen rakentamisen lisäksi panostettu erityisesti paikannukseen ja paikkatietoon perustuvien palveluiden kehittämiseen sekä sähköisen maksamisen sovelluksiin. UMTS-verkon perussuunnittelu ja pilotointi alkoi vuoden 2000 aikana.

Radiolinjan tuotekehityspanostukset olivat vuonna 2000 noin 50 miljoonaa markkaa, mikä on noin 1,4 prosenttia liikevaihdosta. Syksyllä 2000 perustettiin Radiolinja-konserniin tulevaisuuden palvelukehitykseen erikoistunut teknologiakeskus, GeeLab, joka suuntaa Radiolinjan muiden yksiköiden tulevaisuuden palvelutarjontaa.

## TYTÄR- JA OSAKKUUSYHTIÖT

Virossa vuonna 1995 toimintansa aloittaneen matkapuhelinoperaattorin ja tytäryhtiön, Radiolinja Eesti AS:n, liikevaihto vuonna 2000 oli 397 miljoonaa Eestin kruunua (254) eli 151 miljoonaa Suomen markkaa (96). Kasvua oli noin 57 prosenttia edellisen vuoden vastaavasta jaksosta. Radiolinja Eestin liittymämäärä oli vuoden lopussa 130 000 (87 000). Liittymäasiakasmäärä kasvoi 49 prosenttia edelliseen vuoteen verrattuna.

Viron matkapuhelinmarkkinat ovat edelleen kasvussa. Matkapuhelinpenetraatio on 38 prosenttia. Tällä hetkellä 98 prosent-

tia virolaisista asuu Radiolinja Eestin kuuluvuusalueella.

Marraskuussa Radiolinja perusti tytäryhtiön, **UAB Radiolinjan**, Liettuaan sekä ilmoitti perustavansa matkapuhelinpalveluiden kehittämiseen keskittyvän osaamiskeskuksen Liettuan Kaunasiin.

Viron ja Liettuan yhtiöiden lisäksi Radiolinjalla on tytäryhtiö myös Latviassa. **SIA Radiolinja Latvijassa** ei vielä toistaiseksi ole ollut toimintaa.

Radiolinja tarjoaa tytäryhtiönsä **Globalstar Northern Europe Oy:n** kautta asiakkailleen mahdollisuuden soittaa satelliittimatkapuheluita. Yhtiö tarjoaa yksinoikeudella Globalstar-satelliittipalveluja Pohjoismaissa ja Baltiassa. Kaupallinen toiminta on lähtenyt odotettua hitaammin käyntiin.

Oy Radiolinja Ab perusti joulukuussa uuden tytäryhtiön, **Eco-site Oy:n**, johon kootaan Radiolinjan ja koko Elisa Communications -konsernin mastoihin liittyvä liiketoiminta. Uudella yhtiöllä Radiolinja pyrkii parantamaan mastojen kokonaiskäyttöastetta ja toiminnan kustannustehokkuutta. Yhtiö tarjoaa mahdollisuuden optimoida tehokkaasti mastorakentamista, jolloin mastojen määrä voidaan pitää mahdollisimman pienenä kapasiteetin säilyessä toiminnan edellyttämällä tasolla.

Radiolinja myi joulukuussa Sanoma-WSOY:n kanssa omistamansa yhteisyritys **Onbusiness Oy** osakkeet Startelille. Yhtiö tuottaa taloustietopalveluja langattomiin puhelinverkkoihin ja kiinteälinjaiseen Internet-verkkoon.

Radiolinjan omistuksessa on lisäksi maaliskuun lopussa perustettu tytäryhtiö **Kiinteistö Oy Espoon Keilasatama 5**, joka rakennuttaa ja omistaa Radiolinjan uudet, vuoden 2001 kesällä käyttöön otettavat toimitilat. Kiinteistö Oy Espoon Keilasatama 5 perusti yhdessä Koy Konebuildingin kanssa parkkihallyhtiön tammikuussa 2001.

## HENKILÖSTÖ JA ORGANISAATIO

Radiolinja-konserni uudisti organisaatiotaan syksyllä. Uudistus konkretisoi toukokuussa lanseerattua Radiolinjan uutta suuntaa, jossa korostuvat asiakkuusjohtaminen, segmentointi sekä uudenlaisten palvelukokonaisuuksien rakentaminen erilaisille asiakasryhmille.

Päämääränä organisaatiota uudistettaessa oli saada Radiolinja markkinoilla entistä kilpailukykyisemmäksi. Luotiin organisaatiomalli, joka pystyy entistä joustavammin ja nopeammin reagoimaan markkinoiden edellyttämällä tavalla. Organisaatio on entistä tavoitehakisempi, joustavampi ja turvaa entistä paremmin henkilöstön työssään tarvitsemat toimintaedellytykset.

Uusi organisaatio koostuu yhdestätoista liiketoimintayksiköstä sekä toimintaa tukevista ja koordinoivista funktioista. Osa liiketoimintayksiköistä on organisaatorakenteeltaan tytäryhtiöitä.

Radiolinja on kuluneen vuoden aikana rekrytoinut paljon uutta henkilöstöä. Suuri osa vuoden 2000 rekrytoinneista kohdistui syksyyn, jolloin uusi organisaatio aloitti toimintansa.

Radiolinja-konsernin palveluksessa oli vuoden 2000 lopussa 1 236 henkilöä (998). Konsernin palveluksessa oli vuoden aikana

keskimäärin 1 058 henkilöä (862). Vuonna 2000 Radiolinjan vakituisen henkilöstön lähtövaihtuvuus oli alle 13 prosenttia (12).

Henkilökunnan keski-ikä Radiolinjassa on 31 vuotta (30). Henkilöstö on hyvin koulutettua; 25 prosentilla on korkeakoulututkinto ja 49 prosentilla opistotasoinen tutkinto. Radiolinja tukee voimakkaasti työn ohella tapahtuvaa kouluttautumista. Henkilöstöä kannustetaan hyvään tulokseen ja tuloksellisuuteen tulospalkkioiden avulla. Henkilöstötyytyväisyyttä seurataan vuosittain toteutettavalla kyselyllä.

Radiolinjan TEL-vakuutukset on siirretty 1.1.2001 Helsingin Puhelimen Eläkesäätiöön.

## HALLINTOELIMET JA YHTIÖKOKOUKSET

Radiolinjan varsinainen yhtiökokous hyväksyi 3.4.2000 hallituksen ehdotukset Radiolinjan osakkeiden nimellisarvon alentamisesta, osakepääoman korottamisesta A-osakeannilla sekä Radiolinjan osakesarjojen yhdistämisestä. Järjestelyn tavoitteena oli yksinkertaistaa Radiolinjan osakerakennetta, rahoittaa osakeannin avulla verkkoinfrastruktuuri-kauppoja sekä aikaansaada vaihtosuhte L- ja A-osakkeille yhteen osakesarjaan pääsemiseksi. Ylimääräinen yhtiökokous päätti 14.6.2000 Radiolinjan A- ja L-osakelajien yhdistämisestä ja tähän liittyvästä yhtiöjärjestyksen muutoksesta.

Yhtiöjärjestyksen mukaan hallintoneuvoston jäsenten toimikausi on kolme vuotta ja erovuorossa on vuosittain kolmannes hallintoneuvoston jäsenistä. Hallintoneuvoston erovuorossa olleista jäsenistä valittiin uudelleen Asmo Kalpala ja Matti Mattheisen. Uusina jäseninä valittiin Olavi Johansson ja Vesa Silaskivi. Ann-Maj Majuri-Ahonen erosi hallintoneuvostosta siirtyessään Oy Radiolinja Ab:n hallituksen jäseneksi.

Hallintoneuvostossa ovat mukana vuonna 2001 päättyvän toimikauden Juhani Vesterinen, Kristian Stockmann, Kurt Nordman, Erkki Kytönen, Ansa Nikander, Pasi Lehmus ja Raili Pohtola. Vuonna 2002 päättyvällä toimikaudella ovat jäseninä Jukka Salminen, Juha Toivola, Hannu Ketola, Seppo Piirainen ja Björn Sandell. Vuonna 2003 päättyvän kauden loppuun asti hallintoneuvostossa jatkavat Asmo Kalpala, Matti Mattheisen, Olavi Johansson ja Vesa Silaskivi.

Hallituksen erovuorossa olleista jäsenistä valittiin uudelleen Erkki Ripatti ja Jouko Tuunainen. Jukka Ruuskan tilalle valittiin Reijo Karhinen. Hallituksen jäseninä ovat Jarmo Kalm (puheenjohtaja), Ann-Maj Majuri-Ahonen ja Jorma Varis vuonna 2001 päättyvän toimikauden ajan. Reijo Karhinen, Erkki Ripatti ja Jouko Tuunainen jatkavat vuonna 2002 päättyvän toimikauden loppuun.

Tilintarkastajana toimii SVH Pricewaterhouse Coopers Oy.

Osakelajien yhdistämisen jälkeen kesäkuussa Elisa Communications-konserniin kuuluvat yhtiöt omistivat yli 98 prosenttia kaikista Radiolinja Ab:n osakkeista ja äänistä. Helsingin Puhelin Oyj (heinäkuun alusta Elisa Communications Oyj) ilmoitti 15.6. lunastavansa 29 000 markan kauppahintaan Oy Radiolinja

Ab:n osakkeet konsernin ulkopuolisilta osakkeenomistajilta osakeyhtiölain 14 luvun 19 ja 20 §:n mukaisesti. Lunastukseen liittyvä välimiesmenettely, jossa päätetään Radiolinjan osakkeen lunastushinta, käynnistyi 20.6.2000. Välimiesoikeuden kokoonpano määrättiin 8.8.2000.

Yksitoista Radiolinjan osakkeenomistajaa on nostanut yhteisen moitekanteen Radiolinjaa vastaan yhtiökokouksessa 3.4.2000 tehdystä osakepääoman korotuspäätöksestä. Radiolinja ei pidä kantajien vaatimusta lainmukaisena eikä usko kanteella olevan vaikutusta yhtiön toimintaan.

## KATSAUSKAUDEN JÄLKEISET TAPAHTUMAT

Keskuskauppakamarin nimeämä välimiesoikeus on 8.2.2001 piteytessä istunnossaan todennut, että Elisa Communications Oyj:llä on oikeus lunastaa Oy Radiolinja Ab:n vähemmistöosakkeet. Osakeyhtiölain mukaan Elisa Communications Oyj katsotaan vähemmistöosakkeiden omistajaksi, kun se on asettanut välimiesoikeuden hyväksymän vakuuden, jonka Elisa Communications Oyj tulee asettamaan. Vakuuden asettamisen jälkeen Elisa Communications -konsernin omistus Oy Radiolinja Ab:ssa on 100 prosenttia. Osakkeiden lunastushinta annetaan myöhemmin annettavassa välitystuomiossa.

Radiolinja ja italialainen Elsacom ovat 13.2.2001 allekirjoittaneet aiesopimuksen, jossa on sovittu ehdoista, joilla Radiolinja myy Elsacomille omistussuutensa Globalstar Northern Europe Oy:stä. Globalstar Northern Europe Oy myy Globalstar-satelliittimatkapuheluita Pohjoismaissa ja Baltiassa.

## TULEVAISUUDENNÄKYMÄT

Matkaviestinalan kasvu jatkui vuonna 2000 edelleen. Suomen korkea matkapuhelintiheys (73 liittymää 100 henkilöä kohti) alkaa näkyä vähitellen hidastuvana liittymämyyntinä. Toisaalta puhelimen käyttö sekä puhumiseen että lisäarvopalveluihin on edelleen kasvussa, joten liittymäkohtaisen liikevaihdon ennakoidaan kasvavan jonkin verran edelleen.

Virossa, jossa Radiolinjalla toimii tytäryhtiö, liittymämyynti kasvaa edelleen voimakkaasti. Virossa matkapuhelinten käyttö on vielä toistaiseksi painottunut enemmän puhumiseen, mutta lisäarvopalveluiden tarjonta ja käyttö ovat alkaneet hyvin. Radiolinja pyrkii laajentamaan toimintaansa myös muiden Baltian maiden matkaviestinmarkkinoille, Latviaan ja Liettuaan. Yhdessä Elisa Kommunikation GmbH:n kanssa pyritään luomaan pohjaa palvelutoiminnalle myös Saksassa.

Kilpailu maamme matkaviestinmarkkinoilla on kiristymässä. Markkinoille on tullut ja on edelleen tulossa uusia matkaviestinpalveluita tarjoavia yrityksiä.

GPRS-verkko päivitettiin ja testattiin toimintavalmiiksi vuoden 2000 aikana. Pääyhteistyökumppanina hankkeessa on ollut Nokia. Palvelujen käyttöönotto päätettiin ajoittaa vuodelle 2001, jolloin GPRS-päätelaitteita on jo hyvin kuluttajien saata-

villa. UMTS-verkko on tarkoitus ottaa käyttöön vuoden 2002 aikana.

Liikevaihdon ennakoitaan kasvavan edelleen vuonna 2001, joskin markkinoiden kasvun hidastuminen ja kilpailun kiristyminen voivat hidastaa liikevaihdon kasvua. Toiminnan tehostamisella parannetaan kulurakennetta, mutta toisaalta verkosta vuokratusta maksettavien käyttöoikeuskorvausten ajallinen painottuminen sopimuskauden loppupuolelle kasvattaa kuluja edellisvuodesta. Operatiivisen tuloksen arvioidaan säilyvän vuoden 2000 tasolla. Tulosta heikentävät lyhyellä tähtäimellä vuonna 2001 mahdollisesti tehtävät verkon lunastukset ja niiden alaskirjaukset. Tulevista investoinneista huolimatta rahoitusaseman uskotaan säilyvän hyvänä.

## OSINKO

Hallitus esittää yhtiökokouksessa 4.4.2000, että osinkoja ei jaeta, ja että tilikauden tulos siirretään kertyneet voittovarot -tilille. Vuodelta 1999 jaettiin osinkoja 51 930 392,50 mk (1 614,50 markkaa /osake).



**KONSERNITULOSLASKELMA, 1000 MK**

	Liite	1.1.-31.12.2000	1.1.-31.12.1999
Liikevaihto	1	3 651 572	3 037 163
Liiketoiminnan muut tuotot	2	31 703	13 654
Materiaalit ja palvelut	3	-1 934 080	-1 791 608
Henkilöstökulut	4	-222 064	-160 888
Poistot ja arvonalentumiset	5	-986 299	-278 802
Liiketoiminnan muut kulut	6	-514 529	-417 409
		-3 656 972	-2 648 707
Liikevoitto		26 303	402 110
Osuus osakkuusyritysten tuloksista		-1 170	-11 236
Rahoitustuotot ja -kulut	7	-12 349	-21 608
Voitto ennen satunnaisia eriä		12 784	369 266
Satunnaiset erät	8	0	-51 655
Voitto satunnaisten erien jälkeen		12 784	317 611
Välittömät verot	10	-6 664	-124 318
Vähemmistön osuus		13 094	16 509
<b>Tilikauden voitto</b>		<b>19 214</b>	<b>209 802</b>

**KONSERNITASE, 1000 MK**

	Liite	31.12.2000	31.12.1999
<b>VASTAAVAA</b>			
Pysyvät vastaavat			
Aineettomat hyödykkeet	11	163 993	164 265
Aineelliset hyödykkeet	11	1 634 587	1 013 141
Osuudet osakkuusyrityksissä	12	2 490	17 868
Muut sijoitukset	12	0	30
		1 801 070	1 195 304
Vaihtuvat vastaavat			
Vaihto-omaisuus	13	7 934	6 610
Pitkäaikaiset saamiset	14	6 162	6 162
Lyhytaikaiset saamiset	14	661 561	486 562
Laskennallinen verosaaminen	15	57 398	0
Rahat ja pankkisaamiset		363 643	105 410
		1 096 698	604 744
		<b>2 897 768</b>	<b>1 800 048</b>
<b>VASTATTAVAA</b>			
Oma pääoma	16		
Osakepääoma		379 722	290 360
Ylikurssirahasto		643 300	
Edellisten tilikausien voitto		596 206	206 046
Tilikauden voitto		19 214	209 802
		1 638 442	706 208
Vähemmistöosuus		141	5 901
Pakolliset varaukset	18	10 000	0
Vieras pääoma			
Pitkäaikainen vieras pääoma	19	424 615	471 515
Lyhytaikainen vieras pääoma	20	824 570	567 807
Laskennallinen verovelka	21	0	48 617
		1 249 185	1 087 939
		<b>2 897 768</b>	<b>1 800 048</b>

**KONSERNIN RAHOITUSLASKELMA, 1000 MK**

	1.1.-31.12.2000	1.1.-31.12.1999
Liiketoiminnan rahavirta, epäsuora esitysmuoto:		
Voitto (tappio) ennen satunnaisia eriä	12 784	369 266
Oikaisut:		
Suunnitelman mukaiset poistot	986 299	278 802
Realisoitumattomat kurssivoitot ja -tappiot	-2 218	567
Muut tuotot ja kulut, joihin ei liity maksua	-50 540	-13 311
Rahoitustuotot ja -kulut	12 349	21 608
Muut oikaisut	1 170	11 236
Rahavirta ennen käyttöpääoman muutosta	959 844	668 168
Käyttöpääoman muutos:		
Lyhytaikaisten korottomien liikesaamisten lisäys (-)/vähennys(+)	-240 025	47 855
Vaihto-omaisuuden lisäys (-)/vähennys (+)-	-3 778	-4 515
Lyhytaikaisten korottomien velkojen lisäys (+)/vähennys (-)	136 755	-128 241
Liiketoiminnan rahavirta ennen rahoituseriä ja veroja	852 796	583 267
Maksetut korot ja maksut muista liiketoiminnan rahoituskuluista	-23 481	-19 349
Saadut korot liiketoiminnasta	13 561	2 444
Saadut osingot liiketoiminnasta	0	0
Maksetut välittömät verot	-67 675	-93 287
Rahavirta ennen satunnaisia eriä	775 201	473 075
Liiketoiminnan satunnaisista eristä johtuva rahavirta (netto)	0	0
Liiketoiminnan rahavirta (A)	775 201	473 075
Investointien rahavirta:		
Investoinnit aineellisiin ja aineettomiin hyödykkeisiin	-1 522 263	-520 187
Aineellisten ja aineettomien hyödykkeiden luovutustulot	0	0
Myönnetyt lainat	0	0
Investoinnit muihin sijoituksiin	44 478	-11 242
Lainasaamisten takaisinmaksut	16 000	
Luovutustuotot muista sijoituksista	17 797	20 400
Saadut korot investoinneista	0	0
Saadut osingot investoinneista	0	0
Investointien rahavirta (B)	-1 443 988	-511 029
Rahoituksen rahavirta:		
Maksullinen osakeanti	964 950	19 339
Omien osakkeiden hankkiminen	0	0
Omien osakkeiden myynti	0	0
Lyhytaikaisten lainojen nostot	0	0
Lyhytaikaisten lainojen takaisinmaksut	0	0
Pitkäaikaisten lainojen nostot	14 000	147 100
Pitkäaikaisten lainojen takaisinmaksut	0	-29 500
Maksetut osingot ja muu voitonjako	-51 930	-17 301
Muuntoero		-37
Rahoituksen rahavirta (C)	927 020	119 601
Rahavarojen vähennys (A+B+C) lisäys (+) / vähennys (-)	258 233	81 647
Rahavarat tilikauden alussa	105 410	23 763
Rahavarat tilikauden lopussa	363 643	105 410

**EMOYHTIÖN TULOSLASKELMA, 1000 MK**

	Liite	1.1.-31.12.2000	1.1.-31.12.1999
Liikevaihto	1	3 500 590	2 928 056
Liiketoiminnan muut tuotot	2	6 399	4 407
Materiaalit ja palvelut	3	-1 858 698	-1 741 563
Henkilöstökulut	4	-207 482	-147 822
Poistot ja arvonalentumiset	5	-896 073	-215 055
Liiketoiminnan muut kulut	6	-527 395	-389 034
		-3 489 648	-2 493 474
Liikevoitto		17 341	438 989
Rahoitustuotot ja -kulut	7	1 447	-8 012
Voitto ennen satunnaisia eriä		18 788	430 977
Satunnaiset erät	8	0	-51 655
Voitto satunnaisten erien jälkeen		18 788	379 322
Tilinpäätössiirrot	9	167 644	-32 124
Välittömät verot	10	-112 668	-113 309
<b>Tilikauden voitto</b>		<b>73 764</b>	<b>233 889</b>

**EMOYHTIÖN TASE, 1000 MK**

	Liite	31.12.2000	31.12.1999
<b>VASTAAVAA</b>			
Pysyvät vastaavat			
Aineettomat hyödykkeet	11	156 742	159 666
Aineelliset hyödykkeet	11	1 246 960	828 505
Sijoitukset	12	30 003	72 119
		1 433 705	1 060 290
Vaihtuvat vastaavat			
Pitkäaikaiset saamiset	14	255 662	10 162
Lyhytaikaiset saamiset	14	631 587	493 857
Rahat ja pankkisaamiset		318 278	88 866
		1 205 527	592 885
		<b>2 639 232</b>	<b>1 653 175</b>
<b>VASTATTAVAA</b>			
Oma pääoma	16		
Osakepääoma		379 722	290 360
Ylikurssirahasto		643 300	0
Edellisten tilikausien tulos		539 126	124 880
Tilikauden voitto		73 764	233 889
		1 635 912	649 129
Tilinpäätössiirtojen kertymä	17	0	167 644
Pakolliset varaukset	18	10 000	0
Vieras pääoma			
Pitkäaikainen vieras pääoma	19	300 000	302 000
Lyhytaikainen vieras pääoma	20	693 320	534 402
		993 320	836 402
		<b>2 639 232</b>	<b>1 653 175</b>

**EMOYHTIÖN RAHOITUSLASKELMA, 1000 MK**

	1.1.-31.12.2000	1.1.-31.12.1999
Liiketoiminnan rahavirta, epäsuora esitysmuoto:		
Voitto (tappio) ennen satunnaisia eriä	18 788	430 977
Oikaisut:		
Suunnitelman mukaiset poistot	896 073	215 055
Realisoitumattomat kurssivoitot ja -tappiot	0	0
Muut tuotot ja kulut, joihin ei liity maksua	10 000	0
Rahoitustuotot ja -kulut	-1 446	8 012
Muut oikaisut	4 693	-48
Rahavirta ennen käyttöpääoman muutosta	928 108	653 996
Käyttöpääoman muutos:		
Lyhytaikaisten korottomien liikesaamisten lisäys (-)/vähennys(+)	-140 300	16 886
Vaihto-omaisuuden lisäys (-)/vähennys (+)	0	0
Lyhytaikaisten korottomien velkojen lisäys (+)/vähennys (-)	203 383	-84 416
Liiketoiminnan rahavirta ennen rahoituseriä ja veroja	991 191	586 466
Maksetut korot ja maksut muista liiketoiminnan rahoituskuluista	-14 148	-7 757
Saadut korot liiketoiminnasta	12 620	2 036
Saadut osingot liiketoiminnasta	0	0
Maksetut välittömät verot	-70 258	-93 123
Rahavirta ennen satunnaisia eriä	919 405	487 622
Liiketoiminnan satunnaisista eristä johtuva rahavirta (netto)	0	0
Liiketoiminnan rahavirta (A)	919 405	487 622
Investointien rahavirta:		
Investoinnit aineellisiin ja aineettomiin hyödykkeisiin	-1 392 685	-447 619
Aineellisten ja aineettomien hyödykkeiden luovutustulot	2 900	0
Myönnetyt lainat	-239 338	-4 000
Investoinnit muihin sijoituksiin	28 109	-43 281
Lainasaamisten takaisinmaksut	0	0
Luovutustuotot muista sijoituksista	0	46
Saadut korot investoinneista	0	0
Saadut osingot investoinneista	0	0
Investointien rahavirta (B)	-1 601 014	-494 854
Rahoituksen rahavirta:		
Maksullinen osakeanti	964 950	0
Omien osakkeiden hankkiminen	0	0
Omien osakkeiden myynti	0	0
Lyhytaikaisten lainojen nostot	0	0
Lyhytaikaisten lainojen takaisinmaksut	0	0
Pitkäaikaisten lainojen nostot	0	102 000
Pitkäaikaisten lainojen takaisinmaksut	-2 000	0
Maksetut osingot ja muu voitonjako	-51 930	-17 302
Rahoituksen rahavirta (C)	911 020	84 698
Rahavarojen vähenn (A+B+C)lisäys (+) / vähennys (-)	229 411	77 466
Rahavarat tilikauden alussa	88 866	11 400
Rahavarat tilikauden lopussa	318 278	88 866

# TILINPÄÄTÖKSEN LAADINTAPERIAATTEET

**Y**htiö kuuluu konserniin, jonka emoyhtiö on Elisa Communications Oyj, Helsinki. Oy Radiolinja Ab:n emoyhtiö on Elisa Communications Oyj, Helsinki. Elisa Communications Oyj:n konsernitilinpäätös on nähtävissä Korkeavuorenkatu 35-37, 00130 Helsinki. Oy Radiolinja Ab:n kotipaikka on Helsinki. Yhtiö on emoyhtiönä konsernissa, johon kuuluvat tytäryhtiöinä Radiolinja Eesti AS, Globalstar Northern Europe Oy, SIA Radiolinja Latvija, UAB Radiolinja Liettuva, Ecosite Oy, Kiinteistö Oy Espoon Keilasatama 5 ja sen tytäryhtiö Keilalahden Pysäköinti Oy. Osakkuusyhtiöinä konserniin kuuluu Kiinteistö Oy Herrainmäen Luolasto. Radiolinja-konsernin konsernitilinpäätös on nähtävissä Tammasaarenlaituri 3, 00180 Helsinki.

## 1. KONSERNITILINPÄÄTÖKSEN LAAJUUS

Konsernitilinpäätökseen on yhdistelty virolainen tytäryhtiö Radiolinja Eesti AS, tytäryhtiöt Globalstar Northern Europe Oy, Kiinteistö Oy Espoon Keilasatama 5 sekä latvialainen tytäryhtiö SIA Radiolinja Latvija ja liettualainen UAB Radiolinja sekä osakkuusyhtiö Kiinteistö Oy Herrainmäen Luolasto. Osakkuusyhtiö Onbusiness Oy on yhdistelty myyntihetkeen 29.12.2000 saakka.

## 2. KONSERNITILINPÄÄTÖKSEN LASKENTAPERIAATTEET

Konsernitilinpäätös on laadittu hankintamenomenetelmällä. Onbusiness Oy ja Kiinteistö Oy Herrainmäen Luolasto on yhdistelty pääomaosuusmenetelmällä. Radiolinja Eesti AS:n hankinnasta syntynyt konsernireservi on tuloutettu viidessä vuodessa.

## 3. SISÄISET LIIKETAPAHTUMAT JA KATTEET

Konsernin sisäiset liiketapahtumat, sisäiset katteet sekä sisäiset saamiset ja velat on eliminoitu.

## 4. VÄHEMMISTÖOSUUKSET

Vähemmistöosuudet on erotettu konsernin omasta pääomasta ja tuloksesta sekä esitetty omana eränään. Radiolinja Eesti AS:n Elisa-konsernin ulkopuoliselle vähemmistölle kuuluvaa osuutta tappiosta on erotettu vähemmistön sijoituksen määrä. Globalstar Northern Europe Oy:n vähemmistölle on tappiosta erotettu sijoitusta vastaava määrä.

## 5. MUUNTOEROT

Ulkomaisten tytäryhtiöiden tuloslaskelmat on muutettu Suomen markoiksi tilikauden kuukausikohtaiseen keskipäivään ja tase tilinpäätöspäivän Euroopan Keskuspankin virallisen kurssin mukaan. Tytäryhtiöiden omien pääomien eliminoinnissa syntyneet muuntoerot on kirjattu omaan pääomaan.

## 6. KÄYTTÖOMAISUUS

Käyttöomaisuus on aktivoitu välittömään hankintamenuun. Suunnitelman mukaiset poistot on laskettu tasapoistoina käyttöomaisuushyödykkeiden taloudellisen pitoajan perusteella. Tilinpäätöksen liitetiedoissa (kohta 11) esitettyyn käyttöomaisuuteen sisältyvät ainoastaan sellaiset käyttöomaisuushyödykkeet, joiden hankintamenuja ei ole suunnitelman mukaan kirjattu kokonaan poistoina kuluksi.

Suunnitelman mukaiset poistoajat ovat:

Perustamismenot	5 vuotta
ATK-ohjelmat	4 vuotta
Muut pitkävaikutteiset menot	5 vuotta
GSM-verkko	8 vuotta
GSM-verkon tasonnostot	5 vuotta
Muut telelaitteet, koneet ja kalusto	3-5 vuotta
Muut aineelliset hyödykkeet	3 vuotta
Konserniliikearvo	5 vuotta

Alalla tapahtuvasta nopeasta kehityksestä johtuen on käyttöomaisuuden taloudellisia pitoaikoja tarkistettu vertailutilikaudella 1999. Pitoaikojen muutokset ovat seuraavat:

GSM-verkon pitoaikaa on muutettu 10 vuodesta 8 vuoteen, GSM-verkon tasonnostojen 10 vuodesta 5 vuoteen, SIM-korttien

5 vuodesta 3 vuoteen, ATK-ohjelmien 5 vuodesta 4 vuoteen ja myymäläkalusteiden 5 vuodesta 3 vuoteen. Muutoksen vaikutus, yhteensä noin 67 Mmk, on laskettu taannehtivasti ja vähennetty suunnitelman mukaisten poistojen yhteydessä.

Muutos jakautuu tase-erittäin:

	konserni	emo
Muut pitkävaikutteiset menot	7 Mmk	7 Mmk
Telelaitteet, koneet ja kalusto	44 Mmk	31 Mmk
Muut aineelliset hyödykkeet	16 Mmk	16 Mmk

Poistoihin ja arvonalentumisiin sisältyy kertaluontoisia kulukirjauksia, jotka liittyvät vuokratun matkapuhelinverkon lunastuksiin. Radiolinja on vuokrannut vuosina 1990-1999 puhelinyhtiöiltä merkittävän osan käyttämästään matkapuhelinverkosta. Vuokraus on tapahtunut pitkäaikaisin rahoitussopimuksin siten, että vuokrat maksetaan takapainoisesti painottuen vuokratuuden loppupuolelle.

Tilikaudella yhtiö osti osan vuokraamastaan verkosta noin 923 miljoonalla markalla. Tilinpäätöksessä 31.12.2000 on kirjattu kuluksi noin 612 miljoonaa markkaa, eli se osuus ostohinnasta, jolla tasoitettiin toimitussopimusten lunastuksen poisto ja rahoituskustannus vastaamaan alunperin itse investoidun verkon poisto-ohjelmaa ja rahoituskustannusta. Tämä summa on määriteltävä vähentämällä vuokrasopimusten mukaisten käyttöoikeuskorvausten yhteissummasta ko. omaisuuden normaalien poistojen ja toimitussopimuksessa käytetyn laskentaperustekorona mukaisten korkojen yhteissumma. Lisäksi on otettu huomioon sopimusten tuleviin vuokramaksuihin sisältynyt markkinakoron ja käytetyn laskentaperustekorona erotus.

Verkon lunastuksen yhteydessä päättyivät samalla ko. omaisuuden toimitussopimukset. Päättyneiden sopimusten kuluvaikutukset ovat painottuneet voimakkaasti rahoituskautensa loppupuolelle, lunastuksella ja kertaluonteisella kirjauksella on tasoitettu poisto-ohjelmaa.

Vuonna 2000 tapahtuneen kaupan jälkeen rahoitussopimusten jäljellä olevan vuokravastuun arvioidaan olevan noin 950 miljoonaa markkaa suurempi, kuin mitä verkon tasearvo suunnitelman mukaisilla poistoilla vähennettynä olisi. Erosta osa selittyy vuokravastuuseen sisältyvästä korkotekijästä ja osa vuokramaksujen takapainoisuudesta. Vuokrasopimusten laadintahteen markkinakorko ylitti selvästi nykyisen markkinakoron. Tämä ero rasittaa seuraavien vuosien tulosta vuokratuluna tai, mikäli verkkoja ostetaan, ostovuonna kertakuluna.

## 7. VAIHTO-OMAISUUS

Vaihto-omaisuus esitetään fifo-periaatteen mukaisesti hankintamenon tai sitä alemman jälleenhankintahinnan tai todennäköisen myyntihinnan määräisenä.

## 8. VALUUTTAMÄÄRÄISET ERÄT

Emoyhtiön ulkomaanrahan määräiset saamiset ja velat on muutettu markoiksi tilinpäätöspäivän Euroopan Keskuspankin noteraamaan kurssiin.

## 9. LASKENNALLISET VEROVELAT JA -SAAMISET

Laskentaperiaatteena on, että laskennalliset verovelat ja -saamiset merkitään taseeseen konsernitilinpäätöksessä, mutta ei emoyhtiön tilinpäätöksessä. Laskennallinen verovelka tai -saaminen on laskettu verotuksen ja tilinpäätöksen välisille jaksotseroille käyttäen tilinpäätöshetkellä vahvistettua verokantaa. Laskennallista verosaamista tytäryhtiöiden tappioista ei ole varovaisuusperiaatteen mukaisesti merkitty konsernitaseeseen eikä esitetty liitetiedoissa.

## 10. EDELLISEN TILIKAUDEN TIETOJEN VERTAILUKELPOISUUS

Liittymäpalkkioiden jaksotustavan muutoksesta johtuen vertailuvuoden tulosta rasittaa tilikauteen 1998 kohdistuvat, satunnaisissa erissä tilikaudella 1999 esitetyt kulut.



**TULOSLASKELMAN JA TASEEN LIITETIEDOT (1000 MK)**

	KONSERNI 2000	KONSERNI 1999	EMOYHTIÖ 2000	EMOYHTIÖ 1999
<b>1. LIIKEVAIHTO</b>				
Maantieteellinen jakauma				
Suomi	3 510 901	2 948 299	3 500 590	2 928 056
Ulkomaat	140 671	88 864	0	0
<b>Yhteensä</b>	<b>3 651 572</b>	<b>3 037 163</b>	<b>3 500 590</b>	<b>2 928 056</b>
Konserni toimii ainoastaan teletoiimialalla.				
<b>2. LIIKETOIMINNAN MUUT TUOTOT</b>				
Käyttöomaisuuden myyntivoitot	30 270	13 311	965	0
Muut	1 433	343	5 434	4 407
<b>Yhteensä</b>	<b>31 703</b>	<b>13 654</b>	<b>6 399</b>	<b>4 407</b>
<b>3. MATERIAALIT JA PALVELUT</b>				
Käyttöoikeus-, ylläpito- ja yhteysmaksut	1 934 041	1 791 608	1 858 698	1 741 563
Ulkopuoliset palvelut	39	0	0	0
<b>Yhteensä</b>	<b>1 934 080</b>	<b>1 791 608</b>	<b>1 858 698</b>	<b>1 741 563</b>
<b>4. HENKILÖSTÖKULUT</b>				
Palkat ja palkkiot	176 583	127 028	165 416	116 860
Eläkekulut	25 512	19 002	24 439	18 107
Muut henkilösivukulut	19 969	14 858	17 627	12 855
<b>Yhteensä</b>	<b>222 064</b>	<b>160 888</b>	<b>207 482</b>	<b>147 822</b>
<b>Johdon palkat ja palkkiot</b>				
Toimitusjohtajat sekä sijaiset	1 361			
Hallitusten jäsenet sekä varajäsenet	175	128	175	128
<b>Yhteensä</b>	<b>1 536</b>	<b>128</b>	<b>175</b>	<b>128</b>
<b>Konsernin ja emoyhtiön palveluksessa oli henkilöstöä tilikauden aikana</b>				
keskimäärin	1 058	862	921	718
tilikauden lopussa	1 236	998	1 065	803
<b>Hallitusten jäsenten ja toimitusjohtajien eläkesitoumukset</b>				
Emoyhtiön toimitusjohtajan eläkeiäksi on sovittu 60 vuotta.				
<b>5. POISTOT JA ARVONALENTUMISET</b>				
Poistot aineellisista ja aineettomista hyödykkeistä				
Perustamismenot	38 063	30 190	28 234	28 234
Muut pitkävaikutteiset menot	49 539	35 671	46 836	35 404
Liikearvo	0	1 505	0	0
Telelaitteet, koneet ja kalusto	873 790	149 569	788 324	118 966
Muut aineelliset hyödykkeet	24 907	33 600	22 679	32 451
Osakkeiden arvonalentuminen	0	0	10 000	0
Konserniliikearvon poisto	0	2 610	0	0
Konsernireservin tuloutus	0	-314	0	0
Liikearvon arvonalentuminen	0	10 018	0	0
Konserniliikearvon arvonalentuminen	0	15 953	0	0
<b>Yhteensä</b>	<b>986 299</b>	<b>278 802</b>	<b>896 073</b>	<b>215 055</b>

	KONSERNI 2000	KONSERNI 1999	EMOYHTIÖ 2000	EMOYHTIÖ 1999
<b>6. LIIKETOIMINNAN MUUT KULUT</b>				
Vuokrat	121 327	80 148	118 066	76 822
Muut kulut	393 202	337 261	409 329	312 212
<b>Yhteensä</b>	<b>514 529</b>	<b>417 409</b>	<b>527 395</b>	<b>389 034</b>
<b>7. RAHOITUSTUOTOT JA -KULUT</b>				
Korko- ja muut rahoitustuotot				
Saman konsernin yrityksiltä	7 706	26	14 555	845
Muilta	5 855	2 504	1 657	1 275
<b>Korko- ja muut rahoitustuotot yhteensä</b>	<b>13 561</b>	<b>2 530</b>	<b>16 212</b>	<b>2 120</b>
Korkokulut ja muut rahoituskulut				
Saman konsernin yrityksiltä	-4 724	-2 644	-4 724	-2 644
Muilta	-21 186	-21 494	-10 041	-7 488
<b>Korko- ja muut rahoituskulut yhteensä</b>	<b>-25 910</b>	<b>-24 138</b>	<b>-14 765</b>	<b>-10 132</b>
<b>Rahoitustuotot ja -kulut yhteensä</b>	<b>-12 349</b>	<b>-21 608</b>	<b>1 447</b>	<b>-8 012</b>
Korkotuotot yhteensä	11 121	1 371	9 163	1 371
Korkokulut yhteensä	-25 803	-24 138	-14 659	-9 904
Erään rahoitustuotot/-kulut sisältyy kurssivoittoja/-tappioita (netto)	2 218	-567	-107	-226
<b>8. SATUNNAISET ERÄT</b>				
Liittymäpalkkioiden kirjauskäytännön muutos	0	-71 743	0	-71 743
Tuloverot satunnaisista eristä	0	20 088	0	20 088
<b>Yhteensä</b>	<b>0</b>	<b>-51 655</b>	<b>0</b>	<b>-51 655</b>
<b>9. TILINPÄÄTÖSSIIRROT</b>				
Suunnitelman mukaisten ja verotuksessa tehtyjen poistojen erotus	0	0	-167 644	32 124
<b>10. VÄLITTÖMÄT VEROT</b>				
Tuloverot varsinaisesta toiminnasta	112 422	113 647	112 410	113 309
Tuloverot edellisiltä tilikausilta	258	0	258	0
Laskennallisen verovelan muutos poistoeron muutoksesta	-48 617	9 316	0	0
Laskennallisen verovelan muutos verokannan muutoksesta	0	1 355	0	0
Laskennallisen verosaamisen muutos pakollisista varauksista	-2 900	0	0	0
Laskennallisen verosaamisen muutos arvonalentumisesta	-54 499	0	0	0
<b>Yhteensä</b>	<b>6 664</b>	<b>124 318</b>	<b>112 668</b>	<b>113 309</b>

**TULOSLASKELMAN JA TASEEN LIITETIEDOT (1000 MK)**
**11. KÄYTTÖMAISUUS**

KONSERNI

Aineettomat hyödykkeet				
	Perustamis- menot	Muut pitkä- vaikutteiset menot	Aineettomat oikeudet	Yhteensä
Hankintameno 1.1.00	150 956	168 844	0	319 800
Muuntoero	0	0	0	0
Lisäykset	11 291	72 147	2 990	86 428
Myynnit	0	212	0	212
Vähennykset	0	0	0	0
Siirrot erien välillä	1 115	0	0	1 115
<b>Hankintameno 31.12.00</b>	<b>163 362</b>	<b>240 779</b>	<b>2 991</b>	<b>407 131</b>
Kertyneet poistot ja arvonlennukset 1.1.00	90 571	64 965	0	155 536
Muuntoero	0	0	0	0
Vähennysten ja siirtojen kertyneet poistot	0	0	0	0
Tilikauden poisto	38 063	47 070	2 469	87 602
Arvonlennukset	0	0	0	0
<b>Kertyneet poistot 31.12.00</b>	<b>128 634</b>	<b>112 035</b>	<b>2 469</b>	<b>243 138</b>
<b>Kirjanpitoarvo 31.12.00</b>	<b>34 728</b>	<b>128 744</b>	<b>521</b>	<b>163 993</b>
<b>Koneiden ja laitteiden (televerkko) tasearvo 31.12.00</b>				

**11. KÄYTTÖMAISUUS**

EMOYHTIÖ

Aineettomat hyödykkeet				
	Perustamis- menot	Muut pitkä- vaikutteiset menot	Yhteensä	
Hankintameno 1.1.00	141 169	167 635	308 804	
Lisäykset	0	72 146	72 146	
Myynnit	0	0	0	
Vähennykset	0	0	0	
Siirrot erien välillä	0	0	0	
<b>Hankintameno 31.12.00</b>	<b>141 169</b>	<b>239 781</b>	<b>380 950</b>	
Kertyneet poistot 1.1.00	84 701	64 437	149 138	
Vähennysten ja siirtojen kertyneet poistot	0	0	0	
Tilikauden poisto	28 234	46 836	75 070	
Arvonlennukset	0	0	0	
<b>Kertyneet poistot 31.12.99</b>	<b>112 935</b>	<b>111 273</b>	<b>224 208</b>	
<b>Kirjanpitoarvo 31.12.00</b>	<b>28 234</b>	<b>128 508</b>	<b>156 742</b>	
<b>Koneiden ja laitteiden (televerkko) tasearvo 31.12.00</b>				

Aineelliset hyödykkeet

Maa- ja vesialueet	Telelaitteet, koneet ja kalusto	Muut aineelliset hyödykkeet	Ennakko-maksut ja keskeneräiset hankinnat	Yhteensä
63 687	1 039 414	101 445	79 740	1 284 286
0	0	0	0	0
5 139	1 374 187	16 407	158 451	1 554 184
0	5 668	0	1 178	6 846
0	1 680	0	24 400	26 080
0	37 171	0	-38 286	-1 115
68 826	2 443 424	117 852	174 327	2 804 429
0	210 091	61 054	0	271 145
0	0	0	0	0
0	0	0	0	0
0	0	0	0	0
0	328 708	24 907	0	353 615
0	545 082	0	0	545 082
0	1 083 881	85 961	0	1 169 842
68 826	1 359 543	31 891	174 327	1 634 587
	1 293 135			

Aineelliset hyödykkeet

Maa- ja vesialueet	Telelaitteet, koneet ja kalusto	Muut aineelliset hyödykkeet	Ennakko-maksut ja keskeneräiset hankinnat	Yhteensä
225	836 277	96 457	110 012	1 042 971
9	1 258 565	13 109	50 418	1 322 101
0	1 936	0	1 178	3 114
0	1 690	0	87 840	89 530
0	5 119	0	-5 119	0
234	2 096 335	109 566	66 293	2 272 428
0	155 053	59 412	0	214 465
0	0	0	0	0
0	243 242	22 679	0	265 921
0	545 082	0	0	545 082
0	943 377	82 091	0	1 025 468
234	1 152 958	27 475	66 293	1 246 960
	1 113 328			

**12. OSUUDET OSAKKUUSYRITYKSISSÄ JA MUUT SIOITUKSET/PYSYVÄT VASTAAVAT**

KONSERNI		Osakkeet Osakkuus- yritykset	Osakkeet Muut	Yhteensä
Hankintameno 1.1.00		17 868	30	17 898
Lisäykset		0	0	0
Myyntit		-14 208	-30	-14 238
Vähennykset		-1 170	0	-1 170
Hankintameno 31.12.00		2 490	0	2 490
<b>Kirjanpitoarvo 31.12.00</b>		<b>2 490</b>	<b>0</b>	<b>2 490</b>
EMOYHTIÖ		Osakkeet Konserni- yritykset	Osakkeet Muut	Yhteensä
Hankintameno 1.1.00	53 847	18 272	0	72 119
Lisäykset	3 078	0	0	3 078
Vähennykset	-30 986	-14 208	0	-45 194
Hankintameno 31.12.00	25 939	4 064	0	30 003
<b>Kirjanpitoarvo 31.12.00</b>	<b>25 939</b>	<b>4 064</b>	<b>0</b>	<b>30 003</b>
31.12.2000		Konsernin omistus- osuus-%	Emoyhtiön omistus- osuus-%	
KONSERNIYRITYKSET				
Radiolinja Eesti AS	Tallinna, Viro	46,4 %	46,4 %	
SIA Radiolinja Latvija	Riika, Latvia	100,0 %	100,0 %	
Globalstar Northern Europe Oy	Helsinki	50,0 %	50,0 %	
UAB Radiolinja	Vilna, Liettua	100,0 %	100,0 %	
Ecosite Oy	Helsinki	100,0 %	100,0 %	
Kiinteistö Oy Espoon Keilasatama 5	Helsinki	100,0 %	100,0 %	
Keilalahden Pysäköinti Oy	Helsinki	70,9 %	0,0 %	
OSAKKUUSYRITYKSET				
Kiinteistö Oy Herrainmäen luolasto	Tampere	50,0 %	50,0 %	

Radiolinja Eesti AS on Oy Radiolinja Ab:n tytäryhtiö Radiolinja Eesti AS:n osakkaiden välillä tehdyn osakassopimuksen perusteella.

Globalstar Northern Europe Oy on Oy Radiolinja Ab:n tytäryhtiö Globalstar Northern Europe Oy:n osakkaiden välillä tehdyn osakassopimuksen perusteella.

Osakkuusyritysten poistamaton konserniliiketarvo 31.12.2000 oli 2 827 111 mk. Osakkuusyritysten tilinpäätöshetki oli 31.12.2000

	KONSERNI 2000	KONSERNI 1999	EMOYHTIÖ 2000	EMOYHTIÖ 1999
<b>13. VAIHTO-OMAISUUS</b>				
Valmiit tuotteet/tavarat	3 630	2 338	0	0
Ennakkomaksut	4 304	4 272	0	0
<b>Yhteensä</b>	<b>7 934</b>	<b>6 610</b>	<b>0</b>	<b>0</b>
<b>14. SAAMISET</b>				
PITKÄAIKAISET				
Saamiset samaan konserniin kuuluvilta yrityksiltä				
Lainasaamiset	0	0	249 500	4 000
Saamiset muilta				
Muut saamiset	6 162	6 162	6 162	6 162
<b>Pitkäaikaiset saamiset yhteensä</b>	<b>6 162</b>	<b>6 162</b>	<b>255 662</b>	<b>10 162</b>
LYHYTAIKAISET				
Saamiset samaan konserniin kuuluvilta yrityksiltä				
Myyntisaamiset	26 354	14 680	35 412	37 086
Lainasaamiset	14 200	0	14 200	16 000
Muut saamiset	0	5 429	0	5 429
Siirtosaamiset	2 343	9 031	4 597	9 107
	42 897	29 140	54 209	67 622
Saamiset muilta				
Myyntisaamiset	577 557	433 989	551 069	416 830
Lainasaamiset	3	14	0	0
Muut saamiset	33 455	15 520	19 723	3 048
Siirtosaamiset	7 649	7 899	6 586	6 357
	618 664	457 422	577 378	426 235
Maksamaton osakepääoma	0	0	0	0
<b>Lyhytaikaiset saamiset yhteensä</b>	<b>661 561</b>	<b>486 562</b>	<b>631 587</b>	<b>493 857</b>
<b>15. LASKENNALLISET VEROSAAMISET</b>				
Jaksotuseroista	57 398	0	0	0

**TULOSLASKELMAN JA TASEEN LIITETIEDOT (1000 MK)**

	KONSERNI 2000	KONSERNI 1999	EMOYHTIÖ 2000	EMOYHTIÖ 1999
<b>16. OMA PÄÄOMA</b>				
Osakepääoma 1.1.	290 360	290 360	290 360	290 360
Osakepääoman alentaminen	-232 288		-232 288	
Uusmerkintä, rekisteröity 3.5.2000	321 650	0	321 650	0
<b>Osakepääoma 31.12.</b>	<b>379 722</b>	<b>290 360</b>	<b>379 722</b>	<b>290 360</b>
Ylikurssirahasto 1.1.	0	0	0	0
Emissiovoitto	643 300	0	643 300	0
<b>Ylikurssirahasto 31.12.</b>	<b>643 300</b>	<b>0</b>	<b>643 300</b>	<b>0</b>
Voitto edellisiltä tilikausilta 1.1.	415 848	223 384	358 769	142 181
Osakepääoman alentamista vastaava määrä	232 288		232 288	
Osingonjako	-51 931	-17 301	-51 931	-17 301
Muuntoero	1	-37	0	0
<b>Voitto edellisiltä tilikausilta 31.12.</b>	<b>596 206</b>	<b>206 046</b>	<b>539 126</b>	<b>124 880</b>
Tilikauden voitto	19 214	209 802	73 764	233 889
<b>Oma pääoma yhteensä</b>	<b>1 638 442</b>	<b>706 208</b>	<b>1 635 912</b>	<b>649 129</b>
<b>Laskelma voitonjakokelpoisista varoista 31.12.</b>				
Voitto edellisiltä tilikausilta	596 206	206 046	539 126	124 880
Tilikauden voitto	19 214	209 802	73 764	233 889
- Aktivoidut perustamismenot	-34 728	-60 386	-28 234	-56 467
- Kertyneestä poistoerosta ja vapaaehtoisista varauksista omaan pääomaan merkitty osuus	0	-119 028		
<b>Yhteensä jakokelpoisia varoja</b>	<b>580 692</b>	<b>236 434</b>	<b>584 656</b>	<b>302 302</b>
Emoyhtiön osakepääoma jakautuu osakelajeittain seuraavasti:				
Osakepääoma osakelajeittain				
	<b>2000</b>		<b>1999</b>	
	<b>kpl</b>	<b>1 000 mk</b>	<b>kpl</b>	<b>1 000 mk</b>
A-sarja	379 722	379 722	32 165	160 825
L-sarja	0	0	25 907	129 535
	<b>379 722</b>	<b>379 722</b>	<b>58 072</b>	<b>290 360</b>

3.4.2000 pidetyn varsinaisen yhtiökokouksen päätöksellä osakelajit on yhdistetty ja A- ja L-osakelajit ovat poistuneet.

Yhtiössä on jatkossa vain yhdenlaisia osakkeita, siten että kullakin osakkeella on samat oikeudet.

Yhtiöjärjestyksen mukaan jokainen osake tuottaa yhtiökokouksessa yhden (1) äänen.

## 17. TILINPÄÄTÖSSIIRTOJEN KERTYMÄ

Tilinpäätössiirtojen kertymä emoyhtiössä muodostuu kertyneestä poistoerosta

## 18. PAKOLLINEN VARAUS

Pakollisena varauksena on esitetty käytöstä poistetun keskuslaitteiston lunastus. Lunastamisella vapauduttiin vuokrasopimuksesta, johon oltiin sitouduttu, vaikka keskuslaitteistolla ei ole enää käyttöä liiketoiminnassa.

	KONSERNI 2000	KONSERNI 1999	EMOYHTIÖ 2000	EMOYHTIÖ 1999
<b>19. PITKÄAIKAINEN VIERAS PÄÄOMA</b>				
Velat samaan konserniin kuuluville yrityksille	100 000	100 000	100 000	100 000
Velat muille				
Lainat rahoituslaitoksilta	324 615	371 515	200 000	202 000
<b>Pitkäaikainen vieras pääoma yhteensä</b>	<b>424 615</b>	<b>471 515</b>	<b>300 000</b>	<b>302 000</b>
<b>20. LYHYTAIKAINEN VIERAS PÄÄOMA</b>				
Velat samaan konserniin kuuluville yrityksille				
Ostovelat	112 468	68 089	108 385	68 592
Siirtovelat	5 707	2 314	5 707	2 314
	118 175	70 403	114 092	70 906
Velat muille				
Lainat rahoituslaitoksilta	58 900	6 000	0	0
Saadut ennakot	333	270	270	187
Ostovelat	491 839	374 854	417 796	358 632
Muut velat	25 385	25 929	20 842	25 557
Siirtovelat	129 938	90 351	140 320	79 120
	706 395	497 404	579 228	463 496
<b>Lyhytaikainen vieras pääoma yhteensä</b>	<b>824 570</b>	<b>567 807</b>	<b>693 320</b>	<b>534 402</b>
<b>Merkittävimmät siirtovelat</b>				
palkkajaksotukset sosiaalikuluneen	41 909	25 879	40 895	25 558
verojaksotukset	44 497	23 221	44 484	23 221
muut jaksotukset	43 532	41 251	54 941	30 341
	129 938	90 351	140 320	79 120



**TULOSLASKELMAN JA TASEEN LIITETIEDOT (1000 MK)**

	KONSERNI 2000	KONSERNI 1999	EMOYHTIÖ 2000	EMOYHTIÖ 1999
<b>21. LASKENNALLISET VEROVELAT</b>				
Tilinpäätössiirroista	0	48 617	0	0
<b>21. ANNETUT VAKUUKSET, VASTUUSITOUMUKSET JA MUUT VASTUUT</b>				
Kiinnitykset				
Omasta velasta				
Rahalaitoslainat	50 000	57 000	50 000	50 000
Annetut yritys kiinnitykset	20 000	27 000	20 000	20 000
Konserniyhtiöiden velasta				
Rahalaitoslainat			0	7 000
Annetut yritys kiinnitykset			0	7 000
<b>Vakuudeksi annetut kiinnitykset yhteensä</b>	<b>20 000</b>	<b>27 000</b>	<b>20 000</b>	<b>27 000</b>
<b>Annetut takaukset</b>				
Konserniyhtiöiden velasta			190 926	196 926
Takaukset yhteensä			190 926	196 926
<b>YHTEENSÄ</b>	<b>20 000</b>	<b>27 000</b>	<b>210 926</b>	<b>223 926</b>
<b>LEASINGVASTUUT</b>				
<b>Leasingsopimuksista maksettavat määrät</b>				
Alkaneella tilikaudella maksettavat	96 697	79 292	96 697	79 292
Myöhemmin maksettavat	450 307	441 441	450 307	441 441
<b>Yhteensä</b>	<b>547 004</b>	<b>520 733</b>	<b>547 004</b>	<b>489 486</b>

Oy Radiolinja Ab on toteuttanut osan verkkoinvestoinneista pitkäaikaisilla toimitussopimuksilla. Ensimmäinen sopimuskausi on aina 10 vuotta ja sopijapuolet voivat halutessaan jatkaa sopimusta. Sopimukset velvoittavat Radiolinjan suorittamaan säännöllisiä maksuja. Sopimusten mukaiset maksut painottuvat sopimusajan viimeisille vuosille. Näiden toimitussopimusten hankintahinta on yhteensä noin 1 320 Mmk vuoden 2000 lopussa.

Liiketoimintasopimuksen mukaiset korvaukset (mmk) laskettuna 31.12.2000 voimassa olleen sopimuksessa määritellyn korkokannan mukaan.

2001	2002	2003	2004	2005	2006	2007	2008	2009	2010
263,4	299,9	324,1	306,6	274,7	212,1	146,4	82,5	24,5	0,7

## MUUT TALOUDELLISET VASTUUT

Globalstar Northern Europe Oy on sitoutunut hankkimaan maa-asekalaitekokonaisuuden voidakseen tuottaa Globalstar-palvelun omalla toiminta-alueellaan.

## OPTIOJÄRJESTELYISTÄ AIHEUTUVAT KULUT

Radiolinja konsernin henkilökunta on osallisena emoyhtiön Elisa Communications Oyj:n 20.11.2000 päivätyssä optiojärjestelyssä. Yhtiöt ovat sitoutuneet vastaamaan optioiden mahdollisesta toteuttamisesta tai lunastuksesta aiheutuvista työnantajasuorituksista kulloinkin voimassa olevan lainsäädännön mukaisesti. Yhtiöille aiheutuvat mahdolliset henkilösivukulut kirjataan tulosvaikutteisesti osakkeen tilinpäätöshetkellä noteeratun hinnan ja merkintähinnan erotuksen perusteella. Tilinpäätöshetkellä henkilökunnan hallussa olevista optiotodistuksista yhtiöille syntyvä työnantajavelvoite oli suuruudeltaan nolla.

	KONSERNI 2000	KONSERNI 1999	EMOYHTIÖ 2000	EMOYHTIÖ 1999
<b>MUUT VASTUUT</b>				
<b>Koron- ja valuutanvaihtosopimukset</b>				
Käypä arvo	54	14	54	14
Kohde-etuuden arvo	50 000	50 000	50 000	50 000

# Emoyhtiön voitonjakoehdotus

Konsernin oma pääoma konsernitaseen 31.12.2000 mukaan on 1 638 442 000 mk,  
josta jakokelpoiset varat ovat 580 692 000 mk.

Emoyhtiön oma pääoma taseen 31.12.2000 mukaan on 1 635 912 000 mk,  
josta jakokelpoiset varat ovat 584 656 000 mk.

Hallitus ehdottaa yhtiökokoukselle, että Oy Radiolinja Ab ei jaa vuodelta 2000 osinkoa  
ja että tilikauden tulos siirretään kertyneet voittovarot -tilille.

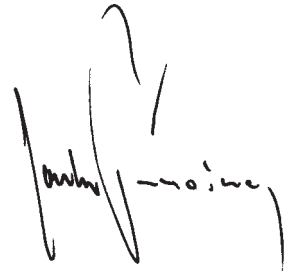
Helsingissä 16. päivänä helmikuuta 2001



Jarmo Kalm  
hallituksen puheenjohtaja



Erkki Ripatti



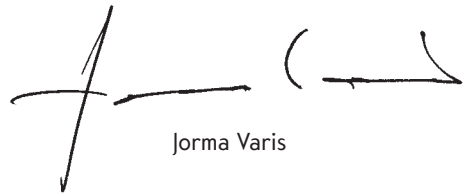
Jouko Tuunainen



Ann-Maj Majuri-Ahonen



Reijo Karhinen



Jorma Varis



Pertti Kyttälä  
toimitusjohtaja

## TILINPÄÄTÖSMERKINTÄ

Edellä oleva tilinpäätös on laadittu hyvän kirjanpito-tavan mukaisesti.  
Suoritetusta tilintarkastuksesta on tänään annettu kertomus.

Helsingissä 16. päivänä helmikuuta 2001

SVH Pricewaterhouse Coopers Oy  
KHT-Yhteisö



Henrik Sormunen  
KHT

# Tilintarkastuskertomus

Oy Radiolinja Ab:n osakkeenomistajille

**O**lemme tarkastaneet Oy Radiolinja Ab:n kirjanpidon, tilinpäätöksen ja hallinnon tilikaudelta 1.1.-31.12.2000. Hallituksen ja toimitusjohtajan laatima tilinpäätös sisältää toimintakertomuksen sekä konsernin ja emoyhtiön tuloslaskelman, taseen ja liitetiedot. Suorittamamme tarkastuksen perusteella annamme lausunnon tilinpäätöksestä ja hallinnosta.

Tilintarkastus on suoritettu hyvän tilintarkastustavan mukaisesti. Kirjanpitoa sekä tilinpäätöksen laatimisperiaatteita, sisältöä ja esittämistapaa on tällöin tarkastettu riittävässä laajuudessa sen toteamiseksi, ettei tilinpäätös sisällä olennaisia virheitä tai puutteita. Hallinnon tarkastuksessa on selvitetty hallintoneuvoston ja hallituksen jäsenten sekä toimitusjohtajan toiminnan lainmukaisuutta osakeyhtiölain säännösten perusteella.

Lausuntonamme esitämme, että tilinpäätös on laadittu kirjanpitolain sekä tilinpäätöksen laatimista koskevien muiden säännösten ja määräysten mukaisesti. Tilinpäätös antaa kirjanpitolaissa tarkoitetulla tavalla oikeat ja riittävät tiedot konsernin sekä emoyhtiön toiminnan tuloksesta ja taloudellisesta asemasta. Tilinpäätös konsernitilinpäätöksineen voidaan vahvistaa sekä vastuuvapaus myöntää emoyhtiön hallintoneuvoston ja hallituksen jäsenille sekä toimitusjohtajalle tarkastamaltamme tilikaudelta. Hallituksen esitys tuloksen käsittelyssä on osakeyhtiölain mukainen.

Helsingissä 16. päivänä helmikuuta 2001

SVH Pricewaterhouse Coopers Oy  
KHT-yhteisö



Henrik Sormunen  
KHT

# Radiolinja lyhyesti

- Radiolinja-konserni toimii osana Elisa Communications -konsernia Suomessa ja Baltian alueella
- Missiomme on luoda ja edistää langatonta elämäntapaa - mobile society.
- Visiomme on olla kotimaassa johtava langattomien viestintä-, asiointi- ja elämyspalvelujen mahdollistaja ja merkittävä toimija valituilla ulkomaisilla markkinoilla.
- Radiolinjan toimintaa ohjaavat yhteisesti määritellyt arvot: asiakas, henkilön kehittyminen, tuloksellisuus ja innovatiivisuus. Arvot ovat osa jokapäiväistä työtä ja ne näkyvät kaikessa tekemisessämme.

# Radiolinjan ORGANISAATIO

2001

## RADIOLINJAN JOHTORYHMÄ

Pertti Kyttälä tj.,pj.  
Mikko Huuskonen  
Jouko Lintunen  
Kari Partanen  
Arja Talma  
Jari Torvelainen  
Tomi Dahlberg

## FUNKTIOT

Viestintä  
Talous-, laskutus- ja hallintopalvelut  
Markkinointi- ja myyntikanavat  
Yrityssuunnittelu  
Henkilöstön kehittäminen  
Laki- ja IPR-asiat  
IT-hallinto  
Verkon rakenne, yhdysliikenne ja taajuus

## LIIKETOIMINTAYKSIKÖT

Teknologiakeskus GeeLab	Verkkopalvelut	Mobiili Infra Palvelut
Mobiiliportaalityökalut	Telematiikka	Henkilöasiakkaat
Yrityisasiakkaat	Sisältöpalvelut	Contact Center

## TYTÄRYHTIÖT

Radiolinja Eesti AS	Ecosite Oy
---------------------	------------

