

# Vuosikertomus 2000



**Rocla**

**ROCLA KEHITTÄÄ, VALMISTAA JA  
MARKKINOI SÄHKÖISIÄ VARASTOTRUKKEJA JA  
AUTOMAATTITRUKKIJÄRJESTELMIÄ.**

Roclan ydinosamista on varasto- ja automaattitrukkijärjestelmät ja niiden elinkaaren aikaiset ylläpitopalvelut. Toiminta-ajatuksena on säästää kaikilla tuotteilla ja palveluilla asiakkaan aikaa ja olla nopein kumppani materiaalinkäsittelyssä.

Rocla on Euroopan viidenneksi suurin varastotrukkien valmistaja. Tuotteet räätälöidään asiakkaan tarpeiden mukaan ja uudistetaan nopeasti. Yli 90 % tuotteista on kolme vuotta nuorempia. Roclan merkkitrukit markkinoidaan Länsi-Eurooppaan painottuvan laajan jälleenmyyjäverkoston kautta. Rocla on myös tunnettujen kansainvälisten varastotrukkimerkkien sopimusvalmistaja.

Automaattitrukkien valmistajana Rocla on yksi maailman johtavista ja Euroopan suurin raskaiden järjestelmien toimittaja. Paperiteollisuuden järjestelmien toimittajana Rocla on markkinajohtaja maailmassa. Omaan tuotekehitykseen perustuvat automaattitrukkijärjestelmät markkinoidaan edustajien ja partnereiden kautta maailmanlaajuisesti.

Vuonna 1942 perustettu Rocla on pörssiyhtiö vuodesta 1997. Yhtiön osakkeet noteerataan Helsingin Pörssin päälistalla.

**VUOSI 2000 LYHYESTI**

- Tilikausi 2000 oli Rocla-konsernille kasvun vuosi. Liikevaihto kasvoi noin kolmanneksen ja oli 69,1 Meur. Roclan liikevaihto ja tuotantovolyymi ovat kasvaneet tasaisesti ja markkinakasvua nopeammin 90-luvun puolivälistä lähtien.
- Viennin ja ulkomaantoiminnan osuus liikevaihdosta nousi edelleen ja oli yli 70 %.
- Tilikauden liikevoitto oli 5,1 Meur. Tilauskanta vahvistui merkittävästi ja oli vuoden vaihteessa 14,3 Meur. Luvut ovat Roclan historian korkeimmat.
- Rocla osti tanskalaisen Brødrene Vestergaard A/S:n trukkiliiketoiminnan maaliskuussa ja liitti sen tytäryhtiönä konserniin nimellä BV Rocla A/S 1.4.2000 alkaen. Ostetun liiketoiminnan volyymi on vuositasolla noin 18 Meur.
- Rocla yhtiöitti automaattitrukkitoimintansa kokonaan omistamukseen tytäryhtiöksi nimellä Rocla Robotruck Oy 1.1.2001 alkaen. Yhtiöittämisellä vahvistetaan automaattitrukkiliiketoiminnan kansainvälisiä kasvu- ja kehitysmahdollisuuksia.
- Näkymät vuodelle 2001 ovat suotuisat ja alkuvuoden kysyntätilanne konsernin päämarkkinoilla edellistä vuodenvaihdetta parempi.

## SISÄLLYSLUETTELO

### **Rocla vuonna 2000**

- 4** Strategia ja tavoitteet
- 5** Konsernin liiketoiminnan rakenne
- 6** Rocla sijoituskohteena
- 7** Avaintietoja 2000-1996
- 8** Toimitusjohtajan katsaus

### **Toimialat**

- 10** Varastotrukit
- 16** Automaattitrukit

### **Tilinpäätös**

- 20** Hallituksen toimintakertomus vuodelta 2000
- 25** Konsernin ja emoyhtiön tuloslaskelma
- 26** Konsernin ja emoyhtiön tase
- 28** Konsernin ja emoyhtiön rahoituslaskelma
- 29** Tilinpäätöksen liitetiedot
- 32** Osakepääoma ja osakkeet
- 35** Tunnuslukujen laskentakaavat
- 36** Voitonjakoehdotus
- 36** Tilintarkastuskertomus

### **Muita tietoja**

- 37** Rahoitusriskien hallinta
- 38** Hallitus
- 38** Tilintarkastajat
- 39** Johtoryhmä
- 40** Toimintaverkosto
- 42** Pörssi- ja lehdistötiedotteet vuonna 2000
- 43** Tietoja osakkeenomistajille

# Strategia ja tavoitteet

## TOIMINTA-AJATUS JA VISIO

Rocla-konsernin ydinosamista on varasto- ja automaattitruckijärjestelmät ja niiden elinkaaren aikaiset ylläpitopalvelut sekä tietovirrat. Toiminta-ajatuksena on säästää kaikilla tuotteilla ja palveluilla asiakkaan aikaa ja olla nopein kumppani materiaalinkäsittelyssä. Tämä edellyttää sisäisen logistiikan ja siihen liittyvän tietotekniikan asiantuntemusta.

Keskeinen tavoite on tuottaa lisäarvoa omistajille kasvamalla kannattavasti toimintaympäristöstä vastuuta kantaen. Tämän tavoitteen toteuttamiseksi Roclan on oltava globaali, verkottunut truckien ja niihin liittyvien palvelujen kehittäjä ja toimittaja. Kasvutavoitteena on toimintavolyymien kaksinkertaistaminen lähivuosina. Liiketoimintaprosesseissa korostuvat nopeus, joustavuus ja tehokkuus asiakkaan eduksi. Automatisoitujen truckien toimittajana tavoite on maailman markkinajohtajuus.

### PERUSARVOT

#### Nopeus

Pyrimme kaikissa toiminnoissamme nopeaan  
ja tehokkaaseen suoritukseen

#### Rehti kumppanuus

Olemme avoimia, luotamme toisiimme,  
suosimme yhteistyötä

#### Vastuunotto

Huolehdimme enemmän kuin omasta osuudestamme,  
toimimme pitkällä tähtäyksellä

#### Tuloksellisuus

Teemme oikeita asioita, toimimme taloudellisesti,  
tiedostamme tuloksellisuuden

#### Uusiutuminen

Olemme alamme nopein tuotteiden ja palvelujen uudistaja

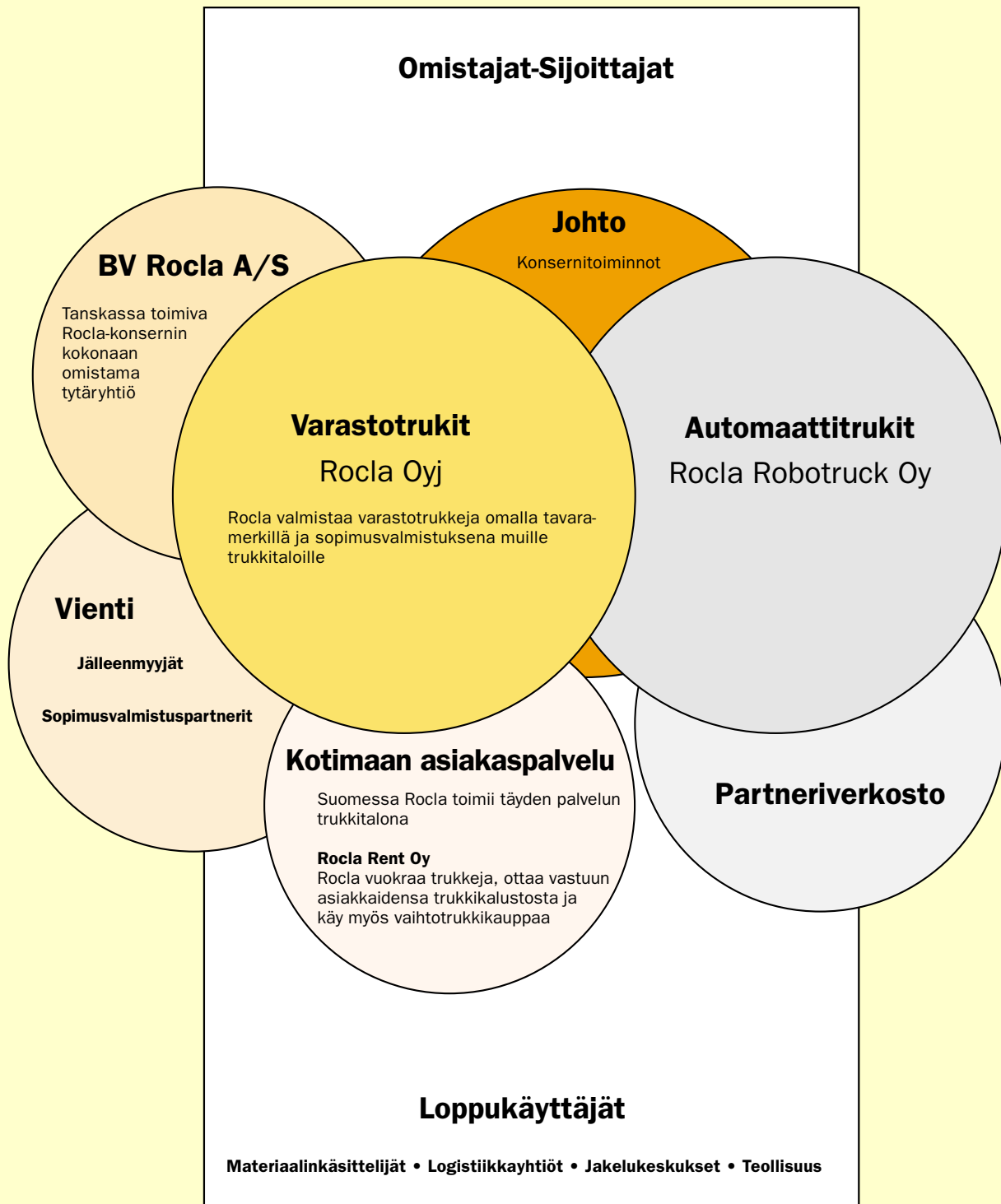
## TALOUDELLISET TAVOITTEET

Liikevoitto on 10 % liikevaihdosta kaikissa tulosyksiköissä.

Konsernin omavaraisuus on 40 %.

Rocla Oyj:n nettotuloksesta jaetaan vähintään 30 % osinkoina osakkeenomistajille.

# Konsernin liiketoiminnan rakenne

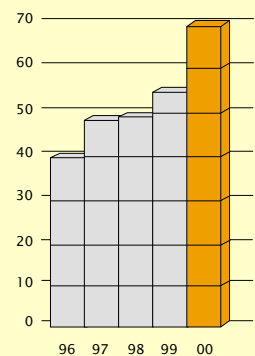


# Rocla sijoituskohteena

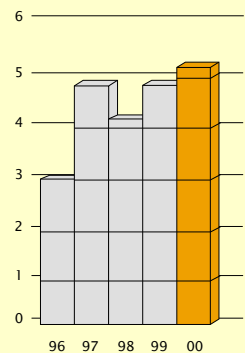
Roclan liiketoiminta on jaettu kahteen liiketoiminta-alueeseen, Varastotrukkeihin ja Automaattitrukkeihin. Varastotrukkien valmistajana Rocla-konserni on Euroopan viidenneksi suurin. Varastotrukkien kilpailukyky perustuu tuotteiden kustannustehokkaaseen variointiin, innovatiivisiin tuoteratkaisuihin, korkeatasoiseen palveluun ja tuottavuuteen. Rocla on Euroopan toiseksi suurin automaattitrukkijärjestelmien valmistaja. Automaattitrukit edustavat pitkälle vietyä trukki- ja tietotekniikkaosaamisen yhdistelmää. Miehittämättömiä trukkeja ohjataan induktio-ohjauksella lattiaan upotettuja johtimia seuraten tai lasernavigoinnin avulla. Automaattitrukkien kilpailukyky perustuu erikoistumiseen, systemaattiseen tuotekehitykseen, joustavuuteen asiakaspalvelussa sekä nopeaan reagointikykyyn.

Konsernin tavoitteena on tuottaa lisäarvoa omistajille toiminnan pitkäjänteisellä kehittämisellä ja kannattavalla kasvulla toimintaympäristöstä vastuuta kantaen. Konserni panostaa määrätietoisesti tuotekehitykseen ja jakeluverkoston tehostamiseen. Tavoitteena on toimintavolyymin kaksinkertaistaminen lähivuosina orgaanisen kasvun ja liittoutumien avulla. Automatisoiduissa trukeissa tavoitellaan globaalisti johtavaa asemaa. Sitoutuminen omistajien intresseihin heijastuu myös Rocla Oyj:n hallituksen julkistamasta osinkopolitiikasta, joka perustuu yhtiön tuloskehitykseen, investointitarpeisiin ja omavaraisuuden kehittymiseen. Yhtiön tavoitteena on jakaa vähintään 30 % nettotuloksesta osinkoina osakkeenomistajille.

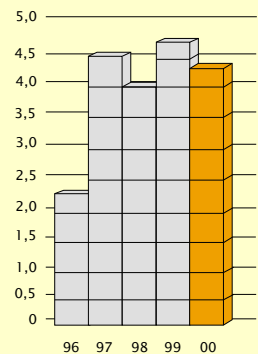
**LIKEVAIHTO, Meur**



**LIKEVOITTO, Meur**



**TULOS RAHOITUSERIEN  
JÄLKEEN, Meur**

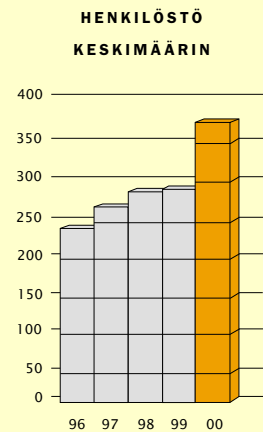
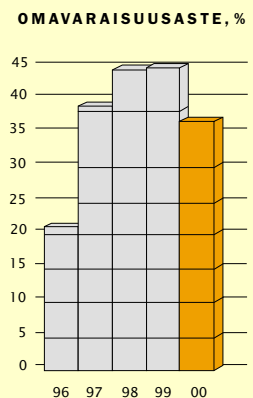
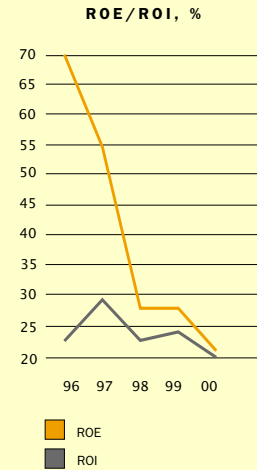


# Avaintietoja 2000-1996

## TALOUDELLISET TUNNUSLUVUT

	2000	1999	1998	1997	1996
Liikevaihto, Meur	69,1	52,3	48,8	48,1	38,4
Liikevoitto, Meur	5,1	4,7	4,1	4,7	2,9
- prosenttia liikevaihdosta	7,4	9,1	8,3	9,7	7,5
<b>Voitto/tappio</b>					
rahoituserien jälkeen, Meur	4,3	4,7	4,0	4,5	2,2
- prosenttia liikevaihdosta	6,2	8,9	8,1	9,3	5,8
<b>Voitto/tappio</b>					
satunnaiserien jälkeen, Meur	4,3	4,7	4,0	4,2	2,3
- prosenttia liikevaihdosta	6,2	8,9	8,1	8,8	5,9
Tilikauden tulos, Meur	3,1	3,3	3,1	3,7	2,2
- prosenttia liikevaihdosta	4,4	6,3	6,3	7,8	5,6
<b>Oman pääoman</b>					
tuotto % (ROE) *)	21,1	28,1	28,1	54,7	69,9
Sijoitetun pääoman tuotto % (ROI) *)	20,0	24,2	22,8	29,5	22,7
Nettovelkaantumisaste, % *)	81,8	46,9	38,8	25,4	238,5
Omavaraisuusaste, % *)	37,2	44,8	44,5	39,7	21,5
Bruttoinvestoinnit, Meur	7,4	1,1	1,5	1,0	0,9
- prosenttia liikevaihdosta	10,7	2,1	3,1	2,0	2,2
<b>Tutkimus- ja</b>					
kehitysmenot, Meur	1,9	1,2	1,1	0,9	0,7
- prosenttia liikevaihdosta	2,7	2,4	2,3	1,8	1,7
Tilaukanta, Meur	14,3	7,0	7,4	9,4	9,4
Henkilöstö kauden lopussa	401	286	273	278	247
Henkilöstö keskimäärin	373	283	280	258	234

\*) Omat osakkeet on eliminoitu sekä omasta pääomasta että osakkeiden lukumäärästä.



# Toimitusjohtajan katsaus



## KASVUA KAUTTA LINJAN

Roclan liikevaihto ja tuotantovolyymi ovat kasvaneet tasaisesti ja markkinakasvua nopeammin koko 90-luvun jälkipuoliskon. Vuosi 2000 ei poikennut linjasta vaan siitä muodostui edelleen todellinen kasvun vuosi. Viime vuosikymmenellä valitut strategiset ratkaisut ovat osoittautuneet oikeiksi. Niiden kulmakivinä olivat panostus varastotrukkeihin, jälleenmyyjäverkoston määrätietoinen laajentaminen erityisesti Länsi-Euroopassa ja yhteistyöverkoston ruokkiminen nopeasti uudistuvilla, markkinaehtoisesti kehitetyillä tuotteilla. Voimakasta uudistumista kuvaa se, että Roclan varastotrukkivalikoimasta yli 90 % on kolmea vuotta uudempiä. Rocla siirtyi päättäväisesti euroliigaan menneen vuosikymmenen aikana ja on nyt Euroopan viidenneksi suurin varastotrukkien valmistaja, jolla on kattava tuotevalikoima.

Trukkimarkkinat keskittyvät edelleen vahvasti. Johtavat trukkitalot liittoutuvat ja etsivät uusia yhteistyömuotoja tuotantomäärien ja kustannustehokkuuden nostamiseksi. Rocla on jatkanut omaehtoista kehitystyötään. Rocla nousi 90-luvun jälkipuoliskolla raskaiden automaattitrukkien, ns. vihivaunujärjestelmien, johtavaksi valmistajaksi Euroopassa. Vahvimmalla sektorillaan, paperiteollisuuden vihivaunujärjestelmissä, Rocla on markkinajohtaja maailmassa. Automaattitrukkitoimintansa kasvuedellytysten ja joustavuuden turvaamiseksi Rocla yhtiöitti tämän sektorin kokonaan omistamaansa tytäryhtiöön, Rocla Robotruck Oy:hyn vuoden 2001 alusta alkaen. Tavoite on kunnianhimoinen: tehdä Roclasta automatisoitujen trukkien johtava yritys maailmassa. Toiminta on luonteeltaan globaalia, samoin teknologia, jonka kehittämiseen ei myöskään liity maanosakohtaisia rajoittavia standardeja. Johtavalta yritykseltä edellytettävä kokoluokka on myös Roclan mittoihin sopiva.

## UUTTA LÄHISIIRTOTEKNOLOGIAA

Vahvana jatkunut tuotekehitys on merkinnyt monien uusien tuotteiden lanseeraamista vuoden 2000 aikana. Yksi mielenkiintoisimmista uusista tuotteista on semiautomaattinen truckki, SmartB, joka on varastotrukkien ja automaattitrukkien välimuoto. Tältä tuotteelta odotetaan lähivuosina paljon. Truckki on älykäs ja oppii muistamaan oman reitinsä toimintoiheen, mikä lisää operatiivista tehokkuutta ja tavarankäsittelyn tarkkuutta.

Roclan tuotteet palvelevat lähisiirtologistiikkaa. Tämä alue on voimakkaassa kehitysvaiheessa. Kasvua vauhdittaa jakelutoimintojen jatkuva tehostaminen, uusien suurja keskusvarastojen rakentaminen kasvavalle maailmankaupalle ja uusien logistiikkaan



erikoistuneiden asiantuntijayritysten tulo markkinoille. Samanaikaisesti monet asiakasyritykset keskittävät toimintaansa omille ydinalueilleen ja ulkoistavat aputoimintoja, joita heidän kannaltaan ovat muun muassa tarvittavan trukkipalvelun ylläpitäminen. Tämä on avannut uusia mahdollisuuksia Roclan asiakaspalvelulle. Trukkien vuokraustoimintaa harjoittavan tytäryhtiön, Rocla Rent Oy:n, toiminta onkin käynnistynyt hyvin lupaavasti. Suomessa trukkipalvelun ulkoistamisaste on vielä kaukana esimerkiksi Keski-Euroopassa ja myös Ruotsissa vallitsevasta tasosta.

## K A S V U N V U O S I

Numeroiden valossa vuosi 2000 oli Roclalle tyydyttävä. Liikevaihto kasvoi 69 miljoonaan euroon, liiketulos nousi 5 miljoonaan euroon ja tilauskanta vuodenvaihteessa 2000-2001 ennätyselliseen 14 miljoonaan euroon. Kaikki nämä luvut ovat Roclan historian parhaita. Vuodelle 2001 Rocla lähtee suotuisissa merkeissä. Edellistä vuotta leimannut alkuvuoden heikohko kysyntätilanne on nyt muuttunut varsin vahvaksi kehitykseksi ja ennätysellinen tilauskanta turvaa erityisesti automaattitrukkitoimintojen osalta korkean käyntiasteen pitkälle vuoden 2001 toiselle puoliskolle. Myös tulospöytäkirjat ovat suotuisat. Viimeksi kuluneen viiden vuoden aikana Roclan liikevoitto on joka vuosi tasaisesti liikkunut 7-9 %:n tasolla liikevaihdosta. Kasvun jatkuessa myös absoluuttinen tulos ja liiketoiminnan kassavirta ovat säilyneet hyvin tyydyttävinä. Taloudellisin mittarein Rocla onkin menestynyt viime vuosina useimpia kilpailijoitaan paremmin.

Uudet strategisesti tärkeät askeleet, muun muassa oman yhtiön perustaminen Tanskaan lähemmäksi Manner-Euroopan markkinoita ja automaattitrukkitoiminnan yhtiöittäminen tulevat merkitsemään Roclalle jatkossa paljon. Roclan kiinnostavuus partnerina on kasvanut, mistä hyvin menestynyt varastotrukkien sopimusvalmistus on hyvänä osoituksena.

Sijoitus Roclaan on nykyisellä kurssitasolla merkinnyt noin 6 %:n efektiivistä tuottoa. Osakkeen arvonnousuun ja vaihdettavuuteen kohdistuneet toiveet eivät kuitenkaan ole toteutuneet viime vuosina. Panostamalla kansainväliseen kasvuun, uudistumiseen ja kestävään tuloksentekeytykseen Rocla pyrkii vahvistamaan myös osakkeensa kiinnostavuutta sijoituskohteena.

Kiitän kaikkia Roclan toimintaan myönteisesti vaikuttaneita yhteistyökumppaneitamme. Henkilöstömme on menestyksellä suorittanut vuodesta, josta tuli Roclan historian nopeimman kasvun vuosi. Edellytykset tehdä vuodesta 2001 uusi ennätysvuosi ovat olemassa.

Järvenpäässä, helmikuussa 2001

Kari Blomberg  
toimitusjohtaja



*Jukka Suotsalo, yksikönjohtaja*

# Varastotrukit

Varastotrukit palvelevat kaupan, teollisuuden ja jakelun logistista ketjua. Trukkien kysyntä myötäilee pitkällä aikavälillä kulutuskysynnän kasvua. Nopeasti muuttuvat ja kehittyvät lähikuljetustarpeet edellyttävät asiakkaiden tarpeiden mukaan uudistuvia luotettavia tuotteita, nopeita ja tehokkaita toimituksia sekä kattavaa asiakaspalveluketjua.

Roclan varastotrukkituotteista noin 90 % on kolmea vuotta nuorempia. Yhtiö on profiloitunut alansa nopeimpana tehdastoimittajana Euroopassa ja rakentanut kattavan jälleenmyyntiverkoston päämarkkinoilleen. Asiakaspalvelu, toimituskyky, trukkikannan tehokas ylläpito ja huolto nousevat yhä keskeisemmiksi menestystekijöiksi.

## Avainluvut

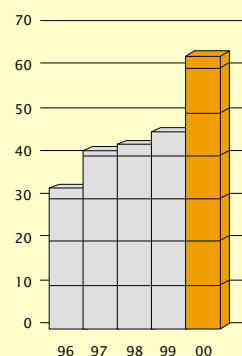
	2000	1999	Muutos %
Liikevaihto, Meur	61,2	45,0	+ 36 %
Liikevoitto, Meur	4,9	4,4	+ 12 %
Henkilöstö, keskimäärin	325	240	+ 35 %

## ROCLAN MARKKINA-ASEMAT VAHVISTUIVAT

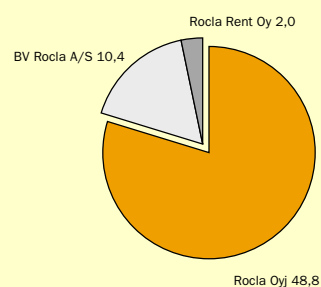
Sisäkäyttöön tarkoitettujen varastotrukkien markkinat kasvoivat määrällisesti noin 8-10 % Euroopassa vuoden 2000 aikana. Kysyntä on edelleen kehitysvaiheessa ja sen katsotaan kasvavan määrällisesti ohi vastapainotrukkien myynnin. Keskimäärin näiden trukkisegmenttien kysyntä jakautuu nyt melko tasan Euroopassa, mutta mantereelta löytyy edelleen huomattavia alueellisia eroja. Varastotrukkien kysyntä kasvaa suhteessa vastapainotrukkeihin materiaalinkäsittelyn tuottavuusvaatimusten nousun myötä. Alan konsolidoituminen jatkuu markkinoilla, joilla suuret valmistajat liittoutuvat ja etsivät lisää kokoa ja hinnallista kilpailuetua uusilla yhteistyömuodoilla. Trukkimerkkejä markkinoilla on yhtä paljon kuin ennenkin, mutta valmistajien lukumäärä on vähentynyt. Toyota on vahvistanut asemiaan ostamalla ruotsalaisen BT:n, Linde on liittoutunut Komatsun kanssa Yhdysvalloissa ja Nissan on käynnistänyt globaalin yhteistyön Mitsubishi Caterpillarin kanssa.

Rocla on vahvistanut markkina-asemaansa varastotrukkien päämarkkina-alueella Euroopassa ja kasvanut selvästi markkinoiden yleistä kasvua nopeammin. Yhtiön markkinaosuus, noin 4 %, antaa edelleen tilaa kasvulle, jota vauhditetaan laajentamalla jälleenmyyntiverkostoa erityisesti mantereen suurimmilla markkinoilla. Vuonna 2000 Rocla saavutti ilahduttavia uusia markkinamenestyksiä Ranskassa, Espanjassa ja Italiassa. Rocla toimittaa tuotteitaan sekä omalla tavaramerkillään että sopimusvalmistuksena asiakkaidensa tuotemerkeillä. Toimiminen rinnakkain sekä merkki- että sopimusvalmistajana lisää

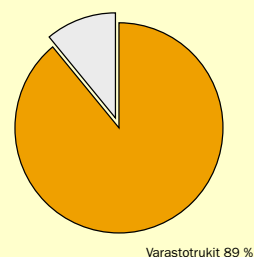
**VARASTOTRUKIT  
LIIKEVAIHTO  
1996-2000, Meur**



**VARASTOTRUKIT  
LIIKEVAIHTO  
YHTIÖITTÄIN, Meur**



**VARASTOTRUKIT  
OSUUS KONSERNIN  
LIIKEVAIHDESTA, %**



kasvuedellytyksiä niin Euroopassa kuin laajemminkin. Vuonna 2000 tämä valmistuksen monipuolisuus oli myös omiaan tasaamaan kysynnän kausivaihteluja.

Tanskalaisen Brødrene Vestergaardin varastotrukkiliiketoiminnan ostaminen keväällä 2000 vahvisti merkittävästi konsernin kansainvälistä asemaa. Perustetulle tytäryhtiölle, BV Roclalle siirtyi näin myös Ringstedissä sijaitseva tehdas ja maan kattava huoltoverkosto Tanskassa.

#### KANNATTAVAA KASVUA

Varastotrukkiliiketoiminnan liikevaihto vuonna 2000 oli 61,2 Meur. Kasvua edelliseen vuoteen verrattuna oli 36 %. Viennin ja ulkomaantoimintojen osuus liikevaihdosta oli 71 % (64 %) ja sen kasvu selvästi liikevaihdon kasvua nopeampi, eli yli 50 %. Liikevoitto oli 4,9 Meur (4,4 Meur) eli 8 % liikevaihdosta. Edellä mainitut luvut sisältävät 1.4.2000 konserniin liitetyn BV Roclan.

#### SUOMEN TRUKKIMARKKINAT EUROOPPALAISTUVAT

Kotimaan markkinoiden trukkikysyntä kasvoi noin 10-15 % vuonna 2000. Välivuoden jälkeen sähköisten varastotrukkien kysyntä nousi nyt takaisin parin vuoden takaiselle tasolle. Markkinoiden heilahdukset tuntuvat suoraan sisätrukkien markkinajohtaja Roclan toiminnassa. Logistiikkayhtiöiden asemien vakiintuminen oli selkeä markkinatrendi. Nämä yhtiöt erikoistuvat muun muassa trukkien loppukäyttäjien palvelemiseen mahdollisimman sopivilla tuotevalinnoilla. Roclalle logistiikkayhtiöiden roolin kasvaminen on myönteinen tekijä, joka merkitsee myös asiakaskunnan ammattiosaamisen kasvua ja muutoista eurooppalaiseen suuntaan. Tämä tuo mukanaan kustannustietoisuuden lisääntymistä ja sitä kautta myös kilpailun terävöitymistä. Kotimaiset hankinnat joutuvat yhä useammin eurooppalaisiin vertailuihin. Alueellinen keskittyminen on kotimaan trukkimarkkinoiden selvä piirre. Asiakaskunnasta noin 60 % sijoittuu Etelä-Suomen alueelle.

Rocla toimitti noin 700 trukkia kotimaisille asiakkailleen vuonna 2000. Valtaosa trukeista oli Roclan valmistamia sisätrukkeja. Roclan edustamien Yale-vastapainotrukkien kysyntä oli myös hyvä. Omaksi toimintaryhmäkseen eriytetty Yale-tiimi pystyi menestyksellisesti vahvistamaan tuoteryhmän asemia niin Suomessa, Baltiassa kuin Venäjälläkin.

Kotimaan toiminnoissaan Rocla toimii täyden palvelun trukkitalona omista palvelupisteistään Järvenpäästä ja Tampereelta ja yhdessä yhdeksän alueellisen piirimyyjensä kanssa. Trukinkuljettajille suunnattua koulutustarjontaa jatkettiin aktiivisesti. Erikoiskursseilla koulutettiin vuoden aikana yli 750 kuljettajaa. Kursseja järjestettiin sekä asiakkaiden luona että Roclan omissa tiloissa. Koulutetut trukinkuljettajat vaikuttavat asiantuntemuksellaan trukkihankintoihin ja erityisesti trukkien käytön turvallisuuteen. Turvallisuutta edistää myös vuoden toiminut Rocla Safety, joka suorittaa henkilöä nostavien trukkien määräaikaistarkastuksia. Suomessa Rocla tarkasti 250 konetta vuoden 2000 aikana. Määrä vastaa noin puolta Suomessa olevasta tarkastettavasta trukikannasta. Rocla tarkastaa valmistamansa uudet trukit ennen toimitusta tehtaalla ja käytössä olevat trukit asiakkaalla määräväleihin.



Jari Nenonen, vientijohtaja



Matti Lauronen, toimitusjohtaja  
Rocla Rent Oy

## VUOKRAUSTOIMINTA SAI HYVÄN VASTAANOTON

Rocla Rent on palvelutoiminto, jolla Rocla, tytäryhtiönsä Rocla Rent Oy:n kautta, ottaa vastuun asiakkaan trukkipalvelusta, sen kunnosta ja sopivuudesta kuljetustehtäviin. Trukit vuokrataan asiakkaalle joko pitkä- tai lyhytaikaisena vuokrauksena. Pitkäaikainen sopimus kattaa yleensä 3-5 vuoden jakson. Lyhytaikainen vuokraus mahdollistaa nopeampia uudelleenjärjestelyjä. Euroopan johtavilla trukki vuokrausmarkkinoilla jopa valtaosa varastotrukeista vuokrataan. Hollannissa vuokraustoiminnan osuus uushankinnasta on yli 60 %, Englannissa, Ranskassa ja Ruotsissa yli 50 %. Suomessa osuus on toistaiseksi selvästi pienempi. Roclan varastotrukkien kotimaan myynnistä noin 15 % perustuu vuokraustoimintaan. Rocla Rent -toiminta ylitti heti ensimmäisenä kokonaisuutena tilikautenaan vuonna 2000 sille asetetut tavoitteet. Vuokrasopimukset solmittiin noin 25 asiakkaan kanssa, vuokrauskanta nousi 350 trukkiin ja liikevaihto kasvoi vahvasti. Rocla Rentin toisella tilikaudella, vuonna 2001, kasvun arvioidaan olevan edelleen 50 %:n luokkaa. Vuokraustoiminta tehostaa asiakkaan trukinkäyttöä, vapauttaa pääomia omiin ydinliiketoimintoihin, nopeuttaa trukkien uusiutumista ja parantaa niiden soveltuvuutta muuttuviin kuljetustarpeisiin. Vuonna 2000 Rocla vuokrasi myös ensimmäisen uuden semiautomaattisen SmartB-trukkinsa. Asiakkaille tehdään vuokraustarjouksia kalustoista, joihin sisältyy myös muita kuin Roclan valmistamia trukkeja.

## VAIHTOTRUKKIPÖRSSI INTERNETIIN

Kesän 2000 aikana Rocla perusti jälleenmyyjiä ja heidän asiakkaitaan palvelevan internet-pohjaisen vaihtotrukkipörssin. Pörssiin on koottu tiedot Rocla Rent Oy:n, BV Rocla A/S:n ja Roclan kotimaan jälleenmyyjien vaihtotrukeista. Pörssi laajennetaan kattamaan myös jälleenmyyjiä muualla Euroopassa. Vaihtopörssitoiminta vahvisti Roclan asemaa täyden palvelun trukkitalona monipuolistamalla asiakaskunnan palvelua ja valintamahdollisuuksia. Järvenpään asiakaspalvelupisteen yhteyteen avattiin vuonna 2000 noin 650 neliömetrin vaihtokauppapiste trukeille.

## VIENNISSÄ KASVUN VUOSI

Valtaosa, noin 85 %, Roclan valmistamista varastotrukeista toimitetaan vientimarkkinoille. Kokonaisuus muodostuu Roclan omista merkkituotteista, joita toimitetaan jälleenmyyjien kautta loppukäyttäjille Eurooppaan, sopimusvalmistustuotteista (OEM), joita toimitetaan sopimuskuoppineiden osoittamiin myyntipisteisiin Eurooppaan ja sen ulkopuolelle sekä Baltiaan ja Venäjälle toimitettavista Roclan omista tuotteista ja Yale-vastapainotrukeista.

Vuodelle 2000 osui useita merkittäviä suurtilauksia. Ikean Hollannin Bredaan rakenteilla olevaan Euroopan toimintojen keskusvarastoon toimitetaan merkittävä määrä trukkeja. Kuljetusratkaisut tässä varastossa hoidetaan logistiikkatoimintoihin erikoistuneen yhtiön suunnitelmien pohjalta. Kauppa on hyvä esimerkki logistiikkayhtiöiden tulosta myös varastotrukkiliiketoiminnan alueelle. Irlantilainen 3Com-yhtiö tilasi merkittävän varastotrukkitoimituksen, johon sisältyi myös automaattitrukkeja, ja ranskalaiselle



Taisto Kauppinen,  
kotimaan asiakaspalvelujohtaja



Kari Kaihonen,  
jälkimarkkinointipäällikkö

rautakauppatavaraketjulle Brico Dépôt`lle toimitettiin trukkeja kahdeksaan uuteen toimipisteeseen.

Roclan jälleenmyyjäverkosto Länsi-Euroopassa muodostuu alueellisesti vahvassa asemassa olevista edustajista. Verkostoa on edelleen laajennettu ja muun muassa Italiaan tehtiin uusi maahantuontisopimus Nuova Detas -yhtiön kanssa. Toiminta lähti erittäin hyvin liikkeelle ja Roclan asemat vahvistuivat merkittävästi tällä eräällä Euroopan suurimmista markkina-alueista.

Roclan nopea laajeneminen Länsi-Eurooppaan on vaatinut palveluorganisaation vahvistamista erityisesti jälkimarkkinoinnin osalta. Vientiliikevaihto kasvoi vuonna 2000 yli 50 %, mikä luonnollisesti asetti sekä organisaatiolle että tehdastuotannolle suuren haasteen. Markkinat kasvoivat kautta linjan ja lisäksi avattiin uusia alueita. Kovasta kasvusta huolimatta Euroopasta löytyy kuitenkin edelleen alueita, joilla Roclan asemia voidaan nykyisestään merkittävästi vahvistaa. Eräs tällainen alue on Saksa.

#### **VIIDES MAAILMASSA**

Tuotteiden teknisen kilpailukyvyyn ohella asiakaspalvelu ja merkkien tunnettuus ovat vahvoja kilpailutekijöitä vientimarkkinoilla. Konserni vahvistaa määrätietoisesti Rocla-brandia tärkeimmillä vientimarkkinoillaan ja lisää asiakaspalvelua muun muassa internet-pohjaisilla varaosa- ja tietopalveluilla. Rocla on viidenneksi suurin sähkökäyttöisten sisätrukkien toimittaja Euroopassa. Tämä antaa yhtiölle painoarvoa markkinoilla, joilla johtavat kilpailijat pyrkivät vahvistumaan liittoutumalla ja erilaisin yhteistyösopimuksin. Kansainvälisten trukkimarkkinoiden johtavat trendit ovat keskittyminen, erilaistuminen ja ulkoistaminen.

#### **TUOTANNOLLINEN TUKIKOHTA TANSKAAN**

Rocla osti tanskalaisyhtiö Brødrene Vestergaard A/S:n trukkiliiiketoiminnan keväällä 2000. Ostetut toiminnot siirrettiin uuteen tytäryhtiöön, BV Roclaan, ja liitettiin konserniin 1.4.2000 alkaen. Uudesta yhtiöstä Rocla omistaa 75 %. Siirrettyjen trukkiliiiketoimintojen vuosiliikevaihto oli noin 18 Meur. Kaupalla myös Ringstedin tehdas ja trukkitoimintojen henkilöstö, yhteensä 84 henkilöä, siirtyi uuteen yhtiöön. Yritystostolla Rocla sai Tanskasta uuden kotimarkkinan Suomen rinnalle voimakkaasti kehittyvässä Länsi-Euroopan toiminnassaan. Tanskan trukkimarkkinat ovat yli kaksinkertaiset Suomen markkinoihin verrattuna, koska Tanskassa on paljon kaupan jakeluun liittyvää logistiikkaa. BV Rocla valmistaa lavansiirto- ja pinoamistrukkeja sekä käsikäyttöisiä pinoamisvaunuja.

BV Rocla on konsernille strategisesti tärkeä ensimmäinen tuotannollinen askel Keski-Eurooppaan. Uuden tytäryhtiön integrointi konserniin etenee suunnitelmallisesti haluttuun vaiheeseen jälkeen. Integroinnin yhteydessä jälkimarkkinointipalvelujen tärkeys eurooppalaisille asiakkaille on edelleen korostunut. Tuotannollista virtaviivaistamista on jatkettu Ringstedin tehtaalla. Tavoitteena on yksikön tuottavuuden ja kannattavuuden nostaminen Järvenpään tehtaan suorituskyvyn tasolle.



Morten Harboe-Jepsen, toimitusjohtaja  
BV Rocla A/S

## VERKOTTUMISESTA VALTTIKORTTI

Roclan Järvenpään tehtaan tuotantovolyymi on kasvanut vahvasti myynnin kasvua vastaten. Vuonna 2000 valmistettiin yhteensä 4.000 trukkia, joista yli 85 % toimitettiin Suomen ulkopuolelle. Tuotannon vastuunjakoa on selkeytetty luomalla mahdollisimman hyvät lähtökohdat erikois- ja vakiotuotteiden kokoonpanolle. Monet eri tuotevariaatiot rakennetaan muutamille vakioalustoille, joilla pystytään tuottamaan asiakkaiden tarpeiden mukaisia spesifikaatioita tuotannollisesti tehokkain, hintakilpailukykyisin sovelluksin. Järvenpään tuotannolle on myös kehitetty hyvin toimiva ja kattava alihankintaverkosto, mikä mahdollistaa Roclan oman toiminnan keskittämisen osaamisen vahvimille alueille. BV Roclan toiminnan käynnistyttyä 1.4.2000 myös Ringstedin tehtaalle ryhdyttiin rakentamaan vastaavia tuotannollisia järjestelyjä ja alihankintasuhteita.

## NOPEA UUDISTUMINEN JATKUI

Rocla jatkoi vuoden 2000 aikana tuotevalikoimansa nopeaa uudistamista. Tuotekehitys oli voimakkaasti markkinalähtöistä ja uudet mallit suunniteltiin suoraan Länsi-Euroopan suurille markkina-alueille. Uusia, vuonna 2000 lanseerattuja tuotteita olivat muun muassa Bull-sarjan pinoamisvaunu, uusi Boomerang-trukkisukupolvi, seisten ajettava lavansiirtotrukki ja kahden lavan yhtäaikaiseen käsittelyyn tarkoitettu trukki. Vuonna 2000 Rocla toi myös markkinoille uuden semiautomaattisen trukikonseptin, joka sai nimekseen SmartB. Odotukset tämän uuden tuotteen osalta ovat suuret. Trukki on älykäs ja kykenee muistamaan oman kulkureittinsä ja toimintonsa yhden kierroksen jälkeen.

## TAVARANKÄSITTELY LISÄÄNTYY

Maailemankaupan kasvu ja tarjonnan laajeneminen lisäävät myös lähikuljetuspalveluiden kysyntää. Suurten logistiikkakeskusten keräilytoiminnot lisääntyvät ja eräkoot pienenevät. Sähköinen kaupankäynti lisää sekin tavaravirtojen määrää. Lähisiirtomarkkinoiden voidaan tätä taustaa vasten odottaa kasvavan voimakkaasti myös lähitulevaisuudessa. Roclan kannalta menestyminen tässä toimintaympäristössä edellyttää jälleenmyyjäverkoston jatkuvaa laajentamista uusille kasvualueille mutta myös oman verkoston ja partneriverkoston saumattoman yhteistyön varmistamista. Tuotannolliset tukiasemat Järvenpäässä ja nyt myös Ringstedissä varmistavat Roclan palvelukyvyyn teollisena toimittajana. Se perustuu erityisesti tuotantohenkilökunnan pitkälle kehittyneeseen osaamiseen, ammattitaitoon ja vastuuntuntoon.



Boomerang-työntömastotrukki



Bull SW 12 -pinoamisvaunu



*Petri Alava, toimitusjohtaja, Rocla Robotruck Oy*



# Automaattitrukit

## ROCLA ROBOTRUCK OY

Automaattitrukkijärjestelmät yhdistävät tietotekniikan ja trukkitekniikan kustannustehokkaasti osaksi asiakkaan logistista prosessia. Merkittävimmät edut asiakkaalle liittyvätkin useimmiten saavutettaviin kustannussäästöihin. Yhä useammin korostuva kilpailuetu on kuitenkin teknologian tarjoama joustavuus verrattuna esimerkiksi automatisoituihin kuljetinjärjestelmiin. Joustavuuden merkitys korostuu erityisesti voimakkaasti kasvavilla teollisuusaloilla kuten elektroniikan valmistuksessa. Ilahduttavaa on ollut kuitenkin havaita saman suuntainen kehitystrendi myös perinteisemmässä ja raskaammassa teollisuudessa.

Menestyksellisimmät asiakassegmentit ovat paperinjalostusteollisuus, raskas metalliteollisuus ja painotalot. Rocla onkin noussut paperiteollisuuden raskaiden automaattitrukkijärjestelmien toimittajana maailman markkinajohtajaksi. Ilahduttavaa markkinoiden kehityksessä on ollut myös hyvä kasvu paperinjalostuksessa etenkin painotalojen osalta. Roclan kilpailuetuna on vihivaunujärjestelmien kokonaisuuden hallinta ja kyky toimittaa järjestelmät valmiina ja käyntiin ajettuina. Entistä tärkeämpää on myös kehittää pitkäjänteistä yhteistyötä asiakkaiden kanssa, jotta varmistetaan jo käytössä olevien järjestelmien korkea käyttöaste ja niiden toimivuus asiakkaan muuttuvien tarpeiden mukaisesti.

Rocla yhtiöitti automaattitrukkitoimintansa kokonaan omistamukseen tytäryhtiöksi nimellä Rocla Robotruck Oy 1.1.2001 alkaen. Yhtiöittämisellä Rocla pyrkii vahvistamaan yksikön kansainvälisiä kasvu- ja kehitysmahdollisuuksia. Tavoitteena on johtava asema automatisoitujen trukkien toimittajana maailmassa.

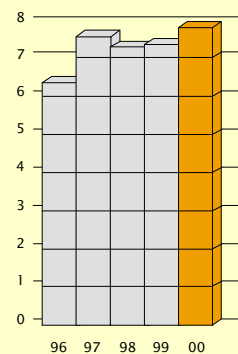
### Avainluvut

	2000	1999	Muutos %
Liikevaihto, Meur	7,9	7,3	+ 8 %
Liikevoitto, Meur	0,2	0,3	- 43 %
Henkilöstö, keskimäärin	48	43	+ 12 %

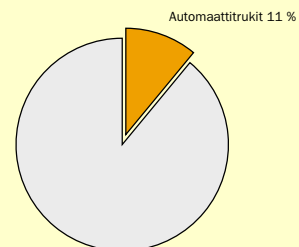
### ENNÄTYKSELLINEN TILAUSKERTYMÄ

Rocla menestyi automaattitrukkien markkinoilla vuonna 2000 kasvattaen markkinaosuutta. Etenkin Keski-Euroopassa asema vahvistui merkittävästi. Kysynnän kehitys oli hyvä kaikilla markkina-alueilla. Teollisuuden hyvä suhdannevaihe ja logistiikan kehittämisen yhä keskeisempi merkitys kilpailukyvyn parantamiseksi ovat lisänneet investointihalukkuutta. Tilaukset olivat ennätyskertymää ja tilauskanta nousi vuoden-

AUTOMAATTITRUKIT  
LIIKEVAIHTO  
1996-2000, Meur



AUTOMAATTITRUKIT  
OSUUS KONSERNIN  
LIIKEVAIHDOSTA, %



vaihteeseen mennessä 7,4 Meur:oon ja oli Roclan historian suurin. Myös vaunutilausten kappalemäärällä mitattuna vuosi 2000 oli ennätysellinen. Kokonaisuutena Rocla solmi noin 20 uutta vihivaunujärjestelmien toimitussopimusta vuoden 2000 aikana.

Automaattitruckiliiketoiminnan liikevaihto vuonna 2000 oli 7,9 Meur. Kasvua edelliseen vuoteen verrattuna oli 8 %. Viennin osuus liikevaihdosta oli 66 % (76 %) . Liikevoitto oli 0,2 Meur (0,3 Meur) eli 3 % liikevaihdosta. Kannattavuus oli epätydyttävä ja siihen vaikutti paitsi luottotappioksi kirjattu keskeytynyt projekti myös merkittävä tuotekehityspanostus, jonka uskotaan tuovan tuottoa lähivuosina.

#### **PAPERINJALOSTUSTEOLLISUUDEN VIHIVAUNUJEN MARKKINAJOHTAJA**

Paperiteollisuuden osuus kokonaistoimituksista oli noin 40 %. Vuoden aikana saatiinkin useita tärkeitä tilauksia kuten maailman suurimman metsäyhtiön, amerikkalaisen International Paper -yhtiön tilaus. Muita merkittäviä tilauksia olivat Albruck Papier Saksasta ja Biberist Papier Sveitsistä samoin kuin StoraEnson lisäjärjestelmätilaus Oulun tehtaille. Roclan asema maailman markkinajohtajana metsäteollisuuden automaattitruckijärjestelmien toimittajana vahvistuikin entisestään.

Voimakkaimmin kasvava sektori on ollut kuitenkin paperinjatkojalostuksessa ja etenkin painotaloissa. Vuoden aikana saatiin useita isoja tilauksia kuten joulukuussa julkistetut toimitussopimukset itävaltalaiselle ja amerikkalaiselle lehtitaloille. Tilaajina olivat Wienissä toimiva Media Print -yhtiö ja Omaha World Herald -lehtitalo Yhdysvalloissa. Nämä tilaukset merkitsivät Roclan menestyksen jatkumista paperirullien käsittelyssä vihivaunuilla.

Myös raskaassa metalliteollisuudessa kysyntä oli hyvää. Rautaruukin Ohutlevy -ryhmän nauhatehtaalle Hämeenlinnaan Rocla toimittaa Suomen ensimmäisen laser- ja nelipyöräohjatun vihivaunujärjestelmän. Aiemmin Rocla on saanut raskaiden ja vaativien järjestelmien tilauksia muun muassa Outokummun Tornion kylmävalssaamoon ja SSAB Tunnpilat AB:n teräsvalssaamoon Borlängeen.

#### **ENNÄTYSTILAUSTEN VUOSI**

Vuoden viimeisellä neljänneksellä Rocla sai tähän asti suurimman automaattitruckikauppansa Ruotsista. Borealis AB tilasi Stenungsundin tuotantolaitoksilleen 10 laserohjatusta vihivaunusta muodostuvan järjestelmän. Ruotsi nousikin vuonna 2000 suurimmaksi markkinaksi. Osana kokonaistoimitusta on myös varastonhallintajärjestelmä, mikä on erittäin mielenkiintoinen lisäys portfolioissamme.

Huhtikuussa Rocla sopi merkittävästä vihivaunutoimituksesta Euroopan hiukkas-tutkimuslaitokselle CERN:ille Sveitsiin. Syntyessään tilaus oli siihen asti suurin yksittäinen suomalainen toimitussopimus CERN:iin. Roclan vihivaunut kuljettavat ja asemoivat suurta käsittelytarkkuutta edellyttäviä hiukkaskiihdyttimen tärkeimpiä komponentteja, suprajohtavia dipolimagneetteja.

Vuodenvaihteessa 2000-2001 Rocla sopi 22 vihivaunusta muodostuvan erittäin edistyneen laserohjatun truckijärjestelmän toimittamisesta keväällä 2001 käynnistyvälle



Pekka Joensuu, johtaja, myynti ja projektinhallinta

Hartwallin uudelle Lahden tehtaalle. Lisäoptioineen kauppa oli Roclan tähän mennessä suurin automaattitruckien toimituskokonaisuus.

#### **UUSIA MARKKINA-AVAUKSIA**

Liiketoiminnan kasvun ja kustannustehokkaan toimituskyvyn varmistamiseksi globaalisti Rocla tiivisti yhteistyötä useiden johtavien järjestelmätoimittajien kanssa. OEM-yhteistyö Aasian alueella saksalaisen Autefan ja Pohjois-Amerikassa amerikkalaisen Mentor AGVS:n kanssa oli tuloksellista. Yhteistyön tiivistäminen ja uusien kumppaneiden etsiminen nähdään tulevaisuuden kannalta keskeisenä kehityskohteena.

Roclalle avautui myös täysin uusia markkina-alueita vuoden 2000 kuluessa. Toisella kolmanneksella Rocla sai ensimmäisen kauppansa kautta aikojen Irlantiin. Espanja on myös uusi aluevaltaus Roclan järjestelmille. Ensimmäinen toimitus tehtiin heinäkuussa ja toinen vuoden lopussa.

#### **KORKEA KÄYNTIASTE**

Vahva kysyntä ja ennätyselliselle tasolle noussut tilauskanta merkitsevät kapasiteetin korkeaa käyttöastetta ainakin syksyille 2001 asti. Kehitystyössä panostetaan sekä projektinhallintaan että asiakasohjattuun tuotekehitykseen. Roclan kansainvälisen tunnettuuden lisääminen on tärkeä tavoite markkinaosuuden vahvistamisessa.

Monet Roclan kansainvälisistä kilpailijoista ovat pienikokoisia insinööritaloja, ja alalla keskittyminen on vielä vähäistä. Rocla Robotruck hakee merkittävää liikevaihdon ja tuloksen kasvua omaa toimintaa tehostamalla mutta myös aktiivisesti toimialajärjestelyjen kautta. Yhtiöllä onkin erinomaiset mahdollisuudet kasvaa maailman johtavaksi automaattitruckitoimittajaksi, koska Rocla tunnetaan vahvana toimittajana niin teknisen osaamisen kuin laadunkin suhteen.

Raskaiden rullien automaattinen käsittely on Roclan vahvimpia osa-alueita. Kuvassa SCA Packaging Finland Oy, Tampereella.



**KASVUN VUOSI**

Rocla-konsernin liikevaihto kasvoi kuluneella tilikaudella noin kolmanneksen ja oli 69,1 Meur (1999: 52,3 Meur). Tilauskanta vahvistui merkittävästi ja tilikauden päättyessä se oli 14,3 Meur (7,0 Meur). Liikevoitto oli 5,1 Meur (4,7 Meur). Nämä luvut ovat Roclan historian tähän mennessä korkeimmat. Näkymät vuodelle 2001 ovat suotuisat ja alkuvuoden kysyntätilanne konsernin päämarkkinoilla edellistä vuodenvaihdetta parempi. Hallitus ehdottaa, että osinkoa tilikaudelta 2000 jaetaan 0,35 euroa osakkeelta (0,34 euroa).

**KONSERNIRAKENNE**

Ensimmäisellä vuosikolmanneksella ostettu tanskalaisyhtiö Brødrene Vestergaard A/S:n trukki liiketoiminta liitettiin tytäryhtiönä Rocla-konserniin 1.4.2000. BV Rocla A/S -nimellä toimivan tytäryhtiön luvut on konsolidoitu konsernilukuihin.

Rocla yhtiöitti automaattitrukkitoimintansa kokonaan omistamakseen tytäryhtiöksi nimellä Rocla Robotruck Oy 1.1.2001 alkaen. Yhtiöittämisellä vahvistetaan automaattitrukkiliiketoiminnan kansainvälisiä kasvu- ja kehittymismahdollisuuksia.

**MARKKINAKEHITYS**

Trukkimarkkinat kehittyivät kuluneena vuonna vahvasti maailmanmarkkinatasolla. Euroopassa varastotrukkikysynnän kasvuksi arvioidaan 8-10 %. Kansainvälinen trukki-ala keskittyi edelleen. Johtavat trukki valmistajat ovat liittoutuneet ja etsineet uusia yhteistyömuotoja tuotantomäärien ja kustannustehokkuuden nostamiseksi. Rocla on jatkanut omaehtoista kehitystyötään ja panostanut määrätietoisesti tuotteisiin, prosesseihin ja jakeluun. Varastotrukkivalikoimaa on täydennetty ja uudistettu. Yli 90 % tuotteista onkin kolmea vuotta nuorempia. Tätä kautta Rocla on lisännyt kiinnostavuuttaan yhteistyökumppanina, mistä hyvin menestynyt sopimusvalmistus on selkeänä osoituksena.

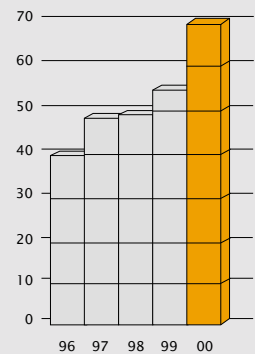
Roclan liikevaihto ja tuotantovolyymi kasvoivat tasaisesti ja markkinakasvua nopeammin koko 90-luvun jälkipuoliskon. Vuosi 2000 ei poikennut linjasta vaan siitä muodostui edelleen vahvan kasvun vuosi.

**LIKEVAIHTO**

Konsernin liikevaihto tilikaudella 2000 oli 69,1 Meur, missä on kasvua 32 % viime vuoteen. Viennin ja ulkomaan toimintojen osuus liikevaihdosta kasvoi edelleen ja oli nyt 70 % (68 %). Varastotrukkien osuus konsernin liikevaihdosta oli 61,2 Meur (89 %) ja automaattitrukkien 7,9 Meur (11 %).

Liikevaihdon ja liikevoiton jakautuminen liiketoiminta-alueittain ilmenee oheisesta taulukosta.

**LIKEVAIHTO, Meur**



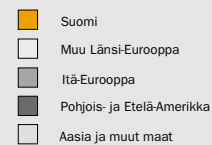
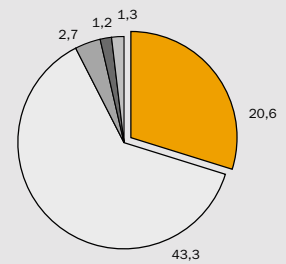
	Liikevaihto, Meur			Liikevoitto, Meur		
	2000	1999	Muutos	2000	1999	Muutos
Varastotrukit	61,2	45,0	+36 %	4,9	4,4	+12 %
Automaattitrukit	7,9	7,3	+8 %	0,2	0,3	-43 %
<b>Yhteensä</b>	<b>69,1</b>	<b>52,3</b>	<b>+32 %</b>	<b>5,1</b>	<b>4,7</b>	<b>+ 8 %</b>

Konsernin liikevaihto markkina-alueittain oli seuraava:

Liikevaihto, Meur	2000	1999
Suomi *)	20,6	19,2
Muu Länsi-Eurooppa	43,3	28,1
Itä-Eurooppa	2,7	3,5
Pohjois- ja Etelä-Amerikka	1,2	0,9
Aasia ja muut maat	1,3	0,6
<b>Yhteensä</b>	<b>69,1</b>	<b>52,3</b>

\*) Luku sisältää poikkeuksellista myyntiä trukkien vuokraustoimintaa rahoittavalle rahoitusyhtiölle n. 1,5 Meur vuonna 1999.

**LIKEVAIHTO  
MARKKINA-ALUEITTAIN, Meur**



### LIKETOIMINTA - ALUEET

Rocla on vahvistanut markkina-asemaansa varastotrukkiensa päämarkkina-alueilla Euroopassa ja kasvanut selvästi markkinoiden yleistä kasvua nopeammin. Yhtiön markkinaosuus, noin 4 %, antaa edelleen tilaa kasvulle, jota vauhditetaan laajentamalla jälleenmyyntiverkostoa erityisesti Euroopan suurimmilla markkinoilla. Vuonna 2000 Rocla saavutti ilahduttavia uusia markkinamenestyksiä Ranskassa, Espanjassa ja Italiassa. Viennin kasvu nousi kokonaisuutena yli 50 %:iin. Tanskalaisen Brødrene Vestergaardin varastotrukkiliiketoiminnan ostaminen keväällä vahvisti merkittävästi konsernin kansainvälistä asemaa. Perustetulle tytäryhtiölle BV Roclalle siirtyi myös Ringstedissä sijaitseva tehdas ja maan kattava huoltoverkosto. BV Roclan liikevaihto yhdeksältä kuukaudelta oli 10,4 Meur.

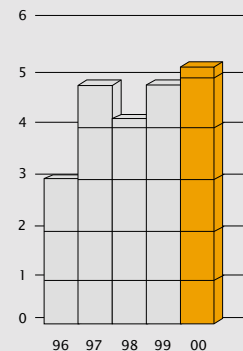
Konsernin varastotrukkiliiketoiminnan tilauskanta nousi 6,9 Meur:oon (2,4 Meur vuoden 1999 päättyessä). Liikevoitto 4,9 Meur (+12 %) oli ennätysellinen ollen 8,0 % liikevaihdosta (1999: 9,8 %). Ilman BV Rocla A/S:n lukuja varastotrukkien liikevoitto oli 5,3 Meur ja 9,6 % vastaavasta liikevaihdosta.

Rocla menestyi raskaiden automaattitrukkien markkinoilla vuonna 2000. Kysyntä oli vilkkaampi kuin moneen vuoteen. Parantunut kysyntätilanne koski sekä kotimaan markkinoita että vientiä. Teollisuuden hyvä suhdannevaihe, korkea selluloosan hintataso ja asiakaskunnan vahvaan dollariin sidotut maailmanmarkkinahinnat lisäsivät raskaan teollisuuden kannattavuutta ja investointihalukkuutta. Roclan vuoden 2000 tilauskertymä oli ennätysellinen ja tilauskanta nousi vuodenvaihteeseen mennessä 7,4 Meur:oon ja oli Roclan historian suurin (4,6 Meur vuonna 1999). Myös vaunutilausten kappalemäärällä mitattuna vuosi oli ennätysellinen. Automaattitrukkien liikevoitto oli 0,2 Meur (-43 %) eli 2,5 % vastaavasta liikevaihdosta (1999: 4,1 %). Kannattavuus oli epätydyttävä ja siihen vaikutti paitsi luottotappioksi kirjattu keskeytynyt projekti myös merkittävä tuotekehityspanostus, jonka uskotaan tuovan tuottoa lähivuosina.

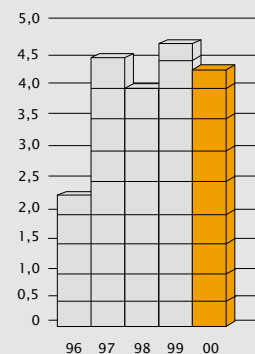
### TULOSKEHITYS

Konsernin liikevoitto oli 5,1 Meur (4,7 Meur), missä on kasvua edellisvuoteen 8 %. Liikevoitto oli 7,4 % liikevaihdosta (9,0 %). Tulokseen sisältyy kaudelle osuneita Tanskan tytäryhtiön perustamiskustannuksia ja automaattitrukkiliiketoiminnassa kirjattu luottotappiovaraus. BV Rocla A/S:n liiketulos jäi vielä noin 0,4 Meur tappiolliseksi, mutta vuoden 2001 tuloksen uskotaan nousevan lievästi voitolliseksi.

**LIKEVOITTO, Meur**



**TULOS RAHOITUSERIEN  
JÄLKEEN, Meur**



Tulos rahoituserien jälkeen oli 4,3 Meur (4,7 Meur) ja nettotulos 3,1 Meur (3,3 Meur). Tulos osaketta kohden oli 0,81 euroa (0,88 euroa) ja oma pääoma osaketta kohden 4,05 euroa (3,45 euroa). Sijoitetun pääoman tuotto (ROI) oli 20,0 % (24,2 %) ja oman pääoman tuotto (ROE) 21,1 % (28,1 %)

#### TASE JA RAHOITUS

Taseen loppusumma tilikauden päättyessä oli 41,8 Meur (28,4 Meur). Kasvu johtuu pääosin 1.4.2000 käynnistyneen BV Roclan sisällyttämisestä konsernin taseeseen. BV Roclan aloittava tase oli noin 11 Meur. Konsernin omavaraisuusaste vuoden 2000 päättyessä oli 37,2 % (44,8 %) ja nettovelkaantumisaste 81,8 % (46,9 %).

#### TUOTEKEHITYS

Rocla lanseerasi aktiivisesti uusia tuotteita vuoden 2000 aikana. Näitä olivat Bull-sarjan pinoamisvaunu, uusi Boomerang-trukkisukupolvi, seisten ajettava lavansiirtotrucki ja kahden lavan yhtäaikaiseen käsittelyyn tarkoitettu trucki. Vuoden aikana Rocla toi myös markkinoille uuden semiautomaattisen trukkipakettin, joka sai nimekseen SmartB. Odotukset tämän tuotteen osalta ovat suuret. Trucki on älykäs ja kykenee muistamaan oman kulkureittinsä ja toimintonsa yhden kierroksen jälkeen.

Automaattitruckien tuotekehitys tapahtuu pääasiassa toimitusprojektien yhteydessä. Huipputekniikan sovellusta edustaa Euroopan hiukkastutkimuslaitokselle CERN:ille Sveitsiin toimitettava vihivaunujärjestelmä. Roclan vihivaunut kuljettavat ja asemoivat suurta käsittelytarkkuutta edellyttäviä hiukkaskiihdyttimen tärkeimpiä komponentteja, superjohtavia dipolimagneetteja. Kaupan syntymishetkellä se oli siihen asti suurin yksittäinen suomalaistoimitus CERN:ille.

Panostukset tuotekehitykseen olivat konsernissa yhteensä 1,9 Meur eli 2,7 % liikevaihdosta (1,2 Meur ja 2,4 % vuonna 1999).

#### INVESTOINNIT

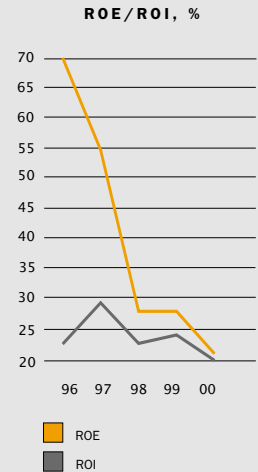
Konsernin bruttoinvestoinnit käyttöomaisuuteen olivat yhteensä 7,4 Meur (1,1 Meur). Ne muodostuivat pääasiassa BV Roclan perustamisen yhteydessä tehdyistä investoinneista. Tytäryhtiö Rocla Rent Oy investoi konsernin nopeasti kasvavan uuden palvelumuodon, trukki vuokrauksen, edellyttämään kalustoon.

#### HENKILÖSTÖ

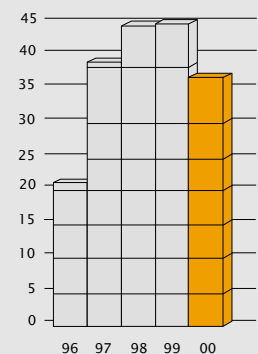
Konsernin palveluksessa oli keskimäärin 373 (283) henkilöä, joista emoyhtiössä 307 henkilöä. Lisäys edellisvuoteen oli 90 henkilöä ja se johtui suurelta osalta BV Rocla A/S:n perustamisesta. Myös tuotekehityksen ja asiakaspalvelutoimintojen vahvistaminen nosti henkilöstövahvuutta. Vuodenvaihteessa konsernin palveluksessa oli 401 henkilöä (286), joista emoyhtiön palveluksessa oli 315 henkilöä. Suomen ulkopuolella konsernin palveluksessa oli 79 henkilöä.

#### VARSINAINEN YHTIÖKOKOUS

Rocla Oyj:n varsinainen yhtiökokous 15.3.2000 päätti jakaa vuoden 1999 osinkona 2,00 mk/osake (0,34 eur) eli yhteensä 7,0 Mmk. Yhtiön hallituksen jäseniksi valittiin Niilo Pellonmaa, puheenjohtaja, Lennart Isaksson, Kari Jokisalo, Klas Stigzelius ja Petteri Walldén.



#### OMAVARAISUUSASTE, %



Yhtiökokous hyväksyi hallituksen ehdotuksen osakepääoman muuntamiseksi euromääräiseksi, osakepääoman korottamiseksi rahastoannilla ja yhtiöjärjestyksen muuttamiseksi. Muutokset rekisteröitiin 26.4.2000 ja tässä yhteydessä yhtiön osakepääoma nousi 587.915,43 euron rahastoannilla 3.696.178 euroon ja osakkeen nimellisarvoksi tuli yksi euro.

#### YMPÄRISTÖKYSYMYKSET

Yhtiössä on laadittu ympäristöselvitys, jonka perusteella on määritelty ympäristöpolitiikka ja laadittu ympäristötavoitteet. Kaikkeen toimintaan pyritään tuomaan ympäristöystävällisiä arvoja, suojelun tasoa pyritään nostamaan ja saamaan samalla aikaan myös kustannussäästöjä. Yhtiön toimintaan ei sisälly merkittäviä ympäristöriskejä.

#### OIKEUDENKÄYNNIT

Rocla Oyj:llä ei ole vireillä oikeudenkäyntejä eikä sen toimintaan liity muita hallituksen tiedossa olevia juridisia riskejä, jotka vaikuttaisivat yrityksen toiminnan tulokseen.

#### YHTIÖN HALLINNOINTI (CORPORATE GOVERNANCE)

Rocla Oyj:n hallituksen ja toimitusjohtajan valinta ja työnjako noudattavat osakeyhtiölain ja yhtiöjärjestyksen määräyksiä. Hallituksen jäsenillä ei ole erityisiä valvonta-alueita eikä yhtiöllä ole hallintoneuvostoa tai tarkastustoimikuntaa. Yhtiön hallitusta esitellään lähemmin vuosikertomuksen sivulla 38.

#### VALTUUTUKSET

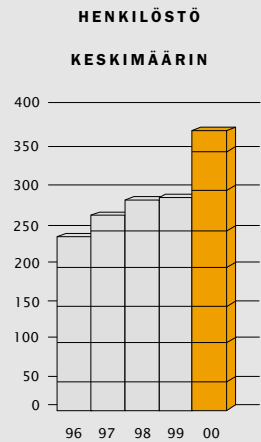
Varsinainen yhtiökokous valtuutti hallituksen päättämään hankittujen omien osakkeiden luovuttamisesta. Lisäksi yhtiökokous valtuutti hallituksen päättämään osakepääoman korotuksesta enintään 700.000 osakkeen uusmerkinnällä.

Ylimääräinen yhtiökokous 15.6.2000 valtuutti yhtiön hankkimaan ja luovuttamaan 160.000 kappaletta omia osakkeita julkisella kaupankäynnillä Helsingin Pörssistä. Valtuutus on voimassa yhden vuoden yhtiökokouksen päätöksestä.

#### YHTIÖN OMIEN OSAKKEIDEN HANKINTA

Yhtiö omisti vuoden 2000 alkaessa 174.500 kpl omia osakkeita, vastaten 4,7 % osakepääomasta ja kaikkien osakkeiden yhteenlasketusta äänimäärästä. Osakkeiden tasearvo oli tuolloin 1,1 Meur. Yhtiö luovutti yhtiökokouksen valtuutuksen nojalla 150.000 kpl omistamistaan omista osakkeista BV Rocla A/S:n hankinnan yhteydessä, jolloin yhtiölle jäi 24.500 kappaletta omia osakkeita.

Hallitus päätti 15.6.2000 saamansa valtuutuksen perusteella omien osakkeiden hankinnasta 21.6.2000 ja osakkeita hankittiin 160.000 kappaletta ajalla 13.7.-28.11.2000 keskihintaan 5,93 eur/osake. Osakkeiden hankinta toteutettiin yhtiön pääomarakenteen kehittämiseksi ja mahdollisten yrityskauppojen tai muun liiketoimintaan liittyvän omaisuuden hankinnan varalta. Vuoden 2000 päättyessä yhtiö omisti 184.500 kappaletta omia osakkeita tasearvoltaan 1,1 Meur eli n. 5,95 eur/osake. Osakkeiden markkina-arvo oli vuoden päättyessä 1,1 Meur eli 6,00 eur/osake.



## YHTIÖN JOHTO

Rocla Oyj:n hallituksen nimittämä uusi toimitusjohtaja DI Kari Blomberg otti vastaan toimitusjohtajan tehtävät edeltäjältään Kari Jokisalolta 1.7.2000. Kari Jokisalo jatkaa toimintaansa yhtiön hallituksessa merkittävänä osakkeenomistajana. Lisäksi hän jatkaa hallituksen puheenjohtajana konsernin tanskalaisessa tytäryhtiössä BV Rocla A/S:ssa. Rocla-konsernin Varastotrukit-liiketoiminta-alueen johtajaksi nimitettiin 1.11.2000 alkaen Jukka Suotsalo ja Rocla Robotruck Oy:hyn yhtiötetyn automaattitruckiliiketoiminnan toimitusjohtajaksi 1.1.2001 alkaen Petri Alava. Tanskan tytäryhtiön toimitusjohtajana aloittaa 1.3.2001 Morten Harboe-Jepsen.

## HALLITUKSEN OSAKKEENOMISTUS

Yhtiön hallituksen jäsenet omistivat vuodenvaihteessa yhteensä 214.100 kpl Rocla Oyj:n osaketta, mikä edustaa 5,7 % yhtiön koko osakekannan pääomasta ja äänivallasta.

## OSINKOPOLITIikka

Hallituksen esitys osingonjaosta perustuu tuloksen ja omavaraisuuden kehitykseen sekä investointitarpeisiin. Yhtiön politiikkana on jakaa osinkona vähintään 30 % nettotuloksesta.

## NÄKYMÄT

Maailmankaupan kasvu ja tuotetarjonnan laajeneminen lisäävät myös lähikuljetuspalveluiden kysyntää. Suurten logistiikkakeskusten keräilytoiminnot kasvavat ja toimituserät pienenevät. Sähköinen kaupankäynti lisää sekin tavaravirtojen määrää. Lähisiirtomarkkinoiden voidaan tätä taustaa vasten odottaa kasvavan myös lähitulevaisuudessa. Toisaalta maailmantalouden kasvunäkymiin on ilmennyt uhkatekijöitä, jotka saattavat vaikuttaa truckimarkkinoiden kysyntään alentavasti jo kuluvana vuonna.

Roclan varastotrukkitoiminnoilla on hyvät edellytykset menestyä haasteellisessa toimintaympäristössä jakeluteitä ja partneriverkoston kehittämisen ja tuotekehityksen panostaen. Automaattitruckien vahvana jatkuva kysyntä ja Rocla Robotruck Oy:n ennätyskannalle tasolle noussut tilauskanta merkitsevät kapasiteetin korkeaa käyttöastetta ainakin syksyille 2001 asti. Yhtiömuotoinen toiminta lisää liiketoiminta-alueen joustavuutta ja liikkumavaraa kansainvälisillä markkinoilla. Tavoitteena on nousta automatisoitujen truckien johtavaksi toimittajaksi maailmanmarkkinoilla. Rocla-konsernin kehitys 90-luvun jälkipuoliskon hyvässä suhdannevaiheessa on ollut tasaisesti nouseva ja koko ajan alan keskimääräistä kehitystä parempi. Näkymät liikevaihdon kasvun jatkumiselle ja liiketuloksen paranemiselle ovat hyvät.



**TULOSLASKELMA ( TEUR )**

TULOSLASKELMA 01.01.-31.12.	KONSERNI		KONSERNI		EMOYHTIÖ		EMOYHTIÖ	
	2000		1999		2000		1999	
<b>Liikevaihto</b>	<b>69 108,4</b>	100,0 %	52 327,1	100,0 %	<b>58 172,7</b>	100,0 %	52 473,7	100,0 %
Valmiiden ja keskeneräisten tuotteiden varaston muutos	<b>-375,5</b>		158,7		<b>-375,5</b>		158,7	
Valmistus omaan käyttöön	<b>699,6</b>		659,5		<b>0,0</b>		343,7	
Liiketoiminnan muut tuotot	<b>17,2</b>		29,2		<b>41,1</b>		36,5	
Materiaalit ja palvelut								
Aineet, tarvikkeet ja tavarat								
Ostot tilikauden aikana	<b>-37 925,0</b>		-27 865,3		<b>-31 962,0</b>		-27 924,8	
Varastojen muutos	<b>355,9</b>		-1 460,5		<b>427,3</b>		-1 452,9	
Ulkopuoliset palvelut	<b>-639,5</b>		-453,3		<b>-511,0</b>		-435,7	
Materiaalit ja palvelut yhteensä	<b>-38 208,6</b>	-55,3 %	-29 779,0	-56,9 %	<b>-32 045,6</b>	-55,1 %	-29 813,4	-56,8 %
Henkilöstökulut	<b>-15 433,2</b>	-22,3 %	-11 279,7	-21,6 %	<b>-12 801,0</b>	-22,0 %	-11 226,9	-21,4 %
Poistot ja arvonalennukset	<b>-1 461,7</b>	-2,1 %	-932,1	-1,8 %	<b>-642,4</b>	-1,1 %	-920,5	-1,8 %
Liiketoiminnan muut kulut	<b>-9 240,7</b>	-13,4 %	-6 440,9	-12,3 %	<b>-7 486,4</b>	-12,9 %	-6 333,1	-12,1 %
<b>Liikevoitto</b>	<b>5 105,5</b>	7,4 %	4 742,9	9,1 %	<b>4 862,9</b>	8,4 %	4 718,7	9,0 %
Rahoitustuotot ja -kulut								
Muut korko- ja rahoitustuotot	<b>19,4</b>		255,6		<b>23,3</b>		255,9	
Korkokulut	<b>-745,6</b>		-302,1		<b>-392,5</b>		-302,1	
Muut rahoituskulut	<b>-119,8</b>		-20,6		<b>-119,8</b>		-20,6	
Rahoitustuotot ja -kulut	<b>-846,0</b>	-1,2 %	-67,2	-0,1 %	<b>-489,0</b>	-0,8 %	-66,8	-0,1 %
<b>Voitto ennen tilinpäätössiirtoja ja veroja</b>	<b>4 259,4</b>	6,2 %	4 675,7	8,9 %	<b>4 373,9</b>	7,5 %	4 651,9	8,9 %
Tilinpäätössiirrot	<b>82,5</b>	0,1 %	0,0	0,0 %	<b>82,5</b>	0,1 %	0,0	0,0 %
Tuloverot tilikaudelta	<b>-1 544,4</b>	-2,2 %	-1 358,8	-2,6 %	<b>-1 375,0</b>	-2,4 %	-1 358,2	-2,6 %
Laskennallisten verojen muutos	<b>128,4</b>	0,2 %	-6,4	0,0 %	<b>0,0</b>	0,0 %	0,0	0,0 %
Vähemmistöosuus	<b>144,8</b>	0,2 %	0,0	0,0 %	<b>0,0</b>	0,0 %	0,0	0,0 %
<b>Tilikauden voitto</b>	<b>3 070,7</b>	4,4 %	3 310,6	6,3 %	<b>3 081,4</b>	5,3 %	3 293,7	6,3 %

**TASE ( TEUR )**

<b>TASE, 31.12.</b>	<b>KONSERNI</b>	KONSERNI	<b>EMOYHTIÖ</b>	EMOYHTIÖ
<b>VASTAAVAA</b>	<b>2000</b>	1999	<b>2000</b>	1999
<b>Pysyvät vastaavat</b>				
Aineettomat hyödykkeet				
Aineettomat oikeudet	<b>331,8</b>	343,6	<b>328,1</b>	340,0
Liikearvo	<b>2 590,3</b>	0,0	<b>0,0</b>	0,0
Muut pitkävaikutteiset menot	<b>314,9</b>	146,1	<b>310,7</b>	146,1
	<b>3 237,0</b>	489,6	<b>638,9</b>	486,1
Aineelliset hyödykkeet				
Rakennukset ja rakennelmat	<b>994,0</b>	0,0	<b>0,0</b>	0,0
Koneet ja kalusto	<b>3 642,1</b>	2 233,0	<b>1 230,2</b>	1 708,5
	<b>4 636,0</b>	2 233,0	<b>1 230,2</b>	1 708,5
Sijoitukset				
Osuudet konserniyrityksissä	<b>0,0</b>	0,0	<b>2 348,5</b>	334,3
Muut osakkeet ja osuudet	<b>20,9</b>	12,9	<b>20,9</b>	12,9
Muut sijoitukset	<b>1 275,4</b>	1 275,4	<b>1 275,4</b>	1 275,4
	<b>1 296,4</b>	1 288,4	<b>3 644,9</b>	1 622,7
Pysyvät vastaavat yhteensä	<b>9 169,4</b>	4 011,0	<b>5 514,0</b>	3 817,2
<b>Vaihtuvat vastaavat</b>				
Vaihto-omaisuus				
Aineet ja tarvikkeet	<b>5 527,0</b>	4 738,1	<b>5 520,7</b>	4 737,2
Keskeneräiset tuotteet	<b>882,6</b>	1 109,6	<b>882,6</b>	1 109,6
Valmiit tuotteet/Tavarat	<b>6 305,1</b>	2 851,1	<b>2 057,7</b>	2 562,5
	<b>12 714,7</b>	8 698,7	<b>8 461,0</b>	8 409,2
Lyhytaikaiset saamiset				
Laskennallinen verosaaminen	<b>133,4</b>	0,0	<b>0,0</b>	0,0
Myyntisaamiset	<b>12 796,0</b>	9 693,5	<b>10 399,1</b>	10 061,8
Lainasaamiset	<b>24,1</b>	16,6	<b>48,3</b>	141,7
Muut saamiset	<b>81,9</b>	344,2	<b>80,7</b>	221,7
Siirtosaamiset	<b>2 068,5</b>	1 731,1	<b>2 074,5</b>	1 718,9
	<b>15 103,9</b>	11 785,4	<b>12 602,5</b>	12 144,2
Rahoitusomaisuusarvopaperit				
Omat osakkeet	<b>1 098,6</b>	1 065,1	<b>1 098,6</b>	1 065,1
Muut arvopaperit	<b>13,8</b>	1 345,5	<b>13,8</b>	1 345,5
	<b>1 112,4</b>	2 410,6	<b>1 112,4</b>	2 410,6
Rahat ja pankkisaamiset	<b>3 744,4</b>	1 539,5	<b>2 364,6</b>	1 473,8
<b>VASTAAVAA YHTEENSÄ</b>	<b>41 844,8</b>	28 445,3	<b>30 054,6</b>	28 255,1

**TASE ( TEUR )**

<b>TASE, 31.12.</b>	<b>KONSERNI</b>	KONSERNI	<b>EMOYHTIÖ</b>	EMOYHTIÖ
	<b>2000</b>	1999	<b>2000</b>	1999
<b>VASTATTAVAA</b>				
<b>Oma pääoma</b>				
Osakepääoma	<b>3 696,2</b>	3 108,3	<b>3 696,2</b>	3 108,3
Ylikurssirahasto	<b>2 262,3</b>	2 648,3	<b>2 262,3</b>	2 648,3
Omien osakkeiden rahasto	<b>1 098,6</b>	1 065,1	<b>1 098,6</b>	1 065,1
Edellisten tilikausien voitto	<b>5 183,7</b>	3 095,5	<b>5 172,4</b>	3 096,8
Tilikauden voitto	<b>3 070,7</b>	3 310,6	<b>3 081,4</b>	3 293,7
Oma pääoma yhteensä	<b>15 311,5</b>	13 227,8	<b>15 311,0</b>	13 212,2
Vähemmistöosuus	<b>525,2</b>	0,0	<b>0,0</b>	0,0
<b>Pakolliset varaukset</b>	<b>300,9</b>	219,1	<b>233,9</b>	219,1
<b>Vieras pääoma</b>				
Pitkäaikainen				
Korollinen				
Optiolaina	<b>171,2</b>	172,1	<b>187,8</b>	188,7
Lainat rahoituslaitoksilta	<b>14 122,6</b>	7 057,3	<b>6 242,6</b>	7 057,3
Eläkelainat	<b>9,8</b>	0,0	<b>9,8</b>	0,0
Yhteensä	<b>14 303,5</b>	7 229,3	<b>6 440,1</b>	7 246,0
Koroton				
Laskennallinen verovelka	<b>11,4</b>	6,4	<b>0,0</b>	0,0
	<b>14 314,8</b>	7 235,7	<b>6 440,1</b>	7 246,0
Lyhytaikainen				
Lainat rahoituslaitoksilta	<b>1 428,1</b>	1 186,0	<b>1 260,0</b>	1 186,0
Eläkelainat	<b>84,1</b>	177,9	<b>84,1</b>	177,9
Saadut ennakot	<b>1 153,5</b>	207,6	<b>1 153,5</b>	204,5
Ostovelat	<b>4 123,3</b>	3 470,0	<b>2 445,2</b>	3 319,9
Muut velat	<b>1 250,6</b>	317,2	<b>366,8</b>	312,0
Siirtovelat	<b>3 352,7</b>	2 403,9	<b>2 759,9</b>	2 377,4
	<b>11 392,3</b>	7 762,6	<b>8 069,5</b>	7 577,8
<b>VASTATTAVAA YHTEENSÄ</b>	<b>41 844,8</b>	28 445,3	<b>30 054,6</b>	28 255,1

**RAHOITUSLASKELMA ( TEUR )**

<b>RAHOITUSLASKELMA, 01.01.-31.12.</b>	<b>KONSERNI 2000</b>	KONSERNI 1999	<b>EMOYHTIÖ 2000</b>	EMOYHTIÖ 1999
<b>Liiketoiminta</b>				
Liikevoitto	<b>5 105,5</b>	4 742,9	<b>4 862,9</b>	4 718,7
Poistot ja arvonalennukset	<b>1 461,7</b>	932,1	<b>642,4</b>	920,5
Nettokäyttöpääoman muutos	<b>-3 688,0</b>	-2 317,8	<b>98,8</b>	-2 547,8
Korot	<b>-745,6</b>	-302,1	<b>-392,5</b>	-302,1
Muut rahoituserät	<b>-100,4</b>	235,0	<b>-96,5</b>	235,3
Tilikauden verot	<b>-1 416,0</b>	-1 358,8	<b>-1 375,0</b>	-1 358,2
<b>Liiketoiminnan nettokassavirta</b>	<b>617,1</b>	1 931,2	<b>3 740,2</b>	1 666,5
<b>Investoinnit</b>				
Osakkeiden ostot	<b>-949,1</b>	-1 525,6	<b>-949,1</b>	-1 858,7
Muun käyttöomaisuuden ostot	<b>-7 373,9</b>	-1 105,3	<b>-2 638,6</b>	-573,3
Muun käyttöomaisuuden myynnit	<b>753,8</b>	1 748,2	<b>299,4</b>	1 748,2
Osakkeiden myynnit	<b>1 117,5</b>	0,0	<b>1 117,5</b>	0,0
Muiden pitkäaikaisten sijoitusten lisäys	<b>0,0</b>	-1 275,4	<b>0,0</b>	-1 275,4
Muiden pitkäaikaisten sijoitusten vähennys	<b>0,0</b>	0,0	<b>0,0</b>	0,0
<b>Investointien kassavirta yhteensä</b>	<b>-6 451,7</b>	-2 158,2	<b>-2 170,7</b>	-1 959,2
<b>Kassavirta ennen rahoitusta</b>	<b>-5 834,6</b>	-227,0	<b>1 569,4</b>	-292,7
<b>Rahoitus</b>				
Pitkäaikaisten lainojen nostot	<b>8 132,3</b>	0,0	<b>0,0</b>	0,0
Pitkäaikaisten lainojen lyhennykset	<b>-909,9</b>	-490,4	<b>-825,8</b>	-490,4
Vähemmistöosuus	<b>670,0</b>	0,0	<b>0,0</b>	0,0
Maksetut osingot	<b>-1 184,6</b>	-1 056,8	<b>-1 184,6</b>	-1 056,8
<b>Rahoitus yhteensä</b>	<b>6 707,8</b>	-1 547,2	<b>-2 010,4</b>	-1 547,2
Likvidien varojen lisäys (+)/vähennys (-)	<b>873,2</b>	-1 774,2	<b>-440,9</b>	-1 839,8
<b>Taseen mukainen likvidien varojen muutos</b>	<b>873,2</b>	-1 774,2	<b>-440,9</b>	-1 839,8

Tilinpäätöksen liitetiedoissa luvut on esitetty tuhansina euroina (teur), ellei muuta ole mainittu.

### 1. Konsernitilinpäätöksen laajuus

Konsernitilinpäätökseen on yhdistetty kaikki konserniyritykset (Rocla Oyj, BV Rocla A/S, Rocla Rent Oy), lukuunottamatta vuoden lopussa perustettua Rocla Robotruck Oy:tä. Yhdistämättä jättämisellä ei ole vaikutusta konsernin voitonjakokelpoisiin varoihin.

Verrattaessa konsernilukuja vuoden 1999 lukuihin tulee ottaa huomioon, että vuoden 2000 lukuihin sisältyvät BV Rocla A/S:n luvut huhtikuusta 2000 alkaen.

### 2. Konsernitilinpäätöksen ja muut tilinpäätöksen laskentaperiaatteet

Konsernitilinpäätös on laadittu hankintamenomenetelmällä. Yhdistelyssä on eliminoitu konserniyhtiöiden sisäiset tuotot ja kulut, keskinäiset saamiset ja velat sekä sisäiset katteet.

Vähemmistöosuudet on erotettu konsernin omasta pääomasta ja tuloksesta sekä esitetty omana eräänään.

Ulkomaisen konserniyhtiön tuloslaskelma ja tase on muutettu euroiksi tilinpäätöspäivän keskikurssilla. Muuntamisessa syntynyt muuntoero on kirjattu omaan pääomaan.

Konsernitaseessa poistoero on jaettu omaan pääomaan ja laskennalliseen verovelkaan. Konsernituloslaskelmassa poistoero on jaettu tilikauden tulokseen ja laskennallisen verovelan muutokseen. Laskennallinen verosaaminen ja -velka on laskettu verotuksen ja tilinpäätöksen välisille väliaikaisille eroille käyttäen tilinpäätöshetkellä vahvistettua seuraavien vuosien verokantaa. Taseeseen sisältyy laskennallinen verosaaminen arvioidun todennäköisen saamisen suuruisena ja laskennallinen verovelka kokonaisuudessaan.

Vaihto-omaisuus on esitetty FIFO-periaatteen mukaisesti muuttuvan hankintamenon tai sitä alemman todennäköisen myyntihinnan tai tilinpäätöspäivän jälleenhankintamenon määräisenä.

Pitkäaikaiset projektit on tuloutettu valmistusasteen mukaisesti. Valmistusaste on laskettu toteutuneiden menojen ja kokonaiskustannusarvion perusteella. Katetta on tuloutettu varovaisuuden periaatteella.

Rahoitusomaisuusarvopaperit on arvostettu hankintamenoon tai sitä alempaan markkinahintaan.

Tilinpäätöshetkellä taseessa olevat ulkomaanrahan määräiset saamiset ja velat on arvostettu tilinpäätöspäivän keskikurssiin.

Tutkimus- ja kehitysmenot on kirjattu sen tilikauden kuluksi, jolloin ne ovat syntyneet.

Leasingmaksut on käsitelty vuokratuloina.

Henkilöstön eläketurva on hoidettu eläkevakuutusin. Eläkemenot kirjataan kuluksi kertymisvuonna. Eläkekulut on esitetty noudattaen kunkin maan paikallista lainsäädäntöä.

Pakollisina varauksina on huomioitu myyjien tuotteiden arvioitu realisoitumaton takuuvastuu.

### 3. Käyttöomaisuuden arvostus

Käyttöomaisuus on kirjattu taseeseen muuttuvan hankintamenon määräisenä vähennettynä tehdyillä suunnitelman mukaisilla poistoilla. Suunnitelman mukaiset poistot on laskettu taloudellisen käyttöiän mukaisina tasapoistoina alkuperäisestä hankintamenoista.

Poistoajat ovat seuraavat:

Aineettomat oikeudet (atk-ohjelmat)	3-5 vuotta
Liikearvo	10 vuotta
Muut pitkävaikutteiset menot (vuokratilojen peruseräparannukset)	10 vuotta
Rakennukset ja rakennelmat	25 vuotta
Tuotannon suurehkot koneet (nosturit ja vast.)	10 vuotta
Muut koneet ja kalusto	4-7 vuotta

BV Rocla A/S:n taseessa oleva hankinnan yhteydessä syntynyt liikearvo poistetaan 10 vuodessa. Sijoitus on katsottu pitkäaikaiseksi strategiseksi investoinniksi, jolloin sen vaikutusajan katsotaan olevan vähintään 10 vuotta.

### 4. Liikevaihto

4.1. Liikevaihdon liiketoimintakohtainen ja maantieteellinen jakauma

Jakauma liiketoiminnoittain, Meur

	2000	1999	2000	1999
	Konserni	Konserni	Emoyhtiö	Emoyhtiö
Varastotrukkiliiketoiminta	61,2	45,0	50,3	45,2
Automaattitrukkiliiketoiminta	7,9	7,3	7,9	7,3
Yhteensä	69,1	52,3	58,2	52,5

Maantieteellinen jakauma, Meur

	2000	1999	2000	1999
	Konserni	Konserni	Emoyhtiö	Emoyhtiö
Suomi	20,6	19,2	20,7	19,4
Muu Länsi-Eurooppa	43,6	28,1	34,1	28,1
Itä-Eurooppa	2,4	3,5	2,3	3,5
Pohjois- ja Etelä-Amerikka	1,3	0,9	0,9	0,9
Aasia ja muut maat	1,2	0,6	0,2	0,6
Yhteensä	69,1	52,3	58,2	52,5

### 4.2. Osatuloutus

Valmistusasteen mukaisesti tuloutettu osuus oli 13 % (12 % vuonna 1999) Rocla Oyj:n liikevaihdosta eli koko automaattitrukkiliiketoiminnan projektiliikevaihto. Keskenäisistä projekteista on tuloutettu tilikautena 6,2 (6,2) miljoonaa euroa ja aiempina kausina 5,3 (9,8) miljoonaa euroa. Tulouttamatta oli vuoden vaihteessa 6,6 (1,6) miljoonaa euron osuus.

### 5. Liiketoiminnan muut tuotot

	2000	1999	2000	1999
	Konserni	Konserni	Emoyhtiö	Emoyhtiö
Vuokratuotot	0,0	0,0	18,8	6,1
Käyttöomaisuuden luovutukset	10,3	27,9	10,3	27,9
Muut tuotot	6,8	1,3	12,0	2,5
Liiketoiminnan muut tuotot yhteensä	17,1	29,2	41,1	36,5

Saadut avustukset on kirjattu liiketoiminnan muiden kulujen oikaisuksi.

### 6. Henkilöstö ja henkilöstökulut

Henkilöstö keskimäärin, henkilöä

	2000	1999	2000	1999
	Konserni	Konserni	Emoyhtiö	Emoyhtiö
Varastotrukit	325	240	258	239
Automaattitrukit	48	43	48	43
Yhteensä	373	283	306	282

Henkilöstö vuoden lopussa, henkilöä

	2000	1999	2000	1999
	Konserni	Konserni	Emoyhtiö	Emoyhtiö
Varastotrukit	353	244	267	240
Automaattitrukit	48	40	48	40
Yhteensä	401	284	315	280

Henkilöstökulut,

	2000	1999	2000	1999
	Konserni	Konserni	Emoyhtiö	Emoyhtiö
Hallituksen ja toimitusjohtajan palkat ja palkkiot	337,2	155,9	182,4	142,5
Muut palkat ja palkkiot	12 007,5	8 497,5	9 682,1	8 468,2
Eläkekulut	1 602,1	1 355,6	1 560,2	1 348,5
Muut henkilösivukulut	1 486,4	1 270,7	1 376,3	1 267,7
Henkilöstökulut yhteensä	15 433,2	11 279,7	12 801,0	11 226,9

## 7. Poistot ja arvonalentumiset

Suunnitelman mukaiset poistot	2000		1999	
	Konserni	Konserni	Emoyhtiö	Emoyhtiö
Aineettomat oikeudet	141,2	136,1	140,3	135,9
Liikearvo	210,1	0,0	0,0	0,0
Muut pitkävaikutteiset menot	28,6	17,3	25,4	17,3
Rakennukset ja rakennelmat	24,4	0,0	0,0	0,0
<b>Koneet ja kalusto</b>	<b>1 057,5</b>	<b>778,6</b>	<b>476,7</b>	<b>767,3</b>
<b>Yhteensä poistot ja arvonalennukset</b>	<b>1 461,7</b>	<b>932,1</b>	<b>642,4</b>	<b>920,5</b>

## 8. Pysyvät vastaavat

Aineettomat hyödykkeet	2000		1999	
	Konserni	Konserni	Emoyhtiö	Emoyhtiö
Hankintameno 1.1.	859,2	762,2	855,4	762,2
Lisäykset	129,4	97,0	128,4	93,2
Hankintameno 31.12.	988,6	859,2	983,8	855,4
Kertyneet suunnitelmapoistot	-656,8	-515,7	-655,7	-515,3
Suunnitelmamenojäännös 31.12.	331,8	343,6	328,1	340,0

Liikearvo	2000		1999	
	Konserni	Konserni	Emoyhtiö	Emoyhtiö
Hankintameno 1.1.	0,0	0,0	0,0	0,0
Lisäykset	2 800,4	0,0	0,0	0,0
Kertyneet suunnitelmapoistot	-210,1	0,0	0,0	0,0
Hankintameno 31.12.	2 590,3	0,0	0,0	0,0

Muut pitkävaikutteiset menot	2000		1999	
	Konserni	Konserni	Emoyhtiö	Emoyhtiö
Hankintameno 1.1.	972,9	921,7	972,9	921,7
Lisäykset	197,5	51,1	190,1	51,1
Hankintameno 31.12.	1 170,3	972,9	1 163,0	972,9
Kertyneet suunnitelmapoistot	-855,4	-826,8	-852,3	-826,8
Suunnitelmamenojäännös 31.12.	315,0	146,1	310,7	146,1

## Aineelliset hyödykkeet

Rakennukset ja rakennelmat	2000		1999	
	Konserni	Konserni	Emoyhtiö	Emoyhtiö
Hankintameno 1.1.	0,0	0,0	0,0	0,0
Lisäykset	1 018,3	0,0	0,0	0,0
Hankintameno 31.12.	1 018,3	0,0	0,0	0,0
Kertyneet suunnitelmapoistot	-24,4	0,0	0,0	0,0
Suunnitelmamenojäännös 31.12.	994,0	0,0	0,0	0,0

Koneet ja kalusto	2000		1999	
	Konserni	Konserni	Emoyhtiö	Emoyhtiö
Hankintameno 1.1.	9 073,4	9 428,1	8 537,8	9 428,1
Lisäykset	3 093,7	964,7	207,3	429,1
Siirrot vaihto-omaisuudesta käyttöomaisuuteen	126,8	428,7	90,6	428,7
Vähennykset	-753,8	-1 748,1	-299,4	-1 748,2
Hankintameno 31.12.	11 540,1	9 073,4	8 536,2	8 537,8
Kertyneet suunnitelmapoistot	-7 898,0	-6 840,5	-7 306,0	-6 829,3
Suunnitelmamenojäännös 31.12.	3 642,1	2 233,0	1 230,2	1 708,5

## Sijoitukset

	2000		1999	
	Konserni	Konserni	Emoyhtiö	Emoyhtiö
Arvo 1.1.	1 288,4	12,9	1 622,7	15,5
Lisäykset:				
Osuudet konserniyrityksissä	0,0	0,0	2 014,2	331,8
Muut sijoitukset	8,0	1 275,4	8,0	1 275,4
Arvo 31.12.	1 296,4	1 288,4	3 644,9	1 622,7

## 9. Rahoitusarvopaperit

Rahasto-osuudet:	2000		1999	
	Konserni	Konserni	Emoyhtiö	Emoyhtiö
Kirjanpitoarvo	13,8	1 345,5	13,8	1 345,5
Markkina-arvo 31.12.	14,4	1 352,9	14,4	1 352,9
Markkina-arvo - kirjanpitoarvo	0,6	7,4	0,6	7,4
Omat osakkeet:				
Kirjanpitoarvo	1 098,6	1 065,1	1 098,6	1 065,1
Markkina-arvo 31.12.	1 107,0	1 322,6	1 107,0	1 322,6
Markkina-arvo - kirjanpitoarvo	8,4	257,5	8,4	257,5

## 10. Siirtosaamiin sisältyvät olennaiset erät

	2000		1999	
	Konserni	Konserni	Emoyhtiö	Emoyhtiö
Osatuloutussaamiset	1 975,3	1 634,5	1 975,3	1 634,5
Muut siirtosaamiset	93,2	96,6	99,2	84,4
Siirtosaamiset yhteensä	2 068,5	1 731,1	2 074,5	1 718,9

## 11. Oman pääoman erien lisäykset ja vähennykset

	2000		1999	
	Konserni	Konserni	Emoyhtiö	Emoyhtiö
Osakepääoma 1.1.	3 108,3	3 259,8	3 108,3	3 259,8
Omien osakkeiden mitätöinti	0,0	-151,5	0,0	-151,5
Osakepääoman korotus	587,9	0,0	587,9	0,0
Osakepääoma 31.12.	3 696,2	3 108,3	3 696,2	3 108,3
Ylikurssirahasto 1.1.	2 648,3	2 496,8	2 648,3	2 496,8
Osakkeiden mitätöinti	0,0	151,5	0,0	151,5
Osakepääoman korotus	-587,9	0,0	-587,9	0,0
Omien osakkeiden luovutus	201,9	0,0	201,9	0,0
Ylikurssirahasto 31.12.	2 262,3	2 648,3	2 262,3	2 648,3

Omien osakkeiden rahasto 1.1.	2000		1999	
	Konserni	Konserni	Emoyhtiö	Emoyhtiö
Omien osakkeiden hankinta	949,1	1 526,8	949,1	1 526,8
Omien osakkeiden mitätöinti	0,0	1 082,8	0,0	-1 082,8
Omien osakkeiden luovutus	-915,6	0,0	-915,6	0,0
Omien osakkeiden rahasto 31.12.	1 098,6	1 065,1	1 098,6	1 065,1

Voitto edellisiltä tilikausilta	2000		1999	
	Konserni	Konserni	Emoyhtiö	Emoyhtiö
Osingonjako	-1 184,6	-1 056,9	-1 184,6	-1 056,9
Muuntoero	-4,3	0,0	0,0	0,0
Omien osakkeiden hankinta	-949,1	-1 526,8	-949,1	-1 526,8
Omien osakkeiden luovutus	915,6	0,0	915,6	0,0
Voitto edellisiltä tilikausilta 31.12.	5 183,7	6 406,1	5 172,4	6 390,5

Tilikauden voitto	2000		1999	
	Konserni	Konserni	Emoyhtiö	Emoyhtiö
Oma pääoma yhteensä	15 311,5	13 227,8	15 311,0	13 212,2

## 12. Laskelma voitonjakokelpoisista varoista 31.12.

	2000	1999	2000	1999
	Konserni	Konserni	Emoyhtiö	Emoyhtiö
Voitto edellisiltä tilikausilta	5 183,7	6 406,1	5 172,4	6 390,5
Tilikauden voitto	3 070,7		3 081,4	
Poistoero omassa pääomassa	-122,0	-147,0	0,0	0,0
Voitonjakokelpoiset varat	8 132,4	6 259,1	8 253,9	6 390,5

## 13. Pakolliset varaukset

Pakollisissa varauksissa on huomioitu myyjien tuotteiden arvioitu realisoitumaton takuuvastuu 300,9 teur (219,1 teur).

## 14. Vieras pääoma

Velat, jotka erääntyvät maksettavaksi viiden vuoden tai sitä pitemmän ajan kuluttua:

	2000	1999	2000	1999
	Konserni	Konserni	Emoyhtiö	Emoyhtiö
Rahalaitoslainat	3 290,6	2 342,7	1 245,2	2 342,7

## 15. Optiolaina

Vuoden 1998 varsinainen yhtiökokous hyväksyi hallituksen esityksen optiolainan ottamisesta. Yhtiön koko henkilöstölle ja hallitukselle suunnattu 0,2 miljoonan euron suuruinen laina merkittiin kokonaisuudessaan. Puolet henkilöstöstä merkitsi lainaa. Lainaan liittyvät optiotodistukset oikeuttavat merkitsemään 400.000 kpl yhtiön osakkeita porrastetusti aikavälillä 24.4.2000-24.4.2004.

## 16. Siirtovelkoihin sisältyvät olennaiset erät

	2000	1999	2000	1999
	Konserni	Konserni	Emoyhtiö	Emoyhtiö
Henkilöstökuluihin liittyvät erät	2 945,4	1 990,0	2 505,0	1 961,7
Muut siirtovelat	407,3	413,9	254,9	415,6
Siirtovelat yhteensä	3 352,7	2 403,9	2 759,9	2 377,3

## 17. Annetut pantit ja vastuuitoumukset

	2000	1999	2000	1999
	Konserni	Konserni	Emoyhtiö	Emoyhtiö
Omasta velasta:				
Yrityskiinnitykset	8 409,4	8 409,4	8 409,4	8 409,4
Pantatut talletukset	8,8	42,0	8,8	42,0
Takaukset konserniyhtiöiden puolesta:	0,0	0,0	10 164,1	0,0
Muut omat vastuut:				
Leasing-vastuut v. 2001 *)	1 071,1	588,2	316,0	281,9
Leasing-vastuut v:sta 2002 alkaen *)	1 928,1	1 367,5	414,7	244,4
Leasing-vastuut yhteensä *)	2 999,2	1 955,7	730,7	526,3
Takaisinostovastuut	2 540,8	1 477,9	2 540,8	1 477,9
Eläkevastuut	0,0	10,8	0,0	10,8

\*) Kiinteistöä koskeva vuokravastuu on esitetty kohdassa 18.

## 18. Toimitilojen vuokrasopimus

Yhtiö toimii vuokratiloissa, joita koskeva vuokrasopimus on uudistettu vuonna 1999 siten, että se on voimassa 15 vuotta eli vuoteen 2014 saakka, minkä jälkeen se jatkuu vuoden kerrallaan, elleivät osapuolet sovi muuta. Yhtiöllä on tilojen ostoon optio-oikeus sen jälkeen kun vuokra-aikaa on kulunut 5 vuotta. Vuokravastuu on kiinteistön osalta vuonna 2001 544,3 teur ja vuodesta 2001 alkaen varsinaisen vuokravastuun loppuun yhteensä 5.677,5 teur.

## 19. Johdannaiset

Rocla Oyj:llä oli johdannaispimuksia vuoden 2000 lopussa yhteensä 161,2 teur.

**OSAKEPÄÄOMA JA TUNNUSTIEDOT**

Yhtiöjärjestyksen mukaan Rocla Oyj:n vähimmäispääoma on 3.600.000 euroa ja enimmäispääoma 14.400.000 euroa, joissa rajoissa osakepääomaa voidaan korottaa tai alentaa yhtiöjärjestyksestä muuttamatta. Yhtiön maksettu ja rekisteröity osakepääoma 31.12.2000 oli 3.696.178 euroa.

Yhtiöllä on yksi osakesarja. Osakkeen nimellisarvo on yksi (1) euro ja osakkeiden kokonaismäärä vuoden 2000 päättyessä oli 3.696.178 kpl.

Rocla Oyj:n hallituksella on 15.3.2000 pidetyn yhtiökokouksen nojalla valtuutus korottaa osakepääomaa enintään 700.000 osakkeen uusmerkinnällä. Valtuutus sisältää oikeuden poiketa osakkeenomistajien merkintäetuoi-keudesta.

Roclan osakkeet noteerataan sarjassa Metalliteollisuus HEX Helsingin Pörssissä. Osakkeiden kaupankäyntitunnus on ROC1V, pörssierä 100 kpl ja kansainvälisessä pörssikaupassa käytettävä ISIN-koodi FI0009006589.

**LUNASTUSVELVOLLISUUS**

Osakkeenomistajan, jonka osuus yhtiön kaikista osakkeista saavuttaa tai ylittää yhden kolmasosan tai puolet, on tarjouduttava lunastamaan loputkin yhtiön liikkeeseen laskemista osakkeista ja niihin osakeyhtiölain mukaan oikeuttavista arvopapereista.

**OPTIOLAINA**

Yhtiö laski liikkeelle vuonna 1998 1,2 Mmk:n (n. 0,2 Meur:n) suuruisen koko henkilöstölle ja hallitukselle suunnatun optiolainan. Laina merkittiin kokonaisuudessaan. Lainaan liittyvät optiotodistukset oikeuttavat merkitsemään yhteensä 400.000 kpl yhtiön osakkeita porrastetusti aikavälillä 24.4.2000-24.4.2004. Kuhunkin nimellisarvoltaan 750 markan (n. 126 eur) velkatodistukseen liittyy 250 optiotodistusta. Puolet henkilöstöstä merkitsi optiolainaa. Hallituksen jäsenillä on 52.500 kpl optiotodistuksia. Osakkeen merkintähinta on 68,12 mk (n. 11,46 eur) vähennettynä 1.5.1998 jälkeen ja ennen osakemerkintää jaettavien osinkojen määrällä.

**OMISTUSSUHTEET**

Yhtiön omistussuhteet vuoden 2000 päättyessä ilmenevät alla olevista taulukoista.

Suurimmat osakkeenomistajat 31.12.2000:

Osakkeenomistaja	Osakkeita		
	1.000 kpl	%	% <sup>*)</sup>
1. Lawhill Ab	622,2	16,8	17,7
2. Rocla Oyj	184,5	5,0	
3. Vakuutusosakeyhtiö Henki-Sampo	171,2	4,6	4,9
4. LEL Työeläkekassa	146,5	4,0	4,2
5. Keskinäinen eläkevakuutusyhtiö Ilmarinen	117,2	3,2	3,3
6. Etra-Invest Oy	110,7	3,0	3,2
7. Sijoitusrahasto Aktia Capital	105,2	2,8	3,0
8. Klas Stigzelius	90,0	2,4	2,6
9. Kari Jokisalo	76,0	2,1	2,2
10. Metalliteollisuuden Keskusliitto MET	74,0	2,0	2,1
Yhteensä 10 suurinta	1.623,5	45,9	46,2
Hallintarekisteröidyt	1.013,2	27,4	28,9
Kaikki yhteensä	3.696,2	100,0	

\*) % äänistä ja osakkeista, ilman yhtiön omistamia omia osakkeita

Alla on esitetty osakkeenomistuksen jakauma suuruusluokittain.

Osakemäärä	Osakkaita	%	Osakkeita	%
1-100	128	21,8	10.186	0,3
101-1.000	363	61,9	143.366	3,9
1.001-10.000	69	11,7	239.019	6,5
10.001-100.000	20	3,4	832.997	22,5
100.001-1.000.000 *)	7	1,2	1.457.400	39,4
Yhteensä	586	100,0	2.682.968	72,6
Hallintarekisteröidyt			1.013.210	27,4
Yhteensä			3.696.178	100,0

\*) Sisältää myös yhtiön omien osakkeiden omistuksen



Alla on esitetty omistuksen jakautuminen omistajaryhmittäin. Yhtiön omistamat omat osakkeet ovat mukana jakaumassa.

Omistajaryhmä	% osakkeista
Yksityiset yritykset	31,7
Rahoitus- ja vakuutuslaitokset	13,7
Julkisyhteisöt	8,1
Voittoa tavoittelemattomat yhteisöt	0,4
Kotitaloudet	18,6
Ulkomaat ja hallintarekisteröidyt	27,5
Yhteensä	100,0

Rocla Oyj sai tiedon 1.12.2000 siitä, että Eriksson Capital -konserniin kuuluvan Lawhill Ab:n osuus yhtiön osakkeista ja äänivallasta oli ylittänyt 15 %:n osuuden osakekaupalla, joka tehtiin 28.11.2000. Lawhill Ab omistaa vuoden päätyessä 622.200 kpl Rocla Oyj:n osakkeita, mikä vastaa 16,8 % yhtiön osakepääomasta ja äänivallasta.

Rocla Oyj sai 31.3.2000 tiedon siitä, että Norvestia Oyj:n osuus yhtiön osakkeista ja äänivallasta oli alittanut 5 %:n osuuden osakekaupalla, joka tehtiin 29.3.2000. Norvestia Oyj omistaa vuoden vaihteessa 54.500 kpl Rocla Oyj:n osakkeita, mikä vastaa 1,5 % yhtiön osakepääomasta.

Hallintarekisteröityihin omistajiin lukeutuva Henderson Investors Ltd omistaa vuonna 1998 saadun ilmoituksen

mukaan suoraan tai epäsuorasti 826.200 kpl yhtiön osakkeita, mikä edustaa 22,4 % yhtiön osakepääomasta ja äänivallasta. Yhtiön tiedossa ei ole muita arvopaperimarkkinallain 2 luvun 9 pykälän mukaisia suuria omistusosuuksia.

#### OSAKKEEN KURSSIKEHITYS JA MARKKINA - ARVO

Rocla Oyj:n osakkeen keskimurssi vuoden 2000 viimeisenä pörssipäivänä oli 5,92 eur. Vuoden ylin kurssi oli 8,90 eur ja vuoden alin 5,20 eur. Osakkeen verotusarvo on 3,99 eur. Osakekannan markkina-arvo oli tilikauden päättyessä 22,2 Meur. Vuoden 2000 aikana yhtiön osakkeita vaihdettiin Helsingin Arvopaperipörssissä 965 tkpl eli 26 % yhtiön kaikkien osakkeiden lukumäärästä. Ilman omien osakkeiden osto vaihto oli 805 tkpl ja 23 %.

#### OMIEN OSAKKEIDEN OMISTUS

Rocla Oyj:n yhtiökokous antoi hallitukselle valtuutuksen hankkia ja luovuttaa omia osakkeita Helsingin Pörssin välityksellä. Valtuutus koski korkeintaan 5 prosenttia yhtiön osakkeiden lukumäärästä. Yhtiö omisti vuoden 2000 päättyessä 184.500 kpl omia osakkeita, mikä vastaa 4,9 % kaikista osakkeista. Osakkeiden hankinta on toteutettu valtuutuksen mukaan yhtiön pääomarakenteen kehittämiseksi ja mahdollisten yrityskauppojen tai muun liiketoimintaan liittyvän omaisuuden hankinnan varalta. Omien osakkeiden hankintaa on selvitetty tarkemmin hallituksen toimintakertomuksessa.

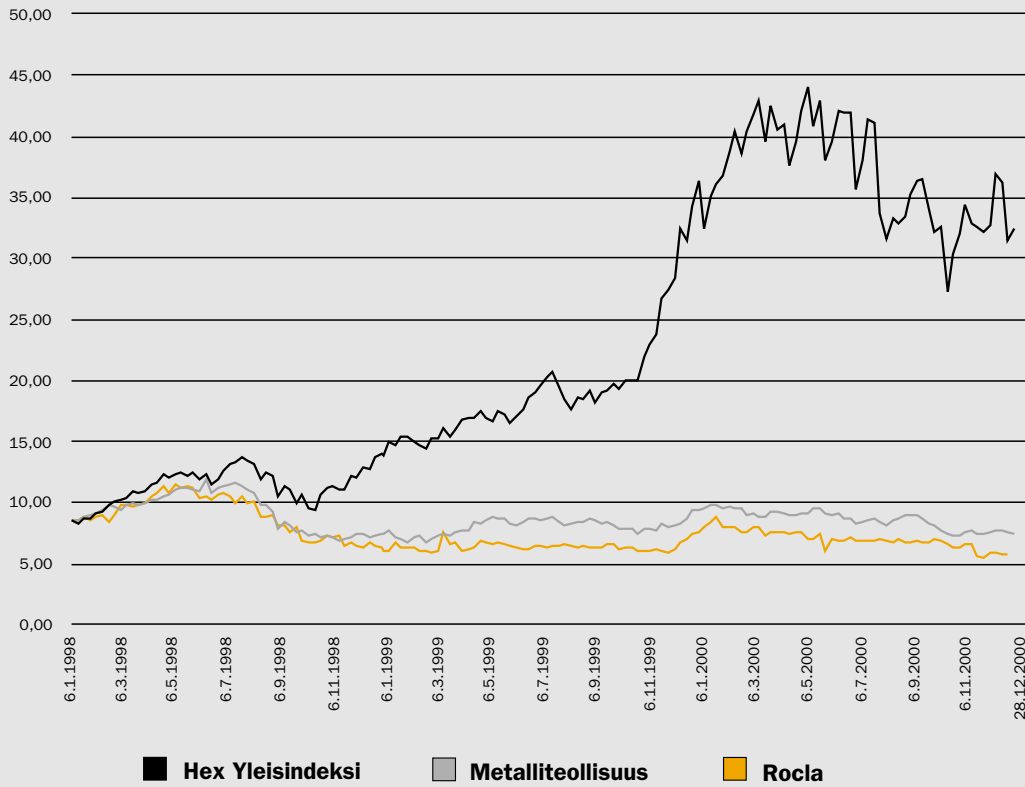
Osakekohtaiset tunnusluvut	2000	1999	1998	1997	1996
	Konserni	Konserni			
Tulos/osake (EPS), eur	0,81	0,88	0,79	1,08	0,83
Oma pääoma/osake, eur *)	4,05	3,45	3,03	2,68	1,19
Osinko/osake, eur **)	0,35	0,34	0,29	0,34	0,08
Osinko/tulos, % **)	43,3	38,1	36,1	31,2	10,2
Efektiiivinen osinkotuotto, % **)	5,9	4,4	4,7	4,0	-
Hinta/voitto-suhde (P/E)	7,3	8,6	7,6	7,8	-
Osakkeen alin kurssi, eur	5,20	5,65	5,97	6,73	-
Osakkeen ylin kurssi, eur	8,90	7,60	11,52	10,43	-
Tilikauden keskimurssi, eur	6,87	6,16	9,32	8,16	-
Keskimurssi vuoden lopussa, eur	5,92	7,58	6,04	8,44	-
Osakekannan markkina-arvo, Meur *)	20,8	26,7	22,8	33,3	-
Osakkeiden vaihto, 1.000 kpl *)	805	2.514	1.793	4.245	-
Osakkeiden vaihto, % *)	23	69	46	110	-
Osakkeiden lkm keskimäärin, 1.000 kpl	3.696	3.749	3.876	3.682	2.564
Osakkeiden lukumäärä tilikauden lopussa, 1.000 kpl *)	3.512	3.522	3.774	3.876	3.451

Rocla liistautui HEX Helsingin Pörssiin vuonna 1997.

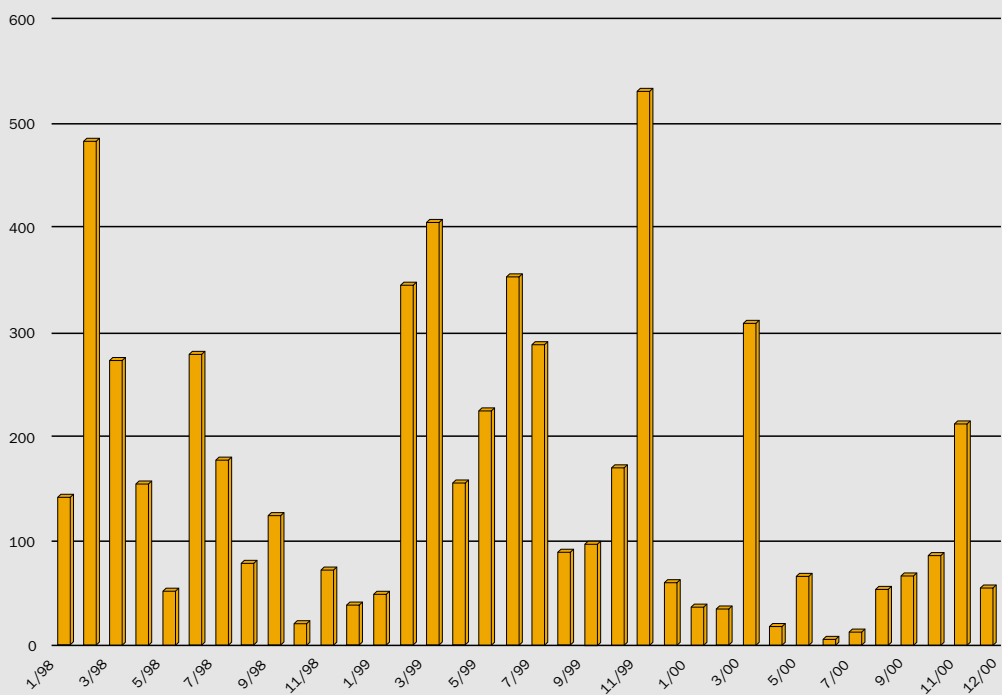
\*) Omat osakkeet on eliminoitu sekä omasta pääomasta että osakkeiden lukumäärästä muissa tunnusluvuissa paitsi Tulos/osake- eli EPS-luvussa.

\*\*\*) Hallituksen esitys

### Osakkeen kussikehitys (e) 6.1.1998 - 28.12.2000



### Osakevaihto kuukausittain 1998-2000, 1.000 kpl.



Lähde: Helsingin Pörssi

## TUNNUSLUKUJEN LASKENTAKAAVAT

<b>Oman pääoman tuotto% (ROE) =</b>	$\frac{(\text{tulos ennen satunnaiseriä, varauksia ja veroja} - \text{verot}) \times 100}{\text{oma pääoma} + \text{vähemmistöosuus keskimäärin tilikauden aikana}}$
<b>Sijoitetun pääoman tuotto% (ROI) =</b>	$\frac{(\text{tulos ennen satunnaiseriä, varauksia ja veroja} + \text{rahoituskulut}) \times 100}{\text{taseen loppusumma} - \text{korottomat velat keskimäärin tilikauden aikana}}$
<b>Nettovelkaantumisaste (Net Gearing), % =</b>	$\frac{\text{korolliset velat} - \text{rahat ja pankkisaamiset} - \text{rahoitusomaisuusarvopaperit}}{\text{oma pääoma} + \text{vähemmistöosuus}}$
<b>Omavaraisuusaste, % =</b>	$\frac{(\text{oma pääoma} + \text{vähemmistöosuus}) \times 100}{\text{taseen loppusumma} - \text{saadut ennakot}}$
<b>Tulos/osake (EPS) =</b>	$\frac{\text{tulos ennen satunnaisia eriä, varauksia ja veroja} - \text{verot} + \text{vähemmistöosuus}}{\text{osakkeiden oikaistu lukumäärä keskimäärin tilikauden aikana}}$
<b>Oma pääoma/osake =</b>	$\frac{\text{oma pääoma}}{\text{osakkeiden oikaistu lukumäärä tilikauden lopussa}}$
<b>Osinko/osake =</b>	$\frac{\text{tilikauden osinko}}{\text{osakkeiden oikaistu lukumäärä tilikauden lopussa}}$
<b>Osinko/tulos, % =</b>	$\frac{\text{osinko/osake} \times 100}{\text{tulos/osake}}$
<b>Efektiivinen osinkotuotto, % =</b>	$\frac{\text{osinko/osake} \times 100}{\text{oikaistu pörssikurssi tilikauden lopussa}}$
<b>Hinta/voitto-suhde (P/E) =</b>	$\frac{\text{oikaistu pörssikurssi tilikauden lopussa}}{\text{tulos/osake (EPS)}}$

**HALLITUKSEN ESITYS TILIKAUDEN VOITOSTA**

Hallitus esittää yhtiökokoukselle, että osinkoa jaetaan 0,35 eur osaketta kohti eli noin 1,2 Meur laskettuna tilinpäätöspäivänä yhtiön ulkopuolisessa omistuksessa oleville osakkeille. Yhtiön omistamille omille osakkeille ei jaeta osinkoa. Hallitus esittää lisäksi, että loput tilikauden voitosta siirretään aikaisempien vuosien tuloksen ja vapaan oman pääoman lisäykseksi.

Järvenpäässä 5. päivänä helmikuuta 2001

Niilo Pellonmaa

Lennart Isaksson

Kari Jokisalo

Klas Stigzelius

Petteri Walldén

Kari Blomberg, toimitusjohtaja

**TILINTARKASTUSKERTOMUS****Rocla Oyj:n osakkeenomistajille**

Olemme tarkastaneet Rocla Oyj:n kirjanpidon, tilinpäätöksen ja hallinnon tilivuodelta 2000. Hallituksen ja toimitusjohtajan laatima tilinpäätös sisältää toimintakertomuksen sekä konsernin ja emoyhtiön tuloslaskelman, taseen ja liitetiedot. Suorittamamme tarkastuksen perusteella annamme lausunnon tilinpäätöksestä ja hallinnosta.

Tilintarkastus on suoritettu hyvän tilintarkastustavan mukaisesti. Kirjanpitoa sekä tilinpäätöksen laatimisperiaatteita, sisältöä ja esittämistapaa on tällöin tarkastettu riittävässä laajuudessa sen toteamiseksi, että tilinpäätös on oleellisilta osin oikein laadittu. Hallinnon tarkastuksessa on selvitetty emoyhtiön hallituksen jäsenten sekä toimitusjohtajan toiminnan lainmukaisuutta osakeyhtiölain säännösten perusteella.

Lausuntonamme esitämme, että tilinpäätös on laadittu kirjanpitolain sekä tilinpäätöksen laatimista koskevien muiden säännösten ja määräysten mukaisesti. Tilinpäätös antaa kirjanpitolaissa tarkoitetulla tavalla oikeat ja riittävät tiedot konsernin sekä emoyhtiön toiminnan tuloksesta ja taloudellisesta asemasta. Tilinpäätös konsernitalinpäätöksineen voidaan vahvistaa sekä vastuuvapaus myöntää emoyhtiön hallituksen jäsenille sekä toimitusjohtajalle tarkastamaltamme tilivuodelta. Hallituksen esitys tuloksen käsittelystä on osakeyhtiölain mukainen.

Järvenpäässä 6. helmikuuta 2001

TILINTARKASTAJIEN OY - ERNST & YOUNG

KHT-yhteisö

Kristian Hallbäck, KHT

# Rahoitusriskien hallinta

## **VALUUTTARISKI**

Rocla-konserni on rajoitetussa määrin alttiina valuuttakurssiriskeille, koska kauppakumppanit toimivat suurelta osin EMU-alueella Euroopassa. Valtaosa konsernin ulkomaan kaupasta tapahtuu euroon kiinteästi sidotuilla valuutoilla. Konserni pyrkii suojaamaan riskeiltä suosimalla mahdollisimman laajasti euron käyttöä ja valitsemalla muut laskutus- ja ostovaluutat siten, että valuuttamääräiset tuotot ja kulut vastaavat mahdollisimman hyvin toisiaan. Tarvittaessa valuuttariskeiltä suojaudutaan termiinisopimuksilla. Konsernin Tanskan tytäryhtiön rahavirroista merkittävä osa on DKK-määräisiä, ja yhtiön ottamat lainat ovat siten DKK-määräisiä. Konserni otti euron laskenta- ja raportointivaluutakseen 1.1.2000.

## **KORKORISKI**

Konsernin luotot ovat pääosin sidotut 3 kk:n tai 6 kk:n Euribor-korkoon ja Tanskan yhtiön osalta 6 kk:n Cibor-korkoon. Yhtiö käyttää tarvittaessa koronvaihto- tai korkokatto-sopimuksia korkoriskeiltä suojautumiseen.

## **LIKVIDITEETTIRISKI**

Konserni pyrkii varmistamaan rahoituksen riittävyyden pitämällä tarpeellista likvidiä kassa- ja sijoitusvarantoa. Konsernilla on n. 2,7 Meurin käyttämätön luottolimiitti.

## **LUOTTOTAPPIORISKI**

Konsernin myyntisaamiset jakaantuvat melko laajan asiakaskunnan kesken, joten huomattavia yksittäisiä luottoriskejä ei arvioida olevan. Luottotappioilta pyritään suojaamaan luottorajojen määrittelyllä, aktiivisella valvonnalla ja kattamalla riskejä luottovakuutuksella. Sijoituksiin liittyvät luottoriskit minimoidaan tekemällä sopimuksia vain johtavien rahoituslaitosten kanssa.

# Hallitus

## Kuvassa vasemmalta:

Niilo Pellonmaa, Petteri Walldén, Lennart Isaksson, Klas Stigzelius ja Kari Jokisalo



### Niilo Pellonmaa

s. 1941

Kauppätieteen kandidaatti

Jäsen vuodesta 1997, puheenjohtaja vuodesta 1998

Toimi 1966-1977 Enso-Gutzeit Oy:n talousosastolla, sittemmin sen pääliikkeenä ja talousjohtajana, 1977-1990 Suomen Yhdyspankki Oy:n johtajana ja johtokunnan jäsenenä, 1990-1995 Veitsiluoto Oy:n toimitusjohtajana, 1996-1997 Finvest Oy:n toimitusjohtajana, 1996-1998 Jaakko Pöyry Group Oyj:n toimitusjohtajana. Toimii PMJ-Automec Oyj:n hallituksen puheenjohtajana, Uponor Oyj:n, Jaakko Pöyry Group Oyj:n, Kemira Oyj:n ja Menire Oyj:n hallituksen jäsenenä.

Omistus vuoden 2000 lopussa: 48.100 kpl Rocla Oyj:n osakkeita ja 7.500 kpl optioita.

### Petteri Walldén

s. 1948

Diplomi-insinööri

Jäsen vuodesta 1997

Toimi 1973-1986 useissa tehtävissä Nokia Kaapeli Oy:ssä, sittemmin Sako Oy:n toimitusjohtajana 1987-1990 ja Nokia Kaapeli Oy:n toimitusjohtajana 1990-1996. Toimii Ensto Oy:n toimitusjohtajana vuodesta 1996 alkaen. Hallituksen jäsen mm. S. E. Mäkinen Oy:ssä ja Suomen Sähkötekniikkaliikkeen liitos- ja hallintoneuvoston jäsen Finrossa.

Omistus vuoden 2000 lopussa: 0 kpl Rocla Oyj:n osakkeita ja 7.500 kpl optioita.

### Lennart Isaksson

s. 1946

Rakennusinsinööri

Jäsen vuodesta 2000

Toimi 1974-1986 eri tehtävissä mm. vara-toimitusjohtajana Mariehamns Bygg Co:ssa, sittemmin rakennusalan konsulttiyrittäjänä 1986-1996 Lentab Ab:ssä. Toimii vuodesta 1996 alkaen projektipääliikkeenä sijoitusyhtiö Eriksson Capital Ab:ssä. Hallituksen jäsen Visko Oy:ssä ja Interzon Ab:ssä sekä hallituksen puheenjohtaja Svenska Rayon Ab:ssä.

Omistus vuoden 2000 lopussa: 0 kpl Rocla Oyj:n osakkeita ja 0 kpl optioita.

### Klas Stigzelius

s. 1936

Teollisuusneuvos

Jäsen vuodesta 1961

Toimi Roclan toimitusjohtajana vuoteen 1994 saakka. Johti ja kehitti yrittäjänä Roclaa lähes 40 vuotta. Toimii Nostovälinaet Oy:n toimitusjohtajana.

Omistus vuoden 2000 lopussa: 90.000 kpl Rocla Oyj:n osakkeita ja 7.500 kpl optioita.

### Kari Jokisalo

s. 1942

Filosofian maisteri

Jäsen vuodesta 1997, toimitusjohtaja vuosina 1994-2000

Toimi vientitehtävissä Upo Oy Muoviteollisuudessa 1970-1973, Oy Lohja Ab Uniplastissa 1973-1975, markkinointipääliikkeenä, tulosyksikön johtajana ja konsernin markkinointijohtajana Upo Oy:ssä, Aspo-Upo Oy:ssä ja Uponor Oy:ssä 1976-1984, Oy Huber Ab:n tukkuryhmän johtajana ja sen jälkeen toimitusjohtajana 1984-1994. Toimii hallituksen jäsenenä mm. seuraavissa yhtiöissä: Amomatic Oy, BV Rocla AS, CapMan Capital Management Oy, ITV Ltd, Kaiko Oy, Machinery Oy ja Rocla Robotruck Oy. Omistus vuoden 2000 lopussa: 76.000 kpl Rocla Oyj:n osakkeita ja 30.000 kpl optioita.

## Tilintarkastajat

Tilintarkastajien Oy - Ernst & Young

KHT-yhteisö

Vastaavana tarkastajana Kristian Hallböck, KHT

# Johtoryhmä



Kari Blomberg (s. 1954), toimitusjohtaja



Petri Alava (s. 1965),  
toimitusjohtaja, Rocla Robotruck Oy



Arto Liimatainen (s. 1959), henkilöstön  
edustaja



Kyösti Sarkkinen (s. 1950),  
kehitysjohtaja



Jukka Suotsalo (s. 1962),  
Varastotrukit-liiketoimintayksikön johtaja



Petri Tapper (s. 1963), henkilöstön  
edustaja



Hilikka Webb (s. 1954), talousjohtaja

# Toimintaverkosto

## Varastotrukit

**ROCLA OYJ**  
PL 88  
04401 JÄRVENPÄÄ  
Puh. (09) 271 471  
Fax (09) 2714 7430

**ROCLA OYJ**  
Hyllilänkatu 9  
33730 TAMPERE  
Puh. (03) 364 0422  
Fax (03) 364 0455

**ROCLA RENT OY**  
PL 88  
04401 JÄRVENPÄÄ  
Puh. (09) 271 471  
Fax (09) 2714 7470

**BV ROCLA A/S**  
Stamholmen 165  
DK-2650 HVIDOVRE  
DANMARK  
Puh. +45-3639 7000  
Fax +45-3639 7001

## Jälleenmyyjät, Suomi

**KUOPIO**  
EKITOIMI OY  
Vuorikatu 3  
70100 KUOPIO  
Puh. (017) 364 8400  
Fax (017) 364 8401

**ESPOO**  
LOGISTO OY  
Läntinen teollisuuskatu 24-26  
02920 ESPOO  
Puh. (09) 849 4970  
Fax (09) 8494 9710

**OULU**  
NOVIMEC OY  
Kallisenkuja 4  
90400 OULU  
Puh. (08) 870 4300  
Fax (08) 870 4440

**VANTAA**  
NOVIMEC OY  
Mäkituvantie 7  
01510 VANTAA  
Puh. (09) 870 0530  
Fax (09) 8700 5353

**LAPPEENRANTA**  
TEKLACON OY  
Eteläkatu 8  
53500 LAPPEENRANTA  
Puh. (05) 416 1300  
Fax (05) 416 1310

**TURKU**  
KEIJO PRAMI OY  
Tuijussuontie 6  
21280 RAISIO  
Puh. (02) 438 0122  
Fax (02) 437 1422

**TAMPERE**  
NOVIMEC OY  
Hyllilänkatu 5  
33730 TAMPERE  
Puh. (03) 271 7700  
Fax (03) 271 7750

**VAASA**  
NOVIMEC OY  
Lisanlehdontie 12  
65370 VAASA  
Puh. (06) 356 0700  
Fax (06) 356 0707

**LAHTI**  
RASTOKA OY  
Veivikatu 8  
15230 LAHTI  
Puh. (03) 872 500  
Fax (03) 733 0302

## Jälleenmyyjät, vienti

**Alankomaat:**  
CREPA REYNERS B.V.  
Fleminglaan 5  
NL-2289 CP RIJSWIJK  
THE NETHERLANDS  
Puh. +31-70-413 5555  
Fax +31-70-413 5540

**CARRYLIFT GROUP**  
6 Pikelaw Place, Skelmersdale  
West Pimbo Ind. Est.  
LANCASHIRE WN8 9PP  
UNITED KINGDOM  
Puh. +44-1695-455 000  
Fax +44-1695-455 094

**Liettua:**  
UAB Promen Logistika  
Metalog g. 23-4  
LT-2038 VILNIUS  
LITHUANIA  
Puh./fax +370-2-306 634

**Ranska:**  
AN-G-MANUT  
ZA des Perrières  
49130 LES PONTS DE CE  
FRANCE  
Puh. +33-2-4169 7770  
Fax +33-2-4169 3988

**GERHARD WIESE KG**  
Humboldtstrasse 57-59  
D-22083 HAMBURG  
DEUTSCHLAND  
Puh. +49-40-227 0180  
Fax +49-40-2270 1832

**Eesti:**  
OU LAADUR  
Peterburi Tee 48D  
EE-0014 TALLINN  
EESTI  
Puh. +372-6-053 600  
Fax +372-6-053 601

**FORKWAY GROUP LTD.**  
Raans Road Bucks,  
Unit 7, Cornium Industrial  
Estate  
AMERSHAM HP6 6JW  
UNITED KINGDOM  
Puh. +44-1494-723 456  
Fax +44-1494-723 724

**Norja:**  
BIL- OG TRUCKSERVICE  
P.Boks 5176  
9284 TROMSÖ  
NORGE  
Puh. +47-77-639 600  
Fax +47-77-639 655

**STEIBLÉ**  
375, route de Bale  
68400 RIEDISHEIM  
FRANCE  
Puh. +33-3-8965 9190  
Fax +33-3-8944 6048

**LUKAS STAPLERSERVICE**  
GmbH LEIPZIG  
Industriestrasse 2  
D-04435 SCHKEUDITZ  
DEUTSCHLAND  
Puh. +49-34204-65 768  
Fax +49-34204-65 760

**Espanja:**  
A.E.S.A  
Ctra. Puente de Arganda  
a Chinchón, km 2,7  
ES-28500, ARGANDA DEL REY  
SPAIN  
Puh. +34-91-871 9666  
Fax +34-91-871 9928

**LIFT WEST NISSAN LTD.**  
New Road, Seavington  
St. Michael  
SOMERSET TA19 0QQ  
UNITED KINGDOM  
Puh. +44-1460-242 400  
Fax +44-1460-240 020

**ELEKTRO MASKIN AS**  
P.O. Box 267  
N-4303 SANDNES  
NORGE  
Puh. +47-51-681 170  
Fax +47-51-681 769

**L2M**  
Z.I. de la Poudrierie  
76350 OISSEL  
FRANCE  
Puh. +33-2-3295 1604  
Fax +33-2-3295 1601

**S.T.F. FÖRDERTECHNIK GMBH**  
An der Leiten 7  
D-90616 NEUHOF/ZENN  
DEUTSCHLAND  
Puh. +49-9107-997 990  
Fax +49-9107-997 992

**TECNOCAR CORPORACIÓN**  
INDUSTRIAL, S.A.  
Ctra. Alcora, km 8,500  
ES-12006 CASTELLÓN  
SPAIN  
Puh. +34-964-342 400  
Fax +34-964-342 440

**MEXMAST LTD.**  
Burgess Hill,  
18 Albert Drive,  
WEST SUSSEX RH15 9TN  
UNITED KINGDOM  
Puh. +44-1444-247 197  
Fax +44-1444-246 440

**GMG SERVICE AS**  
Postboks 8176 Spjelkavik  
N-6018 ÅLESUND  
NORGE  
Puh. +47-51-7014 3120  
Fax +47-51-7014 9788

**MAT'ÉQUIP**  
Route du Pontic - ZI Vern  
29400 LANDVISIAU  
FRANCE  
Puh. +33-2-9868 1246  
Fax +33-2-9868 3702

**THIELE STAPLER-VERKAUF +  
VERMIETUNG GmbH**  
Industriestrasse 21-23  
D-63165 MÜLHEIM/MAIN  
DEUTSCHLAND  
Puh. +49-6108-602 644  
Fax +49-6108-602 649

**Irlanti:**  
DAVCON DISTRIBUTORS LTD.  
Dublin Industrial Estate,  
Glassnevin  
Unit 1, Slaney Road  
DUBLIN 11,  
IRELAND  
Puh. +353-1-8309 822  
Fax +353-1-8309 654

**WILLARD HANDLING SYSTEMS**  
Wincolmlee,  
Eagle Iron Works,  
Bromley Street  
KINGSTON UPON  
HULL HU2 0PQ  
UNITED KINGDOM  
Puh. +44-1482-223 746  
Fax +44-1482-213 404

**HYBEKO-FORLAND AS**  
Bølevæien 79  
N-3713 SKIEN  
NORGE  
Puh. +47-35-519 100  
Fax +47-35-519 135

**Ruotsi:**  
KALMAR LMV SVERIGE AB  
Box 700  
S-174 27 SUNDBYBERG  
SVERIGE  
Puh. +46-8-445 3800  
Fax +46-8-445 3801

**Tanska:**  
TEKTRA A/S  
P.O. Box 65  
DK-8361 HASSELAGER  
DANMARK  
Puh. +45-86-286 066  
Fax +45-86-286 965

**Iso-Britannia:**  
ACCESS MECHANICAL  
HANDLING LTD.  
11 Sholto Crescent,  
Righead Industrial Estate  
BELLSHILL ML4 3LX  
UNITED KINGDOM  
Puh. +44-1698-745 859  
Fax +44-1698-740 869

**Italia:**  
NUOVA DETAS SPA  
Via dell' Industria  
33030 COSEANO  
ITALY  
Puh. +39-0432-861 711  
Fax +39-0432-861 219

**NORSK TRUCK AS**  
Postboks 173  
N-7401 TRONDHEIM  
NORGE  
Puh. +47-73-883 133  
Fax +47-73-883 132

**Saksa:**  
AUER FÖRDERSYSTEME  
GABELSTAPLER  
Sachsenbuckelstraße 3 A  
D-64653 LORSCH  
DEUTSCHLAND  
Puh. +49-6251-96 290  
Fax +49-6251-962 930

**Venäjä:**  
MIRAGE CO., LTD.  
6, Politehnicheskaya St.  
194021 St. PETERSBURG  
RUSSIA  
Puh. +7-812-247 1845  
Fax +7-812-327 4746

**AMBASSADOR LIFT TRUCKS**  
LTD.  
Unit 7, Moss Road, Witham  
ESSEX CM8 3UQ  
UNITED KINGDOM  
Puh. +44-1376-520 520  
Fax +44-1376-520 521

**Itävalta:**  
FRIEDRICH BERGER GMBH &  
CO. KG  
Stadtplatz 50  
A-4690 SCHWANENSTADT  
ÖSTERREICH  
Puh. +43-7673-3501-0  
Fax +43-7673-3501-242

**Peru:**  
MALVEX DEL PERU S.A.,  
La Victoria  
Av. Javier Prado Este 1169,  
SANTA CATALINA,  
LIMA,  
PERU  
Puh. +51-1-224 8560  
Fax +51-1-224 8479

**CLARKLIFT WESTFALEN**  
Klaus Feldmann Gabelstapler  
und Service GmbH  
Hüttenweg 7-13  
D-44534 LÜNEN  
DEUTSCHLAND  
Puh. +49-23-067 0050  
fax +49-23-0670 0540

**SEVCO LTD.**  
Ul. Niznaya  
Krasnoselskaya 40-1  
107066 MOSCOW  
RUSSIA  
Puh. +7-095-784 7056  
Fax +7-095-784 7056

**APOLLO PLANT LIMITED**  
Redstone Industrial Estate  
BOSTON Lincs PE21 8AL  
UNITED KINGDOM  
Puh. +44-1205-351 772  
Fax +44-1205-360 432

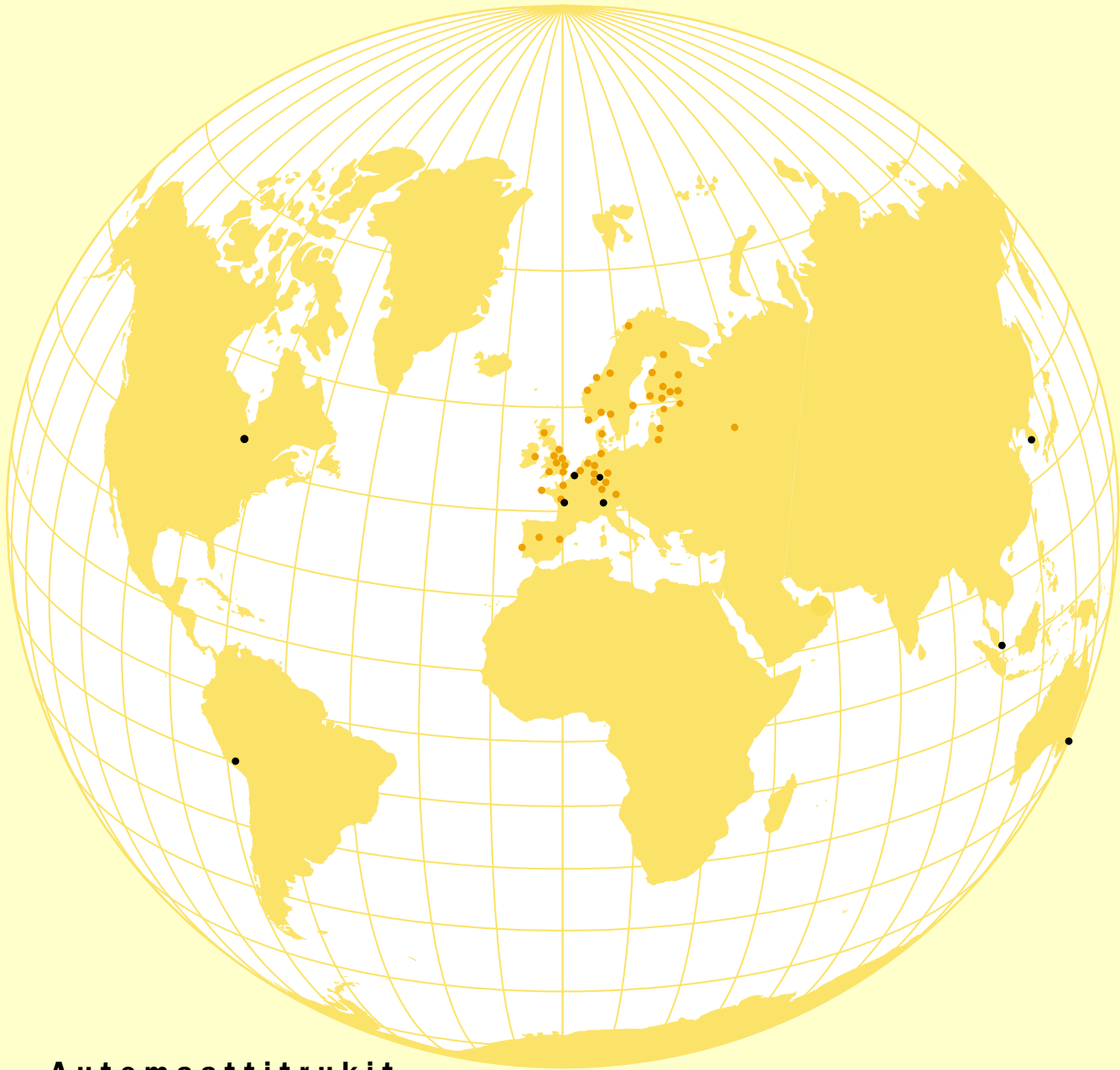
**Latvia:**  
SIA R.A.S.A. UN KO  
M. Monētu iela 3  
RIGA LV 1901  
LATVIA  
Puh. +371-7-213 637  
Fax +371-7-226 409

**Portugali:**  
AUTO-SUECO (Coimbra), LDA  
En 10 - São João da Talha,  
Apartado 25  
PT-2685 SACAVÉM CODEX  
PORTUGAL  
Puh. +351-21-955 8152  
Fax +351-21-994 4638

**FÖRDERTECHNIK ZIMMER**  
GMBH  
Steinbeisstr. 2  
74360 ILSFELD  
DEUTSCHLAND  
Puh. +49-7062-951 040  
Fax +49-7062-6898

**AGVA JOINT STOCK COMPANY**  
Ul. Ferganskaya, 16  
620003 EKATERINBURG  
RUSSIA  
Puh. +7-3432-250 440;  
257 912  
Fax +7-3432-250 440





## Automaattitrukit

**ROCLA ROBOTRUCK OY**  
 PL 88  
 04401 JÄRVENPÄÄ  
 Puh. (09) 271 471  
 Fax (09) 2714 7430

- **Varastotrukit**
- **Automaattitrukit**

## Myyntiedustajat

**INVERS B.V.**  
 Josiph Ledelstraat 32  
 Gravenhage  
 NL-2518 PM's  
 THE NETHERLANDS  
 Puh. +31-70-363 3244  
 Fax +31-70-346 3956

**MILAK ENGINEERING**  
 31, rue Caillaux  
 75013 Paris  
 FRANCE  
 Puh./fax +33-1-5394 0705

**ROBO MATT**  
 Freiburgstrasse 69  
 CH-3280 Murten  
 SWITZERLAND  
 Puh. +41-26-670 5565  
 Fax +41-26-670 5566

**FINTEC PTE LTD.**  
 37th floor, Singapore Land Tower  
 50 Raffles Place,  
 Singapore 048623  
 Puh. +65-320 8356  
 Fax +65-320 8383

**TRIMANN INT. LTD.**  
 Rm 505, Winner's 2nd Bldg.  
 Jamsil-Dong, Songpa-gu  
 Seoul  
 KOREA  
 Puh. +82-2-422 5582  
 Fax +82-2-422 5587

**MENTOR AGVS**  
 26800 Richmond Rd.  
 OH 44061  
 Bedford Heights  
 USA  
 Puh. +1-216-591 2173  
 Fax +1-216-591 2176

**SOUTHERN ENGINEERING SERVICES PTY LTD.**  
 90, Swan Street  
 Wollongong N.S.W 2500  
 AUSTRALIA  
 Puh. +612-286 5800  
 Fax +612-286 5890

**TOPCO**  
 Rua des Carpas, 396,  
 Salto de Sao Jose  
 CEP 13.324-282  
 Salto - SP  
 BRAZIL  
 Puh. +55-11-7828 1233  
 Fax +55-11-483 4469

**DOLGE SYSTEMTECHNIK GMBH**  
 Würzburger Strasse 125  
 D-63808 Haibach  
 DEUTSCHLAND  
 Puh. +49-6021-610 135  
 Fax +49-6021-610 137

# Pörssi- ja lehdistötiedotteet vuonna 2000

## 2000

**20.1.** Rocla lanseraa uuden, Bull-trukkiperheeseen kuuluvan, käyden ajettavan SW 12 -pinoamistrukin. Trukkityyppi on yksi Euroopan myydyimpiä varastotrukkityyppejä.

**11.2.** Tilinpäätöstiedote tilikaudelta 1999 julkistetaan. Liikevaihto kasvoi ja liikevoitto parani onnistuneen tuotekehityksen ja länsivienin kasvun seurauksena. Vuokraus- ja vaihtotrukkiliiketoiminta yhtiöitettiin nimellä Rocla Rent Oy 1.9.1999.

**1.3.** Rocla julkaisee yhtiökokouksutsun. Esityslistalla ovat osakepääoman muuttaminen euromääräiseksi, valtuutus omien osakkeiden luovuttamiseksi ja osakepääoman korottamiseksi sekä henkilölle jaettava käteinen voittopalkkio vuodelta 1999.

**10.3.** Rocla Oyj ostaa Brødrene Vestergaard A/S:n trukkiliiketoiminnan, joka siirretään uuteen yhtiöön BV Rocla A/S. Uudesta yhtiöstä Rocla omistaa 75 %. Kauppaan liittyen Rocla Oyj tulee myymään 150 000 Roclan hallussa olevaa Rocla Oyj:n osaketta Brødrene Vestergaard A/S:lle.

42

**15.3.** Yhtiökokous hyväksyi hallituksen kokouksutsussaan esittämät ehdotukset ja päätti, että vuodelta 1999 maksetaan osinkoa 2,00 markkaa osakkeelta. Osingonmaksun täsmäytyspäivä on 20.3.2000 ja osingon maksaminen alkaa 27.3.2000.

**29.3.** Rocla ilmoittaa myyneensä 150 000 Rocla Oyj:n osaketta Brødrene Vestergaard A/S:lle pörssikaupalla.

**31.3.** Rocla Oyj ilmoittaa saaneensa tiedon siitä, että Norvestia Oyj:n osuus yhtiön osakkeista ja äänivallasta on alittanut 5 %:n osuuden osakekaupalla, joka tehtiin 29.3.2000.

**20.4.** Rocla lanseeraa Bean-tuotepiheeseen kuuluvan T 20 -trukin. Uusi malli on seisten ajettava lavansiirtotrukki, joka on kehitetty nimenomaan Länsi-Euroopan markkinoille. Sen vuosikysyntä on Euroopassa tuhansia kappaleita.

**26.4.** Rocla Oyj:n osakkeen nimellisarvon muutos 5,00 markasta 1,00 euroon toteutetaan rahastoantina.

**25.5.** Rocla julkaisee osavuositarkastuksen vuoden 2000 ensimmäiseltä kolmannekselta. Trukkiliiketoiminta kasvoi kannattavasti ja tilauskertymä oli alkuvuonna ennätyksellinen. Rocla Oyj:n hallitus on nimittänyt uudeksi toimitusjohtajaksi 1.7.2000 alkaen DI Kari Blombergin. Kari Jokisalo jättää tehtävänsä operatiivisessa johdossa 30.6.2000 mutta jatkaa toimintaansa yhtiön hallituksessa merkittävänä osakkeenomistajana. Lisäksi hän jatkaa hallituksen puheenjohtajana konsernin tanskalaisessa tytäryhtiössä BV Rocla A/S:ssa.

**29.5.** Yhtiön hallitus kutsuu koolle ylimääräisen yhtiökokouksen 15.6.2000. Hallitus esittää, että yhtiökokous valtuuttaisi hallituksen hankkimaan ja luovuttamaan 160 000 kappaletta yhtiön omia osakkeita.

**15.6.** Ylimääräinen yhtiökokous valtuuttaa hallituksen hankkimaan enintään 160 000 osaketta yhtiön omistamien 24 500 oman osakkeen lisäksi sekä luovuttamaan kyseiset 160 000 osaketta. Hallituksella on ennestään valtuutus luovuttaa 24 500 osaketta.

**21.6.** Hallitus päättää 15.6. saamallaan valtuutuksella hankkia yhtiön omia osakkeita enintään 160 000 kpl.

**13.7.** ja **10.8.** Rocla hankkii 500 ja 20 000 omaa osaketta.

**25.9.** Rocla julkaisee kahden vuosikolmanneksen osavuositarkastuksen. Volyymit kasvoivat kaikissa tuoteryhmissä ja kaikilla markkina-alueilla. Kysyntä voimistui selvästi toisella kolmanneksella. BV Rocla A/S sisältyy tilikauden konsernitarkastukseen.

**25.9.** Rocla hankkii 22 000 omaa osaketta.

**2.10.** Rocla julkistaa sopimuksen jolla yhtiö toimittaa erittäin vaativan automaattitrukkijärjestelmän Euroopan hiukkastutkimuskeskus CERN:in hiukkaskiihdytinprojektiin. Optioineen sopimuksen arvo on noin 10 Mmk, mikä on tähän asti suurin yksittäinen suomalainen toimitussopimus CERN:in kanssa.

**9.10.** Rocla hankkii 33 000 omaa osaketta.

**18.10.** Rocla lanseeraa uuden sukupolven Rocla Boomerang-työntömastotrukin. Uuden trukin tuotekehitys perustuu laajaan Euroopassa toteutettuun käyttäjien haastattelututkimukseen. Trukki kehitettiin erityisesti Iso-Britannian, Ranskan ja Saksan markkinoita ajatellen.

**26.10.** Rocla Oyj saa tähän asti suurimman automaattitrukkikaupansa Ruotsista. Borealis AB tilasi 10 laserohjatusta vihivaunusta muodostuvan järjestelmän. Kauppasumma on noin 13 MSEK.

**30.10.** Rocla päättää yhtiöittää automaattitrukkitoimintansa kokonaan omistamaansa tytäryhtiöön Rocla Robotruck Oy:hyn. Toimintansa 1.1.2001 aloittavan yhtiön toimitusjohtajaksi nimitetään DI Petri Alava. Varastotrukki-liiketoimintayksikön uudeksi johtajaksi on 1.11.2000 nimitetty ins. Jukka Suotsalo.

**21.11., 23.11., 27.11. ja 28.11.** Rocla hankkii 12 400, 7 200, 300, ja 64 600 omaa osaketta. Yhtiön hallussa on tämän jälkeen 184 500 omaa osaketta.

**1.12.** Rocla Oyj ilmoittaa saaneensa tiedon siitä, että Eriksson Capital -konserniin kuuluvan Lawhill Ab:n osuus yhtiön osakkeista ja äänivallasta on ylittänyt 15 %:n osuuden osakekaupalla, joka tehtiin 28.11.2000.

**27.12.** Rocla julkistaa kaksi merkittävää vihivaunutilausta kansainvälisiltä kirjapainoasiakkailta. Media Print -lehtipainolle Itävaltaan Rocla toimittaa kahdeksasta vihivaunusta muodostuvan järjestelmän. Amerikkalainen Omaha World -lehtipaino on tilannut kolmen laserohjatun vihivaunun järjestelmän. Kauppojen kokonaisarvo on noin 8 Mmk.

**29.12.** Rocla ilmoittaa julkaisevansa tilikauden 2000 tilinpäätöstiedotteensa 5.2.2001, vuosikertomuksensa viikolla 9 ja järjestävänsä yhtiökokouksensa 15.3.2001. Tilikauden 2001 osavuositarkastukset julkistetaan 25.4., 25.7. ja 25.10.2001.

## 2001

**25.1.** Rocla Robotruck Oy on solminut sopimuksen 22 vihivaunusta muodostuvan, erittäin edistyneen laserohjatun järjestelmän toimittamisesta Hartwallin Lahden tehtaalle. Kaupan arvo ylittää 10 Mmk. Lisäoptioineen se on Roclan tähän mennessä suurin automaattitrukkien toimituskokonaisuus.

**5.2.** Rocla julkaisee tilinpäätöstiedotteensa tilikaudelta 2000. Liikevaihto kasvoi noin kolmanneksen, tilauskanta vahvistui merkittävästi ja liikevoitto parani. Hallitus ehdottaa, että osinkoa tilikaudelta 2000 jaetaan 0,35 euroa osakkeelta (0,34 euroa).

# Tietoja osakkeenomistajille

## **YHTIÖKOKOUS**

Rocla Oyj:n varsinainen yhtiökokous pidetään 15.3.2001 kello 17.00 alkaen Järvenpää-talolla, osoitteessa Hallintokatu 4, Järvenpää.

Oikeus osallistua yhtiökokoukseen on osakkeenomistajalla, joka viimeistään 5.3.2001 on merkitty osakkeenomistajaksi Suomen Arvopaperikeskus Oy:n pitämään yhtiön osakasluetteloon.

Osakkeenomistajan, joka haluaa osallistua yhtiökokoukseen, on ilmoittauduttava 12.3.2001 kello 16.00 mennessä joko kirjallisesti osoitteella Rocla Oyj, Yhtiökokous, PL 88, 04401 Järvenpää tai puhelimitse numeroon 09-271 47 324/Raili Saarela tai faxilla numeroon 09-271 47 475.

Valtakirja, jonka nojalla valtuutettu haluaa käyttää osakkeenomistajan äänivaltaa kokouksessa, pyydetään ennen ilmoittautumisajan päättymistä toimittamaan yhtiölle.

## **OSINGONMAKSU**

Hallitus ehdottaa yhtiökokoukselle, että tilikaudelta 2000 jaetaan osinkona 0,35 euroa osakkeelta. Osingonmaksun täsmäytyspäivä on 20. maaliskuuta 2001 ja osingon maksupäivä 27. maaliskuuta 2001, mikäli yhtiökokous hyväksyy hallituksen ehdotuksen osingonjaosta. Hallituksen voitonjakoehdotus julkaistaan kokonaisuudessaan sivulla 36.

## **VUOSIKERTOMUS 2000 JA OSAVUOSIKATSAUKSET 2001**

Tämä vuosikertomus on saatavissa myös englanninkielisenä.

Rocla Oyj julkaisee kolme osavuosikatsausta vuonna 2001. Tammi-maaliskuun katsaus julkaistaan 25.4.2001, tammi-kesäkuun katsaus julkaistaan 25.7.2001 ja tammi-syyskuun katsaus julkaistaan 25.10.2001. Osavuosikatsaukset julkistetaan pörssitiedotteena suomeksi ja englanniksi. Ne löytyvät Roclan Internet-kotisivuilta osoitteesta <http://www.rocla.com>.

Painotuotteita ja tiedotteita voi tilata osoitteesta: Rocla Oyj, Tiedotus, PL 88, 04401 Järvenpää, puh. 09-271 471, fax 09-271 47 475 ja sähköposti [rocla@rocla.com](mailto:rocla@rocla.com).



**Roclá**

Roclá Oyj  
PL 88, Levysepänkatu, 04401 Järvenpää  
Puhelin (09) 271 471  
Telefax (09) 2714 7430  
[www.rocla.com](http://www.rocla.com)