



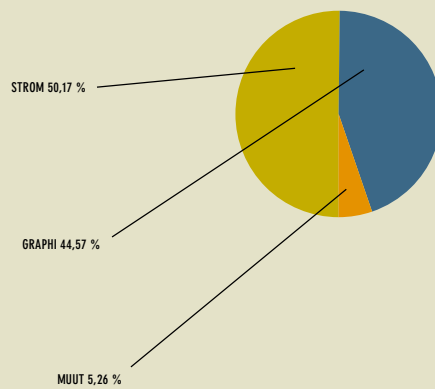
Stromsdal

V U O S I K E R T O M U S 2 0 0 0

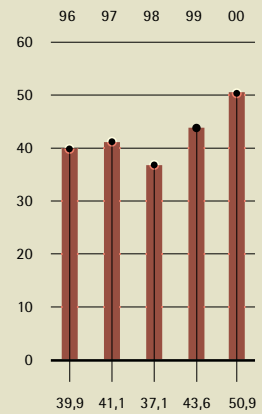


STROMSDAL ON LAADUKKAAN,
 PITKÄLLE JALOSTETUN KARTONGIN
 VALMISTUKSEEN KESKITTYNYT YRITYS.
 SEN TAVOITTEENA ON OLLA
 LAATUJOHTAJA VAATIVILLA GRAAFISEN
 KARTONGIN MARKKINOILLA.
 STROMSDAL PANOSTAA JATKUVASTI
 TUOTEKEHITYKSEEN JA HUOMIOI
 VASTUUNSA YMPÄRISTÖSTÄÄN.

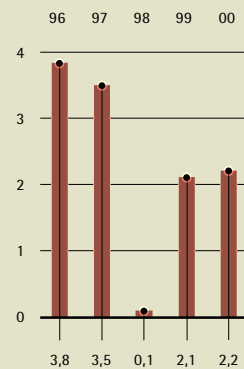
MYYNIN JAKAUTUMINEN
 LAJEITTAIN 2000



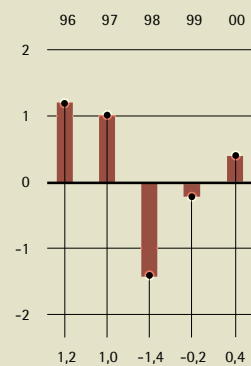
LIKEVAIHTO, M€



LIIKEVOITTO, M€



TULOS ENNEN
 SATUNNAISERIÄ, M€



SISÄLLYSLUETTELO

4	Toimitusjohtajan katsaus
6	Toimintakatsaus
11	Hallituksen toimintakertomus
16	Tuloslaskelmat
17	Taseet
18	Rahoituslaskelmat
19	Tilinpäätöksen liitetiedot ja laadintaperiaatteet
26	Hallituksen ehdotus voitonjaoksi
26	Tilintarkastuskertomus
27	Hallitus, johtoryhmä ja tilintarkastajat
28	Taloudelliset tunnusluvut
29	Osakekohtaiset tunnusluvut
30	Tunnuslukujen laskentakaavat
31	Tietoja osakkeenomistajille
32	GraphiArt Duo ja GraphiArt Heritage

TOIMITUSJOHTAJAN KATSAUS

TEHTAAN TOIMINTAA PYSTYTTIIN TEHOSTAMAAN

Vuotta 2000 voidaan kuvata vahvan markkinatilanteen ja jatkuvasti nousevan sellun hinnan vuodeksi. Vuosina 1998–2000 suoritettujen strategisten investointien ansiosta niin sellun, muiden raaka-aineiden kuin palkkakustannustenkin nousu onnistuttiin kompensoimaan lisääntyneellä kartongin myynnillä. Lisäksi omia kartonkihintoja nostettiin mahdollisuuksien mukaan. Ilman lisävolyyomia Stromsdal ei olisi onnistunut parantamaan tulostaan vuosiin 1998 ja 1999 verrattuna. Myös kilpailukykyimme on parantunut graafisen kartongin markkinoilla.



Hyvän loppuvuoden ansiosta yhtiön koko vuoden tulos muodostui positiiviseksi. Tulos rahoituserien jälkeen oli 0,4 miljoonaa euroa eli 0,6 miljoonaa euroa edellisvuotta parempi. Tulosparrannus johtui sisäisen toiminnan tehostumisesta, sellun hinnankorotusvauhdin taitumisesta sekä omien hinnankorotusten onnistumisesta.

KYSYNTÄ JATKUI VAHVANA KOKO VUODEN

Kysyntä jatkui vahvana koko vuoden päämarkkinoillamme. Hinnankorotuksia toteutettiin useaan otteeseen, mutta niillä ei pystytty täysin kattamaan sellun hinnannousua. Vuoden alussa lyhytkuitusellun markkinahinta oli 580 euroa tonnilta ja marraskuussa jo 800 euroa. Tämä hinta on kaikkien aikojen ennätystasoa. Monet pienet täysin ostosellusta riippuvaiset eurooppalaiset paperinvalmistajat joutuivat suuriin vaikeuksiin vuoden aikana. Stromsdalin tuotteiden raaka-aineesta ostosellun osuus on noin 30 % sekä oman, valkaistun hiokemassan osuus yli 40 % ja päällysteraaka-aineiden osuus runsaat 25 % tuotteista keskimääräisesti laskien.

LISÄÄNTYNEELLÄ KARTONKITUOTANNOLLA KYETTIIN KOMPENSOIMAAN KUSTANNUSTEN NOUSUA

Sellun ja muiden raaka-aineiden sekä palkkakustannusten nousu onnistuttiin kompensoimaan ennen kaikkea lisääntyneellä kartonkituotannolla, joka oli 13 % korkeampi vuoteen 1999 verrattuna. Asiakkailtamme saatu laatu-palaute parani myöskin merkittävästi vuoden jälkipuoliskolla.

Stromsdalin markkina-alueista kehittyivät parhaiten Italia, Espanja ja Venäjä. Kokonaismyyntistämme ainoastaan 7 % suuntautui Euroopan ulkopuolisille markkinoille.

TUOTANNON LISÄÄMINEN JA KILPAILUKYVYN PARANTUMINEN STROMSDAL 2000 -INVESTOINTIOHJELMALLA

Vuonna 1998 aloitetun Stromsdal 2000 -investointiohjelman ansiosta tehtaan vuosituotanto on noussut 35 %:lla. Yhtiön hallitus päätti vuoden 2001 helmikuussa tämän investointiohjelman viimeisen vaiheen toteuttamisen aloittamisesta, joka tulee nostamaan tuotantokapasiteetin yli 61.000 tonniin vuonna 2002. Näin koko ohjelman avulla saavutettu tuotannon lisäys on 56 %. Yhtiön liikevaihdon kasvun oletetaan noudattavan tuotannon kasvua samalla kun yhtiön kilpailukyky on toteutettujen investointien ansiosta noussut merkittävästi.

ELINTARVIKEKARTONGIN KEHITYSYÖHÖN PANOSTETTU

Kuluvan vuoden maaliskuussa olemme tuoneet markkinoille elintarvikepakkauskäyttöön paremmin soveltuvan version dispersiopohjaisista barrier-päällysteisistä kartongeista. Stromsdal on yhdessä Tampereen Teknillisen Korkeakoulun kanssa kehittänyt omat päällystereseptit sekä muuttanut tehtaan päällystyslinjaa siten, että kierrätettävien dispersiopäällystettyjen tuotteiden laadun tasaisuus voidaan varmistaa.

TULOSNÄKYMÄT VUODELLE 2001 POSITIIVISIA

Stromsdalilla on hyvät mahdollisuudet taloudellisen tuloksensa parantamiseen myöskin vuonna 2001. Tulosparannukseen keskeisesti vaikuttavia tekijöitä ovat tuleva markkinakehitys sekä tärkeimpien raaka-aineiden hintojen kehittyminen. Alkuvuoden markkinanäkymät ovat selvästi heikommat kuin edellisenä vuonna. Samalla kuitenkin sellun hinta on kääntynyt laskuun.



Björn Forss

toimitusjohtaja

TOIMINTAKATSAUS

Stromsdal Oyj on laadukkaan, pitkälle jalostetun graafisen kartongin valmistukseen keskittynyt yhtiö, joka on nykyisessä muodossaan toiminut kolmetoista vuotta. Yhtiön tuotanto ja pääkonttori sijaitsevat Juankoskella. Yhtiöllä on lisäksi 100 %:sti omistettu myyntiyhtiö Englannissa. Stromsdal Oyj:n B-osakkeet noteerataan Helsingin Pörssissä.

MARKKINATILANNE VAHVA KOKO VUODEN

Graafisten kartonkien kysyntä vilkastui vuoden 1999 lopulla ja jatkui vahvana Euroopan päämarkkinoilla koko vuoden 2000. Etenkin ensimmäisen vuosipuoliskon aikana tilauskanta ylitti selvästi tehtaan tuotantokapasiteetin ja toimitusajat pitenivät kaikissa laaduissa 4–6 viikkoon. Myynnin ja markkinoinnin tärkein tavoite vuodelle 2000 oli investointien ansiosta lisääntyneen tuotantokapasiteetin myynti. Hyvässä markkinatilanteessa tämä tavoite saavutettiin huhtikuussa toimintaa vaikeuttaneista paperiteollisuuden ja satamien lakoista huolimatta.

Myynti kasvoi kaikilla päämarkkinoilla. Markkina-alueittain asetetut myyntitavoitteet saavutettiin Ranskassa, Saksassa sekä Benelux-alueella. Suunniteltua voimakkaammin myynti kasvoi Italiassa, Espanjassa sekä Venäjällä. Kaukoidän myynti- ja markkinointitoimenpiteitä lykättiin Euroopan vilkkaan kysynnän vuoksi.

Graphi-laatuojen osuus kokonaisymyynnistä oli 44,6 % vuoden 1999 vastaavan luvun ollessa 47,0 %. Erityisesti GraphiArt Duon myynti kasvoi tavoitteiden mukaisesti sekä sen asema markkinoilla vahvistui.

Strom-laatuojen suhteellisesti suurempi kasvu johtui erityisesti Itä-Euroopan markkinoiden voimakkaasta Strom-laatuoihin painottuneesta kysynnästä. Kehittynyt tehtaantoinnointi paransi merkittävästi asiakastyytyvääisyyttä kaikilla markkinoilla.

Vuoden 1999 lopulla alkanut sellun hinnannousu jatkui lähes koko vuoden. Markkinatilanne salli ensimmäiset kartonkien hinnankorotukset jo syksyllä 1999. Voimakkaasti kohonneita perusraaka-aineiden sekä energian ja kuljetusten kustannuksia saatiin kompensoitua vuoden 2000 aikana hinnankorotuksilla. Kuitenkin vasta vuoden viimeisellä neljänneksellä näillä korotuksilla pystyttiin kattamaan täysimääräisesti kohonneet kustannukset.



GRAPHIART DUON MYYNTI KASVOI MYÖS VUONNA 2000. TÄRKEIMMÄT
DUON MARKKINAT OLIVAT ITALIA, RANSKA, SAKSA, ENGLANTI JA VENÄJÄ.

ITALIASSA TOIMITUKSET JATKUIVAT PUHELINLUETTELOIDEN KANSIIN,
MUTTA UUSIN ALUEVALTAUS OLI POKEMON-KERÄILYKORTIT. RANSKASSA DUON
MERKITTÄVIN KÄYTTÖKOHDE OLI KOSMETIIKKA- JA FARMASIAPAKKAUKSET,
SAKSASSA KÄSIPUHELIMIEN PAKKAUKSET JA CD-KOTELOT SEKÄ
ENGLANNISSA KALENTERIT JA POSTI- JA ONNITTELUKORTIT.



7



Hinnankorotuspaineet vauhdittivat tehtaalle saapuvien tilausten virtaa etenkin alkuvuodesta. Ajoittain, erityisesti helmi- ja huhtikuussa, tilausten kokonaismäärä ylitti tehtaan kapasiteetin pidentäen toimitusaikoja. Tilauskanta ja kysyntä tasaantuivat vuoden jälkimmäisellä puoliskolla ja vuoden viimeisellä neljänneksellä päästiin toimitusajoissa 2–3 viikon tavoitetasolle kaikissa laaduissa ja kaikilla markkinoilla. Markkinatilanne jatkui vahvana aina alkuvuoteen 2001 saakka.

KARTONGIN TUOTANTO

Alkuvuonna työmarkkinatilanne vaikeutti tehtaan toimintaa ylityökieltojen ja lyhyen lakon muodossa. Viimeistelyosaston investointiprojektit lisäsivät asennusvaiheen aikana arkituskustannuksia sekä henkilöstökuluja. Budjetoituja tuotantotavoitteita ei täysin saavutettu ensimmäisen vuosipuoliskon aikana. Vuoden jälkipuoliskolla tehtaan toiminta tehostui tuntuvasti, jolloin budjetoitu 53.000 tonnin tuotantotavoite saavutettiin.

Loppuvuoden aikana tuotteen laadun parantamiseen tehdyt panostukset alkoivat tuntuvasti vaikuttaa asiakastyytyväisyyteen reklamaatioiden määrän vähentyessä. Samoin onnistuttiin nostamaan suoraan asiakastilauksesta valmistettavan tuotannon osuutta. Tuotannosuunnittelun eri osa-alueita tullaan jatkossa edelleen tehostamaan.

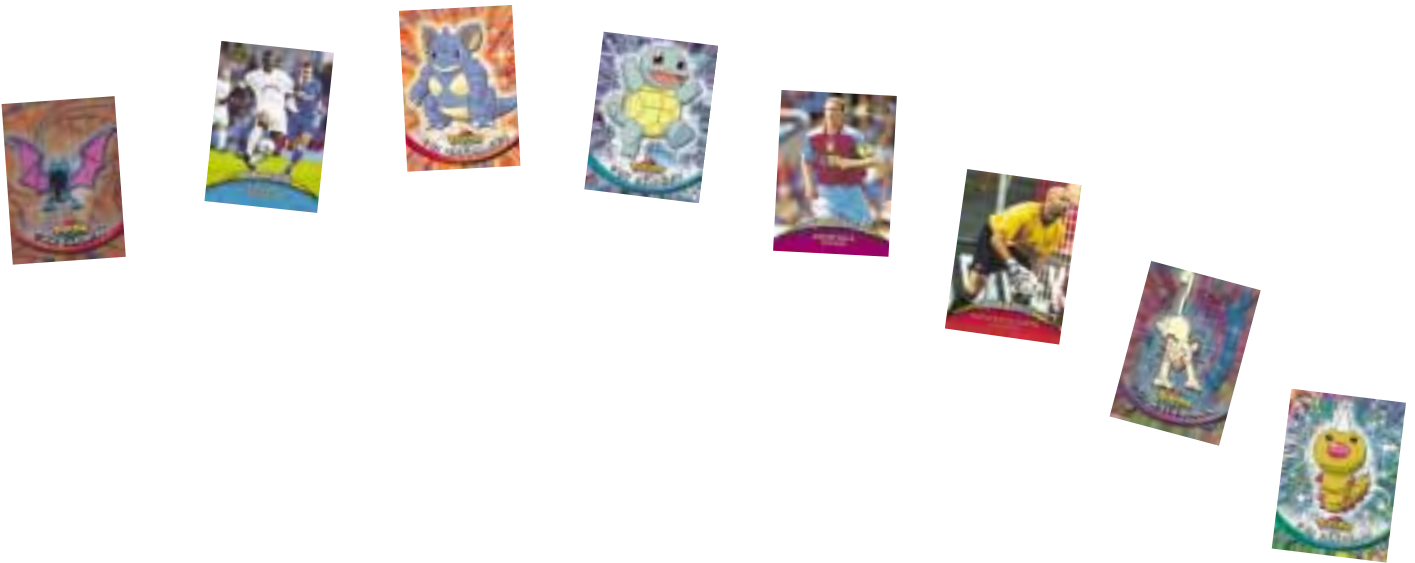


YHTIÖN STRATEGISET KEHITTÄMISINVESTOINNIT

Stromsdalissa on kolmen vuoden ajan toteutettu laajaa kehitysohjelmaa. Tämän Stromsdal 2000 -investointiohjelman avulla on lisätty tuotantokapasiteettia yli 12.000 tonnia. Tähän mennessä yhtiö on käyttänyt varoja ohjelman eri projekteihin yhteensä yli 8 miljoonaa euroa.

VIIMEISTELYN TEHOSTAMINEN

Vuoden 1999 lopulla päätetyt arkkileikkuri 1:n ja pituusleikkurin korvaus- ja uusinvestoinnit otettiin käyttöön huhti–toukokuussa vuonna 2000. Laitteiden asennusaikana osa arkkituotannosta jouduttiin leikkaamaan alihankintana tehtaan ulkopuolella. Varsinaisia koko tehdasta koskevia tuotantoseisokkeja ei projektien aikana jouduttu järjestämään. Viimeistelyn leikkaushylyn käsittely tehostui uuden hylkypulperin avulla. Vuositasolla leikkaushylyn määrä väheni kaksi prosenttiyksikköä bruttotuotannon määrästä laskettuna. Tehtaan viimeistelyn arkkileikkaus- ja pakkauskapasiteetti on noussut yli 55.000 tonniin vuositasolla.



STRATEGISEN KEHITTÄMISOHJELMAN JATKOTAVOITTEET 2001–2002

Stromsdal 2000 -investointiohjelman tavoitteena on nostaa edelleen kartonkitehtaan vuosikapasiteettia. Kapasiteetin lisäämisen ohella päämääränä on kehittää graafisten kartonkien laatutasoa. Erityisesti yhtiön huipputuotteen, symmetrisesti päällystetyn graafisen kartongin, eli GraphiArt Duon ajettavuus ja laatutaso paranevat investoinnin seurauksena. Päällystyskoneen investointien avulla kehitetään kapasiteettitavoitteen lisäksi uusia korkealaatuisia graafisia erikoiskartonkeja. Vuodelle 2001 suunniteltujen investointien keskeisenä tavoitteena on kartonkikoneen kuivausosan uusinta. Koneen kiillotussylinteri poistetaan sekä vanhimmat kuivaussylinterit ja radanjohtotelat korvataan asentamalla 19 uutta kuivaussylinteriä ja useita uusia teloja kuivausosalle. Samalla modernisoidaan kartonkikoneen lämmöntalteenottoa. Näiden investointien avulla saadaan jonkin verran lisää tuotantokapasiteettia. Samassa yhteydessä nostetaan kartonkikoneen ajonopeutta ja lisätään hiokkeen tuotantoa.

Suunnitelmissa on otettu huomioon myös tuotantoa rajoittavien muiden prosessikapeikkojen avaaminen. Vuoden 2001 strategiset investoinnit ovat noin 5 miljoonaa euroa.

HALLITUKSEN TOIMINTAKERTOMUS

TULOS

Vuosi 2000 oli Stromsdal Oyj:n kolmastoista toimintavuosi. Konsernin liikevaihto oli vuonna 2000 51,4 miljoonaa euroa, mikä on 17,9 % edellisvuotta suurempi. Liikevoitto oli 2,2 miljoonaa euroa sen oltua vuotta aiemmin 2,1 miljoonaa euroa. Voitto ennen satunnaisia eriä oli 0,4 miljoonaa euroa. Vuoden 1999 vastaava luku oli 0,2 miljoonaa euroa tappiollinen. Tulos osaketta kohti oli 0,3 euroa (1999: -0,1 euroa). Hallitus esittää, ettei tilikaudelta 2000 jaeta osinkoa.

Emoyhtiön liikevaihto tilikaudelta oli 50,2 miljoonaa euroa, josta viennin osuus oli 96,2 % (1999: 41,9 miljoonaa euroa ja 94,5 %). Voitto ennen satunnaisia eriä oli 0,2 miljoonaa euroa (1999: 0,1 miljoonaa euroa).

INVESTOINNIT

Emoyhtiön bruttoinvestoinnit olivat tilivuonna 1,9 miljoonaa euroa (1999: 4,0 miljoonaa euroa). Vuonna 1998 aloitettua investointiohjelmaa kartonkikoneen tehokkuuden lisäämiseksi sekä kartongin laatutason nostamiseksi jatkettiin vuonna 2000 investoinneilla, joilla aikaansaatiin jälleen viidentoista prosentin kapasiteetin lisäys edellisvuodesta. Investoinnilla nostettiin kuivaustehoa, tehostettiin hiomon toimintaa sekä lisättiin kartonkikoneen nopeutta. Investointiohjelmaa on vuodesta 1998 lähtien toteutettu yhteensä 8 miljoonalla eurolla.

Vuoden 2001 aikana Stromsdal valmistautuu toteuttamaan Stromsdal 2000 -hankkeen viimeisen vaiheen. Viimeisen vaiheen investoinnin tavoitteena on kapasiteetin lisäyksen ohella tuotteiden laatutason edelleen parantaminen sekä toiminnan tehostaminen.

Alkuvuodesta toteutetut arkki- ja pituusleikkurin korvaus- ja uusinvestoinnit viivästyivät jonkin verran kevään lakkojen vuoksi ja laitteiden käyttöönotto siirtyi kesälomakaudelle. Elokuussa päästiin tavoitteeksi asetetulle tuotantotasolle, jolloin luovuttiin myös ulkopuolisen arkituskapasiteetin käytöstä.

RAHOITUS

Yhtiön maksuvalmius parani vuoden jälkipuoliskolla. Yhtiön viimeisen vuosikolmanneksen tulos käänsi koko vuoden tuloksen positiiviseksi. Vuoden aikana toteutettujen hinnankorotusten vaikutus painottui loppuvuoteen mahdollistaen osaltaan tuloskehityksen ja rahoitustilanteen parantumisen. Lisäksi säästöt kiinteissä kustannuksissa ja tuotannon tehostaminen mahdollistivat tuloksen ja kassavirran kääntämisen positiiviseksi.

MARKKINAT JA TUOTANTO

Markkinatilanne pysyi koko vuoden hyvänä. Tilauskanta oli keskimäärin kolmen viikon pituinen. Huolimatta tulosparannuksesta edellisvuoteen verrattuna, konsernitulos jäi jälkeen asetetuista tavoitteista. Tuloksen paranemiseen vaikutti lisääntynyt tuotanto sekä vuoden aikana toteutetut hinnankorotukset. Nämä toimenpiteet eivät kuitenkaan täysin pystyneet kompensoimaan voimakkaasti kohonnutta sellun hintaa.

Myynti kasvoi lähes kaikilla päämarkkinoilla. Myynnin kasvu oli voimakkaampaa Itä-Euroopassa kuin Länsi-Euroopassa. EU:n alueella myynti lisääntyi eniten Espanjassa ja Italiassa. Graphi-laatuojen osuus kokonaismyynnistä oli 44,6 % (1999: 47,0 %).

Paperiteollisuuden lakko vaikeutti toimituksia huhtikuussa. Lakko ei kuitenkaan vaikuttanut olennaisesti yhtiön kokonaistulokseen. Tuotanto jatkui keskeytyksettä koko vuoden lukuunottamatta paperiteollisuuden lakkoa sekä TES:n mukaisia juhannus- ja jouluseisokkeja.

Tehtaan nettotuotanto oli 52.452 tonnia (1999: 46.753). Tämän lisäksi suoritettiin ulkopuoliselle pohjalle alihankintapäälylystä lähes 600 tonnia sekä barrier-päälylystä runsaat 300 tonnia. Tuotantoa kyettiin nostamaan edellämaituista, kartonkikoneen tehokkuuden parantamiseen kohdistetuista investoinneista johtuen. Kartonkikoneen käyttöaste nousi 91,7 %:sta 93,7 %:iin.

Barrier Pack -elintarvikekartongin toimitusmäärät jäivät jonkin verran jälkeen vuoden 1999 määristä. Barrier-myyntin vaikutus yhtiön tulokseen on vähäinen. Vuoden 2000 aikana kehitettiin oma barrier-päälylyste. Tuotteelle tullaan vuoden 2001 aikana hakemaan elintarvikesertifiointia samalla kun markkinointiin tullaan suuntaamaan enemmän voimavaroja.

OSAKEPÄÄOMAN RAKENNE JA SUURIMMAT OSAKKEENOMISTAJAT

Stromsdal Oyj:n osakepääomassa ei tapahtunut tilikauden aikana muutoksia. Osakepääoma oli vuoden lopussa 5,1 miljoonaa euroa. Yhtiön osakkeet jakautuvat A- ja B-sarjaan.

Osakepääoman jakauma vuonna 2000 oli seuraava:

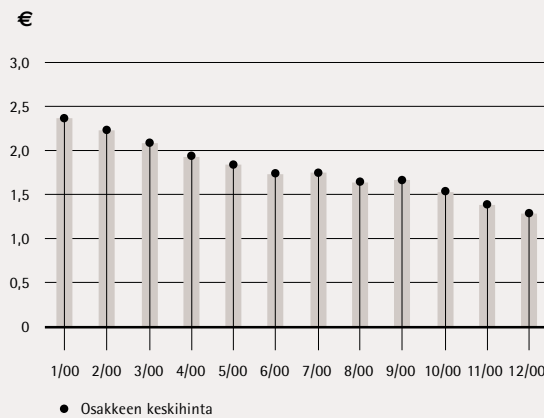
	Osakkeita	% osakkeista	Ääniä	% äänistä
A-sarja	120.200	7,91	2.404.000	63,21
B-sarja	1.399.300	92,09	1.399.300	36,79

Tilikauden lopussa yhtiöllä oli 1.198 osakkeenomistajaa arvo-osuusjärjestelmän osakasluettelon mukaan. Yhteistilillä olevien osakkeiden määrä oli vuoden vaihteessa 21.776 osaketta, joista B-osakkeita oli 20.476. Yhteistilillä olevien osakkeiden osuus on 1,4 % yhtiön koko osakemäärästä. Hallintarekisterissä olevien osakkeiden määrä oli 29.12.2000 37.251 B-osaketta.

Stromsdal Oyj:n osakkeet on noteerattu Helsingin Pörssissä 14.8.1989 alkaen. Osakkeita on toimintavuoden aikana vaihdettu seuraavasti:

Osakevaihto		Kursssikehitys		Keskimääräinen päivävaihto		Markkina-arvo, €	Verotus-arvo, €
€	kpl	€ ylin	€ alin	€	kpl		
974.768	534.793	2,49	1,20	3.884	2.131	1.679.160	0,88

Stromsdalin B-osakkeen kuukausikohtainen kurssikehitys on vuonna 2000 ollut seuraava:



Stromsdal Oyj:n osakkeiden sektorijakauma on 29.12.2000 tilanteen mukaan seuraava:

	Omistukset		Osakeluku-		Äänimäärä	
		%	määrä	%		%
Yksityiset yritykset	109	9,11	344.237	22,66	2.603.337	68,45
Rahoitus- ja vakuutuslaitokset	2	0,17	11.565	0,76	11.565	0,30
Julkisyhteisöt	2	0,17	1.612	0,11	1.612	0,04
Voittoa tavoittelemattomat yhteisöt	4	0,33	3.200	0,21	3.200	0,08
Kotitaloudet	1.072	89,56	1.099.859	72,38	1.099.859	28,93
Ulkomaat ja hallintarekisteröidyt	8	0,66	37.251	2,45	37.251	0,98
Kaikki yhteensä	1.197	100,00	1.497.724	98,67	3.756.824	98,78
Odotusluettelolla yhteensä			0	0,00	0	0,00
Yhteistilillä			21.776	1,43	46.476	1,22
Liikkeeseenlaskettu määrä			1.519.500	100,00	3.803.300	100,00

Osakkeenomistuksen jakautuminen suuruusluokittain 29.12.2000 oli seuraava:

Osakkeita	Osakkaiden		Osake-		Äänimäärä	%
	lukumäärä	%	lukumäärä	%		
1-100	388	32,38	10.381	0,68	10.381	0,27
101-200	71	5,93	12.392	0,82	12.392	0,33
201-500	232	19,37	102.914	6,77	102.914	2,71
501-1000	223	18,61	209.802	13,81	209.802	5,52
1001-	284	23,71	1.162.235	76,49	3.421.335	89,95
Kaikki yhteensä	1.198	100,00	1.497.724	98,57	3.756.824	98,78
Odotusluettelolla yhteensä			0	0,00	0	0,00
Yhteistilillä			21.776	1,43	46.476	1,22
Liikkeeseenlaskettu määrä			1.519.500	100,00	3.803.300	100,00

Stromsdal Oyj:n kymmenen suurimman osakkeenomistajan omistus ja äänivalta olivat tilinpäätöshetken mukaan seuraavat:

	A-osakkeet,	B-osakkeet,	%	Äänet	%
	kpl	kpl			
Juankosken Kehitysmasuuni Oy	53.000	120	3,50	1.060.120	27,87
Savon Voima Oyj	47.200	4.000	3,37	948.000	24,93
Forcera Oy	20.000	4.700	1,63	404.700	10,64
Jylhä Tapio		40.000	2,63	40.000	1,05
Rakennustoimisto Kiilholma Oy		31.000	2,04	31.000	0,82
Oksanen Markku		30.000	1,97	30.000	0,79
Vainikka Mauno		25.000	1,65	25.000	0,66
Merita Pankki Oyj		18.900	1,24	18.900	0,50
Suutari Pekka		17.500	1,15	17.500	0,46
Rissanen Osmo		15.000	0,99	15.000	0,39

Osalla hallituksen jäseniä on omistuksessaan vähäisiä määriä yhtiön osakkeita poikkeuksena toimitusjohtaja Björn Forss, jolla ei ole suoraa osakeomistusta vaan hän on osakkaana sijoitusyhtiö Forcera Oy:ssä.

HALLINTO JA HENKILÖSTÖ

Stromsdal Oyj:n varsinainen yhtiökokous pidettiin Juankoskella 9.5.2000. Yhtiökokous valitsi yrityksen hallitukseen seuraavat jäsenet: Björn Forss, Osmo Jääskeläinen, Petri Kangasperko, Janne Simelius ja Eero Sinkko. Hallituksen puheenjohtajaksi valittiin Janne Simelius ja sihteeriksi Ari Ketola. Hallitus kokoontui tilikauden aikana kaikkiaan 10 kertaa.

Stromsdal Oyj:n tilintarkastajiksi valittiin KHT-yhteisö Arthur Andersen Oy ja varatilintarkastajaksi Pertti Hiltunen, KHT.

Emoyhtiössä työskenteli toimintavuoden aikana keskimäärin 227 henkeä (221). Konsernin henkilökunnan määrä oli keskimäärin 234 (228).

TILIKAUDEN JÄLKEISET TAPAHTUMAT

Yhtiön hallitus päätti 28.2.2001 10 miljoonan markan pääomalainan liikkeellelaskemisesta, joka suunnataan Stromsdal Oyj:n pääomistajille Juankosken Kehitysmasuuni Oy:lle sekä Savon Voima Oyj:lle. Kumpikin yhtiö on päättänyt merkitä 5 miljoonan markan osuuden. Laina käytetään kuluvana vuonna toteutettavan Stromsdal 2000 -kehitysohjelman viimeisen vaiheen rahoittamiseen.

NÄKYMÄT VUODELLE 2001

Graafisen kartongin markkinatilanteessa on ensimmäisen vuosikolmanneksen aikana nähtävissä lievää heikkenemistä vuoden 2000 viimeiseen kolmannekseen verrattuna. Samanaikaisesti sellun hinta on kääntynyt selkeään laskuun. Mikäli kartongin kysynnässä ei tapahdu merkittävää muutosta huonompaan, ja nyt alkanut aleneminen sellun hintatasossa jatkuu, on Stromsdalilla hyvät mahdollisuudet saavuttaa vuotta 2000 parempi tulos kuluvalta vuodelta.

Stromsdal tulee panostamaan perinteisille vahvoille markkina-alueilleen Keski-Eurooppaan tehostamalla markkinointia ja jakelukanavien toimintaa sekä selkeyttämällä tuotestrategiaansa. Myynti Itä-Eurooppaan, erityisesti Venäjälle, tulee tämänhetkisten näkymien mukaan säilymään merkittävällä tasolla. Vuosi 2001 on lähtökohdiltaan hyvä, ajatellen sekä tehtaan kohonnutta tuotantokapasiteettia, markkinatilannetta että valittua tuotestrategiaa.

TULOSLASKELMAT

€	Konserni		Emoyhtiö		Liitetieto
	1.1.-31.12.2000	1.1.-31.12.1999	1.1.-31.12.2000	1.1.-31.12.1999	
LIIKEVAIHTO	51.382.871,55	43.640.524,82	50.222.495,80	41.895.428,05	1.1
Valmiiden ja keskeneräisten tuotteiden varastojen muutos +/-	-518.658,31	-681.213,05	-324.744,28	-520.284,71	
Liiketoiminnan muut tuotot	319.356,10	252.941,60	291.722,96	253.678,60	1.2
Materiaalit ja palvelut	-33.412.394,00	-26.511.558,66	-33.130.918,48	-25.255.673,43	1.3
Henkilöstökulut	-9.223.057,87	-8.974.702,81	-8.923.381,54	-8.545.851,27	1.4
Poistot ja arvonalentumiset	-2.820.579,54	-2.522.936,22	-2.788.677,60	-2.480.541,17	1.5
Liiketoiminnan muut kulut	-3.487.225,37	-3.142.669,29	-3.325.215,41	-2.965.759,99	1.6
LIIKEVOITTO	2.240.312,56	2.060.386,39	2.021.281,45	2.380.996,08	
Osuus osakkuusyhtiöiden tuloksista	-1.185,84	-15.188,83			
Rahoitustuotot ja -kulut	-1.813.645,86	-2.261.964,20	-1.787.057,61	-2.236.072,73	1.7
VOITTO ENNEN SATUNNAISIA ERIÄ	425.480,86	-216.766,64	234.223,84	144.923,35	
Satunnaiset erät +/-	0,00	38.498,21	6.727,51	46.907,61	1.8
VOITTO ENNEN VEROJA	425.480,86	-178.268,43	240.951,35	191.830,96	
Tuloverot	-31.722,48	41.742,00	0,00	0,00	
TILIKAUDEN VOITTO	393.758,38	-136.526,43	240.951,35	191.830,96	

TASEET

€	Konserni		Emoyhtiö		Liitetieto
	31.12.2000	31.12.1999	31.12.2000	31.12.1999	
VASTAAVAA					
PYSYVÄT VASTAAVAT					
Aineettomat hyödykkeet	399.104,31	371.350,55	399.104,31	371.350,55	2.1.1
Aineelliset hyödykkeet	15.019.228,45	15.998.139,34	14.650.458,78	15.637.334,66	2.1.1
Osuudet saman konsernin yrityksissä			304.926,56	304.926,56	2.1.2
Muut sijoitukset	541.433,05	547.328,14	867.754,69	872.463,95	2.1.2
PYSYVÄT VASTAAVAT YHTEENSÄ	15.959.765,81	16.916.818,03	16.222.244,34	17.186.075,72	
VAIHTUVAT VASTAAVAT					
Vaihto-omaisuus	3.770.674,57	4.051.746,11	3.071.071,23	3.157.744,01	2.1.3
Pitkäaikaiset saamiset	321.992,87	1.403.408,46	415.841,73	1.497.257,32	2.1.4
Lyhytaikaiset saamiset	10.797.215,87	11.591.016,24	11.247.589,29	12.385.217,68	2.1.5
Rahat ja pankkisaamiset	3.012.555,84	956.952,27	2.760.731,87	653.253,98	
VAIHTUVAT VASTAAVAT YHTEENSÄ	17.902.439,15	18.003.123,08	17.495.234,12	17.693.472,99	
VASTAAVAA	33.862.204,96	34.919.941,11	33.717.478,46	34.879.548,71	
VASTATTAVAA					
OMA PÄÄOMA					
Osakepääoma	5.111.231,09	5.111.231,09	5.111.231,09	5.111.231,09	2.2.1
Vararahasto	588.918,20	588.918,20	588.918,20	588.918,20	2.2.2
Muuntoero	39.515,17	40.195,58			
Edellisten tilikausien voitto	206.499,14	343.025,57	618.843,00	427.012,04	2.2.3
Tilikauden voitto	393.758,38	-136.526,43	240.951,35	191.830,96	
OMA PÄÄOMA YHTEENSÄ	6.339.921,98	5.946.844,01	6.559.943,64	6.318.992,29	
VIERAS PÄÄOMA					
Pitkäaikainen vieras pääoma	12.926.879,89	12.960.509,88	12.926.879,89	12.960.509,88	2.2.4
Lyhytaikainen vieras pääoma	14.595.403,09	16.012.587,22	14.230.654,93	15.600.046,54	2.2.5
VIERAS PÄÄOMA YHTEENSÄ	27.522.282,98	28.973.097,10	27.157.534,82	28.560.556,42	
VASTATTAVAA	33.862.204,96	34.919.941,11	33.717.478,46	34.879.548,71	

RAHOITUSLASKELMAT

€	Konserni		Emoyhtiö	
	1.1.–31.12.2000	1.1.–31.12.1999	1.1.–31.12.2000	1.1.–31.12.1999
LIIKETOIMINTA				
Liikevoitto/-tappio	2.240.312,56	2.060.386,39	2.021.281,45	2.380.996,08
Oikaisut liikevoittoon/-tappioon	2.820.579,54	2.455.661,05	2.788.677,60	2.413.266,00
Nettokäyttöpääoman muutos	-342.312,22	361.873,24	-145.090,44	262.449,53
Korot	-1.385.336,33	-1.178.112,47	-1.352.409,47	-1.125.374,56
Saadut osingot	3.026,72	40.288,74	9.754,23	48.698,14
Muut rahoituserät	-431.336,26	-1.085.642,27	-437.674,86	-1.112.488,70
Verot	-31.722,48	41.742,00	0,00	0,00
LIIKETOIMINNAN NETTOKASSAVIRTA	2.873.211,53	2.696.196,68	2.884.538,51	2.867.546,49
INVESTOINNIT				
Muun käyttöomaisuuden ostot	-1.869.422,41	-4.020.692,48	-1.829.555,48	-4.002.542,53
Muiden pitkäaikaisten sijoitusten lisäys	5.895,09	-18.217,51	4.709,26	-33.406,34
INVESTOINTIEN KASSAVIRTA YHTEENSÄ	-1.863.527,32	-4.038.910,00	-1.824.846,22	-4.035.948,87
KASSAVIRTA ENNEN RAHOITUSTA	1.009.684,21	-1.342.713,31	1.059.692,29	-1.168.402,39
RAHOITUS				
Pitkäaikaisten lainojen nostot	1.846.861,92	1.417.149,21	1.846.861,92	1.417.149,21
Pitkäaikaisten lainojen lyhennykset	-1.880.491,91	-611.480,14	-1.880.491,91	-611.480,14
Pitkäaikaisten saamisten lisäys/vähennys	1.081.415,59	213.068,07	1.081.415,59	213.068,07
Muut	-1.866,24	5.821,73	0,00	0,00
RAHOITUS YHTEENSÄ	1.045.919,36	1.024.558,87	1.047.785,60	1.018.737,14
Likvidien varojen lisäys/vähennys	2.055.603,57	-318.154,44	2.107.477,89	-149.665,24
Likvidit varat 1.1.	956.952,27	1.275.106,71	653.253,98	802.919,22
LIKVIDIT VARAT 31.12.	3.012.555,84	956.952,27	2.760.731,87	653.253,98

TILINPÄÄTÖKSEN LIITETIEDOT

LAADINTAPERIAATTEET 2000

KONSERNITILINPÄÄTÖKSEN LAAJUUS

Stromsdal Oyj on emoyhtiö konsernissa, johon kuuluvat seuraavat tytäryhtiöt: Juantehtaan Ympäristö Oy, Stromsdal UK Ltd.

Juantehtaan Ympäristö Oy:n toimialana on mm. teollisuuskiinteistöjen ja maa-alueiden omistaminen ja vuokraaminen. Yhtiön kotipaikka on Juankoski.

Stromsdal UK Ltd. on myyntiyhtiö, joka vastaa emoyhtiön tuotteiden myynnistä Isossa Britanniassa ja Irlannissa. Yhtiön kotipaikka on Chorley.

Konserniin liittyvä osakkuusyhtiö Koillis-Savon Ympäristöhuolto Oy on perustettu Stromsdal Oy:n sekä Juankosken ja Kaavin kuntien kesken 1993. Yhtiön toimialana on jätevedenpuhdistus ja ympäristöhuolto. Yhtiön kotipaikka on Juankoski.

KONSERNITILINPÄÄTÖKSEN LASKENTAPERIAATTEET

Tilinpäätös

Emoyhtiön ja konsernin kirjanpitovaluuttana on euro.

Sisäinen osakkeenomistus, sisäiset liiketapahtumat ja katteet sekä muuntoero

Yhtiöiden sisäinen osakeomistus on eliminoitu hankintamenomenetelmää käyttäen. Konserniyhtiöiden väliset saamiset ja velat, tuotot ja kulut sekä sisäiset katteet on eliminoitu. Ulkomaisen tytäryhtiön tilinpäätösluvut on muunnettu euroiksi käyttäen Euroopan keskuspankin noteeraamaa tilikauden päättymispäivän kurssia. Syntyneet muuntoero on esitetty muuntoerona oman pääoman ryhmässä.

Osakkuusyritykset

Osakkuusyritys on yhdistelty Stromsdal-konsernin konsernitilinpäätökseen pääomaosuusmenetelmää käyttäen. Konsernin omistusosuuden mukainen osuus tilikauden tuloksesta on esitetty rahoituserissä.

Käyttöomaisuus ja poistot

Käyttöomaisuus on arvostettu välittömään hankinta-arvoon vähennettynä suunnitelman mukaisilla poistoilla. Suunnitelman mukaiset poistot on laskettu tasapoistoina käyttö-omaisuuserien taloudellisen käyttöiän perusteella.

Poistoajat ovat:

Rakennukset ja hiomo	20 vuotta
Kartonkikoneisto	12 vuotta
Päällystyskoneisto	12 vuotta
Muut koneet ja laitteet	5–10 vuotta
Atk-laitteisto ja ohjelmat	5 vuotta
Muut pitkävaikutteiset menot	3–5 vuotta

Vaihto-omaisuus

Vaihto-omaisuus esitetään fifo-periaatteen mukaisesti hankintamenon tai sitä alemman jälleenhankintahinnan tai todennäköisen myyntihinnan määräisenä.

Varastojen arvostuksessa on aktivoitu välittömien menojen lisäksi myös hankinnan ja valmistuksen välilliset menot.

Tutkimus- ja tuotekehitys- sekä pitkävaikutteiset menot

Tutkimus- ja tuotekehitysmenot on kirjattu vuosikuluiksi niiden syntymisvuonna. Kolmen tai useamman vuoden ajan tuloa kerryttävät menot on aktivoitu pitkävaikutteisina menoina ja poistetaan 3–5 vuoden aikana.

Valuuttamääräiset erät

Kaikki euroon sidottujen valuuttojen määräiset saatavat ja velat on arvostettu kiinteällä kertoimella ja muut ulkomaanrahan määräiset saatavat ja velat on arvostettu tilinpäätöspäivän kurssiin. Realisoituneet ja realisoitumattomat kurssierot on kirjattu tuloslaskelmaan lukuunottamatta eräitä pitkäaikaisia valuuttalainoja. Näiden pitkäaikaisten valuuttalainojen kurssitappiot on kirjattu taseen arvostuseriin aikaisemmilta vuosilta kertyneiden kurssitappioiden lisäksi. Kurssitappiot kirjataan kuluksi lainojen luottoajan puitteissa.

TULOSLASKELMAN LIITETIEDOT

1.1 Liikevaihto markkina-alueittain (1.000 €)	Konserni		Emoyhtiö	
	2000	1999	2000	1999
Suomi	1.948	1.553	1.948	1.553
EU	29.756	26.731	30.140	25.625
EFTA	1.327	1.129	1.327	1.129
Muu Eurooppa	14.680	11.898	14.680	11.898
USA ja Kanada	38	32	38	32
Aasia	3.365	1.316	1.820	676
Muut maat	269	982	269	982
	51.383	43.641	50.222	41.895

Liikevaihto on käsitelty EU:n 4. yhtiöoikeudellisen direktiivin 28. artiklan mukaisesti ja se koostuu pääosin ulkomaan rahan määräisestä laskutuksesta.

1.2 Liiketoiminnan muut tuotot

Liiketoiminnan muut tuotot muodostuvat tuotantoprosessiin kelpaamattoman kuorijätteen myynnistä energiatuotantoon, konsernin osakkuusyhtiölle suoritettujen kunnossa- ja ylläpitopalveluiden korvauksista, käyttöomaisuuden myyntivoitoista sekä tuotekehitysavuksista.

1.3 Materiaalit ja palvelut (1.000 €)	Konserni		Emoyhtiö	
	2000	1999	2000	1999
Aineet ja tarvikkeet				
Ostot tilikauden aikana	27.417	21.081	27.517	20.282
Varaston muutos	-238	-59	-238	-59
	27.178	21.022	27.279	20.223
Ulkopuolisilta ostetut palvelut	6.233	5.490	5.852	5.033
	33.412	26.512	33.131	25.256

1.4 Henkilöstökulut (1.000 €)

Valmistuspalkat	4.761	4.179	4.761	4.179
Muut palkat	2.591	2.796	2.340	2.461
Luontoisedut	27	31	27	31
Eläkekulut	1.157	1.296	1.130	1.234
Muut henkilösivukulut	714	704	692	672
	9.250	9.006	8.950	8.577

	Konserni		Emoyhtiö	
	2000	1999	2000	1999
Johdon palkat ja palkkiot				
Toimitusjohtajat	124	205	84	83
Hallituksen jäsenet	48	46	48	46
	172	251	132	129

Konsernin ja emoyhtiön palveluksessa oli tilikauden aikana keskimäärin

Toimihenkilöitä	48	49	40	42
Työntekijöitä	187	179	187	179
	235	228	227	221

1.5 Poistot ja arvonalentumiset (1.000 €)

Rakennukset ja rakennelmat	266	258	266	258
Koneet ja kalusto	2.342	2.109	2.310	2.067
Aineettomat oikeudet	97	56	97	56
Muut pitkävaikutteiset menot	84	68	84	68
Hallin lunastusoikeudesta	32	32	32	32
	2.821	2.523	2.789	2.481

Suunnitelman mukaiset poistot on laskettu konsernissa yhdenmukaisin periaattein käyttöomaisuushyödykkeiden taloudellisen käyttöiän mukaisina tasapoistoina alkuperäisestä hankintahinnasta.

1.6 Liiketoiminnan muut kulut

Liiketoiminnan muut kulut muodostuvat pääosin kunnossapidosta, markkinoinnista, vakuutuksista sekä ulkopuolisilta ostetuista palveluista aiheutuneista kiinteistä kustannuksista.

1.7 Rahoitustuotot ja kulut (1.000 €)

	Konserni		Emoyhtiö	
	2000	1999	2000	1999
Osinkotuotot				
Muilta	3	2	3	2
Korkotuotot pitkäaikaisista sijoituksista				
Saman konsernin yrityksiltä	0	0	8	8
Osakkuusyhtiöiltä	35	70	35	71
Tuotot pitkäaikaisista sijoituksista yhteensä	38	72	46	81
Muut korko- ja rahoitustuotot				
Saman konsernin yrityksiltä	0	0	41	57
Muilta	46	100	29	87
Korkotuotot pitkäaikaisista sijoituksista ja muut korko- ja rahoitustuotot yhteensä	84	172	116	225
Korkokulut ja muut rahoituskulut	-1.685	-2.327	-1.684	-2.354
Arvostuserien poistot ja kurssitappiot (netto)	-213	-107	-219	-107
	-1.898	-2.434	-1.903	-2.461
Rahoitustuotot ja -kulut yhteensä	-1.814	-2.262	-1.787	-2.236

1.8 Satunnaiset tuotot ja kulut (1.000 €)

Satunnaiset tuotot	0	38	7	47
Satunnaiset kulut	0	0	0	0
	0	38	7	47

Emoyhtiön satunnaiset tuotot muodostuvat tytäryhtiön päättämästä konserniavustuksesta.

TASEEN LIITETIEDOT

2.1.1 Aineettomat ja aineelliset hyödykkeet (1.000 €)	Konserni		Emoyhtiö	
	2000	1999	2000	1999
Aineettomat oikeudet				
Hankintameno 1.1.	682	635	682	635
Lisäykset 1.1.–31.12.	201	47	201	47
Vähennykset 1.1.–31.12.	-98	0	-98	0
Hankintameno 31.12.	785	682	785	682
Kertyneet sumupoistot 31.12.	-470	-472	-470	-472
Kirjanpitoarvo 31.12.	315	210	315	210
Muut pitkävaikutteiset menot				
Hankintameno 1.1.	805	677	805	677
Lisäykset 1.1.–31.12.	3	128	3	128
Vähennykset 1.1.–31.12.	-561	0	-561	0
Hankintameno 31.12.	247	805	247	805
Kertyneet sumupoistot 31.12.	-163	-644	-163	-644
Kirjanpitoarvo 31.12.	84	161	84	161
Aineettomat hyödykkeet yhteensä	399	371	399	371
Maa-alueet				
Hankintameno 1.1.	259	259	0	0
Lisäykset 1.1.–31.12.	0	0	0	0
Vähennykset 1.1.–31.12.	0	0	0	0
Hankintameno 31.12.	259	259	0	0
Rakennukset ja rakennelmat				
Hankintameno 1.1.	5.315	5.118	5.315	5.118
Lisäykset 1.1.–31.12.	84	197	84	197
Vähennykset 1.1.–31.12.	0	0	0	0
Hankintameno 31.12.	5.399	5.315	5.399	5.315
Kertyneet sumupoistot 31.12.	-2.660	-2.394	-2.660	-2.394
Kirjanpitoarvo 31.12.	2.739	2.921	2.739	2.921
Teollisuushallin lunastusoikeus				
Hankintameno 1.1.	638	638	638	638
Lisäykset 1.1.–31.12.	0	0	0	0
Vähennykset 1.1.–31.12.	0	0	0	0
Hankintameno 31.12.	638	638	638	638
Kertyneet sumupoistot 31.12.	-415	-383	-415	-383
Kirjanpitoarvo 31.12.	223	255	223	255
Koneet ja kalusto				
Hankintameno 1.1.	28.276	24.741	28.088	24.525
Lisäykset 1.1.–31.12.	2.325	3.564	2.317	3.563
Vähennykset 1.1.–31.12.	-597	-29	-597	0
Hankintameno 31.12.	30.004	28.276	29.808	28.088
Kertyneet sumupoistot 31.12.	-18.249	-16.521	-18.163	-16.435
Kirjanpitoarvo 31.12.	11.755	11.755	11.645	11.653
Keskeneräiset investoinnit				
Hankintameno 1.1.	808	742	808	742
Muutos vuoden aikana	-765	66	-765	66
Keskeneräiset investoinnit 31.12.	43	808	43	808
Aineelliset hyödykkeet yhteensä	15.019	15.998	14.650	15.637
Tuotannon koneiden ja kaluston kirjanpitoarvo 31.12.	11.407	11.437	11.407	11.437

2.1.2 Osuudet saman konsernin yrityksissä ja muut sijoitukset (1.000 €)		Osakkeet	Osakkeet
Konserni		omistusyhteisyrietykset	muut
Hankintameno 1.1		525	22
Lisäykset		0	0
Vähennykset		-1	-4
Arvonlennukset		0	0
Hankintameno 31.12.		524	18

	Osakkeet	Osakkeet	Osuus liittymis-	Osakkeet
	konserni-	omistusyhteys-	maksurahastosta/ omistusyhteisyrietyksistä	muut
	yritykset	yritykset		
Emoyhtiö				
Hankintameno 1.1	305	303	547	22
Lisäykset	0	0	0	0
Vähennykset	0	0	0	-4
Arvonlennukset	0	0	0	0
Hankintameno 31.12.	305	303	547	18

Konserni- ja omistusyhteisyrietykset	Konsernin	Emoyhtiön
	omistusosuus, %	omistusosuus, %
Tytäryhtiöt		
Juantehtaan Ympäristö Oy	100	100
Stromsdal UK Ltd.	100	100
Osakkuusyhtiö		
Koillis-Savon Ympäristöhuolto Oy	45	45

2.1.3 Vaihto-omaisuus (1.000 €)	Konserni		Emoyhtiö	
	2000	1999	2000	1999
Aineet ja tarvikkeet	1.926	1.688	1.926	1.688
Keskeneräinen tuotanto	111	172	111	172
Valmiit tuotteet	1.734	2.192	1.034	1.298
	3.771	4.052	3.071	3.158

2.1.4 Pitkäaikaiset saamiset (1.000 €)

Saamiset samaan konserniin kuuluvilta yrityksiltä				
Lainasaamiset	0	0	94	94
Saamiset omistusyhteisyrietyksiltä				
Lainasaamiset	314	1.395	314	1.395
Muut saamiset	0	0	0	0
Saamiset muilta				
Lainasaamiset	8	8	8	8
	322	1.403	416	1.497

2.1.5 Lyhytaikaiset saamiset (1.000 €)

Myyntisaamiset	8.907	9.426	6.388	6.731
Saamiset samaan konserniin kuuluvilta yrityksiltä				
Myyntisaamiset	0	0	2.996	3.588
Saamiset omistusyhteisyrietyksiltä				
Myyntisaamiset	0	14	0	14
Lainasaamiset	35	146	35	146
Saamiset muilta				
Siirtosaamiset	1.602	1.683	1.576	1.584
Arvostuserät	253	322	253	322
	10.797	11.591	11.248	12.385

Siirtosaamiin sisältyy mm. arvonlisäveron palautusta marras-joulukuulta 2000 yhteensä 1.243.000 euroa.

Vuosien 1992–2000 aikana Suomen markan arvon muutoksesta aiheutuneet valuuttalainojen kurssitappiot ja -voitot on kirjattu taseen arvostuseriin kokonaisuudessaan. Ne kirjataan kuluksi lainojen luottoaikojen puitteissa. Aikaisemmin syntyneet kurssierot on kirjattu tulokseen. Erä ei sisällä lyhytaikaisten valuuttalainojen kurssitappioita ja -voittoja, jotka on kirjattu tulokseen.

2.2.1 Osakepääoma ja oman pääoman muutokset

Emoyhtiön ja konsernin osakepääoma koostuu seuraavista osakkeista:

Sarja	Osakkeita, kpl		Nimellis- arvo, mk	Osakepääoma (1.000 €)	
	2000	1999		2000	1999
A	120.200	120.200	20	404	404
B	1399300	1.399.300	20	4.707	4.707
	1.519.500	1.519.500		5.111	5.111

	Konserni		Emoyhtiö	
	2000	1999	2000	1999
Oman pääoman muutokset				
Osakepääoma 1.1.	5.111	5.111	5.111	5.111
Muutokset	0	0	0	0
Osakepääoma 31.12.	51.11	5.111	5.111	5.111

2.2.2 Vararahasto

Vararahasto 1.1.	589	589	589	589
Muutokset	0	0	0	0
Vararahasto 31.12.	589	589	589	589

2.2.3 Tulos edellisiltä tilikausilta

Tulos edellisiltä tilikausilta 1.1.	247	362	619	427
Osingonjako	0	0	0	0
Muuntoeron muutos	-1	21	0	0
Tilikauden tulos	394	-136	241	192
Tulos edellisiltä tilikausilta 31.12.	640	247	860	619
Oma pääoma yhteensä 31.12.	6.340	5.947	6.560	6.319
Voitonjakokelpoiset varat	640	247	860	619

2.2.4 Pitkäaikainen vieras pääoma (1.000 €)

Lainat rahoituslaitoksilta	10.317	11.610	10.317	11.610
Eläkelainat	545	668	545	668
Muut pitkäaikaiset velat	2.065	683	2.065	683
Pitkäaikainen vieras pääoma yhteensä	12.927	12.961	12.927	12.961

Velat, jotka erääntyvät viiden vuoden tai sitä pitemmän ajan kuluttua

Lainat rahoituslaitoksilta	1.664	1.792	1.664	1.792
Eläkelainat	295	500	295	500
	1.959	2.292	1.959	2.292

2.2.5 Lyhytaikainen vieras pääoma (1.000 €)

Lainat rahoituslaitoksilta	6.644	7.983	6.644	7.974
Ostovelat muille	5.253	5.569	5.213	5.514
Ostovelat samaan konserniin kuuluville yrityksille	0	0	6	5
Ostovelat omistusyhteisyrittäjille	120	90	120	90
Muut velat	535	596	243	232
Siirtovelat	2.043	1.775	2.005	1.785
Lyhytaikainen vieras pääoma yhteensä	14.595	16.013	14.231	15.600

Siirtovelkoihin sisältyy mm. henkilöstön vuosilomapalkoista ym. johtuvaa velkaa 1.033.000 euroa ja muista henkilösivukuluista johtuvaa velkaa 516.000 euroa sekä siirtyviä korkoja 151.000 euroa.

MUUT LIITETIEDOT

3.1 Vastuusitoumukset ja annetut vakuudet (1000 €)	Emoyhtiö ja konserni	
	2000	1999
Omasta velasta		
Kiinnitykset rakennuksiin ja vuokraoikeuteen	5.174	5.174
Yrityskiinnitykset	7.064	8.241
Annetut pantit	8.116	8.878
Pantatut osakkeet	303	303
Takaukset konserniyhtiön velasta	0	0
	20.657	22.596

Edellä mainitut kiinnitykset sekä pantatut osakkeet ovat yhteensä 11,0 miljoonan euron määräisten lainojen vakuutena sekä annetut pantit yhteensä 6,3 miljoonan euron lainojen vakuutena. Stromsdal Oyj takaa Stromsdal UK Ltd.:n toiminnan tulevaksi 12 kuukaudeksi.

3.2 Laskennalliset verosaamiset

Hyllypoistoista muodostunutta laskennallista verosaatavaa 0,8 miljoonaa euroa ei ole kirjattu tilinpäätökseen saatavaksi.

3.3 Leasingvastuut (1.000 €)	Emoyhtiö ja konserni	
	2000	1999
Tilikaudella 2001 maksettavat	122	100
Myöhemmin maksettavat	168	319
Leasingvastuut yhteensä 31.12.	290	419

3.4 Johdannaissopimuksista johtuva vastuu (1.000 €)

Myydyt valuuttatermiinit		
Käypä arvo	1.920	0
Kohde-etuuden arvo	1.977	0

3.5 Eläkejärjestelyt ja eläkevastuut

Konsernin kaikki Suomessa työskentelevät työntekijät kuuluvat TEL:n piiriin ja ulkomailla toimivien eläkejärjestelyt on hoidettu asianomaisen maan lainsäädännön edellyttämällä tavalla. Tulevat työttömyys- ja työkyvyttömyyseläkevastuut ovat noin 200.000 euroa, jotka kohdistustuvat vuosille 2002–2004.

HALLITUKSEN EHDOTUS VOITONJAOKSI

Konsernin voitonjakokelpoiset varat ovat 639.772,69 euroa. Emoyhtiön voitonjakokelpoiset varat ovat 859.794,35 euroa, josta tilikauden voitto on 240.951,35 euroa. Hallitus ehdottaa, että Stromsdal Oyj:n A- ja B-osakkeille ei jaeta osinkoa vuodelta 2000 ja että voitto siirretään voitto- ja tappioutilille.

Juankoskella, maaliskuun 22. päivänä 2001

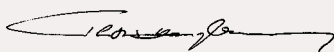
Janne Simelius



Eero Sinkko



Petri Kangasperko



Osmo Jääskeläinen



Björn Forss



26

TILINTARKASTUSKERTOMUS

Stromsdal Oyj:n osakkeenomistajille

Olemme tarkastaneet Stromsdal Oyj:n kirjanpidon, tilinpäätöksen ja hallinnon tilikaudelta 1.1.–31.12.2000. Hallituksen ja toimitusjohtajan laatima tilinpäätös sisältää toimintakertomuksen sekä konsernin ja emoyhtiön tuloslaskelman, taseen ja liitetiedot. Suorittamamme tarkastuksen perusteella annamme lausunnon tilinpäätöksestä ja hallinnosta.

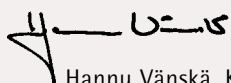
Tilintarkastus on suoritettu hyvän tilintarkastustavan mukaisesti. Kirjanpitoa sekä tilinpäätöksen laatimisperiaatteita, sisältöä ja esittämistapaa on tällöin tarkastettu riittävässä laajuudessa sen toteamiseksi, ettei tilinpäätös sisällä olennaisia virheitä tai puutteita. Hallinnon tarkastuksessa on selvitetty hallituksen jäsenten sekä toimitusjohtajan toiminnan lainmukaisuutta osakeyhtiölain säännösten perusteella.

Lausuntonamme esitämme, että tilinpäätös on laadittu kirjanpitolain sekä tilinpäätöksen laatimista koskevien muiden säännösten ja määräysten mukaisesti. Tilinpäätös antaa kirjanpitolaissa tarkoitetulla tavalla oikeat ja riittävät tiedot konsernin sekä emoyhtiön toiminnan tuloksesta ja taloudellisesta asemasta. Tilinpäätös konsernitilinpäätöksineen voidaan vahvistaa sekä vastuuvapaus myöntää emoyhtiön hallituksen jäsenille ja toimitusjohtajalle tarkastamaltamme tilikaudelta. Hallituksen esitys taseen mukaisen vapaan oman pääoman käsittelystä on osakeyhtiölain mukainen.

Helsingissä, maaliskuun 30. päivänä 2001

Arthur Andersen Oy

KHT-yhteisö



Hannu Vänskä, KHT

HALLITUS, JOHTORYHMÄ JA TILINTARKASTAJAT

STROMSDAL OYJ:N HALLITUS

Puheenjohtaja Janne Simelius, 56, DI, johtaja, hallituksen jäsen vuodesta 1996

Björn Forss, 52, DI, toimitusjohtaja, hallituksen jäsen vuodet 1987–1994, 1996–

Osmo Jääskeläinen, 58, metsänhoitaja, hallituksen jäsen vuodesta 1996

Petri Kangasperko, 47, yhteiskuntatieteiden maisteri, kaupunginjohtaja, hallituksen jäsen vuodesta 1996

Eero Sinkko 52, DI, varatoimitusjohtaja, hallituksen jäsen vuodesta 1996



TAKARIVISSÄ VASEMMALTA OIKEALLE: HALLITUKSEN JÄSENET OSMO JÄÄSKELÄINEN JA PETRI KANGASPERKO SEKÄ ARI KETOLA, HALLITUKSEN SIHTEERI.

ETURIVISSÄ VASEMMALTA OIKEALLE: HALLITUKSEN JÄSEN EERO SINKKO, PUHEENJOHTAJA JANNE SIMELIUS SEKÄ BJÖRN FORSS, HALLITUKSEN JÄSEN.

STROMSDAL OYJ:N JOHTORYHMÄ

Björn Forss, 52, toimitusjohtaja

Erkki Karjalainen, 58, insinööri, tekninen johtaja

Ari Ketola, 49, ekonomi, fil.kand., talousjohtaja

Matti Mäkeläinen, 58, DI, tehtaanjohtaja

Pauli Pitkänen, 58, puukenttämies, henkilöstön edustaja

Elina Rehn, 51, DI, markkinointijohtaja

TILINTARKASTAJAT

Varsinainen: KHT-yhteisö Arthur Andersen Oy

Varatilintarkastaja: Pertti Hiltunen, KHT

TALOUDELLISET TUNNUSLUVUT

	2000	1999	1998	1997	1996
Tuotanto, tonnia	52.452	46.753	39.174	41.305	41.934
Liikevaihto, M€	51,4	43,6	36,9	41,1	39,9
Tutkimus- ja kehitysmenot, M€	0,19	0,33	0,15	0,44	0,30
% liikevaihdosta	0,4	0,8	0,4	1,1	0,8
Investoinnit käyttöomaisuuteen, M€	1,9	4,0	4,3	1,9	1,1
% liikevaihdosta	3,7	9,2	11,5	4,7	2,7
Henkilöstö, keskimäärin	235	228	227	220	219
Liikevoitto, M€	2,2	2,1	0,1	3,5	3,8
% liikevaihdosta	4,4	4,7	0,3	8,6	9,4
Tulos ennen satunnaiseriä, M€	0,4	-0,2	-1,4	1,0	1,2
% liikevaihdosta	0,8	-0,5	-3,9	2,5	2,9
Tulos ennen tilinpäätössiirtoja ja veroja, M€	0,4	-0,2	-1,4	1,0	1,2
% liikevaihdosta	0,8	-0,4	-3,9	2,5	3,1
Oman pääoman tuotto, % (ROE)	6,4	-2,9	-21,5	13,9	18,0
Sijoitetun pääoman tuotto, % (ROI) *)	8,4	7,8	0,5	13,2	14,3
Current ratio	1,2	1,0	1,1	1,3	1,3
Omavaraisuusaste, %	18,6	17,0	19,5	23,4	21,1
Korollinen vieras pääoma, M€	19,6	20,9	18,9	19,2	20,2

*) Pitkäaikaisten valuuttalainojen kurssierot aktivoitu.

Tunnuslukujen laskentakaavat esitetään sivulla 30.

OSAKEKOHTAISET TUNNUSLUVUT

(Kirjanpitolautakunnan yleisohjeen mukaisesti laskettuna)	2000	1999	1998	1997	1996
Tulos/osake (EPS)	0,26	-0,09	-0,96	0,65	0,72
Kokonaistulos/osake	0,26	-0,09	-0,96	0,65	0,72
Oma pääoma, €/osake	4,15	3,91	3,99	4,95	4,37
Osinko, €/B-osake *)	-	-	-	-	0,08
Osinko tuloksesta, %/B-osake *)	-	-	-	-	9,9
Osakeantikorjattu osinko/B-osake *)	-	-	-	-	0,08
Osinkosuhte, %/B-osake *)	-	-	-	-	11,7
Efekttiivinen osinkotuotto, %/B-osake *)	-	-	-	-	3,5
Hinta/voitto (P/E-luku), B-osake	4,6	-22,8	-2,0	5,7	3,4
Pörssikurssi 31.12., €/B-osake	1,20	2,05	1,88	3,68	2,42
Alin kurssi, €/B-osake	1,20	1,80	1,77	2,49	1,51
Ylin kurssi, €/B-osake	2,49	2,70	4,49	5,38	3,36
Osakeantioikaistu keskipörssi, €/B-osake	1,82	2,15	3,30	4,15	2,70
Osakekannan markkina-arvo, B-osake, M€	1,7	2,9	2,6	5,2	3,4
Osakkeiden vaihdon kehitys, B-osake					
1.000 kpl	535	452	1.046	2.095	1.195
Vaihto, %	38,2	32,3	74,8	149,7	85,4
Osakkeiden osakeantioikaistu lukumäärä, B-osake, 1.000 kpl					
Painotettu keskiarvo					
tilikauden aikana	1.399,30	1.399,30	1.399,30	1.399,30	1.353,40
tilikauden lopussa	1.399,30	1.399,30	1.399,30	1.399,30	1.399,30

*) Hallituksen ehdotus yhtiökokoukselle.

Tunnuslukujen laskentakaavat esitetään sivulla 30.

TUNNUSLUKUJEN LASKENTAKAAVAT

1) OMAN PÄÄOMAN TUOTTO (ROE)

$$\frac{(\text{Tulos ennen satunnaisia eriä} - \text{tilikauden verot})}{\text{Oma pääoma} + \text{vähemmistöosuus} + \text{varaukset}} \times 100$$

(keskimäärin vuoden aikana)

2) SIJOITETUN PÄÄOMAN TUOTTO (ROI)

$$\frac{(\text{Tulos ennen satunnaisia eriä} + \text{korko- ja muut rahoituskulut})}{\text{Taseen loppusumma} - \text{korottomat velat}} \times 100$$

(keskimäärin vuoden aikana)

3) OMAVARAISUUSASTE

$$\frac{(\text{Oma pääoma} + \text{vähemmistöosuus})}{\text{Taseen loppusumma} - \text{saadut ennakot}} \times 100$$

4) CURRENT RATIO

$$\frac{\text{Rahoitus- + vaihto-omaisuus}}{\text{Lyhytaikainen vieras pääoma}}$$

5) TULOS/OSAKE (EPS)

$$\frac{\text{Tulos ennen satunnaisia eriä} - \text{verot} - \text{vähemmistöosuus}}{\text{Osakkeiden osakeantioikaistu keskimääräinen kappalemäärä}}$$

6) KOKONAISTULOS/OSAKE

$$\frac{\text{Tulos ennen tilinpäätössiirtoja} - \text{tilikauden verot}}{\text{Osakkeiden osakeantioikaistu keskimääräinen kappalemäärä}}$$

7) OSINKOSUHDE

$$\frac{\text{Osakeantikorjattu osinko/osake}}{\text{Tulos/osake}} \times 100$$

8) EFEKTIIVINEN OSINKOTUOTTO

$$\frac{\text{Osakeantikorjattu osinko/osake}}{\text{Osakeantikorjattu pörssikurssi tilinpäätöspäivänä}}$$

9) OMA PÄÄOMA/OSAKE

$$\frac{\text{Sidottu- ja vapaa oma pääoma}}{\text{Osakkeiden osakeantioikaistu keskimääräinen kappalemäärä}}$$

10) HINTA/VOITTO (P/E-LUKU)

$$\frac{\text{Osakeantioikaistu pörssikurssi tilikauden lopussa}}{\text{Tulos/osake}}$$

11) OSAKEANTIOIKAISTU KESKIKURSSI

$$\frac{\text{Osakkeen euromääräinen kokonaisvaihto}}{\text{Tilikaudella vaihdettujen osakkeiden osakeantioikaistu lukumäärä}}$$

12) OSAKEKANNAN MARKKINA-ARVO

$$\text{Osakkeiden lukumäärä} \times \text{pörssikurssi kauden lopussa}$$

TIETOJA OSAKKEENOMISTAJILLE

YHTIÖKOKOUS

Stromsdal Oyj:n varsinainen yhtiökokous pidetään Juankoskella 14.5.2001 klo 11.00 Stromsdalin kokoustiloissa. Oikeus osallistua yhtiökokoukseen on osakkeenomistajalla, joka viimeistään 4.5.2001 on merkitty osakkeenomistajaksi Suomen Arvopaperikeskus Oy:n pitämään yhtiön osakasluetteloon.

Myös osakkeenomistajalla, jonka osakkeita ei ole siirretty arvo-osuusjärjestelmään, on oikeus osallistua yhtiökokoukseen edellyttäen, että osakkeenomistajalla on esittää yhtiökokouksessa osakekirjansa tai muu selvitys siitä, että osakkeiden omistusta ei ole siirretty arvo-osuustilille.

Osakkeenomistajan, joka haluaa osallistua yhtiökokoukseen, tulee ilmoittaa osallistumisestaan yhtiön konttoriin viimeistään 11.5.2001 klo 12.00 mennessä joko kirjallisesti osoitteella Stromsdal Oyj, Osakerekisteri, PL 33, 73501 Juankoski, tai puhelimitse numeroon (017) 688 641 (Sari Pitkänen). Kirjeen on oltava perillä ennen ilmoittautumisajan päättymistä. Mahdolliset valtakirjat pyydetään toimittamaan ennakoilmoittautumisen yhteydessä.

TALOUDELLINEN INFORMAATIO

Stromsdal julkaisee vuotta 2000 koskevan tilinpäätöstiedotteen ja vuosikertomuksen lisäksi kolme osavuositarkastusta vuodelta 2001, jotka ilmestyvät seuraavasti:

- osavuositarkastus tammi-maaliskuulta 2001 3.5.2001
- osavuositarkastus tammi-kesäkuulta 2001 3.8.2001
- osavuositarkastus tammi-syyskuulta 2001 9.11.2001

Vuosikertomus ja osavuositarkastukset ilmestyvät suomeksi ja englanniksi. Niitä voi tilata osoitteesta Stromsdal Oyj, PL 33, 73501 Juankoski, puhelin (017) 688 641, telefax (017) 612 008, sähköposti: stromsdal@stromsdal.fi. Tiedot on saatavissa myös yhtiön kotisivuilta Internetin kautta, www.stromsdal.com.

OSAKKEET

Yhtiöllä on yhteensä 1.519.500 osaketta, joista 120.200 kpl on A-sarjaa ja 1.399.300 kpl B-sarjaa. B-sarjan osakkeet noteerataan Helsingin Pörssissä. Osakkeet siirrettiin arvo-osuusjärjestelmään 1997. Ilmoittautumispäivän jälkeen osakkeenomistaja voi saada osinkoa ja käyttää oikeuttaan merkintään vasta sitten, kun osakekirjat on vaihdettu arvo-osuuksiksi.

Stromsdal Oyj ei ole ottanut käyttöön uutta, listayhtiöille suositeltua, 1.3.2000 voimaan tullutta sisäpiiriohjetta, jossa pysyvien sisäpiiriläisten joukkoa on laajennettu sekä määrätty kaupankäyntirajoituksia ennen tulosjulkistusta.

VUOSI 2000 LYHYESTI

- Konsernin liikevaihto oli 51,4 miljoonaa euroa.
- Konsernin toiminnallinen tulos oli 2,2 miljoonaa euroa.
- Stromsdal 2000 -investoinnin kolmas vaihe toteutettiin (viimeistelyosaston uudistaminen).
- Tuotantokapasiteetti ylitti 50.000 tonnin rajan.

GRAPHIART DUO

GraphiArt Duo on markkinoiden ainoa täysin symmetrinen, molemmin puolin päällystetty kartonki, jonka keskikerroksessa on käytetty valkaistua hioketta. GraphiArt Duon sileys, kiilto ja muut painotulokseen vaikuttavat ominaisuudet ovat täsmälleen samanlaisia kartongin molemmilla pinnoilla, mikä antaa monia mahdollisuuksia painotyön suunnitteluun ja toteutukseen. Keskikerroksen valkaistu hioke tekee GraphiArt Duosta jäykemmän ja kevyemmän kuin vastaavista sellukartongeista. Lisäksi hiokekerroksen parempi opasiteetti mahdollistaa alhaisempien pintapainojen käytön painettaessa kartonkia molemmin puolin. Ainutlaatuisen rakenteensa ansiosta GraphiArt Duo voidaan jalostaa kuten taivekartonkia, mutta painotulos kilpailee graafisten kartonkien parhaimmistossa.

GRAPHIART HERITAGE

GraphiArt Heritage on päällystämätön graafinen kartonki. GraphiArt Heritage eroaa muista päällystämättömistä taivekartongeista siten, että se on rakenteeltaan täysin symmetrinen; sekä pinnan että taustan sellukerrokset ovat ominaisuuksiltaan täysin samanlaisia. Keskikerroksen hioke lisää kartongin jäykkyyttä ja opasiteettiä sekä takaa hyvät jalostusominaisuudet. Päällystämättömän kartongin pehmeä ja luonnollinen ulkonäkö tarjoaa mielenkiintoisia mahdollisuuksia suunnittelijoille – GraphiArt Heritage sopiikin erityisen hyvin kortteihin, kansiin ja esitteisiin.

32





Stromsdal Oyj 73500 Juankoski puh. (017) 688 641 fax (017) 612 008 e-mail: stromsdal@stromsdal.fi www.stromsdal.com