

*Tekla Oyj
Vuosikertomus 2000*

YHTIÖKOKOUS

Tekla Oyj:n varsinainen yhtiökokous pidetään torstaina huhtikuun 5. päivänä 2001 klo 15.00 Innopolissa, Leonardo-auditoriossa, Tekniikantie 12, 02150 Espoo.

Oikeus osallistua yhtiökokoukseen on osakkeenomistajalla, joka viimeistään 26.3.2001 on merkitty osakkeenomistajaksi Suomen Arvopaperikeskus Oy:n pitämään yhtiön osakasluetteloon.

Osakkeenomistajan, joka haluaa osallistua yhtiökokoukseen, tulee ilmoittaa osallistumisestaan viimeistään 2.4.2001, ennen klo 16.00, joko kirjeitse osoitteseen Tekla Oyj, Viestintä, Koronakatu 1, 02210 Espoo, puhelimitse numeroon (09) 8879 518 /Elina Hollo, telefaxilla numeroon (09) 8039 489 tai sähköpostilla elina.hollo@tekla.com. Mahdolliset valtakirjat pyydetään toimittamaan ennakoilmoittautumisen yhteydessä.

OSINGONMAKSU

Hallitus esittää varsinaiselle yhtiökokoukselle, että vuodelta 2000 maksetaan osinkoa 0,02 euroa osakeelta. Osinko maksetaan osakkeenomistajalle, joka osingon täsmäytyspäivänä 10.4.2001 on merkitty Suomen Arvopaperikeskus Oy:n pitämään yhtiön omistajaluetteloon. Osingonmaksupäivä on 19.4.2001 mikäli yhtiökokous hyväksyy hallituksen ehdotuksen osingonjaosta.

TALOUDELLISET TIEDOTTEET 2001

Tekla Oyj julkaisee vuonna 2001 taloudellisia tiedotteita seuraavasti:

Tilinpäätöstiedote tilikaudelta 2000	28.2.2001
Vuosikertomus 2000	28.3.2001
Osavuositiedote tammi–maaliskuu 2001	15.5.2001
Osavuositiedote tammi–kesäkuu 2001	14.8.2001
Osavuositiedote tammi–syyskuu 2001	6.11.2001

Tiedotteet ja vuosikertomus julkaistaan suomen- ja englanninkielisinä. Tiedotteet löytyvät heti julkistamisen jälkeen Internet-sivuiltamme www.tekla.com

Tekla Oyj
Vuosikertomus 2000

Yleistä

- Tietoja osakkeenomistajille
- Sisältö
- 6 Tekla lyhyesti
- 7 Konsernirakenne
- 8 Toimitusjohtajan katsaus
Kansainvälinen Tekla

Liiketoiminta

- 10 Building & Construction
Lämpimurto globaaleille markkinoille
- 14 Energy Distribution
Havainnollistettua tietoa päivittäisten päätösten perustaksi
- 18 Public Infra
Koetellut tuotteet kunnallisen tiedon hallintaan
- 22 Projects
Painopiste tuotepiloteissa ja mobiilihankkeissa
- 24 Teknologia
Tulevaisuus on mallipohjainen
- 26 Henkilöstö
Kohti yhtenäistä, globaalia toimintatapaa

Tilinpäätös 2000

- 28 Hallituksen toimintakertomus
- 33 Osakkeet ja osakkeenomistajat
- 36 Tuloslaskelmat
- 37 Taseet
- 38 Rahoituslaskelmat
- 39 Tilinpäätöksen liitetiedot
- 48 Optio-ohjelma
- 49 Tunnusluvut 1996–2000
- 50 Hallituksen esitys voittovarojen käytöstä
- 51 Tilintarkastuskertomus

Muita tietoja

- 52 Hallitus
- 53 Johtoryhmä
- 54 Yhteystiedot
Toimintaverkosto
Pörssi- ja lehdistötiedotteet
Sanasto



The Model that Works

Tekla toimittaa edistykselliseen ja avoimeen teknologiaan perustuvia mallipohjaisia ohjelmistotuotteita tietoyhteiskunnan älykkään infrastruktuurin rakentajille, omistajille ja sen liikkuville käyttäjille.

VUOSI 2000 LYHYESTI

Vuosi 2000 oli tuloksekasta kasvun ja kansainvälistymisen aikaa Teklan 34-vuotisessa historiassa.

- > Liikevaihto kasvoi 46 % vuonna 2000 ja nousi 26,47 milj. euroon.
- > Kansainvälisen toiminnan osuus liikevaihdosta oli 70 % ja se kasvoi 95 %.
- > Panostukset tuotekehitykseen ja kansainvälisille markkinoille jatkuivat voimakkaina. Tuotekehityspanostuksen osuus liikevaihdosta oli 28 %.
- > Liiketulos, 0,84 milj. euroa, oli noin nelinkertainen edelliseen vuoteen verrattuna.
- > Tekla Oyj listautui keväällä 2000. Listautumisanti vahvisti omaa pääomaa 19,6 milj. eurolla. Tilikauden päättyessä omavaraisuusaste oli 75,4 % (1999: 31,9 %).

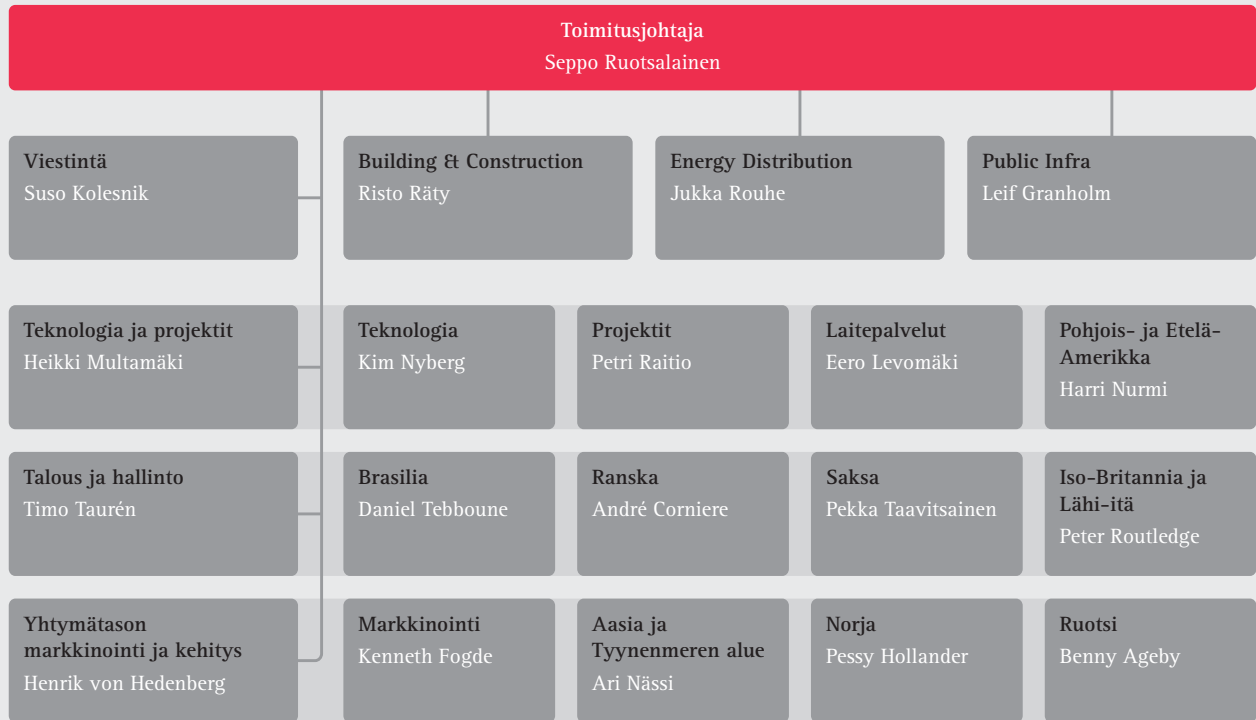
KESTÄVÄT ARVOT – VAHVAT MENESTYSTEKIJÄT

Vuonna 1999 Tekla täsmensi strategioitaan ja loi perustan kansainväliselle kasvulleen. Tilikaudella 2000 konserni nousi kansainväliseksi tekijäksi.

Konsernille on asetettu mittavat tavoitteet myös lähivuosiksi: liikevaihdon kolminkertaistaminen vuoden 2003 loppuun mennessä, liikevoiton merkittävä kasvattaminen ja tuotekehityspanostuksen tehostaminen.

Teklan toiminnan arvot ovat innovaatio, ammattitaito ja pitkäjänteisyys. Strategiset aikomukset on kiteytetty seuraavasti:

- > Tähtäin kasvuun ja kannattavuuteen
- > Fokusointi valituille markkinalohkoille ja -alueille
- > Markkinajohtajuus dokumenttipohjaisten ratkaisujen muuntamisessa mallipohjaisiksi
- > Infrastruktuurien elinkaaren mittaiset ratkaisut
- > Huippuluokan asiakaspalvelu
- > Vahva Tekla-brandi
- > Haluttu ja arvostettu työnantaja
- > Vakaa osakkeen arvonnousu



KANSAINVÄLINEN TEKLA

Vuoden 2001 alkaessa Tekla on kansainvälisesti toimiva ohjelmistotuoteyritys. Muutaman vuoden takainen päätös kansainvälistyä merkitsi siihen tarvittavien perusedellytysten systemaattista rakentamista tuotetarjonnasta ja yhteistyöverkostosta omaan osaamis pääomaan asti. Vuodenvaihteen organisaatiomuutos, jossa Teklan kansainväliset liiketoiminnot ryhmiteltiin uudelleen kolmelle liiketoiminta-alueelle – Building & Construction, Energy Distribution ja Public Infra – on tämän kehitysvaiheen käytännön sinetti. Voimavarojen suuntaaminen lähtee markkinoista.

Vuosi 2000 oli tuloksekasta kansainvälistymisen aikaa Teklan 34-vuotisessa historiassa. Building & Construction -liiketoiminta-alueella nähtiin kansainvälisen kärkituotteen Xsteelin globaali läpimurto. Siitä ovat osoituksena yli 3 000 käyttäjälisenssiä, merkittävästi vauhdittunut toiminta Yhdysvalloissa, onnistunut yritysosto ja laajentuminen Ranskassa, menestyksenkäs markkina-avaus Japanissa ja uusi panostus Brasiliaan.

Energy Distribution -alueella Tekla on nyt eurooppalainen tekijä. Läsnäolo Pohjoismaisilla energiamaarkkinoilla on vahva, ja Xpower-tuotteella on merkittävät referenssit myös Keski-Euroopassa. Ensiaskele globalille tasolle on Malesiaan toimitettava järjestelmä.

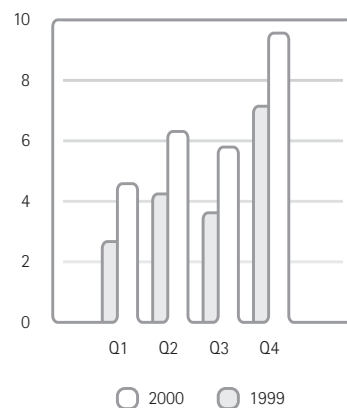
Kolmas tukijalka, Public Infra, kehittää julkiselle hallinnolle sovelluksia, joilla on vahvat referenssit Suomessa. Public Infraan kansainvälistymismahdollisuudet ovat jatkossa hyvät.

Teklan liikevaihto kasvoi 46,3 % vuonna 2000 ja nousi 26,47 miljoonaan euroon. Kansainvälisen toiminnan osuus liikevaihdosta oli 70 % ja sen kasvu 95 %. Panostukset tuotekehitykseen ja kansainvälisille markkinoille jatkuivat voimakkaina tilikauden aikana. Näistä huolimatta toisen vuosipuoliskon tulos muodostui odotusten mukaisesti positiiviseksi. Liiketulos oli 0,84 miljoonaa euroa. Parannus edellisvuodesta on 290,8 % ja suhteellinen osuus liikevaihdosta 3,2 %. Liikevaihdon ja liikevoiton kertymä vuosineljänneksittäin kahtena viimeksi kuluneena vuotena on kuvattu oheisissa kaavioissa. Niissä näkyvät voimakas kasvu ja toiminnan kausivaihtelut.

TASAPAINOISTA ETENEMISTÄ

Liiketoiminnan suuntaaminen maailmalle on edellyttänyt uusia panostuksia, mutta myös luopumisia. Resursseja on kohdistettu uudelleen niin, että ne tukevat kansainvälistymistä. Tasapainoinen eteneminen on edellyttänyt voimavarojen mitoittamista tavoitteiden mukaiselle tasolle ja riittävän ajan varaamista myös tarvittavalle henkiselle kypsymiselle, valmennukselle ja perehdyttämiselle. Asiantuntijaorganisaatioissa henkilöstö on ratkaisevin menestystekijä. Osaamisen kehittämiseksi on käynnistetty monia hankkeita, joista TRIM-projekti – Tekla Resource & Information Management – on keskeisimpiä. Käyttöön otettu tietojärjestelmä

Liikevaihto vuosineljänneksittäin, milj. euroa





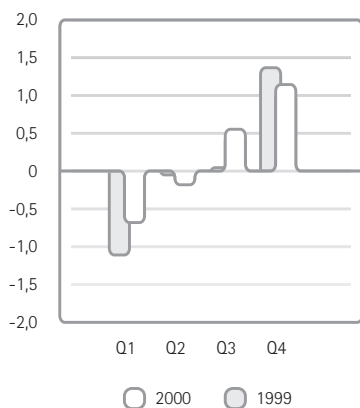
"Listautumisanti osoitti, että henkilöstön sitoutuminen ja luottamus tulevaan menestykseen on vahva."

"Vuodenvaihteen organisaatiomuutos on kansainvälistymisvaiheen sinetti."

on perusta globaalien kasvun, kannattavuuden ja liiketoiminnan ohjaukselle.

Suuntautuminen kasvuun edellyttää myös tarvittavien rahoituskellisten voimavarojen turvaamista. Vuonna 2000 tapahtunut listautuminen Helsingin Pörssiin oli tärkeä askel. Osakkeille ja koko konsernille saatiin tätä kautta markkina-arvo ja listatun yrityksen kansainvälinen status. Listautumisannissa käytännöllisesti katsoen koko henkilöstömme merkitsi Teklan osakkeita ja käytti näin hyväkseen tilaisuutta osallistua yhtiön kehittämiseen myös omistajina. Se osoittaa sitoutuneisuutta ja vahvaa luottamusta Teklan tulevaan menestykseen.

Liiketulos vuosineljänneksittäin, milj. euroa

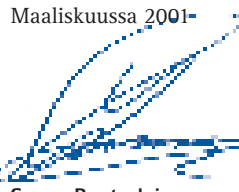


GLBAALIKSI TOIMIJAKSI

Vuonna 1999 Tekla täsmensi strategioitaan ja vauhditti kasvuaan. Viime tilikaudella konserni nousi kansainväliseksi tekijäksi. Organisaatiolta tarvittiin samaa venymiskykyä kuin edellisvuonna – jollei enemmän. Tässä yhteydessä haluan kiittää asiakkaitamme luottamuksesta meitä kohtaan sekä henkilöstöämme ja yhteistyökumppaneitamme menestyksekkästä toiminnasta yhteisten tavoitteiden eteen.

Olemme asettaneet itsellemme mittavat tavoitteet myös lähivuosisiksi: liikevaihdon kolminkertaistaminen vuoden 2003 loppuun mennessä, liikevoiton merkittävä kasvattaminen ja tuotekehityspanostuksen tehostaminen.

Tekla on hyvää vauhtia kasvamassa globaalisti toimivaksi ohjelmistotuoteyritykseksi. Tavoitteemme on olla valituilla liiketoiminta-alueilla johtava, kannattava ja tulevaisuuden mahdollisuudet näkevä yritys.

Maaliskuussa 2001

Seppo Ruotsalainen
 toimitusjohtaja

Building & Construction

"Millään kilpailijallamme ei ole yhtä laajasti lokalisoitua tuotetta eikä yhtä kansainvälisesti kattavaa läsnäoloa kuin meillä", korostaa Teklan Building & Construction -liiketoiminta-alueen johtaja Risto Räty, DI, synt. 1961.

LÄPIMURTO GLOBAALEILLE MARKKINOILLE

Kansainvälisen menestyksen ja huikkeen kasvun takana ovat korkeatasoinen, globaali Xsteel-tuote, voimakas tuotekehitys ja vahva läsnäolo paikallisilla markkinoilla. Building & Construction uskoo kasvun myös jatkuvan: parhaat näkymät ovat Pohjois-Amerikassa ja Japanissa.



kuvata Xsteelin läpimurtovuodeksi Yhdysvalloissa ja Kanadassa. Xsteel vahvisti asemaansa myös uusilla markkina-alueilla Pohjois-Aasiassa, erityisesti Japanissa ja Etelä-Amerikassa.

Liikevaihdosta puolet tuli Euroopasta. Xsteelillä on selvä markkinajohtajan asema Pohjoismaissa, Britanniassa, Benelux-maissa ja nyt myös Ranskassa, jossa sitä myytiin vuonna 2000 erittäin hyvin. Euroopan ulkopuolella Xsteel on markkinajohtaja Malesiassa, Indonesiassa, Singaporessa, Filippiineillä, Australiassa, Uudessa-Seelannissa ja Kanadassa sekä kakkonen USA:ssa. Pohjois-Amerikka toi kolmanneksen liikevaihdosta. Loppuosasta vastasivat ennen kaikkea Japani, mutta osaksi myös muu Aasia sekä Etelä-Amerikka.

> Building & Construction kehittää integroituja, mallipohjaisia sovelluksia ja palveluja rakennusteollisuudelle.

Sen teräsrakentamisen suunnitteluun kehittämä, konepajojen ja detailointiyriyten käyttämä Xsteel on Teklan kansainvälinen tuote, jolla on tuhansia käyttäjiä yli 50 maassa.

Liiketoiminta-alueen liikevaihto kasvoi vuonna 2000 115,4 % ja oli 13,58 miljoonaa euroa. Kansainvälisen liiketoiminnan osuus liikevaihdosta oli 98 %.

Kovan kasvun taustalla vaikuttavat Teklan tehostunut markkinointi, kumppanien myyntiponnistelut ja myös se, että 3D-mallintamisen hyödyt on varsinkin eurooppalaisessa rakennusteollisuudessa nyt ymmärretty. Lisäksi Pohjois-Amerikassa tehty määrätietoinen työ tuotti tulosta: vuotta 2000 voidaan

VUODEN KOHOKOHDAT

Menestystä Pohjois-Amerikassa

Xsteel löi itsensä lopullisesti läpi Pohjois-Amerikan markkinoilla. Liikevaihto kasvoi alueella 171 % ja Xsteel-käyttäjien määrä kaksinkertaistui.

Menestyksen päätekijöitä ovat onnistunut, asiakkaiden tarpeisiin vastannut tuotekehitys ja Teklan tarjoama paikallinen tuki. Keväällä tehdyssä asiakastytyväisyystutkimuksessa pohjoisamerikkalaiset asiakkaat näyttivät olevan keskiarvoa tyytyväisempiä. He arvostivat paitsi korkealaatuista tuotetta myös Teklan palvelualttiutta ja kykyä ylittää ohjelmistotoimittajaan kohdistetut odotukset.

Xsteel japaniksi

Japanissa, joka edustaa kolmannesta maailman teräsrakentamisen volyymistä, 3D-mallinnus on vielä varsin vähän tunnettua. Maan rakennusteollisuudella on kuitenkin halua informaatio-

teknologian hyödyntämiseen. Tekla on askel askeleelta lujittanut asemaansa Japanissa, mistä kertoo Xsteel-ohjelmiston kesällä julkistetun japaninkielisen version innostunut vastaanotto. Tekla odottaa läpimurtoa Japanissa seuraavan kahden vuoden aikana.

Tuotekehitys tuplaantui

Liiketoiminta-alue investoi edelleen merkittävästi tuotekehitykseen. Rahassa mitattuna panostus lähes kaksinkertaistui vuoden aikana.

Loppuvuonna Tekla lanseerasi Xsteelin uusimman version 6.0, joka sai maailmanlaajuisesti erittäin myönteisen vastaanoton. Xsteelin rinnalla liiketoiminta-alue on kehittänyt uutta ohjelmistoa, joka sisältää myös lujuuslaskennan työkalut. Uusi Xengineer-ohjelmisto esiteltiin vuoden 2001 CeBIT-tapahtumassa Hannoverissa.

TULEVAISUUS

Teklan tavoitteena on olla rakennesuunnittelun ohjelmistojen globaali ykköstoimittaja, jonka tarjonta kattaa koko ketjun suunnittelusta tuotantoon. Tavoitteen toteutuminen edellyttää tuotepaletin laajentamista teräksestä muihin materiaaleihin, nk.

multimateriamallinnukseen, sekä mitoitus- ja analysointityökalujen sisällyttämistä tuotteisiin. Xengineer-ohjelmiston kehitys on valitun suunnan ensimmäinen vaihe.

Rakennesuunnittelun ohjelmistojen toimittajana Tekla eroaa jo nyt kilpailijoistaan erittäin vahvalla paikallisella läsnäolollaan. Lokalisoidun tuotteen ohella käyttäjät saavat tuki- ja koulutuspalvelut omalla kielellään.

Teklan ohjelmistojen yhteiskäyttöympäristö mahdollistaa sen, että eri puolilla maailmaa samassa hankkeessa työskentelevät suunnitteluryhmät voivat käyttää samaa mallia ajasta ja paikasta riippumatta. Tätä arvostavat erityisesti suuret, maailmanlaajuisesti toimivat suunnittelu- ja rakennusyrietykset. Yhä nopeammat ja edullisemmat verkkoyhteydet lisäävät yhteistoinnin kiinnostavuutta rakennusteollisuudessa muutoinkin.

Tulevaisuudessa Building & Construction panostaakin globaalin toimintatapansa kehittämiseen entistä enemmän. Siihen kuuluvat taitava markkinointi, hyvä kumppanituki ja läheinen asiakasyhteistyö.

Liiketoiminta-alue uskoo voimakkaan kasvun jatkuvan. Parhaat kasvunäkymät ovat Euroopan lisäksi Pohjois-Amerikassa ja Japanissa. Myös Etelä-Amerikan merkitys kasvaa, mihin Tekla on valmistautunut perustamalla oman tytäryhtiön Brasiliaan. Dubaihin perustettu edustusto vahvistaa Teklan näkyvyyttä Lähi-idän rakennusmarkkinoilla.

BLACK & VEATCH VALITSI MONIPUOLISEN JA TEHOKKAAN XSTEELIN

Black & Veatch on yhdysvaltalainen, eri puolilla maailmaa toimiva, 9 000 ammattilaisen insinööri- ja rakennusyriety, jolla on alan yritysten joukossa poikkeuksellisen pitkä kokemus 3D-mallinnuksesta. Siksi B&V arvostaa Tekla Xsteelin edistyksellisiä ominaisuuksia.

B&V valitsi Xsteelin muutama vuosi sitten vertailtuaan markkinoiden tarjontaa perinpohjin. Yhtiön IT-ammattilaisilla oli valinnassa vahva rooli.

Xsteelin valintaan vaikuttivat muun muassa seuraavat asiat. Ensinnäkin se tarjosi

hyvän hinta-laatu-suhteen. "Lisäksi Xsteelin fokus on tehokkaassa 3D-mallinnuksessa, johon B&V itse on sitoutunut jo vuosia", sanoo Mark McFate B&V:stä.

B&V tarvitsi myös suunnittelutyökalun, joka voidaan joustavasti ja helposti integroida muihin järjestelmiin. Valinnassa painoi myös Xsteelin maailmanlaajuinen referenssilista, joka teki vaikutuksen B&V:hen.

B&V:n mielestä Teklan suunnitelma laajentaa tuotetarjontaansa useista eri materiaaleista tehtyjen rakennusten suunnitteluun on erinomainen. "Kun halutaan lyhentää suunnitteluajoja ja parantaa laatua

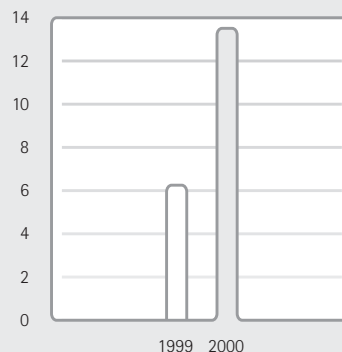
ja tuottavuutta, työkalujen, mallien, työskentelymenetelmien ja materiaalien tehokas integrointi on avainasemassa."

Amerikkalaisyhtiön näkemys on myös, että lähitulevaisuudessa tehdään yhä enemmän yhteistyötä insinöörien, suunnittelijoiden, konepajojen, rakentajien ja ohjelmistokehittäjien kesken. Kyse on ennen kaikkea informaation jakamisesta.

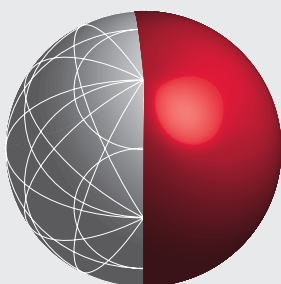
Toimialan avainluvut

	2000	1999	Muutos %
Liikevaihto, milj. euroa	13,58	6,30	115,4
Ulkomaantoiminnan osuus	98 %	–	–
Liiketulos, milj. euroa	3,34	–	–
% liikevaihdosta	24,6	–	–

Liikevaihto, milj. euroa



Osuus konsernin
liikevaihdosta, 51,3 %



TAVOITE

Useista eri materiaaleista tehtyjen rakennusten suunnitteluun tarkoitettujen, mallipohjaisten ohjelmistojen ykköstoimittaja maailmassa vuoteen 2003 mennessä.



Tekla Xsteel®

- > Teräsrakenteiden mallinnus- ja suunnitteluohjelmisto.
- > Tuotemallipohjainen. Käyttää olioteknologiaa ja tehokasta tietokantaa mallin käsittelyssä.
- > Mahdollistaa usean suunnittelijan yhtäaikaisen työskentelyn mallissa ja suurten, monimutkaisten rakenteiden mallintamisen.
- > Lisää suunnittelun ja valmistuksen välistä joustavuutta, laatua ja tehokkuutta sekä pienentää läpimenoaikoja.
- > Myydään lisensseinä asiakaskunnalle.

Energy Distribution

*"Valmis, luotettava, helppokäyttöinen.
Joustavan ratkaisumme toteennäytetyt edut,
sitoutumisemme toimitusaikoihin ja jatkuva tuote-
kehityksemme ovat vahvuuksiamme", painottaa
Teklan Energy Distribution -liiketoiminta-alueen
johtaja Jukka Rouhe, DI, synt. 1963.*

HAVAINNOLLISTETTUA TIETOA PÄIVITTÄISTEN PÄÄTÖSTEN PERUSTAKSI

Teklan Energy Distribution kehittää ja toimittaa energiayhtiöille ratkaisuja, jotka parantavat niiden liiketoiminnallista ja operatiivista tehokkuutta kovenevassa kansainvälisessä kilpailussa. Vuonna 2000 Teklan Xpower-tuote vahvisti asemiaan Euroopassa ja on selkeä markkinajohtaja Pohjoismaissa.



➤ Energy Distribution kehittää ja toimittaa energianjakeluverkkojen suunnitteluun, operointiin ja kunnossapitoon tarkoitettuja kokonaisvaltaisia ratkaisuja. Sen asiakkaita ovat sähkönjakeluyhtiöt sekä kaukolämpö- ja monialajakeluyhtiöt.

Tuotekehityksen, myynnin ja markkinoinnin lisäksi liiketoiminta-alueella on oma asiakaspalveluyksikkö. Toiminnan painopiste on vielä Euroopassa, mutta on laajenemassa globaalisti.

Tekla Xpower kattaa jakeluverkon koko elinkaaren hallinnan verkon suunnittelusta kunnossapitoon. Sovellukset tuottavat käyttäjille visualisoitua reaaliaikaista tietoa ja havainnollisia analyysien tuloksia, jotka nopeuttavat päivittäistä päätöksentekoa ja parantavat sen laatua. Lisäksi Xpower tehostaa omaisuudenhallintaa (asset management) ja investointien tuottavuutta.

Tietojärjestelmätoimittajan tarjoaman palvelukokonaisuuden tärkeys on korostunut entisestään, kun energianjakeluyhtiöt ovat keskittymässä ydinliiketoimintoihinsa ja virtaviivaistavat toimintojaan muun muassa ulkoistamalla. Kertomusvuoden aikana Energy Distribution panosti voimakkaasti palvelukoko-

naisuuksien kehittämiseen ja tuotteistamiseen. Xpower-ratkaisu sisältää laajan palvelukokonaisuuden verkkotiedon konvertoinnista järjestelmän käyttöönottoon, ylläpitoon ja koulutukseen.

Tekla on kehittänyt Xpower-tuotettaan vuodesta 1987 lähtien yhteistyössä asiakkaiden kanssa. Uusimman version 6.1 toimitukset alkoivat vuoden 2000 joulukuussa suunnitelmien mukaisesti. Uudessa versiossa kiinnitettiin erityistä huomiota verkostolaskentaan ja käytöntuen keskeytysten hallintaan sekä eri maiden uudistuneisiin normeihin. Nämä ovat ehdoton edellytys nykypäivän energianjakeluyhtiöiden jokapäiväisten operatiivisten tilanteiden hallitsemiseen ja viranomaisten vaatimien tilastojen ja raporttien tuottamiseen.

Xpoweria käyttää maailmanlaajuisesti yli 70 yritystä. Se on käytössä useassa eurooppalaisessa sähkönjakeluyhtiössä, muun muassa Virossa, Saksassa, Ruotsissa, Norjassa ja Suomessa. Pohjoismaissa Xpower on selvä markkinajohtaja.

Liiketoiminta-alueen liikevaihto kasvoi vuonna 2000 27,5 % ja oli 6,01 miljoonaa euroa. Kasvu tuli pääasiassa Suomen ulkopuolelta, lähinnä Euroopasta, minkä lisäksi Xpower sai jalansijan myös Aasian markkinoilla. Kansainvälisen liiketoiminnan osuus liikevaihdosta oli 83 %.

VUODEN KOHOKOHDAT

Hampurin sähkölaitos otti Xpowerin käyttöön

Hampurin sähkölaitos (Hamburgische Electricitäts-Werke HEW) valitsi verkonhallintaohjelmistokseen Xpowerin, koska se vastasi parhaiten HEW:n tulevaisuuden uudistustavoitteita. Keväällä toteutettu käyttöönotto onnistui hyvin sovitussa aikataulussa. Ratkaisun mittavuutta kuvaa, että Hampurin sähkölaitoksella on yli 900 000 asiakasta.

Merkittävä kauppa Norjaan

Syksyllä Tekla nosti huomattavasti markkinaosuuttaan Norjassa, kun viiden norjalaisen energianjakeluyhtiön yhteenliittymä valitsi Xpowerin. Yhtiöt fuusioituivat vuodenvaiheessa 2000–2001 Skagerrak-ryhmäksi, jolla on yhteensä 170 000 asiakasta. Xpower-ratkaisu otetaan norjalaisyhtiössä käyttöön vuoden 2001 aikana. Tekla vastaa myös tuotteen asennuksesta, käyttäjäkoulutuksesta ja teknisestä tuesta.

Päänavaus Aasiaan

Elokuussa Malesian kansallinen sähkölaitos Tenaga Nasional Berhad (TNB) ilmoitti valinneensa Xpowerin verkkotietoratkaisuun. Kyseessä oli Teklan ensimmäinen Xpower-kauppa Aasiaan. Toimitus on merkittävä myös siksi, että se kattaa Kuala Lumpurin ympäristöön huipputekniikan yrityksille rakennetun Multimedia Super Corridor -alueen, joka on näköalapaikka koko Kaakkois-Aasiassa. Samalla alueella sijaitsee myös Teklan Malesian tytäryhtiö. Sopimus TNB:n kanssa allekirjoitettiin helmikuussa 2001.

TULEVAISUUS

Pohjoismaissa tapahtunut sähkömarkkinoiden vapautumiskehitys ja jakeluyhtiöiden tarve hyödyntää huipputeknologiaa on tarjonnut erinomaisen alustan Xpowerin kehitystyölle. Teklan ratkaisun kilpailukykyisyyttä osoittaa sen Pohjoismaissa saavuttama markkinajohtajan asema.

Sähkömarkkinat ovat vapautumassa myös muualla Euroopassa. Xpower vastaa jakeluyhtiöiden muutospaineesiin erittäin hyvin, mikä luo ratkaisulle erinomaiset markkinanäkymät lähitulevaisuudessa.

Norja on ollut Teklalle tärkeä markkina-alue jo parin vuoden ajan. Norjan sähkömarkkinoiden rakennemuutos yhdistettynä uusiin teknologioihin avaa tietä kilpailulle, johon Tekla on valmistautunut vastaamalla asiakkaiden tarpeisiin sekä paikallisesti että globaalisti. Tekla panostaa jatkossakin vahvasti Norjan markkinoille. Tätä tukee Teklan syksyllä Norjaan perustama tytäryhtiö.

Tammikuussa 2001 Latvian kansallinen energiayhtiö Latveenergo ilmoitti aloittavansa sopimusneuvottelut Teklan Xpower-ratkaisun toimittamisesta.

Energy Distribution kartoittaa aktiivisesti markkinatilannetta myös Keski-Euroopassa ja Euroopan ulkopuolella muun muassa Aasiassa ja Australiassa.

Sen lisäksi, että Teklalla on tarjottavanaan luotettava, helppokäyttöinen ja valmis tuote, se pyrkii lyhentämään verkohallintaratkaisun käyttöönotossa tarvittavaa läpimenoaika entisestään. Tuotekehityksen painopisteitä ovat asiakkaiden uudistuvia prosesseja tukevien sovellusten jatkokehitys ja verkotiedon konvertointiin käytettävien työkalujen tehostaminen. Myös tuote- ja palvelutarjonnan kehittäminen ja laajentaminen on olennaista globaaleilla markkinoilla.

XPOWER ON HEW:N JAKELUTOIMINNAN YDINJÄRJESTELMÄ

"Kun maailma muuttuu, meidänkin on kyettävä muuttumaan, ja siinä tarvitsemme korkeatasoisia tietojärjestelmiä", toteaa Dr.-Ing. Dietrich Graf Hampurin sähkölaitokselta (Hamburgische Electricitäts-Werke HEW).

HEW:n strategiana oli saada paitsi uusi ja tehokas ohjelmisto verkohallinnalle myös hyvä alusta uusillekin sovelluksille. Lisäksi HEW etsi avointa ratkaisua, jota voitaisiin käyttää eri toimipisteistä ja joka mahdollis-

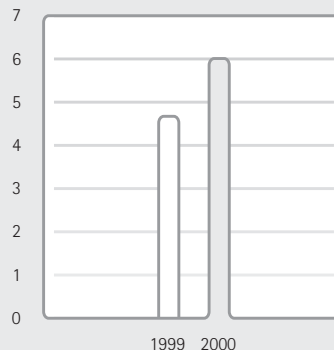
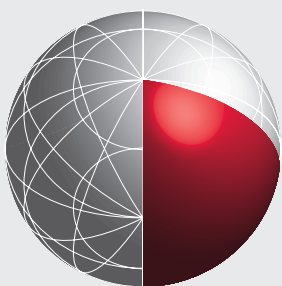
taisi tietojen saannin muista tietokannoista ja hallinnan laajentamisen uusille sovellusalueille. HEW:n järjestämässä pilottiprojektissa Xpower ratkaisi annetut tehtävät kilpailijaansa selvästi nopeammin ja laadukkaammin. Hankkeen vaativin vaihe oli HEW:n lähes miljoonan asiakkaan tietojen konvertointi Xpower-tietokantaan. Käyttöönotto tapahtui sovitussa aikataulussa kesällä 2000. Tekla sai hampurilaisilta kiitettävän arvosanan muun muassa kommunikointikykyystään.

Teklan ratkaisun teknistä vaativuutta kuvaa jo sen koko, yli 50 miljoonaa reaaliajassa toimivaa verkkokomponenttia. Xpower toimii tänä päivänä HEW:n jakelutoiminnan ydinjärjestelmänä ja HEW näkee mahdollisuuksia hyödyntää sitä myös muilla liiketoimintansa osa-alueilla.

Toimialan avainluvut

	2000	1999	Muutos %
Liikevaihto, milj. euroa	6,01	4,72	27,5
Ulkomaantoiminnan osuus	83 %	–	–
Liiketulos, milj. euroa	-1,08	–	–
% liikevaihdosta	-18,0	–	–

Liikevaihto, milj. euroa

Osuus konsernin
liikevaihdosta, 22,7 %

TAVOITE

Olla erittäin vahva toimittaja Euroopassa, jolla on päänavaukset myös muilla mantereilla. Tehostaa entisestään jakeluyhtiöiden liiketoiminnallista ja operatiivista tehokkuutta tarjoamalla markkinoiden parhaita tiedonhallintaratkaisuja.

Tekla Xpower®



- > Integroitu verkkotiedon hallintaratkaisu energianjakeluyhtiöiden omaisuuden ja operatiivisen toiminnan kustannustehokkaaseen hallintaan.
- > Optimoii jakeluverkkojen toimintaa, lisää työprosessien tehokkuutta, parantaa asiakaspalvelun ja jakelun laatua ja antaa siten jakeluyhtiöille lisäarvoa ja strategista kilpailuetua vapautuneilla energiemarkkinoilla.
- > Kattaa sekä laitteistot ja ohjelmistot että palvelut, mikä helpottaa ratkaisun käyttöönottoa ja ylläpitoa.
- > Perustuu ainutlaatuiseseen mallinnusteknologiaan ja integroituihin sovelluksiin, jotka tukevat jakeluyhtiön liiketoimintoja verkon koko elinkaaren ajan – dokumentointia ja suunnittelua, toiminnan ja ylläpidon hallintaa sekä asiakaspalvelua.

Public Infra

"Ainutlaatuinen konseptimme

*Infrastructure Resource Management tarjoaa paikallisviranomaisille korkeatasoiset ja kustannus-
tehokkaat välineet sellaisten palvelujen – myös
e-palvelujen – luomiseen, jotka parantavat ihmisten
elämänlaatua ja yritysten toimintaedellytyksiä",
korostaa Teklan Public Infra -liiketoiminta-alueen
johtaja Leif Granholm, DI, synt. 1955.*

KOETELLUT TUOTTEET KUNNALLISEN TIEDON HALLINTAAN

Teklan kehittämä konsepti Infrastructure Resource Management ja siihen liittyvät tuotteet tehostavat kuntien ja niitä palvelevien organisaatioiden sisäistä toimintaa ja avaavat uusia mahdollisuuksia kuntalaisten e-palveluille.



Liiketoiminta-alueen liikevaihto kasvoi vuonna 2000 31,6 % ja oli 2,54 miljoonaa euroa.

Teklan julkisen infrastruktuurin hallintaan kehittämät tuotteet ovat Suomessa markkinajohtajia. Esimerkiksi paikkatiedon tuotantoon ja hallintaan tarkoitettu Xcity on käytössä Suomen 30 suurimpiin kuuluvassa kunnassa. Xcityllä on käyttäjiä myös muissa Pohjoismaissa. Ensimmäisen käyttäjänsä Aasiassa Xcity sai kesällä 2000, kun Malaysian kolmanneksi suurin kaupunki Kuching valitsi sen ratkaisukseen.

Kasvun taustalla vaikuttaa kuntien kasvava kiinnostus sähköisen asioinnin kehittämiseen ja e-palveluihin. Paikkatietojen ja ominaisuustietojen – kuten väestötietojen – yhdistäminen antaa Teklan asiakkaille mahdollisuuden tuottaa laadullisesti aikaisempaa parempia ja myös monipuolisempia palveluja.

> Liiketoiminta-alue Public Infra kehittää tietojärjestelmiä paikallishallinnon infrastruktuuria koskevan tiedon hallintaan ja hyväksikäyttöön. Tietojärjestelmät antavat tehokkaat valmiudet myös kuntalaisten sähköiseen asiointiin. Asiakkaita ovat kunnat, erityisesti kuntien tekninen toimiala ja paikallishallintoa palvelevat organisaatiot.

Public Infra -tuoteperheeseen kuuluvat kunnallisen tiedon hallintaan kehitetty Xcity ja vesi- ja viemärlaitosten tarpeisiin suunniteltu Xpipe.

VUODEN KOHOKOHDAT

Uusi konsepti Infrastructure Resource Management

Public Infra otti tuotekehityksessään suuren harppauksen entistä strategisempaan suuntaan kehittämällä Infrastructure Resource Management -konseptin, joka tehokkaasti yhdistää paikkatiedon ja väestö- ja infrastruktuuritiedot yhdeksi tietovarastoksi.

Yhteen varastoon kerätty tieto on mallinnettu reaaliaikaisen ilman ehdoilla. Syntynyt yhdyskuntamalli on talletettu avoimeen tietokantaan, josta voidaan tuottaa monipuolisia, hyvin erityyppisen tiedon käyttäjiä palvelevia informaatio- ja asiointipalveluja. Palveluja voidaan käyttää myös mobiiliympäristössä. Järjestelmä tukee erityyppistä käyttöä erilaisilla päätelaitteilla, joita ovat esimerkiksi desktop, web, WAP, mobiililaitteet ja erilaiset toimilaitteet.

Merkittävä sopimus suomalaisten kaupunkien kanssa

Vuoden lopussa Tekla solmi sopimuksen Infrastructure Resource Management -konseptin mukaisen tietojärjestelmän kehittämisestä 14 suomalaisen kaupungin kanssa. Kiinnostusta kehityshankkeeseen on laajalti.

Uuden, paikkatiedon ja väestö- ja infrastruktuuritiedon yhdistävä tietojärjestelmä otetaan kunnissa käyttöön vuoden 2002 aikana.

TULEVAISUUS

Paikallishallinnolta edellytetään kustannustehokasta toimintaa. Samaan aikaan tapahtuva tietoyhteiskuntakehitys antaa kansalaisille aikaisempaa paremman mahdollisuuden vertailla kuntien tarjoamia palveluja. Kuntien keskinäinen kilpailu veronmaksajista, sekä asukkaista että yrityksistä, kiristyy.

Tekla pystyy tarjoamaan kunnille työvälineet, jotka tehostavat niiden omaa toimintaa ja joilla kunnat pystyvät luomaan monipuolisia tieto- ja asiointipalveluja.

Myös palvelujen rooli kasvaa: saadakseen järjestelmistään täyden hyödyn irti asiakkaat tarvitsevat paitsi tietojen konvertointiin ja järjestelmän käyttöönottoon liittyviä palveluja myös koulutusta ja tulevaisuudessa enenevässä määrin

konsultointia. Lisäksi palveluilla on keskeinen rooli asiakastytyväisyyden varmistamisessa.

Suomi säilyy myös vuonna 2001 Public Infran tärkeimpänä markkina-alueena. Liiketoiminta-alue kehittää kuitenkin jatkuvasti valmiuksiaan kansainväliseen toimintaan Teklan tytäryhtiöiden kautta.

Vaikka paikallishallinnon asema eri maissa vaihtelee, viranomaiset tarvitsevat toiminnassaan samoja tietoja väestöstä, yrityksistä, rakennuksista, kiinteistöistä ja toimipaikoista. Public Infran kansainvälistymistä tukee se, että Teklan tiedonhallintaan kehittämän teknologian ansiosta tietojärjestelmät voidaan joustavasti sovittaa paikallishallinnon tarpeisiin maailmanlaajuisesti.

VASTAUS MYÖS TULEVAISUUDEN TARPEISIIN

Turun kaupunki ja Tekla ovat tehneet yhteistyötä vuodesta 1987. "Onneksi oivalsimme jo tuolloin, mitkä edut tietokantapohjainen järjestelmä tarjoaa", toteaa apulaiskaupungingeodeetti Ilkka Saarimäki Turun kaupungin kiinteistölaitoksen mitaus- ja tonttiosastolta.

Turku on ensimmäisenä Suomessa ottanut käyttöön Teklan teknologiaan perustuvan, kuntalaisille tarkoitettun Internet-palvelun. Kartta- ja ominaisuustiedot yhdistävä, aluejakoon perustuva palvelu näyttää esimerkiksi lähimmän päiväkodin tai koulun sijainnin ja bussireitit sekä kertoo omalääkärin nimen ja äänestysalueen.

"Kartta- ja ominaisuustietoja yhdistämällä pystymme nopeasti tuottamaan aineistoja, jotka manuaalitekniikan aikana olivat liian suuritöisiä ja vaikeita. Internet-ratkaisun pitää olla tietokannassa kiinni, sillä muuten tietoja joudutaan kopioimaan ja ajaututaan tilanteeseen, jossa kuntalaisille tarjotaan vanhentunutta tietoa", Saarimäki selittää.

Turku on myös yksi niistä kaupungeista, jotka Teklan kanssa kehittävät uutta, Teklan Infrastructure Resource Management -konseptiin perustuvaa tietojärjestelmää. "Lähdimme kehittämisprojektiin mukaan, jotta kartta- ja rekisteritiedot saataisiin entistä tiukemmin yhdistetyiksi. Integrointi

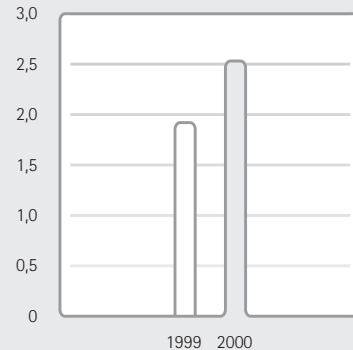
selkeyttää kaupungin sisäisiä prosesseja ja avaa uudet mahdollisuudet kuntalaisten e-palveluille", Ilkka Saarimäki sanoo.

Lisäksi Turku vetää EU-projektia, jonka tavoitteena on tuottaa kaupunkilaisten hyvinvointia ja terveyskäyttäytymistä kuvaavia karttoja kaupungin terveystoimen johtamisen välineeksi. Teknisen ratkaisun toteuttaa Tekla. Järjestelmä integroidaan tiukasti Turun muuhun paikkatietoon.

Toimialan avainluvut

	2000	1999	Muutos %
Liikevaihto, milj. euroa	2,54	1,93	31,6
Liiketulos, milj. euroa	-0,69	-	-
% liikevaihdosta	-27,2	-	-

Liikevaihto, milj. euroa

Osuus konsernin
liikevaihdosta, 9,6 %

TAVOITE

Kansainvälinen, paikallishallinnossa toimivien organisaatioiden arvostama, infrastruktuuritietoa innovoivasti hallitsevien ja tehokkaasti hyödyntävien tietojärjestelmien toimittaja vuoteen 2003 mennessä.

Xcity®

- > Kuntien tarpeisiin kehitetty, paikkatietojen tuotantoon, ylläpitoon ja hyödyntämiseen tarkoitettu tietojärjestelmä.



Xpipe®

- > Vesi- ja viemärlaitoksille suunniteltu, dokumentointia, kunnossapitoa ja verkoston hallintaa tukeva operatiivinen verkkotietojärjestelmä.



PAINOPISTE TUOTEPILOTEISSA JA MOBIILIHANKKEISSA

Maanpuolustus sekä Internet- ja langattomat sovellukset ovat Projects-liiketoiminta-alueen kasvualueita. Teklan osaamista voidaan erinomaisesti hyödyntää reaaliaikaisissa, sijaintipohjaiseen tietoon perustuvissa mobiilipalveluissa niin ammattilaiskäytössä kuin kuluttajamarkkinoillakin.

➤ Projects-liiketoiminta-alue toteuttaa Teklan teknologiaosaamista hyödyntäviä asiakaskohtaisia tietojärjestelmähankkeita. Sillä on myös tärkeä rooli Teklan tuotekehityksessä: pilottiasiakkaiden kanssa toteutettujen hankkeiden tuloksena syntyy uusia tuotekandidaatteja Teklan X-tuoteperheeseen. Lisäksi projekteissa hyödynnetään uusinta tekniikkaa, mistä kertynyttä osaamista Tekla hyödyntää oman teknologiansa kehittämisessä.

Projektitoiminta jakaantuu neljään osa-alueeseen: maanpuolustus (Defence Systems), metsätalous (Forestry), Internet- ja langattomat sovellukset (Web & Wireless) ja tietoliikenne (Infocom). Projektien painopiste on Suomen markkinoilla, mutta projektiliiketoiminta on mukana myös merkittävässä kansainvälisissä projekteissa.

Asiakaskohtaiset kehityshankkeet ovat tyypillisesti pitkäaikaisia kumppanuuksia. Osa projekteista on sellaisia, joissa tehtyjä teknologiakokeiluja Tekla ei tuotteista, mutta jotka ovat teknologisesti hyvin kunnianhimoisia ja tuovat Teklaan uutta osaamista. Parhaimmillaan hankkeiden tuloksia voidaan myydä lisensoituna tuotteena muille saman toimialan asiakkaille.

Suomen puolustusvoimat, jonka kanssa Tekla kehittää mallipohjaista teknologiaansa hyödyntäviä uuden sukupolven johtamisjärjestelmiä, oli myös vuonna 2000 projektitoiminnan suurin asiakas.

Web & Wireless -alueella Tekla kehitti yhteistyössä Nokian kanssa ammattilaiskäyttöön tarkoitettuja mobiilipalveluja, muun muassa WAP-ratkaisuja Helsingin Energian digitaaliseen TETRA-verkkoon. Web & Wireless toteutti myös Java-pohjaisen, hajautettujen tietojärjestelmien teknologiapilotin, johon perustuvat ensimmäiset operatiiviset tietojärjestelmätoimitukset tehtiin loppuvuonna.

Metsävarojen käyttöä ja hoitoa palveleva, Teklan X-tuoteperheeseen kuuluva Xforest on syntynyt metsäalan asiak-



kaiden kanssa tehdyn projektin tuloksena. Vuonna 2000 yhteistyö metsäalan kanssa jatkui projektipohjaisena Stora Enson ja Metsäkeskus Tapion kanssa ja tuotepohjaisena muun muassa metsänhoitoyhdistysten kanssa.

Tielaitoksen kanssa vuonna 1998 aloitettu kehityshanke uuden sukupolven tien- ja kadunsuunnittelujärjestelmästä päättyi sovitusti vuoden lopussa.

Projektitoiminnan liikevaihto vuonna 2000 oli 2,22 miljoonaa euroa, mikä oli 13,3 % edellisvuotta vähemmän. Suurin syy liikevaihdon pienenemiseen oli merkittävien, jo sovittujen hankkeiden siirtyminen vuodelle 2001.

Projects

"Reaaliaikaisen paikkatiedon hallinta mobiiliympäristössä vaatii mallintamisaamisen yhdistämistä langattoman tietoliikenteen tekniikoihin. Tärkeä tehtävämme on varmistaa, että Tekla on myös mobiiliteknologian ja -palvelujen kehittämisen kärkijoukossa", kiteyttää Petri Raitio, Teklan Projects-liiketoiminta-alueen johtaja, synt. 1966.

TULEVAISUUS

Suurimmat Projects-liiketoiminnan kasvualueet ovat Defence Systems ja Web & Wireless. Vuonna 2000 neuvoteltu ja vuoden 2001 alussa allekirjoitettu aiesopimus sijaintiriippuvien mobiilipalvelujen toteuttamisesta espanjalaiselle MyAlert-palveluoperaattorille on Teklan merkittävä avaus kuluttajamarkkinoille. Kolmas sopimusosapuoli, suomalainen Future121, tuo yhteistyöhön massapersonoinnin osaamisen.

Paikannustiedon saatavuus matkapuhelinverkoissa ja uudet multimediakykyiset päätelaitteet antavat erinomaisen mahdollisuuden soveltaa Teklan osaamista reaaliaikaisen, sijaintipohjaisen tiedon hyödyntämisessä. Tekla tarjoaa mobiilipalvelujaan sekä ammattikäyttöön että kuluttajamarkkinoille. Kuluttajien ulottuville ensimmäiset palvelut tulevat kevään 2001 aikana.

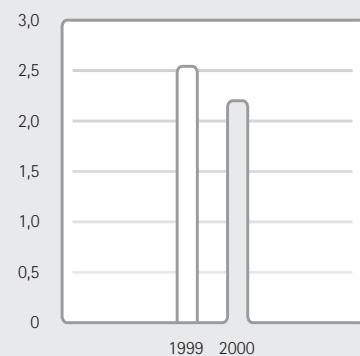
Osuus konsernin
liikevaihdosta, 8,4 %



Toimialan avainluvut

	2000	1999	Muutos %
Liikevaihto, milj. euroa	2,22	2,55	-13,3
Liiketulos, milj. euroa	-0,18	-	-
% liikevaihdosta	-8,1	-	-

Liikevaihto, milj. euroa



TULEVAISUUS ON MALLIPOHJAINEN

Teklan mallipohjainen teknologia lyhentää suunnittelu-aikoja, vähentää virheitä ja tehostaa infrastruktuurien hallintaa niiden koko elinkaaren ajan.

> Tekla kehittää relaatiotietokantoihin perustuvia, mallipohjaisia, reaaliaikaisia ohjelmistotuotteita.

Sovellusten teknologia-alusta on Teklan oman, 1990-luvun alussa alkaneen kehitystyön tulosta. Teklan teknologia on avointa, jatkuvasti uudistuvaa, laitteesta ja toimittajasta riippumatonta. Se myös varmistaa, että asiakkaan arvokkainta omaisuutta, tietoa, voidaan luotettavasti hyödyntää myös tulevien tekniikkasukupolvien aikana.

Tekla uskoo mallipohjaisuuden tulevaisuuteen ja haluaa itse vaikuttaa mallipohjaisuuden yleistymiseen ohjelmistokehityksessä. Tästä syystä Tekla osallistuu mm. ISO 19100 -standardin määrittelyyn ja seuraa aktiivisesti alan standardien kehitystä.

YHTENÄINEN TIETOVARASTO

Teklan teknologian ainutlaatuisuus perustuu siihen, että tietokannassa oleva tieto on mallinnettu reaali maailmasta, ei dokumenteista. Geometria, sijaintitieto ja tieto kohteiden ominaisuuksista, jotka perinteisissä tietojärjestelmissä on pidetty erillään, ovat Teklan sovelluksissa samassa tietokannassa yhtenäisenä tietovarastona. Tämä takaa tiedon eheyden, sillä ylimääräisiä viitteitä dokumenttien ja tietovarastojen välillä ei tarvita.

Teklan mallintamisen erityispiirteitä on raakamateriaaliperiaate, joka nopeuttaa tiedon käsittelyä ja helpottaa tiedon jalostamista muodosta toiseen. Kohteet tallennetaan tietokantaan käyttäen mahdollisimman yksinkertaista kuvausta. Sovelluskohdaisen sääntöjärjestelmän avulla – joka on muokattavissa ilman että itse sovellusta tarvitsee muuttaa – näistä yksinkertaisista kohteista voidaan ajonaikaisesti, sovelluksen ollessa käynnissä, johtaa halutunlaisia kokonaisuuksia.



Teklan teknologian mukaisissa tietokannoissa on sovellusalueen mukainen, valmis perusrakenne, joka on määritelty sovellusalueen asiakkaiden tarpeiden pohjalta. Perustietokantaan voidaan joustavasti Teklan kehittämällä työkaluilla liittää asiakaskohtaisia ominaisuustietoja, esimerkiksi nk. vapaita attribuutteja. Valmiiksi määritelty tietokannan perusrakenne nopeuttaa sovellusten käyttöönottoa ja parantaa niiden suorituskykyä.

ÄLYKÄS TUOTEMALLI

Tekla on rakentanut sovelluksiensa tietomalliksi älykkään, reaali maailmaan perustuvan ja linkaariajattelua tukevan tuotemallin. Tuotemalli sisältää tiedot kaikista käsiteltävistä kohteista sijaintitiedot mukaan lukien. Mallia voidaan tarkastella lukeuttomista eri näkökulmista ja siitä voidaan tuottaa käyttäjälle tämän haluamia näkymiä ja tulosteita.

Älykkäässä tuotemallissa kohde ymmärtää, minkä toisen kohteen kanssa se voi kytkeytyä ja miten kytkeytyminen tapahtuu. Esimerkiksi sähkönjakeluverkon tuotemallista voidaan ensin

"Mallintaminen tarkoittaa sitä, että todellisuutta kuvataan tietotekniikan keinoin rakennetulla mallilla, joka toimii samoin kuin esikuvansa reaali maailmassa."

"Tieto on asiakkaillemme arvokkain asia. Sen hallintaan, ylläpitoon ja hyväksikäyttöön me kehitämme entistä luotettavampia, tehokkaampia ja joustavampia työkaluja. Teklalla on aina ollut kyky toteuttaa asiakkaiden haluamia vaikeita asioita", sanoo Teklan teknologiajohtaja Kim Nyberg, DI, synt. 1969.

tuottaa näkymä, jossa suurjännitejohdot ja yksittäiset muuntajat esitetään pistemäisinä kohteina. Kun tarkastelunäköaluetta halutaan syventää yksityiskohtaisemmaksi, voidaan tuottaa näkymä, joka näyttää muuntajakohtaiset kytkentäkaaviot. Nämä molemmat näkymät saadaan yhdestä ja samasta tuotemallista.

Teklan teknologiayksikön merkittäviä hankkeita vuonna 2000 oli komponenttitekniikkaan perustuvan uuden sukupolven alustan kehittäminen. Uudistunut teknologia-alusta mahdollistaa asiakkaiden tiedon käsittelyn myös mobiililaitteissa.

Osana mittavaa tuotekehityshanketta teknologiayksikkö kehitti konversio-ohjelmien tekoon standardityökaluja, jotka nopeuttavat tiedon siirtoa vanhoista järjestelmistä uusiin sovelluksiin ja parantavat konversioiden luotettavuutta.

Technology

KOHTI YHTENÄISTÄ, GLOBAALIA TOIMINTATAPAA: TEKLA WAY OF WORKING

Henkilöstöhallinnossa Tekla keskittyi luomaan omintakeista, korkean laadun varmistavaa tapansa tehdä asioita tavoitteenaan Tekla way of working. Siihen liittyi myös nykyisen kompetenssin kartoitus ja tulevaisuuden osaamistarpeiden arviointi.

> Erittäin nopeasti kasvava ja toimintaansa maailmanlaajuisesti laajentava Tekla elää juuri nyt vaiheessa, jossa yhtenäiset, globaalien verkoston kattavat toimintamallit on luotava.

”Meillä on nyt ajanmukainen ja tulevaisuuteen suuntaava struktuuri kompetenssin kehittämiseksi. Meillä on nyt myös hyvä käsitys siitä, miten kehittää globaalista osaamistamme lähivuosina”, sanoo johtaja Henrik von Hedenberg, DI, synt. 1952. Henkilöstöhallinnon lisäksi hän vastaa Teklan kehitystoiminnoista ja yhtymämarkkinoinnista.

Vuoden 2000 merkittävimmät henkilöstön kehittämissuunnitelmat paneutuivat rakentamaan Teklan tapaa johtaa, myydä ja palvella – Tekla way of leading, Tekla way of sales ja Tekla way of services. Koulutusohjelmiin osallistui yhteensä noin 100 teklaista.

Lisäksi Tekla rakensi pohjan kompetenssin kehittämiseksi. Henkilöstöhallinnon tietojärjestelmän uudistus ja kompetenssin kehittämisen työkalut olivat osa kokonaisvaltaista laadun ja toimintatapojen kehittämiseen tähtäävää TRIM-projektia (Tekla Resource and Information Management). Vuodenvaihteessa 2000–2001 otettiin käyttöön myös uusi toiminnanohjausjärjestelmä.

Kompetenssien kehittämispohjan myötä Teklassa otettiin käyttöön kompetenssijohtaminen, jonka avulla yhtiön globaalista osaamista jatkossa hallitaan.

Uusien työntekijöiden rekrytoinnissa Tekla onnistui hyvin, vaikka työmarkkinat olivatkin haasteelliset. Tekla sai sellaisia työntekijöitä kuin halusikin paljolti sen ansiosta, että sillä on hyvä maine tietotekniikan ammattilaisten joukossa.

Huomattavin kanava, jolla Tekla tukee henkilöstönsä jakamista ja verkostoitumista yli yhtiön osastokohtaisten rajojen,

on Tekla Club. Monipuolisen klubitoiminnan sisällön kehittämistä vastaa henkilöstö itse.

Henkilöstön vaihtuvuus oli kertomusvuonna Teklan historiaan verrattuna poikkeuksellisen suuri. Suurimpia syitä vaihtuvuuteen oli se, että Tekla fokusoiti vuoden aikana voimakkaasti liiketoimintojaan ja virtaviivaisti tuotetarjontansa.

Teklan omistajista henkilöstöllä on merkittävä osuus. Keväällä 2000 tapahtunutta Helsingin pörssiin listautumista edeltänyt henkilöstöanti kotimaahan ylimerkittiin. Henkilöstö



sai listautumisannissa 3 % osakkeista.

Optio-ohjelmassa on koko henkilöstö. Samoin kaikki ovat toimintaa arvioiviin avainmittareihin sidotun palkitsemisjärjestelmän piirissä. Lisäksi avainhenkilöillä on henkilökohtaisia tavoitteita, jotka eivät perustu pelkästään taloudellisiin mittareihin vaan ottavat huomioon myös keskeisten prosessien kehittämisen.

Konsernin palveluksessa oli tilikaudella 2000 keskimäärin 268 henkilöä, joista ulkomailla oli keskimäärin 64. Tilikauden päättyessä Teklan palveluksessa oli osa-aikaiset mukaanlukien yhteensä 297 henkilöä.

TULEVAISUUS

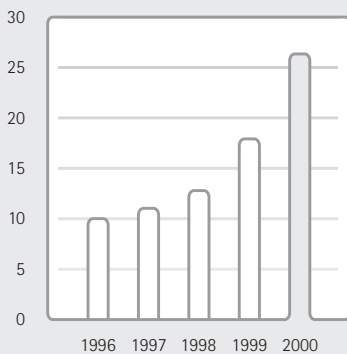
Henkilöstöhallinnon haasteita Tekla way of working -mallin toteuttamisessa on näkökulman siirtäminen kansainväliseen toimintaan ja globaalien tuen antaminen tytäryhtiöverkostolle myös henkilöstökysymyksissä.

Yksittäisistä koulutushankkeista merkittävin on vuonna 2001 käynnistyvä, tuotekehityksen toimintatapoihin painottuva ohjelma Tekla way of product development.

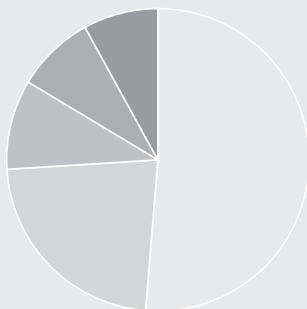
Tilinpäätös 2000

HALLITUKSEN TOIMINTAKERTOMUS TILIKAUDELTA 2000

Liikevaihto, milj. euroa



Liikevaihto
liiketoiminta-alueittain, %



- Building & Construction 51,3 %
- Energy Distribution 22,7 %
- Public Infra 9,6 %
- Projects 8,4 %
- Muut 8,0 %

YLEISTÄ

Tekla-konsernin liikevaihto kasvoi kuluneella tilikaudella 46,3 % edellisvuodesta ja oli 26,47 milj. euroa (1999: 18,09 milj. euroa). Kansainvälisen toiminnan osuus liikevaihdosta oli 70 % (52 %). Liikevoitto moninkertaistui ja oli 0,84 milj. euroa (0,22 milj. euroa) mikä vastaa 3,2 % (1,2 %) liikevaihdosta. Vuoden 2001 näkymät ovat edelleen hyvät kaikilla Teklan liiketoiminta-alueilla. Hallitus ehdottaa, että vuoden 2000 osinkona jaetaan 0,02 euroa osakkeelta eli yhteensä 389 770 euroa.

TILINPÄÄTÖS

Tekla Oyj käytti vuonna 2000 Suomen markkaa sisäisenä laskenta- ja raportointi- valuuttanaan ja siirtyi euron käyttöön vuoden 2001 alusta. Vuoden 2000 tilinpäätöksen luvut esitetään euroina.

KONSERNIRAKENNE

Tekla uusi organisaationsa vuoden 2001 alusta. Uuden organisaation perustana ovat kansainväliset liiketoiminta-alueet: Building & Construction, Energy Distribution ja Public Infra. Aiemmat liiketoiminta-alueet: tuoteliiketoiminta, asiakaspalvelu ja projektiliiketoiminta sekä X-tuoteperheen liiketoimintayksiköt ryhmiteltiin uudelleen uuden konsernirakenteen mukaisesti. Tekla siirtyi uuteen ryhmittelyyn vuoden 2001 alusta myös raportoinnissaan. Liikevaihto- ja liikevoittoluvut esitetään jatkossa sekä aiemman että vuodenvaihteesta voimaan tulleen uuden organisaatorakenteen mukaan.

Tammi-helmikuun 2000 vaihteessa Tekla osti Ranskasta yhtiön, josta muodostettiin paikallinen Teklan tytäryhtiö Tekla Sarl. Tilikauden viimeisellä neljänneksellä Tekla perusti myös tytäryhtiön Norjaan. Tekla AS:n osakkeet jakautuvat alkuvaiheessa emoyhtiölle ja norjalaisyhtiön johtohenkilöille. Teklalla on optio lunastaa vähemmistöosuus itselleen kolmen vuoden kuluessa. Tilikauden lopulla päätettiin perustaa tytäryhtiö Brasiliaan. Dubaihin perustettiin toimisto Lähi-idän alueen toimintoihin. Myös Kuopioon avattiin syksyllä uusi toimipiste, joka keskittyy Energy Distribution -liiketoimintaan.

MARKKINAKEHITYS

Vuosi 2000 oli tuloksekasta kansainvälistymisen aikaa Teklan 34-vuotisessa historiassa. Building & Construction -liiketoiminta-alueella Xsteel vakiinnutti kansainvälisen markkinajohtajan asemansa. Siitä ovat osoituksena käyttäjälisenssien lukumäärän kasvaminen, merkittävästi vauhdittanut toiminta Yhdysvalloissa, onnistunut yritysosto ja laajentuminen Ranskassa, menestyksekkäs markkina-avaus Japanissa ja uudet panostukset Kiinaan ja Brasiliaan.

Energy Distribution -alueella Tekla on nyt markkinajohtaja Pohjoismaissa ja Xpower-tuotteella on jo merkittäviä referenssejä myös muualla Euroopassa. Ensiaskel globaalille tasolle on Malesiaan toimitettava järjestelmä.

Konsernin kolmas tukijalka, Public Infra, kehittää julkiselle hallinnolle sovelluksia. Tuotteet ovat markkinajohtajia Suomessa ja niillä on merkittävät referenssit myös Ruotsissa ja Malesiassa. Public Infran kansainvälistymismahdollisuudet ovat jatkossa hyvät.

LIKEVAIHTO JA TULOS

Teklan liikevaihto kasvoi 46,3 % vuonna 2000 ja nousi 26,47 milj. euroon. Kansainvälisen toiminnan osuus liikevaihdosta oli 70 % ja se kasvoi 95 %. Panostukset tuotekehitykseen ja kansainvälisille markkinoille jatkuivat voimakkaina myös tilikauden 2000 aikana. Tuotekehityspanostuksen osuus liikevaihdosta oli 28 %. Näistä huolimatta toisen vuosipuoliskon tulos muodostui odotusten mukaisesti positiiviseksi. Liiketulos oli 0,84 milj. euroa. Parannusta edellisvuodesta on 290,8 % ja suhteellinen osuus liikevaihdosta 3,2 %.

Tekla-konsernin liikevaihto ja tulos kehittyivät alla olevien taulukoiden mukaisesti.

Liikevaihto ja liikevoitto vuonna 2000 voimassa olleen organisaation mukaan:

Liikevaihto, milj. euroa

1.1.–31.12	10–12/00	2000	1999	Muutos %
Tuoteliiketoiminta	6,40	16,76	11,34	47,8
Asiakaspalvelu	2,35	7,49	4,20	78,3
Projektiliiketoiminta	0,87	2,22	2,55	-13,3
Yhteensä	9,62	26,47	18,09	46,3

Liikevoitto, milj. euroa

1.1.–31.12.	10–12/00	2000
Tuoteliiketoiminta	1,04	1,18
Asiakaspalvelu	-0,19	-0,16
Projektiliiketoiminta	0,31	-0,18
Yhteensä	1,16	0,84

Liikevaihto ja liikevoitto vuoden 2001 alusta voimaan astuneen uuden konsernirakenteen mukaan:

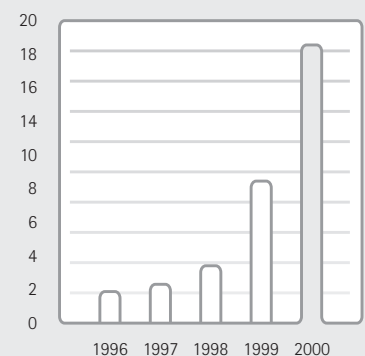
Liikevaihto, milj. euroa

1.1.–31.12. Pro forma	2000	1999	Muutos %	Osuus %
Building & Construction	13,58	6,30	115,4	51,3
Energy Distribution	6,01	4,72	27,5	22,7
Public Infra	2,54	1,93	31,6	9,6
Projects	2,22	2,55	-13,3	8,4
Muut	2,12	2,59	-17,2	8,0
Yhteensä	26,47	18,09	46,3	100,0

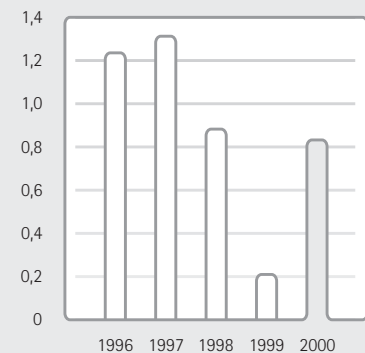
Liikevoitto, milj. euroa

1.1.–31.12. Pro forma	2000	% liikevaihdosta
Building & Construction	3,34	24,6
Energy Distribution	-1,08	-18,0
Public Infra	-0,69	-27,2
Projects	-0,18	-8,1
Muut	-0,55	-25,8
Yhteensä	0,84	3,2

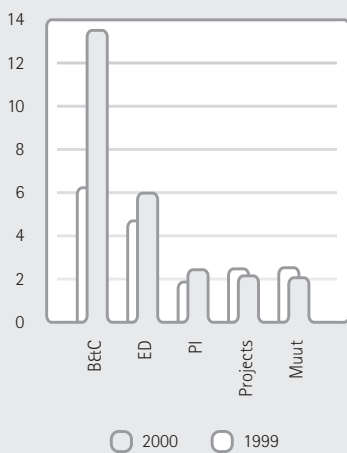
Kansainvälinen liiketoiminta, milj. euroa



Liikevoitto, milj. euroa



Liikevaihto liiketoiminta-
alueittain, milj. euroa



LIIKETOIMINTA-ALUEET

Building & Construction

Building & Construction -liiketoiminta-alueen liikevaihto kasvoi 115,4 % ja oli 13,58 milj. euroa. Kansainvälisen liiketoiminnan osuus oli 98 %, josta puolet tuli Euroopasta. Xsteelillä on selvä markkinajohtajan asema mm. Pohjoismaissa, Britanniassa, Benelux-maissa ja Ranskassa, jossa sitä myytiin myös vuonna 2000 erittäin hyvin. Euroopan ulkopuolella Xsteel on markkinajohtaja Malesiassa, Indonesiassa, Singaporessa, Filippiineillä, Australiassa, Uudessa Seelannissa ja Kanadassa. Xsteel nousi kakkoseksi USA:n markkinoilla, ja Pohjois-Amerikka toi kaikkiaan neljänneksen liiketoiminta-alueen liikevaihdosta. Loppuosasta vastasivat ennen kaikkea Japani, mutta osaksi myös muu Aasia sekä Etelä-Amerikka.

Energy Distribution

Energy Distribution -liiketoiminta-alueen liikevaihto kasvoi 27,5 % ja oli 6,01 milj. euroa. Kansainvälisen liiketoiminnan osuus oli 83 %. Liikevaihdon kasvu tuli pääasiassa Suomen ulkopuolelta, lähinnä Pohjois-Euroopasta, minkä lisäksi Xpower sai jalansijan myös Aasian markkinoilla. Xpoweria käyttää maailmanlaajuisesti yli 70 yritystä. Se on käytössä useassa eurooppalaisessa sähkönjakeluyhtiössä, muun muassa Baltian maissa, Saksassa, Ruotsissa, Norjassa ja Suomessa. Pohjoismaissa ja Virossa Xpower on selvä markkinajohtaja.

Public Infra

Public Infra -liiketoiminta-alueen liikevaihto kasvoi 31,6 % ja oli 2,54 milj. euroa. Teklan julkisen infrastruktuurin hallintaan kehittämät tuotteet ovat Suomessa markkinajohtajia. Paikkatiedon tuotantoon ja hallintaan tarkoitettu Xcity on käytössä 30 Suomen suurimpiin kuuluvassa kunnassa. Xcityllä on käyttäjiä myös Ruotsissa. Ensimmäisen käyttäjänsä Aasiassa Xcity sai kesällä 2000 kun Malesian kolmanneksi suurin kaupunki Kuching valitsi sen ratkaisukseen.

Projects

Projects -liiketoiminta-alueen liikevaihto oli 2,22 milj. euroa, mikä on 13,3 % edellisvuotta vähemmän. Suurin syy liikevaihdon pienemiseen oli merkittävien ja sovittujen hankkeiden siirtyminen vuodelle 2001. Suomen Puolustusvoimat, jonka kanssa Tekla kehittää mallipohjaista teknologiaansa hyödyntäviä johtamisjärjestelmiä, oli myös vuonna 2000 projektitoiminnan suurin asiakas. Web & Wireless -alueella Tekla kehitti yhteistyössä Nokian kanssa ammattilaiskäyttöön tarkoitettuja mobiilipalveluja.

KANNATTAVUUS

Vahvan kasvun ja menestyksekkään kansainvälistymisen ylläpitäminen edellyttää määrätietoista panostusta tuotekehitykseen sekä kansainväliseen markkinointi- ja palveluorganisaatioon. Teklan kehitys on toteutunut yhtiön kolme vuotta sitten asettamien tavoitteiden mukaisesti. Voimakkaasta ja kokonaisuudessaan tulokseen kirjatusta kehityspanostuksesta huolimatta Teklan tulos kääntyi selvään nousuun tilikauden toisella puoliskolla. Koko tilikaudella liikevoitto moninkertaistui edellisvuoteen verrattuna.

Sijoitetun pääoman tuotto (ROI) oli 9,3 % (1999: 7,6 %) ja oman pääoman tuotto (ROE) 6,7 % (7,8 %). Tulos osaketta kohden oli 0,05 euroa (0,01 euroa) ja oma pääoma osaketta kohden jakson lopussa 1,19 euroa (0,18 euroa).

TASE JA RAHOITUS

Konsernitaseen loppusumma oli 30,8 milj. euroa (9,8 milj. euroa). Keväällä toteutettu listautumisanti vahvisti Teklan omaa pääomaa noin 19,6 milj. eurolla. Omavaraisuusaste vahvistui 75,4 %:iin, kun se edellisessä vuoden vaihteessa oli 31,9 %.

Teklan hyvä vakavaraisuus näkyy omavaraisuuden noususta ja nettovelkaantumistas-teen kääntymisenä -73,7 %:iin, kun vastaava luku vuotta aiemmin oli 48,3 %. Korollinen vieras pääoma oli jakson päättyessä 2,2 milj. euroa (2,1 milj. euroa). Rahat ja pankki-saamiset sekä rahoitusarvopaperit olivat syyskuun lopussa yhteensä 19,3 milj. euroa ja muodostivat 62,5 % taseen loppusummasta.

HENKILÖSTÖ JA KEHITTÄMINEN

Vuoden 2000 merkittävimmät henkilöstön kehittämissuunnitelmat paneutuivat rakentamaan Teklan tapaa johtaa, myydä ja palvella – Tekla way of leading, Tekla way of sales ja Tekla way of services. Koulutusohjelmiin osallistui yhteensä noin 100 teklaista; 37 % koko henkilöstöstä. Tekla vahvisti pohjaa myös koko organisaation osaamisten strategiselle kehittämiselle. Vuoden 2001 alusta otettiin käyttöön uusi toiminnanohjausjärjestelmä, joka kattaa myynnin, palveluiden, henkilöstöhallinnon ja taloushallinnon prosessit. Järjestelmä on ensivaiheessa otettu käyttöön konsernin emoyhtiössä Tekla Oyj:ssä. Käyttö laajenee tytäryhtiöihin vuoden 2001 aikana.

Henkilökunnan rekrytoinnissa Tekla onnistui hyvin, vaikka työmarkkinat olivatkin haasteelliset. Rekrytointia tukee Teklan hyvä maine tietotekniikan ammattilaisten keskuudessa. Tekla fokusoiti tuotetarjontansa voimakkaasti vuoden aikana. Tämä vaikutti myös henkilöstön rakenteeseen. Lähtövaihtuvuus tilikaudella 2000 oli noin 16 % eli Teklan historiaan verrattuna poikkeuksellisen suuri (1999: 11 %).

Konsernin palveluksessa oli tilikaudella 2000 keskimäärin 268 henkilöä, josta ulkomailla oli keskimäärin 64. Vastaavat luvut edellisellä tilikaudella olivat 205 ja 35. Tilikauden päättyessä Teklan palveluksessa oli osa-aikaiset mukaanlukien yhteensä 297 henkilöä (1999: 241).

VARSINAINEN YHTIÖKOKOUS

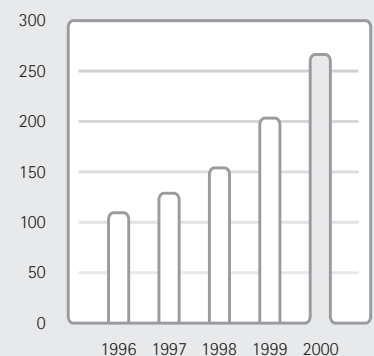
Tekla Oyj:n varsinainen yhtiökokous 12.4.2000 vahvisti yhtiön vuoden 1999 osingoksi 18 markkaa osakkeelta (3,03 euroa) eli yhteensä 0,6 milj. markkaa (0,1 milj. euroa). Yhtiön hallitukseen yhtiökokous valitsi vanhoina jäseninä Aaro Kohosen, Risto Siirilän, Reino Heinosen ja toimitusjohtaja Seppo Ruotsalaisen. Uudeksi hallituksen jäseneksi valittiin KTM Heikki Marttinen. Tilintarkastajayhteisöksi valittiin SVH PricewaterhouseCoopers Oy, jonka vastuunalaisena tarkastajana toimii KHT Jukka Ala-Mello.

YLIMÄÄRÄISET YHTIÖKOKOUKSET

Ylimääräinen yhtiökokous 25.4.2000 päätti muuttaa Tekla Oyj:n julkiseksi yhtiöksi ja täsmensi yhtiöjärjestyksen muotoiluja muun muassa toimialamäärittelyn suhteen.

Ylimääräinen yhtiökokous 16.5.2000 päätti korottaa yhtiön osakepääomaa suunnatulla osakeannilla. Kokous päätti myös valtuuttaa hallituksen päättämään optio-oikeuksien antamisesta yhtiön ja sen tytäryhtiöiden henkilökuntaan kuuluville. Optio-oikeuksia voi-

Henkilöstö keskimäärin



daan antaa miljoona kappaletta ja ne oikeuttavat merkitsemään yhteensä miljoona Tekla Oyj:n osaketta. Osakkeiden merkintäaika päättyy kaikilla optiotodistuksilla 31.10.2005.

Hallitus valtuutettiin päättämään uusmerkinnästä siten, että sillä on yrityskauppojen ja -järjestelyiden mahdollistamiseksi oikeus tarjota osakkeenomistajien merkintätuoikeudesta poiketen määrittämiensä tahojen merkittäväksi enintään 3 097 700 osaketta, mikä vastaa noin 15,9 % yhtiön osakepääomasta listautumisannin jälkeen. Valtuutus on voimassa yhden vuoden yhtiökokouksesta eli 16.5.2001 asti.

Hallituksella ei ole muita voimassaolevia valtuutuksia osakkeiden, optiolainojen ja/tai vaihtovelkakirjalainojen liikkeeseen laskemiseksi tai omien osakkeiden hankkimiseksi.

LISTAUTUMINEN

Teklan hallitus päätti 28.4.2000 saamansa valtuutuksen pohjalta aloittaa listautumisvalmistelut yhtiön A-osakkeen listauttamiseksi HEX Helsingin Pörssin päälistalle. Toukokuun 8.–15.2000 välisenä aikana Tekla Oyj ja yhtiön pääomistaja Gerako Oy tarjosivat yhtiön osakkeita merkittäväksi. Toukokuun 16. päivänä merkintähinnaksi vahvistettiin 5 euroa osakkeelta ja osaketarjouksen määräksi 4 300 000 osaketta.

Merkintäsitoumukset ja osakkeiden allokointi vahvistettiin hallituksen kokouksessa 16.5.2000. Osakeannissa laskettiin liikkeeseen 4 000 000 uutta osaketta. Yhtiö keräsi tällä tavoin noin 19 milj. euroa pääasiassa kasvun ja kansainvälistymisen, tuotekehityksen sekä yritysostojen vaatimia investointeja varten. Osakemyynnissä myytiin 300 000 osaketta. Institutionaalisille sijoittajille allokoitiin 3 686 750 osaketta ja yleisölle Suomessa 412 150 osaketta. Henkilöstöannissa merkittiin 201 100 osaketta.

OSINKOPOLITIikka

Tekla Oyj noudattaa tuloksen kehittymistä myötäilevää osinkopolitiikkaa. Vuosituloksesta pyritään keskimäärin jakamaan osinkona kolmannes; kaksi kolmasosaa jää yritykseen liiketoimintaosaamisen ja kansainvälistymisen edistämiseen. Tekla pyrkii osakkeensa arvon järjestelmälliseen kehittämiseen toimimalla oman alansa kansainvälisten osajien eturivissä.

Hallituksen päättynyttä tilikautta koskeva osingonjakoehdotus, 0,02 euroa osakkeelta, perustuu edellä olevaan politiikkaan.

SISÄPIIRIASIAT

Tekla noudattaa toiminnassaan Helsingin Pörssin suosittamia sisäpiiriohjeita.

HALLINNOINTI

Yhtiön hallinnointi noudattaa osakeyhtiölain ja yhtiöjärjestyksen määräyksiä. Hallituksen jäsenillä ei ole erityistehtäviä tai erikseen määriteltyjä valvontavastuita.

YMPÄRISTÖ

Teklan omasta toiminnasta ei aiheudu ympäristöriskejä. Tietotekniikassa syntyvät jätteet ovat normaaleja toimistojätteitä.

KURSSIKEHITYS JA OSAKEVAIHTO

Teklan osake säilytti kurssitasonsa vuoden 2000 epävakaisessa pörssiympäristössä. Osakkeen osakelaji-indeksi oli selvästi tietoliikenne- ja elektroniikka toimialaindeksin sekä Helsingin Pörssin yleisindeksin kehitystä vakaampi.

Jaksolla 24.5.–31.12.2000, Tekla Oyj:n osakkeiden vaihto oli 11,2 milj. euroa. Jakson aikana vaihdettiin yhteensä 2 259 608 osaketta eli 11,6 % koko osakekannasta. Ylin noteraus jaksolla oli 5,25 euroa, alin 4,00 euroa ja keskikurssi 4,97 euroa. Tilikauden päättyessä Tekla Oyj:n osakkeen kurssi oli 5,18. Verotusarvoksi vuodelta 2000 vahvistettiin 3,57 euroa.

NÄKYMÄT

Vuonna 1999 Tekla täsmensi strategioitaan ja loi perustan kansainväliselle kasvulle. Tilikaudella 2000 konserni nousi kansainväliseksi tekijäksi. Konsernille on asetettu mittavat tavoitteet myös lähivuosi: liikevaihdon kolminkertaistaminen vuoden 2003 loppuun mennessä, liikevoiton merkittävä kasvattaminen ja tuotekehityspanostuksen tehostaminen.

Vuoden 2001 näkymät ovat hyvät kaikilla Teklan kansainvälisillä liiketoiminta-alueilla; Building & Construction, Energy Distribution ja Public Infra. Liikevaihdon arvioidaan kuluvaan vuonna kasvavan 40–60 % ja liikevoiton suhteellisen osuuden liikevaihdesta nousevan selvästi edellisvuodesta. Kysynnän kausivaihtelujen odotetaan jatkuvan edellisten vuosien tapaan. Näin ollen suurin osa tuloksesta kertyy vuoden toisella puoliskolla.

OSAKKEET JA OSAKKEENOMISTAJAT

Osakepääoma

Tekla Oyj:n osakkeiden kokonaismäärä vuoden 2000 päättyessä oli 19 488 500, kaikki A-osakkeita. Osakkeilla on yhtäläinen äänioikeus ja oikeus osinkoon. Osakkeen nimellisarvo on 0,03 euroa. Osakepääoma vuoden lopussa oli 584 655 euroa. Tekla Oyj:n kotipaikka on Espoo, kaupparekisterinumero 183.128 ja ly-tunnus 0196634-1.

Listautuminen

Teklan hallitus päätti 28.4.2000 saamansa valtuutuksen pohjalta aloittaa listautumisvalmistelut yhtiön osakkeiden listaamiseksi HEX Helsingin Pörssin päälistalle. Toukokuun 8.–15.2000 välisenä aikana Tekla Oyj ja yhtiön pääomistaja Gerako Oy tarjosivat yhtiön osakkeita merkittäväksi. Toukokuun 16. päivänä merkintähinnaksi vahvistettiin 5 euroa osakkeelta ja osaketarjouksen määräksi 4 300 000 osaketta.

Merkintäsitoumukset ja osakkeiden allokointi vahvistettiin hallituksen kokouksessa 16.5.2000. Osakeannissa laskettiin liikkeeseen 4 000 000 uutta osaketta. Yhtiö keräsi tällä

tavoin noin 19 milj. euroa pääasiassa kasvun ja kansainvälistymisen, tuotekehityksen sekä yritysostojen vaatimia investointeja varten. Osakemyynissä myytiin 300 000 osaketta. Institutionaalisille sijoittajille allokoitiin 3 686 750 osaketta ja yleisölle Suomessa 412 150 osaketta. Henkilöstöannissa merkittiin 201 100 osaketta.

Noteerauspaikka

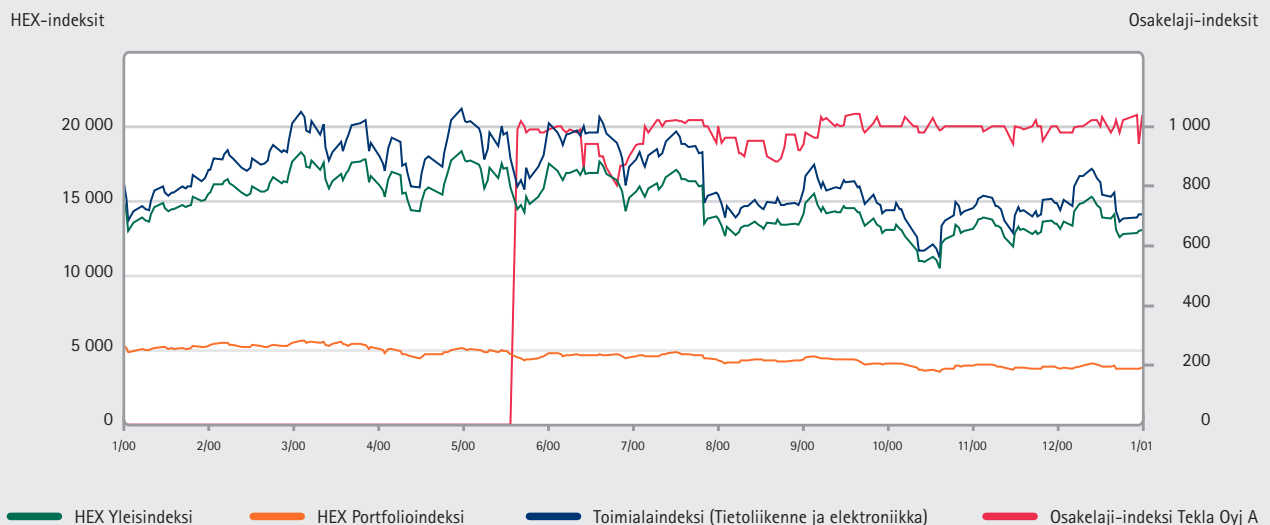
Tekla Oyj:n osakkeiden ensimmäinen noteerauspäivä Helsingin Pörssin päälistalla oli 24.5.2000. Kaupankäyntitunnus on TLAAV ja pörssierä 200 kpl. Kansainvälisessä arvopaperiselvityksessä käytettävä osakkeiden ISIN-tunnus on FI000900883.

Valtuutukset

Ylimääräinen yhtiökokous 16.5.2000 päätti valtuuttaa hallituksen päättämään optio-oikeuksien antamisesta yhtiön ja sen tytäryhtiöiden henkilökuntaan kuuluville. Optio-oikeuksia voidaan antaa miljoona kappaletta ja ne oikeuttavat merkitsemään

HEX-indeksit ja osakelaji-indeksi

3.1.2000–29.12.2000



yhteensä miljoona Tekla Oyj:n osaketta. Osakkeiden merkintäaika päättyi kaikilla optiotodistuksilla 31.10.2005.

Hallitus valtuutettiin päättämään uusmerkinnästä siten, että sillä on yrityskauppojen ja -järjestelyiden mahdollistamiseksi oikeus tarjota osakkeenomistajien merkintäetuoikeudesta poiketen määrittämiensä tahojen merkittäväksi enintään 3 097 700 osaketta, mikä vastaa noin 15,9 % yhtiön osakepääomasta listautumisannin jälkeen. Valtuutus on voimassa yhden vuoden yhtiökokouksesta eli 16.5.2001 asti.

Hallituksella ei ole muita voimassaolevia valtuutuksia osakkeiden, optiolainojen ja/tai vaihtovelkakirjalainojen liikkeeseen laskemiseksi tai omien osakkeiden hankkimiseksi.

Kurssikehitys ja osakevaihto

Teklan osake säilytti kurssitasonsa vuoden 2000 epävakaisessa pörssiympäristössä. Osakkeen osakelaji-indeksi oli selvästi tietoliikenne- ja elektroniikka toimialaindeksin sekä Helsingin Pörssin yleisindeksin kehitystä vakaampi.

Jaksolla 24.5.–31.12.2000, Tekla Oyj:n osakkeiden vaihto oli 11,2 milj. euroa. Jakson aikana vaihdettiin yhteensä 2 259 608 osaketta eli 11,6 % koko osakekannasta. Ylin noteraus jaksolla oli 5,25 euroa, alin 4,00 euroa ja keskikurssi 4,97 euroa. Tilikauden päättyessä Tekla Oyj:n osakkeen kurssi oli 5,18 euroa. Verotusarvoksi vuodelta 2000 vahvistettiin 3,57 euroa.

Omistus

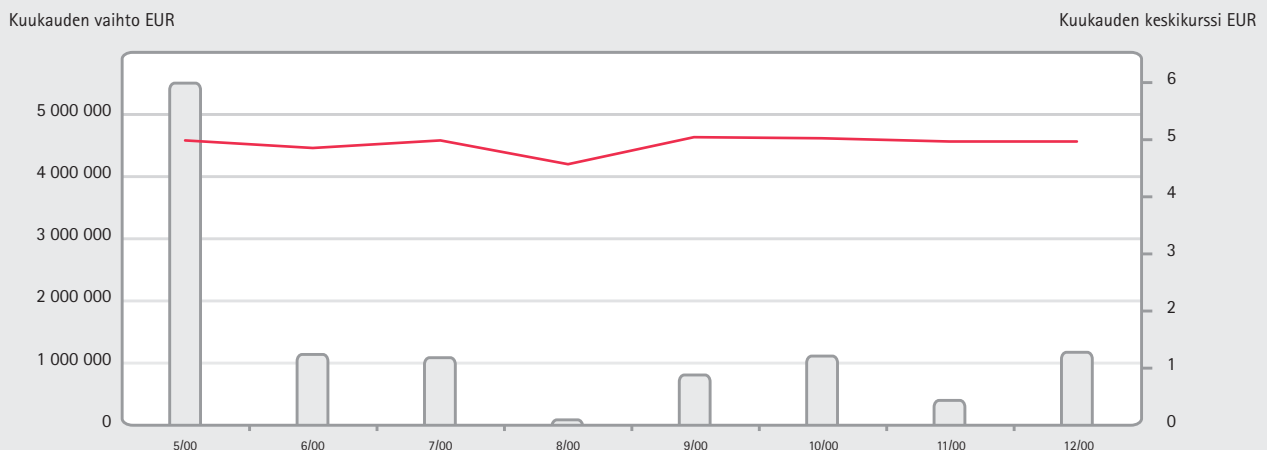
Listautumisannin jälkeen heinäkuun 7. päivänä yhtiö sai tiedon siitä, että Vakuutusyhtiö Sampo Oyj:n osuus Tekla Oyj:n osakkeista ja äänistä oli laskenut alle viiden prosentin. Muita merkittäviä muutoksia ei yhtiön omistussuhteissa ole sen jälkeen tapahtunut.

26.2.2001 yhtiöllä oli 1 133 osakkeenomistajaa. Hallintarekisteröityjen osakkeenomistajien osuus osakepääomasta ja äänimäärästä oli 0,18 %. Kymmenen suurinta omistajaa omisti yhteensä 79,7 % Tekla Oyj:n osakekannasta. Sektoreittain tarkasteltuna suurin osuus, 62,0 %, oli yrityksillä.

Yhtiön hallituksen jäsenten ja toimitusjohtajan omistuksessa tai määräysvallassa oli Tekla Oyj:n osakkeita 12 291 100 kpl. Näiden osakkeiden osuus koko osakekannasta ja äänivaldasta oli 63,1 %. Optiotodistusten perusteella he voivat merkitä 88 616 osaketta, jotka vastaavat 0,4 % yhtiön osakekannasta ja äänimäärästä.

Osakkeen vaihto ja keskikurssi

22.5.2000–29.12.2000



Suurimmat osakkeenomistajat 26.2.2001

	Osakkeiden lukumäärä	Osuus osakkeista ja äänimäärästä, %
1. Gerako Oy	11 204 500	57,5
2. Keskinäinen Eläkevakuutusyhtiö Varma-Sampo	775 400	4,0
3. Leonia Osake Sijoitusrahasto	561 000	2,9
4. Keskinäinen Eläkevakuutusyhtiö Tapiola	542 000	2,8
5. Keskinäinen Vakuutusyhtiö Tapiola	542 000	2,8
6. Ereka Oy	533 500	2,7
7. Vakuutusyhtiö Sampo-Leonia Oyj	470 000	2,4
8. Keskinäinen Henkivakuutusyhtiö Tapiola	309 500	1,6
9. LEL Työeläkekassa	300 000	1,5
10. Evli-Select Sijoitusrahasto	300 000	1,5
Kymmenen suurinta yhteensä	15 537 900	79,7
Muut osakkeenomistajat	3 950 600	20,3
Yhteensä	19 488 500	100,0

Omistusjaukauma omistajaryhmittäin 26.2.2001

	% osakemäärästä	% äänimäärästä
Yritykset	61,95	61,95
Rahoitus- ja vakuutuslaitokset	17,95	17,95
Julkisyhteisöt	9,22	9,22
Voittoa tavoittelemattomat yhteisöt	0,61	0,61
Kotitaloudet	9,82	9,82
Ulkomaiset omistajat	0,45	0,45
Yhteensä	100,00	100,00

Hallintarekisteröityjen osakkeiden määrä 35 834 kpl, 0,18 % yhtiön osakekannasta, sisältyy kohtaan "Ulkomaiset omistajat".

Omistusjakauma osakkeiden määrän mukaan 26.2.2001

	Omistajat, lkm	%	Osakkeet, lkm	%
1–1 000	988	87,20	321 860	1,65
1 001–10 000	99	8,73	260 110	1,33
10 001–100 000	20	1,77	755 930	3,88
100 001–500 000	20	1,77	3 992 200	20,49
500 001–1 000 000	5	0,44	2 953 900	15,16
1 000 001–	1	0,09	11 204 500	57,49
Yhteensä	1 133	100,00	19 488 500	100,00

TULOSLASKELMAT

1000 euroa

	Liite	Konserni 2000	Konserni 1999	Emoyhtiö 2000	Emoyhtiö 1999
Liikevaihto	1	26 468	18 094	22 087	16 991
Valmiiden ja keskeneräisten tuotteiden varastojen lisäys (+) / vähennys (-)		-73	25	39	-87
Liiketoiminnan muut tuotot	2	1 380	1 082	1 647	5 428
Materiaalit ja palvelut	3	-2 806	-2 022	-3 397	-13 806
Henkilöstökulut	4	-14 060	-9 812	-10 551	-2 039
Poistot ja arvonalentumiset	5	-1 037	-1 027	-738	-654
Liiketoiminnan muut kulut		-9 028	-6 124	-8 737	-5 499
Liikevoitto		844	216	350	334
Rahoitustuotot ja -kulut	6	478	73	539	216
Voitto ennen satunnaisia eriä		1 322	289	889	550
Satunnaiset erät	7	0	720	0	499
Voitto ennen tilinpäätössiirtoja ja veroja		1 322	1 009	889	1 049
Tuloverot	8	-451	-313	-301	-305
Tilikauden voitto		871	696	588	744

TASEET

1000 euroa

VASTAAVAA

Pysyvät vastaavat

	Liite	Konserni 2000	Konserni 1999	Emoyhtiö 2000	Emoyhtiö 1999
Aineettomat hyödykkeet	9	1 309	1 030	1 249	1 007
Konserniliikearvo		288	0		
Aineelliset hyödykkeet		1 028	925	454	414
Sijoitukset		41	35	643	250
Pysyvät vastaavat yhteensä		2 666	1 990	2 346	1 671

Vaihtuvat vastaavat

Vaihto-omaisuus	10	69	142	69	30
Laskennallinen verosaaminen		125	58		
Lyhytaikaiset saamiset	11	8 673	6 834	8 308	7 245
Rahoitusarvopaperit		17 168	0	17 168	0
Rahat ja pankkisaamiset		2 089	792	687	225
Vaihtuvat vastaavat yhteensä		28 124	7 826	26 232	7 500

VASTAAVAA YHTEENSÄ

		30 790	9 816	28 578	9 171
--	--	---------------	--------------	---------------	--------------

VASTATTAVAA

Oma pääoma

	Liite	Konserni 2000	Konserni 1999	Emoyhtiö 2000	Emoyhtiö 1999
Osakepääoma	12	585	521	585	521
Ylikurssirahasto		19 710	168	19 710	168
Vararahasto		1 323	1 323	1 323	1 323
Muuntoero		13	7		
Edellisten tilikausien voitto		636	38	711	113
Tilikauden voitto		871	696	588	744
Oma pääoma yhteensä		23 138	2 753	22 917	2 869

Vähemmistöosuus

		3			
--	--	----------	--	--	--

Vieras pääoma

Pitkäaikainen vieras pääoma	13	1 526	1 423	1 526	1 423
Lyhytaikainen vieras pääoma	14	6 123	5 640	4 135	4 879
Vieras pääoma yhteensä		7 649	7 063	5 661	6 302

VASTATTAVAA YHTEENSÄ

		30 790	9 816	28 578	9 171
--	--	---------------	--------------	---------------	--------------

RAHOITUSLASKELMAT

1000 euroa

	Konserni 2000	Konserni 1999	Emoyhtiö 2000	Emoyhtiö 1999
Liiketoiminnan rahavirta				
Voitto ennen satunnaisia eriä	1322	289	889	550
Oikaisut:				
Suunnitelman mukaiset poistot	1 037	1 027	738	654
Muut tuotot ja kulut, joihin ei liity maksua	0	158	0	0
Rahoitustuotot ja -kulut	-478	-73	-539	-216
Muut oikaisut	135	93	145	93
Rahavirta ennen käyttö pääoman muutosta	2016	1 494	1 233	1 081
Käyttö pääoman muutos:				
Lyhytaikaisten korottomien liikesaamisten lisäys (-) / vähennys (+)	-1 373	-2 452	-764	-2 157
Vaihto-omaisuuden lisäys (-) / vähennys (+)	73	-25	-39	87
Lyhytaikaisten korottomien velkojen lisäys (+) / vähennys (-)	93	1 325	68	863
Liiketoiminnan rahavirta ennen rahoituseriä ja veroja	809	342	498	-126
Maksetut korot ja maksut muista rahoituskuluista	-65	-178	-74	-59
Saadut osingot liiketoiminnasta	0	1	0	1
Saadut korot liiketoiminnasta	510	88	558	112
Muut rahoitustuotot	33	162	55	162
Maksetut välittömät verot	-913	-99	-752	-95
Rahavirta ennen satunnaisia eriä	374	316	285	-5
Liiketoiminnan rahavirta (A)	374	316	285	-5
Investointien rahavirta:				
Investoinnit aineellisiin ja aineettomiin hyödykkeisiin	-1 332	-1 228	-831	-873
Aineellisten ja aineettomien hyödykkeiden luovutustulot	86	4 417	5	4 416
Lainasaamisten lisäys (-) / vähennys (+)	-3	140	-163	-528
Ostetut konserniyhtiöt	-146	-32	-146	-32
Myydyt konserniyhtiöt	0	-26	0	0
Investoinnit muihin sijoituksiin	-7	-18	-7	-18
Luovutustulot muista sijoituksista	0	95	0	95
Investoinnit tytäryhtiöihin	-91	0	-313	-122
Investointien rahavirta (B)	-1493	3 348	-1 455	2 938
Rahoituksen rahavirta:				
Maksullinen osakeanti	19 605	226	19 605	226
Lyhytaikaisten lainojen lisäys (+) / vähennys (-)	-154	-1 271	-938	-677
Pääomalainan lisäys / vähennys	0	-1 682	0	-1 682
Pitkäaikaisten lainojen nostot	631	521	631	521
Pitkäaikaisten lainojen takaisinmaksut	-404	-1 037	-404	-1 037
Maksetut osingot ja muu voitonjako	-94	0	-94	0
Annetut konserniavustukset	0	0	0	-221
Rahoituksen rahavirta (C)	19 584	-3 243	18 800	-2 870
Rahavarojen (A+B+C) lisäys (+) / vähennys (-)	18 465	421	17 630	63
Rahavarat tilikauden alussa	792	371	225	162
Rahavarat tilikauden lopussa	19 257	792	17 855	225

TILINPÄÄTÖKSEN LIITETIEDOT

Yhtiön emoyhtiö on Gerako Oy, kotipaikka Espoo.
Gerako-konsernin tilinpäätöksen jäljennökset ovat saatavissa Gerako Oy:stä,
Koronakatu 2, 02210 Espoo.

TILINPÄÄTÖKSEN LAADINTAPERIAATTEET

Konsernitilinpäätöksen laadintaperiaatteet

Konsernitilinpäätös sisältää emoyhtiö Tekla Oyj:n ja tytäryhtiöt, joiden osakkeiden äänimäärästä emoyhtiö omistaa suoraan tai välillisesti yli 50 %. Vuoden aikana hankitut tytäryhtiöt otetaan mukaan hankintahetkestä lähtien.

Konsernin sisäiset liiketapahtumat, sisäisten toimitusten realisoitumattomat katteet, sisäiset saamiset ja velat sekä sisäinen voitonjako eliminoidaan.

Konsernitilinpäätöksessä ulkomaisten tytäryhtiöiden tuloslaskelmat muunnetaan euroiksi tilikauden keskikurssilla ja taseet tilinpäätöspäivän keskikurssilla. Tuloslaskelman ja taseen muuntamisesta eri kurssiin syntyy kurssiero, joka kirjataan konsernin kertyneisiin voittovaroihin.

Konserniyhtiöiden keskinäinen osakeomistus eliminoidaan hankintameno-menetelmää käyttäen. Keskinäisen osakeomistuksen eliminoinnissa syntyvät valuuttakurssien muutoksista johdettavat muuntoerot kirjataan konsernin omaan pääomaan.

Ulkomaanrahan määräiset erät

Ulkomaanrahan määräiset liiketapahtumat kirjataan tapahtumapäivän kurssiin. Tilikauden päättyessä avoimena olleet saamiset ja velat arvostetaan tilinpäätöspäivän keskikurssiin. Kaikki kurssivoitot ja -tappiot kirjataan tuloslaskelmaan kurssieroksi rahoitustuottojen ja -kulujen ryhmään.

Johdannaissopimukset

Konserni solmii valuuttatermiinisopimuksia suojatakseen todennäköisten myyntisopimusten valuuttakurssiriskiä. Valuuttatermiinisopimusten kurssierot kirjataan tulosvaikutteisesti samanaikaisesti suojatun kassavirran kanssa.

Liikevaihto

Liikevaihtoa laskettaessa myyntituotoista vähennetään myynnin välilliset verot ja myönnetyt alennukset.

Suoritteiden myyntitulot kirjataan tuotoiksi luovutusuhetkellä lukuun ottamatta merkittävien pitkäaikaisten projektien tuloja, jotka kirjataan tuotoiksi valmistusasteen perusteella. Valmistusaste lasketaan toteutuneiden menojen ja kokonaiskustannusarvion perusteella.

Tutkimus- ja tuotekehitysmenot

Vuoden 1999 alusta lähtien kaikki tutkimus- ja tuotekehitysmenot kirjataan syntymiskauden kuluksi. Aikaisempina vuosina aktivoitujen kehittämismenot ovat X-tuoteperheen kehittämiseen liittyviä menoja. Aktivoitujen kehittämismenojen poisto aika on 4 vuotta.

Pysyvät vastaavat

Käyttöomaisuuden tasearvot perustuvat alkuperäisiin hankintamenoihin. Käyttöomaisuudesta vähennetään suunnitelman mukaiset tasapoistot, jotka perustuvat käyttöomaisuushyödykkeiden taloudelliseen pitoaikaan. Poistoajat ovat seuraavat:

Aineettomat oikeudet	10 vuotta
Muut pitkävaikutteiset menot	2–4 vuotta
Koneet ja kalusto	2–5 vuotta

Käyttöomaisuus esitetään liitetiedoissa hankintamenon ja kumulatiivisten poistojen erotuksena. Hankintamenoon sisältyvät vain ne hyödykkeet, joiden hankintamenoa ei ole vielä kirjattu kokonaan suunnitelman mukaisina poistoina kuluksi.

Aineettoman käyttöomaisuuden sekä koneiden ja kaluston tavanomaiset myyntivoitot ja -tappiot sisällytetään liiketoiminnan muihin tuottoihin ja kuluihin.

Leasing

Käyttöleasingmaksut käsitellään kauden vuokratuina. Leasing-sopimusten jäljellä olevat vuokrat on esitetty vastuina liitetiedoissa.

Eläkejärjestelyt

Konserniyhtiöiden eläkekulut sisällytetään konsernitilinpäätökseen kunkin yhtiön kotipaikan käytännön mukaan laskettuina.

Konserniyhtiöiden eläkejärjestelyt noudattavat eri maiden paikallisia sääntöjä ja käytäntöjä. Työntekijöiden eläketurva on hoidettu ulkopuolisissa eläkevakuutus-yhtiöissä.

Tuloverot

Tuloveroihin sisältyy konserniyhtiöiden tilikauden tuloksia vastaavat verot, jotka lasketaan kunkin yhtiön kotipaikan verolainsäädännön perusteella. Tuloveroihin on sisällytetty myös aikaisempien tilikausien verojen oikaisu sekä laskennalliset verot. Laskennallinen verosaaminen on laskettu erityistä varovaisuutta noudattaen verotuksen ja tilinpäätöksen välisistä jakotuseroista.

Osingot

Hallituksen yhtiökokoukselle ehdottamasta osingosta ei ole tehty tilinpäätöksessä kirjausta, vaan osingot otetaan huomioon vasta yhtiökokouksen päätöksen perusteella.

TUNNUSLUKUJEN LASKENTAKAAVAT

Omavaraisuusaste, %	$\frac{\text{Oma pääoma} - \text{Pääomalaina}}{\text{Taseen loppusumma} - \text{Saadut ennakot}}$	x 100
Nettovelkaantumisaste, %	$\frac{\text{Korolliset velat} - \text{Rahat ja pankkisaamiset}}{\text{Oma pääoma} - \text{Pääomalaina}}$	x 100
Sijoitetun pääoman tuotto, %	$\frac{\text{Tulos ennen satunnaiseriä} + \text{Rahoituskulut}}{\text{Taseen loppusumma} - \text{Korottomat velat (vuoden keskiarvo)}}$	x 100
Oman pääoman tuotto, %	$\frac{\text{Tulos ennen satunnaiseriä} - \text{Verot}}{\text{Oma pääoma} - \text{Pääomalaina (vuoden keskiarvo)}}$	x 100
Tulos / osake	$\frac{\text{Tulos ennen satunnaiseriä} - \text{Verot}}{\text{Osakkeiden keskimääräinen lukumäärä}}$	
Oma pääoma / osake	$\frac{\text{Oma pääoma} - \text{Pääomalaina}}{\text{Osakkeiden lukumäärä kauden lopussa}}$	
Osinko / tulos, %	$\frac{\text{Osinko / osake}}{\text{Tulos / osake}}$	x 100
Efektiiivinen osinkotuotto, %	$\frac{\text{Osinko / osake}}{\text{Osakkeen pörssikurssi tilikauden lopussa}}$	x 100
Hinta / voitto	$\frac{\text{Osakkeen pörssikurssi tilikauden lopussa}}{\text{Tulos / osake}}$	

LIITETIEDOT

Liitetiedot on ilmoitettu tuhansina euroina, ellei muuta ole ilmoitettu.

	Konserni		Emoyhtiö	
	2000	1999	2000	1999
1. Liikevaihto markkina-alueittain				
Suomi	7 965	8 592	7 965	8 577
Muu Eurooppa	12 096	7 132	9 009	6 063
Amerikka	3 757	1 387	2 928	1 374
Aasia ja Australia	2 551	974	2 086	968
Muut maat	99	9	99	9
Yhteensä	26 468	18 094	22 087	16 991

Liikevaihtoon sisältyy 0,83 milj. euroa pitkäaikaishankkeiden valmistusasteen mukaista tuloa. Myyntituloja vastaavat saamiset ja tilaajalta saadut ennakot on esitetty taseessa netotettuna.

2. Liiketoiminnan muut tuotot

Käyttöomaisuuden myyntivoitot	12	80	1	80
Palveluveloitukset konserniyhtiöiltä	0	26	278	4 378
Tuotekehitys- ja muut avustukset	1 368	976	1 368	970
Yhteensä	1 380	1 082	1 647	5 428

3. Materiaalit ja palvelut

Materiaaliostot tilikauden aikana	1 324	1 288	1 207	1 258
Ulkopuolisilta ostetut palvelut	1 482	734	2 190	12 548
Yhteensä	2 806	2 022	3 397	13 806

4. Henkilöstökulut

Palkat ja palkkiot	11 300	7 966	8 348	1 636
Eläkekulut	1 546	1 181	1 341	269
Muut henkilösivukulut	1 214	665	862	134
Yhteensä	14 060	9 812	10 551	2 039

Hallitusten jäsenten ja toimitusjohtajien palkat ja palkkiot

	1 029	593	289	257
--	-------	-----	-----	-----

Johdon eläkejärjestelyt:

Konserniin kuuluvissa yhtiöissä eläkeikä määräytyy kunkin maan eläkelainsäädännön mukaan.

Henkilöstön määrä:

Henkilöstö keskimäärin	268	205	204	37
Henkilöstö tilikauden lopussa,	297	241	224	49
josta osa-aikaisia	36	33	35	3

	Konserni		Emoyhtiö	
	2000	1999	2000	1999
5. Poistot				
Aineettomat hyödykkeet				
Kehittämismenot	161	217	161	217
Aineettomat oikeudet	14	11	14	11
Konserniliikearvo	65	0		
Muut pitkävaikutteiset menot	273	193	259	178
Aineelliset hyödykkeet				
Rakennukset ja rakennelmat		132		132
Koneet ja kalusto	524	474	304	116
Yhteensä	1 037	1 027	738	654
6. Rahoitustuotot ja -kulut				
Osinkotuotot muilta	0	1	0	1
Muut korko- ja rahoitustuotot				
Saman konsernin yrityksiltä	21	85	62	110
Muilta	489	3	496	2
Yhteensä	510	88	558	112
Kurssierot	33	162	55	162
Korko- ja muut rahoituskulut				
Saman konsernin yrityksille	0	-116	0	0
Muille	-65	-62	-74	-59
Yhteensä	-65	-178	-74	-59
Rahoitustuotot ja -kulut yhteensä	478	73	539	216
7. Satunnaiset erät				
Satunnaiset tuotot				
Rakennusten myyntivoitot		720		720
Satunnaiset kulut				
Konserniavustukset	0	0	0	-221
Yhteensä	0	720	0	499
8. Välittömät verot				
Tuloverot varsinaisesta toiminnasta	518	169	301	165
Tuloverot satunnaisista eristä	0	202	0	140
Laskennallisen verosaamisen muutos	-67	-58		
Yhteensä	451	313	301	305

9. Pysyvät vastaavat

Konserni	Aineettomat hyödykkeet				Yhteensä	Aineelliset hyödykkeet Koneet ja kalusto
	Aktivoidut kehittämis- menot	Aineettomat oikeudet	Konserni- liikearvo	Muut pitkä- vaikutteiset menot		
Hankintameno 1.1.	869	131	0	1 097	2 097	1 865
Kurssiero				2	2	9
Lisäykset		18	353	718	1 089	596
Vähennykset				-18	-18	-65
Hankintameno 31.12.	869	149	353	1 799	3 170	2 405
Kertyneet poistot 1.1.	617	26	0	423	1 066	882
Kurssiero				1	1	-4
Vähennysten kertyneet poistot				-7	-7	-25
Tilikauden poistot	161	14	65	273	513	524
Kertyneet poistot 31.12.	778	40	65	690	1 573	1 377
Tasearvo 31.12.	91	109	288	1 109	1 597	1 028

Emoyhtiö	Aineettomat hyödykkeet				Yhteensä	Aineelliset hyödykkeet Koneet ja kalusto
	Aktivoidut kehittämis- menot	Aineettomat oikeudet	Konserni- liikearvo	Muut pitkä- vaikutteiset menot		
Hankintameno 1.1.	869	131		1 053	2 053	1 282
Lisäykset		18		658	676	156
Vähennykset					0	-4
Hankintameno 31.12.	869	149		1 711	2 729	1 434
Kertyneet poistot 1.1.	617	26		403	1 046	676
Vähennysten kertyneet poistot					0	0
Tilikauden poistot	161	14		259	434	304
Kertyneet poistot 31.12.	778	40		662	1 480	980
Tasearvo 31.12.	91	109		1 049	1 249	454

Sijoitukset	Konserni		Emoyhtiö			
	Muut osakkeet ja osuudet	Yhteensä	Osuudet saman konsernin yrityksissä	Pääoma-lainasaamiset tytäryhtiöiltä	Muut osakkeet ja osuudet	Yhteensä
Hankintameno 1.1.	34	34	145	70	34	249
Lisäykset	7	7	467		7	474
Vähennykset		0	-10	-70	0	-80
Tasearvo 31.12.	41	41	602	0	41	643

Tytäryhtiösakkeet	Kotipaikka	Omistusosuus %
Tekla AS	Norja	73,7
Tekla GmbH	Saksa	100
Tekla Inc.	Yhdysvallat	100
Tekla (M) Sdn. Bhd.	Malesia	100
Tekla Sarl	Ranska	100
Tekla Software AB	Ruotsi	100
Tekla (UK) Ltd.	Englanti	100

Emoyhtiöön on fuusioitu 31.3.2000 seuraavat suomalaiset tytäryhtiöt: Tekla Erikoisjärjestelmät Oy, Tekla Ohjelmistomyynti Oy, Tekla Ohjelmistotuotteet Oy ja Tekla Verkkotietojärjestelmät Oy.

	Konserni		Emoyhtiö	
	2000	1999	2000	1999
10. Vaihto-omaisuus				
Keskeneräiset tuotteet	36	30	36	30
Valmiit tuotteet	33	112	33	0
Yhteensä	69	142	69	30
11. Lyhytaikaiset saamiset				
Saamiset konsernin ulkopuolelta				
Myyntisaamiset	6 178	5 598	3 915	4 566
Lainasaamiset	0	0	0	0
Muut saamiset	196	346	72	328
Siirtosaamiset	2 288	873	2 048	803
Yhteensä	8 662	6 817	6 035	5 697
Saamiset samaan konserniin kuuluvilta yrityksiltä				
Myyntisaamiset	8	17	1 060	664
Lainasaamiset	3	0	934	771
Muut saamiset	0	0	279	75
Siirtosaamiset	0	0	0	38
Yhteensä	11	17	2 273	1 548
Lyhytaikaiset saamiset yhteensä	8 673	6 834	8 308	7 245
Siirtosaamiset				
Tuotekehitys- ja muut avustukset	660	723	660	724
Osatuloutussaamiset	428	0	299	0
Jaksotetut myyntituotot	729	0	729	0
Muut siirtosaamiset	471	150	360	117
Yhteensä	2 288	873	2 048	841

	Konserni		Konserni	
	2000	1999	2000	1999
12. Oma pääoma				
Osakepääoma 1.1.	521	463	521	463
Uusmerkintä	64	58	64	58
Osakepääoma 31.12.	585	521	585	521
Ylikurssirahasto 1.1.	168	0	168	0
Emissiovoitto	19 542	168	19 542	168
Ylikurssirahasto 31.12.	19 710	168	19 710	168
Vararahasto 1.1.	1 323	1 323	1 323	1 323
Vararahasto 31.12.	1 323	1 323	1 323	1 323
Muuntoero	13	7		
Kertyneet voittovarot 1.1.	735	3	857	113
Osingonjako	-94	0	-94	0
Konsernirakenteen muutokset	0	36	-52	0
Kurssierot	-5	-1		
Kertyneet voittovarot 31.12.	636	38	711	113
Tilikauden voitto	871	696	588	744
Pääomalaina 1.1.	0	1 682	0	1 682
Muutos		-1 682		-1 682
Pääomalaina 31.12.	0	0	0	0
Oma pääoma yhteensä	23 138	2 753	22 917	2 869
Laskelma jakokelpoisista varoista				
Kertyneet voittovarot 31.12.	636	38	711	113
Tilikauden voitto	871	696	588	744
Yhteensä	1 507	734	1 299	857

	Konserni		Emoyhtiö	
	2000	1999	2000	1999
13. Pitkäaikainen vieras pääoma				
Lainat rahoituslaitoksilta	0	193	0	193
Muut pitkäaikaiset velat	1 526	1 230	1 526	1 230
Yhteensä	1 526	1 423	1 526	1 423
Velat, jotka erääntyvät myöhemmin kuin viiden vuoden kuluttua				
Muut pitkäaikaiset velat	174	172	174	172
14. Lyhytaikainen vieras pääoma				
Velat konsernin ulkopuolelle				
Lainat rahoituslaitoksilta	193	77	193	77
Saadut ennakot	100	1 181	100	355
Ostovelat	1 031	914	833	795
Muut velat	1 693	1 441	1 011	530
Siirtovelat	3 078	1 744	1 808	698
Yhteensä	6 095	5 357	3 945	2 455
Velat samaan konserniin kuuluville yrityksille				
Saadut ennakot	0	0	0	368
Ostovelat	28	51	177	280
Muut velat	0	232	0	1 771
Siirtovelat	0	0	13	5
Yhteensä	28	283	190	2 424
Lyhytaikainen vieras pääoma yhteensä	6 123	5 640	4 135	4 879
Siirtovelat				
Palkat ja henkilösivukulut	1 796	1 367	1 658	437
Tuloverot	57	316	0	254
Muut erät	1 225	61	163	12
Yhteensä	3 078	1 744	1 821	703

	Konserni		Emoyhtiö	
	2000	1999	2000	1999
15. Annetut vakuudet, vastuusitoumukset ja muut vastuut				
Velat ja sitoumukset, joiden vakuudeksi annettu yritysikiinnityksiä				
Rahalaitoslainat	193	271	193	271
Omat takausvastuut	699	1 086	598	908
Tytäryhtiöiden takausvastuut			101	178
Muiden konserniyhtiöiden velat	0	1 773	0	1 773
Yhteensä	892	3 130	892	3 130
Annetut kiinnitykset				
Yrityskiinnitykset	505	505	505	505
Muut vastuusitoumukset				
Omat takausvastuut	135	0	0	0
Tytäryhtiöiden takausvastuut			115	0
Yhteensä	135	0	115	0
Leasing- ja vuokrasopimusvastuut				
Toimitilat				
Seuraavalla tilikaudella maksettavat	1 100	770	595	540
Myöhemmin maksettavat	4 721	3 866	3 148	3 579
Yhteensä	5 821	4 636	3 743	4 119
Muut				
Seuraavalla tilikaudella maksettavat	1 001	668	780	607
Myöhemmin maksettavat	942	726	740	623
Yhteensä	1 943	1 394	1 520	1 230
Yhteensä	7 764	6 030	5 263	5 349
16. Johdannaissopimukset				
Valuuttatermiinit				
Kohde-etuuksien nimellisarvo	4 788	0	4 788	0
Kohde-etuuksien käyvän arvon ja nimellisarvon erotus	381	0	381	0

Valuuttatermiineillä on suojattu dollarimääräinen myynti.

OPTIO-OHJELMA

1. Optio-oikeuksien määrä ja oikeus uusien osakkeiden merkintään

Ylimääräinen yhtiökokous 16.5.2000 valtuutti hallituksen päättämään optio-oikeuksien antamisesta yhtiön ja sen tytäryhtiöiden henkilökuntaan kuuluville. Optiotodistuksia annetaan enintään 1 000 000 kappaletta, jotka on jaettu neljään 250 000 kappaleen erään. Erät on merkitty kirjaimilla A,B,C ja D.

Kukin optiotodistus oikeuttaa sen haltijan merkitsemään yhden osakkeen, jonka nimellisarvo on 0,03 euroa. Tekla Oyj:n osakepääoma voi nousta merkintöjen seurauksena enintään 1 000 000 uudella osakkeella eli 30 000 eurolla.

2. Osakkeiden merkintäaika

Osakkeiden merkintäaika alkaa eri optiotodistuksilla seuraavasti:

A	1.10.2001
B	1.10.2002
C	1.10.2003
D	1.10.2004

Osakkeiden merkintäaika päättyy kaikilla optiotodistuksilla 31.10.2005.

3. Osakkeiden merkintähinta

Merkintähinta on eri optiotodistuksille seuraava:

A:lle yleisön osakkeista suorittama lopullinen merkintähinta yleisöannissa (5,00 euroa).

C:lle keskiarvo lopullisesta yleisöannin merkintähinnasta ja yhtiön osakkeen kaupankäynnillä painotetusta keskihinnasta lokakuussa vuonna 2001.

B:lle keskiarvo lopullisesta yleisöannin merkintähinnasta ja yhtiön osakkeen kaupankäynnillä painotetusta keskihinnasta lokakuussa vuonna 2000 (5,01 euroa).

D:lle keskiarvo lopullisesta yleisöannin merkintähinnasta ja yhtiön osakkeen kaupankäynnillä painotetusta keskihinnasta lokakuussa vuonna 2002.

4. Osakasoikeudet

Osakkeet oikeuttavat täyteen osinkoon siltä tilikaudelta, jonka kuluessa osakkeet on merkitty.

5. Johdon osuus optioista

Mikäli kaikilla optiotodistuksilla merkitään yhtiön osakkeita, niiden määrä kasvaa 1 000 000 kappaleella, mikä vastaa 5 % osakekannasta. Hallituksen jäsenten ja toimitusjohtajan osuus

optiotodistuksista on 88 616 kappaletta eli 0,4 % osakkeista ja äänimäärästä.

TUNNUSLUVUT 1996–2000

(Milj. euroa)	2000	1999	1998	1997	1996
TOIMINNAN LAAJUUS:					
Liikevaihto	26,47	18,09	12,97	11,20	10,12
Muutos, %	46,3	39,5	15,8	10,7	46,5
Vienti ja ulkomaantoiminta	18,50	9,50	3,94	2,70	2,11
Muutos, %	94,7	141,1	45,8	28,4	103,3
% liikevaihdosta	69,9	52,5	30,4	24,1	20,8
Taseen loppusumma	30,79	9,82	11,07	8,98	8,91
Tutkimus- ja kehitysmenot	7,41	5,07	3,37	2,69	2,33
% liikevaihdosta	28,0	28,0	26,0	24,0	23,0
Investoinnit käyttöomaisuuteen	1,33	1,27	1,06	1,13	4,63
% liikevaihdosta	5,0	7,0	8,2	10,1	45,7
Henkilöstö keskimäärin	268	205	156	130	111
Liikevaihto / henkilö (1 000 euroa)	98,8	88,3	83,1	86,2	91,1
Henkilöstökulut / henkilö (1 000 euroa)	52,5	47,9	45,6	45,7	48,4
KANNATTAVUUS:					
Liikevoitto	0,84	0,22	0,89	1,32	1,24
% liikevaihdosta	3,2	1,2	6,9	11,8	12,3
Tulos ennen satunnaisia eriä	1,32	0,29	0,72	1,17	1,41
% liikevaihdosta	5,0	1,6	5,6	10,5	14,0
Tulos ennen tilinpäätössiirtoja ja veroja	1,32	1,01	0,09	-0,54	0,01
% liikevaihdosta	5,0	5,6	0,7	-4,8	0,1
Oman pääoman tuotto (ROE), %	6,7	7,8	27,2	40,3	42,8
Sijoitetun pääoman tuotto (ROI), %	9,3	7,6	14,6	21,3	28,0
Liikevoitto / henkilö (1 000 euroa)	3,1	1,1	5,7	10,2	11,2
RAHOITUS JA TALOUDELLINEN ASEMA:					
Oma pääoma	23,14	2,75	1,79	1,85	2,31
Korollinen vieras pääoma	2,19	2,12	5,63	4,37	4,22
Koroton vieras pääoma	5,45	4,94	3,65	2,77	2,39
Omavaraisuusaste, %	75,4	31,9	16,5	21,1	26,9
Nettovelkaantumisaste, %	-73,7	48,3	293,6	223,5	170,5
OSAKEKOHTAISET TUNNUSLUVUT:					
Tulos / osake (euroa)	0,05	0,01	0,04	0,06	0,07
Oma pääoma / osake (euroa)	1,19	0,18	0,13	0,13	0,17
Osinko / osake (euroa)	0,020 ¹⁾	0,006	0,000	0,004	0,005
Osinko / tulos, %	41,3	51,4	0,0	6,6	7,0
Efektiivinen osinkotuotto, %	0,4				
Hinta / voitto (P/E-luku)	106,8				
Pörssikurssit, EUR					
– tilikauden alin	4,00				
– tilikauden ylin	5,25				
– tilikauden keskimääräinen	4,97				
– tilikauden päätöskurssi 29.12.2000	5,18				
Osakekannan markkina-arvo	100,95				
Osakevaihto, 1 000 kpl	2 260				
Osakevaihto, %	11,6				
Osakkeiden osakeantikorjattu lukumäärä kauden lopussa	19 488 500	15 488 500	13 763 500	13 763 500	13 763 500
Osakkeiden osakeantikorjattu keskimääräinen lukumäärä	17 969 374	15 104 125	13 763 500	13 763 500	13 763 500

¹⁾ Hallituksen ehdotus yhtiökokoukselle.

HALLITUKSEN ESITYS VOITTOVAROJEN KÄYTÖSTÄ

Konsernin jakokelpoiset varat ovat konsernitaseen 31.12.2000 mukaan 1 506 916 euroa.

Emoyhtiön tilikauden voitto on 588 457 euroa, jonka jälkeen emoyhtiön jakokelpoiset varat ovat 1 299 098 euroa.

Hallitus esittää, että tilikauden voitosta jaetaan osinkona 0,02 euroa osakkeelta eli yhteensä 389 770 euroa ja että loput 909 328 euroa jätetään vapaaseen omaan pääomaan.

Espoossa 27.2.2001

Aaro Kohonen
puheenjohtaja

Risto Siirilä

Reino Heinonen

Heikki Marttinen

Seppo Ruotsalainen
toimitusjohtaja

TILINTARKASTUSKERTOMUS

Tekla Oyj:n osakkeenomistajille

Olemme tarkastaneet Tekla Oyj:n kirjanpidon, tilinpäätöksen ja hallinnon tilivuodelta 2000. Hallituksen ja toimitusjohtajan laatima tilinpäätös sisältää toimintakertomuksen sekä konsernin ja emoyhtiön tuloslaskelman, taseen ja liitetiedot. Suorittamamme tarkastuksen perusteella annamme lausunnon tilinpäätöksestä ja hallinnosta.

Tilintarkastus on suoritettu hyvän tilintarkastustavan mukaisesti. Kirjanpitoa sekä tilinpäätöksen laatimisperiaatteita, sisältöä ja esittämistapaa on tällöin tarkastettu riittävässä laajuudessa sen toteamiseksi, ettei tilinpäätös sisällä olennaisia virheitä tai puutteita. Hallinnon tarkastuksessa on selvitetty hallituksen jäsenten sekä toimitusjohtajan toiminnan lainmukaisuutta osakeyhtiölain säännösten perusteella.

Lausuntonamme esitämme, että tilinpäätös on laadittu kirjanpitolain sekä tilinpäätöksen laatimista koskevien muiden säännösten ja määräysten mukaisesti. Tilinpäätös antaa kirjanpitolaissa tarkoitetulla tavalla oikeat ja riittävät tiedot konsernin sekä emoyhtiön toiminnan tuloksesta ja taloudellisesta asemasta. Tilinpäätös konsernitilinpäätöksineen voidaan vahvistaa sekä vastuuvapaus myöntää emoyhtiön hallituksen jäsenille sekä toimitusjohtajalle tarkastamaltamme tilikaudelta. Hallituksen esitys jakokelpoisten varojen käsittelystä on osakeyhtiölain mukainen.

Espoossa 12. päivänä maaliskuuta 2001

SVH Pricewaterhouse Coopers Oy
KHT-yhteisö

Jukka Ala-Mello
KHT

HALLITUS



DI Aaro Kohonen

Tekla Oyj:n hallituksen puheenjohtaja
Gerako Oy:n hallituksen puheenjohtaja



DI Risto Siirilä

Tekla Oyj:n hallituksen varapuheenjohtaja
Gerako Oy:n hallituksen jäsen



TkL Seppo Ruotsalainen

Tekla Oyj:n toimitusjohtaja ja
hallituksen jäsen



DI Reino Heinonen

Tekla Oyj:n hallituksen jäsen
Ereka Oy:n hallituksen puheenjohtaja



KTM Heikki Marttinen

Tekla Oyj:n hallituksen jäsen
Eimo Oyj:n toimitusjohtaja

JOHTORYHMÄ



TkL Seppo Ruotsalainen
toimitusjohtaja



DI Heikki Multamäki
varatoimitusjohtaja; johtaja, teknologia ja projektit



KTM Timo Taurén
talusjohtaja



DI Henrik von Hedenberg
johtaja, yhtymätason markkinointi ja kehitys



DI Jukka Rouhe
johtaja, Energy Distribution



DI Risto Rätty
johtaja, Building & Construction

Tekla Oyj

Pääkonttori
Koronakatu 1
02210 Espoo
Puhelin (09) 8879 500
Faksi (09) 8039 489

Oulun toimipiste

Isokatu 70 A 1
90120 Oulu
Puhelin (08) 321 9010
Faksi (08) 321 9011

Kuopion toimipiste

Savilahdentie 6 L 49
70210 Kuopio

Tekla Inc.

4677 Old Ironsides Drv., Suite 290,
Santa Clara, CA 95054, USA
Puhelin +1 408 855 8313
Faksi +1 408 855 8326

Tekla Inc.

Technology Center - Atlanta
Town Park Ravine Two
600 Town Park Lane, Suite 175
Kennesaw, GA 30144, USA
Puhelin +1 770 424 8666
Faksi +1 770 919 0574

Tekla Ltda, Brazil

(avataan keväällä 2001)

Tekla (M) Sdn Bhd

Unit 2–3, Incubator 2
(kesäkuuhun 2001 asti)
L4–08 Enterprise 4
(kesäkuusta 2001 alkaen)
Technology Park Malaysia
Bukit Jalil
57000 Kuala Lumpur, MALAYSIA
Puhelin +60 3 8996 1191
Faksi +60 3 8996 1192

Tekla Sarl

5 rue de la Corderie
Centra 405
94616 Rungis CEDEX, FRANCE
Puhelin +33 1 468 76275
Faksi +33 1 468 78068

Tekla Sarl

Zone de Ranteil
81000 Albi, FRANCE
Puhelin +33 5 6348 1160
Faksi +33 5 6348 1161

Tekla GmbH

Rathausplatz 12–14
D-65760 Eschborn, GERMANY
Puhelin +49 6196 4730 830
Faksi +49 6196 4730 840

Tekla GmbH

Rhinstrasse 137
D-10315 Berlin, GERMANY
Puhelin +49 30 5499 920
Faksi +49 30 5499 9219

Tekla (UK) Limited

Tekla House, Cliffe Park Way,
Morley, Leeds, LS27 0RY
ENGLAND, U.K.
Puhelin +44 113 307 1200
Faksi +44 113 307 1201

Tekla AS

Eivind Lyches vei 13 B
N-1338 Sandvika, NORWAY
Puhelin +47 67 80 56 60
Faksi +47 67 80 56 61

Tekla Software AB

Sigurdsgatan 21
S-721 30 Västerås, SWEDEN
Puhelin +46 21 10 96 00
Faksi +46 21 10 96 09

Tekla Japan

Representative Office
2F Shinyu Mitsui Bldg
1-7-22 Utsubo Hommachi
Nishi-ku, Osaka 550-0004, JAPAN
Puhelin +81 6 6459 3426
Faksi +81 6 6459 3427

Tekla Shanghai

Representative Office
1902B, Shanghai Trade Center,
800 Qu Yang Road,
Shanghai 200437
PEOPLES REPUBLIC OF CHINA
Puhelin +86 21 65549695
Faksi +86 21 65547796

Tekla Middle East Branch

Dubai Internet City
P.O. Box 31303
Dubai, UNITED ARAB EMIRATES
Puhelin +971 4 319 9146
Faksi +971 4 330 3365

Vuosi 2000

- 25.1. Teklan ja Aachenin teknillinen korkeakoulu aloittavat tutkimus- ja kehitysyhteistyön
- 26.1. Tekla vahvistaa asemiaan Ranskan markkinoilla:
Tekla ostaa ranskalaisen SMRT-yrityksen ja perustaa Tekla Sarl -tytäryhtiön
- 30.3. Kärkituotteet toivat 141 prosentin kasvun Teklan ulkomaan liikevaihtoon
- 14.4. Heikki Marttinen Teklan hallitukseen
- 17.4. Tekla vahvistaa asemiaan Ruotsin energiayhtiöiden järjestelmätoimittajana: Asiakkaiden kokonaismäärä jo 16
- 2.5. Tekla listautuu Helsingin Pörssin päälistalle
- 2.5. Tekla Oyj:n listautumisannin ehdot ja aikataulu
- 2.5. Tekla Oyj:n listalleottohakemus
- 8.5. Ennakkotietoja Tekla Oyj:n tuloksista 1.1.–31.3.2000
- 12.5. Tekla Oyj:n listautumisannin merkintäaika pidennetty ja merkintähintaa alennettu
- 15.5. Tekla Oyj:n listautumisannin merkintä- ja myyntihinta päätetty
- 16.5. Tekla Oyj:n listautumisannissa tehtyjen merkintäsitoumusten hyväksyminen ja osakkeiden allokaatio
- 16.5. Tekla Oyj:n ylimääräisen yhtiökokouksen päätökset
- 18.5. Arvopaperimarkkinalain 2 luvun 10 §:n mukainen ilmoitus omistusosuuksien muutoksista
- 18.5. Teklalle merkittävä päänavaus Aasiassa: Xcity-järjestelmä Malesiaan
- 19.5. Tekla Oyj:n osakepääoman korotus merkitty kaupparekisteriin
- 22.5. Tekla Oyj:n osakkeen stabilisaatio
- 22.5. Tekla hankkii ICL:n toimittaman MySAP.com-toiminnanohjausjärjestelmän
- 24.5. Tekla Oyj:n B-osakkeiden muunto A-osakkeiksi
- 25.5. Arvopaperimarkkinalain 2 luvun 10 §:n mukainen ilmoitus omistusosuuksien muutoksista
- 29.5. Tampereen vesilaitos hankkii Teklan Xpipe-järjestelmän
- 30.5. Tekla Oyj osavuotiskatsaus 1.1.–31.3.2000.
Tekla-konserni kasvatti voimakkaasti liikevaihtoaan ja tilauskantaansa
- 14.6. Teklan Xpower tehostamaan Elnovan asiakaspalvelua
- 14.6. Tekla Oyj:n listautumisannin lisäosakkeiden käyttö
- 30.6. Tekla lujittaa merkittävästi asemaansa Norjan energiayhtiöiden järjestelmätoimittajana
- 7.7. Arvopaperimarkkinalain 2 luvun 9 §:n mukainen ilmoitus omistusosuuksien muutoksista
- 21.8. Tekla Oyj:n osavuositarkastuksen julkistaminen
- 28.8. Tekla Oyj osavuositarkastus 1.1.–30.6.2000. Teklan liikevaihto kasvoi 56 % ja omavaraisuus kohosi lähes 80 %:iin
- 12.9. Tekla Oyj:lle 10 miljoonan markan Xpower-kauppa Norjasta
- 19.9. Tekla Oyj perustaa tytäryhtiön Norjaan
- 14.11. Tekla Oyj:n osavuositarkastuksen julkistaminen
- 21.11. Tekla Oyj osavuositarkastus 1.1.–30.9.2000
- 28.11. Teklan uusi toimitalo nousee Länsiväylän varteen
- 12.12. Tekla ja joukko suomalaiskaupunkeja sopivat uuden tietojärjestelmän kehittämisestä
- 18.12. Tekla Oyj perustaa tytäryhtiön Brasiliaan
- 29.12. Tekla Oyj:n taloudelliset tiedot 2001

Vuosi 2001

- 8.1. Tekla alkaa kehittää sijaintiriippuvia mobiilipalveluja myös kuluttajamarkkinoille
- 23.1. Tekla vahvistaa asemaansa Pohjois-Euroopan energianjakelussa:
Latvian kansallinen energiayhtiö valitsi Xpowerin
- 8.2. Ennakkotietoja Teklan vuoden 2000 tilinpäätöksestä: liikevaihto kasvoi 46 %, tulos viisinkertaistui
- 22.2. Tekla Oyj:n tilinpäätöksen julkistaminen
- 28.2. Tekla Oyj:n tilinpäätös 1.1.–31.12.2000: liikevaihto kasvoi 46 %, liikevoitto parani merkittävästi

Extranet

Internet-teknologiaa hyväksikäyttävä tietojärjestelmä, joka ylittää sitä ylläpitävän organisaation rajat, mutta joka on tarkoitettu vain tietyille käyttäjäryhmälle, esimerkiksi asiakkaille. Extranet-verkon tiedonsiirtojärjestelmänä käytetään yleistä Internet-verkkoa, mutta yhteyden saamiseen tarvitaan salasana.

GIS

Geographical Information System. Tietojärjestelmä, joka on erikoistunut maantieteellisen tiedon tallentamiseen, karttamuotoiseen esitykseen ja analysointiin.

Internet

Maailmanlaajuinen tietoverkko, jossa voidaan muun muassa kuljettaa viestejä tai lukea dokumentteja World Wide Web -teknologiaa hyväksikäyttäen.

Internet-teknologia

Internet-ympäristössä hyödynnettävät ohjelmistot, ohjelmointikielät ja tietoliikenneprotokollat

Intranet

Internet-teknologiaa hyväksikäyttävä organisaation sisäinen tietojärjestelmä, joka ei ylitä sitä ylläpitävän organisaation rajoja.

Java

Ohjelmointikieli, jolla tehdään muun muassa Internet- ja mobiili-sovelluksia.

Komponenttitekhnologia

Tapa rakentaa ohjelmisto itsenäisistä, uudelleenkäytettävistä osista, joilla on hyvin määritellyt rajapinnat.

Konversio

Muunnos, joka tarvitaan, kun tietoa siirretään yhdestä tai useammasta vanhemmasta sovelluksesta uuteen sovellukseen.

Malli, mallipohjaisuus

Todellisuuden kuvaaminen tietotekniikan keinoin rakennetulla mallilla, joka toimii samoin kuin esikuvansa reaali maailmassa. Mallipohjaiseen teknologiaan perustuvassa ohjelmistossa ei tallenneta dokumentteja sellaisinaan vaan reaali maailmasta mallinnetut kohteet tallennetaan tietokantaan käyttäen yksinkertaista kuvausta. Teklan teknologiaan perustuva tuotemalli sisältää tiedot kaikista käsiteltävistä kohteista paikkatiedot mukaan lukien. Mallia voidaan tarkastella eri näkökulmista ja siitä voidaan tuottaa monenlaisia näkymiä, dokumentteja, käyttöliittymiä, linkkejä muihin ohjelmiin jne.

Raakamateriaaliperiaate

Reaali maailmasta mallinnetut kohteet tallennetaan tietokantaan käyttäen mahdollisimman yksinkertaista kuvausta.

Reaaliaikaisuus

Samalla hetkellä, kun jotakin tapahtuu, tapahtuma näkyy sovelluksen käyttäjän ruudulla – ja samalla, kun joku sovelluksen käyttäjä muuttaa jotain olemassaolevaa tietoa, uusi tieto on heti muidenkin käytössä.

Relaatiotietokanta

Tiedonhallintaohjelmisto, jossa tieto on tallennettu taulukkomuodossa (sarakeina, riveinä). Osaa lajitella, suodattaa ja yhdistää tietoa SQL-kielillä (Structured Query Language) annettujen ohjeiden perusteella.

Sovellus

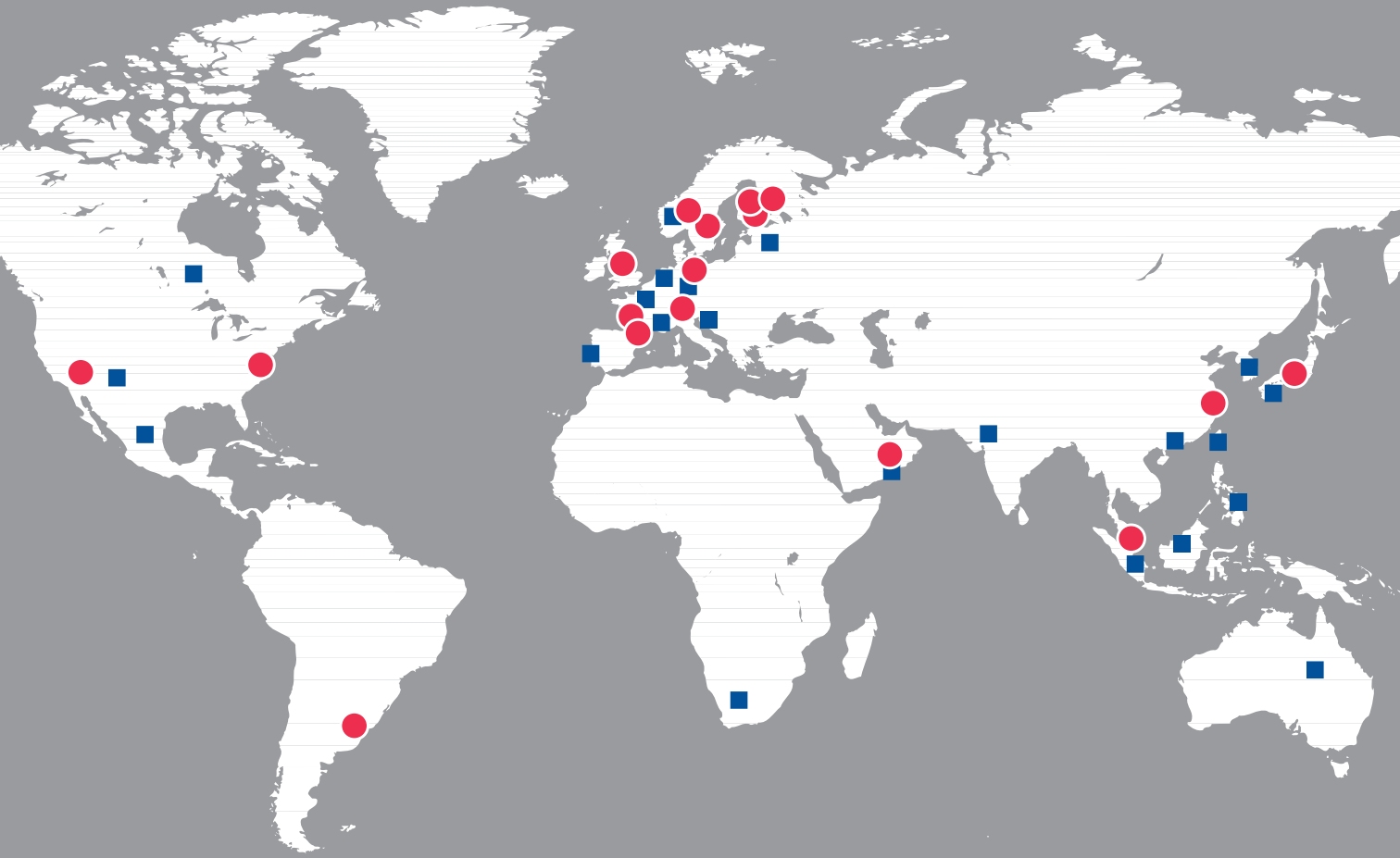
Tietotekniikkaa hyödyntävä kokonaisuus jonkin ongelman ratkaisuun. Sovellus voi olla räätälöity rajatun käyttäjäryhmän erityistarpeisiin tai se voi olla yleispätevä väline ja käyttöliittymä tietyn tyyppisille työkokonaisuuksille tai tiedon tallennus- tai välitystapahtumille.

Vapaa attribuutti

Asiakaskohtainen ominaisuustieto, joka voidaan liittää perustietokantaan.

WAP

Wireless Application Protocol. Tarjoaa yleisen, avoimen standardin Internetin sisällön ja kehittyneiden lisäarvopalvelujen tuomiseksi matkapuhelimiin ja muihin langattomiin laitteisiin.



● Tekla

■ Partner*

*) Eräissä maissa on useita partnereita.

