

The Leading **Component** Supplier

# COMPONENTA 2001





# Sisältö

COMPONENTA LYHYESTI	1
TOIMITUSJOHTAJAN KATSAUS	2
PALVELEVA COMPONENTA	4
COMPONENTAN RATKAISUT	6
MUU LIIKETOIMINTA JA OSAKKUUSYHTIÖT	10
OSAAMINEN	12
VASTUU YMPÄRISTÖSTÄ	14
HALLINTO JA JOHTO	16
TULOSLASKELMA JA TASE	18
AVAINLUVUT	20
TAPAHTUMIA VUONNA 2001	21
TIETOJA OSAKKEENOMISTAJILLE	22
YHTEYSTIEDOT	23



Tässä esitteessä on Componenta Oyj:n vuoden 2001 tilinpäätöksen lyhennelmä. Täydellinen tilinpäätös on julkaistu erillisessä niteessä, joka on tilattavissa puhelimitse (09) 2250 2701 tai sähköpostitse [ir.componenta@componenta.com](mailto:ir.componenta@componenta.com). Tilinpäätöksen voi myös tilata tai ladata pdf-muodossa internetistä osoitteesta [www.componenta.com](http://www.componenta.com).



# Valukomponenttien erikoisosaaja

COMPONENTA ON JOHTAVA Pohjoiseurooppalainen komponenttitoimittaja. Yhtiö on erikoistunut asennusvalmiiden valettujen ja koneistettujen komponenttien toimituksiin suoraan asiakkaan kokoonpanolinjoille.

Componenta on keskittänyt asiakaspalvelunsa osaamiskeskukseen, Customer Product Centeriin, jossa yhdistetään myynnin ja tuotekehityksen sekä valimoiden, konepajojen ja logistiikan erikoisosaaminen. Osaamiskeskuksessa Componentan erikoisosaaminen on asiakkaiden käytössä jo tuotekehitysvaiheessa. Toimintatavan ansiosta Componentan ratkaisut ovat markkinoiden kilpailukykyisimpiä, ja komponenttien tuotannossa voidaan hyödyntää viimeisintä tietotaitoa.

Componentan liiketoiminnan periaatteisiin kuuluu pitkäaikainen yhteistyö asiakkaiden kanssa. Tavoitteena on etsiä tehokkain toimintatapa, jossa Componenta on strateginen yhteistyökumppani. JOT-periaatteen mukaan (Just On Time) toimitusketju pidetään mahdollisimman lyhyenä, välivarastot minimoidaan ja odotusajat pysyvät pieninä.

Componentan suurimmat asiakasryhmät ovat raskas ajoneuvoteollisuus, koneenrakennusteollisuus ja off-road-teollisuus. Componenta-konserniin kuuluu valimoita, konepajoja ja takomoita Suomessa ja Ruotsissa. Vuonna 2001 yhtiön palveluksessa oli keskimäärin 1 810 henkilöä ja

## Componentan avainluvut

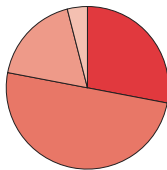
	2001	Proforma 2000
Liikevaihto, M€	<b>193,8</b>	225,7
Viennin ja ulkomaantoimintojen osuus, %	<b>72</b>	77
Liikevoitto, M€	<b>8,3</b>	14,5
Liikevoitto, %	<b>4,3</b>	6,4
Voitto rahoituserien jälkeen, M€	<b>2,3</b>	6,4
Tulos/osake, €	<b>0,77</b>	-
Osinko/osake, € (*)	<b>0,15</b>	-
Sijoitetun pääoman tuotto, ROI %	<b>5,6</b>	-
Oman pääoman tuotto, ROE %	<b>20,0</b>	-

Vuoden 2000 luvut on esitetty proforma-lukuina.

(\* Hallituksen ehdotus

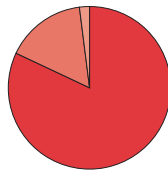
konsernin liikevaihto oli 194 miljoonaa euroa. Componenta-konsernin emoyhtiön Componenta Oyj:n osakkeet noteerataan Helsingin Pörssin päällyställä.

### Liikevaihto markkina-alueittain



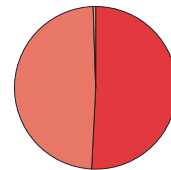
- Suomi 28 %
- Ruotsi 50 %
- Keski-Eurooppa 18 %
- Muut maat 4 %

### Liikevaihto liiketoimintaryhmittäin



- Valu- ja muut komponentit 82 %
- Muu liiketoiminta 16 %
- Muut 2 %

### Henkilöstö maittain



- Suomi 50,8 %
- Ruotsi 48,7 %
- Muut 0,5 %



# Uudistunut Componenta

COMPONENTALLE VUOSI 2001 OLI MERKITTÄVIEN MUUTOSTEN AIKAA. YHTIÖ KESKITYI YDINOSAAMISEENSA, MIKÄ NÄKYI TOIMINNALLISEN RAKENTEEN JA ORGANISAATION MUUTOKSINA. UUDISTUNUT COMPONENTA ON ENTISTÄ VAHVEMPI KUMPPANI NYKYISILLE JA UUSILLE ASIAKKAILLE.

Vuoden 2001 alun lupaava markkinatilanne heikkeni vähitellen vuoden mittaan. Raskaan kuorma-autoteollisuuden tuotantomäärät vähenivät jo edellisvuoden lopussa alkaneen laskun jatkuessa. Pitkään hyvänä jatkunut koneenrakennusteollisuuden kysyntä jarrutti kasvuaan taloudellisessa epävarmuudessa. Yhdessä nämä vaikuttivat Componentan tilausten ja liikevaihdon pienenemiseen.

Syyskuun 11. päivän tapahtumat USA:ssa pysäyttivät koko maailmantalouden vähäksi aikaa. Kun talouskehitys sitä ennen oli ollut laimeaa, vaimeni se tuolloin tyystin, ja investointipäätökset monilla Componentan asiakastoimialoilla pantiin jäihin. Tällä oli suuri vaikutus loppuvuoden kehitykseen. Componenta-konsernissa se merkitsi entistä suurempaa sopeuttamista, lomautuksia ja irtisanomisia sekä heikkoa tulosta vuoden viimeisinä kuukausina.

## Toiminnallisia ja rakenteellisia muutoksia

Uusien yksiköiden, Componenta Nisamon ja Componenta Pistonsin myötä konserniin saatiin uusia tuotealueita. Niiden pitkälle jalostettujen tuotteiden ansiosta pystymme entistä paremmin palvelemaan koneenrakennusasiakkaita.

Konsernin rakenteessa toteutettiin vuoden aikana muutos, jossa uusi Componenta Oyj (ent. Componenta Holding Oyj) lunasti Componenta Finance Oyj:n (ent. Componenta Oyj) osakkeet. Järjestelyllä parannettiin konsernin taserakennetta, tiivistettiin omistajarakennetta ja luotiin aiempaa paremmat edellytykset ydinliiketoimintoihin keskittymiselle ja kannattavuuden parantamiselle.

Componentan ydinliiketoiminta jaettiin kolmeen tuotantoryhmään asiakas- ja toimitusprosessien mukaisesti. Samalla

vähennettiin organisaatiotasoa, millä pienennettiin kiinteitä kustannuksia ja parannettiin tiedonkulkua. Konserniorganisaation muutosten yhteydessä syksyllä uudistettiin myös konsernin johtoryhmä.

Vuoden aikana tehtiin viimeiset päätökset, joilla saatetaan loppuun vuoden 1997 yrityskauppojen jälkeiset rakennemuutokset. Vähentämällä valmistavien yksiköiden määrää Ruotsissa ja yhdistämällä volyymit muihin kilpailukyvyltään parempiin yksiköihin parannetaan tuottavuutta sekä toiminnan laatua ja hallittavuutta.

## Uudistuminen turvaa jatkuvuuden

Talouden ja markkinoiden kehityssuuntaa nykytilanteessa on vaikea ennustaa. Afganistanin tilanteen selkiytyminen ja korkotason nopea lasku ovat positiivisia signaaleja ja luovat odotuksia paremmasta. Epävarmuus on kuitenkin suuri, ja nousua voidaan joutua odottamaan pitkään vuonna 2002.

Aloitamme 84. toimintavuotemme luottavaisin mielin. Tärkeintä Componentan toiminnassa on jatkuvuus ja tulevaisuuden toimintaedellytysten turvaaminen. Uudistunut rakenne luo konsernille hyvän pohjan. Entisen vahvan osaamisen lisäksi uudet tuotteemme ja osaamisalueemme, männät ja tuulivoimalakomponentit, valavat uskoa tulevaisuuteen.

Olemme sitoutuneet tekemään työtä asiakkaittemme parhaaksi, olemaan kannattava sijoitus omistajillemme ja samalla tarjoamaan haastavia ja mielenkiintoisia työpaikkoja henkilöstöllemme.

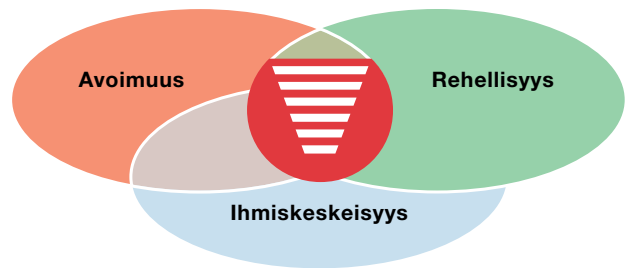
Heikki Lehtonen

Componenta-konsernin arvot ovat avoimuus, rehellisyys ja ihmiskeskeisyys.

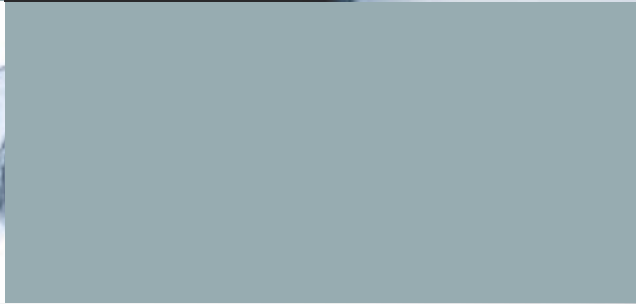
Arvot heijastuvat päivittäisessä toiminnassamme seuraavasti:

- Olemme avoimia uusille asioille, kehitykselle, muutoksille - ja sitä kautta toimintatapojemme jatkuvalla parantamisella.
- Olemme rehellisiä itseämme ja toisia kohtaan. Pidämme sen minkä lupaamme.
- Yhteistyömme työtovereiden, esimiesten, alaisten, asiakkaiden ja muiden yhteistyökumppaneiden kesken perustuu luottamukselle ja keskinäiselle kunnioitukselle.

### Componentan arvot







# Asiakkuus on yhteistyötä

COMPONENTAN CUSTOMER PRODUCT CENTER –OSAAMISKESKUS ON AINUTLAATUINEN ASIAKASPALVELUKESKUS VALUKOMPONENTTIALALLA. KESKUS YHDISTÄÄ MYYNIN JA TUOTEKEHITYKSEN VALIMOIDEN JA KONEPAJOJEN ERIKOISOSAAMISEEN. TULOKSENA ON KILPAILUKYKYISIÄ RATKAISUJA, JOTKA VOIDAAN VIEDÄ TUOTANTOON NOPEASTI JA ONGELMITTA.

Componentan ydinosoamiseen kuuluu valukomponenttien koko tuotantoketju tuotesuunnittelusta logistiikkaan saakka. Kun perinteinen valimotoiminta keskittyi pelkästään sulan raudan valamiseen muotteihin, Componentan tuotantoketjuissa suunnitellaan ja viimeistellään tulevaisuuden ratkaisuja niin kuorma-autoihin kuin sähkömoottoreihin ja tuulivoimaloihinkin.

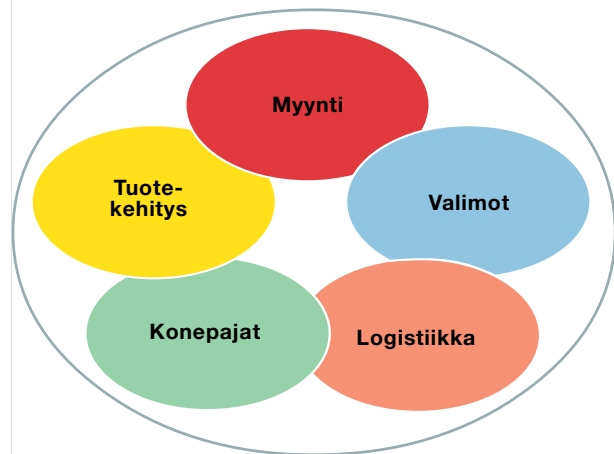
Componentan asiakkaille valuosat ovat yhä useammin pitkälle jalostettuja, asennusvalmiita komponentteja, jotka on valun jälkeen koneistettu, pintakäsitelty ja esikokoonpantu. Componenta ottaa vastuun koko valukomponentin tuotantoketjusta, ja siksi toiminnassa korostuu suunnittelun ja tuotannon yhteispelejä.

Sujuvan tuotantoketjun rakentaminen alkaa asiakkaan kanssa yhteistyössä tehtävästä tuotesuunnittelusta. Tavoitteena on ottaa materiaalien ja tuotantomenetelmien mahdollisuudet ja ominaisuudet suunnittelun lähtökohdaksi. Componentan osaamiskeskuksessa tuotesuunnitteluun asiakkaan kanssa osallistuvat valimo- ja konepajatekniikan asiantuntijat yhdessä tuotantoprosessien osaajien kanssa. Kehitystyö tehdään saumattomassa yhteistyössä kaikkien prosessiin osallistuvien kesken. Tavoitteena on parhaiden ratkaisujen löytäminen mahdollisimman sujuvasti ja siten suunnittelu- ja tuoteistamisaikojen lyhentäminen.

Optimaaliset ratkaisut valukomponenteissa ovat usein pitkän kehitystyön tulos. Mitä aiemmin tuotteen suunnitteluvaiheessa materiaalien ja tuotannon erityisvaatimukset otetaan huomioon, sitä sujuvammin uuden tuotteen kehitys tapahtuu. Componentan osaamiskeskuksen toimintamallin ansiosta suuri osa tuotannon aloitusta edeltävästä valmistelutyöstä voidaan tehdä jo tuotekehitysvaiheessa. Tästä hyötyy Componentan asiakas lyhentyvinä uusien tuotteiden tuotantoonajoaikoina ja optimaalisina ratkaisuina.

Componentan osaamiskeskus koordinoi Componentan eri tuotantolaitosten yhteistoimintaa. Componenta on ryhmittänyt tuotantolaitoksensa kolmeen tuotantoryhmään, joissa erilaisiin tuotteisiin erikoistuneet valimot ja konepajat toimivat yhteistyössä. Ketjujen ansiosta tuotannollista erikoistumista voidaan lisätä ja tehokkuutta ylläpitää vaihtelevissakin kysyntätilanteissa. Tuotantoryhmien ohjauksessa osaamiskeskuksella on jatkuvasti kasvava rooli, ja sen tavoitteena on optimoida konsernin toimintaa tuotannollisesta näkökulmasta. Hyödyn tästä saavat asiakkaat.

## Componentan osaamiskeskus



# Ratkaisuja teollisuudelle

COMPONENTAN SUURIMMAT ASIAKASRYHMÄT OVAT POHJOISEUROOPPALAINEN RASKAS AJONEUVOTEOLLISUUS, KONEENRAKENNUSTEOLLISUUS JA OFF-ROAD- ELI TYÖKONETEOLLISUUS. COMPONENTA TUOTTAA JATKUVASTI UUSIA RATKAISUJA OMILLA ALOILLAAN MAAILMAN HUIPPUA EDUSTAVILLE ASIAKKAILLEEN. COMPONENTAN TOIMITTAMA KOMPONENTTI ON USEIN ASIAKKAAN TUOTTEEN ELINTÄRKEÄ OSA.

## Raskas ajoneuvoteollisuus

Yli puolet Componentan liikevaihdosta tulee pohjois-eurooppalaiselle raskaalle ajoneuvoteollisuudelle toimitetuista valetuista, taotuksista ja hammastetuista komponenteista. Componentan tuotteita käytetään raskaiden ajoneuvojen kiinnitys- ja kannatinosissa sekä moottoreissa voimansiirrossa ja akseleissa.

Suurimpia raskaan ajoneuvoteollisuuden asiakkaita ovat Volvo, Scania, DaimlerChrysler ja MAN. Raskaan ajoneuvoteollisuuden käyttämät komponentit valmistetaan sarjatuohtantona, ja komponentit valetaan, koneistetaan ja pintakäsittellään Componentan tuotantoketjuissa. Monissa tuotteissa Componenta vastaa myös kolmansien osapuolten toimittamien komponenttien asentamisesta valuosaan. Esikokoonpantu valukomponentti voidaan toimittaa haluttaessa suoraan asiakkaan kokoonpanolinjalle, jossa se asennetaan ajoneuvoon.

Componenta käyttää komponenttien raaka-aineena useita erilaisia materiaaleja asiakkaan käyttötarkoituksen mukaan. Pallografiittirautaa, harmaarautaa ja teräs ovat tyypillisimmin käytettyjä materiaaleja. Erityistä lujuutta ja kulutuksen kestoa vaativissa kohteissa hyödynnetään myös ADI-valurautamateriaaleja.

Componentassa raskaan ajoneuvoteollisuuden palvelamiseen on erikoistunut Tuotantoryhmä 1, jonka tuotantolaitokset soveltuvat pienten ja keskisuurten komponenttien suursarjatuohtantoon.

## Koneenrakennusteollisuus

Koneenrakennusteollisuuden tarvitsemat valukomponentit ovat esimerkiksi sähkömoottoreiden runkoja, pumppujen, teollisuusvaihteiden ja muiden koneiden ja laitteiden valuosia. Uusimpia merkittäviä tuotealueita ovat tuulivoimalaturbiinien komponentit. Componentan asiakkaita koneenrakennusteollisuudessa ovat muun muassa ABB, Kone, Atlas Copco, Metso, Wärtsilä, Sulzer ja Caterpillar.

## COMPONENTAN TUOTANTORYHMÄT

### Tuotantoryhmä 1

Componenta Pori  
Componenta Mek Pori  
Componenta Främmostad  
Componenta Åmål  
Componenta Albin

### Tuotantoryhmä 2

Componenta Alvesta  
Componenta Karkkila  
Componenta Pietarsaari  
Componenta Mek Pietarsaari

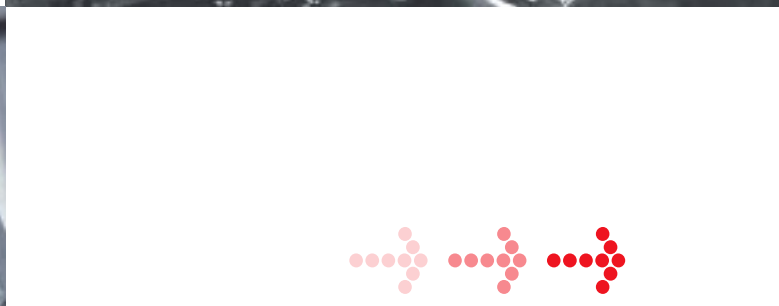
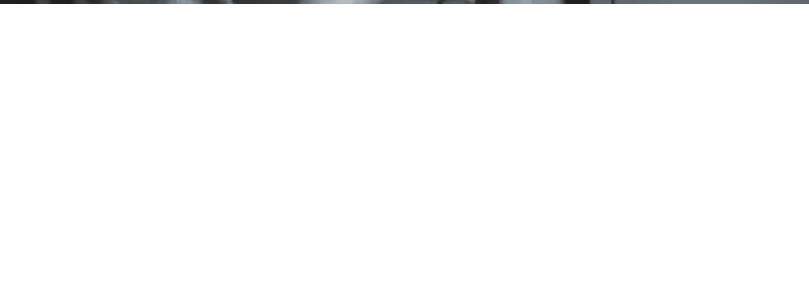
### Tuotantoryhmä 3

Componenta Suomivalimo  
Componenta Nisamo



### Toiminta-ajatus

Componenta edistää asiakkaidensa liiketoimintaa lisäarvoa tuovilla ratkaisulla kannattavasti toimien. Componenta tuntee asiakkaidensa liiketoiminnan läheisen yhteistyön perusteella. Asiakkaalle tuleva lisäarvo muodostuu Componentan kyvystä tarjota kilpailukykyisiä komponentteja niin hinnan, laadun kuin kokonaispalvelun suhteen.







Koneenrakennusteollisuudessa valukomponenttien sarjakoot ovat tyypillisesti ajoneuvoteollisuutta pienempiä, mutta komponenttien kokoalue on laajempi. Monet tuotteet edellyttävät vaativaa erikoisosaamista, jonka mahdollistaa pitkälle erikoistunut tuotanto.

Componenta tuottaa valukomponentteja koneenrakennusteollisuudelle kahdessa toimitusketjussa, joista Tuotantoryhmä 3 on erikoistunut paperi-, energia- ja voimansiirto- teollisuudessa toimivien asiakkaiden komponentteihin. Tuotantoryhmä 2 puolestaan toimittaa komponentteja muille koneenrakennuksen aloille sekä ajoneuvoteollisuudelle.

### Off-road- eli työkoneteollisuus

Componentan ratkaisuja työkonenevalmistajille ovat esimerkiksi moottori- ja kiinnitysosat. Tuotteita käytetään muun muassa traktoreissa, kaivinkoneissa ja muissa maanrakennuskoneissa. Suurimpia asiakkaita ovat Sisu, Dynapac, Valtra ja Volvo Construction Equipment.

Useissa off-road-teollisuuden ratkaisuisa materiaalin ominaisuuksilla on olennainen merkitys komponentin kestävyydelle. Componentalla on laaja materiaaliosaaminen, joka tuottaa asiakkaille markkinoiden kilpailukykyisimpiä ratkaisuja.

### Componentan yksiköt ja osakkuusyhtiöt



### Componenta Pistons

Componenta Pistons on erikoistunut dieselmootoreiden mäntien suunnitteluun ja valmistukseen. Mäntiä käytetään muun muassa merimootoreissa ja voimalaitoksissa. Componenta Pistons on tuotteistanut osaamisensa pitkälle, ja männät ovat sen oman kehitystyön tulosta.

# Toiminnan perustana **kumppanuus**

COMPONENTA KESKITTYY VALUKOMPONENTTEIHIN JA RAKENTAA YDINLIIKETOIMINTAANSA KUULUMATTOMILLE LIIKETOIMINTA-ALUEILLE KUMPPANUUSSUHTEISIIN PERUSTUVIA YHTEISTOIMINTAMALLEJA.





Osakkuusyhtiöiden tunnuslukuja	Thermia	Keycast	Ulefos	Profiz
Liikevaihto 2001, M€	46,0	31,6	28,0	3,3
Tulos rahoituserien jälkeen, M€	1,6	0,0	0,7	0,1
Henkilöstön määrä	300	300	249	35
Componentan omistusosuus, %	36 <sup>(*)</sup>	43	50	32

(\* 30 % vuonna 2001)



### Componentan muu liiketoiminta

Ruotsalaiset tytäryhtiöt, Componenta Wirsbo AB ja Componenta Traryd AB muodostavat valtaosan Componentan muusta liiketoiminnasta. Yhtiöiden toimintaa ohjaavat niiden omat operatiiviset hallitukset. Wirsbon ja Trarydin asiakaskunnan muodostavat eurooppalainen raskas ajoneuvo-teollisuus, koneenrakennusteollisuus ja off-road-teollisuus.

**Componenta Wirsbo** toimittaa takeita kuorma-autoteollisuudelle aihioina ja kartioporrasyörinä. Yhtiö toteutti vuoden 2001 aikana laajan takeiden puristinlinjainvestoinnin, joka modernisoi yksikön tuotantoa ja lisäsi tuotantokapasiteettia.

**Componenta Trarydin** tuotteita ovat venttiilipesävalut laiva- ja LVI-teollisuudelle. Yhtiön erikoisosaamista ovat kuparivalut, joiden lisäksi yhtiö on laajentanut tuotantoaan alumiini-valuihin vuonna 2001 toteutetuilla investoinneilla.

### Osakkuusyhtiöt

Componentan osakkuusyhtiöt ovat konserniin aiemmin kuuluneista yhtiöistä yhteistyökumppaneiden kanssa muodostettuja aiempaa kilpailukykyisempiä yrityksiä. Componenta on 30 - 50 %:n omistusosuudella mukana seuraavissa yhtiöissä: Thermia AB, Keycast Oy, Ulefos NV AS ja Profiz Business Solution Oyj.

**Thermia**-konserni on yksi pohjoismaiden suurimmista lämmitykseen erikoistuneista yrityksistä. Thermian päätuotteita ovat lämmön ja lämpimän käyttöveden tuottamiseen tarkoitettut maalämpöpumput, biokattilat, keskuslämmityskattilat ja lämminvesivaraajat.

Thermian tuotantolaitokset sijaitsevat Suomessa Saarijärvellä ja Ruotsissa Arvikassa. Valtaosa tuotteista toimitetaan pien- taloille ja kiinteistöille Suomessa ja Ruotsissa. Componentan omistusosuus Thermiasta on 36 %.

**Keycast**-konserni on Pohjoismaiden suurin teräsvalukomponenttien toimittaja. Keycast toimittaa teräsvalukomponentteja paperi- ja massateollisuuden, pumppu- ja venttiiliteollisuuden, kaivannaisteollisuuden, rautatieteollisuuden, ympäristö- ja kierrätysteollisuuden, metsä- ja työkoneteollisuuden sekä raskaan ajoneuvoteollisuuden koneisiin ja laitteisiin.

Konsernin myynnistä noin puolet tulee Ruotsista ja puolet Suomesta. Componentan omistusosuus Keycastista on 43 %.

**Ulefos NV** -konsernilla on vahva asema niin harmaaraudasta kuin pallografiittiraudasta valetuissa kaivonkansissa ja -osissa Pohjoismaissa. Kaivonkansien lisäksi Ulefos tekee jonkin verran teollisuusvaluja. Suurin osa aiemmin Ulefosissa tehdyistä teollisuusvaluista tehdään nykyisin Componenta-konsernin valimoissa. Componentan omistusosuus Ulefos NV:stä on 50 %.

**Profiz Business Solution** on ohjelmistotalo, joka kehittää internet-teknologiaan pohjautuvia ohjelmistotuotteita yrityksille sekä rakentaa järjestelmäratkaisuja ja -palveluja asiakas kohtausten tarpeiden pohjalta.

Profizin tuotteet on suunnattu yritysten välistä (B-to-B) liiketoimintaa harjoittaville pienille ja keskisuurille, eri aloilla toimiville yrityksille. Profiz Business Solution vastaa myös Componenta-konsernin tietohallintopalveluista. Componentan omistusosuus Profizista on 32 %.



# Henkilöstön **osaaminen** on kilpailukyvyn ydin





VALU- JA KONEISTUSPROSESSIEN SYVÄLLINEN TUNTEMUS JA OSAAMINEN OVAT COMPONENTAN KILPAILUKYVYN YDIN. YHDESSÄ TUOTANTOYKSIKÖIDEN ERIKOISTUMISEN JA KETJUUNTUMISEN KANSSA NE TUOTTAVAT ASIAKKAILLE SITÄ LISÄARVOA, JOKA TEKEE COMPONENTASTA MIELENKIINTOISEN YHTEISTYÖKUMPPANIN.

Componentan ydinosamista on tiedon lisäksi menettely- ja työskentelytapojen, teknologioiden, tietojärjestelmien ja prosessien tuntemus. Osaaminen on kumuloituvaa; se lisääntyy oppimisen, kokemuksen ja innovaatioiden kautta. Käytännössä tämän on osoittanut mm. Componenta Pistons, jonka tuotteet ovat syntyneet pitkän, tuote- ja konepaja-prosessien osaamista vaatineen tuotekehityksen tuloksena.

Henkilöstön osaamisen kehittäminen ja työn suunnittelu ovat avainasemassa koko yrityksen menestyksessä. Esimerkiksi Componenta Främmedstadissa on kehitetty henkilöstön osaamista ja työn suunnittelua määrätietoisella ja suunnitelmallisella koulutuksella. Saatujen kokemusten perusteella tullaan osaamistasot ja osaamisprofiilit kartoittamaan koko ydinliiketoiminnan alueella ja näin pyritään luomaan samanlainen henkilöstön ja työn kehittämisen kulttuuri koko konserniin.

Henkilökohtainen osaaminen on merkittävässä asemassa myös työssä viihtymisessä ja jaksamisessa. Osaamisen merkitys korostuu erityisesti raskaissa ja kuormittavissa tehtävissä.

### Tyky ylläpitää työkykyä

Työssä jaksaminen ja työkyvyn ylläpitäminen ovat tavoitteita tyky-toiminnassa, jolla konkreettisesti tähdätään sairauspoissaolojen vähentämiseen sekä henkilöstön voimavarojen ja terveyden tukemiseen. Tyky-toiminta koostuu seuraavista osa-alueista:

- monipuolisista **liikkumis- ja urheilumahdollisuuksista**; sulkapallonpelausta vesijumppaan kunkin motivaation ja kunnon mukaisesti
- henkilöstön ja yksiköiden **yhteisistä vapaa-ajantapah-tumista**; konsernin golf-turnauksesta yksiköiden kalastusretkiin ja koko perheen liikuntatapahtumiin
- aktiivisista ja kohdennetuista **kuntoutustoimenpiteistä** työkyvyn ollessa alentunut; vuoden aikana on kuntoutuksen puitteissa järjestetty useita ryhmä-kuntoutusjaksoja.



#### Ympäristöpölitikka

Olemme sitoutuneet toimintamme jatkuvaan parantamiseen ja sitä kautta vähentämään tuotantoprosessiemme ympäristövaikutuksia. Näin estämme, vähennämme ja poistamme ilmaan, vesiin tai maaperään kohdistuvia haittoja.







# Yritys osana ympäristöä

COMPONENTAN TOIMINTAA OHJAA MÄÄRITELTY YMPÄRISTÖPOLITIikka. KONSERNISSA YMPÄRISTÖN HUOMIOON OTTAMINEN ON MYÖS OSA LAATUJÄRJESTELMÄÄ. TAVOITTEENA OLEVA ISO14001-YMPÄRISTÖ-JÄRJESTELMÄ ON JO KÄYTÖSSÄ USEIMMISSA YDINLIIKETOIMINNAN YKSIKÖISSÄ.

Konsernin toimintaa ohjaavassa ympäristöpolitiikassa päämääräksi on asetettu energian ja materiaalien kulutuksen vähentäminen, hiukkas- ja VOC-päästöjen (haihtuvat orgaaniset yhdisteet) rajoittaminen, melutasojen alentaminen ja kierrätyksen lisääminen. Monissa yksiköissä on kehitetty ympäristöjärjestelmiä jopa ISO14001-standardin vaatimuksia pidemmälle.

Componenta-konsernin yksiköistä valimot kuormittavat toimintansa luonteen mukaisesti ympäristöä eniten. Valimoiden suurimpana ympäristötekijänä on pöly, jonka torjuntaa kehitetään jatkuvasti. Myös VOC-haittojen vähentämiseen on kiinnitetty huomiota.

Konsernin konepajoissa toiminta ei ole luonteeltaan ympäristöä merkittävästi kuormittavaa. Kehityskohteina niissä on pääasiassa koneistusjätteiden ja -öljyjen kierrätysjärjestelmät.

Kaikissa yksiköissä määritetään vuosittain ympäristötase, joka antaa selkeän kuvan ympäristökuormituksen kehityksestä. Sen avulla seurataan tehtyjen toimenpiteiden tehokkuutta ja ohjataan tulevia ympäristötavoitteita.

Useat Componentan yksiköistä sijaitsevat lähellä asutusta, minkä vuoksi melu saattaa aiheuttaa häiriöitä lähiympäristölle. Melun torjuntaan on kiinnitetty erityistä huomiota näissä tuotantolaitoksissa. Syntyvän melun määrää seurataan säännöllisesti ja muutamissa yksiköissä on tätä varten kehitetty myös tarkoitukseen soveltuva tekniikka.

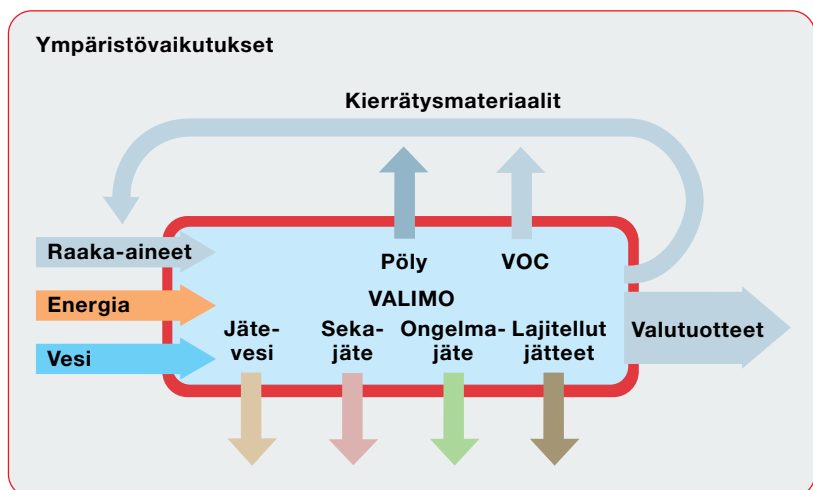
Componentassa ympäristötyö nähdään liiketoiminnan pitkän aikavälin kilpailutekijänä. Mitä nopeammin yritys sopeutuu ympäristövaatimusten kiristymiseen, sitä

paremmat toimintaedellytykset sillä on tulevaisuudessa. Tämän vuoksi Componentassa etsitään jatkuvasti omaehtoisesti menetelmiä ympäristövaikutusten vähentämiseen.

## Laatujärjestelmät uudistuvat

Componentan laatujärjestelmien kehitys perustuu konsernin määriteltyyn laatuolitoikiikkaan. Kaikissa konsernin yksiköissä on toimiva laatujärjestelmä.

Laatujärjestelmissä on perinteisten ISO9000-standardin mukaisten järjestelmien tilalle nousemassa autoteollisuuden käyttämät tiukemmat ja entistäkin asiakaslähtöisemmät standardit. Tällaisia ovat autoteollisuuden uusien yhteisten ISO/TS16949, VDA6.1- ja QS9000-standardien mukaiset järjestelmät. Componenta Pietarsaari on Suomen ensimmäinen ISO/TS16949-järjestelmän hyväksytysti käyttöön ottanut tuotantolaitos ja QS9000-järjestelmää soveltavat sertifioidusti jo Componenta Främmedstad ja Componenta Pori.



(VOC, Volatile Organic Compounds; haihtuvat orgaaniset yhdisteet)



# Componentan hallitus

*Kuvassa takarivissä Jouko Koskinen (vas.), Antti Lehtonen ja Juhani Mäkinen. Eturivissä Heikki Lehtonen (vas.) ja Olli Reenpää.*

## **Olli Reenpää, s. 1934**

Diplomi-insinööri  
Hallituksen jäsen vuodesta 1995  
Hallituksen puheenjohtaja vuodesta 2000  
Otava-Kuvalehdet Oy:n toimitusjohtaja  
Yhtyneet Kuvalehdet Oy:n hallituksen puheenjohtaja  
Kustannusosakeyhtiö Otavan hallituksen puheenjohtaja  
Otava-Kuvalehdet Oy:n hallituksen jäsen  
Componentan osakkeita 1 000 kpl ja  
optio-oikeuksia (v. 2001) 2 000 kpl

## **Jouko Koskinen, s. 1936**

Diplomi-insinööri  
Hallituksen jäsen vuodesta 1989  
Neles-Jamesbury-konsernin toimitusjohtaja 1980 - 1994  
Componentan osakkeita 2 000 kpl ja  
optio-oikeuksia (v. 2001) 1 500 kpl

## **Antti Lehtonen, s. 1956**

Diplomi-insinööri ja kauppatieteiden maisteri  
Hallituksen jäsen vuodesta 1987  
Keycast Oy:n hallituksen puheenjohtaja  
Ulefos NV AS:n hallituksen jäsen  
Metsäpuu Oy:n hallituksen jäsen  
Componentan osakkeita 83 000 kpl ja  
optio-oikeuksia (v. 2001) 25 000 kpl

## **Heikki Lehtonen, s. 1959**

Diplomi-insinööri  
Hallituksen jäsen vuodesta 1987  
Componenta-konsernin toimitusjohtaja  
Jaakko Pöyry Group Oyj:n hallituksen puheenjohtaja  
Raute Oyj:n hallituksen varapuheenjohtaja  
Otava-Kuvalehdet Oy:n hallituksen jäsen  
Componentan osakkeita 3 681 731 kpl ja  
optio-oikeuksia (v. 2001) 30 876 kpl



## **Juhani Mäkinen, s. 1956**

Asianajaja  
Hallituksen jäsen vuodesta 2000  
Asianajotoimisto Hannes Snellman Oy:n hallituksen puheenjohtaja  
Oy Forcit Ab:n hallituksen puheenjohtaja  
Bothnia International Insurance Company Ltd:n hallituksen puheenjohtaja  
Myllykoski Oyj:n hallituksen jäsen  
Componentan osakkeita 2 000 kpl ja  
optio-oikeuksia (v. 2001) 1 500 kpl



# Componentan johtoryhmä



Lauri Huhtala



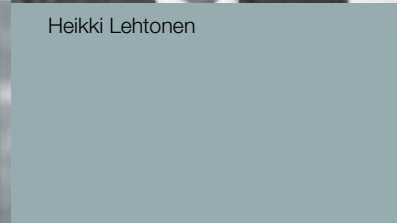
Heikki Lehtonen



Bengt Christensson



Yrjö Julin



Jari Leino



Sirpa Koskinen



Olli Karhunen



Pirjo Aarniovuori

**Heikki Lehtonen, s. 1959**

Diplomi-insinööri  
Toimitusjohtaja  
Componentan osakkeita 3 681 731 kpl ja  
optio-oikeuksia (v. 2001) 30 876 kpl

**Yrjö Julin, s. 1957**

Tekniikan lisensiaatti  
Varatoimitusjohtaja  
Componentan osakkeita 3 000 kpl ja  
optio-oikeuksia (v. 2001) 25 000 kpl

**Bengt Christensson, s. 1965**

Diplomi-insinööri  
Johtaja, Tuotantoryhmä 1  
Optio-oikeuksia (v. 2001) 7 500 kpl

**Olli Karhunen, s. 1959**

Diplomi-insinööri  
Johtaja, Tuotantoryhmä 3  
Componentan osakkeita 1 800 kpl ja  
optio-oikeuksia (v. 2001) 7 500 kpl

**Jari Leino, s. 1961**

Insinööri  
Myyntijohtaja  
Componentan osakkeita 2 000 kpl ja  
optio-oikeuksia (v. 2001) 7 500 kpl

**Lauri Huhtala, s. 1964**

Kauppätieteiden maisteri  
Johtaja, Tuotantoryhmä 2  
Componentan osakkeita 800 kpl ja  
optio-oikeuksia (v. 2001) 7 500 kpl

**Sirpa Koskinen, s. 1963**

Kauppätieteiden maisteri  
Talousjohtaja  
Optio-oikeuksia (v. 2001) 7 500 kpl

**Pirjo Aarniovuori, s. 1955**

Viestintäpäällikkö  
Optio-oikeuksia (v. 2001) 2 500 kpl

# Tuloslaskelma ja tase

TÄSSÄ ESITTEESSÄ ON JULKAISTU COMPONENTAN TILINPÄÄTÖKSEN LYHENNELMÄ. TÄYDELLINEN TILINPÄÄTÖS ON JULKAISTU ERILLISESSÄ NITEESSÄ, JOKA ON TILATTAVISSA COMPONENTA OYJ:STÄ, PUH. (09) 2250 2701 TAI SÄHKÖPOSTILLA OSOITTEESTA IR.COMPONENTA@COMPONENTA.COM. TILINPÄÄTÖKSEN VOI MYÖS TILATA INTERNETISTÄ TAI LADATA PDF-MUODOSSA OSOITTEESTA WWW.COMPONENTA.COM

## KONSERNIN TULOSLASKELMA 1.1. - 31.12.

	2001 1 000 €	Proforma 2000 1 000 €
<b>Liikevaihto</b>	<b>193 802</b>	225 666
Liiketoiminnan muut tuotot	4 092	7 393
Osuus osakkuusyhtiöiden tuloksesta	-507	-497
Liiketoiminnan kulut	184 084	208 735
Poistot ja arvonalenemiset	5 010	9 354
<b>Liikevoitto</b>	<b>8 293</b>	14 473
% liikevaihdosta	4,3	6,4
Rahoitustuotot ja -kulut	-5 953	-8 047
<b>Voitto rahoituserien jälkeen</b>	<b>2 340</b>	6 426
% liikevaihdosta	1,2	2,8
Verot	4 999	-
Vähemmistöosuus ja muuntoerot	26	-
<b>Tilikauden tulos</b>	<b>7 365</b>	-

### Vuoden 2000 proforma-luvut

Vuoden 2000 vertailulukuina käytetyt proforma-luvut on laadittu siten, että Componenta Finance -konsernin (ent. Componenta-konsernin) vuoden 2000 tilinpäätöksen lukuja on oikaistu Componenta-konserniin Componenta Finance Oy:n osakkeiden hankkimisesta syntyneellä konsernireservillä.

Konsernireserviä laskettaessa on Componenta Finance -konsernin oma pääoma huomioitu 31.12.2000 konsernitilinpäätöksen mukaisena ja edellä mainittuun tilinpäätökseen sisällytynyt 24,4 miljoonan euron konserniaktiiva on vähennetty konsernireservistä.

Vertailutiedoissa konserniaktiivan ja -reservin käsittely noudattavat samoja periaatteita kuin Componenta-konsernin toteutuneet kirjaukset vuonna 2001. Edellä olevan johdosta on Componenta-konsernin vuoden 2000 tuloslaskelmassa vähennetty Componenta Finance -konsernin 2,3 miljoonan euron konserniaktiivan poistot ja tuloutettu konsernireserviä 3,0 miljoonaa euroa. Taseen vertailutiedot esitetään proforma-lukuina 1.1.2001 ikään kuin konserni olisi ollut olemassa ko. päivänä.

## KONSERNIN TASE

	31.12.2001	Proforma 1.1.2001
<b>Vastaavaa</b>	<b>1 000 €</b>	<b>1 000 €</b>
<b>Pysyvät vastaavat</b>		
Aineettomat hyödykkeet	4 345	3 811
Aineelliset hyödykkeet	131 921	130 022
Sijoitukset	15 177	21 814
<b>Pysyvät vastaavat yhteensä</b>	<b>151 443</b>	155 647
<b>Vaihtuvat vastaavat</b>		
Vaihto-omaisuus	20 538	22 843
Saamiset	42 797	55 966
Rahat ja pankkisaamiset	1 725	4 928
<b>Vaihtuvat vastaavat yhteensä</b>	<b>65 059</b>	83 737
<b>Vastaavaa yhteensä</b>	<b>216 502</b>	239 384
	<b>31.12.2001</b>	Proforma 1.1.2001
<b>Vastattavaa</b>	<b>1 000 €</b>	<b>1 000 €</b>
<b>Oma pääoma</b>		
Osakepääoma	19 231	19 231
Muu oma pääoma	19 214	11 538
Pääomalainat	28 705	22 705
<b>Oma pääoma yhteensä</b>	<b>67 149</b>	53 474
<b>Vähemmistöosuus</b>	<b>2 105</b>	2 144
<b>Konsernireservi</b>	<b>657</b>	15 202
<b>Pakolliset varaukset</b>	<b>1 973</b>	0
<b>Vieras pääoma</b>		
Pitkäaikainen vieras pääoma		
Korolliset velat	80 031	78 300
Korottomat velat	42	3 727
Lyhytaikainen vieras pääoma		
Korolliset velat	34 100	50 703
Korottomat velat	30 445	35 834
<b>Vieras pääoma yhteensä</b>	<b>144 618</b>	168 564
<b>Vastattavaa yhteensä</b>	<b>216 502</b>	239 384

## KONSERNIN AVAINLUVUT

	31.12.2001	Proforma 1.1.2001
Oma pääoma/osake, €	<b>4,00</b>	3,20
Omavaraisuusaste, %	<b>18,7</b>	13,8
Omavaraisuusaste, %, pääomalaina ja konsernireservi omana pääomana, %	<b>32,3</b>	29,6
Korolliset nettovelat, M€	<b>105,3</b>	110,7
Korolliset nettovelat, pääomalaina velkana, M€	<b>134,0</b>	133,4
Net gearing, %, pääomalaina ja konsernireservi omana pääomana	<b>152,0</b>	156,3
Net gearing, %, pääomalaina velkana	<b>330,5</b>	405,4
Tilaukanta, M€	<b>26,5</b>	35,0
Bruttoinvestoinnit, M€	<b>53,1</b>	28,2
Bruttoinvestoinnit, %, osuus liikevaihdosta	<b>27,4</b>	12,5
Henkilöstö keskimäärin	<b>1 810</b>	1 986
Henkilöstö kauden lopussa	<b>1 741</b>	1 936
Viennin ja ulkomaantoimintojen osuus liikevaihdosta, %	<b>72,0</b>	77,0
Vastuusitoumukset, M€	<b>51,1</b>	43,3
Tulos/osake, €	<b>0,77</b>	
Osinko/osake, € (*)	<b>0,15</b>	
Osinko/tulos, %	<b>19,58</b>	
Efektiiivinen osinkotuotto, %	<b>6,98</b>	
Hinta/voitto-suhde (P/E-luku)	<b>2,81</b>	
Osakkeen kurssi vuoden lopussa, €	<b>2,15</b>	
Osakkeen keskimurssi, €	<b>2,82</b>	
Alin kurssi, €	<b>2,11</b>	
Ylin kurssi, €	<b>3,40</b>	
Osakekannan markkina-arvo, M€	<b>20,7</b>	
Pörssivaihto, 1 000 kpl	<b>908</b>	
Pörssivaihto, % kokonaismäärästä	<b>9,4</b>	
Osakkeiden lukumäärä tilikauden lopussa, 1 000 kpl	<b>9 615</b>	
(* Hallituksen ehdotus		



# Vuoden 2001 uutisotsikoita

- **7.2.2001 SEW-Componenta myytiin**  
Componenta myi 50 prosentin osuutensa teollisuusvaihteisiin erikoistuneesta osakkuusyhtiöstään SEW-Componenta Oy:stä saksalaiselle SEW-Eurodrivelle.
- **16.2.2001 Componenta keskittää resurssit ydinliiketoimintoihin**  
Componenta päätti selkiyttää strategiaansa ja keskittää voimavaransa ydinliiketoimintaan eli valukomponentteihin. Uudessa toimintamallissa toiminnot jaettiin asiakas- ja toimitusprosessien mukaisesti osiin. Asiakas- ja toimitusketjun hallinta sekä tuotantoyksiköiden erikoistuminen ovat Componentan erikoisoasiamista.
- **19.2.2001 Muutokset konsernirakenteessa**  
Componenta Holding Oyj teki 19.2.2001 vaihto- ja ostarjouksen Componenta Oyj:n osakkeista. Componenta Holding Oyj listautui Helsingin Pörssiin 19.3.2001.  
Componenta Holding hankki 12.9.2001 mennessä omistukseensa Componenta Oyj:n koko osakekannan ja Componenta Oyj:n osake poistettiin pörssilistalta 25.9.2001.  
8.10.2001 Componenta Holding Oyj muutti nimensä Componenta Oyj:ksi. Componenta Oyj muutti nimensä Componenta Finance Oyj:ksi.  
Järjestelyillä vahvistettiin konsernin taserakennetta ja luotiin aiempaa paremmat edellytykset ydinliiketoimintojen kehittämiseksi.
- **30.3.2001 Componenta myi omistusosuutensa Saint-Gobain Pipe System Oy:ssä**  
Componenta myi omistuksensa kunnallisteknisiä tuotteita valmistavasta osakkuusyhtiöstä, Saint-Gobain Pipe System Oy:stä ranskalaiselle Saint-Gobainille.
- **1.6.2001 Wecometal Oy Componentan omistukseen**  
Componenta nosti omistusosuutensa pietarsaarelaisessa Wecometal Oy:ssä sataan prosenttiin. Componenta Pistons Oy:ksi nimensä muuttanut yhtiö on erikoistunut laiva- ja voimalaitosdieselien mäntien valmistukseen.
- **14.6.2001 Componenta myi Componenta Prometek AB:n**  
Componenta jatkoi keskittymistä ydinliiketoimintoihinsa myymällä ruotsalaisen tytäryhtiönsä Componenta Prometek AB:n sen toimivalle johdolle.
- **2.7.2001 Ärnkome Oy:n myynti**  
Componenta myi tytäryhtiönsä Ärnkome Oy:n liiketoiminnan sen toimivan johdon omistamalle yritykselle.
- **31.7.2001 Componenta osti Nisamo Oy:n koko osakekannan**  
Componenta osti lempääläläisen konepajan koko osakekannan. Componenta Nisamo Oy:ksi nimensä vaihtanut yritys on erikoistunut energiantuotantoon valmistettävien moottori- ja voimansiirron komponenttien valmistukseen suomalaisille, maailmanlaajuisesti toimiville asiakkaille.
- **9.8.2001 Omistusosuus Profizissa laski**  
Componenta myi osan omistamistaan Profiz Business Solution Oyj:n osakkeista yhtiön uudelle toimitusjohtajalle. Kaupan jälkeen Componenta omistaa 32 % Profizista.
- **21.9.2001 Componentalle uusi organisaatio**  
Componenta muokkasi organisaatorakenteensa uuden toimintamallin mukaiseksi ja nimitti uuden johtoryhmän.
- **9.11.2001 Componenta sulkee Osbyn yksikön**  
Ruotsalaisen konepajayksikön Componenta Osby AB:n toiminta päätettiin lopettaa. Päätöksellä Componenta hakee mahdollisuuksia kustannusten sopeuttamiseen tilanteessa, jossa useimmat asiakassegmentit ovat laskusuunnassa epävarman maailmantalouden johdosta.
- **26.11.2001 Componenta toimittaa komponentteja tuuliturbiinivaihteisiin**  
Componenta solmi Metso Drives Oy:n kanssa merkittävän toimitussopimuksen koskien tuuliturbiinivaihteiden komponentteja. Kaupan arvo oli noin 10 miljoonaa euroa, ja komponenttien toimitukset ajoittuvat vuosille 2002 - 2004.
- **21.12.2001 Componentalle 6 Me:n pääomailain**  
Componenta Oyj:n hallitus päätti ottaa yhtiölle 6 miljoonan euron suuruisen pääomailain. Pääomailainan merkitys kokonaisuudessaan Keskinäinen Eläkevakuutusyhtiö Ilmarinen.



# Yhtiökokous ja talousinformaatio vuonna 2002

## Yhtiökokous

Componenta Oyj:n yhtiökokous pidetään tiistaina 12. päivänä helmikuuta 2002 klo 15.30 ravintola Papa Giovannin show-roomissa, osoitteessa World Trade Center, Keskuskatu 7, 00100 Helsinki.

Oikeus osallistua yhtiökokoukseen on osakkeenomistajalla, joka on merkitty osakkeenomistajaksi osakasluetteloon viimeistään kymmenen (10) päivää ennen yhtiökokousta. Osakkeenomistajan on halutessaan osallistua yhtiökokoukseen ilmoittauduttava viimeistään torstaina 7.2.2002 kirjeitse osoitteella Componenta Oyj, PL 1132, 00101 Helsinki tai puhelimitse (09) 2250 2701 tai telefaxilla (09) 2250 2721 tai sähköpostitse [pirjo.aarniovuori@componenta.com](mailto:pirjo.aarniovuori@componenta.com). Ilmoittautumiskirjeen tai viestin on oltava perillä ennen ilmoittautumisasajan päättymistä. Mahdolliset valtakirjat pyydetään toimitamaan edellä mainittuun osoitteeseen ilmoittautumisen yhteydessä.

## Vuosikertomus ja osavuositarkastukset

Tilinpäätös 2001 julkaistaan suomeksi ja englanniksi. Tilinpäätöksen yhteydessä julkaistava esite on suomeksi, englanniksi ja ruotsiksi.

Vuonna 2002 Componenta Oyj julkaisee suomen- ja englanninkieliset osavuositarkastukset seuraavasti:

tammi - maaliskuu	15.4.2002
tammi - kesäkuu	11.7.2002
tammi - lokakuu	14.10.2002

Julkaisuja voi tilata osoitteesta:

Componenta Oyj  
PL 1132  
00101 Helsinki  
puh. (09) 2250 2701  
[www.componenta.com](http://www.componenta.com)

Yhtiön julkaisemat tiedotteet sekä muuta yhtiöön liittyvää informaatiota on saatavissa internetistä osoitteesta [www.componenta.com](http://www.componenta.com). Componenta Oyj:n osakkeisiin liittyvää tietoa on saatavissa Helsingin Pörssin internet-sivuilta osoitteesta [www.hex.fi](http://www.hex.fi).

Mikäli osoitetietonne muuttuvat, pyydämme Teitä ystävällisesti tekemään kirjallisen ilmoituksen sen pankin konttoriin, jossa arvo-osuustilänne hoidetaan, tai jos tilinne on Suomen Arvopaperikeskus Oy:ssä, osoitteeseen Suomen Arvopaperikeskus Oy, PL 361, 00131 Helsinki.

# Componenta-konserni

**Componenta Oyj**

PL 1132  
(World Trade Center,  
Aleksanterinkatu 17)  
00101 Helsinki  
puh (09) 225 021  
fax (09) 2250 2721

**Componenta Finance Oyj**

PL 1132  
(World Trade Center,  
Aleksanterinkatu 17)  
00101 Helsinki  
puh (09) 225 021  
fax (09) 2250 2721

**Valu- ja muut komponentit****Componenta CPC Oy**

Nuijamiestentie 3 C  
00400 Helsinki  
puh (09) 225 021  
fax (09) 2250 2737

**Componenta Albin AB**

Box 115 (Hantverkargatan 3)  
SE-681 24 Kristinehamn  
Sverige  
puh +46 550 410 500  
fax +46 550 410 545

**Componenta Alvesta AB**

Box 67 (Ågatan 14)  
SE-342 21 Alvesta  
Sverige  
puh +46 472 457 00  
fax +46 472 457 20

**Componenta Främmostad AB**

Främmostadvägen 29  
SE-465 97 Nossebro  
Sverige  
puh +46 512 578 00  
fax +46 512 534 37

**Componenta Karkkila Oy**

PL 40 (Bremerintie)  
03601 Karkkila  
puh (09) 2250 241  
fax (09) 2258 614

**Componenta Mek Pietarsaari Oy**

PL 37 (Birgerintie 3)  
68601 Pietarsaari  
puh (06) 7841 111  
fax (06) 7841 199

**Componenta Mek Pori Oy**

PL 94 (Vanhasahankatu 3)  
28101 Pori  
puh (02) 5503 700  
fax (02) 6412 596

**Componenta Nisamo Oy**

Niinikuruntie 4  
33880 Lempäälä  
puh (03) 3427 900  
fax (03) 3427 950

**Componenta Osby AB**

31.5.2002 saakka  
Box 14 (Vintervägen 1)  
SE-283 00 Osby  
Sverige  
puh +46 479 173 50  
fax +46 479 106 22

**Componenta Pietarsaari Oy**

PL 37 (Birgerintie 3)  
68601 Pietarsaari  
puh (06) 7841 111  
fax (06) 7841 199

**Componenta Pistons Oy**

Tehtaankatu 13  
68600 Pietarsaari  
puh (06) 7815 600  
fax (06) 7815 630

**Componenta Pori Oy**

PL 94 (Vanhasahankatu 3)  
28101 Pori  
puh (02) 5503 700  
fax (02) 6412 596

**Componenta Suomivalimo Oy**

Parkatintie 31  
74120 Iisalmi  
puh (017) 8215 500  
fax (017) 812 854

**Componenta Åmål AB**

Box 7 (Strömsbergsgatan 8)  
SE-662 21 Åmål  
Sverige  
puh +46 532 621 60  
fax +46 532 621 89

**Componenta Sweden AB/  
Componenta Industri AB**

Box 196 (Hantverkargatan 3)  
SE-681 24 Kristinehamn  
Sverige  
puh +46 550 410 590  
fax +46 550 410 599



## Muu liiketoiminta

### Componenta Traryd AB

Gränsvägen 4  
SE-287 34 Strömsnäsbruk  
Sverige  
puh +46 433 212 50  
fax +46 433 216 02

### Componenta Wirsbo AB

Box 102 (Nordanöverken)  
SE-730 61 Virsbo  
Sverige  
puh +46 223 395 00  
fax +46 223 347 19

### Componenta Wirsbo AB

Herosverken  
Vilmoren (Vilmorens industriområde)  
SE-777 91 Smedjebacken  
Sverige  
puh +46 240 591 130  
fax +46 240 591 139

### Componenta Wirsbo AB

Kohlswaverken  
Box 101 (Bruksområdet)  
SE-730 30 Kolsva  
Sverige  
puh +46 221 510 10  
fax +46 221 517 92

### Karkkilan Lääkärikeskus Oy

Valurinkatu 2 A 1  
03600 Karkkila  
puh (09) 2250 2622  
fax (09) 2258 706

### Ruukin Kiinteistöpalvelu Oy

Valurinkatu 4 A 1  
03600 Karkkila  
puh (09) 2250 2600  
fax (09) 2259 424

### Vesiterm AS

Mäealuse tee 3 a  
EE-12618 Tallinn  
Estonia  
puh +372 6788 250  
fax +372 6788 251

## Osakkuusyhtiöt

### Keycast Oy

PL 100 (Merikatu 7)  
92101 Raahe  
puh (08) 2113 111  
fax (08) 2113 300

### Profiz Business Solution Oyj

Nuijamiestentie 3 A  
00400 Helsinki  
puh (09) 2250 250  
fax (09) 2250 2579

### Thermia AB

Box 950  
SE-671 29 Arvika  
Sverige  
puh +46 570 813 00  
fax +46 570 813 89

### Ulefos NV AS

Box 24  
N-3831 Ulefoss  
Norge  
puh +47 3594 9600  
fax +47 3594 9601



# COMPONENTA



---

COMPONENTA OYJ

---

World Trade Center, Aleksanterinkatu 17

---

PL 1132, 00101 Helsinki

---

puh. (09) 225 021, fax (09) 2250 2721

---

[www.componenta.com](http://www.componenta.com)

---