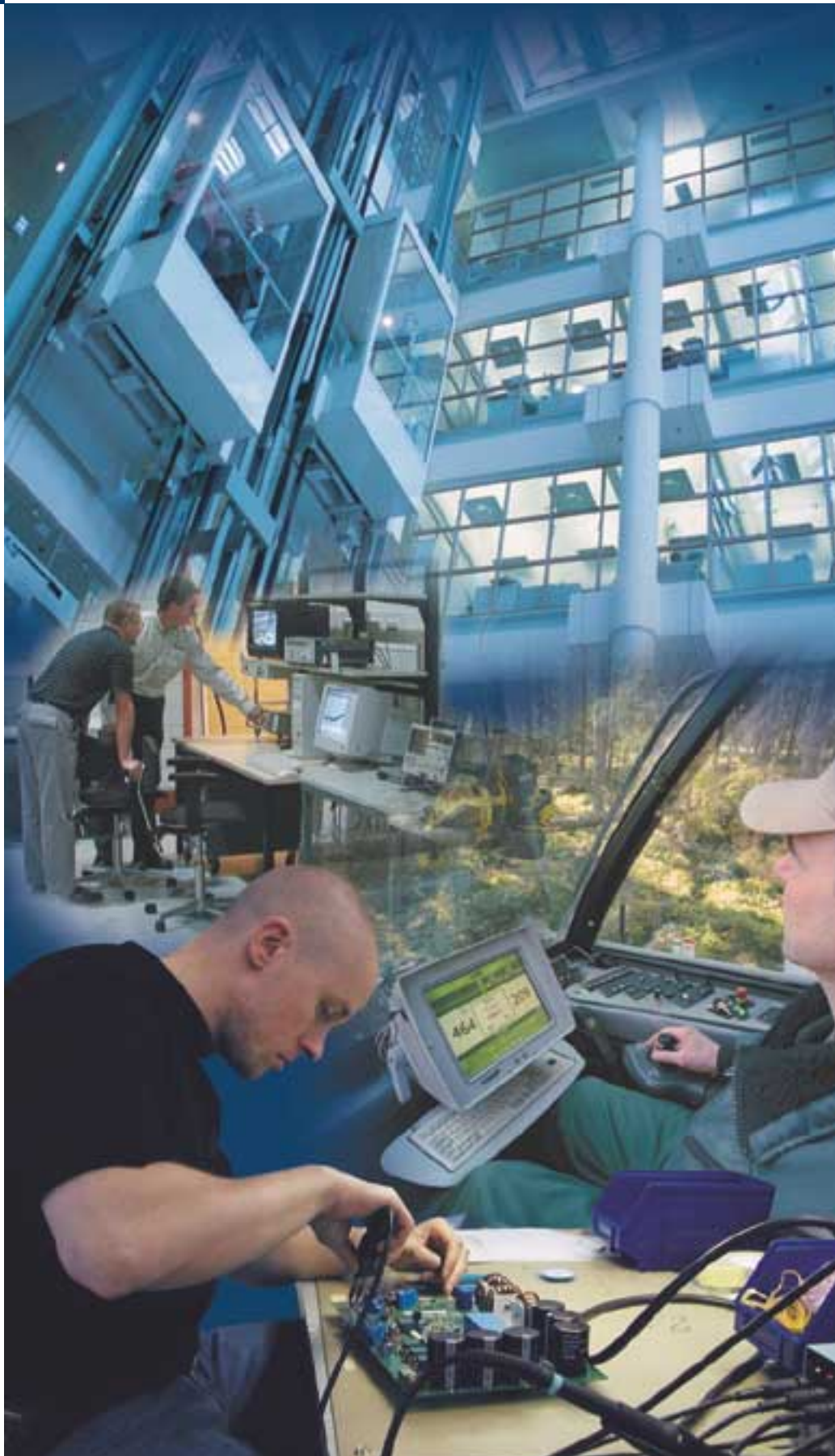


Access to future

Vuosikertomus 2001



Sisällysluettelo

Missio

Etteplan tuottaa asiakkailleen lisäarvoa tarjoamalla korkealaatuisia teollisuustekniikan suunnittelupalveluja asiakkaansa tuotanto- ja tuotekehitysprosessien toteuttamiseksi ja kehittämiseksi.

Etteplan toimii asiakkaansa partnerina kehittäen jatkuvasti suunnittelu- prosessiaan sekä soveltaen toiminnassaan uusinta teknologiaa.

Etteplan-konserni	3
Vuosi 2001 lyhyesti	4
Toimitusjohtajan katsaus	6
Toimialakatsaukset	8
Liiketoiminnan kehitys.....	10
Henkilöstö	11
Laatu ja teknologia	12
Hallituksen toimintakertomus	13
Hallituksen voitonjakoehdotus	15
Konsernituloslaskelma	16
Konsernitase	16
Konsernirahoituslaskelma	17
Emoyhtiön tuloslaskelma	18
Emoyhtiön tase	18
Emoyhtiön rahoituslaskelma	19
Tilinpäätöksen liitetiedot	20
Osakkeet ja osakkeenomistajat	27
Taloudelliset tunnusluvut.....	30
Tunnuslukujen laskentakaavat	31
Tilintarkastuskertomus	32
Hallitus, tilintarkastajat ja hallinnointi.....	33
Tietoja osakkeenomistajille	34
Yhteystiedot.....	35



Etteplan-

konserni

Etteplan Oyj muodostaa tytär- ja osakkuusyhtiöineen yhden Suomen johtavista teollisuustekniikan suunnittelu- ja asiantuntijapalveluja tarjoavista yrityksistä. Etteplan on tytär- ja osakkuusyhtiöidensä kautta mukana myös Ruotsin ja Keski-Euroopan suunnittelumarkkinoilla. Konsernin suunnittelutoiminta on jaettu kolmeen toimialaan, jotka ovat konetekniikka ja mekatroniikka, automaatio ja sähkö sekä elektroniikka ja ohjelmointi.

Konsernin asiakaskunta muodostuu suurista ja keskisuurista kansainvälisesti toimivista teollisuusyrityksistä. Asiakkaat ovat laitevalmistajia sekä loppukäyttäjiä seuraavilla teollisuuden aloilla:

Puunjalostusteollisuus

Prosessiteollisuus

Nosto- ja siirtolaiteteollisuus

Elektroniikkateollisuus

Etteplanin tavoitteena on tuottaa asiakkailleen lisäarvoa pitkäjänteisellä ja syvällisellä yhteistyöllä. Se on tehnyt useita merkittäviä kumppanuussopimuksia, joissa asiakkaan suunnittelutoiminnan kehitys- ja toteutusvastuu on siirretty joko kokonaan tai osittain Etteplanille. Suunnittelutoiminnan ulkoistamisen ansiosta asiakas saa käyttöönsä Etteplanin ammattimaisen suunnittelutoiminnan ohjauksen ja toteutuksen ja voi parantaa suunnittelun kustannustehokkuutta ja tuottavuutta.

Etteplan keskittyy teollisuusasiakkaiden tuotekehityksen toteuttamiseen ja toimitusprojektien suunnitteluun. Konsernin suunnittelutoimistot sijaitsevat lähellä asiakkaita. Toimipaikat on yhdistetty keskenään intranet-tietoverkolla, minkä ansiosta konsernin ja sen osakkuusyhtiöiden kaikki suunnittelijat ovat jatkuvasti asiakkaiden käytävissä ja kansainvälisiin projekteihin voidaan kiinnittää kunkin suunnittelualueen parhaat osaajat toimipaikasta riippumatta.

Etteplanilla ja sen tytär- ja osakkuusyhtiöillä on yhteensä 36 toimipaikkaa Suomessa, Ruotsissa, Saksassa ja Italiassa sekä edustustot Sveitsissä ja Venäjällä. Konsernin ja osakkuusyhtiöiden palveluksessa oli vuoden 2002 alussa yhteensä yli 700 teknisen suunnittelun ammattilaista.

Etteplan kehittää jatkuvasti verkostoaan ja palveluitaan tuottaakseen asiakkailleen lisäarvoa. Se investoi voimakkaasti kansainväliseen palveluun, uuteen informaatioteknologiaan ja ohjelmistoihin sekä kouluttaa henkilöstöään uusien suunnittelutyökalujen hyödyntämiseen. Konsernin toiminnan kehitystä ohjataan ja valvotaan sertifioidulla ISO 9001 -laatu järjestelmällä sekä osakkuusyhtiöiden vastaavilla laatu järjestelmillä.

Etteplanin kasvun ja kilpailukyvyyn perustana ovat asiakkaiden tarpeiden mukaan räätälöity kokonaisvaltainen teollisuustekniikkapalvelu, osaava ja motivoitunut henkilökunta, syvä asiantuntemus asiakkaan tuotekehitys- ja toimitusprojekteista, panostukset kansainväliseen toimintaan sekä omien ja ulkopuolisten asiantuntijaresurssien tehokas hallinta. Etteplan hyödyntää tehokkaasti tietoverkkoja ja informaatioteknologiaa asiakasprojekteissaan. Konsernilla on myös pitkä kokemus hajautetun liiketoiminnan ohjauksesta, kannattavasta kasvusta sekä kumppanuussopimuksista.



*Etteplan-konserniin kuuluva saksalainen Konette GmbH suunnittelee mm. rullaportaita Kone Oyj:lle.
(Kuva: Kone Oyj)*



*Etteplan osallistuu mm. Timberjack Oyj:n valmistamien monitoimikoneiden tuotekehitykseen ja suunnitteluun.
(Kuva: Timberjack Oy)*



Elektroniikkasuunnittelu on yksi Etteplanin kasvualoista. Suunnittelija Riku Flink rakentaa protolaitetta elektroniikkalaboratoriossa Helsingissä.



- ◆ *Voimakas kansainvälistymis-kehitys jatkui*
- ◆ *Liikevaihto ja tulos nousivat ennätystasolle*
- ◆ *Yhtiö lisäsi asiantuntijoiden määrää merkittävästi*
- ◆ *Investoinnit teknologiaan lisääntyivät*
- ◆ *Yhtiön markkina-arvo kasvoi*

Vuosi 2001

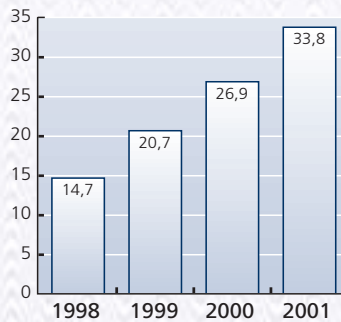
lyhyesti

Keskeisiä tunnuslukuja

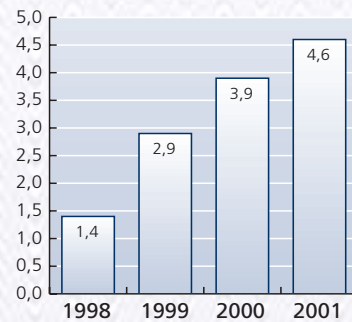
milj. euroa	2001	2000	muutos %
Liikevaihto	33,8	26,9	25,6
Liikevoitto	4,6	3,9	17,3
Tulos/osake	0,69	0,62	12,1
Sijoitetun pääoman tuotto %	37,8	47,5	
Investoinnit	2,7	2,1	26,4
Henkilöstö keskimäärin	561	455	23,3

Liiketoiminnan kehitys

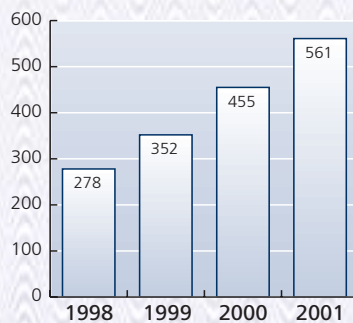
Liikevaihto
1998 - 2001 (milj. euroa)



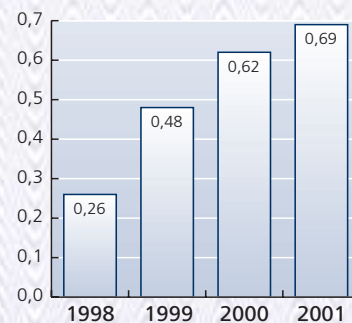
Liikevoitto
1998 - 2001 (milj. euroa)



Henkilöstö keskimäärin
1998 - 2001



Osakekohtainen tulos
1998 - 2001 (euroa)



Tärkeitä tapahtumia

2001

Tammikuu

- Ostettiin 70 %:n omistusosuus ruotsalaisesta koneteknologia-alan suunnittelutoimistosta Itoma Konsulterande Ingenjörer AB:sta. Yritys on erityisesti puunjalostusteollisuuteen keskittynyt suunnittelutoimisto. Itoman liikevaihto oli vuonna 2001 0,9 milj. euroa ja sen palveluksessa oli keskimäärin 11 henkilöä.

Maaliskuu

- Etteplan Oyj:n varsinainen yhtiökokous päätti hallituksen ehdotuksen mukaisesti jakaa vuodelta 2000 osinkona 0,29 euroa osakkeelta. Lisäksi yhtiökokous päätti mm. hallituksen valtuuttamisesta osakepääoman korottamiseen uusmerkinnällä, omien osakkeiden hankinnasta ja niiden luovuttamisesta.

Huhtikuu

- Perustettiin Saloon uusi aluetoimisto, joka aloitti toimintansa huhtikuun alusta. Aluetoimisto palvelee erityisesti Etteplanin Salon seudulla toimivia asiakkaita.

Toukokuu

- Yhdistettiin Etteplan Sverige AB:n liiketoiminta Itoma Konsulterande Ingenjörer AB:n kanssa.
- Lisättiin panostuksia kansainväliseen toimintaan ja siirrettiin International Operations -yksikön toiminta Sveitsistä Suomeen osaksi konsernin johtoa. Sveitsissä jatkaa Etteplanin edustusto.

Elokuu

- Etteplan Oyj:n tytäryhtiö Konette Design Center Oy osti saksalaisen kone-, laite- ja automaatiosuunnitteluun erikoistuneen suunnittelutoimiston Ralf Winkelhardt Konstruktionsbüron liiketoiminnan, joka siirrettiin Konetten perustamalle uudelle tytäryhtiölle Konette GmbH:lle. Yrityksen liikevaihto oli vuonna 2001 noin 1,2 milj. euroa ja sen palveluksessa oli vuoden lopussa 17 henkilöä.
- Konette Design Center Oy:n EMC-laboratorio avattiin Hyvinkäällä.

Syyskuu

- Ostettiin oululaisen materiaalin käsittelyjärjestelmien suunnitteluun erikoistuneen suunnittelutoimiston Raskon Oy:n koko osakekanta. Yhtiön ja Etteplanin Oulun aluetoimiston toiminnot yhdistettiin ja toimintaa jatketaan Oulussa Etteplanin nimellä.
- Päätettiin aloittaa yhtiön omien osakkeiden hankinta varsinaisen yhtiökokouksen myöntämän valtuutuksen perusteella. Osakkeet hankitaan käytettäväksi vastikkeena mahdollisissa yrityskaupoissa tai muissa rakennejärjestelyissä.

Joulukuu

- Tehtiin esisopimus ruotsalaisen tuotekehitys- ja suunnittelutoimiston JA Produktutveckling AB:n osakkeiden ostosta.

2002

Tammikuu

- Ostettiin 35 %:n omistusosuus ruotsalaisesta tuotekehitys- ja suunnittelutoimisto JA Produktutveckling AB:sta. Kauppaan liittyy optio, jonka mukaan Etteplan voi myöhemmin ostaa yhtiöstä 70 %:n enemmistöosuuden. JA Produktutveckling AB tarjoaa tuotekehityspalveluja pääasiassa auto-, elektroniikka- ja koneenrakennusteollisuudelle. Yrityksen liikevaihto vuonna 2001 oli 10 milj. euroa ja sen palveluksessa oli vuoden lopussa 140 henkilöä. Yrityksellä on Ruotsissa kahdeksan toimipaikkaa.

Helmikuu

- Ostettiin 51 %:n omistusosuus italialaisesta sähkö- ja mekaniikkasuunnitteluun erikoistuneesta suunnittelutoimistosta Di&Esse Srl:sta. Kauppaan liittyy optio, jonka mukaan Etteplan voi myöhemmin nostaa omistusosuuksensa yhtiöstä 70 %:iin. Di&Esse Srl tarjoaa suunnittelupalveluja auto- ja koneenrakennusteollisuudelle. Yhtiön liikevaihto vuonna 2001 oli 0,8 milj. euroa ja sen palveluksessa oli vuoden lopussa 15 henkilöä. Di&Esse Srl toimii Bernate Ticinossa lähellä Milanoa.



EMC-laboratorio avattiin elokuussa 2001 yhdessä Kone Oyj:n luotettavuuslaboratorion kanssa. Naubaa leikkamassa vasemmalta Timo Juvonen (Konette Design Center Oy), Heikki Leppänen (Kone Oyj), Heikki Hornborg (Etteplan Oyj) ja Seppo Suur-Askola (Kone Oyj).



Toimitusjohtajan katsaus

Vuosi 2001 oli Etteplanin voimakkaan kansainvälistymisen vuosi. Etteplan-konserniin liittyi Ruotsista Itoma Konsulterande Ingenjörer Ab, sekä Saksasta Ralf Winkelhardt Konstruktionsbüron liiketoiminnan pohjalle perustettu Konette GmbH. Vuoden 2002 alusta ruotsalainen JA Produktutveckling Ab tuli osaksi Etteplanin toimintaa vaikkakin toistaiseksi vähemmistöomistukseksellamme. Kun vielä kuluvan vuoden helmikuussa italialainen Di&Esse Srl tuli osaksi Etteplan konsernia, voidaan sanoa, että yhtiömme muuttui runsaassa vuodessa aidosti kansainvälisesti toimivaksi. Haluan tässä yhteydessä toivottaa kaikki konsernin palvelukseen tulleet uudet henkilöt tervetulleeksi.

Käytännön esimerkkejä kansainvälisesti tapahtuvasta toiminnasta ovat toimeksiannot, jotka on onnistuneesti toteutettu ylikansallisina projekteina. Suunnittelijoitamme on myös työskennellyt asiantuntijoina pitkiäkin aikoja muissa maissa olevissa toimistoissamme. Tämä on kuitenkin vasta alkua. Voimme nyt tarjota kansainvälisesti toimiville asiakkaillemme arvostettua korkealaatua suunnittelupalveluamme paikallisesti useissa maissa. Jatkossa tulemme näkemään eri maissa olevien toimistojen työskentelevän yhteisissä projekteissa osana tavanomaista toimintaa. Päästäksemme tähän on meidän panostettava ennenkaikkea henkilöstön valmiuksien kasvattamiseen sekä kehitettävä tietotekniikan hyödyntämistä.

Vuoden taloudellista kehitystä rajoitti loppuvuonna markkinatilanteen kiristyminen erityisesti Pohjoismaissa. Etteplan osoitti kuitenkin tehokkuutensa ja joustavuutensa pitämällä ja jopa kasvattamalla markkinaosuuttansa myös tiukassa kotimaan markkinatilanteessa. Toiminta Suomessa on edelleen kasvanut ja Etteplanin asema yhtenä johtavista teollisuustekniikan suunnittelutoimistoista on vahvistunut.

Monet nopeasti kasvaneet yritykset ovat kuvitelleet menestyksen ja turvallisen kehityksen jatkuvan automaattisesti. Menestyksen takaa kuitenkin vain palveluhenkinen asenne ja jatkuva muutosten seuranta sekä niihin reagointi. Markkinat muuttuvat jatkuvasti, kilpailijamme kehittävät toimintaansa ja teknologian kehitys tuo alati uusia mahdollisuuksia. Liiketoimintaympäristössämme tapahtuu suuria rakenteellisia uudelleenjärjestelyjä, joissa Etteplan haluaa olla aktiivinen tekijä. Edellytyksenä on, että tuottavuutemme, palveluidemme laadun sekä toiminnan täsmällisyyden on jatkuvasti kehityttävä. "Complete On Time" vapaasti suomennettuna "Laadukas toimitus sovittuun aikaan" on menestymisen yhteinen nimittäjä.

Koko toimintamme perustuu asiakkaan tarpeen huomioimiseen. Panostamme asiakaslähtöisesti niin henkilöstön osaamiseen kuin uusimpaan teknologiaan. Kehitämme yhdessä asiakkaittemme kanssa tehokasta suunnitteluprosessia kunkin asiakkaan tarpeiden mukaisesti. Tulokset läheisestä yhteistyöstä ovat olleet rohkaisevia. Käytännön toiminnassa on todettu, että Etteplan on suunnitelmallisella ja pitkäjänteisellä yhteistyöllä parantanut kokonaisvaltaisen suunnitteluprosessin laatua ja tehokkuutta, jolla olemme tuottaneet asiakkaillemme mitattavissa olevaa lisäarvoa.

Etteplanin tavoitteena on kansainvälinen kannattava kasvu. Kasvava ja kansainvälistyvä yritys pystyy tarjoamaan henkilökunnalleen mielenkiintoisia tehtäviä ja kehittymismahdollisuuden myös kotimaan ulkopuolella. Vuoden 2001 liikevaihto ja tulos olivat euromääräisesti yhtiön historian parhaat. Saavutus on merkittävä erityisesti tiukassa kilpailutilanteessa. Esitän koko henkilöstöllemme lämpimät kiitokset hyvin tehdystä työstä. Ammattitaitonne, motivaationne sekä peräänantamaton sitkeytenne ovat johtaneet yrityksen menestymiseen, jota myös kaikki sidosryhmämme arvostavat.

Toiminnan tavoitteena on tuottaa yrityksen jatkuvaa arvonnousua. Julkisenä yhtiönä onnistuminen mitataan osakkeen hinnalla. Osakkeemme kurssikehitys on ollut vuoden 2001 ajan hienoisessa nousussa, mikä osoittaa sijoittajien tuntevan luottamusta yhtiötä kohtaan myös tilanteessa, jolloin pörssin kokonaisarvo on merkittävästi laskenut. Haluan kiittää kaikkia osakkeenomistajiamme luottamuksesta Etteplanin toimintaa kohtaan.




Heikki Hornborg



Etteplan osallistuu mm. Metso Paper Oy:n paperikoneiden ja koneusintojen tuotekehitykseen ja suunnitteluun. (Kuva: Metso Paper Oy)

Skanska Econet Oy:n urakoima Stora Enson Skutskärin sellutehtaan biologinen puhdistamo, johon Etteplan on suunnitellut sähköistyksen ja kenttäinstrumentoinnin.



Toimialakatsaukset

Konetekniikka ja mekatroniikka

Etteplan tuottaa teknisiä ratkaisuja asiakkaan tuotantolinjojen ja koneiden valmistamiseksi. Konetekniikan ja mekatroniikan suunnittelun kysyntä oli koko vuoden 2001 korkealla tasolla Ruotsin ja Saksan markkinoilla, mutta heikkeni Suomessa vuoden viimeisellä neljänneksellä.

Konetekniikan ja mekatroniikan suunnittelun kasvu on jatkunut tasaisena. Etteplan on panostanut voimakkaasti konetekniikan ja mekatroniikan mekaniikan kehittämiseen hankkimalla alan erikoisosaamista, jota tarjotaan asiakkaille myös konsultointipalveluna. Konetekniikan ja mekatroniikan osuus konsernin liikevaihdosta oli vuoden lopussa 69 %.

Konetekniikassa ja mekatroniikassa Etteplan tuottaa asiantuntijapalveluita toimitusprojektien toteuttamiseksi sekä tuotteiden kehittämiseksi. Asiakkaat edustavat pääasiassa suurta ja keski-

suurta metalliteollisuutta Pohjoismaissa ja Keski-Euroopassa. Kaikki toimeksiannot toteutetaan CAD-järjestelmillä sisäisessä tietoverkossa. Sen ansiosta projektiryhmiin voidaan yhdistää osaavimmat resurssit konsernin ja osakkuusyrityiden eri maissa sijaitsevista toimipaikoista. Etteplan harjoittaa alan suunnittelua Suomessa, Ruotsissa, Saksassa ja Italiassa.

Konsernin toteuttamat projektit vaihtelevat erikoisosaamista vaativista erityiskonsultoinneista ja suunnittelutoimeksiannoista esim. suurten paperikoneinvestointien osakokonaisuuksien suunnitteluun. Tyypillisiä Etteplanin suunnittelemissa hankkeita ovat koneet ja laitteet puunjalostus-, nosto- ja siirtolaiteteollisuudelle, hissijärjestelmät, voimalaitoksien ja satamien materiaalinkäsittelylaitteet sekä elektroniikkateollisuuden automaattiset tuotantolinjat.

Automaatio ja sähkö

Automaatio- ja sähkötekniikan alueella Etteplanin painopiste on ohjaus- ja sähköistysratkaisujen tuottamisessa erilaisia prosessilaitoksia ja tuotantolinjoja varten. Projektit vaihtelevat yksittäisen tuotantolinjan automaatiojärjestelmän ohjelmoinnista prosessilaitoksen koko automaatio- ja sähköistysosuuden hoitoon "owner's engineer" -periaatteella. Palvelutarjonta kattaa siten myös erilaiset asennusvalvonta-, testaus-, käyttöönotto- ja käyntiajopalvelut kohdemaissa.

Etteplan tarjoaa automaatio- ja sähköistysalueen palveluja Suomen lisäksi Ruotsissa, Saksassa ja Italiassa. Toimialan kasvu jatkui edelleen vuonna 2001 Ruotsin ja Saksan markkinoilla. Suomessa kasvu hidastui viimeisen vuosineljänneksen aikana. Vuoden lopussa toimialan osuus konsernin liikevaihdosta oli 20 %.

Automaatio ja sähköistys on edelleen kasvava toimiala, koska tuotantolaitosten prosessiohjaukselle asetetaan yhä uusia vaatimuksia esimerkiksi tuotteiden laadun kehittämiseksi tai ympäristövaikutusten alentamiseksi.

Etteplanin asiakkaat automaatio- ja sähköistysalueella ovat suuria ja keskisuuria voimalaitos- ja prosessiteollisuuden sekä tuotantolinjojen projektitoimittajia Pohjoismaissa ja Keski-Euroopassa. Asiakaskuntaan kuuluu myös laitosten loppukäyttäjiä, joita palvellaan lähinnä kunnossapitoon liittyvissä tehtävissä.

Elektroniikka ja ohjelmointi

Etteplan tuottaa korkealaatuisia elektroniikkasuunnittelu- ja ohjelmistokehityspalveluita sekä niihin liittyvää testausta asiakkaan tuotteiden ja järjestelmien kehittämiseksi ja toteuttamiseksi. Kokonaispalveluun kuuluu myös elektroniikan mekaniikan suunnittelu sekä EMC-testaus.

Elektroniikkasuunnittelun ja ohjelmistokehityksen kysyntä jatkui edelleen korkealla tasolla Suomessa koko vuoden 2001. Ruotsissa kysyntä heikkeni vuoden viimeisellä neljänneksellä. Elektroniikkasuunnittelu ja ohjelmistokehitys on Etteplanin nopeimmin kasvava toimiala. Sen osuus konsernin liikevaihdosta oli vuoden lopussa 11 %.

Konsernissa panostetaan edelleen voimakkaasti elektroniikka- ja ohjelmistosuunnittelun kehittämiseen ja laajentamiseen. Kauden jälkeen tammikuussa 2002 toteutettu ruotsalaisen JA Produktutveckling AB:n osakkuuden osto lisää merkittävästi Etteplanin elektroniikkasuunnittelun ja ohjelmistokehityksen resursseja ja osaamista Ruotsissa ja Suomessa.

Etteplanin elektroniikan suunnittelupalvelut mahdollistavat avaimet käteen -periaatteella toteutettavat kehitysprojektit vaatimusmäärittelystä piirikorttien ja laitteiden suunnitteluun sekä systeemi- ja EMC-testaukseen. Pääpaino elektroniikan suunnittelupalveluissa on laadun ja luotettavuuden hallinta projektin määrittelystä alkaen. Elektroniikkasuunnittelussa sovelletaan nykyaikaisia suunnittelu- ja simulointiohjelmistoja sekä mittalaitteita.

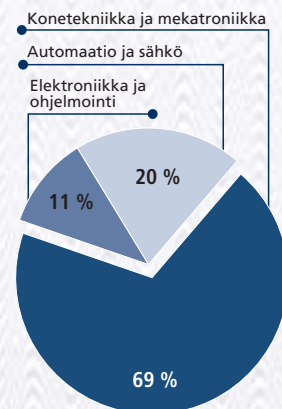
Konsernille valmistui elokuussa 2001 uusi EMC-laboratorio, jossa testataan suunniteltujen laitteiden sopivuus standardeihin ja spesifikaatioihin. Laboratoriossa voidaan tehdä täydelliset koneiden ja laitteiden sähkömagneettista yhteensopivuutta koskevat mittaukset.

Ohjelmistokehityksessä hyödynnetään uusimpia menetelmiä, välineitä ja kehitysympäristöjä. Ohjelmistosuunnittelun laadunvarmennus perustuu systemaattiseen ohjelmistosuunnitteluprosessiin ja laadunvarmistusmenetelmiin. Tyypillisiä ohjelmistotyön vaiheita ovat mm. vaatimusmäärittely, arkkitehtuuri- ja moduulisuunnittelu, koodaus sekä integrointi- ja systeemitestaus. Ohjelmistojen kehitysympäristöinä voivat olla sulautetut reaaliaikaiset järjestelmät ja työasemaympäristöt.

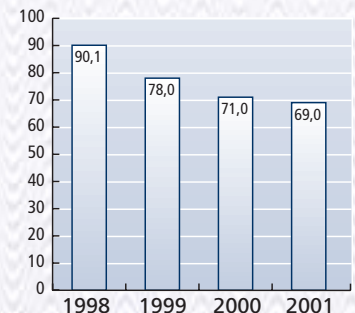


Elektroniikan suunnittelussa sovelletaan nykyaikaisia suunnittelu- ja simulointiohjelmistoja sekä mittalaitteita.

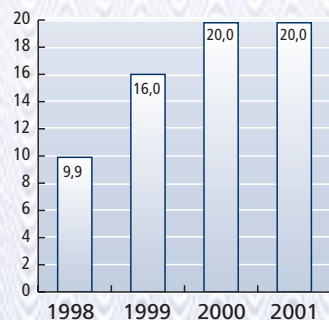
Toimialojen osuus liikevaihdosta %



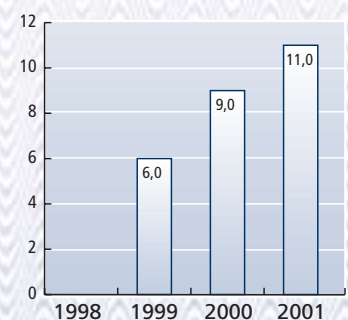
Konetekniikka ja mekatronikka



Automaatio ja sähkö



Elektroniikka ja ohjelmointi



Liiketoiminnan kehitys



Etteplanilla on useita merkittäviä partnership-pohjalla toimivia kumppanuussopimuksia. Tärkeä yhteistyökumppani on mm. Kone Oyj, jolle Etteplan tarjoaa bissien tuotekehitys- ja suunnittelupalveluja. (Kuva: Kone Oyj)

Teollisuustekniikan konsultointi- ja suunnittelu-markkinoiden arvioidaan kasvavan lähivuosina Pohjoismaissa ja Keski-Euroopassa noin 2 - 3 % vuodessa. Suunnittelualan yritysten voimakkaan konsolidointikehityksen ennakoidaan jatkuvan ja suurten teollisuusyritysten siirtävän yhä enemmän tuotekehitys- ja toimitussuunnitteluun ulkopuolisille suunnitteluyrityksille.

Etteplan on aktiivisesti mukana suunnittelu-markkinoiden kehityksessä. Yhtiö on kasvanut nopeasti, laajentanut verkostoaan ja kehittänyt suunnittelupalvelujaan asiakkaiden tarpeiden pohjalta. Etteplanin tavoitteena on kasvaa edelleen valitsemillaan osaamis- ja markkina-alueilla sekä orgaanisen kasvun, asiakasyritysten suunnitteluominnan ulkoistamisen että yritysostojen kautta.

Ulkoistamisesta monia etuja asiakkaalle

Etteplan on keskittynyt palvelemaan suuria ja keskisuuria, kansainvälisesti toimivia teollisuusyrityksiä. Se toimii lähellä asiakkaitaan ja tuottaa heille lisäarvoa pitkäjänteisellä ja syvällisellä yhteistyöllä. Konserni on tehnyt useita merkittäviä partnership-pohjalla toimivia kumppanuussopimuksia, joissa asiakkaan suunnittelutoiminnan kehitys- ja toteutusvastuu on siirretty joko kokonaan tai osittain Etteplanille. Suunnitteluominnan ulkoistamisen ansiosta asiakas saa käyttöönsä Etteplanin ammattimaisen suunnittelutoiminnan ohjauksen ja toteutuksen sekä voi näin parantaa suunnittelun kustannustehokkuutta ja tuottavuutta.

Yritysostot jatkuvat Pohjoismaissa ja Keski-Euroopassa

Etteplanin tavoitteena on rakentaa nykyisiä ja uusia globaalisti toimivia asiakkaitaan palveleva verkosto ensimmäisessä vaiheessa Pohjoismaihin ja Keski-Eurooppaan. Strategiansa mukaisesti Etteplan osti vuonna 2001 osake-enemmistön ruotsalaisesta Itoma Konsulterande Ingenjörer AB:sta, saksalaisen Ralf Winkelhardt Konstruktionsbüron liiketoiminnan sekä kauden

jälkeen tammikuussa 35 %:n osuuden ruotsalaisesta JA Produktutveckling AB:sta ja helmikuussa 51 %:n omistusosuuden italialaisesta Di&Esse Srl:sta.

Hyvät kasvumahdollisuudet

Etteplanilla on hyvät kasvumahdollisuudet Pohjoismaissa ja Keski-Euroopassa, jossa yhtiön kilpailijat ovat pääosin kansallisesti tai paikallisesti toimivia, suunnittelijoiden omistamia pieniä tai keskisuuria suunnittelutoimistoja. Etteplanin vahvuuksia ovat mm. asiakkaiden tarpeiden mukaan räätälöity kokonaisvaltainen teollisuustekniikkapalvelu, osaava ja motivoitunut henkilökunta, syvä asiantuntemus asiakkaan tuotekehitys- ja toimitusprojekteista, kustannustehokas toiminta, kattava tietoliikenneverkko, laatuajattelut ja riittävät taloudelliset ja toiminnalliset resurssit. Yhtiöllä on myös vahva kokemus ja osaaminen ulkoistusprojekteista, yli rajojen tapahtuvasta suunnittelutoiminnasta ja yritysostoista.

Uusia haasteita kehitystoiminnalle

Voimakas kasvu, kansainvälistyminen ja suunnittelupalvelujen lisääminen nopeimmin kasvaville aloille automaatioon ja elektroniikkaan ja yhä vaativimpiin suunnittelutehtäviin asettavat Etteplanin liiketoiminnan kehitykselle uusia haasteita. Konsernin kehitystoiminnassa panostusalueita ovat mm. suunnittelujärjestelmät ja prosessit, tietotekniikan ja verkkojen hyödyntäminen asiakasyhteyksissä, suunnittelun ohjauksessa, toimituksissa ja dokumentoinnissa, projektinhallinta ja hajautettujen projektien ohjaus sekä henkilöstön ammatillinen osaaminen ja yli rajojen tapahtuva tiimityö. Tärkeitä kehitystyön kohteita ovat myös asiakaslähtöistä toimintaa palveleva alue- ja kompetenssipohjainen organisaatio ja johtamisjärjestelmät sekä henkilöstön rekrytointi.

Henkilöstö

Etteplanin henkilöstöstrategian tavoitteena on varmistaa, että konsernilla on osaava ja sitoutunut henkilökunta. Suunnittelupalvelun kansainvälistyminen asettaa henkilöstön kehittämislle uusia vaatimuksia. Menestyminen kansainvälisessä kilpailussa edellyttää riittäviä resursseja ja jatkuvaa panostusta henkilöstön ammatilliseen osaamiseen, projektityöskentelyyn ja motivaatioon. Henkilöstön jatkuvalla kouluttamisella sekä työyhteyden parantamisella on entistä tärkeämpi asema Etteplanin kilpailukyvyllä ylläpitämisessä ja liiketoiminnan kehittämisessä.

Etteplan-konsernin henkilöstön määrä oli vuoden 2001 lopussa 583 henkilöä, josta miehiä oli 90 % ja naisia 10 %. Henkilöstön keski-ikä oli vuoden lopussa 38,6 vuotta. Keskimäärin kauden aikana konsernin palveluksessa oli 561 henkilöä. Keskimääräinen henkilöstömäärä lisääntyi vuoden aikana 106 henkilöllä eli 23,3 %:lla. Kasvu johtui sekä uusista rekrytoinneista että yrittäjätoista. Etteplan-konsernin ja sen osakkuusyhtiöiden palveluksessa oli helmikuun lopussa 2002 suunnittelijoita yhteensä yli 700 neljässä eri maassa.

Kansainvälistyminen lisää haasteita

Etteplan panostaa voimakkaasti asiakasyritystensä ulkomaisten yksiköiden ja muiden kansainvälisesti toimivien suuryritysten suunnittelupalveluihin. Nykyisten asiakkaiden kautta yli 75 % suunnittelusta suuntautuu vientiin. Vuoden 2001 aikana ja sen jälkeen toteutetut yritysostot vahvistavat Etteplanin asemaa kansainvälisesti toimivien asiakkaiden suunnittelupalvelujen tuottajana erityisesti Pohjoismaissa ja Keski-Euroopassa. Konsernin ja sen osakkuusyhtiöiden henkilöstöstä lähes 200 työskentelee pysyvästi muualla kuin Suomessa.

Konsernin tavoitteena on luoda henkilöstölleen sellaiset toimintaedellytykset, että kotimaisiin ja kansainvälisiin yhteistyöprojekteihin voidaan kiinnittää eri suunnittelualueiden parhaimmat asiantuntijat toimipaikasta riippumatta. Vuoden

2001 aikana panostettiin erityisesti projektinhallintaan ja lisättiin henkilöstön valmiuksia työskennellä kansainvälisessä toimintaympäristössä.

Nopeasti kasvavana ja kansainvälistyvänä konsernina Etteplan on saanut jatkuvasti palvelukseensa päteviä uusia teknisen alan osaajia. Konsernilla on vahva asema erittäin kilpailuilla teknisen suunnittelun rekrytointimarkkinoilla. Se on onnistunut lisäämään jatkuvasti henkilöstömääränsä ja turvaamaan kannattavan kasvun. Kansainvälistymisen myötä Etteplanin asema rekrytoijana vahvistuu edelleen.

Osaamisen kehittäminen

Etteplanin koulutusohjelman tärkein tavoite on huolehtia henkilöstöresurssin määrästä ja tasosta siten, että yhtiön toiminnan jatkuvuus ja kasvu voidaan turvata myös tulevaisuudessa. Ohjelma tukee liiketoiminnan kehittämistä ja laatuvoittojen saavuttamista, luo edellytykset henkilöstön hyvälle työmotivaatiolle ja turvaa ammatitaitoisen henkilöstön kehittymismahdollisuudet.

Koulutuksen painopistealueet ovat henkilöstön ammatillisen osaamisen kehittäminen parantamalla teknistä osaamista, projektinhallintaa, tiimityöskentelyä, asiakaspalvelua sekä kielitaitoa. Koulutuksessa käytetään sekä ulkopuolisten koulutusyritysten palveluja että omaa sisäistä koulutusta.

Vuoden 2001 lopussa noin 90 % Etteplanin henkilöstöstä oli suorittanut teknisen alan ylemmän korkeakoulututkinnon, insinööritutkinnon tai muun teknisen alan tutkinnon

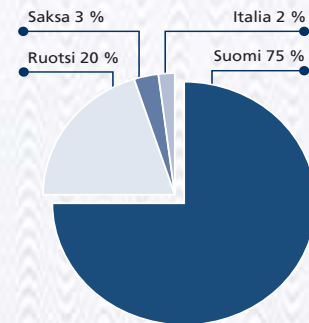
Palkitsemisjärjestelmät

Konsernin liiketoiminnallisissa vastuissa olevilla henkilöillä on tulospalkkaus, joka kannustaa toiminnan kannattavaan kasvuun. Konsernilla on myös koko henkilöstöä koskeva optio-ohjelma, joka on osa kannustinjärjestelmää.

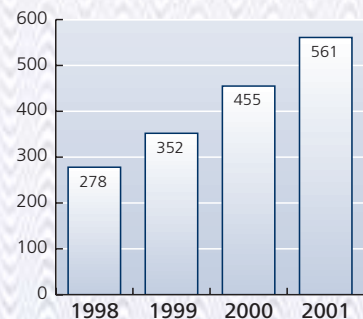


Suunnittelijat Ergimen Balci ja Marco Pawlitzak työskentelevät Etteplan-konserniin kuuluvassa Konette GmbH:ssä Saksassa.

Konsernin ja osakkuusyhtiöiden henkilöstö maittain 2002



Konsernin henkilöstö keskimäärin 1998 - 2001





EMC-laboratoriossa voidaan tehdä täydelliset koneiden ja laitteiden sähkömagneettista yhteensopivuutta koskevat mittaukset.

Laatu ja teknologia

Informaatio- ja muun teknologian sekä laatu- ja järjestelmien kehittämisellä on keskeinen asema Etteplanin liiketoiminnassa ja asiakaspalvelussa. Konsernin tavoitteena on tuottaa lisäarvoa asiakkaiden prosesseihin tuottamalla asiakkaille uusia teknologiaratkaisuja ja parantamalla jatkuvasti suunnitteluprosessin laatua ja tuottavuutta. Etteplan investoi jatkuvasti uuteen informaatioteknologiaan ja ohjelmistoihin sekä kouluttaa henkilöstöään uusien ohjelmien, suunnittelutyökalujen ja laitteiden käyttöön. Vuonna 2001 Etteplan investoi 3,5 % liikevaihdostaan tietotekniikkaan. Suurin yksittäinen teknologiainvestointi oli Konette Design Center Oy:n EMC-laboratorio, joka valmistui elokuussa Hyvinkäälle.

Informaatioteknologia

Vuonna 2001 informaatioteknologian kehittämisessä tärkein panostusalue oli Etteplanin kansainvälisesti toimivan tietoliikenneverkon kehittäminen sekä asiakkaiden ja Etteplanin välisten ja konsernin sisäisten sähköisten yhteyksien tehostaminen ja parantaminen. IT-kehityshankkeiden keskeisenä tavoitteena on uusinta informaatioteknologiaa hyödyntämällä kehittää kevyitä ja toimivia ratkaisuja, joiden avulla voidaan tehokkaasti yhdistää konsernin osaamisresursseja ja tarjota asiakkaille korkeatasoisia suunnittelupalveluja toimipaikasta riippumatta.

Suunnitteluohjelmat ja tietotekniikka

Ohjelmistopannokset liittyivät pääasiassa uusien 3D-suunnitteluohjelmien hankintaan ja 2D-ohjelmien päivittämiseen 3D-ohjelmiksi. Tietokonehankinnat kohdistuivat uusien, entistä tehokkaampien työasemien hankintaan, käytössä olevien työasemien kapasiteetin lisäämiseen sekä tietoverkkoyhteyksien ja -palvelujen parantamiseen.

Kaikki suunnittelu tehdään tietokoneavusteisilla ohjelmilla. Konetekniikassa ja mekatroniikassa käytetyimmät CAD-ohjelmat ovat Catia, Pro-Engineering, Ideas, Vertex ja AutoCad. Suunnittelun painopiste siirtyi yhä vaativimpien kolmiulotteisten mallien käyttöön. Automaatio- ja sähkösuunnittelussa yleisimmin käytetyt logiikkaohjelmointikieliset ovat Siemens Simatic, Allen Bradley ja Omron.

Elektroniikassa ja ohjelmoinnissa hyödynnetään ohjelmistojen suunnittelussa uusimpia menetelmiä, välineitä ja ohjelmointikieliä mukaan lukien UML, ClearCase, C, C++ ja Java.

Laatujärjestelmät

Etteplanin toiminnan kehitystä ohjataan ja valvotaan sertifioidulla ISO 9001 -laatujärjestelmällä, jota noudatetaan soveltuvin osin myös konsernin ulkomaisissa tytä- ja osakkuusyhtiöissä. Lisäksi EMC-laboratoriolla on oma sertifioitu laatujärjestelmänsä. Lloyd's Register Quality Assurance tarkistaa järjestelmän toimivuuden kahdesti vuodessa. Viimeksi tarkastus suoritettiin syksyllä 2001.

EMC-laboratorio

Konette Design Center Oy:n uusi EMC-laboratorio valmistui elokuussa 2001. Hyvinkäällä toimivassa EMC-laboratoriossa voidaan tehdä täydelliset koneiden ja laitteiden sähkömagneettista yhteensopivuutta koskevat mittaukset. Investoinnin kokonaisarvo oli 0,4 milj. euroa, mihin sisältyivät mittaushuone koneineen ja laitteineen sekä laatujärjestelmä.

Uusi laboratorio on laajuudessaan ensimmäinen yksityisen suunnittelutoimiston toteuttama EMC-laboratorio Suomessa. Laboratoriossa on mahdollista tutkia ja mitata EU-direktiivin vaatimusten mukaisesti elektronisten koneiden ja laitteiden aiheuttamia sähkömagneettisia häiriöitä ja niiden sietokykyä. EMC-laboratorion palvelut sisältävät sekä yksittäiset tuotekehitykseen liittyvät testaukset että täydelliset hyväksyntämittaukset. Palveluun kuuluvat myös EMC-konsultointi ja koulutus.

EMC-laboratorion ansiosta Etteplan laajensi merkittävästi palvelujaan elektroniikkasuunnittelun ja ohjelmoinnin alueilla elektroniikan tuotekehityksessä ja testauksessa. Laboratorion toiminta käynnistyi suunnitelmien mukaan. Kapasiteetin käyttöaste on ollut korkea heti laboratorion avaamisesta lähtien.

Hallituksen toimintakertomus

1.1. - 31.12.2001

Yleiskatsaus

Etteplanin liiketoiminta-alueen - teollisuustekniikan suunnittelupalveluiden - markkinatilanne oli alkuvuoden hyvä kiristyneen vuoden loppupuolella. Etteplan osoitti tiukentuneessa tilanteessa joustavuutensa ja tehokkuutensa pystyen säilyttämään tyydyttävän kannattavuuden myös loppuvuonna. Markkinatilanne on jo osoittanut toipumisen merkkejä vuoden 2001 lopun tilanteesta ja on odotettavissa, että kysyntä palaa normaalkiksi kuluvan vuoden toisen neljänneksen aikana.

Etteplan vahvisti asemaansa johtavana suomalaisena vientiteollisuuden projektien suunnittelun toteutuskumppanina. Tarkastelujakson aikana Etteplan toteutti kansainvälistymisstrategiaansa hankkien enemmistön ruotsalaisesta Itoma Konsulterande Ingenjörer AB:stä sekä ostamalla saksalaisen Ralf Winkelhardt Konstruktionsburon liiketoiminnan. Vuoden 2002 alussa konserni osti 35 %:n osuuden ruotsalaisesta JA Produktutveckling AB:stä hankkien samalla option omistusoisuuden nostamiseen. Ulkomailla olevan henkilöstön määrä on kasvanut yhteisyrityksen henkilöstö mukaan lukien 175 henkeen. Ulkomaisen liiketoiminnan kannattavuuteen tarkastelujaksolla voidaan myös olla tyytyväisiä.

Liikevaihto ja tulos

Etteplan-konsernin liikevaihto ja tulos kasvoivat selvästi edellisvuodesta. Liikevaihto lisääntyi 26 % ja oli 33,8 milj. euroa (v. 2000: 26,9 milj. euroa). Kasvu perustui sekä orgaaniseen kasvuun että Itoma Konsulterande Ingenjörer AB:n ja Ralf Winkelhardt Konstruktionsburon liiketoiminnan hankintaan. Voimakkainta kasvu oli elektroniikka- ja ohjelmistosuunnittelussa.

Kannattava kasvu jatkui koko kauden ajan. Liikevoitto lisääntyi 17 % ja oli 4,6 milj. euroa (3,9 milj. euroa) eli 13,6 % liikevaihdosta (14,6 %). Tilikauden voitto ennen satunnaisia eriä ja veroja oli 4,8 milj. euroa (4,0 milj. euroa). Konsernitilinpäätös osoittaa voittoa 2,8 milj. euroa (2,4 milj. euroa).

Osaakekohtainen tulos oli 0,69 euroa (0,62). Oma pääoma/osake oli 2,89 euroa (2,51 euroa). Sijoitetun pääoman tuotto oli 37,8 % (47,5 %) ja oman pääoman tuotto 28,0 % (37,7 %).

Liiketoiminta

Etteplan toimii suurten ja keskisuurten kansainvälisesti toimivien teollisuusyritysten kumppanina tehden kokonaisia suunnitteluprojekteja tai jatkuvaa tuotekehitys- ja laitesuunnittelua. Konsernin suunnittelupalvelut koostuvat 1) kone-tekniikka- ja mekatroniikkasuunnittelusta, 2) automaatio- ja

sähkösuunnittelusta sekä 3) elektroniikka- ja ohjelmistosuunnittelusta. Asiakkaat ovat laitevalmistajia sekä loppukäyttäjiä puunjalostusteollisuudessa, prosessiteollisuudessa, nosto- ja siirtolaite- sekä elektroniikkateollisuudessa.

Konetekniikka- ja automaatio-suunnittelun kysyntä oli alkuvuonna hyvä kiristyneen vuoden jälkipuoliskolla. Elektroniikassa kysyntä jatkui hyvänä koko tilikauden. Elektroniikkaan tehdyt panostukset laajensivat kokonaispalvelukonseptia, mikä paransi selvästi kilpailukykyä.

Konsernin toimialat eivät ole erillisiä tulosyksiköitä. Henkilöstömäärien ja henkilöiden keskimääräisen laskutuksen perusteella arvioitu liikevaihdon jakauma toimialoittain oli tilikauden lopussa seuraava: Konetekniikka ja mekatroniikka 69 %, Automaatio ja sähkö 20 %, Elektroniikka ja ohjelmointi 11 %.

Etteplanin tarjoaman teollisuustekniikan suunnittelupalveluiden kokonaiskysyntä oli tarkastelujakson alussa hyvä. Markkinatilanne kiristyi huomattavasti vuoden lopulla. Kokonaismarkkinoiden odotetaan kääntyvän kotimaassa kasvuun vuoden 2002 toisen neljänneksen aikana. Saksan markkinatilanteen odotetaan säilyvän vakaana. Ruotsissa kysynnän odotetaan elpävän viimeistään kolmannella neljänneksellä. Euroopassa odotetaan tapahtuvan toimialan uudelleenjärjestelyjä ja teollisuuden suunnittelutoimintojen ulkoistuksia. Etteplanin kasvu perustuu vahvaan osaamiseen käynnissä olevassa toimialajärjestelyssä. Kasvua tapahtuu myös lisäämällä markkinaosuutta henkilöstön määrää kasvattamalla.

Hyvän kilpailuaseman saavuttaminen on edellyttänyt voimakasta panostusta suunnittelupalveluiden kehittämiseen, sisäisen tehokkuuden parantamiseen sekä rekrytointiin. Etteplanin toiminnan vahvuuksia ovat tehokas suunnitteluprosessi, korkealaatuinen ISO-9000 -järjestelmän mukainen toiminta sekä osaava henkilöstö. Niiden ansiosta Etteplanista on tullut useiden, tunnettujen suomalaisten suuryritysten strateginen, partnership-pohjalla toimiva yhteistyökumppani.

Vuoden 2001 tärkeimmät tapahtumat

Etteplan osti tammikuussa 70 %:n omistusoisuuden ruotsalaisesta suunnittelutoimistosta Itoma Konsulterande Ingenjörer AB:sta. Yritysosto vahvistaa Etteplan-konsernin toimintaa Ruotsin teollisuustekniikkamarkkinoilla ja avaa konsernille mahdollisuuden viedä suomalaista suunnitteluosaamista Ruotsin suurille metsäteollisuusmarkkinoille.



Huhtikuussa Etteplan perusti toimipisteen Saloon. Uusi yksikkö on konsernin 28. toimipiste Suomessa. Se palvelee ensisijaisesti konsernin Salossa toimivaa asiakaskuntaa.

”International Operations” toiminta siirrettiin Sveitsistä Suomeen. Muuton jälkeen Sveitsissä toimii edustusto. Samalla panostettiin yritystutkimukseen ja haltuunottoon kutsumalla yksikköön apulaisjohtajaksi KTM Pia Björk. Hänellä on vankka kokemus yritysstojen analysoinneista ja haltuunotosta Uponor-konsernin strategisen suunnittelun johtajana.

Toukokuussa yhdistettiin Ruotsissa toimivien tytäryhtiöiden Itoma Konsulterande Ingenjörer AB:n sekä Etteplan Sverige AB:n operatiivinen toiminta.

Etteplan Oyj:n tytäryhtiö Konette Design Center Oy perusti Saksaan tytäryhtiön Konette GmbH:n, joka osti elokuussa Ralf Winkelhardt Konstruktionsbüron liiketoiminnan. Hattingenissa lähellä Düsseldorfia toimiva suunnittelutoimisto on kone-, laite- ja automaatiosuunnitteluun erikoistunut yritys.

Hyvinkäällä avattiin elokuussa EMC-mittauksiin erikoistunut laboratorio. Laboratorioinvestointi ja EMC-mittaus- ja konsultointipalvelut liittyvät kiinteästi Etteplanin strategiaan, jonka mukaan konserni panostaa voimakkaasti nopeimmin kasvavalle elektroniikkasuunnittelu- ja ohjelmistokehitysalueille ja niihin liittyvään elektroniikan tuotekehitykseen ja testaukseen.

Syyskuussa Etteplan osti Oulussa toimivan Insinööritoimisto Raskon Oy:n koko osakekannan. Yhtiön palveluksessa oli neljä henkilöä ja se on erikoistunut erityisesti materiaalinkäsittelyjärjestelmien suunnitteluun. Yhtiön toiminta yhdistettiin Etteplanin Oulun aluetoimistoon.

Automaatiotoimintaan panostettiin kutsumalla DI Risto Koivunen konsernin automaatioryhmän johtajaksi ja johtoryhmän jäseneksi. Hän aloitti konsernin palveluksessa 1.1.2002. Koivusella on vankka kokemus automaatio- ja sähköjärjestelmien kehityksestä ja markkinoista oltuaan viimeksi myynnin johtotehtävissä Fortum Engineering Oy:ssä.

Henkilöstö

Etteplan-konsernin toiminta ja henkilöstömäärä ovat kasvaneet tasaisesti. Konsernin palveluksessa oli kauden aikana keskimäärin 561 henkilöä (455), kasvua 23 % . Kauden lopussa henkilömäärä oli 583 henkilöä (513). Henkilöstöllisykset johtuivat liiketoiminnan organisaatiosta kasvusta sekä yri-

tysostoista. Ne kohdistuivat suunnittelukapasiteetin lisäykseen sekä osaamisen leventämiseen ja syventämiseen. Kaikki Etteplan-konsernin vakinaisessa palveluksessa vuonna 2001 olevat henkilöt kuuluvat yhtiön optio-ohjelman piiriin.

Investoinnit

Konsernin kokonaisinvestoinnit olivat 2,7 milj. euroa (2,1 milj. euroa). Käyttöomaisuusinvestoinnit kohdistuivat mm. tietoverkkojen kehittämiseen sekä uusiin tietokoneisiin ja ohjelmistoihin. Suurin investointi oli EMC-mittauslaboratorion rakentaminen Hyvinkäälle. Muita merkittäviä investointeja olivat yritysostot Ruotsissa ja Saksassa.

Rahoitusasema

Etteplanin rahoitusasema säilyi vahvana. Taseen loppusumma 31.12.2001 oli 20,0 milj. euroa (17,0 milj. euroa), josta rahat ja pankkisaamiset olivat yhteensä 7,2 milj. euroa (6,8 milj. euroa). Konsernin korolliset velat olivat kauden lopussa 0,9 milj. euroa (1,0 milj. euroa). Omavaraisuusaste oli 65,0 % (63,9 %). Maksuvalmius oli hyvä koko kauden ajan.

Osakkeet, kurssikehitys ja omien osakkeiden hankinta

Yhtiön osakepääomassa ei ole vuoden aikana tapahtunut muutoksia. Osakepääoma 31.12. 2001 oli 411 250 euroa ja osakemäärä 4 112 500 kpl.

Etteplan Oyj:n osakkeita vaihdettiin kauden aikana 335 475 kpl, yhteensä 2,0 milj. euron arvosta. Osakkeen alin kurssi oli 4,45 euroa, ylin 7,00 euroa ja keskimurssi 5,97 euroa. Koko osakekannan markkina-arvo 31.12.2001 oli 24,4 milj. euroa ja osakkeenomistajien määrä 1 184.

Etteplan Oyj:n varsinainen yhtiökokous 28.3.2001 myönsi hallitukselle valtuudet omien osakkeiden hankintaan ja niiden luovuttamiseen, yhtiön osakepääoman korottamiseen uusmerkinnällä, optio-oikeuksien antamiseen sekä vaihtovelkakirjalainan ottamiseen osakeyhtiölain sallimien enimmäismäärien puitteissa.

Yhtiökokouksen päätöksen mukaisesti yhtiö hankki 19.9.2001 - 31.12.2001 välisenä aikana omia osakkeita 12 100 kappaletta keskihintaan 6,23 euroa/kpl, eli hankintahinta oli yhteensä 75 403,34 euroa. Tammikuun aikana vuonna 2002 yhtiö hankki omia osakkeita 2 200 kpl 13 580 eurolla, keskihintaan 6,22 euroa/kpl. Yhtiön hallussa 31.1.2002 olleet omat osakkeet, 14 300 kappaletta, vastasivat noin 0,3 % yhtiön osakekannasta.



Yhtiökokouksen muita hankintaan liittyviä valtuuksia ja valtuuksia osakepääoman korottamiseen, optio-oikeuksien antamiseen, vaihtovelkakirjalainan ottamiseen ja osakkeiden luovuttamiseen ei ole käytetty.

Etteplan on ottanut käyttöön Helsingin Pörssin sisäpiiri-ohjeen.

Hallitus, toimitusjohtaja ja tilintarkastajat

Etteplan Oyj:n hallitukseen ovat katsauskaudella kuuluneet Tapani Mönkkönen puheenjohtajana ja jäsenenä Tapani Tuori, Ritva Mönkkönen ja Heikki Hornborg. Yhtiön toimitusjohtajana on toiminut DI Heikki Hornborg.

Tilintarkastajana on toiminut PricewaterhouseCoopers Oy, KHT-yhteisö vastuullisena tilintarkastajana KHT Mika Kaarisalo.

Tilikauden jälkeiset merkittävät tapahtumat

Yhtiö osti 15.1.2002 35 % ruotsalaisesta JA Produktutveckling AB:n osakekannasta. Yhtiön palveluksessa on n. 140 henkeä ja se toimii seitsemällä paikkakunnalla Ruotsissa. Sen päätoimiala on elektroniikka- sekä elektroniikan mekaniikkasuunnittelu. Etteplanilla on optio-omistusosuutensa lisäämiseksi 70 %:iin.

Yritysosto vahvistaa merkittävästi Etteplanin asemaa suurilla Ruotsin teollisuustekniikan markkinoilla ja lisää merkittävästi konsernin kilpailukykyä erityisesti elektroniikka-alueella.

Hallituksen toimintakertomukseen tuleva tekstilisäys viimeiseksi kappaleeksi otsikon Tilikauden jälkeiset tapahtumat:

Hallituksen voitonjakoehdotus

Konsernin jakokelpoinen vapaa oma pääoma 31.12.2001 on 6,5 milj. euroa. Emoyhtiön jakokelpoinen vapaa oma pääoma 31.12.2001 on 5,7 milj. euroa, josta tilikauden voitto on 2,5 milj. euroa.

Hallitus ehdottaa, että yhtiökokouksen käytettävissä olevista voittovaroista jaetaan vuodelta 2001 osinkoa osingonjaon hetkellä yhtiön ulkopuolisessa omistuksessa oleville osakkeille 0,30 euroa osakkeelta ja loppuosa jätetään käyttämättömiin voittovariihin. Osinko ehdotetaan maksettavaksi 10.4.2002.

Hollolassa 28. helmikuuta 2002

Tapani Mönkkönen

Heikki Hornborg

Tapani Tuori

Ritva Mönkkönen

Yhtiö osti 20.2.2002 51 %:n osuuden italialaisesta sähkö- ja mekaniikkasuunnitteluun erikoistuneesta suunnittelutoimistosta Di&Esse Srl:sta. Bernate Ticinossa lähellä Milanoa sijaitseva yritys tarjoaa suunnittelupalveluja auto- ja koneenrakennusteollisuudelle. Yhtiön palveluksessa oli vuoden 2001 lopussa 15 henkilöä. Kauppaan liittyy optio, jonka mukaan Etteplan voi myöhemmin nostaa omistusosuutensa yhtiöstä 70 %:iin.

Tulevaisuuden näkymät

Panostukset elektroniikkasuunnitteluun ja ohjelmistokehitykseen avaavat uusia asiakassuhteita, jotka mahdollistavat liiketoiminta-alueen voimakkaan kehittymisen. Kansainvälistyminen avaa myös automaatio- ja sähkö- sekä konetekniikkasuunnittelupalvelujen viennille hyvät mahdollisuudet. Yhtiön suunnittelukapasiteetin ja asiakaskunnan entistä laajempi maantieteellinen hajautus luovat hyvän perustan tilauskannan vaihteluiden tasaamiseen sekä joustavalle ja tehokkaalle toiminnalle.

Etteplan pyrkii edelleen vahvistamaan ja kasvattamaan kaikkia kolmea päätoimialuettaan. Keskeiset keinot ovat oma rekrytointi, asiakkaiden ulkoistusprojektit ja yritysostot.

Markkinatilanteen odotetaan säilyvän kireänä vuoden 2002 ensimmäisen neljänneksen aikana ja elpyvän toisen neljänneksen aikana. Tehtyjen panostusten seurauksena kilpailuasema säilyy vahvana. Erityisesti elektroniikkasuunnittelun osuuden liikevaihdosta odotetaan kasvavan.



Konsernituloslaskelma

(1 000 euroa)	1.1. - 31.12.2001	1.1. - 31.12.2000
LIKEVAIHTO	33 820,9	26 924,4
Keskeneräisten töiden varastomuutos	184,1	-107,0
Liiketoiminnan muut tuotot	40,6	40,9
Materiaalit ja palvelut	-347,8	-471,3
Henkilöstökulut	-22 465,1	-17 353,0
Poistot	-1 483,3	-1 138,7
Liiketoiminnan muut kulut	-5 152,2	-3 974,4
LIKEVOITTO	4 597,3	3 920,8
Rahoitustuotot ja -kulut	211,3	42,7
VOITTO ENNEN TILINPÄÄTÖSSIIRTOJA JA VEROJA	4 808,6	3 963,5
Tuloverot	-1 434,7	-1 141,3
Laskennallisen verovelan muutos	-45,4	-48,8
Vähemmistöosuus tilikauden tuloksesta	-490,4	-334,2
TILIKAUDEN VOITTO	2 838,1	2 439,2
	8,4 %	9,1 %

Konsernitase

(1 000 euroa)	31.12.2001	31.12.2000
Vastaavaa		
PYSYVÄT VASTAAVAT		
Aineettomat hyödykkeet	2 352,9	1 756,5
Aineelliset hyödykkeet	2 559,5	2 255,7
Sijoitukset	653,2	275,0
PYSYVÄT VASTAAVAT YHTEENSÄ	5 565,7	4 287,2
VAIHTUVAT VASTAAVAT		
Vaihto-omaisuus	252,3	67,3
Lyhytaikaiset saamiset	6 997,9	5 925,0
Rahat ja pankkisaamiset	7 227,5	6 763,7
VAIHTUVAT VASTAAVAT YHTEENSÄ	14 477,7	12 756,0
VASTAAVAA YHTEENSÄ	20 043,3	17 043,2
Vastattavaa		
OMA PÄÄOMA		
Osakepääoma	411,3	411,3
Ylikurssirahasto	4 599,3	4 599,3
Omien osakkeiden rahasto	75,4	0,0
Edell. tilikausien voitto	4 005,7	2 854,7
Tilikauden voitto	2 838,1	2 439,2
OMA PÄÄOMA YHTEENSÄ	11 929,8	10 304,4
VÄHEMMISTÖOSUUS	1 063,3	571,9
VIERAS PÄÄOMA		
Laskennallinen verovelka	159,0	113,6
Pitkäaikainen	739,0	862,6
Lyhytaikainen	6 152,2	5 190,6
VIERAS PÄÄOMA YHTEENSÄ	7 050,2	6 166,9
VASTATTAVAA YHTEENSÄ	20 043,3	17 043,2



Konsernirahoituslaskelma

(1 000 euroa)	1.1. - 31.12.2001	1.1. - 31.12.2000
Liiketoiminnan rahavirta		
Liikevoitto	4 597,3	3 920,8
Oikaisut liikevoittoon	1 523,2	677,7
Käyttöpääoman muutos	-283,9	-1 096,3
Maksetut korot ja maksut	-62,9	-123,2
Saadut osingot	2,7	1,2
Saadut korot	271,5	164,7
Maksetut verot	-1 434,7	-1 141,3
Liiketoiminnan rahavirta	4 613,1	2 403,6
Investointien rahavirta		
Investoinnit aineellisiin ja aineettomiin hyödykkeisiin	-2 702,2	-2 117,2
Aineellisten ja aineettomien hyödykkeiden luov.tulot	79,6	191,3
Investointien rahavirta	-2 622,6	-1 925,9
Rahoituksen rahavirta		
Maksullinen osakeanti	0,0	4 758,2
Pitkäaikaisten lainojen takaisinmaksut	-136,0	-354,5
Maksetut osingot	-1 315,4	-276,7
Lunastetut omat osakkeet	-75,4	0,0
Rahoituksen rahavirta	-1 526,8	4 127,0
Rahavarojen muutos	463,8	4 604,7
Rahavarat 1.1.	6 763,7	2 159,1
Rahavarat 31.12.	7 227,5	6 763,7
Käyttöpääoman muutos		
Lyhytaikaisten liikesaamisten lisäys	-1 073,0	-2 246,0
Vaihto-omaisuuden lisäys	-185,0	107,0
Lyhytaikaisten velkojen lisäys	974,0	1 042,7
Käyttöpääoman muutos	-283,9	-1 096,3

Emoyhtiön tuloslaskelma

(1 000 euroa)	1.1. - 31.12.2001	1.1. - 31.12.2000
LIKEVAIHTO	21 986,5	19 464,6
Keskeneräisten töiden varastomuutos	63,6	-59,4
Liiketoiminnan muut tuotot	580,2	709,3
Materiaalit ja palvelut	-4 963,4	-4 587,3
Henkilöstökulut	-10 437,8	-9 182,5
Poistot	-970,2	-838,1
Liiketoiminnan muut kulut	-3 245,2	-2 801,1
LIKEVOITTO	3 013,7	2 705,6
	13,7 %	13,9 %
Rahoitustuotot ja -kulut	531,6	564,4
VOITTO ENNEN TILINPÄÄTÖSSIIRTOJA JA VEROJA	3 545,3	3 269,9
Tilinpäätössiirrot	-25,1	-111,8
Tuloverot	-1 020,7	-922,0
TILIKAUDEN VOITTO	2 499,4	2 236,1
	11,4 %	11,5 %

Emoyhtiön tase

(1 000 euroa)	31.12.2001	31.12.2000
Vastaavaa		
PYSYVÄT VASTAAVAT		
Aineettomat hyödykkeet	788,6	1 136,5
Aineelliset hyödykkeet	1 804,8	1 691,6
Sijoitukset	2 418,9	1 434,9
PYSYVÄT VASTAAVAT YHTEENSÄ	5 012,3	4 262,9
VAIHTUVAT VASTAAVAT		
Vaihto-omaisuus	130,9	67,3
Lyhytaikaiset saamiset	4 541,3	4 200,4
Rahat ja pankkisaamiset	6 396,8	5 987,7
VAIHTUVAT VASTAAVAT YHTEENSÄ	11 069,1	10 255,4
VASTAAVAA YHTEENSÄ	16 081,4	14 518,3
Vastattavaa		
OMA PÄÄOMA		
Osakepääoma	411,3	411,3
Ylikurssirahasto	4 599,3	4 599,3
Omien osakkeiden rahasto	75,4	0,0
Edell. tilikausien voitto	3 177,0	2 208,8
Tilikauden voitto	2 499,4	2 236,1
OMA PÄÄOMA YHTEENSÄ	10 762,4	9 455,6
TILINPÄÄTÖSSIIRTOJEN KERTYMÄ	360,9	335,8
VIERAS PÄÄOMA		
Pitkäaikainen	639,2	795,7
Lyhytaikainen	4 319,0	3 931,3
VIERAS PÄÄOMA YHTEENSÄ	4 958,2	4 727,0
VASTATTAVAA YHTEENSÄ	16 081,4	14 518,3



Emoyhtiön rahoituslaskelma

(1 000 euroa)	1.1. - 31.12.2001	1.1. - 31.12.2000
Liiketoiminnan rahavirta		
Liikevoitto	3 013,7	2 705,6
Oikaisut liikevoittoon	973,2	711,2
Käyttöpääoman muutos	-16,9	-815,7
Maksetut korot ja maksut	-55,1	-117,9
Saadut osingot	341,1	521,6
Saadut korot	245,5	160,6
Maksetut verot	-1 020,7	-922,0
Liiketoiminnan rahavirta	3 480,8	2 243,4
Investointien rahavirta		
Investoinnit aineellisiin ja aineettomiin hyödykkeisiin	-1 707,1	-1 827,3
Aineellisten ja aineettomien hyödykkeiden luovutustulot	62,8	181,5
Investointien rahavirta	-1 644,3	-1 645,7
Rahoituksen rahavirta		
Maksullinen osakeanti	0,0	4 758,2
Pitkäaikaisten lainojen takaisinmaksut	-159,0	-354,5
Maksetut osingot	-1 192,6	-276,7
Lunastetut omat osakkeet	-75,4	0,0
Rahoituksen rahavirta	-1 427,0	4 127,0
Rahavarojen muutos	409,1	4 724,6
Rahavarat 1.1.	5 987,7	1 263,1
Rahavarat 31.12.	6 396,8	5 987,7
Käyttöpääoman muutos		
Lyhytaikaisten liikesaamisten lisäys	-340,9	-1 284,3
Vaihto-omaisuuden lisäys	-63,6	59,4
Lyhytaikaisten velkojen lisäys	387,6	409,1
Käyttöpääoman muutos	-16,9	-815,7

Tilinpäätöksen liitetiedot

TILINPÄÄTÖSPERIAATTEET

Euron käyttö tilinpäätöksessä

Tilinpäätös on laadittu euroissa. Vertailutietojen markkamääräiset luvut on muutettu euroiksi virallisella muuntokertoimella 1 euro = 5,94573.

Konsernirakenne

Konsernin emoyhtiö on Etteplan Oyj, kotipaikka Hollola.

Tytäryhtiöt ovat

Nimi	Kotipaikka	Konsernin omistusosuus %	Emon omistusosuus %
Ette-Consulting Oy	Hollola	100	100
Ette-Engineering Oy	Pori	100	100
Ette-Ins Oy	Hollola	100	100
Insinööritoimisto N. Liukkonen Oy	Imatra	100	100
Insinööritoimisto Raskon Oy	Oulu	100	100
Konette Design Center Oy	Hyvinkää	60	60
Etteplan Sverige AB	Upplands Väsby	100	100
Itoma Konsulterande Ingenjörer AB	Karlstad	70	70
Konette GmbH	Hattingen	100	0

Kaikki konserniyhtiöt on yhdistelty konsernitilinpäätökseen.

Konsernitilinpäätös

Konsernitilinpäätös on laadittu konserniin kuuluvien yhtiöiden tilinpäätösten yhdistelmänä, josta on eliminoitu kaikki konsernin sisäiset liiketapahtumat, sisäiset saamiset ja velat sekä sisäinen voitonjako. Yhdistely on laadittu hankintamenomenetelmällä. Tilikauden aikana hankitut tytäryhtiöt on sisällytetty konsernitilinpäätökseen hankintajakohdasta lähtien. Tytäryhtiöiden hankintahinnan ja hankintahetken oman pääoman välinen erotus on esitetty konsernilikearvona.

Konsernitilinpäätöksessä on erotettu vähemmistöosuus Konette Design Center Oy:n ja Itoma Konsulterande Ingenjörer AB:n vähemmistölle. Tuloslaskelman vähemmistöosuus on laskettu tilikauden tuloksesta ja taseen vähemmistöosuus oman pääoman ja laskennallisella verovelalla vähennetyt tilinpäätöskertymän yhteissummasta. Ette-Consulting Oy, Ette-Engineering Oy, Ette-Ins Oy ja Insinööritoimisto Raskon Oy ovat olleet alihankintayhtiöitä Etteplan Oyj:lle. Niillä ei ole ollut laskutusta ulkopuolisille asiakkaille.

Valuuttamääräiset erät

Suomalaisten yhtiöiden valuuttamääräiset liiketapahtumat on kirjattu tapahtumapäivän kurssiin. Tilinpäätöshetkellä taseessa olevat valuuttamääräiset saamiset ja velat on muutettu euroiksi tilinpäätöspäivän kurssiin.

Euroalueen ulkopuolisten tytäryhtiöiden taseen erät on muutettu euroiksi tilinpäätöspäivän kurssiin ja tuloslaskelman erät käyttäen tilikauden keskimurssia. Tilikauden keskimurssi on laskettu edellisen tilikauden viimeisen kuukauden viimeisen päivän ja tilikauden kunkin kuukauden viimeisen päivän kurssien keskiarvona. Muuntamisesta syntynyt keskimurssiero ja oman pääoman eliminoinnissa syntynyt muuntoero on kirjattu omaan pääomaan.

Tutkimus- ja kehitystoiminnan menot

Tutkimus- ja kehitystoiminnan menot on kirjattu vuosikuluiksi niiden syntymisvuonna.



Käyttöomaisuus ja poistot

Käyttöomaisuus on aktivoitu taseeseen välittömään hankintamenoon vähennettynä suunnitelman mukaisilla poistoilla. Poistosuunnitelma on sama kuin edellisenä vuonna.

Poistoperiaatteet ovat

Konserniliikearvo	
- kotimaiset tytäryhtiöt	tasapoisto 5 vuotta
Konserniliikearvo	
- ulkomaiset tytäryhtiöt	tasapoisto 10 vuotta
Liikearvo	tasapoisto 10 vuotta
Perusparannusmenot	tasapoisto 5 vuotta
Muut pitkävaikutteiset menot	tasapoisto 5/7 vuotta
Koneet ja kalusto	menojäännöspoisto 25 %

Arvonkorotuksen periaatteet

Konsernitilinpäätökseen sisältyvä arvonkorotus liittyy Insinööriomisto N. Liukkonen Oy:n omistamiin Kiinteistö Oy Kosken-Keskus osakkeisiin numero 217465-277845. Arvonkorotus on tehty 1994 ja on määrältään 20 451 euroa. Tilinpäätöstä laadittaessa on selvitetty, että arvonkorotus täyttää edelleen lain edellytykset.

Vaihto-omaisuuden arvostus

Palvelujen myynti on tuloutettu työn luovutuksen perusteella. Urakatyöt on tuloutettu urakan vastaanottajan hyväksytyä urakkasopimuksen mukaisen työn. Vaihto-omaisuus koostuu keskeneräisistä suunnitelmista ja se on arvostettu välittömiin palkkakustannuksiin sosiaalikulustannuksineen.

Laskennalliset verot

Verotettavaan tulokseen perustuvat tuloverot on jaksotettu erillistilinpäätöksissä. Laskennallinen verovelka on laskettu verotuksen ja tilinpäätöksen välisille väliaikaisille eroille käyttäen tilinpäätöshetkellä vahvistettua seuraavien vuosien verokantaa. Taseeseen sisältyy laskennallinen verovelka kokonaisuudessaan.

Arvonkorotukseen liittyvä laskennallinen verovelka on 5 930 euroa. Verovelkaa ei ole merkitty taseeseen.

Tilinpäätössiirtojen kertymä

Tilinpäätössiirtojen kertymä emoyhtiössä muodostuu poistoeroista. Suunnitelman mukaisten ja kirjanpidon poistojen kertynyt poistoero on koneista ja kalustosta yhteensä 3 11 848 euroa ja pitkävaikutteisista menoista 49 012 euroa. Siihen liittyvä verovelka on 104 648 euroa, mitä ei ole emoyhtiössä kirjattu taseeseen.

Konserniyhtiöiden kertyneistä tilinpäätössiirroista (548 397 euroa) on merkitty omaan pääomaan konsernitilinpäätöksessä 389 362 euroa ja laskennalliseen verovelkaan 159 035 euroa.

Eläkejärjestelyt

Emoyhtiön ja suomalaisten tytäryhtiöiden henkilökunnan eläketurva on hoidettu ulkopuolisissa eläkevakuutusyhtiöissä. Eläkemenot kirjataan kuluksi kertymisvuonna. Ulkomaisten yhtiöiden eläkejärjestelyt on hoidettu paikallisen käytännön mukaisesti.

Liitetiedot

(1 000 euroa)

	Etteplan-konserni		Emoyhtiö	
	2001	2000	2001	2000
Liikevaihto toimialueittain				
Suomi	32 533,4	26 608,0	21 986,5	19 464,6
Saksa	359,8	0,0	0,0	0,0
Ruotsi	927,7	316,4	0,0	0,0
Yhteensä	33 820,9	26 924,4	21 986,5	19 464,6
Liikevaihto koostuu suunnittelutoiminnasta.				
Materiaalit ja palvelut				
Ulkopuoliset palvelut				
Konserniyrityksiltä	0,0	0,0	4 702,4	4 194,1
Muilta	347,8	471,3	261,0	393,2
Yhteensä	347,8	471,3	4 963,4	4 587,3
Henkilöstön määrä ja henkilöstökulut				
Henkilöstö				
Henkilöstö keskimäärin	561	455	259	241
Tilikauden lopussa josta	583	513	254	252
Suunnittelutoiminnan henkilöstö	572	503	244	244
HallintoHenkilöstö	11	10	9	8
	583	513	253	252
Henkilöstökulut				
Palkat ja palkkiot	18 154,2	13 871,7	8 369,6	7 333,9
Eläkekulut	2 977,5	2 468,3	1 414,9	1 267,3
Muut henkilösivukulut	1 333,4	1 013,0	653,3	581,3
Palkat ja henkilösivukulut yhteensä	22 465,1	17 353,0	10 437,8	9 182,5
Johdon palkat ja palkkiot				
Toimitusjohtaja ja hallituksen jäsenet	415,8	355,8	239,4	232,0
Hallituksen ja toimitusjohtajan eläkesitoumukset				
Toimitusjohtajalle ja kahdelle hallituksen jäsenelle on annettu mahdollisuus jäädä eläkkeelle 58 - 60 -vuotiaana.				
Poistot				
Liikearvo	255,2	255,2	255,2	255,2
Muut pitkävaikuttiset menot	349,0	270,5	227,6	194,0
Koneet ja kalusto	684,1	513,1	487,3	388,8
Konsernin liikearvo	194,9	99,9	0,0	0,0
Poistot yhteensä	1 483,3	1 138,7	970,2	838,1
Rahoitustuotot ja -kulut				
Osinkotuotot				
Konserniyrityksiltä	0,0	0,0	341,1	520,9
Muilta	2,7	1,2	2,5	1,1
Osinkotuotot yhteensä	2,7	1,2	343,6	522,1
Korko- ja rahoitustuotot				
Konserniyrityksiltä	0,0	0,0	0,2	0,7
Korkotuotot	252,4	164,7	223,7	159,5
Muut rahoitustuotot	19,1	0,0	19,1	0,0
Korko- ja rahoitustuotot yhteensä	271,5	164,7	243,0	160,2
Korko- ja rahoituskulut				
Korkokulut	53,3	59,8	45,5	55,0
Muut rahoituskulut	9,6	63,4	9,6	62,8
Korko- ja rahoituskulut yhteensä	62,9	123,2	55,1	117,9
Rahoitustuotot ja -kulut yhteensä	211,3	42,7	531,6	564,4



Liitetiedot

(1 000 euroa)

	Etteplan-konserni		Emoyhtiö	
	2001	2000	2001	2000
Tilinpäätössiirrot				
Suunnitelman mukaisten ja verotuksessa tehtyjen poistojen erotus (lisäys -/vähennys +)			-25,1	-111,8
Tuloverot				
Tilikaudelta varsinaisesta toiminnasta	1 435,4	1 141,6	1 020,5	922,3
Aikaisemmilta vuosilta	-0,3	-0,3	0,0	-0,2
Laskennallisen verovelan muutos	45,4	48,8	0,0	0,0
Yhteisökorot	-0,4	-0,1	0,2	0,0
Verot yhteensä	1 480,1	1 190,1	1 020,7	922,0
Aineettomat hyödykkeet				
Aineettomat oikeudet				
Hankintameno 1.1.	7,6	7,6	5,3	5,3
Lisäykset 1.1.-31.12.	0,0	0,0	0,0	0,0
Vähennykset 1.1.-31.12.	0,0	0,0	0,0	0,0
Hankintameno 31.12.	7,6	7,6	5,3	5,3
Liikearvo				
Hankintameno 1.1.	1 276,2	1 276,2	1 276,2	1 276,2
Lisäykset 1.1.-31.12.	0,0	0,0	0,0	0,0
Hankintameno 31.12.	1 276,2	1 276,2	1 276,2	1 276,2
Kertyneet poistot 1.1.	765,7	510,5	765,7	510,5
Tilikauden poisto	255,2	255,2	255,2	255,2
Kertyneet poistot 31.12.	1 021,0	765,7	1 021,0	765,7
Kirjanpitoarvo 31.12.	255,2	510,5	255,2	510,5
Muut pitkävaikuttiset menot				
Hankintameno 1.1.	1 860,4	1 404,4	1 471,3	1 091,5
Lisäykset	792,5	456,3	135,1	379,8
Käyttöomaisuustilien välinen siirto	0,0	-0,3	0,0	0,0
Hankintameno 31.12.	2 652,9	1 860,4	1 606,4	1 471,3
Kertyneet poistot 1.1.	1 046,9	777,8	850,6	656,7
Tilikauden poisto	349,0	269,1	227,6	194,0
Kertyneet poistot 31.12.	1 395,9	1 046,9	1 078,3	850,6
Kirjanpitoarvo 31.12.	1 257,0	813,5	528,1	620,7
Konserniliikearvo				
Hankintameno 1.1.	424,9	243,5		
Lisäykset 1.1.-31.12.	603,2	281,3		
Tilikauden poisto	194,9	99,9		
Kirjanpitoarvo 31.12.	833,1	424,9		
Aineettomat hyödykkeet yhteensä	2 352,9	1 756,5	788,6	1 136,5
Aineelliset hyödykkeet				
Maa- ja vesialueet				
Hankintameno 1.1.	19,3	19,3	0	0
Kirjanpitoarvo 31.12.	19,3	19,3	0	0
Koneet ja kalusto				
Hankintameno 1.1.	4 214,1	3 109,2	3 258,0	2 470,6
Lisäykset 1.1.-31.12.	1 066,0	1 295,9	663,3	968,9
Käyttöomaisuustilien välinen siirto	0,0	0,3	0,0	0,0
Vähennykset 1.1.-31.12.	78,2	191,3	62,8	181,5
Hankintameno 31.12.	5 201,9	4 214,1	3 858,5	3 258,0



Liitetiedot

(1 000 euroa)

	Etteplan-konserni		Emoyhtiö	
	2001	2000	2001	2000
Kertyneet poistot 1.1.	1 988,2	1 467,7	1 566,4	1 177,6
Tilikauden poisto	684,1	520,5	487,3	388,8
Kertyneet poistot 31.12.	2 672,2	1 988,2	2 053,7	1 566,4
Kirjanpitoarvo 31.12.	2 529,7	2 225,9	1 804,8	1 691,6
Muut aineelliset hyödykkeet				
Hankintameno 1.1.	10,5	0,0	0,0	0,0
Lisäykset 1.1.-31.12.	0,0	10,5	0,0	0,0
Hankintameno 31.12.	10,5	10,5	0,0	0,0
Aineelliset hyödykkeet yhteensä	2 559,5	2 255,7	1 804,8	1 691,6
Sijoitukset				
Konserniyritysten osakkeet				
Hankintameno 1.1.	0	0	1 408,3	929,8
Lisäykset 1.1.-31.12.	0	0	908,7	478,5
Vähennykset 1.1.-31.12.	0	0	0,0	0,0
Kirjanpitoarvo 31.12.	0	0	2 317,0	1 408,3
Omat osakkeet				
Hankintameno 1.1.	0,0	0,0	0,0	0,0
Lisäykset 1.1.-31.12.	75,4	0,0	75,4	0,0
Vähennykset 1.1.-31.12.	0,0	0,0	0,0	0,0
Kirjanpitoarvo 31.12.	75,4	0,0	75,4	0,0
Muut osakkeet				
Hankintameno 1.1.	275,0	30,2	26,6	26,6
Lisäykset 1.1.-31.12.	302,9	244,8	0,0	0,0
Vähennykset 1.1.-31.12.	0,0	0,0	0,0	0,0
Kirjanpitoarvo 31.12.	577,8	275,0	26,6	26,6
Sijoitukset yhteensä	653,2	275,0	2 418,9	1 434,9
Arvonkorotukset				
Alkusaldo 1.1.	20,5	20,5	0	0
Lisäykset 1.1.-31.12.	0,0	0,0	0	0
Vähennykset 1.1.-31.12.	0,0	0,0	0	0
Kirjanpitoarvo 31.12.	20,5	20,5	0	0
Arvonkorotukset sisältyvät tase-erään muut osakkeet.				
Vaihto-omaisuus				
Keskeneräiset työt	252,3	67,3	130,9	67,3
Vaihto-omaisuus yhteensä	252,3	67,3	130,9	67,3
Lyhytaikaiset saamiset				
Myyntisaamiset	6 835,6	5 729,8	4 145,5	4 073,1
Saman konsernin yrityksiltä				
Myyntisaamiset			21,3	2,3
Muut saamiset			359,8	59,5
Yhteensä			381,1	61,7
Muut saamiset	10,3	32,3	1,7	2,0
Siirtosaamiset	152,1	162,9	13,1	63,5
Yhteensä	162,3	195,2	14,8	65,5
Lyhytaikaiset saamiset yhteensä	6 997,9	5 925,0	4 541,3	4 200,4

Liitetiedot

(1 000 euroa)

	Etteplan-konserni		Emoyhtiö	
	2001	2000	2001	2000
Oman pääoman muutokset				
Osakepääoma 1.1.	411,3	294,3	411,3	294,3
Euromääräiseksi muunto 14.3.2000	0,0	-0,2	0,0	-0,2
Kaupparek.merkintä 26.4.2000	0,0	117,1	0,0	117,1
Osakepääoma 31.12.	411,3	411,3	411,3	411,3
Rahastoanti				
Splittaus 27.3.2000	0,0	55,8	0,0	55,8
Korotus	0,0	61,3	0,0	61,3
Korotus merkitty kaupparek. 26.4.2000	0,0	-117,1	0,0	-117,1
Rahastoanti yhteensä	0,0	0,0	0,0	0,0
Ylikurssirahasto 1.1.	4 599,3	84,9	4 599,3	84,9
Euromääräiseksi muunto	0,0	0,2	0,0	0,2
Splittaus 27.3.2000	0,0	-55,8	0,0	-55,8
Listautumiskulut	0,0	-178,7	0,0	-178,7
Listautumiskulujen verovaikeus	0,0	51,8	0,0	51,8
Emissiovoitto	0,0	4 696,9	0,0	4 696,9
Ylikurssirahasto 31.12.	4 599,3	4 599,3	4 599,3	4 599,3
Omien osakkeiden rahasto 1.1.	0,0	0,0	0,0	0,0
Lisäys	75,4	0,0	75,4	0,0
Omien osakkeiden rahasto 31.12.	75,4	0,0	75,4	0,0
Voitto edellisiltä tilikausilta 1.1.	5 293,8	3 132,1	4 445,0	2 485,5
Osingonjako	-1 192,6	-276,7	-1 192,6	-276,7
Muuntoerot ja muut	-20,1	-0,8	0,0	0,0
Siirto omien osakkeiden rahastoon	-75,4	0,0	-75,4	0,0
Voitto edellisiltä tilikausilta 31.12.	4 005,7	2 854,7	3 177,0	2 208,8
Tilikauden voitto	2 838,1	2 439,2	2 499,4	2 236,1
Oma pääoma yhteensä	11 929,8	10 304,4	10 762,4	9 455,6
Laskelma voitonjakokelpoisista varoista 31.12.2001				
Voitto edellisiltä tilikausilta	4 005,7	3 132,1	3 177,0	2 485,5
Tilikauden voitto	2 838,1	2 439,2	2 499,4	2 236,1
Tilinpäätössiirroista omaan pääomaan merkitty osuus	-389,4	-278,2		
Vapaasta omasta pääomasta jakokelpoisia varoja	6 454,5	5 293,1	5 676,4	4 721,7
Osakkeet				
	kpl	kpl	kpl	kpl
Osakkeiden lukumäärä 1.1.	4 112 500	17 500	4 112 500	17 500
Splittaus 27.3.2000	0	3 482 500	0	3 482 500
Osakepääoman korotus 26.4.2000	0	612 500	0	612 500
Osakkeet yhteensä 31.12.	4 112 500	4 112 500	4 112 500	4 112 500
Laskennalliset verovelat				
Tilinpäätössiirroista	159,0	113,6		
Yhteensä	159,0	113,6		



Liitetiedot

(1 000 euroa)

	Etteplan-konserni		Emoyhtiö	
	2001	2000	2001	2000
Pitkäaikainen vieras pääoma				
Eläkelainat	620,0	735,5	563,5	669,5
Lainat rahoituslaitoksilta	119,0	127,1	75,7	126,1
Pitkäaikainen vieras pääoma yhteensä	739,0	862,6	639,2	795,7
joista myöhemmin kuin viiden vuoden kuluttua eräänntyy	109,3	223,8	109,3	223,8
Lyhytaikainen vieras pääoma				
Lainat rahoituslaitoksilta	60,0	69,9	50,5	50,5
Eläkelainat	106,0	108,6	106,0	108,6
Saadut ennakot	168,5	30,9	69,7	30,9
Ostovelat	259,5	316,3	135,0	222,4
Velat samaan konserniin kuuluville				
Ostovelat	0,0	0,0	32,6	0,0
Muut velat	0,0	0,0	1 079,7	776,9
Siirtovelat	0,0	0,0	0,0	0,0
Yhteensä	0,0	0,0	1 112,3	776,9
Muut velat	1 788,1	1 602,8	967,9	936,5
Siirtovelat	3 770,0	3 062,2	1 877,7	1 805,7
Lyhytaikainen vieras pääoma yhteensä	6 152,2	5 190,6	4 319,0	3 931,3
Siirtovelkojen olennaisimmat erät				
Lomapalkkavelka	1 954,9	700,5	944,0	839,9
Laskettu verovelka	339,4	11,1	215,8	216,2
Laskennalliset sosiaalikulut	846,3	384,9	340,8	507,1
Muut	629,4	1 965,7	377,1	242,5
Yhteensä	3 770,0	3 062,2	1 877,7	1 805,7
Annetut pantit, kiinnitykset ja vakuudet				
Omasta velasta				
Eläkelainat	620,0	735,5	563,5	669,5
Rahalaitoslainat	119,0	127,1	75,7	126,1
Yrityskiinnitys	908,2	908,2	908,2	908,2
Eläkelainat	66,0	77,0	0,0	0,0
Rahalaitoslainat	0,0	8,4	0,0	0,0
Pantattujen osakkeiden kirjanpitoarvo	235,8	235,8	0,0	0,0
Vuokravakuudet				
Määräaikaistalletukset korkoineen	38,5	32,0	16,1	15,1
Muut omat vastuut				
Leasingsopimuksista maksettavat määrät				
Seuraavalla tilikaudella maksettavat	100,8	19,5	0,0	4,6
Myöhemmin maksettavat	321,5	13,1	0,0	0,0
Yhteensä	422,4	32,6	0,0	4,6



Osakkeet ja osakkeenomistajat

Etteplan Oyj:n kauppakirjoihin merkitty ja täysin maksettu osakepääoma 31.12.2001 oli 411 250 euroa ja osakemäärä 4 112 500 kpl. Yhtiöllä on yksi osakesarja. Kukin osake oikeuttaa äänestämään yhtiökokouksessa yhdellä äänellä ja antaa saman oikeuden osinkoon.

Yhtiöjärjestyksen mukaan yhtiön vähimmäispääoma on 350 000 euroa ja enimmäispääoma 1 400 000 euroa, joiden puitteissa osakepääomaa voidaan korottaa tai alentaa yhtiöjärjestyksestä muuttamatta.

Valtuutukset

Varsinainen yhtiökokous 28.3.2001 päätti hallituksen uusmerkintävaltuutuksien kumoamisesta sekä hallituksen valtuuttamisesta osakepääoman korottamiseen uusmerkinnällä, omien osakkeiden hankintaan ja niiden luovuttamiseen.

Yhtiökokous päätti kumota ja poistaa rekisteristä varsinaisen yhtiökokouksen 13.4.2000 hallitukselle myöntämän valtuutuksen osakepääoman korottamisesta. Valtuutus kumottiin siltä osin kun yhtiön hallitus ei yhtiökokoukseen 28.3.2001 mennessä ollut käyttänyt valtuutustaan.

Yhtiökokous valtuutti hallituksen yhden vuoden ajaksi yhtiökokouksesta lukien päättämään osakkeenomistajien merkintäoikeudesta poiketen vaihtovelkakirjalainan ottamisesta ja/tai optio-oikeuksien antamisesta ja/tai päättämään osakepääoman korottamisesta uusmerkinnällä siten, että vaihtovelkakirjoja tai optio-oikeuksia annettaessa tai uusmerkinnässä oikeutetaan merkitsemään yhteensä enintään 822 500 kappaletta uusia osakkeita. Valtuutuksen mukaan hallituksen voimassa olevat käyttämättömät valtuutukset korotusten yhteismäärältään ja annettavien osakkeiden yhteenlasketulta äänimäärältään voivat kuitenkin vastata enintään viidesosaa yhtiökokouksen valtuutus päätöksen ja hallituksen korotuspäätöksen ajankohtana rekisteröidystä osakepääomasta ja osakkeiden yhteenlasketusta äänimäärästä. Valtuutuksen nojalla yhtiön osakepääoma voi nousta enintään 82 250 eurolla. Hallitus ei ollut 31.12.2001 mennessä käyttänyt annettua valtuutusta.

Yhtiökokous valtuutti hallituksen vuoden ajaksi yhtiökokouksesta lukien päättämään omien osakkeiden hankkimisesta siten, että yhtiö voi hankkia enintään 205 625 kappaletta yhtiön kirjanpidolliselta vastarivoltaan 0,1 euron osaketta voitonjakokelpoisilla varoilla muussa kuin osakkeenomistajien osakeomistuksen suhteessa. Valtuutus sisältää oikeuden päättää yhtiön osakkeiden hankkimisesta julkisessa kaupankäynnissä kulloinkin voimassa olevaan pörssikurssiin siten, että hankittavien osakkeiden yhteenlaskettu nimellisarvo ja niiden tuottama äänimäärä on enintään viisi prosenttia yhtiön osakepääomasta ja kaikkien osakkeiden äänimäärästä. Osakkeita voidaan hankkia käytettäväksi vastikkeena yrityskaupoissa tai muissa rakennejärjestelyissä. Hankitut osakkeet voidaan myös mitätöidä. Lisäksi yhtiökokous valtuutti hallituksen päättämään hankittujen yhtiön omien osakkeiden luovuttamisesta.

Yhtiökokouksen valtuutuksen nojalla yhtiö hankki 19.9. - 31.12.2001 välisenä aikana omia osakkeitaan yhteensä 12 100 kappaletta koko-

naishintaan 75 403,34 euroa (keskihinta 6,23 euroa/osake). Yhtiön hallussa oli 31.12.2001 omia osakkeita 12 100 kappaletta. Vuoden 2001 aikana ei luovutettu eikä mitätöity omia osakkeita.

Kauden jälkeen tammikuussa 2002 yhtiö hankki omia osakkeita 2 200 kpl yhteensä 13 580 euron arvosta (keskihinta 6,22 euroa/osake). Yhtiön hallussa oli 31.1.2002 omia osakkeita 14 300 kappaletta eli noin 0,3 % yhtiön osakekannasta. Yhtiön hallussa olevilla omilla osakkeilla ei ole äänioikeutta eikä niille makseta osinkoa.

Optio-ohjelma

Yhtiökokous päätti 13.4.2000 optio-oikeuksien antamisesta yhtiön ja sen tytäryhtiöiden johtoon ja henkilökuntaan kuuluville. Optiotodistuksen perusteella voidaan merkitä enintään 200 000 Etteplan Oyj:n osaketta, mikä vastaa 4,6 % yhtiön osakepääomasta ja äänivallasta korotuksen jälkeen. Osakepääoma kohoaa enintään 20 000 eurolla. Kukin optio oikeuttaa sen haltijan merkitsemään yhden Etteplan Oyj:n osakkeen, jonka kirjanpidollinen vasta-arvo on 0,10 euroa. Osakkeiden merkintähinta on 7,80 euroa. Optiotodistuksista merkitään kirjaimella A 100 000 kpl ja kirjaimella B 100 000 kpl. Osakkeiden merkintä ja maksu on optiotodistuksella A 15.4.2002 alkaen ja optiotodistuksella B 15.4.2004 alkaen. Osakkeiden merkintäaika päättyi kaikilla optiotodistuksilla 31.1.2005. Konserniyhtiöiden hallussa on 55 200 optio-oikeutta.

Osakkeet oikeuttavat osinkoon siltä tilikaudelta, jonka kuluessa osakkeet on merkitty. Muut oikeudet alkavat osakemerkinnän tultua merkityksi kauppakirjoihin.

Osakkeen noteeraus

Etteplan Oyj:n osakkeet (ETT) on noteerattu Helsingin Pörssin NM-listalla 28.4.2000 alkaen.

Osakkeen kurssikehitys ja vaihto

Etteplan Oyj:n osakkeita vaihdettiin vuoden 2001 aikana 335 475 kpl yhteensä 2,0 milj. euron arvosta. Osakkeen alin kurssi oli 4,45 euroa, ylin 7,00 euroa, keskimurssi 5,97 euroa ja päätöskurssi 5,95 euroa. Koko osakekannan markkina-arvo 31.12.2001 oli 24,4 milj. euroa.

Osingonjako

Hallitus ehdottaa 26.3.2002 kokoontuvalle yhtiökokoukselle, että yhtiökokouksen käytettävänä olevista voittovaroista jaetaan vuodelta 2001 osinkoa yhtiön ulkopuolisissa omistuksissa oleville osakkeille 0,30 euroa osakkeelta, mikä on 43,5 % konsernin osakekohtaisesta vuosituloksesta. Hallituksen ehdotuksen mukaisesti osingonmaksun täsmäytyspäivä on 3.4.2002 ja osingon maksupäivä 10.4.2002.

Osakkeenomistajat

Vuoden 2001 lopussa yhtiöllä oli 1 184 rekisteröityä osakkeenomistajaa. Hallintarekisterissä oli yhteensä 167 000 osaketta eli 4,1 % osakkeista. Yhtiön hallituksen jäsenet ja toimitusjohtaja omistivat 31.12.2001 Etteplan Oyj:n osakkeita 2 857 325 kappaletta eli 69,48 % koko osakepääomasta sekä 7,0 % optio-oikeuksista, mikä on 0,32 % osakepääomasta optio-oikeuksien osakkeiksi muuton jälkeen.



Osakkeet ja osakkeenomistajat

Suurimmat osakkeenomistajat 31.12.2001

Nimi	Osakkeet kpl	Osuus osakkeista ja äänistä %
Mönkkönen, Veli Tapani	2 136 750	51,96
Hornborg, Klaus Heikki	360 855	8,77
Tuori, Heikki Tapani	359 220	8,73
Sijoitusrahasto Alfred Berg Small Cap	169 400	4,12
Keskinäinen Vakuutusyhtiö Eläke-Fennia	95 000	2,31
Evli Pankki Oyj	84 700	2,06
Leimark Invest Oy	55 000	1,34
Mandatum Suomi Kasvuosake	53 000	1,29
Ing-Finance Oy LTD	45 000	1,09
Ing-Stock Oy LTD	45 000	1,09
Fim Fenno Sijoitusrahasto	35 800	0,87
Ruoho Seppo	28 875	0,70
Conventum Vision Sijoitusrahasto	25 700	0,62
Fim Forte Sijoitusrahasto	17 900	0,44
Muut osakkeenomistajat	600 300	14,60
	4 112 500	100,00

Osakeomistuksen jakauma suuruusluokittain 31.12.2001

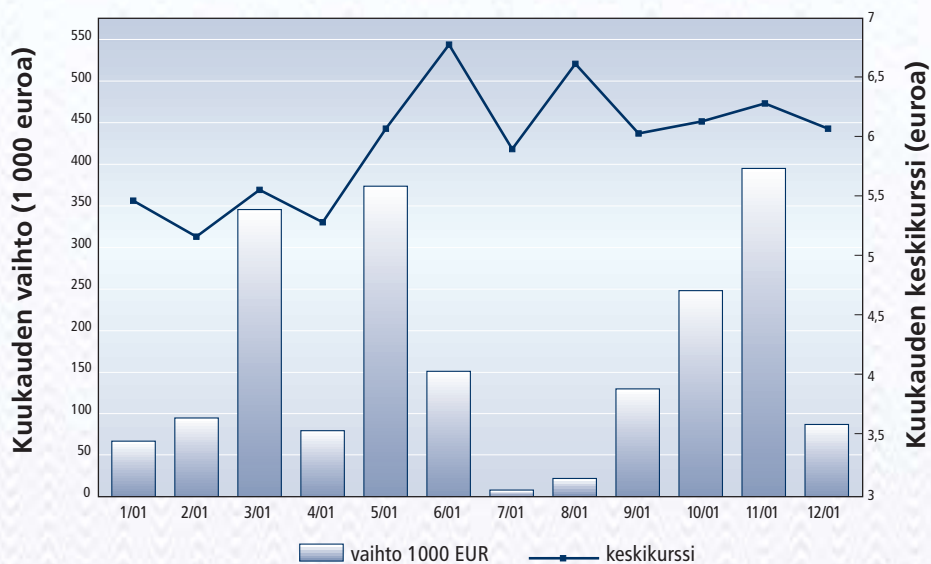
Osakkeiden määrä kpl	Osakkaat kpl	Osuus osakkaista %	Osakkeet kpl	Osuus osakkeista %
1 - 10	4	0,30	30	0,00
11 - 50	33	2,80	1 450	0,00
51 - 100	767	64,80	76 625	1,90
101 - 500	215	18,20	59 295	1,40
501 - 1000	79	6,70	62 325	1,50
1001 - 5000	59	5,00	123 975	3,00
5001 - 10000	4	0,30	33 400	0,80
10001 - 50000	13	1,10	281 775	6,90
50001 - 100000	6	0,50	447 400	10,90
100001 - 500000	3	0,30	889 475	21,60
500001 - 1000000	0	0,00	0	0,00
1000001 -	1	0,10	2 136 750	52,00
	1 184	100,00	4 112 500	100,00

Osakeomistuksen jakauma omistajaryhmittäin 31.12.2001

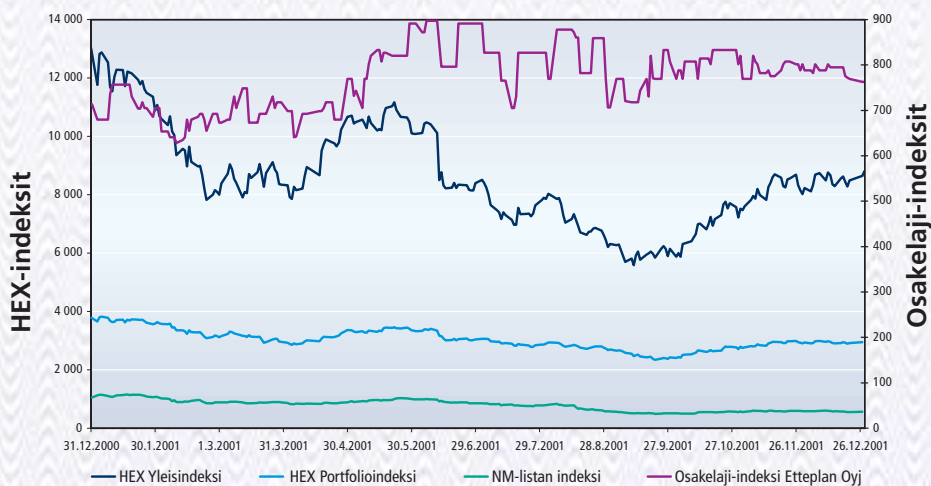
	Osakkaat kpl	Osakkeet kpl	Osuus osakkeista %
Yksityiset yritykset	74	244 520	5,95
Rahoitus- ja vakuutuslaitokset	18	551 070	13,40
Julkisyhteisöt	2	105 200	2,56
Voittoa tavoittelemattomat yhteisöt	9	44 075	1,07
Kotitaloudet	1 072	3 156 235	76,75
Ulkomaat	9	11 400	0,28
Yhteensä	1 184	4 112 500	100,00



Osakkeen kurssikehitys ja vaihto 27.4.2000 - 28.12.2001



Osakkeen kurssikehitys 31.12.2000 - 28.12.2001



Omat osakkeet

Omat osakkeet on kirjattu hankintahintaan pysyviin vastaaviin. Tunnuslukulaskennassa omat osakkeet on eliminoitu omasta pääomasta ja osakkeiden lukumäärästä. Konsernin emoyhtiön hallussa oli 31.12.2001 yhteensä 12 100 omaa osaketta, joiden nimellisarvo oli 1 210 euroa ja osuus yhtiön osakekannasta 0,3%.

	Lukumäärä kpl	Keskihinta (euroa)	Yhteensä (euroa)
Syyskuu	2 700	6,35	17 151,61
Lokakuu	3 000	6,20	18 603,46
Marraskuu	3 000	6,27	18 807,27
Joulukuu	3 400	6,13	20 841,00
Yhteensä	12 100	6,22	75 403,34



Taloudellista kehitystä kuvaavat tunnusluvut

(1 000 euroa, tilikausi 1.1. - 31.12.)	Konserni 2001	Konserni 2000	Konserni 1999	Konserni 1998	Emo 1997
Liikevaihto	33 821	26 924	20 693	14 733	8 583
Liikevaihdon kasvu, %	25,6	30,1	40,5	71,6	7,4
Liikevoitto	4 597	3 921	2 867	1 446	844
% liikevaihdesta	13,6	14,6	13,9	9,8	9,8
Tulos ennen satunnaiseriä	4 809	3 963	2 769	1 303	706
% liikevaihdesta	14,2	14,7	13,4	8,8	8,2
Tulos ennen var. ja veroja	4 809	3 963	2 769	1 298	706
% liikevaihdesta	14,2	14,7	13,4	8,8	8,2
Oman pääoman tuotto, %	28,0	37,7	67,2	57,0	51,4
Sijoitetun pääoman tuotto, %	37,8	47,5	63,6	41,3	26,1
Omavaraisuusaste, %	65,0	63,9	41,1	30,9	23,9
Bruttoinvestoinnit	2 677	2 117	1 200	1 660	693
% liikevaihdesta	7,9	7,9	5,8	11,3	8,1
Velkaantumisaste, %	-48,9	-52,6	-18,7	53,1	135,0
Henkilöstö keskimäärin	561	455	352	278	186
Henkilöstö kauden lopussa	583	513	391	293	198

Osakekohtaiset tunnusluvut

(euro, tilikausi 1.1. - 31.12.)	Konserni 2001	Konserni 2000	Konserni 1999	Konserni 1998	Emo 1997
Osakekohtainen tulos ¹⁾	0,69	0,62	0,48	0,26	0,14
Osakekohtainen tulos ²⁾	0,69	0,59	0,48	0,26	0,14
Osakekohtainen oma pääoma	2,89	2,51	1,00	0,56	0,35
Osakekohtainen osinko	0,30	0,29	0,08	0,05	0,03
Osinko tuloksesta, %	43,5	47,1	16,3	17,5	28,2
Efektiiivinen osinko tuotto, %	5,0	5,2			
P/E-luku	8,62	9,07			
Osakkeen kurssikehitys:					
alin kurssi	4,45	4,56			
ysin kurssi	7,00	8,95			
keskikurssi	5,97	7,57			
Osakekannan markkina-arvo	24 397 380	22 988 875			
Osakkeiden vaihdon kehitys lukumääränä	335 475	1 009 820			
Osakkeiden vaihdon kehitys prosentteina	8,2	25,5			
Osakkeiden osakeantioikaistun lukumäärän painotettu keskiarvo tilikauden aikana	4 110 179	3 959 375	3 500 000	3 500 000	3 500 000
Osakkeiden osakeantioikaistun lukumäärän painotettu keskiarvo tilikauden lopussa	4 100 400	4 112 500	3 500 000	3 500 000	3 500 000

¹⁾ osakeantioikaistun lukumäärän keskiarvo

²⁾ osakeantioikaistu lukumäärä tilivuoden lopussa



Tunnuslukujen laskentakaavat

Oman pääoman tuotto prosentteina (ROE)

$$\frac{\text{Voitto ennen satunnaiseriä, varauksia ja veroja} - \text{verot}}{(\text{Oma pääoma} + \text{vähem.osuus}) \text{ keskiarvo}} \times 100$$

Sijoitetun pääoman tuotto prosentteina (ROI)

$$\frac{\text{Voitto ennen satunnaiseriä, varauksia ja veroja} + \text{korko- ja muut rahoituskulut}}{(\text{Taseen loppusumma} - \text{korottomat velat}) \text{ keskiarvo}} \times 100$$

Velkaantumisaste (%)

$$\frac{\text{korollinen vieras pääoma} - \text{rahat ja pankkisaamiset}}{\text{oma pääoma} + \text{vähemmistöosuus}} \times 100$$

Omavaraisuusaste (%)

$$\frac{\text{oma pääoma} + \text{vähemmistöosuus}}{\text{taseen loppusumma} - \text{saadut ennakot}} \times 100$$

Osakekohtainen tulos

$$\frac{\text{Voitto ennen sat.eriä, varauksia ja veroja} - \text{verot} - \text{vähemmistöosuus}}{\text{osakkeiden lukumäärä keskimäärin tilikauden aikana}}$$

Osakekohtainen oma pääoma

$$\frac{\text{oma pääoma}}{\text{osakkeiden osakeantioikaistu lukumäärä tilinpäätöspäivänä}}$$

Osakekohtainen osinko

$$\frac{\text{tilikauden osinko}}{\text{osakkeiden osakeantioikaistu lukumäärä}}$$

Osinko tuloksesta (%)

$$\frac{\text{osakekohtainen osinko}}{\text{osakekohtainen tulos}} \times 100$$

Efektiivinen osinkotuotto (%)

$$\frac{\text{osakekohtainen osinko}}{\text{osakeantioikaistu tilikauden viimeinen kaupantekokurssi}} \times 100$$

Hinta/voitto-suhde (P/E-luku)

$$\frac{\text{osakeantioikaistu tilikauden viimeinen kaupantekokurssi}}{\text{osakekohtainen tulos}}$$

Osakkeen kurssikehitys

Kultakin tilikaudelta esitetään osakeantioikaistu alin ja ylin kurssi varsinaisessa kaupankäynnissä sekä tilikauden keskipurssi osakeantioikaistuna.

$$\text{Keskipurssi} = \frac{\text{osakkeen euromääräinen kokonaisvaihto}}{\text{vaihdetujen osakkeiden lukumäärä tilikauden aikana}}$$

Osakemannan markkina-arvo

Osakkeiden lukumäärä tilikauden viimeisenä päivänä x tilikauden viimeinen kaupantekokurssi

Osakkeiden vaihdon kehitys lukumääränä ja prosentteina

Osakkeiden vaihdon kehitys ilmoitetaan tilikauden aikana vaihdettujen osakkeiden lukumääränä sekä sen prosentuaalisena osuutena osakesarjan kaikkien osakkeiden keskimääräisestä lukumäärästä tilikauden aikana.



Tilintarkastuskertomus

Etteplan Oyj:n osakkeenomistajille

Olemme tarkastaneet Etteplan Oyj:n kirjanpidon, tilinpäätöksen ja hallinnon tilikaudelta 1.1.-31.12.2001. Hallituksen ja toimitusjohtajan laatima tilinpäätös sisältää toimintakertomuksen sekä konsernin ja emoyhtiön tuloslaskelman, taseen ja liitetiedot. Suorittamamme tarkastuksen perusteella annamme lausunnon tilinpäätöksestä ja hallinnosta.

Tilintarkastus on suoritettu hyvän tilintarkastustavan mukaisesti. Kirjanpitoa sekä tilinpäätöksen laatimisperiaatteita, sisältöä ja esittämistapaa on tällöin tarkastettu riittävässä laajuudessa sen toteamiseksi, ettei tilinpäätös sisällä olennaisia virheitä tai puutteita. Hallinnon tarkastuksessa on selvitetty hallituksen jäsenten ja toimitusjohtajan toiminnan lainmukaisuutta osakeyhtiölain säännösten perusteella.

Lausuntonamme esitämme, että tilinpäätös on laadittu kirjanpitolain sekä tilinpäätöksen laatimista koskevien muiden säännösten ja määräysten mukaisesti. Tilinpäätös antaa kirjanpitoaissa tarkoitetulla tavalla oikeat ja riittävät tiedot konsernin ja emoyhtiön toiminnan tuloksesta ja taloudellisesta asemasta. Tilinpäätös konsernitilinpäätökseen voidaan vahvistaa sekä vastuuvapaus myöntää emoyhtiön hallituksen jäsenille ja toimitusjohtajalle tarkastamaltamme tilikaudelta. Hallituksen esitys voitonjakokelpoisten varojen käsittelystä on osakeyhtiölain mukainen.

Turussa 4. päivänä maaliskuuta 2002

PricewaterhouseCoopers Oy
KHT-yhteisö

Mika Kaarisalo
KHT



Hallitus, tilintarkastajat ja hallinnointi

Mönkkönen Ritva

s.1947, TTM
Hallituksen jäsen 1991 -

Tuori Tapani

s. 1941, DI
Hallituksen jäsen 1986 -

Hornborg Heikki

s.1949, DI
Toimitusjohtaja
Hallituksen jäsen
1985 - 1991, 1997 -

Mönkkönen Tapani

s.1946, insinööri
Hallituksen jäsen 1983 -,
puheenjohtaja 1997 -



Toimitusjohtaja

Hornborg Heikki
s.1949, DI
Toimitusjohtaja 1985 - 1989, 1997 -

Tilintarkastajat

PricewaterhouseCoopers Oy, KHT-yhteisö,
päävastuullisena tilintarkastajana KHT Mika Kaarisalo.

Hallinnointi

Helsingin Pörssin suosituksen mukaisesti Etteplan Oyj noudattaa pääosin Keskuskauppakamarin ja Teollisuuden Työnantajain Keskusliiton antamaa soveltamisohjetta julkisen osakeyhtiön hallinnoinnista. Yhtiössä on myös otettu käyttöön Helsingin Pörssin sisäpiiriohje.

Suomen osakeyhtiölain ja yhtiön yhtiöjärjestyksen määräysten mukaisesti yhtiön määräysvalta ja hallinto on jaettu yhtiökokouksessa edustettujen osakkeenomistajien, hallituksen ja toimitusjohtajan kesken.

Yhtiön ylin päättävä elin on yhtiökokous, joka kokoontuu normaalisti kerran vuodessa. Yhtiökokous päättää sille osakeyhtiölain mukaan kuuluvista tehtävistä kuten yhtiöjärjestyksen muuttamisesta, tilinpäätöksen hyväksymisestä ja osingonjaosta, hallituksen jäsenten ja toimitusjohtajan vastuuvapaudesta, hallituksen jäsenten ja tilintarkastajien valinnasta ja heille maksettavista palkkioista.

Emoyhtiön hallitus vastaa konsernin hallinnosta ja konsernin toiminnan asianmukaisesta järjestämisestä ja päättää asioista, joilla on konsernin toiminnan kannalta huomattava merkitys. Hallitus päättää mm. konsernin strategiasta, konsernin toiminnallisesta rakenteesta ja organisoinnista, budjeteista ja toimintasuunnitelmista sekä kirjanpitoa ja taloutta koskevista periaatteista. Hallitus nimittää emoyhtiön toimitusjohtajan, jota avustaa johtoryhmä.

Hallitukseen kuuluu yhtiöjärjestyksen mukaan vähintään 3 ja enintään 7 jäsentä, joiden toimikausi päättyy ensimmäisen vaalia seuraavan varsinaisen yhtiökokouksen päättyessä. Hallituksen puheenjohtajan valitsee yhtiökokous. Emoyhtiön nykyiseen hallitukseen kuuluu neljä jäsentä, jotka on valittu 28.3.2001. Hallituksella oli vuoden 2001 aikana 14 kokousta.



Labden Sibelius-talo (Kuva: Voitto Niemelä)

Tietoja osakkeenomistajille

Yhtiökokous

Etteplan Oyj:n varsinainen yhtiökokous pidetään 26.3.2002 klo 13.00 alkaen Lahden Sibelius-talossa, Ankkurikatu 7, Lahti.

Oikeus osallistua yhtiökokoukseen on osakkeenomistajalla, joka on viimeistään 15.3.2002 merkitty osakkeenomistajaksi Suomen Arvopaperikeskus Oy:n pitämään yhtiön osakasluetteloon.

Osakkeenomistajan, joka haluaa osallistua yhtiökokoukseen, on ilmoittauduttava 20.3.2002 klo 16.00 mennessä joko kirjallisesti osoitteella Etteplan Oyj, Yhtiökokous, Terveystie 18, 15860 Hollola tai puhelimitse numeroon (03) 872 9013 tai sähköpostilla etteplan@ette.com. Kirjeitse ilmoittauduttaessa kirjeen on oltava perillä ennen ilmoittautumisajan päättymistä.

Valtakirja, jonka nojalla valtuutettu haluaa käyttää osakkeenomistajan äänivaltaa kokouksessa, pyydetään toimittamaan ennen ilmoittautumisajan päättymistä yhtiölle.

Osingonmaksu

Hallitus ehdottaa yhtiökokoukselle, että tilikaudelta 2001 jaetaan osinkona 0,30 euroa osakkeelta. Mikäli yhtiökokous hyväksyy hallituksen ehdotuksen osingonjaosta, osinko maksetaan osakkaalle, joka täsmäytyspäivänä 3.4.2002 on merkitty Suomen Arvopaperikeskus Oy:n pitämään omistajaluetteloon. Hallituksen ehdottama osingonmaksupäivä on 10.4.2002.

Taloudellinen informaatio

Etteplan Oyj julkaisee vuonna 2002 kolme osavuositilintä seuraavasti:

Ensimmäinen neljännes 3 kk	14.05.2002
Toinen neljännes 6 kk	14.08.2002
Kolmas neljännes 9 kk	06.11.2002

Julkaisut ilmestyvät suomeksi ja englanniksi.

Vuosikertomuksia ja osavuositilintä voi tilata osoitteesta Etteplan Oyj, Terveystie 18, 15860 Hollola, puh (03) 872 900, fax (03) 872 9010, sähköposti etteplan@ette.com.

Vuosikertomus, osavuositilintä, pörssitiedotteet ja muuta tietoa Etteplan Oyj:stä on saatavilla osoitteesta www.etteplan.com.



Yhteystiedot

Suomi

Hollola Talouhallinto Toimitusjohtaja

Terveystie 18, 15860 HOLLOLA
Puh (03) 872 900, Fax (03) 872 9010
Sähköposti etunimi.sukunimi@ette.com
www.etteplan.com

Helsinki Kansainväliset toiminnot

Nuijamiestentie 3 A, 00400 HELSINKI
Puh (09) 4315 7260, Fax (09) 4315 7257

Helsinki
Kuparitie 2, 00440 HELSINKI
Puh (09) 350 9350, Fax (09) 350 93510

Hämeenlinna
Viipurintie 32, 13210 HÄMEENLINNA
Puh (03) 617 2600, Fax (03) 617 2631

Iisalmi
Riistakatu 5, 74100 IISALMI
Puh (017) 827 0680, Fax (017) 827 0681

Imatra
Ins.tsto N. Liukkonen Oy
Lappeentie 12, 55100 IMATRA
Puh (05) 543 9900, Fax (05) 543 9920

Joensuu
Teollisuuskatu 15, 80100 JOENSUU
Puh (013) 223 600, Fax (013) 223 611

Jyväskylä
Polttolinja 1, 40520 JYVÄSKYLÄ
Puh (014) 339 6300, Fax (014) 339 6333

Järvenpää
Emalikatku 10 A, 04440 JÄRVENPÄÄ
Puh (09) 279 7400, Fax (09) 271 2711

Karhula
Pajatie 69, 48600 KARHULA
Puh 020 482 3723, Fax 020 482 133

Kokkola
Isokatu 11 B, 67100 KOKKOLA
Puh (06) 831 6100, Fax (06) 831 6110

Kotka
Rautatienkatu 2, 48100 KOTKA
Puh (05) 210 4200, Fax (05) 210 4250

Kouvola
Kauppamiehenkatu 4, 45100 KOUVOLA
Puh (05) 828 0400, Fax (05) 828 0420

Kuopio
Haapaniementie 10, 70100 KUOPIO
Puh (017) 264 3500, Fax (017) 262 0611

Lappeenranta
Ratakatu 47, 53100 LAPPEENRANTA
Puh (05) 622 2300, Fax (05) 622 2330

Lohja
Kolmiotie 2, 08500 LOHJA as
Puh (019) 383 601, Fax (019) 383 901

Mikkeli
Savilahdenkatu 10 A 28, 50100 MIKKELI
Puh (015) 466 1600, Fax (015) 466 1621

Oulu
Valtatie 57 3 krs, 90500 OULU
Puh (08) 554 0025, Fax (08) 554 0026

Pori
Palokunnantie 12, 28360 PORI
Puh (02) 634 5600, Fax (02) 634 5611

Raisio
Tuijussuontie 10, 21280 RAISIO
Puh (02) 436 6500, Fax (02) 438 0861

Salo
Tehdaskatu 13, 24100 SALO
Puh (02) 778 2128, Fax (02) 778 2140

Savonlinna
Lypsniemenkatu 5, 57200 SAVONLINNA
Puh (015) 576 2448, Fax (015) 576 2613

Tampere
Postitorvenkatu 14, 33840 TAMPERE
Puh (03) 275 0000, Fax (03) 275 0022

Tornio
Hallituskatu 6, 95400 TORNIO
Puh (016) 446 680, Fax (016) 446 681

Vaasa
Uumajankatu 2, 65350 VAASA
Puh (06) 316 9610, Fax (06) 316 9611

Valkeakoski
Teollisuustie, 37600 VALKEAKOSKI
Puh (03) 577 0700, Fax (03) 577 0710

Varkaus
Rajakatu 19 B, 78200 VARKAUS
Puh (017) 552 7442, Fax (017) 552 7944

**Konette
Design Center Oy**
Myllykatu 3, 05830 HYVINKÄÄ
Puh 020 475 2800, Fax 020 475 2834
Sähköposti etunimi.sukunimi@ette.com
Sähköposti etunimi.sukunimi@kone.com
www.konette.com

**Konette
Design Center Oy**
Nuijamiestentie 3 A, 00400 HELSINKI
Puh (09) 4315 7222, Fax (09) 4315 7257

Ruotsi

Itoma Konsulterande Ingenjörer AB
Drottninggatan 1 A, 65224 KARLSTAD, Sweden
Puh +46 5415 1070, Fax +46 5413 9601

**JA Produktutveckling AB
Alingsås**
Stora Torget 3, 441 30 ALINGSÅS, Sweden
Puh +46 322 669 900, Fax +46 322 669 940
Sähköposti so-platsals@japro.se
www.japro.se

Göteborg
Kämpegatan 7
411 04 GÖTEBORG, Sweden
Puh +46 3180 7900, Fax +46 3180 7999
Sähköposti so-platsgbg@japro.se

Jönköping
Södra Strandgatan 3
553 20 JÖNKÖPING, Sweden
Puh +46 3634 8700, Fax +46 3634 8729
Sähköposti so-platsjkg@japro.se

Norrköping
St Pers gatan 19
601 86 NORRKÖPING, Sweden
Puh +46 1121 8300, Fax +46 1121 8329
Sähköposti so-platsnkp@japro.se

Västerås
Skivfilargränd 2, Teknikbyn
721 30 VÄSTERÅS, Sweden
Puh +46 2110 9300, Fax +46 2110 9399
Sähköposti so-platsvst@japro.se

Stockholm
Automobilgatan 16, Box 1111
131 26 NACKA STRAND, Sweden
Puh +46 8466 2700, Fax +46 8466 2799
Sähköposti so-platssto@japro.se

Saksa

Konette GmbH
Hüttenstrasse 45, 45527 HATTINGEN, Germany
Puh +49 232 459 150, Fax +49 232 359 1520
Sähköposti etunimi.sukunimi@konette.de
www.konette.de

Italia

Di&Esse Srl
Via Garibaldi
20010 BERNATE TICINO, Italy
Puh +39 029 725 5773, Fax +39 029 725 6065
Sähköposti di-esse@di-esse.com
www.di-esse.com

Edustustot

Sveitsi
Åke Forssell
Chemin En Gros Jean, 1183 BURSINS
Switzerland
Puh +41 218 241 985, Fax +41 121 824 2522
Sähköposti ake.forssell@iprolink.ch

Venäjä
Insinööritoimisto N. Liukkonen Oy
Vosnesenskij prospekt 26, huone 202
190031 PIETARI, Russia
Puh +7 812 312 1301
Fax +7 812 314 3788





Etteplan

www.etteplan.com