



VUOSIKERTOMUS 2001

SISÄLLYSLUETTELO

Vuosi 2001 lyhyesti ja avainlukuja	1	Tilinpäätöstiedot	
Prohan strategia	2	Hallituksen toimintakertomus	18
Toimitusjohtajan katsaus	4	Konsernituloslaskelma	24
Maailmanlaajuinen jakeluverkosto	6	Konsernitase	25
Projektijohtamisen ratkaisut ulottuvat strategiselle tasolle	8	Emoyhtiön tuloslaskelma	26
Talousjohtamisen sähköisten ratkaisujen myynti lähti hyvään kasvuun	10	Emoyhtiön tase	27
Myös sovellusvuokrauksessa näkyvissä kasvun merkit	12	Konsernin rahoituslaskelma	28
Henkilöstö	14	Emoyhtiön rahoituslaskelma	29
Kaupankäynti Helsingin Pörssissä	15	Tilinpäätöksen liitetiedot	30
Prohaa seuraavat analyytikot	15	Tunnuksien laskentakaavat	44
Prohan hallitus	16	Keskeiset taloudelliset tunnusluvut	45
		Tilinpäätöksen allekirjoitukset	46
		Tilintarkastuskertomus	47
		Yhteystiedot	48

TIETOA SIOITTAJILLE

Prohan vuosikertomus julkaistaan suomen- ja englanninkielisenä. Vuosikertomukseen voi tutustua osoitteessa www.proha.com

Vuosikertomuksen voi tilata myös puhelimitse numerosta +358 (0)20 4362 000, telefaksilla numerosta +358 (0)20 4362 500 tai sähköpostilla osoitteesta info@proha.com

Proha raportoi taloudellisesta kehityksestään vuosineljänneksittäin.

Vuonna 2002 yhtiö julkaisee taloudelliset katsaukset seuraavasti:

Osavuositarkastus 1-3 julkistetaan 23.5.2002

Osavuositarkastus 1-6 julkistetaan 22.8.2002

Osavuositarkastus 1-9 julkistetaan 21.11.2002

Yhtiö ei paina osavuositarkastuksia, ne ovat saatavissa suomen- ja englanninkielisinä osoitteessa www.proha.com tai tilattavissa puhelimitse numerosta +358 (0)20 4362 000.

PROHA-KONSERNI LYHYESTI

Proha Oyj on maailmanlaajuisesti toimiva, johtamisen parhaihin ratkaisuihin keskittyvä ohjelmistoyritys. Yhtiön liiketoiminta-alueet ovat projektijohtaminen (Artemis), talousjohtaminen (Accountor) ja internet-teknologiaan nojautuvat sovellusvuokrauspalvelut (Intellisoft). Vuosi 2001 oli ensimmäinen kokonainen tilikausi, jossa ovat mukana kaikki vuoden 2000 voimakkaan kasvuvaiheen aikana hankitut yritykset. Liikevaihdolla, 82,8 miljoonaa euroa, mitattuna Proha on nyt yksi Suomen suurimmista ohjelmistoyrityksistä.

Henkilökuntaa Prohassa on 638 henkilöä, joista Suomessa työskentelee 231 ja ulkomailla 407.

Projektijohtamisessa Artemis on alansa markkinajohtaja, jonka tytäryhtiöverkosto kattaa kaikki merkittävät markkina-alueet maailmassa. Asiakskunnasta enemmistö on suuria monikansallisia yrityksiä, joille Artemis pystyy usein ainoana toimit-

tamaan riittävän kokoluokan ratkaisuja.

Talousjohtamisen alueella Accountor tarjoaa ajasta ja paikasta riippumattomia talousjohtamisen ratkaisuja. Accountorin talousosastopalvelut on suunnattu suurten yritysten nykyaikaiseksi taloushallintokumppaniksi. Pk-yrityksille Prohan ProCountor.Com on maailman helpoin tapa hoitaa kirjanpito ja laskutus.

Intellisoft tarjoaa sovellusvuokrauspalveluna sekä Prohan laajan valikoiman projektijohtamisen ja talousjohtamisen sovelluksia että lisenssoituja ohjelmistoja. Markkinoiden kiinnostus sovellusvuokrauspalveluun kasvaa yritysten etsiessä kustannustehokkaita vaihtoehtoja ohjelmistohankkeilleen.

Proha Oyj on perustettu vuonna 1983 ja sen osake noteerataan Helsingin Pörssin NM-listalla.

VUOSI 2001 LYHYESTI

Proha on johtamisen parhaisiin ratkaisuihin keskittynyt ohjelmistoyritys, joka toimii maailmanlaajuisesti. Vuosi 2001 oli voimakkaan kasvun jälkeen tuoteuutuusien ja toiminnan tehostamisen vuosi. Maailman markkinatilanteessa tapahtuneiden jyrkkien muutosten keskellä Proha pystyi sopeuttamaan toimintansa muuttuneisiin olosuhteisiin. Konsernin liikevaihto kasvoi 129 % verrattuna edellisen vuoden tilinpäätökseen ja verrattuna edellisen vuoden pro-forma -lukuun säilyi samalla tasolla.

Tilikauden tulokseen (-10,1 Meur) vaikuttivat hankala maailmanmarkkinatilanne, Opus360-kauppa ja verosaamisen (2,999 Meur) kirjaaminen kuluksi. Tulos ennen rahoituskuluja, veroja ja poistoja puhdistettuna Opus360-yrityskaupan vaikutuksesta oli 0,5 Meur positiivinen ja on 0,5 Meur vuoden 2001 lopulla ennakoitua parempi.

Projektijohtamisen liiketoiminta-alueella merkittävien tapahtumien vuonna 2001 oli yhdysvaltalaisen Opus360 Corporationin osto ja yhdistäminen Prohan Artemis-liiketoiminnan kanssa julkisesti

noteeratuksi Artemis International Solutions Corporationiksi. Suurin osa Prohan liikevaihdosta tulee projektijohtamisen liiketoiminta-alueelta.

Vuoden 2001 merkittävin tuoteuutuus oli PortfolioDirector -ratkaisu investointihankkeiden strategijohtamiseen. Ensimmäiset PortfolioDirector-kaupat tehtiin joulukuussa.

Vuonna 2001 talusjohtamisen liikevaihto kasvoi kiihtyvällä vauhdilla. Sähköinen laskutus ja muut Prohan tarjoamat taloushallinnon ratkaisut ovat saaneet markkinoilla hyvän vastaanoton. Talusjohtamisen liiketoiminta-alueella Proha tarjoaa ajasta ja paikasta riippumatonta taloushallinnon palvelua.

Internet-teknologian liiketoiminta-alueella alkuvuosi oli investointien aikaa. Varsinainen sovellusvuokrauspalvelu aloitettiin vuoden toisella puoliskolla. Sovellusvuokrauspalvelu on saanut markkinoilla hyvän vastaanoton. Proha pystyy tarjoamaan vuokrauspalveluna sekä omia sovelluksiaan että kolmansien osapuolien tai yhteistyökumppaneittensa ohjelmistoja.

PROHA-KONSERNIN AVAINLUKUJA

	1.1.-31.12.2001	1.1.-31.12.2000
Liikevaihto (Meur)	82,8	36,1
muutos %	+129	+597
EBITDA*) (Meur)	-4,4	3,8
% liikevaihdosta	-5,3	10,6
Liikevoitto/-tappio (Meur)	-6,1	1,9
% liikevaihdosta	-7,4	5,4
Voitto/tappio ennen satunnaisia eriä (Meur)	-7,2	1,5
% liikevaihdosta	-8,6	4,3
Tilikauden tulos (Meur)	-10,1	0,9
% liikevaihdosta	-12,2	2,6
Tulos/osake, eur	-0,20	0,03
Oma pääoma/osake, eur	0,24	0,41
Osinko/osake, eur	0,00	0,00
Henkilökunta keskimäärin	690	249

*) Tulos ennen rahoituskuluja, veroja ja poistoja

STRATEGIA

Proha on maailmanlaajuisesti toimiva ohjelmistoyhtiö, joka tarjoaa asiakkailleen johtamisen parhaita ratkaisuja. Ratkaisumme auttavat asiakkaitamme jalkauttamaan strategiansa, kohdentamaan resurssinsa oikein ja ohjaamaan operatiivista toimintaan- sa mahdollisimman kannattavaksi.

Haluamme olla kohdemarkkinoillamme johtavien toimijoiden joukossa, asiakasorganisaatioittemme ylimmän johdon strategisena kumppanina. Kehittämämme monistettavat ohjelmistot ja palvelut ovat luokassaan maailman parhaita, ja kaikilla suurilla tietotekniikkamarkkinoilla toimiva organisaatiomme auttaa asiakkaitamme saamaan niistä täyden hyödyn. Ratkaisumme ovat yhä useammassa yrityksessä modernin strategisen johtamisen välttämätön väline.

Asiakkaamme haluavat hyötyä moderneista tietoteknisistä ratkaisuista strategiansa toteuttamisessa ja toimia kilpailijoitaan tehokkaammin jatkuvasti muuttuvassa liiketoimintaympäristössä.

Viime vuosina alkanut teknologinen murros muuttaa olennaisesti organisaatioiden toimintatapoja. Tämä kehitys lisää Prohan tarjoamien nykyaikaisten johtamisen ratkaisujen kysyntää. Kasvava kysyntä ja monistettaville ratkaisuille nojautuva skaalautuva liiketoimintamallimme luovat vankan pohjan toimintamme kasvulle ja kannattavuudelle.

Toimimme kolmella liiketoiminta-alueella, joilla kehitämme ja sovellamme modernia internet-pohjaista tietotekniikkaa. Prohan teknologia-osaaminen on vienyt perinteiset projekti- ja talousjohtamisen mallit täysin uudelle tasolle. Ratkaisumme auttavat asiakkaitamme ohjaamaan ja kehittämään liiketoimintaansa nopeasti muuttuvassa liiketoimintaympäristössä.

Projekti- ja resurssihohtamisen ohjelmistomme antavat käyttäjilleen tulevaisuuden suunnittelun välineet ja seurannan työkalut. Taloushallinnon ratkaisumme mahdollistavat lähistorian hallitsemisen sekä tarjoavat kuvan nykyhetkestä ja lähitulevaisuudesta. Kattavien palveluiden ja ratkaisujen tarjoaminen käyttövalmiina järjestelminä suoraan palvelukeskuksestamme avaa asiakkaillemme uusia vaihtoehtoisia tietojärjestelmien hankinta- ja käytötapoja.

PROJEKTI- JA RESURSSIJOHTAMINEN

Projekti- ja resurssihohtamisen ohjelmistoliiketoiminta keskittyy tarjoamaan ratkaisuja kansainvälisille, omien toimialojensa johtaville yrityksille. Kaikissa maanosissa toimiva organisaatiomme tukee asiakkaitamme siellä missä hekin toimivat – kaikkialla maailmassa. Konsernimme omat ohjelmistotuotteet muodostavat tarjontamme keskeisen osan. Niitä voimme täydentää koulutus-, implementointi- ja konsultointipalveluillamme.

Projekti- ja resurssihohtamisen käsite laajenee investointi- ja tuotekehitysprojektien johtamisesta koko yrityksen investointi- ja hankesalkun hallintaan. Tulevaisuudessa yhä useammat yritykset käyttävät projekti- ja resurssihohtamisen ratkaisuja strategiansa käytännön toteuttamisessa. Prohan tarjoamat ratkaisut auttavat asiakasyrityksiä tekemään oikeita asioita oikein.

TALOUSJOHTAMINEN

Nykyaikaisen talousjohtamisen alueella Suomi on erityisasemassa kehittyneen infrastruktuurinsa ansiosta. Pystymme kehittämään Suomessa taloushallinnon sähköisiä ratkaisuja, joiden käytön voimme myöhemmin laajentaa koko Eurooppaan. Vuoden 2001 aikana kehitetyt talousjohtamisen ratkaisut ovat nyt käyttövalmiita ja tehostavat asiakkaittemme taloushallinnon prosesseja. Kehitystyön pohjana olleet Prohan omat ohjelmistot on innovatiivisesti yhdistetty kokonaisiksi prosesseja kattaviksi järjestelmä- ja palveluratkaisuiksi.

INTERNET-TEKNOLOGIA

Uudenlainen organisaatorajat ylittävä toimintakulttuuri vaatii uusia ratkaisuja. Tämän kehityksen kiihdyttämiseksi ja hyödyntämiseksi Proha tarjoaa tuotteitaan myös omasta palvelukeskuksestaan. Asiakkaamme välttyvät investoinneilta ja käyttöönoton aiheuttamilta viivästyksiltä – ratkaisut voidaan vuokrata käyttövalmiina ostamisen sijaan. Palvelukeskuksemme tarjoaa omia ja yhteistyökumppaneittemme tuotteita integroituina, kokonaisiksi liiketoimintaprosesseja kattavina kokonaisuuksina.



PROHA KESKITTYY MONISTETTAVIIN TUOTTEISIIN

Proha keskittyy monistettavissa olevien liiketoimintaratkaisujen kehittämiseen ja toimittamiseen. Monistettavat tuotteemme ja toistettavat palveluprosessimme tuovat asiakkaillemme ennustettavuutta ja turvallisuutta. Kukin ratkaisu koostuu tuotteista ja niihin liittyvistä palveluista. Asiakkaidemme kanalta monistettavuus merkitsee myös korkealaatuisia ratkaisuja järkevin kustannuksin.

Organisaatiot ovat erilaisia. Prosessimme takaa toimitusten yksilöllisyyden ja asiakaskohtaisten tarpeiden huomioimisen myös monistettavissa ratkaisuisissa. Prohalle keskittyminen monistettaviin ratkaisuihin on räätälöityjen ratkaisujen toimittamista olennaisesti kannattavampaa liiketoimintaa ja antaa meille mahdollisuuden jatkuvasti kasvaa ja kehittää liiketoimintaamme.

GLOBAALIT TUOTTEET, PAIKALLINEN PALVELU

Prohan ratkaisutarjonta suunnitellaan vastaamaan globaalien markkinoiden tarpeita. Toiminnassamme maailmanluokan tuotetarjonta yhdistyy kansainvälisen jakeluverkoston mahdollisuuksia hyödyntävään paikalliseen palveluun. Organisaatiomme on läsnä kaikilla keskeisillä markkinoilla, joten asiakkaamme saavat aina paikallisesti ohjattua ja paikallisiin tarpeisiin sovitettua, hyvää palvelua.

TOIMITUSJOHTAJAN KATSAUS

Vuoden 2001 alkuun mennessä Proha oli kasvanut maailmanlaajuisesti toimivaksi ohjelmistoyhtiöksi. Yhtiön markkina-alue kattaa kaikki maailman tärkeimmät tietotekniikkamarkkinat. Prohan markkina-asema on vahva. Erityisesti yhtiön tärkeimmällä markkinalla, suurissa projekti- ja resurssihoitamisen ohjelmistoissa Proha on markkinajohtaja maailmassa.

Maailman ohjelmistomarkkinat muuttuivat olennaisesti vuoden 2001 aikana. Ohjelmistomyynti supistui, mikä vaikutti merkittävästi lähes kaikkien alan yhtiöiden toimintaedellytyksiin. Sopeutumme toimintaamme vuoden aikana muuttuneen markkinatilanteen vaatimuksia vastaavaksi. Pidättyimme useista suunnitelluista kasvutoimista ja yhdistimme vuoden aikana ostetun yhdysvaltalaisen Opus360-yhtiön toiminnan Artemis-alakonserniimme. Vaikeasta markkinatilanteesta huolimatta Prohan asema säilyi vakaana ja yhtiö menestyi pääkilpailijoita paremmin. Liikevaihto, 82,8 miljoonaa euroa, kasvoi 129 % verrattuna vuoden 2000 liikevaihtoon (36,1 Meur) ja säilyi markkinoiden tilapäisestä supistumisesta huolimatta samalla tasolla jopa verrattuna vuoden 2000 pro-formalukuihin (82,2 Meur).

PROJEKTIJOHTAMINEN

Projektijohtamisen liiketoiminta-alueella merkittävimpiä tapahtumia olivat yhdysvaltalaisen Opus360 Corporationin osto ja yhdistäminen Artemiksen kanssa. Prohalla on nyt kansainvälinen Yhdysvalloissa OTCBB-listalla julkisesti noteerattu alakonserni, Artemis International Solutions Corporation. Artemis on oman markkinansa johtava yritys maailmassa.

TALOUSJOHTAMINEN

Talusojohtamisen liiketoiminta-alueella Proha profiloituu yhä selvemmin uuden ajan talusojohtamisen edelläkävijäksi. Aiemmin aloitetut investoinnit taloushallinnon automatisointiin saatettiin päätökseen syksyllä 2001. Sähköiseen ostolaskujen käsittelyyn perustuva IAP Flow -järjestelmä otettiin sisäiseen käyttöön toukokuussa ja asiakaskäyttöön syyskuussa. Automatisoitu ProCountor.Com-tilitoimistojärjestelmä avattiin asiakaskäyttöön kesällä ja täysimittainen asiakaskäyttö alkoi syksyllä. Investointien siirtyminen käyttöön nopeutti talusojohtamisen liiketoiminta-alueen kasvua ja paransi sen kannattavuutta. Vuosi 2002 tulee olemaan näiden uusien palveluiden kasvuvuosi.

INTERNET-TEKNOLOGIA

Vuonna 2001 Prohan Internet-teknologia -alueen sovellusvuokraus- ja sovelluspalvelutoiminta keskitettiin Intellisoft Oy:öön ja ohjelmistoliiketoiminta Datamar Oy:öön.

Vuoden alussa Intellisoft keskittyi vielä pääosin sovellusvuokrauspalveluliiketoiminnan teknisen ympäristön rakentamiseen ja Prohan sisäisten järjestelmien kuntoonsaattamiseen. Kesän ja syksyn aikana myös asiakkaita palveleva toiminta pääsi täyteen käyntiin ja alkoi kasvaa osin sekä muiden liiketoimintayksiköiden että suoran myynnin kautta. Myös Intellisoftille vuosi 2002 on kasvun vuosi.

Datamarin liiketoimintaa fokuoitiin ohjelmistoliiketoimintaan. Datamarille siirrettiin joukko suomalaisia asiakasvastuita ja sen Prohalle tekemä ohjelmistoliiketoiminta kasvoi merkittävästi. Datamarin panos on ollut keskeinen useissa Prohan projekteissa.

POSITIIVISELLÄ MIELELLÄ TULEVAISUUTEEN

Proha on maailmanlaajuisesti toimiva johtamisen parhaisiin ratkaisuihin keskittyvä ohjelmistoyritys. Vuoden 2002 liiketoiminta on budjetoitu siten, että nollakasvulla saavutetaan positiivinen liiketoiminnallinen tulos. Tavoite on kuitenkin asetettu korkeammalle. Alkuvuoden näkymien perusteella voidaan ennakoida, että vuoden aikana yhtiön kasvulle saadaan kaivattua vetoapua markkinoiden orastavasta myönteisestä kehityksestä. Näkymät vuodelle 2002 ovat valoisat.

Teemme pitkäjänteistä ja kiinteää yhteistyötä asiakkaittemme kanssa eri puolilla maailmaa ja kaikilla kolmella liiketoiminta-alueellamme. Toimimme lähellä asiakkaittemme ydinosamista ja liiketoimintaprosesseja. Luotettavuus ja sitoutuminen asiakkaan edun tavoittelemiseen ovat vahvoja arvojamme. Viime vuonna autoimme useita asiakkaitamme selviytymään ja kehittymään. Asiakkaamme antoivat työllemme merkityksen ja vahvalla sitoutumisellaan auttoivat myös meidät selviytymään. Alkanut vuosi näyttää onneksi markkinoiden kehittymisen kannalta viime vuotta valoisammalta. Investoimme edelleen pitkäjänteisiin asiakassuhteisiin ja teemme parhaamme ollaksemme asiakkaittemme luottamuksen arvoisia niin ohjelmistojemme kuin palvelujemme osalta. Yhteistyössä on voimaa.

Vuosi 2001 oli Prohan ensimmäinen kokonainen vuosi maailmanlaajuisena konsernina. Saavutimme kovalla työllä vaikeassa markkinatilanteessa vakaan ja vahvan markkina-aseman. Samalla Prohan tuotteet kehitettiin huomattavan kilpailukykyiselle tasolle. Ansio tästä hyvästä kehityksestä kuuluu sitoutuneelle ja ahkeralle Proha-konsernin henkilökunnalle, jota haluan omasta ja koko johdon puolesta lämpimästi kiittää.



Pekka Pere



MAAILMANLAAJUINEN JAKELUVERKOSTO — HUIPPULUOKAN PROJEKTIHALLINTA- OHJELMISTOT

Projektijohtamisen liiketoiminta-alueella Proha toimii globaalisti, palvellen asiakkaitaan paikallisesti kaikilla tärkeillä markkina-alueilla. Projektijohtamisen kansainvälisestä verkostosta suurin osa keskittyy Artemis-tuotteiden myyntiin, kehitykseen ja konsultointiin eri puolilla maailmaa.

– Näin aina lähellä asiakasta toimien voimme varmistaa, että toimittamamme ratkaisut vastaavat asiakkaan liiketoiminnan vaatimuksia, sanoo **Steven Yager**, joka toimi Artemis International Solutions Corporationin (AISC) toimitusjohtajana vuonna 2001.

Vuonna 2001 Artemis-tuotteille tuli yli 100.000 uutta käyttäjää. Kaikkiaan Artemis-käyttäjää on maailmassa tällä hetkellä noin 420.000.

Artemiksen strategiana on laajentaa tehokkaiden ratkaisujen käyttäjäkuntaa suurten yritysten ohjelmistoasiantuntijoista työntekijöihin ja tehdä ohjelmistoista helppokäyttöisiä.

– Artemis voi vaikuttaa myönteisesti tuhansien työntekijöiden suoritukseen ja näin koko organisaation tehokkuuteen. Autamme maailman suurimpia yrityksiä tekemään oikeita asioita oikein, toteaa Steven Yager.

Gartner Groupin tutkimuksessa Artemis menestyi luokassaan parhaiten, kun arvioitiin todellista kykyä toimivan ratkaisun toimittamiseen.

PM²-METODI TUKEE KÄYTTÖÖNOTTOA TEHOKKAASTI

Artemis on kehittänyt projektijohtamisen ratkaisujen käyttöönottoon asiakasyrityksissä oman PM²-prosessimetodin. Kyseessä on pitkälle hiottu, vaiheittainen menetelmä, jossa kiteytyy Artemiksen pitkäaikainen kokemus ja asiantuntemus.

– Erityisesti globaalisti toimivat yritykset hyötyvät Artemiksen kyvystä tarjota yrityksen mukana kasvava ohjelmistoratkaisu ja sitä tukeva järjestelmällinen käyttöönottokonsepti PM², toteaa kansainvälisistä toiminnoista vastaava **Howard Magee**, Executive Vice President, International Operations.

Mageen mukaan Artemiksen konseptia seuraten tulevat niin yrityskulttuuri- kuin prosessi- ja järjestelmänäkökohtatkin otettua huomioon ja lopputuloksena on onnistunut, vaiheistettu käyttöönottoprojekti.

USA:N ARTEMIKSELLA VAHVA OTE PUOLUSTUSTEOLLISUUDESTA

Yksittäisistä markkina-alueista suurin on USA, joka vuonna 2001 tuotti 33,2 prosenttia koko projektijohtamisen liikevaihdosta. USA:ssa asiakkaina ovat suuret Fortune 500 -yritykset, joiden

globaalia liiketoimintaa ohjataan USA:sta.

Yhdysvalloissa Artemis on mukana yhdessä kaikkien aikojen suurimmista maan puolustusteollisuuden saamista tilauksista. Lockheed Martin Aeronautics -yhtiön saaman 19 miljardin Yhdysvaltain dollarin tilausta tehtäessä käytetään Artemiksen ohjelmistoja kustannusten, aikataulujen ja tuloksen arvonn raportointiin ja työnjohdon välineenä.

EUROOPPA

Euroopassa Artemis on ollut jo 25 vuotta vahva tekijä projektijohtamisen markkinoilla. Vuonna 2001 Euroopan osuus koko projektijohtamisen liiketoiminnasta oli 54,7 prosenttia.

Artemiksella on merkittävä asema niin Englannin, Ranskan, Saksan kuin Suomenkin markkinoilla. Artemiksen ratkaisuja käyttävät rahoitusalan, telekommunikaation, lääketieteellisuuden, ilmavoimien ja puolustusteollisuuden, konepajateollisuuden ja kaupan alan suurimmat yritykset.

ISO-BRITANNIASSA ASIAKASKUNTA ALOJENSA SUURYRITYKSIÄ

Iso-Britanniassa Artemis-asiakkaat ovat alansa suurimpia niin rahoitus-, telekommunikaatio- ja lääkealan kuin lentokone- ja puolustusteollisuuden sekä vähittäiskaupan yrityksiä. Myös Iso-Britanniassa markkinat ovat osoittaneet kasvavaa mielenkiintoa uusien strategisen tason ratkaisujen kohdalla.

– 25-vuotisen toimintamme aikana kertynyt, PM²-metodiin tiivistetty asiantuntemus yhdistyneenä skaalattaviin, selainpohjaisiin ratkaisuihin, ovat markkinoilla ylivoimainen kilpailutekijä, toteaa **Rob Legge**, Vice President, UK Operations.

Asiakkaita (Iso-Britannia): Pharmagene, London Electricity

RANSKAN ARTEMIS MENESTYY RAHOITUSALALLA

Ranskassa ja Saksassa vahvimmin ovat edustettuna rahoitusalan yritykset sekä auto- ja elektro- niikkateollisuus.

– Olemme erityisen vahvoja aloilla, joilla kriittinen kilpailutekijä on saada tuotteet nopeasti markkinoille, kertoo toimitusjohtaja **Patrick Ternier**, Artemis International Sarl, Ranska.

Asiakkaita (Ranska): Eurocontrol, Casino, EADS Sodem, BNP, Orange

SAKSAN VAHVOJA ALUEITA PANKIT JA TELECOM-YRITYKSET

Artemis International GmbH on menestynyt hyvin erityisesti pankki- ja telecom-sektoreilla. Toimitusjohtaja **David Thomson** uskoo, että lähtökohdat myös uusien markkina-alueiden valtaamiseen ovat nyt hyvät.

– Varsinkin uudet investointiportfolion hallintaan tarkoitetut ratkaisut ovat saaneet kiinnostusta osakseen niin olemassa olevien asiakkaiden kuin uusien markkinasegmenttien keskuudessa, sanoo Thomson.

Yritys on projekti- ja resurssihallintaratkaisuiden päätoimittaja alueen 500 suurimmalle teollisuus- sekä vähittäiskaupan ja rahoitusalan yrityksille. Asiakkaiden joukossa on kahdeksan kohdemarkkinoiden kymmenestä suurimmasta yrityksestä. Saksan Artemis toimii myös Itävallassa sekä Sveitsin saksankielisessä osassa.

Asiakkaita (Saksa): Deutsche Telekom, Siemens, Dresdner Bank, BASF, and Deutsche Bank

ITALIASSA KUSTANNUSTENHALLINTA NOPEIMMIN KASVAVA ALUE

Myös Italiassa Artemis on saavuttanut vahvan aseman ja myynti kasvoi edelleen vuonna 2001. Nopeimmin kasvava osa-alue on kustannustenhallinta.

– Yhä useammissa yrityksissä on huomattu, että Artemiksen integroiduilla ratkaisuilla saavutetaan huomattavasti korkeampi seurannan taso kuin esimerkiksi ERP-ratkaisuilla, toteaa toimitusjohtaja **Carlo Boldi**, Artemis International S.p.A.

– Projekti- ja resurssihallinnan sektorilla yksikään kilpailija ei vedä vertoja Artemiksen koolle, organisaation ammattitaidolle, kokemukselle ja pätevyydelle. Nämä ominaisuudet merkitsevät markkinoillamme ylivoimaista kykyä tarjota asiakkaalle kattava projektijohtamisratkaisu, Boldi sanoo.

Asiakkaita (Italia): Fiat, Agip, Telecom Italia

SUOMEN ARTEMIS VALTASI UUTTA ALAA

Suomessa Artemis Finland Oy on erityisen vahva telekommunikaatio-, IT/IS-, rakennus- ja teollisuussegmenteissä. Uusien investointisalkunhallinnan ratkaisujen myötä Artemiksen asema pankki- ja vakuutusalan asiakassegmentissä on oleellisesti vahvistunut.

– Olemme luoneet Suomen oloissa ainutlaatuisen osaamiskeskittymän, jonka puitteissa pystymme tarjoamaan ratkaisun asiakkaillemme strategiselle, taktiselle ja operatiiviselle tasolle. Olemme yhteistyössä globaalien organisaatiomme kanssa

kyenneet täydentämään Artemiksen tuotetarjonnan hyvin kattavaksi alueellamme. Suomen kehittyneisyys telekommunikaatio- ja pankkialan tietotekniikassa on antanut meille oivan tilaisuuden toimia edelläkävijänä näillä aloilla, kertoo toimitusjohtaja **Risto Saikko**.

Asiakkaita (Suomi): Osuuspankkikeskus, Skanska, Nokia, UPM Kymmene

NORJAN TOIMINNOT KESKITTYVÄT OFFSHORE-TEOLLISUUTEEN

Norjassa Safran Software Solutions AS, jonka Proha hankki kokonaan omistukseensa vuoden 2002 tammikuussa, keskittyy offshore-teollisuuden projektijohtamisen tarpeisiin. Safran omistaa myös merkittävän osan norjalaisesta Dovre International -konsultointiyhtiöstä.

AASIA

Aasiassa Artemis on sopeutunut erilaisille markkinoille kuin Euroopassa ja Amerikassa. Vuonna 2001 Aasian osuus koko liikevaihdosta oli 12,1 prosenttia.

Artemis-liiketoiminnasta Aasiassa vastaavat Artemis International Corporation Pte Ltd ja Artemis International KK.

– Yrityksissä on kautta aikojen tehty strategioita ja sitten pyritty jalkauttamaan niitä. Juuri nyt ilmassa on kuitenkin turhautumista, koska erilaisia projekteja on vaikea pitää strategianmukaisessa otteessa. Me pystymme tarjoamaan asiakkaillemme menetelmät ja välineet positiivisen tuloksen tekemiseen strategiaa tukevalla tavalla, sanoo toimitusjohtaja **Johnny Tan**, Artemis International, Singapore.

Japani on tärkein markkina-alue esimerkiksi Artemis Tools -tuotepiheelle. Tuotteet on tarkoitettu suurkoneympäristöön kehitettävien projektijohtamisratkaisujen suunnitteluun.

– Japanin markkinoilla Artemis on johtava projektijohtamisen ratkaisutoimittaja, joka tarjoaa välineiden lisäksi myös konsultointia ja koulutusta, kertoo toimitusjohtaja **Yoichiro Sugii**, Artemis International KK.

Artemis on myös läsnä suurilla kehittyvillä markkinoilla kuten Hong Kong/Kiina, Korea, Intia ja Indonesia.

Asiakkaita (Asia): Ministry of Health, Singapore, National Neuroscience Institute, Singapore, National University Hospital, Singapore, National Cancer Centre, Singapore, National Dental Centre, Singapore, Ministry of Community, TNT (Singapore), Ministry of Defence, Singapore

PROJEKTIOHTAMISEN RATKAISUT ULOTTUVAT STRATEGISELLE TASOLLE

Projektijohtamisen tietoteknisten ratkaisujen markkinoilla suurimman mielenkiinnon kohteena ovat juuri nyt uudet, ylimmän johdon päätöksentekoa tukevat ratkaisut. Investointiportfoliota, liiketoimintaympäristöä, sen muutoksia sekä näiden keskinäisiä suhteita jäsentäville menetelmille on kaikki odotukset ylittävää kysyntää. Alan tiennäytäjäksi ehti viime vuonna Artemiksen investointiportfolion johtamiseen kehitetty ratkaisu PortfolioDirector™.

PortfolioDirector vastaa erittäin ajankohtaiseen tarpeeseen, sillä yrityksissä niin sisäiset prosessit kuin varsinainen tuottava liiketoimintakin ovat yhä tiukemmin sidoksissa tietotekniikkaan. Suomessa tämän kehityksen etulinjassa kulkevat näkyvästi pankit ja muut rahoitusalan yritykset, joiden asiakasrajapinnasta suuri osa on siirtynyt sähköiseen liiketoimintaympäristöön.

Olenainen osa nykyaikaista strategista johtamista on investointiportfolion hallinta. Investointiportfoliolla tarkoitetaan kaikkien käynnissä olevien ja ehdotettujen investointien kokonaisuutta. Menestyksenkäs investointiportfolion johtaminen on investointien ohjaamista yrityksen strategiaa mahdollisimman tehokkaasti tukevalla ja tuottoisalla tavalla.

Tuloksellinen toiminta nykyisessä nopeasti muuttuvassa liiketoimintaympäristössä edellyttää johdolta muun muassa tehokasta tapaa jalkauttaa strategia. Investointihankkeita on voitava ohjata strategisella tasolla ja resurssit kohdentaa taktisella tasolla oikein.

FOKUS SIIRTYY YLIMMÄN JOHDON TARPEISIIN

Projektijohtamisliiketoimintaan vaikuttaa tällä hetkellä kaksi selvää kehityslinjaa. Ne vaikuttavat niin toimintakonsepteihin kuin tuotekehityksen suuntaan ja painotuksiinkin.

Trendeistä toinen muuttaa projektijohtamisen fokusta. Projektijohtamisen menetelmät ovat olleet tyypillisesti operatiivisen johtamisen välineitä, mutta painopisteet ovat nyt siirtymässä organisaation ylemmille tasoille, taktiseen ja erityisesti strategiseen johtamiseen, mistä PortfolioDirector on hyvä esimerkki. Myös taktisen resurssihoitamisen ratkaisutarjontaa on vahvistettu. Suomessa julkaistiin maaliskuussa 2002 paikallisen tuotekehityksen tuloksena uusi selainpohjainen ohjelmistosovellus Artemis ResourcePlanner, joka mahdollistaa resurssisuunnittelun yli projektirajojen.

TOIMIALARAJAT YLITTYVÄT

Toinen selkeä suuntaus on se, että projektijohtamisen menetelmät ovat saamassa jalansijaa uusilla toimialoilla. Tämä kehitys on hyvin selvää ja yhdenmukaista Prohan jokaisella projektijohtamisen liiketoiminnan alueella niin Euroopassa, USA:ssa kuin Aasiassakin. Niin ikään toimialasta riippumatta yritysten liiketoiminnan luonne on muuttumassa vahvasti projektimuotoiseksi.

Kehitystä selittää ainakin osittain se, että varsinkin nopeasti muuttuva liiketoimintaympäristö ja globalisoitumiskehityksen synnyttämä tarve verkostoitua vaativat yrityksiltä yhä suurempaa reagointi- ja joustokykyä. Tehokkaimmaksi tässä tilanteessa on osoittautunut projektimuotoinen toimintatapa.

KANSAINVÄLINEN ARTEMIS SÄILYTTI JOHTAVAN ASEMAN MUUTTUVILLA MARKKINOILLA

Tutkimuslaitos Gartner Groupin mukaan Prohan projektijohtamisen liiketoimintayksikön muodostava Artemis International Solutions Corporation on yksi projekti- ja resurssi yhteistyömarkkinoiden johtavista yrityksistä ("Project/Resource Management Suites: Getting it Together", July 2001). Alan markkinaosuuksista ei ole saatavilla riippumattoman tahon tekemää kattavaa selvitystä.

Projektijohtamisen liiketoiminta-alue jatkoi kasvuaan vuonna 2001. Heinäkuussa 2001 Proha hankki enemmistön yhdysvaltalaisesta julkisesta yhtiöstä Opus360 Corporationista. Opuksen ja Artemiksen toiminnot ja tuotteet yhdistettiin samaan yhtiöön, Artemis International Solutions Corporationiin. Artemis on nyt yrityskaupoin saavuttanut globaaleilla markkinoilla tavoittelemansa aseman ja keskittyy vuonna 2002 kannattavaan organiseen kasvuun.



TUOTETARJONTA SUUNTAAN PROJEKTI- JA RESURSSIYHTEISTYÖMARKKINOILLE

Kansainvälinen Artemis jatkoi ohjelmistojensa ja palvelujensa kehittämistä vastaamaan paremmin perinteistä projektijohtamista sekä laajempien että nopeammin kasvavien projekti- ja resurssiyhteistyömarkkinoiden (Project and Resource Collaboration) ohjelmistotarpeita. Uudet tuotteet on suunniteltu nykyaikaisille, hyvin joustohakuisille organisaatioille, joissa projektit kilpailevat keskenään resursseista ja joihin usein liittyy väliaikaisia ulkopuolisia toimijoita.

Vuoden aikana Artemis julkaisi PortfolioDirectorin lisäksi useita muita uusia tuotteita ja palveluja. Suurin osa uusista tuotteista on selainpoh-

jaisia. Marraskuussa 2001 Artemis julkaisi ViewPointin, joka on portaalimuotoon toteutettu projekti- ja resurssiyhteistyöratkaisu. Samaan aikaan julkaistiin uusi Artemis Views5 -versio. Se sisältää runsaasti uusia ja paranneltuja Views-käyttäjien toivomia ominaisuuksia.

Myös palvelutarjontaa on uudistettu julkaisemalla muun muassa on-line -projektijohtamisen etäopiskelun tueksi tarkoitettut eLearning-työkalut LINKS ja OnTrack.

Artemiksen strategiana on kehittää edelleen tuotteitaan hyödyntäen laajasti Internetin mahdollisuuksia ja tarjota asiakkailleen projektijohtamisen parhaat ratkaisut vastaamaan liiketoiminnan muuttuviin vaatimuksiin.

STRATEGIA, JOUSTO JA TEHOKKUUS OVAT OSUUSPANKKIKESKUKSELLE INVESTOINTIPORTFOLION JOHTAMISEN KOVA YDIN



Kannattava liiketoiminta perustuu yhä selvemmin tietotekniikan hyödyntämiseen. Suomessa tämän kehityksen eturivissä kulkee Osuuspankkikeskus (OPK)

– Tietotekniikan muovaamassa liiketoimintaympäristössä investointiportfolion hallinnan avainsanat ovat strategia, jousto ja tehokkuus, tiivistää Osuuspankkikeskusten tietohallintojohtaja **Markku Mäkinen**.

Näitä kannattavasta kasvustaan tunnetun pankkiyrityksen

menestystekijöitä vaalii nyt Artemiksen PortfolioDirector.

LIIKETOIMINTAYMPÄRISTÖN SÄHKÖISTYMINEN KASVATTAAN INVESTOINTITARVETTA

Mäkinen mukaan sähköiseen liiketoimintaympäristöön siirtyminen on jatkuvasti kasvattanut Osuuspankkiryhmän tietojärjestelmäinvestointien määrää.

Nopealiikkeinen e-liiketoiminta vaatii johdon päätöksenteolta paradoksaalisesti entistä nopeam-

paa reagoitua ja suurempaa joustokykyä, ja samalla taitoa pitää investoinnit strategian mukaisissa raameissa.

Työkalukseen ajanmukaiseen investointisalkunhallintaan OPK valitsi Artemiksen PortfolioDirectorin, joka on nimenomaan investointisalkun strategiatietoista ohjausta tukeva innovatiivinen ohjelmistoratkaisu.

– Olemme etsineet PortfolioDirectorin kaltaista menetelmää ja työkaluja investointien ja strategian mahdollisimman hyvään yhteensovittamiseen, sanoo Mäkinen.

TAVOITTEENA PITKÄN AIKAVÄLIN TUOTTAVUUDEN SEURANTA

Mäkinen mukaan OPK pitää arvossa myös sitä, että PortfolioDirectorin ominaisuudet kattavat investointien suunnittelu- ja ohjaustarpeet organisaation kaikilla tasoilla.

– Odotamme merkittävästi parantavamme ylimmän johdon edellytyksiä ohjata investointeja ryhmätasolla siten, että yksittäisten investointien sijaan tarkastellaan koko salkkua, Mäkinen kiteyttää.

PortfolioDirectorin odotetaan parantavan toiminnan tehokkuutta varsinkin tuottavuuden näkökulmasta. Eräs OPK:n pitkän aikavälin tavoitteista onkin kaikkien investointien tuottavuuden seuranta. Tähän asti tuottavuutta on voitu seurata vain suurimpien investointien osalta.

OPK:ssa uskotaan laajasti, että investointisalkun asiantuntevalla käsittelyllä on tässäkin suhteessa yhä enemmän merkitystä, sanoo Mäkinen. □

TALOUSJOHTAMISEN SÄHKÖISTEN RATKAISUJEN MYYNTI LÄHTI HYVÄÄN KASVUUN

Prohan talousjohtamisen liiketoimintayksikkö kasvatti kuluneella vuodella liikevaihtoaan, ja kasvulle on hyvät lähtökohdat myös alkaneella tilikaudella. Toiminta taloushallinnon sähköistämisen innovatiivisena edelläkävijänä jatkuu. Vuonna 2002 sähköisten taloushallintopalvelujen markkinoilla kehitysnäkymät ovat hyvät.

Sähköiseen taloushallintoon ja talousjohtamispalveluihin keskittyvässä Accountor Oy:ssä otettiin viime vuonna suuria edistysaskeleita, joista merkittävin oli ostolaskujen sähköisen käsittely- ja kierrätyspalvelun, IAP Flow'n avaaminen asiakkaille. Onnistumiset olivat strategian mukaisia ja odotettuja, sillä liiketoiminta-alueella on vuodesta 2000 lähtien investoitu voimakkaasti tietoteknisen infrastruktuurin kehittämiseen.

Accountorin asiakasyritysten koko ja palveluvaatimukset ovat kasvaneet jatkuvasti.

Tilikaudella 2001 uusia IAP (Internet Accounting Partner) -ratkaisuasiakkaita olivat muun muassa Fortum Service Oy, Fremantle Entertainment Oy, Meridea Financial Systems Oy, Schiedel Savuhormistot Oy ja Sodexo Shore Oy.

PALVELUKONSEPTI HIOTTIIN ISKUKUNTOON

Accountorin talousjohtamispalvelut koostuvat prosessien kehittämiskonsultoinnista, asp-/internet-pohjaisista tietoteknisistä ratkaisuista sekä ulkoistuspalveluista. IAP-ratkaisut ovat kustannustehokas, ajasta ja paikasta riippumaton tapa hoitaa ja ohjata yrityksen taloutta. Esimerkiksi ostolaskujen sähköinen käsittelyjärjestelmä (IAP Flow) tuo käyttäjälleen merkittävät kustannussäästöt perinteisiin laskunkierrätystapoihin verrattuna.

Kuluneella kaudella Accountor monipuolisti palvelutarjontaansa yhteistyössä alan johtavien sovellusvalmistajien kanssa. Yhtiö myös selkiytti palveluvalikoimansa kolmeksi palvelukonseptiksi; suurten organisaatioiden asiakaskohtaisesti mitoitettujen talousosastopalvelut, suurten organisaatioiden henkilöstöosastopalvelut sekä pienille organisaatioille suunnatut tilioimistopalvelut.

Accountorin palveluilla on tiivis yhteys sovellusvuokrauspalveluun: kaikki yhtiön tarjoamat talousjohtamisen ratkaisut on mahdollista ottaa käyttöön myös vuokrattuna sovelluksena. Accountor tarjoaa asiakkailleen ns. räätälöityä kumppanuusmallia, jossa asiakas saa tarvitsemansa aspratkaisuna nopeasti käyttöönsä kuukausipohjaisella hinnoittelumallilla.

PROCOUNTOR.COM-PALVELU AVATTIIN KÄYTTÄJILLE

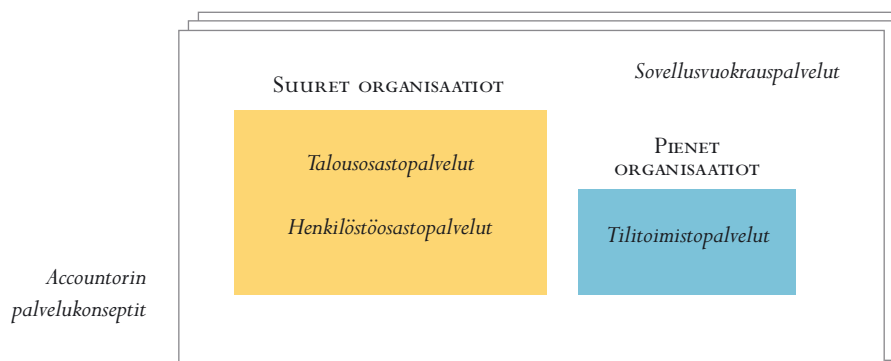
Talousjohtamisen liiketoimintayksikössä ProCountor International Oy aloitti varsinaisen palveluliiketoimintansa 2001. Yhtiön tarjoama internet-pohjainen yrityshallintopalvelu ProCountor.com avattiin kokeiluvaiheen jälkeen varsinaiseen käyttöön syksyllä 2001. Toistaiseksi se on Euroopassa ainoa laatuaan.

Käyttäjien määrä kasvoi loppuvuodesta ripeästi. Palvelukonseptin ensivaiheen käyttäjiksi ovat odotetusti osoittautuneet pienet ja keskiuuret yritykset. Palvelu on otettu myös osaksi erilaisia maakuntakohtaisia kehityshankkeita. Syksyllä käynnistyneiden myynti- ja markkinointiponnistelujen odotetaan varsinaisesti tuottavan tulosta vuoden 2002 aikana.

ProCountor.Com on innovatiivinen palvelu, joka edustaa poikkeuksellisen helppoa ja tehokasta tapaa hoitaa yrityksen laskutus, kirjanpito ja suuri osa muustakin taloushallinnosta. Palvelu voidaan myös liittää osaksi minkä tahansa tilioimiston palvelukokonaisuutta.

ProCountor.Comiin avattiin mahdollisuus ostojen ja myyntitilausten sekä varastonvalvonnan hoitamiseen. Tämän lisäksi ProCountor.Com on liitetty Manufacturing Channel Europe Oy:n tuotannollisille yrityksille tarjoamaan verkostuneiden yritysten toiminnanohjausjärjestelmään.

ProCountor.Com-palvelu avaa tuhansille pk-yrityksille, yhdistyksille ja muille organisaatioille aivan uuden, aikaa säästävän mahdollisuuden hoitaa koko taloushallintonsa internetissä.



TALOUSHALLINNON ULKOISTAMINEN LISÄÄNTYY

Talusojohtaminen elää voimakasta murroskautta. Keskeisimmät muutostrendit ovat taloushallinnon rutiinitapahtumien sähköistäminen ja lisääntyvä ulkoistaminen. Myös isot talousosastot pystytään nykyisin ulkoistamaan modernien tietoteknisten ratkaisujen tukemana. Ulkoistus lisää asiakkaiden liiketoimintarakenteiden joustoa ja parantaa palvelun saatavuutta ja tasoa.

Sähköistymisen ja toimintaprosessien kehittämisen odotetaan tuovan yrityksille yhä selvempiä resurssisäästöjä. Prohan talusojohtamisen ratkaisut,

kuten IAP-palvelut, pystyvät vastaamaan näihin odotuksiin jo nyt.

Myös vuonna 2002 Prohan talusojohtamisen liiketoiminnan kasvustrategia perustuu talusojohtamisen sähköisten ratkaisujen liittämiseen osaksi asiakkaiden talousosastoja.

Accountor tavoittelee markkinoillaan asemaa innovatiivisimpana talusojohtamisen uudistajana. Yritys pyrkii kehittämään kohdemarkkinoillaan johtavaksi toimijaksi kattavien talusosastopalvelujen ja vaativien talouden ohjaus- ja johtamisratkaisujen tarjoajana.

FREMANTLE ENTERTAINMENT HYÖTYI TALOUSHALLINTONSA SÄHKÖISTÄMISESTÄ

Televisio-ohjelmia tuottavan Fremantle Entertainmentin taloushallinto siirtyi viime syksynä sähköisten palvelujen aikaan otettuaan käyttöönsä Accountorin sovellusvuokrauspalveluna toimittaman WinTime-järjestelmän. Aikaisemmin yhtiö käytti Accountorin perinteisiä taloushallintopalveluja.

Fremantle Entertainmentin taluspäällikkö **Antero Hartonen** pitää alan kehityksen suuntaa hyvänä.

– Taloushallinnon sähköistäminen mahdollistaa alan rutiinitehtävien siirtämisen mahdollisimman lähelle tuotantoa. Lisäksi se poistaa päällekkäisiä työtehtäviä sekä nopeuttaa ja parantaa raportoinnin laatua. Vapautuneita resursseja voidaan hyödyntää yrityksen toiminnan tukemisessa ja sparraamisessa, näkee Hartonen.

RAPORTOINTI EMOYHTIÖLLE HELPOTTUI

Fremantle Entertainmentin tähänastiset kokemukset sähköisestä järjestelmästä ovat hyvin myönteisiä. Hartonen arvostaa erityisesti raportoinnin helpoutta. Asialla on merkitystä kansainvälisessä yhtiössä, jossa raportointiaikataulu on nopea ja raporteilta vaaditaan suurta tarkkuutta.

– Aikaisemmin raportointiin kului selvästi enemmän aikaa, koska kaikki luvut täytyi pyytää kirjanpitäjältä. Nyt ne voi itse hakea järjestelmästä valmiille raporttipohjille.

Hartonen sanoo arvostavansa järjestelmän raportointiominaisuuksissa helpouden lisäksi ns. drill-down -toimintoa eli mahdollisuutta raporttiedon tarkempaan erittelyyn aina tapahtumatasolle saakka. Ominaisuus on hyödyksi sekä raporttien erittelyssä emoyhtiölle että poikkeama-analyysissä.

– Raakadatan käsittelyn nopeutuminen mahdollistaa aineiston analysoinnin ennen sen lähettämistä emoyhtiölle. Aikaisemmin tämä ei oikeastaan ollut mahdollista.

Valmiit raporttipohjat Accountor teki asiakkaalleen räätälityönä. Projekti oli varsin vaativa, koska vanhasta uuteen järjestelmään siirryttäessä muutettiin muun muassa asiakkaan koko kustannuspaikkarakenne.

Seuraava askel Fremantle Entertainmentin talusojohtamisen kehitystyössä on palkkahallinnon osittainen liittäminen järjestelmään. Myös sähköisen laskunkierrätysjärjestelmän sekä projektihallintajärjestelmän käyttöönotosta on käyty alustavia keskusteluja. □

* Fremantle Entertainment on kansainvälisen, tv-tuotantoon erikoistuneen FremantleMedian tytäryhtiö. Suomessa Fremantle Entertainment tunnetaan varsinkin *Bumsibum*, *Greed*, *Kuutamolla* ja *Suuri Seikkailu* -ohjelmista.



MYÖS SOVELLUSVUOKRAUKSESSA NÄKYVISSÄ KASVUN MERKIT

Prohan sovellusvuokrausliiketoiminnassa on näkyvissä vahvoja signaaleja markkinoiden nopeasta kasvusta ja uusien toimialojen kiinnostuksesta palvelua kohtaan. Vuoden 2001 aikana Intellisoft Oy solmi ensimmäiset sopimukset laajojen projekti-johtamisen ratkaisujen toimittamisesta sovellusvuokrauspalveluna muun muassa rakennusosalalle. Jo aiemmin alkuun päässyt talusjohtamisen ratkaisujen sovellusvuokraus kasvoi myös lupaavasti.

Vuonna 2001 suurin osa Intellisoftin toiminnasta oli Prohan muita liiketoimintoja tukevaa sovellusvuokraustoimintaa. Vuoden viimeisellä neljänneksellä aloitettiin myös Intellisoftin oma suora sovellusvuokrauspalvelujen myynti asiakkaille. Intellisoftin markkinaosuus Suomen koko sovellusvuokrausmarkkinoista oli vuonna 2001 noin 8 prosenttia ja liiketoimintasovellusten osalta noin 16 prosenttia.

Vuonna 2000 aloitetun sovellusvuokrauspalvelun tärkeä kehitysvaihe – konesali laitteistoinen, ohjelmistoinen ja testauskone – saatiin valmiiksi kesäkuun 2001 loppuun mennessä.

Internet-teknologian liiketoiminta-alue tukee Prohan muita liiketoiminta-alueita. Prohan internet-teknologian liiketoimintoja on keskitetty Intellisoft Oy:öön.

MARKKINAT KEHITTYVÄT MYÖNTEISESTI

Kansainväliset tutkimuslaitokset, kuten Gartner Group ja IDC ennustavat sovellusvuokraukselle lähes räjähdysmäistä kasvua lähivuosina. Gartner katsoo, että ala on seuraavan viiden vuoden aikana tietotekniikkamarkkinoiden kantava voima ja uskoo, että vuonna 2004 joka kolmas käytössä oleva liiketoimintasovellus on vuokrattu. Tutkimuslaitosten mukaan Eurooppa kulkee kehityksessä Yhdysvaltain edellä.

Kiinnostus sovellusvuokrauspalveluihin on kasvanut, kun yritykset haluavat entistä tarkemmin keskittää investointinsa ydinosaamiseensa ja vuokrata johtamisen järjestelmät ostamisen sijasta. Verkostoitumisen ja projektimaisen työtavan yleistyessä näiden yritysten määrä kasvaa koko ajan.

Intellisoftin oman arvion mukaan markkinat tulevat olemaan varovaiset vielä vuoden 2002 ensimmäisellä puoliskolla. Vaikka merkit markkinoiden nopeasta kasvusta ja ovat selviä, lopullisten hankintapäätösten teko yrityksissä näyttää tällä hetkellä kestävän entistä kauemmin.

INTELLISOFT KESKITTYY

YDINOSAAMISEENSA

Vuonna 2002 Intellisoft keskittyy useista sovelluksista yhdisteltyjen kokonaisratkaisujen myyntiin. Intellisoftin oman suoran myynnin osuus liikevaihdosta tulee kasvamaan merkittävästi, alihankinnan osuus kasvaa maltillisemmin.

Teknisten palveluiden osuutta toiminnasta vähennetään. Tammikuussa 2002 Intellisoft sopi hosting- ja verkkopalvelujen ostamisesta alihankintana Xenetic Oy:ltä. Näin Intellisoft pystyy keskittymään ydinosaamiseensa.

Intellisoft suunnittelee yhteistyössä asiakkaan kanssa halutun palvelukokonaisuuden, hoitaa vuokrattavien sovellusten yhteensovittamisen sekä niiden käyttöönoton ja tuen. Xenetic varmistaa asiakkaan tietoteknisten ratkaisujen ympärivuorokautisen käytettävyyden.

Intellisoft tarjoaa sovellusvuokrauksena sekä Proha-konsernin projekti- ja talusjohtamisen ratkaisuja että muiden yhteistyökumppaneiden ratkaisuja. Yhteistyökumppaneita ovat mm. BasWare, Elma, Jeeves Information Systems, Opus Capita, SAP Finland, Posten Sverige, QPR Software ja Single Source. Partneri- ja yhteistyöverkostoaan Intellisoft kasvattaa ja kehittää jatkuvasti.

PIENILLÄ INVESTOINNEILLA KIINNI SUURUUDEN ETUIHIN NOPEASTI

Sovellusvuokraus on yhä useammin optimiratkaisu tietoteknisten järjestelmien käytössä. Aloittamiskynnys on sekä kustannusten että muiden resursien näkökulmasta alhainen. Sovellusvuokrauksen avulla yritykset pääsevät verrattain pienillä investoinneilla ja riskeillä kiinni raskaan sarjan järjestelmiin. Tällä on suuri merkitys muun muassa projektimuotoisissa, rajatun ajan kestävässä hankkeissa.

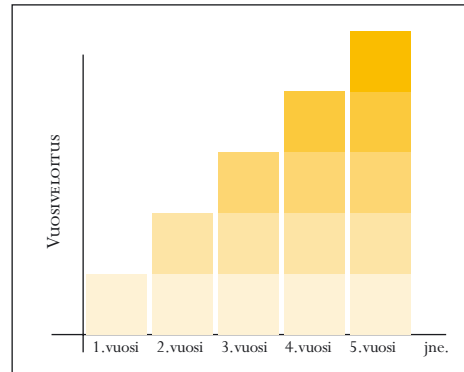
Sovellusvuokrauksessa käyttöönottoprosessi on erittäin nopea. Esimerkiksi sähköinen laskunkierätyjärjestelmä saadaan käyttöön yhdessä päivässä vain laskutusosoitetta muuttamalla, kun muutoin siihen menisi kuukausia.

Nopea käyttöönoton merkitys on kasvanut, koska kilpailukyvyyn ylläpitäminen edellyttää yrityksiltä yhä nopeampaa reagointia markkinoiden muutoksiin. Nykyisessä liiketoimintaympäristössä kuukausien käyttöönottoprosessin vaativa järjestelmä voi jo kesken prosessin osoittautua muuttuneisiin tarpeisiin nähden riittämättömäksi.

Sovellusvuokraus mahdollistaa lisäksi hyötyjen nopean realisoinnin esimerkiksi ydinliiketoimintaa tukevana tai kasvattavana investointina. Jos tuotoilla on ensin kuuletettava investointi, on kasvu luonnollisesti hitaampaa.

TUOTOT KERTYVÄT KUMULATIIVISESTI

Toimittajan näkökulmasta sovellusvuokraus on hyvin ennustettavaa, ohjattavaa ja varmaa liiketoimintaa. Vuokrasopimukset ovat monivuotisia ja kerryttävät näin tuottoja kumulatiivisesti (kuva oikealla). Ennustettavuus ja varmuus luovat hyvät edellytykset kustannustehokkaalle liiketoiminnalle.



RAKENNUSLIIKE HALUAA KESKITTYÄ PERUSLIIKETOIMINTAANSA

SRV YHTIÖT ULKOISTI KUSTANNUSOHJAUSJÄRJESTELMÄNSÄ YLLÄPIDON



SRV Yhtiöt Oy ulkoisti viime vuonna projektien kustannusohjausjärjestelmänsä ylläpidon kokonaisuudessaan Artemis Finlandille. Ratkaisu on SRV Yhtiöille sekä merkittävä linjanvalinta että alan pioneeriteko Suomessa. Sovellusvuokrauspalvelun toteutuksesta vastaa Proha-konsernin tytäryhtiö, Intellisoft Oy.

Kehityspäällikkö **Tuomo Poutiainen** SRV Yhtiöistä toteaa, että

ulkoistaminen sopii hyvin yhtiön toimintatapaan.

– Tavoitteena on ulkoistaa projektin kustannushallinnan tukitoiminnot, jotta voimme keskittyä ydinosaimiseemme, projektinjohtamiseen. Lisäksi toimintatapamme yhtenäistyvät, kun kaikki SRV:n tytäryhtiöt voivat käyttää samaa järjestelmää, sanoo Poutiainen.

Poutiainen painottaa sitä, että ulkoistettu järjestelmä mahdollistaa kevyen organisaation.

– SRV joutui ratkaisemaan, halusiko yhtiö kasvattaa omaa IT-yksikköään ja samalla myös kulujaan. Kun SRV:n koko idea on toimia kevyellä organisaatiolla ja keskittyä ydinosaimiseensa, miksi poiketa linjasta tässäkin suhteessa, Poutiainen kysyy.

KUSTANNUSTEHOKKUUS TAVOITTEENA

Poutiainen mukaan ulkoistamisen edut ovat etenkin kustannustehokkuuden kannalta ilmeiset.

– Tämän tyyppisen ratkaisun ulkoistaminen tulee asiakkaalle huomattavasti edullisemmaksi kuin koko järjestelmän ja sen vaatiman laitteiston hankkiminen omaan konesaliin sekä jatkuva ylläpito oman henkilökunnan ja konsulttien voimin, Poutiainen laskelee.

– Intellisoftin palvelukeskuksessa on paljon erityisosaamista, jota jokaisen rakennusliikkeen ei kannata hankkia itselleen. Keskitetty ja riittävän suuri palvelukeskus saa mm. laitteita ja lisenssejä edullisemmin kuin yksittäinen rakennusliike. Yhteistyössä pääsemme hyödyntämään näitä suuruuden etuja.

Sopimus on merkittävä päänavaus projektijohtamisen alueella myös Intellisoftille, sillä pääosa yhtiön sovellusvuokrausasiakkaista on toistaiseksi käyttänyt talousjohtamisen palveluita. Intellisoft Oy:n toimitusjohtaja **Raimo Vaalasaranta** uskoo kiinnostuksen projektijohtamisen sovellusvuokrauspalveluita kohtaan kasvavan lähiaikoina nopeasti. □

HENKILÖSTÖ

Prohan henkilöstömäärän kasvu taittui vuonna 2001, kun Proha oli saavuttanut tavoitellun kokonsa jo vuoden 2000 aikana. Vuoden 2001 lopussa Proha-konsernissa työskenteli 638 henkeä, kun vastaava määrä edellisen vuoden lopussa oli 634. Vielä syyskuun 2001 lopussa konsernin henkilöstön määrä maailmanlaajuisesti oli 717, mutta väheni 79 hengellä vuoden 2001 viimeisellä neljänneksellä. Suurin vähennys (42 henkilöä) tapahtui USA:ssa, lähinnä Opus360 Corporationin ja Artemiksen toimintojen yhdistämisen johdosta.

Vuoden lopussa projektijohtamisen liiketoiminta-alueella työskenteli 507, talousjohtamisen alueella 95 ja Internet-teknologian alueella 36 henkilöä. Suomessa työskenteli yhteensä 231 henkilöä ja ulkomailla 407. Henkilöstön määrä keskimäärin vuonna 2001 oli 690.

Suomessa keskimääräinen henkilöstön vaihtuvuus on noin 10% vuosittain. Kansainvälisesti luku vaihtelee ja heijastaa eri maiden erilaisia työmarkkinoita ja kulttuureja.

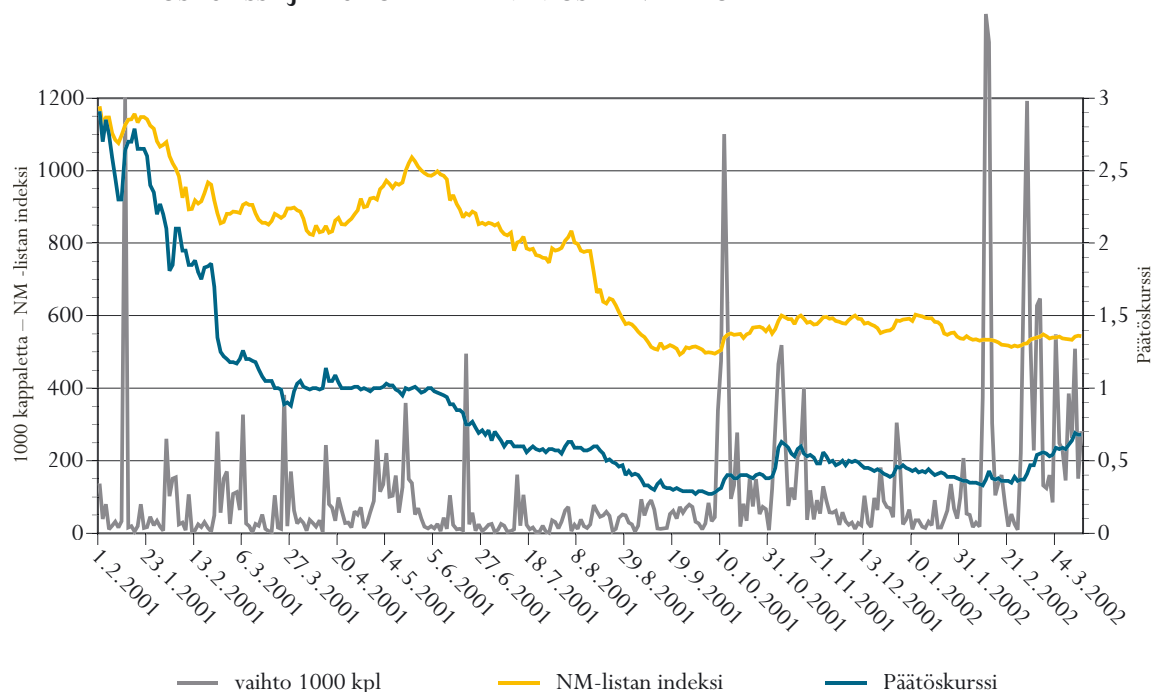
Henkilöstön kannustinjärjestelmänä Prohalla on optio-ohjelma, joka kattaa koko konsernin vakinaisen henkilökunnan.



KAUPANKÄYNTI HELSINGIN PÖRSSISSÄ

Proha Oyj:llä oli vuoden 2001 lopussa yhteensä 3.793 rekisteröityä osakkeenomistajaa. Vuonna 2001 kaupankäynnin alin kurssi oli 0,27 euroa ja ylin kurssi 3,15 euroa. Yhtiön markkina-arvo vuoden lopussa oli noin 19,9 miljoonaa euroa.

PÄÄTÖSKURSSI JA EUROMÄÄRÄINEN OSAKEVAIHTO



PROHAA SEURAAVAT ANALYYTIKOT

Conventum Pankkiiriliike Oy
FIM Pankkiiriliike Oy
Handelsbanken Securities
Mandatum Pankkiiriliike Oy
Opstock Pankkiiriliike

Marko Maunula
Mikko Linnanvuori
Antti Suttelin
Mikael Ilmari
Pekka Suhonen

marko.maunula@conventum.fi
mikko.linnanvuori@fim.com
antti.suttelin@handelsbanken.fi
mikael.ilmari@mandatum.fi
pekka.suhonen@oko.fi

HALLITUS

Prohan hallitukseen kuuluu puheenjohtaja ja seitsemän jäsentä. Yhtiöjärjestyksen mukaan hallituksessa on oltava vähintään kolme ja enintään kahdeksan jäsentä. Hallituksen jäsenet valitsee varsinaisen yhtiökokous vuodeksi kerrallaan.

Vuonna 2001 Prohan hallitus kokoontui 14 kertaa.

Prohan hallituksen jäsenet ovat: Olof Ödman (hallituksen puheenjohtaja), James Cannavino, Klaus Cawén, Alec Gores, Ari Horowitz, Pekka Pere (toimitusjohtaja), Peter Schwartz ja Steven Yager.

Pekka Mäkelä, joka on yksi Prohan perustajista, erosi hallituksesta 30.7.2001. Mäkelä jatkaa Prohan koulutus- ja konsultointitoiminnassa. Yhtiölle hänen vuosien kokemuksensa projektijohtokonsultina on arvokasta pääomaa. Pekka Mäkelä on yhä yksi Prohan suurimmista osakkeenomistajista.



Olof Ödman

(s. 1943)

M.Sc.

Ruotsin ja Suomen METAGroupin perustaja ja hallituksen puheenjohtaja.

Databolin-konsernin Skandinavian toimitusjohtaja (1979-1994).

Hallituksen puheenjohtaja: Jeeves Information AB, Best Technology AB, Witit AB, Transaction Network Services TNS AB, Dovre International AS ja Safran Software Solutions AS.

Proha Oyj:n hallituksen jäsen ja puheenjohtaja vuodesta 1999.



Pekka Pere

(s. 1957)

Proha Oyj:n toimitusjohtaja ja perustajajäsen.

Eficor Oyj:n hallituksen puheenjohtaja.

Tietoalojen liiton hallituksen varapuheenjohtaja.

Proha Oyj:n hallituksen jäsen vuodesta 1999.



James Cannavino

(s. 1944)

CyberSafe Corporationin toimitusjohtaja ja hallituksen puheenjohtaja.

Toiminut aiemmin Perot Systems Corporationin toimitusjohtajana ja IBM:n strategiasta ja kehityksestä vastaavana varatoimitusjohtajana.

Softworks-yhtiön hallituksen puheenjohtaja.

Proha Oyj:n hallituksen jäsen 30.7.2001 alkaen.



Klaus Cawén

(s. 1957)

Oikeustieteen kandidaatti (Helsingin yliopisto ja Columbia University).

KONE Oyj, johtaja ja johtoryhmän jäsen.

Oy Karl Fazer Ab:n hallituksen jäsen.

Proha Oyj:n hallituksen jäsen vuodesta 1999.



Alec Gores

(s. 1953)

Tietotekniikan tutkinto Western Michigan Universityssä.

Gores Technology Groupin perustaja ja hallituksen puheenjohtaja. Gores Technology Group on yksityinen, IT-yrityksiin erikoistunut, yli 40 yritysjärjestelyä toteuttanut kehitysyhtiö.

Proha Oyj:n hallituksen jäsen vuodesta 2000.



Ari Horowitz

(s.1968)

B. Economics

Artemis International Solutions Corporationin varatoimitusjohtaja.

Entisen Opus360 Corporationin perustajajäsen ja toimitusjohtaja.

NetVendor, Inc.'n hallituksen jäsen.

Proha Oyj:n hallituksen jäsen 30.7.2001 alkaen.



Peter Schwartz

(s. 1943)

MBA

Artemis International Solutions Corporationin talousjohtaja.

Aiemmin Schwartz on toiminut muun muassa Computer Associates International, Inc.'n talousjohtajana.

Proha Oyj:n hallituksen jäsen 30.7.2001 alkaen.



Steven C. Yager

(s. 1953)

BBA, B.Economics

Artemis International Solutions Corporationin (AISC) toimitusjohtaja 25.1. 2002 asti.

AISC:n hallituksen varapuheenjohtaja.

Proha Oyj:n hallituksen jäsen vuodesta 2000.

HALLITUKSEN TOIMINTAKERTOMUS

I. I. - 3 I. I 2. 200 I

Proha on johtamisen parhaisiin ratkaisuihin keskittynyt ohjelmistoyritys. Vuoden 2001 alkuun mennessä Proha oli kasvanut kansainväliseksi ohjelmistoyritykseksi, joka toimii kaikilla maailman tärkeimmillä markkina-alueilla.

Tilivuonna 2001 painopiste siirtyi kasvusta tuotteisiin ja toiminnan tehostamiseen. Markkinoille tuotiin uusia tuotteita ja selkeytettiin liiketoiminta-alueiden strategiaa. Kansainväliset tapahtumat muuttivat markkinatilannetta merkittävästi, mutta Proha pystyi sopeuttamaan toimintaansa muuttuneisiin olosuhteisiin. Liikevaihto kasvoi 129 % verrattuna edellisen vuoden tilinpäätökseen ja säilyi samalla tasolla jopa verrattuna vuoden 2000 pro-forma -lukuihin (sisältää vuonna 2000 ostettujen yritysten 12 kuukauden liikevaihdon).

Prohan suurimman liiketoiminta-alueen, projektijohtamisen, liikevaihto oli vuonna 2001 76,5 miljoonaa euroa. Vuoden viimeisin neljännes oli liikevaihdolla mitattuna (21,5 Meur) koko vuoden vahvin, mitä muuttuneessa markkinatilanteessa voidaan pitää erinomaisena saavutuksena. Se kertoo muun muassa siitä, että projektijohtamisen liiketoiminta perustuu pitkäjänteiseen asiakasyhteistyöhön ja että projektijohtamisen tuotteilla on strateginen asema asiakasyritysten liiketoiminnan tukena.

Talusojohtamisen liiketoiminta-alueella kehitys oli suotuisaa. Liikevaihdon kasvu kiihtyi läpi koko tilivuoden ja viimeisen neljänneksen kasvu verrattuna edelliseen oli jo 13 %. Kansainväliset tapahtumat eivät vaikuttaneet alan kehitykseen merkittävästi. Vuonna 2001 talusojohtamisen liiketoiminta-alueella saavutettiin edellisenä vuonna asetettujen tavoitteiden lisäksi palvelun, tuotteiden kuin liiketoiminnan volyyminkin kehityksessä.

Internet-teknologian liiketoiminta-alueella vuonna 2000 aloitetun sovellusvuokrauspalvelun tärkeä kehitysvaihe – konesali laitteistoinen, ohjelmistoinen ja testausineen – saatiin valmiiksi vuoden 2001 alkupuolella. Loppuvuonna saatiin ensimmäiset sovellusvuokrauspalvelun asiakkaat. Ulkoisille

asiakkaille tarjottavan sovellusvuokrauspalvelun lisäksi Intellisoft tukee Prohan kahta muuta liiketoiminta-alueita.

LIKEVAIHTO JA TULOSKEHITYS

Konsernin liikevaihto vuonna 2001 kasvoi 129 % 82,8 miljoonaa euroon (36,1 Meur vuonna 2000). Tulos ennen rahoituskuluja, veroja ja pois-toja (EBITDA) oli -4,4 Meur (3,8 Meur).

Liiketulos oli -6,1 Meur, kun se vuonna 2000 oli 1,9 Meur. Tulos ennen tilinpäätössiirtoja ja veroja oli -7,2 Meur (1,5 Meur), mikä on -8,7 % liikevaihdosta. Tulos/osake oli -0,20 euroa (0,03 euroa).

RAHOITUS JA INVESTOINNIT

Konsernin rahoitusasema oli tyydyttävä. Taseen loppusumma oli katsauskauden lopussa 54,4 Meur, kun se edellisen vuoden vastaavana ajankohtana oli 55,7 Meur. Likvidien varojen määrä oli 7,0 Meur, edellisen vuoden vastaavana ajankohtana 6,1 Meur. Konsernin maksuvalmius, Quick Ratio, oli 0,91 kun se edellisen vuoden vastaavana ajankohtana oli 1,11.

Konsernin bruttoinvestoinnit olivat 3,3 Meur. Strategisten tuotteiden tuotekehityksen katsauskaudella olivat 11,6 Meur, josta suoraan kuluiksi on kirjattu 11,2 Meur.

Korollisen vieraan pääoman osuus oman ja vieraan pääoman yhteenlasketusta määrästä oli 9,7 % katsauskauden lopussa, edellisen vuoden vastaavana kautena 6,6 %.

TUOTEKEHITYS

Strategisten tuotteiden kehitykseen investoitiin 14,0 % konsernin liikevaihdosta eli 11,6 miljoonaa euroa (vuonna 2000 9,9 % eli 3,6 Meur). Sen lisäksi alueellisesti kehitettiin taktisia tuotteita. Näiden tuotteiden kehitys on osittain tehty asiakasprojekteina. Taktisten tuotteiden kaikki kehityksenot on kirjattu kuluiksi.

LIKEVAIHTO LIIKETOIMINTA-ALUEITTAIN, 1000 EUR:

Liiketoiminta-alue	Liikevaihto yhteensä	Konsernin ulkoinen	Konsernin sisäinen
Artemis-yhtiöt (Projektijohtaminen)	79 834	76 509	3 324
Accountor-yhtiöt (Talusojohtaminen)	5 091	4 681	411
Intellisoft-yhtiöt (Internet-teknologia)	2 081	761	1 320
Muu toiminta	2 264	894	1 370
Yhteensä	89 270	82 845	6 425

Projektijohtamisen liiketoiminta-alueella tuotiin syksyllä 2001 maailmalaajuisesti markkinoille uusi, strategisen johtamisen alueelle suunnattu Artemis-tuote, PortfolioDirector™. Tuote on tarkoitettu investointisalkun hallintaan ja se laajentaa Artemiksen tuotevalikoiman strategisen johtamisen alueelle. Ensimmäinen PortfolioDirector-kauppa tehtiin ennakoitua aiemmin joulukuussa 2001. Lisäksi on käynnistetty useita pilottiprojekteja.

Marraskuussa 2001 julkistettiin Artemis ViewPoint™-tuote. Sen ensimmäiset toimitukset tapahtuvat huhtikuussa 2002. Kevään 2002 aikana julkistetaan Artemis ResourcePlanner -tuote. Kaikki uudet Artemis-tuotteet perustuvat Java-teknologiaan, toimivat internetissä ja ovat selain-pohjaisia.

Opus360-kaupan yhteydessä saatujen Workforce Procurement ja Workforce Management -ohjelmistojen tuotekehitys lopetettiin vaikean markkinatilanteen vuoksi syksyllä 2001.

Talusojohtamisen liiketoiminta-alueella Prohan tytäryhtiön Accountor Oy:n palvelujen tuotteistaminen talousosasto, henkilöstöosasto ja tilitoimitus-konsepteiksi on edennyt suunnitellusti. Niihin liittyvät kehitysinvestoinnit on pääosiltaan tehty.

Accountorin merkittävin sovelluskehityshanke oli sovellusvuokrausperiaatteella toimivan ostolaskujen sähköisen käsittely- ja kierrätyspalvelun, IAP (Internet Accounting Partner) -Flow:n avaaminen asiakkaille. IAP Flow -tuotteiden kohde-markkinoina ovat suuret yritykset, jotka voivat saavuttaa merkittäviä kustannussäästöjä sähköisestä ostolaskujen käsittelystä automatisoimalla koko käsittelyketjun.

Prohan toinen talusojohtamisen liiketoiminta-alueella toimiva tytäryhtiö ProCountor International Oy lanseerasi kesällä 2001 internetissä toimivan hallintopalvelun, ProCountor.Comin. ProCountor.Comin pääasiallinen kohderyhmä ovat pk-yritykset. ProCountor.Comin käyttäjämäärä on kasvanut nopeasti.

Internet-teknologiat -liiketoiminta-alueella Prohan tytäryhtiössä Intellisoft Oy:ssä omien ja lisensoitujen ohjelmistojen integrointi on edennyt suunnitellusti mahdollistaen sovellusvuokraustoiminnan nopean kasvun vuonna 2002.

YRITYSOSTOT JA MUUTOKSET OSAKKUUSYHTIÖISSÄ

ARTEMIS-LIIKETOIMINTA AASIASSA

Tammikuussa 2001 Proha hankki omistukseensa koko JST Investment (Asia) Pte Ltd:n osakekan-

nan ja 25 % PMsoft Korea Ltd:n osakekannasta. Nämä osakkeet siirrettiin Artemis International Solutions Corporationille (entinen Opus360 Corporation) osana Opus360-kauppaa.

OSUUS NORJALAISESTA DOVRE

INTERNATIONAL AS:STÄ

Helmikuussa Prohan tytäryhtiö Safran Software Solutions AS osti 40 % Dovregruppen AS:n tytäryhtiön Dovre International AS:n osakekannasta. Safran sai lisäksi optiot ostaa loput 60 % Dovren osakkeista vuosien 2003 ja 2006 välisenä aikana. Dovre on johtava projektijohtamiseen erikoistunut konsultointiyritys Norjassa. Dovrella on toimistot Oslossa, Stavangerissa, Houstonissa, Bakussa ja Aberdeenissa.

OPUS360 CORPORATIONIN OSTO

YHDYSVALLOISSA

Proha Oyj ja yhdysvaltalainen ohjelmistoyritys Opus360 Corporation tekivät kaupan, jonka tuloksena Proha sai 80 % Opus360 Corporationin koko osakekannasta eli 199,5 miljoonaa osaketta vastikkeena Artemis-liiketoiminnasta ja 19,9 %:n osuudesta Accountor Oy:n ja Intellisoft Oy:n osakkeista. Kauppa toteutettiin kahdessa vaiheessa 31.7.2001 ja 20.11.2001. Kaupan seurauksena Opus360 Corporationista tuli Prohan Artemis-konsernin emoyhtiö. Yhdistetyt liiketoiminnot jatkavat toimintaansa Artemis International Solutions Corporation -nimellä. Yhtiöiden liiketoimintojen yhdistäminen saatettiin päätökseen vuoden 2001 aikana.

VETÄYTYMINEN INVESTOINTISOPIMUKSESTA SVEITSISSÄ

Joulukuussa Proha Oyj ja sveitsiläinen STS Sauter Training & Simulation SA päättivät yhteisestä sopimuksesta vetäytyä 15.1.2001 solmitusta investointisopimuksesta. Sopimuksesta vetäytyminen ei vaikuttanut Prohan STS:n internet-pohjaisen koulutusteknologian maailmanlaajuiseen käyttöoikeuteen ja jakeluun osana Proha-konserniin kuuluvan Artemiksen tuotteistoa.

ACCOUNTORIN LAAJENTUMINEN LAHDESSA

Maaliskuussa Accountor Oy osti lahtelaisen tilitoimisto Taloushallinta Oy Tilikolmion koko osakekannan. Yritysosto lisäsi verotuksen erityispalveluita osaksi Accountorin IAP-palvelua.

LOCAL EYES SUOMI OY:N MYYNTI

Kesäkuussa Proha Oyj myi 314.000 eurolla loput omistamastaan LocalEyes Suomi Oy:stä italialaisen Opera Multimedia S.p.A:n alakonsernille LocalEyes Ltd:lle sopimuksen mukaan. Vuotta aiemmin Proha

eriytti lokalisoitiliiketoimintansa LocalEyes Suomi Oy:öön, ja Opera Multimedia osti perustetusta yhtiöstä 51 % osuuden.

MERKITTÄVIÄ SOPIMUKSIA

PROJEKTIOHTAMINEN

Huhtikuussa 2001 Proha-konsernin norjalainen osakkuusyhtiö Dovre International AS solmi laajan puitesopimuksen Norsk Hydro Produksjon Aa:n kanssa. Dovre valittiin Norsk Hydron tärkeimmäksi konsultointi- ja palvelukumppaniksi projekti- ja toimitusketjujen hallinnassa. Sopimus on kolmen vuoden mittainen. Siihen sisältyy optio sopimuksen laajentamisesta 9 vuoden mittaiseksi.

Toukokuussa Artemis International Solutions julkisti neljä merkittävää yhteistyösopimusta projektijohtamisen ratkaisujen toimittamisesta. Yhdysvaltalaiset kumppanit ovat: USAA (vakuutus- ja rahoitusala), Lockheed Martin (ilmailu- ja puolustusteollisuus), The Vermont Agency of Transportation (liikennelaitos), FuelCell Energy (sähköteollisuus).

Syyskuussa Artemis International Solutions Corporation sopi yhteistyöstä yhdysvaltalaisen Intraspect Software Inc:n kanssa Intraspectin kehittämän tekniikan käyttämisestä Artemiksen Views-tuotteissa.

Marraskuussa Dovre International AS solmi merkittävän sopimuksen Norjan valtion öljy-yhtiön Statoil ASA:n kanssa. Statoil valitsi Dovren kumppanikseen norjalaisen Mikkelin öljykentän käyttöönottoprojektiin. Sopimuksen kesto on 2 vuotta ja arvioitu työmäärä on yli 10 henkilötyövuotta.

TALOUSJOHTAMINEN

Tammikuussa 2001 Proha Oyj ja BasWare Oyj sopivat maailmanlaajuisesta yhteistyöstä. Sopimuksen mukaan Proha tarjoaa BasWaren e-Flow PIP -ostolaskujen käsittelyjärjestelmää ja Target-tuotteita ASP-palveluna. Prohan ASP-palvelu ja sähköinen laskukäsittelypalvelu BREVe liitetään BasWaren myeflow.com-verkkolaskupalveluun. Prohalla on myös oikeus BasWaren e-Flow PIP ja Target-tuotteiden jälleenmyyntiin maissa, joissa ne

ovat saatavina ASP-palveluna.

Tammikuussa Proha Oyj ja Elma Oy Electronic Trading (Elma) sopivat strategisesta yhteistyöstä, jonka mukaan Proha liittyy Elman tarjoaman verkkolaskupalvelun omiin ProCountor.Com ja IAP (Internet Accounting Partner) -palveluihinsa. Verkkolaskutusyhteistyö kattaa Suomen ja muut Pohjoismaat. Sopimukseen sisältyy myös Elman TTYVI (Tietovirrat Yrityksiltä Viranomaisille) -palvelut.

Helmikuussa Proha Oyj ja SAP Finland Oy solmivat strategisen kumppanuussopimuksen. Sopimuksen mukaan Prohan tytäryhtiö Accountor Oy tarjoaa mySAP.com-ratkaisua sovellusvuokrauspalveluna ensimmäisenä Suomessa. Sopimus kattaa koko Euroopan talousalueen ja Sveitsin. Palvelu on osa Accountorin IAP-palvelua (Internet Accounting Partner).

Toukokuussa Proha Oyj sopi Manufacturing Channel Europe Oy:n kehittämän toiminnanohjausjärjestelmän tarjoamisesta maailmanlaajuisesti osana Prohan ProCountor.Com ja ASP-palveluja talousjohtamisen liiketoiminta-alueella. Manufacturing Channel -toiminnanohjausjärjestelmä on tuotannollisille yrityksille tarkoitettu internet-palvelu.

KONSERNIN MUUT TAPAHTUMAT

KONSERNIRAKENNE

Liiketoiminnot järjestettiin kolmella liiketoiminta-alueella toimiviksi yhtiöiksi kevään 2001 aikana.

MUUTOKSIA ARTEMIKSEN OSAKKEIDEN

KAUPANKÄYNNISSÄ

Artemis International Solutions Corporationin (aiemmin Opus360 Corporation) osakkeiden noteraus Nasdaqin National Market-listalla lopetettiin 28.6.2001 ja osakkeiden noteraus OTC Bulletin Board -listalla (OTCBB) alkoi 29.6.2001

Artemis International Solutions Corporationin kaupankäyntitunnus AISC otettiin käyttöön Nasdaqin OTCBB listalla 29.11.2001 alkaen. Aiempi tunnus oli OPUS.

OSAKEPÄÄOMAN MUUTOKSET

Yhtiön osakepääoma 1.1.2001 oli 13.702.032,50 euroa eli 52.700.125 osaketta. Osakemäärä ja osakepääoma muuttuivat vuonna 2001 seuraavasti:

	Muutos (kpl)	Muutos (eur)	Selite
5.1.	+278.275	+72.351,50	PMsoft Asia
18.1.	+36.130	+9.393,80	PMsoft Korea
15.8.	-1.960.180	-509.646,80	Osakkeiden mitätöinti

Osakemäärä 31.12.2001 oli 51.054.350 kappaletta ja osakepääoma 13.274.131,00 euroa.

KAUPANKÄYNTI HELSINGIN PÖRSSISSÄ

Proha Oyj:llä oli katsauskauden päättyessä yhteensä 3.793 rekisteröityä osakkeenomistajaa. Katsauskaudella kaupankäynnin alin kurssi oli 0,27 euroa ja ylin kurssi 3,15 euroa. Yhtiön markkina-arvo katsauskauden päättyessä oli noin 19,9 miljoonaa euroa.

Kuluvalla tilikaudella 1.2.2002 osakepääomaa korotettiin yhteensä 211.359,20 eurolla eli 812.920 osakkeella suunnatuissa aneissa Saksan Artemis International GmbH:n ja Norjalaisen Safra Software Solutions AS:n omistajille. Osakepääoma näiden korotusten jälkeen on 13.485.490,20 euroa, yhteensä 51.867.270 osaketta.

OMIEN OSAKKEIDEN MITÄTÖINTI

Proha Oyj:n ylimääräisen yhtiökokouksen 30.7.2001 päätöksen mukaan Artemis Acquisition Corporationin omistamat 1.960.180 Proha Oyj:n osaketta mitätöitiin ja Prohan osakepääomaa alennettiin 509.646,80 eurolla. Summa siirrettiin ylikurssirahastoon, joka on yhtiön sidottua omaa pääomaa. Osakepääoman alentaminen ei vaikuta yhtiön osakeomistuksien tai äänivallan jakautumiseen, koska mitätöidyt osakkeet olivat yhtiön tytäryhtiön Artemis Acquisition Corporationin hallinnassa.

HENKILÖSTÖN KANNUSTINJÄRJESTELMÄ

Vuoden 2001 alussa oli voimassa kaksi optio-ohjelmaa osana henkilöstön kannustinjärjestelmää. Vuoden 1999 optio-ohjelma oikeuttaa merkitsemään yhteensä 303.050 Proha Oyj:n osaketta 1,60 euron merkintähinnalla 2.1.2001-2.1.2003 välisenä aikana. Vuoden 2000 optio-ohjelma oikeuttaa merkitsemään yhteensä 975.000 Proha Oyj:n osaketta 2,94 euron merkintähinnalla 1.12.2001-1.12.2004 välisenä aikana.

Vuonna 2001 optioita annettiin Proha-konsernin henkilökunnalle ja hallituksen jäsenille kahdessa erässä. Optioita annettiin yhteensä 19.441.000 kappaletta, jotka oikeuttavat 1.944.100 Proha Oyj:n osakkeen merkitsemiseen 1,35 euron merkintähinnalla 4.2.2002-4.2.2006 välisenä aikana.

Optioanti perustui ylimääräisen yhtiökokouksen 13.12.2000 hallitukselle antamaan valtuutukseen, jonka mukaan yhtiön osakepääomaa voitiin korottaa enintään 520.000 eurolla laskemalla liikkeelle enintään 20.000.000 optio-oikeutta, jotka oikeuttavat 2.000.000 osakkeen merkitsemiseen optio-annin ehtojen mukaisesti. Valtuutus ei ole enää voimassa.

HENKILÖSTÖ

Konsernin henkilöstön määrä maailmanlaajuisesti väheni 79 hengellä vuoden 2001 viimeisellä nel-

jänneksellä. Suurin vähennys (42 henkilöä) tapahtui USA:ssa, lähinnä Opus360 Corporationin ja Artemiksen toimintojen yhdistämisen johdosta. Vuoden 2001 lopussa Proha-konsernissa työskenteli 638 henkilöä. Edellisen vuoden lopussa henkilöstön määrä oli 634. Henkilöstökulut olivat 49,2 Meur (17,3 Meur), 59,4 % liikevaihdosta (47,9 %). Vuoden lopussa projektijohtamisen liiketoiminta-alueella työskenteli 507, talousjohtamisen alueella 95 ja internet-teknologian alueella 36 henkilöä. Suomessa työskenteli yhteensä 231 henkilöä ja ulkomailla 407. Henkilöstön määrä keskimäärin vuonna 2001 oli 690.

ANTIVALTUUDET

Hallituksella on voimassa ylimääräisen yhtiökokouksen 17.12.2001 antama valtuutus päättää osakepääoman korottamisesta yhdellä tai useammalla uusmerkinnällä siten, että uusmerkinnässä voidaan merkitä yhteensä enintään 10.000.000 kappaletta uusia osakkeita kirjanpidolliselta vasta-arvoltaan 0,26 euroa. Osakepääomaa voidaan valtuutuksen nojalla korottaa enintään 2.600.000 eurolla.

Tammikuussa 2002 suoritettujen norjalaisen Safra Software Solutions AS:n ja saksalaisen Artemis International GmbH:n omistajille suunnattujen antien jälkeen (yhteensä 812.920 uutta osaketta) valtuutuksesta on käyttämättä 9.187.080 osaketta eli 2.388.640,80 euroa. Valtuutus on voimassa 16.12.2002 saakka.

HALLINTO

Proha Oyj:n johtamisesta vastaavat toimitusjohtaja ja hallitus. Toimitusjohtajana toimii Pekka Pere ja hallituksen puheenjohtajana Olof Ödman. Heidän lisäksi hallituksen jäseniä ovat James A. Cannavino (30.7.2001 alkaen) Klaus Cawén, Alec Gores, Ari Horowitz (30.7.2001 alkaen), Peter Schwartz (30.7.2001 alkaen) ja Steven Yager. Pekka Mäkelä erosi hallituksesta 30.7.2001.

Varsinaisena tilintarkastajana toimii KHT-yhteisö KPMG Wideri Oy Ab päävastuullisena tilintarkastajana KHT Reino Tikkanen.

Projektijohtamisen liiketoiminta-alueesta maailmanlaajuisesti vastaa Artemis International Solutions Corporation toimitusjohtaja Yhdysvalloissa. Vuonna 2001 Artemiksen toimitusjohtajana toimi Steven Yager ja 25.1.2002 alkaen Michael J. Ruser. Proha Oyj omistaa 80 % Artemiksen osakeista ja äänistä.

Talousjohtamisen liiketoiminta-alueesta vastaa Accountor Oy:n toimitusjohtaja Juha Tommila. Internet-teknologian liiketoiminta-alueesta vastaa Intellisoft Oy:n toimitusjohtaja Raimo Vaalasranta. Tommila ja Vaalasranta raportoivat Pekka Perelle.

Proha Oyj noudattaa pörssin sisäpiiriohjetta.

PROHA OYJ:N YHTIÖKOKOUSTEN PÄÄTÖKSET

VARSINAINEN YHTIÖKOKOUS 4.4.2001

- vahvisti tilivuoden 2000 tilinpäätöksen ja myönsi vastuuvapauden tilivelvollisille.
- hyväksyi hallituksen ehdotuksen, jonka mukaan käytettävissä olevista vapaista pääomista ei makseta osinkoa.
- hyväksyi yhtiöjärjestyksen 12 § ja 13 § muuttamisen hallituksen esittämällä tavalla:

“12§ Ennakoilmoittautuminen

Osakkeenomistajan on saadaksen osallistua yhtiökokoukseen ilmoittauduttava yhtiölle ennen kokouskutsussa mainittua ilmoittautumisaajan päättymistä. Ilmoittautumisaika voidaan määrätä päättyväksi aikaisintaan kymmenen (10) päivää ennen kokousta.”

“13§ Kokouskutsu

Kutsu yhtiökokoukseen on toimitettava osakkeenomistajille aikaisintaan kaksi (2) kuukautta ja viimeistään seitsemäntoista (17) päivää ennen kokousta julkaisemalla kutsu vähintään yhdessä hallituksen määräämässä valtakunnallisessa sanomalehdessä tai lähettämällä kutsu osakkeenomistajille heidän yhtiön osakasluetteloon merkityillä osoitteillaan postitetuilla kirjatulla kirjeillä.”

YLIMÄÄRÄINEN YHTIÖKOKOUS 30.07.2001

Proha Oyj:n ylimääräinen yhtiökokous hyväksyi hallituksen ehdotuksen

- Proha Oyj:n ja yhdysvaltalaisen ohjelmistoyritys Opus360 Corporationin yrityskauppasopimuksesta
- Proha Oyj:n tytäryhtiön Artemis Acquisition Corporationin omistamien Proha Oyj:n osakkeiden mitätöimisestä,
- yhtiöjärjestyksen muuttamisesta:

“6§ Hallitus

Yhtiöllä on hallitus, johon kuuluu vähintään kolme (3) ja enintään kahdeksan (8) varsinaista jäsentä. Hallituksen jäsenten toimikausi päättyy vaalia ensiksi seuraavan varsinaisen yhtiökokouksen päättyessä.

Hallituksen vaalin jälkeen ensiksi pidettävässä kokouksessa hallitus valitsee keskuudestaan puheenjohtajan ja varapuheenjohtajan, joiden toimikausi kestää valitsemista seuraavan varsinaisen yhtiökokouksen päättymiseen saakka.”

- hallituksen kokoonpanon ja jäsenten lukumäärän muuttamisesta kuuden sijasta kahdeksaan varsinaiseen jäseneseen.
- Pekka Mäkelä erosi hallituksesta. Uusiksi jäseniksi valittiin Opus360 Corporationin hallituksen jäsenet Ari Horowitz ja James A. Cannavino sekä talusjohtaja Peter Schwartz. Hallituk-

ssa jatkavat puheenjohtajana Olof Ödman ja jäseninä Steven Yager, Alec Gores, Pekka Pere ja Klaus Cawén.

YLIMÄÄRÄINEN YHTIÖKOKOUS 17.12.2001

Proha Oyj:n ylimääräinen yhtiökokous 17.12.2001 päätti:

- hyväksyä hallituksen ehdotuksen enintään 1.500.000 optio-oikeuden antamisesta. Proha Oyj:n osakepääoma voi merkintöjen johdosta nousta enintään 1.500.000 osakkeella ja enintään 390.000 eurolla.
- valtuuttaa hallituksen päättämään osakepääoman korottamisesta yhdellä tai useammalla uusmerkinnällä siten, että uusmerkinnässä voidaan merkitä yhteensä enintään 10.000.000 kappaletta uusia osakkeita kirjanpidolliselta vasta-arvoltaan 0,26 euroa. Osakepääomaa voidaan valtuutuksen nojalla korottaa enintään 2.600.000 eurolla.
- hyväksyä vuoden 2001 optio-ohjelman yhdysvaltalaisia työntekijöitä koskevat erityisehdot.

TULOKSEN KÄSITTELY

Hallitus ehdottaa yhtiökokoukselle, että tilikauden tulos jätetään omaan pääomaan eikä osinkoa tilikaudelta jaeta.

TILIKAUDEN JÄLKEISET TAPAHTUMAT

KONSERNIRAKENTEEN KEHITTÄMINEN

Proha aloitti vuoden 2001 lopulla selvityksen, jossa on tutkittu mahdollisuutta jakaa yhtiö jakautumisprosessissa globaaliin Artemis-ohjelmistoliiketoimintaan ja pohjoismaisesti toimivaan ohjelmisto- ja palveluliiketoimintaan.

Proha Oyj:n hallitus päätti 14.3.2002 jatkaa selvitystä eri vaihtoehtoista konsernin rakenteen kehittämiseksi. Selvitystä jatketaan muun muassa toimenpiteistä Yhdysvalloissa vapaasti vaihdettavien Artemis-osakkeiden määrän kasvattamiseksi ja pohjoismaisten liiketoimintojen vahvistamiseksi. Jakautuminen ei ole tarjolla olevista vaihtoehtoista todennäköisin ja jakautumistoimenpiteitä ei ole lähikuukausina odotettavissa.

OSAKEPÄÄOMAN KOROTUKSET

Tammikuussa 2002 Proha hankki omistukseensa loput 43,2 % Saksan Artemis International GmbH:n omistuksesta. Saksan Artemiksen omistajille suunnatussa annissa annettiin yhteensä 312.920 Proha Oyj:n uutta osaketta kirjanpidolliselta vasta-arvoltaan yhteensä 81.359,20 euroa. Kauppa oli jatkoa 1.9.2000 sovitulle kaupalle, jossa Proha hankki 30,8 % Saksan Artemiksen osakkeista. Osakkeet luovutettiin Artemis International Solutions Corporationille Prohan ja Opus360 Corporationin 11. huhtikuuta 2001 solmiman osakevaihtosopimuksen mukaisena loppusuoritusena.

Tammikuussa 2002 Proha Oyj:n hallitus käytti 6.4.2000 norjalaisen Safran Software Solutions AS:n (Safran) osakkeenomistajien kanssa solmitun kaupan optiota ja hankki loput 40 % Safranin osakkeista. Safranin omistajille suunnatussa annissa annettiin 500.000 Proha Oyj:n uutta osaketta kirjanpidolliselta vasta-arvoltaan yhteensä 130.000,00 euroa.

PROHA MYI SIOITUKSENSA WIDENE OY:ÖÖN

Tammikuussa 2002 Proha Oyj myi osuutensa IT-alan kasvuyrityksestä Widene Oy:stä. Proha sijoitti Wideneen marraskuussa 2000. Kauppahinta vastasi alkuperäistä sijoitusta eikä sitä julkistettu, koska se oli Prohan liiketoiminnan laajuuteen nähden pieni.

INTELLISOFT ULKOISTI PALVELIMIEN HOIDON

Tammikuussa 2002 Intellisoft sopi hosting- ja verkkopalvelujen ostamisesta alihankintana Xenetic Oy:ltä. Intellisoft keskittyy ydinosaamiseensa, palvelukokonaisuuksien tarjontaan.

ARTEMIKSEN UUSI TOIMITUSJOHTAJA JA HALLITUS

Artemis International Solutions Corporationin (AISC) hallitus nimitti yhtiön uudeksi toimitusjohtajaksi Michael J. Rusertin 25.1.2002 alkaen. Samalla hänet valittiin myös hallituksen jäseneksi. Entinen toimitusjohtaja Steven Yager jatkaa AISC:n hallituksessa ja hänet valittiin hallituksen varapuheenjohtajaksi.

AISC:n hallituksen uudeksi puheenjohtajaksi valittiin James Cannavino, joka on toiminut hallituksen jäsenenä tammikuusta 1999 lähtien. Muut Artemis International Solutions Corporationin hallituksen jäsenet ovat: Klaus Cawén, Alec Gores, Ari Horowitz, Pekka Pere, Bryan Plug ja Olof Ödman.

ARTEMIKSELLE SEVERN-YHTEISTYÖSOPIMUS

Helmikuussa 2002 Artemis International Solutions Corporation solmi sopimuksen strategisesta yhteistyöstä kansainvälisen konsulttiyhtiön Severn Consultancy kanssa. Sopimus koskee Artemiksen PortfolioDirectorin myyntiä ja käyttöönoton tukea Severnin asiakaskunnalle Euroopassa.

LÄHIAJAN NÄKYMÄT JA TULOSKEHITYS

Suhdannetilanteen epävarmuudesta johtuen Prohan vuoden 2002 budjetti perustuu kannattavaan liiketoimintaan ilman kasvua. Myynnin tavoitteeksi on kuitenkin asetettu 20 % orgaaninen liikevaihdon kasvu.

Vuoden 2002 ensimmäisen neljänneksen tuloksen, ennen rahoituskuluja, veroja ja poistoja (EBITDA) ennakoidaan ylittävän budjetin ja olevan lievästi positiivinen. Alan kausivaihteluiden mukaisesti koko vuoden tuloksen ennakoidaan painottuvan vuoden viimeiselle neljännekselle.

KONSERNITULOSLASKELMA, 1000 EUR

	<i>Viite</i>	1.1.-31.12.2001 12 kk	1.1.-31.12.2000 12 kk
Liikevaihto	1)	82 845	36 149
Osuus osakkuusyhtiöiden tuloksista		-900	-56
Liiketoiminnan muut tuotot	2)	547	2 227
Materiaalit ja palvelut		-13 564	-5 777
Henkilöstökulut	3)	-49 188	-17 324
Poistot ja arvonalentumiset	4)	-1 704	-1 874
Liiketoiminnan muut kulut		-24 135	-11 402
Liikevoitto/-tappio		-6 098	1 943
Rahoitustuotot- ja kulut	5)	-1 147	-407
Voitto/tappio ennen satunnaisia eriä		-7 246	1 537
Voitto/tappio ennen veroja		-7 246	1 537
Tuloverot	7)	-3 620	-486
Vähemmistöosuus		781	-126
Tilikauden voitto/tappio		-10 085	925

KONSERNITASE, 1000 EUR

VASTAAVAA	<i>Viite</i>	31.12.2001	31.12.2000
Pysyvät vastaavat			
Aineettomat hyödykkeet	8)	1 468	1 407
Konsernilikearvo	8)	15 862	16 112
Aineelliset hyödykkeet	9)	3 069	2 885
Sijoitukset	11)		
Osuudet osakkuusyrityksistä		2 386	1 562
Muut osakkeet ja osuudet		271	1 144
Sijoitukset yhteensä		2 657	2 706
Pysyvät vastaavat yhteensä		23 056	23 111
Vaihtuvat vastaavat			
Vaihto-omaisuus	13.1)	0	145
Pitkäaikaiset saamiset	14)	0	361
Lyhytaikaiset saamiset	15)	24 254	26 001
Rahoitusarvopaperit	16)	93	270
Rahat ja pankkisaamiset		6 954	5 787
Vaihtuvat vastaavat yhteensä		31 301	32 564
Vastaavaa yhteensä		54 357	55 675
VASTATTAVAA			
Oma pääoma	17)		
Osakepääoma		13 274	13 702
Ylikurssirahasto		3 816	3 107
Edellisten tilikausien voitto/tappio		2 522	1 606
Tilikauden voitto/tappio		-10 085	925
Muuntoerot		2 887	1 301
Pääomalainat	18)	187	187
Yhteensä		12 601	20 828
Vähemmistöosuus		1 125	325
Pakolliset varaukset	19)	825	468
Konsernireservi	10)	3 544	0
Vieras pääoma			
Pitkäaikainen vieras pääoma	20)	1 901	5 173
Lyhytaikainen vieraspääoma	21)	34 362	28 880
Yhteensä		36 263	34 053
Vastattavaa yhteensä		54 357	55 675

EMOYHTIÖN TULOSLASKELMA, 1000 EUR

	<i>Viite</i>	1.1.-31.12.2001 12 kk	1.1.-31.12.2000 12 kk
Liikevaihto	1)	1 159	1 729
Liiketoiminnan muut tuotot	2)	102	1 472
Materiaalit ja palvelut		407	-464
Henkilöstökulut	3)	-488	-526
Poistot ja arvonalentumiset	4)	-925	-518
Liiketoiminnan muut kulut		-2 913	-1 828
Liikevoitto/-tappio		-2 658	-135
Rahoitustuotot- ja kulut	5)	25	755
Voitto/tappio ennen satunnaisia eriä		-2 634	620
Satunnaiset erät	6)	711	79
Voitto/tappio ennen tilinpäätössiirtoja ja veroja		-1 923	699
Tuloverot	7)	35	-242
Tilikauden voitto/tappio		-1 888	457

EMOYHTIÖN TASE, 1000 EUR

VASTAAVAA	<i>Viite</i>	31.12.2001	31.12.2000
Pysyvät vastaavat			
Aineettomat hyödykkeet	12)	981	872
Aineelliset hyödykkeet	12)	512	616
Sijoitukset	13)		
Osuudet saman konsernin yrityksistä		12 837	11 911
Osuudet omistusyhteisyryksistä		1 264	1 058
Sijoitukset yhteensä		14 101	12 968
Pysyvät vastaavat yhteensä		15 593	14 456
Vaihtuvat vastaavat			
Pitkäaikaiset saamiset	14)	110	0
Lyhytaikaiset saamiset	15)	1 597	5 322
Rahat ja pankkisaamiset		496	1 447
Vaihtuvat vastaavat yhteensä		2 203	6 769
Vastaavaa yhteensä		17 797	21 225
VASTATTAVAA			
Oma pääoma			
Osakepääoma	17)	13 274	13 702
Ylikurssirahasto		3 246	2 577
Edellisten tilikausien voitto/tappio		990	533
Tilikauden voitto/tappio		-1 888	457
Oma pääoma yhteensä		15 622	17 269
Vieras pääoma			
Pitkäaikainen vieras pääoma	20)	316	253
Lyhytaikainen vieraspääoma	21)	1 859	3 703
Vieras pääoma yhteensä		2 175	3 956
Vastattavaa yhteensä		17 797	21 225

KONSERNIN RAHOITUSLASKELMA, 1000 EUR

	2001 12 kk	2000 12 kk
LIIKETOIMINNAN RAHAVIRTA		
Liikevoitto/-tappio	-6 098	1 943
Oikaisut liikevoittoon	2 768	1 208
Käyttöpääoman muutos	-7 644	-6 712
Maksetut korot	-1 418	-644
Saadut korot	272	231
Maksetut verot	-600	-486
Yhteensä	-12 720	-4 460
INVESTOINTIEN RAHAVIRTA		
Investoinnit aineellisiin ja aineettomiin hyödykkeisiin	-927	-2 691
Aineellisten ja aineettomien hyödykkeiden luovutustulot	0	206
Investoinnit muihin sijoituksiin	0	-934
Luovutustulot muista sijoituksista	108	485
Myönnetyt lainat	-537	-169
Lainasaamisten takaisinmaksut	0	9
Tytäryhtiöhankinnat	-686	-2 366
Myydyt tytäryhtiöt	0	4
Ostetut omistusyhteisyritykset	0	-850
Saadut osingot investoinneista	0	6
Yhteensä	-2 042	-6 300
RAHOITUKSEN RAHAVIRTA		
Maksullinen osakeanti	0	2 242
Omien osakkeiden myynti	0	2 856
Muu oman pääoman lisäys	0	1 300
Lyhytaikaisten lainojen nostot ja takaisinmaksut	3 184	2 179
Pitkäaikaisten lainojen nostot ja takaisinmaksut	-3 268	-1 142
Yhteensä	-84	7 435
RAHAVIRTOJEN MUUTOS		
Rahavarat tilikauden alussa	5 787	5 458
Ostettujen tytäryhtiöiden rahavarat	16 013	3 654
Rahavarojen muutos	-14 846	-3 325
Rahavarat tilikauden lopussa	6 954	5 787

EMOYHTIÖN RAHOITUSLASKELMA, 1000 EUR

	2001 12 kk	2000 12 kk
LIIKETOIMINNAN RAHAVIRTA		
Liikevoitto	-2 658	-134
Oikaisut liikevoittoon	924	518
Käyttöpääoman muutos	1 014	-1 241
Maksetut korot	-45	-32
Saadut korot	79	106
Maksetut verot	-65	-242
Yhteensä	-751	-1 025
INVESTOINTIEN RAHAVIRTA		
Investoinnit aineellisiin ja aineettomiin hyödykkeisiin	-930	-2 006
Myönnetyt lainat	-110	-1 983
Investoinnit muihin sijoituksiin	-686	-3 251
Lainasaamisten takaisinmaksut	1 216	0
Luovutustulot muista sijoituksista	0	131
Saadut osingot investoinneista	411	680
Yhteensä	-99	-6 429
RAHOITUKSEN RAHAVIRTA		
Maksullinen osakeanti	0	2 242
Lyhytaikaisten lainojen nostot	13	2 241
Lyhytaikaisten lainojen takaisinmaksut	-534	-33
Pitkäaikaisten lainojen nostot	63	129
Pitkäaikaisten lainojen takaisinmaksut	0	-69
Saadut ja maksetut konserniavustukset	357	-52
Yhteensä	-101	4 458
RAHAVAROJEN MUUTOS		
Rahavarat tilikauden alussa	1 447	4 443
Rahavarojen muutos	-951	-2 996
Rahavarat tilikauden lopussa	496	1 447
KÄYTTÖPÄÄOMAN MUUTOS		
Lyhytaikaisten liikesaamisten lisäys	1 363	-2 318
Lyhytaikaisten velkojen lisäys	-349	1 077
Yhteensä	1 014	-1 241

TILINPÄÄTÖKSEN 31.12.2001 LIITETIEDOT

KONSERNIN RAKENNE JA KONSERNI-TILINPÄÄTÖKSEN LAATIMISPERIAATTEET
Proha Oyj, kotipaikka Espoo, on Proha-konsernin emoyhtiö. Konserniin tilikauden päättyessä kuulu-
neet yhtiöt on lueteltu liitetiedoissa.

Konsernirakennetta on selkiytetty siten, että Prohan osittain omistamat Artemis-yhtiöt on siir-
retty operatiivisen rakenteen mukaisiksi Artemis
International Solutionin Corporationin tytäryhtiöiksi.

Proha-konsernin konsernitilinpäätöksen jäljen-
nökset ovat saatavissa Proha Oyj:n pääkonttorista,
Maapallonkuja 1 A, 02210 Espoo.

Konsernitilinpäätös on laadittu Suomen kirjan-
pitolain säädösten mukaisesti. Ulkomaisten ty-
täryhtiöiden sekä Artemis-alakonsernin tilinpää-
töstiedot on tarvittavilta osin muutettu vastaa-
maan konsernin tilinpäätös- ja konsolidointiperi-
aatteita.

Konsernitilinpäätös on esitetty tuhansina eu-
roina lukuunottamatta osakekohtaisia lukuja.

KONSOLIDOINTIPERIAATTEET

Konsernitilinpäätökseen sisältyvät emoyhtiö Proha
Oyj sekä ne yhtiöt, joista se suoraan tai välillisesti
omistaa yli 50 % osakkeista ja äänimäärästä
sekä osakkuusyhtiöt. Konsernitilinpäätöksessä ovat
mukana kaikki tilikauden aikana ostetut tytäryhtiöt
yhdisteltynä konserniin hankintahetkestä läh-
tien.

Opus360 Corporation, nyt nimeltään Artemis
International Solution Corporation, on yhdistelty
konserniin 1.8.2001 alkaen, vaikka kauppa on to-
teutettu kahdessa vaiheessa. Perusteena tälle on,
että lopullisen toteutuksen edellytyksenä olleessa
Opuksen yhtiökokouksessa Prohalla oli sekä riit-
tävä äänimäärä, että velvoite äänestää toteuttami-
sen puolesta.

Yhdistelemättä jätetyissä omistusyhteisyytyk-
sissä on konsernin omistusosuus alle 20 % tai
konsernilla ei ole merkittävää vaikutusvaltaa yhtiöissä.

SISÄISEN OMISTUKSEN ELIMINOINTI

Konsernin sisäisen omistuksen eliminoinnissa on
noudatettu yhdistelmämenetelmää (pooling), kun
yhdistelmämenetelmän käytölle vaadittavat ehdot
täytyvät.

Tammikuussa 2001 hankitut JST Investments
Ltd ja PM Soft Korea on yhdistelty hankinta-
menomenetelmällä soveltaen KILAn lausuntoa
1999/1591, jolloin hankintamenoksi on kirjattu
osakeannin määrä.

Muilta osin konsernin sisäisen omistuksen eli-
minoinnissa on noudatettu hankintamenomenetel-
mää.

Opus360 Corporation on yhdistelty hankinta-
menomenetelmällä, jolloin hankintamenona on
käytetty vastineeksi annettujen yhtiöiden osakkei-
den kirjanpitoarvoa.

Konsernilikearvo on poistettu kolmen vuoden
poistoajalla paitsi Artemis yhtiöiden liikearvo, joka
poistetaan 10 vuoden poistoaikana.

Opus-kaupassa syntynyt konsernireservi tulou-
tetaan hankintahetkestä lähtien 11 kuukaudelle.

SISÄISET LIIKETAPAHTUMAT JA KATTEET

Konsernin sisäiset liiketapahtumat, keskinäiset saa-
miset ja velat, sisäiset katteet samoin kuin konser-
nin sisäinen voitonjako on eliminoitu.

VÄHEMMISTÖOSUUDET

Vähemmistölle kuuluva osuus tuloksesta ja omas-
ta pääomasta on esitetty erillisenä eränä tuloslas-
kelmassa ja taseessa.

MUUNTOEROT

Niiden ulkomaisten konserniyhtiöiden tuloslaskel-
mat, joiden kotivaluutta ei ole euro, on muutettu
euroiksi kauden keskikurssiin ja taseet on muun-
nettu tilinpäätöspäivän kurssiin. Muuntamisessa
syntyneet kurssierot samoin kuin omien pääomien
muuntoerot on esitetty omassa pääomassa.

ARVOSTUSPERIAATTEET

TULOUTUSPERIAATTEET

Tuote- ja palvelumyynti on tuloutettu, kun tuote
tai palvelu on toimitettu asiakkaalle. Ylläpitolasku-
tus on jaksotettu ja tuloutettu ajan kulumisen pe-
rusteella.

TUTKIMUS- JA TUOTEKEHITYSMENOT

Tuotekehitysmenot vuonna 2001 olivat yhteensä
11,6 Meur, josta vuosikuluna on kirjattu 11,2
Meur ja aktivoitu taseeseen 0,4 Meur. Aktivoitu
määrä käsittää ProCountor-kehitystyön, joka koos-
tuu työtunneista. Aktivoitujen tuotekehitysmenot
poistetaan 3-10 vuoden tasapoistoina.

ELÄKKEET

Emoyhtiön henkilökunnan eläketurva on hoidettu
eläkevakuutusyhtiössä. Lakisääteiset eläkemenot
kirjataan kuluksi kertymisvuonna. Tytäryhtiöiden
eläkekulut on esitetty noudattaen kunkin maan
paikallista lainsäädäntöä.

Kattamattomat eläkevastuut esitetään pakollis-
ten varausten ryhmässä.

OMAT OSAKKEET

Konsernin hallussa ei ole omia osakkeita. Tilikau-
den alussa Artemis Acquisition Corporationin hal-

lussa olleet 1.960.180 Proha Oyj:n osaketta on mitätöity tilikauden aikana.

KÄYTTÖOMAISUUS

Yhtiön käyttöomaisuus on arvostettu hankintamenoonsa vähennettynä suunnitelman mukaisilla poistoilla. Yhtiön omistaman kuluvan käyttöomaisuuden hankintameno poistetaan ennalta laaditun suunnitelman mukaisesti. Poistoina kirjataan kuluksi hankintamenon ja jäännösarvon erotus arvioituna taloudellisena pitoaikana.

Käyttöomaisuushyödyke	Poistoprosentti ja poistomenetelmä
ATK-Ohjelmat	3 v Tasapoisto
Konserniliikearvo	3-10 v Tasapoisto
Muut pitkävaikutteiset menot	3-10 v Tasapoisto
Koneet ja kalusto	4 v Tasapoisto

SIJOITUKSET

Konsernirakenteen muutoksiin liittyvät, ostettujen yritysten hankinnan välittömät kulut on kirjattu tytäryhtiöosakkeiden hankintamenon lisäykseksi.

VAIHTO-OMAISUUS

Vaihto-omaisuus arvostetaan hankintamenoon tai sitä alempaan todennäköiseen luovutushintaan.

RAHOITUSOMAISUUS

Rahoitusomaisuusarvopaperit on arvostettu hankintamenoon tai sitä alempaan markkinahintaan.

PÄÄTTYNEEN JA EDELLISEN TILIKAUDEN TIETOJEN KESKINÄINEN VERTAILUKELPOISUUS

Laskentaperiaatteet ovat vertailukelpoisia. Tilikaudet ovat molemmat 12 kk:n pituisia.

TULOSLASKELMAA KOSKEVAT LIITETIEDOT, 1 000 EUR

	Konserni	
	2001	2000
	12 kk	12 kk
1) LIIKEVAIHTO		
Toimialoittainen jakauma, yhteensä		
Projektijohtaminen	79 834	35 276
Internet-teknologia	2 081	0
Talousjohtaminen	5 091	3 072
Muu toiminta	2 264	0
Yhteensä	89 270	38 348

Toimialoittainen jakauma, sisäinen		
Projektijohtaminen	3 324	1 979
Internet-teknologia	1 320	0
Talousjohtaminen	411	220
Muu toiminta	1 370	0
Yhteensä	6 425	2 199

Toimialoittainen jakauma, ulkoinen		
Projektijohtaminen	76 509	33 297
Internet-teknologia	761	0
Talousjohtaminen	4 681	2 852
Muu toiminta	894	0
Yhteensä	82 845	36 149

	Konserni		Emo	
	2001	2000	2001	2000
Maantieteellinen jakauma				
Kotimaa	13 144	11 825	1 145	1 528
EU-maat	28 272	5 721	0	201
Muut maat	41 430	18 604	14	0
Yhteensä	82 845	36 149	1 159	1 729

2) LIIKETOIMINNAN MUUT TUOTOT

Voitonjakosopimuksiin perustuvat tuotot	0	1 465	0	1 465
Osakkeiden myyntivoitot	0	460	0	0
Tuotot liiketoimintojen myynnistä	326	206	0	0
Käyttöomaisuuden myyntituotot	3	0	0	0
Tuet ja avustukset	123	0	0	0
Muut tuotot	95	96	102	8
Yhteensä	547	2 227	102	1 472

	Konserni		Emo	
	2001 12 kk	2000 12 kk	2001 12 kk	2000 12 kk
3) HENKILÖSTÖKULUT				
Palkat ja palkkiot	39 308	14 293	387	413
Eläkekulut	6 973	1 176	77	79
Muut henkilösivukulut	2 907	1 854	24	34
Yhteensä	49 188	17 324	488	526

Johdon palkat ja palkkiot				
Toimitusjohtajat	2 310	975	0	0

Toimitusjohtajien palkat emon osalta jätetty esittelemättä, koska se koskee yksittäistä henkilöä (KPA 2:8, 4§).

Hallituksen ja toimitusjohtajan eläkesitoumukset

Konserniyhtiöiden toimitusjohtajilla ja erällä muilla konsernin johtohenkilöillä on yhtiöiden ottamia vapaaehtoisia eläkevakuutuksia, joiden perusteella maksetaan lisäläkettä 60 - 65 vuoden eläkeiässä.

	Konserni		Emo	
	2001	2000	2001	2000
HENKILÖSTÖN LUKUMÄÄRÄ				
Keskimäärin	690	249	10	29

4) POISTOT JA ARVONALENTUMISET

Poistot aineellisista ja aineettomista				
hyödykkeistä	2 567	1 163	925	518
Konserniliikearvon poisto	1 965	711	0	0
Konsernireservin vähennys	-2 828	0	0	0
Yhteensä	1 704	1 874	925	518

5) RAHOITUSTUOTOT JA -KULUT

Osinkotuotot				
Saman konsernin yrityksiltä	0	0	0	579
Omistusyhteisyriksiltä	0	0	0	102
Muut osinkotuotot	0	6	0	0
Yhteensä	0	6	0	680

Muut korko- ja rahoitustuotot

Saman konsernin yrityksiltä	0	0	45	34
Muilta	272	231	21	106
Yhteensä	272	231	66	141

Korkokulut ja muut rahoituskulut

Saman konsernin yrityksille	0	0	24	35
Muille	1 420	644	18	32
Yhteensä	1 420	644	42	66

Rahoitustuotot -ja kulut yhteensä	-1 147	-407	25	755
--	---------------	-------------	-----------	------------

	Konserni		Emo	
	2001	2000	2001	2000
6) SATUNNAISET ERÄT				
Satunnaiset tuotot	0	0	0	0
Samaan konserniin kuuluvilta yhtiöiltä	0	0	0	0
Konserniavustustuotot	0	0	711	810
Voitto tytäryrityksen purkamisesta	0	0	0	131
Satunnaiset tuotot yhteensä	0	0	711	941
Satunnaiset kulut				
Saman konsernin yrityksistä				
V. 1995-1999 konserniavustusten purku	0	0	0	862
Satunnaiset kulut yhteensä	0	0	0	862
SATUNNAISET ERÄT YHTEENSÄ	0	0	711	79

7) TULOVEROT

Tuloverot satunnaisista eristä	0	0	0	273
Tuloverot varsinaisesta toiminnasta	656	486	0	-31
Edellisiltä vuosilta tilikauden tuloksen perusteella	-35	0	-35	0
Laskennallisen verovelan muutos	2 999	0	0	0
Yhteensä	3 620	486	-35	242

Artemis USA:n taseessa hankintahetkellä ollut verosaaminen 2,999 Meur on kirjattu kuluksi. Koska tulevaisuuden arvioituja verohyötyjä ei pystytä kaikilta osilta käyttämään, on verosaamiset konsernin noudattaman varovaisuuden periaatteen mukaisesti kirjattu kuluksi.

TASEEN LIITETIEDOT, 1 000 EUR

KÄYTTÖOMAISUUS JA MUUT PITKÄAIKAISET SIOITUKSET

KONSERNI

Käyttöomaisuus

8) AINEETTOMAT HYÖDYKKEET

	Atk-ohjelmat ja lisenssit	Konserni- liikearvo	Muut pitkävai- kutteiset menot	Ennakko- maksut	Yhteensä
Hankintameno 1.1.2001	714	16 966	1 728	143	19 551
Lisäykset	499	1 714	611	0	2 825
Vähennykset	0	0	0	-25	-25
Hankintameno 31.12.2001	1 213	18 681	2 339	118	22 351
Kertyneet poistot ja arvon- alennukset 1.1.2001	-305	-854	-873	0	-2 031
Tilikauden poisto	-289	-1 965	-735	0	-2 990
Kertyneet poistot 31.12.2001	-594	-2 819	-1 608	0	-5 021
Kirjanpitoarvo 31.12.2001	619	15 862	731	118	17 330
Kirjanpitoarvo 31.12.2000	409	16 112	855	143	17 520

9) AINEELLISET HYÖDYKKEET

	Koneet ja kalusto	Muut aineelliset hyödykkeet	Yhteensä
Hankintameno 1.1.2001	3 860	99	3 958
Lisäykset	2 015	11	2 026
Vähennykset	-300	0	-300
Hankintameno 31.12.2001	5 575	110	5 685
Kertyneet poistot ja arvon- alennukset 1.1.2001	-1 066	-8	-1 074
Tilikauden poisto	-1 542	0	-1 542
Kertyneet poistot 31.12.2001	-2 608	-8	-2 616
Kirjanpitoarvo 31.12.2001	2 967	102	3 069
Kirjanpitoarvo 31.12.2000	2 794	91	2 885

10) KONSERNIRESERVI 2001

Arvo 1.1.2001	0
Lisäykset	6 372
Vähennykset	0
Arvo 31.12.2001	6 372
Kertyneet tuloutukset	-2 828
Kirjanpitoarvo 31.12.2001	3 544
Kirjanpitoarvo 31.12.2000	0

11) SIOITUKSET

KONSERNI OMISTUKSET

	Osakkeet Omistusyhteys- yritykset	Osakkeet Muut	Saamiset Muut	Yhteensä
Hankintameno 1.1.2001	1 562	1 145	0	2 707
Lisäykset	1 140	0	159	1 299
Vähennykset	-1 082	-267	0	-1 349
Siirrot erien välillä	766	-766	0	0
Hankintameno 31.12.2001	2 386	112	159	2 657
Kertyneet poistot ja arvonlennukset 1.1.2001	0	0	0	0
Tilikauden arvonlennukset	0	0	0	0
Kertyneet poistot ja arvonlennukset 31.12.2001	0	0	0	0
Kirjanpitoarvo 31.12.2001	2 386	112	159	2 657
Kirjanpitoarvo 31.12.2000	1 562	1 145	0	2 707

12) KÄYTTÖOMAISUUS JA MUUT PITKÄVAIKUTTEISET SIOITUKSET

EMOYHTIÖ KÄYTTÖOMAISUUS AINEETTOMAT JA AINEELLISET HYÖDYKKEET

	Atk-ohjelmat ja lisenssit	Muut pitkävai- kutteiset menot	Ennakko- maksut	Koneet ja kalusto	Yhteensä
Hankintameno 1.1.2001	334	688	128	855	2 006
Lisäykset	199	605	118	136	1 058
Vähennykset	0	0	-128	0	-128
Hankintameno 31.12.2001	533	1 293	118	991	2 935
Kertyneet poistot ja arvon- alennukset 1.1.2001	-111	-167	0	-239	-518
Tilikauden poisto	-178	-508	0	-239	-925
Kertyneet poistot 31.12.2001	-289	-675	0	-479	-1 443
Kirjanpitoarvo 31.12.2001	244	618	118	512	1 493
Kirjanpitoarvo 31.12.2000	223	521	128	616	1 488

13) SIOITUKSET

EMOYHTIÖ OMISTUKSET

	Osakkeet konserniyhtykset	Osakkeet osakkuus- ja omis- tusyhtesyhtykset	Osakkeet muut	Yhteensä
Hankintameno 1.1.2001	11 911	1 058	0	12 968
Lisäykset	935	206	0	1 141
Vähennykset	8	0	0	8
Siirrot erien välillä	0	0	0	0
Hankintameno 31.12.2001	12 837	1 264	0	14 101
Kirjanpitoarvo 31.12.2001	12 837	1 264	0	14 101

KONSERNIYRITYKSET

	Konsernin omistuosuus %	Emoyhtiön omistuosuus %
Projektijohtaminen		
Artemis International Solutions Corporation (Opus 360), Boulder, USA	80,00	80,00
Artemis Finland Oy, Espoo, Suomi	80,00	0,00
Artemis International Corporation Ltd. Slough, UK	80,00	0,00
Artemis International Corporation Pte Ltd, Singapore	80,00	0,00
Artemis International Ltd, Hong Kong	80,00	0,00
Artemis International KK, Tokio, Japani	80,00	0,00
Artemis International GmbH, Neuss, Saksa	51,60	30,80
Artemis International SARL, Pariisi, Ranska	80,00	0,00
Artemis International SPA, Milano, Italia	80,00	0,00
ABC Technologies GmbH, München, Saksa	51,60	0,00
ABC Technologies SARL, Pariisi, Ranska	80,00	0,00
Enterprise Management Systems SRL, Milano, Italia	80,00	0,00
JST Investments Pte Ltd., Singapore	80,00	0,00
Metier International Holdings Ltd, UK	80,00	0,00
PM Soft Asia Pte Ltd, Singapore	80,00	0,00
PM Soft International Ltd, Hong Kong	80,00	0,00
PMI Projekt Management, München, Saksa	51,60	0,00
Project International SARL, Pariisi, Ranska	80,00	0,00
Projekt International GmbH, München, Saksa	51,60	0,00
Software Productivity Research SARL, Pariisi, Ranska	80,00	0,00
DA Futura International Oy, Espoo, Suomi	51,00	51,00
Dovre International A/S, Norja	24,00	0,00
Proha Norge A/S, Stavanger, Norja	60,00	0,00
Safran Software Solutions, Stavanger, Norja	60,00	60,00
Solutions International SA, Pariisi, Ranska	80,00	0,00
Internet teknologia		
Ari Hovi Oy, Helsinki, Suomi	100,00	100,00
Datamar Oy, Lahti, Suomi	90,00	90,00
Intellisoft Oy, Espoo, Suomi	96,02	80,10
Intellitest International Oy, Savonlinna, Suomi	100,00	100,00
Vidac Oy, Helsinki, Suomi	100,00	10,00
Talousjohtaminen		
Accountor Oy, Turku, Suomi	96,02	46,70
ProCountor International Oy, Espoo, Suomi	63,30	63,30
Profitmaster Oy, Helsinki, Suomi	100,00	100,00
Muut		
Brossco Systems Oy, Espoo, Suomi	100,00	100,00
Brossco Systems Inc, Santa Rosa, USA	100,00	0,00
CM-Systems Oy, Helsinki, Suomi	100,00	100,00
Cyberspace Oy, Espoo, Suomi	80,00	80,00
Intelliweb Information Systems Oy, Suomi	80,00	80,00
Planman Oy, Tampere, Suomi	100,00	100,00

Osakkuusyhtiöt	Konsernin omistusosuus %	Emoyhtiön omistusosuus %	Oma pääoma	Tilikauden tulos
Changepoint France, SARL, Sevres, Ranska	32,00	0,00		
Changepoint Germany GmbH, München, Saksa	32,00	0,00		
DA Management Solutions Oy, Espoo, Suomi	44,20	21,00	74	-13
Kiinteistö Oy Kuukoti, Espoo, Suomi	34,45	34,45	5 121	0
Tietokate Ta-Tilit Oy, Joensuu, Suomi	20,00	20,00		
Tietovaruste Oy, Espoo, Suomi	49,33	49,33		
Tilitoimisto A. Karppinen Oy, Oulu, Suomi	30,00	30,00		
Wel2Com Oy, Helsinki, Suomi	35,00	35,00	-	-

Osakkuusyritykset on yhdistelty pääomaosuusmenetelmällä lukuunottamatta Kiinteistö Oy Kuukotia, joka ei harjoita liiketoimintaa sekä Wel2Com Oy:tä ja DA Management Solutions Oy:tä, joiden yhdistelyllä ei olisi ollut oleellista vaikutusta.

	Konserni 2001	Konserni 2000
Osakkuusyritysten poistamattaoleva konserniaktiivan määrä	803	95

Muut sijoitukset	Konsernin omistusosuus %	Emoyhtiön omistusosuus %
Global Teleworking S.L., Malaga, Espanja	15,00	15,00
Metier International Holdings, B.V, Hollanti	15,20	0,00
Metier Plancon BV, Hollanti	9,41	0,00
Metier Plancon Benelux BV, Hollanti	9,41	0,00
Metier Scandinavia AS, Norja	7,92	0,00
Metier Scandinavia AS, Tanska	7,92	0,00
Metier Scandinavia AS, Ruotsi	3,88	0,00
Widene Oy, Helsinki, Suomi	19,00	19,00

	Konserni		Emo	
	2001	2000	2001	2000
13.1) VAIHTO-OMAISUUS				
Keskeneräiset työt	0	21	0	0
Valmitt tuotteet/tavarat	0	1	0	0
Muu vaihto-omaisuus	0	123	0	0
Yhteensä	0	145	0	0

SAAMISET

14) PITKÄAIKAISET SAAMISET

Saamiset saman konsernin yrityksiltä	0	0	110	0
Saamiset omistusyhteisyrityksiltä	0	298	0	0
Ennakkomaksut	0	38	0	0
Muut saamiset	0	25	0	0
Yhteensä	0	361	110	0

	Konserni		Emo	
	2001 12 kk	2000 12 kk	2001 12 kk	2000 12 kk
15) LYHYTAIKAISET SAAMISET				
Myyntisaamiset konserniyrityksiltä	0	0	563	738
Myyntisaamiset omistusyhteisyrittäyksiltä	5	45	2	44
Myyntisaamiset	15 658	15 750	2	228
Lainasaamiset konserniyrityksiltä	0	0	785	2 003
Lainasaamiset omistusyhteisyrittäyksiltä	1 140	2 098	3	0
Lainasaamiset	894	21	0	1
Muut saamiset	950	2 208	163	74
Siirtosaamiset konserniyrityksiltä	0	0	44	1 247
Siirtosaamiset omistusyhteisyrittäyksiltä	0	133	0	1
Siirtosaamiset	5 607	4 879	34	986
Yhteensä	24 254	25 135	1 597	5 322

	Konserni		Emo	
	2001	2000	2001	2000
Siirtosaamisten olennaiset erät				
Laskuttamaton myynti	1 538	1 023	0	0
Jaksotetut kulut	2 582	1 512	7	8
Verosaamiset	21	607	0	9
Muut	1 387	870	27	897
Laskennallinen verosaaminen	80	867	0	73
	5 607	4 879	34	986

16) RAHOITUSARVOPAPERIT

Jälleenhankintahinta	95	277
Kirjanpitoarvo	93	270
Erotus	2	7

	Konserni		Emo	
	2001 12 kk	2000 12 kk	2001 12 kk	2000 12 kk
17) OMA PÄÄOMA				
Osakepääoma				
Osakepääoma tilikauden alussa	13 702	4 813	13 702	4 813
Uusmerkinnät	82	8 889	82	8 889
Osakepääoman alennus	-510	0	-510	0
Osakepääoma 31.12.	13 274	13 702	13 274	13 702

Ylikurssirahasto

Ylikurssirahasto tilikauden alussa	3 107	607	2 577	580
Edell.tilikausien voitto/tappiutilille	0	-27	0	0
Uusmerkinnät	159	1 997	159	1 997
Pooling-yhdistely	0	-1 382	0	0
Ylikurssirahaston korotus	550	1 912	510	0
Ylikurssirahasto 31.12.	3 816	3 107	3 246	2 577

Muut erät

Sidottu oma pääoma, muuntoerot	-1 794	1	0	0
--------------------------------	--------	---	---	---

	Konserni		Emo	
	2001	2000	2001	2000
Edellisten tilikausien voitto/tappio				
Voitto/tappio edellisiltä tilikausilta 1.1.	2 531	560	990	533
Rahastoanti	0	0	0	0
Ylikurssirahastosta	0	27	0	0
Pooling yhdistely	0	1 018	0	0
Muu muutos	-9	0	0	0
Poistoeroista	0	2	0	0
Osingonjako	0	0	0	0
Voitto/tappio edellisiltä tilikausilta 31.12.	2 522	1 606	990	533

Muut erät

Vapaa oma pääoma, muuntoerot	4 682	1 300	0	0
Tilikauden tulos	-10 085	925	-1 888	457
Pääomalainat	187	187	0	0

OMA PÄÄOMA YHTEENSÄ **12 602** **20 828** **15 622** **17 269**

LASKELMA VOITONJAKOKELPOISISTA VAROISTA

Voitto edellisiltä tilikausilta	2 522	2 907	990	533
Tilikauden tappio/voitto	-10 085	925	-1 888	457
./.. Kertyneestä poistoerosta omaan pääomaan merkitty osuus	-1	-2	0	0
Jakokelpoinen oma pääoma	-7 564	3 830	-898	990

EMOYHTIÖN OSAKEPÄÄOMAN JAKAUTUMINEN OSAKELAJEITTAIN SEKÄ OSAKKEITA KOSKEVAT MÄÄRÄYKSET

Yksi osakesarja, 1 ääni/osake	kpl	1000 EUR
Osakkeiden lukumäärä 31.12.2000	52 700 125	13 702
Osakkeiden lukumäärä 31.12.2001	51 054 350	13 274
Kirjanpidollinen vasta-arvo 31.12.2000	0,26 euroa	
Kirjanpidollinen vasta-arvo 31.12.2001	0,26 euroa	

OSAKEOMISTUKSEN JAKAUMA (28.12.2001)

Yksityiset yritykset	6,22 %
Rahoitus- ja vakuutuslaitokset	5,05 %
Julkisyhteisöt	4,33 %
Voittoa tavoittamattomat yhteisöt	0,98 %
Kotitaloudet	55,84 %
Ulkomaat (myös hallintarekisteröidyt)	27,58 %
Yhteensä	100,00 %

OSAKKEENOMISTUKSEN JAKAUTUMINEN SUURUUSLUOKITTAIN 28.12.2001

Osakkeita	Osakkaiden lukumäärä kpl	Osuus osakkaista %	Osakkeita lukumäärä kpl	Osuus osakkeista %
1-100	151	3,98	12 843	0,03
101-300	327	8,62	76 101	0,15
301-500	636	16,77	307 094	0,60
501-700	102	2,69	65 260	0,13
701-1 000	671	17,69	649 311	1,27
1001-5 000	1 371	36,15	3 643 222	7,14
5001-100 000	472	12,44	7 235 608	14,17
100 001-	63	1,66	39 064 911	76,52
Yhteensä	3 793	100,00	51 054 350	100,00

TIEDOT SUURIMMISTA OSAKKEENOMISTAJISTA (28.12.2001)

Nimi	Osakkeiden lukumäärä	Osuus osakkeista %
Alec E. Gores Trust	6 526 155	12,78
Pekka Pere	4 241 105	8,31
Pekka Mäkelä	2 923 775	5,73
Lars Nyqvist	2 915 355	5,71
Kuntien Eläkevakuutus	1 750 000	3,43
Risto Saikko	1 129 190	2,21
Juha Tommila	1 078 000	2,11
Thomfinanz AG	1 043 500	2,04
Mandatum Suomi, kasvuosake	803 800	1,57
Patrick Ternier	735 099	1,44

HALLITUKSEN OMISTUS

Hallituksen omistus (28.12.2001) on yhteensä 11 094 510 osaketta ja osuus osakkeista 22%.

Nimi	Osak. kpl	Osuus osakkeista	Optioita kpl ¹⁾
Olof Ödman (pj)	1 250	0,002	71 525
James Cannavino			
Klaus Cawén	26 250	0,05	34 025
Alec Gores	6 526 155	12,78	
Ari Horowitz			
Pekka Pere	4 241 105	8,31	395 525
Peter Schwartz			
Steven C. Yager	299 650	0,59	105 000

¹⁾ Optioiden määrä on sen mukainen montako osaketta ko. henkilön omistamalla optioilla voi merkitä.

	Konserni 2001 12 kk	Konserni 2000 12 kk
18) PÄÄOMALAINAT		
Lainapääoma	187	187

Pääomallainan ehdot

Konserniin kuuluvalla Datamar Oy:llä on pääomallainaa 0,187 Meur. Lainan vuotuinen korko on 5,5 %. Laina-aika on 10 vuotta. Lainan lyhennykset voidaan maksaa ainoastaan voitonjakokelpoisista varoista. Laina on osakeyhtiölain 5 luvun mukainen pääomallaina. Lainan erääntymätön jaksotettu korko on kirjattu korkokuluihin.

	Konserni		Emo	
	2001 12 kk	2000 12 kk	2001 12 kk	2000 12 kk
19) PAKOLLISET VARAUKSET				
Eläkevaraukset	446	468	0	0
Verovaraukset	378	0	0	0
LASKENNALLISET VEROVELAT JA -SAAMISET				
Laskennallinen verosaaminen	80	0	0	0
Laskennallinen verovelka	7	0	0	0

VELKOJEN ERITTELY

20) PITKÄAIKAINEN VIERAS PÄÄOMA

Pitkäaikaiset velat	Konserni		Emo	
	2001 12 kk	2000 12 kk	2001 12 kk	2000 12 kk
Lainat rahoituslaitoksilta	1 505	4 330	316	253
Eläkelainat	115	124	0	0
Laskennallinen verovelka	7	11	0	0
Muut pitkäaikaiset velat konserniyrityksille	0	0	0	0
Muut pitkäaikaiset velat	274	708	0	0
Yhteensä	1 901	5 173	316	253

Velat, jotka erääntyvät myöhemmin kuin viiden vuoden kuluttua

Lainat rahoituslaitoksilta	56	83	0	0
Eläkelainat	86	0	0	0

21) LYHYTAIKAINEN VIERAS PÄÄOMA

	Konserni		Emo	
	2001 12 kk	2000 12 kk	2001 12 kk	2000 12 kk
Lainat rahoituslaitoksilta	2 502	3 354	13	534
Eläkelainat	682	9	0	0
Saadut ennakot	4 501	8 733	0	0
Ostovelat konserniyrityksille	0	0	139	279
Ostovelat omistusyhteisyriyksille	0	7	0	5
Ostovelat	5 989	5 712	137	411
Muut velat konserniyrityksille	0	0	1 424	1 708
Muut velat omistusyhteisyriyksille	1	303	1	300
Muut velat	5 069	3 732	16	48
Siirtovelat konserniyrityksille	0	0	5	59
Siirtovelat omistusyhteisyriyksille	0	8	0	0
Muut siirtovelat	15 617	7 021	124	360
Yhteensä	34 362	28 880	1 859	3 703

Siirtovelkojen olennaiset erät

Myynnin jaksotus	5 863	0	0	0
Verovelat	0	1 057	0	109
Henkilöstökulujaksotukset	3 935	633	42	164
Muut kuluvaraukset	5 819	5 331	82	87
Yhteensä	15 617	7 021	124	360

YHTIÖN ANTAMAT OPTIOOIKEUDET

Optiot 1999-2002 on annettu henkilöstölle ja avainhenkilöille.

Merkintäaika	Merkintähinta euroa	Optioita kpl	Osakkeita kpl	Osakkeiden kirjanpitoarvo 1000 euroa
Vuosi 1999				
A 2.1.2001 - 2.1.2003	1,6	151 525	151 525	39,40
B 2.1.2002 - 2.1.2003	1,6	151 525	151 525	39,40
Yhteensä		303 050	303 050	78,79
Vuosi 2000				
A 1.12.2001 - 1.12.2004	2,94	325 000	325 000	84,50
B 1.12.2002 - 1.12.2004	2,94	325 000	325 000	84,50
C 1.12.2003 - 1.12.2004	2,94	325 000	325 000	84,50
Yhteensä		975 000	975 000	253,50
Vuosi 2001				
A 4.2.2002 - 4.2.2006	1,35	4 860 250	486 025	126,37
B 4.2.2003 - 4.2.2006	1,35	4 860 250	486 025	126,37
C 4.2.2004 - 4.2.2006	1,35	4 860 250	486 025	126,37
D 4.2.2005 - 4.2.2006	1,35	4 860 250	486 025	126,37
Yhteensä		19 441 000	1 944 100	505,47
Vuosi 2002				
A 1.4.2003 - 1.4.2007	0,43	364 500	364 500	94,77
B 1.4.2004 - 1.4.2007	0,43	364 500	364 500	94,77
C 1.4.2005 - 1.4.2007	0,43	364 500	364 500	94,77
D 1.4.2006 - 1.4.2007	0,43	364 500	364 500	94,77
Yhteensä		1 458 000	1 458 000	379,08
Kaikki yhteensä		22 177 050	4 680 150	1 216,84

HALLITUKSEN VOIMASSA OLEVAT VALTUUTUKSET

Hallituksella on voimassa ylimääräisen yhtiökokouksen 17.12.2001 antama valtuutus päättää osakepääoman korottamisesta yhdellä tai useammalla uusmerkinnällä siten, että uusmerkinnässä voidaan merkitä yhteensä enintään 10.000.000 kappaletta uusia osakkeita kirjanpidolliselta vasta-arvoltaan 0,26 euroa. Osakepääomaa voidaan valtuutuksen nojalla korottaa enintään 2.600.000 eurolla. Tammikuussa 2002 suoritettujen norjalaisen Safran Software Solutions AS:n ja saksalaisen Artemis International GmbH:n omistajille suunnattujen antien jälkeen (yhteensä 812.920 uutta osaketta) valtuutuksesta on käyttämättä 9.187.080 osaketta eli 2.388.640,80 euroa. Valtuutus on voimassa 16.12.2002 asti.

Annetut vakuudet, vastuut ja muut vastuusitoumukset

	Konserni		Emo	
	2001	2000	2001	2000
Kiinnitykset:				
Rahoitusyhtiölainat ja käytetyt shekkitilimiinit	270	133	0	0
Yrityskiinnitykset yo. lainojen vakuutena	589	168	0	0
Muut vakuudet:				
Rahoitusyhtiölainat	775	0	0	0
Vakuutena on myyntisaamisia.				
Velat, joiden vakuudeksi annettu osakkeita				
Rahoituslainat		500		500
Velan vakuutena ovat Kiinteistö Oy Kuukodin osakkeet.				

	Konserni		Emo	
	2001	2000	2001	2000
Leasingvastuut, 1000 EUR				
Seuraavalla tilikaudella maksettavat	2 582	1 743	46	27
Myöhemmin maksettavat	2 283	2 667	29	3
Yhteensä	4 865	4 410	74	30
Vuokravastuut	517	4 322	0	0

TUNNUSLUKUJEN LASKENTAKAAVAT

Oman pääoman tuottoprosentti <i>ROE*</i>	$\frac{\text{Tulos ennen satunnaisia eriä} - \text{verot} \times 100}{\text{Oma pääoma} + \text{vähemmistöosuus}}$
Sijoitetun pääoman tuottoprosentti <i>ROI*</i>	$\frac{\text{Tulos ennen satunn.eriä} + \text{korko- ja muut rah.kulut} \times 100}{\text{Taseen loppusumma} - \text{korottomat velat}}$
Omavaraisuusaste	$\frac{\text{Oma pääoma} + \text{vähemmistöosuus} \times 100}{\text{Taseen loppusumma} - \text{saadut ennakot}}$
Nettovelkaantumisaste <i>Gearing</i>	$\frac{\text{Korolliset velat} - \text{rahat ja pankkisaam ja rah.arvopaperit} \times 100}{\text{Oma pääoma} + \text{vähemmistöosuus}}$
Tulos/osake <i>EPS</i>	$\frac{\text{Tulos ennen satunnaiseria} - \text{verot} -/+ \text{vähemmistöosuus}}{\text{Osakkeiden osakeantikorjattu keskimääräinen lukumäärä}}$
Oma pääoma/osake	$\frac{\text{Taseen oma pääoma}}{\text{Osakkeiden osakeantikorjattu lukumäärä tilinpäätöspäivänä}}$
Osinko/tulos, %	$\frac{\text{Osakeantikorjattu osinko/osake}}{\text{Tulos/osake}}$
Efektiiivinen osinkotuotto	$\frac{\text{Osakeantikorjattu osinko/osake} \times 100}{\text{Osakeantikorjattu viimeinen pörssikurssi tilinpäätöspäivänä}}$
Hinta/voittosuhte <i>P/E</i>	$\frac{\text{Osakeantikorjattu viimeinen pörssikurssi 31.12.}}{\text{Tulos/osake}}$

*) Tunnusluvun jakaja lasketaan tilikauden ja edellisen tilikauden taseen mukaisten arvojen keskiarvona.

KESKEISET TALOUDELLISET TUNNUSLUVUT

	1.1.2001 - 31.12.2001	1.1.2000 - 31.12.2000	1.3.1999 - 31.12.1999	1.3.1998 - 28.02.1999	1.3.1997 - 28.02.1998
	12 kk	12 kk	10 kk	12 kk	12 kk
Liikevaihto (EUR 1000)	82 845	36 149	5 186	3 154	1 559
Liikevaihdon muutos, %	129,2 %	597,0 %	64,4 %	102,3 %	24,0 %
Liikevoitto/-tappio (EUR 1000)	-6 098	1 943	590	679	105
% liikevaihdosta	-7,4 %	5,4 %	11,4 %	21,5 %	6,8 %
Voitto/tappio ennen satunnaiseriä (EUR 1000)	-7 246	1 537	426	655	78
% liikevaihdosta	-8,8 %	4,3 %	8,2 %	20,8 %	5,0 %
Voitto/tappio ennen veroja (EUR 1000)	-7 246	1 537	426	655	131
% liikevaihdosta	-8,8 %	4,3 %	8,2 %	20,8 %	8,4 %
Tilikauden tulos (EUR 1000)	-10 085	925	314	322	55
% liikevaihdosta	-12,2 %	2,6 %	6,1 %	10,2 %	3,5 %
Oman pääoman tuotto (ROE), %	-63,0 %	7,8 %	8,5 %	99,3 %	8,5 %
Sijoitetun pääoman tuotto (ROI), %	-25,4 %	7,4 %	6,9 %	37,3 %	9,2 %
Omavaraisuusaste, %	34,6 %	28,7 %	38,8 %	25,4 %	22,3 %
Nettovelkaantumisaste (Gearing), %	-11,9 %	-17,6 %	-153,9 %	-55,4 %	27,8 %
Taseen loppusumma, (EUR 1000)	54 357	55 675	8 688	1 827	1 156
Bruttoinvestoinnit käyttöomaisuuteen, (EUR 1000)	3 300	2 485	470	16	7
% liikevaihdosta	4,0 %	6,9 %	9,1 %	0,5 %	0,4 %
Tutkimus- ja kehitysmenot (EUR 1000)	11 633	3 565	-	-	-
% liikevaihdosta	14,0 %	9,9 %	-	-	-
Henkilöstö keskimäärin tilikauden aikana	690	249	61	23	18
OSAKEKOHTAISET TUNNUSLUVUT (osakeantioikaistu)					
Tulos/osake (EPS)	-0,198	0,029	0,026	0,033	-0,001
EPS, laimennettu optio-oikeuksien vaikutuksella	-0,198	0,029	-	-	-
Oma pääoma/osake	0,243	0,407	0,323	0,047	0,021
Osinko/osake	0	0	0	0,006	0,006
Osinko/tulos, %	0	0	0	8,5 %	106,9 %
Efekttiivinen osinkotuotto, %					
Hinta/voitto -suhde (P/E)	-1,97	102,22	85,90	-	-

TILINPÄÄTÖKSEN ALLEKIRJOITUKSET

Espoossa, maaliskuun 27. päivänä 2002

Olof Ödman
Hallituksen puheenjohtaja

Pekka Pere
Toimitusjohtaja, hallituksen jäsen

Steven C. Yager
Hallituksen jäsen

Klaus Cawén
Hallituksen jäsen

Alec E. Gores
Hallituksen jäsen

Ari B. Horowitz
Hallituksen jäsen

Peter Schwartz
Hallituksen jäsen

James A. Cannavino
Hallituksen jäsen

Edellä oleva tilinpäätös on laadittu hyvän kirjanpitolain mukaisesti.
Suoritettua tilintarkastuksesta on tänään annettu kertomus.

Espoossa, maaliskuun 27. päivänä 2002

KPMG WIDERI OY AB

Reino Tikkanen, KHT

TILINTARKASTUSKERTOMUS

Proha Oyj:n osakkeenomistajille

Olemme tarkastaneet Proha Oyj:n kirjanpidon, tilinpäätöksen ja hallinnon tilikaudelta 1.1.-31.12.2001. Hallituksen ja toimitusjohtajan laatima tilinpäätös sisältää toimintakertomuksen sekä konsernin ja emoyhtiön tuloslaskelman, taseen ja liitetiedot. Suorittamamme tarkastuksen perusteella annamme lausunnon tilinpäätöksestä ja hallinnosta.

Tilintarkastus on suoritettu hyvän tilintarkastustavan mukaisesti. Kirjanpitoa sekä tilinpäätöksen laatimisperiaatteita, sisältöä ja esittämistapaa on tällöin tarkastettu riittävässä laajuudessa sen toteamiseksi, ettei tilinpäätös sisällä olennaisia virheitä tai puutteita. Hallinnon tarkastuksessa on selvitetty emoyhtiön hallituksen jäsenten sekä toimitusjohtajan toiminnan lainmukaisuutta osakeyhtiölain säännösten perusteella.

Lausuntonamme esitämme, että tilinpäätös on laadittu kirjanpitolain sekä tilinpäätöksen laatimista koskevien muiden säännösten ja määräysten mukaisesti. Tilinpäätös antaa kirjanpitolaissa tarkoitetulla tavalla oikeat ja riittävät tiedot konsernin sekä emoyhtiön toiminnan tuloksesta ja taloudellisesta asemasta. Tilinpäätös konsernitilinpäätöksineen voidaan vahvistaa sekä vastuuvapaus myöntää emoyhtiön hallituksen jäsenille sekä toimitusjohtajalle tarkastamaltamme tilikaudelta. Hallituksen esitys tuloksen käsitelystä on osakeyhtiölain mukainen.

Espoossa 27. maaliskuuta 2002

KPMG WIDERI OY AB

Reino Tikkanen, KHT

YHTEYSTIEDOT

SUOMI

PROHA OYJ

info@proha.fi
www.proha.fi
Maapallonkuja 1 A
02210 Espoo
Puh. 020 4362 000
Fax 020 4362 500

ARTEMIS FINLAND OY

info@artemis.fi
www.artemis.fi
Espoo
Maapallonkuja 1 A
02210 Espoo
Puh. 020 4362 000
Fax 020 4362 500

Tampere

Takojankatu 15 B
33540 Tampere
Puh. 020 4362 700
Fax 020 4362 777

Oulu

Kaapelitie 4
90630 Oulu
Puh. 020 4362 000
Fax 020 4362 500

Savonlinna

Kaartilantie 10
57101 Savonlinna
Puh. 015-57 555
Fax 015-57 55 715

INTELLISOFT OY

info@intellisoft.fi
www.intellisoft.fi
Lintuvaarantie 23
02600 Espoo
Puh. 020 4362 400
Fax 020 4362 444

ACCOUNTOR OY

info@accountor.fi
www.accountor.fi
Helsinki
Pitkäsillanranta 3 B
00530 Helsinki
Puh. 020 4363 600
Fax 020 4363 699

Lönrotinkatu 3 A 3

00120 Helsinki
Puh. 020 4362 800
Fax 020 4362 850

Lahti

Hämeenkatu 20 B
15110 Lahti
Puh. 020 4362 216
Fax 020 4362 504

Pori

Kauppakeskus Isokarhu
Yrjönkatu 14
28100 Pori
Puh. 020 4363 500
Fax 020 4363 599

Tampere

Hämeenkatu 26 A
33200 Tampere
Puh. 020 4363 200
Fax 020 4363 299

Turku

Aurakatu 12 b
20100 Turku
Puh. 020 4363 400
Fax 020 4363 499

Espoo

Lintuvaarantie 23
02600 Espoo
Puh. 020 4362 400
Fax 020 4362 444

PROCOUNTOR

INTERNATIONAL OY
info@procountor.com
www.procountor.com
Maapallonkuja 1 A
02210 Espoo
Puh. 020 4362 000
Fax 020 4362 500

DATAMAR OY

info@datamar.fi
www.datamar.fi
Hämeenkatu 20 B
15110 Lahti
Puh. 020 4362 004
Fax 020 4362 504

NORJA
SAFRAN SOFTWARE
SOLUTIONS AS

Rogaland Science Park
P.O box 8034
N-4003 Stavanger, Norway
Puh. +47 5187 4560
Fax +47 5187 4561

Langkaia 1 P.O.Box
521 Sentrum
N-0105 Oslo, Norway
Puh. +47 22 47 85 90
Fax +47 22 47 85 91

RANSKA
ARTEMIS INTERNATIONAL
SARL

5 Place du Marivel
92316 Sèvres Cedex, France
Puh. +33 1 4690 1515
Fax +33 1 4507 2364

SAKSA
ARTEMIS INTERNATIONAL
GMBH

Ridlerstr. 31 a
80339 Munich, Germany
Puh. +49 89 960 7090
Fax +49 89 960 70911

Hammfelddamm 6
41460 Neuss, Germany
Puh. +49 2131 922 40
Fax +49 2131 922 475

ITALIA
ARTEMIS INTERNATIONAL SPA

viale Monza, 259
20126 Milan, Italy
Puh. +39 02 2700 4779
Fax +39 02 2700 4852

via Cristoforo Colombo, 440
00145 Rome, Italy
Puh. +39 06 541 6216
Fax +39 06 541 6243

ISO-BRITANNIA
ARTEMIS INTERNATIONAL
CORPORATION LTD

268 Bath Road
Slough, Berkshire SL1 4DX
United Kingdom
Puh. +44 1753 727 100
Fax +44 1753 727 099

YHDYSVALLAT
ARTEMIS INTERNATIONAL
SOLUTIONS CORPORATION

Colorado
6260 Lookout Road
Boulder, CO 80301, USA
Puh. +1 303 531 3159
Fax +1 303 305 4125

Florida
100 Second Ave. South,
Ste. 200 St. Petersburg,
FL 3370, USA
Puh. +1 727 823 1401
Fax +1 727 823 3815

Illinois
5 Revere Drive, Suite 200
Northbrook, IL 60062, USA
Puh. +1 847 498 7380
Fax +1 847 498 7382

Kalifornia
4041 MacArthur Boulevard,
Suite 260
Newport Beach,
CA 92660, USA
Puh. +1 949 660 7100
Fax +1 949 660 7020

Massachusetts
6 Lincoln Knoll Lane
Burlington, MA 01803, USA
Puh. +1 781 221 7363
Fax +1 781 270 6882

Michigan
2655 Oakley Park Dr., Ste. 105
Walled Lake, MI 48390, USA
Puh. +1 248 926 4466
Fax +1 248 926 4471

New York
599 Broadway
11th Floor
New York, NY 10012, USA
Puh. +1 212 651 1730
Fax +1 702 974 9929

Pennsylvania
1954 Fairview Avenue
Mt. Penn, PA 19606, USA
Puh. +1 610 375 0954
Fax +1 610 375 4818

Texas
2331 Lamonte
Houston, TX 77018, USA
Puh. +1 713 290 8949
Fax +1 713 290 0302

1202 Merlins Oaks Drive
Spring, TX 77379, USA
Puh. +1 281 225 5250
Fax +1 281 225 2526

JAPANI
ARTEMIS INTERNATIONAL K.K.

6th Floor American Internatio-
nal Building
20-5 Ichibancho Chiyoda-Ku
Tokyo 102-0082, Japan
Puh. +81 33 262 8161
Fax +81 33 262 8550

Advance Esaka Building 501
8-10 Toyotsu-Cho, Suita-City
Osaka Prefecture 564-0051
Puh. +81 6 6821 0071
Fax +81 6 6821 0074

SINGAPORE
ARTEMIS INTERNATIONAL
CORPORATION PTE LTD

89 Science Park Drive
04-06/07 The Rutherford
Singapore Science Park
Singapore 118261
Puh. +65 778 1678
Fax +65 778 6884

ETELÄ-KOREA
PMOFT KOREA LTD

5 th Floor, Yongma Building
668-2, Yoksam-dong, Kangnam-ku
Seoul, 135-080, South Korea
Puh. +822 569 0730
Fax +822 569 0733



Proha Oyj
Maapallonkuja 1 A
02210 Espoo
Puhelin 020 4362 000
Faksi 020 4362 500
info@proha.com
www.proha.fi