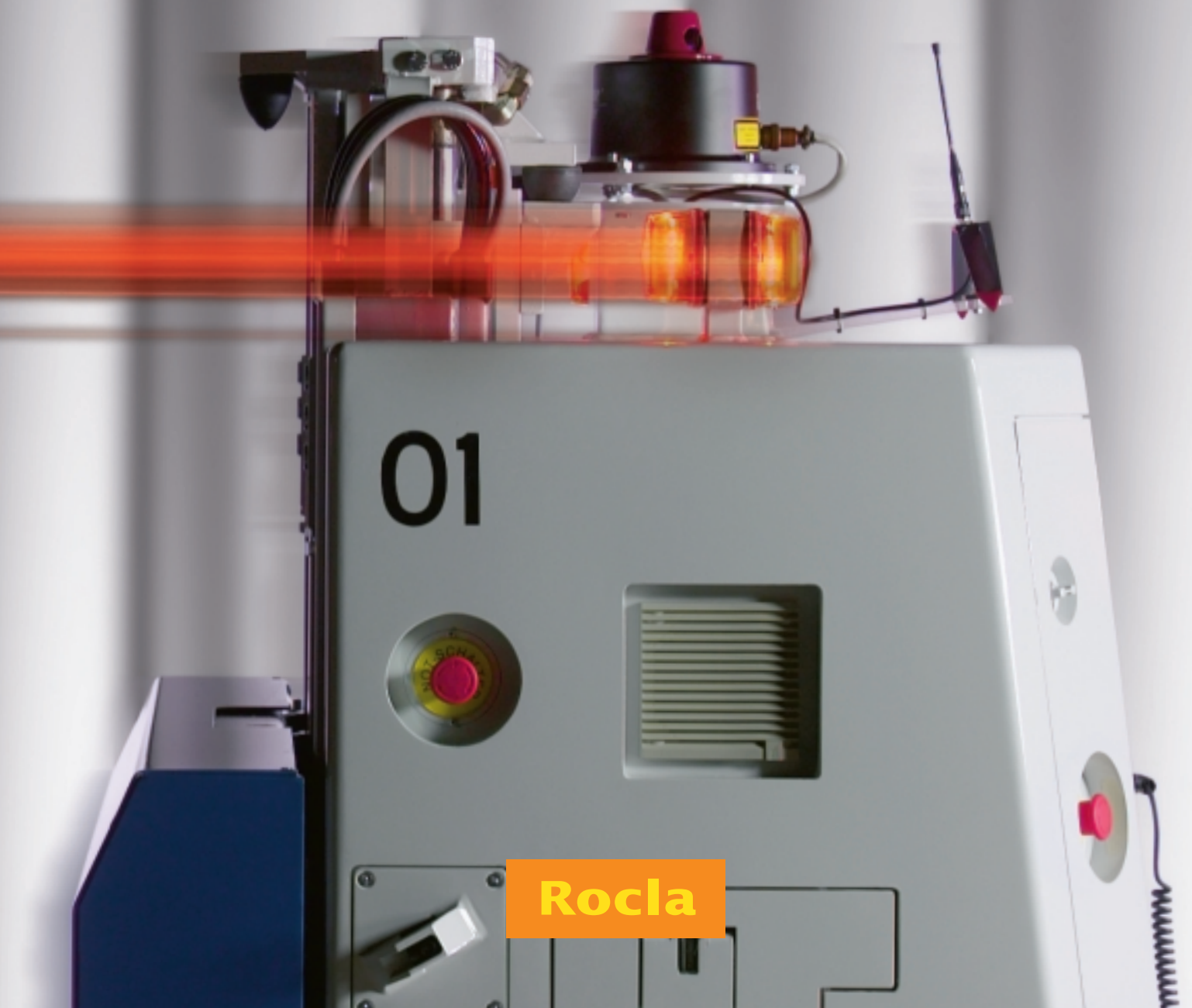


Vuosikertomus 2001



Rocla 2001

Rocla kehittää, valmistaa ja markkinoi sähköisiä varastotrukkeja ja automaattitrukkijärjestelmiä.

Rocla on Euroopan viidenneksi suurin varastotrukkeiden valmistaja. Tuotteet räätälöidään asiakkaan tarpeiden mukaan ja uudistetaan nopeasti. Noin 90 % tuotteista on kolmea vuotta nuorempia. Rocla-merkkiset trukit markkinoidaan Länsi-Eurooppaan painottuvan laajan jälleenmyyjäverkoston kautta. Rocla on myös tunnettujen kansainvälisten varastotrukkimerkkien sopimusvalmistaja ja täydentää tuotevalikoimaansa edustamalla liikekumppaniensa vastapainotrukkeja Suomessa, Tanskassa, Virossa ja Venäjällä.

Rocla on maailman johtava automaattitrukkijärjestelmien toimittaja. Omaan tuotekehityksen perustuvat järjestelmät markkinoidaan oman asiakaspalvelun, edustaja- ja yhteistyökumppaniverkoston ja sopimusvalmistuskumppanien kautta maailmanlaajuisesti.

Roclan vuosina 2001 ja 2002 solmimat strategiset allianssit sveitsiläisen logistiikkakonsernin Swisslogin ja Mitsubishi Caterpillar Forklift-yhtiöryhmän kanssa ovat osoitus yhtiön valmiudesta toimia alan kansainvälisissä järjestelyissä aktiivisena osapuolena.

Vuonna 1942 perustettu Rocla on pörssiyhtiö vuodesta 1997. Yhtiön osakkeet noteerataan Helsingin Pörssin päälisellä.

Vuosi 2001 lyhyesti

- Tilikausi 2001 oli Roclalle kasvun ja kansainvälistymisen vuosi.
- Vahva orgaaninen kasvu jatkui molemmilla liiketoiminta-alueilla. Kasvua vauhditettiin yritysostoilla ja liittoutumilla. Liikevaihto kasvoi edellisvuodesta noin 27 % ja nousi 87,5 miljoonaan euroon.
- Varastotrukkiliiketoiminnan liittoutuma Mitsubishi Caterpillar Forkliftin kanssa laajeni tammiukuussa 2002 Euroopasta maailmanlaajuiseksi koskemaan jakelua, hankintaa ja tuotekehitystä. Yhteistyön laajentumisen myötä Roclan varastotrukeille avautuu uusia myyntikanavia Amerikan mantereella.
- Automaattitrukkialan kumppanuus Swisslog-konsernin kanssa toi Rocla Robotruckille maailmanlaajuisen asiakaspalveluverkoston ja vahvisti yhtiön mahdollisuuksia toimia asiakkaidensa automaattitrukkijärjestelmien koko elinkaaren aikaisena liikekumppanina eri puolilla maailmaa.

Rocla-konsernin taloudelliset tunnusluvut 2001–1997 ovat vuosikertomuksen sivulla 7.

Sisältö

Rocla vuonna 2001

- 4 Strategia ja tavoitteet
- 5 Roclan liiketoiminnan rakenne
- 6 Rocla sijoituskohteena
- 7 Avaintietoja 2001–1997
- 8 Toimitusjohtajan katsaus

Liiketoiminta-alueet

- 10 Varastotrukit
- 16 Automaattitrukit

Tilinpäätös 2001

- 22 Hallituksen toimintakertomus
- 27 Tuloslaskelma
- 28 Tase
- 30 Rahoituslaskelma
- 31 Tilinpäätöksen liitetiedot
- 34 Osakkeet ja osakkeenomistajat
- 37 Tunnuslukujen laskentakaavat
- 38 Hallituksen esitys tilikauden voitosta
- 38 Tilintarkastuskertomus

Muita tietoja

- 39 Rahoitusriskien hallinta
- 40 Hallitus ja tilintarkastajat
- 41 Johtoryhmä
- 42 Toimintaverkosto
- 44 Rocla Oyj:n pörssi- ja uutistiedotteet
- 45 Tietoja osakkeenomistajille

Strategia ja tavoitteet

Toiminta-ajatus ja visio

Rocla-konsernin ydinosaamista ovat varastotrukit ja automaattitruckijärjestelmät sekä niiden elinkaaren aikaiset ylläpitopalvelut ja tietovirrat. Toiminta-ajatuksena on säästää kaikilla tuotteilla ja palveluilla asiakkaan aikaa ja olla nopein kumppani materiaalinkäsittelyssä.

Keskeinen tavoite on tuottaa lisäarvoa omistajille kasvamalla kannattavasti toimintaympäristöstä vastuuta kantaen. Tämän tavoitteen toteuttamiseksi Roclan on oltava globaali, verkottunut trukien ja niihin liittyvien palvelujen kehittäjä ja toimittaja. Roclan on oltava myös aktiivinen toimialan järjestäytymiskehityksessä sekä kyettävä vahvistamaan tuotemerkkiä päämarkkinoillaan Euroopassa. Kasvutavoitteena on toimintavolyymien kaksinkertaistaminen lähivuosina. Liiketoimintaprosesseissa korostuvat nopeus, joustavuus ja tehokkuus asiakkaan eduksi. Automaattitrukkien toimittajana tavoite on nousta tunnustetuksi markkinajohtajaksi maailmassa.

Perusarvot

Nopeus

Pyrimme kaikissa toiminnoissamme nopeaan ja tehokkaaseen suoritukseen.

Rehti kumppanuus

Olemme avoimia, luotamme toisiimme, suosimme yhteistyötä.

Vastuunotto

Huolehdimme enemmän kuin omasta osuudestamme, toimimme pitkällä tähtäyksellä.

Tuloksellisuus

Teemme oikeita asioita, toimimme taloudellisesti, tiedostamme tuloksellisuuden.

Uusiutumisen

Olemme alamme nopein tuotteiden ja palvelujen uudistaja.

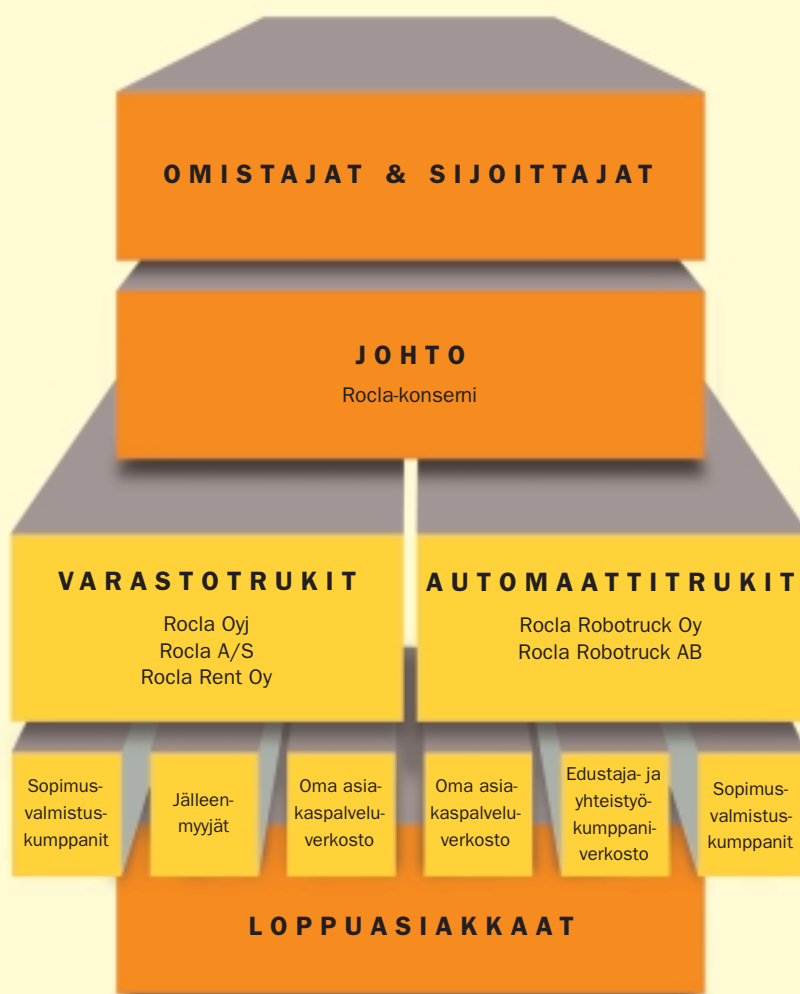
Taloudelliset tavoitteet

Liikevoitto on 10 % liikevaihdosta kaikissa tulosyksiköissä.

Konsernin omavaraisuus on 40 %.

Konsernin nettotuloksesta jaetaan vähintään 30 % osinkoina osakkeenomistajille.

Roclan liiketoiminnan rakenne



Rocla sijoituskohteena

Rocla toimii kahdella liiketoiminta-alueella, Varastotrukit- ja Automaattitrukit-liiketoiminnoissa. Varastotrukeissa Rocla on Euroopan viidenneksi suurin valmistaja. Pääasiallinen markkina-alue on Eurooppa, mutta strategiset kumppanuudet avaavat jakelukanavia uusille markkina-alueille, muun muassa Pohjois- ja Etelä-Amerikkaan. Automaattitrukkiliiketoimintaa harjoittava Rocla Robotruck -al konserni toimii globaalisti ja yksikkö on maailman johtava automaattitrukkijärjestelmien toimittaja.

Lähisiirroissa käytettävät trukit ovat sisäkäyttöön kehitettyjä sähköisiä varastotrukkeja ja ulkotiloihin tarkoitettuja vastapainotrukkeja. Rocla kehittää ja valmistaa varastotrukkeja omalla tavaramerkillään ja sopimusvalmistajana sekä täydentää valikoimaansa edustamallaan vastapainotrukeilla. Tuotteet palvelevat kaupan, teollisuuden ja jakelun logistista ketjua. Trukkien kysyntä myötäilee pitkällä aikavälillä kulutuskysynnän kehitystä. Nopeasti muuttuvat ja kehittyvät lähikuljetustarpeet edellyttävät asiakkaiden tarpeiden mukaan uudistuvia luotettavia tuotteita sekä nopeita ja tehokkaita toimituksia. Kattava asiakaspalvelu, toimituskyky, trukikannan tehokas ylläpito ja huolto ovat trukki liiketoiminnan tärkeitä menestystekijöitä.

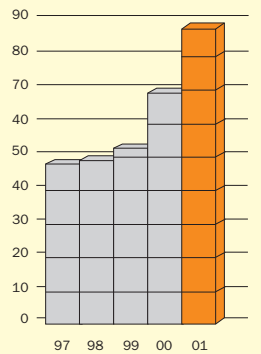
Automaattitrukkijärjestelmät yhdistävät tietotekniikan ja trukkitekniikan kustannustehokkaaksi osaksi asiakkaiden logistista prosessia. Automaattitrukit tuovat kustannusetuja verrattuna esimerkiksi paikalleen asennettuihin kuljetinjärjestelmiin joustavuutensa ansiosta. Rocla Robotruck -al konsernin merkittävimmät asiakasseg-

mentit ovat paperinjalostusteollisuus, raskas metalliteollisuus, painotalot, kulkuneuvoteollisuus ja elintarviketeollisuus. Kilpailuetua yksikölle tuovat automaattitrukkijärjestelmien kokonaisuuden hallinta, kyky ylläpitää järjestelmien käytettävyys mahdollisimman korkeana koko niiden elinkaaren ajan sekä kyky tarjota huippulaatuisia tuotteita ja palveluita maailmanlaajuisesti.

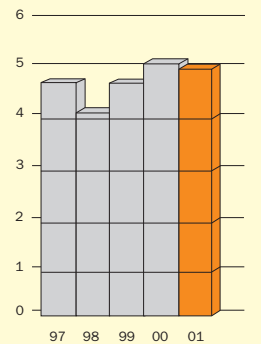
Rocla-konsernin tavoitteena on tuottaa lisäarvoa omistajilleen pitkäjänteisellä kehittämisellä ja kannattavalla kasvulla toimintaympäristöstä vastuuta kantaen. Konserni panostaa määrätietoisesti tuotekehitykseen ja jakeluverkostonsa tehostamiseen. Tavoitteena on toiminnan volyymin kaksinkertaistaminen lähivuosina orgaanisen kasvun ja liittoutumien avulla.

Sitoutuminen omistajien intresseihin heijastuu Rocla Oyj:n hallituksen julkistamasta osinkopolitiikasta, joka perustuu yhtiön tuloskehitykseen, investointitarpeisiin ja omavaraisuuden kehittämiseen. Yhtiön tavoitteena on jakaa vähintään 30 % konsernin nettotuloksesta osinkoina osakkeenomistajille. Hallituksen ehdotus vuoden 2001 osingoksi vastaa 45,2 %:n osinkosuhdetta.

LIKEVAIHTO, Meur

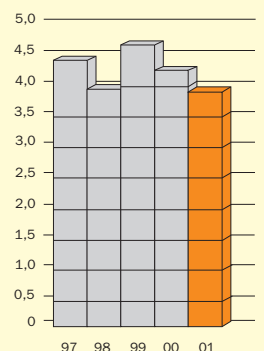


LIKEVOITTO, Meur



TULOS RAHOITUSERIEN

JÄLKEEN, Meur

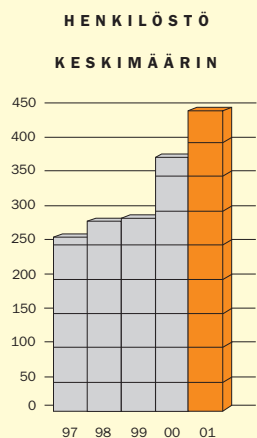
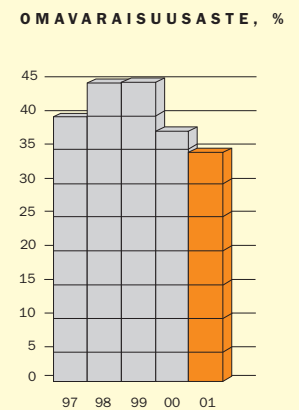
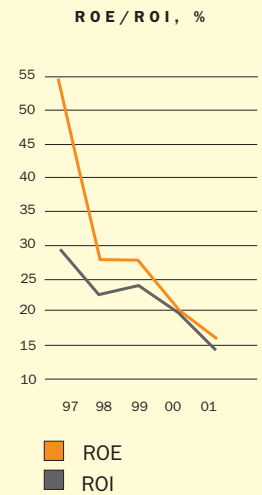


Avaintietoja 2001–1997

Taloudelliset tunnusluvut

| | 2001 | 2000 | 1999 | 1998 | 1997 |
|-------------------------------------|-------|------|------|------|------|
| Liikevaihto, Meur | 87,5 | 69,1 | 52,3 | 48,8 | 48,1 |
| Liikevoitto, Meur | 5,0 | 5,1 | 4,7 | 4,1 | 4,7 |
| - prosenttia liikevaihdosta | 5,7 | 7,4 | 9,1 | 8,3 | 9,7 |
| Voitto rahoituserien jälkeen, Meur | 3,9 | 4,3 | 4,7 | 4,0 | 4,5 |
| - prosenttia liikevaihdosta | 4,4 | 6,2 | 8,9 | 8,1 | 9,3 |
| Voitto satunnaiserien jälkeen, Meur | 3,9 | 4,3 | 4,7 | 4,0 | 4,2 |
| - prosenttia liikevaihdosta | 4,4 | 6,2 | 8,9 | 8,1 | 8,8 |
| Tilikauden tulos, Meur | 2,9 | 3,1 | 3,3 | 3,1 | 3,7 |
| - prosenttia liikevaihdosta | 3,3 | 4,4 | 6,3 | 6,3 | 7,8 |
| Oman pääoman tuotto% (ROE) *) | 16,5 | 21,1 | 28,1 | 28,1 | 54,7 |
| Sijoitetun pääoman tuotto% (ROI) *) | 14,5 | 20,0 | 24,2 | 22,8 | 29,5 |
| Nettovelkaantumisaste, % *) | 127,4 | 81,8 | 46,9 | 38,8 | 25,4 |
| Omavaraisuusaste, % *) | 33,9 | 37,2 | 44,8 | 44,5 | 39,7 |
| Bruttoinvestoinnit, Meur | 4,5 | 7,4 | 1,1 | 1,5 | 1,0 |
| - prosenttia liikevaihdosta | 5,1 | 10,7 | 2,1 | 3,1 | 2,0 |
| Tutkimus- ja kehitysmenot, Meur | 2,2 | 1,9 | 1,2 | 1,1 | 0,9 |
| - prosenttia liikevaihdosta | 2,6 | 2,7 | 2,4 | 2,3 | 1,8 |
| Tilaukanta, Meur | 13,3 | 14,3 | 7,0 | 7,4 | 9,4 |
| Henkilöstö kauden lopussa | 463 | 401 | 286 | 273 | 278 |
| Henkilöstö keskimäärin | 442 | 373 | 283 | 280 | 258 |

*) Omat osakkeet on eliminoitu sekä omasta pääomasta että osakkeiden lukumäärästä.



Kansainväliseksi tekijäksi

Rocla kasvoi ja liittoutui

Rocla kasvoi ja vahvisti merkittävästi asemiaan vuonna 2001. Molempien liiketoiminta-alueiden, Varastotrukit ja Automaattitrukit, orgaaninen kasvu jatkui ja ylitti päämarkkinoiden kasvun. Varastotrukkisektorilla orgaaninen kasvu oli yli 10 % ja automaattitrukeissa noin 30 %. Molemmilla liiketoiminta-alueilla solmittiin myös merkittäviä, kansainvälisiä markkina-asemia vahvistavia strategisia alliansseja.

Varastotrukkien pitkäaikainen kumppanuus Mitsubishi Caterpillar Forkliftin kanssa Euroopassa laajeni maailmanlaajuisesti jakelu-, hankinta- ja tuotekehitysyhteistyöksi tammikuussa 2002 tehdyllä järjestelyllä. Rocla Robotruck Oy liittoutui johtavan kansainvälisen logistiikka-asiantuntijan Swisslogin kanssa jo vuoden 2001 ensimmäisellä puoliskolla. Tämän seurauksena Automaattitrukit-liiketoiminta-alueen liikevaihto kaksinkertaistui vuonna 2001 edelliseen vuoteen nähden ja liiketoiminta-alue nousi erikoisalansa markkinajohtajaksi maailmassa.

Vastauksia kovenevaan kilpailuun

Logistiikka-alan vuosia jatkunut vahva kasvu ei ole hillinnyt kilpailun kovenemista kansainvälisillä markkinoilla. Ala keskittyy voimakkaasti ja trukki-alan suuret valmistajat hakevat kannattavalle kasvulle pohjaa kustannustehokkuudesta, maailmanlaajuisista jakeluverkoista ja palvelutarjonnan lisäämisestä. Tätä taustaa vasten Roclan tekemät allianssit kummallakin liiketoiminta-alueellaan parantavat tulevana vuosina konsernin kilpailukykyä merkittävästi. Roclan tavoitteena on toimia jatkossakin alan järjestelyissä aktiivisena osapuolena, vahvistaa tuotemerkkiään pää-

markkinoillaan Euroopassa sekä nousta automatisoitujen trukkien tunnustetuksi markkinajohtajaksi maailmassa.

Panostusta tulevaan

Roclan konserniliikevaihto kasvoi 87,5 Meur:oon, missä on kasvua edelliseen vuoteen nähden 27 %. Tanskan toiminnan heikko kehitys, automaattitrukkisektorin voimakkaat uudelleenjärjestelyt ja varastotrukkisektorin vahva kehityspanostus pudottivat liikevoiton 5,0 Meur:oon edellisvuoden 5,1



Meur:osta. Sisäiset toimenpiteet operatiivisen toiminnan edelleen tehostamiseksi ja merkittävien kumppaneiden kanssa solmitut uudet allianssit ovat kuitenkin rakentaneet Roclalle erinomaiset edellytykset vahvistaa kasvua ja parantaa tulosta lähivuosien aikana. Erityisen merkittävää on tässä yhteydessä kansainvälisten markkina-asemien voimakas vahvistaminen kumppanuuksien avulla.

Markkinoita vahvempi

Varastotrukkien kysyntä heikkeni selvästi Roclan päämarkkinoilla vuoden edetessä. Vaikka alan koko vuoden 2001 kasvuksi arvioidaan noin 10 % toimitusmäärillä mitattuna, kysyntä kääntyi tosiasiaa laskuun toisella vuosipuoliskolla. Automaattitrukkisektorilla kysyntä sen sijaan vahvistui vuoden edetessä ja Rocla Robotruckin tilauskanta kasvoi ennätyskelliseksi tasolle. Markkinanäkymät ainakin vuoden 2002 ensimmäiselle vuosipuoliskolle ovat varastotrukkisektorilla edellisvuotta heikommat yleisestä talouskehityksestä johtuen. Automaattitrukkien kysyntänäkymät sen sijaan vaikuttavat melko hyviltä. Varastotrukkien Mitsubishi Caterpillar Forklift -liittoutuma avaa kuitenkin uusia markkinoita Amerikan mantereelta Roclalle jatkossa. Rocla Robotruckin toiminta on Swisslog-allianssin myötä kasvanut maailmanlaajuiseksi.

Arvostettu kumppani

Roclan asema haluttuna liikekumppanina maailmanmarkkinoilla sai merkittävän tunnustuksen uusien allianssien kautta. Ne perustuvat asiakkaiden ja liikekumppaneiden aitoon yhteistyöhaluun. Erityisen merkittävää on uusimpien kumppaneiden, Swisslogin ja Mitsubishi Caterpillar Forkliftin, situminen Roclaan myös omistuksellisesti. Roclan kannalta tämä merkitsee luottamuksen osoitusta yhtiön osaamiselle. Roclan osakkeenomistajien kannalta se merkitsee resurssien vahvistumista ja yhtiön kasvupohjan laajenemista.

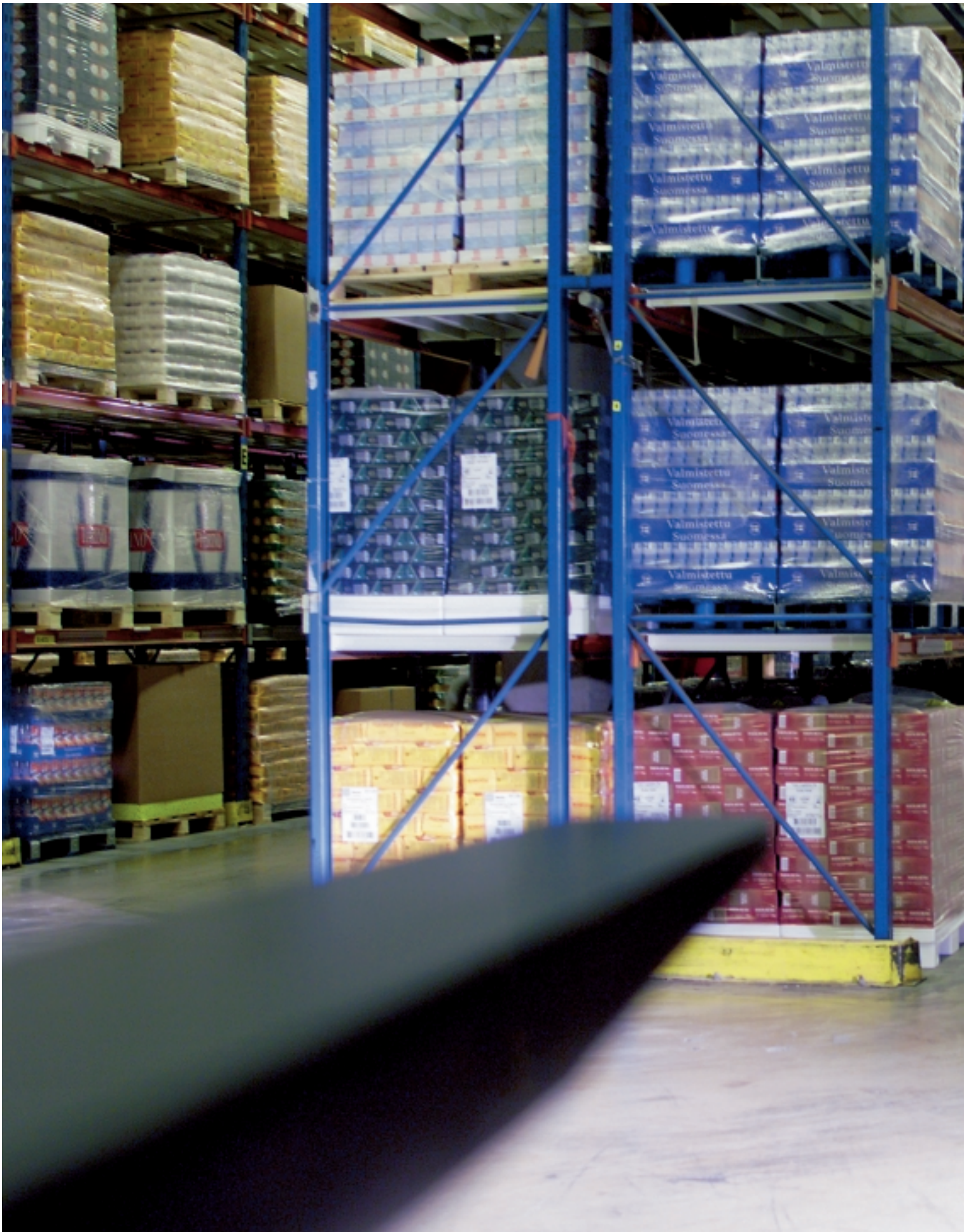
Kansainvälinen tekijä

Roclan vahva ja markkinoiden keskimääräistä nopeampana jatkunut kasvu-ura käynnistyi 90-luvun puolivälissä. Liikevaihto ja liikevoitto ovat kutakuinkin kaksinkertaistuneet kuudessa vuodessa. Kasvusta on seurannut positiivinen tuloskehitys. Se seikka, että kasvu on suurelta osin ollut orgaanista, kertoo Roclan kehittämien tuotteiden ja palvelujen kilpailukyvyistä kansainvälisessä ympäristössä. Orgaanista kasvua on nyt vahvistettu allianssein, jotka tuovat uusia kasvunäkymiä uusilla markkinoilla. Rocla-konserni on hyvässä operatiivisessa kunnossa ja Rocla-tavaramerkki on alalla tunnettu ja arvostettu. Konsernin lähivuosien kasvutavoitteet on asetettu korkeiksi mutta realistisiksi. Pyrkimyksenä on toiminnan volyymin kaksinkertaistaminen lähivuosien aikana.

Haluan esittää parhaat kiitokseni Roclan asiakkaille, liikekumppaneille ja osakkeenomistajille hyvästä yhteistyöstä ja luottamuksesta. Eri-tyinen kiitos kuuluu myös konsernin omalle henkilökunnalle siitä työstä ja ammattitaidosta, joka on tehnyt Roclasta merkittävän trukkitalon täysin kansainväliseen ympäristöön.

Järvenpäässä helmikuussa 2002

Kari Blomberg
toimitusjohtaja



Roclan varastotrukit palvelevat Tuko Logistics Oy:n Keravan kuivatuotteiden logistiikkakeskuksessa. Trukkien kokonaismäärä on pitkälti toistasataa ja ne ovat malleiltaan työntömasto-



keräily- ja lavansiirtotrukkeja. Rocla ja Tuko Logistics ovat solmineet ylläpitösopimuksen, jonka mukaan Roclan paikalla olevat huoltomiehet varmistavat trukkien korkean käyttöasteen.

Varastotrukit

Liiketoiminnan kuvaus

Lähisiirroissa käytetään pääasiassa sisäkäyttöön kehitettyjä sähköisiä varastotrukkeja ja ulkotiloihin tarkoitettuja vastapainotrukkeja. Rocla kehittää ja valmistaa varastotrukkeja omalla tavamerkillään ja johtaville trukkitaloille sopimusvalmistajana sekä täydentää valikoimaansa edustamallaan vastapainotrukeilla. Lähisiirtotrukit palvelevat kaupan, teollisuuden ja jakelun logistista ketjua.

Trukkien kysyntä myötäilee pitkällä aikavälillä kulutuskysynnän kehitystä. Nopeasti muuttuvat ja kehittyvät lähikuljetustarpeet edellyttävät asiakkaiden tarpeiden mukaan uudistuvia luotettavia tuotteita, nopeita ja tehokkaita toimituksia sekä kattavaa asiakaspalveluketjua. Roclan varastotrukkituotteista noin 90 % on kolmea vuotta nuorempia. Yhtiö on profiloitunut alansa nopeimmaksi tehdastoimittajaksi Euroopassa ja rakentanut kattavan jälleenmyyntiverkoston päämarkkinoilleen. Asiakaspalvelu, toimituskyky, trukkin kannan tehokas ylläpito ja huolto ovat trukki liiketoiminnan tärkeitä menetystekijöitä.

Liiketoiminnan rakenne

Rocla-konsernin varastotrukkitoiminta muodostuu emoyhtiö Rocla Oyj:stä ja kahdesta tytäryhtiöstä. Tanskan Ringstedissä toimiva Rocla A/S on emoyhtiön kokonaan omistama tytäryhtiö, samoin Rocla Rent Oy Järvenpäässä, joka vastaa trukkien vuokraustoiminnasta ja vaihtotrukkikaupasta pääosin kotimaan markkinoilla. Rocla Oyj on solminut strategisen liittoutuman maailman johtaviin trukki valmistajiin kuuluvan Mitsubishi Caterpillar Forkliftin kanssa ja toimii Caterpillar-merkkisten vastapainotrukkien yksinedustajana Suomessa, Tanskassa, Virossa ja Venäjällä.

Vuosi 2001 lyhyesti

Rocla Varastotrukit -liiketoiminta-alueen kasvu jatkui kohtuullisen hyvänä vuonna 2001, vaikka kasvuvauhti taittui syksyn aikana. Järvenpään tehtaalla valmistettiin n. 4.500 varastotrukkia, mikä ylittää edellisvuoden tuotantomäärän runsaalla 10 %:lla.

Liikevaihto nousi 72,9 Meur:oon, missä on kasvua 19 %. Loppuvuonna 2001 Rocla solmi sopimuksen Caterpillar-merkkisten vastapainotrukkien yksinedustuksesta Suomessa, Tanskassa, Virossa ja Venäjällä Mitsubishi Caterpillar Forklift Europe -yhtiön (MCFE) kanssa. Tammikuussa 2002 Rocla ja Mitsubishi Caterpillar Forklift solmivat varastotrukkiliittoutuman, joka laajentaa perinteisen yhteistyön Euroopasta globaaliksi jakelussa, hankinnoissa ja tuotekehitystyössä. Mitsubishi Caterpillar Forklift America, Inc. tuli myös Rocla Oyj:n merkittäväksi vähemmistöosakkaaksi 24,5 %:n omistusosuudella.

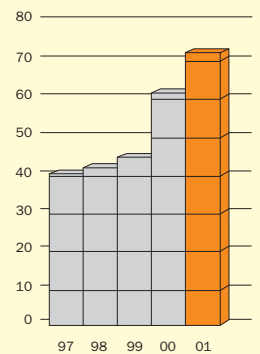
Markkinat ja markkina-asema

Syksyn aikana Euroopan markkinoiden kysyntä jopa laski ensimmäistä kertaa lähes kymmeneen vuoteen. Varastotrukkimarkkinoiden kysynnän kokonaiskasvun arvioidaan vuoden 2001 osalta asetuvan noin 10 %:n paikkeille toimitusmäärillä mitattuna.

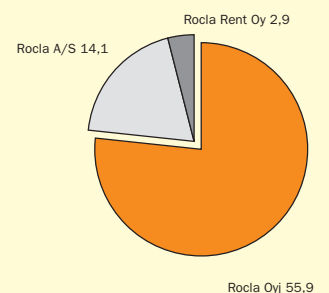
Maailman varastotrukkimarkkinoiden keskittyminen jatkui edelleen vuonna 2001. Kilpailutilanteessa ei kuitenkaan tapahtunut dramaattisia muutoksia. Asiakkaat odottavat trukkitoimittajiltaan kattavia tuotevalikoimia, globaalia toimintatapaa ja tuotteiden hyvää saatavuutta periaatteella kaikki samasta pisteestä (one-stop-shopping). Trukki alalla tämä tarkoittaa sekä varastotrukkien vastapainotrukkien tarjontaa saman verkoston kautta.

Rocla-merkkisten varastotrukkien markkina-asetat Euroopassa säilyivät ennallaan ja sopimusvalmistuskumppanuudet jatkuivat vakiintuneelta pohjalta. Trukkimarkkinat ovat luonteel-

VARASTOTRUKIT
LIIKEVAIHTO
1997-2001, Meur



VARASTOTRUKIT
LIIKEVAIHTO
YHTIÖITTÄIN, Meur



Avainluvut

| | 2001 | 2000 | Muutos, % |
|-------------------------|------|------|-----------|
| Liikevaihto, Meur | 72,9 | 61,2 | +19 |
| Liikevoitto, Meur | 5,5 | 4,9 | +12 |
| Henkilöstö, keskimäärin | 358 | 325 | +10 |

taan globaalit, mutta eri markkina-alueilla trukit räätälöidään paikallisia käyttötottumuksia vastaaviksi. Pohjois-Amerikan varastotrukit poikkeavat tältä osin eurooppalaisista. Etelä-Amerikan tuotteet vastaavat Euroopan tuotteita, joskin myös amerikkalaiset mallit ovat käytössä eräissä Etelä-Amerikan maissa.

Rocla on jatkanut jo ennestään kattavan eurooppalaisen jälleenmyyntiverkostonsa kehittämistä ja onnistunut löytämään myyntikanavia myös kokonaan uusille vientimarkkinoille. Näihin kuului vuonna 2001 muun muassa Kaakkois-Aasia.

Tilaukset ja tilauskanta

Rocla Varastotrukkien tilaukset olivat alkuvuonna huomattavasti loppuvuotta parempi. Koko trukki-alan markkinakysyntä hiljensi selvästi vuoden loppua kohti ja Roclan tilauskanta asetui edellisen vuoden vastaavaa ajankohtaa alemmalle tasolle eli 4,5 Meur:oon (6,9 Meur).

Toimitusajat säilyivät lyhyinä. Tuotannossa tehdyt tuottavuuden parantamiseen tähtäävät muutokset ja ryhmittäminen tuotealuekohtaisiin vastuualueisiin ovat edelleen parantaneet läpimenoaikoja ja luoneet entistä parempia edellytyksiä vastatunope-astikin vaihtelevaan markkinakysyntään. Kasvuhakuinen toimintatapa, jossa



Jukka Suotsalo,
yksikön johtaja,
Rocla Varastotrukit



Grupo Logistico Santos

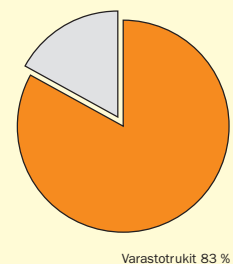
Grupo Logistico Santos on Roclan Espanjan jälleenmyyjän AESA:n pitkäaikainen asiakas ja myös maan suurimpia logistiikka-alan yrityksiä. Santos huolehtii asiakkaidensa varastotoiminnoista muun muassa Madridissa, Barcelonassa, Valenciassa ja Sevillassa ja on tarkoitusta varten vuokrannut toistasataa Roclan työntö-, lavansiirto- ja keräilytrukkia.

strategiset liittoutumat ja uudet myyntikanavat ovat keskeisiä elementtejä, edellyttää tuotannon joustavaa sopeuttamista kuormitusvaihteluihin.

Liikevaihto

Rocla Varastotrukit -liiketoiminta-alueen liikevaihto vuonna 2001 oli 72,9 Meur. Kasvua edellisestä vuodesta on 19 %. Viennin ja ulkomaantoimintojen osuus liikevaihdosta oli 70 %. Liikevaihdon kasvu oli pääosin orgaanista. Uusien liikekumppanuuksien ja edustuksien vaikutus ajoittuu tuleville vuosille. Varastotrukkiliiketoiminnan kasvu ylitti Euroopan varastotrukkimarkkinoiden kasvun, joten Roclan markkina-asema entisillä tuotteilla entisillä markkinoilla on edelleen vahvistunut. Rocla Rentin trukinvuokraustoiminnan kasvu jatkui vahvana. Vuokrauskanta kasvoi runsaat 40 %.

**VARASTOTRUKIT
OSUUS KONSERNIN
LIIKEVAIHDOSTA, %**



Tulos

Liikevoitto, 5,5 Meur, kasvoi hieman liikevaihtoa hitaammin ja heijastaa voimakasta panostusta tuotekehitykseen ja tuotannon uudelleenjärjestämiseen. Tanskasta vuonna 2000 ostetun trukkiliike-toiminnan, Rocla A/S:n, jälkimarkkinointi- ja asiakas-palvelutoiminnot ovat vastanneet odotuksia ja tuotannollinen toiminta on tehostunut. Myynnin kehitys ei sen sijaan ole yltänyt tavoitetasolle eikä Rocla A/S näin ollen päätenyt positiiviseen kokonaistulokseen vuodelta 2001. Vaikutus liiketoiminta-alueen liikevoittoon oli -0,6 Meur.

Merkittävimmät tapahtumat

Vuonna 2001 trukkien vuokraus- ja vaihtotrukkitoiminnan syksyllä 1999 käynnistänyt tytäryhtiö Rocla Rent Oy solmi merkittävän sopimuksen Metsä Tissue Oyj:n Mäntän tehtaalla kanssa. Tällä sopimuksella asiakas ulkoisti koko trukkilustonsa ja Rocla Rent otti vastuun noin 50 trukista, joista suurin osa uusittiin heti sopimuskauden alkaessa vuoden 2002 alussa. Kaupallisesti sopimus on Rocla Rentin tähän mennessä suurin.

Joulukuussa 2001 Rocla ja Mitsubishi Caterpillar Forklift Europe (MCFE) solmivat yksinmyynti-sopimuksen, jolla Rocla ryhtyi edustamaan Caterpillar-merkkisiä vastapainotrukkeja Suomessa, Virossa ja Venäjällä vuoden 2002 alusta. Roclan Tanskan tytäryhtiö Rocla A/S solmi hieman aiemmin samansisältöisen sopimuksen Tanskan markkinoiden osalta.

Tammikuussa 2002 Rocla ja Mitsubishi Caterpillar Forklift laajensivat perinteisen yhteistyönsä maailmanlaajuisesti koskemaan jakelua, hankintaa ja tuotekehitystä. Mitsubishi Caterpillar Forklift America, Inc:in (MCFA) kanssa käynnistynyt tuotekehitys-, jakelu- ja hankintayhteistyö avaa Roclan varastotrukeille uudet myyntikanavat Amerikan mantereella.

Tuotannollinen toiminta ja kehittäminen

Rocla lisäsi varastotrukkituotantoaan noin kymmenksen edellisvuodesta ja valmisti yhteensä

n. 4.500 varastotrukkia Järvenpään tehtaallaan. Tehdastuotannon uudelleenorganisointi tuoteperheittäin toteutettiin syyskuun aikana. Internet-pohjaista tilausjärjestelmää, Rocla Remote Service Center -konseptia, kehitettiin edelleen muun muassa lisäämällä takuukäsittelytoiminnot sen piiriin. Tätä kautta parannettiin jälleenmyyjien tukea jälkimarkkinoinnissa. Roclan tekninen jälleenmyyjätuki tulee sähköisessä muodossa pääosin käyttöön vuoden 2002 aikana.

Varastotrukkivalikoiman nopea uudistaminen jatkui. Vuoden alussa lanseerattiin uusi välitason keräilytrukkiperhe PL 10 kahden tason keräilyyn. Toinen lanseeraus oli ajotasolla varustettu pinoamistrukki SP 12/16. Molempien trukkien markkinakysyntä osoittautui jopa odotettua vahvemmaksi. Alkuvuoden kehityskohteita oli myös uusi työntömassturukeille tarkoitettu kompakti mastorakenne. Tuotekehitystyö jatkui vireänä myös toisella vuosipuoliskolla. Tällä varauduttiin uusiin lanseerauksiin vuoden 2002 alkupuolella, jolloin Rocla uudistaa kahta tuoteperhettään ja tuo markkinoille kokonaan uuden tuotteen. Rocla A/S:ssa Tanskassa on kehitetty manuaalista pinoajaa, ns. semi-stackeria, joka on kokonaan uusi tuote Roclan Euroopan tuotevalikoimassa.

Tuotekehitystoiminnan haasteita ovat edelleenkin aitojen käyttäjäetujen sisällyttäminen uusiin malleihin, uusimman teknologian hyväksikäyttö ja tuotteiden modulaarisuuden lisääminen. Huollettavuus, edullinen ylläpito ja kuljettajan ergonomia ovat muita erittäin keskeisiä tuotesuunnittelun lähtökohtia.

Rocla Rentissa panostukset toiminnan hyvään hallinnointiin jatkuivat volymien kasvaessa. Eri vuokrausmuotojen vastualueita tarkennettiin ja vaihtokone-toiminta sijoitettiin lokakuun 2001 alussa uuteen 1.600 neliömetrin vaihtokonehalliin. Järvenpään alueella sijaitsevaan halliin sijoitettiin vaihtokoneiden lisäksi sisällä olevat lyhytaikaisen vuokrauksen trukit ja trukkien korjaamot toiminta. Vaihtotrukkikaupalle avattiin myös uusi sähköinen kauppapaikka internetissä osoitteessa www.mascus.com.



Rocla Bean PL 10 matalakeräilytrukkan kahden tason keräilyyn



Joulukuussa 2001 Rocla sai Caterpillar-vastapainotrukkien yksinmyyntioikeuden lähimarkkinoille



Morten Harboe-Jepsen, toimitusjohtaja, Rocla A/S

Strategiset linjaukset

Rocla Varastotrukit jatkaa jälleenmyyjäverkostonsa määrätietoista kehittämistä ja pyrkii strategisin allianssein uusille markkina-alueille. Mitsubishi Caterpillar Forkliftin kanssa vireillä olevat tuotekehityshankkeet antavat erittäin hyviä mahdollisuuksia vahvistaa läsnäoloa Pohjois- ja Etelä-Amerikan markkinoilla aivan uusilla tuoteperheillä. Roclan omat merkkituotteet ja niitä täydentävät vastapainotrukkiedustukset vahvistavat pyrkimyksiä laajentaa Suomessa saavutettua täyden palvelun trukkitalon toimintaa Itämeren alueelle. Rocla Varastotrukkien tavoitteena on nykyisen tuotantovolymin kaksinkertaistaminen lähivuosina. Tälle kasvulle on rakennettu valmiudet niin jakelukanavia kuin tuotantokapasiteettia kehittämällä.

Rocla Rentin vuokraustoiminta on edelleen vahvassa kasvussa. Suomessa vuokrausaste on kuitenkin edelleen alhainen esimerkiksi Ruotsiin verrattuna ja kasvupotentiaali on huomattava. Rocla Rent joutuu tekemään pioneerityötä trukki-vuokrauksen edullisuuden osoittamiseksi potentiaalisille asiakkailleen, joilla on halu keskittää omat voimavaransa ydinliiketoimintoihinsa. Vuoden 2002 suunnitelmiin kuuluu myös trukinvuokraustoiminnan käynnistäminen Tanskassa.

Näkymät

90-luvun alun markkinataantuma vaikutti voimakkaasti myös trukki-alaa. Rocla Varastotrukkien tila vuonna 2001 vallinneessa heikentyneessä suhdan-nesyklissä on kuitenkin merkittävästi viime vuosikymmenen alun tilannetta parempi. Viennin ja ulkomaantoimintojen osuus on kasvanut voimakkaasti, tase on vahvistunut, tuotetarjonta on kehitynyt ja monipuolistunut, jälleenmyyjäverkostoa on laajennettu voimakkaasti ja yhtiön yleinen taloudellinen tila on merkittävästi vahvempi. Rocla on

asemoitunut joustavaksi ja sopeutumiskykyiseksi keskisuureksi valmistajaksi, jota pienten valmistajien taistelu olemassaolosta tai isompien kannattavuusongelmat laskusuhdanteessa ei samassa määrin koske. Myös tuotannollinen toiminta on muuttunut ja muodostunut joustavammaksi alihankintatoiminnan kehityttyä.

Rocla kehittää vahvuusalueitaan - trukkien masto-osaamista ja kokoonpano-osaamista - edelleen ja valmistaa varastotrukkien keskeiset komponentit itse. Alihankintoja on lisätty ja ei-strategisia toimintoja ulkoistettu. Rocla Varastotrukkien tavoitteena on jatkaa kasvuaan ja vaa- lia kannattavuuttaan siitäkin huolimatta, etteivät erityisesti Euroopan trukkimarkkinat tule kasvaa lähiaikoina kovin nopeasti. Vuoden alku- kuukaudet tulevat todennäköisesti olemaan edelleen hiljaista aikaa ja markkinoiden arvioidaan piristyvän vasta syksyä kohden.



Taisto Kauppinen, kotimaan asiakaspalvelujohtaja



Kari Kaihonen, jälkimarkkinointipäällikkö



Matti Lauronen, toimitusjohtaja, Rocla Rent Oy



Rocla Robotruck toimitti keväällä 2001 erittäin edistyneen laserohjatun automaattitrukkijärjestelmän Hartwallin uudelle Lahden tehtaalle. Vuodenvaihteessa 2000–2001 sovittu 22



vihivaunun toimituskokonaisuus oli sopimushetkellä lisäoptioineen Roclan siihen mennessä suurin automaattitrukkitoimitus.

Automaattitrukit

Liiketoiminnan kuvaus

Automaattitrukkijärjestelmät yhdistävät tietotekniikan ja trukkitekniikan kustannustehokkaaksi osaksi asiakkaiden logistista prosessia. Automaattitrukit tuovat kustannusetuja verrattuna esimerkiksi paikalleen asennettuihin kuljetinjärjestelmiin joustavuutensa ansiosta. Joustavuuden merkitys korostuu muuttuvissa prosesseissa ja kasvavilla liiketoiminnan alueilla, joissa kuljetuspalveluja on määräväleini organisoitava uudelleen painopisteiden muuttuessa.

Rocla Robotruck -konsernin merkittävimmät asiakassegmentit ovat paperinjalostusteollisuus, raskas metalliteollisuus, painotalot, kulkuneuvo-teollisuus ja elintarviketeollisuus. Kilpailuetua konsernille tuovat automaattitrukkijärjestelmien kokonaisuuden hallinta, kyky ylläpitää järjestelmien käytettävyyttä mahdollisimman korkeana koko niiden elinkaaren ajan sekä kyky tarjota huippulaatuisia tuotteita ja palveluita maailmanlaajuisesti. Kyky osallistua pitkäjänteiseen yhteistyöhön asiakaskunnan kanssa on noussut entistäkin tärkeämmäksi kilpailutekijäksi. Tällä varmistetaan oikeiden järjestelmäratkaisujen synnyttäminen sekä jo käytössä olevien järjestelmien korkea käyntiaste ja toimivuus muuttuvien tarpeiden mukaisesti.

Liiketoiminnan rakenne

Rocla-konsernin automaattitrukkitoiminnasta vastaa Rocla Robotruck Oy -konserni, josta Rocla Oyj omistaa 70 % ja johtava sveitsiläinen logistiikkatalo Swisslog 30 %. Rocla Robotruckilla on toimipisteet Suomen Järvenpäässä ja Ruotsin Partillessa. Niin automaattitrukkijärjestelmien markkinoinnissa kuin ylläpidossa hyödynnetään alansa johtavista yrityksistä koostuvaa maailmanlaajuisuista yhteistyöverkostoa.

Vuosi 2001 lyhyesti

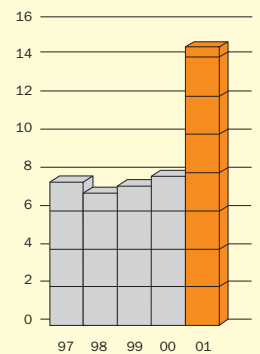
Vuonna 2001 Rocla nousi maailmanmarkkinoiden johtavaksi automaattitrukkijärjestelmien toimittajaksi ja kasvatti liikevaihtoaan 85 %:lla. Kasvu

perustui sekä orgaaniseen kasvuun että yrityskauppaan. Strategisen liittouman kumppani Swisslog, eräs maailman johtavista logistiikkayrityksistä, toi Rocla Robotruckille maailmanlaajuisen huoltoverkoston, mikä vahvisti yhtiön pyrkimyksiä toimia asiakkaidensa automaattitrukkijärjestelmien elinkaaren aikaisena liikekumppanina eri puolilla maailmaa.

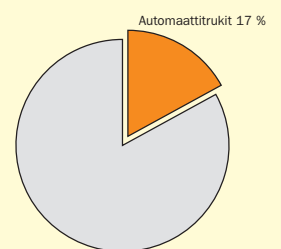
Markkinat ja markkina-asema

Maailman automaattitrukkimarkkinat ovat edelleen pirstoutuneet. Rocla Robotruck toimii markkinalohkolla, jonka kokonaisvolymiksi arvioidaan vuositasolla noin 400 Meur. Suurta rakennemuutosta ei alalla ole tapahtunut markkina-aseman muutosten lisäksi, vaikka vahvimmat kilpailijat ovat alkaneet liittoutua. Roclan ja Swisslogin allianssi nosti Rocla Robotruckin markkinoiden johtavaksi automaattitrukkijärjestelmien toimittajaksi. Samalla asiakaspohja monipuolistui ja asemat vahvistuivat erityisesti auto- ja lääketeollisuudessa sekä jakelutiesektorilla. Rocla oli jo aiemmin saavuttanut markkinajohtajan aseman metsäteollisuuden ja metalliteollisuuden raskaiden automaattitrukkijärjestelmien toimittajana. Swisslogilta ostettu Rocla Robotruck AB Ruotsissa toi konsernille uusia vahvuustekijöitä, moduloitujen tuotteiden ja projektihallinnan erityis-

**AUTOMAATTITRUKIT
LIIKEVAIHTO
1997-2001, Meur**



**AUTOMAATTITRUKIT
OSUUS KONSERNIN
LIIKEVAIHDOSTA, %**



**Petri Alava, toimitusjohtaja,
Rocla Robotruck Oy**

osaamista sekä 50 henkilön asiantuntijaorganisaation.

Eurooppa on globaalisti toimivan Rocla Robotruckin vahvinta markkina-alueita. Yhdysvaltain automaattitrukkimarkkinat ovat tällä hetkellä Euroopan markkinoita noin puolta pienemmät. Niiden merkityksen arvioidaan kuitenkin kasvavan automaatiokehityksen edetessä.

Tilaukset ja tilauskanta

Rocla Robotruck -konsernin tilaukset olivat hyvät vuoden 2001 aikana. Laskuttamaton tilauskanta oli vuoden vaihteessa 8,8 Meur (7,4 Meur). Yhtiön vahvimpien asiakassegmenttien, muun muassa paperin jatkojalostusteollisuuden, investointihalukkuus oli edelleen hyvä ja vahvistui loppuvuoden aikana. Painotalosektorilla solmittiin useita uusia toimitussopimuksia ja tämän sektorin osuus liikevaihdosta nousi jo viidennekseen. Roclan toimitusnopeus, asiakassuuntautuneisuus ja ammattimaisuus vahvistivat yhtiön asemia kilpailukentässä ja johtivat menestykseen tarjouskilpailuissa. Myös varastotrukkiliiketoiminnan kanssa jaetut synergiatekijät, mekaaninen osaaminen ja kappaleittain lähisiirto-osaaminen toimivat Rocla-konsernin eduksi markkinoilla.

Liikevaihto

Rocla Robotruck -konsernin liikevaihto vuonna 2001 oli 14,6 Meur. Kasvua edellisestä vuodesta on 85 %. Liikevaihto nousi sekä orgaanisen kasvun että yrityskaupan seurauksena. Orgaaninen kasvu oli noin 30 %. Automaattitrukkiliiketoiminnan liikevaihdosta noin 85 % syntyi Euroopassa. Pohjois-Amerikan ja Kaukoidän markkinat vastasivat lopusta.

Tulos

Vahva kasvu, merkittävät toimitusprojektit ja panostukset liiketoiminnan kehittämiseen vaativat huomattavia voimavaroja. Liiketulos oli -0,5 Meur kun edellisen vuoden tulos oli +0,2 Meur. Tuloksen heikkeneminen johtui pääasiassa eräistä emoyhtiön suurtoimituksista, joiden kohdalla kustannuskehitys



Rocla Robotruck AB

Rocla Robotruck AB on modernisoitunut 72 asennusvaunua Volvon Göteborgin kuorma-autotehtaalla. Osin toistakymmentä vuotta vanhat automaattitrukit on varustettu uusimmalla tekniikalla, laserohjauksella ja langattomalla kauko-ohjauksella. Vaunujen uusiminen tapahtuu joustavasti vaihteittain tuotannon jatkuessa keskeytyksittä.

ylitti arviot. Ruotsissa toimivan Rocla Robotruck AB:n tulosvaikutus oli neutraali.

Merkittävimmät tapahtumat

Roclan ja Swisslogin strateginen allianssi solmittiin kesäkuussa 2001. Swisslog-konsernin Ruotsin Partillessa toimiva tytäryhtiö Transnorm AGV AB siirtyi tässä yhteydessä Rocla Robotruck Oy:lle. Yhtiön nimi muutettiin syyskuussa Rocla Robotruck AB:ksi. Ostetun yhtiön liikevaihto vuonna 2000 oli noin 7 Meur, joten yrityskauppa lähes kaksinkertaisti Roclan silloisen automaattitrukkiliiketoiminnan volyymin. Sopimus astui voimaan takautuvasti 1.5.2001 alkaen. Rocla ja Swisslog pyrkivät jatkossa hyödyntämään tehokkaasti vahvuuksiaan tutkimuksessa ja tuotekehityksessä, kokoonpanossa, myynnissä, huollossa ja ylläpidossa. Swisslogin glo-

Avainluvut

| | 2001 | 2000 | Muutos, % |
|-------------------------|------|------|-----------|
| Liikevaihto, Meur | 14,6 | 7,9 | +85 |
| Liikevoitto, Meur | -0,5 | 0,2 | -365 |
| Henkilöstö, keskimäärin | 84 | 48 | +75 |

baalisti toimivan noin 30 myyntihenkilön ja 100 huoltoasiantuntijan logistiikkaorganisaatio vahvistaa merkittävästi Roclan asemaa johtavana automaattitrukkitoimittajana.

Tuotannollinen toiminta ja kehittäminen

Rocla Robotruck Oy:n toiminta on projektiluontoista ja pitkäjänteistä. Uudet hankkeet ja toimitusprosessien muutokset vaikuttavat toiminnan volyymiin ja tulokseen viiveellä. Kovana jatkuvassa hintakilpailussa Rocla on jatkanut omien toimitusprosessiensä ja hinnoittelujärjestelmiensä kehittämistä. Vahva 30 %:n orgaaninen kasvu on edellyttänyt projektihallinnan määrätietoista kehittämistä ja lisäpanostuksia huoltopalveluun. Järvenpään ja Partillen toimintojen työnjakoa on selkeytetty. Ruotsin toimintojen integrointi konserniin sujui jopa odotettua tehokkaammin.

Toimintansa tueksi Rocla Robotruck on rakentanut vahvan yhteistyöverkoston, joka muodostuu alansa johtavista yrityksistä.

Strategiset linjaukset

Rocla Robotruck pyrkii edelleen kasvattamaan markkinapeittoaan ja huoltopalveluaan kehittämällä maailmanlaajuisia yhteistyöverkostoaan. Tavoitteekseen Rocla Robotruck on asettanut noin 10 %:n osuuden saavuttamisen alansa kokonaismarkkinoista. Automaattitrukkisektorin liikekumpanit edustavat johtavaa toimialaosaamista kukin omilla sektoreillaan ja markkinoillaan. Tätä verkostoaan laajentamalla Rocla Robotruck pyrkii ylläpitämään vahvaa kasvuaan. Tavoitteena on toiminnan nykyisen volyymin kaksinkertaistaminen

lähivuosina ja samalla myös tulostason merkittävä parantaminen. Huoltoliiketoiminnan osuutta pyritään nostamaan selvästi yli 30 %:iin kokonaisliiketoiminnasta.

Näkymät

Rocla Robotruck -konsernin liiketoiminnan peruselementit ovat paikallaan. Niin asiakassektori kuin eri alojen ja projektikokonaisuuksien kokonaisuusaminen on laajentunut. Tuotetarjontaa on täydennetty siirtämällä Roclan uuden semiautomaattisen trukin, Smart B:n, liiketoimintavastuu automaattitrukkisektorille. Tämä uusi tuote on looginen lisäys automaattitrukkivalikoimaan ja tuo Roclalle mahdollisuuden kasvattaa järjestelmäkokonaisuutta sen ensiaskeleista alkaen.



Eric Weman, tehdaspäällikkö,

Rocla Robotruck AB

Tilinpäätös vuodelta 2001

Rocla kasvoi ja liittoutui

Rocla-konsernin liikevaihto kasvoi tilikaudella 2001 noin 27 % ja oli 87,5 Meur (2000: 69,1 Meur). Tilaukanta tilikauden päättyessä oli 13,3 Meur (14,3 Meur). Liikevoitto oli 5,0 Meur (5,1 Meur). Hallitus ehdottaa, että osinkoa tilikaudelta 2001 jaetaan 0,35 euroa osakkeelta (0,35 euroa).

Strategiset liittoutumat

Rocla-konserni solmi kuluneena vuonna merkittävät allianssit molemmilla liiketoiminta-alueillaan.

Automaattitruckiliiketoiminnassa Roclan ja globaalisti toimivan sveitsiläisen logistiikkakonsernin Swisslogin strateginen allianssi solmittiin kesäkuussa 2001. Swisslog-konsernin Ruotsin Partillessa toimiva tytäryhtiö Transnorm AGV AB siirtyi tässä yhteydessä Rocla Robotruck Oy:lle. Ostetun yhtiön nimi muutettiin syyskuussa Rocla Robotruck AB:ksi. Hankitun liiketoiminnan volyymi vuonna 2000 oli noin 7 Meur, joten yrityskauppa lähes kaksinkertaisti Roclan silloisen automaattitruckiliiketoiminnan volyymin. Sopimus astui voimaan takautuvasti 1.5.2001 alkaen.

Joulukuussa 2001 Rocla ja Mitsubishi Caterpillar Forklift Europe (MCFE) solmivat yksinmyyntisopimuksen, jolla Rocla ryhtyi edustamaan Caterpillar-merkkisiä vastapainotrukkeja Suomessa, Virossa ja Venäjällä vuoden 2002 alusta. Roclan tanskalainen tytäryhtiö Rocla A/S solmi hieman aiemmin samansisältöisen sopimuksen Tanskan markkinoiden osalta.

Tammikuussa 2002 Rocla ja Mitsubishi Caterpillar Forklift laajensivat monivuotista Eurooppaan keskittynyttä yhteistyötään maailmanlaajuisesti koskemaan jakelua, hankintaa ja tuotekehitystä, minkä yhteydessä Mitsubishi Caterpillar Forklift America Inc.:sta (MCFA) tuli Roclan merkittävä omistaja. MCFA:n kanssa käynnistynyt tuotekehitysyhteistyö avaa Roclan varastotrukeille uudet myyntikanavat Amerikan mantereella.

Konsernin rakenne

Rocla-konsernin emoyhtiö on Rocla Oyj. Liiketoimin-

ta-alue Varastotrukit muodostuu emoyhtiöstä ja sen kokonaan omistamista tytäryhtiöistä Rocla Rent Oy Suomessa ja Rocla A/S Tanskassa. Rocla Oyj lunasti kesäkuussa itselleen Brødrene Vestergaard A/S:n omistaman vähemmistöosakkuuden Rocla A/S:sä. Rocla Oyj omistaa 70 % Rocla Robotruck Oy -alakonsernista, jonka vähemmistöomistajana on Swisslog Holding AG 30 %:n osuudella. Rocla Robotruck Oy omistaa 100-prosenttisesti tytäryhtiö Rocla Robotruck AB:n.

Markkinakehitys ja Rocla

Logistiikka-alan vuosia jatkunut vahva kasvu ei ole hillinnyt kilpailun kovenemista kansainvälisillä markkinoilla. Ala keskittyy voimakkaasti ja truckialan suuret valmistajat hakevat kannattavalle kasvulle pohjaa kustannustehokkuudesta, maailmanlaajuisista jakeluverkoista ja palvelutarjonnan lisäämisestä. Tätä taustaa vasten Roclan tekemät allianssit kummallakin liiketoiminta-alueellaan parantavat tulevana vuosina konsernin kilpailukykyä merkittävästi. Roclan tavoitteena on toimia jatkossakin alan järjestelyissä aktiivisena osapuolena, vahvistaa tuotemerkkiään sekä nousta automatisoitujen trukkien tunnustetuksi markkinajohtajaksi maailmanmarkkinoilla.

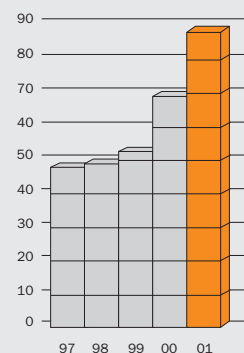
Rocla kasvoi ja vahvisti markkina-asemiaan vuonna 2001. Molempien liiketoiminta-alueiden, Varastotrukit ja Automaattitrukit, orgaaninen kasvu jatkui. Varastotrukkisektorilla se oli yli 10 % ja automaattitrukeissa noin 30 %.

Liikevaihto ja tulos

Roclan konserniliikevaihto kasvoi 87,5 Meur:oon, missä on kasvua edelliseen vuoteen nähden 27 %. Varastotrukkien osuus konsernin liikevaihdosta oli 72,9 Meur eli 83 % (61,2 Meur, 89 %) ja automaattitrukkien 14,6 Meur eli 17 % (7,9 Meur, 11 %).

Tanskan toiminnan heikko kehitys ja automaattitrukkisektorin projektitappiot pudottivat liikevoiton 5,0 Meur:oon edellisvuoden 5,1 Meur:sta. Liikevoitto oli 5,7 % liikevaihdosta (7,4 %). Rocla A/S:n liiketulos jäi vielä noin 0,6 Meur tappiolliseksi.

LIIVEVAIHTO, Meur



Liikevaihdon ja liikevoiton jakautuminen liiketoiminta-alueittain ilmenee alla olevasta taulukosta.

Liiketoiminta-alueet

Varastotrukit

Maailman varastotrukkimarkkinoiden keskittyminen jatkui edelleen vuonna 2001. Kilpailutilanteessa ei kuitenkaan tapahtunut dramaattisia muutoksia. Rocla-merkkisten varastotrukkien markkina-asetat ja sopimusvalmistuskumppanuudet jatkuivat vakiintuneelta pohjalta Euroopassa.

Rocla Varastrotrukkien tilauskertymä oli alkuvuonna huomattavasti loppuvuotta parempi. Trukikualan markkinakysyntä hiljenikin selvästi vuoden loppua kohti ja tilauskanta jäi 4,5 Meur:oon eli edellisen vuoden vastaavaa ajankohtaa alemmalle tasolle (6,9 Meur).

Rocla Varastotrukit -liiketoiminta-alueen liikevaihtu vuonna 2001 oli 72,9 Meur. Kasvua edelli-

sestä vuodesta on 19 %. Viennin ja ulkomaantointojen osuus liikevaihdosta oli 70 % (71 %). Liikevaihdon kasvu oli pääosin orgaanista. Uusien liikekumppanuuksien ja edustuksien vaikutus ajoittuu tuleville vuosille. Rocla Rentin trukinvuokraustoiminnan kasvu jatkui vahvana. Vuokrauskanta kasvoi runsaat 40 %.

Liikevoitto oli 5,5 Meur eli 7,5 % liiketoiminta-alueen liikevaihdosta (4,9 Meur ja 8,0 % vuonna 2000). Liikevoitto kasvoi hieman liikevaihtoa hitaammin eli 12 %, mikä johtuu ennen kaikkea Tanskan tytäryhtiön heikosta tuloksesta. Tanskasta vuonna 2000 ostetun trukki liiketoiminnan, Rocla A/S:n, jälkimarkkinointi- ja asiakaspalvelutoiminnot ovat vastanneet odotuksia ja tuotannollinen toiminta on tehostunut. Myynnin kehitys ei sen sijaan ole yltänyt tavoitetasolle eikä Rocla A/S näin ollen päätenyt positiiviseen kokonaistulokseen vuodelta 2001. Varastotrukkien markkinaosuus nousi Tanskassa noin 10 %:n tasolle.

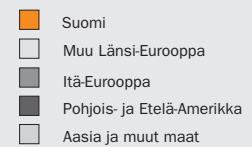
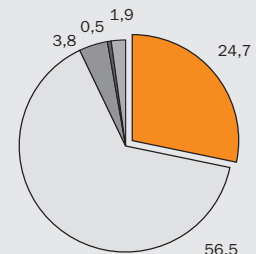
| | Liikevaihto, Meur | | | Liikevoitto, Meur | | |
|------------------|-------------------|-------------|--------------|-------------------|------------|-------------|
| | 2001 | 2000 | Muutos | 2001 | 2000 | Muutos |
| Varastotrukit | 72,9 | 61,2 | +19 % | 5,5 | 4,9 | +12 % |
| Automaattitrukit | 14,6 | 7,9 | +85 % | -0,5 | 0,2 | -365 % |
| Yhteensä | 87,5 | 69,1 | +27 % | 5,0 | 5,1 | -3 % |

Konsernin liikevaihto markkina-alueittain oli seuraava:

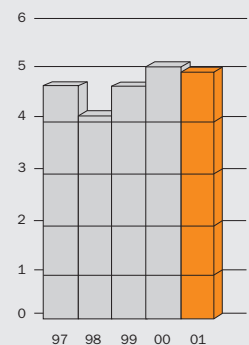
| Liikevaihto, Meur | 2001 | 2000 |
|----------------------------|-------------|-------------|
| Suomi | 24,7 | 20,6 |
| Muu Länsi-Eurooppa | 56,5 | 43,3 |
| Itä-Eurooppa | 3,8 | 2,7 |
| Pohjois- ja Etelä-Amerikka | 0,5 | 1,2 |
| Aasia ja muut maat | 1,9 | 1,3 |
| Yhteensä | 87,5 | 69,1 |

Viennin ja ulkomaan toimintojen osuus oli 72 % liikevaihdosta (70 %).

LIKEVAIHTO
MARKKINA-ALUEITTAIN, Meur

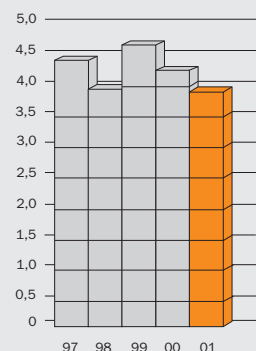


LIKEVOITTO, Meur



TULOS RAHOITUSERIEN

JÄLKEEN, Meur



Automaattitrukit

Maaailman automaattitrukkimarkkinat ovat edelleen melko pirstoutuneet. Suurta rakennemuutosta ei alalla ole tapahtunut vaikka vahvimmat kilpailijat ovat alkaneet liittoutua. Eurooppa on globaalisti toimivan Rocla Robotruckin vahvinta markkina-alueetta. Yhdysvaltain automaattitrukkimarkkinat ovat tällä hetkellä Euroopan markkinoista noin puolet. Niiden merkityksen arvioidaan kuitenkin kasvavan automaatiokehityksen edetessä. Aasian markkinoilla painopiste on tällä hetkellä kevyissä sovelluksissa.

Roclan ja Swisslogin allianssi nosti Rocla Robotruckin markkinoiden johtavaksi automaattitrukkijärjestelmien toimittajaksi. Samalla asiakaspohja monipuolistui ja asemat vahvistuivat erityisesti auto- ja lääketeollisuudessa sekä jake-lutiesektorilla. Rocla on jo aiemmin saavuttanut markkinajohtajan aseman metsä- ja metalliteollisuuden raskaiden automaattitrukkijärjestelmien toimittajana.

Rocla Robotruck -konsernin tilauskertymä oli hyvä vuoden 2001 aikana. Laskuttamaton tilauskanta oli vuoden vaihteessa 8,8 Meur (7,4 Meur). Yhtiön vahvimpien asiakassegmenttien, muun muassa paperin jatkojalostusteollisuuden, investointihalukkuus oli edelleen hyvä ja vahvistui loppuvuoden aikana. Painotalosektorilla solmittiin useita uusia toimitussopimuksia ja tämän sektorin osuus liikevaihdosta nousi jo viidennekseen.

Rocla Robotruck -konsernin liikevaihto vuonna 2001 oli 14,6 Meur (7,9 Meur). Kasvua edellisestä vuodesta on 85 %. Liikevaihto nousi sekä orgaanisen kasvun että yrityskaupan seurauksena. Vertailukelpoisin luvuin kokonaisliikevaihdon kasvu oli noin 30 %. Ulkomaan toimintojen ja viennin osuus oli 80 % (66 %).

Vahva kasvu, merkittävät toimitusprojektit ja panostukset liiketoiminnan kehittämiseen vaativat huomattavia voimavaroja. Liiketulos oli -0,5 Meur kun se oli edellisvuonna +0,2 Meur. Tuloksen heikkeneminen johtui pääasiassa eräistä Rocla Robotruck Oy:n suurtoimituksista, joiden

kohdalla kustannuskehitys ylitti arviot. Ruotsissa toimivan Rocla Robotruck AB:n tulosvaikutus oli neutraali.

Kannattavuus

Tulos rahoituserien jälkeen oli 3,9 Meur (4,3 Meur) ja nettotulos 2,9 Meur (3,1 Meur). Tulos osaketta kohden oli 0,77 euroa (0,81 euroa) ja oma pääoma osaketta kohden 4,54 euroa (4,05 euroa). Sijoitetun pääoman tuotto ROI oli 14,5 % (20,0 %) ja oman pääoman tuotto ROE 16,5 % (21,1 %).

Tase ja rahoitus

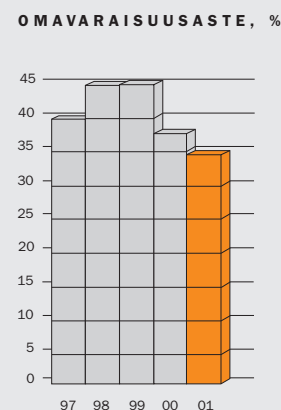
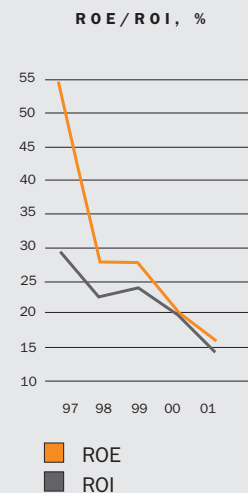
Taseen loppusumma tilikauden päättyessä oli 49,5 Meur (41,8 Meur). Konsernin omavaraisuusaste vuoden 2001 päättyessä oli 33,9 % (37,2 %) ja nettovelkaantumistaso 127,4 % (81,8 %).

Kehitystoiminta ja investoinnit

Roclan varastotrukkien tehdastuotanto Järvenpäässä organisoitiin uudelleen tuoteperheittäin syyskuussa 2001.

Internet-pohjaista tilausjärjestelmää, Rocla Remote Service Center -konseptia, kehitettiin edelleen muun muassa lisäämällä takuukäsittelytoiminnot sen piiriin. Tätä kautta parannettiin jälleenmyyjien tukea jälkimarkkinoinnissa.

Varastotrukkivalikoiman nopea uudistaminen jatkui. Vuoden alussa lanseerattiin uusi välitason keräilijätrukkiperhe PL 10 kahden tason keräilyyn. Toinen uusi tuote oli ajotasolla varustettu pinoamistrukki SP 12/16. Molempien trukkien markkinakysyntä osoittautui jopa odotettua vahvemmaksi. Alkuvuoden kehityskohteita oli myös uusi työntömasstotrukeille tarkoitettu kompakti mastorakenne. Tuotekehitystyö jatkui vireänä myös toisella vuosipuoliskolla. Tällä varauduttiin uusiin lanseerauksiin vuoden 2002 alkupuolella, jolloin Rocla uudistaa kahta tuoteperhettä. Rocla A/S:ssa Tanskassa on kehitetty manuaalista pinoajaa, joka on uusi tuote Roclan Euroopan tuotevalikoimassa.



Rocla Robotruck Oy on jatkanut oman toimitusprosessinsa kehittämistä. Vahva yli 30 %:n orgaaninen kasvu on edellyttänyt projektihallinnan määrätietoista kehittämistä ja lisäpanostuksia ylläpitoliiketoimintaan. Konsernin sisäistä työnjakoa on myös selkeytetty.

Panostukset tuotekehitykseen olivat konsernissa yhteensä 2,2 Meur ja 2,6 % liikevaihdosta (1,9 Meur eli 2,7 % liikevaihdosta).

Konsernin bruttoinvestoinnit käyttöomaisuuteen olivat yhteensä 4,5 Meur (7,4 Meur). Merkittävä osa hankinnoista liittyy automaattitruckiliiketoiminnan Ruotsin yrityskauppaan.

Henkilöstö

Konsernin palveluksessa oli keskimäärin 442 (373) henkilöä, joista emoyhtiössä 275 henkilöä. Lisäys edellisvuoteen oli 69 henkilöä ja se johtui suurelta osalta vuosina 2000 ja 2001 tehdyistä yrityskaupoista. Vuodenvaihteessa konsernin palveluksessa oli 463 henkilöä (401), joista emoyhtiön palveluksessa oli 273 henkilöä. Suomen ulkopuolella konsernin palveluksessa oli 127 henkilöä.

Varsinainen yhtiökokous

Yhtiökokous 15.3.2001 päätti, että tilikaudelta 2000 jaetaan osinkona 0,35 euroa osakkeelta. Osingon maksupäivä oli 27.3.2001.

Yhtiökokous vahvisti hallituksen jäsenten lukumääräksi viisi ja valitsi hallituksen jäseniksi seuraavan varsinaisen yhtiökokouksen loppuun asti uudelleen Lennart Isakssonin, Kari Jokisalon, Niilo Pellonmaan, Klas Stigzeliuksen ja Peteri Walldénin. Hallituksen puheenjohtajaksi valittiin järjestäytymiskokouksessa Niilo Pellonmaa.

Yhtiökokous hyväksyi hallituksen esityksen käteisen voittopalkkion jakamisesta henkilöstölle vuodelta 2000. Voittopalkkio vaihteli välillä 0–1.850 euroa/henkilö riippuen liiketoimintayksiköstä.

Optiolainat ja vaihtovelkakirjat

Vuoden 1998 varsinainen yhtiökokous hyväksyi hallituksen esityksen optiolainan ottamisesta. Yhtiön koko henkilöstölle ja hallitukselle suunnattu 0,2 miljoonan euron suuruinen laina merkittiin kokonaisuudessaan. Puolet henkilöstöstä merkitsi lainaa. Yhtiö maksoi lainan takaisin vuonna 2001. Lainaan liittyvät optiotodistukset oikeuttavat merkitsemään 400.000 kpl yhtiön osakkeita porrastetusti aikavälillä 24.4.2000–24.4.2004. Yhtiön hallituksen jäsenet merkitsivät optiolainaa 0,03 Meur:olla, mikä vastaa 57.500 kpl optiotodistuksia.

Vaihtovelkakirjoja ei ole liikkeellä.

Ympäristökysymykset

Yhtiössä on laadittu ympäristöselvitys, jonka perusteella on määritelty ympäristöpolitiikka ja laadittu ympäristötavoitteet. Kaikkeen toimintaan pyritään tuomaan ympäristöystävällisiä arvoja, suojelun tasoa pyritään nostamaan ja saamaan samalla aikaan myös kustannussäästöjä. Yhtiön toimintaan ei sisälly merkittäviä ympäristöriskejä.

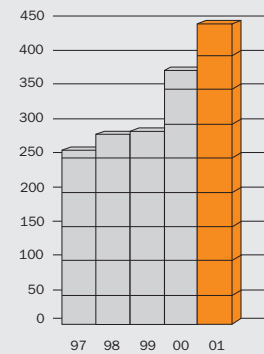
Oikeudenkäynnit

Rocla Oyj:llä ei ole vireillä oikeudenkäyntejä eikä sen toimintaan liity muita hallituksen tiedossa olevia juridisia riskejä, jotka vaikuttaisivat yrityksen toiminnan tulokseen.

Yhtiön hallinnointi (Corporate Governance)

Rocla Oyj:n hallituksen ja toimitusjohtajan valinta ja työnjako noudattavat osakeyhtiölain ja yhtiöjärjestyksen määräyksiä. Hallituksen jäsenillä ei ole erityisiä valvonta-alueita eikä yhtiöllä ole hallintoneuvostoa tai tarkastustoimikuntaa. Yhtiön hallitusta esitellään lähemmin vuosikertomuksen sivulla 40.

HENKILÖSTÖ
KESKIMÄÄRIN



Valtuutukset

Rocla Oyj:n yhtiökokous 15.3.2001 valtuutti hallituksen päättämään enintään 184.500 oman osakkeen luovuttamisesta ja osakepääoman korottamisesta enintään 700.000 osakkeen uusmerkinnällä. Molemmat valtuutukset ovat voimassa vuoden yhtiökokouksesta lukien.

Uusmerkintävaltuutuksesta hallitus käytti osan Mitsubishi Caterpillar Forklift America Inc:lle suunnatussa 194.535 osakkeen uusmerkinnässä 17.1.2002. Hallituksen päätös korottaa osakepääomaa perustui yhtiökokouksen 15.3.2001 myöntämään valtuutukseen. Valtuutuksen nojalla hallitus voi poiketa osakkeenomistajien merkintäetuoikeudesta. Hallitus katsoo, että suunnattu osakeanti MCFA:lle tukee yhtiön liiketoiminnan jatkuvaa kehittämistä sekä tiivistää ja laajentaa yhtiön tärkeää strategista yhteistyötä MCF:n kanssa. Näin ollen osakkeenomistajien merkintäetuoikeudesta poikkeamiselle oli painava taloudellinen syy.

Osakkeet ja osakkeenomistus

Yhtiön osakepääomasta, osakkeista, omistussuhteista, osakkeiden markkinatiedoista ja tunnusluvuista on seikkaperäinen selostus vuosikertomuksen sivuilla 34–37.

Osinkopolitiikka

Hallituksen esitys osingonjaosta perustuu tuloksen ja omavaraisuuden kehitykseen sekä investointitarpeisiin. Yhtiön politiikkana on jakaa osinkona vähintään 30 % nettotuloksesta. Hallituksen yhtiökokoukselle esittämä voitonjakosuhte on 45,2 % (2000: 43,3 %).

Näkymät

Varastotrukkien kysyntä heikkeni selvästi Roclan päämarkkinoilla vuoden edetessä. Vaikka alalla vuoden 2001 toimitusmäärien kasvuksi arvioidaan noin 10 %, kysyntä kääntyi tosiasiaassa laskuun toisella vuosipuoliskolla. Automaattitrukkisektorilla kysyntä sen sijaan vahvistui vuoden kuluessa ja Rocla Robotruckin tilauskanta kasvoi ennätyskelliselle tasolle. Markkinanäkymät ainakin vuoden 2002 ensimmäiselle vuosipuoliskolle ovat varastotrukkisektorilla edellisvuotta heikommat. Automaattitrukkien kysyntänäkymät sen sijaan vaikuttavat varsin hyviltä.

Roclan vahva ja markkinoiden keskimääräistä nopeampana jatkunut kasvu-ura käynnistyi 90-luvun puolivälissä. Se seikka, että kasvu on suurelta osin ollut orgaanista, kertoo Roclan kehittämien tuotteiden ja palvelujen kilpailukyvästä kansainvälisessä ympäristössä. Orgaanista kasvua on nyt vahvistettu allianssein, jotka vahvistavat konsernin kasvutavoitteita lähivuosien aikana.

Tilikaudella 2002 Rocla-konsernin liikevaihdon arvioidaan kasvavan hieman. Vuoden alun liikevaihto jää varastotrukkiliiketoiminnassa edellisvuotta alemmalle tasolle. Vaikka ensimmäisen neljänneksen tuloskehitys jäänee viime vuoden vastaavasta kaudesta, koko alkaneen vuoden tuloksen arvioidaan pysyvän vuoden 2001 tuloksen tasolla.

Tuloslaskelma

| 01.01.–31.12. | KONSERNI | KONSERNI | | | EMOYHTIÖ | EMOYHTIÖ | | |
|--|------------------|----------|-----------|---------|------------------|----------|-----------|---------|
| | 2001 | 2000 | | | 2001 | 2000 | | |
| Liikevaihto | 87.529,4 | 100,0 % | 69.108,4 | 100,0 % | 57.958,4 | 100,0 % | 58.172,7 | 100,0 % |
| Valmiiden ja keskeneräisten tuotteiden varaston muutos | -20,7 | | -375,5 | | 46,5 | | -375,5 | |
| Valmistus omaan käyttöön | 239,9 | | 699,6 | | 0,0 | | 0,0 | |
| Liiketoiminnan muut tuotot | 103,9 | | 17,2 | | 339,3 | | 41,1 | |
| Materiaalit ja palvelut | | | | | | | | |
| Aineet, tarvikkeet ja tavarat | | | | | | | | |
| Ostot tilikauden aikana | -50.581,3 | | -37.925,0 | | -34.521,7 | | -31.962,0 | |
| Varastojen muutos | 2.699,2 | | 355,9 | | 1.491,1 | | 427,3 | |
| Ulkopuoliset palvelut | -1.039,8 | | -639,5 | | -183,7 | | -511,0 | |
| Materiaalit ja palvelut yhteensä | -48.921,8 | -55,9 % | -38.208,6 | -55,3 % | -33.214,4 | -55,1 % | -32.045,6 | -55,1 % |
| Henkilöstökulut | -18.875,8 | -21,6 % | -15.433,2 | -22,3 % | -11.231,1 | -22,0 % | -12.801,0 | -22,0 % |
| Poistot ja arvonalennukset | -2.057,4 | -2,4 % | -1.461,7 | -2,1 % | -603,7 | -1,1 % | -642,4 | -1,1 % |
| Liiketoiminnan muut kulut | -13.044,2 | -14,9 % | -9.240,7 | -13,4 % | -8.175,9 | -12,9 % | -7.486,4 | -12,9 % |
| Liikevoitto | 4.953,3 | 5,7 % | 5.105,5 | 7,4 % | 5.119,0 | 8,4 % | 4.862,9 | 8,4 % |
| Rahoitustuotot ja -kulut | | | | | | | | |
| Muut korko- ja rahoitustuotot | 47,8 | | 19,4 | | 225,5 | | 23,3 | |
| Korkokulut | -999,2 | | -745,6 | | -482,8 | | -392,5 | |
| Muut rahoituskulut | -138,8 | | -119,8 | | -20,2 | | -119,8 | |
| Rahoitustuotot ja -kulut | -1.090,2 | -1,2 % | -846,0 | -1,2 % | -277,5 | -0,8 % | -489,0 | -0,8 % |
| Voitto ennen tilinpäätössiirtoja ja veroja | 3.863,1 | 4,4 % | 4.259,4 | 6,2 % | 4.841,6 | 7,5 % | 4.373,9 | 7,5 % |
| Tilinpäätössiirrot | 0,0 | 0,0 % | 82,5 | 0,1 % | 0,0 | 0,0 % | 82,5 | 0,1 % |
| Tuloverot tilikaudelta | -1.402,1 | -1,6 % | -1.544,4 | -2,2 % | -1.453,4 | -2,4 % | -1.375,0 | -2,4 % |
| Laskennallisten verojen muutos | 98,8 | 0,1 % | 128,4 | 0,2 % | 0,0 | 0,0 % | 0,0 | 0,0 % |
| Vähemmistöosuus | 301,5 | 0,3 % | 144,8 | 0,2 % | 0,0 | 0,0 % | 0,0 | 0,0 % |
| Tilikauden voitto | 2.861,3 | 3,3 % | 3.070,7 | 4,4 % | 3.388,2 | 5,3 % | 3.081,4 | 5,3 % |

Tase

| | KONSERNI | KONSERNI | EMOYHTIÖ | EMOYHTIÖ |
|------------------------------|-----------------|-----------------|-----------------|-----------------|
| 31.12. | 2001 | 2000 | 2001 | 2000 |
| VASTAAVAA | | | | |
| Pysyvät vastaavat | | | | |
| Aineettomat hyödykkeet | | | | |
| Aineettomat oikeudet | 726,6 | 331,8 | 385,5 | 328,1 |
| Liikearvo | 3.514,4 | 2.590,3 | 0,0 | 0,0 |
| Konserniliikearvo | 251,0 | 0,0 | 0,0 | 0,0 |
| Muut pitkävaikutteiset menot | 369,5 | 314,9 | 359,9 | 310,7 |
| | 4.861,5 | 3.237,0 | 745,3 | 638,9 |
| Aineelliset hyödykkeet | | | | |
| Rakennukset ja rakennelmat | 1.391,5 | 994,0 | 0,0 | 0,0 |
| Koneet ja kalusto | 3.653,6 | 3.642,1 | 1.016,0 | 1.230,2 |
| | 5.045,1 | 4.636,0 | 1.016,0 | 1.230,2 |
| Sijoitukset | | | | |
| Osuudet konserniyrityksissä | 0,0 | 0,0 | 4.017,3 | 2.348,5 |
| Saamiset konserniyrityksiltä | 0,0 | 0,0 | 2.400,0 | 0,0 |
| Muut osakkeet ja osuudet | 12,9 | 20,9 | 12,9 | 20,9 |
| Muut sijoitukset | 1.275,4 | 1.275,4 | 1.275,4 | 1.275,4 |
| | 1.288,4 | 1.296,4 | 7.705,6 | 3.644,9 |
| Pysyvät vastaavat yhteensä | 11.195,0 | 9.169,4 | 9.466,9 | 5.514,0 |
| Vaihtuvat vastaavat | | | | |
| Vaihto-omaisuus | | | | |
| Aineet ja tarvikkeet | 8.414,3 | 5.527,0 | 6.845,6 | 5.520,7 |
| Keskeneräiset tuotteet | 1.198,7 | 882,6 | 1.024,8 | 882,6 |
| Valmiit tuotteet/Tavarat | 6.496,7 | 6.305,1 | 2.128,2 | 2.057,7 |
| | 16.109,8 | 12.714,7 | 9.998,5 | 8.461,0 |
| Lyhytaikaiset saamiset | | | | |
| Laskennallinen verosaaminen | 469,9 | 133,4 | 0,0 | 0,0 |
| Myyntisaamiset | 16.580,8 | 12.796,0 | 10.333,4 | 10.399,1 |
| Lainasaamiset | 24,7 | 24,1 | 3.014,1 | 48,3 |
| Muut saamiset | 138,8 | 81,9 | 4,9 | 80,7 |
| Siirtosaamiset | 2.593,4 | 2.068,5 | 451,7 | 2.074,5 |
| | 19.807,6 | 15.103,9 | 13.804,1 | 12.602,5 |
| Rahoitusomaisuusarvopaperit | | | | |
| Omat osakkeet | 1.098,6 | 1.098,6 | 1.098,6 | 1.098,6 |
| Muut arvopaperit | 13,8 | 13,8 | 13,8 | 13,8 |
| | 1.112,4 | 1.112,4 | 1.112,4 | 1.112,4 |
| Rahat ja pankkisaamiset | 1.319,3 | 3.744,4 | 565,5 | 2.364,6 |
| VASTAAVAA YHTEENSÄ | 49.544,1 | 41.844,8 | 34.947,6 | 30.054,6 |

| 31.12. | KONSERNI 2001 | KONSERNI 2000 | EMOYHTIÖ 2001 | EMOYHTIÖ 2000 |
|-------------------------------|------------------|------------------|------------------|------------------|
| VASTATTAVAA | | | | |
| Oma pääoma | | | | |
| Osakepääoma | 3.696,2 | 3.696,2 | 3.696,2 | 3.696,2 |
| Ylikurssirahasto | 2.338,4 | 2.262,3 | 2.262,3 | 2.262,3 |
| Omien osakkeiden rahasto | 1.098,6 | 1.098,6 | 1.098,6 | 1.098,6 |
| Edellisten tilikausien voitto | 7.062,5 | 5.183,7 | 7.024,6 | 5.172,4 |
| Tilikauden voitto | 2.861,3 | 3.070,7 | 3.388,2 | 3.081,4 |
| Oma pääoma yhteensä | 17.057,1 | 15.311,5 | 17.470,0 | 15.311,0 |
| Vähemmistöosuus | 291,9 | 525,2 | 0,0 | 0,0 |
| Pakolliset varaukset | 285,8 | 300,9 | 219,1 | 233,9 |
| Vieras pääoma | | | | |
| Pitkäaikainen | | | | |
| Optiolaina | 0,0 | 171,2 | 0,0 | 187,8 |
| Lainat rahoituslaitoksilta | 14.220,9 | 14.122,6 | 4.980,9 | 6.242,6 |
| Eläkelainat | 0,0 | 9,8 | 0,0 | 9,8 |
| Muut velat | 575,9 | 0,0 | 0,0 | 0,0 |
| Laskennallinen verovelka | 9,4 | 11,4 | 0,0 | 0,0 |
| | 14.806,2 | 14.314,8 | 4.980,9 | 6.440,1 |
| Lyhytaikainen | | | | |
| Lainat rahoituslaitoksilta | 6.955,0 | 1.428,1 | 6.786,8 | 1.260,0 |
| Eläkelainat | 0,0 | 84,1 | 0,0 | 84,1 |
| Saadut ennakot | 459,9 | 1.153,5 | 160,4 | 1.153,5 |
| Ostovelat | 4.743,5 | 4.123,3 | 2.404,0 | 2.445,2 |
| Muut velat | 1.510,8 | 1.250,6 | 369,9 | 366,8 |
| Siirtovelat | 3.433,8 | 3.352,7 | 2.556,4 | 2.759,9 |
| | 17.103,0 | 11.392,3 | 12.277,5 | 8.069,5 |
| VASTATTAVAA YHTEENSÄ | 49.544,1 | 41.844,8 | 34.947,6 | 30.054,6 |

Rahoituslaskelma

| 1.1.-31.12. | KONSERNI 2001 | KONSERNI 2000 | EMOYHTIÖ 2001 | EMOYHTIÖ 2000 |
|--|------------------|------------------|------------------|------------------|
| Liiketoiminta | | | | |
| Liikevoitto | 4.953,3 | 5.105,5 | 5.119,0 | 4.862,9 |
| Poistot ja arvonalennukset | 2.057,4 | 1.461,7 | 603,7 | 642,4 |
| Nettokäyttöpääoman muutos | -7.849,9 | -3.688,0 | -3.988,7 | 98,8 |
| Korot | -999,2 | -745,6 | -482,8 | -392,5 |
| Muut rahoituserät | -91,0 | -100,4 | 205,3 | -96,5 |
| Tilikauden verot | -1.303,3 | -1.416,0 | -1.453,4 | -1.375,0 |
| Liiketoiminnan nettokassavirta | -3.232,8 | 617,1 | 3,2 | 3.740,2 |
| Investoinnit | | | | |
| Osakkeiden ostot | 0,0 | -949,1 | 0,0 | -949,1 |
| Muun käyttöomaisuuden ostot | -4.452,3 | -7.373,9 | -4.687,3 | -2.638,6 |
| Muun käyttöomaisuuden myynnit | 361,4 | 753,8 | 122,6 | 299,4 |
| Osakkeiden myynnit | 0,0 | 1.117,5 | 0,0 | 1.117,5 |
| Muiden pitkäaikaisten sijoitusten vähennys | 8,0 | 0,0 | 8,0 | 0,0 |
| Investointien kassavirta yhteensä | -4.083,0 | -6.451,7 | -4.556,6 | -2.170,7 |
| Kassavirta ennen rahoitusta | -7.315,7 | -5.834,6 | -4.553,4 | 1.569,4 |
| Rahoitus | | | | |
| Lyhytaikaisten lainojen nostot | 7.448,3 | 0,0 | 5.526,9 | 0,0 |
| Pitkäaikaisten lainojen nostot | 0,0 | 8.132,3 | 0,0 | 0,0 |
| Pitkäaikaisten lainojen lyhennykset | -1.512,2 | -909,9 | -1.543,3 | -825,8 |
| Vähemmistöosuus | 144,9 | 670,0 | 0,0 | 0,0 |
| Oman pääoman lisäys | 38,8 | 0,0 | 0,0 | 0,0 |
| Maksetut osingot | -1.229,2 | -1.184,6 | -1.229,2 | -1.184,6 |
| Rahoitus yhteensä | 4.890,6 | 6.707,8 | 2.754,4 | -2.010,4 |
| Likvidien varojen lisäys (+)/vähennys (-) | -2.425,2 | 873,2 | -1.799,1 | -440,9 |
| Taseen mukainen likvidien varojen muutos | -2.425,2 | 873,2 | -1.799,1 | -440,9 |

Tilinpäätöksen liitetiedot

Tilinpäätöksen liitetiedoissa luvut on esitetty tuhansina euroina (teur), ellei muuta ole mainittu.

1. Konsernitilinpäätöksen laajuus

Konsernitilinpäätökseen on yhdistetty kaikki konserniyhtiöt: Rocla Oyj, Rocla A/S, Rocla Rent Oy, Rocla Robotruck Oy ja sen kokonaan omistama tytäryhtiö Rocla Robotruck AB.

Verrattaessa konsernilukuja vuoden 2000 lukuihin tulee ottaa huomioon, että vuoden 2001 lukuihin sisältyvät Rocla Robotruck AB:n luvut toukokuusta 2001 alkaen, kun taas vuoden 2000 osalta Rocla A/S:n luvut sisältyvät vain huhtikuun alusta vuoden loppuun. Verrattaessa tilinpäätöstä vuoteen 2000 konsernin emoyhtiön lukuja tarkasteltaessa tulee ottaa huomioon, että automaattitruckiliiketoiminta sisältyi emoyhtiön lukuihin vuonna 2000.

2. Konsernitilinpäätöksen ja muut tilinpäätöksen laskentaperiaatteet

Konsernitilinpäätös on laadittu hankintamenomenetelmällä. Yhdistelyssä on eliminoitu konserniyhtiöiden sisäiset tuotot ja kulut, keskinäiset saamiset ja velat sekä sisäiset katteet.

Vähemmistöosuudet on erotettu konsernin omasta pääomasta ja tuloksesta sekä esitetty omana eräänään.

Ulkomaisten konserniyhtiöiden tuloslaskelmat on muutettu euroiksi tilikauden keskikurssiin ja taseet tilinpäätöspäivän keskikurssiin. Muuntauksissa syntyneet muuntoerot on kirjattu omaan pääomaan.

Konsernitaseessa poistoero on jaettu omaan pääomaan ja laskennalliseen verovelkaan. Konsernituloslaskelmassa poistoero on jaettu tilikauden tulokseen ja laskennalliseen verovelan muutokseen. Laskennalliset verosaamiset ja -velat on laskettu verotuksen ja tilinpäätöksen välisille väliaikaisille eroille käyttäen tilinpäätöshetkellä vahvistettua seuraavien vuosien verokantaa. Taseeseen sisältyvät laskennalliset verosaamiset arvioitujen todennäköisten saamisten suuruisina sillä perusteella, että konserniyhtiöt pystyvät hyödyntämään vahvistetuista ja vahvistettavista tappioista aiheutuvat laskennalliset verosaamiset kokonaisuudessaan tulevina tilikausina.

Vaihto-omaisuus on esitetty FIFO-periaatteen mukaisesti muuttuvan hankintamenon tai sitä alemman todennäköisen myyntihinnan tai tilinpäätöspäivän jälleenhankintamenon määräisenä.

Pitkäaikaiset projektit on tuloutettu valmistusasteen mukaisesti. Valmistusaste on laskettu toteutuneiden menojen ja kokonaiskustannusarvion perusteella. Katetta on tuloutettu varovaisuuden periaatteella.

Rahoitusomaisuusarvopaperit on arvostettu hankintamenon tai sitä alemmpana markkinahintaan.

Tilinpäätöshetkellä taseessa olevat ulkomaanrahan määräiset saamiset ja velat on muunnettu euroiksi tilinpäätöspäivän keskikurssiin.

Tutkimus- ja kehityksenot on kirjattu sen tilikauden kuluksi, jona ne ovat syntyneet.

Leasingmaksut on käsitelty vuokratuloina.

Henkilöstön eläketurva on hoidettu eläkevakuutusin. Eläkemenot kirjataan kuluksi kertymisvuonna. Eläkekulut on esitetty noudattaen kunkin maan paikallista lainsäädäntöä.

Pakollisina varauksina on huomioitu myyjien tuotteiden arvioitu realisoitumaton takuuvastuu.

3. Käyttöomaisuuden arvostus

Käyttöomaisuus on kirjattu taseeseen muuttuvan hankintamenon määräisenä vähennettynä tehdyillä suunnitelman mukaisilla poistoilla. Suunnitelman mukaiset poistot on laskettu taloudellisen käyttöiän mukaisina tasa-poistoina alkuperäisestä hankintamenosta.

Poistoajat ovat seuraavat:

| | |
|---|------------|
| Aineettomat oikeudet (atk-ohjelmat) | 3-5 vuotta |
| Liikearvo | 10 vuotta |
| Konserniliikearvo | 10 vuotta |
| Muut pitkävaikutteiset menot (vuokratilojen perusparannukset) | 10 vuotta |
| Rakennukset ja rakennelmat | 25 vuotta |
| Tuotannon suurehko koneet (nosturit ja vast.) | 10 vuotta |
| Muut koneet ja kalusto | 4-7 vuotta |

Rocla A/S:n ja Rocla Robotruck Ab:n taseessa olevat hankinnan yhteydessä syntyneet liikearvot sekä Rocla A/S:n vähemmistöosuuden lunastuksen yhteydessä syntynyt konserniliikearvo poistetaan 10 vuodessa. Sijoitukset on katsottu pitkäaikaisiksi strategisiksi investoinneiksi, jolloin niiden vaikutusajan katsotaan olevan vähintään 10 vuotta.

4. Liikevaihto

4.1. Liikevaihdon liiketoimintakohtainen ja maantieteellinen jakauma

Jakauma liiketoimintoittain, Meur

| | 2001 | 2000 | 2001 | 2000 |
|-------------------------------|-------------|-------------|-------------|-------------|
| | Konserni | Konserni | Emoyhtiö | Emoyhtiö |
| Varastotruckiliiketoiminta | 72,9 | 61,2 | 58,0 | 50,3 |
| Automaattitruckiliiketoiminta | 14,6 | 7,9 | 0,0 | 7,9 |
| Yhteensä | 87,5 | 69,1 | 58,0 | 58,2 |

Maantieteellinen jakauma, Meur

| | 2001 | 2000 | 2001 | 2000 |
|----------------------------|-------------|-------------|-------------|-------------|
| | Konserni | Konserni | Emoyhtiö | Emoyhtiö |
| Suomi | 24,7 | 20,6 | 19,7 | 20,7 |
| Muu Länsi-Eurooppa | 56,5 | 43,6 | 33,9 | 34,1 |
| Itä-Eurooppa | 3,8 | 2,4 | 3,8 | 2,3 |
| Pohjois- ja Etelä-Amerikka | 0,5 | 1,3 | 0,0 | 0,9 |
| Asia ja muut maat | 1,9 | 1,2 | 0,6 | 0,2 |
| Yhteensä | 87,5 | 69,1 | 58,0 | 58,2 |

4.2. Osatuloutus

Valmistusasteen mukaisesti on tuloutettu automaattitruckiliiketoiminnan koko projektiliikevaihto, jonka osuus oli 89 % konsernin automaattitruckiliiketoiminnan liikevaihdosta. Keskeneräisistä projekteista on tuloutettu tilikautena 13,3 miljoonaa euroa. Aiempiä kausina projekteista on tuloutettu 3,5 miljoonaa euroa. Tulouttamatta oli vuoden vaihteessa 6,5 miljoonan euron osuus.

5. Liiketoiminnan muut tuotot

| | 2001 | 2000 | 2001 | 2000 |
|--|--------------|-------------|--------------|-------------|
| | Konserni | Konserni | Emoyhtiö | Emoyhtiö |
| Vuokratuotot | 0,0 | 0,0 | 139,0 | 18,8 |
| Käyttöomaisuuden luovutukset | 7,4 | 10,3 | 7,4 | 10,3 |
| Muut tuotot | 95,8 | 6,8 | 192,9 | 12,0 |
| Liiketoiminnan muut tuotot yhteensä | 103,1 | 17,2 | 339,3 | 41,1 |

Saadut avustukset on kirjattu liiketoiminnan muiden kulujen oikaisuksi.

6. Henkilöstö ja henkilöstökulut

| Henkilöstö keskimäärin | 2001 | 2000 | 2001 | 2000 |
|------------------------|------------|------------|------------|------------|
| | Konserni | Konserni | Emoyhtiö | Emoyhtiö |
| Varastotrakit | 358 | 325 | 275 | 258 |
| Automaattitrakit | 84 | 48 | 0 | 48 |
| Yhteensä | 442 | 373 | 275 | 306 |

| Henkilöstö vuoden lopussa | 2001 | 2000 | 2001 | 2000 |
|---------------------------|------------|------------|------------|------------|
| | Konserni | Konserni | Emoyhtiö | Emoyhtiö |
| Varastotrakit | 358 | 353 | 273 | 267 |
| Automaattitrakit | 105 | 48 | 0 | 48 |
| Yhteensä | 463 | 401 | 273 | 315 |

| Henkilöstökulut | 2001 | 2000 | 2001 | 2000 |
|---------------------------------|-----------------|-----------------|-----------------|-----------------|
| | Konserni | Konserni | Emoyhtiö | Emoyhtiö |
| Toimitusjohtajat | 456,4 | 291,1 | | |
| Hallituksen jäsenet | 70,5 | 46,1 | 45,0 | 35,3 |
| Muut palkat ja palkkiot | 14.943,8 | 12.007,5 | 9.138,1 | 9.829,2 |
| Eläkekulut | 2.201,6 | 1.602,1 | 1.556,2 | 1.560,2 |
| Muut henkilösivukulut | 1.203,4 | 1.486,4 | 491,8 | 916,8 |
| Henkilöstökulut yhteensä | 18.875,8 | 15.433,2 | 11.231,1 | 12.341,5 |

7. Poistot ja arvonalentumiset

Suunnitelman mukaiset poistot

| | 2001 | 2000 | 2001 | 2000 |
|-------------------------------------|----------|----------|----------|----------|
| | Konserni | Konserni | Emoyhtiö | Emoyhtiö |
| Aineettomat oikeudet | 286,8 | 141,2 | 162,7 | 140,3 |
| Liikearvo | 374,8 | 210,1 | 0,0 | 0,0 |
| Konserniliikearvo | 15,2 | 0,0 | 0,0 | 0,0 |
| Muut pitkävaikutteiset menot | 42,4 | 28,6 | 37,8 | 25,4 |
| Rakennukset ja rakennelmat | 45,7 | 24,4 | 0,0 | 0,0 |
| Koneet ja kalusto | 1.295,5 | 1.057,5 | 403,2 | 476,7 |
| Yhteensä poistot ja arvonalennukset | 2.057,4 | 1.461,7 | 603,7 | 642,4 |

8. Pysyvät vastaavat

Aineettomat hyödykkeet

| | 2001 | 2000 | 2001 | 2000 |
|--------------------------------|----------|----------|----------|----------|
| | Konserni | Konserni | Emoyhtiö | Emoyhtiö |
| Aineettomat oikeudet | 988,6 | 859,2 | 983,9 | 855,4 |
| Hankintameno 1.1. | 286,8 | 141,2 | 162,7 | 140,3 |
| Lisäykset | 681,5 | 129,4 | 224,7 | 128,4 |
| Vähennykset | 0,0 | 0,0 | -4,6 | 0,0 |
| Hankintameno 31.12. | 1.670,1 | 988,6 | 1.203,9 | 983,9 |
| Tilikauden poistot | -286,7 | -141,2 | -162,7 | -140,3 |
| Kertyneet suunnitelmapoistot | -943,5 | -656,8 | -818,4 | -655,7 |
| Suunnitelmameno-jäännös 31.12. | 726,6 | 331,8 | 385,5 | 328,1 |
| Liikearvo | 2.800,4 | 0,0 | 0,0 | 0,0 |
| Hankintameno 1.1. | 1.299,0 | 0,0 | 0,0 | 0,0 |
| Lisäykset | 1.299,0 | 0,0 | 0,0 | 0,0 |
| Tilikauden poistot | -374,8 | -210,1 | 0,0 | 0,0 |
| Kertyneet suunnitelmapoistot | -585,0 | -210,1 | 0,0 | 0,0 |
| Hankintameno 31.12. | 3.514,4 | 2.590,3 | 0,0 | 0,0 |

| | 2001 | 2000 | 2001 | 2000 |
|------------------------------|----------|----------|----------|----------|
| | Konserni | Konserni | Emoyhtiö | Emoyhtiö |
| Konserniliikearvo | 0,0 | 0,0 | 0,0 | 0,0 |
| Hankintameno 1.1. | 266,2 | 0,0 | 0,0 | 0,0 |
| Lisäykset | 266,2 | 0,0 | 0,0 | 0,0 |
| Tilikauden poistot | -15,2 | 0,0 | 0,0 | 0,0 |
| Kertyneet suunnitelmapoistot | -15,2 | 0,0 | 0,0 | 0,0 |
| Hankintameno 31.12. | 251,0 | 0,0 | 0,0 | 0,0 |

| | 2001 | 2000 | 2001 | 2000 |
|--------------------------------|----------|----------|----------|----------|
| | Konserni | Konserni | Emoyhtiö | Emoyhtiö |
| Muut pitkävaikutteiset menot | 1.170,3 | 972,9 | 1.163,0 | 972,9 |
| Hankintameno 1.1. | 122,4 | 197,5 | 93,1 | 190,1 |
| Lisäykset | 0,0 | 0,0 | -6,3 | 0,0 |
| Hankintameno 31.12. | 1.292,8 | 1.170,3 | 1.249,9 | 1.163,0 |
| Tilikauden poistot | -42,4 | -28,6 | -37,8 | -25,4 |
| Kertyneet suunnitelmapoistot | -923,2 | -855,4 | -890,0 | -852,3 |
| Suunnitelmameno-jäännös 31.12. | 369,5 | 314,9 | 359,9 | 310,7 |

Aineelliset hyödykkeet

| | 2001 | 2000 | 2001 | 2000 |
|--------------------------------|----------|----------|----------|----------|
| | Konserni | Konserni | Emoyhtiö | Emoyhtiö |
| Rakennukset ja rakennelmat | 1.018,3 | 0,0 | 0,0 | 0,0 |
| Hankintameno 1.1. | 443,3 | 1.018,3 | 0,0 | 0,0 |
| Lisäykset | 1.461,6 | 1.018,3 | 0,0 | 0,0 |
| Hankintameno 31.12. | -45,7 | -24,4 | 0,0 | 0,0 |
| Tilikauden poistot | -70,1 | -24,4 | 0,0 | 0,0 |
| Kertyneet suunnitelmapoistot | -70,1 | -24,4 | 0,0 | 0,0 |
| Suunnitelmameno-jäännös 31.12. | 1.391,5 | 994,0 | 0,0 | 0,0 |

| | 2001 | 2000 | 2001 | 2000 |
|---|----------|----------|----------|----------|
| | Konserni | Konserni | Emoyhtiö | Emoyhtiö |
| Koneet ja kalusto | 11.540,1 | 9.073,4 | 8.536,2 | 8.537,8 |
| Hankintameno 1.1. | 1.799,1 | 3.093,7 | 300,7 | 207,3 |
| Lisäykset | 0,0 | 126,8 | 0,0 | 90,6 |
| Siirrot vaihto-omaisuudesta käyttöomaisuuteen | -495,2 | -753,8 | -111,8 | -299,4 |
| Vähennykset | 12.844,1 | 11.540,1 | 8.725,2 | 8.536,2 |
| Hankintameno 31.12. | -1.292,5 | -1.057,5 | -403,2 | -476,7 |
| Tilikauden poistot | -9.190,5 | -7.898,0 | -7.709,2 | -7.306,0 |
| Kertyneet suunnitelmapoistot | 3.653,6 | 3.642,1 | 1.016,0 | 1.230,2 |
| Suunnitelmameno-jäännös 31.12. | | | | |
| Sijoitukset | 0,0 | 0,0 | 2.348,5 | 331,8 |
| Osuudet konserniyrityksissä: | 0,0 | 0,0 | 1.668,7 | 2.016,7 |
| Arvo 1.1. | 0,0 | 0,0 | 4.017,3 | 2.348,5 |
| Lisäykset | 0,0 | 0,0 | 0,0 | 0,0 |
| Arvo 31.12. | 12,9 | 20,9 | 12,9 | 20,9 |
| Lainasaamiset konserniyrityksiltä: | 0,0 | 0,0 | 0,0 | 0,0 |
| Arvo 1.1. | 0,0 | 0,0 | 2.400,0 | 0,0 |
| Lisäykset | 0,0 | 0,0 | 2.400,0 | 0,0 |
| Arvo 31.12. | 20,9 | 12,9 | 20,9 | 12,9 |
| Muut osakkeet ja osuudet: | 0,0 | 8,0 | 0,0 | 8,0 |
| Arvo 1.1. | -8,0 | 0,0 | -8,0 | 0,0 |
| Lisäykset | 12,9 | 20,9 | 12,9 | 20,9 |
| Arvo 31.12. | 1.275,4 | 1.275,4 | 1.275,4 | 1.275,4 |
| Muut sijoitukset: | 1.275,4 | 1.275,4 | 1.275,4 | 1.275,4 |
| Arvo 1.1. | 1.288,4 | 1.296,4 | 7.705,6 | 3.644,9 |
| Lisäykset | | | | |
| Arvo 31.12. | | | | |
| Sijoitukset yhteensä: | | | | |

9. Rahoitusarvopaperit

| | 2001 | 2000 | 2001 | 2000 |
|--------------------------------|----------|----------|----------|----------|
| | Konserni | Konserni | Emoyhtiö | Emoyhtiö |
| Rahasto-osuudet: | | | | |
| Kirjanpitoarvo | 13,8 | 13,8 | 13,8 | 13,8 |
| Markkina-arvo 31.12. | 15,0 | 14,4 | 15,0 | 14,4 |
| Markkina-arvo - kirjanpitoarvo | 1,2 | 0,6 | 1,2 | 0,6 |
| Omat osakkeet: | | | | |
| Kirjanpitoarvo | 1.098,6 | 1.098,6 | 1.098,6 | 1.098,6 |
| Markkina-arvo 31.12. | 1.273,1 | 1.107,0 | 1.273,1 | 1.107,0 |
| Markkina-arvo - kirjanpitoarvo | 174,5 | 8,4 | 174,5 | 8,4 |

10. Siirtosaamiin sisältyvät olennaiset erät

| | 2001 | 2000 | 2001 | 2000 |
|-------------------------|----------|----------|----------|----------|
| | Konserni | Konserni | Emoyhtiö | Emoyhtiö |
| Osatuloutussuunnitelmat | 2.256,7 | 1.975,3 | 0,0 | 1.975,3 |
| Muut siirtosaamiset | 336,7 | 93,2 | 451,7 | 99,2 |
| Siirtosaamiset yhteensä | 2.593,4 | 2.068,5 | 451,7 | 2.074,5 |

11. Oman pääoman erien lisäykset ja vähennykset

| | 2001 | 2000 | 2001 | 2000 |
|--|----------|----------|----------|----------|
| | Konserni | Konserni | Emoyhtiö | Emoyhtiö |
| Osakepääoma 1.1. | 3.696,2 | 3.108,3 | 3.696,2 | 3.108,3 |
| Osakepääoman korotus | 0,0 | 587,9 | 0,0 | 587,9 |
| Osakepääoma 31.12. | 3.696,2 | 3.696,2 | 3.696,2 | 3.696,2 |
| Ylikurszirahasto 1.1. | 2.262,3 | 2.648,3 | 2.262,3 | 2.648,3 |
| Lisäys tytäryhtiön osakeannin yhteydessä | 76,1 | 0,0 | 0,0 | 0,0 |
| Osakepääoman korotus | 0,0 | -587,9 | 0,0 | -587,9 |
| Omien osakkeiden luovutus | 0,0 | 201,9 | 0,0 | 201,9 |
| Ylikurssirahasto 31.12. | 2.338,4 | 2.262,3 | 2.262,3 | 2.262,3 |
| Omien osakkeiden rahasto 1.1. | 1.098,6 | 1.065,1 | 1.098,6 | 1.065,1 |
| Omien osakkeiden hankinta | 0,0 | 949,1 | 0,0 | 949,1 |
| Omien osakkeiden luovutus | 0,0 | -915,6 | 0,0 | -915,6 |
| Omien osakkeiden rahasto 31.12. | 1.098,6 | 1.098,6 | 1.098,6 | 1.098,6 |
| Voitto edellisiltä tilikausilta 1.1. | 8.254,4 | 6.406,1 | 8.253,8 | 6.390,5 |
| Osingonjako | -1.229,2 | -1.184,6 | -1.229,2 | -1.184,6 |
| Muuntoero | 37,4 | -4,3 | 0,0 | 0,0 |
| Omien osakkeiden hankinta | 0,0 | -949,1 | 0,0 | -949,1 |
| Omien osakkeiden luovutus | 0,0 | 915,6 | 0,0 | 915,6 |
| Voitto edellisiltä tilikausilta 31.12. | 7.062,5 | 5.183,7 | 7.024,6 | 5.172,4 |
| Tilikauden voitto | 2.861,3 | 3.070,7 | 3.388,2 | 3.081,4 |
| Oma pääoma yhteensä | 17.057,1 | 15.311,5 | 17.470,0 | 15.311,0 |

12. Laskelma voitonjakokelpoisista varoista

| | 2001 | 2000 | 2001 | 2000 |
|---------------------------------|----------|----------|----------|----------|
| | Konserni | Konserni | Emoyhtiö | Emoyhtiö |
| Voitto edellisiltä tilikausilta | 7.062,5 | 5.183,7 | 7.024,6 | 5.172,4 |
| Tilikauden voitto | 2.861,3 | 3.070,7 | 3.388,2 | 3.081,4 |
| Poistoero omassa pääomassa | -23,0 | -122,0 | 0,0 | 0,0 |
| Voitonjakokelpoiset varat | 9.900,8 | 8.132,4 | 10.412,8 | 8.253,9 |

13. Pakolliset varaukset

Pakollisissa varauksissa on huomioitu myytyjen tuotteiden arvioitu realisoitumaton takuuvastuu 285,8 teur (300,9 teur).

14. Vierias pääoma

Velat, jotka erääntyvät maksettavaksi viiden vuoden tai sitä pidemmän ajan kuluttua:

| | 2001 | 2000 | 2001 | 2000 |
|------------------|----------|----------|----------|----------|
| | Konserni | Konserni | Emoyhtiö | Emoyhtiö |
| Rahalaitoslainat | 1.722,0 | 3.290,6 | 0,0 | 1.245,2 |

15. Siirtovelkoihin sisältyvät olennaiset erät

| | 2001 | 2000 | 2001 | 2000 |
|-----------------------------------|----------|----------|----------|----------|
| | Konserni | Konserni | Emoyhtiö | Emoyhtiö |
| Henkilöstökuluihin liittyvät erät | 2.593,4 | 2.945,4 | 1.665,9 | 1.860,4 |
| Muut siirtovelat | 840,5 | 407,3 | 890,5 | 899,5 |
| Siirtovelat yhteensä | 3.433,8 | 3.352,7 | 2.556,4 | 2.759,9 |

16. Annetut pantit ja vastuusitoumukset

| | 2001 | 2000 | 2001 | 2000 |
|---------------------------------------|----------|----------|----------|----------|
| | Konserni | Konserni | Emoyhtiö | Emoyhtiö |
| Omasta velasta: | | | | |
| Yrityskiinnitykset | 8.409,4 | 8.409,4 | 8.409,4 | 8.409,4 |
| Pantatut talletukset | 11,7 | 8,8 | 11,7 | 8,8 |
| Takaukset konserniyhtiöiden puolesta: | | | | |
| | 0,0 | 0,0 | 5.552,1 | 10.164,1 |
| Muut omat vastuut: | | | | |
| Leasing-vastuu v. 2002 *) | 1.691,4 | 1.071,1 | 493,1 | 316,0 |
| Leasing-vastuu v:sta 2003 alkaen *) | 3.113,1 | 1.928,1 | 609,6 | 414,7 |
| Leasing-vastuu yhteensä *) | 4.804,5 | 2.999,2 | 1.102,6 | 730,7 |
| Takaisinostovastuut | 4.885,4 | 2.540,8 | 4.885,4 | 2.540,8 |

*) Kiinteistöä koskeva vuokravastuu on esitetty kohdassa 17.

17. Toimitilojen vuokrasopimus

Emoyhtiö toimii vuokratiloissa, joita koskeva vuokrasopimus on uudistettu vuonna 1999 siten, että se on voimassa 15 vuotta eli vuoteen 2014 saakka, minkä jälkeen se jatkuu vuoden kerrallaan, elleivät osapuolet sovi muuta. Yhtiöllä on tilojen ostoon optio-oikeus sen jälkeen kun vuokra-aikaa on kulunut 5 vuotta. Vuokravastuu kiinteistön osalta on 432,8 teur vuonna 2002 ja vuodesta 2003 alkaen varsinaisen vuokratuon loppuun yhteensä 4.291,9 teur.

18. Johdannaiset

Konsernilla tai emoyhtiöllä ei ollut johdannaissopimuksia vuoden 2001 lopussa (v. 2000 lopussa konsernin ja emoyhtiön johdannaisten määrä oli 161,2 teur).

Osakkeet ja osakkeenomistajat

Osakepääoma ja tunnustiedot

Yhtiöjärjestyksen mukaan Rocla Oyj:n vähimmäispääoma on 3.600.000 euroa ja enimmäispääoma 14.400.000 euroa, joissa rajoissa osakepääomaa voidaan korottaa tai alentaa yhtiöjärjestyksestä muuttamatta. Yhtiöllä on yksi osakesarja. Osakkeen nimellisarvo on yksi euro. Roclan osakkeet noteerataan Helsingin Pörssissä. Osakkeiden kaupan käyntitunnus on ROC1V, pörssierä on 100 kpl ja osakkeiden ISIN-koodi on FI0009006589.

Rocla Oyj:n maksettu ja rekisteröity osakepääoma 31.12.2001 oli 3.696.178 euroa. Tilikauden päättymisen jälkeen tammikuussa 2002 Mitsubishi Caterpillar Forklift America Inc:ille suunnatun 194.535 osakkeen osakeannin seurauksena yhtiön osakepääoma kasvoi 194.535 eurolla 3.890.713 euroon. Osakkeiden lukumäärä nousi 3.696.178 osakkeesta 3.890.713 osakkeeseen. Osakepääoman korotus rekisteröitiin kaupparekisterissä 18.1.2002. Kaupankäynnin uusilla osakkeilla Helsingin Pörssissä arvioidaan alkavan vuoden 2002 varsinaisen yhtiökokouksen päättämän osingonjaon täsmäytyspäivää seuraavana päivänä. Uudet osakkeet eivät oikeuta tilikaudelta 2001 vuoden 2002 varsinaisessa yhtiökokouksessa päätettävään osinkoon. Kaikki muut oikeudet osakkeet saivat kaupparekisterimerkinnästä lukien.

Lunastusvelvollisuus

Osakkeenomistajan, jonka osuus yhtiön kaikista osakkeista saavuttaa tai ylittää yhden kolmasosan tai puolet, on tarjouduttava lunastamaan loputkin yhtiön liikkeeseen laskemista osakkeista ja niihin osakeyhtiölain mukaan oikeuttavista arvopapereista. Rocla Oyj:n suurin osakkeenomistaja Mitsubishi Caterpillar Forklift America Inc. on ilmoittanut, ettei sen aikomuksena ole nostaa omistustaan yhteen kolmasosaan tai sen yli.

Optiolaina ja optiotodistukset

Vuonna 1998 yhtiö laski liikkeeseen koko henkilöstölle ja hallitukselle suunnatun optiolainan. Yhtiö maksoi lainan takaisin vuonna 2001. Lainaan liittyvät optiotodistukset oikeuttavat merkitsemään yhteensä 400.000 yhtiön osaketta porrastetusti 24.4.2000–24.4.2004 välisenä aikana. Merkintähinta on 11,46 euroa vähennettynä 1.5.1998 jälkeen ja ennen osakemerkintää jaettavien osinkojen määrällä. Optiolainan perusteella ei ole tehty osakemerkintöjä.

Omistussuhteet

Toukokuussa Rocla Oyj ilmoitti saaneensa tiedon siitä, että Erkki Etolan hallinnoimien yhtiöiden Etra Invest Oy:n ja Tiiviste-Group Oy:n osuus Rocla Oyj:n osakepääomasta oli saavuttanut viiden prosentin rajan ja noussut yhteensä 6,1 %:iin huhtikuun lopussa tehdyllä osakekaupalla.

Tilikauden päättymisen jälkeen, tammikuussa 2002, Mitsubishi Caterpillar Forklift America Inc. (MCFA) tuli Rocla Oyj:n omistajaksi 5 %:n uusmerkinnällä. Lisäksi MCFA ilmoitti hankkineensa omistukseensa Lawhill Ab:n ja Erikssonin perheen Rocla-osakkeet, mikä nosti MCFA:n kokonaisomistuksen Rocla Oyj:ssä 24,5 %:iin osakepääomasta ja äänistä uusmerkinnän jälkeen.

Yhtiön tiedossa ei ole muita arvopaperimarkkinain 2 luvun 9 pykälän mukaisia suuria omistussuosmuutoksia.

Yhtiön omistussuhteet vuoden 2001 päättyessä ilmenevät viereisellä sivulla olevista taulukoista.

Suurimmat osakkeenomistajat 31.12.2001

| Osakkeenomistaja | Osakkeita | | |
|-----------------------------------|-----------|-------|-------|
| | 1.000 kpl | % | %*) |
| 1. Lawhill Ab | 657,7 | 17,8 | 18,7 |
| 2. Etra-Invest Oy | 220,6 | 6,0 | 6,3 |
| 3. Rocla Oyj | 184,5 | 5,0 | |
| 4. Sijoitusrahasto Aktia | | | |
| Capital | 175,2 | 4,7 | 5,0 |
| 5. Vakuutusosakeyhtiö | | | |
| Henki-Sampo | 171,2 | 4,6 | 4,9 |
| 6. LEL Työeläkekassa | 146,5 | 4,0 | 4,2 |
| 7. Keskinäinen eläkevakuutusyhtiö | | | |
| Ilmarinen | 117,2 | 3,2 | 3,3 |
| 8. Kari Jokisalo | 76,0 | 2,1 | 2,2 |
| 9. Metalliteollisuuden | | | |
| Keskusliitto MET | 74,0 | 2,0 | 2,1 |
| 10. Klas Stigzelius | 69,8 | 1,9 | 2,0 |
| Yhteensä 10 suurinta | 1.892,7 | 51,2 | 48,6 |
| Hallintarekisteröidyt | 833,1 | 22,5 | 23,7 |
| Kaikki yhteensä | 3.696,2 | 100,0 | 100,0 |

*) % äänistä ja osakkeista, ilman yhtiön omistamia omia osakkeita.

Osakeomistus suuruusluokittain 31.12.2001

| Osakemäärä | Osakkeita | % | Osakkeita | % |
|-----------------------|-----------|-------|-----------|-------|
| 1-100 | 129 | 22,6 | 10.036 | 0,3 |
| 101-1.000 | 344 | 60,1 | 139.716 | 3,8 |
| 1.001-10.000 | 69 | 12,1 | 229.619 | 6,2 |
| 10.001-100.000 | 23 | 4,0 | 810.797 | 21,9 |
| 100.001-1.000.000 *) | 7 | 1,2 | 1.672.900 | 45,3 |
| Yhteensä | 572 | 100,0 | 2.863.068 | 77,5 |
| Hallintarekisteröidyt | | | 833.110 | 22,5 |
| Yhteensä | | | 3.696.178 | 100,0 |

*) Sisältää myös yhtiön omien osakkeiden omistuksen.

Osakeomistus omistajaryhmittäin 31.12.2001

| Omistajaryhmä | % osakkeista |
|-------------------------------------|--------------|
| Yksityiset yritykset | 34,9 |
| Rahoitus- ja vakuutuslaitokset | 15,3 |
| Julkisyhteisöt | 8,3 |
| Voittoa tavoittelemattomat yhteisöt | 0,4 |
| Kotitaloudet | 18,5 |
| Ulkomaat ja hallintarekisteröidyt | 22,6 |
| Yhteensä | 100,0 |

Yhtiön omistamat omat osakkeet ovat mukana jakaumassa.

Tammikuussa 2002 tilikauden päättymisen jälkeen tapahtuneiden omistusjärjestelyjen seurauksena Mitsubishi Caterpillar Forklift America Inc. nousi Roclan suurimmaksi osakkeenomistajaksi 953.035 osakkeella ja äänellä, mikä vastaa 24,5 %:n omistuosuutta. Rocla Oyj:n ulkomaisten ja hallintarekisteröityjen osakkeiden osuus kaikista osakkeista nousi 45,9 %:iin.

Yhtiön omien osakkeiden omistus

Yhtiön hallussa on 184.500 kappaletta omia osakkeita. Ne on hankittu vuosien 1999 ja 2000 yhtiökokousten valtuutuksella vuosina 1999 ja 2000. Hankintavaltuutukset myönnettiin yhtiön pääomarakenteen kehittämiseksi ja mahdollisten yrityskauppojen tai muun liiketoimintaan liittyvän omaisuuden hankinnan varalta. Omien osakkeiden määrä on ollut koko vuoden 2001 aikana 184.500 kappaletta ja niiden tasearvo on 1,1 Meur eli n. 5,95 eur/osake. Osakkeiden markkina-arvo oli vuoden 2001 päättyessä 1,3 Meur eli 6,90 eur/osake.

Hallituksen osakkeenomistus

Yhtiön hallituksen jäsenet omistivat joko itse tai hallinnoimiensa yhtiöiden kautta vuodenvaihteessa yhteensä 203.500 kpl Rocla Oyj:n osaketta, mikä edusti 5,5 % yhtiön koko osakekannan pääomasta ja äänivallasta kyseisenä ajankohtana.

Osakkeen kurssikehitys ja markkina-arvo

Rocla Oyj:n osakkeen keskikurssi vuoden 2001 viimeisenä pörssipäivänä oli 6,90 eur. Vuoden ylin kurssi oli 7,30 eur ja vuoden alin 5,11 eur. Osakkeen verotusarvo on 4,62 eur. Osakekannan markkina-arvo oli tilikauden päättyessä ilman yhtiön omistamia omia osakkeita 24,2 Meur. Vuoden 2001 aikana yhtiön osakkeita vaihdettiin Helsingin Arvopaperipörssissä 440.000 kpl eli noin 12 % yhtiön kaikkien osakkeiden lukumäärästä.

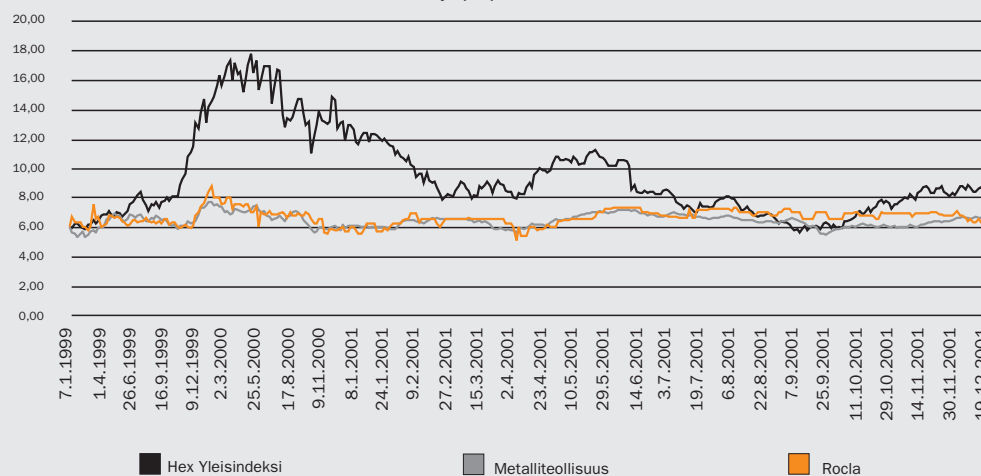
| Osakekohtaiset tunnusluvut | 2001 | 2000 | 1999 | 1998 | 1997 |
|---|-------|-------|-------|-------|-------|
| Tulos/osake (EPS), eur | 0,77 | 0,81 | 0,88 | 0,79 | 1,08 |
| Oma pääoma/osake, eur *) | 4,54 | 4,05 | 3,45 | 3,03 | 2,68 |
| Osinko/osake, eur **) | 0,35 | 0,35 | 0,34 | 0,29 | 0,34 |
| Osinko/tulos, % **) | 45,2 | 43,3 | 38,1 | 36,1 | 31,2 |
| Efektiivinen osinkotuotto, % **) | 5,1 | 5,9 | 4,4 | 4,7 | 4,0 |
| Hinta/voitto-suhde (P/E) | 8,9 | 7,3 | 8,6 | 7,6 | 7,8 |
| Osakkeen alin kurssi, eur | 5,11 | 5,20 | 5,65 | 5,97 | 6,73 |
| Osakkeen ylin kurssi, eur | 7,30 | 8,90 | 7,60 | 11,52 | 10,43 |
| Tilikauden keskipurssi, eur | 6,35 | 6,87 | 6,16 | 9,32 | 8,16 |
| Kurssi vuoden lopussa, eur | 6,90 | 5,92 | 7,58 | 6,04 | 8,44 |
| Osakekannan markkina-arvo, Meur *) | 24,2 | 20,8 | 26,7 | 22,8 | 33,3 |
| Osakkeiden vaihto, 1.000 kpl *) | 440 | 805 | 2.514 | 1.793 | 4.245 |
| Osakkeiden vaihto, % *) | 12 | 23 | 69 | 46 | 110 |
| Osakkeiden lkm keskimäärin, 1.000 kpl | 3.696 | 3.696 | 3.749 | 3.876 | 3.682 |
| Osakkeiden lukumäärä tilikauden lopussa, 1.000 kpl *) | 3.512 | 3.512 | 3.522 | 3.774 | 3.876 |

Rocla listautui HEX Helsingin Pörsssiin 1997.

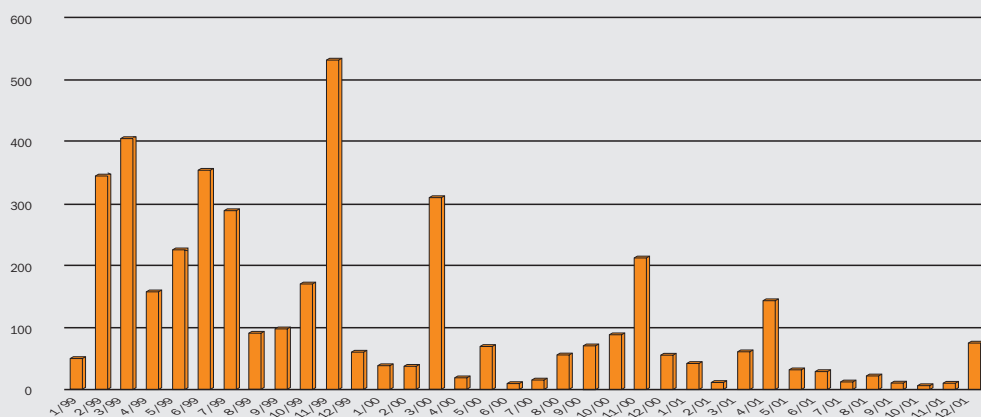
*) Omat osakkeet on eliminoitu sekä omasta pääomasta että osakkeiden lukumäärästä muissa tunnusluvuissa paitsi tulos/osake- eli EPS-luvussa

**) Hallituksen esitys.

Osakkeen kurssikehitys (eur) 01.01.1999–31.12.2001



Osakevaihto kuukausittain 1999–2001, 1.000 kpl



Tunnuslukujen laskentakaavat

| | |
|--|--|
| Oman pääoman tuotto% (ROE) = | $\frac{(\text{tulos ennen satunnaiseriä, varauksia ja veroja} - \text{verot}) \times 100}{\text{oma pääoma} + \text{vähemmistöosuus keskimäärin tilikauden aikana}}$ |
| Sijoitetun pääoman tuotto% (ROI) = | $\frac{(\text{tulos ennen satunnaiseriä, varauksia ja veroja} + \text{rahoituskulut}) \times 100}{\text{taseen loppusumma} - \text{korottomat velat keskimäärin tilikauden aikana}}$ |
| Nettovelkaantumisaste (Net Gearing), % = | $\frac{(\text{korolliset velat} - \text{rahat ja pankkisaamiset} - \text{rahoitusomaisuusarvopaperit}) \times 100}{\text{oma pääoma} + \text{vähemmistöosuus}}$ |
| Omavaraisuusaste, % = | $\frac{(\text{oma pääoma} + \text{vähemmistöosuus}) \times 100}{\text{taseen loppusumma} - \text{saadut ennakot}}$ |
| Tulos/osake (EPS) = | $\frac{\text{tulos ennen satunnaisia eriä, varauksia ja veroja} - \text{verot} + \text{vähemmistöosuus}}{\text{osakkeiden oikaistu lukumäärä keskimäärin tilikauden aikana}}$ |
| Oma pääoma/osake = | $\frac{\text{oma pääoma}}{\text{osakkeiden oikaistu lukumäärä tilikauden lopussa}}$ |
| Osinko/osake = | $\frac{\text{tilikauden osinko}}{\text{osakkeiden oikaistu lukumäärä tilikauden lopussa}}$ |
| Osinko/tulos, % = | $\frac{\text{osinko/osake} \times 100}{\text{tulos/osake}}$ |
| Efektiiivinen osinkotuotto, % = | $\frac{\text{osinko/osake} \times 100}{\text{oikaistu pörssikurssi tilikauden lopussa}}$ |
| Hinta/voitto-suhde (P/E) = | $\frac{\text{oikaistu pörssikurssi tilikauden lopussa}}{\text{tulos/osake (EPS)}}$ |

Hallituksen esitys tilikauden voitosta

Hallitus esittää 14.3.2002 kokoontuvalle varsinaiselle yhtiökokoukselle, että osinkoa jaetaan 0,35 eur (0,35 eur) osaketta kohti eli noin 1,2 Meur laskettuna tilinpäätöspäivänä yhtiön ulkopuolisessa omistuksessa oleville osakkeille. Yhtiön omistamille omille osakkeille ei jaeta osinkoa. Hallitus esittää lisäksi, että loput tilikauden voitosta siirretään aikaisempien vuosien tuloksen ja vapaan oman pääoman lisäykseksi.

Järvenpäässä 4. helmikuuta 2002

| | | |
|-----------------|------------------|--------------------------------|
| Niilo Pellonmaa | Lennart Isaksson | Kari Jokisalo |
| Klas Stigzelius | Petteri Walldén | Kari Blomberg, toimitusjohtaja |

Tilintarkastuskertomus

Rocla Oyj:n osakkeenomistajille

Olemme tarkastaneet Rocla Oyj:n kirjanpidon, tilinpäätöksen ja hallinnon tilivuodelta 2001. Hallituksen ja toimitusjohtajan laatima tilinpäätös sisältää toimintakertomuksen sekä konsernin ja emoyhtiön tuloslaskelman, taseen ja liitetiedot. Suorittamamme tarkastuksen perusteella annamme lausunnon tilinpäätöksestä ja hallinnosta.

Tilintarkastus on suoritettu hyvän tilintarkastustavan mukaisesti. Kirjanpitoa sekä tilinpäätöksen laatimisperiaatteita, sisältöä ja esittämistapaa on tällöin tarkastettu riittävässä laajuudessa sen toteamiseksi, että tilinpäätös on oleellisilta osin oikein laadittu. Hallinnon tarkastuksessa on selvitetty emoyhtiön hallituksen jäsenten sekä toimitusjohtajan toiminnan lainmukaisuutta osakeyhtiölain säännösten perusteella.

Lausuntonamme esitämme, että tilinpäätös, joka emoyhtiön osalta osoittaa voittoa 3.388.173 euroa, on laadittu kirjanpitolain sekä tilinpäätöksen laatimista koskevien muiden säännösten ja määräysten mukaisesti. Tilinpäätös antaa kirjanpitolaissa tarkoitetulla tavalla oikeat ja riittävät tiedot konsernin sekä emoyhtiön toiminnan tuloksesta ja taloudellisesta asemasta. Tilinpäätös konsernitiilinpäätöksineen voidaan vahvistaa sekä vastuuvapaus myöntää emoyhtiön hallituksen jäsenille sekä toimitusjohtajalle tarkastamaltamme tilivuodelta. Hallituksen esitys tuloksen käsittelystä on osakeyhtiölain mukainen.

Järvenpäässä 5. helmikuuta 2002

TILINTARKASTAJIEN OY - ERNST & YOUNG
KHT-yhteisö

Kristian Hallbäck, KHT

Rahoitusriskien hallinta

Valuuttariski

Rocla-konserni on rajoitetussa määrin alttiina valuuttakurssiriskeille, koska kauppakumppanit toimivat suurelta osin euron käyttöön ottaneissa maissa Euroopassa. Valtaosa konsernin ulkomaan kaupasta tapahtuu euroina. Konserni pyrkii suojaamaan riskeiltä suosimalla mahdollisimman laajasti euromaiden ulkopuolellakin euron käyttöä ja valitsemalla muut laskutus- ja ostovaluutat siten, että valuuttamääräiset tuotot ja kulut vastaavat mahdollisimman hyvin toisiaan. Tarvittaessa valuuttariskeiltä suojaututaan termiinisopimuksilla. Konsernin tanskalaisen tytäryhtiön Rocla A/S:n rahavirroista merkittävä osa on DKK-määräisiä, ja yhtiö on siksi ottanut lainat DKK-määräisinä. Ruotsissa sijaitsevan tytäryhtiön Rocla Robotruck AB:n kotimaan toimintaan liittyvä Ruotsin kruunun valuuttariski hallitaan ohjaamalla laskutus- ja hankintavaluuttavirrat mahdollisimman hyvin toisiaan vastaaviksi.

Korkoriski

Konsernin luotot ovat pääosin sidotut 3 kk:n tai 6 kk:n Euribor-korkoon ja Tanskan yhtiön osalta 6 kk:n Cibor-korkoon. Yhtiö käyttää tarvittaessa koronvaihto- tai korkokattosopimuksia korkoriskeiltä suojautumiseen.

Likviditeettiriski

Konserni pyrkii varmistamaan rahoituksen riittävyyden pitämällä tarpeellista likvidiä kassa- ja sijoitusvarantoa. Konsernilla on vuoden 2001 päättyessä noin 6 miljoonan euron käyttämätön luottoliikki.

Luottotappioriski

Konsernin myyntisaamiset jakaantuvat melko laajan asiakaskunnan kesken, joten huomattavia yksittäisiä luottoriskejä ei arvioida olevan. Luottotappioilta pyritään suojautumaan luottorajojen määrittelyllä, aktiivisella valvonnalla ja kattamalla riskejä luottovakuutuksilla.

Hallitus

Kuvassa vasemmalta:

Klas Stigzelius, Petteri Walldén, Niilo Pellonmaa, Lennart Isaksson ja Kari Jokisalo



Klas Stigzelius

s. 1936

Teollisuusneuvos

Jäsen vuodesta 1961

Toimi Roclan toimitusjohtajana vuoteen 1994 saakka. Johti ja kehitti yrittäjänä Roclaa lähes 40 vuotta. Toimii Nostovälineet Oy:n toimitusjohtajana.

Omistus vuoden 2001 lopussa: 69.800 kpl Rocla Oyj:n osakkeita ja 7.500 kpl optioita.

Petteri Walldén

s. 1948

Diplomi-insinööri

Jäsen vuodesta 1997

Toimi 1973-1986 useissa tehtävissä Nokia Kaapeli Oy:ssä, sittemmin Sako Oy:n toimitusjohtajana 1987-1990 ja Nokia Kaapeli Oy:n toimitusjohtajana 1990-1996. Toimi Ensto Oy:n toimitusjohtajana 1996-2001. Toimii Onninen Oy:n toimitusjohtajana vuodesta 2001 alkaen. Hallituksen jäsen mm. S. E. Mäkinen Oy:ssä ja Suomen Sähkökukkuliikkeiden liitossa.

Omistus vuoden 2001 lopussa: 0 kpl Rocla Oyj:n osakkeita ja 7.500 kpl optioita.

Niilo Pellonmaa

s. 1941

Kauppatieteen kandidaatti

Jäsen vuodesta 1997, puheenjohtaja vuodesta 1998

Toimi 1966-1977 Enso-Gutzeit Oy:n talousosastolla, sittemmin sen pääliikönä ja talousjohtajana, 1977-1990 Suomen Yhdyspankki Oy:n johtajana ja johtokunnan jäsenenä, 1990-1995 Veitsiluoto Oy:n toimitusjohtajana, 1996-1997 Finvest Oy:n toimitusjohtajana, 1996-1998 Jaakko Pöyry Group Oyj:n toimitusjohtajana. Toimii PMJ-Automec Oyj:n hallituksen puheenjohtajana, Uponor Oyj:n, Jaakko Pöyry Group Oyj:n, Kemira Oyj:n ja Menire Oyj:n hallituksen jäsenenä.

Omistus vuoden 2001 lopussa: 34.300 kpl Rocla Oyj:n osakkeita ja 7.500 kpl optioita.

Lennart Isaksson

s. 1946

Rakennusinsinööri

Jäsen vuodesta 2000

Toimi 1974-1986 eri tehtävissä mm. varatoimitusjohtajana Mariehamns Bygg Co:ssa, sittemmin rakennusalan konsulttiyrittäjänä 1986-1996 Lentab Ab:ssä. Toimii vuodesta 1996 alkaen projektipääliikönä sijoitusyhtiö Eriksson Capital Ab:ssä. Hallituksen jäsen Visko Oy:ssä ja Interzon Ab:ssä sekä hallituksen puheenjohtaja Svenska Rayon Ab:ssä.

Omistus vuoden 2001 lopussa: 0 kpl Rocla Oyj:n osakkeita ja 0 kpl optioita.

Kari Jokisalo

s. 1942

Filosofian maisteri

Jäsen vuodesta 1997, toimitusjohtaja vuosina 1994-2000

Toimi vientitehtävissä Upo Oy Muoviteollisuudessa 1970-1973, Oy Lohja Ab Uniplastissa 1973-1975, markkinointipääliikönä, tulosyksikön johtajana ja konsernin markkinointijohtajana Upo Oy:ssä, Aspo-Upo Oy:ssä ja Uponor Oy:ssä 1976-1984, Oy Huber Ab:n tukkuryhmän johtajana ja sen jälkeen toimitusjohtajana 1984-1994. Hallituksen jäsenenä mm. seuraavissa yhtiöissä: Amomatic Oy, Rocla A/S, ITV Ltd, Kaiko Oy, Machinery Oy ja Rocla Robotruck Oy.

Omistus vuoden 2001 lopussa: 76.000 kpl Rocla Oyj:n osakkeita ja 30.000 kpl optioita.

Tilintarkastajat

Tilintarkastajien Oy - Ernst & Young
KHT-yhteisö

Vastaavana tarkastajana Kristian Hallböck, KHT

Johtoryhmä



Kari Blomberg (s. 1954), toimitusjohtaja



Petri Alava (s. 1965),
toimitusjohtaja, Rocla Robotruck Oy



Jukka Suotsalo (s. 1962),
Varastotrukit-liiketoimintayksikön johtaja



Kyösti Sarkkinen (s. 1950),
kehitysjohtaja



Hilikka Webb (s. 1954), talousjohtaja

Toimintaverkosto

Varastotrukit

ROCLA OYJ

PL 88
04401 JÄRVENPÄÄ
Puh. (09) 271 471
Fax (09) 2714 7430

ROCLA OYJ

Hylliänkatu 9
33730 TAMPERE
Puh. (03) 364 0422
Fax (03) 364 0455

ROCLA RENT OY

PL 88
04401 JÄRVENPÄÄ
Puh. (09) 271 471
Fax (09) 2714 7470

ROCLA A/S

Rugvænget 6
4100 RINGSTED
DENMARK
Puh.+45-3639 7000
Fax +45-3639 7001

Jälleenmyyjät, Suomi

KUOPIO

EKITOIMI OY
Vuorikatu 3
70100 KUOPIO
Puh. (017) 364 8400
Fax (017) 364 8401

TURKU

KEUO PRAMI OY
Tujussuontie 6
21280 RAISIO
Puh. (02) 438 0122
Fax (02) 437 1422

ESPOO

LOGISTO OY
Läntinen teollisuuskatu
24-26
02920 ESPOO
Puh. (09) 849 4970
Fax (09) 8494 9710

TAMPERE

NOVIMEC OY
Hylliänkatu 5
33730 TAMPERE
Puh. (03) 271 7700
Fax (03) 271 7750

OULU

NOVIMEC OY
Kallisenkuja 4
90400 OULU
Puh. (08) 870 4300
Fax (08) 870 4440

VAASA

NOVIMEC OY
Liisanlehdontie 12
65370 VAASA
Puh. (06) 356 0700
Fax (06) 356 0707

VANTAA

NOVIMEC OY
Mäkituvantie 7
01510 VANTAA
Puh. (09) 870 0530
Fax (09) 8700 5353

LAHTI

RASTOKA OY
Veivikatu 8
15230 LAHTI
Puh. (03) 872 500
Fax (03) 733 0302

LAPPEENRANTA

TEKLACON OY
Eteläkatu 8
53500 LAPPEENRANTA
Puh. (05) 416 1300
Fax (05) 416 1310

Jälleenmyyjät, vienti

Benelux-maat:

CREPA REYNERS B.V.
Fleminglaan 5
2289 CP RIJSWIJK
THE NETHERLANDS
Puh. +31-70-413 5555
Fax +31-70-413 5540

Eesti:

OÜ LAADUR
Peterburi Tee 48D
0014 TALLINN
ESTONIA
Puh. +372-6-053 600
Fax +372-6-053 601

Espanja:

A.E.S.A
Ctra. Puente de Arganda
a Chinchón, km 2,7
28500, ARGANDA DEL REY
SPAIN
Puh. +34-91-871 9666
Fax +34-91-871 9928

TECNOCAR CORPORACIÓN

INDUSTRIAL, S.A.
Ctra. Alcora, km 8,500
12006 CASTELLÓN
SPAIN
Puh. +34-964-342 400
Fax +34-964-342 440

Indonesia:

MHE-DEMATIC INDONESIA
Kawasan Kommerical Cilandak
Gedung 108-S
Jakarta 12560
INDONESIA
Puh. +62-21-780 7611
Fax +62-21-780 7475

Irlanti:

DAVCON DISTRIBUTORS LTD.
Dublin Industrial Estate,
Glassnevin
Unit 1, Slaney Road
DUBLIN 11,
IRELAND
Puh. +353-1-8309 822
Fax +353-1-8309 654

Iso-Britannia:

AMBASSADOR LIFT TRUCKS
LTD.
Unit 7, Moss Road, Witham
ESSEX CM8 3UQ
UNITED KINGDOM
Puh. +44-1376-520 520
Fax +44-1376-520 521

APOLLO PLANT LIMITED

Redstone Industrial Estate
BOSTON LINC'S PE21 8AL
UNITED KINGDOM
Puh. +44-1205-351 772
Fax +44-1205-360 432

CARRYLIFT GROUP

Unit 3 Peel Road
West Pimbo Industrial Estate
Skelmersdale Lancashire
WN8 9PT
UNITED KINGDOM
Puh. +44-1695-455 000
Fax +44-1695-455 094

FORKWAY GROUP LTD.
Raans Road, Unit 7, Corinium
Industrial Estate
AMERSHAM HP6 6JW
UNITED KINGDOM
Puh. +44-1494-723 456
Fax +44-1494-723 724

HFT FORKLIFTS LTD.

Unit A Ramsden Road
Rotherwas, Hereford HR2 6NP
UNITED KINGDOM
Puh. +44 1432 277180
Fax +44 1432 352249

LIFT WEST NISSAN LTD.

New Road, Seavington
St. Michael
SOMERSET TA19 0QQ
UNITED KINGDOM
Puh. +44-1460-242 400
Fax +44-1460-240 020

MEXMAST LTD.

Burges Hill,
18 Albert Drive,
WEST SUSSEX RH15 9TN
UNITED KINGDOM
Puh. +44-1444-247 197
Fax +44-1444-246 440

Italia:

NUOVA DETAS SPA
Via dell' Industria
33030 COSEANO
ITALY
Puh. +39-0432-861 711
Fax +39-0432-861 219

Itävalta:

FRIEDRICH BERGER GMBH &
CO. KG
Stadtplatz 50
4690 SCHWANENSTADT
AUSTRIA
Puh. +43-7673-3501-0
Fax +43-7673-3501-242

Latvia:

SIA R.A.S.A. UN KO
Zemzar iela 3
Mārupes pagasts, Rīga raj.
LV 2167
LATVIA
Puh. +371-7-860 007
Fax +371-7-860 011

Liettua:

UAB PROMEN LOGISTIKA
Metalo g. 23-4
2038 VILNIUS
LITHUANIA
Puh./fax +370-2-306 634

Malesia:

MHE-DEMATIC (M) SDN BHD
PT 79, Jalan 2676 Sec 26
Kawasan Perindustrian Hicom
40000 Shah Alam
MALAYSIA
Puh. +603-5191 1553
Fax +603-5191 1818

Norja:

BIL- OG TRUCKSERVICE
P.Boks 5176
9284 TROMSÖ
NORWAY
Puh. +47-77-639 600
Fax +47-77-639 655

ELEKTRO MASKIN AS

P.O. Box 267
N-4303 SANDNES
NORWAY
Puh. +47-51-681 170
Fax +47-51-681 769

GMG SERVICE AS

Postboks 8176 Spjelkavik
N-6018 ÅLESUND
NORWAY
Puh. +47-51-7014 3120
Fax +47-51-7014 9788

HYBEKO-FORLAND AS

Bølevien 79
N-3713 SKIEN
NORWAY
Puh. +47-35-519 100
Fax +47-35-519 135

NORSK TRUCK AS

Postboks 173
N-7401 TRONDHEIM
NORWAY
Puh. +47-73-883 133
Fax +47-73-883 132

TRUCKTECH AS

Postboks 39
1650 SELLEBAKK
NORWAY
Puh. +47-69- 364 850
Fax +47-69- 364 849

Filippiinit:

MHE-DEMATIC (P) INC
Main ave, Severina Diamond
Industrial Estate
West Service Road Km, 16
south Expressway
Paranaque 1700 Metro Manila
PHILIPPINES
Puh. +63-2-822 2536
Fax +63-2-821 2517

Portugali:

AUTO-SUECO (Coimbra), LDA
En 10 - São João da Talha,
Apartado 25
2685 SACAVÉM CODEX
PORTUGAL
Puh. +351-21-955 8152
Fax +351-21-994 4638

Ranska:

BMS
ZI Parc Entreprise
01120 MONTLUEL
FRANCE
Puh. +33-4-7225 1281
Fax +33-4-7225 1288

GL MATÉQUIP

Parc d'Activité la Boissière
35530 SERVON SUR VILAINE
FRANCE
Puh. +33-2-9904 2223
Fax +33-2-9904 2224

L2M

Z.I. de la Poudrière
76350 OISSEL
FRANCE
Puh. +33-2-3295 1604
Fax +33-2-3295 1601

MANULEV

48 avenue Gustave Eiffel
BP 9815
37098 TOURS Cedex
FRANCE
Puh. +33-2-4754 0324
Fax +33-2-4754 6100

MSO SAS

Lieu dit Marandet
Chemin du Bastard
33360 LATRESNE
FRANCE
Puh. +33-5-5797 9190
Fax +33-5-5797 9197

NOVELIS

ZI Planty
85603 MONTAIGU Cedex
FRANCE
Puh. +33-2-2815 0296
Fax +33-2-2815 0297

PROVENCE MANUTENTION

286 Z.I. du Bassaguet
83140 SIX FOURS
FRANCE
Puh. +33-4-9487 4024
Fax +33-4-9487 5997

STEIBLE MANUTENTION SYSTÈME

MES
Parc Des Collines
43, Rue Jacques Mughier
68200 MULHOUSE
FRANCE
Puh. +33-3-8960 6262
Fax +33-3-8932 2259

Ruotsi:

KALMAR LMV SVERIGE AB
Box 700
174 27 SUNDBYBERG
SWEDEN
Puh. +46-8-445 3800
Fax +46-8-445 3801

Saksa:

AUER FÖRDERSYSTEME
GABELSTAPLER
Sachsenbuckelstraße 3 A
64653 LORSCH
GERMANY
Puh. +49-6251-96 290
Fax +49-6251-962 930

CARDO GABELSTABLER GMBH

Industriestrasse 21-23
63165 MÜLHEIM / MAIN
GERMANY
Puh. +49-6108-602 644
Fax +49-6108-602 649

FÖRDERTECHNIK ZIMMER

GmbH LEIPZIG
Steinbeisstr. 2
74360 ILSFELD
GERMANY
Puh. +49-7062-9510 0
Fax +49-7062-9510 10

LUKAS STAPLERSERVICE

GmbH LEIPZIG
Industriestrasse 2
04435 SCHKEUDITZ
GERMANY
Puh. +49-34204-65 768
Fax +49-34204-65 760

S.T.F. FÖRDERTECHNIK GMBH

An der Leiten 7
90616 NEUHOF/ZENN
GERMANY
Puh. +49-9107-997 990
Fax +49-9107-997 992

Singapore:

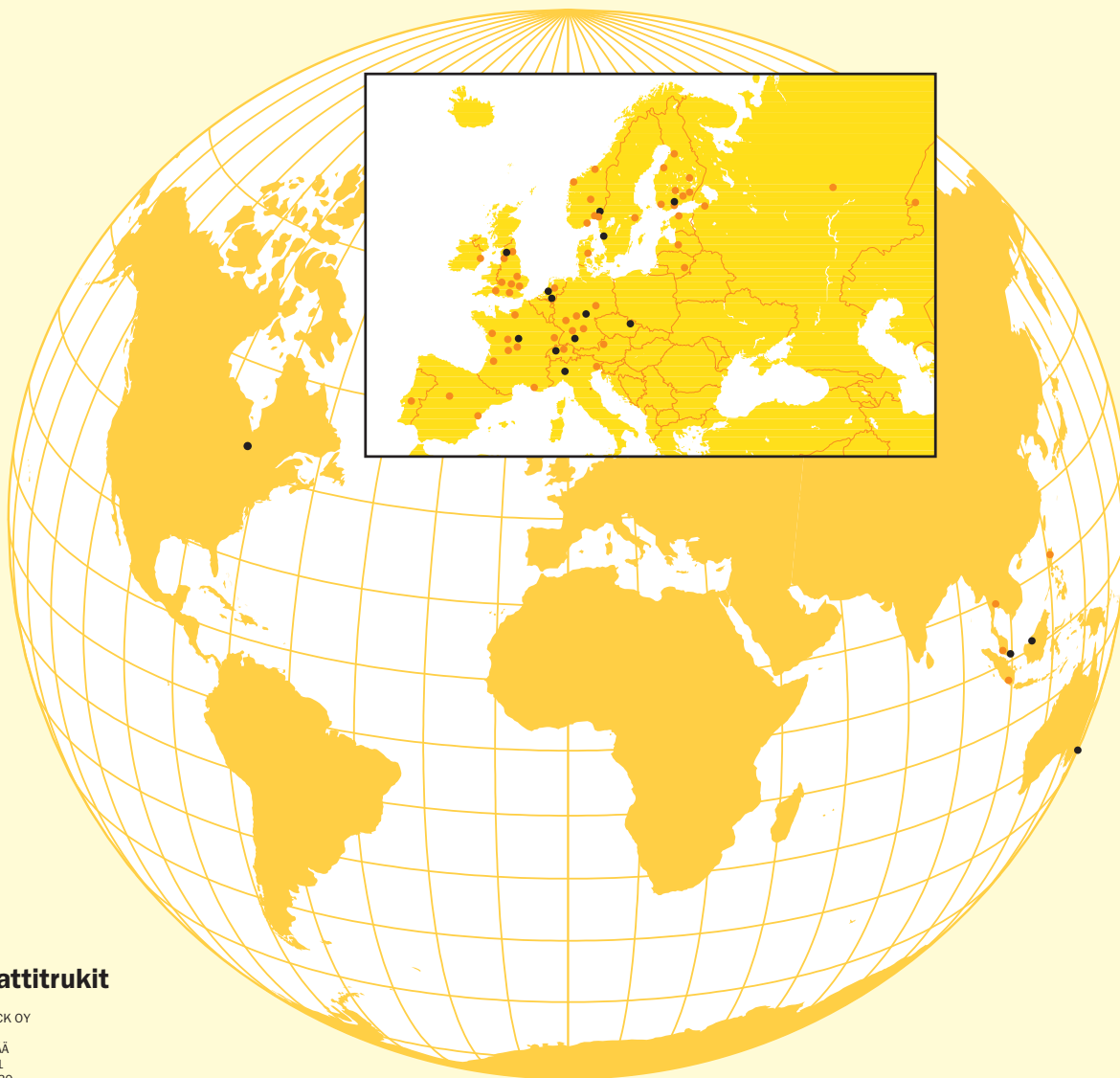
MHE-DEMATIC (S) PTE LTD
33, Gul Circle
Singapore 629570
SINGAPORE
Puh. +65 862 1123
Fax +65 862 1933

Slovakia:

BERGER STROJE SPOL. S.R.O.
Banska Bystrica-Kremnicka
THE SLOVAK REPUBLIC
Puh. +421-88 62 195
Fax +421-88 62 197

Sveitsi:

BAMAG MASCHINEN AG
Moosackerstrasse 73
8105 Regensdorf
SWITZERLAND
Puh. +41-1843-4000
Fax +41-1843-4001



Automaattitrukit

ROCLA ROBOTRUCK OY
PL 88
04401 JÄRVENPÄÄ
Puh. (09) 271 471
Fax (09) 2714 7430

ROCLA ROBOTRUCK AB
Brodalsvägen 13
433 38 Partille
SWEDEN
Puh. +46-31-336 6000
Fax +46-31-336 6008

● Varastotrukit
● Automaattitrukit

Myyntiedustajat ja yhteistyökumppanit

MILAK ENGINEERING
3 Place Pierre Sémar
94130 Nogent sur Marne
FRANCE
Puh./fax +33-1-4974 0533

DOLGE SYSTEMTECHNIK GMBH
Zum Monchtal 4a
37276 MEINHARD-GREBENDORF
GERMANY
Puh. +49-5651-338 475
Fax +49-5651-338 477

TRIMANN INT. LTD.
Rm 505, Winner's 2nd Bldg.
Jamsil-Dong, Songpa-gu
Seoul
KOREA
Puh. +82-2-422 5582
Fax +82-2-422 5587

INVERS B.V.
Josiph Lederstraat 32
Gravenhage
2518 PM's
THE NETHERLANDS
Puh. +31-70-363 3244
Fax +31 70-346 3956

ROBO MATT
Freiburgstr. 69
3280 Murten
SWITZERLAND
Puh. +41-26 670 55 65
Fax +41-26-670 5566

MENTOR AGVS
26800 Richmond Rd.
OH 44061
Bedford Heights
USA
Puh. +1-216-591 2173
Fax +1-216-591 2176

**SWISSLOG
LOGISTIIKKARATKAISUT
-YKSİKÖT**

SWISSLOG AUSTRALIA PTY.
LTD.
30, Cowper Street, Level 1
Parramatta NSW 2150
AUSTRALIA
Puh. +61-2-9895 1000
Fax +61-2-9895 1095

SWISSLOG N.V.
Kernenergiestraat 47-49
2610 Wilrijk
BELGIUM
Puh. +32-3-830 3800
Fax +32-3-828 8926

SWISSLOG LOGISTIK SYSTEME
GMBH
Monreposstrasse 53
71634 Ludwigsburg
GERMANY
Puh. +49-7141-226 00
Fax +49-7141-226 055

SWISSLOG SERVICE GMBH
Martin-Schmeisser-Weg 6
44227 Dortmund
GERMANY
Puh. +49-231-758 9500
Fax +49-231-758 9512

SWISSLOG ITALIA S.P.A
Via S.Vittore 45
20100 Milano
ITALY
Puh. +39 02 2707111
Fax. +39 02 2707 1150

SWISSLOG MALAYSIA SDN. BHD.
54-3, 2nd Floor, Jalan USJ 9/5P
47620 UEP Subang Jaya,
Selangor Darul Ehsan
MALAYSIA
Puh. +60-3-8024 4790
Fax +60-3-8024 5790

DIGITRON BENELUX B.V.
Belle van Zuylenlaan 5
4105 JX Culemborg
THE NETHERLANDS
Puh. +31-345-531 188
Fax +31-345-530 736

DIGITRON MUNK AS
Nedre Rommen 5
0988 Oslo
NORWAY
Puh. +47-22-789 500
Fax +47-22-789 510

SWISSLOG AB
Brodalsvägen 13
433 38 Partille
SWEDEN
Puh. +46-31-336 6000
Fax +46-31-336 6008

DIGITRON-OWL AG
Weberrieweg 3
5033 Buchs / Aarau
SWITZERLAND
Puh. +41-62-837 9537
Fax +41-62-837 9510

DIGITRON LTD.
706 Stirling Road, Trading Estate
Slough, SL1 4SY, Berkshire
UNITED KINGDOM
Puh. +44-1753-528 545
Fax +44-1753-570 407

Rocla Oyj:n pörssi- ja uutistiedotteet 2001

2001

25.1.

Roclan automaattitruckiliiketoiminta käynnistyi yhtiömuotoisena 1.1.2001. Rocla Robotruck Oy julkistaa sopimuksen 22 vihvaunusta muodostuvan järjestelmän toimittamisesta Hartwallin Lahden tehtaalle. Kaupan arvo ylittää 1,6 milj. euroa. Lisäoptioineen se on Roclan tähän mennessä suurin automaattitruckien toimituskokonaisuus.

5.2.

Rocla julkaisee tilinpäätöstiedotteensa tilikaudelta 2000. Liikevaihto kasvoi noin kolmanneksen, tilauskanta vahvistui merkittävästi ja liikevoitto parani. Hallitus ehdottaa, että osinkoa tilikaudelta 2000 jaetaan 0,35 euroa osakkeelta (0,34 euroa).

16.2.

Yhtiökokouksussaan Rocla Oyj:n hallitus ehdottaa, että yhtiökokous päättäisi valtuutuksesta omien osakkeiden luovuttamiseksi ja osakepääoman korottamiseksi, optio-oikeuksien antamisesta sekä henkilöstölle jaettavasta käteisestä voittopalkkiosta vuodelta 2000. Optio-oikeuksien ehdot julkistetaan erillisellä pörssitiedotteella samoin 16.2.

16.3.

Rocla Oyj:n varsinainen yhtiökokous vahvistaa tilinpäätöksen ja myöntää tilivelvollisille vastuuvapauden. Osinkoa päätetään maksaa 0,35 euroa osakkeelta, täsmäytyspäivä on 20.3.2001. Osingon maksaminen alkaa 27.3.2001. Yhtiökokous valitsee hallituksen jäsenet ja tilintarkastajat uudelleen ja hyväksyy henkilöstölle maksettavan voittopalkkion 0–11.000 mk vuodelta 2000 riippuen liiketoimintayksiköstä. Yhtiökokous valtuuttaa hallituksen päättämään hankitun 184.500 osakkeen luovuttamisesta ja osakepääoman korottamisesta enintään 700.000 osakkeen uusmerkinnällä. Hallitus peruu esityksensä optio-oikeuksien antamisesta.

25.4.

Rocla julkaisee vuoden 2001 ensimmäisen osavuositiedotuksen. Liikevaihto kasvoi 54 % ensimmäisellä neljänneksellä, vertailukelpoisin luvuin kasvu on 28 %. Tilaukset olivat edellisvuoden vastaavaa jaksoa parempi molemmilla liiketoiminta-alueilla.

10.5.

Rocla Oyj ilmoittaa saaneensa tiedon siitä, että Erkki Etolan hallinto-osuuden yhtiöiden, Etra-Invest Oy:n ja Tiiviste-Group Oy:n, osuus Rocla Oyj:n pääomasta on noussut yli viiden prosentin (6,10 %) huhtikuun lopussa tehdyllä osakekaupalla.

23.5.

Rocla lanseeraa uuden SP 12/16 pinoamistrukin markkinalohkelle, jonka vuosikysyntä Euroopassa on muutamia tuhansia trukkeja.

20.6.

Rocla Oyj ja sveitsiläinen Swisslog Management Holding AG julkistavat solmineensa automaattitruckeja koskevan strategisen liittoutuman. Kaupassa Swisslog-konsernin Ruotsissa toimiva tytäryhtiö Transnorm AGV AB siirtyy Rocla Robotruck Oy:lle. Swisslog tulee järjestelyssä Rocla Robotruck Oy:n omistajaksi 30 %:n omistusosuudella. Sopimus astuu voimaan takautuvasti 1.5.2001 alkaen.

21.6.

Rocla Oyj ilmoittaa käyttäneensä optio-oikeutensa lunastaa tanskalaisen tytäryhtiönsä BV Rocla A/S:n 25 %:n suuruisen vähemmistöosakkuuden Brødrene Vestergaard A/S:ltä itselleen.

25.7.

Rocla julkaisee osavuositiedotuksensa kahdelta vuosineljännekseltä. Tuotteiden kysyntä on jatkunut suotuisana ja liikevaihdon kasvu edellisen vuoden vastaavaan jaksoon on 38 %.

28.8.

Rocla-konserniin kuuluva Rocla Rent Oy julkistaa Metsä Tissue Oyj:n Mäntän tehtaan kanssa solmimansa laajan truckien ulkoistamissopimuksen. Rocla Rent ottaa vastuun Mäntän pehmopaperitehtaan koko truckikalustosta vuoden 2002 alusta alkaen. Sopimuksen piirissä on noin 50 truckkia, joista suurin osa uusitaan heti sopimuskauden alussa.

25.10.

Rocla julkaisee osavuositiedotuksensa vuoden 2001 kolmelta ensimmäiseltä neljännekseltä. Kasvu on jatkunut sekä orgaanisen kasvun että yrityskauppojen seurauksena. Tanskan tytäryhtiön nimi on muutettu Rocla A/S:ksi (ent. BV Rocla A/S) ja Ruotsissa toimivan automaattitruckitytäryhtiön nimi Rocla Robotruck AB:ksi (ent. Transnorm AGV AB).

4.12.

Rocla ilmoittaa vahvistaneensa tuotevalikoimaansa Caterpillar-vastapainotrukeilla. Mitsubishi Caterpillar Forklift Europe B.V.:n kanssa solmittu sopimus antaa Roclalle Caterpillar-merkkisten vastapainotrukkien yksinmyyntioikeuden Suomessa, Virossa ja Venäjällä vuoden 2002 alusta. Roclan tanskalainen tytäryhtiö Rocla A/S on solminut samansisällöisen sopimuksen Tanskan markkinoiden osalta.

20.12.

Rocla ilmoittaa tuloksensa jäävän hieman edellisvuotisesta vastoin lokakuussa julkistetun osavuositiedotuksen arviota. Ennakoitua huonompi kehitys koskee ainoastaan automaattitruckiliiketoimintaa. Pääsyyinä on eräiden Rocla Robotruck -alokonsernin Suomen yksikön projektien arvioitua suuremmat kustannukset.

20.12.

Rocla ilmoittaa vuoden 2002 taloudellisten tiedotteidensa ilmestymispäivämäärät pörssi-ilmoituksella.

2002

17.1.

Rocla ilmoittaa liittoutuneensa Mitsubishi Caterpillar Forkliftin kanssa, joka hankkii 24,5 % Roclan osakkeista suunnatun annin ja osakeoston kautta. Liittoutuminen koskee globaalia jakelua, hankintaa ja tuotekehitystä sekä laajentaa Roclan aiempaa Euroopan liikekumppanuutta Mitsubishi Caterpillar Forkliftin kanssa maailmanlaajuisesti.

18.1.

Mitsubishi Caterpillar Forklift America Inc.:lle suunnattu osakeanti merkitään kaupparekisteriin. Yhtiön osakepääoma kasvaa 194.535 eurolla ja nousee 3.890.713 euroon.

4.2.

Rocla julkaisee tilinpäätöstiedotteensa vuodelta 2001. Liikevaihto kasvoi noin 27 % ja markkina-asetat vahvistuivat. Kasvu johtui sekä orgaanisesta kasvusta että yrityskaupoista. Hallitus ehdottaa, että osinkoa tilikaudelta 2001 jaetaan 0,35 euroa osakkeelta (0,35 euroa).

Tietoja osakkeenomistajille

Yhtiökokous

Rocla Oyj:n varsinainen yhtiökokous pidetään 14.3.2002 kello 17.00 alkaen Järvenpää-talolla, osoitteessa Hallintokatu 4, Järvenpää.

Oikeus osallistua yhtiökokoukseen on osakkeenomistajalla, joka viimeistään 4.3.2002 on merkitty osakkeenomistajaksi Suomen Arvopaperikeskus Oy:n pitämään yhtiön osakasluetteloon.

Osakkeenomistajan, joka haluaa osallistua yhtiökokoukseen, on ilmoittauduttava 11.3.2002 kello 16.00 mennessä joko kirjallisesti osoitteella Rocla Oyj, Yhtiökokous, PI 88, 04401 Järvenpää tai puhelimitse numeroon (09) 2714 7324/Raili Saarela tai faxilla numeroon (09) 2714 7475.

Valtakirja, jonka nojalla valtuutettu haluaa käyttää osakkeenomistajan äänivaltaa kokouksessa, pyydetään ennen ilmoittautumisajan päättymistä toimittamaan yhtiölle.

Osingonmaksu

Hallitus ehdottaa yhtiökokoukselle, että tilikaudelta 2001 jaetaan osinkona 0,35 euroa osakkeelta. Osingonmaksun täsmäytyspäivä on 19. maaliskuuta 2002 ja osingon maksupäivä 26. maaliskuuta 2002, mikäli yhtiökokous hyväksyy hallituksen ehdotuksen osingonjaosta. Hallituksen voitonjakoehdotus julkaistaan kokonaisuudessaan sivulla 38.

Vuosikertomus 2001 ja osavuositarkastukset 2002

Tämä vuosikertomus on saatavissa myös englanninkielisenä.

Rocla Oyj julkaisee kolme osavuositarkastusta vuonna 2002. Tammi-maaliskuun tarkastus julkaistaan 22.4.2002, tammi-kesäkuun tarkastus julkaistaan 22.7.2002 ja tammi-syyskuun tarkastus julkaistaan 22.10.2002. Osavuositarkastukset julkaistetaan pörssitiedotteena suomeksi ja englanniksi. Ne löytyvät Roclan Internet-kotisivuilta osoitteesta <http://www.rocla.com>.

Painotuotteita ja tiedotteita voi tilata osoitteesta: Rocla Oyj, Tiedotus, PL 88, 04401 Järvenpää, puh. (09) 271 471, fax (09) 271 47 475 ja sähköposti rocla@rocla.com.



1942 • 2002

Rocla

Rocla Oyj
PL 88, Jampankatu 2, 04401 Järvenpää
Puhelin (09) 271 471
Telefax (09) 2714 7430
www.rocla.com