



HELSINGIN OSUUSKAUPPA HOK
VUOSIKERTOMUS
2002

HOK

Sisällys

Toimintakertomus	4
HOK:n konsernirakenne	7
Tuloslaskelmat	8
Taseet	9
Rahoituslaskelmat	10
Tilinpäätöksen liitetiedot	12
Tuloslaskelmaa koskevat liitetiedot	14
Taseen vastaavia koskevat liitetiedot	16
Taseen vastattavia koskevat liitetiedot	22
Liitetiedot henkilöstöstä	23
Vakuudet ja vastuusitoumukset	24
HOK-konsernin tunnusluvut	26
Hallituksen ehdotus ylijäämän käyttämisestä ja tilintarkastuskertomus	27
Hallintoneuvoston lausunto ja hallinto	28
Hallintoelimet	29
Edustajisto	30

Hallituksen toimintakertomus tilikaudelta 1.1-31.12.2002

Kaupan yleinen toimintaympäristö 2002

Kansainvälisen talouden suhdannekehitys oli alkuvuonna myönteistä, mutta loppuvuotta leimasi epävarmuus. Yhdysvalloissa kotitalouksien velkaantuminen ja työttömyyden kasvu ovat vaimentaneet kulutuskysynnän kasvua. Euroopan talouskasvu on ollut hidasta. Suomessa kokonais-tuotanto on kasvanut odotusten mukaisesti. Koko vuoden kokonaistuotannon kasvuksi ennakoidaan noin 1,7 prosenttia. Vaimean talouskasvun myötä työllisyystilanne ei juurikaan kohentunut viime vuonna.

Kuluttajahintojen nousu hidastui loppuvuodesta ja koko vuoden keskimääräinen inflaatio vaimeni 1,7 prosenttiin. Kuluttajahintojen nousuun vaikutti eniten asumisen kallistuminen vuoden aikana 0,4 prosentilla. Liikennemenot nousivat suunnilleen saman verran. Hotelli- ja ravintola-hintojen samoin kuin kulttuuripalvelujen hintojen nousu vaikutti myös inflaatioon. Toisaalta korkojen lasku sekä puhelumaksujen ja matkapuhelimien hintojen lasku hillitsivät kuluttajahintojen nousua.

Kuluttajat luottavat edelleen omaan talouteensa, mutta suhtautuvat Suomen talouteen ja varsinkin työllisyyskehitykseen epäilevästi. Yksityisen kulutuksen määrälliseksi kasvuksi ennakoidaan keskimäärin vajaan 2,5 prosenttia, mutta toimialakohtaiset erot kulutuksessa olivat suuria.

Vähittäiskaupan myynnin arvo ilman autokauppaa kasvoi Tilastokeskuksen mukaan tammi-marraskuussa 4,1 prosenttia edellisvuoden vastaavasta ajanjaksosta. Koko vuonna myynnin kasvun ennakoidaan jäävän hieman alle 4 prosentin. Vähittäiskaupan kasvuvauhti hidastui vuodesta 2001, jolloin myynnin lisäys oli 6,8 prosenttia koko vuonna. Päivittäistavarakaupan kasvun arvioidaan olevan 4,2 prosenttia eli edellisvuotta pienempi. Myös päivittäistavarakaupan kasvu hidastui loppuvuodesta.

Anniskeluravintoloiden myynti kasvoi vuoden kolmella ensimmäisellä neljänneksellä 3,7 prosenttia.

HOK:n toimialueen kehitys

Toimialueen väestö kasvoi 9 000 henkilöllä, mutta kasvu hidastui merkittävästi aikaisemmista vuosista. Vähittäiskaupan kilpailutilanne toimialueella on kiristynyt. Kotimaisen tarjonnan lisäksi markkinoille on tullut myös ulkomaisia toimijoita.

Ravintolakauppa kasvoi toimialueella edelleen muuta maata hitaammin. Kilpailutilanne on kireä johtuen kysynnän kasvun hidastumisesta sekä kulutuksen rakennemuutoksesta. Harmaa talous vääristää kilpailua edelleen.

Kehitys S-ryhmässä 2002

S-ryhmän muodostavat osuuskaupat ja SOK tytäryhtiöineen. S-ryhmän vähittäismyynti vuonna 2002 oli 6 858 milj. euroa. Siinä oli lisäystä edelliseen vuoteen 4,7 prosenttia. S-ryhmässä oli vuoden lopussa 1 222 toimipaikkaa eli saman verran kuin edellisen vuoden lopussa.

S-ryhmän investoinnit vuonna 2002 olivat ennakkotietojen mukaan 242 milj. euroa, kun ne edellisenä vuonna olivat 236 milj. euroa. S-ryhmän henkilöstön määrä oli vuodenvaihteessa 22 814. Siinä oli lisäystä 199 henkilöä.

Vuoden lopussa alueosuuskauppojen asiakasomistajien määrä oli 1 064 314, jossa oli 94 064 talouden lisäys. Asiakasomistajien tekemät bonusostot olivat 4,2 mrd. euroa, jossa oli kasvua 12 prosenttia. Heille maksettiin Bonusta 116 milj. euroa. Siinä oli lisäystä 16 prosenttia edelliseen vuoteen verrattuna.

S-ryhmän yhteenlaskettu tulos ennen satunnaiseriä oli ennakkotietojen mukaan 284 milj. euroa voitollinen. Se on 38 milj. euroa edellistä vuotta parempi ja samalla ryhmän paras tulos kautta aikojen.

HOK:n tilikauden 2002 tapahtumat

Helsingin Osuuskauppa HOK avasi vuonna 2002 neljä Alepaa: tammikuussa Mannerheimintie 76:een, huhtikuussa Viherniemenkadulle sekä toukokuussa Töölöntorille ja Malmille. Alepa Ympyrätalo suljettiin elokuussa kiinteistön saneerauksen vuoksi. Sentti-kokeilu lopetettiin vuoden aikana.

S-market Arabia avattiin maaliskuussa Hämeentielle. S-market-ketju tullaan remontoimaan vuoden 2004 loppuun mennessä. Vuonna 2002 valmistui yhdeksän toimipaikan remontit.

Public Corner Mikonkatu avattiin maaliskuussa ja belgialainen olut- ja seurusteluravintola Belge Kluuvikadulla elokuussa. Töölön Chico's ja ravintola Kolme Liisaa remontoitiin. Lisäksi ravintola Neliapila Mäntsälässä uudistettiin. Ravintolat Chico's Lauttasaari, Rockwells Kerava sekä ravintola Kartano siirtyivät uusille omistajille vuoden aikana. Järvenpään Sonaatti-ravintoloista luovuttiin väliaikaisesti Prisman laajennustyön takia ja Linnanmäki-ravintoloista sopimuksen päättymisen takia. Myös Ale Pub Kontula suljettiin.

Mäntsälän polttonesteautomaattiasema lopetettiin kesäkuussa.

Järvenpään Prisma-kauppakeskuksen laajennustyöt alkoivat alkuvuodesta 2002 ja ne valmistuivat keväällä 2003. Olarin Prisman rakennustyöt alkoivat vuodenvaihteessa ja Prisma valmistuu vuoden 2004 aikana. Nurmijärven S-marketin rakennustyöt aloitettiin syksyllä ja S-market valmistui keväällä 2003.

Eurojen käyttöönotto käteisvaluutaksi 1.1.2002 sujui hyvin. Käyttöönoton painopiste oli atk-järjestelmämuutoksissa, rahahuollon järjestelyissä ja mittavassa koulutuksessa. Koko HOK:n henkilökunta koulutettiin työtehtäviensä mukaisesti.

Liikevaihto

HOK-konsernin liikevaihto 1.1.-31.12.2002 oli 621 milj. euroa. Se kasvoi edellisestä vuodesta 4,0 prosenttia eli 24,1 milj. euroa.

Vuoden 2002 liikevaihto jakaantui toimialoittain seuraavasti:

	Liikevaihto milj.euroa	Muutos %
Vähittäis- kauppa	537,4	+ 4,7
Ravintolat	69,7	+ 1,9
Polttoneste- kauppa	13,9	- 8,1
Yhteensä	621,0	+ 4,0

HOK:n vähittäiskauppaan kuului vuoden vaihteessa 48 Alepaa, 28 S-marketia sekä 6 Prismaa. Vähittäiskaupan liikevaihto oli 4,7 prosenttia edellisen vuoden vastaavaa aikaa suurempi. Parhaiten kehittivät Alepa- ja Prisma-ketjut. Alepassa hyvä kehitys jatkui edelleen konsepti- uudistuksen ja sunnuntaimyynnin johdosta. Lisäksi siihen vaikuttivat uudet toimipaikat. Prismoissa myynnin kasvuun edellisvuoteen verrattuna vaikuttivat eniten toukokuussa 2001 avattujen Hyvinkään ja Keravan Prismojen täydet toimintavuodet. HOK:n päivittäistavarakaupan markkinaosuuden arvioidaan säilyneen ennallaan runsaassa 24 prosentissa.

HOK:ssa on 82 eri ketjukonsepteilla ja liikeideoilla toimivaa ravintolaa. HOK on pääkaupunkiseudun suurin ravintolayritys ja sen ravintolatoiminnan markkinaosuus on noin 9 prosenttia. HOK:n ravintolatoimialan liikevaihto kasvoi 1,9 prosenttia.

Polttonestekauppa koostuu viidestä jakeluasemasta. Liikevaihdon väheneminen johtuu mm. Mäntsälän automaattiaseman lopetuksesta.

Tulos

Konsernin toiminnan tulos (ylijäämä ennen satunnaiseriä) oli 27,6 milj. euroa voitollinen ja 2,8 milj. euroa edellisvuotta parempi. Tulos oli 4,4 prosenttia (ed. v. 4,1 prosenttia) liikevaihdosta. Tilikauden ylijäämä oli 19,1 milj. euroa (ed.v. 17,2 milj. euroa).

Vähittäiskaupan operatiivinen tulos oli 21,4 milj. euroa (ed.v. 19,3 milj. euroa) ja ravintolatoiminnan 1,6 milj. euroa (ed.v. 1,6 milj. euroa). Polttonestekaupan operatiivinen tulos oli -0,1 milj. euroa (ed.v. 0,4 milj. euroa). Ero konsernin toiminnan tulokseen johtuu operatiivisen laskennan ja kirjanpidon korkoeron sekä operatiivisille yksiköille kohdistamattomien konsernierien nettovaikutuksesta.

Tulosparannukseen vaikuttivat keskeisimmin ketjutoiminnan tehostuminen ja kustannusten hallinta. Polttonestekaupan tulosta heikensivät lopetetun Mäntsälän polttonesteaseman tontin puhdistukseen liittyvät kulut.

Investoinnit ja käyttöomaisuuden myynnit

HOK:n bruttoinvestoinnit olivat 18,2 milj. euroa (ed. v. 43,2 milj. euroa). Suurimmat kohteet olivat rakenteilla olevat toimipaikat eli kaksi S-marketia ja Järvenpään Prisman laajennus. Lisäksi investointeja kohdistui kiinteistö-tytäryhtiöiden oston, uusiin toimipaikkoihin sekä toimipaikka-remontteihin.

Konsernin realisoinnit olivat 3,1 milj. euroa (ed.v. 2,7 milj. euroa), joista sijoitukseen sisältyvien lainasaamisten vähennys oli 1,6 milj. euroa (ed.v. 1,9 milj. euroa).

Rahoitus

Maksuvalmius on ollut koko vuoden hyvä. Likvidit sijoitukset ja rahavarat olivat tilivuoden päättyessä 43,9 milj. euroa (ed.v. 40,2 milj. euroa). Korollisia velkoja oli tilivuoden päättyessä 17,6 milj. euroa (ed.v. 31,2 milj. euroa). Netto-rahoituskulut olivat 0,2 milj. euroa (ed.v. 1,4 milj. euroa). Konsernin omavaraisuusaste vuoden lopussa oli 62,7 prosenttia (ed.v. 54,9 prosenttia).

Asiakasomistajuus, sääntöjen muutos ja vaalit

Helsingin Osuuskauppa HOK:n asiakasomistajien lukumäärä oli vuoden vaihteessa 236 351. Kasvua edellisestä vuodesta on 28 350 (14 prosenttia). HOK:n toimialueen talouksista yli 40 prosenttia kuuluu HOK:n omistajiin. HOK:n asiakasomistajien osuus S-ryhmän asiakasomistajista oli 22 prosenttia ja kolmasosa vuoden 2002 S-ryhmän asiakasomistajien lisäyksestä tuli HOK:sta.

HOK:n asiakasomistajat ostivat S-ryhmän toimipaikoista 648,4 milj. eurolla, mikä oli 11 prosenttia edellisen vuoden vastaavaa aikaa enemmän. Näistä ostoista maksettiin Bonusta 15,8 milj. euroa. Jaetun Bonuksen määrä kasvoi 18 prosenttia. Marraskuussa järjestettiin HOK:n historian ensimmäinen tuplbonuskuukausi. HOK jakoi osuuspääoman korkona vuoden 2001 loppuun mennessä täyteen maksetuille osuuksille 4,5 €/osuus eli 13,4 prosenttia (ed.v. 12 prosenttia). Kaikkiaan osuuspääoman korkoa maksettiin 0,8 milj. euroa (ed.v. 0,6 milj. euroa).

Helsingin Osuuskauppa HOK:n säännöt muutettiin uuden osuuskuntalain mukaisiksi ja ne tulivat voimaan 1.7.2002. Uusien sääntöjen mukaan osuusmaksu on 35 euroa entisen 33,64 euron sijasta ja se on maksettava kahden vuoden kuluessa jäseneksi hyväksymisestä. Jäsenten 30.6.2002 mennessä täyteen maksettujen osuusten arvoa nostettiin 1,36 euron rahastokorotuksella.

1.11. – 13.11.2002 järjestettiin HOK:n edustajiston vaalit, joissa valittiin 50-jäseninen edustajisto nelivuotiseksi toimikaudeksi. Asiakasomistajat asettivat 380 ehdokasta, vaaleissa annettiin 59 708 ääntä ja äänestysprosentti oli 28,3 prosenttia. Edellisissä vaaleissa vuonna 1998 ehdokkaita asetettiin 189 ehdokasta ja äänestysprosentti jäi 13,9 prosenttiin.

Säästökassatoiminta

Helsingin Osuuskauppa HOK:n jäsensijoitusten määrä 31.12.2002 oli 9,4 milj. euroa. Siinä on kasvua edellisen vuoden vastaavasta ajankohdasta 3,6 milj. euroa eli 62 prosenttia. Jäsensijoitukset olivat kokonaisuudessaan, kuten edellisenäkin vuonna, avistaehtoisia. S-Tilien verollinen korko on ollut koko vuoden 2,25 prosenttia.

Helsingin Osuuskauppa HOK:n kassavaranto 31.12.2002 oli osuuskuntalain säännösten mukaan määriteltynä 10,3 milj. euroa. HOK-konsernin kassavarannon määrä oli puolestaan samana ajankohtana 43,9 milj. euroa.

Helsingin Osuuskauppa HOK ei ole järjestänyt erillistä vakuutta jäsensijoitusten turvaamiseksi. Helsingin Osuuskauppa HOK vastaa siten velastaan jäsensijoittajille vain omalla varallisuudellaan.

Konsernirakenne

HOK-konserni koostuu emoyritys Helsingin Osuuskauppa HOK:sta, HOK Liiketoiminta Oy:stä (päivittäistavarakauppa, ravintolatoiminta ja polttonestekauppa) sekä 23 kiinteistöyhtiöstä. Tilikauden aikana kiinteistötytäryhtiöiden määrä lisääntyi kolmella.

Liiketoimintaa harjoittavista osakkuusyhtiöistä merkittävin on Kauppakeskus Jumbon Vantaalla omistava Kiinteistö Oy Vantaanportin Liikekeskus, josta HOK omistaa 27,9 prosenttia. Yhtiö teki nolattuloksen.

Hallinto

Helsingin Osuuskauppa HOK:n hallituksessa ovat tilivuoden aikana toimineet Arto Hiltunen (pj), Tuula Entelä, Tapio Kiiskinen, Kimmo Manni ja Matti Niemi. Helsingin Osuuskauppa HOK:n toimitusjohtajana ja sääntömääräisenä hallituksen puheenjohtajana on toiminut Arto Hiltunen. Osuuskaupan varatoimitusjohtajana on toiminut Matti Niemi.

Tilintarkastajina ovat toimineet KHT-yhteisö Ernst & Young Oy, jonka päävastuullinen tilintarkastaja on KHT Risto Järvinen ja KHT-yhteisö Tilintarkastusotava Oy, jonka päävastuullinen tilintarkastaja on KHT Matti Hartikainen.

Henkilöstö

Vakituisen henkilökunnan määrä oli vuoden lopussa 3 562 henkilöä. Henkilöstömäärä kokoaikaisiksi muutettuna oli 2 419, mikä on samaa tasoa kuin edellisenä vuonna (2 444). Henkilökunnan vaihtuvuus pieneni oleellisesti edelliseen vuoteen verrattuna.

Henkilöstön määrä toimialoittain sekä osa-aikaisen henkilöstön määrä näkyy seuraavasta taulukosta:

	Henkilöstön kokonaismäärä 31.12.2002	Osa-aikaisten määrä 31.12.2002	Henkilöstön kokonaismäärä 31.12.2001	Osa-aikaisten määrä 31.12.2001
Vähittäiskauppa	2450	1611	2641	1801
Ravintolat	1003	563	1038	590
HOK konttori	109	16	123	23
HOK yhteensä	3562	2190 (61%)	3802	2414 (63%)

Vuoden 2002 aikana järjestettiin paljon erilaisia henkilöstön työviretaphtumia. Asiakasomistajuusteeman ympärille rakennettu koulutuksellinen Etumatka-tapahtuma keräsi maaliskuussa Hartwall Areenalle noin 5 000 hokkilaista ja heidän perheenjäsentään. Elokuussa hokkilaiset perheineen kokoontuivat viettämään iloista Linnanmäki-päivää.

Henkilöstölle myönnetyn virkistysrahan turvin järjestettiin vuoden aikana kaikissa HOK:n 160 toimipaikassa omat työviretaphtumat. Fyysisen kunnon ylläpitämistä HOK on tukenut edullisten yritysliikuntalippujen muodossa.

Vuonna 2002 järjestettiin jälleen runsaasti erilaisia yksilö- ja työryhmävalmennuksia. Keväällä otettiin käyttöön uusien henkilöiden perehdyttämisessä ensimmäiset E-learning koulutusohjelmat, joissa käytetään hyväksi verkko-oppimisen menetelmiä. Ohjelmia kehitetään yhteistyössä Jollas Instituutin kanssa. Syksyllä 2002 alkoi elintarvikehygieniaan liittyvä osaamisen todentaminen. Vuonna 2002 tehtiin jälleen koko HOK-konsernin kattava henkilöstötutkimus.

Arvio tulevasta kehityksestä

S-market Myyrmäki avattiin tammikuussa. Ravintola Grill Fishin tilalle avattiin tammikuussa espanjalainen tapas-ravintola Casa Largo. Helsingin keskustan Sports Academy laajeni kaksikerroksiseksi maaliskuussa, jolloin avattiin Kaivopihalle myös irlantilaispubi Dubliner. Vuonna 2003 HOK avaa

S-marketit myös Helsingin Bulevardille sekä Nurmijärvelle. Bulevardille avataan lisäksi Chico's-ravintola. Prisma Järvenpään laajennus valmistui keväällä.

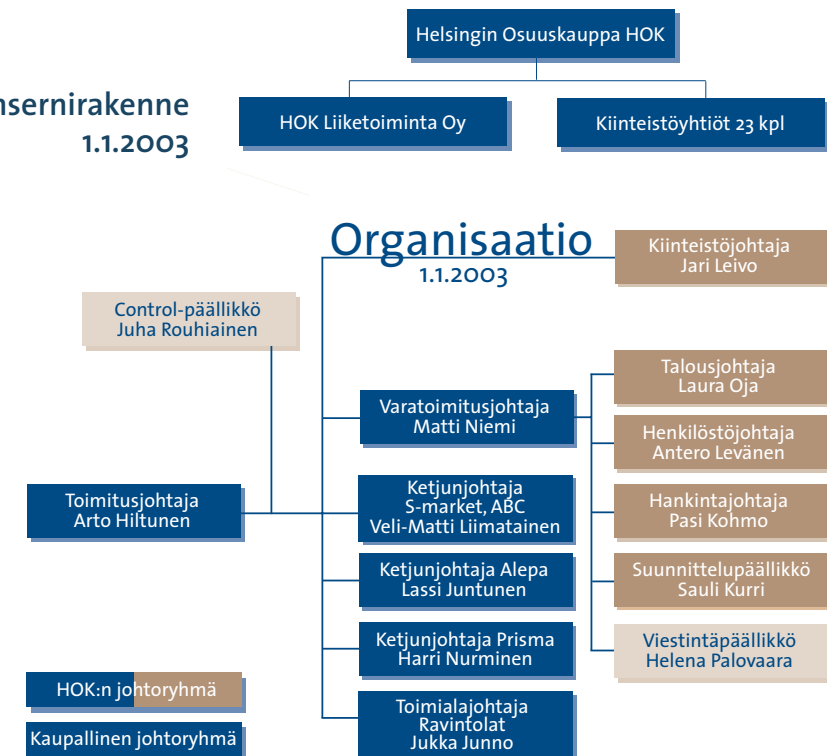
Olarin Prisman rakennustyöt ovat käynnissä ja Prisman arvioidaan valmistuvan vuoden 2004 syksyllä. Myös Korson S-marketin suunnittelu on aloitettu ja sen arvioidaan valmistuvan keväällä 2004. Lisäksi on suunnitteilla useita muita uusia toimipaikkoja, joiden avaukset tapahtunevat vuoden 2004 jälkeen.

HOK solmi Punaisen Ristin kanssa yhteistyösopimuksen, jonka puitteissa toteutetaan nuorisoprojekti HOK:n toimialueella vuosina 2003-2005. Lisäksi HOK jatkaa monivuotista yhteistyötä Suomen Lastenklonikoiden Kummit ry:n kanssa.

Päivittäistavarakaupan kilpailutilanne muuttui vuoden 2002 syksyn aikana ja vuoden 2003 helmikuussa avattiin mm. Leppävaaran Sello-kauppakeskus, joka osaltaan kiristää kilpailua. HOK kehittää edelleen palveluja asiakasomistajalähtöisesti ja kilpailukykyisesti. HOK:n ketjujen hintataso säilyy kokonaisuutena pysyvästi edullisena.

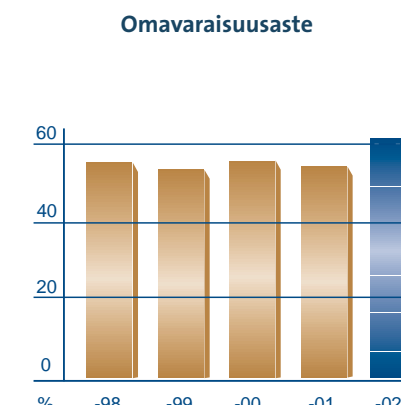
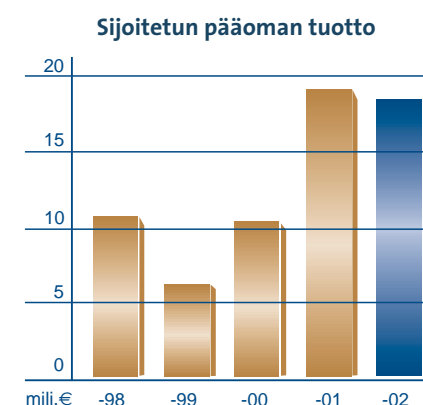
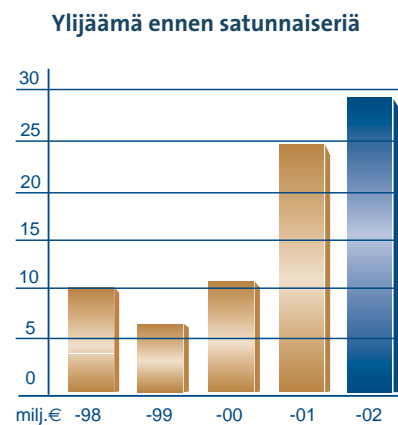
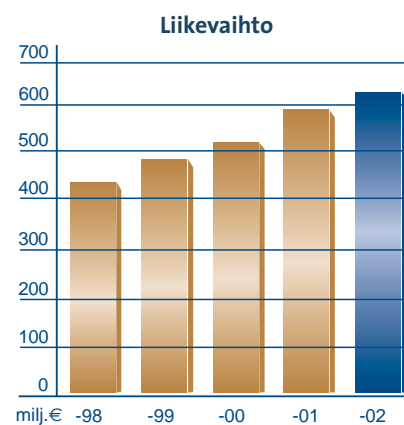
Vuonna 2003 HOK:n liikevaihdon arvioidaan olevan 639 miljoonaa euroa ja investointien määrän 35 miljoonaa euroa. HOK:n tuloksen arvioidaan jäävän vuoden 2002 tulosta pienemmäksi. Konsernin maksuvalmius ja vakavaraisuus tulevat säilymään edelleen hyvänä.

HOK:n konsernirakenne 1.1.2003



Tuloslaskelmat

HELSINGIN OSUUSKAUPPA HOK KONSERNITULOSLASKELMA	Konserni (1000 €)		Osuskauppa (1000 €)	
	31.12.2002	31.12.2001	31.12.2002	31.12.2001
Liikevaihto	621,005	596,932	26,105	32,335
Liiketoiminnan muut tuotot	1,425	1,149	893	532
Materiaalit ja palvelut				
Aineet, tarvikkeet ja tavarat	455,903	437,207		8,653
Ulkopuoliset palvelut	3,145	2,703	139	140
	459,048	439,910	139	8,793
Henkilöstökulut				
Palkat ja palkkiot	58,492	58,093	3,058	3,508
Henkilösivukulut	13,408	12,668	872	844
	71,900	70,761	3,930	4,352
Poistot ja arvonalentumiset	15,626	15,160	8,872	8,918
Liiketoiminnan muut kulut				
Vuokrat	21,471	20,234	3,947	4,227
Muut kulut	26,413	25,737	4,334	5,224
	47,884	45,971	8,281	9,451
Liikelylijäämä	27,972	26,279	5,776	1,353
Osuus osakkuusyritysten tuloksista (+/-)	-244	-164		
Rahoitustuotot ja -kulut (+/-)	-173	-1,396	-1,523	-3,203
Ylijäämä ennen satunnaisia eriä	27,555	24,719	4,253	-1,850
Satunnaiset erät (+/-)			17,550	17,407
Ylijäämä ennen tilinpäätössiirtoja ja veroja	27,555	24,719	21,803	15,557
Tilinpäätössiirrot			1,611	3,220
Tuloverot (+/-)	-8,552	-7,661	-6,696	-4,892
Vähemmistön osuus (+/-)	141	125		
Tilikauden ylijäämä	19,144	17,183	16,718	13,885



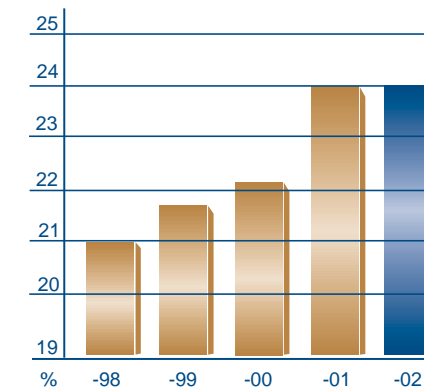
Taseet

VASTAAVAA	Konserni (1000 €)		Osuskauppa (1000 €)	
	31.12.2002	31.12.2001	31.12.2002	31.12.2001
Pysyvät vastaavat				
Aineettomat hyödykkeet	7,254	8,645	1,601	2,098
Konserniliikearvo	1,153	2,255		
Aineelliset hyödykkeet	91,148	87,868	25,813	27,335
Osakkuusyritysosakkeet	14,730	14,972		
Muut sijoitukset	29,230	29,645	113,442	110,435
	143,515	143,385	140,856	139,868
Vaihtuvat vastaavat				
Vaihto-omaisuus	25,238	23,784		
Pitkäaikaiset saamiset	15	15	13,625	8,425
Laskennallinen verosaaminen	66	140		
Lyhytaikaiset saamiset	19,137	22,718	3,962	23,690
Rahoitusarvopaperit	31,180	26,507	10,163	10,682
Rahat ja pankkisaamiset	12,767	13,675	189	211
	88,403	86,839	27,939	43,008
	231,918	230,224	168,795	182,876
VASTATTAVAA				
Oma pääoma				
Osuuspääoma	7,453	6,374	7,453	6,374
Vararahasto	5,026	3,638	5,026	3,638
Edellisten tilikausien ylijäämä	107,455	92,728	70,926	59,497
Tilikauden ylijäämä	19,144	17,183	16,718	13,885
	139,078	119,923	100,123	83,394
Tilinpäätössiirtojen kertymä			9,614	11,225
Vähemmistöosuus	6,175	6,316		
Pakolliset varaukset	150			
Vieras pääoma				
Pitkäaikainen vieras pääoma	4,947	6,946	4,672	30,169
Laskennallinen verovelka	3,410	4,192		
Lyhytaikainen vieras pääoma	78,158	92,847	54,386	58,088
	86,515	103,985	59,058	88,257
	231,918	230,224	168,795	182,876

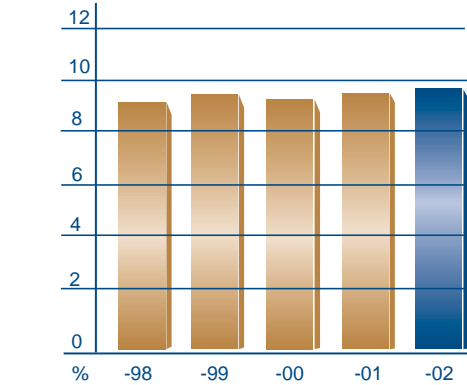
Rahoituslaskelmat

	Konserni (1000 €)		Osuuskauppa (1000 €)	
	1.1.-31.12. 2002	1.1.-31.12. 2001	1.1.-31.12. 2002	1.1.-31.12. 2001
LIIKETOIMINTA				
Liikelyijäämä	27,972	26,279	5,776	1,353
Oikaisut liikelyijäämään (1)	14,943	14,680	8,338	8,823
Käyttöpääoman muutos (2)	-526	-908	-498	1,965
Liiketoiminnan rahavirta ennen rahoituseriä ja veroja	42,389	40,051	13,616	12,141
Maksetut korot ja muut rahoituskulut	-3,218	-4,238	-4,856	-6,498
Saadut korot ja muut rahoitustuotot	1,898	1,908	1,705	2,130
Maksetut välittömät verot	-11,285	-3,308	-8,586	-372
Rahavirta ennen satunnaisia eriä	29,784	34,413	1,879	7,401
Liiketoiminnan rahavirta	29,784	34,413	1,879	7,401
INVESTOINNIT				
Investoinnit aineellisiin ja aineettomiin hyödykkeisiin	-14,367	-13,810	-10,184	-10,751
Ostetut tytäryhtiöosakkeet	-2,926	-14,286		
Investoinnit osakkeisiin	-1,421	-6,197	-1,421	-20,574
Aineellisten ja aineettomien hyödykkeiden luovutustulos	865	845	567	408
Luovutustulot osakkeista	578	37	578	37
Muiden pitkäaikaisten sijoitusten muutos	1,625	1,865	-3,578	1,858
Saadut osingot investoinneista	787	652	786	648
Investointien rahavirta	-14,859	-30,894	-13,252	-28,374
RAHOITUS				
Pitkäaikaisten lainojen lisäys	2,429	651	2,429	771
Pitkäaikaisten lainojen vähennys	-9,437		-34,549	
Lyhytaikaisten lainojen lisäys (+)/vähennys(-)	-4,163	10,597	6,654	15,220
Lyhytaikaisten sijoitusten muutos			1,330	1,138
Osuuspääoman lisäys	815	996	815	996
Maksetut osingot	-804	-645	-804	-645
Saadut/annetut konserniavustukset			34,957	2,018
Rahoituksen rahavirta	-11,160	11,599	10,832	19,498
Rahavarojen muutos, lisäys(+)/vähennys(-)	3,765	15,118	-541	-1,475
Rahavarat tilikauden alussa	40,182	25,064	10,893	12,368
Rahavarat tilikauden lopussa	43,947	40,182	10,352	10,893
Oikaisut liikelyijäämään (1)				
Pysyvien vastaavien myyntivoitot(-) ja tappiot(+)	-852	-480	-536	-95
Poistot ja arvonalentumiset	15,626	15,160	8,872	8,918
Muut tuotot ja kulut, joihin ei liity maksua	169		2	
	14,943	14,680	8,338	8,823
Käyttöpääoman muutos (2)				
Lyhytaikaisten liikesaamisten muutos	4,113	-5,577	67	1,549
Vaihto-omaisuuden muutos	-1,454	-3,772		314
Lyhytaikaisten korottomien velkojen muutos	-3,185	8,441	-565	102
	-526	-908	-498	1,965

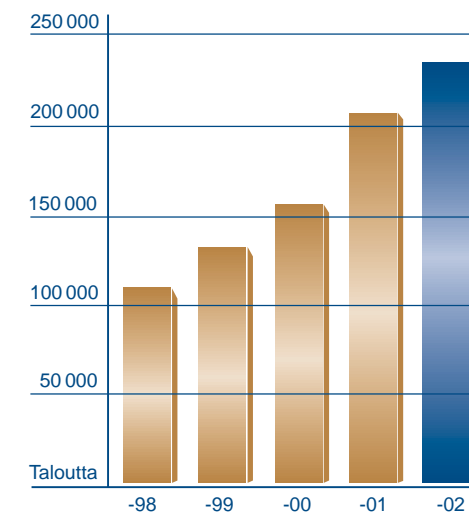
Päivittäistavara-kaupan markkinaosuus



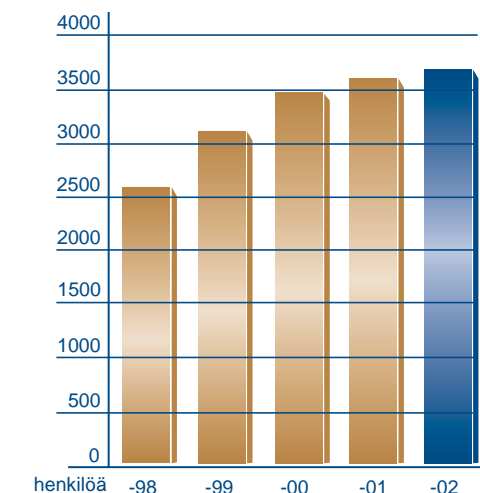
Ravintolamarkkinaosuus



Asiakasomistajataloudet



Henkilökunta keskimäärin



Tilinpäätöksen liitetiedot

Laadintaperiaatteet

Tilinpäätös on laadittu voimassa olevien säännösten mukaisesti ja rahoituslaskelma on laadittu Kirjanpitolautakunnan yleisohjeen 9.11.1999 mukaista epäsuoraa rahoituslaskelma-muotoa soveltaen.

Tuloslaskelman ja taseen esittämistapaan ei ole vuonna 2002 tehty muutoksia.

Helsingin Osuuskauppa HOK hoitaa konsernin rahoitus-, talous-, kiinteistö-, markkinointi-, henkilöstö- ja jäsenhallintotehtävät. Myös konsernin koneiden ja kaluston hankinta, rahoitus ja omistus on keskitetty emoyritykselle. HOK myy säännöllisesti ennalta mainittuja hallintopalveluita ja vuokraa kalustoja tytäryhtiöilleen ja jossain määrin myös konsernin ulkopuolelle. Hallintopalveluiden myyntituotot ja ennalta mainitut vuokratuotot kirjataan HOK:n liikevaihtoon.

Pitkäaikaisesti katteellisena vuokratuista liiketiloista saadut vuokratuotot on kirjattu liikevaihtoon. Perusteluna käytännölle on se, että vuokraustoiminta on jatkuvaa, säännöllistä ja budjetoitavissa olevaa.

Konsernitilinpäätöksen laajuus ja konsernirakenteen muutokset

Konsernitilinpäätöksen sisällytetään Helsingin Osuuskaupan lisäksi kaikki tytäryhtiöt eli yritykset, joissa HOK:lla on välittömästi tai välillisesti enemmän kuin puolet osakkeiden tuottamista äänistä, sekä kaikki osakkuusyrietykset, joissa HOK:lla on merkittävä, vähintään 20 %:n omistusosuus ja äänivalta. Konsernitilinpäätöksen sisältävät yritykset konsernin omistusosuuksineen on esitetty taseen vastaavien liitetiedoissa.

Uusina tytäryhtiöinä konserniin on yhdistelty tilikauden aikana hankitut Kiinteistö Oy Nurmijärven Lassentori sekä Kiinteistö Oy Olarin Komeetanranta 3 ja Kiinteistö Oy Olarin Komeetanranta 8. Muita konsernirakenteen muutoksia ei tilikauden aikana ole ollut.

Tilikauden aikana ei ole hankittu eikä myyty osakkuusyhtiöitä.

Konsernitilinpäätöksen laskentaperiaatteet

Konsernin sisäinen osakeomistus on tilinpäätöksessä eliminoitu hankintamenomenetelmän mukaan, jolloin tytäryhtiöosakkeiden hankintameno on eliminoitu hankintahetken omia pääomia vastaan.

Eliminointierot on käsitelty yhtenä eränä konserniliikearvoina, Jakomäen Kauppakeskus Oy:tä, Kiinteistö Oy Komeetanporttia, Kiinteistö Oy Komeetanpihaa ja Kiinteistö Oy Komeetanvartta sekä yllä mainittuja vuonna 2002 hankittuja tytäryhtiöitä lukuun ottamatta. Niistä on vuonna 2002 kirjattu poistoja enää HOK Liiketoiminta Oy:n osakkeiden hankinnasta sekä vuonna 2001 hankittujen Keravan Kauppakeskus Oy:n ja Hakunilan Kiinteistöalo Oy:n osakkeiden hankinnasta.

Jakomäen Kauppakeskus Oy:n konserniaktiiva on kohdistettu rakennukseen ja se poistetaan tasapoistoin 15 vuodessa. Edellä mainittujen muiden kiinteistöyhtiöiden, jotka omistavat vain tontteja, konserniaktiivat ja -passiivat on kohdistettu maa-alueisiin.

Konsernitilinpäätöstä laadittaessa on eliminoitu konsernin sisäiset tuotot ja kulut, sisäinen voitonjako, käyttöomaisuuden sisäiset myyntivoitot sekä keskinäiset saamiset ja velat. Konsernitilinpäätöksessä vaihto-omaisuuteen ei sisälly sisäistä katetta.

Osakkuusyhtiöt on yhdistetty pääomaosuusmenetelmällä. Konsernin omistusosuuden mukainen osuus osakkuusyhtiöiden tilikauden tuloksesta ja oman pääoman muutoksesta on esitetty omana eränä liikevoiton jälkeen. Konsernin kymmenestä osakkuusyhtiöstä merkittävin on Kiinteistö Oy Vantaanportin Liikekeskus, josta HOK omistaa 27,9 prosenttia.

Vähemmistöjen osuudet konsernin omasta pääomasta ja tuloksesta on erotettu ja esitetty erikseen tilinpäätöksessä.

Käyttöomaisuus

Käyttöomaisuus on taseessa arvostettu välittömään hankintamenuon vähennettynä kertyneillä suunnitelman mukaisilla poistoilla. Taseen liitetiedoissa esitettyihin kuluva käyttöomaisuuden hankintamenuihin ja kertyneisiin poistoihin, rakennuksiin ja rakennelmiin aktivoituja eriä lukuunottamatta - sisältyvät vain ne hyödykkeet, joita ei ole kokonaisuudessaan kirjattu suunnitelman mukaisina poistoina kuluiksi ennen 1.1.1997.

Suunnitelman mukaisten poistojen ja kirjattujen poistojen erotus esitetään konsernin yhtiöiden tuloslaskelmissa poistoeron muutoksena. Taseessa mainittujen poistojen kertynyt erotus esitetään konsernin yritysten taseissa tilinpäätössiirtojen kertymässä. Käyttöomaisuuden poistamattoman hankintamenuon pysyvät arvonalennukset kirjataan kuluksi arvonalennuksina.

Helsingin Osuuskauppa HOK on vuosina 1995-97 käyttänyt investointivaraustaan neljän kiinteistötytäryhtiönsä

osakepääoman korotuksiin, jotka yhtiöt käyttivät rakennusinvestointeihinsa. Tytäryhtiöille investointivarauksella katetut osat rakennusten hankintamenuista eivät ole verotuksessa vähennyskelpoisia. HOK kirjasi purkamansa investointivaraukset osakkeiden poistoeroon, joka on konserni-tilinpäätöksessä siirretty rakennusten poistoeroon. Tätä poistoeroa on konsernissa purettu samassa tahdissa kuin tytäryhtiöt ovat omissa tilinpäätöksissään poistaneet investointivarauksella katettua osaa rakennuksistaan. HOK:n tilinpäätöksessä vastaava oikaisu sitä vastoin tehtiin ensimmäisen kerran vuonna 2001, jolloin osakkeisiin kirjattua poistoeroa tuloutettiin tytäryhtiöiden vuosina 1995-2001 tekemien em. poistojen määrällä eli 1,7 milj. eurolla. Vuonna 2002 kyseinen poistoeron tuloutus oli 0,5 milj. euroa. Jatkossa osakkeiden poistoeron tuloutus tullaan tekemään vuosittain.

Suunnitelman mukaiset poistot perustuvat alkuperäiseen hankintamenuon ja käyttöomaisuushyödykkeen taloudelliseen pitoaikaan. Suunnitelman mukaiset poistoajat on eritelty tuloslaskelman liitetiedoissa.

Kaluston vuokraus ja leasing

Helsingin Osuuskauppa HOK vastaa koko konsernin osalta koneiden ja kaluston hankinnasta ja rahoituksesta. HOK omistaa mainitun omaisuuden ja vuokraa sitä tytäryhtiöilleen.

Konserniyritysten leasing-maksut on käsitelty vuokratuloina.

Vaihto-omaisuus

Vaihto-omaisuus on kirjattu FIFO-periaatteella välittömään hankintahintaan tai jälleenhankintahintaan tai tätä alhaisempaan todennäköiseen luovutushintaan alinta arvoa käyttäen.

Tilinpäätössiirrot sekä laskennallinen verovelka ja -saaminen

Konserniin kuuluvien yritysten taseissa on esitetty tilinpäätössiirtojen kertymä. Konsernitaseessa poistoero ja vapaaehtoiset varaukset on jaettu omaksi pääomaksi ja laskennalliseksi verovelaksi sekä niiden muutos on esitetty konsernituloslaskelmassa sisältyen laskennallisen verovelan ja -saamisen muutokseen. Ns. verotuksen hyllypoistot on otettu laskennallista verovelkaa laskettaessa huomioon vähentävänä tekijänä.

Konserniyhtiöiden vahvistetuista tappioista johtuva laskennallinen verosaaminen on esitetty konsernitaseessa ja niiden muutos on esitetty konsernituloslaskelmassa sisältyen laskennallisen verovelan ja -saamisen muutokseen. Ao. yhtiön tuloslaskelman ja taseen liitetietona on esitetty laskennallinen verosaaminen, mikäli se on suuruudeltaan olennainen.

Yhdistelytoimenpiteistä aiheutuva laskennallista verosaamista tai velkaa ei ole esitetty tilinpäätöksessä, koska konsernin tulos ei yhdistelytoimenpiteiden vuoksi ole olennaisesti suurempi tai pienempi kuin konsernitilinpäätökseen yhdisteltyjen tilinpäätösten tulokset yhteensä.

Ulkomaanrahan määräiset saamiset ja velat

Ulkomaan määräisiä saatavia ja velkoja ei tilinpäätöspäivänä konsernissa ollut.

Eläkejärjestelyt

Konsernilla on lakisääteinen eläkevakuutus. Eläkekassa Elonvarasta eroamiseen liittyen HOK:ssa aktiivipalveluksessa oleville eläkekassan jäsenille ja konsernin johdolle on otettu vapaaehtoinen eläkevakuutus. Jo eläkkeellä olevien osalta HOK on kattanut eläkevastuunsa kokonaan.

TILINPÄÄTÖKSEN LIITETIEDOT TULOSLASKELMAA KOSKEVAT LIITETIEDOT	Konserni (1000 €)		Osuuskauppa (1000 €)	
	1.1.-31.12. 2002	1.1.-31.12. 2001	1.1.-31.12. 2002	1.1.-31.12. 2001
1. Liikevaihto toimialoittain				
Päivittäistavarakauppa	487,174	464,386		10,976
Erikoistavarakauppa	48,981	48,198		
Ravintolatoiminta	69,683	68,416		
Polttoainekauppa	13,910	15,140		
Muu liikevaihto	1,257	792	26,105	21,359
Yhteensä	621,005	596,932	26,105	32,335
2. Liiketoiminnan muut tuotot				
Käyttöomaisuuden myyntivoitot	859	623	543	230
Vuokratuotot	315	303	316	302
Muut liiketoiminnan muut tuotot	251	223	34	
Yhteensä	1,425	1,149	893	532
3. Aineet, tarvikkeet ja tavarat				
Ostot tilikauden aikana	457,357	440,979		8,339
Varastojen muutos (+/-)	-1,454	-3,772		314
Yhteensä	455,903	437,207		8,653
4. Henkilöstökulut				
Palkat	58,423	58,043	2,989	3,459
Palkkiot	69	50	69	50
Eläkekulut	9,328	8,156	597	515
Muut henkilösivukulut	4,080	4,512	275	328
Yhteensä	71,900	70,761	3,930	4,352
5. Poistot ja arvonalentumiset				
Suunnitelman mukaiset poistot	15,626	15,160	8,872	8,918

Poistojen ja poistoeron muutosten tase-eräkohtainen erittely sisältyy taseen liitetietojen pysyvien vastaavien ja tilinpäätössiirtojen kertymän erittelykohtiin.

Suunnitelman mukaiset poistot perustuvat käyttöomaisuuden alkuperäiseen hankintamenoon ja arvioituun taloudelliseen pitoaikaan. Suunnitelman mukaiset poistoajat ovat:

Atk-ohjelmien ja muiden oikeuksien käyttöoikeudet	4 vuotta
Liikearvo, konserniliikearvo	5 vuotta
Atk-ohjelmat	5 vuotta
Muut pitkävaikutteiset menot	5 vuotta
Rakennukset	25 vuotta
Säiliöt ja muut rakennelmat	10 vuotta
Koneet ja kalustot	
- ravintolakalusto	5 vuotta
- päivittäis- ja erikoistavarakalusto	5 vuotta
- ATK-laitteistot, konttorikalustot	5 vuotta
- kuljetuskalusto	5 vuotta
- rakennusten koneet ja laitteet	5 vuotta
- toimipaikkojen kassajärjestelmät	3 vuotta
Muut aineelliset hyödykkeet	10 vuotta
Kestopäälysteet	10 vuotta

Poistot on laskettu kohteen käyttöönottovuoden alusta.

TILINPÄÄTÖKSEN LIITETIEDOT	Konserni (1000 €)		Osuuskauppa (1000 €)	
	1.1.-31.12. 2002	1.1.-31.12. 2001	1.1.-31.12. 2002	1.1.-31.12. 2001
6. Rahoitustuotot ja -kulut				
Osinkotuotot saman konsernin yrityksiltä				
Osuuspääoman korot omistusyhteisyriyksiltä	1,100	893	1,100	893
Osinkotuotot muilta	8	25	8	21
Osinkotuotot vastaavien sijoituksista yhteensä	1,108	918	1,108	914
Korkotuotot muista pysyvien vastaavien sijoituksista				
Samam konsernin yrityksiltä			407	538
Omistusyhteisyriyksiltä	691	818	692	818
Muut korko- ja rahoitustuotot				
Samam konsernin yrityksiltä			181	234
Omistusyhteisyriyksiltä	818	697	366	527
Muilta	396	393	59	13
Korko- ja muut rahoitustuotot yhteensä	1,905	1,908	1,705	2,130
Arvon alentumisten palautukset				
Samam konsernin yritysten osakkeista			488	235
Korko- ja muut rahoituskulut				
Samam konsernin yrityksille			1,670	2,283
Omistusyhteisyriyksille*	2,396	2,756	2,396	2,752
Muille	790	1,466	758	1,447
Korko- ja muut rahoituskulut yhteensä	3,186	4,222	4,824	6,482
* sisältää pääomavastikekuluja	2,395	2,749	2,395	2,749
Rahoitustuotot ja -kulut yhteensä	-173	-1,396	-1,523	-3,203
7. Satunnaiset erät				
Satunnaiset tuotot				
Saadut konserniavustukset			17,550	18,332
Yhteensä			17,550	18,332
Satunnaiset kulut				
Annetut konserniavustukset				925
Yhteensä				925
Satunnaiset erät yhteensä			17,550	17,407
8. Tilinpäätössiirrot				
Poistoerojen lisäys (-)/vähennys (+)			1,611	3,220
9. Tuloverot				
Tuloverot varsinaisesta toiminnasta tilikaudelta (+/-)	9,200	7,756	1,606	-111
Tuloverot varsinaisesta toiminnasta ed. tilikausilta (+/-)	60	-45		-45
Laskennallisen verovelan ja -saamisen muutos	-708	-49		
Tuloverot satunnaisista eristä (+/-)			5,090	5,048
Verotettavan tulon mukaiset verot	8,552	7,662	6,696	4,892

TILINPÄÄTÖKSEN LIITETIEDOT TASEEN VASTAAVIA KOSKEVAT LIITETIEDOT	Konserni (1000 €)		Osuuskauppa (1000 €)	
	1.1.-31.12. 2002	1.1.-31.12. 2001	1.1.-31.12. 2002	1.1.-31.12. 2001
10. Aineettomat ja aineelliset hyödykkeet				
Aineettomat hyödykkeet				
Perustamis- ja järjestelymenot				
Hankintameno 1.1.	43	43		
Vähennykset 1.1. - 31.12.				
Hankintameno 31.12.	43	43		
Kertyneet poistot 1.1.	43	43		
Vähennysten ja siirtojen kertyneet poistot				
Kertyneet poistot 31.12.	43	43		
Kirjanpitoarvo 31.12.	0	0		
Aineettomat oikeudet				
Hankintameno 1.1.	1,237	970	451	446
Lisäykset 1.1. - 31.12.	194	267	21	5
Vähennykset 1.1. - 31.12.	-47		-48	
Hankintameno 31.12.	1,384	1,237	424	451
Kertyneet poistot 1.1.	441	369	348	300
Vähennysten ja siirtojen kertyneet poistot	-47		-48	
Tilikauden poisto	59	72	30	48
Kertyneet poistot 31.12.	453	441	330	348
Kirjanpitoarvo 31.12.	931	796	94	103
Liikearvo				
Hankintameno 1.1.	17,188	16,852		
Lisäykset 1.1. - 31.12.	151	336		
Hankintameno 31.12.	17,339	17,188		
Kertyneet poistot 1.1.	16,860	16,790		
Vähennysten ja siirtojen kertyneet poistot				
Tilikauden poisto	102	70		
Kertyneet poistot 31.12.	16,962	16,860		
Kirjanpitoarvo 31.12.	377	328		
Muut pitkävaikutteiset menot				
Hankintameno 1.1.	20,317	17,623	3,127	1,773
Lisäykset 1.1. - 31.12.	1,575	2,849	143	1,336
Vähennykset 1.1. - 31.12.	-784	-300	-1	
Siirrot erien välillä 1.1.-31.12.	122	145		18
Hankintameno 31.12.	21,230	20,317	3,269	3,127
Kertyneet poistot 1.1.	12,796	9,939	1,131	611
Vähennysten ja siirtojen kertyneet poistot	-784	-230	-1	
Tilikauden poisto	3,272	3,087	632	521
Kertyneet poistot 31.12.	15,284	12,796	1,762	1,132
Kirjanpitoarvo 31.12.	5,946	7,521	1,507	1,995

TILINPÄÄTÖKSEN LIITETIEDOT	Konserni (1000 €)		Osuuskauppa (1000 €)	
	1.1.-31.12. 2002	1.1.-31.12. 2001	1.1.-31.12. 2002	1.1.-31.12. 2001
Konserniliikearvo				
Hankintameno 1.1.	7,223	5,568		
Lisäykset 1.1. - 31.12.		1,655		
Hankintameno 31.12.	7,223	7,223		
Kertyneet poistot 1.1.	4,968	4,025		
Tilikauden poisto	1,102	943		
Kertyneet poistot 31.12.	6,070	4,968		
Kirjanpitoarvo 31.12.	1,153	2,255		
Aineettomat hyödykkeet yhteensä	8,407	10,900	1,601	2,098
Aineelliset hyödykkeet				
Maa- ja vesialueet				
Omistuskilinteistöt				
Hankintameno 1.1.	17,084	11,685	1,937	1,774
Lisäykset 1.1. - 31.12.	3,835	5,419	808	175
Vähennykset 1.1. - 31.12.		-20		-12
Hankintameno 31.12.	20,919	17,084	2,745	1,937
Kertyneet arvonalennukset 1.1.	444	444		
Vähennysten ja siirtojen kertyneet arvonalennukset				
Kertyneet arvonalennukset 31.12.	444	444		
Kirjanpitoarvo 31.12.	20,475	16,640	2,745	1,937
Rakennukset ja rakennelmat				
Omistusrakennukset- ja rakennelmat				
Hankintameno 1.1.	58,219	29,585	5,045	4,692
Lisäykset 1.1. - 31.12.	59	17,413	21	353
Vähennykset 1.1.-31.12.	-39		-39	
Siirrot erien välillä 1.1.-31.12.	2	11,221		
Hankintameno 31.12.	58,241	58,219	5,027	5,045
Kertyneet poistot 1.1.	8,956	6,133	1,328	1,125
Vähennysten ja siirtojen kertyneet poistot	-39		-39	
Tilikauden poistot	3,086	2,823	223	203
Kertyneet poistot 31.12.	12,003	8,956	1,512	1,328
Kirjanpitoarvo 31.12.	46,238	49,263	3,515	3,717
Koneet ja kalusto				
Hankintameno 1.1.	46,380	37,324	46,345	37,275
Lisäykset 1.1. - 31.12.	5,653	8,097	5,650	8,137
Vähennykset 1.1. - 31.12.	-2,217	-529	-2,245	-555
Siirrot erien välillä 1.1.-31.12.	750	1,488	750	1,488
Hankintameno 31.12.	50,566	46,380	50,500	46,345

TILINPÄÄTÖKSEN LIITETIEDOT	Konserni (1000 €)		Osuuskauppa (1000 €)	
	1.1.-31.12.2002	1.1.-31.12.2001	1.1.-31.12.2002	1.1.-31.12.2001
Kertyneet poistot 31.12.	25,472	17,712	25,452	17,694
Vähennysten ja siirtojen kertyneet poistot	-1,835	-401	-1,863	-387
Tilikauden poistot	7,998	8,161	7,986	8,145
Kertyneet poistot 31.12.	31,635	25,472	31,575	25,452
Kirjanpitoarvo 31.12.	18,931	20,908	18,925	20,893
Muut aineelliset hyödykkeet				
Hankintameno 1.1.	74	68	21	21
Lisäykset 1.1. - 31.12.		6		
Vähennykset 1.1. - 31.12.				
Hankintameno 31.12.	74	74	21	21
Kertyneet poistot 1.1.		39	15	14
Vähennysten ja siirtojen kertyneet poistot	44			
Tilikauden poistot	6	5	1	1
Kertyneet poistot 31.12.	50	44	16	15
Kirjanpitoarvo 31.12.	24	30	5	6
Ennakkomaksut ja keskeneräiset hankinnat				
Hankintameno 1.1.	1,027	12,938	782	1,543
Lisäykset 1.1. - 31.12.	5,346	955	612	745
Vähennykset 1.1. - 31.12.	-19	-12	-19	
Siirrot erien välillä 1.1.-31.12.	-874	-12,854	-752	-1,506
Kirjanpitoarvo 31.12.	5,480	1,027	623	782
Aineelliset hyödykkeet yhteensä	91,148	87,868	25,813	27,335
11. Sijoitukset				
Osakkeet saman konsernin yrityksissä				
Hankintameno 1.1.			44,768	30,397
Lisäykset 1.1. - 31.12.			2,929	14,371
Hankintameno 31.12.			47,697	44,768
Kertyneet arvonalennukset 1.1.			2,857	3,092
Arvonalennuksen palautus			-488	-235
Kertyneet arvonalennukset 31.12.			2,369	2,857
Kirjanpitoarvo 31.12.			45,328	41,911
Pääomalainasaamiset saman konsernin yrityksiltä				
Määrä 1.1.			21,050	21,042
Lisäykset 1.1. - 31.12.			3	8
Määrä 31.12.			21,053	21,050
Kirjanpitoarvo 31.12.			21,053	21,050
Sijoitukset saman konsernin yrityksissä yhteensä			66,381	62,961
Pääomalainojen olennaisimmat lainaehdot:				
Lainat ovat irtisanomattomia eikä niille ole määrättyä erääntymispäivää. Lainojen takaisinmaksu tapahtuu aikaisintaan, kun ko. yhtiöiden sidottu oma pääoma ja muut jakokelvottomat erät on täysin katettu. Lainoille ei makseta toistaiseksi korkoa. Koron laskenta alkaa vasta lainojen takaisinmaksun edellytysten täytyessä. Lainoille ei ole annettu vakuutta.				

TILINPÄÄTÖKSEN LIITETIEDOT	Konserni (1000 €)		Osuuskauppa (1000 €)	
	1.1.-31.12.2002	1.1.-31.12.2001	1.1.-31.12.2002	1.1.-31.12.2001
Osakkeet ja osuudet omistusyhteisyhteisöissä				
Osakkeet omistusyhteisyhteisöissä				
Hankintameno 1.1.	14,971	10,654	16,732	12,251
Lisäykset 1.1. - 31.12.	2	3,753	2	3,753
Vähennykset 1.1. - 31.12.	-244	-164		
Siirrot erien välillä 1.1.-31.12.		728		728
Hankintameno 31.12.	14,729	14,971	16,734	16,732
Kirjanpitoarvo 31.12.	14,729	14,971	16,734	16,732
Osuudet omistusyhteisyhteisöissä				
Hankintameno 1.1.	8,844	8,844	8,844	8,844
Lisäykset 1.1. - 31.12.	1,350		1,350	
Hankintameno 31.12.	10,194	8,844	10,194	8,844
Kirjanpitoarvo 31.12.	10,194	8,844	10,194	8,844
Osakkeet ja osuudet omistusyhteisyhteisöissä yhteensä				
Hankintameno 1.1.	23,816	19,499	25,576	21,095
Lisäykset 1.1. - 31.12.	1,352	3,753	1,352	3,753
Vähennykset 1.1. - 31.12.	-244	-164		
Siirrot erien välillä 1.1.-31.12.		728		728
Hankintameno 31.12.	24,924	23,816	26,928	25,576
Kirjanpitoarvo 31.12.	24,924	23,816	26,928	25,576
Osakkuusyhteisöistä johtuvan konserniaktiivan poistamatta oleva määrä	5,237	5,495		
Saamiset omistusyhteisyhteisöiltä				
Määrä 1.1.	10,305	12,170	10,305	12,170
Lisäykset 1.1. - 31.12.				
Vähennykset 1.1. - 31.12.	-1,625	-1,865	-1,625	-1,865
Määrä 31.12.	8,680	10,305	8,680	10,305
Kirjanpitoarvo 31.12.	8,680	10,305	8,680	10,305
Muut osakkeet ja osuudet				
Hankintameno 1.1.	10,496	8,942	11,593	10,042
Lisäykset 1.1. - 31.12.	69	2,453	69	2,450
Vähennykset 1.1. - 31.12.	-209	-171	-209	-171
Siirrot erien välillä 1.1.-31.12.		-728		-728
Hankintameno 31.12.	10,356	10,496	11,453	11,593
Kirjanpitoarvo 31.12.	10,356	10,496	11,453	11,593
Sijoitukset yhteensä	43,960	44,617	113,442	110,435
Muihin osakkeisiin sisältyvät pörssiosakkeet				
Markkina-arvo yhteensä 31.12.	541	1,227	286	618
Vastaava kirjanpitoarvo	329	329	139	139
Erotus	212	898	147	479
Pysyvät vastaavat yhteensä	143,515	143,385	140,856	139,868

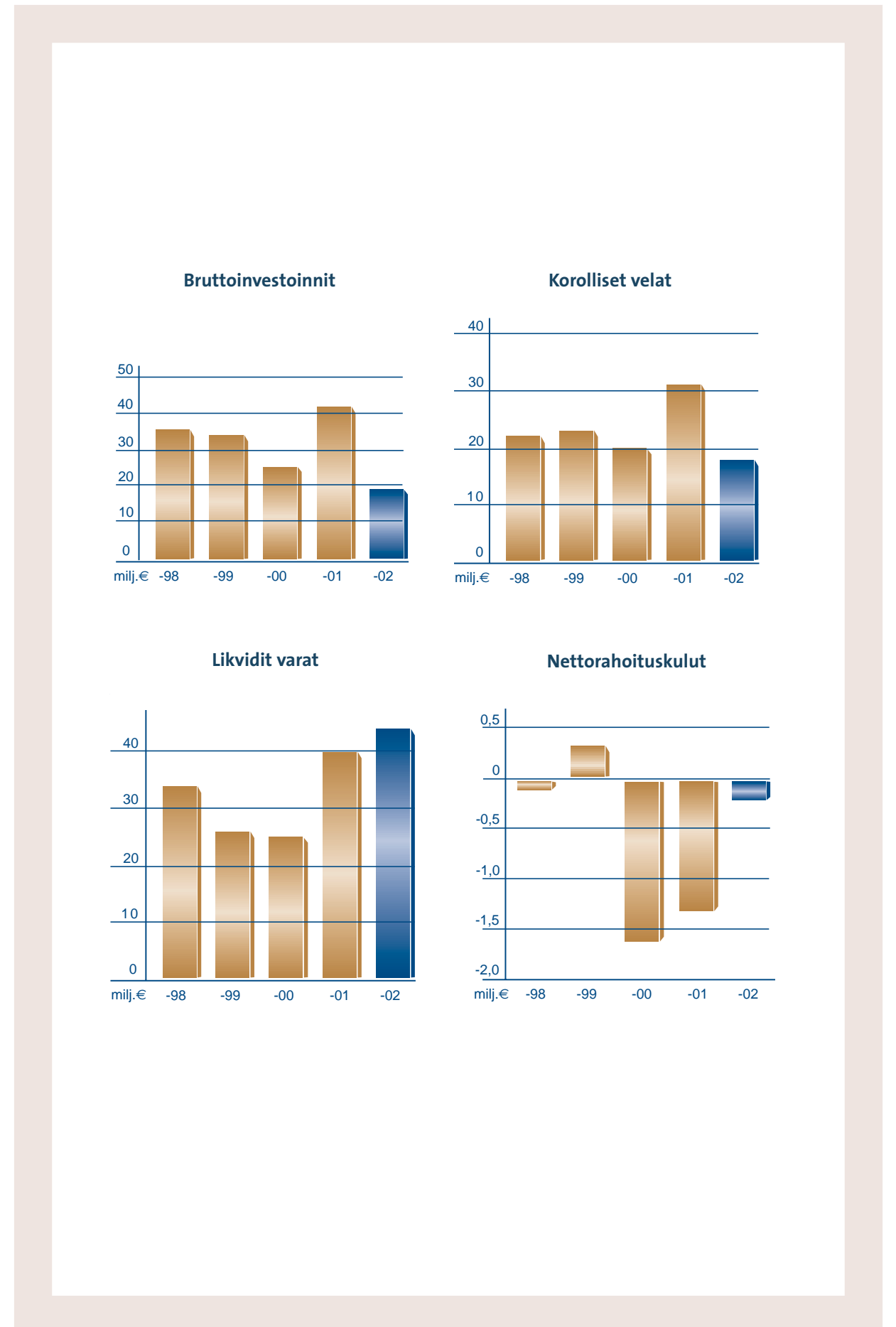
TILINPÄÄTÖKSEN LIITETIEDOT	Osakkeiden/Osuuksien					
	omistus- osuus %	määrä kpl	nimellisarvo 1 €	kirjanpito- arvo 1000 €	viimeksi laaditun tilinpäätöksen oma pääoma	viimeksi laaditun tilinpäätöksen tulos
12. Konsernin ja emoyhtiön omistamat yritykset 31.12.2002						
Emoyhtiön omistamat konserniyhtiöt						
HOK Liiketoiminta Oy, Helsinki	100	30000	168	12,208	53,956	5,746
Kiinteistö Oy Olarin Komeetanranta 3	100	500	17	1,861	607	0
Kiinteistö Oy Olarin Komeetanranta 8	100	500	17	607	198	0
Kiinteistö Oy Teho-market, Nurmijärvi	100	4149	336	1,396	1,141	-45
Kiinteistö Oy Väinölä, Mäntsälä	100	4912	336	1,652	1,631	-43
Kiinteistö Oy Syystie 19, Helsinki	100	850	505	0	533	18
Kiinteistö Oy Järvenpään Portti, Järvenpää	100	750	336	252	145	-8
Kiinteistö Oy Komeetanportti, Espoo	100	15000	41	609	2,436	-8
Lahdenväylän Kauppakeskus Oy, Vantaa	100	1000	168	168	2,497	-2
Korson Liiketalon Oy, Vantaa	76,20	2424	3	1,314	100	3
Jakomäen Kauppakeskus Oy, Helsinki	77,67	1910	118	1,842	523	-20
Hakunilan Kiinteistö Oy	60,84	2255	168	3,178	4,193	0
Kiinteistö Oy Laivalahdenkatu 6, Helsinki	100	3262	505	0	1,630	-1
Keravan Kauppakeskus Oy	68,61	7928	0	11,193	14,004	-438
Kiinteistö Oy Rautateho, Nurmijärvi	100	748	168	0	143	-8
Kiinteistö Oy Jurkankulma, Espoo	100	1000	168	168	245	27
Kiinteistö Oy Hyvinkään Kauppakuja 2	100	500	17	8	14,573	-3
Kiinteistö Oy Teho, Hyvinkää	100	10846	336	3,648	4,128	125
Hokki Kiinteistöt Oy, Helsinki	100	10903	420	4,626	4,227	-168
Kiinteistö Oy Rautaraja, Nurmijärvi	100	200	168	34	27	-4
Kiinteistö Oy Nurmijärven Lassentori	100	15000	2	461	404	0
Piilopaikka Oy, Vantaa	100	30	168	103	17	0
Yhteensä				45,328	107,358	5,171
Kiinteistö Oy Komeetanportin omistamat konserniyritykset						
Kiinteistö Oy Komeetanpiha, Espoo	100	15000	0	853	1,608	-6
Kiinteistö Oy Komeetanvarsi, Espoo	100	15000	0	383	704	-3
Yhteensä				1,236	2,312	-9
Osakkuusyrietykset						
As Oy Runeberginkatu 60, Helsinki	23,09	3285	1	1,787	1,439	-20
As Oy Pihlajatie 34, Helsinki	42,23	57	2	46	127	2
Kaivospuhos Oy, Vantaa	39,36	285	17	143	249	1
Kiinteistö Oy Reki-Vatro, Järvenpää	27,80	25	2	16	8	0
Kiinteistö Oy Erätori, Helsinki	24,20	347	106	1,111	231	-18
Kiinteistö Oy Vantaanportin Liikekeskus, Vantaa	27,87	15070	3	9,149	51,121	0
Asunto Oy Ylhäinen, Helsinki	24,56	1026	45	1,055	968	-3
Kiinteistö Oy Laajalahden Liikekeskus, Espoo	24,78	619	168	684	2,000	0
Matinkylän Liikekiinteistö Oy, Espoo	36,02	1655	34	1,628	2,759	25
Martinlaakson Liikekeskus Oy, Vantaa	30,23	1683	50	1,115	515	42
Yhteensä				16,734	59,417	29

TILINPÄÄTÖKSEN LIITETIEDOT	Konserni (1000 €)		Osuuskauppa (1000 €)	
	1.1.-31.1 2002	1.1.-31.12. 2001	1.1.-31.1 2002	1.1.-31.12. 2001
13. Vaihto-omaisuus				
Tavarat	25,238	23,784		
14. Pitkäaikaiset saamiset				
Saamiset saman konsernin yrityksiltä				
Lainasaamiset			13,610	8,410
Lainasaamiset	15	15	15	15
Pitkäaikaiset saamiset yhteensä	15	15	13,625	8,425
15. Laskennalliset verosaamiset				
Jaksotuseroista johtuvat	66	140		
16. Lyhytaikaiset saamiset				
Myyntisaamiset	14,596	18,511	66	151
Saamiset saman konsernin yrityksiltä				
Myyntisaamiset			839	609
Lainasaamiset			2,783	4,114
Siirtosaamiset			17	18,413
Yhteensä			3,639	23,136
Saamiset omistusyhteisyrietyksiltä				
Myyntisaamiset	6	183	3	10
Siirtosaamiset	1,522	1,384	1	154
Yhteensä	1,528	1,567	4	164
Muut saamiset	787	265	0	37
Siirtosaamiset	2,226	2,375	253	202
Lyhytaikaiset saamiset yhteensä	19,137	22,718	3,962	23,690
Siirtosaamiin sisältyvät olennaiset erät				
Henkilöstökulut	1,547	1,743	150	34
Konserniavustukset				18,332
Siirtosaamiset SOK:lta	1,522	1,384	1	154
Muut	679	632	120	249
Siirtosaamiset yhteensä	3,748	3,759	271	18,769
17. Rahoitusarvopaperit				
Muut arvopaperit muilta	31,180	26,507	10,163	10,682

TILINPÄÄTÖKSEN LIITETIEDOT TASEEN VASTATTAVIA KOSKEVAT LIITETIEDOT	Konserni (1000 €)		Osuuskauppa (1000 €)	
	1.1.-31.1.2002	1.1.-31.12.2001	1.1.-31.1.2002	1.1.-31.12.2001
18. Oma pääoma				
Osuuspääoma 1.1.	6,374	5,378	6,374	5,378
Osuuspääoman rahastokorotus	264		264	
Lisäys	815	996	815	996
Osuuspääoma 31.12.	7,453	6,374	7,453	6,374
Osuuspääoma 31.12.2002 sisältää eronneiden osuismaksuja 42 000 euroa.				
Vararahasto 1.1.	3,638	3,638	3,638	3,638
Lisäys	1,388		1,388	
Vararahasto 31.12.	5,026	3,638	5,026	3,638
Edellisten tilikausien ylijäämä/tappio 1.1.	109,911	93,373	73,382	60,142
Siirto vararahastoon	-1,388		-1,388	
Osuuspääoman rahastokorotus	-264		-264	
Maksettu osuuspääoman korko	-804	-645	-804	-645
Edellisten tilikausien ylijäämä/tappio 31.12.	107,455	92,728	70,926	59,497
Tilikauden ylijäämä/tappio	19,144	17,183	16,718	13,885
	126,599	109,911	87,644	73,382
Oma pääoma yhteensä	139,078	119,923	100,123	83,394
Laskelma jakokelpoisista ylijäämistä 31.12.				
Edellisten tilikausien ylijäämä/tappio (+/-)	107,455	92,728	70,926	59,497
Tilikauden ylijäämä/tappio	19,144	17,183	16,718	13,885
Tilinpäätössiirtojen kertymästä omaan pääomaan merkitty osuus (-)	-8,641	-10,401		
Yhteensä	117,958	99,510	87,644	73,382
19. Tilinpäätössiirtojen kertymä Poistoero				
Aineettomat oikeudet			3	3
Rakennukset ja rakennelmat			2,717	2,859
Koneet ja kalustot				1,218
Muut aineelliset hyödykkeet			304	288
Osakkeet			6,590	6,857
Yhteensä			9,614	11,225
20. Pakolliset varaukset				
Maa-alueen puhdistustoimenpiteet	150			
Yhteensä	150			
21. Laskennallinen verovelka				
Poistoeroon perustuvat	3,530	4,248	2,788	3,255
Jaksotuseroista johtuvat	-120	-56	-73	-6
Yhteensä	3,410	4,192	2,715	3,249

TILINPÄÄTÖKSEN LIITETIEDOT	Konserni (1000 €)		Osuuskauppa (1000 €)	
	1.1.-31.1.2002	1.1.-31.12.2001	1.1.-31.1.2002	1.1.-31.12.2001
22. Pitkäaikainen vieras pääoma				
Lainat rahoituslaitoksilta	2,390	6,785	2,243	6,517
Muut pitkäaikaiset velat	2,429		2,429	
Saadut ennakot	128	161		
Velat saman konsernin yrityksille				
Muut pitkäaikaiset velat				23,652
Pitkäaik. vieras pääoma yhteensä	4,947	6,946	4,672	30,169
Velat, jotka erääntyvät viiden vuoden tai sitä pitemmän ajan kuluttua				
Muut pitkäaikaiset velat		1		12,614
Yhteensä		1		12,614
23. Lyhytaikainen vieras pääoma				
Lainat rahoituslaitoksilta	4,276	17,578	4,275	17,577
Säästökassa	9,416	5,821	9,416	5,821
Saadut ennakot	39	42	1	1
Ostovelat	8,129	9,773	521	276
Velat saman konsernin yrityksille				
Ostovelat			1,952	1,564
Muut lyhytaikaiset velat			29,461	20,225
Siirtovelat			75	930
Yhteensä			31,488	22,719
Velat omistusyhteisy yrityksille				
Ostovelat	27,809	26,849	1,001	883
Siirtovelat	43	125		
Yhteensä	27,852	26,974	1,001	883
Muut lyhytaikaiset velat	9,316	11,386	2,420	4,148
Siirtovelat	19,130	21,273	5,264	6,663
Lyhytaikainen vieras pääoma yhteensä	78,158	92,847	54,386	58,088
Siirtovelkoihin sisältyvät olennaiset erät				
Henkilöstökulut	13,426	12,937	995	869
Verot	2,163	4,470	2,171	4,364
Konserniavustus				925
Muut	3,584	3,991	2,173	1,435
Siirtovelat yhteensä	19,173	21,398	5,339	7,593
LIITETIEDOT HENKILÖSTÖSTÄ				
24a. Henkilöstön lukumäärä keskimäärin	3,688	3,612	123	121
24b. Henkilöstön lukumäärä keskimäärin ryhmittäin				
Vähittäiskauppa	2,545	2,492		
Ravintolatoimiala	1,020	999		
Muut	123	121	123	121
24c. Toimitusjohtajan ja hänen sijaisensa, hallituksen ja hallintoneuvoston jäsenen ja varajäsenen palkat ja palkkiot (näistä tehtävistä).	353	256	353	256

VAKUUKSET JA VASTUUSITOUUMUKSET	Konserni (1000 €)		Osuuskauppa (1000 €)	
	1.1.-31.1.2002	1.1.-31.12.2001	1.1.-31.1.2002	1.1.-31.12.2001
Annetut pantit ja vastuusitoumukset Velat, joiden vakuudeksi on annettu kiinnityksiä: Rahalaitoslainat Kiinnitykset	149 1,715	269 1,211		
Velat, joiden vakuudeksi annettu pantteja: Muut velat Pantattujen osakkeiden kirjanpitoarvo		2,503 3,128		2,503 3,128
Muut annetut vakuudet: Kiinnitykset - vuokranmaksun vakuudeksi Pantit - talletus käteiseurojen vakuudeksi 2001 - haltijavelkakirja sekkitililimiitin (ei käytössä) vakuudeksi - osakkeet tontin rakentamistöiden vakuudeksi - pantattujen osakkeiden kirjanpitoarvo	63 17 270 89	4,541	270 89	
Saman konsernin yritysten puolesta annetut vakuudet: Takaukset - omavelkaiset takaukset vuokranmaksun vakuudeksi - takaus tontin rakentamistöiden vakuudeksi			1,545 420 1,965	1,363 1,363
Muut vastuut Leasingvastuut: - Seuraavana vuonna maksettavat - Yli vuoden kuluttua maksettavat	46 50	53 87		
Yhteensä	96	140		
Arvonlisäveron palautusvastuu: Kiinteistöjen perusrakennuksiin ja uudisrakennuksiin liittyvä AVL 33 §:n mukainen vähennetty arvonlisäveron palautusvastuu. Palautusvastuu realisoituu, mikäli toimitilat, joiden osalta vähennyksiä on tehty, poistuvat vähennykseen oikeuttavasta käytöstä em. lain tarkoittaman 5 vuoden määräajan kuluessa. Vuokravastuu: HOK-konsernin käytössä olevat vuokratut liikepaikat on turvattu pääsääntöisesti pitkäaikaisilla sopimuksilla, joista Helsingin Osuuskauppa HOK:lla on vuokravastuu.				
Eläkesitoumukset Vapaaehtoisista eläkesitoumuksista johtuva kattamaton eläkevastuu	7	8	7	8



HOK-konsernin tunnusluvut 1998-2002

HOK-KONSERNIN TUNNUSLUVUT 1998-2002	1998	1999	2000	2001	2002
Liikevaihto milj. euroa	435,4	491,1	520,2	596,9	621,0
Liikelylijäämä / -tappio					
- milj. euroa	10,6	6,7	12,8	26,2	28,0
- %:a liikevaihdosta	2,4	1,4	2,5	4,4	4,5
Ylijäämä/tappio ennen satunnaiseriä					
- milj. euroa	10,3	6,7	11,1	24,7	27,6
- %:a liikevaihdosta	2,4	1,4	2,1	4,1	4,4
Oman pääoman tuotto -%	8,4	3,4	8,4	14,9	14,0
Sijoitetun pääoman tuotto -%	11,1	7,8	10,1	18,7	17,7
Omavaraisuusaste, %	55,7	53,0	56,2	54,9	62,7
Bruttoinvestoinnit käyttöomaisuuteen					
- milj. euroa	35,2	34,1	25,7	43,2	18,2
- %:a liikevaihdosta	8,1	7,0	4,9	7,2	2,9
Henkilöstön keskimääräinen lukumäärä tilikauden aikana	2592	3118	3473	3612	3688

TUNNUSLUKUJEN LASKENTAKAAVAT

Oman pääoman tuotto % =	$\frac{\text{tulos rahoituserien jälkeen} - \text{tilikauden verot}}{\text{oma pääoma} + \text{vähemmistöosuus, keskimäärin}}$	* 100
Sijoitetun pääoman tuotto % =	$\frac{\text{tulos rahoituserien jälkeen} + \text{korko ja muut rahoituskulut}}{\text{taseen loppusumma} - \text{korottomat velat, keskimäärin}}$	* 100
Omavaraisuusaste % =	$\frac{\text{oma pääoma} + \text{vähemmistöosuus}}{\text{taseen loppusumma} - \text{saadut ennakot}}$	* 100
Bruttoinvestoinnit käyttöomaisuuteen=	käyttöomaisuusinvestoinneista suoritettu määrä	

Sijoitetun pääoman tuotto-% on laskettu sisällyttämättä korko- ja muihin rahoituskuluihin pääomavastikekuluja

Bruttoinvestointeihin sisältyy pitkäaikaisia lainasijoituksia 0,4 milj.euroa vuodelta 2000, 11,8 milj.euroa vuodelta 1999 ja 2,5 milj.euroa vuodelta 1998.

Henkilöstön keskimääräinen lukumäärä tilikauden aikana on laskettu kuukausittaisena keskiarvona.

Hallituksen ehdotus ylijäämän käyttämisestä ja osuuspääoman korosta

Helsingin Osuuskauppa HOK:n jakokelpoinen ylijäämä on 87 644 471,80 €

Hallitus ehdottaa, että tilikauden ylijäämä 16 717 992,46 € käytetään seuraavasti:

- Siirretään vararahastoon 10% ylijäämästä	1 671 799,25 €
- Maksetaan osuusmaksun korkona 31.12.2002 mennessä täyteen maksetuille osuusmaksuille 5 € / osuus	1 009 045,00 €
- Jätetään edellisten tilikausien ylijäämätilille	14 037 148,21 €

Helsingissä maaliskuun 10. päivänä 2003

Tuula Entelä Arto Hiltunen Tapio Kiiskinen Kimmo Manni Matti Niemi

Tilintarkastajien tilinpäätösmerkintä

Tilinpäätös on laadittu hyvän kirjanpitolain mukaisesti. Suoritusta tilintarkastuksesta on tänään annettu kertomus.

Helsingissä maaliskuun 12. päivänä 2003

Ernst & Young Oy Tilintarkastusotava Oy
KHT-yhteisö KHT-yhteisö

Risto Järvinen, KHT Matti Hartikainen, KHT

Tilintarkastuskertomus

Helsingin Osuuskauppa HOK:n edustajiston kokoukselle:

Olemme tarkastaneet Helsingin Osuuskauppa HOK:n kirjanpidon, tilinpäätöksen ja hallinnon tilivuodelta 2002. Hallituksen ja toimitusjohtajan laatima tilinpäätös sisältää toimintakertomuksen sekä konsernin ja emo-osuuskunnan tuloslaskelman, taseen rahoituslaskelman ja liitetiedot. Suorittamamme tarkastuksen perusteella annamme lausunnon tilinpäätöksestä ja hallinnosta.

Tilintarkastus on suoritettu hyvän tilintarkastustavan mukaisesti. Kirjanpitoa sekä tilinpäätöksen laatimisperiaatteita, sisältöä ja esitystapaa on tällöin tarkastettu riittävässä laajuudessa sen toteamiseksi, että tilinpäätös on olennaisilta osin oikein laadittu. Hallinnon tarkastuksessa on selvitetty hallintoneuvoston ja hallituksen jäsenten sekä toimitusjohtajan toiminnan lainmukaisuutta osuuskuntalain säännösten perusteella.

Lausuntonamme esitämme seuraavaa:

- tilinpäätös on laadittu kirjanpitolain sekä tilinpäätöksen laatimista koskevien muiden säännösten ja määräysten mukaisesti
- tilinpäätös antaa kirjanpitolaissa tarkoitetulla tavalla oikeat ja riittävät tiedot konsernin sekä emo-osuuskunnan toiminnan tuloksesta ja taloudellisesta asemasta
- tilinpäätös konsernitilinpäätöksineen voidaan vahvistaa
- vastuuvapaus voidaan myöntää hallintoneuvoston ja hallituksen jäsenille sekä toimitusjohtajalle tarkastamaltamme tilivuodelta
- hallituksen esitys ylijäämän käyttämisestä on osuuskuntalain ja osuuskunnan sääntöjen mukainen

Helsingissä 12. päivänä maaliskuuta 2003

Ernst & Young Oy Tilintarkastusotava Oy
KHT-yhteisö KHT-yhteisö
Risto Järvinen, KHT Matti Hartikainen, KHT

Hallintoneuvoston lausunto

Olemme tarkastaneet Helsingin Osuuskauppa HOK:n hallituksen toimintakertomuksen tilivuodelta 2002 ja siihen sisältyvät tilinpäätöksen ja konsernitilinpäätöksen perusteet sekä tutustuneet tilintarkastuskertomukseen.

Helsingissä maaliskuun 20. päivänä 2003
Hallintoneuvoston puolesta

Jätämme hallituksen toimintakertomuksen ja tilintarkastuskertomuksen edustajiston kokouksen käsiteltäviksi sekä ehdotamme, että hallituksen ehdotus ylijäämän käyttämisestä tilikausien ylijäämään hyväksytään.

Jouko K. Leskinen Sauli Kurri
puheenjohtaja sihteeri

Hallinto

Helsingin Osuuskauppa HOK:n edustajiston varsinainen kevätkokous pidettiin 26.3.2002. Kokouksessa käsiteltiin sääntöjen määräämät asiat ja valittiin nimeämistoimikuntaan vuodeksi 2002 KTM Ilkka Arvola, lastenhoitaja Hannele Autio, pääluottamusmies Eila Hakanen, koulun johtaja Sirkka Lekman, rovasti Esko Väyrynen (pj), toimitusjohtaja Göran Åhman, hallintoneuvoston puheenjohtaja ja toimitusjohtaja.

Helsingin Osuuskauppa HOK:n edustajisto piti 23.4.2002 ja 28.5.2002 ylimääräiset kokoukset, joissa muutettiin Helsingin Osuuskauppa HOK:n säännöt uuden osuuskuntalain mukaisiksi, ja ne tulivat voimaan 1.7.2002.

1.11.–13.11.2002 järjestettiin HOK:n edustajiston vaalit. Uusi edustajisto kokoontui varsinaiseen syyskokoukseen 28.11.2002. Kokouksessa käsiteltiin sääntömääräiset asiat. Hallintoneuvoston jäseniksi vuosiksi 2003–2005 valittiin toiminnanjohtaja Arto Bryggare, toimitusjohtaja Ilkka J. Kari, varatuomari Jouko K. Leskinen, kansanedustaja Riitta Prusti ja kansanedustaja Ben Zyskowicz.

Helsingin Osuuskauppa HOK:n hallintoneuvosto kokoontui seitsemän kertaa. Hallintoneuvoston puheenjohtajana vuonna 2002 toimi varatuomari Jouko K. Leskinen, varapuheenjohtajana ylipormestari Eva-Riitta Siitonen ja sihteerinä suunnittelupäällikkö Sauli Kurri. Hallintoneuvoston 18.12.2002 pidetyssä kokouksessa valittiin hallintoneuvoston puheenjohtajaksi vuodeksi 2003 varatuomari Jouko K. Leskinen, varapuheenjohtajaksi ylipormestari Eva-Riitta Siitonen ja sihteeriksi suunnittelupäällikkö Sauli Kurri.

Hallintoneuvoston nimeäminä osuuskunnan edustajina ja varaedustajina osakkuusyhteisöjen kokouksissa vuonna 2002 toimivat: Suomen Osuuskauppojen Keskuskunta (SOK): Jouko K. Leskinen, Kimmo Manni, Jaakko Leinonen ja Heikki Suomi. Jouko K. Leskinen on samalla SOK:n osuuskunnan kokousta valmistelevan nimeämistoimikunnan jäsen. Jouko K. Leskinen varajäsenenä nimeämistoimikunnassa toimivat muut kokousedustajat yllämainitussa järjestyksessä.

Suomen Osuuskauppojen Keskusliitto ry (SOKL): varsinainen edustaja Jaakko Leinonen ja varaedustaja Heikki Suomi.

Keskinäinen Henkivakuutusosakeyhtiö Tapiola, Keskinäinen Vakuutusyhtiö Tapiola ja Keskinäinen Eläkevakuutusyhtiö Tapiola, Yritysten Henkivakuutusyhtiö Oy Tapiola: varsinainen edustaja Jaakko Leinonen ja varaedustaja Sauli Kurri.

Edustajiston valitsemina tilintarkastajina toimivat KHT-yhteisö Ernst & Young Oy, päävastuullisena tilintarkastajana KHT Risto Järvinen ja KHT-yhteisö Tilintarkastusotava Oy, päävastuullisena tilintarkastajana KHT Matti Hartikainen.

Helsingin Osuuskauppa HOK:n hallitus piti 11 kokousta. Hallituksen kokoonpano vuonna 2002 oli seuraava: toimitusjohtaja Arto Hiltunen (puheenjohtaja), sijoitusjohtaja Tuula Entelä, kauppaneuvos Tapio Kiiskinen, johtaja Kimmo Manni ja varatoimitusjohtaja Matti Niemi. Sihteerinä toimi suunnittelupäällikkö Sauli Kurri.

Vuonna 2003 hallituksen muodostavat toimitusjohtaja Arto Hiltunen (puheenjohtaja), sijoitusjohtaja Tuula Entelä, kauppaneuvos Tapio Kiiskinen, johtaja Kimmo Manni ja varatoimitusjohtaja Matti Niemi. Sihteerinä toimii suunnittelupäällikkö Sauli Kurri.

Hallintoelimet

Hallitus

Sijoitusjohtaja	Tuula Entelä	Espoo
Toimitusjohtaja	Arto Hiltunen	Porvoo
Kauppaneuvos	Tapio Kiiskinen	Helsinki
Johtaja	Kimmo Manni	Helsinki
Varatoimitusjohtaja	Matti Niemi	Hyvinkää

Hallintoneuvosto

Toimitusjohtaja	Harry Bogomoloff	Helsinki
Kansanedustaja	Arto Bryggare	Helsinki
Ravintolanjohtaja	Mika Elo	Helsinki
Erytisavustaja	Timo Jaatinen	Helsinki
Toimitusjohtaja	Ilkka J. Kari	Espoo
Lääninrovasti	Jaakko Leinonen	Mäntsälä
Varatuomari	Jouko K. Leskinen (pj)	Helsinki
Kassatarjoilija	Tuula Mutta	Helsinki
Talousjohtaja	Tellervo Mäkelä	Nurmijärvi
Toimitusjohtaja	Tapani Mäkinen	Vantaa
Toimitusjohtaja	Heikki J. Perälä	Helsinki
Toimitusjohtaja	Simo Pokki	Vantaa
	Riitta Prusti	Helsinki

Apulaismarketpäällikkö Terttu Salonen Hyvinkää

Marketpäällikkö	Pekka Savolainen	Kärkölä
Maanviljelijä	Seppo Seuna	Tuusula
Ylipormestari	Eva-Riitta Siitonen (vpj)	Helsinki
Maanviljelijä	Heikki Suomi	Nurmijärvi
Johtava lääkäri	Juha Teirilä	Helsinki
Kansanedustaja	Matti Vanhanen	Nurmijärvi
Kansanedustaja	Ben Zyskowicz	Helsinki

Toimikausivuodet

Toimikausi 2001-2003
Toimikausi 2003-2005
Toimikausi 2001-2002
Toimikausi 2002-2004
Toimikausi 2000-2002, toimikausi 2003-2005
Toimikausi 2000-2002
Toimikausi 2000-2002, toimikausi 2003-2005
Toimikausi 2003-2004
Toimikausi 2001-2003
Toimikausi 2002-2004
Toimikausi 2002-2004
Toimikausi 2002-2004
Toimikausi 2000-2002, toimikausi 2003-2005
Toimikausi 2001-2002, (tilalle 8/2002 alk. myyjä Eila Tolonen, Helsinki)
Toimikausi 2003-2004
Toimikausi 2002-2004
Toimikausi 2001-2003
Toimikausi 2001-2003
Toimikausi 2001-2003
Toimikausi 2002-2004
Toimikausi 2000-2002, toimikausi 2003-2005

Edustajisto 1999 - 2002

Laborantti	Inkeri Ahola	Helsinki
Erikoissairaanhoidaja	Mervi Ahola	Hyvinkää
Marketpäällikkö	Kauko Ahtiainen	Espoo
Kansanedustaja	Eero Akaan-Penttilä	Espoo
	Pirjo-Riitta Antvuori	Helsinki
Kauppätieteiden maisteri	Ikka Arvola	Espoo
Lastenhoitaja	Hannele Autio	Vantaa
Emäntä	Kerttu Enroth	Hyvinkää
Henkilöstöpäällikkö	Ritva Erkama	Espoo
Toiminnanjohtaja	Petri Graeffe	Järvenpää
Agronomi	Heimo Haapamäki	Hyvinkää
Filosofian tohtori	Ilkka Hakalehto	Helsinki
Päätuottamusmies, myyjä	Eila Hakanen	Helsinki
Kauppätieteiden maisteri	Kirsti Handolin	Nurmijärvi
Kotitalousopettaja	Liisa Helin	Mäntsälä
Luokanopettaja	Anja Hinkkanen	Helsinki
Kirjailija	Esko Honkanen	Helsinki
Kotiäiti	Kirsi Huhtinen	Helsinki
Diakoni	Aulis Junes	Helsinki
Talousjohtaja	Leena Kaarni	Nurmijärvi
Ye-kommodori	Seppo Kanerva	Helsinki
Keittiömestari	Anna-Maria Kantola	Helsinki
Taloustarkastaja, JHTT	Martti Kiviranta	Vantaa
Erityisopettaja	Raili Kuusjärvi	Tuusula
Sairaanhoidaja	Sirkka-Liisa Kähärä	Vantaa
Vakuutusylituomari	Lea Kärhä	Nurmijärvi
Eversti evp.	Pentti Laamanen	Helsinki
Myyjä	Hilkka Lahti	Vantaa
Kotitalousopettaja	Kaisa Laine	Mäntsälä
Palkanlaskentapäällikkö, eläkkeellä	Vuokko Lappalainen	Helsinki
Maa- ja metsätieteiden kandidaatti	Leila Lehtovirta	Espoo
Koulun johtaja	Sirkka Lekman	Helsinki
Varatuomari	Irmeli Lemberg	Helsinki
Kauppätieteiden maisteri.	Johanna Lohivesi	Espoo
Kotitalousopettaja, emäntä	Ritva Mantere	Tuusula
Varatuomari	Eeva-Liisa Moilanen	Helsinki
Vastaava työterveyshoitaja	Pirkko Mäkipää	Espoo
Päätuottamusmies, tarjoilija	Siiri Nuutinen	Helsinki
Oikeustieteen kandidaatti, KHT	Antti Rantalainen	Hyvinkää
Valtiotieteiden maisteri	Pekka Silvola	Espoo
Projektipäällikkö	Erkki Sipilä	Helsinki
MAT	Riitta Suominen	Helsinki
Apulaismarketpäällikkö	Arja Suutari	Järvenpää
Sairaanhoidaja	Pirkko Telaranta	Helsinki
Maa- ja metsätieteiden maisteri	Ulla-Marja Urho	Helsinki
DI	Seppo Westerlund	Espoo
Opettaja, filosofian kandidaatti	Maila Viro	Vantaa
Rovasti	Esko Väyrynen	Kerava
Filosofian maisteri	Marjatta Väänänen	Helsinki
Toimitusjohtaja	Göran Åhman	Helsinki

Edustajisto 2003 - 2006

Eläkeläinen	Inkeri Ahola	Helsinki
Erikoissairaanhoidaja, osastonhoitaja	Mervi Ahola	Hyvinkää
Lääketieteen ja kirurgian tohtori, kansanedustaja	Eero Akaan-Penttilä	Espoo
Ravitsemustyöntekijä, tarjoilija	Marja-Liisa Alander	Järvenpää
Kehityspäällikkö	Mauno Alatalo	Helsinki
	Pirjo-Riitta Antvuori	Helsinki
Lastenhoitaja, lähihoitaja	Hannele Autio	Vantaa
Henkilöstöpäällikkö	Ritva Erkama	Espoo
Toimittaja	Matti Finskas	Espoo
Toimitusjohtaja	Petri Graeffe	Järvenpää
Huumepoliisi, rikosylikonstaapeli	Juha Hakola	Helsinki
Terveydenhoitaja	Hanne Hovi	Espoo
Sairaanhoidaja, valt.yo	Lotta Hällström	Helsinki
Erityisopettaja, kaupunginvaltuutettu	Sirkku Ingero	Helsinki
YTM, projektipäällikkö	Raija Janhunen	Kerava
Talousjohtaja	Leena Kaarni	Nurmijärvi
Kansanedustaja	Antti Kaikkonen	Tuusula
Ye-kommodori	Seppo Kanerva	Helsinki
Perushoitaja	Tuula Korhonen	Tuusula
Kansanedustaja, OTK	Risto Kuisma	Pornainen
Ompeluyrittäjä	Pirjo Kyläsalo	Helsinki
Sairaanhoidaja	Sirkka-Liisa Kähärä	Vantaa
Myyjä	Hilkka Lahti	Vantaa
Vuorineuvos, kansanedustaja	Jere Lahti	Helsinki
KM, opettaja	Annukka Larkio	Vantaa
Luokanopettaja	Sirkka Lekman	Helsinki
Ylläpidonassistentti, perheenäiti	Saija Liimatainen	Vantaa
Päätuottamusmies, toimistosihiteeri	Tuija Linna-Pirinen	Hyvinkää
Tutkimuspäällikkö, ekonomi	Eija Loukoila	Helsinki
DI	Markku Markkula	Espoo
FM, järjestösihteeri	Vesa Mauriala	Hyvinkää
VTM	Tuire Mikkonen	Mäntsälä
Varatuomari, terveydenhoitaja	Eeva-Liisa Moilanen	Helsinki
Emalityöntekijä	Marja-Leena Moilanen	Järvenpää
VTL	Sole Molander	Helsinki
Päätoimittaja, kaupunginvaltuutettu	Sallamaari Muhonen	Helsinki
Vastaava työterveyshoitaja	Pirkko Mäkipää	Espoo
Yo-merkonomi	Annukka Paasikivi	Helsinki
Dosentti, yllilääkäri	Markku Partinen	Helsinki
Erikoissairaanhoidaja, kunnanvaltuutettu	Tuija Reinikainen	Tuusula
Vanh. rikoskonstaapeli, pakinoitsija	Olli Sademies	Helsinki
Perushoitaja	Leena Salomaa	Espoo
Kansanedustaja, terv.h.maisteri	Sari Sarkomaa	Helsinki
Lastentarhanopettaja, perhetyöntekijä	Aili Savolainen	Helsinki
Ympäristöasiiantuntija, MMM	Sirje Stén	Helsinki
Apulaismarketpäällikkö	Arja Suutari	Järvenpää
Liikematkavirkailija	Maarit Tähtivaara	Helsinki
S-marketpäällikkö	Katja Utti-Lankinen	Helsinki
Ministeri, FM	Marjatta Väänänen	Helsinki
Toimitusjohtaja	Göran Åhman	Helsinki

HOK

MARKET PRISMA *alepa*



ROSSO



CORNER



Pickwick Pub



PRAHA



HOK Hopeatie 2, PL 53, 00441 Helsinki, Puh. (09) 188 3000, Fax (09) 188 3031, www.hok.fi