

*Excellence in eBusiness*

**locore**

**Vuosikertomus  
2002**





## Sisältö

2-3	Taloudellinen informaatio
4	locore lyhyesti, tavoitteet ja strategia
5	Vuosi lyhyesti
6-7	Toimitusjohtajan katsaus
8-9	Tuotteet ja palvelut: Ratkaisupalvelut
10-11	Tuotteet ja palvelut: Ohjelmistot
12-13	Tuotteet ja palvelut: Asiantuntijapalvelut
14-15	Henkilöstö
16-17	Huoneistokeskus myy vauhdilla verkossa
18-19	Sotilastaitoja opitaan uudella teknologialla
20-21	Parempaa hoitoa pienemmin kustannuksin
Tilinpäätös	
22-27	Hallituksen toimintakertomus
28	Konsernin tuloslaskelma
29	Konsernitase
30	Konsernin rahoituslaskelma
31	Emoyhtiön tuloslaskelma
32	Emoyhtiön tase
33	Emoyhtiön rahoituslaskelma
34-45	Tilinpäätöksen liitetiedot 30.9.2002
46	Hallituksen voitonjakoehdotus ja Tilintarkastuskertomus
47	Hallinnointi
48	Organisaatio
	Yhteystiedot

## Taloudellinen informaatio

Osavuosisikatsaukset 2003:

Loka – joulukuu	11.2.2003
Loka – maaliskuu	6.5.2003
Loka – kesäkuu	5.8.2003

Julkaisukielet suomi ja englanti.

Julkaisuja voi tilata osoitteesta:

locore Oyj  
Paciuksenkatu 21  
00270 Helsinki  
puh. (09) 3747 800  
fax (09) 3747 8900

Sähköposti:  
info@iocore.fi

Vuosikertomus, osavuosisikatsaukset ja pörssitiedotteet ovat saatavissa myös yhtiön kotisivuilta osoitteesta [www.iocore.fi](http://www.iocore.fi).

Yhtiökokous:

locore Oyj:n varsinainen yhtiökokous pidetään 29. tammikuuta 2003 klo 17.00.

Ilmoittautuminen kokoukseen viimeistään 24. tammikuuta. Myös valtakirjat on toimitettava tarkastettavaksi 24. tammikuuta mennessä Sari Heikkiselle, puhelin (09) 3747 800, fax (09) 3747 8901, sähköposti sari.heikkinen@iocore.fi.

Hallitus esittää, että tilikaudelta 1.10.2001-30.9.2002 ei jaeta osinkoja.

locore Oyj:stä sijoitusanalyysejä ovat viime vuoden aikana tehneet Pankkiiriliike Evli Oyj ja FIM Pankkiiriliike Oy.





## locore lyhyesti

locore rakentaa ja hoitaa useiden Suomen tärkeimpien yritysten sähköistä liiketoimintaa. Asiakkaidemme joukossa on mm. pankkeja, vakuutusyhtiöitä, kaupan keskusliikkeitä, mediataloja, teollisuusyrityksiä ja julkishallinnon organisaatioita – Suomessa ja ulkomailla.

locore toimittaa yrityksille niiden liiketoimintaa ylläpitäviä tietojärjestelmiä avaimet käteen -periaatteella. locorella on myös vahvat omat ohjelmistotuotteet ja palvelut.

Erityisen hyvin osaamme integroida tietojärjestelmiä, eli yhdistää monien osapuolten erilaiset järjestelmät toimivaksi kokonaisuudeksi.

locore Oyj on vakavarainen ja hyvällä liike-idealla toimiva pörssiyhtiö. Meillä on huippuosajia, erinomaiset tuotteet ja palvelut – ja ennen kaikkea loistavia asiakkaita.

locore on toiminut Suomessa vuodesta 1997 (aluksi nimellä Independent Technology Corporation Oy eli Intec). locore Oyj kuuluu maailmanlaajuiseen Mican Ltd -konserniin. locore Suomi Oy on Helsingin Pörssiin listatun locore Oyj:n liiketoiminnoista vastaava tytäryhtiö.

locorella on maayhtiöt Belgiassa, Hollannissa ja Ranskassa.

locore-konsernin liikevaihto oli syyskuun lopussa 2002 päättyneellä tilikaudella yli 14 miljoonaa euroa ja henkilöstön määrä noin 170.

locore on hyvä työpaikka. Siitä kertoo mm. erittäin pieni työvoiman vaihtuvuus. Osaajille on locoressa luvassa vaihtelevia työtehtäviä ja kehittyvä urapolku.

## Tavoitteet

- Kannattava, markkinoita nopeampi kasvu
- Vahva markkina-asema valituissa liiketoiminnoissa
- Korkea asiakastytyväisyys valituissa liiketoiminnoissa
- Ohjelmistomyyntin kasvattaminen ja kansainvälistäminen
- Yrityksen kokoluokan kasvattaminen
- Pääsy Helsingin pörssiin päällyställe
- Tunnettuus yhtenä parhaista työnantajista.

## Strategia

### Kannattava kasvu

locore pyrkii kannattavaan kasvuun orgaanisesti mutta käyttää myös yritysostoja yrityskoon kasvattamiseen ja ydinliiketoiminnan vahvistamiseen. Ydinliiketoiminta rakentuu ratkaisupalvelujen, asiantuntijapalvelujen ja ohjelmistoliiketoiminnan varaan. Kannattava kasvu rakennetaan myös vahvalla markkina-asemalla ja korkealla asiakastytyväisyydellä toimitetuissa palveluissa.

### Ohjelmistomyyntin lisääminen

Ohjelmistoliiketoiminta perustuu omaan locore EC -ohjelmistoperheeseen. Ohjelmiston myynti perustuu laajentuvaan kumppaniverkostoon ja locore ECG:n uusimpaan Java-pohjaiseen versioon, joka mahdollistaa tuotteen laajamittaisen OEM- ja VAR-kanavamyyntin sekä kotimaassa että kansainvälisesti.

### Henkilöstö

locore tähtää työnantajana parhaiden yritysten joukkoon hakemalla aina parhaita osaajia. Osaamista ja viihtyvyyttä ylläpidetään jatkuvan koulutuksen sekä yrityksen tukeman harrastustoiminnan ja yhteisten tilaisuuksien avulla.

### Asiakkaat

locoren liiketoiminta perustuu pitkäaikaisiin asiakassuhteisiin. locoren asiakaskunta koostuu pääosin suuryrityksistä, niiden tavarantoimittajista ja yritysasiakkaista. Tärkeimmät asiakassegmentit ovat pankki-, vakuutus- ja media-alat, kauppa ja telecom-ala.

Kotimaisia asiakkaita ovat mm. Huoneistokeskus, Ilmarinen, Kesko, Kärkimedia, Leaf, MTV, M-real, Nordea, OKO, Pohjola, Puolustusvoimat, Sanoma-WSOY ja SOK.

Ulkomaisia asiakkaita ovat mm. Abay TS Group, Hollannin verolaitos, Hollannin oikeusministeriö, ING, PGGM sekä Union SDA.

### Kumppanit

locore myy ohjelmistojaan paitsi suoramyynninä omille asiakkailleen myös VAR -ja OEM-kumppaneiden kautta. Kumppaneita ovat mm. AtBusiness Communications, Atex Media Solutions, Automaster, Basware, Elisa Solutions, Fujitsu Invia, IBS, Mawell ja Novo Group.



Liikevaihto nousi 14,1 miljoonaa euroon, kasvua 4,5 %. Liiketulos -0,3 milj. euroa.

**10/2001** locore Suomi Oy aloitti toimintansa. Yhtiön yhdistettiin locoren tytäryhtiöt Microext Oy ja locore Solutions Oy. locore Suomi Oy vastaa kaikesta liiketoiminnasta. locore Oyj:ssä toimii yhtiön johto, taloushallinto, lakiasiat ja viestintä.

**11/2001** Kari Katajamäki nimitettiin locore Oyj:n ja locore Suomi Oy:n toimitusjohtajaksi Kari Partasen siirryttyä toisen yhtiön palvelukseen.

**12/2001** locore kehitti Huoneistokeskus Oy:lle toimittamansa asuntokaupan web-sivuston palveluja ja toiminnallisuutta.

**1/2002** Ranskassa yhdistettiin locore Oyj:n omistamat Phippe Merlin SARL ja locore France. Yhtiö toimii nimellä locore France.

**2/2002** locore Suomi Oy ja AtBusiness Communications Oyj sopivat locore ECG:n toimittamisesta osana AtBusiness-ratkaisuja.

**3/2002** BasWare Oyj ja locore Oyj ryhtyivät yhdessä tarjoamaan suomalaisille asiakkaille sähköisen hankinnan (eProcurement) ratkaisua.

**3/2002** locore Oyj ja locore Suomi Oy muuttivat uusiin tiloihin Helsingin Paciuksenkadulle.

**4/2002** Helsingin Sanomille toimitettiin ilmoitustilan

saatavien maksulaskaus, joka perustuu locore ECG -talous-

**4/2002** Cetworks Oy ja locore Oyj sopivat verkkopalveluiden toteutukseen tarkoitettujen ohjelmistotuotteiden myynti- ja markkinointiyhteistyöstä.

**5/2002** locore rakensi NetWheels Oy:lle Yritysausot.com-palvelun. Palvelun kautta voi helposti ja nopeasti hoitaa keskitetyksi kaikki autohankintoihin liittyvät toimenpiteet.

**5/2002** locore Oyj:n tytäryhtiö locore Belgium sopi BasWaren tuotteisiin perustuvan ostolaskujen käsittelyjärjestelmän toimittamisesta belgialaiselle Vlaamse Media Maatschappij -mediayhtiölle.

**5/2002** locore Suomi Oy ja Mawell Oy sopivat myynti- ja tuotekehitysyhteistyöstä terveysalan tietojärjestelmien kehittämiseksi.

**8/2002** locore Suomi Oy sopi Rauhala Yhtiöt Oy:n kanssa locore ECG- ja locore Connector -ohjelmistojen sisällyttämisestä Rauhalan OneWay-sanomanvälityspalveluun.

**8/2002** Sovittiin KuntoutuNET-palvelun toteuttamisesta työeläkevakuuttajien yhteistyöelimelle TELAlle. Järjestelmä yhdistää Suomen kuntoutuspalvelujen tuottajat eli kuntoutuslaitokset sekä palvelujen tilaajat eli työeläkevakuutusyhtiöt ja työeläkelaitokset.

**9/2002** locore Suomi Oy ja International Business Systems (IBS) sopivat myyntiyhteistyöstä järjestelmien integroinnissa.

Konsernin tunnusluvut ( 1000 euro)	30.9.2002	30.9.2001	30.9.2000	30.9.1999
Liikevaihto	14 077	13 470	7 926	3 423
Liikevaihdon kasvu-%	4,5 %	69,9 %	131,5 %	N/A
Liiketulos	-313	8	1 269	821
% liikevaihdosta	-2,2 %	0,1 %	16,0 %	24,0 %
Tulos ennen tilinpäätössiirtoja ja veroja	-510	-308	1 495	813
% liikevaihdosta	-3,6 %	-2,3 %	18,9 %	23,7 %
Oman pääoman tuotto, %	-8,8 %	-3,4 %	25,7 %	105,6 %
Sijoitetun pääoman tuotto, %	-4,6 %	-2,8 %	32,2 %	97,0 %
Efekttiivinen osinkotuotto	2,6 %	3,5 %		
Korollinen vieras pääoma	124	202	153	161
Rahoitusarvopaperit+Rahat ja pankkisaamiset	4 009	5 009	6 673	962
Nettovelkaantumisaste (Net Gearing)	-55,3 %	-57,9 %	-77,9 %	-87,1 %
Omavaraisuusaste, %	74,1 %	76,3 %	83,3 %	27,3 %
Bruttoinvestoinnit käyttöomaisuuteen	430	1 222	544	1 314
% liikevaihdosta	3,1 %	9,1 %	6,9 %	38,4 %
Tutkimus- ja kehitysmenot	868	1 034	810	600
% liikevaihdosta	6,2 %	7,7 %	10,2 %	17,5 %
Henkilöstö keskimäärin tilikauden aikana	172	128	93	29
Henkilöstö tilikauden lopussa	172	179	102	46

## Toimitusjohtajan katsaus

locore menestyi tilikauden 2002 aikana tyydyttävästi, Suomen toimintojen osalta jopa hyvin, verrattuna yleiseen markkinatilanteeseen.

Yhtiöllemme tilikausi 2002 oli toinen täysi tilikausi listattuna yhtiönä. Konsernin Suomen eri toiminnot yhdistettiin kauden alusta locore Suomi Oy:öön, joka toimii emoyhtiö locore Oyj:n tytäryhtiönä. Muutoksella pyrittiin poistamaan toiminnan päällekkäisyyksiä, kasvattamaan tehokkuutta sekä luomaan parempi perusta tulevalle kasvulle ja kannattavuuden parantumiselle.

Näissä tavoitteissa onnistuttiin hyvin. Suomen liiketoiminnan liikevaihto kasvoi 10,6 miljoonaan euroon, jossa oli kasvua lähes 7 % edellisvuodesta ja liikevoitto ennen poistoja kasvoi 0,8 miljoonaan euroon, jossa oli kasvua 63 % edellisvuodesta.

Koko konsernin toiminnallinen tulos ennen poistoja oli noin 0,2 milj. euroa positiivinen, mutta koska kansainvälisen toiminnan tavoitteita ei saavutettu, konsernin liike-tulos painui tappiolle -0,3 miljoonaan euroon. Tähän vaikuttivat IT-alan heikko markkinatilanne Keski-Euroopassa ja asiakkaiden halukkuus siirtää investointipäätöksiään. Näiden vaikutuksesta kansainvälisen liiketoiminnan liikevaihto laski noin 3,5 miljoonaan euroon, joka vastaa noin 9 kuukauden liikevaihtoa vuonna 2001. Tulokseen vaikutti noin 0,4 milj. euroa kertaluonteisia kansainvälisen toiminnan uudelleen järjestelyistä ja luottotappiovarauksista aiheutuneita kustannuksia.

Yrityksemme tunnettuus sekä palveluiden ja ohjelmistojen asema vahvistuivat Suomen markkinoilla. Toimitimme runsaasti uusia järjestelmiä sekä teimme uusia kumppanisopimuksia, joissa kumppanimme ottivat omissa ratkaisuissaan käyttöön Java-pohjaisen locore EC- ohjelmistoperheemme teknologian.

Tilikauden puolivälissä maaliskuussa 2002 saimme käyttöön uudet toimitilamme, jotka sijaitsevat hyvien kulkuyhteyksien varrella Pikku Huopalahdessa. Siirtyminen kolmesta eri toimipisteestä yhteisiin tiloihin tehosti yhtiön toimintaa merkittävästi, mikä näkyi myös entistä parempana palveluna asiakkaillemme.

Vuoden aikana selkeytimme strategiaamme. Yrityksemme liiketoiminta-alueita ovat Ratkaisupalvelut, Ohjelmistot

sekä Asiantuntijapalvelut, joille kullekin laadittiin oma strategiansa.

Ratkaisupalvelut tarjoaa asiakaskohtaisia räätälöityjä sähköisen liiketoiminnan ratkaisuja.

Ohjelmistot kehittää ja toimittaa sähköisen liiketoiminnan integrointiin locore EC -ohjelmistoperhettä, jota tarjoamme asiakkaidemme lisäksi myös muiden IT-alan yritysten käyttöön.

Asiantuntijapalvelut tarjoaa laaja-alaista osaamista asiakkaiden IT-hankkeisiin sekä ohjelmistokehityksessä että lähiverkkojen tukipalveluissa.

Haemme voimakkainta kasvua Ratkaisupalvelut- ja Ohjelmistot-liiketoiminnoissa.

Yrityksemme tehtävänä on auttaa asiakkaitamme tehostamaan ja kehittämään liiketoimintaansa tuomalla oma IT- osaamisemme ja -ratkaisumme asiakkaan käyttöön.

locoren vahvuus on kyky toimittaa todellisia, yritysten toimintaa tehostavia keskeisiä järjestelmäratkaisuja. Sadat toimittamamme järjestelmä- ja ohjelmistoratkaisut ovat asiakkaidemme päivittäisessä käytössä eri toimialoilla. Voimme hyödyntää ja siirtää eri toimialueilla tekemiämme ratkaisuja uusille asiakkaillemme toimialasta riippumatta. Toimialaosaimisen lisäksi käytössämme ovat omat ohjelmistot, laadukkaat menetelmät sekä ammattitaitoinen henkilöstömme.

Vahvuutemme ovat myös ensiluokkaiset, omilla aloillaan eturivin yrityksistä koostuvat asiakkaat, joiden liiketoimintaa yhdessä kehitämme toimittamiemme palveluiden ja ohjelmistojen avulla.

IT-investointien maailmanlaajuinen kasvu on ollut noin kolmen prosentin tasolla viimeiset pari vuotta. Sitä edeltävät parikymmentä vuotta kasvu oli vuosittain noin 12 prosenttia. Huolimatta pitkäaikaisen voimakkaan kasvun hidastumisesta IT-ala on edelleen kasvua. Yritysten odottaessa yleisen taloudellisen kehityksen parantumista keskittyvät niiden IT-investoinnit edelleen toiminnan kustannustehokkuutta lisääviin tietojärjestelmäinvestointeihin. Markkinoiden kansainvälisten kehitysennusteiden mukaan CRM eli asiakkuudenhallinta, yritysportaalit,



sovellusintegraatio sekä myös SCM eli toimitusketjun hallinta ovat alueita, joilla yritysten IT-investointien odotetaan lisääntyvän vuonna 2003. Näille alueille loreo on perinteisesti toimittanut ratkaisujaan.

Suomen liiketoimintojen tavoitteena tilikaudelle 2003 on kasvaa edelleen markkinoiden yleistä kasvua nopeammin ja parantaa kannattavuuttamme edelleen. Suomen IT-markkinoiden kasvuhaarukaksi ennakoimme 5-10 %.

locore kasvaa sekä orgaanisesti että harkittujen yritysostojen avulla. IT-markkinoilla on nähtävissä selkeä tarve alan rakenteen konsolidointiin. Strategiamme mukaisesti tavoitteemme on olla aktiivisesti mukana toteuttamassa alan rakennejärjestelyjä.

Kansainvälisen toiminnan osalta tavoitteemme on kääntää toiminta kannattavaksi. Tämä tapahtuu järjestelemällä ja organisoimalla toiminnat uudelleen sekä tehostamalla toimintaa. Tämän kehityshankkeen onnistunut läpivienti on tärkeitä koko konsernin menestyksen kannalta.

Kiitän kaikkia asiakkaitamme ja osakkeenomistajiamme menneestä tilivuodesta. Kiitos kuuluu myös henkilöstöllemme, joka loistavalla tavalla on antanut panoksensa yhtiömme menestyksen varmistamiseksi.

Kari Katajamäki  
toimitusjohtaja



locore





## Palvelut ja tuotteet

### Ratkaisupalvelut

Ratkaisupalvelut-liiketoimintaa kehitettiin tilikauden aikana merkittävästi.

Ratkaisupalvelut toimittaa asiakaskohtaisia sähköisen liiketoiminnan järjestelmä- ja integrointiratkaisuja. Liiketoiminnan strategiaa kirkastettiin ja pääasiallisiksi toimialueiksi nimettiin myynnin ja asiakkuuden hallinnan integroidut web-järjestelmät (eCRM, Electronic Customer Relations Management) ja toimitusketjun hallintaan liittyvät integraatiot (SCM/I, Supply Chain Management/Integration).

Ratkaisupalvelujen myyntitoiminta organisoitiin uudelleen ja sitä aktivoitiin. Lisäksi parannettiin projektimenetelmiä sekä kehitettiin ratkaisutukea ja ASP-toimintoa.

Ratkaisukonsultointi-yksikkö auttaa asiakkaita luomaan strategioita sekä niitä tukevia toimintamalleja ja konsepteja teknisen järjestelmätoteutuksen pohjaksi. Yksikön painopistealueet olivat kaupan ja elintarviketeollisuuden toimialoilla asiakkuudenhallinnassa ja toimitusketjun tehostamisen suunnittelussa.

Ratkaisukonsultointi auttoi eCRM-alueella (sähköinen asiakkuudenhallinta) suurta vähittäiskaupan toimijaa luomaan konseptin ja toimintamallin kanta-asiakkaille suunnatun sähköisen monikanavamarkkinoinnin toteuttamiseksi. Konseptin pohjalta toteutettu ratkaisu mahdollistaa kuluttajälähtöisen sähköisen viestinnän. Siinä kuluttaja itse valitsee tuotteet ja palvelut, joista hän haluaa lisätietoa sekä sähköiset kanavat, joilla tieto toimitetaan. Elintarviketeollisuuden asiakkuudenhallinnan strategioiden osaamisen ansiosta locore valittiin tilikaudella myös merkittävän virvoitusjuomavalmistajan sähköisen tilausjärjestelmän toimittajaksi.

Ratkaisukonsultointi-yksikkö aloitti myös toimitusketjun tehostamishankkeen, jonka tavoitteena on parantaa elintarviketeollisuuden ja kaupan välistä yhteistä suunnittelua ja ennustamista. Hankkeessa keskitytään erityisesti

menekiltään vaikeasti ennustettaviin tuotteisiin, kuten kampanjatuotteisiin ja uusiin tuotteisiin. Konseptin pohjalta syntyvän ratkaisun odotetaan parantavan tuotteiden saatavuutta, alentavan varastotasoa ja hävikkiä sekä säästävän työaikaa. Toteutuessaan hanke siirtää elintarviketeollisuuden ja kaupan yhteiset suunnitteluprosessit uuteen aikakauteen.

Tilikauden aikana locore sopi mm. KuntoutuNET-palvelun toteuttamisesta työeläkevakuuttajien yhteistyöelimelle TELAlle. KuntoutuNET yhdistää Suomen kuntoutuspalvelujen tuottajat eli kuntoutuslaitokset sekä palvelujen tilaajat eli työeläkevakuutusyhtiöt ja työeläkelaitokset. KuntoutuNETin avulla sähköistetään palvelujen tuottajien ja tilaajien välinen asiointi, joka on aikaisemmin tapahtunut paperilla. KuntoutuNET tehostaa ratkaisevasti organisaatioiden yhteistyötä ja parantaa tiedonkulun luotettavuutta.

Helsingin Sanomille locore toimitti ilmoitustilan sähköisen laskutusjärjestelmän, joka perustuu locore ECG -alustaan. Myös Oikotielle toimitettiin locore ECG -integraatioalusta, jonka kautta siirtyy kaikki Oikotie-palveluun tuleva tieto.

Huoneistokeskus Oy:lle locore kehitti asuntokauppaa palvelevan verkkosivuston palveluja ja toiminnallisuutta. Sivuston kävijämäärä kaksinkertaistui vuoden aikana ja käyttäjiä oli syksyllä 2002 jopa 70 000 viikossa. Sivuston kävijämäärä nousi selvästi enemmän kuin asuntokaupan sivustojen kävijämäärät keskimäärin.

Dagmar Oy:lle locore toimitti verkkosivuston. Verkkosivuja toimitettiin myös Masterfoods Oy:lle.

NetWheels Oy:lle locore rakensi Yritysausot.com-palvelun. Palvelun kautta voi helposti ja nopeasti hoitaa keskitetysti kaikki autohankintoihin liittyvät toimenpiteet. Yritysausot.comin käyttäjät löytävät tarvitsemansa tiedot yhdestä paikasta ja yritysten hankintavastaavien työkuorma vähenee oleellisesti.

## Palvelut ja tuotteet

### Ohjelmistot

locoren Ohjelmistot-liiketoiminta kehittää ja markkinoi sanomanvälitykseen ja integraatioon soveltuvia ohjelmistoja. Ne perustuvat avoimiin standardeihin ja markkinoiden hyväksymiin teknologioihin, kuten XML:ään ja Javaan.

locore tarjoaa kehittämäänsä locore EC -tuoteperheen ohjelmistoja toimialakohtaisiin ratkaisuihin sekä ohjelmistoihin liittyviä palveluja kotimaisille ja kansainvälisille markkinoille yhteistyössä kumppaniensa kanssa.

Tilivuoden aikana liiketoiminnan strategiaa kirkastettiin entisestään ja sitä kohdennettiin erityisesti markkinointiin kumppaneiden suuntaan. Liiketoimintaa ja organisaatiota selkeytettiin sopeuttamalla organisaatiota ja tarkentamalla henkilöstön rooleja, tehtäviä ja vastuita.

Ohjelmistot-liiketoiminnan strategiana on lisätä myyntiä kanavien sekä OEM- että VAR-kumppaneiden kautta ja kansainvälistyä locoren ulkomaisten tytäryhtiöiden sekä OEM-kumppaneiden avulla.

Tilivuoden aikana markkinointia tehostettiin perustamalla erityinen ohjelmistojen markkinointiin keskittyvä tiimi, joka toimii yhteistyössä yhtiön muun viestinnän ja markkinoinnin kanssa.

Panostus kumppanimarkkinointiin tuottikin tuloksia. Tilikauden aikana solmittiin useita OEM-kumppanisopimuksia.

Terveydenhuoltoalan tietoliikenne- ja ohjelmistopalveluita toimittavan Mawell Oy:n kanssa locore sopi myynti- ja tuotekehitystason yhteistyöstä, jossa tavoitteena on kehittää luotettava tiedonsiirtopalvelu sosiaali- ja terveydenhuollon organisaatioiden tietojärjestelmien yhdistämiseksi.

Mawellin ja locoren yhdessä kehittämän Mediator-sanomanvälityspalvelun avulla terveydenhuollon potilas- ja hoitotietoja voidaan siirtää nopeasti ja turvallisesti.

Yhteistyön tuloksena tilikauden aikana tehtiin ensimmäinen toimitussopimus. Raahen seudun terveydenhuollon kuntayhtymä tilasi Mediator-sanomanvälitysratkaisun koekäyttöön. Ratkaisulla potilastietoja siirretään sähköisesti alueen viiden kunnan ja Oulun yliopistollisen sairaalan tietojärjestelmien välillä.

Raahen seudun kokeilu on osa valtakunnallista terveydenhuollon kehittämistyötä. Kokeilu näyttää siten suuntaa myös kaikille muille sairaanhoitopiireille.

Oy International Business Systems (IBS) AB:n kanssa locore solmi locoren integrointiohjelmistoa koskevan jakelu- ja myyntiyhteistyösopimuksen. Sopimuksen mukaan yhtiöt tarjoavat locore ECG -integrointiohjelmistoa osana IBS:n järjestelmätarjontaa.

IBS on yksi Euroopan johtavista toiminnanohjausjärjestelmiä suunnittelevista ohjelmistotaloista. Yhtiön vahvuuksia ovat erityisesti tukkukaupan ja logistiikan alan järjestelmät sekä toimitusketjun hallinta, jossa se on maailman johtava ohjelmistotoimittaja.

Yhteistyössä IBS:n kanssa locore voi laajentaa tarjontaansa IBM eServer iSeries -laiteympäristöön ja pystyy tavoittamaan entistä laajemman asiakaskunnan.

Rauhala Yhtiöt Oy:n kanssa sovittiin locore ECG- ja locore Connector -ohjelmistojen sisällyttämisestä Rauhalan OneWay-palveluun. OneWay on sanomanvälityspalvelu, jolla yhden yhdyskäytävän kautta välitetään kaikki määrämuotoinen tieto organisaation ja sen asiakkaiden sekä kumppaneiden välillä.

Yritysten laajennettuja asiakasratkaisuja toimittavan AtBusiness Communications Oyj:n kanssa locore sopi locore ECG:n toimittamisesta osana AtBusiness-ratkaisuja. Sopimuksen tuloksena AtBusiness on toimittanut matkailualan yritykselle järjestelmän, jossa yritys integroidaan kaupan keskusliikkeen asiakasbonusjärjestelmään.

Cetworks Oy:n kanssa locore sopi verkkopalveluiden toteutukseen tarkoitettujen ohjelmistotuotteiden myynti- ja markkinointiyhteistyöstä. Yhteistyö käsittää Cetworks Oy:n tarjoaman Cetworks Rating Engine Mediator Edition -ratkaisun. Se on asiakaskohtaisesti hinnoiteltujen multimediaiviestipalveluiden toimitusalusta. locoren ECG-tekniologia tarjoaa tiedonhaku- ja muunnospalveluita, jotka tukevat Cetworks Oy:n hinnoittelumootoria.

locoren ohjelmistoja toimitettiin tilikauden aikana myös Ratkaisupalvelut-liiketoiminnan toimittamiin järjestelmiin, kuten Oikotie-palvelulle.



locore





## Palvelut ja tuotteet

### Asiantuntijapalvelut

locoren Asiantuntijapalvelujen Tietojärjestelmät-yksikkö tarjoaa monipuolista osaamista asiakkaan tietotekniikkahankkeiden toteuttamiseen. locore toimittaa sekä avaimet käteen -ratkaisuja että konsultteja asiantuntijoiksi asiakkaan projekteihin. locoren asiantuntijat – yksin tai ryhmänä – toimivat tyypillisesti projektipäällikkö-, määrittely-, suunnittelu- ja ohjelmointitehtävissä.

Asiantuntijapalvelut-liiketoiminta-alueeseen kuuluvat myös locoren Verkkotukipalvelut. Niitä käyttämällä asiakas voi jättää verkkoympäristönsä locoren ammattilaisten hoitoon. Verkkotukipalvelujen asiantuntijat tuntevat kaikki yleisimmät käyttöjärjestelmät, tietokannat ja verkkoratkaisut.

Asiantuntijapalvelujen Tietojärjestelmät-yksikössä toiminta oli entisen laajuista. Hankkeita toteutettiin pääosin entisille asiakkaille. Tietojärjestelmähankkeet ovat jopa useiden vuosien mittaisia. Suurin meneillään oleva hanke, kokonaisarvoltaan lähes 10 miljoonaa euroa, etenee aikataulussa. Vuonna 2001 aloitettu hanke jatkuu vielä tilikaudella 2003 ja 2004.

Tietojärjestelmät-yksikön strategiana on keskittyä rajattuun määrään asiakkaita, joiden kanssa rakennetaan pitkäjänteistä ja syvää yhteistyötä.

Verkkotukipalvelut-yksikön tarjontaa laajennettiin kattamaan Helsingin ja Tampereen seutujen lisäksi Turku, Oulu, Jyväskylä ja Kajaani.

Verkkotukipalvelut solmi jälleen uuden sopimuksen erään maailman merkittävimpiin kuuluvan tietotekniikkavalmistajan kanssa.

Tilikaudella Verkkotukipalvelut myös valmisteli suurta asiakashanketta, jonka varsinainen aloittaminen jäi kuitenkin lokakuussa 2002 alkaneelle tilikaudelle. Hanketta varten rekrytoitiin yli 50 uutta työntekijää, jotka aloittivat työnsä tilivuonna 2003.

Verkkotukipalvelut-yksikön strategiana on syventää ja laajentaa pitkäaikaista kumppanuutta kaikkien merkittävien IT-palveluntarjoajien kanssa, hankkia lisää kumppaneita, joiden kautta palveluita ja henkilöstöä voidaan tarjota asiakkaille sekä tarjota korkealaatuisia palveluita kilpailukykyisellä hinnalla.

Verkkotukipalvelut-yksikköä lukuun ottamatta Asiantuntijapalveluiden henkilöstöresurssit pysyivät ennallaan. Oman henkilöstön määrä lisääntyi muutamalla henkilöllä ja alihankkijoiden määrä väheni.





## Henkilöstö

Osaaminen on locoren yritystoiminnan ydin. Osaamisemme näkyy konkreettisesti locoren omissa tuotteissa ja palveluissa. Osaamista vaalitaan ja kehitetään jatkuvasti.

Rekrytointimme on ollut onnistunutta ja locorella onkin erinomainen, osaava joukkue. Vakinaisen henkilöstömme vaihtuvuus on alhainen, alle 5 %. Tulevalla tilikaudella jatkamme maltillisella rekrytointistrategialla.

Tilikauden alussa locoressa työskenteli 179 työntekijää ja 20 sopimustyöntekijää. Tilikauden lopussa vastaavat määrät olivat 172 ja 23.

Työntekijöiden keski-ikä oli tilikauden lopussa 33 vuotta, ja heistä noin 30 % oli naisia.

Henkilöstöpolitiikan tavoitteena on, että locoresta tulee ajan myötä yksi ICT-sektorin parhaista ja halutuimmista työnantajista. Tavoitteeseen pääsemiseksi kehitämme jatkuvasti henkilöstöhallintoa sekä panostamme henkilöstön hyvinvointiin ja kehittämiseen. Menneen tilikauden

aikana aloitettiin sisäistä viestintää tehostavia projekteja, kuten intranet-uudistus. Lisäksi yhtenäistettiin ja uudistettiin sisäinen ilmapiiritutkimus sekä kehityskeskustelut.

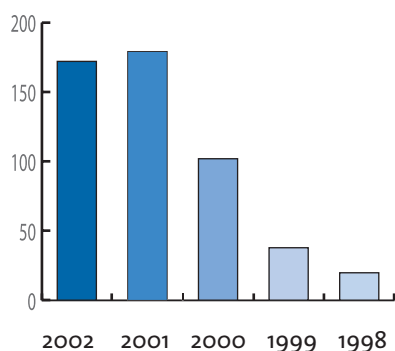
Yhtiö tukee henkilöstön omaa Mestari-klubia, joka tarjoaa mm. liikuntaa, kulttuuritapahtumia ja retkiä ja kokoaa yhteen eri puolilla työskenteleviä iocorelaisia.

Yhtiön henkilöstöpolitiikkaa ohjaavat lisäksi seuraavat asiat:

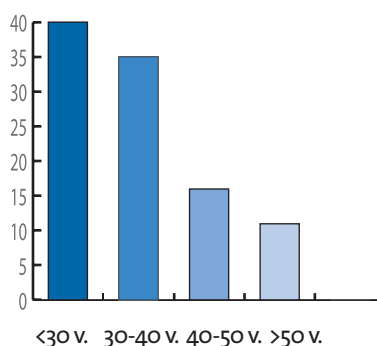
- motivoivat työtehtävät
- koulutus ja yksilötason kehitys
- kilpailukykyinen ansiotaso
- viihtyisä työilmapiiri

Henkilöstön muutto uusiin toimitiloihin Helsingin Paciuksenkadulle tapahtui maaliskuussa 2002. Toimitilat vastaavat toiveitamme, ne ovat viihtyisät ja toimivat. Yhteiset toimitilat ovat vaikuttaneet henkilöstön työviihtyvyyden paranemiseen.

Henkilöstö tilikauden lopussa



Henkilöstön ikäjakauma





## Huoneistokeskus myy vauhdilla verkossa

locore teki Huoneistokeskukselle verkkosivuston, josta tuli vuodessa asuntokaupan menestystarina.

Huoneistokeskus Oy:n verkkosivusto on malliesimerkki siitä, kuinka oikeat ratkaisut tuovat liiketoimintaan vauhtia ja kilpailuetuja.

Huoneistokeskuksen uusi sivusto avattiin syksyllä 2001. Tuolloin sivuilta etsi uutta kotia keskimäärin 20 000 kävijää viikossa. Vuoden 2002 syksyllä kävijöitä oli jo yli 70 000 viikossa. Huippupäivinä eri kävijöitä on ollut jopa yli 17 000.

”Kasvun syynä ei ole pelkästään asuntokaupan nettibuumi, sillä luvut ovat nousseet enemmän kuin alalla keskimäärin”, sanoo Huoneistokeskuksen kehityspäällikkö Krista Ruohonen.

Huoneistokeskuksen sivuilla on myös Kotivahti-palvelu. Kun myyntiin tulee asunto, joka täyttää asiakkaan määrittelemät kriteerit, saa asiakas siitä ilmoituksen sähköpostiinsa.

”Myös Kotivahtin käyttö on lisääntynyt valtavasti, asiakkaiden määrä yli kolminkertaistui vuoden aikana”, Ruohonen kertoo.

### Palvelu saa kiitosta

Huoneistokeskus on erittäin tyytyväinen paitsi saavutetuihin tuloksiin, myös locoren palveluun. Erityisesti joustavuus ja nopeus saavat kiitosta.

”locoren palvelu ja toimintatavat ovat erittäin joustavat ja se tekee työskentelystä tehokkaampaa, halvempaa – ja hauskeempaa. locorelaiset ymmärtävät usein puolesta sanasta mitä tarkoitan ja toteuttavat sen todella nopeasti” kertoo Krista Ruohonen.

Ruohosella on paljon kokemusta erilaisista projekteista ja hän kiittelee locoren palvelumallin sopivan juuri hänelle hyvin.

”Teemme kehitystyötä jatkuvasti, nopeasti ja tehokkaasti, ilman raskaita määrittelyprosesseja.”

”Usein teemme melko isoja asioita kolmen tunnin istunnossa, jossa ovat mukana locoren team leader/koodaaja ja graafikko. Mietimme muutokset yhdessä ja saamme ne siten hyvin pian testin kautta myös tuotantoon”, Ruohonen sanoo.

”Vaihtoehtona olisi käyttää monin verroin enemmän aikaa määrittelyihin, niiden tarkastamiseen ja hyväksymiseen – ja usein vielä tarvittaisiin koodauksen jälkeen muutoksia.”

### Viikonloppuna kiirettä

Huoneistokeskuksen sivusto on monella tapaa vaativa. Hurjien kävijämäärien lisäksi myös myyntikohteiden runsaus ja nopea vaihtuvuus asettavat teknisiä haasteita.

”Uusia kohteita tulee noin 500 viikossa ja samaa tahtia myytyjä kohteita poistuu listoilta”, kertoo Krista Ruohonen.

Omat vaatimuksensa aiheuttaa myös asuntokaupan rytmi: viikonloput ovat kiireisintä aikaa, ja etenkin sunnuntaisin sivujen on toimittava varmasti ja nopeasti.

”locore on hoitanut esimerkillisesti myös ne tilanteet, joissa tekniikka on pettänyt. Sivut on saatu nopeasti takaisin toimintaan.”

### Käyttäjät kehitystyössä

Krista Ruohosen mukaan sekä Huoneistokeskuksen asunnonvälittäjät että asiakkaat osallistuvat ahkerasti kehitystyöhön.

”Asiakailta tulee paljon palautetta sekä sisällöstä että teknisestä toteutuksesta. locore pystyy usein toteuttamaan hyvät ehdotukset heti. On mukavaa lähettää asiakkaalle vastaus, jossa kiitetään ehdotuksesta ja kerrotaan, että se on jo toteutettu.”

Kentällä työskentelevät välittäjät ovat tärkeä lenkki Huoneistokeskuksen sivuston toteuttamisessa. He laativat uuden kohteen esittelytekstin ja ottavat kohteesta kuvat. Nämä syötetään järjestelmään Huoneistokeskuksen oman operatiivisen järjestelmän, Huonetin kautta ja locore viimeistelee materiaalin verkkosivuille.

”Välittäjiltä tulee myös usein toiveita ja parannusehdotuksia, jotka locore sitten nopeasti toteuttaa.”

### Pian matkapuhelimissa

Seuraavat askeleet Huoneistokeskuksen palvelun kehittämisessä ovat jo selvillä.

”Laajennamme Kotivahti-palvelun matkapuhelimiin ja liitämme siihen myös MMS-kuvaviestit. Uskon, että tällainen palvelu on yksi todellisista hyötypalveluista matkapuhelimissa”, sanoo Krista Ruohonen.

”On mukavaa huomata, että myös locoren tekijät, kuten team leader Samu Vuorinen ja graafikko Eeva Vierros, ovat minun laillani poikkeuksellisen innostuneita tästä työstä. Meillä on vankka keskinäinen luottamus. Niinpä yhteistyö locoren kanssa onkin enemmän kumppanuutta kuin asiakkuutta”, Krista Ruohonen luonnehtii.







## Sotilastaitoja opitaan uudella teknologialla

Armeijat ovat aina olleet tekniikan edelläkävijöitä. Monet siviilielämästä tutut laitteet ja teknologiat on aluksi kehitetty puolustustarpeisiin. Myös Suomen puolustusvoimat haluaa olla ajan hermolla ja kouluttaa sotilaita tietoverkon avulla.

Puolustusvoimat kouluttaa vuosittain yli 80 000 henkilöä, henkilökuntaa, varusmiehiä ja reserviläisiä. Tulevaisuudessa yhä suurempi osa koulutuksesta annetaan verkossa, locoren toimittaman koulutusportaalin kautta.

Tuusulassa toimiva Puolustusvoimien Koulutuksen Kehittämiskeskus (PvKK) uskoo, että uusin menetelmin maanpuolustusta voidaan opettaa entistä tehokkaammin.

Portaalilla mahdollistetaan verkkotuettu monimuoto-opetus, jossa joustavasti yhdistetään opettajan antama lähiopetus, itseopiskelu ja etäopetus. Näin voidaan antaa kaikkea puolustusvoimien koulutukseen liittyvää teoriaopetusta. Järjestelmää käytetään muun muassa palkatun henkilökunnan koulutuksessa kaikilla tasoilla ja kertausharjoituksissa.

Koulutusportaali tarjoaa erilaisia koulutusta tukevia palveluita. Alkuvaiheessa niitä ovat oppimateriaalin hallintajärjestelmä, oppimisen hallinnointialusta ja opetukseen liittyvä sähköposti. Palveluita kehitetään ja lisätään käyttäjien tarpeiden mukaan.

### Asento! Lepo!

“Koulutuskentillä kajahtelevat edelleen Taakse poistu! -komennot entiseen malliin, ja ampumista ja monia muita asioita opitaan edelleen tekemällä”, sanoo kapteeni Antti Leinonen PvKK:sta.

“Teoriakoulutus kuitenkin on tutkimusten mukaan huomattavasti tehokkaampaa verkkotuettuna monimuoto-opetuksena kuin perinteisenä pelkkänä lähiopetuksena annettuna.”

Leinosen mukaan tästä on saatu tietoa tutkimalla kertausharjoituksiin osallistuneiden oppimista.

“Pääesikunta testasi verkko-opetuksen tehokkuutta kertausharjoituksissa. Verkossa opiskelleiden oppimistulokset olivat jopa yli 100 prosenttia paremmat kuin perinteisiin kertausharjoituksiin osallistuneilla vertailuryhmillä. Lisäksi verkossa opiskelleet pystyivät maastoharjoituksissa hyödyntämään tietojansa nopeammin ja paremmin”, kertoo Leinonen.

Koulutettavia riittää, sillä Suomessa on aktiivisia sijoitettuja reserviläisiä noin 350 000. Varusmiehiä on palveluksessa vuosittain keskimäärin noin 28 000 ja palkattua henkilökuntaa puolustusvoimilla on noin 17 000. Eikä tässä kaikki – tulevaisuudessa koulutusportaali on kaikkien yli 15-vuotiaiden suomalaisten käytettävissä.

### Luotettavuus ja näytöt

Puolustusvoimien koulutusportaalin rakentaa PvKK yhdessä locore Suomi Oy:n kanssa. Koulutusportaali koostuu eri toimittajien valmistuotteista. locore Suomi Oy:n alihankkijoina toimii IT-alan johtavia yrityksiä: IBM, Novo Group Oyj sekä R5 Vision Oy.

locore on hankkeen kokonaisvastuullinen toimittaja. locore vastaa hankkeen suunnittelusta ja hallinnasta sekä alihankkijoiden ja muiden osapuolten teknologioiden integroinnista järjestelmään. locore valittiin hankkeen vetäjäksi kahdeksan muun huippuyrityksen joukosta.

“locore valittiin yhtiön luotettavuuden, hyvien referenssien ja teknologiaratkaisujen takia, mutta ennen kaikkea siksi, että locoren ajattelu ja lähestymistapa sopivat puolustusvoimien koulutuksen kehittämisen ajatusmalliin”, toteaa kapteeni Antti Leinonen.

“Olemme luonnollisesti iloisia ja ylpeitä siitä, että locore pääsi vetämään koko Suomen kannalta tärkeää hanketta. Sopimus vahvistaa locoren asemaa luotettavana järjestelmätoimittajana ja kumppanina”, sanoo locore Oyj:n ja locore Suomi Oy:n toimitusjohtaja Kari Katajamäki.

### Paljon teknologiaa

IBM toimii hankkeessa teknologiatoimittajana. Koulutusportaali hyödyntää IBM:n WebSphere Portal -ohjelmistoa, sekä sisällönhallintaan suunnattua Content Manager-ohjelmistoa.

Novo Group Oyj vastaa koulutusportaalin infrastruktuurin ympärivuorokautisesta palveluvalmiudesta. Palvelut tuotetaan osana e- ja m-ratkaisuihin erikoistunutta Medi@ntti-palvelukeskusta.

R5Vision toimittaa verkkopohjaisen koulutuksen hallinnointialustan R5 Generation 3.3 ja koulutusportaalin käyttöliittymäkerroksen R5 Portal 1.0 sekä osallistuu kokonaisjärjestelmän suunnitteluun ja toteuttamiseen.

## Parempaa hoitoa pienemmin kustannuksin

locoressa uskotaan, että suomalaisille voitaisiin tarjota parempaa terveydenhoitoa entistä pienemmin kustannuksin. Ratkaisu löytyy tietotekniikan älykkäästä hyödyntämisestä. locore ja Mawell Oy tuottavat yhdessä ratkaisuja hoitoalalle.

Monet arkiset rutiinit ovat helpottuneet tietotekniikan ansiosta. Työpaikalla lähes kaikki tiedot kulkevat sähköpostitse, pankkiasiat hoidetaan verkossa ja isoäidillekin voi lähettää kuulumiset tekstiviestillä.

Terveydenhuollossa ei valitettavasti olla yhtä pitkällä. Potilastiedot eivät kulje joustavasti potilaan mukana. Esimerkiksi yhteispäivystyksessä työskentelevä lääkäri ei tiedä millaista hoitoa potilas on saanut perusterveydenhuollossa, eivätkä perusterveydenhuoltoon palaavan potilaan yhteispäivystyksen tiedot päivity automaattisesti.

locore ja Mawell aloittivat syksyllä 2002 Pohjois-Pohjanmaan Sairaanhoidopiirin ja Raahen seudun terveydenhuollon kuntayhtymän kanssa Mediator-sanomanvälitysjärjestelmän kokeilun. Siinä potilastietoa siirretään sähköisesti perusterveydenhuollon, erikoissairaanhoidon ja Oulun yliopistollisen sairaalan välillä.

### Parempaa hoitoa – vähemmän paperityötä

Ratkaisun arvioidaan mm. vähentävän paperien käsittelyyn kuluva aikaa jopa 20 000 tuntia vuodessa. Tämä lääkäreiden ja hoitajien aika on nyt käytettävissä potilaiden hoitamiseen.

”Tavoitteena on saumaton hoitoketju. Sähköisen sanomanvälityspalvelun avulla voidaan sekä tehostaa hoitoa ja potilaan turvallisuutta että vähentää oleellisesti lähetteen ja palautteiden käsittelyyn tarvittavaa työmäärää”, sanoo Raahen seudun terveydenhuollon kuntayhtymän tietotekniikkapäällikkö Veijo Ojala.

”Kuntayhtymän alueelta lähetetään vuodessa noin

kymmenen tuhatta lähetettä Oulun yliopistolliseen sairaalaan. Jokaisen lähetteen käsittely vie lääkäreiltä ja hoitajilta käsityönä tunnin tai kaksi. Jos voimme säästää kaksi tuntia lähetettä kohden, vähenee työ 20 000 tuntia vuodessa”, sanoo Ojala.

### Miljoonia työtunteja säästöön Suomessa

Koko maan terveydenhuollossa lähetettä liikkuu noin 2 miljoonaa vuodessa – säästö voisi siis olla 4 miljoonaa tuntia. Toisin sanoen, noin 2 000 ihmisen työpanos voitaisiin suunnata potilaista huolehtimiseen.

Raahen seudun terveydenhuollon kuntayhtymään kuuluvat Raahen lisäksi Pattijoki, Pyhäjoki, Ruukki ja Siikajoki. Alueella asuu noin 32 000 ihmistä. Mediator-sanomanvälitysratkaisun kokeilu kuntayhtymässä jatkuu vuoden 2003 loppuun.

”Raahen seudun kokeilu on osa valtakunnallista terveydenhuollon kehittämistyötä. Kokeilu näyttää siten suuntaa myös kaikille muille sairaanhoidopiireille”, sanoo locoren ohjelmistoliiketoiminnan johtaja Tapani Haartti.

Mediator-palvelussa on erityisesti kiinnitetty huomiota tiedonsiirron luotettavuuteen ja tietoturvaan. Järjestelmään kuuluu mm. keskitetty tiedonkulun seuranta- ja hälytysjärjestelmä. Toimintoja voidaan automatisoida, jolloin mm. lähetetiedot ja hoitopalaute siirtyvät nopeasti.

Mediator-palvelun teknologia perustuu locoren kehittämään ja markkinoimaan locore ECG -ohjelmistoon. locore ECG (Electronic Commerce Gateway) on keskitetty sanomien ja dokumenttien välitysjärjestelmä sekä yritysten sisäiseen että yritysten ja organisaatioiden väliseen sovelusten, toimintojen ja prosessien integraatioon. locore ECG perustuu avoimiin teknologioihin ja tukee kansainvälisiä standardeja joustavuuden ja yhteensopivuuden takaamiseksi (XML, HL7, Internet, EDI, SMS, WAP, ym.).



## Hallituksen toimintakertomus

locore toimi ensimmäisen tilikauden uuden konsernirakenteen mukaisesti. locore Oyj on konsernin emoyhtiö. Liiketoimintaa harjoittavat sen maayhtiöt locore Suomi Oy sekä locore Western Europe Bvba (Belgia), locore BV (Hollanti) ja locore France SARL (Ranska). Toimintavuonna painotettiin Suomessa liiketoiminnan kasvua ja kehittämistä niin Asiantuntijapalveluiden, Ratkaisupalveluiden kuin Ohjelmistojenkin liiketoiminnassa. Euroopan maayhtiöissä painopisteinä olivat liiketoiminnan kannattavuuden kääntäminen positiiviseksi ja toiminnan tehostaminen. Päättynyt tilikausi on locore Oyj:n viides tilikausi. Yhtiö kasvoi orgaanisesti, eikä kauden aikana tehty uusia yritysostoja. locore Oyj kuului Brittiläisiltä Neitsytsaarilta kotoisin olevaan Mican-konserniin, joka yhdessä tytäryhtiönsä Starbrook International Holding B.V.:n kanssa on tilikaudella omistanut yhtiöstä 51,9 %. locore Oyj:n osakkeet on noteerattu Helsingin Pörssin NM-listalla.

### LIIKEVAIHTO JA SEN KEHITYS

locore-konsernin liikevaihto vuonna 2002 oli 14 077 tuhatta euroa (13 470 tuhatta euroa vuonna 2001). Liikevaihto kasvoi 4,5 %. Konsernin liikevaihdosta 75 % tuli kotimaan liiketoiminnasta ja 25 % kansainvälisestä liiketoiminnasta.

Suomen liiketoimintojen liikevaihto oli tilikaudella 10 614 tuhatta euroa (9 946 tuhatta euroa vuonna 2001). Liikevaihdon kasvu oli 6,7 %. Liikevaihdosta tuli 67,4 % järjestelmäintegraatio- ja asiantuntijapalveluista ja 32,6 % sähköisen liiketoiminnan järjestelmäratkaisuista ja ohjelmistoista palveluineen.

locore Western Europe -ryhmän liikevaihto laski tilikaudella 3 462 tuhanteen euroon (3 523 tuhatta euroa tammi-syyskuussa 2001). Liikevaihdon lasku kertyi kaikilta markkinoilta: Hollannista, Ranskasta ja erityisesti Belgiasta, jossa tilikaudella 2002 siirryttiin asiantuntijapalvelupainotteisesta liiketoiminnasta ohjelmistojen jälleennyynnille rakentuvaan liiketoimintaan, joka ei lähtenyt toivotulla tavalla käyntiin.

### KANNATTAVUUS JA SEN KEHITYS

Konsernin liiketulos tilikaudella 2002 oli -313 tuhatta euroa (8 tuhatta euroa tilikaudella 2001). Suomen liiketoiminnan liikevoitto oli tilikaudella 450 tuhatta euroa (158 tuhatta euroa vuonna 2001). Konsernin liiketulos painui negatiiviseksi ulkomaisen liiketoiminnan tappioiden vuoksi. Erityisesti viimeisellä vuosineljänneksellä ulkomaantoimintojen tuloskehitys oli heikko. Ulkomaantoi-

mintojen liiketulos tilikaudella oli -763 tuhatta euroa (-150 tuhatta euroa vuonna 2001). Tilikauden aikana on ulkomaan toimintojen kannattavuutta pyritty parantamaan toimintaa tehostamalla, mutta tehtyjen toimenpiteiden mahdolliset positiiviset vaikutukset eivät vielä näkyneet tilikauden 2002 tuloksessa. Konsernin tulos ennen veroja tilikaudella 2002 oli -510 tuhatta euroa (-308 tuhatta euroa vuonna 2001).

### RAHOITUS JA INVESTOINNIT

Konsernin rahoitusasema säilyi hyvänä tilikauden aikana. Taseen loppusumma oli tilikauden päättyessä 9 847 tuhatta euroa (10 885 tuhatta euroa tilikauden 2001 lopussa). Omavaraisuusaste oli 74,1 % (76,3 %), ja net gearing oli -55,3 % (-57,9 %). Rahat ja pankkisaamiset sekä rahoitusomaisuusarvopaperit konsernissa olivat tilikauden päättyessä arvoltaan 4 009 tuhatta euroa (5 009 tuhatta euroa tilikaudella 2001).

Konsernin käyttöomaisuusinvestoinnit tilikaudella olivat 430 tuhatta euroa (1 222 tuhatta euroa tilikaudella 2001).

Liiketoiminnan kassavirta oli yhteensä -169 tuhatta euroa (-505 tuhatta euroa), käyttöomaisuusinvestoinnit olivat yhteensä 249 tuhatta euroa (1 150 tuhatta euroa 2001), investoinnit muihin sijoituksiin olivat yhteensä 180 tuhatta euroa (185 tuhatta euroa 2001), osinkoja maksettiin 196 tuhatta euroa (326 tuhatta euroa) ja omia osakkeita hankittiin 167 tuhannella eurolla. Kassavirta yhteensä tilikaudella oli -1 000 tuhatta euroa (-1 281 tuhatta euroa 2001).

### RAKENNE JA RYHMÄN KEHITTÄMINEN

Tilikaudella 2002 yhtiö toimi Suomessa ensimmäistä vuottaan uudella konsernirakenteella. locore Oyj on konsernin emoyhtiö, jossa on konsernin johto, talous, viestintä ja lakiasiat.

locore Suomi Oy hoitaa konsernin Suomessa harjoitettavaa liiketoimintaa. locore Suomi Oy:n uudeksi toimitusjohtajaksi nimitettiin 1.10.2001 Kari Katajamäki. Hänet nimitettiin myös konsernin uudeksi toimitusjohtajaksi 20.11.2001.

locore Oyj omistaa maayhtiöt Belgiassa (locore Western Europe Bvba), Hollannissa (locore B.V.) ja Ranskassa (locore France SARL.). Maayhtiöt raportoivat konsernin toimitusjohtajalle Kari Katajamäelle.



Hallituksen jäsenet, takaa vasemmalta: Henrik Gayer, Kari Katajamäki ja Pertti Ruosaari, edessä Mike Frayne ja Kari Kontuniemi.

## LIKETOIMINTA

Ratkaisupalvelut-liiketoiminta toimitti kehittyneitä sähköisen liiketoiminnan ratkaisuja useille merkittäville asiakkaille. Helsingin Sanomille locore toimitti ilmoitustilan sähköisen laskutusjärjestelmän, joka perustuu locore ECG -alustaan. Myös Oikotielle toimitettiin locore ECG -integraatioalusta. Huoneistokeskus Oy:lle locore kehitti asuntokaupan verkkosivuston palveluja ja toiminnallisuutta. locore vastaa sivuston tekniikasta, ulkoasusta ja ylläpidosta. TELAn, työeläkevakuuttajien yhteistyöelimen, kanssa locore sopi KuntoutuNET-palvelun toteuttamisesta. Se yhdistää Suomen kuntoutuspalvelujen tuottajat eli kuntoutuslaitokset ja palvelujen tilaajat eli työeläkevakuutusyhtiöt ja muut työeläkelaitokset. NetWheels Oy:lle locore rakensi Yritysautot.com-palvelun. Palvelun kautta

voi hoitaa keskitetysti kaikki autohankintoihin liittyvät toimenpiteet.

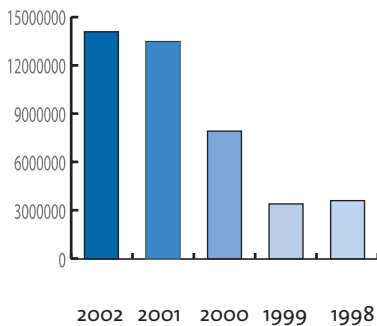
Ohjelmistot-liiketoiminnassa locore meni mukaan kasvavalle terveydenhoito- ja hyvinvointisektorille solmittuaan kehitys- ja myyntiyhteistyösopimuksen alan johtaviin suomalaisiin toimittajiin kuuluvan Mawell Oy:n kanssa. Yhteistyösopimus International Business Systemsin (IBS) kanssa laajentaa locoren ohjelmistojen asiakaskuntaa IBM eServer iSeries -laiteympäristön käyttäjiin. Yhteistyösopimuksia solmittiin myös mm. BasWaren, Rauhala Yhtiöiden, AtBusiness Communicationsin ja Cetworksin kanssa.

Asiantuntijapalvelut-liiketoiminnassa suurin meneillään

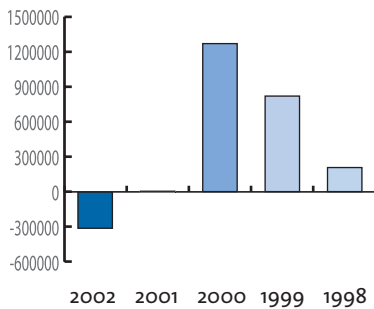


## Hallituksen toimintakertomus

Liikevaihto (konserni)



Liikevoitto (-tappio)



oleva hanke, jonka kokonaisarvo on lähes 10 miljoonaa euroa, etenee aikataulussa. Vuonna 2001 aloitettu hanke jatkuu vielä tilikausilla 2003 ja 2004. Asiantuntijapalveluihin kuuluvan Verkkotukipalvelut-yksikön tarjontaa laajennettiin kattamaan Helsingin ja Tampereen seutujen lisäksi Turku, Oulu, Jyväskylä ja Kajaani.

locore Oyj:n tytäryhtiö locore Belgium sopi BasWaren tuotteisiin perustuvan ostolaskujen käsittelyjärjestelmän toimittamisesta belgialaiselle Vlaamse Media Maatschappij -mediayhtiölle sekä eräälle suurelle kansainväliselle yritykselle, joka ei kuitenkaan halua nimeään julkisuuteen.

### TUOTEKEHITYS

Konsernin investoinnit tuotekehitykseen olivat tilikaudella 868 tuhatta euroa. Tuotekehityksen menot on kokonaisuudessaan kirjattu kuluksi. Tuotekehityksen menot olivat 16 prosenttia pienemmät kuin edellisellä tilikaudella (1 034 tuhatta euroa tilikaudella 2001). Tuotekehityksen menot kohdentuivat pääasiassa ECG-ohjelmistotuotteen kehittämiseen. Tuotekehitysmenoihin sisältyy tuotekehityshenkilöstön palkkoja sekä muita tuotekehitykseen liittyviä kustannuksia.

### HENKILÖSTÖ

Henkilöstön määrä konsernissa kasvoi edellisvuodesta. Konsernin keskimääräinen henkilömäärä tilikauden aikana oli 172 henkilöä (155 henkilöä vuonna 2001). Tilikauden päättyessä henkilömäärä oli 172 henkilöä (179 henkilöä vuonna 2001). Vakituisten työntekijöiden lisäksi konsernilla oli 23 sopimustyöntekijää. Konsernin henkilömäärä ilman sopimustyöntekijöitä kasvoi tilikaudella 17 henkilöllä. Emoyhtiön, locore Oyj:n palveluksessa oli tilikauden päättyessä 6 henkilöä ja tilikauden aikana keskimäärin 6 henkilöä. Henkilöstön vaihtuvuus tilikauden aikana oli 2,3 prosenttia.

### OSAKEPÄÄOMA JA OSAKKEET

locore Oyj:n rekisteröity osakepääoma on 331 712,65 euroa, joka jakaantuu 6 634 253 osakkeeseen. Osakkeiden kirjanpidollinen vasta-arvo on 0,05 euroa.

Varsinaisen yhtiökokouksen 22.1.2001 valtuutuksen perus-



teella yhtiö hankki omia osakkeitaan tilikauden aikana usealla kaupalla Helsingin Pörssin välityksellä seuraavasti:

	kpl	Vasta-arvo (euroa)	Osuus opo:sta ja äänival-lasta	Suoritettu vastike (euroa)
Loka-01	33 000	1 650	0,50%	56 031,84
Marras-01	8 300	415	0,10%	12 750,45
Joulu-01	64 200	3 210	1,00%	99 366,34
Yhteensä	105 500	5 275	1,60%	168 148,63

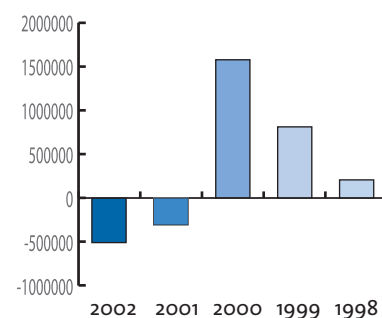
Varsinainen yhtiökokous 24.1.2002 päätti myöntää hallitukselle valtuutuksen omien osakkeiden hankkimiseksi voitonjakokelpoisilla varoilla 24.1.2003 saakka siten, että yhtiön ja sen tytäryhtiöiden hallussa olevien omien osakkeiden kirjanpidollinen vasta-arvo tai niiden tuottama äänimäärä ei ylitä viittä (5) prosenttia yhtiön osakepääomasta tai osakkeiden yhteenlasketusta äänimäärästä hankinnan jälkeen. Osakkeita voidaan hankkia muussa kuin osakkeenomistajien omistusten suhteessa Helsingin Pörssin järjestämän julkisen kaupankäynnin välityksellä. Osakkeet hankitaan niille julkisessa kaupankäynnissä muodostuneeseen hankintahetken käypään arvoon.

Yhtiön hallussa oli tilikauden päättyessä yhteensä 106 300 omaa osaketta, joiden yhteenlaskettu kirjanpidollinen vasta-arvo on 5 315 euroa. Osakkeista suoritettiin vastikeena 169 491,31 euroa. Yhtiön hallussa olevien omien osakkeiden osuus osakepääomasta ja kaikkien osakkeiden yhteenlasketusta äänimäärästä on 1,6 prosenttia. Omien osakkeiden hankinnalla ei ole merkittävää vaikutusta omistuksen ja äänivallan jakaantumiseen yhtiössä.

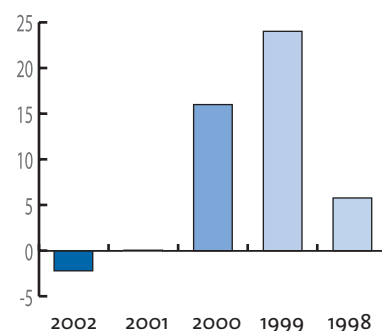
#### OSAKEVAIHTO JA KURSSIKEHITYS

locore Oyj:n osake noteerataan Helsingin pörssin NM-listalla. Alin kaupankäyntikurssi tilikauden aikana oli 1,15 euroa ja ylin 1,85 euroa. Yhtiön osakkeita vaihdettiin NM-listalla tilikauden aikana 1 171 960 kappaletta, joka vastaa yhteensä 17,7:ää prosenttia yhtiön osakkeista. locore Oyj:n osakkeiden markkina-arvo oli tilikauden päättyessä 7,6 miljoonaa euroa.

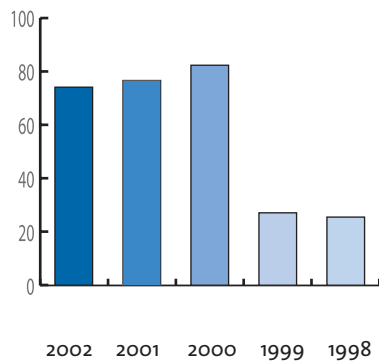
Voitto(-tappio) ennen satunnaisia eriä



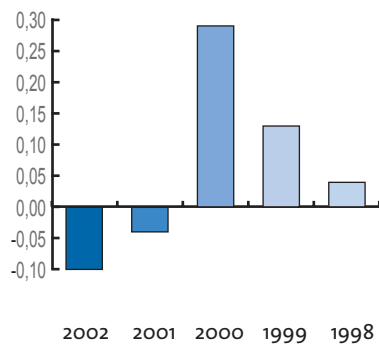
Liikevoitto (-tappio), % liikevaihdosta



Omavaraisuusaste, %



Oikaistu tulos/osake, euro



## Hallituksen toimintakertomus

### OPTIO-OHJELMA

locore Oyj:llä on vuoden 2000 ylimääräisen yhtiökokouksen ja vuoden 2001 varsinaisen yhtiökokouksen hyväksymät optio-ohjelma I ja optio-ohjelma II, joiden mukaan locore-konsernin henkilöstölle, konserniin kuuluvien yhtiöiden hallitusten jäsenille ja toimitusjohtajille sekä locore Oyj:n kokonaan omistamien tytäryhtiöiden työntekijöille annetaan optio-oikeuksia. Osakkeenomistajien merkintäoikeudesta voidaan poiketa, koska optio-oikeudet on tarkoitettu osaksi henkilöstön kannustusjärjestelmää. Merkintään oikeutetuista henkilöistä osa voi kuulua yhtiön lähipiiriin. Optio-ohjelmien perusteella voidaan antaa optio-oikeuksia yhteensä 410 000 kappaletta, joista kukin oikeuttaa merkitsemään yhden locore Oyj:n osakkeen.

### SISÄPIIRISÄÄNNÖSTÖ

locore Oyj noudattaa Helsingin Pörssin 1.3.2000 voimaan tulleita sisäpiiriohjeita.

### YHTIÖN JOHTO JA TILINTARKASTAJAT

locore Oyj:n varsinaisessa yhtiökokouksessa 24.1.2002 hallituksen jäseniksi valittiin Kari Kontuniemi, Pertti Ruosaari, Kari Katajamäki, Mike Frayne ja Henrik Gayer. Hallituksen puheenjohtajana on toiminut Mike Frayne ja varapuheenjohtajana Kari Kontuniemi. locore Oyj:n toimitusjohtajana toimi 20.11.2001 saakka Kari Partanen ja 20.11.2001 jälkeen Kari Katajamäki. Tilintarkastajana on toiminut Ernst & Young Oy ja päävastuullisena tilintarkastajana KHT Kunto Pekkala.

### OLENNAISET TAPAHTUMAT TILIKAUDEN JÄLKEEN

locore Suomi Oy allekirjoitti 25.11.2002 sopimuksen koulutusportaalin toimittamisesta puolustusvoimille. Tilauksen arvo on 885 tuhatta euroa. locore Suomi Oy toimittaa palvelun Tuusulassa toimivalle Puolustusvoimien Koulutuksen Kehittämiskeskukselle (PvKK). Koulutusportaali koostuu eri toimittajien valmistuotteista, ja locore toimii ratkaisun integraattorina. locore Suomi Oy:n alihankkijoina toimivat IBM, Novo Group Oyj sekä R5 Vision Oy.

Verkkotukipalveluissa locore Suomi Oy on saanut suurlta järjestelmäintegraattorilta työmäärältään noin 25 henkilötyövuotta vastaavan asennusprojektin. Projekti toimitetaan lokakuun 2002 ja vuoden 2003 ensimmäisen puoliskon aikana.



## TULEVAISUUDEN NÄKYMÄT

Näkymät talouden kääntymisestä positiivisempaan suuntaan ovat syksyn aikana olleet edelleen epävarmat sekä kansainvälisesti että kotimaassa. Pörssikurssien jonkinasteista elpymistä lokakuusta lähtien voidaan kuitenkin pitää varovaisena signaalina yleisen taloudellisen tilanteen elpymismahdollisuudesta kevään 2003 aikana. Äkilliset kansainväliset muutokset ja tapahtumat saattavat kuitenkin vaikuttaa kehityksen suuntaan merkittävästi.

IT-markkinoiden odotetaan kasvavan Suomessa 5-10 prosentin tasolla vuonna 2003. Yhtiö tähtää markkinoiden yleistä kasvua nopeampaan kehitykseen. Organisen kasvun lisäksi yhtiö osallistuu aktiivisesti markkinoilla tapahtuvaan rakennekehitykseen strategiansa mukaisesti.

Suomen toiminnoissa tavoitteena on kannattavuuden parantaminen edelleen vuonna 2002 saavutetusta tasosta. Koko konsernin tavoitteena on voitollinen liike-tulos kansainvälisen liiketoiminnan kehittämissuunnitelman avulla, joka on jo käynnistetty.

Ratkaisupalvelut-liiketoiminnassa keskitytään sähköisen liiketoiminnan järjestelmä- ja integrointiratkaisujen toteuttamiseen locoren vahvoilla osaamisalueilla. Näitä ovat erityisesti yritysten myyntiin (eCRM), hankintaan (SCM) ja koulutukseen (eLearning) keskittyvät ratkaisut.

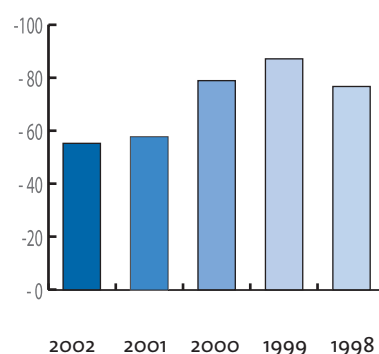
Ohjelmistot-liiketoiminnassa on tavoitteena nopea kasvu jo luodun ja jatkuvasti laajennettavan kumppaniverkoston avulla. Tähtäämme erityisesti OEM-tyyppisiin ratkaisuihin, joissa ohjelmistoteknologiamme on osana kumppanimme tarjontaa. Näemme tämän myös yhtenä kanavana kansainväliseen jakeluun.

Asiantuntijapalveluissa sekä ohjelmistokonsultointi- että verkkotukipalveluissa jatkamme hyvin menestyneellä toimintatavallamme, johon kuuluu pitkäjänteinen ja syvä yhteistyö asiakkaidemme kanssa. Asiakkuussopimuksemme ovat pääasiassa kumppani- ja pitkäaikaisia sopimuksia, jotka antavat vakaan pohjan toiminnalle.

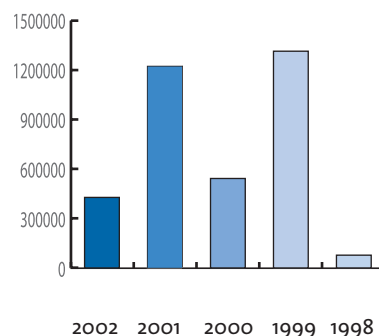
## VOITONJAKOEHDOTUS

Yhtiön hallitus esittää yhtiökokoukselle että osinkoja ei jaeta.

Net gearing, %



Investoinnit



## Konsernituloslaskelma

(1000 euro)	1.10.2001-30.9.2002	1.10.2000-30.9.2001
<b>Liikevaihto</b>	<b>14 077</b>	<b>13 470</b>
Liiketoiminnan muut tuotot	315	99
Materiaalit ja palvelut		
Aineet ja tarvikkeet		
Ostot tilikauden aikana	-268	0
Varaston muutos	266	0
Ulkopuoliset palvelut	-2 494	-3 082
Materiaalit ja palvelut yhteensä	-2 497	-3 082
Henkilöstökulut		
Palkat ja palkkiot	-6 975	-6 239
Henkilösivukulut		
Eläkekulut	-934	-820
Muut henkilösivukulut	-706	-295
Henkilöstökulut yhteensä	-8 615	-7 354
Poistot ja arvonalentumiset		
Suunnitelman mukaiset poistot	-385	-292
Konserniliikearvon poisto	-157	-118
Poistot ja arvonalentumiset yhteensä	-541	-410
Liiketoiminnan muut kulut	-3 052	-2 715
	<b>-14 705</b>	<b>-13 561</b>
<b>Liikevoitto (-tappio)</b>	<b>-313</b>	<b>8</b>
Rahoitustuotot ja -kulut		
Muut korko- ja rahoitustuotot	147	198
Korkokulut ja muut rahoituskulut	-344	-513
Rahoitustuotot ja -kulut yhteensä	-197	-315
Voitto (-tappio) ennen veroja	-510	-308
Tuloverot		
Tilikauden ja aikaisempien tilikausien verot	-304	34
Laskennalliset verot	130	-11
<b>Tilikauden voitto (-tappio)</b>	<b>-685</b>	<b>-285</b>



## Konsernitase

(1000 euro)	30.9.2002	30.9.2001
<b>Vastaavaa</b>		
Pysyvät vastaavat		
Aineettomat hyödykkeet	863	896
Konserniliikearvo	1 053	1 029
Aineelliset hyödykkeet	331	433
	2 246	2 358
Sijoitukset		
Muut osakkeet ja osuudet	86	86
Vaihtuvat vastaavat		
Vaihto-omaisuus	266	0
Pitkäaikaiset saamiset	198	0
Lyhytaikaiset saamiset	2 915	3 430
Omat osakkeet	128	1
Rahoitusarvopaperit	3 377	3 968
Rahat ja pankkisaamiset	632	1 041
	7 515	8 441
<b>Vastaavaa yhteensä</b>	<b>9 847</b>	<b>10 885</b>
Vastattavaa		
Oma pääoma		
Osakepääoma	332	332
Ylikurssirahasto	6 976	6 976
Muut rahastot		
Omien osakkeiden rahasto	128	1
Edellisten tilikausien voitto	632	1 281
Tilikauden voitto (-tappio)	-685	-285
	7 383	8 305
Vieras pääoma		
Pitkäaikainen vieras pääoma	124	202
Lyhytaikainen vieras pääoma	2 340	2 378
	2 464	2 579
<b>Vastattavaa yhteensä</b>	<b>9 847</b>	<b>10 885</b>

## Konsernin rahoituslaskelma

(1000 euro)		2001-2002	2000-2001	
<b>Liiketoiminnan rahavirta</b>				
	Myynnistä saadut maksut	+/-	15 118	14 203
	Liiketoiminnan muista tuotoista saadut maksut	+/-	315	99
	Maksut liiketoiminnan kuluista	-	15 057	15 035
	Liiketoiminnan rahavirta ennen rahoituseriä ja veroja	+/-	376	-733
	Maksetut korot ja maksut muista liiketoiminnan rahoituskuluista	-	320	130
	Saadut korot liiketoiminnasta	+	125	198
	Maksetut välittömät verot	-	350	-88
	Rahavirta ennen satunnaisia eriä	+/-	-169	-505
	<b>Liiketoiminnan rahavirta (A)</b>	<b>+/-</b>	<b>-169</b>	<b>-505</b>
<b>Investointien rahavirta</b>				
	Investoinnit aineellisiin ja aineettomiin hyödykkeisiin	-	249	1 005
	Suunnatulla osakeannilla hankittujen yhtiöiden likvidit varat	+	0	656
	Bruttoinvestoinnit tytäryhtiöihin	-	180	145
	Investoinnit muihin sijoituksiin	-	0	40
	<b>Investointien rahavirta (B)</b>	<b>+/-</b>	<b>-430</b>	<b>-535</b>
<b>Rahoituksen rahavirta</b>				
	Omien osakkeiden hankkiminen	-	167	1
	Pitkäaikaisten lainojen muutokset	-	39	-84
	Maksetut osingot ja muu voitonjako	-	196	326
	<b>Rahoituksen rahavirta (C)</b>	<b>+/-</b>	<b>-401</b>	<b>-241</b>
	<b>Rahavirtojen muutos (A+B+C) lisäys (+), vähennys (-)</b>		<b>-1 000</b>	<b>-1 281</b>
	Rahavarat tilikauden alussa		4 242	5 523
	Rahavarat tilikauden lopussa		3 242	4 242
			<b>-1 000</b>	<b>-1 281</b>



## Emoyhtiön tuloslaskelma

(1000 euro)	1.10.2001-30.9.2002	1.10.2000-30.9.2001
<b>Liikevaihto</b>	<b>856</b>	<b>4 520</b>
Liiketoiminnan muut tuotot	271	818
Materiaalit ja palvelut		
Ulkopuoliset palvelut	-67	-1 825
Henkilöstökulut		
Palkat ja palkkiot	-298	-1 699
Henkilösivukulut		
Eläkekulut	-50	-310
Muut henkilösivukulut	-15	-89
Henkilöstökulut yhteensä	-363	-2 098
Poistot ja arvonalentumiset	-63	-70
Liiketoiminnan muut kulut	-941	-1 036
	-1 433	-5 029
<b>Liikevoitto (-tappio)</b>	<b>-306</b>	<b>309</b>
Rahoitustuotot ja -kulut		
Muut korko ja rahoitustuotot		
Saman konsernin yrityksiltä	2	0
Muilta	82	165
Korkokulut ja muut rahoituskulut		
Saman konsernin yrityksille	0	-9
Muille	-64	-442
Rahoitustuotot ja -kulut yhteensä	20	-286
<b>Voitto (-tappio) ennen satunnaisia eriä</b>	<b>-286</b>	<b>23</b>
Satunnaiset erät		
Satunnaiset tuotot	940	0
<b>Voitto ennen tilinpäätössiirtoja ja veroja</b>	<b>654</b>	<b>23</b>
Tilinpäätössiirrot		
Poistoerot	5	13
Tuloverot	-310	-16
<b>Tilikauden voitto</b>	<b>349</b>	<b>21</b>



## Emoyhtiön tase

(1000 euro)	30.9.2002	30.9.2001
<b>Vastaavaa</b>		
Pysyvät vastaavat		
Aineettomat hyödykkeet	174	97
Aineelliset hyödykkeet	40	60
	214	158
Sijoitukset		
Osuudet saman konsernin yrityksissä	4 469	3 469
Vaihtuvat vastaavat		
Pitkäaikaiset		
Saamiset saman konsernin yhtiöiltä	840	0
Lyhytaikaiset		
Saamiset saman konsernin yhtiöiltä	1 524	912
Saamiset muilta	148	1 103
Lyhytaikaiset saamiset yhteensä	1 672	2 015
Omat osakkeet	128	1
Rahoitusarvopaperit	3 377	3 968
Rahat ja pankkisaamiset	55	31
	6 072	6 015
<b>Vastaavaa yhteensä</b>	<b>10 755</b>	<b>9 642</b>
<b>Vastattavaa</b>		
Oma pääoma		
Osakepääoma	332	332
Ylikurssirahasto	6 976	6 976
Muut rahastot		
Omien osakkeiden rahasto	128	1
Edellisten tilikausien voitto	755	1 098
Tilikauden voitto	349	21
	8 540	8 428
Tilinpäätössiirtojen kertymä	0	0
Vieras pääoma		
Lyhytaikainen		
Velat saman konsernin yhtiöille	2 007	417
Muille	209	797
Lyhytaikaiset velat yhteensä	2 215	1 214
	2 215	1 214
<b>Vastattavaa yhteensä</b>	<b>10 755</b>	<b>9 642</b>



## Emoyhtiön rahoituslaskelma

(1000 euro)			2001-2002	2000-2001
<b>Liiketoiminnan rahavirta</b>				
	Myynnistä saadut maksut	+/-	720	4 437
	Liiketoiminnan muista tuotoista saadut maksut	+/-	213	120
	Maksut liiketoiminnan kuluista	-	685	4 795
	Liiketoiminnan rahavirta ennen rahoituseriä ja veroja	+/-	248	-238
	Maksetut korot ja maksut muista liiketoiminnan rahoituskuluista	-	41	68
	Saadut korot liiketoiminnasta	+	96	165
	Maksetut välittömät verot	-	209	-111
	Rahavirta ennen satunnaisia eriä	+/-	94	-31
	<b>Liiketoiminnan rahavirta (A)</b>	<b>+/-</b>	<b>94</b>	<b>-31</b>
<b>Investointien rahavirta</b>				
	Investoinnit aineellisiin ja aineettomiin hyödykkeisiin	-	119	30
	Sijoitukset tytäryhtiöihin	-	180	146
	<b>Investointien rahavirta (B)</b>	<b>+/-</b>	<b>-300</b>	<b>-176</b>
<b>Rahoituksen rahavirta</b>				
	Omien osakkeiden hankkiminen	-	167	1
	Maksetut osingot ja muu voitonjako	-	196	326
	<b>Rahoituksen rahavirta (C)</b>	<b>+/-</b>	<b>-363</b>	<b>-325</b>
<b>Rahavirtojen muutos (A+B+C)</b>				
	<b>lisäys (+), vähennys (-)</b>		<b>-568</b>	<b>-531</b>
	Rahavarat tilikauden alussa		3 177	3 708
	Rahavarat tilikauden lopussa		2 609	3 177
			<b>-568</b>	<b>-531</b>

## Tilinpäätöksen liitetiedot 30.9.2002

### 1. Tilinpäätöksen laadintaperiaatteet

Tilinpäätös on laadittu Suomen kirjanpitolain mukaan.

#### Konsernin rakenne

locore Oyj:n pääomistajat ovat Brittiläisillä Neitsytsaarilla kotipaikkaansa pitävä Mican Ltd, jonka omistusosuus yhtiöstä on 40,89 % ja samaan konserniin kuuluva hollantilainen Starbrook International Holding B.V. 11,05 % omistusosuudella. Näiden yhteenlaskettu omistusosuus locore Oyj:n osakekannasta on 51,9 %.

#### Konsernitilinpäätös

Konsernitilinpäätökseen sisältyvät emoyhtiö locore Oyj ja ne tytäryhtiöt, joista emoyhtiö omistaa suoraan tai välillisesti yli 50 % äänimääristä. Tilikauden aikana hankitut tytäryhtiöt sisältyvät konsernitilinpäätökseen hankintahetkestä alkaen. Yhdistelyssä on eliminoitu konserniyhtiöiden väliset tuotot ja kulut sekä keskinäiset saamiset ja velat. Keskinäinen osakeomistus on eliminoitu hankintamenomenetelmällä. Eliminoinnissa syntyvä tytäryhtiöosakkeiden hankintamenon ja tytäryhtiön hankintahetken omien pääomien eliminointiero on esitetty konsernilikearvona. Liikearvo poistetaan 10 vuodessa. locore Oyj:n ja locore Solutions Oy:n liiketoiminnot siirrettiin 1.10.2001 locore Suomi Oy:öön (entinen Microext Oy). locore Oyj:n toimintaan kuuluvat edelleen konsernin hallintopalvelut.

#### Myyntin tuloutus

Liikevaihto on laskettu vähentämällä myyntituotoista myönnettyt alennukset ja myyntiin liittyvät välilliset verot. Myyntitulo kirjataan tuotoksi palvelun tai hyödykkeen luovutushetkellä. Kiinteähintaiset asiakasprojektit tuloutetaan vaiheittain, kun sopimuksissa määritellyt osatavoitteet on saavutettu.

#### Käyttöomaisuus ja muut pitkäaikaiset sijoitukset

Käyttöomaisuus on merkitty taseeseen alkuperäiseen hankintamenuon vähennettynä suunnitelman mukaisilla poistoilla. Suunnitelman mukaiset poistot perustuvat arvioituun taloudelliseen käyttöaikaan ja ne lasketaan tasapoistoina. Tytäryhtiöiden ja liiketoimintojen hankinnasta syntyneet liikearvot poistetaan 10 vuodessa. Tuotteiden tuotteistaminen markkinoille kestää 3-4 vuotta, sitä markkinoidaan noin 6-7 vuotta ja tuotteen käyttöikä 7-15 vuotta. Tuotteiden ylläpitoon on sopimuksellisesti sitouduttu. Tällä hetkellä myytävien tuotteiden kehittäminen on aloitettu runsaat kymmenen vuotta sitten.

Poistoajat ovat:

Tuotekehitysmenot	3 vuotta
Vuokratilojen perusparannusmenot	10 vuotta
ATK-ohjelmat	3-4 vuotta
Konsernilikearvo	10 vuotta
Kalusto	8 vuotta
ATK-laitteet	4 vuotta



### **Tilinpäätössiirrot ja laskennalliset verovelat**

Konsernitaseessa tilinpäätössiirtojen kertymä, joka koostuu kertyneestä poistoerosta, on jaettu omaan ja laskennalliseen verovelkaan. Konserniyhtiöiden tuloslaskelmissa olevien käyttöomaisuuden poistoerojen muutoksista on konsernitilinpäätöksessä erotettu tilikauden veroiksi laskennallinen osa. Laskennallinen verosaaminen on laskettu rahoitusarvopapereiden arvonalentumisesta johtuvista jaksotuseroista. Varovaisuuden periaatteen mukaisesti laskennallista verosaamista ei ole laskettu ulkomaisten tytäryhtiöiden tappioista.

### **Omat osakkeet**

Omat osakkeet on kirjattu taseen vaihtuvien vastaavien rahoitusarvopapereihin. Omat osakkeet on arvostettu hankintamenuon tai sitä alhaisempaan tilinpäätöshetken markkina-arvoon. Tunnuslukuja laskettaessa omat osakkeet on eliminoitu omasta pääomasta ja osakkeiden lukumäärästä.

### **Rahoitusomaisuusarvopaperit**

Rahoitusomaisuusarvopaperit on arvostettu hankintamenuon tai sitä alempan markkinahintaan.

### **Eläkemenojen jaksotus**

Suomessa olevan henkilökunnan eläketurva on hoidettu ulkopuolisessa eläkevakuutusyhtiössä. Ulkomaisten tytäryhtiöiden eläketurva on hoidettu paikallisen lainsäädännön mukaisesti.

### **Tilikausien vertailukelpoisuus**

Konsernitilinpäätökseen sisältyvät locore Oyj:n, locore Suomi Oy:n ja locore Solutions Oy:n sekä locore Western Europe bvba:n, locore B.V:n, locore France SARL:n ja SARL Merlin P:n tuloslaskelmat konsernituloslaskelmaan ajalta 1.10.2001 - 30.9.2002. locore Western Europe bvba:n, locore BV:n, locore SARL:n ja SARL Merlin.P sisältyivät vuonna 2001 konsernitilinpäätökseen 1.1.2001 alkaen. Hankitun liiketoiminnan liikevaihto vuonna 2001 oli 3,5 miljoonaa euroa. Emoyhtiön locore Oyj:n toimintaan on tilikaudella 2002 kuulunut konsernin hallintopalvelut. Edellisen tilivuoden vertailulukuihin sisältyi locore Suomi Oy:lle 1.10.2001 siirretty asiantuntijapalvelutoiminta.

## Tuloslaskelman liitetiedot

### 2. Liikevaihto

Liikevaihto on laskettu vähentämällä myyntituotoista myönnetyt alennukset ja myyntiin liittyvät välilliset verot. Myyntitulo kirjataan tuotoksi palvelun tai hyödykkeen luovutushetkellä. Kiinteähintaiset asiakasprojektit tuloutetaan vaiheittain, kun sopimuksissa määritellyt osatavoitteet on saavutettu.

	Konserni 2002	2001	Emoyhtiö 2002	2001
Sähköisen kaupankäynnin ohjelmistotuotteet ja palvelut	3 476	2 829		
Järjestelmäintegraatio ja asiantuntijapalvelut	10 601	10 641	856	4 520
<b>Yhteensä</b>	<b>14 077</b>	<b>13 470</b>	<b>856</b>	<b>4 520</b>
Maantieteellinen jakauma				
Kotimaa	10 614	9 946	856	4 520
Muu Eurooppa	3 463	3 524		
<b>Yhteensä</b>	<b>14 077</b>	<b>13 470</b>	<b>856</b>	<b>4 520</b>
Liikevoiton -tappion maantieteellinen jakauma				
Kotimaa	450	158	-306	309
Muu Eurooppa	-763	-151		
<b>Yhteensä</b>	<b>-313</b>	<b>8</b>	<b>-306</b>	<b>309</b>
<b>3. Liiketoiminnan muut tuotot</b>	<b>Konserni 2002</b>	<b>2002</b>	<b>Emoyhtiö 2002</b>	<b>2001</b>
Vuokratuotot	213	5	213	
Saadut avustukset	35	83		
Hallintopalvelut	66	11	58	818
	315	99	271	818
<b>4. Henkilöstökulut</b>	<b>Konserni 2002</b>	<b>2001</b>	<b>Emoyhtiö 2002</b>	<b>2001</b>
Palkat	6 975	6 239	298	1 699
Eläkekulut	934	820	50	310
Muut henkilösivukulut	706	295	15	89
<b>Yhteensä</b>	<b>8 615</b>	<b>7 354</b>	<b>363</b>	<b>2 098</b>
Johdon palkat ja palkkiot, jotka sisältyvät yllämainittuihin lukuihin				
Emo- ja tytäryritysten toimitusjohtajat ja toimitusjohtajan sijainen	266	404	-	209
Hallitusten jäsenet	5	11		8
<b>Yhteensä</b>	<b>271</b>	<b>416</b>		<b>217</b>
<b>5. Henkilöstön lukumäärä keskimäärin</b>	<b>172</b>	<b>155</b>	<b>6</b>	<b>42</b>



	Konserni 2002	2001	Emoyhtiö 2002	2001
<b>6. Poistot ja arvonalennukset</b>				
Poistot aineettomista hyödykkeistä	198	160	42	40
Poistot aineellisista hyödykkeistä	187	132	20	30
Poistot konsernin liikearvosta	157	118		
	541	410	63	70
<b>7. Rahoitustuotot ja kulut</b>				
Osinkotuotot				
Muilta	0	0	0	0
Osinkotuotot yhteensä	0	0	0	0
Muut korko- ja rahoitustuotot				
Tuotot saman konsernin yrityksiltä			3	0
Tuotot muista pysyvistä vastaavista	146	197	81	164
Korkotuotot yhteensä	146	197	84	165
Korkokulut ja muut rahoituskulut				
Saman konsernin yrityksille				-9
Muille	-320	-69	-41	-7
Korkokulut yhteensä	-320	-69	-41	-17
Muihin konsernin rahoituskuluihin sisältyy vuoden 2002 tilinpäätöksessä saamista arvonalentumisia 219 tuhatta euroa.				
Arvonalentumiset				
Vaihtuvien vastaavien rahoitusarvopareiden arvonalentumiset				
	-23	-444	-23	-434
Rahoitustuotot ja kulut yhteensä	-197	-315	20	-286
<b>8. Satunnaiset erät</b>				
Satunnaiset tuotot				
Konserniavustus			940	
<b>9. Tilinpäätössiirrot</b>				
Suunnitelman mukaisten ja verotuksessa tehtyjen poistojen erotus				
			5	13
<b>10. Tuloverot</b>				
Tuloverot varsinaisesta toiminnasta				
	304	-34	111	16
Tuloverot satunnaisista eristä			199	0
Laskennallisen verovelan muutos	-130	11		
Tuloverot yhteensä	174	-22	310	16

**Taseen liitetiedot**
**11. Rahoitusarvopaperit**

Rahoitusarvopaperit sisältävät pääasiassa julkisen kaupankäynnin kohteena olevia sijoitusrahasto-osuuksia

Sijoitusrahasto-osuudet

	Konserni 2002	2001	Emoyhtiö 2002	2001
<b>Korkorahastot</b>				
Jälleenhankintahinta	2 658	3 188	2 658	3 188
Kirjanpitoarvo	2 610	3 144	2 610	3 144
Erotus	47	44	47	44
<b>Osakerahastot</b>				
Jälleenhankintahinta	767	824	767	824
Kirjanpitoarvo	767	824	767	824
Erotus	0	0	0	0
Omat osakkeet	128	1	128	1
	<b>Konserni 2002</b>		<b>Emoyhtiö 2002</b>	

**12. Käyttöomaisuus ja muut pitkäaikaiset sijoitukset**
**Aktivoidut tuotekehitysmenot**

Hankintameno

Tilikauden alussa 81 81

Lisäykset

Vähennykset

Hankintameno 30.9. 81 81

Kertyneet poistot

Tilikauden alussa -71 -52

Tilikauden poisto -10 -19

Kertyneet poistot 30.9. -81 -71

Tasearvo 30.9. 0 10

**Muut pitkävaikutteiset menot**

	Konserni 2002	2001	Emoyhtiö 2002	2001
<b>Hankintameno</b>				
Tilikauden alussa	406	259	169	163
Lisäykset	164	148	152	6
Vähennykset		-0	-33	
Hankintameno 30.9.	571	406	288	169
<b>Kertyneet poistot</b>				
Tilikauden alussa	-150	-55	-72	-31
Tilikauden poisto	-120	-95	-42	-40
Kertyneet poistot 30.9.	-271	-150	-114	-72



Tasearvo 30.9.	300	256	174	97
<b>Liikearvo</b>				
	<b>Konserni 2002</b>	<b>2001</b>	<b>Emoyhtiö 2002</b>	<b>2001</b>
Hankintameno				
Tilikauden alussa	676	0		
Lisäykset		676		
Hankintameno 30.9.	676	676		
Kertyneet poistot				
Tilikauden alussa	-45	0		
Tilikauden poisto	-68	-45		
Kertyneet poistot 30.9.	-113	-45		
Tasearvo 30.9.	563	631		
Aineettomat hyödykkeet yhteensä	863	896	174	97
<b>Konserniliikearvo</b>				
	<b>Konserni 2002</b>	<b>2001</b>	<b>Emoyhtiö 2002</b>	<b>2001</b>
Hankintameno				
Tilikauden alussa	1 251	1 107		
Hankintaan liittyneet menot	180	145		
Hankintameno 30.9.	1 432	1 251		
Kertyneet poistot				
Tilikauden alussa	-223	-105		
Tilikauden poisto	-157	-118		
Kertyneet poistot 30.9.	-379	-223		
Tasearvo 30.9.	1 053	1 029		
<b>Aineelliset hyödykkeet</b>				
<b>Koneet ja kalusto</b>	<b>Konserni 2002</b>	<b>2001</b>	<b>Emoyhtiö 2002</b>	<b>2001</b>
Hankintameno				
Tilikauden alussa	717	422	140	116
Lisäykset	85	294	0	23
Vähennykset	-0			
Hankintameno 30.9.	802	717	140	140
Kertyneet poistot				
Tilikauden alussa	-284	-152	-79	-50
Tilikauden poisto	-187	-132	-20	-30
Kertyneet poistot 30.9.	-471	-284	-100	-79



Tasearvo 30.9.	331	433	40	60
----------------	-----	-----	----	----

#### Muut pitkäaikaiset sijoitukset

	Konserni 2002	2001	Emoyhtiö 2002	2001
Osuudet saman konsernin yrityksissä				
locore Solutions Oy			1 282	1 282
locore Suomi Oy (entinen Microext Oy)			2 320	1 500
locore Western Europe			868	687
Yhteensä			4 469	3 469

#### Sijoitukset

Asunto Oy Topeliuksenkatu 37 (2 kpl)	85			
Elisa Communications	1			
	86			

#### Konserniyritykset

	Konsernin omistus-%	Emoyhtiön omistus-%		
locore Suomi Oy (ent. Microext Oy)	100	92		
locore Solutions Oy	100	100		
locore Western Europe bvba	100	100		
locore B.V.	100	15		
locore SARL	100	100		
<b>13. Vaihto-omaisuus</b>	<b>Konserni 2002</b>	<b>2001</b>	<b>Emoyhtiö 2002</b>	<b>2001</b>

Muu vaihto-omaisuus	266			
---------------------	-----	--	--	--

Muu vaihto-omaisuus sisältää aktivoituja ohjelmistolisenssejä.

	Konserni 2002	2001	Emoyhtiö 2002	2001
<b>14. Saamiset</b>				
Pitkäaikaiset saamiset				
Muut saamiset	198			
Saamiset saman konsernin yrityksiltä				
Lainasaamiset			840	
Lyhytaikaiset				
Myyntisaamiset	2 032	3 073		923
Saamiset saman konsernin yrityksiltä				
Myyntisaamiset				857
Lainasaamiset			1 524	
Siirtosaamiset				55
Yhteensä			1 524	912
Laskennalliset verosaamiset	118			



Lainasaamiset	126	38	15	29
Muut saamiset	239	19	48	14
Siirtosaamiset	401	300	85	136
Lyhytaikaiset saamiset yhteensä	2 915	3 430	1 672	2 015

Pitkäaikaiset muut saamiset 197 621 euroa ovat maksettuja vuokratavuuksia.

	Konserni 2002	2001	Emoyhtiö 2002	2001
<b>15. Oma pääoma</b>				
Osakepääoma 1.10.	332	272	332	272
Uusmerkintä 24.07.2001		60		60
Osakepääoma 30.09.	332	332	332	332
Ylikurssirahasto 1.10.	6 976	6 494	6 976	6 494
Emissiovoitot		483		483
Ylikurssirahasto 30.09.	6 976	6 976	6 976	6 976
Omien osakkeiden rahasto 1.10.	1		1	
Lisäys	126	1	126	1
Omien osakkeiden rahasto 30.9.	128	1	128	1
Voitto edellisiltä tilikausilta 1.10.	996	1 621	1 119	1 426
Osingonjako	-196	-326	-196	-326
Siirretty omien osakkeiden rahastoon	-168	-1	-168	-1
Muut muutokset		-12		
Voitto edellisiltä tilikausilta 30.9.	632	1 281	755	1 098
Tilikauden voitto (-tappio)	-685	-285	349	21

	Konserni 2002	2001	Emoyhtiö 2002	2001
<b>16. Laskelma jakokelpoisista varoista</b>				
Voitto edellisiltä tilikausilta	632	1 281	755	1 098
Tilikauden voitto	-685	-285	349	21
Aktivoidut tuotekehitysmenot		-10		
Kertyneistä poistoeroista omaan pääomaan merkitty osuus	-41	-65		
Jakokelpoiset varat 30.9.	-94	921	1104	1 119

	Konserni 2002	2001	Emoyhtiö 2002	2001
<b>17. Laskennalliset verovelat ja saamiset</b>				
Laskennallinen verosaaminen rahoitusarvopapereiden jaksotuseroista	118			
Laskennallinen verovelka tilinpäätössiirroista	17	29		

	Konserni 2002	2001	Emoyhtiö 2002	2001
<b>18. Pitkäaikaiset velat</b>				
Muut pitkäaikaiset velat	124	202		
Pitkäaikainen vieras pääoma yhteensä	124	202		
Velat jotka erääntyvät myöhemmin kuin viiden vuoden kuluttua				
		29		
<b>19. Lyhytaikainen vieras pääoma</b>				
Ostovelat	325	1 216	15	250
Velat samaan konserniin kuuluville yrityksille				
Ostovelat			171	140
Muut velat			1 836	277
Yhteensä			2 007	417
Muut velat	957	555	8	346
Siirtovelat	1 042	578	185	201
Laskennalliset verovelat	17	29		
Lyhytaikainen vieraspääoma yhteensä	2 340	2 378	2 215	1 214
<b>20. Pantit, vakuudet, muut vastuusitoumukset</b>				
Annetut vakuudet	Konserni 2002	2001	Emoyhtiö 2002	2001
Yrityskiinnitys	252	252	252	252
Muut vakuudet	Konserni 2002	2001	Emoyhtiö 2002	2001
Takuuvuokrat	243	60	12	31
Leasingsopimuksista maksettavat määrät				
Tilikaudella 2003 maksettavat	292	302	23	73
Myöhemmin maksettavat	169	383	24	76
Yhteensä	461	685	46	149
Leasingsopimukset ovat yleisesti käytössä leasingehtojen mukaiset. Sopimuskauden lopussa ei ole lunastusehtoa				
Muut vastuusitoumukset				
	Konserni 2002	2001	Emoyhtiö 2002	2001
Vuokravastuut				
Seuravalla tilikaudella maksettavat	897	302	821	73
Myöhemmin maksettavat	7 074	383	6 975	76
Yhteensä	7 971	685	7 796	149



## 21.

### Johdon omistus

locore Oyj:n hallituksen jäsenet ja toimitusjohtaja omistivat 30.09.2002 yhteensä 414 129 kappaletta yhtiön osakkeita. Nämä vastaavat yhteensä 6,2 % yhtiön osakkeista ja niiden tuottamasta äänimäärästä. Hallituksen jäsenet ja toimitusjohtaja omistivat lisäksi yhtiön osakkeiden merkintään oikeuttavia optio-oikeuksia yhteensä 6400 kappaletta. Näiden optio-oikeuksien nojalla voidaan merkitä yhteensä enintään 6 400 kappaletta locore Oyj:n osaketta vastaten 0,1 % osakkeiden kokonaismäärästä 30.09.2002.

## 22. Osakepääoma ja osakkeenomistajat

Osakkeenomistajien sektorijakauma

	Omistuksia	%	osakelkm	%
Yritykset yhteensä	62	6,1	431 740	6,5
Rahoitus- ja vakuutuslaitokset	5	0,5	301 200	4,5
Voittoa tavoittelemattomat yhteisöt	3	0,3	13 600	0,2
Kotitaloudet	932	91,6	2 002 547	30,2
Ulkomaat	15	1,5	3 885 166	58,6
Yhteensä	1 017		6 634 253	

### Osakepääoma ja osakkeet

locore Oyj:n osake noteerataan Helsingin Pörssin NM-listalla. Yhtiöllä on yksi osakesarja ja kaikilla osakkeilla yhtäläinen äänioikeus ja oikeus osinkoon.

Tilikauden lopussa osakkeita oli 6 634 254 kappaletta. Yhtiön maksettu ja kaupparekisteriin merkitty osakepääoma oli 331 712,65 euroa. Yhden osakkeen kirjanpidollinen vasta-arvo on 0,05 euroa.

### Hallituksen valtuudet

locore Oyj osti 22.1.2001 pidetyn yhtiökokouksen valtuutuksella omia osakkeita 105 500 kappaletta yhteensä 168 tuhannella eurolla. Yhtiökokous 24.1.2002 valtuutti hallituksen päättämään omien osakkeiden hankinnasta luovuttamisesta tietyin ehdoin siten että yhtiön ja sen tytäryhtiöiden hallussa olevien omien osakkeiden vasta-arvo ei ylitä viittä (5) % yhtiön osakepääomasta tai äänimäärästä hankinnan jälkeen. Valtuutukset ovat voimassa 24.1.2003 saakka. Hallitus ei ole käyttänyt valtuutuksia.

Hallitus valtuutettiin myös päättämään uusmerkinnästä, optio-oikeuksien antamisesta ja vaihtovelkakirjalainan ottamisesta tietyin ehdoin yhden vuoden ajan yhtiökokouksen päätöksestä. Valtuutuksen perusteella osakepääoman korotus voi olla enintään 50 000 euroa. Hallitus on valtuutettu poikkeamaan osakkeenomistajien merkintäetuoikeudesta yhtiön kannalta painavasta taloudellisesta syystä, kuten osakkeiden, vaihtovelkakirjojen ja/tai optioiden käyttäminen vastikkeena yritys- tai liiketoimintakaupoissa tai muissa yritysjärjestelyissä, osakaspuhjan laajentamisessa, henkilöstön sitouttamisessa tai yrityksen pääomarakenteen kehittämisessä. Valtuutusta ei ole käytetty.

### Kursikehitys ja vaihto

locore Oyj:n osaketta vaihdettiin tilikauden aikana 1,7 miljoonalla eurolla (1 171 960 osaketta) joka vastaa 17,6% yhtiön osakkeista. Osakkeen keskiparssi oli 1,32 euroa ja kurssi vuoden lopussa oli 1,15 euroa. Ylin kaupanpantekurssi oli 1,85 euroa ja alin 1,15 euroa. Osakekannan markkina-arvo 30.9.2002 oli 7,629 milj. euroa.

### Optio-ohjelma

locore-konsernin henkilökunnalla ja konserniyritysten hallitusten jäsenillä ja toimitusjohtajalla on osakkeenomistajien merkintäetuoikeudesta poiketen mahdollisuus saada optio-oikeuksia. Optiojärjestelyn tarkoituksena on sitouttaa ja kannustaa optiojärjestelyn piiriin kuuluvia kasvattamaan pitkäjänteisesti yhtiön omistaja-arvoa. Optio-ohjelmasta on päätetty vuoden 2000 ja 2001 yhtiökokouksissa, ja ohjelma käsittää yhteensä 410,000 optio-oikeutta, joissa kukin oikeuttaa merkitsemään yhden locore Oyj:n osakkeen.

Osa optiotodistuksia on annettu locore Oyj:n kokonaan omistamalle tytäryhtiölle locore Suomi Oy:lle edelleen tarjottaviksi uusille rekrytoitaville henkilöille sekä konsernin kannustinjärjestelmän puitteissa.

Optio-ohjelma on jaettu neljään osaan siten, että osakkeiden merkintäaika alkaa 1.6. kunkin vuonna 2001-2004. Kaikkien optiotodistusten merkintäaika päättyy 31.5.2005. Osakkeiden merkintähinta kahdella ensimmäisellä osalla on 5,00 euroa osakkeelta ja kahdella jälkimmäisellä osalla locore Oyj:n osakkeen kaupanäkäynnillä Helsingin pörssissä painotettu keskihinta toukokuussa vuonna 2001, joka oli 2,77 euroa.

Optioilla merkittävät osakkeet edustavat 6,2% osakkeista ja kokonaisuäänimäärästä. Toimitusjohtajan osuus yhtiön optiojärjestelystä oikeuttaa yhteensä 0,02%:iin osakkeista ja äänistä.

### Osakkeenomistajat

Tilikauden 2002 päättyessä yhtiöllä oli 1 017 osakkeenomistajaa.

#### Osakeomistuksen jakautuminen suuruusluokittain

Osakkeiden määrä	Omistajat		Osakemäärä	
	kpl	%	kpl	%
1 - 100	487	47,9	47 940	0,7
101 - 1 000	332	32,6	151 273	2,3
1 001 - 10 000	168	16,5	497 040	7,5
10 001 - 100 000	19	1,9	694 226	10,5
100 001 - 1 000 000	10	1,0	2 531 167	38,2
1 000 001 -	1	0,1	2 712 607	40,9
<b>Yhteensä</b>	<b>1017</b>	<b>100,0</b>	<b>6 634 253</b>	<b>100,0</b>

#### Suurimmat osakkeenomistajat

	Osakkeita	%
MICAN LIMITED	2 712 607	40,9
STARBROOK INTERNATIONAL HOLDING B.V.	732 859	11,0
SUIHKO OSMO	272 600	4,1
KATAJAMÄKI KARI JOHANNES	250 005	3,8
MYKKÄNEN MARKKU	250 005	3,8
VANDEKEYBUS JAN ELISABETH JOSEF	224 220	3,4
IF VAHINKOVAKUUTUSYHTIÖ OY	209 200	3,2
PARTANEN KARI LEO TAPANI	205 900	3,1
KONTUNIEMI KARI	164 124	2,5
STRÖMBERG BJÖRN	115 954	1,7
IOCORE OYJ	106 300	1,6
KONTUNIEMI HEIKKI	86 726	1,3
OY LEIMARK INVEST AB	75 000	1,1
M.R. HENDRIKS BEHEER B.V.	66 375	1,0
NORDEA PANKKI SUOMI OYJ	63 700	1,0
MERLIN PHILIPPE JACQUES	57 764	0,9
ING-FINANCE OY LTD	50 000	0,8
ING-STOCK OY LTD	50 000	0,8
GRANBERG KARL-OLOF	41 900	0,6
MAALAUSLIIKE E. HINKKA OY	33 800	0,5
MUUT	865 214	13,0
<b>YHTEENSÄ</b>	<b>6 634 253</b>	<b>100,0</b>



### **Tunnuslukujen laskentakaavat**

Oman pääoman tuotto prosentti (ROE):

$$\frac{\text{Tulos ennen satunnaisia eriä, varauksia ja veroja} - \text{verot}}{\text{Oma pääoma} + \text{varaukset ja poistoero} - \text{laskennallinen verovelka} + \text{vähemmistöosuus (keskiarvo)}} \times 100$$

Sijoitetun pääoman tuotto (ROI):

$$\frac{\text{Tulos ennen satunnaisia eriä, varauksia ja veroja} + \text{korko- ja muut rahoituskulut}}{\text{Taseen loppusumma} - \text{korottomat velat (keskiarvo)}} \times 100$$

Netto velkaantumisaste (net gearing):

$$\frac{\text{Korollinen vieras pääoma} - (\text{rahoitusarvopaperit} + \text{rahat ja pankkisaamiset})}{\text{Oma pääoma} + \text{varaukset ja poistoero} - \text{laskennallinen verovelka} + \text{vähemmistöosuus}} \times 100$$

Omavaraisuusaste:

$$\frac{\text{Oma pääoma} + \text{varaukset ja poistoero} - \text{laskennallinen verovelka}}{\text{Taseen loppusumma} - \text{saadut ennakot}} \times 100$$

Tulos/osake:

$$\frac{\text{Tulos ennen satunnaisia eriä, varauksia ja veroja} - \text{verot} \pm \text{vähemmistöosuus}}{\text{Osakkeiden osakeantikorjattu keskimääräinen lukumäärä}}$$

Efektiivinen osinkotuotto:

$$\frac{\text{Osakeantikorjattu osinko}}{\text{Osakeantikorjattu viimeinen pörssikurssi tilinpäätöspäivänä}} \times 100$$

Oma pääoma/osake:

$$\frac{\text{Oma pääoma} + \text{varaukset ja poistoero} - \text{laskennallinen verovelka} \pm \text{vähemmistöosuus}}{\text{Osakkeiden osakeantikorjattu lukumäärä tilinpäätöspäivänä}}$$

## Hallituksen voitonjakoehdotus

Konsernin voitonjakokelpoiset varat ovat -95 536,06 euroa. Emoyhtiön voitonjakokelpoiset varat ovat 1 104 039,40 euroa, josta tilikauden voitto on 348 943,76 euroa.

Hallitus ehdottaa yhtiökokoukselle, että osinkoa ei jaeta.

Helsingissä 13.12.2002

Mike Frayne, puheenjohtaja  
Kari Kontuniemi, varapuheenjohtaja  
Kari Katajamäki, toimitusjohtaja

Pertti Ruosaari  
Henrik Gayer

## Tilintarkastuskertomus

locore Oyj:n osakkeenomistajille

Olemme tarkastaneet locore Oyj:n kirjanpidon, tilinpäätöksen ja hallinnon tilikaudelta 1.10.2001 – 30.9.2002. Hallituksen ja toimitusjohtajan laatima tilinpäätös sisältää toimintakertomuksen sekä konsernin ja emoyhtiön tuloslaskelman, taseen ja liitetiedot. Suorittamamme tarkastuksen perusteella annamme lausunnon tilinpäätöksestä ja hallinnosta.

Tilintarkastus on suoritettu hyvän tilintarkastustavan mukaisesti. Kirjanpitoa sekä tilinpäätöksen laatimisperiaatteita, sisältöä ja esittämistapaa on tällöin tarkastettu riittävässä laajuudessa sen toteamiseksi, ettei tilinpäätös sisällä olennaisia virheitä tai puutteita. Hallinnon tarkastuksessa on selvitetty hallituksen jäsenten ja toimitusjohtajan toiminnan lainmukaisuutta osakeyhtiölain säännösten perusteella.

Lausuntonamme esitämme, että tilinpäätös on laadittu kirjanpitolaisten ja tilinpäätöksen laatimista koskevien muiden säännösten ja määräysten mukaisesti. Tilinpäätös antaa kirjanpitolaisten tarkoitetulla tavalla oikeat ja riittävät tiedot konsernin ja emoyhtiön toiminnan tuloksesta ja taloudellisesta asemasta. Tilinpäätös konsernitilinpäätöksineen voidaan vahvistaa sekä vastuuvapaus myöntää hallituksen jäsenille ja toimitusjohtajalle tarkastamaltamme tilikaudelta. Hallituksen esitys tuloksen käsittelystä on osakeyhtiölain mukainen.

Helsingissä 20. joulukuuta 2002

ERNST & YOUNG OY  
KHT-yhteisö

Kunto Pekkala  
KHT



## Hallinnointi

Ilocore Oyj:n hallitustyöskentely ja hallinnointimenettely noudattavat Helsingin Pörssin suosittamaa sovellusohjetta, jonka Keskukskauppakamari ja Teollisuuden ja Työnantajain Keskusliitto ovat antaneet julkisten osakeyhtiöiden hallinnoinnista.

### Hallituksen tehtävät ja vastuu

Hallituksen tehtävät ja vastuu määräytyvät ensisijaisesti Suomen osakeyhtiölain ja yhtiöjärjestyksen määräysten pohjalta. Kaikki yhtiön toiminnan kannalta laajakantoiset asiat käsitellään yhtiön hallituksessa. Näitä ovat mm. strategioiden hyväksyminen, vuotuisten budjettien ja toimintasuunnitelmien vahvistaminen sekä päättäminen suurista investoinneista tai omaisuuden myynnistä ja yrityskaupoista.

### Hallituksen jäsenten valinta ja toimikaudet

Ilocore Oyj:n hallitukseen kuuluu vähintään kolme ja enintään kahdeksan jäsentä. Hallituksen jäsenet valitsee varsinainen yhtiökokous, joka kokoontuu vuosittain kuuden kuukauden kuluessa tilikauden päättymisestä. Hallituksen jäsenten toimikausien määrää ei yhtiöjärjestyksessä ole rajattu.

Yhtiökokouksessa valitaan hallituksen puheenjohtaja ja varapuheenjohtaja. Hallitus kokoontuu keskimäärin kerran kuukaudessa. Suuri osa hallituksen kokouksista pidetään yhtiön pääkonttorissa Helsingissä.

### Toimitusjohtaja

Yhtiön toimitusjohtajan valitsee hallitus. Konserniyhtiön toimitusjohtajana on syksystä 2001 ollut KTM Kari Katajamäki.

### Liiketoimintojen organisointi ja vastuunjako

Konsernin operatiivista liiketoimintaa ohjaa emoyhtiön hallituksen määrittelemien linjauksin yrityksen operatiivinen johto. Sitä johtaa konsernin toimitusjohtaja ja sen jäsenenä toimivat eri alueista vastaavat johtajat.

### Palkat ja palkkiot

Konsernin hallituksen jäsenille ja toimitusjohtajille maksamat palkat ja palkkiot sekä luontoisedut olivat tilikaudella yhteensä 270 881 euroa.

Konsernin henkilökunnan ja hallituksen jäsenien kannustukseen on käytössä optiojärjestely.

Yhtiön hallituksen jäsenten omistamien osakkeiden yhteismäärä 30.9.2002 oli 414 129 eli 6,2 % osakkeista ja äänistä.

### Tilintarkastus

Konserniin kuuluvien yhtiöiden tilintarkastuksesta vastaa KHT-yhteisö Ernst & Young Oy. Vastuullisena tilintarkastajana toimii KHT Kunto Pekkala.



## Organisaatio

### HALLITUS

Puheenjohtaja

**Mike Frayne**, MBA, BSc

Intec System Plc

Executive Chairman

Puheenjohtaja vuodesta 1999

### JÄSENET

**Kari Kontuniemi**, dipl. ins.

Varapuheenjohtaja vuodesta 2001

Jäsen vuodesta 1999

**Henrik Gayer**, ekon.

Jäsen vuodesta 2002

**Kari Katajamäki**, KTM

Jäsen vuodesta 2000

**Pertti Ruosaari**, ins.

Jäsen vuodesta 1999

### IOCORE OYJ:N JOHTO

#### Toimitusjohtaja

Kari Katajamäki

#### Talous

Kari Peltola

#### Viestintä ja markkinointi

Ile Könönen

### IOCORE SUOMI OY:N JOHTO

#### Toimitusjohtaja

Kari Katajamäki

#### Asiantuntijapalvelut

Osmo Suihko

Markku Mykkänen

#### Ratkaisupalvelut

Tom Puusola

Antti Numminen

#### Ohjelmistot

Tapani Haartti

### ALUEYKSIKÖT

#### Tampereen alueyksikkö

Markku Nikkilä

#### Western Europe

Jan Bülow

## Yhteystiedot

### locore Oyj

#### Konsernin johto

#### Taloushallinto

#### Lakiasiat

#### Viestintä

Paciuksenkatu 21

00270 Helsinki

puh. (09) 374 7800

fax (09) 3747 8900

info@iocore.fi

### locore Suomi Oy

#### Johto

#### Ratkaisupalvelut

#### Asiantuntijapalvelut

#### Ohjelmistot

Paciuksenkatu 21

00270 Helsinki

puh. (09) 374 7800

fax (09) 3747 8900

info@iocore.fi

### locore Suomi Oy

Tampereen yksikkö

Pyhäjärvenkatu 5 A

33200 Tampere

puh. (03) 3469 444

fax. (03) 3469 433

info.tampere@iocore.fi

Konsernin toimipaikkojen yhteystiedot pidetään ajan tasalla locoren kotisivuilla

**www.iocore.fi**

Vuosikertomus:

Kansi: Eeva Vierros

Valokuvat: Matti Sulanto

Taitto: Eeva Vierros

Paino: Art-Print Oy